

Vervoer

Maandstatistieken

De Algemene Directie Statistiek en Economische Informatie biedt onpartijdige statistische informatie. De informatie wordt conform de wet verspreid, meer bepaald voor wat betreft de privacy.

De statistieken worden ingedeeld in acht domeinen:

- Algemeen
- Grondgebied en leefmilieu
- Bevolking
- Samenleving
- Economie en financiën
- Landbouw en vergelijkbare activiteiten
- Industrie
- Diensten, handel en vervoer

Alle rechten voorbehouden. Het vertalen, bewerken, reproduceren op welke wijze dan ook, inbegrepen fotografie en microfilm, is niet toegelaten, tenzij met schriftelijke machtiging vanwege de Algemene Directie Statistiek en Economische Informatie. Het citeren van korte uittreksels als toelichting of bewijsvoering in een artikel, een boekbespreking of een boek is evenwel toegestaan, mits de bron duidelijk en nauwkeurig wordt vermeld.

Verantwoordelijke uitgever: A. VERNONNEN

© 2008, FOD ECONOMIE

ALGEMENE DIRECTIE STATISTIEK EN ECONOMISCHE INFORMATIE | uitgever
B-1000 Brussel – Leuvenseweg 44

Vervoer

Maandstatistieken

Mei 2008

Inhoudsopgave

Bedrijvigheid van de zeehavens

Aantal en tonnenmaat (in 1 000 brutoregisterton) van de binnengevaren zeeschepen tot en met november 2007	3
Aantal en tonnenmaat (in 1 000 brutoregisterton) van de buitengevaren zeeschepen tot en met november 2007	5
Grafiek : Aantal binnen- en buitengevaren zeeschepen in alle Belgische havens	7
Aantal en gewicht (in 1 000 ton) van de goederen naar vrachttype van de binnengevaren zeeschepen tot en met november 2007	9
Aantal en gewicht (in 1 000 ton) van de goederen naar vrachttype van de buitengevaren zeeschepen tot en met november 2007	13
Grafiek : Evolutie van gewicht (in 1 000 ton) en verdeling van gewicht (in %) van de goederen naar vrachttype van de binnengevaren zeeschepen in alle Belgische havens	17
Grafiek : Evolutie van gewicht (in 1 000 ton) en verdeling van gewicht (in %) van de goederen naar vrachttype van de buitengevaren zeeschepen in alle Belgische havens	18

Binnenscheepvaart

Evolutie in de tijd tot en met december 2006

1A. Onderverdeling van het vervoer op de binnenwateren in uitvoer, invoer, doorvoer en binnenlands verkeer (in 1 000 ton en 1 000 000 tonkilometer)	20
1B. Bedrijvigheid naar de aard van de vervoerde goederen (N.V.S. nomenclatuur) (in 1 000 ton)	22
1C. Bedrijvigheid op de waterwegen (cijfers per bekken in 1 000 000 tonkilometer)	24

Vervoer per spoor

Nationale maatschappij der Belgische spoorwegen

1A. Reizigersvervoer – Totaalcijfers tot en met december 2007	26
1B. Handelsvervoer van goederen – Totaalcijfers tot en met februari 2008	27
2. Indeling naar de aard van de goederen voor de maand februari 2008	28

Luchtvaart

1A. Evolutie in de tijd van de Belgische luchthavens tot en met januari 2008	33
1B. Voornaamste herkomsten en bestemmingen van de vluchten – januari 2008	36

Motorvoertuigen

1A. Tot het verkeer toegelaten nieuwe motorvoertuigen Evolutie in de tijd tot en met april 2008	39
1B. Tot het verkeer toegelaten tweedehandsmotorvoertuigen	

Evolutie in de tijd tot en met april 2008	40
2A. Tot het verkeer toegelaten nieuwe motorvoertuigen – april 2008.....	41
2B. Tot het verkeer toegelaten tweedehandsmotorvoertuigen – april 2008.....	41

Verkeersongevallen

Verkeersongevallen op de openbare weg met doden en/of gewonden

1. Evolutie in de tijd tot en met december 2006	45
---	----

Conventionele tekens

Gegevens ontbreken	..
0 of minder dan de helft van de gebruikte eenheid	-
Voorlopige cijfers	(*)
De komma wordt gebruikt om de eenheden af te zonderen van de decimalen	,

Bedrijvigheid van de zeehavens

Bedrijvigheid van de zeehavens

Aantal en tonnenmaat van de binnengevaren zeeschepen (in 1 000 brutoregister-ton)

Jaar of maand	Alle Belgische havens (1)				Antwerpen			
	Geladen		Leeg		Geladen		Leeg	
	Aantal	Tonnenmaat	Aantal	Tonnenmaat	Aantal	Tonnenmaat	Aantal	Tonnenmaat
2001	25.935	381.281	6.311	55.647	10.087	169.693	4.787	44.104
2002	25.472	392.228	6.036	54.877	10.000	173.848	4.362	41.622
2003	24.022	370.782	5.887	56.252	10.027	179.381	4.152	41.775
2004	24.291	403.459	5.563	48.182	10.754	202.655	4.111	34.971
2005	24.712	423.818	6.073	54.046	11.176	217.969	4.992	43.574
2006	24.456	443.800	5.550	43.542	11.345	230.960	4.384	33.681
2007								
1	2.024	38.501	452	4.040	951	20.548	360	2.881
2	1.980	35.687	477	3.644	884	18.255	382	2.701
3	2.243	41.629	519	4.235	1.050	21.981	410	3.305
4	2.098	39.622	516	4.401	994	20.376	404	2.967
5	2.172	41.670	500	4.384	1.007	21.354	388	3.210
6	2.065	40.150	480	4.276	954	20.378	390	3.123
7	2.150	41.499	513	4.723	1.036	21.378	388	3.200
8	2.061	39.882	527	4.451	1.003	21.399	419	3.458
9	2.086	40.783	540	4.615	979	20.838	415	3.173
10	2.301	44.391	541	4.497	1.084	22.766	404	3.133
11	2.120	40.599	530	4.888	971	20.596	422	3.548

Jaar of maand	Brugge - Zeebrugge				Gent (incl. Zelzate)			
	Geladen		Leeg		Geladen		Leeg	
	Aantal	Tonnenmaat	Aantal	Tonnenmaat	Aantal	Tonnenmaat	Aantal	Tonnenmaat
2001	9.308	153.358	934	10.579	1.884	25.388	956	3.450
2002	9.065	157.226	1.012	11.972	1.876	24.659	1.018	3.674
2003	7.239	123.308	1.136	14.140	2.044	26.739	1.058	3.927
2004	6.689	133.894	937	13.166	2.094	27.348	980	3.221
2005	7.653	149.428	904	10.196	1.954	26.751	928	3.626
2006	7.806	159.113	1.001	10.073	2.058	29.068	1.011	3.540
2007								
1	605	12.933	91	1.266	185	2.679	76	283
2	642	12.875	79	943	166	2.066	75	262
3	727	14.692	82	958	176	2.529	93	290
4	677	15.099	98	1.515	181	2.322	83	349
5	721	15.826	96	1.206	191	2.277	86	305
6	726	15.659	105	1.434	200	2.432	74	217
7	740	16.234	105	1.623	181	2.283	73	233
8	717	15.771	99	1.004	176	2.154	95	308
9	713	15.765	93	1.584	172	2.602	87	340
10	753	16.757	99	1.325	176	2.501	94	305
11	684	15.224	75	1.336	165	2.316	98	289

(1) uitgezonderd de bewegingen tussen de Belgische havens

Bron: Generale verklaring voor de binnenvarende zeeschepen, Gemeentelijk Havenbedrijf Antwerpen, Havenbestuur Brugge-Zeebrugge, Haven Oostende, Havenbedrijf Gent

Bedrijvigheid van de zeehavens

Aantal en tonnenmaat van de binnengevaren zeeschepen (in 1 000 brutoregister-ton) - vervolg en einde

Jaar of maand	Oostende				Nieuwpoort			
	Geladen		Leeg		Geladen		Leeg	
	Aantal	Tonnenmaat	Aantal	Tonnenmaat	Aantal	Tonnenmaat	Aantal	Tonnenmaat
2001	4.251	32.707	45	134	615	647	1	1
2002	4.253	36.120	75	224	487	461	2	2
2003	4.582	40.989	88	363	420	381	1	1
2004	4.624	40.923	75	524	405	361	3	2
2005	4.819	35.461	1	0	367	321	2	2
2006	4.578	33.914	53	82	427	369	0	0
2007								
1	379	2.869	4	4	24	20	0	0
2	394	2.913	4	9	42	39	0	0
3	440	3.314	3	6	45	41	0	0
4	408	3.020	2	0	40	34	0	0
5	425	3.227	9	14	37	31	0	0
6	414	2.877	4	1	49	43	0	0
7	365	2.848	2	0	46	39	0	0
8	364	2.763	10	7	33	28	0	0
9	372	2.879	8	12	30	25	0	0
10	400	3.097	2	1	60	61	0	0
11	387	2.933	0	0	53	57	0	0

Jaar of maand	Brussel (incl. Nijverheidsbekken)				Luik			
	Geladen		Leeg		Geladen		Leeg	
	Aantal	Tonnenmaat	Aantal	Tonnenmaat	Aantal	Tonnenmaat	Aantal	Tonnenmaat
2001	231	559	83	182	63	96	86	130
2002	204	537	67	190	62	97	95	139
2003	214	540	75	191	79	124	82	119
2004	220	596	60	167	76	122	77	118
2005	234	671	48	152	83	129	40	62
2006	252	701	57	147	70	122	63	100
2007								
1	22	68	3	7	6	10	11	19
2	28	72	3	6	5	9	10	14
3	30	98	7	18	2	4	9	14
4	35	85	5	13	4	7	10	17
5	30	81	5	21	4	6	7	12
6	31	95	4	10	4	7	10	17
7	25	72	5	18	3	5	11	17
8	28	84	4	17	2	3	7	11
9	21	64	8	19	1	1	8	14
10	22	75	9	23	4	6	11	18
11	21	62	7	23	3	4	10	17

Bedrijvigheid van de zeehavens

Aantal en tonnenmaat van de buitengevaren zeeschepen (in 1 000 brutoregister-ton)

Jaar of maand	Alle Belgische havens (1)				Antwerpen			
	Geladen		Leeg		Geladen		Leeg	
	Aantal	Tonnenmaat	Aantal	Tonnenmaat	Aantal	Tonnenmaat	Aantal	Tonnenmaat
2001	23.033	344.367	6.955	78.336	10.448	155.768	4.364	56.156
2002	23.212	365.521	6.580	74.340	10.364	165.583	4.296	51.567
2003	21.631	342.931	6.502	71.749	10.196	172.735	4.374	49.597
2004	21.427	368.382	6.760	76.574	9.912	184.025	5.021	56.165
2005	21.046	352.322	7.296	79.676	10.086	193.826	5.879	64.793
2006	20.873	364.336	7.950	95.237	10.432	208.041	6.158	70.828
2007								
1	1.712	32.048	711	8.996	877	18.618	552	6.876
2	1.667	29.139	685	7.956	828	16.404	520	5.889
3	1.958	34.081	738	8.771	988	19.592	565	6.712
4	1.809	33.752	687	8.126	937	18.909	521	6.102
5	1.886	35.048	721	8.694	952	19.884	559	6.480
6	1.797	33.812	649	7.775	925	19.212	487	5.667
7	1.814	34.453	723	8.596	959	19.921	537	5.671
8	1.824	32.899	678	8.089	952	19.400	528	6.239
9	1.854	34.008	694	8.930	955	19.255	547	6.597
10	1.969	36.308	783	9.768	972	19.800	604	7.354
11	1.885	34.269	660	8.140	972	19.617	509	5.910

Jaar of maand	Brugge - Zeebrugge				Gent (incl. Zelzate)			
	Geladen		Leeg		Geladen		Leeg	
	Aantal	Tonnenmaat	Aantal	Tonnenmaat	Aantal	Tonnenmaat	Aantal	Tonnenmaat
2001	7.576	145.941	2.629	16.995	1.422	11.847	1.442	16.933
2002	7.632	152.789	2.380	17.364	1.517	12.428	1.398	15.911
2003	5.822	117.409	2.475	18.620	1.574	13.253	1.552	16.910
2004	5.938	132.660	1.733	15.721	1.461	13.192	1.613	16.909
2005	6.736	146.848	1.833	12.656	1.512	16.122	1.364	14.267
2006	6.774	154.283	2.097	14.763	1.476	14.603	1.569	17.977
2007								
1	556	13.460	171	1.067	109	1.134	146	1.730
2	509	12.443	202	1.323	114	1.134	130	1.382
3	609	14.328	216	1.418	142	1.276	128	1.443
4	573	15.140	195	1.347	123	1.244	141	1.439
5	604	15.615	213	1.475	126	1.233	151	1.418
6	596	15.104	241	1.789	119	1.212	153	1.346
7	625	16.225	219	1.783	101	924	157	1.714
8	615	15.634	197	1.323	129	1.172	136	1.244
9	603	15.616	196	1.668	131	1.348	127	1.512
10	640	16.513	217	1.547	136	1.296	139	1.559
11	592	15.137	169	1.424	126	1.164	132	1.464

(1) uitgezonderd de bewegingen tussen de Belgische havens

Bron: Generale verklaring voor de buitenvarende zeeschepen, Gemeentelijk Havenbedrijf Antwerpen, Havenbestuur Brugge-Zeebrugge, Haven Oostende, Havenbedrijf Gent

Bedrijvigheid van de zeehavens

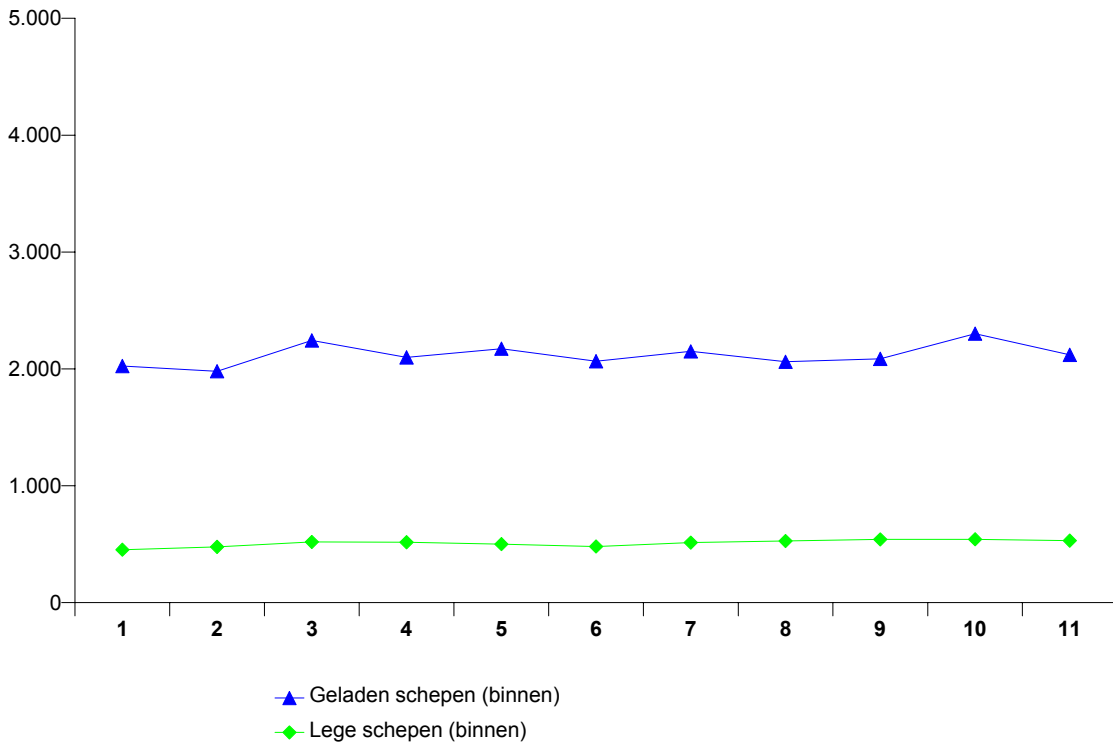
Aantal en tonnenmaat van de buitengevaren zeeschepen (in 1 000 brutoregister-ton) - vervolg en einde

Jaar of maand	Oostende				Nieuwpoort			
	Geladen		Leeg		Geladen		Leeg	
	Aantal	Tonnenmaat	Aantal	Tonnenmaat	Aantal	Tonnenmaat	Aantal	Tonnenmaat
2001	3.419	31.327	874	1.589	0	0	609	641
2002	3.526	34.853	821	1.586	1	1	488	462
2003	3.874	39.835	772	1.520	0	0	398	361
2004	4.131	40.228	517	1.251	1	1	401	353
2005	4.245	34.264	576	1.205	0	0	371	325
2006	3.993	32.592	638	1.405	0	0	422	365
2007								
1	338	2.781	45	92	0	0	23	20
2	346	2.816	52	106	0	0	42	39
3	393	3.206	50	114	0	0	45	41
4	358	2.917	52	103	0	0	41	35
5	392	3.151	42	89	0	0	36	31
6	333	2.712	85	166	0	0	48	42
7	340	2.763	27	85	0	0	47	40
8	343	2.701	31	69	0	0	32	27
9	340	2.805	40	86	0	0	31	26
10	369	3.006	33	91	0	0	57	58
11	348	2.830	39	104	0	0	53	57

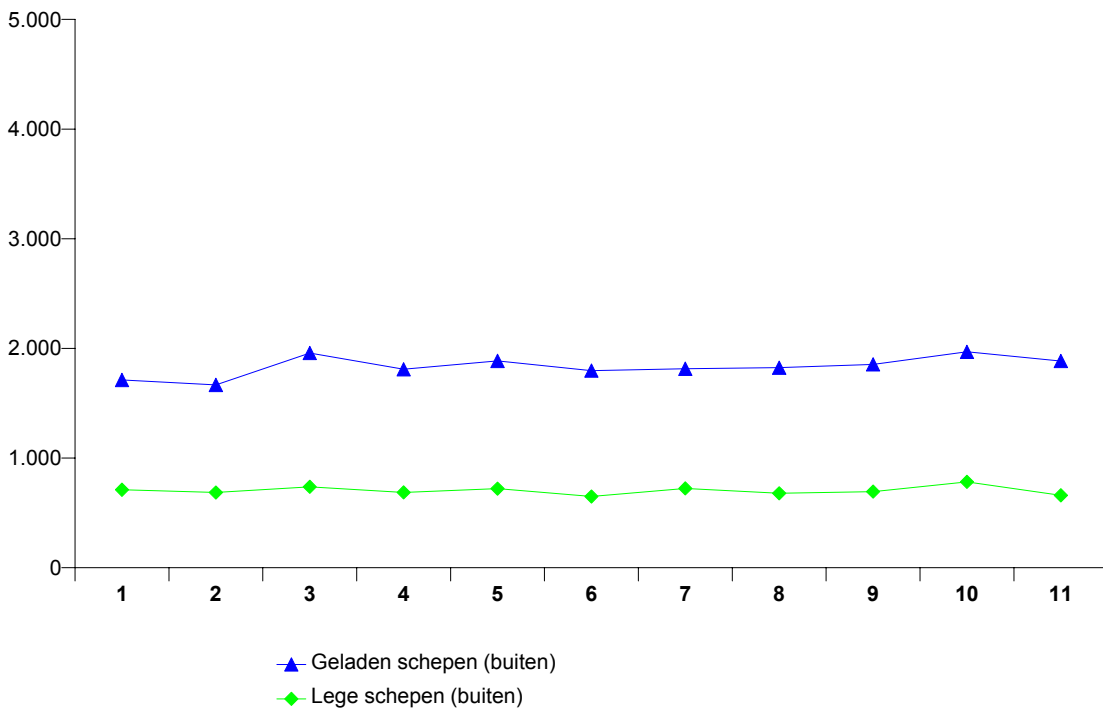
Jaar of maand	Brussel (incl. Nijverheidsbekken)				Luik			
	Geladen		Leeg		Geladen		Leeg	
	Aantal	Tonnenmaat	Aantal	Tonnenmaat	Aantal	Tonnenmaat	Aantal	Tonnenmaat
2001	102	255	209	538	159	235	15	25
2002	81	240	202	501	150	224	10	17
2003	77	234	206	514	151	230	14	24
2004	90	250	194	517	130	199	14	21
2005	84	311	196	568	93	154	31	60
2006	75	273	183	535	112	180	24	35
2007								
1	6	24	14	45	10	20	0	0
2	4	12	16	46	15	23	0	0
3	10	26	20	71	10	15	1	2
4	5	18	22	58	13	22	3	4
5	7	27	19	55	10	17	2	3
6	11	31	16	59	10	16	0	0
7	10	39	16	53	8	13	1	2
8	12	49	13	37	9	15	0	0
9	14	39	15	50	8	14	1	1
10	9	23	20	61	13	22	2	3
11	10	39	11	36	12	20	0	0

Bedrijvigheid van de zeehavens

Aantal binnengevaren zeeschepen in alle Belgische havens



Aantal buitengevaren zeeschepen in alle Belgische havens



Bedrijvigheid van de zeehavens

Aantal en gewicht (in 1 000 ton) van de goederen naar vrachttipe van de binnengevaren zeeschepen

Alle Belgische havens (3)

Jaar of maand	Vloeistoffen in bulk	Vaste bulkgoederen	Containers		Roro	
	Gewicht	Gewicht	Aantal (1)	Gewicht	Aantal (2)	Gewicht
2001	30.213	36.908	2.751.887	22.324	1.110.794	4.022
2002	28.783	37.263	3.037.039	24.337	1.114.415	4.141
2003	29.647	32.886	3.191.049	27.564	1.164.617	4.180
2004	28.069	34.749	3.470.202	29.383	1.584.970	5.646
2005	32.516	34.964	3.790.127	29.889	1.864.953	8.467
2006	34.192	37.639	4.082.058	33.667	2.120.060	9.065
2007						
1	2.710	3.291	295.177	3.240	179.826	806
2	2.410	2.552	280.310	3.003	175.820	814
3	2.903	3.159	314.561	3.806	207.160	935
4	2.507	3.089	318.950	3.530	202.389	831
5	2.424	2.676	320.321	3.719	201.332	858
6	2.534	2.891	323.301	3.394	206.085	876
7	2.652	2.789	334.348	3.466	206.676	808
8	2.590	3.260	326.432	3.517	171.038	711
9	2.568	3.104	314.983	3.324	190.372	821
10	3.166	3.607	307.721	3.507	242.317	870
11	2.754	3.042	329.806	3.326	195.323	838

Antwerpen

Jaar of maand	Vloeistoffen in bulk	Vaste bulkgoederen	Containers		Roro	
	Gewicht	Gewicht	Aantal (1)	Gewicht	Aantal (2)	Gewicht
2001	24.073	18.392	2.084.471	14.470	252.603	315
2002	21.505	18.420	2.343.775	16.495	223.623	316
2003	22.598	15.970	2.642.338	21.749	85.098	175
2004	22.944	18.686	2.920.323	23.849	225.308	1.068
2005	26.112	20.100	3.151.911	24.554	354.921	1.878
2006	26.788	18.931	3.338.769	27.591	407.373	1.887
2007						
1	2.062	1.534	251.692	2.687	31.673	161
2	2.068	1.301	233.074	2.472	32.624	170
3	2.410	1.582	260.624	3.189	35.787	213
4	2.026	1.405	262.061	2.918	40.916	178
5	1.856	1.385	266.584	3.049	39.166	185
6	1.931	1.248	268.148	2.844	38.031	182
7	1.899	1.350	276.669	2.856	34.369	169
8	2.017	1.748	275.826	2.938	36.593	170
9	2.029	1.371	258.913	2.831	33.537	165
10	2.592	1.822	252.901	2.919	74.513	188
11	2.209	1.380	274.221	2.808	38.660	160

(1) in TEU

(2) in ro-ro-eenheden

(3) uitgezonderd de bewegingen tussen de Belgische havens

Bron: Generale verklaring en aangifteformulier voor container- en ro-ro-vervoer (richtlijn 95/64/EG) voor de binnenvarende zeeschepen, Gemeentelijk Havenbedrijf Antwerpen, Havenbestuur Brugge-Zeebrugge, Haven Oostende, Havenbedrijf Gent

Opm.: Het gewicht van de goederen is inclusief de verpakking, maar exclusief het voertuig en de container, de ro-ro-eenheid of de varende eenheid.

Bedrijvigheid van de zeehavens

Aantal en gewicht (in 1 000 ton) van de goederen naar vrachttipe van de binnengevaren zeeschepen (vervolg)

Brugge - Zeebrugge

Jaar of maand	Vloeistoffen in bulk	Vaste bulkgoederen	Containers		Roro	
	Gewicht	Gewicht	Aantal (1)	Gewicht	Aantal (2)	Gewicht
2001	3.201	1.968	644.642	7.731	638.649	2.424
2002	4.012	1.704	653.075	7.631	679.679	2.490
2003	3.761	1.608	489.356	5.476	861.756	2.538
2004	2.680	1.631	501.279	5.168	1.143.137	2.794
2005	3.228	1.693	594.468	5.003	1.268.083	3.552
2006	4.626	1.829	693.923	5.795	1.372.460	3.895
2007						
1	379	118	61.331	529	120.018	328
2	184	173	64.692	505	113.081	323
3	257	186	71.480	586	136.320	363
4	269	169	62.841	580	132.340	352
5	325	170	75.503	635	132.194	355
6	340	283	66.518	527	140.257	392
7	387	184	73.056	589	150.156	391
8	350	145	86.724	558	113.124	300
9	301	151	76.455	472	130.319	373
10	339	171	80.121	564	140.037	381
11	358	133	70.314	493	132.523	376

Gent (incl. Zelzate)

Jaar of maand	Vloeistoffen in bulk	Vaste bulkgoederen	Containers		Roro	
	Gewicht	Gewicht	Aantal (1)	Gewicht	Aantal (2)	Gewicht
2001	2.112	13.809	9.413	68	92.722	545
2002	2.353	14.687	11.801	90	93.916	579
2003	2.397	13.018	20.568	173	103.560	596
2004	1.811	12.450	31.568	158	94.602	660
2005	2.356	11.259	17.445	152	104.317	696
2006	1.986	14.863	13.893	61	199.804	1.050
2007						
1	185	1.521	1.524	4	16.047	93
2	106	884	1.826	6	17.530	94
3	157	1.186	2.159	7	20.986	111
4	135	1.274	1.929	6	16.545	91
5	179	942	2.318	8	15.508	91
6	186	1.198	1.721	7	16.444	96
7	296	1.120	1.983	10	11.068	65
8	139	1.225	2.363	9	10.562	66
9	169	1.439	2.624	8	15.824	95
10	157	1.423	2.826	7	15.930	94
11	127	1.362	2.444	7	12.648	93

(1) in TEU

(2) in ro-ro-eenheden

Bron: Generale verklaring en aangifteformulier voor container- en ro-ro-vervoer (richtlijn 95/64/EG) voor de binnenvarende zeeschepen, Gemeentelijk Havenbedrijf Antwerpen, Havenbestuur Brugge-Zeebrugge, Haven Oostende, Havenbedrijf Gent

Opm.: Het gewicht van de goederen is inclusief de verpakking, maar exclusief het voertuig en de container, de ro-ro-eenheid of de varende eenheid.

Bedrijvigheid van de zeehavens

Aantal en gewicht (in 1 000 ton) van de goederen naar vrachttipe van de binnengevaren zeeschepen (vervolg)

Oostende

Jaar of maand	Vloeistoffen in bulk	Vaste bulkgoederen	Containers		Roro	
	Gewicht	Gewicht	Aantal (1)	Gewicht	Aantal (2)	Gewicht
2001	296	1.505	12.615	49	126.473	737
2002	261	1.464	28.218	118	116.553	755
2003	233	1.395	38.349	162	114.130	870
2004	25	1.081	43.317	198	121.923	1.124
2005	70	992	34.385	180	137.632	2.341
2006	94	968	35.358	219	140.423	2.234
2007						
1	6	54	3.164	19	12.088	224
2	5	90	3.279	20	12.585	228
3	2	93	3.729	23	14.067	247
4	2	134	3.690	26	12.588	209
5	2	83	3.806	26	14.464	227
6	-	55	1.938	13	11.353	206
7	3	52	1.254	8	11.083	183
8	-	67	1.370	10	10.759	174
9	3	72	1.832	12	10.692	188
10	-	82	2.567	18	11.837	207
11	2	71	2.348	18	11.492	208

Nieuwpoort

Jaar of maand	Vloeistoffen in bulk	Vaste bulkgoederen	Containers		Roro	
	Gewicht	Gewicht	Aantal (1)	Gewicht	Aantal (2)	Gewicht
2001	-	799	-	-	-	-
2002	-	596	-	-	-	-
2003	-	500	5	0	-	-
2004	-	494	-	-	-	-
2005	-	440	-	-	-	-
2006	-	512	-	-	-	-
2007						
1	-	29	-	-	-	-
2	-	50	-	-	-	-
3	-	54	-	-	-	-
4	-	48	-	-	-	-
5	-	44	-	-	-	-
6	-	59	-	-	-	-
7	-	54	-	-	-	-
8	-	40	-	-	-	-
9	-	36	-	-	-	-
10	-	72	-	-	-	-
11	-	64	-	-	-	-

(1) in TEU

(2) in ro-ro-eenheden

Bron: Generale verklaring en aangifteformulier voor container- en ro-ro-vervoer (richtlijn 95/64/EG) voor de binnenvarende zeeschepen, Gemeentelijk Havenbedrijf Antwerpen, Havenbestuur Brugge-Zeebrugge, Haven Oostende, Havenbedrijf Gent

Opm.: Het gewicht van de goederen is inclusief de verpakking, maar exclusief het voertuig en de container, de ro-ro-eenheid of de varende eenheid.

Bedrijvigheid van de zeehavens

Aantal en gewicht (in 1 000 ton) van de goederen naar vrachttipe van de binnengevaren zeeschepen (vervolg en einde)

Brussel (incl. Nijverheidsbekken)

Jaar of maand	Vloeistoffen in bulk	Vaste bulkgoederen	Containers		Roro	
	Gewicht	Gewicht	Aantal (1)	Gewicht	Aantal (2)	Gewicht
2001	234	239	1.565	7	347	1
2002	249	214	170	2	644	1
2003	239	247	437	6	73	1
2004	271	306	674	9	-	-
2005	329	303	-	-	-	-
2006	262	431	116	1	-	-
2007						
1	35	34	-	-	-	-
2	21	47	-	-	-	-
3	32	59	50	1	-	-
4	29	58	-	-	-	-
5	33	49	39	0	-	-
6	47	43	177	2	-	-
7	25	30	161	2	-	-
8	30	33	182	2	-	-
9	31	32	78	1	-	-
10	36	37	0	0	-	-
11	23	33	38	0	-	-

Luik

Jaar of maand	Vloeistoffen in bulk	Vaste bulkgoederen	Containers		Roro	
	Gewicht	Gewicht	Aantal (1)	Gewicht	Aantal (2)	Gewicht
2001	-	101	-	-	-	-
2002	-	80	-	-	-	-
2003	-	109	-	-	-	-
2004	10	77	-	-	-	-
2005	0	111	-	-	-	-
2006	-	86	-	-	-	-
2007						
1	-	-	-	-	-	-
2	-	2	-	-	-	-
3	-	-	-	-	-	-
4	-	0	-	-	-	-
5	-	2	-	-	-	-
6	-	3	-	-	-	-
7	-	-	-	-	-	-
8	-	-	-	-	-	-
9	-	-	-	-	-	-
10	-	-	-	-	-	-
11	-	0	-	-	-	-

(1) in TEU

(2) in ro-ro-eenheden

Bron: Generale verklaring en aangifteformulier voor container- en ro-ro-vervoer (richtlijn 95/64/EG) voor de binnenvarende zeeschepen, Gemeentelijk Havenbedrijf Antwerpen, Havenbestuur Brugge-Zeebrugge, Haven Oostende, Havenbedrijf Gent

Opm.: Het gewicht van de goederen is inclusief de verpakking, maar exclusief het voertuig en de container, de ro-ro-eenheid of de varende eenheid.

Bedrijvigheid van de zeehavens

Aantal en gewicht (in 1 000 ton) van de goederen naar vrachttipe van de buitengevaren zeeschepen

Alle Belgische havens (3)

Jaar of maand	Vloeistoffen in bulk	Vaste bulkgoederen	Containers		Roro	
	Gewicht	Gewicht	Aantal (1)	Gewicht	Aantal (2)	Gewicht
2001	10.510	7.480	2.939.352	32.670	1.694.893	5.401
2002	9.787	8.528	3.277.891	34.318	1.756.949	5.807
2003	12.175	8.498	3.576.296	39.516	1.621.533	6.204
2004	11.639	7.907	3.771.152	42.011	2.008.952	7.708
2005	12.913	8.647	4.082.836	44.956	2.303.360	10.583
2006	13.293	8.962	4.342.635	48.134	2.541.226	11.891
2007						
1	1.187	803	309.020	4.151	201.372	1.040
2	1.163	565	319.525	4.027	210.396	1.030
3	1.279	935	344.847	4.717	252.952	1.196
4	1.128	796	343.091	4.604	238.572	1.103
5	1.226	694	332.091	4.653	223.337	1.100
6	1.336	525	352.817	4.478	248.528	1.157
7	1.521	528	349.294	4.655	244.964	1.117
8	1.487	689	350.866	4.570	221.364	984
9	1.404	778	351.165	4.584	227.581	1.089
10	1.631	714	347.091	4.879	235.482	1.144
11	1.565	666	338.956	4.532	230.833	1.131

Antwerpen

Jaar of maand	Vloeistoffen in bulk	Vaste bulkgoederen	Containers		Roro	
	Gewicht	Gewicht	Aantal (1)	Gewicht	Aantal (2)	Gewicht
2001	9.634	5.828	2.133.705	22.758	528.282	645
2002	8.899	6.573	2.433.376	24.041	512.469	641
2003	11.186	6.806	2.803.100	30.133	414.387	703
2004	10.506	6.461	3.071.613	33.580	564.756	1.363
2005	10.732	6.589	3.331.994	36.677	644.811	1.799
2006	10.952	6.682	3.492.116	38.738	653.319	1.962
2007						
1	973	639	245.936	3.300	53.293	185
2	990	427	255.915	3.193	52.578	166
3	1.100	664	280.819	3.791	58.793	209
4	901	618	281.333	3.677	69.158	213
5	981	529	273.354	3.748	60.347	186
6	1.124	404	289.828	3.629	70.984	227
7	1.280	403	286.190	3.719	68.337	227
8	1.205	474	290.332	3.689	62.273	187
9	1.133	536	284.187	3.736	55.911	206
10	1.336	566	286.563	3.948	58.427	195
11	1.345	464	276.836	3.645	68.266	229

(1) in TEU

(2) in ro-ro-eenheden

(3) uitgezonderd de bewegingen tussen de Belgische havens

Bron: Generale verklaring en aangifteformulier voor container- en ro-ro-vervoer (richtlijn 95/64/EG) voor de binnenvarende zeeschepen, Gemeentelijk Havenbedrijf Antwerpen, Havenbestuur Brugge-Zeebrugge, Haven Oostende, Havenbedrijf Gent

Opm.: Het gewicht van de goederen is inclusief de verpakking, maar exclusief het voertuig en de container, de ro-ro-eenheid of de varende eenheid.

Bedrijvigheid van de zeehavens

Aantal en gewicht (in 1 000 ton) van de goederen naar vrachttipe van de buitengevaren zeeschepen (vervolg)

Brugge - Zeebrugge

Jaar of maand	Vloeistoffen in bulk	Vaste bulkgoederen	Containers		Roro	
	Gewicht	Gewicht	Aantal (1)	Gewicht	Aantal (2)	Gewicht
2001	28	50	740.237	9.114	1.032.103	3.533
2002	3	65	756.869	9.229	1.119.910	3.721
2003	28	75	615.156	7.416	1.082.181	3.693
2004	424	32	612.234	7.349	1.314.062	4.370
2005	936	26	680.378	7.602	1.514.481	5.470
2006	1.270	33	796.932	8.692	1.627.817	5.811
2007						
1	121	1	77.130	784	125.131	459
2	115	2	75.291	758	136.438	457
3	112	3	76.073	843	169.046	534
4	117	2	76.566	846	146.139	487
5	146	3	75.933	822	139.696	498
6	135	2	72.971	803	154.437	570
7	159	3	82.068	899	156.746	556
8	164	3	82.016	839	139.910	485
9	151	0	82.826	795	147.251	529
10	135	6	85.332	865	154.146	553
11	150	1	80.450	828	141.482	527

Gent (incl. Zelzate)

Jaar of maand	Vloeistoffen in bulk	Vaste bulkgoederen	Containers		Roro	
	Gewicht	Gewicht	Aantal (1)	Gewicht	Aantal (2)	Gewicht
2001	702	1.316	48.551	614	610	3
2002	676	1.607	58.359	748	975	1
2003	823	1.370	117.719	1.492	441	2
2004	569	1.211	46.740	589	2.077	10
2005	989	1.796	21.327	261	3.608	11
2006	831	1.997	19.046	147	118.602	791
2007						
1	72	144	2.028	15	9.614	69
2	55	118	2.126	17	8.619	71
3	46	220	2.694	20	10.442	83
4	94	160	2.394	19	9.806	73
5	90	143	2.517	19	9.268	70
6	63	92	2.372	19	11.861	80
7	64	102	2.175	14	7.892	47
8	74	192	2.603	18	8.024	61
9	95	218	3.018	24	12.657	80
10	142	121	2.829	23	10.136	78
11	41	170	2.949	23	8.932	72

(1) in TEU

(2) in ro-ro-eenheden

Bron: Generale verklaring en aangifteformulier voor container- en ro-ro-vervoer (richtlijn 95/64/EG) voor de binnenvarende zeeschepen, Gemeentelijk Havenbedrijf Antwerpen, Havenbestuur Brugge-Zeebrugge, Haven Oostende, Havenbedrijf Gent

Opm.: Het gewicht van de goederen is inclusief de verpakking, maar exclusief het voertuig en de container, de ro-ro-eenheid of de varende eenheid.

Bedrijvigheid van de zeehavens

Aantal en gewicht (in 1 000 ton) van de goederen naar vrachttipe van de buitengevaren zeeschepen (vervolg)

Oostende						
Jaar of maand	Vloeistoffen in bulk	Vaste bulkgoederen	Containers		Roro	
	Gewicht	Gewicht	Aantal (1)	Gewicht	Aantal (2)	Gewicht
2001	3	0	15.459	165	133.115	1.218
2002	2	8	29.018	296	123.024	1.442
2003	3	3	39.806	468	124.524	1.807
2004	2	25	40.050	484	128.057	1.965
2005	0	0	34.473	416	140.460	3.303
2006	0	0	34.401	555	141.488	3.327
2007						
1	0	0	3.195	52	13.334	326
2	0	0	3.267	60	12.761	336
3	0	0	3.723	63	14.671	370
4	0	0	3.603	61	13.469	329
5	0	0	3.768	62	14.026	347
6	-	0	1.568	26	11.246	279
7	0	0	1.284	22	11.989	288
8	-	0	1.439	23	11.157	251
9	0	0	1.886	28	11.762	274
10	-	0	2.460	43	12.773	318
11	0	0	2.187	35	12.153	302

Nieuwpoort						
Jaar of maand	Vloeistoffen in bulk	Vaste bulkgoederen	Containers		Roro	
	Gewicht	Gewicht	Aantal (1)	Gewicht	Aantal (2)	Gewicht
2001	-	0	-	-	-	-
2002	-	1	-	-	-	-
2003	-	0	0	0	-	-
2004	-	1	-	-	-	-
2005	-	0	-	-	-	-
2006	-	0	-	-	-	-
2007						
1	-	0	-	-	-	-
2	-	0	-	-	-	-
3	-	0	-	-	-	-
4	-	0	-	-	-	-
5	-	0	-	-	-	-
6	-	0	-	-	-	-
7	-	0	-	-	-	-
8	-	0	-	-	-	-
9	-	0	-	-	-	-
10	-	0	-	-	-	-
11	-	0	-	-	-	-

(1) in TEU

(2) in ro-ro-eenheden

Bron: Generale verklaring en aangifteformulier voor container- en ro-ro-vervoer (richtlijn 95/64/EG) voor de binnenvarende zeeschepen, Gemeentelijk Havenbedrijf Antwerpen, Havenbestuur Brugge-Zeebrugge, Haven Oostende, Havenbedrijf Gent

Opm.: Het gewicht van de goederen is inclusief de verpakking, maar exclusief het voertuig en de container, de ro-ro-eenheid of de varende eenheid.

Bedrijvigheid van de zeehavens

Aantal en gewicht (in 1 000 ton) van de goederen naar vrachttipe van de buitengevaren zeeschepen (vervolg en einde)

Brussel (incl. Nijverheidsbekken)

Jaar of maand	Vloeistoffen in bulk	Vaste bulkgoederen	Containers		Roro	
	Gewicht	Gewicht	Aantal (1)	Gewicht	Aantal (2)	Gewicht
2001	73	91	1.400	18	783	1
2002	113	74	269	3	571	1
2003	63	63	515	7	0	0
2004	66	55	701	9	-	-
2005	139	72	-	-	-	-
2006	105	68	141	2	-	-
2007						
1	10	8	-	-	-	-
2	0	6	-	-	-	-
3	7	15	53	1	-	-
4	8	7	-	-	-	-
5	2	5	68	1	-	-
6	3	9	167	2	-	-
7	17	5	32	0	-	-
8	9	3	141	2	-	-
9	13	7	114	1	-	-
10	3	15	33	0	-	-
11	9	16	45	1	-	-

Luik

Jaar of maand	Vloeistoffen in bulk	Vaste bulkgoederen	Containers		Roro	
	Gewicht	Gewicht	Aantal (1)	Gewicht	Aantal (2)	Gewicht
2001	-	30	-	-	-	-
2002	-	9	-	-	-	-
2003	-	8	-	-	-	-
2004	0	8	-	-	-	-
2005	7	20	-	-	-	-
2006	-	1	-	-	-	-
2007						
1	-	-	-	-	-	-
2	-	2	-	-	-	-
3	-	-	-	-	-	-
4	-	2	-	-	-	-
5	-	0	-	-	-	-
6	-	0	-	-	-	-
7	-	-	-	-	-	-
8	-	-	-	-	-	-
9	-	-	-	-	-	-
10	-	-	-	-	-	-
11	-	1	-	-	-	-

(1) in TEU

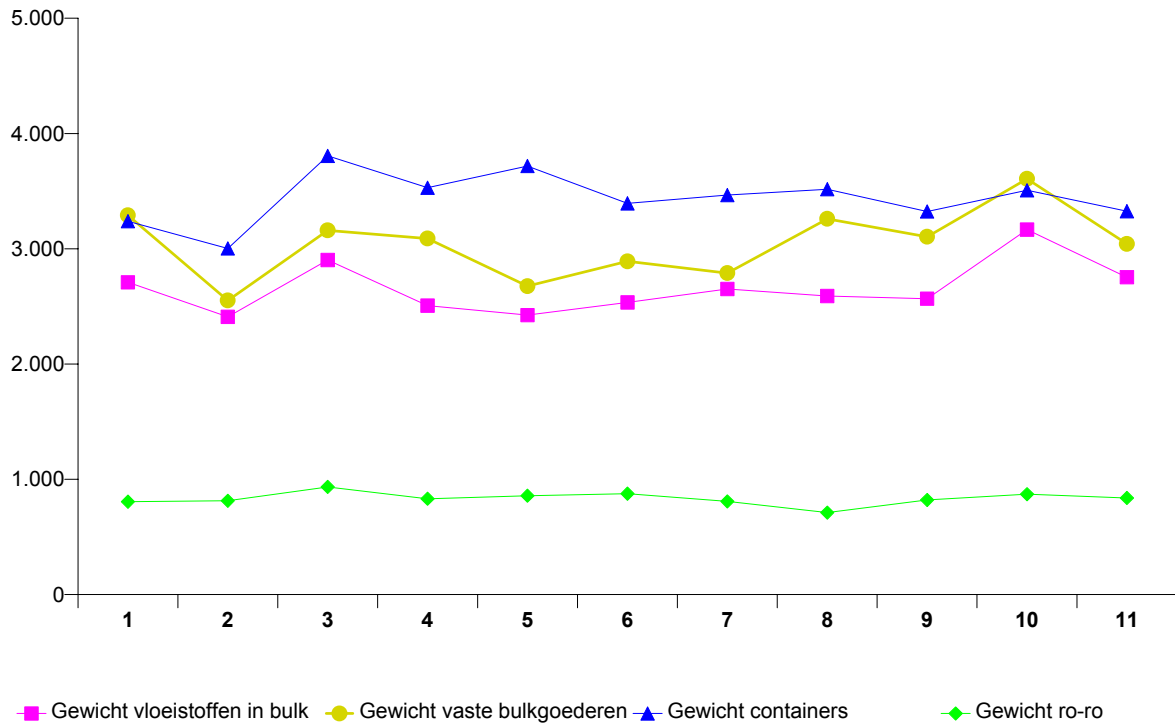
(2) in ro-ro-eenheden

Bron: Generale verklaring en aangifteformulier voor container- en ro-ro-vervoer (richtlijn 95/64/EG) voor de binnenvarende zeeschepen, Gemeentelijk Havenbedrijf Antwerpen, Havenbestuur Brugge-Zeebrugge, Haven Oostende, Havenbedrijf Gent

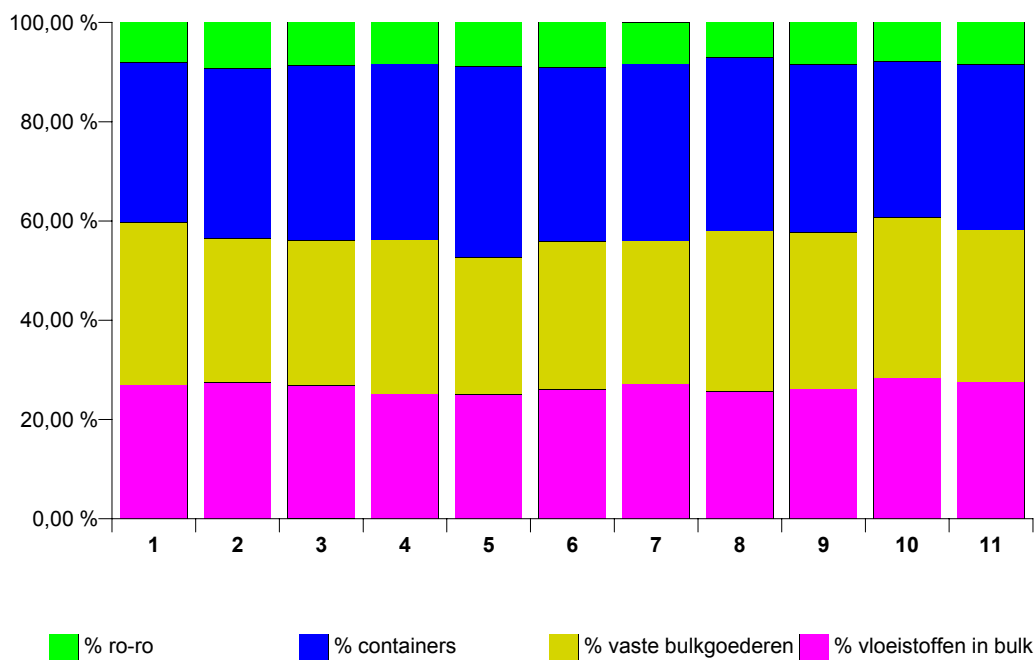
Opm.: Het gewicht van de goederen is inclusief de verpakking, maar exclusief het voertuig en de container, de ro-ro-eenheid of de varende eenheid.

Bedrijvigheid van de zeehavens

Evolutie van gewicht (in 1 000 ton) van de goederen naar vrachttipe van de binnengevaren zeeschepen in alle Belgische havens

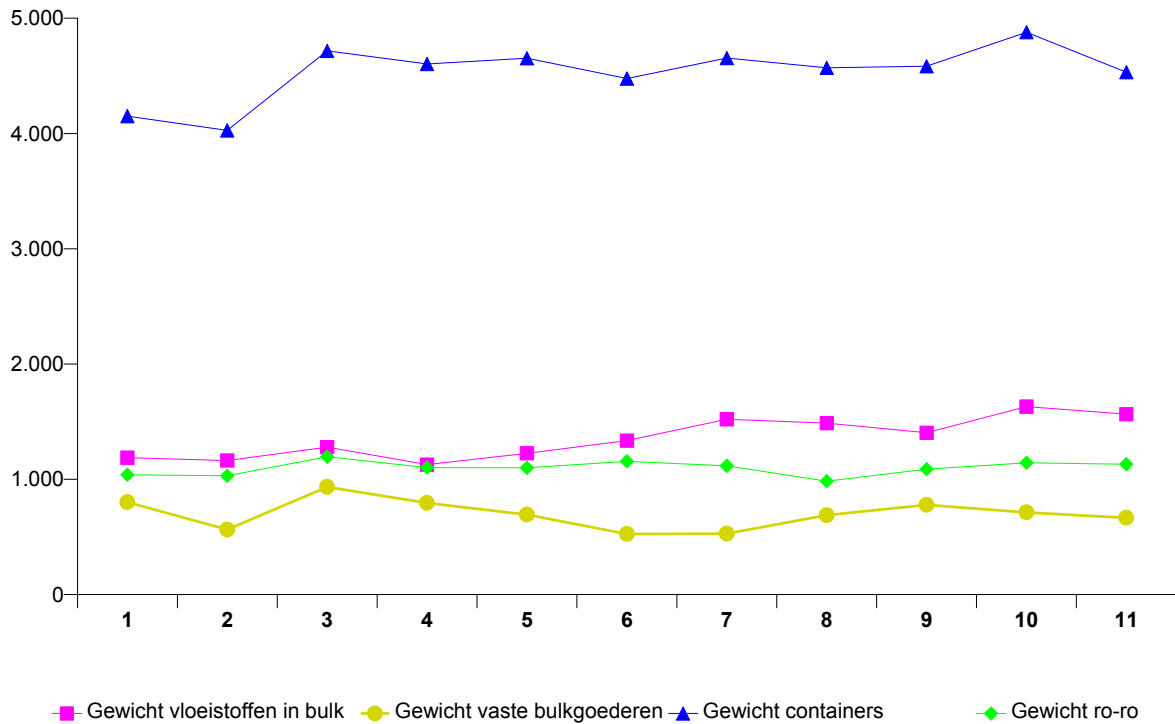


Verdeling van gewicht (in %) van de goederen naar vrachttipe van de binnengevaren zeeschepen in alle Belgische havens

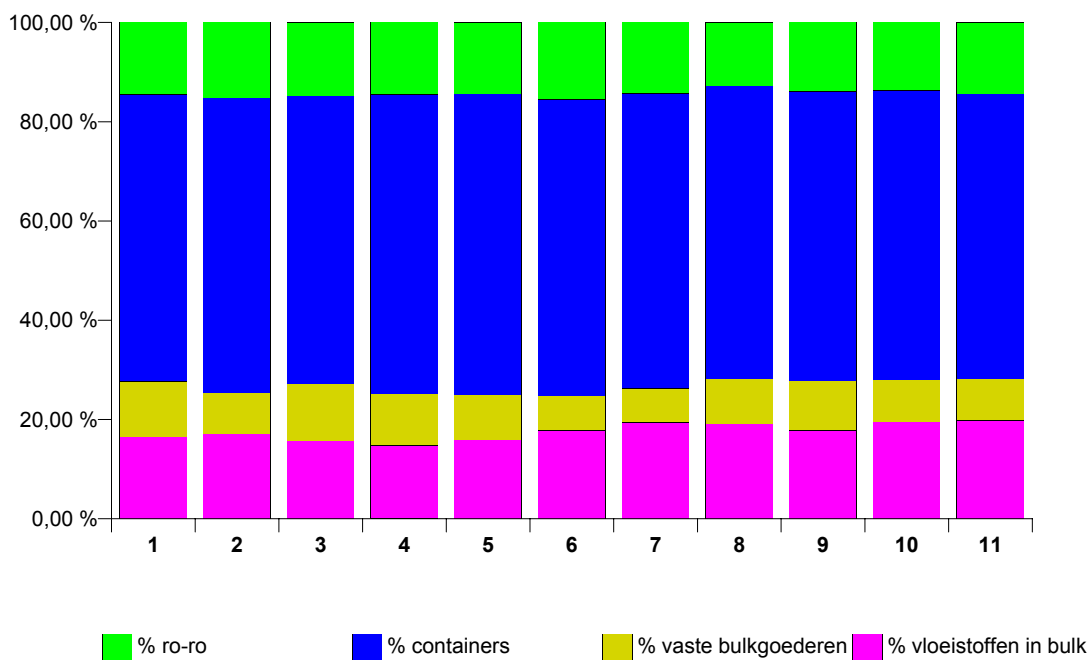


Bedrijvigheid van de zeehavens

Evolutie van gewicht (in 1 000 ton) van de goederen naar vrachttype van de buitengevaren zeeschepen in alle Belgische havens



Verdeling van gewicht (in %) van de goederen naar vrachttype van de buitengevaren zeeschepen in alle Belgische havens



Binnenscheepvaart

**BINNENSCHIEPVAART
EVOLUTIE IN DE TIJD**

**A) ONDERVERDELING VAN HET VERVOER OP DE BINNENWATEREN IN UITVOER, INVOER, DOORVOER
EN BINNENLANDS VERKEER**

JAAR- EN MAANDCIJFERS	UITVOER		INVOER		DOORVOER	
	T (1)	TKM (2)	T	TKM	T	TKM
2001	37 532	1 510	59 520	3 127	4 097	538
2002	41 196	1 555	59 440	3 284	4 008	532
2003	41 526	1 566	60 781	3 330	4 330	573
2004	41 078	1 528	66 794	3 317	4 147	557
2005	49 058	1 608	78 848	3 465	4 490	578
2006	49 123	1 663	74 552	3 468	5 173	671
2005						
JANUARI	4 167	135	6 147	290	349	46
FEBRUARI	3 973	130	6 138	286	303	41
MAART	4 146	140	6 465	286	303	41
APRIL	4 248	139	6 956	312	371	47
MEI	4 213	135	6 948	300	367	48
JUNI	4 199	141	7 160	300	407	50
JULI	4 091	125	6 400	261	436	56
AUGUSTUS	4 030	123	6 778	287	315	40
SEPTEMBER	4 142	135	6 591	286	386	50
OKTOBER	3 990	137	6 640	298	410	51
NOVEMBER	4 025	147	6 440	294	423	56
DECEMBER	3 835	120	6 183	266	369	47
2006						
JANUARI	3 993	133	5 849	271	433	55
FEBRUARI	3 849	128	5 658	261	375	49
MAART	4 436	151	6 403	298	473	60
APRIL	3 856	134	6 171	286	441	55
MEI	4 162	149	6 892	328	520	68
JUNI	4 360	151	6 460	301	425	53
JULI	3 698	129	5 611	251	414	53
AUGUSTUS	4 158	136	6 320	281	427	54
SEPTEMBER	4 435	146	6 295	302	426	56
OKTOBER	4 420	147	6 751	331	443	60
NOVEMBER	4 157	143	6 418	307	436	59
DECEMBER	3 597	114	5 724	252	360	48

(1) 1 000 ton

(2) 1 000 000 ton-kilometer

BINNENLANDS VERKEER		TOTAAL		JAAR- EN MAANDCIJFERS
T	TKM	T	TKM	
27 411	2 557	128 561	7 732	2001
30 472	2 779	135 115	8 150	2002
31 120	2 832	137 755	8 302	2003
35 748	3 057	147 765	8 459	2004
35 697	3 068	168 093	8 719	2005
37 596	3 170	166 460	8 973	2006
2005				
2 895	258	13 558	729	JANUARI
2 882	261	13 296	719	FEBRUARI
3 245	272	14 209	744	MAART
3 103	267	14 678	764	APRIL
2 913	238	14 441	722	MEI
3 036	259	14 802	750	JUNI
2 469	206	13 396	648	JULI
2 972	264	14 095	713	AUGUSTUS
2 918	251	14 036	722	SEPTEMBER
3 060	264	14 100	750	OKTOBER
3 102	266	13 991	763	NOVEMBER
3 104	261	13 490	695	DECEMBER
2006				
3 053	261	13 328	721	JANUARI
2 976	252	12 859	689	FEBRUARI
3 500	293	14 814	802	MAART
3 018	256	13 487	731	APRIL
3 045	261	14 630	807	MEI
3 224	276	14 468	781	JUNI
2 867	239	12 600	672	JULI
3 186	273	14 092	745	AUGUSTUS
3 251	279	14 408	783	SEPTEMBER
3 336	279	14 951	816	OKTOBER
3 254	272	14 265	780	NOVEMBER
2 876	231	12 558	645	DECEMBER

**BINNENSCHIEPVAART
EVOLUTIE IN DE TIJD**

B) BEDRIJVIGHEID NAAR DE AARD VAN DE VERVOERDE GOEDEREN (1 000 TON)

JAAR- EN MAANDCIJFERS	LAND- BOUWPRO- DUCTEN EN LEVENDE DIEREN	VOEDINGS- PRODUC- TEN EN VEEVOE- DERS	VASTE BRAND- STOFFEN	AARDOLIEN EN DISTIL- LATIEPRO- DUCTEN DAARVAN	ERTSEN EN METAAL- RESIDUEN	PRODUC- TEN VAN DE METAAL- INDUSTRIE	RUWE MINE- RALEN EN FABRIKA- TEN DAAR- VAN, BOUWMA- TERIALEN
2001	5 061	5 590	11 211	21 892	8 379	6 073	35 155
2002	5 271	5 601	11 464	23 398	8 593	5 915	36 540
2003	5 492	5 740	11 438	23 579	8 991	6 191	37 263
2004	5 413	5 249	13 668	26 127	10 438	8 153	38 261
2005	5 355	5 847	13 817	28 611	10 357	9 580	41 070
2006	5 632	5 759	12 613	28 423	8 504	10 375	43 070
2005							
JANUARI	422	510	1 386	2 436	944	843	2 787
FEBRUARI	344	466	1 303	2 339	896	866	2 912
MAART	409	475	1 313	2 341	931	807	3 128
APRIL	438	505	1 165	2 253	1 002	938	3 789
MEI	432	468	1 443	2 217	885	829	3 542
JUNI	505	466	1 050	2 204	639	861	4 440
JULI	465	385	982	2 399	798	788	2 856
AUGUSTUS	415	416	1 058	2 503	863	685	3 656
SEPTEMBER	418	428	1 067	2 330	810	762	3 898
OKTOBER	473	557	978	2 338	953	812	3 627
NOVEMBER	511	602	968	2 402	889	785	3 558
DECEMBER	523	567	1 103	2 849	747	602	2 877
2006							
JANUARI	501	537	1 264	2 402	799	776	3 020
FEBRUARI	480	420	1 177	2 499	657	712	3 010
MAART	512	490	1 042	2 605	728	835	3 928
APRIL	482	425	1 008	2 195	771	888	3 621
MEI	521	531	1 077	2 270	723	875	4 039
JUNI	484	464	917	2 229	790	863	4 239
JULI	437	454	920	2 287	647	951	2 850
AUGUSTUS	400	407	1 148	2 308	739	897	3 761
SEPTEMBER	459	435	1 029	2 452	664	1 009	3 983
OKTOBER	466	497	1 044	2 593	684	927	4 139
NOVEMBER	430	553	1 006	2 394	724	965	3 754
DECEMBER	472	546	980	2 191	578	677	2 716

MEST-STOFFEN	CHEMISCHE PRODUCTEN	MACHINES, VOERTUIGEN, DIVERSE FABRIKATEN N.E.G.(1), SPECIALE TRANSACTIES	TOTAAL	JAAR- EN MAANDCIJFERS
5 781	10 670	18 750	128 561	2001
5 927	13 380	19 027	135 116	2002
6 055	13 510	19 495	137 755	2003
5 637	13 559	21 261	147 765	2004
6 341	15 626	31 492	168 093	2005
6 383	16 168	29 510	166 447	2006
				2005
525	1 321	2 384	13 558	JANUARI
531	1 285	2 353	13 296	FEBRUARI
737	1 419	2 650	14 209	MAART
573	1 389	2 625	14 678	APRIL
531	1 294	2 802	14 441	MEI
572	1 324	2 743	14 802	JUNI
518	1 327	2 878	13 396	JULI
473	1 295	2 732	14 095	AUGUSTUS
519	1 202	2 600	14 036	SEPTEMBER
431	1 289	2 642	14 100	OKTOBER
487	1 198	2 590	13 991	NOVEMBER
444	1 285	2 492	13 490	DECEMBER
				2006
385	1 383	2 260	13 328	JANUARI
499	1 317	2 089	12 859	FEBRUARI
657	1 438	2 579	14 814	MAART
571	1 280	2 247	13 487	APRIL
564	1 367	2 662	14 630	MEI
509	1 419	2 552	14 468	JUNI
571	1 181	2 294	12 600	JULI
478	1 307	2 636	14 092	AUGUSTUS
514	1 329	2 534	14 408	SEPTEMBER
514	1 432	2 656	14 951	OKTOBER
623	1 347	2 468	14 265	NOVEMBER
497	1 369	2 532	12 558	DECEMBER

(1) : niet elders genoemd

**BINNENSCHIEPVAART
EVOLUTIE IN DE TIJD
C) BEDRIJFVIGHEID OP DE WATERWEGEN (1 000 000 TON-KILOMETER)**

JAAR- EN MAANDCIJFERS	BEKKEN VAN DE ZEE- SCHELDE (LENGTE: 306,7 KM)	KEMPENSE KANALEN (LENGTE: 329,3 KM)	BRABANT- SE KANA- LEN (LENGTE: 130,4 KM)	MAAS EN SAMBER (LENGTE: 238,5 KM)	BEKKEN VAN DE BOVEN- SCHELDE (LENGTE: 327,7 KM)	CENTRUM EN BORINAGE (LENGTE: 92,6 KM)	IJZER- BEKKEN EN KUST (LENGTE: 144,4 KM)
	1	2	3	4	5	6	7
2001	1 813	3 181	360	700	1 594	74	9
2002	1 974	3 390	418	729	1 569	56	14
2003	1 934	3 454	392	804	1 606	97	13
2004	2 006	3 449	472	785	1 622	108	16
2005	2 174	3 268	472	763	1 889	130	20
2006	2 226	3 326	502	892	1 846	156	22
2005							
JANUARI	184	282	38	65	145	11	2
FEBRUARI	177	287	40	62	139	11	2
MAART	186	280	42	64	158	12	2
APRIL	192	282	44	69	164	11	2
MEI	186	267	41	60	156	11	2
JUNI	184	270	43	72	169	10	2
JULI	169	229	30	55	152	10	1
AUGUSTUS	181	271	36	67	148	9	2
SEPTEMBER	183	260	45	48	174	11	2
OKTOBER	180	276	35	72	173	11	2
NOVEMBER	178	294	40	70	167	11	2
DECEMBER	173	268	39	58	145	11	2
2006							
JANUARI	179	262	42	63	157	14	2
FEBRUARI	177	258	34	63	146	10	2
MAART	197	304	43	77	165	15	2
APRIL	179	269	44	70	153	14	2
MEI	194	297	45	87	168	13	2
JUNI	186	291	45	84	161	11	2
JULI	164	241	37	67	150	12	2
AUGUSTUS	187	281	41	77	144	13	2
SEPTEMBER	192	288	44	82	162	13	2
OKTOBER	202	301	44	84	168	14	2
NOVEMBER	194	288	47	82	151	16	2
DECEMBER	174	245	36	57	121	11	2

KOL. 1,2,3,4,5,6 EN 7: TOTAAL DER VERVOERPRESTATIES IN HET BEKKEN, ZIJNDE DE VERTREKKEN VANUIT HET BEKKEN, DE AANKOMSTEN IN HET BEKKEN, HET VERVOER BINNEN HET BEKKEN EN DE DOORVOER DOORHEEN HET BEKKEN
LENGTE VANAF 1.1.1986

Vervoer per spoor

VERVOER PER SPOOR
NATIONALE MAATSCHAPPIJ DER BELGISCHE SPOORWEGEN
1A. REIZIGERSVERVOER

JAAR- EN MAANDCIJFERS	AANTAL REIZIGERS	AANTAL REIZIGERS KM	AANTAL PRODUC- TIEVE TREIN-KM
	(DUIZEN- DEN)	(MILJOE- NEN)	(DUIZEN- DEN)
2002	164 936	8 249	75 989
2003	168 364	8 264	76 578
2004	178 422	8 675	78 105
2005	187 141	9 151	76 469
2006	197 523	9 607	76 230
2007	206 500	9 935	77 324
2007			
JANUARI	16 649	777	6 610
FEBRUARI	17 053	779	5 988
MAART	17 505	826	6 627
APRIL	17 829	845	6 245
MEI	17 950	843	6 476
JUNI	17 767	856	6 438
JULI	14 397	778	6 647
AUGUSTUS	13 704	760	6 692
SEPTEMBER	17 348	838	6 331
OKTOBER	19 209	902	6 730
NOVEMBER	18 898	879	6 404
DECEMBER	18 191	852	6 136
2008			
JANUARI			
FEBRUARI			
MAART			
APRIL			
MEI			
JUNI			
JULI			
AUGUSTUS			
SEPTEMBER			
OKTOBER			
NOVEMBER			
DECEMBER			

VERVOER PER SPOOR
NATIONALE MAATSCHAPPIJ DER BELGISCHE SPOORWEGEN - TOTAALCIJFERS
1B. HANDELSVERVOER VAN GOEDEREN

JAAR- EN MAANDCIJFERS	1 000 TON (1)	VOLLEDIGE WAGENLADINGEN 1 000 000 TKM (2)			AANTAL PRODUC- TIEVE TREIN-KM (DUIZEN- DEN)	GESLEEPTE BRUTO TKM (2) (MILJOE- NEN)	AANTAL GELADEN WAGENS (WAGEN- LADINGEN) (1)
		BINNEN- LANDS VERVOER	IN- EN UITVOER	DOOR- VOER			
		(1)	(1)	(1)			
2001	55 653	1 857	4 837	230	17 510	18 916	1 486 595
2002	57 214	1 922	5 079	275	17 926	18 846	1 429 671
2003	55 732	1 970	5 095	230	16 750	19 208	1 404 118
2004	58 377	2 111	5 284	300	16 622	20 373	1 481 451
2005	60 380	2 262	5 315	463	14 320	18 594	1 547 983
2006	62 551	2 390	5 760	437	14 759	19 329	1 555 549
2007							
JANUARI	2 814	97	245	35	1 219	1 614	58 908
FEBRUARI	4 225	204	334	29	1 178	1 551	109 459
MAART	4 996	171	501	21	1 324	1 673	142 833
APRIL	4 247	130	436	35	1 143	1 445	116 437
MEI	4 484	145	412	57	1 183	1 507	119 083
JUNI	6 156	171	516	45	1 221	1 534	153 896
JULI	5 043	135	548	23	1 187	1 508	135 950
AUGUSTUS	5 764	152	681	23	1 117	1 395	154 449
SEPTEMBER	4 700	149	480	19	1 205	1 541	126 060
OKTOBER	5 361	180	496	35	1 303	1 665	141 939
NOVEMBER	4 601	182	414	17	1 166	1 550	120 085
DECEMBER	4 316	182	454	18			107 249
2008							
JANUARI	4 102	170	340	26			106 709
FEBRUARI	4 814	203	399	36			114 990
MAART							
APRIL							
MEI							
JUNI							
JULI							
AUGUSTUS							
SEPTEMBER							
OKTOBER							
NOVEMBER							
DECEMBER							

(1) HET MILITAIR VERVOER EN HET DIENSTVERVOER ZIJN NIET IN DE CIJFERS BEGREPEN

(2) tonkilometer

VERVOER PER SPOOR**2. NATIONALE MAATSCHAPPIJ DER BELGISCHE SPOORWEGEN**

Indeling naar de aard der goederen in handelsvervoer (1) voor de maand februari 2008.

OMSCHRIJVING	Aard van de goederen					
	Landbouw- producten en levende dieren	Voedings- producten en veevoe- ders	Vaste brand- stoffen	Aardoliën en distillatiepro- ducten daarvan	Ertsen en metaalresi- duen	Producten van de metaal- industrie
Februari 2008						
Binnenlands vervoer (1000 t)	0	-	6	14	339	748
Aanvoer (1000 t)	59	87	-	6	31	401
Afvoer (1000 t)	22	8	37	185	16	458
Doorvoer (2) (1000 t)	9	3	2	5	-	95
Totaal (1000 t)	90	98	45	210	387	1703
Binnenlands vervoer (1000 tkm)	19	-	676	1837	37558	51891
Aanvoer (1000 tkm)	7039	16156	-	943	2339	64976
Afvoer (1000 tkm)	1955	1472	6343	3635	4231	63866
Doorvoer (2) (1000 tkm)	1156	571	437	1029	-	16766
Totaal (1000 tkm)	10167	18199	7456	41443	44127	197499
Januari-Februari 2008 (Maandgemiddelden)						
Binnenlands vervoer (1000 t)	1	0	7	12	285	726
Aanvoer (1000 t)	58	64	0	6	29	396
Afvoer (1000 t)	23	8	41	165	17	398
Doorvoer (2) (1000 t)	8	3	2	9	0	73
Totaal (1000 t)	90	75	51	191	331	1593
Binnenlands vervoer (1000 tkm)	48	0	832	1733	33192	51917
Aanvoer (1000 tkm)	7085	11484	0	914	2098	60841
Afvoer (1000 tkm)	1671	1511	7238	32801	4504	53488
Doorvoer (2) (1000 tkm)	1241	460	441	1738	27	13242
Totaal (1000 tkm)	10043	13454	8511	37185	39820	179487

(1) Vanaf 1985 worden de statistieken van het goederenvervoer per spoor gepubliceerd volgens de "Eenvormige Goederennomenclatuur ten behoeve van de Vervoerstatistieken" van de Europese Economische Gemeenschap (N.V.S.), zoals trouwens de statistieken van de andere transporttakken.

(2) Doorvoer zonder overlading.

Aard van de goederen					OMSCHRIJVING
Ruwe mineralen en fabrieken daarvan, bouwmaterialen	Meststoffen	Chemische producten	Machines, voertuigen, diverse fabrieken n.e.g. en speciale transacties	Totaal	
Februari 2008					
95	-	57	847	2106	Binnenlands vervoer (1000 t)
3	-	53	381	1021	Aanvoer (1000 t)
182	20	123	426	1477	Afvoer (1000 t)
-	11	48	37	210	Doorvoer (2) (1000 t)
280	31	280	1690	4814	Totaal (1000 t)
8539	-	7142	95219	202881	Binnenlands vervoer (1000 tkm)
495	-	11266	60038	163252	Aanvoer (1000 tkm)
20616	1443	26093	72832	236484	Afvoer (1000 tkm)
-	1095	9101	6161	36316	Doorvoer (2) (1000 tkm)
29650	2538	53602	234251	638933	Totaal (1000 tkm)
Januari-Februari 2008 (Maandgemiddelden)					
90	0	56	774	1949	Binnenlands vervoer (1000 t)
3	0	55	356	965	Aanvoer (1000 t)
163	19	125	411	1370	Afvoer (1000 t)
0	10	42	28	174	Doorvoer (2) (1000 t)
256	29	277	1568	4458	Totaal (1000 t)
8225	0	6892	83525	186362	Binnenlands vervoer (1000 tkm)
549	0	11274	56561	150804	Aanvoer (1000 tkm)
19823	1412	26519	70506	219470	Afvoer (1000 tkm)
0	950	8068	4869	31034	Doorvoer (2) (1000 tkm)
28596	2362	52753	215461	587669	Totaal (1000 tkm)

Luchtvaart

LUCHTVAART
BEDRIJVIGHEID VAN DE BELGISCHE LUCHTHAVENS (commerciële vluchten) (1)
1A. EVOLUTIE IN DE TIJD

JAAR- EN MAANDCIJFERS	ALLE BELGISCHE LUCHTHAVENS					
	AANTAL VLUCHTEN		AANTAL PASSAGIERS (2)		GOEDEREN (3) (TON)	
	BIJ VERTREK	BIJ AANKOMST	BIJ VERTREK	BIJ AANKOMST	BIJ VERTREK	BIJ AANKOMST
2007	158 074	157 933	10 547 355	10 507 677	693 473	674 566
JANUARI	12 505	12 495	683 383	743 948	59 651	60 874
FEBRUARI						
MAART						
APRIL						
MEI						
JUNI						
JULI						
AUGUSTUS						
SEPTEMBER						
OKTOBER						
NOVEMBER						
DECEMBER						

MAANDCIJFERS	BRUSSEL NATIONAAL					
	AANTAL VLUCHTEN		AANTAL PASSAGIERS (2)		GOEDEREN (3) (TON)	
	BIJ VERTREK	BIJ AANKOMST	BIJ VERTREK	BIJ AANKOMST	BIJ VERTREK	BIJ AANKOMST
2007	120121	120220	8958152	8976171	391054	376469
JANUARI	9 739	9 752	578 160	640 273	32 576	33 687
FEBRUARI						
MAART						
APRIL						
MEI						
JUNI						
JULI						
AUGUSTUS						
SEPTEMBER						
OKTOBER						
NOVEMBER						
DECEMBER						

(1) ANTWERPEN, BRUSSEL NATIONAAL, CHARLEROI, LUIK, OOSTENDE

(2) TRANSIT PASSAGIERS INBEGREPEN BIJ VERTREK EN AANKOMST

(3) VRACHTGOED + POST

LUCHTVAART (VERVOLG)
BEDRIJVIGHEID VAN DE BELGISCHE LUCHTHAVENS (commerciële vluchten) (1)
1A. EVOLUTIE IN DE TIJD

MAANDCIJFERS	ANTWERPEN					
	AANTAL VLUCHTEN		AANTAL PASSAGIERS (2)		GOEDEREN (3) (TON)	
	BIJ VERTREK	BIJ AANKOMST	BIJ VERTREK	BIJ AANKOMST	BIJ VERTREK	BIJ AANKOMST
2007	11286	11178	69888	68901	427	405
JANUARI	667	660	5 029	4 725	30	27
FEBRUARI						
MAART						
APRIL						
MEI						
JUNI						
JULI						
AUGUSTUS						
SEPTEMBER						
OKTOBER						
NOVEMBER						
DECEMBER						

MAANDCIJFERS	OOSTENDE					
	AANTAL VLUCHTEN		AANTAL PASSAGIERS (2)		GOEDEREN (3) (TON)	
	BIJ VERTREK	BIJ AANKOMST	BIJ VERTREK	BIJ AANKOMST	BIJ VERTREK	BIJ AANKOMST
2007	5144	5144	115711	94454	54371	56091
JANUARI	284	265	4 349	3 431	3 335	4 040
FEBRUARI						
MAART						
APRIL						
MEI						
JUNI						
JULI						
AUGUSTUS						
SEPTEMBER						
OKTOBER						
NOVEMBER						
DECEMBER						

(1) ANTWERPEN, BRUSSEL NATIONAAL, CHARLEROI, LUIK, OOSTENDE

(2) TRANSIT PASSAGIERS INBEGREPEN BIJ VERTREK EN AANKOMST

(3) VRACHTGOED + POST

LUCHTVAART (VERVOLG)
BEDRIJVIGHEID VAN DE BELGISCHE LUCHTHAVENS (commerciële vluchten) (1)
1A. EVOLUTIE IN DE TIJD

MAANDCIJFERS	CHARLEROI					
	AANTAL VLUCHTEN		AANTAL PASSAGIERS (2)		GOEDEREN (3) (TON)	
	BIJ VERTREK	BIJ AANKOMST	BIJ VERTREK	BIJ AANKOMST	BIJ VERTREK	BIJ AANKOMST
2007	8061	8038	1230051	1213133	6	15
JANUARI	730	735	90 614	91 890	0	0
FEBRUARI						
MAART						
APRIL						
MEI						
JUNI						
JULI						
AUGUSTUS						
SEPTEMBER						
OKTOBER						
NOVEMBER						
DECEMBER						

MAANDCIJFERS	LUIK					
	AANTAL VLUCHTEN		AANTAL PASSAGIERS (2)		GOEDEREN (3) (TON)	
	BIJ VERTREK	BIJ AANKOMST	BIJ VERTREK	BIJ AANKOMST	BIJ VERTREK	BIJ AANKOMST
2007	13462	13353	173553	155018	247615	241586
JANUARI	1 085	1 083	5 231	3 629	23 710	23 120
FEBRUARI						
MAART						
APRIL						
MEI						
JUNI						
JULI						
AUGUSTUS						
SEPTEMBER						
OKTOBER						
NOVEMBER						
DECEMBER						

(1) ANTWERPEN, BRUSSEL NATIONAAL, CHARLEROI, LUIK, OOSTENDE

(2) TRANSIT PASSAGIERS INBEGREPEN BIJ VERTREK EN AANKOMST

(3) VRACHTGOED + POST

LUCHTVAART
BEDRIJVIGHEID VAN DE BELGISCHE LUCHTHAVENS (1)
1B. BELANGRIJKSTE LANDEN (VOLGENS AANTAL VLUCHTEN)
MAANDCIJFERS JANUARI 2008

MAANDCIJFERS	AANTAL VLUCHTEN		AANTAL PASSAGIERS		GOEDEREN (2) (IN TON)	
	BIJ VERTREK	BIJ AANKOMST	BIJ VERTREK	BIJ AANKOMST	BIJ VERTREK	BIJ AANKOMST
VERENIGD KONINKRIJK	1718	1755	59128	54876	3998	3729
DUITSLAND	1430	1482	53295	59629	2991	4055
SPANJE	1127	1115	79849	90022	3056	1866
ITALIE	1117	1132	74015	77523	2861	3133
FRANKRIJK	1067	1106	40949	43020	2471	2666
BELGIE	273	284	2829	1368	37	9
ZWITSERLAND	504	472	31827	33599	269	165
TURKIJE	146	156	10391	14960	932	972
GRIEKENLAND	142	95	8128	8335	1061	61
DENEMARKEN	350	353	16652	16714	1027	752
NEDERLAND	313	316	9660	9348	110	102
ZWEDEN	332	309	14019	13951	1777	1170
OOSTENRIJK	356	352	16106	18445	736	554
PORTUGAL	283	277	16042	21164	234	151
VERENIGDE STATEN	323	425	43328	41369	4897	13561
MAROKKO	212	213	21246	27714	366	315
TSJECHIE	232	230	9536	11081	272	160
POLEN	217	215	11380	13987	168	50
FINLAND	177	170	7779	8186	667	588
TUNESIE	58	60	5774	7354	23	19
HONGARIJE	146	141	8449	10446	161	10
NOORWEGEN	138	135	6289	6277	58	18
IERLAND	142	146	12581	12532	191	165
CANARISCHE EILANDEN	137	137	20178	20352	59	63
EGYPTE	143	202	14729	16128	592	6514
RUSLAND	82	84	4859	4482	427	112
SLOVENIE	112	114	4611	4973	38	37
ROEMENIE	102	75	5382	5263	202	67
ISRAEL	100	94	4848	5871	4134	3245
VER. ARABISCHE EMIRATEN	56	45	3416	3437	3601	2937
BAHREIN	57	11	0	0	3914	547
BULGARIJE	36	39	2170	2741	98	23
IJSLAND	45	28	17	0	695	523
LITOUWEN	52	52	2341	2011	13	24
SAUDI-ARABIE	65	55	0	0	2131	3007
IRAK	56	1	38	0	4372	0
LIBIE	32	26	561	2908	1033	421
MALTA	25	25	1808	1677	24	129
NIGERIA	38	19	0	0	2157	505
CHINA	26	26	1619	1320	635	1840
INDIA	121	124	20180	23324	2550	2393
LETLAND	30	30	1639	2061	8	15
SENEGAL	26	26	5050	6536	344	218
CANADA	32	47	4940	5041	235	1465
KROATIE	26	19	1362	1102	9	1

(1) ANTWERPEN, BRUSSEL NATIONAAL, CHARLEROI, LUIK, OOSTENDE

(2) VRACHTGOED + POST

Motorvoertuigen

MOTORVOERTUIGEN**1A. TOT HET VERKEER TOEGELATEN NIEUWE MOTORVOERTUIGEN
EVOLUTIE IN DE TIJD**

JAAR- EN MAANDCIJFERS	INSCHRIJVINGEN VAN NIEUWE TOT HET VERKEER TOEGELATEN MOTORVOERTUIGEN						
	PERSONEN- AUTO'S	AUTO- BUSSEN EN AUTOCARS	VOERTUI- GEN VOOR GOEDEREN- VERVOER	TREKKERS	LAND- BOUW- TREKKERS	TOTAAL	MOTO'S (1) SCOOTERS, AUTO- SCOOTERS, (2)
2002	472 830	1 080	53 322	4 649	3 419	535 300	21 554
2003	463 173	896	56 125	4 818	3 387	528 399	22 267
2004	489 262	911	63 859	5 200	4 102	563 334	25 118
2005	484 906	856	68 052	5 945	3 617	563 376	25 007
2006	530 296	914	63 651	4 730	3 748	603 339	27 291
2007	529 025	1 093	71 414	6 232	3 478	611 242	30 143
2007							
JANUARI	56 126	115	7 484	792	297	64 814	1 510
FEBRUARI	49 231	80	5 947	539	287	56 084	2 198
MAART	59 723	74	7 208	554	420	67 979	3 539
APRIL	48 103	73	6 401	520	372	55 469	3 616
MEI	47 472	121	6 911	616	359	55 479	3 627
JUNI	50 497	82	7 158	500	336	58 573	3 798
JULI	40 059	98	5 433	403	323	46 316	3 115
AUGUSTUS	34 149	81	5 086	482	261	40 059	2 811
SEPTEMBER	36 860	104	4 910	608	235	42 717	2 015
OKTOBER	46 356	95	5 969	645	291	53 356	1 745
NOVEMBER	36 577	57	5 323	421	175	42 553	995
DECEMBER	23 872	113	3 584	152	122	27 843	1 174
2008							
JANUARI	57 276	181	7 076	937	302	65 772	1 347
FEBRUARI	56 389	87	6 583	569	366	63 994	2 827
MAART	57 657	155	6 993	599	411	65 815	2 956
APRIL	62 300	168	7 455	689	538	71 150	3 618
MEI							
JUNI							
JULI							
AUGUSTUS							
SEPTEMBER							
OKTOBER							
NOVEMBER							
DECEMBER							

(1) DE BROMFIETSEN MET EEN CILINDERINHOUD VAN 50 CC EN MINDER, DIE DE SNELHEID VAN 40 KM/U KUNNEN
OVERSCHRIJDEN, WORDEN BESCHOUWD ALS MOTO'S.

(2) MAXIMUM CYLINDERINHOUD VAN 350 CM3 EN MAXIMUM GEWICHT VAN 350 KG.

MOTORVOERTUIGEN (VERVOLG)**1B. TOT HET VERKEER TOEGELATEN TWEEDEHANDSMOTORVOERTUIGEN
EVOLUTIE IN DE TIJD**

JAAR- EN MAANDCIJFERS	INSCHRIJVINGEN VAN TWEEDEHANDSMOTORVOERTUIGEN					
	PERSONEN- AUTO'S	AUTO- BUSSEN EN AUTOCARS	VOERTUI- GEN VOOR GOEDEREN- VERVOER	TREKKERS	LAND- BOUW- TREKKERS	TOTAAL
2002	688 134	864	76 953	4 359	6 067	776 377
2003	667 567	1 089	80 213	4 326	6 271	759 466
2004	678 731	910	84 497	4 412	6 968	775 518
2005	660 258	745	86 346	4 085	7 244	758 678
2006	696 606	821	83 379	4 573	8 077	793 456
2007	662 496	823	76 279	3 750	7 878	751 226
2007						
JANUARI	55 687	113	6 713	314	650	63 477
FEBRUARI	52 660	46	6 282	341	723	60 052
MAART	61 870	50	7 277	353	847	70 397
APRIL	52 616	68	5 881	269	682	59 516
MEI	60 162	46	6 682	310	721	67 921
JUNI	64 716	34	7 214	280	742	72 986
JULI	59 177	57	6 599	376	741	66 950
AUGUSTUS	52 084	151	5 680	330	673	58 918
SEPTEMBER	52 092	67	6 059	317	516	59 051
OKTOBER	59 789	87	6 910	410	601	67 797
NOVEMBER	49 392	50	5 817	220	574	56 053
DECEMBER	42 251	54	5 165	230	408	48 108
2008						
JANUARI	54 513	115	7 014	342	732	62 716
FEBRUARI	58 108	73	7 038	325	833	66 377
MAART	55 598	53	6 601	276	814	63 342
APRIL	62 103	64	7 284	272	927	70 650
MEI						
JUNI						
JULI						
AUGUSTUS						
SEPTEMBER						
OKTOBER						
NOVEMBER						
DECEMBER						

MOTORVOERTUIGEN**2. TOT HET VERKEER TOEGELATEN NIEUWE- EN TWEEDEHANDSMOTORVOERTUIGEN**

DETAILCIJFERS VOLGENS DE VERBLIJFPLAATS VAN DE AANGEVER MAAND APRIL 2008

VERBLIJFPLAATS VAN DE AANGEVER	MOTORVOERTUIGEN						MOTO'S (1)
	PERSONEN WAGENS	AUTOBUSSEN EN AUTOCARS	VOERTUIGEN GOEDEREN VERVOER	TREKKERS	LANDBOUW TREKKERS	TOTAAL	
A. Nieuwe							
BRUSSELS HOOFDSTEDELIJK GEWEST	9 877	6	969	25	4	10 881	299
VLAAMS GEWEST	33 399	125	4 638	536	365	39 063	2 006
Provincie Antwerpen	9 868	71	1 341	135	58	11 473	537
Provincie Vlaams-Brabant	8 648	3	807	52	58	9 568	404
Provincie Limburg	3 878	23	525	84	43	4 553	262
Provincie Oost-Vlaanderen	5 984	9	932	91	83	7 099	439
Provincie West-Vlaanderen	5 021	19	1 033	174	123	6 370	364
WAALS GEWEST	19 024	37	1 848	128	169	21 206	1 313
Provincie Waals-Brabant	2 532	8	245	4	21	2 810	208
Provincie Henegouwen	6 409	3	596	64	55	7 127	436
Provincie Luik	5 861	6	581	47	35	6 530	369
Provincie Luxemburg	1 620	9	174	4	23	1 830	113
Provincie Namen	2 602	11	252	9	35	2 909	187
HET RIJK	62 300	168	7 455	689	538	71 150	3 618
B. Tweedehands							
BRUSSELS HOOFDSTEDELIJK GEWEST	6 904	6	690	16	2	7 618	
VLAAMS GEWEST	33 158	30	4 296	187	526	38 197	
Provincie Antwerpen	9 177	4	1 134	47	83	10 445	
Provincie Vlaams-Brabant	5 508	3	583	38	85	6 217	
Provincie Limburg	5 216	6	726	17	86	6 051	
Provincie Oost-Vlaanderen	7 233	9	933	33	146	8 354	
Provincie West-Vlaanderen	6 024	8	920	52	126	7 130	
WAALS GEWEST	22 041	28	2 298	69	399	24 835	
Provincie Waals-Brabant	2 074	6	212	4	26	2 322	
Provincie Henegouwen	8 926	15	884	25	89	9 939	
Provincie Luik	6 447	3	648	30	117	7 245	
Provincie Luxemburg	1 668	3	207	9	70	1 957	
Provincie Namen	2 926	1	347	1	97	3 372	
HET RIJK	62 103	64	7 284	272	927	70 650	

(1) De bromfietsen met een cilinderinhoud van 50 cc en minder, die de snelheid van 40 km/uur overschrijden, worden beschouwd als moto's

Verkeersongevallen

VERKEERSONGEVALLLEN**VERKEERSONGEVALLLEN OP DE OPENBARE WEG MET DODEN OF GEWONDEN****1. EVOLUTIE IN DE TIJD**

JAAR- EN MAANDCIJFERS	AANTAL ONGEVALLLEN(2)				AANTAL SLACHTOFFERS		
	MET DODEN (1)	MET ERN- STIG GE- WONDEN(3)	MET LICHT GEWONDEN (4)	TOTAAL	TOTAAL AANTAL OVERLE- DENEN	ERNSTIG GEWONDEN	LICHT GEWONDEN
	2	3	4	5	6	7	8
2001	1 378	7 319	38 747	47 444	1 486	8 949	56 345
2002	1 263	6 834	39 522	47 619	1 353	8 230	56 759
2003	1 136	6 898	42 445	50 479	1 216	7 978	57 408
2004	1 094	5 949	41 627	48 670	1 163	6 850	56 142
2005	997	6 274	42 036	49 307	1 089	7 270	58 072
2006	1 001	6 115	42 055	49 171	1 069	7 027	58 270
2005							
JANUARI	92	429	3184	3.705	97	484	4.298
FEBRUARI	66	395	3019	3.480	73	461	4.131
MAART	73	438	2972	3.483	78	515	4.071
APRIL	85	517	3443	4.045	90	589	4.817
MEI	91	559	3816	4.466	97	646	5.282
JUNI	109	620	4011	4.740	122	728	5.543
JULI	88	566	3301	3.955	101	680	4.830
AUGUSTUS	71	587	3567	4.225	76	666	5.044
SEPTEMBER	91	570	4025	4.686	98	656	5.329
OKTOBER	86	620	4118	4.824	98	715	5.657
NOVEMBER	74	529	3291	3.894	79	600	4.529
DECEMBER	71	444	3289	3.804	80	529	4.541
2006							
JANUARI	68	434	3148	3.650	70	487	4.341
FEBRUARI	84	357	2682	3.123	88	413	3.785
MAART	79	390	3106	3.575	85	445	4.244
APRIL	73	497	3106	3.675	83	578	4.348
MEI	78	505	3742	4.325	83	567	5.205
JUNI	86	623	4195	4.904	87	704	5.778
JULI	82	620	3657	4.359	90	721	5.250
AUGUSTUS	69	492	3464	4.025	76	574	4.988
SEPTEMBER	113	582	3975	4.670	119	670	5.329
OKTOBER	90	601	4210	4.902	98	690	5.732
NOVEMBER	83	517	3589	4.189	87	587	4.924
DECEMBER	96	496	3181	3.773	103	591	4.348

(1) GESTORVEN TER PLAATSE OF BINNEN DE DERTIG DAGEN NA EEN ONGEVAL.

(2) BOTSINGEN TUSSEN MEER DAN TWEE WEGGEBRUIKERS WORDEN BESCHOUWD ALS EEN ONGEVAL.

(3) ONGEVALLLEN MET ZOWEL DODEN ALS ERNSTIG GEWONDEN WORDEN ALLEEN OPGENOMEN IN DE VOORGAANDE KOLOM.

(4) ONGEVALLLEN MET DODEN OF ERNSTIG GEWONDEN ALSMEDE LICHT GEWONDEN KOMEN VOOR IN EEN VAN DE VOORGAANDE KOLOMMEN.

BRON: DE PARKETTEN

Informatie

Federale Overheidsdienst Economie, KMO, Middenstand en Energie

De Algemene Directie Statistiek en Economische Informatie maakt deel uit van de Federale Overheidsdienst Economie, KMO, Middenstand en Energie. We hebben de opdracht om aan de informatiebehoefte van zowel overheid, bedrijfsweld als burgers te voldoen, en dit door hen allerlei actuele cijfers over de toestand van het land aan te bieden.

Waar vindt u de statistische en economische informatie ?

Op onze websites <http://statbel.fgov.be> (statistieken) en <http://economie.fgov.be> (economie)

In vijf grote steden van het land heeft het publiek toegang tot :

- ◇ Jaarboeken, gespecialiseerde publicaties en een selectie van diskettes en cd-rom's.
- ◇ Een leeszaal, waar men onze publicaties maar ook statistische publicaties van andere ministeries en Belgische en internationale instellingen kan raadplegen.

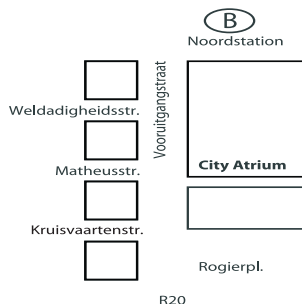
Al onze bibliotheken zijn op werkdagen open van 8u30 tot 16u30 (Brussel) en van 9 tot 12 en van 13 tot 16 uur (andere).

Brussel City Atrium C

Vooruitgangstraat 50, 1210 Brussel
tel. 02/277.55.03 – 02/277.55.04 fax 02/277.55.19
e-mail : info@economie.fgov.be

Trein (B) : Noord station
Metro (M) : lijn 2, station Rogier
Trams : 3, 52, 55, 56, 81, 90
halte Rogier of Noord

Bus STIB : 38, 58, 61
halte Rogier of Noord
Bus De Lijn : 318, 351, 358, 410, 526, 554
halte Noord



Antwerpen

Italiëlei 124 - bus 85, 2000 Antwerpen
tel. 03/229 07 00 fax 03/233 28 30
e-mail : info.antwerpen@economie.fgov.be

Trein (B) : Centraal Station
Metro (M) : halte Opera
Tram-Bus : vlakbij (Fr. Rooseveltplaats)

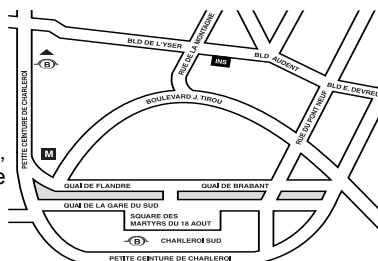


Charleroi

Tour Biarent, Bd Audent 14/5., 6000 Charleroi
tel. 071/ 27.44.14 fax 071/ 27.44.19
e-mail : info.charleroi@economie.fgov.be

Trein (B) : Charleroi Sud, 20 min van het station (Place Buisset, Rue du Collège, Place Charles II, Boulevard Tirou, Rue de la Montagne)

Bus : halte Tirou
Autoweg : kleine ring van Charleroi - uitrit Gare du Sud
Parking (P) : betaalparking tegenover het NIS

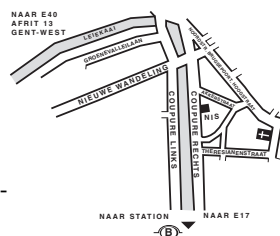


Gent

Coupure rechts 620, 9000 Gent
tel. 09/267 27 27 fax 09/267 27 29
e-mail : info.gent@economie.fgov.be

Trein (B) : Gent St.-Pieters
Tram-Bus : 40, 43 halte Theresianenstraat
Autoweg : gemakkelijk bereikbaar langs E40 (uitrit 13 - Gent-West/Drongen)

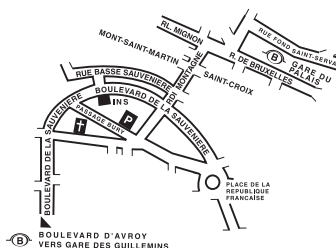
Parking (P) : op de "Coupure Rechts"



Luik

Bd de la Sauvenière 73-75, 4000 Luik
tel. 02/277.55.78 fax 04/222 49 94
e-mail : info.liege@economie.fgov.be

Trein (B) : station Guillemins of Palais
Tram-Bus : (Guillemins) 1 en 4 halte Sauvenière
Parking (P) : Neujean (op 20 m - zelfde straatkant) Mercure (tegenover)



We verspreiden tal van producten die de Belgische socio-economische realiteit in cijfers weergeven.

Al deze producten, opgenomen in onze catalogus, kunt u verkrijgen in onze regionale centra of bij onze dienst documentatie - verkoop in Brussel. Onze catalogus wordt u op eenvoudige aanvraag toegestuurd. (zie adressen hiernaast) .

Een keuze uit onze gegevens en de lijst van onze publicaties vindt u eveneens op onze website:
<http://statbel.fgov.be>

Vervoer : andere publicaties

Motorvoertuigenpark

Op basis van het bestand van de ingeschreven voertuigen bij de FOD Mobiliteit en Vervoer publiceert de Algemene Directie Statistiek en Economische Informatie in deze brochure verschillende tabellen met de verdeling per provincie van het hele motorvoertuigenpark volgens ouderdom van het voertuig, per categorie (personenwagens, autocars, autobussen, voertuigen voor het goederenvervoer, trekkers, motorfietsen, speciale voertuigen) per merk en type voertuig, of per soort gebruikte brandstof. Een tabel geeft ook informatie over de verdeling per gemeente van de verschillende categorieën voertuigen. - *Jaarlijks*

Goederenvervoer over de weg

Deze brochure geeft een algemeen overzicht van de meest markante feiten in het Belgisch wegvervoer. Ze bevat resultaten over het binnenlands en internationaal vervoer en het vervoer voor eigen rekening en voor rekening van derden. De cijfers zijn opgesplitst volgens aard van het voertuig, gewest van herkomst en bestemming enz. - *Jaarlijks*

Enkele andere publicaties

Algemene Publicaties

Statistisch tijdschrift - *Internet*

Weekbericht - *Internet*

Grondgebied en leefmilieu

Statistiek van de bodembezetting (diskette)

Overzicht milieustatistieken - *Jaarlijks*

Bevolking

Huishoudens en familiekeren – *Jaarlijks*

Totale bevolking op 1 januari - *Jaarlijks*

Samenleving

Verkeersongevallen – *Jaarlijks*

Huishoudbudgetenquête – *Jaarlijks*

Economie en financiën

Verkoop van onroerende goederen – *Jaarlijks*

Landbouw

Land- en tuinbouwtelling op 15 mei - *Jaarlijks*

Industrie

Industriële productie en bouwbedrijf - *maandelijks*

Handel, diensten en vervoer

Compendium Informatiemaatschappij - *Jaarlijks*

Binnenlandse handel - *Jaarlijks*



Gedrukt door de
drukkerij van de
Algemene Directie Statistiek
En Economische Informatie
B-1000 Brussel

Juni 2008