

Vervoer

Maandstatistieken

De Algemene Directie Statistiek en Economische Informatie biedt onpartijdige statistische informatie. De informatie wordt conform de wet verspreid, meer bepaald voor wat betreft de privacy.

De statistieken worden ingedeeld in acht domeinen:

- Algemeen
- Grondgebied en leefmilieu
- Bevolking
- Samenleving
- Economie en financiën
- Landbouw en vergelijkbare activiteiten
- Industrie
- Diensten, handel en vervoer

Alle rechten voorbehouden. Het vertalen, bewerken, reproduceren op welke wijze dan ook, inbegrepen fotografie en microfilm, is niet toegelaten, tenzij met schriftelijke machtiging vanwege de Algemene Directie Statistiek en Economische Informatie. Het citeren van korte uittreksels als toelichting of bewijsvoering in een artikel, een boekbespreking of een boek is evenwel toegestaan, mits de bron duidelijk en nauwkeurig wordt vermeld.

Verantwoordelijke uitgever: R. MASSANT

© 2005, **ALGEMENE DIRECTIE STATISTIEK EN ECONOMISCHE INFORMATIE** | uitgever
B-1000 Brussel – Leuvenseweg 44

Vervoer

Maandstatistieken

Juni 2005

Inhoudsopgave

Bedrijvigheid van de zeehavens

Aantal en tonnenmaat (in 1 000 brutoregister-ton)	
van de binnengevaren zeeschepen tot en met juni 2004.....	3
Aantal en tonnenmaat (in 1 000 brutoregister-ton)	
van de buitengevaren zeeschepen tot en met juni 2004.....	5
Grafiek : Aantal binnen - en buitengevaren zeeschepen in alle Belgische havens.....	7
Aantal en gewicht (in 1 000 ton) van de goederen naar vrachttipe	
van de binnengevaren zeeschepen tot en met juni 2004.....	9
Aantal en gewicht (in 1 000 ton) van de goederen naar vrachttipe	
van de buitengevaren zeeschepen tot en met juni 2004.....	13
Grafiek : Evolutie van gewicht (in 1000 ton) en verdeling van gewicht (in%) van de goederen naar vrachttipe van de binnengevaren zeeschepen in alle Belgische havens.....	17
Grafiek : Evolutie van gewicht (in 1000 ton) en verdeling van gewicht (in%) van de goederen naar vrachttipe van de buitengevaren zeeschepen in alle Belgische havens.....	18

Binnenscheepvaart

Evolutie in de tijd tot en met december 2003

1A. Onderverdeling van het vervoer op de binnenwateren in uitvoer, invoer, doorvoer en binnenlands verkeer (in 1 000 T en 1 000 000 TKM).....	20
1B. Bedrijvigheid naar de aard van de vervoerde goederen (N.V.S. nomenclatuur) (in 1 000 T).....	22
1C. Bedrijvigheid op de waterwegen (cijfers per bekken in 1 000 000 TKM).....	24

Vervoer per spoor

Nationale maatschappij der Belgische spoorwegen

1A. Reizigersvervoer – Totaalcijfers tot en met februari 2005.....	26
1B. Handelsvervoer van goederen – Totaalcijfers tot en met maart 2005.....	27
2. Indeling naar de aard van de goederen voor de maand maart 2005.....	28

Luchtvaart

1A. Evolutie in de tijd voor de luchthaven Brussel Nationaal tot en met april 2005.....	33
1B. Voornaamste herkomsten en bestemmingen van de vluchten - februari 2005.....	34
2. Evolutie in de tijd voor de luchthaven Charleroi tot en met december 2004.....	35

Motorvoertuigen

1A. Tot het verkeer toegelaten nieuwe motorvoertuigen	
Evolutie in de tijd tot en met mei 2005.....	39

1B. Tot het verkeer toegelaten tweedehandsmotorvoertuigen	
Evolutie in de tijd tot en met mei 2005.....	40
2A. Tot het verkeer toegelaten nieuwe motorvoertuigen – mei 2005	41
2B. Tot het verkeer toegelaten tweedehandsmotorvoertuigen – mei 2005	42
2C. Tot het verkeer toegelaten motorvoertuigen – mei 2005	43

Verkeersongevallen

Verkeersongevallen op de openbare weg met doden en/of gewonden

1. Evolutie in de tijd tot en met december 2001	47
---	----

Spoorvervoer-Jaarstatistieken

Nationale maatschappij der Belgische spoorwegen

Algemene inlichtingen 2003-2004	50
---------------------------------------	----

Opbrengsten en kosten der exploitatie 2003-2004	51
---	----

Vervoer naar aard van de goederen 2003-2004	52
---	----

Conventionele tekens

Gegevens ontbreken	..
0 of minder dan de helft van de gebruikte eenheid	-
Voorlopige cijfers	(*)
De komma wordt gebruikt om de eenheden af te zonderen van de decimalen	,

Bedrijvigheid van de zeehavens

Bedrijvigheid van de zeehavens

Aantal en tonnenmaat van de binnengevaren zeeschepen (in 1 000 brutoregister-ton)

Jaar of maand	Alle Belgische havens (1)				Antwerpen			
	Geladen		Ledig		Geladen		Ledig	
	Aantal	Tonnenmaat	Aantal	Tonnenmaat	Aantal	Tonnenmaat	Aantal	Tonnenmaat
1998	26.055	322.113	6.377	45.571	10.385	159.692	4.647	38.131
1999	25.875	338.130	6.293	48.081	9.981	157.831	4.501	38.500
2000	26.430	363.782	6.164	51.858	10.177	157.952	4.773	42.065
2001	25.935	381.281	6.311	55.647	10.087	169.693	4.787	44.104
2002	25.472	392.228	6.036	54.877	10.000	173.848	4.362	41.622
2003	24.022	370.782	5.887	56.252	10.027	179.381	4.152	41.775
2004								
1	1.925	32.203	464	4.682	892	16.706	335	3.754
2	1.895	30.485	461	4.148	810	14.973	325	3.056
3	2.173	33.586	513	4.163	955	17.133	354	2.896
4	2.066	33.100	477	4.097	894	16.362	332	3.059
5	2.085	33.465	471	4.198	898	16.728	310	2.893
6	2.025	33.381	468	4.648	914	17.417	347	3.261

Jaar of maand	Brugge - Zeebrugge				Gent			
	Geladen		Ledig		Geladen		Ledig	
	Aantal	Tonnenmaat	Aantal	Tonnenmaat	Aantal	Tonnenmaat	Aantal	Tonnenmaat
1998	9.273	114.191	826	6.163	2.022	25.974	1.065	2.912
1999	9.886	135.690	923	8.902	1.944	26.965	1.111	3.529
2000	9.813	153.301	949	9.836	1.937	26.597	941	2.890
2001	9.308	153.358	934	10.579	1.814	25.205	886	2.831
2002	9.065	157.226	1.012	11.972	1.801	24.407	948	3.185
2003	7.239	123.308	1.136	14.140	1.953	25.678	991	3.540
2004								
1	464	9.985	73	990	183	2.142	76	224
2	526	10.224	73	987	178	2.099	83	330
3	563	10.863	101	1.254	184	2.170	82	273
4	570	11.221	79	1.053	169	2.593	80	234
5	547	10.931	138	1.736	157	2.143	76	180
6	571	11.180	117	1.558	121	1.436	59	155

(1) uitgezonderd de bewegingen tussen de Belgische havens

Bron: Generale verklaring voor de binnenvarende zeeschepen, Gemeentelijk Havenbedrijf Antwerpen, Havenbestuur Brugge-Zeebrugge, Havenbedrijf Gent

Bedrijvigheid van de zeehavens

Aantal en tonnenmaat van de binnengevaren zeeschepen (in 1 000 brutoregisterton) - vervolg en einde

Jaar of maand	Oostende				Nieuwpoort			
	Geladen		Ledig		Geladen		Ledig	
	Aantal	Tonnenmaat	Aantal	Tonnenmaat	Aantal	Tonnenmaat	Aantal	Tonnenmaat
1998	3.606	20.693	108	180	592	724	6	5
1999	3.123	15.733	82	150	652	761	1	1
2000	4.001	25.383	46	120	657	692	0	0
2001	4.251	32.707	45	134	615	647	1	1
2002	4.253	36.120	75	224	487	461	2	2
2003	4.582	40.989	88	363	420	381	1	1
2004								
1	350	3.266	4	16	17	14	0	0
2	349	3.138	6	38	26	22	0	0
3	416	3.372	9	69	38	32	1	1
4	368	3.203	10	59	52	44	0	0
5	413	3.461	10	59	37	31	0	0
6	350	3.195	9	100	34	29	0	0

Jaar of maand	Brussel (incl. Nijverheidsbekken)				Luik			
	Geladen		Ledig		Geladen		Ledig	
	Aantal	Tonnenmaat	Aantal	Tonnenmaat	Aantal	Tonnenmaat	Aantal	Tonnenmaat
1998	267	625	125	234	100	155	108	154
1999	292	702	119	220	75	121	114	167
2000	243	620	91	207	77	128	110	171
2001	231	559	83	182	63	96	86	130
2002	204	537	67	190	62	97	95	139
2003	214	540	75	191	79	124	82	119
2004								
1	16	39	1	2	4	6	7	11
2	21	55	5	16	6	9	11	17
3	21	57	2	3	4	5	12	19
4	14	39	3	7	4	7	6	9
5	21	67	8	22	6	10	5	7
6	19	47	10	26	14	22	2	3

Bedrijvigheid van de zeehavens

Aantal en tonnenmaat van de buitengevaren zeeschepen (in 1 000 brutoregisterton)

Jaar of maand	Alle Belgische havens (1)				Antwerpen			
	Geladen		Ledig		Geladen		Ledig	
	Aantal	Tonnenmaat	Aantal	Tonnenmaat	Aantal	Tonnenmaat	Aantal	Tonnenmaat
1998	23.481	279.089	7.060	81.899	10.636	141.937	4.392	56.364
1999	23.011	299.658	6.905	79.861	10.201	143.348	4.270	54.747
2000	23.370	323.976	7.015	80.183	10.356	142.404	4.514	58.077
2001	23.033	344.367	6.955	78.336	10.448	155.768	4.364	56.156
2002	23.212	365.521	6.580	74.340	10.364	165.583	4.296	51.567
2003	21.631	342.931	6.502	71.749	10.196	172.735	4.374	49.597
2004								
1	1.726	29.589	538	6.225	807	14.901	371	4.339
2	1.679	28.057	492	5.332	766	13.855	341	3.840
3	1.852	31.213	665	6.642	870	15.709	445	4.666
4	1.774	30.455	534	5.794	844	15.429	380	3.949
5	1.806	30.684	564	6.415	861	15.831	391	4.229
6	1.738	30.801	496	5.725	827	16.016	358	4.107

Jaar of maand	Brugge - Zeebrugge				Gent			
	Geladen		Ledig		Geladen		Ledig	
	Aantal	Tonnenmaat	Aantal	Tonnenmaat	Aantal	Tonnenmaat	Aantal	Tonnenmaat
1998	7.901	107.387	2.154	13.005	1.500	9.702	1.630	19.150
1999	8.284	128.741	2.476	14.838	1.587	11.933	1.544	18.699
2000	8.040	145.429	2.724	14.903	1.428	11.859	1.524	17.965
2001	7.576	145.941	2.629	16.995	1.357	11.296	1.372	16.677
2002	7.632	152.789	2.380	17.364	1.439	11.928	1.317	15.475
2003	5.822	117.409	2.475	18.620	1.489	12.752	1.477	16.203
2004								
1	478	10.493	130	1.598	113	984	146	1.390
2	450	10.063	144	1.175	119	1.059	140	1.353
3	498	11.108	170	1.447	118	1.137	149	1.324
4	488	10.897	151	1.549	104	997	134	1.386
5	464	10.578	215	1.833	108	947	124	1.435
6	478	10.734	219	2.102	90	885	91	757

(1) uitgezonderd de bewegingen tussen de Belgische havens

Bron: Generale verklaring voor de buitenvarende zeeschepen, Gemeentelijk Havenbedrijf Antwerpen, Havenbestuur Brugge-Zeebrugge, Havenbedrijf Gent

Bedrijvigheid van de zeehavens

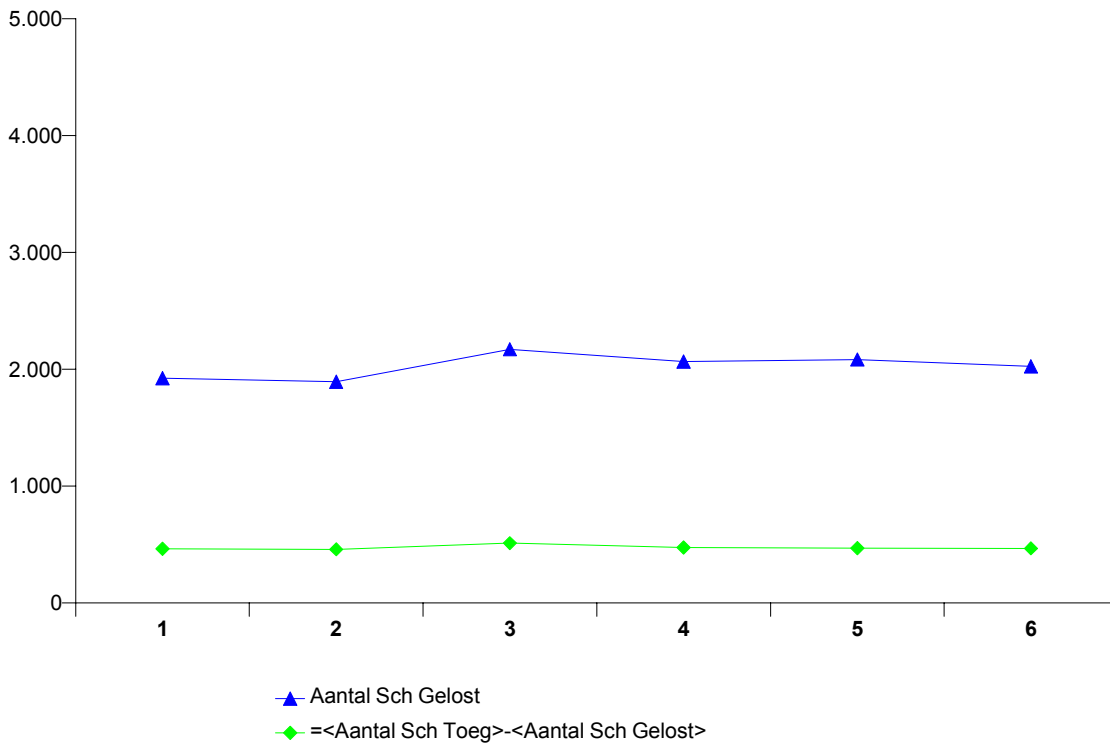
Aantal en tonnenmaat van de buitengevaren zeeschepen (in 1 000 brutoregisterton) - vervolg en einde

Jaar of maand	Oostende				Nieuwpoort			
	Geladen		Ledig		Geladen		Ledig	
	Aantal	Tonnenmaat	Aantal	Tonnenmaat	Aantal	Tonnenmaat	Aantal	Tonnenmaat
1998	2.966	19.119	741	1.414	0	0	600	721
1999	2.441	14.642	758	1.223	1	5	652	728
2000	3.373	24.384	642	1.110	0	0	657	693
2001	3.419	31.327	874	1.589	0	0	609	641
2002	3.526	34.853	821	1.586	1	1	488	462
2003	3.874	39.835	772	1.520	0	0	398	361
2004								
1	313	3.184	40	79	0	0	17	14
2	327	3.155	33	79	0	0	25	21
3	342	3.237	83	211	0	0	37	31
4	324	3.138	50	101	0	0	52	44
5	358	3.322	50	101	1	1	36	31
6	323	3.159	31	89	0	0	33	27

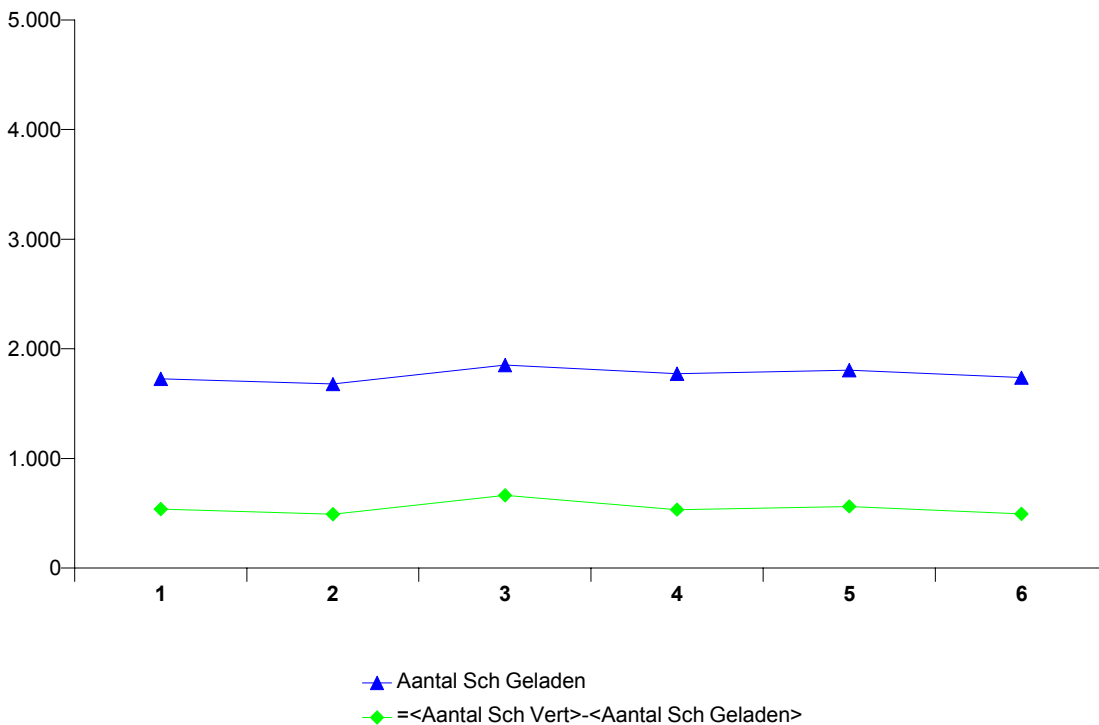
Jaar of maand	Brussel (incl. Nijverheidsbekken)				Luik			
	Geladen		Ledig		Geladen		Ledig	
	Aantal	Tonnenmaat	Aantal	Tonnenmaat	Aantal	Tonnenmaat	Aantal	Tonnenmaat
1998	156	288	259	618	180	272	29	53
1999	146	261	275	643	182	266	48	94
2000	117	263	232	591	206	298	11	26
2001	102	255	209	538	159	235	15	25
2002	81	240	202	501	150	224	10	17
2003	77	234	206	514	151	230	14	24
2004								
1	5	14	13	29	10	15	0	0
2	12	43	13	35	10	15	4	6
3	3	5	22	48	15	23	0	0
4	7	20	12	33	10	15	1	2
5	9	29	22	65	11	17	0	0
6	9	28	24	55	12	19	3	4

Bedrijvigheid van de zeehavens

Aantal binnengevaren zeeschepen in alle Belgische havens



Aantal buitengevaren zeeschepen in alle Belgische havens



Bedrijvigheid van de zeehavens

Aantal en gewicht (in 1 000 ton) van de goederen naar vrachtype van de binnengevaren zeeschepen

Alle Belgische havens (3)

Jaar of maand	Vloeistoffen in bulk	Vaste bulkgoederen	Containers		Roro	
	Gewicht	Gewicht	Aantal (1)	Gewicht	Aantal (2)	Gewicht
1998	27.127	44.679	2.329.889	20.222	1.231.525	3.881
1999	25.418	40.540	2.530.806	19.587	1.237.763	3.902
2000	30.322	38.299	2.772.001	22.167	1.154.087	4.236
2001	30.213	36.908	2.751.887	22.324	1.110.794	4.022
2002	28.783	37.263	3.037.039	24.337	1.114.415	4.141
2003	29.647	32.886	3.191.049	27.564	1.164.617	4.180
2004						
1	2.496	2.679	286.052	2.906	98.159	325
2	1.908	3.018	275.348	2.264	99.420	336
3	2.162	3.003	306.728	2.800	111.004	412
4	2.140	2.835	298.780	2.616	120.981	412
5	2.218	2.647	309.364	2.733	114.415	419
6	2.199	2.198	293.506	2.237	121.241	429

Antwerpen

Jaar of maand	Vloeistoffen in bulk	Vaste bulkgoederen	Containers		Roro	
	Gewicht	Gewicht	Aantal (1)	Gewicht	Aantal (2)	Gewicht
1998	20.156	22.743	1.630.874	12.321	455.681	483
1999	18.893	18.813	1.793.314	11.572	452.765	494
2000	23.006	18.974	2.005.357	13.397	319.656	390
2001	24.073	18.392	2.084.471	14.470	252.603	315
2002	21.505	18.420	2.343.775	16.495	223.623	316
2003	22.598	15.970	2.642.338	21.749	85.098	175
2004						
1	2.086	1.420	242.567	2.357	7.476	22
2	1.444	1.525	228.112	1.748	6.165	19
3	1.752	1.638	258.430	2.290	7.458	17
4	1.681	1.279	256.553	2.194	8.133	20
5	1.828	1.288	266.007	2.282	8.471	26
6	1.822	1.493	251.878	1.781	13.640	31

(1) in TEU

(2) in ro-ro-eenheden

(3) uitgezonderd de bewegingen tussen de Belgische havens

Bron: Generale verklaring en aangifteformulier voor container- en ro-ro-vervoer (richtlijn 95/64/EG) voor de binnenvarende zeeschepen, Gemeentelijk Havenbedrijf Antwerpen, Havenbestuur Brugge-Zeebrugge, Havenbedrijf Gent

Bedrijvigheid van de zeehavens

Aantal en gewicht (in 1 000 ton) van de goederen naar vrachttype van de binnengevaren zeeschepen (vervolg)**Brugge - Zeebrugge**

Jaar of maand	Vloeistoffen in bulk	Vaste bulkgoederen	Containers		Roro	
	Gewicht	Gewicht	Aantal (1)	Gewicht	Aantal (2)	Gewicht
1998	4.334	3.116	686.139	7.719	459.901	2.047
1999	4.233	3.842	721.818	7.810	519.335	2.283
2000	4.403	2.300	754.133	8.662	563.592	2.455
2001	3.201	1.968	644.642	7.731	638.649	2.424
2002	4.012	1.704	653.075	7.631	679.679	2.490
2003	3.761	1.608	489.356	5.476	861.756	2.538
2004						
1	254	90	38.733	509	76.323	187
2	338	134	41.801	480	77.099	201
3	227	147	42.788	482	83.424	249
4	292	153	35.849	395	95.132	258
5	214	147	36.920	413	82.571	249
6	263	172	36.495	426	90.424	253

Gent

Jaar of maand	Vloeistoffen in bulk	Vaste bulkgoederen	Containers		Roro	
	Gewicht	Gewicht	Aantal (1)	Gewicht	Aantal (2)	Gewicht
1998	1.693	16.352	10.472	163	162.545	660
1999	1.375	14.785	13.596	188	154.866	671
2000	2.009	14.440	8.264	95	140.749	665
2001	1.905	13.770	9.413	68	92.722	545
2002	2.176	14.570	11.801	90	93.916	579
2003	2.252	11.978	20.568	173	103.560	596
2004						
1	90	977	1.427	21	6.231	47
2	72	1.223	1.638	15	7.335	48
3	103	1.003	1.575	12	9.396	64
4	90	1.202	2.504	13	8.471	60
5	104	891	2.564	24	8.178	58
6	68	342	1.887	18	7.103	69

(1) in TEU

(2) in ro-ro-eenheden

Bedrijvigheid van de zeehavens

Aantal en gewicht (in 1 000 ton) van de goederen naar vrachtttype van de binnengevaren zeeschepen (vervolg)

Oostende

Jaar of maand	Vloeistoffen in bulk	Vaste bulkgoederen	Containers		Roro	
	Gewicht	Gewicht	Aantal (1)	Gewicht	Aantal (2)	Gewicht
1998	190	1.136	2.123	17	153.397	691
1999	194	1.220	1.889	14	110.797	454
2000	172	1.198	3.515	10	130.090	726
2001	296	1.505	12.615	49	126.473	737
2002	261	1.464	28.218	118	116.553	755
2003	233	1.395	38.349	162	114.130	870
2004						
1	-	93	3.077	16	8.129	68
2	2	82	3.467	16	8.821	68
3	10	150	3.852	15	10.726	82
4	4	112	3.873	15	9.245	73
5	4	112	3.873	15	15.195	86
6	-	54	3.246	13	10.074	77

Nieuwpoort

Jaar of maand	Vloeistoffen in bulk	Vaste bulkgoederen	Containers		Roro	
	Gewicht	Gewicht	Aantal (1)	Gewicht	Aantal (2)	Gewicht
1998	-	802	-	-	-	-
1999	-	855	0	0	-	-
2000	-	828	98	1	-	-
2001	-	799	-	-	-	-
2002	-	596	-	-	-	-
2003	-	500	5	0	-	-
2004						
1	-	19	-	-	-	-
2	-	31	-	-	-	-
3	-	45	-	-	-	-
4	-	62	-	-	-	-
5	-	44	-	-	-	-
6	-	41	-	-	-	-

(1) in TEU

(2) in ro-ro-eenheden

Bron: Generale verklaring en aangifteformulier voor container- en ro-ro-vervoer (richtlijn 95/64/EG) voor de binnenvarende zeeschepen, Gemeentelijk Havenbedrijf Antwerpen, Havenbestuur Brugge-Zeebrugge, Havenbedrijf Gent

Bedrijvigheid van de zeehavens

Aantal en gewicht (in 1 000 ton) van de goederen naar vrachtttype van de binnengevaren zeeschepen (vervolg en einde)

Brussel (incl. Nijverheidsbekken)

Jaar of maand	Vloeistoffen in bulk	Vaste bulkgoederen	Containers		Roro	
	Gewicht	Gewicht	Aantal (1)	Gewicht	Aantal (2)	Gewicht
1998	281	251	281	4	1	0
1999	191	286	189	2	-	-
2000	210	232	732	2	0	0
2001	234	239	1.565	7	347	1
2002	249	214	170	2	644	1
2003	239	247	437	6	73	1
2004						
1	22	15	248	3	-	-
2	27	17	330	4	-	-
3	29	14	83	1	-	-
4	25	20	-	-	-	-
5	33	21	0	0	-	-
6	29	24	0	0	-	-

Luik

Jaar of maand	Vloeistoffen in bulk	Vaste bulkgoederen	Containers		Roro	
	Gewicht	Gewicht	Aantal (1)	Gewicht	Aantal (2)	Gewicht
1998	-	134	-	-	-	-
1999	0	100	-	-	-	-
2000	-	102	-	-	-	-
2001	-	101	-	-	-	-
2002	-	80	-	-	-	-
2003	-	109	-	-	-	-
2004						
1	-	5	-	-	-	-
2	-	7	-	-	-	-
3	-	5	-	-	-	-
4	-	5	-	-	-	-
5	-	10	-	-	-	-
6	-	5	-	-	-	-

(1) in TEU

(2) in ro-ro-eenheden

Bron: Generale verklaring en aangifteformulier voor container- en ro-ro-vervoer (richtlijn 95/64/EG) voor de binnenvarende zeeschepen, Gemeentelijk Havenbedrijf Antwerpen, Havenbestuur Brugge-Zeebrugge, Havenbedrijf Gent

Bedrijvigheid van de zeehavens

Aantal en gewicht (in 1 000 ton) van de goederen naar vrachtype van de buitengevaren zeeschepen

Alle Belgische havens (3)

Jaar of maand	Vloeistoffen in bulk	Vaste bulkgoederen	Containers		Roro	
	Gewicht	Gewicht	Aantal (1)	Gewicht	Aantal (2)	Gewicht
1998	8.742	9.750	2.223.933	23.616	1.286.565	4.714
1999	10.129	10.288	2.491.296	26.845	1.406.030	4.988
2000	11.151	8.450	2.952.073	31.639	1.474.417	5.222
2001	10.510	7.480	2.939.352	32.670	1.694.893	5.401
2002	9.787	8.528	3.277.891	34.318	1.756.949	5.807
2003	12.175	8.498	3.576.296	39.516	1.621.533	6.204
2004						
1	900	757	295.369	3.515	122.937	537
2	834	619	312.948	3.317	141.293	536
3	936	769	336.721	3.891	164.641	597
4	872	643	337.218	3.744	151.570	580
5	980	601	325.703	3.605	156.190	637
6	881	489	314.791	3.120	157.653	689

Antwerpen

Jaar of maand	Vloeistoffen in bulk	Vaste bulkgoederen	Containers		Roro	
	Gewicht	Gewicht	Aantal (1)	Gewicht	Aantal (2)	Gewicht
1998	8.102	6.778	1.634.876	16.711	349.091	371
1999	9.340	6.441	1.820.932	18.891	365.667	409
2000	10.248	6.294	2.076.977	20.893	396.231	458
2001	9.634	5.828	2.133.705	22.758	528.282	645
2002	8.899	6.573	2.433.376	24.041	512.469	641
2003	11.186	6.806	2.803.100	30.133	414.387	703
2004						
1	836	663	232.285	2.725	34.584	79
2	723	556	249.338	2.536	38.778	80
3	894	653	268.532	3.013	43.362	85
4	829	541	271.098	2.910	47.677	103
5	941	540	274.364	2.980	48.115	106
6	839	399	266.385	2.503	42.301	97

(1) in TEU

(2) in ro-ro-eenheden

(3) uitgezonderd de bewegingen tussen de Belgische havens

Bron: Generale verklaring en aangifteformulier voor container- en ro-ro-vervoer (richtlijn 95/64/EG) voor de binnenvarende zeeschepen, Gemeentelijk Havenbedrijf Antwerpen, Havenbestuur Brugge-Zeebrugge, Havenbedrijf Gent

Bedrijvigheid van de zeehavens

Aantal en gewicht (in 1 000 ton) van de goederen naar vrachtype van de buitengevaren zeeschepen (vervolg)

Brugge - Zeebrugge

Jaar of maand	Vloeistoffen in bulk	Vaste bulkgoederen	Containers		Roro	
	Gewicht	Gewicht	Aantal (1)	Gewicht	Aantal (2)	Gewicht
1998	9	961	576.962	6.787	673.163	2.979
1999	26	1.001	657.168	7.834	799.890	3.340
2000	76	85	824.505	10.112	925.636	3.697
2001	28	50	740.237	9.114	1.032.103	3.533
2002	3	65	756.869	9.229	1.119.910	3.721
2003	28	75	615.156	7.416	1.082.181	3.693
2004						
1	0	5	55.136	695	79.017	317
2	0	0	49.175	604	92.383	304
3	3	5	59.541	775	108.117	334
4	1	4	59.804	760	93.767	323
5	0	1	44.843	549	97.089	375
6	0	0	41.769	532	104.232	422

Gent

Jaar of maand	Vloeistoffen in bulk	Vaste bulkgoederen	Containers		Roro	
	Gewicht	Gewicht	Aantal (1)	Gewicht	Aantal (2)	Gewicht
1998	436	1.525	8.507	80	118.798	547
1999	613	2.389	10.481	85	122.723	591
2000	662	1.671	44.966	565	14.541	70
2001	637	1.316	48.551	614	610	3
2002	621	1.599	58.359	748	975	1
2003	566	1.362	117.719	1.492	441	2
2004						
1	38	68	4.701	59	0	0
2	84	53	10.872	138	260	3
3	15	102	4.143	53	0	0
4	29	85	2.639	33	0	0
5	23	46	2.817	36	0	0
6	25	80	3.653	46	0	0

(1) in TEU

(2) in ro-ro-eenheden

Bron: Generale verklaring en aangifteformulier voor container- en ro-ro-vervoer (richtlijn 95/64/EG) voor de binnenvarende zeeschepen, Gemeentelijk Havenbedrijf Antwerpen, Havenbestuur Brugge-Zeebrugge, Havenbedrijf Gent

Bedrijvigheid van de zeehavens

Aantal en gewicht (in 1 000 ton) van de goederen naar vrachttipe van de buitengevaren zeeschepen (vervolg)

Oostende

Jaar of maand	Vloeistoffen in bulk	Vaste bulkgoederen	Containers		Roro	
	Gewicht	Gewicht	Aantal (1)	Gewicht	Aantal (2)	Gewicht
1998	3	120	3.588	38	145.513	817
1999	2	81	2.517	33	117.750	649
2000	0	30	4.296	53	137.501	997
2001	3	0	15.459	165	133.115	1.218
2002	2	8	29.018	296	123.024	1.442
2003	3	3	39.806	468	124.524	1.807
2004						
1	-	0	2.999	34	9.336	141
2	0	0	3.233	35	9.872	149
3	0	0	4.409	49	13.162	178
4	0	0	3.677	41	10.126	154
5	0	0	3.677	41	10.986	156
6	-	0	3.150	38	11.120	170

Nieuwpoort

Jaar of maand	Vloeistoffen in bulk	Vaste bulkgoederen	Containers		Roro	
	Gewicht	Gewicht	Aantal (1)	Gewicht	Aantal (2)	Gewicht
1998	-	0	-	-	-	-
1999	-	0	15	0	-	-
2000	-	0	0	0	-	-
2001	-	0	-	-	-	-
2002	-	1	-	-	-	-
2003	-	0	0	0	-	-
2004						
1	-	0	-	-	-	-
2	-	0	-	-	-	-
3	-	0	-	-	-	-
4	-	0	-	-	-	-
5	-	1	-	-	-	-
6	-	0	-	-	-	-

(1) in TEU

(2) in ro-ro-eenheden

Bron: Generale verklaring en aangifteformulier voor container- en ro-ro-vervoer (richtlijn 95/64/EG) voor de binnenvarende zeeschepen, Gemeentelijk Havenbedrijf Antwerpen, Havenbestuur Brugge-Zeebrugge, Havenbedrijf Gent

Bedrijvigheid van de zeehavens

Aantal en gewicht (in 1 000 ton) van de goederen naar vrachtype van de buitengevaren zeeschepen (vervolg en einde)

Brussel (incl. Nijverheidsbekken)

Jaar of maand	Vloeistoffen in bulk	Vaste bulkgoederen	Containers		Roro	
	Gewicht	Gewicht	Aantal (1)	Gewicht	Aantal (2)	Gewicht
1998	27	163	0	0	0	0
1999	29	156	198	2	-	-
2000	55	111	1.329	17	508	1
2001	73	91	1.400	18	783	1
2002	113	74	269	3	571	1
2003	63	63	515	7	0	0
2004						
1	0	5	248	3	-	-
2	17	3	330	4	-	-
3	1	0	96	1	-	-
4	3	5	-	-	-	-
5	6	4	3	0	-	-
6	11	3	24	0	-	-

Luik

Jaar of maand	Vloeistoffen in bulk	Vaste bulkgoederen	Containers		Roro	
	Gewicht	Gewicht	Aantal (1)	Gewicht	Aantal (2)	Gewicht
1998	-	50	-	-	-	-
1999	4	60	-	-	-	-
2000	-	53	-	-	-	-
2001	-	30	-	-	-	-
2002	-	9	-	-	-	-
2003	-	8	-	-	-	-
2004						
1	-	0	-	-	-	-
2	-	0	-	-	-	-
3	-	0	-	-	-	-
4	-	0	-	-	-	-
5	-	0	-	-	-	-
6	-	0	-	-	-	-

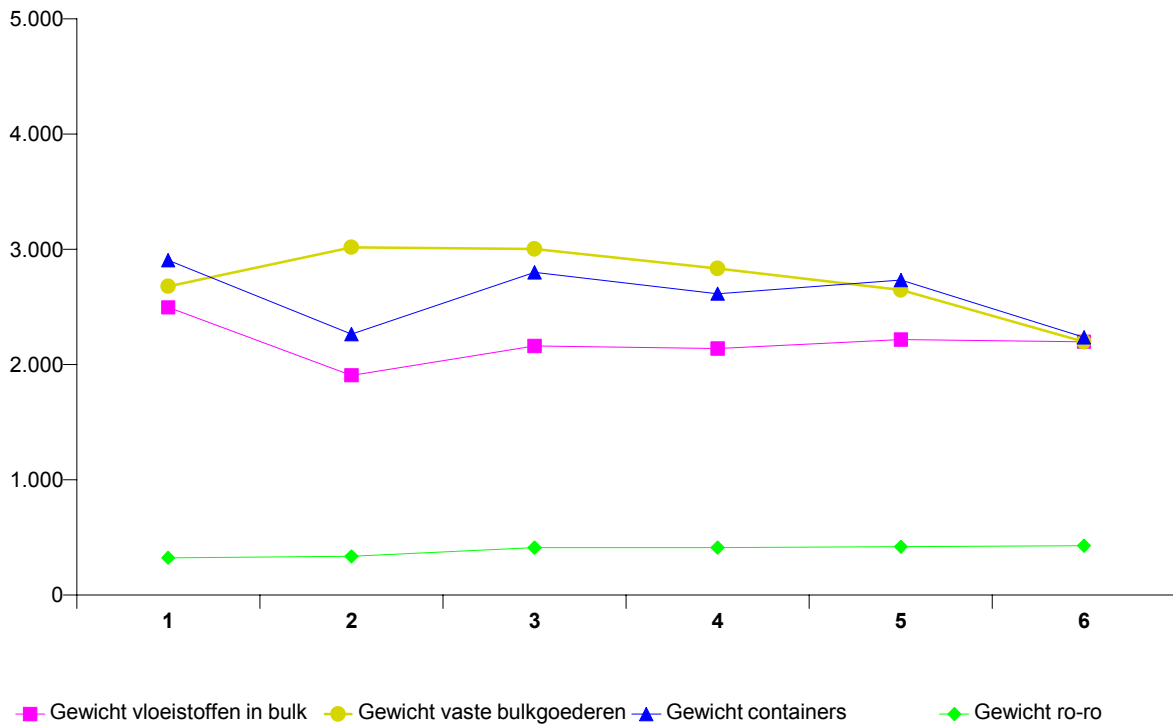
(1) in TEU

(2) in ro-ro-eenheden

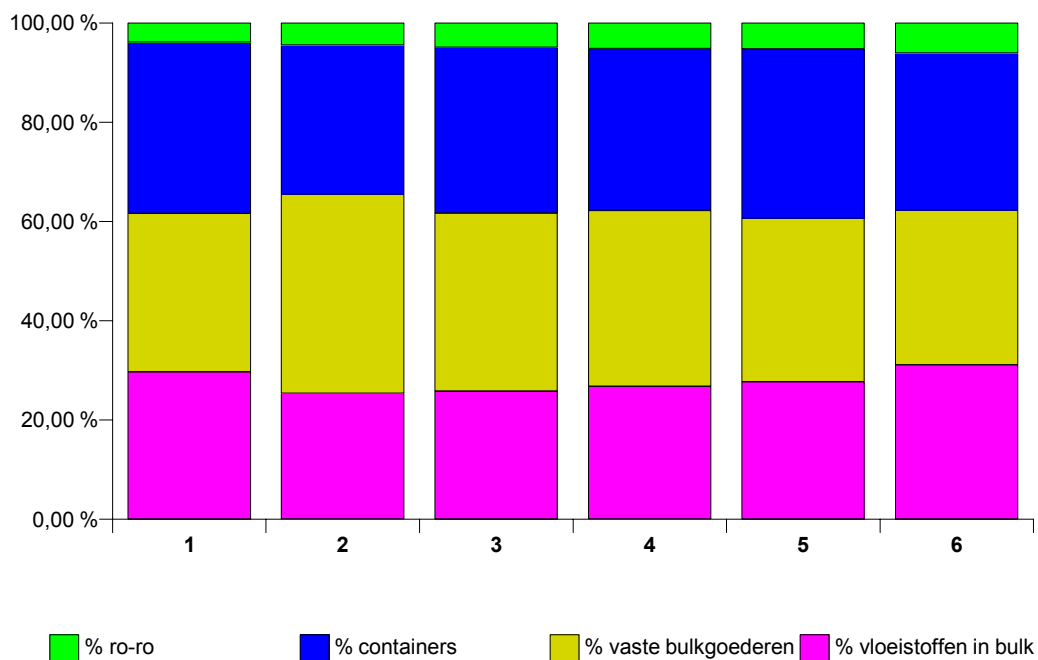
Bron: Generale verklaring en aangifteformulier voor container- en ro-ro-vervoer (richtlijn 95/64/EG) voor de binnenvarende zeeschepen, Gemeentelijk Havenbedrijf Antwerpen, Havenbestuur Brugge-Zeebrugge, Havenbedrijf Gent

Bedrijvigheid van de zeehavens

Evolutie van gewicht (in 1 000 ton) van de goederen naar vrachttipe van de binnengevaren zeeschepen in alle Belgische havens

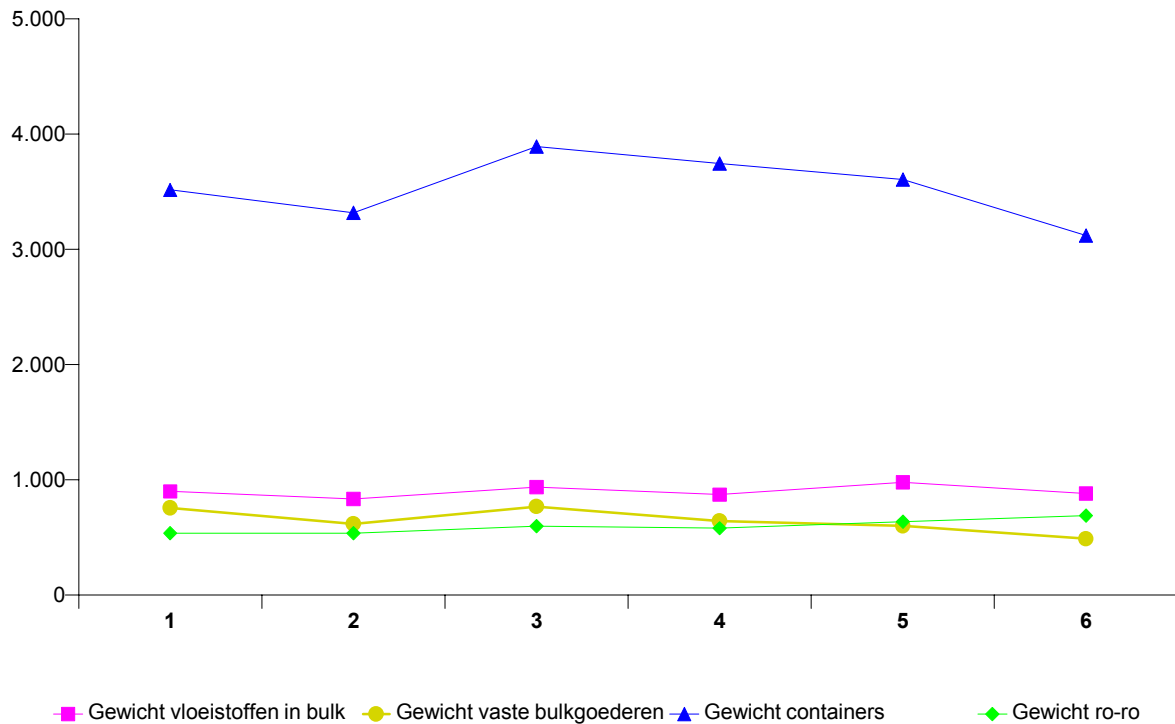


Verdeling van gewicht (in %) van de goederen naar vrachttipe van de binnengevaren zeeschepen in alle Belgische havens

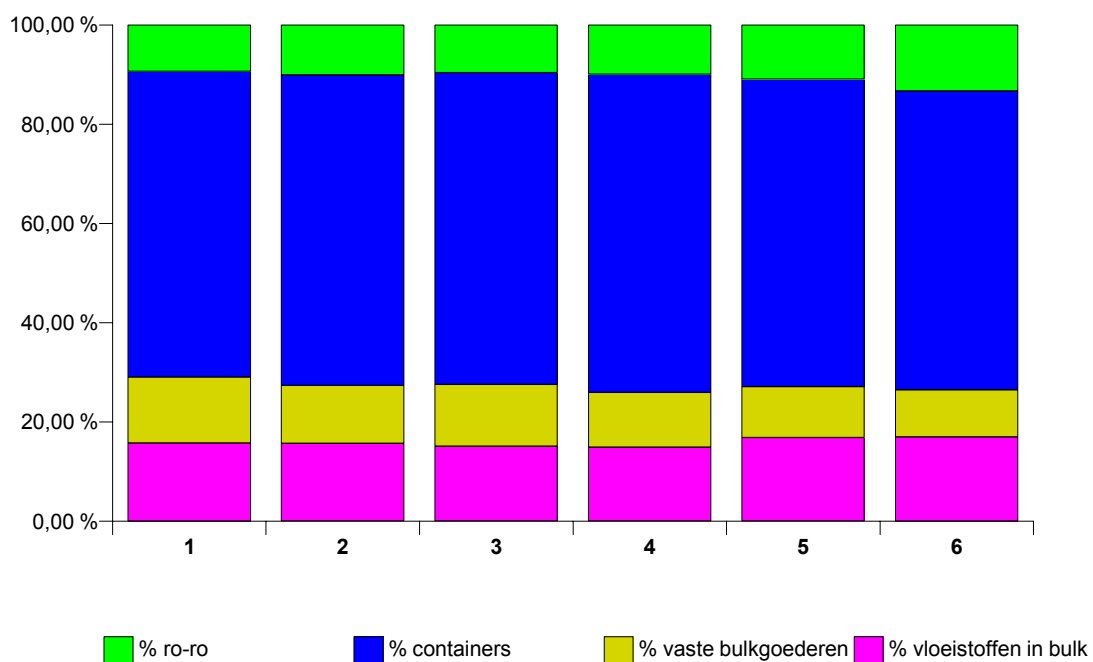


Bedrijvigheid van de zeehavens

Evolutie van gewicht (in 1 000 ton) van de goederen naar vrachttype van de buitengevaren zeeschepen in alle Belgische havens



Verdeling van gewicht (in %) van de goederen naar vrachttype van de buitengevaren zeeschepen in alle Belgische havens



Binnenscheepvaart

**BINNENSCHIEPVAART
EVOLUTIE IN DE TIJD**

**A) ONDERVERDELING VAN HET VERVOER OP DE BINNENWATEREN IN UITVOER, INVOER, DOORVOER
EN BINNENLANDS VERKEER**

JAAR EN MAANDCIJFERS	UITVOER		INVOER		DOORVOER	
	T	TKM	T	TKM	T	TKM
1998	36226	1473	48238	2597	2778	354
1999	35016	1381	50253	2713	3280	421
2000	38124	1479	53635	2955	4097	496
2001	37532	1510	59520	3127	4097	538
2002	41196	1555	59440	3284	4008	532
2003	41526	1566	60781	3330	4330	573
2002						
JANUARI	3253	125	4610	255	288	39
FEBRUARI	2893	107	4244	238	281	41
MAART	3454	124	5108	276	373	51
APRIL	3442	129	5026	284	385	52
MEI	3595	130	5161	285	414	54
JUNI	3411	129	4882	277	387	49
JULI	3459	118	5149	284	416	53
AUGUSTUS	3462	129	5107	281	261	33
SEPTEMBER	3639	162	5283	294	258	35
OKTOBER	3756	153	5168	298	332	44
NOVEMBER	3632	138	4812	252	344	45
DECEMBER	3200	112	4890	260	269	35
2003						
JANUARI	3222	125	4741	273	349	47
FEBRUARI	2913	111	4559	261	349	46
MAART	3477	127	5230	284	380	48
APRIL	3416	129	5006	283	292	37
MEI	3634	131	5317	301	371	48
JUNI	3462	131	4865	271	351	45
JULI	3593	123	5186	277	423	54
AUGUSTUS	3451	123	5036	267	339	45
SEPTEMBER	3668	149	5326	285	431	59
OKTOBER	3819	162	5510	308	364	53
NOVEMBER	3676	147	4993	263	357	49
DECEMBER	3195	108	5012	258	324	43

BINNENLANDS VERKEER		TOTAAL		JAAR EN MAANDCIJFERS
T	TKM	T	TKM	
19736	1690	106977	6113	1998
21760	1939	110309	6455	1999
25472	2503	120944	7313	2000
27411	2557	128561	7732	2001
30472	2779	135115	8150	2002
31120	2832	137755	8302	2003
2002				
2369	222	10520	641	JANUARI
1895	178	9313	563	FEBRUARI
2418	231	11352	682	MAART
2424	224	11278	689	APRIL
2311	212	11482	680	MEI
2321	210	11002	665	JUNI
2415	208	11439	663	JULI
2731	252	11561	695	AUGUSTUS
2833	261	12011	753	SEPTEMBER
3006	278	12262	773	OKTOBER
2937	263	11725	698	NOVEMBER
2812	240	11170	647	DECEMBER
2003				
2429	225	10741	670	JANUARI
2301	217	10122	634	FEBRUARI
2537	235	11624	695	MAART
2477	231	11190	680	APRIL
2425	234	11746	712	MEI
2482	238	11160	684	JUNI
2582	230	11784	685	JULI
2601	233	11427	668	AUGUSTUS
2878	255	12304	748	SEPTEMBER
3028	273	12720	795	OKTOBER
2690	237	11714	697	NOVEMBER
2690	225	11222	634	DECEMBER

BINNENSCHIEPVAART
EVOLUTIE IN DE TIJD
B) BEDRIJVIGHEID NAAR DE AARD VAN DE VERVOERDE GOEDEREN

JAAR EN MAANDCIJFERS	LAND- BOUWPRO- DUCTEN EN LEVENDE DIEREN	VOEDINGS- PRODUC- TEN EN VEEVOE- DERS	VASTE BRAND- STOFFEN	AARDOLIEN EN DISTIL- LATIEPRO- DUCTEN DAARVAN	ERTSEN EN METAAL- RESIDUEN	PRODUC- TEN VAN DE METAAL- INDUSTRIE	RUWE MINE- RALEN EN FABRIKA- TEN DAAR- VAN, BOUWMA- TERIALEN
1998	3693	4406	6856	19380	6003	4634	32782
1999	4474	4170	7358	18680	6790	4669	33770
2000	4526	4469	9431	19113	7388	5857	35381
2001	5061	5590	11211	21892	8379	6073	35155
2002	5271	5601	11464	23398	8593	5915	36540
2003	5492	5740	11438	23579	8991	6191	37263
2002							
JANUARI	365	528	1077	1990	725	479	2466
FEBRUARI	350	392	951	1654	560	412	2352
MAART	414	520	904	1991	791	526	2957
APRIL	424	480	945	1876	760	538	3325
MEI	472	493	997	1922	785	507	3301
JUNI	458	383	817	1775	648	537	3479
JULI	499	488	992	2108	784	515	2540
AUGUSTUS	382	420	910	1953	761	426	3129
SEPTEMBER	347	443	984	1964	688	541	3603
OKTOBER	493	481	974	1878	751	539	3697
NOVEMBER	535	509	1015	2111	639	485	3058
DECEMBER	526	464	896	2176	700	411	2635
2003							
JANUARI	398	466	990	2027	806	515	2502
FEBRUARI	392	373	869	1806	709	463	2705
MAART	487	494	920	1931	808	565	3166
APRIL	408	491	930	1832	736	522	3189
MEI	464	482	1035	1967	822	513	3380
JUNI	416	409	840	1833	738	574	3462
JULI	557	537	895	2165	714	543	2810
AUGUSTUS	440	433	898	1924	749	412	2963
SEPTEMBER	398	500	949	1857	653	565	3864
OKTOBER	478	492	1130	1986	793	564	3847
NOVEMBER	546	545	946	2098	755	518	2970
DECEMBER	512	521	1035	2152	706	436	2404

MEST-STOFFEN	CHEMISCHE PRODUC- TEN	MACHINES, VOERTUI- GEN, DI- VERSE FA- BRIKATEN N.A.G., SPECIALE TRANSAC- TIES	TOTAAL	JAAR EN MAANDCIJFERS
4960	9767	14498	106977	1998
4731	10285	15384	110309	1999
5082	11316	17595	120944	2000
5781	10670	18750	128561	2001
5927	13380	19027	135116	2002
6055	13510	19495	137755	2003
2002				
563	1058	1268	10520	JANUARI
417	948	1278	9313	FEBRUARI
636	1128	1486	11352	MAART
425	1122	1383	11278	APRIL
410	1160	1433	11482	MEI
497	1062	1345	11002	JUNI
458	1236	1820	11439	JULI
523	1272	1782	11561	AUGUSTUS
493	1144	1805	12011	SEPTEMBER
543	1105	1800	12262	OKTOBER
548	1058	1767	11725	NOVEMBER
415	1086	1858	11170	DECEMBER
2003				
597	1116	1325	10741	JANUARI
481	1008	1316	10122	FEBRUARI
592	1155	1506	11624	MAART
518	1147	1417	11190	APRIL
454	1168	1462	11746	MEI
431	1069	1390	11160	JUNI
471	1227	1865	11784	JULI
540	1273	1793	11427	AUGUSTUS
516	1178	1824	12304	SEPTEMBER
499	1084	1848	12720	OKTOBER
505	1006	1826	11714	NOVEMBER
450	1081	1925	11222	DECEMBER

**BINNENSCHIEPVAART
EVOLUTIE IN DE TIJD
C) BEDRIJFVIGHEID OP DE WATERWEGEN**

JAAR EN MAANDCIJFERS	BEKKEN VAN DE ZEE- SCHELDE (LENGTE: 306,7 KM)	KEMPENSE KANALEN (LENGTE: 329,3 KM)	BRABANT- SE KANA- LEN (LENGTE: 130,4 KM)	MAAS EN SAMBER (LENGTE: 238,5 KM)	BEKKEN VAN DE BOVEN- SCHELDE (LENGTE: 327,7 KM)	CENTRUM EN BORINAGE (LENGTE: 92,6 KM)	IJZER- BEKKEN EN KUST (LENGTE: 144,4 KM)
	1	2	3	4	5	6	7
1998	1530	2435	268	640	1165	66	9
1999	1577	2614	306	641	1235	69	12
2000	1781	3123	359	702	1292	68	10
2001	1813	3181	360	700	1594	74	9
2002	1974	3390	418	729	1569	56	14
2003	1934	3454	392	804	1606	97	13
2002							
JANUARI	154	273	29	50	129	5	1
FEBRUARI	145	232	27	43	111	4	1
MAART	168	282	35	56	135	5	1
APRIL	163	282	32	65	141	5	1
MEI	165	272	35	62	142	4	1
JUNI	158	269	36	62	135	3	1
JULI	168	270	31	52	137	3	1
AUGUSTUS	173	299	32	67	120	3	1
SEPTEMBER	177	325	37	75	133	6	1
OKTOBER	175	321	46	79	144	7	1
NOVEMBER	164	292	39	65	131	6	2
DECEMBER	164	273	39	53	111	5	2
2003							
JANUARI	158	288	40	53	123	7	1
FEBRUARI	143	269	36	57	121	6	2
MAART	158	278	34	70	143	9	2
APRIL	155	282	40	66	130	7	1
MEI	164	295	22	77	144	9	1
JUNI	150	282	23	75	145	9	1
JULI	166	282	25	62	139	9	1
AUGUSTUS	165	286	25	64	119	8	1
SEPTEMBER	176	310	37	77	141	7	1
OKTOBER	178	343	43	83	137	9	1
NOVEMBER	160	281	33	72	140	9	1
DECEMBER	159	260	35	48	123	8	1

KOL. 1,2,3,4,5,6 EN 7: TOTAAL DER VERVOERPRESTATIES IN HET BEKKEN, ZIJNDE DE VERTREKKEN VANUIT HET BEKKEN, DE AANKOMSTEN IN HET BEKKEN, HET VERVOER BINNEN HET BEKKEN EN DE DOORVOER DOORHEEN HET BEKKEN
LENGTE VANAF 1.1.1986

Vervoer per spoor

VERVOER PER SPOOR
NATIONALE MAATSCHAPPIJ DER BELGISCHE SPOORWEGEN
1A. REIZIGERSVERVOER

JAAR EN MAANDCIJFERS	AANTAL REIZIGERS	AANTAL REIZIGERS KM	AANTAL PRODUC- TIEVE TREIN-KM
	(DUIZEN- DEN)	(MILJOE- NEN)	(DUIZEN- DEN)
1999	147291	7353	77626
2000	153299	7754	77431
2001	160287	8038	75857
2002	164936	8249	75989
2003	168364	8264	76578
2004	178740	8680	78105
2004			
JANUARI	14663	679	6503
FEBRUARI	14560	674	6139
MAART	16055	748	6724
APRIL	14478	701	6381
MEI	15184	726	6331
JUNI	15055	736	6595
JULI	12521	716	6665
AUGUSTUS	11938	682	6764
SEPTEMBER	15305	753	6567
OKTOBER	16863	792	6581
NOVEMBER	15965	741	6319
DECEMBER	15835	727	6536
2005 (*)			
JANUARI	15744	722	6459
FEBRUARI	15416	710	5947
MAART			
APRIL			
MEI			
JUNI			
JULI			
AUGUSTUS			
SEPTEMBER			
OKTOBER			
NOVEMBER			
DECEMBER			

(*) VOORLOPIGE CIJFERS

VERVOER PER SPOOR
NATIONALE MAATSCHAPPIJ DER BELGISCHE SPOORWEGEN - TOTAALCIJFERS
1B. HANDELSVERVOER VAN GOEDEREN

JAAR EN MAANDCIJFERS	1000 T (1)	VOLLEDIGE WAGENLADINGEN			AANTAL PRODUC- TIEVE TREIN-KM (DUIZEN- DEN)	GESLEEPT BRUTO TKM (MILJOE- NEN)	AANTAL GELADEN WAGENS (WAGEN- LADINGEN) (1)
		1000000 TKM					
		BINNEN- LANDS VERVOER (1)	IN- EN UITVOER (1)	DOOR- VOER (1)			
1999	59320	2040	5004	375	17622	18697	1490839
2000	61276	2031	5424	223	18316	20452	1594037
2001	55653	1857	4837	230	17510	18916	1486595
2002	57214	1922	5079	275	17926	18846	1429671
2003	55732	1970	5095	230	16750	19208	1404118
2004	58377	2111	5284	300	16622	20373	1481451
2004							
JANUARI	3570	123	323	6	1430	1749	80087
FEBRUARI	4355	163	425	5	1345	1641	107412
MAART	4654	178	452	4	1467	1792	116728
APRIL	5230	188	492	19	1376	1702	138559
MEI	4431	156	439	3	1303	1638	114132
JUNI	4986	175	460	44	1431	1749	127414
JULI	4542	179	359	17	1372	1670	111108
AUGUSTUS	4379	158	433	15	1263	1477	109154
SEPTEMBER	5074	181	424	50	1435	1742	123448
OKTOBER	6145	192	530	77	1497	1829	155451
NOVEMBER	5511	194	494	25	1388	1739	137682
DECEMBER	5500	224	453	35	1315	1645	160276
2005							
JANUARI	3849	167	325	19	1198	1557	96287
FEBRUARI	3971	175	320	21	1173	1502	98059
MAART	5531	219	381	32	1243	1592	131557
APRIL							
MEI							
JUNI							
JULI							
AUGUSTUS							
SEPTEMBER							
OKTOBER							
NOVEMBER							
DECEMBER							

(1) HET MILITAIR VERVOER EN HET DIENSTVERVOER ZIJN NIET IN DE CIJFERS BEGREPEN

VERVOER PER SPOOR**2. NATIONALE MAATSCHAPPIJ DER BELGISCHE SPOORWEGEN**

Indeling naar de aard der goederen in handelsvervoer (1) voor de maand maart 2005.

OMSCHRIJVING	Aard van de goederen					
	Landbouw- producten en levende dieren	Voedings- producten en veevoe- ders	Vaste brand- stoffen	Aardoliën en distilatiepro- ducten daarvan	Ertsen en metaalresi- duen	Producten van de metaal- industrie
Maart 2005						
Binnenlands vervoer (1000 t)	-	0	51	17	278	1464
Aanvoer (1000 t)	34	75	7	8	43	309
Afvoer (1000 t)	15	12	124	220	30	347
Doorvoer (2) (1000 t)	51	0	-	7	-	72
Totaal (1000 t)	100	87	182	251	351	2192
Binnenlands vervoer (1000 tkm)	-	7	6275	2605	31618	71302
Aanvoer (1000 tkm)	3748	7453	1002	1157	4185	53528
Afvoer (1000 tkm)	1652	2031	26097	43339	5920	48529
Doorvoer (2) (1000 tkm)	5394	20	-	1348	-	12317
Totaal (1000 tkm)	10795	9511	33374	48448	41724	185676
Januari-Maart 2005 (Maandgemiddelden)						
Binnenlands vervoer (1000 t)	0	0	51	17	290	881
Aanvoer (1000 t)	37	60	5	3	41	307
Afvoer (1000 t)	12	7	120	183	32	386
Doorvoer (2) (1000 t)	29	0	0	3	0	55
Totaal (1000 t)	78	66	177	206	364	1628
Binnenlands vervoer (1000 tkm)	0	2	6282	2596	33202	52313
Aanvoer (1000 tkm)	4048	6401	719	452	4116	51507
Afvoer (1000 tkm)	1493	1039	26020	35973	6190	55045
Doorvoer (2) (1000 tkm)	3396	11	0	695	0	9337
Totaal (1000 tkm)	8937	7453	33022	39716	43508	168201

(1) Vanaf 1985 worden de statistieken van het goederenvervoer per spoor gepubliceerd volgens de "Eenvormige Goederennomenclatuur ten behoeve van de Vervoerstatistieken" van de Europese Economische Gemeenschap (N.V.S of N.S.T), zoals trouwens de statistieken van de andere transporttakken.

(2) Doorvoer zonder overlading.

Aard van de goederen					OMSCHRIJVING
Ruwe mineralen en fabrikaten daarvan, bouwmaterialen	Meststoffen	Chemische producten	Machines, voertuigen, diverse fabrikaten n.e.g. en speciale transacties	Totaal	
					Maart 2005
105	-	28	925	2867	Binnenlands vervoer (1000 t)
20	1	102	391	990	Aanvoer (1000 t)
174	5	154	386	1467	Afvoer (1000 t)
-	5	35	38	208	Doorvoer (2) (1000 t)
298	11	318	1740	5531	Totaal (1000 t)
10713	-	2998	93099	218617	Binnenlands vervoer (1000 tkm)
5057	190	17645	64433	158398	Aanvoer (1000 tkm)
18573	331	24559	52424	223455	Afvoer (1000 tkm)
-	565	6102	6919	32665	Doorvoer (2) (1000 tkm)
34343	1085	51304	216875	633135	Totaal (1000 tkm)
					Januari-Maart 2005 (Maandgemiddelden)
109	0	38	754	2140	Binnenlands vervoer (1000 t)
8	1	67	300	830	Aanvoer (1000 t)
169	19	139	267	1333	Afvoer (1000 t)
0	6	30	26	149	Doorvoer (2) (1000 t)
286	26	274	1347	4451	Totaal (1000 t)
11285	0	4796	76671	187149	Binnenlands vervoer (1000 tkm)
1943	140	11381	54707	135413	Aanvoer (1000 tkm)
18605	1268	22968	38183	206782	Afvoer (1000 tkm)
0	750	5442	4794	24425	Doorvoer (2) (1000 tkm)
31833	2157	44586	174355	553769	Totaal (1000 tkm)

Luchtvaart

LUCHTVAART
BEDRIJVIGHEID VAN DE LUCHTHAVEN BRUSSEL NATIONAAL
1A. EVOLUTIE IN DE TIJD

JAAR EN MAANDCIJFERS	BEDRIJVIGHEID VAN BRUSSEL NATIONAAL (1)					
	AANTAL VLUCHTEN		AANTAL PASSAGIERS		GOEDEREN (2) (3) (TON)	
	BIJ VERTREK	BIJ AANKOMST	BIJ VERTREK	BIJ AANKOMST	BIJ VERTREK	BIJ AANKOMST
1999	145944	145637	10052252	9972780
2000	152552	152428	10867076	10771389	332590	290775
2001	143403	143373	9895186	9785629	305323	254675
2002	118782	118814	7308884	7101671	275848	235577
2003	115662	115710	7690239	7504965	301611	278125
2004	115641	115681	7909870	7708739	328503	298297
2004						
JANUARI	8793	8801	452122	469008	23535	22933
FEBRUARI	8757	8720	506410	481601	25968	23697
MAART	9655	9660	571570	560685	29822	27302
APRIL	9620	9585	689821	640745	27246	25236
MEI	10187	10187	721584	694959	28028	26026
JUNI	10138	10100	726923	683597	28018	24996
JULI	10460	10399	928632	765287	29172	24276
AUGUSTUS	10099	10168	762512	871183	26283	22294
SEPTEMBER	10269	10323	756327	781776	28302	24745
OKTOBER	10045	10037	706548	686908	26179	24801
NOVEMBER	9217	9305	538937	587101	29474	26279
DECEMBER	8401	8396	548484	485889	26476	25713
2005						
JANUARI	8634	8621	475328	511444	25497	27839
FEBRUARI	8531	8531	505589	500030	25928	25958
MAART	9469	9441	636428	569948	28898	29966
APRIL	9796	9820	672584	695384	28555	28425
MEI						
JUNI						
JULI						
AUGUSTUS						
SEPTEMBER						
OKTOBER						
NOVEMBER						
DECEMBER						

(1) ENKEL VERKEER MET HANDELSKARAKTER

(2) ALLEEN VRACHTGOED

(3) VANAF 2002 VRACHTGOED + POST

LUCHTVAART
BEDRIJVIGHEID VAN DE LUCHTHAVEN BRUSSEL NATIONAAL
1B. VOORNAAMSTE HERKOMSTEN EN BESTEMMINGEN VAN DE VLUCHTEN
MAANDCIJFERS FEBRUARI 2005

MAANDCIJFERS		AANTAL VLUCHTEN		AANTAL PASSAGIERS		GOEDEREN ⁽¹⁾ (IN TON)	
		BIJ VERTREK	BIJ AANKOMST	BIJ VERTREK	BIJ AANKOMST	BIJ VERTREK	BIJ AANKOMST
DENEMARKEN	KOPENHAGEN	274	274	13776	13582	501	453
DUITSLAND	BERLIJN	89	89	3835	3812	1	0
	FRANKFURT	248	255	17875	16869	277	745
	HAMBURG	124	128	4099	4266	3	49
	MUNCHEN	234	257	10049	10843	0	367
FINLAND	HELSINKI	122	124	8296	8405	46	43
FRANKRIJK	LYON	176	173	5247	5014	276	305
	MULHOUSE	91	92	1404	1484	360	392
GRIEKENLAND	ATHENE	144	121	9168	8937	584	30
ITALIE	MILAAN	157	155	10412	10075	39	22
	ROME	230	231	18229	18114	42	20
NEDERLAND	AMSTERDAM	145	145	8090	7664	7	2
NOORWEGEN	OSLO	136	135	5673	5676	13	22
OOSTENRIJK	WENEN	213	209	11561	11579	374	685
POLEN	WARSCHAU	111	107	5229	5164	106	13
PORTUGAL	LISSABON	151	155	12617	12189	59	73
SPANJE	BARCELONA	273	267	21818	21533	472	317
	MADRID	310	304	22389	23047	567	322
TSJECHIE	PRAAG	109	107	6937	6610	124	54
VERENIGD KONINKRIJK	BIRMINGHAM	113	113	6332	6192	1	0
	EAST MIDLANDS	132	143	1896	1779	1289	864
	LONDEN CITY	104	104	2434	2529	0	0
	LONDEN HEATHROW	405	402	31758	29903	771	597
	MANCHESTER	140	139	7179	6876	41	10
VERENIGDE STATEN	NEW YORK - JFK	103	112	8481	8841	2118	2803
ZWEDEN	GOTEBORG	109	108	4601	4497	6	1
	STOCKHOLM ARLANDA	97	96	3025	3262	343	357
	STOCKHOLM BROMMA	109	109	4666	4714	0	0
ZWITSERLAND	GENEVE	202	190	13677	13480	181	74
	ZURICH	163	163	9407	9697	42	95

⁽¹⁾ vrachtgoed + post

LUCHTVAART
BEDRIJVIGHEID VAN DE LUCHTHAVEN CHARLEROI
2. EVOLUTIE IN DE TIJD

JAAR EN MAANDCIJFERS	BEDRIJVIGHEID VAN CHARLEROI (1)					
	AANTAL VLUCHTEN		AANTAL PASSAGIERS		GOEDEREN (2) (TON)	
	BIJ VERTREK	BIJ AANKOMST	BIJ VERTREK	BIJ AANKOMST	BIJ VERTREK	BIJ AANKOMST
1999
2000
2001
2002
2003
2004	7251	7242	1015784	1007506	0	0
2004						
JANUARI	594	590	66824	66221	0	0
FEBRUARI	563	558	74710	71480	0	0
MAART	656	657	82826	83785	0	0
APRIL	647	643	94170	89688	0	0
MEI	604	605	84299	84532	0	0
JUNI	591	593	84368	84643	0	0
JULI	622	624	102030	91762	0	0
AUGUSTUS	627	637	93920	102193	0	0
SEPTEMBER	634	629	89605	91933	0	0
OKTOBER	647	643	93766	92030	0	0
NOVEMBER	564	561	76424	82073	0	0
DECEMBER	502	502	72842	67166	0	0
2005						
JANUARI						
FEBRUARI						
MAART						
APRIL						
MEI						
JUNI						
JULI						
AUGUSTUS						
SEPTEMBER						
OKTOBER						
NOVEMBER						
DECEMBER						

(1) ENKEL VERKEER MET HANDELSKARAKTER

(2) VRACHTGOED + POST

Motorvoertuigen

MOTORVOERTUIGEN
1A. TOT HET VERKEER TOEGELATEN NIEUWE MOTORVOERTUIGEN
EVOLUTIE IN DE TIJD

JAAR EN MAANDCIJFERS	INSCHRIJVINGEN VAN NIEUWE TOT HET VERKEER TOEGELATEN MOTORVOERTUIGEN						
	PERSONEN- AUTO'S	AUTO- BUSSEN EN AUTOCARS	VOERTUI- GEN VOOR GOEDEREN- VERVOER	TREKKERS	LAND- BOUW- TREKKERS	TOTAAL	MOTO'S (1) SCOOTERS, AUTO- SCOOTERS, (2)
1999	504203	971	63429	5795	2886	577284	27539
2000	531640	1150	60261	5521	3087	601659	24685
2001	499779	968	64360	5758	2932	573797	21130
2002	472830	1080	53322	4649	3419	535300	21554
2003	463173	896	56125	4818	3387	528399	22267
2004	489262	911	63859	5200	4102	563334	25118
2004							
JANUARI	47460	84	6048	729	277	54598	1252
FEBRUARI	50104	89	5411	443	286	56333	2279
MAART	61465	127	6953	606	522	69673	3194
APRIL	53726	108	6256	496	577	61163	3625
MEI	39477	78	5373	403	416	45747	2851
JUNI	43895	121	5945	423	452	50836	3396
JULI	31481	43	4430	359	327	36640	2381
AUGUSTUS	29896	93	4620	276	380	35265	2035
SEPTEMBER	33842	71	4675	522	305	39415	1843
OKTOBER	39120	60	5392	445	261	45278	1155
NOVEMBER	33702	16	4528	332	154	38732	682
DECEMBER	25094	21	4228	166	145	29654	425
2005							
JANUARI	51442	134	6668	926	260	59430	1214
FEBRUARI	45594	83	6236	443	359	52715	2289
MAART	52518	102	7228	557	398	60803	2903
APRIL	48564	89	7565	535	461	57214	3440
MEI	41745	56	6311	475	353	48940	2784
JUNI							
JULI							
AUGUSTUS							
SEPTEMBER							
OKTOBER							
NOVEMBER							
DECEMBER							

(1) DE BROMFIETSEN MET EEN CILINDERINHOUD VAN 50 CC EN MINDER, DIE DE SNELHEID VAN 40 KM/U KUNNEN OVERSCHRIJDEN WORDEN BESCHOUWD ALS MOTO'S.

(2) MAXIMUM CYLINDERINHOUD VAN 350 CM3 EN MAXIMUM GEWICHT VAN 350 KG.

MOTORVOERTUIGEN (VERVOLG)**1B. TOT HET VERKEER TOEGELATEN TWEEDEHANDSMOTORVOERTUIGEN
EVOLUTIE IN DE TIJD**

JAAR EN MAANDCIJFERS	INSCHRIJVINGEN VAN TWEEDEHANDSMOTORVOERTUIGEN					
	PERSONEN- AUTO'S	AUTO- BUSSEN EN AUTOCARS	VOERTUI- GEN VOOR GOEDEREN- VERVOER	TREKKERS	LAND- BOUW- TREKKERS	TOTAAL
1999	699374	982	68633	4298	5583	778870
2000	697755	965	73181	5232	5877	783010
2001	687102	1096	75229	4883	6261	774571
2002	688134	864	76953	4359	6067	776377
2003	667567	1089	80213	4326	6271	759466
2004	678731	910	84497	4412	6968	775518
2004						
JANUARI	54846	105	7363	446	520	63280
FEBRUARI	56824	70	7166	376	585	65021
MAART	67744	70	8525	415	818	77572
APRIL	62849	84	7544	435	708	71620
MEI	54691	45	6297	322	563	61918
JUNI	65461	61	7801	386	695	74404
JULI	53724	71	6329	321	536	60981
AUGUSTUS	54560	132	6336	362	579	61969
SEPTEMBER	57722	82	7250	446	526	66026
OKTOBER	55458	53	7046	355	540	63452
NOVEMBER	48490	41	6426	260	451	55668
DECEMBER	46362	96	6414	288	447	53607
2005						
JANUARI	53391	73	7111	413	577	61565
FEBRUARI	55037	50	7170	337	642	63236
MAART	58348	61	7869	367	766	67411
APRIL	59126	57	7827	360	800	68170
MEI	57579	71	7288	308	678	65924
JUNI						
JULI						
AUGUSTUS						
SEPTEMBER						
OKTOBER						
NOVEMBER						
DECEMBER						

MOTORVOERTUIGEN (VERVOLG)**2.A - TOT HET VERKEER TOEGELATEN NIEUWE MOTORVOERTUIGEN**

DETAILCIJFERS VOLGENS DE VERBLIJFPLAATS VAN DE AANGEVER VOOR DE MAAND MEI 2005

VERBLIJFPLAATS VAN DE AANGEVER	MOTORVOERTUIGEN					TOTAAL	MOTO'S (1)
	PERSONEN- WAGENS	AUTOBUSSEN EN AUTOCARS	VOERTUIGEN- GOEDEREN- VERVOER	TREKKERS	LANDBOUW- TREKKERS		

BELGISCHE NUMMERPLATEN :

BRUSSELS HOOFDSTEDELIJK GEWEST	7263	6	954	16	3	8242	180
VLAAMS GEWEST	23075	20	3738	377	192	27402	1591
WAARVAN : - PROVINCIE ANTWERPEN	6298	5	1100	101	32	7536	425
- PROVINCIE VLAAMS-BRABANT	7478	1	728	45	39	8291	306
- PROVINCIE LIMBURG	2511	5	449	68	27	3060	205
- PROVINCIE OOST-VLAANDEREN	3491	5	724	74	35	4329	360
- PROVINCIE WEST-VLAANDEREN	3297	4	737	89	59	4186	295
WAALS GEWEST	11311	30	1619	82	158	13200	1010
WAARVAN : - PROVINCIE WAALS-BRABANT	1604	5	184	12	12	1817	160
- PROVINCIE HENEGOUWEN	3697	15	534	21	41	4308	371
- PROVINCIE LUIK	3584	2	502	22	29	4139	236
- PROVINCIE LUXEMBURG	938	0	156	19	27	1140	86
- PROVINCIE NAMEN	1488	8	243	8	49	1796	157
HET RIJK	41649	56	6311	475	353	48844	2781

TRANSITO NUMMERPLATEN :

BRUSSELS HOOFDSTEDELIJK GEWEST	41	0	0	0	0	41	1
VLAAMS GEWEST	19	0	0	0	0	19	0
WAARVAN : - PROVINCIE ANTWERPEN	1	0	0	0	0	1	0
- PROVINCIE VLAAMS-BRABANT	18	0	0	0	0	18	0
- PROVINCIE LIMBURG	0	0	0	0	0	0	0
- PROVINCIE OOST-VLAANDEREN	0	0	0	0	0	0	0
- PROVINCIE WEST-VLAANDEREN	0	0	0	0	0	0	0
WAALS GEWEST	36	0	0	0	0	36	2
WAARVAN : - PROVINCIE WAALS-BRABANT	2	0	0	0	0	2	1
- PROVINCIE HENEGOUWEN	33	0	0	0	0	33	1
- PROVINCIE LUIK	1	0	0	0	0	1	0
- PROVINCIE LUXEMBURG	0	0	0	0	0	0	0
- PROVINCIE NAMEN	0	0	0	0	0	0	0
HET RIJK	96	0	0	0	0	96	3

TOTAAL :

BRUSSELS HOOFDSTEDELIJK GEWEST	7304	6	954	16	3	8283	181
VLAAMS GEWEST	23094	20	3738	377	192	27421	1591
WAARVAN : - PROVINCIE ANTWERPEN	6299	5	1100	101	32	7537	425
- PROVINCIE VLAAMS-BRABANT	7496	1	728	45	39	8309	306
- PROVINCIE LIMBURG	2511	5	449	68	27	3060	205
- PROVINCIE OOST-VLAANDEREN	3491	5	724	74	35	4329	360
- PROVINCIE WEST-VLAANDEREN	3297	4	737	89	59	4186	295
WAALS GEWEST	11347	30	1619	82	158	13236	1012
WAARVAN : - PROVINCIE WAALS-BRABANT	1606	5	184	12	12	1819	161
- PROVINCIE HENEGOUWEN	3730	15	534	21	41	4341	372
- PROVINCIE LUIK	3585	2	502	22	29	4140	236
- PROVINCIE LUXEMBURG	938	0	156	19	27	1140	86
- PROVINCIE NAMEN	1488	8	243	8	49	1796	157
HET RIJK	41745	56	6311	475	353	48940	2784

(1) DE BROMFIETSEN MET EEN CYLINDERINHOUDE VAN 50 CC EN MINDER, DIE DE SNELHEID VAN 40 KM/UR OVERSCHRIJDEN, WORDEN BESCHOUWD ALS MOTO'S

MOTORVOERTUIGEN (VERVOLG)**2.B - TOT HET VERKEER TOEGELATEN TWEEDEHANDSMOTORVOERTUIGEN**

DETAILCIJFERS VOLGENS DE VERBLIJFPLAATS VAN DE AANGEVER VOOR DE MAAND MEI 2005

VERBLIJFPLAATS VAN DE AANGEVER	MOTORVOERTUIGEN						MOTO'S (1)
	PERSONEN- WAGENS	AUTOBUSSEN EN AUTOCARS	VOERTUIGEN GOEDEREN- VERVOER	TREKKERS	LANDBOUW- TREKKERS	TOTAAL	

BELGISCHE NUMMERPLATEN :

BRUSSELS HOOFDSTEDELIJK GEWEST	6219	4	691	9	3	6926	-
VLAAMS GEWEST	30567	32	4192	233	378	35402	-
WAARVAN : - PROVINCIE ANTWERPEN	8651	9	1229	78	72	10039	-
- PROVINCIE VLAAMS-BRABANT	4867	6	563	24	58	5518	-
- PROVINCIE LIMBURG	4786	6	666	21	63	5542	-
- PROVINCIE OOST-VLAANDEREN	6736	6	911	58	97	7808	-
- PROVINCIE WEST-VLAANDEREN	5527	5	823	52	88	6496	-
WAALS GEWEST	20597	35	2403	66	297	23398	-
WAARVAN : - PROVINCIE WAALS-BRABANT	1977	3	213	4	17	2214	-
- PROVINCIE HENEGOUWEN	8228	17	924	25	62	9256	-
- PROVINCIE LUIK	6049	7	704	10	67	6837	-
- PROVINCIE LUXEMBURG	1576	4	216	10	89	1895	-
- PROVINCIE NAMEN	2767	4	346	17	62	3196	-
HET RIJK	57383	71	7286	308	678	65726	-

TRANSITO NUMMERPLATEN :

BRUSSELS HOOFDSTEDELIJK GEWEST	48	0	0	0	0	48	-
VLAAMS GEWEST	13	0	0	0	0	13	-
WAARVAN : - PROVINCIE ANTWERPEN	1	0	0	0	0	1	-
- PROVINCIE VLAAMS-BRABANT	11	0	0	0	0	11	-
- PROVINCIE LIMBURG	0	0	0	0	0	0	-
- PROVINCIE OOST-VLAANDEREN	0	0	0	0	0	0	-
- PROVINCIE WEST-VLAANDEREN	1	0	0	0	0	1	-
WAALS GEWEST	135	0	2	0	0	137	-
WAARVAN : - PROVINCIE WAALS-BRABANT	1	0	0	0	0	1	-
- PROVINCIE HENEGOUWEN	131	0	2	0	0	133	-
- PROVINCIE LUIK	2	0	0	0	0	2	-
- PROVINCIE LUXEMBURG	0	0	0	0	0	0	-
- PROVINCIE NAMEN	1	0	0	0	0	1	-
HET RIJK	196	0	2	0	0	198	-

TOTAAL :

BRUSSELS HOOFDSTEDELIJK GEWEST	6267	4	691	9	3	6974	-
VLAAMS GEWEST	30580	32	4192	233	378	35415	-
WAARVAN : - PROVINCIE ANTWERPEN	8652	9	1229	78	72	10040	-
- PROVINCIE VLAAMS-BRABANT	4878	6	563	24	58	5529	-
- PROVINCIE LIMBURG	4786	6	666	21	63	5542	-
- PROVINCIE OOST-VLAANDEREN	6736	6	911	58	97	7808	-
- PROVINCIE WEST-VLAANDEREN	5528	5	823	52	88	6496	-
WAALS GEWEST	20732	35	2405	66	297	23535	-
WAARVAN : - PROVINCIE WAALS-BRABANT	1978	3	213	4	17	2215	-
- PROVINCIE HENEGOUWEN	8359	17	926	25	62	9389	-
- PROVINCIE LUIK	6051	7	704	10	67	6839	-
- PROVINCIE LUXEMBURG	1576	4	216	10	89	1895	-
- PROVINCIE NAMEN	2768	4	346	17	62	3197	-
HET RIJK	57579	71	7288	308	678	65924	-

(1) DE BROMFIETSEN MET EEN CYLINDERINHOUDE VAN 50 CC EN MINDER, DIE DE SNELHEID VAN 40 KM/UR OVERSCHRIJDEN, WORDEN BESCHOUWD ALS MOTO'S

MOTORVOERTUIGEN (VERVOLG)**2.C - TOT HET VERKEER TOEGELATEN MOTORVOERTUIGEN**

DETAILCIJFERS VOLGENS DE VERBLIJFPLAATS VAN DE AANGEVER VOOR DE MAAND MEI 2005

VERBLIJFPLAATS VAN DE AANGEVER	MOTORVOERTUIGEN						MOTO'S (1)
	PERSONEN- WAGENS	AUTOBUSSEN EN AUTOCARS	VOERTUIGEN GOEDEREN- VERVOER	TREKKERS	LANDBOUW- TREKKERS	TOTAAL	

BELGISCHE NUMMERPLATEN :

BRUSSELS HOOFDSTEDELIJK GEWEST	13482	10	1645	25	6	15168	180
VLAAMS GEWEST	53642	52	7930	610	570	62804	1591
WAARVAN : - PROVINCIE ANTWERPEN	14949	14	2329	179	104	17575	425
- PROVINCIE VLAAMS-BRABANT	12345	7	1291	69	97	13809	306
- PROVINCIE LIMBURG	7297	11	1115	89	90	8602	205
- PROVINCIE OOST-VLAANDEREN	10227	11	1635	132	132	12137	360
- PROVINCIE WEST-VLAANDEREN	8824	9	1560	141	147	10681	295
WAALS GEWEST	31908	65	4022	148	455	36598	1010
WAARVAN : - PROVINCIE WAALS-BRABANT	3581	8	397	16	29	4031	160
- PROVINCIE HENEGOUWEN	11925	32	1458	46	103	13564	371
- PROVINCIE LUIK	9633	9	1206	32	96	10976	236
- PROVINCIE LUXEMBURG	2514	4	372	29	116	3035	86
- PROVINCIE NAMEN	4255	12	589	25	111	4992	157
HET RIJK	99032	127	13597	783	1031	114570	2781

TRANSITO NUMMERPLATEN :

BRUSSELS HOOFDSTEDELIJK GEWEST	89	0	0	0	0	89	1
VLAAMS GEWEST	32	0	0	0	0	32	0
WAARVAN : - PROVINCIE ANTWERPEN	2	0	0	0	0	2	0
- PROVINCIE VLAAMS-BRABANT	29	0	0	0	0	29	0
- PROVINCIE LIMBURG	0	0	0	0	0	0	0
- PROVINCIE OOST-VLAANDEREN	0	0	0	0	0	0	0
- PROVINCIE WEST-VLAANDEREN	1	0	0	0	0	1	0
WAALS GEWEST	171	0	2	0	0	173	2
WAARVAN : - PROVINCIE WAALS-BRABANT	3	0	0	0	0	3	1
- PROVINCIE HENEGOUWEN	164	0	2	0	0	166	1
- PROVINCIE LUIK	3	0	0	0	0	3	0
- PROVINCIE LUXEMBURG	0	0	0	0	0	0	0
- PROVINCIE NAMEN	1	0	0	0	0	1	0
HET RIJK	292	0	2	0	0	294	3

TOTAAL :

BRUSSELS HOOFDSTEDELIJK GEWEST	13571	10	1645	25	6	15257	181
VLAAMS GEWEST	53674	52	7930	610	570	62836	1591
WAARVAN : - PROVINCIE ANTWERPEN	14951	14	2329	179	104	17577	425
- PROVINCIE VLAAMS-BRABANT	12374	7	1291	69	97	13838	306
- PROVINCIE LIMBURG	7297	11	1115	89	90	8602	205
- PROVINCIE OOST-VLAANDEREN	10227	11	1635	132	132	12137	360
- PROVINCIE WEST-VLAANDEREN	8825	9	1560	141	147	10682	295
WAALS GEWEST	32079	65	4024	148	455	36771	1012
WAARVAN : - PROVINCIE WAALS-BRABANT	3584	8	397	16	29	4034	161
- PROVINCIE HENEGOUWEN	12089	32	1460	46	103	13730	372
- PROVINCIE LUIK	9636	9	1206	32	96	10979	236
- PROVINCIE LUXEMBURG	2514	4	372	29	116	3035	86
- PROVINCIE NAMEN	4256	12	589	25	111	4993	157
HET RIJK	99324	127	13599	783	1031	114864	2784

(1) DE BROMFIETSEN MET EEN CYLINDERINHOUD VAN 50 CC EN MINDER, DIE DE SNELHEID VAN 40 KM/UR Overschrijden, WORDEN BESCHOUWD ALS MOTO'S

Verkeersongevallen

VERKEERSONGEVALLEN

VERKEERSONGEVALLEN OP DE OPENBARE WEG MET DODEN OF GEWONDEN

1. EVOLUTIE IN DE TIJD

JAAR- EN MAANDCIJFERS	AANTAL ONGEVALLEN(2)				AANTAL SLACHTOFFERS		
	MET DODEN (1)	MET ERN- STIG GE- WONDEN(3)	MET LICHT GEWONDEN (4)	TOTAAL	TOTAAL AANTAL OVERLE- DENEN	ERNSTIG GEWONDEN	LICHT GEWONDEN
	2	3	4	5	6	7	8
1996	1237	9123	38390	48750	1356	11221	55682
1997	1255	9229	39594	50078	1364	11432	58111
1998	1345	8784	41038	51167	1500	10909	59851
1999	1299	8461	41841	51601	1397	10421	60725
2000	1356	7990	39719	49065	1470	9847	58114
2001	1378	7319	38747	47444	1486	8949	56345
2000							
JANUARI	97	637	3157	3891	108	798	4661
FEBRUARI	124	625	3123	3872	130	793	4587
MAART	99	602	3166	3867	109	724	4625
APRIL	118	696	3159	3973	127	888	4688
MEI	111	716	3813	4640	121	862	5434
JUNI	121	767	3650	4538	131	927	5285
JULI	102	617	3117	3836	111	752	4736
AUGUSTUS	102	668	3000	3770	108	823	4391
SEPTEMBER	115	714	3545	4374	122	893	5082
OKTOBER	123	708	3666	4497	134	855	5314
NOVEMBER	127	624	3194	3945	144	788	4648
DECEMBER	117	616	3129	3862	125	741	4622
2001							
JANUARI	106	568	2934	3608	118	700	4290
FEBRUARI	88	501	2712	3301	93	605	3887
MAART	95	540	3247	3882	106	671	4768
APRIL	105	522	2978	3605	109	642	4394
MEI	117	685	3503	4305	121	830	4937
JUNI	128	679	3409	4216	137	833	4955
JULI	136	685	3150	3971	153	849	4713
AUGUSTUS	128	669	3191	3988	140	824	4631
SEPTEMBER	124	641	3552	4317	135	790	5235
OKTOBER	119	661	3704	4484	124	794	5245
NOVEMBER	128	629	3490	4247	137	760	5009
DECEMBER	104	539	2877	3520	113	651	4281

(1) GESTORVEN TER PLAATSE OF VOOR DE OPNAME IN HET ZIEKENHUIS.

(2) BOTSINGEN TUSSEN MEER DAN TWEE WEGGEBRUIKERS WORDEN BESCHOUWD ALS EEN ONGEVAL.

(3) ONGEVALLEN MET ZOWEL DODEN ALS ERNSTIG GEWONDEN WORDEN ALLEEN OPGENOMEN IN DE VOORGAANDE KOLOM.

(4) ONGEVALLEN MET DODEN OF ERNSTIG GEWONDEN BENEVENS LICHT GEWONDEN KOMEN VOOR IN EEN VAN DE VOORGAANDE KOLOMMEN.

BRON: DE PARKETTEN

Spoorvervoer
Jaarstatistieken

SPOORVERVOER**1. ALGEMENE INLICHTINGEN 2003-2004**

OMSCHRIJVING	2003	2004
ROLLEND MATERIEEL EN PERSONEEL		
(in dienst op 31 december)		
Elektrische locomotieven	387	384
Diesellocomotieven	373	385
Dieselmotorstellen	96	96
Elektrische motorrijtuigen	652	652
H.S.T.- stellen (Eurostar)	11	11
Wagens en goederenpakwagens	14 927	13 685
Rijtuigen	1 376	1 322
Personeelseffectief	41 894	39 432
TOTALE PRODUCTIEVE RIT DER TREINEN		
(in 1 000 km)		
Reizigers :		
Met elektrische locomotieven	17 058	17 616
Met diesellocomotieven	77	25
Met elektrische motorstellen (zonder De Post)	50 852	51 176
Met dieselmotoren	4 989	5 071
Met HST	4 227	4 279
Totaal	77 203	78 167
Goederen :		
Met elektrische locomotieven	13 441	13 604
Met diesellocomotieven	3 964	3 659
Met motorstellen van De Post	173	-
Totaal	17 578	17 263
Bruto gesleepte tkm :		
Reizigerstreinen (in 1 000 000)	23 093	24 429
Goederentreinen (in 1 000 000)	19 208	20 374
VERVOER		
Reizigers :		
Aantal reizigers(in 1 000)	168 363	178 421
Aantal reizigers-km (in 1 000 000)	8 265	8 676
Aantal reizigers-km :		
-met bijl. t.volte prijs(in 1 000 000)	1 004	973
-met bijl. t.verm. prijs(in 1 000 000)	1 595	1 606
Gemiddelde rit van een reiziger (km)	49,1	48,6
Goederen (1) :		
Aantal ton volledige wagonladingen (in 1000)	55 732	58 454
Aantal tkm voll. wagonladingen (in 1 000 000)	7 293	7 691
Gemiddelde rit van een ton (volledige wagonladingen) (km)	130,9	131,6
Aantal geladen wagens:		
Volledige wagonladingen	1 405 000	1 529 000

(1) Uitsluitend handelsverkeer. Militair vervoer niet inbegrepen.
bron: N.M.B.S.

NATIONALE MAATSCHAPPIJ DER BELGISCHE SPOORWEGEN

2. OPBRENGSTEN EN KOSTEN DER EXPLOITATIE 2003 - 2004

OMSCHRIJVING	2003	2004
OPBRENGSTEN EN KOSTEN (in 1000 EURO)		
Bedrijfsopbrengsten	3 719 742,1	3 628 540,9
Omzet	2 329 404,2	2 210 184
Reizigers Nationaal	756 312,1	794 710,9
Reizigers Internationaal	214 899,2	208 525,4
B-Cargo	335 431,7	333 545,4
ABX	83 817,2 (1)	-
Andere	938 944,0	873402,3
Wijziging in de voorraad goederen in bewerking en gereed product en in de bestellingen in uitvoer.	-88 730,4	-6547,5
Geproduceerde vaste activa	341 230,8	355 623,3
Andere bedrijfsopbrengsten	1 137 837,5	1 069 281,1
Bedrijfskosten	3 814 296,0	3648624,4
Handelsgoederen, grond- en hulpstoffen	171 561,5	198 269,7
Diensten en diverse goederen	712 757,3	604 367,8
Bezoldigingen, sociale lasten en pensioenen	2 542 875,1	2 505 447,7
Afschrijvingen en waardeverminderingen op oprichtingskosten, op immateriële en materiële vaste activa	497 776,6	500 233,4
Waardeverminderingen op voorraden, bestellingen in uitvoering en handelvorderingen	45 427,8	17 915,8
Voorzieningen voor risico's en kosten	-163 760,7	-185169,8
Andere bedrijfskosten	7 658,5	7 559,8

(1) 9 maanden

Bron: N.M.B.S.

SPOORVERVOER**3. VERVOER NAAR DE AARD VAN DE GOEDEREN (Nomenclatuur N.V.S) 2003-2004****Volledige wagonladingen**

OMSCHRIJVING	Landbouw- producten en levende dieren	Voedings- producten en veevoeders	Vaste brand- stoffen	Aard- oliën en distil- latie producten daarvan	Ertsen en metaal- residuen	Producten van de metaal- industrie
In 1 000 t						
Totaal 2003	1 007	1 530	2 091	2 431	4 964	19 745
Totaal 2004	804	1 346	2 395	2 462	4 912	19 858
waarvan :						
Binnenlands vervoer	103	245	679	221	3 519	10 000
Aanvoer	243	965	41	46	568	4 769
Afvoer	248	133	1 674	2 117	825	4 472
Doorvoer zonder overlading	208	2	0	76	1	617
In 1 000 000 tkm						
Totaal 2003	101	205	306	510	595	1 828
Totaal 2004	93	185	433	518	572	1 952
waarvan :						
Binnenlands vervoer	10	33	84	32	398	608
Aanvoer	26	130	6	7	58	652
Afvoer	32	22	343	463	125	589
Doorvoer zonder overlading	25	0	0	16	0	103

Bron: N.M.B.S.

Ruwe mineralen en fabri- katen daarvan bouwma- terialen	Mest- stoffen	Chemische producten	Machines, voertuigen, diverse fabri- katen n.e.g. en speciale transac- ties	Totaal	OMSCHRIJVING
					In 1 000 t
2 520	268	3 060	18 117	55 732	Totaal 2003
2 881	270	3 452	19 993	58 377	Totaal 2004
					waarvan :
841	0	583	7 165	23 358	Binnenlands vervoer
135	8	674	5 349	12 799	Aanvoer
1 887	214	1 741	7 111	20 425	Afvoer
19	44	458	369	1 795	Doorvoer zonder overlading
					In 1 000 000 tkm
271	24	496	2 959	7 295	Totaal 2003
310	24	571	3 013	7 681	Totaal 2004
					waarvan :
83	2	84	778	2 112	Binnenlands vervoer
32	2	119	915	1 947	Aanvoer
191	17	285	1 256	3 322	Afvoer
3	5	83	64	300	Doorvoer zonder overlading

STATISTIEK VAN HET SPOORVERVOER

Opmerkingen betreffende een hervorming van de statistiek van het spoorvervoer met aanvang op 01.01.1985.

In tegenstelling tot de voor 1985 gebruikte notities, hebben de nieuwe begrippen binnenlands vervoer, afvoer, aanvoer en doorvoer zonder overlading, volgende betekenis:

- Binnenlands vervoer: plaats van lading op het spoor en plaats van lossing ervan liggen beide in België. Voor 1985 werd een binnenlands spoorvervoer dat in de verlenging lag van een zeevervoer, al naar gelang de richting van dit laatste, onder de rubriek "Uitvoer" of "Invoer" gerangschikt.

- Afvoer: plaats van lading op het spoor is in België en plaats van lossing van het spoor is in het buitenland gelegen. Voor 1985 bevatte de rubriek genaamd "Uitvoer" ook de goederenstromen die het land per zee verlieten na een binnenlands spoorvervoer.

- Aanvoer: plaats van lading op het spoor is het buitenland en plaats van lossing van het spoor is in België gelegen. Voor 1985 bevatte de rubriek genaamd "Invoer" ook de goederenstromen die het land per zee binnenkwamen en hun reis eindigden met een binnenlands spoorvervoer.

- Doorvoer zonder overlading: plaats van lading op het spoor en van lossing van het spoor zijn beide in het buitenland gelegen, doch de wagon doorkruist België. Voor 1985 waren zekere goederenstromen in doorvoer met overlading op Belgisch grondgebied, onder deze rubriek opgenomen, in het geval namelijk dat er een overlading spoor/zee of vice-versa plaats greep op Belgisch grondgebied.

Informatie

Federale Overheidsdienst Economie, KMO, Middenstand en Energie

De Algemene Directie Statistiek en Economische Informatie maakt deel uit van de Federale Overheidsdienst Economie, KMO, Middenstand en Energie. We hebben de opdracht om aan de informatiebehoeften van zowel overheid, bedrijfswereld als burgers te voldoen, en dit door hen allerlei actuele cijfers over de toestand van het land aan te bieden.

Waar vindt u de statistische en economische informatie ?

Op onze websites <http://statbel.fgov.be> (statistieken) en <http://mineco.fgov.be> (economie)

In vijf grote steden van het land heeft het publiek toegang tot :

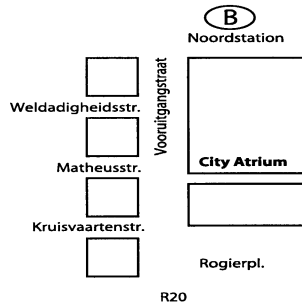
- ◇ Jaarboeken, gespecialiseerde publicaties en een selectie van diskettes en cd-rom's.
- ◇ Een leeszaal, waar men onze publicaties maar ook statistische publicaties van andere ministeries en Belgische en internationale instellingen kan raadplegen.

Al onze bibliotheken zijn op werkdagen open van 8u30 tot 16u30 (Brussel) en van 9 tot 12 en van 13 tot 16 uur (andere).

Brussel City Atrium C

Vooruitgangstraat 50, 1210 Brussel
tel. 02/277.55.03 – 02/277.55.04 fax 02/277.55.19
e-mail : info@statbel.mineco.fgov.be

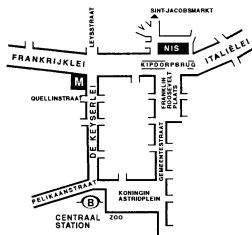
Trein (B) : Noord station
Metro (M) : lijn 2, station Rogier
Trams : 3, 52, 55, 56, 81, 90
halte Rogier of Noord
Bus STIB : 38, 58, 61
halte Rogier of Noord
Bus De Lijn : 318, 351, 358, 410, 526, 554
halte Noord



Antwerpen

Italiëlei 124 - bus 85, 2000 Antwerpen
tel. 03/229 07 00 fax 03/233 28 30
e-mail : info.antwerpen@statbel.mineco.fgov.be

Trein (B) : Centraal Station
Metro (M) : halte Opera
Tram-Bus : vlakbij (Fr. Rooseveltplaats)

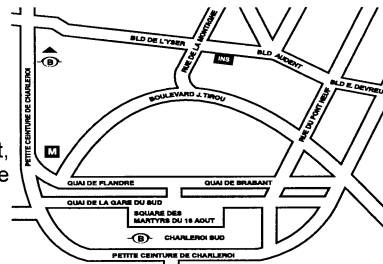


Charleroi

Tour Biarent, Bd Audent 14/5., 6000 Charleroi
tel. 071/ 27.44.14 fax 071/ 27.44.19
e-mail : info.charleroi@statbel.mineco.fgov.be

Trein (B) : Charleroi Sud, 20 min van het station (Place Buisset, Rue du Collège, Place Charles II, Boulevard Tirou, Rue de la Montagne)

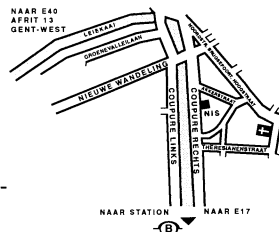
Bus : halte Tirou
Autoweg : kleine ring van Charleroi - uitrit Gare du Sud
Parking (P) : betaalparking tegenover het NIS



Gent

Coupure rechts 620, 9000 Gent
tel. 09/267 27 00 fax 09/267 27 29
e-mail : info.gent@statbel.mineco.fgov.be

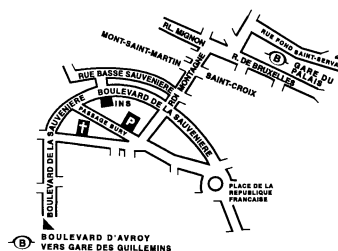
Trein (B) : Gent St.-Pieters
Tram-Bus : 40, 43 halte Theresianenstraat
Autoweg : gemakkelijk bereikbaar langs E40 (uitrit 13 - Gent-West/Drongen)
Parking (P) : op de "Coupure Rechts"



Luik

Bd de la Sauvenière 73-75, 4000 Luik
tel. 04/223 84 11 fax 04/222 49 94
e-mail : info.liege@statbel.mineco.fgov.be

Trein (B) : station Guillemins of Palais
Tram-Bus : (Guillemins) 1 en 4 halte Sauvenière
Parking (P) : Neujean (op 20 m - zelfde straatkant) Mercure (tegenover)



We verspreiden tal van producten die de Belgische socio-economische realiteit in cijfers weergeven.

Al deze producten, opgenomen in onze catalogus, kunt u verkrijgen in onze regionale centra of bij onze dienst documentatie - verkoop in Brussel. Onze catalogus wordt u op eenvoudige aanvraag toegestuurd. (zie adressen hiernaast) .

Een keuze uit onze gegevens en de lijst van onze publicaties vindt u eveneens op onze website:
<http://statbel.fgov.be>

Vervoer : andere publicaties

Motorvoertuigenpark

Op basis van het bestand van de ingeschreven voertuigen bij het Ministerie van Verkeerswezen publiceert het NIS in deze brochure verschillende tabellen met de verdeling per provincie van het hele motorvoertuigenpark volgens ouderdom van het voertuig, per categorie (personenwagens, autocars, autobussen, voertuigen voor het goederenvervoer, trekkers, motorfietsen, speciale voertuigen) per merk en type voertuig, of per soort gebruikte brandstof. Een tabel geeft ook informatie over de verdeling per gemeente van de verschillende categorieën voertuigen. - *Jaarlijks*

Goederenvervoer over de weg

Deze brochure geeft een algemeen overzicht van de meest markante feiten in het Belgisch wegvervoer. Ze bevat resultaten over het binnenlands en internationaal vervoer en het vervoer voor eigen rekening en voor rekening van derden. De cijfers zijn opgesplitst volgens aard van het voertuig, gewest van herkomst en bestemming enz. - *Jaarlijks*

Enkele andere publicaties

Algemene Publicaties

Regionaal Statistisch Jaarboek
Statistisch tijdschrift – *Maandelijks*

Grondgebied en leefmilieu

Statistiek van de bodembezetting (diskette)
Overzicht milieustatistieken - *Jaarlijks*

Bevolking

Huishoudens en familiekeren – *Jaarlijks*
Totale bevolking op 1 januari - *Jaarlijks*

Samenleving

Verkeersongevallen – *Jaarlijks*
Huishoudbudgetenquête – *Jaarlijks*

Economie en financiën

Verkoop van onroerende goederen – *Jaarlijks*

Landbouw

Land- en tuinbouw telling op 15 mei - *Jaarlijks*

Industrie

Industriële productie en bouwbedrijf -
maandelijks

Handel, diensten en vervoer

Compendium Informatiemaatschappij -
Jaarlijks

Binnenlandse handel - *Jaarlijks*

FEDERALE OVERHEIDSDIENST
ECONOMIE, K.M.O.,
MIDDENSTAND & ENERGIE

Statistiek en
Economische Informatie

Gedrukt door de
drukkerij van de ADSEI
B-1000 Brussel

Juni 2005