

**Transport**

**Statistiques mensuelles**

La Direction générale Statistique et Information économique propose des informations statistiques impartiales. Les informations sont diffusées conformément à la loi, notamment pour ce qui concerne leur confidentialité.

Nous classons les statistiques en huit domaines :

- Généralités
- Territoire et environnement
- Population
- Société
- Économie et finances
- Agriculture et activités assimilées
- Industrie
- Services, commerce et transports

Tous droits de traduction, d'adaptation, de reproduction par tous procédés, y compris la photographie et le microfilm sont soumis à autorisation préalable de la Direction générale Statistique et Information économique. Toutefois, la citation de courts extraits, à titre explicatif ou justificatif, dans un article, un compte-rendu ou un livre, est autorisée moyennant indication claire et précise de la source.

Éditeur responsable : N. DEMEESTER

© 2007, **DIRECTION GÉNÉRALE STATISTIQUE ET INFORMATION ÉCONOMIQUE** | éditeur  
B-1000 Bruxelles – 44 rue de Louvain

**Transport**

**Statistiques mensuelles**

Mai 2007

# Sommaire

## Activité des ports maritimes

Nombre et tonnage (en 1 000 tonneaux de jaugeage bruts) des navires de mer entrés jusqu'en décembre 2006 .....	3
Nombre et tonnage (en 1 000 tonneaux de jaugeage bruts) des navires de mer sortis jusqu'en décembre 2006 .....	5
Graphique: Nombre de navires de mer entrés et sortis dans tous les ports belges .....	7
Nombre et tonnage des marchandises(en 1 000 tonnes) selon le type de chargement des navires de mer entrés jusqu'en décembre 2006 .....	9
Nombre et tonnage des marchandises(en 1 000 tonnes) selon le type de chargement des navires de mer sortis jusqu'en décembre 2006 .....	13
Graphique: Evolution du tonnage (en 1 000 tonnes) et répartition du tonnage (en %) de marchandise selon le type de chargement des navires de mer entrés dans tous les ports belges .....	17
Graphique: Evolution du tonnage (en 1 000 tonnes) et répartition du tonnage (en %) de marchandise selon le type de chargement des navires de mer sortis dans tous les ports belges .....	18

## Navigation intérieure

### *Évolution dans le temps jusqu'en mai 2006*

1A. Répartition du transport par voie navigable d'après l'export, l'import, le transit et le trafic intérieur (en 1 000 tonnes et 1 000 000 tonnes-km) .....	20
1B. Activité d'après la nature des marchandises transportées (nomenclature N.S.T.) (en 1 000 tonnes) .....	22
1C. Activité sur les voies navigables (chiffres par bassin en 1 000 000 tonnes-km) .....	24

### *Trafic durant les mois d'avril et mai 2006*

2A. Répartition du trafic de toute nationalité selon la relation de trafic.....	25
2B. Répartition du trafic belge selon la relation de trafic .....	27
2C. Répartition du transport de marchandises (1 000 ton) par les bateaux de toute nationalité d'après la nature des marchandises .....	29
2D. Répartition du transport de marchandises (1 000 ton) par les bateaux belges d'après la nature des marchandises .....	31
2E. Répartition du trafic fluvial de toute nationalité selon le type de bateau .....	33
2F. Répartition du trafic fluvial par les bateaux belges selon le type de bateau .....	35
2G. Activité sur les voies navigables.....	37

## Transport par rail

Société Nationale des Chemins de Fer belges

1A. Trafic de voyageurs – Chiffres totaux jusqu'en février 2007 .....	46
1B. Trafic commercial de marchandises – Chiffres totaux jusqu'en février 2007 .....	47
2. Répartition selon la nature des marchandises pour le mois de février 2007.....	48

## Navigation aérienne

1A. Évolution dans le temps pour des aérodromes belges jusqu'en février 2007 .....	53
1B. Provenances et destinations principales – janvier et février 2007 .....	56

### **Véhicules à moteur**

1A. Véhicules à moteur neufs mis en circulation	
Évolution dans le temps jusqu'en avril 2007 .....	61
1B. Véhicules à moteur d'occasion mis en circulation	
Évolution dans le temps jusqu'en avril 2007 .....	62
2A. Véhicules à moteur neufs mis en circulation – avril 2007 .....	63
2B. Véhicules à moteur d'occasion mis en circulation – avril 2007 .....	63

### **Accidents de la circulation**

Accidents de roulage sur la voie publique avec tués et/ou blessés

1. Évolution dans le temps jusqu'en décembre 2005 .....	67
---	----

#### **Signes conventionnels**

Les renseignements ne sont pas disponibles	..
0 ou inférieur à la moitié de l'unité utilisée	-
Chiffres provisoires	(*)
La virgule est employée pour séparer les unités décimales	,



# **Activité des ports maritimes**





## Activité des ports maritimes

### Nombre et tonnage des navires de mer entrés (en 1 000 tonnes de jaugeage bruts)

Année ou mois	Tous les ports belges (1)				Anvers			
	Chargés		Sur lest		Chargés		Sur lest	
	Nombre	Tonnage	Nombre	Tonnage	Nombre	Tonnage	Nombre	Tonnage
2001	25.935	381.281	6.311	55.647	10.087	169.693	4.787	44.104
2002	25.472	392.228	6.036	54.877	10.000	173.848	4.362	41.622
2003	24.022	370.782	5.887	56.252	10.027	179.381	4.152	41.775
2004	24.291	403.459	5.563	48.182	10.754	202.655	4.111	34.971
2005	24.712	423.818	6.073	54.046	11.176	217.969	4.992	43.574
2006	24.456	443.800	5.550	43.542	11.345	230.960	4.384	33.681
<b>2006</b>								
1	1.865	33.534	415	2.976	830	17.024	314	2.190
2	1.878	33.729	402	2.809	865	17.373	318	2.163
3	2.122	37.742	449	3.713	982	19.567	359	2.799
4	1.998	36.355	447	3.649	968	19.745	355	2.651
5	2.068	38.498	530	5.069	957	20.085	442	4.140
6	2.071	37.058	489	3.735	965	19.241	392	2.978
7	2.104	38.128	458	3.417	968	19.745	351	2.536
8	2.004	35.742	496	3.927	967	19.546	398	3.135
9	2.057	37.067	465	3.437	950	19.221	347	2.538
10	2.162	39.517	478	3.847	984	20.064	375	2.941
11	2.119	38.669	453	3.388	949	20.012	368	2.803
12	2.008	37.760	468	3.575	960	19.338	365	2.808

Année ou mois	Bruges - Zeebrugge				Gand ( y compris Zelzate)			
	Chargés		Sur lest		Chargés		Sur lest	
	Nombre	Tonnage	Nombre	Tonnage	Nombre	Tonnage	Nombre	Tonnage
2001	9.308	153.358	934	10.579	1.884	25.388	956	3.450
2002	9.065	157.226	1.012	11.972	1.876	24.659	1.018	3.674
2003	7.239	123.308	1.136	14.140	2.044	26.739	1.058	3.927
2004	6.689	133.894	937	13.166	2.094	27.348	980	3.221
2005	7.653	149.428	904	10.196	1.954	26.751	928	3.626
2006	7.806	159.113	1.001	10.073	2.058	29.068	1.011	3.540
<b>2006</b>								
1	596	11.783	80	761	161	2.483	74	304
2	596	11.933	69	611	143	2.226	84	232
3	672	13.209	80	853	167	2.478	74	362
4	616	12.251	90	1.020	146	2.245	75	338
5	666	13.842	95	846	166	2.470	86	351
6	679	13.364	89	787	170	2.249	80	269
7	688	14.063	91	820	189	2.346	91	330
8	631	12.952	103	962	201	2.510	85	244
9	658	13.421	81	980	159	2.298	95	292
10	698	14.281	79	1.003	190	2.765	82	230
11	665	13.609	70	693	199	2.578	85	286
12	641	14.408	74	736	167	2.419	100	304

(1) excepté les mouvements entre les ports belges

Source : Déclaration générale à l'entrée de navires, Gemeentelijk Havenbedrijf Antwerpen, Havenbestuur Brugge-Zeebrugge, Haven Oostende, Havenbedrijf Gent

## Activité des ports maritimes

### Nombre et tonnage des navires de mer entrés (en 1 000 tonneaux de jaugeage bruts) - suite et fin

Année ou mois	Ostende				Nieuwpoort			
	Chargés		Sur lest		Chargés		Sur lest	
	Nombre	Tonnage	Nombre	Tonnage	Nombre	Tonnage	Nombre	Tonnage
2001	4.251	32.707	45	134	615	647	1	1
2002	4.253	36.120	75	224	487	461	2	2
2003	4.582	40.989	88	363	420	381	1	1
2004	4.624	40.923	75	524	405	361	3	2
2005	4.819	35.461	1	0	367	321	2	2
2006	4.578	33.914	53	82	427	369	0	0
<b>2006</b>								
1	361	2.596	0	0	25	21	0	0
2	355	2.570	9	14	21	18	0	0
3	399	2.901	5	9	39	33	0	0
4	359	2.617	5	8	27	23	0	0
5	374	2.809	2	5	52	50	0	0
6	397	2.880	2	10	38	32	0	0
7	382	2.970	3	4	28	24	0	0
8	372	2.811	1	8	33	28	0	0
9	402	3.010	0	0	47	40	0	0
10	411	3.072	5	8	48	41	0	0
11	424	3.132	8	5	39	33	0	0
12	342	2.547	13	11	30	26	0	0

Année ou mois	Bruxelles ( y compris Bassin Industriel)				Liège			
	Chargés		Sur lest		Chargés		Sur lest	
	Nombre	Tonnage	Nombre	Tonnage	Nombre	Tonnage	Nombre	Tonnage
2001	231	559	83	182	63	96	86	130
2002	204	537	67	190	62	97	95	139
2003	214	540	75	191	79	124	82	119
2004	220	596	60	167	76	122	77	118
2005	234	671	48	152	83	129	40	62
2006	252	701	57	147	70	122	63	100
<b>2006</b>								
1	15	36	3	12	8	17	5	8
2	24	60	6	13	9	17	1	1
3	22	59	4	8	7	11	6	9
4	24	74	5	12	8	12	5	8
5	26	68	6	19	3	4	7	11
6	22	63	6	18	16	27	4	6
7	21	54	6	14	6	10	4	6
8	18	43	2	11	4	8	3	6
9	19	54	9	17	2	4	6	10
10	17	49	4	7	3	4	8	12
11	23	77	5	13	2	3	8	12
12	21	63	1	3	2	5	6	12

## Activité des ports maritimes

### Nombre et tonnage des navires de mer sortis (en 1 000 tonneaux de jaugeage bruts)

Année ou mois	Tous les ports belges (1)				Anvers			
	Chargés		Sur lest		Chargés		Sur lest	
	Nombre	Tonnage	Nombre	Tonnage	Nombre	Tonnage	Nombre	Tonnage
2001	23.033	344.367	6.955	78.336	10.448	155.768	4.364	56.156
2002	23.212	365.521	6.580	74.340	10.364	165.583	4.296	51.567
2003	21.631	342.931	6.502	71.749	10.196	172.735	4.374	49.597
2004	21.427	368.382	6.760	76.574	9.912	184.025	5.021	56.165
2005	21.046	352.322	7.296	79.676	10.086	193.826	5.879	64.793
2006	20.873	364.336	7.950	95.237	10.432	208.041	6.158	70.828
<b>2006</b>								
1	1.595	27.110	588	7.011	762	14.948	426	4.926
2	1.673	28.670	650	7.569	838	16.318	510	5.698
3	1.810	31.043	682	8.521	904	17.635	531	6.378
4	1.690	30.010	639	7.427	859	17.525	511	5.654
5	1.768	31.795	668	8.364	884	18.329	527	6.300
6	1.783	30.547	656	7.294	882	17.291	528	5.603
7	1.799	31.448	670	8.240	884	17.992	503	6.269
8	1.673	29.086	697	8.345	878	17.579	566	6.010
9	1.809	31.379	625	7.451	895	17.587	505	5.722
10	1.819	31.687	700	8.529	907	17.674	518	6.253
11	1.767	31.706	685	8.761	870	18.162	512	6.448
12	1.687	29.852	690	7.725	869	17.001	521	5.568
Année ou mois	Bruges - Zeebrugge				Gand ( y compris Zelzate)			
	Chargés		Sur lest		Chargés		Sur lest	
	Nombre	Tonnage	Nombre	Tonnage	Nombre	Tonnage	Nombre	Tonnage
2001	7.576	145.941	2.629	16.995	1.422	11.847	1.442	16.933
2002	7.632	152.789	2.380	17.364	1.517	12.428	1.398	15.911
2003	5.822	117.409	2.475	18.620	1.574	13.253	1.552	16.910
2004	5.938	132.660	1.733	15.721	1.461	13.192	1.613	16.909
2005	6.736	146.848	1.833	12.656	1.512	16.122	1.364	14.267
2006	6.774	154.283	2.097	14.763	1.476	14.603	1.569	17.977
<b>2006</b>								
1	530	11.652	158	1.089	107	1.124	126	1.661
2	515	11.515	164	1.108	114	1.123	106	1.297
3	580	12.699	178	1.390	120	1.417	122	1.408
4	533	11.790	156	1.231	116	1.305	101	1.269
5	586	13.426	187	1.241	119	1.221	127	1.567
6	599	13.160	179	953	132	1.287	125	1.314
7	606	13.782	176	1.161	131	1.094	149	1.578
8	545	12.411	196	1.426	120	1.083	162	1.645
9	574	13.270	170	1.146	136	1.308	120	1.310
10	598	14.024	192	1.377	118	1.179	145	1.720
11	566	13.046	174	1.336	125	1.291	157	1.703
12	542	13.508	167	1.305	138	1.170	129	1.505

(1) excepté les mouvements entre les ports belges

## Activité des ports maritimes

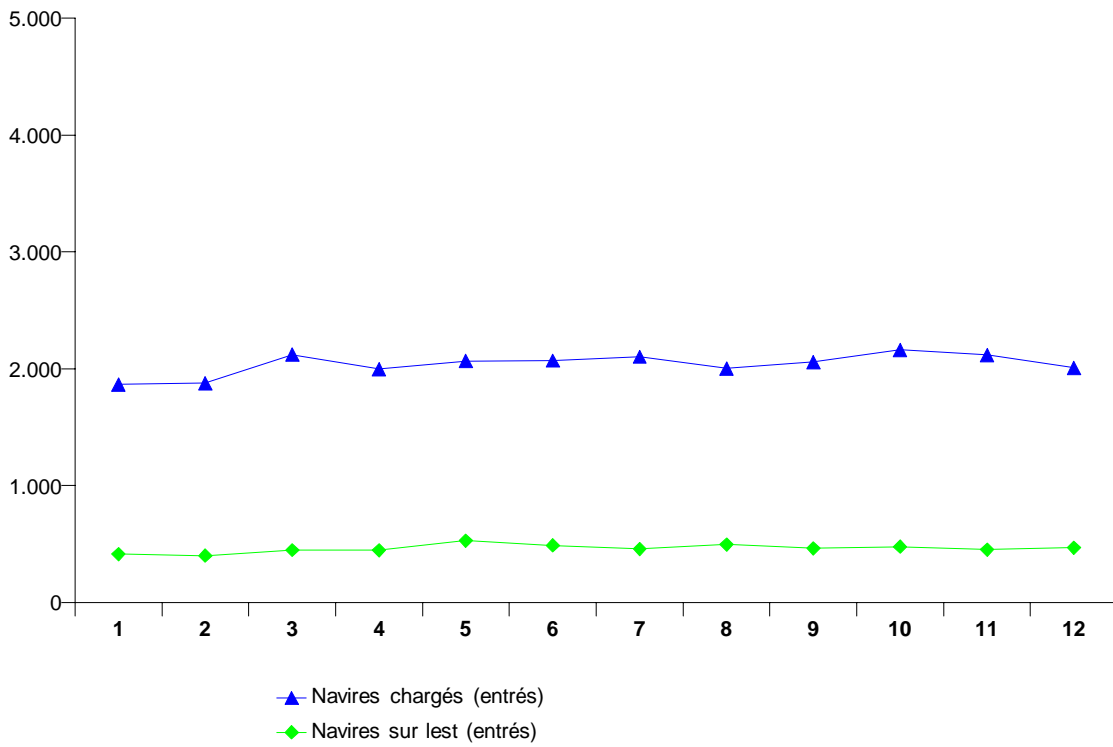
### Nombre et tonnage des navires de mer sortis (en 1 000 tonneaux de jaugeage bruts) - suite et fin

Année ou mois	Ostende				Nieuwpoort			
	Chargés		Sur lest		Chargés		Sur lest	
	Nombre	Tonnage	Nombre	Tonnage	Nombre	Tonnage	Nombre	Tonnage
2001	3.419	31.327	874	1.589	0	0	609	641
2002	3.526	34.853	821	1.586	1	1	488	462
2003	3.874	39.835	772	1.520	0	0	398	361
2004	4.131	40.228	517	1.251	1	1	401	353
2005	4.245	34.264	576	1.205	0	0	371	325
2006	3.993	32.592	638	1.405	0	0	422	365
<b>2006</b>								
1	308	2.474	53	122	0	0	24	20
2	300	2.420	64	165	0	0	22	19
3	350	2.798	54	112	0	0	38	32
4	311	2.526	53	100	0	0	28	24
5	326	2.700	50	114	0	0	50	48
6	340	2.762	59	128	0	0	36	31
7	354	2.910	31	64	0	0	29	25
8	331	2.734	42	85	0	0	33	28
9	353	2.920	49	90	0	0	46	39
10	360	2.927	56	153	0	0	48	41
11	356	2.954	76	183	0	0	38	32
12	304	2.468	51	90	0	0	30	26

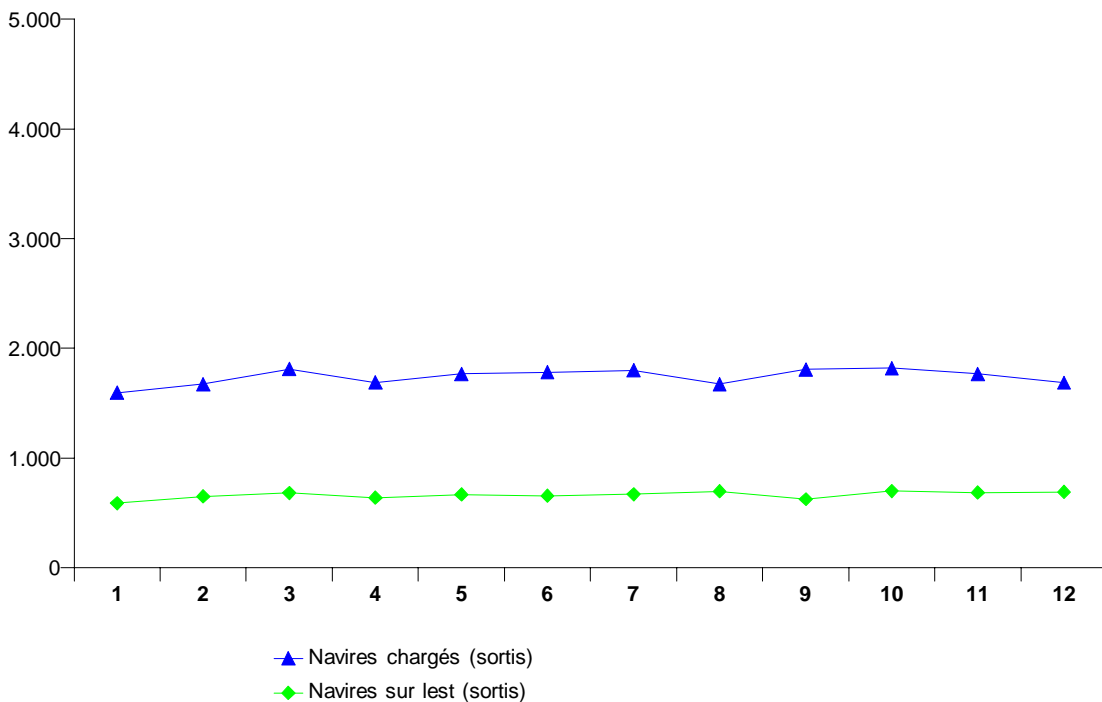
Année ou mois	Bruxelles ( y compris Bassin Industriel)				Liège			
	Chargés		Sur lest		Chargés		Sur lest	
	Nombre	Tonnage	Nombre	Tonnage	Nombre	Tonnage	Nombre	Tonnage
2001	102	255	209	538	159	235	15	25
2002	81	240	202	501	150	224	10	17
2003	77	234	206	514	151	230	14	24
2004	90	250	194	517	130	199	14	21
2005	84	311	196	568	93	154	31	60
2006	75	273	183	535	112	180	24	35
<b>2006</b>								
1	5	24	14	37	10	16	1	2
2	7	16	18	48	8	13	2	3
3	6	13	16	47	11	17	4	6
4	10	31	19	63	9	14	2	2
5	7	18	14	39	9	13	1	1
6	7	27	15	50	8	16	8	14
7	7	25	18	51	9	14	1	2
8	5	28	11	28	7	11	1	2
9	7	39	7	14	11	18	0	0
10	6	15	13	42	11	18	2	1
11	4	19	15	47	13	20	1	2
12	4	17	23	70	6	10	1	1

## Activité des ports maritimes

### Nombre de navires de mer entrés dans tous les ports belges



### Nombre de navires de mer sortis dans tous les ports belges





## Activité des ports maritimes

### Nombre et tonnage de marchandises (en 1 000 tonnes) selon le type de chargement des navires de mer entrés

#### Tous les ports belges (3)

Année ou mois	Vrac liquide	Vrac sec	Conteneurs		Roro	
	Poids	Poids	Nombre (1)	Poids	Nombre (2)	Poids
2001	30.213	36.908	2.751.887	22.324	1.110.794	4.022
2002	28.783	37.263	3.037.039	24.337	1.114.415	4.141
2003	29.647	32.886	3.191.049	27.564	1.164.617	4.180
2004	28.069	34.749	3.470.202	29.383	1.584.970	5.646
2005	32.516	34.964	3.790.127	29.889	1.864.953	8.467
2006	34.192	37.639	4.082.058	33.667	2.120.060	9.065
<b>2006</b>						
1	2.677	2.655	298.736	2.425	155.388	732
2	2.326	2.820	297.726	2.471	169.524	725
3	2.903	3.506	339.939	2.826	188.097	807
4	2.887	3.075	343.065	2.897	169.607	726
5	2.989	3.372	365.229	3.056	179.568	754
6	3.118	2.944	353.903	2.826	177.875	768
7	2.698	3.110	348.495	2.685	179.251	734
8	2.710	3.363	353.336	2.852	150.158	655
9	2.650	2.868	340.008	2.709	174.911	789
10	3.091	3.603	356.447	3.055	191.459	798
11	3.046	3.254	337.454	2.895	193.013	818
12	3.097	3.069	347.723	2.971	191.209	758

#### Anvers

Année ou mois	Vrac liquide	Vrac sec	Conteneurs		Roro	
	Poids	Poids	Nombre (1)	Poids	Nombre (2)	Poids
2001	24.073	18.392	2.084.471	14.470	252.603	315
2002	21.505	18.420	2.343.775	16.495	223.623	316
2003	22.598	15.970	2.642.338	21.749	85.098	175
2004	22.944	18.686	2.920.323	23.849	225.308	1.068
2005	26.112	20.100	3.151.911	24.554	354.921	1.878
2006	26.788	18.931	3.338.769	27.591	407.373	1.887
<b>2006</b>						
1	2.084	1.263	244.781	1.949	30.681	150
2	1.887	1.504	247.491	2.026	33.106	154
3	2.197	1.924	286.328	2.342	34.120	157
4	2.323	1.615	288.468	2.418	34.586	157
5	2.272	1.771	303.323	2.532	35.820	164
6	2.370	1.466	291.716	2.323	28.906	150
7	2.186	1.692	281.265	2.144	33.387	150
8	2.267	1.636	287.208	2.357	28.728	139
9	2.149	1.306	273.504	2.193	31.623	162
10	2.362	1.762	287.592	2.492	42.755	172
11	2.318	1.655	271.737	2.376	37.526	165
12	2.374	1.338	275.358	2.439	36.135	167

(1) en EVP

(2) en unités ro-ro

(3) exceptés les mouvements entre les ports belges

Source : Déclaration générale et formulaire de déclaration pour transport par conteneur et unités ro-ro (directive 95/64/CE) à l'entrée de navires, Gemeentelijk Havenbedrijf Antwerpen, Havenbestuur Brugge-Zeebrugge, Haven Oostende, Havenbedrijf Gent

Note: Le poids de la cargaison est considéré y compris les emballages, mais sans la tare des véhicules, conteneurs, unités ro-ro et unités navigantes.

## Activité des ports maritimes

### Nombre et tonnage de marchandises (en 1 000 tonnes) selon le type de chargement des navires de mer entrés (suite)

#### Bruges - Zeebrugge

Année ou mois	Vrac liquide	Vrac sec	Conteneurs		Roro	
	Poids	Poids	Nombre (1)	Poids	Nombre (2)	Poids
2001	3.201	1.968	644.642	7.731	638.649	2.424
2002	4.012	1.704	653.075	7.631	679.679	2.490
2003	3.761	1.608	489.356	5.476	861.756	2.538
2004	2.680	1.631	501.279	5.168	1.143.137	2.794
2005	3.228	1.693	594.468	5.003	1.268.083	3.552
2006	4.626	1.829	693.923	5.795	1.372.460	3.895
<b>2006</b>						
1	383	121	50.120	451	97.142	287
2	277	132	46.959	432	110.178	316
3	474	172	49.469	461	120.474	341
4	380	150	50.676	461	107.086	314
5	398	178	58.287	508	118.538	336
6	573	189	58.121	484	121.860	351
7	222	154	62.807	511	120.755	336
8	212	145	61.766	468	96.430	267
9	300	160	61.937	487	112.164	329
10	409	167	64.700	531	119.917	350
11	482	149	60.905	489	123.724	348
12	516	111	68.180	510	124.192	319

#### Gand (y compris Zelzate)

Année ou mois	Vrac liquide	Vrac sec	Conteneurs		Roro	
	Poids	Poids	Nombre (1)	Poids	Nombre (2)	Poids
2001	2.112	13.809	9.413	68	92.722	545
2002	2.353	14.687	11.801	90	93.916	579
2003	2.397	13.018	20.568	173	103.560	596
2004	1.811	12.450	31.568	158	94.602	660
2005	2.356	11.259	17.445	152	104.317	696
2006	1.986	14.863	13.893	61	199.804	1.050
<b>2006</b>						
1	142	1.126	1.041	4	16.847	82
2	111	997	881	4	15.901	83
3	159	1.229	1.016	4	21.671	103
4	110	1.129	1.118	6	16.984	90
5	254	1.229	1.103	4	14.131	87
6	111	1.106	1.079	6	15.032	92
7	235	1.145	1.011	4	12.711	63
8	155	1.425	1.410	7	12.446	65
9	143	1.230	1.418	6	18.714	97
10	244	1.494	1.170	4	16.688	92
11	168	1.283	1.389	5	19.189	101
12	155	1.472	1.260	6	19.490	95

(1) en EVP

(2) en unités ro-ro

Source : Déclaration générale et formulaire de déclaration pour transport par conteneur et unités ro-ro (directive 95/64/CE) à l'entrée de navires, Gemeentelijk Havenbedrijf Antwerpen, Havenbestuur Brugge-Zeebrugge, Haven Oostende, Havenbedrijf Gent

Note: Le poids de la cargaison est considéré y compris les emballages, mais sans la tare des véhicules, conteneurs, unités ro-ro et unités navigantes.



## Activité des ports maritimes

### Nombre et tonnage de marchandises (en 1 000 tonnes) selon le type de chargement des navires de mer entrés (suite)

#### Ostende

Année ou mois	Vrac liquide	Vrac sec	Conteneurs		Roro	
	Poids	Poids	Nombre (1)	Poids	Nombre (2)	Poids
2001	296	1.505	12.615	49	126.473	737
2002	261	1.464	28.218	118	116.553	755
2003	233	1.395	38.349	162	114.130	870
2004	25	1.081	43.317	198	121.923	1.124
2005	70	992	34.385	180	137.632	2.341
2006	94	968	35.358	219	140.423	2.234
<b>2006</b>						
1	14	85	2.795	20	10.718	213
2	5	95	2.396	10	10.339	172
3	8	92	3.128	18	11.832	207
4	3	96	2.744	12	10.951	165
5	10	88	2.517	11	11.079	168
6	5	92	2.988	12	12.077	175
7	5	37	3.413	25	12.398	185
8	5	72	2.952	21	12.554	184
9	8	81	3.095	22	12.410	201
10	9	95	2.985	27	12.099	184
11	11	77	3.423	23	12.574	204
12	11	59	2.925	17	11.392	177

#### Nieuwpoort

Année ou mois	Vrac liquide	Vrac sec	Conteneurs		Roro	
	Poids	Poids	Nombre (1)	Poids	Nombre (2)	Poids
2001	-	799	-	-	-	-
2002	-	596	-	-	-	-
2003	-	500	5	0	-	-
2004	-	494	-	-	-	-
2005	-	440	-	-	-	-
2006	-	512	-	-	-	-
<b>2006</b>						
1	-	30	-	-	-	-
2	-	25	-	-	-	-
3	-	47	-	-	-	-
4	-	32	-	-	-	-
5	-	62	-	-	-	-
6	-	46	-	-	-	-
7	-	34	-	-	-	-
8	-	40	-	-	-	-
9	-	56	-	-	-	-
10	-	58	-	-	-	-
11	-	47	-	-	-	-
12	-	36	-	-	-	-

(1) en EVP

(2) en unités ro-ro

Source : Déclaration générale et formulaire de déclaration pour transport par conteneur et unités ro-ro (directive 95/64/CE) à l'entrée de navires, Gemeentelijk Havenbedrijf Antwerpen, Havenbestuur Brugge-Zeebrugge, Haven Oostende, Havenbedrijf Gent

Note: Le poids de la cargaison est considéré y compris les emballages, mais sans la tare des véhicules, conteneurs, unités ro-ro et unités navigantes.

## Activité des ports maritimes

### Nombre et tonnage de marchandises (en 1 000 tonnes) selon le type de chargement des navires de mer entrés (suite et fin)

#### Bruxelles (y compris Bassin Industriel)

Année ou mois	Vrac liquide	Vrac sec	Conteneurs		Roro	
	Poids	Poids	Nombre (1)	Poids	Nombre (2)	Poids
2001	234	239	1.565	7	347	1
2002	249	214	170	2	644	1
2003	239	247	437	6	73	1
2004	271	306	674	9	-	-
2005	329	303	-	-	-	-
2006	262	431	116	1	-	-
<b>2006</b>						
1	15	21	-	-	-	-
2	14	51	-	-	-	-
3	25	31	-	-	-	-
4	27	38	60	1	-	-
5	19	40	-	-	-	-
6	27	38	-	-	-	-
7	20	38	-	-	-	-
8	16	36	-	-	-	-
9	18	28	56	1	-	-
10	26	25	-	-	-	-
11	34	42	-	-	-	-
12	21	44	-	-	-	-

#### Liège

Année ou mois	Vrac liquide	Vrac sec	Conteneurs		Roro	
	Poids	Poids	Nombre (1)	Poids	Nombre (2)	Poids
2001	-	101	-	-	-	-
2002	-	80	-	-	-	-
2003	-	109	-	-	-	-
2004	10	77	-	-	-	-
2005	0	111	-	-	-	-
2006	-	86	-	-	-	-
<b>2006</b>						
1	-	9	-	-	-	-
2	-	15	-	-	-	-
3	-	10	-	-	-	-
4	-	11	-	-	-	-
5	-	3	-	-	-	-
6	-	6	-	-	-	-
7	-	10	-	-	-	-
8	-	8	-	-	-	-
9	-	4	-	-	-	-
10	-	1	-	-	-	-
12	-	6	-	-	-	-

(1) en EVP

(2) en unités ro-ro

Source : Déclaration générale et formulaire de déclaration pour transport par conteneur et unités ro-ro (directive 95/64/CE) à l'entrée de navires, Gemeentelijk Havenbedrijf Antwerpen, Havenbestuur Brugge-Zeebrugge, Haven Oostende, Havenbedrijf Gent

Note: Le poids de la cargaison est considéré y compris les emballages, mais sans la tare des véhicules, conteneurs, unités ro-ro et unités navigantes.

## Activité des ports maritimes

### Nombre et tonnage de marchandises (en 1 000 tonnes) selon le type de chargement des navires de mer sortis

#### Tous les ports belges (3)

Année ou mois	Vrac liquide	Vrac sec	Conteneurs		Roro	
	Poids	Poids	Nombre (1)	Poids	Nombre (2)	Poids
2001	10.510	7.480	2.939.352	32.670	1.694.893	5.401
2002	9.787	8.528	3.277.891	34.318	1.756.949	5.807
2003	12.175	8.498	3.576.296	39.516	1.621.533	6.204
2004	11.639	7.907	3.771.152	42.011	2.008.952	7.708
2005	12.913	8.647	4.082.836	44.956	2.303.360	10.583
2006	13.293	8.962	4.342.635	48.134	2.541.226	11.891
<b>2006</b>						
1	875	631	308.618	3.388	176.537	855
2	770	825	336.423	3.846	194.908	903
3	1.121	921	357.218	4.058	235.293	1.055
4	1.021	823	361.998	4.128	202.342	953
5	1.339	696	377.124	4.250	227.296	1.035
6	1.214	760	370.259	4.132	221.687	1.035
7	1.228	731	371.354	4.047	212.782	974
8	1.467	530	369.923	4.002	195.981	925
9	1.000	764	375.959	4.016	224.536	1.052
10	1.121	726	384.704	4.239	227.028	1.080
11	1.018	808	372.912	4.092	209.931	1.092
12	1.120	748	356.147	3.936	212.905	931

#### Anvers

Année ou mois	Vrac liquide	Vrac sec	Conteneurs		Roro	
	Poids	Poids	Nombre (1)	Poids	Nombre (2)	Poids
2001	9.634	5.828	2.133.705	22.758	528.282	645
2002	8.899	6.573	2.433.376	24.041	512.469	641
2003	11.186	6.806	2.803.100	30.133	414.387	703
2004	10.506	6.461	3.071.613	33.580	564.756	1.363
2005	10.732	6.589	3.331.994	36.677	644.811	1.799
2006	10.952	6.682	3.492.116	38.738	653.319	1.962
<b>2006</b>						
1	690	512	247.538	2.719	39.584	122
2	599	653	274.800	3.135	47.255	139
3	873	752	292.859	3.315	62.426	172
4	862	601	300.807	3.413	52.954	156
5	1.142	475	309.843	3.494	62.360	177
6	1.019	470	296.558	3.281	59.555	178
7	1.052	519	295.007	3.213	53.035	156
8	1.265	380	295.661	3.225	53.981	167
9	826	518	298.484	3.197	52.689	166
10	932	593	305.235	3.380	57.945	163
11	834	632	296.133	3.248	52.009	180
12	857	577	279.194	3.116	59.526	185

(1) en EVP

(2) en unités ro-ro

(3) exceptés les mouvements entre les ports belges

Source : Déclaration générale et formulaire de déclaration pour transport par conteneur et unités ro-ro (directive 95/64/CE) à la sortie de navires, Gemeentelijk Havenbedrijf Antwerpen, Havenbestuur Brugge-Zeebrugge, Haven Oostende, Havenbedrijf Gent

Note: Le poids de la cargaison est considéré y compris les emballages, mais sans la tare des véhicules, conteneurs, unités ro-ro et unités navigantes.

## Activité des ports maritimes

### Nombre et tonnage de marchandises (en 1 000 tonnes) selon le type de chargement des navires de mer sortis (suite)

#### Bruges - Zeebrugge

Année ou mois	Vrac liquide	Vrac sec	Conteneurs		Roro	
	Poids	Poids	Nombre (1)	Poids	Nombre (2)	Poids
2001	28	50	740.237	9.114	1.032.103	3.533
2002	3	65	756.869	9.229	1.119.910	3.721
2003	28	75	615.156	7.416	1.082.181	3.693
2004	424	32	612.234	7.349	1.314.062	4.370
2005	936	26	680.378	7.602	1.514.481	5.470
2006	1.270	33	796.932	8.692	1.627.817	5.811
<b>2006</b>						
1	83	2	57.057	636	116.635	443
2	74	2	58.392	673	130.112	457
3	117	2	60.323	691	149.689	523
4	84	2	57.107	668	129.040	468
5	102	2	63.515	710	142.492	510
6	115	5	69.065	793	139.155	514
7	103	2	71.339	753	141.397	493
8	128	5	69.339	706	121.455	429
9	112	2	72.239	742	148.745	525
10	125	3	74.447	790	144.019	523
11	98	3	71.442	766	132.961	497
12	129	2	72.671	765	132.117	429

#### Gand (y compris Zelzate)

Année ou mois	Vrac liquide	Vrac sec	Conteneurs		Roro	
	Poids	Poids	Nombre (1)	Poids	Nombre (2)	Poids
2001	702	1.316	48.551	614	610	3
2002	676	1.607	58.359	748	975	1
2003	823	1.370	117.719	1.492	441	2
2004	569	1.211	46.740	589	2.077	10
2005	989	1.796	21.327	261	3.608	11
2006	831	1.997	19.046	147	118.602	791
<b>2006</b>						
1	93	99	1.503	10	9.225	60
2	74	147	1.097	7	7.822	57
3	121	153	1.097	9	11.310	74
4	49	194	1.526	12	9.538	67
5	77	195	1.292	10	10.719	68
6	70	256	1.824	16	10.807	71
7	62	189	1.467	12	5.758	41
8	42	122	1.847	13	8.088	57
9	31	229	2.052	17	10.553	75
10	52	111	1.731	14	12.086	75
11	45	155	2.078	16	11.985	79
12	115	147	1.535	12	10.711	66

(1) en EVP

(2) en unités ro-ro

Source : Déclaration générale et formulaire de déclaration pour transport par conteneur et unités ro-ro (directive 95/64/CE) à la sortie de navires, Gemeentelijk Havenbedrijf Antwerpen, Havenbestuur Brugge-Zeebrugge, Haven Oostende, Havenbedrijf Gent

Note: Le poids de la cargaison est considéré y compris les emballages, mais sans la tare des véhicules, conteneurs, unités ro-ro et unités navigantes.

## Activité des ports maritimes

### Nombre et tonnage de marchandises (en 1 000 tonnes) selon le type de chargement des navires de mer sortis (suite)

#### Ostende

Année ou mois	Vrac liquide	Vrac sec	Conteneurs		Roro	
	Poids	Poids	Nombre (1)	Poids	Nombre (2)	Poids
2001	3	0	15.459	165	133.115	1.218
2002	2	8	29.018	296	123.024	1.442
2003	3	3	39.806	468	124.524	1.807
2004	2	25	40.050	484	128.057	1.965
2005	0	0	34.473	416	140.460	3.303
2006	0	0	34.401	555	141.488	3.327
<b>2006</b>						
1	0	0	2.520	22	11.093	230
2	0	0	2.135	31	9.719	249
3	0	0	2.940	42	11.868	285
4	0	0	2.480	35	10.810	262
5	0	0	2.475	36	11.725	280
6	0	0	2.813	42	12.170	273
7	0	0	3.542	69	12.592	284
8	0	0	3.077	57	12.457	272
9	0	0	3.123	59	12.549	286
10	0	0	3.291	56	12.978	319
11	0	0	3.260	61	12.976	336
12	0	0	2.748	44	10.551	252

#### Nieuwpoort

Année ou mois	Vrac liquide	Vrac sec	Conteneurs		Roro	
	Poids	Poids	Nombre (1)	Poids	Nombre (2)	Poids
2001	-	0	-	-	-	-
2002	-	1	-	-	-	-
2003	-	0	0	0	-	-
2004	-	1	-	-	-	-
2005	-	0	-	-	-	-
2006	-	0	-	-	-	-
<b>2006</b>						
1	-	0	-	-	-	-
2	-	0	-	-	-	-
3	-	0	-	-	-	-
4	-	0	-	-	-	-
5	-	0	-	-	-	-
6	-	0	-	-	-	-
7	-	0	-	-	-	-
8	-	0	-	-	-	-
9	-	0	-	-	-	-
10	-	0	-	-	-	-
11	-	0	-	-	-	-

(1) en EVP

(2) en unités ro-ro

Source : Déclaration générale et formulaire de déclaration pour transport par conteneur et unités ro-ro (directive 95/64/CE) à la sortie de navires, Gemeentelijk Havenbedrijf Antwerpen, Havenbestuur Brugge-Zeebrugge, Haven Oostende, Havenbedrijf Gent

Note: Le poids de la cargaison est considéré y compris les emballages, mais sans la tare des véhicules, conteneurs, unités ro-ro et unités navigantes.

## Activité des ports maritimes

### Nombre et tonnage de marchandises (en 1 000 tonnes) selon le type de chargement des navires de mer sortis (suite et fin)

#### Bruxelles (y compris Bassin Industriel)

Année ou mois	Vrac liquide	Vrac sec	Conteneurs		Roro	
	Poids	Poids	Nombre (1)	Poids	Nombre (2)	Poids
2001	73	91	1.400	18	783	1
2002	113	74	269	3	571	1
2003	63	63	515	7	0	0
2004	66	55	701	9	-	-
2005	139	72	-	-	-	-
2006	105	68	141	2	-	-
<b>2006</b>						
1	8	0	-	-	-	-
2	3	8	-	-	-	-
3	4	4	-	-	-	-
4	15	8	80	1	-	-
5	4	8	-	-	-	-
6	6	9	-	-	-	-
7	8	6	-	-	-	-
8	7	8	-	-	-	-
9	27	3	62	1	-	-
10	4	7	-	-	-	-
11	11	4	-	-	-	-
12	7	3	-	-	-	-

#### Liège

Année ou mois	Vrac liquide	Vrac sec	Conteneurs		Roro	
	Poids	Poids	Nombre (1)	Poids	Nombre (2)	Poids
2001	-	30	-	-	-	-
2002	-	9	-	-	-	-
2003	-	8	-	-	-	-
2004	0	8	-	-	-	-
2005	7	20	-	-	-	-
2006	-	1	-	-	-	-
<b>2006</b>						
1	-	1	-	-	-	-
2	-	0	-	-	-	-
3	-	0	-	-	-	-
4	-	0	-	-	-	-
5	-	0	-	-	-	-
6	-	0	-	-	-	-
7	-	0	-	-	-	-
8	-	0	-	-	-	-
9	-	0	-	-	-	-
10	-	0	-	-	-	-
12	-	0	-	-	-	-

(1) en EVP

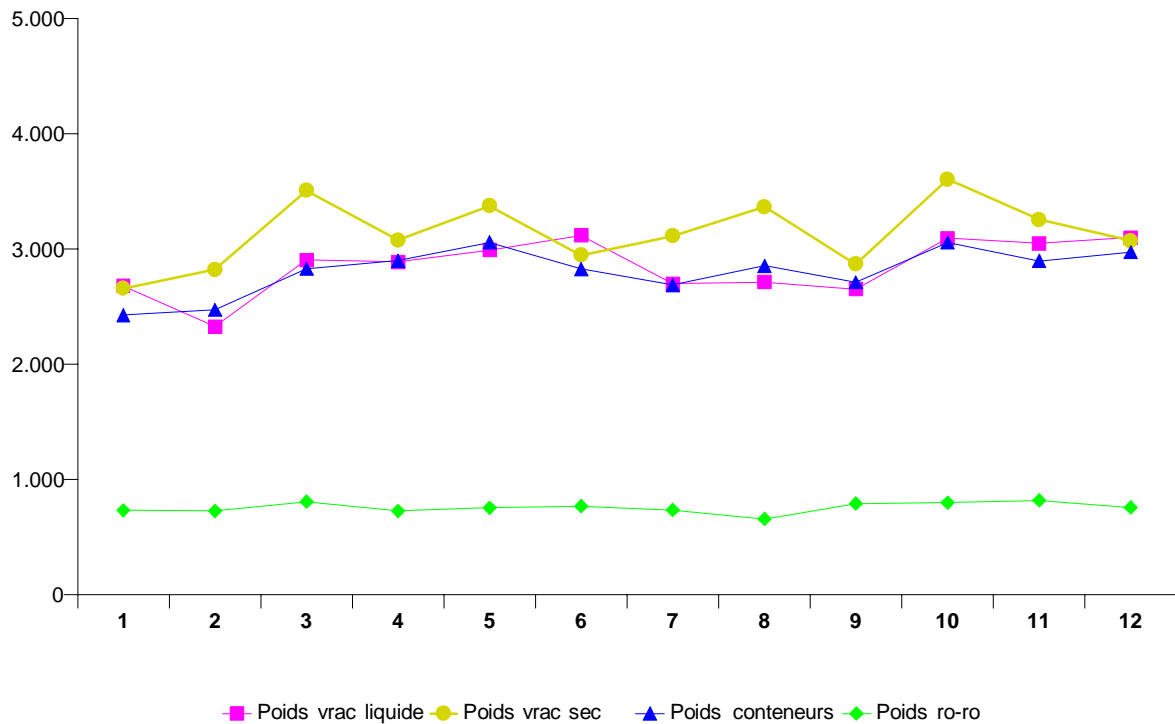
(2) en unités ro-ro

Source : Déclaration générale et formulaire de déclaration pour transport par conteneur et unités ro-ro (directive 95/64/CE) à la sortie de navires, Gemeentelijk Havenbedrijf Antwerpen, Havenbestuur Brugge-Zeebrugge, Haven Oostende, Havenbedrijf Gent

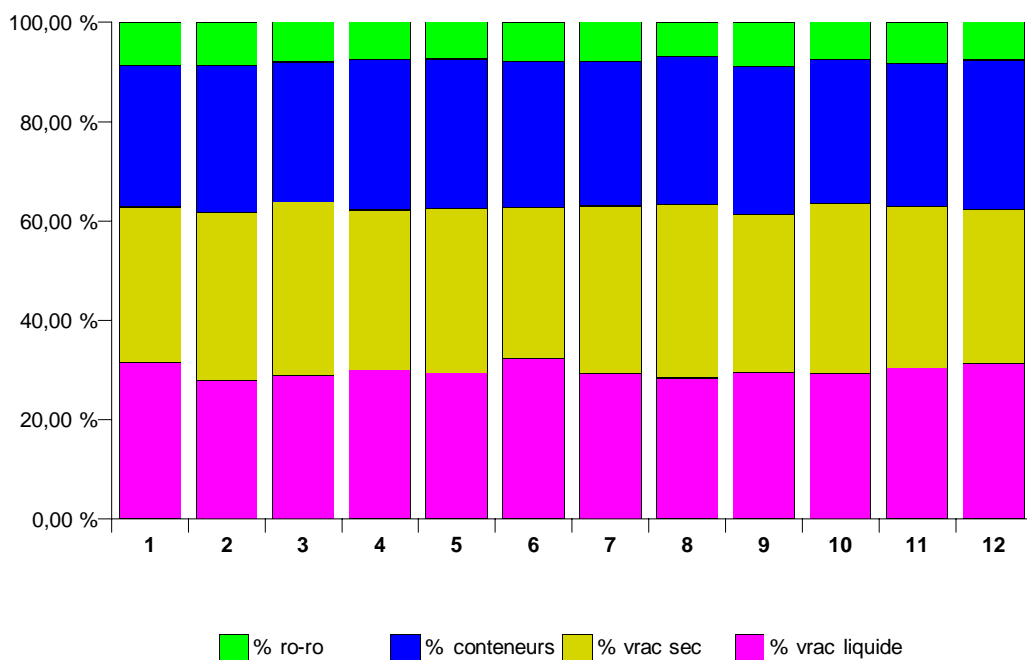
Note: Le poids de la cargaison est considéré y compris les emballages, mais sans la tare des véhicules, conteneurs, unités ro-ro et unités navigantes.

## Activité des ports maritimes

### Evolution du tonnage de marchandises (en 1 000 tonnes) selon le type de chargement des navires de mer entrés dans tous les ports belges

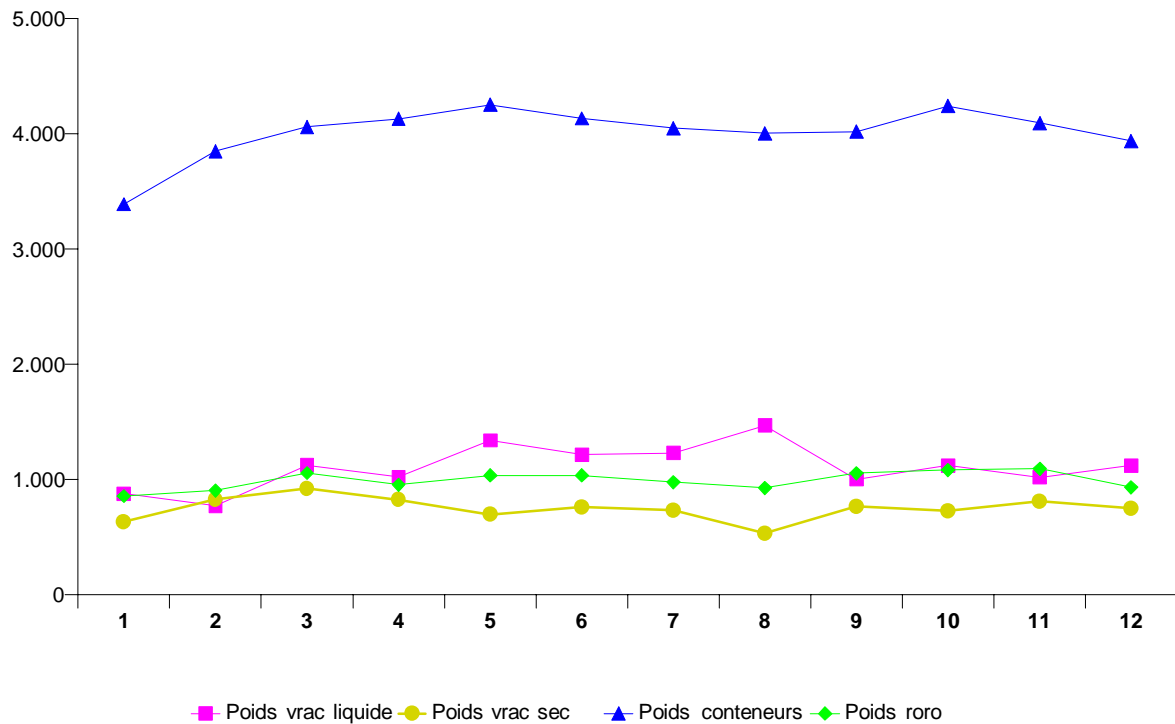


### Répartition du tonnage de marchandises (en %) selon le type de chargement des navires de mer entrés dans tous les ports belges

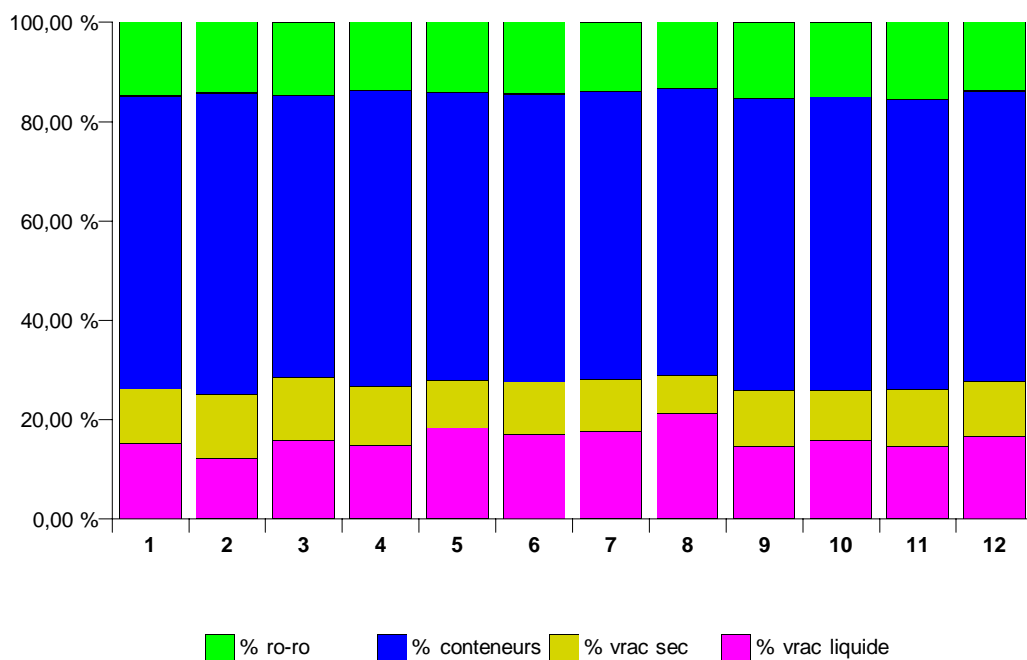


## Activité des ports maritimes

### Evolution du tonnage de marchandises (en 1 000 tonnes) selon le type de chargement des navires de mer sortis dans tous les ports belges



### Répartition du tonnage de marchandises (en %) selon le type de chargement des navires de mer sortis dans tous les ports belges





## **Navigation intérieure**

**NAVIGATION INTERIEURE  
EVOLUTION DANS LE TEMPS**

**A) REPARTITION DU TRANSPORT PAR VOIE NAVIGABLE D'APRES L'EXPORT, L'IMPORT, LE TRANSIT  
ET LE TRAFIC INTERIEUR**

CHIFFRES ANNUELS ET MENSUELS	EXPORT		IMPORT		TRANSIT	
	T (1)	TKM (2)	T	TKM	T	TKM
2000	38 124	1 479	53 635	2 955	4 097	496
2001	37 532	1 510	59 520	3 127	4 097	538
2002	41 196	1 555	59 440	3 284	4 008	532
2003	41 526	1 566	60 781	3 330	4 330	573
2004	41 078	1 528	66 794	3 317	4 147	557
2005	49 058	1 608	78 848	3 465	4 490	578
<b>2005</b>						
JANVIER	4 167	135	6 147	290	349	46
FEVRIER	3 973	130	6 138	286	303	41
MARS	4 146	140	6 465	286	354	46
AVRIL	4 248	139	6 956	312	371	47
MAI	4 213	135	6 948	300	367	48
JUIN	4 199	141	7 160	300	407	50
JUILLET	4 091	125	6 400	261	436	56
AOUT	4 030	123	6 778	287	315	40
SEPTEMBRE	4 142	135	6 591	286	386	50
OCTOBRE	3 990	137	6 640	298	410	51
NOVEMBRE	4 025	147	6 440	294	423	56
DECEMBRE	3 835	120	6 183	266	369	47
<b>2006</b>						
JANVIER	4 346	138	6 126	275	433	55
FEVRIER	4 216	133	6 067	267	375	49
MARS	4 391	150	6 884	303	473	60
AVRIL	4 171	138	6 551	291	441	55
MAI	4 448	153	7 181	330	520	68
JUIN						
JUILLET						
AOUT						
SEPTEMBRE						
OCTOBRE						
NOVEMBRE						
DECEMBRE						

(1) 1 000 tonnes

(2) 1 000 000 tonnes-km

TRAFIC INTERIEUR		TOTAL		CHIFFRES ANNUELS ET MENSUELS
T	TKM	T	TKM	
25 472	2 503	120 944	7 313	2000
27 411	2 557	128 561	7 732	2001
30 472	2 779	135 115	8 150	2002
31 120	2 832	137 755	8 302	2003
35 748	3 057	147 765	8 459	2004
35 697	3 068	168 093	8 719	2005
				<b>2005</b>
2 895	258	13 558	729	JANVIER
2 882	261	13 296	719	FEVRIER
3 245	272	14 209	744	MARS
3 103	267	14 678	764	AVRIL
2 913	238	14 441	722	MAI
3 036	259	14 802	750	JUIN
2 469	206	13 396	648	JUILLET
2 972	264	14 095	713	AOUT
2 918	251	14 036	722	SEPTEMBRE
3 060	264	14 100	750	OCTOBRE
3 102	266	13 991	763	NOVEMBRE
3 104	261	13 490	695	DECEMBRE
				<b>2006</b>
2 897	257	13 802	725	JANVIER
2 870	249	13 528	698	FEVRIER
3 490	293	15 239	806	MARS
2 929	253	14 091	737	AVRIL
3 130	262	15 279	814	MAI
				JUIN
				JUILLET
				AOUT
				SEPTEMBRE
				OCTOBRE
				NOVEMBRE
				DECEMBRE

**NAVIGATION INTERIEURE**  
**EVOLUTION DANS LE TEMPS**  
**B) ACTIVITE D'APRES LA NATURE DES MARCHANDISES TRANSPORTEES (1 000 TONNES)**

CHIFFRES ANNUELS ET MENSUELS	PRODUITS AGRICOLES ET ANIMAUX VIVANTS	DENREES ALIMENTAIRES ET FOURRAGES	COMBUSTIBLES MINERAUX SOLIDES	PRODUITS PETROLIERS	MINERAIS ET DECHETS POUR LA METALLURGIE	PRODUITS METALLURGIQUES	MINERAUX BRUTS OU MANUFACTURES ET MINERAUX DE CONSTRUCTION
2000	4 526	4 469	9 431	19 113	7 388	5 857	35 381
2001	5 061	5 590	11 211	21 892	8 379	6 073	35 155
2002	5 271	5 601	11 464	23 398	8 593	5 915	36 540
2003	5 492	5 740	11 438	23 579	8 991	6 191	37 263
2004	5 413	5 249	13 668	26 127	10 438	8 153	38 261
2005	5 355	5 847	13 817	28 611	10 357	9 580	41 070
<b>2005</b>							
JANVIER	422	510	1 386	2 436	944	843	2 787
FEVRIER	344	466	1 303	2 339	896	866	2 912
MARS	409	475	1 313	2 341	931	807	3 128
AVRIL	438	505	1 165	2 253	1 002	938	3 789
MAI	432	468	1 443	2 217	885	829	3 542
JUIN	505	466	1 050	2 204	639	861	4 440
JUILLET	465	385	982	2 399	798	788	2 856
AOUT	415	416	1 058	2 503	863	685	3 656
SEPTEMBRE	418	428	1 067	2 330	810	762	3 898
OCTOBRE	473	557	978	2 338	953	812	3 627
NOVEMBRE	511	602	968	2 402	889	785	3 558
DECEMBRE	523	567	1 103	2 849	747	602	2 877
<b>2006</b>							
JANVIER	506	559	1 458	2 375	865	859	2 948
FEVRIER	439	508	1 300	2 395	805	844	2 953
MARS	497	503	1 330	2 470	885	937	3 750
AVRIL	468	462	1 015	2 222	833	999	3 623
MAI	535	507	1 403	2 185	879	1 025	4 018
JUIN							
JUILLET							
AOUT							
SEPTEMBRE							
OCTOBRE							
NOVEMBRE							
DECEMBRE							

ENGRAIS	PRODUITS CHIMIQUES	MACHINES, VEHICULES, OBJETS MANUFAC- TURES N.D.A. ET TRANSAC- TIONS SPECIALES	TOTAL	CHIFFRES ANNUELS ET MENSUELS
5 082	11 316	17 595	120 944	2000
5 781	10 670	18 750	128 561	2001
5 927	13 380	19 027	135 116	2002
6 055	13 510	19 495	137 755	2003
5 637	13 559	21 261	147 765	2004
6 341	15 626	31 492	168 093	2005
				<b>2005</b>
525	1 321	2 384	13 558	JANVIER
531	1 285	2 353	13 296	FEVRIER
737	1 419	2 650	14 209	MARS
573	1 389	2 625	14 678	AVRIL
531	1 294	2 802	14 441	MAI
572	1 324	2 743	14 802	JUIN
518	1 327	2 878	13 396	JUILLET
473	1 295	2 732	14 095	AOUT
519	1 202	2 600	14 036	SEPTEMBRE
431	1 289	2 642	14 100	OCTOBRE
487	1 198	2 590	13 991	NOVEMBRE
444	1 285	2 492	13 490	DECEMBRE
				<b>2006</b>
424	1 358	2 451	13 802	JANVIER
496	1 351	2 436	13 528	FEVRIER
663	1 439	2 762	15 239	MARS
524	1 367	2 576	14 091	AVRIL
544	1 344	2 836	15 279	MAI
				JUIN
				JUILLET
				AOUT
				SEPTEMBRE
				OCTOBRE
				NOVEMBRE
				DECEMBRE

**NAVIGATION INTERIEURE**  
**EVOLUTION DANS LE TEMPS**  
**C) ACTIVITE SUR LES VOIES NAVIGABLES (1 000 000 TONNES-KILOMETRES)**

CHIFFRES ANNUELS ET MENSUELS	BASSIN DE L'ESCAUT MARITIME	CANNAUX DE LA CAMPINE	CANNAUX BRABAN- CONS	MEUSE ET SAMBRE	BASSIN DU HAUT- ESCAUT	CENTRE ET BORINAGE	BASSIN DE L'YSER ET COTE
	(LONG. : 306,7 KM)	(LONG. : 329,3 KM)	(LONG. : 130,4 KM)	(LONG. : 238,5 KM)	(LONG. : 327,7 KM)	(LONG. : 92,6 KM)	(LONG. : 144,4 KM)
	1	2	3	4	5	6	7
2000	1 781	3 123	359	702	1 292	68	10
2001	1 813	3 181	360	700	1 594	74	9
2002	1 974	3 390	418	729	1 569	56	14
2003	1 934	3 454	392	804	1 606	97	13
2004	2 006	3 449	472	785	1 622	108	16
2005	2 174	3 268	472	763	1 889	130	20
<b>2005</b>							
JANVIER	184	282	38	65	145	11	2
FEVRIER	177	287	40	62	139	11	2
MARS	186	280	42	64	158	12	2
AVRIL	192	282	44	69	164	11	2
MAI	186	267	41	60	156	11	2
JUIN	184	270	43	72	169	10	2
JUILLET	169	229	30	55	152	10	1
AOUT	181	271	36	67	148	9	2
SEPTEMBRE	183	260	45	48	174	11	2
OCTOBRE	180	276	35	72	173	11	2
NOVEMBRE	178	294	40	70	167	11	2
DECEMBRE	173	268	39	58	145	11	2
<b>2006</b>							
JANVIER	179	262	42	63	162	14	2
FEVRIER	175	258	34	63	156	10	2
MARS	191	304	43	77	175	15	2
AVRIL	179	269	44	70	158	14	2
MAI	192	297	45	87	177	13	2
JUIN							
JUILLET							
AOUT							
SEPTEMBRE							
OCTOBRE							
NOVEMBRE							
DECEMBRE							

COL. 1,2,3,4,5,6 ET 7: TOTAL DES PRESTATIONS DE TRANSPORT DANS LE BASSIN QUE CE SOIENT DES DEPARTS DU BASSIN, DES ARRIVEES DANS LE BASSIN, DU TRAFIC A L'INTERIEUR DU BASSIN OU DU TRANSIT PAR RAPPORT AU BASSIN  
LONGUEUR A PARTIR DU 1.1.1986

## NAVIGATION INTERIEURE (SUITE)

## 2. TRAFIC DURANT LE MOIS D'AVRIL 2006

A) REPARTITION DU TRAFIC DE TOUTE NATIONALITE SELON LA RELATION DE TRAFIC

RELATION DE TRAFIC	BATEAU FLUVIAL OU CABOTEUR	BATEAUX (CABOTEURS) CHARGES					BATEAUX (CABOTEURS) VIDES			REMORQUEURS ET POUSSEURS	
		NOMBRE DE VOYAGES	MARCHANDISES		CAPACITE (1000 T POUR BF 1000 TJB POUR C)	DISTANCE PARCOURUE EN BELG. 1000 KM	NOMBRE DE VOYAGES	CAPACITE (1000 T POUR BF 1000 TJB POUR C)	DISTANCE PARCOURUE EN BELG. 1000 KM	NOMBRE DE VOYAGES	DISTANCE PARCOURUE EN BELG. 1000 KM
			1000 T	1000 TKM EN BELG.							
<b>TRAFIC INTERIEUR</b>	BF	3357	2917	252252	4889	272	3022	3688	217	963	42
	C	10	12	448	27	-	28	76	1	-	-
<b>ENTREES</b>	BF	7255	6306	286411	14036	297	2611	4649	73	346	28
	C	193	245	4703	484	4	78	218	3	-	-
DONT :											
- FRANCE VERS BELGIQUE PAR LA FRONTIERE FRANCAISE	BF	542	209	28170	308	67	103	75	8	73	7
	C	-	-	-	-	-	-	-	-	-	-
- FRANCE VERS BELGIQUE PAR LA FRONTIERE NEERLANDAISE	BF	373	193	3730	722	6	178	238	3	3	-
	C	8	16	207	30	-	4	15	-	-	-
- PAYS-BAS VERS BELGIQUE	BF	4303	4324	213561	8220	179	1741	2723	53	264	21
	C	27	58	759	81	-	20	63	-	-	-
- ALLEMAGNE VERS BELGIQUE	BF	1826	1526	39714	4313	42	535	1496	8	6	-
	C	8	20	266	28	-	5	16	-	-	-
- ROYAUME-UNI VERS BELGIQUE	BF	-	-	-	-	-	-	-	-	-	-
	C	17	35	1114	48	1	40	98	2	-	-
- SUISSE VERS BELGIQUE	BF	196	44	1001	453	3	52	111	1	-	-
	C	-	-	-	-	-	-	-	-	-	-
- LUXEMBOURG VERS BELGIQUE	BF	3	1	59	7	-	-	-	-	-	-
	C	-	-	-	-	-	-	-	-	-	-
- AUTRES PAYS VERS BELGIQUE	BF	12	9	177	12	-	2	6	-	-	-
	C	133	115	2357	299	2	9	26	-	-	-
<b>SORTIES</b>	BF	5255	3863	130181	9992	184	3834	6855	152	326	23
	C	235	308	7770	598	6	55	169	1	-	-
DONT :											
- BELGIQUE VERS FRANCE PAR LA FRONTIERE FRANCAISE	BF	486	205	23789	296	55	292	154	30	84	6
	C	-	-	-	-	-	-	-	-	-	-
- BELGIQUE VERS FRANCE PAR LA FRONTIERE NEERLANDAISE	BF	380	235	4299	718	7	166	191	2	-	-
	C	6	9	434	19	-	1	4	-	-	-
- BELGIQUE VERS PAYS-BAS	BF	3109	2233	77971	6084	97	2922	5321	111	242	17
	C	19	23	317	56	-	43	128	1	-	-
- BELGIQUE VERS ALLEMAGNE	BF	1179	1087	21528	2684	23	384	1031	7	-	-
	C	7	6	81	21	-	1	3	-	-	-
- BELGIQUE VERS ROYAUME-UNI	BF	-	-	-	-	-	-	-	-	-	-
	C	45	96	3886	127	2	6	21	-	-	-
- BELGIQUE VERS SUISSE	BF	86	86	2141	192	2	69	158	1	-	-
	C	-	-	-	-	-	-	-	-	-	-
- BELGIQUE VERS LUXEMBOURG	BF	7	9	142	11	-	-	-	-	-	-
	C	-	-	-	-	-	-	-	-	-	-
- BELGIQUE VERS AUTRES PAYS	BF	8	7	310	8	-	1	-	-	-	-
	C	158	173	3053	374	3	4	12	-	-	-
<b>TRANSIT</b>	BF	774	441	54805	567	97	211	131	26	88	10
	C	-	-	-	-	-	-	-	-	-	-
<b>TRAFIC TOTAL</b>	BF	16641	13526	723649	29484	850	9678	15322	467	1723	104
	C	438	565	12920	1109	10	161	462	5	-	-

## NAVIGATION INTERIEURE (SUITE)

## 2. TRAFIC DURANT LE MOIS DE MAI 2006

## A) REPARTITION DU TRAFIC DE TOUTE NATIONALITE SELON LA RELATION DE TRAFIC

RELATION DE TRAFIC	BATEAU FLUVIAL OU CABO-TEUR	BATEAUX (CABOTEURS) CHARGES					BATEAUX (CABOTEURS) VIDES			REMORQUEURS ET POUSSEURS	
		NOMBRE DE VOYAGES	MARCHANDISES		CAPA-CITE (1000 T POUR BF 1000 TJB POUR C)	DIS-TANCE PARCOURUE EN BELG. 1000 KM	NOMBRE DE VOYAGES	CAPA-CITE (1000 T POUR BF 1000 TJB POUR C)	DIS-TANCE PARCOURUE EN BELG. 1000 KM	NOMBRE DE VOYAGES	DIS-TANCE PARCOURUE EN BELG. 1000 KM
			1000 T	1000 TKM EN BELG.							
<b>TRAFIC INTERIEUR</b>	BF	3546	3127	261886	5048	288	3291	3896	225	1056	48
	C	5	3	55	16	-	24	66	1	-	-
<b>ENTREES</b>	BF	8506	6804	324904	16667	339	2795	4966	79	318	28
	C	162	377	5449	523	3	70	192	2	-	-
<b>DONT :</b>											
- FRANCE VERS BELGIQUE PAR LA FRONTIERE FRANCAISE	BF	596	232	31067	344	74	131	107	11	64	8
	C	-	-	-	-	-	-	-	-	-	-
- FRANCE VERS BELGIQUE PAR LA FRONTIERE NEERLANDAISE	BF	432	211	4320	865	7	191	272	3	1	-
	C	10	29	380	41	-	3	8	-	-	-
- PAYS-BAS VERS BELGIQUE	BF	5057	4766	245638	9592	205	1844	2849	55	251	20
	C	47	94	1272	154	1	30	80	1	-	-
- ALLEMAGNE VERS BELGIQUE	BF	2259	1543	42932	5496	50	564	1582	9	2	-
	C	9	24	308	32	-	2	5	-	-	-
- ROYAUME-UNI VERS BELGIQUE	BF	-	-	-	-	-	-	-	-	-	-
	C	13	30	623	39	-	27	69	1	-	-
- SUISSE VERS BELGIQUE	BF	138	37	545	331	2	62	153	1	-	-
	C	-	-	-	-	-	-	-	-	-	-
- LUXEMBOURG VERS BELGIQUE	BF	4	1	10	12	-	1	3	-	-	-
	C	-	-	-	-	-	-	-	-	-	-
- AUTRES PAYS VERS BELGIQUE	BF	20	15	392	28	1	2	1	-	-	-
	C	83	200	2866	257	1	8	30	-	-	-
<b>SORTIES</b>	BF	5396	4135	145315	9906	195	4031	7208	158	286	22
	C	214	313	7969	536	5	64	204	1	-	-
<b>DONT :</b>											
- BELGIQUE VERS FRANCE PAR LA FRONTIERE FRANCAISE	BF	489	215	26311	305	57	259	131	25	66	5
	C	-	-	-	-	-	-	-	-	-	-
- BELGIQUE VERS FRANCE PAR LA FRONTIERE NEERLANDAISE	BF	243	197	3962	365	4	119	130	2	1	-
	C	7	12	357	17	-	4	13	-	-	-
- BELGIQUE VERS PAYS-BAS	BF	3342	2451	90454	6294	108	3155	5621	122	219	17
	C	26	35	481	86	-	41	133	1	-	-
- BELGIQUE VERS ALLEMAGNE	BF	1214	1166	22380	2698	23	414	1135	8	-	-
	C	8	11	145	26	-	3	10	-	-	-
- BELGIQUE VERS ROYAUME-UNI	BF	-	-	-	-	-	-	-	-	-	-
	C	45	86	3973	122	2	5	13	-	-	-
- BELGIQUE VERS SUISSE	BF	92	90	1661	214	2	80	188	1	-	-
	C	-	-	-	-	-	-	-	-	-	-
- BELGIQUE VERS LUXEMBOURG	BF	6	10	192	14	-	2	1	-	-	-
	C	-	-	-	-	-	-	-	-	-	-
- BELGIQUE VERS AUTRES PAYS	BF	10	7	356	15	-	2	1	-	-	-
	C	128	170	3014	286	2	11	35	-	-	-
<b>TRANSIT</b>	BF	928	520	68403	661	121	257	147	32	118	14
	C	-	-	-	-	-	-	-	-	-	-
<b>TRAFIC TOTAL</b>	BF	18376	14586	800509	32282	943	10374	16217	495	1778	113
	C	381	693	13473	1076	8	158	462	4	-	-



## NAVIGATION INTERIEURE (SUITE)

## 2. TRAFIC DURANT LE MOIS D'AVRIL 2006

## B) REPARTITION DU TRAFIC BELGE (1) SELON LA RELATION DE TRAFIC

RELATION DE TRAFIC	BATEAU FLUVIAL OU CABOTEUR	BATEAUX (CABOTEURS) CHARGES					BATEAUX (CABOTEURS) VIDES			REMORQUEURS ET POUSSEURS	
		NOMBRE DE VOYAGES	MARCHANDISES		CAPACITE (1000 T POUR BF 1000 TJB POUR C)	DISTANCE PARCOURUE EN BELG. 1000 KM	NOMBRE DE VOYAGES	CAPACITE (1000 T POUR BF 1000 TJB POUR C)	DISTANCE PARCOURUE EN BELG. 1000 KM	NOMBRE DE VOYAGES	DISTANCE PARCOURUE EN BELG. 1000 KM
			1000 T	1000 TKM EN BELG.							
<b>TRAFIC INTERIEUR</b>	BF	1939	1806	185745	2738	192	1715	1969	140	585	23
	C	-	-	-	-	-	1	1	-	-	-
<b>ENTREES</b>	BF	734	744	85880	964	81	238	184	22	83	9
	C	1	1	77	1	-	-	-	-	-	-
DONT :											
- FRANCE VERS BELGIQUE PAR LA FRONTIERE FRANCAISE	BF	246	107	15767	160	33	76	55	6	19	2
	C	-	-	-	-	-	-	-	-	-	-
- FRANCE VERS BELGIQUE PAR LA FRONTIERE NEERLANDAISE	BF	9	9	426	13	-	-	-	-	1	-
	C	-	-	-	-	-	-	-	-	-	-
- PAYS-BAS VERS BELGIQUE	BF	396	505	62655	654	43	162	129	16	62	7
	C	-	-	-	-	-	-	-	-	-	-
- ALLEMAGNE VERS BELGIQUE	BF	80	115	6586	129	5	-	-	-	1	-
	C	-	-	-	-	-	-	-	-	-	-
- ROYAUME-UNI VERS BELGIQUE	BF	-	-	-	-	-	-	-	-	-	-
	C	-	-	-	-	-	-	-	-	-	-
- SUISSE VERS BELGIQUE	BF	3	7	445	8	-	-	-	-	-	-
	C	-	-	-	-	-	-	-	-	-	-
- LUXEMBOURG VERS BELGIQUE	BF	-	-	-	-	-	-	-	-	-	-
	C	-	-	-	-	-	-	-	-	-	-
- AUTRES PAYS VERS BELGIQUE	BF	-	-	-	-	-	-	-	-	-	-
	C	1	1	77	1	-	-	-	-	-	-
<b>SORTIES</b>	BF	608	404	41724	618	65	371	436	38	75	7
	C	1	1	80	1	-	-	-	-	-	-
DONT :											
- BELGIQUE VERS FRANCE PAR LA FRONTIERE FRANCAISE	BF	277	128	15040	189	33	135	80	16	15	1
	C	-	-	-	-	-	-	-	-	-	-
- BELGIQUE VERS FRANCE PAR LA FRONTIERE NEERLANDAISE	BF	4	4	319	5	-	-	-	-	-	-
	C	-	-	-	-	-	-	-	-	-	-
- BELGIQUE VERS PAYS-BAS	BF	291	230	22538	370	29	223	337	21	60	6
	C	-	-	-	-	-	-	-	-	-	-
- BELGIQUE VERS ALLEMAGNE	BF	29	31	2728	42	3	13	19	1	-	-
	C	-	-	-	-	-	-	-	-	-	-
- BELGIQUE VERS ROYAUME-UNI	BF	-	-	-	-	-	-	-	-	-	-
	C	-	-	-	-	-	-	-	-	-	-
- BELGIQUE VERS SUISSE	BF	7	11	1099	12	1	-	-	-	-	-
	C	-	-	-	-	-	-	-	-	-	-
- BELGIQUE VERS LUXEMBOURG	BF	-	-	-	-	-	-	-	-	-	-
	C	-	-	-	-	-	-	-	-	-	-
- BELGIQUE VERS AUTRES PAYS	BF	-	-	-	-	-	-	-	-	-	-
	C	1	1	80	1	-	-	-	-	-	-
<b>TRANSIT</b>	BF	298	159	20166	217	39	58	29	8	5	1
	C	-	-	-	-	-	-	-	-	-	-
<b>TRAFIC TOTAL</b>	BF	3579	3113	333514	4537	377	2382	2618	208	748	39
	C	2	2	158	3	-	1	1	-	-	-

(1) BATEAUX (OU CABOTEURS) DONT LE PROPRIETAIRE EST UN BELGE

## NAVIGATION INTERIEURE (SUITE)

## 2. TRAFIC DURANT LE MOIS DE MAI 2006

## B) REPARTITION DU TRAFIC BELGE (1) SELON LA RELATION DE TRAFIC

RELATION DE TRAFIC	BATEAU FLUVIAL OU CABOTEUR	BATEAUX (CABOTEURS) CHARGES					BATEAUX (CABOTEURS) VIDES			REMORQUEURS ET POUSSEURS	
		NOMBRE DE VOYAGES	MARCHANDISES		CAPA-CITE (1000 T POUR BF 1000 TJB POUR C)	DIS-TANCE PARCOURUE EN BELG. 1000 KM	NOMBRE DE VOYAGES	CAPA-CITE (1000 T POUR BF 1000 TJB POUR C)	DIS-TANCE PARCOURUE EN BELG. 1000 KM	NOMBRE DE VOYAGES	DIS-TANCE PARCOURUE EN BELG. 1000 KM
			1000 T	1000 TKM EN BELG.							
<b>TRAFIC INTERIEUR</b>	BF	2310	1978	195595	3129	217	1939	2123	148	738	32
	C	-	-	-	-	-	-	-	-	-	-
<b>ENTREES</b>	BF	885	916	104877	1208	98	286	242	25	73	8
	C	-	-	-	-	-	-	-	-	-	-
<b>DONT :</b>											
- FRANCE VERS BELGIQUE PAR LA FRONTIERE FRANCAISE	BF	271	116	16593	178	36	83	69	7	13	2
	C	-	-	-	-	-	-	-	-	-	-
- FRANCE VERS BELGIQUE PAR LA FRONTIERE NEERLANDAISE	BF	15	24	1054	30	1	-	-	-	-	-
	C	-	-	-	-	-	-	-	-	-	-
- PAYS-BAS VERS BELGIQUE	BF	512	650	79427	856	55	199	165	18	60	6
	C	-	-	-	-	-	-	-	-	-	-
- ALLEMAGNE VERS BELGIQUE	BF	84	124	7703	141	6	4	8	-	-	-
	C	-	-	-	-	-	-	-	-	-	-
- ROYAUME-UNI VERS BELGIQUE	BF	-	-	-	-	-	-	-	-	-	-
	C	-	-	-	-	-	-	-	-	-	-
- SUISSE VERS BELGIQUE	BF	1	-	6	1	-	-	-	-	-	-
	C	-	-	-	-	-	-	-	-	-	-
- LUXEMBOURG VERS BELGIQUE	BF	-	-	-	-	-	-	-	-	-	-
	C	-	-	-	-	-	-	-	-	-	-
- AUTRES PAYS VERS BELGIQUE	BF	2	2	94	3	-	-	-	-	-	-
	C	-	-	-	-	-	-	-	-	-	-
<b>SORTIES</b>	BF	663	443	48110	661	72	414	549	38	64	5
	C	-	-	-	-	-	1	1	-	-	-
<b>DONT :</b>											
- BELGIQUE VERS FRANCE PAR LA FRONTIERE FRANCAISE	BF	292	137	17533	197	36	110	65	12	14	1
	C	-	-	-	-	-	-	-	-	-	-
- BELGIQUE VERS FRANCE PAR LA FRONTIERE NEERLANDAISE	BF	7	9	642	9	-	-	-	-	-	-
	C	-	-	-	-	-	-	-	-	-	-
- BELGIQUE VERS PAYS-BAS	BF	332	268	26824	411	33	294	469	26	50	5
	C	-	-	-	-	-	1	1	-	-	-
- BELGIQUE VERS ALLEMAGNE	BF	28	24	2552	38	3	10	15	1	-	-
	C	-	-	-	-	-	-	-	-	-	-
- BELGIQUE VERS ROYAUME-UNI	BF	-	-	-	-	-	-	-	-	-	-
	C	-	-	-	-	-	-	-	-	-	-
- BELGIQUE VERS SUISSE	BF	3	3	505	4	-	-	-	-	-	-
	C	-	-	-	-	-	-	-	-	-	-
- BELGIQUE VERS LUXEMBOURG	BF	1	1	54	2	-	-	-	-	-	-
	C	-	-	-	-	-	-	-	-	-	-
- BELGIQUE VERS AUTRES PAYS	BF	-	-	-	-	-	-	-	-	-	-
	C	-	-	-	-	-	-	-	-	-	-
<b>TRANSIT</b>	BF	351	194	25078	254	46	76	41	10	15	2
	C	-	-	-	-	-	-	-	-	-	-
<b>TRAFIC TOTAL</b>	BF	4209	3531	373660	5252	434	2715	2957	221	890	47
	C	-	-	-	-	-	1	1	-	-	-

(1) BATEAUX (OU CABOTEURS) DONT LE PROPRIETAIRE EST UN BELGE

## NAVIGATION INTERIEURE (SUITE)

## 2. TRAFIC DURANT LE MOIS D'AVRIL 2006

C) REPARTITION DU TRANSPORT DE MARCHANDISES (1000 T) PAR LES BATEAUX DE TOUTE NATIONALITE,  
D'APRES LA NATURE DES MARCHANDISES (NOMENCLATURE N.S.T.)

RELATION DE TRAFIC	BATEAU FLUVIAL OU CABOTEUR	PRODUITS AGRICOLES ET ANIMAUX VIVANTS	DENREES ALIMENTAIRES ET FOURRAGES	COMBUSTIBLES MINERAUX SOLIDES	PRODUITS PETROLIERS	MINERAIS ET DECHETS POUR LA METALLURGIE	PRODUITS METALLURGIQUES	MINERAUX BRUTS OU MANUFACTURES ET MATERIAUX DE CONSTRUCTION	ENGRAIS	PRODUITS CHIMIQUES	MACHINES, VEHICULES, OBJETS MANUFACTURES, N.D.A. ET TRANSACCIONS SPECIALES	TOTAL
TRAFIC INTERIEUR	BF	36	95	281	605	120	155	997	127	176	325	2917
	C	-	-	-	-	-	1	3	-	3	4	12
ENTREES	BF	194	269	361	930	561	391	1788	184	526	1100	6306
	C	13	3	13	7	3	8	42	5	34	117	245
DONT :												
- FRANCE VERS BELGIQUE PAR LA FRONTIERE FRANCAISE	BF	72	36	1	-	7	41	31	2	1	18	209
	C	-	-	-	-	-	-	-	-	-	-	-
- FRANCE VERS BELGIQUE PAR LA FRONTIERE NEERLANDAISE	BF	12	25	-	2	8	37	46	-	2	60	193
	C	5	-	-	-	-	-	3	-	-	8	16
- PAYS-BAS VERS BELGIQUE	BF	42	177	341	877	511	155	1246	94	325	556	4324
	C	-	2	-	4	-	3	29	-	5	15	58
- ALLEMAGNE VERS BELGIQUE	BF	68	31	20	47	36	156	452	84	197	433	1526
	C	-	-	-	-	-	-	-	-	15	6	20
- ROYAUME-UNI VERS BELGIQUE	BF	-	-	-	-	-	-	-	-	-	-	-
	C	-	2	-	3	-	-	8	-	3	20	35
- SUISSE VERS BELGIQUE	BF	-	-	-	3	-	-	11	-	-	29	44
	C	-	-	-	-	-	-	-	-	-	-	-
- LUXEMBOURG VERS BELGIQUE	BF	-	-	-	-	-	-	1	-	-	-	1
	C	-	-	-	-	-	-	-	-	-	-	-
- AUTRES PAYS VERS BELGIQUE	BF	-	-	-	-	-	1	2	3	-	3	9
	C	8	-	13	-	3	5	2	5	11	69	115
SORTIES	BF	45	69	321	673	93	348	742	117	575	880	3863
	C	13	4	27	-	31	37	3	22	27	145	308
DONT :												
- BELGIQUE VERS FRANCE PAR LA FRONTIERE FRANCAISE	BF	9	2	12	5	30	36	79	9	13	10	205
	C	-	-	-	-	-	-	-	-	-	-	-
- BELGIQUE VERS FRANCE PAR LA FRONTIERE NEERLANDAISE	BF	1	2	77	47	23	21	7	7	28	22	235
	C	-	-	-	-	-	2	-	6	2	-	9
- BELGIQUE VERS PAYS-BAS	BF	29	51	21	441	5	117	594	46	287	644	2233
	C	4	2	1	-	-	-	-	1	1	14	23
- BELGIQUE VERS ALLEMAGNE	BF	4	14	209	156	36	142	51	45	242	187	1087
	C	1	-	-	-	-	-	-	-	5	-	6
- BELGIQUE VERS ROYAUME-UNI	BF	-	-	-	-	-	-	-	-	-	-	-
	C	-	2	11	-	27	22	-	5	-	29	96
- BELGIQUE VERS SUISSE	BF	1	-	1	20	-	32	9	2	4	17	86
	C	-	-	-	-	-	-	-	-	-	-	-
- BELGIQUE VERS LUXEMBOURG	BF	-	-	-	5	-	-	-	5	-	-	9
	C	-	-	-	-	-	-	-	-	-	-	-
- BELGIQUE VERS AUTRES PAYS	BF	-	-	-	-	-	1	3	3	-	-	7
	C	8	1	14	-	5	13	3	10	19	102	173
TRANSIT	BF	171	21	12	7	24	59	47	69	26	4	441
	C	-	-	-	-	-	-	-	-	-	-	-
TRAFIC TOTAL	BF	446	454	975	2215	799	953	3575	497	1303	2309	13526
	C	26	8	40	7	34	46	48	27	64	267	565

## NAVIGATION INTERIEURE (SUITE)

## 2. TRAFIC DURANT LE MOIS DE MAI 2006

C) REPARTITION DU TRANSPORT DE MARCHANDISES (1000 T) PAR LES BATEAUX DE TOUTE NATIONALITE,  
D'APRES LA NATURE DES MARCHANDISES (NOMENCLATURE N.S.T.)

RELATION DE TRAFIC	BATEAU FLUVIAL OU CABO-TEUR	PRODUITS AGRICOLES ET ANIMAUX VIVANTS	DENREES ALIMENTAIRES ET FOURRAGES	COMBUSTIBLES MINERAUX SOLIDES	PRODUITS PETROLIERS	MINERAIS ET DECHETS POUR LA METALLURGIE	PRODUITS METALLURGIQUES	MINERAUX BRUTS OU MANUFACTURES ET MATERIAUX DE CONSTRUCTION	ENGRAIS	PRODUITS CHIMIQUES	MACHINES, VEHICULES, OBJETS MANUFACTURES N.D.A. ET TRANSACCIONS SPECIALES	TOTAL
TRAFIC INTERIEUR	BF	38	119	307	491	153	180	1123	139	190	386	3127
	C	-	-	-	2	-	-	1	-	-	-	3
ENTREES	BF	228	243	554	947	538	494	1922	194	543	1140	6804
	C	4	5	44	12	2	4	52	-	47	205	377
DONT :												
- FRANCE VERS BELGIQUE PAR LA FRONTIERE FRANCAISE	BF	105	32	-	-	4	37	28	1	2	22	232
	C	-	-	-	-	-	-	-	-	-	-	-
- FRANCE VERS BELGIQUE PAR LA FRONTIERE NEERLANDAISE	BF	28	22	-	-	4	32	50	1	6	66	211
	C	4	3	-	7	-	-	3	-	3	8	29
- PAYS-BAS VERS BELGIQUE	BF	35	160	529	893	492	219	1391	113	336	599	4766
	C	-	-	7	-	-	2	44	-	3	38	94
- ALLEMAGNE VERS BELGIQUE	BF	58	28	25	53	37	200	443	79	198	422	1543
	C	-	-	-	-	-	-	-	-	22	2	24
- ROYAUME-UNI VERS BELGIQUE	BF	-	-	-	-	-	-	-	-	-	-	-
	C	-	-	-	-	2	-	5	-	3	21	30
- SUISSE VERS BELGIQUE	BF	1	-	-	2	-	-	4	-	1	30	37
	C	-	-	-	-	-	-	-	-	-	-	-
- LUXEMBOURG VERS BELGIQUE	BF	-	-	-	-	-	1	-	-	-	-	1
	C	-	-	-	-	-	-	-	-	-	-	-
- AUTRES PAYS VERS BELGIQUE	BF	-	1	-	-	1	5	6	-	-	2	15
	C	-	2	38	5	-	2	-	-	16	136	200
SORTIES	BF	54	93	433	719	109	286	863	129	506	944	4135
	C	14	4	13	8	46	29	2	17	22	157	313
DONT :												
- BELGIQUE VERS FRANCE PAR LA FRONTIERE FRANCAISE	BF	7	7	10	-	38	38	73	17	14	11	215
	C	-	-	-	-	-	-	-	-	-	-	-
- BELGIQUE VERS FRANCE PAR LA FRONTIERE NEERLANDAISE	BF	3	-	79	7	16	21	25	12	22	14	197
	C	1	-	-	-	-	-	-	3	6	1	12
- BELGIQUE VERS PAYS-BAS	BF	35	57	27	467	13	101	712	58	264	719	2451
	C	2	3	1	3	-	-	-	-	7	20	35
- BELGIQUE VERS ALLEMAGNE	BF	5	28	317	207	43	103	48	36	203	176	1166
	C	-	-	-	-	-	-	-	-	-	11	11
- BELGIQUE VERS ROYAUME-UNI	BF	-	-	-	-	-	-	-	-	-	-	-
	C	2	-	7	5	24	20	2	4	-	22	86
- BELGIQUE VERS SUISSE	BF	4	1	-	31	-	22	3	2	4	23	90
	C	-	-	-	-	-	-	-	-	-	-	-
- BELGIQUE VERS LUXEMBOURG	BF	-	-	-	9	-	-	1	1	-	-	10
	C	-	-	-	-	-	-	-	-	-	-	-
- BELGIQUE VERS AUTRES PAYS	BF	-	-	-	-	-	-	2	4	-	1	7
	C	9	1	4	-	22	9	-	11	9	104	170
TRANSIT	BF	196	43	52	6	30	32	56	66	36	4	520
	C	-	-	-	-	-	-	-	-	-	-	-
TRAFIC TOTAL	BF	516	498	1346	2163	830	992	3963	527	1275	2474	14586
	C	19	9	57	22	49	33	55	17	69	362	693

## NAVIGATION INTERIEURE (SUITE)

## 2. TRAFIC DURANT LE MOIS D'AVRIL 2006

D) REPARTITION DU TRANSPORT DE MARCHANDISES (1000 T) PAR LES BATEAUX BELGES (1)

D'APRES LA NATURE DES MARCHANDISES (NOMENCLATURE N.S.T.)

RELATION DE TRAFIC	BATEAU FLUVIAL OU CABOTEUR	PRODUITS AGRICOLES ET ANIMAUX VIVANTS	DENREES ALIMENTAIRES ET FOURRAGES	COMBUSTIBLES MINERAUX SOLIDES	PRODUITS PETROLIERS	MINERAIS ET DECHETS POUR LA METALLURGIE	PRODUITS METALLURGIQUES	MINERAUX BRUTS OU MANUFACTURES ET MATERIAUX DE CONSTRUCTION	ENGRAIS	PRODUITS CHIMIQUES	MACHINES, VEHICULES, OBJETS MANUFACTURES N.D.A. ET TRANSACCIONS SPECIALES	TOTAL
<b>TRAFIC INTERIEUR</b>	BF	28	40	217	228	86	97	736	94	87	193	1806
	C	-	-	-	-	-	-	-	-	-	-	-
<b>ENTREES</b>	BF	54	35	86	74	142	35	245	16	13	45	744
	C	-	-	-	-	-	-	-	1	-	-	1
<b>DONT :</b>												
- FRANCE VERS BELGIQUE PAR LA FRONTIERE FRANCAISE	BF	25	17	1	-	3	26	19	1	-	16	107
	C	-	-	-	-	-	-	-	-	-	-	-
- FRANCE VERS BELGIQUE PAR LA FRONTIERE NEERLANDAISE	BF	1	1	-	-	-	1	7	-	-	-	9
	C	-	-	-	-	-	-	-	-	-	-	-
- PAYS-BAS VERS BELGIQUE	BF	19	14	84	74	131	7	130	11	7	28	505
	C	-	-	-	-	-	-	-	-	-	-	-
- ALLEMAGNE VERS BELGIQUE	BF	9	4	1	-	8	1	83	4	6	1	115
	C	-	-	-	-	-	-	-	-	-	-	-
- ROYAUME-UNI VERS BELGIQUE	BF	-	-	-	-	-	-	-	-	-	-	-
	C	-	-	-	-	-	-	-	-	-	-	-
- SUISSE VERS BELGIQUE	BF	-	-	-	-	-	-	7	-	-	-	7
	C	-	-	-	-	-	-	-	-	-	-	-
- LUXEMBOURG VERS BELGIQUE	BF	-	-	-	-	-	-	-	-	-	-	-
	C	-	-	-	-	-	-	-	-	-	-	-
- AUTRES PAYS VERS BELGIQUE	BF	-	-	-	-	-	-	-	-	-	-	-
	C	-	-	-	-	-	-	-	1	-	-	1
<b>SORTIES</b>	BF	19	4	12	5	24	70	205	28	7	28	404
	C	-	-	-	-	-	-	-	1	-	-	1
<b>DONT :</b>												
- BELGIQUE VERS FRANCE PAR LA FRONTIERE FRANCAISE	BF	6	1	9	4	23	20	48	6	2	7	128
	C	-	-	-	-	-	-	-	-	-	-	-
- BELGIQUE VERS FRANCE PAR LA FRONTIERE NEERLANDAISE	BF	-	-	2	-	-	-	1	1	-	-	4
	C	-	-	-	-	-	-	-	-	-	-	-
- BELGIQUE VERS PAYS-BAS	BF	12	-	-	1	-	42	136	14	3	21	230
	C	-	-	-	-	-	-	-	-	-	-	-
- BELGIQUE VERS ALLEMAGNE	BF	1	3	1	-	-	3	13	8	2	-	31
	C	-	-	-	-	-	-	-	-	-	-	-
- BELGIQUE VERS ROYAUME-UNI	BF	-	-	-	-	-	-	-	-	-	-	-
	C	-	-	-	-	-	-	-	-	-	-	-
- BELGIQUE VERS SUISSE	BF	-	-	-	-	-	4	6	-	-	-	11
	C	-	-	-	-	-	-	-	-	-	-	-
- BELGIQUE VERS LUXEMBOURG	BF	-	-	-	-	-	-	-	-	-	-	-
	C	-	-	-	-	-	-	-	-	-	-	-
- BELGIQUE VERS AUTRES PAYS	BF	-	-	-	-	-	-	-	-	-	-	-
	C	-	-	-	-	-	-	-	1	-	-	1
<b>TRANSIT</b>	BF	71	7	11	4	4	29	18	5	6	4	159
	C	-	-	-	-	-	-	-	-	-	-	-
<b>TRAFIC TOTAL</b>	BF	172	86	327	311	256	231	1204	143	113	270	3113
	C	-	-	-	-	-	-	-	2	-	-	2

(1) BATEAUX (OU CABOTEURS) DONT LE PROPRIETAIRE EST UN BELGE

**NAVIGATION INTERIEURE** (SUITE)

**2. TRAFIC DURANT LE MOIS DE MAI 2006**

D) REPARTITION DU TRANSPORT DE MARCHANDISES (1000 T) PAR LES BATEAUX BELGES (1)

D'APRES LA NATURE DES MARCHANDISES (NOMENCLATURE N.S.T.)

RELATION DE TRAFIC	BATEAU FLUVIAL OU CABOTEUR	PRODUITS AGRICOLES ET ANIMAUX VIVANTS	DENREES ALIMENTAIRES ET FOURRAGES	COMBUSTIBLES MINERAUX SOLIDES	PRODUITS PETROLIERS	MINERAIS ET DECHETS POUR LA METALLURGIE	PRODUITS METALLURGIQUES	MINERAUX BRUTS OU MANUFACTURES ET MATERIAUX DE CONSTRUCTION	ENGRAIS	PRODUITS CHIMIQUES	MACHINES, VEHICULES OBJETS MANUFACTURES N.D.A. ET TRANSACTIONS SPECIALES	TOTAL
<b>TRAFIC INTERIEUR</b>	BF	31	96	206	194	105	100	812	94	59	281	1978
	C	-	-	-	-	-	-	-	-	-	-	-
<b>ENTREES</b>	BF	60	32	154	108	123	54	274	41	15	55	916
	C	-	-	-	-	-	-	-	-	-	-	-
<b>DONT :</b>												
- FRANCE VERS BELGIQUE PAR LA FRONTIERE FRANCAISE	BF	38	16	-	-	1	28	12	-	1	20	116
	C	-	-	-	-	-	-	-	-	-	-	-
- FRANCE VERS BELGIQUE PAR LA FRONTIERE NEERLANDAISE	BF	9	2	-	-	-	3	11	-	-	-	24
	C	-	-	-	-	-	-	-	-	-	-	-
- PAYS-BAS VERS BELGIQUE	BF	8	11	151	108	119	21	156	32	10	33	650
	C	-	-	-	-	-	-	-	-	-	-	-
- ALLEMAGNE VERS BELGIQUE	BF	4	2	3	-	2	2	96	9	4	1	124
	C	-	-	-	-	-	-	-	-	-	-	-
- ROYAUME-UNI VERS BELGIQUE	BF	-	-	-	-	-	-	-	-	-	-	-
	C	-	-	-	-	-	-	-	-	-	-	-
- SUISSE VERS BELGIQUE	BF	-	-	-	-	-	-	-	-	-	-	-
	C	-	-	-	-	-	-	-	-	-	-	-
- LUXEMBOURG VERS BELGIQUE	BF	-	-	-	-	-	-	-	-	-	-	-
	C	-	-	-	-	-	-	-	-	-	-	-
- AUTRES PAYS VERS BELGIQUE	BF	-	1	-	-	-	1	-	-	-	-	2
	C	-	-	-	-	-	-	-	-	-	-	-
<b>SORTIES</b>	BF	10	12	15	1	25	73	239	28	9	31	443
	C	-	-	-	-	-	-	-	-	-	-	-
<b>DONT :</b>												
- BELGIQUE VERS FRANCE PAR LA FRONTIERE FRANCAISE	BF	7	4	7	-	23	23	52	8	5	9	137
	C	-	-	-	-	-	-	-	-	-	-	-
- BELGIQUE VERS FRANCE PAR LA FRONTIERE NEERLANDAISE	BF	-	-	1	-	-	-	8	-	-	-	9
	C	-	-	-	-	-	-	-	-	-	-	-
- BELGIQUE VERS PAYS-BAS	BF	3	7	-	1	-	46	170	16	3	22	268
	C	-	-	-	-	-	-	-	-	-	-	-
- BELGIQUE VERS ALLEMAGNE	BF	-	1	7	-	1	1	9	3	1	1	24
	C	-	-	-	-	-	-	-	-	-	-	-
- BELGIQUE VERS ROYAUME-UNI	BF	-	-	-	-	-	-	-	-	-	-	-
	C	-	-	-	-	-	-	-	-	-	-	-
- BELGIQUE VERS SUISSE	BF	-	-	-	-	-	3	-	-	-	-	3
	C	-	-	-	-	-	-	-	-	-	-	-
- BELGIQUE VERS LUXEMBOURG	BF	-	-	-	-	-	-	1	-	-	-	1
	C	-	-	-	-	-	-	-	-	-	-	-
- BELGIQUE VERS AUTRES PAYS	BF	-	-	-	-	-	-	-	-	-	-	-
	C	-	-	-	-	-	-	-	-	-	-	-
<b>TRANSIT</b>	BF	95	12	19	1	12	14	21	7	10	3	194
	C	-	-	-	-	-	-	-	-	-	-	-
<b>TRAFIC TOTAL</b>	BF	195	152	394	305	264	242	1346	170	93	370	3531
	C	-	-	-	-	-	-	-	-	-	-	-

(1) BATEAUX (OU CABOTEURS) DONT LE PROPRIETAIRE EST UN BELGE

## NAVIGATION INTERIEURE (SUITE)

## 2. TRAFIC DURANT LE MOIS D'AVRIL 2006

E) REPARTITION DU TRAFIC FLUVIAL DE TOUTE NATIONALITE SELON LE TYPE DE BATEAU

(NON COMPRIS LES CABOTEURS) (EN 1000 T ET 1000 TKM)

RELATION DE TRAFIC	TYPE DE BATEAU	TONNAGE TRANSPORTE			TONNES-KM EN BELGIQUE		
		ORDI-NAIRES	CITERNES	AUTRES	ORDI-NAIRES	CITERNES	AUTRES
<b>TRAFIC INTERIEUR</b>	AUTOMOTEURS	1318	747	240	135975	59761	16414
	BATEAUX POUSSES	576	27	6	38456	886	690
	BATEAUX REMORQUES	3	-	-	70	-	-
<b>ENTREES</b>	AUTOMOTEURS	3533	1240	213	176942	41246	9354
	BATEAUX POUSSES	1213	88	3	57011	1581	122
	BATEAUX REMORQUES	16	-	-	156	-	-
<b>DONT :</b>							
- FRANCE VERS BELGIQUE PAR LA FRONTIERE FRANCAISE	AUTOMOTEURS	174	-	18	23703	142	2326
	BATEAUX POUSSES	16	-	-	2000	-	-
	BATEAUX REMORQUES	-	-	-	-	-	-
- FRANCE VERS BELGIQUE PAR LA FRONTIERE NEERLANDAISE	AUTOMOTEURS	155	3	11	3029	46	158
	BATEAUX POUSSES	23	1	-	475	22	-
	BATEAUX REMORQUES	-	-	-	-	-	-
- PAYS-BAS VERS BELGIQUE	AUTOMOTEURS	1997	1040	101	116291	37559	4924
	BATEAUX POUSSES	1085	83	3	53023	1501	122
	BATEAUX REMORQUES	15	-	-	141	-	-
- ALLEMAGNE VERS BELGIQUE	AUTOMOTEURS	1174	193	77	33026	3450	1833
	BATEAUX POUSSES	77	4	-	1332	59	-
	BATEAUX REMORQUES	1	-	-	14	-	-
- ROYAUME-UNI VERS BELGIQUE	AUTOMOTEURS	-	-	-	-	-	-
	BATEAUX POUSSES	-	-	-	-	-	-
	BATEAUX REMORQUES	-	-	-	-	-	-
- SUISSE VERS BELGIQUE	AUTOMOTEURS	22	3	7	657	50	114
	BATEAUX POUSSES	12	-	-	181	-	-
	BATEAUX REMORQUES	-	-	-	-	-	-
- LUXEMBOURG VERS BELGIQUE	AUTOMOTEURS	1	-	-	59	-	-
	BATEAUX POUSSES	-	-	-	-	-	-
	BATEAUX REMORQUES	-	-	-	-	-	-
- AUTRES PAYS VERS BELGIQUE	AUTOMOTEURS	9	-	-	177	-	-
	BATEAUX POUSSES	-	-	-	-	-	-
	BATEAUX REMORQUES	-	-	-	-	-	-
<b>SORTIES</b>	AUTOMOTEURS	2095	1092	135	93292	17312	5300
	BATEAUX POUSSES	464	76	-	13099	1174	-
	BATEAUX REMORQUES	1	-	-	3	-	-
<b>DONT :</b>							
- BELGIQUE VERS FRANCE PAR LA FRONTIERE FRANCAISE	AUTOMOTEURS	177	2	8	21527	234	890
	BATEAUX POUSSES	18	-	-	1094	45	-
	BATEAUX REMORQUES	-	-	-	-	-	-
- BELGIQUE VERS FRANCE PAR LA FRONTIERE NEERLANDAISE	AUTOMOTEURS	172	46	3	3364	681	44
	BATEAUX POUSSES	5	9	-	70	141	-
	BATEAUX REMORQUES	-	-	-	-	-	-
- BELGIQUE VERS PAYS-BAS	AUTOMOTEURS	1000	756	77	51427	11624	3578
	BATEAUX POUSSES	348	53	-	10550	792	-
	BATEAUX REMORQUES	-	-	-	-	-	-
- BELGIQUE VERS ALLEMAGNE	AUTOMOTEURS	680	269	44	14933	4471	750
	BATEAUX POUSSES	82	11	-	1210	161	-
	BATEAUX REMORQUES	1	-	-	3	-	-
- BELGIQUE VERS ROYAUME-UNI	AUTOMOTEURS	-	-	-	-	-	-
	BATEAUX POUSSES	-	-	-	-	-	-
	BATEAUX REMORQUES	-	-	-	-	-	-
- BELGIQUE VERS SUISSE	AUTOMOTEURS	54	18	3	1661	265	39
	BATEAUX POUSSES	12	-	-	176	-	-
	BATEAUX REMORQUES	-	-	-	-	-	-
- BELGIQUE VERS LUXEMBOURG	AUTOMOTEURS	5	3	-	69	38	-
	BATEAUX POUSSES	-	2	-	-	36	-
	BATEAUX REMORQUES	-	-	-	-	-	-
- BELGIQUE VERS AUTRES PAYS	AUTOMOTEURS	7	-	-	310	-	-
	BATEAUX POUSSES	-	-	-	-	-	-
	BATEAUX REMORQUES	-	-	-	-	-	-
<b>TRANSIT</b>	AUTOMOTEURS	353	16	6	43736	1811	622
	BATEAUX POUSSES	64	2	-	8378	258	-
	BATEAUX REMORQUES	-	-	-	-	-	-
<b>TRAFIC TOTAL</b>	AUTOMOTEURS	7299	3095	594	449944	120130	31691
	BATEAUX POUSSES	2318	193	9	116944	3900	811
	BATEAUX REMORQUES	20	-	-	229	-	-

## NAVIGATION INTERIEURE (SUITE)

## 2. TRAFIC DURANT LE MOIS DE MAI 2006

## E) REPARTITION DU TRAFIC FLUVIAL DE TOUTE NATIONALITE SELON LE TYPE DE BATEAU

(NON COMPRIS LES CABOTEURS) (EN 1000 T ET 1000 TKM)

RELATION DE TRAFIC	TYPE DE BATEAU	TONNAGE TRANSPORTE			TONNES-KM EN BELGIQUE		
		ORDI-NAIRES	CITERNES	AUTRES	ORDI-NAIRES	CITERNES	AUTRES
<b>TRAFIC INTERIEUR</b>	AUTOMOTEURS	1480	679	280	150392	53008	19193
	BATEAUX POUSSES	653	10	22	37076	328	1844
	BATEAUX REMORQUES	3	-	-	46	-	-
<b>ENTREES</b>	AUTOMOTEURS	3991	1214	237	213050	43411	10405
	BATEAUX POUSSES	1202	129	10	54775	2460	521
	BATEAUX REMORQUES	22	-	-	281	-	-
<b>DONT :</b>							
- FRANCE VERS BELGIQUE PAR LA FRONTIERE FRANCAISE	AUTOMOTEURS	190	-	22	25789	27	2632
	BATEAUX POUSSES	20	-	-	2619	-	-
	BATEAUX REMORQUES	-	-	-	-	-	-
- FRANCE VERS BELGIQUE PAR LA FRONTIERE NEERLANDAISE	AUTOMOTEURS	157	10	14	3060	289	424
	BATEAUX POUSSES	29	-	-	547	-	-
	BATEAUX REMORQUES	-	-	-	-	-	-
- PAYS-BAS VERS BELGIQUE	AUTOMOTEURS	2406	1027	106	147141	39866	5165
	BATEAUX POUSSES	1067	128	10	50222	2442	521
	BATEAUX REMORQUES	22	-	-	281	-	-
- ALLEMAGNE VERS BELGIQUE	AUTOMOTEURS	1200	176	89	36342	3205	2099
	BATEAUX POUSSES	78	1	-	1267	18	-
	BATEAUX REMORQUES	-	-	-	-	-	-
- ROYAUME-UNI VERS BELGIQUE	AUTOMOTEURS	-	-	-	-	-	-
	BATEAUX POUSSES	-	-	-	-	-	-
	BATEAUX REMORQUES	-	-	-	-	-	-
- SUISSE VERS BELGIQUE	AUTOMOTEURS	21	2	6	319	24	85
	BATEAUX POUSSES	8	-	-	116	-	-
	BATEAUX REMORQUES	-	-	-	-	-	-
- LUXEMBOURG VERS BELGIQUE	AUTOMOTEURS	1	-	-	10	-	-
	BATEAUX POUSSES	-	-	-	-	-	-
	BATEAUX REMORQUES	-	-	-	-	-	-
- AUTRES PAYS VERS BELGIQUE	AUTOMOTEURS	15	-	-	388	-	-
	BATEAUX POUSSES	-	-	-	4	-	-
	BATEAUX REMORQUES	-	-	-	-	-	-
<b>SORTIES</b>	AUTOMOTEURS	2303	1085	145	105197	17347	6229
	BATEAUX POUSSES	544	57	1	15573	937	9
	BATEAUX REMORQUES	2	-	-	23	-	-
<b>DONT :</b>							
- BELGIQUE VERS FRANCE PAR LA FRONTIERE FRANCAISE	AUTOMOTEURS	189	1	10	24099	47	1192
	BATEAUX POUSSES	15	1	-	881	91	-
	BATEAUX REMORQUES	-	-	-	-	-	-
- BELGIQUE VERS FRANCE PAR LA FRONTIERE NEERLANDAISE	AUTOMOTEURS	167	20	-	3336	464	6
	BATEAUX POUSSES	7	4	-	99	55	-
	BATEAUX REMORQUES	-	-	-	-	-	-
- BELGIQUE VERS PAYS-BAS	AUTOMOTEURS	1184	769	83	61309	12020	4136
	BATEAUX POUSSES	367	46	1	12271	685	9
	BATEAUX REMORQUES	2	-	-	23	-	-
- BELGIQUE VERS ALLEMAGNE	AUTOMOTEURS	704	265	45	14967	4346	802
	BATEAUX POUSSES	147	5	-	2196	68	-
	BATEAUX REMORQUES	-	-	-	-	-	-
- BELGIQUE VERS ROYAUME-UNI	AUTOMOTEURS	-	-	-	-	-	-
	BATEAUX POUSSES	-	-	-	-	-	-
	BATEAUX REMORQUES	-	-	-	-	-	-
- BELGIQUE VERS SUISSE	AUTOMOTEURS	50	25	6	1066	377	93
	BATEAUX POUSSES	9	-	-	124	-	-
	BATEAUX REMORQUES	-	-	-	-	-	-
- BELGIQUE VERS LUXEMBOURG	AUTOMOTEURS	2	6	-	63	91	-
	BATEAUX POUSSES	-	2	-	-	37	-
	BATEAUX REMORQUES	-	-	-	-	-	-
- BELGIQUE VERS AUTRES PAYS	AUTOMOTEURS	7	-	-	356	-	-
	BATEAUX POUSSES	-	-	-	-	-	-
	BATEAUX REMORQUES	-	-	-	-	-	-
<b>TRANSIT</b>	AUTOMOTEURS	413	29	3	54395	3640	280
	BATEAUX POUSSES	75	-	-	10089	-	-
	BATEAUX REMORQUES	-	-	-	-	-	-
<b>TRAFIC TOTAL</b>	AUTOMOTEURS	8186	3008	664	523033	117406	36106
	BATEAUX POUSSES	2473	196	33	117513	3725	2375
	BATEAUX REMORQUES	26	-	-	349	-	-



## NAVIGATION INTERIEURE (SUITE)

## 2. TRAFIC DURANT LE MOIS D'AVRIL 2006

F) REPARTITION DU TRAFIC FLUVIAL PAR DES BATEAUX BELGES (1) SELON LE TYPE DE BATEAU

(NON COMPRIS LES CABOTEURS) (EN 1000 T ET 1000 TKM)

RELATION DE TRAFIC	TYPE DE BATEAU	TONNAGE TRANSPORTE			TONNES-KM EN BELGIQUE		
		ORDI-NAIRES	CITERNES	AUTRES	ORDI-NAIRES	CITERNES	AUTRES
<b>TRAFIC INTERIEUR</b>	AUTOMOTEURS	919	306	183	106325	33973	13679
	BATEAUX POUSSES	393	1	4	31161	38	568
	BATEAUX REMORQUES	-	-	-	-	-	-
<b>ENTREES</b>	AUTOMOTEURS	457	85	53	48790	10365	4466
	BATEAUX POUSSES	149	1	-	22216	42	-
	BATEAUX REMORQUES	-	-	-	-	-	-
DONT :							
- FRANCE VERS BELGIQUE PAR LA FRONTIERE FRANCAISE	AUTOMOTEURS	88	-	16	13421	-	2021
	BATEAUX POUSSES	3	-	-	325	-	-
	BATEAUX REMORQUES	-	-	-	-	-	-
- FRANCE VERS BELGIQUE PAR LA FRONTIERE NEERLANDAISE	AUTOMOTEURS	8	-	-	378	-	-
	BATEAUX POUSSES	2	-	-	48	-	-
	BATEAUX REMORQUES	-	-	-	-	-	-
- PAYS-BAS VERS BELGIQUE	AUTOMOTEURS	254	80	28	28874	10038	1905
	BATEAUX POUSSES	142	1	-	21796	42	-
	BATEAUX REMORQUES	-	-	-	-	-	-
- ALLEMAGNE VERS BELGIQUE	AUTOMOTEURS	99	5	9	5672	327	540
	BATEAUX POUSSES	2	-	-	48	-	-
	BATEAUX REMORQUES	-	-	-	-	-	-
- ROYAUME-UNI VERS BELGIQUE	AUTOMOTEURS	-	-	-	-	-	-
	BATEAUX POUSSES	-	-	-	-	-	-
	BATEAUX REMORQUES	-	-	-	-	-	-
- SUISSE VERS BELGIQUE	AUTOMOTEURS	7	-	-	445	-	-
	BATEAUX POUSSES	-	-	-	-	-	-
	BATEAUX REMORQUES	-	-	-	-	-	-
- LUXEMBOURG VERS BELGIQUE	AUTOMOTEURS	-	-	-	-	-	-
	BATEAUX POUSSES	-	-	-	-	-	-
	BATEAUX REMORQUES	-	-	-	-	-	-
- AUTRES PAYS VERS BELGIQUE	AUTOMOTEURS	-	-	-	-	-	-
	BATEAUX POUSSES	-	-	-	-	-	-
	BATEAUX REMORQUES	-	-	-	-	-	-
<b>SORTIES</b>	AUTOMOTEURS	357	4	27	38219	321	2362
	BATEAUX POUSSES	15	-	-	777	45	-
	BATEAUX REMORQUES	-	-	-	-	-	-
DONT :							
- BELGIQUE VERS FRANCE PAR LA FRONTIERE FRANCAISE	AUTOMOTEURS	118	-	6	14030	-	779
	BATEAUX POUSSES	4	-	-	186	45	-
	BATEAUX REMORQUES	-	-	-	-	-	-
- BELGIQUE VERS FRANCE PAR LA FRONTIERE NEERLANDAISE	AUTOMOTEURS	4	-	-	319	-	-
	BATEAUX POUSSES	-	-	-	-	-	-
	BATEAUX REMORQUES	-	-	-	-	-	-
- BELGIQUE VERS PAYS-BAS	AUTOMOTEURS	196	2	21	20167	222	1557
	BATEAUX POUSSES	11	-	-	591	-	-
	BATEAUX REMORQUES	-	-	-	-	-	-
- BELGIQUE VERS ALLEMAGNE	AUTOMOTEURS	29	2	-	2604	99	25
	BATEAUX POUSSES	-	-	-	-	-	-
	BATEAUX REMORQUES	-	-	-	-	-	-
- BELGIQUE VERS ROYAUME-UNI	AUTOMOTEURS	-	-	-	-	-	-
	BATEAUX POUSSES	-	-	-	-	-	-
	BATEAUX REMORQUES	-	-	-	-	-	-
- BELGIQUE VERS SUISSE	AUTOMOTEURS	11	-	-	1099	-	-
	BATEAUX POUSSES	-	-	-	-	-	-
	BATEAUX REMORQUES	-	-	-	-	-	-
- BELGIQUE VERS LUXEMBOURG	AUTOMOTEURS	-	-	-	-	-	-
	BATEAUX POUSSES	-	-	-	-	-	-
	BATEAUX REMORQUES	-	-	-	-	-	-
- BELGIQUE VERS AUTRES PAYS	AUTOMOTEURS	-	-	-	-	-	-
	BATEAUX POUSSES	-	-	-	-	-	-
	BATEAUX REMORQUES	-	-	-	-	-	-
<b>TRANSIT</b>	AUTOMOTEURS	151	4	3	19305	397	336
	BATEAUX POUSSES	1	-	-	127	-	-
	BATEAUX REMORQUES	-	-	-	-	-	-
<b>TRAFIC TOTAL</b>	AUTOMOTEURS	1884	399	267	212638	45057	20844
	BATEAUX POUSSES	557	1	4	54282	125	568
	BATEAUX REMORQUES	-	-	-	-	-	-

(1) BATEAUX DONT LE PROPRIETAIRE EST UN BELGE

## NAVIGATION INTERIEURE (SUITE)

## 2. TRAFIC DURANT LE MOIS DE MAI 2006

F) REPARTITION DU TRAFIC FLUVIAL PAR DES BATEAUX BELGES (1) SELON LE TYPE DE BATEAU

(NON COMPRIS LES CABOTEURS) (EN 1000 T ET 1000 TKM)

RELATION DE TRAFIC	TYPE DE BATEAU	TONNAGE TRANSPORTE			TONNES-KM EN BELGIQUE		
		ORDI-NAIRES	CITERNES	AUTRES	ORDI-NAIRES	CITERNES	AUTRES
TRAFIC INTERIEUR	AUTOMOTEURS	1045	258	264	120846	28445	18519
	BATEAUX POUSSES	388	2	22	25837	104	1844
	BATEAUX REMORQUES	-	-	-	-	-	-
ENTREES	AUTOMOTEURS	572	114	73	63533	13166	5595
	BATEAUX POUSSES	147	3	7	21875	367	340
	BATEAUX REMORQUES	-	-	-	-	-	-
DONT :							
- FRANCE VERS BELGIQUE PAR LA FRONTIERE FRANCAISE	AUTOMOTEURS	93	-	20	13816	-	2345
	BATEAUX POUSSES	3	-	-	432	-	-
	BATEAUX REMORQUES	-	-	-	-	-	-
- FRANCE VERS BELGIQUE PAR LA FRONTIERE NEERLANDAISE	AUTOMOTEURS	19	-	6	759	-	295
	BATEAUX POUSSES	-	-	-	-	-	-
	BATEAUX REMORQUES	-	-	-	-	-	-
- PAYS-BAS VERS BELGIQUE	AUTOMOTEURS	348	112	36	41979	12988	2310
	BATEAUX POUSSES	144	3	7	21443	367	340
	BATEAUX REMORQUES	-	-	-	-	-	-
- ALLEMAGNE VERS BELGIQUE	AUTOMOTEURS	110	3	11	6880	178	645
	BATEAUX POUSSES	-	-	-	-	-	-
	BATEAUX REMORQUES	-	-	-	-	-	-
- ROYAUME-UNI VERS BELGIQUE	AUTOMOTEURS	-	-	-	-	-	-
	BATEAUX POUSSES	-	-	-	-	-	-
	BATEAUX REMORQUES	-	-	-	-	-	-
- SUISSE VERS BELGIQUE	AUTOMOTEURS	-	-	-	6	-	-
	BATEAUX POUSSES	-	-	-	-	-	-
	BATEAUX REMORQUES	-	-	-	-	-	-
- LUXEMBOURG VERS BELGIQUE	AUTOMOTEURS	-	-	-	-	-	-
	BATEAUX POUSSES	-	-	-	-	-	-
	BATEAUX REMORQUES	-	-	-	-	-	-
- AUTRES PAYS VERS BELGIQUE	AUTOMOTEURS	2	-	-	94	-	-
	BATEAUX POUSSES	-	-	-	-	-	-
	BATEAUX REMORQUES	-	-	-	-	-	-
SORTIES	AUTOMOTEURS	394	3	29	44245	300	2580
	BATEAUX POUSSES	16	1	-	893	91	-
	BATEAUX REMORQUES	-	-	-	-	-	-
DONT :							
- BELGIQUE VERS FRANCE PAR LA FRONTIERE FRANCAISE	AUTOMOTEURS	123	-	8	16176	-	1050
	BATEAUX POUSSES	5	1	-	216	91	-
	BATEAUX REMORQUES	-	-	-	-	-	-
- BELGIQUE VERS FRANCE PAR LA FRONTIERE NEERLANDAISE	AUTOMOTEURS	9	-	-	642	-	-
	BATEAUX POUSSES	-	-	-	-	-	-
	BATEAUX REMORQUES	-	-	-	-	-	-
- BELGIQUE VERS PAYS-BAS	AUTOMOTEURS	234	2	21	24438	234	1476
	BATEAUX POUSSES	10	-	-	677	-	-
	BATEAUX REMORQUES	-	-	-	-	-	-
- BELGIQUE VERS ALLEMAGNE	AUTOMOTEURS	23	1	1	2431	67	55
	BATEAUX POUSSES	-	-	-	-	-	-
	BATEAUX REMORQUES	-	-	-	-	-	-
- BELGIQUE VERS ROYAUME-UNI	AUTOMOTEURS	-	-	-	-	-	-
	BATEAUX POUSSES	-	-	-	-	-	-
	BATEAUX REMORQUES	-	-	-	-	-	-
- BELGIQUE VERS SUISSE	AUTOMOTEURS	3	-	-	505	-	-
	BATEAUX POUSSES	-	-	-	-	-	-
	BATEAUX REMORQUES	-	-	-	-	-	-
- BELGIQUE VERS LUXEMBOURG	AUTOMOTEURS	1	-	-	54	-	-
	BATEAUX POUSSES	-	-	-	-	-	-
	BATEAUX REMORQUES	-	-	-	-	-	-
- BELGIQUE VERS AUTRES PAYS	AUTOMOTEURS	-	-	-	-	-	-
	BATEAUX POUSSES	-	-	-	-	-	-
	BATEAUX REMORQUES	-	-	-	-	-	-
TRANSIT	AUTOMOTEURS	179	6	3	23139	696	280
	BATEAUX POUSSES	7	-	-	963	-	-
	BATEAUX REMORQUES	-	-	-	-	-	-
TRAFIC TOTAL	AUTOMOTEURS	2190	381	369	251764	42608	26974
	BATEAUX POUSSES	558	6	29	49568	561	2185
	BATEAUX REMORQUES	-	-	-	-	-	-

(1) BATEAUX DONT LE PROPRIETAIRE EST UN BELGE

## NAVIGATION INTERIEURE (SUITE)

## 2. TRAFIC DURANT LE MOIS D'AVRIL 2006

## G) ACTIVITE SUR LES VOIES NAVIGABLES

BASSINS ET VOIES NAVIGABLES	LONGUEUR AU 31.12.85 (KM)	REPARTITION DU TRAFIC SELON SON RAPPORT AVEC LA VOIE CONSIDEREE						
		DEPARTS VERS DES DESTINATIONS EN DEHORS DE LA VOIE	ARRIVEES EN PROVENANCE D'AUTRES VOIES OU DE PAYS ETRANGERS	TRANSIT PAR RAPPORT A LA VOIE (1)	TRAFIC A L'INTERIEUR DE LA VOIE	TRAFIC TOTAL		
						NOMBRE DE BATEAUX CHARGES (1)	MARCHANDISES TRANSPORTEES 1 000 T (1)	TKM PRESTEEES 1 000 TKM
1 000 T	1 000 T	1 000 T	1 000 T					
<b>BASSIN DE L'ESCAUT MARITIME</b>								
ESCAUT MARITIME I (GENTBRUGGE-RUPEL)	68,4	11	34	297	-	655	342	16948
ESCAUT MARITIME II (RUPEL-FRONTIERE)	39,4	129	133	1612	-	2140	1874	34858
RUPEL	12,0	2	27	854	-	1039	883	2945
DYLE (2)	28,5	-	7	15	-	72	22	55
NETHE + CANAL DE LA NETHE (2)	26,1	5	46	10	-	84	61	771
DURME (2)	16,7	-	-	-	-	-	-	-
MOERVAART - BOVENDURME (2)	29,3	3	-	-	-	3	3	3
LIAISON ESCAUT-RHIN + DOCKS D'ANVERS	21,0	3846	2941	1598	-	10910	8385	123364
DENDRE	65,3	6	31	-	-	79	37	371
<b>TOTAL</b>	<b>306,7</b>							<b>179314</b>
<b>CANAUX DE LA CAMPINE</b>								
CANAL ALBERT	129,6	510	1578	1713	47	3554	3848	257765
CANAL DE BRIEGDEN A NEERHAREN	4,9	1	36	12	-	63	49	95
ZUID-WILLEMSVAART I	38,6	33	4	68	-	162	105	3066
ZUID-WILLEMSVAART II	4,9	-	-	27	-	80	27	136
CANAL DE BOCHOLT A HERENTALS	57,4	116	71	60	1	437	247	4404
CANAL DE DESSEL A KWAADMECHELEN	15,8	11	28	85	-	224	124	1939
CANAL DE DESSEL A SCHOTEN	63,3	-	63	-	-	170	63	1677
CANAL DE BEVERLO	14,8	18	-	-	-	38	18	88
<b>TOTAL</b>	<b>329,3</b>							<b>269170</b>
<b>CANAUX BRABANCONS</b>								
CANAL DE CHARLEROI A BRUXELLES	68,2	29	162	295	-	656	486	19659
CANAL DE BRUXELLES AU RUPEL	31,9	115	453	292	3	1020	862	23614
CANAL DE LOUVAIN A LA DYLE	30,0	7	8	-	-	63	15	331
<b>TOTAL</b>	<b>130,1</b>							<b>43604</b>
<b>MEUSE ET SAMBRE</b>								
MEUSE (2) (EN AMONT DE LIEGE)	113,7	489	587	322	123	1360	1520	54314
MEUSE (2) (EN AVAL DE LIEGE)	13,3	-	172	-	-	96	172	190
MEUSE MITOYENNE I	6,6	80	2	-	-	185	82	224
MEUSE MITOYENNE II	9,8	-	-	2	-	1	2	-
CANAL DE MONSIN	0,7	-	-	172	-	96	172	172
CANAL DE LANAYE A MAASTRICHT	1,9	-	-	859	-	876	859	1719
CANAL DE HACCOURT A VISE	0,9	-	-	-	-	-	-	-
SAMBRE	87,5	197	163	90	18	562	468	13150
OURTHE	4,1	-	-	-	-	-	-	-
<b>TOTAL</b>	<b>238,5</b>							<b>69768</b>

(1) NE PEUT ETRE ADDITIONNE PARCE QU'UN MEME BATEAU EST SOUVENT REPRIS DANS PLUSIEURS VOIES NAVIGABLES. DES LORS LE TOTAL GENERAL EST INFERIEUR AU TOTAL DES DONNEES DES VOIES NAVIGABLES PRIS SEPAREMENT.

(2) LA LONGUEUR RENSEIGNEE DE CES VOIES NAVIGABLES DIFFERE LEGEREMENT DE LEUR LONGUEUR OFFICIELLE. EN EFFET, POUR PERMETTRE LEUR TRAITEMENT PAR L'ORDINATEUR, CERTAINS TRONCONS DE VOIES NAVIGABLES ONT ETE AJOUTES A UNE AUTRE VOIE NAVIGABLE QUE CELLE A LAQUELLE ILS APPARTIENNENT.

## NAVIGATION INTERIEURE (SUITE)

## 2. TRAFIC DURANT LE MOIS D'AVRIL 2006

## G) ACTIVITE SUR LES VOIES NAVIGABLES

BASSINS ET VOIES NAVIGABLES	LONGUEUR AU 31.12.85 (KM)	REPARTITION DU TRAFIC SELON SON RAPPORT AVEC LA VOIE CONSIDEREE						
		DEPARTS VERS DES DESTINATIONS EN DEHORS DE LA VOIE	ARRIVEES EN PROVENANCE D'AUTRES VOIES OU DE PAYS ETRANGERS	TRANSIT PAR RAPPORT A LA VOIE (1)	TRAFIC A L'INTERIEUR DE LA VOIE	TRAFIC TOTAL		
						NOMBRE DE BATEAUX CHARGES (1)	MARCHANDISES TRANSPORTEES T 000 T (1)	TKM PRESTEES T 000 TKM
1 000 T	1 000 T	1 000 T	1 000 T					
<b>BASSIN DU HAUT ESCAUT</b>								
HAUT ESCAUT (2)	83,0	250	211	558	5	1481	1024	56473
LYS (2)	69,2	22	75	544	1	1240	642	16740
LYS MITOYENNE	18,0	7	15	322	-	885	344	5893
CANAL DE GAND A TERNEUZEN (2)	20,5	814	1548	1156	-	3702	3518	41014
CANAL DE GAND A BRUGES (2)	46,0	-	29	699	-	1309	728	8404
CANAL DE DERIVATION DE LA LYS	27,5	-	35	594	-	1140	629	8774
CANAL DE EEKLO	1,7	-	-	-	-	-	-	-
LYS - BRANCHE DE ZULTE	1,8	-	-	-	-	-	-	-
CANAL DE ROULERS A LA LYS	16,5	2	240	-	-	338	242	2616
CANAL DE BOSSUIT A COURTRAI	15,2	2	38	-	-	42	40	458
CANAL DE L'ESPIERRES	8,4	-	-	-	-	-	-	-
CANAL CIRCULAIRE	21,7	14	64	1565	8	2455	1650	18067
TOTAL	329,5							158438
<b>CENTRE ET BORINAGE</b>								
CANAL DU CENTRE A GRAND GABARIT	24,3	47	16	202	-	423	264	5258
EMBRANCHEMENT PRINCIPAL	1,7	-	10	-	-	12	10	20
CANAL DU CENTRE HISTORIQUE	7,2	-	1	-	-	1	1	4
CANAL DE BLATON-ATH	22,6	-	-	-	-	-	-	-
CANAL DE POMMEROEUL-CONDE	6,1	-	-	4	-	10	4	22
CANAL DE NIMY-BLATON-PERONNES	38,9	55	73	162	-	453	290	9029
TOTAL	100,8							14334
<b>BASSIN DE L'YSER ET COTE</b>								
YSER	41,2	-	-	-	-	-	-	-
CANAL D'YPRES A L'YSER	15,2	-	-	-	-	-	-	-
CANAL DE PLASSENDALE A DUNKERQUE	39,8	-	1	-	-	4	1	29
CANAL DE LO	14,3	-	-	-	-	-	-	-
CANAL DE BRUGES A OSTENDE	20,9	17	290	77	-	340	384	713
CANAL DE BRUGES A ZEEBRUGGE	12,0	57	78	-	-	245	135	995
CANAL DE BRUGES A SLUIS	0,5	-	-	-	-	-	-	-
CANAL DE RACCORDEMENT A NIEUPOORT	0,5	-	-	-	-	-	-	-
TOTAL	144,4							1738
<b>LE ROYAUME</b>	1579,3							736366

(1) NE PEUT ETRE ADDITIONNE PARCE QU'UN MEME BATEAU EST SOUVENT REPRIS DANS PLUSIEURS VOIES NAVIGABLES. DES LORS LE TOTAL GENERAL EST INFERIEUR AU TOTAL DES DONNEES DES VOIES NAVIGABLES PRIS SEPAREMENT.

(2) LA LONGUEUR RENSEIGNEE DE CES VOIES NAVIGABLES DIFFERE LEGEREMENT DE LEUR LONGUEUR OFFICIELLE. EN EFFET, POUR PERMETTRE LEUR TRAITEMENT PAR L'ORDINATEUR, CERTAINS TRONCONS DE VOIES NAVIGABLES ONT ETE AJOUTES A UNE AUTRE VOIE NAVIGABLE QUE CELLE A LAQUELLE ILS APPARTIENNENT.

## NAVIGATION INTERIEURE (SUITE)

## 2. TRAFIC DURANT LE MOIS D'AVRIL 2006

## G) ACTIVITE SUR LES VOIES NAVIGABLES

BASSINS ET VOIES NAVIGABLES	LONGUEUR AU 31.12.1985 (KM)	REPARTITION DU TRAFIC SELON SA NATURE			
		EXPORTATIONS (1)	IMPORTATIONS (1)	TRANSIT (SANS TRANSBORDÈMENT) (1)	TRAFIC INTERIEUR (1)
		1 000 T	1 000 T	1 000 T	1 000 T
<b>BASSIN DE L'ESCAUT MARITIME</b>					
ESCAUT MARITIME I (GENTBRUGGE-RUPEL)	68,4	66	107	36	133
ESCAUT MARITIME II (RUPEL-FRONTIERE)	39,4	279	917	88	589
RUPEL	12,0	102	418	2	361
DYLE (2)	28,5	-	6	-	16
NETHE + CANAL DE LA NETHE (2)	26,1	5	24	-	32
DURME (2)	16,7	-	-	-	-
MOERVAART - BOVENDURME (2)	29,3	-	-	-	3
LIAISON ESCAUT-RHIN + DOCKS D'ANVERS	21,0	2749	3778	61	1798
DENDRE	65,3	2	18	-	17
TOTAL	306,7				
<b>CANAUX DE LA CAMPINE</b>					
CANAL ALBERT	129,6	518	1556	119	1654
CANAL DE BRIEGDEN A NEERHAREN	4,9	1	35	2	11
ZUID-WILLEMSVAART I	38,6	34	9	2	60
ZUID-WILLEMSVAART II	4,9	1	10	5	11
CANAL DE BOCHOLT A HERENTALS	57,4	31	36	3	177
CANAL DE DESSEL A KWAADMECHELEN	15,8	21	14	2	87
CANAL DE DESSEL A SCHOTEN	63,3	-	13	-	51
CANAL DE BEVERLO	14,8	-	-	-	18
TOTAL	329,3				
<b>CANAUX BRABANCONS</b>					
CANAL DE CHARLEROI A BRUXELLES	68,2	98	174	19	196
CANAL DE BRUXELLES AU RUPEL	31,9	100	410	2	350
CANAL DE LOUVAIN A LA DYLE	30,0	-	6	-	9
TOTAL	130,1				
<b>MEUSE ET SAMBRE</b>					
MEUSE (2) (EN AMONT DE LIEGE)	113,7	322	428	28	742
MEUSE (2) (EN AVAL DE LIEGE)	13,3	-	68	-	105
MEUSE MITOYENNE I	6,6	57	2	-	23
MEUSE MITOYENNE II	9,8	2	-	-	-
CANAL DE MONSIN	0,7	-	68	-	105
CANAL DE LANAYE A MAASTRICHT	1,9	367	325	114	54
CANAL DE HACCOURT A VISE	0,9	-	-	-	-
SAMBRE	87,5	96	92	17	262
OURTHE	4,1	-	-	-	-
TOTAL	238,5				

(1) NE PEUT ETRE ADDITIONNE PARCE QU'UN MEME BATEAU EST SOUVENT REPRIS DANS PLUSIEURS VOIES NAVIGABLES. DES LORS LE TOTAL GENERAL EST INFERIEUR AU TOTAL DES DONNEES DES VOIES NAVIGABLES PRIS SEPAREMENT.

(2) LA LONGUEUR RENSEIGNEE DE CES VOIES NAVIGABLES DIFFERE LEGEREMENT DE LEUR LONGUEUR OFFICIELLE. EN EFFET, POUR PERMETTRE LEUR TRAITEMENT PAR L'ORDINATEUR, CERTAINS TRONCONS DE VOIES NAVIGABLES ONT ETE AJOUTES A UNE AUTRE VOIE NAVIGABLE QUE CELLE A LAQUELLE ILS APPARTIENNENT.

## NAVIGATION INTERIEURE (SUITE)

## 2. TRAFIC DURANT LE MOIS D'AVRIL 2006

## G) ACTIVITE SUR LES VOIES NAVIGABLES

BASSINS ET VOIES NAVIGABLES	LONGUEUR AU 31.12.1985 (KM)	REPARTITION DU TRAFIC SELON SA NATURE			
		EXPORTATIONS (1)	IMPORTATIONS (1)	TRANSIT (SANS TRANSBORDEMENT) (1)	TRAFIC INTERIEUR (1)
		1 000 T	1 000 T	1 000 T	1 000 T
<b>BASSIN DU HAUT ESCAUT</b>					
HAUT ESCAUT (2)	83,0	272	312	180	261
LYS (2)	69,2	78	310	170	83
LYS MITOYENNE	18,0	80	79	169	15
CANAL DE GAND A TERNEUZEN (2)	20,5	796	1629	296	797
CANAL DE GAND A BRUGES (2)	46,0	82	356	170	119
CANAL DE DERIVATION DE LA LYS	27,5	74	305	170	80
CANAL DE EEKLO	1,7	-	-	-	-
LYS - BRANCHE DE ZULTE	1,8	-	-	-	-
CANAL DE ROULERS A LA LYS	16,5	2	202	-	38
CANAL DE BOSSUIT A COURTRAI	15,2	-	35	-	5
CANAL DE L'ESPIERRES	8,4	-	-	-	-
CANAL CIRCULAIRE	21,7	295	621	332	402
TOTAL	329,5				
<b>CENTRE ET BORINAGE</b>					
CANAL DU CENTRE A GRAND GABARIT	24,3	64	94	18	88
EMBRANCHEMENT PRINCIPAL	1,7	-	7	-	3
CANAL DU CENTRE HISTORIQUE	7,2	-	-	-	1
CANAL DE BLATON-ATH	22,6	-	-	-	-
CANAL DE POMMEROEUL-CONDE	6,1	2	-	1	-
CANAL DE NIMY-BLATON-PERONNES	38,9	66	108	18	97
TOTAL	100,8				
<b>BASSIN DE L'YSER ET COTE</b>					
YSER	41,2	-	-	-	-
CANAL D'YPRES A L'YSER	15,2	-	-	-	-
CANAL DE PLESSONDALE A DUNKERQUE	39,8	-	1	-	-
CANAL DE LO	14,3	-	-	-	-
CANAL DE BRUGES A OSTENDE	20,9	25	298	-	60
CANAL DE BRUGES A ZEEBRUGGE	12,0	27	27	-	81
CANAL DE BRUGES A SLUIS	0,5	-	-	-	-
CANAL DE RACCORDEMENT A NIEUPOORT	0,5	-	-	-	-
TOTAL	144,4				
<b>LE ROYAUME</b>	1579,3				

(1) NE PEUT ETRE ADDITIONNE PARCE QU'UN MEME BATEAU EST SOUVENT REPRIS DANS PLUSIEURS VOIES NAVIGABLES. DES LORS LE TOTAL GENERAL EST INFERIEUR AU TOTAL DES DONNEES DES VOIES NAVIGABLES PRIS SEPAREMENT.

(2) LA LONGUEUR RENSEIGNEE DE CES VOIES NAVIGABLES DIFFERE LEGEREMENT DE LEUR LONGUEUR OFFICIELLE. EN EFFET, POUR PERMETTRE LEUR TRAITEMENT PAR L'ORDINATEUR, CERTAINS TRONCONS DE VOIES NAVIGABLES ONT ETE AJOUTES A UNE AUTRE VOIE NAVIGABLE QUE CELLE A LAQUELLE ILS APPARTIENNENT.

## NAVIGATION INTERIEURE (SUITE)

## 2. TRAFIC DURANT LE MOIS DE MAI 2006

## G) ACTIVITE SUR LES VOIES NAVIGABLES

BASSINS ET VOIES NAVIGABLES	LONGUEUR AU 31.12.85 (KM)	REPARTITION DU TRAFIC SELON SON RAPPORT AVEC LA VOIE CONSIDEREE						
		DEPARTS VERS DES DESTINATIONS EN DEHORS DE LA VOIE	ARRIVEES EN PROVENANCE D'AUTRES VOIES OU DE PAYS ETRANGERS	TRANSIT PAR RAPPORT A LA VOIE (1)	TRAFIC A L'INTERIEUR DE LA VOIE	TRAFIC TOTAL		
						NOMBRE DE BATEAUX CHARGES (1)	MARCHANDISES TRANSPORTEES 1 000 T (1)	TKM PRESTES 1 000 TKM
1 000 T	1 000 T	1 000 T	1 000 T					
<b>BASSIN DE L'ESCAUT MARITIME</b>								
ESCAUT MARITIME I (GENTBRUGGE-RUPEL)	68,4	13	46	297	-	669	355	17757
ESCAUT MARITIME II (RUPEL-FRONTIERE)	39,4	137	171	1636	-	2156	1944	35944
RUPEL	12,0	1	31	924	-	1057	955	3287
DYLE (2)	28,5	-	6	14	-	72	20	51
NETHE + CANAL DE LA NETHE (2)	26,1	5	53	31	-	150	89	1303
DURME (2)	16,7	-	-	-	-	-	-	-
MOERVAART - BOVENDURME (2)	29,3	10	-	-	-	18	10	10
LIAISON ESCAUT-RHIN + DOCKS D'ANVERS	21,0	3975	3067	1857	-	11872	8898	133354
DENDRE	65,3	6	36	-	-	94	41	419
TOTAL	306,7							192126
<b>CANAUX DE LA CAMPINE</b>								
CANAL ALBERT	129,6	496	1671	1944	57	3905	4168	284260
CANAL DE BRIEGDEN A NEERHAREN	4,9	4	45	11	-	75	60	105
ZUID-WILLEMSVAART I	38,6	39	14	75	-	200	128	3612
ZUID-WILLEMSVAART II	4,9	-	-	34	-	101	34	169
CANAL DE BOCHOLT A HERENTALS	57,4	133	76	69	-	490	278	5049
CANAL DE DESSEL A KWAADMECHELEN	15,8	9	26	87	-	221	123	1907
CANAL DE DESSEL A SCHOTEN	63,3	1	75	-	-	204	76	2025
CANAL DE BEVERLO	14,8	15	-	-	-	33	15	76
TOTAL	329,3							297204
<b>CANAUX BRABANCONS</b>								
CANAL DE CHARLEROI A BRUXELLES	68,2	38	132	325	-	677	496	20168
CANAL DE BRUXELLES AU RUPEL	31,9	132	507	293	3	1002	934	24246
CANAL DE LOUVAIN A LA DYLE	30,0	7	6	-	1	62	14	307
TOTAL	130,1							44721
<b>MEUSE ET SAMBRE</b>								
MEUSE (2) (EN AMONT DE LIEGE)	113,7	595	677	413	139	1670	1823	67787
MEUSE (2) (EN AVAL DE LIEGE)	13,3	5	146	-	-	91	151	192
MEUSE MITOYENNE I	6,6	83	1	-	-	192	84	222
MEUSE MITOYENNE II	9,8	-	-	-	-	-	-	-
CANAL DE MONSIN	0,7	-	1	151	-	92	152	152
CANAL DE LANAYE A MAASTRICHT	1,9	1	-	1011	-	1051	1012	2038
CANAL DE HACCOURT A VISE	0,9	-	-	-	-	-	-	-
SAMBRE	87,5	231	208	100	23	684	562	16329
OURTHE	4,1	-	-	-	-	-	-	-
TOTAL	238,5							86719

(1) NE PEUT ETRE ADDITIONNE PARCE QU'UN MEME BATEAU EST SOUVENT REPRIS DANS PLUSIEURS VOIES NAVIGABLES. DES LORS LE TOTAL GENERAL EST INFERIEUR AU TOTAL DES DONNEES DES VOIES NAVIGABLES PRIS SEPAREMENT.

(2) LA LONGUEUR RENSEIGNEE DE CES VOIES NAVIGABLES DIFFERE LEGEREMENT DE LEUR LONGUEUR OFFICIELLE. EN EFFET, POUR PERMETTRE LEUR TRAITEMENT PAR L'ORDINATEUR, CERTAINS TRONCONS DE VOIES NAVIGABLES ONT ETE AJOUTES A UNE AUTRE VOIE NAVIGABLE QUE CELLE A LAQUELLE ILS APPARTIENNENT.

## NAVIGATION INTERIEURE (SUITE)

## 2. TRAFIC DURANT LE MOIS DE MAI 2006

## G) ACTIVITE SUR LES VOIES NAVIGABLES

BASSINS ET VOIES NAVIGABLES	LONGUEUR AU 31.12.85 (KM)	REPARTITION DU TRAFIC SELON SON RAPPORT AVEC LA VOIE CONSIDEREE						
		DEPARTS VERS DES DESTINATIONS EN DEHORS DE LA VOIE	ARRIVEES EN PROVENANCE D'AUTRES VOIES OU DE PAYS ETRANGERS	TRANSIT PAR RAPPORT A LA VOIE (1)	TRAFIC A L'INTERIEUR DE LA VOIE	TRAFIC TOTAL		
						NOMBRE DE BATEAUX CHARGES (1)	MARCHANDISES TRANSPORTEES 1 000 T (1)	TKM PRESTEES 1 000 TKM
1 000 T	1 000 T	1 000 T	1 000 T					
<b>BASSIN DU HAUT ESCAUT</b>								
HAUT ESCAUT (2)	83,0	264	216	615	5	1593	1100	63755
LYS (2)	69,2	21	82	609	-	1365	712	18008
LYS MITOYENNE	18,0	13	13	335	-	928	362	6253
CANAL DE GAND A TERNEUZEN (2)	20,5	901	1780	1288	-	4063	3970	46372
CANAL DE GAND A BRUGES (2)	46,0	-	32	780	-	1425	812	9653
CANAL DE DERIVATION DE LA LYS	27,5	2	34	663	-	1251	698	9740
CANAL DE EEKLO	1,7	-	-	-	-	-	-	-
LYS - BRANCHE DE ZULTE	1,8	-	-	-	-	-	-	-
CANAL DE ROULERS A LA LYS	16,5	4	296	-	-	430	300	3189
CANAL DE BOSSUIT A COURTRAI	15,2	2	44	1	-	50	47	513
CANAL DE L'ESPIERRES	8,4	-	-	-	-	-	-	-
CANAL CIRCULAIRE	21,7	10	65	1731	-	2697	1806	19856
TOTAL	329,5							177340
<b>CENTRE ET BORINAGE</b>								
CANAL DU CENTRE A GRAND GABARIT	24,3	50	23	188	-	432	261	5100
EMBRANCHEMENT PRINCIPAL	1,7	-	4	-	-	7	4	9
CANAL DU CENTRE HISTORIQUE	7,2	-	-	-	-	-	-	-
CANAL DE BLATON-ATH	22,6	-	-	-	-	-	-	-
CANAL DE POMMEROEUL-CONDE	6,1	-	-	7	-	18	7	41
CANAL DE NIMY-BLATON-PERONNES	38,9	55	72	149	-	453	276	8253
TOTAL	100,8							13402
<b>BASSIN DE L'YSER ET COTE</b>								
YSER	41,2	-	-	-	-	-	-	-
CANAL D'YPRES A L'YSER	15,2	-	-	-	-	-	-	-
CANAL DE PLASSENDALE A DUNKERQUE	39,8	-	-	-	-	1	-	6
CANAL DE LO	14,3	-	-	-	-	-	-	-
CANAL DE BRUGES A OSTENDE	20,9	29	346	90	-	390	464	918
CANAL DE BRUGES A ZEEBRUGGE	12,0	66	79	-	-	267	145	1165
CANAL DE BRUGES A SLUIS	0,5	-	-	-	-	-	-	-
CANAL DE RACCORDEMENT A NIEUPOORT	0,5	-	-	-	-	-	-	-
TOTAL	144,4							2089
<b>LE ROYAUME</b>	1579,3							813601

(1) NE PEUT ETRE ADDITIONNE PARCE QU'UN MEME BATEAU EST SOUVENT REPRIS DANS PLUSIEURS VOIES NAVIGABLES. DES LORS LE TOTAL GENERAL EST INFERIEUR AU TOTAL DES DONNEES DES VOIES NAVIGABLES PRIS SEPAREMENT.

(2) LA LONGUEUR RENSEIGNEE DE CES VOIES NAVIGABLES DIFFERE LEGEREMENT DE LEUR LONGUEUR OFFICIELLE. EN EFFET, POUR PERMETTRE LEUR TRAITEMENT PAR L'ORDINATEUR, CERTAINS TRONCONS DE VOIES NAVIGABLES ONT ETE AJOUTES A UNE AUTRE VOIE NAVIGABLE QUE CELLE A LAQUELLE ILS APPARTIENNENT.



## NAVIGATION INTERIEURE (SUITE)

## 2. TRAFIC DURANT LE MOIS DE MAI 2006

## G) ACTIVITE SUR LES VOIES NAVIGABLES

BASSINS ET VOIES NAVIGABLES	LONGUEUR AU 31.12.1985 (KM)	REPARTITION DU TRAFIC SELON SA NATURE			
		EXPORTATIONS (1)	IMPORTATIONS (1)	TRANSIT (SANS TRANSBORDEMENT) (1)	TRAFIC INTERIEUR (1)
		1 000 T	1 000 T	1 000 T	1 000 T
<b>BASSIN DE L'ESCAUT MARITIME</b>					
ESCAUT MARITIME I (GENTBRUGGE-RUPEL)	68,4	71	119	49	116
ESCAUT MARITIME II (RUPEL-FRONTIERE)	39,4	295	981	87	581
RUPEL	12,0	101	505	6	343
DYLE (2)	28,5	-	2	-	17
NETHE + CANAL DE LA NETHE (2)	26,1	4	33	3	48
DURME (2)	16,7	-	-	-	-
MOERVAART - BOVENDURME (2)	29,3	-	-	-	10
LIAISON ESCAUT-RHIN + DOCKS D'ANVERS	21,0	2886	4098	96	1818
DENDRE	65,3	2	25	-	15
TOTAL	306,7				
<b>CANAUX DE LA CAMPINE</b>					
CANAL ALBERT	129,6	599	1764	166	1640
CANAL DE BRIEGDEN A NEERHAREN	4,9	2	35	3	20
ZUID-WILLEMSVAART I	38,6	43	15	3	68
ZUID-WILLEMSVAART II	4,9	-	12	6	15
CANAL DE BOCHOLT A HERENTALS	57,4	32	46	5	194
CANAL DE DESSEL A KWAADMECHELEN	15,8	14	16	4	89
CANAL DE DESSEL A SCHOTEN	63,3	-	14	-	62
CANAL DE BEVERLO	14,8	-	-	-	15
TOTAL	329,3				
<b>CANAUX BRABANCONS</b>					
CANAL DE CHARLEROI A BRUXELLES	68,2	90	170	22	213
CANAL DE BRUXELLES AU RUPEL	31,9	102	491	2	339
CANAL DE LOUVAIN A LA DYLE	30,0	-	2	-	12
TOTAL	130,1				
<b>MEUSE ET SAMBRE</b>					
MEUSE (2) (EN AMONT DE LIEGE)	113,7	387	515	69	853
MEUSE (2) (EN AVAL DE LIEGE)	13,3	5	78	-	68
MEUSE MITOYENNE I	6,6	53	1	-	30
MEUSE MITOYENNE II	9,8	-	-	-	-
CANAL DE MONSIN	0,7	5	78	-	69
CANAL DE LANAYE A MAASTRICHT	1,9	433	383	140	55
CANAL DE HACCOURT A VISE	0,9	-	-	-	-
SAMBRE	87,5	101	120	20	321
OURTHE	4,1	-	-	-	-
TOTAL	238,5				

(1) NE PEUT ETRE ADDITIONNE PARCE QU'UN MEME BATEAU EST SOUVENT REPRIS DANS PLUSIEURS VOIES NAVIGABLES. DES LORS LE TOTAL GENERAL EST INFERIEUR AU TOTAL DES DONNEES DES VOIES NAVIGABLES PRIS SEPAREMENT.

(2) LA LONGUEUR RENSEIGNEE DE CES VOIES NAVIGABLES DIFFERE LEGEREMENT DE LEUR LONGUEUR OFFICIELLE. EN EFFET, POUR PERMETTRE LEUR TRAITEMENT PAR L'ORDINATEUR, CERTAINS TRONCONS DE VOIES NAVIGABLES ONT ETE AJOUTES A UNE AUTRE VOIE NAVIGABLE QUE CELLE A LAQUELLE ILS APPARTIENNENT.

## NAVIGATION INTERIEURE (SUITE)

## 2. TRAFIC DURANT LE MOIS DE MAI 2006

## G) ACTIVITE SUR LES VOIES NAVIGABLES

BASSINS ET VOIES NAVIGABLES	LONGUEUR AU 31.12.1985 (KM)	REPARTITION DU TRAFIC SELON SA NATURE			
		EXPORTATIONS (1)	IMPORTATIONS (1)	TRANSIT (SANS TRANSBORDEMENT) (1)	TRAFIC INTERIEUR (1)
		1 000 T	1 000 T	1 000 T	1 000 T
<b>BASSIN DU HAUT ESCAUT</b>					
HAUT ESCAUT (2)	83,0	301	334	221	244
LYS (2)	69,2	91	348	171	102
LYS MITOYENNE	18,0	96	80	171	15
CANAL DE GAND A TERNEUZEN (2)	20,5	855	1813	320	981
CANAL DE GAND A BRUGES (2)	46,0	96	393	170	152
CANAL DE DERIVATION DE LA LYS	27,5	89	343	170	97
CANAL DE EEKLO	1,7	-	-	-	-
LYS - BRANCHE DE ZULTE	1,8	-	-	-	-
CANAL DE ROULERS A LA LYS	16,5	3	242	-	55
CANAL DE BOSSUIT A COURTRAI	15,2	-	37	-	10
CANAL DE L'ESPIERRES	8,4	-	-	-	-
CANAL CIRCULAIRE	21,7	344	687	366	408
TOTAL	329,5				
<b>CENTRE ET BORINAGE</b>					
CANAL DU CENTRE A GRAND GABARIT	24,3	59	75	22	104
EMBRANCHEMENT PRINCIPAL	1,7	-	3	-	1
CANAL DU CENTRE HISTORIQUE	7,2	-	-	-	-
CANAL DE BLATON-ATH	22,6	-	-	-	-
CANAL DE POMMEROEUL-CONDE	6,1	-	7	-	-
CANAL DE NIMY-BLATON-PERONNES	38,9	58	97	22	99
TOTAL	100,8				
<b>BASSIN DE L'YSER ET COTE</b>					
YSER	41,2	-	-	-	-
CANAL D'YPRES A L'YSER	15,2	-	-	-	-
CANAL DE PLASSENDALE A DUNKERQUE	39,8	-	-	-	-
CANAL DE LO	14,3	-	-	-	-
CANAL DE BRUGES A OSTENDE	20,9	40	352	-	72
CANAL DE BRUGES A ZEEBRUGGE	12,0	29	24	-	92
CANAL DE BRUGES A SLUIS	0,5	-	-	-	-
CANAL DE RACCORDEMENT A NIEUPOORT	0,5	-	-	-	-
TOTAL	144,4				
<b>LE ROYAUME</b>	1579,3				

(1) NE PEUT ETRE ADDITIONNE PARCE QU'UN MEME BATEAU EST SOUVENT REPRIS DANS PLUSIEURS VOIES NAVIGABLES. DES LORS LE TOTAL GENERAL EST INFERIEUR AU TOTAL DES DONNEES DES VOIES NAVIGABLES PRIS SEPAREMENT.

(2) LA LONGUEUR RENSEIGNEE DE CES VOIES NAVIGABLES DIFFERE LEGEREMENT DE LEUR LONGUEUR OFFICIELLE. EN EFFET, POUR PERMETTRE LEUR TRAITEMENT PAR L'ORDINATEUR, CERTAINS TRONCONS DE VOIES NAVIGABLES ONT ETE AJOUTES A UNE AUTRE VOIE NAVIGABLE QUE CELLE A LAQUELLE ILS APPARTIENNENT.

## **Transport par rail**

**TRANSPORT PAR RAIL**  
**SOCIETE NATIONALE DES CHEMINS DE FER BELGES - CHIFFRES TOTAUX**  
**1A. TRAFIC DE VOYAGEURS**

CHIFFRES ANNUELS ET MENSUELS	NOMBRE DE VOYA- GEURS  (MILLIERS)	NOMBRE DE VOYA- GEURS KM  (MILLIONS)	NOMBRE DE TRAIN-KM PRODUC- TIFS  (MILLIERS)
2001	160 287	8 038	75 857
2002	164 936	8 249	75 989
2003	168 364	8 264	76 578
2004	178 422	8 675	78 105
2005	187 141	9 151	76 469
2006	197 523	9 607	76 230
<b>2006</b>			
JANVIER	16 225	751	6 559
FEVRIER	16 692	770	5 937
MARS	17 491	818	6 659
AVRIL	16 566	796	6 073
MAI	17 092	816	6 442
JUIN	17 022	854	6 319
JUILLET	13 741	772	6 406
AOUT	12 985	723	6 569
SEPTEMBRE	16 777	823	6 280
OCTOBRE	17 970	846	6 434
NOVEMBRE	17 775	830	6 218
DECEMBRE	17 187	808	6 334
<b>2007</b>			
JANVIER	16 736	785	6 610
FEVRIER	16 981	776	5 988
MARS			
AVRIL			
MAI			
JUIN			
JUILLET			
AOUT			
SEPTEMBRE			
OCTOBRE			
NOVEMBRE			
DECEMBRE			

**TRANSPORT PAR RAIL**  
**SOCIETE NATIONALE DES CHEMINS DE FER BELGES - CHIFFRES TOTAUX**  
**1B. TRAFIC COMMERCIAL DE MARCHANDISES**

CHIFFRES ANNUELS ET MENSUELS	1 000 TONNES (1)	WAGONS COMPLETS 1 000 000 TKM (2)			TRAIN-KM PRODUC- TIFS  (MILLIERS)	TKM (2) BRUTS REMOR- QUES  (MILLIONS)	NOMBRE DE WA- GONS CHARGES (WAGONS COMPLETS)  (1)
		TRAFFIC INTERIEUR	IMPORT ET EXPORT	TRANSIT			
		(1)	(1)	(1)			
2001	55 653	1 857	4 837	230	17 510	18 916	1 486 595
2002	57 214	1 922	5 079	275	17 926	18 846	1 429 671
2003	55 732	1 970	5 095	230	16 750	19 208	1 404 118
2004	58 377	2 111	5 284	300	16 622	20 373	1 481 451
2005	60 380	2 262	5 315	463	14 320	18 594	1 547 983
2006	62 551	2 390	5 760	437	14 759	19 329	1 555 549
<b>2006</b>							
JANVIER	3 983	117	405	48	1 220	1 618	93 030
FEVRIER	4 078	120	439	52	1 184	1 565	101 570
MARS	5 638	233	506	37	1 335	1 746	152 436
AVRIL	4 054	139	405	28	1 165	1 529	100 969
MAI	5 133	147	562	44	1 232	1 620	126 334
JUIN	7 653	381	567	33	1 257	1 625	193 832
JUILLET	4 873	170	434	25	1 138	1 477	105 123
AOUT	5 838	258	508	23	1 186	1 510	149 565
SEPTEMBRE	5 310	218	450	50	1 286	1 675	131 890
OCTOBRE	5 555	215	479	38	1 346	1 742	144 598
NOVEMBRE	5 069	201	428	36	1 253	1 671	125 727
DECEMBRE	5 367	191	577	23	1 157	1 551	130 475
<b>2007</b>							
JANVIER	2 814	97	245	35	1 219	1 614	58 908
FEVRIER	4 225	204	334	29	1 178	1 551	109 459
MARS							
AVRIL							
MAI							
JUIN							
JUILLET							
AOUT							
SEPTEMBRE							
OCTOBRE							
NOVEMBRE							
DECEMBRE							

(1) NE COMPREND NI LES TRANSPORTS MILITAIRES NI LES TRANSPORTS DE SERVICE

(2) tonnes-km

**TRANSPORT PAR RAIL****2. SOCIETE NATIONALE DES CHEMINS DE FER BELGES**

Répartition selon la nature des marchandises en trafic commercial (1) pour le mois de février 2007.

SPECIFICATION	Nature des marchandises					
	Produits agricoles et animaux vivants	Denrées alimentaires et fourrages	Combustibles minéraux solides	Produits pétroliers	Minerais et déchets pour la métallurgie	Produits métallurgiques
<b>Février 2007</b>						
Trafic intérieur (1000 t)	3	0	64	14	305	404
Entrées (1000 t)	45	74	4	5	54	536
Sorties (1000 t)	24	5	73	134	25	424
Transit (2) (1000 t)	12	7	-	18	-	22
<b>Total (1000 t)</b>	<b>84</b>	<b>86</b>	<b>141</b>	<b>171</b>	<b>383</b>	<b>1386</b>
Trafic intérieur (1000 tkm)	381	24	7861	2034	35736	36461
Entrées (1000 tkm)	5932	8748	598	864	4082	90112
Sorties (1000 tkm)	1568	825	13075	26626	5747	61223
Transit (2) (1000 tkm)	2240	1261	-	3214	-	4055
<b>Total (1000 tkm)</b>	<b>10121</b>	<b>10858</b>	<b>21534</b>	<b>32738</b>	<b>45564</b>	<b>191851</b>
<b>Janvier-Février 2007 (Moyennes mensuelles)</b>						
Trafic intérieur (1000 t)	2	0	62	15	315	392
Entrées (1000 t)	51	56	2	3	36	418
Sorties (1000 t)	25	6	54	134	25	418
Transit (2) (1000 t)	9	6	0	19	0	60
<b>Total (1000 t)</b>	<b>87</b>	<b>67</b>	<b>118</b>	<b>171</b>	<b>375</b>	<b>1288</b>
Trafic intérieur (1000 tkm)	290	20	7548	2205	36903	34616
Entrées (1000 tkm)	6482	6440	299	498	2823	65543
Sorties (1000 tkm)	1527	901	9550	26833	5858	57297
Transit (2) (1000 tkm)	1607	943	0	3189	3	10517
<b>Total (1000 tkm)</b>	<b>9905</b>	<b>8304</b>	<b>17397</b>	<b>32724</b>	<b>45586</b>	<b>167972</b>

(1) A partir de 1985, les statistiques des transports ferroviaires de marchandises sont publiées selon la "Nomenclature uniforme pour les Statistiques des Transports" de la Communauté économique européenne (N.S.T.), déjà utilisée pour les statistiques des autres branches de transport.

(2) Transit sans transbordement.

Nature des marchandises					SPECIFICATION
Minéraux bruts ou manufacturés et matériaux de construction	Engrais	Produits chimiques	Machines, véhicules, objets manufacturés n.d.a. et transactions spéciales	Total	
<b>Février 2007</b>					
87	-	58	1026	1962	Trafic intérieur (1000 t)
4	-	41	181	944	Entrées (1000 t)
149	9	127	185	1155	Sorties (1000 t)
1	6	33	66	165	Transit (2) (1000 t)
242	15	259	1458	4225	<b>Total (1000 t)</b>
8989	-	7741	105199	204423	Trafic intérieur (1000 tkm)
679	-	7692	29980	148686	Entrées (1000 tkm)
17804	669	24577	32697	184811	Sorties (1000 tkm)
231	477	6207	11456	29141	Transit (2) (1000 tkm)
27702	1146	46216	179332	567061	<b>Total (1000 tkm)</b>
<b>Janvier-Février 2007 (Moyennes mensuelles)</b>					
76	0	58	527	1446	Trafic intérieur (1000 t)
4	3	44	175	791	Entrées (1000 t)
149	9	125	152	1095	Sorties (1000 t)
1	10	47	39	189	Transit (2) (1000 t)
230	21	273	893	3520	<b>Total (1000 t)</b>
8146	0	7810	52934	150470	Trafic intérieur (1000 tkm)
658	621	8429	26685	118475	Entrées (1000 tkm)
17688	596	24935	25572	170754	Sorties (1000 tkm)
194	817	8262	6647	32177	Transit (2) (1000 tkm)
26686	2033	49435	111838	471876	<b>Total (1000 tkm)</b>





## **Navigation aérienne**



**NAVIGATION AERIENNE**  
**ACTIVITE DES AERODROMES BELGES (VOLS COMMERCIAUX) (1)**  
**1A. EVOLUTION DANS LE TEMPS**

CHIFFRES ANNUELS ET MENSUELS	TOUS LES AERODROMES BELGES					
	NOMBRE DE VOLS		NOMBRE DE PASSAGERS (2)		MARCHANDISES (3) (TON)	
	AU DEPART	A L'ARRIVEE	AU DEPART	A L'ARRIVEE	AU DEPART	A L'ARRIVEE
2002	118782	118814	7308884	7101671	275848	235577
2003	115662	115710	7690239	7504965	301611	278125
2004	115641	115681	7909870	7708739	328503	298297
2005	115504	115584	8136128	8027218	338968	320966
2006	115924	115949	8439374	8250527	343277	315767
<b>2007</b>						
JANVIER	11594	11548	592839	649812	50237	51332
FEVRIER	11260	11242	635742	628362	49601	49049
MARS						
AVRIL						
MAI						
JUIN						
JUILLET						
AOUT						
SEPTEMBRE						
OCTOBRE						
NOVEMBRE						
DECEMBRE						
CHIFFRES MENSUELS	BRUXELLES NATIONAL					
	NOMBRE DE VOLS		NOMBRE DE PASSAGERS (2)		MARCHANDISES (3) (TON)	
	AU DEPART	A L'ARRIVEE	AU DEPART	A L'ARRIVEE	AU DEPART	A L'ARRIVEE
<b>2007</b>						
JANVIER	8776	8771	492825	550357	27017	26456
FEVRIER	8550	8536	535187	531875	26735	25796
MARS						
AVRIL						
MAI						
JUIN						
JUILLET						
AOUT						
SEPTEMBRE						
OCTOBRE						
NOVEMBRE						
DECEMBRE						

(1) ANVERS, BRUXELLES NATIONAL, CHARLEROI, LIEGE, OSTENDE

(2) LES PASSAGERS EN TRANSIT SONT INCLUS DANS LE DEPART ET L'ARRIVEE

(3) LE FRET + COURIER

**NAVIGATION AERIENNE (SUITE)**  
**ACTIVITE DES AERODROMES BELGES (VOLS COMMERCIAUX) (1)**  
**1A. EVOLUTION DANS LE TEMPS**

CHIFFRES MENSUELS	ANVERS					
	NOMBRE DE VOLS		NOMBRE DE PASSAGERS (2)		MARCHANDISES (3) (TON)	
	AU DEPART	A L'ARRIVEE	AU DEPART	A L'ARRIVEE	AU DEPART	A L'ARRIVEE
<b>2007</b>						
JANVIER	775	758	5059	4991	34	31
FEVRIER	883	864	5170	5160	23	30
MARS						
AVRIL						
MAI						
JUIN						
JUILLET						
AOUT						
SEPTEMBRE						
OCTOBRE						
NOVEMBRE						
DECEMBRE						
CHIFFRES MENSUELS	OSTENDE					
	NOMBRE DE VOLS		NOMBRE DE PASSAGERS (2)		MARCHANDISES (3) (TON)	
	AU DEPART	A L'ARRIVEE	AU DEPART	A L'ARRIVEE	AU DEPART	A L'ARRIVEE
<b>2007</b>						
JANVIER	381	381	5876	4057	4532	5917
FEVRIER	297	297	4788	4170	4233	4256
MARS						
AVRIL						
MAI						
JUIN						
JUILLET						
AOUT						
SEPTEMBRE						
OCTOBRE						
NOVEMBRE						
DECEMBRE						

(1) ANVERS, BRUXELLES NATIONAL, CHARLEROI, LIEGE, OSTENDE

(2) LES PASSAGERS EN TRANSIT SONT INCLUS DANS LE DEPART ET L'ARRIVEE

(3) LE FRET + COURIER

**NAVIGATION AERIENNE (SUITE)**  
**ACTIVITE DES AERODROMES BELGES (VOLS COMMERCIAUX) (1)**  
**1A. EVOLUTION DANS LE TEMPS**

CHIFFRES MENSUELS	CHARLEROI					
	NOMBRE DE VOLS		NOMBRE DE PASSAGERS (2)		MARCHANDISES (3) (TON)	
	AU DEPART	A L'ARRIVEE	AU DEPART	A L'ARRIVEE	AU DEPART	A L'ARRIVEE
<b>2007</b>						
JANVIER	641	633	84940	87416	1	0
FEVRIER	569	569	85779	82207	0	0
MARS						
AVRIL						
MAI						
JUIN						
JUILLET						
AOUT						
SEPTEMBRE						
OCTOBRE						
NOVEMBRE						
DECEMBRE						
CHIFFRES MENSUELS	LIEGE					
	NOMBRE DE VOLS		NOMBRE DE PASSAGERS (2)		MARCHANDISES (3) (TON)	
	AU DEPART	A L'ARRIVEE	AU DEPART	A L'ARRIVEE	AU DEPART	A L'ARRIVEE
<b>2007</b>						
JANVIER	1021	1005	4139	2991	18653	18928
FEVRIER	961	976	4818	4950	18610	18967
MARS						
AVRIL						
MAI						
JUIN						
JUILLET						
AOUT						
SEPTEMBRE						
OCTOBRE						
NOVEMBRE						
DECEMBRE						

(1) ANVERS, BRUXELLES NATIONAL, CHARLEROI, LIEGE, OSTENDE

(2) LES PASSAGERS EN TRANSIT SONT INCLUS DANS LE DEPART ET L'ARRIVEE

(3) LE FRET + COURIER

**NAVIGATION AERIENNE**  
**ACTIVITE DES AERODROMES BELGES (1)**  
**1B. PAYS LES PLUS IMPORTANTS (SELON LE NOMBRE DE VOLS)**  
**CHIFFRES MENSUELS JANVIER 2007**

CHIFFRES MENSUELS	NOMBRE DE VOLS		NOMBRE DE PASSAGERS		MARCHANDISES (2) (EN TONNES)	
	AU DEPART	A L'ARRIVEE	AU DEPART	A L'ARRIVEE	AU DEPART	A L'ARRIVEE
ROYAUME-UNI	1719	1741	58469	54113	3913	3767
ALLEMAGNE	1318	1338	47218	49138	2594	3332
ITALIE	1101	1098	72459	76732	3086	2962
ESPAGNE	1048	1033	72488	83864	3248	1816
FRANCE	993	1003	36287	37395	2528	2345
SUISSE	404	402	23708	25601	122	128
SUEDE	353	339	14950	15565	1944	1403
ETATS-UNIS	229	300	27048	27122	3558	8518
PAYS-BAS	327	322	9675	9333	17	18
DANEMARK	309	303	14332	15018	798	744
AUTRICHE	311	311	13609	15961	845	653
BELGIQUE	355	355	4474	3215	40	27
PORTUGAL	241	237	14592	19807	214	118
MAROC	198	193	16971	22989	664	292
TCHEQUIE	155	165	6402	7615	318	126
TURQUIE	149	161	10438	17186	1038	985
FINLANDE	175	153	7600	8272	655	261
POLOGNE	178	188	9051	11777	181	70
IRLANDE	146	159	13210	13135	204	190
CANARIES	122	129	19326	20718	52	46
EGYPTE	129	196	11535	15144	506	6146
NORVEGE	119	119	5146	5468	67	28
HONGRIE	120	118	6945	8545	251	79
GRECE	139	97	7737	8426	987	73
ISRAEL	102	104	3864	4937	3311	5489
RUSSIE	84	81	4372	3906	582	133
SLOVENIE	84	69	2560	3136	56	2
ROUMANIE	66	62	4260	4827	60	1
TUNISIE	50	52	4889	6860	9	9
EMIRATS ARABES UNIS	54	44	2822	3501	2533	672
BAHREIN	48	6	0	0	2671	254
ISLANDE	49	31	37	30	915	714
ARABIE SAOUDITE	42	38	0	0	1609	2492
INDE	28	30	0	0	1325	1692
BULGARIE	34	34	2277	2706	8	11
SENEGAL	26	27	6104	6377	189	249
SLOVAQUIE	29	28	862	1130	0	0
MALTE	27	20	1849	1446	16	97
CROATIE	27	26	890	1018	13	1
LITUANIE	26	26	1190	1419	5	1
NIGER	39	22	0	0	2226	383
LETTONIE	26	26	2152	1728	0	1
LIBYE	35	41	594	1094	1358	1706
ESTONIE	24	24	921	1125	6	0
CANADA	18	19	3282	2366	537	447

(1) ANVERS, BRUXELLES NATIONAL, CHARLEROI, LIEGE, OSTENDE

(2) LE FRET + COURIER

**NAVIGATION AERIENNE**  
**ACTIVITE DES AERODROMES BELGES (1)**  
**1B. PAYS LES PLUS IMPORTANTS (SELON LE NOMBRE DE VOLS)**  
**CHIFFRES MENSUELS FEVRIER 2007**

CHIFFRES MENSUELS	NOMBRE DE VOLS		NOMBRE DE PASSAGERS		MARCHANDISES (2) (EN TONNES)	
	AU DEPART	A L'ARRIVEE	AU DEPART	A L'ARRIVEE	AU DEPART	A L'ARRIVEE
ROYAUME-UNI	1671	1680	56461	55815	3875	2959
ALLEMAGNE	1359	1411	51655	52165	2605	3402
ITALIE	1058	1074	76594	74622	2930	3143
ESPAGNE	973	967	83500	81216	3165	1757
FRANCE	962	986	36895	37604	2272	2408
SUISSE	399	392	24885	25032	128	145
SUEDE	339	325	16000	16280	1696	1220
ETATS-UNIS	211	287	22672	22711	2838	8693
PAYS-BAS	304	307	9125	9918	96	130
DANEMARK	295	299	16232	15504	702	658
AUTRICHE	301	300	16032	16424	757	636
BELGIQUE	426	423	4206	3372	134	131
PORTUGAL	225	225	17849	17739	350	148
MAROC	197	190	19722	19037	445	219
TCHEQUIE	158	158	8766	9505	297	135
TURQUIE	137	135	12478	11538	1269	912
FINLANDE	172	158	9014	9436	554	401
POLOGNE	161	161	10518	10503	174	33
IRLANDE	128	133	13732	13629	218	139
CANARIES	119	122	19580	19330	56	48
EGYPTE	126	168	18384	15825	391	3857
NORVEGE	144	141	6339	6721	103	36
HONGRIE	113	107	8231	8203	179	26
GRECE	127	87	8155	8157	1077	133
ISRAEL	95	95	4531	4421	3770	5445
RUSSIE	80	80	4204	4173	466	154
SLOVENIE	73	61	2877	2886	42	4
ROUMANIE	70	61	4525	4753	93	6
TUNISIE	57	55	7313	6682	22	11
EMIRATS ARABES UNIS	45	53	2730	3241	3163	1621
BAHREIN	46	4	0	0	2445	84
ISLANDE	41	29	4	0	866	595
ARABIE SAOUDITE	46	43	0	0	1781	2293
INDE	35	31	2	0	1546	1071
BULGARIE	33	32	2518	2408	23	33
SENEGAL	24	26	5530	6060	195	285
MALTE	24	19	2176	1437	16	5
CROATIE	24	22	1210	988	10	1
LITUANIE	25	24	1318	1366	28	1
NIGER	35	23	0	0	2079	446
LETTONIE	24	24	1310	1521	7	1
LIBYE	26	38	771	751	922	1724
ESTONIE	26	29	1273	1159	10	7
CANADA	15	19	2485	1770	438	352
COREE DU SUD	31	2	0	0	1187	193

(1) ANVERS, BRUXELLES NATIONAL, CHARLEROI, LIEGE, OSTENDE

(2) LE FRET + COURIER





## **Véhicules à moteur**



## VEHICULES A MOTEUR

1A. VEHICULES A MOTEUR NEUFS, MIS EN CIRCULATION  
EVOLUTION DANS LE TEMPS

CHIFFRES ANNUELS ET MENSUELS	IMMATRICULATION DE VEHICULES A MOTEURS NEUFS MIS EN CIRCULATION						
	VOITURES POUR PERSONNES	AUTO- BUS ET AUTOCARS	VEHICULES POUR LE TRANS- PORT DE MARCHAN- DISES	TRACTEURS	TRACTEURS AGRICOLES	TOTAL	MOTOS (1) SCOOTERS, AUTO- SCOOTERS,  (2)
2001	499 779	968	64 360	5 758	2 932	573 797	21 130
2002	472 830	1 080	53 322	4 649	3 419	535 300	21 554
2003	463 173	896	56 125	4 818	3 387	528 399	22 267
2004	489 262	911	63 859	5 200	4 102	563 334	25 118
2005	484 906	856	68 052	5 945	3 617	563 376	25 007
2006	530 296	914	63 651	4 730	3 748	603 339	27 291
<b>2006</b>							
JANVIER	58 552	88	7 190	415	317	66 562	1 336
FEVRIER	54 955	59	5 366	330	338	61 048	2 011
MARS	65 540	73	7 091	368	521	73 593	3 302
AVRIL	51 570	81	5 694	307	454	58 106	3 096
MAI	51 145	78	5 759	417	353	57 752	3 342
JUIN	46 641	63	5 564	372	317	52 957	3 494
JUILLET	35 704	78	4 270	331	263	40 646	3 057
AOUT	33 253	98	4 196	412	292	38 251	2 412
SEPTEMBRE	35 193	124	4 953	702	213	41 185	1 971
OCTOBRE	41 668	73	5 093	487	279	47 600	1 604
NOVEMBRE	34 865	56	4 965	454	210	40 550	959
DECEMBRE	21 210	43	3 510	135	191	25 089	707
<b>2007</b>							
JANVIER	56 126	115	7 484	792	297	64 814	1 510
FEVRIER	49 231	80	5 947	539	287	56 084	2 198
MARS	59 723	74	7 208	554	420	67 979	3 539
AVRIL	48 103	73	6 401	520	372	55 469	3 616
MAI							
JUIN							
JUILLET							
AOUT							
SEPTEMBRE							
OCTOBRE							
NOVEMBRE							
DECEMBRE							

(1) LES VELOMOTEURS DE 50 CC ET MOINS, DEPASSANT LA VITESSE DE 40 KM/H SONT CONSIDERES COMME MOTOS.

(2) CYLINDREE MAXIMUM DE 350 CM3 ET POIDS MAXIMUM DE 350 KG.

## VEHICULES A MOTEUR (SUITE)

1B. VEHICULES A MOTEUR D'OCCASION, MIS EN CIRCULATION  
EVOLUTION DANS LE TEMPS

CHIFFRES ANNUELS ET MENSUELS	IMMATRICULATION DE VEHICULES A MOTEUR D'OCCASION					
	VOITURES POUR PERSONNES	AUTO- BUS ET AUTOCARS	VEHICULES POUR LE TRANS- PORT DE MARCHAN- DISSES	TRACTEURS	TRACTEURS AGRICOLES	TOTAL
2001	687 102	1 096	75 229	4 883	6 261	774 571
2002	688 134	864	76 953	4 359	6 067	776 377
2003	667 567	1 089	80 213	4 326	6 271	759 466
2004	678 731	910	84 497	4 412	6 968	775 518
2005	660 258	745	86 346	4 085	7 244	758 678
2006	696 606	821	83 379	4 573	8 077	793 456
<b>2006</b>						
JANVIER	61 433	100	7 999	439	679	70 650
FEVRIER	56 936	60	7 359	370	746	65 471
MARS	66 807	93	8 366	432	936	76 634
AVRIL	55 073	61	6 842	416	778	63 170
MAI	63 061	58	7 550	544	712	71 925
JUIN	65 261	41	7 487	477	718	73 984
JUILLET	56 279	48	6 198	302	645	63 472
AOUT	54 549	115	6 503	329	663	62 159
SEPTEMBRE	59 460	63	7 052	384	627	67 586
OCTOBRE	60 473	59	7 492	371	601	68 996
NOVEMBRE	53 329	40	5 830	267	548	60 014
DECEMBRE	43 945	83	4 701	242	424	49 395
<b>2007</b>						
JANVIER	55 687	113	6 713	314	650	63 477
FEVRIER	52 660	46	6 282	341	723	60 052
MARS	61 870	50	7 277	353	847	70 397
AVRIL	52 616	68	5 881	269	682	59 516
MAI						
JUIN						
JUILLET						
AOUT						
SEPTEMBRE						
OCTOBRE						
NOVEMBRE						
DECEMBRE						

**VEHICULES A MOTEUR****2. VEHICULES NEUFS ET D' OCCASION MIS EN CIRCULATION**

CHIFFRES DETAILLES D' APRES LA RESIDENCE DU DECLARANT

MOIS AVRIL 2007

RESIDENCE DU DECLARANT	VEHICULES A MOTEURS						MOTOS (1)
	VOITURES POUR PERSONNES	AUTOBUS ET AUTOCARs	VEHICULES TRANSPORT MARCHAND.	TRACTEURS	TRACTEURS AGRICOLES	TOTAL	
<b>A. Neufs</b>							
<b>REGION BRUXELLES-CAPITALE</b>	8 385	5	753	45	6	9 194	253
<b>REGION FLAMANDE</b>	25 449	54	3 901	354	246	30 004	1 996
Province d' Anvers	7 272	17	1 177	90	63	8 619	450
Province de Brabant Flamand	6 878	11	684	52	36	7 661	431
Province de Limbourg	3 206	9	489	60	25	3 789	288
Province de Flandre Orientale	4 486	10	753	64	57	5 370	421
Province de Flandre Occidentale	3 607	7	798	88	65	4 565	406
<b>REGION WALLONE</b>	14 269	14	1 747	121	120	16 271	1 367
Province de Brabant-Wallon	2 147	6	279	6	16	2 454	205
Province de Hainaut	4 451	4	548	59	39	5 101	486
Province de Liège	4 444	1	506	37	34	5 022	367
Province de Luxembourg	1 248	-	159	7	11	1 425	140
Province de Namur	1 979	3	255	12	20	2 269	169
<b>LE ROYAUME</b>	48 103	73	6 401	520	372	55 469	3 616
<b>B. Occasions</b>							
<b>REGION BRUXELLES-CAPITALE</b>	5 783	6	602	16	5	6 412	
<b>REGION FLAMANDE</b>	28 127	50	3 410	196	376	32 159	
Province d' Anvers	7 894	10	930	46	60	8 940	
Province de Brabant Flamand	4 641	8	491	14	64	5 218	
Province de Limbourg	4 484	6	563	26	60	5 139	
Province de Flandre Orientale	6 061	10	713	42	111	6 937	
Province de Flandre Occidentale	5 047	16	713	68	81	5 925	
<b>REGION WALLONE</b>	18 706	12	1 869	57	301	20 945	
Province de Brabant-Wallon	1 763	1	169	3	21	1 957	
Province de Hainaut	7 251	8	695	28	83	8 065	
Province de Liège	5 757	2	545	9	79	6 392	
Province de Luxembourg	1 409	-	183	14	65	1 671	
Province de Namur	2 526	1	277	3	53	2 860	
<b>LE ROYAUME</b>	52 616	68	5 881	269	682	59 516	

(1) Les vélomoteurs d' une cylindrée de 50 cc et moins, qui dépassent la vitesse de 40 km/h, sont considérés comme motos



## **Accidents de la circulation**





**ACCIDENTS DE ROULAGE**  
**ACCIDENTS DE ROULAGE SUR LA VOIE PUBLIQUE AVEC TUES OU BLESSES**  
**1. EVOLUTION DANS LE TEMPS**

CHIFFRES ANNUELS ET MENSUELS	NOMBRE D'ACCIDENTS (2)				NOMBRE DE VICTIMES		
	AVEC TUES (1)	AVEC BLESSES GRAVES(3)	AVEC BLESSES LEGERS(4)	TOTAL	NOMBRE TOTAL DES DECEDES	BLESSES GRAVES	BLESSES LEGERS
	2	3	4	5	6	7	8
2000	1356	7990	39719	49065	1470	9847	58114
2001	1378	7319	38747	47444	1486	8949	56345
2002	1263	6834	39522	47619	1353	8230	56759
2003	1136	6898	42445	50479	1216	7978	57408
2004	1094	5949	41627	48670	1163	6850	56142
2005	997	6260	42029	49286	1089	7253	58057
<b>2004</b>							
JANVIER	97	417	3087	3601	104	459	3905
FEVRIER	81	370	2806	3257	80	411	3563
MARS	89	414	3320	3823	97	462	4262
AVRIL	85	466	3389	3940	90	537	4511
MAI	95	567	3872	4534	99	645	5358
JUIN	97	552	3926	4575	103	634	5292
JUILLET	103	541	3308	3953	111	641	4613
AOUT	99	548	3560	4206	110	657	4951
SEPTEMBRE	82	578	3989	4649	88	665	5396
OCTOBRE	90	536	3727	4353	97	591	5048
NOVEMBRE	82	464	3289	3835	87	570	4611
DECEMBRE	94	496	3354	3944	97	578	4632
<b>2005</b>							
JANVIER	92	440	3367	3899	97	495	4514
FEVRIER	66	404	3026	3496	73	471	4137
MARS	73	432	2955	3460	78	508	4052
AVRIL	85	513	3425	4023	90	584	4796
MAI	91	555	3793	4439	97	640	5256
JUIN	109	617	3992	4718	122	725	5519
JUILLET	88	565	3287	3940	101	679	4816
AOUT	71	583	3546	4199	76	661	5009
SEPTEMBRE	91	566	3992	4649	98	652	5292
OCTOBRE	86	620	4097	4803	98	715	5636
NOVEMBRE	74	525	3274	3873	79	597	4507
DECEMBRE	71	442	3274	3787	80	527	4523

(1) DECEDES SUR PLACE OU ENDEANS LES 30 JOURS SUIVANT LA DATE DE L'ACCIDENT

(2) LES COLLISIONS ENTRE DEUX USAGERS SONT CONSIDEREES COMME UN SEUL ACCIDENT.

(3) LES ACCIDENTS COMPORTANT A LA FOIS DES TUES ET DES BLESSES GRAVES SONT REPRIS DANS LA COLONNE PRECEDENTE.

(4) LES ACCIDENTS COMPORTANT DES BLESSES LEGERS ET DES BLESSES GRAVES OU TUES SONT REPRIS DANS L'UNE DES COLONNES PRECEDENTS.

SOURCE: LES PARQUETS



# **Informations**

**La Direction générale Statistique et Information économique relève du SPF Economie, PME, Classes moyennes et Energie.** Une de nos missions est de répondre aux besoins des autorités, des entreprises et des citoyens par une information chiffrée sur la situation réelle du pays dans différents domaines d'actualité

### Où trouver l'information statistique et économique?

Sur nos sites Internet <http://statbel.fgov.be> (statistiques) et <http://economie.fgov.be> (économie)

Dans cinq grandes villes du pays, la Direction générale Statistique et Information économique met à la disposition du public :

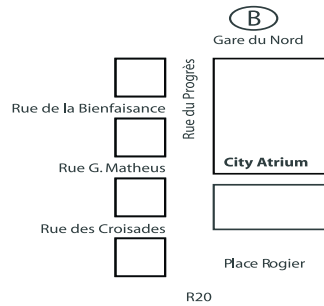
- ◇ Des annuaires et des publications spécialisées ainsi qu'une sélection de disquettes et de cédéroms.
- ◇ Une salle de lecture où il est possible de consulter nos publications, ainsi que celles d'autres ministères ou d'institutions belges et internationales.

Toutes nos bibliothèques sont accessibles les jours ouvrables de 8h30 à 16h30 (Bxl) ou de 9h à 12h et de 13h à 16h (autres).

### Bruxelles City Atrium C

Rue du Progrès 50, 1210 Bruxelles  
tél. 02/277.55.03 – 02/277.55.04 fax 02/277.55.19  
e-mail : [info@statbel.economie.fgov.be](mailto:info@statbel.economie.fgov.be)

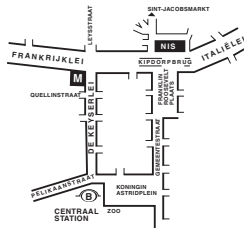
Train (B) : Gare du Nord  
Métro (M) : ligne 2, station Rogier  
Trams : 3, 52, 55, 56, 81, 90  
arrêts Rogier ou Nord  
Bus STIB : 38, 58, 61  
arrêts Rogier ou Nord  
Bus De Lijn : 318, 351, 358, 410, 526, 554  
arrêt Nord



### Anvers

Italiëlei 124 - bus 85, 2000 Antwerpen  
tél. 03/229.07.00 fax 03/233.28.30  
e-mail : [info.antwerpen@statbel.economie.fgov.be](mailto:info.antwerpen@statbel.economie.fgov.be)

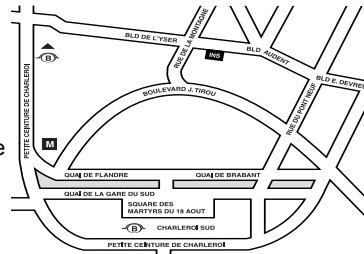
Train (B) : Centraal Station  
Métro (M) : arrêt Opera  
Tram-Bus : accès facile (Fr. Rooseveltplaats)



### Charleroi

Tour Biarent, Bd Audent 14/5, 6000 Charleroi  
tél. 071/27.44.14 fax 071/27.44.19  
e-mail : [info.charleroi@statbel.economie.fgov.be](mailto:info.charleroi@statbel.economie.fgov.be)

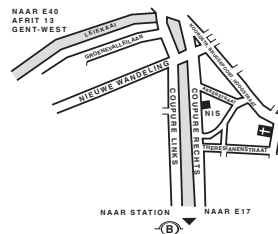
Train (B) : Charleroi Sud, 20 min depuis la gare (Place Buisset, Rue du Collège, Place Charles II, Boulevard Tirou, rue de la Montagne)  
Bus : arrêt Tirou  
Autoroute : petite ceinture de Charleroi - sortie Gare du Sud  
Parking (P) : payant face à l'INS



### Gand

Coupure rechts 620, 9000 Gent  
tél. 09/267.27.00 fax 09/267.27.29  
e-mail : [info.gent@statbel.economie.fgov.be](mailto:info.gent@statbel.economie.fgov.be)

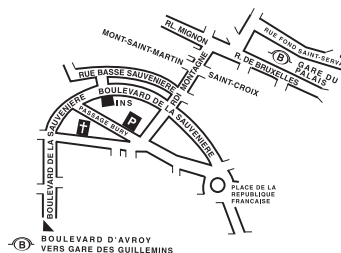
Train (B) : Gent St. Pieters  
Tram-Bus : 40, 43 arrêt Theresianenstraat  
Autoroute : accès aisé par autoroute E40 (sortie N° 13 - Gent - West/Drongen)  
Parking (P) : au long de la "Coupure Rechts"



### Liège

Bd de la Sauvenière 73-75, 4000 Liège  
tél. 04/223.84.11 fax 04/222.49.94  
e-mail : [info.liege@statbel.economie.fgov.be](mailto:info.liege@statbel.economie.fgov.be)

Train (B) : Gare des Guillemins ou Gare du Palais  
Tram-Bus : (Guillemins) 1 et 4 arrêt Sauvenière  
Parking (P) : Neujean (à 20 m - même trottoir)  
Mercure (en face)



Nous diffusons de nombreux produits qui donnent une image chiffrée de la réalité socio-économique belge.

Ces produits, repris dans notre catalogue, sont disponibles auprès de nos centres régionaux ou auprès de notre service de Documentation - vente de Bruxelles. Notre catalogue vous sera envoyé sur simple demande. (voir adresses ci-contre).

Vous trouverez également un extrait de nos données, ainsi que la liste de nos publications sur notre site Internet : <http://statbel.fgov.be>

## Transport : autres publications

### *Parc des véhicules à moteur*

Sur base du fichier des véhicules immatriculés au SPF Mobilité et Transports, la Direction générale Statistique et Information économique publie dans cette brochure différents tableaux illustrant la répartition provinciale de l'ensemble de notre parc automobile selon l'âge du véhicule, par catégorie (voiture privée, car, bus, véhicule utilitaire, tracteur, motocyclette, véhicule spécial) par marque et type de véhicule, ou par genre de carburant utilisé. Un tableau informe également sur la répartition par commune des différentes catégories de véhicules – *Annuelle*

### *Transport routier de marchandises*

Cette brochure présente un aperçu général du transport routier belge dans ses traits les plus marquants. On y trouve des informations sur les transports routiers intérieurs et internationaux tantôt effectués pour compte propre, tantôt pour compte de tiers. La répartition est faite également selon le genre de véhicule, les régions de chargement et de déchargement, etc. – *Annuelle*

## Quelques autres publications

### *Publications générales*

Annuaire de statistiques régionales  
Bulletin de statistique – *Mensuel*

### *Territoire et environnement*

Statistique de l'occupation du sol (**disquette**)  
Aperçu Environnement - *Annuel*

### *Population*

Ménages et noyaux familiaux - *Annuel*  
Population totale au 1er janvier - *Annuel*

### *Société*

Accidents de la circulation – *Annuel*  
Enquête sur les budgets des ménages - *Annuel*

### *Économie et finances*

Ventes de biens immobiliers – *Annuel*

### *Agriculture*

Recensement agricole et horticole au 15 mai –  
*Annuel*

### *Industrie*

Production industrielle et construction -  
*Mensuel*

### *Commerce, services et transports*

Commerce intérieur – *Annuel*  
Compendium Société de l'information -  
*Annuel*



Achévé d'imprimer  
par l'imprimerie de la  
Direction générale Statistique  
et Information économique  
B-1000 Bruxelles

Juillet 2007