

**Transport**

**Statistiques mensuelles**

La Direction générale Statistique et Information économique propose des informations statistiques impartiales. Les informations sont diffusées conformément à la loi, notamment pour ce qui concerne leur confidentialité.

Nous classons les statistiques en huit domaines :

- Généralités
- Territoire et environnement
- Population
- Société
- Économie et finances
- Agriculture et activités assimilées
- Industrie
- Services, commerce et transports

Tous droits de traduction, d'adaptation, de reproduction par tous procédés, y compris la photographie et le microfilm sont soumis à autorisation préalable de la Direction générale Statistique et Information économique. Toutefois, la citation de courts extraits, à titre explicatif ou justificatif, dans un article, un compte-rendu ou un livre, est autorisée moyennant indication claire et précise de la source.

Éditeur responsable : N. DEMEESTER

© 2007, **DIRECTION GÉNÉRALE STATISTIQUE ET INFORMATION ÉCONOMIQUE** | éditeur  
B-1000 Bruxelles – 44 rue de Louvain

**Transport**

**Statistiques mensuelles**

Février 2007



# Sommaire

## Activité des ports maritimes

Nombre et tonnage (en 1 000 tonneaux de jaugeage bruts) des navires de mer entrés jusqu'en août 2006 .....	3
Nombre et tonnage (en 1 000 tonneaux de jaugeage bruts) des navires de mer sortis jusqu'en août 2006 .....	5
Graphique: Nombre de navires de mer entrés et sortis dans tous les ports belges.....	7
Nombre et tonnage des marchandises(en 1 000 tonnes) selon le type de chargement des navires de mer entrés jusqu'en août 2006 .....	9
Nombre et tonnage des marchandises(en 1 000 tonnes) selon le type de chargement des navires de mer sortis jusqu'en août 2006 .....	13
Graphique: Evolution du tonnage (en 1 000 tonnes) et répartition du tonnage (en %) de marchandise selon le type de chargement des navires de mer entrés dans tous les ports belges .....	17
Graphique: Evolution du tonnage (en 1 000 tonnes) et répartition du tonnage (en %) de marchandise selon le type de chargement des navires de mer sortis dans tous les ports belges .....	18

## Navigation intérieure

### *Évolution dans le temps jusqu'en décembre 2005*

1A. Répartition du transport par voie navigable d'après l'export, l'import, le transit et le trafic intérieur (en 1 000 tonnes et 1 000 000 tonnes-km) .....	20
1B. Activité d'après la nature des marchandises transportées (nomenclature N.S.T.) (en 1 000 tonnes) .....	22
1C. Activité sur les voies navigables (chiffres par bassin en 1 000 000 tonnes-km) .....	24

### *Trafic durant les mois d'octobre, novembre et décembre 2005*

2A. Répartition du trafic de toute nationalité selon la relation de trafic .....	25
2B. Répartition du trafic belge selon la relation de trafic .....	28
2C. Répartition du transport de marchandises (1 000 tonnes) par les bateaux de toute nationalité d'après la nature des marchandises .....	31
2D. Répartition du transport de marchandises (1 000 tonnes) par les bateaux belges d'après la nature des marchandises.....	34
2E. Répartition du trafic fluvial de toute nationalité selon le type de bateau .....	37
2F. Répartition du trafic fluvial par les bateaux belges selon le type de bateau .....	40
2G. Activité sur les voies navigables .....	43

## Transport par rail

Société Nationale des Chemins de Fer belges

1A. Trafic de voyageurs – Chiffres totaux jusqu'en novembre 2006 .....	56
1B. Trafic commercial de marchandises – Chiffres totaux jusqu'en novembre 2006 .....	57
2. Répartition selon la nature des marchandises pour le mois de novembre 2006.....	58

## Navigation aérienne

1A. Évolution dans le temps pour l'aérodrome de Bruxelles National jusqu'en décembre 2006 .....	63
1B. Provenances et destinations principales – octobre 2006 .....	64

## Véhicules à moteur

1A. Véhicules à moteur neufs mis en circulation	
Évolution dans le temps jusqu'en janvier 2007.....	67
1B. Véhicules à moteur d'occasion mis en circulation	
Évolution dans le temps jusqu'en janvier 2007.....	68
2A. Véhicules à moteur neufs mis en circulation – janvier 2007 .....	69
2B. Véhicules à moteur d'occasion mis en circulation – janvier 2007 .....	69

## Accidents de la circulation

Accidents de roulage sur la voie publique avec tués et/ou blessés

1. Évolution dans le temps jusqu'en décembre 2005 .....	73
---	----

### Signes conventionnels

Les renseignements ne sont pas disponibles	..
0 ou inférieur à la moitié de l'unité utilisée	-
Chiffres provisoires	(*)
La virgule est employée pour séparer les unités décimales	,

# **Activité des ports maritimes**





## Activité des ports maritimes

### Nombre et tonnage des navires de mer entrés (en 1 000 tonnes de jaugeage bruts)

Année ou mois	Tous les ports belges (1)				Anvers			
	Chargés		Sur lest		Chargés		Sur lest	
	Nombre	Tonnage	Nombre	Tonnage	Nombre	Tonnage	Nombre	Tonnage
2000	26.430	363.782	6.164	51.858	10.177	157.952	4.773	42.065
2001	25.935	381.281	6.311	55.647	10.087	169.693	4.787	44.104
2002	25.472	392.228	6.036	54.877	10.000	173.848	4.362	41.622
2003	24.022	370.782	5.887	56.252	10.027	179.381	4.152	41.775
2004	24.291	403.459	5.563	48.182	10.754	202.655	4.111	34.971
2005	24.712	423.818	6.073	54.046	11.176	217.969	4.992	43.574
<b>2006</b>								
1	1.865	33.534	415	2.976	830	17.024	314	2.190
2	1.878	33.729	402	2.809	865	17.373	318	2.163
3	2.122	37.742	449	3.713	982	19.567	359	2.799
4	1.998	36.355	447	3.649	968	19.745	355	2.651
5	2.068	38.498	530	5.069	957	20.085	442	4.140
6	2.071	37.058	489	3.735	965	19.241	392	2.978
7	2.104	38.128	458	3.417	968	19.745	351	2.536
8	2.004	35.742	496	3.927	967	19.546	398	3.135

Année ou mois	Bruges - Zeebrugge				Gand ( y compris Zelzate)			
	Chargés		Sur lest		Chargés		Sur lest	
	Nombre	Tonnage	Nombre	Tonnage	Nombre	Tonnage	Nombre	Tonnage
2000	9.813	153.301	949	9.836	2.001	26.768	1.000	3.260
2001	9.308	153.358	934	10.579	1.884	25.388	956	3.450
2002	9.065	157.226	1.012	11.972	1.876	24.659	1.018	3.674
2003	7.239	123.308	1.136	14.140	2.044	26.739	1.058	3.927
2004	6.689	133.894	937	13.166	2.094	27.348	980	3.221
2005	7.653	149.428	904	10.196	1.954	26.751	928	3.626
<b>2006</b>								
1	596	11.783	80	761	161	2.483	74	304
2	596	11.933	69	611	143	2.226	84	232
3	672	13.209	80	853	167	2.478	74	362
4	616	12.251	90	1.020	146	2.245	75	338
5	666	13.842	95	846	166	2.470	86	351
6	679	13.364	89	787	170	2.249	80	269
7	688	14.063	91	820	189	2.346	91	330
8	631	12.952	103	962	201	2.510	85	244

(1) excepté les mouvements entre les ports belges

Source : Déclaration générale à l'entrée de navires, Gemeentelijk Havenbedrijf Antwerpen, Havenbestuur Brugge-Zeebrugge, Haven Oostende, Havenbedrijf Gent

## Activité des ports maritimes

### Nombre et tonnage des navires de mer entrés (en 1 000 tonneaux de jaugeage bruts) - suite et fin

Année ou mois	Ostende				Nieuwpoort			
	Chargés		Sur lest		Chargés		Sur lest	
	Nombre	Tonnage	Nombre	Tonnage	Nombre	Tonnage	Nombre	Tonnage
2000	4.001	25.383	46	120	657	692	0	0
2001	4.251	32.707	45	134	615	647	1	1
2002	4.253	36.120	75	224	487	461	2	2
2003	4.582	40.989	88	363	420	381	1	1
2004	4.624	40.923	75	524	405	361	3	2
2005	4.819	35.461	1	0	367	321	2	2
<b>2006</b>								
1	361	2.596	0	0	25	21	0	0
2	355	2.570	9	14	21	18	0	0
3	399	2.901	5	9	39	33	0	0
4	359	2.617	5	8	27	23	0	0
5	374	2.809	2	5	52	50	0	0
6	397	2.880	2	10	38	32	0	0
7	382	2.970	3	4	28	24	0	0
8	372	2.811	1	8	33	28	0	0

Année ou mois	Bruxelles ( y compris Bassin Industriel)				Liège			
	Chargés		Sur lest		Chargés		Sur lest	
	Nombre	Tonnage	Nombre	Tonnage	Nombre	Tonnage	Nombre	Tonnage
2000	243	620	91	207	77	128	110	171
2001	231	559	83	182	63	96	86	130
2002	204	537	67	190	62	97	95	139
2003	214	540	75	191	79	124	82	119
2004	220	596	60	167	76	122	77	118
2005	234	671	48	152	83	129	40	62
<b>2006</b>								
1	15	36	3	12	8	17	5	8
2	24	60	6	13	9	17	1	1
3	22	59	4	8	7	11	6	9
4	24	74	5	12	8	12	5	8
5	26	68	6	19	3	4	7	11
6	22	63	6	18	16	27	4	6
7	21	54	6	14	6	10	4	6
8	18	43	2	11	4	8	3	6

## Activité des ports maritimes

### Nombre et tonnage des navires de mer sortis (en 1 000 tonneaux de jaugeage bruts)

Année ou mois	Tous les ports belges (1)				Anvers			
	Chargés		Sur lest		Chargés		Sur lest	
	Nombre	Tonnage	Nombre	Tonnage	Nombre	Tonnage	Nombre	Tonnage
2000	23.370	323.976	7.015	80.183	10.356	142.404	4.514	58.077
2001	23.033	344.367	6.955	78.336	10.448	155.768	4.364	56.156
2002	23.212	365.521	6.580	74.340	10.364	165.583	4.296	51.567
2003	21.631	342.931	6.502	71.749	10.196	172.735	4.374	49.597
2004	21.427	368.382	6.760	76.574	9.912	184.025	5.021	56.165
2005	21.046	352.322	7.296	79.676	10.086	193.826	5.879	64.793
<b>2006</b>								
1	1.595	27.110	588	7.011	762	14.948	426	4.926
2	1.673	28.670	650	7.569	838	16.318	510	5.698
3	1.810	31.043	682	8.521	904	17.635	531	6.378
4	1.690	30.010	639	7.427	859	17.525	511	5.654
5	1.768	31.795	668	8.364	884	18.329	527	6.300
6	1.783	30.547	656	7.294	882	17.291	528	5.603
7	1.799	31.448	670	8.240	884	17.992	503	6.269
8	1.673	29.086	697	8.345	878	17.579	566	6.010

Année ou mois	Bruges - Zeebrugge				Gand ( y compris Zelzate)			
	Chargés		Sur lest		Chargés		Sur lest	
	Nombre	Tonnage	Nombre	Tonnage	Nombre	Tonnage	Nombre	Tonnage
2000	8.040	145.429	2.724	14.903	1.489	12.190	1.592	18.178
2001	7.576	145.941	2.629	16.995	1.422	11.847	1.442	16.933
2002	7.632	152.789	2.380	17.364	1.517	12.428	1.398	15.911
2003	5.822	117.409	2.475	18.620	1.574	13.253	1.552	16.910
2004	5.938	132.660	1.733	15.721	1.461	13.192	1.613	16.909
2005	6.736	146.848	1.833	12.656	1.512	16.122	1.364	14.267
<b>2006</b>								
1	530	11.652	158	1.089	107	1.124	126	1.661
2	515	11.515	164	1.108	114	1.123	106	1.297
3	580	12.699	178	1.390	120	1.417	122	1.408
4	533	11.790	156	1.231	116	1.305	101	1.269
5	586	13.426	187	1.241	119	1.221	127	1.567
6	599	13.160	179	953	132	1.287	125	1.314
7	606	13.782	176	1.161	131	1.094	149	1.578
8	545	12.411	196	1.426	120	1.083	162	1.645

(1) excepté les mouvements entre les ports belges

Source : Déclaration générale à la sortie de navires, Gemeentelijk Havenbedrijf Antwerpen, Havenbestuur Brugge-Zeebrugge, Haven Oostende, Havenbedrijf Gent

## Activité des ports maritimes

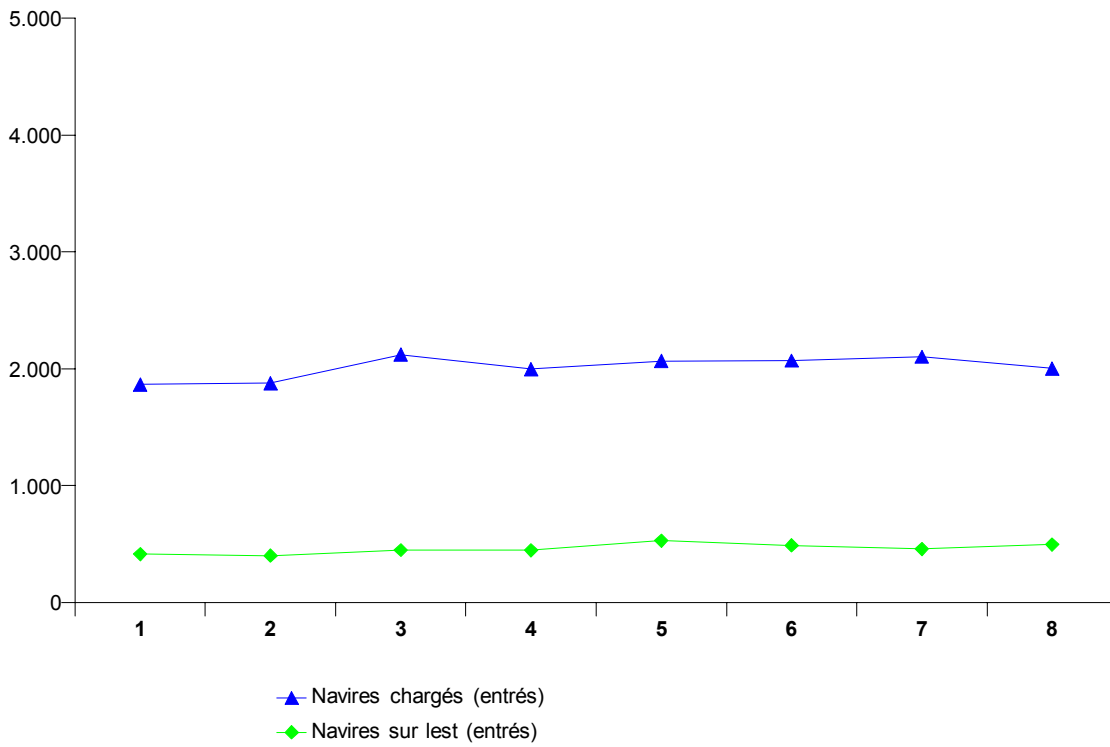
### Nombre et tonnage des navires de mer sortis (en 1 000 tonneaux de jaugeage bruts) - suite et fin

Année ou mois	Ostende				Nieuwpoort			
	Chargés		Sur lest		Chargés		Sur lest	
	Nombre	Tonnage	Nombre	Tonnage	Nombre	Tonnage	Nombre	Tonnage
2000	3.373	24.384	642	1.110	0	0	657	693
2001	3.419	31.327	874	1.589	0	0	609	641
2002	3.526	34.853	821	1.586	1	1	488	462
2003	3.874	39.835	772	1.520	0	0	398	361
2004	4.131	40.228	517	1.251	1	1	401	353
2005	4.245	34.264	576	1.205	0	0	371	325
<b>2006</b>								
1	308	2.474	53	122	0	0	24	20
2	300	2.420	64	165	0	0	22	19
3	350	2.798	54	112	0	0	38	32
4	311	2.526	53	100	0	0	28	24
5	326	2.700	50	114	0	0	50	48
6	340	2.762	59	128	0	0	36	31
7	354	2.910	31	64	0	0	29	25
8	331	2.734	42	85	0	0	33	28

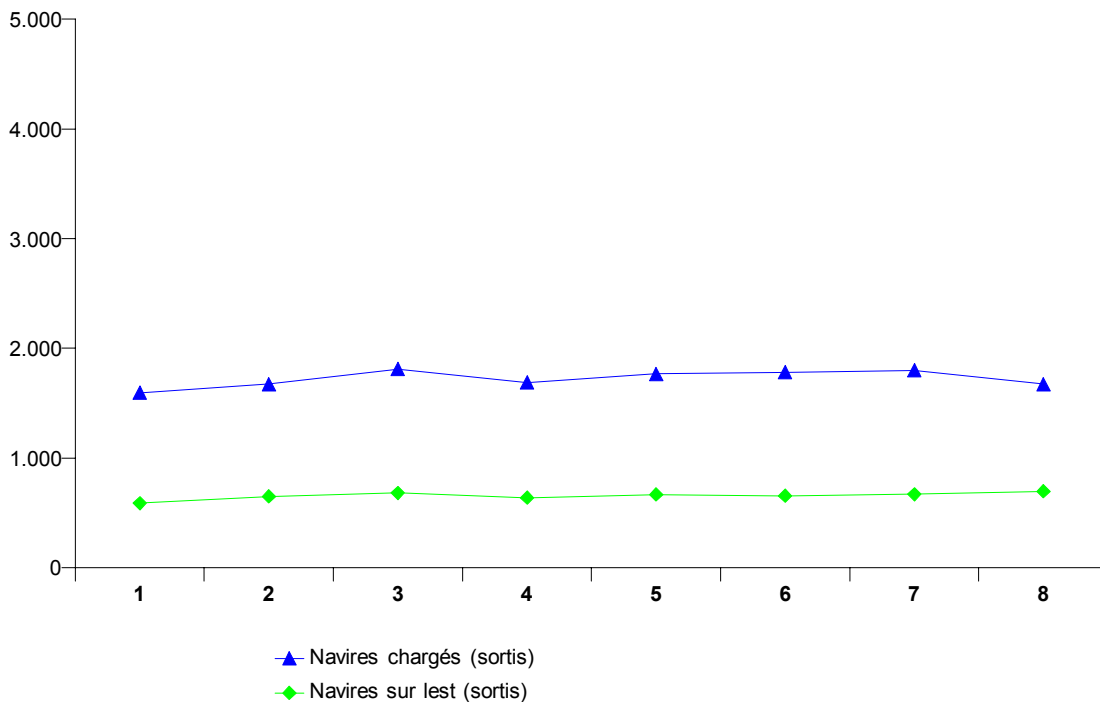
Année ou mois	Bruxelles ( y compris Bassin Industriel)				Liège			
	Chargés		Sur lest		Chargés		Sur lest	
	Nombre	Tonnage	Nombre	Tonnage	Nombre	Tonnage	Nombre	Tonnage
2000	117	263	232	591	206	298	11	26
2001	102	255	209	538	159	235	15	25
2002	81	240	202	501	150	224	10	17
2003	77	234	206	514	151	230	14	24
2004	90	250	194	517	130	199	14	21
2005	84	311	196	568	93	154	31	60
<b>2006</b>								
1	5	24	14	37	10	16	1	2
2	7	16	18	48	8	13	2	3
3	6	13	16	47	11	17	4	6
4	10	31	19	63	9	14	2	2
5	7	18	14	39	9	13	1	1
6	7	27	15	50	8	16	8	14
7	7	25	18	51	9	14	1	2
8	5	28	11	28	7	11	1	2

## Activité des ports maritimes

### Nombre de navires de mer entrés dans tous les ports belges



### Nombre de navires de mer sortis dans tous les ports belges





## Activité des ports maritimes

### Nombre et tonnage de marchandises (en 1 000 tonnes) selon le type de chargement des navires de mer entrés

#### Tous les ports belges (3)

Année ou mois	Vrac liquide	Vrac sec	Conteneurs		Roro	
	Poids	Poids	Nombre (1)	Poids	Nombre (2)	Poids
2000	30.322	38.299	2.772.001	22.167	1.154.087	4.236
2001	30.213	36.908	2.751.887	22.324	1.110.794	4.022
2002	28.783	37.263	3.037.039	24.337	1.114.415	4.141
2003	29.647	32.886	3.191.049	27.564	1.164.617	4.180
2004	28.069	34.749	3.470.202	29.383	1.584.970	5.646
2005	32.516	34.964	3.790.127	29.889	1.864.953	8.467
<b>2006</b>						
1	2.677	2.655	298.736	2.425	155.388	732
2	2.326	2.820	297.726	2.471	169.524	725
3	2.903	3.506	339.939	2.826	188.097	807
4	2.887	3.075	343.065	2.897	169.607	726
5	2.989	3.372	365.229	3.056	179.568	754
6	3.118	2.944	353.903	2.826	177.875	768
7	2.698	3.110	348.495	2.685	179.251	734
8	2.710	3.363	353.336	2.852	150.158	655

#### Anvers

Année ou mois	Vrac liquide	Vrac sec	Conteneurs		Roro	
	Poids	Poids	Nombre (1)	Poids	Nombre (2)	Poids
2000	23.006	18.974	2.005.357	13.397	319.656	390
2001	24.073	18.392	2.084.471	14.470	252.603	315
2002	21.505	18.420	2.343.775	16.495	223.623	316
2003	22.598	15.970	2.642.338	21.749	85.098	175
2004	22.944	18.686	2.920.323	23.849	225.308	1.068
2005	26.112	20.100	3.151.911	24.554	354.921	1.878
<b>2006</b>						
1	2.084	1.263	244.781	1.949	30.681	150
2	1.887	1.504	247.491	2.026	33.106	154
3	2.197	1.924	286.328	2.342	34.120	157
4	2.323	1.615	288.468	2.418	34.586	157
5	2.272	1.771	303.323	2.532	35.820	164
6	2.370	1.466	291.716	2.323	28.906	150
7	2.186	1.692	281.265	2.144	33.387	150
8	2.267	1.636	287.208	2.357	28.728	139

(1) en EVP

(2) en unités ro-ro

(3) exceptés les mouvements entre les ports belges

Source : Déclaration générale et formulaire de déclaration pour transport par conteneur et unités ro-ro (directive 95/64/CE) à l'entrée de navires, Gemeentelijk Havenbedrijf Antwerpen, Havenbestuur Brugge-Zeebrugge, Haven Oostende, Havenbedrijf Gent

Note: Le poids de la cargaison est considéré y compris les emballages, mais sans la tare des véhicules, conteneurs, unités ro-ro et unités navigantes.

## Activité des ports maritimes

### Nombre et tonnage de marchandises (en 1 000 tonnes) selon le type de chargement des navires de mer entrés (suite)

#### Bruges - Zeebrugge

Année ou mois	Vrac liquide	Vrac sec	Conteneurs		Roro	
	Poids	Poids	Nombre (1)	Poids	Nombre (2)	Poids
2000	4.403	2.300	754.133	8.662	563.592	2.455
2001	3.201	1.968	644.642	7.731	638.649	2.424
2002	4.012	1.704	653.075	7.631	679.679	2.490
2003	3.761	1.608	489.356	5.476	861.756	2.538
2004	2.680	1.631	501.279	5.168	1.143.137	2.794
2005	3.228	1.693	594.468	5.003	1.268.083	3.552
<b>2006</b>						
1	383	121	50.120	451	97.142	287
2	277	132	46.959	432	110.178	316
3	474	172	49.469	461	120.474	341
4	380	150	50.676	461	107.086	314
5	398	178	58.287	508	118.538	336
6	573	189	58.121	484	121.860	351
7	222	154	62.807	511	120.755	336
8	212	145	61.766	468	96.430	267

#### Gand (y compris Zelzate)

Année ou mois	Vrac liquide	Vrac sec	Conteneurs		Roro	
	Poids	Poids	Nombre (1)	Poids	Nombre (2)	Poids
2000	2.202	14.544	8.264	95	140.749	665
2001	2.112	13.809	9.413	68	92.722	545
2002	2.353	14.687	11.801	90	93.916	579
2003	2.397	13.018	20.568	173	103.560	596
2004	1.811	12.450	31.568	158	94.602	660
2005	2.356	11.259	17.445	152	104.317	696
<b>2006</b>						
1	142	1.126	1.041	4	16.847	82
2	111	997	881	4	15.901	83
3	159	1.229	1.016	4	21.671	103
4	110	1.129	1.118	6	16.984	90
5	254	1.229	1.103	4	14.131	87
6	111	1.106	1.079	6	15.032	92
7	235	1.145	1.011	4	12.711	63
8	155	1.425	1.410	7	12.446	65

(1) en EVP

(2) en unités ro-ro

Source : Déclaration générale et formulaire de déclaration pour transport par conteneur et unités ro-ro (directive 95/64/CE) à l'entrée de navires, Gemeentelijk Havenbedrijf Antwerpen, Havenbestuur Brugge-Zeebrugge, Haven Oostende, Havenbedrijf Gent

Note: Le poids de la cargaison est considéré y compris les emballages, mais sans la tare des véhicules, conteneurs, unités ro-ro et unités navigantes.



## Activité des ports maritimes

### Nombre et tonnage de marchandises (en 1 000 tonnes) selon le type de chargement des navires de mer entrés (suite)

#### Ostende

Année ou mois	Vrac liquide	Vrac sec	Conteneurs		Roro	
	Poids	Poids	Nombre (1)	Poids	Nombre (2)	Poids
2000	172	1.198	3.515	10	130.090	726
2001	296	1.505	12.615	49	126.473	737
2002	261	1.464	28.218	118	116.553	755
2003	233	1.395	38.349	162	114.130	870
2004	25	1.081	43.317	198	121.923	1.124
2005	70	992	34.385	180	137.632	2.341
<b>2006</b>						
1	14	85	2.795	20	10.718	213
2	5	95	2.396	10	10.339	172
3	8	92	3.128	18	11.832	207
4	3	96	2.744	12	10.951	165
5	10	88	2.517	11	11.079	168
6	5	92	2.988	12	12.077	175
7	5	37	3.413	25	12.398	185
8	5	72	2.952	21	12.554	184

#### Nieuwpoort

Année ou mois	Vrac liquide	Vrac sec	Conteneurs		Roro	
	Poids	Poids	Nombre (1)	Poids	Nombre (2)	Poids
2000	-	828	98	1	-	-
2001	-	799	-	-	-	-
2002	-	596	-	-	-	-
2003	-	500	5	0	-	-
2004	-	494	-	-	-	-
2005	-	440	-	-	-	-
<b>2006</b>						
1	-	30	-	-	-	-
2	-	25	-	-	-	-
3	-	47	-	-	-	-
4	-	32	-	-	-	-
5	-	62	-	-	-	-
6	-	46	-	-	-	-
7	-	34	-	-	-	-
8	-	40	-	-	-	-

(1) en EVP

(2) en unités ro-ro

Source : Déclaration générale et formulaire de déclaration pour transport par conteneur et unités ro-ro (directive 95/64/CE) à l'entrée de navires, Gemeentelijk Havenbedrijf Antwerpen, Havenbestuur Brugge-Zeebrugge, Haven Oostende, Havenbedrijf Gent

Note: Le poids de la cargaison est considéré y compris les emballages, mais sans la tare des véhicules, conteneurs, unités ro-ro et unités navigantes.

## Activité des ports maritimes

### Nombre et tonnage de marchandises (en 1 000 tonnes) selon le type de chargement des navires de mer entrés (suite et fin)

#### Bruxelles (y compris Bassin Industriel)

Année ou mois	Vrac liquide	Vrac sec	Conteneurs		Roro	
	Poids	Poids	Nombre (1)	Poids	Nombre (2)	Poids
2000	210	232	732	2	0	0
2001	234	239	1.565	7	347	1
2002	249	214	170	2	644	1
2003	239	247	437	6	73	1
2004	271	306	674	9	-	-
2005	329	303	-	-	-	-
<b>2006</b>						
1	15	21	-	-	-	-
2	14	51	-	-	-	-
3	25	31	-	-	-	-
4	27	38	60	1	-	-
5	19	40	-	-	-	-
6	27	38	-	-	-	-
7	20	38	-	-	-	-
8	16	36	-	-	-	-

#### Liège

Année ou mois	Vrac liquide	Vrac sec	Conteneurs		Roro	
	Poids	Poids	Nombre (1)	Poids	Nombre (2)	Poids
2000	-	102	-	-	-	-
2001	-	101	-	-	-	-
2002	-	80	-	-	-	-
2003	-	109	-	-	-	-
2004	10	77	-	-	-	-
2005	0	111	-	-	-	-
<b>2006</b>						
1	-	9	-	-	-	-
2	-	15	-	-	-	-
3	-	10	-	-	-	-
4	-	11	-	-	-	-
5	-	3	-	-	-	-
6	-	6	-	-	-	-
7	-	10	-	-	-	-
8	-	8	-	-	-	-

(1) en EVP

(2) en unités ro-ro

Source : Déclaration générale et formulaire de déclaration pour transport par conteneur et unités ro-ro (directive 95/64/CE) à l'entrée de navires, Gemeentelijk Havenbedrijf Antwerpen, Havenbestuur Brugge-Zeebrugge, Haven Oostende, Havenbedrijf Gent

Note: Le poids de la cargaison est considéré y compris les emballages, mais sans la tare des véhicules, conteneurs, unités ro-ro et unités navigantes.

## Activité des ports maritimes

### Nombre et tonnage de marchandises (en 1 000 tonnes) selon le type de chargement des navires de mer sortis

#### Tous les ports belges (3)

Année ou mois	Vrac liquide	Vrac sec	Conteneurs		Roro	
	Poids	Poids	Nombre (1)	Poids	Nombre (2)	Poids
2000	11.151	8.450	2.952.073	31.639	1.474.417	5.222
2001	10.510	7.480	2.939.352	32.670	1.694.893	5.401
2002	9.787	8.528	3.277.891	34.318	1.756.949	5.807
2003	12.175	8.498	3.576.296	39.516	1.621.533	6.204
2004	11.639	7.907	3.771.152	42.011	2.008.952	7.708
2005	12.913	8.647	4.082.836	44.956	2.303.360	10.583
<b>2006</b>						
1	875	631	308.618	3.388	176.537	855
2	770	825	336.423	3.846	194.908	903
3	1.121	921	357.218	4.058	235.293	1.055
4	1.021	823	361.998	4.128	202.342	953
5	1.339	696	377.124	4.250	227.296	1.035
6	1.214	760	370.259	4.132	221.687	1.035
7	1.228	731	371.354	4.047	212.782	974
8	1.467	530	369.923	4.002	195.981	925

#### Anvers

Année ou mois	Vrac liquide	Vrac sec	Conteneurs		Roro	
	Poids	Poids	Nombre (1)	Poids	Nombre (2)	Poids
2000	10.248	6.294	2.076.977	20.893	396.231	458
2001	9.634	5.828	2.133.705	22.758	528.282	645
2002	8.899	6.573	2.433.376	24.041	512.469	641
2003	11.186	6.806	2.803.100	30.133	414.387	703
2004	10.506	6.461	3.071.613	33.580	564.756	1.363
2005	10.732	6.589	3.331.994	36.677	644.811	1.799
<b>2006</b>						
1	690	512	247.538	2.719	39.584	122
2	599	653	274.800	3.135	47.255	139
3	873	752	292.859	3.315	62.426	172
4	862	601	300.807	3.413	52.954	156
5	1.142	475	309.843	3.494	62.360	177
6	1.019	470	296.558	3.281	59.555	178
7	1.052	519	295.007	3.213	53.035	156
8	1.265	380	295.661	3.225	53.981	167

(1) en EVP

(2) en unités ro-ro

(3) exceptés les mouvements entre les ports belges

Source : Déclaration générale et formulaire de déclaration pour transport par conteneur et unités ro-ro (directive 95/64/CE) à la sortie de navires, Gemeentelijk Havenbedrijf Antwerpen, Havenbestuur Brugge-Zeebrugge, Haven Oostende, Havenbedrijf Gent

Note: Le poids de la cargaison est considéré y compris les emballages, mais sans la tare des véhicules, conteneurs, unités ro-ro et unités navigantes.

## Activité des ports maritimes

### Nombre et tonnage de marchandises (en 1 000 tonnes) selon le type de chargement des navires de mer sortis (suite)

#### Bruges - Zeebrugge

Année ou mois	Vrac liquide	Vrac sec	Conteneurs		Roro	
	Poids	Poids	Nombre (1)	Poids	Nombre (2)	Poids
2000	76	85	824.505	10.112	925.636	3.697
2001	28	50	740.237	9.114	1.032.103	3.533
2002	3	65	756.869	9.229	1.119.910	3.721
2003	28	75	615.156	7.416	1.082.181	3.693
2004	424	32	612.234	7.349	1.314.062	4.370
2005	936	26	680.378	7.602	1.514.481	5.470
<b>2006</b>						
1	83	2	57.057	636	116.635	443
2	74	2	58.392	673	130.112	457
3	117	2	60.323	691	149.689	523
4	84	2	57.107	668	129.040	468
5	102	2	63.515	710	142.492	510
6	115	5	69.065	793	139.155	514
7	103	2	71.339	753	141.397	493
8	128	5	69.339	706	121.455	429

#### Gand (y compris Zelzate)

Année ou mois	Vrac liquide	Vrac sec	Conteneurs		Roro	
	Poids	Poids	Nombre (1)	Poids	Nombre (2)	Poids
2000	728	1.674	44.966	565	14.541	70
2001	702	1.316	48.551	614	610	3
2002	676	1.607	58.359	748	975	1
2003	823	1.370	117.719	1.492	441	2
2004	569	1.211	46.740	589	2.077	10
2005	989	1.796	21.327	261	3.608	11
<b>2006</b>						
1	93	99	1.503	10	9.225	60
2	74	147	1.097	7	7.822	57
3	121	153	1.097	9	11.310	74
4	49	194	1.526	12	9.538	67
5	77	195	1.292	10	10.719	68
6	70	256	1.824	16	10.807	71
7	62	189	1.467	12	5.758	41
8	42	122	1.847	13	8.088	57

(1) en EVP

(2) en unités ro-ro

Source : Déclaration générale et formulaire de déclaration pour transport par conteneur et unités ro-ro (directive 95/64/CE) à la sortie de navires, Gemeentelijk Havenbedrijf Antwerpen, Havenbestuur Brugge-Zeebrugge, Haven Oostende, Havenbedrijf Gent

Note: Le poids de la cargaison est considéré y compris les emballages, mais sans la tare des véhicules, conteneurs, unités ro-ro et unités navigantes.

## Activité des ports maritimes

### Nombre et tonnage de marchandises (en 1 000 tonnes) selon le type de chargement des navires de mer sortis (suite)

#### Ostende

Année ou mois	Vrac liquide	Vrac sec	Conteneurs		Roro	
	Poids	Poids	Nombre (1)	Poids	Nombre (2)	Poids
2000	0	30	4.296	53	137.501	997
2001	3	0	15.459	165	133.115	1.218
2002	2	8	29.018	296	123.024	1.442
2003	3	3	39.806	468	124.524	1.807
2004	2	25	40.050	484	128.057	1.965
2005	0	0	34.473	416	140.460	3.303
<b>2006</b>						
1	0	0	2.520	22	11.093	230
2	0	0	2.135	31	9.719	249
3	0	0	2.940	42	11.868	285
4	0	0	2.480	35	10.810	262
5	0	0	2.475	36	11.725	280
6	0	0	2.813	42	12.170	273
7	0	0	3.542	69	12.592	284
8	0	0	3.077	57	12.457	272

#### Nieuwpoort

Année ou mois	Vrac liquide	Vrac sec	Conteneurs		Roro	
	Poids	Poids	Nombre (1)	Poids	Nombre (2)	Poids
2000	-	0	0	0	-	-
2001	-	0	-	-	-	-
2002	-	1	-	-	-	-
2003	-	0	0	0	-	-
2004	-	1	-	-	-	-
2005	-	0	-	-	-	-
<b>2006</b>						
1	-	0	-	-	-	-
2	-	0	-	-	-	-
3	-	0	-	-	-	-
4	-	0	-	-	-	-
5	-	0	-	-	-	-
6	-	0	-	-	-	-
7	-	0	-	-	-	-
8	-	0	-	-	-	-

(1) en EVP

(2) en unités ro-ro

Source : Déclaration générale et formulaire de déclaration pour transport par conteneur et unités ro-ro (directive 95/64/CE) à la sortie de navires, Gemeentelijk Havenbedrijf Antwerpen, Havenbestuur Brugge-Zeebrugge, Haven Oostende, Havenbedrijf Gent

Note: Le poids de la cargaison est considéré y compris les emballages, mais sans la tare des véhicules, conteneurs, unités ro-ro et unités navigantes.

## Activité des ports maritimes

### Nombre et tonnage de marchandises (en 1 000 tonnes) selon le type de chargement des navires de mer sortis (suite et fin)

#### Bruxelles (y compris Bassin Industriel)

Année ou mois	Vrac liquide	Vrac sec	Conteneurs		Roro	
	Poids	Poids	Nombre (1)	Poids	Nombre (2)	Poids
2000	55	111	1.329	17	508	1
2001	73	91	1.400	18	783	1
2002	113	74	269	3	571	1
2003	63	63	515	7	0	0
2004	66	55	701	9	-	-
2005	139	72	-	-	-	-
<b>2006</b>						
1	8	0	-	-	-	-
2	3	8	-	-	-	-
3	4	4	-	-	-	-
4	15	8	80	1	-	-
5	4	8	-	-	-	-
6	6	9	-	-	-	-
7	8	6	-	-	-	-
8	7	8	-	-	-	-

#### Liège

Année ou mois	Vrac liquide	Vrac sec	Conteneurs		Roro	
	Poids	Poids	Nombre (1)	Poids	Nombre (2)	Poids
2000	-	53	-	-	-	-
2001	-	30	-	-	-	-
2002	-	9	-	-	-	-
2003	-	8	-	-	-	-
2004	0	8	-	-	-	-
2005	7	20	-	-	-	-
<b>2006</b>						
1	-	1	-	-	-	-
2	-	0	-	-	-	-
3	-	0	-	-	-	-
4	-	0	-	-	-	-
5	-	0	-	-	-	-
6	-	0	-	-	-	-
7	-	0	-	-	-	-
8	-	0	-	-	-	-

(1) en EVP

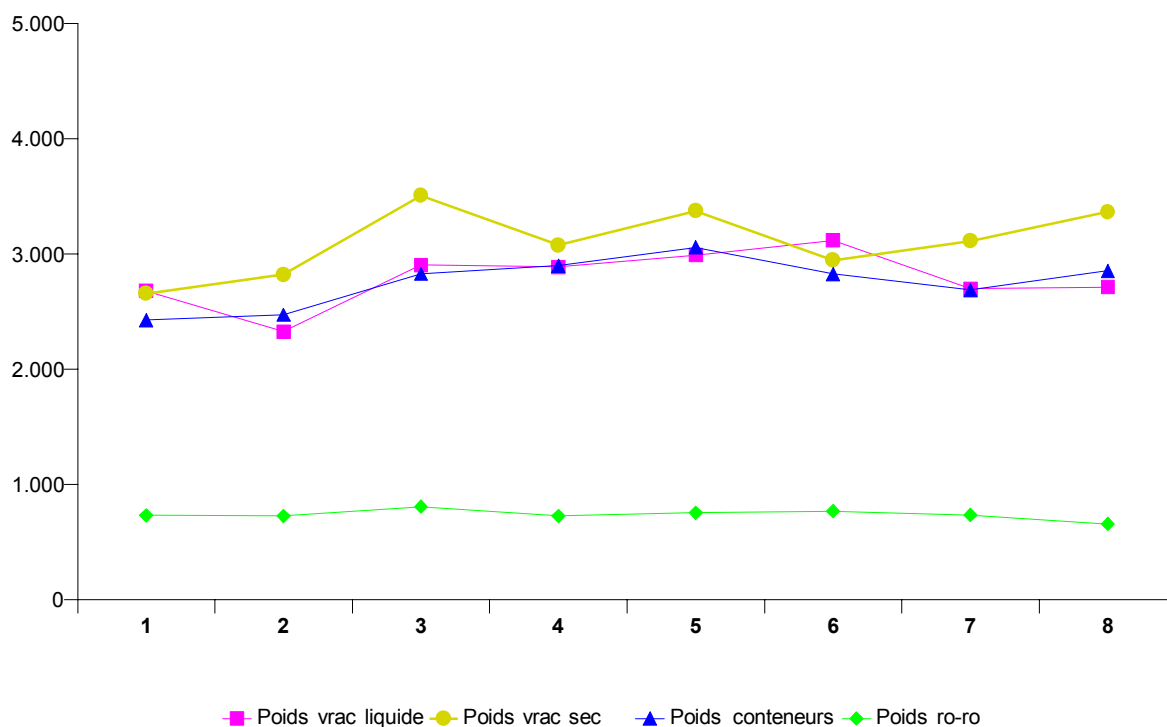
(2) en unités ro-ro

Source : Déclaration générale et formulaire de déclaration pour transport par conteneur et unités ro-ro (directive 95/64/CE) à la sortie de navires, Gemeentelijk Havenbedrijf Antwerpen, Havenbestuur Brugge-Zeebrugge, Haven Oostende, Havenbedrijf Gent

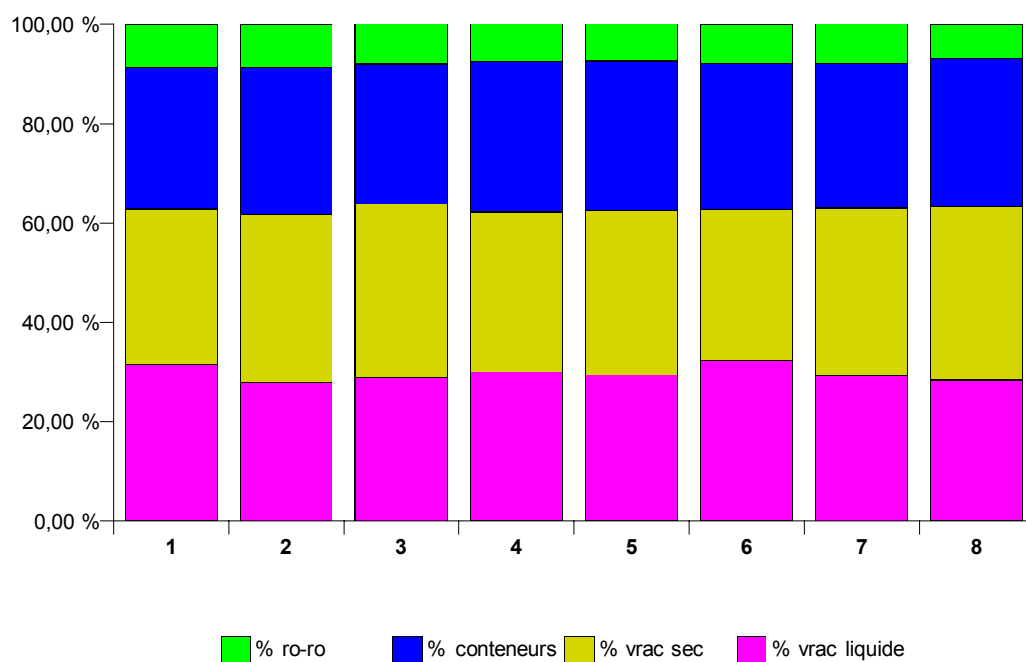
Note: Le poids de la cargaison est considéré y compris les emballages, mais sans la tare des véhicules, conteneurs, unités ro-ro et unités navigantes.

## Activité des ports maritimes

### Evolution du tonnage de marchandises (en 1 000 tonnes) selon le type de chargement des navires de mer entrés dans tous les ports belges

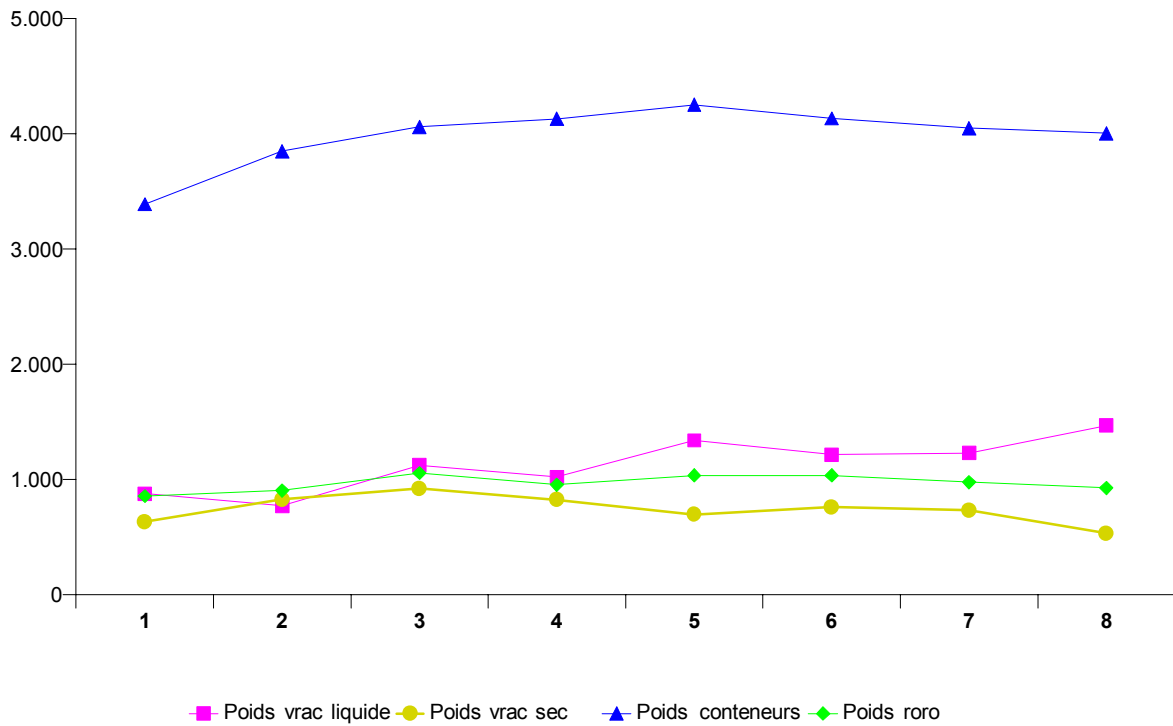


### Répartition du tonnage de marchandises (en %) selon le type de chargement des navires de mer entrés dans tous les ports belges

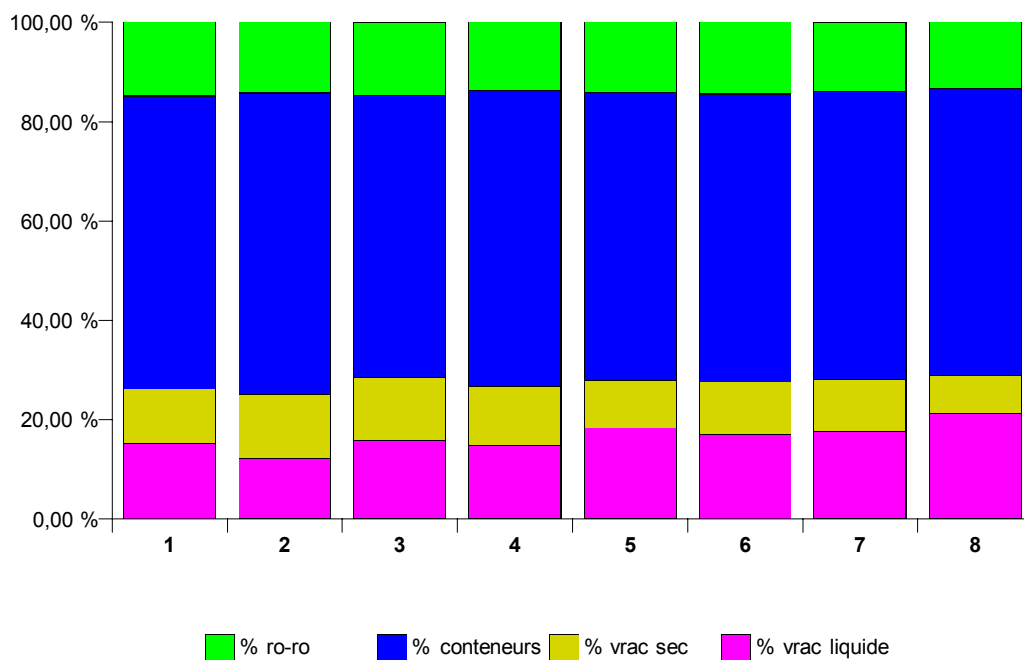


## Activité des ports maritimes

### Evolution du tonnage de marchandises (en 1 000 tonnes) selon le type de chargement des navires de mer sortis dans tous les ports belges



### Répartition du tonnage de marchandises (en %) selon le type de chargement des navires de mer sortis dans tous les ports belges





## **Navigation intérieure**

**NAVIGATION INTERIEURE  
EVOLUTION DANS LE TEMPS**

**A) REPARTITION DU TRANSPORT PAR VOIE NAVIGABLE D'APRES L'EXPORT, L'IMPORT, LE TRANSIT  
ET LE TRAFIC INTERIEUR**

CHIFFRES ANNUELS ET MENSUELS	EXPORT		IMPORT		TRANSIT	
	T (1)	TKM (2)	T	TKM	T	TKM
2000	38124	1479	53635	2955	4097	496
2001	37532	1510	59520	3127	4097	538
2002	41196	1555	59440	3284	4008	532
2003	41526	1566	60781	3330	4330	573
2004	41078	1528	66794	3317	4147	557
2005	49058	1608	78848	3465	4490	578
<b>2004</b>						
JANVIER	3227	123	5553	270	383	52
FEVRIER	3317	119	5464	277	367	51
MARS	3577	140	5912	299	429	55
AVRIL	3412	125	5797	280	354	49
MAI	3282	117	5377	260	363	48
JUIN	3399	131	5863	294	380	50
JUILLET	3383	122	5180	256	348	45
AOUT	3305	113	5269	253	272	36
SEPTEMBRE	3037	125	4960	275	284	41
OCTOBRE	5260	152	6819	297	570	41
NOVEMBRE	3674	147	5832	290	357	47
DECEMBRE	3502	115	5675	266	308	42
<b>2005</b>						
JANVIER	4167	135	6147	290	349	46
FEVRIER	3973	130	6138	286	303	41
MARS	4146	140	6465	286	354	46
AVRIL	4248	139	6956	312	371	47
MAI	4213	135	6948	300	367	48
JUIN	4199	141	7160	300	407	50
JUILLET	4091	125	6400	261	436	56
AOUT	4030	123	6778	287	315	40
SEPTEMBRE	4142	135	6591	286	386	50
OCTOBRE	3990	137	6640	298	410	51
NOVEMBRE	4025	147	6440	294	423	56
DECEMBRE	3835	120	6183	266	369	47

(1) tonnes

(2) tonnes-km

TRAFIC INTERIEUR		TOTAL		CHIFFRES ANNUELS ET MENSUELS
T	TKM	T	TKM	
25472	2503	120944	7313	2000
27411	2557	128561	7732	2001
30472	2779	135115	8150	2002
31120	2832	137755	8302	2003
35748	3057	147765	8459	2004
35697	3068	168093	8719	2005
<b>2004</b>				
2868	250	12030	695	JANVIER
2769	241	11917	688	FEVRIER
3280	281	13198	775	MARS
2961	255	12524	708	AVRIL
2848	232	11870	656	MAI
3083	271	12724	745	JUIN
2665	218	11577	641	JUILLET
2968	252	11814	654	AOUT
3064	277	11345	718	SEPTEMBRE
3150	261	13327	752	OCTOBRE
3007	258	12870	742	NOVEMBRE
3085	261	12572	684	DECEMBRE
<b>2005</b>				
2895	258	13558	729	JANVIER
2882	261	13296	719	FEVRIER
3245	272	14209	744	MARS
3103	267	14678	764	AVRIL
2913	238	14441	722	MAI
3036	259	14802	750	JUIN
2469	206	13396	648	JUILLET
2972	264	14095	713	AOUT
2918	251	14036	722	SEPTEMBRE
3060	264	14100	750	OCTOBRE
3102	266	13991	763	NOVEMBRE
3104	261	13490	695	DECEMBRE

**NAVIGATION INTERIEURE**  
**EVOLUTION DANS LE TEMPS**  
**B) ACTIVITE D'APRES LA NATURE DES MARCHANDISES TRANSPORTEES**

CHIFFRES ANNUELS ET MENSUELS	PRODUITS AGRICILES ET ANNIMAUX VIVANTS	DENREES ALIMEN- TAIRES ET FOUR- RAGES	COMBUS- TIBLES MINERAUX SOLIDES	PRODUITS PETRO- LIERS	MINERAIS ET DECHETS POUR LA METAL- LURGIE	PRODUITS METALLUR- GIQUES	MINERAUX BRUTS OU MANUFAC- TURES ET MINERAUX DE CON- STRUCTION
2000	4526	4469	9431	19113	7388	5857	35381
2001	5061	5590	11211	21892	8379	6073	35155
2002	5271	5601	11464	23398	8593	5915	36540
2003	5492	5740	11438	23579	8991	6191	37263
2004	5413	5249	13668	26127	10438	8153	38261
2005	5355	5847	13817	28611	10357	9580	41070
<b>2004</b>							
JANVIER	513	485	1008	2260	1007	713	2696
FEVRIER	461	425	1110	2226	990	636	2764
MARS	537	517	1173	2311	805	781	3383
AVRIL	471	465	1016	2162	907	685	3387
MAI	491	444	1122	1976	664	644	3245
JUIN	449	380	1118	2010	885	678	3861
JUILLET	428	363	1226	2018	777	726	2695
AOUT	364	346	958	2076	781	589	3358
SEPTEMBRE	345	399	1241	2020	874	721	3475
OCTOBRE	468	448	1301	2302	843	729	3508
NOVEMBRE	449	497	1251	2259	889	648	3282
DECEMBRE	438	480	1143	2507	1014	605	2607
<b>2005</b>							
JANVIER	422	510	1386	2436	944	843	2787
FEVRIER	344	466	1303	2339	896	866	2912
MARS	409	475	1313	2341	931	807	3128
AVRIL	438	505	1165	2253	1002	938	3789
MAI	432	468	1443	2217	885	829	3542
JUIN	505	466	1050	2204	639	861	4440
JUILLET	465	385	982	2399	798	788	2856
AOUT	415	416	1058	2503	863	685	3656
SEPTEMBRE	418	428	1067	2330	810	762	3898
OCTOBRE	473	557	978	2338	953	812	3627
NOVEMBRE	511	602	968	2402	889	785	3558
DECEMBRE	523	567	1103	2849	747	602	2877

ENGRAIS	PRODUITS CHIMIQUES	MACHINES, VEHICULES, OBJETS MANUFAC- TURES N.D.A. ET TRANSAC- TIONS SPECIALES	TOTAL	CHIFFRES ANNUELS ET MENSUELS
5082	11316	17595	120944	2000
5781	10670	18750	128561	2001
5927	13380	19027	135116	2002
6055	13510	19495	137755	2003
5637	13559	21261	147765	2004
6341	15626	31492	168093	2005
<b>2004</b>				
462	1147	1740	12030	JANVIER
523	1079	1702	11917	FEVRIER
650	1217	1825	13198	MARS
456	1081	1893	13524	AVRIL
373	1033	1878	11870	MAI
430	1067	1846	12724	JUIN
415	1120	1808	11577	JUILLET
424	1184	1736	11814	AOUT
473	1086	711	11345	SEPTEMBRE
504	1214	2010	13327	OCTOBRE
508	1143	1946	12870	NOVEMBRE
421	1191	2167	12572	DECEMBRE
<b>2005</b>				
525	1321	2384	13558	JANVIER
531	1285	2353	13296	FEVRIER
737	1419	2650	14209	MARS
573	1389	2625	14678	AVRIL
531	1294	2802	14441	MAI
572	1324	2743	14802	JUIN
518	1327	2878	13396	JUILLET
473	1295	2732	14095	AOUT
519	1202	2600	14036	SEPTEMBRE
431	1289	2642	14100	OCTOBRE
487	1198	2590	13991	NOVEMBRE
444	1285	2492	13490	DECEMBRE

**NAVIGATION INTERIEURE**  
**EVOLUTION DANS LE TEMPS**  
**C) ACTIVITE SUR LES VOIES NAVIGABLES**

CHIFFRES ANNUELS ET MENSUELS	BASSIN DE L'ESCAUT MARITIME	CANNAUX DE LA CAMPINE	CANNAUX BRABAN- CONS	MEUSE ET SAMBRE	BASSIN DU HAUT- ESCAUT	CENTRE ET BORINAGE	BASSIN DE L'YSER ET COTE
	(LONG. : 306,7 KM)	(LONG. : 329,3 KM)	(LONG. : 130,4 KM)	(LONG. : 238,5 KM)	(LONG. : 327,7 KM)	(LONG. : 92,6 KM)	(LONG. : 144,4 KM)
	1	2	3	4	5	6	7
2000	1781	3123	359	702	1292	68	10
2001	1813	3181	360	700	1594	74	9
2002	1974	3390	418	729	1569	56	14
2003	1934	3454	392	804	1606	97	13
2004	2006	3449	472	785	1622	108	16
2005	2174	3268	472	763	1889	130	20
<b>2004</b>							
JANVIER	169	284	41	58	133	8	1
FEVRIER	164	287	41	63	121	9	1
MARS	182	316	46	65	154	11	1
AVRIL	167	289	41	71	129	8	1
MAI	161	261	39	62	125	7	1
JUIN	171	302	40	75	146	8	1
JUILLET	156	256	35	51	133	10	1
AOUT	159	270	37	63	116	7	1
SEPTEMBRE	149	311	35	77	135	10	2
OCTOBRE	186	302	41	65	147	10	1
NOVEMBRE	174	292	41	72	150	10	1
DECEMBRE	168	278	36	61	132	9	1
<b>2005</b>							
JANVIER	184	282	38	65	145	11	2
FEVRIER	177	287	40	62	139	11	2
MARS	186	280	42	64	158	12	2
AVRIL	192	282	44	69	164	11	2
MAI	186	267	41	60	156	11	2
JUIN	184	270	43	72	169	10	2
JUILLET	169	229	30	55	152	10	1
AOUT	181	271	36	67	148	9	2
SEPTEMBRE	183	260	45	48	174	11	2
OCTOBRE	180	276	35	72	173	11	2
NOVEMBRE	178	294	40	70	167	11	2
DECEMBRE	173	268	39	58	145	11	2

COL. 1,2,3,4,5,6 ET 7: TOTAL DES PRESTATIONS DE TRANSPORT DANS LE BASSIN QUE CE SOIENT DES  
DEPARTS DU BASSIN, DES ARRIVEES DANS LE BASSIN, DU TRAFIC A L'INTERIEUR DU BASSIN OU DU  
TRANSIT PAR RAPPORT AU BASSIN  
LONGUEUR A PARTIR DU 1.1.1986

## NAVIGATION INTERIEURE (SUITE)

## 2. TRAFIC DURANT LE MOIS D'OCTOBRE 2005

## A) REPARTITION DU TRAFIC DE TOUTE NATIONALITE SELON LA RELATION DE TRAFIC

RELATION DE TRAFIC	BATEAU FLUVIAL OU CABO-TEUR	BATEAUX (CABOTEURS) CHARGES					BATEAUX (CABOTEURS) VIDES			REMORQUEURS ET POUSSEURS	
		NOMBRE DE VOYAGES	MARCHANDISES		CAPA-CITE (1000 T POUR BF 1000 TJB POUR C)	DIS-TANCE PARCOURUE EN BELG. 1000 KM	NOMBRE DE VOYAGES	CAPA-CITE (1000 T POUR BF 1000 TJB POUR C)	DIS-TANCE PARCOURUE EN BELG. 1000 KM	NOMBRE DE VOYAGES	DIS-TANCE PARCOURUE EN BELG. 1000 KM
			1000 T	1000 TKM EN BELG.							
<b>TRAFIC INTERIEUR</b>	BF	3485	3034	263148	5056	289	3232	4043	236	929	47
	C	19	26	874	66	1	33	94	1	-	-
<b>ENTREES</b>	BF	8625	6375	292550	17250	333	2802	5094	76	362	29
	C	185	265	4956	470	4	67	175	2	-	-
<b>DONT :</b>											
- FRANCE VERS BELGIQUE PAR LA FRONTIERE FRANCAISE	BF	674	256	34053	368	81	159	115	14	82	8
	C	-	-	-	-	-	-	-	-	-	-
- FRANCE VERS BELGIQUE PAR LA FRONTIERE NEERLANDAISE	BF	394	181	3387	727	7	208	321	3	2	-
	C	5	13	166	20	-	3	10	-	-	-
- PAYS-BAS VERS BELGIQUE	BF	5095	4542	219529	10166	194	1756	2788	49	274	20
	C	26	57	753	84	-	29	72	1	-	-
- ALLEMAGNE VERS BELGIQUE	BF	2329	1353	34720	5697	49	619	1743	10	4	-
	C	5	9	112	15	-	2	7	-	-	-
- ROYAUME-UNI VERS BELGIQUE	BF	-	-	-	-	-	1	1	-	-	-
	C	18	42	917	55	-	24	60	1	-	-
- SUISSE VERS BELGIQUE	BF	109	30	446	253	2	56	123	1	-	-
	C	-	-	-	-	-	-	-	-	-	-
- LUXEMBOURG VERS BELGIQUE	BF	7	-	-	17	-	-	-	-	-	-
	C	-	-	-	-	-	-	-	-	-	-
- AUTRES PAYS VERS BELGIQUE	BF	17	14	415	22	1	3	1	-	-	-
	C	131	144	3008	297	3	9	26	-	-	-
<b>SORTIES</b>	BF	5821	3749	131548	11196	200	4069	7366	165	352	23
	C	230	241	5626	454	5	41	124	1	-	-
<b>DONT :</b>											
- BELGIQUE VERS FRANCE PAR LA FRONTIERE FRANCAISE	BF	506	217	28354	304	63	309	145	29	76	6
	C	-	-	-	-	-	-	-	-	-	-
- BELGIQUE VERS FRANCE PAR LA FRONTIERE NEERLANDAISE	BF	371	185	3170	688	6	153	193	2	-	-
	C	6	9	118	20	-	-	-	-	-	-
- BELGIQUE VERS PAYS-BAS	BF	3673	2369	82038	7343	107	3120	5733	125	275	17
	C	21	38	497	69	-	30	90	1	-	-
- BELGIQUE VERS ALLEMAGNE	BF	1148	854	15574	2594	21	421	1151	8	1	-
	C	5	6	78	11	-	2	8	-	-	-
- BELGIQUE VERS ROYAUME-UNI	BF	1	1	153	1	-	-	-	-	-	-
	C	39	69	2989	108	2	4	9	-	-	-
- BELGIQUE VERS SUISSE	BF	103	95	1706	226	2	65	143	1	-	-
	C	-	-	-	-	-	-	-	-	-	-
- BELGIQUE VERS LUXEMBOURG	BF	15	25	370	36	-	-	-	-	-	-
	C	-	-	-	-	-	-	-	-	-	-
- BELGIQUE VERS AUTRES PAYS	BF	4	3	182	4	-	1	-	-	-	-
	C	159	119	1945	246	2	5	17	-	-	-
<b>TRANSIT</b>	BF	758	410	51329	534	98	169	105	20	79	9
	C	-	-	-	-	-	-	-	-	-	-
<b>TRAFIC TOTAL</b>	BF	18689	13568	738575	34036	920	10272	16607	497	1722	108
	C	434	532	11457	989	9	141	392	4	-	-

## NAVIGATION INTERIEURE (SUITE)

## 2. TRAFIC DURANT LE MOIS DE NOVEMBRE 2005

A) REPARTITION DU TRAFIC DE TOUTE NATIONALITE SELON LA RELATION DE TRAFIC

RELATION DE TRAFIC	BATEAU FLUVIAL OU CABOTEUR	BATEAUX (CABOTEURS) CHARGES					BATEAUX (CABOTEURS) VIDES			REMORQUEURS ET POUSSEURS	
		NOMBRE DE VOYAGES	MARCHANDISES		CAPA-CITE (1000 T POUR BF 1000 TJB POUR C)	DIS-TANCE PARCOURUE EN BELG. 1000 KM	NOMBRE DE VOYAGES	CAPA-CITE (1000 T POUR BF 1000 TJB POUR C)	DIS-TANCE PARCOURUE EN BELG. 1000 KM	NOMBRE DE VOYAGES	DIS-TANCE PARCOURUE EN BELG. 1000 KM
			1000 T	1000 TKM EN BELG.							
TRAFIC INTERIEUR	BF	3545	3077	265746	5030	289	3376	4209	231	965	49
	C	20	25	710	70	1	39	112	1	-	-
ENTREES	BF	8791	6113	288209	17569	330	2976	5478	79	340	28
	C	184	327	5715	514	3	60	166	2	-	-
DONT :											
- FRANCE VERS BELGIQUE PAR LA FRONTIERE FRANCAISE	BF	599	234	34095	332	75	150	111	13	77	7
	C	-	-	-	-	-	-	-	-	-	-
- FRANCE VERS BELGIQUE PAR LA FRONTIERE NEERLANDAISE	BF	309	131	2089	540	5	183	285	3	-	-
	C	15	38	499	54	-	6	18	-	-	-
- PAYS-BAS VERS BELGIQUE	BF	5430	4472	220474	11170	199	1763	2746	50	261	21
	C	28	62	831	78	-	19	49	1	-	-
- ALLEMAGNE VERS BELGIQUE	BF	2326	1249	31101	5234	49	792	2138	12	2	-
	C	2	4	179	6	-	-	-	-	-	-
- ROYAUME-UNI VERS BELGIQUE	BF	-	-	-	-	-	-	-	-	-	-
	C	22	53	1668	66	1	30	80	1	-	-
- SUISSE VERS BELGIQUE	BF	115	22	339	274	2	86	197	1	-	-
	C	-	-	-	-	-	-	-	-	-	-
- LUXEMBOURG VERS BELGIQUE	BF	2	-	-	5	-	-	-	-	-	-
	C	-	-	-	-	-	-	-	-	-	-
- AUTRES PAYS VERS BELGIQUE	BF	10	4	111	13	-	2	1	-	-	-
	C	117	170	2539	310	2	5	19	-	-	-
SORTIES	BF	6124	3732	139249	11848	208	3823	6997	151	313	23
	C	233	293	7383	577	5	58	180	1	-	-
DONT :											
- BELGIQUE VERS FRANCE PAR LA FRONTIERE FRANCAISE	BF	513	239	30396	322	63	281	134	29	76	7
	C	-	-	-	-	-	-	-	-	-	-
- BELGIQUE VERS FRANCE PAR LA FRONTIERE NEERLANDAISE	BF	332	161	2776	594	6	129	164	2	-	-
	C	3	4	55	6	-	2	5	-	-	-
- BELGIQUE VERS PAYS-BAS	BF	3980	2436	89211	8153	116	2897	5357	110	236	16
	C	29	63	819	95	-	43	131	1	-	-
- BELGIQUE VERS ALLEMAGNE	BF	1190	828	15763	2542	21	451	1198	8	1	-
	C	4	9	190	12	-	4	12	-	-	-
- BELGIQUE VERS ROYAUME-UNI	BF	-	-	-	-	-	-	-	-	-	-
	C	47	83	3567	127	2	3	10	-	-	-
- BELGIQUE VERS SUISSE	BF	95	54	801	211	1	59	135	1	-	-
	C	-	-	-	-	-	-	-	-	-	-
- BELGIQUE VERS LUXEMBOURG	BF	10	9	133	20	-	-	-	-	-	-
	C	-	-	-	-	-	-	-	-	-	-
- BELGIQUE VERS AUTRES PAYS	BF	4	4	168	6	-	6	8	-	-	-
	C	150	134	2754	337	3	6	21	-	-	-
TRANSIT	BF	798	423	55745	539	109	170	102	21	88	11
	C	-	-	-	-	-	-	-	-	-	-
TRAFIC TOTAL	BF	19258	13345	748948	34986	936	10345	16787	482	1706	110
	C	437	646	13808	1161	9	157	458	4	-	-



## NAVIGATION INTERIEURE (SUITE)

## 2. TRAFIC DURANT LE MOIS DE DECEMBRE 2005

## A) REPARTITION DU TRAFIC DE TOUTE NATIONALITE SELON LA RELATION DE TRAFIC

RELATION DE TRAFIC	BATEAU FLUVIAL OU CABOTEUR	BATEAUX (CABOTEURS) CHARGES					BATEAUX (CABOTEURS) VIDES			REMORQUEURS ET POUSSEURS	
		NOMBRE DE VOYAGES	MARCHANDISES		CAPA-CITE (1000 T POUR BF 1000 TJB POUR C)	DIS-TANCE PARCOURUE EN BELG. 1000 KM	NOMBRE DE VOYAGES	CAPA-CITE (1000 T POUR BF 1000 TJB POUR C)	DIS-TANCE PARCOURUE EN BELG. 1000 KM	NOMBRE DE VOYAGES	DIS-TANCE PARCOURUE EN BELG. 1000 KM
			1000 T	1000 TKM EN BELG.							
TRAFIC INTERIEUR	BF	3989	3083	260860	5142	280	3107	3810	222	939	45
	C	17	21	630	60	1	33	84	1	-	-
ENTREES	BF	7973	5817	258986	16287	290	2628	4887	68	295	21
	C	209	366	7138	576	4	60	171	1	-	-
DONT :											
- FRANCE VERS BELGIQUE PAR LA FRONTIERE FRANCAISE	BF	516	200	28981	300	66	125	91	10	61	6
	C	-	-	-	-	-	-	-	-	-	-
- FRANCE VERS BELGIQUE PAR LA FRONTIERE NEERLANDAISE	BF	376	145	2466	682	6	185	250	3	-	-
	C	6	15	356	19	-	6	16	-	-	-
- PAYS-BAS VERS BELGIQUE	BF	5021	4217	195526	10583	174	1642	2745	44	230	15
	C	30	65	874	103	-	22	63	-	-	-
- ALLEMAGNE VERS BELGIQUE	BF	1916	1224	31258	4409	42	601	1634	9	4	-
	C	9	18	230	27	-	-	-	-	-	-
- ROYAUME-UNI VERS BELGIQUE	BF	-	-	-	-	-	-	-	-	-	-
	C	22	46	2144	61	1	22	59	1	-	-
- SUISSE VERS BELGIQUE	BF	124	24	358	272	2	72	165	1	-	-
	C	-	-	-	-	-	-	-	-	-	-
- LUXEMBOURG VERS BELGIQUE	BF	10	-	-	24	-	-	-	-	-	-
	C	-	-	-	-	-	-	-	-	-	-
- AUTRES PAYS VERS BELGIQUE	BF	10	7	398	16	-	3	3	-	-	-
	C	142	222	3533	366	2	10	33	-	-	-
SORTIES	BF	5834	3596	115278	11786	182	3519	6437	145	311	21
	C	224	239	5127	483	4	71	232	1	-	-
DONT :											
- BELGIQUE VERS FRANCE PAR LA FRONTIERE FRANCAISE	BF	470	208	25031	302	55	279	133	30	74	7
	C	-	-	-	-	-	-	-	-	-	-
- BELGIQUE VERS FRANCE PAR LA FRONTIERE NEERLANDAISE	BF	219	145	2626	350	4	124	146	2	1	-
	C	4	7	97	15	-	6	20	-	-	-
- BELGIQUE VERS PAYS-BAS	BF	3910	2283	70361	8497	102	2658	4969	104	236	14
	C	26	46	610	78	-	44	137	1	-	-
- BELGIQUE VERS ALLEMAGNE	BF	1101	876	15573	2361	20	380	1011	7	-	-
	C	3	1	16	10	-	2	7	-	-	-
- BELGIQUE VERS ROYAUME-UNI	BF	-	-	-	-	-	-	-	-	-	-
	C	39	69	2554	105	2	7	26	-	-	-
- BELGIQUE VERS SUISSE	BF	118	68	1251	246	2	78	178	1	-	-
	C	-	-	-	-	-	-	-	-	-	-
- BELGIQUE VERS LUXEMBOURG	BF	9	10	150	21	-	-	-	-	-	-
	C	-	-	-	-	-	-	-	-	-	-
- BELGIQUE VERS AUTRES PAYS	BF	7	6	286	11	-	-	-	-	-	-
	C	152	115	1851	276	2	12	43	-	-	-
TRANSIT	BF	650	369	47471	469	84	190	115	25	90	11
	C	-	-	-	-	-	-	-	-	-	-
TRAFIC TOTAL	BF	18446	12864	682595	33684	836	9444	15249	460	1635	99
	C	450	626	12895	1119	9	164	488	4	-	-

## NAVIGATION INTERIEURE (SUITE)

## 2. TRAFIC DURANT LE MOIS D'OCTOBRE 2005

## B) REPARTITION DU TRAFIC BELGE (1) SELON LA RELATION DE TRAFIC

RELATION DE TRAFIC	BATEAU FLUVIAL OU CABOTEUR	BATEAUX (CABOTEURS) CHARGES					BATEAUX (CABOTEURS) VIDES			REMORQUEURS ET POUSSEURS	
		NOMBRE DE VOYAGES	MARCHANDISES		CAPA-CITE (1000 T POUR BF 1000 TJB POUR C)	DIS-TANCE PARCOURUE EN BELG. 1000 KM	NOMBRE DE VOYAGES	CAPA-CITE (1000 T POUR BF 1000 TJB POUR C)	DIS-TANCE PARCOURUE EN BELG. 1000 KM	NOMBRE DE VOYAGES	DIS-TANCE PARCOURUE EN BELG. 1000 KM
			1000 T	1000 TKM EN BELG.							
TRAFIC INTERIEUR	BF	2150	1952	200540	2959	219	1910	2208	160	622	30
	C	-	-	-	-	-	-	-	-	-	-
ENTREES	BF	882	964	103009	1247	95	273	203	25	118	11
	C	-	-	-	-	-	-	-	-	-	-
DONT :											
- FRANCE VERS BELGIQUE PAR LA FRONTIERE FRANCAISE	BF	292	128	18315	192	38	109	78	10	22	1
	C	-	-	-	-	-	-	-	-	-	-
- FRANCE VERS BELGIQUE PAR LA FRONTIERE NEERLANDAISE	BF	11	13	713	17	1	-	-	-	-	-
	C	-	-	-	-	-	-	-	-	-	-
- PAYS-BAS VERS BELGIQUE	BF	513	743	78707	933	52	162	123	15	96	9
	C	-	-	-	-	-	-	-	-	-	-
- ALLEMAGNE VERS BELGIQUE	BF	65	80	5234	103	4	2	2	-	-	-
	C	-	-	-	-	-	-	-	-	-	-
- ROYAUME-UNI VERS BELGIQUE	BF	-	-	-	-	-	-	-	-	-	-
	C	-	-	-	-	-	-	-	-	-	-
- SUISSE VERS BELGIQUE	BF	-	-	-	-	-	-	-	-	-	-
	C	-	-	-	-	-	-	-	-	-	-
- LUXEMBOURG VERS BELGIQUE	BF	-	-	-	-	-	-	-	-	-	-
	C	-	-	-	-	-	-	-	-	-	-
- AUTRES PAYS VERS BELGIQUE	BF	1	1	40	2	-	-	-	-	-	-
	C	-	-	-	-	-	-	-	-	-	-
SORTIES	BF	608	381	42724	575	69	461	691	42	106	8
	C	-	-	-	-	-	-	-	-	-	-
DONT :											
- BELGIQUE VERS FRANCE PAR LA FRONTIERE FRANCAISE	BF	295	139	19133	199	39	103	55	11	19	1
	C	-	-	-	-	-	-	-	-	-	-
- BELGIQUE VERS FRANCE PAR LA FRONTIERE NEERLANDAISE	BF	7	7	330	8	-	2	1	-	-	-
	C	-	-	-	-	-	-	-	-	-	-
- BELGIQUE VERS PAYS-BAS	BF	282	216	21645	333	27	342	616	30	87	7
	C	-	-	-	-	-	-	-	-	-	-
- BELGIQUE VERS ALLEMAGNE	BF	19	15	1133	23	2	14	19	1	-	-
	C	-	-	-	-	-	-	-	-	-	-
- BELGIQUE VERS ROYAUME-UNI	BF	-	-	-	-	-	-	-	-	-	-
	C	-	-	-	-	-	-	-	-	-	-
- BELGIQUE VERS SUISSE	BF	5	4	483	11	1	-	-	-	-	-
	C	-	-	-	-	-	-	-	-	-	-
- BELGIQUE VERS LUXEMBOURG	BF	-	-	-	-	-	-	-	-	-	-
	C	-	-	-	-	-	-	-	-	-	-
- BELGIQUE VERS AUTRES PAYS	BF	-	-	-	-	-	-	-	-	-	-
	C	-	-	-	-	-	-	-	-	-	-
TRANSIT	BF	278	165	20418	222	37	29	17	4	7	1
	C	-	-	-	-	-	-	-	-	-	-
TRAFIC TOTAL	BF	3918	3462	366691	5003	420	2673	3118	232	853	50
	C	-	-	-	-	-	-	-	-	-	-

(1) BATEAUX (OU CABOTEURS) DONT LE PROPRIETAIRE EST UN BELGE

## NAVIGATION INTERIEURE (SUITE)

## 2. TRAFIC DURANT LE MOIS DE NOVEMBRE 2005

## B) REPARTITION DU TRAFIC BELGE (1) SELON LA RELATION DE TRAFIC

RELATION DE TRAFIC	BATEAU FLUVIAL OU CABOTEUR	BATEAUX (CABOTEURS) CHARGES					BATEAUX (CABOTEURS) VIDES			REMORQUEURS ET POUSSEURS	
		NOMBRE DE VOYAGES	MARCHANDISES		CAPACITE (1000 T POUR BF 1000 TJB POUR C)	DISTANCE PARCOURUE EN BELG. 1000 KM	NOMBRE DE VOYAGES	CAPACITE (1000 T POUR BF 1000 TJB POUR C)	DISTANCE PARCOURUE EN BELG. 1000 KM	NOMBRE DE VOYAGES	DISTANCE PARCOURUE EN BELG. 1000 KM
			1000 T	1000 TKM EN BELG.							
<b>TRAFIC INTERIEUR</b>	BF	2047	1919	193053	2825	205	1830	2106	147	664	32
	C	-	-	-	-	-	-	-	-	-	-
<b>ENTREES</b>	BF	778	798	92887	1051	88	240	182	22	118	11
	C	-	-	-	-	-	-	-	-	-	-
<b>DONT :</b>											
- FRANCE VERS BELGIQUE PAR LA FRONTIERE FRANCAISE	BF	274	126	20979	175	39	104	76	9	26	2
	C	-	-	-	-	-	-	-	-	-	-
- FRANCE VERS BELGIQUE PAR LA FRONTIERE NEERLANDAISE	BF	8	6	348	10	-	-	-	-	-	-
	C	-	-	-	-	-	-	-	-	-	-
- PAYS-BAS VERS BELGIQUE	BF	426	602	67891	763	43	135	103	13	92	9
	C	-	-	-	-	-	-	-	-	-	-
- ALLEMAGNE VERS BELGIQUE	BF	70	64	3670	103	5	1	3	-	-	-
	C	-	-	-	-	-	-	-	-	-	-
- ROYAUME-UNI VERS BELGIQUE	BF	-	-	-	-	-	-	-	-	-	-
	C	-	-	-	-	-	-	-	-	-	-
- SUISSE VERS BELGIQUE	BF	-	-	-	-	-	-	-	-	-	-
	C	-	-	-	-	-	-	-	-	-	-
- LUXEMBOURG VERS BELGIQUE	BF	-	-	-	-	-	-	-	-	-	-
	C	-	-	-	-	-	-	-	-	-	-
- AUTRES PAYS VERS BELGIQUE	BF	-	-	-	-	-	-	-	-	-	-
	C	-	-	-	-	-	-	-	-	-	-
<b>SORTIES</b>	BF	584	373	41433	549	66	381	530	34	97	7
	C	-	-	-	-	-	-	-	-	-	-
<b>DONT :</b>											
- BELGIQUE VERS FRANCE PAR LA FRONTIERE FRANCAISE	BF	307	157	20267	211	39	109	57	12	20	1
	C	-	-	-	-	-	-	-	-	-	-
- BELGIQUE VERS FRANCE PAR LA FRONTIERE NEERLANDAISE	BF	5	4	245	9	-	1	1	-	-	-
	C	-	-	-	-	-	-	-	-	-	-
- BELGIQUE VERS PAYS-BAS	BF	256	198	19820	306	26	259	457	21	77	6
	C	-	-	-	-	-	-	-	-	-	-
- BELGIQUE VERS ALLEMAGNE	BF	13	11	907	18	1	12	15	1	-	-
	C	-	-	-	-	-	-	-	-	-	-
- BELGIQUE VERS ROYAUME-UNI	BF	-	-	-	-	-	-	-	-	-	-
	C	-	-	-	-	-	-	-	-	-	-
- BELGIQUE VERS SUISSE	BF	3	2	195	5	-	-	-	-	-	-
	C	-	-	-	-	-	-	-	-	-	-
- BELGIQUE VERS LUXEMBOURG	BF	-	-	-	-	-	-	-	-	-	-
	C	-	-	-	-	-	-	-	-	-	-
- BELGIQUE VERS AUTRES PAYS	BF	-	-	-	-	-	-	-	-	-	-
	C	-	-	-	-	-	-	-	-	-	-
<b>TRANSIT</b>	BF	300	169	22762	221	42	34	18	5	12	2
	C	-	-	-	-	-	-	-	-	-	-
<b>TRAFIC TOTAL</b>	BF	3709	3260	350135	4645	401	2485	2835	209	891	52
	C	-	-	-	-	-	-	-	-	-	-

(1) BATEAUX (OU CABOTEURS) DONT LE PROPRIETAIRE EST UN BELGE

## NAVIGATION INTERIEURE (SUITE)

## 2. TRAFIC DURANT LE MOIS DE DECEMBRE 2005

## B) REPARTITION DU TRAFIC BELGE (1) SELON LA RELATION DE TRAFIC

RELATION DE TRAFIC	BATEAU FLUVIAL OU CABOTEUR	BATEAUX (CABOTEURS) CHARGES					BATEAUX (CABOTEURS) VIDES			REMORQUEURS ET POUSSEURS	
		NOMBRE DE VOYAGES	MARCHANDISES		CAPACITE (1000 T POUR BF 1000 TJB POUR C)	DISTANCE PARCOURUE EN BELG. 1000 KM	NOMBRE DE VOYAGES	CAPACITE (1000 T POUR BF 1000 TJB POUR C)	DISTANCE PARCOURUE EN BELG. 1000 KM	NOMBRE DE VOYAGES	DISTANCE PARCOURUE EN BELG. 1000 KM
			1000 T	1000 TKM EN BELG.							
TRAFIC INTERIEUR	BF	2683	2001	199782	3009	212	1926	2176	157	694	33
	C	-	-	-	-	-	-	-	-	-	-
ENTREES	BF	800	875	92546	1171	87	216	172	20	93	8
	C	-	-	-	-	-	-	-	-	-	-
DONT :											
- FRANCE VERS BELGIQUE PAR LA FRONTIERE FRANCAISE	BF	250	110	17892	165	36	79	62	7	12	1
	C	-	-	-	-	-	-	-	-	-	-
- FRANCE VERS BELGIQUE PAR LA FRONTIERE NEERLANDAISE	BF	17	12	529	20	1	-	-	-	-	-
	C	-	-	-	-	-	-	-	-	-	-
- PAYS-BAS VERS BELGIQUE	BF	452	660	68219	859	45	137	110	13	81	7
	C	-	-	-	-	-	-	-	-	-	-
- ALLEMAGNE VERS BELGIQUE	BF	80	93	5899	126	5	-	-	-	-	-
	C	-	-	-	-	-	-	-	-	-	-
- ROYAUME-UNI VERS BELGIQUE	BF	-	-	-	-	-	-	-	-	-	-
	C	-	-	-	-	-	-	-	-	-	-
- SUISSE VERS BELGIQUE	BF	1	-	6	1	-	-	-	-	-	-
	C	-	-	-	-	-	-	-	-	-	-
- LUXEMBOURG VERS BELGIQUE	BF	-	-	-	-	-	-	-	-	-	-
	C	-	-	-	-	-	-	-	-	-	-
- AUTRES PAYS VERS BELGIQUE	BF	-	-	-	-	-	-	-	-	-	-
	C	-	-	-	-	-	-	-	-	-	-
SORTIES	BF	534	333	37412	522	59	411	616	39	93	7
	C	-	-	-	-	-	-	-	-	-	-
DONT :											
- BELGIQUE VERS FRANCE PAR LA FRONTIERE FRANCAISE	BF	263	128	16844	188	33	116	61	14	18	2
	C	-	-	-	-	-	-	-	-	-	-
- BELGIQUE VERS FRANCE PAR LA FRONTIERE NEERLANDAISE	BF	5	4	171	6	-	-	-	-	-	-
	C	-	-	-	-	-	-	-	-	-	-
- BELGIQUE VERS PAYS-BAS	BF	240	179	18722	286	24	288	546	24	75	6
	C	-	-	-	-	-	-	-	-	-	-
- BELGIQUE VERS ALLEMAGNE	BF	21	18	1401	33	2	7	9	1	-	-
	C	-	-	-	-	-	-	-	-	-	-
- BELGIQUE VERS ROYAUME-UNI	BF	-	-	-	-	-	-	-	-	-	-
	C	-	-	-	-	-	-	-	-	-	-
- BELGIQUE VERS SUISSE	BF	5	4	274	8	-	-	-	-	-	-
	C	-	-	-	-	-	-	-	-	-	-
- BELGIQUE VERS LUXEMBOURG	BF	-	-	-	-	-	-	-	-	-	-
	C	-	-	-	-	-	-	-	-	-	-
- BELGIQUE VERS AUTRES PAYS	BF	-	-	-	-	-	-	-	-	-	-
	C	-	-	-	-	-	-	-	-	-	-
TRANSIT	BF	261	142	19939	185	37	56	30	9	12	1
	C	-	-	-	-	-	-	-	-	-	-
TRAFIC TOTAL	BF	4278	3351	349679	4886	394	2609	2994	225	892	50
	C	-	-	-	-	-	-	-	-	-	-

(1) BATEAUX (OU CABOTEURS) DONT LE PROPRIETAIRE EST UN BELGE

## NAVIGATION INTERIEURE (SUITE)

## 2. TRAFIC DURANT LE MOIS D'OCTOBRE 2005

C) REPARTITION DU TRANSPORT DE MARCHANDISES (1000 T) PAR LES BATEAUX DE TOUTE NATIONALITE,

D'APRES LA NATURE DES MARCHANDISES (NOMENCLATURE N.S.T.)

RELATION DE TRAFIC	BATEAU FLUVIAL OU CABOTEUR	PRODUITS AGRICOLES ET ANIMAUX VIVANTS	DEBRES ALIMENTAIRES ET FOURRAGES	COMBUSTIBLES MINERAUX SOLIDES	PRODUITS PETROLIERS	MINERAIS ET DECHETS POUR LA METALLURGIE	PRODUITS METALLURGIQUES	MINERAUX BRUTS OU MANUFACTURES ET MATERIAUX DE CONSTRUCTION	ENGRAIS	PRODUITS CHIMIQUES	MACHINES, VEHICULES, OBJETS MANUFACTURES N.D.A. ET TRANSACCIONS SPECIALES	TOTAL
TRAFIC INTERIEUR	BF	63	117	304	777	126	101	977	99	162	307	3034
	C	4	-	-	-	5	-	2	-	2	13	26
ENTREES	BF	197	290	401	923	623	393	1744	160	499	1145	6375
	C	17	-	5	24	40	3	24	-	34	119	265
DONT :												
- FRANCE VERS BELGIQUE PAR LA FRONTIERE FRANCAISE	BF	110	51	2	-	12	39	14	2	4	22	256
	C	-	-	-	-	-	-	-	-	-	-	-
- FRANCE VERS BELGIQUE PAR LA FRONTIERE NEERLANDAISE	BF	22	15	1	4	-	40	22	2	6	69	181
	C	3	-	-	8	-	-	2	-	-	-	13
- PAYS-BAS VERS BELGIQUE	BF	23	187	381	884	577	109	1358	100	338	583	4542
	C	2	-	-	3	-	-	13	-	7	33	57
- ALLEMAGNE VERS BELGIQUE	BF	42	36	16	33	33	202	343	55	150	443	1353
	C	-	-	-	-	-	-	-	-	-	9	9
- ROYAUME-UNI VERS BELGIQUE	BF	-	-	-	-	-	-	-	-	-	-	-
	C	10	-	-	3	22	-	3	-	-	5	42
- SUISSE VERS BELGIQUE	BF	-	-	-	2	-	-	-	-	-	27	30
	C	-	-	-	-	-	-	-	-	-	-	-
- LUXEMBOURG VERS BELGIQUE	BF	-	-	-	-	-	-	-	-	-	-	-
	C	-	-	-	-	-	-	-	-	-	-	-
- AUTRES PAYS VERS BELGIQUE	BF	-	2	1	-	1	2	7	-	-	-	14
	C	2	-	5	12	18	3	6	-	27	73	144
SORTIES	BF	68	118	218	604	122	227	823	104	520	945	3749
	C	10	-	28	4	18	22	6	5	37	109	241
DONT :												
- BELGIQUE VERS FRANCE PAR LA FRONTIERE FRANCAISE	BF	4	2	29	10	30	25	73	20	16	8	217
	C	-	-	-	-	-	-	-	-	-	-	-
- BELGIQUE VERS FRANCE PAR LA FRONTIERE NEERLANDAISE	BF	1	1	46	30	33	6	15	15	13	26	185
	C	-	-	-	1	-	-	4	-	2	3	9
- BELGIQUE VERS PAYS-BAS	BF	50	83	44	350	9	87	709	31	279	726	2369
	C	5	-	4	-	-	-	2	-	11	16	38
- BELGIQUE VERS ALLEMAGNE	BF	8	32	99	173	44	73	23	30	205	166	854
	C	-	-	2	-	-	-	-	-	-	4	6
- BELGIQUE VERS ROYAUME-UNI	BF	-	-	1	-	-	-	-	-	-	-	1
	C	1	-	2	4	14	17	1	1	7	22	69
- BELGIQUE VERS SUISSE	BF	6	-	-	26	2	28	3	5	6	19	95
	C	-	-	-	-	-	-	-	-	-	-	-
- BELGIQUE VERS LUXEMBOURG	BF	-	-	-	14	2	8	-	-	-	-	25
	C	-	-	-	-	-	-	-	-	-	-	-
- BELGIQUE VERS AUTRES PAYS	BF	-	-	-	-	1	-	-	3	-	-	3
	C	4	-	20	-	5	6	-	4	16	64	119
TRANSIT	BF	114	32	20	5	18	67	52	63	35	4	410
	C	-	-	-	-	-	-	-	-	-	-	-
TRAFIC TOTAL	BF	442	557	944	2309	890	787	3596	426	1216	2401	13568
	C	31	-	34	29	63	25	31	5	73	241	532

## NAVIGATION INTERIEURE (SUITE)

## 2. TRAFIC DURANT LE MOIS DE NOVEMBRE 2005

C) REPARTITION DU TRANSPORT DE MARCHANDISES (1000 T) PAR LES BATEAUX DE TOUTE NATIONALITE,  
D'APRES LA NATURE DES MARCHANDISES (NOMENCLATURE N.S.T.)

RELATION DE TRAFIC	BATEAU FLUVIAL OU CABO-TEUR	PRODUITS AGRICOLES ET ANIMAUX VIVANTS	DENREES ALIMENTAIRES ET FOURRAGES	COMBUSTIBLES MINEREAUX SOLIDES	PRODUITS PETROLIERS	MINERAIS ET DECHETS POUR LA METALLURGIE	PRODUITS METALLURGIQUES	MINERAUX BRUTS OU MANUFACTURES ET MATERIAUX DE CONSTRUCTION	ENGRAIS	PRODUITS CHIMIQUES	MACHINES, VEHICULES, OBJETS MANUFACTURES N.D.A.E.T. TRANSACTIONS SPECIALES	TOTAL
TRAFIC INTERIEUR	BF	47	119	295	689	144	92	1071	136	181	303	3077
	C	-	1	-	9	-	-	8	-	4	4	25
ENTREES	BF	222	283	376	1100	555	401	1505	148	476	1047	6113
	C	10	6	15	-	15	5	41	-	32	203	327
DONT :												
- FRANCE VERS BELGIQUE PAR LA FRONTIERE FRANCAISE	BF	110	40	-	-	11	44	13	-	1	16	234
	C	-	-	-	-	-	-	-	-	-	-	-
- FRANCE VERS BELGIQUE PAR LA FRONTIERE NEERLANDAISE	BF	8	10	3	-	1	43	4	2	-	59	131
	C	10	4	-	-	-	-	8	-	3	13	38
- PAYS-BAS VERS BELGIQUE	BF	50	191	359	1069	518	121	1196	82	313	574	4472
	C	-	2	-	-	-	1	26	-	9	25	62
- ALLEMAGNE VERS BELGIQUE	BF	53	41	14	31	25	192	291	64	161	377	1249
	C	-	-	-	-	-	1	-	-	-	3	4
- ROYAUME-UNI VERS BELGIQUE	BF	-	-	-	-	-	-	-	-	-	-	-
	C	-	-	-	-	11	-	8	-	5	30	53
- SUISSE VERS BELGIQUE	BF	-	-	-	-	-	-	-	-	1	22	22
	C	-	-	-	-	-	-	-	-	-	-	-
- LUXEMBOURG VERS BELGIQUE	BF	-	-	-	-	-	-	-	-	-	-	-
	C	-	-	-	-	-	-	-	-	-	-	-
- AUTRES PAYS VERS BELGIQUE	BF	1	1	-	-	-	1	1	-	-	-	4
	C	-	-	15	-	4	3	-	-	16	133	170
SORTIES	BF	87	161	247	581	129	178	867	132	450	900	3732
	C	11	3	14	20	20	43	7	20	27	131	293
DONT :												
- BELGIQUE VERS FRANCE PAR LA FRONTIERE FRANCAISE	BF	10	4	20	5	42	31	78	24	17	7	239
	C	-	-	-	-	-	-	-	-	-	-	-
- BELGIQUE VERS FRANCE PAR LA FRONTIERE NEERLANDAISE	BF	3	18	55	11	20	4	11	13	10	16	161
	C	-	-	-	-	-	1	-	-	-	3	4
- BELGIQUE VERS PAYS-BAS	BF	65	93	51	392	18	89	735	50	220	723	2436
	C	4	-	5	17	-	6	1	-	19	11	63
- BELGIQUE VERS ALLEMAGNE	BF	7	46	119	160	46	35	40	40	198	139	828
	C	-	-	-	3	-	-	1	-	-	6	9
- BELGIQUE VERS ROYAUME-UNI	BF	-	-	-	-	-	-	-	-	-	-	-
	C	5	-	1	-	9	18	4	9	2	35	83
- BELGIQUE VERS SUISSE	BF	3	-	-	10	-	19	2	1	4	14	54
	C	-	-	-	-	-	-	-	-	-	-	-
- BELGIQUE VERS LUXEMBOURG	BF	-	-	1	3	2	-	-	2	-	1	9
	C	-	-	-	-	-	-	-	-	-	-	-
- BELGIQUE VERS AUTRES PAYS	BF	-	-	1	-	-	-	1	2	-	-	4
	C	2	3	8	-	11	17	2	10	5	77	134
TRANSIT	BF	133	28	22	3	28	66	60	51	30	2	423
	C	-	-	-	-	-	-	-	-	-	-	-
TRAFIC TOTAL	BF	490	592	940	2373	855	737	3502	467	1136	2252	13345
	C	21	10	28	29	34	48	56	20	62	338	646

## NAVIGATION INTERIEURE (SUITE)

## 2. TRAFIC DURANT LE MOIS DE DECEMBRE 2005

C) REPARTITION DU TRANSPORT DE MARCHANDISES (1000 T) PAR LES BATEAUX DE TOUTE NATIONALITE,

D'APRES LA NATURE DES MARCHANDISES (NOMENCLATURE N.S.T.)

RELATION DE TRAFIC	BATEAU FLUVIAL OU CABOTEUR	PRODUITS AGRICOLES ET ANIMAUX VIVANTS	DENREES ALIMENTAIRES ET FOURRAGES	COMBUSTIBLES MINERAIUX SOLIDES	PRODUITS PETROLIERS	MINERAI ET DECHETS POUR LA METALLURGIE	PRODUITS METALLURGIQUES	MINERAIUX BRUTS OU MANUFACTURES ET MATERIAUX DE CONSTRUCTION	ENGRAIS	PRODUITS CHIMIQUES	MACHINES, VEHICULES, OBJETS MANUFACTURES N.D.A. ET TRANSACTIONS SPECIALES	TOTAL
TRAFIC INTERIEUR	BF	49	128	351	888	112	87	824	118	204	322	3083
	C	-	-	-	4	-	-	2	-	3	11	21
ENTREES	BF	228	234	331	1321	455	309	1309	149	495	985	5817
	C	27	3	8	14	34	6	38	16	37	182	366
DONT :												
- FRANCE VERS BELGIQUE PAR LA FRONTIERE FRANCAISE	BF	95	25	1	-	4	45	8	-	5	17	200
	C	-	-	-	-	-	-	-	-	-	-	-
- FRANCE VERS BELGIQUE PAR LA FRONTIERE NEERLANDAISE	BF	24	22	-	-	-	35	7	-	2	55	145
	C	-	-	-	2	4	-	1	-	-	8	15
- PAYS-BAS VERS BELGIQUE	BF	55	162	309	1277	429	101	985	79	292	528	4217
	C	6	-	-	-	-	-	28	2	6	24	65
- ALLEMAGNE VERS BELGIQUE	BF	55	25	21	38	22	125	306	70	197	366	1224
	C	2	-	-	-	-	-	-	-	11	5	18
- ROYAUME-UNI VERS BELGIQUE	BF	-	-	-	-	-	-	-	-	-	-	-
	C	1	-	-	-	13	3	8	-	3	18	46
- SUISSE VERS BELGIQUE	BF	-	-	-	6	-	-	-	-	1	17	24
	C	-	-	-	-	-	-	-	-	-	-	-
- LUXEMBOURG VERS BELGIQUE	BF	-	-	-	-	-	-	-	-	-	-	-
	C	-	-	-	-	-	-	-	-	-	-	-
- AUTRES PAYS VERS BELGIQUE	BF	-	-	-	-	-	4	2	-	-	2	7
	C	19	3	8	12	18	3	-	15	18	127	222
SORTIES	BF	80	177	373	606	99	150	648	95	514	853	3596
	C	5	6	10	13	29	15	4	15	7	136	239
DONT :												
- BELGIQUE VERS FRANCE PAR LA FRONTIERE FRANCAISE	BF	3	4	25	3	33	20	81	15	15	9	208
	C	-	-	-	-	-	-	-	-	-	-	-
- BELGIQUE VERS FRANCE PAR LA FRONTIERE NEERLANDAISE	BF	-	3	87	6	12	2	6	8	5	17	145
	C	-	-	-	3	-	-	-	-	-	5	7
- BELGIQUE VERS PAYS-BAS	BF	60	95	66	440	23	89	516	37	286	672	2283
	C	2	-	1	7	-	-	4	-	1	30	46
- BELGIQUE VERS ALLEMAGNE	BF	11	72	195	127	31	28	40	31	202	140	876
	C	-	-	1	-	-	-	-	-	-	-	1
- BELGIQUE VERS ROYAUME-UNI	BF	-	-	-	-	-	-	-	-	-	-	-
	C	3	6	1	3	12	12	-	8	2	22	69
- BELGIQUE VERS SUISSE	BF	6	3	-	20	-	11	6	1	6	15	68
	C	-	-	-	-	-	-	-	-	-	-	-
- BELGIQUE VERS LUXEMBOURG	BF	-	-	-	10	-	-	-	-	-	-	10
	C	-	-	-	-	-	-	-	-	-	-	-
- BELGIQUE VERS AUTRES PAYS	BF	-	1	-	-	1	-	-	3	-	-	6
	C	-	-	6	-	17	2	-	8	4	79	115
TRANSIT	BF	134	19	30	4	18	36	52	50	23	3	369
	C	-	-	-	-	-	-	-	-	-	-	-
TRAFIC TOTAL	BF	491	559	1085	2818	684	582	2833	412	1237	2163	12864
	C	32	8	18	31	63	20	44	32	48	329	626

## NAVIGATION INTERIEURE (SUITE)

## 2. TRAFIC DURANT LE MOIS D'OCTOBRE 2005

D) REPARTITION DU TRANSPORT DE MARCHANDISES (1000 T) PAR LES BATEAUX BELGES (1)

D'APRES LA NATURE DES MARCHANDISES (NOMENCLATURE N.S.T.)

RELATION DE TRAFIC	BATEAU FLUVIAL OU CABOTEUR	PRODUITS AGRICOLES ET ANIMAUX VIVANTS	DENREES ALIMENTAIRES ET FOURRAGES	COMBUSTIBLES MINERAIUX SOLIDES	PRODUITS PETROLIERS	MINERAIUX ET DECHETS POUR LA METALLURGIE	PRODUITS METALLURGIQUES	MINERAIUX BRUTS OU MANUFACTURES ET MATERIAUX DE CONSTRUCTION	ENGRAIS	PRODUITS CHIMIQUES	MACHINES, VEHICULES, OBJETS MANUFACTURES N.D.A. ET TRANSACCIONS SPECIALES	TOTAL
<b>TRAFIC INTERIEUR</b>	BF	55	76	293	307	94	68	706	93	65	195	1952
	C	-	-	-	-	-	-	-	-	-	-	-
<b>ENTREES</b>	BF	61	75	140	122	207	43	217	34	21	44	964
	C	-	-	-	-	-	-	-	-	-	-	-
DONT :												
- FRANCE VERS BELGIQUE PAR LA FRONTIERE FRANCAISE	BF	43	19	-	-	8	31	3	-	4	21	128
	C	-	-	-	-	-	-	-	-	-	-	-
- FRANCE VERS BELGIQUE PAR LA FRONTIERE NEERLANDAISE	BF	3	1	-	2	-	-	8	-	-	-	13
	C	-	-	-	-	-	-	-	-	-	-	-
- PAYS-BAS VERS BELGIQUE	BF	11	52	138	120	194	9	148	31	15	23	743
	C	-	-	-	-	-	-	-	-	-	-	-
- ALLEMAGNE VERS BELGIQUE	BF	4	2	1	-	6	3	59	3	1	1	80
	C	-	-	-	-	-	-	-	-	-	-	-
- ROYAUME-UNI VERS BELGIQUE	BF	-	-	-	-	-	-	-	-	-	-	-
	C	-	-	-	-	-	-	-	-	-	-	-
- SUISSE VERS BELGIQUE	BF	-	-	-	-	-	-	-	-	-	-	-
	C	-	-	-	-	-	-	-	-	-	-	-
- LUXEMBOURG VERS BELGIQUE	BF	-	-	-	-	-	-	-	-	-	-	-
	C	-	-	-	-	-	-	-	-	-	-	-
- AUTRES PAYS VERS BELGIQUE	BF	-	1	-	-	-	-	-	-	-	-	1
	C	-	-	-	-	-	-	-	-	-	-	-
<b>SORTIES</b>	BF	19	10	24	9	25	51	190	22	12	20	381
	C	-	-	-	-	-	-	-	-	-	-	-
DONT :												
- BELGIQUE VERS FRANCE PAR LA FRONTIERE FRANCAISE	BF	3	1	19	9	23	15	48	10	5	5	139
	C	-	-	-	-	-	-	-	-	-	-	-
- BELGIQUE VERS FRANCE PAR LA FRONTIERE NEERLANDAISE	BF	-	-	2	-	-	1	4	-	-	-	7
	C	-	-	-	-	-	-	-	-	-	-	-
- BELGIQUE VERS PAYS-BAS	BF	15	7	-	-	-	34	136	5	5	13	216
	C	-	-	-	-	-	-	-	-	-	-	-
- BELGIQUE VERS ALLEMAGNE	BF	1	1	2	-	2	-	1	5	1	1	15
	C	-	-	-	-	-	-	-	-	-	-	-
- BELGIQUE VERS ROYAUME-UNI	BF	-	-	-	-	-	-	-	-	-	-	-
	C	-	-	-	-	-	-	-	-	-	-	-
- BELGIQUE VERS SUISSE	BF	-	-	-	-	-	1	1	3	-	-	4
	C	-	-	-	-	-	-	-	-	-	-	-
- BELGIQUE VERS LUXEMBOURG	BF	-	-	-	-	-	-	-	-	-	-	-
	C	-	-	-	-	-	-	-	-	-	-	-
- BELGIQUE VERS AUTRES PAYS	BF	-	-	-	-	-	-	-	-	-	-	-
	C	-	-	-	-	-	-	-	-	-	-	-
<b>TRANSIT</b>	BF	44	11	17	2	5	35	23	13	12	3	165
	C	-	-	-	-	-	-	-	-	-	-	-
<b>TRAFIC TOTAL</b>	BF	179	172	473	440	331	197	1136	162	108	263	3462
	C	-	-	-	-	-	-	-	-	-	-	-

(1) BATEAUX (OU CABOTEURS) DONT LE PROPRIETAIRE EST UN BELGE



## NAVIGATION INTERIEURE (SUITE)

## 2. TRAFIC DURANT LE MOIS DE NOVEMBRE 2005

D) REPARTITION DU TRANSPORT DE MARCHANDISES (1000 T) PAR LES BATEAUX BELGES (1)

D'APRES LA NATURE DES MARCHANDISES (NOMENCLATURE N.S.T.)

RELATION DE TRAFIC	BATEAU FLUVIAL OU CABOTEUR	PRODUITS AGRICOLES ET ANIMAUX VIVANTS	DENREES ALIMENTAIRES ET FOURRAGES	COMBUSTIBLES MINERAUX SOLIDES	PRODUITS PETROLIERS	MINERAIS ET DECHETS POUR LA METALLURGIE	PRODUITS METALLURGIQUES	MINERAUX BRUTS OU MANUFACTURES ET MATERIAUX DE CONSTRUCTION	ENGRAIS	PRODUITS CHIMIQUES	MACHINES, VEHICULES, OBJETS MANUFACTURES N.D.A. ET TRANSACTIONS SPECIALES	TOTAL
TRAFIC INTERIEUR	BF	42	59	260	259	105	70	770	91	90	174	1919
	C	-	-	-	-	-	-	-	-	-	-	-
ENTREES	BF	82	49	101	106	194	44	149	23	12	38	798
	C	-	-	-	-	-	-	-	-	-	-	-
DONT :												
- FRANCE VERS BELGIQUE PAR LA FRONTIERE FRANCAISE	BF	49	20	-	-	5	35	2	-	1	14	126
	C	-	-	-	-	-	-	-	-	-	-	-
- FRANCE VERS BELGIQUE PAR LA FRONTIERE NEERLANDAISE	BF	4	1	-	-	-	-	-	-	-	-	6
	C	-	-	-	-	-	-	-	-	-	-	-
- PAYS-BAS VERS BELGIQUE	BF	28	24	101	105	188	6	101	19	7	24	602
	C	-	-	-	-	-	-	-	-	-	-	-
- ALLEMAGNE VERS BELGIQUE	BF	2	3	-	1	2	2	45	5	5	-	64
	C	-	-	-	-	-	-	-	-	-	-	-
- ROYAUME-UNI VERS BELGIQUE	BF	-	-	-	-	-	-	-	-	-	-	-
	C	-	-	-	-	-	-	-	-	-	-	-
- SUISSE VERS BELGIQUE	BF	-	-	-	-	-	-	-	-	-	-	-
	C	-	-	-	-	-	-	-	-	-	-	-
- LUXEMBOURG VERS BELGIQUE	BF	-	-	-	-	-	-	-	-	-	-	-
	C	-	-	-	-	-	-	-	-	-	-	-
- AUTRES PAYS VERS BELGIQUE	BF	-	-	-	-	-	-	-	-	-	-	-
	C	-	-	-	-	-	-	-	-	-	-	-
SORTIES	BF	23	5	19	5	30	43	196	19	13	19	373
	C	-	-	-	-	-	-	-	-	-	-	-
DONT :												
- BELGIQUE VERS FRANCE PAR LA FRONTIERE FRANCAISE	BF	8	4	13	5	30	18	53	10	9	6	157
	C	-	-	-	-	-	-	-	-	-	-	-
- BELGIQUE VERS FRANCE PAR LA FRONTIERE NEERLANDAISE	BF	-	-	1	-	-	-	3	-	-	-	4
	C	-	-	-	-	-	-	-	-	-	-	-
- BELGIQUE VERS PAYS-BAS	BF	15	1	-	-	-	24	136	7	2	12	198
	C	-	-	-	-	-	-	-	-	-	-	-
- BELGIQUE VERS ALLEMAGNE	BF	-	-	5	-	-	-	3	1	1	1	11
	C	-	-	-	-	-	-	-	-	-	-	-
- BELGIQUE VERS ROYAUME-UNI	BF	-	-	-	-	-	-	-	-	-	-	-
	C	-	-	-	-	-	-	-	-	-	-	-
- BELGIQUE VERS SUISSE	BF	-	-	-	-	-	-	1	-	-	-	2
	C	-	-	-	-	-	-	-	-	-	-	-
- BELGIQUE VERS LUXEMBOURG	BF	-	-	-	-	-	-	-	-	-	-	-
	C	-	-	-	-	-	-	-	-	-	-	-
- BELGIQUE VERS AUTRES PAYS	BF	-	-	-	-	-	-	-	-	-	-	-
	C	-	-	-	-	-	-	-	-	-	-	-
TRANSIT	BF	52	11	15	-	15	40	21	9	5	1	169
	C	-	-	-	-	-	-	-	-	-	-	-
TRAFIC TOTAL	BF	200	124	396	371	344	196	1135	142	119	232	3260
	C	-	-	-	-	-	-	-	-	-	-	-

(1) BATEAUX (OU CABOTEURS) DONT LE PROPRIETAIRE EST UN BELGE

## NAVIGATION INTERIEURE (SUITE)

## 2. TRAFIC DURANT LE MOIS DE DECEMBRE 2005

D) REPARTITION DU TRANSPORT DE MARCHANDISES (1000 T) PAR LES BATEAUX BELGES (1)

D'APRES LA NATURE DES MARCHANDISES (NOMENCLATURE N.S.T.)

RELATION DE TRAFIC	BATEAU FLUVIAL OU CABOTEUR	PRODUITS AGRICOLES ET ANIMAUX VIVANTS	DENREES ALIMENTAIRES ET FOURRAGES	COMBUSTIBLES MINERAIUX SOLIDES	PRODUITS PETROLIERS	MINERAIUX ET DECHETS POUR LA METALLURGIE	PRODUITS METALLURGIQUES	MINERAIUX BRUTS OU MANUFACTURES ET MATERIAUX DE CONSTRUCTION	ENGRAIS	PRODUITS CHIMIQUES	MACHINES, VEHICULES, OBJETS MANUFACTURES N.D.A. ET TRANSACCIONS SPECIALES	TOTAL
TRAFIC INTERIEUR	BF	44	88	333	396	82	54	632	83	98	190	2001
	C	-	-	-	-	-	-	-	-	-	-	-
ENTREES	BF	75	62	72	186	178	42	179	22	14	46	875
	C	-	-	-	-	-	-	-	-	-	-	-
DONT :												
- FRANCE VERS BELGIQUE PAR LA FRONTIERE FRANCAISE	BF	42	12	-	-	2	32	4	-	3	15	110
	C	-	-	-	-	-	-	-	-	-	-	-
- FRANCE VERS BELGIQUE PAR LA FRONTIERE NEERLANDAISE	BF	6	2	-	-	-	1	3	-	-	-	12
	C	-	-	-	-	-	-	-	-	-	-	-
- PAYS-BAS VERS BELGIQUE	BF	24	44	72	186	171	6	105	18	7	26	660
	C	-	-	-	-	-	-	-	-	-	-	-
- ALLEMAGNE VERS BELGIQUE	BF	3	4	-	-	4	2	68	4	4	3	93
	C	-	-	-	-	-	-	-	-	-	-	-
- ROYAUME-UNI VERS BELGIQUE	BF	-	-	-	-	-	-	-	-	-	-	-
	C	-	-	-	-	-	-	-	-	-	-	-
- SUISSE VERS BELGIQUE	BF	-	-	-	-	-	-	-	-	-	-	-
	C	-	-	-	-	-	-	-	-	-	-	-
- LUXEMBOURG VERS BELGIQUE	BF	-	-	-	-	-	-	-	-	-	-	-
	C	-	-	-	-	-	-	-	-	-	-	-
- AUTRES PAYS VERS BELGIQUE	BF	-	-	-	-	-	-	-	-	-	-	-
	C	-	-	-	-	-	-	-	-	-	-	-
SORTIES	BF	16	7	26	3	22	34	169	18	14	25	333
	C	-	-	-	-	-	-	-	-	-	-	-
DONT :												
- BELGIQUE VERS FRANCE PAR LA FRONTIERE FRANCAISE	BF	2	2	22	3	21	12	46	9	5	7	128
	C	-	-	-	-	-	-	-	-	-	-	-
- BELGIQUE VERS FRANCE PAR LA FRONTIERE NEERLANDAISE	BF	-	-	2	-	-	-	2	-	-	-	4
	C	-	-	-	-	-	-	-	-	-	-	-
- BELGIQUE VERS PAYS-BAS	BF	13	5	-	-	1	20	111	7	4	18	179
	C	-	-	-	-	-	-	-	-	-	-	-
- BELGIQUE VERS ALLEMAGNE	BF	-	-	2	-	-	1	7	2	5	-	18
	C	-	-	-	-	-	-	-	-	-	-	-
- BELGIQUE VERS ROYAUME-UNI	BF	-	-	-	-	-	-	-	-	-	-	-
	C	-	-	-	-	-	-	-	-	-	-	-
- BELGIQUE VERS SUISSE	BF	-	-	-	-	-	1	3	-	-	-	4
	C	-	-	-	-	-	-	-	-	-	-	-
- BELGIQUE VERS LUXEMBOURG	BF	-	-	-	-	-	-	-	-	-	-	-
	C	-	-	-	-	-	-	-	-	-	-	-
- BELGIQUE VERS AUTRES PAYS	BF	-	-	-	-	-	-	-	-	-	-	-
	C	-	-	-	-	-	-	-	-	-	-	-
TRANSIT	BF	58	5	10	-	7	20	24	10	6	3	142
	C	-	-	-	-	-	-	-	-	-	-	-
TRAFIC TOTAL	BF	192	162	441	584	289	150	1003	134	132	264	3351
	C	-	-	-	-	-	-	-	-	-	-	-

(1) BATEAUX (OU CABOTEURS) DONT LE PROPRIETAIRE EST UN BELGE

## NAVIGATION INTERIEURE (SUITE)

## 2. TRAFIC DURANT LE MOIS D'OCTOBRE 2005

E) REPARTITION DU TRAFIC FLUVIAL DE TOUTE NATIONALITE SELON LE TYPE DE BATEAU

(NON COMPRIS LES CABOTEURS) (EN 1000 T ET 1000 TKM)

RELATION DE TRAFIC	TYPE DE BATEAU	TONNAGE TRANSPORTE			TONNES-KM EN BELGIQUE		
		ORDI-NAIRES	CITERNES	AUTRES	ORDI-NAIRES	CITERNES	AUTRES
<b>TRAFIC INTERIEUR</b>	AUTOMOTEURS	1405	901	236	144646	66377	16268
	BATEAUX POUSSES	483	6	4	34932	356	569
	BATEAUX REMORQUES	-	-	-	-	-	-
<b>ENTREES</b>	AUTOMOTEURS	3466	1169	194	176105	44325	8730
	BATEAUX POUSSES	1425	102	1	61547	1495	54
	BATEAUX REMORQUES	17	-	-	295	-	-
<b>DONT :</b>							
- FRANCE VERS BELGIQUE PAR LA FRONTIERE FRANCAISE	AUTOMOTEURS	212	3	21	28826	192	2500
	BATEAUX POUSSES	20	-	-	2534	-	-
	BATEAUX REMORQUES	-	-	-	-	-	-
- FRANCE VERS BELGIQUE PAR LA FRONTIERE NEERLANDAISE	AUTOMOTEURS	146	6	6	2648	279	88
	BATEAUX POUSSES	22	1	-	358	13	-
	BATEAUX REMORQUES	-	-	-	-	-	-
- PAYS-BAS VERS BELGIQUE	AUTOMOTEURS	2029	1027	82	114902	41615	4200
	BATEAUX POUSSES	1284	101	1	56982	1482	54
	BATEAUX REMORQUES	17	-	-	295	-	-
- ALLEMAGNE VERS BELGIQUE	AUTOMOTEURS	1052	133	80	29122	2227	1859
	BATEAUX POUSSES	88	-	-	1512	-	-
	BATEAUX REMORQUES	-	-	-	-	-	-
- ROYAUME-UNI VERS BELGIQUE	AUTOMOTEURS	-	-	-	-	-	-
	BATEAUX POUSSES	-	-	-	-	-	-
	BATEAUX REMORQUES	-	-	-	-	-	-
- SUISSE VERS BELGIQUE	AUTOMOTEURS	15	1	6	227	11	83
	BATEAUX POUSSES	8	-	-	126	-	-
	BATEAUX REMORQUES	-	-	-	-	-	-
- LUXEMBOURG VERS BELGIQUE	AUTOMOTEURS	-	-	-	-	-	-
	BATEAUX POUSSES	-	-	-	-	-	-
	BATEAUX REMORQUES	-	-	-	-	-	-
- AUTRES PAYS VERS BELGIQUE	AUTOMOTEURS	12	-	-	379	-	-
	BATEAUX POUSSES	2	-	-	35	-	-
	BATEAUX REMORQUES	-	-	-	-	-	-
<b>SORTIES</b>	AUTOMOTEURS	2075	1021	110	94459	16676	5074
	BATEAUX POUSSES	500	42	-	14696	629	-
	BATEAUX REMORQUES	1	-	-	15	-	-
<b>DONT :</b>							
- BELGIQUE VERS FRANCE PAR LA FRONTIERE FRANCAISE	AUTOMOTEURS	190	3	7	26157	416	776
	BATEAUX POUSSES	17	-	-	1006	-	-
	BATEAUX REMORQUES	-	-	-	-	-	-
- BELGIQUE VERS FRANCE PAR LA FRONTIERE NEERLANDAISE	AUTOMOTEURS	138	33	2	2439	514	23
	BATEAUX POUSSES	11	2	-	162	32	-
	BATEAUX REMORQUES	-	-	-	-	-	-
- BELGIQUE VERS PAYS-BAS	AUTOMOTEURS	1144	706	67	53858	11350	3582
	BATEAUX POUSSES	414	37	-	12684	549	-
	BATEAUX REMORQUES	1	-	-	15	-	-
- BELGIQUE VERS ALLEMAGNE	AUTOMOTEURS	529	245	31	10306	3896	647
	BATEAUX POUSSES	45	3	-	677	48	-
	BATEAUX REMORQUES	-	-	-	-	-	-
- BELGIQUE VERS ROYAUME-UNI	AUTOMOTEURS	1	-	-	153	-	-
	BATEAUX POUSSES	-	-	-	-	-	-
	BATEAUX REMORQUES	-	-	-	-	-	-
- BELGIQUE VERS SUISSE	AUTOMOTEURS	57	22	3	1174	319	47
	BATEAUX POUSSES	14	-	-	167	-	-
	BATEAUX REMORQUES	-	-	-	-	-	-
- BELGIQUE VERS LUXEMBOURG	AUTOMOTEURS	13	12	-	190	180	-
	BATEAUX POUSSES	-	-	-	-	-	-
	BATEAUX REMORQUES	-	-	-	-	-	-
- BELGIQUE VERS AUTRES PAYS	AUTOMOTEURS	3	-	-	182	-	-
	BATEAUX POUSSES	-	-	-	-	-	-
	BATEAUX REMORQUES	-	-	-	-	-	-
<b>TRANSIT</b>	AUTOMOTEURS	334	29	4	41896	3217	457
	BATEAUX POUSSES	43	-	-	5758	-	-
	BATEAUX REMORQUES	-	-	-	-	-	-
<b>TRAFIC TOTAL</b>	AUTOMOTEURS	7280	3119	544	457105	130595	30530
	BATEAUX POUSSES	2452	149	5	116933	2480	623
	BATEAUX REMORQUES	18	-	-	310	-	-

## NAVIGATION INTERIEURE (SUITE)

## 2. TRAFIC DURANT LE MOIS DE NOVEMBRE 2005

E) REPARTITION DU TRAFIC FLUVIAL DE TOUTE NATIONALITE SELON LE TYPE DE BATEAU

(NON COMPRIS LES CABOTEURS) (EN 1000 T ET 1000 TKM)

RELATION DE TRAFIC	TYPE DE BATEAU	TONNAGE TRANSPORTE			TONNES-KM EN BELGIQUE		
		ORDI-NAIRES	CITERNES	AUTRES	ORDI-NAIRES	CITERNES	AUTRES
<b>TRAFIC INTERIEUR</b>	AUTOMOTEURS	1381	863	242	137497	65941	16884
	BATEAUX POUSSES	571	11	5	44064	481	750
	BATEAUX REMORQUES	4	-	-	130	-	-
<b>ENTREES</b>	AUTOMOTEURS	3406	1205	163	170538	47573	7672
	BATEAUX POUSSES	1185	136	-	59919	2248	-
	BATEAUX REMORQUES	17	-	-	258	-	-
DONT :							
- FRANCE VERS BELGIQUE PAR LA FRONTIERE FRANCAISE	AUTOMOTEURS	199	3	15	29918	316	1858
	BATEAUX POUSSES	17	-	-	2004	-	-
	BATEAUX REMORQUES	-	-	-	-	-	-
- FRANCE VERS BELGIQUE PAR LA FRONTIERE NEERLANDAISE	AUTOMOTEURS	114	-	3	1828	-	54
	BATEAUX POUSSES	13	-	-	200	-	-
	BATEAUX REMORQUES	1	-	-	8	-	-
- PAYS-BAS VERS BELGIQUE	AUTOMOTEURS	2082	1079	86	112032	45014	4470
	BATEAUX POUSSES	1077	132	-	56511	2196	-
	BATEAUX REMORQUES	17	-	-	251	-	-
- ALLEMAGNE VERS BELGIQUE	AUTOMOTEURS	996	123	54	26475	2244	1218
	BATEAUX POUSSES	72	3	-	1111	52	-
	BATEAUX REMORQUES	-	-	-	-	-	-
- ROYAUME-UNI VERS BELGIQUE	AUTOMOTEURS	-	-	-	-	-	-
	BATEAUX POUSSES	-	-	-	-	-	-
	BATEAUX REMORQUES	-	-	-	-	-	-
- SUISSE VERS BELGIQUE	AUTOMOTEURS	12	-	5	175	-	71
	BATEAUX POUSSES	6	-	-	94	-	-
	BATEAUX REMORQUES	-	-	-	-	-	-
- LUXEMBOURG VERS BELGIQUE	AUTOMOTEURS	-	-	-	-	-	-
	BATEAUX POUSSES	-	-	-	-	-	-
	BATEAUX REMORQUES	-	-	-	-	-	-
- AUTRES PAYS VERS BELGIQUE	AUTOMOTEURS	4	-	-	111	-	-
	BATEAUX POUSSES	-	-	-	-	-	-
	BATEAUX REMORQUES	-	-	-	-	-	-
<b>SORTIES</b>	AUTOMOTEURS	2145	929	106	100620	15638	4989
	BATEAUX POUSSES	496	53	-	17009	958	-
	BATEAUX REMORQUES	2	-	-	34	-	-
DONT :							
- BELGIQUE VERS FRANCE PAR LA FRONTIERE FRANCAISE	AUTOMOTEURS	210	5	6	27589	588	756
	BATEAUX POUSSES	18	-	-	1416	47	-
	BATEAUX REMORQUES	-	-	-	-	-	-
- BELGIQUE VERS FRANCE PAR LA FRONTIERE NEERLANDAISE	AUTOMOTEURS	142	13	3	2463	234	27
	BATEAUX POUSSES	3	-	-	52	-	-
	BATEAUX REMORQUES	-	-	-	-	-	-
- BELGIQUE VERS PAYS-BAS	AUTOMOTEURS	1237	673	64	59291	10796	3609
	BATEAUX POUSSES	411	51	-	14613	882	-
	BATEAUX REMORQUES	1	-	-	19	-	-
- BELGIQUE VERS ALLEMAGNE	AUTOMOTEURS	515	229	27	10535	3872	500
	BATEAUX POUSSES	56	1	-	823	19	-
	BATEAUX REMORQUES	1	-	-	14	-	-
- BELGIQUE VERS ROYAUME-UNI	AUTOMOTEURS	-	-	-	-	-	-
	BATEAUX POUSSES	-	-	-	-	-	-
	BATEAUX REMORQUES	-	-	-	-	-	-
- BELGIQUE VERS SUISSE	AUTOMOTEURS	31	9	6	467	131	97
	BATEAUX POUSSES	8	-	-	106	-	-
	BATEAUX REMORQUES	-	-	-	-	-	-
- BELGIQUE VERS LUXEMBOURG	AUTOMOTEURS	7	1	-	106	17	-
	BATEAUX POUSSES	-	1	-	-	10	-
	BATEAUX REMORQUES	-	-	-	-	-	-
- BELGIQUE VERS AUTRES PAYS	AUTOMOTEURS	4	-	-	168	-	-
	BATEAUX POUSSES	-	-	-	-	-	-
	BATEAUX REMORQUES	-	-	-	-	-	-
<b>TRANSIT</b>	AUTOMOTEURS	351	24	1	46489	2859	158
	BATEAUX POUSSES	47	-	-	6238	-	-
	BATEAUX REMORQUES	-	-	-	-	-	-
<b>TRAFIC TOTAL</b>	AUTOMOTEURS	7284	3020	513	455144	132012	29702
	BATEAUX POUSSES	2299	200	5	127231	3687	750
	BATEAUX REMORQUES	24	-	-	422	-	-

## NAVIGATION INTERIEURE (SUITE)

## 2. TRAFIC DURANT LE MOIS DE DECEMBRE 2005

E) REPARTITION DU TRAFIC FLUVIAL DE TOUTE NATIONALITE SELON LE TYPE DE BATEAU  
(NON COMPRIS LES CABOTEURS) (EN 1000 T ET 1000 TKM)

RELATION DE TRAFIC	TYPE DE BATEAU	TONNAGE TRANSPORTE			TONNES-KM EN BELGIQUE		
		ORDI-NAIRES	CITERNES	AUTRES	ORDI-NAIRES	CITERNES	AUTRES
<b>TRAFIC INTERIEUR</b>	AUTOMOTEURS	1212	1031	255	118588	81582	16422
	BATEAUX POUSSES	573	7	4	42959	672	638
	BATEAUX REMORQUES	-	-	-	-	-	-
<b>ENTREES</b>	AUTOMOTEURS	2916	1402	166	137654	61980	8500
	BATEAUX POUSSES	1213	110	4	48846	1734	176
	BATEAUX REMORQUES	6	-	-	96	-	-
<b>DONT :</b>							
- FRANCE VERS BELGIQUE PAR LA FRONTIERE FRANCAISE	AUTOMOTEURS	164	5	18	24657	414	2080
	BATEAUX POUSSES	13	-	-	1829	-	-
	BATEAUX REMORQUES	-	-	-	-	-	-
- FRANCE VERS BELGIQUE PAR LA FRONTIERE NEERLANDAISE	AUTOMOTEURS	135	3	2	2317	42	36
	BATEAUX POUSSES	5	-	-	70	-	-
	BATEAUX REMORQUES	-	-	-	-	-	-
- PAYS-BAS VERS BELGIQUE	AUTOMOTEURS	1632	1238	95	83509	58941	5116
	BATEAUX POUSSES	1134	109	4	46003	1725	176
	BATEAUX REMORQUES	4	-	-	57	-	-
- ALLEMAGNE VERS BELGIQUE	AUTOMOTEURS	964	154	48	26585	2552	1231
	BATEAUX POUSSES	54	1	-	842	9	-
	BATEAUX REMORQUES	3	-	-	39	-	-
- ROYAUME-UNI VERS BELGIQUE	AUTOMOTEURS	-	-	-	-	-	-
	BATEAUX POUSSES	-	-	-	-	-	-
	BATEAUX REMORQUES	-	-	-	-	-	-
- SUISSE VERS BELGIQUE	AUTOMOTEURS	12	2	2	187	31	37
	BATEAUX POUSSES	7	-	-	102	-	-
	BATEAUX REMORQUES	-	-	-	-	-	-
- LUXEMBOURG VERS BELGIQUE	AUTOMOTEURS	-	-	-	-	-	-
	BATEAUX POUSSES	-	-	-	-	-	-
	BATEAUX REMORQUES	-	-	-	-	-	-
- AUTRES PAYS VERS BELGIQUE	AUTOMOTEURS	7	-	-	398	-	-
	BATEAUX POUSSES	-	-	-	-	-	-
	BATEAUX REMORQUES	-	-	-	-	-	-
<b>SORTIES</b>	AUTOMOTEURS	1980	955	101	78944	16147	4839
	BATEAUX POUSSES	495	63	1	14279	1051	9
	BATEAUX REMORQUES	1	-	-	11	-	-
<b>DONT :</b>							
- BELGIQUE VERS FRANCE PAR LA FRONTIERE FRANCAISE	AUTOMOTEURS	181	3	9	22207	494	1015
	BATEAUX POUSSES	15	-	1	1306	-	9
	BATEAUX REMORQUES	-	-	-	-	-	-
- BELGIQUE VERS FRANCE PAR LA FRONTIERE NEERLANDAISE	AUTOMOTEURS	129	9	2	2220	141	29
	BATEAUX POUSSES	6	-	-	236	-	-
	BATEAUX REMORQUES	-	-	-	-	-	-
- BELGIQUE VERS PAYS-BAS	AUTOMOTEURS	1079	708	70	43198	11578	3427
	BATEAUX POUSSES	372	55	-	11234	924	-
	BATEAUX REMORQUES	-	-	-	-	-	-
- BELGIQUE VERS ALLEMAGNE	AUTOMOTEURS	549	216	18	10216	3636	337
	BATEAUX POUSSES	90	2	-	1349	26	-
	BATEAUX REMORQUES	1	-	-	11	-	-
- BELGIQUE VERS ROYAUME-UNI	AUTOMOTEURS	-	-	-	-	-	-
	BATEAUX POUSSES	-	-	-	-	-	-
	BATEAUX REMORQUES	-	-	-	-	-	-
- BELGIQUE VERS SUISSE	AUTOMOTEURS	34	18	2	772	270	31
	BATEAUX POUSSES	12	2	-	153	24	-
	BATEAUX REMORQUES	-	-	-	-	-	-
- BELGIQUE VERS LUXEMBOURG	AUTOMOTEURS	4	1	-	54	20	-
	BATEAUX POUSSES	-	5	-	-	76	-
	BATEAUX REMORQUES	-	-	-	-	-	-
- BELGIQUE VERS AUTRES PAYS	AUTOMOTEURS	5	1	-	277	9	-
	BATEAUX POUSSES	-	-	-	-	-	-
	BATEAUX REMORQUES	-	-	-	-	-	-
<b>TRANSIT</b>	AUTOMOTEURS	279	20	4	36000	2305	376
	BATEAUX POUSSES	67	-	-	8791	-	-
	BATEAUX REMORQUES	-	-	-	-	-	-
<b>TRAFIC TOTAL</b>	AUTOMOTEURS	6387	3408	526	371185	162014	30136
	BATEAUX POUSSES	2348	180	8	114874	3456	823
	BATEAUX REMORQUES	7	-	-	107	-	-

## NAVIGATION INTERIEURE (SUITE)

## 2. TRAFIC DURANT LE MOIS D'OCTOBRE 2005

F) REPARTITION DU TRAFIC FLUVIAL PAR DES BATEAUX BELGES (1) SELON LE TYPE DE BATEAU

(NON COMPRIS LES CABOTEURS) (EN 1000 T ET 1000 TKM)

RELATION DE TRAFIC	TYPE DE BATEAU	TONNAGE TRANSPORTE			TONNES-KM EN BELGIQUE		
		ORDI-NAIRES	CITERNES	AUTRES	ORDI-NAIRES	CITERNES	AUTRES
<b>TRAFIC INTERIEUR</b>	AUTOMOTEURS	1036	368	188	120018	38155	14250
	BATEAUX POUSSES	357	-	4	27547	-	569
	BATEAUX REMORQUES	-	-	-	-	-	-
<b>ENTREES</b>	AUTOMOTEURS	465	135	53	53557	14219	4414
	BATEAUX POUSSES	311	-	-	30820	-	-
	BATEAUX REMORQUES	-	-	-	-	-	-
<b>DONT :</b>							
- FRANCE VERS BELGIQUE PAR LA FRONTIERE FRANCAISE	AUTOMOTEURS	104	2	19	15554	127	2233
	BATEAUX POUSSES	3	-	-	400	-	-
	BATEAUX REMORQUES	-	-	-	-	-	-
- FRANCE VERS BELGIQUE PAR LA FRONTIERE NEERLANDAISE	AUTOMOTEURS	11	2	-	517	195	-
	BATEAUX POUSSES	-	-	-	-	-	-
	BATEAUX REMORQUES	-	-	-	-	-	-
- PAYS-BAS VERS BELGIQUE	AUTOMOTEURS	281	131	23	32884	13847	1557
	BATEAUX POUSSES	308	-	-	30420	-	-
	BATEAUX REMORQUES	-	-	-	-	-	-
- ALLEMAGNE VERS BELGIQUE	AUTOMOTEURS	68	1	11	4561	49	624
	BATEAUX POUSSES	-	-	-	-	-	-
	BATEAUX REMORQUES	-	-	-	-	-	-
- ROYAUME-UNI VERS BELGIQUE	AUTOMOTEURS	-	-	-	-	-	-
	BATEAUX POUSSES	-	-	-	-	-	-
	BATEAUX REMORQUES	-	-	-	-	-	-
- SUISSE VERS BELGIQUE	AUTOMOTEURS	-	-	-	-	-	-
	BATEAUX POUSSES	-	-	-	-	-	-
	BATEAUX REMORQUES	-	-	-	-	-	-
- LUXEMBOURG VERS BELGIQUE	AUTOMOTEURS	-	-	-	-	-	-
	BATEAUX POUSSES	-	-	-	-	-	-
	BATEAUX REMORQUES	-	-	-	-	-	-
- AUTRES PAYS VERS BELGIQUE	AUTOMOTEURS	1	-	-	40	-	-
	BATEAUX POUSSES	-	-	-	-	-	-
	BATEAUX REMORQUES	-	-	-	-	-	-
<b>SORTIES</b>	AUTOMOTEURS	340	7	21	39382	751	1846
	BATEAUX POUSSES	13	-	-	744	-	-
	BATEAUX REMORQUES	-	-	-	-	-	-
<b>DONT :</b>							
- BELGIQUE VERS FRANCE PAR LA FRONTIERE FRANCAISE	AUTOMOTEURS	125	3	5	17852	416	678
	BATEAUX POUSSES	6	-	-	187	-	-
	BATEAUX REMORQUES	-	-	-	-	-	-
- BELGIQUE VERS FRANCE PAR LA FRONTIERE NEERLANDAISE	AUTOMOTEURS	7	-	-	330	-	-
	BATEAUX POUSSES	-	-	-	-	-	-
	BATEAUX REMORQUES	-	-	-	-	-	-
- BELGIQUE VERS PAYS-BAS	AUTOMOTEURS	192	3	15	19717	291	1079
	BATEAUX POUSSES	7	-	-	557	-	-
	BATEAUX REMORQUES	-	-	-	-	-	-
- BELGIQUE VERS ALLEMAGNE	AUTOMOTEURS	13	1	1	1001	44	89
	BATEAUX POUSSES	-	-	-	-	-	-
	BATEAUX REMORQUES	-	-	-	-	-	-
- BELGIQUE VERS ROYAUME-UNI	AUTOMOTEURS	-	-	-	-	-	-
	BATEAUX POUSSES	-	-	-	-	-	-
	BATEAUX REMORQUES	-	-	-	-	-	-
- BELGIQUE VERS SUISSE	AUTOMOTEURS	4	-	-	483	-	-
	BATEAUX POUSSES	-	-	-	-	-	-
	BATEAUX REMORQUES	-	-	-	-	-	-
- BELGIQUE VERS LUXEMBOURG	AUTOMOTEURS	-	-	-	-	-	-
	BATEAUX POUSSES	-	-	-	-	-	-
	BATEAUX REMORQUES	-	-	-	-	-	-
- BELGIQUE VERS AUTRES PAYS	AUTOMOTEURS	-	-	-	-	-	-
	BATEAUX POUSSES	-	-	-	-	-	-
	BATEAUX REMORQUES	-	-	-	-	-	-
<b>TRANSIT</b>	AUTOMOTEURS	152	7	3	19029	770	328
	BATEAUX POUSSES	2	-	-	291	-	-
	BATEAUX REMORQUES	-	-	-	-	-	-
<b>TRAFIC TOTAL</b>	AUTOMOTEURS	1994	517	265	231986	53895	20838
	BATEAUX POUSSES	683	-	4	59403	-	569
	BATEAUX REMORQUES	-	-	-	-	-	-

(1) BATEAUX DONT LE PROPRIETAIRE EST UN BELGE

## NAVIGATION INTERIEURE (SUITE)

## 2. TRAFIC DURANT LE MOIS DE NOVEMBRE 2005

F) REPARTITION DU TRAFIC FLUVIAL PAR DES BATEAUX BELGES (1) SELON LE TYPE DE BATEAU  
(NON COMPRIS LES CABOTEURS) (EN 1000 T ET 1000 TKM)

RELATION DE TRAFIC	TYPE DE BATEAU	TONNAGE TRANSPORTE			TONNES-KM EN BELGIQUE		
		ORDI-NAIRES	CITERNES	AUTRES	ORDI-NAIRES	CITERNES	AUTRES
<b>TRAFIC INTERIEUR</b>	AUTOMOTEURS	986	340	171	109698	36045	13766
	BATEAUX POUSSES	417	-	5	32794	-	750
	BATEAUX REMORQUES	-	-	-	-	-	-
<b>ENTREES</b>	AUTOMOTEURS	391	113	45	48696	13725	3657
	BATEAUX POUSSES	249	-	-	26810	-	-
	BATEAUX REMORQUES	-	-	-	-	-	-
<b>DONT :</b>							
- FRANCE VERS BELGIQUE PAR LA FRONTIERE FRANCAISE	AUTOMOTEURS	107	-	14	18730	-	1689
	BATEAUX POUSSES	5	-	-	560	-	-
	BATEAUX REMORQUES	-	-	-	-	-	-
- FRANCE VERS BELGIQUE PAR LA FRONTIERE NEERLANDAISE	AUTOMOTEURS	6	-	-	342	-	6
	BATEAUX POUSSES	-	-	-	-	-	-
	BATEAUX REMORQUES	-	-	-	-	-	-
- PAYS-BAS VERS BELGIQUE	AUTOMOTEURS	226	108	23	26604	13496	1541
	BATEAUX POUSSES	244	-	-	26250	-	-
	BATEAUX REMORQUES	-	-	-	-	-	-
- ALLEMAGNE VERS BELGIQUE	AUTOMOTEURS	52	5	7	3019	229	421
	BATEAUX POUSSES	-	-	-	-	-	-
	BATEAUX REMORQUES	-	-	-	-	-	-
- ROYAUME-UNI VERS BELGIQUE	AUTOMOTEURS	-	-	-	-	-	-
	BATEAUX POUSSES	-	-	-	-	-	-
	BATEAUX REMORQUES	-	-	-	-	-	-
- SUISSE VERS BELGIQUE	AUTOMOTEURS	-	-	-	-	-	-
	BATEAUX POUSSES	-	-	-	-	-	-
	BATEAUX REMORQUES	-	-	-	-	-	-
- LUXEMBOURG VERS BELGIQUE	AUTOMOTEURS	-	-	-	-	-	-
	BATEAUX POUSSES	-	-	-	-	-	-
	BATEAUX REMORQUES	-	-	-	-	-	-
- AUTRES PAYS VERS BELGIQUE	AUTOMOTEURS	-	-	-	-	-	-
	BATEAUX POUSSES	-	-	-	-	-	-
	BATEAUX REMORQUES	-	-	-	-	-	-
<b>SORTIES</b>	AUTOMOTEURS	323	6	24	37057	725	2009
	BATEAUX POUSSES	20	-	-	1595	47	-
	BATEAUX REMORQUES	-	-	-	-	-	-
<b>DONT :</b>							
- BELGIQUE VERS FRANCE PAR LA FRONTIERE FRANCAISE	AUTOMOTEURS	139	4	6	18561	542	720
	BATEAUX POUSSES	8	-	-	397	47	-
	BATEAUX REMORQUES	-	-	-	-	-	-
- BELGIQUE VERS FRANCE PAR LA FRONTIERE NEERLANDAISE	AUTOMOTEURS	4	-	-	245	-	-
	BATEAUX POUSSES	-	-	-	-	-	-
	BATEAUX REMORQUES	-	-	-	-	-	-
- BELGIQUE VERS PAYS-BAS	AUTOMOTEURS	168	1	17	17288	102	1232
	BATEAUX POUSSES	12	-	-	1198	-	-
	BATEAUX REMORQUES	-	-	-	-	-	-
- BELGIQUE VERS ALLEMAGNE	AUTOMOTEURS	9	1	1	768	81	58
	BATEAUX POUSSES	-	-	-	-	-	-
	BATEAUX REMORQUES	-	-	-	-	-	-
- BELGIQUE VERS ROYAUME-UNI	AUTOMOTEURS	-	-	-	-	-	-
	BATEAUX POUSSES	-	-	-	-	-	-
	BATEAUX REMORQUES	-	-	-	-	-	-
- BELGIQUE VERS SUISSE	AUTOMOTEURS	2	-	-	195	-	-
	BATEAUX POUSSES	-	-	-	-	-	-
	BATEAUX REMORQUES	-	-	-	-	-	-
- BELGIQUE VERS LUXEMBOURG	AUTOMOTEURS	-	-	-	-	-	-
	BATEAUX POUSSES	-	-	-	-	-	-
	BATEAUX REMORQUES	-	-	-	-	-	-
- BELGIQUE VERS AUTRES PAYS	AUTOMOTEURS	-	-	-	-	-	-
	BATEAUX POUSSES	-	-	-	-	-	-
	BATEAUX REMORQUES	-	-	-	-	-	-
<b>TRANSIT</b>	AUTOMOTEURS	158	5	1	21376	526	158
	BATEAUX POUSSES	5	-	-	702	-	-
	BATEAUX REMORQUES	-	-	-	-	-	-
<b>TRAFIC TOTAL</b>	AUTOMOTEURS	1857	464	242	216827	51021	19590
	BATEAUX POUSSES	691	-	5	61901	47	750
	BATEAUX REMORQUES	-	-	-	-	-	-

(1) BATEAUX DONT LE PROPRIETAIRE EST UN BELGE

## NAVIGATION INTERIEURE (SUITE)

## 2. TRAFIC DURANT LE MOIS DE DECEMBRE 2005

F) REPARTITION DU TRAFIC FLUVIAL PAR DES BATEAUX BELGES (1) SELON LE TYPE DE BATEAU  
(NON COMPRIS LES CABOTEURS) (EN 1000 T ET 1000 TKM)

RELATION DE TRAFIC	TYPE DE BATEAU	TONNAGE TRANSPORTE			TONNES-KM EN BELGIQUE		
		ORDI-NAIRES	CITERNES	AUTRES	ORDI-NAIRES	CITERNES	AUTRES
<b>TRAFIC INTERIEUR</b>	AUTOMOTEURS	896	467	202	99506	49476	13793
	BATEAUX POUSSES	428	3	4	35981	388	638
	BATEAUX REMORQUES	-	-	-	-	-	-
<b>ENTREES</b>	AUTOMOTEURS	387	172	52	43898	21249	4107
	BATEAUX POUSSES	265	-	-	23291	-	-
	BATEAUX REMORQUES	-	-	-	-	-	-
<b>DONT :</b>							
- FRANCE VERS BELGIQUE PAR LA FRONTIERE FRANCAISE	AUTOMOTEURS	89	2	16	15387	226	1772
	BATEAUX POUSSES	3	-	-	507	-	-
	BATEAUX REMORQUES	-	-	-	-	-	-
- FRANCE VERS BELGIQUE PAR LA FRONTIERE NEERLANDAISE	AUTOMOTEURS	12	-	-	522	-	7
	BATEAUX POUSSES	-	-	-	-	-	-
	BATEAUX REMORQUES	-	-	-	-	-	-
- PAYS-BAS VERS BELGIQUE	AUTOMOTEURS	206	166	26	22875	20822	1739
	BATEAUX POUSSES	262	-	-	22784	-	-
	BATEAUX REMORQUES	-	-	-	-	-	-
- ALLEMAGNE VERS BELGIQUE	AUTOMOTEURS	80	4	9	5109	201	589
	BATEAUX POUSSES	-	-	-	-	-	-
	BATEAUX REMORQUES	-	-	-	-	-	-
- ROYAUME-UNI VERS BELGIQUE	AUTOMOTEURS	-	-	-	-	-	-
	BATEAUX POUSSES	-	-	-	-	-	-
	BATEAUX REMORQUES	-	-	-	-	-	-
- SUISSE VERS BELGIQUE	AUTOMOTEURS	-	-	-	6	-	-
	BATEAUX POUSSES	-	-	-	-	-	-
	BATEAUX REMORQUES	-	-	-	-	-	-
- LUXEMBOURG VERS BELGIQUE	AUTOMOTEURS	-	-	-	-	-	-
	BATEAUX POUSSES	-	-	-	-	-	-
	BATEAUX REMORQUES	-	-	-	-	-	-
- AUTRES PAYS VERS BELGIQUE	AUTOMOTEURS	-	-	-	-	-	-
	BATEAUX POUSSES	-	-	-	-	-	-
	BATEAUX REMORQUES	-	-	-	-	-	-
<b>SORTIES</b>	AUTOMOTEURS	290	9	22	33370	823	1966
	BATEAUX POUSSES	13	-	-	1253	-	-
	BATEAUX REMORQUES	-	-	-	-	-	-
<b>DONT :</b>							
- BELGIQUE VERS FRANCE PAR LA FRONTIERE FRANCAISE	AUTOMOTEURS	114	2	7	15190	193	873
	BATEAUX POUSSES	5	-	-	587	-	-
	BATEAUX REMORQUES	-	-	-	-	-	-
- BELGIQUE VERS FRANCE PAR LA FRONTIERE NEERLANDAISE	AUTOMOTEURS	4	-	-	171	-	-
	BATEAUX POUSSES	-	-	-	-	-	-
	BATEAUX REMORQUES	-	-	-	-	-	-
- BELGIQUE VERS PAYS-BAS	AUTOMOTEURS	154	3	14	16616	365	1075
	BATEAUX POUSSES	7	-	-	666	-	-
	BATEAUX REMORQUES	-	-	-	-	-	-
- BELGIQUE VERS ALLEMAGNE	AUTOMOTEURS	14	4	-	1119	265	18
	BATEAUX POUSSES	-	-	-	-	-	-
	BATEAUX REMORQUES	-	-	-	-	-	-
- BELGIQUE VERS ROYAUME-UNI	AUTOMOTEURS	-	-	-	-	-	-
	BATEAUX POUSSES	-	-	-	-	-	-
	BATEAUX REMORQUES	-	-	-	-	-	-
- BELGIQUE VERS SUISSE	AUTOMOTEURS	4	-	-	274	-	-
	BATEAUX POUSSES	-	-	-	-	-	-
	BATEAUX REMORQUES	-	-	-	-	-	-
- BELGIQUE VERS LUXEMBOURG	AUTOMOTEURS	-	-	-	-	-	-
	BATEAUX POUSSES	-	-	-	-	-	-
	BATEAUX REMORQUES	-	-	-	-	-	-
- BELGIQUE VERS AUTRES PAYS	AUTOMOTEURS	-	-	-	-	-	-
	BATEAUX POUSSES	-	-	-	-	-	-
	BATEAUX REMORQUES	-	-	-	-	-	-
<b>TRANSIT</b>	AUTOMOTEURS	134	2	3	19031	259	271
	BATEAUX POUSSES	3	-	-	379	-	-
	BATEAUX REMORQUES	-	-	-	-	-	-
<b>TRAFIC TOTAL</b>	AUTOMOTEURS	1707	650	278	195805	71807	20136
	BATEAUX POUSSES	708	3	4	60904	388	638
	BATEAUX REMORQUES	-	-	-	-	-	-

(1) BATEAUX DONT LE PROPRIETAIRE EST UN BELGE



## NAVIGATION INTERIEURE (SUITE)

## 2. TRAFIC DURANT LE MOIS D'OCTOBRE 2005

## G) ACTIVITE SUR LES VOIES NAVIGABLES

BASSINS ET VOIES NAVIGABLES	LONGUEUR AU 31.12.85 (KM)	REPARTITION DU TRAFIC SELON SON RAPPORT AVEC LA VOIE CONSIDEREE						
		DEPARTS VERS DES DESTINATIONS EN DEHORS DE LA VOIE	ARRIVEES EN PROVENANCE D'AUTRES VOIES OU DE PAYS ETRANGERS	TRANSIT PAR RAPPORT A LA VOIE (1)	TRAFFIC A L'INTERIEUR DE LA VOIE	TRAFFIC TOTAL		
						1 000 T	1 000 T	1 000 T
<b>BASSIN DE L'ESCAUT MARITIME</b>								
ESCAUT MARITIME I (GENTBRUGGE-RUPEL)	68,4	11	43	375	-	825	429	22091
ESCAUT MARITIME II (RUPEL-FRONTIERE)	39,4	121	155	1719	-	2391	1995	36856
RUPEL	12,0	2	23	831	-	1002	856	2821
DYLE (2)	28,5	-	3	10	-	50	13	30
NETHE + CANAL DE LA NETHE (2)	26,1	1	34	9	-	72	44	580
DURME (2)	16,7	-	-	-	-	-	-	-
MOERVAART - BOVENDURME (2)	29,3	15	4	-	-	25	20	20
LIAISON ESCAUT-RHIN + DOCKS D'ANVERS	21,0	3806	2927	1417	2	12430	8152	117437
DENDRE	65,3	6	40	-	-	101	45	475
<b>TOTAL</b>	<b>306,7</b>							<b>180311</b>
<b>CANAUX DE LA CAMPINE</b>								
CANAL ALBERT	129,6	428	1565	1802	30	3678	3825	264378
CANAL DE BRIEGDEN A NEERHAREN	4,9	1	41	19	-	83	61	137
ZUID-WILLEMSVAART I	38,6	67	3	71	-	213	140	3591
ZUID-WILLEMSVAART II	4,9	-	-	31	-	92	31	156
CANAL DE BOCHOLT A HERENTALS	57,4	125	63	63	-	443	251	4442
CANAL DE DESSEL A KWAADMECHELEN	15,8	5	25	89	-	224	119	1850
CANAL DE DESSEL A SCHOTEN	63,3	-	65	-	-	178	65	1771
CANAL DE BEVERLO	14,8	16	-	-	-	36	16	80
<b>TOTAL</b>	<b>329,3</b>							<b>276403</b>
<b>CANAUX BRABANCONS</b>								
CANAL DE CHARLEROI A BRUXELLES	68,2	38	141	217	-	534	397	15572
CANAL DE BRUXELLES AU RUPEL	31,9	119	463	253	-	957	836	19164
CANAL DE LOUVAIN A LA DYLE	30,0	7	3	-	-	45	10	235
<b>TOTAL</b>	<b>130,1</b>							<b>34971</b>
<b>MEUSE ET SAMBRE</b>								
MEUSE (2) (EN AMONT DE LIEGE)	113,7	586	612	301	127	1463	1626	57099
MEUSE (2) (EN AVAL DE LIEGE)	13,3	5	194	-	-	124	198	251
MEUSE MITOYENNE I	6,6	95	-	-	-	200	95	260
MEUSE MITOYENNE II	9,8	-	-	-	-	-	-	-
CANAL DE MONSIN	0,7	-	-	198	-	124	198	198
CANAL DE LANAYE A MAASTRICHT	1,9	-	-	917	-	972	917	1835
CANAL DE HACCOURT A VISE	0,9	-	-	-	-	-	-	-
SAMBRE	87,5	161	197	72	16	549	446	12558
OURTHE	4,1	-	-	-	-	-	-	-
<b>TOTAL</b>	<b>238,5</b>							<b>72202</b>

(1) NE PEUT ETRE ADDITIONNE PARCE QU'UN MEME BATEAU EST SOUVENT REPRIS DANS PLUSIEURS VOIES NAVIGABLES. DES LORS LE TOTAL GENERAL EST INFERIEUR AU TOTAL DES DONNEES DES VOIES NAVIGABLES PRIS SEPAREMENT.

(2) LA LONGUEUR RENSEIGNEE DE CES VOIES NAVIGABLES DIFFERE LEGEREMENT DE LEUR LONGUEUR OFFICIELLE. EN EFFET, POUR PERMETTRE LEUR TRAITEMENT PAR L'ORDINATEUR, CERTAINS TRONCONS DE VOIES NAVIGABLES ONT ETE AJOUTES A UNE AUTRE VOIE NAVIGABLE QUE CELLE A LAQUELLE ILS APPARTIENNENT.

## NAVIGATION INTERIEURE (SUITE)

## 2. TRAFIC DURANT LE MOIS D'OCTOBRE 2005

## G) ACTIVITE SUR LES VOIES NAVIGABLES

BASSINS ET VOIES NAVIGABLES	LONGUEUR AU 31.12.85 (KM)	REPARTITION DU TRAFIC SELON SON RAPPORT AVEC LA VOIE CONSIDEREE						
		DEPARTS VERS DES DESTINATIONS EN DEHORS DE LA VOIE	ARRIVEES EN PROVENANCE D'AUTRES VOIES DU PAYS ETRANGERS	TRANSIT PAR RAPPORT A LA VOIE (1)	TRAFIC A L'INTERIEUR DE LA VOIE	TRAFIC TOTAL		
						NOMBRE DE BATEAUX CHARGES (1)	MARCHANDISES TRANSPORTEES 1 000 T (1)	TKM PRESTEEES 1 000 TKM
1 000 T	1 000 T	1 000 T	1 000 T					
<b>BASSIN DU HAUT ESCAUT</b>								
HAUT ESCAUT (2)	83,0	212	285	572	8	1504	1077	58855
LYS (2)	69,2	12	97	652	-	1517	760	20107
LYS MITOYENNE	18,0	8	8	403	-	1095	420	7402
CANAL DE GAND A TERNEUZEN (2)	20,5	841	1600	1258	-	4065	3699	43739
CANAL DE GAND A BRUGES (2)	46,0	-	41	796	-	1591	837	9187
CANAL DE DERIVATION DE LA LYS	27,5	-	21	712	-	1394	733	10236
CANAL DE EEKLO	1,7	1	-	-	-	1	1	1
LYS - BRANCHE DE ZULTE	1,8	-	-	-	-	-	-	-
CANAL DE ROULERS A LA LYS	16,5	2	279	-	-	413	281	2955
CANAL DE BOSSUIT A COURTRAI	15,2	4	67	2	-	79	73	698
CANAL DE L'ESPIERRES	8,4	-	-	-	-	-	-	-
CANAL CIRCULAIRE	21,7	14	46	1742	-	2776	1802	19532
TOTAL	329,5							172711
<b>CENTRE ET BORINAGE</b>								
CANAL DU CENTRE A GRAND GABARIT	24,3	40	24	130	-	319	194	3911
EMBRANCHEMENT PRINCIPAL	1,7	-	-	-	-	1	-	1
CANAL DU CENTRE HISTORIQUE	7,2	-	-	-	-	-	-	-
CANAL DE BLATON-ATH	22,6	-	-	-	-	-	-	-
CANAL DE POMMEROEUL-CONDE	6,1	-	-	-	-	-	-	-
CANAL DE NIMY-BLATON-PERONNES	38,9	34	92	116	-	382	242	7420
TOTAL	100,8							11332
<b>BASSIN DE L'YSER ET CÔTE</b>								
YSER	41,2	-	-	-	-	-	-	-
CANAL D'YPRES A L'YSER	15,2	-	-	-	-	-	-	-
CANAL DE PLESSONDALE A DUNKERQUE	39,8	-	8	2	-	22	10	212
CANAL DE LO	14,3	-	-	-	-	-	-	-
CANAL DE BRUGES A OSTENDE	20,9	30	264	76	-	365	370	758
CANAL DE BRUGES A ZEEBRUGGE	12,0	54	78	-	-	312	132	914
CANAL DE BRUGES A SLUIS	0,5	-	-	-	-	1	-	-
CANAL DE RACCORDEMENT A NIEUPOORT	0,5	-	-	-	-	-	-	-
TOTAL	144,4							1885
LE ROYAUME	1579,3							749814

(1) NE PEUT ETRE ADDITIONNE PARCE QU'UN MEME BATEAU EST SOUVENT REPRIS DANS PLUSIEURS VOIES NAVIGABLES.  
DES LORS LE TOTAL GENERAL EST INFERIEUR AU TOTAL DES DONNEES DES VOIES NAVIGABLES PRIS SEPEAREMENT.

(2) LA LONGUEUR RENSEIGNEE DE CES VOIES NAVIGABLES DIFFERE LEGEREMENT DE LEUR LONGUEUR OFFICIELLE. EN EFFET, POUR PERMETTRE LEUR TRAITEMENT PAR L'ORDINATEUR, CERTAINS TRONCONS DE VOIES NAVIGABLES ONT ETE AJOUTES A UNE AUTRE VOIE NAVIGABLE QUE CELLE A LAQUELLE ILS APPARTIENNENT.

## NAVIGATION INTERIEURE (SUITE)

## 2. TRAFIC DURANT LE MOIS D'OCTOBRE 2005

## G) ACTIVITE SUR LES VOIES NAVIGABLES

BASSINS ET VOIES NAVIGABLES	LONGUEUR AU 31.12.1985 (KM)	REPARTITION DU TRAFIC SELON SA NATURE			
		EXPORTATIONS (1)	IMPORTATIONS (1)	TRANSIT (SANS TRANSBORDEMENT) (1)	TRAFIC INTERIEUR (1)
		1 000 T	1 000 T	1 000 T	1 000 T
<b>BASSIN DE L'ESCAUT MARITIME</b>					
ESCAUT MARITIME I (GENTBRUGGE-RUPEL)	68,4	75	130	35	190
ESCAUT MARITIME II (RUPEL-FRONTIERE)	39,4	272	939	65	718
RUPEL	12,0	75	406	4	371
DYLE (2)	28,5	-	2	-	12
NETHE + CANAL DE LA NETHE (2)	26,1	1	16	4	23
DURME (2)	16,7	-	-	-	-
MOERVAART - BOVENDURME (2)	29,3	-	-	-	20
LIAISON ESCAUT-RHIN + DOCKS D'ANVERS	21,0	2507	3686	32	1927
DENDRE	65,3	2	23	-	21
TOTAL	306,7				
<b>CANAUX DE LA CAMPINE</b>					
CANAL ALBERT	129,6	559	1561	90	1614
CANAL DE BRIEGDEN A NEERHAREN	4,9	1	36	5	19
ZUID-WILLEMSVAART I	38,6	54	7	5	74
ZUID-WILLEMSVAART II	4,9	-	17	7	8
CANAL DE BOCHOLT A HERENTALS	57,4	32	45	6	169
CANAL DE DESSEL A KWAADMICHELEN	15,8	13	12	6	88
CANAL DE DESSEL A SCHOTEN	63,3	-	20	-	45
CANAL DE BEVERLO	14,8	-	-	-	16
TOTAL	329,3				
<b>CANAUX BRABANCONS</b>					
CANAL DE CHARLEROI A BRUXELLES	68,2	54	139	13	191
CANAL DE BRUXELLES AU RUPEL	31,9	76	401	-	359
CANAL DE LOUVAIN A LA DYLE	30,0	-	2	-	8
TOTAL	130,1				
<b>MEUSE ET SAMBRE</b>					
MEUSE (2) (EN AMONT DE LIEGE)	113,7	393	454	19	759
MEUSE (2) (EN AVAL DE LIEGE)	13,3	2	72	-	124
MEUSE MITOYENNE I	6,6	71	-	-	23
MEUSE MITOYENNE II	9,8	-	-	-	-
CANAL DE MONSIN	0,7	2	72	-	124
CANAL DE LANAYE A MAASTRICHT	1,9	416	365	76	61
CANAL DE HACCOURT A VISE	0,9	-	-	-	-
SAMBRE	87,5	88	93	13	251
OURTHE	4,1	-	-	-	-
TOTAL	238,5				

(1) NE PEUT ETRE ADDITIONNE PARCE QU'UN MEME BATEAU EST SOUVENT REPRIS DANS PLUSIEURS VOIES NAVIGABLES. DES LORS LE TOTAL GENERAL EST INFERIEUR AU TOTAL DES DONNEES DES VOIES NAVIGABLES PRIS SEPAREMENT.

(2) LA LONGUEUR RENSEIGNEE DE CES VOIES NAVIGABLES DIFFERE LEGEREMENT DE LEUR LONGUEUR OFFICIELLE. EN EFFET, POUR PERMETTRE LEUR TRAITEMENT PAR L'ORDINATEUR, CERTAINS TRONCONS DE VOIES NAVIGABLES ONT ETE AJOUTES A UNE AUTRE VOIE NAVIGABLE QUE CELLE A LAQUELLE ILS APPARTIENNENT.

**NAVIGATION INTERIEURE** (SUITE)

**2. TRAFIC DURANT LE MOIS D'OCTOBRE 2005**
**G) ACTIVITE SUR LES VOIES NAVIGABLES**

BASSINS ET VOIES NAVIGABLES	LONGUEUR AU 31.12.1985 (KM)	REPARTITION DU TRAFIC SELON SA NATURE			
		EXPORTATIONS (1)	IMPORTATIONS (1)	TRANSIT (SANS TRANSBORDEMENT) (1)	TRAFIC INTERIEUR (1)
		1 000 T	1 000 T	1 000 T	1 000 T
<b>BASSIN DU HAUT ESCAUT</b>					
HAUT ESCAUT (2)	83,0	248	327	172	330
LYS (2)	69,2	98	384	185	93
LYS MITOYENNE	18,0	103	126	185	5
CANAL DE GAND A TERNEUZEN (2)	20,5	789	1755	313	842
CANAL DE GAND A BRUGES (2)	46,0	101	425	184	127
CANAL DE DERIVATION DE LA LYS	27,5	95	366	184	88
CANAL DE EEKLO	1,7	-	-	-	1
LYS - BRANCHE DE ZULTE	1,8	-	-	-	-
CANAL DE ROULERS A LA LYS	16,5	1	226	-	54
CANAL DE BOSSUIT A COURTRAI	15,2	-	37	-	36
CANAL DE L'ESPIERRES	8,4	-	-	-	-
CANAL CIRCULAIRE	21,7	300	711	344	447
TOTAL	329,5				
<b>CENTRE ET BORINAGE</b>					
CANAL DU CENTRE A GRAND GABARIT	24,3	33	65	13	82
EMBRANCHEMENT PRINCIPAL	1,7	-	-	-	-
CANAL DU CENTRE HISTORIQUE	7,2	-	-	-	-
CANAL DE BLATON-ATH	22,6	-	-	-	-
CANAL DE POMMEROEUL-CONDE	6,1	-	-	-	-
CANAL DE NIMY-BLATON-PERONNES	38,9	42	94	13	93
TOTAL	100,8				
<b>BASSIN DE L'YSER ET CÔTE</b>					
YSER	41,2	-	-	-	-
CANAL D'YPRES A L'YSER	15,2	-	-	-	-
CANAL DE PLASSEDALE A DUNKERQUE	39,8	-	10	-	-
CANAL DE LO	14,3	-	-	-	-
CANAL DE BRUGES A OSTENDE	20,9	31	277	-	62
CANAL DE BRUGES A ZEEBRUGGE	12,0	26	29	-	77
CANAL DE BRUGES A SLUIS	0,5	-	-	-	-
CANAL DE RACCORDEMENT A NIEUPOORT	0,5	-	-	-	-
TOTAL	144,4				
<b>LE ROYAUME</b>	1579,3				

(1) NE PEUT ETRE ADDITIONNE PARCE QU'UN MEME BATEAU EST SOUVENT REPRIS DANS PLUSIEURS VOIES NAVIGABLES. DES LORS LE TOTAL GENERAL EST INFERIEUR AU TOTAL DES DONNEES DES VOIES NAVIGABLES PRIS SEPAREMENT.

(2) LA LONGUEUR RENSEIGNEE DE CES VOIES NAVIGABLES DIFFERE LEGEREMENT DE LEUR LONGUEUR OFFICIELLE. EN EFFET, POUR PERMETTRE LEUR TRAITEMENT PAR L'ORDINATEUR, CERTAINS TRONCONS DE VOIES NAVIGABLES ONT ETE AJOUTES A UNE AUTRE VOIE NAVIGABLE QUE CELLE A LAQUELLE ILS APPARTIENNENT.

## NAVIGATION INTERIEURE (SUITE)

## 2. TRAFIC DURANT LE MOIS DE NOVEMBRE 2005

## G) ACTIVITE SUR LES VOIES NAVIGABLES

BASSINS ET VOIES NAVIGABLES	LONGUEUR AU 31.12.85 (KM)	REPARTITION DU TRAFIC SELON SON RAPPORT AVEC LA VOIE CONSIDEREE						
		DEPARTS VERS DES DESTINATIONS EN DEHORS DE LA VOIE	ARRIVEES EN PROVENANCE D'AUTRES VOIES OU DE PAYS ETRANGERS	TRANSIT PAR RAPPORT A LA VOIE (1)	TRAFIC A L'INTERIEUR DE LA VOIE	TRAFIC TOTAL		
						NOMBRE DE BATEAUX CHARGES (1)	MARCHANDISES TRANSPORTEES 1 000 T (1)	TKM PRESTEES 1 000 TKM
1 000 T	1 000 T	1 000 T	1 000 T					
<b>BASSIN DE L'ESCAUT MARITIME</b>								
ESCAUT MARITIME I (GENTBRUGGE-RUPEL)	68,4	14	43	350	-	840	407	20504
ESCAUT MARITIME II (RUPEL-FRONTIERE)	39,4	138	150	1648	-	2453	1936	36123
RUPEL	12,0	-	15	841	-	1013	856	2768
DYLE (2)	28,5	-	4	9	-	46	13	32
NETHE + CANAL DE LA NETHE (2)	26,1	1	41	5	-	64	47	578
DURME (2)	16,7	3	-	-	-	1	3	16
MOERVAART - BOVENDURME (2)	29,3	16	-	-	-	25	17	17
LIAISON ESCAUT-RHIN + DOCKS D'ANVERS	21,0	3740	2901	1524	-	13083	8166	117832
DENDRE	65,3	5	39	-	-	106	44	468
TOTAL	306,7							178437
<b>CANAUX DE LA CAMPINE</b>								
CANAL ALBERT	129,6	458	1473	1890	39	3700	3859	283045
CANAL DE BRIEGDEN A NEERHAREN	4,9	3	40	27	-	98	70	180
ZUID-WILLEMSVAART I	38,6	77	1	67	-	230	145	3472
ZUID-WILLEMSVAART II	4,9	-	-	22	-	66	22	110
CANAL DE BOCHOLT A HERENTALS	57,4	113	67	56	1	426	237	4380
CANAL DE DESSEL A KWAADMECHELEN	15,8	8	19	76	-	200	104	1632
CANAL DE DESSEL A SCHOTEN	63,3	-	52	-	-	142	52	1445
CANAL DE BEVERLO	14,8	14	-	-	-	31	14	69
TOTAL	329,3							294333
<b>CANAUX BRABANCONS</b>								
CANAL DE CHARLEROI A BRUXELLES	68,2	49	134	261	-	567	444	19932
CANAL DE BRUXELLES AU RUPEL	31,9	129	437	306	2	1012	873	20270
CANAL DE LOUVAIN A LA DYLE	30,0	5	3	-	-	41	9	209
TOTAL	130,1							40411
<b>MEUSE ET SAMBRE</b>								
MEUSE (2) (EN AMONT DE LIEGE)	113,7	580	675	290	122	1478	1667	56009
MEUSE (2) (EN AVAL DE LIEGE)	13,3	1	192	-	-	114	193	210
MEUSE MITOYENNE I	6,6	99	-	-	-	213	99	282
MEUSE MITOYENNE II	9,8	-	-	-	-	-	-	-
CANAL DE MONSIN	0,7	-	-	193	-	114	193	193
CANAL DE LANAYE A MAASTRICHT	1,9	-	-	823	-	931	823	1646
CANAL DE HACCOURT A VISE	0,9	-	-	-	-	-	-	-
SAMBRE	87,5	211	189	46	23	562	469	11162
OURTHE	4,1	-	-	-	-	-	-	-
TOTAL	238,5							69504

(1) NE PEUT ETRE ADDITIONNE PARCE QU'UN MEME BATEAU EST SOUVENT REPRIS DANS PLUSIEURS VOIES NAVIGABLES. DES LORS LE TOTAL GENERAL EST INFERIEUR AU TOTAL DES DONNEES DES VOIES NAVIGABLES PRIS SEPAREMENT.

(2) LA LONGUEUR RENSEIGNEE DE CES VOIES NAVIGABLES DIFFERE LEGEREMENT DE LEUR LONGUEUR OFFICIELLE. EN EFFET, POUR PERMETTRE LEUR TRAITEMENT PAR L'ORDINATEUR, CERTAINS TRONCONS DE VOIES NAVIGABLES ONT ETE AJOUTES A UNE AUTRE VOIE NAVIGABLE QUE CELLE A LAQUELLE ILS APPARTIENNENT.

## NAVIGATION INTERIEURE (SUITE)

## 2. TRAFIC DURANT LE MOIS DE NOVEMBRE 2005

## G) ACTIVITE SUR LES VOIES NAVIGABLES

BASSINS ET VOIES NAVIGABLES	LONGUEUR AU 31.12.05 (KM)	REPARTITION DU TRAFIC SELON SON RAPPORT AVEC LA VOIE CONSIDEREE						
		DEPARTS VERS DES DESTINATIONS EN DEHORS DE LA VOIE	ARRIVEES EN PROVENANCE D'AUTRES VOIES OU DE PAYS ETRANGERS	TRANSIT PAR RAPPORT A LA VOIE (1)	TRAFIC A L'INTERIEUR DE LA VOIE	TRAFIC TOTAL		
						NOMBRE DE BATEAUX CHARGES (1)	MARCHANDISES TRANSPORTEES 1 000 T (1)	TKM PRESTEEES 1 000 TKM
1 000 T	1 000 T	1 000 T	1 000 T					
<b>BASSIN DU HAUT ESCAUT</b>								
HAUT ESCAUT (2)	83,0	225	226	566	7	1466	1024	57650
LYS (2)	69,2	16	85	613	-	1441	714	19044
LYS MITOYENNE	18,0	9	6	379	-	1022	393	6906
CANAL DE GAND A TERNEUZEN (2)	20,5	817	1615	1150	-	4021	3582	43113
CANAL DE GAND A BRUGES (2)	46,0	-	31	757	-	1512	789	9106
CANAL DE DERIVATION DE LA LYS	27,5	-	19	656	-	1292	676	9438
CANAL DE EEKLO	1,7	-	-	-	-	-	-	-
LYS - BRANCHE DE ZULTE	1,8	-	-	-	-	-	-	-
CANAL DE ROULERS A LA LYS	16,5	3	260	-	-	399	263	2657
CANAL DE BOSSUIT A COURTRAI	15,2	3	55	2	-	69	61	655
CANAL DE L'ESPIERRES	8,4	-	-	-	-	1	-	2
CANAL CIRCULAIRE	21,7	12	34	1648	-	2708	1694	18741
TOTAL	329,5							167312
<b>CENTRE ET BORINAGE</b>								
CANAL DU CENTRE A GRAND GABARIT	24,3	29	17	127	-	288	173	3617
EMBRANCHEMENT PRINCIPAL	1,7	-	2	-	-	2	2	4
CANAL DU CENTRE HISTORIQUE	7,2	-	-	-	-	-	-	-
CANAL DE BLATON-ATH	22,6	-	-	-	-	-	-	-
CANAL DE POMMEROEUL-CONDE	6,1	-	-	-	-	1	-	2
CANAL DE NIMY-BLATON-PERONNES	38,9	51	83	101	-	358	235	7114
TOTAL	100,8							10736
<b>BASSIN DE L'YSER ET COTE</b>								
YSER	41,2	-	-	-	-	-	-	-
CANAL D'YPRES A L'YSER	15,2	-	-	-	-	-	-	-
CANAL DE PLASSEDALE A DUNKERQUE	39,8	-	6	-	-	18	6	108
CANAL DE LO	14,3	-	-	-	-	-	-	-
CANAL DE BRUGES A OSTENDE	20,9	44	339	83	-	439	466	831
CANAL DE BRUGES A ZEEBRUGGE	12,0	60	94	-	-	349	154	955
CANAL DE BRUGES A SLUIS	0,5	-	-	-	-	-	-	-
CANAL DE RACCORDEMENT A NIEUPOORT	0,5	-	-	-	-	-	-	-
TOTAL	144,4							1894
<b>LE ROYAUME</b>	1579,3							762627

(1) NE PEUT ETRE ADDITIONNE PARCE QU'UN MEME BATEAU EST SOUVENT REPRIS DANS PLUSIEURS VOIES NAVIGABLES. DES LORS LE TOTAL GENERAL EST INFERIEUR AU TOTAL DES DONNEES DES VOIES NAVIGABLES PRIS SEPAREMENT.

(2) LA LONGUEUR RENSEIGNEE DE CES VOIES NAVIGABLES DIFFERE Legerement DE LEUR LONGUEUR OFFICIELLE. EN EFFET, POUR PERMETTRE LEUR TRAITEMENT PAR L'ORDINATEUR, CERTAINS TRONCONS DE VOIES NAVIGABLES ONT ETE AJOUTES A UNE AUTRE VOIE NAVIGABLE QUE CELLE A LAQUELLE ILS APPARTIENNENT.

## NAVIGATION INTERIEURE (SUITE)

## 2. TRAFIC DURANT LE MOIS DE NOVEMBRE 2005

## G) ACTIVITE SUR LES VOIES NAVIGABLES

BASSINS ET VOIES NAVIGABLES	LONGUEUR AU 31.12.1985 (KM)	REPARTITION DU TRAFIC SELON SA NATURE			
		EXPORTATIONS (1)	IMPORTATIONS (1)	TRANSIT (SANS TRANSBORDEMENT) (1)	TRAFIC INTERIEUR (1)
		1 000 T	1 000 T	1 000 T	1 000 T
<b>BASSIN DE L'ESCAUT MARITIME</b>					
ESCAUT MARITIME I (GENTBRUGGE-RUPEL)	68,4	82	114	65	146
ESCAUT MARITIME II (RUPEL-FRONTIERE)	39,4	313	808	89	727
RUPEL	12,0	98	358	3	397
DYLE (2)	28,5	-	2	-	11
NETHE + CANAL DE LA NETHE (2)	26,1	1	21	2	24
DURME (2)	16,7	-	-	-	3
MOERVAART - BOVENDURME (2)	29,3	-	-	-	17
LIAISON ESCAUT-RHIN + DOCKS D'ANVERS	21,0	2599	3620	77	1870
DENDRE	65,3	1	19	-	24
TOTAL	306,7				
<b>CANAUX DE LA CAMPINE</b>					
CANAL ALBERT	129,6	544	1507	113	1695
CANAL DE BRIEGDEN A NEERHAREN	4,9	5	32	8	26
ZUID-WILLEMSVAART I	38,6	45	4	8	88
ZUID-WILLEMSVAART II	4,9	-	12	4	5
CANAL DE BOCHOLT A HERENTALS	57,4	25	35	4	173
CANAL DE DESSEL A KWAADMECHELEN	15,8	13	11	3	77
CANAL DE DESSEL A SCHOTEN	63,3	-	15	-	38
CANAL DE BEVERLO	14,8	-	-	-	14
TOTAL	329,3				
<b>CANAUX BRABANCONS</b>					
CANAL DE CHARLEROI A BRUXELLES	68,2	92	125	9	218
CANAL DE BRUXELLES AU RUPEL	31,9	103	352	1	416
CANAL DE LOUVAIN A LA DYLE	30,0	-	2	-	7
TOTAL	130,1				
<b>MEUSE ET SAMBRE</b>					
MEUSE (2) (EN AMONT DE LIEGE)	113,7	352	513	24	778
MEUSE (2) (EN AVAL DE LIEGE)	13,3	1	68	-	124
MEUSE MITOYENNE I	6,6	85	-	-	14
MEUSE MITOYENNE II	9,8	-	-	-	-
CANAL DE MONSIN	0,7	1	68	-	124
CANAL DE LANAYE A MAASTRICHT	1,9	341	324	97	61
CANAL DE HACCOURT A VISE	0,9	-	-	-	-
SAMBRE	87,5	96	91	8	274
OURTHE	4,1	-	-	-	-
TOTAL	238,5				

(1) NE PEUT ETRE ADDITIONNE PARCE QU'UN MEME BATEAU EST SOUVENT REPRIS DANS PLUSIEURS VOIES NAVIGABLES. DES LORS LE TOTAL GENERAL EST INFERIEUR AU TOTAL DES DONNEES DES VOIES NAVIGABLES PRIS SEPAREMENT.

(2) LA LONGUEUR RENSEIGNEE DE CES VOIES NAVIGABLES DIFFERE LEGEREMENT DE LEUR LONGUEUR OFFICIELLE. EN EFFET, POUR PERMETTRE LEUR TRAITEMENT PAR L'ORDINATEUR, CERTAINS TRONCONS DE VOIES NAVIGABLES ONT ETE AJOUTES A UNE AUTRE VOIE NAVIGABLE QUE CELLE A LAQUELLE ILS APPARTIENNENT.

**NAVIGATION INTERIEURE** (SUITE)

**2. TRAFIC DURANT LE MOIS DE NOVEMBRE 2005**
**G) ACTIVITE SUR LES VOIES NAVIGABLES**

BASSINS ET VOIES NAVIGABLES	LONGUEUR AU 31.12.1985 (KM)	REPARTITION DU TRAFIC SELON SA NATURE			
		EXPORTATIONS (1)	IMPORTATIONS (1)	TRANSIT (SANS TRANSBORDEMENT) (1)	TRAFIC INTERIEUR (1)
		1 000 T	1 000 T	1 000 T	1 000 T
<b>BASSIN DU HAUT ESCAUT</b>					
HAUT ESCAUT (2)	83,0	266	308	169	280
LYS (2)	69,2	96	329	182	106
LYS MITOYENNE	18,0	98	105	182	8
CANAL DE GAND A TERNEUZEN (2)	20,5	779	1692	278	832
CANAL DE GAND A BRUGES (2)	46,0	102	373	177	137
CANAL DE DERIVATION DE LA LYS	27,5	94	309	177	96
CANAL DE EEKLO	1,7	-	-	-	-
LYS - BRANCHE DE ZULTE	1,8	-	-	-	-
CANAL DE ROULERS A LA LYS	16,5	2	207	-	55
CANAL DE BOSSUIT A COURTRAI	15,2	-	31	-	30
CANAL DE L'ESPIERRES	8,4	-	-	-	-
CANAL CIRCULAIRE	21,7	304	650	340	401
TOTAL	329,5				
<b>CENTRE ET BORINAGE</b>					
CANAL DU CENTRE A GRAND GABARIT	24,3	52	42	9	70
EMBRANCHEMENT PRINCIPAL	1,7	-	-	-	2
CANAL DU CENTRE HISTORIQUE	7,2	-	-	-	-
CANAL DE BLATON-ATH	22,6	-	-	-	-
CANAL DE POMMEROEUL-CONDE	6,1	-	-	-	-
CANAL DE NIMY-BLATON-PERONNES	38,9	58	76	9	93
TOTAL	100,8				
<b>BASSIN DE L'YSER ET CÔTE</b>					
YSER	41,2	-	-	-	-
CANAL D'YPRES A L'YSER	15,2	-	-	-	-
CANAL DE PLASSENDALE A DUNKERQUE	39,8	-	6	-	-
CANAL DE LO	14,3	-	-	-	-
CANAL DE BRUGES A OSTENDE	20,9	36	354	-	75
CANAL DE BRUGES A ZEEBRUGGE	12,0	28	41	-	84
CANAL DE BRUGES A SLUIS	0,5	-	-	-	-
CANAL DE RACCORDEMENT A NIEUPOORT	0,5	-	-	-	-
TOTAL	144,4				
<b>LE ROYAUME</b>	1579,3				

(1) NE PEUT ETRE ADDITIONNE PARCE QU'UN MEME BATEAU EST SOUVENT REPRIS DANS PLUSIEURS VOIES NAVIGABLES. DES LORS LE TOTAL GENERAL EST INFERIEUR AU TOTAL DES DONNEES DES VOIES NAVIGABLES PRIS SEPAREMENT.

(2) LA LONGUEUR RENSEIGNEE DE CES VOIES NAVIGABLES DIFFERE LEGEREMENT DE LEUR LONGUEUR OFFICIELLE. EN EFFET, POUR PERMETTRE LEUR TRAITEMENT PAR L'ORDINATEUR, CERTAINS TRONCONS DE VOIES NAVIGABLES ONT ETE AJOUTES A UNE AUTRE VOIE NAVIGABLE QUE CELLE A LAQUELLE ILS APPARTIENNENT.



## NAVIGATION INTERIEURE (SUITE)

## 2. TRAFIC DURANT LE MOIS DE DECEMBRE 2005

## G) ACTIVITE SUR LES VOIES NAVIGABLES

BASSINS ET VOIES NAVIGABLES	LONGUEUR AU 31.12.85 (KM)	REPARTITION DU TRAFIC SELON SON RAPPORT AVEC LA VOIE CONSIDEREE						
		DEPARTS VERS DES DESTINATIONS EN DEHORS DE LA VOIE	ARRIVEES EN PROVENANCE D'AUTRES VOIES OU DE PAYS ETRANGERS	TRANSIT PAR RAPPORT A LA VOIE (1)	TRAFIC A L'INTERIEUR DE LA VOIE	TRAFIC TOTAL		
						NOMBRE DE BATEAUX CHARGES (1)	MARCHANDISES TRANSPORTEES 1 000 T (1)	TKM PRESTEES 1 000 TKM
1 000 T	1 000 T	1 000 T	1 000 T					
<b>BASSIN DE L'ESCAUT MARITIME</b>								
ESCAUT MARITIME I (GENTBRUGGE-RUPEL)	68,4	3	33	312	-	673	348	18328
ESCAUT MARITIME II (RUPEL-FRONTIERE)	39,4	117	136	1572	-	2169	1824	34092
RUPEL	12,0	2	20	818	-	973	840	2788
DYLE (2)	28,5	-	4	13	-	55	16	34
NETHE + CANAL DE LA NETHE (2)	25,1	1	27	11	-	57	40	568
DURME (2)	16,7	-	-	-	-	-	-	-
MOERVAART - BOVENDURME (2)	29,3	15	-	-	-	22	15	26
LIAISON ESCAUT-RHIN + DOCKS D'ANVERS	21,0	4005	2904	1328	4	12599	8240	116305
DENDRE	65,3	6	34	-	-	98	40	441
TOTAL	306,7							172582
<b>CANAUX DE LA CAMPINE</b>								
CANAL ALBERT	129,6	445	1371	1775	54	3982	3646	257928
CANAL DE BRIEGDEN A NEERHAREN	4,9	1	39	18	-	75	57	127
ZUID-WILLEMSVAART I	38,6	41	4	56	-	160	100	2819
ZUID-WILLEMSVAART II	4,9	-	-	18	-	56	18	92
CANAL DE BOCHOLT A HERENTALS	57,4	119	73	47	1	434	241	4158
CANAL DE DESSEL A KWAADMECHELEN	15,8	12	17	85	-	216	113	1776
CANAL DE DESSEL A SCHOTEN	63,3	-	40	-	-	111	41	1113
CANAL DE BEVERLO	14,8	14	-	-	-	31	14	70
TOTAL	329,3							268083
<b>CANAUX BRABANCONS</b>								
CANAL DE CHARLEROI A BRUXELLES	68,2	35	134	261	-	562	431	18681
CANAL DE BRUXELLES AU RUPEL	31,9	101	440	286	-	950	828	19971
CANAL DE LOUVAIN A LA DYLE	30,0	5	7	-	-	51	13	292
TOTAL	130,1							38944
<b>MEUSE ET SAMBRE</b>								
MEUSE (2) (EN AMONT DE LIEGE)	113,7	400	625	255	111	1408	1392	45657
MEUSE (2) (EN AVAL DE LIEGE)	13,3	1	256	-	-	137	256	265
MEUSE MITOYENNE I	6,6	69	-	-	-	144	69	188
MEUSE MITOYENNE II	9,8	-	-	-	-	-	-	-
CANAL DE MONSIN	0,7	-	-	256	-	137	256	256
CANAL DE LANAYE A MAASTRICHT	1,9	-	-	788	-	831	788	1577
CANAL DE HACCOURT A VISE	0,9	-	-	-	-	-	-	-
SAMBRE	87,5	186	156	66	14	486	421	10395
OURTHE	4,1	-	-	-	-	-	-	-
TOTAL	238,5							58338

(1) NE PEUT ETRE ADDITIONNE PARCE QU'UN MEME BATEAU EST SOUVENT REPRIS DANS PLUSIEURS VOIES NAVIGABLES. DES LORS LE TOTAL GENERAL EST INFERIEUR AU TOTAL DES DONNEES DES VOIES NAVIGABLES PRIS SEPAREMENT.

(2) LA LONGUEUR RENSEIGNEE DE CES VOIES NAVIGABLES DIFFERE LEGEREMENT DE LEUR LONGUEUR OFFICIELLE. EN EFFET, POUR PERMETTRE LEUR TRAITEMENT PAR L'ORDINATEUR, CERTAINS TRONCONS DE VOIES NAVIGABLES ONT ETE AJOUTES A UNE AUTRE VOIE NAVIGABLE QUE CELLE A LAQUELLE ILS APPARTIENNENT.

## NAVIGATION INTERIEURE (SUITE)

## 2. TRAFIC DURANT LE MOIS DE DECEMBRE 2005

## G) ACTIVITE SUR LES VOIES NAVIGABLES

BASSINS ET VOIES NAVIGABLES	LONGUEUR AU 31.12.85 (KM)	REPARTITION DU TRAFIC SELON SON RAPPORT AVEC LA VOIE CONSIDEREE						
		DEPARTS VERS DES DESTINATIONS EN DEHORS DE LA VOIE	ARRIVEES EN PROVENANCE D'AUTRES VOIES OU DE PAYS ETRANGERS	TRANSIT PAR RAPPORT A LA VOIE (1)	TRAFIC A L'INTERIEUR DE LA VOIE	TRAFIC TOTAL		
						NOMBRE DE BATEAUX CHARGES (1)	MARCHANDISES TRANSPORTEES 1 000 T (1)	TKM PRESTES 1 000 TKM
1 000 T	1 000 T	1 000 T	1 000 T					
<b>BASSIN DU HAUT ESCAUT</b>								
HAUT ESCAUT (2)	83,0	145	230	510	4	1300	889	48362
LYS (2)	69,2	12	87	506	-	1183	605	15398
LYS MITOYENNE	18,0	11	6	293	-	814	309	5441
CANAL DE GAND A TERNEUZEN (2)	20,5	854	1676	979	-	3765	3510	41550
CANAL DE GAND A BRUGES (2)	46,0	-	28	639	-	1248	666	7527
CANAL DE DERIVATION DE LA LYS	27,5	-	18	564	-	1077	583	8139
CANAL DE EEKLO	1,7	-	-	-	-	-	-	-
LYS - BRANCHE DE ZULTE	1,8	-	-	-	-	-	-	-
CANAL DE ROULERS A LA LYS	16,5	3	237	-	-	354	239	2383
CANAL DE BOSSUIT A COURTRAI	15,2	2	45	2	-	55	49	414
CANAL DE L'ESPIERRES	8,4	-	-	-	-	-	-	-
CANAL CIRCULAIRE	21,7	13	33	1400	-	2252	1445	15622
TOTAL	329,5							144836
<b>CENTRE ET BORINAGE</b>								
CANAL DU CENTRE A GRAND GABARIT	24,3	26	9	145	-	303	180	3893
EMBRANCHEMENT PRINCIPAL	1,7	-	1	-	-	1	1	2
CANAL DU CENTRE HISTORIQUE	7,2	-	-	-	-	-	-	-
CANAL DE BLATON-ATH	22,6	-	-	-	-	-	-	-
CANAL DE POMMEROEUL-CONDE	6,1	-	-	1	-	5	1	8
CANAL DE NIMY-BLATON-PERONNES	38,9	38	68	119	-	356	225	6962
TOTAL	100,8							10865
<b>BASSIN DE L'YSER ET CÔTE</b>								
YSER	41,2	-	-	-	-	-	-	-
CANAL D'YPRES A L'YSER	15,2	-	-	-	-	-	-	-
CANAL DE PLASSEDALE A DUNKERQUE	39,8	-	5	-	-	16	5	103
CANAL DE LO	14,3	-	-	-	-	-	-	-
CANAL DE BRUGES A OSTENDE	20,9	14	250	71	-	349	334	593
CANAL DE BRUGES A ZEEBRUGGE	12,0	58	80	-	-	324	138	907
CANAL DE BRUGES A SLUIS	0,5	-	-	-	-	-	-	-
CANAL DE RACCORDEMENT A NIEUPOORT	0,5	-	-	-	-	-	-	-
TOTAL	144,4							1603
<b>LE ROYAUME</b>	1579,3							695250

(1) NE PEUT ETRE ADDITIONNE PARCE QU'UN MEME BATEAU EST SOUVENT REPRIS DANS PLUSIEURS VOIES NAVIGABLES. DES LORS LE TOTAL GENERAL EST INFERIEUR AU TOTAL DES DONNEES DES VOIES NAVIGABLES PRIS SEPAREMENT.

(2) LA LONGUEUR RENSEIGNEE DE CES VOIES NAVIGABLES DIFFERE Legerement DE LEUR LONGUEUR OFFICIELLE. EN EFFET, POUR PERMETTRE LEUR TRAITEMENT PAR L'ORDINATEUR, CERTAINS TRONCONS DE VOIES NAVIGABLES ONT ETE AJOUTES A UNE AUTRE VOIE NAVIGABLE QUE CELLE A LAQUELLE ILS APPARTIENNENT.

## NAVIGATION INTERIEURE (SUITE)

## 2. TRAFIC DURANT LE MOIS DE DECEMBRE 2005

## G) ACTIVITE SUR LES VOIES NAVIGABLES

BASSINS ET VOIES NAVIGABLES	LONGUEUR AU 31.12.1985 (KM)	REPARTITION DU TRAFIC SELON SA NATURE			
		EXPORTATIONS (1)	IMPORTATIONS (1)	TRANSIT (SANS TRANSBORDEMENT) (1)	TRAFIC INTERIEUR (1)
		1 000 T	1 000 T	1 000 T	1 000 T
<b>BASSIN DE L'ESCAUT MARITIME</b>					
ESCAUT MARITIME I (GENTBRUGGE-RUPEL)	68,4	56	104	43	145
ESCAUT MARITIME II (RUPEL-FRONTIERE)	39,4	236	816	71	701
RUPEL	12,0	80	358	3	399
DYLE (2)	28,5	-	3	-	14
NETHE + CANAL DE LA NETHE (2)	26,1	1	15	2	22
DURME (2)	16,7	-	-	-	-
MOERVAART - BOVENDURME (2)	29,3	-	-	-	15
LIAISON ESCAUT-RHIN + DOCKS D'ANVERS	21,0	2577	3442	64	2156
DENDRE	65,3	2	17	-	20
TOTAL	306,7				
<b>CANAUX DE LA CAMPINE</b>					
CANAL ALBERT	129,6	478	1348	103	1717
CANAL DE BRIEGDEN A NEERHAREN	4,9	1	30	4	22
ZUID-WILLEMSVAART I	38,6	20	5	4	71
ZUID-WILLEMSVAART II	4,9	1	8	3	6
CANAL DE BOCHOLT A HERENTALS	57,4	31	23	3	185
CANAL DE DESSEL A KWAADMECHELEN	15,8	15	7	2	89
CANAL DE DESSEL A SCHOTEN	63,3	-	9	-	32
CANAL DE BEVERLO	14,8	-	-	-	14
TOTAL	329,3				
<b>CANAUX BRABANCONS</b>					
CANAL DE CHARLEROI A BRUXELLES	68,2	78	137	10	205
CANAL DE BRUXELLES AU RUPEL	31,9	84	357	1	385
CANAL DE LOUVAIN A LA DYLE	30,0	-	3	-	10
TOTAL	130,1				
<b>MEUSE ET SAMBRE</b>					
MEUSE (2) (EN AMONT DE LIEGE)	113,7	298	410	23	661
MEUSE (2) (EN AVAL DE LIEGE)	13,3	-	127	-	129
MEUSE MITOYENNE I	6,6	51	-	-	18
MEUSE MITOYENNE II	9,8	-	-	-	-
CANAL DE MONSIN	0,7	-	127	-	129
CANAL DE LANAYE A MAASTRICHT	1,9	340	296	97	55
CANAL DE HACCOURT A VISE	0,9	-	-	-	-
SAMBRE	87,5	88	87	9	238
OURTHE	4,1	-	-	-	-
TOTAL	238,5				

(1) NE PEUT ETRE ADDITIONNE PARCE QU'UN MEME BATEAU EST SOUVENT REPRIS DANS PLUSIEURS VOIES NAVIGABLES. DES LORS LE TOTAL GENERAL EST INFERIEUR AU TOTAL DES DONNEES DES VOIES NAVIGABLES PRIS SEPAREMENT.

(2) LA LONGUEUR RENSEIGNEE DE CES VOIES NAVIGABLES DIFFERE LEGEREMENT DE LEUR LONGUEUR OFFICIELLE. EN EFFET, POUR PERMETTRE LEUR TRAITEMENT PAR L'ORDINATEUR, CERTAINS TRONCONS DE VOIES NAVIGABLES ONT ETE AJOUTES A UNE AUTRE VOIE NAVIGABLE QUE CELLE A LAQUELLE ILS APPARTIENNENT.

## NAVIGATION INTERIEURE (SUITE)

## 2. TRAFIC DURANT LE MOIS DE DECEMBRE 2005

## G) ACTIVITE SUR LES VOIES NAVIGABLES

BASSINS ET VOIES NAVIGABLES	LONGUEUR AU 31.12.1985 (KM)	REPARTITION DU TRAFIC SELON SA NATURE			
		EXPORTATIONS (1)	IMPORTATIONS (1)	TRANSIT (SANS TRANSBORDEMENT) (1)	TRAFIC INTERIEUR (1)
		1 000 T	1 000 T	1 000 T	1 000 T
<b>BASSIN DU HAUT ESCAUT</b>					
HAUT ESCAUT (2)	83,0	182	283	163	261
LYS (2)	69,2	86	286	135	98
LYS MITOYENNE	18,0	91	79	135	4
CANAL DE GAND A TERNEUZEN (2)	20,5	706	1717	245	842
CANAL DE GAND A BRUGES (2)	46,0	89	320	133	125
CANAL DE DERIVATION DE LA LYS	27,5	85	271	133	94
CANAL DE EEKLO	1,7	-	-	-	-
LYS - BRANCHE DE ZULTE	1,8	-	-	-	-
CANAL DE ROULERS A LA LYS	16,5	3	180	-	57
CANAL DE BOSSUIT A COURTRAI	15,2	-	27	-	22
CANAL DE L'ESPIERRES	8,4	-	-	-	-
CANAL CIRCULAIRE	21,7	202	567	285	391
TOTAL	329,5				
<b>CENTRE ET BORINAGE</b>					
CANAL DU CENTRE A GRAND GABARIT	24,3	50	57	10	62
EMBRANCHEMENT PRINCIPAL	1,7	-	1	-	-
CANAL DU CENTRE HISTORIQUE	7,2	-	-	-	-
CANAL DE BLATON-ATH	22,6	-	-	-	-
CANAL DE POMMEROEUL-CONDE	6,1	1	-	-	-
CANAL DE NIMY-BLATON-PERONNES	38,9	59	81	10	75
TOTAL	100,8				
<b>BASSIN DE L'YSER ET COTE</b>					
YSER	41,2	-	-	-	-
CANAL D'YPRES A L'YSER	15,2	-	-	-	-
CANAL DE PLASSEDALE A DUNKERQUE	39,8	-	5	-	-
CANAL DE LO	14,3	-	-	-	-
CANAL DE BRUGES A OSTENDE	20,9	22	256	-	57
CANAL DE BRUGES A ZEEBRUGGE	12,0	22	32	-	84
CANAL DE BRUGES A SLUIS	0,5	-	-	-	-
CANAL DE RACCORDEMENT A NIEUPOORT	0,5	-	-	-	-
TOTAL	144,4				
<b>LE ROYAUME</b>	1579,3				

(1) NE PEUT ETRE ADDITIONNE PARCE QU'UN MEME BATEAU EST SOUVENT REPRIS DANS PLUSIEURS VOIES NAVIGABLES. DES LORS LE TOTAL GENERAL EST INFERIEUR AU TOTAL DES DONNEES DES VOIES NAVIGABLES PRIS SEPAREMENT.

(2) LA LONGUEUR RENSEIGNEE DE CES VOIES NAVIGABLES DIFFERE LEGEREMENT DE LEUR LONGUEUR OFFICIELLE. EN EFFET, POUR PERMETTRE LEUR TRAITEMENT PAR L'ORDINATEUR, CERTAINS TRONCONS DE VOIES NAVIGABLES ONT ETE AJOUTES A UNE AUTRE VOIE NAVIGABLE QUE CELLE A LAQUELLE ILS APPARTIENNENT.

## **Transport par rail**

**TRANSPORT PAR RAIL**  
**SOCIETE NATIONALE DES CHEMINS DE FER BELGES - CHIFFRES TOTAUX**  
**1A. TRAFIC DE VOYAGEURS**

CHIFFRES ANNUELS ET MENSUELS	NOMBRE DE VOYA- GEURS  (MILLIERS)	NOMBRE DE VOYA- GEURS KM  (MILLIONS)	NOMBRE DE TRAIN-KM PRODUC- TIFS  (MILLIERS)
2000	153299	7754	77431
2001	160287	8038	75857
2002	164936	8249	75989
2003	168364	8264	76578
2004	178422	8675	78105
2005	186606	9150	76469
<b>2005</b>			
JANVIER	15756	724	6459
FEVRIER	15453	723	5947
MARS	16299	766	6561
AVRIL	15829	761	6312
MAI	15602	752	6269
JUIN	16159	812	6500
JUILLET	12652	713	6396
AOUT	12510	728	6638
SEPTEMBRE	16021	790	6459
OCTOBRE	17118	822	6211
NOVEMBRE	16795	790	6213
DECEMBRE	16412	769	6504
<b>2006</b>			
JANVIER	16225	751	6559
FEVRIER	16692	770	5937
MARS	17491	818	6659
AVRIL	16566	796	6073
MAI	17092	816	6442
JUIN	17022	854	6319
JUILLET	13705	770	6406
AOUT	12953	721	6569
SEPTEMBRE	16715	818	6280
OCTOBRE	18141	852	6434
NOVEMBRE	17687	824	6217
DECEMBRE			

**TRANSPORT PAR RAIL**  
**SOCIETE NATIONALE DES CHEMINS DE FER BELGES - CHIFFRES TOTAUX**  
**1B. TRAFIC COMMERCIAL DE MARCHANDISES**

CHIFFRES ANNUELS ET MENSUELS	1 000 TONNES (1)	WAGONS COMPLETS 1 000 000 TKM (2)			TRAIN-KM PRODUC- TIFS  (MILLIERS)	TKM (2) BRUTS REMOR- QUES  (MILLIONS)	NOMBRE DE WA- GONS CHARGES (WAGONS COMPLETS) (1)
		INTERIEUR	IMPORT ET EXPORT	TRANSIT			
		(1)	(1)	(1)			
2000	61276	2031	5424	223	18316	20452	1594037
2001	55653	1857	4837	230	17510	18916	1486595
2002	57214	1922	5079	275	17926	18846	1429671
2003	55732	1970	5095	230	16750	19208	1404118
2004	58377	2111	5284	300	16622	20373	1481451
2005	60380	2262	5315	463	14320	18594	1547983
<b>2005</b>							
JANVIER	3849	167	325	19	1198	1557	96287
FEVRIER	3971	175	320	21	1173	1502	98059
MARS	5531	219	381	32	1243	1592	131557
AVRIL	6255	190	577	27	1232	1584	165986
MAI	4543	190	369	32	1128	1474	114279
JUIN	5149	198	479	23	1203	1578	140782
JUILLET	5068	181	507	21	1133	1517	129821
AOUT	5229	188	491	28	1086	1401	133134
SEPTEMBRE	5842	177	470	149	1277	1636	152434
OCTOBRE	5106	180	495	37	1189	1574	129186
NOVEMBRE	5043	208	441	25	1248	1608	130265
DECEMBRE	4794	189	460	49	1210	1571	126193
<b>2006</b>							
JANVIER	3983	117	405	48	1220	1618	93030
FEVRIER	4078	120	439	52	1184	1565	101570
MARS	5638	233	506	37	1335	1746	152436
AVRIL	4054	139	405	28	1165	1529	100969
MAI	5133	147	562	44	1232	1620	126334
JUIN	7653	381	567	33	1257	1625	193832
JUILLET	4873	170	434	25	1138	1477	105123
AOUT	5838	258	508	23	1186	1510	149565
SEPTEMBRE	5310	218	450	50	1286	1675	131890
OCTOBRE	5555	215	479	38	1346	1742	144598
NOVEMBRE	5069	201	428	36	1253	1671	125727
DECEMBRE							

(1) NE COMPREND NI LES TRANSPORTS MILITAIRES NI LES TRANSPORTS DE SERVICE

(2) tonnes-km

**TRANSPORT PAR RAIL****2. SOCIETE NATIONALE DES CHEMINS DE FER BELGES**

Répartition selon la nature des marchandises en trafic commercial (1) pour le mois de novembre 2006.

SPECIFICATION	Nature des marchandises					
	Produits agricoles et animaux vivants	Denrées alimentaires et fourrages	Combustibles minéraux solides	Produits pétroliers	Minerais et déchets pour la métallurgie	Produits métallurgiques
<b>Novembre 2006</b>						
Trafic intérieur (1000 t)	68	33	38	13	315	927
Entrées (1000 t)	34	74	-	7	51	440
Sorties (1000 t)	22	6	104	187	3	397
Transit (2) (1000 t)	12	5	-	19	-	80
<b>Total (1000 t)</b>	<b>136</b>	<b>117</b>	<b>142</b>	<b>225</b>	<b>369</b>	<b>1844</b>
Trafic intérieur (1000 tkm)	12282	4147	4598	1685	36908	64297
Entrées (1000 tkm)	4012	9382	-	1116	4972	73720
Sorties (1000 tkm)	1781	912	22189	35842	206	59187
Transit (2) (1000 tkm)	1422	755	-	3064	-	13474
<b>Total (1000 tkm)</b>	<b>19496</b>	<b>15196</b>	<b>26788</b>	<b>41708</b>	<b>42087</b>	<b>210678</b>
<b>Janvier-Novembre 2006 (Moyennes mensuelles)</b>						
Trafic intérieur (1000 t)	16	9	44	13	306	778
Entrées (1000 t)	41	103	0	4	57	490
Sorties (1000 t)	22	6	148	155	22	429
Transit (2) (1000 t)	16	6	0	15	0	83
<b>Total (1000 t)</b>	<b>95</b>	<b>125</b>	<b>192</b>	<b>187</b>	<b>385</b>	<b>1780</b>
Trafic intérieur (1000 tkm)	2824	1163	5426	1820	34538	56674
Entrées (1000 tkm)	4699	14723	41	645	5195	81199
Sorties (1000 tkm)	2307	938	34859	30526	4587	59227
Transit (2) (1000 tkm)	1988	1050	0	2414	40	14241
<b>Total (1000 tkm)</b>	<b>11818</b>	<b>17874</b>	<b>40326</b>	<b>35404</b>	<b>44360</b>	<b>211340</b>

(1) A partir de 1985, les statistiques des transports ferroviaires de marchandises sont publiées selon la "Nomenclature uniforme pour les Statistiques des Transports" de la Communauté économique européenne (N.S.T.), déjà utilisée pour les statistiques des autres branches de transport.

(2) Transit sans transbordement.



Nature des marchandises					SPECIFICATION
Minéraux bruts ou manufacturés et matériaux de construction	Engrais	Produits chimiques	Machines, véhicules, objets manufacturés n.d.a. et transactions spéciales	Total	
<b>Novembre 2006</b>					
158	-	60	585	2196	Trafic intérieur (1000 t)
7	0	51	427	1091	Entrées (1000 t)
163	15	130	533	1561	Sorties (1000 t)
4	11	65	26	221	Transit (2) (1000 t)
331	27	307	1571	5069	<b>Total (1000 t)</b>
15734	-	8225	53594	201471	Trafic intérieur (1000 tkm)
1085	35	9998	71404	175725	Entrées (1000 tkm)
19371	998	28215	82802	251505	Sorties (1000 tkm)
643	1012	10917	4510	35797	Transit (2) (1000 tkm)
36833	2045	57356	212311	664497	<b>Total (1000 tkm)</b>
<b>Janvier-Novembre 2006 (Moyennes mensuelles)</b>					
138	0	57	748	2109	Trafic intérieur (1000 t)
6	0	60	435	1195	Entrées (1000 t)
174	14	139	559	1667	Sorties (1000 t)
3	10	62	31	227	Transit (2) (1000 t)
321	24	318	1772	5199	<b>Total (1000 t)</b>
15052	0	7542	74845	199883	Trafic intérieur (1000 tkm)
1081	3	11211	78960	194117	Entrées (1000 tkm)
20238	903	28081	91708	273373	Sorties (1000 tkm)
623	986	11116	5385	37842	Transit (2) (1000 tkm)
36994	1893	57950	250898	708857	<b>Total (1000 tkm)</b>



## **Navigation aérienne**



**NAVIGATION AERIENNE**  
**ACTIVITE DE L'AERODROME DE BRUXELLES NATIONAL**  
**1A. EVOLUTION DANS LE TEMPS**

CHIFFRES ANNUELS ET MENSUELS	L'AERODROME DE BRUXELLES NATIONAL (1)					
	NOMBRE DE VOLS		NOMBRE DE PASSAGERS		MARCHANDISES (2) (3) (TONNES)	
	AU DEPART	A L'ARRIVEE	AU DEPART	A L'ARRIVEE	AU DEPART	A L'ARRIVEE
2001	143403	143373	9895186	9785629	305323	254675
2002	118782	118814	7308884	7101671	275848	235577
2003	115662	115710	7690239	7504965	301611	278125
2004	115641	115681	7909870	7708739	328503	298297
2005	115504	115584	8136128	8027218	338968	320966
2006	115924	115949	8439374	8250527	343277	315767
<b>2005</b>						
JANVIER	8634	8621	475328	511444	25497	25991
FEVRIER	8531	8531	505589	500030	25928	25958
MARS	9469	9441	636428	569948	28898	29966
AVRIL	9796	9820	672584	695384	28555	28425
MAI	10164	10153	737699	730539	26959	25504
JUIN	10395	10331	776716	720667	27964	26254
JUILLET	10465	10376	965202	796403	29756	26145
AOUT	10058	10192	759604	887715	25457	22956
SEPTEMBRE	10466	10493	786278	812914	29356	26820
OCTOBRE	9982	10008	714507	706562	30034	27205
NOVEMBRE	9131	9191	552187	611883	30862	27437
DECEMBRE	8413	8427	554006	483729	29703	28305
<b>2006</b>						
JANVIER	8678	8658	490927	518773	26693	25355
FEVRIER	8540	8522	542230	492711	27366	24800
MARS	9788	9780	631966	625167	31086	29690
AVRIL	9387	9371	752458	713484	28837	27520
MAI	10417	10407	781487	766088	27653	26447
JUIN	10373	10317	803923	745488	24546	22825
JUILLET	10571	10501	973668	812682	26192	21549
AOUT	10096	10165	773456	889131	26946	23497
SEPTEMBRE	10377	10430	794516	834963	29816	26710
OCTOBRE	10134	10137	746602	720990	30608	28395
NOVEMBRE	9266	9348	571012	631197	33288	29959
DECEMBRE	8297	8313	577129	499853	30246	29020

(1) TRAFIC COMMERCIAL SEULEMENT

(2) SEULEMENT LE FRET

(3) A PARTIR DE 2002 LE FRET + COURRIER

**NAVIGATION AERIENNE**  
**ACTIVITE DE L'AERODROME DE BRUXELLES NATIONAL**  
**1B. PROVENANCES ET DESTINATIONS PRINCIPALES**  
**CHIFFRES MENSUELS OCTOBRE 2006**

CHIFFRES MENSUELS		NOMBRE DE VOLS		NOMBRE DE PASSAGERS		MARCHANDISES <sup>(1)</sup> (EN TONNES)	
		AU DEPART	A L'ARRIVEE	AU DEPART	A L'ARRIVEE	AU DEPART	A L'ARRIVEE
DANEMARK	COPENHAGUE	259	259	20828	19734	670	557
ALLEMAGNE	FRANCFORT	335	332	23881	20050	379	451
	HAMBOURG	143	141	6086	5771	0	2
	MUNICH	296	319	16197	16240	1	402
FINLANDE	HELSINKI	153	136	11461	11231	334	81
FRANCE	LYON	191	192	5898	6201	337	375
	NICE	110	110	10112	10231	1	0
GRECE	ATHENES	126	102	10436	11897	793	45
HONGRIE	BUDAPEST	104	98	6987	6712	155	19
ITALIE	BERGAMO	104	116	5203	5040	1239	1649
	MILAN	188	176	14887	13258	70	21
	ROME	224	224	21776	21268	30	30
PAYS-BAS	AMSTERDAM	233	236	10275	9778	9	6
NORVEGE	OSLO	151	149	9355	8473	18	7
AUTRICHE	VIENNE	265	267	17085	16967	450	557
POLOGNE	VARSOVIE	136	133	7282	7177	127	10
PORTUGAL	LISBONNE	183	187	18977	18462	113	81
ESPAGNE	BARCELONE	245	242	26832	25845	503	309
	MADRID	299	298	30059	27421	617	365
	MALAGA	127	131	16120	17275	4	2
TSJECHIE	PRAGUE	153	146	10913	10296	150	8
TURQUIE	ANTALYA	111	114	20480	19940	1	0
	ISTANBUL	99	103	8847	8944	492	621
ROYAUME-UNI	BIRMINGHAM	122	121	7251	7191	0	0
	NOTTINGHAM	143	141	1856	1804	1622	1030
	LONDON CITY	112	112	2932	2904	0	0
	LONDON HEATHROW	421	421	34671	30692	320	760
	MANCHESTER	154	175	7741	7335	6	663
SUISSE	GENEVE	201	201	13425	12771	83	46
	ZURICH	161	160	11361	10798	51	57

<sup>(1)</sup> le fret + courrier

## **Véhicules à moteur**





**VEHICULES A MOTEUR****1A. VEHICULES A MOTEUR NEUFS, MIS EN CIRCULATION  
EVOLUTION DANS LE TEMPS**

CHIFFRES ANNUELS ET MENSUELS	IMMATRICULATION DE VEHICULES A MOTEURS NEUFS MIS EN CIRCULATION						
	VOITURES POUR PERSONNES	AUTO- BUS ET AUTOCARS	VEHICULES POUR LE TRANS- PORT DE MARCHAN- DISES	TRACTEURS	TRACTEURS AGRICOLES	TOTAL	MOTOS (1) SCOOTERS, AUTO- SCOOTERS,  (2)
2001	499779	968	64360	5758	2932	573797	21130
2002	472830	1080	53322	4649	3419	535300	21554
2003	463173	896	56125	4818	3387	528399	22267
2004	489262	911	63859	5200	4102	563334	25118
2005	484906	856	68052	5945	3617	563376	25007
2006	530296	914	63651	4730	3748	603339	27291
<b>2006</b>							
JANVIER	58552	88	7190	415	317	66562	1336
FEVRIER	54955	59	5366	330	338	61048	2011
MARS	65540	73	7091	368	521	73593	3302
AVRIL	51570	81	5694	307	454	58106	3096
MAI	51145	78	5759	417	353	57752	3342
JUIN	46641	63	5564	372	317	52957	3494
JUILLET	35704	78	4270	331	263	40646	3057
AOUT	33253	98	4196	412	292	38251	2412
SEPTEMBRE	35193	124	4953	702	213	41185	1971
OCTOBRE	41668	73	5093	487	279	47600	1604
NOVEMBRE	34865	56	4965	454	210	40550	959
DECEMBRE	21210	43	3510	135	191	25089	707
<b>2007</b>							
JANVIER	56126	115	7484	792	297	64814	1510
FEVRIER							
MARS							
AVRIL							
MAI							
JUIN							
JUILLET							
AOUT							
SEPTEMBRE							
OCTOBRE							
NOVEMBRE							
DECEMBRE							

(1) LES VELOMOTEURS DE 50 CC ET MOINS, DEPASSANT LA VITESSE DE 40 KM/H SONT CONSIDERES COMME MOTOS.

(2) CYLINDREE MAXIMUM DE 350 CM3 ET POIDS MAXIMUM DE 350 KG.

**VEHICULES A MOTEUR (SUITE)****1B. VEHICULES A MOTEUR D'OCCASION, MIS EN CIRCULATION  
EVOLUTION DANS LE TEMPS**

CHIFFRES ANNUELS ET MENSUELS	IMMATRICULATION DE VEHICULES A MOTEUR D'OCCASION					
	VOITURES POUR PERSONNES	AUTO- BUS ET AUTOCARS	VEHICULES POUR LE TRANS- PORT DE MARCHAN- DISES	TRACTEURS	TRACTEURS AGRIQUES	TOTAL
2001	687102	1096	75229	4883	6261	774571
2002	688134	864	76953	4359	6067	776377
2003	667567	1089	80213	4326	6271	759466
2004	678731	910	84497	4412	6968	775518
2005	660258	745	86346	4085	7244	758678
2006	696606	821	83379	4573	8077	793456
<b>2006</b>						
JANVIER	61433	100	7999	439	679	70650
FEVRIER	56936	60	7359	370	746	65471
MARS	66807	93	8366	432	936	76634
AVRIL	55073	61	6842	416	778	63170
MAI	63061	58	7550	544	712	71925
JUIN	65261	41	7487	477	718	73984
JUILLET	56279	48	6198	302	645	63472
AOUT	54549	115	6503	329	663	62159
SEPTEMBRE	59460	63	7052	384	627	67586
OCTOBRE	60473	59	7492	371	601	68996
NOVEMBRE	53329	40	5830	267	548	60014
DECEMBRE	43945	83	4701	242	424	49395
<b>2007</b>						
JANVIER	55687	113	6713	314	650	63477
FEVRIER						
MARS						
AVRIL						
MAI						
JUIN						
JUILLET						
AOUT						
SEPTEMBRE						
OCTOBRE						
NOVEMBRE						
DECEMBRE						

**VEHICULES A MOTEUR****2. VEHICULES NEUFS ET D' OCCASION MIS EN CIRCULATION**

CHIFFRES DETAILLES D' APRES LA RESIDENCE DU DECLARANT

MOIS JANVIER 2007

RESIDENCE DU DECLARANT	VEHICULES A MOTEUR						MOTOS (1)
	VOITURES POUR PERSONNES	AUTOBUS ET AUTOCARs	VEHICULES TRANSPORT MARCHAND.	TRACTEURS	TRACTEURS AGRICOLES	TOTAL	
<b>A. Neufs</b>							
<b>REGION BRUXELLES-CAPITALE</b>	10 119	28	995	36	6	11 184	112
<b>REGION FLAMANDE</b>	29 384	67	4 649	630	190	34 920	903
Province d' Anvers	8 211	11	1 494	123	36	9 875	232
Province de Brabant Flamand	7 216	13	704	47	22	8 002	181
Province de Limbourg	3 911	7	579	104	18	4 619	131
Province de Flandre Orientale	5 266	22	905	124	38	6 355	185
Province de Flandre Occidentale	4 780	14	967	232	76	6 069	174
<b>REGION WALLONE</b>	16 623	20	1 840	126	101	18 710	495
Province de Brabant-Wallon	2 357	2	239	9	9	2 616	82
Province de Hainaut	5 653	1	575	45	36	6 310	176
Province de Liège	5 190	7	595	55	24	5 871	135
Province de Luxembourg	1 221	5	184	2	17	1 429	38
Province de Namur	2 202	5	247	15	15	2 484	64
<b>LE ROYAUME</b>	56 126	115	7 484	792	297	64 814	1 510
<b>B. Occasions</b>							
<b>REGION BRUXELLES-CAPITALE</b>	5 622	6	624	23	2	6 277	
<b>REGION FLAMANDE</b>	31 059	79	4 069	235	384	35 826	
Province d' Anvers	8 655	13	1 065	59	56	9 848	
Province de Brabant Flamand	5 005	13	557	26	53	5 654	
Province de Limbourg	4 684	19	666	27	71	5 467	
Province de Flandre Orientale	6 804	10	894	60	101	7 869	
Province de Flandre Occidentale	5 911	24	887	63	103	6 988	
<b>REGION WALLONE</b>	19 006	28	2 020	56	264	21 374	
Province de Brabant-Wallon	1 868	4	205	4	15	2 096	
Province de Hainaut	7 734	9	752	29	59	8 583	
Province de Liège	5 489	13	585	12	77	6 176	
Province de Luxembourg	1 409	-	176	4	61	1 650	
Province de Namur	2 506	2	302	7	52	2 869	
<b>LE ROYAUME</b>	55 687	113	6 713	314	650	63 477	

(1) Les vélomoteurs d' une cylindrée de 50 cc et moins, qui dépassent la vitesse de 40 km/h, sont considérés comme motos



## **Accidents de la circulation**



**ACCIDENTS DE ROULAGE**  
**ACCIDENTS DE ROULAGE SUR LA VOIE PUBLIQUE AVEC TUES OU BLESSES**  
**1. EVOLUTION DANS LE TEMPS**

CHIFFRES ANNUELS ET MENSUELS	NOMBRE D'ACCIDENTS (2)				NOMBRE DE VICTIMES		
	AVEC TUES (1)	AVEC BLESSES GRAVES(3)	AVEC BLESSES LEGERS(4)	TOTAL	NOMBRE TOTAL DES DECEDES	BLESSES GRAVES	BLESSES LEGERS
	2	3	4	5	6	7	8
2000	1356	7990	39719	49065	1470	9847	58114
2001	1378	7319	38747	47444	1486	8949	56345
2002	1263	6834	39522	47619	1353	8230	56759
2003	1136	6898	42445	50479	1216	7978	57408
2004	1094	5949	41627	48670	1163	6850	56142
2005	997	6260	42029	49286	1089	7253	58057
<b>2004</b>							
JANVIER	97	417	3087	3601	104	459	3905
FEVRIER	81	370	2806	3257	80	411	3563
MARS	89	414	3320	3823	97	462	4262
AVRIL	85	466	3389	3940	90	537	4511
MAI	95	567	3872	4534	99	645	5358
JUIN	97	552	3926	4575	103	634	5292
JUILLET	103	541	3308	3953	111	641	4613
AOUT	99	548	3560	4206	110	657	4951
SEPTEMBRE	82	578	3989	4649	88	665	5396
OCTOBRE	90	536	3727	4353	97	591	5048
NOVEMBRE	82	464	3289	3835	87	570	4611
DECEMBRE	94	496	3354	3944	97	578	4632
<b>2005</b>							
JANVIER	92	440	3367	3899	97	495	4514
FEVRIER	66	404	3026	3496	73	471	4137
MARS	73	432	2955	3460	78	508	4052
AVRIL	85	513	3425	4023	90	584	4796
MAI	91	555	3793	4439	97	640	5256
JUIN	109	617	3992	4718	122	725	5519
JUILLET	88	565	3287	3940	101	679	4816
AOUT	71	583	3546	4199	76	661	5009
SEPTEMBRE	91	566	3992	4649	98	652	5292
OCTOBRE	86	620	4097	4803	98	715	5636
NOVEMBRE	74	525	3274	3873	79	597	4507
DECEMBRE	71	442	3274	3787	80	527	4523

(1) DECEDES SUR PLACE OU ENDEANS LES 30 JOURS SUIVANT LA DATE DE L'ACCIDENT

(2) LES COLLISIONS ENTRE DEUX USAGERS SONT CONSIDEREES COMME UN SEUL ACCIDENT.

(3) LES ACCIDENTS COMPORTANT A LA FOIS DES TUES ET DES BLESSES GRAVES SONT REPRIS DANS LA COLONNE PRECEDENTE.

(4) LES ACCIDENTS COMPORTANT DES BLESSES LEGERS ET DES BLESSES GRAVES OU TUES SONT REPRIS DANS L'UNE DES COLONNES PRECEDENTS.

SOURCE: LES PARQUETS





# **Informations**

**La Direction générale Statistique et Information économique relève du SPF Economie, PME, Classes moyennes et Energie.** Une de nos missions est de répondre aux besoins des autorités, des entreprises et des citoyens par une information chiffrée sur la situation réelle du pays dans différents domaines d'actualité

#### Où trouver l'information statistique et économique?

Sur nos sites Internet <http://statbel.fgov.be> (statistiques) et <http://economie.fgov.be> (économie)

Dans cinq grandes villes du pays, la Direction générale Statistique et Information économique met à la disposition du public :

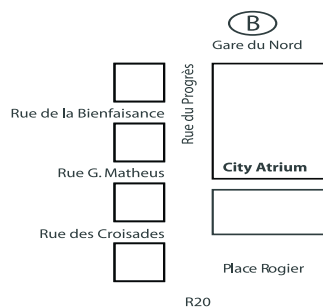
- ◇ Des annuaires et des publications spécialisées ainsi qu'une sélection de disquettes et de cédéroms.
- ◇ Une salle de lecture où il est possible de consulter nos publications, ainsi que celles d'autres ministères ou d'institutions belges et internationales.

Toutes nos bibliothèques sont accessibles les jours ouvrables de 8h30 à 16h30 (Bxl) ou de 9h à 12h et de 13h à 16h (autres).

### Bruxelles City Atrium C

Rue du Progrès 50, 1210 Bruxelles  
 tél. 02/277.55.03 – 02/277.55.04 fax 02/277.55.19  
 e-mail : [info@economie.fgov.be](mailto:info@economie.fgov.be)

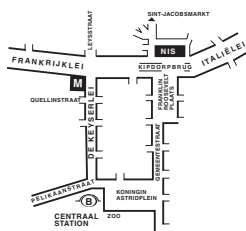
Train (B) : Gare du Nord  
 Métro (M) : ligne 2, station Rogier  
 Trams : 3, 52, 55, 56, 81, 90  
 arrêts Rogier ou Nord  
 Bus STIB : 38, 58, 61  
 arrêts Rogier ou Nord  
 Bus De Lijn : 318, 351, 358, 410, 526, 554  
 arrêt Nord



### Anvers

Italiëlei 124 - bus 85, 2000 Antwerpen  
 tél. 03/229.07.00 fax 03/233.28.30  
 e-mail : [info.antwerpen@economie.fgov.be](mailto:info.antwerpen@economie.fgov.be)

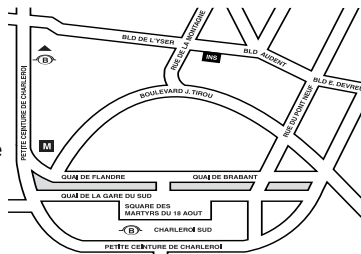
Train (B) : Centraal Station  
 Métro (M) : arrêt Opera  
 Tram-Bus : accès facile (Fr. Rooseveltplaats)



### Charleroi

Tour Biarent, Bd Audent 14/5, 6000 Charleroi  
 tél. 071/27.44.14 fax 071/27.44.19  
 e-mail : [info.charleroi@economie.fgov.be](mailto:info.charleroi@economie.fgov.be)

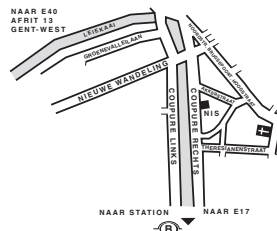
Train (B) : Charleroi Sud, 20 min depuis la gare (Place Buisset, Rue du Collège, Place Charles II, Boulevard Tirou, rue de la Montagne)  
 Bus : arrêt Tirou  
 Autoroute : petite ceinture de Charleroi - sortie Gare du Sud  
 Parking (P) : payant face à l'INS



### Gand

Coupure rechts 620, 9000 Gent  
 tél. 09/267.27.00 fax 09/267.27.29  
 e-mail : [info.gent@economie.fgov.be](mailto:info.gent@economie.fgov.be)

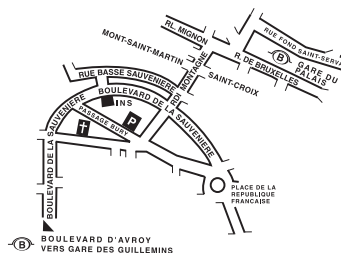
Train (B) : Gent St. Pieters  
 Tram-Bus : 40, 43 arrêt Theresianenstraat  
 Autoroute : accès aisé par autoroute E40 (sortie N° 13 - Gent - West/Drongen)  
 Parking (P) : au long de la "Coupure Rechts"



### Liège

Bd de la Sauvenière 73-75, 4000 Liège  
 tél. 04/223.84.11 fax 04/222.49.94  
 e-mail : [info.liege@economie.fgov.be](mailto:info.liege@economie.fgov.be)

Train (B) : Gare des Guillemins ou Gare du Palais  
 Tram-Bus : (Guillemins) 1 et 4 arrêt Sauvenière  
 Parking (P) : Neujean (à 20 m - même trottoir)  
 Mercure (en face)



Nous diffusons de nombreux produits qui donnent une image chiffrée de la réalité socio-économique belge.

Ces produits, repris dans notre catalogue, sont disponibles auprès de nos centres régionaux ou auprès de notre service de Documentation - vente de Bruxelles. Notre catalogue vous sera envoyé sur simple demande. (voir adresses ci-contre).

Vous trouverez également un extrait de nos données, ainsi que la liste de nos publications sur notre site Internet : <http://statbel.fgov.be>

## Transport : autres publications

### *Parc des véhicules à moteur*

Sur base du fichier des véhicules immatriculés au SPF Mobilité et Transports, la Direction générale Statistique et Information économique publie dans cette brochure différents tableaux illustrant la répartition provinciale de l'ensemble de notre parc automobile selon l'âge du véhicule, par catégorie (voiture privée, car, bus, véhicule utilitaire, tracteur, motocyclette, véhicule spécial) par marque et type de véhicule, ou par genre de carburant utilisé. Un tableau informe également sur la répartition par commune des différentes catégories de véhicules – *Annuelle*

### *Transport routier de marchandises*

Cette brochure présente un aperçu général du transport routier belge dans ses traits les plus marquants. On y trouve des informations sur les transports routiers intérieurs et internationaux tantôt effectués pour compte propre, tantôt pour compte de tiers. La répartition est faite également selon le genre de véhicule, les régions de chargement et de déchargement, etc. – *Annuelle*

## Quelques autres publications

### *Publications générales*

Annuaire de statistiques régionales  
Bulletin de statistique – *Mensuel*

### *Territoire et environnement*

Statistique de l'occupation du sol (**disquette**)  
Aperçu Environnement - *Annuel*

### *Population*

Ménages et noyaux familiaux - *Annuel*  
Population totale au 1er janvier - *Annuel*

### *Société*

Accidents de la circulation – *Annuel*  
Enquête sur les budgets des ménages - *Annuel*

### *Économie et finances*

Ventes de biens immobiliers – *Annuel*

### *Agriculture*

Recensement agricole et horticole au 15 mai –  
*Annuel*

### *Industrie*

Production industrielle et construction -  
*Mensuel*

### *Commerce, services et transports*

Commerce intérieur – *Annuel*  
Compendium Société de l'information -  
*Annuel*



Achévé d'imprimer  
par l'imprimerie de la  
Direction générale Statistique  
et Information économique  
B-1000 Bruxelles

Mars 2007