

Transport

Statistiques mensuelles

La Direction générale Statistique et Information économique propose des informations statistiques impartiales. Les informations sont diffusées conformément à la loi, notamment pour ce qui concerne leur confidentialité.

Nous classons les statistiques en huit domaines :

- Généralités
- Territoire et environnement
- Population
- Société
- Économie et finances
- Agriculture et activités assimilées
- Industrie
- Services, commerce et transports

Tous droits de traduction, d'adaptation, de reproduction par tous procédés, y compris la photographie et le microfilm sont soumis à autorisation préalable de la Direction générale Statistique et Information économique. Toutefois, la citation de courts extraits, à titre explicatif ou justificatif, dans un article, un compte-rendu ou un livre, est autorisée moyennant indication claire et précise de la source.

Éditeur responsable : N. DEMEESTER

© 2006, **DIRECTION GENERALE STATISTIQUE ET INFORMATION ECONOMIQUE** | éditeur
B-1000 Bruxelles – 44 rue de Louvain

Transport

Statistiques mensuelles

Octobre 2006

Sommaire

Activité des ports maritimes

Nombre et tonnage (en 1 000 tonneaux de jaugeage bruts) des navires de mer entrés jusqu'en avril 2006	3
Nombre et tonnage (en 1 000 tonneaux de jaugeage bruts) des navires de mer sortis jusqu'en avril 2006	5
Graphique: Nombre de navires de mer entrés et sortis dans tous les ports belges.....	7
Nombre et tonnage des marchandises(en 1 000 tonnes) selon le type de chargement des navires de mer entrés jusqu'en avril 2006	9
Nombre et tonnage des marchandises(en 1 000 tonnes) selon le type de chargement des navires de mer sortis jusqu'en avril 2006	13
Graphique: Evolution du tonnage (en 1 000 tonnes) et répartition du tonnage (en %) de marchandise selon le type de chargement des navires de mer entrés dans tous les ports belges	17
Graphique: Evolution du tonnage (en 1 000 tonnes) et répartition du tonnage (en %) de marchandise selon le type de chargement des navires de mer sortis dans tous les ports belges	18

Navigation intérieure

Évolution dans le temps jusqu'en mars 2005

1A. Répartition du transport par voie navigable d'après l'export, l'import, le transit et le trafic intérieur (en 1 000 tonnes et 1 000 000 tonnes-km)	20
1B. Activité d'après la nature des marchandises transportées (nomenclature N.S.T.) (en 1 000 tonnes)	22
1C. Activité sur les voies navigables (chiffres par bassin en 1 000 000 tonnes-km)	24

Trafic durant les mois de janvier, février, mars 2005

2A. Répartition du trafic de toute nationalité selon la relation de trafic	25
2B. Répartition du trafic belge selon la relation de trafic	28
2C. Répartition du transport de marchandises (1 000 ton) par les bateaux de toute nationalité d'après la nature des marchandises	31
2D. Répartition du transport de marchandises (1 000 ton) par les bateaux belges d'après la nature des marchandises.....	34
2E. Répartition du trafic fluvial de toute nationalité selon le type de bateau	37
2F. Répartition du trafic fluvial par les bateaux belges selon le type de bateau	40
2G. Activité sur les voies navigables	43

Transport par rail

Société Nationale des Chemins de Fer belges

1A. Trafic de voyageurs – Chiffres totaux jusqu'en juillet 2006	56
1B. Trafic commercial de marchandises – Chiffres totaux jusqu'en juillet 2006	57
2. Répartition selon la nature des marchandises pour le mois de juillet 2006.....	58

Navigation aérienne

1A. Évolution dans le temps pour l'aérodrome Bruxelles National jusqu'en août 2006	63
1B. Provenances et destinations principales - mai 2006	64

Véhicules à moteur

1A. Véhicules à moteur neufs mis en circulation	
Évolution dans le temps jusqu'en septembre 2006	67
1B. Véhicules à moteur d'occasion mis en circulation	
Évolution dans le temps jusqu'en septembre 2006	68
2A. Véhicules à moteur neufs mis en circulation – septembre 2006	69
2B. Véhicules à moteur d'occasion mis en circulation – septembre 2006	69

Accidents de la circulation

Accidents de roulage sur la voie publique avec tués et/ou blessés

1. Évolution dans le temps jusqu'en décembre 2005	73
---	----

Signes conventionnels

Les renseignements ne sont pas disponibles	..
0 ou inférieur à la moitié de l'unité utilisée	-
Chiffres provisoires	(*)
La virgule est employée pour séparer les unités décimales	,

Activité des ports maritimes

Activité des ports maritimes

Nombre et tonnage des navires de mer entrés (en 1 000 tonneaux de jaugeage bruts)

Année ou mois	Tous les ports belges (1)				Anvers			
	Chargés		Sur lest		Chargés		Sur lest	
	Nombre	Tonnage	Nombre	Tonnage	Nombre	Tonnage	Nombre	Tonnage
2000	26.430	363.782	6.164	51.858	10.177	157.952	4.773	42.065
2001	25.935	381.281	6.311	55.647	10.087	169.693	4.787	44.104
2002	25.472	392.228	6.036	54.877	10.000	173.848	4.362	41.622
2003	24.022	370.782	5.887	56.252	10.027	179.381	4.152	41.775
2004	24.291	403.459	5.563	48.182	10.754	202.655	4.111	34.971
2005	24.712	423.818	6.073	54.046	11.176	217.969	4.992	43.574
2006								
1	1.865	33.534	415	2.976	830	17.024	314	2.190
2	1.878	33.729	402	2.809	865	17.373	318	2.163
3	2.122	37.742	449	3.713	982	19.567	359	2.799
4	1.998	36.355	447	3.649	968	19.745	355	2.651

Année ou mois	Bruges - Zeebrugge				Gand (y compris Zelzate)			
	Chargés		Sur lest		Chargés		Sur lest	
	Nombre	Tonnage	Nombre	Tonnage	Nombre	Tonnage	Nombre	Tonnage
2000	9.813	153.301	949	9.836	2.001	26.768	1.000	3.260
2001	9.308	153.358	934	10.579	1.884	25.388	956	3.450
2002	9.065	157.226	1.012	11.972	1.876	24.659	1.018	3.674
2003	7.239	123.308	1.136	14.140	2.044	26.739	1.058	3.927
2004	6.689	133.894	937	13.166	2.094	27.348	980	3.221
2005	7.653	149.428	904	10.196	1.954	26.751	928	3.626
2006								
1	596	11.783	80	761	161	2.483	74	304
2	596	11.933	69	611	143	2.226	84	232
3	672	13.209	80	853	167	2.478	74	362
4	616	12.251	90	1.020	146	2.245	75	338

(1) excepté les mouvements entre les ports belges

Source : Déclaration générale à l'entrée de navires, Gemeentelijk Havenbedrijf Antwerpen, Havenbestuur Brugge-Zeebrugge, Haven Oostende, Havenbedrijf Gent

Activité des ports maritimes

Nombre et tonnage des navires de mer entrés (en 1 000 tonneaux de jaugeage bruts) - suite et fin

Année ou mois	Ostende				Nieuwpoort			
	Chargés		Sur lest		Chargés		Sur lest	
	Nombre	Tonnage	Nombre	Tonnage	Nombre	Tonnage	Nombre	Tonnage
2000	4.001	25.383	46	120	657	692	0	0
2001	4.251	32.707	45	134	615	647	1	1
2002	4.253	36.120	75	224	487	461	2	2
2003	4.582	40.989	88	363	420	381	1	1
2004	4.624	40.923	75	524	405	361	3	2
2005	4.819	35.461	1	0	367	321	2	2
2006								
1	361	2.596	0	0	25	21	0	0
2	355	2.570	9	14	21	18	0	0
3	399	2.901	5	9	39	33	0	0
4	359	2.617	5	8	27	23	0	0

Année ou mois	Bruxelles (y compris Bassin Industriel)				Liège			
	Chargés		Sur lest		Chargés		Sur lest	
	Nombre	Tonnage	Nombre	Tonnage	Nombre	Tonnage	Nombre	Tonnage
2000	243	620	91	207	77	128	110	171
2001	231	559	83	182	63	96	86	130
2002	204	537	67	190	62	97	95	139
2003	214	540	75	191	79	124	82	119
2004	220	596	60	167	76	122	77	118
2005	234	671	48	152	83	129	40	62
2006								
1	15	36	3	12	8	17	5	8
2	24	60	6	13	9	17	1	1
3	22	59	4	8	7	11	6	9
4	24	74	5	12	8	12	5	8

Activité des ports maritimes

Nombre et tonnage des navires de mer sortis (en 1 000 tonneaux de jaugeage bruts)

Année ou mois	Tous les ports belges (1)				Anvers			
	Chargés		Sur lest		Chargés		Sur lest	
	Nombre	Tonnage	Nombre	Tonnage	Nombre	Tonnage	Nombre	Tonnage
2000	23.370	323.976	7.015	80.183	10.356	142.404	4.514	58.077
2001	23.033	344.367	6.955	78.336	10.448	155.768	4.364	56.156
2002	23.212	365.521	6.580	74.340	10.364	165.583	4.296	51.567
2003	21.631	342.931	6.502	71.749	10.196	172.735	4.374	49.597
2004	21.427	368.382	6.760	76.574	9.912	184.025	5.021	56.165
2005	21.046	352.322	7.296	79.676	10.086	193.826	5.879	64.793
2006								
1	1.595	27.110	588	7.011	762	14.948	426	4.926
2	1.673	28.670	650	7.569	838	16.318	510	5.698
3	1.810	31.043	682	8.521	904	17.635	531	6.378
4	1.690	30.010	639	7.427	859	17.525	511	5.654

Année ou mois	Bruges - Zeebrugge				Gand (y compris Zelzate)			
	Chargés		Sur lest		Chargés		Sur lest	
	Nombre	Tonnage	Nombre	Tonnage	Nombre	Tonnage	Nombre	Tonnage
2000	8.040	145.429	2.724	14.903	1.489	12.190	1.592	18.178
2001	7.576	145.941	2.629	16.995	1.422	11.847	1.442	16.933
2002	7.632	152.789	2.380	17.364	1.517	12.428	1.398	15.911
2003	5.822	117.409	2.475	18.620	1.574	13.253	1.552	16.910
2004	5.938	132.660	1.733	15.721	1.461	13.192	1.613	16.909
2005	6.736	146.848	1.833	12.656	1.512	16.122	1.364	14.267
2006								
1	530	11.652	158	1.089	107	1.124	126	1.661
2	515	11.515	164	1.108	114	1.123	106	1.297
3	580	12.699	178	1.390	120	1.417	122	1.408
4	533	11.790	156	1.231	116	1.305	101	1.269

(1) excepté les mouvements entre les ports belges

Source : Déclaration générale à la sortie de navires, Gemeentelijk Havenbedrijf Antwerpen, Havenbestuur Brugge-Zeebrugge, Haven Oostende, Havenbedrijf Gent

Activité des ports maritimes

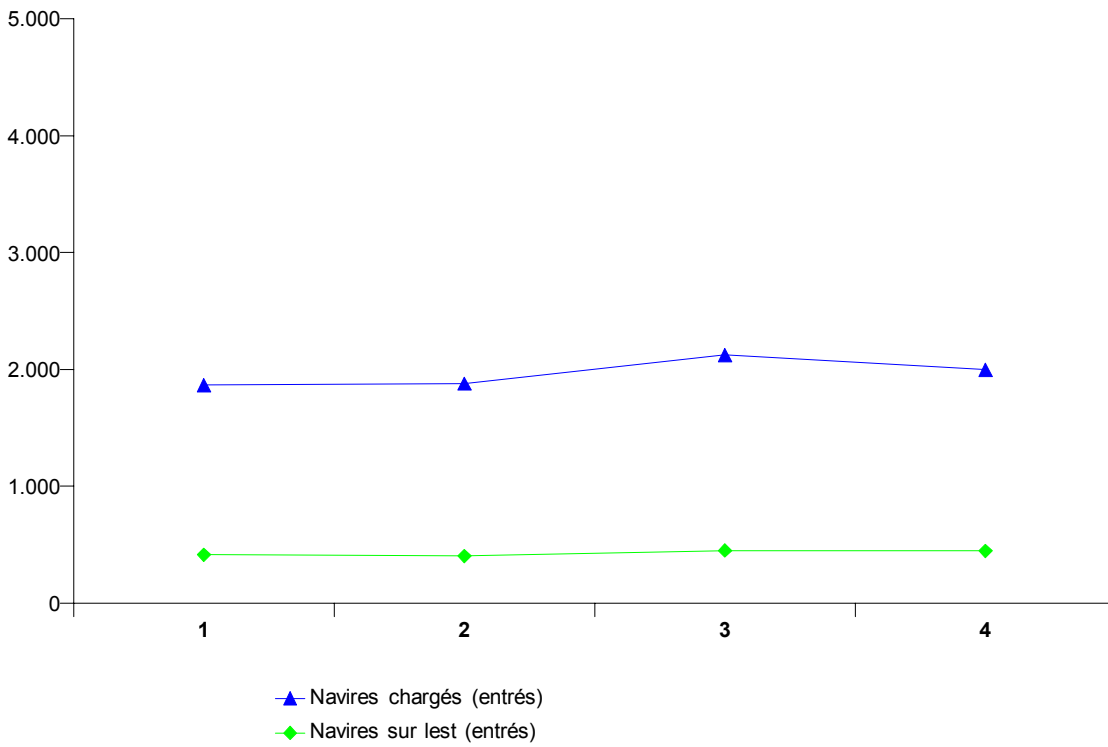
Nombre et tonnage des navires de mer sortis (en 1 000 tonneaux de jaugeage bruts) - suite et fin

Année ou mois	Ostende				Nieuwpoort			
	Chargés		Sur lest		Chargés		Sur lest	
	Nombre	Tonnage	Nombre	Tonnage	Nombre	Tonnage	Nombre	Tonnage
2000	3.373	24.384	642	1.110	0	0	657	693
2001	3.419	31.327	874	1.589	0	0	609	641
2002	3.526	34.853	821	1.586	1	1	488	462
2003	3.874	39.835	772	1.520	0	0	398	361
2004	4.131	40.228	517	1.251	1	1	401	353
2005	4.245	34.264	576	1.205	0	0	371	325
2006								
1	308	2.474	53	122	0	0	24	20
2	300	2.420	64	165	0	0	22	19
3	350	2.798	54	112	0	0	38	32
4	311	2.526	53	100	0	0	28	24

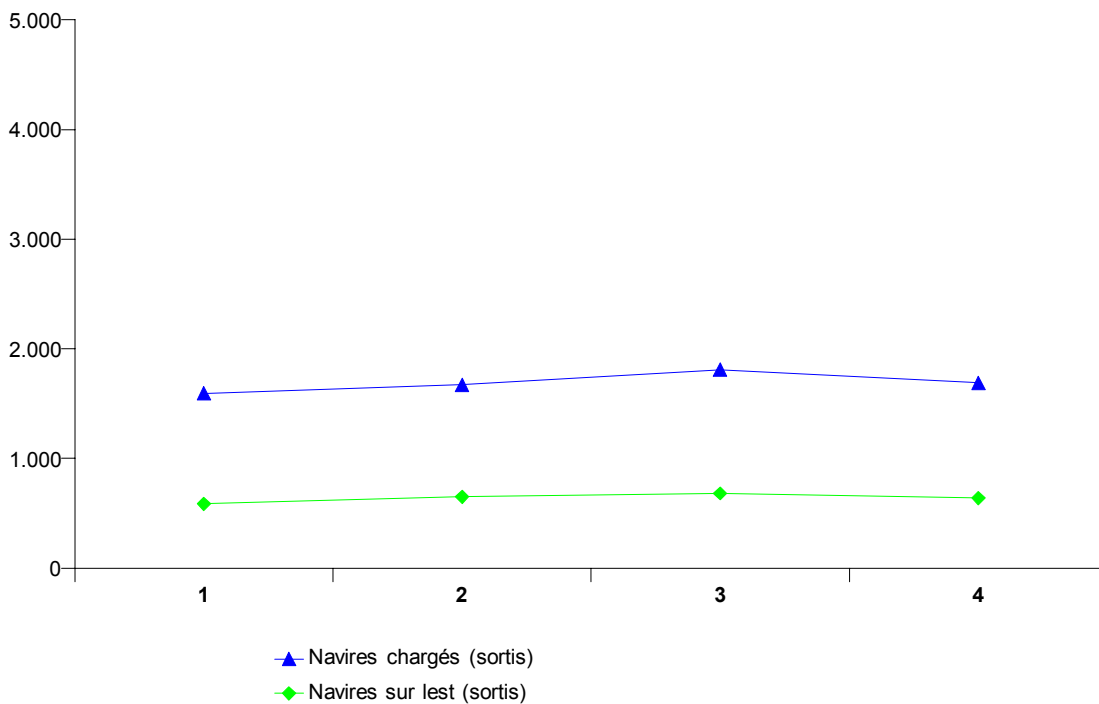
Année ou mois	Bruxelles (y compris Bassin Industriel)				Liège			
	Chargés		Sur lest		Chargés		Sur lest	
	Nombre	Tonnage	Nombre	Tonnage	Nombre	Tonnage	Nombre	Tonnage
2000	117	263	232	591	206	298	11	26
2001	102	255	209	538	159	235	15	25
2002	81	240	202	501	150	224	10	17
2003	77	234	206	514	151	230	14	24
2004	90	250	194	517	130	199	14	21
2005	84	311	196	568	93	154	31	60
2006								
1	5	24	14	37	10	16	1	2
2	7	16	18	48	8	13	2	3
3	6	13	16	47	11	17	4	6
4	10	31	19	63	9	14	2	2

Activité des ports maritimes

Nombre de navires de mer entrés dans tous les ports belges



Nombre de navires de mer sortis dans tous les ports belges



Activité des ports maritimes

Nombre et tonnage de marchandises (en 1 000 tonnes) selon le type de chargement des navires de mer entrés

Tous les ports belges (3)

Année ou mois	Vrac liquide	Vrac sec	Conteneurs		Roro	
	Poids	Poids	Nombre (1)	Poids	Nombre (2)	Poids
2000	30.322	38.299	2.772.001	22.167	1.154.087	4.236
2001	30.213	36.908	2.751.887	22.324	1.110.794	4.022
2002	28.783	37.263	3.037.039	24.337	1.114.415	4.141
2003	29.647	32.886	3.191.049	27.564	1.164.617	4.180
2004	28.069	34.749	3.470.202	29.383	1.584.970	5.646
2005	32.516	34.964	3.790.127	29.889	1.864.953	8.467
2006						
1	2.677	2.655	298.736	2.425	155.388	732
2	2.326	2.820	297.726	2.471	169.524	725
3	2.903	3.506	339.939	2.826	188.097	807
4	2.887	3.075	343.065	2.897	169.607	726

Anvers

Année ou mois	Vrac liquide	Vrac sec	Conteneurs		Roro	
	Poids	Poids	Nombre (1)	Poids	Nombre (2)	Poids
2000	23.006	18.974	2.005.357	13.397	319.656	390
2001	24.073	18.392	2.084.471	14.470	252.603	315
2002	21.505	18.420	2.343.775	16.495	223.623	316
2003	22.598	15.970	2.642.338	21.749	85.098	175
2004	22.944	18.686	2.920.323	23.849	225.308	1.068
2005	26.112	20.100	3.151.911	24.554	354.921	1.878
2006						
1	2.084	1.263	244.781	1.949	30.681	150
2	1.887	1.504	247.491	2.026	33.106	154
3	2.197	1.924	286.328	2.342	34.120	157
4	2.323	1.615	288.468	2.418	34.586	157

(1) en EVP

(2) en unités ro-ro

(3) exceptés les mouvements entre les ports belges

Source : Déclaration générale et formulaire de déclaration pour transport par conteneur et unités ro-ro (directive 95/64/CE) à l'entrée de navires, Gemeentelijk Havenbedrijf Antwerpen, Havenbestuur Brugge-Zeebrugge, Haven Oostende, Havenbedrijf Gent

Note: Le poids de la cargaison est considéré y compris les emballages, mais sans la tare des véhicules, conteneurs, unités ro-ro et unités navigantes.

Activité des ports maritimes

Nombre et tonnage de marchandises (en 1 000 tonnes) selon le type de chargement des navires de mer entrés (suite)

Bruges - Zeebrugge

Année ou mois	Vrac liquide	Vrac sec	Conteneurs		Roro	
	Poids	Poids	Nombre (1)	Poids	Nombre (2)	Poids
2000	4.403	2.300	754.133	8.662	563.592	2.455
2001	3.201	1.968	644.642	7.731	638.649	2.424
2002	4.012	1.704	653.075	7.631	679.679	2.490
2003	3.761	1.608	489.356	5.476	861.756	2.538
2004	2.680	1.631	501.279	5.168	1.143.137	2.794
2005	3.228	1.693	594.468	5.003	1.268.083	3.552
2006						
1	383	121	50.120	451	97.142	287
2	277	132	46.959	432	110.178	316
3	474	172	49.469	461	120.474	341
4	380	150	50.676	461	107.086	314

Gand (y compris Zelzate)

Année ou mois	Vrac liquide	Vrac sec	Conteneurs		Roro	
	Poids	Poids	Nombre (1)	Poids	Nombre (2)	Poids
2000	2.202	14.544	8.264	95	140.749	665
2001	2.112	13.809	9.413	68	92.722	545
2002	2.353	14.687	11.801	90	93.916	579
2003	2.397	13.018	20.568	173	103.560	596
2004	1.811	12.450	31.568	158	94.602	660
2005	2.356	11.259	17.445	152	104.317	696
2006						
1	142	1.126	1.041	4	16.847	82
2	111	997	881	4	15.901	83
3	159	1.229	1.016	4	21.671	103
4	110	1.129	1.118	6	16.984	90

(1) en EVP

(2) en unités ro-ro

Source : Déclaration générale et formulaire de déclaration pour transport par conteneur et unités ro-ro (directive 95/64/CE) à l'entrée de navires, Gemeentelijk Havenbedrijf Antwerpen, Havenbestuur Brugge-Zeebrugge, Haven Oostende, Havenbedrijf Gent

Note: Le poids de la cargaison est considéré y compris les emballages, mais sans la tare des véhicules, conteneurs, unités ro-ro et unités navigantes.

Activité des ports maritimes

Nombre et tonnage de marchandises (en 1 000 tonnes) selon le type de chargement des navires de mer entrés (suite)

Ostende

Année ou mois	Vrac liquide	Vrac sec	Conteneurs		Roro	
	Poids	Poids	Nombre (1)	Poids	Nombre (2)	Poids
2000	172	1.198	3.515	10	130.090	726
2001	296	1.505	12.615	49	126.473	737
2002	261	1.464	28.218	118	116.553	755
2003	233	1.395	38.349	162	114.130	870
2004	25	1.081	43.317	198	121.923	1.124
2005	70	992	34.385	180	137.632	2.341
2006						
1	14	85	2.795	20	10.718	213
2	5	95	2.396	10	10.339	172
3	8	92	3.128	18	11.832	207
4	3	96	2.744	12	10.951	165

Nieuwpoort

Année ou mois	Vrac liquide	Vrac sec	Conteneurs		Roro	
	Poids	Poids	Nombre (1)	Poids	Nombre (2)	Poids
2000	-	828	98	1	-	-
2001	-	799	-	-	-	-
2002	-	596	-	-	-	-
2003	-	500	5	0	-	-
2004	-	494	-	-	-	-
2005	-	440	-	-	-	-
2006						
1	-	30	-	-	-	-
2	-	25	-	-	-	-
3	-	47	-	-	-	-
4	-	32	-	-	-	-

(1) en EVP

(2) en unités ro-ro

Source : Déclaration générale et formulaire de déclaration pour transport par conteneur et unités ro-ro (directive 95/64/CE) à l'entrée de navires, Gemeentelijk Havenbedrijf Antwerpen, Havenbestuur Brugge-Zeebrugge, Haven Oostende, Havenbedrijf Gent

Note: Le poids de la cargaison est considéré y compris les emballages, mais sans la tare des véhicules, conteneurs, unités ro-ro et unités navigantes.

Activité des ports maritimes

Nombre et tonnage de marchandises (en 1 000 tonnes) selon le type de chargement des navires de mer entrés (suite et fin)

Bruxelles (y compris Bassin Industriel)

Année ou mois	Vrac liquide	Vrac sec	Conteneurs		Roro	
	Poids	Poids	Nombre (1)	Poids	Nombre (2)	Poids
2000	210	232	732	2	0	0
2001	234	239	1.565	7	347	1
2002	249	214	170	2	644	1
2003	239	247	437	6	73	1
2004	271	306	674	9	-	-
2005	329	303	-	-	-	-
2006						
1	15	21	-	-	-	-
2	14	51	-	-	-	-
3	25	31	-	-	-	-
4	27	38	60	1	-	-

Liège

Année ou mois	Vrac liquide	Vrac sec	Conteneurs		Roro	
	Poids	Poids	Nombre (1)	Poids	Nombre (2)	Poids
2000	-	102	-	-	-	-
2001	-	101	-	-	-	-
2002	-	80	-	-	-	-
2003	-	109	-	-	-	-
2004	10	77	-	-	-	-
2005	0	111	-	-	-	-
2006						
1	-	9	-	-	-	-
2	-	15	-	-	-	-
3	-	10	-	-	-	-
4	-	11	-	-	-	-

(1) en EVP

(2) en unités ro-ro

Source : Déclaration générale et formulaire de déclaration pour transport par conteneur et unités ro-ro (directive 95/64/CE) à l'entrée de navires, Gemeentelijk Havenbedrijf Antwerpen, Havenbestuur Brugge-Zeebrugge, Haven Oostende, Havenbedrijf Gent

Note: Le poids de la cargaison est considéré y compris les emballages, mais sans la tare des véhicules, conteneurs, unités ro-ro et unités navigantes.

Activité des ports maritimes

Nombre et tonnage de marchandises (en 1 000 tonnes) selon le type de chargement des navires de mer sortis

Tous les ports belges (3)

Année ou mois	Vrac liquide	Vrac sec	Conteneurs		Roro	
	Poids	Poids	Nombre (1)	Poids	Nombre (2)	Poids
2000	11.151	8.450	2.952.073	31.639	1.474.417	5.222
2001	10.510	7.480	2.939.352	32.670	1.694.893	5.401
2002	9.787	8.528	3.277.891	34.318	1.756.949	5.807
2003	12.175	8.498	3.576.296	39.516	1.621.533	6.204
2004	11.639	7.907	3.771.152	42.011	2.008.952	7.708
2005	12.913	8.647	4.082.836	44.956	2.303.360	10.583
2006						
1	875	631	308.618	3.388	176.537	855
2	770	825	336.423	3.846	194.908	903
3	1.121	921	357.218	4.058	235.293	1.055
4	1.021	823	361.998	4.128	202.342	953

Anvers

Année ou mois	Vrac liquide	Vrac sec	Conteneurs		Roro	
	Poids	Poids	Nombre (1)	Poids	Nombre (2)	Poids
2000	10.248	6.294	2.076.977	20.893	396.231	458
2001	9.634	5.828	2.133.705	22.758	528.282	645
2002	8.899	6.573	2.433.376	24.041	512.469	641
2003	11.186	6.806	2.803.100	30.133	414.387	703
2004	10.506	6.461	3.071.613	33.580	564.756	1.363
2005	10.732	6.589	3.331.994	36.677	644.811	1.799
2006						
1	690	512	247.538	2.719	39.584	122
2	599	653	274.800	3.135	47.255	139
3	873	752	292.859	3.315	62.426	172
4	862	601	300.807	3.413	52.954	156

(1) en EVP

(2) en unités ro-ro

(3) exceptés les mouvements entre les ports belges

Source : Déclaration générale et formulaire de déclaration pour transport par conteneur et unités ro-ro (directive 95/64/CE) à la sortie de navires, Gemeentelijk Havenbedrijf Antwerpen, Havenbestuur Brugge-Zeebrugge, Haven Oostende, Havenbedrijf Gent

Note: Le poids de la cargaison est considéré y compris les emballages, mais sans la tare des véhicules, conteneurs, unités ro-ro et unités navigantes.

Activité des ports maritimes

Nombre et tonnage de marchandises (en 1 000 tonnes) selon le type de chargement des navires de mer sortis (suite)

Bruges - Zeebrugge

Année ou mois	Vrac liquide	Vrac sec	Conteneurs		Roro	
	Poids	Poids	Nombre (1)	Poids	Nombre (2)	Poids
2000	76	85	824.505	10.112	925.636	3.697
2001	28	50	740.237	9.114	1.032.103	3.533
2002	3	65	756.869	9.229	1.119.910	3.721
2003	28	75	615.156	7.416	1.082.181	3.693
2004	424	32	612.234	7.349	1.314.062	4.370
2005	936	26	680.378	7.602	1.514.481	5.470
2006						
1	83	2	57.057	636	116.635	443
2	74	2	58.392	673	130.112	457
3	117	2	60.323	691	149.689	523
4	84	2	57.107	668	129.040	468

Gand (y compris Zelzate)

Année ou mois	Vrac liquide	Vrac sec	Conteneurs		Roro	
	Poids	Poids	Nombre (1)	Poids	Nombre (2)	Poids
2000	728	1.674	44.966	565	14.541	70
2001	702	1.316	48.551	614	610	3
2002	676	1.607	58.359	748	975	1
2003	823	1.370	117.719	1.492	441	2
2004	569	1.211	46.740	589	2.077	10
2005	989	1.796	21.327	261	3.608	11
2006						
1	93	99	1.503	10	9.225	60
2	74	147	1.097	7	7.822	57
3	121	153	1.097	9	11.310	74
4	49	194	1.526	12	9.538	67

(1) en EVP

(2) en unités ro-ro

Source : Déclaration générale et formulaire de déclaration pour transport par conteneur et unités ro-ro (directive 95/64/CE) à la sortie de navires, Gemeentelijk Havenbedrijf Antwerpen, Havenbestuur Brugge-Zeebrugge, Haven Oostende, Havenbedrijf Gent

Note: Le poids de la cargaison est considéré y compris les emballages, mais sans la tare des véhicules, conteneurs, unités ro-ro et unités navigantes.

Activité des ports maritimes

Nombre et tonnage de marchandises (en 1 000 tonnes) selon le type de chargement des navires de mer sortis (suite)

Ostende

Année ou mois	Vrac liquide	Vrac sec	Conteneurs		Roro	
	Poids	Poids	Nombre (1)	Poids	Nombre (2)	Poids
2000	0	30	4.296	53	137.501	997
2001	3	0	15.459	165	133.115	1.218
2002	2	8	29.018	296	123.024	1.442
2003	3	3	39.806	468	124.524	1.807
2004	2	25	40.050	484	128.057	1.965
2005	0	0	34.473	416	140.460	3.303
2006						
1	0	0	2.520	22	11.093	230
2	0	0	2.135	31	9.719	249
3	0	0	2.940	42	11.868	285
4	0	0	2.480	35	10.810	262

Nieuwpoort

Année ou mois	Vrac liquide	Vrac sec	Conteneurs		Roro	
	Poids	Poids	Nombre (1)	Poids	Nombre (2)	Poids
2000	-	0	0	0	-	-
2001	-	0	-	-	-	-
2002	-	1	-	-	-	-
2003	-	0	0	0	-	-
2004	-	1	-	-	-	-
2005	-	0	-	-	-	-
2006						
1	-	0	-	-	-	-
2	-	0	-	-	-	-
3	-	0	-	-	-	-
4	-	0	-	-	-	-

(1) en EVP

(2) en unités ro-ro

Source : Déclaration générale et formulaire de déclaration pour transport par conteneur et unités ro-ro (directive 95/64/CE) à la sortie de navires, Gemeentelijk Havenbedrijf Antwerpen, Havenbestuur Brugge-Zeebrugge, Haven Oostende, Havenbedrijf Gent

Note: Le poids de la cargaison est considéré y compris les emballages, mais sans la tare des véhicules, conteneurs, unités ro-ro et unités navigantes.

Activité des ports maritimes

Nombre et tonnage de marchandises (en 1 000 tonnes) selon le type de chargement des navires de mer sortis (suite et fin)

Bruxelles (y compris Bassin Industriel)

Année ou mois	Vrac liquide	Vrac sec	Conteneurs		Roro	
	Poids	Poids	Nombre (1)	Poids	Nombre (2)	Poids
2000	55	111	1.329	17	508	1
2001	73	91	1.400	18	783	1
2002	113	74	269	3	571	1
2003	63	63	515	7	0	0
2004	66	55	701	9	-	-
2005	139	72	-	-	-	-
2006						
1	8	0	-	-	-	-
2	3	8	-	-	-	-
3	4	4	-	-	-	-
4	15	8	80	1	-	-

Liège

Année ou mois	Vrac liquide	Vrac sec	Conteneurs		Roro	
	Poids	Poids	Nombre (1)	Poids	Nombre (2)	Poids
2000	-	53	-	-	-	-
2001	-	30	-	-	-	-
2002	-	9	-	-	-	-
2003	-	8	-	-	-	-
2004	0	8	-	-	-	-
2005	7	20	-	-	-	-
2006						
1	-	1	-	-	-	-
2	-	0	-	-	-	-
3	-	0	-	-	-	-
4	-	0	-	-	-	-

(1) en EVP

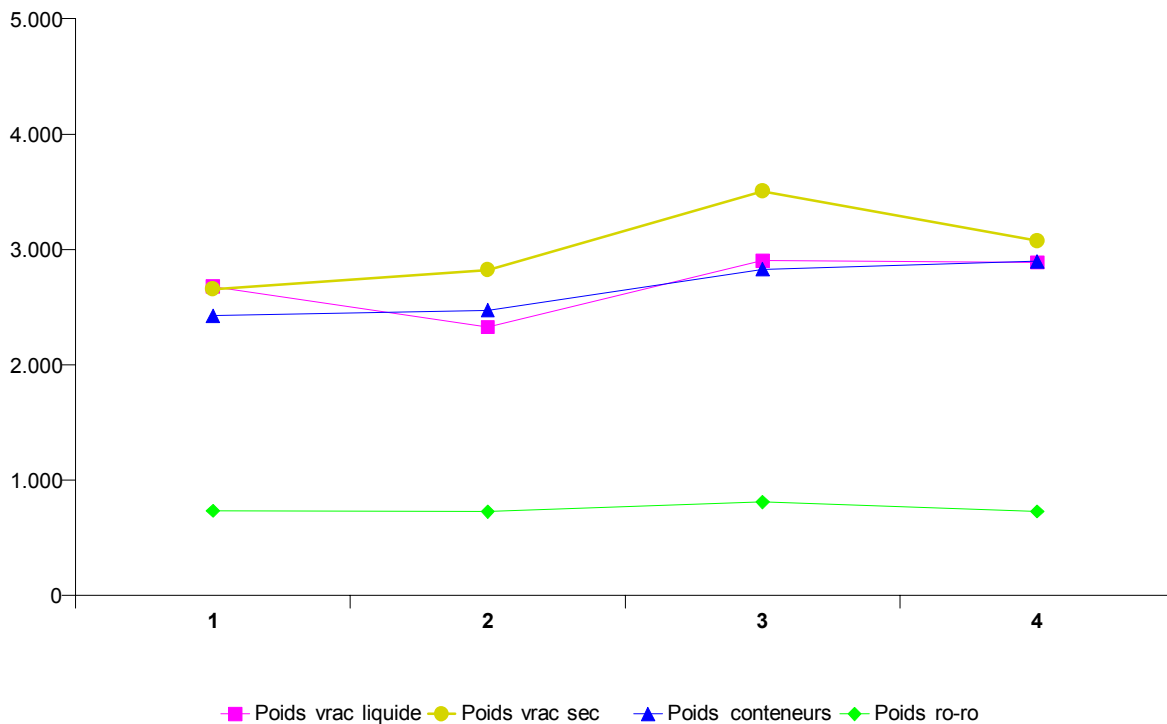
(2) en unités ro-ro

Source : Déclaration générale et formulaire de déclaration pour transport par conteneur et unités ro-ro (directive 95/64/CE) à la sortie de navires, Gemeentelijk Havenbedrijf Antwerpen, Havenbestuur Brugge-Zeebrugge, Haven Oostende, Havenbedrijf Gent

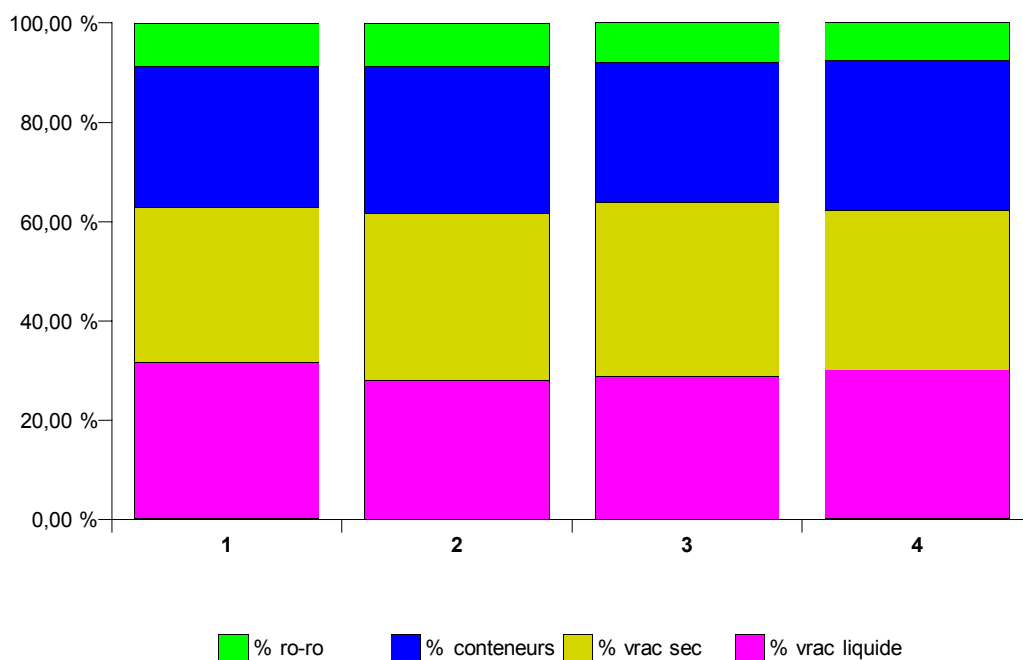
Note: Le poids de la cargaison est considéré y compris les emballages, mais sans la tare des véhicules, conteneurs, unités ro-ro et unités navigantes.

Activité des ports maritimes

Evolution du tonnage de marchandises (en 1 000 tonnes) selon le type de chargement des navires de mer entrés dans tous les ports belges

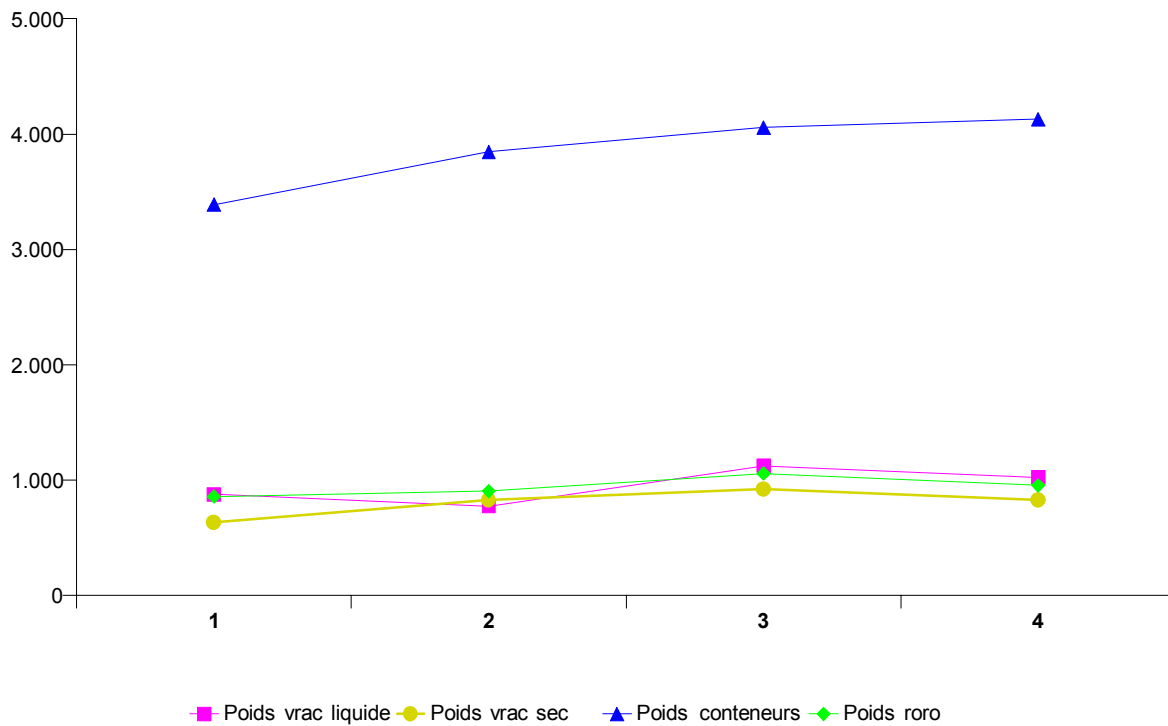


Répartition du tonnage de marchandises (en %) selon le type de chargement des navires de mer entrés dans tous les ports belges

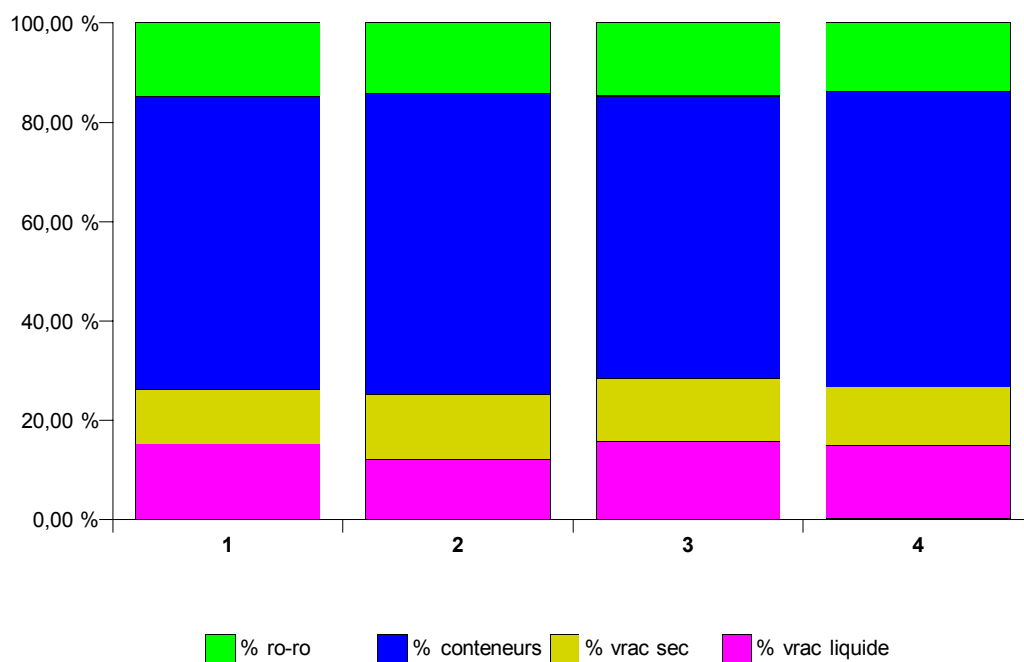


Activité des ports maritimes

Evolution du tonnage de marchandises (en 1 000 tonnes) selon le type de chargement des navires de mer sortis dans tous les ports belges



Répartition du tonnage de marchandises (en %) selon le type de chargement des navires de mer sortis dans tous les ports belges



Navigation intérieure

**NAVIGATION INTERIEURE
EVOLUTION DANS LE TEMPS**

**A) REPARTITION DU TRANSPORT PAR VOIE NAVIGABLE D'APRES L'EXPORT, L'IMPORT, LE TRANSIT
ET LE TRAFIC INTERIEUR**

CHIFFRES ANNUELS ET MENSUELS	EXPORT		IMPORT		TRANSIT	
	T (1)	TKM (2)	T	TKM	T	TKM
2000	38124	1479	53635	2955	4097	496
2001	37532	1510	59520	3127	4097	538
2002	41196	1555	59440	3284	4008	532
2003	41526	1566	60781	3330	4330	573
2004	41078	1528	66794	3317	4147	557
2004						
JANVIER	3227	123	5553	270	383	52
FEVRIER	3317	119	5464	277	367	51
MARS	3577	140	5912	299	429	55
AVRIL	3412	125	5797	280	354	49
MAI	3282	117	5377	260	363	48
JUIN	3399	131	5863	294	380	50
JUILLET	3383	122	5180	256	348	45
AOUT	3305	113	5269	253	272	36
SEPTEMBRE	3037	125	4960	275	284	41
OCTOBRE	5260	152	6819	297	570	41
NOVEMBRE	3674	147	5832	290	357	47
DECEMBRE	3502	115	5675	266	308	42
2005						
JANVIER	4167	135	6147	290	349	46
FEVRIER	3973	130	6138	286	303	41
MARS	4146	140	6465	286	354	46
AVRIL						
MAI						
JUIN						
JUILLET						
AOUT						
SEPTEMBRE						
OCTOBRE						
NOVEMBRE						
DECEMBRE						

(1) tonnes
(2) tonnes-km

TRAFIC INTERIEUR		TOTAL		CHIFFRES ANNUELS ET MENSUELS
T	TKM	T	TKM	
25472	2503	120944	7313	2000
27411	2557	128561	7732	2001
30472	2779	135115	8150	2002
31120	2832	137755	8302	2003
35748	3057	147765	8459	2004
2004				
2868	250	12030	695	JANVIER
2769	241	11917	688	FEVRIER
3280	281	13198	775	MARS
2961	255	12524	708	AVRIL
2848	232	11870	656	MAI
3083	271	12724	745	JUIN
2665	218	11577	641	JUILLET
2968	252	11814	654	AOUT
3064	277	11345	718	SEPTEMBRE
3150	261	13327	752	OCTOBRE
3007	258	12870	742	NOVEMBRE
3085	261	12572	684	DECEMBRE
2005				
2895	258	13558	729	JANVIER
2882	261	13296	719	FEVRIER
3245	272	14209	744	MARS
				AVRIL
				MAI
				JUIN
				JUILLET
				AOUT
				SEPTEMBRE
				OCTOBRE
				NOVEMBRE
				DECEMBRE

NAVIGATION INTERIEURE
EVOLUTION DANS LE TEMPS
B) ACTIVITE D'APRES LA NATURE DES MARCHANDISES TRANSPORTEES

CHIFFRES ANNUELS ET MENSUELS	PRODUITS AGRICOLES ET ANIMAUX VIVANTS	DENREES ALIMENTAIRES ET FOURRAGES	COMBUSTIBLES MINERAUX SOLIDES	PRODUITS PETROLIERS	MINERAIS ET DECHETS POUR LA METALLURGIE	PRODUITS METALLURGIQUES	MINERAUX BRUTS OU MANUFACTURES ET MINERAUX DE CONSTRUCTION
2000	4526	4469	9431	19113	7388	5857	35381
2001	5061	5590	11211	21892	8379	6073	35155
2002	5271	5601	11464	23398	8593	5915	36540
2003	5492	5740	11438	23579	8991	6191	37263
2004	5413	5249	13668	26127	10438	8153	38261
2005	5355	5847	13817	28611	10357	9580	41070
2004							
JANVIER	513	485	1008	2260	1007	713	2696
FEVRIER	461	425	1110	2226	990	636	2764
MARS	537	517	1173	2311	805	781	3383
AVRIL	471	465	1016	2162	907	685	3387
MAI	491	444	1122	1976	664	644	3245
JUIN	449	380	1118	2010	885	678	3861
JUILLET	428	363	1226	2018	777	726	2695
AOUT	364	346	958	2076	781	589	3358
SEPTEMBRE	345	399	1241	2020	874	721	3475
OCTOBRE	468	448	1301	2302	843	729	3508
NOVEMBRE	449	497	1251	2259	889	648	3282
DECEMBRE	438	480	1143	2507	1014	605	2607
2005							
JANVIER	422	510	1386	2436	944	843	2787
FEVRIER	344	466	1303	2339	896	866	2912
MARS	409	475	1313	2341	931	807	3128
AVRIL							
MAI							
JUIN							
JUILLET							
AOUT							
SEPTEMBRE							
OCTOBRE							
NOVEMBRE							
DECEMBRE							

ENGRAIS	PRODUITS CHEMIQUES	MACHINES, VEHICULES, OBJETS MANUFAC- TURES N.D.A. ET TRANSAC- TIONS SPECIALES	TOTAL	CHIFFRES ANNUELS ET MENSUELS
5082	11316	17595	120944	2000
5781	10670	18750	128561	2001
5927	13380	19027	135116	2002
6055	13510	19495	137755	2003
5637	13559	21261	147765	2004
6341	15626	31492	168093	2005
2004				
462	1147	1740	12030	JANVIER
523	1079	1702	11917	FEVRIER
650	1217	1825	13198	MARS
456	1081	1893	13524	AVRIL
373	1033	1878	11870	MAI
430	1067	1846	12724	JUIN
415	1120	1808	11577	JUILLET
424	1184	1736	11814	AOUT
473	1086	711	11345	SEPTEMBRE
504	1214	2010	13327	OCTOBRE
508	1143	1946	12870	NOVEMBRE
421	1191	2167	12572	DECEMBRE
2005				
525	1321	2384	13558	JANVIER
531	1285	2353	13296	FEVRIER
737	1419	2650	14209	MARS
				AVRIL
				MAI
				JUIN
				JUILLET
				AOUT
				SEPTEMBRE
				OCTOBRE
				NOVEMBRE
				DECEMBRE

NAVIGATION INTERIEURE
EVOLUTION DANS LE TEMPS
C) ACTIVITE SUR LES VOIES NAVIGABLES

CHIFFRES ANNUELS ET MENSUELS	BASSIN DE L'ESCAUT MARITIME SCHELDE (LONG. : 306,7 KM)	CANNAUX DE LA CAMPINE (LONG. : 329,3 KM)	CANNAUX BRABAN- CONS (LONG. : 130,4 KM)	MEUSE ET SAMBRE (LONG. : 238,5 KM)	BASSIN DU HAUT- ESCAUT (LONG. : 327,7 KM)	CENTRE ET BORINAGE (LONG. : 92,6 KM)	BASSIN DE L'YSER ET COTE (LONG. : 144,4 KM)
	1	2	3	4	5	6	7
2000	1781	3123	359	702	1292	68	10
2001	1813	3181	360	700	1594	74	9
2002	1974	3390	418	729	1569	56	14
2003	1934	3454	392	804	1606	97	13
2004	2006	3449	472	785	1622	108	16
2005	2174	3268	472	763	1889	130	20
2004							
JANVIER	169	284	41	58	133	8	1
FEVRIER	164	287	41	63	121	9	1
MARS	182	316	46	65	154	11	1
AVRIL	167	289	41	71	129	8	1
MAI	161	261	39	62	125	7	1
JUIN	171	302	40	75	146	8	1
JUILLET	156	256	35	51	133	10	1
AOUT	159	270	37	63	116	7	1
SEPTEMBRE	149	311	35	77	135	10	2
OCTOBRE	186	302	41	65	147	10	1
NOVEMBRE	174	292	41	72	150	10	1
DECEMBRE	168	278	36	61	132	9	1
2005							
JANVIER	184	282	38	65	145	11	2
FEVRIER	177	287	40	62	139	11	2
MARS	186	280	42	64	158	12	2
AVRIL							
MAI							
JUIN							
JUILLET							
AOUT							
SEPTEMBRE							
OCTOBRE							
NOVEMBRE							
DECEMBRE							

COL. 1,2,3,4,5,6 ET 7: TOTAL DES PRESTATIONS DE TRANSPORT DANS LE BASSIN QUE CE SOIENT DES
DEPARTS DU BASSIN, DES ARRIVEES DANS LE BASSIN, DU TRAFIC A L'INTERIEUR DU BASSIN OU DU
TRANSIT PAR RAPPORT AU BASSIN
LONGUEUR A PARTIR DU 1.1.1986

NAVIGATION INTERIEURE (SUITE)

2. TRAFIC DURANT LE MOIS DE JANVIER 2005

A) REPARTITION DU TRAFIC DE TOUTE NATIONALITE SELON LA RELATION DE TRAFIC

RELATION DE TRAFIC	BATEAU FLUVIAL OU CABO-TEUR	BATEAUX (CABOTEURS) CHARGES					BATEAUX (CABOTEURS) VIDES			REMORQUEURS ET POUSSEURS	
		NOMBRE DE VOYAGES	MARCHANDISES		CAPA-CITE (1000 T POUR BF 1000 TJB POUR C)	DIS-TANCE PARCOURUE EN BELG. 1000 KM	NOMBRE DE VOYAGES	CAPA-CITE (1000 T POUR BF 1000 TJB POUR C)	DIS-TANCE PARCOURUE EN BELG. 1000 KM	NOMBRE DE VOYAGES	DIS-TANCE PARCOURUE EN BELG. 1000 KM
			1000 T	1000 TKM EN BELG.							
TRAFIC INTERIEUR	BF	3092	2861	256558	4446	262	2944	3754	220	802	41
	C	20	34	957	72	1	35	104	1	-	-
ENTREES	BF	7199	5860	284941	16013	295	2546	4660	76	351	28
	C	151	287	4955	455	3	57	148	2	-	-
DONT :											
- FRANCE VERS BELGIQUE PAR LA FRONTIERE FRANCAISE	BF	566	209	28682	312	71	152	103	13	75	8
	C	-	-	-	-	-	-	-	-	-	-
- FRANCE VERS BELGIQUE PAR LA FRONTIERE NEERLANDAISE	BF	306	173	4498	598	6	170	231	3	4	-
	C	8	13	239	26	-	3	7	-	-	-
- PAYS-BAS VERS BELGIQUE	BF	3708	4036	212436	7453	162	1626	2727	51	261	19
	C	21	45	604	72	-	14	36	-	-	-
- ALLEMAGNE VERS BELGIQUE	BF	2489	1401	38480	7358	53	530	1454	8	10	-
	C	7	16	230	24	-	3	6	-	-	-
- ROYAUME-UNI VERS BELGIQUE	BF	-	-	-	-	-	-	-	-	-	-
	C	23	44	1098	69	1	24	57	1	-	-
- SUISSE VERS BELGIQUE	BF	115	31	471	267	2	65	143	1	1	-
	C	-	-	-	-	-	-	-	-	-	-
- LUXEMBOURG VERS BELGIQUE	BF	1	-	-	3	-	-	-	-	-	-
	C	-	-	-	-	-	-	-	-	-	-
- AUTRES PAYS VERS BELGIQUE	BF	14	11	373	22	1	3	2	-	-	-
	C	92	168	2785	264	2	13	42	-	-	-
SORTIES	BF	5239	3943	129385	11073	187	3479	6483	147	323	24
	C	166	224	6082	424	4	40	121	1	-	-
DONT :											
- BELGIQUE VERS FRANCE PAR LA FRONTIERE FRANCAISE	BF	490	208	27109	303	63	258	121	28	65	7
	C	-	-	-	-	-	-	-	-	-	-
- BELGIQUE VERS FRANCE PAR LA FRONTIERE NEERLANDAISE	BF	232	217	4147	396	5	125	172	2	-	-
	C	8	18	321	27	-	1	5	-	-	-
- BELGIQUE VERS PAYS-BAS	BF	2789	2146	72216	5421	88	2659	5066	110	253	17
	C	17	30	403	59	-	23	67	-	-	-
- BELGIQUE VERS ALLEMAGNE	BF	1602	1273	23672	4677	29	343	919	7	5	-
	C	5	4	94	11	-	3	8	-	-	-
- BELGIQUE VERS ROYAUME-UNI	BF	1	2	22	4	-	-	-	-	-	-
	C	43	68	3129	120	2	5	14	-	-	-
- BELGIQUE VERS SUISSE	BF	116	86	2034	257	3	94	205	1	-	-
	C	-	-	-	-	-	-	-	-	-	-
- BELGIQUE VERS LUXEMBOURG	BF	7	11	162	13	-	-	-	-	-	-
	C	-	-	-	-	-	-	-	-	-	-
- BELGIQUE VERS AUTRES PAYS	BF	2	2	23	2	-	-	-	-	-	-
	C	93	103	2135	207	2	8	27	-	-	-
TRANSIT	BF	624	349	45646	440	82	160	92	20	60	7
	C	-	-	-	-	-	-	-	-	-	-
TRAFIC TOTAL	BF	16154	13013	716531	31972	826	9129	14989	464	1536	99
	C	337	545	11994	951	8	132	373	4	-	-

NAVIGATION INTERIEURE (SUITE)

2. TRAFIC DURANT LE MOIS DE FEVRIER 2005

A) REPARTITION DU TRAFIC DE TOUTE NATIONALITE SELON LA RELATION DE TRAFIC

RELATION DE TRAFIC	BATEAU FLUVIAL OU CABO-TEUR	BATEAUX (CABOTEURS) CHARGES					BATEAUX (CABOTEURS) VIDES			REMORQUEURS ET POUSSEURS	
		NOMBRE DE VOYAGES	MARCHANDISES		CAPA-CITE (1000 T POUR BF 1000 TJB POUR C)	DIS-TANCE PARCOURUE EN BELG. 1000 KM	NOMBRE DE VOYAGES	CAPA-CITE (1000 T POUR BF 1000 TJB POUR C)	DIS-TANCE PARCOURUE EN BELG. 1000 KM	NOMBRE DE VOYAGES	DIS-TANCE PARCOURUE EN BELG. 1000 KM
			1000 T	1000 TKM EN BELG.							
TRAFIC INTERIEUR	BF	3114	2853	260309	4433	267	2868	3514	212	1001	48
	C	12	29	810	46	-	33	94	1	-	-
ENTREES	BF	7267	5777	279964	14254	293	2404	4426	70	297	26
	C	192	361	6231	533	4	85	207	3	-	-
DONT :											
- FRANCE VERS BELGIQUE PAR LA FRONTIERE FRANCAISE	BF	559	218	29706	313	71	142	92	14	54	6
	C	-	-	-	-	-	-	-	-	-	-
- FRANCE VERS BELGIQUE PAR LA FRONTIERE NEERLANDAISE	BF	390	184	3764	792	7	150	234	2	-	-
	C	12	28	370	43	-	7	13	-	-	-
- PAYS-BAS VERS BELGIQUE	BF	4007	3953	209352	7495	166	1506	2459	44	239	20
	C	27	56	724	80	-	30	79	1	-	-
- ALLEMAGNE VERS BELGIQUE	BF	2161	1370	36128	5314	47	519	1446	8	2	-
	C	9	21	241	29	-	6	11	-	-	-
- ROYAUME-UNI VERS BELGIQUE	BF	-	-	-	-	-	-	-	-	-	-
	C	17	35	1066	45	1	33	81	2	-	-
- SUISSE VERS BELGIQUE	BF	129	44	665	304	2	85	192	1	-	-
	C	-	-	-	-	-	-	-	-	-	-
- LUXEMBOURG VERS BELGIQUE	BF	5	-	-	12	-	1	2	-	-	-
	C	-	-	-	-	-	-	-	-	-	-
- AUTRES PAYS VERS BELGIQUE	BF	16	8	349	24	1	1	-	-	2	-
	C	127	221	3830	337	2	9	23	-	-	-
SORTIES	BF	4846	3673	123365	9572	178	3438	6184	149	283	22
	C	217	300	7032	512	5	57	169	1	-	-
DONT :											
- BELGIQUE VERS FRANCE PAR LA FRONTIERE FRANCAISE	BF	458	204	29704	285	63	268	127	27	56	6
	C	-	-	-	-	-	-	-	-	-	-
- BELGIQUE VERS FRANCE PAR LA FRONTIERE NEERLANDAISE	BF	249	209	3671	399	4	122	144	2	-	-
	C	5	11	145	15	-	5	18	-	-	-
- BELGIQUE VERS PAYS-BAS	BF	2682	1873	64411	5179	83	2627	4869	112	225	16
	C	34	62	825	102	-	23	65	-	-	-
- BELGIQUE VERS ALLEMAGNE	BF	1321	1269	23098	3446	24	345	877	7	2	-
	C	5	4	223	12	-	6	15	-	-	-
- BELGIQUE VERS ROYAUME-UNI	BF	-	-	-	-	-	-	-	-	-	-
	C	44	89	3395	119	2	8	26	-	-	-
- BELGIQUE VERS SUISSE	BF	108	81	1612	213	2	74	166	1	-	-
	C	-	-	-	-	-	-	-	-	-	-
- BELGIQUE VERS LUXEMBOURG	BF	25	35	780	39	1	-	-	-	-	-
	C	-	-	-	-	-	-	-	-	-	-
- BELGIQUE VERS AUTRES PAYS	BF	3	1	88	10	-	2	1	-	-	-
	C	129	133	2444	263	2	15	45	-	-	-
TRANSIT	BF	543	303	41273	378	77	133	103	17	47	6
	C	-	-	-	-	-	-	-	-	-	-
TRAFIC TOTAL	BF	15770	12606	704911	28636	815	8843	14227	448	1628	102
	C	421	690	14073	1091	9	175	470	4	-	-

NAVIGATION INTERIEURE (SUITE)

2. TRAFIC DURANT LE MOIS DE MARS 2005

A) REPARTITION DU TRAFIC DE TOUTE NATIONALITE SELON LA RELATION DE TRAFIC

RELATION DE TRAFIC	BATEAU FLUVIAL OU CABOTEUR	BATEAUX (CABOTEURS) CHARGES					BATEAUX (CABOTEURS) VIDES			REMORQUEURS ET POUSSEURS	
		NOMBRE DE VOYAGES	MARCHANDISES		CAPACITE (1000 T POUR BF 1000 TJB POUR C)	DISTANCE PARCOURUE EN BELG. 1000 KM	NOMBRE DE VOYAGES	CAPACITE (1000 T POUR BF 1000 TJB POUR C)	DISTANCE PARCOURUE EN BELG. 1000 KM	NOMBRE DE VOYAGES	DISTANCE PARCOURUE EN BELG. 1000 KM
			1000 T	1000 TKM EN BELG.							
TRAFIC INTERIEUR	BF	3693	3228	271213	5052	294	3096	3724	234	1144	50
	C	12	17	482	42	-	19	51	1	-	-
ENTREES	BF	7816	6165	280498	15278	307	2853	5063	83	328	26
	C	162	300	5256	494	3	79	217	2	-	-
DONT :											
- FRANCE VERS BELGIQUE PAR LA FRONTIERE FRANCAISE	BF	588	204	25256	319	69	177	132	16	63	6
	C	-	-	-	-	-	-	-	-	-	-
- FRANCE VERS BELGIQUE PAR LA FRONTIERE NEERLANDAISE	BF	453	214	3955	861	7	233	324	4	1	-
	C	4	11	137	15	-	9	26	-	-	-
- PAYS-BAS VERS BELGIQUE	BF	4369	4257	213230	8346	179	1759	2810	53	259	19
	C	32	64	817	98	-	25	69	-	-	-
- ALLEMAGNE VERS BELGIQUE	BF	2205	1430	36735	5287	47	620	1660	10	4	-
	C	7	13	167	22	-	3	10	-	-	-
- ROYAUME-UNI VERS BELGIQUE	BF	-	-	-	-	-	-	-	-	-	-
	C	24	57	1386	70	1	38	104	1	-	-
- SUISSE VERS BELGIQUE	BF	178	34	509	417	3	62	136	1	-	-
	C	-	-	-	-	-	-	-	-	-	-
- LUXEMBOURG VERS BELGIQUE	BF	11	13	603	27	-	1	2	-	1	-
	C	-	-	-	-	-	-	-	-	-	-
- AUTRES PAYS VERS BELGIQUE	BF	12	13	211	21	-	1	-	-	-	-
	C	95	156	2749	288	2	4	8	-	-	-
SORTIES	BF	4941	3802	132562	8850	190	3806	6790	160	324	23
	C	203	344	7590	562	5	51	156	1	-	-
DONT :											
- BELGIQUE VERS FRANCE PAR LA FRONTIERE FRANCAISE	BF	514	226	29425	327	66	337	157	32	68	6
	C	-	-	-	-	-	-	-	-	-	-
- BELGIQUE VERS FRANCE PAR LA FRONTIERE NEERLANDAISE	BF	247	212	3840	393	5	134	153	2	-	-
	C	6	14	276	20	-	3	12	-	-	-
- BELGIQUE VERS PAYS-BAS	BF	2998	2136	75295	5653	95	2864	5252	117	254	16
	C	21	25	330	62	-	40	119	1	-	-
- BELGIQUE VERS ALLEMAGNE	BF	1017	1096	21094	2121	20	386	1031	7	2	-
	C	2	2	26	6	-	2	5	-	-	-
- BELGIQUE VERS ROYAUME-UNI	BF	-	-	-	-	-	-	-	-	-	-
	C	57	136	4323	164	2	1	2	-	-	-
- BELGIQUE VERS SUISSE	BF	142	106	2155	324	3	83	195	1	-	-
	C	-	-	-	-	-	-	-	-	-	-
- BELGIQUE VERS LUXEMBOURG	BF	17	23	657	26	1	-	-	-	-	-
	C	-	-	-	-	-	-	-	-	-	-
- BELGIQUE VERS AUTRES PAYS	BF	6	4	96	6	-	2	1	-	-	-
	C	117	166	2635	311	2	5	17	-	-	-
TRANSIT	BF	642	354	46304	445	87	168	109	22	65	8
	C	-	-	-	-	-	-	-	-	-	-
TRAFIC TOTAL	BF	17092	13548	730578	29624	876	9923	15685	499	1861	106
	C	377	661	13327	1099	8	149	424	4	-	-

NAVIGATION INTERIEURE (SUITE)

2. TRAFIC DURANT LE MOIS DE JANVIER 2005

B) REPARTITION DU TRAFIC BELGE (1) SELON LA RELATION DE TRAFIC

RELATION DE TRAFIC	BATEAU FLUVIAL OU CABOTEUR	BATEAUX (CABOTEURS) CHARGES					BATEAUX (CABOTEURS) VIDES			REMORQUEURS ET POUSSEURS	
		NOMBRE DE VOYAGES	MARCHANDISES		CAPACITE (1000 T POUR BF 1000 TJB POUR C)	DISTANCE PARCOURUE EN BELG. 1000 KM	NOMBRE DE VOYAGES	CAPACITE (1000 T POUR BF 1000 TJB POUR C)	DISTANCE PARCOURUE EN BELG. 1000 KM	NOMBRE DE VOYAGES	DISTANCE PARCOURUE EN BELG. 1000 KM
			1000 T	1000 TKM EN BELG.							
TRAFIC INTERIEUR	BF	1942	1793	185312	2655	193	1704	1959	146	497	26
	C	-	-	-	-	-	-	-	-	-	-
ENTREES	BF	796	909	96191	1189	84	234	179	22	125	11
	C	-	-	-	-	-	-	-	-	-	-
DONT :											
- FRANCE VERS BELGIQUE PAR LA FRONTIERE FRANCAISE	BF	233	92	13215	152	32	98	65	9	24	2
	C	-	-	-	-	-	-	-	-	-	-
- FRANCE VERS BELGIQUE PAR LA FRONTIERE NEERLANDAISE	BF	18	17	789	27	1	1	-	-	-	-
	C	-	-	-	-	-	-	-	-	-	-
- PAYS-BAS VERS BELGIQUE	BF	468	702	76267	889	47	133	111	13	101	9
	C	-	-	-	-	-	-	-	-	-	-
- ALLEMAGNE VERS BELGIQUE	BF	75	98	5902	117	5	2	2	-	-	-
	C	-	-	-	-	-	-	-	-	-	-
- ROYAUME-UNI VERS BELGIQUE	BF	-	-	-	-	-	-	-	-	-	-
	C	-	-	-	-	-	-	-	-	-	-
- SUISSE VERS BELGIQUE	BF	2	1	19	5	-	-	-	-	-	-
	C	-	-	-	-	-	-	-	-	-	-
- LUXEMBOURG VERS BELGIQUE	BF	-	-	-	-	-	-	-	-	-	-
	C	-	-	-	-	-	-	-	-	-	-
- AUTRES PAYS VERS BELGIQUE	BF	-	-	-	-	-	-	-	-	-	-
	C	-	-	-	-	-	-	-	-	-	-
SORTIES	BF	580	367	40731	550	68	434	701	43	112	10
	C	1	1	116	2	-	-	-	-	-	-
DONT :											
- BELGIQUE VERS FRANCE PAR LA FRONTIERE FRANCAISE	BF	293	133	17733	194	39	92	51	12	18	2
	C	-	-	-	-	-	-	-	-	-	-
- BELGIQUE VERS FRANCE PAR LA FRONTIERE NEERLANDAISE	BF	15	15	659	25	1	1	-	-	-	-
	C	-	-	-	-	-	-	-	-	-	-
- BELGIQUE VERS PAYS-BAS	BF	247	193	19947	295	25	337	644	30	94	8
	C	-	-	-	-	-	-	-	-	-	-
- BELGIQUE VERS ALLEMAGNE	BF	16	16	1612	20	2	4	6	1	-	-
	C	-	-	-	-	-	-	-	-	-	-
- BELGIQUE VERS ROYAUME-UNI	BF	-	-	-	-	-	-	-	-	-	-
	C	-	-	-	-	-	-	-	-	-	-
- BELGIQUE VERS SUISSE	BF	9	10	779	15	1	-	-	-	-	-
	C	-	-	-	-	-	-	-	-	-	-
- BELGIQUE VERS LUXEMBOURG	BF	-	-	-	-	-	-	-	-	-	-
	C	-	-	-	-	-	-	-	-	-	-
- BELGIQUE VERS AUTRES PAYS	BF	-	-	-	-	-	-	-	-	-	-
	C	1	1	116	2	-	-	-	-	-	-
TRANSIT	BF	221	128	16917	166	31	40	25	7	14	2
	C	-	-	-	-	-	-	-	-	-	-
TRAFIC TOTAL	BF	3539	3196	339152	4560	376	2412	2864	218	748	49
	C	1	1	116	2	-	-	-	-	-	-

(1) BATEAUX (OU CABOTEURS) DONT LE PROPRIETAIRE EST UN BELGE

NAVIGATION INTERIEURE (SUITE)

2. TRAFIC DURANT LE MOIS DE FEVRIER 2005

B) REPARTITION DU TRAFIC BELGE (1) SELON LA RELATION DE TRAFIC

RELATION DE TRAFIC	BATEAU FLUVIAL OU CABO-TEUR	BATEAUX (CABOTEURS) CHARGES					BATEAUX (CABOTEURS) VIDES			REMORQUEURS ET POUSSEURS	
		NOMBRE DE VOYAGES	MARCHANDISES		CAPA-CITE (1000 T POUR BF 1000 TJB POUR C)	DIS-TANCE PARCOURUE EN BELG. 1000 KM	NOMBRE DE VOYAGES	CAPA-CITE (1000 T POUR BF 1000 TJB POUR C)	DIS-TANCE PARCOURUE EN BELG. 1000 KM	NOMBRE DE VOYAGES	DIS-TANCE PARCOURUE EN BELG. 1000 KM
			1000 T	1000 TKM EN BELG.							
TRAFIC INTERIEUR	BF	1790	1700	181505	2469	187	1649	1868	140	667	30
	C	-	-	-	-	-	-	-	-	-	-
ENTREES	BF	718	786	86858	1025	78	187	137	19	87	8
	C	-	-	-	-	-	-	-	-	-	-
DONT :											
- FRANCE VERS BELGIQUE PAR LA FRONTIERE FRANCAISE	BF	253	104	14491	158	34	82	58	9	16	2
	C	-	-	-	-	-	-	-	-	-	-
- FRANCE VERS BELGIQUE PAR LA FRONTIERE NEERLANDAISE	BF	12	10	486	18	1	-	-	-	-	-
	C	-	-	-	-	-	-	-	-	-	-
- PAYS-BAS VERS BELGIQUE	BF	394	585	66983	738	40	104	78	10	71	7
	C	-	-	-	-	-	-	-	-	-	-
- ALLEMAGNE VERS BELGIQUE	BF	58	86	4844	109	3	1	1	-	-	-
	C	-	-	-	-	-	-	-	-	-	-
- ROYAUME-UNI VERS BELGIQUE	BF	-	-	-	-	-	-	-	-	-	-
	C	-	-	-	-	-	-	-	-	-	-
- SUISSE VERS BELGIQUE	BF	-	-	-	-	-	-	-	-	-	-
	C	-	-	-	-	-	-	-	-	-	-
- LUXEMBOURG VERS BELGIQUE	BF	-	-	-	-	-	-	-	-	-	-
	C	-	-	-	-	-	-	-	-	-	-
- AUTRES PAYS VERS BELGIQUE	BF	1	-	54	2	-	-	-	-	-	-
	C	-	-	-	-	-	-	-	-	-	-
SORTIES	BF	494	312	38018	467	60	380	570	38	81	8
	C	-	-	-	-	-	-	-	-	-	-
DONT :											
- BELGIQUE VERS FRANCE PAR LA FRONTIERE FRANCAISE	BF	251	126	13894	180	36	100	51	11	9	1
	C	-	-	-	-	-	-	-	-	-	-
- BELGIQUE VERS FRANCE PAR LA FRONTIERE NEERLANDAISE	BF	9	8	460	13	1	2	1	-	-	-
	C	-	-	-	-	-	-	-	-	-	-
- BELGIQUE VERS PAYS-BAS	BF	214	160	16824	251	22	266	499	26	72	7
	C	-	-	-	-	-	-	-	-	-	-
- BELGIQUE VERS ALLEMAGNE	BF	15	14	1353	16	1	12	18	1	-	-
	C	-	-	-	-	-	-	-	-	-	-
- BELGIQUE VERS ROYAUME-UNI	BF	-	-	-	-	-	-	-	-	-	-
	C	-	-	-	-	-	-	-	-	-	-
- BELGIQUE VERS SUISSE	BF	4	4	340	6	-	-	-	-	-	-
	C	-	-	-	-	-	-	-	-	-	-
- BELGIQUE VERS LUXEMBOURG	BF	1	1	147	1	-	-	-	-	-	-
	C	-	-	-	-	-	-	-	-	-	-
- BELGIQUE VERS AUTRES PAYS	BF	-	-	-	-	-	-	-	-	-	-
	C	-	-	-	-	-	-	-	-	-	-
TRANSIT	BF	208	115	15904	144	31	34	23	5	10	1
	C	-	-	-	-	-	-	-	-	-	-
TRAFIC TOTAL	BF	3210	2912	322285	4104	356	2250	2598	202	845	47
	C	-	-	-	-	-	-	-	-	-	-

(1) BATEAUX (OU CABOTEURS) DONT LE PROPRIETAIRE EST UN BELGE

NAVIGATION INTERIEURE (SUITE)

2. TRAFIC DURANT LE MOIS DE MARS 2005

B) REPARTITION DU TRAFIC BELGE (1) SELON LA RELATION DE TRAFIC

RELATION DE TRAFIC	BATEAU FLUVIAL OU CABOTEUR	BATEAUX (CABOTEURS) CHARGES					BATEAUX (CABOTEURS) VIDES			REMORQUEURS ET POUSSEURS	
		NOMBRE DE VOYAGES	MARCHANDISES		CAPA-CITE (1000 T POUR BF 1000 TJB POUR C)	DIS-TANCE PARCOURUE EN BELG. 1000 KM	NOMBRE DE VOYAGES	CAPA-CITE (1000 T POUR BF 1000 TJB POUR C)	DIS-TANCE PARCOURUE EN BELG. 1000 KM	NOMBRE DE VOYAGES	DIS-TANCE PARCOURUE EN BELG. 1000 KM
			1000 T	1000 TKM EN BELG.							
TRAFIC INTERIEUR	BF	2297	2039	198354	2935	217	1844	2060	162	762	32
	C	-	-	-	-	-	-	-	-	-	-
ENTREES	BF	808	879	92989	1149	85	264	210	27	101	9
	C	-	-	-	-	-	-	-	-	-	-
DONT :											
- FRANCE VERS BELGIQUE PAR LA FRONTIERE FRANCAISE	BF	256	95	12473	164	32	122	95	12	22	2
	C	-	-	-	-	-	-	-	-	-	-
- FRANCE VERS BELGIQUE PAR LA FRONTIERE NEERLANDAISE	BF	16	21	869	29	1	-	-	-	-	-
	C	-	-	-	-	-	-	-	-	-	-
- PAYS-BAS VERS BELGIQUE	BF	458	663	73768	834	47	138	112	14	77	7
	C	-	-	-	-	-	-	-	-	-	-
- ALLEMAGNE VERS BELGIQUE	BF	72	89	5290	110	5	4	4	-	1	-
	C	-	-	-	-	-	-	-	-	-	-
- ROYAUME-UNI VERS BELGIQUE	BF	-	-	-	-	-	-	-	-	-	-
	C	-	-	-	-	-	-	-	-	-	-
- SUISSE VERS BELGIQUE	BF	-	-	-	-	-	-	-	-	-	-
	C	-	-	-	-	-	-	-	-	-	-
- LUXEMBOURG VERS BELGIQUE	BF	6	11	589	12	-	-	-	-	1	-
	C	-	-	-	-	-	-	-	-	-	-
- AUTRES PAYS VERS BELGIQUE	BF	-	-	-	-	-	-	-	-	-	-
	C	-	-	-	-	-	-	-	-	-	-
SORTIES	BF	625	394	45723	590	74	446	685	42	102	9
	C	-	-	-	-	-	-	-	-	-	-
DONT :											
- BELGIQUE VERS FRANCE PAR LA FRONTIERE FRANCAISE	BF	324	156	21011	227	43	107	55	12	23	2
	C	-	-	-	-	-	-	-	-	-	-
- BELGIQUE VERS FRANCE PAR LA FRONTIERE NEERLANDAISE	BF	11	7	394	15	1	-	-	-	-	-
	C	-	-	-	-	-	-	-	-	-	-
- BELGIQUE VERS PAYS-BAS	BF	254	194	20543	297	26	328	614	29	79	7
	C	-	-	-	-	-	-	-	-	-	-
- BELGIQUE VERS ALLEMAGNE	BF	27	27	2548	36	3	11	16	1	-	-
	C	-	-	-	-	-	-	-	-	-	-
- BELGIQUE VERS ROYAUME-UNI	BF	-	-	-	-	-	-	-	-	-	-
	C	-	-	-	-	-	-	-	-	-	-
- BELGIQUE VERS SUISSE	BF	7	9	976	13	1	-	-	-	-	-
	C	-	-	-	-	-	-	-	-	-	-
- BELGIQUE VERS LUXEMBOURG	BF	2	2	253	2	-	-	-	-	-	-
	C	-	-	-	-	-	-	-	-	-	-
- BELGIQUE VERS AUTRES PAYS	BF	-	-	-	-	-	-	-	-	-	-
	C	-	-	-	-	-	-	-	-	-	-
TRANSIT	BF	225	118	15634	153	32	37	23	5	10	1
	C	-	-	-	-	-	-	-	-	-	-
TRAFIC TOTAL	BF	3955	3430	352700	4828	407	2591	2978	236	975	50
	C	-	-	-	-	-	-	-	-	-	-

(1) BATEAUX (OU CABOTEURS) DONT LE PROPRIETAIRE EST UN BELGE

NAVIGATION INTERIEURE (SUITE)

2. TRAFIC DURANT LE MOIS DE JANVIER 2005

C) REPARTITION DU TRANSPORT DE MARCHANDISES (1000 T) PAR LES BATEAUX DE TOUTE NATIONALITE,
D'APRES LA NATURE DES MARCHANDISES (NOMENCLATURE N.S.T.)

RELATION DE TRAFIC	BATEAU FLUVIAL OU CABO-TEUR	PRODUITS AGRICOLES ET ANIMAUX VIVANTS	DENREES ALIMENTAIRES ET FOURRAGES	COMBUSTIBLES MINERAUX SOLIDES	PRODUITS PETROLIERS	MINERAIS ET DECHETS POUR LA METALLURGIE	PRODUITS METALLURGIQUES	MINERAUX BRUTS OU MANUFACTURES ET MATERIAUX DE CONSTRUCTION	ENGRAIS	PRODUITS CHIMIQUES	MACHINES, VEHICULES, OBJETS MANUFACTURES N.D.A. ET TRANSACCIONS SPECIALES	TOTAL
TRAFIC INTERIEUR	BF	36	104	371	615	179	117	819	120	192	307	2861
	C	-	-	-	-	-	-	11	-	7	16	34
ENTREES	BF	226	252	491	1025	579	323	1260	181	505	1017	5860
	C	1	1	26	21	24	4	28	2	32	148	287
DONT :												
- FRANCE VERS BELGIQUE PAR LA FRONTIERE FRANCAISE	BF	92	26	-	-	2	30	30	6	1	23	209
	C	-	-	-	-	-	-	-	-	-	-	-
- FRANCE VERS BELGIQUE PAR LA FRONTIERE NEERLANDAISE	BF	28	21	1	2	-	22	45	-	3	51	173
	C	-	-	-	3	-	-	9	-	-	1	13
- PAYS-BAS VERS BELGIQUE	BF	24	157	472	985	549	93	820	96	296	544	4036
	C	-	-	-	5	-	-	12	-	-	28	45
- ALLEMAGNE VERS BELGIQUE	BF	83	48	19	38	24	173	363	79	204	370	1401
	C	-	1	-	-	-	-	-	-	5	10	16
- ROYAUME-UNI VERS BELGIQUE	BF	-	-	-	-	-	-	-	-	-	-	-
	C	-	-	-	7	5	-	7	2	4	19	44
- SUISSE VERS BELGIQUE	BF	-	-	-	-	-	-	-	-	2	29	31
	C	-	-	-	-	-	-	-	-	-	-	-
- LUXEMBOURG VERS BELGIQUE	BF	-	-	-	-	-	-	-	-	-	-	-
	C	-	-	-	-	-	-	-	-	-	-	-
- AUTRES PAYS VERS BELGIQUE	BF	-	-	-	-	4	5	1	-	-	-	11
	C	1	-	26	6	19	4	-	-	23	89	168
SORTIES	BF	74	123	471	763	121	316	617	145	517	796	3943
	C	5	7	16	9	9	26	3	18	32	98	224
DONT :												
- BELGIQUE VERS FRANCE PAR LA FRONTIERE FRANCAISE	BF	1	2	22	11	46	40	48	17	10	10	208
	C	-	-	-	-	-	-	-	-	-	-	-
- BELGIQUE VERS FRANCE PAR LA FRONTIERE NEERLANDAISE	BF	2	1	103	18	15	15	19	8	17	17	217
	C	-	-	-	5	-	-	-	1	-	11	18
- BELGIQUE VERS PAYS-BAS	BF	50	97	91	465	10	76	494	42	240	580	2146
	C	-	-	-	1	-	1	2	3	11	12	30
- BELGIQUE VERS ALLEMAGNE	BF	12	22	253	260	50	154	46	69	241	167	1273
	C	-	2	-	-	-	-	-	1	-	2	4
- BELGIQUE VERS ROYAUME-UNI	BF	-	-	-	-	-	-	-	-	2	-	2
	C	1	-	4	3	5	21	1	3	8	20	68
- BELGIQUE VERS SUISSE	BF	7	-	2	5	1	28	9	5	6	22	86
	C	-	-	-	-	-	-	-	-	-	-	-
- BELGIQUE VERS LUXEMBOURG	BF	-	-	-	5	-	3	-	3	-	-	11
	C	-	-	-	-	-	-	-	-	-	-	-
- BELGIQUE VERS AUTRES PAYS	BF	-	1	-	-	-	1	-	-	-	-	2
	C	4	5	12	-	4	4	-	9	13	53	103
TRANSIT	BF	80	22	11	2	31	56	49	59	36	2	349
	C	-	-	-	-	-	-	-	-	-	-	-
TRAFIC TOTAL	BF	416	502	1344	2405	911	813	2745	505	1250	2122	13013
	C	6	8	42	31	33	30	42	20	71	262	545

NAVIGATION INTERIEURE (SUITE)

2. TRAFIC DURANT LE MOIS DE FEVRIER 2005

C) REPARTITION DU TRANSPORT DE MARCHANDISES (1000 T) PAR LES BATEAUX DE TOUTE NATIONALITE,

D'APRES LA NATURE DES MARCHANDISES (NOMENCLATURE N.S.T.)

RELATION DE TRAFIC	BATEAU FLUVIAL OU CABO-TEUR	PRODUITS AGRICOLES ET ANIMAUX VIVANTS	DEVIRES ALIMENTAIRES ET FOURRAGES	COMBUSTIBLES MINERAUX SOLIDES	PRODUITS PETROLIERS	MINERAIS ET DECHETS POUR LA METALLURGIE	PRODUITS METALLURGIQUES	MINERAUX BRUTS OU MANUFACTURES ET MATERIAUX DE CONSTRUCTION	ENGRAIS	PRODUITS CHIMIQUES	MACHINES, VEHICULES, OBJETS MANUFACTURES N.D.A. ET TRANSACCIONS SPECIALES	TOTAL
TRAFIC INTERIEUR	BF	32	54	409	593	150	130	903	111	182	287	2853
	C	-	-	-	-	-	-	-	-	-	29	29
ENTREES	BF	169	246	341	1075	544	352	1383	203	489	975	5777
	C	7	4	30	12	31	9	27	10	33	200	361
DONT :												
- FRANCE VERS BELGIQUE PAR LA FRONTIERE FRANCAISE	BF	89	31	2	1	3	39	29	3	3	17	218
	C	-	-	-	-	-	-	-	-	-	-	-
- FRANCE VERS BELGIQUE PAR LA FRONTIERE NEERLANDAISE	BF	13	21	1	3	4	41	39	-	2	59	184
	C	-	4	-	7	3	-	-	-	2	11	28
- PAYS-BAS VERS BELGIQUE	BF	13	162	310	1006	516	116	927	118	310	476	3953
	C	-	-	14	-	-	1	16	5	2	18	56
- ALLEMAGNE VERS BELGIQUE	BF	54	31	27	59	21	151	388	81	171	386	1370
	C	-	-	-	-	-	-	1	3	8	9	21
- ROYAUME-UNI VERS BELGIQUE	BF	-	-	-	-	-	-	-	-	-	-	-
	C	-	-	-	2	3	-	10	1	3	16	35
- SUISSE VERS BELGIQUE	BF	-	-	-	7	-	-	-	-	3	35	44
	C	-	-	-	-	-	-	-	-	-	-	-
- LUXEMBOURG VERS BELGIQUE	BF	-	-	-	-	-	-	-	-	-	-	-
	C	-	-	-	-	-	-	-	-	-	-	-
- AUTRES PAYS VERS BELGIQUE	BF	-	1	1	-	-	5	-	-	-	1	8
	C	7	-	16	3	24	8	-	-	17	146	221
SORTIES	BF	55	120	502	650	111	301	550	139	516	729	3673
	C	13	25	16	7	28	29	9	17	25	130	300
DONT :												
- BELGIQUE VERS FRANCE PAR LA FRONTIERE FRANCAISE	BF	-	3	44	8	31	36	52	10	12	9	204
	C	-	-	-	-	-	-	-	-	-	-	-
- BELGIQUE VERS FRANCE PAR LA FRONTIERE NEERLANDAISE	BF	-	12	74	27	25	19	13	-	18	19	209
	C	2	-	-	4	-	-	-	-	4	2	11
- BELGIQUE VERS PAYS-BAS	BF	44	75	68	328	10	86	428	56	232	546	1873
	C	-	3	7	1	-	-	7	-	15	29	62
- BELGIQUE VERS ALLEMAGNE	BF	7	28	315	260	43	132	48	56	244	137	1269
	C	-	1	-	-	-	-	-	1	-	2	4
- BELGIQUE VERS ROYAUME-UNI	BF	-	-	-	-	-	-	-	-	-	-	-
	C	2	-	-	3	28	25	-	8	6	18	89
- BELGIQUE VERS SUISSE	BF	4	2	1	17	-	19	8	4	9	18	81
	C	-	-	-	-	-	-	-	-	-	-	-
- BELGIQUE VERS LUXEMBOURG	BF	-	-	-	10	2	9	1	12	-	-	35
	C	-	-	-	-	-	-	-	-	-	-	-
- BELGIQUE VERS AUTRES PAYS	BF	-	-	-	-	-	-	-	1	-	-	1
	C	10	21	9	-	-	3	2	8	1	79	133
TRANSIT	BF	68	15	5	3	31	46	40	52	40	2	303
	C	-	-	-	-	-	-	-	-	-	-	-
TRAFIC TOTAL	BF	324	436	1257	2320	837	829	2876	505	1227	1994	12606
	C	20	30	46	19	59	37	36	26	58	359	690

NAVIGATION INTERIEURE (SUITE)

2. TRAFIC DURANT LE MOIS DE MARS 2005

C) REPARTITION DU TRANSPORT DE MARCHANDISES (1000 T) PAR LES BATEAUX DE TOUTE NATIONALITE,
D'APRES LA NATURE DES MARCHANDISES (NOMENCLATURE N.S.T.)

RELATION DE TRAFIC	BATEAU FLUVIAL OU CABOTEUR	PRODUITS AGRICOLES ET ANIMAUX VIVANTS	DENREES ALIMENTAIRES ET FOURRAGES	COMBUSTIBLES MINERAUX SOLIDES	PRODUITS PETROLIERS	MINERAIS ET DECHETS POUR LA METALLURGIE	PRODUITS METALLURGIQUES	MINERAUX BRUTS OU MANUFACTURES ET MATERIAUX DE CONSTRUCTION	ENGRAIS	PRODUITS CHIMIQUES	MACHINES, VEHICULES, OBJETS MANUFACTURES, N.D.A. ET TRANSACCIONS SPECIALES	TOTAL
TRAFIC INTERIEUR	BF	37	83	426	638	184	101	965	261	226	307	3228
	C	-	-	-	-	-	-	-	-	-	17	17
ENTREES	BF	220	263	421	1075	547	307	1421	228	543	1140	6165
	C	-	4	21	10	25	6	32	3	35	165	300
DONT :												
- FRANCE VERS BELGIQUE PAR LA FRONTIERE FRANCAISE	BF	96	37	2	-	10	14	18	2	4	20	204
	C	-	-	-	-	-	-	-	-	-	-	-
- FRANCE VERS BELGIQUE PAR LA FRONTIERE NEERLANDAISE	BF	25	35	-	2	6	42	39	-	1	64	214
	C	-	-	-	3	-	-	3	-	-	5	11
- PAYS-BAS VERS BELGIQUE	BF	26	156	391	1005	489	107	1013	141	318	612	4257
	C	-	3	2	2	-	-	21	-	13	23	64
- ALLEMAGNE VERS BELGIQUE	BF	74	35	27	59	42	143	332	86	215	418	1430
	C	-	-	-	-	-	-	-	-	5	8	13
- ROYAUME-UNI VERS BELGIQUE	BF	-	-	-	-	-	-	-	-	-	-	-
	C	-	-	-	6	16	-	8	3	3	21	57
- SUISSE VERS BELGIQUE	BF	-	-	-	9	-	-	3	-	2	21	34
	C	-	-	-	-	-	-	-	-	-	-	-
- LUXEMBOURG VERS BELGIQUE	BF	-	-	-	-	-	-	13	-	-	-	13
	C	-	-	-	-	-	-	-	-	-	-	-
- AUTRES PAYS VERS BELGIQUE	BF	-	-	1	-	-	1	3	-	2	5	13
	C	-	1	18	-	9	6	-	-	15	107	156
SORTIES	BF	48	94	417	609	108	326	655	147	539	860	3802
	C	13	22	25	7	35	25	6	24	30	156	344
DONT :												
- BELGIQUE VERS FRANCE PAR LA FRONTIERE FRANCAISE	BF	1	4	32	10	47	40	54	15	12	13	226
	C	-	-	-	-	-	-	-	-	-	-	-
- BELGIQUE VERS FRANCE PAR LA FRONTIERE NEERLANDAISE	BF	-	4	69	42	19	26	11	5	15	20	212
	C	-	-	-	2	-	-	-	1	-	10	14
- BELGIQUE VERS PAYS-BAS	BF	32	64	58	376	5	111	535	67	257	631	2136
	C	3	-	1	-	-	-	1	-	6	14	25
- BELGIQUE VERS ALLEMAGNE	BF	15	21	258	143	38	112	41	43	245	179	1096
	C	-	-	-	-	-	-	-	-	-	2	2
- BELGIQUE VERS ROYAUME-UNI	BF	-	-	-	-	-	-	-	-	-	-	-
	C	9	12	9	5	31	23	4	10	8	26	136
- BELGIQUE VERS SUISSE	BF	-	-	-	25	-	36	14	5	9	16	106
	C	-	-	-	-	-	-	-	-	-	-	-
- BELGIQUE VERS LUXEMBOURG	BF	-	-	-	12	-	-	-	10	-	-	23
	C	-	-	-	-	-	-	-	-	-	-	-
- BELGIQUE VERS AUTRES PAYS	BF	-	1	1	-	-	-	1	1	-	-	4
	C	1	10	15	-	4	2	1	13	15	104	166
TRANSIT	BF	91	10	4	2	31	43	49	73	46	4	354
	C	-	-	-	-	-	-	-	-	-	-	-
TRAFIC TOTAL	BF	396	449	1267	2324	871	776	3090	710	1354	2312	13548
	C	13	26	46	17	60	31	38	27	65	338	661

NAVIGATION INTERIEURE (SUITE)

2. TRAFIC DURANT LE MOIS DE JANVIER 2005

D) REPARTITION DU TRANSPORT DE MARCHANDISES (1000 T) PAR LES BATEAUX BELGES (1)

D'APRES LA NATURE DES MARCHANDISES (NOMENCLATURE N.S.T.)

RELATION DE TRAFIC	BATEAU FLUVIAL OU CABOTEUR	PRODUITS AGRICOLES ET ANIMAUX VIVANTS	DENREES ALIMENTAIRES ET FOURRAGES	COMBUSTIBLES MINERAUX SOLIDES	PRODUITS PETROLIERS	MINERAIS ET DECHETS POUR LA METALLURGIE	PRODUITS METALLURGIQUES	MINERAUX BRUTS OU MANUFACTURES ET MATERIAUX DE CONSTRUCTION	ENGRAIS	PRODUITS CHIMIQUES	MACHINES, VEHICULES, OBJETS MANUFACTURES N.D.A. ET TRANSACTIONS SPECIALES	TOTAL
TRAFIC INTERIEUR	BF	31	73	332	286	140	71	531	93	54	182	1793
	C	-	-	-	-	-	-	-	-	-	-	-
ENTREES	BF	54	32	128	201	199	22	189	14	13	57	909
	C	-	-	-	-	-	-	-	-	-	-	-
DONT :												
- FRANCE VERS BELGIQUE PAR LA FRONTIERE FRANCAISE	BF	28	10	-	-	2	14	13	3	1	20	92
	C	-	-	-	-	-	-	-	-	-	-	-
- FRANCE VERS BELGIQUE PAR LA FRONTIERE NEERLANDAISE	BF	4	-	-	1	-	2	8	-	-	2	17
	C	-	-	-	-	-	-	-	-	-	-	-
- PAYS-BAS VERS BELGIQUE	BF	13	19	126	199	193	4	97	9	8	33	702
	C	-	-	-	-	-	-	-	-	-	-	-
- ALLEMAGNE VERS BELGIQUE	BF	9	3	2	1	5	1	70	2	4	2	98
	C	-	-	-	-	-	-	-	-	-	-	-
- ROYAUME-UNI VERS BELGIQUE	BF	-	-	-	-	-	-	-	-	-	-	-
	C	-	-	-	-	-	-	-	-	-	-	-
- SUISSE VERS BELGIQUE	BF	-	-	-	-	-	-	-	-	-	1	1
	C	-	-	-	-	-	-	-	-	-	-	-
- LUXEMBOURG VERS BELGIQUE	BF	-	-	-	-	-	-	-	-	-	-	-
	C	-	-	-	-	-	-	-	-	-	-	-
- AUTRES PAYS VERS BELGIQUE	BF	-	-	-	-	-	-	-	-	-	-	-
	C	-	-	-	-	-	-	-	-	-	-	-
SORTIES	BF	9	8	21	10	34	71	164	23	7	21	367
	C	-	-	-	-	-	-	-	1	-	-	1
DONT :												
- BELGIQUE VERS FRANCE PAR LA FRONTIERE FRANCAISE	BF	-	1	16	10	32	25	29	9	6	7	133
	C	-	-	-	-	-	-	-	-	-	-	-
- BELGIQUE VERS FRANCE PAR LA FRONTIERE NEERLANDAISE	BF	-	-	4	-	-	4	6	-	-	1	15
	C	-	-	-	-	-	-	-	-	-	-	-
- BELGIQUE VERS PAYS-BAS	BF	9	6	-	-	2	42	115	6	1	13	193
	C	-	-	-	-	-	-	-	-	-	-	-
- BELGIQUE VERS ALLEMAGNE	BF	-	1	1	-	-	1	8	6	-	-	16
	C	-	-	-	-	-	-	-	-	-	-	-
- BELGIQUE VERS ROYAUME-UNI	BF	-	-	-	-	-	-	-	-	-	-	-
	C	-	-	-	-	-	-	-	-	-	-	-
- BELGIQUE VERS SUISSE	BF	-	-	-	-	-	-	7	2	-	-	10
	C	-	-	-	-	-	-	-	-	-	-	-
- BELGIQUE VERS LUXEMBOURG	BF	-	-	-	-	-	-	-	-	-	-	-
	C	-	-	-	-	-	-	-	-	-	-	-
- BELGIQUE VERS AUTRES PAYS	BF	-	-	-	-	-	-	-	1	-	-	1
	C	-	-	-	-	-	-	-	-	-	-	-
TRANSIT	BF	27	11	1	2	18	27	17	14	9	1	128
	C	-	-	-	-	-	-	-	-	-	-	-
TRAFIC TOTAL	BF	121	125	482	498	390	191	901	144	82	261	3196
	C	-	-	-	-	-	-	-	1	-	-	1

(1) BATEAUX (OU CABOTEURS) DONT LE PROPRIETAIRE EST UN BELGE

NAVIGATION INTERIEURE (SUITE)

2. TRAFIC DURANT LE MOIS DE FEVRIER 2005

D) REPARTITION DU TRANSPORT DE MARCHANDISES (1000 T) PAR LES BATEAUX BELGES (1)

D'APRES LA NATURE DES MARCHANDISES (NOMENCLATURE N.S.T.)

RELATION DE TRAFIC	BATEAU FLUVIAL OU CABOTEUR	PRODUITS AGRICOLES ET ANIMAUX VIVANTS	DENREES ALIMENTAIRES ET POURRAGES	COMBUSTIBLES MINERAUX SOLIDES	PRODUITS PETROLIERS	MINERAIS ET DECHETS POUR LA METALLURGIE	PRODUITS METALLURGIQUES	MINERAUX BRUTS OU MANUFACTURES ET MATERIAUX DE CONSTRUCTION	ENGRAIS	PRODUITS CHIMIQUES	MACHINES, VEHICULES, OBJETS MANUFACTURES N.D.A. ET TRANSACCIONS SPECIALES	TOTAL
TRAFIC INTERIEUR	BF	25	27	300	214	119	79	629	85	55	168	1700
	C	-	-	-	-	-	-	-	-	-	-	-
ENTREES	BF	45	36	83	137	197	40	175	26	7	41	786
	C	-	-	-	-	-	-	-	-	-	-	-
DONT :												
- FRANCE VERS BELGIQUE PAR LA FRONTIERE FRANCAISE	BF	35	14	-	-	1	25	11	2	2	14	104
	C	-	-	-	-	-	-	-	-	-	-	-
- FRANCE VERS BELGIQUE PAR LA FRONTIERE NEERLANDAISE	BF	2	-	-	-	-	2	6	-	-	1	10
	C	-	-	-	-	-	-	-	-	-	-	-
- PAYS-BAS VERS BELGIQUE	BF	4	22	82	137	194	11	88	20	4	24	585
	C	-	-	-	-	-	-	-	-	-	-	-
- ALLEMAGNE VERS BELGIQUE	BF	3	1	1	-	3	2	70	4	2	2	86
	C	-	-	-	-	-	-	-	-	-	-	-
- ROYAUME-UNI VERS BELGIQUE	BF	-	-	-	-	-	-	-	-	-	-	-
	C	-	-	-	-	-	-	-	-	-	-	-
- SUISSE VERS BELGIQUE	BF	-	-	-	-	-	-	-	-	-	-	-
	C	-	-	-	-	-	-	-	-	-	-	-
- LUXEMBOURG VERS BELGIQUE	BF	-	-	-	-	-	-	-	-	-	-	-
	C	-	-	-	-	-	-	-	-	-	-	-
- AUTRES PAYS VERS BELGIQUE	BF	-	-	-	-	-	-	-	-	-	-	-
	C	-	-	-	-	-	-	-	-	-	-	-
SORTIES	BF	11	5	35	4	22	58	129	17	8	22	312
	C	-	-	-	-	-	-	-	-	-	-	-
DONT :												
- BELGIQUE VERS FRANCE PAR LA FRONTIERE FRANCAISE	BF	-	1	35	4	21	21	28	4	5	6	125
	C	-	-	-	-	-	-	-	-	-	-	-
- BELGIQUE VERS FRANCE PAR LA FRONTIERE NEERLANDAISE	BF	-	-	-	-	-	2	5	-	-	-	8
	C	-	-	-	-	-	-	-	-	-	-	-
- BELGIQUE VERS PAYS-BAS	BF	11	1	-	-	1	35	86	8	1	15	160
	C	-	-	-	-	-	-	-	-	-	-	-
- BELGIQUE VERS ALLEMAGNE	BF	-	3	-	-	-	-	6	4	1	-	14
	C	-	-	-	-	-	-	-	-	-	-	-
- BELGIQUE VERS ROYAUME-UNI	BF	-	-	-	-	-	-	-	-	-	-	-
	C	-	-	-	-	-	-	-	-	-	-	-
- BELGIQUE VERS SUISSE	BF	-	-	-	-	-	1	4	-	-	-	4
	C	-	-	-	-	-	-	-	-	-	-	-
- BELGIQUE VERS LUXEMBOURG	BF	-	-	-	-	-	-	-	1	-	-	1
	C	-	-	-	-	-	-	-	-	-	-	-
- BELGIQUE VERS AUTRES PAYS	BF	-	-	-	-	-	-	-	-	-	-	-
	C	-	-	-	-	-	-	-	-	-	-	-
TRANSIT	BF	31	5	2	-	13	22	17	14	10	1	115
	C	-	-	-	-	-	-	-	-	-	-	-
TRAFIC TOTAL	BF	113	73	420	355	351	199	949	141	80	232	2912
	C	-	-	-	-	-	-	-	-	-	-	-

(1) BATEAUX (OU CABOTEURS) DONT LE PROPRIETAIRE EST UN BELGE

NAVIGATION INTERIEURE (SUITE)

2. TRAFIC DURANT LE MOIS DE MARS 2005

D) REPARTITION DU TRANSPORT DE MARCHANDISES (1000 T) PAR LES BATEAUX BELGES (1)

D'APRES LA NATURE DES MARCHANDISES (NOMENCLATURE N.S.T.)

RELATION DE TRAFIC	BATEAU FLUVIAL OU CABOTEUR	PRODUITS AGRICOLES ET ANIMAUX VIVANTS	DENREES ALIMENTAIRES ET FOURRAGES	COMBUSTIBLES MINERAIUX SOLIDES	PRODUITS PETROLIERS	MINERAIUX ET DECHETS POUR LA METALLURGIE	PRODUITS METALLURGIQUES	MINERAIUX BRUTS OU MANUFACTURES ET MATERIAUX DE CONSTRUCTION	ENGRAIS	PRODUITS CHIMIQUES	MACHINES, VEHICULES, OBJETS MANUFACTURES N.D.A. ET TRANSACTIONS SPECIALES	TOTAL
TRAFIC INTERIEUR	BF	25	55	368	238	119	62	663	234	92	184	2039
	C	-	-	-	-	-	-	-	-	-	-	-
ENTREES	BF	54	47	101	184	200	15	189	25	17	47	879
	C	-	-	-	-	-	-	-	-	-	-	-
DONT :												
- FRANCE VERS BELGIQUE PAR LA FRONTIERE FRANCAISE	BF	36	16	1	-	6	6	8	1	3	18	95
	C	-	-	-	-	-	-	-	-	-	-	-
- FRANCE VERS BELGIQUE PAR LA FRONTIERE NEERLANDAISE	BF	6	-	-	-	-	-	13	-	-	1	21
	C	-	-	-	-	-	-	-	-	-	-	-
- PAYS-BAS VERS BELGIQUE	BF	3	25	100	184	189	7	93	22	11	27	663
	C	-	-	-	-	-	-	-	-	-	-	-
- ALLEMAGNE VERS BELGIQUE	BF	9	5	-	-	5	1	64	2	3	-	89
	C	-	-	-	-	-	-	-	-	-	-	-
- ROYAUME-UNI VERS BELGIQUE	BF	-	-	-	-	-	-	-	-	-	-	-
	C	-	-	-	-	-	-	-	-	-	-	-
- SUISSE VERS BELGIQUE	BF	-	-	-	-	-	-	-	-	-	-	-
	C	-	-	-	-	-	-	-	-	-	-	-
- LUXEMBOURG VERS BELGIQUE	BF	-	-	-	-	-	-	11	-	-	-	11
	C	-	-	-	-	-	-	-	-	-	-	-
- AUTRES PAYS VERS BELGIQUE	BF	-	-	-	-	-	-	-	-	-	-	-
	C	-	-	-	-	-	-	-	-	-	-	-
SORTIES	BF	6	10	33	9	34	76	158	28	13	26	394
	C	-	-	-	-	-	-	-	-	-	-	-
DONT :												
- BELGIQUE VERS FRANCE PAR LA FRONTIERE FRANCAISE	BF	1	2	28	9	32	27	33	9	5	10	156
	C	-	-	-	-	-	-	-	-	-	-	-
- BELGIQUE VERS FRANCE PAR LA FRONTIERE NEERLANDAISE	BF	-	-	-	-	-	2	3	-	-	1	7
	C	-	-	-	-	-	-	-	-	-	-	-
- BELGIQUE VERS PAYS-BAS	BF	6	6	1	-	1	43	104	12	6	15	194
	C	-	-	-	-	-	-	-	-	-	-	-
- BELGIQUE VERS ALLEMAGNE	BF	-	2	4	-	1	3	11	3	2	-	27
	C	-	-	-	-	-	-	-	-	-	-	-
- BELGIQUE VERS ROYAUME-UNI	BF	-	-	-	-	-	-	-	-	-	-	-
	C	-	-	-	-	-	-	-	-	-	-	-
- BELGIQUE VERS SUISSE	BF	-	-	-	-	-	-	7	2	-	-	9
	C	-	-	-	-	-	-	-	-	-	-	-
- BELGIQUE VERS LUXEMBOURG	BF	-	-	-	-	-	-	-	2	-	-	2
	C	-	-	-	-	-	-	-	-	-	-	-
- BELGIQUE VERS AUTRES PAYS	BF	-	-	-	-	-	-	-	-	-	-	-
	C	-	-	-	-	-	-	-	-	-	-	-
TRANSIT	BF	32	6	3	-	15	18	20	11	9	4	118
	C	-	-	-	-	-	-	-	-	-	-	-
TRAFIC TOTAL	BF	118	118	505	432	367	171	1029	298	131	261	3430
	C	-	-	-	-	-	-	-	-	-	-	-

(1) BATEAUX (OU CABOTEURS) DONT LE PROPRIETAIRE EST UN BELGE

NAVIGATION INTERIEURE (SUITE)

2. TRAFIC DURANT LE MOIS DE JANVIER 2005

E) REPARTITION DU TRAFIC FLUVIAL DE TOUTE NATIONALITE SELON LE TYPE DE BATEAU

(NON COMPRIS LES CABOTEURS) (EN 1000 T ET 1000 TKM)

RELATION DE TRAFIC	TYPE DE BATEAU	TONNAGE TRANSPORTE			TONNES-KM EN BELGIQUE		
		ORDI-NAIRES	CITERNES	AUTRES	ORDI-NAIRES	CITERNES	AUTRES
TRAFIC INTERIEUR	AUTOMOTEURS	1299	819	209	136187	64210	14444
	BATEAUX POUSSES	505	18	6	40162	739	698
	BATEAUX REMORQUES	4	-	-	119	-	-
ENTREES	AUTOMOTEURS	2847	1361	233	149404	58859	11777
	BATEAUX POUSSES	1329	79	1	63493	1284	12
	BATEAUX REMORQUES	11	-	-	111	-	-
DONT :							
- FRANCE VERS BELGIQUE PAR LA FRONTIERE FRANCAISE	AUTOMOTEURS	169	2	20	23443	146	2474
	BATEAUX POUSSES	17	-	-	2620	-	-
	BATEAUX REMORQUES	-	-	-	-	-	-
- FRANCE VERS BELGIQUE PAR LA FRONTIERE NEERLANDAISE	AUTOMOTEURS	141	7	7	3585	190	191
	BATEAUX POUSSES	18	1	-	521	11	-
	BATEAUX REMORQUES	-	-	-	-	-	-
- PAYS-BAS VERS BELGIQUE	AUTOMOTEURS	1458	1182	110	89772	55334	7248
	BATEAUX POUSSES	1198	77	1	58713	1246	12
	BATEAUX REMORQUES	11	-	-	111	-	-
- ALLEMAGNE VERS BELGIQUE	AUTOMOTEURS	1059	170	89	32081	3183	1764
	BATEAUX POUSSES	81	2	-	1425	26	-
	BATEAUX REMORQUES	-	-	-	-	-	-
- ROYAUME-UNI VERS BELGIQUE	AUTOMOTEURS	-	-	-	-	-	-
	BATEAUX POUSSES	-	-	-	-	-	-
	BATEAUX REMORQUES	-	-	-	-	-	-
- SUISSE VERS BELGIQUE	AUTOMOTEURS	15	1	6	219	7	100
	BATEAUX POUSSES	10	-	-	145	-	-
	BATEAUX REMORQUES	-	-	-	-	-	-
- LUXEMBOURG VERS BELGIQUE	AUTOMOTEURS	-	-	-	-	-	-
	BATEAUX POUSSES	-	-	-	-	-	-
	BATEAUX REMORQUES	-	-	-	-	-	-
- AUTRES PAYS VERS BELGIQUE	AUTOMOTEURS	6	-	-	303	-	-
	BATEAUX POUSSES	5	-	-	69	-	-
	BATEAUX REMORQUES	-	-	-	-	-	-
SORTIES	AUTOMOTEURS	1977	1146	135	88309	18480	5709
	BATEAUX POUSSES	627	53	-	15890	913	-
	BATEAUX REMORQUES	6	-	-	83	-	-
DONT :							
- BELGIQUE VERS FRANCE PAR LA FRONTIERE FRANCAISE	AUTOMOTEURS	184	4	7	24662	405	759
	BATEAUX POUSSES	13	-	-	1283	-	-
	BATEAUX REMORQUES	-	-	-	-	-	-
- BELGIQUE VERS FRANCE PAR LA FRONTIERE NEERLANDAISE	AUTOMOTEURS	178	26	5	3475	422	145
	BATEAUX POUSSES	7	-	-	106	-	-
	BATEAUX REMORQUES	-	-	-	-	-	-
- BELGIQUE VERS PAYS-BAS	AUTOMOTEURS	784	761	75	42697	12157	4029
	BATEAUX POUSSES	479	41	-	12527	723	-
	BATEAUX REMORQUES	6	-	-	83	-	-
- BELGIQUE VERS ALLEMAGNE	AUTOMOTEURS	760	347	41	15679	5405	667
	BATEAUX POUSSES	116	8	-	1801	120	-
	BATEAUX REMORQUES	-	-	-	-	-	-
- BELGIQUE VERS ROYAUME-UNI	AUTOMOTEURS	-	2	-	-	22	-
	BATEAUX POUSSES	-	-	-	-	-	-
	BATEAUX REMORQUES	-	-	-	-	-	-
- BELGIQUE VERS SUISSE	AUTOMOTEURS	65	4	6	1716	59	110
	BATEAUX POUSSES	10	-	-	149	-	-
	BATEAUX REMORQUES	-	-	-	-	-	-
- BELGIQUE VERS LUXEMBOURG	AUTOMOTEURS	5	-	-	68	-	-
	BATEAUX POUSSES	2	5	-	24	70	-
	BATEAUX REMORQUES	-	-	-	-	-	-
- BELGIQUE VERS AUTRES PAYS	AUTOMOTEURS	1	1	-	12	10	-
	BATEAUX POUSSES	-	-	-	-	-	-
	BATEAUX REMORQUES	-	-	-	-	-	-
TRANSIT	AUTOMOTEURS	272	24	2	35990	2721	194
	BATEAUX POUSSES	46	6	-	5998	743	-
	BATEAUX REMORQUES	-	-	-	-	-	-
TRAFIC TOTAL	AUTOMOTEURS	6395	3349	578	409891	144270	32125
	BATEAUX POUSSES	2507	156	7	125543	3679	710
	BATEAUX REMORQUES	21	-	-	313	-	-

NAVIGATION INTERIEURE (SUITE)

2. TRAFIC DURANT LE MOIS DE FEVRIER 2005

E) REPARTITION DU TRAFIC FLUVIAL DE TOUTE NATIONALITE SELON LE TYPE DE BATEAU

(NON COMPRIS LES CABOTEURS) (EN 1000 T ET 1000 TKM)

RELATION DE TRAFIC	TYPE DE BATEAU	TONNAGE TRANSPORTE			TONNES-KM EN BELGIQUE		
		ORDI-NAIRES	CITERNES	AUTRES	ORDI-NAIRES	CITERNES	AUTRES
TRAFIC INTERIEUR	AUTOMOTEURS	1271	742	223	132246	60032	15950
	BATEAUX POUSSES	598	4	5	50833	397	624
	BATEAUX REMORQUES	9	-	-	229	-	-
ENTREES	AUTOMOTEURS	2992	1359	213	152642	57249	9373
	BATEAUX POUSSES	1117	89	1	59295	1319	12
	BATEAUX REMORQUES	5	-	-	74	-	-
DONT :							
- FRANCE VERS BELGIQUE PAR LA FRONTIERE FRANCAISE	AUTOMOTEURS	186	1	16	25500	134	2008
	BATEAUX POUSSES	14	-	-	2065	-	-
	BATEAUX REMORQUES	-	-	-	-	-	-
- FRANCE VERS BELGIQUE PAR LA FRONTIERE NEERLANDAISE	AUTOMOTEURS	164	5	4	3454	72	71
	BATEAUX POUSSES	11	-	-	168	-	-
	BATEAUX REMORQUES	-	-	-	-	-	-
- PAYS-BAS VERS BELGIQUE	AUTOMOTEURS	1565	1174	101	92878	53582	5627
	BATEAUX POUSSES	1022	86	1	55918	1275	12
	BATEAUX REMORQUES	4	-	-	60	-	-
- ALLEMAGNE VERS BELGIQUE	AUTOMOTEURS	1054	173	80	30233	3379	1492
	BATEAUX POUSSES	58	3	-	965	44	-
	BATEAUX REMORQUES	1	-	-	14	-	-
- ROYAUME-UNI VERS BELGIQUE	AUTOMOTEURS	-	-	-	-	-	-
	BATEAUX POUSSES	-	-	-	-	-	-
	BATEAUX REMORQUES	-	-	-	-	-	-
- SUISSE VERS BELGIQUE	AUTOMOTEURS	17	5	12	254	82	175
	BATEAUX POUSSES	10	-	-	153	-	-
	BATEAUX REMORQUES	-	-	-	-	-	-
- LUXEMBOURG VERS BELGIQUE	AUTOMOTEURS	-	-	-	-	-	-
	BATEAUX POUSSES	-	-	-	-	-	-
	BATEAUX REMORQUES	-	-	-	-	-	-
- AUTRES PAYS VERS BELGIQUE	AUTOMOTEURS	7	-	-	323	-	-
	BATEAUX POUSSES	1	-	-	26	-	-
	BATEAUX REMORQUES	-	-	-	-	-	-
SORTIES	AUTOMOTEURS	1950	963	120	86728	16389	4959
	BATEAUX POUSSES	602	35	-	14721	529	-
	BATEAUX REMORQUES	3	-	-	39	-	-
DONT :							
- BELGIQUE VERS FRANCE PAR LA FRONTIERE FRANCAISE	AUTOMOTEURS	176	5	9	26655	602	943
	BATEAUX POUSSES	15	-	-	1504	-	-
	BATEAUX REMORQUES	-	-	-	-	-	-
- BELGIQUE VERS FRANCE PAR LA FRONTIERE NEERLANDAISE	AUTOMOTEURS	161	34	1	2902	537	44
	BATEAUX POUSSES	10	2	-	153	36	-
	BATEAUX REMORQUES	-	-	-	-	-	-
- BELGIQUE VERS PAYS-BAS	AUTOMOTEURS	801	575	71	40938	9309	3361
	BATEAUX POUSSES	400	24	-	10422	357	-
	BATEAUX REMORQUES	2	-	-	26	-	-
- BELGIQUE VERS ALLEMAGNE	AUTOMOTEURS	735	330	33	14359	5657	533
	BATEAUX POUSSES	165	5	-	2471	78	-
	BATEAUX REMORQUES	-	-	-	-	-	-
- BELGIQUE VERS ROYAUME-UNI	AUTOMOTEURS	-	-	-	-	-	-
	BATEAUX POUSSES	-	-	-	-	-	-
	BATEAUX REMORQUES	-	-	-	-	-	-
- BELGIQUE VERS SUISSE	AUTOMOTEURS	51	11	5	1175	164	79
	BATEAUX POUSSES	12	2	-	170	25	-
	BATEAUX REMORQUES	-	-	-	-	-	-
- BELGIQUE VERS LUXEMBOURG	AUTOMOTEURS	24	8	-	612	121	-
	BATEAUX POUSSES	-	2	-	-	34	-
	BATEAUX REMORQUES	1	-	-	13	-	-
- BELGIQUE VERS AUTRES PAYS	AUTOMOTEURS	1	-	-	88	-	-
	BATEAUX POUSSES	-	-	-	-	-	-
	BATEAUX REMORQUES	-	-	-	-	-	-
TRANSIT	AUTOMOTEURS	238	22	1	32865	2568	92
	BATEAUX POUSSES	40	2	-	5461	286	-
	BATEAUX REMORQUES	-	-	-	-	-	-
TRAFIC TOTAL	AUTOMOTEURS	6452	3086	556	404481	136238	30374
	BATEAUX POUSSES	2358	131	6	130310	2532	636
	BATEAUX REMORQUES	17	-	-	342	-	-

NAVIGATION INTERIEURE (SUITE)

2. TRAFIC DURANT LE MOIS DE MARS 2005

E) REPARTITION DU TRAFIC FLUVIAL DE TOUTE NATIONALITE SELON LE TYPE DE BATEAU
(NON COMPRIS LES CABOTEURS) (EN 1000 T ET 1000 TKM)

RELATION DE TRAFIC	TYPE DE BATEAU	TONNAGE TRANSPORTE			TONNES-KM EN BELGIQUE		
		ORDI-NAIRES	CITERNES	AUTRES	ORDI-NAIRES	CITERNES	AUTRES
TRAFIC INTERIEUR	AUTOMOTEURS	1374	833	239	142073	63655	16628
	BATEAUX POUSSES	747	21	4	47179	945	553
	BATEAUX REMORQUES	9	-	-	179	-	-
ENTREES	AUTOMOTEURS	3181	1401	226	154939	60143	11047
	BATEAUX POUSSES	1263	89	-	52757	1542	-
	BATEAUX REMORQUES	5	-	-	70	-	-
DONT :							
- FRANCE VERS BELGIQUE PAR LA FRONTIERE FRANCAISE	AUTOMOTEURS	168	1	18	20908	75	2236
	BATEAUX POUSSES	17	-	-	2037	-	-
	BATEAUX REMORQUES	-	-	-	-	-	-
- FRANCE VERS BELGIQUE PAR LA FRONTIERE NEERLANDAISE	AUTOMOTEURS	184	2	6	3413	32	121
	BATEAUX POUSSES	21	-	-	378	-	-
	BATEAUX REMORQUES	1	-	-	11	-	-
- PAYS-BAS VERS BELGIQUE	AUTOMOTEURS	1734	1195	111	99595	56699	6931
	BATEAUX POUSSES	1123	89	-	48404	1542	-
	BATEAUX REMORQUES	4	-	-	59	-	-
- ALLEMAGNE VERS BELGIQUE	AUTOMOTEURS	1063	192	86	30311	3178	1690
	BATEAUX POUSSES	89	-	-	1556	-	-
	BATEAUX REMORQUES	-	-	-	-	-	-
- ROYAUME-UNI VERS BELGIQUE	AUTOMOTEURS	-	-	-	-	-	-
	BATEAUX POUSSES	-	-	-	-	-	-
	BATEAUX REMORQUES	-	-	-	-	-	-
- SUISSE VERS BELGIQUE	AUTOMOTEURS	8	11	5	111	159	69
	BATEAUX POUSSES	11	-	-	169	-	-
	BATEAUX REMORQUES	-	-	-	-	-	-
- LUXEMBOURG VERS BELGIQUE	AUTOMOTEURS	12	-	-	390	-	-
	BATEAUX POUSSES	2	-	-	213	-	-
	BATEAUX REMORQUES	-	-	-	-	-	-
- AUTRES PAYS VERS BELGIQUE	AUTOMOTEURS	13	-	-	211	-	-
	BATEAUX POUSSES	-	-	-	-	-	-
	BATEAUX REMORQUES	-	-	-	-	-	-
SORTIES	AUTOMOTEURS	1995	1057	133	93975	18147	6094
	BATEAUX POUSSES	570	47	-	13636	698	-
	BATEAUX REMORQUES	1	-	-	13	-	-
DONT :							
- BELGIQUE VERS FRANCE PAR LA FRONTIERE FRANCAISE	AUTOMOTEURS	197	7	10	26519	774	1075
	BATEAUX POUSSES	12	-	-	1057	-	-
	BATEAUX REMORQUES	-	-	-	-	-	-
- BELGIQUE VERS FRANCE PAR LA FRONTIERE NEERLANDAISE	AUTOMOTEURS	146	48	5	2748	772	131
	BATEAUX POUSSES	9	4	-	128	60	-
	BATEAUX REMORQUES	-	-	-	-	-	-
- BELGIQUE VERS PAYS-BAS	AUTOMOTEURS	890	702	74	48199	11688	4110
	BATEAUX POUSSES	437	32	-	10802	483	-
	BATEAUX REMORQUES	1	-	-	13	-	-
- BELGIQUE VERS ALLEMAGNE	AUTOMOTEURS	675	278	40	14288	4574	680
	BATEAUX POUSSES	103	-	-	1552	-	-
	BATEAUX REMORQUES	-	-	-	-	-	-
- BELGIQUE VERS ROYAUME-UNI	AUTOMOTEURS	-	-	-	-	-	-
	BATEAUX POUSSES	-	-	-	-	-	-
	BATEAUX REMORQUES	-	-	-	-	-	-
- BELGIQUE VERS SUISSE	AUTOMOTEURS	72	18	5	1651	269	98
	BATEAUX POUSSES	8	3	-	97	41	-
	BATEAUX REMORQUES	-	-	-	-	-	-
- BELGIQUE VERS LUXEMBOURG	AUTOMOTEURS	10	5	-	473	70	-
	BATEAUX POUSSES	-	8	-	-	114	-
	BATEAUX REMORQUES	-	-	-	-	-	-
- BELGIQUE VERS AUTRES PAYS	AUTOMOTEURS	4	-	-	96	-	-
	BATEAUX POUSSES	-	-	-	-	-	-
	BATEAUX REMORQUES	-	-	-	-	-	-
TRANSIT	AUTOMOTEURS	269	31	2	35437	3715	206
	BATEAUX POUSSES	52	-	-	6898	47	-
	BATEAUX REMORQUES	-	-	-	-	-	-
TRAFIC TOTAL	AUTOMOTEURS	6819	3322	600	426424	145660	33976
	BATEAUX POUSSES	2631	158	4	120470	3233	553
	BATEAUX REMORQUES	15	-	-	263	-	-

NAVIGATION INTERIEURE (SUITE)

2. TRAFIC DURANT LE MOIS DE JANVIER 2005

F) REPARTITION DU TRAFIC FLUVIAL PAR DES BATEAUX BELGES (1) SELON LE TYPE DE BATEAU
(NON COMPRIS LES CABOTEURS) (EN 1000 T ET 1000 TKM)

RELATION DE TRAFIC	TYPE DE BATEAU	TONNAGE TRANSPORTE			TONNES-KM EN BELGIQUE		
		ORDI-NAIRES	CITERNES	AUTRES	ORDI-NAIRES	CITERNES	AUTRES
TRAFIC INTERIEUR	AUTOMOTEURS	935	338	176	108938	34613	13048
	BATEAUX POUSSES	338	-	6	28015	-	698
	BATEAUX REMORQUES	-	-	-	-	-	-
ENTREES	AUTOMOTEURS	377	201	59	40967	21481	4735
	BATEAUX POUSSES	272	-	-	29008	-	-
	BATEAUX REMORQUES	-	-	-	-	-	-
DONT :							
- FRANCE VERS BELGIQUE PAR LA FRONTIERE FRANCAISE	AUTOMOTEURS	70	1	17	10702	17	2086
	BATEAUX POUSSES	3	-	-	409	-	-
	BATEAUX REMORQUES	-	-	-	-	-	-
- FRANCE VERS BELGIQUE PAR LA FRONTIERE NEERLANDAISE	AUTOMOTEURS	15	1	2	571	106	111
	BATEAUX POUSSES	-	-	-	-	-	-
	BATEAUX REMORQUES	-	-	-	-	-	-
- PAYS-BAS VERS BELGIQUE	AUTOMOTEURS	206	195	33	24433	21128	2107
	BATEAUX POUSSES	268	-	-	28600	-	-
	BATEAUX REMORQUES	-	-	-	-	-	-
- ALLEMAGNE VERS BELGIQUE	AUTOMOTEURS	87	4	7	5260	230	412
	BATEAUX POUSSES	-	-	-	-	-	-
	BATEAUX REMORQUES	-	-	-	-	-	-
- ROYAUME-UNI VERS BELGIQUE	AUTOMOTEURS	-	-	-	-	-	-
	BATEAUX POUSSES	-	-	-	-	-	-
	BATEAUX REMORQUES	-	-	-	-	-	-
- SUISSE VERS BELGIQUE	AUTOMOTEURS	-	-	1	-	-	19
	BATEAUX POUSSES	-	-	-	-	-	-
	BATEAUX REMORQUES	-	-	-	-	-	-
- LUXEMBOURG VERS BELGIQUE	AUTOMOTEURS	-	-	-	-	-	-
	BATEAUX POUSSES	-	-	-	-	-	-
	BATEAUX REMORQUES	-	-	-	-	-	-
- AUTRES PAYS VERS BELGIQUE	AUTOMOTEURS	-	-	-	-	-	-
	BATEAUX POUSSES	-	-	-	-	-	-
	BATEAUX REMORQUES	-	-	-	-	-	-
SORTIES	AUTOMOTEURS	326	4	21	36820	490	1878
	BATEAUX POUSSES	16	-	-	1543	-	-
	BATEAUX REMORQUES	-	-	-	-	-	-
DONT :							
- BELGIQUE VERS FRANCE PAR LA FRONTIERE FRANCAISE	AUTOMOTEURS	123	3	5	16543	336	643
	BATEAUX POUSSES	2	-	-	211	-	-
	BATEAUX REMORQUES	-	-	-	-	-	-
- BELGIQUE VERS FRANCE PAR LA FRONTIERE NEERLANDAISE	AUTOMOTEURS	14	-	1	578	-	81
	BATEAUX POUSSES	-	-	-	-	-	-
	BATEAUX REMORQUES	-	-	-	-	-	-
- BELGIQUE VERS PAYS-BAS	AUTOMOTEURS	163	1	15	17318	154	1143
	BATEAUX POUSSES	14	-	-	1332	-	-
	BATEAUX REMORQUES	-	-	-	-	-	-
- BELGIQUE VERS ALLEMAGNE	AUTOMOTEURS	16	-	-	1612	-	-
	BATEAUX POUSSES	-	-	-	-	-	-
	BATEAUX REMORQUES	-	-	-	-	-	-
- BELGIQUE VERS ROYAUME-UNI	AUTOMOTEURS	-	-	-	-	-	-
	BATEAUX POUSSES	-	-	-	-	-	-
	BATEAUX REMORQUES	-	-	-	-	-	-
- BELGIQUE VERS SUISSE	AUTOMOTEURS	9	-	-	769	-	11
	BATEAUX POUSSES	-	-	-	-	-	-
	BATEAUX REMORQUES	-	-	-	-	-	-
- BELGIQUE VERS LUXEMBOURG	AUTOMOTEURS	-	-	-	-	-	-
	BATEAUX POUSSES	-	-	-	-	-	-
	BATEAUX REMORQUES	-	-	-	-	-	-
- BELGIQUE VERS AUTRES PAYS	AUTOMOTEURS	-	-	-	-	-	-
	BATEAUX POUSSES	-	-	-	-	-	-
	BATEAUX REMORQUES	-	-	-	-	-	-
TRANSIT	AUTOMOTEURS	114	9	1	15312	1058	124
	BATEAUX POUSSES	2	1	-	260	162	-
	BATEAUX REMORQUES	-	-	-	-	-	-
TRAFIC TOTAL	AUTOMOTEURS	1753	551	257	202037	57642	19786
	BATEAUX POUSSES	628	1	6	58826	162	698
	BATEAUX REMORQUES	-	-	-	-	-	-

(1) BATEAUX DONT LE PROPRIETAIRE EST UN BELGE

NAVIGATION INTERIEURE (SUITE)

2. TRAFIC DURANT LE MOIS DE FEVRIER 2005

F) REPARTITION DU TRAFIC FLUVIAL PAR DES BATEAUX BELGES (1) SELON LE TYPE DE BATEAU

(NON COMPRIS LES CABOTEURS) (EN 1000 T ET 1000 TKM)

RELATION DE TRAFIC	TYPE DE BATEAU	TONNAGE TRANSPORTE			TONNES-KM EN BELGIQUE		
		ORDI-NAIRES	CITERNES	AUTRES	ORDI-NAIRES	CITERNES	AUTRES
TRAFIC INTERIEUR	AUTOMOTEURS	842	269	171	99123	29677	13773
	BATEAUX POUSSES	415	1	2	38534	58	339
	BATEAUX REMORQUES	-	-	-	-	-	-
ENTREES	AUTOMOTEURS	373	138	42	39188	16334	3387
	BATEAUX POUSSES	234	-	-	27949	-	-
	BATEAUX REMORQUES	-	-	-	-	-	-
DONT :							
- FRANCE VERS BELGIQUE PAR LA FRONTIERE FRANCAISE	AUTOMOTEURS	87	-	14	12481	-	1594
	BATEAUX POUSSES	3	-	-	416	-	-
	BATEAUX REMORQUES	-	-	-	-	-	-
- FRANCE VERS BELGIQUE PAR LA FRONTIERE NEERLANDAISE	AUTOMOTEURS	10	-	-	477	-	9
	BATEAUX POUSSES	-	-	-	-	-	-
	BATEAUX REMORQUES	-	-	-	-	-	-
- PAYS-BAS VERS BELGIQUE	AUTOMOTEURS	196	136	23	21747	16231	1472
	BATEAUX POUSSES	230	-	-	27534	-	-
	BATEAUX REMORQUES	-	-	-	-	-	-
- ALLEMAGNE VERS BELGIQUE	AUTOMOTEURS	79	2	5	4430	103	312
	BATEAUX POUSSES	-	-	-	-	-	-
	BATEAUX REMORQUES	-	-	-	-	-	-
- ROYAUME-UNI VERS BELGIQUE	AUTOMOTEURS	-	-	-	-	-	-
	BATEAUX POUSSES	-	-	-	-	-	-
	BATEAUX REMORQUES	-	-	-	-	-	-
- SUISSE VERS BELGIQUE	AUTOMOTEURS	-	-	-	-	-	-
	BATEAUX POUSSES	-	-	-	-	-	-
	BATEAUX REMORQUES	-	-	-	-	-	-
- LUXEMBOURG VERS BELGIQUE	AUTOMOTEURS	-	-	-	-	-	-
	BATEAUX POUSSES	-	-	-	-	-	-
	BATEAUX REMORQUES	-	-	-	-	-	-
- AUTRES PAYS VERS BELGIQUE	AUTOMOTEURS	-	-	-	54	-	-
	BATEAUX POUSSES	-	-	-	-	-	-
	BATEAUX REMORQUES	-	-	-	-	-	-
SORTIES	AUTOMOTEURS	279	5	22	34831	462	2163
	BATEAUX POUSSES	6	-	-	563	-	-
	BATEAUX REMORQUES	-	-	-	-	-	-
DONT :							
- BELGIQUE VERS FRANCE PAR LA FRONTIERE FRANCAISE	AUTOMOTEURS	113	2	6	17310	259	854
	BATEAUX POUSSES	4	-	-	471	-	-
	BATEAUX REMORQUES	-	-	-	-	-	-
- BELGIQUE VERS FRANCE PAR LA FRONTIERE NEERLANDAISE	AUTOMOTEURS	7	-	-	429	-	30
	BATEAUX POUSSES	-	-	-	-	-	-
	BATEAUX REMORQUES	-	-	-	-	-	-
- BELGIQUE VERS PAYS-BAS	AUTOMOTEURS	141	1	16	15351	103	1278
	BATEAUX POUSSES	2	-	-	92	-	-
	BATEAUX REMORQUES	-	-	-	-	-	-
- BELGIQUE VERS ALLEMAGNE	AUTOMOTEURS	12	1	-	1253	100	-
	BATEAUX POUSSES	-	-	-	-	-	-
	BATEAUX REMORQUES	-	-	-	-	-	-
- BELGIQUE VERS ROYAUME-UNI	AUTOMOTEURS	-	-	-	-	-	-
	BATEAUX POUSSES	-	-	-	-	-	-
	BATEAUX REMORQUES	-	-	-	-	-	-
- BELGIQUE VERS SUISSE	AUTOMOTEURS	4	-	-	340	-	-
	BATEAUX POUSSES	-	-	-	-	-	-
	BATEAUX REMORQUES	-	-	-	-	-	-
- BELGIQUE VERS LUXEMBOURG	AUTOMOTEURS	1	-	-	147	-	-
	BATEAUX POUSSES	-	-	-	-	-	-
	BATEAUX REMORQUES	-	-	-	-	-	-
- BELGIQUE VERS AUTRES PAYS	AUTOMOTEURS	-	-	-	-	-	-
	BATEAUX POUSSES	-	-	-	-	-	-
	BATEAUX REMORQUES	-	-	-	-	-	-
TRANSIT	AUTOMOTEURS	107	5	1	15122	535	92
	BATEAUX POUSSES	2	-	-	155	-	-
	BATEAUX REMORQUES	-	-	-	-	-	-
TRAFIC TOTAL	AUTOMOTEURS	1601	416	236	188264	47008	19415
	BATEAUX POUSSES	656	1	2	67202	58	339
	BATEAUX REMORQUES	-	-	-	-	-	-

(1) BATEAUX DONT LE PROPRIETAIRE EST UN BELGE

NAVIGATION INTERIEURE (SUITE)

2. TRAFIC DURANT LE MOIS DE MARS 2005

F) REPARTITION DU TRAFIC FLUVIAL PAR DES BATEAUX BELGES (1) SELON LE TYPE DE BATEAU
(NON COMPRIS LES CABOTEURS) (EN 1000 T ET 1000 TKM)

RELATION DE TRAFIC	TYPE DE BATEAU	TONNAGE TRANSPORTE			TONNES-KM EN BELGIQUE		
		ORDI-NAIRES	CITERNES	AUTRES	ORDI-NAIRES	CITERNES	AUTRES
TRAFIC INTERIEUR	AUTOMOTEURS	1015	314	182	117533	32949	14321
	BATEAUX POUSSES	522	3	3	32994	137	420
	BATEAUX REMORQUES	-	-	-	-	-	-
ENTREES	AUTOMOTEURS	418	186	50	44028	21558	4052
	BATEAUX POUSSES	224	1	-	23256	94	-
	BATEAUX REMORQUES	-	-	-	-	-	-
DONT :							
- FRANCE VERS BELGIQUE PAR LA FRONTIERE FRANCAISE	AUTOMOTEURS	73	-	16	9931	-	1958
	BATEAUX POUSSES	5	-	-	584	-	-
	BATEAUX REMORQUES	-	-	-	-	-	-
- FRANCE VERS BELGIQUE PAR LA FRONTIERE NEERLANDAISE	AUTOMOTEURS	20	-	1	828	-	41
	BATEAUX POUSSES	-	-	-	-	-	-
	BATEAUX REMORQUES	-	-	-	-	-	-
- PAYS-BAS VERS BELGIQUE	AUTOMOTEURS	237	183	26	28154	21433	1663
	BATEAUX POUSSES	216	1	-	22424	94	-
	BATEAUX REMORQUES	-	-	-	-	-	-
- ALLEMAGNE VERS BELGIQUE	AUTOMOTEURS	78	3	7	4739	125	391
	BATEAUX POUSSES	1	-	-	35	-	-
	BATEAUX REMORQUES	-	-	-	-	-	-
- ROYAUME-UNI VERS BELGIQUE	AUTOMOTEURS	-	-	-	-	-	-
	BATEAUX POUSSES	-	-	-	-	-	-
	BATEAUX REMORQUES	-	-	-	-	-	-
- SUISSE VERS BELGIQUE	AUTOMOTEURS	-	-	-	-	-	-
	BATEAUX POUSSES	-	-	-	-	-	-
	BATEAUX REMORQUES	-	-	-	-	-	-
- LUXEMBOURG VERS BELGIQUE	AUTOMOTEURS	9	-	-	376	-	-
	BATEAUX POUSSES	2	-	-	213	-	-
	BATEAUX REMORQUES	-	-	-	-	-	-
- AUTRES PAYS VERS BELGIQUE	AUTOMOTEURS	-	-	-	-	-	-
	BATEAUX POUSSES	-	-	-	-	-	-
	BATEAUX REMORQUES	-	-	-	-	-	-
SORTIES	AUTOMOTEURS	352	12	25	41475	1397	2422
	BATEAUX POUSSES	5	-	-	429	-	-
	BATEAUX REMORQUES	-	-	-	-	-	-
DONT :							
- BELGIQUE VERS FRANCE PAR LA FRONTIERE FRANCAISE	AUTOMOTEURS	140	5	8	19106	647	976
	BATEAUX POUSSES	3	-	-	282	-	-
	BATEAUX REMORQUES	-	-	-	-	-	-
- BELGIQUE VERS FRANCE PAR LA FRONTIERE NEERLANDAISE	AUTOMOTEURS	6	-	1	317	-	77
	BATEAUX POUSSES	-	-	-	-	-	-
	BATEAUX REMORQUES	-	-	-	-	-	-
- BELGIQUE VERS PAYS-BAS	AUTOMOTEURS	169	6	16	18347	707	1341
	BATEAUX POUSSES	2	-	-	147	-	-
	BATEAUX REMORQUES	-	-	-	-	-	-
- BELGIQUE VERS ALLEMAGNE	AUTOMOTEURS	26	1	-	2505	43	-
	BATEAUX POUSSES	-	-	-	-	-	-
	BATEAUX REMORQUES	-	-	-	-	-	-
- BELGIQUE VERS ROYAUME-UNI	AUTOMOTEURS	-	-	-	-	-	-
	BATEAUX POUSSES	-	-	-	-	-	-
	BATEAUX REMORQUES	-	-	-	-	-	-
- BELGIQUE VERS SUISSE	AUTOMOTEURS	9	-	-	947	-	28
	BATEAUX POUSSES	-	-	-	-	-	-
	BATEAUX REMORQUES	-	-	-	-	-	-
- BELGIQUE VERS LUXEMBOURG	AUTOMOTEURS	2	-	-	253	-	-
	BATEAUX POUSSES	-	-	-	-	-	-
	BATEAUX REMORQUES	-	-	-	-	-	-
- BELGIQUE VERS AUTRES PAYS	AUTOMOTEURS	-	-	-	-	-	-
	BATEAUX POUSSES	-	-	-	-	-	-
	BATEAUX REMORQUES	-	-	-	-	-	-
TRANSIT	AUTOMOTEURS	107	6	2	14371	745	206
	BATEAUX POUSSES	2	-	-	265	47	-
	BATEAUX REMORQUES	-	-	-	-	-	-
TRAFIC TOTAL	AUTOMOTEURS	1891	518	259	217406	56649	21002
	BATEAUX POUSSES	754	5	3	56944	278	420
	BATEAUX REMORQUES	-	-	-	-	-	-

(1) BATEAUX DONT LE PROPRIETAIRE EST UN BELGE

NAVIGATION INTERIEURE (SUITE)

2. TRAFIC DURANT LE MOIS DE JANVIER 2005

G) ACTIVITE SUR LES VOIES NAVIGABLES

BASSINS ET VOIES NAVIGABLES	LONGUEUR AU 31.12.85 (KM)	REPARTITION DU TRAFIC SELON SON RAPPORT AVEC LA VOIE CONSIDEREE						
		DEPARTS VERS DES DESTINATIONS EN DEHORS DE LA VOIE	ARRIVEES EN PROVENANCE D'AUTRES VOIES OU DE PAYS ETRANGERS	TRANSIT PAR RAPPORT A LA VOIE (1)	TRAFIC A L'INTERIEUR DE LA VOIE	TRAFIC TOTAL		
						NOMBRE DE BATEAUX CHARGES (1)	MARCHANDISES TRANSPORTEES 1 000 T (1)	TKM PRESTES 1 000 TKM
1 000 T	1 000 T	1 000 T	1 000 T					
BASSIN DE L'ESCAUT MARITIME								
ESCAUT MARITIME I (GENTBRUGGE-RUPEL)	68,4	8	38	413	-	830	460	22839
ESCAUT MARITIME II (RUPEL-FRONTIERE)	39,4	100	153	1569	-	2204	1822	31990
RUPEL	12,0	1	10	831	-	1017	841	2737
DYLE (2)	28,5	-	7	13	-	67	20	54
NETHE + CANAL DE LA NETHE (2)	26,1	-	37	11	-	63	49	682
DURME (2)	16,7	-	34	-	-	24	34	168
MOERVAART - BOVENDURME (2)	29,3	7	-	-	-	14	7	7
LIAISON ESCAUT-RHIN + DOCKS D'ANVERS	21,0	4190	2805	1658	1	11271	8653	125495
DENDRE	65,3	6	42	-	-	108	48	494
TOTAL	306,7							184465
CANAUX DE LA CAMPINE								
CANAL ALBERT	129,6	428	1291	1939	31	3288	3690	272477
CANAL DE BRIEGDEN A NEERHAREN	4,9	-	49	15	-	72	65	127
ZUID-WILLEMSVAART I	38,6	22	14	73	-	157	109	3252
ZUID-WILLEMSVAART II	4,9	-	-	19	-	56	19	94
CANAL DE BOCHOLT A HERENTALS	57,4	109	54	47	-	352	210	3868
CANAL DE DESSEL A KWAADMECHELEN	15,8	15	11	63	-	155	89	1371
CANAL DE DESSEL A SCHOTEN	63,3	1	38	-	-	103	38	1203
CANAL DE BEVERLO	14,8	16	-	-	-	36	17	83
TOTAL	329,3							282475
CANAUX BRABANCONS								
CANAL DE CHARLEROI A BRUXELLES	68,2	33	161	222	-	570	416	17703
CANAL DE BRUXELLES AU RUPEL	31,9	156	409	276	2	997	843	20301
CANAL DE LOUVAIN A LA DYLE	30,0	7	6	-	-	59	13	308
TOTAL	130,1							38312
MEUSE ET SAMBRE								
MEUSE (2) (EN AMONT DE LIEGE)	113,7	479	780	279	120	1357	1657	51829
MEUSE (2) (EN AVAL DE LIEGE)	13,3	-	192	-	-	107	192	204
MEUSE MITOYENNE I	6,6	37	3	-	-	89	40	112
MEUSE MITOYENNE II	9,8	-	-	-	-	-	-	-
CANAL DE MONSIN	0,7	-	-	192	-	107	192	192
CANAL DE LANAYE A MAASTRICHT	1,9	-	-	797	-	810	797	1594
CANAL DE HACCOURT A VISE	0,9	-	-	-	-	-	-	-
SAMBRE	87,5	157	141	73	21	472	393	11298
OURTHE	4,1	-	-	-	-	-	-	-
TOTAL	238,5							65230

(1) NE PEUT ETRE ADDITIONNE PARCE QU'UN MEME BATEAU EST SOUVENT REPRIS DANS PLUSIEURS VOIES NAVIGABLES. DES LORS LE TOTAL GENERAL EST INFERIEUR AU TOTAL DES DONNEES DES VOIES NAVIGABLES PRIS SEPAREMENT.

(2) LA LONGUEUR RENSEIGNEE DE CES VOIES NAVIGABLES DIFFERE LEGEREMENT DE LEUR LONGUEUR OFFICIELLE. EN EFFET, POUR PERMETTRE LEUR TRAITEMENT PAR L'ORDINATEUR, CERTAINS TRONCONS DE VOIES NAVIGABLES ONT ETE AJOUTES A UNE AUTRE VOIE NAVIGABLE QUE CELLE A LAQUELLE ILS APPARTIENNENT.

NAVIGATION INTERIEURE (SUITE)

2. TRAFIC DURANT LE MOIS DE JANVIER 2005

G) ACTIVITE SUR LES VOIES NAVIGABLES

BASSINS ET VOIES NAVIGABLES	LONGUEUR AU 31.12.85 (KM)	REPARTITION DU TRAFIC SELON SON RAPPORT AVEC LA VOIE CONSIDEREE						
		DEPARTS VERS DES DESTINATIONS EN DEHORS DE LA VOIE	ARRIVEES EN PROVENANCE D'AUTRES VOIES OU DE PAYS ETRANGERS	TRANSIT PAR RAPPORT A LA VOIE (1)	TRAFIC A L'INTERIEUR DE LA VOIE	TRAFIC TOTAL		
						NOMBRE DE BATEAUX CHARGES (1)	MARCHANDISES TRANSPORTEES 1 000 T (1)	TKM PRESTEES 1 000 TKM
1 000 T	1 000 T	1 000 T	1 000 T					
BASSIN DU HAUT ESCAUT								
HAUT ESCAUT (2)	83,0	145	266	520	-	1312	931	53623
LYS (2)	69,2	10	73	511	-	1256	595	14904
LYS MITOYENNE	18,0	3	4	286	-	871	292	5208
CANAL DE GAND A TERNEUZEN (2)	20,5	774	1364	981	-	3194	3119	36350
CANAL DE GAND A BRUGES (2)	46,0	1	34	636	-	1311	671	7555
CANAL DE DERIVATION DE LA LYS	27,5	-	17	562	-	1163	578	8082
CANAL DE EEKLO	1,7	-	-	-	-	-	-	-
LYS - BRANCHE DE ZULTE	1,8	-	-	-	-	-	-	-
CANAL DE ROULERS A LA LYS	16,5	5	245	-	-	358	250	2587
CANAL DE BOSSUIT A COURTRAI	15,2	2	24	2	-	29	28	217
CANAL DE L'ESPIERRES	8,4	-	-	-	-	-	-	-
CANAL CIRCULAIRE	21,7	5	49	1465	-	2332	1519	16432
TOTAL	329,5							144958
CENTRE ET BORINAGE								
CANAL DU CENTRE A GRAND GABARIT	24,3	46	19	133	-	334	198	4038
EMBRANCHEMENT PRINCIPAL	1,7	-	7	-	-	11	7	11
CANAL DU CENTRE HISTORIQUE	7,2	-	-	-	-	-	-	-
CANAL DE BLATON-ATH	22,6	-	-	-	-	-	-	-
CANAL DE POMMEROEUL-CONDE	6,1	-	-	2	-	7	2	11
CANAL DE NIMY-BLATON-PERONNES	38,9	48	79	114	-	383	241	7310
TOTAL	100,8							11371
BASSIN DE L'YSER ET COTE								
YSER	41,2	-	-	-	-	-	-	-
CANAL D'YPRES A L'YSER	15,2	-	-	-	-	-	-	-
CANAL DE PLASSEDALE A DUNKERQUE	39,8	-	1	-	-	3	1	9
CANAL DE LO	14,3	-	-	-	-	-	-	-
CANAL DE BRUGES A OSTENDE	20,9	28	342	57	-	327	427	805
CANAL DE BRUGES A ZEEBRUGGE	12,0	48	63	-	-	200	112	781
CANAL DE BRUGES A SLUIS	0,5	-	-	-	-	-	-	-
CANAL DE RACCORDEMENT A NIEUPOORT	0,5	-	-	-	-	-	-	-
TOTAL	144,4							1595
LE ROYAUME	1579,3							728405

(1) NE PEUT ETRE ADDITIONNE PARCE QU'UN MEME BATEAU EST SOUVENT REPRIS DANS PLUSIEURS VOIES NAVIGABLES. DES LORS LE TOTAL GENERAL EST INFERIEUR AU TOTAL DES DONNEES DES VOIES NAVIGABLES PRIS SEPAREMENT.

(2) LA LONGUEUR RENSEIGNEE DE CES VOIES NAVIGABLES DIFFERE LEGEREMENT DE LEUR LONGUEUR OFFICIELLE. EN EFFET, POUR PERMETTRE LEUR TRAITEMENT PAR L'ORDINATEUR, CERTAINS TRONCONS DE VOIES NAVIGABLES ONT ETE AJOUTES A UNE AUTRE VOIE NAVIGABLE QUE CELLE A LAQUELLE ILS APPARTIENNENT.

NAVIGATION INTERIEURE (SUITE)

2. TRAFIC DURANT LE MOIS DE JANVIER 2005

G) ACTIVITE SUR LES VOIES NAVIGABLES

BASSINS ET VOIES NAVIGABLES	LONGUEUR AU 31.12.1985 (KM)	REPARTITION DU TRAFIC SELON SA NATURE			
		EXPORTATIONS (1)	IMPORTATIONS (1)	TRANSIT (SANS TRANSBORDEMENT) (1)	TRAFIC INTERIEUR (1)
		1 000 T	1 000 T	1 000 T	1 000 T
BASSIN DE L'ESCAUT MARITIME					
ESCAUT MARITIME I (GENTBRUGGE-RUPEL)	68,4	82	129	46	202
ESCAUT MARITIME II (RUPEL-FRONTIERE)	39,4	296	749	81	696
RUPEL	12,0	104	348	4	385
DYLE (2)	28,5	-	4	-	16
NETHE + CANAL DE LA NETHE (2)	26,1	-	23	1	25
DURME (2)	16,7	-	-	-	34
MOERVAART - BOVENDURME (2)	29,3	1	-	-	6
LIAISON ESCAUT-RHIN + DOCKS D'ANVERS	21,0	2920	3685	67	1981
DENDRE	65,3	1	23	-	25
TOTAL	306,7				
CANAUX DE LA CAMPINE					
CANAL ALBERT	129,6	525	1504	98	1562
CANAL DE BRIEGDEN A NEERHAREN	4,9	-	49	4	12
ZUID-WILLEMSVAART I	38,6	20	16	4	69
ZUID-WILLEMSVAART II	4,9	1	10	4	4
CANAL DE BOCHOLT A HERENTALS	57,4	31	25	3	151
CANAL DE DESSEL A KWAADMECHELEN	15,8	26	7	2	54
CANAL DE DESSEL A SCHOTEN	63,3	-	11	-	27
CANAL DE BEVERLO	14,8	-	-	-	17
TOTAL	329,3				
CANAUX BRABANCONS					
CANAL DE CHARLEROI A BRUXELLES	68,2	76	138	8	193
CANAL DE BRUXELLES AU RUPEL	31,9	106	349	3	385
CANAL DE LOUVAIN A LA DYLE	30,0	-	4	-	9
TOTAL	130,1				
MEUSE ET SAMBRE					
MEUSE (2) (EN AMONT DE LIEGE)	113,7	332	569	16	740
MEUSE (2) (EN AVAL DE LIEGE)	13,3	-	107	-	85
MEUSE MITOYENNE I	6,6	30	3	-	7
MEUSE MITOYENNE II	9,8	-	-	-	-
CANAL DE MONSIN	0,7	-	107	-	85
CANAL DE LANAYE A MAASTRICHT	1,9	395	266	87	49
CANAL DE HACCOURT A VISE	0,9	-	-	-	-
SAMBRE	87,5	97	74	4	218
OURTHE	4,1	-	-	-	-
TOTAL	238,5				

(1) NE PEUT ETRE ADDITIONNE PARCE QU'UN MEME BATEAU EST SOUVENT REPRIS DANS PLUSIEURS VOIES NAVIGABLES. DES LORS LE TOTAL GENERAL EST INFERIEUR AU TOTAL DES DONNEES DES VOIES NAVIGABLES PRIS SEPAREMENT.

(2) LA LONGUEUR RENSEIGNEE DE CES VOIES NAVIGABLES DIFFERE LEGEREMENT DE LEUR LONGUEUR OFFICIELLE. EN EFFET, POUR PERMETTRE LEUR TRAITEMENT PAR L'ORDINATEUR, CERTAINS TRONCONS DE VOIES NAVIGABLES ONT ETE AJOUTES A UNE AUTRE VOIE NAVIGABLE QUE CELLE A LAQUELLE ILS APPARTIENNENT.

NAVIGATION INTERIEURE (SUITE)

2. TRAFIC DURANT LE MOIS DE JANVIER 2005

G) ACTIVITE SUR LES VOIES NAVIGABLES

BASSINS ET VOIES NAVIGABLES	LONGUEUR AU 31.12.1985 (KM)	REPARTITION DU TRAFIC SELON SA NATURE			
		EXPORTATIONS (1)	IMPORTATIONS (1)	TRANSIT (SANS TRANSBORDÈMENT) (1)	TRAFIC INTERIEUR (1)
		1 000 T	1 000 T	1 000 T	1 000 T
BASSIN DU HAUT ESCAUT					
HAUT ESCAUT (2)	83,0	207	281	155	289
LYS (2)	69,2	92	293	121	89
LYS MITOYENNE	18,0	88	82	121	2
CANAL DE GAND A TERNEUZEN (2)	20,5	683	1447	222	767
CANAL DE GAND A BRUGES (2)	46,0	103	336	118	114
CANAL DE DERIVATION DE LA LYS	27,5	92	280	118	89
CANAL DE EEKLO	1,7	-	-	-	-
LYS - BRANCHE DE ZULTE	1,8	-	-	-	-
CANAL DE ROULERS A LA LYS	16,5	3	192	-	55
CANAL DE BOSSUIT A COURTRAI	15,2	-	18	-	10
CANAL DE L'ESPIERRES	8,4	-	-	-	-
CANAL CIRCULAIRE	21,7	275	575	266	403
TOTAL	329,5				
CENTRE ET BORINAGE					
CANAL DU CENTRE A GRAND GABARIT	24,3	43	57	8	89
EMBRANCHEMENT PRINCIPAL	1,7	-	5	-	3
CANAL DU CENTRE HISTORIQUE	7,2	-	-	-	-
CANAL DE BLATON-ATH	22,6	-	-	-	-
CANAL DE POMMEROEUL-CONDE	6,1	1	-	1	-
CANAL DE NIMY-BLATON-PERONNES	38,9	43	87	8	103
TOTAL	100,8				
BASSIN DE L'YSER ET COTE					
YSER	41,2	-	-	-	-
CANAL D'YPRES A L'YSER	15,2	-	-	-	-
CANAL DE PLASSENDALE A DUNKERQUE	39,8	-	1	-	-
CANAL DE LO	14,3	-	-	-	-
CANAL DE BRUGES A OSTENDE	20,9	29	359	-	39
CANAL DE BRUGES A ZEEBRUGGE	12,0	24	30	-	57
CANAL DE BRUGES A SLUIS	0,5	-	-	-	-
CANAL DE RACCORDEMENT A NIEUPOORT	0,5	-	-	-	-
TOTAL	144,4				
LE ROYAUME	1579,3				

(1) NE PEUT ETRE ADDITIONNE PARCE QU'UN MEME BATEAU EST SOUVENT REPRIS DANS PLUSIEURS VOIES NAVIGABLES. DES LORS LE TOTAL GENERAL EST INFERIEUR AU TOTAL DES DONNEES DES VOIES NAVIGABLES PRIS SEPAREMENT.

(2) LA LONGUEUR RENSEIGNEE DE CES VOIES NAVIGABLES DIFFERE LEGEREMENT DE LEUR LONGUEUR OFFICIELLE. EN EFFET, POUR PERMETTRE LEUR TRAITEMENT PAR L'ORDINATEUR, CERTAINS TRONCONS DE VOIES NAVIGABLES ONT ETE AJOUTES A UNE AUTRE VOIE NAVIGABLE QUE CELLE A LAQUELLE ILS APPARTIENNENT.

NAVIGATION INTERIEURE (SUITE)

2. TRAFIC DURANT LE MOIS DE FEVRIER 2005

G) ACTIVITE SUR LES VOIES NAVIGABLES

BASSINS ET VOIES NAVIGABLES	LONGUEUR AU 31.12.85 (KM)	REPARTITION DU TRAFIC SELON SON RAPPORT AVEC LA VOIE CONSIDEREE						
		DEPARTS VERS DES DESTINATIONS EN DEHORS DE LA VOIE	ARRIVEES EN PROVENANCE D' AUTRES VOIES OU DE PAYS ETRANGERS	TRANSIT PAR RAPPORT A LA VOIE (1)	TRAFIC A L'INTERIEUR DE LA VOIE	TRAFIC TOTAL		
						NOMBRE DE BATEAUX CHARGES (1)	MARCHANDISES TRANSPORTEES 1 000 T. (1)	TKM PRESTEES 1 000 TKM
1 000 T	1 000 T	1 000 T	1 000 T					
BASSIN DE L'ESCAUT MARITIME								
ESCAUT MARITIME I (GENTBRUGGE-RUPEL)	68,4	16	51	372	-	827	439	21765
ESCAUT MARITIME II (RUPEL-FRONTIERE)	39,4	103	144	1548	-	2196	1795	31627
RUPEL	12,0	8	19	842	-	1069	870	2813
DYLE (2)	28,5	-	6	9	-	53	15	46
NETHE + CANAL DE LA NETHE (2)	26,1	-	32	15	-	70	47	707
DURME (2)	16,7	-	14	-	-	9	14	70
MOERVAART - BOVENDURME (2)	29,3	5	10	-	-	36	15	15
LIAISON ESCAUT-RHIN + DOCKS D'ANVERS	21,0	3911	2694	1629	1	10744	8235	119595
DENDRE	65,3	5	40	-	-	110	46	484
TOTAL	306,7							177122
CANAUX DE LA CAMPINE								
CANAL ALBERT	129,6	440	1378	1854	45	3346	3717	278130
CANAL DE BRIEGDEN A NEERHAREN	4,9	-	46	17	-	81	63	132
ZUID-WILLEMSVAART I	38,6	22	3	64	-	141	89	2752
ZUID-WILLEMSVAART II	4,9	-	-	22	-	73	22	111
CANAL DE BOCHOLT A HERENTALS	57,4	103	61	45	-	372	209	3694
CANAL DE DESSEL A KWAADMECHELEN	15,8	15	16	69	-	174	100	1524
CANAL DE DESSEL A SCHOTEN	63,3	2	34	-	-	100	36	1049
CANAL DE BEVERLO	14,8	11	3	-	-	33	13	65
TOTAL	329,3							287457
CANAUX BRABANCONS								
CANAL DE CHARLEROI A BRUXELLES	68,2	28	158	256	-	598	443	19360
CANAL DE BRUXELLES AU RUPEL	31,9	108	443	302	-	1015	853	20602
CANAL DE LOUVAIN A LA DYLE	30,0	7	2	-	-	46	9	219
TOTAL	130,1							40181
MEUSE ET SAMBRE								
MEUSE (2) (EN AMONT DE LIEGE)	113,7	547	699	238	109	1342	1593	49920
MEUSE (2) (EN AVAL DE LIEGE)	13,3	-	212	-	-	109	212	219
MEUSE MITOYENNE I	6,6	40	3	-	-	105	43	123
MEUSE MITOYENNE II	9,8	-	-	-	-	-	-	-
CANAL DE MONSIN	0,7	-	-	212	-	109	212	212
CANAL DE LANAYE A MAASTRICHT	1,9	-	2	769	-	777	771	1540
CANAL DE HACCOURT A VISE	0,9	-	-	-	-	-	-	-
SAMBRE	87,5	156	153	63	18	473	389	10343
OURTHE	4,1	-	-	-	-	-	-	-
TOTAL	238,5							62357

(1) NE PEUT ETRE ADDITIONNE PARCE QU'UN MEME BATEAU EST SOUVENT REPRIS DANS PLUSIEURS VOIES NAVIGABLES. DES LORS LE TOTAL GENERAL EST INFERIEUR AU TOTAL DES DONNEES DES VOIES NAVIGABLES PRIS SEPAREMENT.

(2) LA LONGUEUR RENSEIGNEE DE CES VOIES NAVIGABLES DIFFERE LEGEREMENT DE LEUR LONGUEUR OFFICIELLE. EN EFFET, POUR PERMETTRE LEUR TRAITEMENT PAR L'ORDINATEUR, CERTAINS TRONCONS DE VOIES NAVIGABLES ONT ETE AJOUTES A UNE AUTRE VOIE NAVIGABLE QUE CELLE A LAQUELLE ILS APPARTIENNENT.

NAVIGATION INTERIEURE (SUITE)

2. TRAFIC DURANT LE MOIS DE FEVRIER 2005

G) ACTIVITE SUR LES VOIES NAVIGABLES

BASSINS ET VOIES NAVIGABLES	LONGUEUR AU 31.12.85 (KM)	REPARTITION DU TRAFIC SELON SON RAPPORT AVEC LA VOIE CONSIDEREE						
		DEPARTS VERS DES DESTINATIONS EN DEHORS DE LA VOIE	ARRIVEES EN PROVENANCE D'AUTRES VOIES OU DE PAYS ETRANGERS	TRANSIT PAR RAPPORT A LA VOIE (1)	TRAFIC A L'INTERIEUR DE LA VOIE	TRAFIC TOTAL		
						NOMBRE DE BATEAUX CHARGES (1)	MARCHANDISES TRANSPORTEES 1 000 T (1)	TKM PRESTES 1 000 TKM
1 000 T	1 000 T	1 000 T	1 000 T					
BASSIN DU HAUT ESCAUT								
HAUT ESCAUT (2)	83,0	145	228	569	3	1449	945	54075
LYS (2)	69,2	24	65	391	-	958	481	11441
LYS MITOYENNE	18,0	10	20	199	-	638	229	3820
CANAL DE GAND A TERNEUZEN (2)	20,5	822	1526	910	-	3318	3259	39057
CANAL DE GAND A BRUGES (2)	46,0	-	27	509	-	972	536	6095
CANAL DE DERIVATION DE LA LYS	27,5	-	29	432	-	839	461	6426
CANAL DE EEKLO	1,7	-	-	-	-	-	-	-
LYS - BRANCHE DE ZULTE	1,8	-	-	-	-	-	-	-
CANAL DE ROULERS A LA LYS	16,5	4	205	-	-	296	210	2219
CANAL DE BOSSUIT A COURTRAI	15,2	2	30	1	-	34	33	309
CANAL DE L'ESPIERRES	8,4	-	-	-	-	1	-	2
CANAL CIRCULAIRE	21,7	11	30	1348	-	2188	1389	15548
TOTAL	329,5							138992
CENTRE ET BORINAGE								
CANAL DU CENTRE A GRAND GABARIT	24,3	35	18	149	-	325	202	4179
EMBRANCHEMENT PRINCIPAL	1,7	-	6	-	-	5	6	11
CANAL DU CENTRE HISTORIQUE	7,2	-	-	-	-	-	-	-
CANAL DE BLATON-ATH	22,6	-	-	-	-	-	-	-
CANAL DE POMMEROEUL-CONDE	6,1	-	-	2	-	6	2	9
CANAL DE NIMY-BLATON-PERONNES	38,9	40	81	115	-	367	235	7047
TOTAL	100,8							11246
BASSIN DE L'YSER ET COTE								
YSER	41,2	-	-	-	-	-	-	-
CANAL D'YPRES A L'YSER	15,2	-	-	-	-	-	-	-
CANAL DE PLASSEDALE A DUNKERQUE	39,8	-	3	-	-	12	4	81
CANAL DE LO	14,3	-	-	-	-	-	-	-
CANAL DE BRUGES A OSTENDE	20,9	12	301	47	-	297	360	730
CANAL DE BRUGES A ZEEBRUGGE	12,0	46	50	-	-	180	96	679
CANAL DE BRUGES A SLUIS	0,5	-	-	2	-	2	2	-
CANAL DE RACCORDEMENT A NIEUPOORT	0,5	-	-	-	-	-	-	-
TOTAL	144,4							1489
LE ROYAUME	1579,3							718843

(1) NE PEUT ETRE ADDITIONNE PARCE QU'UN MEME BATEAU EST SOUVENT REPRIS DANS PLUSIEURS VOIES NAVIGABLES. DES LORS LE TOTAL GENERAL EST INFERIEUR AU TOTAL DES DONNEES DES VOIES NAVIGABLES PRIS SEPAREMENT.

(2) LA LONGUEUR RENSEIGNEE DE CES VOIES NAVIGABLES DIFFERE LEGEREMENT DE LEUR LONGUEUR OFFICIELLE. EN EFFET, POUR PERMETTRE LEUR TRAITEMENT PAR L'ORDINATEUR, CERTAINS TRONCONS DE VOIES NAVIGABLES ONT ETE AJOUTES A UNE AUTRE VOIE NAVIGABLE QUE CELLE A LAQUELLE ILS APPARTIENNENT.

NAVIGATION INTERIEURE (SUITE)

2. TRAFIC DURANT LE MOIS DE FEVRIER 2005

G) ACTIVITE SUR LES VOIES NAVIGABLES

BASSINS ET VOIES NAVIGABLES	LONGUEUR AU 31.12.1985 (KM)	REPARTITION DU TRAFIC SELON SA NATURE			
		EXPORTATIONS (1)	IMPORTATIONS (1)	TRANSIT (SANS TRANSBORDEMENT) (1)	TRAFIC INTERIEUR (1)
		1 000 T	1 000 T	1 000 T	1 000 T
BASSIN DE L'ESCAUT MARITIME					
ESCAUT MARITIME I (GENTBRUGGE-RUPEL)	68,4	78	124	50	187
ESCAUT MARITIME II (RUPEL-FRONTIERE)	39,4	278	760	75	681
RUPEL	12,0	81	383	4	402
DYLE (2)	28,5	-	2	-	14
NETHE + CANAL DE LA NETHE (2)	26,1	-	22	3	22
DURME (2)	16,7	-	-	-	14
MOERVAART - BOVENDURME (2)	29,3	1	-	-	14
LIAISON ESCAUT-RHIN + DOCKS D'ANVERS	21,0	2700	3588	67	1880
DENDRE	65,3	1	21	-	24
TOTAL	306,7				
CANAUX DE LA CAMPINE					
CANAL ALBERT	129,6	503	1483	94	1637
CANAL DE BRIEGDEN A NEERHAREN	4,9	1	40	4	17
ZUID-WILLEMSVAART I	38,6	20	6	4	58
ZUID-WILLEMSVAART II	4,9	-	8	10	4
CANAL DE BOCHOLT A HERENTALS	57,4	27	33	8	141
CANAL DE DESSEL A KWAADMECHELEN	15,8	22	10	7	62
CANAL DE DESSEL A SCHOTEN	63,3	-	7	-	29
CANAL DE BEVERLO	14,8	-	-	-	13
TOTAL	329,3				
CANAUX BRABANCONS					
CANAL DE CHARLEROI A BRUXELLES	68,2	73	133	7	229
CANAL DE BRUXELLES AU RUPEL	31,9	84	377	1	392
CANAL DE LOUVAIN A LA DYLE	30,0	-	2	-	7
TOTAL	130,1				
MEUSE ET SAMBRE					
MEUSE (2) (EN AMONT DE LIEGE)	113,7	318	474	11	790
MEUSE (2) (EN AVAL DE LIEGE)	13,3	-	102	-	110
MEUSE MITOYENNE I	6,6	33	3	-	7
MEUSE MITOYENNE II	9,8	-	-	-	-
CANAL DE MONSIN	0,7	-	102	-	110
CANAL DE LANAYE A MAASTRICHT	1,9	346	305	79	41
CANAL DE HACCOURT A VISE	0,9	-	-	-	-
SAMBRE	87,5	96	62	6	224
OURTHE	4,1	-	-	-	-
TOTAL	238,5				

(1) NE PEUT ETRE ADDITIONNE PARCE QU'UN MEME BATEAU EST SOUVENT REPRIS DANS PLUSIEURS VOIES NAVIGABLES. DES LORS LE TOTAL GENERAL EST INFERIEUR AU TOTAL DES DONNEES DES VOIES NAVIGABLES PRIS SEPAREMENT.

(2) LA LONGUEUR RENSEIGNEE DE CES VOIES NAVIGABLES DIFFERE LEGEREMENT DE LEUR LONGUEUR OFFICIELLE. EN EFFET, POUR PERMETTRE LEUR TRAITEMENT PAR L'ORDINATEUR, CERTAINS TRONCONS DE VOIES NAVIGABLES ONT ETE AJOUTES A UNE AUTRE VOIE NAVIGABLE QUE CELLE A LAQUELLE ILS APPARTIENNENT.

NAVIGATION INTERIEURE (SUITE)

2. TRAFIC DURANT LE MOIS DE FEVRIER 2005

G) ACTIVITE SUR LES VOIES NAVIGABLES

BASSINS ET VOIES NAVIGABLES	LONGUEUR AU 31.12.1985 (KM)	REPARTITION DU TRAFIC SELON SA NATURE			
		EXPORTATIONS (1)	IMPORTATIONS (1)	TRANSIT (SANS TRANSBORDEMENT) (1)	TRAFIC INTERIEUR (1)
		1 000 T	1 000 T	1 000 T	1 000 T
BASSIN DU HAUT ESCAUT					
HAUT ESCAUT (2)	83,0	225	320	162	238
LYS (2)	69,2	60	263	79	79
LYS MITOYENNE	18,0	61	68	79	21
CANAL DE GAND A TERNEUZEN (2)	20,5	742	1605	185	726
CANAL DE GAND A BRUGES (2)	46,0	69	299	76	92
CANAL DE DERIVATION DE LA LYS	27,5	58	259	76	68
CANAL DE EEKLO	1,7	-	-	-	-
LYS - BRANCHE DE ZULTE	1,8	-	-	-	-
CANAL DE ROULERS A LA LYS	16,5	2	173	-	34
CANAL DE BOSSUIT A COURTRAI	15,2	-	28	-	5
CANAL DE L'ESPIERRES	8,4	-	-	-	-
CANAL CIRCULAIRE	21,7	260	574	233	322
TOTAL	329,5				
CENTRE ET BORINAGE					
CANAL DU CENTRE A GRAND GABARIT	24,3	41	57	6	98
EMBRANCHEMENT PRINCIPAL	1,7	-	4	-	1
CANAL DU CENTRE HISTORIQUE	7,2	-	-	-	-
CANAL DE BLATON-ATH	22,6	-	-	-	-
CANAL DE POMMEROEUL-CONDE	6,1	2	-	-	-
CANAL DE NIMY-BLATON-PERONNES	38,9	43	80	6	105
TOTAL	100,8				
BASSIN DE L'YSER ET COTE					
YSER	41,2	-	-	-	-
CANAL D'YPRES A L'YSER	15,2	-	-	-	-
CANAL DE PLASSENDALE A DUNKERQUE	39,8	-	4	-	-
CANAL DE LO	14,3	-	-	-	-
CANAL DE BRUGES A OSTENDE	20,9	24	307	-	28
CANAL DE BRUGES A ZEEBRUGGE	12,0	27	20	-	49
CANAL DE BRUGES A SLUIS	0,5	-	1	-	1
CANAL DE RACCORDEMENT A NIEUPOORT	0,5	-	-	-	-
TOTAL	144,4				
LE ROYAUME	1579,3				

(1) NE PEUT ETRE ADDITIONNE PARCE QU'UN MEME BATEAU EST SOUVENT REPRIS DANS PLUSIEURS VOIES NAVIGABLES. DES LORS LE TOTAL GENERAL EST INFERIEUR AU TOTAL DES DONNEES DES VOIES NAVIGABLES PRIS SEPAREMENT.

(2) LA LONGUEUR RENSEIGNEE DE CES VOIES NAVIGABLES DIFFERE LEGEREMENT DE LEUR LONGUEUR OFFICIELLE. EN EFFET, POUR PERMETTRE LEUR TRAITEMENT PAR L'ORDINATEUR, CERTAINS TRONCONS DE VOIES NAVIGABLES ONT ETE AJOUTES A UNE AUTRE VOIE NAVIGABLE QUE CELLE A LAQUELLE ILS APPARTIENNENT.

NAVIGATION INTERIEURE (SUITE)

2. TRAFIC DURANT LE MOIS DE MARS 2005

G) ACTIVITE SUR LES VOIES NAVIGABLES

BASSINS ET VOIES NAVIGABLES	LONGUEUR AU 31.12.85 (KM)	REPARTITION DU TRAFIC SELON SON RAPPORT AVEC LA VOIE CONSIDEREE						
		DEPARTS VERS DES DESTINATIONS EN DEHORS DE LA VOIE	ARRIVEES EN PROVENANCE D'AUTRES VOIES DU DE PAYS ETRANGERS	TRANSIT PAR RAPPORT A LA VOIE (1)	TRAFIC A L'INTERIEUR DE LA VOIE	TRAFIC TOTAL		
						NOMBRE DE BATEAUX CHARGES (1)	MARCHANDISES TRANSPORTEES 1 000 T (1)	TKM PRESTEES 1 000 TKM
1 000 T	1 000 T	1 000 T	1 000 T					
BASSIN DE L'ESCAUT MARITIME								
ESCAUT MARITIME I (GENTBRUGGE-RUPEL)	68,4	18	74	396	-	871	487	22906
ESCAUT MARITIME II (RUPEL-FRONTIERE)	39,4	118	149	1717	-	2426	1984	34928
RUPEL	12,0	7	29	906	-	1154	941	3063
DYLE (2)	28,5	-	4	8	-	47	12	31
NETHE + CANAL DE LA NETHE (2)	26,1	1	35	14	-	79	50	721
DURME (2)	16,7	-	8	-	-	5	8	41
MOERVAART - BOVENDURME (2)	29,3	6	5	-	-	24	11	11
LIAISON ESCAUT-RHIN + DOCKS D'ANVERS	21,0	4051	2884	1643	3	11396	8580	124142
DENDRE	65,3	5	42	-	-	112	48	502
TOTAL	306,7							186344
CANAUX DE LA CAMPINE								
CANAL ALBERT	129,6	384	1395	1943	45	3563	3767	268403
CANAL DE BRIEGDEN A NEERHAREN	4,9	1	48	17	-	84	66	135
ZUID-WILLEMSVAART I	38,6	33	3	68	-	167	104	3067
ZUID-WILLEMSVAART II	4,9	-	-	30	-	94	30	151
CANAL DE BOCHOLT A HERENTALS	57,4	120	80	55	123	667	378	4915
CANAL DE DESSEL A KWAADMECHELEN	15,8	21	21	79	-	229	121	1863
CANAL DE DESSEL A SCHOTEN	63,3	1	52	-	-	143	52	1550
CANAL DE BEVERLO	14,8	7	1	-	-	22	9	43
TOTAL	329,3							280128
CANAUX BRABANCONS								
CANAL DE CHARLEROI A BRUXELLES	68,2	22	163	255	3	596	443	19958
CANAL DE BRUXELLES AU RUPEL	31,9	150	470	305	-	1108	925	21350
CANAL DE LOUVAIN A LA DYLE	30,0	6	2	-	-	42	8	195
TOTAL	130,1							41503
MEUSE ET SAMBRE								
MEUSE (2) (EN AMONT DE LIEGE)	113,7	572	680	226	117	1359	1595	51243
MEUSE (2) (EN AVAL DE LIEGE)	13,3	-	212	-	-	115	212	221
MEUSE MITOYENNE I	6,6	63	2	-	-	146	65	186
MEUSE MITOYENNE II	9,8	-	-	-	-	-	-	-
CANAL DE MONSIN	0,7	-	-	212	-	115	212	212
CANAL DE LANAYE A MAASTRICHT	1,9	-	-	864	-	876	864	1727
CANAL DE HACCOURT A VISE	0,9	-	-	-	-	-	-	-
SAMBRE	87,5	167	161	55	21	498	404	10753
OURTHE	4,1	-	-	-	-	-	-	-
TOTAL	238,5							64342

(1) NE PEUT ETRE ADDITIONNE PARCE QU'UN MEME BATEAU EST SOUVENT REPRIS DANS PLUSIEURS VOIES NAVIGABLES. DES LORS LE TOTAL GENERAL EST INFERIEUR AU TOTAL DES DONNEES DES VOIES NAVIGABLES PRIS SEPEAREMENT.

(2) LA LONGUEUR RENSEIGNEE DE CES VOIES NAVIGABLES DIFFERE LEGEREMENT DE LEUR LONGUEUR OFFICIELLE. EN EFFET, POUR PERMETTRE LEUR TRAITEMENT PAR L'ORDINATEUR, CERTAINS TRONCONS DE VOIES NAVIGABLES ONT ETE AJOUTES A UNE AUTRE VOIE NAVIGABLE QUE CELLE A LAQUELLE ILS APPARTIENNENT.

NAVIGATION INTERIEURE (SUITE)

2. TRAFIC DURANT LE MOIS DE MARS 2005

G) ACTIVITE SUR LES VOIES NAVIGABLES

BASSINS ET VOIES NAVIGABLES	LONGUEUR AU 31.12.85 (KM)	REPARTITION DU TRAFIC SELON SON RAPPORT AVEC LA VOIE CONSIDEREE				TRAFFIC TOTAL		
		DEPARTS VERS DES DESTINATIONS EN DEHORS DE LA VOIE	ARRIVEES EN PROVENANCE D AUTRES VOIES OU DE PAYS ETRANGERS	TRANSIT PAR RAPPORT A LA VOIE (1)	TRAFFIC A L'INTERIEUR DE LA VOIE	NOMBRE DE BATEAUX CHARGES (1)	MARCHANDISES TRANSPORTEES 1 000 T (1)	TKM PRESTES 1 000 TKM
		1 000 T	1 000 T	1 000 T	1 000 T			
BASSIN DU HAUT ESCAUT								
HAUT ESCAUT (2)	83,0	178	253	558	1	1424	990	57270
LYS (2)	69,2	16	76	527	-	1308	619	15632
LYS MITOYENNE	18,0	9	8	299	-	910	316	5554
CANAL DE GAND A TERNEUZEN (2)	20,5	936	1695	1058	-	3689	3689	43276
CANAL DE GAND A BRUGES (2)	46,0	3	30	654	-	1317	686	7390
CANAL DE DERIVATION DE LA LYS	27,5	1	39	568	-	1182	608	8458
CANAL DE EEKLO	1,7	-	-	-	-	-	-	-
LYS - BRANCHE DE ZULTE	1,8	-	-	-	-	-	-	-
CANAL DE ROULERS A LA LYS	16,5	6	253	-	-	389	260	2719
CANAL DE BOSSUIT A COURTRAI	15,2	2	31	1	-	37	33	325
CANAL DE L'ESPRIERES	8,4	-	-	-	-	-	-	-
CANAL CIRCULAIRE	21,7	8	36	1546	-	2482	1590	17343
TOTAL	329,5							157966
CENTRE ET BORINAGE								
CANAL DU CENTRE A GRAND GABARIT	24,3	33	13	151	-	337	196	4158
EMBRANCHEMENT PRINCIPAL	1,7	-	1	-	-	1	1	2
CANAL DU CENTRE HISTORIQUE	7,2	-	-	-	-	-	-	-
CANAL DE BLATON-ATH	22,6	-	-	-	-	-	-	-
CANAL DE POMMEROEUL-CONDE	6,1	-	-	1	-	3	1	8
CANAL DE NIMY-BLATON-PERONNES	38,9	64	105	102	-	418	271	7641
TOTAL	100,8							11809
BASSIN DE L'YSER ET COTE								
YSER	41,2	-	-	-	-	-	-	-
CANAL D'YPRES A L'YSER	15,2	-	-	-	-	-	-	-
CANAL DE PLASSENDALE A DUNKERQUE	39,8	-	1	-	-	3	1	28
CANAL DE LO	14,3	-	-	-	-	-	-	-
CANAL DE BRUGES A OSTENDE	20,9	19	282	54	-	303	355	697
CANAL DE BRUGES A ZEEBRUGGE	12,0	49	51	-	-	202	100	754
CANAL DE BRUGES A SLUIS	0,5	-	-	1	-	1	1	-
CANAL DE RACCORDEMENT A NIEUPOORT	0,5	-	-	-	-	-	-	-
TOTAL	144,4							1479
LE ROYAUME	1579,3							743572

(1) NE PEUT ETRE ADDITIONNE PARCE QU'UN MEME BATEAU EST SOUVENT REPRIS DANS PLUSIEURS VOIES NAVIGABLES. DES LORS LE TOTAL GENERAL EST INFERIEUR AU TOTAL DES DONNEES DES VOIES NAVIGABLES PRIS SEPAREMENT.

(2) LA LONGUEUR RENSEIGNEE DE CES VOIES NAVIGABLES DIFFERE LEGEREMENT DE LEUR LONGUEUR OFFICIELLE. EN EFFET, POUR PERMETTRE LEUR TRAITEMENT PAR L'ORDINATEUR, CERTAINS TRONCONS DE VOIES NAVIGABLES ONT ETE AJOUTES A UNE AUTRE VOIE NAVIGABLE QUE CELLE A LAQUELLE ILS APPARTIENNENT.

NAVIGATION INTERIEURE (SUITE)

2. TRAFIC DURANT LE MOIS DE MARS 2005

G) ACTIVITE SUR LES VOIES NAVIGABLES

BASSINS ET VOIES NAVIGABLES	LONGUEUR AU 31.12.1985 (KM)	REPARTITION DU TRAFIC SELON SA NATURE			
		EXPORTATIONS (1)	IMPORTATIONS (1)	TRANSIT (SANS TRANSBORDEMENT) (1)	TRAFIC INTERIEUR (1)
		1 000 T	1 000 T	1 000 T	1 000 T
BASSIN DE L'ESCAUT MARITIME					
ESCAUT MARITIME I (GENTBRUGGE-RUPEL)	68,4	88	133	42	223
ESCAUT MARITIME II (RUPEL-FRONTIERE)	39,4	293	830	90	772
RUPEL	12,0	94	412	3	433
DYLE (2)	28,5	-	2	-	10
NETHE + CANAL DE LA NETHE (2)	26,1	1	21	1	27
DURME (2)	16,7	-	-	-	8
MOERVAART - BOVENDURME (2)	29,3	-	-	-	11
LIAISON ESCAUT-RHIN + DOCKS D'ANVERS	21,0	2699	3768	50	2063
DENDRE	65,3	1	27	-	20
TOTAL	306,7				
CANAUX DE LA CAMPINE					
CANAL ALBERT	129,6	546	1452	108	1662
CANAL DE BRIEGDEN A NEERHAREN	4,9	1	41	5	19
ZUID-WILLEMSVAART I	38,6	23	6	6	70
ZUID-WILLEMSVAART II	4,9	2	17	8	4
CANAL DE BOCHOLT A HERENTALS	57,4	34	36	6	302
CANAL DE DESSEL A KWAADMECHELEN	15,8	33	8	6	74
CANAL DE DESSEL A SCHOTEN	63,3	-	19	-	33
CANAL DE BEVERLO	14,8	-	-	-	9
TOTAL	329,3				
CANAUX BRABANCONS					
CANAL DE CHARLEROI A BRUXELLES	68,2	70	132	11	230
CANAL DE BRUXELLES AU RUPEL	31,9	95	403	1	426
CANAL DE LOUVAIN A LA DYLE	30,0	-	1	-	7
TOTAL	130,1				
MEUSE ET SAMBRE					
MEUSE (2) (EN AMONT DE LIEGE)	113,7	329	476	10	780
MEUSE (2) (EN AVAL DE LIEGE)	13,3	-	106	-	106
MEUSE MITOYENNE I	6,6	54	2	-	9
MEUSE MITOYENNE II	9,8	-	-	-	-
CANAL DE MONSIN	0,7	-	106	-	106
CANAL DE LANAYE A MAASTRICHT	1,9	396	325	95	47
CANAL DE HACCOURT A VISE	0,9	-	-	-	-
SAMBRE	87,5	91	66	10	238
OURTHE	4,1	-	-	-	-
TOTAL	238,5				

(1) NE PEUT ETRE ADDITIONNE PARCE QU'UN MEME BATEAU EST SOUVENT REPRIS DANS PLUSIEURS VOIES NAVIGABLES. DES LORS LE TOTAL GENERAL EST INFERIEUR AU TOTAL DES DONNEES DES VOIES NAVIGABLES PRIS SEPAREMENT.

(2) LA LONGUEUR RENSEIGNEE DE CES VOIES NAVIGABLES DIFFERE LEGEREMENT DE LEUR LONGUEUR OFFICIELLE. EN EFFET, POUR PERMETTRE LEUR TRAITEMENT PAR L'ORDINATEUR, CERTAINS TRONCONS DE VOIES NAVIGABLES ONT ETE AJOUTES A UNE AUTRE VOIE NAVIGABLE QUE CELLE A LAQUELLE ILS APPARTIENNENT.

NAVIGATION INTERIEURE (SUITE)

2. TRAFIC DURANT LE MOIS DE MARS 2005

G) ACTIVITE SUR LES VOIES NAVIGABLES

BASSINS ET VOIES NAVIGABLES	LONGUEUR AU 31.12.1985 (KM)	REPARTITION DU TRAFIC SELON SA NATURE			
		EXPORTATIONS (1)	IMPORTATIONS (1)	TRANSIT (SANS TRANSBORDEMENT) (1)	TRAFIC INTERIEUR (1)
		1 000 T	1 000 T	1 000 T	1 000 T
BASSIN DU HAUT ESCAUT					
HAUT ESCAUT (2)	83,0	249	299	157	285
LYS (2)	69,2	97	321	123	78
LYS MITOYENNE	18,0	99	87	123	8
CANAL DE GAND A TERNEUZEN (2)	20,5	868	1727	230	865
CANAL DE GAND A BRUGES (2)	46,0	103	360	122	100
CANAL DE DERIVATION DE LA LYS	27,5	95	317	120	75
CANAL DE EEKLO	1,7	-	-	-	-
LYS - BRANCHE DE ZULTE	1,8	-	-	-	-
CANAL DE ROULERS A LA LYS	16,5	3	217	-	40
CANAL DE BOSSUIT A COURTRAI	15,2	-	26	-	7
CANAL DE L'ESPIERRES	8,4	-	-	-	-
CANAL CIRCULAIRE	21,7	308	622	271	390
TOTAL	329,5				
CENTRE ET BORINAGE					
CANAL DU CENTRE A GRAND GABARIT	24,3	42	51	11	92
EMBRANCHEMENT PRINCIPAL	1,7	-	-	-	1
CANAL DU CENTRE HISTORIQUE	7,2	-	-	-	-
CANAL DE BLATON-ATH	22,6	-	-	-	-
CANAL DE POMMEROEUL-CONDE	6,1	-	-	1	-
CANAL DE NIMY-BLATON-PERONNES	38,9	56	88	11	115
TOTAL	100,8				
BASSIN DE L'YSER ET COTE					
YSER	41,2	-	-	-	-
CANAL D'YPRES A L'YSER	15,2	-	-	-	-
CANAL DE PLASSEDALE A DUNKERQUE	39,8	-	1	-	-
CANAL DE LO	14,3	-	-	-	-
CANAL DE BRUGES A OSTENDE	20,9	24	286	-	45
CANAL DE BRUGES A ZEEBRUGGE	12,0	28	23	-	50
CANAL DE BRUGES A SLUIS	0,5	-	-	-	1
CANAL DE RACCORDEMENT A NIEUPOORT	0,5	-	-	-	-
TOTAL	144,4				
LE ROYAUME	1579,3				

(1) NE PEUT ETRE ADDITIONNE PARCE QU'UN MEME BATEAU EST SOUVENT REPRIS DANS PLUSIEURS VOIES NAVIGABLES. DES LORS LE TOTAL GENERAL EST INFERIEUR AU TOTAL DES DONNEES DES VOIES NAVIGABLES PRIS SEPAREMENT.

(2) LA LONGUEUR RENSEIGNEE DE CES VOIES NAVIGABLES DIFFERE LEGEREMENT DE LEUR LONGUEUR OFFICIELLE. EN EFFET, POUR PERMETTRE LEUR TRAITEMENT PAR L'ORDINATEUR, CERTAINS TRONCONS DE VOIES NAVIGABLES ONT ETE AJOUTES A UNE AUTRE VOIE NAVIGABLE QUE CELLE A LAQUELLE ILS APPARTIENNENT.

Transport par rail

TRANSPORT PAR RAIL
SOCIETE NATIONALE DES CHEMINS DE FER BELGES - CHIFFRES TOTAUX
1A. TRAFIC DE VOYAGEURS

CHIFFRES ANNUELS ET MENSUELS	NOMBRE DE VOYA- GEURS (MILLIERS)	NOMBRE DE VOYA- GEURS KM (MILLIONS)	NOMBRE DE TRAIN-KM PRODUC- TIFS (MILLIERS)
2000	153299	7754	77431
2001	160287	8038	75857
2002	164936	8249	75989
2003	168364	8264	76578
2004	178422	8675	78105
2005	186606	9150	76469
2005			
JANVIER	15756	724	6459
FEVRIER	15453	723	5947
MARS	16299	766	6561
AVRIL	15829	761	6312
MAI	15602	752	6269
JUIN	16159	812	6500
JUILLET	12652	713	6396
AOUT	12510	728	6638
SEPTEMBRE	16021	790	6459
OCTOBRE	17118	822	6211
NOVEMBRE	16795	790	6213
DECEMBRE	16412	769	6504
2006			
JANVIER	16225	751	6559
FEVRIER	16692	770	5937
MARS	17491	818	6659
AVRIL	16566	796	6073
MAI	17092	816	6442
JUIN	17022	854	6319
JUILLET	13769	775	6406
AOUT			
SEPTEMBRE			
OCTOBRE			
NOVEMBRE			
DECEMBRE			

TRANSPORT PAR RAIL
SOCIETE NATIONALE DES CHEMINS DE FER BELGES - CHIFFRES TOTAUX
1B. TRAFIC COMMERCIAL DE MARCHANDISES

CHIFFRES ANNUELS ET MENSUELS	1 000 TONNES (1)	WAGONS COMPLETS 1 000 000 TKM (2)			TRAIN-KM PRODUC- TIFS (MILLIERS)	TKM (2) BRUTS REMOR- QUES (MILLIONS)	NOMBRE DE WA- GONS CHARGES (WAGONS COMPLETS) (1)
		TRAFFIC INTERIEUR	IMPORT ET EXPORT	TRANSIT			
		(1)	(1)	(1)			
2000	61276	2031	5424	223	18316	20452	1594037
2001	55653	1857	4837	230	17510	18916	1486595
2002	57214	1922	5079	275	17926	18846	1429671
2003	55732	1970	5095	230	16750	19208	1404118
2004	58377	2111	5284	300	16622	20373	1481451
2005	60380	2262	5315	463	14320	18594	1547983
2005							
JANVIER	3849	167	325	19	1198	1557	96287
FEVRIER	3971	175	320	21	1173	1502	98059
MARS	5531	219	381	32	1243	1592	131557
AVRIL	6255	190	577	27	1232	1584	165986
MAI	4543	190	369	32	1128	1474	114279
JUIN	5149	198	479	23	1203	1578	140782
JUILLET	5068	181	507	21	1133	1517	129821
AOUT	5229	188	491	28	1086	1401	133134
SEPTEMBRE	5842	177	470	149	1277	1636	152434
OCTOBRE	5106	180	495	37	1189	1574	129186
NOVEMBRE	5043	208	441	25	1248	1608	130265
DECEMBRE	4794	189	460	49	1210	1571	126193
2006							
JANVIER	3983	117	405	48	1220	1618	93030
FEVRIER	4078	120	439	52	1184	1565	101570
MARS	5638	233	506	37	1335	1746	152436
AVRIL	4054	139	405	28	1165	1529	100969
MAI	5133	147	562	44	1232	1620	126334
JUIN	7653	381	567	33	1257	1625	193832
JUILLET	4873	170	434	25	1138	1477	105123
AOUT							
SEPTEMBRE							
OCTOBRE							
NOVEMBRE							
DECEMBRE							

(1) NE COMPREND NI LES TRANSPORTS MILITAIRES NI LES TRANSPORTS DE SERVICE

(2) tonnes-km

TRANSPORT PAR RAIL**2. SOCIETE NATIONALE DES CHEMINS DE FER BELGES**

Répartition selon la nature des marchandises en trafic commercial (1) pour le mois de juillet 2006.

SPECIFICATION	Nature des marchandises					
	Produits agricoles et animaux vivants	Denrées alimentaires et fourrages	Combustibles minéraux solides	Produits pétroliers	Minerais et déchets pour la métallurgie	Produits métallurgiques
Juillet 2006						
Trafic intérieur (1000 t)	9	3	55	10	316	805
Entrées (1000 t)	24	49	-	5	59	524
Sorties (1000 t)	19	5	62	117	23	495
Transit (2) (1000 t)	13	4	-	6	-	60
Total (1000 t)	66	61	117	138	398	1884
Trafic intérieur (1000 tkm)	2267	51	6777	1263	32874	67091
Entrées (1000 tkm)	3035	7959	-	774	5011	81431
Sorties (1000 tkm)	1685	708	10860	23458	4741	66708
Transit (2) (1000 tkm)	1384	617	-	765	-	11152
Total (1000 tkm)	8371	9336	17637	26261	42626	226382
Janvier-Juillet 2006 (Moyennes mensuelles)						
Trafic intérieur (1000 t)	2	6	44	14	306	696
Entrées (1000 t)	36	108	0	3	59	526
Sorties (1000 t)	23	6	170	148	27	421
Transit (2) (1000 t)	18	7	0	16	0	58
Total (1000 t)	79	127	214	180	392	1728
Trafic intérieur (1000 tkm)	440	731	5458	1969	34323	50199
Entrées (1000 tkm)	4200	16061	64	392	5314	88309
Sorties (1000 tkm)	2609	979	40509	29612	5581	56440
Transit (2) (1000 tkm)	2255	1084	0	2559	52	14694
Total (1000 tkm)	9504	18855	46032	34532	45270	209643

(1) A partir de 1985, les statistiques des transports ferroviaires de marchandises sont publiées selon la "Nomenclature uniforme pour les Statistiques des Transports" de la Communauté économique européenne (N.S.T.), déjà utilisée pour les statistiques des autres branches de transport.

(2) Transit sans transbordement.

Nature des marchandises					SPECIFICATION
Minéraux bruts ou manufacturés et matériaux de construction	Engrais	Produits chimiques	Machines, véhicules, objets manufacturés n.d.a. et transactions spéciales	Total	
					Juillet 2006
85	-	48	588	1920	Trafic intérieur (1000 t)
5	-	64	396	1125	Entrées (1000 t)
190	24	122	624	1682	Sorties (1000 t)
6	9	38	9	146	Transit (2) (1000 t)
286	33	273	1617	4873	Total (1000 t)
11147	-	6301	42082	169854	Trafic intérieur (1000 tkm)
882	-	12190	68666	179948	Entrées (1000 tkm)
21676	976	25725	96992	253530	Sorties (1000 tkm)
1566	858	6808	1598	24749	Transit (2) (1000 tkm)
35271	1834	51024	209338	628082	Total (1000 tkm)
					Janvier-Juillet 2006 (Moyennes mensuelles)
103	0	54	745	1970	Trafic intérieur (1000 t)
5	0	63	406	1206	Entrées (1000 t)
169	13	141	535	1653	Sorties (1000 t)
4	10	61	28	229	Transit (2) (1000 t)
281	23	320	1714	5059	Total (1000 t)
11740	0	7124	74679	186665	Trafic intérieur (1000 tkm)
1032	0	11648	74278	195574	Entrées (1000 tkm)
19697	707	27699	88785	272618	Sorties (1000 tkm)
685	973	11091	4989	38383	Transit (2) (1000 tkm)
33153	1680	57562	242732	698962	Total (1000 tkm)

Navigation aérienne

NAVIGATION AERIENNE
ACTIVITE DE L'AERODROME BRUXELLES NATIONAL
1A. EVOLUTION DANS LE TEMPS

CHIFFRES ANNUELS ET MENSUELS	L'AERODROME BRUXELLES NATIONAL (1)					
	NOMBRE DE VOLS		NOMBRE DE PASSAGERS		MARCHANDISES (2) (3) (TON)	
	AU DEPART	A L'ARRIVEE	AU DEPART	A L'ARRIVEE	AU DEPART	A L'ARRIVEE
2000	152552	152428	10867076	10771389	332590	290775
2001	143403	143373	9895186	9785629	305323	254675
2002	118782	118814	7308884	7101671	275848	235577
2003	115662	115710	7690239	7504965	301611	278125
2004	115641	115681	7909870	7708739	328503	298297
2005	115504	115584	8136128	8027218	338968	320966
2005						
JANVIER	8634	8621	475328	511444	25497	25991
FEVRIER	8531	8531	505589	500030	25928	25958
MARS	9469	9441	636428	569948	28898	29966
AVRIL	9796	9820	672584	695384	28555	28425
MAI	10164	10153	737699	730539	26959	25504
JUIN	10395	10331	776716	720667	27964	26254
JUILLET	10465	10376	965202	796403	29756	26145
AOUT	10058	10192	759604	887715	25457	22956
SEPTEMBRE	10466	10493	786278	812914	29356	26820
OCTOBRE	9982	10008	714507	706562	30034	27205
NOVEMBRE	9131	9191	552187	611883	30862	27437
DECEMBRE	8413	8427	554006	483729	29703	28305
2006						
JANVIER	8678	8658	490927	518773	26693	25355
FEVRIER	8540	8522	542230	492711	27366	24800
MARS	9788	9780	631966	625167	31086	29690
AVRIL	9387	9371	752458	713484	28837	27520
MAI	10417	10407	781487	766088	27653	26447
JUIN	10373	10317	803923	745488	24546	22825
JUILLET	10571	10501	973668	812682	26192	21549
AOUT	10096	10165	773456	889131	26946	23497
SEPTEMBRE						
OCTOBRE						
NOVEMBRE						
DECEMBRE						

(1) TRAFIC COMMERCIAL SEULEMENT

(2) SEULEMENT LE FRET

(3) A PARTIR DE 2002 LE FRET + COURIER

NAVIGATION AERIENNE
ACTIVITE DE L'AERODROME BRUXELLES NATIONAL
1B. PROVENANCES ET DESTINATIONS PRINCIPALES
CHIFFRES MENSUELS MAI 2006

CHIFFRES MENSUELS		NOMBRE DE VOLS		NOMBRE DE PASSAGERS		MARCHANDISES ⁽¹⁾ (EN TONNES)	
		AU DEPART	A L'ARRIVEE	AU DEPART	A L'ARRIVEE	AU DEPART	A L'ARRIVEE
DANEMARK	COPENHAGUE	249	252	20539	19881	625	569
ALLEMAGNE	FRANCFORT	329	332	20408	20322	374	354
	HAMBOURG	145	145	5996	6013	2	6
	BERLIN	98	97	5294	5178	0	0
	MUNICH	329	349	15977	16196	3	397
FINLANDE	HELSINKI	152	133	10966	10614	340	58
FRANCE	LYON	174	173	5927	5482	300	346
	NICE	114	115	12560	12342	5	2
GRECE	ATHENES	134	112	12933	12766	832	50
HONGRIE	BUDAPEST	104	101	7030	7266	135	41
ITALIE	MILAN	172	170	14233	14018	63	22
	ROME	224	223	21485	20971	23	19
	BERGAMO	106	115	5232	4960	1240	1636
PAYS-BAS	AMSTERDAM	239	236	10651	10297	12	4
NORVEGE	OSLO	142	142	8628	8142	17	6
AUTRICHE	VIENNE	267	265	17180	17799	457	420
POLOGNE	VARSOVIE	135	131	7347	7211	99	10
PORTUGAL	LISBONNE	183	189	18485	19064	81	68
ESPAGNE	BARCELONE	246	242	28353	28345	567	318
	MADRID	319	319	30138	30875	595	364
	MALAGA	141	140	18923	19307	3	1
TSJECHIE	PRAGUE	149	145	10256	10116	102	9
ROYAUME-UNI	BIRMINGHAM	126	125	7068	7239	0	0
	NOTTINGHAM	142	133	1960	1886	1589	976
	LONDEN CITY	122	120	3236	3169	0	0
	LONDEN HEATHROW	426	443	35091	35913	206	654
	MANCHESTER	150	148	6973	7146	5	0
SUEDE	GOTEBORG	96	95	5848	5476	3	1
SUISSE	GENEVE	203	204	13345	13289	82	49
	ZURICH	182	182	12610	12724	44	82

⁽¹⁾ le fret + courrier

Véhicules à moteur

VEHICULES A MOTEUR
1A. VEHICULES A MOTEUR NEUFS, MIS EN CIRCULATION
EVOLUTION DANS LE TEMPS

CHIFFRES ANNUELS ET MENSUELS	IMMATRICULATION DE VEHICULES A MOTEURS NEUFS MIS EN CIRCULATION						
	VOITURES POUR PERSONNES	AUTO- BUS ET AUTOCARS	VEHICULES POUR LE TRANS- PORT DE MARCHAN- DISES	TRACTEURS	TRACTEURS AGRICOLES	TOTAL	MOTOS (1) SCOOTERS, AUTO- SCOOTERS, (2)
2000	531640	1150	60261	5521	3087	601659	24685
2001	499779	968	64360	5758	2932	573797	21130
2002	472830	1080	53322	4649	3419	535300	21554
2003	463173	896	56125	4818	3387	528399	22267
2004	489262	911	63859	5200	4102	563334	25118
2005	484906	856	68052	5945	3617	563376	25007
2005							
JANVIER	51442	134	6668	926	260	59430	1214
FEVRIER	45594	83	6236	443	359	52715	2289
MARS	52518	102	7228	557	398	60803	2903
AVRIL	48564	89	7565	535	461	57214	3440
MAI	41745	56	6311	475	353	48940	2784
JUIN	49585	103	6434	522	335	56979	3377
JUILLET	32747	73	4773	705	318	38616	2552
AOUT	33379	85	4563	431	294	38752	2044
SEPTEMBRE	35645	46	4433	311	259	40694	1849
OCTOBRE	37034	17	4864	311	259	42485	1216
NOVEMBRE	35681	25	5069	315	165	41255	864
DECEMBRE	20972	43	3908	414	156	25493	475
2006							
JANVIER	58552	88	7190	415	317	66562	1336
FEVRIER	54955	59	5366	330	338	61048	2011
MARS	65540	73	7091	368	521	73593	3302
AVRIL	51570	81	5694	307	454	58106	3096
MAI	51145	78	5759	417	353	57752	3342
JUIN	46641	63	5564	372	317	52957	3494
JUILLET	35704	50	4270	331	263	40618	3057
AOUT	33253	98	4196	412	292	38251	2412
SEPTEMBRE	35193	124	4953	702	213	41185	1971
OCTOBRE							
NOVEMBRE							
DECEMBRE							

(1) LES VELOMOTEURS DE 50 CC ET MOINS, DEPASSANT LA VITESSE DE 40 KM/H SONT CONSIDERES COMME MOTOS.

(2) CYLINDREE MAXIMUM DE 350 CM3 ET POIDS MAXIMUM DE 350 KG.

VEHICULES A MOTEUR (SUITE)
1B. VEHICULES A MOTEUR D'OCCASION, MIS EN CIRCULATION
EVOLUTION DANS LE TEMPS

CHIFFRES ANNUELS ET MENSUELS	IMMATRICULATION DE VEHICULES A MOTEUR D'OCCASION					
	VOITURES POUR PERSONNES	AUTO- BUS ET AUTOCARS	VEHICULES POUR LE TRANS- PORT DE MARCHAN- DISES	TRACTEURS	TRACTEURS AGRICOLES	TOTAL
2000	697755	965	73181	5232	5877	783010
2001	687102	1096	75229	4883	6261	774571
2002	688134	864	76953	4359	6067	776377
2003	667567	1089	80213	4326	6271	759466
2004	678731	910	84497	4412	6968	775518
2005	660258	745	86346	4085	7244	758678
2005						
JANVIER	53391	73	7111	413	577	61565
FEVRIER	55037	50	7170	337	642	63236
MARS	58348	61	7869	367	766	67411
AVRIL	59126	57	7827	360	800	68170
MAI	57579	71	7288	308	678	65924
JUIN	67296	49	8249	319	700	76613
JUILLET	52719	24	6502	285	572	60102
AOUT	54988	107	6877	318	627	62917
SEPTEMBRE	56472	61	7654	394	565	65146
OCTOBRE	51462	62	6967	340	498	59329
NOVEMBRE	51787	69	6804	318	453	59431
DECEMBRE	42053	61	6028	326	366	48834
2006						
JANVIER	61433	100	7999	439	679	70650
FEVRIER	56936	60	7359	370	746	65471
MARS	66807	93	8366	432	936	76634
AVRIL	55073	61	6842	416	778	63170
MAI	63061	58	7550	544	712	71925
JUIN	65261	41	7487	477	718	73984
JUILLET	56279	48	6198	302	645	63472
AOUT	54549	115	6503	329	663	62159
SEPTEMBRE	59460	63	7052	384	627	67586
OCTOBRE						
NOVEMBRE						
DECEMBRE						

VEHICULES A MOTEUR**2. VEHICULES NEUFS ET D'OCCASION MIS EN CIRCULATION**

CHIFFRES DETAILLES D'APRES LA RESIDENCE DU DECLARANT

MOIS SEPTEMBRE 2006

RESIDENCE DU DECLARANT	VEHICULES A MOTEURS						MOTOS (1)
	VOITURES POUR PERSONNES	AUTOBUS ET AUTOCARs	VEHICULES TRANSPORT MARCHAND.	TRACTEURS	TRACTEURS AGRICOLES	TOTAL	
A. Neufs							
REGION BRUXELLES-CAPITALE	6 824	16	1 012	22	6	7 880	184
REGION FLAMANDE	19 396	76	2 890	597	139	23 098	1 069
Province d'Anvers	5 386	52	978	101	22	6 539	294
Province de Brabant Flamand	6 388	4	597	51	19	7 059	196
Province de Limbourg	2 072	5	287	132	17	2 513	128
Province de Flandre Orientale	2 940	9	501	104	35	3 589	257
Province de Flandre Occidentale	2 610	6	527	209	46	3 398	194
REGION WALLONE	8 973	32	1 051	83	68	10 207	718
Province de Brabant-Wallon	1 400	15	145	7	5	1 572	105
Province de Hainaut	2 879	5	305	32	19	3 240	259
Province de Liège	2 760	7	354	25	15	3 161	209
Province de Luxembourg	753	2	104	6	13	878	52
Province de Namur	1 181	3	143	13	16	1 356	93
LE ROYAUME	35 193	124	4 953	702	213	41 185	1 971
B. Occasions							
REGION BRUXELLES-CAPITALE	5 797	3	672	23	7	6 502	
REGION FLAMANDE	32 228	37	3 995	278	342	36 880	
Province d'Anvers	8 706	8	1 104	90	54	9 962	
Province de Brabant Flamand	5 173	9	560	31	63	5 836	
Province de Limbourg	5 099	9	669	37	57	5 871	
Province de Flandre Orientale	7 249	2	852	48	77	8 228	
Province de Flandre Occidentale	6 001	9	810	72	91	6 983	
REGION WALLONE	21 435	23	2 385	83	278	24 204	
Province de Brabant-Wallon	2 154	5	189	8	12	2 368	
Province de Hainaut	8 443	11	888	32	68	9 442	
Province de Liège	6 369	3	702	23	83	7 180	
Province de Luxembourg	1 680	1	225	10	59	1 975	
Province de Namur	2 789	3	381	10	56	3 239	
LE ROYAUME	59 460	63	7 052	384	627	67 586	

(1) Les vélomoteurs d' une cylindrée de 50 cc et moins, qui dépassent la vitesse de 40 km/h, sont considérés comme motos

Accidents de la circulation

ACCIDENTS DE ROULAGE
ACCIDENTS DE ROULAGE SUR LA VOI PUBLIQUE AVEC TUES OU BLESSES
1. EVOLUTION DANS LE TEMPS

CHIFFRES ANNUELS ET MENSUELS	NOMBRE D'ACCIDENTS (2)				NOMBRE DE VICTIMES		
	AVEC TUES (1)	AVEC BLESSES GRAVES(3)	AVEC BLESSES LEGERS(4)	TOTAL	NOMBRE TOTAL DES DECEDES	BLESSES GRAVES	BLESSES LEGERS
	2	3	4	5	6	7	8
2000	1356	7990	39719	49065	1470	9847	58114
2001	1378	7319	38747	47444	1486	8949	56345
2002	1263	6834	39522	47619	1353	8230	56759
2003	1136	6898	42445	50479	1216	7978	57408
2004	1094	5949	41627	48670	1163	6850	56142
2005	997	6260	42029	49286	1089	7253	58057
2004							
JANVIER	97	417	3087	3601	104	459	3905
FEVRIER	81	370	2806	3257	80	411	3563
MARS	89	414	3320	3823	97	462	4262
AVRIL	85	466	3389	3940	90	537	4511
MAI	95	567	3872	4534	99	645	5358
JUIN	97	552	3926	4575	103	634	5292
JUILLET	103	541	3308	3953	111	641	4613
AOUT	99	548	3560	4206	110	657	4951
SEPTEMBRE	82	578	3989	4649	88	665	5396
OCTOBRE	90	536	3727	4353	97	591	5048
NOVEMBRE	82	464	3289	3835	87	570	4611
DECEMBRE	94	496	3354	3944	97	578	4632
2005							
JANVIER	92	440	3367	3899	97	495	4514
FEVRIER	66	404	3026	3496	73	471	4137
MARS	73	432	2955	3460	78	508	4052
AVRIL	85	513	3425	4023	90	584	4796
MAI	91	555	3793	4439	97	640	5256
JUIN	109	617	3992	4718	122	725	5519
JUILLET	88	565	3287	3940	101	679	4816
AOUT	71	583	3546	4199	76	661	5009
SEPTEMBRE	91	566	3992	4649	98	652	5292
OCTOBRE	86	620	4097	4803	98	715	5636
NOVEMBRE	74	525	3274	3873	79	597	4507
DECEMBRE	71	442	3274	3787	80	527	4523

(1) DECEDES SUR PLACE OU ENDEANS LES 30 JOURS SUIVANT LA DATE DE L'ACCIDENT

(2) LES COLLISIONS ENTRE DEUX USAGERS SONT CONSIDEREES COMME UN SEUL ACCIDENT.

(3) LES ACCIDENTS COMPORTANT A LA FOIS DES TUES ET DES BLESSES GRAVES SONT REPRIS DANS LA COLONNE PRECEDENTE.

(4) LES ACCIDENTS COMPORTANT DES BLESSES LEGERS ET DES BLESSES GRAVES OU TUES SONT REPRIS DANS L'UNE DES COLONNES PRECEDENTS.

SOURCE: LES PARQUETS

Informations

La Direction générale Statistique et Information économique relève du SPF Economie, PME, Classes moyennes et Energie. Une de nos missions est de répondre aux besoins des autorités, des entreprises et des citoyens par une information chiffrée sur la situation réelle du pays dans différents domaines d'actualité

Où trouver l'information statistique et économique?

Sur nos sites Internet <http://statbel.fgov.be> (statistiques) et <http://economie.fgov.be> (économie)

Dans cinq grandes villes du pays, la Direction générale Statistique et Information économique met à la disposition du public :

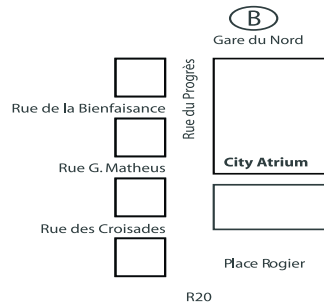
- ◇ Des annuaires et des publications spécialisées ainsi qu'une sélection de disquettes et de cédéroms.
- ◇ Une salle de lecture où il est possible de consulter nos publications, ainsi que celles d'autres services publics ou d'institutions belges et internationales.

Toutes nos bibliothèques sont accessibles les jours ouvrables de 8h30 à 16h30 (Bxl) ou de 9h à 12h et de 13h à 16h (autres).

Bruxelles City Atrium C

Rue du Progrès 50, 1210 Bruxelles
tél. 02/277.55.03 – 02/277.55.04 fax 02/277.55.19
e-mail : info@statbel.economie.fgov.be

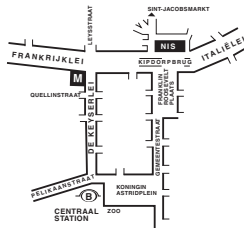
Train (B) : Gare du Nord
Métro (M) : ligne 2, station Rogier
Trams : 3, 52, 55, 56, 81, 90
arrêts Rogier ou Nord
Bus STIB : 38, 58, 61
arrêts Rogier ou Nord
Bus De Lijn : 318, 351, 358, 410, 526, 554
arrêt Nord



Anvers

Italiëlei 124 - bus 85, 2000 Antwerpen
tél. 03/229.07.00 fax 03/233.28.30
e-mail : info.antwerpen@statbel.economie.fgov.be

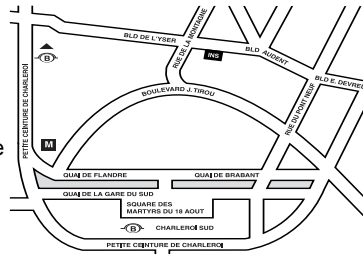
Train (B) : Centraal Station
Métro (M) : arrêt Opera
Tram-Bus : accès facile (Fr. Rooseveltplaats)



Charleroi

Tour Biarent, Bd Audent 14/5, 6000 Charleroi
tél. 071/27.44.14 fax 071/27.44.19
e-mail : info.charleroi@statbel.economie.fgov.be

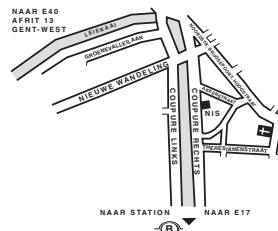
Train (B) : Charleroi Sud, 20 min depuis la gare (Place Buisset, Rue du Collège, Place Charles II, Boulevard Tirou, rue de la Montagne)
Bus : arrêt Tirou
Autoroute : petite ceinture de Charleroi - sortie Gare du Sud
Parking (P) : payant face à l'INS



Gand

Coupure rechts 620, 9000 Gent
tél. 09/267.27.00 fax 09/267.27.29
e-mail : info.gent@statbel.economie.fgov.be

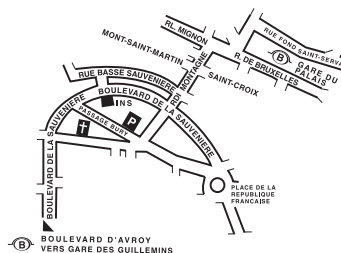
Train (B) : Gent St. Pieters
Tram-Bus : 40, 43 arrêt Theresianenstraat
Autoroute : accès aisé par autoroute E40 (sortie N° 13 - Gent - West/Drongen)
Parking (P) : au long de la "Coupure Rechts"



Liège

Bd de la Sauvenière 73-75, 4000 Liège
tél. 04/223.84.11 fax 04/222.49.94
e-mail : info.liège@statbel.economie.fgov.be

Train (B) : Gare des Guillemins ou Gare du Palais
Tram-Bus : (Guillemins) 1 et 4 arrêt Sauvenière
Parking (P) : Neujean (à 20 m - même trottoir)
Mercurie (en face)



Nous diffusons de nombreux produits qui donnent une image chiffrée de la réalité socio-économique belge.

Ces produits, repris dans notre catalogue, sont disponibles auprès de nos centres régionaux ou auprès de notre service de Documentation - vente de Bruxelles. Notre catalogue vous sera envoyé sur simple demande. (voir adresses ci-contre).

Vous trouverez également un extrait de nos données, ainsi que la liste de nos publications sur notre site Internet : <http://statbel.fgov.be>

Transport : autres publications

Parc des véhicules à moteur

Sur base du fichier des véhicules immatriculés au Ministère des Communications, l'INS publie dans cette brochure différents tableaux illustrant la répartition provinciale de l'ensemble de notre parc automobile selon l'âge du véhicule, par catégorie (voiture privée, car, bus, véhicule utilitaire, tracteur, motocyclette, véhicule spécial) par marque et type de véhicule, ou par genre de carburant utilisé. Un tableau informe également sur la répartition par commune des différentes catégories de véhicules – *Annuelle*

Transport routier de marchandises

Cette brochure présente un aperçu général du transport routier belge dans ses traits les plus marquants. On y trouve des informations sur les transports routiers intérieurs et internationaux tantôt effectués pour compte propre, tantôt pour compte de tiers. La répartition est faite également selon le genre de véhicule, les régions de chargement et de déchargement, etc. – *Annuelle*

Quelques autres publications

Publications générales

Annuaire de statistiques régionales
Bulletin de statistique – *Mensuel*

Territoire et environnement

Statistique de l'occupation du sol (**disquette**)
Aperçu Environnement - *Annuel*

Population

Ménages et noyaux familiaux - *Annuel*
Population totale au 1er janvier - *Annuel*

Société

Accidents de la circulation – *Annuel*
Enquête sur les budgets des ménages - *Annuel*

Économie et finances

Ventes de biens immobiliers – *Annuel*

Agriculture

Recensement agricole et horticole au 15 mai –
Annuel

Industrie

Production industrielle et construction -
Mensuel

Commerce, services et transports

Commerce intérieur – *Annuel*
Compendium Société de l'information - *Annuel*



Achévé d'imprimer
par l'imprimerie de la
Direction générale Statistique
et Information économique
B-1000 Bruxelles

Octobre 2006