

Transport

Statistiques mensuelles

La Direction générale Statistique et Information économique propose des informations statistiques impartiales. Les informations sont diffusées conformément à la loi, notamment pour ce qui concerne leur confidentialité.

Nous classons les statistiques en huit domaines :

- Généralités
- Territoire et environnement
- Population
- Société
- Économie et finances
- Agriculture et activités assimilées
- Industrie
- Services, commerce et transports

Tous droits de traduction, d'adaptation, de reproduction par tous procédés, y compris la photographie et le microfilm sont soumis à autorisation préalable de la Direction générale Statistique et Information économique. Toutefois, la citation de courts extraits, à titre explicatif ou justificatif, dans un article, un compte-rendu ou un livre, est autorisée moyennant indication claire et précise de la source.

Éditeur responsable : N. DEMEESTER

© 2006, **DIRECTION GENERALE STATISTIQUE ET INFORMATION ECONOMIQUE** | éditeur
B-1000 Bruxelles – 44 rue de Louvain

Transport

Statistiques mensuelles

Septembre 2006

Sommaire

Activité des ports maritimes

Nombre et tonnage (en 1 000 tonneaux de jaugeage bruts) des navires de mer entrés jusqu'en mars 2006	3
Nombre et tonnage (en 1 000 tonneaux de jaugeage bruts) des navires de mer sortis jusqu'en mars 2006	5
Graphique: Nombre de navires de mer entrés et sortis dans tous les ports belges	7
Nombre et tonnage des marchandises(en 1 000 tonnes) selon le type de chargement des navires de mer entrés jusqu'en mars 2006	9
Nombre et tonnage des marchandises(en 1 000 tonnes) selon le type de chargement des navires de mer sortis jusqu'en mars 2006	13
Graphique: Evolution du tonnage (en 1 000 tonnes) et répartition du tonnage (en %) de marchandise selon le type de chargement des navires de mer entrés dans tous les ports belges	17
Graphique: Evolution du tonnage (en 1 000 tonnes) et répartition du tonnage (en %) de marchandise selon le type de chargement des navires de mer sortis dans tous les ports belges	18

Navigation intérieure

Évolution dans le temps jusqu'en décembre 2004

1A. Répartition du transport par voie navigable d'après l'export, l'import, le transit et le trafic intérieur (en 1 000 tonnes et 1 000 000 tonnes-km)	20
1B. Activité d'après la nature des marchandises transportées (nomenclature N.S.T.) (en 1 000 tonnes)	22
1C. Activité sur les voies navigables (chiffres par bassin en 1 000 000 tonnes-km)	24

Transport par rail

Société Nationale des Chemins de Fer belges

1A. Trafic de voyageurs – Chiffres totaux jusqu'en mai 2006	26
1B. Trafic commercial de marchandises – Chiffres totaux jusqu'en juin 2006	27
2. Répartition selon la nature des marchandises pour le mois de juin 2006.....	28

Navigation aérienne

1A. Évolution dans le temps pour l'aérodrome Bruxelles National jusqu'en juillet 2006	33
1B. Provenances et destinations principales - mai 2006	34

Véhicules à moteur

1A. Véhicules à moteur neufs mis en circulation Évolution dans le temps jusqu'en août 2006	37
1B. Véhicules à moteur d'occasion mis en circulation Évolution dans le temps jusqu'en août 2006	38
2A. Véhicules à moteur neufs mis en circulation – août 2006	39

2B. Véhicules à moteur d'occasion mis en circulation – août 2006	39
--	----

Accidents de la circulation

Accidents de roulage sur la voie publique avec tués et/ou blessés

1. Évolution dans le temps jusqu'en décembre 2005	43
---	----

Parc des véhicules à moteur – statistiques annuelles

Situation au 1 ^{er} août 2006.....	47
---	----

Signes conventionnels

Les renseignements ne sont pas disponibles	..
0 ou inférieur à la moitié de l'unité utilisée	-
Chiffres provisoires	(*)
La virgule est employée pour séparer les unités décimales	,

Activité des ports maritimes

Activité des ports maritimes

Nombre et tonnage des navires de mer entrés (en 1 000 tonneaux de jaugeage bruts)

Année ou mois	Tous les ports belges (1)				Anvers			
	Chargés		Sur lest		Chargés		Sur lest	
	Nombre	Tonnage	Nombre	Tonnage	Nombre	Tonnage	Nombre	Tonnage
2000	26.430	363.782	6.164	51.858	10.177	157.952	4.773	42.065
2001	25.935	381.281	6.311	55.647	10.087	169.693	4.787	44.104
2002	25.472	392.228	6.036	54.877	10.000	173.848	4.362	41.622
2003	24.022	370.782	5.887	56.252	10.027	179.381	4.152	41.775
2004	24.291	403.459	5.563	48.182	10.754	202.655	4.111	34.971
2005	24.712	423.818	6.073	54.046	11.176	217.969	4.992	43.574
2006								
1	1.865	33.534	415	2.976	830	17.024	314	2.190
2	1.878	33.729	402	2.809	865	17.373	318	2.163
3	2.122	37.742	449	3.713	982	19.567	359	2.799

Année ou mois	Bruges - Zeebrugge				Gand (y compris Zelzate)			
	Chargés		Sur lest		Chargés		Sur lest	
	Nombre	Tonnage	Nombre	Tonnage	Nombre	Tonnage	Nombre	Tonnage
2000	9.813	153.301	949	9.836	2.001	26.768	1.000	3.260
2001	9.308	153.358	934	10.579	1.884	25.388	956	3.450
2002	9.065	157.226	1.012	11.972	1.876	24.659	1.018	3.674
2003	7.239	123.308	1.136	14.140	2.044	26.739	1.058	3.927
2004	6.689	133.894	937	13.166	2.094	27.348	980	3.221
2005	7.653	149.428	904	10.196	1.954	26.751	928	3.626
2006								
1	596	11.783	80	761	161	2.483	74	304
2	596	11.933	69	611	143	2.226	84	232
3	672	13.209	80	853	167	2.478	74	362

(1) excepté les mouvements entre les ports belges

Source : Déclaration générale à l'entrée de navires, Gemeentelijk Havenbedrijf Antwerpen, Havenbestuur Brugge-Zeebrugge, Haven Oostende, Havenbedrijf Gent

Activité des ports maritimes

Nombre et tonnage des navires de mer entrés (en 1 000 tonneaux de jaugeage bruts) - suite et fin

Année ou mois	Ostende				Nieuwpoort			
	Chargés		Sur lest		Chargés		Sur lest	
	Nombre	Tonnage	Nombre	Tonnage	Nombre	Tonnage	Nombre	Tonnage
2000	4.001	25.383	46	120	657	692	0	0
2001	4.251	32.707	45	134	615	647	1	1
2002	4.253	36.120	75	224	487	461	2	2
2003	4.582	40.989	88	363	420	381	1	1
2004	4.624	40.923	75	524	405	361	3	2
2005	4.819	35.461	1	0	367	321	2	2
2006								
1	361	2.596	0	0	25	21	0	0
2	355	2.570	9	14	21	18	0	0
3	399	2.901	5	9	39	33	0	0

Année ou mois	Bruxelles (y compris Bassin Industriel)				Liège			
	Chargés		Sur lest		Chargés		Sur lest	
	Nombre	Tonnage	Nombre	Tonnage	Nombre	Tonnage	Nombre	Tonnage
2000	243	620	91	207	77	128	110	171
2001	231	559	83	182	63	96	86	130
2002	204	537	67	190	62	97	95	139
2003	214	540	75	191	79	124	82	119
2004	220	596	60	167	76	122	77	118
2005	234	671	48	152	83	129	40	62
2006								
1	15	36	3	12	8	17	5	8
2	24	60	6	13	9	17	1	1
3	22	59	4	8	7	11	6	9

Activité des ports maritimes

Nombre et tonnage des navires de mer sortis (en 1 000 tonnes de jaugeage bruts)

Année ou mois	Tous les ports belges (1)				Anvers			
	Chargés		Sur lest		Chargés		Sur lest	
	Nombre	Tonnage	Nombre	Tonnage	Nombre	Tonnage	Nombre	Tonnage
2000	23.370	323.976	7.015	80.183	10.356	142.404	4.514	58.077
2001	23.033	344.367	6.955	78.336	10.448	155.768	4.364	56.156
2002	23.212	365.521	6.580	74.340	10.364	165.583	4.296	51.567
2003	21.631	342.931	6.502	71.749	10.196	172.735	4.374	49.597
2004	21.427	368.382	6.760	76.574	9.912	184.025	5.021	56.165
2005	21.046	352.322	7.296	79.676	10.086	193.826	5.879	64.793
2006								
1	1.595	27.110	588	7.011	762	14.948	426	4.926
2	1.673	28.670	650	7.569	838	16.318	510	5.698
3	1.810	31.043	682	8.521	904	17.635	531	6.378

Année ou mois	Bruges - Zeebrugge				Gand (y compris Zelzate)			
	Chargés		Sur lest		Chargés		Sur lest	
	Nombre	Tonnage	Nombre	Tonnage	Nombre	Tonnage	Nombre	Tonnage
2000	8.040	145.429	2.724	14.903	1.489	12.190	1.592	18.178
2001	7.576	145.941	2.629	16.995	1.422	11.847	1.442	16.933
2002	7.632	152.789	2.380	17.364	1.517	12.428	1.398	15.911
2003	5.822	117.409	2.475	18.620	1.574	13.253	1.552	16.910
2004	5.938	132.660	1.733	15.721	1.461	13.192	1.613	16.909
2005	6.736	146.848	1.833	12.656	1.512	16.122	1.364	14.267
2006								
1	530	11.652	158	1.089	107	1.124	126	1.661
2	515	11.515	164	1.108	114	1.123	106	1.297
3	580	12.699	178	1.390	120	1.417	122	1.408

(1) excepté les mouvements entre les ports belges

Source : Déclaration générale à la sortie de navires, Gemeentelijk Havenbedrijf Antwerpen, Havenbestuur Brugge-Zeebrugge, Haven Oostende, Havenbedrijf Gent

Activité des ports maritimes

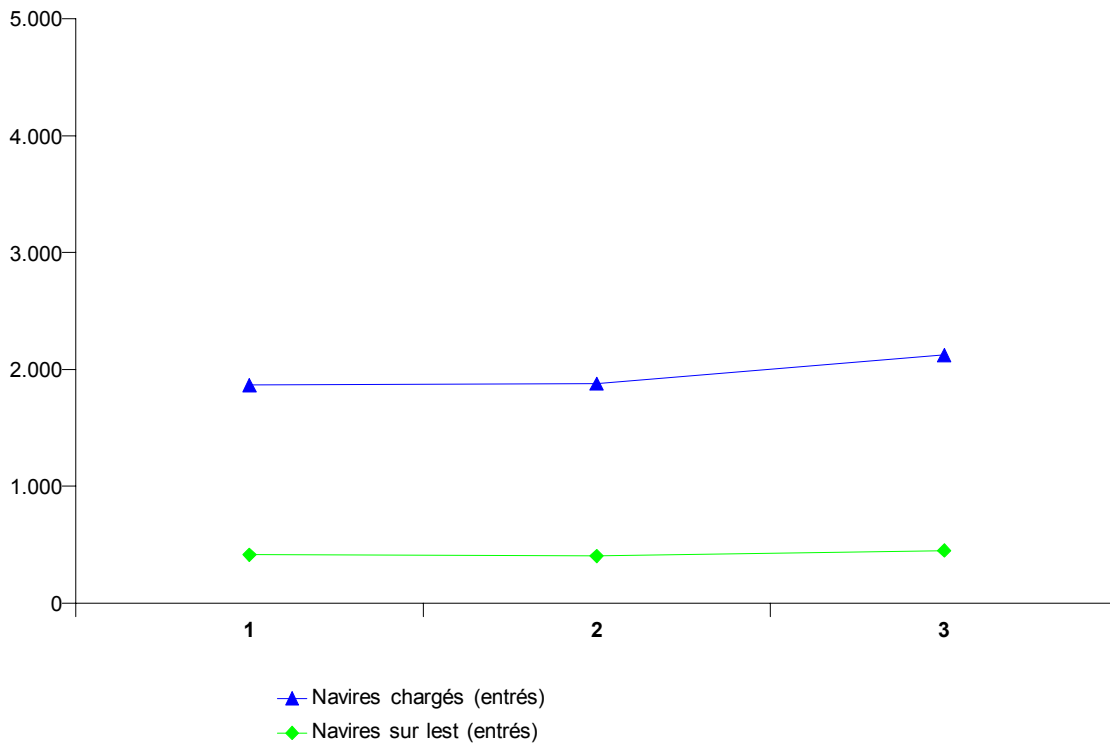
Nombre et tonnage des navires de mer sortis (en 1 000 tonneaux de jaugeage bruts) - suite et fin

Année ou mois	Ostende				Nieuwpoort			
	Chargés		Sur lest		Chargés		Sur lest	
	Nombre	Tonnage	Nombre	Tonnage	Nombre	Tonnage	Nombre	Tonnage
2000	3.373	24.384	642	1.110	0	0	657	693
2001	3.419	31.327	874	1.589	0	0	609	641
2002	3.526	34.853	821	1.586	1	1	488	462
2003	3.874	39.835	772	1.520	0	0	398	361
2004	4.131	40.228	517	1.251	1	1	401	353
2005	4.245	34.264	576	1.205	0	0	371	325
2006								
1	308	2.474	53	122	0	0	24	20
2	300	2.420	64	165	0	0	22	19
3	350	2.798	54	112	0	0	38	32

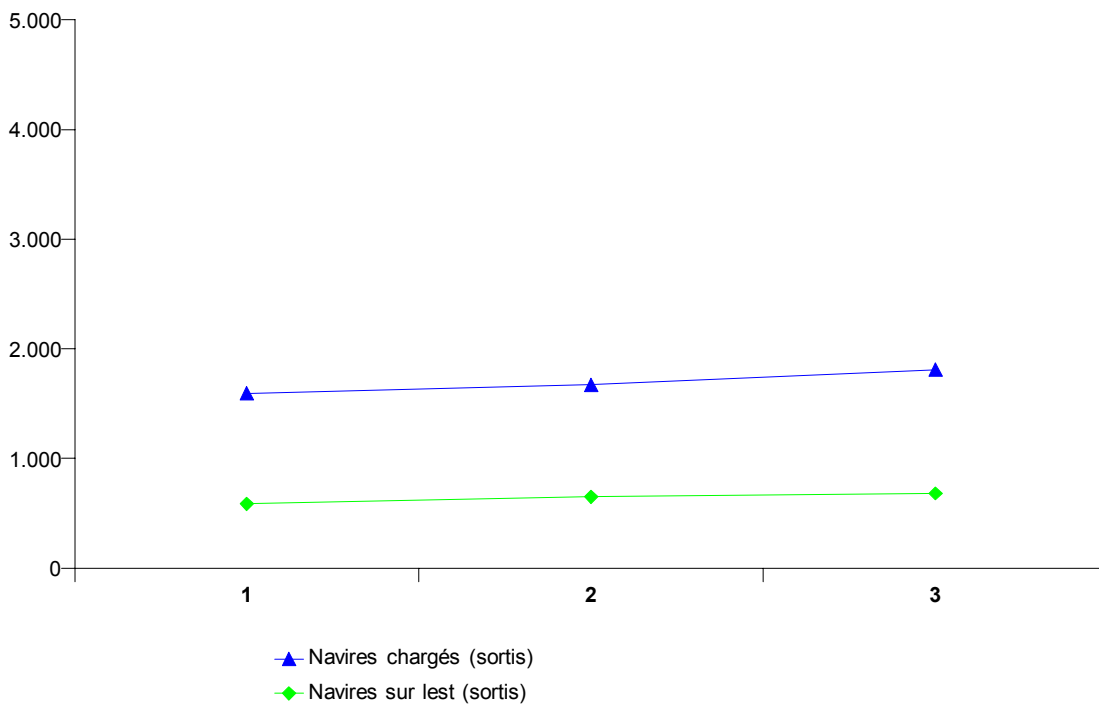
Année ou mois	Bruxelles (y compris Bassin Industriel)				Liège			
	Chargés		Sur lest		Chargés		Sur lest	
	Nombre	Tonnage	Nombre	Tonnage	Nombre	Tonnage	Nombre	Tonnage
2000	117	263	232	591	206	298	11	26
2001	102	255	209	538	159	235	15	25
2002	81	240	202	501	150	224	10	17
2003	77	234	206	514	151	230	14	24
2004	90	250	194	517	130	199	14	21
2005	84	311	196	568	93	154	31	60
2006								
1	5	24	14	37	10	16	1	2
2	7	16	18	48	8	13	2	3
3	6	13	16	47	11	17	4	6

Activité des ports maritimes

Nombre de navires de mer entrés dans tous les ports belges



Nombre de navires de mer sortis dans tous les ports belges



Activité des ports maritimes

Nombre et tonnage de marchandises (en 1 000 tonnes) selon le type de chargement des navires de mer entrés

Tous les ports belges (3)

Année ou mois	Vrac liquide	Vrac sec	Conteneurs		Roro	
	Poids	Poids	Nombre (1)	Poids	Nombre (2)	Poids
2000	30.322	38.299	2.772.001	22.167	1.154.087	4.236
2001	30.213	36.908	2.751.887	22.324	1.110.794	4.022
2002	28.783	37.263	3.037.039	24.337	1.114.415	4.141
2003	29.647	32.886	3.191.049	27.564	1.164.617	4.180
2004	28.069	34.749	3.470.202	29.383	1.584.970	5.646
2005	32.516	34.964	3.790.127	29.889	1.864.953	8.467
2006						
1	2.677	2.655	298.736	2.425	155.388	732
2	2.326	2.820	297.726	2.471	169.524	725
3	2.903	3.506	339.939	2.826	188.097	807

Anvers

Année ou mois	Vrac liquide	Vrac sec	Conteneurs		Roro	
	Poids	Poids	Nombre (1)	Poids	Nombre (2)	Poids
2000	23.006	18.974	2.005.357	13.397	319.656	390
2001	24.073	18.392	2.084.471	14.470	252.603	315
2002	21.505	18.420	2.343.775	16.495	223.623	316
2003	22.598	15.970	2.642.338	21.749	85.098	175
2004	22.944	18.686	2.920.323	23.849	225.308	1.068
2005	26.112	20.100	3.151.911	24.554	354.921	1.878
2006						
1	2.084	1.263	244.781	1.949	30.681	150
2	1.887	1.504	247.491	2.026	33.106	154
3	2.197	1.924	286.328	2.342	34.120	157

(1) en EVP

(2) en unités ro-ro

(3) exceptés les mouvements entre les ports belges

Source : Déclaration générale et formulaire de déclaration pour transport par conteneur et unités ro-ro (directive 95/64/CE) à l'entrée de navires, Gemeentelijk Havenbedrijf Antwerpen, Havenbestuur Brugge-Zeebrugge, Haven Oostende, Havenbedrijf Gent

Note: Le poids de la cargaison est considéré y compris les emballages, mais sans la tare des véhicules, conteneurs, unités ro-ro et unités navigantes.

Activité des ports maritimes

Nombre et tonnage de marchandises (en 1 000 tonnes) selon le type de chargement des navires de mer entrés (suite)

Bruges - Zeebrugge						
Année ou mois	Vrac liquide	Vrac sec	Conteneurs		Roro	
	Poids	Poids	Nombre (1)	Poids	Nombre (2)	Poids
2000	4.403	2.300	754.133	8.662	563.592	2.455
2001	3.201	1.968	644.642	7.731	638.649	2.424
2002	4.012	1.704	653.075	7.631	679.679	2.490
2003	3.761	1.608	489.356	5.476	861.756	2.538
2004	2.680	1.631	501.279	5.168	1.143.137	2.794
2005	3.228	1.693	594.468	5.003	1.268.083	3.552
2006						
1	383	121	50.120	451	97.142	287
2	277	132	46.959	432	110.178	316
3	474	172	49.469	461	120.474	341

Gand (y compris Zelzate)						
Année ou mois	Vrac liquide	Vrac sec	Conteneurs		Roro	
	Poids	Poids	Nombre (1)	Poids	Nombre (2)	Poids
2000	2.202	14.544	8.264	95	140.749	665
2001	2.112	13.809	9.413	68	92.722	545
2002	2.353	14.687	11.801	90	93.916	579
2003	2.397	13.018	20.568	173	103.560	596
2004	1.811	12.450	31.568	158	94.602	660
2005	2.356	11.259	17.445	152	104.317	696
2006						
1	142	1.126	1.041	4	16.847	82
2	111	997	881	4	15.901	83
3	159	1.229	1.016	4	21.671	103

(1) en EVP

(2) en unités ro-ro

Source : Déclaration générale et formulaire de déclaration pour transport par conteneur et unités ro-ro (directive 95/64/CE) à l'entrée de navires, Gemeentelijk Havenbedrijf Antwerpen, Havenbestuur Brugge-Zeebrugge, Haven Oostende, Havenbedrijf Gent

Note: Le poids de la cargaison est considéré y compris les emballages, mais sans la tare des véhicules, conteneurs, unités ro-ro et unités navigantes.

Activité des ports maritimes

Nombre et tonnage de marchandises (en 1 000 tonnes) selon le type de chargement des navires de mer entrés (suite)

Ostende

Année ou mois	Vrac liquide	Vrac sec	Conteneurs		Roro	
	Poids	Poids	Nombre (1)	Poids	Nombre (2)	Poids
2000	172	1.198	3.515	10	130.090	726
2001	296	1.505	12.615	49	126.473	737
2002	261	1.464	28.218	118	116.553	755
2003	233	1.395	38.349	162	114.130	870
2004	25	1.081	43.317	198	121.923	1.124
2005	70	992	34.385	180	137.632	2.341
2006						
1	14	85	2.795	20	10.718	213
2	5	95	2.396	10	10.339	172
3	8	92	3.128	18	11.832	207

Nieuwpoort

Année ou mois	Vrac liquide	Vrac sec	Conteneurs		Roro	
	Poids	Poids	Nombre (1)	Poids	Nombre (2)	Poids
2000	-	828	98	1	-	-
2001	-	799	-	-	-	-
2002	-	596	-	-	-	-
2003	-	500	5	0	-	-
2004	-	494	-	-	-	-
2005	-	440	-	-	-	-
2006						
1	-	30	-	-	-	-
2	-	25	-	-	-	-
3	-	47	-	-	-	-

(1) en EVP

(2) en unités ro-ro

Source : Déclaration générale et formulaire de déclaration pour transport par conteneur et unités ro-ro (directive 95/64/CE) à l'entrée de navires, Gemeentelijk Havenbedrijf Antwerpen, Havenbestuur Brugge-Zeebrugge, Haven Oostende, Havenbedrijf Gent

Note: Le poids de la cargaison est considéré y compris les emballages, mais sans la tare des véhicules, conteneurs, unités ro-ro et unités navigantes.

Activité des ports maritimes

Nombre et tonnage de marchandises (en 1 000 tonnes) selon le type de chargement des navires de mer entrés (suite et fin)

Bruxelles (y compris Bassin Industriel)

Année ou mois	Vrac liquide	Vrac sec	Conteneurs		Roro	
	Poids	Poids	Nombre (1)	Poids	Nombre (2)	Poids
2000	210	232	732	2	0	0
2001	234	239	1.565	7	347	1
2002	249	214	170	2	644	1
2003	239	247	437	6	73	1
2004	271	306	674	9	-	-
2005	329	303	-	-	-	-
2006						
1	15	21	-	-	-	-
2	14	51	-	-	-	-
3	25	31	-	-	-	-

Liège

Année ou mois	Vrac liquide	Vrac sec	Conteneurs		Roro	
	Poids	Poids	Nombre (1)	Poids	Nombre (2)	Poids
2000	-	102	-	-	-	-
2001	-	101	-	-	-	-
2002	-	80	-	-	-	-
2003	-	109	-	-	-	-
2004	10	77	-	-	-	-
2005	0	111	-	-	-	-
2006						
1	-	9	-	-	-	-
2	-	15	-	-	-	-
3	-	10	-	-	-	-

(1) en EVP

(2) en unités ro-ro

Source : Déclaration générale et formulaire de déclaration pour transport par conteneur et unités ro-ro (directive 95/64/CE) à l'entrée de navires, Gemeentelijk Havenbedrijf Antwerpen, Havenbestuur Brugge-Zeebrugge, Haven Oostende, Havenbedrijf Gent

Note: Le poids de la cargaison est considéré y compris les emballages, mais sans la tare des véhicules, conteneurs, unités ro-ro et unités navigantes.

Activité des ports maritimes

Nombre et tonnage de marchandises (en 1 000 tonnes) selon le type de chargement des navires de mer sortis

Tous les ports belges (3)

Année ou mois	Vrac liquide	Vrac sec	Conteneurs		Roro	
	Poids	Poids	Nombre (1)	Poids	Nombre (2)	Poids
2000	11.151	8.450	2.952.073	31.639	1.474.417	5.222
2001	10.510	7.480	2.939.352	32.670	1.694.893	5.401
2002	9.787	8.528	3.277.891	34.318	1.756.949	5.807
2003	12.175	8.498	3.576.296	39.516	1.621.533	6.204
2004	11.639	7.907	3.771.152	42.011	2.008.952	7.708
2005	12.913	8.647	4.082.836	44.956	2.303.360	10.583
2006						
1	875	631	308.618	3.388	176.537	855
2	770	825	336.423	3.846	194.908	903
3	1.121	921	357.218	4.058	235.293	1.055

Anvers

Année ou mois	Vrac liquide	Vrac sec	Conteneurs		Roro	
	Poids	Poids	Nombre (1)	Poids	Nombre (2)	Poids
2000	10.248	6.294	2.076.977	20.893	396.231	458
2001	9.634	5.828	2.133.705	22.758	528.282	645
2002	8.899	6.573	2.433.376	24.041	512.469	641
2003	11.186	6.806	2.803.100	30.133	414.387	703
2004	10.506	6.461	3.071.613	33.580	564.756	1.363
2005	10.732	6.589	3.331.994	36.677	644.811	1.799
2006						
1	690	512	247.538	2.719	39.584	122
2	599	653	274.800	3.135	47.255	139
3	873	752	292.859	3.315	62.426	172

(1) en EVP

(2) en unités ro-ro

(3) exceptés les mouvements entre les ports belges

Source : Déclaration générale et formulaire de déclaration pour transport par conteneur et unités ro-ro (directive 95/64/CE) à la sortie de navires, Gemeentelijk Havenbedrijf Antwerpen, Havenbestuur Brugge-Zeebrugge, Haven Oostende, Havenbedrijf Gent

Note: Le poids de la cargaison est considéré y compris les emballages, mais sans la tare des véhicules, conteneurs, unités ro-ro et unités navigantes.

Activité des ports maritimes

Nombre et tonnage de marchandises (en 1 000 tonnes) selon le type de chargement des navires de mer sortis (suite)

Bruges - Zeebrugge

Année ou mois	Vrac liquide	Vrac sec	Conteneurs		Roro	
	Poids	Poids	Nombre (1)	Poids	Nombre (2)	Poids
2000	76	85	824.505	10.112	925.636	3.697
2001	28	50	740.237	9.114	1.032.103	3.533
2002	3	65	756.869	9.229	1.119.910	3.721
2003	28	75	615.156	7.416	1.082.181	3.693
2004	424	32	612.234	7.349	1.314.062	4.370
2005	936	26	680.378	7.602	1.514.481	5.470
2006						
1	83	2	57.057	636	116.635	443
2	74	2	58.392	673	130.112	457
3	117	2	60.323	691	149.689	523

Gand (y compris Zelzate)

Année ou mois	Vrac liquide	Vrac sec	Conteneurs		Roro	
	Poids	Poids	Nombre (1)	Poids	Nombre (2)	Poids
2000	728	1.674	44.966	565	14.541	70
2001	702	1.316	48.551	614	610	3
2002	676	1.607	58.359	748	975	1
2003	823	1.370	117.719	1.492	441	2
2004	569	1.211	46.740	589	2.077	10
2005	989	1.796	21.327	261	3.608	11
2006						
1	93	99	1.503	10	9.225	60
2	74	147	1.097	7	7.822	57
3	121	153	1.097	9	11.310	74

(1) en EVP

(2) en unités ro-ro

Source : Déclaration générale et formulaire de déclaration pour transport par conteneur et unités ro-ro (directive 95/64/CE) à la sortie de navires, Gemeentelijk Havenbedrijf Antwerpen, Havenbestuur Brugge-Zeebrugge, Haven Oostende, Havenbedrijf Gent

Note: Le poids de la cargaison est considéré y compris les emballages, mais sans la tare des véhicules, conteneurs, unités ro-ro et unités navigantes.

Activité des ports maritimes

Nombre et tonnage de marchandises (en 1 000 tonnes) selon le type de chargement des navires de mer sortis (suite)

Ostende						
Année ou mois	Vrac liquide	Vrac sec	Conteneurs		Roro	
	Poids	Poids	Nombre (1)	Poids	Nombre (2)	Poids
2000	0	30	4.296	53	137.501	997
2001	3	0	15.459	165	133.115	1.218
2002	2	8	29.018	296	123.024	1.442
2003	3	3	39.806	468	124.524	1.807
2004	2	25	40.050	484	128.057	1.965
2005	0	0	34.473	416	140.460	3.303
2006						
1	0	0	2.520	22	11.093	230
2	0	0	2.135	31	9.719	249
3	0	0	2.940	42	11.868	285

Nieuwpoort						
Année ou mois	Vrac liquide	Vrac sec	Conteneurs		Roro	
	Poids	Poids	Nombre (1)	Poids	Nombre (2)	Poids
2000	-	0	0	0	-	-
2001	-	0	-	-	-	-
2002	-	1	-	-	-	-
2003	-	0	0	0	-	-
2004	-	1	-	-	-	-
2005	-	0	-	-	-	-
2006						
1	-	0	-	-	-	-
2	-	0	-	-	-	-
3	-	0	-	-	-	-

(1) en EVP

(2) en unités ro-ro

Source : Déclaration générale et formulaire de déclaration pour transport par conteneur et unités ro-ro (directive 95/64/CE) à la sortie de navires, Gemeentelijk Havenbedrijf Antwerpen, Havenbestuur Brugge-Zeebrugge, Haven Oostende, Havenbedrijf Gent

Note: Le poids de la cargaison est considéré y compris les emballages, mais sans la tare des véhicules, conteneurs, unités ro-ro et unités navigantes.

Activité des ports maritimes

Nombre et tonnage de marchandises (en 1 000 tonnes) selon le type de chargement des navires de mer sortis (suite et fin)

Bruxelles (y compris Bassin Industriel)

Année ou mois	Vrac liquide	Vrac sec	Conteneurs		Roro	
	Poids	Poids	Nombre (1)	Poids	Nombre (2)	Poids
2000	55	111	1.329	17	508	1
2001	73	91	1.400	18	783	1
2002	113	74	269	3	571	1
2003	63	63	515	7	0	0
2004	66	55	701	9	-	-
2005	139	72	-	-	-	-
2006						
1	8	0	-	-	-	-
2	3	8	-	-	-	-
3	4	4	-	-	-	-

Liège

Année ou mois	Vrac liquide	Vrac sec	Conteneurs		Roro	
	Poids	Poids	Nombre (1)	Poids	Nombre (2)	Poids
2000	-	53	-	-	-	-
2001	-	30	-	-	-	-
2002	-	9	-	-	-	-
2003	-	8	-	-	-	-
2004	0	8	-	-	-	-
2005	7	20	-	-	-	-
2006						
1	-	1	-	-	-	-
2	-	0	-	-	-	-
3	-	0	-	-	-	-

(1) en EVP

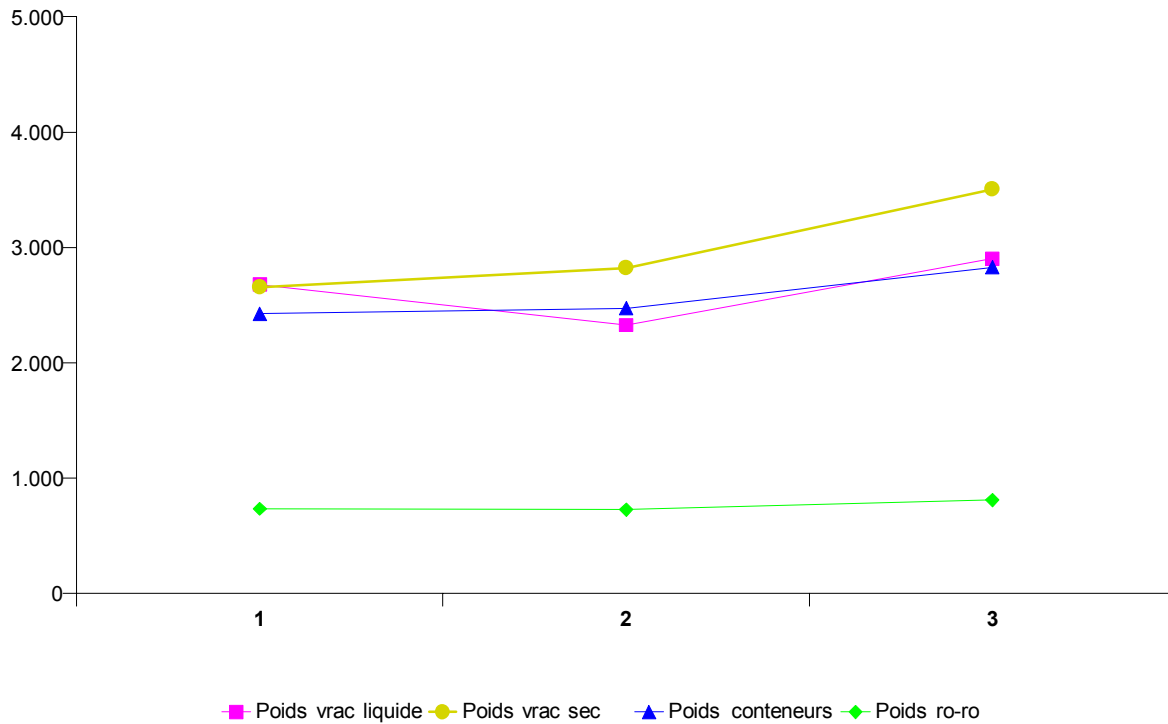
(2) en unités ro-ro

Source : Déclaration générale et formulaire de déclaration pour transport par conteneur et unités ro-ro (directive 95/64/CE) à la sortie de navires, Gemeentelijk Havenbedrijf Antwerpen, Havenbestuur Brugge-Zeebrugge, Haven Oostende, Havenbedrijf Gent

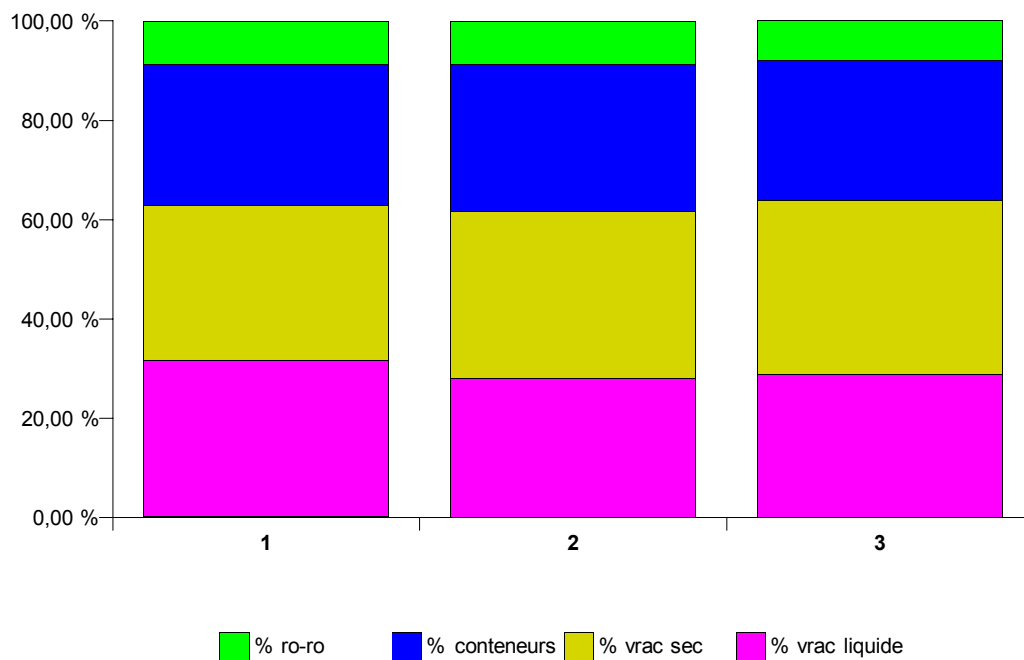
Note: Le poids de la cargaison est considéré y compris les emballages, mais sans la tare des véhicules, conteneurs, unités ro-ro et unités navigantes.

Activité des ports maritimes

Evolution du tonnage de marchandises (en 1 000 tonnes) selon le type de chargement des navires de mer entrés dans tous les ports belges

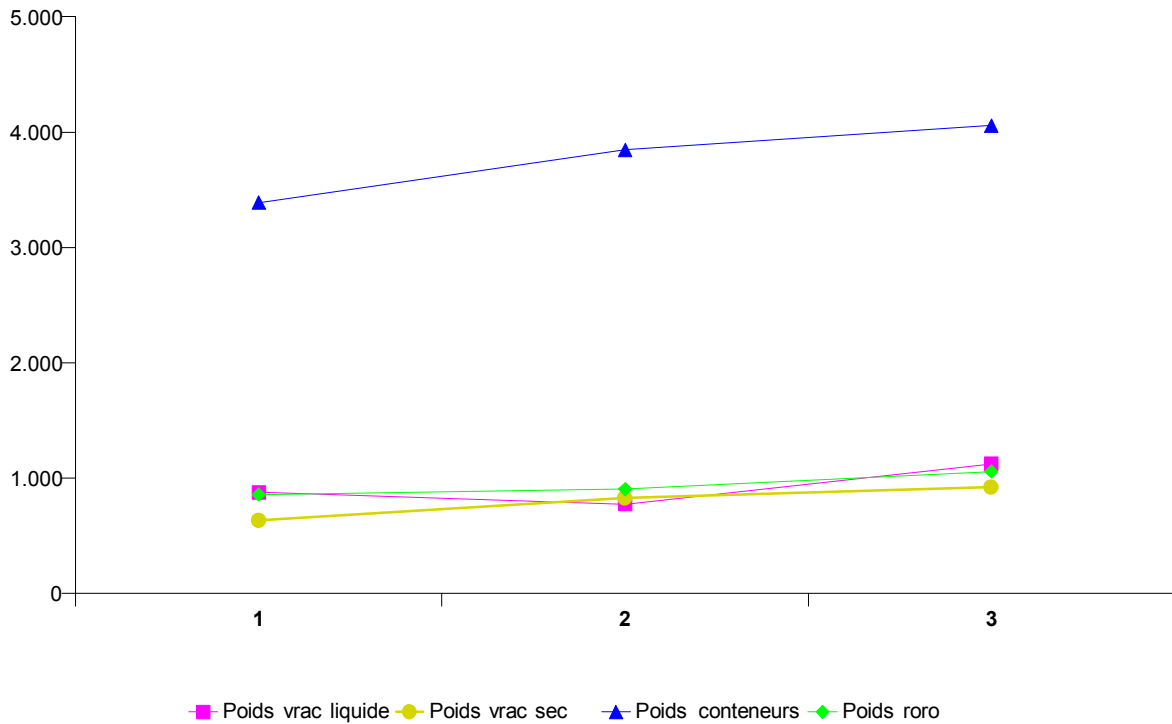


Répartition du tonnage de marchandises (en %) selon le type de chargement des navires de mer entrés dans tous les ports belges

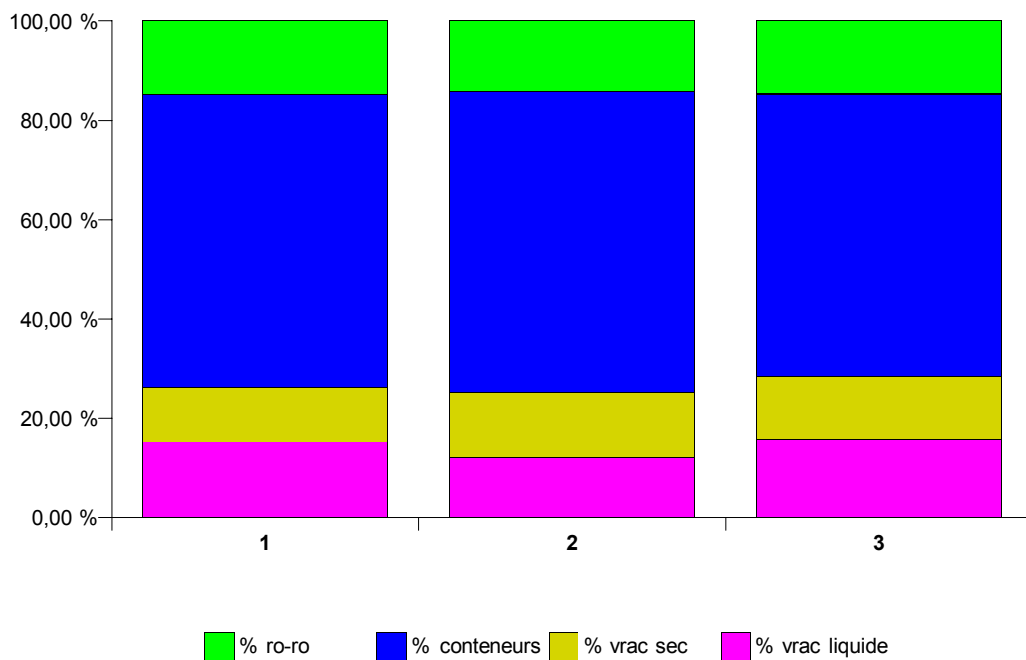


Activité des ports maritimes

Evolution du tonnage de marchandises (en 1 000 tonnes) selon le type de chargement des navires de mer sortis dans tous les ports belges



Répartition du tonnage de marchandises (en %) selon le type de chargement des navires de mer sortis dans tous les ports belges



Navigation intérieure

**NAVIGATION INTERIEURE
EVOLUTION DANS LE TEMPS**

**A) REPARTITION DU TRANSPORT PAR VOIE NAVIGABLE D'APRES L'EXPORT, L'IMPORT, LE TRANSIT
ET LE TRAFIC INTERIEUR**

CHIFFRES ANNUELS ET MENSUELS	EXPORT		IMPORT		TRANSIT	
	T	TKM	T	TKM	T	TKM
1999	35016	1381	50253	2713	3280	421
2000	38124	1479	53635	2955	4097	496
2001	37532	1510	59520	3127	4097	538
2002	41196	1555	59440	3284	4008	532
2003	41526	1566	60781	3330	4330	573
2004	41078	1528	66794	3317	4147	557
2003						
JANVIER	3222	125	4741	273	349	47
FEVRIER	2913	111	4559	261	349	46
MARS	3477	127	5230	284	380	48
AVRIL	3416	129	5006	283	292	37
MAI	3634	131	5317	301	371	48
JUIN	3462	131	4865	271	351	45
JUILLET	3593	123	5186	277	423	54
AOUT	3451	123	5036	267	339	45
SEPTEMBRE	3668	149	5326	285	431	59
OCTOBRE	3819	162	5510	308	364	53
NOVEMBRE	3676	147	4993	263	357	49
DECEMBRE	3195	108	5012	258	324	43
2004						
JANVIER	3227	123	5553	270	383	52
FEVRIER	3317	119	5464	277	367	51
MARS	3577	140	5912	299	429	55
AVRIL	3412	125	5797	280	354	49
MAI	3282	117	5377	260	363	48
JUIN	3399	131	5863	294	380	50
JUILLET	3383	122	5180	256	348	45
AOUT	3305	113	5269	253	272	36
SEPTEMBRE	3037	125	4960	275	284	41
OCTOBRE	5260	152	6819	297	570	41
NOVEMBRE	3674	147	5832	290	357	47
DECEMBRE	3502	115	5675	266	308	42

TRAFIC INTERIEUR		TOTAL		CHIFFRES ANNUELS ET MENSUELS
T	TKM	T	TKM	
21760	1939	110309	6455	1999
25472	2503	120944	7313	2000
27411	2557	128561	7732	2001
30472	2779	135115	8150	2002
31120	2832	137755	8302	2003
35748	3057	147765	8459	2004
2003				
2429	225	10741	670	JANVIER
2301	217	10122	634	FEVRIER
2537	235	11624	695	MARS
2477	231	11190	680	AVRIL
2425	234	11746	712	MAI
2482	238	11160	684	JUIN
2582	230	11784	685	JUILLET
2601	233	11427	668	AOUT
2878	255	12304	748	SEPTEMBRE
3028	273	12720	795	OCTOBRE
2690	237	11714	697	NOVEMBRE
2690	225	11222	634	DECEMBRE
2004				
2868	250	12030	695	JANVIER
2769	241	11917	688	FEVRIER
3280	281	13198	775	MARS
2961	255	12524	708	AVRIL
2848	232	11870	656	MAI
3083	271	12724	745	JUIN
2665	218	11577	641	JUILLET
2968	252	11814	654	AOUT
3064	277	11345	718	SEPTEMBRE
3150	261	13327	752	OCTOBRE
3007	258	12870	742	NOVEMBRE
3085	261	12572	684	DECEMBRE

**NAVIGATION INTERIEURE
EVOLUTION DANS LE TEMPS
B) ACTIVITE D'APRES LA NATURE DES MARCHANDISES TRANSPORTEES**

CHIFFRES ANNUELS ET MENSUELS	PRODUITS AGRIQUES ET ANIMAUX VIVANTS	DENREES ALIMEN- TAIRES ET FOUR- RAGES	COMBUS- TIBLES MINERAUX SOLIDES	PRODUITS PETRO- LIERS	MINERAIS ET DECHETS POUR LA METAL- LURGIE	PRODUITS METALLUR- GIQUES	MINERAUX BRUTS OU MANUFAC- TURES ET MINERAUX DE CON- STRUCTION
1999	4474	4170	7358	18680	6790	4669	33770
2000	4526	4469	9431	19113	7388	5857	35381
2001	5061	5590	11211	21892	8379	6073	35155
2002	5271	5601	11464	23398	8593	5915	36540
2003	5492	5740	11438	23579	8991	6191	37263
2004	5413	5249	13668	26127	10438	8153	38261
2003							
JANVIER	398	466	990	2027	806	515	2502
FEVRIER	392	373	869	1806	709	463	2705
MARS	487	494	920	1931	808	565	3166
AVRIL	408	491	930	1832	736	522	3189
MAI	464	482	1035	1967	822	513	3380
JUIN	416	409	840	1833	738	574	3462
JUILLET	557	537	895	2165	714	543	2810
AOUT	440	433	898	1924	749	412	2963
SEPTEMBRE	398	500	949	1857	653	565	3864
OCTOBRE	478	492	1130	1986	793	564	3847
NOVEMBRE	546	545	946	2098	755	518	2970
DECEMBRE	512	521	1035	2152	706	436	2404
2004							
JANVIER	513	485	1008	2260	1007	713	2696
FEVRIER	461	425	1110	2226	990	636	2764
MARS	537	517	1173	2311	805	781	3383
AVRIL	471	465	1016	2162	907	685	3387
MAI	491	444	1122	1976	664	644	3245
JUIN	449	380	1118	2010	885	678	3861
JUILLET	428	363	1226	2018	777	726	2695
AOUT	364	346	958	2076	781	589	3358
SEPTEMBRE	345	399	1241	2020	874	721	3475
OCTOBRE	468	448	1301	2302	843	729	3508
NOVEMBRE	449	497	1251	2259	889	648	3282
DECEMBRE	438	480	1143	2507	1014	605	2607

ENGRAIS	PRODUITS CHEMIQUES	MACHINES, VEHICULES, OBJETS MANUFAC- TURES N.D.A. ET TRANSAC- TIONS SPECIALES	TOTAL	CHIFFRES ANNUELS ET MENSUELS
4731	10285	15384	110309	1999
5082	11316	17595	120944	2000
5781	10670	18750	128561	2001
5927	13380	19027	135116	2002
6055	13510	19495	137755	2003
5637	13559	21261	147765	2004
2003				
597	1116	1325	10741	JANVIER
481	1008	1316	10122	FEVRIER
592	1155	1506	11624	MARS
518	1147	1417	11190	AVRIL
454	1168	1462	11746	MAI
431	1069	1390	11160	JUIN
471	1227	1865	11784	JUILLET
540	1273	1793	11427	AOUT
516	1178	1824	12304	SEPTEMBRE
499	1084	1848	12720	OCTOBRE
505	1006	1826	11714	NOVEMBRE
450	1081	1925	11222	DECEMBRE
2004				
462	1147	1740	12030	JANVIER
523	1079	1702	11917	FEVRIER
650	1217	1825	13198	MARS
456	1081	1893	13524	AVRIL
373	1033	1878	11870	MAI
430	1067	1846	12724	JUIN
415	1120	1808	11577	JUILLET
424	1184	1736	11814	AOUT
473	1086	711	11345	SEPTEMBRE
504	1214	2010	13327	OCTOBRE
508	1143	1946	12870	NOVEMBRE
421	1191	2167	12572	DECEMBRE

NAVIGATION INTERIEURE
EVOLUTION DANS LE TEMPS
C) ACTIVITE SUR LES VOIES NAVIGABLES

CHIFFRES ANNUELS ET MENSUELS	BASSIN DE L'ESCAUT MARITIME SCHELDE (LONG. : 306,7 KM)	CANNAUX DE LA CAMPINE (LONG. : 329,3 KM)	CANNAUX BRABAN- CONS (LONG. : 130,4 KM)	MEUSE ET SAMBRE (LONG. : 238,5 KM)	BASSIN DU HAUT- ESCAUT (LONG. : 327,7 KM)	CENTRE ET BORINAGE (LONG. : 92,6 KM)	BASSIN DE L'YSER ET COTE (LONG. : 144,4 KM)
	1	2	3	4	5	6	7
	1999	1577	2614	306	641	1235	69
2000	1781	3123	359	702	1292	68	10
2001	1813	3181	360	700	1594	74	9
2002	1974	3390	418	729	1569	56	14
2003	1934	3454	392	804	1606	97	13
2004	2006	3449	472	785	1622	108	16
2003							
JANVIER	158	288	40	53	123	7	1
FEVRIER	143	269	36	57	121	6	2
MARS	158	278	34	70	143	9	2
AVRIL	155	282	40	66	130	7	1
MAI	164	295	22	77	144	9	1
JUIN	150	282	23	75	145	9	1
JUILLET	166	282	25	62	139	9	1
AOUT	165	286	25	64	119	8	1
SEPTEMBRE	176	310	37	77	141	7	1
OCTOBRE	178	343	43	83	137	9	1
NOVEMBRE	160	281	33	72	140	9	1
DECEMBRE	159	260	35	48	123	8	1
2004							
JANVIER	169	284	41	58	133	8	1
FEVRIER	164	287	41	63	121	9	1
MARS	182	316	46	65	154	11	1
AVRIL	167	289	41	71	129	8	1
MAI	161	261	39	62	125	7	1
JUIN	171	302	40	75	146	8	1
JUILLET	156	256	35	51	133	10	1
AOUT	159	270	37	63	116	7	1
SEPTEMBRE	149	311	35	77	135	10	2
OCTOBRE	186	302	41	65	147	10	1
NOVEMBRE	174	292	41	72	150	10	1
DECEMBRE	168	278	36	61	132	9	1

COL. 1,2,3,4,5,6 ET 7: TOTAL DES PRESTATIONS DE TRANSPORT DANS LE BASSIN QUE CE SOIENT DES
DEPARTS DU BASSIN, DES ARRIVEES DANS LE BASSIN, DU TRAFIC A L'INTERIEUR DU BASSIN OU DU
TRANSIT PAR RAPPORT AU BASSIN
LONGUEUR A PARTIR DU 1.1.1986

Transport par rail

TRANSPORT PAR RAIL
SOCIETE NATIONALE DES CHEMINS DE FER BELGES - CHIFFRES TOTAUX
1A. TRAFIC DE VOYAGEURS

CHIFFRES ANNUELS ET MENSUELS	NOMBRE DE VOYA- GEURS	NOMBRE DE VOYA- GEURS KM	NOMBRE DE TRAIN-KM PRODUC- TIFS
	(MILLIERS)	(MILLIONS)	(MILLIERS)
2000	153299	7754	77431
2001	160287	8038	75857
2002	164936	8249	75989
2003	168364	8264	76578
2004	178422	8675	78105
2005	186606	9150	76469
2005			
JANVIER	15756	724	6459
FEVRIER	15453	723	5947
MARS	16299	766	6561
AVRIL	15829	761	6312
MAI	15602	752	6269
JUIN	16159	812	6500
JUILLET	12652	713	6396
AOUT	12510	728	6638
SEPTEMBRE	16021	790	6459
OCTOBRE	17118	822	6211
NOVEMBRE	16795	790	6213
DECEMBRE	16412	769	6504
2006			
JANVIER	16191	748	6559
FEVRIER	16676	769	5937
MARS	17491	818	6659
AVRIL	16514	791	6073
MAI	17161	822	6442
JUIN			
JUILLET			
AOUT			
SEPTEMBRE			
OCTOBRE			
NOVEMBRE			
DECEMBRE			

TRANSPORT PAR RAIL
SOCIETE NATIONALE DES CHEMINS DE FER BELGES - CHIFFRES TOTAUX
1B. TRAFIC COMMERCIAL DE MARCHANDISES

CHIFFRES ANNUELS ET MENSUELS	1 000 TONNES (1)	WAGONS COMPLETS			TRAIN-KM PRODUCTIFS (MILLIERS)	TKM (2) BRUTS REMORQUES (MILLIONS)	NOMBRE DE WAGONS CHARGES (WAGONS COMPLETS) (1)
		1 000 000 TKM (2)					
		TRAFFIC INTERIEUR (1)	IMPORT ET EXPORT (1)	TRANSIT (1)			
2000	61276	2031	5424	223	18316	20452	1594037
2001	55653	1857	4837	230	17510	18916	1486595
2002	57214	1922	5079	275	17926	18846	1429671
2003	55732	1970	5095	230	16750	19208	1404118
2004	58377	2111	5284	300	16622	20373	1481451
2005	60380	2262	5315	463	14320	18594	1547983
2005							
JANVIER	3849	167	325	19	1198	1557	96287
FEVRIER	3971	175	320	21	1173	1502	98059
MARS	5531	219	381	32	1243	1592	131557
AVRIL	6255	190	577	27	1232	1584	165986
MAI	4543	190	369	32	1128	1474	114279
JUIN	5149	198	479	23	1203	1578	140782
JUILLET	5068	181	507	21	1133	1517	129821
AOUT	5229	188	491	28	1086	1401	133134
SEPTEMBRE	5842	177	470	149	1277	1636	152434
OCTOBRE	5106	180	495	37	1189	1574	129186
NOVEMBRE	5043	208	441	25	1248	1608	130265
DECEMBRE	4794	189	460	49	1210	1571	126193
2006							
JANVIER	3983	117	405	48	1220	1618	93030
FEVRIER	4078	120	439	52	1184	1565	101570
MARS	5638	233	506	37	1335	1746	152436
AVRIL	4054	139	405	28	1165	1529	100969
MAI	5133	147	562	44	1232	1620	126334
JUIN	7652	381	567	33			193832
JUILLET							
AOUT							
SEPTEMBRE							
OCTOBRE							
NOVEMBRE							
DECEMBRE							

(1) NE COMPREND NI LES TRANSPORTS MILITAIRES NI LES TRANSPORTS DE SERVICE

(2) tonnes-km

TRANSPORT PAR RAIL**2. SOCIETE NATIONALE DES CHEMINS DE FER BELGES**

Répartition selon la nature des marchandises en trafic commercial (1) pour le mois de juin 2006.

SPECIFICATION	Nature des marchandises					
	Produits agricoles et animaux vivants	Denrées alimentaires et fourrages	Combustibles minéraux solides	Produits pétroliers	Minerais et déchets pour la métallurgie	Produits métallurgiques
Juin 2006						
Trafic intérieur (1000 t)	2	-	32	15	312	892
Entrées (1000 t)	37	86	-	2	70	1192
Sorties (1000 t)	25	8	138	90	33	822
Transit (2) (1000 t)	12	6	-	11	0	75
Total (1000 t)	75	99	170	117	415	2981
Trafic intérieur (1000 tkm)	295	-	3965	1876	35217	49105
Entrées (1000 tkm)	4330	11490	-	231	6227	165026
Sorties (1000 tkm)	2164	1254	33126	18345	6684	90721
Transit (2) (1000 tkm)	1526	924	-	1627	43	12671
Total (1000 tkm)	8315	13668	37091	22079	48170	317523
Janvier-Juin 2006 (Moyennes mensuelles)						
Trafic intérieur (1000 t)	1	7	43	14	304	678
Entrées (1000 t)	38	117	1	2	60	527
Sorties (1000 t)	24	7	188	153	27	408
Transit (2) (1000 t)	19	7	0	18	0	89
Total (1000 t)	81	138	231	187	391	1702
Trafic intérieur (1000 tkm)	135	844	5239	2087	34565	47384
Entrées (1000 tkm)	4394	17411	75	328	5365	89456
Sorties (1000 tkm)	2763	1024	45450	30638	5721	54729
Transit (2) (1000 tkm)	2400	1162	0	2858	61	15285
Total (1000 tkm)	9693	20441	50764	35910	45711	206853

(1) A partir de 1985, les statistiques des transports ferroviaires de marchandises sont publiées selon la "Nomenclature uniforme pour les Statistiques des Transports" de la Communauté économique européenne (N.S.T.), déjà utilisée pour les statistiques des autres branches de transport.

(2) Transit sans transbordement.

Nature des marchandises					SPECIFICATION
Minéraux bruts ou manufacturés et matériaux de construction	Engrais	Produits chimiques	Machines, véhicules, objets manufacturés n.d.a. et transactions spéciales	Total	
					Juin 2006
283	-	52	2029	3616	Trafic intérieur (1000 t)
8	-	61	427	1883	Entrées (1000 t)
185	17	139	496	1953	Sorties (1000 t)
4	6	56	31	201	Transit (2) (1000 t)
480	23	309	2983	7653	Total (1000 t)
30266	-	7150	253205	381080	Trafic intérieur (1000 tkm)
1953	-	11568	81656	281847	Entrées (1000 tkm)
21338	1532	28074	81838	285075	Sorties (1000 tkm)
607	542	10022	5437	33398	Transit (2) (1000 tkm)
54164	2074	56180	422136	981400	Total (1000 tkm)
					Janvier-Juin 2006 (Moyennes mensuelles)
106	0	55	771	1979	Trafic intérieur (1000 t)
5	0	63	408	1220	Entrées (1000 t)
166	11	145	521	1648	Sorties (1000 t)
3	10	65	31	243	Transit (2) (1000 t)
280	21	328	1730	5090	Total (1000 t)
11839	0	7261	80111	189467	Trafic intérieur (1000 tkm)
1057	0	11557	75214	198179	Entrées (1000 tkm)
19367	662	28028	87417	275800	Sorties (1000 tkm)
538	993	11805	5555	40655	Transit (2) (1000 tkm)
32800	1655	58652	248297	710776	Total (1000 tkm)

Navigation aérienne

NAVIGATION AERIENNE
ACTIVITE DE L'AERODROME BRUXELLES NATIONAL
1A. EVOLUTION DANS LE TEMPS

CHIFFRES ANNUELS ET MENSUELS	L'AERODROME BRUXELLES NATIONAL (1)					
	NOMBRE DE VOLS		NOMBRE DE PASSAGERS		MARCHANDISES (2) (3) (TON)	
	AU DEPART	A L'ARRIVEE	AU DEPART	A L'ARRIVEE	AU DEPART	A L'ARRIVEE
2000	152552	152428	10867076	10771389	332590	290775
2001	143403	143373	9895186	9785629	305323	254675
2002	118782	118814	7308884	7101671	275848	235577
2003	115662	115710	7690239	7504965	301611	278125
2004	115641	115681	7909870	7708739	328503	298297
2005	115504	115584	8136128	8027218	338968	320966
2005						
JANVIER	8634	8621	475328	511444	25497	25991
FEVRIER	8531	8531	505589	500030	25928	25958
MARS	9469	9441	636428	569948	28898	29966
AVRIL	9796	9820	672584	695384	28555	28425
MAI	10164	10153	737699	730539	26959	25504
JUIN	10395	10331	776716	720667	27964	26254
JUILLET	10465	10376	965202	796403	29756	26145
AOUT	10058	10192	759604	887715	25457	22956
SEPTEMBRE	10466	10493	786278	812914	29356	26820
OCTOBRE	9982	10008	714507	706562	30034	27205
NOVEMBRE	9131	9191	552187	611883	30862	27437
DECEMBRE	8413	8427	554006	483729	29703	28305
2006						
JANVIER	8678	8658	490927	518773	26693	25355
FEVRIER	8540	8522	542230	492711	27366	24800
MARS	9788	9780	631966	625167	31086	29690
AVRIL	9387	9371	752458	713484	28837	27520
MAI	10417	10407	781487	766088	27653	26447
JUIN	10373	10317	803923	745488	24546	22825
JUILLET	10571	10501	973668	812682	26192	21549
AOUT						
SEPTEMBRE						
OCTOBRE						
NOVEMBRE						
DECEMBRE						

(1) TRAFIC COMMERCIAL SEULEMENT

(2) SEULEMENT LE FRET

(3) A PARTIR DE 2002 LE FRET + COURIER

NAVIGATION AERIENNE
 ACTIVITE DE L'AERODROME BRUXELLES NATIONAL
 1B. PROVENANCES ET DESTINATIONS PRINCIPALES
 CHIFFRES MENSUELS MAI 2006

CHIFFRES MENSUELS		NOMBRE DE VOLS		NOMBRE DE PASSAGERS		MARCHANDISES ⁽¹⁾ (EN TONNES)	
		AU DEPART	A L'ARRIVEE	AU DEPART	A L'ARRIVEE	AU DEPART	A L'ARRIVEE
DANEMARK	COPENHAGUE	249	252	20539	19881	625	569
ALLEMAGNE	FRANCFORT	329	332	20408	20322	374	354
	HAMBOURG	145	145	5996	6013	2	6
	BERLIN	98	97	5294	5178	0	0
	MUNICH	329	349	15977	16196	3	397
FINLANDE	HELSINKI	152	133	10966	10614	340	58
FRANCE	LYON	174	173	5927	5482	300	346
	NICE	114	115	12560	12342	5	2
GRECE	ATHENES	134	112	12933	12766	832	50
HONGRIE	BUDAPEST	104	101	7030	7266	135	41
ITALIE	MILAN	172	170	14233	14018	63	22
	ROME	224	223	21485	20971	23	19
	BERGAMO	106	115	5232	4960	1240	1636
PAYS-BAS	AMSTERDAM	239	236	10651	10297	12	4
NORVEGE	OSLO	142	142	8628	8142	17	6
AUTRICHE	VIENNE	267	265	17180	17799	457	420
POLOGNE	VARSOVIE	135	131	7347	7211	99	10
PORTUGAL	LISBONNE	183	189	18485	19064	81	68
ESPAGNE	BARCELONE	246	242	28353	28345	567	318
	MADRID	319	319	30138	30875	595	364
	MALAGA	141	140	18923	19307	3	1
TSJECHIE	PRAGUE	149	145	10256	10116	102	9
ROYAUME-UNI	BIRMINGHAM	126	125	7068	7239	0	0
	NOTTINGHAM	142	133	1960	1886	1589	976
	LONDEN CITY	122	120	3236	3169	0	0
	LONDEN HEATHROW	426	443	35091	35913	206	654
	MANCHESTER	150	148	6973	7146	5	0
SUEDE	GOTEBORG	96	95	5848	5476	3	1
SUISSE	GENEVE	203	204	13345	13289	82	49
	ZURICH	182	182	12610	12724	44	82

⁽¹⁾ le fret + courrier

Véhicules à moteur

VEHICULES A MOTEUR
1A. VEHICULES A MOTEUR NEUFS, MIS EN CIRCULATION
EVOLUTION DANS LE TEMPS

CHIFFRES ANNUELS ET MENSUELS	IMMATRICULATION DE VEHICULES A MOTEURS NEUFS MIS EN CIRCULATION						
	VOITURES POUR PERSONNES	AUTO- BUS ET AUTOCARS	VEHICULES POUR LE TRANS- PORT DE MARCHAN- DISES	TRACTEURS	TRACTEURS AGRICOLES	TOTAL	MOTOS (1) SCOOTERS, AUTO- SCOOTERS, (2)
	2000	531640	1150	60261	5521	3087	601659
2001	499779	968	64360	5758	2932	573797	21130
2002	472830	1080	53322	4649	3419	535300	21554
2003	463173	896	56125	4818	3387	528399	22267
2004	489262	911	63859	5200	4102	563334	25118
2005	484906	856	68052	5945	3617	563376	25007
2005							
JANVIER	51442	134	6668	926	260	59430	1214
FEVRIER	45594	83	6236	443	359	52715	2289
MARS	52518	102	7228	557	398	60803	2903
AVRIL	48564	89	7565	535	461	57214	3440
MAI	41745	56	6311	475	353	48940	2784
JUIN	49585	103	6434	522	335	56979	3377
JUILLET	32747	73	4773	705	318	38616	2552
AOUT	33379	85	4563	431	294	38752	2044
SEPTEMBRE	35645	46	4433	311	259	40694	1849
OCTOBRE	37034	17	4864	311	259	42485	1216
NOVEMBRE	35681	25	5069	315	165	41255	864
DECEMBRE	20972	43	3908	414	156	25493	475
2006							
JANVIER	58552	88	7190	415	317	66562	1336
FEVRIER	54955	59	5366	330	338	61048	2011
MARS	65540	73	7091	368	521	73593	3302
AVRIL	51570	81	5694	307	454	58106	3096
MAI	51145	78	5759	417	353	57752	3342
JUIN	46641	63	5564	372	317	52957	3494
JUILLET	35704	50	4270	331	263	40618	3057
AOUT	33253	98	4196	412	292	38251	2412
SEPTEMBRE							
OCTOBRE							
NOVEMBRE							
DECEMBRE							

(1) LES VELOMOTEURS DE 50 CC ET MOINS, DEPASSANT LA VITESSE DE 40 KM/H SONT CONSIDERES COMME MOTOS.

(2) CYLINDREE MAXIMUM DE 350 CM3 ET POIDS MAXIMUM DE 350 KG.

VEHICULES A MOTEUR (SUITE)
1B. VEHICULES A MOTEUR D'OCCASION, MIS EN CIRCULATION
EVOLUTION DANS LE TEMPS

CHIFFRES ANNUELS ET MENSUELS	IMMATRICULATION DE VEHICULES A MOTEUR D'OCCASION					
	VOITURES POUR PERSONNES	AUTO- BUS ET AUTOCARS	VEHICULES POUR LE TRANS- PORT DE MARCHAN- DISES	TRACTEURS	TRACTEURS AGRICOLES	TOTAL
2000	697755	965	73181	5232	5877	783010
2001	687102	1096	75229	4883	6261	774571
2002	688134	864	76953	4359	6067	776377
2003	667567	1089	80213	4326	6271	759466
2004	678731	910	84497	4412	6968	775518
2005	660258	745	86346	4085	7244	758678
2005						
JANVIER	53391	73	7111	413	577	61565
FEVRIER	55037	50	7170	337	642	63236
MARS	58348	61	7869	367	766	67411
AVRIL	59126	57	7827	360	800	68170
MAI	57579	71	7288	308	678	65924
JUIN	67296	49	8249	319	700	76613
JUILLET	52719	24	6502	285	572	60102
AOUT	54988	107	6877	318	627	62917
SEPTEMBRE	56472	61	7654	394	565	65146
OCTOBRE	51462	62	6967	340	498	59329
NOVEMBRE	51787	69	6804	318	453	59431
DECEMBRE	42053	61	6028	326	366	48834
2006						
JANVIER	61433	100	7999	439	679	70650
FEVRIER	56936	60	7359	370	746	65471
MARS	66807	93	8366	432	936	76634
AVRIL	55073	61	6842	416	778	63170
MAI	63061	58	7550	544	712	71925
JUIN	65261	41	7487	477	718	73984
JUILLET	56279	48	6198	302	645	63472
AOUT	54549	115	6503	329	663	62159
SEPTEMBRE						
OCTOBRE						
NOVEMBRE						
DECEMBRE						

VEHICULES A MOTEUR**2. VEHICULES NEUFS ET D'OCCASION MIS EN CIRCULATION**

CHIFFRES DETAILLES D'APRES LA RESIDENCE DU DECLARANT

MOIS AOÛT 2006

RESIDENCE DU DECLARANT	VEHICULES A MOTEURS						MOTOS (1)
	VOITURES POUR PERSONNES	AUTOBUS ET AUTOCARS	VEHICULES TRANSPORT MARCHAND.	TRACTEURS	TRACTEURS AGRICOLES	TOTAL	
A. Neufs							
REGION BRUXELLES-CAPITALE	5 841	3	655	11	1	6 511	175
REGION FLAMANDE	18 583	72	2 494	348	152	21 649	1 307
Province d'Anvers	4 956	33	705	75	26	5 795	360
Province de Brabant Flamand	5 981	6	468	32	18	6 505	255
Province de Limbourg	1 954	12	301	53	21	2 341	179
Province de Flandre Orientale	3 363	15	512	77	25	3 992	266
Province de Flandre Occidentale	2 329	6	508	111	62	3 016	247
REGION WALLONE	8 829	23	1 047	53	139	10 091	930
Province de Brabant-Wallon	1 296	8	123	3	19	1 449	123
Province de Hainaut	2 810	6	297	23	38	3 174	332
Province de Liège	2 816	3	371	15	23	3 228	248
Province de Luxembourg	726	3	119	2	33	883	81
Province de Namur	1 181	3	137	10	26	1 357	146
LE ROYAUME	33 253	98	4 196	412	292	38 251	2 412
B. Occasions							
REGION BRUXELLES-CAPITALE	4 931	18	520	12	3	5 484	
REGION FLAMANDE	29 670	63	3 800	251	363	34 147	
Province d'Anvers	8 251	12	1 099	81	71	9 514	
Province de Brabant Flamand	4 772	10	522	22	57	5 383	
Province de Limbourg	4 670	10	610	44	71	5 405	
Province de Flandre Orientale	6 456	11	803	44	90	7 404	
Province de Flandre Occidentale	5 521	20	766	60	74	6 441	
REGION WALLONE	19 948	34	2 183	66	297	22 528	
Province de Brabant-Wallon	1 913	6	181	2	18	2 120	
Province de Hainaut	7 731	15	829	28	85	8 688	
Province de Liège	6 049	7	626	24	63	6 769	
Province de Luxembourg	1 589	2	206	3	66	1 866	
Province de Namur	2 666	4	341	9	65	3 085	
LE ROYAUME	54 549	115	6 503	329	663	62 159	

(1) Les vélomoteurs d'une cylindrée de 50 cc et moins, qui dépassent la vitesse de 40 km/h, sont considérés comme motos

Accidents de la circulation

ACCIDENTS DE ROULAGE
ACCIDENTS DE ROULAGE SUR LA VOI PUBLIQUE AVEC TUES OU BLESSES
1. EVOLUTION DANS LE TEMPS

CHIFFRES ANNUELS ET MENSUELS	NOMBRE D'ACCIDENTS (2)				NOMBRE DE VICTIMES		
	AVEC TUES (1)	AVEC BLESSES GRAVES(3)	AVEC BLESSES LEGRS(4)	TOTAL	NOMBRE TOTAL DES DECEDES	BLESSES GRAVES	BLESSES LEGRS
	2	3	4	5	6	7	8
2000	1356	7990	39719	49065	1470	9847	58114
2001	1378	7319	38747	47444	1486	8949	56345
2002	1263	6834	39522	47619	1353	8230	56759
2003	1136	6898	42445	50479	1216	7978	57408
2004	1094	5949	41627	48670	1163	6850	56142
2005	997	6260	42029	49286	1089	7253	58057
2004							
JANVIER	97	417	3087	3601	104	459	3905
FEVRIER	81	370	2806	3257	80	411	3563
MARS	89	414	3320	3823	97	462	4262
AVRIL	85	466	3389	3940	90	537	4511
MAI	95	567	3872	4534	99	645	5358
JUIN	97	552	3926	4575	103	634	5292
JUILLET	103	541	3308	3953	111	641	4613
AOUT	99	548	3560	4206	110	657	4951
SEPTEMBRE	82	578	3989	4649	88	665	5396
OCTOBRE	90	536	3727	4353	97	591	5048
NOVEMBRE	82	464	3289	3835	87	570	4611
DECEMBRE	94	496	3354	3944	97	578	4632
2005							
JANVIER	92	440	3367	3899	97	495	4514
FEVRIER	66	404	3026	3496	73	471	4137
MARS	73	432	2955	3460	78	508	4052
AVRIL	85	513	3425	4023	90	584	4796
MAI	91	555	3793	4439	97	640	5256
JUIN	109	617	3992	4718	122	725	5519
JUILLET	88	565	3287	3940	101	679	4816
AOUT	71	583	3546	4199	76	661	5009
SEPTEMBRE	91	566	3992	4649	98	652	5292
OCTOBRE	86	620	4097	4803	98	715	5636
NOVEMBRE	74	525	3274	3873	79	597	4507
DECEMBRE	71	442	3274	3787	80	527	4523

(1) DECEDES SUR PLACE OU ENDEANS LES 30 JOURS SUIVANT LA DATE DE L'ACCIDENT

(2) LES COLLISIONS ENTRE DEUX USAGERS SONT CONSIDEREES COMME UN SEUL ACCIDENT.

(3) LES ACCIDENTS COMPORTANT A LA FOIS DES TUES ET DES BLESSES GRAVES SONT REPRIS DANS LA COLONNE PRECEDENTE.

(4) LES ACCIDENTS COMPORTANT DES BLESSES LEGRS ET DES BLESSES GRAVES OU TUES SONT REPRIS DANS L'UNE DES COLONNES PRECEDENTS.

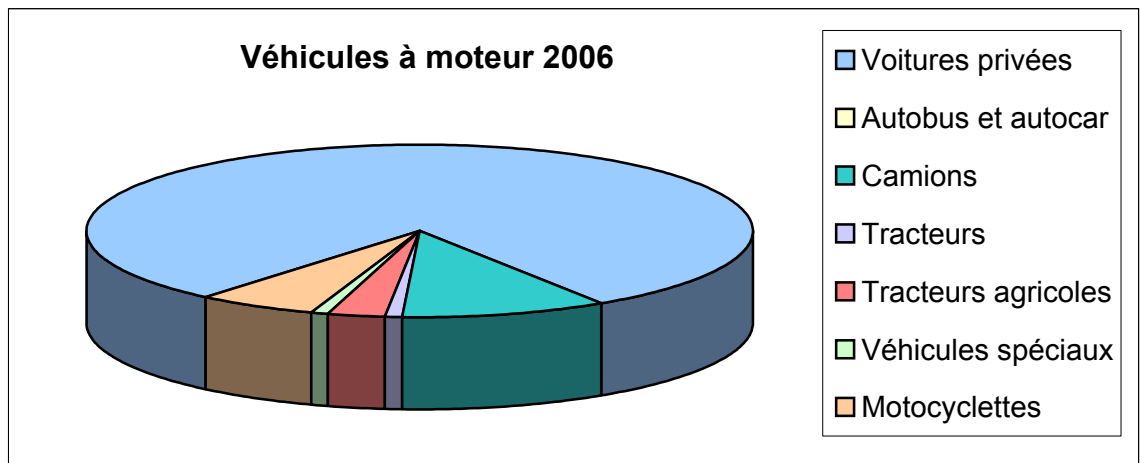
SOURCE: LES PARQUETS

Parc des véhicules à moteur

Statistiques annuelles

STATISTIQUE DES VEHICULES A MOTEUR AU 1ER AOUT 2006
TABLEAU 1A.- APERCU RETROSPECTIF

ANNEES (1)	Voitures privées	VEHICULES UTILITAIRES (2)			Tracteurs agricoles (3)	Véhicules spéciaux	Total général	Moto- cyclettes
		Autobus et autocar	Camions camionnettes tous terrains camions- citernes	Tracteurs (3)				
1930	99 303	1 544	57 191		158 038	52 856
1940	109 896	764	58 056		168 716	32 529
1950	273 599	2 325	142 241		418 165	139 932
1960	753 136	5 568	171 093		929 797	229 699
1970	2 059 616	16 169	212 156	39 249	84 644	23 534	2 435 368	..
1980	3 158 737	19 560	267 669	31 415	127 449	35 858	3 640 688	113 057
1990	3 864 159	15 644	343 241	37 138	152 696	42 006	4 454 884	139 174
2000	4 678 376	14 722	502 979	45 452	162 123	53 544	5 457 196	277 838
2003	4 820 868	15 060	556 397	47 102	164 090	57 432	5 660 949	319 480
2004	4 874 426	15 328	578 124	47 394	166 111	57 680	5 739 063	322 762
2005	4 918 544	15 391	604 437	47 646	168 284	58 147	5 812 449	346 293
2006	4 976 286	15 329	623 250	47 164	170 613	59 022	5 891 664	359 764



(1) Jusqu'en 1951 la statistique des véhicules à moteur était établie par le Ministère des Finances.

Ces chiffres indiquaient le nombre de véhicules déclarés à la taxe de circulation dans le courant d'une année.

A partir du 1er août 1966, la statistique est établie en prenant comme base la documentation fournie par le Ministère des Communications. Celle-ci concerne tous les véhicules immatriculés par l'Office de la circulation routière qu'on en paie la taxe de circulation ou pas.

A partir de 1956, on dénombre les véhicules en circulation au 1er août.

(2) Avant 1966 la statistique se référait à l'ensemble des véhicules servant au transport de marchandises, pour lesquels la taxe de circulation avait été payée. A partir de 1966 cette rubrique comprend tous les véhicules utilitaires, soumis ou non à la taxe de circulation.

(3) L'office de la circulation routière n'a pas toujours pu déterminer si un tracteur devait être considéré comme un tracteur agricole ou comme un tracteur proprement dit. En 1968, suite à des recherches, les chiffres concernant les deux rubriques ont été corrigés dans la mesure du possible.

A partir de l'année 1994, les véhicules avec des plaques marchandises ou d'essais ne sont plus repris.

TABLEAU 1B. SITUATION AU 1ER AOUT 2004-2006 PAR PROVINCE D'APRES LE GENRE DE VEHICULE

PROVINCES	Années	Voitures privées	Autobus et autocars	Véhicules utilitaires				Total général	Moto-cyclottes
				Camions, camionnettes camions-citernes	Tracteurs	Tracteurs agricoles	Véhicules spéciaux		
Anvers	2004	787 361	3 694	92 966	8 248	15 945	8 313	916 527	51 130
	2005	791 006	3 702	97 866	8 766	16 127	8 503	925 970	52 935
	2006	800 862	3 702	101 043	8 779	16 375	8 577	939 338	53 801
Région Bruxelles-Capitale	2004	490 462	2 206	67 593	3 205	837	2 538	566 841	20 781
	2005	486 744	2 122	67 547	3 580	832	2 431	563 256	21 560
	2006	486 274	1 887	67 412	2 882	826	2 370	561 651	22 647
Brabant flamand	2004	580 461	1 199	59 804	5 894	16 658	4 617	668 633	36 284
	2005	589 494	1 242	61 550	4 517	16 810	4 535	678 148	37 579
	2006	596 116	1 273	63 033	4 435	16 969	4 563	686 389	38 813
Brabant wallon	2004	173 361	408	15 937	641	5 033	2 061	197 441	14 397
	2005	176 246	451	17 015	700	5 156	2 037	201 605	15 222
	2006	179 110	471	17 661	764	5 278	2 033	205 317	16 243
Flandre orientale	2004	618 503	1 340	76 403	6 976	22 664	7 071	732 957	45 036
	2005	625 590	1 336	80 268	7 040	23 012	7 247	744 493	46 603
	2006	633 630	1 394	83 401	7 055	23 414	7 511	756 405	47 897
Flandre occidentale	2004	519 361	1 144	72 138	7 867	28 028	8 770	637 308	35 485
	2005	524 911	1 150	76 187	8 321	28 272	8 883	647 724	36 588
	2006	531 150	1 196	79 244	8 381	28 503	9 067	657 541	37 771
Hainaut	2004	548 614	1 538	56 324	4 303	20 212	7 601	638 592	38 780
	2005	554 106	1 604	59 021	4 550	20 475	7 630	647 386	41 239
	2006	556 180	1 577	60 995	4 629	20 736	7 727	651 844	43 360
Liège	2004	451 739	1 203	49 759	3 516	16 810	5 371	528 398	35 639
	2005	455 825	1 187	52 208	3 260	17 029	5 452	534 961	37 155
	2006	460 862	1 194	53 546	3 217	17 274	5 532	541 625	38 878
Limbourg	2004	390 920	1 146	48 152	4 180	14 617	4 775	463 790	27 896
	2005	396 064	1 145	51 412	4 299	14 725	4 744	472 389	28 732
	2006	402 158	1 165	53 730	4 366	14 829	4 805	481 053	29 764
Luxembourg	2004	115 940	310	15 391	1 082	13 453	2 925	149 101	10 487
	2005	117 932	309	16 286	1 116	13 714	2 976	152 333	10 934
	2006	119 636	322	16 994	1 092	13 971	3 025	155 040	11 480
Namur	2004	197 704	1 140	23 657	1 482	11 854	3 638	239 475	16 847
	2005	200 626	1 143	25 077	1 497	12 132	3 709	244 184	17 746
	2006	203 744	1 134	25 913	1 530	12 381	3 753	248 455	18 712
Province inconnue	2004
	2005
	2006	6 564	14	278	34	57	59	7 006	398
Le Royaume	2004	4 874 426	15 328	578 124	47 394	166 111	57 680	5 739 063	332 762
	2005	4 918 544	15 391	604 437	47 646	168 284	58 147	5 812 449	346 293
	2006	4 976 286	15 329	623 250	47 164	170 613	59 022	5 891 664	359 764

TABLEAU 1B (BIS). NOMBRE DE VEHICULES A MOTEUR D'APRES LE CARBURANT ET PAR CATEGORIE DE VEHICULE

SPECIFICATION DU CARBURANT	Années	Voitures privées	Autobus et autocars	Véhicules utilitaires				Moto- cyclettes	Total général
				Camions, camionnettes camions- citernes	Tracteurs	Tracteurs agricoles	Véhicules spéciaux		
Essence	2002	2 620 276	188	49 971	247	6 560	4 005	296 059	2 977 306
	2003	2 557 100	187	46 697	247	7 183	3 954	310 424	2 925 792
	2004	2 489 629	184	44 547	245	8 090	3 800	324 186	2 870 681
	2005	2 422 338	183	42 586	241	8 989	3 704	338 239	2 816 280
	2006	2 330 471	167	39 610	237	9 627	3 590	352 183	2 735 885
Diesel	2002	2 073 832	14 444	473 483	42 599	151 585	48 857	29	2 804 829
	2003	2 173 718	14 750	492 722	42 927	152 403	50 065	34	2 926 619
	2004	2 300 504	15 026	516 701	43 243	153 558	50 222	34	3 079 288
	2005	2 416 818	15 094	544 908	43 521	154 849	50 580	40	3 225 810
	2006	2 570 671	15 034	566 454	43 062	156 554	51 391	40	3 403 206
Gaz	2002	74 186	25	9 914	12	64	459	3	84 663
	2003	71 014	12	9 741	12	61	613	5	81 458
	2004	65 291	9	9 690	11	60	696	5	75 762
	2005	60 413	7	9 789	10	58	715	7	70 999
	2006	56 189	3	10 028	10	57	706	7	67 000
Electricité	2002	57	2	83	3	5	959	6	1 115
	2003	51	2	81	3	5	920	6	1 068
	2004	30	2	75	3	5	932	6	1 053
	2005	22		63	3	5	960	5	1 058
	2006	13	21	59	3	5	881	8	990
Non précisé	2002	19 008	110	7 186	3 928	4 473	1 716	9 413	45 834
	2003	18 985	109	7 156	3 913	4 438	1 880	9 011	45 492
	2004	18 972	107	7 111	3 892	4 398	2 030	8 531	45 041
	2005	18 953	107	7 091	3 871	4 383	2 188	8 002	44 595
	2006	18 942	104	7 099	3 852	4 370	2 454	7 526	44 347
Total	2002	4 787 359	14 769	540 637	46 789	162 687	55 996	305 510	5 913 747
	2003	4 820 868	15 060	556 397	47 102	164 090	57 432	319 480	5 980 429
	2004	4 874 426	15 328	578 124	47 394	166 111	57 680	332 762	6 071 825
	2005	4 918 544	15 391	604 437	47 646	168 284	58 147	346 293	6 158 742
	2006	4 976 286	15 329	623 250	47 164	170 613	59 022	359 764	6 251 428

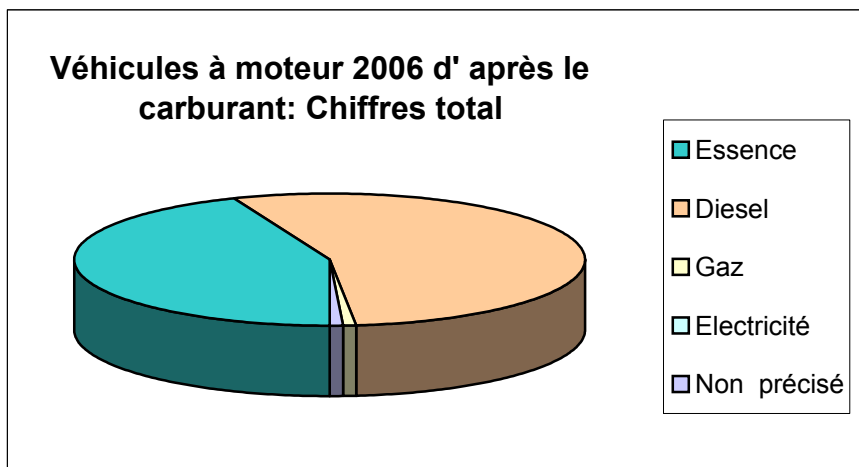


TABLEAU 1B (TER). EVOLUTION DU PARC DES VEHICULES A MOTEUR SELON L'AGE DES VEHICULES

1) Voitures pour personnes

ANNEE DE PREMIERE MISE EN CIRCULATION	Parc au 01.08.2002		Parc au 01.08.2003		Parc au 01.08.2004		Parc au 01.08.2005		Parc au 01.08.2006	
	Nombre	%	Nombre	%	Nombre	%	Nombre	%	Nombre	%
Même année que l'année renseignée en tête de colonne	308 987	6,5	279 764	5,8	307 768	6,3	302 685	6,2	344 385	6,9
1 année avant	417 184	8,7	409 947	8,5	396 909	8,1	425 433	8,6	424 997	8,5
2 années avant	442 764	9,2	409 583	8,5	402 503	8,3	390 079	7,9	421 315	8,5
3 années avant	414 657	8,7	426 186	8,8	390 404	8	384 740	7,8	372 937	7,5
4 années avant	372 053	7,8	394 526	8,2	402 866	8,3	364 073	7,4	360 467	7,2
5 années avant	319 927	6,7	358 188	7,4	378 197	7,8	385 008	7,8	344 407	6,9
6 années avant	311 662	6,5	308 614	6,4	344 658	7,1	364 656	7,4	368 304	7,4
7 années avant	271 705	5,7	298 501	6,2	294 969	6,1	330 010	6,7	346 170	7,0
8 années avant	275 316	5,8	258 253	5,4	282 641	5,8	278 871	5,7	309 407	6,2
9 années avant	241 571	5,0	257 806	5,3	241 881	5	262 921	5,3	256 821	5,2
10 années avant	269 504	5,6	221 397	4,6	236 336	4,8	221 233	4,5	236 586	4,8
11 années avant	232 692	4,9	240 234	5,0	197 830	4,1	211 207	4,3	195 077	3,9
12 années avant	204 169	4,3	201 575	4,2	206 001	4,2	170 526	3,5	180 473	3,6
13 années avant	161 363	3,4	170 948	3,5	167 755	3,4	171 498	3,5	140 847	2,8
14 années avant	130 793	2,7	131 176	2,7	138 295	2,8	136 032	2,8	136 166	2,7
15 années avant	94 397	2,0	103 389	2,1	103 176	2,1	109 611	2,2	105 463	2,1
16 années avant	66 264	1,4	72 682	1,5	79 560	1,6	80 027	1,6	83 789	1,7
17 années avant ou plus	252 351	5,3	278 099	5,8	302 677	6,2	329 934	6,7	348 675	7,0
Non déterminé (1)	-	0,0	-	0,0	-	0,0	-	0,0	-	0,0
Total	4 787 359	100,0	4 820 868	100,0	4 820 868	100,0	4 918 544	100,0	4 976 286	100,0

(1) Y compris les véhicules pourvus de plaque marchande ou plaque d'essai jusqu'au 1er août 1993

TABLEAU 1B (TER). EVOLUTION DU PARC DES VEHICULES A MOTEUR SELON L'AGE DES VEHICULES

2) Autobus et autocars

ANNEE DE PREMIERE MISE EN CIRCULATION	Parc au 01.08.2002		Parc au 01.08.2003		Parc au 01.08.2004		Parc au 01.08.2005		Parc au 01.08.2006	
	Nombre	%	Nombre	%	Nombre	%	Nombre	%	Nombre	%
Même année que l'année renseignée en tête de colonne	631	4,3	535	3,6	584	3,9	618	4,0	509	3,3
1 année avant	997	6,8	921	6,2	1 025	6,8	914	6,0	831	5,4
2 années avant	903	6,2	1 002	6,8	909	6,0	870	5,7	919	6,0
3 années avant	948	6,5	874	5,9	974	6,5	1 011	6,6	873	5,7
4 années avant	760	5,2	945	6,4	864	5,7	891	5,8	993	6,5
5 années avant	864	5,9	748	5,1	935	6,2	964	6,3	883	5,8
6 années avant	632	4,3	851	5,8	724	4,8	850	5,5	951	6,2
7 années avant	805	5,5	622	4,2	847	5,6	931	6,1	840	5,5
8 années avant	850	5,8	782	5,3	615	4,1	701	4,6	922	6,0
9 années avant	714	4,9	847	5,7	767	5,1	836	5,5	691	4,5
10 années avant	821	5,6	690	4,7	846	5,6	620	4,0	817	5,3
11 années avant	789	5,4	790	5,3	691	4,6	753	4,9	611	4,0
12 années avant	612	4,2	776	5,3	785	5,2	828	5,4	727	4,7
13 années avant	678	4,6	598	4,0	757	5,0	679	4,4	806	5,3
14 années avant	506	3,4	631	4,3	566	3,8	742	4,8	632	4,1
15 années avant	472	3,2	469	3,2	564	3,7	632	4,1	665	4,3
16 années avant	286	1,9	402	2,7	382	2,5	433	2,8	489	3,2
17 années avant ou plus	2 408	16,4	2 286	15,5	2 225	14,8	2 118	13,8	2 170	14,2
Total	14 676	100,0	14 769	100,0	15 060	100,0	15 391	100,0	15 329	100,0

TABLEAU 1B (TER). EVOLUTION DU PARC DES VEHICULES A MOTEUR SELON L'AGE DES VEHICULES

3) Véhicules servant au transport des marchandises

ANNEE DE PREMIERE MISE EN CIRCULATION	Parc au 01.08.2002		Parc au 01.08.2003		Parc au 01.08.2004		Parc au 01.08.2005		Parc au 01.08.2006	
	Nombre	%	Nombre	%	Nombre	%	Nombre	%	Nombre	%
Même année que l'année renseignée en tête de colonne	40 383	7,7	31 822	5,9	34 160	6,1	41 679	6,896	37 734	6,1
1 année avant	51 095	9,7	55 514	10,3	45 819	8,2	57 053	9,439	59 786	9,6
2 années avant	52 980	10,1	49 642	9,2	54 121	9,7	48 977	8,103	55 622	8,9
3 années avant	44 188	8,4	51 358	9,5	48 246	8,7	43 742	7,237	47 967	7,7
4 années avant	39 363	7,5	42 434	7,8	49 630	8,9	50 295	8,321	41 924	6,7
5 années avant	30 898	5,9	37 452	6,9	40 746	7,3	44 296	7,328	47 990	7,7
6 années avant	27 987	5,3	29 613	5,5	35 704	6,4	45 956	7,603	42 406	6,8
7 années avant	22 897	4,4	26 595	4,9	28 214	5,1	37 165	6,149	43 824	7,0
8 années avant	22 172	4,2	21 654	4,0	25 228	4,5	32 491	5,375	35 024	5,6
9 années avant	25 044	4,8	20 723	3,8	20 266	3,6	25 141	4,159	30 384	4,9
10 années avant	26 198	5,0	22 958	4,2	18 995	3,4	21 746	3,598	23 140	3,7
11 années avant	22 589	4,3	23 704	4,4	20 924	3,8	17 005	2,813	19 576	3,1
12 années avant	19 525	3,7	20 087	3,7	21 261	3,8	15 374	2,544	15 097	2,4
13 années avant	15 083	2,9	17 206	3,2	17 841	3,2	16 622	2,75	13 413	2,2
14 années avant	12 650	2,4	13 029	2,4	15 038	2,7	16 515	2,732	14 353	2,3
15 années avant	9 700	1,8	10 808	2,0	11 163	2,0	13 404	2,218	14 212	2,3
16 années avant	7 505	1,4	8 287	1,5	9 200	1,7	11 139	1,843	11 337	1,8
17 années avant ou plus	56 077	10,7	57 751	10,7	59 841	10,8	65 837	10,89	69 461	11,1
Total	526 334	100,0	540 637	100,0	556 397	100,0	604 437	100,0	623 250	100,0

TABLEAU 1B (TER). EVOLUTION DU PARC DES VEHICULES A MOTEUR SELON L'AGE DES VEHICULES

4) Tracteurs

ANNEE DE PREMIERE MISE EN CIRCULATION	Parc au 01.08.2002		Parc au 01.08.2003		Parc au 01.08.2004		Parc au 01.08.2005		Parc au 01.08.2006	
	Nombre	%	Nombre	%	Nombre	%	Nombre	%	Nombre	%
Même année que l'année renseignée en tête de colonne	3 069	6,6	3 132	6,6	3 370	7,1	3 961	8,3	2 746	5,8
1 année avant	5 631	12,0	4 508	9,6	4 690	9,9	4 967	10,4	5 612	11,9
2 années avant	5 420	11,6	5 610	11,9	4 468	9,4	4 579	9,6	4 929	10,5
3 années avant	5 303	11,3	5 201	11,0	5 455	11,5	4 321	9,1	4 392	9,3
4 années avant	4 576	9,8	4 939	10,5	4 853	10,2	4 986	10,5	3 893	8,3
5 années avant	3 475	7,4	3 933	8,3	4 300	9,1	4 126	8,7	4 290	9,1
6 années avant	2 632	5,6	2 975	6,3	3 243	6,8	3 540	7,4	3 370	7,1
7 années avant	2 373	5,1	2 174	4,6	2 345	4,9	2 511	5,3	2 820	6,0
8 années avant	1 188	2,5	1 897	4,0	1 690	3,6	1 774	3,7	1 960	4,2
9 années avant	752	1,6	920	2,0	1 414	3,0	1 224	2,6	1 413	3,0
10 années avant	932	2,0	615	1,3	701	1,5	1 030	2,2	985	2,1
11 années avant	933	2,0	744	1,6	500	1,1	555	1,2	815	1,7
12 années avant	795	1,7	686	1,5	567	1,2	380	0,8	452	1,0
13 années avant	739	1,6	611	1,3	533	1,1	459	1,0	313	0,7
14 années avant	510	1,1	593	1,3	485	1,0	410	0,9	372	0,8
15 années avant	362	0,8	408	0,9	497	1,0	396	0,8	339	0,7
16 années avant	268	0,6	306	0,6	347	0,7	409	0,9	307	0,7
17 années avant ou plus	7 831	16,7	7 850	16,7	7 936	16,7	8 018	16,8	8 156	17,3
Total	46 789	100,0	47 102	100	47 394	100,0	47 646	100,0	47 164	100,0

TABLEAU 1B (TER). EVOLUTION DU PARC DES VEHICULES A MOTEUR SELON L'AGE DES VEHICULES

5) Tracteurs agricoles

ANNEE DE PREMIERE MISE EN CIRCULATION	Parc au 01.08.2002		Parc au 01.08.2003		Parc au 01.08.2004		Parc au 01.08.2005		Parc au 01.08.2006	
	Nombre	%	Nombre	%	Nombre	%	Nombre	%	Nombre	%
Même année que l'année renseignée en tête de colonne	2 377	1,5	2 318	1,4	2 846	1,7	2 456	1,5	2 569	1,5
1 année avant	2 919	1,8	3 378	2,1	3 374	2,0	4 053	2,4	3 583	2,1
2 années avant	3 053	1,9	2 904	1,8	3 376	2,0	3 358	2,0	4 058	2,4
3 années avant	2 915	1,8	3 041	1,9	2 881	1,7	3 391	2,0	3 352	2,0
4 années avant	2 922	1,8	2 941	1,8	3 047	1,8	2 897	1,7	3 436	2,0
5 années avant	2 613	1,6	2 926	1,8	2 965	1,8	3 064	1,8	2 927	1,7
6 années avant	2 699	1,7	2 638	1,6	2 946	1,8	3 015	1,8	3 087	1,8
7 années avant	2 387	1,5	2 724	1,7	2 660	1,6	2 969	1,8	3 049	1,8
8 années avant	2 635	1,6	2 402	1,5	2 744	1,7	2 682	1,6	2 986	1,8
9 années avant	2 040	1,3	2 655	1,6	2 438	1,5	2 784	1,7	2 696	1,6
10 années avant	2 470	1,5	2 057	1,3	2 668	1,6	2 452	1,5	2 788	1,6
11 années avant	2 497	1,5	2 476	1,5	2 050	1,2	2 669	1,6	2 455	1,4
12 années avant	3 403	2,1	2 500	1,5	2 476	1,5	2 065	1,2	2 670	1,6
13 années avant	3 328	2,0	3 391	2,1	2 496	1,5	2 475	1,5	2 059	1,2
14 années avant	3 661	2,3	3 313	2,0	3 375	2,0	2 490	1,5	2 470	1,4
15 années avant	3 635	2,2	3 660	2,2	3 285	2,0	3 387	2,0	2 480	1,5
16 années avant	3 623	2,2	3 610	2,2	3 634	2,2	3 248	1,9	3 366	2,0
17 années avant ou plus	113 510	69,8	115 156	70,2	116 850	70,3	118 829	70,6	120 582	70,7
Total	162 687	100,0	164 090	100	166 111	100,0	168 284	100,0	170 613	100,0

TABLEAU 1B (TER). EVOLUTION DU PARC DES VEHICULES A MOTEUR SELON L'AGE DES VEHICULES

6) Véhicules spéciaux

ANNEE DE PREMIERE MISE EN CIRCULATION	Parc au 01.08.2002		Parc au 01.08.2003		Parc au 01.08.2004		Parc au 01.08.2005		Parc au 01.08.2006	
	Nombre	%	Nombre	%	Nombre	%	Nombre	%	Nombre	%
Même année que l'année renseignée en tête de colonne	1 846	3,3	1 923	3,3	1 381	2,4	1 425	2,5	1 797	3,0
1 année avant	2 725	4,9	2 998	5,2	2 683	4,7	2 252	3,9	2 527	4,3
2 années avant	2 884	5,2	2 728	4,7	2 968	5,1	2 661	4,6	2 348	4,0
3 années avant	2 528	4,5	2 848	5,0	2 673	4,6	2 928	5,0	2 568	4,4
4 années avant	2 468	4,4	2 520	4,4	2 787	4,8	2 652	4,6	2 808	4,8
5 années avant	1 917	3,4	2 412	4,2	2 480	4,3	2 721	4,7	2 570	4,4
6 années avant	1 852	3,3	1 877	3,3	2 367	4,1	2 400	4,1	2 645	4,5
7 années avant	1 747	3,1	1 824	3,2	1 827	3,2	2 329	4,0	2 298	3,9
8 années avant	2 207	3,9	1 703	3,0	1 788	3,1	1 785	3,1	2 261	3,8
9 années avant	1 966	3,5	2 149	3,7	1 649	2,9	1 742	3,0	1 748	3,0
10 années avant	1 928	3,4	1 910	3,3	2 065	3,6	1 609	2,8	1 705	2,9
11 années avant	1 790	3,2	1 876	3,3	1 828	3,2	1 975	3,4	1 568	2,7
12 années avant	1 858	3,3	1 722	3,0	1 785	3,1	1 778	3,1	1 905	3,2
13 années avant	1 759	3,1	1 808	3,1	1 650	2,9	1 689	2,9	1 662	2,8
14 années avant	1 464	2,6	1 695	3,0	1 720	3,0	1 579	2,7	1 591	2,7
15 années avant	1 246	2,2	1 400	2,4	1 603	2,8	1 648	2,8	1 504	2,5
16 années avant	1 184	2,1	1 186	2,1	1 347	2,3	1 521	2,6	1 549	2,6
17 années avant ou plus	22 627	40,4	22 853	39,8	23 079	40,0	23 453	40,3	23 968	40,6
Total	55 996	100,0	57 432	100	57 680	100,0	58 147	100,0	59 022	100,0

TABLEAU 1B (TER). EVOLUTION DU PARC DES VEHICULES A MOTEUR SELON L'AGE DES VEHICULES

7) Motocyclettes

ANNEE DE PREMIERE MISE EN CIRCULATION	Parc au 01.08.2002		Parc au 01.08.2003		Parc au 01.08.2004		Parc au 01.08.2005		Parc au 01.08.2006	
	Nombre	%	Nombre	%	Nombre	%	Nombre	%	Nombre	%
Même année que l'année renseignée en tête de colonne	16 339	5,3	16 735	5,2	18 438	5,5	18 523	5,3	19 670	5,5
1 année avant	19 917	6,5	20 250	6,3	21 205	6,4	23 771	6,9	24 069	6,7
2 années avant	23 045	7,5	19 475	6,1	19 825	6,0	20 644	6,0	23 095	6,4
3 années avant	25 173	8,2	22 662	7,1	18 976	5,7	19 362	5,6	20 011	5,6
4 années avant	19 499	6,4	24 882	7,8	22 008	6,6	18 478	5,3	18 856	5,2
5 années avant	15 816	5,2	19 125	6,0	24 044	7,2	21 306	6,2	17 926	5,0
6 années avant	13 886	4,5	15 477	4,8	18 529	5,6	23 279	6,7	20 530	5,7
7 années avant	12 743	4,2	13 612	4,3	14 963	4,5	17 855	5,2	22 384	6,2
8 années avant	12 370	4,0	12 403	3,9	13 027	3,9	14 375	4,2	17 064	4,7
9 années avant	12 770	4,2	11 975	3,7	11 958	3,6	12 512	3,6	13 717	3,8
10 années avant	11 060	3,6	12 323	3,9	11 444	3,4	11 382	3,3	11 908	3,3
11 années avant	8 516	2,8	10 643	3,3	11 731	3,5	10 892	3,1	10 784	3,0
12 années avant	7 148	2,3	8 132	2,5	10 134	3,0	11 059	3,2	10 268	2,9
13 années avant	5 920	1,9	6 789	2,1	7 730	2,3	9 496	2,7	10 319	2,9
14 années avant	5 655	1,9	5 671	1,8	6 379	1,9	7 273	2,1	8 835	2,5
15 années avant	5 073	1,7	5 394	1,7	5 332	1,6	6 000	1,7	6 785	1,9
16 années avant	5 106	1,7	4 821	1,5	5 146	1,5	5 058	1,5	5 604	1,6
17 années avant ou plus	85 474	28,0	89 111	27,9	91 893	27,6	95 028	27,4	97 939	27,2
Total	305 510	100,0	319 480	100	332 762	100,0	346 293	100,0	359 764	100,0

TABLEAU 1B (QUATER) NOMBRE DE VOITURES PRIVEES D'APRES LE CARBURANT ET PAR CLASSE DE CYLINDREE

SPECIFICATION DU CARBURANT	Années	Classe de cylindrées							Total général
		0 à 899	900 à 1099	1100 à 1299	1300 à 1599	1600 à 1999	2000 et +	Inconnu	
Essence	2001	40 027	264 278	390 970	861 234	667 209	415 660	38 122	2 677 500
	2002	37 980	247 055	397 862	844 758	657 725	397 122	37 774	2 620 276
	2003	36 622	229 368	407 707	823 456	645 133	377 575	37 239	2 557 100
	2004	36 208	211 634	418 695	799 936	627 883	358 232	37 041	2 489 629
	2005	35 585	196 707	428 886	778 696	608 284	338 691	35 489	2 422 338
	2006	38 322	190 691	554 769	885 122	434 542	204 612	22 413	2 330 471
Diesel	2001	1 488	441	97	53 475	1 255 998	629 915	29 710	1 971 124
	2002	1 775	323	128	73 492	1 282 227	686 142	29 745	2 073 832
	2003	1 942	242	278	108 767	1 291 542	741 754	29 193	2 173 718
	2004	2 018	187	8 962	159 214	1 302 064	799 682	28 377	2 300 504
	2005	2 179	149	18 773	209 027	1 317 593	848 803	20 294	2 416 818
	2006	2 348	123	38 363	348 663	1 735 188	437 317	8 669	2 570 671
Gaz	2001	30	642	1 882	10 857	23 145	34 147	1 426	72 129
	2002	20	608	1 792	11 102	24 287	35 024	1 353	74 186
	2003	22	565	1 727	10 628	23 524	33 261	1 287	71 014
	2004	25	489	1 581	9 665	21 876	30 435	1 220	65 291
	2005	23	398	1 487	8 878	20 436	28 253	938	60 413
	2006	32	381	2 152	15 230	22 566	15 435	393	56 189
Electricité	2001	2	-	-	-	-	-	64	66
	2002	2	-	-	-	-	-	55	57
	2003	2	-	-	-	-	-	49	51
	2004	2	-	-	-	-	-	28	30
	2005	1	-	-	-	1	-	20	22
	2006	12	-	-	-	1	-	-	13
Non précisé	2001	530	186	293	415	154	386	17 069	19 033
	2002	529	186	292	415	153	386	17 047	19 008
	2003	528	186	292	415	155	386	17 023	18 985
	2004	528	186	293	414	154	386	17 011	18 972
	2005	615	216	364	551	155	560	16 492	18 953
	2006	615	218	363	552	152	560	16 482	18 942
Total	2001	42 077	265 547	393 242	925 981	1 946 506	1 080 108	86 389	4 739 850
	2002	40 306	248 172	400 074	929 767	1 964 392	1 118 674	85 974	4 787 359
	2003	39 116	230 361	410 004	943 266	1 960 354	1 152 976	84 791	4 820 868
	2004	38 781	212 496	429 531	969 229	1 951 977	1 188 735	83 677	4 874 426
	2005	38 403	197 470	449 510	997 152	1 946 469	1 216 307	73 233	4 918 544
	2006	41 329	191 413	595 647	1 249 567	2 192 449	657 924	47 957	4 976 286

TABLEAU 1B (QUATER) NOMBRE DE VOITURES PRIVEES D'APRES LE CARBURANT ET PAR CLASSE DE CYLINDREE

SPECIFICATION DU CARBURANT	Années	Classe de cylindrées							Total général
		0 à 899	900 à 1099	1100 à 1299	1300 à 1599	1600 à 1999	2000 et +	Inconnu	
Essence	2001	40 027	264 278	390 970	861 234	667 209	415 660	38 122	2 677 500
	2002	37 980	247 055	397 862	844 758	657 725	397 122	37 774	2 620 276
	2003	36 622	229 368	407 707	823 456	645 133	377 575	37 239	2 557 100
	2004	36 208	211 634	418 695	799 936	627 883	358 232	37 041	2 489 629
	2005	35 585	196 707	428 886	778 696	608 284	338 691	35 489	2 422 338
	2006	38 322	190 691	554 769	885 122	434 542	204 612	22 413	2 330 471
Diesel	2001	1 488	441	97	53 475	1 255 998	629 915	29 710	1 971 124
	2002	1 775	323	128	73 492	1 282 227	686 142	29 745	2 073 832
	2003	1 942	242	278	108 767	1 291 542	741 754	29 193	2 173 718
	2004	2 018	187	8 962	159 214	1 302 064	799 682	28 377	2 300 504
	2005	2 179	149	18 773	209 027	1 317 593	848 803	20 294	2 416 818
	2006	2 348	123	38 363	348 663	1 735 188	437 317	8 669	2 570 671
Gaz	2001	30	642	1 882	10 857	23 145	34 147	1 426	72 129
	2002	20	608	1 792	11 102	24 287	35 024	1 353	74 186
	2003	22	565	1 727	10 628	23 524	33 261	1 287	71 014
	2004	25	489	1 581	9 665	21 876	30 435	1 220	65 291
	2005	23	398	1 487	8 878	20 436	28 253	938	60 413
	2006	32	381	2 152	15 230	22 566	15 435	393	56 189
Electricité	2001	2	-	-	-	-	-	64	66
	2002	2	-	-	-	-	-	55	57
	2003	2	-	-	-	-	-	49	51
	2004	2	-	-	-	-	-	28	30
	2005	1	-	-	-	1	-	20	22
	2006	12	-	-	-	1	-	-	13
Non précisé	2001	530	186	293	415	154	386	17 069	19 033
	2002	529	186	292	415	153	386	17 047	19 008
	2003	528	186	292	415	155	386	17 023	18 985
	2004	528	186	293	414	154	386	17 011	18 972
	2005	615	216	364	551	155	560	16 492	18 953
	2006	615	218	363	552	152	560	16 482	18 942
Total	2001	42 077	265 547	393 242	925 981	1 946 506	1 080 108	86 389	4 739 850
	2002	40 306	248 172	400 074	929 767	1 964 392	1 118 674	85 974	4 787 359
	2003	39 116	230 361	410 004	943 266	1 960 354	1 152 976	84 791	4 820 868
	2004	38 781	212 496	429 531	969 229	1 951 977	1 188 735	83 677	4 874 426
	2005	38 403	197 470	449 510	997 152	1 946 469	1 216 307	73 233	4 918 544
	2006	41 329	191 413	595 647	1 249 567	2 192 449	657 924	47 957	4 976 286

Informations

La Direction générale Statistique et Information économique relève du SPF Economie, PME, Classes moyennes et Energie. Une de nos missions est de répondre aux besoins des autorités, des entreprises et des citoyens par une information chiffrée sur la situation réelle du pays dans différents domaines d'actualité

Où trouver l'information statistique et économique?

Sur nos sites Internet <http://statbel.fgov.be> (statistiques) et <http://economie.fgov.be> (économie)

Dans cinq grandes villes du pays, la Direction générale Statistique et Information économique met à la disposition du public :

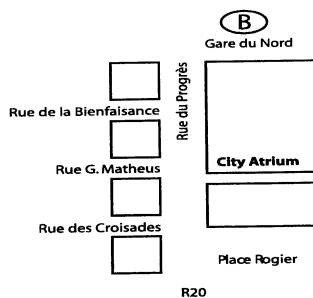
- ◇ Des annuaires et des publications spécialisées ainsi qu'une sélection de disquettes et de cédéroms.
- ◇ Une salle de lecture où il est possible de consulter nos publications, ainsi que celles d'autres services publics ou d'institutions belges et internationales.

Toutes nos bibliothèques sont accessibles les jours ouvrables de 8h30 à 16h30 (Bxl) ou de 9h à 12h et de 13h à 16h (autres).

Bruxelles City Atrium C

Rue du Progrès 50, 1210 Bruxelles
tél. 02/277.55.03 – 02/277.55.04 fax 02/277.55.19
e-mail : info@statbel.economie.fgov.be

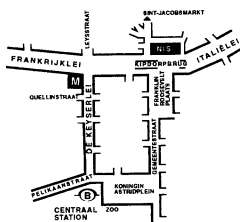
Train (B) : Gare du Nord
Métro (M) : ligne 2, station Rogier
Trams : 3, 52, 55, 56, 81, 90
arrêts Rogier ou Nord
Bus STIB : 38, 58, 61
arrêts Rogier ou Nord
Bus De Lijn : 318, 351, 358, 410, 526, 554
arrêt Nord



Anvers

Italiëlei 124 - bus 85, 2000 Antwerpen
tél. 03/229.07.00 fax 03/233.28.30
e-mail : info.antwerpen@statbel.economie.fgov.be

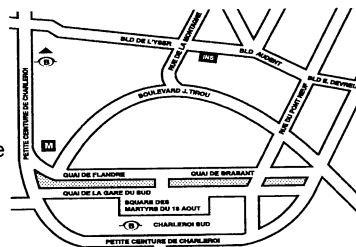
Train (B) : Centraal Station
Métro (M) : arrêt Opera
Tram-Bus : accès facile (Fr. Rooseveltplaats)



Charleroi

Tour Biarent, Bd Audent 14/5, 6000 Charleroi
tél. 071/27.44.14 fax 071/27.44.19
e-mail : info.charleroi@statbel.economie.fgov.be

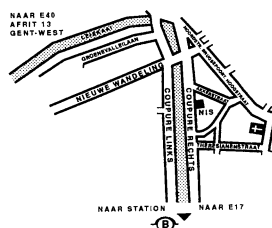
Train (B) : Charleroi Sud, 20 min depuis la gare (Place Buisset, Rue du Collège, Place Charles II, Boulevard Tirou, rue de la Montagne)
Bus : arrêt Tirou
Autoroute : petite ceinture de Charleroi - sortie Gare du Sud
Parking (P) : payant face à l'INS



Gand

Coupure rechts 620, 9000 Gent
tél. 09/267.27.00 fax 09/267.27.29
e-mail : info.gent@statbel.economie.fgov.be

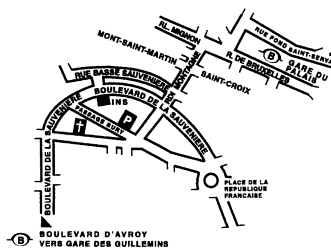
Train (B) : Gent St. Pieters
Tram-Bus : 40, 43 arrêt Theresianenstraat
Autoroute : accès aisé par autoroute E40 (sortie N° 13 - Gent - West/Drongen)
Parking (P) : au long de la "Coupure Rechts"



Liège

Bd de la Sauvenière 73-75, 4000 Liège
tél. 04/223.84.11 fax 04/222.49.94
e-mail : info.liege@statbel.economie.fgov.be

Train (B) : Gare des Guillemins ou Gare du Palais
Tram-Bus : (Guillemins) 1 et 4 arrêt Sauvenière
Parking (P) : Neujean (à 20 m - même trottoir)
Mercure (en face)



Nous diffusons de nombreux produits qui donnent une image chiffrée de la réalité socio-économique belge.

Ces produits, repris dans notre catalogue, sont disponibles auprès de nos centres régionaux ou auprès de notre service de Documentation - vente de Bruxelles. Notre catalogue vous sera envoyé sur simple demande. (voir adresses ci-contre).

Vous trouverez également un extrait de nos données, ainsi que la liste de nos publications sur notre site Internet : <http://statbel.fgov.be>

Transport : autres publications

Parc des véhicules à moteur

Sur base du fichier des véhicules immatriculés au SPF Mobilité et Transports, la Direction générale Statistique et Information économique publie dans cette brochure différents tableaux illustrant la répartition provinciale de l'ensemble de notre parc automobile selon l'âge du véhicule, par catégorie (voiture privée, car, bus, véhicule utilitaire, tracteur, motocyclette, véhicule spécial) par marque et type de véhicule, ou par genre de carburant utilisé. Un tableau informe également sur la répartition par commune des différentes catégories de véhicules – *Annuelle*

Transport routier de marchandises

Cette brochure présente un aperçu général du transport routier belge dans ses traits les plus marquants. On y trouve des informations sur les transports routiers intérieurs et internationaux tantôt effectués pour compte propre, tantôt pour compte de tiers. La répartition est faite également selon le genre de véhicule, les régions de chargement et de déchargement, etc. – *Annuelle*

Quelques autres publications

Publications générales

Annuaire de statistiques régionales
Bulletin de statistique – *Mensuel*

Territoire et environnement

Statistique de l'occupation du sol (**disquette**)
Aperçu Environnement - *Annuel*

Population

Ménages et noyaux familiaux - *Annuel*
Population totale au 1er janvier - *Annuel*

Société

Accidents de la circulation – *Annuel*
Enquête sur les budgets des ménages - *Annuel*

Économie et finances

Ventes de biens immobiliers – *Annuel*

Agriculture

Recensement agricole et horticole au 15 mai –
Annuel

Industrie

Production industrielle et construction -
Mensuel

Commerce, services et transports

Commerce intérieur – *Annuel*
Compendium Société de l'information -
Annuel



Achévé d'imprimer
par l'imprimerie de la
Direction générale Statistique
et Information économique
B-1000 Bruxelles

Octobre 2006