

Transport

Statistiques mensuelles

La Direction générale Statistique et Information économique propose des informations statistiques impartiales. Les informations sont diffusées conformément à la loi, notamment pour ce qui concerne leur confidentialité.

Nous classons les statistiques en huit domaines :

- Généralités
- Territoire et environnement
- Population
- Société
- Économie et finances
- Agriculture et activités assimilées
- Industrie
- Services, commerce et transports

Tous droits de traduction, d'adaptation, de reproduction par tous procédés, y compris la photographie et le microfilm sont soumis à autorisation préalable de la Direction générale Statistique et Information économique. Toutefois, la citation de courts extraits, à titre explicatif ou justificatif, dans un article, un compte-rendu ou un livre, est autorisée moyennant indication claire et précise de la source.

Éditeur responsable : N. DEMEESTER

© 2006, **SPF ÉCONOMIE**

**DIRECTION GÉNÉRALE STATISTIQUE ET INFORMATION ÉCONOMIQUE** | éditeur

B-1000 Bruxelles – 44 rue de Louvain

**Transport**

**Statistiques mensuelles**

Mai 2006

# Sommaire

## Activité des ports maritimes

Nombre et tonnage (en 1 000 tonneaux de jaugeage bruts) des navires de mer entrés jusqu'en septembre 2005 .....	3
Nombre et tonnage (en 1 000 tonneaux de jaugeage bruts) des navires de mer sortis jusqu'en septembre 2005 .....	5
Graphique: Nombre de navires de mer entrés et sortis dans tous les ports belges .....	7
Nombre et tonnage des marchandises(en 1 000 ton) selon le type de chargement des navires de mer entrés jusqu'en septembre 2005 .....	9
Nombre et tonnage des marchandises(en 1 000 ton) selon le type de chargement des navires de mer sortis jusqu'en septembre 2005 .....	13
Graphique: Evolution du tonnage (en 1 000 ton) et répartition du tonnage (en %) de marchandise se- lon le type de chargement des navires de mer entrés dans tous les ports belges .....	17
Graphique: Evolution du tonnage (en 1 000 ton) et répartition du tonnage (en %) de marchandise se- lon le type de chargement des navires de mer sortis dans tous les ports belges .....	18

## Navigation intérieure

### *Évolution dans le temps jusqu'en décembre 2004*

1A. Répartition du transport par voie navigable d'après l'export, l'import, le transit et le trafic intérieur (en 1 000 T et 1 000 000 TKM) .....	20
1B. Activité d'après la nature des marchandises transportées (nomenclature N.S.T.) (en 1 000 T) .....	22
1C. Activité sur les voies navigables (chiffres par bassin en 1 000 000 TKM) .....	24

## Transport par rail

Société Nationale des Chemins de Fer belges

1A. Trafic de voyageurs – Chiffres totaux jusqu'en décembre 2005 .....	26
1B. Trafic commercial de marchandises – Chiffres totaux jusqu'en février 2006 .....	27
2. Répartition selon la nature des marchandises pour le mois février 2006 .....	28

## Navigation aérienne

1A. Évolution dans le temps pour l'aérodrome Bruxelles National jusqu'en mars 2006 .....	33
1B. Provenances et destinations principales - janvier 2006 .....	34

## Véhicules à moteur

1A. Véhicules à moteur neufs mis en circulation Évolution dans le temps jusqu'en avril 2006.....	37
1B. Véhicules à moteur d'occasion mis en circulation Évolution dans le temps jusqu'en avril 2006.....	38
2A. Véhicules à moteur neufs mis en circulation avril 2006 .....	39

2B. Véhicules à moteur d'occasion mis en circulation – avril 2006 .....	39
---	----

### **Accidents de la circulation**

Accidents de roulage sur la voie publique avec tués et/ou blessés

1. Évolution dans le temps jusqu'en décembre 2004 .....	43
---	----

### **Navigation intérieure – statistiques annuelles**

Année 2004.....	47
-----------------	----

#### **Signes conventionnels**

Les renseignements ne sont pas disponibles	..
0 ou inférieur à la moitié de l'unité utilisée	-
Chiffres provisoires	(*)
La virgule est employée pour séparer les unités décimales	,



# **Activité des ports maritimes**





## Activité des ports maritimes

### Nombre et tonnage des navires de mer entrés (en 1 000 tonneaux de jaugeage bruts)

Année ou mois	Tous les ports belges (1)				Anvers			
	Chargés		Sur lest		Chargés		Sur lest	
	Nombre	Tonnage	Nombre	Tonnage	Nombre	Tonnage	Nombre	Tonnage
1999	25.875	338.130	6.293	48.081	9.981	157.831	4.501	38.500
2000	26.430	363.782	6.164	51.858	10.177	157.952	4.773	42.065
2001	25.935	381.281	6.311	55.647	10.087	169.693	4.787	44.104
2002	25.472	392.228	6.036	54.877	10.000	173.848	4.362	41.622
2003	24.022	370.782	5.887	56.252	10.027	179.381	4.152	41.775
2004	24.291	403.459	5.563	48.182	10.754	202.655	4.111	34.971
<b>2005</b>								
1	2.003	33.053	501	4.066	946	17.290	413	3.037
2	1.946	32.914	486	3.902	887	17.296	367	3.066
3	2.127	35.596	586	5.070	932	17.912	455	3.908
4	2.157	36.341	469	3.954	960	18.383	381	3.025
5	2.077	35.386	508	4.602	933	18.398	416	3.712
6	2.078	35.482	499	4.624	881	17.517	427	3.787
7	2.095	35.764	515	4.873	965	18.710	431	3.896
8	2.084	36.009	473	4.914	944	18.586	394	4.056
9	2.060	35.047	511	4.827	905	17.688	439	4.072

Année ou mois	Bruges - Zeebrugge				Gand ( y compris Zelzate)			
	Chargés		Sur lest		Chargés		Sur lest	
	Nombre	Tonnage	Nombre	Tonnage	Nombre	Tonnage	Nombre	Tonnage
1999	9.886	135.690	923	8.902	2.010	27.383	1.194	4.014
2000	9.813	153.301	949	9.836	2.001	26.768	1.000	3.260
2001	9.308	153.358	934	10.579	1.884	25.388	956	3.450
2002	9.065	157.226	1.012	11.972	1.876	24.659	1.018	3.674
2003	7.239	123.308	1.136	14.140	2.044	26.739	1.058	3.927
2004	6.689	133.894	937	13.166	2.094	27.348	980	3.221
<b>2005</b>								
1	563	10.964	78	1.134	170	2.199	74	227
2	579	11.054	80	867	158	2.094	100	354
3	657	12.543	97	1.160	157	2.238	89	288
4	664	13.026	80	974	162	2.273	83	340
5	656	12.660	80	797	159	2.172	73	278
6	693	13.189	65	803	172	2.462	79	329
7	646	12.730	68	782	160	2.016	70	328
8	633	13.008	59	736	174	2.227	82	460
9	676	12.795	67	700	163	2.111	64	309

(1) excepté les mouvements entre les ports belges

Source : Déclaration générale à l'entrée de navires, Gemeentelijk Havenbedrijf Antwerpen, Havenbestuur Brugge-Zeebrugge, Haven Oostende

## Activité des ports maritimes

### Nombre et tonnage des navires de mer entrés (en 1 000 tonneaux de jaugeage bruts) - suite et fin

Année ou mois	Ostende				Nieuwpoort			
	Chargés		Sur lest		Chargés		Sur lest	
	Nombre	Tonnage	Nombre	Tonnage	Nombre	Tonnage	Nombre	Tonnage
1999	3.123	15.733	82	150	652	761	1	1
2000	4.001	25.383	46	120	657	692	0	0
2001	4.251	32.707	45	134	615	647	1	1
2002	4.253	36.120	75	224	487	461	2	2
2003	4.582	40.989	88	363	420	381	1	1
2004	4.624	40.923	75	524	405	361	3	2
<b>2005</b>								
1	370	2.729	0	0	17	14	0	0
2	388	2.833	0	0	26	22	0	0
3	426	3.196	0	0	37	31	0	0
4	423	3.038	0	0	42	38	0	0
5	419	2.903	0	0	36	31	0	0
6	442	3.042	0	0	39	35	1	1
7	383	2.927	1	0	17	14	1	1
8	390	2.921	0	0	47	41	0	0
9	396	3.039	0	0	51	45	0	0

Année ou mois	Bruxelles ( y compris Bassin Industriel)				Liège			
	Chargés		Sur lest		Chargés		Sur lest	
	Nombre	Tonnage	Nombre	Tonnage	Nombre	Tonnage	Nombre	Tonnage
1999	292	702	119	220	75	121	114	167
2000	243	620	91	207	77	128	110	171
2001	231	559	83	182	63	96	86	130
2002	204	537	67	190	62	97	95	139
2003	214	540	75	191	79	124	82	119
2004	220	596	60	167	76	122	77	118
<b>2005</b>								
1	15	43	5	10	6	10	6	9
2	15	45	6	19	8	11	6	9
3	20	60	4	16	7	10	5	9
4	30	87	6	15	8	12	3	4
5	21	67	4	15	6	8	0	0
6	22	70	1	4	10	17	4	6
7	20	58	4	16	4	6	0	0
8	18	50	2	4	4	5	1	2
9	12	41	4	10	7	13	1	2

## Activité des ports maritimes

### Nombre et tonnage des navires de mer sortis (en 1 000 tonneaux de jaugeage bruts)

Année ou mois	Tous les ports belges (1)				Anvers			
	Chargés		Sur lest		Chargés		Sur lest	
	Nombre	Tonnage	Nombre	Tonnage	Nombre	Tonnage	Nombre	Tonnage
1999	23.011	299.658	6.905	79.861	10.201	143.348	4.270	54.747
2000	23.370	323.976	7.015	80.183	10.356	142.404	4.514	58.077
2001	23.033	344.367	6.955	78.336	10.448	155.768	4.364	56.156
2002	23.212	365.521	6.580	74.340	10.364	165.583	4.296	51.567
2003	21.631	342.931	6.502	71.749	10.196	172.735	4.374	49.597
2004	21.427	368.382	6.760	76.574	9.912	184.025	5.021	56.165
<b>2005</b>								
1	1.677	27.039	601	6.982	807	14.775	501	5.567
2	1.660	27.240	568	5.514	746	14.458	471	4.619
3	1.872	29.994	612	6.795	860	15.818	494	5.691
4	1.778	29.293	630	6.739	796	15.457	503	5.633
5	1.740	28.909	598	6.724	835	15.930	461	5.184
6	1.771	29.672	610	6.731	825	15.863	488	5.423
7	1.757	29.632	639	7.361	857	16.794	518	6.037
8	1.767	30.146	653	7.109	889	17.118	479	5.233
9	1.790	30.496	551	5.696	880	16.673	450	4.981

Année ou mois	Bruges - Zeebrugge				Gand ( y compris Zelzate)			
	Chargés		Sur lest		Chargés		Sur lest	
	Nombre	Tonnage	Nombre	Tonnage	Nombre	Tonnage	Nombre	Tonnage
1999	8.284	128.741	2.476	14.838	1.670	12.381	1.610	19.109
2000	8.040	145.429	2.724	14.903	1.489	12.190	1.592	18.178
2001	7.576	145.941	2.629	16.995	1.422	11.847	1.442	16.933
2002	7.632	152.789	2.380	17.364	1.517	12.428	1.398	15.911
2003	5.822	117.409	2.475	18.620	1.574	13.253	1.552	16.910
2004	5.938	132.660	1.733	15.721	1.461	13.192	1.613	16.909
<b>2005</b>								
1	512	11.013	132	1.204	120	1.189	116	1.319
2	525	11.105	133	864	147	1.313	101	973
3	597	12.632	156	1.007	141	1.327	107	1.147
4	585	12.737	148	956	138	1.470	111	1.152
5	561	12.359	183	1.298	118	1.305	113	1.178
6	585	12.977	174	1.062	128	1.369	114	1.323
7	582	12.452	131	1.030	120	1.265	116	1.203
8	536	12.298	162	1.471	127	1.358	138	1.380
9	586	12.905	161	755	119	1.505	105	915

(1) excepté les mouvements entre les ports belges

Source : Déclaration générale à la sortie de navires, Gemeentelijk Havenbedrijf Antwerpen, Havenbestuur Brugge-Zeebrugge, Haven Oostende

## Activité des ports maritimes

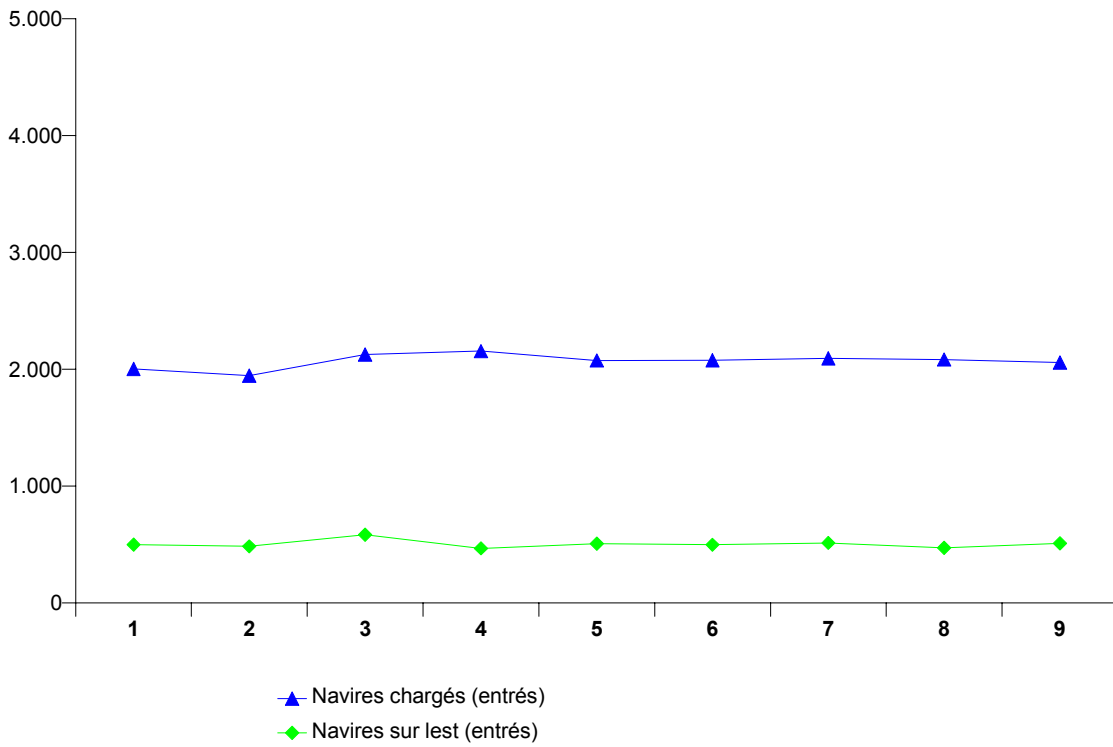
### Nombre et tonnage des navires de mer sortis (en 1 000 tonneaux de jaugeage bruts) - suite et fin

Année ou mois	Ostende				Nieuwpoort			
	Chargés		Sur lest		Chargés		Sur lest	
	Nombre	Tonnage	Nombre	Tonnage	Nombre	Tonnage	Nombre	Tonnage
1999	2.441	14.642	758	1.223	1	5	652	728
2000	3.373	24.384	642	1.110	0	0	657	693
2001	3.419	31.327	874	1.589	0	0	609	641
2002	3.526	34.853	821	1.586	1	1	488	462
2003	3.874	39.835	772	1.520	0	0	398	361
2004	4.131	40.228	517	1.251	1	1	401	353
<b>2005</b>								
1	343	2.657	27	72	0	0	17	14
2	346	2.747	42	85	0	0	26	22
3	389	3.109	37	87	0	0	30	25
4	368	2.930	55	108	0	0	51	45
5	353	2.782	66	121	0	0	36	31
6	372	2.898	70	144	0	0	41	37
7	353	2.860	31	67	0	0	18	16
8	346	2.824	45	105	0	0	46	40
9	358	2.955	38	84	0	0	50	44

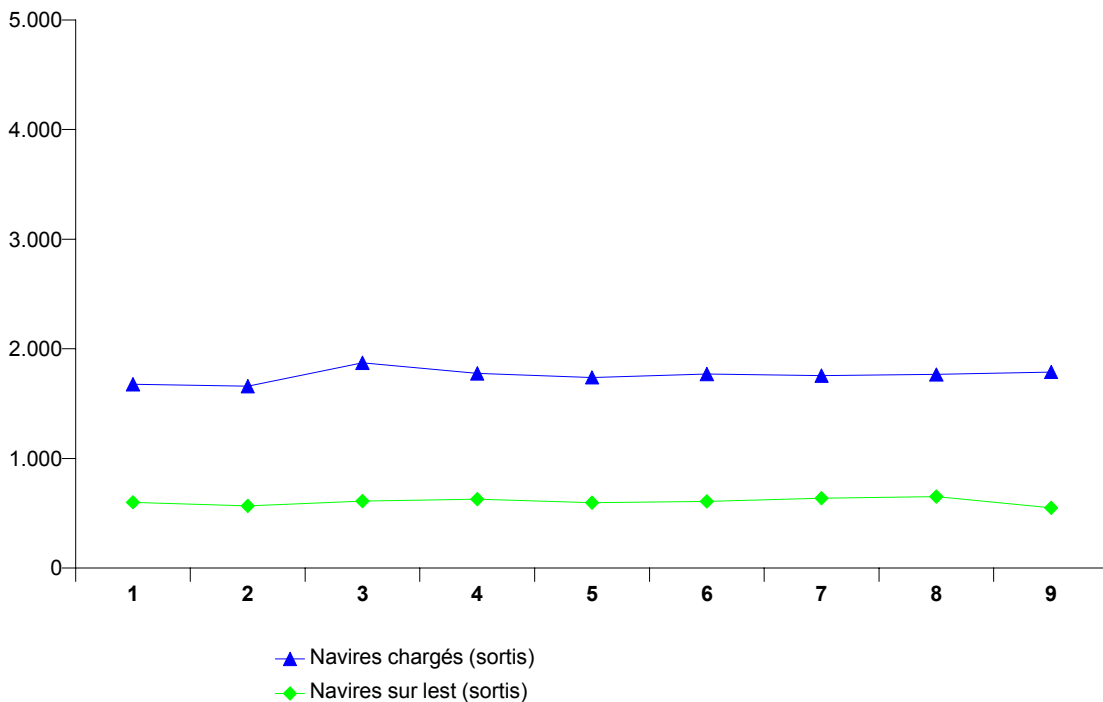
Année ou mois	Bruxelles ( y compris Bassin Industriel)				Liège			
	Chargés		Sur lest		Chargés		Sur lest	
	Nombre	Tonnage	Nombre	Tonnage	Nombre	Tonnage	Nombre	Tonnage
1999	146	261	275	643	182	266	48	94
2000	117	263	232	591	206	298	11	26
2001	102	255	209	538	159	235	15	25
2002	81	240	202	501	150	224	10	17
2003	77	234	206	514	151	230	14	24
2004	90	250	194	517	130	199	14	21
<b>2005</b>								
1	10	36	14	37	7	10	0	0
2	8	21	15	50	21	41	7	23
3	7	29	14	39	6	12	0	0
4	13	43	23	68	7	12	2	2
5	7	27	16	50	8	12	3	7
6	2	3	19	64	8	13	5	8
7	4	22	14	48	4	6	3	4
8	4	25	18	45	1	2	2	2
9	6	23	12	42	3	4	2	3

## Activité des ports maritimes

### Nombre de navires de mer entrés dans tous les ports belges



### Nombre de navires de mer sortis dans tous les ports belges





## Activité des ports maritimes

### Nombre et tonnage de marchandises (en 1 000 tonnes) selon le type de chargement des navires de mer entrés

#### Tous les ports belges (3)

Année ou mois	Vrac liquide	Vrac sec	Conteneurs		Roro	
	Poids	Poids	Nombre (1)	Poids	Nombre (2)	Poids
1999	25.418	40.540	2.530.806	19.587	1.237.763	3.902
2000	30.322	38.299	2.772.001	22.167	1.154.087	4.236
2001	30.213	36.908	2.751.887	22.324	1.110.794	4.022
2002	28.783	37.263	3.037.039	24.337	1.114.415	4.141
2003	29.647	32.886	3.191.049	27.564	1.164.617	4.180
2004	28.069	34.749	3.470.202	29.383	1.584.970	5.646
<b>2005</b>						
1	3.148	2.498	295.177	2.334	146.575	649
2	2.244	2.797	280.310	2.348	152.803	733
3	2.678	2.597	314.561	2.621	168.266	835
4	2.947	3.000	318.950	2.603	161.584	776
5	2.725	3.050	320.321	2.582	151.602	671
6	2.406	2.955	323.301	2.518	158.470	673
7	2.820	2.732	334.348	2.561	160.347	619
8	2.853	3.101	326.432	2.471	132.155	595
9	2.668	2.526	314.983	2.418	157.805	732

#### Anvers

Année ou mois	Vrac liquide	Vrac sec	Conteneurs		Roro	
	Poids	Poids	Nombre (1)	Poids	Nombre (2)	Poids
1999	18.893	18.813	1.793.314	11.572	452.765	494
2000	23.006	18.974	2.005.357	13.397	319.656	390
2001	24.073	18.392	2.084.471	14.470	252.603	315
2002	21.505	18.420	2.343.775	16.495	223.623	316
2003	22.598	15.970	2.642.338	21.749	85.098	175
2004	22.944	18.686	2.920.323	23.849	225.308	1.068
<b>2005</b>						
1	2.643	1.334	251.692	1.917	32.068	174
2	1.893	1.778	233.074	1.883	31.172	196
3	2.140	1.446	260.624	2.165	28.019	191
4	2.280	1.635	262.061	2.108	29.325	182
5	2.309	1.951	266.584	2.131	32.313	166
6	1.826	1.504	268.148	2.063	28.734	91
7	2.341	1.636	276.669	2.117	27.280	112
8	2.242	1.784	275.826	2.078	24.663	137
9	2.141	1.491	258.913	1.979	29.356	155

(1) en EVP

(2) en unités ro-ro

(3) exceptés les mouvements entre les ports belges

Source : Déclaration générale et formulaire de déclaration pour transport par conteneur et unités ro-ro (directive 95/64/CE) à l'entrée de navires, Gemeentelijk Havenbedrijf Antwerpen, Havenbestuur Brugge-Zeebrugge, Haven Oostende

Note: Le poids de la cargaison est considéré y compris les emballages, mais sans la tare des véhicules, conteneurs, unités ro-ro et unités navigantes.

## Activité des ports maritimes

### Nombre et tonnage de marchandises (en 1 000 tonnes) selon le type de chargement des navires de mer entrés (suite)

#### Bruges - Zeebrugge

Année ou mois	Vrac liquide	Vrac sec	Conteneurs		Roro	
	Poids	Poids	Nombre (1)	Poids	Nombre (2)	Poids
1999	4.233	3.842	721.818	7.810	519.335	2.283
2000	4.403	2.300	754.133	8.662	563.592	2.455
2001	3.201	1.968	644.642	7.731	638.649	2.424
2002	4.012	1.704	653.075	7.631	679.679	2.490
2003	3.761	1.608	489.356	5.476	861.756	2.538
2004	2.680	1.631	501.279	5.168	1.143.137	2.794
<b>2005</b>						
1	314	117	43.073	391	99.231	267
2	176	107	45.921	429	101.073	278
3	276	137	49.110	425	116.930	328
4	346	171	52.449	471	110.684	316
5	199	143	49.565	428	100.970	284
6	226	211	50.456	431	108.469	308
7	153	99	53.720	421	116.798	303
8	333	128	46.601	373	87.869	254
9	216	167	51.947	414	107.049	317

#### Gand (y compris Zelzate) \*

Année ou mois	Vrac liquide	Vrac sec	Conteneurs		Roro	
	Poids	Poids	Nombre (1)	Poids	Nombre (2)	Poids
1999	1.521	15.251	13.596	188	154.866	671
2000	2.202	14.544	8.264	95	140.749	665
2001	2.112	13.809	9.413	68	92.722	545
2002	2.353	14.687	11.801	90	93.916	579
2003	2.397	13.018	20.568	173	103.560	596
2004	1.811	12.450	31.568	158	94.602	660
<b>2005</b>						
1	141	959	2.262	13	6.034	52
2	124	807	2.216	23	9.852	64
3	183	855	1.661	15	9.406	64
4	238	993	1.515	11	9.862	72
5	154	766	1.356	9	8.154	58
6	298	1.018	1.602	10	9.219	75
7	261	896	867	9	3.545	16
8	187	1.020	1.208	9	7.927	35
9	223	707	1.239	12	9.565	71

(1) en EVP

(2) en unités ro-ro

Source : Déclaration générale et formulaire de déclaration pour transport par conteneur et unités ro-ro (directive 95/64/CE) à l'entrée de navires, Gemeentelijk Havenbedrijf Antwerpen, Havenbestuur Brugge-Zeebrugge, Haven Oostende

Note: Le poids de la cargaison est considéré y compris les emballages, mais sans la tare des véhicules, conteneurs, unités ro-ro et unités navigantes.



## Activité des ports maritimes

### Nombre et tonnage de marchandises (en 1 000 tonnes) selon le type de chargement des navires de mer entrés (suite)

Ostende						
Année ou mois	Vrac liquide	Vrac sec	Conteneurs		Roro	
	Poids	Poids	Nombre (1)	Poids	Nombre (2)	Poids
1999	194	1.220	1.889	14	110.797	454
2000	172	1.198	3.515	10	130.090	726
2001	296	1.505	12.615	49	126.473	737
2002	261	1.464	28.218	118	116.553	755
2003	233	1.395	38.349	162	114.130	870
2004	25	1.081	43.317	198	121.923	1.124
<b>2005</b>						
1	6	32	2.783	14	9.242	155
2	8	45	2.547	13	10.706	196
3	6	73	3.167	16	13.911	252
4	8	85	2.925	14	11.713	206
5	6	111	2.817	14	10.165	163
6	8	131	3.096	14	12.048	199
7	3	36	3.093	14	12.724	188
8	1	82	2.798	11	11.696	169
9	5	72	2.885	13	11.835	188

Nieuwpoort						
Année ou mois	Vrac liquide	Vrac sec	Conteneurs		Roro	
	Poids	Poids	Nombre (1)	Poids	Nombre (2)	Poids
1999	-	855	0	0	-	-
2000	-	828	98	1	-	-
2001	-	799	-	-	-	-
2002	-	596	-	-	-	-
2003	-	500	5	0	-	-
2004	-	494	-	-	-	-
<b>2005</b>						
1	-	20	-	-	-	-
2	-	31	-	-	-	-
3	-	44	-	-	-	-
4	-	50	-	-	-	-
5	-	43	-	-	-	-
6	-	47	-	-	-	-
7	-	20	-	-	-	-
8	-	56	-	-	-	-
9	-	61	-	-	-	-

(1) en EVP

(2) en unités ro-ro

Source : Déclaration générale et formulaire de déclaration pour transport par conteneur et unités ro-ro (directive 95/64/CE) à l'entrée de navires, Gemeentelijk Havenbedrijf Antwerpen, Havenbestuur Brugge-Zeebrugge, Haven Oostende

Note: Le poids de la cargaison est considéré y compris les emballages, mais sans la tare des véhicules, conteneurs, unités ro-ro et unités navigantes.

## Activité des ports maritimes

### Nombre et tonnage de marchandises (en 1 000 tonnes) selon le type de chargement des navires de mer entrés (suite et fin)

#### Bruxelles (y compris Bassin Industriel)

Année ou mois	Vrac liquide	Vrac sec	Conteneurs		Roro	
	Poids	Poids	Nombre (1)	Poids	Nombre (2)	Poids
1999	191	286	189	2	-	-
2000	210	232	732	2	0	0
2001	234	239	1.565	7	347	1
2002	249	214	170	2	644	1
2003	239	247	437	6	73	1
2004	271	306	674	9	-	-
<b>2005</b>						
1	27	12	-	-	-	-
2	26	18	-	-	-	-
3	25	32	-	-	-	-
4	33	44	-	-	-	-
5	24	26	-	-	-	-
6	33	27	-	-	-	-
7	28	32	-	-	-	-
8	34	23	-	-	-	-
9	33	9	-	-	-	-

#### Liège

Année ou mois	Vrac liquide	Vrac sec	Conteneurs		Roro	
	Poids	Poids	Nombre (1)	Poids	Nombre (2)	Poids
1999	0	100	-	-	-	-
2000	-	102	-	-	-	-
2001	-	101	-	-	-	-
2002	-	80	-	-	-	-
2003	-	109	-	-	-	-
2004	10	77	-	-	-	-
<b>2005</b>						
1	-	8	-	-	-	-
2	0	8	-	-	-	-
3	-	7	-	-	-	-
4	-	11	-	-	-	-
5	-	4	-	-	-	-
6	-	18	-	-	-	-
7	-	5	-	-	-	-
8	-	5	-	-	-	-
9	-	13	-	-	-	-

(1) en EVP

(2) en unités ro-ro

Source : Déclaration générale et formulaire de déclaration pour transport par conteneur et unités ro-ro (directive 95/64/CE) à l'entrée de navires, Gemeentelijk Havenbedrijf Antwerpen, Havenbestuur Brugge-Zeebrugge, Haven Oostende

Note: Le poids de la cargaison est considéré y compris les emballages, mais sans la tare des véhicules, conteneurs, unités ro-ro et unités navigantes.

## Activité des ports maritimes

### Nombre et tonnage de marchandises (en 1 000 tonnes) selon le type de chargement des navires de mer sortis

#### Tous les ports belges (3)

Année ou mois	Vrac liquide	Vrac sec	Conteneurs		Roro	
	Poids	Poids	Nombre (1)	Poids	Nombre (2)	Poids
1999	10.129	10.288	2.491.296	26.845	1.406.030	4.988
2000	11.151	8.450	2.952.073	31.639	1.474.417	5.222
2001	10.510	7.480	2.939.352	32.670	1.694.893	5.401
2002	9.787	8.528	3.277.891	34.318	1.756.949	5.807
2003	12.175	8.498	3.576.296	39.516	1.621.533	6.204
2004	11.639	7.907	3.771.152	42.011	2.008.952	7.708
<b>2005</b>						
1	1.050	667	309.020	3.287	168.595	827
2	959	759	319.525	3.320	179.977	851
3	1.173	790	344.847	3.805	207.997	1.008
4	1.149	777	343.091	3.733	200.495	928
5	860	623	332.091	3.736	183.346	867
6	912	695	352.817	3.864	205.725	932
7	925	737	349.294	4.004	198.922	912
8	1.325	658	350.866	3.919	159.397	799
9	1.205	741	351.165	3.844	204.153	932

#### Anvers

Année ou mois	Vrac liquide	Vrac sec	Conteneurs		Roro	
	Poids	Poids	Nombre (1)	Poids	Nombre (2)	Poids
1999	9.340	6.441	1.820.932	18.891	365.667	409
2000	10.248	6.294	2.076.977	20.893	396.231	458
2001	9.634	5.828	2.133.705	22.758	528.282	645
2002	8.899	6.573	2.433.376	24.041	512.469	641
2003	11.186	6.806	2.803.100	30.133	414.387	703
2004	10.506	6.461	3.071.613	33.580	564.756	1.363
<b>2005</b>						
1	910	534	245.936	2.660	40.337	118
2	836	568	255.915	2.700	45.899	130
3	1.010	582	280.819	3.098	51.053	148
4	921	576	281.333	3.019	58.272	158
5	688	476	273.354	3.055	58.702	158
6	709	554	289.828	3.150	63.363	156
7	708	579	286.190	3.276	59.918	168
8	1.174	492	290.332	3.241	42.080	135
9	1.019	533	284.187	3.094	54.312	156

(1) en EVP

(2) en unités ro-ro

(3) exceptés les mouvements entre les ports belges

Source : Déclaration générale et formulaire de déclaration pour transport par conteneur et unités ro-ro (directive 95/64/CE) à la sortie de navires, Gemeentelijk Havenbedrijf Antwerpen, Havenbestuur Brugge-Zeebrugge, Haven Oostende

Note: Le poids de la cargaison est considéré y compris les emballages, mais sans la tare des véhicules, conteneurs, unités ro-ro et unités navigantes.

## Activité des ports maritimes

### Nombre et tonnage de marchandises (en 1 000 tonnes) selon le type de chargement des navires de mer sortis

#### Bruges - Zeebrugge

Année ou mois	Vrac liquide	Vrac sec	Conteneurs		Roro	
	Poids	Poids	Nombre (1)	Poids	Nombre (2)	Poids
1999	26	1.001	657.168	7.834	799.890	3.340
2000	76	85	824.505	10.112	925.636	3.697
2001	28	50	740.237	9.114	1.032.103	3.533
2002	3	65	756.869	9.229	1.119.910	3.721
2003	28	75	615.156	7.416	1.082.181	3.693
2004	424	32	612.234	7.349	1.314.062	4.370
<b>2005</b>						
1	59	5	48.863	533	117.473	432
2	58	1	52.215	583	122.515	435
3	65	1	55.175	606	142.491	503
4	80	3	58.761	674	130.807	480
5	65	2	55.610	645	113.641	435
6	88	1	59.934	671	130.714	485
7	83	3	58.851	672	126.125	461
8	88	1	56.969	634	104.899	404
9	85	3	58.476	640	137.392	492

#### Gand (y compris Zelzate) \*

Année ou mois	Vrac liquide	Vrac sec	Conteneurs		Roro	
	Poids	Poids	Nombre (1)	Poids	Nombre (2)	Poids
1999	660	2.394	10.481	85	122.723	591
2000	728	1.674	44.966	565	14.541	70
2001	702	1.316	48.551	614	610	3
2002	676	1.607	58.359	748	975	1
2003	823	1.370	117.719	1.492	441	2
2004	569	1.211	46.740	589	2.077	10
<b>2005</b>						
1	50	112	4.794	61	395	3
2	56	170	395	5	697	1
3	65	186	5.694	64	528	1
4	125	165	240	3	0	0
5	92	124	221	2	214	2
6	116	122	159	2	0	0
7	119	147	1.104	14	414	1
8	36	152	551	7	0	0
9	75	182	5.649	71	493	3

(1) en EVP

(2) en unités ro-ro

Source : Déclaration générale et formulaire de déclaration pour transport par conteneur et unités ro-ro (directive 95/64/CE) à la sortie de navires, Gemeentelijk Havenbedrijf Antwerpen, Havenbestuur Brugge-Zeebrugge, Haven Oostende

Note: Le poids de la cargaison est considéré y compris les emballages, mais sans la tare des véhicules, conteneurs, unités ro-ro et unités navigantes.

## Activité des ports maritimes

### Nombre et tonnage de marchandises (en 1 000 tonnes) selon le type de chargement des navires de mer sortis

<b>Ostende</b>						
Année ou mois	Vrac liquide	Vrac sec	Conteneurs		Roro	
	Poids	Poids	Nombre (1)	Poids	Nombre (2)	Poids
1999	2	81	2.517	33	117.750	649
2000	0	30	4.296	53	137.501	997
2001	3	0	15.459	165	133.115	1.218
2002	2	8	29.018	296	123.024	1.442
2003	3	3	39.806	468	124.524	1.807
2004	2	25	40.050	484	128.057	1.965
<b>2005</b>						
1	0	0	2.880	34	10.390	275
2	0	0	2.885	33	10.866	284
3	0	0	3.159	38	13.925	356
4	0	0	2.757	38	11.416	290
5	0	0	2.907	34	10.789	272
6	0	0	2.897	40	11.648	291
7	0	0	3.149	42	12.465	281
8	0	0	3.015	37	12.418	260
9	0	0	2.853	39	11.956	281

<b>Nieuwpoort</b>						
Année ou mois	Vrac liquide	Vrac sec	Conteneurs		Roro	
	Poids	Poids	Nombre (1)	Poids	Nombre (2)	Poids
1999	-	0	15	0	-	-
2000	-	0	0	0	-	-
2001	-	0	-	-	-	-
2002	-	1	-	-	-	-
2003	-	0	0	0	-	-
2004	-	1	-	-	-	-
<b>2005</b>						
1	-	0	-	-	-	-
2	-	0	-	-	-	-
3	-	0	-	-	-	-
4	-	0	-	-	-	-
5	-	0	-	-	-	-
6	-	0	-	-	-	-
7	-	0	-	-	-	-
8	-	0	-	-	-	-
9	-	0	-	-	-	-

(1) en EVP

(2) en unités ro-ro

Source : Déclaration générale et formulaire de déclaration pour transport par conteneur et unités ro-ro (directive 95/64/CE) à la sortie de navires, Gemeentelijk Havenbedrijf Antwerpen, Havenbestuur Brugge-Zeebrugge, Haven Oostende

Note: Le poids de la cargaison est considéré y compris les emballages, mais sans la tare des véhicules, conteneurs, unités ro-ro et unités navigantes.

## Activité des ports maritimes

### Nombre et tonnage de marchandises (en 1 000 tonnes) selon le type de chargement des navires de mer sortis

#### Bruxelles (y compris Bassin Industriel)

Année ou mois	Vrac liquide	Vrac sec	Conteneurs		Roro	
	Poids	Poids	Nombre (1)	Poids	Nombre (2)	Poids
1999	29	156	198	2	-	-
2000	55	111	1.329	17	508	1
2001	73	91	1.400	18	783	1
2002	113	74	269	3	571	1
2003	63	63	515	7	0	0
2004	66	55	701	9	-	-
<b>2005</b>						
1	21	3	-	-	-	-
2	2	9	-	-	-	-
3	16	6	-	-	-	-
4	14	19	-	-	-	-
5	10	10	-	-	-	-
6	0	0	-	-	-	-
7	12	0	-	-	-	-
8	16	0	-	-	-	-
9	12	9	-	-	-	-

#### Liège

Année ou mois	Vrac liquide	Vrac sec	Conteneurs		Roro	
	Poids	Poids	Nombre (1)	Poids	Nombre (2)	Poids
1999	4	60	-	-	-	-
2000	-	53	-	-	-	-
2001	-	30	-	-	-	-
2002	-	9	-	-	-	-
2003	-	8	-	-	-	-
2004	0	8	-	-	-	-
<b>2005</b>						
1	-	1	-	-	-	-
2	7	12	-	-	-	-
3	-	0	-	-	-	-
4	-	0	-	-	-	-
5	-	0	-	-	-	-
6	-	2	-	-	-	-
7	-	0	-	-	-	-
8	-	0	-	-	-	-
9	-	0	-	-	-	-

(1) en EVP

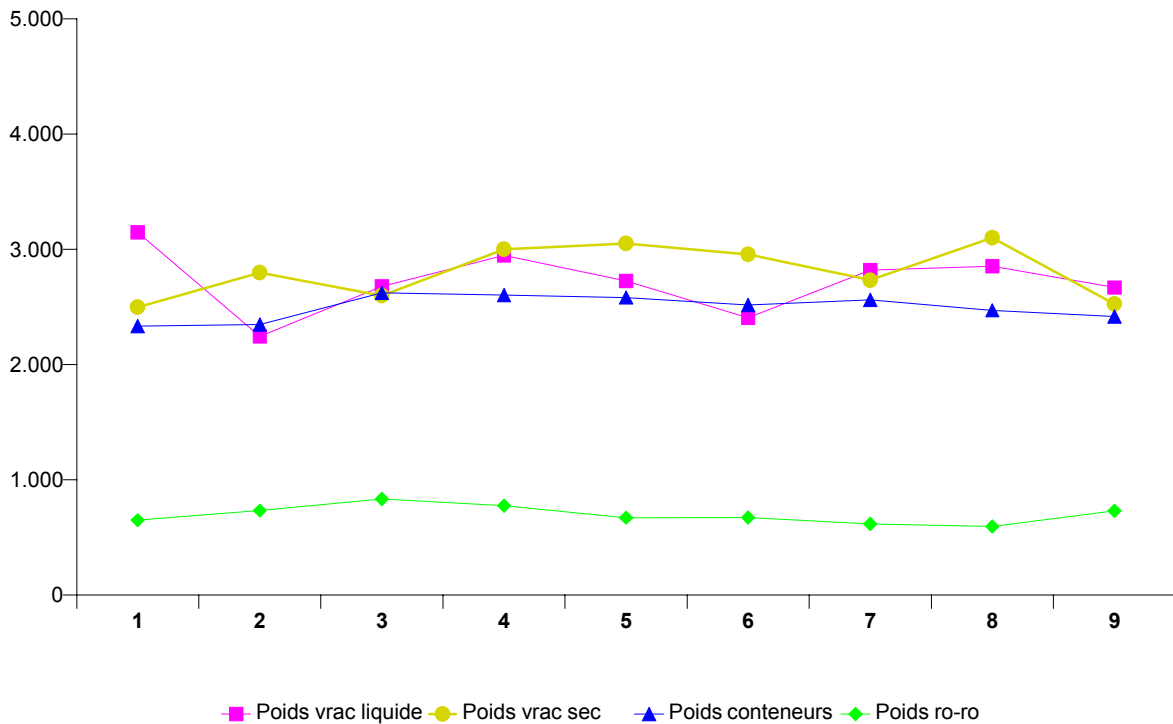
(2) en unités ro-ro

Source : Déclaration générale et formulaire de déclaration pour transport par conteneur et unités ro-ro (directive 95/64/CE) à la sortie de navires, Gemeentelijk Havenbedrijf Antwerpen, Havenbestuur Brugge-Zeebrugge, Haven Oostende

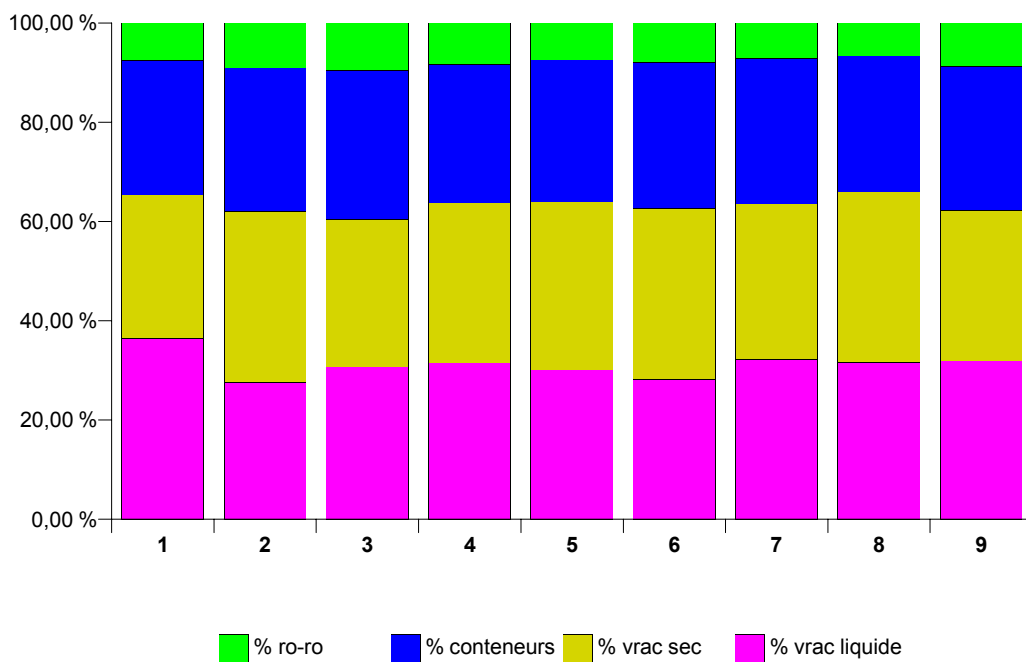
Note: Le poids de la cargaison est considéré y compris les emballages, mais sans la tare des véhicules, conteneurs, unités ro-ro et unités navigantes.

## Activité des ports maritimes

### Evolution du tonnage de marchandises (en 1 000 tonnes) selon le type de chargement des navires de mer entrés dans tous les ports belges

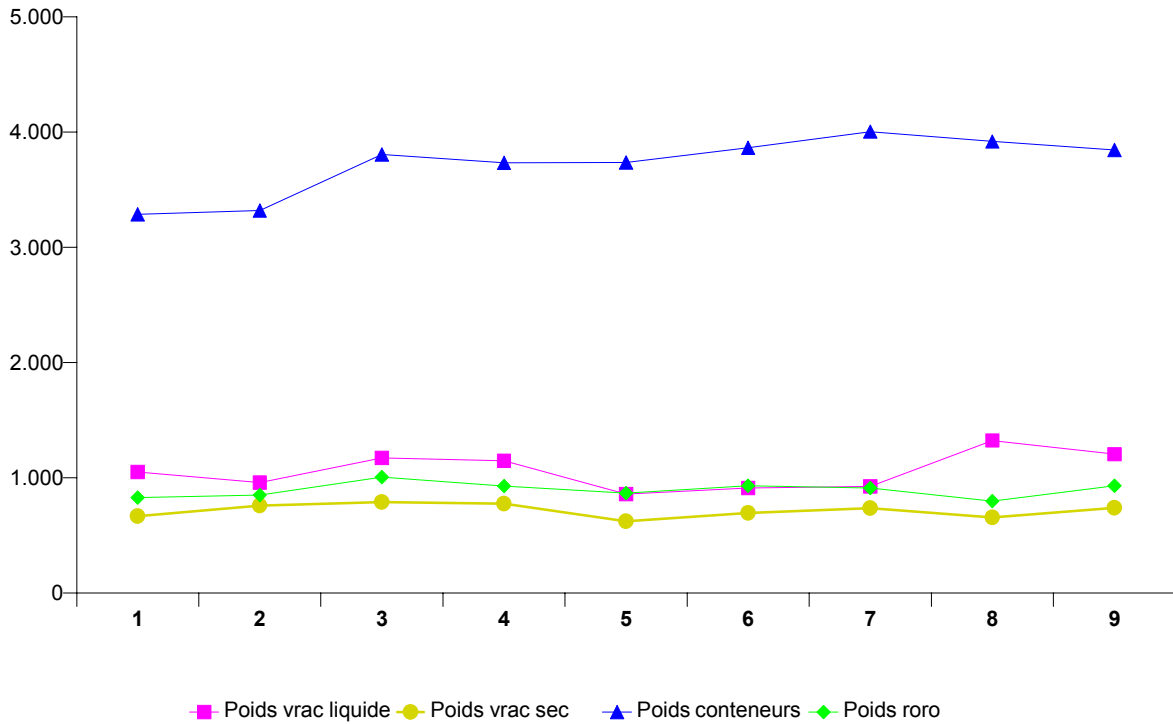


### Répartition du tonnage de marchandises (en %) selon le type de chargement des navires de mer entrés dans tous les ports belges

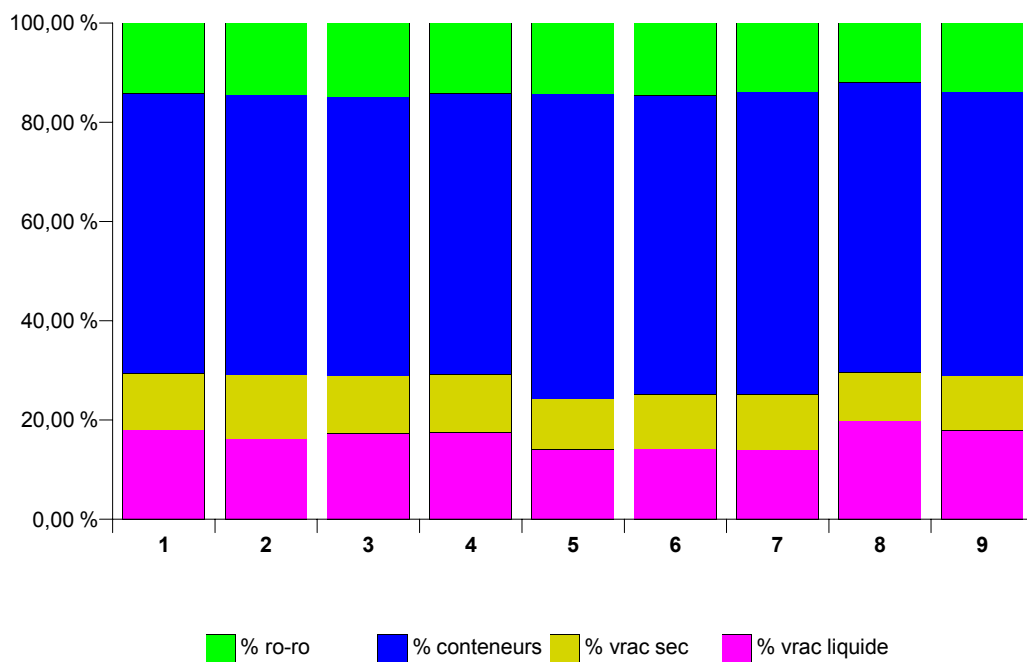


## Activité des ports maritimes

### Evolution du tonnage de marchandises (en 1 000 tonnes) selon le type de chargement des navires de mer sortis dans tous les ports belges



### Répartition du tonnage de marchandises (en %) selon le type de chargement des navires de mer sortis dans tous les ports belges





## **Navigation intérieure**

**NAVIGATION INTERIEURE  
EVOLUTION DANS LE TEMPS**

**A) REPARTITION DU TRANSPORT PAR VOIE NAVIGABLE D'APRES L'EXPORT, L'IMPORT, LE TRANSIT  
ET LE TRAFIC INTERIEUR**

CHIFFRES ANNUELS ET MENSUELS	EXPORT		IMPORT		TRANSIT	
	T	TKM	T	TKM	T	TKM
1999	35016	1381	50253	2713	3280	421
2000	38124	1479	53635	2955	4097	496
2001	37532	1510	59520	3127	4097	538
2002	41196	1555	59440	3284	4008	532
2003	41526	1566	60781	3330	4330	573
2004	41078	1528	66794	3317	4147	557
<b>2003</b>						
JANVIER	3222	125	4741	273	349	47
FEVRIER	2913	111	4559	261	349	46
MARS	3477	127	5230	284	380	48
AVRIL	3416	129	5006	283	292	37
MAI	3634	131	5317	301	371	48
JUIN	3462	131	4865	271	351	45
JUILLET	3593	123	5186	277	423	54
AOUT	3451	123	5036	267	339	45
SEPTEMBRE	3668	149	5326	285	431	59
OCTOBRE	3819	162	5510	308	364	53
NOVEMBRE	3676	147	4993	263	357	49
DECEMBRE	3195	108	5012	258	324	43
<b>2004</b>						
JANVIER	3227	123	5553	270	383	52
FEVRIER	3317	119	5464	277	367	51
MARS	3577	140	5912	299	429	55
AVRIL	3412	125	5797	280	354	49
MAI	3282	117	5377	260	363	48
JUIN	3399	131	5863	294	380	50
JUILLET	3383	122	5180	256	348	45
AOUT	3305	113	5269	253	272	36
SEPTEMBRE	3037	125	4960	275	284	41
OCTOBRE	5260	152	6819	297	570	41
NOVEMBRE	3674	147	5832	290	357	47
DECEMBRE	3502	115	5675	266	308	42

TRAFFIC INTERIEUR		TOTAL		CHIFFRES ANNUELS ET MENSUELS
T	TKM	T	TKM	
21760	1939	110309	6455	1999
25472	2503	120944	7313	2000
27411	2557	128561	7732	2001
30472	2779	135115	8150	2002
31120	2832	137755	8302	2003
35748	3057	147765	8459	2004
<b>2003</b>				
2429	225	10741	670	JANVIER
2301	217	10122	634	FEVRIER
2537	235	11624	695	MARS
2477	231	11190	680	AVRIL
2425	234	11746	712	MAI
2482	238	11160	684	JUIN
2582	230	11784	685	JUILLET
2601	233	11427	668	AOUT
2878	255	12304	748	SEPTEMBRE
3028	273	12720	795	OCTOBRE
2690	237	11714	697	NOVEMBRE
2690	225	11222	634	DECEMBRE
<b>2004</b>				
2868	250	12030	695	JANVIER
2769	241	11917	688	FEVRIER
3280	281	13198	775	MARS
2961	255	12524	708	AVRIL
2848	232	11870	656	MAI
3083	271	12724	745	JUIN
2665	218	11577	641	JUILLET
2968	252	11814	654	AOUT
3064	277	11345	718	SEPTEMBRE
3150	261	13327	752	OCTOBRE
3007	258	12870	742	NOVEMBRE
3085	261	12572	684	DECEMBRE

**NAVIGATION INTERIEURE**  
**EVOLUTION DANS LE TEMPS**  
**B) ACTIVITE D'APRES LA NATURE DES MARCHANDISES TRANSPORTEES**

CHIFFRES ANNUELS ET MENSUELS	PRODUITS AGRICOLES ET ANNIMAUX VIVANTS	DENREES ALIMENTAIRES ET FOURRAGES	COMBUSTIBLES MINERAUX SOLIDES	PRODUITS PETROLIERS	MINERAIS ET DECHETS POUR LA METALLURGIE	PRODUITS METALLURGIQUES	MINERAUX BRUTS OU MANUFACTURES ET MINERAUX DE CONSTRUCTION
1999	4474	4170	7358	18680	6790	4669	33770
2000	4526	4469	9431	19113	7388	5857	35381
2001	5061	5590	11211	21892	8379	6073	35155
2002	5271	5601	11464	23398	8593	5915	36540
2003	5492	5740	11438	23579	8991	6191	37263
2004	5413	5249	13668	26127	10438	8153	38261
<b>2003</b>							
JANVIER	398	466	990	2027	806	515	2502
FEVRIER	392	373	869	1806	709	463	2705
MARS	487	494	920	1931	808	565	3166
AVRIL	408	491	930	1832	736	522	3189
MAI	464	482	1035	1967	822	513	3380
JUIN	416	409	840	1833	738	574	3462
JUILLET	557	537	895	2165	714	543	2810
AOUT	440	433	898	1924	749	412	2963
SEPTEMBRE	398	500	949	1857	653	565	3864
OCTOBRE	478	492	1130	1986	793	564	3847
NOVEMBRE	546	545	946	2098	755	518	2970
DECEMBRE	512	521	1035	2152	706	436	2404
<b>2004</b>							
JANVIER	513	485	1008	2260	1007	713	2696
FEVRIER	461	425	1110	2226	990	636	2764
MARS	537	517	1173	2311	805	781	3383
AVRIL	471	465	1016	2162	907	685	3387
MAI	491	444	1122	1976	664	644	3245
JUIN	449	380	1118	2010	885	678	3861
JUILLET	428	363	1226	2018	777	726	2695
AOUT	364	346	958	2076	781	589	3358
SEPTEMBRE	345	399	1241	2020	874	721	3475
OCTOBRE	468	448	1301	2302	843	729	3508
NOVEMBRE	449	497	1251	2259	889	648	3282
DECEMBRE	438	480	1143	2507	1014	605	2607

ENGRAIS	PRODUITS CHEMIQUES	MACHINES, VEHICULES, OBJETS MANUFAC- TURES N.D.A. ET TRANSAC- TIONS SPECIALES	TOTAL	CHIFFRES ANNUELS ET MENSUELS
4731	10285	15384	110309	1999
5082	11316	17595	120944	2000
5781	10670	18750	128561	2001
5927	13380	19027	135116	2002
6055	13510	19495	137755	2003
5637	13559	21261	147765	2004
<b>2003</b>				
597	1116	1325	10741	JANVIER
481	1008	1316	10122	FEVRIER
592	1155	1506	11624	MARS
518	1147	1417	11190	AVRIL
454	1168	1462	11746	MAI
431	1069	1390	11160	JUIN
471	1227	1865	11784	JUILLET
540	1273	1793	11427	AOUT
516	1178	1824	12304	SEPTEMBRE
499	1084	1848	12720	OCTOBRE
505	1006	1826	11714	NOVEMBRE
450	1081	1925	11222	DECEMBRE
<b>2004</b>				
462	1147	1740	12030	JANVIER
523	1079	1702	11917	FEVRIER
650	1217	1825	13198	MARS
456	1081	1893	13524	AVRIL
373	1033	1878	11870	MAI
430	1067	1846	12724	JUIN
415	1120	1808	11577	JUILLET
424	1184	1736	11814	AOUT
473	1086	711	11345	SEPTEMBRE
504	1214	2010	13327	OCTOBRE
508	1143	1946	12870	NOVEMBRE
421	1191	2167	12572	DECEMBRE

**NAVIGATION INTERIEURE  
EVOLUTION DANS LE TEMPS  
C) ACTIVITE SUR LES VOIES NAVIGABLES**

CHIFFRES ANNUELS ET MENSUELS	BASSIN DE L'ESCAUT MARITIME SCHELDE (LONG. : 306,7 KM)	CANNAUX DE LA CAMPINE (LONG. : 329,3 KM)	CANNAUX BRABAN- CONS (LONG. : 130,4 KM)	MEUSE ET SAMBRE (LONG. : 238,5 KM)	BASSIN DU HAUT- ESCAUT (LONG. : 327,7 KM)	CENTRE ET BORINAGE (LONG. : 92,6 KM)	BASSIN DE L'YSER ET COTE (LONG. : 144,4 KM)
	1	2	3	4	5	6	7
1999	1577	2614	306	641	1235	69	12
2000	1781	3123	359	702	1292	68	10
2001	1813	3181	360	700	1594	74	9
2002	1974	3390	418	729	1569	56	14
2003	1934	3454	392	804	1606	97	13
2004	2006	3449	472	785	1622	108	16
<b>2003</b>							
JANVIER	158	288	40	53	123	7	1
FEVRIER	143	269	36	57	121	6	2
MARS	158	278	34	70	143	9	2
AVRIL	155	282	40	66	130	7	1
MAI	164	295	22	77	144	9	1
JUIN	150	282	23	75	145	9	1
JUILLET	166	282	25	62	139	9	1
AOUT	165	286	25	64	119	8	1
SEPTEMBRE	176	310	37	77	141	7	1
OCTOBRE	178	343	43	83	137	9	1
NOVEMBRE	160	281	33	72	140	9	1
DECEMBRE	159	260	35	48	123	8	1
<b>2004</b>							
JANVIER	169	284	41	58	133	8	1
FEVRIER	164	287	41	63	121	9	1
MARS	182	316	46	65	154	11	1
AVRIL	167	289	41	71	129	8	1
MAI	161	261	39	62	125	7	1
JUIN	171	302	40	75	146	8	1
JUILLET	156	256	35	51	133	10	1
AOUT	159	270	37	63	116	7	1
SEPTEMBRE	149	311	35	77	135	10	2
OCTOBRE	186	302	41	65	147	10	1
NOVEMBRE	174	292	41	72	150	10	1
DECEMBRE	168	278	36	61	132	9	1

COL. 1,2,3,4,5,6 ET 7: TOTAL DES PRESTATIONS DE TRANSPORT DANS LE BASSIN QUE CE SOIENT DES DEPARTS DU BASSIN, DES ARRIVEES DANS LE BASSIN, DU TRAFIC A L'INTERIEUR DU BASSIN OU DU TRANSIT PAR RAPPORT AU BASSIN  
LONGUEUR A PARTIR DU 1.1.1986

## **Transport par rail**

**TRANSPORT PAR RAIL**  
**SOCIETE NATIONALE DES CHEMINS DE FER BELGES - CHIFFRES TOTAUX**  
**1A. TRAFIC DE VOYAGEURS**

CHIFFRES ANNUELS ET MENSUELS	NOMBRE DE VOYA- GEURS  (MILLIERS)	NOMBRE DE VOYA- GEURS KM  (MILLIONS)	NOMBRE DE TRAIN-KM PRODUC- TIFS  (MILLIERS)
2000	153299	7754	77431
2001	160287	8038	75857
2002	164936	8249	75989
2003	168364	8264	76578
2004	178422	8675	78105
2005	186606	9150	76469
<b>2005</b>			
JANVIER	15756	724	6459
FEVRIER	15453	723	5947
MARS	16299	766	6561
AVRIL	15829	761	6312
MAI	15602	752	6269
JUIN	16159	812	6500
JUILLET	12652	713	6396
AOUT	12510	728	6638
SEPTEMBRE	16021	790	6459
OCTOBRE	17118	822	6211
NOVEMBRE	16795	790	6213
DECEMBRE	16412	769	6504
<b>2006</b>			
JANVIER			
FEVRIER			
MARS			
AVRIL			
MAI			
JUIN			
JUILLET			
AOUT			
SEPTEMBRE			
OCTOBRE			
NOVEMBRE			
DECEMBRE			

(\*) CHIFFRES PROVISOIRES



**TRANSPORT PAR RAIL**  
**SOCIETE NATIONALE DES CHEMINS DE FER BELGES - CHIFFRES TOTAUX**  
**1B. TRAFIC COMMERCIAL DE MARCHANDISES**

CHIFFRES ANNUELS ET MENSUELS	1000 T	WAGONS COMPLETS			TRAIN-KM PRODUC- TIFS  (MILLIERS)	TKM BRUTS REMOR- QUES  (MILLIONS)	NOMBRE DE WA- GONS CHARGES (WAGONS COMPLETS)  (1)
	(1)	1000000 TKM					
		TRAFFIC INTERIEUR  (1)	IMPORT ET EXPORT  (1)	TRANSIT  (1)			
2000	61276	2031	5424	223	18316	20452	1594037
2001	55653	1857	4837	230	17510	18916	1486595
2002	57214	1922	5079	275	17926	18846	1429671
2003	55732	1970	5095	230	16750	19208	1404118
2004	58377	2111	5284	300	16622	20373	1481451
2005	60380	2262	5315	463	14320	18594	1547983
<b>2005</b>							
JANVIER	3849	167	325	19	1198	1557	96287
FEVRIER	3971	175	320	21	1173	1502	98059
MARS	5531	219	381	32	1243	1592	131557
AVRIL	6255	190	577	27	1232	1584	165986
MAI	4543	190	369	32	1128	1474	114279
JUIN	5149	198	479	23	1203	1578	140782
JUILLET	5068	181	507	21	1133	1517	129821
AOUT	5229	188	491	28	1086	1401	133134
SEPTEMBRE	5842	177	470	149	1277	1636	152434
OCTOBRE	5106	180	495	37	1189	1574	129186
NOVEMBRE	5043	208	441	25	1248	1608	130265
DECEMBRE	4794	189	460	49	1210	1571	126193
<b>2006</b>							
JANVIER	3983	117	405	48			93030
FEVRIER	4078	120	439	52			101570
MARS							
AVRIL							
MAI							
JUIN							
JUILLET							
AOUT							
SEPTEMBRE							
OCTOBRE							
NOVEMBRE							
DECEMBRE							

(1) NE COMPREND NI LES TRANSPORTS MILITAIRES NI LES TRANSPORTS DE SERVICE

**TRANSPORT PAR RAIL****2. SOCIETE NATIONALE DES CHEMINS DE FER BELGES**

Répartition selon la nature des marchandises en trafic commercial (1) pour le mois de février 2006.

SPECIFICATION	Nature des marchandises					
	Produits agricoles et animaux vivants	Denrées alimentaires et fourrages	Combustibles minéraux solides	Produits pétroliers	Minerais et déchets pour la métallurgie	Produits métallurgiques
<b>Février 2006</b>						
Trafic intérieur (1000 t)	0	12	39	17	359	453
Entrées (1000 t)	23	119	-	4	51	231
Sorties (1000 t)	21	5	188	182	24	259
Transit (2) (1000 t)	24	9	-	43	-	89
<b>Total (1000 t)</b>	<b>68</b>	<b>145</b>	<b>226</b>	<b>246</b>	<b>434</b>	<b>1032</b>
Trafic intérieur (1000 tkm)	2	1584	4743	2801	39453	43551
Entrées (1000 tkm)	2947	18471	-	647	4489	41909
Sorties (1000 tkm)	4035	791	44289	35870	5269	38773
Transit (2) (1000 tkm)	3132	1517	-	6760	-	15351
<b>Total (1000 tkm)</b>	<b>10116</b>	<b>22363</b>	<b>49032</b>	<b>46078</b>	<b>49211</b>	<b>139583</b>
<b>Janvier-Février 2006 (Moyennes mensuelles)</b>						
Trafic intérieur (1000 t)	0	15	43	13	296	631
Entrées (1000 t)	32	108	0	3	55	351
Sorties (1000 t)	22	5	208	182	25	298
Transit (2) (1000 t)	31	8	0	29	1	98
<b>Total (1000 t)</b>	<b>84</b>	<b>136</b>	<b>250</b>	<b>227</b>	<b>376</b>	<b>1378</b>
Trafic intérieur (1000 tkm)	1	1969	5220	2135	33626	48716
Entrées (1000 tkm)	3872	16278	0	392	5051	65381
Sorties (1000 tkm)	3624	779	49727	36186	5012	42000
Transit (2) (1000 tkm)	3963	1236	0	4644	50	17042
<b>Total (1000 tkm)</b>	<b>11460</b>	<b>20261</b>	<b>54946</b>	<b>43357</b>	<b>43738</b>	<b>173138</b>

(1) A partir de 1985, les statistiques des transports ferroviaires de marchandises sont publiées selon la "Nomenclature uniforme pour les Statistiques des Transports" de la Communauté économique européenne (N.S.T.), déjà utilisée pour les statistiques des autres branches de transport.

(2) Transit sans transbordement.

Nature des marchandises					SPECIFICATION
Minéraux bruts ou manufacturés et matériaux de construction	Engrais	Produits chimiques	Machines, véhicules, objets manufacturés n.d.a. et transactions spéciales	Total	
					<b>Février 2006</b>
34	-	44	283	1240	Trafic intérieur (1000 t)
3	-	50	450	930	Entrées (1000 t)
130	13	136	634	1591	Sorties (1000 t)
2	33	80	35	316	Transit (2) (1000 t)
169	46	310	1401	4078	<b>Total (1000 t)</b>
4252	-	5634	18344	120363	Trafic intérieur (1000 tkm)
319	-	8422	83225	120363	Entrées (1000 tkm)
15773	471	27249	106041	278862	Sorties (1000 tkm)
409	3503	15220	6416	52308	Transit (2) (1000 tkm)
20752	3975	56525	214026	611661	<b>Total (1000 tkm)</b>
					<b>Janvier-Février 2006 (Moyennes mensuelles)</b>
37	0	44	213	1291	Trafic intérieur (1000 t)
3	0	48	349	946	Entrées (1000 t)
134	16	120	482	1490	Sorties (1000 t)
4	23	73	40	304	Transit (2) (1000 t)
177	39	284	1082	4031	<b>Total (1000 t)</b>
4652	0	5875	16244	118436	Trafic intérieur (1000 tkm)
261	0	7873	65085	144160	Entrées (1000 tkm)
16182	514	22169	81602	257792	Sorties (1000 tkm)
604	2355	13544	6954	50389	Transit (2) (1000 tkm)
21698	2869	49461	169885	590809	<b>Total (1000 tkm)</b>



## **Navigation aérienne**



**NAVIGATION AERIENNE  
ACTIVITE DE L'AERODROME BRUXELLES NATIONAL  
1A. EVOLUTION DANS LE TEMPS**

CHIFFRES ANNUELS ET MENSUELS	L'AERODROME BRUXELLES NATIONAL (1)					
	NOMBRE DE VOLS		NOMBRE DE PASSAGERS		MARCHANDISES (2) (3) (TON)	
	AU DEPART	A L'ARRIVEE	AU DEPART	A L'ARRIVEE	AU DEPART	A L'ARRIVEE
2000	152552	152428	10867076	10771389	332590	290775
2001	143403	143373	9895186	9785629	305323	254675
2002	118782	118814	7308884	7101671	275848	235577
2003	115662	115710	7690239	7504965	301611	278125
2004	115641	115681	7909870	7708739	328503	298297
2005	115504	115584	8136128	8027218	338968	320966
<b>2005</b>						
JANVIER	8634	8621	475328	511444	25497	25991
FEVRIER	8531	8531	505589	500030	25928	25958
MARS	9469	9441	636428	569948	28898	29966
AVRIL	9796	9820	672584	695384	28555	28425
MAI	10164	10153	737699	730539	26959	25504
JUIN	10395	10331	776716	720667	27964	26254
JUILLET	10465	10376	965202	796403	29756	26145
AOUT	10058	10192	759604	887715	25457	22956
SEPTEMBRE	10466	10493	786278	812914	29356	26820
OCTOBRE	9982	10008	714507	706562	30034	27205
NOVEMBRE	9131	9191	552187	611883	30862	27437
DECEMBRE	8413	8427	554006	483729	29703	28305
<b>2006</b>						
JANVIER	8678	8658	490927	518773	26693	25355
FEVRIER	8540	8522	542230	492711	27366	24800
MARS	9788	9780	631966	625167	31086	29690
AVRIL						
MAI						
JUIN						
JUILLET						
AOUT						
SEPTEMBRE						
OCTOBRE						
NOVEMBRE						
DECEMBRE						

(1) TRAFIC COMMERCIAL SEULEMENT

(2) SEULEMENT LE FRET

(3) A PARTIR DE 2002 LE FRET + COURIER

**NAVIGATION AERIENNE**  
**ACTIVITE DE L'AERODROME BRUXELLES NATIONAL**  
**1B. PROVENANCES ET DESTINATIONS PRINCIPALES**  
**CHIFFRES MENSUELS JANVIER 2006**

CHIFFRES MENSUELS		NOMBRE DE VOLS		NOMBRE DE PASSAGERS		MARCHANDISES <sup>(1)</sup> (EN TONNES)	
		AU DEPART	A L'ARRIVEE	AU DEPART	A L'ARRIVEE	AU DEPART	A L'ARRIVEE
DANEMARK	COPENHAGUE	216	214	12589	13442	433	604
ALLEMAGNE	FRANKFURT	234	236	16258	16303	309	322
	HAMBURG	127	129	4447	4508	29	2
	BERLIN	93	89	3186	3476	0	1
	MUNCHEN	224	244	10350	10896	326	1
FINLANDE	HELSINKI	124	123	7967	8117	44	43
FRANCE	LYON	179	179	4678	5059	320	292
GRECE	ATHENES	119	100	7757	8717	79	625
HONGRIE	BUDAPEST	89	85	3979	4937	26	152
ITALIE	MILAN	160	156	10800	11201	16	68
	ROME	196	197	12463	14597	14	26
	BERGAMO	102	102	4185	4321	1223	1194
PAYS-BAS	AMSTERDAM	172	181	10505	9536	5	6
NORVEGE	OSLO	109	107	5295	5386	13	21
AUTRICHE	VIENNE	238	242	10977	13095	518	380
POLOGNE	WARSCHAU	120	119	5083	6239	25	95
PORTUGAL	LISSABON	165	171	10462	14315	72	74
ESPAGNE	BARCELONA	272	271	17921	21689	319	466
	MADRID	322	319	20616	25595	361	505
TSJECHIE	PRAGUE	132	129	5988	6933	27	125
ROYAUME-UNI	BIRMINGHAM	110	107	6413	5958	0	0
	EAST MIDLANDS	133	137	1657	1604	911	1343
	LONDEN CITY	116	115	2588	2551	0	0
	LONDEN HEATHROW	411	429	29898	27601	666	243
	MANCHESTER	147	147	7199	6869	1	52
ETATS-UNIS	NEW YORK - JFK	94	102	7723	8155	2509	2492
SUEDE	STOCKHOLM	105	105	3830	3837	0	0
	GOTEBORG	90	88	4123	4052	0	3
SUISSE	GENEVE	216	196	13024	13068	44	207
	ZURICH	180	180	9858	11872	120	47

<sup>(1)</sup> le fret + courrier



## **Véhicules à moteur**



**VEHICULES A MOTEUR**  
**1A. VEHICULES A MOTEUR NEUFS, MIS EN CIRCULATION**  
**EVOLUTION DANS LE TEMPS**

CHIFFRES ANNUELS ET MENSUELS	IMMATRICULATION DE VEHICULES A MOTEURS NEUFS						
	MIS EN CIRCULATION						
	VOITURES POUR PERSONNES	AUTO- BUS ET AUTOCARS	VEHICULES POUR LE TRANS- PORT DE MARCHAN- DISES	TRACTEURS	TRACTEURS AGRICOLES	TOTAL	MOTOS (1) SCOOTERS, AUTO- SCOOTERS, (2)
2000	531640	1150	60261	5521	3087	601659	24685
2001	499779	968	64360	5758	2932	573797	21130
2002	472830	1080	53322	4649	3419	535300	21554
2003	463173	896	56125	4818	3387	528399	22267
2004	489262	911	63859	5200	4102	563334	25118
2005	484906	856	68052	5945	3617	563376	25007
<b>2005</b>							
JANVIER	51442	134	6668	926	260	59430	1214
FEVRIER	45594	83	6236	443	359	52715	2289
MARS	52518	102	7228	557	398	60803	2903
AVRIL	48564	89	7565	535	461	57214	3440
MAI	41745	56	6311	475	353	48940	2784
JUIN	49585	103	6434	522	335	56979	3377
JUILLET	32747	73	4773	705	318	38616	2552
AOUT	33379	85	4563	431	294	38752	2044
SEPTEMBRE	35645	46	4433	311	259	40694	1849
OCTOBRE	37034	17	4864	311	259	42485	1216
NOVEMBRE	35681	25	5069	315	165	41255	864
DECEMBRE	20972	43	3908	414	156	25493	475
<b>2006</b>							
JANVIER	58552	88	7190	415	317	66562	1336
FEVRIER	54955	59	5366	330	338	61048	2011
MARS	65540	73	7091	368	521	73593	3302
AVRIL	51570	81	5694	307	454	58106	3096
MAI							
JUIN							
JUILLET							
AOUT							
SEPTEMBRE							
OCTOBRE							
NOVEMBRE							
DECEMBRE							

(1) LES VELOMOTEURS DE 50 CC ET MOINS, DEPASSANT LA VITESSE DE 40 KM/H SONT CONSIDERES COMME MOTOS.

(2) CYLINDREE MAXIMUM DE 350 CM3 ET POIDS MAXIMUM DE 350 KG.

**VEHICULES A MOTEUR (SUITE)**  
**1B. VEHICULES A MOTEUR D'OCCASION, MIS EN CIRCULATION**  
**EVOLUTION DANS LE TEMPS**

CHIFFRES ANNUELS ET MENSUELS	IMMATRICULATION DE VEHICULES A MOTEUR D'OCCASION					
	VOITURES POUR PERSONNES	AUTO- BUS ET AUTOCARS	VEHICULES POUR LE TRANS- PORT DE MARCHAN- DISES	TRACTEURS	TRACTEURS AGRICOLES	TOTAL
2000	697755	965	73181	5232	5877	783010
2001	687102	1096	75229	4883	6261	774571
2002	688134	864	76953	4359	6067	776377
2003	667567	1089	80213	4326	6271	759466
2004	678731	910	84497	4412	6968	775518
2005	660258	745	86346	4085	7244	758678
<b>2005</b>						
JANVIER	53391	73	7111	413	577	61565
FEVRIER	55037	50	7170	337	642	63236
MARS	58348	61	7869	367	766	67411
AVRIL	59126	57	7827	360	800	68170
MAI	57579	71	7288	308	678	65924
JUIN	67296	49	8249	319	700	76613
JUILLET	52719	24	6502	285	572	60102
AOUT	54988	107	6877	318	627	62917
SEPTEMBRE	56472	61	7654	394	565	65146
OCTOBRE	51462	62	6967	340	498	59329
NOVEMBRE	51787	69	6804	318	453	59431
DECEMBRE	42053	61	6028	326	366	48834
<b>2006</b>						
JANVIER	61433	100	7999	439	679	70650
FEVRIER	56936	60	7359	370	746	65471
MARS	66807	93	8366	432	936	76634
AVRIL	55073	61	6842	416	778	63170
MAI						
JUIN						
JUILLET						
AOUT						
SEPTEMBRE						
OCTOBRE						
NOVEMBRE						
DECEMBRE						

**VEHICULES A MOTEUR**

## 2. VEHICULES NEUFS ET D' OCCASION MIS EN CIRCULATION

CHIFFRES DETAILLES D' APRES LA RESIDENCE DU DECLARANT

MOIS AVRIL 2006

RESIDENCE DU DECLARANT	VEHICULES A MOTEURS						MOTOS (1)
	VOITURES POUR PERSONNES	AUTOBUS ET AUTOCARs	VEHICULES TRANSPORT MARCHAND.	TRACTEURS	TRACTEURS AGRICOLES	TOTAL	
<b>A. Neufs</b>							
<b>REGION BRUXELLES-CAPITALE</b>	8 305	2	765	16	6	9 094	187
<b>REGION FLAMANDE</b>	27 232	70	3 401	222	292	31 217	1 783
Province d' Anvers	7 722	26	1 023	53	46	8 870	431
Province de Brabant Flamand	7 400	11	674	29	43	8 157	351
Province de Limbourg	3 302	11	405	24	39	3 781	238
Province de Flandre Orientale	4 729	8	635	47	65	5 484	417
Province de Flandre Occidentale	4 079	14	664	69	99	4 925	346
<b>REGION WALLONE</b>	16 033	9	1 528	69	156	17 795	1 126
Province de Brabant-Wallon	2 284	-	201	1	11	2 497	141
Province de Hainaut	5 336	5	486	22	51	5 900	425
Province de Liège	4 893	-	508	26	50	5 477	295
Province de Luxembourg	1 379	2	127	6	17	1 531	107
Province de Namur	2 141	2	206	14	27	2 390	158
<b>LE ROYAUME</b>	51 570	81	5 694	307	454	58 106	3 096
<b>B. Occasions</b>							
<b>REGION BRUXELLES-CAPITALE</b>	5 919	7	683	34	3	6 646	
<b>REGION FLAMANDE</b>	28 945	38	3 901	298	436	33 618	
Province d' Anvers	8 047	9	1 096	90	64	9 306	
Province de Brabant Flamand	4 737	3	548	36	77	5 401	
Province de Limbourg	4 415	8	663	26	64	5 176	
Province de Flandre Orientale	6 396	11	835	58	128	7 428	
Province de Flandre Occidentale	5 350	7	759	88	103	6 307	
<b>REGION WALLONE</b>	20 209	16	2 258	84	339	22 906	
Province de Brabant-Wallon	1 893	1	177	2	25	2 098	
Province de Hainaut	7 919	9	871	29	110	8 938	
Province de Liège	6 138	3	665	39	80	6 925	
Province de Luxembourg	1 558	1	212	5	69	1 845	
Province de Namur	2 701	2	333	9	55	3 100	
<b>LE ROYAUME</b>	55 073	61	6 842	416	778	63 170	

(1) Les vélomoteurs d' une cylindrée de 50 cc et moins, qui dépassent la vitesse de 40 km/h, sont considérés comme motos



## **Accidents de la circulation**





**ACCIDENTS DE ROULAGE**  
**ACCIDENTS DE ROULAGE SUR LA VOI PUBLIQUE AVEC TUES OU BLESSES**  
**1. EVOLUTION DANS LE TEMPS**

CHIFFRES ANNUELS ET MENSUELS	NOMBRE D'ACCIDENTS (2)				NOMBRE DE VICTIMES		
	AVEC TUES (1)	AVEC BLESSES GRAVES(3)	AVEC BLESSES LEGRS(4)	TOTAL	NOMBRE TOTAL DES DECEDES	BLESSES GRAVES	BLESSES LEGRS
	2	3	4	5	6	7	8
1999	1299	8461	41841	51601	1397	10421	60725
2000	1356	7990	39719	49065	1470	9847	58114
2001	1378	7319	38747	47444	1486	8949	56345
2002	1263	6834	39522	47619	1353	8230	56759
2003	1136	6898	42445	50479	1216	7978	57408
2004	1094	5949	41627	48670	1163	6850	56142
<b>2003</b>							
JANVIER	95	522	3161	3777	99	619	4.443
FEVRIER	63	446	2813	3322	67	514	3.852
MARS	91	565	3243	3899	102	655	4.441
AVRIL	90	528	3415	4033	101	645	4.835
MAI	102	599	3761	4463	107	704	5.125
JUIN	104	675	4040	4819	114	786	5.491
JUILLET	121	601	3524	4246	129	701	4.817
AOUT	107	667	3481	4255	112	800	4.915
SEPTEMBRE	94	640	4026	4760	97	717	5.287
OCTOBRE	96	612	3873	4581	100	687	4.990
NOVEMBRE	98	528	3682	4309	105	578	4.828
DECEMBRE	75	514	3427	4016	81	571	4.383
<b>2004</b>							
JANVIER	97	417	3087	3601	104	459	3905
FEVRIER	81	370	2806	3257	80	411	3563
MARS	89	414	3320	3823	97	462	4262
AVRIL	85	466	3389	3940	90	537	4511
MAI	95	567	3872	4534	99	645	5358
JUIN	97	552	3926	4575	103	634	5292
JUILLET	103	541	3308	3953	111	641	4613
AOUT	99	548	3560	4206	110	657	4951
SEPTEMBRE	82	578	3989	4649	88	665	5396
OCTOBRE	90	536	3727	4353	97	591	5048
NOVEMBRE	82	464	3289	3835	87	570	4611
DECEMBRE	94	496	3354	3944	97	578	4632

(1) DECEDES SUR PLACE OU ENDEANS LES 30 JOURS SUIVANT LA DATE DE L'ACCIDENT

(2) LES COLLISIONS ENTRE DEUX USAGERS SONT CONSIDEREES COMME UN SEUL ACCIDENT.

(3) LES ACCIDENTS COMPORTANT A LA FOIS DES TUES ET DES BLESSES GRAVES SONT REPRIS DANS LA COLONNE PRECEDENTE.

(4) LES ACCIDENTS COMPORTANT DES BLESSES LEGERS ET DES BLESSES GRAVES OU TUES SONT REPRIS DANS L'UNE DES COLONNES PRECEDENTS.

SOURCE: LES PARQUETS



**Navigation intérieure**  
**Statistiques annuelles**  
*Année 2004*



## NAVIGATION INTERIEURE (SUITE)

## 2. TRAFIC DURANT L'ANNEE 2004

## A) REPARTITION DU TRAFIC DE TOUTE NATIONALITE SELON LA RELATION DE TRAFIC

RELATION DE TRAFIC	BATEAU FLUVIAL OU CABOTEUR	BATEAUX (CABOTEURS) CHARGES					BATEAUX (CABOTEURS) VIDES			REMORQUEURS ET POUSSEURS	
		NOMBRE DE VOYAGES	MARCHANDISES		CAPA-CITE (1000 T POUR BF 1000 TJB POUR C)	DIS-TANCE PARCOURUE EN BELG. 1000 KM	NOMBRE DE VOYAGES	CAPA-CITE (1000 T POUR BF 1000 TJB POUR C)	DIS-TANCE PARCOURUE EN BELG. 1000 KM	NOMBRE DE VOYAGES	DIS-TANCE PARCOURUE EN BELG. 1000 KM
			1000 T	1000 TKM EN BELG.							
<b>TRAFIC INTERIEUR</b>	BF	39418	35747	3056725	54447	3169	38188	48221	2762	12845	627
	C	1	1	155	1	-	120	215	7	-	-
<b>ENTREES</b>	BF	75543	66631	3295744	145443	3255	31462	57274	925	7293	350
	C	112	163	21427	217	14	156	280	18	-	-
<b>DONT :</b>											
- FRANCE VERS BELGIQUE PAR LA FRONTIERE FRANCAISE	BF	5359	2030	274707	3000	676	1569	1144	151	538	63
	C	-	-	-	-	-	-	-	-	-	-
- FRANCE VERS BELGIQUE PAR LA FRONTIERE NEERLANDAISE	BF	2618	2020	41304	4185	49	1391	2246	21	83	1
	C	10	15	2252	21	1	2	3	-	-	-
- PAYS-BAS VERS BELGIQUE	BF	44593	46997	2545215	79943	1997	20024	33052	617	6430	281
	C	1	2	233	2	-	35	52	3	-	-
- ALLEMAGNE VERS BELGIQUE	BF	21786	14935	422474	55918	512	7609	18799	122	216	4
	C	3	3	185	5	-	6	8	1	-	-
- ROYAUME-UNI VERS BELGIQUE	BF	-	-	-	-	-	2	2	-	1	-
	C	60	97	12864	128	8	109	210	14	-	-
- SUISSE VERS BELGIQUE	BF	1001	512	8114	2159	16	797	1864	12	2	-
	C	-	-	-	-	-	-	-	-	-	-
- LUXEMBOURG VERS BELGIQUE	BF	18	15	294	33	-	62	163	1	13	-
	C	-	-	-	-	-	-	-	-	-	-
- AUTRES PAYS VERS BELGIQUE	BF	168	121	3635	207	6	8	5	1	10	-
	C	38	47	5892	62	5	4	6	-	-	-
<b>SORTIES</b>	BF	57999	40711	1484204	123524	2150	51458	92952	2025	7502	340
	C	252	367	43876	460	29	15	21	2	-	-
<b>DONT :</b>											
- BELGIQUE VERS FRANCE PAR LA FRONTIERE FRANCAISE	BF	5673	2445	318417	3448	719	3560	1702	406	844	88
	C	-	-	-	-	-	1	-	-	-	-
- BELGIQUE VERS FRANCE PAR LA FRONTIERE NEERLANDAISE	BF	2749	2617	48432	4192	51	936	1343	15	82	1
	C	13	19	1592	20	1	2	4	-	-	-
- BELGIQUE VERS PAYS-BAS	BF	27643	22419	840871	50773	970	39906	70556	1478	6231	244
	C	6	7	291	9	-	9	12	1	-	-
- BELGIQUE VERS ALLEMAGNE	BF	20494	11753	246881	62148	380	6450	18045	117	301	5
	C	2	3	154	3	-	-	-	-	-	-
- BELGIQUE VERS ROYAUME-UNI	BF	-	-	-	-	-	-	-	-	3	-
	C	161	251	33949	321	21	3	6	-	-	-
- BELGIQUE VERS SUISSE	BF	1217	1159	21598	2543	23	596	1292	9	12	-
	C	-	-	-	-	-	-	-	-	-	-
- BELGIQUE VERS LUXEMBOURG	BF	165	267	5077	340	4	2	4	-	22	-
	C	-	-	-	-	-	-	-	-	-	-
- BELGIQUE VERS AUTRES PAYS	BF	58	52	2928	80	3	8	9	-	7	1
	C	70	89	7890	107	6	-	-	-	-	-
<b>TRANSIT</b>	BF	8221	4143	556527	5267	1113	2169	1253	270	760	93
	C	2	3	381	3	-	4	3	1	-	-
<b>TRAFIC TOTAL</b>	BF	181181	147231	8393200	328681	9687	123277	199699	5982	28400	1411
	C	367	534	65839	682	44	295	519	27	-	-

## NAVIGATION INTERIEURE (SUITE)

## 2. TRAFIC DURANT L'ANNEE 2004

## B) REPARTITION DU TRAFIC BELGE (1) SELON LA RELATION DE TRAFIC

RELATION DE TRAFIC	BATEAU FLUVIAL OU CABOTEUR	BATEAUX (CABOTEURS) CHARGES					BATEAUX (CABOTEURS) VIDES			REMORQUEURS ET POUSSEURS	
		NOMBRE DE VOYAGES	MARCHANDISES		CAPA-CITE (1000 T POUR BF 1000 TJB POUR C)	DIS-TANCE PARCOURUE EN BELG. 1000 KM	NOMBRE DE VOYAGES	CAPA-CITE (1000 T POUR BF 1000 TJB POUR C)	DIS-TANCE PARCOURUE EN BELG. 1000 KM	NOMBRE DE VOYAGES	DIS-TANCE PARCOURUE EN BELG. 1000 KM
			1000 T	1000 TKM EN BELG.							
TRAFIC INTERIEUR	BF	24888	22203	2240799	32064	2341	22169	24749	1867	8062	388
	C	-	-	-	-	-	5	4	-	-	-
ENTREES	BF	8743	9284	1107064	12012	965	2615	2109	270	969	114
	C	1	1	23	1	-	1	2	-	-	-
DONT :											
- FRANCE VERS BELGIQUE PAR LA FRONTIERE FRANCAISE	BF	2560	1063	153217	1657	342	912	707	95	116	14
	C	-	-	-	-	-	-	-	-	-	-
- FRANCE VERS BELGIQUE PAR LA FRONTIERE NEERLANDAISE	BF	145	143	7265	200	7	2	1	-	4	-
	C	-	-	-	-	-	-	-	-	-	-
- PAYS-BAS VERS BELGIQUE	BF	5199	7008	884250	8864	563	1667	1358	171	841	99
	C	-	-	-	-	-	1	2	-	-	-
- ALLEMAGNE VERS BELGIQUE	BF	821	1054	61518	1264	52	34	43	4	8	-
	C	-	-	-	-	-	-	-	-	-	-
- ROYAUME-UNI VERS BELGIQUE	BF	-	-	-	-	-	-	-	-	-	-
	C	1	1	23	1	-	-	-	-	-	-
- SUISSE VERS BELGIQUE	BF	13	13	613	22	1	-	-	-	-	-
	C	-	-	-	-	-	-	-	-	-	-
- LUXEMBOURG VERS BELGIQUE	BF	-	-	-	-	-	-	-	-	-	-
	C	-	-	-	-	-	-	-	-	-	-
- AUTRES PAYS VERS BELGIQUE	BF	5	3	202	6	-	-	-	-	-	-
	C	-	-	-	-	-	-	-	-	-	-
SORTIES	BF	6667	4481	504645	6556	770	5143	6733	535	931	105
	C	1	1	108	2	-	-	-	-	-	-
DONT :											
- BELGIQUE VERS FRANCE PAR LA FRONTIERE FRANCAISE	BF	3165	1511	207512	2204	427	1372	728	171	177	19
	C	-	-	-	-	-	-	-	-	-	-
- BELGIQUE VERS FRANCE PAR LA FRONTIERE NEERLANDAISE	BF	126	139	7019	180	7	10	8	1	-	-
	C	-	-	-	-	-	-	-	-	-	-
- BELGIQUE VERS PAYS-BAS	BF	2945	2366	245317	3562	294	3674	5886	358	751	85
	C	-	-	-	-	-	-	-	-	-	-
- BELGIQUE VERS ALLEMAGNE	BF	357	374	37022	480	35	87	112	5	3	-
	C	-	-	-	-	-	-	-	-	-	-
- BELGIQUE VERS ROYAUME-UNI	BF	-	-	-	-	-	-	-	-	-	-
	C	-	-	-	-	-	-	-	-	-	-
- BELGIQUE VERS SUISSE	BF	64	81	6771	116	5	-	-	-	-	-
	C	-	-	-	-	-	-	-	-	-	-
- BELGIQUE VERS LUXEMBOURG	BF	4	3	400	3	1	-	-	-	-	-
	C	-	-	-	-	-	-	-	-	-	-
- BELGIQUE VERS AUTRES PAYS	BF	6	7	604	10	1	-	-	-	-	-
	C	1	1	108	2	-	-	-	-	-	-
TRANSIT	BF	2844	1419	200606	1840	416	571	329	83	114	14
	C	-	-	-	-	-	-	-	-	-	-
TRAFIC TOTAL	BF	43142	37387	4053114	52473	4493	30498	33920	2754	10076	621
	C	2	2	131	2	-	6	5	1	-	-

(1) BATEAUX (OU CABOTEURS) DONT LE PROPRIETAIRE EST UN BELGE

## NAVIGATION INTERIEURE (SUITE)

## 2. TRAFIC DURANT L'ANNEE 2004

C) REPARTITION DU TRANSPORT DE MARCHANDISES (1000 T) PAR LES BATEAUX DE TOUTE NATIONALITE,

D'APRES LA NATURE DES MARCHANDISES (NOMENCLATURE N.S.T.)

RELATION DE TRAFIC	BATEAU FLUVIAL OU CABOTEUR	PRODUITS AGRICOLES ET ANIMAUX VIVANTS	DENREES ALIMENTAIRES ET FOURRAGES	COMBUSTIBLES MINERAUX SOLIDES	PRODUITS PETROLIERS	MINERAIS ET DECHETS POUR LA METALLURGIE	PRODUITS METALLURGIQUES	MINERAUX BRUTS OU MANUFACTURES ET MATERIAUX DE CONSTRUCTION	ENGRAIS	PRODUITS CHIMIQUES	MACHINES, VEHICULES, OBJETS MANUFACTURES N.D.A. ET TRANSACCIONS SPECIALES	TOTAL
TRAFIC INTERIEUR	BF	480	1237	4229	7882	1845	1460	11723	1252	2262	3377	35747
	C	-	-	1	-	-	-	-	-	-	-	1
ENTREES	BF	2401	2611	5011	10470	6801	3858	18069	2075	5480	9855	66631
	C	3	-	1	-	5	56	95	2	1	1	163
DONT :												
- FRANCE VERS BELGIQUE PAR LA FRONTIERE FRANCAISE	BF	941	279	4	5	51	367	160	17	43	164	2030
	C	-	-	-	-	-	-	-	-	-	-	-
- FRANCE VERS BELGIQUE PAR LA FRONTIERE NEERLANDAISE	BF	167	217	35	15	71	392	472	13	30	609	2020
	C	-	-	-	-	-	13	3	-	-	-	15
- PAYS-BAS VERS BELGIQUE	BF	450	1731	4681	9972	6338	1064	13079	1095	3549	5038	46997
	C	-	-	-	-	-	-	2	-	-	-	2
- ALLEMAGNE VERS BELGIQUE	BF	839	384	281	331	341	1976	4291	947	1848	3699	14935
	C	1	-	-	-	-	1	1	-	-	-	3
- ROYAUME-UNI VERS BELGIQUE	BF	-	-	-	-	-	-	-	-	-	-	-
	C	2	-	-	-	-	4	90	1	-	-	97
- SUISSE VERS BELGIQUE	BF	-	-	1	146	-	6	16	-	9	333	512
	C	-	-	-	-	-	-	-	-	-	-	-
- LUXEMBOURG VERS BELGIQUE	BF	2	-	-	1	-	6	4	-	1	1	15
	C	-	-	-	-	-	-	-	-	-	-	-
- AUTRES PAYS VERS BELGIQUE	BF	2	-	9	-	-	48	47	2	1	11	121
	C	-	-	1	-	5	38	-	1	1	1	47
SORTIES	BF	1344	1131	4203	7717	1463	2196	7851	1442	5385	7979	40711
	C	9	-	2	1	-	196	13	113	33	-	367
DONT :												
- BELGIQUE VERS FRANCE PAR LA FRONTIERE FRANCAISE	BF	69	77	367	64	475	333	600	217	156	87	2445
	C	-	-	-	-	-	-	-	-	-	-	-
- BELGIQUE VERS FRANCE PAR LA FRONTIERE NEERLANDAISE	BF	22	43	1015	344	291	138	250	163	185	167	2617
	C	-	-	-	-	-	2	-	7	10	-	19
- BELGIQUE VERS PAYS-BAS	BF	827	630	620	4289	100	710	6282	424	2743	5793	22419
	C	1	-	2	-	-	-	1	2	-	-	7
- BELGIQUE VERS ALLEMAGNE	BF	294	367	2194	2619	554	698	624	535	2227	1640	11753
	C	-	-	-	-	-	-	-	3	-	-	3
- BELGIQUE VERS ROYAUME-UNI	BF	-	-	-	-	-	-	-	-	-	-	-
	C	-	-	-	-	-	190	9	35	17	-	251
- BELGIQUE VERS SUISSE	BF	132	9	6	236	3	300	87	29	68	288	1159
	C	-	-	-	-	-	-	-	-	-	-	-
- BELGIQUE VERS LUXEMBOURG	BF	-	-	-	167	41	14	2	44	-	-	267
	C	-	-	-	-	-	-	-	-	-	-	-
- BELGIQUE VERS AUTRES PAYS	BF	-	4	-	-	-	4	5	29	5	4	52
	C	8	-	-	1	-	4	3	66	7	-	89
TRANSIT	BF	1177	269	221	57	324	387	510	754	395	49	4143
	C	-	-	-	-	-	-	-	-	3	-	3
TRAFIC TOTAL	BF	5402	5249	13663	26126	10433	7901	38153	5522	13522	21260	147231
	C	11	-	5	1	5	252	108	115	37	1	534

## NAVIGATION INTERIEURE (SUITE)

## 2. TRAFIC DURANT L'ANNEE 2004

D) REPARTITION DU TRANSPORT DE MARCHANDISES (1000 T) PAR LES BATEAUX BELGES (1)

D'APRES LA NATURE DES MARCHANDISES (NOMENCLATURE N.S.T.)

RELATION DE TRAFIC	BATEAU FLUVIAL OU CABOTEUR	PRODUITS AGRICOLES ET ANIMAUX VIVANTS	DENREES ALIMENTAIRES ET FOURRAGES	COMBUSTIBLES MINERAUX SOLIDES	PRODUITS PETROLIERS	MINERAIS ET DECHETS POUR LA METALLURGIE	PRODUITS METALLURGIQUES	MINERAUX BRUTS OU MANUFACTURES ET MATERIAUX DE CONSTRUCTION	ENGRAIS	PRODUITS CHIMIQUES	MACHINES, VEHICULES, OBJETS MANUFACTURES, N.D.A. ET TRANSACTIONS SPECIALES	TOTAL
<b>TRAFIC INTERIEUR</b>	BF	388	739	3601	3274	1420	800	8481	875	669	1955	22203
	C	-	-	-	-	-	-	-	-	-	-	-
<b>ENTREES</b>	BF	550	299	1195	1395	2065	401	2447	210	229	492	9284
	C	-	-	-	-	-	-	1	-	-	-	1
DONT :												
- FRANCE VERS BELGIQUE PAR LA FRONTIERE FRANCAISE	BF	386	119	-	-	34	241	95	11	37	142	1063
	C	-	-	-	-	-	-	-	-	-	-	-
- FRANCE VERS BELGIQUE PAR LA FRONTIERE NEERLANDAISE	BF	32	10	4	-	3	17	70	1	-	6	143
	C	-	-	-	-	-	-	-	-	-	-	-
- PAYS-BAS VERS BELGIQUE	BF	66	139	1178	1392	1972	125	1493	162	159	323	7008
	C	-	-	-	-	-	-	-	-	-	-	-
- ALLEMAGNE VERS BELGIQUE	BF	66	31	13	3	56	14	780	38	33	20	1054
	C	-	-	-	-	-	-	-	-	-	-	-
- ROYAUME-UNI VERS BELGIQUE	BF	-	-	-	-	-	-	-	-	-	-	-
	C	-	-	-	-	-	-	1	-	-	-	1
- SUISSE VERS BELGIQUE	BF	-	-	-	-	-	1	9	-	-	2	13
	C	-	-	-	-	-	-	-	-	-	-	-
- LUXEMBOURG VERS BELGIQUE	BF	-	-	-	-	-	-	-	-	-	-	-
	C	-	-	-	-	-	-	-	-	-	-	-
- AUTRES PAYS VERS BELGIQUE	BF	-	-	-	-	-	2	-	-	-	-	3
	C	-	-	-	-	-	-	-	-	-	-	-
<b>SORTIES</b>	BF	106	73	366	72	398	624	2167	272	137	266	4481
	C	-	-	-	-	-	-	-	-	1	-	1
DONT :												
- BELGIQUE VERS FRANCE PAR LA FRONTIERE FRANCAISE	BF	45	22	253	60	374	194	324	110	64	66	1511
	C	-	-	-	-	-	-	-	-	-	-	-
- BELGIQUE VERS FRANCE PAR LA FRONTIERE NEERLANDAISE	BF	-	-	23	-	1	21	86	4	-	5	139
	C	-	-	-	-	-	-	-	-	-	-	-
- BELGIQUE VERS PAYS-BAS	BF	57	45	17	12	15	352	1545	91	45	187	2366
	C	-	-	-	-	-	-	-	-	-	-	-
- BELGIQUE VERS ALLEMAGNE	BF	1	6	72	-	9	50	151	50	27	8	374
	C	-	-	-	-	-	-	-	-	-	-	-
- BELGIQUE VERS ROYAUME-UNI	BF	-	-	-	-	-	-	-	-	-	-	-
	C	-	-	-	-	-	-	-	-	-	-	-
- BELGIQUE VERS SUISSE	BF	3	-	-	-	-	6	62	11	-	-	81
	C	-	-	-	-	-	-	-	-	-	-	-
- BELGIQUE VERS LUXEMBOURG	BF	-	-	-	-	-	-	-	3	-	-	3
	C	-	-	-	-	-	-	-	-	-	-	-
- BELGIQUE VERS AUTRES PAYS	BF	-	-	-	-	-	2	-	4	1	-	7
	C	-	-	-	-	-	-	-	-	1	-	1
<b>TRANSIT</b>	BF	432	102	83	43	156	141	213	132	85	33	1419
	C	-	-	-	-	-	-	-	-	-	-	-
<b>TRAFIC TOTAL</b>	BF	1476	1213	5244	4784	4039	1966	13309	1490	1120	2747	37387
	C	-	-	-	-	-	-	1	-	1	-	2

(1) BATEAUX (OU CABOTEURS) DONT LE PROPRIETAIRE EST UN BELGE



## NAVIGATION INTERIEURE (SUITE)

## 2. TRAFIC DURANT L'ANNEE 2004

E) REPARTITION DU TRAFIC FLUVIAL DE TOUTE NATIONALITE SELON LE TYPE DE BATEAU  
(NON COMPRIS LES CABOTEURS) (EN 1000 T ET 1000 TKM)

RELATION DE TRAFIC	TYPE DE BATEAU	TONNAGE TRANSPORTE			TONNES-KM EN BELGIQUE		
		ORDI-NAIRES	CITERNES	AUTRES	ORDI-NAIRES	CITERNES	AUTRES
<b>TRAFIC INTERIEUR</b>	AUTOMOTEURS	15422	9734	2640	1554235	708674	179692
	BATEAUX POUSSES	7668	175	41	599410	7431	5712
	BATEAUX REMORQUES	67	-	-	1572	-	-
<b>ENTREES</b>	AUTOMOTEURS	34893	14935	2308	1842272	593832	93480
	BATEAUX POUSSES	13087	1257	7	742852	20775	525
	BATEAUX REMORQUES	144	-	-	2008	-	-
DONT :							
- FRANCE VERS BELGIQUE PAR LA FRONTIERE FRANCAISE	AUTOMOTEURS	1657	83	153	231743	4579	19107
	BATEAUX POUSSES	134	-	3	18902	-	377
	BATEAUX REMORQUES	-	-	-	-	-	-
- FRANCE VERS BELGIQUE PAR LA FRONTIERE NEERLANDAISE	AUTOMOTEURS	1672	41	63	34900	632	1289
	BATEAUX POUSSES	245	-	-	4484	-	-
	BATEAUX REMORQUES	-	-	-	-	-	-
- PAYS-BAS VERS BELGIQUE	AUTOMOTEURS	20081	12716	994	1217908	548079	51913
	BATEAUX POUSSES	11887	1181	4	705658	19630	148
	BATEAUX REMORQUES	135	-	-	1879	-	-
- ALLEMAGNE VERS BELGIQUE	AUTOMOTEURS	11181	1930	1006	350992	38074	19666
	BATEAUX POUSSES	737	73	-	12515	1098	-
	BATEAUX REMORQUES	9	-	-	128	-	-
- ROYAUME-UNI VERS BELGIQUE	AUTOMOTEURS	-	-	-	-	-	-
	BATEAUX POUSSES	-	-	-	-	-	-
	BATEAUX REMORQUES	-	-	-	-	-	-
- SUISSE VERS BELGIQUE	AUTOMOTEURS	183	156	91	3060	2360	1462
	BATEAUX POUSSES	79	3	-	1184	48	-
	BATEAUX REMORQUES	-	-	-	-	-	-
- LUXEMBOURG VERS BELGIQUE	AUTOMOTEURS	14	1	-	276	18	-
	BATEAUX POUSSES	-	-	-	-	-	-
	BATEAUX REMORQUES	-	-	-	-	-	-
- AUTRES PAYS VERS BELGIQUE	AUTOMOTEURS	106	7	2	3392	88	44
	BATEAUX POUSSES	7	-	-	110	-	-
	BATEAUX REMORQUES	-	-	-	-	-	-
<b>SORTIES</b>	AUTOMOTEURS	19793	12292	1550	1039075	204527	58720
	BATEAUX POUSSES	5938	1063	16	163972	16569	571
	BATEAUX REMORQUES	60	-	-	772	-	-
DONT :							
- BELGIQUE VERS FRANCE PAR LA FRONTIERE FRANCAISE	AUTOMOTEURS	2109	83	85	289160	6005	8416
	BATEAUX POUSSES	165	2	1	14421	352	62
	BATEAUX REMORQUES	-	-	-	-	-	-
- BELGIQUE VERS FRANCE PAR LA FRONTIERE NEERLANDAISE	AUTOMOTEURS	1923	463	25	37378	7377	603
	BATEAUX POUSSES	176	30	-	2626	448	-
	BATEAUX REMORQUES	-	-	-	-	-	-
- BELGIQUE VERS PAYS-BAS	AUTOMOTEURS	9059	7208	852	540507	118961	39479
	BATEAUX POUSSES	4381	848	14	127815	13053	329
	BATEAUX REMORQUES	57	-	-	726	-	-
- BELGIQUE VERS ALLEMAGNE	AUTOMOTEURS	5848	4221	504	151681	67426	8973
	BATEAUX POUSSES	1079	98	1	17137	1453	180
	BATEAUX REMORQUES	2	-	-	31	-	-
- BELGIQUE VERS ROYAUME-UNI	AUTOMOTEURS	-	-	-	-	-	-
	BATEAUX POUSSES	-	-	-	-	-	-
	BATEAUX REMORQUES	-	-	-	-	-	-
- BELGIQUE VERS SUISSE	AUTOMOTEURS	710	197	83	14960	2937	1249
	BATEAUX POUSSES	129	39	-	1857	580	-
	BATEAUX REMORQUES	1	-	-	15	-	-
- BELGIQUE VERS LUXEMBOURG	AUTOMOTEURS	92	121	-	2460	1821	-
	BATEAUX POUSSES	8	45	-	115	681	-
	BATEAUX REMORQUES	-	-	-	-	-	-
- BELGIQUE VERS AUTRES PAYS	AUTOMOTEURS	52	-	-	2928	-	-
	BATEAUX POUSSES	-	-	-	-	-	-
	BATEAUX REMORQUES	-	-	-	-	-	-
<b>TRANSIT</b>	AUTOMOTEURS	3213	290	36	437990	33536	4106
	BATEAUX POUSSES	598	6	-	80093	803	-
	BATEAUX REMORQUES	-	-	-	-	-	-
<b>TRAFIC TOTAL</b>	AUTOMOTEURS	73322	37250	6534	4873571	1540568	335997
	BATEAUX POUSSES	27290	2501	63	1586327	45578	6808
	BATEAUX REMORQUES	271	-	-	4352	-	-

## NAVIGATION INTERIEURE (SUITE)

## 2. TRAFIC DURANT L'ANNEE 2004

F) REPARTITION DU TRAFIC FLUVIAL PAR DES BATEAUX BELGES (1) SELON LE TYPE DE BATEAU  
(NON COMPRIS LES CABOTEURS) (EN 1000 T ET 1000 TKM)

RELATION DE TRAFIC	TYPE DE BATEAU	TONNAGE TRANSPORTE			TONNES-KM EN BELGIQUE		
		ORDI-NAIRES	CITERNES	AUTRES	ORDI-NAIRES	CITERNES	AUTRES
TRAFIC INTERIEUR	AUTOMOTEURS	10755	3561	2119	1207805	370108	156845
	BATEAUX POUSSES	5735	1	32	501218	238	4570
	BATEAUX REMORQUES	-	-	-	15	-	-
ENTREES	AUTOMOTEURS	4763	1566	522	507401	186408	38126
	BATEAUX POUSSES	2418	10	4	373950	712	466
	BATEAUX REMORQUES	-	-	-	-	-	-
DONT :							
- FRANCE VERS BELGIQUE PAR LA FRONTIERE FRANCAISE	AUTOMOTEURS	880	25	134	132092	1959	16030
	BATEAUX POUSSES	21	-	3	2759	-	377
	BATEAUX REMORQUES	-	-	-	-	-	-
- FRANCE VERS BELGIQUE PAR LA FRONTIERE NEERLANDAISE	AUTOMOTEURS	138	-	5	6908	-	357
	BATEAUX POUSSES	-	-	-	-	-	-
	BATEAUX REMORQUES	-	-	-	-	-	-
- PAYS-BAS VERS BELGIQUE	AUTOMOTEURS	2774	1513	321	312323	182435	17954
	BATEAUX POUSSES	2389	10	1	370736	712	89
	BATEAUX REMORQUES	-	-	-	-	-	-
- ALLEMAGNE VERS BELGIQUE	AUTOMOTEURS	958	28	60	55408	2015	3640
	BATEAUX POUSSES	9	-	-	455	-	-
	BATEAUX REMORQUES	-	-	-	-	-	-
- ROYAUME-UNI VERS BELGIQUE	AUTOMOTEURS	-	-	-	-	-	-
	BATEAUX POUSSES	-	-	-	-	-	-
	BATEAUX REMORQUES	-	-	-	-	-	-
- SUISSE VERS BELGIQUE	AUTOMOTEURS	11	-	2	492	-	121
	BATEAUX POUSSES	-	-	-	-	-	-
	BATEAUX REMORQUES	-	-	-	-	-	-
- LUXEMBOURG VERS BELGIQUE	AUTOMOTEURS	-	-	-	-	-	-
	BATEAUX POUSSES	-	-	-	-	-	-
	BATEAUX REMORQUES	-	-	-	-	-	-
- AUTRES PAYS VERS BELGIQUE	AUTOMOTEURS	2	-	-	179	-	24
	BATEAUX POUSSES	-	-	-	-	-	-
	BATEAUX REMORQUES	-	-	-	-	-	-
SORTIES	AUTOMOTEURS	3992	90	242	462167	9640	19417
	BATEAUX POUSSES	152	2	3	12882	321	219
	BATEAUX REMORQUES	-	-	-	-	-	-
DONT :							
- BELGIQUE VERS FRANCE PAR LA FRONTIERE FRANCAISE	AUTOMOTEURS	1384	33	64	192657	4267	7619
	BATEAUX POUSSES	27	2	1	2586	321	62
	BATEAUX REMORQUES	-	-	-	-	-	-
- BELGIQUE VERS FRANCE PAR LA FRONTIERE NEERLANDAISE	AUTOMOTEURS	135	-	3	6740	-	279
	BATEAUX POUSSES	-	-	-	-	-	-
	BATEAUX REMORQUES	-	-	-	-	-	-
- BELGIQUE VERS PAYS-BAS	AUTOMOTEURS	2026	45	169	219127	4591	11147
	BATEAUX POUSSES	125	-	2	10295	-	157
	BATEAUX REMORQUES	-	-	-	-	-	-
- BELGIQUE VERS ALLEMAGNE	AUTOMOTEURS	356	12	6	35869	782	372
	BATEAUX POUSSES	-	-	-	-	-	-
	BATEAUX REMORQUES	-	-	-	-	-	-
- BELGIQUE VERS ROYAUME-UNI	AUTOMOTEURS	-	-	-	-	-	-
	BATEAUX POUSSES	-	-	-	-	-	-
	BATEAUX REMORQUES	-	-	-	-	-	-
- BELGIQUE VERS SUISSE	AUTOMOTEURS	81	-	-	6771	-	-
	BATEAUX POUSSES	-	-	-	-	-	-
	BATEAUX REMORQUES	-	-	-	-	-	-
- BELGIQUE VERS LUXEMBOURG	AUTOMOTEURS	3	-	-	400	-	-
	BATEAUX POUSSES	-	-	-	-	-	-
	BATEAUX REMORQUES	-	-	-	-	-	-
- BELGIQUE VERS AUTRES PAYS	AUTOMOTEURS	7	-	-	604	-	-
	BATEAUX POUSSES	-	-	-	-	-	-
	BATEAUX REMORQUES	-	-	-	-	-	-
TRANSIT	AUTOMOTEURS	1259	105	26	181449	12490	2813
	BATEAUX POUSSES	28	1	-	3746	108	-
	BATEAUX REMORQUES	-	-	-	-	-	-
TRAFIC TOTAL	AUTOMOTEURS	20770	5322	2910	2358822	578646	217202
	BATEAUX POUSSES	8333	14	39	891795	1379	5255
	BATEAUX REMORQUES	-	-	-	15	-	-

(1) BATEAUX DONT LE PROPRIETAIRE EST UN BELGE

## NAVIGATION INTERIEURE (SUITE)

## 2. TRAFIC DURANT L'ANNEE 2004

## G) ACTIVITE SUR LES VOIES NAVIGABLES

BASSINS ET VOIES NAVIGABLES	LONGUEUR AU 31.12.85 (KM)	REPARTITION DU TRAFIC SELON SON RAPPORT AVEC LA VOIE CONSIDEREE						
		DEPARTS VERS DES DESTINATIONS EN DEHORS DE LA VOIE	ARRIVEES EN PROVENANCE D AUTRES VOIES OU DE PAYS ETRANGERS	TRANSIT PAR RAPPORT A LA VOIE (1)	TRAFIC A L'INTERIEUR DE LA VOIE	TRAFIC TOTAL		
						NOMBRE DE BATEAUX CHARGES (1)	MARCHANDISES TRANSPORTEES 1 000 T (1)	TKM PRESTES 1 000 TKM
1 000 T	1 000 T	1 000 T	1 000 T					
<b>BASSIN DE L'ESCAUT MARITIME</b>								
ESCAUT MARITIME I (GENTBRUGGE-RUPEL)	68,4	245	668	4258	-	9590	5171	253614
ESCAUT MARITIME II (RUPEL-FRONTIERE)	39,4	1044	1620	18899	-	24896	21563	381349
RUPEL	12,0	13	387	10194	-	12368	10593	34732
DYLE (2)	28,5	4	88	127	-	734	219	677
NETHE + CANAL DE LA NETHE (2)	26,1	2	381	128	-	728	511	7070
DURME (2)	16,7	-	65	-	-	58	65	325
MOERVAART - BOVENDURME (2)	29,3	79	7	-	-	202	86	86
LIAISON ESCAUT-RHIN + DOCKS D'ANVERS	21,0	42036	28876	19967	594	118379	91473	1322716
DENDRE	65,3	56	424	-	-	1090	480	5080
TOTAL	306,7							2005649
<b>CANAUX DE LA CAMPINE</b>								
CANAL ALBERT	129,6	5376	17967	22050	544	42584	45937	3315258
CANAL DE BRIEGDEN A NEERHAREN	4,9	6	563	238	-	1016	807	1768
ZUID-WILLEMSVAART I	38,6	487	96	810	-	2256	1393	38307
ZUID-WILLEMSVAART II	4,9	-	-	390	-	1177	390	1951
CANAL DE BOCHOLT A HERENTALS	57,4	1282	683	758	-	4976	2723	52786
CANAL DE DESSEL A KWAADMECHELEN	15,8	132	178	819	-	2034	1129	17434
CANAL DE DESSEL A SCHOTEN	63,3	7	698	-	-	1890	705	20357
CANAL DE BEVERLO	14,8	175	-	-	-	379	175	875
TOTAL	329,3							3448737
<b>CANAUX BRABANCONS</b>								
CANAL DE CHARLEROI A BRUXELLES	68,2	600	1912	2528	3	6508	5043	219132
CANAL DE BRUXELLES AU RUPEL	31,9	1661	5045	3643	25	12010	10375	249690
CANAL DE LOUVAIN A LA DYLE	30,0	77	49	-	-	593	127	3018
TOTAL	130,1							471840
<b>MEUSE ET SAMBRE</b>								
MEUSE (2) (EN AMONT DE LIEGE)	113,7	6814	8674	2960	1128	17327	19576	638306
MEUSE (2) (EN AVAL DE LIEGE)	13,3	21	2060	-	-	1198	2081	2386
MEUSE MITOYENNE I	6,6	497	18	-	-	1108	515	1363
MEUSE MITOYENNE II	9,8	-	-	1	-	1	1	-
CANAL DE MONSIN	0,7	-	1	2074	-	1192	2075	2075
CANAL DE LANAYE A MAASTRICHT	1,9	-	5	10131	-	10170	10135	20266
CANAL DE HACCOURT A VISE	0,9	-	-	7	-	7	7	7
SAMBRE	87,5	1987	1509	716	219	5249	4431	120367
OURTHE	4,1	-	1	-	-	2	1	1
TOTAL	238,5							784770

(1) NE PEUT ETRE ADDITIONNE PARCE QU'UN MEME BATEAU EST SOUVENT REPRIS DANS PLUSIEURS VOIES NAVIGABLES. DES LORS LE TOTAL GENERAL EST INFERIEUR AU TOTAL DES DONNEES DES VOIES NAVIGABLES PRIS SEPAREMENT.

(2) LA LONGUEUR RENSEIGNEE DE CES VOIES NAVIGABLES DIFFERE Legerement DE LEUR LONGUEUR OFFICIELLE. EN EFFET, POUR PERMETTRE LEUR TRAITEMENT PAR L'ORDINATEUR, CERTAINS TRONCONS DE VOIES NAVIGABLES ONT ETE AJOUTES A UNE AUTRE VOIE NAVIGABLE QUE CELLE A LAQUELLE ILS APPARTIENNENT.

## NAVIGATION INTERIEURE (SUITE)

## 2. TRAFIC DURANT L'ANNEE 2004

## G) ACTIVITE SUR LES VOIES NAVIGABLES

BASSINS ET VOIES NAVIGABLES	LONGUEUR AU 31.12.85 (KM)	REPARTITION DU TRAFIC SELON SON RAPPORT AVEC LA VOIE CONSIDEREE						
		DEPARTS VERS DES DESTINATIONS EN DEHORS DE LA VOIE	ARRIVEES EN PROVENANCE D AUTRES VOIES OU DE PAYS ETRANGERS	TRANSIT PAR RAPPORT A LA VOIE (1)	TRAFIC A L INTERIEUR DE LA VOIE	TRAFIC TOTAL		
						NOMBRE DE BATEAUX CHARGES (1)	MARCHANDISES TRANSPORTEES 1 000 T (1)	TKM PRESTEEES 1 000 TKM
1 000 T	1 000 T	1 000 T	1 000 T					
<b>BASSIN DU HAUT ESCAUT</b>								
HAUT ESCAUT (2)	83,0	1831	3022	5869	57	15599	10779	605830
LYS (2)	69,2	100	864	5833	1	14335	6798	166790
LYS MITOYENNE	18,0	135	29	2931	-	9547	3096	54357
CANAL DE GAND A TERNEUZEN (2)	20,5	7579	13532	11871	2	35120	32984	384222
CANAL DE GAND A BRUGES (2)	46,0	34	445	7430	-	15417	7909	86535
CANAL DE DERIVATION DE LA LYS	27,5	12	334	6437	-	13610	6783	94561
CANAL DE EEKLO	1,7	-	-	-	-	-	-	-
LYS - BRANCHE DE ZULTE	1,8	-	-	-	-	-	-	-
CANAL DE ROULERS A LA LYS	16,5	81	2985	-	1	4295	3067	33638
CANAL DE BOSSUIT A COURTRAI	15,2	22	324	4	-	356	349	3279
CANAL DE L'ESPIERRES	2,4	-	-	1	-	2	1	7
CANAL CIRCULAIRE	21,7	91	488	17272	-	28274	17850	192730
TOTAL	329,5							1621949
<b>CENTRE ET BORINAGE</b>								
CANAL DU CENTRE A GRAND GABARIT	24,3	550	176	1205	-	3089	1932	35035
EMBRANCHEMENT PRINCIPAL	1,7	2	118	-	-	130	120	231
CANAL DU CENTRE HISTORIQUE	7,2	-	-	-	-	1	-	2
CANAL DE BLATON-ATH	22,6	-	2	-	-	10	2	25
CANAL DE POMMEROEUL-CONDE	6,1	-	-	10	-	29	10	58
CANAL DE NIMY-BLATON-PERONNES	38,9	503	634	1104	1	3546	2242	72723
TOTAL	100,8							108074
<b>BASSIN DE L'YSER ET COTE</b>								
YSER	41,2	-	-	-	-	-	-	-
CANAL D'YPRES A L'YSER	15,2	-	-	-	-	-	-	-
CANAL DE PLASSENDALE A DUNKERQUE	39,8	-	15	5	-	57	20	316
CANAL DE LO	14,3	-	-	-	-	-	-	-
CANAL DE BRUGES A OSTENDE	20,9	297	4252	607	1	3863	5158	9446
CANAL DE BRUGES A ZEEBRUGGE	12,0	412	729	-	-	2155	1141	5985
CANAL DE BRUGES A SLUIS	0,5	-	1	2	-	4	3	-
CANAL DE RACCORDEMENT A NIEUPOORT	0,5	-	-	-	-	-	-	-
TOTAL	144,4							15746
<b>LE ROYAUME</b>	1579,3							8456764

(1) NE PEUT ETRE ADDITIONNE PARCE QU'UN MEME BATEAU EST SOUVENT REPRIS DANS PLUSIEURS VOIES NAVIGABLES. DES LORS LE TOTAL GENERAL EST INFERIEUR AU TOTAL DES DONNEES DES VOIES NAVIGABLES PRIS SEPAREMENT.

(2) LA LONGUEUR RENSEIGNEE DE CES VOIES NAVIGABLES DIFFERE LEGEREMENT DE LEUR LONGUEUR OFFICIELLE. EN EFFET, POUR PERMETTRE LEUR TRAITEMENT PAR L'ORDINATEUR, CERTAINS TRONCONS DE VOIES NAVIGABLES ONT ETE AJOUTES A UNE AUTRE VOIE NAVIGABLE QUE CELLE A LAQUELLE ILS APPARTIENNENT.

## NAVIGATION INTERIEURE (SUITE)

## 2. TRAFIC DURANT L'ANNEE 2004

## G) ACTIVITE SUR LES VOIES NAVIGABLES

BASSINS ET VOIES NAVIGABLES	LONGUEUR AU 31.12.1985 (KM)	REPARTITION DU TRAFIC SELON SA NATURE			
		EXPORTATIONS (1)	IMPORTATIONS (1)	TRANSIT (SANS TRANSBORDEMENT) (1)	TRAFIC INTERIEUR (1)
		1 000 T	1 000 T	1 000 T	1 000 T
<b>BASSIN DE L'ESCAUT MARITIME</b>					
ESCAUT MARITIME I (GENTBRUGGE-RUPEL)	68,4	976	1369	567	2260
ESCAUT MARITIME II (RUPEL-FRONTIERE)	39,4	3504	9484	920	7654
RUPEL	12,0	1505	4754	38	4297
DYLE (2)	28,5	-	28	1	191
NETHE + CANAL DE LA NETHE (2)	26,1	5	229	19	258
DURME (2)	16,7	-	-	-	65
MOERVAART - BOVENDURME (2)	29,3	8	3	-	74
LIAISON ESCAUT-RHIN + DOCKS D'ANVERS	21,0	28166	39418	796	23094
DENDRE	65,3	26	241	-	214
TOTAL	306,7				
<b>CANAUX DE LA CAMPINE</b>					
CANAL ALBERT	129,6	6302	18539	1285	19811
CANAL DE BRIEGDEN A NEERHAREN	4,9	12	489	40	267
ZUID-WILLEMSVAART I	38,6	416	108	44	825
ZUID-WILLEMSVAART II	4,9	20	205	83	83
CANAL DE BOCHOLT A HERENTALS	57,4	449	404	67	1803
CANAL DE DESSEL A KWAADMECHELEN	15,8	272	111	58	689
CANAL DE DESSEL A SCHOTEN	63,3	-	198	-	507
CANAL DE BEVERLO	14,8	-	-	-	175
TOTAL	329,3				
<b>CANAUX BRABANCONS</b>					
CANAL DE CHARLEROI A BRUXELLES	68,2	1076	1697	137	2133
CANAL DE BRUXELLES AU RUPEL	31,9	1524	4613	19	4218
CANAL DE LOUVAIN A LA DYLE	30,0	-	27	-	99
TOTAL	130,1				
<b>MEUSE ET SAMBRE</b>					
MEUSE (2) (EN AMONT DE LIEGE)	113,7	3929	6231	273	9143
MEUSE (2) (EN AVAL DE LIEGE)	13,3	20	871	-	1191
MEUSE MITOYENNE I	6,6	318	18	-	179
MEUSE MITOYENNE II	9,8	1	-	-	-
CANAL DE MONSIN	0,7	19	869	-	1187
CANAL DE LANAYE A MAASTRICHT	1,9	4505	3963	1123	544
CANAL DE HACCOURT A VISE	0,9	1	2	-	4
SAMBRE	87,5	1098	729	124	2480
OURTHE	4,1	-	1	-	-
TOTAL	238,5				

(1) NE PEUT ETRE ADDITIONNE PARCE QU'UN MEME BATEAU EST SOUVENT REPRIS DANS PLUSIEURS VOIES NAVIGABLES. DES LORS LE TOTAL GENERAL EST INFERIEUR AU TOTAL DES DONNEES DES VOIES NAVIGABLES PRIS SEPAREMENT.

(2) LA LONGUEUR RENSEIGNEE DE CES VOIES NAVIGABLES DIFFERE Legerement DE LEUR LONGUEUR OFFICIELLE. EN EFFET, POUR PERMETTRE LEUR TRAITEMENT PAR L'ORDINATEUR, CERTAINS TRONCONS DE VOIES NAVIGABLES ONT ETE AJOUTES A UNE AUTRE VOIE NAVIGABLE QUE CELLE A LAQUELLE ILS APPARTIENNENT.

## NAVIGATION INTERIEURE (SUITE)

## 2. TRAFIC DURANT L'ANNEE 2004

## G) ACTIVITE SUR LES VOIES NAVIGABLES

BASSINS ET VOIES NAVIGABLES	LONGUEUR AU 31.12.1985 (KM)	REPARTITION DU TRAFIC SELON SA NATURE			
		EXPORTATIONS (1)	IMPORTATIONS (1)	TRANSIT (SANS TRANSBORDÈMENT) (1)	TRAFIC INTERIEUR (1)
		1 000 T	1 000 T	1 000 T	1 000 T
<b>BASSIN DU HAUT ESCAUT</b>					
HAUT ESCAUT (2)	83,0	2585	3301	1907	2986
LYS (2)	69,2	954	3359	1362	1122
LYS MITOYENNE	18,0	986	685	1361	63
CANAL DE GAND A TERNEUZEN (2)	20,5	6495	14792	2594	9103
CANAL DE GAND A BRUGES (2)	46,0	1034	4052	1326	1497
CANAL DE DERIVATION DE LA LYS	27,5	925	3381	1323	1154
CANAL DE EEKLO	1,7	-	-	-	-
LYS - BRANCHE DE ZULTE	1,8	-	-	-	-
CANAL DE ROULERS A LA LYS	16,5	33	2318	-	716
CANAL DE BOSSUIT A COURTRAI	15,2	-	259	-	91
CANAL DE L'ESPIERRES	8,4	1	-	-	-
CANAL CIRCULAIRE	21,7	3201	7006	3113	4530
TOTAL	329,5				
<b>CENTRE ET BORINAGE</b>					
CANAL DU CENTRE A GRAND GABARIT	24,3	452	616	134	730
EMBRANCHEMENT PRINCIPAL	1,7	2	84	-	34
CANAL DU CENTRE HISTORIQUE	7,2	-	-	-	-
CANAL DE BLATON-ATH	22,6	-	2	-	-
CANAL DE POMMEROEUL-CONDE	6,1	7	-	2	-
CANAL DE NIMY-BLATON-PERONNES	38,9	498	848	134	762
TOTAL	100,8				
<b>BASSIN DE L'YSER ET COTE</b>					
YSER	41,2	-	-	-	-
CANAL D'YPRES A L'YSER	15,2	-	-	-	-
CANAL DE PLASSEDALE A DUNKERQUE	39,8	-	16	3	1
CANAL DE LO	14,3	-	-	-	-
CANAL DE BRUGES A OSTENDE	20,9	295	4190	3	670
CANAL DE BRUGES A ZEEBRUGGE	12,0	250	295	-	596
CANAL DE BRUGES A SLUIS	0,5	-	2	-	1
CANAL DE RACCORDEMENT A NIEUPOORT	0,5	-	-	-	-
TOTAL	144,4				
<b>LE ROYAUME</b>					
	1579,3				

(1) NE PEUT ETRE ADDITIONNE PARCE QU'UN MEME BATEAU EST SOUVENT REPRIS DANS PLUSIEURS VOIES NAVIGABLES. DES LORS LE TOTAL GENERAL EST INFERIEUR AU TOTAL DES DONNEES DES VOIES NAVIGABLES PRIS SEPAREMENT.

(2) LA LONGUEUR RENSEIGNEE DE CES VOIES NAVIGABLES DIFFERE Legerement DE LEUR LONGUEUR OFFICIELLE. EN EFFET, POUR PERMETTRE LEUR TRAITEMENT PAR L'ORDINATEUR, CERTAINS TRONCONS DE VOIES NAVIGABLES ONT ETE AJOUTES A UNE AUTRE VOIE NAVIGABLE QUE CELLE A LAQUELLE ILS APPARTIENNENT.

# **Informations**

**La Direction générale Statistique et Information économique relève du SPF Economie, PME, Classes moyennes et Energie.** Une de nos missions est de répondre aux besoins des autorités, des entreprises et des citoyens par une information chiffrée sur la situation réelle du pays dans différents domaines d'actualité

### Où trouver l'information statistique et économique?

Sur nos sites Internet <http://statbel.fgov.be> (statistiques) et <http://mineco.fgov.be> (économie)

Dans cinq grandes villes du pays, la Direction générale Statistique et Information économique met à la disposition du public :

- ◇ Des annuaires et des publications spécialisées ainsi qu'une sélection de disquettes et de cédéroms.
- ◇ Une salle de lecture où il est possible de consulter nos publications, ainsi que celles d'autres ministères ou d'institutions belges et internationales.

Toutes nos bibliothèques sont accessibles les jours ouvrables de 8h30 à 16h30 (Bxl) ou de 9h à 12h et de 13h à 16h (autres).

### Bruxelles City Atrium C

Rue du Progrès 50, 1210 Bruxelles  
 tél. 02/277.55.03 – 02/277.55.04 fax 02/277.55.19  
 e-mail : [info@statbel.mineco.fgov.be](mailto:info@statbel.mineco.fgov.be)

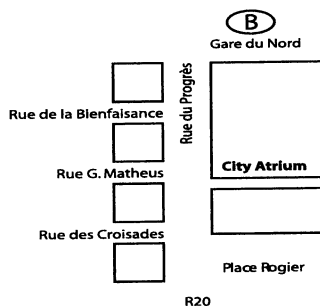
Train (B) : Gare du Nord

Métro (M) : ligne 2, station Rogier

Trams : 3, 52, 55, 56, 81, 90  
 arrêts Rogier ou Nord

Bus STIB : 38, 58, 61  
 arrêts Rogier ou Nord

Bus De Lijn : 318, 351, 358, 410, 526, 554  
 arrêt Nord



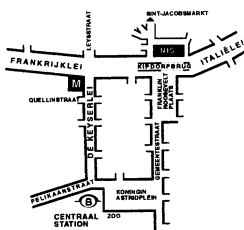
### Anvers

Italiëlei 124 - bus 85, 2000 Antwerpen  
 tél. 03/229.07.00 fax 03/233.28.30  
 e-mail : [info.antwerpen@statbel.mineco.fgov.be](mailto:info.antwerpen@statbel.mineco.fgov.be)

Train (B) : Centraal Station

Métro (M) : arrêt Opera

Tram-Bus : accès facile (Fr. Rooseveltplaats)



### Charleroi

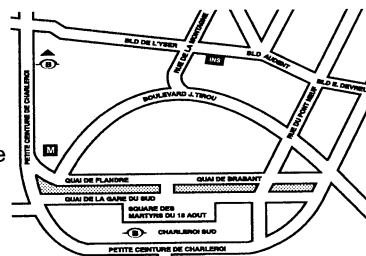
Tour Biarent, Bd Audent 14/5, 6000 Charleroi  
 tél. 071/27.44.14 fax 071/27.44.19  
 e-mail : [info.charleroi@statbel.mineco.fgov.be](mailto:info.charleroi@statbel.mineco.fgov.be)

Train (B) : Charleroi Sud, 20 min depuis la gare (Place Buisset, Rue du Collège, Place Charles II, Boulevard Tirou, rue de la Montagne)

Bus : arrêt Tirou

Autoroute : petite ceinture de Charleroi - sortie Gare du Sud

Parking (P) : payant face à l'INS



### Gand

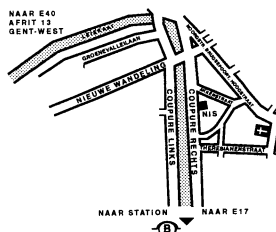
Coupure rechts 620, 9000 Gent  
 tél. 09/267.27.00 fax 09/267.27.29  
 e-mail : [info.gent@statbel.mineco.fgov.be](mailto:info.gent@statbel.mineco.fgov.be)

Train (B) : Gent St. Pieters

Tram-Bus : 40, 43 arrêt Theresianenstraat

Autoroute: accès aisé par autoroute E40 (sortie N° 13 - Gent - West/Drongen)

Parking (P) : au long de la "Coupure Rechts"



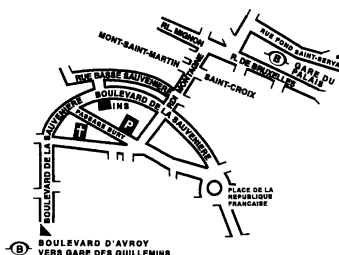
### Liège

Bd de la Sauvenière 73-75, 4000 Liège  
 tél. 04/223.84.11 fax 04/222.49.94  
 e-mail : [info.liege@statbel.mineco.fgov.be](mailto:info.liege@statbel.mineco.fgov.be)

Train (B) : Gare des Guillemins ou Gare du Palais

Tram-Bus : (Guillemins) 1 et 4 arrêt Sauvenière

Parking (P) : Neujean (à 20 m - même trottoir)  
 Mercure (en face)





Nous diffusons de nombreux produits qui donnent une image chiffrée de la réalité socio-économique belge.

Ces produits, repris dans notre catalogue, sont disponibles auprès de nos centres régionaux ou auprès de notre service de Documentation - vente de Bruxelles. Notre catalogue vous sera envoyé sur simple demande. (voir adresses ci-contre).

Vous trouverez également un extrait de nos données, ainsi que la liste de nos publications sur notre site Internet : <http://statbel.fgov.be>

## Transport : autres publications

### *Parc des véhicules à moteur*

Sur base du fichier des véhicules immatriculés au Ministère des Communications, l'INS publie dans cette brochure différents tableaux illustrant la répartition provinciale de l'ensemble de notre parc automobile selon l'âge du véhicule, par catégorie (voiture privée, car, bus, véhicule utilitaire, tracteur, motocyclette, véhicule spécial) par marque et type de véhicule, ou par genre de carburant utilisé. Un tableau informe également sur la répartition par commune des différentes catégories de véhicules – *Annuelle*

### *Transport routier de marchandises*

Cette brochure présente un aperçu général du transport routier belge dans ses traits les plus marquants. On y trouve des informations sur les transports routiers intérieurs et internationaux tantôt effectués pour compte propre, tantôt pour compte de tiers. La répartition est faite également selon le genre de véhicule, les régions de chargement et de déchargement, etc. – *Annuelle*

## Quelques autres publications

### *Publications générales*

Annuaire de statistiques régionales  
Bulletin de statistique – *Mensuel*

### *Territoire et environnement*

Statistique de l'occupation du sol (**disquette**)  
Aperçu Environnement - *Annuel*

### *Population*

Ménages et noyaux familiaux - *Annuel*  
Population totale au 1er janvier - *Annuel*

### *Société*

Accidents de la circulation – *Annuel*  
Enquête sur les budgets des ménages - *Annuel*

### *Économie et finances*

Ventes de biens immobiliers – *Annuel*

### *Agriculture*

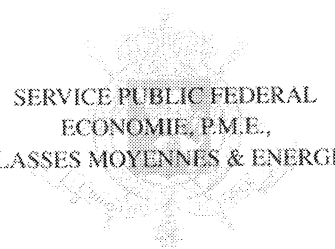
Recensement agricole et horticole au 15 mai –  
*Annuel*

### *Industrie*

Production industrielle et construction -  
*Mensuel*

### *Commerce, services et transports*

Commerce intérieur – *Annuel*  
Compendium Société de l'information -  
*Annuel*



SERVICE PUBLIC FEDERAL  
ECONOMIE, P.M.E.,  
CLASSES MOYENNES & ENERGIE

Statistique et  
Information économique

Achévé d'imprimer  
par l'imprimerie de la  
Direction générale Statistique  
et Information économique  
B-1000 Bruxelles

Mai 2006