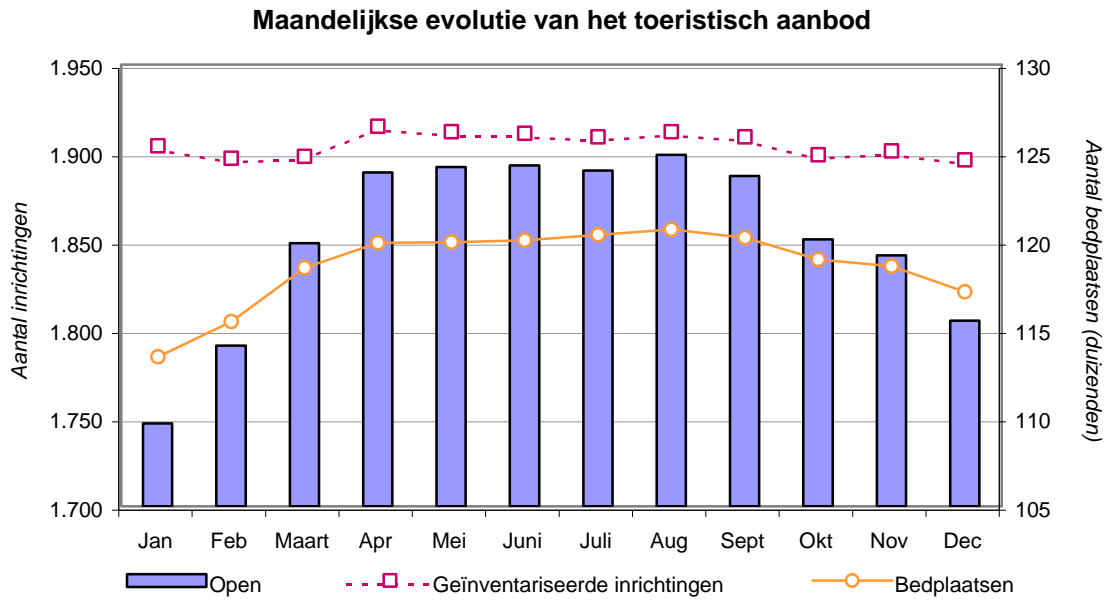


Hotels en gelijkgestelde inrichtingen

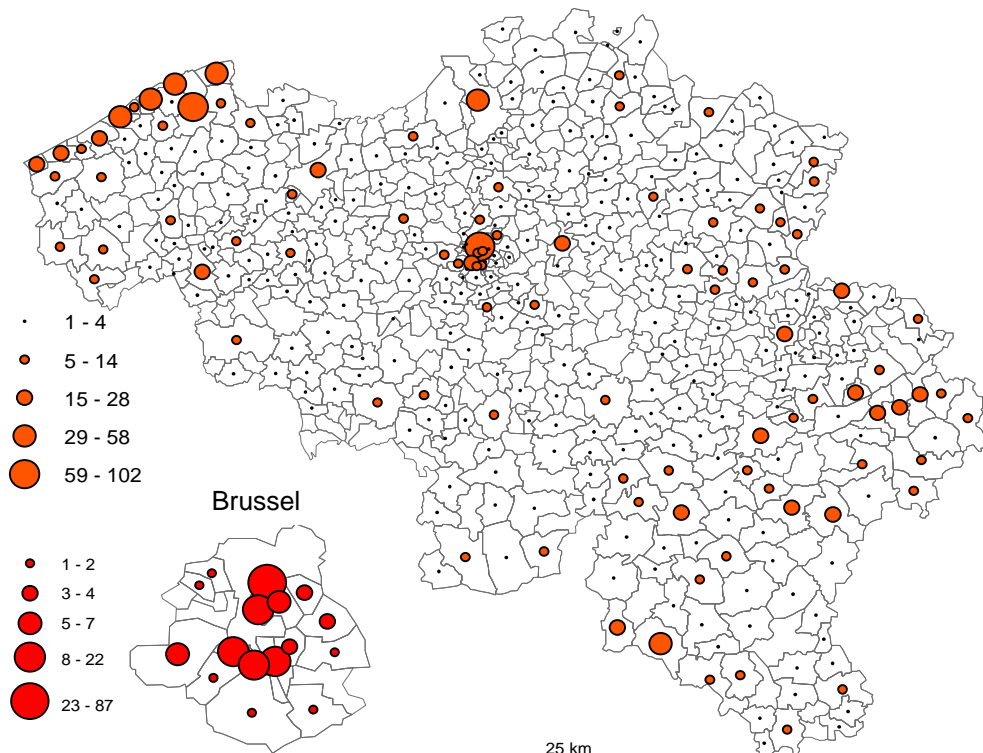
Hotels en gelijkgestelde inrichtingen

HET AANBOD IN 2005

	Aantal inrichtingen	Gemiddelde grootte	Dagcapaciteit	Bezettings- graden
2005	1.853	64	118.603	33,9%
Januari	1.747	65	113.461	21,5%
Februari	1.791	64	115.454	28,0%
Maart	1.849	64	118.491	29,3%
April	1.889	63	119.905	34,3%
Mei	1.892	63	119.947	36,6%
Juni	1.893	63	120.053	36,3%
Juli	1.890	64	120.369	37,5%
Augustus	1.899	64	120.668	41,6%
September	1.887	64	120.199	39,5%
Oktober	1.851	64	118.974	37,3%
November	1.842	64	118.587	32,6%
December	1.805	65	117.129	30,5%
BELGIË	1.853	64	118.603	33,9%
Brussels Hoofdstedelijk Gewest	163	191	31.055	38,8%
Vlaams Gewest	1.021	60	61.352	34,5%
Provincie Antwerpen	140	91	12.734	34,6%
Provincie Limburg	158	34	5.366	29,7%
Provincie Oost-Vlaanderen	117	52	6.081	34,8%
Provincie Vlaams-Brabant	88	103	9.050	34,6%
Provincie West-Vlaanderen	518	54	28.120	35,4%
Waals Gewest	670	39	26.196	26,4%
Provincie Waals-Brabant	25	87	2.161	38,7%
Provincie Henegouwen	80	46	3.704	27,7%
Provincie Luik	222	41	8.983	27,7%
Provincie Luxemburg	229	32	7.286	21,4%
Provincie Namen	115	35	4.062	24,5%
TOTAAL VAN DE INRICHTINGEN	1.853	64	118.603	33,9%
Vergunde inrichtingen	1.652	67	111.322	34,3%
0*	136	50	6.745	24,8%
1*	243	36	8.840	24,7%
2*	375	38	14.294	29,4%
3*	656	64	42.298	34,7%
4*	222	133	29.617	39,6%
5*	19	501	9.527	39,0%
Niet vergunde inrichtingen	201	36	7.282	26,9%



Geografische verdeling van de inrichtingen



Hotels en gelijkgestelde inrichtingen

DE VRAAG IN 2005**Aankomsten**

	Aankomsten	Verdeling van de aankomsten (%)		
		Totaal	Ingezetenen	Niet-ingezetenen
2005	7.773.505	100,0%	100,0%	100,0%
Januari	421.144	5,4%	5,3%	5,5%
Februari	502.990	6,5%	6,8%	6,3%
Maart	575.928	7,4%	7,1%	7,5%
April	666.632	8,6%	7,8%	8,9%
Mei	724.381	9,3%	8,9%	9,5%
Juni	687.528	8,8%	8,5%	9,0%
Juli	705.158	9,1%	10,0%	8,7%
Augustus	765.180	9,8%	10,7%	9,5%
September	738.238	9,5%	9,2%	9,6%
Oktober	738.062	9,5%	9,3%	9,6%
November	638.658	8,2%	8,3%	8,2%
December	609.606	7,8%	8,1%	7,7%
BELGIË	7.773.505	100,0%	100,0%	100,0%
Brussels Hoofdstedelijk Gewest	2.330.792	30,0%	11,8%	37,9%
Vlaams Gewest	4.021.953	51,7%	57,6%	49,2%
Provincie Antwerpen	883.375	11,4%	8,0%	12,8%
Provincie Limburg	278.592	3,6%	6,7%	2,2%
Provincie Oost-Vlaanderen	413.122	5,3%	4,4%	5,7%
Provincie Vlaams-Brabant	754.537	9,7%	6,8%	11,0%
Provincie West-Vlaanderen	1.692.327	21,8%	31,7%	17,4%
Waals Gewest	1.420.760	18,3%	30,5%	12,9%
Provincie Waals-Brabant	162.398	2,1%	2,7%	1,8%
Provincie Henegouwen	184.884	2,4%	3,1%	2,1%
Provincie Luik	532.075	6,8%	10,3%	5,3%
Provincie Luxemburg	324.906	4,2%	9,0%	2,1%
Provincie Namen	216.497	2,8%	5,4%	1,6%
TOTAAL VAN DE INRICHTINGEN	7.773.505	100,0%	100,0%	100,0%
VERGUNDE INRICHTINGEN	7.381.711	95,0%	94,3%	95,2%
0*	430.051	5,5%	8,4%	4,3%
1*	752.937	9,7%	11,6%	8,8%
2*	2.808.212	36,1%	39,3%	34,8%
3*	2.358.237	30,3%	25,4%	32,5%
4*	723.480	9,3%	4,9%	11,2%
5*	308.794	4,0%	4,8%	3,6%
NIET-VERGUNDE INRICHTINGEN	391.794	5,0%	5,7%	4,8%

Hotels en gelijkgestelde inrichtingen

DE VRAAG IN 2005

Aankomsten

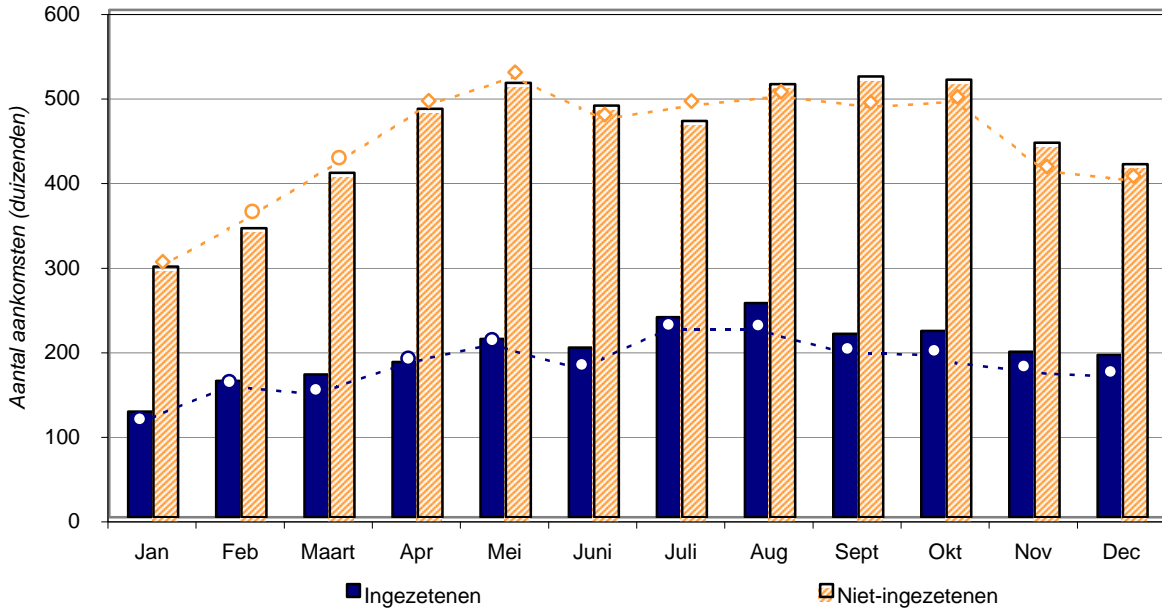
Evolutie in vergelijking met vorig jaar (%)			Evolutie aandeel aankomsten (%)		
Totaal	Ingezetenen	Niet-ingezetenen			
2,4%	7,1%	0,4%	2,4%		2005
0,7%	7,4%	-1,9%	0,0%		Januari
-3,6%	0,6%	-5,4%	-0,2%		Februari
0,0%	11,8%	-4,2%	0,0%		Maart
-2,0%	-2,4%	-1,9%	-0,2%		April
-1,5%	0,6%	-2,4%	-0,1%		Mei
4,6%	11,1%	2,2%	0,4%		Juni
-2,1%	3,8%	-4,7%	-0,2%		Juli
4,7%	11,4%	1,7%	0,5%		Augustus
6,9%	8,7%	6,2%	0,6%		September
6,3%	11,8%	4,1%	0,6%		Oktober
7,6%	9,6%	6,8%	0,6%		November
5,9%	11,6%	3,5%	0,4%		December
2,4%	7,1%	0,4%	2,4%		BELGIË
-2,0%	3,8%	-2,7%	-0,6%		Brussels Hoofdstedelijk Gewest
3,6%	6,6%	2,2%	1,9%		Vlaams Gewest
-0,5%	7,9%	-2,6%	-0,1%		Provincie Antwerpen
9,3%	14,0%	3,7%	0,3%		Provincie Limburg
3,4%	5,5%	2,7%	0,2%		Provincie Oost-Vlaanderen
11,7%	10,1%	12,2%	1,0%		Provincie Vlaams-Brabant
1,7%	4,3%	-0,2%	0,4%		Provincie West-Vlaanderen
6,5%	9,3%	3,6%	1,1%		Waals Gewest
-2,0%	2,3%	-4,6%	0,0%		Provincie Waals-Brabant
11,8%	28,4%	3,2%	0,3%		Provincie Henegouwen
9,9%	13,7%	6,9%	0,6%		Provincie Luik
3,9%	3,4%	4,9%	0,2%		Provincie Luxemburg
4,6%	6,5%	2,1%	0,1%		Provincie Namen
2,4%	7,1%	0,4%	2,4%		TOTAAL VAN DE INRICHTINGEN
1,9%	7,0%	-0,2%	1,8%		VERGUNDE INRICHTINGEN
0,6%	1,5%	-0,1%	0,0%		0*
0,6%	3,4%	-1,0%	0,1%		1*
3,0%	7,7%	0,8%	1,1%		2*
7,5%	16,8%	4,6%	2,2%		3*
-12,5%	-10,0%	-12,9%	-1,4%		4*
-4,1%	-4,5%	-3,8%	-0,2%		5*
12,8%	8,2%	15,4%	0,6%		NIET-VERGUNDE INRICHTINGEN

Hotels en gelijkgestelde inrichtingen

DE VRAAG IN 2005

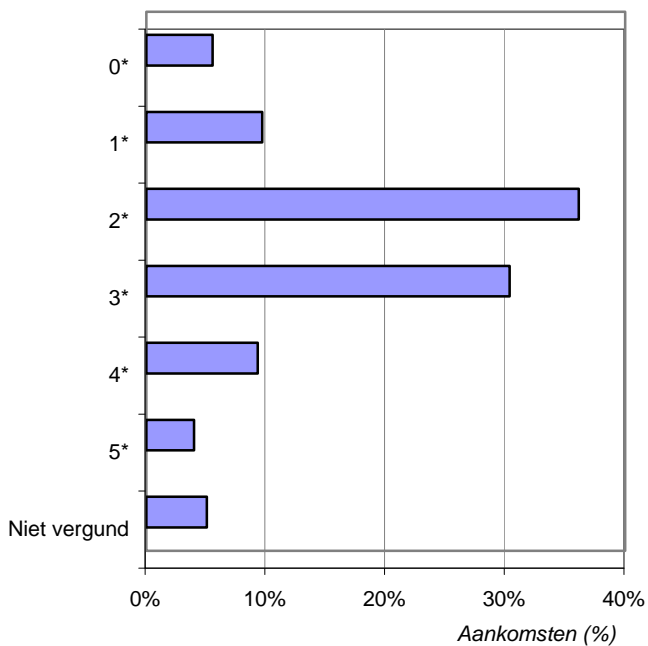
Aankomsten

Maandelijkse evolutie van de aankomsten (*)

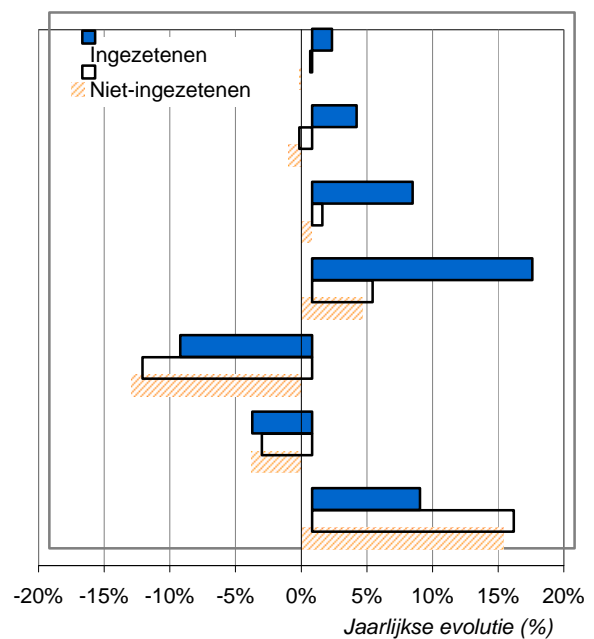


(*) De stippellijnen geven de resultaten van vorig jaar weer.

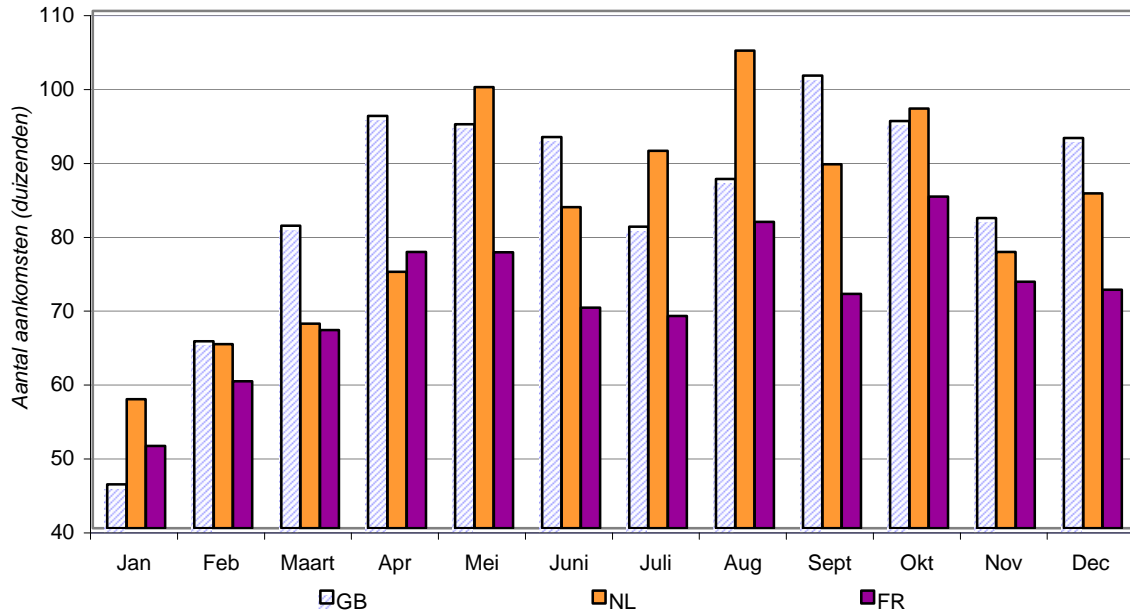
Verdeling van de aankomsten volgens de categorie van de hotelinrichtingen



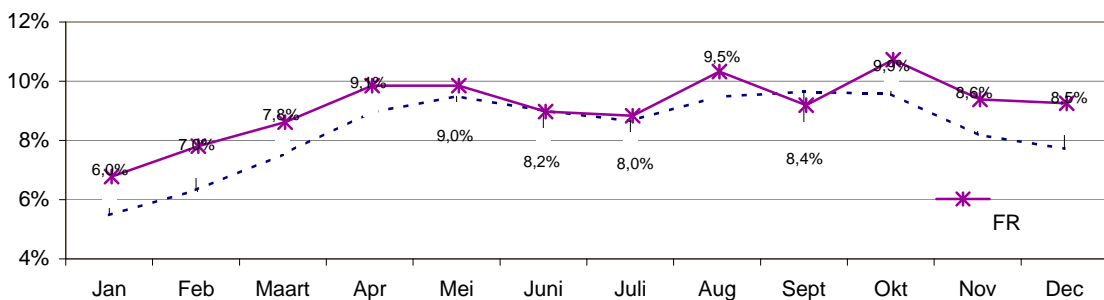
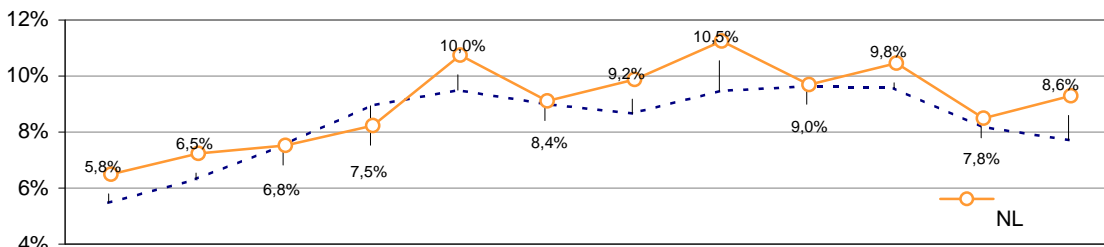
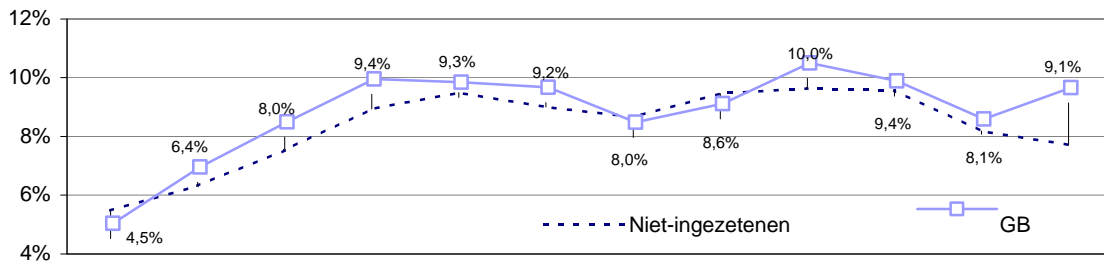
Evolutie t.o.v. vorig jaar



Maandelijkse evolutie van de aankomsten - Belangrijkste 3 landen van herkomst



Maandelijkse verdeling van de aankomsten (%) - Belangrijkste 3 landen van herkomst



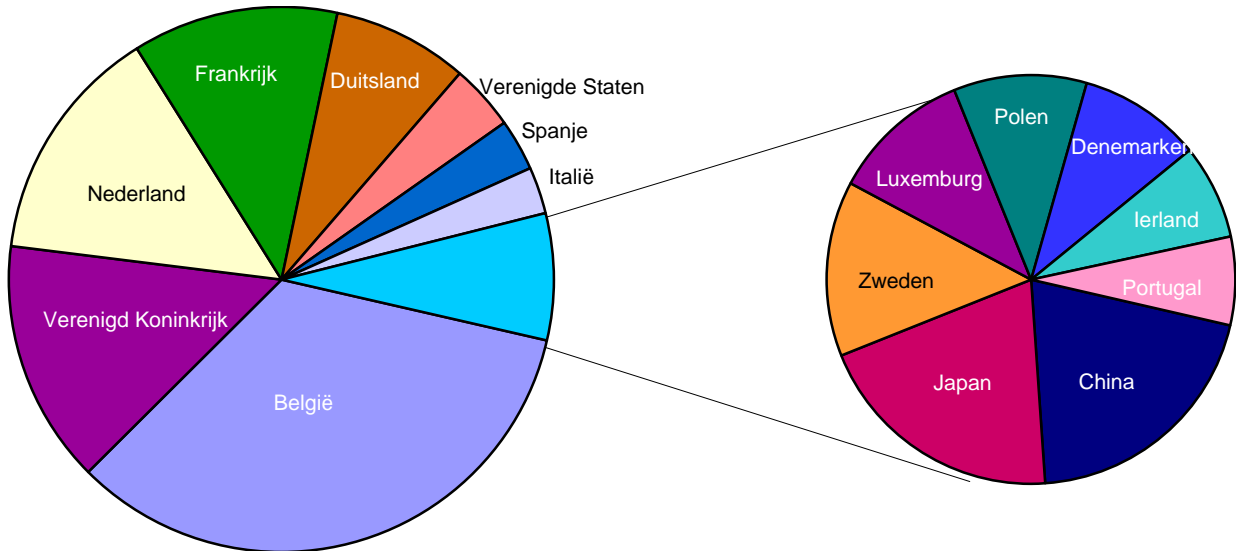
Hotels en gelijkgestelde inrichtingen

DE VRAAG IN 2005

Aankomsten

	Aankomsten		Verdeling van de aankomsten	Evolutie in vergelijking met vorig jaar	Bijdrage tot de evolutie van de aankomsten
	Vakanties	Beroeps-doeleinden			
WERELD	4.733.643	3.039.862	100,0%	2,4%	2,37%
EURO ZONE	3.462.694	1.954.214	69,7%	3,7%	2,57%
EUROPESE UNIE	4.197.784	2.494.894	86,1%	2,4%	2,10%
Duitsland	293.050	272.795	7,3%	0,0%	0,00%
Oostenrijk	8.900	18.643	0,4%	-0,9%	0,00%
België	1.667.987	696.454	30,4%	7,1%	2,06%
Denemarken	24.090	27.031	0,7%	0,3%	0,00%
Spanje	115.036	99.751	2,8%	6,8%	0,18%
Finland	10.208	21.443	0,4%	8,4%	0,03%
Frankrijk	522.956	332.138	11,0%	1,5%	0,17%
Griekenland	12.256	17.774	0,4%	-2,2%	-0,01%
Hongarije	8.786	12.151	0,3%	12,4%	0,03%
Ierland	17.629	22.029	0,5%	-14,8%	-0,09%
Italië	88.020	114.034	2,6%	-1,9%	-0,05%
Luxemburg	37.520	20.213	0,7%	12,3%	0,08%
Nederland	675.546	316.794	12,8%	1,4%	0,18%
Polen	24.698	30.739	0,7%	16,2%	0,10%
Portugal	13.586	22.146	0,5%	3,1%	0,01%
Verenigd Koninkrijk	632.116	382.625	13,1%	-4,4%	-0,62%
Zweden	27.270	46.053	0,9%	-2,0%	-0,02%
Andere landen van de Europese Unie	18.130	42.081	0,8%	4,5%	0,03%
ANDERE STATEN VAN EUROPA	91.810	134.229	2,9%	9,6%	0,26%
AFRIKA	28.495	33.638	0,8%	0,7%	0,01%
NOORD - AMERIKA	126.994	175.342	3,9%	0,5%	0,02%
Verenigde Staten	110.362	159.106	3,5%	0,4%	0,01%
Canada	16.632	16.236	0,4%	1,8%	0,01%
CENTRAAL - EN ZUID - AMERIKA	26.159	14.990	0,5%	13,0%	0,06%
Mexico	9.164	3.168	0,2%	10,3%	0,02%
Brazilië	6.713	4.742	0,1%	14,6%	0,02%
Overige landen	10.282	7.080	0,2%	13,9%	0,03%
AZIË	200.929	124.952	4,2%	-3,5%	-0,16%
China	87.303	19.042	1,4%	-5,6%	-0,08%
Indië	10.595	8.977	0,3%	0,5%	0,00%
Israël	11.989	18.469	0,4%	9,5%	0,03%
Japan	64.700	39.759	1,3%	-11,4%	-0,18%
Overige Aziatische landen	26.342	38.705	0,8%	8,4%	0,07%
OCEANIË	15.475	9.619	0,3%	-0,4%	0,00%
Onbekend	45.997	52.198	1,3%	6,4%	0,08%

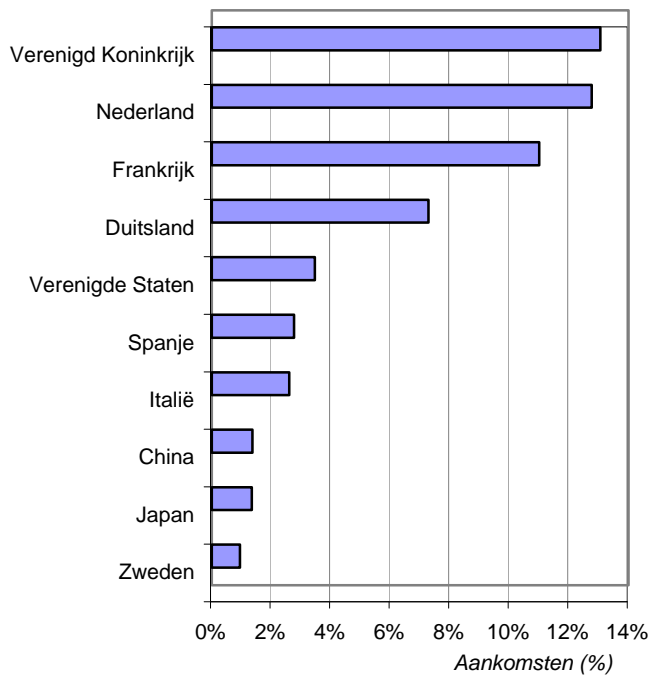
Verdeling van de aankomsten naar het belangrijkste land van herkomst



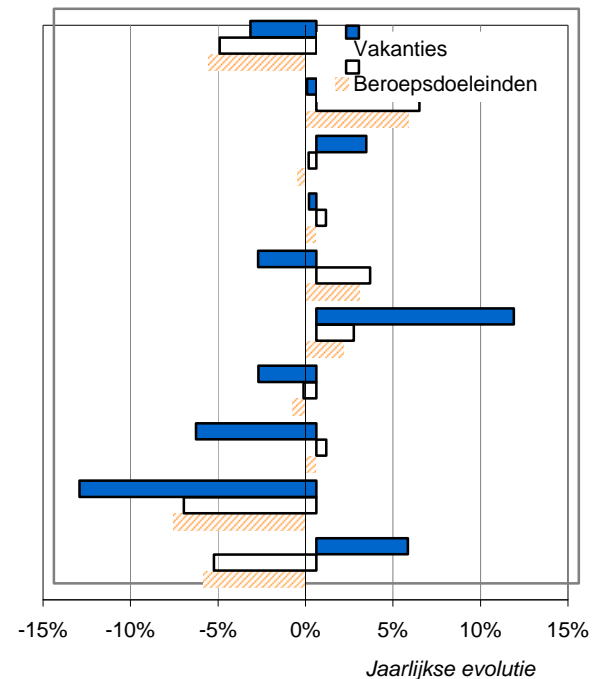
Op de grafiek vertegenwoordigen de belangrijkste landen 90% van de aankomsten

Inkomend toerisme

Verdeling van de aankomsten naar land van herkomst



Jaarlijkse evolutie van de aankomsten



Hotels en gelijkgestelde inrichtingen

DE VRAAG IN 2005**Overnachtingen**

	Overnachtingen	Verdeling overnachtingen (%)		
		Totaal	Ingezetenen	Niet-ingezetenen
2005	14.610.340	100,0%	100,0%	100,0%
Januari	750.655	5,1%	4,7%	5,3%
Februari	904.178	6,2%	6,1%	6,2%
Maart	1.068.605	7,3%	6,9%	7,5%
April	1.232.124	8,4%	7,4%	8,9%
Mei	1.358.144	9,3%	9,0%	9,4%
Juni	1.303.609	8,9%	8,8%	9,0%
Juli	1.395.253	9,5%	11,3%	8,8%
Augustus	1.546.685	10,6%	12,5%	9,8%
September	1.418.727	9,7%	9,4%	9,8%
Oktober	1.373.575	9,4%	8,9%	9,6%
November	1.155.641	7,9%	7,8%	8,0%
December	1.103.144	7,6%	7,2%	7,7%
BELGIË	14.610.340	100,0%	100,0%	100,0%
Brussels Hoofdstedelijk Gewest	4.404.279	30,1%	11,6%	37,9%
Vlaams Gewest	7.685.929	52,6%	60,2%	49,4%
Provincie Antwerpen	1.602.879	11,0%	7,3%	12,5%
Provincie Limburg	577.307	4,0%	7,0%	2,7%
Provincie Oost-Vlaanderen	769.771	5,3%	3,8%	5,9%
Provincie Vlaams-Brabant	1.138.743	7,8%	5,0%	9,0%
Provincie West-Vlaanderen	3.597.229	24,6%	37,1%	19,4%
Waals Gewest	2.520.132	17,2%	28,2%	12,7%
Provincie Waals-Brabant	289.004	2,0%	2,3%	1,9%
Provincie Henegouwen	393.232	2,7%	2,7%	2,7%
Provincie Luik	907.004	6,2%	9,7%	4,7%
Provincie Luxemburg	568.172	3,9%	8,7%	1,9%
Provincie Namen	362.720	2,5%	4,9%	1,5%
TOTAAL VAN DE INRICHTINGEN	14.610.340	100,0%	100,0%	100,0%
VERGUNDE INRICHTINGEN	13.900.857	95,1%	94,0%	95,6%
0*	791.063	5,4%	9,0%	3,9%
1*	1.509.162	10,3%	12,4%	9,5%
2*	5.339.532	36,5%	38,9%	35,6%
3*	4.296.244	29,4%	24,0%	31,7%
4*	1.355.638	9,3%	4,4%	11,3%
5*	609.218	4,2%	5,3%	3,7%
NIET-VERGUNDE INRICHTINGEN	709.483	4,9%	6,0%	4,4%

Hotels en gelijkgestelde inrichtingen

DE VRAAG IN 2005

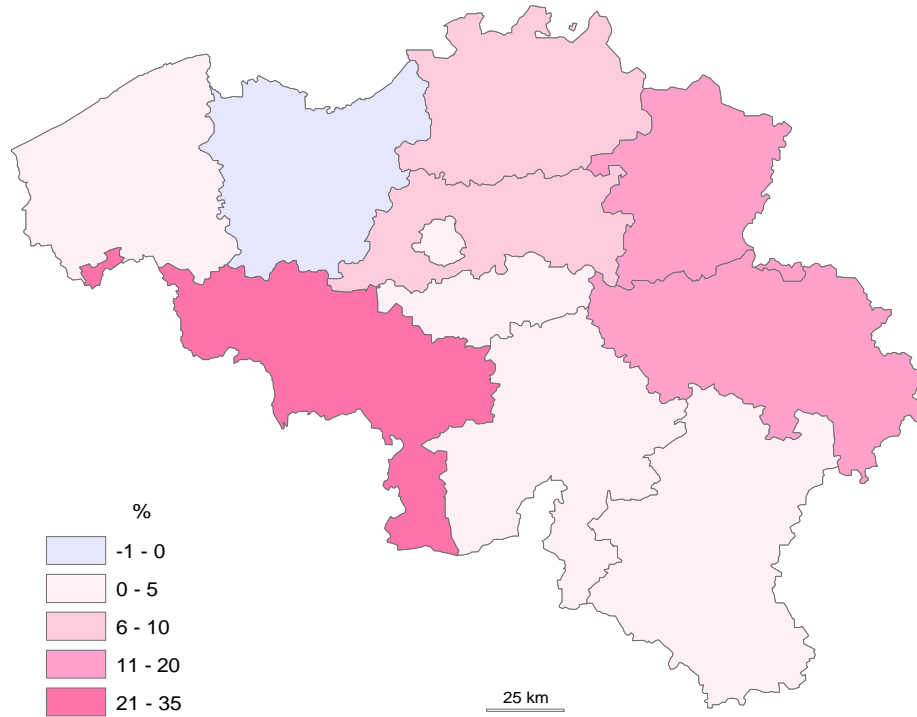
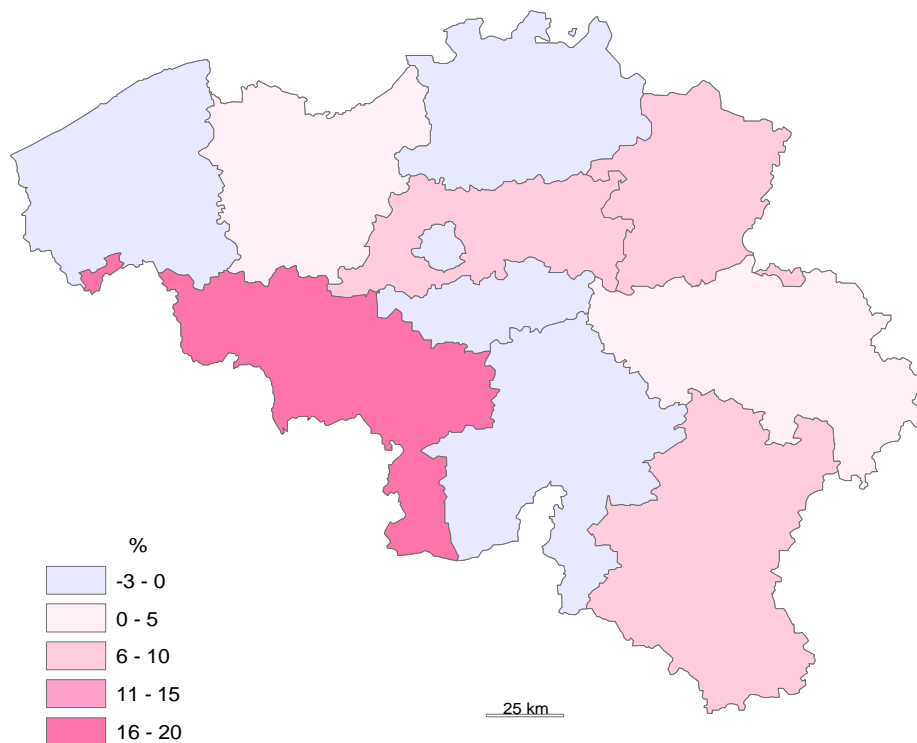
Overnachtingen

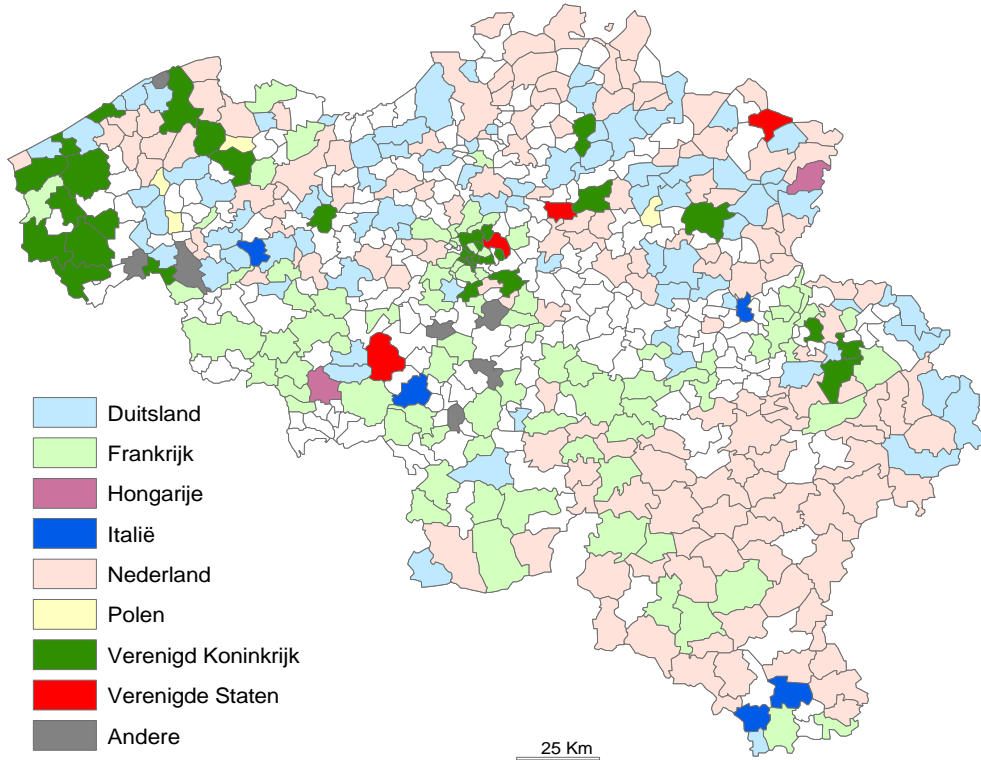
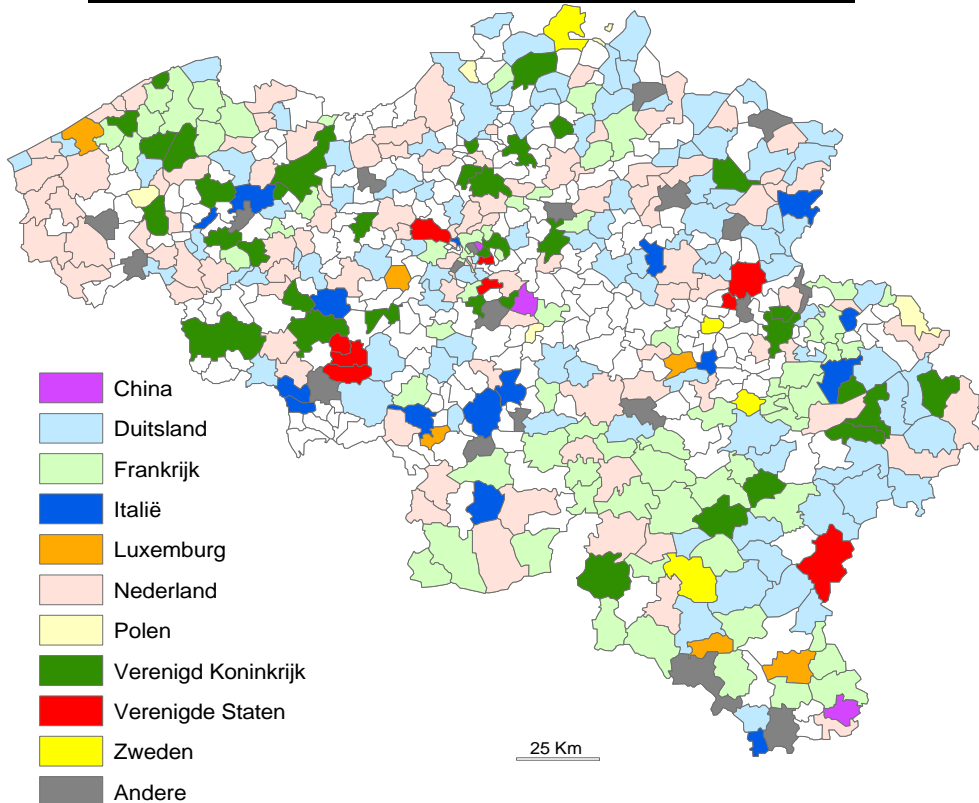
Evolutie in vergelijking met vorig jaar (%)			Bijdrage tot de evolutie van de overnachtingen	
Totaal	Ingezetenen	Niet-ingezetenen		
1,4%	5,5%	-0,2%	1,4%	2005
-1,1%	6,6%	-3,7%	-0,1%	Januari
-4,2%	0,3%	-6,0%	-0,3%	Februari
-0,6%	15,2%	-5,6%	0,0%	Maart
-4,3%	-8,1%	-2,9%	-0,4%	April
-4,1%	-2,9%	-4,6%	-0,4%	Mei
2,9%	8,1%	0,9%	0,3%	Juni
-2,8%	1,5%	-5,0%	-0,3%	Juli
2,6%	8,4%	-0,3%	0,3%	Augustus
6,7%	6,2%	6,9%	0,6%	September
7,1%	13,5%	4,9%	0,6%	Oktober
8,7%	10,6%	8,0%	0,6%	November
6,3%	11,4%	4,5%	0,5%	December
1,4%	5,5%	-0,2%	1,4%	BELGIË
-1,6%	2,0%	-2,1%	-0,5%	Brussels Hoofdstedelijk Gewest
1,6%	5,0%	0,0%	0,8%	Vlaams Gewest
-1,4%	7,6%	-3,3%	-0,2%	Provincie Antwerpen
10,1%	13,5%	6,7%	0,4%	Provincie Limburg
1,9%	-0,7%	2,6%	0,1%	Provincie Oost-Vlaanderen
6,5%	9,8%	5,8%	0,5%	Provincie Vlaams-Brabant
0,2%	3,0%	-1,9%	0,1%	Provincie West-Vlaanderen
6,6%	8,1%	5,3%	1,1%	Waals Gewest
-1,1%	2,1%	-2,6%	0,0%	Provincie Waals-Brabant
21,2%	33,8%	16,6%	0,5%	Provincie Henegouwen
7,4%	11,7%	3,9%	0,4%	Provincie Luik
3,8%	1,8%	8,0%	0,1%	Provincie Luxemburg
2,3%	4,8%	-0,9%	0,1%	Provincie Namen
1,4%	5,5%	-0,2%	1,4%	TOTAAL VAN DE INRICHTINGEN
1,2%	5,7%	-0,5%	1,2%	VERGUNDE INRICHTINGEN
-3,3%	0,5%	-6,7%	-0,2%	0*
-0,7%	0,8%	-1,5%	-0,1%	1*
2,8%	7,6%	0,7%	1,0%	2*
5,6%	14,6%	3,0%	1,6%	3*
-10,5%	-11,0%	-10,4%	-1,1%	4*
-1,5%	-5,2%	0,9%	-0,1%	5*
5,6%	1,5%	8,1%	0,3%	NIET-VERGUNDE INRICHTINGEN

Hotels en gelijkgestelde inrichtingen

DE VRAAG IN 2005

Overnachtingen

Jaarlijkse evolutie van de overnachtingen : ingezetenenJaarlijkse evolutie van de overnachtingen : niet-ingezetenen

Inkomend toerisme : belangrijkste land van herkomst**Inkomend toerisme : op 1 na belangrijkste land van herkomst**

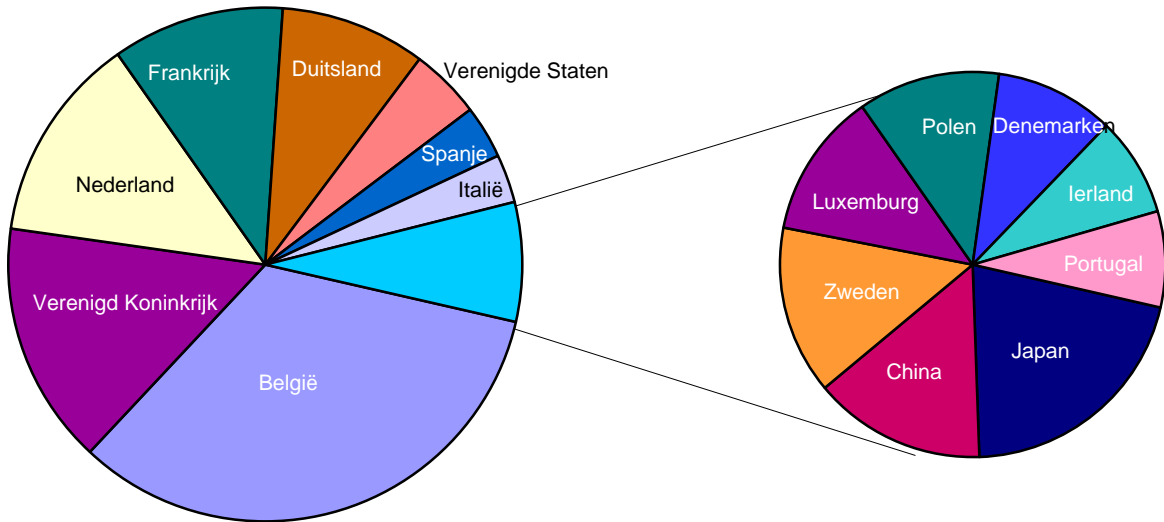
Hotels en gelijkgestelde inrichtingen

DE VRAAG IN 2005

Overnachtingen

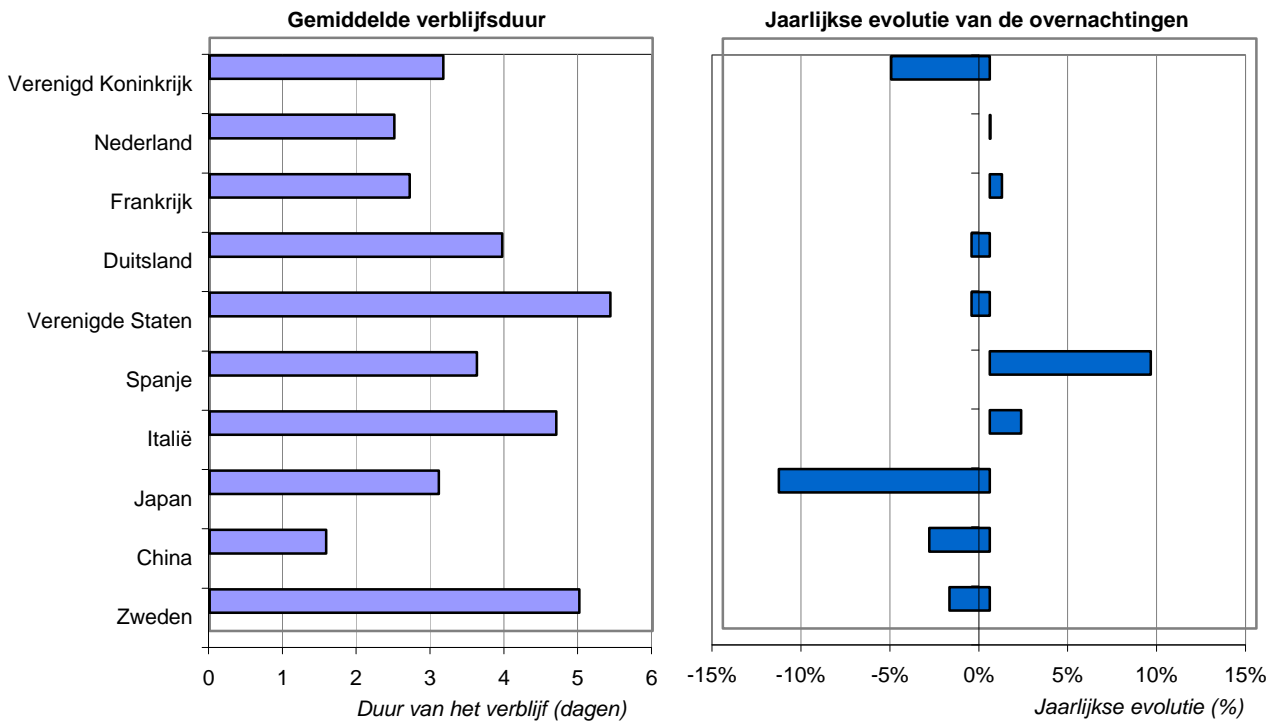
	Overnachtingen	Gemiddelde verblijfsduur	Verdeling van de overnachtingen	Evolutie in vergelijking met vorig jaar	Bijdrage tot de evolutie van de overnachtingen (%)
WERELD	14.610.340	3,09	100,0%	1,4%	1,43%
EURO ZONE	9.877.447	2,85	67,6%	2,9%	1,90%
EUROPESE UNIE	12.402.196	2,95	84,9%	1,4%	1,22%
Duitsland	1.161.263	3,96	7,9%	-1,0%	-0,08%
Oostenrijk	55.715	6,26	0,4%	-1,9%	-0,01%
België	4.313.433	2,59	29,5%	5,5%	1,55%
Denemarken	94.629	3,93	0,6%	-2,8%	-0,02%
Spanje	416.288	3,62	2,8%	9,1%	0,24%
Finland	65.477	6,41	0,4%	13,2%	0,05%
Frankrijk	1.416.009	2,71	9,7%	0,7%	0,07%
Griekenland	67.687	5,52	0,5%	-1,0%	0,00%
Hongarije	45.494	5,18	0,3%	7,8%	0,02%
Ierland	80.766	4,58	0,6%	-15,0%	-0,10%
Italië	413.316	4,70	2,8%	1,8%	0,05%
Luxemburg	119.221	3,18	0,8%	7,8%	0,06%
Nederland	1.690.032	2,50	11,6%	0,0%	0,01%
Polen	114.425	4,63	0,8%	10,7%	0,08%
Portugal	78.240	5,76	0,5%	14,7%	0,07%
Verenigd Koninkrijk	1.999.116	3,16	13,7%	-5,5%	-0,81%
Zweden	136.540	5,01	0,9%	-2,3%	-0,02%
Andere landen van de Europese Unie	134.545	7,42	0,9%	8,4%	0,07%
ANDERE STATEN VAN EUROPA	477.481	5,20	3,3%	9,2%	0,28%
AFRIKA	139.175	4,88	1,0%	4,5%	0,04%
NOORD - AMERIKA	675.765	5,32	4,6%	-1,1%	-0,05%
Verenigde Staten	599.043	5,43	4,1%	-1,0%	-0,04%
Canada	76.722	4,61	0,5%	-1,8%	-0,01%
CENTRAAL - EN ZUID - AMERIKA	87.432	3,34	0,6%	8,5%	0,05%
Mexico	21.831	2,38	0,1%	6,0%	0,01%
Brazilië	27.446	4,09	0,2%	24,2%	0,04%
Overige landen	38.155	3,71	0,3%	0,7%	0,00%
AZIË	601.528	2,99	4,1%	-4,2%	-0,18%
China	137.945	1,58	0,9%	-3,4%	-0,03%
Indië	51.626	4,87	0,4%	-0,7%	0,00%
Israël	60.804	5,07	0,4%	2,1%	0,01%
Japan	200.806	3,10	1,4%	-11,9%	-0,19%
Overige Aziatische landen	150.347	5,71	1,0%	3,2%	0,03%
OCEANIË	50.830	3,28	0,3%	1,6%	0,01%
Onbekend	175.933	3,82	1,2%	5,7%	0,07%

Verdeling van de overnachtingen volgens het belangrijkste land van herkomst



Op de grafiek vertegenwoordigen de belangrijkste landen 90% van de overnachtingen

Inkomend toerisme

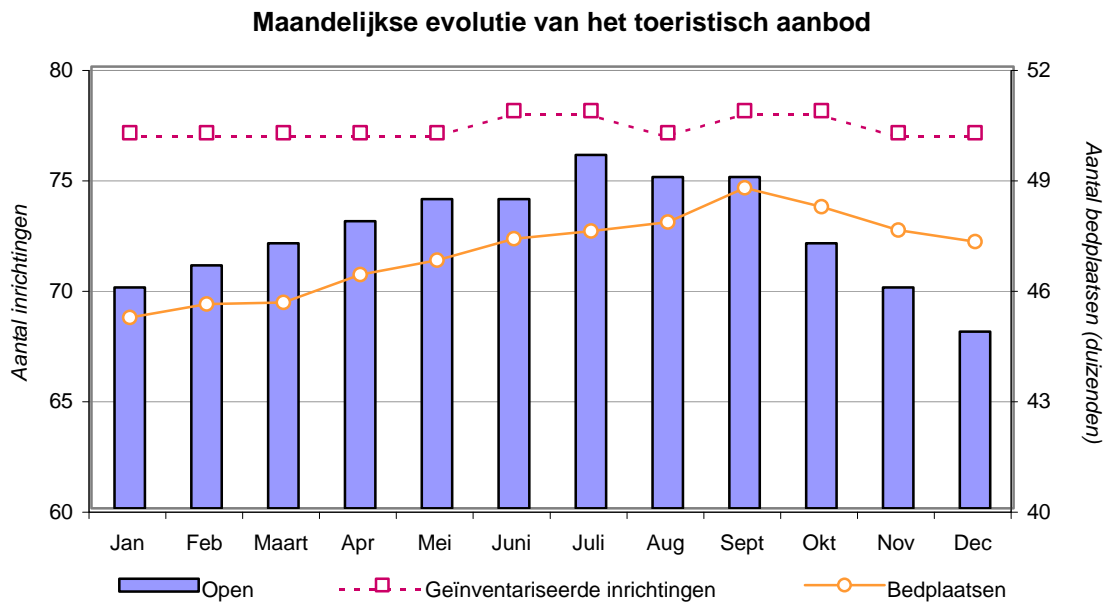


Vakantieparken

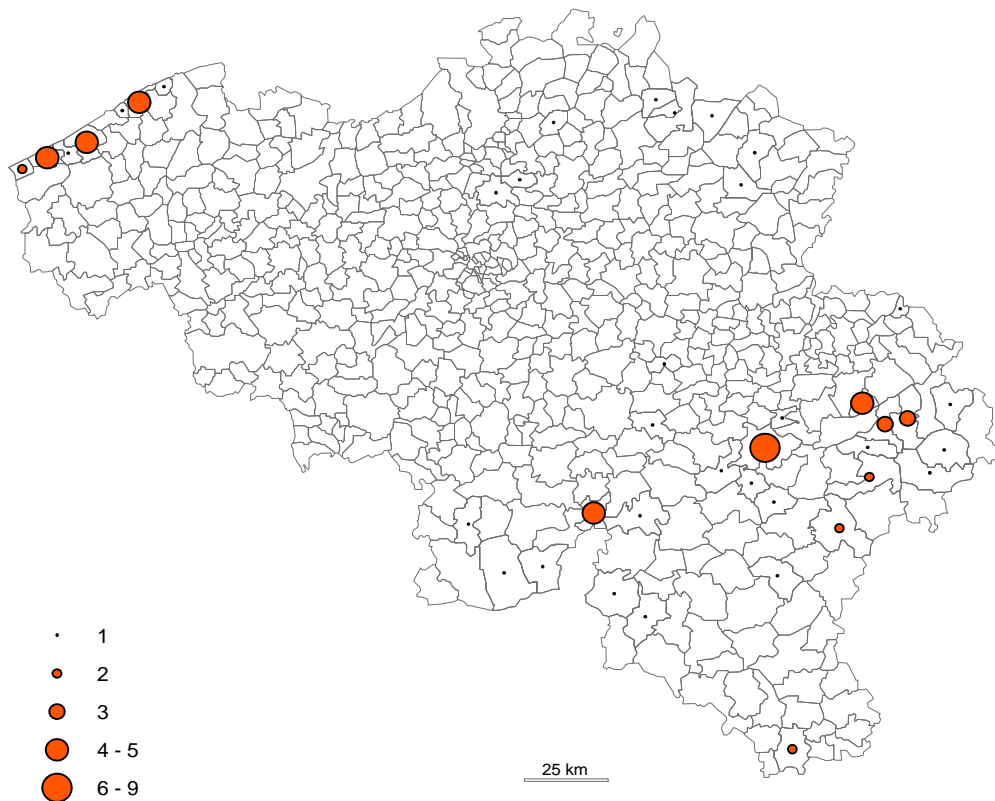
Vakantieparken

HET AANBOD IN 2005

	Aantal inrichtingen	Gemiddelde grootte	Dagcapaciteit	Bezettings- graden
2005	73	648	46.976	29,1%
Januari	70	645	45.181	19,5%
Februari	71	642	45.547	27,7%
Maart	72	633	45.587	25,1%
April	73	635	46.347	27,0%
Mei	74	632	46.736	33,5%
Juni	74	639	47.320	24,8%
Juli	76	625	47.527	43,3%
Augustus	75	637	47.775	46,1%
September	75	649	48.701	25,9%
Oktober	72	669	48.192	32,0%
November	70	679	47.555	22,0%
December	68	695	47.246	20,4%
BELGIË	73	648	46.976	29,1%
Brussels Hoofdstedelijk Gewest				
Vlaams Gewest	26	1.181	30.217	32,5%
Provincie Antwerpen	5	828	4.141	32,9%
Provincie Limburg	3	2.667	8.447	60,1%
Provincie Oost-Vlaanderen				
Provincie Vlaams-Brabant				
Provincie West-Vlaanderen	17	1.012	17.630	19,2%
Waals Gewest	47	357	16.759	22,8%
Provincie Waals-Brabant	0	1.000	333	0,3%
Provincie Henegouwen	1	1.000	583	40,6%
Provincie Luik	17	211	3.673	19,1%
Provincie Luxemburg	18	458	8.168	27,1%
Provincie Namen	11	372	4.001	16,7%
TOTAAL VAN DE INRICHTINGEN	73	648	46.976	29,1%
Vergunde inrichtingen	28	981	27.623	33,6%
0*	22	415	9.194	16,0%
1*	1	244	244	20,5%
2*	1	3.582	3.582	20,5%
3*	1	4.192	4.192	29,0%
4*	1	3.654	3.654	33,2%
5*	2	3.379	6.757	68,2%
Niet vergunde inrichtingen	44	437	19.354	22,5%



Geografische verdeling van de inrichtingen



Vakantieparken

DE VRAAG IN 2005

Aankomsten

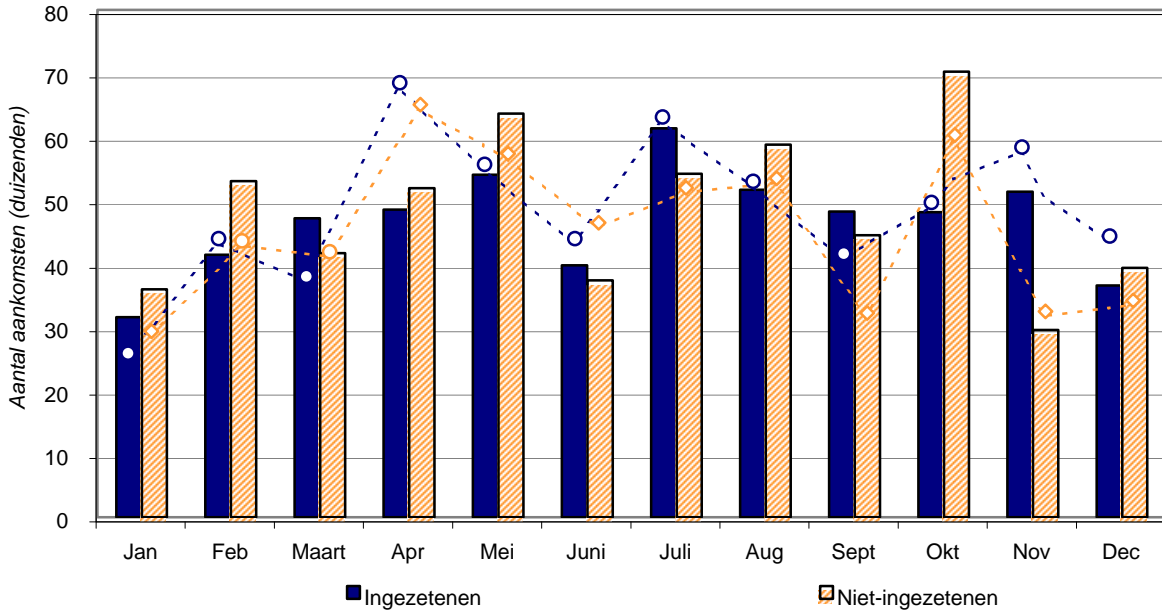
	Aankomsten	Verdeling van de aankomsten (%)		
		Totaal	Ingezetenen	Niet-ingezetenen
2005	1.139.436	100,0%	100,0%	100,0%
Januari	67.461	5,9%	5,6%	6,2%
Februari	94.414	8,3%	7,4%	9,1%
Maart	88.783	7,8%	8,4%	7,2%
April	100.380	8,8%	8,7%	8,9%
Mei	117.652	10,3%	9,7%	11,0%
Juni	77.084	6,8%	7,1%	6,4%
Juli	115.526	10,1%	11,0%	9,3%
Augustus	110.391	9,7%	9,2%	10,1%
September	92.658	8,1%	8,6%	7,7%
Oktober	118.367	10,4%	8,6%	12,1%
November	80.869	7,1%	9,2%	5,1%
December	75.851	6,7%	6,5%	6,8%
BELGIË	1.139.436	100,0%	100,0%	100,0%
Brussels Hoofdstedelijk Gewest				
Vlaams Gewest	834.004	73,2%	71,4%	74,9%
Provincie Antwerpen	110.142	9,7%	7,6%	11,6%
Provincie Limburg	452.190	39,7%	36,5%	42,7%
Provincie Oost-Vlaanderen	0	0,0%	0,0%	0,0%
Provincie Vlaams-Brabant	0	0,0%	0,0%	0,0%
Provincie West-Vlaanderen	271.672	23,8%	27,2%	20,6%
Waals Gewest	305.432	26,8%	28,6%	25,1%
Provincie Waals-Brabant	272	0,0%	0,0%	0,0%
Provincie Henegouwen	15.087	1,3%	0,8%	1,8%
Provincie Luik	55.016	4,8%	4,2%	5,4%
Provincie Luxemburg	186.811	16,4%	19,0%	13,9%
Provincie Namen	48.246	4,2%	4,5%	4,0%
TOTAAL VAN DE INRICHTINGEN	1.139.436	100,0%	100,0%	100,0%
VERGUNDE INRICHTINGEN	777.454	68,2%	58,5%	77,6%
0*	105.206	9,2%	11,2%	7,3%
1*	6.730	0,6%	1,1%	0,1%
2*	56.930	5,0%	3,7%	6,3%
3*	95.157	8,4%	5,8%	10,8%
4*	97.484	8,6%	5,6%	11,4%
5*	415.947	36,5%	31,1%	41,8%
NIET-VERGUNDE INRICHTINGEN	361.982	31,8%	41,5%	22,4%

DE VRAAG IN 2005

Aankomsten

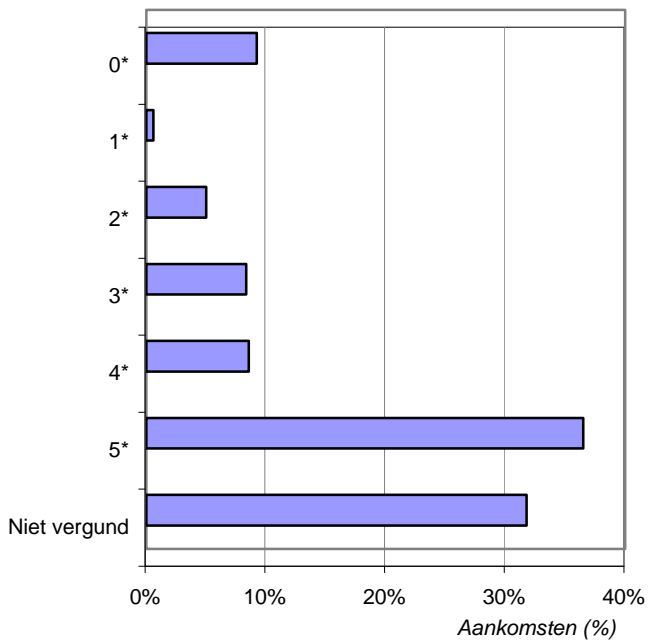
Evolutie in vergelijking met vorig jaar (%)			Evolutie aandeel aankomsten (%)	
Totaal	Ingezetenen	Niet-ingezetenen		
0,5%	-4,4%	5,8%	0,5%	2005
22,3%	22,1%	22,5%	1,1%	Januari
8,0%	-5,7%	21,8%	0,6%	Februari
11,3%	24,3%	-0,5%	0,8%	Maart
-24,8%	-29,2%	-20,3%	-2,9%	April
4,2%	-2,9%	11,0%	0,4%	Mei
-14,7%	-9,5%	-19,6%	-1,2%	Juni
0,4%	-2,7%	4,3%	0,0%	Juli
3,8%	-2,4%	9,9%	0,4%	Augustus
25,6%	16,0%	38,0%	1,7%	September
7,7%	-3,0%	16,5%	0,7%	Oktober
-10,9%	-12,0%	-9,0%	-0,9%	November
-3,3%	-17,5%	15,1%	-0,2%	December
0,5%	-4,4%	5,8%	0,5%	BELGIË
				Brussels Hoofdstedelijk Gewest
2,2%	-0,6%	4,8%	1,6%	Vlaams Gewest
32,0%	10,5%	50,6%	2,4%	Provincie Antwerpen
-2,9%	-3,1%	-2,6%	-1,2%	Provincie Limburg
			0,0%	Provincie Oost-Vlaanderen
			0,0%	Provincie Vlaams-Brabant
1,6%	0,2%	3,4%	0,4%	Provincie West-Vlaanderen
-3,7%	-12,9%	8,9%	-1,0%	Waals Gewest
			0,0%	Provincie Waals-Brabant
			1,3%	Provincie Henegouwen
-14,6%	-18,2%	-11,6%	-0,8%	Provincie Luik
-0,2%	-8,8%	13,9%	0,0%	Provincie Luxemburg
-26,3%	-34,0%	-15,6%	-1,5%	Provincie Namen
0,5%	-4,4%	5,8%	0,5%	TOTAAL VAN DE INRICHTINGEN
0,9%	-4,0%	4,7%	0,6%	VERGUNDE INRICHTINGEN
-14,7%	-16,7%	-11,6%	-1,6%	0*
-16,3%	-17,9%	1,9%	-0,1%	1*
-2,1%	-2,8%	-1,7%	-0,1%	2*
14,8%	16,8%	13,8%	1,1%	3*
42,1%	25,4%	51,8%	2,5%	4*
-3,2%	-5,5%	-1,5%	-1,2%	5*
-0,2%	-5,0%	9,8%	-0,1%	NIET-VERGUNDE INRICHTINGEN

Maandelijkse evolutie van de aankomsten (*)

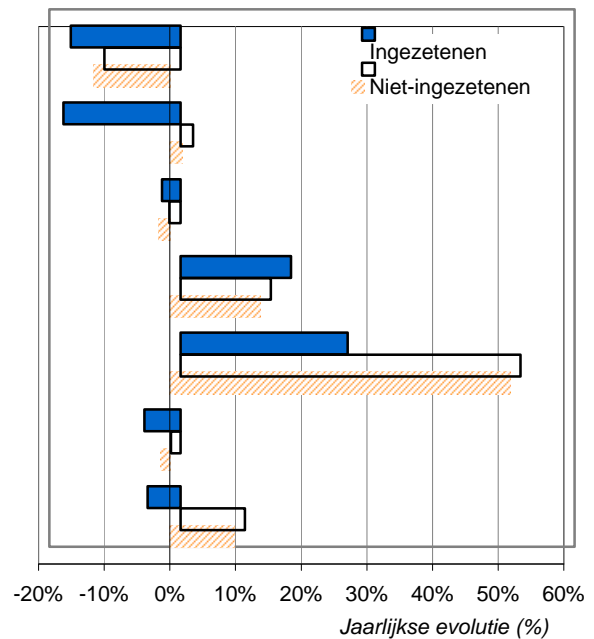


(*) De stippellijnen geven de resultaten van vorig jaar weer

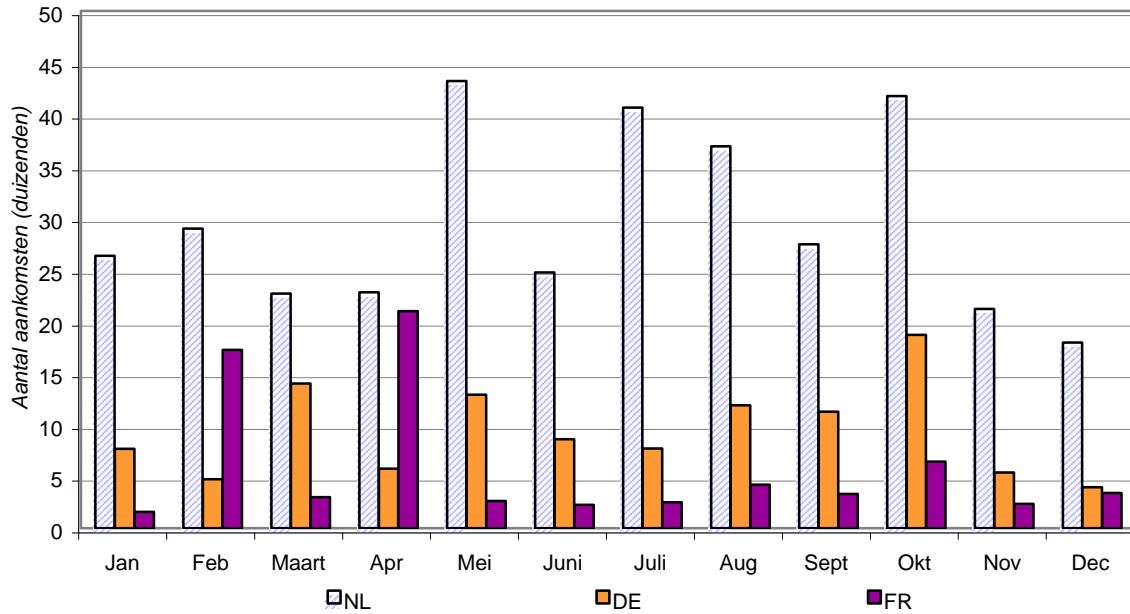
Verdeling van de aankomsten volgens de categorie van de inrichting



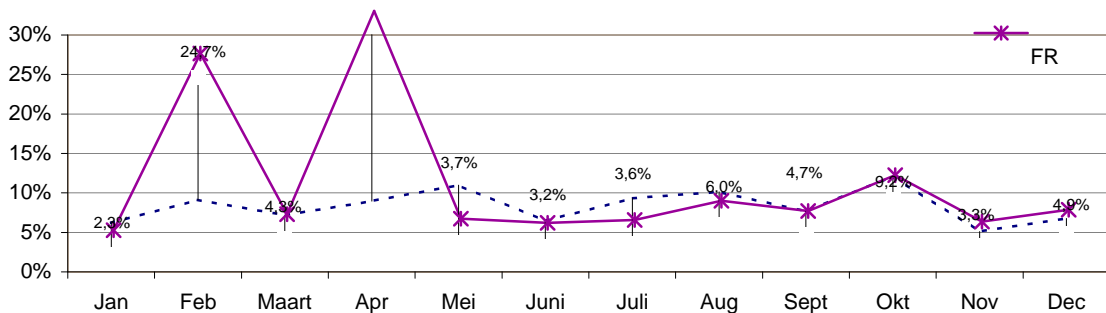
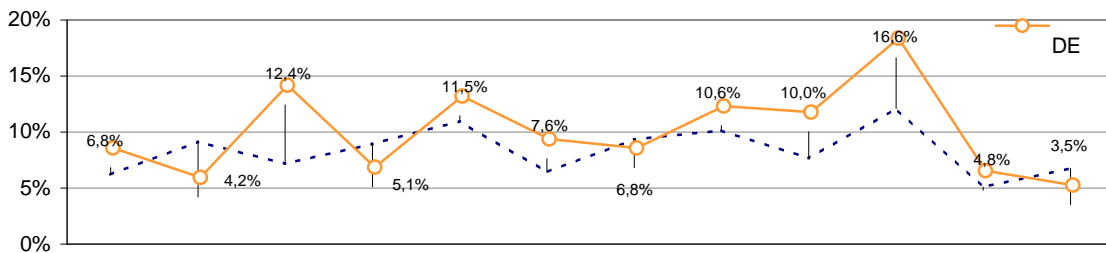
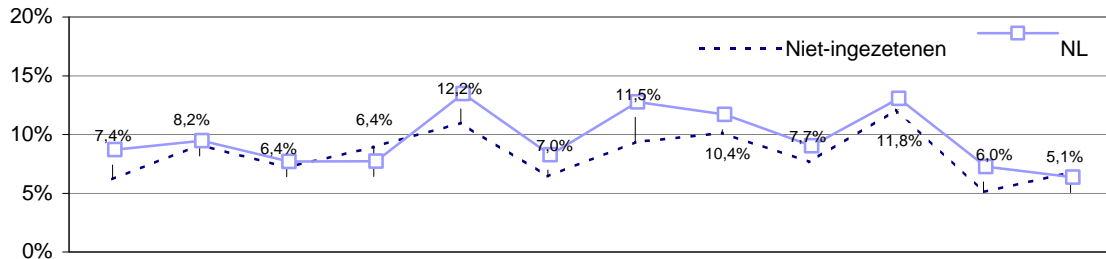
Evolutie t.o.v. vorig jaar



Maandelijkse evolutie van de aankomsten - De 3 belangrijkste landen van herkomst



Maandelijkse verdeling van de aankomsten (%) - De 3 belangrijkste landen van herkomst



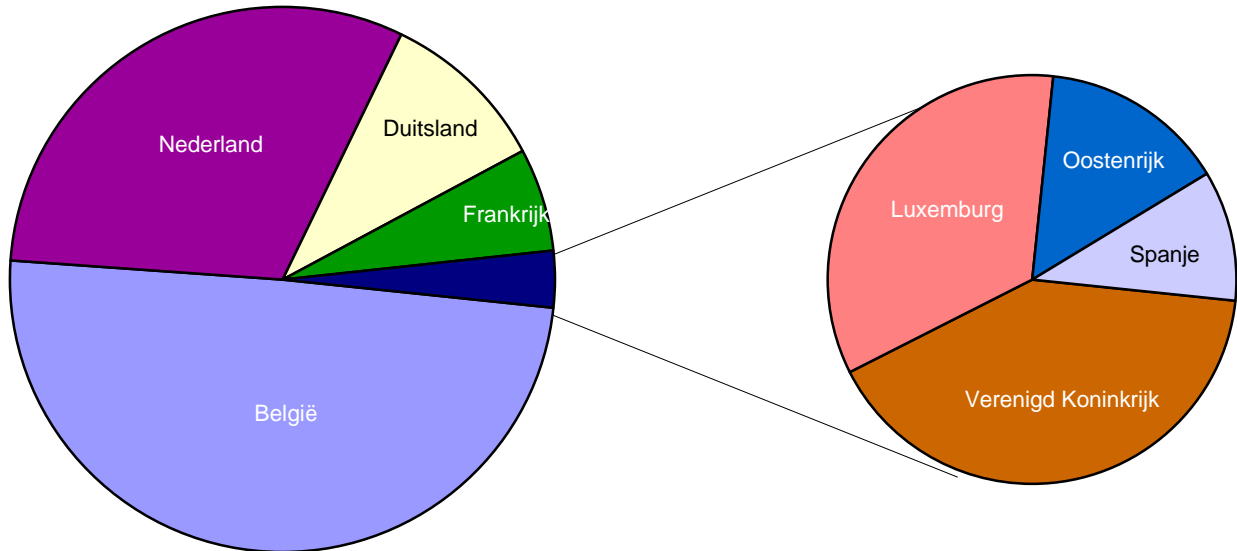
Vakantieparken

DE VRAAG IN 2005

Aankomsten

	Aankomsten		Aandeel van de aankomsten	Evolutie in vergelijking met vorig jaar	Bijdrage tot de evolutive van de aankomsten
	Vakanties	Beroeps- doeleinden			
WERELD	1.097.778	41.658	100,0%	0,5%	0,52%
EURO ZONE	1.079.127	40.554	98,3%	0,5%	0,44%
EUROPESE UNIE	1.095.608	41.506	99,8%	0,5%	0,49%
Duitsland	111.907	631	9,9%	-1,1%	-0,11%
Oostenrijk	5.614	10	0,5%	2973,2%	0,48%
België	522.199	37.374	49,1%	-4,4%	-2,29%
Denemarken	1.294	69	0,1%	57,2%	0,04%
Spanje	3.835	27	0,3%	672,4%	0,30%
Finland	106	14	0,0%	79,1%	0,00%
Frankrijk	69.042	809	6,1%	26,6%	1,30%
Griekenland	2	2	0,0%	-91,1%	0,00%
Hongarije	19	13	0,0%	146,2%	0,00%
Ierland	126	51	0,0%	6,6%	0,00%
Italië	331	20	0,0%	9,7%	0,00%
Luxemburg	12.343	584	1,1%	32,4%	0,28%
Nederland	353.599	1.030	31,1%	1,6%	0,49%
Polen	352	17	0,0%	65,5%	0,01%
Portugal	23	2	0,0%	19,0%	0,00%
Verenigd Koninkrijk	14.638	845	1,4%	-0,9%	-0,01%
Zweden	54		0,0%	-58,8%	-0,01%
Andere landen van de Europese Unie	124	8	0,0%	51,7%	0,00%
ANDERE STATEN VAN EUROPA	1.521	26	0,1%	104,4%	0,07%
AFRIKA	51	7	0,0%	61,1%	0,00%
NOORD - AMERIKA	150	33	0,0%	-0,5%	0,00%
Verenigde Staten	99	27	0,0%	-21,3%	0,00%
Canada	51	6	0,0%	137,5%	0,00%
CENTRAAL - EN ZUID - AMERIKA	60	2	0,0%	-6,1%	0,00%
Mexico			0,0%	-100,0%	0,00%
Brazilië	9		0,0%	0,0%	0,00%
Overige landen	51	2	0,0%	-1,9%	0,00%
AZIË	187	66	0,0%	19,3%	0,00%
China	2	1	0,0%	-87,5%	0,00%
Indië		1	0,0%	-85,7%	0,00%
Israël	83	37	0,0%	44,6%	0,00%
Japan	56		0,0%	0,0%	0,00%
Overige Aziatische landen	46	27	0,0%	73,8%	0,00%
OCEANIË	5		0,0%	-85,3%	0,00%
Onbekend	196	18	0,0%	-67,3%	-0,04%

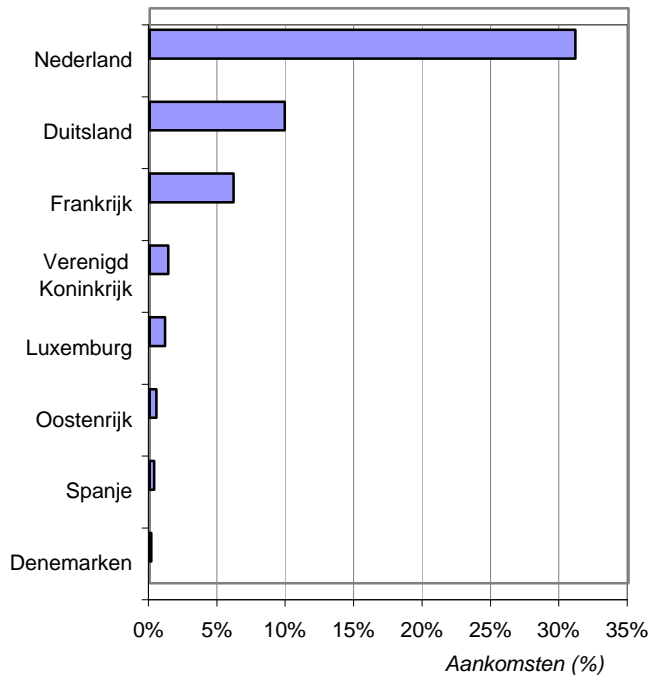
Verdeling van de aankomsten naar het belangrijkste land van herkomst



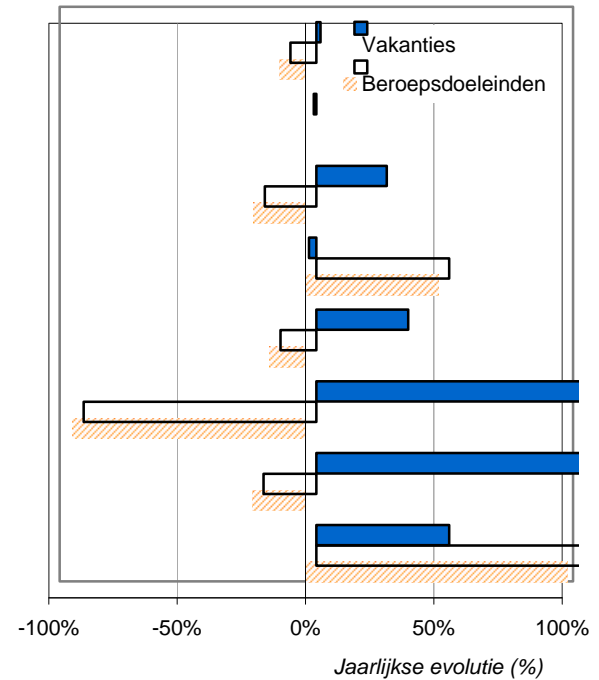
Op de grafiek vertegenwoordigen de belangrijkste landen 99% van de aankomsten

Inkomend toerisme

Verdeling van de aankomsten naar land van herkomst



Jaarlijkse evolutie van de aankomsten



Vakantieparken

DE VRAAG IN 2005

Overnachtingen

	Overnachtingen	Verdeling overnachtingen (%)		
		Totaal	Ingezetenen	Niet-ingezetenen
2005	4.978.605	100,0%	100,0%	100,0%
Januari	273.497	5,5%	5,6%	5,4%
Februari	353.625	7,1%	6,3%	7,7%
Maart	353.474	7,1%	7,4%	6,9%
April	375.051	7,5%	8,1%	7,1%
Mei	485.219	9,7%	8,8%	10,5%
Juni	351.895	7,1%	7,5%	6,7%
Juli	637.346	12,8%	14,2%	11,7%
Augustus	682.028	13,7%	12,5%	14,7%
September	378.410	7,6%	7,8%	7,4%
Oktober	478.496	9,6%	7,0%	11,7%
November	313.008	6,3%	8,8%	4,2%
December	296.556	6,0%	5,8%	6,1%
BELGIË	4.978.605	100,0%	100,0%	100,0%
Brussels Hoofdstedelijk Gewest	0	0,0%	0,0%	0,0%
Vlaams Gewest	3.582.280	72,0%	70,9%	72,8%
Provincie Antwerpen	496.693	10,0%	7,9%	11,7%
Provincie Limburg	1.853.923	37,2%	35,6%	38,6%
Provincie Oost-Vlaanderen	0	0,0%	0,0%	0,0%
Provincie Vlaams-Brabant	0	0,0%	0,0%	0,0%
Provincie West-Vlaanderen	1.231.664	24,7%	27,5%	22,5%
Waals Gewest	1.396.325	28,0%	29,1%	27,2%
Provincie Waals-Brabant	319	0,0%	0,0%	0,0%
Provincie Henegouwen	86.943	1,7%	0,8%	2,5%
Provincie Luik	256.440	5,2%	4,2%	5,9%
Provincie Luxemburg	808.860	16,2%	18,6%	14,3%
Provincie Namen	243.763	4,9%	5,4%	4,5%
TOTAAL VAN DE INRICHTINGEN	4.978.605	100,0%	100,0%	100,0%
VERGUNDE INRICHTINGEN	3.389.182	68,1%	59,1%	75,4%
0*	536.127	10,8%	13,4%	8,6%
1*	18.286	0,4%	0,7%	0,1%
2*	267.782	5,4%	3,9%	6,6%
3*	443.655	8,9%	6,0%	11,3%
4*	442.471	8,9%	5,7%	11,5%
5*	1.680.861	33,8%	29,4%	37,4%
NIET-VERGUNDE INRICHTINGEN	1.589.423	31,9%	40,9%	24,6%

DE VRAAG IN 2005

Overnachtingen

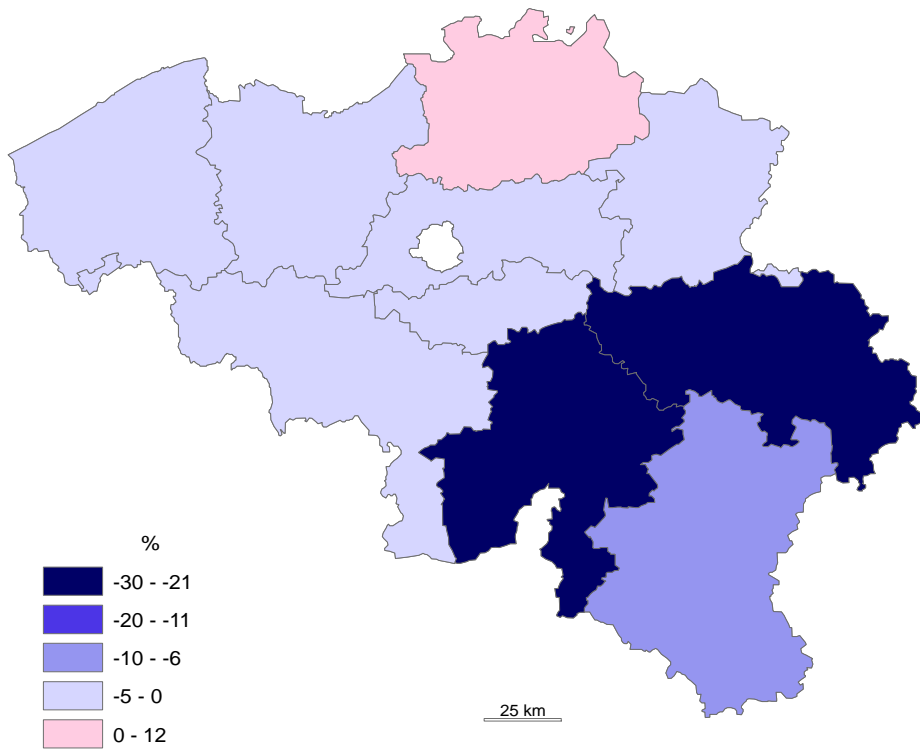
Evolutie in vergelijking met vorig jaar (%)			Bijdrage tot de evolutie van de overnachtingen (%)	
Totaal	Ingezetenen	Niet-ingezetenen		
0,4%	-5,2%	5,4%	0,4%	2005
28,2%	33,5%	24,0%	1,2%	Januari
3,7%	-9,2%	14,6%	0,3%	Februari
23,9%	36,5%	14,6%	1,4%	Maart
-26,2%	-31,5%	-20,5%	-2,7%	April
-2,6%	-10,6%	3,8%	-0,3%	Mei
-8,3%	-4,1%	-11,8%	-0,6%	Juni
-4,8%	-7,2%	-2,3%	-0,6%	Juli
0,0%	-5,5%	4,2%	0,0%	Augustus
10,9%	3,2%	18,4%	0,7%	September
16,8%	4,9%	23,7%	1,4%	Oktober
-6,7%	-8,5%	-3,5%	-0,5%	November
1,3%	-15,1%	19,4%	0,1%	December
0,4%	-5,2%	5,4%	0,4%	BELGIË
			0,0%	Brussels Hoofdstedelijk Gewest
1,1%	-2,2%	3,9%	0,8%	Vlaams Gewest
38,0%	11,6%	58,4%	2,8%	Provincie Antwerpen
-3,0%	-3,3%	-2,7%	-1,2%	Provincie Limburg
			0,0%	Provincie Oost-Vlaanderen
			0,0%	Provincie Vlaams-Brabant
-3,1%	-4,1%	-2,2%	-0,8%	Provincie West-Vlaanderen
-1,5%	-11,8%	9,6%	-0,4%	Waals Gewest
			0,0%	Provincie Waals-Brabant
			1,8%	Provincie Henegouwen
-18,2%	-27,0%	-12,1%	-1,1%	Provincie Luik
-0,5%	-8,2%	9,1%	-0,1%	Provincie Luxemburg
-16,3%	-22,0%	-9,8%	-1,0%	Provincie Namen
0,4%	-5,2%	5,4%	0,4%	TOTAAL VAN DE INRICHTINGEN
0,8%	-3,5%	3,8%	0,6%	VERGUNDE INRICHTINGEN
-15,7%	-14,8%	-16,7%	-2,0%	0*
-19,6%	-23,0%	29,6%	-0,1%	1*
-1,7%	1,9%	-3,4%	-0,1%	2*
10,7%	15,8%	8,7%	0,9%	3*
47,7%	26,3%	58,5%	2,9%	4*
-2,8%	-5,3%	-1,2%	-1,0%	5*
-0,6%	-7,5%	10,5%	-0,2%	NIET-VERGUNDE INRICHTINGEN

Vakantieparken

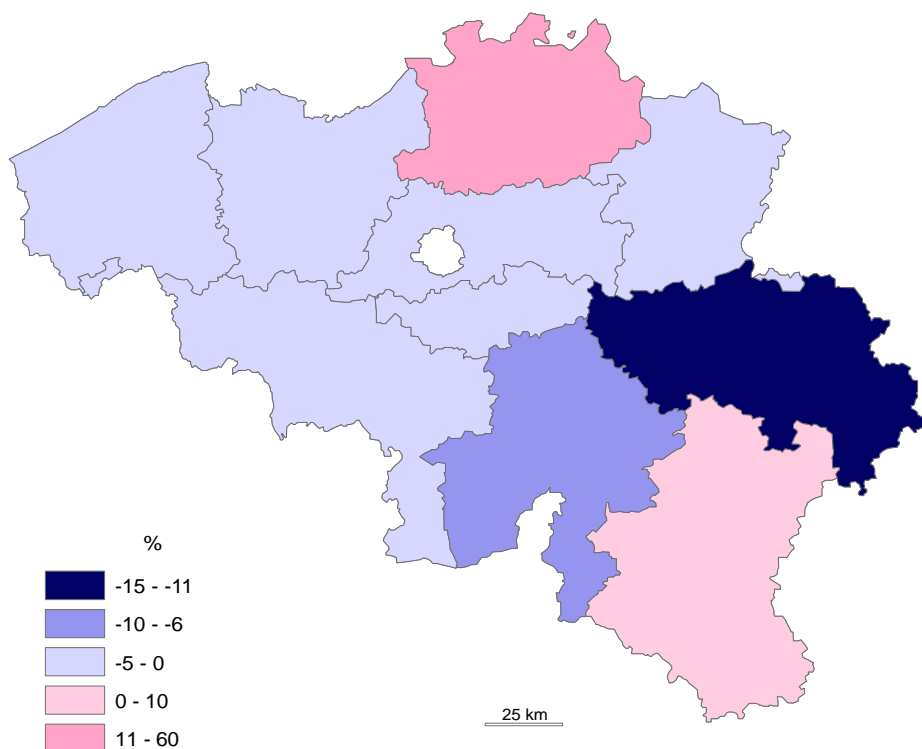
DE VRAAG IN 2005

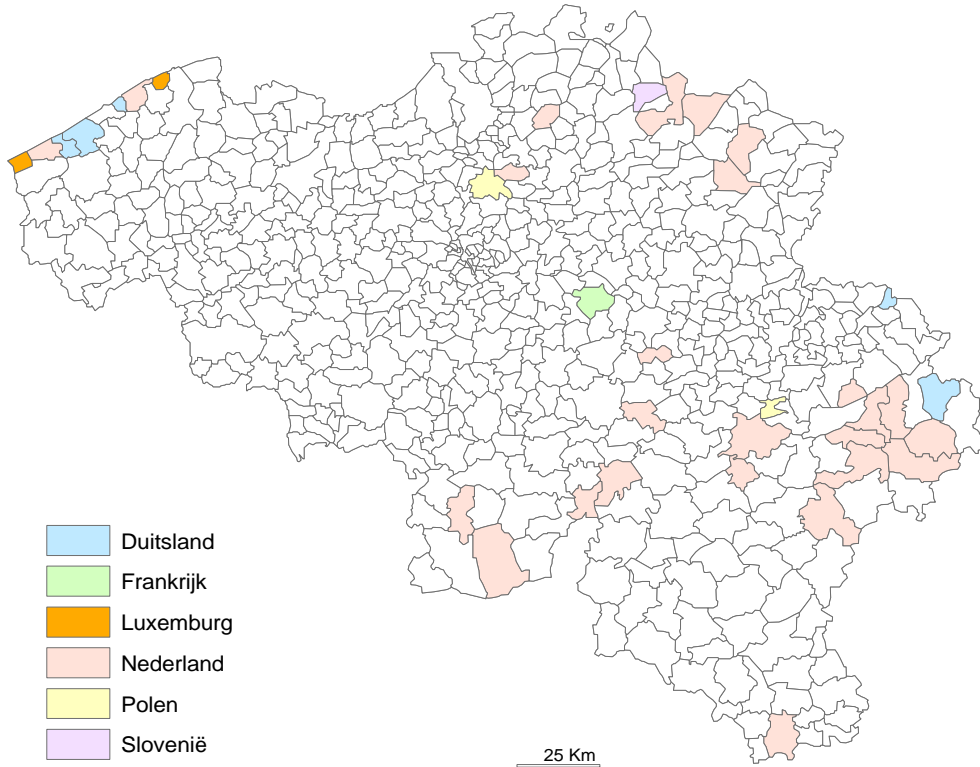
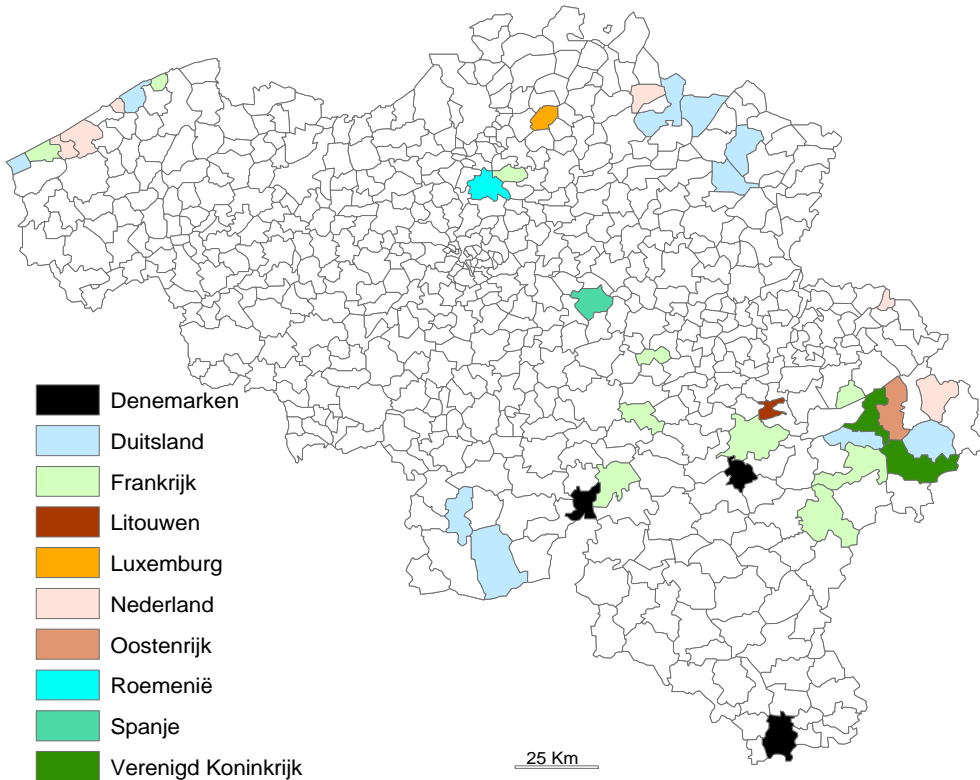
Overnachtingen

Jaarlijkse evolutie van de overnachtingen : ingezetenen



Jaarlijkse evolutie van de overnachtingen : niet-ingezetenen



Inkomend toerisme : belangrijkste land van herkomst**Inkomend toerisme : op 1 na belangrijkste land van herkomst**

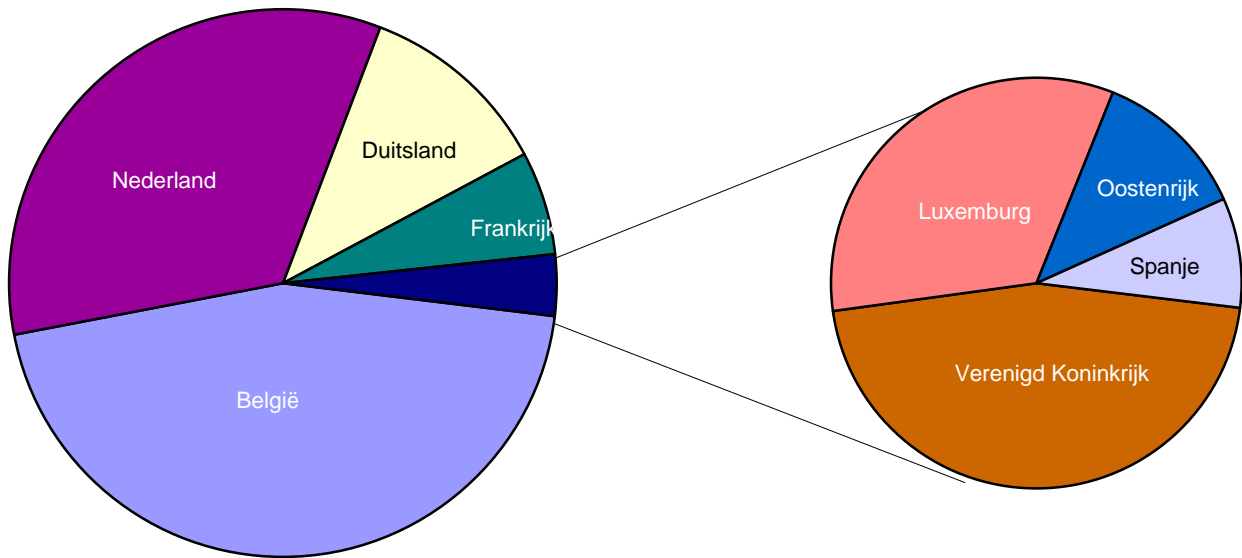
Vakantieparken

DE VRAAG IN 2005

Overnachtingen

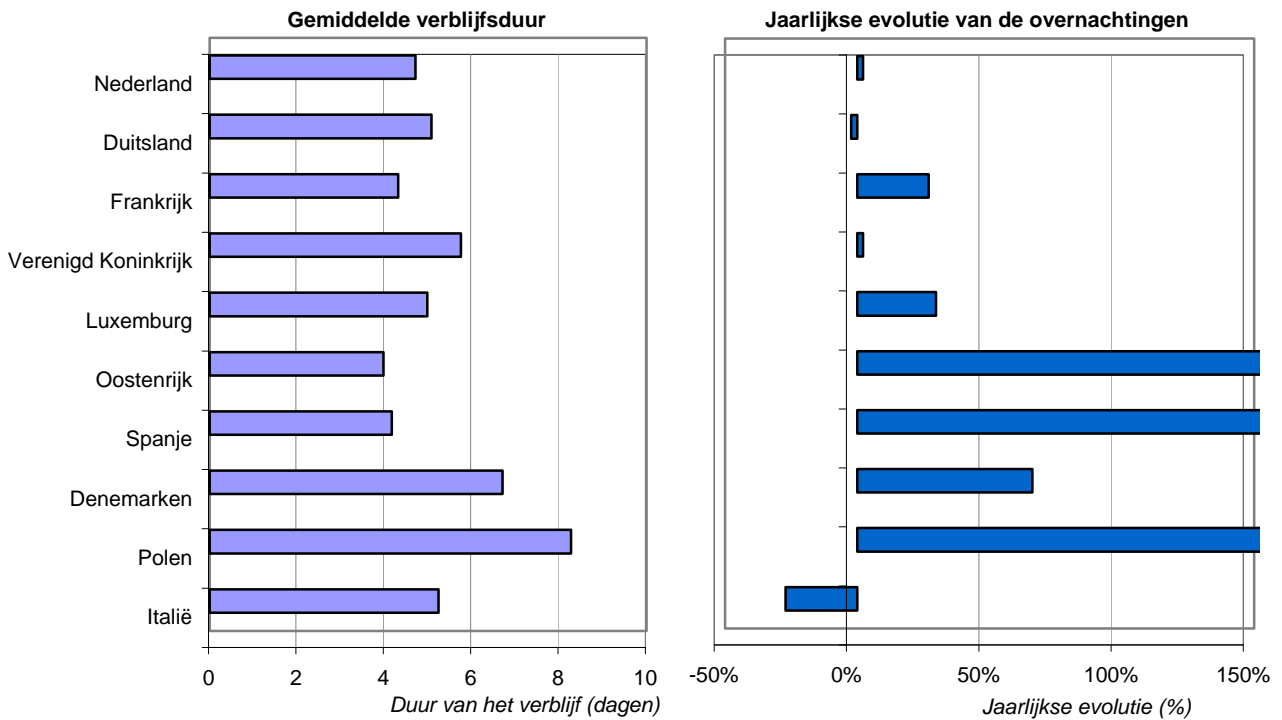
	Overnachtingen	Gemiddelde verblijfsduur	Aandeel van de overnachtingen	Evolutie in vergelijking met vorig jaar	Bijdrage tot de evolutie van de overnachtingen
WERELD	4.978.605	4,54	100,0%	0,4%	0,36%
EURO ZONE	4.868.634	4,51	97,8%	0,2%	0,18%
EUROPESE UNIE	4.965.974	4,53	99,7%	0,3%	0,32%
Duitsland	568.147	5,08	11,4%	-2,3%	-0,27%
Oostenrijk	22.333	3,98	0,4%	2106,8%	0,43%
België	2.233.458	4,28	44,9%	-5,2%	-2,46%
Denemarken	8.678	6,71	0,2%	66,2%	0,07%
Spanje	15.978	4,17	0,3%	356,4%	0,25%
Finland	833	7,86	0,0%	105,2%	0,01%
Frankrijk	297.887	4,31	6,0%	27,0%	1,28%
Griekenland	8	4,00	0,0%	-98,8%	-0,01%
Hongarije	151	7,95	0,0%	235,6%	0,00%
Ierland	933	7,40	0,0%	-38,1%	-0,01%
Italië	1.734	5,24	0,0%	-27,1%	-0,01%
Luxemburg	61.500	4,98	1,2%	29,7%	0,28%
Nederland	1.665.682	4,71	33,5%	2,1%	0,69%
Polen	2.911	8,27	0,1%	158,3%	0,04%
Portugal	141	6,13	0,0%	-60,5%	0,00%
Verenigd Koninkrijk	84.181	5,75	1,7%	2,1%	0,04%
Zweden	232	4,30	0,0%	-56,6%	-0,01%
Andere landen van de Europese Unie	1.187	9,57	0,0%	44,8%	0,01%
ANDERE STATEN VAN EUROPA	9.074	5,97	0,2%	109,1%	0,10%
AFRIKA	202	3,96	0,0%	-52,4%	0,00%
NOORD - AMERIKA	730	4,87	0,0%	-21,2%	0,00%
Verenigde Staten	463	4,68	0,0%	-43,3%	-0,01%
Canada	267	5,24	0,0%	142,7%	0,00%
CENTRAAL - EN ZUID - AMERIKA	77	1,28	0,0%	-65,2%	0,00%
Mexico			0,0%	-100,0%	0,00%
Brazilië	21	2,33	0,0%	-78,1%	0,00%
Overige landen	56	1,10	0,0%	-54,1%	0,00%
AZIË	1.446	7,73	0,0%	27,0%	0,01%
China	3	1,50	0,0%	-96,7%	0,00%
Indië	1		0,0%	-99,6%	0,00%
Israël	1.043	12,57	0,0%	80,4%	0,01%
Japan	60	1,07	0,0%	-25,0%	0,00%
Overige Aziatische landen	339	7,37	0,0%	103,0%	0,00%
OCEANIË	10	2,00	0,0%	-95,5%	0,00%
Onbekend	1.092	5,57	0,0%	-66,1%	-0,04%

Verdeling van de overnachtingen volgens het belangrijkste land van herkomst



Op de grafiek vertegenwoordigen de belangrijkste landen 99% van de overnachtingen

Inkomend toerisme



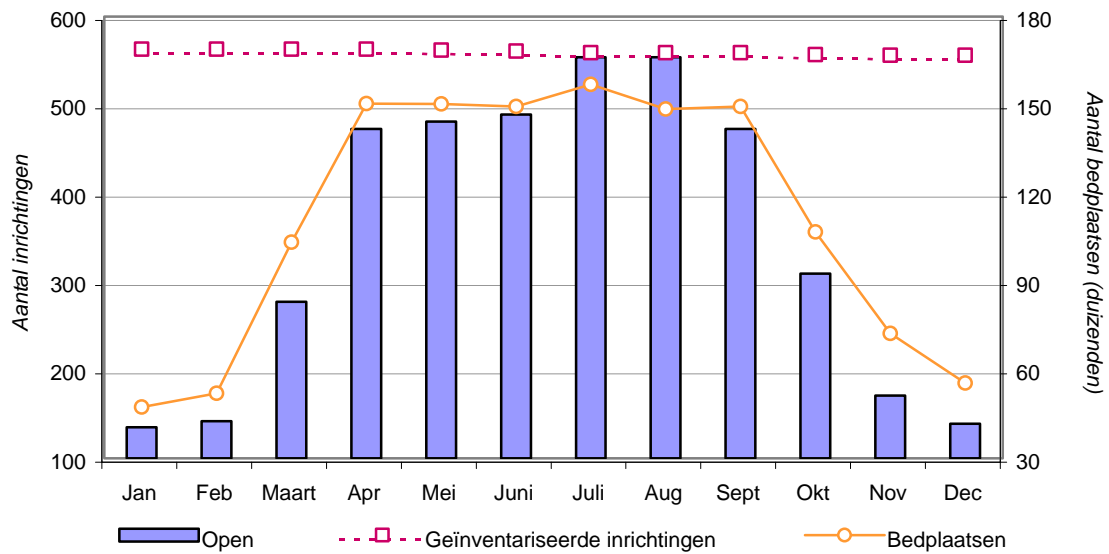
Campings

Campings

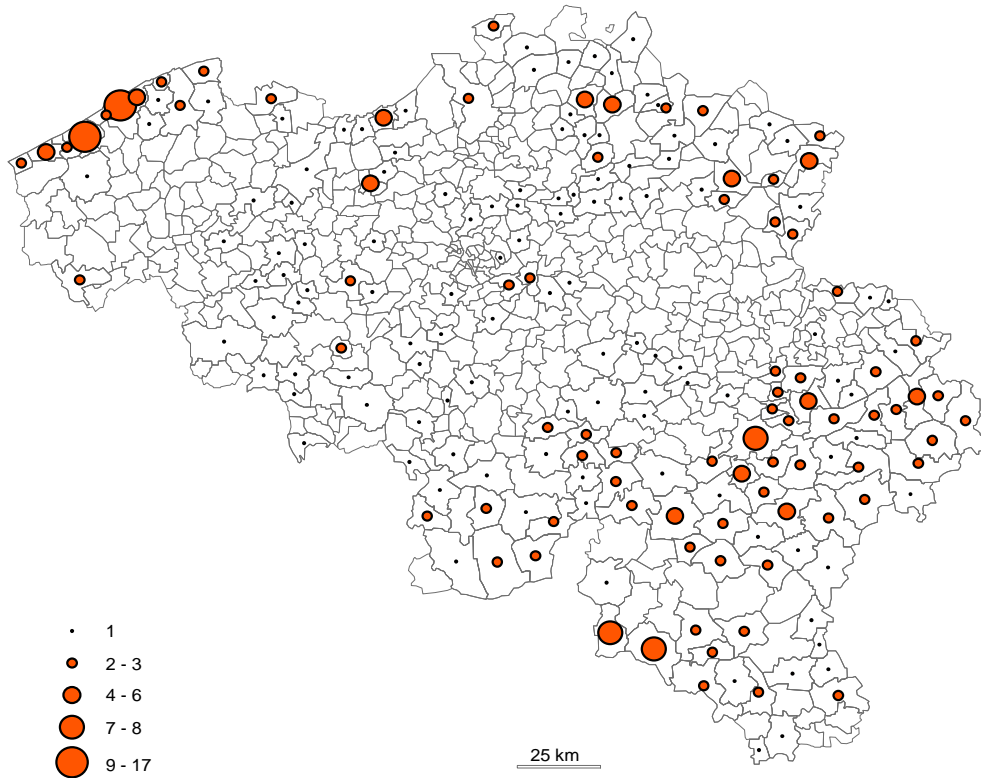
HET AANBOD IN 2005

	Aantal inrichtingen	Gemiddelde grootte	Dagcapaciteit	Bezettings- graden
2005	350	320	111.915	7,5%
Januari	135	351	47.431	0,9%
Februari	142	367	52.072	1,1%
Maart	277	373	103.356	2,0%
April	473	318	150.397	2,3%
Mei	481	313	150.369	7,1%
Juni	489	306	149.504	5,9%
Juli	554	283	157.000	19,5%
Augustus	554	268	148.625	19,0%
September	473	316	149.468	5,1%
Oktober	309	346	106.796	3,7%
November	171	424	72.423	2,1%
December	139	400	55.535	1,7%
BELGIË	350	320	111.915	7,5%
Brussels Hoofdstedelijk Gewest				
Vlaams Gewest	158	368	57.913	9,4%
Provincie Antwerpen	32	377	11.949	6,8%
Provincie Limburg	26	519	13.458	9,5%
Provincie Oost-Vlaanderen	23	185	4.323	12,7%
Provincie Vlaams-Brabant	16	128	2.066	6,7%
Provincie West-Vlaanderen	61	432	26.117	10,2%
Waals Gewest	192	281	54.001	5,5%
Provincie Waals-Brabant	3	105	272	6,0%
Provincie Henegouwen	21	241	5.160	1,7%
Provincie Luik	53	260	13.807	5,4%
Provincie Luxemburg	70	322	22.542	7,1%
Provincie Namen	45	272	12.221	4,2%
TOTAAL VAN DE INRICHTINGEN	350	320	111.915	7,5%
Vergunde inrichtingen	272	295	80.310	8,0%
0*				
1*	137	229	31.363	5,4%
2*	83	338	28.000	7,5%
3*	32	308	9.687	12,5%
4*	14	598	8.571	14,1%
5*	6	436	2.690	8,8%
Niet vergunde inrichtingen	78	406	31.605	6,1%

Maandelijke evolutie van het toeristisch aanbod



Geografische verdeling van de inrichtingen



Campings

DE VRAAG IN 2005**Aankomsten**

	Aankomsten	Verdeling van de aankomsten (%)		
		Totaal	Ingezetenen	Niet-ingezetenen
2005	650.683	100,0%	100,0%	100,0%
Januari	2.069	0,3%	0,4%	0,3%
Februari	3.211	0,5%	0,6%	0,4%
Maart	16.021	2,5%	3,5%	1,8%
April	34.262	5,3%	6,1%	4,7%
Mei	81.381	12,5%	10,7%	13,7%
Juni	74.511	11,5%	11,1%	11,7%
Juli	194.895	30,0%	29,1%	30,5%
Augustus	154.374	23,7%	23,6%	23,8%
September	52.392	8,1%	8,0%	8,1%
Oktober	25.834	4,0%	4,5%	3,6%
November	6.304	1,0%	1,4%	0,7%
December	5.429	0,8%	1,0%	0,7%
BELGIË	650.683	100,0%	100,0%	100,0%
Brussels Hoofdstedelijk Gewest				
Vlaams Gewest	369.158	56,7%	64,0%	51,7%
Provincie Antwerpen	56.899	8,7%	8,8%	8,7%
Provincie Limburg	65.117	10,0%	6,7%	12,3%
Provincie Oost-Vlaanderen	50.033	7,7%	6,3%	8,6%
Provincie Vlaams-Brabant	20.722	3,2%	2,4%	3,8%
Provincie West-Vlaanderen	176.387	27,1%	39,8%	18,3%
Waals Gewest	281.525	43,3%	36,0%	48,3%
Provincie Waals-Brabant	2.521	0,4%	0,8%	0,1%
Provincie Henegouwen	11.398	1,8%	1,1%	2,2%
Provincie Luik	75.529	11,6%	6,9%	14,9%
Provincie Luxemburg	140.449	21,6%	17,4%	24,5%
Provincie Namen	51.628	7,9%	9,9%	6,6%
TOTAAL VAN DE INRICHTINGEN	650.683	100,0%	100,0%	100,0%
VERGUNDE INRICHTINGEN	524.909	80,7%	81,3%	80,2%
0*	0	0,0%	0,0%	0,0%
1*	176.934	27,2%	26,7%	27,5%
2*	164.545	25,3%	30,0%	22,0%
3*	78.910	12,1%	12,3%	12,0%
4*	92.571	14,2%	10,7%	16,7%
5*	11.949	1,8%	1,6%	2,0%
NIET-VERGUNDE INRICHTINGEN	125.774	19,3%	18,7%	19,8%

DE VRAAG IN 2005

Aankomsten

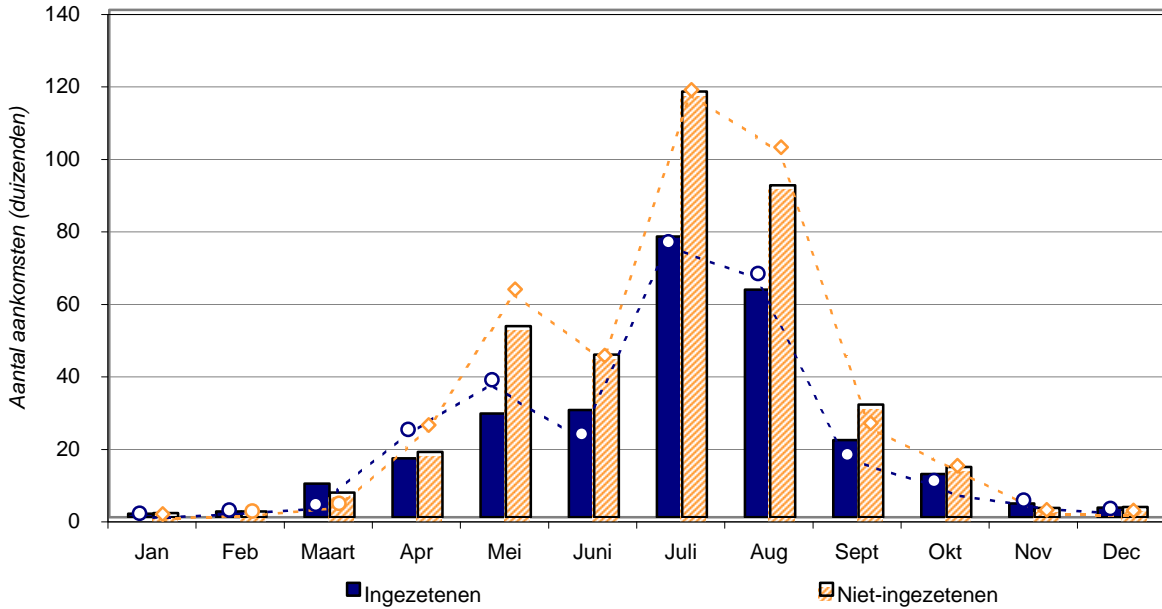
Evolutie in vergelijking met vorig jaar (%)			Evolutie aandeel aankomsten (%)	
Totaal	Ingezetenen	Niet-ingezetenen		
-3,2%	-1,1%	-4,7%	-3,2%	2005
9,1%	-8,5%	30,9%	0,0%	Januari
-11,3%	-15,7%	-6,4%	-0,1%	Februari
117,0%	159,1%	77,5%	1,3%	Maart
-30,9%	-32,7%	-29,2%	-2,3%	April
-19,2%	-24,5%	-16,1%	-2,9%	Mei
10,4%	29,2%	0,7%	1,0%	Juni
0,5%	2,0%	-0,4%	0,2%	Juli
-8,9%	-6,7%	-10,3%	-2,2%	Augustus
21,1%	23,1%	19,7%	1,4%	September
6,4%	18,8%	-2,4%	0,2%	Oktober
-6,3%	-19,4%	23,0%	-0,1%	November
30,2%	11,5%	54,2%	0,2%	December
-3,2%	-1,1%	-4,7%	-3,2%	BELGIË
				Brussels Hoofdstedelijk Gewest
				Vlaams Gewest
				Provincie Antwerpen
				Provincie Limburg
				Provincie Oost-Vlaanderen
				Provincie Vlaams-Brabant
				Provincie West-Vlaanderen
				Waals Gewest
				Provincie Waals-Brabant
				Provincie Henegouwen
				Provincie Luik
				Provincie Luxemburg
				Provincie Namen
-3,2%	-1,1%	-4,7%	-3,2%	TOTAAL VAN DE INRICHTINGEN
-1,3%	2,1%	-3,5%	-1,0%	VERGUNDE INRICHTINGEN
			0,0%	0*
-0,4%	-0,7%	-0,2%	-0,1%	1*
-3,5%	3,4%	-9,2%	-0,9%	2*
27,3%	32,8%	23,6%	2,5%	3*
-12,9%	-17,6%	-10,7%	-2,0%	4*
-21,1%	5,4%	-30,5%	-0,5%	5*
-10,7%	-12,7%	-9,3%	-2,2%	NIET-VERGUNDE INRICHTINGEN

Campings

DE VRAAG IN 2005

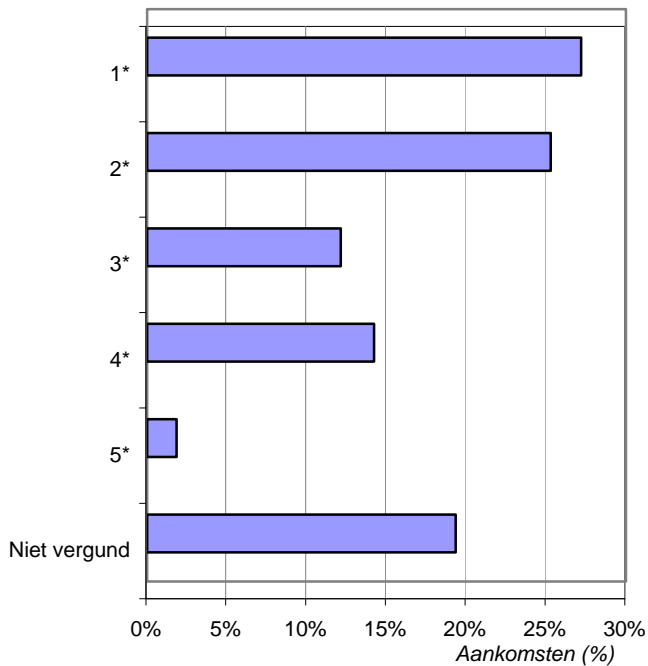
Aankomsten

Maandelijks evolutie van de aankomsten (*)

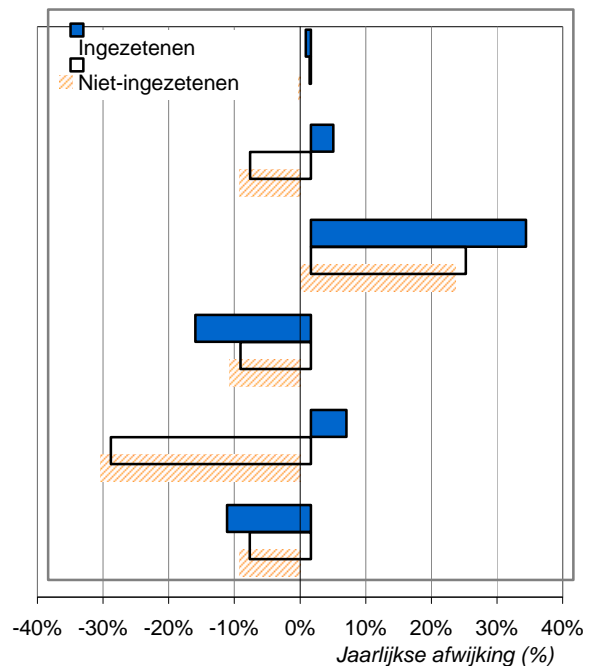


(*) De stippellijnen geven de resultaten van vorig jaar weer

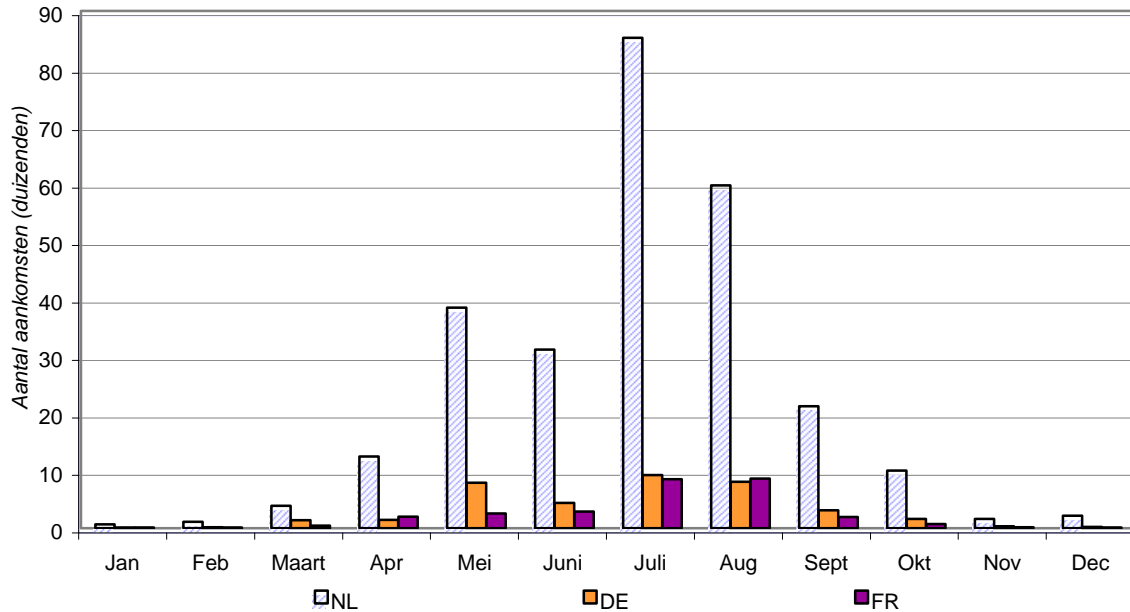
Verdeling van de aankomsten volgens de categorie van de inrichtingen



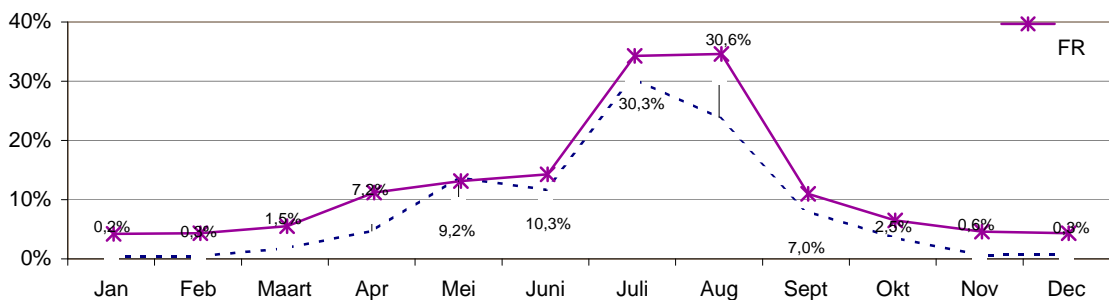
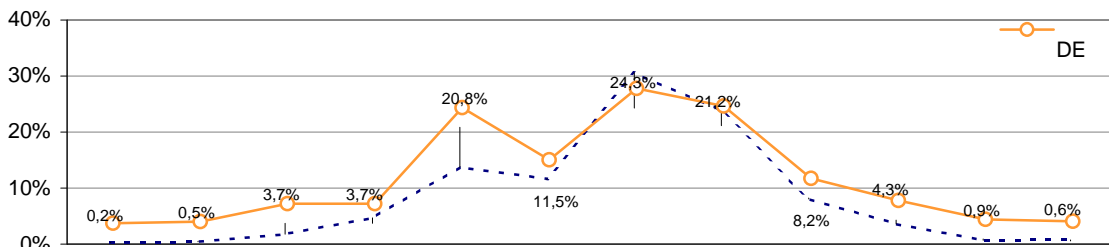
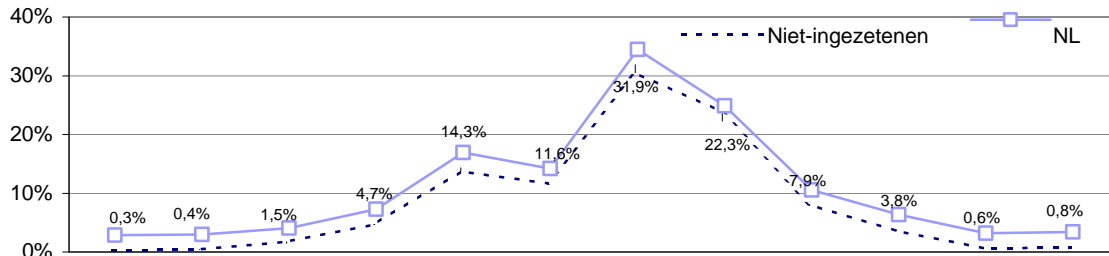
Evolutie t.o.v. vorig jaar



Maandelijkse evolutie van de aankomsten - De 3 belangrijkste landen van herkomst



Maandelijkse verdeling van de aankomsten (%) - De 3 belangrijkste landen van herkomst



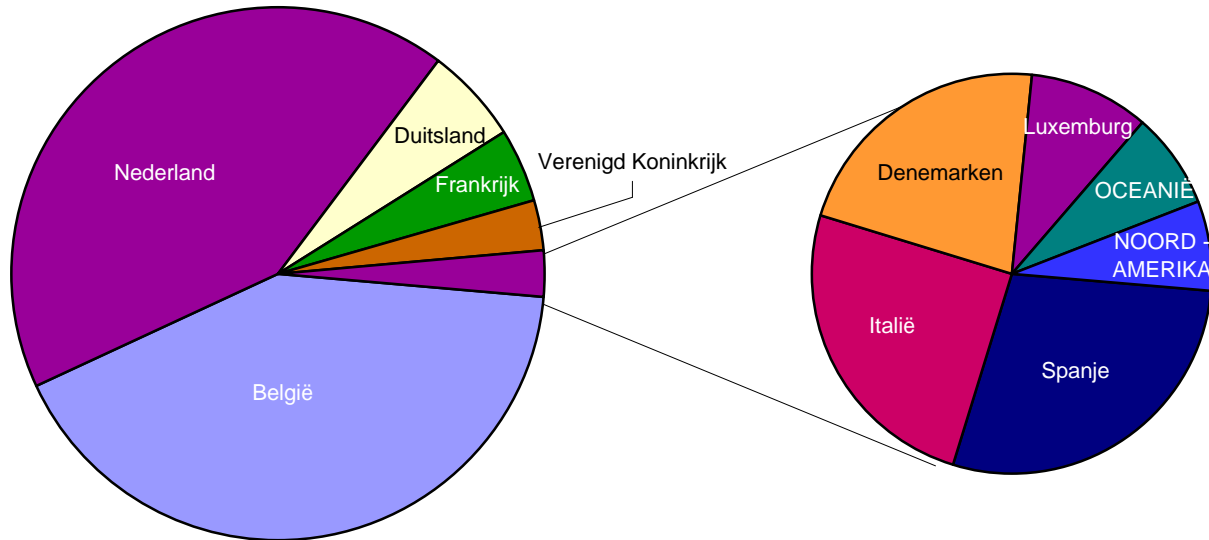
Campings

DE VRAAG IN 2005

Aankomsten

	Aankomsten		Aandeel van de aankomsten	Evolutie in vergelijking met vorig jaar	Bijdrage tot de evolutive van de aankomsten
	Vakanties	Beroeps- doeleinden			
WERELD	649.729	954	100,0%	-3,2%	-3,24%
EURO ZONE	613.427	832	94,4%	-3,4%	-3,25%
EUROPESE UNIE	639.840	954	98,5%	-3,2%	-3,16%
Duitsland	37.771	298	5,9%	-4,6%	-0,27%
Oostenrijk	598		0,1%	-23,2%	-0,03%
België	266.074	123	40,9%	-1,1%	-0,43%
Denemarken	3.961		0,6%	27,9%	0,13%
Spanje	5.085		0,8%	6,4%	0,05%
Finland	525		0,1%	-27,6%	-0,03%
Frankrijk	28.093	92	4,3%	-8,1%	-0,37%
Griekenland	385	255	0,1%	39,7%	0,03%
Hongarije	230		0,0%	-26,3%	-0,01%
Ierland	576		0,1%	-1,7%	0,00%
Italië	4.487	4	0,7%	-16,3%	-0,13%
Luxemburg	1.710		0,3%	0,6%	0,00%
Nederland	267.639	60	41,1%	-4,9%	-2,05%
Polen	1.034	60	0,2%	-20,2%	-0,04%
Portugal	484		0,1%	-14,2%	-0,01%
Verenigd Koninkrijk	18.951	8	2,9%	0,4%	0,01%
Zweden	1.173		0,2%	-5,9%	-0,01%
Andere landen van de Europese Unie	1.064	54	0,2%	10,5%	0,02%
ANDERE STATEN VAN EUROPA	2.970		0,5%	-3,2%	-0,01%
AFRIKA	581		0,1%	54,1%	0,03%
NOORD - AMERIKA	1.293		0,2%	-25,2%	-0,06%
Verenigde Staten	851		0,1%	-14,5%	-0,02%
Canada	442		0,1%	-39,7%	-0,04%
CENTRAAL - EN ZUID - AMERIKA	462		0,1%	26,2%	0,01%
Mexico	31		0,0%	-43,6%	0,00%
Brazilië	119		0,0%	205,1%	0,01%
Overige landen	312		0,0%	14,7%	0,01%
AZIË	695		0,1%	15,4%	0,01%
China	97		0,0%	64,4%	0,01%
Indië	29		0,0%	20,8%	0,00%
Israël	144		0,0%	14,3%	0,00%
Japan	58		0,0%	-32,6%	0,00%
Overige Aziatische landen	367		0,1%	19,5%	0,01%
OCEANIË	1.422		0,2%	-10,0%	-0,02%
Onbekend	2.466		0,4%	-8,5%	-0,03%

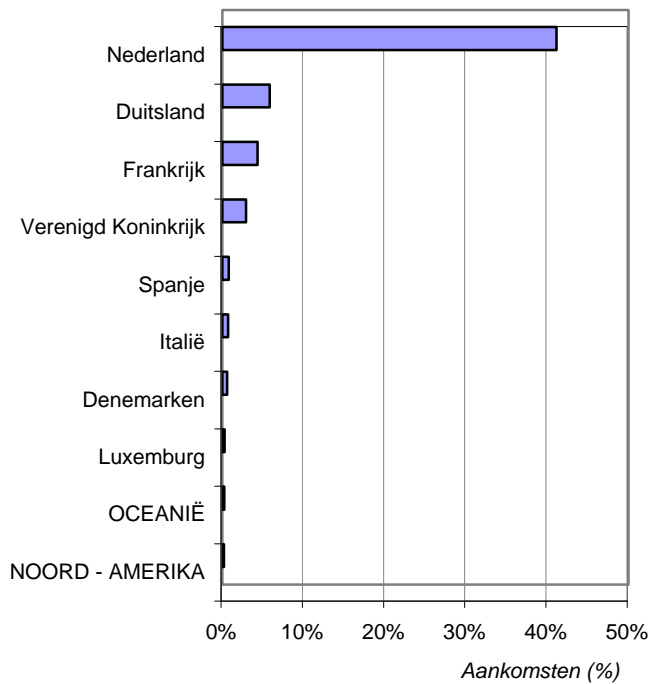
Verdeling van de aankomsten naar het belangrijkste land van herkomst



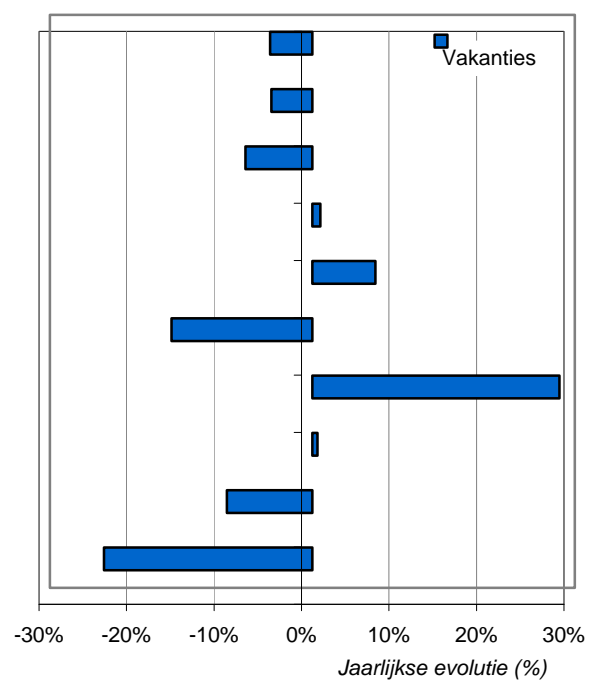
Op de grafiek vertegenwoordigen de belangrijkste landen 95% van de aankomsten

Inkomend toerisme

Verdeling van de aankomsten naar land van herkomst



Jaarlijkse evolutie van de aankomsten



Campings

DE VRAAG IN 2005**Overnachtingen**

	Overnachtingen	Verdeling overnachtingen (%)		
		Totaal	Ingezetenen	Niet-ingezetenen
2005	3.028.407	100,0%	100,0%	100,0%
Januari	13.051	0,4%	0,5%	0,4%
Februari	16.094	0,5%	0,6%	0,4%
Maart	60.049	2,0%	2,8%	1,4%
April	105.622	3,5%	4,4%	2,8%
Mei	330.641	10,9%	9,9%	11,7%
Juni	262.602	8,7%	9,3%	8,2%
Juli	949.273	31,3%	30,8%	31,8%
Augustus	872.062	28,8%	26,9%	30,2%
September	227.322	7,5%	8,1%	7,1%
Oktober	121.137	4,0%	3,7%	4,2%
November	42.797	1,4%	2,2%	0,8%
December	27.757	0,9%	0,8%	1,0%
BELGIË	3.028.407	100,0%	100,0%	100,0%
Brussels Hoofdstedelijk Gewest				
Vlaams Gewest	1.947.299	64,3%	72,6%	58,0%
Provincie Antwerpen	289.797	9,6%	8,6%	10,3%
Provincie Limburg	465.487	15,4%	7,0%	21,7%
Provincie Oost-Vlaanderen	194.320	6,4%	6,0%	6,7%
Provincie Vlaams-Brabant	50.998	1,7%	1,7%	1,7%
Provincie West-Vlaanderen	946.697	31,3%	49,4%	17,6%
Waals Gewest	1.081.108	35,7%	27,4%	42,0%
Provincie Waals-Brabant	5.979	0,2%	0,4%	0,0%
Provincie Henegouwen	31.487	1,0%	0,6%	1,3%
Provincie Luik	271.460	9,0%	4,4%	12,4%
Provincie Luxemburg	586.490	19,4%	13,6%	23,7%
Provincie Namen	185.692	6,1%	8,4%	4,4%
TOTAAL VAN DE INRICHTINGEN	3.028.407	100,0%	100,0%	100,0%
VERGUNDE INRICHTINGEN	2.325.408	76,8%	77,5%	76,2%
0*	0	0,0%	0,0%	0,0%
1*	615.134	20,3%	19,4%	21,0%
2*	753.026	24,9%	32,5%	19,1%
3*	439.031	14,5%	13,9%	15,0%
4*	431.585	14,3%	10,1%	17,4%
5*	86.632	2,9%	1,7%	3,8%
NIET-VERGUNDE INRICHTINGEN	702.999	23,2%	22,5%	23,8%

DE VRAAG IN 2005

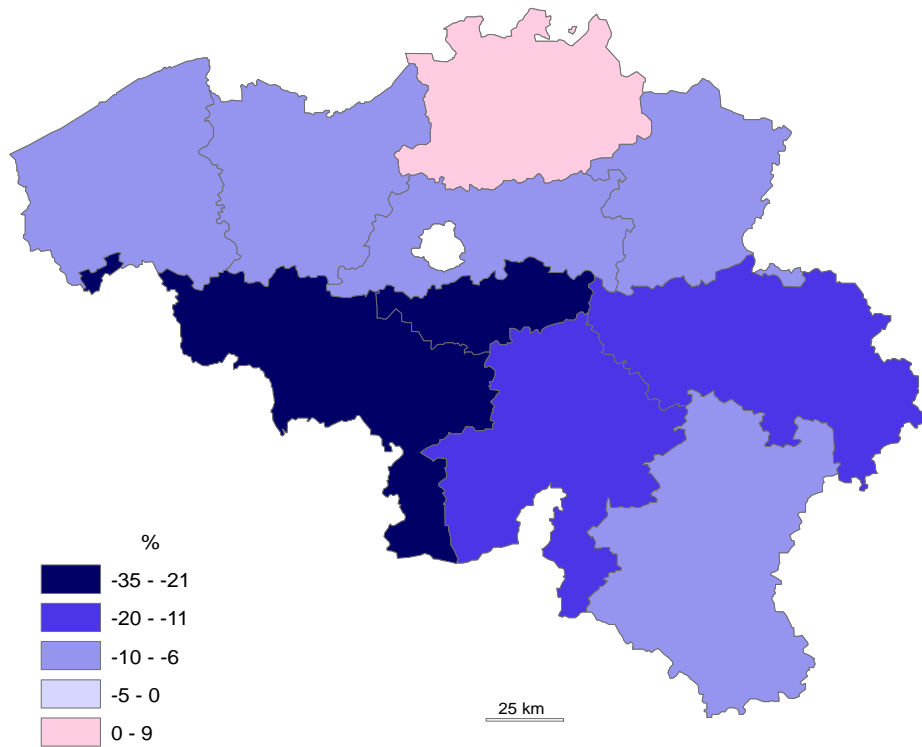
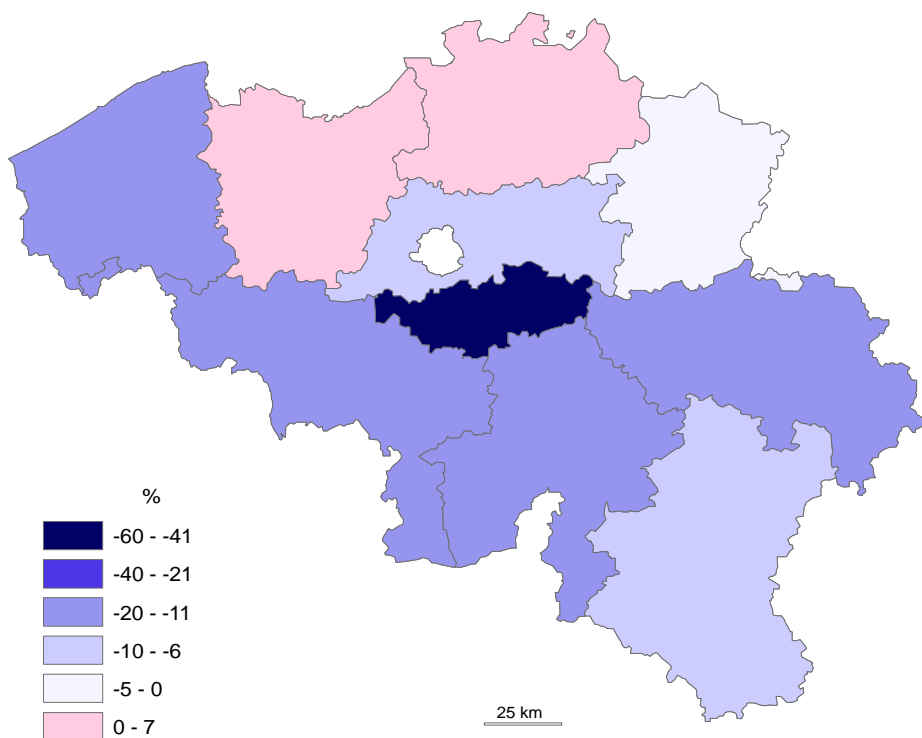
Overnachtingen

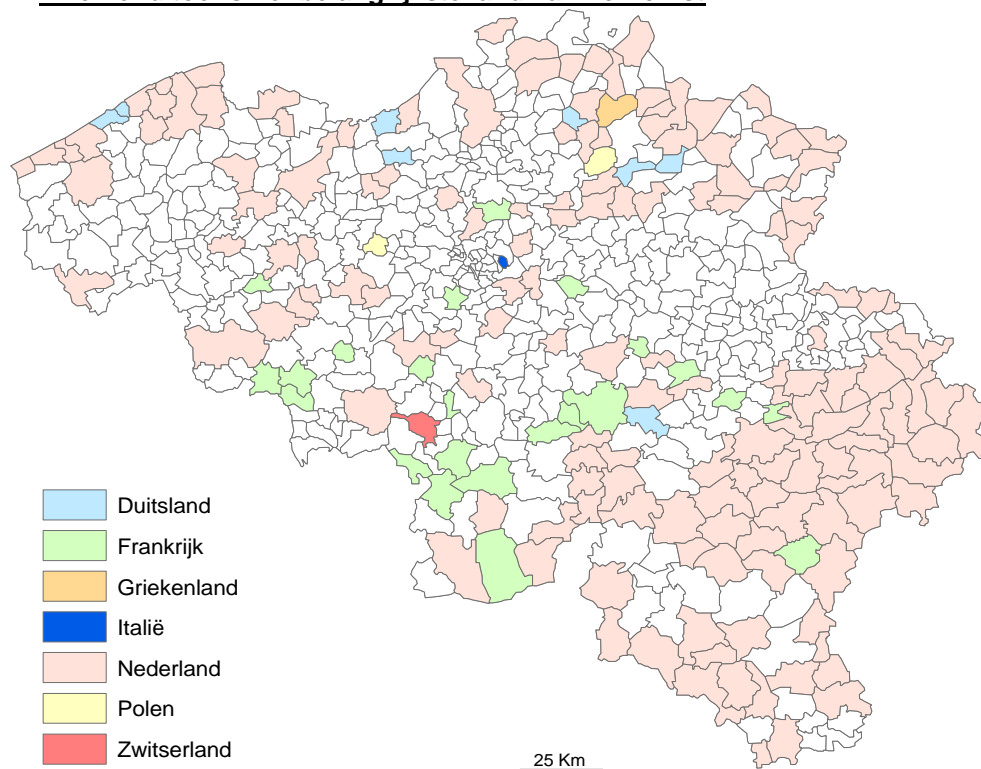
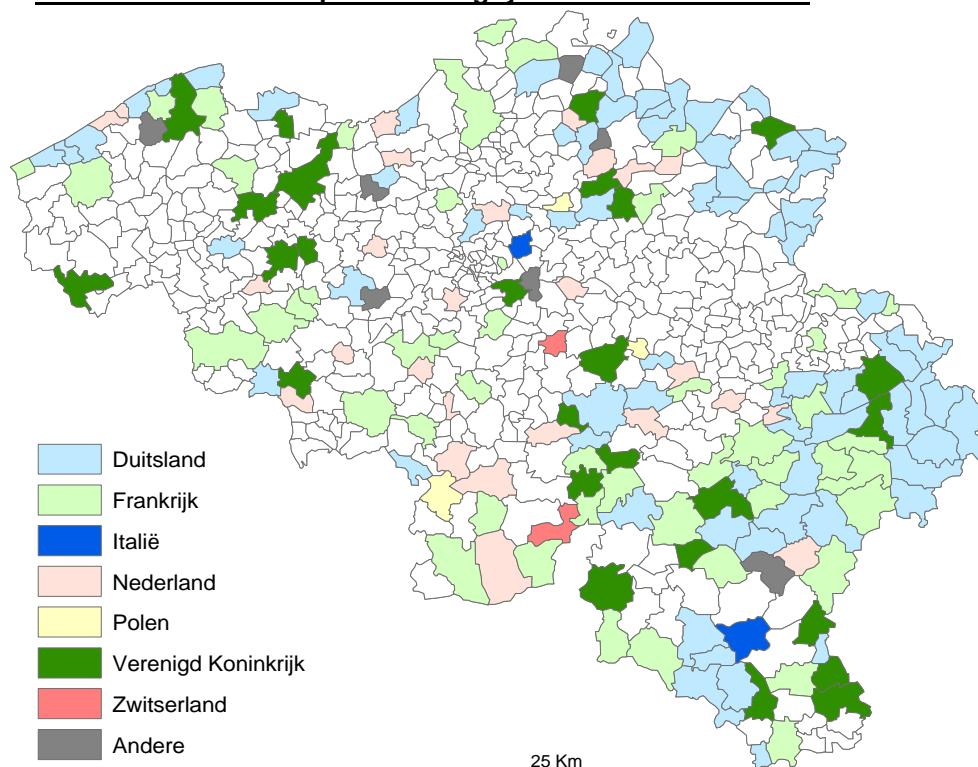
Evolutie in vergelijking met vorig jaar (%)			Bijdrage tot de evolutive van de aankomsten(%)	
Totaal	Ingezetenen	Niet-ingezetenen		
-6,8%	-7,6%	-6,1%	-6,8%	2005
26,0%	3,0%	55,9%	0,1%	Januari
3,6%	4,2%	2,9%	0,0%	Februari
109,7%	155,2%	64,6%	1,0%	Maart
-38,6%	-43,7%	-31,6%	-2,0%	April
-19,7%	-24,5%	-16,3%	-2,5%	Mei
-1,7%	5,9%	-7,4%	-0,1%	Juni
-6,3%	-9,4%	-3,9%	-2,0%	Juli
-12,1%	-10,8%	-13,0%	-3,7%	Augustus
23,2%	23,6%	22,9%	1,3%	September
28,7%	40,9%	21,6%	0,8%	Oktober
9,1%	-5,2%	53,9%	0,1%	November
43,1%	3,7%	88,7%	0,3%	December
-6,8%	-7,6%	-6,1%	-6,8%	BELGIË
				Brussels Hoofdstedelijk Gewest
-5,2%	-6,6%	-3,8%	-3,3%	Vlaams Gewest
7,4%	8,5%	6,7%	0,6%	Provincie Antwerpen
-3,0%	-8,4%	-1,6%	-0,4%	Provincie Limburg
-1,9%	-9,9%	4,4%	-0,1%	Provincie Oost-Vlaanderen
-9,2%	-10,3%	-8,4%	-0,2%	Provincie Vlaams-Brabant
-9,8%	-8,0%	-13,4%	-3,2%	Provincie West-Vlaanderen
-9,5%	-10,1%	-9,1%	-3,5%	Waals Gewest
-31,3%	-25,9%	-56,9%	-0,1%	Provincie Waals-Brabant
-21,2%	-32,7%	-16,0%	-0,3%	Provincie Henegouwen
-11,0%	-12,2%	-10,7%	-1,0%	Provincie Luik
-6,5%	-6,5%	-6,5%	-1,3%	Provincie Luxemburg
-12,8%	-11,4%	-14,7%	-0,8%	Provincie Namen
-6,8%	-7,6%	-6,1%	-6,8%	TOTAAL VAN DE INRICHTINGEN
-6,9%	-5,8%	-7,6%	-5,3%	VERGUNDE INRICHTINGEN
			0,0%	0*
-5,6%	-6,4%	-5,0%	-1,1%	1*
-7,4%	-2,1%	-13,4%	-1,9%	2*
26,2%	18,5%	32,2%	2,8%	3*
-24,3%	-33,2%	-19,6%	-4,3%	4*
-24,0%	4,4%	-30,3%	-0,8%	5*
-6,5%	-13,2%	-1,0%	-1,5%	NIET-VERGUNDE INRICHTINGEN

Campings

DE VRAAG IN 2005

Overnachtingen

Jaarlijkse evolutie van de overnachtingen : ingezetenenJaarlijkse evolutie van de overnachtingen : niet-ingezetenen

Inkomend toerisme: belangrijkste land van herkomst**Inkomend toerisme : op 1 na belangrijkste land van herkomst**

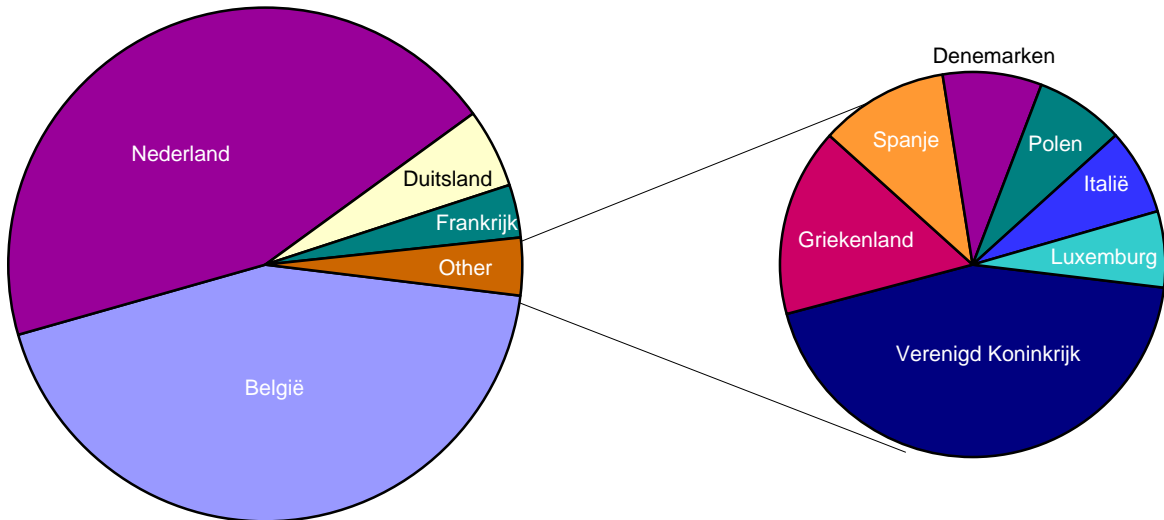
Campings

DE VRAAG IN 2005

Overnachtingen

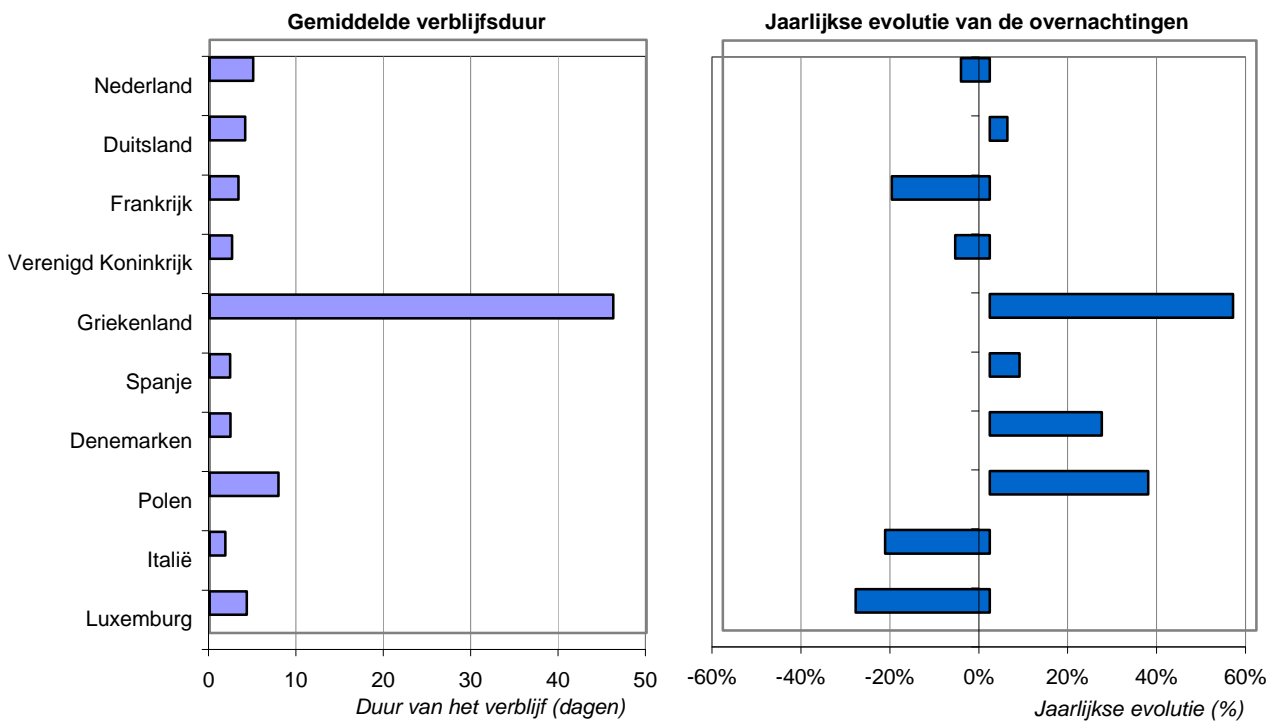
	Overnachtingen	Gemiddelde verblijfsduur	Aandeel in de overnachtigen	Evolutie in vergelijking met vorig jaar	Bijdrage tot de evolutive van de overnachtingen (%)
WERELD	3.028.407	4,66	100,0%	-6,8%	-6,77%
EURO ZONE	2.926.866	4,77	96,6%	-6,9%	-6,72%
EUROPESE UNIE	3.000.749	4,69	99,1%	-6,8%	-6,71%
Duitsland	153.180	4,06	5,1%	4,0%	0,18%
Oostenrijk	1.061	1,77	0,0%	-41,6%	-0,02%
België	1.301.121	4,89	43,0%	-7,6%	-3,29%
Denemarken	9.414	2,38	0,3%	25,3%	0,06%
Spanje	11.997	2,36	0,4%	6,7%	0,02%
Finland	862	1,64	0,0%	-34,4%	-0,01%
Frankrijk	93.107	3,31	3,1%	-22,0%	-0,81%
Griekenland	17.789	46,21	0,6%	54,8%	0,19%
Hongarije	450	1,96	0,0%	-52,1%	-0,02%
Ierland	1.659	2,88	0,1%	-0,7%	0,00%
Italië	8.082	1,80	0,3%	-23,5%	-0,08%
Luxemburg	7.248	4,24	0,2%	-30,1%	-0,10%
Nederland	1.328.809	4,96	43,9%	-6,5%	-2,83%
Polen	8.126	7,86	0,3%	35,6%	0,07%
Portugal	1.951	4,03	0,1%	80,6%	0,03%
Verenigd Koninkrijk	48.848	2,58	1,6%	-7,7%	-0,13%
Zweden	2.176	1,86	0,1%	-13,7%	-0,01%
Andere landen van de Europese Unie	4.869	4,58	0,2%	28,5%	0,03%
ANDERE STATEN VAN EUROPA	7.154	2,41	0,2%	-1,1%	0,00%
AFRIKA	1.525	2,62	0,1%	39,4%	0,01%
NOORD - AMERIKA	2.886	2,23	0,1%	-21,7%	-0,02%
Verenigde Staten	2.093	2,46	0,1%	-2,4%	0,00%
Canada	793	1,79	0,0%	-48,5%	-0,02%
CENTRAAL - EN ZUID - AMERIKA	997	2,16	0,0%	12,5%	0,00%
Mexico	60	1,94	0,0%	-46,4%	0,00%
Brazilië	372	3,13	0,0%	43,6%	0,00%
Overige landen	565	1,81	0,0%	9,7%	0,00%
AZIË	1.172	1,69	0,0%	31,2%	0,01%
China	115	1,19	0,0%	-28,1%	0,00%
Indië	41	1,41	0,0%	70,8%	0,00%
Israël	228	1,58	0,0%	34,1%	0,00%
Japan	169	2,91	0,0%	55,0%	0,00%
Overige Aziatische landen	619	1,69	0,0%	44,0%	0,01%
OCEANIË	2.196	1,54	0,1%	-23,7%	-0,02%
Onbekend	11.728	4,76	0,4%	-8,6%	-0,03%

Verdeling van de overnachtingen volgens het belangrijkste land van herkomst



Op de grafiek vertegenwoordigen de belangrijkste landen 95% van de overnachtingen

Inkomend toerisme

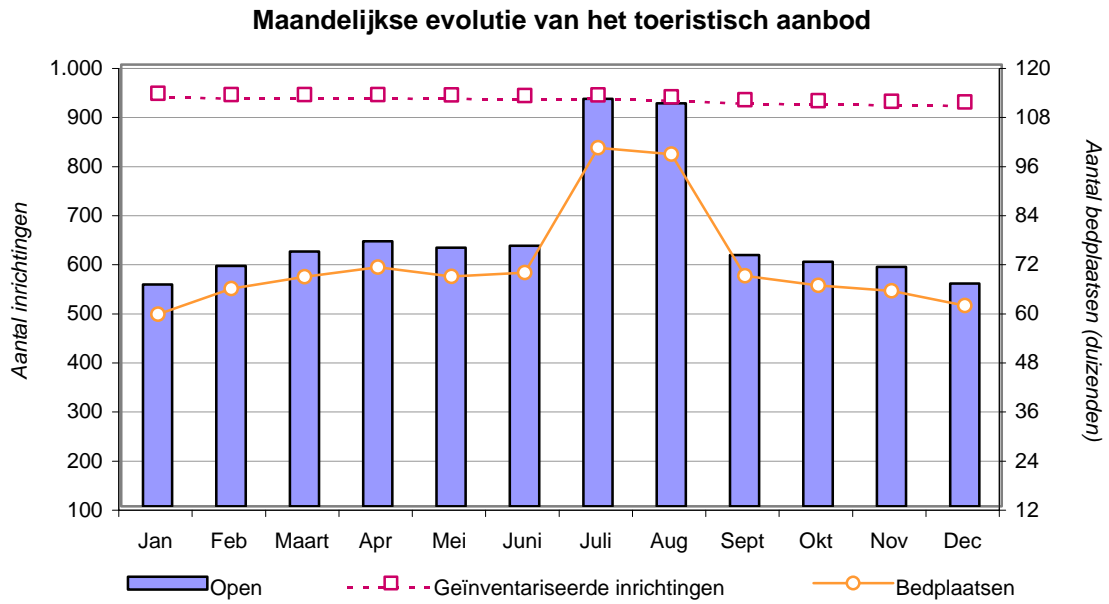


Doelgroepen

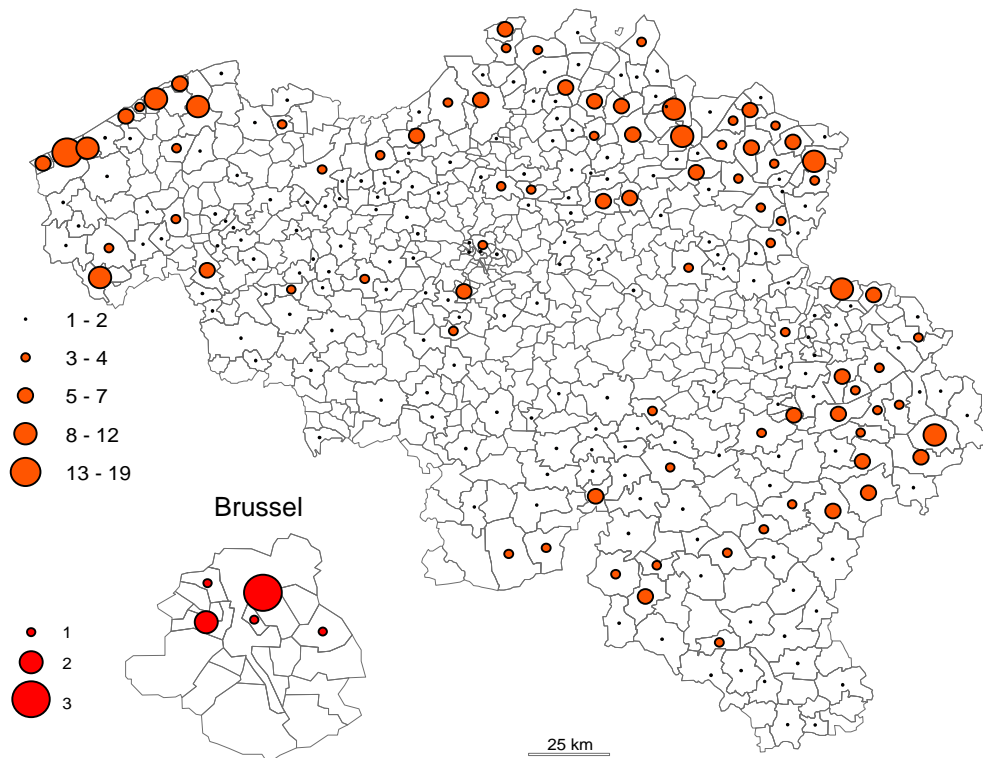
Doelgroepen

HET AANBOD IN 2005

	Aantal inrichtingen	Gemiddelde grootte	Dagcapaciteit	Bezettings- graden
2005	655	109	71.489	22,2%
Januari	552	107	58.979	8,5%
Februari	590	110	65.187	15,8%
Maart	619	110	68.131	19,3%
April	640	110	70.440	22,1%
Mei	627	109	68.163	21,5%
Juni	631	110	69.133	17,0%
Juli	930	107	99.686	45,8%
Augustus	921	107	98.101	33,3%
September	612	112	68.351	18,8%
Oktober	598	110	65.985	19,9%
November	588	110	64.648	14,3%
December	554	110	61.058	9,5%
BELGIË	655	109	71.489	22,2%
Brussels Hoofdstedelijk Gewest	8	137	1.047	64,4%
Vlaams Gewest	412	118	48.502	21,9%
Provincie Antwerpen	104	131	13.587	15,2%
Provincie Limburg	104	103	10.759	20,3%
Provincie Oost-Vlaanderen	54	76	4.093	22,2%
Provincie Vlaams-Brabant	33	137	4.485	13,2%
Provincie West-Vlaanderen	117	133	15.579	31,3%
Waals Gewest	236	93	21.940	21,0%
Provincie Waals-Brabant	7	51	335	12,6%
Provincie Henegouwen	28	76	2.115	15,9%
Provincie Luik	89	88	7.832	22,1%
Provincie Luxemburg	56	108	6.102	20,8%
Provincie Namen	56	99	5.556	22,2%



Geografische verdeling van de inrichtingen



Doelgroepen

DE VRAAG IN 2005**Aankomsten**

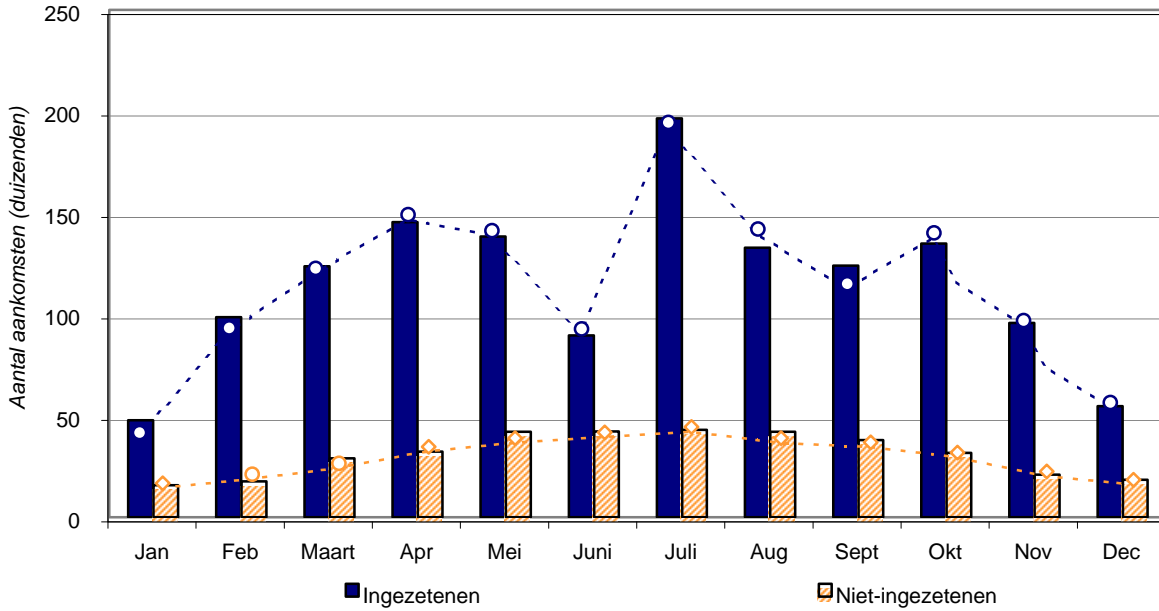
	Aankomsten	Verdeling van de aankomsten (%)		
		Totaal	Ingezetenen	Niet-ingezetenen
2005	1.755.676	100,0%	100,0%	100,0%
Januari	63.603	3,6%	3,5%	4,2%
Februari	116.254	6,6%	7,1%	4,7%
Maart	152.611	8,7%	8,9%	7,8%
April	177.652	10,1%	10,5%	8,6%
Mei	180.590	10,3%	10,0%	11,3%
Juni	131.765	7,5%	6,5%	11,3%
Juli	239.660	13,7%	14,2%	11,5%
Augustus	174.892	10,0%	9,6%	11,3%
September	162.034	9,2%	9,0%	10,2%
Oktober	166.603	9,5%	9,8%	8,5%
November	116.735	6,6%	6,9%	5,6%
December	73.277	4,2%	4,0%	5,0%
BELGIË	1.755.676	100,0%	100,0%	100,0%
Brussels Hoofdstedelijk Gewest	165.058	9,4%	1,2%	39,7%
Vlaams Gewest	1.098.743	62,6%	67,8%	43,4%
Provincie Antwerpen	239.057	13,6%	15,0%	8,4%
Provincie Limburg	192.688	11,0%	11,8%	7,9%
Provincie Oost-Vlaanderen	104.204	5,9%	6,4%	4,2%
Provincie Vlaams-Brabant	69.493	4,0%	4,5%	2,1%
Provincie West-Vlaanderen	493.301	28,1%	30,1%	20,7%
Waals Gewest	491.875	28,0%	31,0%	16,9%
Provincie Waals-Brabant	9.740	0,6%	0,4%	1,0%
Provincie Henegouwen	43.404	2,5%	2,6%	2,0%
Provincie Luik	178.332	10,2%	10,8%	7,8%
Provincie Luxemburg	135.449	7,7%	8,8%	3,8%
Provincie Namen	124.950	7,1%	8,4%	2,2%

DE VRAAG IN 2005

Aankomsten

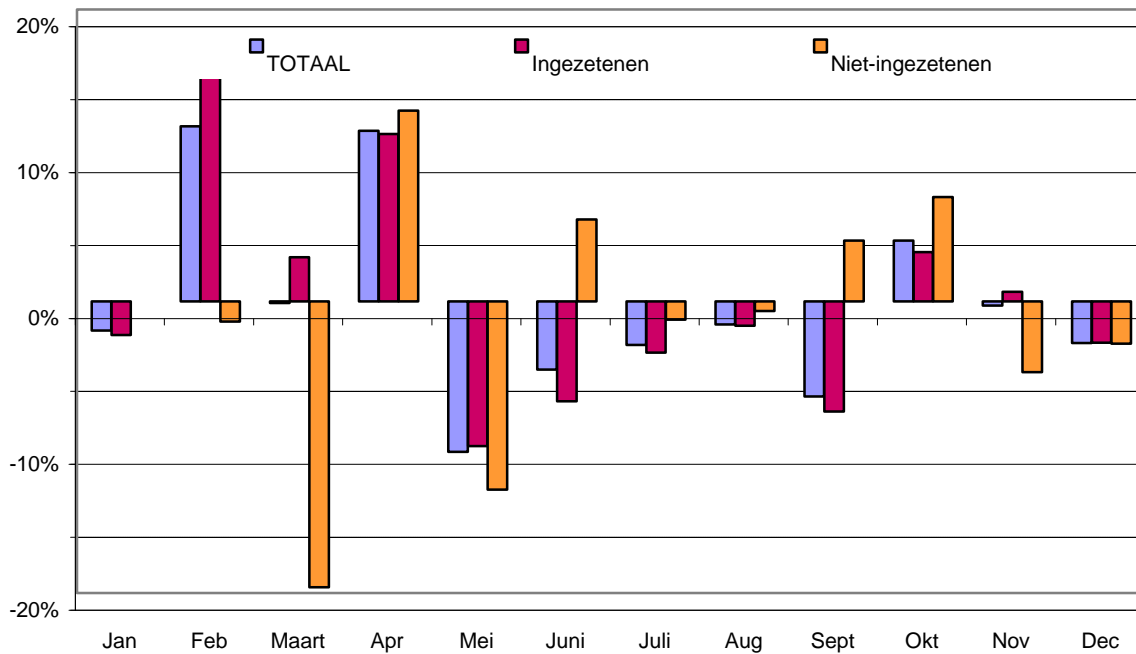
Evolutie in vergelijking met vorig jaar (%)			Evolutie aandeel aankomsten (%)	
Totaal	Ingezetenen	Niet-ingezetenen		
-0,2%	-0,2%	0,2%	-0,2%	2005
8,9%	14,6%	-5,3%	0,3%	Januari
1,7%	5,8%	-16,4%	0,1%	Februari
2,4%	0,9%	9,3%	0,2%	Maart
-3,4%	-2,5%	-7,2%	-0,4%	April
0,3%	-1,9%	8,2%	0,0%	Mei
-2,1%	-3,5%	1,0%	-0,2%	Juni
0,3%	1,1%	-3,0%	0,0%	Juli
-3,4%	-6,5%	7,9%	-0,3%	Augustus
6,7%	7,9%	3,1%	0,6%	September
-3,1%	-3,7%	-0,5%	-0,3%	Oktober
-2,3%	-1,2%	-6,7%	-0,2%	November
-2,2%	-3,1%	0,7%	-0,1%	December
-0,2%	-0,2%	0,2%	-0,2%	BELGIË
4,0%	9,9%	3,4%	0,4%	Brussels Hoofdstedelijk Gewest
0,1%	0,2%	-0,2%	0,1%	Vlaams Gewest
-0,5%	-1,2%	4,1%	-0,1%	Provincie Antwerpen
6,2%	3,6%	23,1%	0,6%	Provincie Limburg
-1,5%	-2,3%	3,4%	-0,1%	Provincie Oost-Vlaanderen
-0,8%	0,2%	-8,0%	0,0%	Provincie Vlaams-Brabant
-1,3%	0,1%	-8,2%	-0,4%	Provincie West-Vlaanderen
-2,1%	-1,5%	-6,0%	-0,6%	Waals Gewest
71,7%	7,8%	1422,7%	0,2%	Provincie Waals-Brabant
-5,0%	-1,5%	-18,8%	-0,1%	Provincie Henegouwen
3,5%	3,5%	3,2%	0,3%	Provincie Luik
-8,0%	-7,0%	-15,9%	-0,7%	Provincie Luxemburg
-5,0%	-2,1%	-33,4%	-0,4%	Provincie Namen

Maandelijke evolutie van de aankomsten (*)

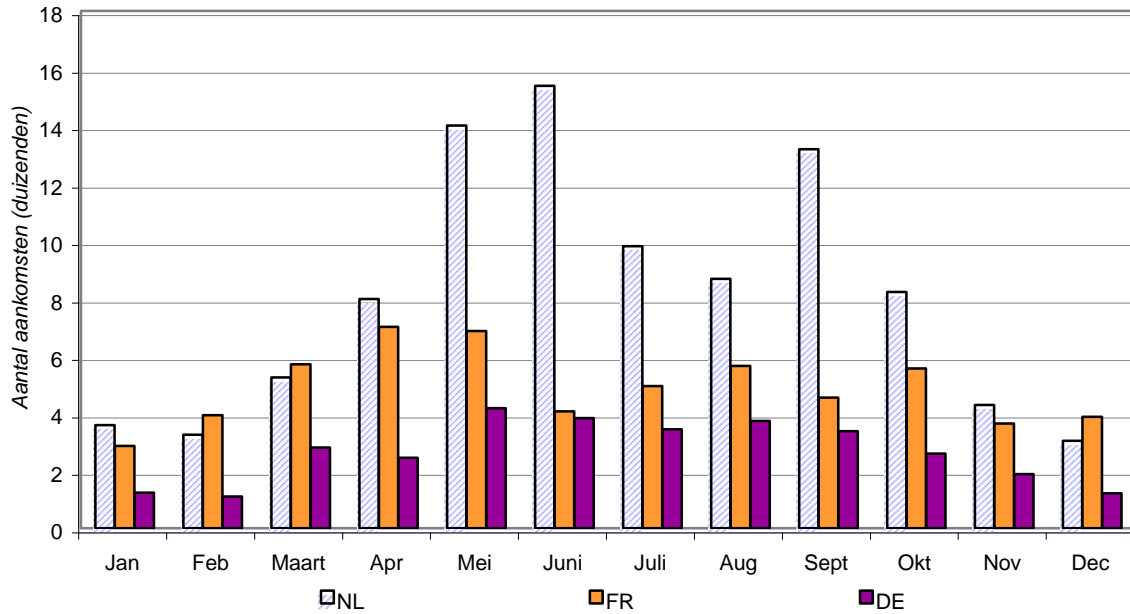


(*) De stippellijnen geven de resultaten van vorig jaar weer

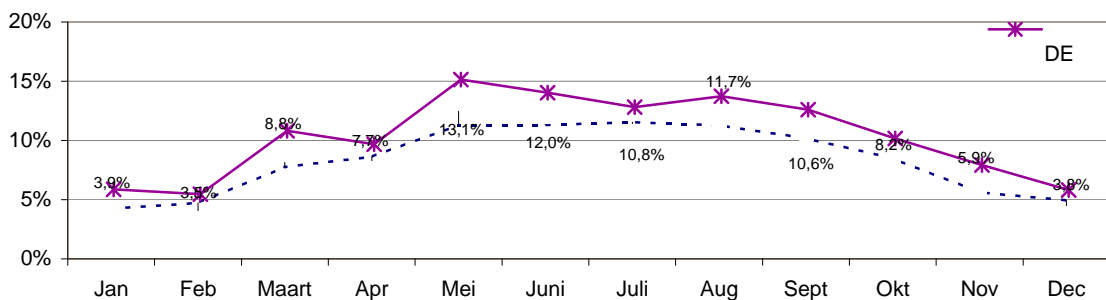
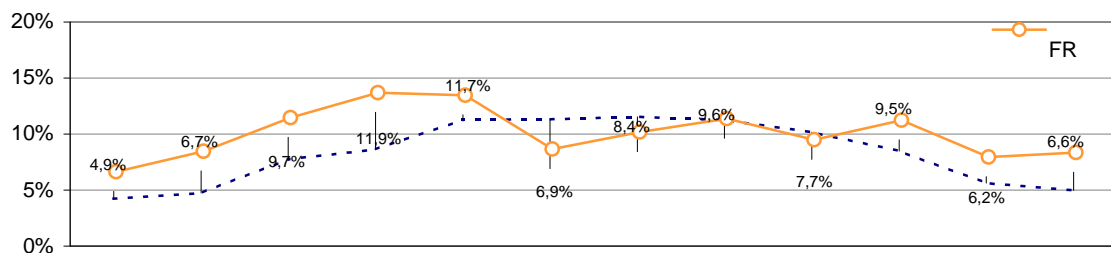
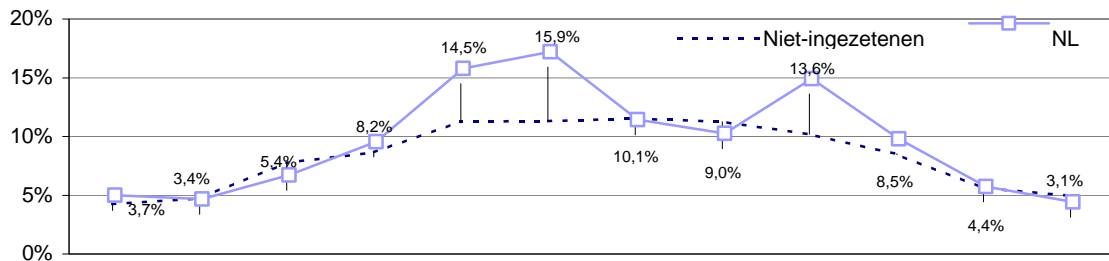
Evolutie van de aankomsten t.o.v. vorig jaar



Maandelijkse evolutie van de aankomsten - De 3 belangrijkste landen van herkomst



Maandelijkse verdeling van de aankomsten (%) - De 3 belangrijkste landen van herkomst



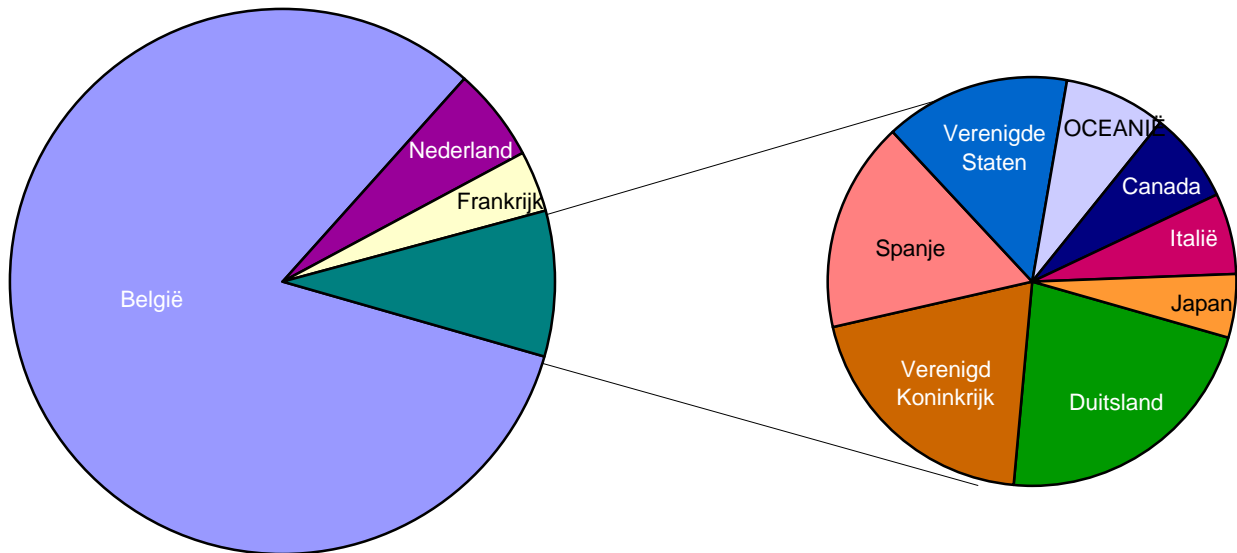
Doelgroepen

DE VRAAG IN 2005

Aankomsten

	Aankomsten		Aandeel van de aankomsten	Evolutie in vergelijking met vorig jaar	Bijdrage tot de evolucie van de aankomsten
	Vakanties	Beroeps- doeleinden			
WERELD	1.629.702	125.974	100,0%	-0,2%	-0,16%
EURO ZONE	1.495.337	118.527	91,9%	-0,1%	-0,05%
EUROPESE UNIE	1.539.721	122.522	94,7%	-0,4%	-0,35%
Duitsland	30.300	1.543	1,8%	-6,0%	-0,12%
Oostenrijk	1.581	74	0,1%	-11,8%	-0,01%
België	1.273.851	108.115	78,7%	-0,2%	-0,19%
Denemarken	3.637	104	0,2%	4,1%	0,01%
Spanje	23.662	402	1,4%	0,7%	0,01%
Finland	1.899	25	0,1%	4,9%	0,01%
Frankrijk	55.490	3.161	3,3%	1,9%	0,06%
Griekenland	663	68	0,0%	-4,9%	0,00%
Hongarije	3.506	53	0,2%	-28,5%	-0,08%
Ierland	3.068	134	0,2%	-9,4%	-0,02%
Italië	8.788	485	0,5%	-1,2%	-0,01%
Luxemburg	2.348	85	0,1%	-3,6%	-0,01%
Nederland	92.309	4.378	5,5%	4,7%	0,25%
Polen	4.316	209	0,3%	7,1%	0,02%
Portugal	1.378	57	0,1%	-16,2%	-0,02%
Verenigd Koninkrijk	26.016	3.293	1,7%	-13,5%	-0,26%
Zweden	3.830	193	0,2%	0,1%	0,00%
Andere landen van de Europese Unie	3.079	143	0,2%	6,3%	0,01%
ANDERE STATEN VAN EUROPA	7.290	480	0,4%	-10,4%	-0,05%
AFRIKA	3.905	314	0,2%	22,8%	0,04%
NOORD - AMERIKA	31.100	948	1,8%	7,1%	0,12%
Verenigde Staten	20.898	707	1,2%	13,5%	0,15%
Canada	10.202	241	0,6%	-4,1%	-0,03%
CENTRAAL - EN ZUID - AMERIKA	12.392	235	0,7%	-1,0%	-0,01%
Mexico	5.286	13	0,3%	-5,5%	-0,02%
Brazilië	3.544	54	0,2%	-5,2%	-0,01%
Overige landen	3.562	168	0,2%	11,3%	0,02%
AZIË	19.689	629	1,2%	-10,5%	-0,14%
China	2.182	75	0,1%	33,7%	0,03%
Indië	995	27	0,1%	-45,6%	-0,05%
Israël	704	174	0,1%	-1,7%	0,00%
Japan	7.143	269	0,4%	-13,1%	-0,06%
Overige Aziatische landen	8.665	84	0,5%	-9,8%	-0,05%
OCEANIË	11.371	72	0,7%	2,9%	0,02%
Onbekend	4.234	774	0,3%	233,2%	0,20%

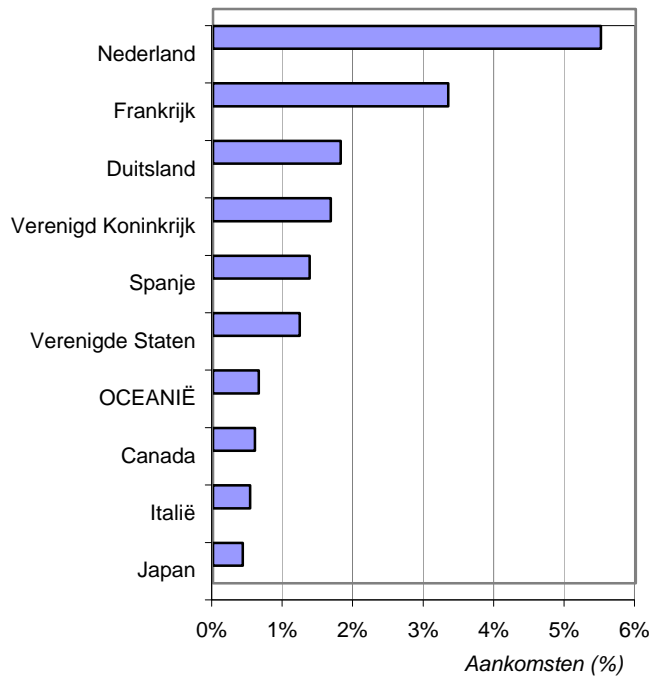
Verdeling van de aankomsten naar het belangrijkste land van herkomst



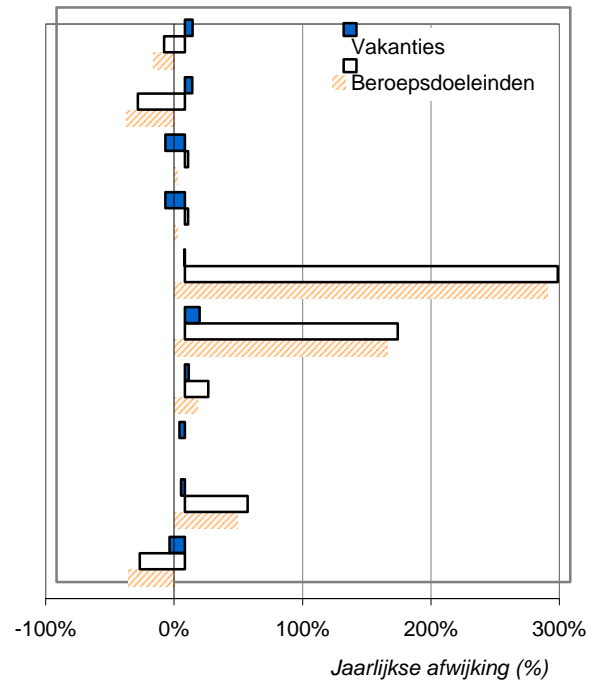
Op de grafiek vertegenwoordigen de belangrijkste landen 95% van de aankomsten

Inkomend toerisme

Verdeling van de aankomsten naar land van herkomst



Jaarlijkse evolutie van de aankomsten



Doelgroepen

DE VRAAG IN 2005**Overnachtingen**

	Overnachtingen	Verdeling overnachtingen (%)		
		Totaal	Ingezetenen	Niet-ingezetenen
2005	5.763.341	100,0%	100,0%	100,0%
Januari	152.539	2,6%	2,5%	3,6%
Februari	287.104	5,0%	5,1%	4,1%
Maart	406.183	7,0%	7,0%	7,5%
April	465.383	8,1%	8,1%	7,9%
Mei	448.271	7,8%	7,3%	11,0%
Juni	350.870	6,1%	5,3%	10,8%
Juli	1.412.825	24,5%	26,1%	14,4%
Augustus	1.000.567	17,4%	18,1%	12,6%
September	383.030	6,6%	6,1%	10,3%
Oktober	402.645	7,0%	6,8%	8,3%
November	273.921	4,8%	4,7%	5,0%
December	180.003	3,1%	2,9%	4,4%
BELGIË	5.763.341	100,0%	100,0%	100,0%
Brussels Hoofdstedelijk Gewest	245.734	4,3%	0,6%	27,4%
Vlaams Gewest	3.821.053	66,3%	68,9%	49,6%
Provincie Antwerpen	742.982	12,9%	13,3%	10,3%
Provincie Limburg	788.436	13,7%	14,2%	10,7%
Provincie Oost-Vlaanderen	329.179	5,7%	5,9%	4,7%
Provincie Vlaams-Brabant	216.257	3,8%	3,9%	3,0%
Provincie West-Vlaanderen	1.744.199	30,3%	31,7%	21,0%
Waals Gewest	1.696.554	29,4%	30,5%	23,0%
Provincie Waals-Brabant	30.969	0,5%	0,3%	1,9%
Provincie Henegouwen	122.229	2,1%	2,1%	2,2%
Provincie Luik	629.748	10,9%	11,0%	10,5%
Provincie Luxemburg	462.612	8,0%	8,5%	5,3%
Provincie Namen	450.996	7,8%	8,6%	3,0%

DE VRAAG IN 2005

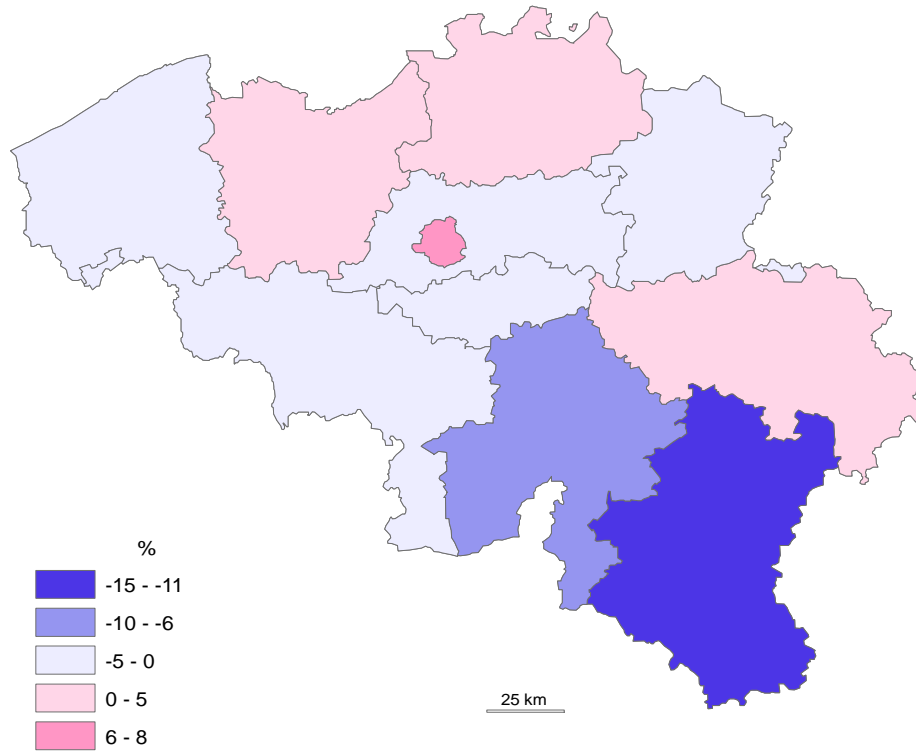
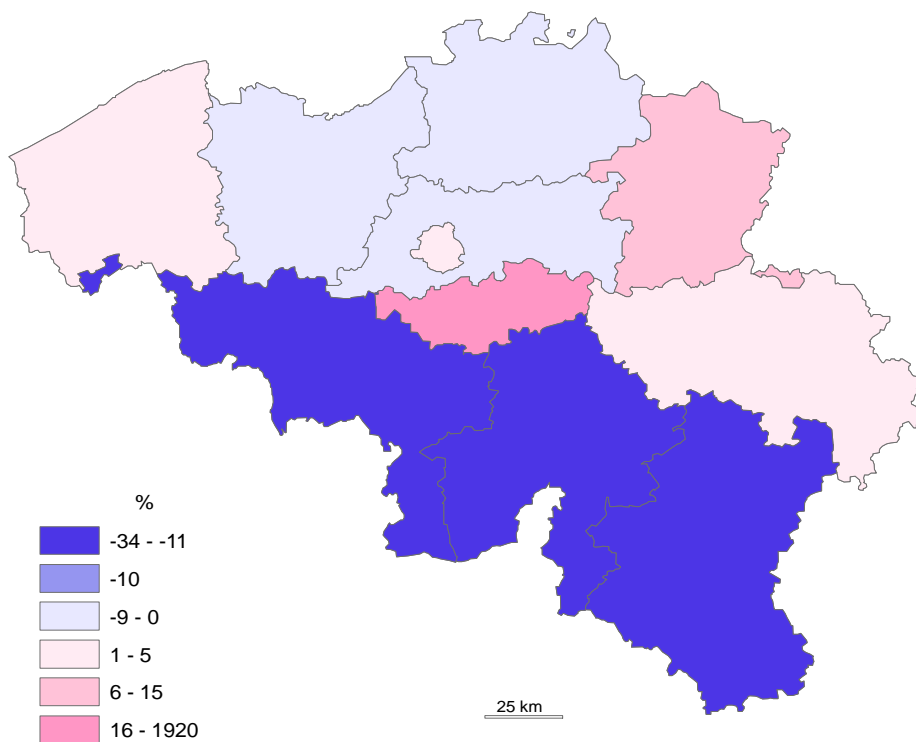
Overnachtingen

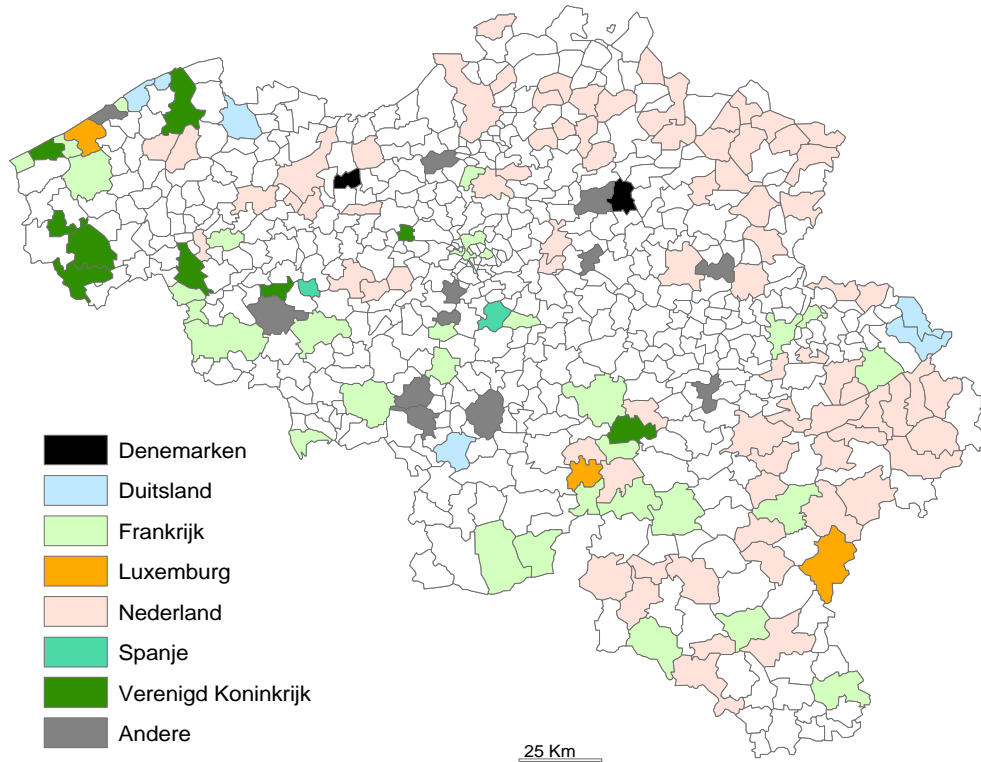
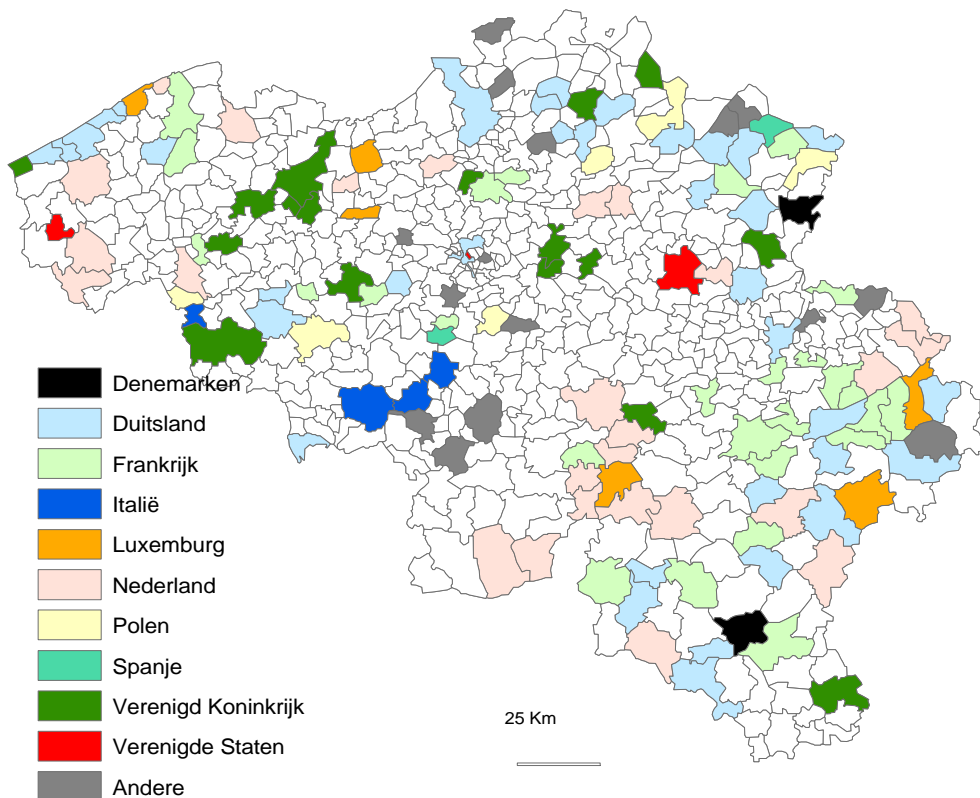
Evolutie in vergelijking met vorig jaar (%)			Bijdrage tot de evolutie van de overnachtingen	
Totaal	Ingezetenen	Niet-ingezetenen		
-2,0%	-2,3%	0,0%	-2,0%	2005
12,0%	15,5%	-1,4%	0,3%	Januari
-0,1%	3,0%	-19,6%	0,0%	Februari
11,7%	11,5%	13,1%	0,7%	Maart
-10,3%	-9,9%	-12,9%	-0,9%	April
-4,7%	-6,9%	5,6%	-0,4%	Mei
-3,0%	-3,5%	-1,3%	-0,2%	Juni
-1,6%	-1,7%	-0,7%	-0,4%	Juli
-6,5%	-7,6%	4,1%	-1,2%	Augustus
4,1%	3,4%	7,2%	0,3%	September
-0,3%	0,6%	-4,9%	0,0%	Oktober
-2,9%	-2,9%	-2,9%	-0,1%	November
-1,6%	-3,8%	9,5%	0,0%	December
-2,0%	-2,3%	0,0%	-2,0%	BELGIË
2,6%	6,7%	2,0%	0,1%	Brussels Hoofdstedelijk Gewest
-0,9%	-1,2%	2,1%	-0,6%	Vlaams Gewest
0,8%	1,0%	-0,3%	0,1%	Provincie Antwerpen
1,3%	0,1%	13,1%	0,2%	Provincie Limburg
1,1%	2,4%	-8,4%	0,1%	Provincie Oost-Vlaanderen
-3,5%	-3,1%	-6,6%	-0,1%	Provincie Vlaams-Brabant
-2,6%	-3,1%	2,2%	-0,8%	Provincie West-Vlaanderen
-5,0%	-4,8%	-6,3%	-1,5%	Waals Gewest
80,4%	-3,3%	1916,4%	0,2%	Provincie Waals-Brabant
-3,5%	0,1%	-20,6%	-0,1%	Provincie Henegouwen
2,1%	2,1%	2,3%	0,2%	Provincie Luik
-13,0%	-12,0%	-21,7%	-1,2%	Provincie Luxemburg
-8,7%	-6,7%	-34,2%	-0,7%	Provincie Namen

Doelgroepen

DE VRAAG IN 2005

Overnachtingen

Jaarlijkse evolutie van de overnachtingen : ingezetenenJaarlijkse evolutie van de overnachtingen : niet-ingesetenen

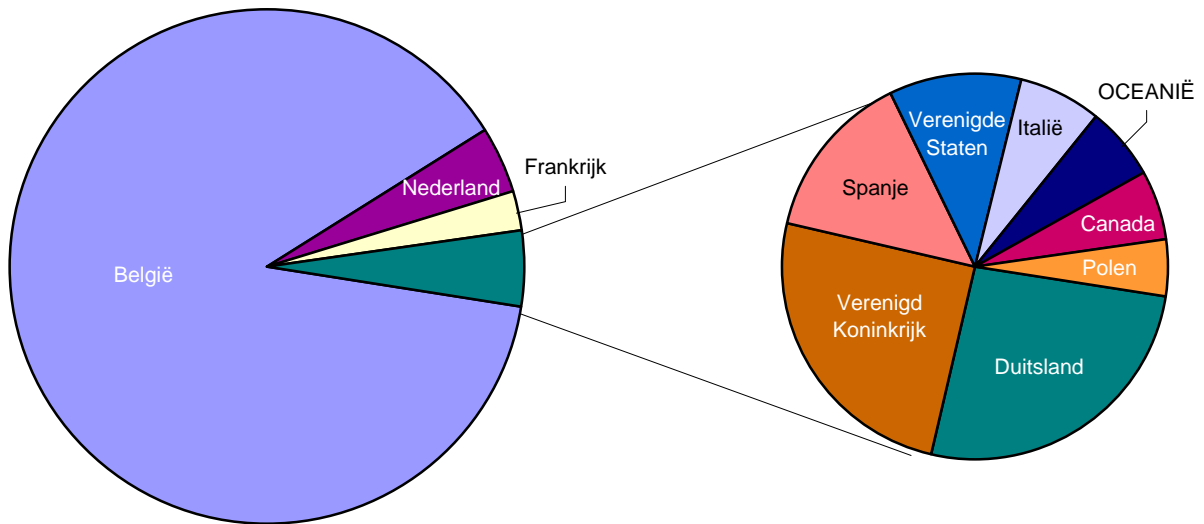
Inkomend toerisme : belangrijkste land van herkomst**Inkomend toerisme : op 1 na belangrijkste land van herkomst**

Doelgroepen

DE VRAAG IN 2005**Overnachtingen**

	Overnachtingen	Gemiddelde verblijfsduur	Aandeel van de overnachtingen	Evolutie in vergelijking met vorig jaar	Bijdrage tot de evolutie van de overnachtingen
WERELD	5.763.341	3,54	100,0%	-2,0%	-2,00%
EURO ZONE	5.503.232	3,68	95,5%	-1,9%	-1,82%
EUROPESE UNIE	5.611.030	3,64	97,4%	-2,1%	-2,09%
Duitsland	69.567	2,30	1,2%	-12,8%	-0,17%
Oostenrijk	3.368	2,13	0,1%	-1,8%	0,00%
België	4.979.402	3,91	86,4%	-2,3%	-2,00%
Denemarken	8.116	2,23	0,1%	6,4%	0,01%
Spanje	37.744	1,60	0,7%	-1,3%	-0,01%
Finland	3.075	1,62	0,1%	-7,1%	0,00%
Frankrijk	134.800	2,43	2,3%	10,6%	0,22%
Griekenland	1.422	2,14	0,0%	-3,9%	0,00%
Hongarije	5.346	1,52	0,1%	-25,8%	-0,03%
Ierland	5.321	1,73	0,1%	-1,2%	0,00%
Italië	18.488	2,10	0,3%	1,0%	0,00%
Luxemburg	6.770	2,88	0,1%	-1,4%	0,00%
Nederland	240.222	2,60	4,2%	3,5%	0,14%
Polen	12.771	2,96	0,2%	2,9%	0,01%
Portugal	3.053	2,22	0,1%	12,1%	0,01%
Verenigd Koninkrijk	67.144	2,58	1,2%	-14,1%	-0,19%
Zweden	7.787	2,03	0,1%	-10,6%	-0,02%
Andere landen van de Europese Unie	6.634	2,15	0,1%	-27,9%	-0,04%
ANDERE STATEN VAN EUROPA	18.659	2,56	0,3%	7,0%	0,02%
AFRIKA	10.306	2,64	0,2%	19,4%	0,03%
NOORD - AMERIKA	45.356	1,46	0,8%	10,2%	0,07%
Verenigde Staten	29.656	1,42	0,5%	18,9%	0,08%
Canada	15.700	1,54	0,3%	-3,1%	-0,01%
CENTRAAL - EN ZUID - AMERIKA	17.379	1,40	0,3%	-5,0%	-0,02%
Mexico	6.147	1,16	0,1%	-14,0%	-0,02%
Brazilië	4.814	1,36	0,1%	-21,2%	-0,02%
Overige landen	6.418	1,80	0,1%	27,6%	0,02%
AZIË	33.460	1,70	0,6%	-7,6%	-0,05%
China	3.489	1,60	0,1%	39,0%	0,02%
Indië	1.387	1,39	0,0%	-40,5%	-0,02%
Israël	2.261	3,21	0,0%	-10,0%	0,00%
Japan	12.661	1,77	0,2%	-9,5%	-0,02%
Overige Aziatische landen	13.662	1,58	0,2%	-8,1%	-0,02%
OCEANIË	16.192	1,42	0,3%	-5,9%	-0,02%
Onbekend	10.959	2,59	0,2%	34,9%	0,05%

Verdeling van de overnachtingen volgens het belangrijkste land van herkomst



Op de grafiek vertegenwoordigen de belangrijkste landen 95% van de overnachtingen

Inkomend toerisme

