

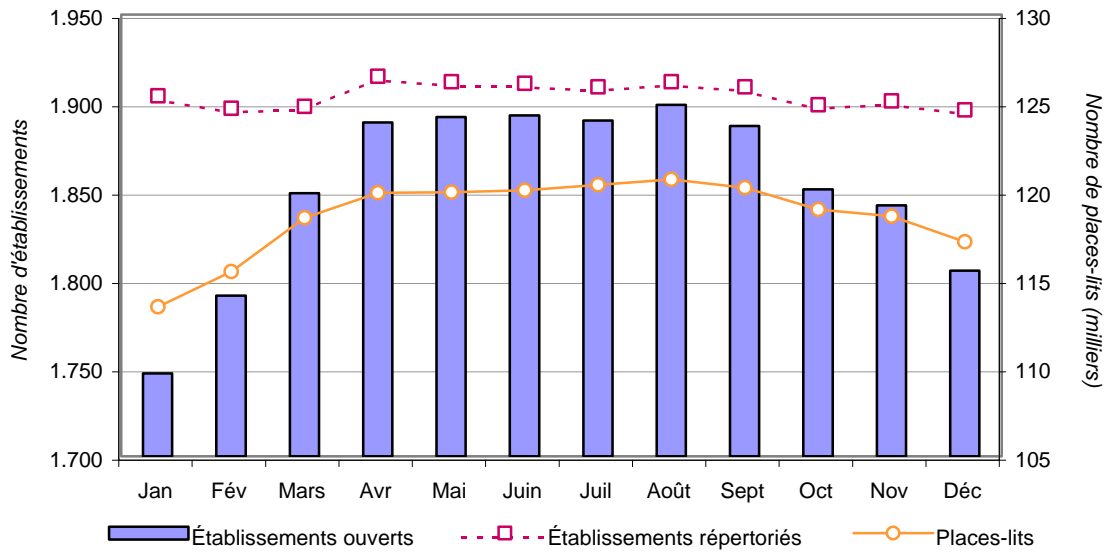
Hôtels & établissements assimilés

Hôtels & établissements assimilés

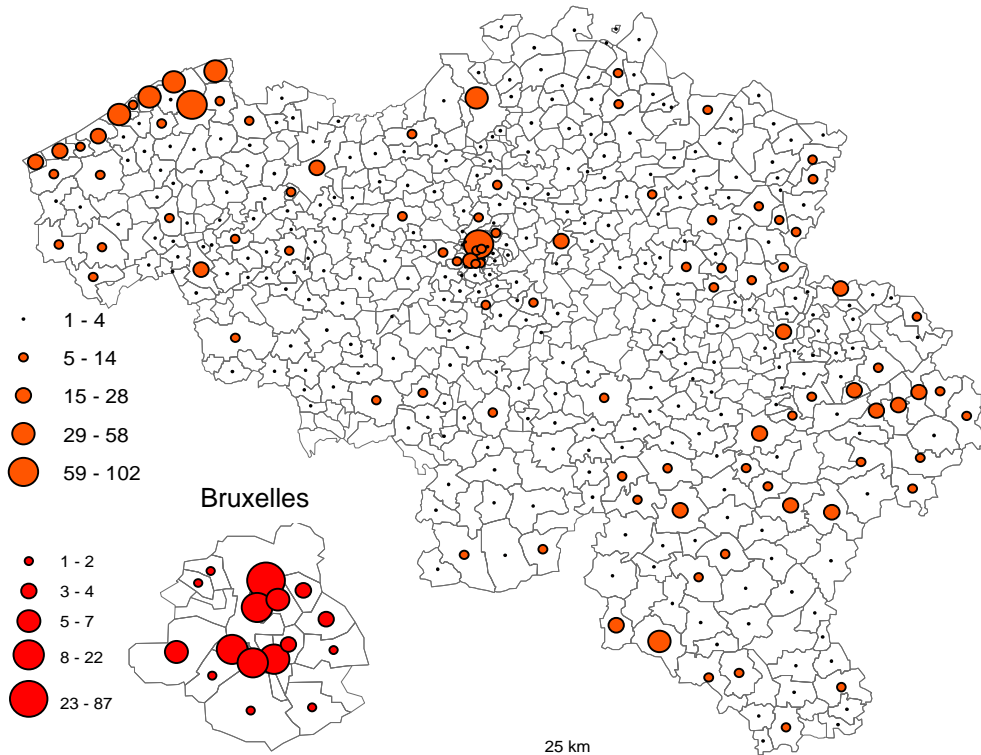
L'OFFRE EN 2005

	Nombre d'établissements	Taille moyenne	Capacité journalière	Taux d'occupation
2005	1.853	64	118.603	33,9%
Janvier	1.747	65	113.461	21,5%
Février	1.791	64	115.454	28,0%
Mars	1.849	64	118.491	29,3%
Avril	1.889	63	119.905	34,3%
Mai	1.892	63	119.947	36,6%
Juin	1.893	63	120.053	36,3%
Juillet	1.890	64	120.369	37,5%
Août	1.899	64	120.668	41,6%
Septembre	1.887	64	120.199	39,5%
Octobre	1.851	64	118.974	37,3%
Novembre	1.842	64	118.587	32,6%
Décembre	1.805	65	117.129	30,5%
BELGIQUE	1.853	64	118.603	33,9%
Région de Bruxelles-Capitale	163	191	31.055	38,8%
Région flamande	1.021	60	61.352	34,5%
Province d'Anvers	140	91	12.734	34,6%
Province de Limbourg	158	34	5.366	29,7%
Province de Flandre orientale	117	52	6.081	34,8%
Province de Brabant flamand	88	103	9.050	34,6%
Province de Flandre occidentale	518	54	28.120	35,4%
Région wallonne	670	39	26.196	26,4%
Province de Brabant wallon	25	87	2.161	38,7%
Province de Hainaut	80	46	3.704	27,7%
Province de Liège	222	41	8.983	27,7%
Province de Luxembourg	229	32	7.286	21,4%
Province de Namur	115	35	4.062	24,5%
TOTAL DES ÉTABLISSEMENTS	1.853	64	118.603	33,9%
ÉTABLISSEMENTS RECONNUS	1.652	67	111.322	34,3%
0*	136	50	6.745	24,8%
1*	243	36	8.840	24,7%
2*	375	38	14.294	29,4%
3*	656	64	42.298	34,7%
4*	222	133	29.617	39,6%
5*	19	501	9.527	39,0%
ÉTABLISSEMENTS NON RECONNUS	201	36	7.282	26,9%

Évolution mensuelle de l'offre touristique



Densité géographique des établissements



Hôtels & établissements assimilés

LA DEMANDE EN 2005

Arrivées

	Arrivées	Répartition des arrivées		
		TOTAL	Résidents	Non-résidents
2005	7.773.505	100,0%	100,0%	100,0%
Janvier	421.144	5,4%	5,3%	5,5%
Février	502.990	6,5%	6,8%	6,3%
Mars	575.928	7,4%	7,1%	7,5%
Avril	666.632	8,6%	7,8%	8,9%
Mai	724.381	9,3%	8,9%	9,5%
Juin	687.528	8,8%	8,5%	9,0%
Juillet	705.158	9,1%	10,0%	8,7%
Août	765.180	9,8%	10,7%	9,5%
Septembre	738.238	9,5%	9,2%	9,6%
Octobre	738.062	9,5%	9,3%	9,6%
Novembre	638.658	8,2%	8,3%	8,2%
Décembre	609.606	7,8%	8,1%	7,7%
BELGIQUE	7.773.505	100,0%	100,0%	100,0%
Région de Bruxelles-Capitale	2.330.792	30,0%	11,8%	37,9%
Région flamande	4.021.953	51,7%	57,6%	49,2%
Province d'Anvers	883.375	11,4%	8,0%	12,8%
Province de Limbourg	278.592	3,6%	6,7%	2,2%
Province de Flandre orientale	413.122	5,3%	4,4%	5,7%
Province de Brabant flamand	754.537	9,7%	6,8%	11,0%
Province de Flandre occidentale	1.692.327	21,8%	31,7%	17,4%
Région wallonne	1.420.760	18,3%	30,5%	12,9%
Province de Brabant wallon	162.398	2,1%	2,7%	1,8%
Province de Hainaut	184.884	2,4%	3,1%	2,1%
Province de Liège	532.075	6,8%	10,3%	5,3%
Province de Luxembourg	324.906	4,2%	9,0%	2,1%
Province de Namur	216.497	2,8%	5,4%	1,6%
TOTAL DES ÉTABLISSEMENTS	7.773.505	100,0%	100,0%	100,0%
ÉTABLISSEMENTS RECONNUS	7.381.711	95,0%	94,3%	95,2%
0*	430.051	5,5%	8,4%	4,3%
1*	752.937	9,7%	11,6%	8,8%
2*	2.808.212	36,1%	39,3%	34,8%
3*	2.358.237	30,3%	25,4%	32,5%
4*	723.480	9,3%	4,9%	11,2%
5*	308.794	4,0%	4,8%	3,6%
ÉTABLISSEMENTS NON RECONNUS	391.794	5,0%	5,7%	4,8%

Hôtels & établissements assimilés

LA DEMANDE EN 2005

Arrivées

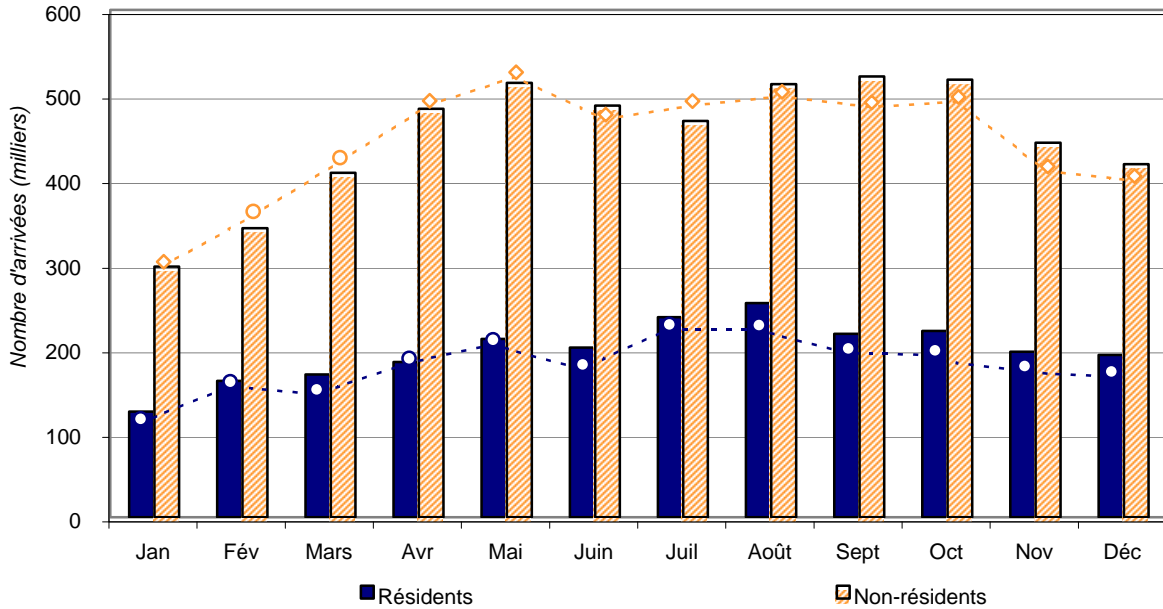
Évolution par rapport à l'année précédente			Contribution à l'évolution des arrivées (%)	
TOTAL	Résidents	Non-résidents		
2,4%	7,1%	0,4%	2,4%	2005
0,7%	7,4%	-1,9%	0,0%	Janvier
-3,6%	0,6%	-5,4%	-0,2%	Février
0,0%	11,8%	-4,2%	0,0%	Mars
-2,0%	-2,4%	-1,9%	-0,2%	Avril
-1,5%	0,6%	-2,4%	-0,1%	Mai
4,6%	11,1%	2,2%	0,4%	Juin
-2,1%	3,8%	-4,7%	-0,2%	Juillet
4,7%	11,4%	1,7%	0,5%	Août
6,9%	8,7%	6,2%	0,6%	Septembre
6,3%	11,8%	4,1%	0,6%	Octobre
7,6%	9,6%	6,8%	0,6%	Novembre
5,9%	11,6%	3,5%	0,4%	Décembre
2,4%	7,1%	0,4%	2,4%	BELGIQUE
-2,0%	3,8%	-2,7%	-0,6%	Région de Bruxelles-Capitale
3,6%	6,6%	2,2%	1,9%	Région flamande
-0,5%	7,9%	-2,6%	-0,1%	Province d'Anvers
9,3%	14,0%	3,7%	0,3%	Province de Limbourg
3,4%	5,5%	2,7%	0,2%	Province de Flandre orientale
11,7%	10,1%	12,2%	1,0%	Province de Brabant flamand
1,7%	4,3%	-0,2%	0,4%	Province de Flandre occidentale
6,5%	9,3%	3,6%	1,1%	Région wallonne
-2,0%	2,3%	-4,6%	0,0%	Province de Brabant wallon
11,8%	28,4%	3,2%	0,3%	Province de Hainaut
9,9%	13,7%	6,9%	0,6%	Province de Liège
3,9%	3,4%	4,9%	0,2%	Province de Luxembourg
4,6%	6,5%	2,1%	0,1%	Province de Namur
2,4%	7,1%	0,4%	2,4%	TOTAL DES ÉTABLISSEMENTS
1,9%	7,0%	-0,2%	1,8%	ÉTABLISSEMENTS RECONNUS
0,6%	1,5%	-0,1%	0,0%	0*
0,6%	3,4%	-1,0%	0,1%	1*
3,0%	7,7%	0,8%	1,1%	2*
7,5%	16,8%	4,6%	2,2%	3*
-12,5%	-10,0%	-12,9%	-1,4%	4*
-4,1%	-4,5%	-3,8%	-0,2%	5*
12,8%	8,2%	15,4%	0,6%	ÉTABLISSEMENTS NON RECONNUS

Hôtels & établissements assimilés

LA DEMANDE EN 2005

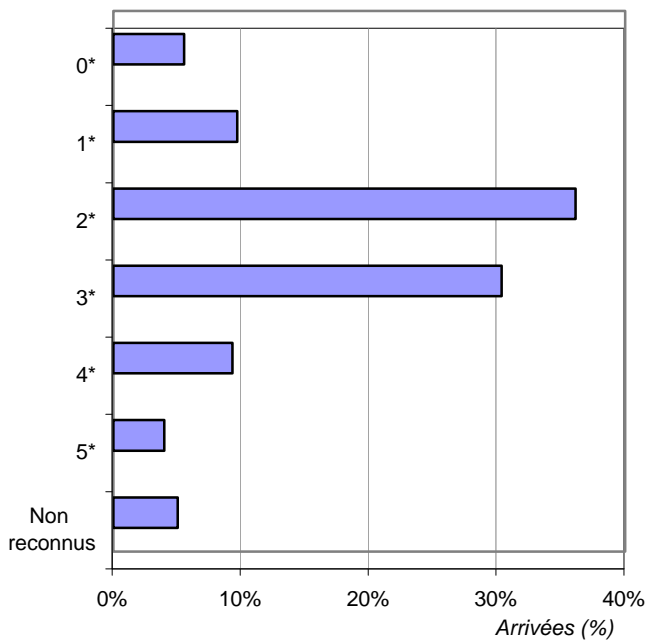
Arrivées

Évolution mensuelle des arrivées (*)

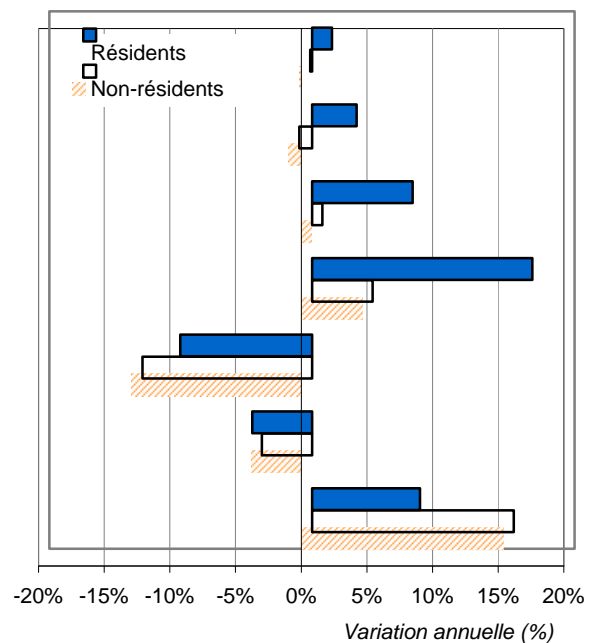


(*) Les lignes pointillées font référence aux résultats de l'année précédente

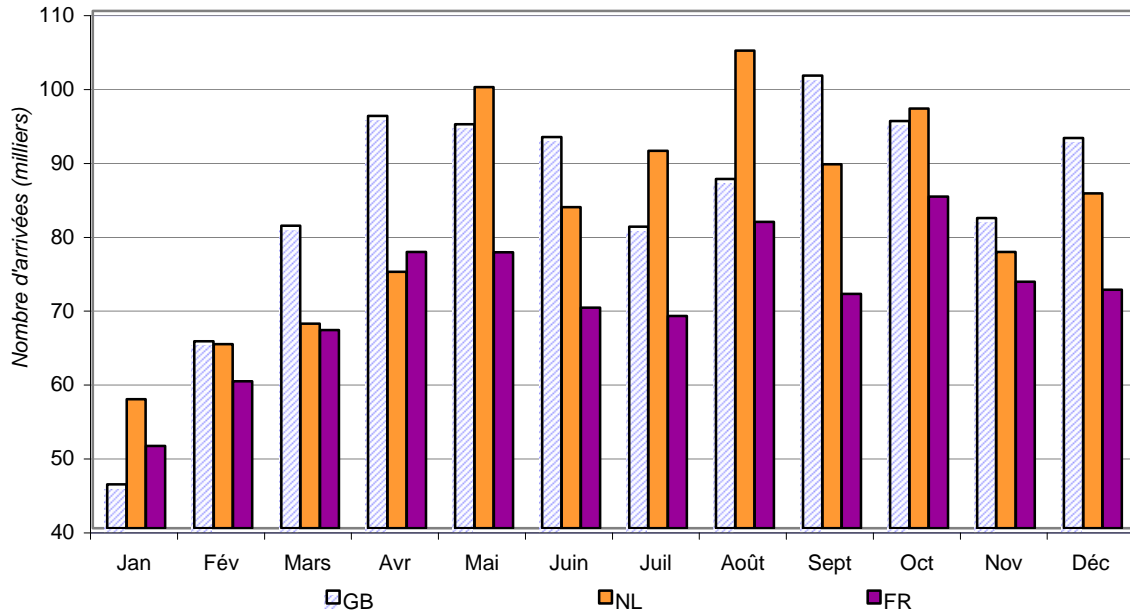
Répartition des arrivées par catégorie d'établissement



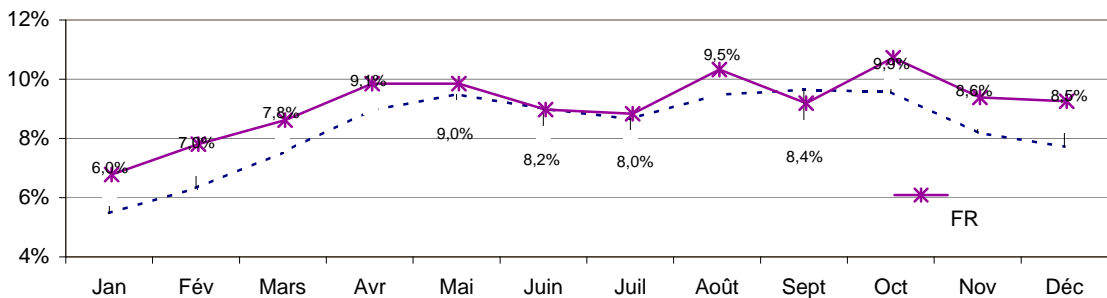
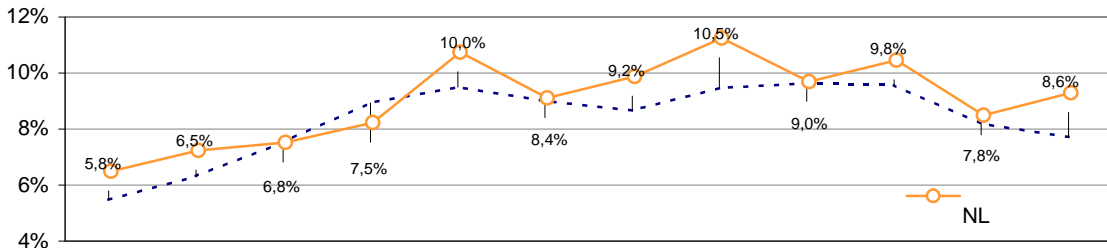
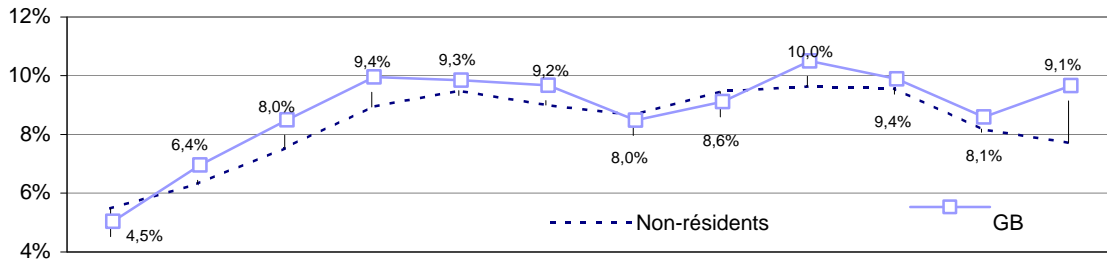
Évolution par rapport à l'année précédente



Évolution mensuelle des arrivées pour les 3 principales clientèles étrangères



Répartition mensuelle des arrivées (%) pour les 3 principales clientèles étrangères



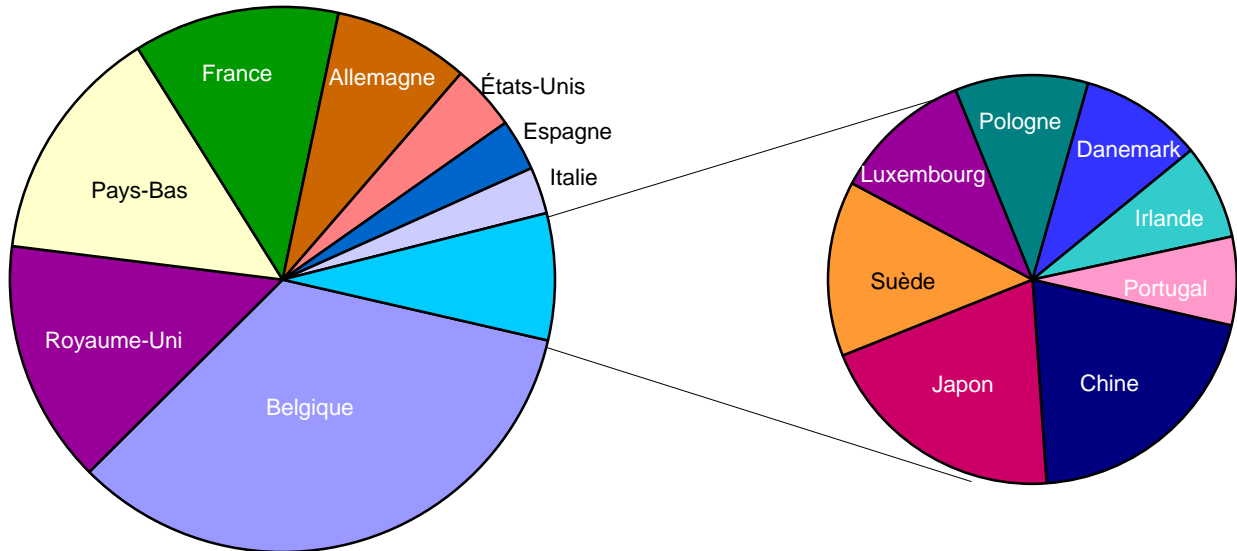
Hôtels & établissements assimilés

LA DEMANDE EN 2005

Arrivées

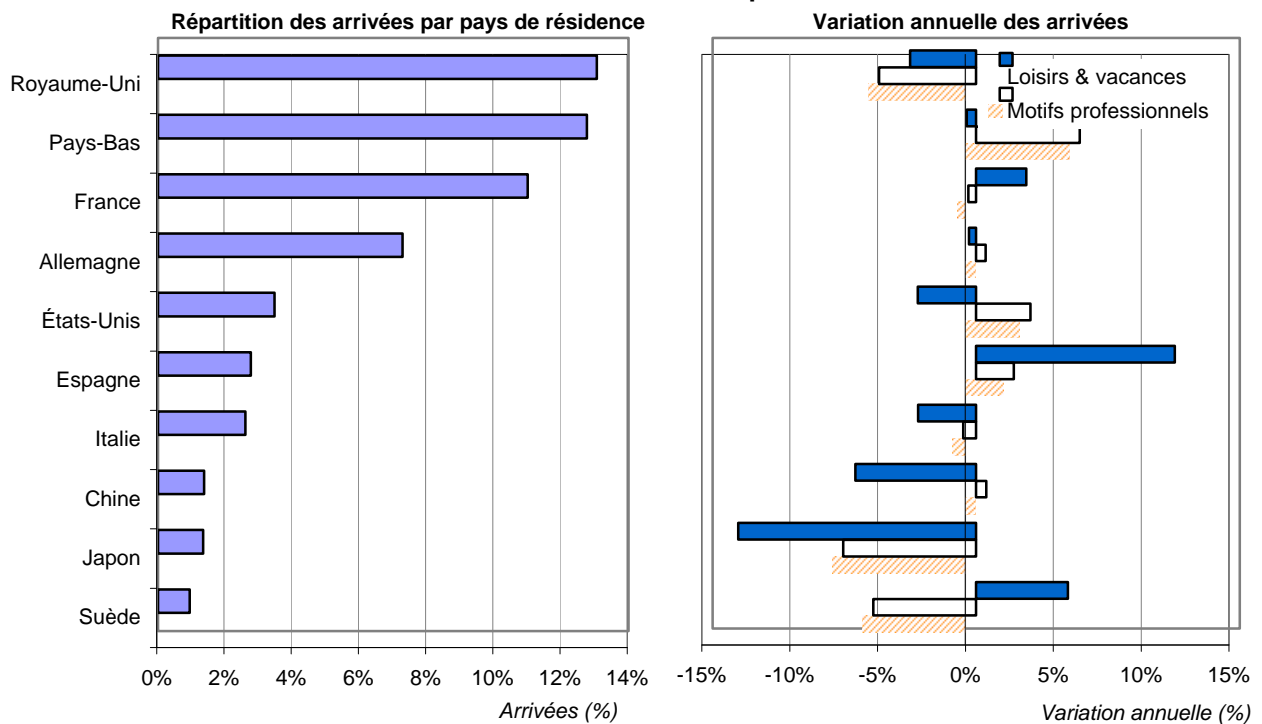
	Arrivées		Répartition des arrivées	Évolution par rapport à l'année précédente	Contribution à l'évolution des arrivées
	Loisirs & vacances	Motifs professionnels			
MONDE	4.733.643	3.039.862	100,0%	2,4%	2,37%
ZONE EURO	3.462.694	1.954.214	69,7%	3,7%	2,57%
UNION EUROPÉENNE	4.197.784	2.494.894	86,1%	2,4%	2,10%
Allemagne	293.050	272.795	7,3%	0,0%	0,00%
Autriche	8.900	18.643	0,4%	-0,9%	0,00%
Belgique	1.667.987	696.454	30,4%	7,1%	2,06%
Danemark	24.090	27.031	0,7%	0,3%	0,00%
Espagne	115.036	99.751	2,8%	6,8%	0,18%
Finlande	10.208	21.443	0,4%	8,4%	0,03%
France	522.956	332.138	11,0%	1,5%	0,17%
Grèce	12.256	17.774	0,4%	-2,2%	-0,01%
Hongrie	8.786	12.151	0,3%	12,4%	0,03%
Irlande	17.629	22.029	0,5%	-14,8%	-0,09%
Italie	88.020	114.034	2,6%	-1,9%	-0,05%
Luxembourg	37.520	20.213	0,7%	12,3%	0,08%
Pays-Bas	675.546	316.794	12,8%	1,4%	0,18%
Pologne	24.698	30.739	0,7%	16,2%	0,10%
Portugal	13.586	22.146	0,5%	3,1%	0,01%
Royaume-Uni	632.116	382.625	13,1%	-4,4%	-0,62%
Suède	27.270	46.053	0,9%	-2,0%	-0,02%
Autres pays de l'Union européenne	18.130	42.081	0,8%	4,5%	0,03%
AUTRES ÉTATS DE L'EUROPE	91.810	134.229	2,9%	9,6%	0,26%
AFRIQUE	28.495	33.638	0,8%	0,7%	0,01%
AMÉRIQUE DU NORD	126.994	175.342	3,9%	0,5%	0,02%
États-Unis	110.362	159.106	3,5%	0,4%	0,01%
Canada	16.632	16.236	0,4%	1,8%	0,01%
AMÉRIQUE CENTRALE ET DU SUD	26.159	14.990	0,5%	13,0%	0,06%
Mexique	9.164	3.168	0,2%	10,3%	0,02%
Brésil	6.713	4.742	0,1%	14,6%	0,02%
Autres pays	10.282	7.080	0,2%	13,9%	0,03%
ASIE	200.929	124.952	4,2%	-3,5%	-0,16%
Chine	87.303	19.042	1,4%	-5,6%	-0,08%
Inde	10.595	8.977	0,3%	0,5%	0,00%
Israël	11.989	18.469	0,4%	9,5%	0,03%
Japon	64.700	39.759	1,3%	-11,4%	-0,18%
Autres pays d'Asie	26.342	38.705	0,8%	8,4%	0,07%
OCÉANIE	15.475	9.619	0,3%	-0,4%	0,00%
Non spécifié	45.997	52.198	1,3%	6,4%	0,08%

Répartition des arrivées selon les principaux pays de résidence



Les principaux pays de résidence représentés sur le graphe totalisent environ 90 % des arrivées.

Tourisme récepteur



Hôtels & établissements assimilés

LA DEMANDE EN 2005

Nuitées

	Nuitées	Répartition des nuitées (%)		
		TOTAL	Résidents	Non-résidents
2005	14.610.340	100,0%	100,0%	100,0%
Janvier	750.655	5,1%	4,7%	5,3%
Février	904.178	6,2%	6,1%	6,2%
Mars	1.068.605	7,3%	6,9%	7,5%
Avril	1.232.124	8,4%	7,4%	8,9%
Mai	1.358.144	9,3%	9,0%	9,4%
Juin	1.303.609	8,9%	8,8%	9,0%
Juillet	1.395.253	9,5%	11,3%	8,8%
Août	1.546.685	10,6%	12,5%	9,8%
Septembre	1.418.727	9,7%	9,4%	9,8%
Octobre	1.373.575	9,4%	8,9%	9,6%
Novembre	1.155.641	7,9%	7,8%	8,0%
Décembre	1.103.144	7,6%	7,2%	7,7%
BELGIQUE	14.610.340	100,0%	100,0%	100,0%
Région de Bruxelles-Capitale	4.404.279	30,1%	11,6%	37,9%
Région flamande	7.685.929	52,6%	60,2%	49,4%
Province d'Anvers	1.602.879	11,0%	7,3%	12,5%
Province de Limbourg	577.307	4,0%	7,0%	2,7%
Province de Flandre orientale	769.771	5,3%	3,8%	5,9%
Province de Brabant flamand	1.138.743	7,8%	5,0%	9,0%
Province de Flandre occidentale	3.597.229	24,6%	37,1%	19,4%
Région wallonne	2.520.132	17,2%	28,2%	12,7%
Province de Brabant wallon	289.004	2,0%	2,3%	1,9%
Province de Hainaut	393.232	2,7%	2,7%	2,7%
Province de Liège	907.004	6,2%	9,7%	4,7%
Province de Luxembourg	568.172	3,9%	8,7%	1,9%
Province de Namur	362.720	2,5%	4,9%	1,5%
TOTAL DES ÉTABLISSEMENTS	14.610.340	100,0%	100,0%	100,0%
ÉTABLISSEMENTS RECONNUS	13.900.857	95,1%	94,0%	95,6%
0*	791.063	5,4%	9,0%	3,9%
1*	1.509.162	10,3%	12,4%	9,5%
2*	5.339.532	36,5%	38,9%	35,6%
3*	4.296.244	29,4%	24,0%	31,7%
4*	1.355.638	9,3%	4,4%	11,3%
5*	609.218	4,2%	5,3%	3,7%
ÉTABLISSEMENTS NON RECONNUS	709.483	4,9%	6,0%	4,4%

Hôtels & établissements assimilés

LA DEMANDE EN 2005

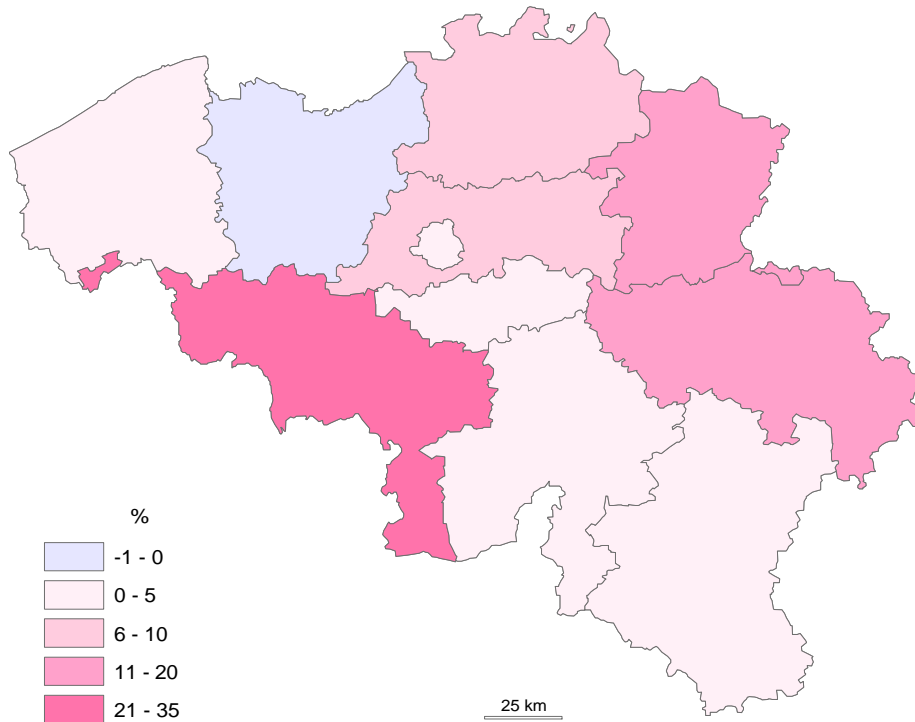
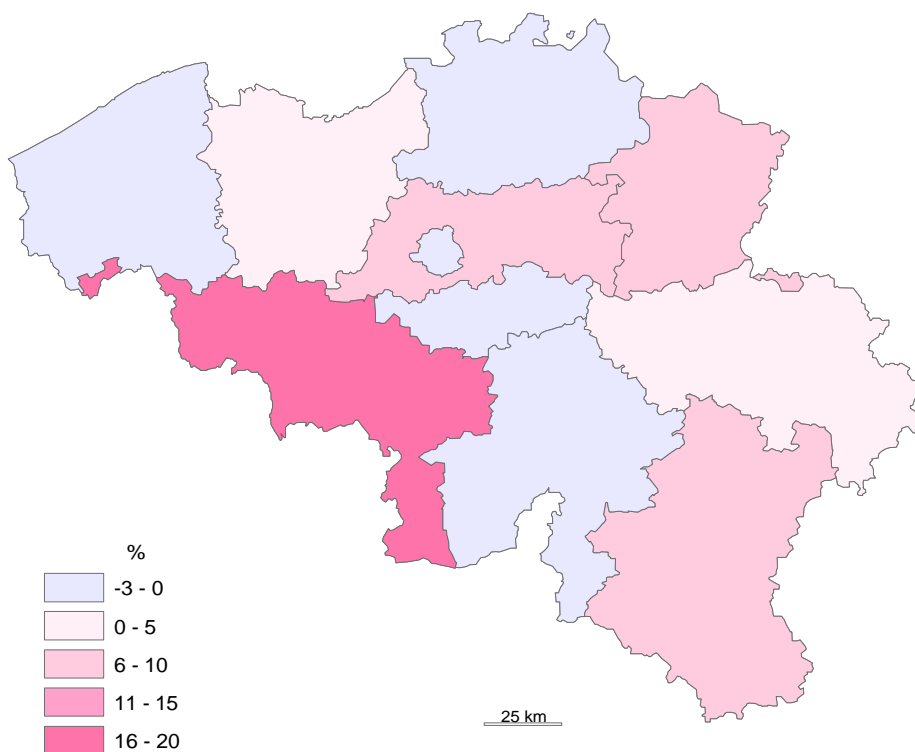
Nuitées

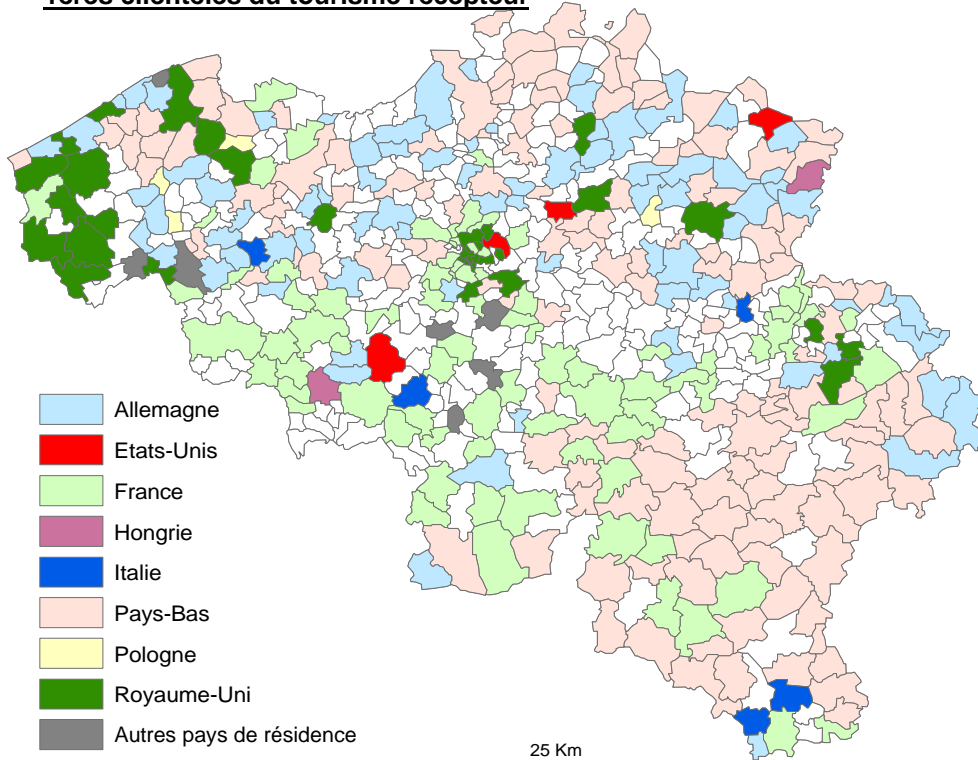
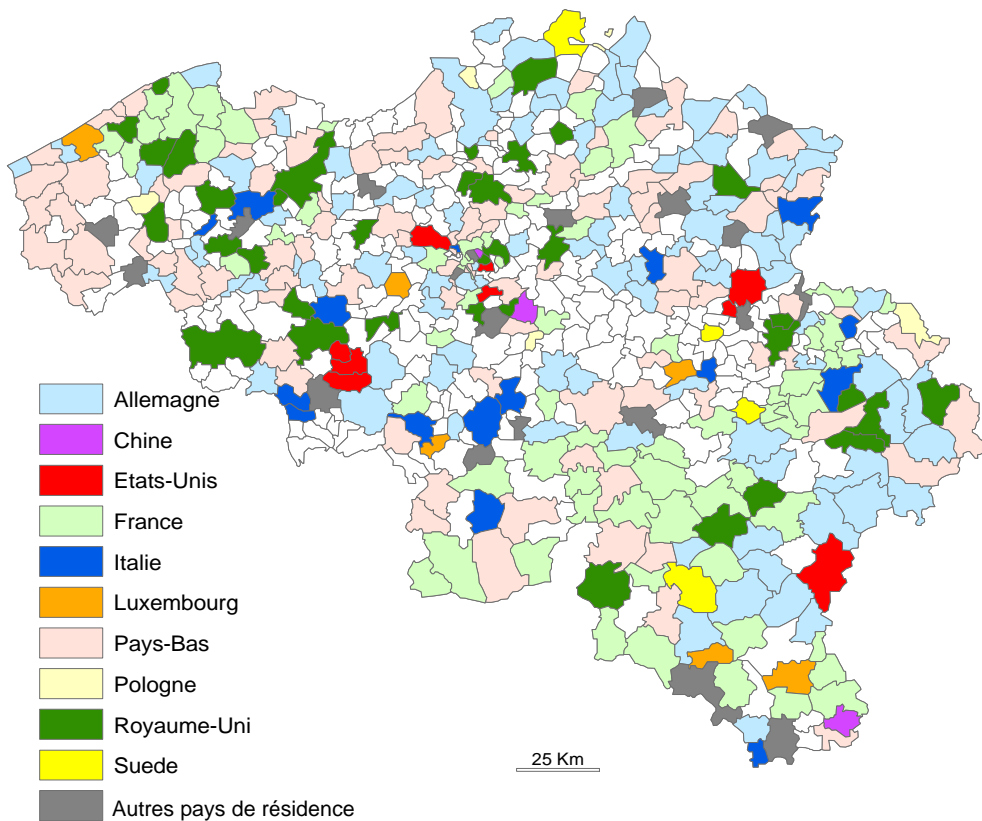
Évolution par rapport à l'année précédente (%)			Contribution à l'évolution des nuitées (%)	
TOTAL	Résidents	Non-résidents		
1,4%	5,5%	-0,2%	1,4%	2005
-1,1%	6,6%	-3,7%	-0,1%	Janvier
-4,2%	0,3%	-6,0%	-0,3%	Février
-0,6%	15,2%	-5,6%	0,0%	Mars
-4,3%	-8,1%	-2,9%	-0,4%	Avril
-4,1%	-2,9%	-4,6%	-0,4%	Mai
2,9%	8,1%	0,9%	0,3%	Juin
-2,8%	1,5%	-5,0%	-0,3%	Juillet
2,6%	8,4%	-0,3%	0,3%	Août
6,7%	6,2%	6,9%	0,6%	Septembre
7,1%	13,5%	4,9%	0,6%	Octobre
8,7%	10,6%	8,0%	0,6%	Novembre
6,3%	11,4%	4,5%	0,5%	Décembre
1,4%	5,5%	-0,2%	1,4%	BELGIQUE
-1,6%	2,0%	-2,1%	-0,5%	Région de Bruxelles-Capitale
1,6%	5,0%	0,0%	0,8%	Région flamande
-1,4%	7,6%	-3,3%	-0,2%	Province d'Anvers
10,1%	13,5%	6,7%	0,4%	Province de Limbourg
1,9%	-0,7%	2,6%	0,1%	Province de Flandre orientale
6,5%	9,8%	5,8%	0,5%	Province de Brabant flamand
0,2%	3,0%	-1,9%	0,1%	Province de Flandre occidentale
6,6%	8,1%	5,3%	1,1%	Région wallonne
-1,1%	2,1%	-2,6%	0,0%	Province de Brabant wallon
21,2%	33,8%	16,6%	0,5%	Province de Hainaut
7,4%	11,7%	3,9%	0,4%	Province de Liège
3,8%	1,8%	8,0%	0,1%	Province de Luxembourg
2,3%	4,8%	-0,9%	0,1%	Province de Namur
1,4%	5,5%	-0,2%	1,4%	TOTAL DES ÉTABLISSEMENTS
1,2%	5,7%	-0,5%	1,2%	ÉTABLISSEMENTS RECONNUS
-3,3%	0,5%	-6,7%	-0,2%	0*
-0,7%	0,8%	-1,5%	-0,1%	1*
2,8%	7,6%	0,7%	1,0%	2*
5,6%	14,6%	3,0%	1,6%	3*
-10,5%	-11,0%	-10,4%	-1,1%	4*
-1,5%	-5,2%	0,9%	-0,1%	5*
5,6%	1,5%	8,1%	0,3%	ÉTABLISSEMENTS NON RECONNUS

Hôtels & établissements assimilés

LA DEMANDE EN 2005

Nuitées

Évolution annuelle des nuitées : résidents**Évolution annuelle des nuitées : non-résidents**

1ères clientèles du tourisme récepteur**2èmes clientèles du tourisme récepteur**

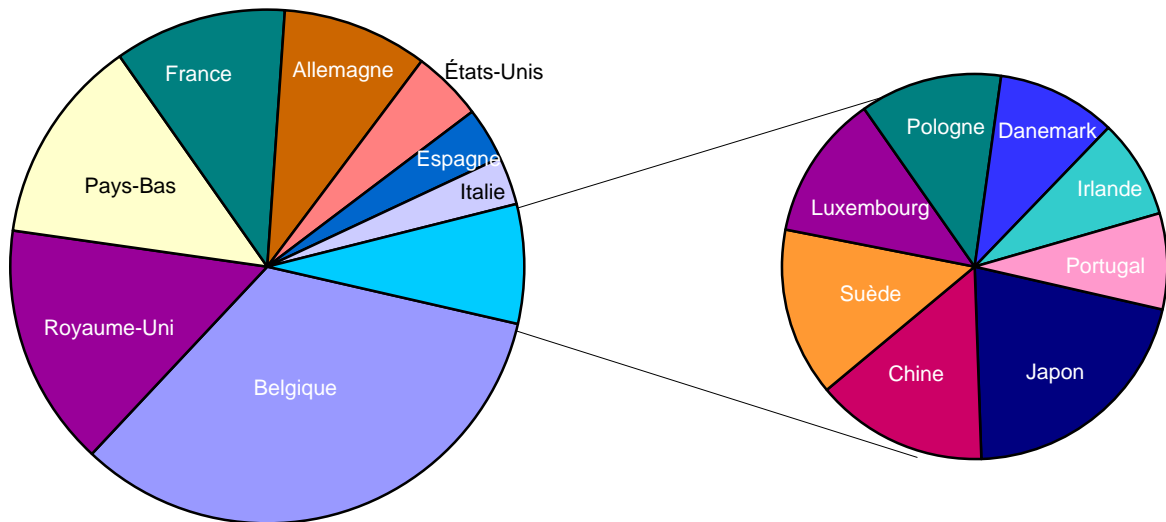
Hôtels & établissements assimilés

LA DEMANDE EN 2005

Nuitées

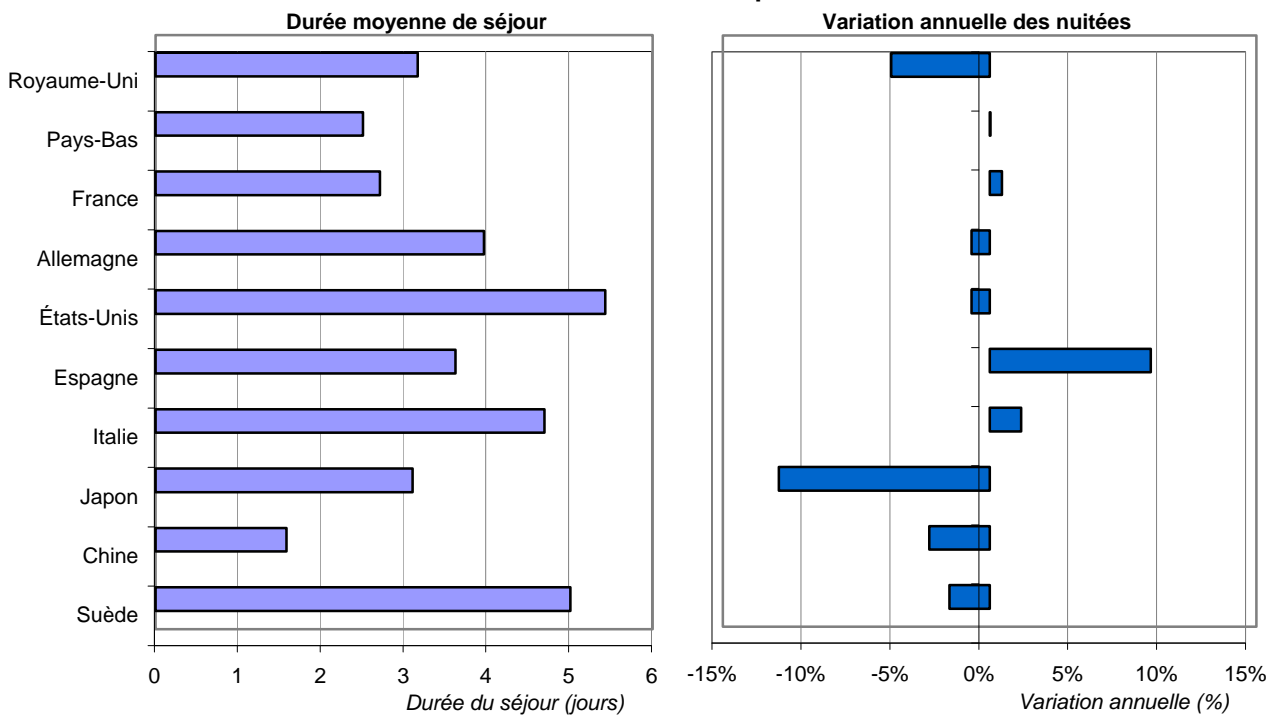
	Nuitées	Durée moyenne de séjour	Répartition des nuitées	Évolution par rapport à l'année précédente	Contribution à l'évolution des nuitées
MONDE	14.610.340	3,09	100,0%	1,4%	1,43%
ZONE EURO	9.877.447	2,85	67,6%	2,9%	1,90%
UNION EUROPÉENNE	12.402.196	2,95	84,9%	1,4%	1,22%
Allemagne	1.161.263	3,96	7,9%	-1,0%	-0,08%
Autriche	55.715	6,26	0,4%	-1,9%	-0,01%
Belgique	4.313.433	2,59	29,5%	5,5%	1,55%
Danemark	94.629	3,93	0,6%	-2,8%	-0,02%
Espagne	416.288	3,62	2,8%	9,1%	0,24%
Finlande	65.477	6,41	0,4%	13,2%	0,05%
France	1.416.009	2,71	9,7%	0,7%	0,07%
Grèce	67.687	5,52	0,5%	-1,0%	0,00%
Hongrie	45.494	5,18	0,3%	7,8%	0,02%
Irlande	80.766	4,58	0,6%	-15,0%	-0,10%
Italie	413.316	4,70	2,8%	1,8%	0,05%
Luxembourg	119.221	3,18	0,8%	7,8%	0,06%
Pays-Bas	1.690.032	2,50	11,6%	0,0%	0,01%
Pologne	114.425	4,63	0,8%	10,7%	0,08%
Portugal	78.240	5,76	0,5%	14,7%	0,07%
Royaume-Uni	1.999.116	3,16	13,7%	-5,5%	-0,81%
Suède	136.540	5,01	0,9%	-2,3%	-0,02%
Autres pays de l'Union européenne	134.545	7,42	0,9%	8,4%	0,07%
AUTRES ÉTATS DE L'EUROPE	477.481	5,20	3,3%	9,2%	0,28%
AFRIQUE	139.175	4,88	1,0%	4,5%	0,04%
AMÉRIQUE DU NORD	675.765	5,32	4,6%	-1,1%	-0,05%
États-Unis	599.043	5,43	4,1%	-1,0%	-0,04%
Canada	76.722	4,61	0,5%	-1,8%	-0,01%
AMÉRIQUE CENTRALE ET DU SUD	87.432	3,34	0,6%	8,5%	0,05%
Mexique	21.831	2,38	0,1%	6,0%	0,01%
Brésil	27.446	4,09	0,2%	24,2%	0,04%
Autres pays	38.155	3,71	0,3%	0,7%	0,00%
ASIE	601.528	2,99	4,1%	-4,2%	-0,18%
Chine	137.945	1,58	0,9%	-3,4%	-0,03%
Inde	51.626	4,87	0,4%	-0,7%	0,00%
Israël	60.804	5,07	0,4%	2,1%	0,01%
Japon	200.806	3,10	1,4%	-11,9%	-0,19%
Autres pays d'Asie	150.347	5,71	1,0%	3,2%	0,03%
OCÉANIE	50.830	3,28	0,3%	1,6%	0,01%
Non spécifié	175.933	3,82	1,2%	5,7%	0,07%

Répartition des nuitées selon les principaux pays de résidence



Les principaux pays de résidence représentés sur le graphe totalisent environ 90 % des nuitées.

Tourisme récepteur



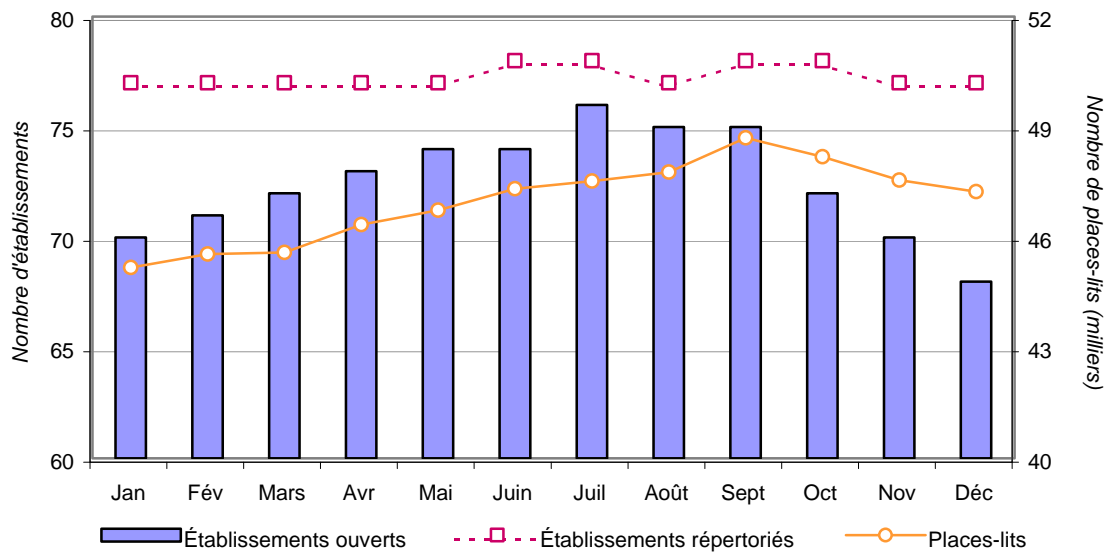
Parcs de vacances

Parcs de vacances

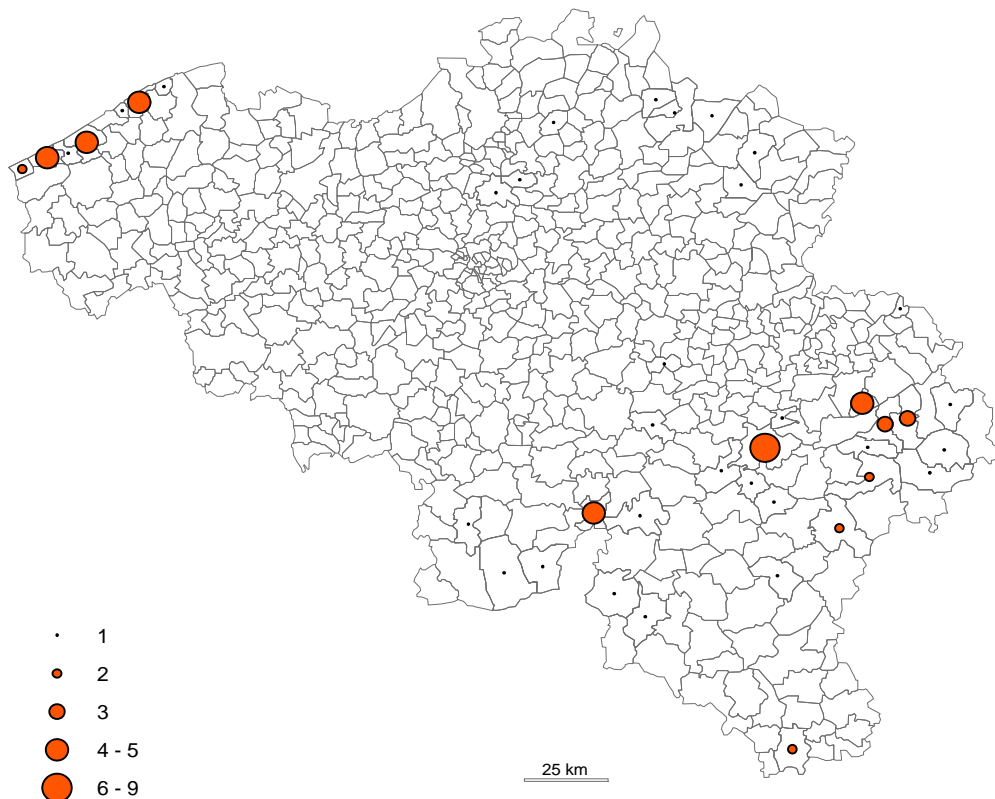
L'OFFRE EN 2005

	Nombre d'établissements	Taille moyenne	Capacité journalière	Taux d'occupation
2005	73	648	46.976	29,1%
Janvier	70	645	45.181	19,5%
Février	71	642	45.547	27,7%
Mars	72	633	45.587	25,1%
Avril	73	635	46.347	27,0%
Mai	74	632	46.736	33,5%
Juin	74	639	47.320	24,8%
Juillet	76	625	47.527	43,3%
Août	75	637	47.775	46,1%
Septembre	75	649	48.701	25,9%
Octobre	72	669	48.192	32,0%
Novembre	70	679	47.555	22,0%
Décembre	68	695	47.246	20,4%
BELGIQUE	73	648	46.976	29,1%
Région de Bruxelles-Capitale				
Région flamande	26	1.181	30.217	32,5%
Province d'Anvers	5	828	4.141	32,9%
Province de Limbourg	3	2.667	8.447	60,1%
Province de Flandre orientale				
Province de Brabant flamand				
Province de Flandre occidentale	17	1.012	17.630	19,2%
Région wallonne	47	357	16.759	22,8%
Province de Brabant wallon	0	1.000	333	0,3%
Province de Hainaut	1	1.000	583	40,6%
Province de Liège	17	211	3.673	19,1%
Province de Luxembourg	18	458	8.168	27,1%
Province de Namur	11	372	4.001	16,7%
TOTAL DES ÉTABLISSEMENTS	73	648	46.976	29,1%
ÉTABLISSEMENTS RECONNUS	28	981	27.623	33,6%
0*	22	415	9.194	16,0%
1*	1	244	244	20,5%
2*	1	3.582	3.582	20,5%
3*	1	4.192	4.192	29,0%
4*	1	3.654	3.654	33,2%
5*	2	3.379	6.757	68,2%
ÉTABLISSEMENTS NON RECONNUS	44	437	19.354	22,5%

Évolution mensuelle de l'offre touristique



Densité géographique des établissements



Parcs de vacances

LA DEMANDE EN 2005**Arrivées**

	Arrivées	Répartition des arrivées		
		TOTAL	Résidents	Non-résidents
2005	1.139.436	100,0%	100,0%	100,0%
Janvier	67.461	5,9%	5,6%	6,2%
Février	94.414	8,3%	7,4%	9,1%
Mars	88.783	7,8%	8,4%	7,2%
Avril	100.380	8,8%	8,7%	8,9%
Mai	117.652	10,3%	9,7%	11,0%
Juin	77.084	6,8%	7,1%	6,4%
Juillet	115.526	10,1%	11,0%	9,3%
Août	110.391	9,7%	9,2%	10,1%
Septembre	92.658	8,1%	8,6%	7,7%
Octobre	118.367	10,4%	8,6%	12,1%
Novembre	80.869	7,1%	9,2%	5,1%
Décembre	75.851	6,7%	6,5%	6,8%
BELGIQUE	1.139.436	100,0%	100,0%	100,0%
Région de Bruxelles-Capitale				
Région flamande	834.004	73,2%	71,4%	74,9%
Province d'Anvers	110.142	9,7%	7,6%	11,6%
Province de Limbourg	452.190	39,7%	36,5%	42,7%
Province de Flandre orientale				
Province de Brabant flamand				
Province de Flandre occidentale	271.672	23,8%	27,2%	20,6%
Région wallonne	305.432	26,8%	28,6%	25,1%
Province de Brabant wallon	272	0,0%	0,0%	0,0%
Province de Hainaut	15.087	1,3%	0,8%	1,8%
Province de Liège	55.016	4,8%	4,2%	5,4%
Province de Luxembourg	186.811	16,4%	19,0%	13,9%
Province de Namur	48.246	4,2%	4,5%	4,0%
TOTAL DES ÉTABLISSEMENTS	1.139.436	100,0%	100,0%	100,0%
ÉTABLISSEMENTS RECONNUS	777.454	68,2%	58,5%	77,6%
0*	105.206	9,2%	11,2%	7,3%
1*	6.730	0,6%	1,1%	0,1%
2*	56.930	5,0%	3,7%	6,3%
3*	95.157	8,4%	5,8%	10,8%
4*	97.484	8,6%	5,6%	11,4%
5*	415.947	36,5%	31,1%	41,8%
ÉTABLISSEMENTS NON RECONNUS	361.982	31,8%	41,5%	22,4%

LA DEMANDE EN 2005

Arrivées

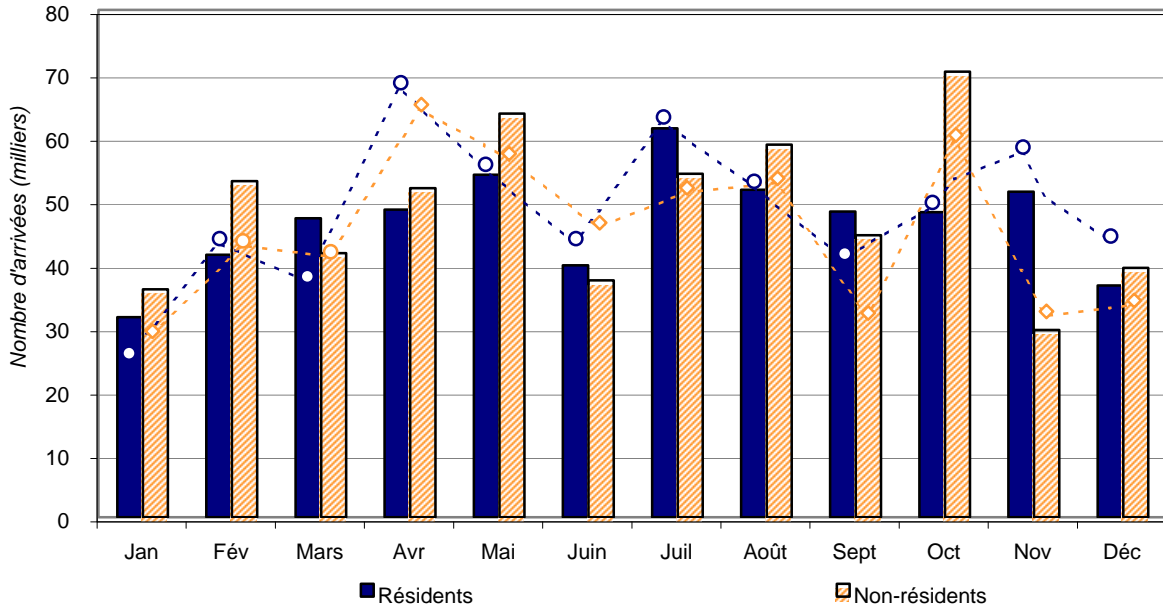
Évolution par rapport à l'année précédente			Contribution à l'évolution des arrivées (%)	
TOTAL	Résidents	Non-résidents		
0,5%	-4,4%	5,8%	0,5%	2005
22,3%	22,1%	22,5%	1,1%	Janvier
8,0%	-5,7%	21,8%	0,6%	Février
11,3%	24,3%	-0,5%	0,8%	Mars
-24,8%	-29,2%	-20,3%	-2,9%	Avril
4,2%	-2,9%	11,0%	0,4%	Mai
-14,7%	-9,5%	-19,6%	-1,2%	Juin
0,4%	-2,7%	4,3%	0,0%	Juillet
3,8%	-2,4%	9,9%	0,4%	Août
25,6%	16,0%	38,0%	1,7%	Septembre
7,7%	-3,0%	16,5%	0,7%	Octobre
-10,9%	-12,0%	-9,0%	-0,9%	Novembre
-3,3%	-17,5%	15,1%	-0,2%	Décembre
0,5%	-4,4%	5,8%	0,5%	BELGIQUE
				Région de Bruxelles-Capitale
2,2%	-0,6%	4,8%	1,6%	Région flamande
32,0%	10,5%	50,6%	2,4%	Province d'Anvers
-2,9%	-3,1%	-2,6%	-1,2%	Province de Limbourg
				Province de Flandre orientale
				Province de Brabant flamand
1,6%	0,2%	3,4%	0,4%	Province de Flandre occidentale
-3,7%	-12,9%	8,9%	-1,0%	Région wallonne
			0,0%	Province de Brabant wallon
			1,3%	Province de Hainaut
-14,6%	-18,2%	-11,6%	-0,8%	Province de Liège
-0,2%	-8,8%	13,9%	0,0%	Province de Luxembourg
-26,3%	-34,0%	-15,6%	-1,5%	Province de Namur
0,5%	-4,4%	5,8%	0,5%	TOTAL DES ÉTABLISSEMENTS
0,9%	-4,0%	4,7%	0,6%	ÉTABLISSEMENTS RECONNUS
-14,7%	-16,7%	-11,6%	-1,6%	0*
-16,3%	-17,9%	1,9%	-0,1%	1*
-2,1%	-2,8%	-1,7%	-0,1%	2*
14,8%	16,8%	13,8%	1,1%	3*
42,1%	25,4%	51,8%	2,5%	4*
-3,2%	-5,5%	-1,5%	-1,2%	5*
-0,2%	-5,0%	9,8%	-0,1%	ÉTABLISSEMENTS NON RECONNUS

Parcs de vacances

LA DEMANDE EN 2005

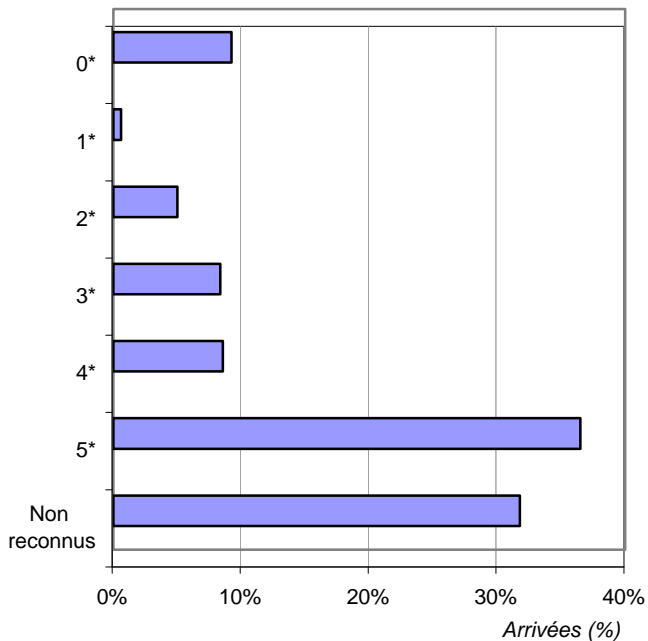
Arrivées

Évolution mensuelle des arrivées (*)

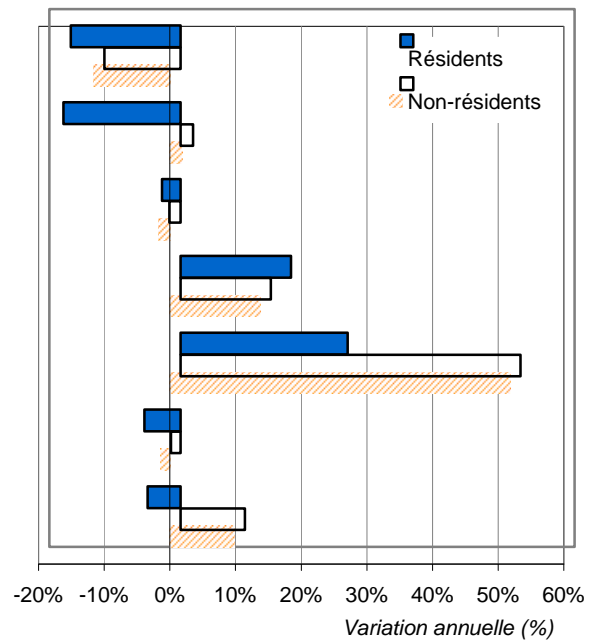


(*) Les lignes pointillées font référence aux résultats de l'année précédente

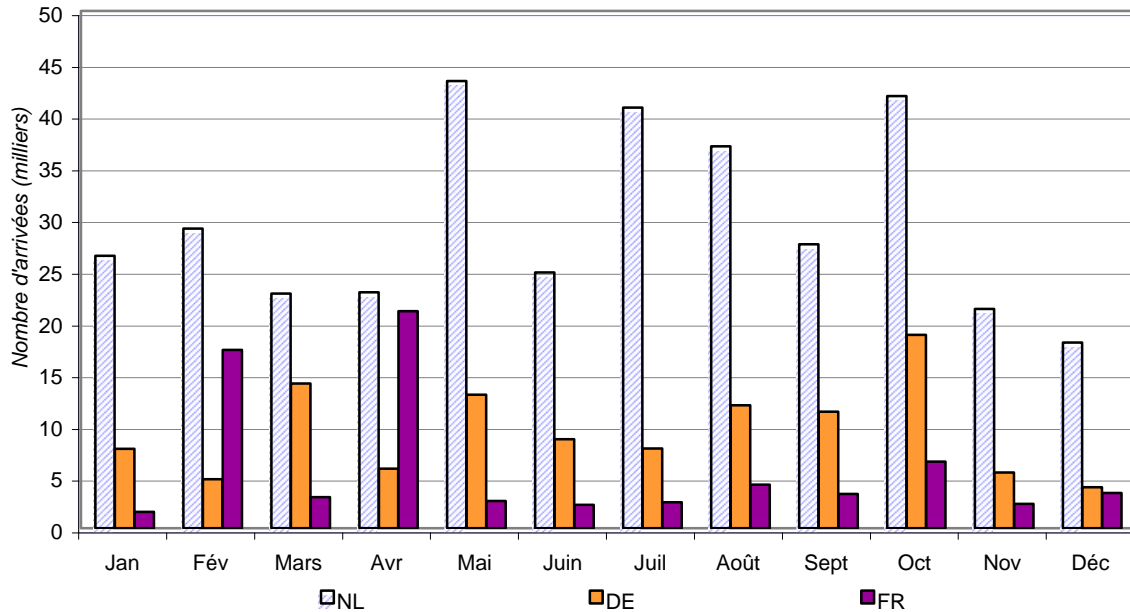
Répartition des arrivées par catégorie d'établissement



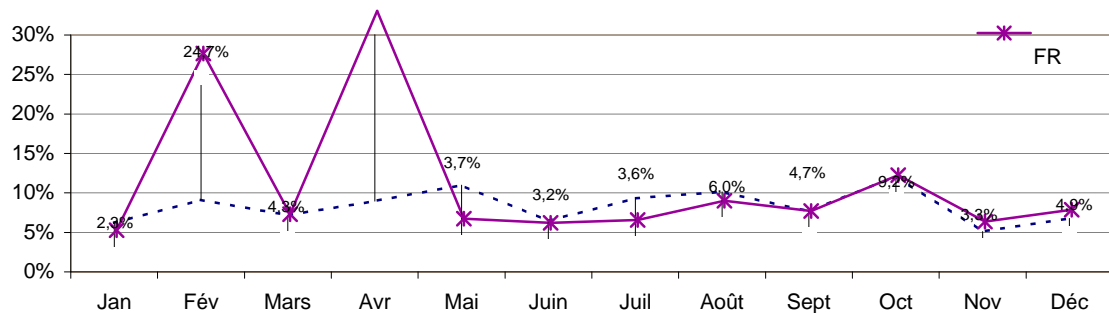
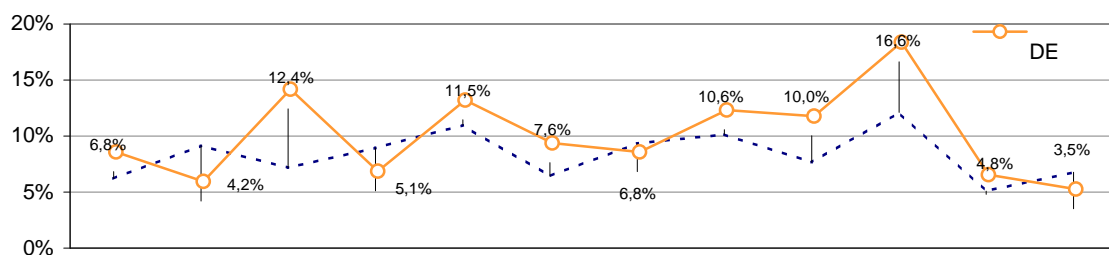
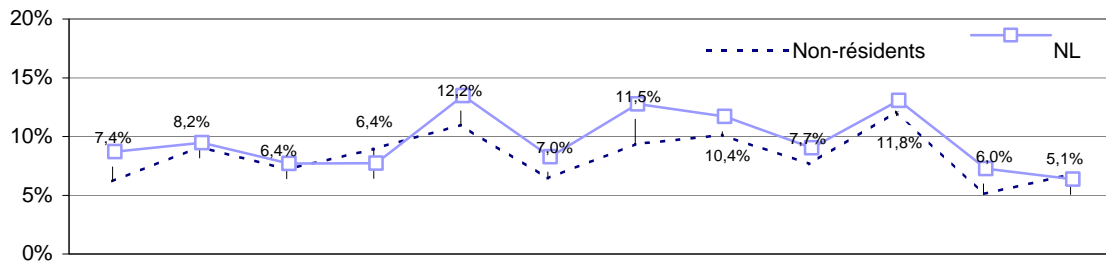
Évolution par rapport à l'année précédente



Évolution mensuelle des arrivées pour les 3 principales clientèles étrangères



Répartition mensuelle des arrivées (%) pour les 3 principales clientèles étrangères



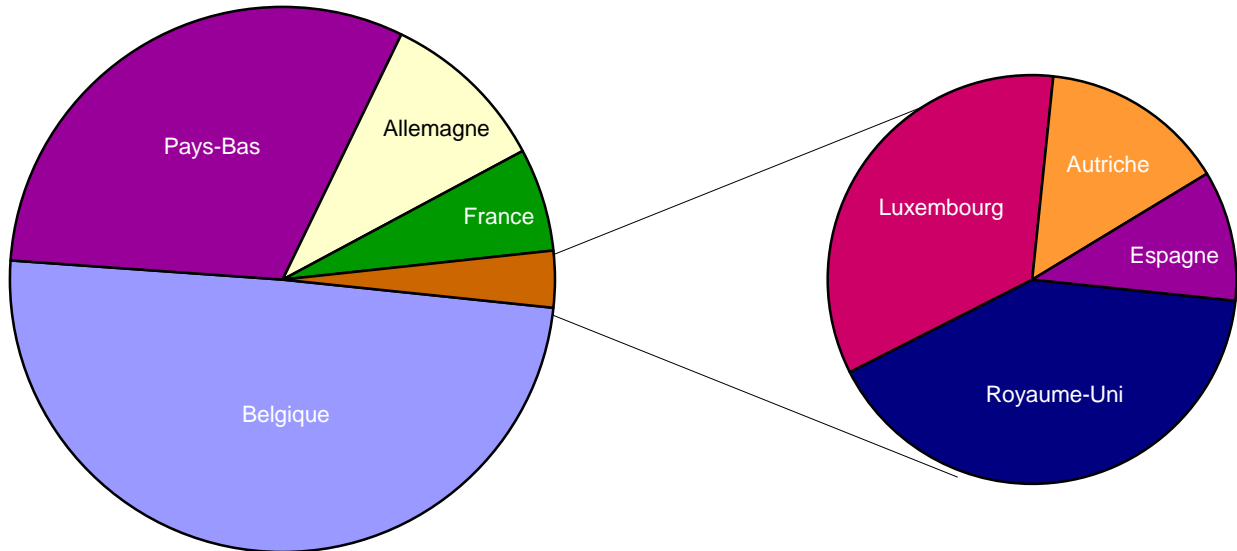
Parcs de vacances

LA DEMANDE EN 2005

Arrivées

	Arrivées		Répartition des arrivées	Évolution par rapport à l'année précédente	Contribution à l'évolution des arrivées
	Loisirs & vacances	Motifs professionnels			
MONDE	1.097.778	41.658	100,0%	0,5%	0,52%
ZONE EURO	1.079.127	40.554	98,3%	0,5%	0,44%
UNION EUROPÉENNE	1.095.608	41.506	99,8%	0,5%	0,49%
Allemagne	111.907	631	9,9%	-1,1%	-0,11%
Autriche	5.614	10	0,5%	2973,2%	0,48%
Belgique	522.199	37.374	49,1%	-4,4%	-2,29%
Danemark	1.294	69	0,1%	57,2%	0,04%
Espagne	3.835	27	0,3%	672,4%	0,30%
Finlande	106	14	0,0%	79,1%	0,00%
France	69.042	809	6,1%	26,6%	1,30%
Grèce	2	2	0,0%	-91,1%	0,00%
Hongrie	19	13	0,0%	146,2%	0,00%
Irlande	126	51	0,0%	6,6%	0,00%
Italie	331	20	0,0%	9,7%	0,00%
Luxembourg	12.343	584	1,1%	32,4%	0,28%
Pays-Bas	353.599	1.030	31,1%	1,6%	0,49%
Pologne	352	17	0,0%	65,5%	0,01%
Portugal	23	2	0,0%	19,0%	0,00%
Royaume-Uni	14.638	845	1,4%	-0,9%	-0,01%
Suède	54		0,0%	-58,8%	-0,01%
Autres pays de l'Union européenne	124	8	0,0%	51,7%	0,00%
AUTRES ÉTATS DE L'EUROPE	1.521	26	0,1%	104,4%	0,07%
AFRIQUE	51	7	0,0%	61,1%	0,00%
AMÉRIQUE DU NORD	150	33	0,0%	-0,5%	0,00%
États-Unis	99	27	0,0%	-21,3%	0,00%
Canada	51	6	0,0%	137,5%	0,00%
AMÉRIQUE CENTRALE ET DU SUD	60	2	0,0%	-6,1%	0,00%
Mexique			0,0%	-100,0%	0,00%
Brésil	9		0,0%	0,0%	0,00%
Autres pays	51	2	0,0%	-1,9%	0,00%
ASIE	187	66	0,0%	19,3%	0,00%
Chine	2	1	0,0%	-87,5%	0,00%
Inde		1	0,0%	-85,7%	0,00%
Israël	83	37	0,0%	44,6%	0,00%
Japon	56		0,0%	0,0%	0,00%
Autres pays d'Asie	46	27	0,0%	73,8%	0,00%
OCÉANIE	5		0,0%	-85,3%	0,00%
Non spécifié	196	18	0,0%	-67,3%	-0,04%

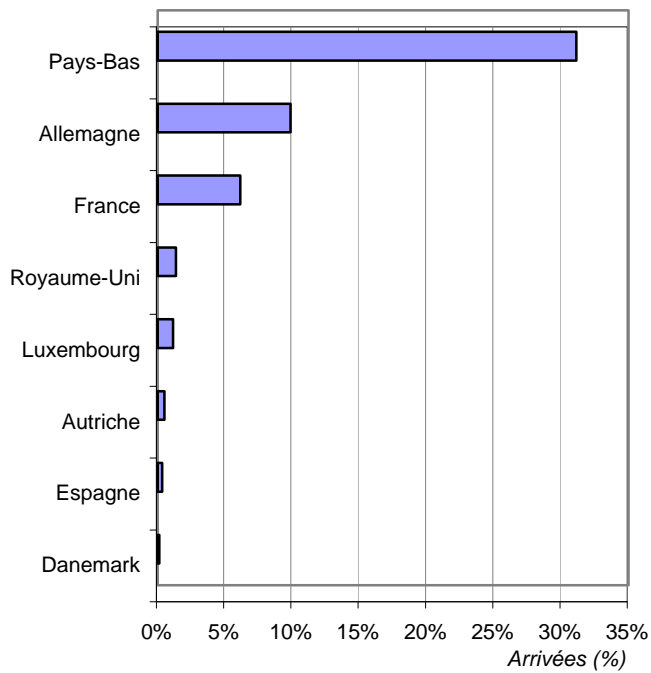
Répartition des arrivées selon les principaux pays de résidence



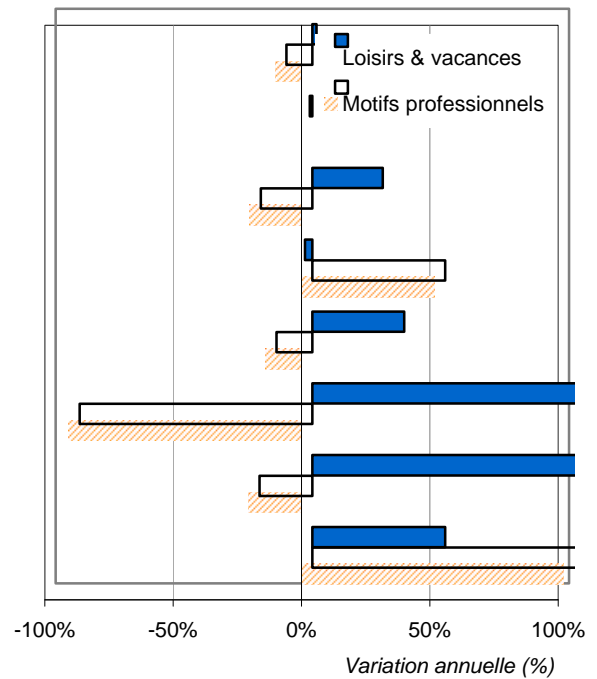
Les principaux pays de résidence représentés sur le graphe totalisent plus de 99 % des arrivées.

Tourisme récepteur

Répartition des arrivées par pays de résidence



Variation annuelle des arrivées



Parcs de vacances

LA DEMANDE EN 2005**Nuitées**

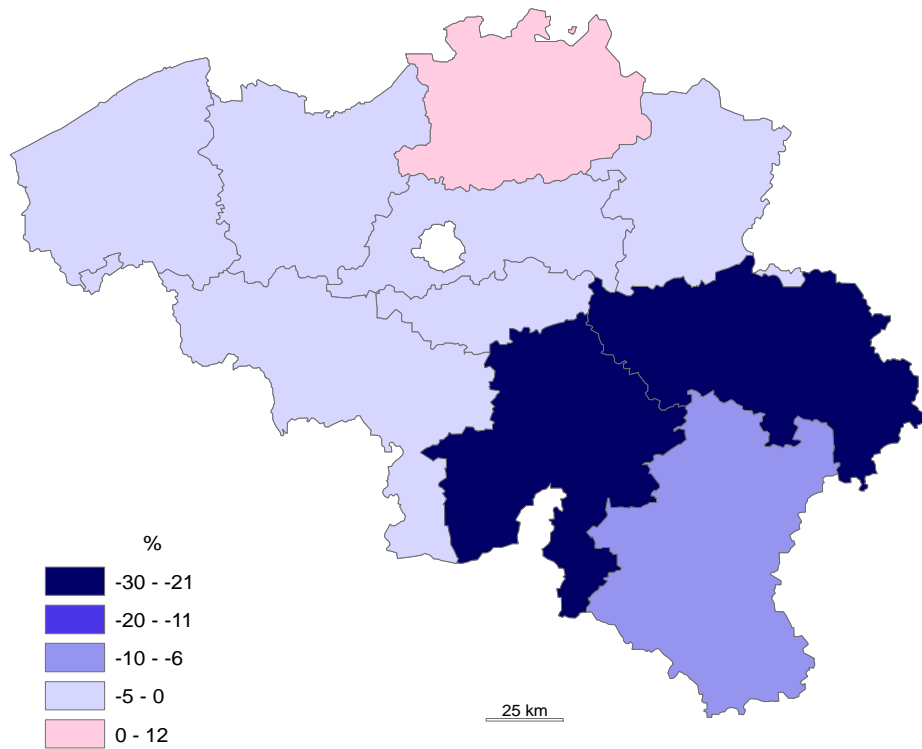
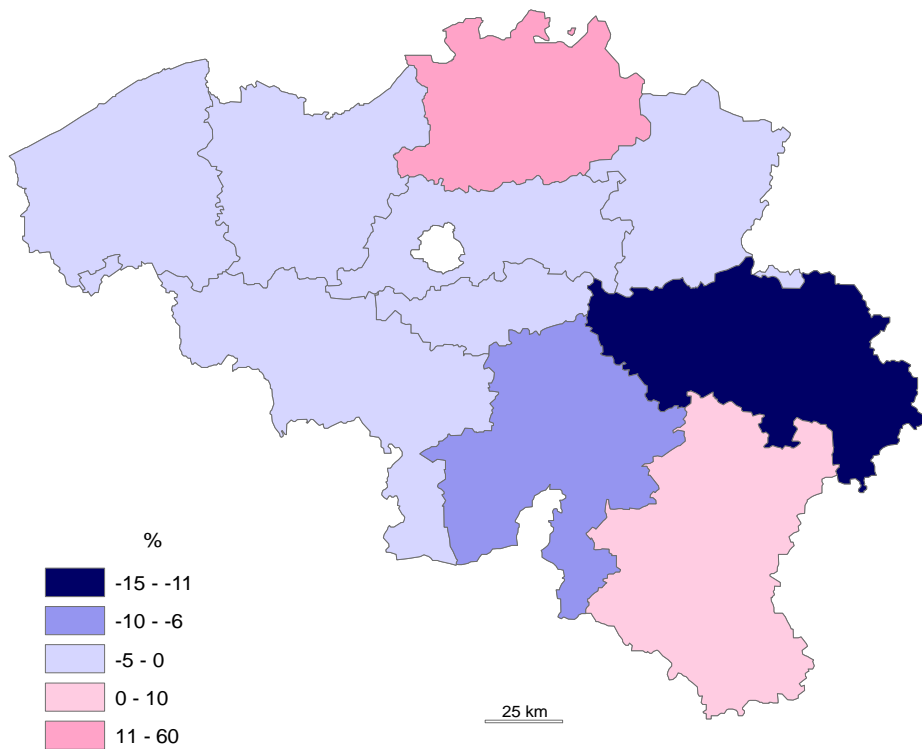
	Nuitées	Répartition des nuitées (%)		
		TOTAL	Résidents	Non-résidents
2005	4.978.605	100,0%	100,0%	100,0%
Janvier	273.497	5,5%	5,6%	5,4%
Février	353.625	7,1%	6,3%	7,7%
Mars	353.474	7,1%	7,4%	6,9%
Avril	375.051	7,5%	8,1%	7,1%
Mai	485.219	9,7%	8,8%	10,5%
Juin	351.895	7,1%	7,5%	6,7%
Juillet	637.346	12,8%	14,2%	11,7%
Août	682.028	13,7%	12,5%	14,7%
Septembre	378.410	7,6%	7,8%	7,4%
Octobre	478.496	9,6%	7,0%	11,7%
Novembre	313.008	6,3%	8,8%	4,2%
Décembre	296.556	6,0%	5,8%	6,1%
BELGIQUE	4.978.605	100,0%	100,0%	100,0%
Région de Bruxelles-Capitale				
Région flamande	3.582.280	72,0%	70,9%	72,8%
Province d'Anvers	496.693	10,0%	7,9%	11,7%
Province de Limbourg	1.853.923	37,2%	35,6%	38,6%
Province de Flandre orientale				
Province de Brabant flamand				
Province de Flandre occidentale	1.231.664	24,7%	27,5%	22,5%
Région wallonne	1.396.325	28,0%	29,1%	27,2%
Province de Brabant wallon	319	0,0%	0,0%	0,0%
Province de Hainaut	86.943	1,7%	0,8%	2,5%
Province de Liège	256.440	5,2%	4,2%	5,9%
Province de Luxembourg	808.860	16,2%	18,6%	14,3%
Province de Namur	243.763	4,9%	5,4%	4,5%
TOTAL DES ÉTABLISSEMENTS	4.978.605	100,0%	100,0%	100,0%
ÉTABLISSEMENTS RECONNUS	3.389.182	68,1%	59,1%	75,4%
0*	536.127	10,8%	13,4%	8,6%
1*	18.286	0,4%	0,7%	0,1%
2*	267.782	5,4%	3,9%	6,6%
3*	443.655	8,9%	6,0%	11,3%
4*	442.471	8,9%	5,7%	11,5%
5*	1.680.861	33,8%	29,4%	37,4%
ÉTABLISSEMENTS NON RECONNUS	1.589.423	31,9%	40,9%	24,6%

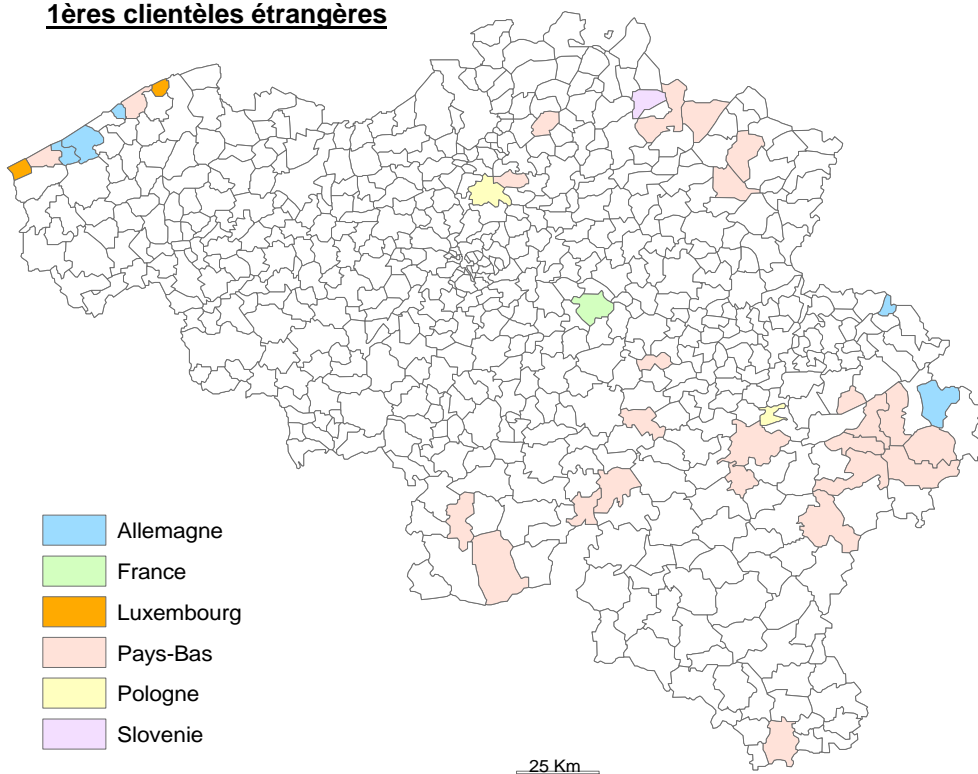
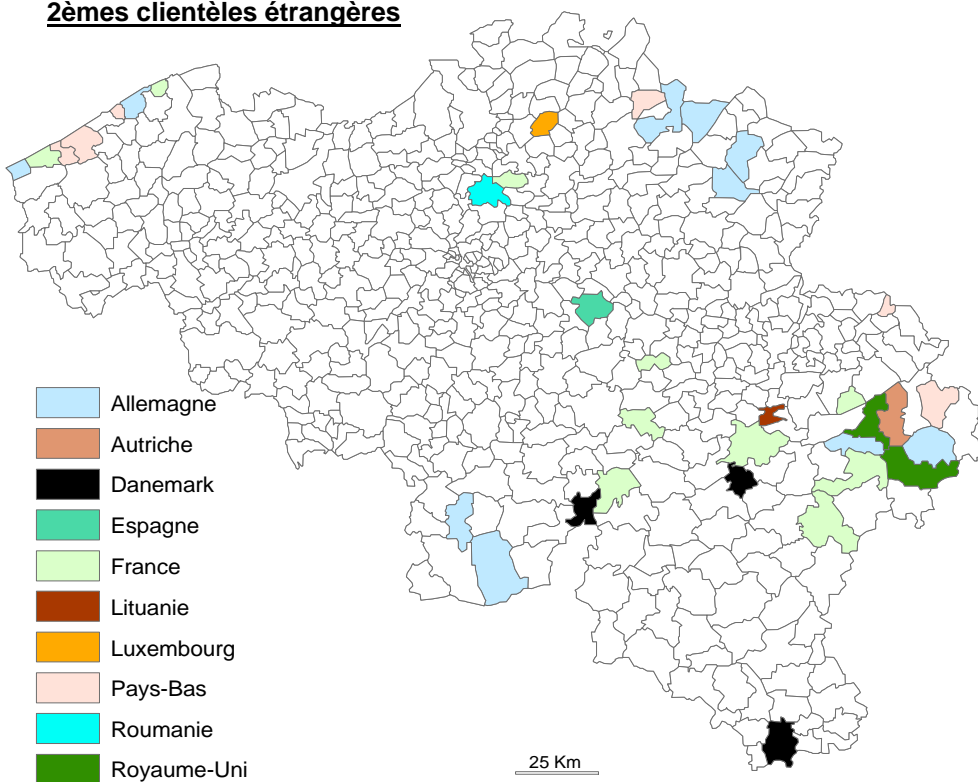
LA DEMANDE EN 2005

Nuitées

Évolution par rapport à l'année précédente (%)			Contribution à l'évolution des nuitées (%)	
TOTAL	Résidents	Non-résidents		
0,4%	-5,2%	5,4%	0,4%	2005
28,2%	33,5%	24,0%	1,2%	Janvier
3,7%	-9,2%	14,6%	0,3%	Février
23,9%	36,5%	14,6%	1,4%	Mars
-26,2%	-31,5%	-20,5%	-2,7%	Avril
-2,6%	-10,6%	3,8%	-0,3%	Mai
-8,3%	-4,1%	-11,8%	-0,6%	Juin
-4,8%	-7,2%	-2,3%	-0,6%	Juillet
0,0%	-5,5%	4,2%	0,0%	Août
10,9%	3,2%	18,4%	0,7%	Septembre
16,8%	4,9%	23,7%	1,4%	Octobre
-6,7%	-8,5%	-3,5%	-0,5%	Novembre
1,3%	-15,1%	19,4%	0,1%	Décembre
0,4%	-5,2%	5,4%	0,4%	BELGIQUE
				Région de Bruxelles-Capitale
1,1%	-2,2%	3,9%	0,8%	Région flamande
38,0%	11,6%	58,4%	2,8%	Province d'Anvers
-3,0%	-3,3%	-2,7%	-1,2%	Province de Limbourg
			0,0%	Province de Flandre orientale
			0,0%	Province de Brabant flamand
-3,1%	-4,1%	-2,2%	-0,8%	Province de Flandre occidentale
-1,5%	-11,8%	9,6%	-0,4%	Région wallonne
			0,0%	Province de Brabant wallon
			1,8%	Province de Hainaut
-18,2%	-27,0%	-12,1%	-1,1%	Province de Liège
-0,5%	-8,2%	9,1%	-0,1%	Province de Luxembourg
-16,3%	-22,0%	-9,8%	-1,0%	Province de Namur
0,4%	-5,2%	5,4%	0,4%	TOTAL DES ÉTABLISSEMENTS
0,8%	-3,5%	3,8%	0,6%	ÉTABLISSEMENTS RECONNUS
-15,7%	-14,8%	-16,7%	-2,0%	0*
-19,6%	-23,0%	29,6%	-0,1%	1*
-1,7%	1,9%	-3,4%	-0,1%	2*
10,7%	15,8%	8,7%	0,9%	3*
47,7%	26,3%	58,5%	2,9%	4*
-2,8%	-5,3%	-1,2%	-1,0%	5*
-0,6%	-7,5%	10,5%	-0,2%	ÉTABLISSEMENTS NON RECONNUS

LA DEMANDE EN 2005**Nuitées**

Évolution annuelle des nuitées : résidents**Évolution annuelle des nuitées : non-résidents**

1ères clientèles étrangères**2èmes clientèles étrangères**

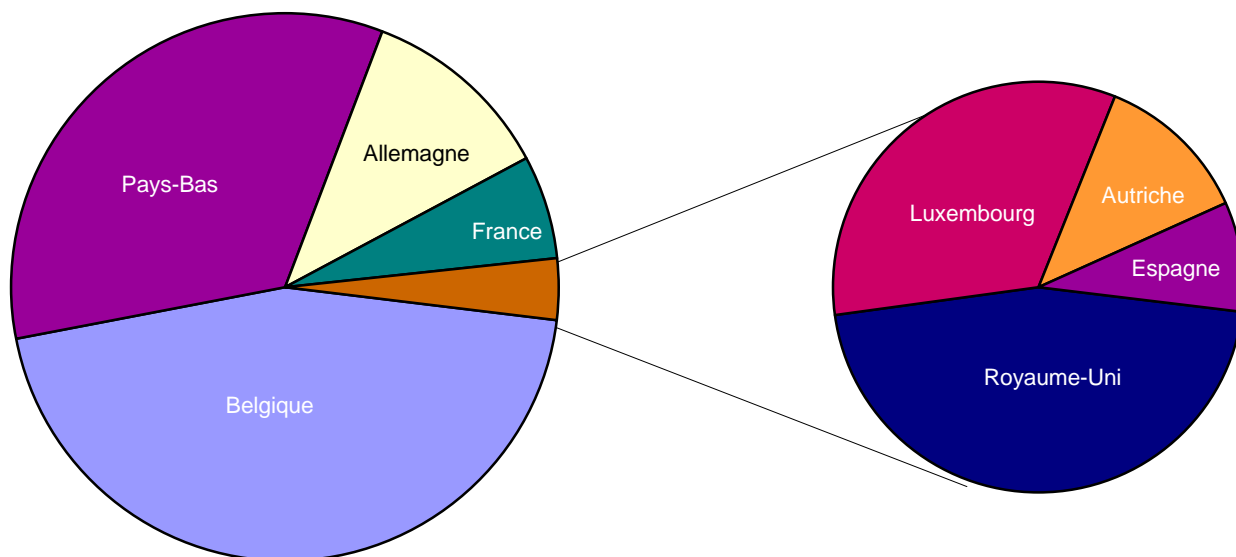
Parcs de vacances

LA DEMANDE EN 2005

Nuitées

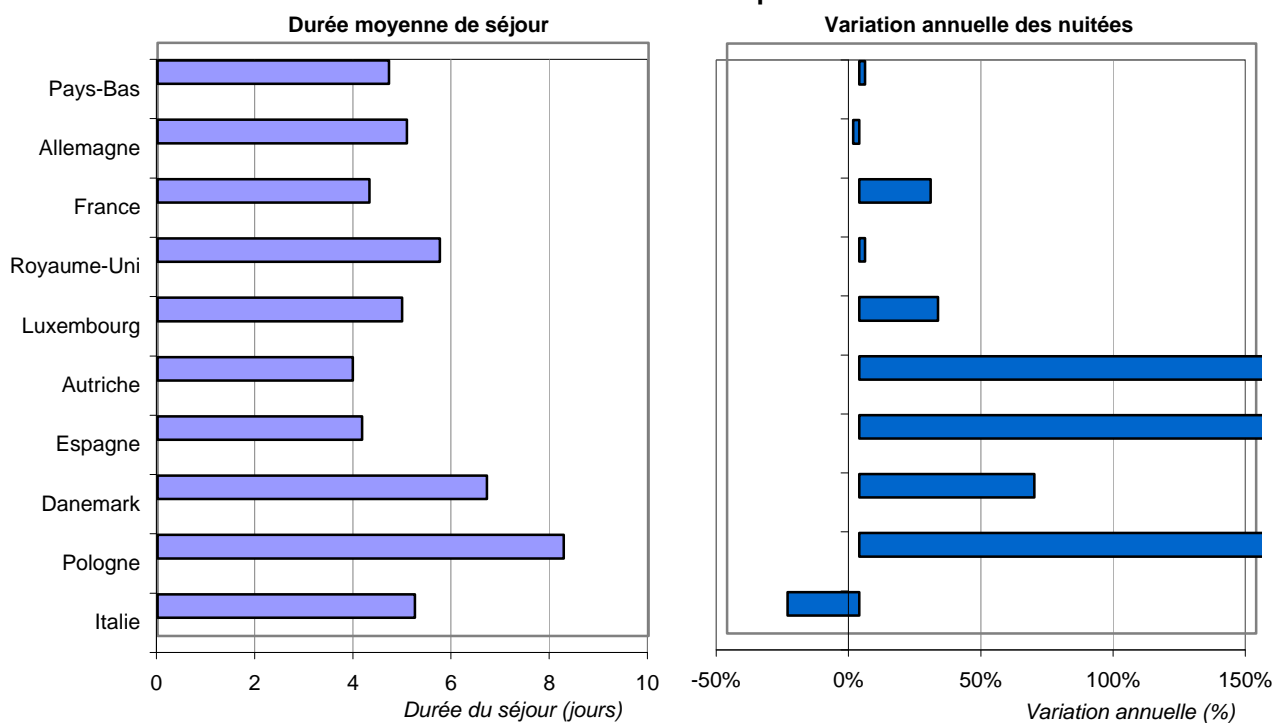
	Nuitées	Durée moyenne de séjour	Répartition des nuitées	Évolution par rapport à l'année précédente	Contribution à l'évolution des nuitées
MONDE	4.978.605	4,54	100,0%	0,4%	0,36%
ZONE EURO	4.868.634	4,51	97,8%	0,2%	0,18%
UNION EUROPÉENNE	4.965.974	4,53	99,7%	0,3%	0,32%
Allemagne	568.147	5,08	11,4%	-2,3%	-0,27%
Autriche	22.333	3,98	0,4%	2106,8%	0,43%
Belgique	2.233.458	4,28	44,9%	-5,2%	-2,46%
Danemark	8.678	6,71	0,2%	66,2%	0,07%
Espagne	15.978	4,17	0,3%	356,4%	0,25%
Finlande	833	7,86	0,0%	105,2%	0,01%
France	297.887	4,31	6,0%	27,0%	1,28%
Grèce	8	4,00	0,0%	-98,8%	-0,01%
Hongrie	151	7,95	0,0%	235,6%	0,00%
Irlande	933	7,40	0,0%	-38,1%	-0,01%
Italie	1.734	5,24	0,0%	-27,1%	-0,01%
Luxembourg	61.500	4,98	1,2%	29,7%	0,28%
Pays-Bas	1.665.682	4,71	33,5%	2,1%	0,69%
Pologne	2.911	8,27	0,1%	158,3%	0,04%
Portugal	141	6,13	0,0%	-60,5%	0,00%
Royaume-Uni	84.181	5,75	1,7%	2,1%	0,04%
Suède	232	4,30	0,0%	-56,6%	-0,01%
Autres pays de l'Union européenne	1.187	9,57	0,0%	44,8%	0,01%
AUTRES ÉTATS DE L'EUROPE	9.074	5,97	0,2%	109,1%	0,10%
AFRIQUE	202	3,96	0,0%	-52,4%	0,00%
AMÉRIQUE DU NORD	730	4,87	0,0%	-21,2%	0,00%
États-Unis	463	4,68	0,0%	-43,3%	-0,01%
Canada	267	5,24	0,0%	142,7%	0,00%
AMÉRIQUE CENTRALE ET DU SUD	77	1,28	0,0%	-65,2%	0,00%
Mexique			0,0%	-100,0%	0,00%
Brésil	21	2,33	0,0%	-78,1%	0,00%
Autres pays	56	1,10	0,0%	-54,1%	0,00%
ASIE	1.446	7,73	0,0%	27,0%	0,01%
Chine	3	1,50	0,0%	-96,7%	0,00%
Inde	1		0,0%	-99,6%	0,00%
Israël	1.043	12,57	0,0%	80,4%	0,01%
Japon	60	1,07	0,0%	-25,0%	0,00%
Autres pays d'Asie	339	7,37	0,0%	103,0%	0,00%
OCÉANIE	10	2,00	0,0%	-95,5%	0,00%
Non spécifié	1.092	5,57	0,0%	-66,1%	-0,04%

Répartition des nuitées selon les principaux pays de résidence



Les principaux pays de résidence représentés sur le graphe totalisent plus de 99 % des nuitées.

Tourisme récepteur



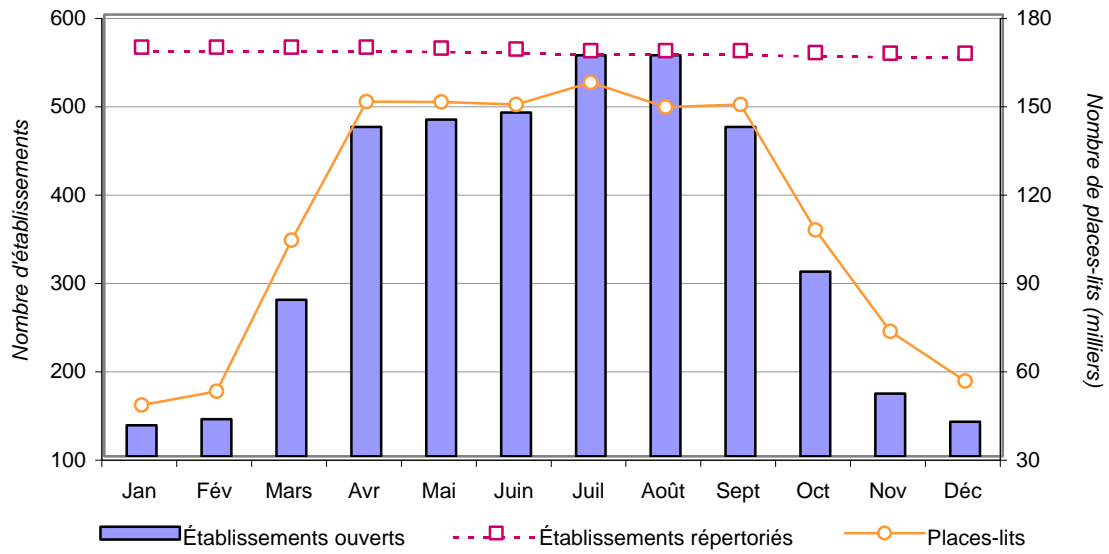
Campings

Campings

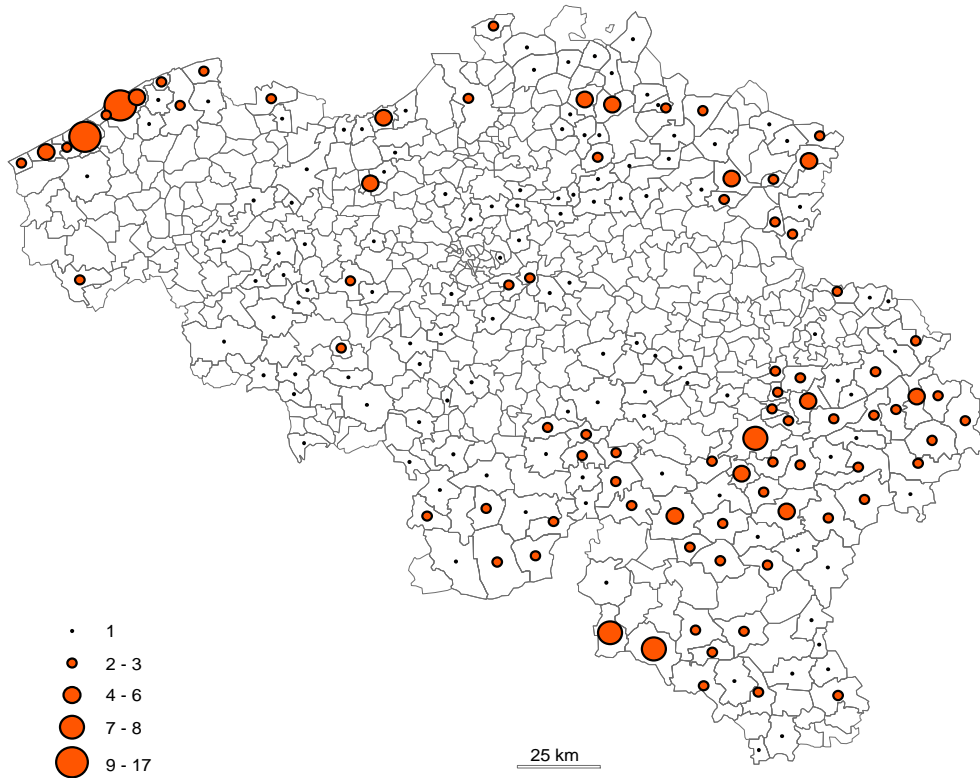
L'OFFRE EN 2005

	Nombre d'établissements	Taille moyenne	Capacité journalière	Taux d'occupation
2005	350	320	111.915	7,5%
Janvier	135	351	47.431	0,9%
Février	142	367	52.072	1,1%
Mars	277	373	103.356	2,0%
Avril	473	318	150.397	2,3%
Mai	481	313	150.369	7,1%
Juin	489	306	149.504	5,9%
Juillet	554	283	157.000	19,5%
Août	554	268	148.625	19,0%
Septembre	473	316	149.468	5,1%
Octobre	309	346	106.796	3,7%
Novembre	171	424	72.423	2,1%
Décembre	139	400	55.535	1,7%
BELGIQUE	350	320	111.915	7,5%
Région de Bruxelles-Capitale				
Région flamande	158	368	57.913	9,4%
Province d'Anvers	32	377	11.949	6,8%
Province de Limbourg	26	519	13.458	9,5%
Province de Flandre orientale	23	185	4.323	12,7%
Province de Brabant flamand	16	128	2.066	6,7%
Province de Flandre occidentale	61	432	26.117	10,2%
Région wallonne	192	281	54.001	5,5%
Province de Brabant wallon	3	105	272	6,0%
Province de Hainaut	21	241	5.160	1,7%
Province de Liège	53	260	13.807	5,4%
Province de Luxembourg	70	322	22.542	7,1%
Province de Namur	45	272	12.221	4,2%
TOTAL DES ÉTABLISSEMENTS	350	320	111.915	7,5%
ÉTABLISSEMENTS RECONNUS	272	295	80.310	8,0%
0*				
1*	137	229	31.363	5,4%
2*	83	338	28.000	7,5%
3*	32	308	9.687	12,5%
4*	14	598	8.571	14,1%
5*	6	436	2.690	8,8%
ÉTABLISSEMENTS NON RECONNUS	78	406	31.605	6,1%

Évolution mensuelle de l'offre touristique



Densité géographique des établissements



Campings

LA DEMANDE EN 2005**Arrivées**

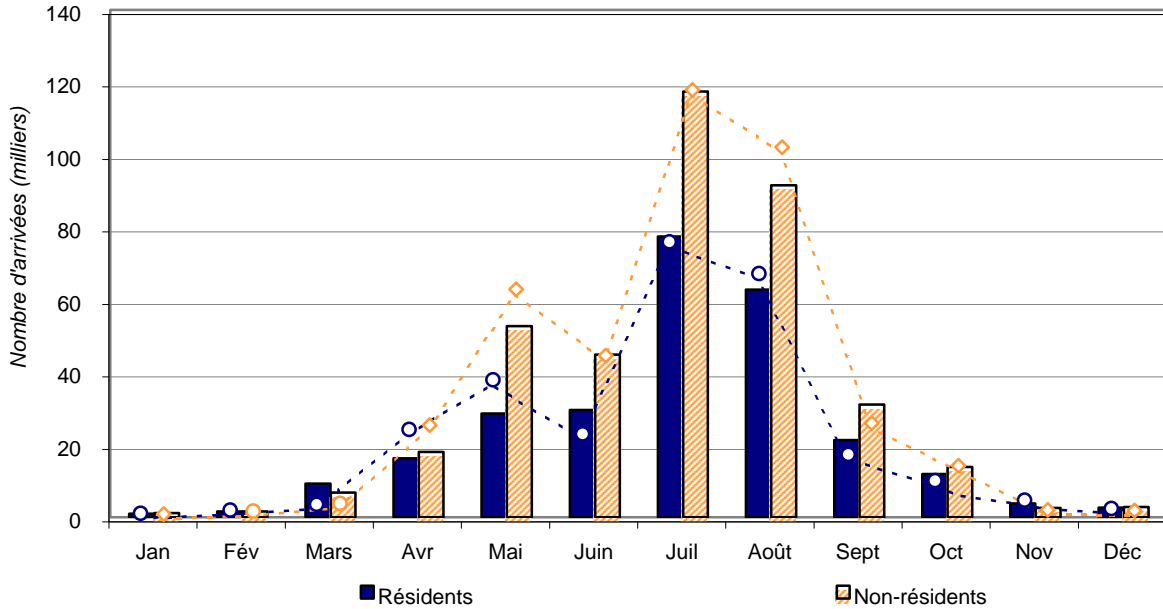
	Arrivées	Répartition des arrivées		
		TOTAL	Résidents	Non-résidents
2005	650.683	100,0%	100,0%	100,0%
Janvier	2.069	0,3%	0,4%	0,3%
Février	3.211	0,5%	0,6%	0,4%
Mars	16.021	2,5%	3,5%	1,8%
Avril	34.262	5,3%	6,1%	4,7%
Mai	81.381	12,5%	10,7%	13,7%
Juin	74.511	11,5%	11,1%	11,7%
Juillet	194.895	30,0%	29,1%	30,5%
Août	154.374	23,7%	23,6%	23,8%
Septembre	52.392	8,1%	8,0%	8,1%
Octobre	25.834	4,0%	4,5%	3,6%
Novembre	6.304	1,0%	1,4%	0,7%
Décembre	5.429	0,8%	1,0%	0,7%
BELGIQUE	650.683	100,0%	100,0%	100,0%
Région de Bruxelles-Capitale				
Région flamande	369.158	56,7%	64,0%	51,7%
Province d'Anvers	56.899	8,7%	8,8%	8,7%
Province de Limbourg	65.117	10,0%	6,7%	12,3%
Province de Flandre orientale	50.033	7,7%	6,3%	8,6%
Province de Brabant flamand	20.722	3,2%	2,4%	3,8%
Province de Flandre occidentale	176.387	27,1%	39,8%	18,3%
Région wallonne	281.525	43,3%	36,0%	48,3%
Province de Brabant wallon	2.521	0,4%	0,8%	0,1%
Province de Hainaut	11.398	1,8%	1,1%	2,2%
Province de Liège	75.529	11,6%	6,9%	14,9%
Province de Luxembourg	140.449	21,6%	17,4%	24,5%
Province de Namur	51.628	7,9%	9,9%	6,6%
TOTAL DES ÉTABLISSEMENTS	650.683	100,0%	100,0%	100,0%
ÉTABLISSEMENTS RECONNUS	524.909	80,7%	81,3%	80,2%
0*	0	0,0%	0,0%	0,0%
1*	176.934	27,2%	26,7%	27,5%
2*	164.545	25,3%	30,0%	22,0%
3*	78.910	12,1%	12,3%	12,0%
4*	92.571	14,2%	10,7%	16,7%
5*	11.949	1,8%	1,6%	2,0%
ÉTABLISSEMENTS NON RECONNUS	125.774	19,3%	18,7%	19,8%

LA DEMANDE EN 2005

Arrivées

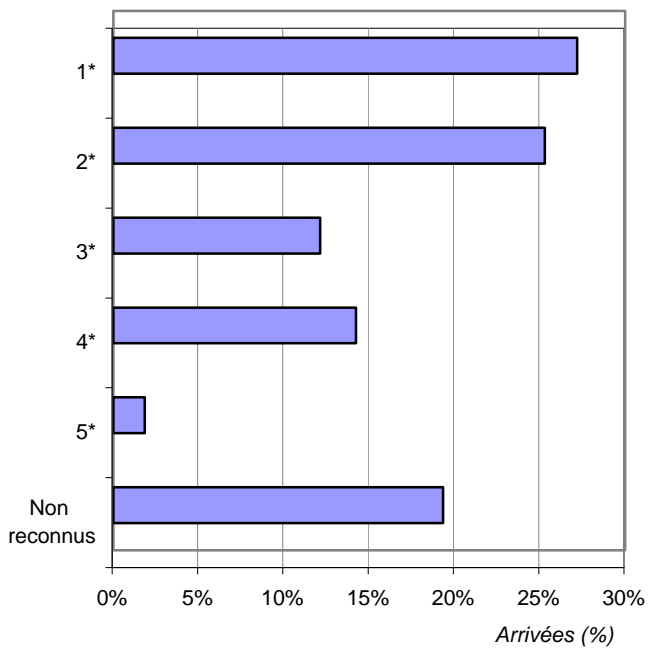
Évolution par rapport à l'année précédente			Contribution à l'évolution des arrivées (%)	
TOTAL	Résidents	Non-résidents		
-3,2%	-1,1%	-4,7%	-3,2%	2005
9,1%	-8,5%	30,9%	0,0%	Janvier
-11,3%	-15,7%	-6,4%	-0,1%	Février
117,0%	159,1%	77,5%	1,3%	Mars
-30,9%	-32,7%	-29,2%	-2,3%	Avril
-19,2%	-24,5%	-16,1%	-2,9%	Mai
10,4%	29,2%	0,7%	1,0%	Juin
0,5%	2,0%	-0,4%	0,2%	Juillet
-8,9%	-6,7%	-10,3%	-2,2%	Août
21,1%	23,1%	19,7%	1,4%	Septembre
6,4%	18,8%	-2,4%	0,2%	Octobre
-6,3%	-19,4%	23,0%	-0,1%	Novembre
30,2%	11,5%	54,2%	0,2%	Décembre
-3,2%	-1,1%	-4,7%	-3,2%	BELGIQUE
				Région de Bruxelles-Capitale
-4,0%	-0,7%	-6,7%	-2,3%	Région flamande
-1,0%	1,2%	-2,4%	-0,1%	Province d'Anvers
-8,0%	-12,1%	-6,3%	-0,8%	Province de Limbourg
-2,2%	-5,4%	-0,4%	-0,2%	Province de Flandre orientale
2,1%	8,5%	-0,5%	0,1%	Province de Brabant flamand
-4,6%	1,5%	-12,5%	-1,3%	Province de Flandre occidentale
-2,2%	-1,8%	-2,4%	-1,0%	Région wallonne
-18,3%	-8,0%	-54,4%	-0,1%	Province de Brabant wallon
-7,9%	-16,5%	-4,7%	-0,1%	Province de Hainaut
-3,1%	1,0%	-4,3%	-0,4%	Province de Liège
0,6%	-1,6%	1,8%	0,1%	Province de Luxembourg
-6,1%	-1,7%	-10,2%	-0,5%	Province de Namur
-3,2%	-1,1%	-4,7%	-3,2%	TOTAL DES ÉTABLISSEMENTS
-1,3%	2,1%	-3,5%	-1,0%	ÉTABLISSEMENTS RECONNUS
			0,0%	0*
-0,4%	-0,7%	-0,2%	-0,1%	1*
-3,5%	3,4%	-9,2%	-0,9%	2*
27,3%	32,8%	23,6%	2,5%	3*
-12,9%	-17,6%	-10,7%	-2,0%	4*
-21,1%	5,4%	-30,5%	-0,5%	5*
-10,7%	-12,7%	-9,3%	-2,2%	ÉTABLISSEMENTS NON RECONNUS

Évolution mensuelle des arrivées (*)

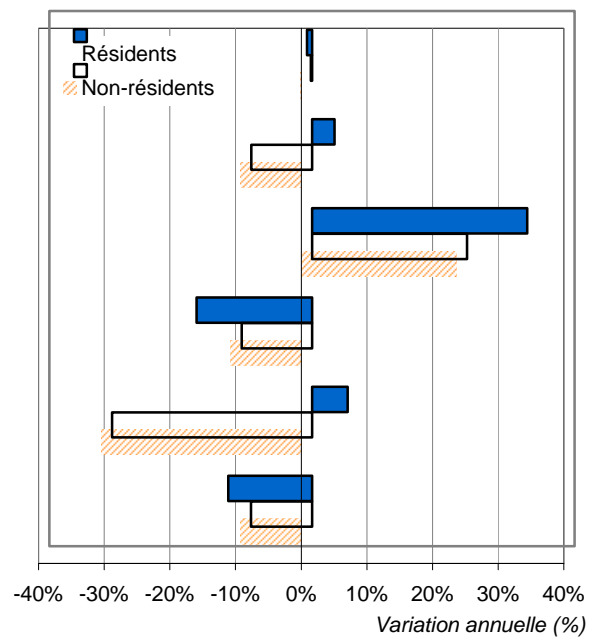


(*) Les lignes pointillées font référence aux résultats de l'année précédente

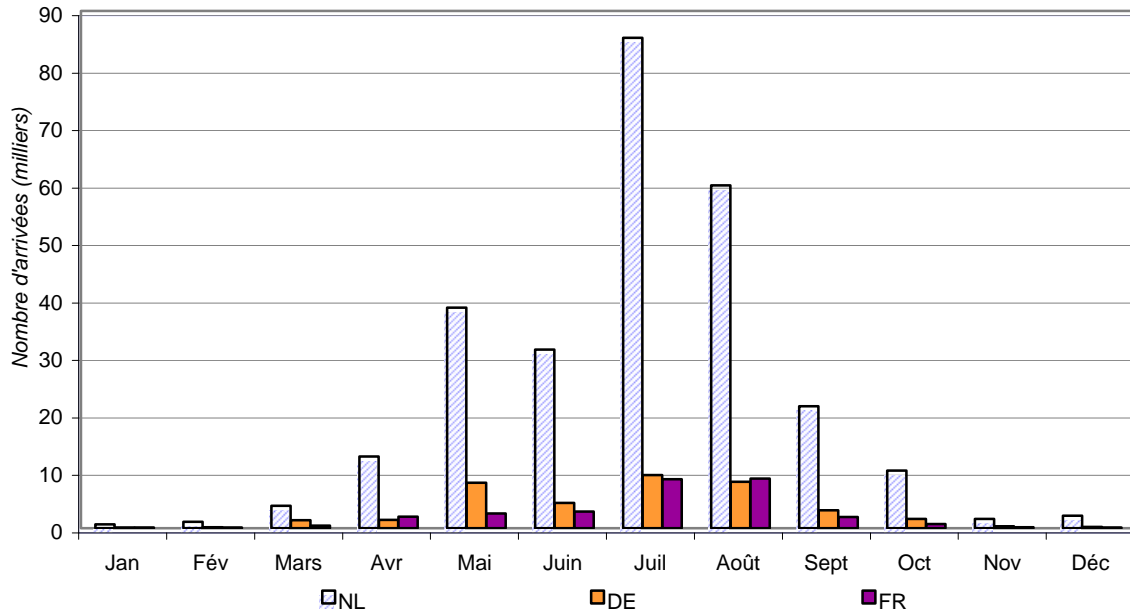
Répartition des arrivées par catégorie d'établissement



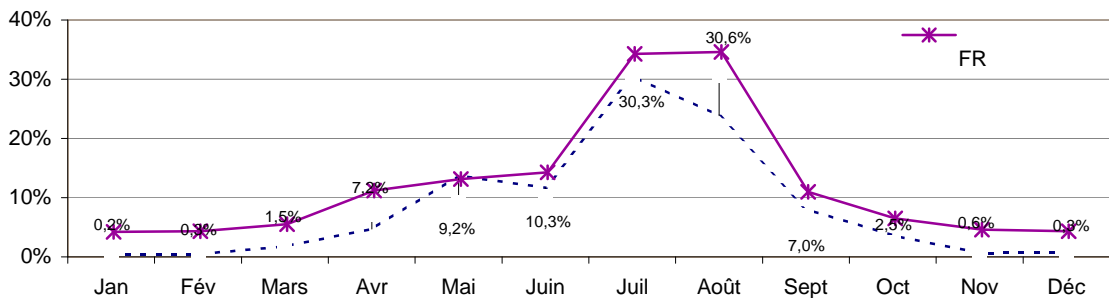
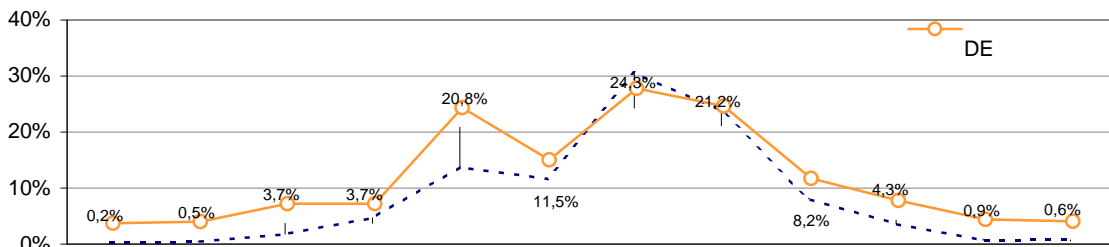
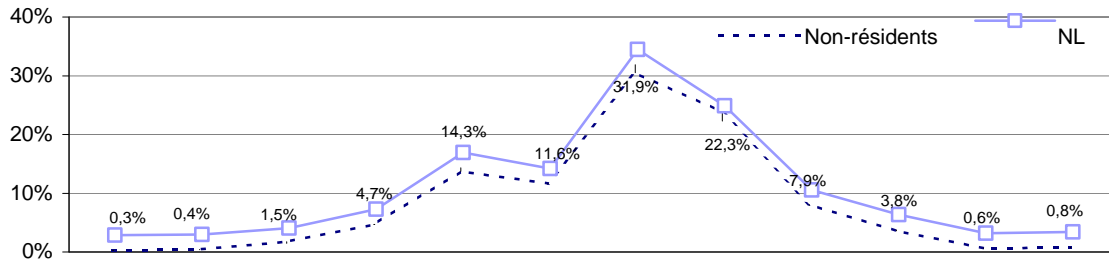
Évolution par rapport à l'année précédente



Évolution mensuelle des arrivées pour les 3 principales clientèles étrangères



Répartition mensuelle des arrivées (%) pour les 3 principales clientèles étrangères



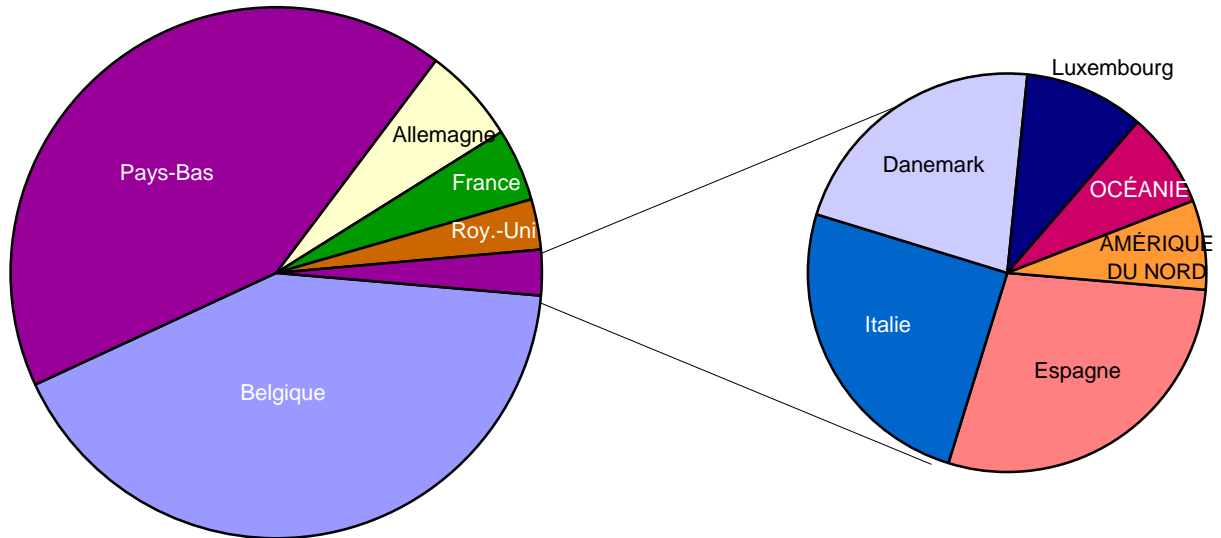
Campings

LA DEMANDE EN 2005

Arrivées

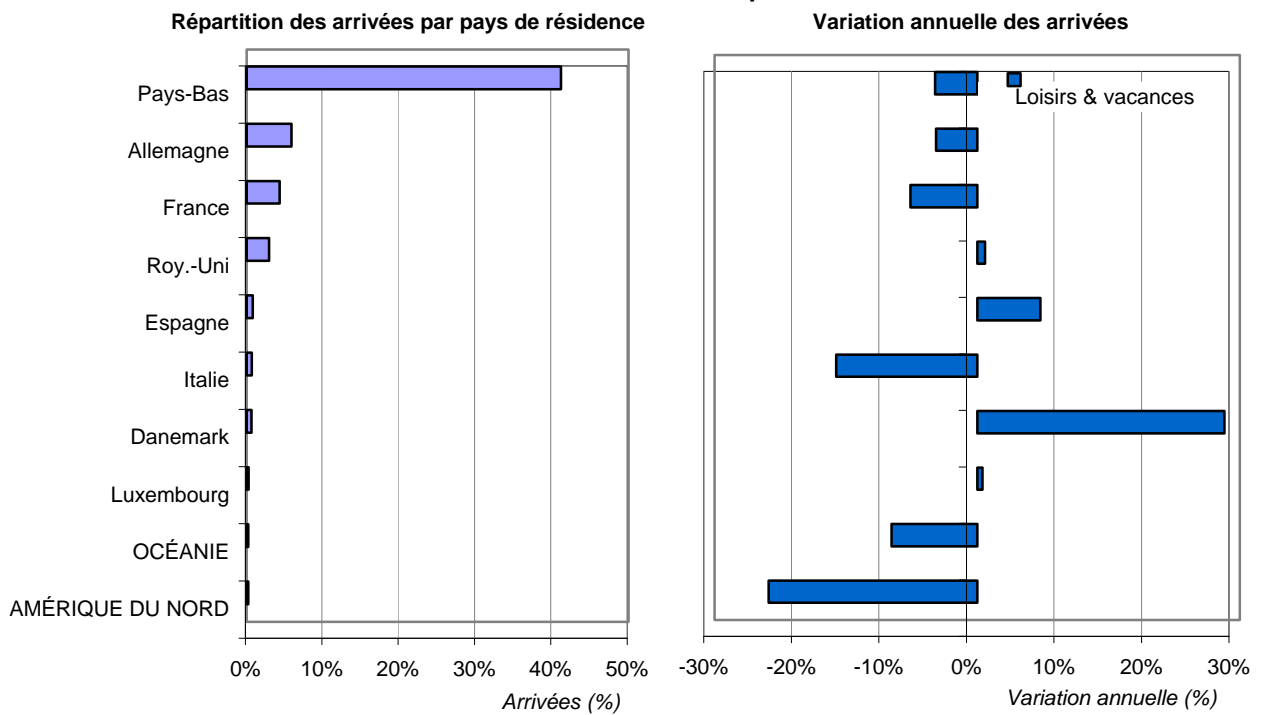
	Arrivées		Répartition des arrivées	Évolution par rapport à l'année précédente	Contribution à l'évolution des arrivées
	Loisirs & vacances	Motifs professionnels			
MONDE	649.729	954	100,0%	-3,2%	-3,24%
ZONE EURO	613.427	832	94,4%	-3,4%	-3,25%
UNION EUROPÉENNE	639.840	954	98,5%	-3,2%	-3,16%
Allemagne	37.771	298	5,9%	-4,6%	-0,27%
Autriche	598		0,1%	-23,2%	-0,03%
Belgique	266.074	123	40,9%	-1,1%	-0,43%
Danemark	3.961		0,6%	27,9%	0,13%
Espagne	5.085		0,8%	6,4%	0,05%
Finlande	525		0,1%	-27,6%	-0,03%
France	28.093	92	4,3%	-8,1%	-0,37%
Grèce	385	255	0,1%	39,7%	0,03%
Hongrie	230		0,0%	-26,3%	-0,01%
Irlande	576		0,1%	-1,7%	0,00%
Italie	4.487	4	0,7%	-16,3%	-0,13%
Luxembourg	1.710		0,3%	0,6%	0,00%
Pays-Bas	267.639	60	41,1%	-4,9%	-2,05%
Pologne	1.034	60	0,2%	-20,2%	-0,04%
Portugal	484		0,1%	-14,2%	-0,01%
Royaume-Uni	18.951	8	2,9%	0,4%	0,01%
Suède	1.173		0,2%	-5,9%	-0,01%
Autres pays de l'Union européenne	1.064	54	0,2%	10,5%	0,02%
AUTRES ÉTATS DE L'EUROPE	2.970		0,5%	-3,2%	-0,01%
AFRIQUE	581		0,1%	54,1%	0,03%
AMÉRIQUE DU NORD	1.293		0,2%	-25,2%	-0,06%
États-Unis	851		0,1%	-14,5%	-0,02%
Canada	442		0,1%	-39,7%	-0,04%
AMÉRIQUE CENTRALE ET DU SUD	462		0,1%	26,2%	0,01%
Mexique	31		0,0%	-43,6%	0,00%
Brésil	119		0,0%	205,1%	0,01%
Autres pays	312		0,0%	14,7%	0,01%
ASIE	695		0,1%	15,4%	0,01%
Chine	97		0,0%	64,4%	0,01%
Inde	29		0,0%	20,8%	0,00%
Israël	144		0,0%	14,3%	0,00%
Japon	58		0,0%	-32,6%	0,00%
Autres pays d'Asie	367		0,1%	19,5%	0,01%
OCÉANIE	1.422		0,2%	-10,0%	-0,02%
Non spécifié	2.466		0,4%	-8,5%	-0,03%

Répartition des arrivées selon les principaux pays de résidence



Les pays de résidence représentés sur le graphe totalisent plus de 95 % des arrivées.

Tourisme récepteur



Campings

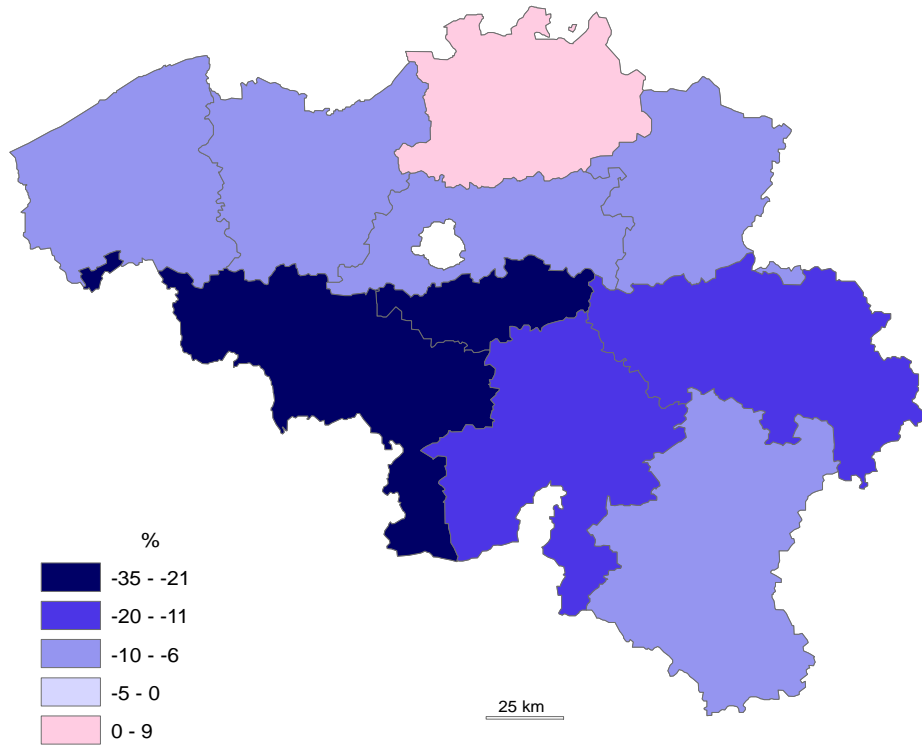
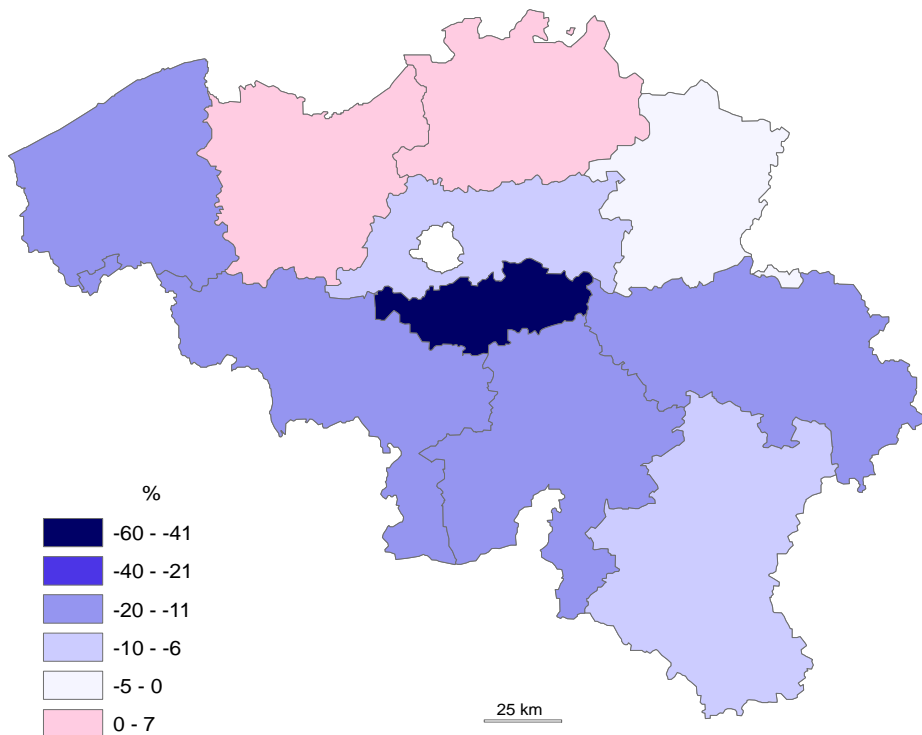
LA DEMANDE EN 2005**Nuitées**

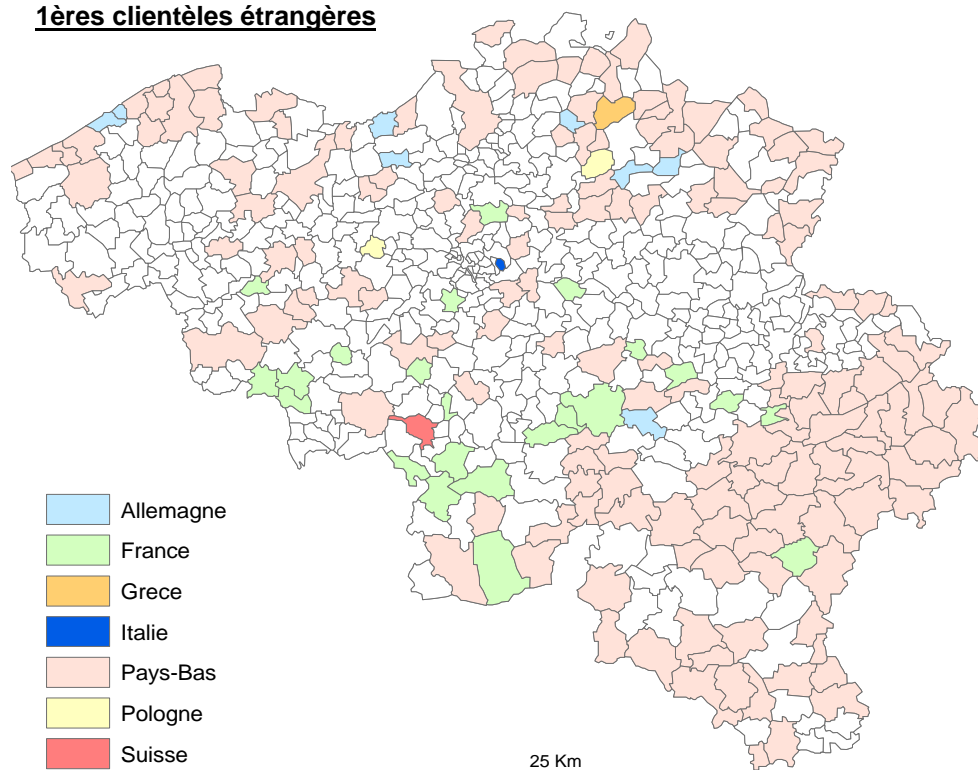
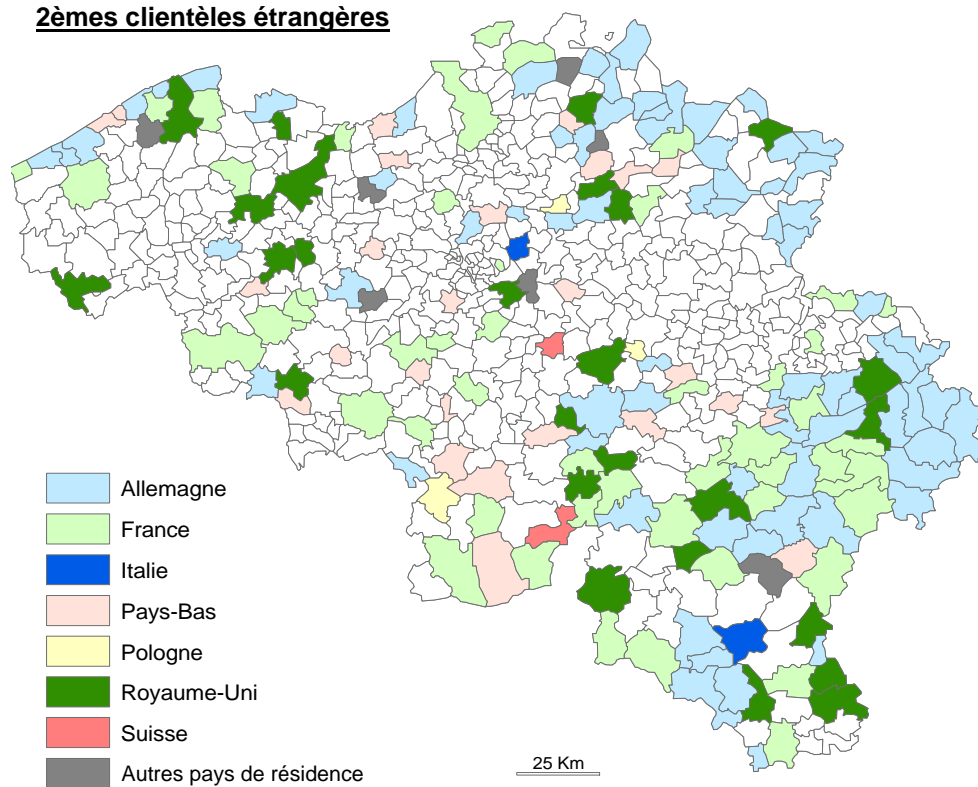
	Nuitées	Répartition des nuitées (%)		
		TOTAL	Résidents	Non-résidents
2005	3.028.407	100,0%	100,0%	100,0%
Janvier	13.051	0,4%	0,5%	0,4%
Février	16.094	0,5%	0,6%	0,4%
Mars	60.049	2,0%	2,8%	1,4%
Avril	105.622	3,5%	4,4%	2,8%
Mai	330.641	10,9%	9,9%	11,7%
Juin	262.602	8,7%	9,3%	8,2%
Juillet	949.273	31,3%	30,8%	31,8%
Août	872.062	28,8%	26,9%	30,2%
Septembre	227.322	7,5%	8,1%	7,1%
Octobre	121.137	4,0%	3,7%	4,2%
Novembre	42.797	1,4%	2,2%	0,8%
Décembre	27.757	0,9%	0,8%	1,0%
BELGIQUE	3.028.407	100,0%	100,0%	100,0%
Région de Bruxelles-Capitale				
Région flamande	1.947.299	64,3%	72,6%	58,0%
Province d'Anvers	289.797	9,6%	8,6%	10,3%
Province de Limbourg	465.487	15,4%	7,0%	21,7%
Province de Flandre orientale	194.320	6,4%	6,0%	6,7%
Province de Brabant flamand	50.998	1,7%	1,7%	1,7%
Province de Flandre occidentale	946.697	31,3%	49,4%	17,6%
Région wallonne	1.081.108	35,7%	27,4%	42,0%
Province de Brabant wallon	5.979	0,2%	0,4%	0,0%
Province de Hainaut	31.487	1,0%	0,6%	1,3%
Province de Liège	271.460	9,0%	4,4%	12,4%
Province de Luxembourg	586.490	19,4%	13,6%	23,7%
Province de Namur	185.692	6,1%	8,4%	4,4%
TOTAL DES ÉTABLISSEMENTS	3.028.407	100,0%	100,0%	100,0%
ÉTABLISSEMENTS RECONNUS	2.325.408	76,8%	77,5%	76,2%
0*	0	0,0%	0,0%	0,0%
1*	615.134	20,3%	19,4%	21,0%
2*	753.026	24,9%	32,5%	19,1%
3*	439.031	14,5%	13,9%	15,0%
4*	431.585	14,3%	10,1%	17,4%
5*	86.632	2,9%	1,7%	3,8%
ÉTABLISSEMENTS NON RECONNUS	702.999	23,2%	22,5%	23,8%

LA DEMANDE EN 2005

Nuitées

Évolution par rapport à l'année précédente (%)			Contribution à l'évolution des nuitées (%)	
TOTAL	Résidents	Non-résidents		
-6,8%	-7,6%	-6,1%	-6,8%	2005
26,0%	3,0%	55,9%	0,1%	Janvier
3,6%	4,2%	2,9%	0,0%	Février
109,7%	155,2%	64,6%	1,0%	Mars
-38,6%	-43,7%	-31,6%	-2,0%	Avril
-19,7%	-24,5%	-16,3%	-2,5%	Mai
-1,7%	5,9%	-7,4%	-0,1%	Juin
-6,3%	-9,4%	-3,9%	-2,0%	Juillet
-12,1%	-10,8%	-13,0%	-3,7%	Août
23,2%	23,6%	22,9%	1,3%	Septembre
28,7%	40,9%	21,6%	0,8%	Octobre
9,1%	-5,2%	53,9%	0,1%	Novembre
43,1%	3,7%	88,7%	0,3%	Décembre
-6,8%	-7,6%	-6,1%	-6,8%	BELGIQUE
				Région de Bruxelles-Capitale
-5,2%	-6,6%	-3,8%	-3,3%	Région flamande
7,4%	8,5%	6,7%	0,6%	Province d'Anvers
-3,0%	-8,4%	-1,6%	-0,4%	Province de Limbourg
-1,9%	-9,9%	4,4%	-0,1%	Province de Flandre orientale
-9,2%	-10,3%	-8,4%	-0,2%	Province de Brabant flamand
-9,8%	-8,0%	-13,4%	-3,2%	Province de Flandre occidentale
-9,5%	-10,1%	-9,1%	-3,5%	Région wallonne
-31,3%	-25,9%	-56,9%	-0,1%	Province de Brabant wallon
-21,2%	-32,7%	-16,0%	-0,3%	Province de Hainaut
-11,0%	-12,2%	-10,7%	-1,0%	Province de Liège
-6,5%	-6,5%	-6,5%	-1,3%	Province de Luxembourg
-12,8%	-11,4%	-14,7%	-0,8%	Province de Namur
-6,8%	-7,6%	-6,1%	-6,8%	TOTAL DES ÉTABLISSEMENTS
-6,9%	-5,8%	-7,6%	-5,3%	ÉTABLISSEMENTS RECONNUS
			0,0%	0*
-5,6%	-6,4%	-5,0%	-1,1%	1*
-7,4%	-2,1%	-13,4%	-1,9%	2*
26,2%	18,5%	32,2%	2,8%	3*
-24,3%	-33,2%	-19,6%	-4,3%	4*
-24,0%	4,4%	-30,3%	-0,8%	5*
-6,5%	-13,2%	-1,0%	-1,5%	ÉTABLISSEMENTS NON RECONNUS

Évolution annuelle des nuitées : résidents**Évolution annuelle des nuitées : non-résidents**

1ères clientèles étrangères**2èmes clientèles étrangères**

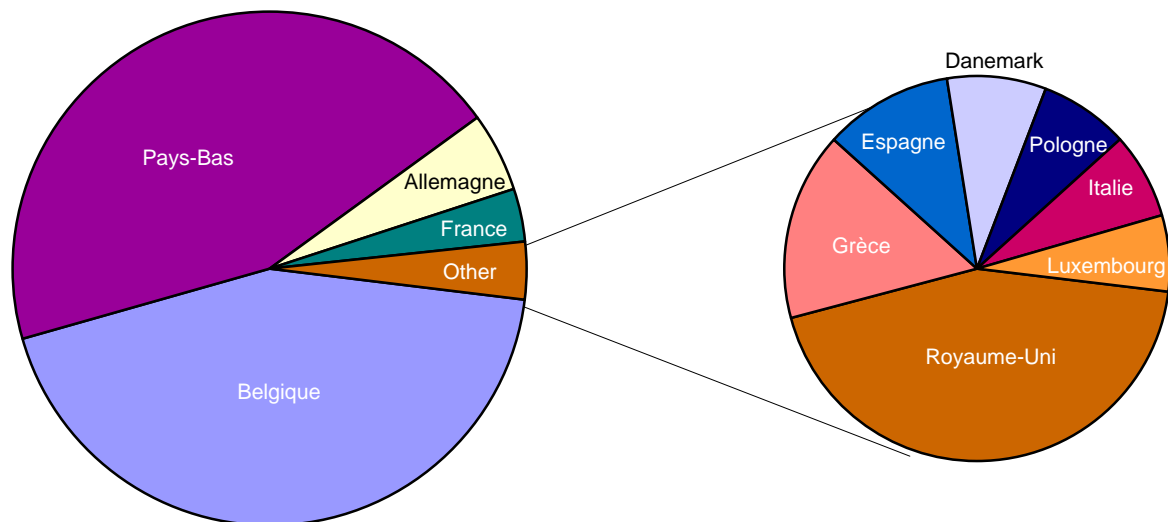
Campings

LA DEMANDE EN 2005

Nuitées

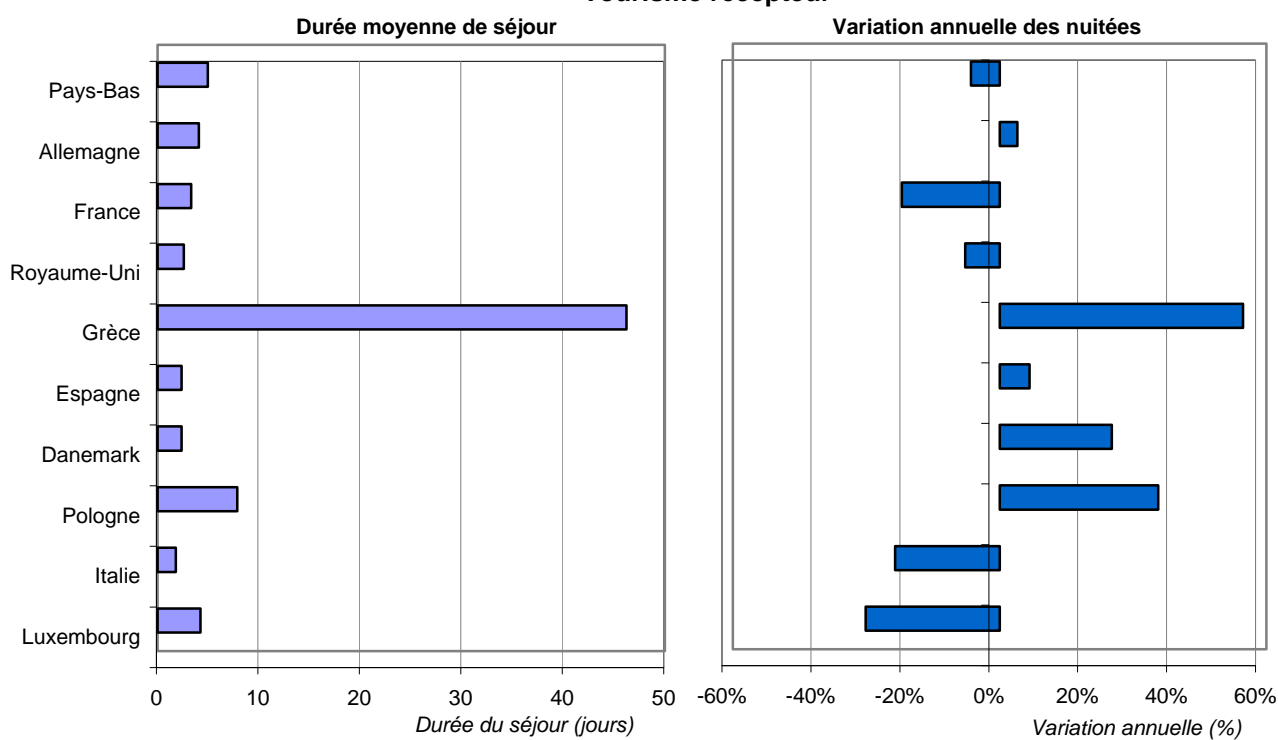
	Nuitées	Durée moyenne de séjour	Répartition des nuitées	Évolution par rapport à l'année précédente	Contribution à l'évolution des nuitées
MONDE	3.028.407	4,66	100,0%	-6,8%	-6,77%
ZONE EURO	2.926.866	4,77	96,6%	-6,9%	-6,72%
UNION EUROPÉENNE	3.000.749	4,69	99,1%	-6,8%	-6,71%
Allemagne	153.180	4,06	5,1%	4,0%	0,18%
Autriche	1.061	1,77	0,0%	-41,6%	-0,02%
Belgique	1.301.121	4,89	43,0%	-7,6%	-3,29%
Danemark	9.414	2,38	0,3%	25,3%	0,06%
Espagne	11.997	2,36	0,4%	6,7%	0,02%
Finlande	862	1,64	0,0%	-34,4%	-0,01%
France	93.107	3,31	3,1%	-22,0%	-0,81%
Grèce	17.789	46,21	0,6%	54,8%	0,19%
Hongrie	450	1,96	0,0%	-52,1%	-0,02%
Irlande	1.659	2,88	0,1%	-0,7%	0,00%
Italie	8.082	1,80	0,3%	-23,5%	-0,08%
Luxembourg	7.248	4,24	0,2%	-30,1%	-0,10%
Pays-Bas	1.328.809	4,96	43,9%	-6,5%	-2,83%
Pologne	8.126	7,86	0,3%	35,6%	0,07%
Portugal	1.951	4,03	0,1%	80,6%	0,03%
Royaume-Uni	48.848	2,58	1,6%	-7,7%	-0,13%
Suède	2.176	1,86	0,1%	-13,7%	-0,01%
Autres pays de l'Union européenne	4.869	4,58	0,2%	28,5%	0,03%
AUTRES ÉTATS DE L'EUROPE	7.154	2,41	0,2%	-1,1%	0,00%
AFRIQUE	1.525	2,62	0,1%	39,4%	0,01%
AMÉRIQUE DU NORD	2.886	2,23	0,1%	-21,7%	-0,02%
États-Unis	2.093	2,46	0,1%	-2,4%	0,00%
Canada	793	1,79	0,0%	-48,5%	-0,02%
AMÉRIQUE CENTRALE ET DU SUD	997	2,16	0,0%	12,5%	0,00%
Mexique	60	1,94	0,0%	-46,4%	0,00%
Brésil	372	3,13	0,0%	43,6%	0,00%
Autres pays	565	1,81	0,0%	9,7%	0,00%
ASIE	1.172	1,69	0,0%	31,2%	0,01%
Chine	115	1,19	0,0%	-28,1%	0,00%
Inde	41	1,41	0,0%	70,8%	0,00%
Israël	228	1,58	0,0%	34,1%	0,00%
Japon	169	2,91	0,0%	55,0%	0,00%
Autres pays d'Asie	619	1,69	0,0%	44,0%	0,01%
OCÉANIE	2.196	1,54	0,1%	-23,7%	-0,02%
Non spécifié	11.728	4,76	0,4%	-8,6%	-0,03%

Répartition des nuitées selon les principaux pays de résidence



Les principaux pays de résidence représentés sur le graphe totalisent plus de 95 % des nuitées.

Tourisme récepteur



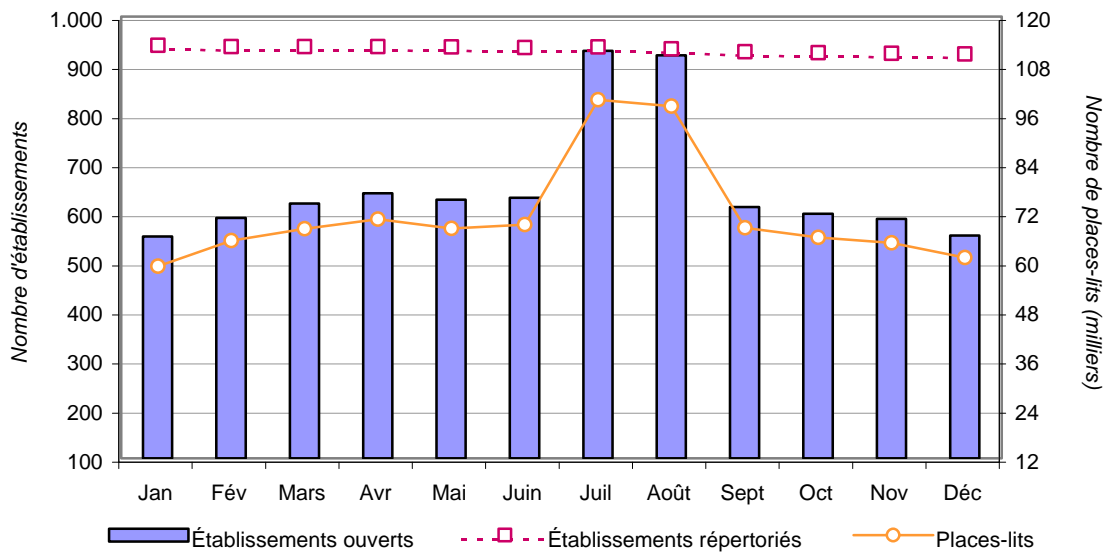
Catégories spécifiques

Catégories spécifiques

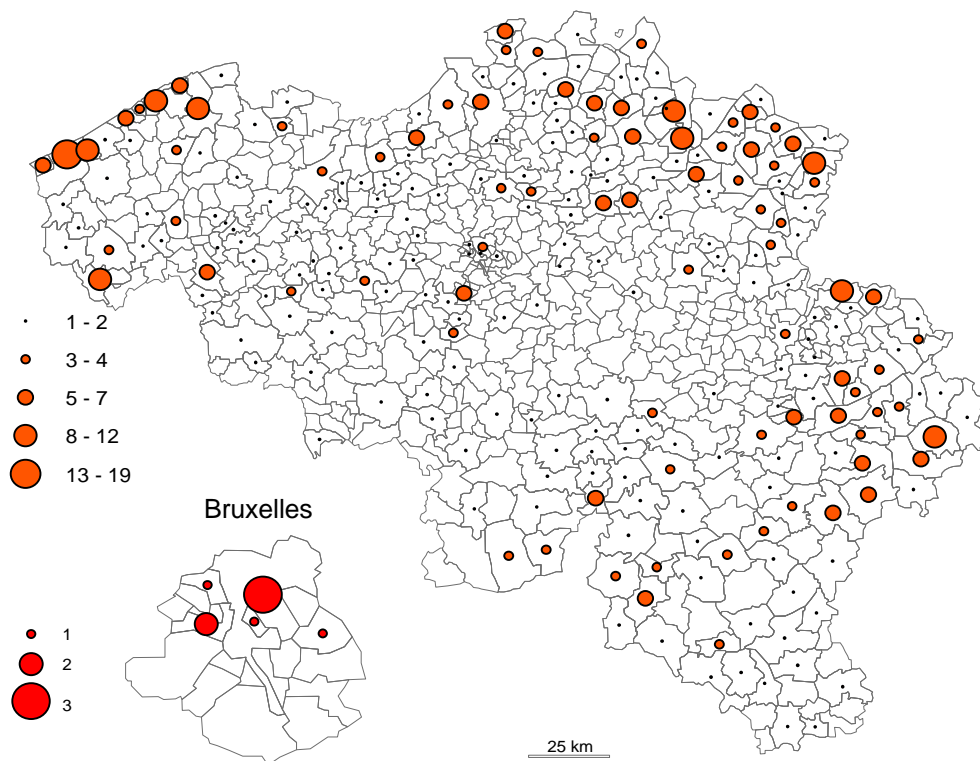
L'OFFRE EN 2005

	Nombre d'établissements	Taille moyenne	Capacité journalière	Taux d'occupation
2005	655	109	71.489	22,2%
Janvier	552	107	58.979	8,5%
Février	590	110	65.187	15,8%
Mars	619	110	68.131	19,3%
Avril	640	110	70.440	22,1%
Mai	627	109	68.163	21,5%
Juin	631	110	69.133	17,0%
Juillet	930	107	99.686	45,8%
Août	921	107	98.101	33,3%
Septembre	612	112	68.351	18,8%
Octobre	598	110	65.985	19,9%
Novembre	588	110	64.648	14,3%
Décembre	554	110	61.058	9,5%
BELGIQUE	655	109	71.489	22,2%
Région de Bruxelles-Capitale	8	137	1.047	64,4%
Région flamande	412	118	48.502	21,9%
Province d'Anvers	104	131	13.587	15,2%
Province de Limbourg	104	103	10.759	20,3%
Province de Flandre orientale	54	76	4.093	22,2%
Province de Brabant flamand	33	137	4.485	13,2%
Province de Flandre occidentale	117	133	15.579	31,3%
Région wallonne	236	93	21.940	21,0%
Province de Brabant wallon	7	51	335	12,6%
Province de Hainaut	28	76	2.115	15,9%
Province de Liège	89	88	7.832	22,1%
Province de Luxembourg	56	108	6.102	20,8%
Province de Namur	56	99	5.556	22,2%

Évolution mensuelle de l'offre touristique



Densité géographique des établissements



Catégories spécifiques

LA DEMANDE EN 2005**Arrivées**

	Arrivées	Répartition des arrivées		
		TOTAL	Résidents	Non-résidents
2005	1.755.676	100,0%	100,0%	100,0%
Janvier	63.603	3,6%	3,5%	4,2%
Février	116.254	6,6%	7,1%	4,7%
Mars	152.611	8,7%	8,9%	7,8%
Avril	177.652	10,1%	10,5%	8,6%
Mai	180.590	10,3%	10,0%	11,3%
Juin	131.765	7,5%	6,5%	11,3%
Juillet	239.660	13,7%	14,2%	11,5%
Août	174.892	10,0%	9,6%	11,3%
Septembre	162.034	9,2%	9,0%	10,2%
Octobre	166.603	9,5%	9,8%	8,5%
Novembre	116.735	6,6%	6,9%	5,6%
Décembre	73.277	4,2%	4,0%	5,0%
BELGIQUE	1.755.676	100,0%	100,0%	100,0%
Région de Bruxelles-Capitale	165.058	9,4%	1,2%	39,7%
Région flamande	1.098.743	62,6%	67,8%	43,4%
Province d'Anvers	239.057	13,6%	15,0%	8,4%
Province de Limbourg	192.688	11,0%	11,8%	7,9%
Province de Flandre orientale	104.204	5,9%	6,4%	4,2%
Province de Brabant flamand	69.493	4,0%	4,5%	2,1%
Province de Flandre occidentale	493.301	28,1%	30,1%	20,7%
Région wallonne	491.875	28,0%	31,0%	16,9%
Province de Brabant wallon	9.740	0,6%	0,4%	1,0%
Province de Hainaut	43.404	2,5%	2,6%	2,0%
Province de Liège	178.332	10,2%	10,8%	7,8%
Province de Luxembourg	135.449	7,7%	8,8%	3,8%
Province de Namur	124.950	7,1%	8,4%	2,2%

LA DEMANDE EN 2005

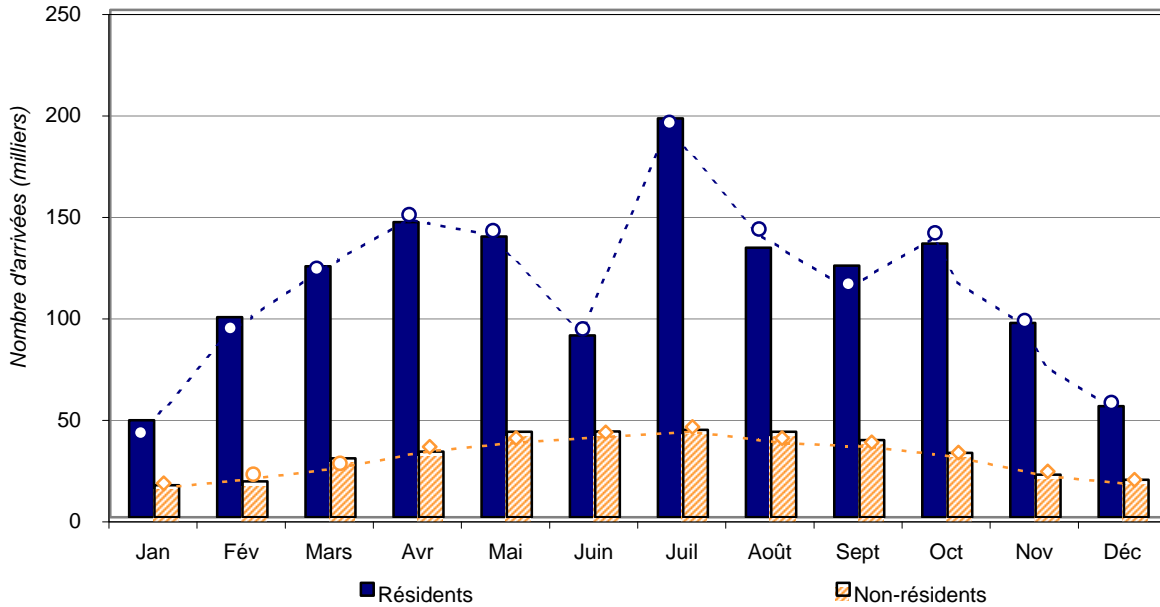
Arrivées

Évolution par rapport à l'année précédente			Contribution à l'évolution des arrivées (%)	
TOTAL	Résidents	Non-résidents		
-0,2%	-0,2%	0,2%	-0,2%	2005
8,9%	14,6%	-5,3%	0,3%	Janvier
1,7%	5,8%	-16,4%	0,1%	Février
2,4%	0,9%	9,3%	0,2%	Mars
-3,4%	-2,5%	-7,2%	-0,4%	Avril
0,3%	-1,9%	8,2%	0,0%	Mai
-2,1%	-3,5%	1,0%	-0,2%	Juin
0,3%	1,1%	-3,0%	0,0%	Juillet
-3,4%	-6,5%	7,9%	-0,3%	Août
6,7%	7,9%	3,1%	0,6%	Septembre
-3,1%	-3,7%	-0,5%	-0,3%	Octobre
-2,3%	-1,2%	-6,7%	-0,2%	Novembre
-2,2%	-3,1%	0,7%	-0,1%	Décembre
-0,2%	-0,2%	0,2%	-0,2%	BELGIQUE
4,0%	9,9%	3,4%	0,4%	Région de Bruxelles-Capitale
0,1%	0,2%	-0,2%	0,1%	Région flamande
-0,5%	-1,2%	4,1%	-0,1%	Province d'Anvers
6,2%	3,6%	23,1%	0,6%	Province de Limbourg
-1,5%	-2,3%	3,4%	-0,1%	Province de Flandre orientale
-0,8%	0,2%	-8,0%	0,0%	Province de Brabant flamand
-1,3%	0,1%	-8,2%	-0,4%	Province de Flandre occidentale
-2,1%	-1,5%	-6,0%	-0,6%	Région wallonne
71,7%	7,8%	1422,7%	0,2%	Province de Brabant wallon
-5,0%	-1,5%	-18,8%	-0,1%	Province de Hainaut
3,5%	3,5%	3,2%	0,3%	Province de Liège
-8,0%	-7,0%	-15,9%	-0,7%	Province de Luxembourg
-5,0%	-2,1%	-33,4%	-0,4%	Province de Namur

LA DEMANDE EN 2005

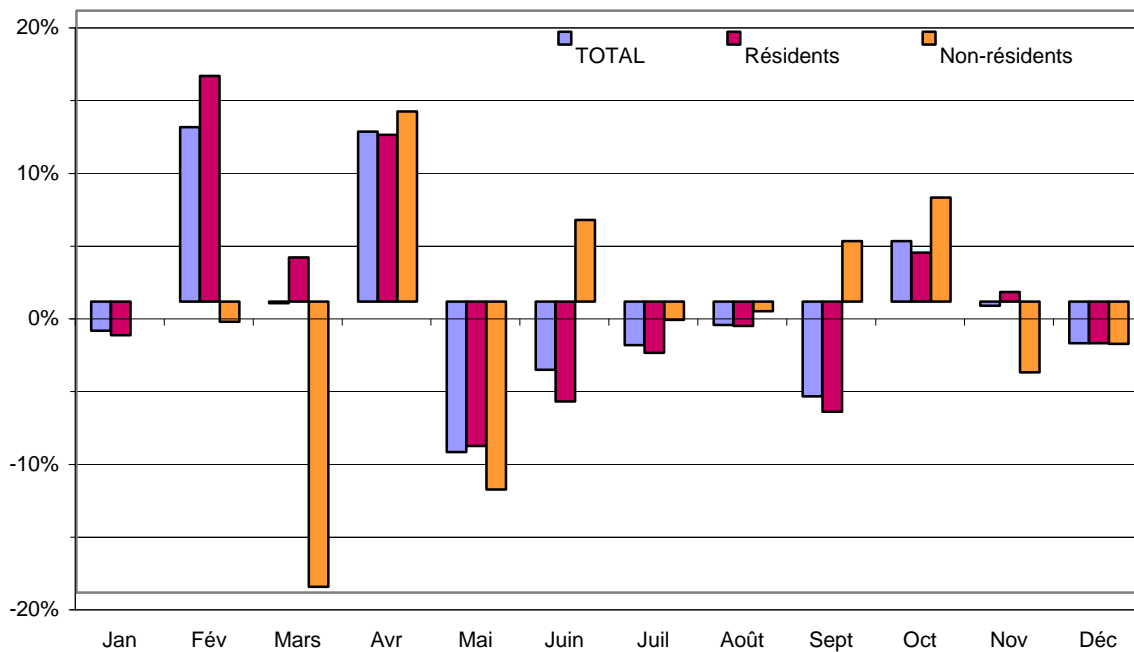
Arrivées

Évolution mensuelle des arrivées (*)

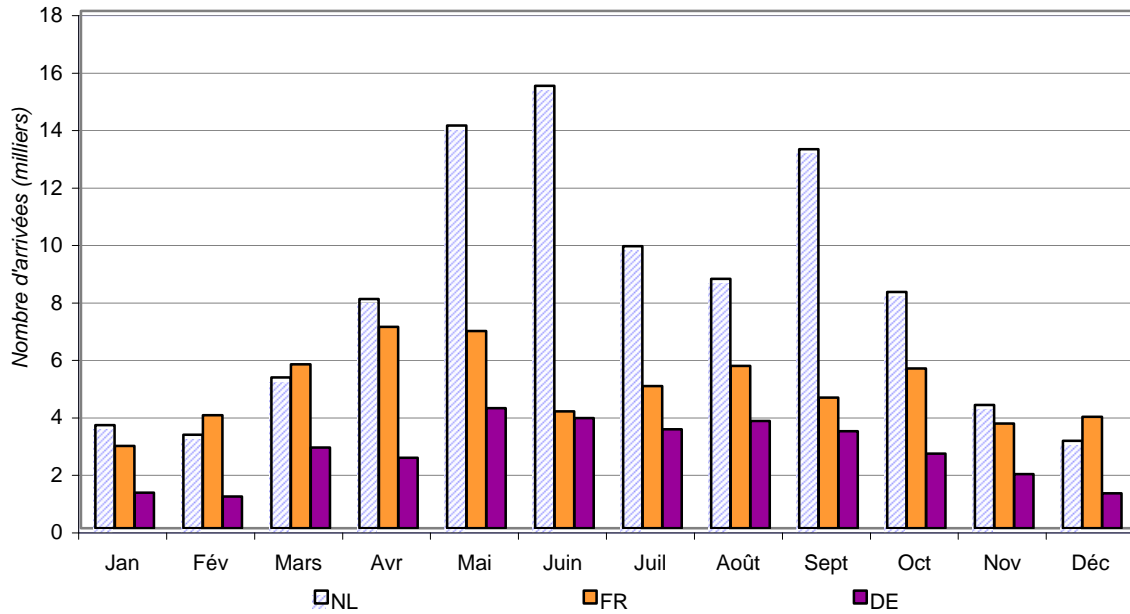


(*) Les lignes pointillées font référence aux résultats de l'année précédente

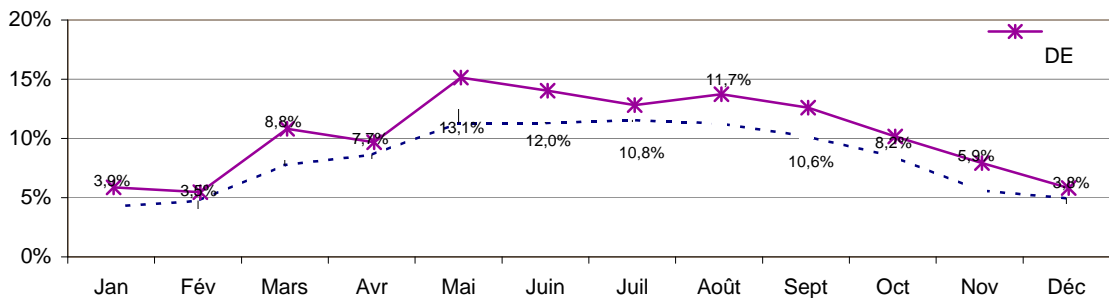
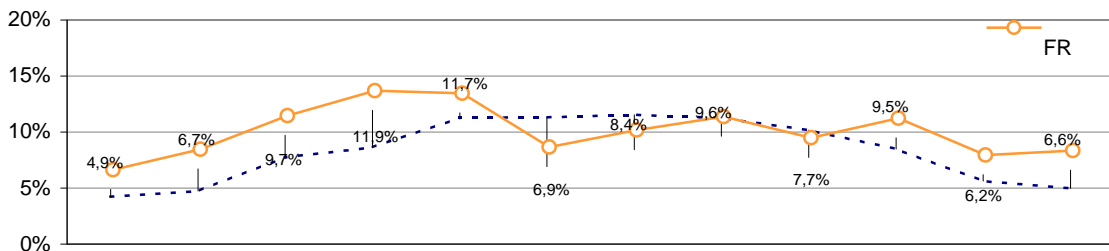
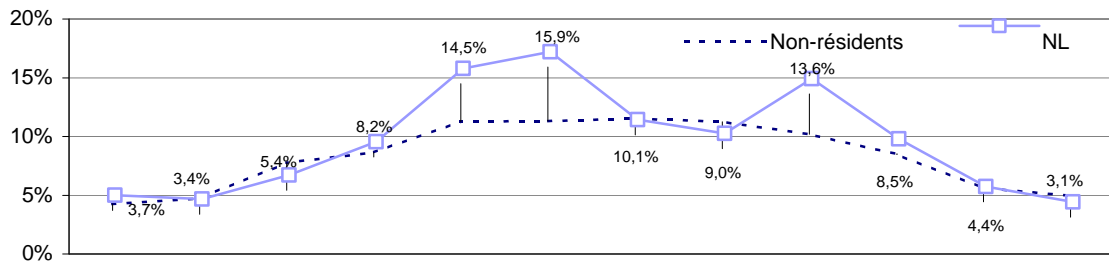
Évolution des arrivées par rapport à l'année précédente



Évolution mensuelle des arrivées pour les 3 principales clientèles étrangères



Répartition mensuelle des arrivées (%) pour les 3 principales clientèles étrangères



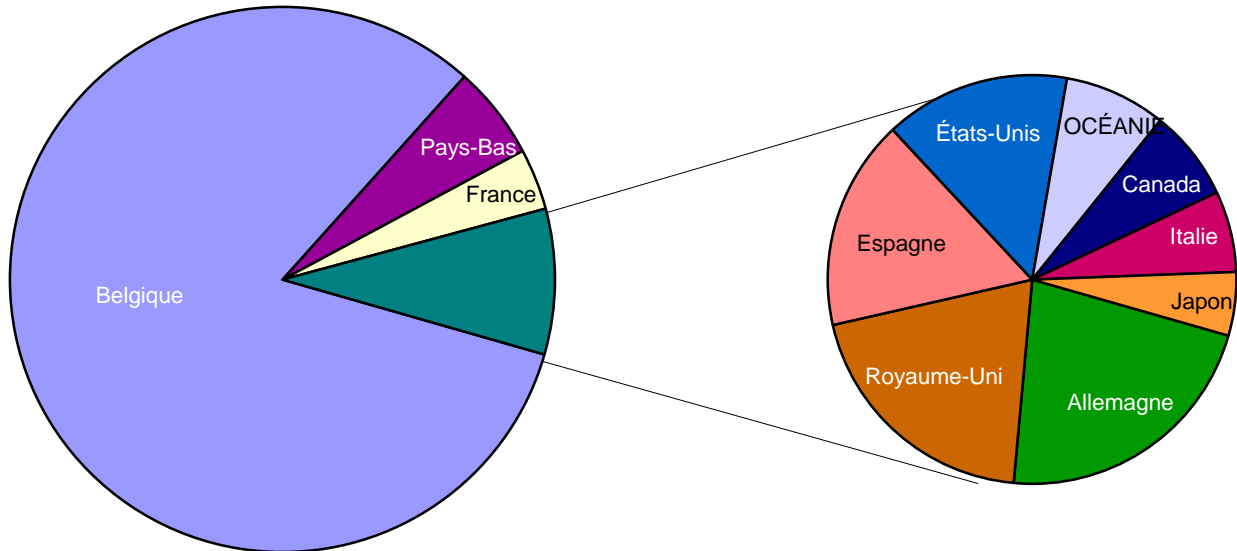
Catégories spécifiques

LA DEMANDE EN 2005

Arrivées

	Arrivées		Répartition des arrivées	Évolution par rapport à l'année précédente	Contribution à l'évolution des arrivées
	Loisirs & vacances	Motifs professionnels			
MONDE	1.629.702	125.974	100,0%	-0,2%	-0,16%
ZONE EURO	1.495.337	118.527	91,9%	-0,1%	-0,05%
UNION EUROPÉENNE	1.539.721	122.522	94,7%	-0,4%	-0,35%
Allemagne	30.300	1.543	1,8%	-6,0%	-0,12%
Autriche	1.581	74	0,1%	-11,8%	-0,01%
Belgique	1.273.851	108.115	78,7%	-0,2%	-0,19%
Danemark	3.637	104	0,2%	4,1%	0,01%
Espagne	23.662	402	1,4%	0,7%	0,01%
Finlande	1.899	25	0,1%	4,9%	0,01%
France	55.490	3.161	3,3%	1,9%	0,06%
Grèce	663	68	0,0%	-4,9%	0,00%
Hongrie	3.506	53	0,2%	-28,5%	-0,08%
Irlande	3.068	134	0,2%	-9,4%	-0,02%
Italie	8.788	485	0,5%	-1,2%	-0,01%
Luxembourg	2.348	85	0,1%	-3,6%	-0,01%
Pays-Bas	92.309	4.378	5,5%	4,7%	0,25%
Pologne	4.316	209	0,3%	7,1%	0,02%
Portugal	1.378	57	0,1%	-16,2%	-0,02%
Royaume-Uni	26.016	3.293	1,7%	-13,5%	-0,26%
Suède	3.830	193	0,2%	0,1%	0,00%
Autres pays de l'Union européenne	3.079	143	0,2%	6,3%	0,01%
AUTRES ÉTATS DE L'EUROPE	7.290	480	0,4%	-10,4%	-0,05%
AFRIQUE	3.905	314	0,2%	22,8%	0,04%
AMÉRIQUE DU NORD	31.100	948	1,8%	7,1%	0,12%
États-Unis	20.898	707	1,2%	13,5%	0,15%
Canada	10.202	241	0,6%	-4,1%	-0,03%
AMÉRIQUE CENTRALE ET DU SUD	12.392	235	0,7%	-1,0%	-0,01%
Mexique	5.286	13	0,3%	-5,5%	-0,02%
Brésil	3.544	54	0,2%	-5,2%	-0,01%
Autres pays	3.562	168	0,2%	11,3%	0,02%
ASIE	19.689	629	1,2%	-10,5%	-0,14%
Chine	2.182	75	0,1%	33,7%	0,03%
Inde	995	27	0,1%	-45,6%	-0,05%
Israël	704	174	0,1%	-1,7%	0,00%
Japon	7.143	269	0,4%	-13,1%	-0,06%
Autres pays d'Asie	8.665	84	0,5%	-9,8%	-0,05%
OCÉANIE	11.371	72	0,7%	2,9%	0,02%
Non spécifié	4.234	774	0,3%	233,2%	0,20%

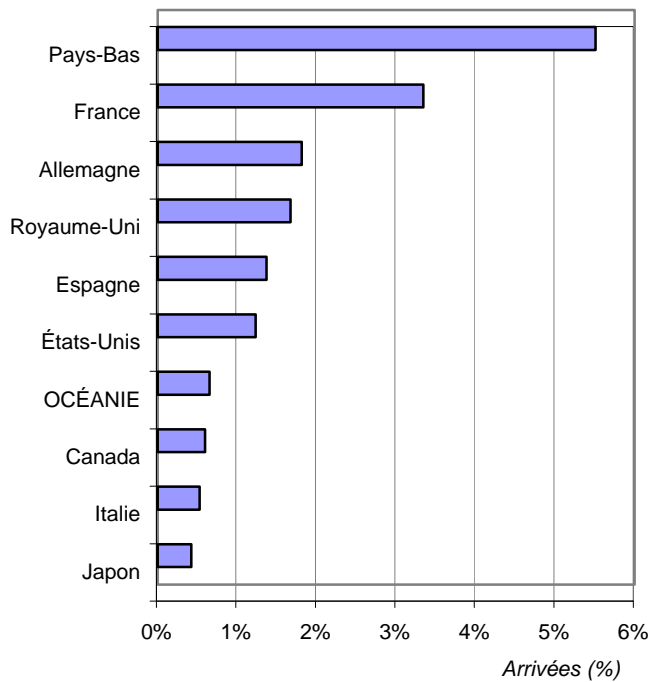
Répartition des arrivées selon les principaux pays de résidence



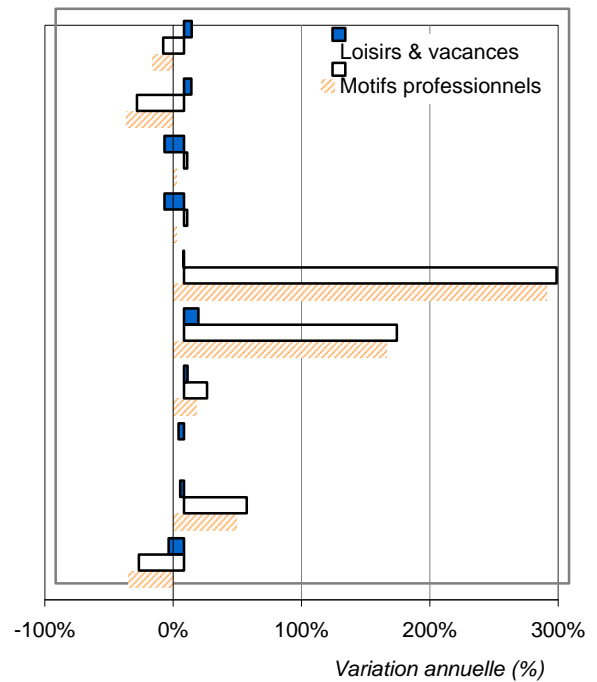
Les principaux pays de résidence représentés sur le graphe totalisent plus de 95 % des arrivées.

Tourisme récepteur

Répartition des arrivées par pays de résidence



Variation annuelle des arrivées



Catégories spécifiques

LA DEMANDE EN 2005**Nuitées**

	Nuitées	Répartition des nuitées (%)		
		TOTAL	Résidents	Non-résidents
2005	5.763.341	100,0%	100,0%	100,0%
Janvier	152.539	2,6%	2,5%	3,6%
Février	287.104	5,0%	5,1%	4,1%
Mars	406.183	7,0%	7,0%	7,5%
Avril	465.383	8,1%	8,1%	7,9%
Mai	448.271	7,8%	7,3%	11,0%
Juin	350.870	6,1%	5,3%	10,8%
Juillet	1.412.825	24,5%	26,1%	14,4%
Août	1.000.567	17,4%	18,1%	12,6%
Septembre	383.030	6,6%	6,1%	10,3%
Octobre	402.645	7,0%	6,8%	8,3%
Novembre	273.921	4,8%	4,7%	5,0%
Décembre	180.003	3,1%	2,9%	4,4%
BELGIQUE	5.763.341	100,0%	100,0%	100,0%
Région de Bruxelles-Capitale	245.734	4,3%	0,6%	27,4%
Région flamande	3.821.053	66,3%	68,9%	49,6%
Province d'Anvers	742.982	12,9%	13,3%	10,3%
Province de Limbourg	788.436	13,7%	14,2%	10,7%
Province de Flandre orientale	329.179	5,7%	5,9%	4,7%
Province de Brabant flamand	216.257	3,8%	3,9%	3,0%
Province de Flandre occidentale	1.744.199	30,3%	31,7%	21,0%
Région wallonne	1.696.554	29,4%	30,5%	23,0%
Province de Brabant wallon	30.969	0,5%	0,3%	1,9%
Province de Hainaut	122.229	2,1%	2,1%	2,2%
Province de Liège	629.748	10,9%	11,0%	10,5%
Province de Luxembourg	462.612	8,0%	8,5%	5,3%
Province de Namur	450.996	7,8%	8,6%	3,0%

LA DEMANDE EN 2005

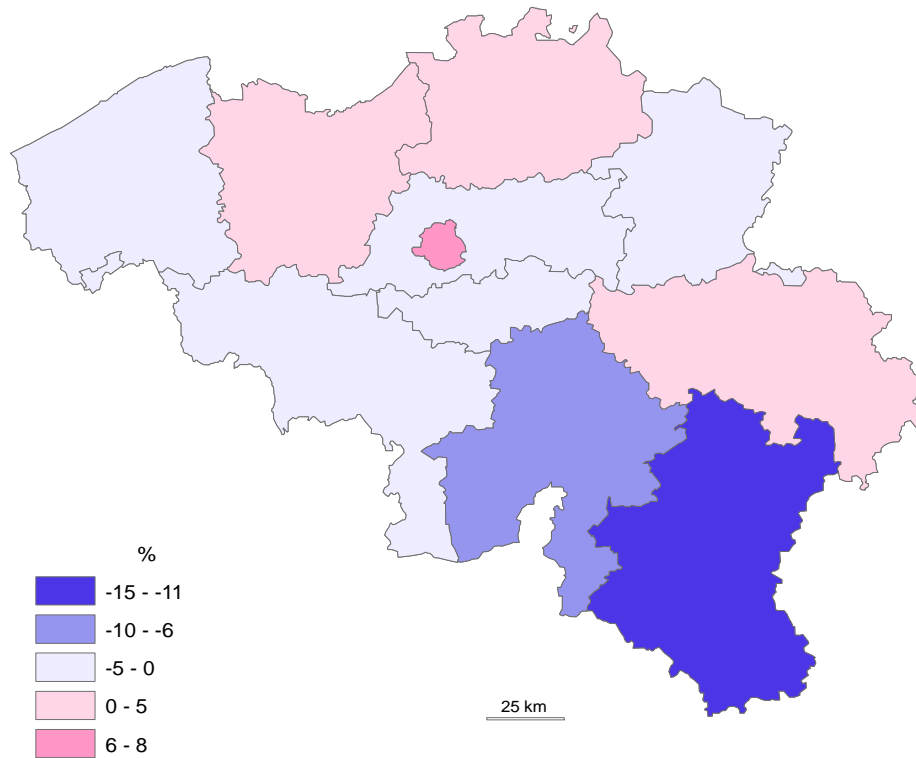
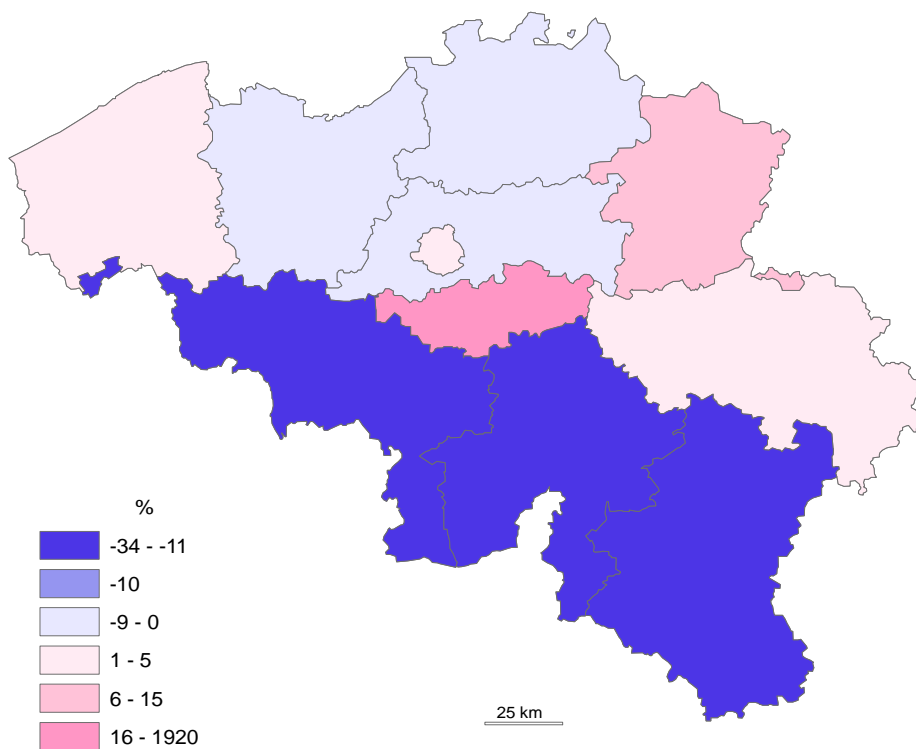
Nuitées

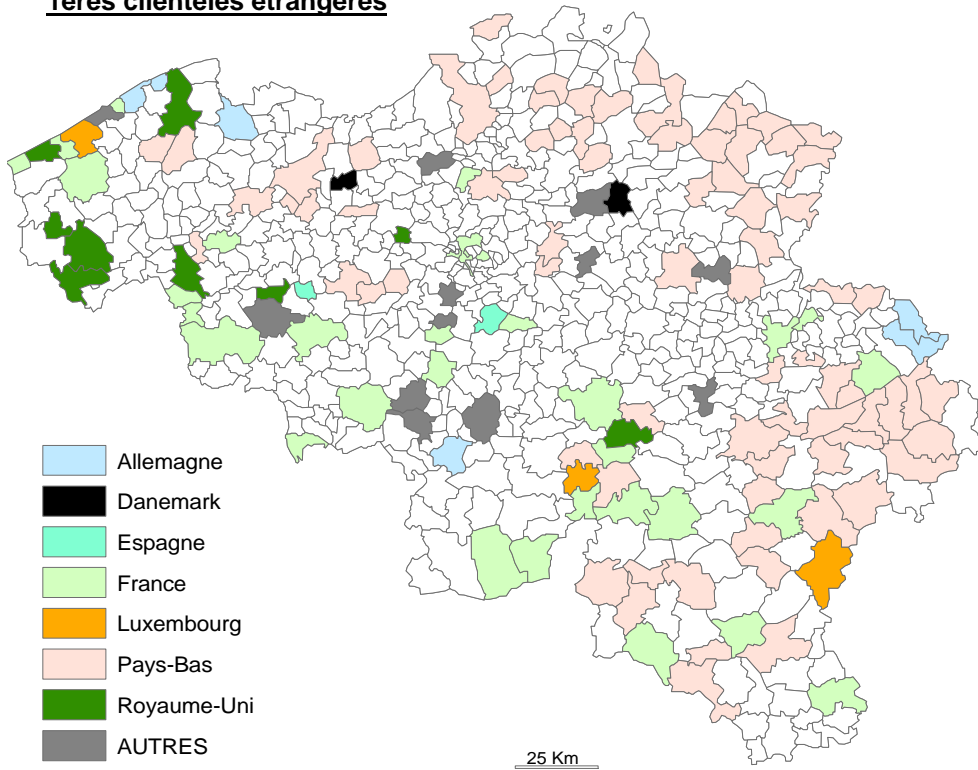
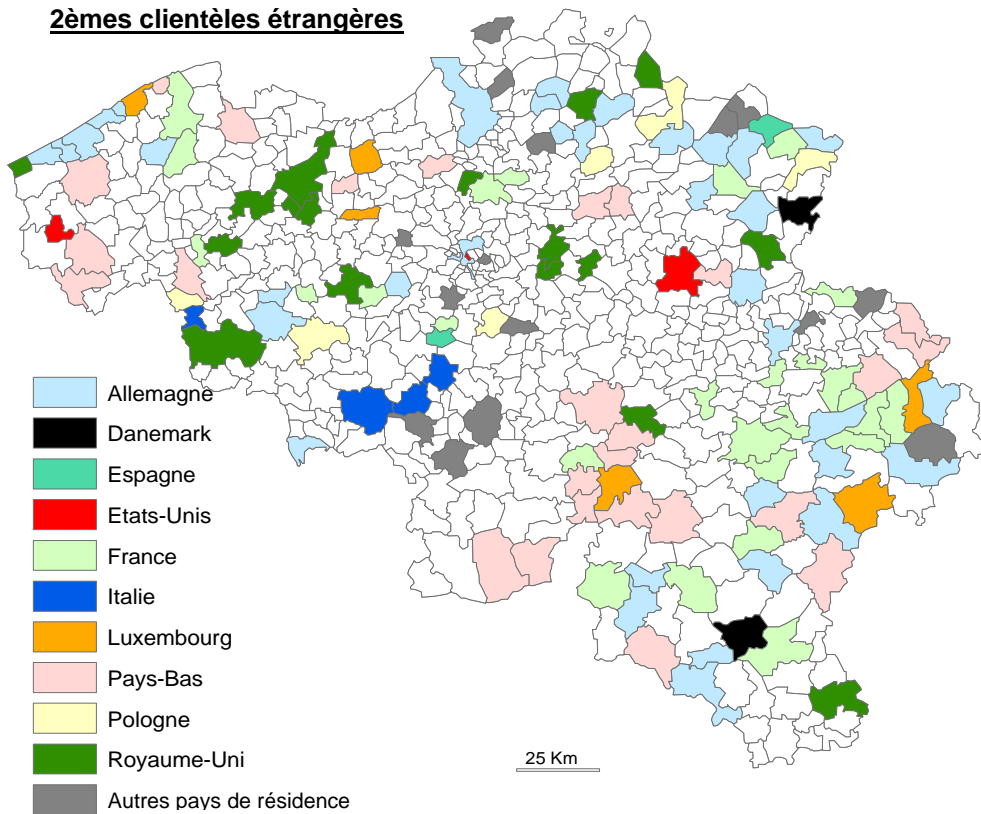
Évolution par rapport à l'année précédente (%)			Contribution à l'évolution des nuitées (%)	
TOTAL	Résidents	Non-résidents		
-2,0%	-2,3%	0,0%	-2,0%	2005
12,0%	15,5%	-1,4%	0,3%	Janvier
-0,1%	3,0%	-19,6%	0,0%	Février
11,7%	11,5%	13,1%	0,7%	Mars
-10,3%	-9,9%	-12,9%	-0,9%	Avril
-4,7%	-6,9%	5,6%	-0,4%	Mai
-3,0%	-3,5%	-1,3%	-0,2%	Juin
-1,6%	-1,7%	-0,7%	-0,4%	Juillet
-6,5%	-7,6%	4,1%	-1,2%	Août
4,1%	3,4%	7,2%	0,3%	Septembre
-0,3%	0,6%	-4,9%	0,0%	Octobre
-2,9%	-2,9%	-2,9%	-0,1%	Novembre
-1,6%	-3,8%	9,5%	0,0%	Décembre
-2,0%	-2,3%	0,0%	-2,0%	BELGIQUE
2,6%	6,7%	2,0%	0,1%	Région de Bruxelles-Capitale
-0,9%	-1,2%	2,1%	-0,6%	Région flamande
0,8%	1,0%	-0,3%	0,1%	Province d'Anvers
1,3%	0,1%	13,1%	0,2%	Province de Limbourg
1,1%	2,4%	-8,4%	0,1%	Province de Flandre orientale
-3,5%	-3,1%	-6,6%	-0,1%	Province de Brabant flamand
-2,6%	-3,1%	2,2%	-0,8%	Province de Flandre occidentale
-5,0%	-4,8%	-6,3%	-1,5%	Région wallonne
80,4%	-3,3%	1916,4%	0,2%	Province de Brabant wallon
-3,5%	0,1%	-20,6%	-0,1%	Province de Hainaut
2,1%	2,1%	2,3%	0,2%	Province de Liège
-13,0%	-12,0%	-21,7%	-1,2%	Province de Luxembourg
-8,7%	-6,7%	-34,2%	-0,7%	Province de Namur

Catégories spécifiques

LA DEMANDE EN 2005

Nuitées

Évolution annuelle des nuitées : résidents**Évolution annuelle des nuitées : non-résidents**

1ères clientèles étrangères**2èmes clientèles étrangères**

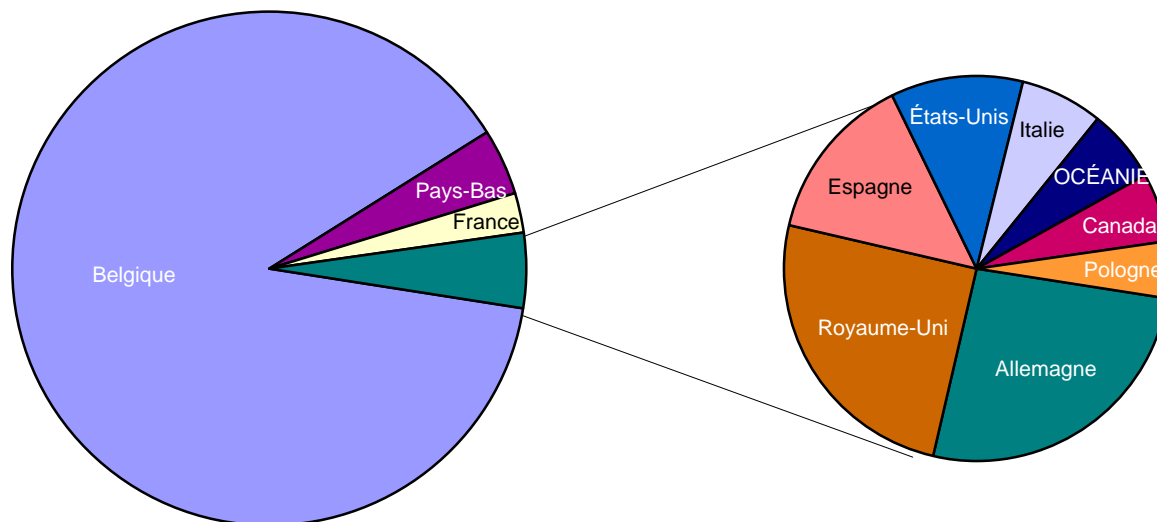
Catégories spécifiques

LA DEMANDE EN 2005

Nuitées

	Nuitées	Durée moyenne de séjour	Répartition des nuitées	Évolution par rapport à l'année précédente	Contribution à l'évolution des nuitées
MONDE	5.763.341	3,54	100,0%	-2,0%	-2,00%
ZONE EURO	5.503.232	3,68	95,5%	-1,9%	-1,82%
UNION EUROPÉENNE	5.611.030	3,64	97,4%	-2,1%	-2,09%
Allemagne	69.567	2,30	1,2%	-12,8%	-0,17%
Autriche	3.368	2,13	0,1%	-1,8%	0,00%
Belgique	4.979.402	3,91	86,4%	-2,3%	-2,00%
Danemark	8.116	2,23	0,1%	6,4%	0,01%
Espagne	37.744	1,60	0,7%	-1,3%	-0,01%
Finlande	3.075	1,62	0,1%	-7,1%	0,00%
France	134.800	2,43	2,3%	10,6%	0,22%
Grèce	1.422	2,14	0,0%	-3,9%	0,00%
Hongrie	5.346	1,52	0,1%	-25,8%	-0,03%
Irlande	5.321	1,73	0,1%	-1,2%	0,00%
Italie	18.488	2,10	0,3%	1,0%	0,00%
Luxembourg	6.770	2,88	0,1%	-1,4%	0,00%
Pays-Bas	240.222	2,60	4,2%	3,5%	0,14%
Pologne	12.771	2,96	0,2%	2,9%	0,01%
Portugal	3.053	2,22	0,1%	12,1%	0,01%
Royaume-Uni	67.144	2,58	1,2%	-14,1%	-0,19%
Suède	7.787	2,03	0,1%	-10,6%	-0,02%
Autres pays de l'Union européenne	6.634	2,15	0,1%	-27,9%	-0,04%
AUTRES ÉTATS DE L'EUROPE	18.659	2,56	0,3%	7,0%	0,02%
AFRIQUE	10.306	2,64	0,2%	19,4%	0,03%
AMÉRIQUE DU NORD	45.356	1,46	0,8%	10,2%	0,07%
États-Unis	29.656	1,42	0,5%	18,9%	0,08%
Canada	15.700	1,54	0,3%	-3,1%	-0,01%
AMÉRIQUE CENTRALE ET DU SUD	17.379	1,40	0,3%	-5,0%	-0,02%
Mexique	6.147	1,16	0,1%	-14,0%	-0,02%
Brésil	4.814	1,36	0,1%	-21,2%	-0,02%
Autres pays	6.418	1,80	0,1%	27,6%	0,02%
ASIE	33.460	1,70	0,6%	-7,6%	-0,05%
Chine	3.489	1,60	0,1%	39,0%	0,02%
Inde	1.387	1,39	0,0%	-40,5%	-0,02%
Israël	2.261	3,21	0,0%	-10,0%	0,00%
Japon	12.661	1,77	0,2%	-9,5%	-0,02%
Autres pays d'Asie	13.662	1,58	0,2%	-8,1%	-0,02%
OCÉANIE	16.192	1,42	0,3%	-5,9%	-0,02%
Non spécifié	10.959	2,59	0,2%	34,9%	0,05%

Répartition des nuitées selon les principaux pays de résidence



Les principaux pays de résidence représentés sur le graphe totalisent plus de 95 % des nuitées.

Tourisme récepteur

