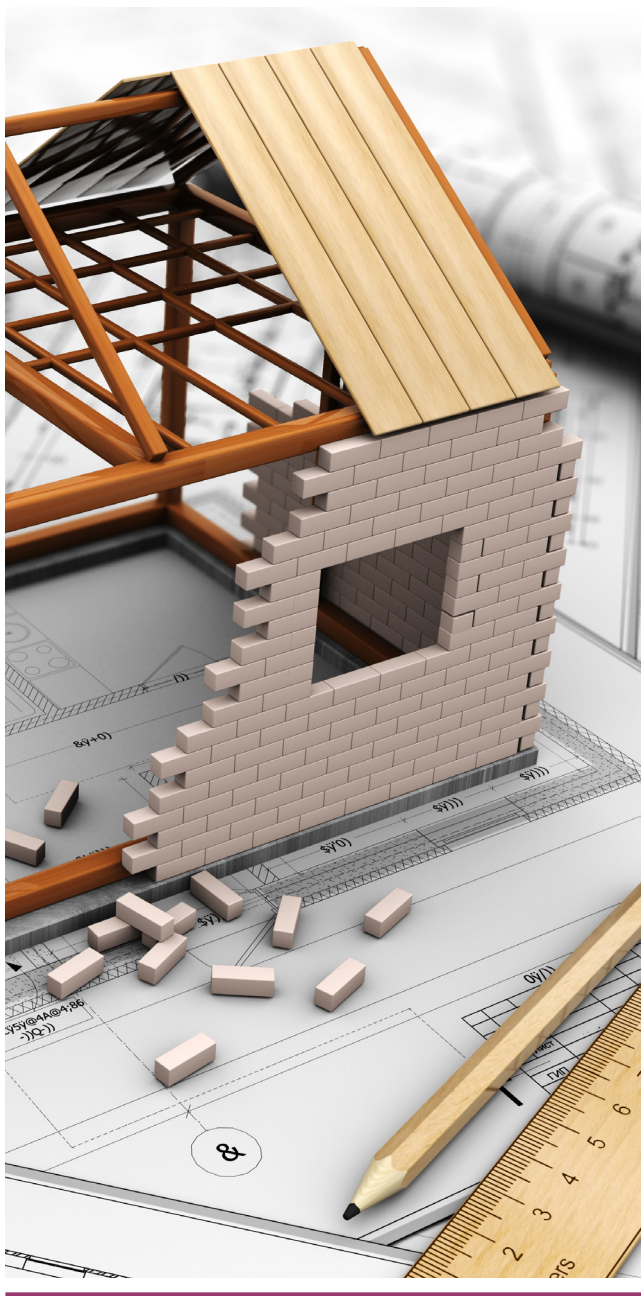


La brique en chiffres

Chiffres clés de la construction et de l'immobilier

2013



Direction générale Statistique et Information économique

WTC III - Bd. Simon Bolivar 30 B-1000 Bruxelles

E-mail: statbel@economie.fgov.be

NUMÉRO D'ENTREPRISE: 0314.595.348

ÉDITEUR RESPONSABLE: ANNIE VERSONNEN, WTC III - BD. SIMON BOLIVAR 30 1000 BRUXELLES

Table des matières

L'immobilier en Belgique	4
- Prix moyens	
- Les communes les plus chères et les moins chères	
Permis de bâtir	11
Le secteur de la construction	13
- Entreprises	
- Salaires dans la construction	

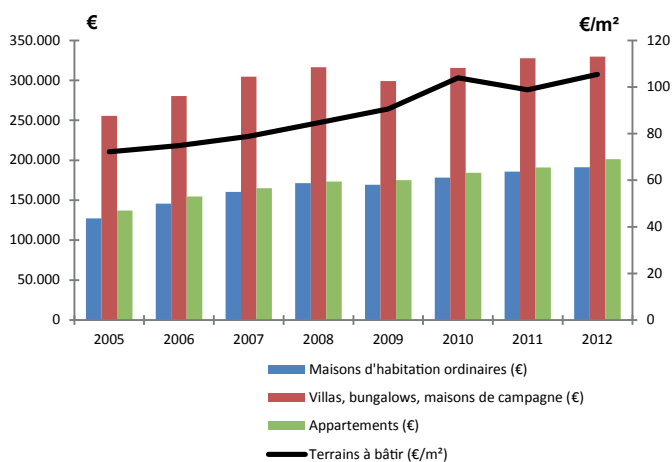


L'immobilier en Belgique

Au premier semestre 2012, une maison d'habitation coûtait en moyenne 191.302 €. Une villa revenait quasiment au double (329.725 €). Les appartements se vendaient à 201.393 €. Le prix des terrains à bâtir s'élevait en moyenne à 105,4 €/m².

Depuis 1975, le prix de vente moyen d'une maison d'habitation a été multiplié par plus de dix, alors que, sur la même période, le niveau général des prix s'est accru d'un facteur 3,5¹. En trente-cinq ans, la valeur des maisons a donc augmenté trois fois plus vite que celle des autres produits.

	1975	2000	2005	2010	2011	2012 (S1)
Maisons d'habitation ordinaires						
- nombre de transactions	51.561	69.082	69.170	65.740	67.915	30.816
- prix moyen (euros)	18.765	79.661	131.956	181.034	188.415	191.302
Villas, bungalows, maisons de campagne						
- nombre de transactions	2.696	7.977	16.630	17.758	18.088	8.019
- prix moyen (euros)	67.074	266.927	262.675	319.660	330.862	329.725
Appartements						
- nombre de transactions	16.081	30.047	32.982	44.477	42.253	21.147
- prix moyen (euros)	30.011	88.943	141.269	189.774	195.496	201.393
Terrains à bâtir						
- nombre de transactions	49.002	27.175	26.923	19.830	18.657	8.086
- prix moyen (euros/ m ²)	8,8	38,5	71,3	102,9	102,6	105,4



Maisons d'habitation, villas et appartements : prix moyen en euros par unité vendue (axe de gauche)
 Terrains à bâtir : prix moyen en euros par m² (axe de droite)
 Graphique reprenant les ventes du premier semestre de chaque année

¹ L'indice des prix à la consommation s'élevait en juin 2012 à 354,45 par rapport à l'année de base 1974/75 = 100.

Prix de vente moyens d'habitations et de terrains à bâtir

(habitations: en euros par unité vendue)
(terrains à bâtir : en euros par mètre carré)

	1975	2000	2005	2010	2011	2012 (S1)
BELGIQUE						
Maisons d'habitation ordinaires	18.765	79.661	131.956	181.034	188.415	191.302
Villas, bungalows, maison de campagne	67.074	266.927	262.675	319.660	330.862	329.725
Appartements, studios	30.011	88.943	141.269	189.774	195.496	201.393
Terrains à bâtir	8,8	38,5	71,3	102,9	102,6	105,4
REGION FLAMANDE						
Maisons d'habitation ordinaires	19.087	84.772	139.653	192.448	201.078	205.042
Villas, bungalows, maison de campagne	66.912	272.486	281.644	342.466	352.775	352.865
Appartements, studios	27.673	92.979	144.011	195.555	200.835	206.448
Terrains à bâtir	9,4	55,1	110,8	155,7	156,6	165,4
REGION WALLONNE						
Maisons d'habitation ordinaires	17.367	68.559	100.924	139.760	143.590	144.234
Villas, bungalows, maison de campagne	59.036	224.126	210.574	255.967	263.804	264.316
Appartements, studios	28.195	68.640	103.786	148.637	154.129	160.714
Terrains à bâtir	6,6	18,3	32,5	47,0	48,8	49,4
REGION DE BRUXELLES-CAPITALE						
Maisons d'habitation ordinaires	26.813	113.394	246.086	336.160	348.891	353.874
Villas, bungalows, maison de campagne	118.427	446.551	681.361	896.047	1.027.172	931.911
Appartements, studios	35.491	89.309	152.527	201.540	207.118	214.852
Terrains à bâtir	41,2	166,9	235,0	374,6	436,8	463,5

Les provinces les plus chères et les moins chères

(habitations: en euros par unité vendue)
(terrains à bâtir : en euros par mètre carré)

province la plus chère

province la moins chère

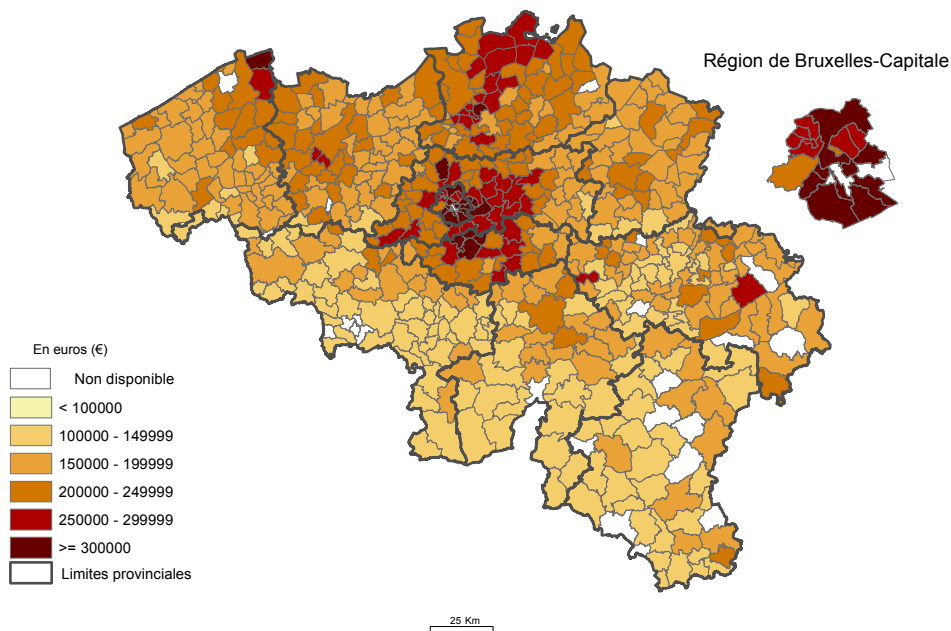
REGION FLAMANDE

Maisons d'habitation ordinaires	BRABANT FLAMAND 236.527 €	LIMBOURG 180.973 €
Villas, bungalows, maison de campagne	BRABANT FLAMAND 400.121 €	LIMBOURG 259.341 €
Appartements, studios	FLANDRE OCCIDENTALE 243.092 €	ANVERS 179.412 €
Terrains à bâtir	BRABANT FLAMAND 187€/m ²	LIMBOURG 136€/m ²

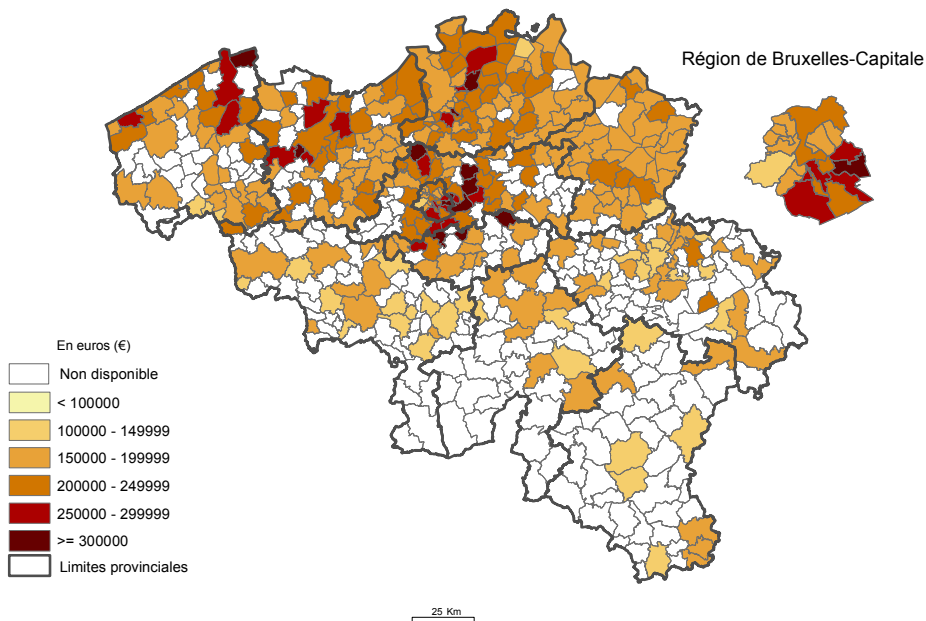
REGION WALLONNE

Maisons d'habitation ordinaires	BRABANT WALLON 240.408 €	HAINAUT 124.076 €
Villas, bungalows, maison de campagne	BRABANT WALLON 400.215 €	LUXEMBOURG 216.055 €
Appartements, studios	BRABANT WALLON 211.181 €	HAINAUT 140.002 €
Terrains à bâtir	BRABANT WALLON 89€/m ²	HAINAUT 33€/m ²

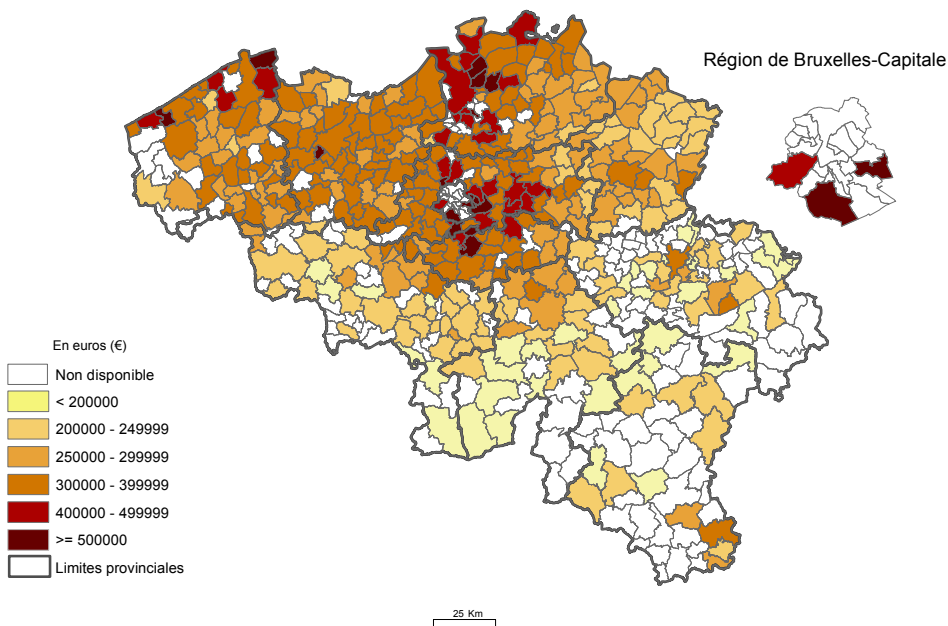
Prix moyen des maisons d'habitation par commune, premier semestre 2012



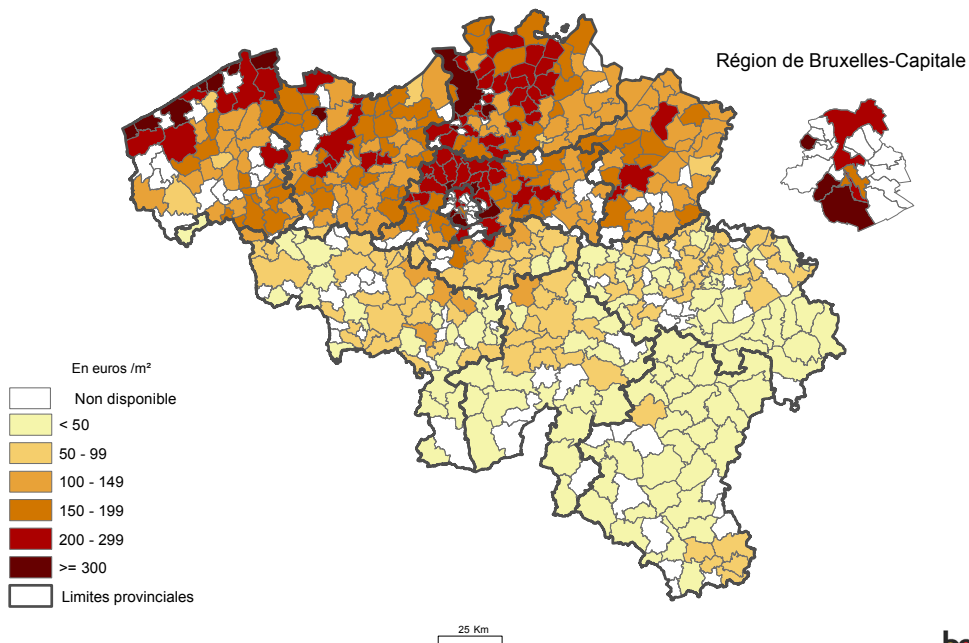
Prix moyen des appartements par commune, premier semestre 2012



Prix moyen des villas par commune, premier semestre 2012



Prix moyen des terrains à bâtir par commune, premier semestre 2012



Les communes les plus chères et les moins chères pour acheter un maison d'habitation

le nombre de transactions sur lequel le prix moyen est basé est indiqué entre parenthèse

Communes les plus chères	Prix moyen	Communes les moins chères	Prix moyen
Région flamande			
1 KRAAINEM (43)	377.783	1 RENAIX (156)	125.886
2 WEZEMBEEK-OPPEM (26)	367.077	2 LEAU (29)	134.679
3 KNOKKE-HEIST (57)	345.860	3 MENIN (188)	137.662
4 TERVUREN (37)	321.397	4 KLUISBERGEN (15)	139.133
5 MEISE (37)	318.803	5 GINGELOM (36)	141.123
6 LINKEBEEK (12)	312.883	6 TONGRES (113)	141.628
7 BOECHOUT (22)	309.659	7 LEDEGEM (34)	141.721
8 OVERIJSE (31)	295.694	8 LO-RENINGE (11)	141.853
9 RIJKEVORSEL (16)	294.229	9 HEERS (15)	143.267
10 HERNE (7)	290.036	10 GRAMMONT (137)	144.696
11 LOUVAIN (287)	287.688	11 PITTEM (13)	146.462
12 DAMME (24)	285.271	12 BOURG-LEOPOLD (30)	149.298
13 HULDENBERG (18)	283.222	13 HEUVELLAND (29)	149.466
14 LINT (15)	283.000	14 WERVIK (73)	149.978
15 HOEILAART (26)	282.115	15 HOESELT (17)	151.971
16 SCHILDE (25)	281.770	16 NIEUWERKERKEN (19)	152.289
17 ZAVENTEM (78)	280.763	17 LIERDE (20)	153.513
18 BRASSCHAAT (99)	280.238	18 WEVELGEM (124)	153.543
19 RHODE-SAINT-GENESE (29)	278.259	19 POPERINGE (80)	153.656
20 WEMMEL (50)	277.870	20 LOOZ (33)	155.136



Les communes les plus chères et les moins chères pour acheter un maison d'habitation

le nombre de transactions sur lequel le prix moyen est basé est indiqué entre parenthèse

Communes les plus chères	Prix moyen	Communes les moins chères	Prix moyen
--------------------------	------------	---------------------------	------------

Région wallonne

1	LASNE (17)	448.912	1	QUAREGNON (72)	93.703
2	LA HULPE (13)	378.077	2	FRAMERIES (113)	94.736
3	RIXENSART (26)	322.835	3	BOUSSU (72)	95.052
4	WATERLOO (44)	305.507	4	QUIEVRAIN (24)	95.273
5	OTTIGNIES-LOU- VAIN-LA-NEUVE (37)	291.986	5	COLFONTAINE (112)	96.577
6	CHASTRE (10)	285.100	6	FLORENVILLE (18)	98.000
7	CHAUMONT-GISTOUX (11)	283.018	7	HASTIERE (13)	100.154
8	JALHAY (10)	262.450	8	FARCIENNES (45)	102.964
9	BRAINE-L'ALLEUD (80)	261.950	9	HERBEUMONT (7)	103.357
10	WALHAIN (16)	261.156	10	MOMIGNIES (18)	104.833
11	GREZ-DOICEAU (26)	256.819	11	BOUILLON (22)	104.949
12	BURDINNE (8)	254.650	12	SOMME-LEUZE (9)	105.556
13	GEER (12)	247.500	13	CHARLEROI (925)	106.789
14	BRAINE-LE-CHATEAU (33)	245.809	14	VRESSE-SUR-SEMOIS (14)	106.964
15	FLOBECQ (8)	245.250	15	PALISEUL (11)	107.159
16	WAVRE (57)	243.172	16	SERAING (283)	107.170
17	SILLY (14)	236.000	17	DOUR (103)	107.341
18	OLNE (9)	223.738	18	MEIX-DEVANT-VIRTON (8)	107.500
19	AUBEL (7)	222.929	19	ERQUELINNES (37)	107.762
20	RAMILLIES (15)	222.033	20	VIROINVAL (30)	108.245

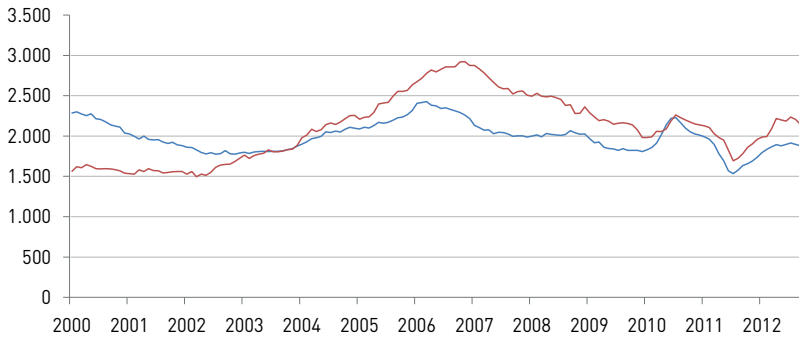
Communes les plus chères	Prix moyen	Communes les moins chères	Prix moyen
--------------------------	------------	---------------------------	------------

Région de Bruxelles-Capitale

1	IXELLES (127)	514.149	1	ANDERLECHT (197)	239.299
2	WOLUWE-SAINT-PIERRE (96)	495.729	2	SAINT-JOSSE-TEN- NOODE (31)	243.377
3	WOLUWE-SAINT- LAMBERT (81)	482.744	3	GANSHOREN (28)	253.875
4	ETTERBEEK (60)	454.298	4	EVERE (55)	267.909
5	UCCLE (121)	448.345	5	JETTE (75)	269.887

Permis de bâtir

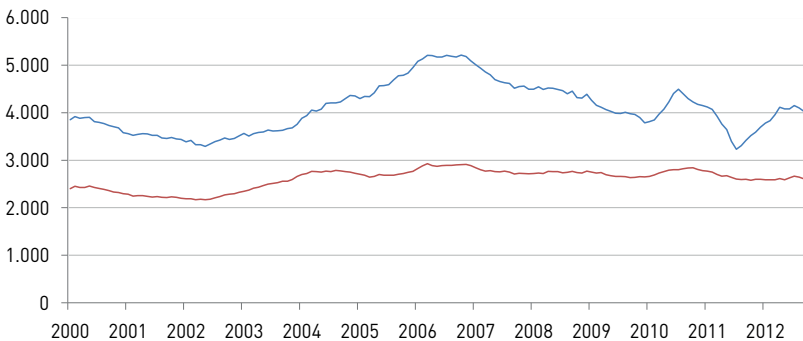
Nouvelle construction: nombre moyen des maisons unifamiliales et appartements (Belgique)



Moyenne mobile des 12 derniers mois

— # nouvelles maisons unifamiliales — # nouveaux appartements

Logements: nombre moyen des nouvelles constructions et rénovations (Belgique)



Moyenne mobile des 12 derniers mois

— # nouveaux logements — # logements rénovés

Nombre de permis de bâtir 2004 - octobre 2012

	2004	2005	2006	2007	2008	2009	2010	2011	2012 jan- oct
A. Nouveaux bâtiments									
A1. Bâtiments résidentiels									
Nombre de bâtiments résidentiels	28.331	31.518	30.687	27.529	27.703	24.525	27.098	23.504	21.410
Nombre de logements	52.230	59.384	61.083	53.923	52.651	45.448	49.792	44.356	40.142
- Nombre de bâtiments avec un logement	25.144	27.776	26.596	23.841	24.313	21.680	24.138	20.859	19.032
- Nombre d'appartements	27.086	31.608	34.487	30.082	28.338	23.768	25.654	23.497	21.110
Superficie habitable [x1000m ²]	5.424	6.151	6.303	5.556	5.529	4.852	5.213	4.671	4.164
Superficie habitable moyenne par logement (m ²)	104	104	103	103	105	107	105	105	104
A2. Bâtiments non-résidentiels									
Nombre de bâtiments non-résidentiels	4.279	4.221	4.508	4.521	4.778	4.426	4.750	4.584	3.872
- Agriculture, horticulture et élevage	1.022	1.214	1.296	1.409	1.533	1.381	1.567	1.452	1.189
- Industrie et construction	1.379	1.203	1.267	1.343	1.443	1.269	1.348	1.344	1.084
- Entreposage, manutention (entreprises publiques)	68	107	113	43	57	49	45	51	58
- Transport et communication	107	104	102	89	72	78	128	105	144
- Services	29	32	38	16	33	33	25	35	30
- Commerce	443	393	411	422	413	418	423	411	342
- Horeca	49	40	45	52	46	31	35	69	51
- Soins personnels	57	59	73	61	53	79	96	75	65
- Services publics et parastataux	25	28	24	28	23	27	27	25	12
- Bureaux pour administration privée	158	130	151	163	167	134	123	161	135
- Culture et divertissement	225	245	255	200	204	214	210	246	236
- Sport	110	90	95	60	77	83	86	79	83
- Garages	593	557	617	617	632	594	588	508	410
- Autres (église, chapelle,...)	14	19	21	18	25	36	49	24	33
B. Rénovations									
Nombre de rénovations de bâtiments résidentiels	27.977	28.014	28.734	27.792	28.555	27.749	28.875	26.967	22.993
Nombre de rénovations de bâtiments non-résidentiels	6.325	5.988	6.073	5.968	5.861	5.226	5.248	5.176	4.296

Le secteur de la construction

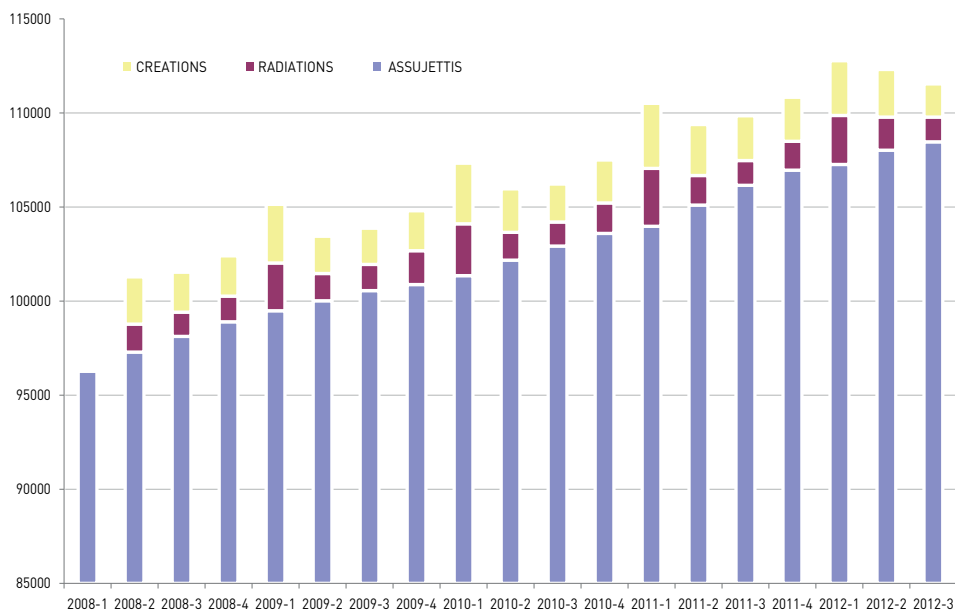
Au 30/09/2012, le nombre d'entreprises assujetties à la TVA s'élevait à 809.389.

Parmi celles-ci, 108.465 relèvent du secteur de la construction ; soit 13,4% du total des assujettis.

La Flandre compte plus du double d'entreprises actives dans la construction que la Wallonie.

Nombre d'entreprises dans le secteur de la construction			
Classe d'emploi	Région de Bruxelles-Capitale	Région flamande	Région wallonne
De 1 à 49 employés	1.348	16.058	8.716
De 50 à 499 employés	38	337	132
De 500 à 999 employés	5	5	2
1.000 employés et plus	3	1	2
Sans employés	8.779	50.987	22.052

Evolution du nombre d'entreprises actives dans le secteur de la construction - Belgique



Salaire brut moyen d'un travailleur employé dans le secteur de la construction (2010) - en euros

NACE	Secteur	Salaire mensuel (temps plein)	Salaire horaire
4110	Promotion immobilière	2.814	16,00
4120	Construction de bâtiments résidentiels et non résidentiels	2.607	14,81
4211	Construction de routes et d'autoroutes	2.642	14,98
4212	Construction de voies ferrées de surface et souterraines	2.853	15,89
4213	Construction de ponts et de tunnels	2.888	16,10
4221	Construction de réseaux pour fluides	2.610	14,63
4222	Construction de réseaux électriques et de télécommunications	2.489	14,09
4291	Construction d'ouvrages maritimes et fluviaux	2.683	15,14
4299	Construction d'autres ouvrages de génie civil	2.364	13,39
4311	Travaux de démolition	2.319	13,22
4312	Travaux de préparation des sites	2.551	14,49
4313	Forages d'essais et sondages	:	:
4321	Installation électrique	2.499	14,46
4322	Travaux de plomberie et installation de chauffage et de conditionnement d'air	2.587	14,86
4329	Autres travaux d'installation	2.516	14,51
4331	Travaux de plâtrerie	2.535	14,42
4332	Travaux de menuiserie	2.614	14,92
4333	Travaux de revêtement des sols et des murs	2.538	14,42
4334	Travaux de peinture et vitrerie	2.506	14,24
4339	Autres travaux de finition	2.504	14,31
4391	Travaux de couverture	2.540	14,44
4399	Autres travaux de construction spécialisés	2.490	14,27



Statistics Belgium

