



Praktische informatiegids over alle **landbouwsectoren**



Federale Overheidsdienst Economie, K.M.O., Middenstand en Energie
Algemene Directie Statistiek en Economische Informatie

.be



De Algemene Directie Statistiek en Economische Informatie biedt onpartijdige statistische informatie. De informatie wordt conform de wet verspreid, meer bepaald voor wat betreft de privacy.

De statistieken worden ingedeeld in acht domeinen:

- Algemeen
- Grondgebied en leefmilieu
- Bevolking
- Samenleving
- Economie en financiën
- Landbouw en vergelijkbare activiteiten
- Industrie
- Diensten, handel en vervoer

Alle rechten voorbehouden. Het vertalen, bewerken, reproduceren op welke wijze dan ook, inbegrepen fotografie en microfilm, is niet toegelaten, tenzij met schriftelijke machtiging vanwege de Algemene Directie Statistiek en Economische Informatie. Het citeren van korte uittreksels als toelichting of bewijsvoering in een artikel, een boekbespreking of een boek is evenwel toegestaan, mits de bron duidelijk en nauwkeurig wordt vermeld.

Verantwoordelijke uitgever: Hans D'Hondt
© 2004, ALGEMENE DIRECTIE STATISTIEK EN ECONOMISCHE INFORMATIE | uitgever
B-1000 Brussel – Leuvenseweg 44



Inhoudstafel

1. De landbouwtelling 4

Wat u moet weten	4-5
------------------	-----

2. Informatie op de website 6

a. Opnieuw daling van aantal landbouwbedrijven	6
b. Meer zomergraan, minder wintergraan	6
c. Minder melk en kaas, meer boter	7
d. Oppervlakte winterteelten daalt met 10,8%	7
e. Lichte toename aangevoerde vis in 2001	8
f. Opnieuw bijna 2.200 landbouwbedrijven minder	8
g. Landbouw en statistieken	9

3. Tabellen over de land- en tuinbouw 10

a. Varkensstapel (mei 2001- november 2003)	10
b. Groenten in openlucht voor de industriële verwerking (1998-2003)	10
c. Biologische landbouw (1987-2003)	11
d. Groenten in openlucht voor vers verbruik (1998-2003)	11
e. Groenteteelt in serres (1998-2003)	12
f. Fruitteelt in openlucht (1998-2003)	12
g. Fruitteelt in serres (1998-2003)	12
h. Sierteelt in openlucht (1998-2003)	13
i. Sierteelt in serres (1998-2003)	13
j. Boomkwekerijen in openlucht (1998-2003)	13

4. Thematische kaarten 14

a. Daling tussen 1980 en 2003 van het aantal landbouwbedrijven per gemeente	14
b. Gemiddelde oppervlakte van de landbouwbedrijven per gemeente	14
c. Evolutie van het aantal landbouwbedrijven per gemeente	15
d. Oppervlakte cultuurgrond (in %) voor biologische landbouw	15

1. De landbouwtelling

a. Wanneer?

De landbouwtelling vindt plaats tussen **1 en 31 mei** van elk jaar.

b. Waarom?

De landbouwtelling is noodzakelijk om de landbouw als sleutelsector beter te leren kennen en als voorbereiding op de toekomst van de landbouwwereld.

De tellingen laten toe om de impact te meten van de landbouwpolitiek – en meer in het bijzonder van het Gemeenschappelijk landbouwbeleid (GLB) - op de landbouwpraktijken.

Ze bieden de overheid en de vertegenwoordigers van landbouworganisaties sleutels voor de voorbereiding van toekomstige regelgevingen op landbouwgebied en voor internationale onderhandelingen. Op lokaal vlak verschaffen zij aan de verantwoordelijken van de gemeenten waardevolle informatie voor het ruimtelijk beleid van hun gebied.

Ze bieden antwoorden op diverse en gevarieerde vragen, op alle geografische niveaus, over de oppervlakten van de teelten, het aantal dieren, enz.

c. Wie?

Alle landbouwbedrijven en openbare of semi-openbare instellingen zoals onderzoekstations, ziekenhuizen, scholen en gevangenissen **die landbouwproducten voortbrengen** om ze te verkopen en die hun bedrijfszetel in België hebben.

Onder "landbouwproducten" dient te worden verstaan:

Plantenteelt:

granen, aardappelen, suikerbieten, nijverheidsgewassen, voedergewassen, tuinbouwgewassen (fruit, groenten, sierplanten, boomkwekerijen), in volle grond en in serres, enz.

Veeteelt:

dieren, nuttig voor de landbouw omwille van de arbeid die ze leveren of de producten die ze voortbrengen; het gaat dus om runderen, varkens, gevogelte, schapen, geiten, landbouwpaarden, enz.

d. Hoe?

De landbouwtelling wordt uitgevoerd **via de gemeentebesturen**.

De aangiften moeten opgenomen worden in de woonplaats van het bedrijfshoofd of zijn gevolmachtigde. Ze kunnen ook opgenomen worden op de gemeentelijke administratie na oproeping van de personen die vermeld staan op de adressenlijsten die de Algemene Directie Statistiek en Economische informatie opstuurde.

De gemeenten kunnen kiezen tussen twee methodes om de gegevens op te nemen: ofwel kiezen ze de traditionele papieren vragenlijsten, ofwel gebruiken ze het elektronisch formulier.

e. Resultaten?

De definitieve resultaten voor 2004 zullen vanaf januari 2005 beschikbaar zijn.

In een brochure zullen de volledige resultaten van de landbouwtelling voor verschillende geografische niveaus voorgesteld worden: België, de Gewesten, de provincies en de verschillende landbouwstreken. Bovendien zullen resultaten beschikbaar worden gesteld voor de administratieve arrondissementen en voor de gemeenten.

Alle resultaten zullen verkrijgbaar zijn op elektronische drager (via e-mail, diskette ...).

Sommige resultaten zijn gratis downloadbaar op de website <http://statbel.fgov.be>.



2. Informatie op de website :

http://statbel.fgov.be/info/sitemap_nl.asp

a. Opnieuw daling van aantal landbouwbedrijven

Volgens de definitieve resultaten van de jaarlijkse landbouwtelling in mei 2003 verminderde het aantal landbouwbedrijven (54.942) in ons land met 3,5 procent ten opzichte van 2002. Verhoudingsgewijs is de daling nagenoeg gelijk in Vlaanderen (-3,5 procent) en in Wallonië (-3,4 procent). Daarentegen is de globale oppervlakte cultuurgrond niet verminderd. Er is, in tegenstelling met de daling in het Vlaams gewest (-0,5 procent), in Wallonië zelfs een lichte toename (+0,3 procent). Tegenover 2002 gaan de wintergranen achteruit (-3,7 procent). Anderzijds is de oppervlakte bezaaid met zomertarwe spectaculair gestegen (+110,7 procent). Ook is er een lichte stijging van de oppervlakte landbouwgrond voorbehouden voor tuinbouwgewassen en sierteelt in openlucht. Volgens dezelfde steekproef was de pluimveestapel gevoelig teruggelopen (-17,2 procent) maar doet de struisvogelteelt het goed zowel in Vlaanderen (+24,0 procent) als in Wallonië (+16,6 procent).

Verder vindt men in deze brochure nog cijfers over de zuivelnijverheid en de evolutie van de geslachte dieren volgens aantal en gewicht. Tenslotte wordt de driemaandelijkse publicatie afgesloten met een overzicht van het aantal visverloven van de laatste tien jaar.

Landbouwstatistieken nr 4/2003 (verschenen op 16 maart 2004)

b. Meer zomergraan, minder wintergraan

De oppervlakte landbouwgrond, voorbehouden aan granen geteeld voor de korrel, blijft ongeveer gelijk ten opzichte van verleden jaar (-0,5%). De oppervlakte grond ingezaaid met wintergraan daarentegen is teruggelopen tegenover 1 mei 2002, terwijl de landbouwgrond met zomergraan significant is toegenomen. Anderzijds is er een belangrijke achteruitgang van wintergerst in het Waals Gewest (-38,6%) omdat ongeveer 8.000 hectare wintergerst begin januari ten gevolge van de vorst vernietigd werd. Zoals het reeds enkele jaren het geval is, blijft de oppervlakte ingezaaide korrelmaïs stijgen (+11,5%). Behalve voor korrelmaïs en haver is er een algemene verhoging in de opbrengst van graan. De opbrengst van knolgewassen daarentegen is verminderd. De reductie van de teelt van suikerbieten (-5,8%) wordt gecompenseerd door een toename van de teelt van cichorei (+21,0%) en van vlas (+25,2%).

Met uitzondering van de reforme melkkoeien, vermindert de rundveestapel op nationaal niveau (-4,3%). In vergelijking met 1 mei 2002 daalt de varkensstapel in het Vlaams Gewest (-3,4%), maar stijgt hij in het Waals Gewest (+3,0%).

Volgens dezelfde steekproef was het pluimvee in de bedrijven op 1 mei 2003 gevoelig teruggelopen (-18,0%). Deze inkrimping was het meest uitgesproken voor vleeskippen (-30,6%). Dit was een gevolg van de in ons land in april 2003 uitgebroken vogelpest.

Ook het aantal geslachte runderen en het aantal geslachte varkens is in het tweede kwartaal 2003 ten opzichte van het vorige kwartaal verminderd. Wel is er een sterke stijging van het aantal geslachte schapen.

De driemaandelijkse publicatie wordt afgesloten met een overzicht van de maandelijkse activiteit in de zuivelnijverheid en de zeevisserij. **Landbouwstatistieken nr 3/2003 (verschenen op 22 december 2003)**

c. Minder melk en kaas, meer boter

In 2002 is de totale productie van consumptiemelk gedaald met 6,3% tot 434 miljoen liter. Deze vermindering is opvallend bij de productie van volle (-13%) en magere melk (-23%), terwijl de halfvolle melk een verhoging van 0,9% vertoont. Ook de productie van melk verrijkt met vitamines is met 40,7% toegenomen, terwijl de fabricatie van chocolademelk gekrompen is met ongeveer 12%. Het vervaardigen van melkerij- en herbewerkte boter stijgt ongeveer met 13% tot respectievelijk 37.960 en 37.759 ton.

De productie van poeders op basis van room, volle melk en halfvolle melk is met 11% gedaald tot 74.540 ton, maar bij de poeders op basis van magere melkpoeder is er een toename van 34% tot 88.527 ton. De kaasproductie, met inbegrip van de verse kaas evenals de andere kaassoorten, kent een afname. In deze brochure worden eveneens de resultaten van de vijfjaarlijkse enquête naar het productiepotentieel van bepaalde soorten fruitbomen gepubliceerd. Deze enquête werd in november 2002 gehouden en beperkte zich tot de appelaars en de perelaars. Daaruit blijkt dat in België 8.249 ha appelbomen werden aangeplant, waarvan de twee belangrijkste variëteiten de Jonagold (4.032 ha) en de Jonagored (1.596 ha) zijn. De perenbomen beslaan 6.389 ha, waarvan 5.165 ha Doyenné du Comice.

De driemaandelijke publicatie wordt afgesloten met een overzicht van de evolutie van de geslachte dieren voor België, de Gewesten en de provincies tijdens het eerste kwartaal.
Landbouwstatistieken nr 2/2003 (verschenen op 10 september 2003)

d. Oppervlakte winterteelten daalt met 10,8%

Volgens de landbouwenquête van 15 november 2002 is er ten opzichte van het jaar daarvoor een vermindering van de ingezaaide oppervlakte winterteelten met 10,8 procent. Waarschijnlijk is deze vermindering een gevolg van de overvloedige neerslag, waardoor het inzaaien van dit graangewas aanzienlijk werd verstoord. De ingezaaide oppervlakte wintertarwe verlaagt zowel in Vlaanderen (-15,7%) als in Wallonië (-11,1%); er blijft ongeveer 159.000 hectare, ofwel bijna 23.000 hectare minder dan in november 2001.

Met uitzondering van de vaarzen van twee jaar en ouder bestemd voor de vleesproductie (+10,3%), doet de rundveestapel het in België niet goed (-5,1%). Deze inkrimping werd in beide gewesten waargenomen: in het Vlaams Gewest -4,5%, in het Waals Gewest -5,8%.

Ook het aantal melkkoeien (-3,3%) en het aantal zoogkoeien (-5,9%) vermindert. Volgens dezelfde steekproef is de varkensstapel met bijna 175.000 dieren (-2,6%) gereduceerd. In het Waals Gewest, goed voor 5,4 procent van het totale aantal varkens, stijgt de hoeveelheid dieren met 11,7 procent terwijl de stapel in het noorden daalt met 3,3 procent. Deze vermindering is het meest uitgesproken voor zeugen die voor de eerste maal werden gedekt (-7,3%) en voor de verschillende categorieën mestvarkens.

Het totaal aantal geslachte runderen is in 2002 met bijna 7 procent toegenomen. Het aantal geslachte koeien is zelfs met 23,8 procent gestegen. Er is eveneens een vermindering van het aantal geslachte vaarzen (-15,5%) net als het aantal geslachte varkens (-1,5%).

Deze brochure brengt verder nog cijfers van de zuivelnijverheid en een raming van de productie van de landbouwteelten (oogstjaar 2002) en van de oppervlakten groenten in openlucht. Ook de prijzen en indexcijfers van de voornaamste land- en tuinbouwproducten vormen vaste gegevens van de kwartaalbrochure Landbouwstatistieken.

Landbouwstatistieken nr 1/2003 (verschenen op 15 mei 2003)

e. Lichte toename aangevoerde vis in 2001

Ondanks de vangstbeperking door de Europese Unie voor bepaalde vissoorten, breidde de Belgische vissersvloot zich in 2001 uit met twee vaartuigen (totaal 123). De aanvoer door Belgische vissersvaartuigen in Belgische havens verhoogde met 480 ton tot 18.060 ton, wat 2,7% meer is dan in 2000. De totale omzet van de verkochte vis bedroeg 68,25 miljoen euro. Dat is een stijging met 5,72 miljoen euro of 9,1%. De waarde van de aangevoerde vis steeg dus sterker dan de hoeveelheid.

De haven van Zeebrugge is met 77% van de aanvoer de koploper, Oostende volgt met 20%, terwijl Nieuwpoort het moet stellen met 3%. Ten gevolge van de 'stillegeregeling' verhandelde de vismijn van Zeebrugge in april 2001 slechts 449 ton. Schol is de meest geveilde vissoort (4.722 ton), gevolgd door tong (3.723 ton) en kabeljauw (1.634 ton). Wat garnaal betreft, bedraagt de verkoop 391 ton. Het aanvoerniveau van Belgische vangst in vreemde havens bleef met 8.915 ton bijna ongewijzigd en had een waarde van 28,3 miljoen euro. Dit betekent dat een derde van de Belgische vis op de markt wordt gebracht in buitenlandse havens.

Verder komen in deze brochure aan bod: de activiteit van de zuivelnijverheid (tot juni 2002), de omvang van de varkensstapel (tot augustus 2002), de evolutie van de geslachte dieren (tot het derde kwartaal 2002) en de indexcijfers van de land- en tuinbouwprijzen (tot augustus 2002). De brochure wordt afgesloten met het vijfjaarlijks overzicht van de niet-maandelijkse publicaties.

Landbouwstatistieken nr 4/2002 (verschenen op 4 maart 2003)

f. Opnieuw bijna 2.200 landbouwbedrijven minder

Volgens de voorlopige resultaten van de jaarlijkse landbouwtelling in mei 2002 daalde het aantal landbouwbedrijven in België met 3,7% ten opzichte van het jaar 2001. Bijna 2.200 bedrijven stopten hun activiteiten. Verhoudingsgewijs is de afname nagenoeg gelijk in Vlaanderen en in Wallonië. De globale oppervlakte cultuurgrond is daarbij niet evenredig afgenomen; men noteert zelfs een lichte toename. Tegenover 2001 gaan de wintergranen duidelijk vooruit (wintertarwe +14,2%), wat kan verklaard worden door de goede zaaiomstandigheden voor de wintergranen eind 2001. De tuinbouwgewassen gaan eveneens licht vooruit wat beteelde oppervlakte betreft. De veeteelt gaat in het algemeen achteruit, zowel als men het aantal dieren beschouwt als qua aantal houders van verschillende diersoorten. Uitzondering hierop stelt men evenwel vast voor de varkensteelt en de struisvogelteelt in Wallonië die licht vooruit gaat.

Bij de raming van de productie van de landbouwteelten stellen we onder meer vast dat in 2002 voor geheel het Rijk 1.559.510 ton blijvend grasland werd afgemaaid. Voeg hieraan toe de opbrengst van tijdelijk afgemaaid grasland, dan werd meer dan 2 miljoen ton grasland geoogst. In gewicht spant de oogst van suikerbieten met bijna 5,9 miljoen ton de kroon.

De brochure brengt verder nog de cijfers van de activiteit van de zuivelnijverheid tot maart 2002. Inzake dierlijke productie vindt men een overzicht van de beschikbare cijfers van de varkensstapel vanaf 1997, evenals de gedetailleerde opvolging van de geslachte dieren. Tenslotte vindt men nog de aanvulling van de reeks indexcijfers van de prijzen in land- en tuinbouw tot en met augustus 2002.

Landbouwstatistieken nr 3/2002 (verschenen op 27 januari 2003)

g. Landbouw en statistieken

U wilt de recentste cijfers over de landbouwstatistieken niet alleen op de website? Vanaf nu publiceert het NIS in de nieuwe brochure twee items extra: de evolutie van de indexcijfers van de prijzen vanaf januari 2000 tot december 2003 en de bevoorradingsbalansen tot 2002. Deze informatie werd vroeger door het Centrum voor Landbouweconomie bekendgemaakt.

Het NIS realiseert ramingen van de oogst door gebruikmaking van twee componenten van de productie (beteelde oppervlakte en de gemiddelde opbrengst). In een eerste fase worden voorlopige opbrengstramingen opgesteld. De tweede fase verschaft de definitieve opbrengstramingen voor dezelfde teelten.

Verder vindt men in deze brochure nog cijfers over de zuivelnijverheid en een overzicht van de geslachte dieren volgens aantal en gewicht. Tenslotte wordt de driemaandelijke publicatie afgesloten met een overzicht van de evolutie van de pachten vanaf 1999 tot 2002.

Landbouwstatistieken nr 1/2004 (verschenen op 4 juni 2004)



3. De land- en tuinbouw

a. Varkensstapel (mei 2001 - november 2003)

	Telling 01/ 05/2001	Telling 01/ 05/2002	Steekproef 15/11/2002	Telling 01/ 05/2003	Steekproef 15/11/2003
Totale varkensstapel	6.833.721	6.735.422	6.600.158	6.538.609	6.366.248
Biggen met levend gewicht van minder dan 20kg	1.867.891	1.836.013	1.788.944	1.763.650	1.619.374
Varkens met levend gewicht van 20kg tot minder dan 50kg	1.469.068	1.456.353	1.366.718	1.383.911	1.311.910
Mestvarkens met levend gewicht (a)					
- van 50kg tot minder dan 80kg	1.537.723	1.519.226	1.520.740	1.514.627	1.500.408
- van 80kg tot minder dan 110kg	1.169.478	1.148.265	1.162.136	1.129.843	1.192.800
- van 110kg en meer	80.786	89.098	81.827	95.093	113.841
Fokvarkens (b)					
- Beren	12.643	11.959	11.726	11.903	10.185
- Gedekte zeugen (voor de eerste maal)	107.168	100.556	95.262	92.683	87.228
- Gedekte zeugen (andere)	424.835	418.035	420.133	402.977	394.793
- Niet-gedekte fokzeugen (jonge)	68.508	64.846	62.808	60.034	57.282
- Niet-gedekte fokzeugen (andere)	95.621	91.071	89.864	83.888	78.427

(a) Afdankte beren en afdankte zeugen inbegrepen.

(b) Met levend gewicht van 50kg en meer.

Bron: NIS, Landbouwstatistieken.

b. Groenten in openlucht voor de industriële verwerking (1998-2003)

	Eenheid	1998	1999	2000	2001	2002	2003
Totaal groenten in openlucht voor de industriële verwerking	aantal bedrijven	4.758	5029	4.711	3.937	4.096	4.188
	ha	24.533	28.199	26.623	27.324	28.962	31.386
waarvan :							
Spruitkolen	ha	1.892	2.256	2.184	2.094	2.136	2.306
Wortelen	ha	1.600	2.044	2.111	2.445	2.744	3.031
Spinazie	ha	1.769	1.894	1.911	1.764	2.090	1.980
Prei	ha	1.545	1.953	1.800	1.094	1.203	1.182

Bron: NIS, Landbouwstatistieken.

c. Biologische landbouw (1987-2003)

Aantal bedrijven en oppervlakte besteed aan biologische landbouw	1987	1991	1997	1998	1999	2000	2001	2002	2003
België									
Aantal bedrijven	109	135	291	403	586	666	694	710	688
Oppervlakte (ha)	1.000	1.300	6.818	11.871	18.515	20.265	22.410	24.874	24.048
Vlaams Gewest									
Aantal bedrijven	72	85	107	128	172	231	253	251	233
Oppervlakte (ha)	417	493	820	1.126	2.723	3.393	4.026	3.879	3.444
Waals Gewest									
Aantal bedrijven	37	50	184	275	414	435	441	459	455
Oppervlakte (ha)	583	807	5.998	10.745	15.792	16.872	18.384	20.995	20.574

Biologische landbouw is een landbouwsysteem met veel aandacht voor de samenhang tussen plant, dier, mens en omgeving. Het behoud van de bodemvruchtbaarheid staat centraal. Een ruimere vruchtwisseling, gebruik van groenbemesters en organische bemesting zijn typische kenmerken. Er worden geen chemische bestrijdingsmiddelen noch kunstmest gebruikt. De onkruidbestrijding gebeurt voornamelijk mechanisch. Biologische veehouderij is per definitie grondgebonden en hecht zeer veel belang aan dierenwelzijn. Het overgrote deel van de veevoerders wordt biologisch geteeld. Diergeneesmiddelen worden niet preventief toegepast. Biologische producten zijn onderworpen aan een Belgische en aan een Europese reglementering en worden regelmatig gecontroleerd door erkende onafhankelijke instellingen.

Bron: Ministerie van de Vlaamse Gemeenschap, Departement EWBL/ALT-VOLT, Ministerie van het Waals Gewest/DGA en BioForum.

d. Groenten in openlucht voor vers verbruik (1998-2003)

	Eenheid	1998	1999	2000	2001	2002	2003
Totaal groenten in openlucht voor vers verbruik	aantal bedrijven	3.672	3.562	3.366	3.627	3.368	3.273
	ha	8.667	8.854	8.164	10.817	9.848	9.836
waarvan:							
Witloofwortelen	ha	3.739	3.701	3.561	3.537	3.500	3.452
Bloemkool	ha	714	693	691	887	867	728
Wortelen	ha	431	611	543	631	558	648
Erwten	ha	490	586	458	770	349	406
Bonen	ha	469	393	264	526	302	287
Sla	ha	227	219	221	111	88	71

Bron: NIS, Landbouwstatistieken.



e. Groenteteelt in serres (1998-2003)

Eenheid		1998	1999	2000	2001	2002	2003
Totaal groenteteelt in serres	aantal bedrijven	1.732	1.697	1.613	1.858	1.786	1.614
	m ²	10.980.854	10.892.343	10.592.830	11.959.130	11.772.482	11.101.439
waarvan:							
Tomaten	m ²	5.733.069	5.527.221	5.145.275	5.511.274	5.210.243	5.228.024
Sla	m ²	1.924.756	2.008.596	1.897.970	2.420.066	2.603.062	2.650.172
Paprika's	m ²	698.560	696.785	791.682	823.291	844.805	741.501
Komkommers	m ²	746.425	772.957	737.059	690.683	750.322	636.004
Veldsla	m ²	361.225	360.230	466.649	528.826	526.327	463.091
Bonen	m ²	211.308	141.840	136.039	139.357	110.947	124.604

Bron: NIS, Landbouwstatistieken.

f. Fruitteelt in openlucht (1998-2003)

Eenheid		1998	1999	2000	2001	2002	2003
Boomgaarden	aantal bedrijven	2.354	2.300	2.228	2.141	2.044	1.965
	ha	16.002	16.161	16.042	16.100	16.316	16.472
Appelen	ha	9.682	9.603	9.226	8.844	8.598	8.388
Peren	ha	5.125	5.364	5.605	5.984	6.349	6.690
Kersen	ha	995	1.007	1.017	1.088	1.176	1.204
Pruimen	ha	170	160	149	122	112	98
Andere boomgaarden	ha	29	27	45	61	81	91
Andere fruitsoorten	aantal bedrijven	1.702	1.637	1.541	1.462	1.425	1.388
	ha	1.198	1.215	1.182	1.222	1.310	1.273
- waarvan aardbeien	ha	1.051	1.069	1.036	1.021	997	1.076
- waarvan frambozen	ha	26	27	21	25	29	27

Bron: NIS, Landbouwstatistieken.

g. Fruitteelt in serres (1998-2003)

Eenheid		1998	1999	2000	2001	2002	2003
Totaal fruitteelt in serres	aantal bedrijven	964	974	900	966	926	917
	m ²	2.087.059	2.320.837	2.190.200	2.488.194	2.552.475	2.522.452
Druiven	m ²	226.416	213.538	190.903	207.300	190.918	156.002
Aardbeien	m ²	1.725.713	1.913.024	1.843.516	2.094.356	2.149.810	2.134.527
Andere fruitsoorten	m ²	126.680	192.875	153.781	186.538	211.747	231.923

Bron: NIS, Landbouwstatistieken.

h. Sierteelt in openlucht (1998-2003)

	Eenheid	1998	1999	2000	2001	2002	2003
Totaal sierteelt in openlucht	aantal bedrijven	2.169	2.113	2.003	2.005	1.946	1.874
	ha	3.555	3.704	3.693	3.775	3.937	4.048
Azalea's	ha	215	212	214	191	187	184
Snijbloemen	ha	60	61	59	62	62	61
Perk- en balkonplanten	ha	55	45	54	33	34	41
Knollen van begonia's in openlucht	ha	138	131	116	124	111	102
Andere bollen en knollen	ha	60	78	70	55	74	87
Vaste planten	ha	-	-	-	91	96	207
Potchrysanen	ha	360	385	383	450	472	465
Andere sierpotplanten	ha	175	161	161	148	129	152
Rozenstruiken	ha	295	308	279	259	216	208
Sierboomkwekerijen in volle grond	ha	1.856	1.951	1.959	2.007	2.190	2.163
Sierboomkwekerijen in container	ha	341	371	399	355	366	379

Bron: NIS, Landbouwstatistieken.

i. Sierteelt in serres (1998-2003)

	Eenheid	1998	1999	2000	2001	2002	2003
Totaal sierteelt in serres	aantal bedrijven	1.890	1.883	1.772	1.883	1.810	1.487
	m²	7.186.170	7.435.758	7.343.172	8.193.032	8.136.644	6.850.369
waarvan:							
Azalea's	m ²	2.166.511	2.114.867	2.122.157	2.095.361	2.081.856	2.110.490
Snijbloemen	m ²	1.072.333	1.025.254	1.013.024	965.096	927.280	897.911
- waarvan rozen	m ²	447.440	471.469	419.511	449.013	454.854	444.064
Bollen en knollen	m ²	151.491	149.332	158.045	189.160	154.821	145.949
Potchrysanen	m ²	296.005	331.957	318.328	386.807	464.962	372.646

Bron: NIS, Landbouwstatistieken.

j. Boomkwekerijen in openlucht (1998-2003)

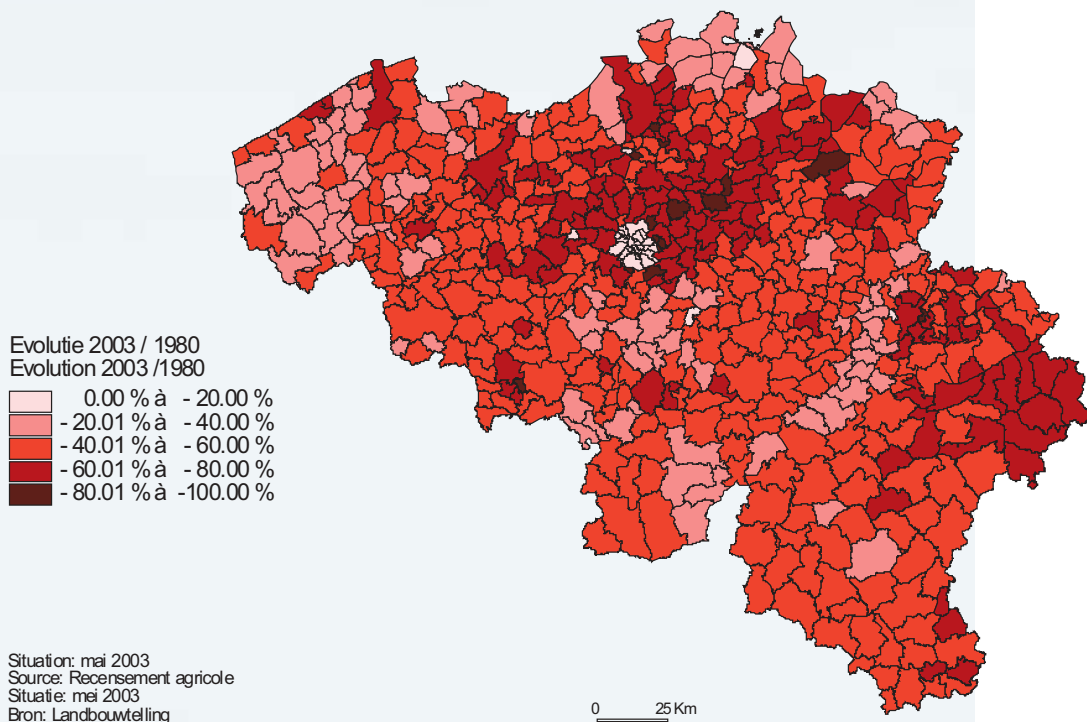
	Eenheid	1998	1999	2000	2001	2002	2003
Totaal boomkwekerijen	aantal bedrijven	466	465	453	425	374	353
	ha	1.909	1.816	1.750	1.763	1.671	1.543
Populieren	ha	95	99	107	129	111	119
Harsachtige planten voor herbebossing	ha	516	389	352	325	280	266
Loofboomplanten voor herbebossing	ha	583	586	577	555	547	503
Boomkwekerijen voor fruitplanten	ha	715	742	714	755	733	655

Bron: NIS, Landbouwstatistieken.

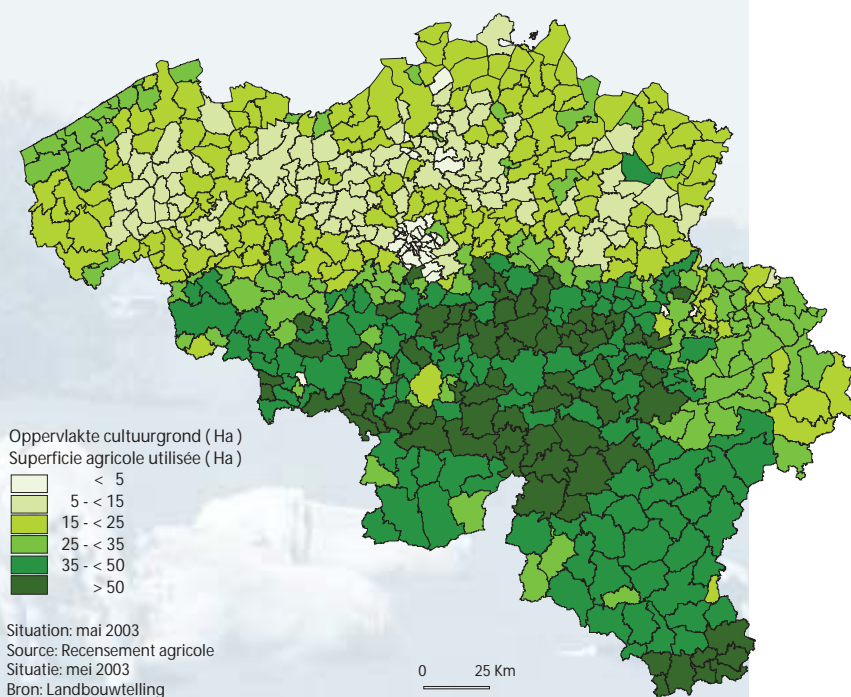


4. Thematische kaarten

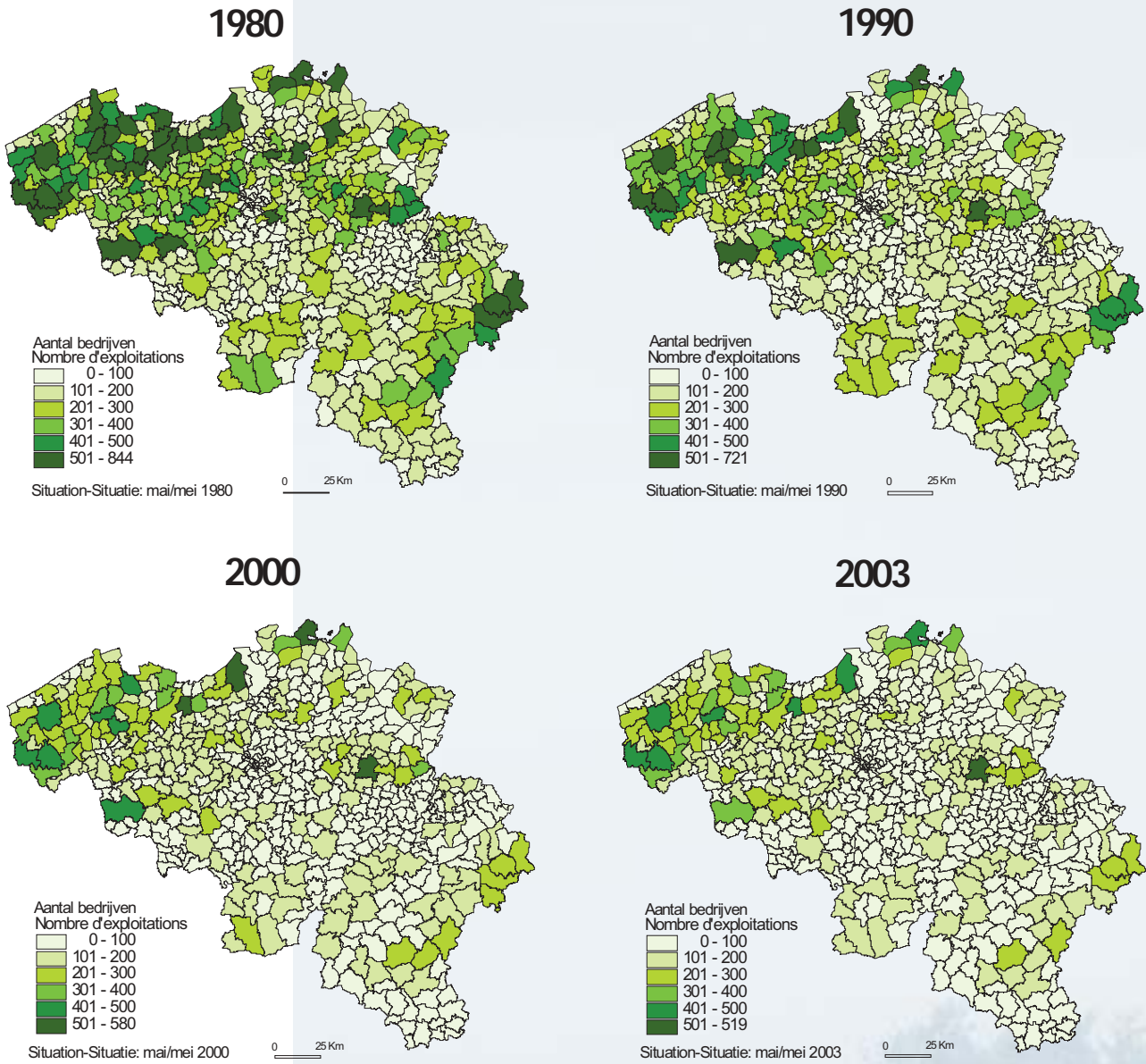
a. Daling tussen 1980 en 2003 van het aantal landbouwbedrijven per gemeente



b. Gemiddelde oppervlakte van de landbouwbedrijven per gemeente

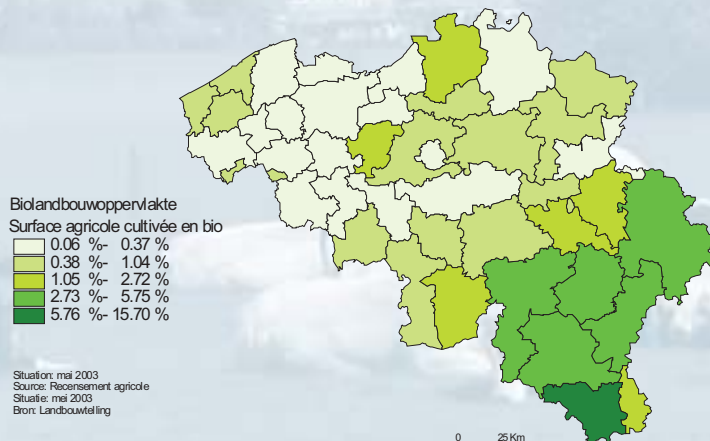


c. Evolutie van het aantal landbouwbedrijven per gemeente



Source: Recensement agricole Bron: Landbouwtelling

d. Oppervlakte cultuurgrond (in %) voor biologische landbouw





De Algemene Directie Statistiek en Economische Informatie

Waar vindt u de statistische informatie?

In vijf grote steden van het land heeft het publiek toegang tot:

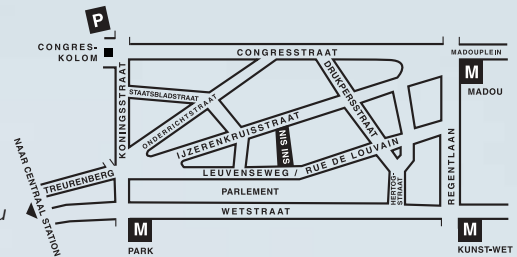
- Jaarboeken, gespecialiseerde publicaties en een selectie van diskettes en cd-rom's.
- Een leeszaal, waar men onze statistische publicaties, en ook publicaties van andere ministeries en Belgische en internationale instellingen kan raadplegen.

Al onze bibliotheken zijn op werkdagen open van 9 tot 12 en van 13 tot 16 uur.

BRUSSEL

Leuvenseweg 46, 1000 Brussel
 tel. 02/548 63 65 – 02/548 63 66 fax 02/548 63 67
 e-mail: info@statbel.mineco.fgov.be

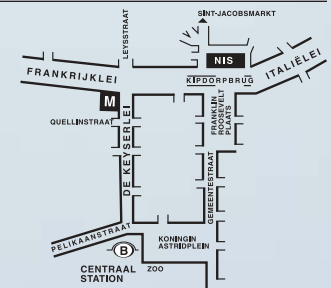
Trein (B): Centraal Station of station Congres
Metro (M): lijn 1A en 1B, station Park of Kunst-Wetlijn 2, station Kunst-Wet of Madou
Tram-Bus: 92, 93, 94 halte Park 65, 66 halte Drukpersstraat 29, 63 halte Congres
Parking (P): Administratief Centrum (betaalparking)



ANTWERPEN

Italiëlei 124 - bus 85, 2000 Antwerpen
 tel. 03/229 07 07 fax 03/233 28 30
 e-mail: info.antwerpen@statbel.mineco.fgov.be

Trein (B): Centraal Station
Metro (M): halte Opera
Tram-Bus: vlakbij (Fr. Rooseveltplaats)



CHARLEROI

Tour Biarent, Bd Audent 14/5, 6000 Charleroi
 tel. 071/ 27.44.14 fax 071/ 27.44.19
 e-mail: info.charleroi@statbel.mineco.fgov.be

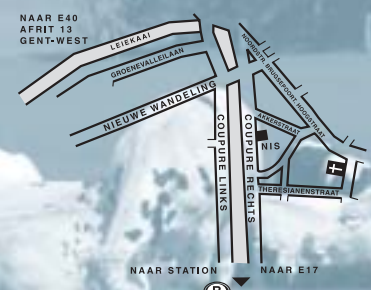
Trein (B): Charleroi Sud, 20 min van het station (Place Buisset, Rue du College, place Charles II, bd Tirou, rue de la Montagne) **Bus:** halte Tirou
Autoweg: kleine ring van Charleroi - uitrit Gare du Sud **Parking (P):** betaalparking tegenover het NIS



GENT

Coupure rechts 620, 9000 Gent
 tel. 09/267.27.00 fax 09/267.27.29
 e-mail: info.gent@statbel.mineco.fgov.be

Trein (B): Gent St.-Pieters
Tram-Bus: 40, 43 halte Theresianenstraat
Autoweg: gemakkelijk bereikbaar langs E40 (uitrit 13 - Gent-West/Drongen)
Parking (P): op de "Coupure Rechts"



LUIK

Bd de la Sauvenière 73-75, 4000 Luik
 tel. 04/223 84 10 fax 04/222 49 94
 e-mail: info.liege@statbel.mineco.fgov.be

Trein (B): station Guillemins of Palais
Tram-Bus: (Guillemins) 1 et 4 halte Sauvenière
Parking (P): Neujean (op 20 m - zelfde straatkant) Mercure (tegenover)

