

Kerncijfers landbouw



BELGISCHE LANDBOUW IN CIJFERS

2021

Woord vooraf

Met deze 'Kerncijfers landbouw 2021' biedt Statbel, het Belgische statistiekbureau, een overzicht van de huidige situatie en de recentste evoluties in de landbouw in ruime zin, inclusief visserij, met al de fysische, demografische en economische aspecten ervan.

Verschillende andere aspecten die te maken hebben met landbouw komen eveneens aan bod, zoals uitgaven voor voeding, indicatoren betreffende winstgevendheid of de economische betekenis van de landbouw en de voedingsindustrie.



Op de website <https://www.statbel.fgov.be>
vindt u de elektronische versie van de
Kerncijfers landbouw 2021

Methodologische opmerking

Sinds 2011 wordt het landbouwregister opgesteld op basis van de administratieve registers van de gewesten, na een aanpassing om de definitie van een landbouwbedrijf in overeenstemming te brengen met de criteria ter zake vastgelegd in de Europese regelgeving. In de loop van de tijd zijn aan die nieuwe methodologie nog een aantal verdere verbeteringen aangebracht.

De gegevens over de landbouwbedrijven zijn afkomstig uit de administratieve databanken, gecombineerd met gegevens uit doelgerichte bevestigingen. De referentieperiode voor de teelten is april/ mei.

Door de vereenvoudiging van onze enquêtes en in het bijzonder het afschaffen van de algemene landbouwenquête van mei is de referentieperiode voor dierstatistieken (rundvee- en varkensstapel, pluimvee) oktober/november.

In 2018 is er een trendbreuk voor het pluimvee. Er is een grote stijging waar te nemen. Dit komt omdat de bedrijven tot 2017 geen pluimvee dienden op te geven bij een sanitaire leegstand. Er werd gevraagd naar het aantal dieren aanwezig op 15 oktober. Als de stal op die dag leeg was hadden ze geen dieren. Vanaf 2018 dienen de bedrijven die leegstaande stallen hadden wegens sanitaire redenen (reiniging van de stallen of ziekte uitbraak) het aantal dieren op te geven die in de stallen aanwezig waren vóór de sanitaire leegstand.

In de resultaten voor Vlaanderen worden vanaf 2020 de perceelsranden terug in de rubriek braakland opgenomen, wat een grote stijging met zich meebrengt in deze rubriek. Er is een verschuiving van het tijdelijk grasland en luzerne uit de rubriek voedergewassen naar de rubriek braakland.

Inhoud

1. Overzicht.....	p.4
2. Productiemiddelen	p.8
3. Productie.....	p.14
4. Prijzen, inkomen en winstgevendheid	p.22
5. Consumptie	p.34
6. De landbouw in de Belgische economie.....	p.40
7. Biologische landbouw	p.46



1. Overzicht

In 2020 werden in België 35.996 landbouwbedrijven geteld met een oppervlakte cultuurgrond (OC) van 1.367.082 hectare. In het afgelopen jaar vertegenwoordigde de landbouwgrond 44,5% van het Belgische grondgebied. Meer dan de helft van deze landbouwgrond bestaat uit blijvend grasland en graangewassen.

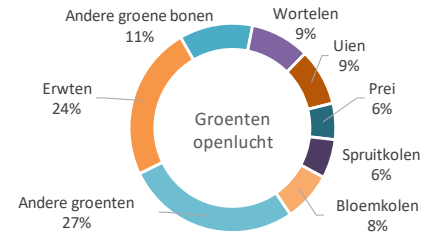
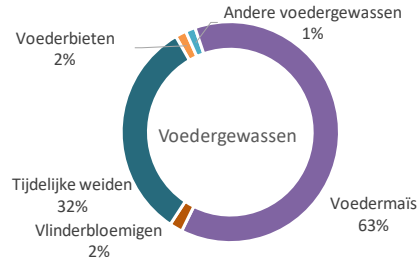
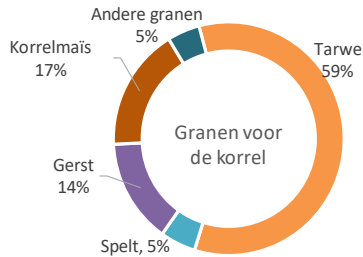
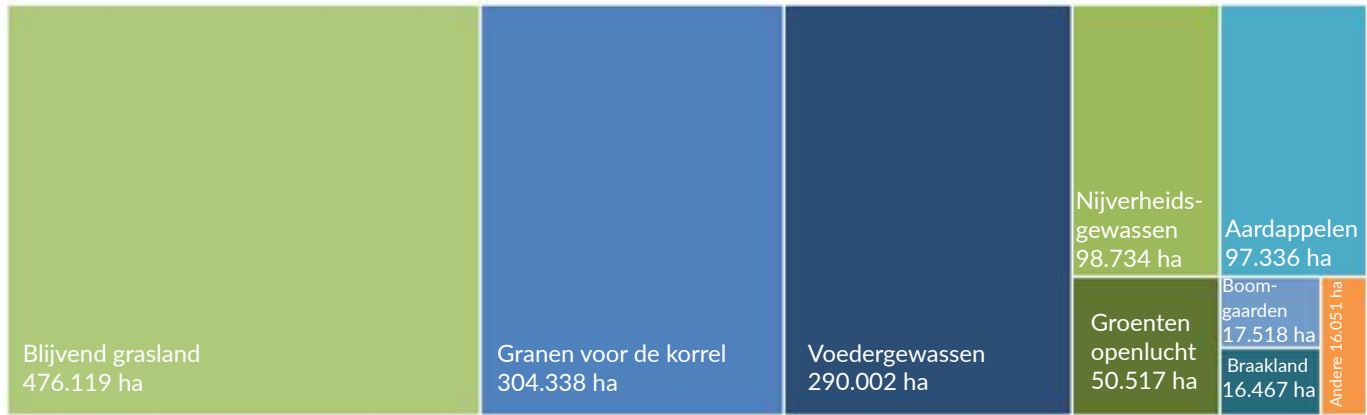
Het Belgische landbouwlandschap is verdeeld tussen het noorden en het zuiden van het land. In het noorden zijn de landbouwbedrijven meer gespecialiseerd in veeteelt, tuinbouw en aardappelteelt (in zandstreek, leemstreek en zand-leemstreek). In het zuiden van het land is de landbouwdichtheid lager, maar de talrijke landbouwgronden bieden ruimte voor graan- en bietenteelt en grasland, die hoofdzakelijk bestemd zijn voor de runderteelt.

In termen van productiewaarde domineert de veeteelt de Belgische landbouw. Van de verschillende veeteeltsectoren staat de rundvleessector, dankzij de dubbele valorisatie van vlees en melk, voorop, gevolgd door de varkenssector. Als we de huidige productiewaarden vergelijken met die van veertig jaar geleden, zien we dat het echter de aardappel- en fruitteelt zijn die de sterkste groei binnen de landbouwsector hebben doorgemaakt.

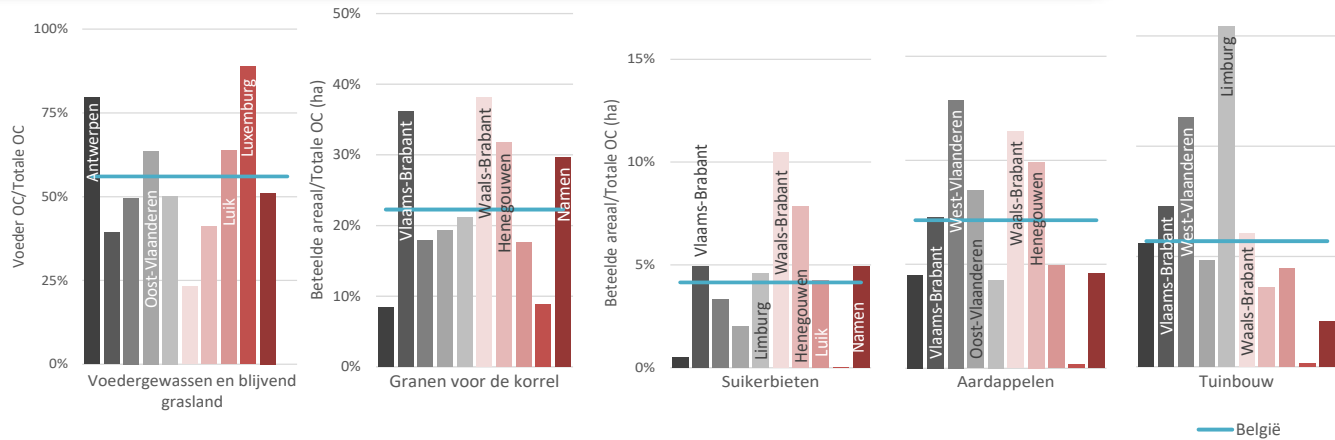
Ten slotte blijft 2020 het jaar van alle weerrecords. Het is het warmste jaar dat ooit in België is gemeten. De hoge temperaturen en het aantal uren zon kwamen de vruchtvorming weliswaar ten goede, maar het gebrek aan neerslag had over het algemeen een negatief effect op de opbrengst van de akkerlanden.



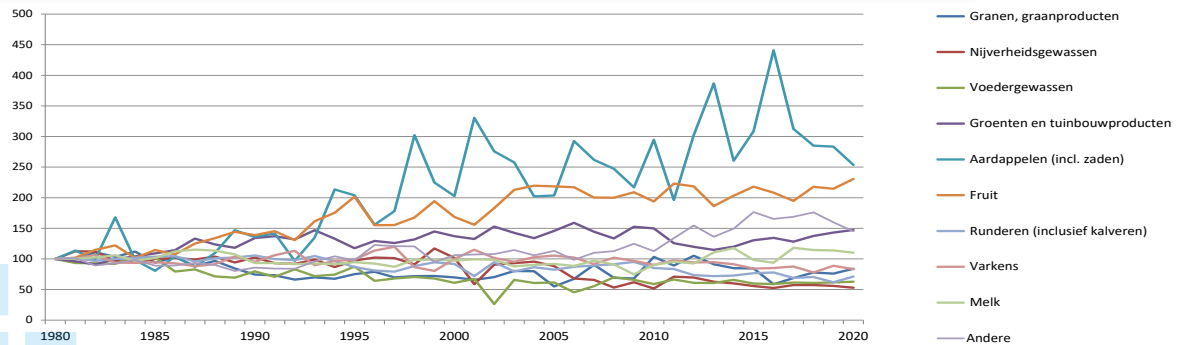
Verdeling van de oppervlakten cultuurgrond in 2020



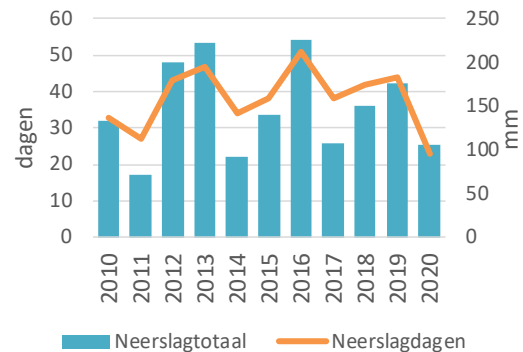
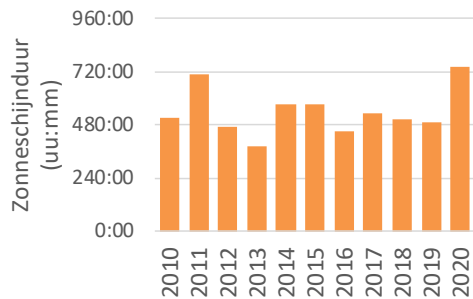
Bezetting per provincie van de oppervlakten cultuurgrond in 2020



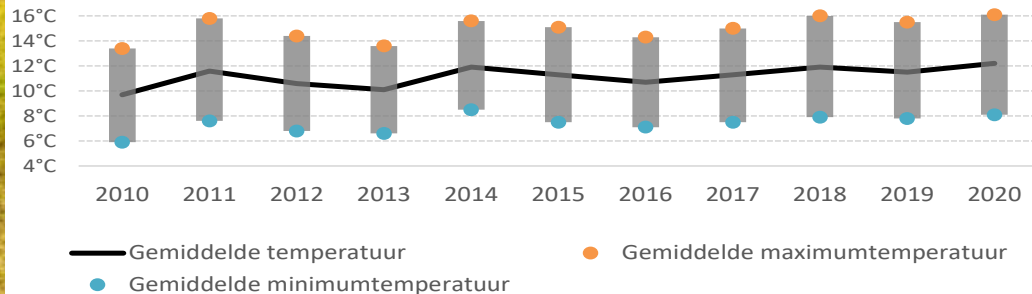
Evolutie van de waarde van de verschillende landbouwproducties (basisprijs) (1980=100)



Lente: neerslag en zonneshij



Gemiddelde temperaturen (2010-2020)



Bron: KMI

2. Productiemiddelen

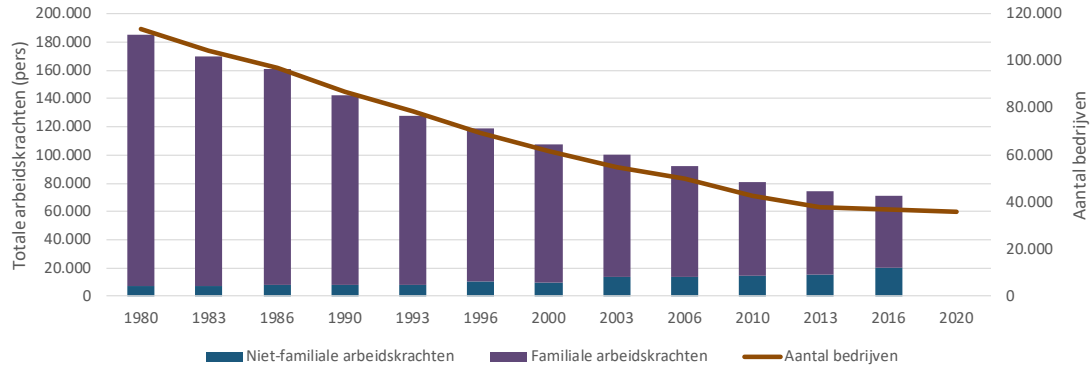
Kenmerkend voor de Belgische landbouwsector is de structurele afname van het aantal landbouwbedrijven en de daarmee gepaard gaande concentratie van gronden en productiemiddelen. In veertig jaar tijd heeft de landbouwsector 68,3% van zijn landbouwbedrijven verloren. In diezelfde periode is de gemiddelde oppervlakte per bedrijf verdrievoudigd van 12,5 hectare tot 38,0 hectare.



Naast de uitbreiding van de landbouwbedrijven gaat de werkgelegenheid in de landbouw achteruit: tussen 1980 en 2016 heeft de sector 62% van zijn werknemers verloren. Die daling van het aantal arbeidskrachten is het gevolg van de daling van het aantal landbouwbedrijven, maar ook van de intensivering van de mechanisering. Het aantal tractoren en andere landbouwmachines is duidelijk toegenomen.

Ten slotte is de rundveestapel, een andere belangrijke productiefactor voor de Belgische landbouw, sinds de jaren negentig gedaald, en dat zowel in het noorden als in het zuiden van het land. Omgekeerd zijn de pluimvee- en geitenhouderijen in volle ontwikkeling, vooral de laatste tien jaar.

Aantal bedrijven en arbeidskrachten (1980-2020)



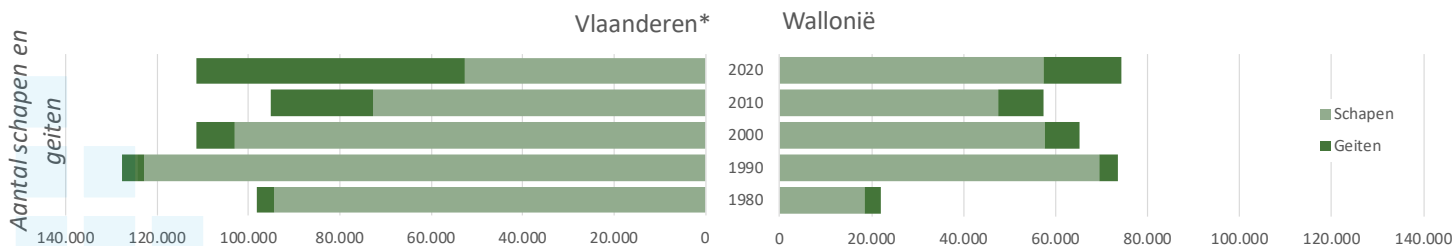
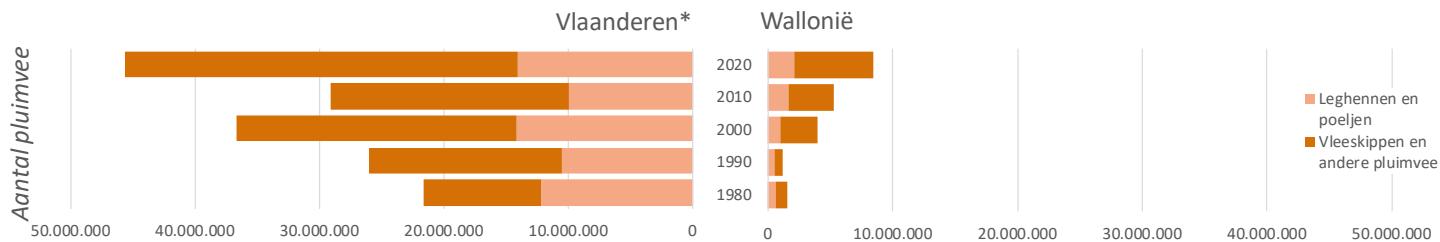
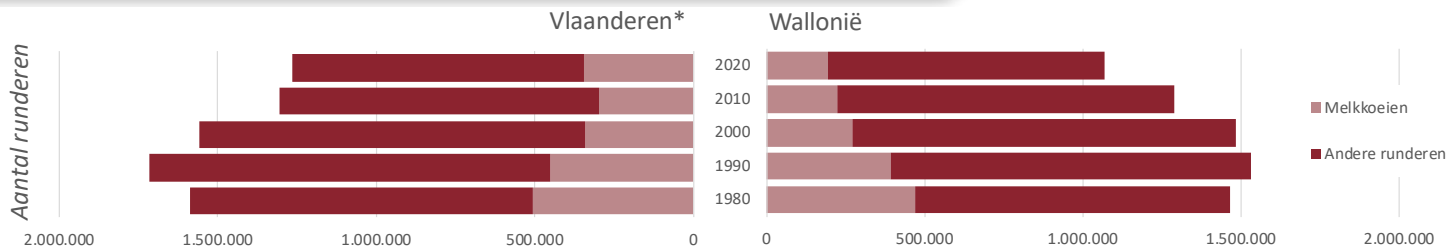
Landbouwtractoren: aantal en nieuwe inschrijvingen

	1980	1990	2000	2010	2016	2017	2018	2019	2020
Aantal	127.449	152.696	162.123	177.989	188.122	189.938	192.187	194.399	196.504
nieuwe inschrijvingen	NB	NB	8.964	10.692	13.222	12.085	12.082	12.598	13.007

NB: Niet beschikbaar

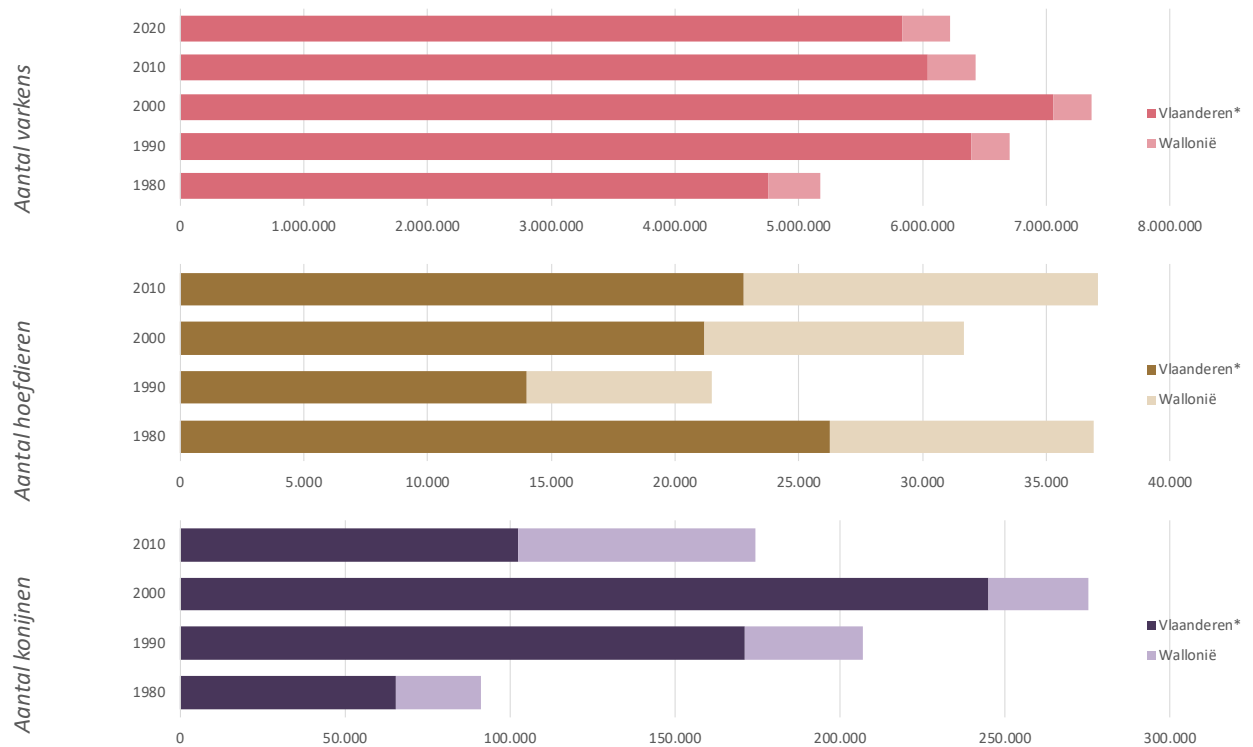


Veestapel: Runderen, pluimvee, schapen en geiten



* De cijfers van Vlaanderen omvatten ook deze van het Brussels Hoofdstedelijk Gewest

Veestapel: varkens, hoefdieren en konijnen



* De cijfers van Vlaanderen omvatten ook deze van het Brussels Hoofdstedelijk Gewest



3. Productie

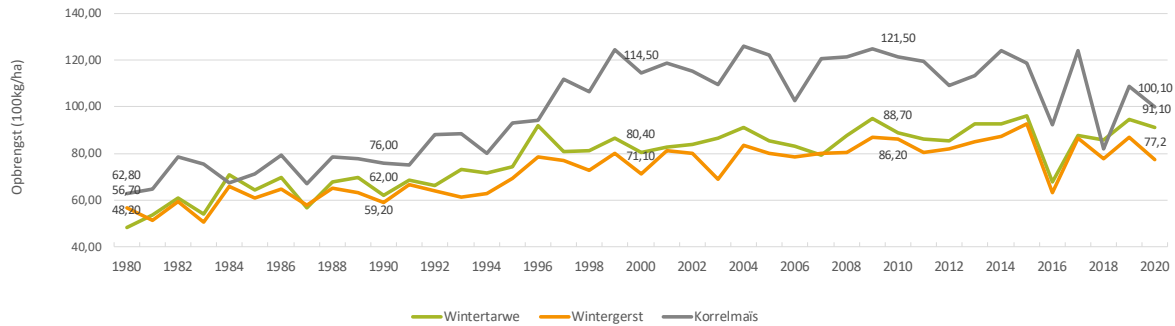
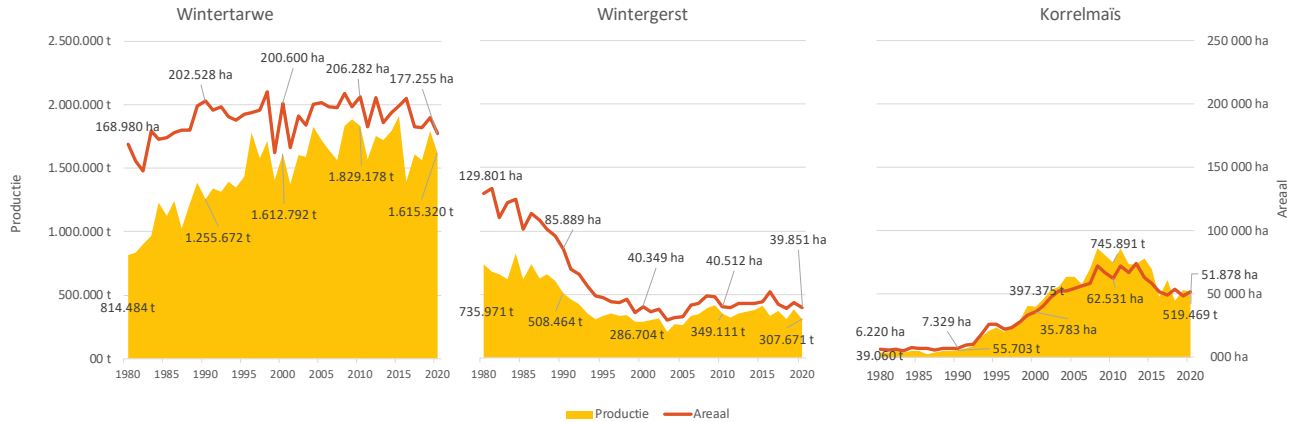
De weersomstandigheden in 2020 zijn niet gunstig geweest voor de opbrengst van de graanteelt en industriële teelt. De productie van wintertarwe en wintergerst is in één jaar tijd met respectievelijk 10,0% en 19,2% gedaald. Deze granen hebben zowel een daling van de opbrengst als een vermindering van de bezaaiingen gekend ten voordele van zomergranen.

Ook voor suikerbieten en aardappelen is de productie gedaald. De inzaai en het poten van deze twee gewassen blijven in tegenovergestelde richting evolueren. Het aandeel van suikerbieten in de totale oppervlakte cultuurgrond is door de decennia heen verminderd. De productie wordt echter op peil gehouden dankzij een verbetering van de opbrengst. Aan de andere kant neemt de aardappelteelt toe. In veertig jaar tijd is de oppervlakte voor bewaaraardappelen iets meer dan verdubbeld en is de productie verdrievoudigd.

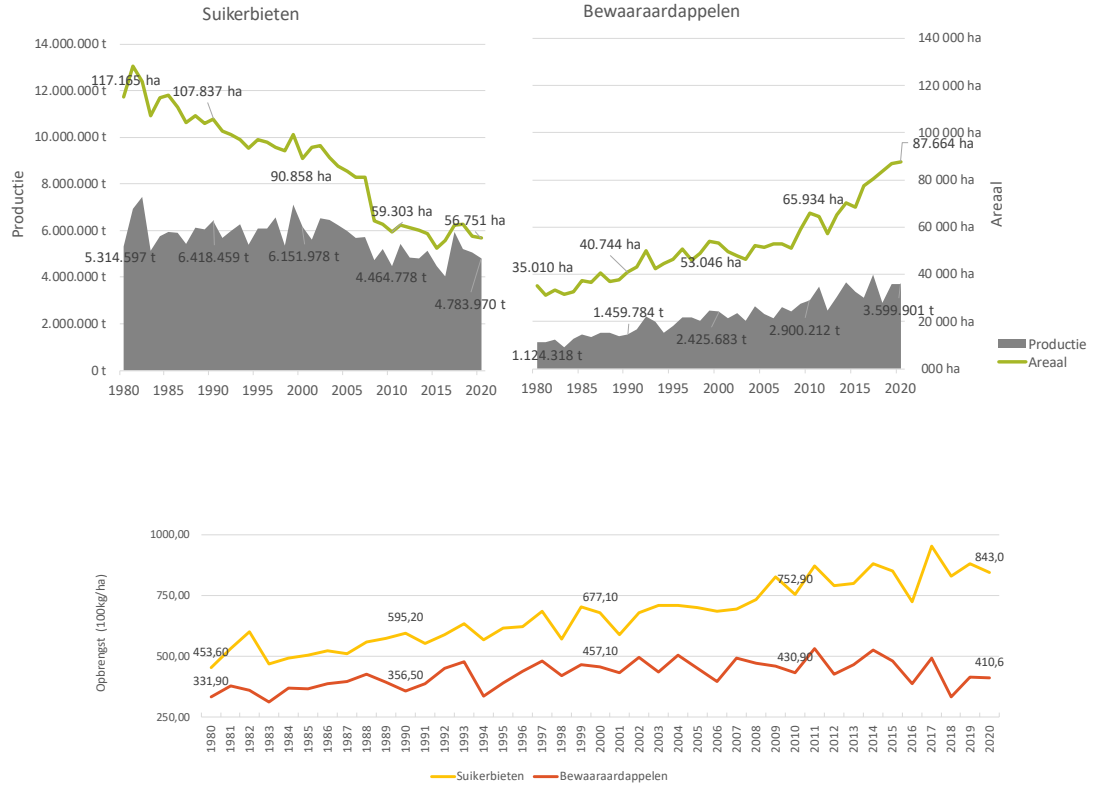
De productie van vee is stabiel. Tussen 2019 en 2020 is het geslacht gewicht van runderen met 3,5% gedaald en dat van pluimvee met 0,3% gestegen. Het aantal geslachte varkens is met 4,0% gestegen ten opzichte van 2019, met een toename van het geslacht gewicht met 5,8%. Pas eind 2020 heeft België zijn status van land vrij van Afrikaanse varkenspest teruggekregen, waardoor het kon verzoeken om de opheffing van embargo's op zijn varkenssector.

Het jaar 2020 was in de zeevisserij sterk afwijkend. Zowel de export als de afzet naar lokale markten en horeca werd verstoord door de Covid-19-crisis. De hoeveelheid aangevoerde vis is met 7,8% gedaald ten opzichte van 2019. Deze daling werd gedeeltelijk gecompenseerd door de stijging van de prijs van bepaalde producten, zoals garnalen. De sector verloor uiteindelijk 4,6% van zijn omzet in één jaar.

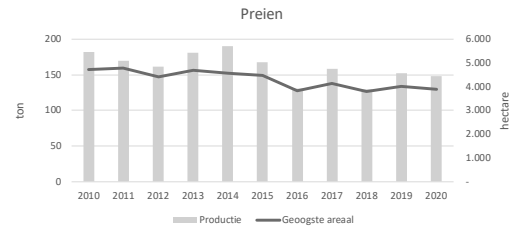
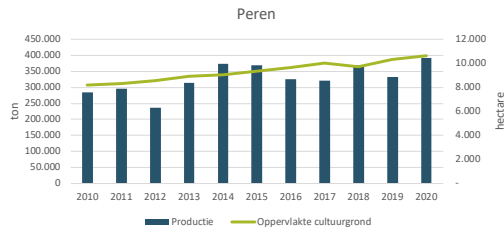
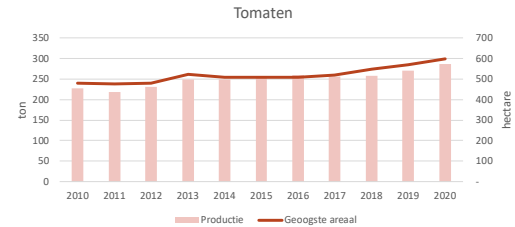
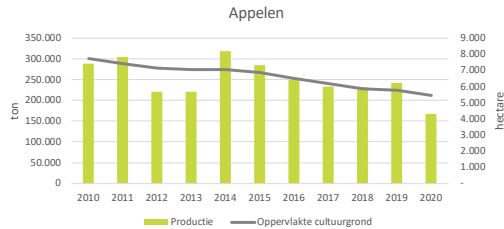
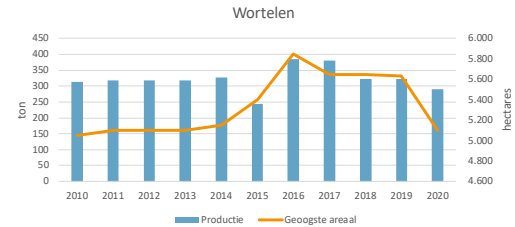
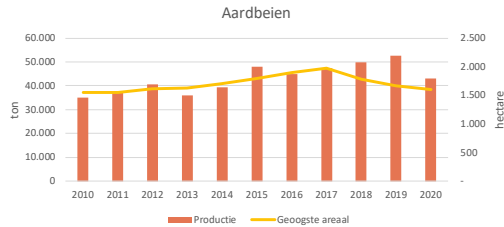
Evolutie van tarwe, gerst en korrelmaïs teelten



Evolutie van suikerbieten en aardappelen



Evolutie van tuinbouwteelten



Bron: Statbel, Vlaamse Overheid-DLV, Experts. Gegevens beschikbaar op de portaalsite van Eurostat
 *De "geogoste oppervlakte" is de totale oppervlakte die in hetzelfde jaar is ingezaaid voor de productie van een bepaald gewas (d.w.z. de som van de oppervlakten die in hetzelfde jaar meer dan eens zijn ingezaaid en geoogst), exclusief de niet-geogoste oppervlakte. (Eurostat: <https://ec.europa.eu/eurostat/databrowser/view/tag00115/default/table>)





1 op de 4 landbouwbedrijven houdt melkkoeien



519.919 melkkoeien in productie



4.302.805.005 liter melk opgehaald bij Belgische landbouwbedrijven in 2020

Beschrijving		2000	2010	2020
Ophaling (1000 t)	Koemelk van landbouwbedrijven	3.124,5	3.406,1	4.431,0
	Vetgehalte (%)	4,1%	4,1%	4,2%
	Eiwitgehalte (%)	3,3%	3,4%	3,5%
Verkregen productie (1000 t)	Consumptiemelk	663,8	698,7	717,4
	Room	95,9	157,4	232,8
	Aangezuurde melkproducten	213,2	298,5	323,0
	Ingedikte melk	80,7	41,2	65,1
	Room in poedervorm, poeder van volle en halfvolle melk	69,8	69,1	70,2
	Magere melkpoeder	67,0	76,5	155,0
	Boter (totaal - in boterequivalent)	121,2	81,4	122,6
	Kaas van (zuivere) koemelk	58,2	71,9	103,7

Totaal aantal geslachte dieren (2000-2010-2019-2020)

Categorieën dieren	Geslacht gewicht (kg)				Aantal			
	2000	2010	2019	2020	2000	2010	2019	2020
Totaal van de geslachte dieren*	1.326.408.854	1.392.570.050	1.307.432.072	1.357.252.629	12.104.108	12.891.209	11.700.976	12.070.163
Totaal van de runderen	275.360.208	263.145.486	263.749.553	254.508.691	832.926	835.198	837.886	782.651
Kalveren	44.770.827	55.735.517	59.546.387	51.865.548	279.372	347.320	345.430	294.926
Totaal van het grootvee	230.589.381	207.409.969	204.203.166	202.643.143	553.554	487.878	492.456	487.725
Ossen	486.118	197.837	129.715	164.264	1.116	334	292	349
Stieren	108.447.221	82.889.830	69.739.616	70.340.947	247.563	177.510	144.560	147.049
Koeien	107.234.214	120.392.264	131.319.844	129.360.539	267.954	298.031	337.282	330.585
Vaarzen	14.421.828	3.930.038	3.013.991	2.777.393	36.921	12.003	10.322	9.742
Totaal van de varkens	1.042.316.382	1.123.767.245	1.038.916.401	1.098.714.487	11.115.707	11.896.078	10.719.536	11.150.242
Schape en lammeren	2.742.435	2.635.827	2.638.561	2.528.587	132.295	143.056	119.860	117.258
Geiten en geitjes	56.493	78.143	397.687	316.767	2.755	7.951	18.199	16.260
Paarden en veulens	5.933.336	2.943.349	1.729.870	1.184.097	20.425	8.926	5.495	3.752
Gevogelte	NB	404.342.281	447.785.717	448.973.872	NB	307.956.253	296.205.745	298.140.693

* zonder gevogelte
NB: Niet beschikbaar

Zeevisserij: vangsten* in ton en waarde en gemiddelde prijzen (2000, 2015-2020)

	2000	2015	2016	2017	2018	2019	2020
"Aangevoerde vis, hoeveelheid (in ton)"	17.469	18.158	16.635	16.648	14.766	13.659	12.588
"Aangevoerde vis, waarde (in miljoen euro)"	62,5	67,4	65,0	67,2	62,6	59,1	56,4
Vangsten (in ton)							
Kabeljauw	1.697	1.068	440	478	429	353	264
Schol	4.929	5.842	5.345	5.417	4.548	3.630	2.162
Tong	3.488	2.734	2.197	1.955	1.825	2.041	2.399
Rog	1.114	1.205	1.005	1.023	1.022	1.254	1.395
Garnaal	325	325	444	342	830	509	312
Gemiddelde prijs in euro/kg							
Kabeljauw	2,6	2,7	3,2	3,0	2,7	3,2	2,9
Schol	1,7	1,5	1,6	1,9	2,4	2,4	2,2
Tong	8,3	10,4	11,4	11,5	12,1	12,7	11,8
Rog	1,9	2,1	2,4	2,4	2,2	1,9	1,8
Garnaal	4,4	5,0	7,1	7,4	3,8	3,5	5,2

* Belgische vangst aangevoerde in België.

Bron: Vlaamse Overheid, Dep. Landbouw en Visserij, Dienst Zeevisserij.



4. Prijzen, inkomen en winstgevendheid

De afgelopen jaren is het jaarlijkse indexcijfer van de producentenprijzen in de land- en tuinbouwsector blijven stijgen tot 117,4 in 2018 (basis=2015). Sindsdien is de index gedaald; in 2020 is de index, ondanks een stijging van het niveau van de producentenprijzen in het tweede kwartaal, met 3,4% gedaald ten opzichte van 2019. De consumptieprijsindex voor levensmiddelen is in dezelfde periode met 2,9% gestegen.

Deze daling van de algemene landbouwindex is niet gelijkmatig geweest. Wat de tuinbouw betreft, konden de producenten dankzij een positief prijseffect namelijk bepaalde volumedalingen compenseren. De productiewaarde is met 4,2% gestegen voor groenten en planten en met 8,7% voor fruit. In tegenstelling tot de tuinbouw heeft de aardappelsector de grootste economische terugval gekend. De afzet van bewaaraardappelen werd beperkt door de verschillende lockdowns. Uiteindelijk zal de netto toegevoegde waarde tegen basisprijzen in de landbouwsector tussen 2019 en 2020 met 2,2% zijn gestegen.

Dankzij de studies over rendabiliteit en marktwerking die de FOD Economie heeft uitgevoerd, kan de winstgevendheid van de Belgische veeteeltsectoren nauwkeuriger worden geanalyseerd. Hieruit blijkt dat de varkenssector in 2020 nog te lijden had onder de gevolgen van de Afrikaanse varkenspest in combinatie met de gezondheids crisis. De producentenprijzen zijn vanaf het tweede kwartaal drastisch gedaald, terwijl de door de landbouwers gemaakte kosten stegen. In de rundvleessector zijn de rendabiliteitsratio's verbeterd dankzij een stijging van de karkasprijzen in de loop van het jaar.

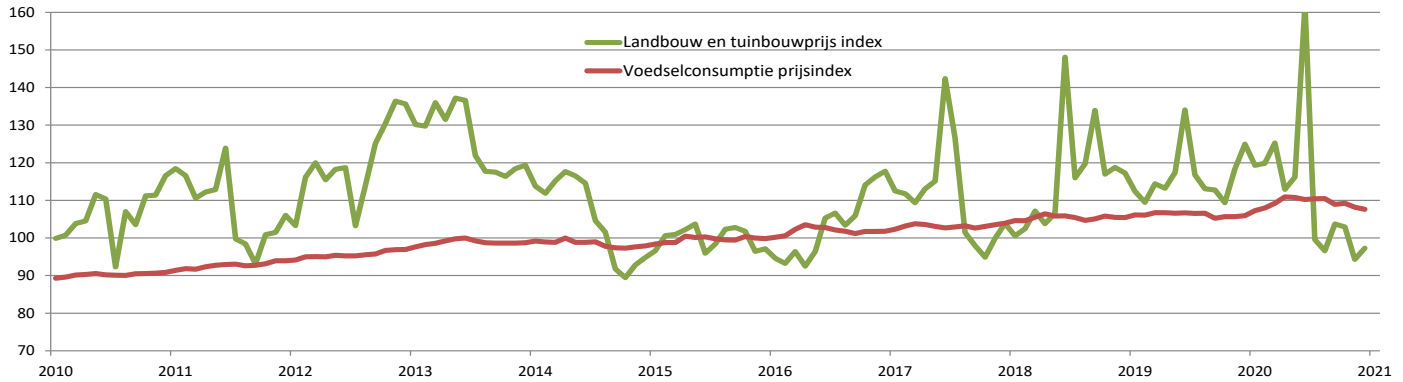
Meer info over deze analyses op:

Rundvlees: <https://economie.fgov.be/fr/propos-du-spf/mission-vision-valeurs/monitoring-des-secteurs-et/suivi-de-la-rentabilite-dans>

Melk: Jaarverslag 2014 van het Prijzenobservatorium; studie over de zuivelkolom (https://economie.fgov.be/fr/file/2895/download?token=x126B_15)

Varkensvlees: <https://economie.fgov.be/nl/over-de-fod/missie-visie-waarden/sector-en-marktmonitoring/de-varkensindex>

Afzetprijnsindex landbouw en voedselconsumptie prijsindex* (2015=100) (2010-2020)



* Voeding en niet-alcoholische dranken

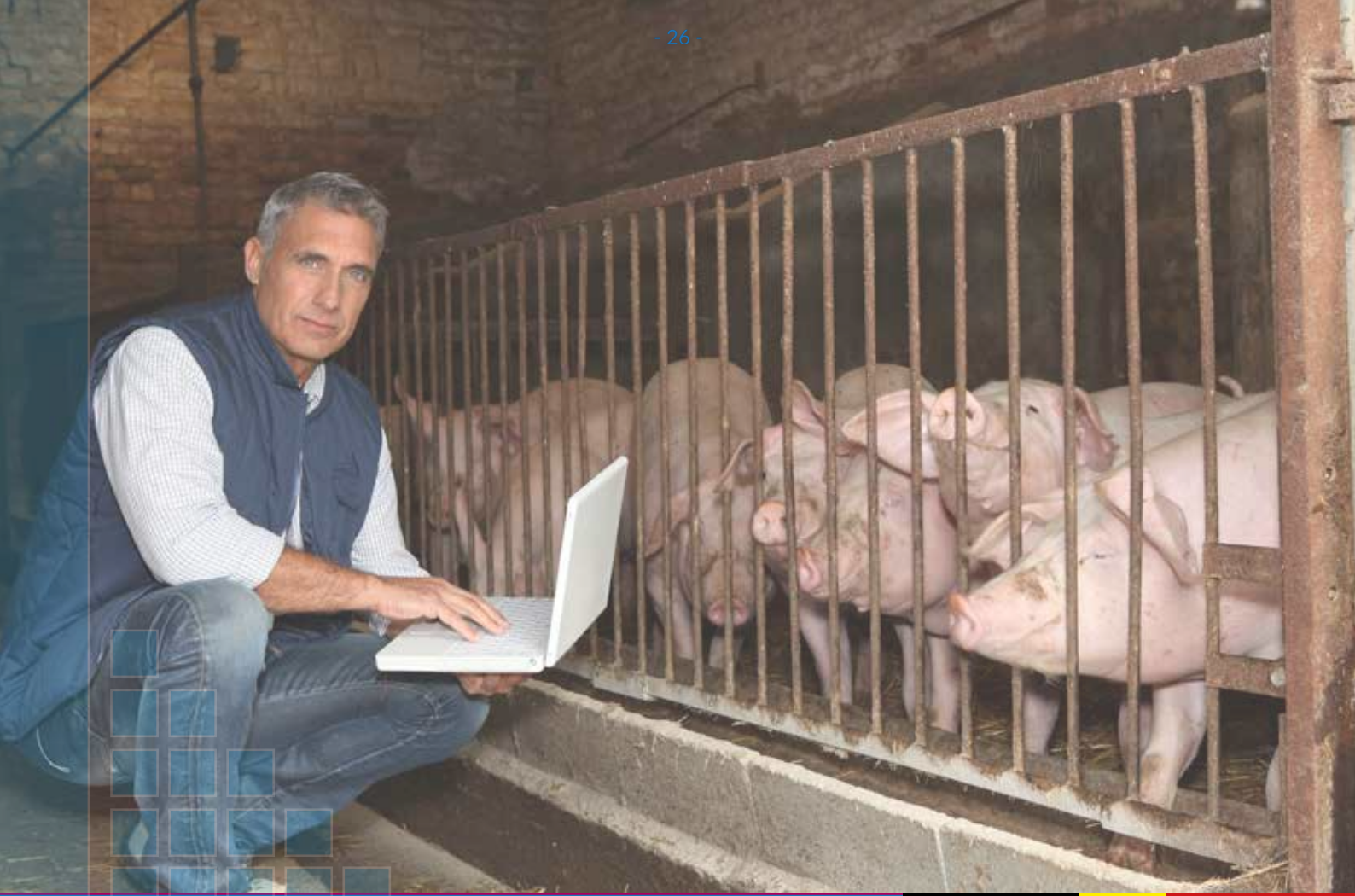


Afzetprijnsindexen in de landbouw (2014 - 2020)

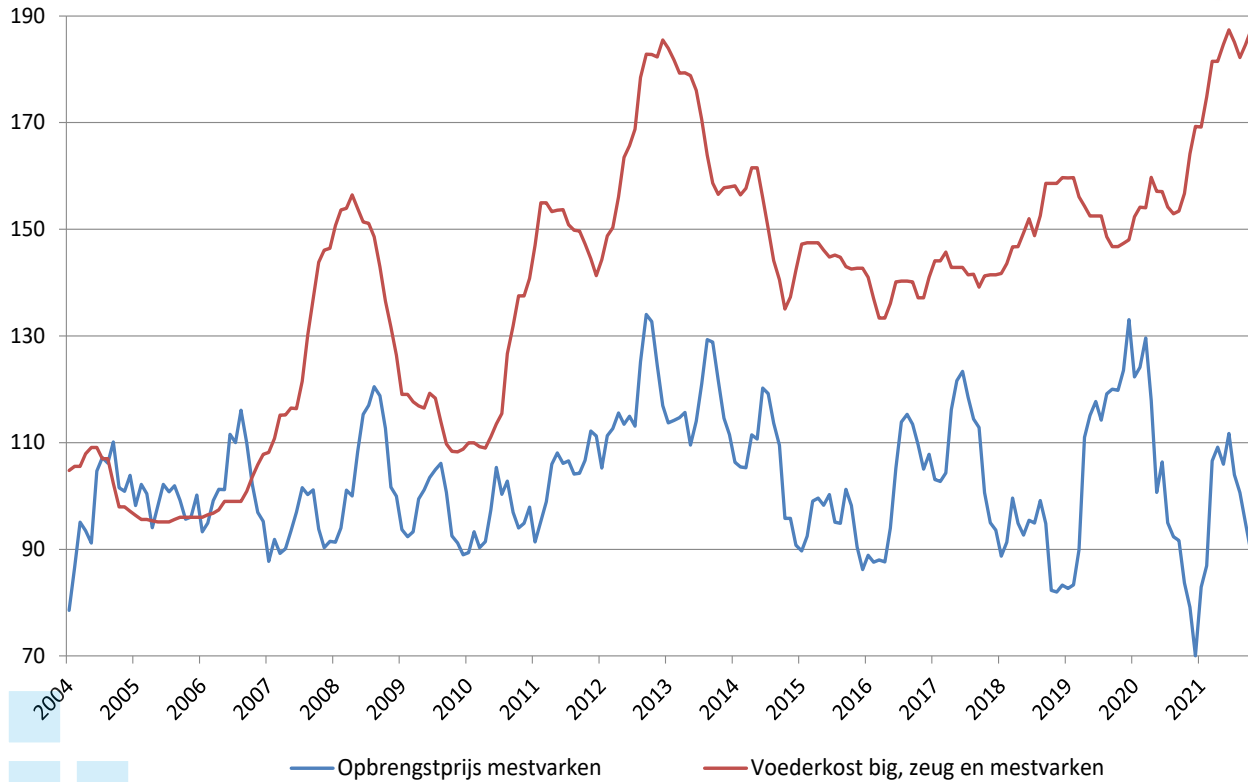
Basis 2015=100	2014	2015	2016	2017	2018	2019	2020
LANDBOUWPRODUCTEN	105,2	100	104,7	109,5	112,5	113,6	103,9
Plantaardige producten	71,5	100	129,7	104,7	151,2	125,3	104,1
Granen totaal	105,2	100	85,7	91,8	110,9	100,9	112,7
Tarwe	106,7	100	86,3	91,7	108,0	101,1	113,2
Wintergerst	97,7	100	83,0	92,9	124,7	99,2	109,0
Totaal knolgewassen	43,1	100	167,3	115,4	184,9	143,9	94,9
Aardappelen	27,4	100	185,9	123,5	211,3	159,9	97,2
Suikerbieten	100,0	100	100,0	84,0	87,3	83,4	83,4
Dieren en dierlijke producten	114,9	100	97,5	110,9	101,4	110,2	103,8
Dieren	110,2	100	100,2	105,7	97,2	109,2	102,2
Runderen	109,2	100	94,9	95,5	96,1	98,3	102,5
Stieren	108,7	100	95,9	95,1	94,1	96,5	108,5
Vaarzen	103,1	100	94,4	94,4	93,5	98,5	103,5
Koeien	101,7	100	91,4	93,0	98,8	103,9	105,1
Kalveren	119,5	100	97,3	98,9	97,0	95,1	90,3
Varkens	114,0	100	106,2	117,5	97,8	123,6	107,7
Gevogelte	102,4	100	95,3	95,6	97,1	93,8	86,2
Dierlijke producten totaal	125,6	100	91,4	122,9	111,2	112,5	107,4
Melk	133,4	100	93,9	123,7	113,3	115,0	109,0
Eieren	88,1	100	79,7	119,3	100,7	100,6	100,0

Afzetprijnsindexen in de tuinbouw (2014 - 2020)

Basis 2015=100	2014	2015	2016	2017	2018	2019	2020
TUINBOUWPRODUCTEN	101,5	100	103,3	112,7	132,7	125,4	139,6
Totaal groenten	88,4	100	107,9	97,1	121,4	128,8	125,9
Totaal in volle grond	85,9	100	111,8	96,9	131,3	141,2	145,1
Witloof	82,7	100	110,1	113,2	115,6	112,8	166,6
Prei	65,2	100	66,7	80,8	160,3	184,0	167,8
Bloemkolen	112,7	100	165,9	103,5	156,4	141,4	182,4
Totaal in serres	91,9	100	102,8	98,8	109,0	110,0	94,9
Sla	105,4	100	116,4	111,3	154,0	145,2	145,0
Tomaten	97,5	100	102,4	104,9	107,4	109,4	88,9
Totaal fruit	119,6	100	94,1	151,7	176,9	123,1	176,5
Appelen	117,1	100	91,1	127,9	175,3	93,6	150,3
Peren	87,0	100	80,5	106,6	94,5	62,5	105,7
Niet eetbaar	106,5	100	104,2	103,3	111,9	122,1	129,0
Snijbloemen	109,5	100	105,5	99,4	106,8	107,8	123,9
Andere	106,3	100	104,1	103,7	112,4	123,4	129,5
Afzetprijnsindexen in land- en tuinbouw	104,3	100	104,4	110,3	117,4	116,5	112,5

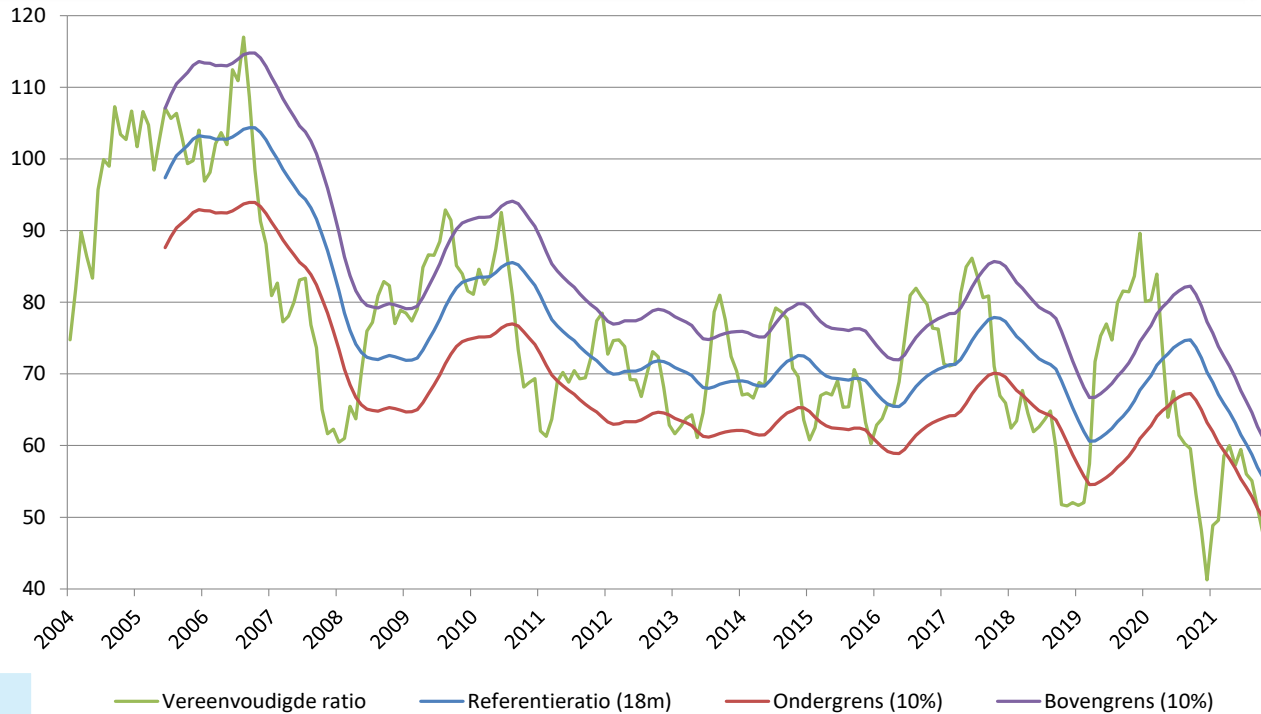


Evolutie van de prijs voor een varkenskarkas (levend gewicht) en van de voederkosten bij gesloten varkensbedrijven (2004-2006=100)



Bron: BEMEFA, Vlaamse Overheid.

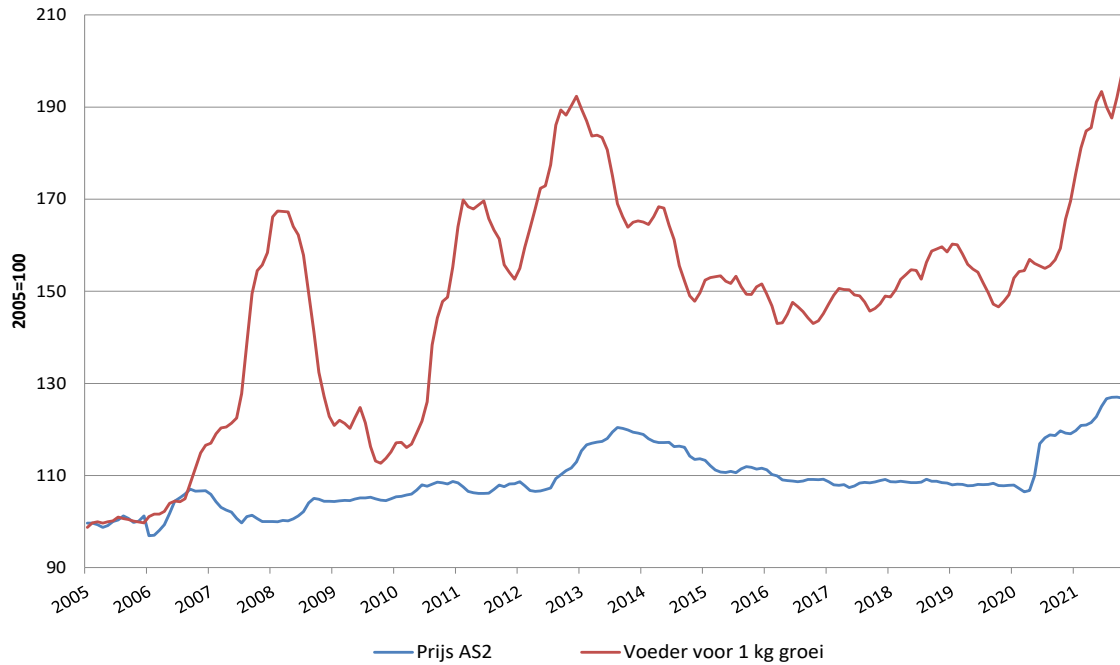
Evolutie van de vereenvoudigde ratio bij gesloten varkensbedrijven (2004-2006=100)



Bron: eigen berekeningen AD Economische Analyses en Internationale Economie.

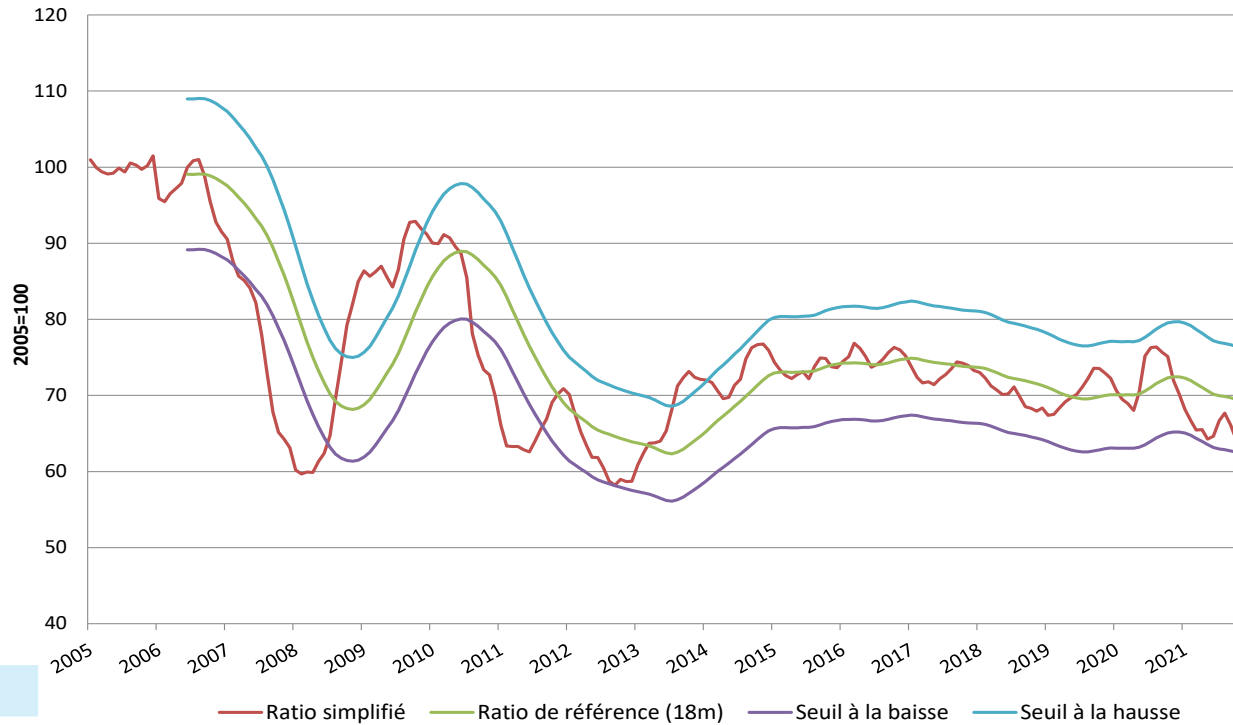


Rundsvlees: evolutie van de prijs voor veevoeder en van de prijs voor een AS2-karkas (2005=100)



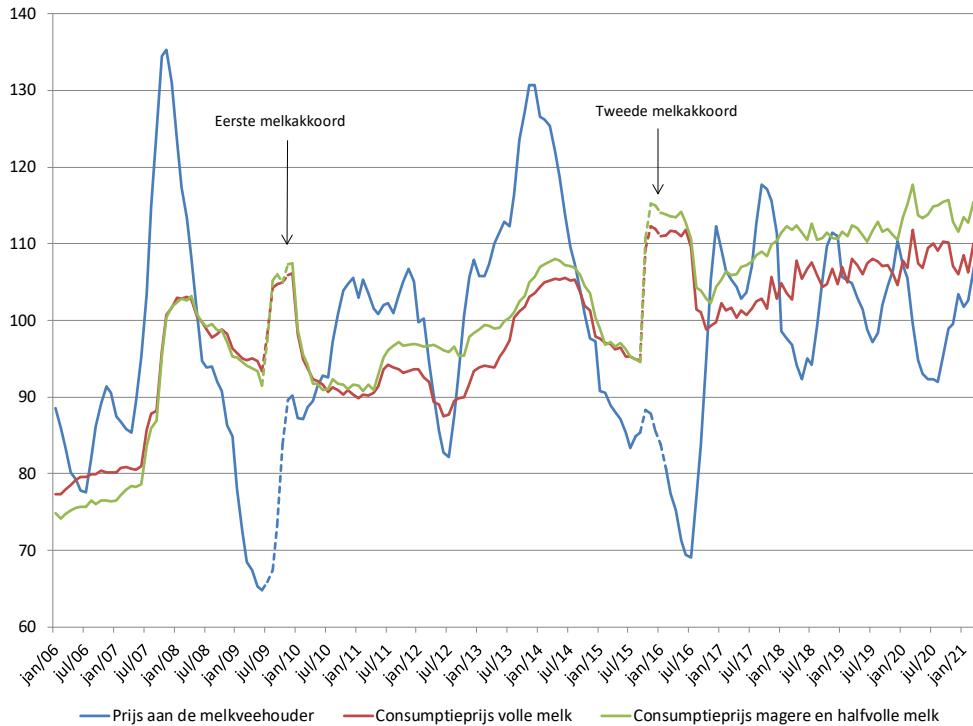
Bronnen: Statbel (Algemeen Directie Statistiek - Statistics Belgium), BEMEFA, EC, Vlaamse Overheid.

Rundvleesindex: evolutie van de vereenvoudigde ratio (2005=100)



Bron: eigen berekeningen AD Economische Analyses en Internationale Economie.

Evolutie van de melkprijs voor de Belgische melkveehouder en de consumtieprijs voor melk (index 2008=100)



Bronnen: BCZ, AD Economische Analyses en Internationale Economie, Statbel (Algemeen Directie Statistiek - Statistics Belgium).

Landbouweconomische rekeningen (tegen lopende prijzen): waarden tegen basisprijs (miljoen euro)

	2016	2017	2018	2019	2020	2020/2019
1. Granen (incl. zaden)	305,9	376,8	417,8	435,9	486,4	11,6%
2. Nijverheidsgewassen	198,6	228,4	222,9	232,8	222,0	-4,6%
3. Voedergewassen	600,8	659,4	639,5	691,5	713,1	3,1%
4. Groenten en tuinbouwproducten	1.336,3	1.342,2	1.407,0	1.561,0	1.627,3	4,2%
Verse groenten	858,9	845,6	851,3	974,4	1.094,8	12,4%
Planten en bloemen	477,5	496,6	555,7	586,6	532,5	-9,2%
5. Aardappelen (incl. pootgoed)	697,3	519,7	464,0	492,1	445,1	-9,6%
6. Fruit	428,8	421,8	461,3	484,9	527,2	8,7%
7. Andere plantaardige producten	27,9	27,9	27,9	27,9	29,0	4,0%
8. Plantaardige productie (1 tot 7)	3.595,7	3.576,1	3.640,4	3.926,1	4.050,0	3,2%
9. Dieren	3.174,6	3.263,4	3.108,1	3.268,9	3.270,4	0,0%
Rundvee	1.115,2	1.039,6	1.040,3	973,1	1.131,7	16,3%
Varkens	1.356,1	1.468,2	1.274,0	1.550,0	1.470,3	-5,1%
Pluimvee	665,1	714,3	752,1	707,3	628,2	-11,2%
10. Dierlijke producten	1.129,1	1.469,1	1.380,8	1.478,5	1.448,6	-2,0%
Melk	1.014,9	1.344,9	1.275,8	1.354,1	1.322,8	-2,3%
Eieren	113,6	123,2	103,9	123,2	124,6	1,1%
11. Dierlijke productie (9+10)	4.303,6	4.732,5	4.488,9	4.747,4	4.719,0	-0,6%
12. Productie van landbouwgoederen (8+11)	7.899,3	8.308,6	8.129,3	8.673,5	8.769,0	1,1%
13. Diensten en nevenactiviteiten	164,9	163,7	175,5	190,8	195,7	2,5%
14. Productie van de landbouwtak (12+13)	8.064,2	8.472,3	8.304,8	8.864,3	8.964,7	1,1%
15. Intermediair verbruik	5.825,8	6.000,5	6.079,2	6.237,1	6.292,2	0,9%
16. Afschrijving	796,7	784,8	771,0	737,4	741,9	0,6%
17. Netto toegevoegde waarde tegen basisprijzen (14-15-16)	1.441,6	1.687,1	1.454,7	1.889,9	1.930,6	2,2%
18. Lonen van werknemers	672,1	636,2	670,7	682,5	722,1	5,8%
19. Andere belastingen op de productie	8,7	3,2	3,8	3,0	3,0	0,0%
20. Andere subsidies op de productie	611,1	554,7	607,3	613,3	645,7	5,3%
21. Opbrengst van de productiefactoren (17-19+20)	2.044,0	2.238,5	2.058,2	2.500,1	2.573,3	2,9%

5. Consumptie

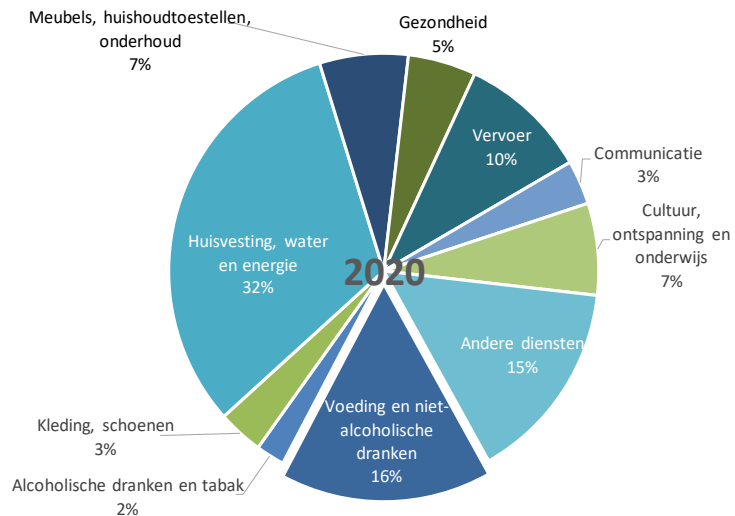
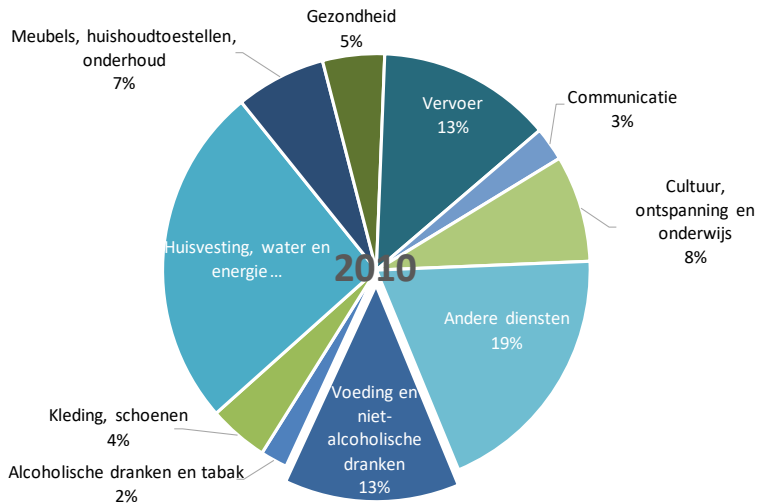
Op basis van het huishoudbudgetonderzoek was voeding in 2020 goed voor 15,9% van de uitgaven van de Belgische consumenten. Deze ratio is de afgelopen tien jaar gestegen, aangezien zij in 2010 13,2% bedroeg. Vlees en charcuterie blijven het belangrijkste, voor de andere dierlijke producten en groenten.

Een andere statistiek geeft ons ook een indicatie van onze vleesconsumptie: De bevoorradingsbalans van vlees geeft een idee van de consumptie in termen van volumes en niet van financiële waarden. Rekening houdend met de slachtingen en de in- en uitvoer van vlees, wordt een schijnbare menselijke consumptie berekend. Uit een vergelijking van 2010 en 2020 blijkt dat de vleesconsumptie grotendeels stabiel is. Varkensvlees is en blijft het meest geconsumeerde vlees, terwijl gevogelte een zeker succes kent, misschien ten nadele van rundvlees.

Ten slotte blijkt uit de consumptieprijsindex dat in 2020 de voedselprijzen sneller zijn gestegen dan het algemene indexcijfer. Deze stijging van de voedselprijzen betreft vooral vlees, fruit en groenten.



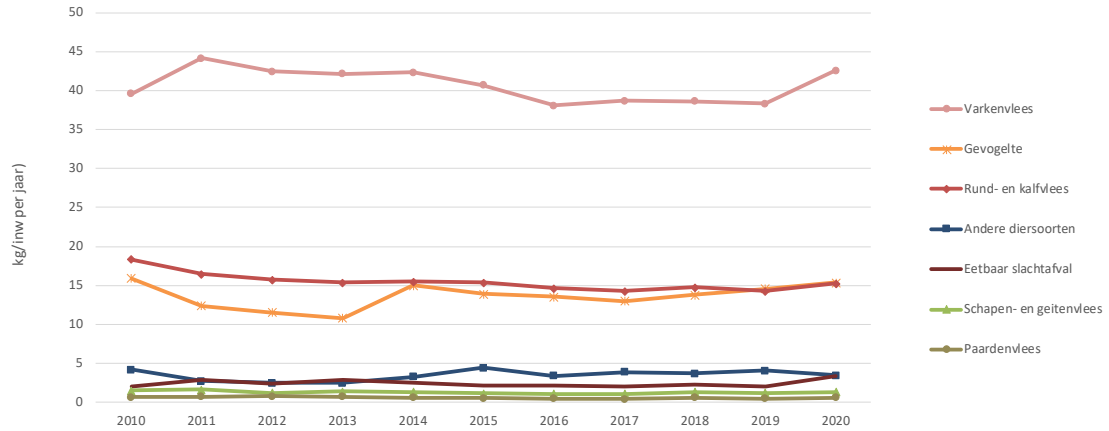
Gemiddelde bestedingen per consumptie-eenheid en per jaar (€) (2010-2020)



Voeding en niet-alcoholische dranken in 2020



Evolutie van de zichtbare vleesconsumptie in slachtgewicht in België

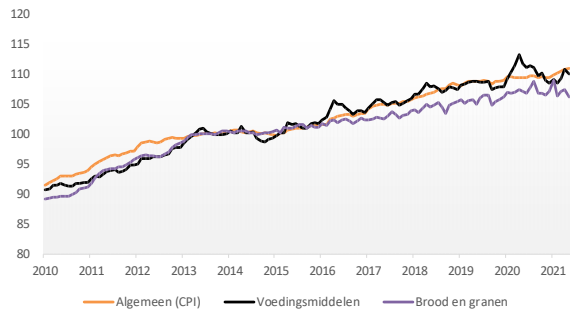


Consumptieprijsindexen (basis 2013=100) en inflatie (2010-2021)

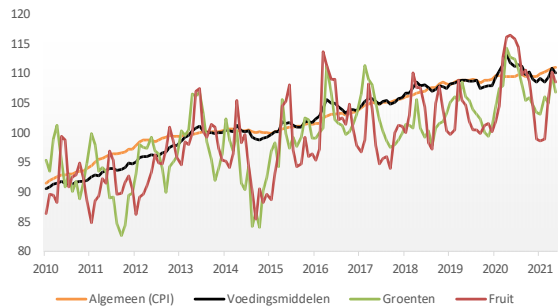
2013 = 100	Algemene index (CPI)	Inflatie	Voedingsmiddelen	Brood en granen	Vlees	Melk, kaas, eieren	Fruit	Groenten (incl. Aardappelen)	Aardappelen
2010	92,9	2,18%	91,3	90,0	92,1	93,2	92,1	93,8	87,6
2011	96,2	3,53%	93,7	94,1	94,0	95,5	91,1	90,7	83,8
2012	98,9	2,85%	96,5	96,9	96,1	97,9	94,0	95,7	82,1
2013	100,0	1,11%	100,0	100,0	100,0	100,0	100,0	100,0	100,0
2014	100,3	0,02%	99,6	100,3	101,1	102,1	94,0	92,7	85,6
2015	100,9	0,56%	101,2	101,1	101,3	100,5	97,9	99,4	95,1
2016	102,9	1,97%	102,6	102,2	102,3	100,4	103,8	102,3	106,9
2017	105,1	2,13%	105,3	103,0	103,6	101,3	99,1	102,9	105,6
2018	107,2	2,06%	107,6	104,6	105,1	106,3	103,8	101,2	105,5
2019	108,8	1,44%	108,4	105,8	106,5	106,6	102,1	103,9	112,5
2020	109,6	0,74%	111,6	107,2	109,9	108,5	109,5	114,9	108,1
jan-21	110,0	0,26%	110,8	109,0	109,7	109,8	98,6	108,2	103,2
feb-21	110,2	0,46%	110,5	106,4	109,7	109,1	98,9	105,0	106,1
mrt-21	110,5	0,89%	111,0	107,1	109,7	108,6	105,8	103,7	105,0
apr-21	110,9	1,23%	112,0	107,5	111,7	107,9	110,3	104,5	109,9
mei-21	111,1	1,46%	111,7	106,3	110,4	108,7	108,5	105,5	106,9

Consumptieprijs van enkele basisvoedingsproducten (2013=100) (2010-2021)

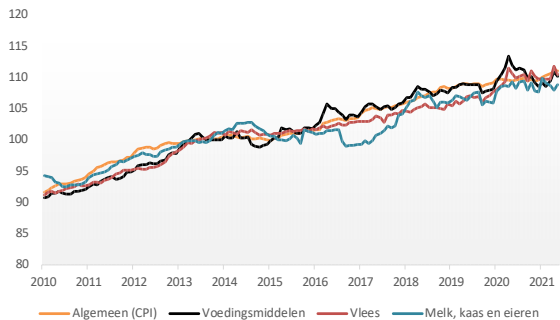
Brood en granen



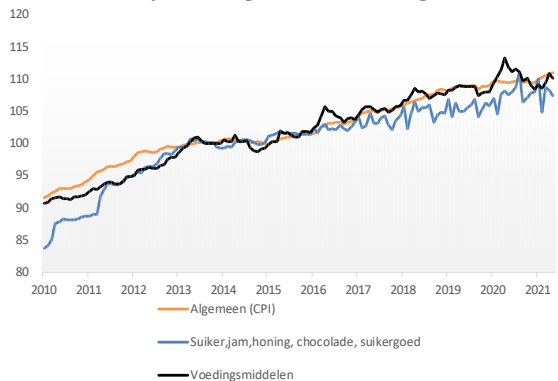
Groenten en fruit



Vlees, melk, kaas en eieren



Suiker, jam, honing, chocolade, suikergoed





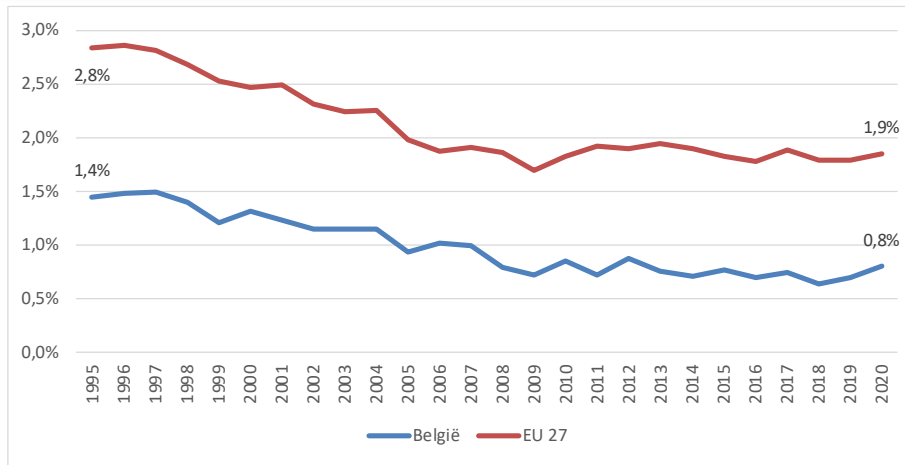
6. De landbouw in de Belgische economie

Net als in andere geïndustrialiseerde landen is het aandeel van de Belgische landbouwsector in de bruto toegevoegde waarde de afgelopen decennia steeds kleiner geworden. Toch blijft de landbouwsector, samen met de voedingsindustrie, een zeer belangrijke exportmarkt: de voedingsmiddelensector was in 2020 goed voor 11,1% van de Belgische export.

Sommige landbouwproducten onderscheiden zich door hun exportwaarde en het overschot in hun handelsbalans. Van alle levende dieren en dierlijke producten is varkensvlees in 2020 goed voor 15,3% van de uitvoer. Bij de plantaardige producten wordt de uitvoer van fruit opgetrokken door appels, peren en kweeperen en de uitvoer van groenten door verse of gekoeld tomaten.

Ten slotte worden de exportstromen van producten van de voedingsindustrie gedomineerd door dranken, bereidingen van groenten, fruit en andere planten en bereidingen op basis van cacao. In deze rangschikking zijn de symbolische producten van België terug te vinden: bier, frieten en chocola.

Aandeel van de landbouw in de bruto toegevoegde waarde (1995-2020)



Sectoriële analyse (2000, 2010, 2016-2020)

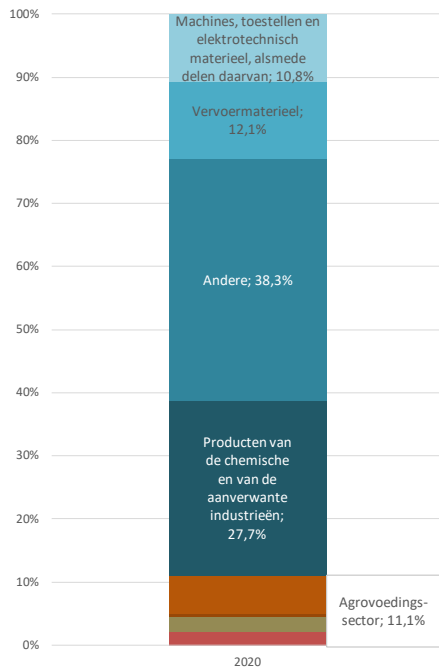
Bruto toegevoegde waarde per bedrijfstak (miljoen euro), ramingen tegen lopende prijzen.

	2000	2010	2016	2017	2018	2019	2020
BBP tegen marktprijzen	228.625	324.347	384.033	397.034	410.514	425.092	404.135
Landbouw, jacht, bosbouw en visserij	3.015	2.778	2.703	2.960	2.603	2.982	3.244
% van BBP	1,32%	0,86%	0,70%	0,75%	0,63%	0,70%	0,80%
Industrie	52.154	58.157	63.277	65.457	65.361	67.992	64.596
Bouwnijverheid	11.796	17.720	19.678	20.150	21.661	23.045	22.060
Diensten	161.660	245.692	298.374	308.467	320.889	331.074	314.236

Bron: Instituut voor de Nationale Rekeningen.

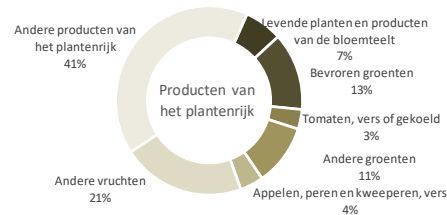
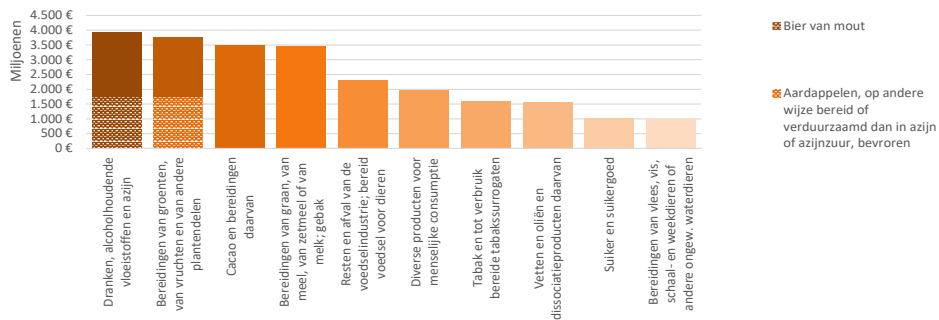


Belgische uitvoer in 2020



Bron: Nationale Bank van België

Uitvoer van producten van de voedselindustrie





Kerncijfers in de voedingsindustrie

	2019			2020		
	Plaats van de voedingsindustrie in de industrie			Plaats van de voedingsindustrie in de industrie		
	Waarde	% totaal	Rangorde	Waarde	% totaal	Rangorde
Jaarlijkse omzet (miljard euro)	54,9	20,9%	1	54,4	24,0%	1
Toegevoegde waarde (miljard euro)	8,6	18,1%	3	nd	nd	nd
Tewerkstelling (FTE)	79.408	19,0%	1	71.893*	20,40%	1

Bron: Instituut voor de Nationale Rekeningen en Federatie van de Belgische Voedingsindustrie (FEVIA).

Faillissementen (2000, 2015-2020)

	2000	2015	2016	2017	2018	2019	2020
TOTAAL	6.805	9.762	9.170	9.968	9.878	10.598	7.203
Landbouw, jacht, bosbouw en visserij	87	104	76	51	53	78	65
<i>% in het totaal</i>	1,3%	1,1%	0,8%	0,5%	0,5%	0,7%	0,9%
Winning van delfstoffen, industrie en energie	588	508	426	446	417	463	304
Bouwnijverheid	868	1.777	1.578	1.752	1.815	1.969	1.322
Diensten, horeca en handel	5.007	7.371	7.090	7.719	7.592	8.084	5.512
Niet-gedefinieerde activiteit	255	2	0	0	0	0	0

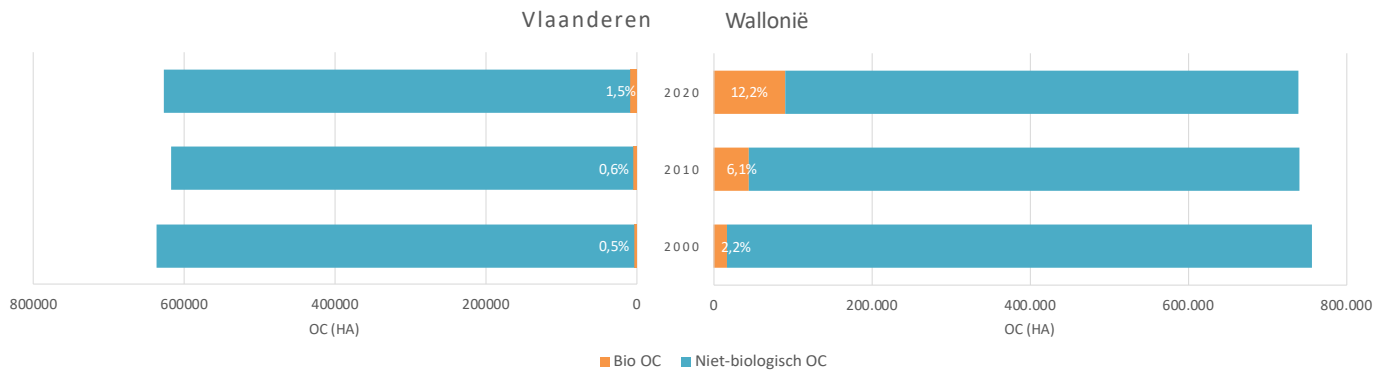
7. Biologische landbouw

In 2020 waren 2494 landbouwbedrijven biologisch. In verhouding tot de gehele Belgische landbouw komt dit neer op iets meer dan één op vijftien landbouwbedrijven. Wat de oppervlakte betreft, komt de OC voor biologische landbouw overeen met 7,2% van de Belgische OC. Dit aandeel is hoger in het zuiden van het land: 12,2% van de Waalse OC is biologisch.

In de biologische veeteelt is het de pluimveesector die het goed doet, met een constante toename van zijn veestapel. Dit succes wordt bevestigd voor zowel de vlees- als de eierproductie. De productie van dierlijke producten wordt ook ondersteund door de toename van de melkveestapel, die op tien jaar tijd meer dan verdubbeld is. Terwijl in 2010 melkkoeien nog 14,1% uitmaakten van de biologische rundveestapel, was dat in 2020 21,7%. Ten slotte begint de varkenssector, na een kleine vertraging in het begin van de jaren 2010, de weg naar de biologische productie in te slaan. Hij ontwikkelt zich met name in het noorden van het land, waar er tussen 2019 en 2020 een groei van 58,6% was.

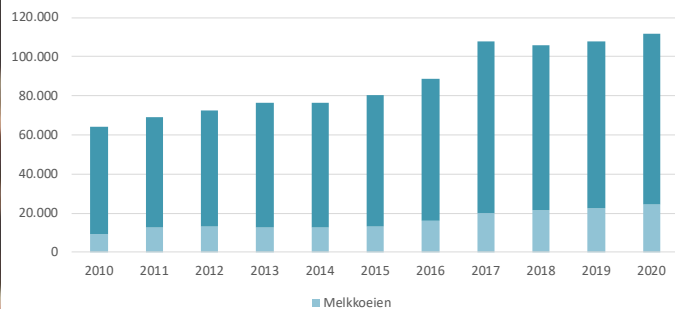


Evolutie van areaal onder biocontrole

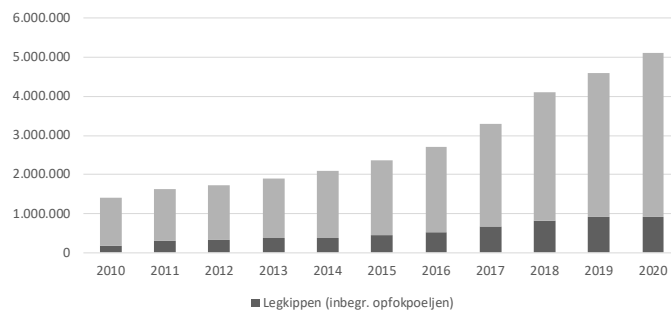


Evolutie van de veestapels onder biocontrole

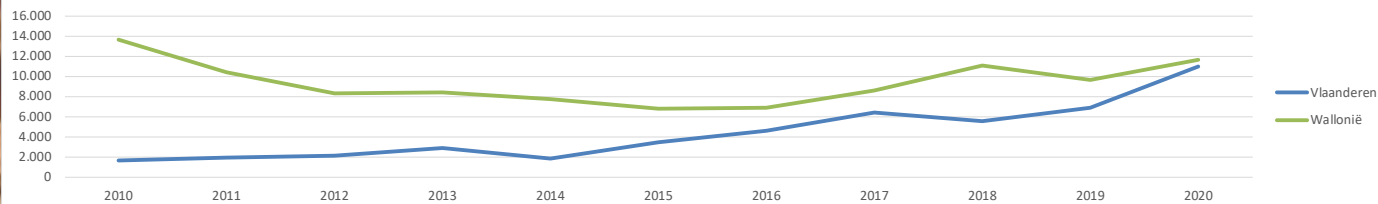
Rundveestapel onder biocontrole - België



Pluimvee onder biocontrole- België



Varkensstapel- Vlaanderen vs Wallonië



OVER STATBEL

Statbel, het Belgische statistiekbureau, verzamelt, produceert en verspreidt betrouwbare en pertinente cijfers over de Belgische economie, de samenleving en het territorium.

Het verzamelen gebeurt op basis van administratieve databronnen en enquêtes, het produceren gebeurt op een wetenschappelijke, kwaliteitsvolle wijze en de statistieken worden tijdig en op een klantvriendelijke wijze verspreid.

De privacy, de bescherming van vertrouwelijke gegevens en het gebruik voor louter statistische doeleinden worden hierbij gegarandeerd.



Alle cijfers van de landbouw zijn terug te vinden op onze website: www.statbel.fgov.be



STATBEL (ALGEMENE DIRECTIE STATISTIEK -STATISTICS BELGIUM)
FOD ECONOMIE, K.M.O., MIDDENSTAND EN ENERGIE

NORTH GATE III, KONING ALBERT II -LAAN 16 B-1000 BRUSSEL
E-MAIL : STATBEL@ECONOMIE.FGOV.BE

VERANTWOORDELIJKE UITGEVER : NICO WAEYAERT

PUBLICATIECODE : S000.01F/2020
ONDERNEMINGSNUMMER : 0314.595.348

