

Kerncijfers landbouw

BELGISCHE LANDBOUW IN CIJFERS

2019



Statbel (Algemene Directie Statistiek - Statistics Belgium)
North Gate III - Koning Albert II-laan 16, 1000 Brussel
tel. 02 277 51 11
E-mail : statbel@economie.fgov.be

Verantwoordelijke uitgever : Nico Waeyaert
Directeur-generaal

Woord vooraf

Met deze 'Kerncijfers landbouw 2019' biedt Statbel, het Belgische statistiekbureau, een overzicht van de huidige situatie en de recentste evoluties in de landbouw in ruime zin, inclusief visserij, met al de fysische, demografische en economische aspecten ervan.

Verschillende andere aspecten die te maken hebben met landbouw komen eveneens aan bod, zoals uitgaven voor voeding, indicatoren betreffende winstgevendheid of de economische betekenis van de landbouw en de voedselindustrie.



Op de website <https://www.statbel.fgov.be>
vindt u de elektronische versie van de
Kerncijfers landbouw 2019

Methodologische opmerking

Sinds 2011 wordt het landbouwregister opgesteld op basis van de administratieve registers van de gewesten, na een aanpassing om de definitie van een landbouwbedrijf in overeenstemming te brengen met de criteria ter zake vastgelegd in de Europese regelgeving. In de loop van de tijd zijn aan die nieuwe methodologie nog een aantal verdere verbeteringen aangebracht.

De gegevens over de landbouwbedrijven zijn afkomstig uit de administratieve databanken, gecombineerd met gegevens uit doelgerichte bevragingen. De referentieperiode voor de teelten is april/mei.

Door de vereenvoudiging van onze enquêtes en in het bijzonder het afschaffen van de algemene landbouwenquête van mei is de referentieperiode voor dierstatistieken (rundvee- en varkensstapel, pluimvee) oktober/november.

In 2018 is er een trendbreuk voor het pluimvee. Er is een grote stijging waar te nemen. Dit komt omdat de bedrijven tot 2017 geen pluimvee dienden op te geven bij een sanitaire leegstand. Er werd gevraagd naar het aantal dieren aanwezig op 15 oktober. Als de stal op die dag leeg was hadden ze geen dieren. Vanaf 2018 dienen de bedrijven die leegstaande stallen hadden wegens sanitaire redenen (reiniging van de stallen of ziekte uitbraak) het aantal dieren op te geven die in de stallen aanwezig waren vóór de sanitaire leegstand.

Inhoud

1. Overzicht p.4
2. Productiemiddelen p.8
3. Productie p.12
4. Prijzen, inkomen en winstgevendheid..... p.22
5. Consumptie p.32
6. De landbouw in de Belgische economie p.38
7. Biologische landbouw..... p.42

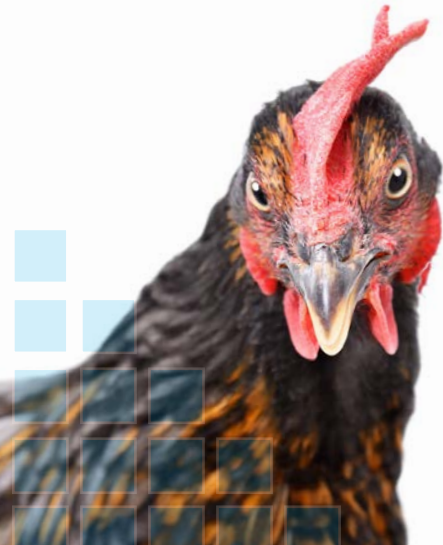


1. Overzicht

Kenmerkend voor de Belgische landbouwsector is de structurele afname van het aantal landbouwbedrijven en de daarmee gepaard gaande concentratie van gronden en productiemethodes. Tussen 1980 en 2018 verdween 68% van de landbouwbedrijven in ons land (zie tabel pagina 10). In het Vlaams en het Waals Gewest verdwenen ze nagenoeg aan hetzelfde tempo (gemiddeld -2,5% per jaar). Tijdens diezelfde periode is de gemiddelde bedrijfsoppervlakte dan weer bijna verdriedubbeld.

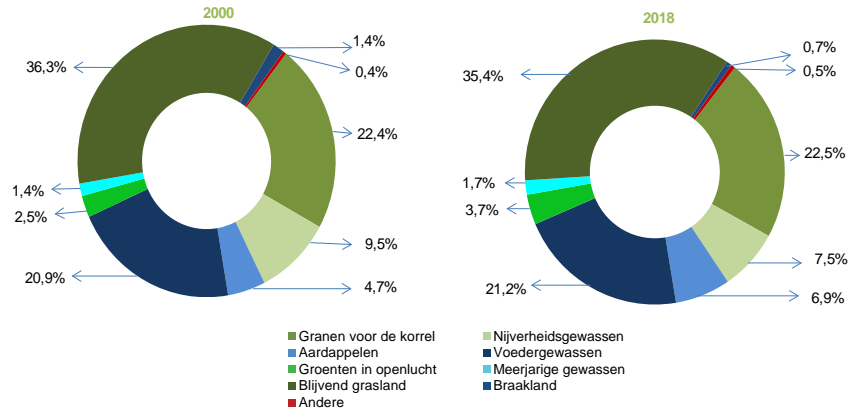
Ook de werkgelegenheid in de landbouw gaat achteruit: in de sector is 62% van de banen verloren gegaan tussen 1980 en 2016. Die daling van het aantal arbeidskrachten is het gevolg van de daling van het aantal landbouwbedrijven, maar ook van de intensivering van de mechanisering.

Hoewel het economisch belang van de landbouwsector in de Belgische economie stelselmatig gedaald is van 1,13% in 1980 tot nog slechts 0,63% in 2018, is dat helemaal niet het geval op vlak van uitvoer. De uitvoer van de landbouwsector is immers goed voor 5,3% in de totale Belgische uitvoer. Bovendien neemt de agrovoedingssector de 2de plaats in de Belgische industrie met een aandeel van 14,6%.

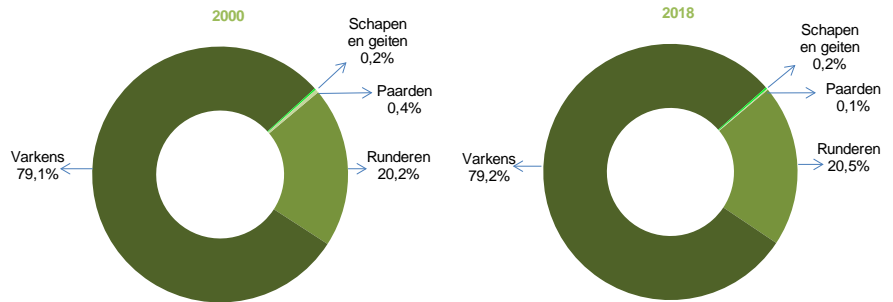




Belang van de verschillende teelten (in ha)

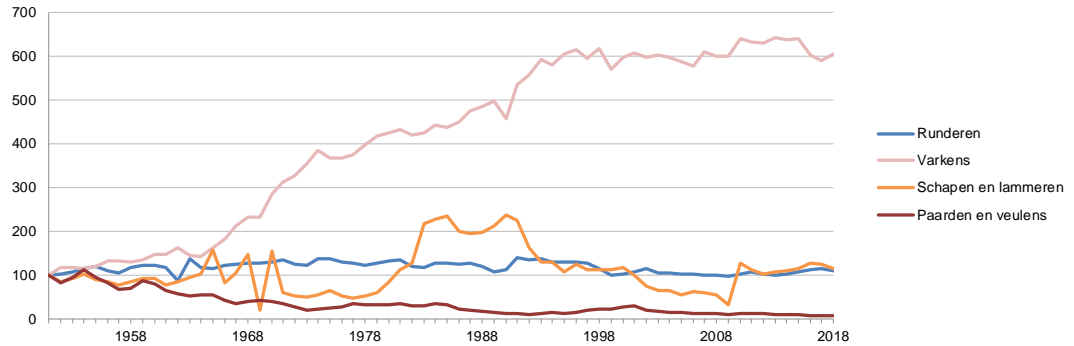


Belang van de geslachte dieren per diersoort (geslacht gewicht in %)

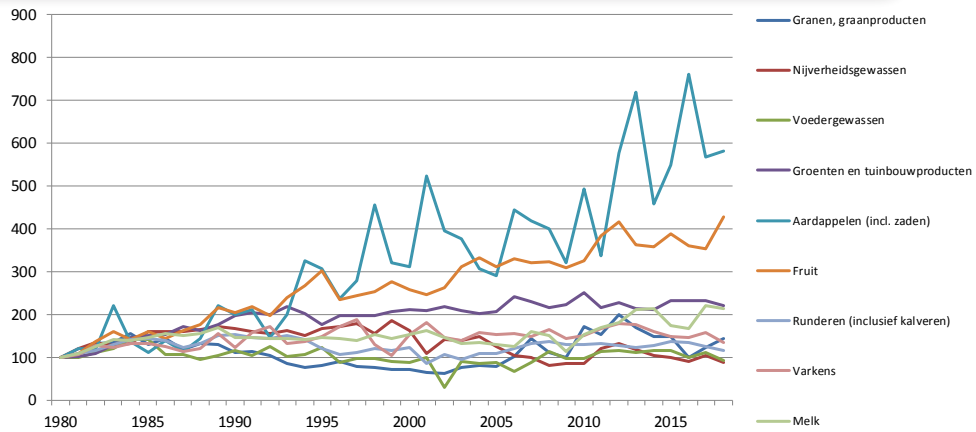




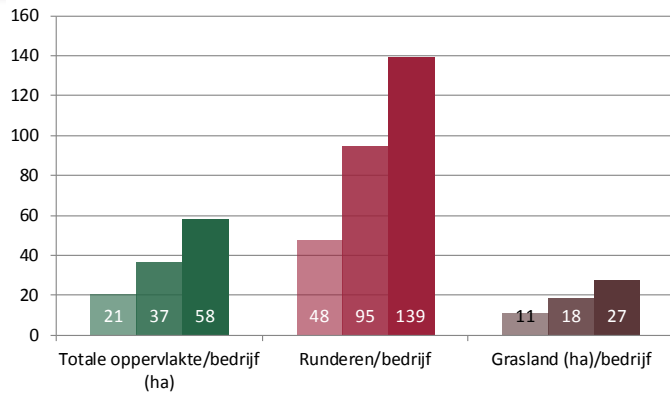
Evolutie van het aantal geslachte dieren (1951-2018) (1951=100)



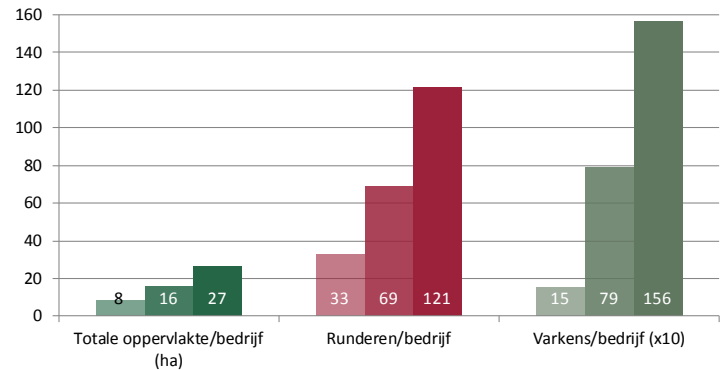
Evolutie van de productiewaarde aan producentenprijs (1980-2018) (1980=100)



Evolutie van de gemiddelde grootte van de landbouwbedrijven in 1980, 2000 en 2018 in het Waalse Gewest



Evolutie van de gemiddelde grootte van de landbouwbedrijven in 1980, 2000 en 2018* in het Vlaamse Gewest



* Vanaf 2010 omvatten de cijfers voor Vlaanderen ook die voor het Brussels Hoofdstedelijk Gewest.

2. Productiemiddelen

Het aantal land- of tuinbouwbedrijven daalt jaarlijks (*). De totale oppervlakte van alle bedrijven samen daalt echter veel minder snel. De land- en tuinbouwbedrijven worden met andere woorden gemiddeld alsmaar groter. Sinds 1980 is de gemiddelde oppervlakte van de landbouwbedrijven drie keer groter geworden. Dit verschijnsel is meer uitgesproken in Vlaanderen, waar de gemiddelde grootte van de landbouwbedrijven gestegen is van 8,4 ha in 1980 naar 26,6 ha in 2018. In Wallonië nam in diezelfde periode de gemiddelde bedrijfsgrootte toe van 20,7 ha naar 57,6 ha. Verder gaat ook het aantal dieren per bedrijf in stijgende lijn en weerspiegelt dit de steeds sterkere concentratie van de productiemiddelen.

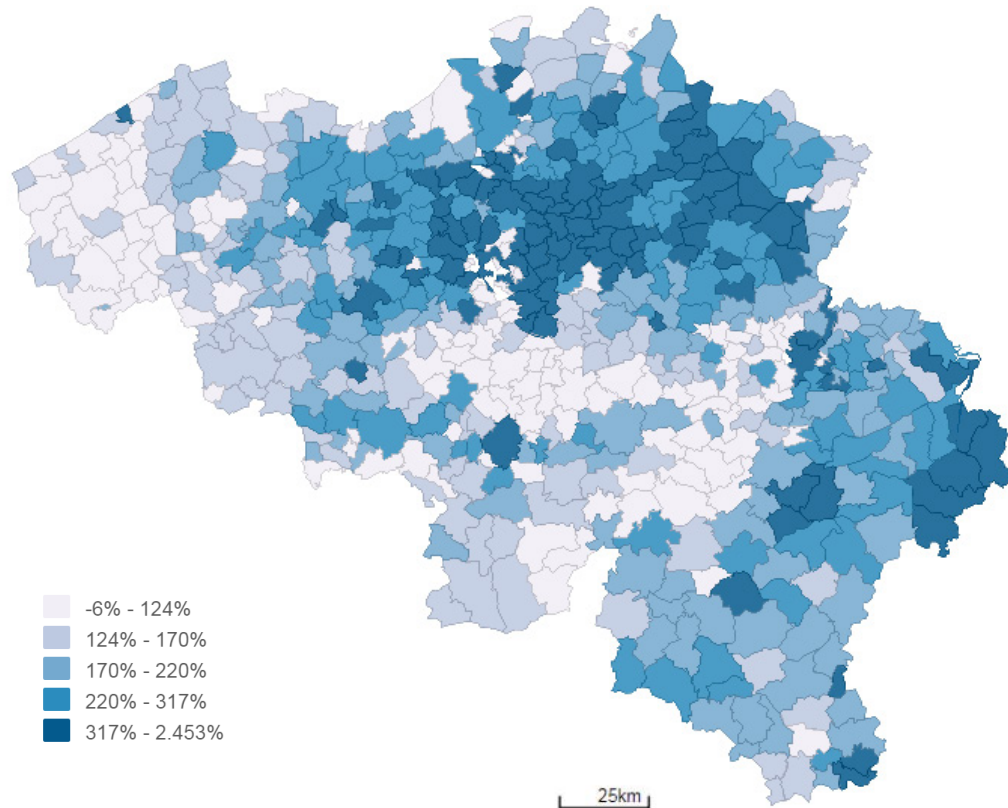


In België is maar een klein percentage van de beroepsbevolking actief in de landbouw. Bij de arbeidskrachten is in de Belgische landbouwbedrijven sinds drie decennia een dubbele evolutie merkbaar: enerzijds is er een zeer lichte stijging van het aantal werknemers per bedrijf (van 1,63 werknemers in 1980 tot 1,92 werknemers in 2016), anderzijds is er vooral een steeds groter aandeel niet-familiale arbeidskrachten (van 3,9 % in 1980 tot meer dan 27,9 % in 2016).

Parallel daarmee is het aantal tractoren en andere landbouwmachines duidelijk toegenomen.

* de stijging van 0,7% tussen 2018 en 2017 wordt verklaard in de methodologische opmerking

Evolutie van de bedrijfs grootte (ha/bedrijf) per gemeente tussen 1980 en 2018



Aantal bedrijven, oppervlakte en arbeidskrachten (1980, 1990, 2000, 2010, 2013, 2016-2018)

België	1980	1990	2000	2010	2013	2016	2017	2018
Aantal bedrijven *	113.883	87.180	61.926	42.854	37.761	36.888	35.910	36.158
Oppervlakte cultuurgrond (in ha)	1.418.121	1.357.366	1.394.083	1.358.019	1.338.566	1.352.953	1.329.153	1.356.078
Arbeidskrachten	185.134	142.272	107.399	80.944	74.510	70.993	-	-
Niet-familiale arbeidskrachten, regelmatig tewerkgesteld	7.139	7.791	9.962	14.437	15.443	19.802	-	-
Arbeidskrachten/bedrijf	1,63	1,63	1,73	1,89	1,97	1,92	-	-
Vlaanderen**	1980	1990	2000	2010	2013	2016	2017	2018
Aantal bedrijven *	75.898	57.934	41.047	28.331	24.929	24.034	23.278	23.419
Oppervlakte cultuurgrond (in ha)	634.397	603.896	636.876	616.866	624.960	622.860	613.726	622.109
Arbeidskrachten	124.658	96.015	74.695	56.575	51.661	48.453	-	-
Niet-familiale arbeidskrachten, regelmatig tewerkgesteld	5.140	6.223	8.121	11.296	12.376	15.545	-	-
Arbeidskrachten/bedrijf	1,64	1,66	1,82	2,00	2,07	2,02	-	-
Wallonië	1980	1990	2000	2010	2013	2016	2017	2018
Aantal bedrijven *	37.843	29.178	20.843	14.502	12.832	12.854	12.632	12.739
Oppervlakte cultuurgrond (in ha)	783.165	752.743	756.725	740.885	713.606	730.093	715.427	733.969
Arbeidskrachten	60.141	46.076	32.614	24.315	22.849	22.424	-	-
Niet-familiale arbeidskrachten, regelmatig tewerkgesteld	1.883	1.494	1.806	3.106	3.067	4.257	-	-
Arbeidskrachten/bedrijf	1,59	1,58	1,56	1,68	1,78	1,74	-	-

* Opmerking: voor wat het aantal bedrijven betreft, zie methodologische opmerking op pagina 2 met betrekking tot de verandering van het register van landbouwbedrijven.

** Vanaf 2010 omvatten de cijfers voor Vlaanderen ook die voor Brussel.

Landbouwtractoren: aantal en nieuwe inschrijvingen (1977, 1987, 2000, 2010, 2014-2018)

	1977	1987	2000	2010	2014*	2015	2016	2017	2018
Aantal	114.517	146.550	162.123	177.989	184.722	186.334	188.122	189.938	192.187
Nieuwe inschrijvingen	N/A	9.817	8.964	10.692	58.828	16.490	13.222	12.085	12.082

* De sterke toename van de inschrijvingen komt door de tweedehandstractoren en door de invoering van de rode G-nummerplaat ("fiscale kentekenplaat").



3. Productie

De oppervlakte voor graan is in 2018 verder afgenomen ten opzichte van 2017, met uitzondering van enkele zoals korrelmaïs (+4.982 ha). Terwijl de oppervlakte voor aardappelen licht is toegenomen (+477 ha ten opzichte van 2017), hebben droogte en hoge temperaturen geleid tot lagere opbrengsten (-32%) en een lagere oogst (-30%). De slechte weersomstandigheden in het seizoen 2018 waren ook van invloed op de suikerbietenooft (-12,9% opbrengst, -12,6% productie).

De rundvleesproductie, uitgedrukt in het aantal geslachte dieren, is sinds 2000 relatief stabiel gebleven. Na een sterke stijging tussen 2006 en 2010 is het aantal slachtingen van varkens stabiel gebleven.

Voor pluimvee is het aantal geslachte dieren in 2018 slechts 0,3% lager dan het recordniveau in 2016.

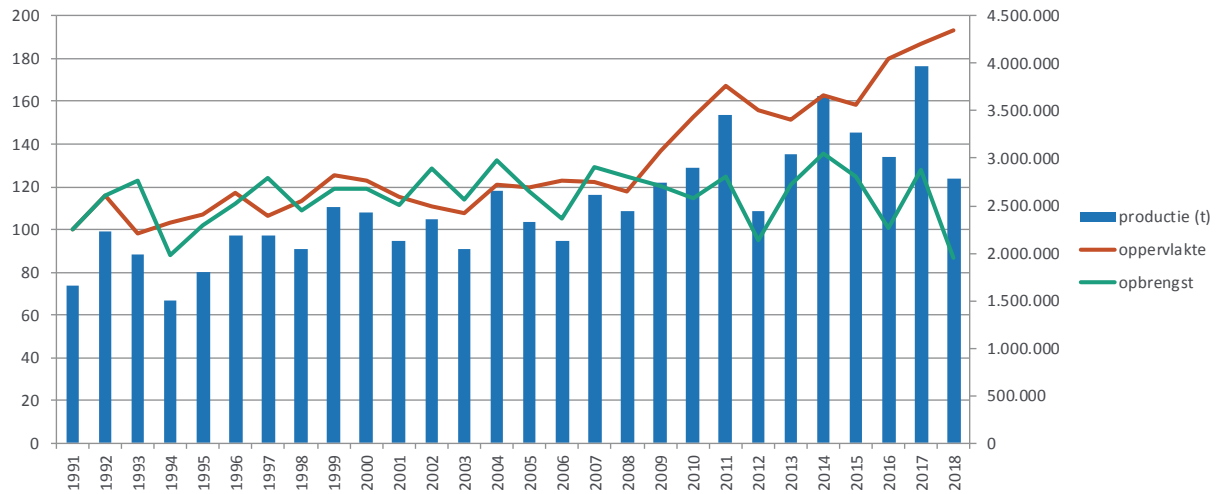
Wat de zeevisserij betreft, daalt de aanvoer voortdurend na een sterke stijging in 2014 (+21% ten opzichte van 2013), om in 2018 het laagste niveau van de laatste jaren te bereiken. Die daling heeft vooral betrekking op kabeljauw, schol en tong, terwijl rog op hetzelfde niveau blijft. De vangst van garnalen is in 2018 sterk gestegen (+143% ten opzichte van 2017) en de gemiddelde prijs is met bijna 50% gedaald.

Wat de zuivelproducten betreft, waren dit de producten die tussen 2018 en 2017 de grootste verschillen vertoonden: room (+5%), aangezuurde melkproducten (+15,2%), ingedikte melk (-13,6%) en magere melkpoeder (+10,6%).

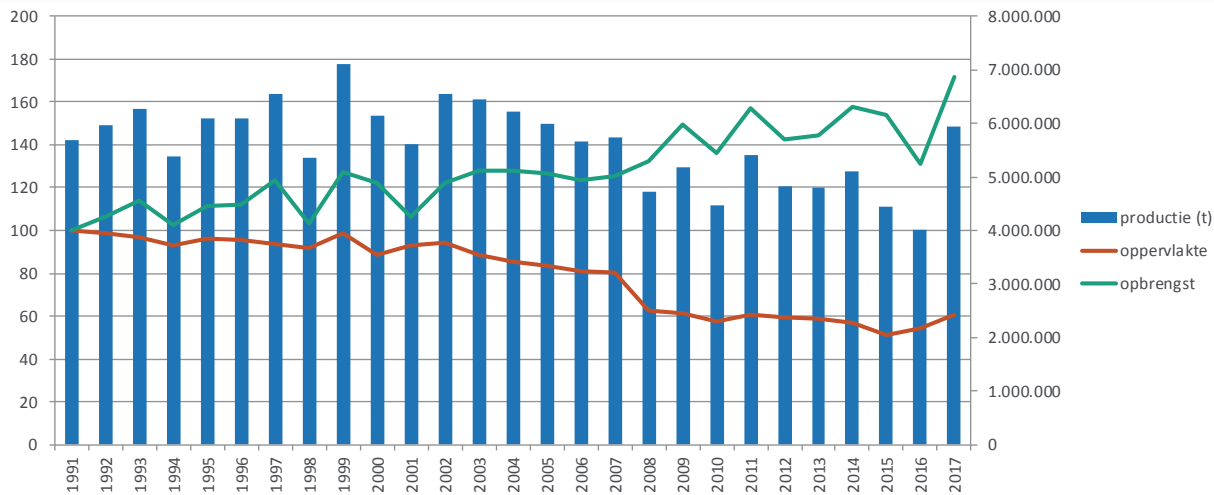
Landbouwooppervlakte (2000, 2014-2018)

	2000	2014	2015	2016	2017	2018
Teelten (ha)						
Granen voor de korrel	313.485	333.577	341.639	337.015	305.434	304.516
Wintertarwe	200.600	193.670	198.626	204.789	182.825	181.810
Wintergerst	40.349	43.163	44.213	52.266	42.574	38.998
Korrelmaïs	35.783	62.824	58.397	52.100	49.005	53.987
Nijverheidsgewassen	133.307	91.975	87.058	91.407	99.773	101.688
Suikerbieten	90.858	58.602	52.347	55.536	62.470	62.696
Aardappelen	65.844	80.370	78.685	89.210	92.854	93.331
Droog geoogste peulvruchten	2.215	1.979	2.743	2.909	3.422	3.822
Voedergewassen	292.104	256.822	266.837	272.150	274.794	287.184
Voedermaïs	166.336	178.123	173.336	168.737	171.278	179.744
Tijdelijke weiden	114.730	68.038	80.886	90.454	90.946	93.150
Groenten in openlucht	35.920	43.525	43.526	46.667	49.791	49.890
Teelt vaste planten	20.642	22.260	22.539	23.049	23.484	23.679
Permanente weiden	506.946	492.042	475.959	478.430	467.837	479.635
Teelten in serres	2.327	1.979	2.058	2.120	2.165	2.308
Braakland	20.097	8.037	8.972	9.167	8.802	9.227

Evolutie van de oppervlakte en van de opbrengst van bewaaraardappelen (1991=100) en evolutie van de productie (t)



Evolutie van de oppervlakte en van de opbrengst van suikerbieten (1991=100) en evolutie van de productie (t)





Veestapel (2000, 2014-2018)

	2000	2014	2015	2016	2017	2018
Dieren (x 1.000)						
Runderen (totaal)	3.042	2.477	2.503	2.503	2.386	2.398
Melkkoeien	594	519	529	531	519	529
Zoogkoeien	509	436	445	457	419	412
Varkens (totaal)	7.369	6.350	6.364	6.179	6.108	6.209
Mestvarkens > 50 kg	2.756	2.923	2.922	3.059	2.881	2.924
Fokvarkens > 50 kg	734	455	449	423	416	406
Schapen	160	-	-	66	-	-
Geiten	16	-	-	51	-	-
Hoefdieren	32	-	-	28	-	-
Pluimvee (totaal)	40.637	33.700	37.739	43.223	40.805	48.163
Leghennen	15.232	11.894	13.348	14.248	13.274	15.142
Vleeskippen	24.498	21.161	23.838	28.306	26.905	32.327
Konijnen	275	-	-	-	-	-

Totaal aantal geslachte dieren (2000, 2018)

Categorieën dieren	Geslacht gewicht (kg)		Aantal dieren	
	2000	2018	2000	2018
TOTAAL VAN DE GESLACHTE DIEREN*	1.326.408.854	1.355.390.636	12.104.108	12.271.929
Totaal van de runderen	275.360.208	277.311.955	832.926	888.099
Kalveren	44.770.827	61.154.336	279.372	357.922
Totaal van het grootvee	230.589.381	216.157.619	553.554	530.177
Ossen	486.118	136.447	1.116	322
Stieren	108.447.221	73.016.850	247.563	152.775
Koeien	107.234.214	139.526.155	267.954	364.348
Vaarzen	14.421.828	3.478.167	36.921	12.732
Totaal van de varkens	1.042.316.382	1.073.120.572	11.115.707	11.230.544
Schapen en lammeren	2.742.435	2.700.485	132.295	129.276
Geiten en geitjes	56.493	389.832	2.755	18.115
Paarden en veulens	5.933.336	1.867.792	20.425	5.895
GEVOGELTE	-	469.586.925	-	305.810.576

* zonder gevogelte

Zuivelstatistieken, in miljoen kg (2000, 2018)

	Beschrijving	2000	2018
Ophaling	Koemelk van landbouwbedrijven	3.124,5	4.178,9
	Vetgehalte (%)	4,1	4,1
	Eiwitgehalte (%)	3,3	3,4
Verkregen productie	Consumptiemelk	663,8	673,1
	Room	95,9	246,4
	Aangezuurde melkproducten	213,2	309,1
	Ingedikte melk	80,7	25,9
	Room in poedervorm, poeder van volle en halfvolle melk	69,8	56,3
	Magere melkpoeder	67,0	169,8
	Boter (totaal - in boterequivalent)	121,2	64,2
	Kaas van (zuivere) koemelk	58,2	107,0

Zeevisserij: vangsten* in ton en waarde en gemiddelde prijzen (2000, 2013-2018)

	2000	2013	2014	2015	2016	2017	2018
"Geloste vis, hoeveelheid (in ton)"	17.469	15.998	19.284	18.158	16.635	16.648	14.766
"Geloste vis, waarde (in miljoen euro)"	62,5	56,5	68,1	67,4	65,0	67,2	62,6
Vangsten (in ton)							
Kabeljauw	1.697	638	1.104	1.068	440	478	429
Schol	4.929	4.487	6.783	5.842	5.345	5.417	4.548
Tong	3.488	2.500	3.214	2.734	2.197	1.955	1.825
Rog	1.114	1.283	1.008	1.205	1.005	1.023	1.022
Garnaal	325	483	528	325	444	342	830
Gemiddelde prijs in euro/kg							
Kabeljauw	2,6	2,8	2,5	2,7	3,2	3,0	2,7
Schol	1,7	1,2	1,3	1,5	1,6	1,9	2,4
Tong	8,3	9,5	9,5	10,4	11,4	11,5	12,1
Rog	1,9	2,2	2,2	2,1	2,4	2,4	2,2
Garnaal	4,4	4,9	3,8	5,0	7,1	7,4	3,8

* Belgische vangst gelost in België.

Bron: Vlaamse Overheid, Dep. Landbouw en Visserij, Dienst Zeevisserij.

Productie van de landbouwteelten (1998, 2013 - 2018)

in ton	1998	2013	2014	2015	2016	2017	2018
Granen voor de korrel	2.535.529	3.051.865	3.170.734	3.280.706	2.334.666	2.764.392	2.483.008
Wintertarwe	1.712.215	1.721.486	1.793.055	1.908.379	1.393.111	1.605.986	1.559.808
Wintergerst	335.136	365.670	376.922	409.834	331.432	368.128	303.411
Korrelmaïs (*)	292.326	837.643	781.027	692.808	480.728	608.671	442.995
Nijverheidsgewassen	8.352.121	8.772.170	9.321.997	8.245.223	7.554.858	10.473.879	8.356.184
Aardappelen	2.455.777	3.427.961	4.083.162	3.663.172	3.404.645	4.416.665	3.045.443
Suikerbieten	5.364.649	4.809.265	5.113.371	4.453.277	4.023.593	5.941.783	5.192.049
Koolzaad	19.510	55.937	53.234	48.239	39.452	46.090	42.834
Voedergewassen	8.474.341	8.350.973	9.068.684	8.427.845	6.298.650	8.153.093	6.485.322
Voederbieten	676.396	350.226	362.554	405.685	313.698	446.074	312.557
Voedermaïs (**)	7.595.550	7.996.558	8.696.665	8.012.037	5.975.324	7.691.566	6.154.832
Grasland	2.262.025	1.671.411	-	-	-	-	-
Tijdelijk afgemaaid grasland	659.042	579.999	-	-	-	-	-
Blijvend afgemaaid grasland	1.602.983	1.091.412	-	-	-	-	-

Opbrengst van bepaalde teelten (100 kg/ha)

	1998	2013	2014	2015	2016	2017	2018
Wintertarwe	81,4	92,5	92,7	96,1	68	87,8	85,8
Wintergerst	72,7	85,1	87,2	92,8	63,4	86,5	77,8
Korrelmaïs	97,2	113,3 (*)	123,9 (*)	118,7 (*)	92,3 (*)	124,2	82,1
Bewaaraardappelen	421,1	465,9	526,4	480,1	387,8	492,6	334,4
Suikerbieten	569,2	799,0	880,9	850,8	724,5	951,1	828,1
Cichorei voor inuline	394,4	470,5	-	-	-	-	-
Voedermaïs	-	450,6 (**)	489,1 (**)	462,1 (**)	354,1 (**)	449,1 (**)	342,4 (**)
Tijdelijk afgemaaid grasland (alle sneden samen)	83,5	83,3	-	-	-	-	-

(*) Inclusief maïsgraan nat en droog geoogst.

(**) Inclusief de gemalen kolf.



4. Prijzen, inkomen en winstgevendheid

De afgelopen drie jaar is het niveau van de jaarlijkse producentenprijsindex in de land- en tuinbouwsector gestegen tot 117,4 in 2018; 17,4% hoger dan in 2015 en 6,4% hoger dan in 2017. Die heropleving volgt op een lange periode van daling; de voedselprijzen zijn echter licht gestegen. De jaarlijkse producentenprijsindex blijft echter 3,4% lager dan in 2012 en 5,7% lager dan in 2013.

Ondanks de algemene verbetering van de producentenprijzen is de waarde van de productie in de landbouwsector in 2018 met 5,1% gedaald ten opzichte van 2017. Die waardevermindering is gedeeltelijk te verklaren door de waardevermindering van alle dierlijke producten (met uitzondering van pluimvee) en diverse plantaardige producten (nijverheidsgewassen, voedergewassen, ...). 2018 werd ook gekenmerkt door een stijging van het intermediair verbruik met 1,9%. Dit resulteert in een geschatte netto toegevoegde waarde die 29,1% lager ligt dan het gemiddelde van 2013-2017. Klimaatomstandigheden, gezondheidscrisisen en stijgende prijzen van landbouwproductiemiddelen hebben de prestaties van de landbouwsector beïnvloed.

De analyses en studies over de winstgevendheid en marktwerking van de FOD Economie hebben als doel de prijzensituatie te objectiveren en een evenwichtige dialoog te bevorderen tussen alle partners van het Ketenoverleg Agrovoeding. Deze analyses brengen ook de moeilijkheden waar verschillende takken van de landbouwsector mee te kampen hebben aan het licht. De varkenssector heeft vanaf de tweede helft van 2017 en voor heel 2018 te kampen met een moeilijke situatie, wanneer het inkomen van de varkenshouders daalt tot het laagste niveau sinds 2004. De opwaartse trend in de vereenvoudigde ratio sinds maart 2019 wijst echter op een verbetering van de situatie.

Voor runderen toont de evolutie van de vereenvoudigde ratio een lichte daling in 2018 en begin 2019. Voor melk treden er zeer grote schommelingen op in de gemiddelde producentenprijs.

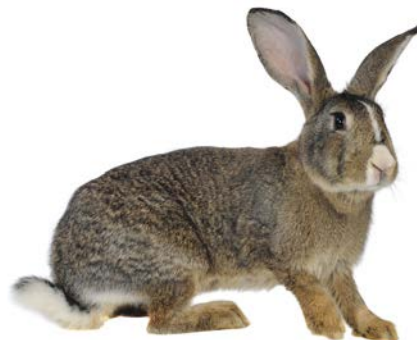
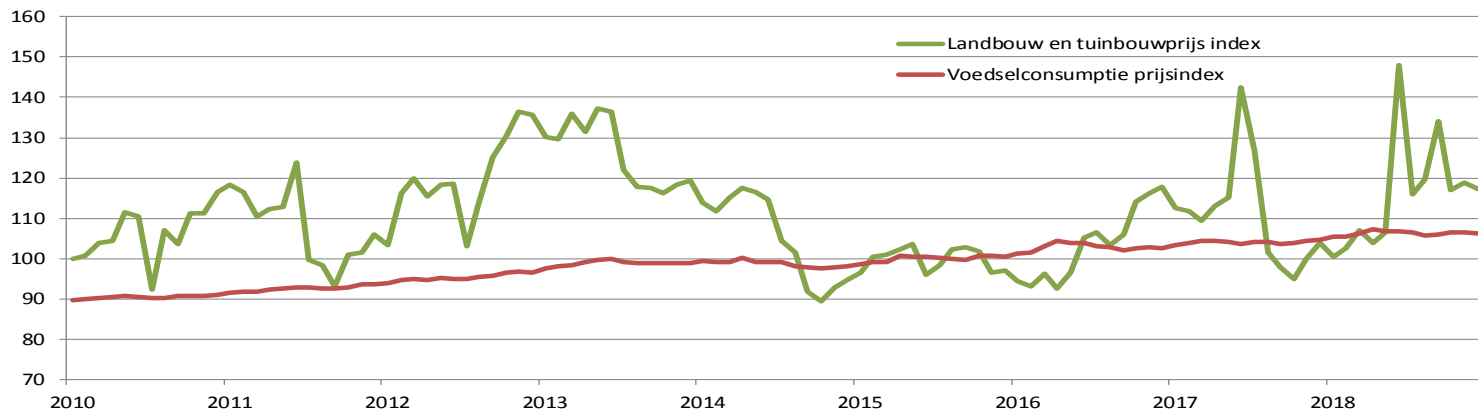
Meer info over deze analyses:

Rundvlees: <https://economie.fgov.be/nl/over-de-fod/missie-visie-waarden/sector-en-marktmonitoring/opvolging-van-de-rendabiliteit>

Melk: Studie van de Prijzenobservatorium over de zuivelkolom <https://economie.fgov.be/nl/publicaties/actualisering-van-de-studie-0>

Varkensvlees: <https://economie.fgov.be/nl/over-de-fod/missie-visie-waarden/sector-en-marktmonitoring/de-varkensindex>

Afzetprijnsindex landbouw en voedselconsumptieprijsindex (2010-2018) (2015=100)



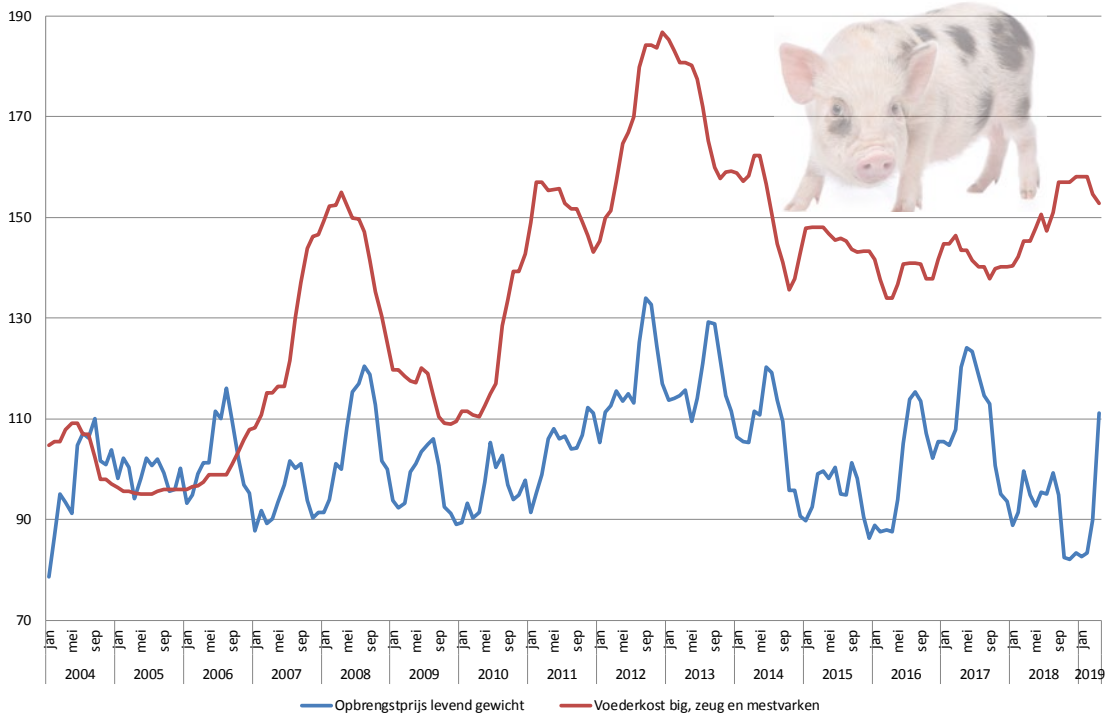
Afzetprijnsindexen in de landbouw (2015 - maart 2019)

Basis 2015=100	2015	2016	2017	2018	jan-19	feb-19	mrt-19
LANDBOUWPRODUCTEN	100,0	104,7	109,5	112,5	108,5	106,3	113,5
Plantaardige producten	100,0	129,7	104,7	151,2	182,2	160,0	151,5
Granen totaal	100,0	85,7	91,8	110,9	118,4	111,6	104,6
Tarwe	100,0	86,3	91,7	108,0	117,2	111,3	104,4
Wintergerst	100,0	83,0	92,9	124,7	128,8	113,6	105,7
Totaal knolgewassen	100,0	167,3	115,4	184,9	289,4	292,5	279,3
Aardappelen	100,0	185,9	123,5	211,3	289,4	292,5	279,3
Suikerbieten	100,0	100,0	84,0	87,3	-	-	-
Dieren en diertlijke producten	100,0	97,5	110,9	101,4	97,2	98,8	108,9
Dieren	100,0	100,2	105,7	97,2	91,3	93,3	106,8
Runderen	100,0	94,9	95,5	96,1	95,5	94,3	95,5
Stieren	100,0	95,9	95,1	94,1	92,9	92,9	94,1
Vaarzen	100,0	94,4	94,4	93,5	90,3	90,3	92,8
Koeien	100,0	91,4	93,0	98,8	95,5	95,5	98,6
Kalveren	100,0	97,3	98,9	97,0	100,4	96,0	95,0
Varkens	100,0	106,2	117,5	97,8	89,6	91,1	118,2
Gevogelte	100,0	95,3	95,6	97,1	85,3	95,3	97,8
Dierlijke producten totaal	100,0	91,4	122,9	111,2	111,4	111,5	113,9
Melk	100,0	93,9	123,7	113,3	116,3	116,6	116,9
Eieren	100,0	79,7	119,3	100,7	89,8	89,7	99,3

Afzetprijindexen in de tuinbouw (2015 - maart 2019)

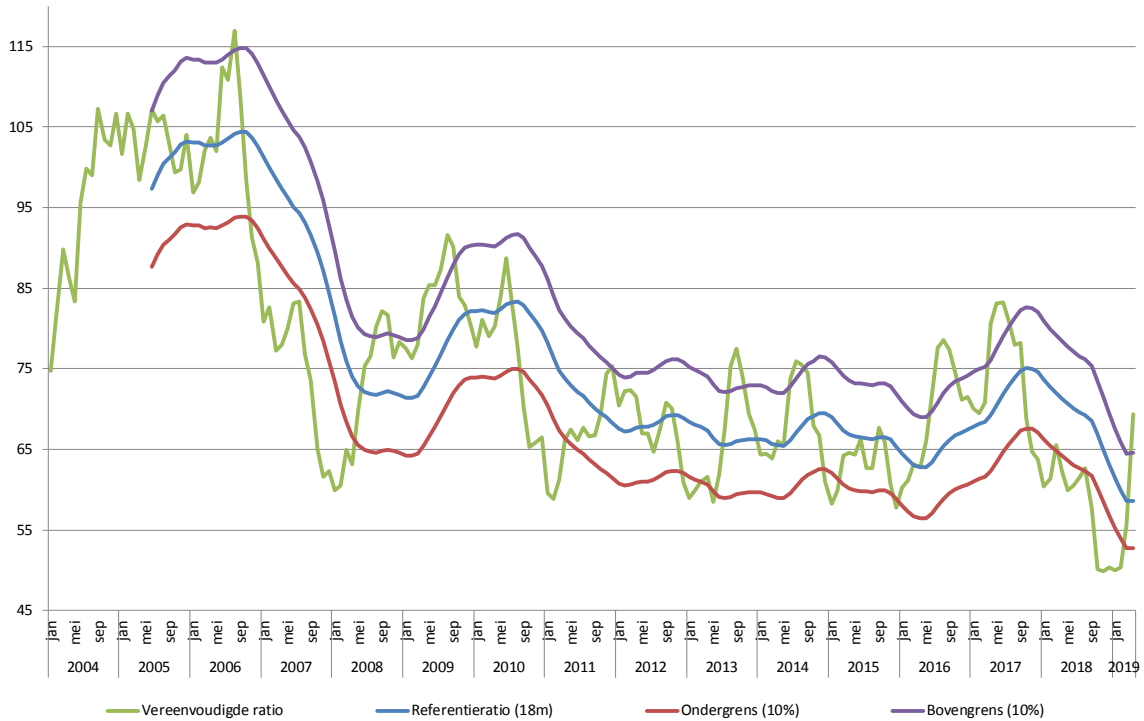
Basis 2015=100	2015	2016	2017	2018	jan-19	feb-19	mrt-19
TUINBOUWPRODUCTEN	100,0	103,3	112,7	132,7	126,5	119,8	117,2
Totaal groenten	100,0	107,9	97,1	121,4	166,3	133,6	124,9
Totaal in volle grond	100,0	111,8	96,9	131,3	164,0	130,6	126,6
Witloof	100,0	110,1	113,2	115,6	103,0	68,7	63,8
Prei	100,0	66,7	80,8	160,3	245,5	189,7	162,2
Bloemkolen	100,0	165,9	103,5	156,4	-	-	-
Totaal in serres	100,0	102,8	98,8	109,0	267,6	182,3	124,1
Sla	100,0	116,4	111,3	154,0	312,7	229,1	85,3
Tomaten	100,0	102,4	104,9	107,4	-	-	222,4
Totaal fruit	100,0	94,1	151,7	176,9	78,7	69,5	68,3
Appelen	100,0	91,1	127,9	175,3	103,3	97,4	95,7
Peren	100,0	80,5	106,6	94,5	66,2	58,2	56,6
Niet eetbaar	100,0	104,2	103,3	111,9	114,9	152,2	146,4
Snijbloemen	100,0	105,5	99,4	106,8	111,9	145,5	108,7
Andere	100,0	104,1	103,7	112,4	115,2	152,8	149,2
Afzetprijindexen in land- en tuinbouw	100,0	104,4	110,3	117,4	112,4	109,5	114,4

Verloop van de prijs voor een varkenscarcas (levend gewicht) en van de voederkosten bij gesloten varkensbedrijven (2004-2006=100)



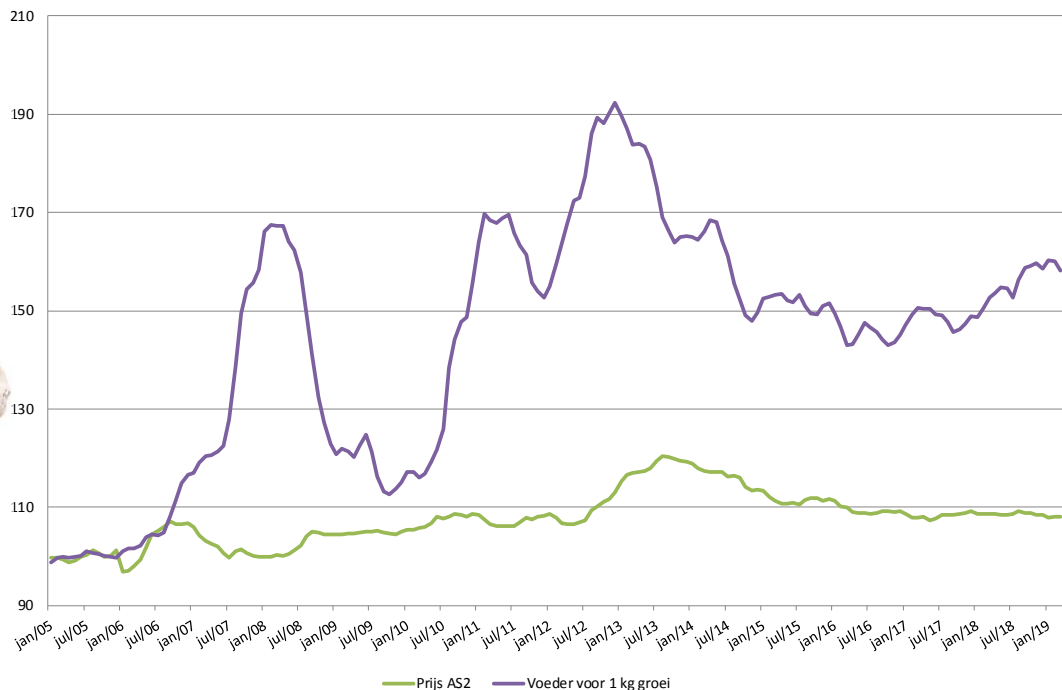
Bron: BEMEFA, Vlaamse Overheid.

Verloop van de vereenvoudigde ratio bij gesloten varkensbedrijven (2004-2006=100)



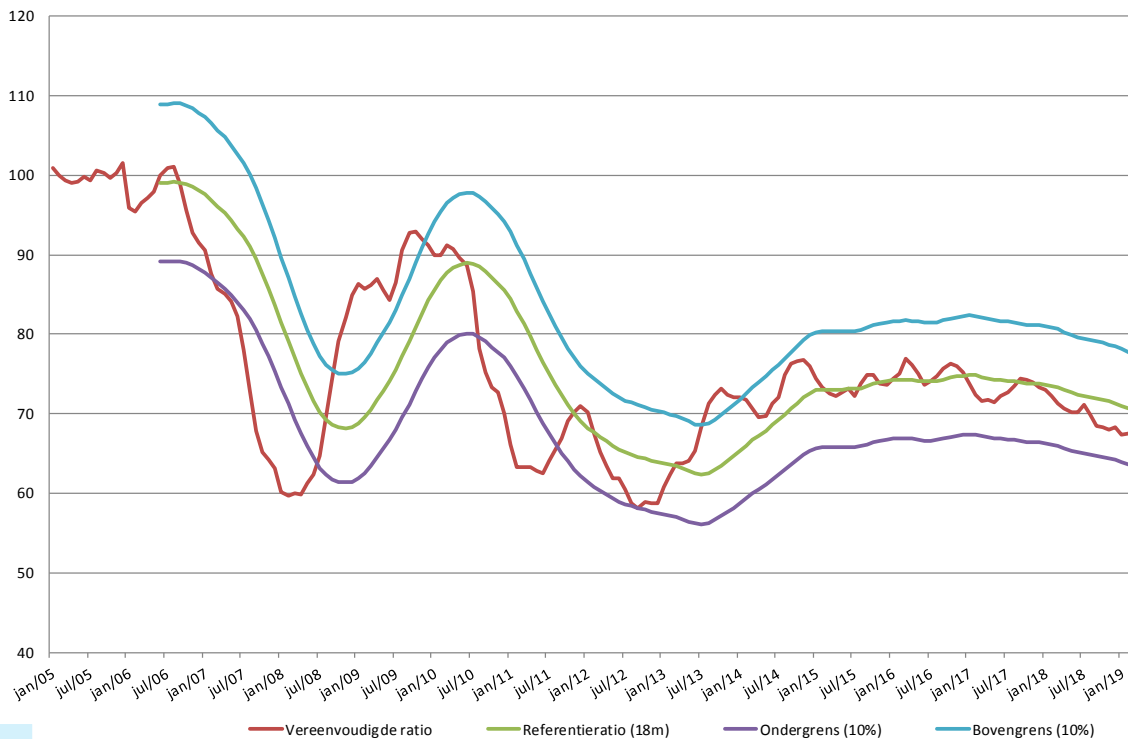
Bron: eigen berekeningen AD Economische Analyses en Internationale Economie.

Rundsvlees: verloop van de prijs voor veevoeder en van de prijs voor een AS2-karkas (2005=100)



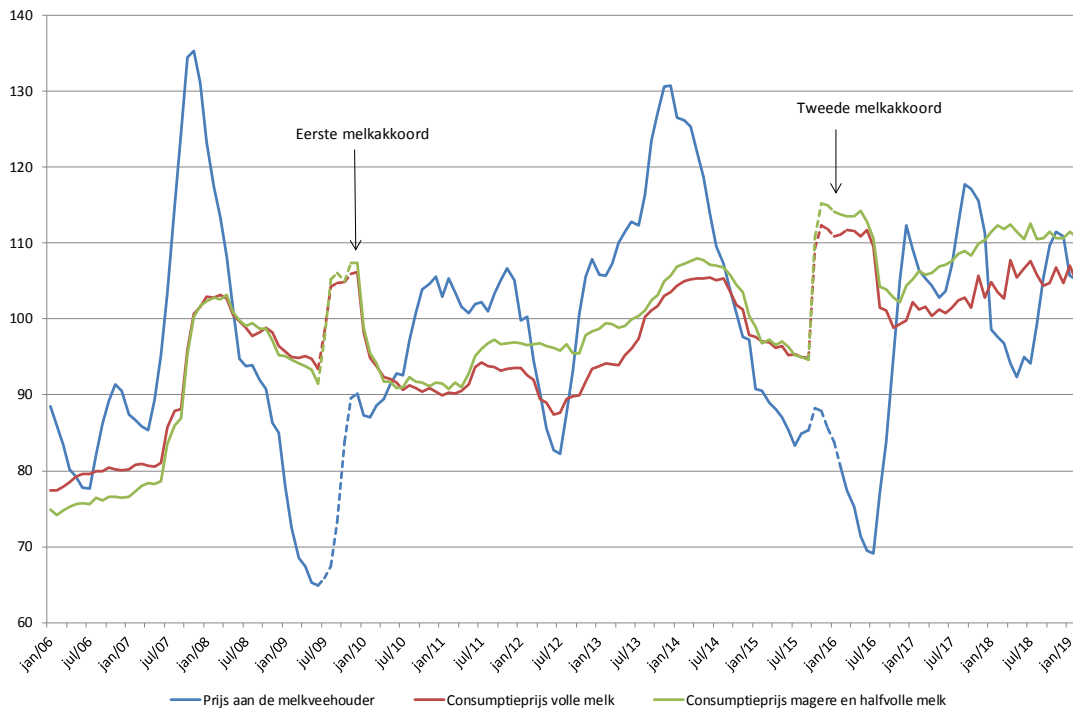
Bronnen: Statbel (Algemeen Directie Statistiek – Statistics Belgium) , BEMEFA, EC, Vlaamse Overheid.

Rundvleesindex: verloop van de vereenvoudigde ratio (2005=100)



Bron: eigen berekeningen AD Economische Analyses en Internationale Economie.

Verloop van de melkprijs voor de Belgische melkveehouder en de consumtieprijs voor melk (index 2008=100)



Bronnen: BCZ, AD Economische Analyses en Internationale Economie, Statbel (Algemeen Directie Statistiek - Statistics Belgium).

Landbouweconomische rekeningen (tegen lopende prijzen): waarden tegen basisprijs (miljoen euro)

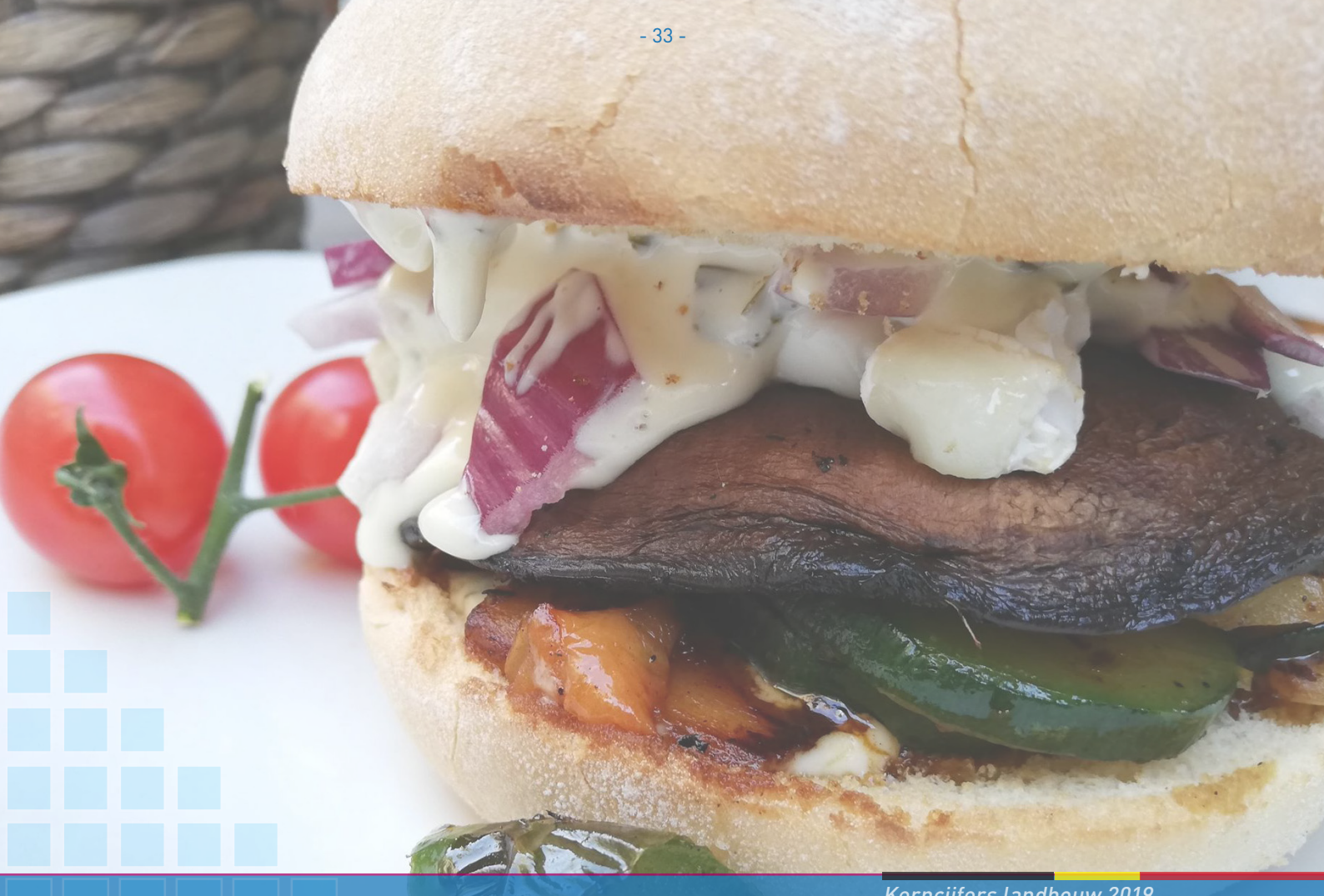
	2015	2016	2017	2018 * vooruitzicht juni 2019	gemiddeld	2015-2018
1. Granen (incl. zaden)	453,8	305,9	376,8	442,3		394,7
2. Nijverheidsgewassen	217,3	198,6	228,4	194,4		209,7
3. Voedergewassen	629,0	600,8	659,4	554,5		610,9
4. Groenten en tuinbouwproducten	1.337,3	1.336,3	1.342,2	1.272,1		1.322,0
Verse groenten	839,9	858,9	845,6	780,2		831,2
Planten en bloemen	497,3	477,5	496,6	491,9		490,8
5. Aardappelen (incl. pootgoed)	503,1	697,3	519,7	465,0		546,2
6. Fruit	462,7	428,8	421,8	510,0		455,8
7. Andere plantaardige producten	29,3	27,9	27,9	27,9		28,2
8. Plantaardige productie (1 tot 7)	3.632,4	3.595,7	3.576,1	3.466,5		3.567,7
9. Dieren	3.212,7	3.174,6	3.263,4	3.001,2		3.163,0
Rundvee	1.132,3	1.115,2	1.039,6	975,4		1.065,6
Varkens	1.380,2	1.356,1	1.468,2	1.255,5		1.365,0
Pluimvee	661,7	665,1	714,3	728,8		692,5
10. Dierlijke producten	1.297,6	1.129,1	1.469,1	1.408,4		1.326,0
Melk	1.097,2	1.014,9	1.344,9	1.297,9		1.188,7
Eieren	199,9	113,6	123,2	109,4		136,5
11. Dierlijke productie (9+10)	4.510,3	4.303,6	4.732,5	4.409,5		4.489,0
12. Productie van landbouwgoederen (8+11)	8.142,7	7.899,3	8.308,6	7.876,1		8.056,6
13. Diensten en nevenactiviteiten	81,0	81,8	76,4	77,9		79,3
14. Productie van de landbouwtek (12+13)	8.223,7	7.981,1	8.385,0	7.953,9		8.135,9
15. Intermediair verbruik	5.829,5	5.825,8	6.000,5	6.113,0		5.942,2
16. Afschrijving	800,0	796,7	784,8	792,6		793,5
17. Netto toegevoegde waarde tegen basisprijzen (14-15-16)	1.594,2	1.358,5	1.599,7	1.048,3		1.400,2
18. Lonen van werknemers	633,5	672,1	636,2	653,4		648,8
19. Andere belastingen op de productie	6,7	8,7	2,4	2,4		5,1
20. Andere subsidies op de productie	644,7	611,1	541,2	587,2		596,0
21. Opbrengst van de productiefactoren (17-19+20)	2.232,2	1.960,9	2.138,5	1.633,0		1.991,1

5. Consumptie

Het aandeel van voeding in de totale consumptie is al heel lang aan het afnemen. In de laatste 30 jaar was er een aanzienlijke daling, van 15 % in 1987 naar 12,1% in 2016 (of naar 13,4 %, als water, sappen en frisdranken worden meegerekend). Algemeen is het zo dat het aandeel van dierlijke producten (charcuterie, orgaanvlees, eieren, boter en vers vlees) is afgenomen, terwijl het belang van groenten en fruit in het huishoudbudget toenam. Hoewel sinds de jaren 80 kant-en-klare gerechten sterk in opkomst zijn is het ook opvallend dat steeds meer huishoudens zich wenden tot diensten die maaltijden aan huis bezorgen. Al die veranderingen zijn het gevolg van de evolutie van onze levenswijze maar ook van een nieuwe kijk op de samenstelling van onze dagelijkse voeding.

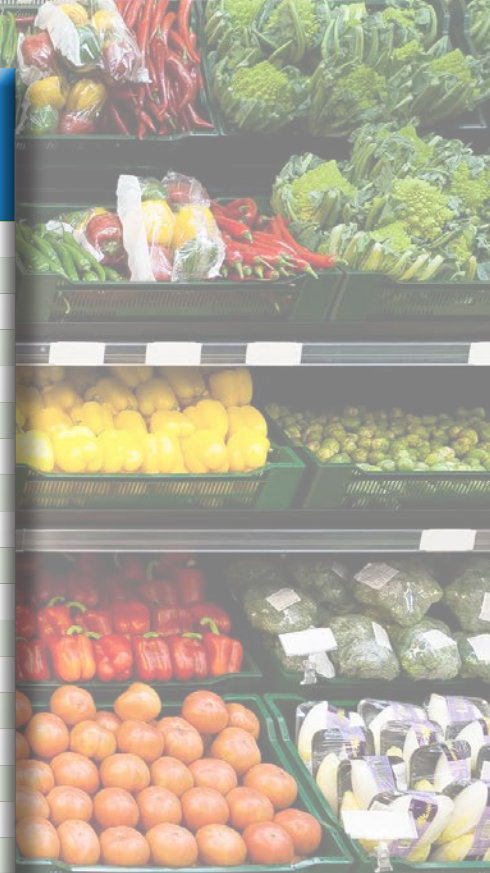
De evolutie van de consumptieprijsindex toont een algemene stijging van de voedselprijzen sinds 2010. Dit heeft gevolgen voor alle producten: brood en granen, vlees, melk, kaas, eieren, fruit en groenten, aardappelen.



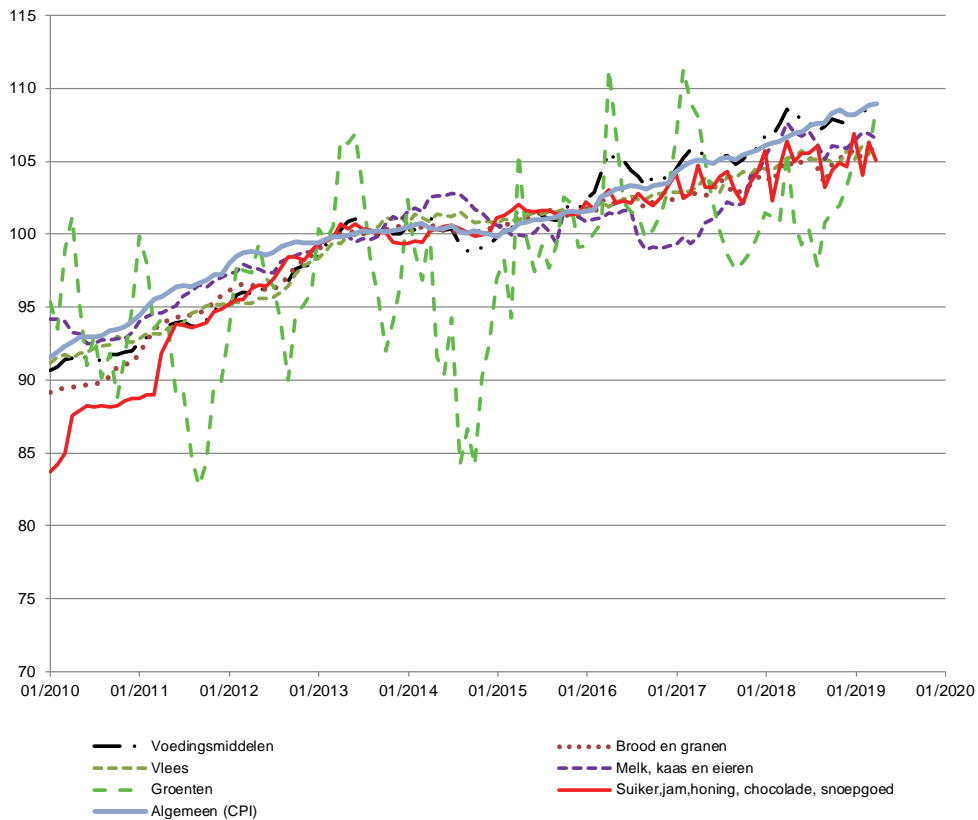


Gemiddelde bestedingen per consumptie-eenheid en per jaar (€) (2016)

Rubrieken	Gemiddelde bestedingen per consumptie-eenheid en per jaar (€)	%
Voeding en niet-alcoholische dranken	2.944	13,4%
Brood, granen, gebak, pasta's, pizza's	495	2,3%
Vers vlees, charcuterie	665	3,0%
Verse vis, schaaldieren	185	0,8%
Melk, kaas, eieren	334	1,5%
Oliën en vetten	74	0,3%
Fruit	229	1,0%
Groenten	318	1,5%
Suiker, jam, honing, chocolade en suikerwerk	181	0,8%
Overige voedingsproducten	462	2,1%
Alcoholische dranken en tabak	422	1,9%
Kleding, schoenen	945	4,3%
Huisvesting, water en energie	6.676	30,4%
Meubels, huishoudtoestellen, onderhoud	1.279	5,8%
Gezondheid	1.008	4,6%
Vervoer	2.528	11,5%
Communicatie	718	3,3%
Andere diensten	5.414	24,7%



Consumptieprijs van enkele basisvoedingsproducten (2013=100) (2010-2019)



Consumptieprijsindexen (basis 2013=100) en inflatie (2012-2019)

2013 = 100	Algemene index (CPI)	Inflatie	Voedingsmiddelen	Brood en granen	Vlees	Melk, kaas, eieren	Fruit	Verse groenten	Aardappelen
2012	98,9	2,85%	96,5	96,9	96,1	97,9	94,0	95,7	82,1
2013	100,0	1,11%	100,0	100,0	100,0	100,0	100,0	100,0	100,0
2014	100,3	0,02%	99,6	100,3	101,1	102,1	94,0	92,7	85,6
2015	100,9	0,56%	101,2	101,1	101,3	100,5	97,9	99,4	95,1
2016	102,9	1,97%	102,6	102,2	102,3	100,4	103,8	102,3	106,9
2017	105,1	2,13%	105,3	103,0	103,6	101,3	99,1	102,9	105,6
2018	107,2	2,06%	107,6	104,6	105,1	106,3	103,8	101,2	105,5
jul-18	107,4	2,47%	107,7	105,3	105,1	107,1	98,4	100,3	114,1
aug-18	107,6	2,31%	107,0	104,5	105,2	106,2	97,2	97,8	111,0
sep-18	107,6	2,24%	107,4	103,4	105,1	105,2	105,0	100,8	113,4
okt-18	108,3	3,04%	107,9	104,8	105,0	106,0	107,7	101,5	108,7
nov-18	108,5	2,92%	107,7	105,2	104,9	106,0	103,8	101,9	109,4
dec-18	108,2	2,53%	107,5	105,4	105,7	105,9	100,3	103,3	108,7
jan-19	108,2	2,28%	108,3	105,8	105,4	106,4	99,7	105,1	110,2
feb-19	108,5	2,32%	108,3	105,2	106,1	107,0	100,5	106,1	107,5
mrt-19	108,9	2,48%	108,8	105,7	105,7	106,9	108,9	105,5	109,0
apr-19	108,9	2,38%	108,9	105,8	106,1	106,5	105,5	108,6	109,9

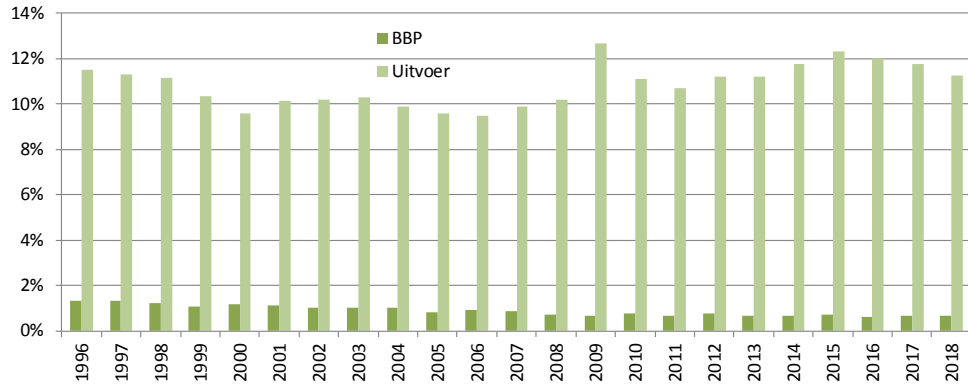


6. De landbouw in de Belgische economie

In 2018 bedroeg het aandeel van de landbouw in de Belgische economie 0,63%. In 1980 was dat nog 1,13%. De plaats van de agro-voedingssector in de economie van ons land is veel belangrijker.

De uitvoer in de landbouwsector (dieren, dierlijke en plantaardige producten en vetten) vertegenwoordigt 5,3% van de Belgische uitvoer; deze bedraagt 11,2% als de uitvoer van voedingsmiddelen, dranken en tabak wordt meegerekend.

Aandeel van de landbouw in het bbp en de uitvoer (1996-2018)



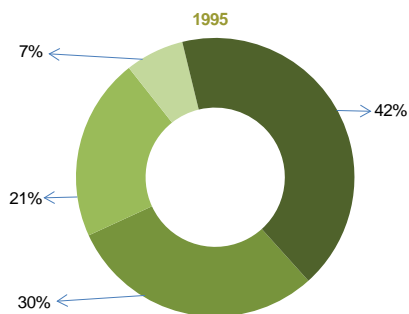
Bron: Instituut voor de Nationale Rekeningen.

Uitvoer van de agro-voedingssector in waarde (miljoen euro) (1995, 2000, 2014-2018)

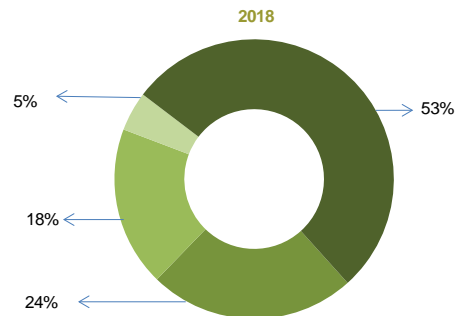
	1995	2000	2014	2015	2016	2017	2018
TOTAAL BELGISCHE UITVOER	112.877	158.038	240.253	234.765	250.089	270.041	293.872
Totaal agrovoedingssector	13.367	15.997	28.259	28.918	29.996	31.801	33.036
%	11,8%	10,1%	11,8%	12,3%	12,0%	11,8%	11,2%
Levende dieren en dierlijke producten	3.985	4.534	6.876	6.611	6.672	7.669	7.900
Levende dieren	396	423	420	438	468	526	586
Vlees en eetbaar slachtafval	1.801	1.964	2.937	2.928	2.954	3.143	3.147
Melk en zuivelproducten, eieren, natuurhonig	1.546	1.775	3.067	2.794	2.750	3.423	3.595
Andere dierlijke producten	242	371	452	450	500	578	571
Plantaardige producten	2.836	3.405	6.000	5.996	5.997	6.167	6.119
Groenten, planten, wortels en knollen (voeding)	877	1.114	1.840	1.994	2.079	2.136	2.023
Fruit, schillen van citrusvruchten en meloenen	728	874	1.623	1.524	1.430	1.508	1.334
Granen, graanproducten	273	200	436	444	436	425	435
Andere plantaardige producten	958	1.217	2.102	2.033	2.051	2.098	2.327
Vetten, oliën, was	914	767	1.343	1.338	1.488	1.498	1.511
Voedingsproducten, dranken en tabak	5.632	7.291	14.040	14.973	15.839	16.467	17.506
Bereidingen van graan, meel, zetmeel of melk, gebak	772	1.250	2.349	2.507	2.700	2.805	3.009
Bereidingen van groenten, vruchten e.d.	713	907	2.389	2.441	2.727	2.817	3.065
Resten en afval, bereid voedsel voor dieren	635	739	1.421	1.516	1.575	1.638	1.789
Dranken, alcoholhoudende vloeistoffen en azijn	779	1.021	2.239	2.438	2.531	2.785	3.005
Andere	2.732	3.373	5.642	6.070	6.305	6.422	6.637

Buitenlandse handel van België volgens het nationale concept naar afdelingen van het Geharmoniseerd Systeem
Bron: Instituut voor de Nationale Rekeningen.

Uitvoer van de agro-voedingssector



- Levende dieren en dierlijke producten
- Plantaardige producten
- Vetten, oliën, was
- Voedingsproducten, dranken en tabak



- Levende dieren en dierlijke producten
- Plantaardige producten
- Vetten, oliën, was
- Voedingsproducten, dranken en tabak

Bruto binnenlands product (2008, 2013-2018)

Bruto toegevoegde waarde per bedrijfstak, ramingen in kettingeuro (referentiejaar 2016, miljoenen euro).

	2008	2013	2014	2015	2016	2017	2018
BBP TEGEN MARKTPRIJZEN	395.665	406.272	411.369	418.525	424.605	431.969	438.180
Landbouw, jacht, bosbouw en visserij	2.934	2.464	2.455	2.875	2.696	2.437	2.777
% van BBP	0,74%	0,61%	0,60%	0,69%	0,63%	0,56%	0,63%
Industrie	59.605	58.745	60.919	62.637	62.965	63.309	64.014
Bouwnijverheid	18.574	19.542	19.643	19.974	19.952	19.795	20.033
Diensten	272.981	282.775	284.789	289.136	293.630	300.063	304.331
Andere componenten	41.570	42.747	43.563	43.904	45.362	46.366	47.024

Bron: Instituut voor de Nationale Rekeningen.

Faillissementen (2000, 2013-2018)

	2000	2013	2014	2015	2016	2017	2018
TOTAAL	6.805	11.740	10.736	9.762	9.170	9.968	9.878
Landbouw, jacht, bosbouw en visserij	87	99	80	104	76	51	53
Winning van delfstoffen, industrie en energie	588	624	597	489	426	446	417
Bouwnijverheid	868	2.065	1.977	1.777	1.578	1.752	1.815
Diensten	5.007	8.886	8.080	7.371	7.090	7.719	7.593
Niet-gedefinieerde activiteit	255	66	2	2	0	0	0

Kerncijfers in de voedingsindustrie

Plaats van de voedingsindustrie in de industrie

	Waarde	% Totaal	Rangorde
Jaarlijkse omzet (miljard euro, 2017)	52,6	19,9%	1
Toegevoegde waarde (miljard euro, 2017)	8,2	14,6%	2
Tewerkstelling (werknemers 2017)	75.503	19,4%	1

Bron: Instituut voor de Nationale Rekeningen en Federatie van de Belgische Voedingsindustrie (FEVIA).

7. Biologische landbouw

In 2018 heeft de biologische landbouw verder opgang gemaakt in België. In tien jaar tijd is het aantal landbouwbedrijven en de oppervlakte voor biologische productie op nationaal niveau met een factor 2,5 toegenomen; zowel in het noorden als in het zuiden van het land is er sprake van een voortdurende groei.

De biologische productie situeert zich vooral in Wallonië: 77% van de landbouwbedrijven en meer dan 90% van de oppervlakte voor biologische landbouw bevinden zich in dit gewest.

Het aantal dieren in de biologische sector is in tien jaar tijd verdrievoudigd en is in 2018 boven de drempel van 3.800.000 dieren uitgekomen. Dit aantal groeit met 21,9% ten opzichte van 2017. Die stijging is te verklaren door de toename van de Waalse varkensstapel (+28,7%) en de groei van de pluimveesector (+24,1% in Wallonië en +16,2% in Vlaanderen).

Het aantal biologische runderen is in 2018 licht gedaald, voor het eerst in vele jaren. Die daling is te wijten aan de lichte daling van de vleesveestapel in beide gewesten; de melkveestapel blijft groeien (+6,6% in Vlaanderen en +7,1% in Wallonië ten opzichte van 2017).



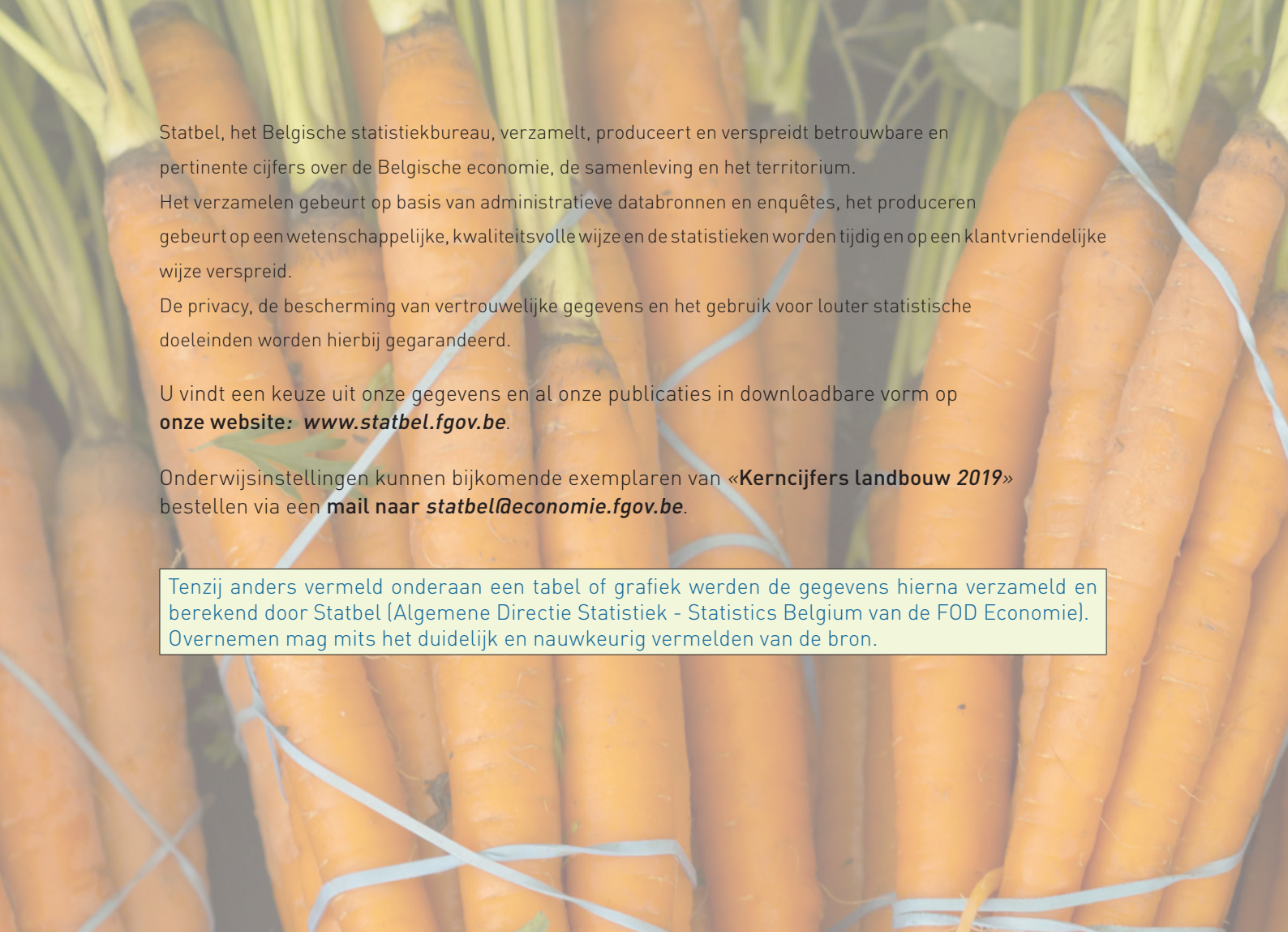
Biologische landbouw: aantal bedrijven, oppervlakte (1987, 1997, 2011-2018)

	1987	1997	2011	2012	2013	2014	2015	2016	2017	2018
België										
Aantal bedrijven	109	291	1.262	1.389	1.487	1.630	1.717	1.923	2.093	2.256
Oppervlakte (in ha)	1.000	6.818	54.611	59.684	62.471	66.693	68.780	78.249	83.439	89.000
Aantal runderen			69.076	72.487	76.214	76.443	80.269	88.682	108.016	106.049
Aantal varkens			12.273	10.371	11.350	9.548	10.274	11.485	15.016	16.570
Aantal gevogelte*			1.638.651	1.732.239	1.898.791	2.100.385	2.366.015	2.701.089	3.004.393	3.688.698
Vlaanderen										
Aantal bedrijven	72	107	282	299	332	343	370	430	468	514
Oppervlakte (in ha)	417	820	4.563	4.939	5.042	5.042	5.343	6.960	7.367	7.913
Aantal runderen			3.014	2.797	3.080	2.801	2.565	3.161	5.299	5.224
Aantal varkens			1.908	2.098	2.918	1.842	3.452	4.578	6.428	5.518
Aantal gevogelte*			357.631	346.731	344.704	364.061	409.097	458.036	517.775	601.709
Wallonië										
Aantal bedrijven	37	184	980	1.090	1.155	1.287	1.347	1.493	1.625	1.742
Oppervlakte (in ha)	583	5.998	50.048	54.745	57.429	61.651	63.437	71.289	76.072	81.087
Aantal runderen			66.062	69.690	73.134	73.642	77.704	85.521	102.717	100.825
Aantal varkens			10.365	8.273	8.432	7.706	6.822	6.907	8.588	11.052
Aantal gevogelte*			1.281.020	1.385.508	1.554.087	1.736.324	1.956.918	2.243.053	2.486.618	3.086.989

* Vleeskippen en legkippen

Bron: Ministerie van de Vlaamse Gemeenschap - Departement EWBL/AMS, Ministerie van het Waals Gewest/DGA, BioForum, Blik en Ecocert.





Statbel, het Belgische statistiekbureau, verzamelt, produceert en verspreidt betrouwbare en pertinente cijfers over de Belgische economie, de samenleving en het territorium.

Het verzamelen gebeurt op basis van administratieve databronnen en enquêtes, het produceren gebeurt op een wetenschappelijke, kwaliteitsvolle wijze en de statistieken worden tijdig en op een klantvriendelijke wijze verspreid.

De privacy, de bescherming van vertrouwelijke gegevens en het gebruik voor louter statistische doeleinden worden hierbij gegarandeerd.

U vindt een keuze uit onze gegevens en al onze publicaties in downloadbare vorm op **onze website: www.statbel.fgov.be**.

Onderwijsinstellingen kunnen bijkomende exemplaren van «**Kerncijfers landbouw 2019**» bestellen via een **mail naar statbel@economie.fgov.be**.

Tenzij anders vermeld onderaan een tabel of grafiek werden de gegevens hierna verzameld en berekend door Statbel (Algemene Directie Statistiek - Statistics Belgium van de FOD Economie). Overnemen mag mits het duidelijk en nauwkeurig vermelden van de bron.

OVER STATBEL

Statbel, het Belgische statistiekbureau, verzamelt, produceert en verspreidt betrouwbare en pertinente cijfers over de Belgische economie, de samenleving en het territorium.

Het verzamelen gebeurt op basis van administratieve databronnen en enquêtes, het produceren gebeurt op een wetenschappelijke, kwaliteitsvolle wijze en de statistieken worden tijdig en op een klantvriendelijke wijze verspreid.

De privacy, de bescherming van vertrouwelijke gegevens en het gebruik voor louter statistische doeleinden worden hierbij gegarandeerd.

 Alle cijfers van de landbouw zijn terug te vinden op onze website: www.statbel.fgov.be



 Statbel (Algemene Directie Statistiek -Statistics Belgium)
FOD Economie, K.M.O., Middenstand en Energie

North Gate III, Koning Albert II -laan 16 B-1000 Brussel
E-mail : statbel@economie.fgov.be

VERANTWOORDELIJKE UITGEVER : NICO WAEYAERT

PUBLICATIECODE : S000.01F/2019
ONDERNEMINGSNUMMER : 0314.595.348

