

Algemene Directie Statistiek - Statistics Belgium

Kerncijfers landbouw

BELGISCHE LANDBOUW IN CIJFERS

2017



Op de website <http://www.statbel.fgov.be>
vindt u de elektronische versie van de
Kerncijfers landbouw 2017

De Algemene Directie Statistiek - Statistics Belgium maakt deel uit van de Federale Overheidsdienst Economie.

Via tal van kanalen en producten geven we een beeld in cijfers van de toestand van ons land.

U vindt een keuze uit onze gegevens en al onze publicaties in downloadbare vorm op
onze website: www.statbel.fgov.be

Onderwijsinstellingen kunnen bijkomende exemplaren van «**Kerncijfers landbouw 2017**»
bestellen via een **mail naar** statbel@economie.fgov.be.

Tenzij anders vermeld onderaan een tabel of grafiek werden de gegevens hierna verzameld en berekend door de **Algemene Directie Statistiek - Statistics Belgium van de FOD Economie**.
Overnemen mag mits het duidelijk en nauwkeurig vermelden van de bron.

Algemene Directie Statistiek - Statistics Belgium
North Gate III - Koning Albert II -laan 16, 1000 Brussel | tel. 02 277 51 11
E-mail : statbel@economie.fgov.be

Verantwoordelijke uitgever : Nico Waeyaert
Directeur-generaal



Woord vooraf

De 'Kerncijfers landbouw 2017' bieden een overzicht van de huidige situatie en de recentste evoluties in de landbouw in ruime zin, inclusief visserij en bosbouw, met al de fysische, demografische en economische aspecten ervan.

Verschillende andere aspecten die te maken hebben met landbouw komen eveneens aan bod, zoals uitgaven voor voeding, indicatoren betreffende winstgevendheid of de economische betekenis van landbouw en voedselindustrie.



Methodologische opmerking

Sinds 2011 wordt het landbouwregister opgesteld op basis van de administratieve registers van de gewesten, met een aanpassing die verband houdt met de criteria van de definitie van een landbouwbedrijf vastgelegd in de Europese regelgeving. Deze nieuwe methodologie wordt nog regelmatig verbeterd. De aanpassingen die hieruit voortvloeien, kunnen de stabiliteit van het aantal geregistreerde landbouwondernemingen in 2016 gedeeltelijk verklaren.

De landbouwoppervlakten werden berekend op basis van de verwerkte gegevens die door de landbouwbedrijven werden doorgegeven aan de gewestelijke administraties in het kader van de 'déclarations de superficie' (Waals Gewest) en de verzamelaanvragen (Vlaams Gewest). Voor de Waalse tuinbouwoppervlakten werden de administratieve gegevens aangevuld met een enquête die in november 2016 werd georganiseerd. Op het moment dat deze brochure wordt afgewerkt, ondergaan deze enquêtegegevens nog bewerkingen inzake ontbrekende gegevens en zijn de definitieve resultaten dus nog niet beschikbaar.

Door de vereenvoudiging van onze enquêtes en in het bijzonder het afschaffen van de algemene enquête van mei, is de referentieperiode voor dierenstatistieken (rundvee- en varkensstapel, pluimvee) oktober/november vanaf het jaar 2014 en niet meer de maand mei, zoals tot in 2013 het geval was.

Ook de databron is geëvolueerd met een maximale benutting van administratieve databanken.

Inhoud

1. <i>Overzicht</i>	p.8
2. <i>Productiemiddelen</i>	p.12
3. <i>Productie</i>	p.16
4. <i>Prijzen, inkomen en winstgevendheid</i>	p.26
5. <i>Consumptie</i>	p.36
6. <i>Landbouw in de Belgische economie</i>	p.42
7. <i>Focus: biologische landbouw</i>	p.46





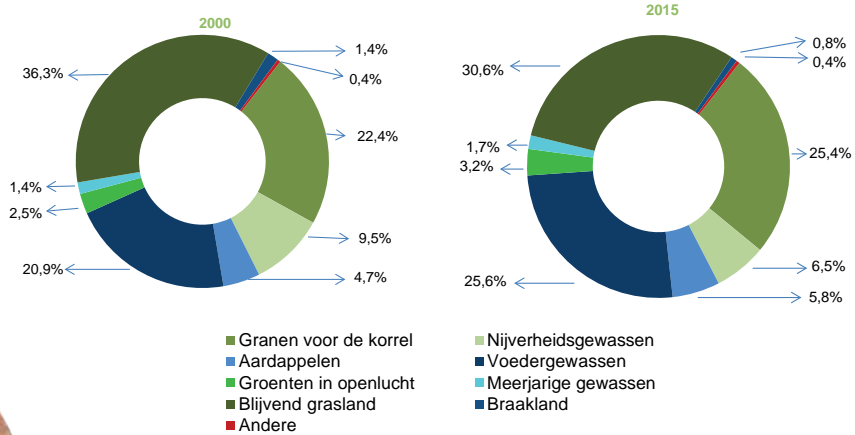
1. Overzicht

Kenmerkend voor de Belgische landbouwsector is de structurele afname van het aantal landbouwbedrijven en de daarmee gepaard gaande concentratie van gronden. In 36 jaar tijd, van 1980 tot 2016, verdween 68% van de landbouwbedrijven in ons land (zie tabel pagina 15). Tijdens die periode verdwenen ze aan hetzelfde tempo in het Vlaams en het Waals Gewest (gemiddeld -3,2% op jaarbasis). De gemiddelde bedrijfsoppervlakte is dus bijna verdriedubbeld. Ook de werkgelegenheid in de landbouw gaat achteruit: in de sector is 60% van de banen verloren gegaan tussen 1980 en 2013.

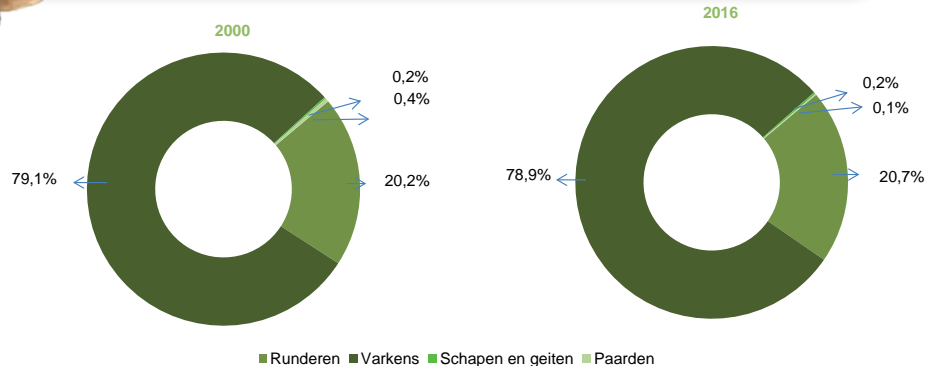
De landbouwsector zou echter weer een essentiële rol kunnen spelen gezien de toekomstige milieu- en energie-uitdagingen. Alsook voert de landbouw zesmaal meer uit dan het aandeel in het bbp; als ook de voedingsrijverheid meegerekend wordt, is dat zelfs twaalfmaal meer!



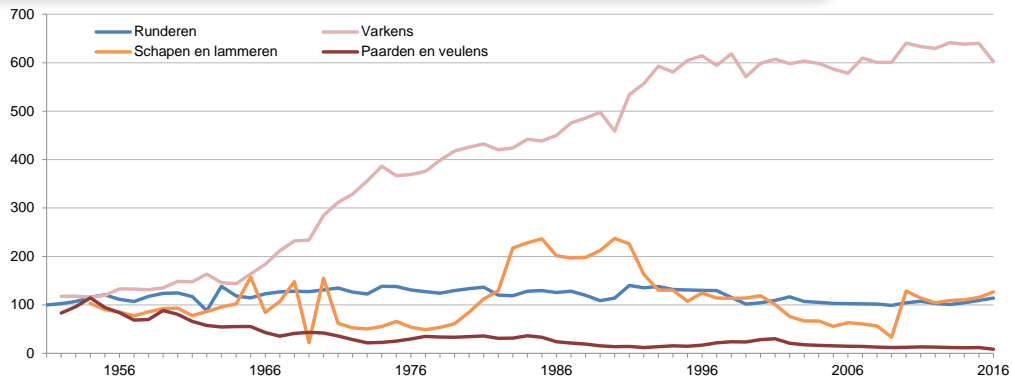
Belang van de verschillende teelten (in ha)



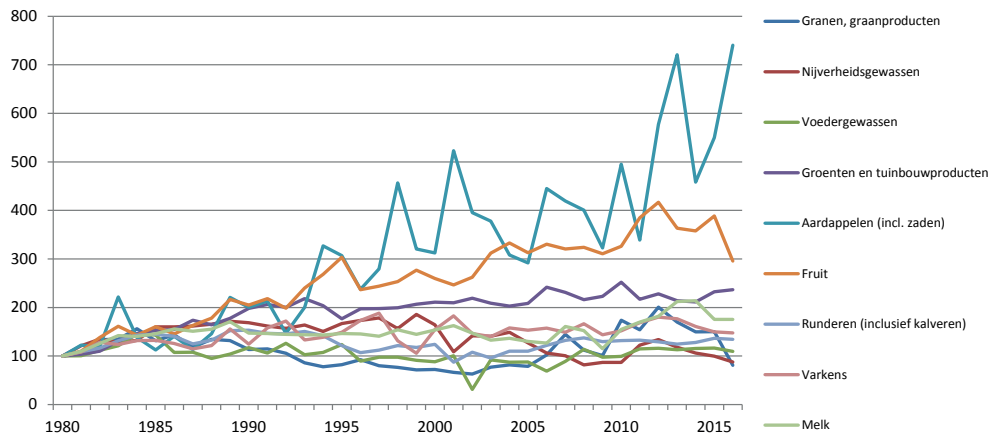
Belang van de geslachte dieren per diersoort (geslacht gewicht in %)



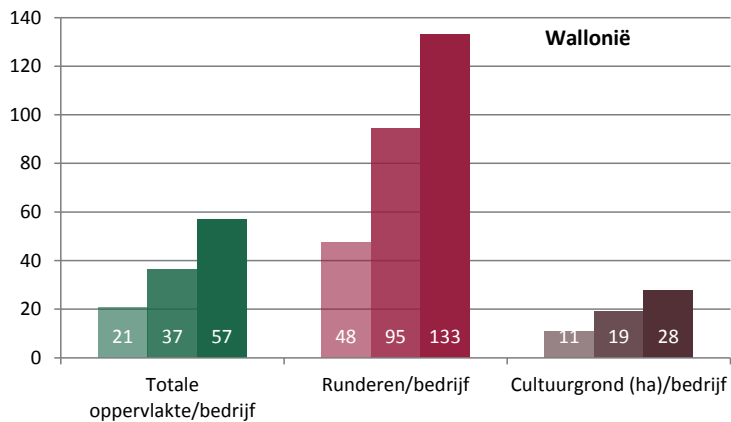
Evolutie van het aantal geslachte dieren (1951=100) (1956-2016)



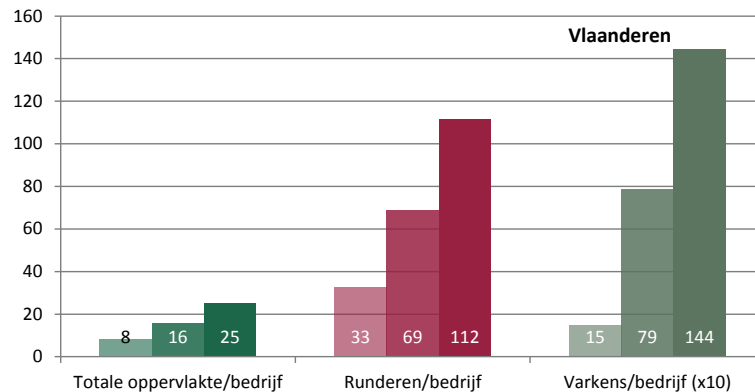
Evolutie van de productiewaarde aan producentenprijs (1980=100) (1980-2016)



Evolutie van de gemiddelde grootte van de
landbouwbedrijven in 1980, 2000 en 2015
in het Waals Gewest



Evolutie van de gemiddelde grootte van de
landbouwbedrijven in 1980, 2000 en 2015
in het Vlaams Gewest



2. Productiemiddelen

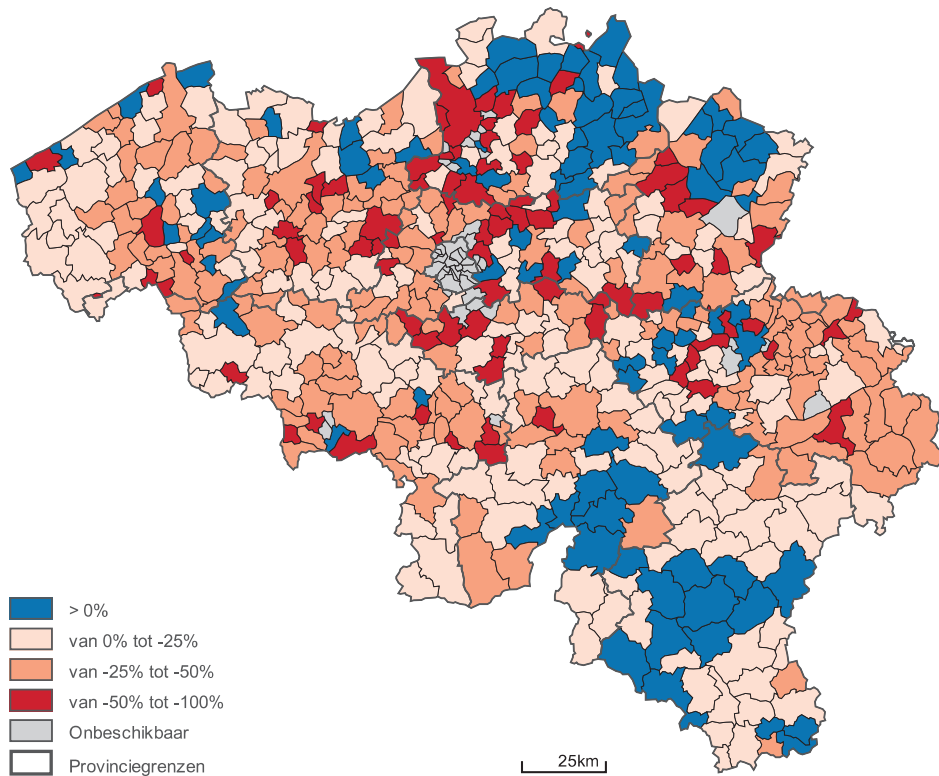
*H*et aantal land- en tuinbouwbedrijven in België daalt ieder jaar. De totale oppervlakte van alle bedrijven samen neemt echter veel minder snel af. De land- en tuinbouwbedrijven worden met andere woorden gemiddeld alsmaar groter. In 35 jaar tijd is de gemiddelde oppervlakte van de bedrijven bijna verdriedubbeld, zowel in Vlaanderen (van 8,4 ha in 1980 tot 25,4 ha in 2015) als in Wallonië (van 20,8 ha tot 56,9 ha). Het aantal dieren per bedrijf blijft ook altijd groeien (zie grafieken op pagina 11), wat de concentratie van de productiemiddelen illustreert.

*I*n België is maar een klein percentage van de beroepsbevolking actief in de landbouw. Bij de arbeidskrachten is sinds drie decennia een dubbele evolutie merkbaar in de Belgische landbouwbedrijven: enerzijds is er een zeer lichte stijging van het aantal werknemers per bedrijf (van 1,63 in 1980 tot 1,97 in 2013), anderzijds is er vooral een steeds belangrijker aandeel niet-familiale arbeidskrachten (van 3,9% in 1980 tot meer dan 20% in 2013).

*P*arallel daarmee is het aantal tractoren en ander landbouwmaterieel duidelijk toegenomen.



Evolutie van het aantal runderen per gemeente tussen 1980 tot 2015



Aantal bedrijven, oppervlakte en arbeidskrachten (1980, 1990, 2000, 2010, 2014-2016)

België	1980	1990	2000	2010	2014	2015	2016
Aantal bedrijven *	113.883	87.180	61.926	42.854	37.194	36.921	36.910
Oppervlakte cultuurgrond (in ha)	1.418.121	1.357.366	1.394.083	1.358.019	1.333.398	1.330.884	-
Arbeidskrachten (effectief)	185.134	142.272	107.399	80.944	-	-	-
Niet-familiale arbeidskrachten, regelmatig tewerkgesteld	7.139	7.791	9.962	14.437	-	-	-
Arbeidskrachten/bedrijf	1,63	1,63	1,73	1,89	-	-	-
Vlaanderen	1980	1990	2000	2010	2014	2015	2016
Aantal bedrijven *	75.898	57.934	41.047	28.331	24.252	23.998	23.908
Oppervlakte cultuurgrond (in ha)	634.397	603.896	636.876	616.866	616.301	610.839	-
Arbeidskrachten (effectief)	124.658	96.015	74.695	56.575	-	-	-
Niet-familiale arbeidskrachten, regelmatig tewerkgesteld	5.140	6.223	8.121	11.296	-	-	-
Arbeidskrachten/bedrijf	1,64	1,66	1,82	2,00	-	-	-
Wallonië	1980	1990	2000	2010	2014	2015	2016
Aantal bedrijven *	37.843	29.178	20.843	14.502	12.894	12.872	12.950
Oppervlakte cultuurgrond (in ha)	783.165	752.743	756.725	740.885	714.749	717.527	-
Arbeidskrachten (effectief)	60.141	46.076	32.614	24.315	-	-	-
Niet-familiale arbeidskrachten, regelmatig tewerkgesteld	1.883	1.494	1.806	3.106	-	-	-
Arbeidskrachten/bedrijf	1,59	1,58	1,56	1,68	-	-	-

* Opmerking: voor wat het aantal bedrijven betreft, zie waarschuwing in woord vooraf op pagina 5 met betrekking tot de verandering van register van landbouwbedrijven.

Landbouwtractoren: aantal en nieuwe inschrijvingen (1977, 1987, 2000, 2010, 2013-2016)

	1977	1987	2000	2010	2013*	2014	2015	2016
Aantal	114.517	146.550	162.123	177.989	183.638	184.722	186.334	188.122
Nieuwe inschrijvingen	N/A	9.817	8.964	10.692	32.795	58.828	16.490	13.222

* De sterke toename van de inschrijvingen komt door de tweedehandstractoren en door de invoering van de rode G-nummerplaat ("fiscale kentekenplaat").



3. Productie

Wat de vruchtwisseling betreft, kent de evolutie van de laatste jaren een sterke groei van de granen van 2001 tot in 2008 en daarna een licht dalende trend gevolgd door een stabilisering. De oppervlakte suikerbieten is ook gelijkmatig gedaald. De afname van suikerbieten is vooral de aardappelteelt ten goede gekomen. Sinds 1980 kende de aardappelteelt de sterkste progressie (zie grafieken op bladzijde 10 en 19). In minder dan 40 jaar (tussen de periodes 1995-1997 en 2013-2015) is de productie ervan meer dan verdrievoudigd. In waarde is de aardappel tevens het belangrijkste akkergewas geworden na de groenten. Overigens, zoals de grafiek op bladzijde 18 laat zien, tonen de belangrijkste speculatieve akkergewassen altijd een regelmatige progressie van de opbrengst.

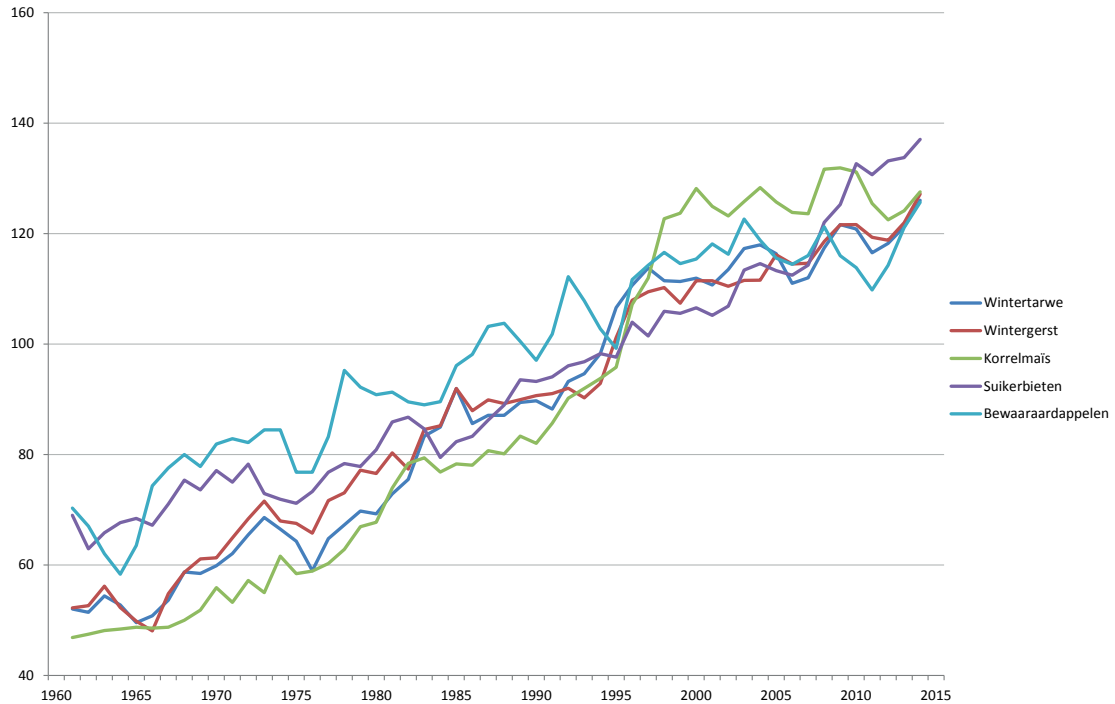
Bij de vleesproductie merken we in het aantal geslachte dieren de laatste tien jaar een betrekkelijke stabiliteit van rundvlees. Tussen 2006 en 2010 namen de slachtingen van varkens echter sterk toe, maar sindsdien zijn ze vrij stabiel. Voor gevogelte kende 2013 in België een duidelijke productiedaling maar nadien een constante stijging en in 2016 werd het hoogste productieniveau ooit bereikt in het land.

Bij de zeevisserij valt op dat de totale aanvoer tot 2008 ongeveer gelijk bleef, maar sindsdien een aanzienlijke daling kende. Na een opleving in 2011 en 2012 was er in 2013 opnieuw een sterke afname vast te stellen. De schommelingen van jaar tot jaar zijn belangrijk, want in 2014 stegen de vangsten terug sterk (+20% vergeleken met het jaar voordien) maar in 2015 en 2016 zien we opnieuw dalingen. Ook qua samenstelling zijn er grote verschuivingen. De hoeveelheid geloste kabeljauw is sinds 2000 met drie vierden verminderd (-74%), terwijl de gemiddelde prijs over dezelfde periode steeg met meer dan 21%.

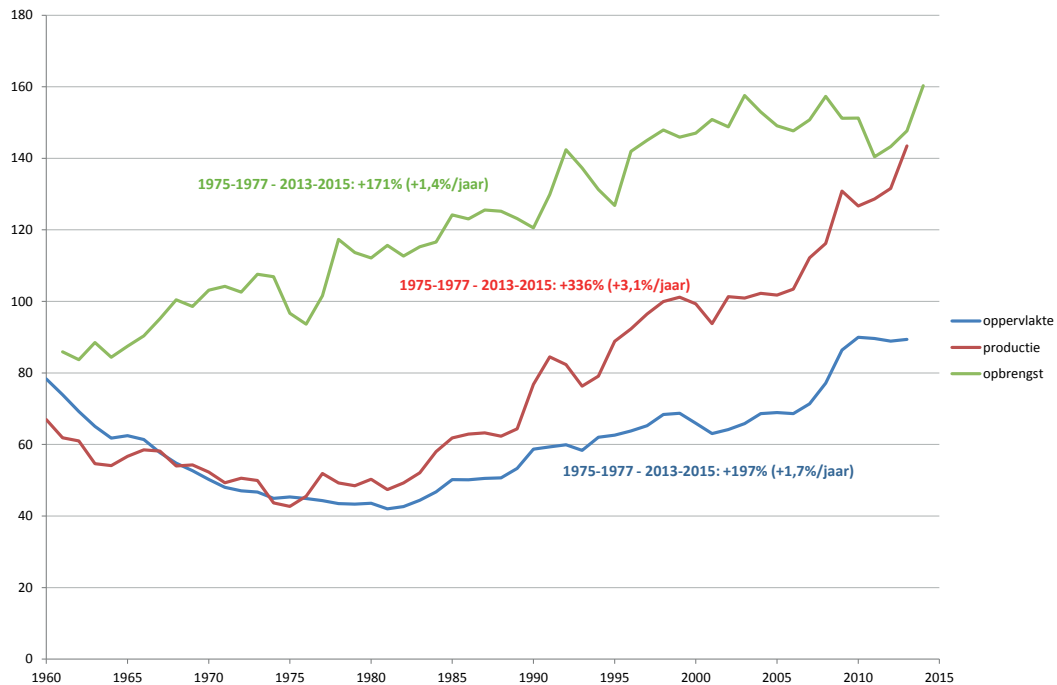
Landbouwooppervlakte (2000, 2012-2016)

	2000	2012	2013	2014	2015	2016
Teelten (ha)						
Granen voor de korrel	313.485	341.822	337.910	333.577	341.460	336.859
Wintertarwe	200.600	205.260	186.062	193.670	198.481	204.690
Wintergerst	40.349	42.639	42.972	43.163	44.167	52.244
Korrelmaïs	35.783	67.217	73.955	62.824	58.384	52.076
Nijverheidsgewassen	133.307	91.995	93.667	91.975	87.056	91.365
Suikerbieten	90.858	61.165	60.191	58.602	52.341	55.504
Aardappelen	65.844	66.975	75.315	80.370	78.640	89.163
Droog geoogste peulvruchten	2.215	1.696	1.672	1.979	2.724	2.896
Voedergewassen	292.104	251.710	258.554	256.822	344.444	272.630
Voedermaïs	166.336	170.471	177.457	178.123	173.389	168.588
Tijdelijke weiden	114.730	71.268	70.702	68.038	158.413	90.274
Groenten in openlucht	35.920	39.118	39.654	43.525	43.498	n.d.
Teelt vaste planten	20.642	22.008	22.271	22.260	22.539	n.d.
Permanente weiden	506.946	507.237	498.195	492.042	410.884	477.570
Teelten in serres	2.327	1.896	1.980	1.979	2.058	n.d.
Braakland	20.097	8.481	8.462	8.037	10.159	9.160

Evolutie van de opbrengst van enkele gewassen (1995=100), voorschrijdende gemiddelde over 3 jaar



Bewaaraardappelen (met inbegrip van halfvroeg)



Veestapel (2000, 2012-2016)

	2000	2012	2013	2014	2015	2016
Dieren (x 1.000)						
Runderen	3.042	2.484	2.433	2.477	2.503	2.501
Melkkoeien	594	485	526	519	529	531
Zoogkoeien	509	469	481	436	445	457
Varkens	7.369	6.634	6.481	6.350	6.364	6.177
Mestvarkens > 50 kg	2.756	3.051	3.075	2.923	2.922	3.058
Fokvarkens > 50 kg	734	500	493	455	449	423
Schape	160	119	117	-	-	-
Geiten	16	36	39	-	-	-
Hoefdieren	32	39	38	-	-	-
Pluimvee	40.637	35.618	35.108	33.700	37.739	-
Leghennen	15.232	11.984	11.115	11.894	13.348	-
Vleeskippen	24.498	22.705	23.285	21.161	23.838	-
Konijnen	275	-	-	-	-	-

Totaal aantal geslachte dieren (2000, 2016)

Categorieën dieren	Geslacht gewicht (kg)		Aantal	
	2000	2016	2000	2016
Totaal van de geslachte dieren*	1.326.408.854	1.343.817.000	12.104.108	12.252.664
Totaal van de runderen	275.360.208	278.362.021	832.926	911.370
Kalveren	44.770.827	62.746.678	279.372	376.036
Totaal van het grootvee	230.589.381	215.615.343	553.554	535.334
Ossen	486.118	622.823	1.116	1.574
Stieren	108.447.221	76.798.464	247.563	161.469
Koeien	107.234.214	135.393.872	267.954	361.870
Vaarzen	14.421.828	2.800.184	36.921	10.421
Totaal van de varkens	1.042.316.382	1.060.541.441	11.115.707	11.181.334
Schapen en lammeren	2.742.435	2.800.310	132.295	141.105
Geiten en geitjes	56.493	220.037	2.755	12.801
Paarden en veulens	5.933.336	1.893.191	20.425	6.054
Gevogelte		461.250.537		306.649.791

* zonder gevogelte.

Zuivelstatistieken, in miljoen kg (2000, 2016)

	Beschrijving	2000	2016
Ophaling	Koemelk van landbouwbedrijven	3.124,5	3.881,5
	Vetgehalte (%)	4,1%	4,1%
	Eiwitgehalte (%)	3,3%	3,4%
Verkregen productie	Consumptiemelk	663,8	688,8
	Room	95,9	233,7
	Aangezuurde melkproducten	213,2	278,9
	Ingedikte melk	80,7	41,4
	Room in poedervorm, poeder van volle en halfvolle melk	69,8	36,6
	Mager melkpoeder	67,0	162,1
	Boter (totaal - in boterequivalent)	121,2	57,5
	Kaas van (zuivere) koemelk	58,2	104,3

Zeevisserij: vangsten* in ton en waarde en gemiddelde prijzen (2000, 2011-2016)

	2000	2011	2012	2013	2014	2015	2016
Geloste vis, hoeveelheid (in ton)	17.469	16.683	17.340	15.998	19.284	18.158	16.635
Geloste vis, waarde (in miljoen EUR)	62,5	68,9	64,1	56,5	68,1	67,4	65,0
Vangsten (in ton)							
Kabeljauw	1.697	647	848	638	1.104	1.068	440
Schol	4.929	4.836	4.616	4.487	6.783	5.842	5.345
Tong	3.488	3.167	2.745	2.500	3.214	2.734	2.197
Rog	1.114	1.465	1.447	1.283	1.008	1.205	1.005
Garnaal	325	328	245	483	528	325	444
Inktvis		514	1.024	619	552	972	1.081
Gemiddelde prijs in EUR/kg							
Kabeljauw	2,6	3,3	2,9	2,8	2,5	2,7	3,2
Schol	1,7	1,4	1,3	1,2	1,3	1,5	1,6
Tong	8,3	11,0	10,3	9,5	9,5	10,4	11,4
Rog	1,9	2,2	2,0	2,2	2,2	2,1	2,4
Garnaal	4,4	3,0	4,9	4,9	3,8	5,0	7,1

* Belgische vangst gelost in België.

Bron: Vlaamse Overheid, Dep. Landbouw en Visserij, Dienst Zeevisserij.

Productie van de landbouwteelten (1998, 2011 - 2016)

in ton	1998	2011	2012	2013	2014	2015	2016
Granen voor de korrel	2.535.529	2.944.203	3.011.490	3.051.865	3.170.734	3.280.706	2.333.528
Wintertarwe	1.712.215	1.571.201	1.753.128	1.721.486	1.793.055	1.908.379	1.392.403
Wintergerst	335.136	319.315	349.644	365.670	376.922	409.834	331.284
Korrelmaïs (*)	292.326	859.692	733.607	837.643	781.027	692.808	480.496
Nijverheidsgewassen	8.352.121	10.123.641	8.100.207	8.772.170	9.321.997	8.245.223	7.550.511
Aardappelen	2.455.777	4.128.669	2.811.546	3.427.961	4.083.162	3.663.172	3.402.787
Suikerbieten	5.364.649	5.408.977	4.830.430	4.809.265	5.113.371	4.453.277	4.021.110
Koolzaad	19.510	52.211	48.431	55.937	53.234	48.239	39.452
Voedergewassen	8.474.341	8.613.915	7.594.592	8.350.973	9.068.684	8.427.845	6.292.972
Voederbieten	676.396	688.893	288.870	350.226	362.554	405.685	313.446
Voedermaïs (**)	7.595.550	7.918.987	7.301.241	7.996.558	8.696.665	8.012.037	5.969.963
Grasland	2.262.025	1.614.832	1.529.062	1.671.411	-	-	-
Tijdelijk afgemaaid grasland	659.042	600.288	564.412	579.999	-	-	-
Blijvend afgemaaid grasland	1.602.983	1.014.544	964.650	1.091.412	-	-	-

Opbrengst van bepaalde teelten (100 kg/ha)

	1998	2011	2012	2013	2014	2015	2016
Wintertarwe	81,4	86	85,4	92,5	92,7	96,1	68
Wintergerst	72,7	80,6	82	85,1	87,2	92,8	63,4
Korrelmaïs	97,2	119,4 (*)	109,1 (*)	113,3 (*)	123,9 (*)	118,7 (*)	92,3 (*)
Bewaaraardappelen	421,1	532,2	426,8	465,9	526,4	480,1	387,8
Suikerbieten	569,2	869,6	789,7	799,0	880,9	850,8	724,5
Cichorei voor inuline	394,4	543,8	475,6	470,5	-	-	-
Voedermaïs	-	456,3 (**)	428,3 (**)	450,6 (**)	489,1 (**)	462,1 (**)	354,1 (**)
Tijdelijk afgemaaid grasland (alle sneden samen)	83,5	76,1	81,5	83,3	-	-	-

(*) Inclusief maïs graan geoogst natte en droge.

(**) Inclusief de gemalen kolf.



4. Prijzen, inkomen en winstgevendheid

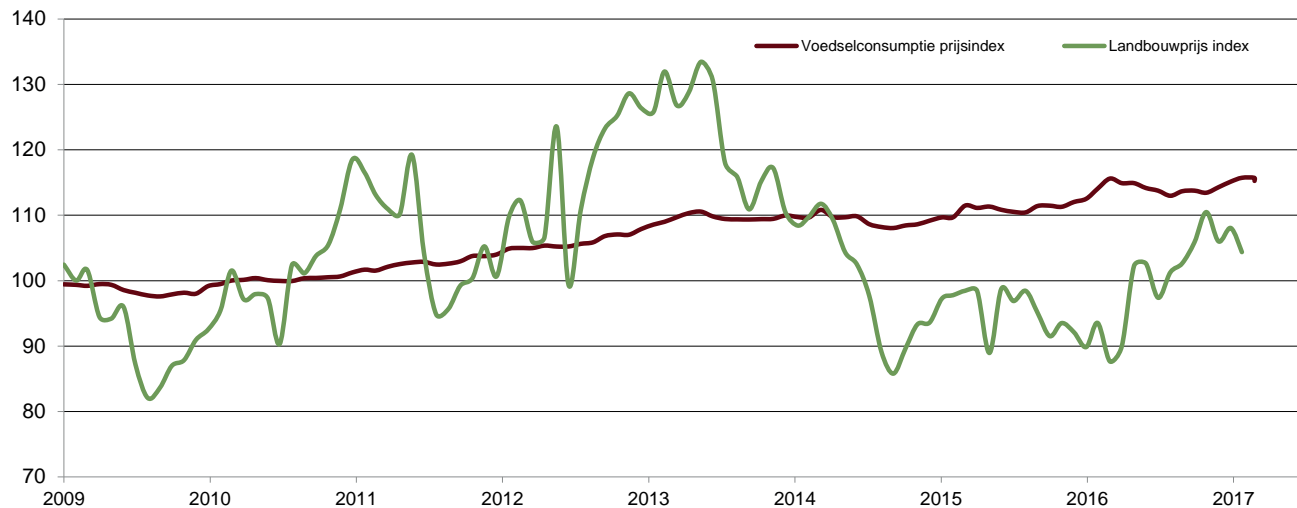
Sinds 2010 stegen de voedselprijzen voor de consument met 14%, terwijl de afzetprijzen van de landbouw verlaagd zijn. Tussen midden 2013 en midden 2014 daalde de afzetprijsindex van de landbouw inderdaad opnieuw, en kwam hij opnieuw onder het percentage van de consumptieprijsindex uit (met 2010 als referentiejaar). Sinds een dertigtal jaar zijn de consumptieprijzen sneller gestegen dan de afzetprijzen.

Dat komt tot uitdrukking in de macro-economische rekeningen van de landbouwsector. De laatste vier jaar (2013, 2014, 2015 en 2016) worden gekenmerkt door opeenvolgende dalingen van de productiewaarde. Naast de schommelingen van jaar tot jaar ging de netto toegevoegde waarde de laatste tien jaar in dalende lijn.

De analyses en studies over de winstgevendheid en marktwerking van landbouwsectoren, zoals uitgewerkt door de FOD Economie, hebben als doel de dialoog te objectiveren en te bevorderen tussen alle partners van het Ketenoverleg Agrovoeding. Deze analyses brengen ook de moeilijkheden naar voren van verschillende branches in de landbouwsector. In de varkenssector zijn de karkasprijzen sinds 2006 minder snel geëvolueerd dan de voederkosten (de ratio tussen de twee geeft een beeld van de evolutie van de brutomarge in de varkenshouderij). In de laatste tien jaar is er ook een verslechtering van de financiële situatie voor de rundveehouder waar te nemen. In de zuivelsector wordt de gemiddelde melkprijs aan de melkveehouder gekenmerkt door zeer sterke schommelingen.

*Meer info over deze analyses op: Rundvlees: http://economie.fgov.be/nl/fod/structuur/Monitoring_marktsectoren/rundvlees/
Melk: Jaarverslag 2015 van het Prijzenobservatorium; studie over de zuivelkolom
(http://economie.fgov.be/nl/modules/publications/analyses_studies/actualisering_studie_zuivelkolom.jsp)
Varkensvlees: http://economie.fgov.be/nl/fod/structuur/Monitoring_marktsectoren/varkensvlees/*

Afzetprijsindex landbouw en voedselconsumptie prijsindex (2009-2017) (2010=100)



Afzetprijnsindexen in landbouw (2014 - maart 2017)

Basis 2010=100	2014	2015	2016	jan-17	feb-17	maart-17
Landbouwproducten	104,1	98,1	102,4	108,40	105,11	106,64
Plantaardige producten	72,4	95,9	122,2	132,06	117,61	110,62
Granen	103,3	97,8	84,0	93,43	92,00	90,93
Tarwe	105,8	99,2	85,6	95,16	93,65	92,59
Wintergerst	94,3	96,6	80,1	84,00	83,10	81,65
Totaal knolgewassen	43,5	91,6	152,1	196,54	186,72	161,17
Aardappelen	27,9	91,3	171,2	196,54	186,72	161,17
Suikerbieten	90,0	90,0	90,0			
Dieren en dierlijke producten	113,2	98,8	96,7	104,42	103,18	106,11
Dieren	110,9	100,5	100,4	102,58	101,65	104,71
Runderen	114,9	105,3	99,5	99,46	98,54	97,27
Stieren	113,9	104,9	100,3	99,68	99,68	98,56
Vaarzen	119,4	115,7	109,0	103,97	103,97	102,53
Koeien	118,8	116,9	106,6	101,07	101,07	99,98
Kalveren	112,0	94,0	91,5	97,42	94,84	93,21
Varkens	108,5	95,1	101,0	105,66	104,33	110,89
Gevogelte	108,7	106,1	100,8	99,18	100,84	102,43
Dierlijke producten	119,7	94,0	86,5	109,79	107,43	110,11
Melk	120,0	89,9	84,4	108,82	107,45	107,35
Eieren	117,0	132,9	105,9	118,12	107,21	136,39

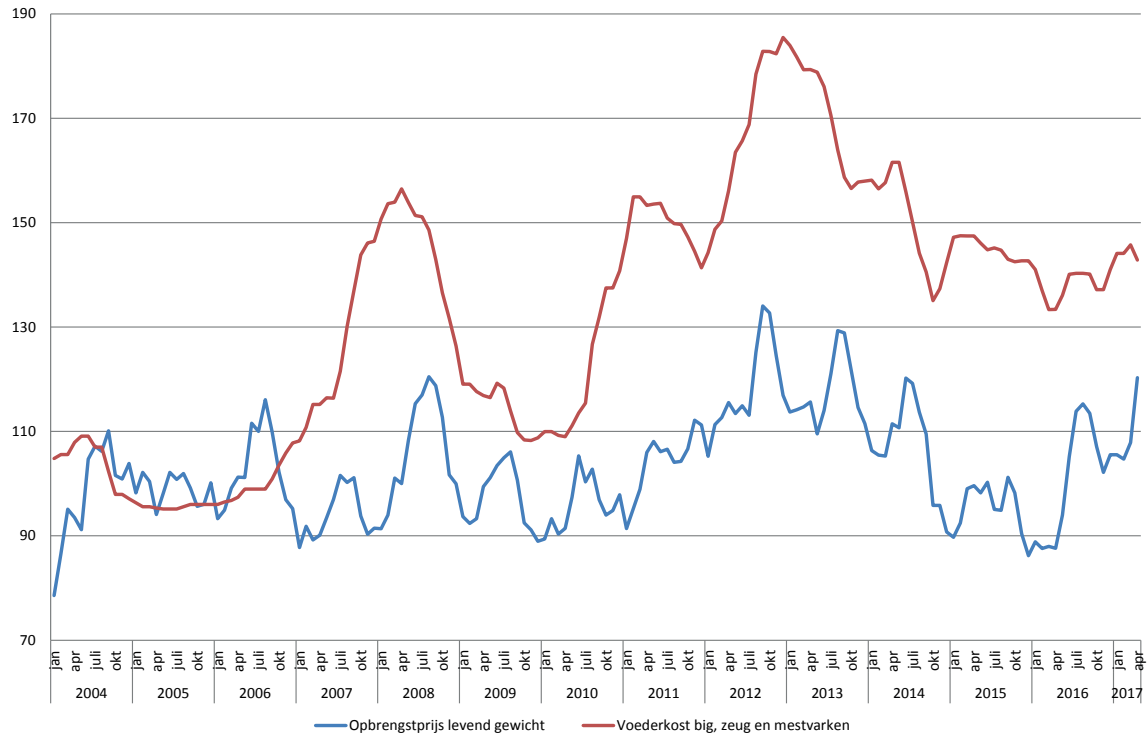
Afzetprijnsindexen in tuinbouw (2014 - maart 2017)

Basis 2010=100	2014	2015	2016	jan-17	feb-17	maart-17
Tuinbouwproducten	87,7	88,2	87,3	97,62	116,61	98,31
Totaal groenten	67,0	76,7	77,8	85,03	91,31	67,87
Totaal in volle grond	59,0	72,5	72,2	70,74	78,25	46,33
Witloof	60,3	72,9	80,2	76,99	93,97	47,98
Prei	33,2	51,0	34,0	49,01	30,08	33,47
Bloemkolen	95,9	85,1	141,2			
Totaal in serres	72,3	79,1	81,7	194,03	169,87	103,29
Sla	76,4	72,5	84,5	171,79	176,28	73,30
Tomaten	71,8	73,7	75,5			179,33
Totaal fruit	101,5	92,7	80,2	108,41	117,53	120,30
Appelen	125,0	105,4	94,5	111,22	112,75	121,73
Peren	106,5	109,1	89,5	106,69	119,83	119,61
Niet eetbaar	103,7	101,0	105,5	105,61	151,58	119,31
Snijbloemen	106,7	97,6	102,5	109,36	140,02	98,20
Andere	100,0	101,3	105,8	105,30	152,61	120,89
Afzetprijnsindexen in land- en tuinbouw	100,0	95,6	98,6	106,01	108,05	104,37

Landbouweconomische rekeningen (tegen lopende prijzen): waarden tegen basisprijs (miljoen euro)

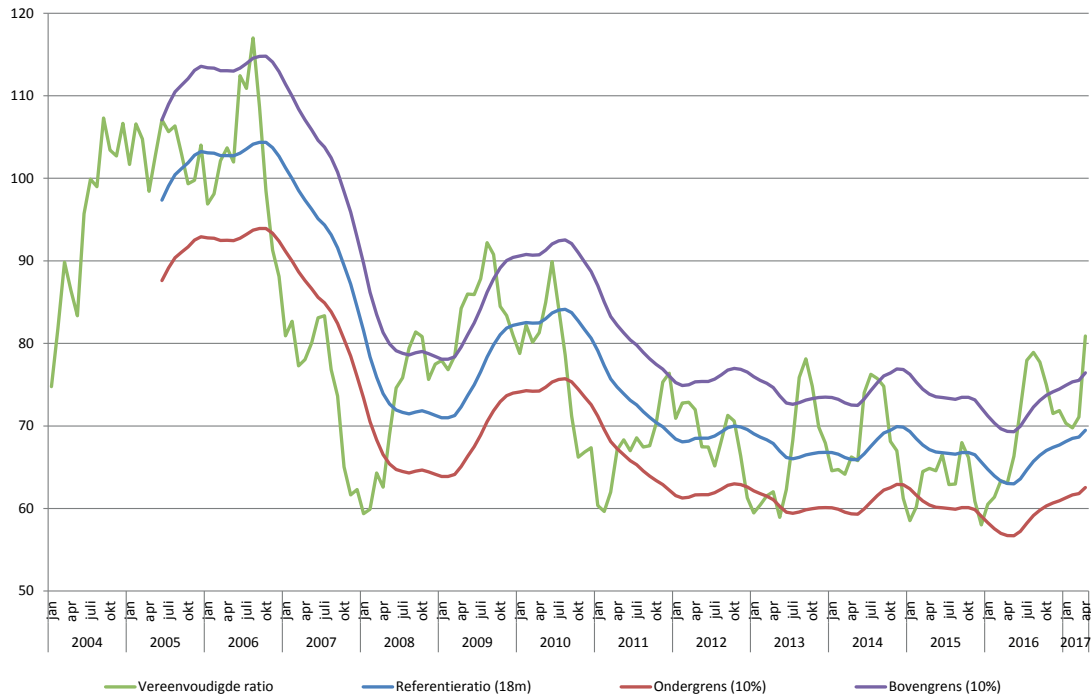
	2013	2014	2015	2016 voorlopig	Gemiddelde 2013-2015
1. Granen (incl. zaden)	513,2	451,6	453,8	244,0	472,9
2. Nijverheidsgewassen	255,9	231,3	217,3	191,2	234,8
3. Voedergewassen	667,8	684,1	629,0	648,7	660,3
4. Groenten en tuinbouwproducten	1.230,5	1.215,5	1.337,3	1.361,5	1.261,1
Verse groenten	716,7	702,6	839,9	883,0	753,1
Planten en bloemen	513,8	512,9	497,3	497,3	508,0
5. Aardappelen (incl. pootgoed)	659,4	419,4	503,1	677,6	527,3
6. Fruit	413,5	426,2	462,7	352,2	434,1
7. Andere plantaardige producten	28,9	29,2	29,3	29,3	29,1
8. Plantaardige productie (1 tot 7)	3.769,2	3.457,3	3.632,4	3.504,5	3.619,6
9. Dieren	3.273,4	3.086,6	3.057,0	3.008,7	3.139,0
Rundvee	1.108,3	1.060,0	1.132,3	1.111,5	1.100,2
Varkens	1.626,2	1.479,9	1.380,2	1.358,4	1.495,4
Pluimvee	499,5	506,9	506,1	501,8	504,1
10. Dierlijke producten	1.473,1	1.500,0	1.287,9	1.231,4	1.420,3
Melk	1.289,8	1.297,8	1.065,3	1.065,9	1.217,6
Eieren	182,8	201,7	222,0	164,9	202,2
11. Dierlijke productie (9+10)	4.746,4	4.586,5	4.344,9	4.240,1	4.559,3
12. Productie van landbouwgoederen (8+11)	8.515,6	8.043,9	7.977,3	7.744,6	8.178,9
13. Diensten en nevenactiviteiten	79,6	80,3	81,0	82,6	80,3
14. Productie van de landbouwtek (12+13)	8.595,2	8.124,2	8.058,3	7.827,2	8.259,2
15. Intermediair verbruik	6.302,2	5.981,7	5.812,5	5.693,3	6.032,1
16. Afschrijving	793,6	800,1	800,0	823,0	797,9
17. Netto toegevoegde waarde tegen basisprijzen (14-15-16)	1.499,4	1.342,3	1.445,8	1.310,9	1.429,2
18. Lonen van werknemers	599,8	621,3	633,5	656,4	618,2
19. Andere belastingen op productie	6,9	6,8	6,7	6,7	6,8
20. Andere subsidies op de productie	597,6	643,0	644,7	628,5	628,4
21. Opbrengst van de productiefactoren (17-19+20)	2.090,1	1.978,5	2.083,8	1.932,7	2.050,8

Verloop van de prijs voor een varkensskarkas (levend gewicht) en van de voederkosten bij gesloten varkensbedrijven (2004-2006=100)



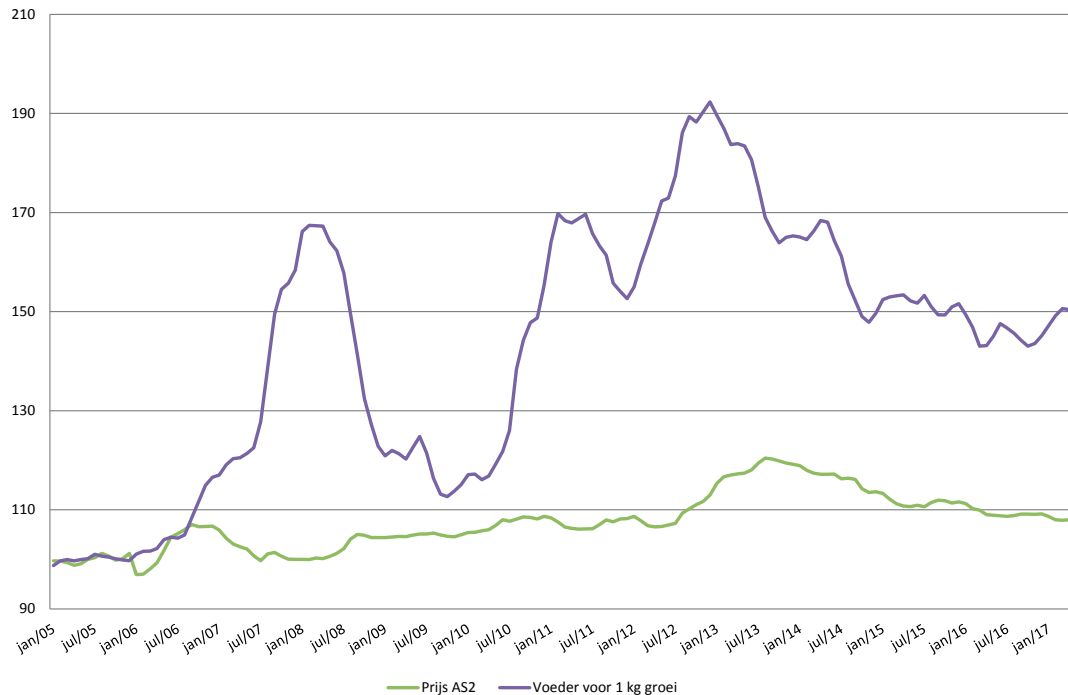
Bron: BEMEFA, Vlaamse Overheid.

Verloop van de vereenvoudigde ratio bij gesloten varkensbedrijven (2004-2006=100)



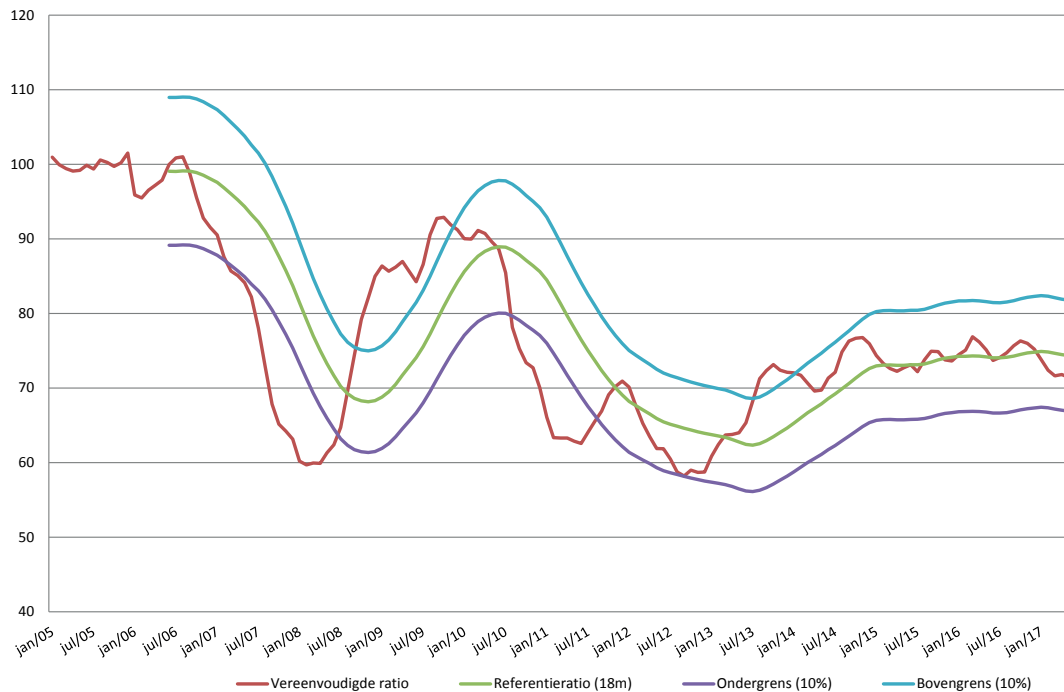
Bron: eigen berekeningen AD Economische Analyses en Internationale Economie.

Rundvlees: verloop van de prijs voor veevoeder en van de prijs voor een AS2-karkas (2005 = 100)



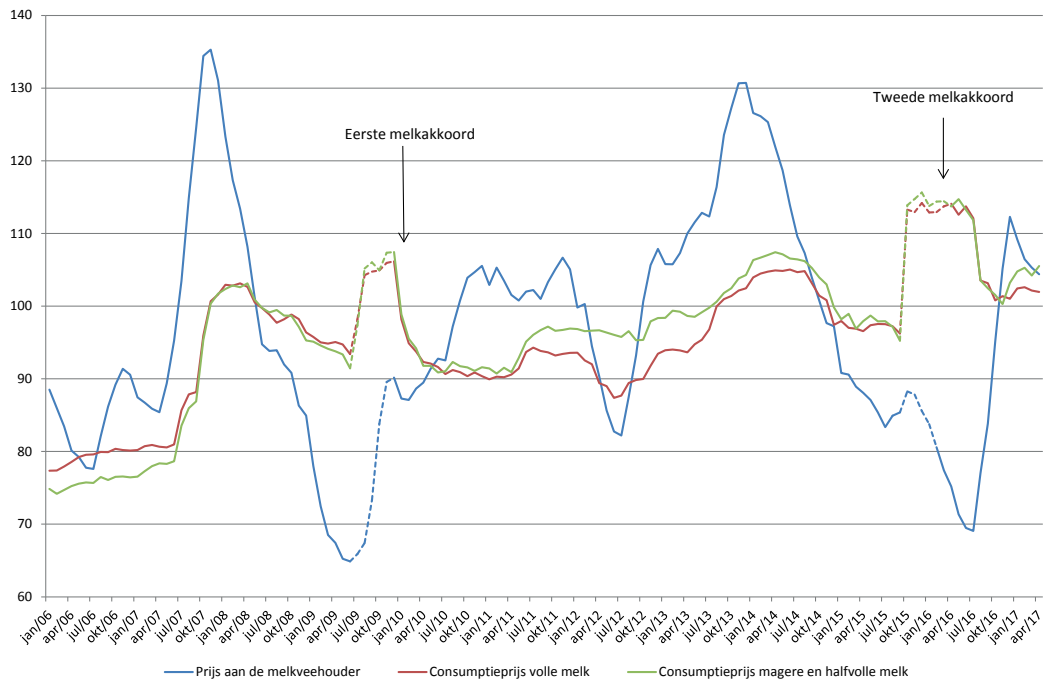
Bronnen: AD Statistiek – Statistics Belgium, BEMEFA, EC, Vlaamse Overheid.

Rundvleesindex: verloop van de vereenvoudigde ratio (2005 = 100)



Bron: eigen berekeningen AD Economische Analyses en Internationale Economie.

Verloop van de melkprijs voor de Belgische melkveehouder en de consumptieprijs voor melk (Index 2008=100)



Bronnen: BCZ, AD Economische Analyses en Internationale Economie, AD Statistiek – Statistics Belgium.

5. Consumptie

Het aandeel voeding in de totale consumptie is al heel lang aan het dalen. In de laatste 35 jaar nam het aanzienlijk af, van 22% naar 12% in 2014 (of naar 13,1% als water, sappen en frisdranken worden meegerekend). Niet alle producten daalden echter in gelijke mate: het aandeel van brood, vers vlees en charcuterie liep telkens met zowat de helft terug, terwijl de categorie 'bereide gerechten' aan belang won. Dat heeft uiteraard te maken met veranderingen in onze levensstijl.

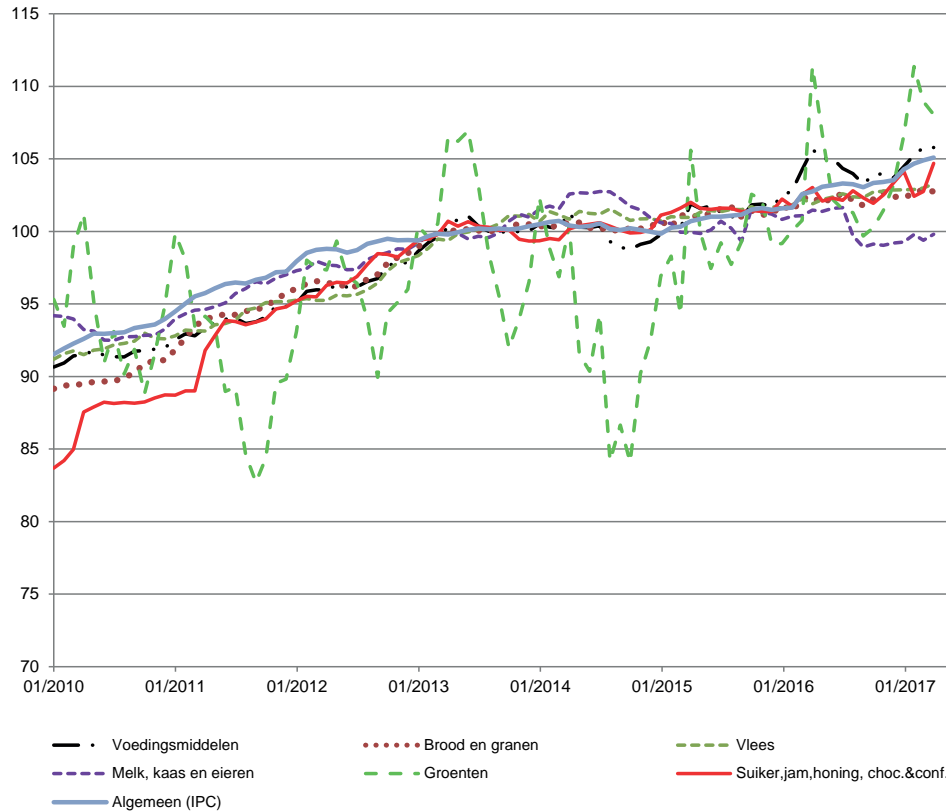




Gemiddelde bestedingen per consumptie-eenheid en per jaar (€) (2014)

Rubrieken	Gemiddelde bestedingen per consumptie-eenheid en per jaar (€)	%
Voeding en niet-alcoholische dranken	2.991	13,1%
Brood, granen, gebak, pasta's, pizza's	504	2,2%
Vers vlees, charcuterie	707	3,1%
Verse vis, schaaldieren	181	0,8%
Melk, kaas, eieren	352	1,5%
Oliën en vetten	81	0,4%
Fruit	209	0,9%
Groenten	300	1,3%
Suiker, jam, honing, chocolade en suikerwerk	181	0,8%
Overige voedingsproducten	476	2,1%
Alcoholische dranken en tabak	445	2,0%
Kleding, schoenen	1.041	4,6%
Huisvesting, water en energie	6.625	29,0%
Meubels, huishoudtoestellen, onderhoud	1.328	5,8%
Gezondheid	1.051	4,6%
Vervoer	2.718	11,9%
Communicatie	678	3,0%
Andere diensten	5.929	26,0%

Consumptieprijs van enkele basisvoedingsproducten (2013=100) (2009-2017)



Consumptieprijsindexen (basis 2013=100) en inflatie (2011-2017)

2013 = 100	Algemene index (CPI)	Inflatie	Voedingsmiddelen	Brood en granen	Vlees	Melk, kaas, eieren	Fruit	Verse groenten	Aardappelen
2011	96,2	3,53%	93,7	94,1	94,0	95,5	91,1	90,7	83,8
2012	98,9	2,85%	96,5	96,9	96,1	97,9	94,0	95,7	82,1
2013	100,0	1,11%	100,0	100,0	100,0	100,0	100,0	100,0	100,0
2014	100,3	0,02%	99,6	100,3	101,1	102,1	94,0	92,7	85,6
2015	100,9	0,56%	101,2	101,1	101,3	100,5	97,9	99,4	95,1
2016	102,9	1,97%	102,6	102,2	102,3	100,4	103,8	102,3	106,9
jul-16	103,3	2,28%	102,9	102,6	102,6	101,6	102,1	101,5	112,6
aug-16	103,3	2,16%	102,5	102,2	102,4	99,7	102,4	101,3	114,8
sept-16	103,0	1,87%	101,9	101,8	102,3	98,9	101,4	99,7	111,2
okt-16	103,3	1,81%	102,5	102,2	102,7	99,1	104,9	100,2	106,6
nov-16	103,4	1,77%	102,4	102,7	102,8	99,0	100,6	101,5	105,5
dec-16	103,5	2,03%	102,5	102,4	102,8	99,2	97,9	103,2	103,4
jan-17	104,3	2,65%	103,2	102,3	102,9	99,3	96,8	106,6	105,0
feb-17	104,7	2,97%	104,0	102,6	102,9	99,8	98,7	111,4	103,2
maart-17	104,9	2,28%	104,6	102,9	103,0	99,4	108,2	108,9	104,4
apr-17	105,1	2,28%	104,4	102,7	103,3	99,8	104,1	108,1	103,9

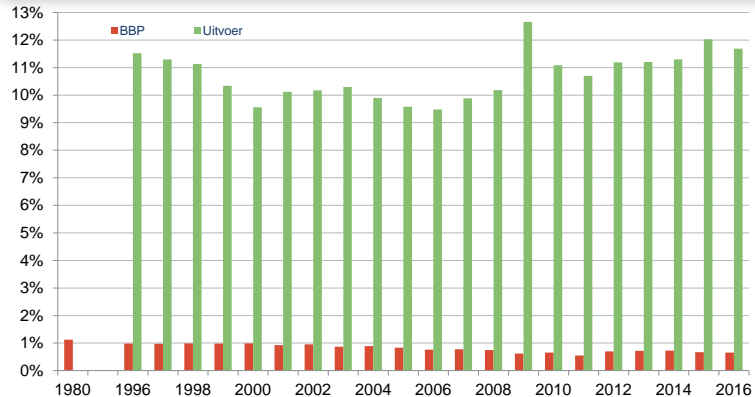


6. De landbouw in de Belgische economie

Het aandeel van de landbouw in de Belgische economie, dat al erg laag was, neemt nog verder af en is nu onder 1% gezakt. In 2016 produceerde de sector slechts 0,7% van het bbp; in 1980 was dat nog 1,13%. Wanneer de voedingsnijverheid er echter aan wordt toegevoegd, wordt de plaats van de agro-voedingssector heel wat belangrijker.

In de uitvoer is het relatieve belang ervan overigens veel groter. De eigenlijke landbouw (dieren, dierlijke en plantaardige producten en vetten) nam 5% van de Belgische uitvoer voor zijn rekening. Daar kunnen nog de 6,7% uitvoer van voedingsmiddelen, dranken en tabak bijgerekend worden.

Aandeel van de landbouw in het bbp en de uitvoer (1980 en 1996-2016)

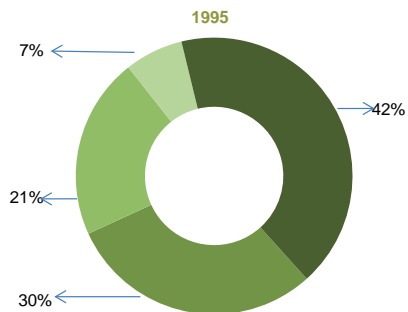


Bron: Instituut voor de Nationale Rekeningen.

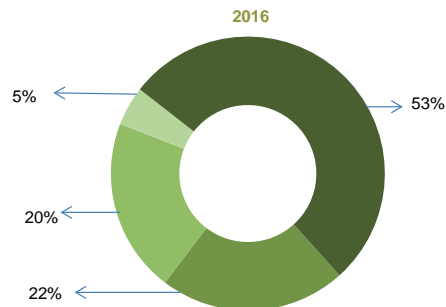
Uitvoer van de agro-voedingssector in waarde (miljoen euro) (1995, 2000, 2012-2016)

	1995	2000	2012	2013	2014	2015	2016
Totaal Belgische uitvoer	112.877	158.038	236.300	239.813	240.228	235.084	254.156
Totaal agrovoedingssector	13.367	15.997	26.804	27.601	27.849	28.269	29.702
%	11,8%	10,1%	11,3%	11,5%	11,6%	12,0%	11,7%
Levende dieren en dierlijke producten	3.985	4.534	6.415	6.754	6.830	6.434	6.535
Levende dieren	396	423	392	422	417	436	464
Vlees en eetbaar slachtafval	1.801	1.964	3.034	3.012	2.912	2.896	2.994
Melk en zuivelproducten; eieren; natuurhoning	1.546	1.775	2.544	2.859	3.049	2.651	2.559
Andere dierlijke producten	242	371	445	461	453	452	518
Plantaardige producten	2.836	3.405	5.753	5.794	5.955	5.927	6.104
Groenten, planten, wortels en knollen (voeding)	877	1.114	1.713	1.832	1.825	1.977	2.104
Fruit; schillen van citrusvruchten en meloenen	728	874	1.533	1.689	1.623	1.495	1.481
Granen, graanproducten	273	200	404	422	432	438	414
Andere plantaardige producten	958	1.217	2.103	1.850	2.075	2.017	2.104
Vetten, oliën, was	914	767	1.578	1.530	1.329	1.324	1.381
Voedingsproducten, dranken en tabak	5.632	7.291	13.057	13.523	13.736	14.584	15.682
Bereidingen van graan, meel, zetmeel of melk; gebak	772	1.250	2.199	2.314	2.335	2.394	2.587
Bereidingen van groenten, vruchten e.d.	713	907	2.134	2.330	2.368	2.435	2.762
Resten en afval; bereid voedsel voor dieren	635	739	1.383	1.455	1.416	1.494	1.571
Dranken, alcoholhoudende vloeistoffen en azijn	779	1.021	2.078	2.136	2.223	2.421	2.519
Andere	2.732	3.373	5.264	5.288	5.394	5.839	6.243

Uitvoer van de agro-voedingssector



- Levende dieren en dierlijke producten
- Plantaardige producten
- Vetten, oliën, was
- Voedingsproducten, dranken en tabak



- Levende dieren en dierlijke producten
- Plantaardige producten
- Vetten, oliën, was
- Voedingsproducten, dranken en tabak

Bruto binnenlands product (2002, 2011-2016)

	2002	2011	2012	2013	2014	2015	2016
bbp tegen marktprijzen	338.800	394.012	394.552	394.306	400.797	406.713	411.565
Landbouw, jacht, bosbouw en visserij	2.811	3.069	3.046	2.603	2.565	2.912	2.922
%	0,83%	0,78%	0,77%	0,66%	0,64%	0,72%	0,71%
Industrie	51.947	57.420	56.560	56.912	59.107	61.472	62.569
Bouwnijverheid	14.395	19.596	19.760	19.431	19.716	20.343	21.057
Diensten	233.473	272.811	273.852	273.742	277.084	279.289	281.625
Andere componenten	36.174	41.116	41.334	41.618	42.325	42.697	43.392

Bruto toegevoegde waarde per bedrijfstak, ramingen in kettingeuro's (referentiejaar 2014, miljoenen euro's).

Bron: Instituut voor de Nationale Rekeningen.

Faillissementen (2000, 2011-2016)

	2000	2011	2012	2013	2014	2015	2016
Totaal	6.805	10.224	10.587	11.740	10.736	9.762	9.170
Landbouw en visserij	87	82	84	99	80	104	76
Industrie, energie en winning van delfstoffen	588	574	632	624	597	489	426
Bouwnijverheid	868	1.693	1.802	2.065	1.977	1.777	1.578
Diensten	5.007	7.875	7.998	8.861	8.060	7.371	7.090
Niet-gedefinieerde activiteit	255		71	66	2	2	

Kerncijfers in de voedingsindustrie

	Plaats in de industrie		
	Waarde	%	Rangorde
Jaarlijkse omzet (miljard €, 2015)	48,1	18,1%	2
Toegevoegde waarde (miljard €, 2015)	7,6	15,4%	3
Tewerkstelling (werknemers 2015)	88.439	19,0%	1

Bron: Instituut voor de Nationale Rekeningen en Federatie Voedingsindustrie.

7. Focus: biologische landbouw

De biologische landbouw in België wint gaandeweg aan belang, maar de cijfers over het aantal bedrijven en de oppervlakte cultuurgrond laten zien dat dit vooral een Waalse aangelegenheid is. Tussen 2010 en 2016 kende het aantal biobedrijven in België een aanzienlijke groei (gemiddeld +9,1% op jaarbasis), met een identieke stijging in Vlaanderen en Wallonië. De voorbije zes jaar is de gemiddelde oppervlakte cultuurgrond in België met 61% gestegen, terwijl het aantal runderen met 38,5% toenam. Er wordt ook een sterke progressie genoteerd voor bio in Vlaanderen in de loop van het jaar 2016 (30% voor de oppervlaktes).

Uit de opsplitsing per bedrijfstype blijkt dat in Wallonië vooral de veetelers omgeschakeld zijn, terwijl het in Vlaanderen vooral gaat om tuinbouwbedrijven. Een en ander heeft natuurlijk te maken met de verschillende specialisaties in beide gewesten.



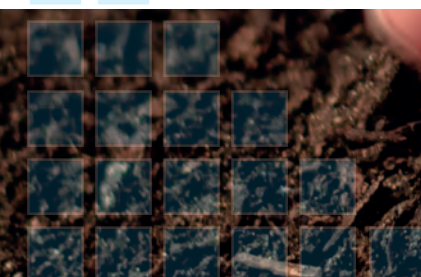
Biologische landbouw: aantal bedrijven, oppervlakte en runderen (1987, 1997, 2010-2016)

	1987	1997	2010	2011	2012	2013	2014	2015	2016
België									
Aantal bedrijven	109	291	1.140	1.262	1.389	1.487	1.630	1.717	1.923
Oppervlakte (in ha)	1.000	6.818	48.700	54.611	59.684	62.471	66.693	68.780	78.249
Aantal runderen			64.009	69.076	72.487	76.214	76.443	80.269	88.682
Vlaanderen									
Aantal bedrijven	72	107	256	282	299	332	343	370	430
Oppervlakte (in ha)	417	820	3.822	4.563	4.939	5.042	5.042	5.343	6.960
Aantal runderen			2.676	3.014	2.797	3.080	2.801	2.565	3.161
Wallonië									
Aantal bedrijven	37	184	884	980	1.090	1.155	1.287	1.347	1.493
Oppervlakte (in ha)	583	5.998	44.878	50.048	54.745	57.429	61.651	63.437	71.289
Aantal runderen			61.333	66.062	69.690	73.134	73.642	77.704	85.521

Bron: Ministerie van de Vlaamse Gemeenschap - Departement EWBL/AMS, Ministerie van het Waals Gewest/DGA, BioForum, Blik en Ecocert.



Statistics Belgium







Copyright foto's

- P.1 Fotolia_149399547 _ Marina
- P.2 Fotolia_145398804 _ Foap.com
- P.3 Fotolia_147632825 _ M.studio
- P.4 Fotolia_152568553 _ ©pixarno
- P.6 Fotolia_Fotolia_150445967 _ Tum haklari Ali ENGIN'ne
- P.7 Fotolia_40615317 _ www.colorsport.net
- P.8 Fotolia_62247026 _ yevgeniy11
- P.9 Fotolia_48567362 _ Smileus
- P.10 Fotolia_71019810 _ Heath Johnson
- P.11 Fotolia_45577617 _ Hanze
- P.12 Fotolia_91961532 _ oraziopuccio
- P.15 Fotolia_147522679 _ chrisberic
- P.17 Fotolia_72909835 _ Igor Strukov
- P.20 Fotolia_146337814 _ erikdegraaf
- P.21 Fotolia_71019810 _ Heath Johnson
- P.22 Fotolia_94341129 _ JASCKAL
- P.23 Fotolia_106017864 _ Stanislav Komogorov
- P.25 Fotolia_102091820 _ Andre Nery
- P.28 Fotolia_70667799 _ Johanna Mhlbauer
- P.29 Fotolia_62410530 _ Dusan Kostic
- P.36 Fotolia_82837652_etienne@vosk-praha.cz
- P.37 Fotolia_49183212 _ Minerva Studio
- P.38 Fotolia_66895189 _ ldprod
- P.40 Fotolia_49990355 _ Antonio GAUDENCIO
- P.41 Fotolia_133609811 _ ©George
- P.43 Fotolia_70726412 _ Tobilander
- P.45 Fotolia_129777013 _ ©Unclesam
- P.46 Fotolia_67034744 _ Giuliano Rosani
- P.47 Fotolia_152568553 _ ©pixarno
- P.48 Fotolia_151201796 _ Igor Stevanovic

STATISTISCH OVERZICHT VAN BELGIË

De Algemene Directie Statistiek van de Federale Overheidsdienst Economie heeft als opdracht het **verzamelen, verwerken** en **verspreiden van relevante, betrouwbare** en **geduide** statistische en economische informatie, dankzij een modern en performant statistisch apparaat.

Alle cijfers van de landbouw zijn terug te vinden op onze website:



FOD Economie, K.M.O., Middenstand en Energie
Algemene Directie Statistiek - Statistics Belgium

North Gate III, Koning Albert II -laan 16 B-1000 Brussel
E-mail: statbel@economie.fgov.be

VERANTWOORDELIJKE UITGEVER: NICO WAEYAERT

PUBLICATIECODE S000.01N/2017
ONDERNEMINGSNUMMER: 0314.595.348