

DE LANDBOUW
IN BELGIË
IN CIJFERS



Kerncijfers landbouw

2011

Statistiek en Economische Informatie

De Algemene Directie Statistiek en Economische Informatie maakt deel uit van de Federale Overheidsdienst Economie. Via tal van kanalen en producten geven we een beeld in cijfers van de toestand van ons land.

U vindt een keuze uit onze gegevens en al onze publicaties in downloadbare vorm op onze website www.statbel.fgov.be.

Onderwijsinstellingen kunnen bijkomende exemplaren van de 'Kerncijfers landbouw 2011' bestellen via een mail naar sales@economie.fgov.be.

Tenzij anders vermeld onderaan een tabel of grafiek, werden de gegevens hierna verzameld en berekend door de **Algemene Directie Statistiek en Economische Informatie van de FOD Economie**.
Overnemen mag mits het duidelijk en nauwkeurig vermelden van de bron.

Woord vooraf

De 'Kerncijfers landbouw 2011' bieden een overzicht in cijfers van de huidige situatie en de recentste evoluties in de landbouw in ruime zin, inclusief visvangst en bosbouw, met al de fysische, demografische en economische aspecten ervan.

Verschillende andere aspecten die te maken hebben met de landbouw komen eveneens aan bod, zoals bodemgebruik, klimaat, uitgaven voor voeding of nog de economische betekenis van de landbouw en de voedselindustrie.



Inhoud

1. Overzicht	4
2. Fysische en sociale geografie	7
3. Productiemiddelen	9
4. Productie.....	11
5. Consumptie, prijzen en inkomen.....	15
6. Landbouw in de Belgische economie	19
7. Focus: biologische landbouw	22
8. Belgische en Europese landbouw: vergelijkingen	24

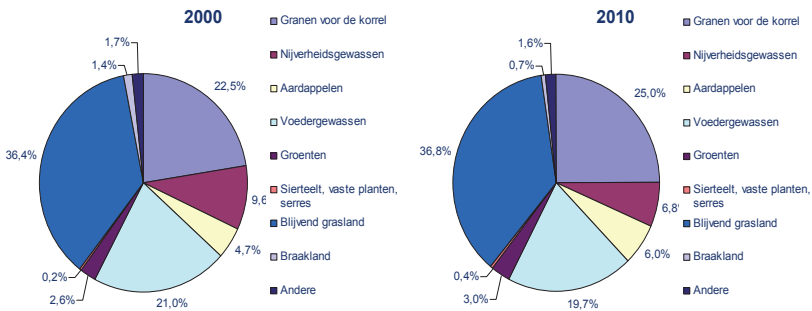
Op de website <http://www.statbel.fgov.be> vindt u de elektronische versie van de Kerncijfers landbouw 2011.

1. Overzicht

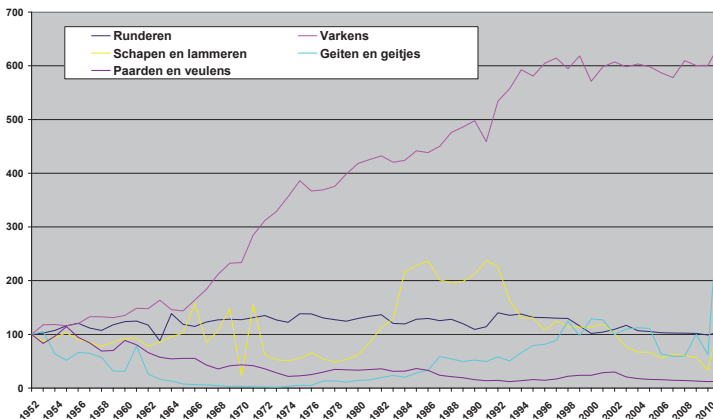
Kenmerkend voor de Belgische landbouwsector is de structurele afname van het aantal landbouwbedrijven en de daarmee gepaard gaande concentratie van gronden. In 30 jaar tijd zijn er 63% minder bedrijven in ons land. In het Vlaams en het Waals Gewest verdwenen ze aan hetzelfde tempo (gemiddeld -3,4% per jaar). Gedurende dezelfde periode is de gemiddelde bedrijfsoppervlakte meer dan verdubbeld. Ook de werkgelegenheid in de landbouw gaat achteruit: in die 30 jaar zijn er in de sector 45% van de banen verloren gegaan.

De landbouwsector zou echter weer een essentiële rol kunnen spelen gezien de toekomstige milieu- en energie-uitdagingen. De landbouw in strikte zin voert bovendien ruim zesmaal meer uit dan het aandeel in het bbp en als ook de voedingsnijverheid meegerekend wordt, is dat zelfs twaalf maal meer!

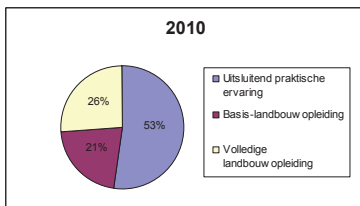
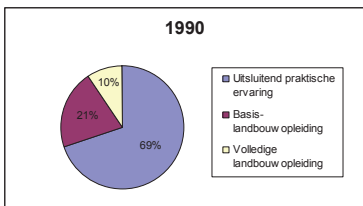
Teelten (in ha)



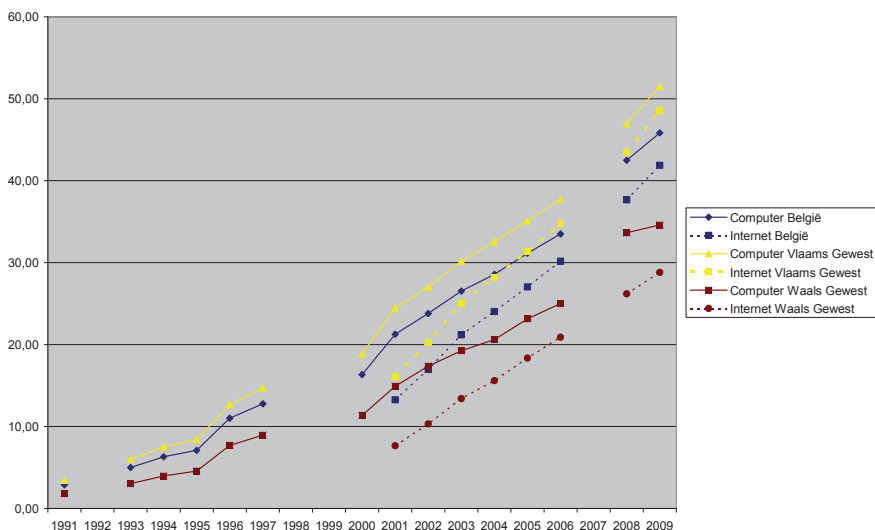
Geslachte dieren (1951=100)



Landbouwopleiding



Evolutie van het gebruik van een microcomputer voor het bedrijf en de internetaansluiting (% t.o.v. het aantal uitbatingen)



Aantal bedrijven, oppervlakte en arbeidskrachten (1980, 1990, 2000, 2008-2010)

België	1980	1990	2000	2008	2009	2010
Aantal bedrijven	113.883	87.180	61.926	46.187	44.381	42.854
Oppervlakte cultuurgrond (in ha)	1.418.121	1.357.366	1.394.083	1.373.844	1.365.155	1.358.019
Arbeidskrachten (effectief)	185.134	142.272	107.399	86.456	83.865	80.944
Arbeidskrachten (AJE)*	-	-	-	64.889	63.036	61.881
Oppervlakte per bedrijf	12,5	15,6	22,5	29,7	30,8	31,7
Vlaanderen	1980	1990	2000	2008	2009	2010
Aantal bedrijven	75.898	57.934	41.047	30.666	29.394	28.331
Oppervlakte cultuurgrond (in ha)	634.397	603.896	636.876	623.699	620.161	616.866
Arbeidskrachten (effectief)	124.658	96.015	74.695	60.563	58.635	56.575
Arbeidskrachten (AJE)*	-	-	-	46.000	44.590	44.058
Oppervlakte per bedrijf	8,4	10,4	15,5	20,3	21,1	21,8
Wallonië	1980	1990	2000	2008	2009	2010
Aantal bedrijven	37.843	29.178	20.843	15.500	14.966	14.502
Oppervlakte cultuurgrond (in ha)	783.165	752.743	756.725	749.852	744.733	740.885
Arbeidskrachten (effectief)	60.141	46.076	32.614	25.839	25.176	24.315
Arbeidskrachten (AJE)*	-	-	-	18.846	18.403	17.778
Oppervlakte per bedrijf	20,7	25,8	36,3	48,4	49,8	51,1

*AJE: arbeidsjarequivalent.



2. Fysische en sociale geografie

Geen landbouw zonder grond, al is dat voor de veeteelt al minder het geval dan vroeger. Landbouwgronden nemen het grootste deel in van de oppervlakte van het land, bossen komen op de tweede plaats en pas daarna komen de bebouwde terreinen. Jaar na jaar neemt echter het landbouwareaal af, parallel met de toename van de bebouwde oppervlakte. Dat heeft uiteraard gevolgen voor de aard van de landbouwactiviteit, vooral in het dichtbevolkte Vlaanderen.

Bodemgebruik (2000, 2005, 2008-2009)

Oppervlakte in km ²	2000	2005	2008	2009
BELGIE (INCLUSIEF ZEEGEBIED)	33.990	33.990	33.990	33.990
België (landoppervlaktes)	30.528	30.528	30.528	30.528
België (grondoppervlaktes)	30.333	30.333	30.333	30.333
1. Totale landbouwgronden	16.394	15.761	15.460	15.351
1.1 Akkerland	8.631	8.420	8.445	8.389
1.2 Permanente teeltgronden	223	230	237	235
1.3 Permanente weiden en grasland	5.069	5.191	5.004	4.963
1.4 Andere landbouwgronden, n.e.g. (a)	2.470	1.920	1.774	1.764
2. Totaal bos en andere beboste gronden	6.944	6.981	6.973	6.971
3. Bebouwde gronden en aanverwante terreinen (b)	5.640	5.868	6.004	6.050
4. Natuurlijke openruimtes en wetlands	1.356	1.723	1.896	1.961
Wateroppervlaktes	195	195	195	195
Zeegebied in de Noordzee	3.462	3.462	3.462	3.462

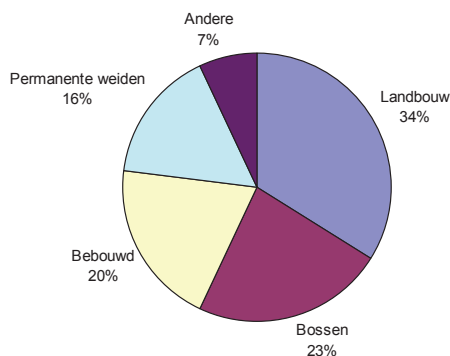
Situatie telkens op 1 januari van het jaar. Indeling van de rubrieken volgens de definities van OESO en Eurostat.

(a) Inbegrepen een beperkte oppervlakte bosgrond in de landbouwbedrijven en bouwland dat niet werd opgenomen in de landbouw telling omdat er geen productie bestemd voor de verkoop plaats vindt.

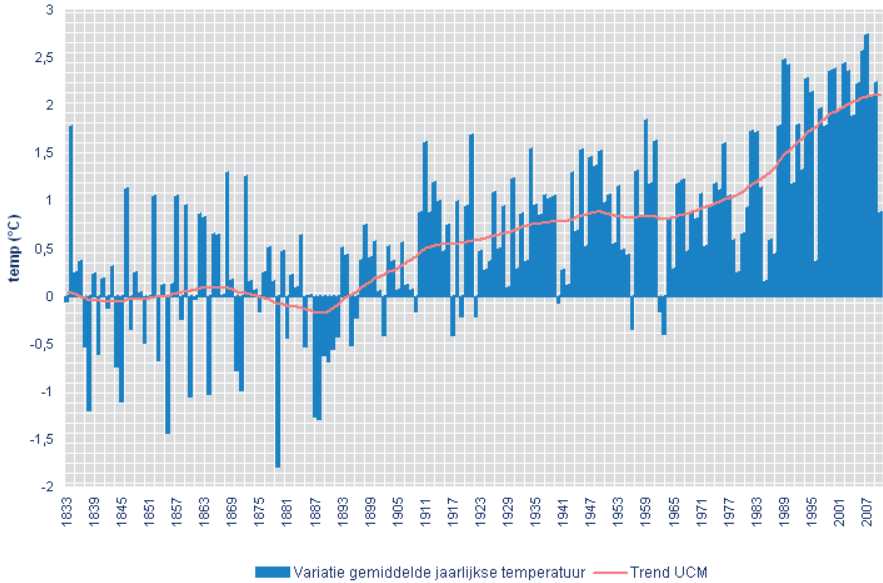
(b) Behalve verspreide landbouwgebouwen.

Bron (verplichte vermelding): Schattingen Algemene Directie Statistiek en Economische Informatie op basis van gegevens van het FOD Financiën (Kadaster), de Algemene Directie Statistiek en Economische Informatie (Landbouw telling) en literatuur

Bodemgebruik in België (2009)

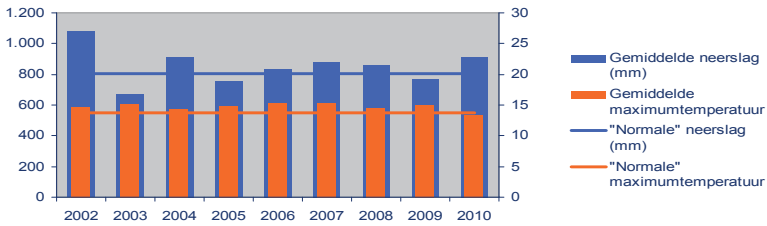


Gemiddelde jaartemperatuur in Ukkel (1833-2010): variatie t.o.v. het midden van de 19de eeuw (1833-1864)



Berekend op basis van cijfers van het Koninklijk Meteorologisch Instituut.

Gemiddelde temperatuur en neerslag (2002-2010)



Bron: Koninklijk Meteorologisch Instituut.

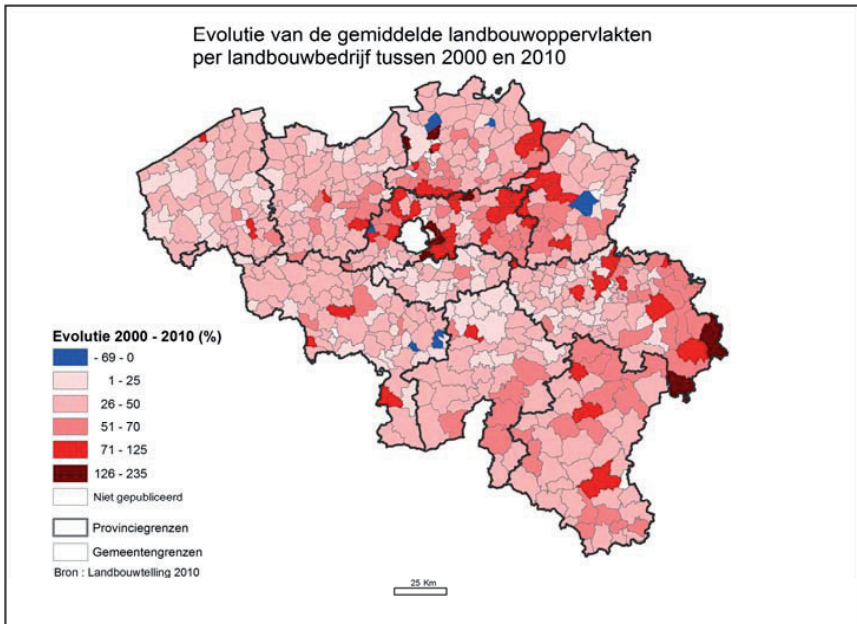
3. Productiemiddelen

Het aantal land- en tuinbouwbedrijven in België daalt ieder jaar, in 2010 waren er nogmaals zo'n 1.550 of bijna 3,5% minder dan het jaar daarvoor; er blijven er nog 43.000 over. Maar de totale oppervlakte van alle bedrijven samen neemt veel minder snel af, waardoor de gemiddelde bedrijfsoppervlakte ieder jaar toeneemt. De grootste bedrijven liggen vooral in het minder dicht bevolkte Wallonië.

In België is maar een klein percentage van de beroepsbevolking actief in de landbouw. In 2010 werkten ongeveer 81.000 mensen in de sector, dat betekent een afname met 3,5% in vergelijking met het voorgaande jaar en met maar liefst 25% tegenover 2000.

Parallel daarmee is het aantal tractoren en ander landbouwmaterieel spectaculair toegenomen.

Evolutie van de gemiddelde landbouwoppervlakten per landbouwbedrijf tussen 2000 en 2010



Aantal bedrijven, oppervlakte en arbeidskrachten (1980, 1990, 2000, 2008-2010)

België	1980	1990	2000	2008	2009	2010
Aantal bedrijven	113.883	87.180	61.926	46.187	44.381	42.854
Oppervlakte cultuurgrond (in ha)	1.418.121	1.357.366	1.394.083	1.373.844	1.365.155	1.358.019
Arbeidskrachten (effectief)	185.134	142.272	107.399	86.456	83.865	80.944
Arbeidskrachten (AJE)*	-	-	-	64.889	63.036	61.881
Arbeidskrachten/bedrijf	1,63	1,63	1,73	1,87	1,89	1,89
Vlaanderen	1980	1990	2000	2008	2009	2010
Aantal bedrijven	75.898	57.934	41.047	30.666	29.394	28.331
Oppervlakte cultuurgrond (in ha)	634.397	603.896	636.876	623.699	620.161	616.866
Arbeidskrachten (effectief)	124.658	96.015	74.695	60.563	58.635	56.575
Arbeidskrachten (AJE)*	-	-	-	46.000	44.590	44.058
Arbeidskrachten/bedrijf	1,64	1,66	1,82	1,97	1,99	2,00
Wallonië	1980	1990	2000	2008	2009	2010
Aantal bedrijven	37.843	29.178	20.843	15.500	14.966	14.502
Oppervlakte cultuurgrond (in ha)	783.165	752.743	756.725	749.852	744.733	740.885
Arbeidskrachten (effectief)	60.141	46.076	32.614	25.839	25.176	24.315
Arbeidskrachten (AJE)*	-	-	-	18.846	18.403	17.778
Arbeidskrachten/bedrijf	1,59	1,58	1,56	1,67	1,68	1,68

*AJE: arbeidsjaarequivalent.

Landbouwtractoren: aantal en nieuwe inschrijvingen (1977, 1987, 2000, 2007-2010)

	1977	1987	2000	2007	2008	2009	2010
Aantal	114.517	146.550	162.123	172.818	174.709	176.522	177.989
Nieuwe inschrijvingen	N/A	9.817	8.964	11.356	12.194	10.832	10.692



4. Productie

Wat de vruchtwisseling betreft, kent de evolutie van de laatste jaren een sterke groei van de granen vooral door de toename van korrelmaïs. Eveneens in stijgende lijn, zij het minder regelmatig, gaan de oppervlakten wintertarwe, wintergerst en voedergewassen (vooral maïs). Anderzijds zien we een spectaculaire – maar verwachte – achteruitgang van de oppervlakte braakland. Ook de oppervlakte suikerbieten neemt verder af. Bij de vleesproductie merken we in het aantal geslachte dieren de laatste tien jaar een betrekkelijke stabiliteit van het rundvlees (waarbij het aandeel koeien toeneemt). Die evolutie volgt de inkrimping van de veestapel. Het gemiddelde gewicht van de geslachte runderen neemt echter toe. De slachtingen van varkens bleven stabiel tussen 2000 en 2009, terwijl er in 2010 een opmerkelijke stijging was.

Bij de zeevisserij valt op dat de totale aanvoer ongeveer gelijk blijft tot 2008, maar sinds de laatste twee jaar een gevoelige daling vertoont. Ook qua samenstelling zijn er grote verschuivingen. De hoeveelheid geloste kabeljauw is met twee derden verminderd sinds 2000. De gemiddelde prijs, niet verwonderlijk, nam over dezelfde periode toe met meer dan 30%.

Totaal aantal geslachte dieren (2000, 2010)

Categorieën dieren	Levend gewicht (kg)		Aantal	
	2000	2010	2000	2010
Totaal van de geslachte dieren*	1.314.493.753	1.392.694.443	12.050.991	12.890.176
Totaal van de runderen	266.136.527	263.176.525	809.545	834.165
Kalveren	44.451.980	55.732.489	277.396	346.943
Totaal van het grootvee	221.684.547	207.444.036	532.149	510.336
Ossen	484.706	197.917	1.113	365
Stieren	104.181.656	82.924.748	237.820	177.399
Koeien	103.296.755	120.391.393	258.109	297.465
Vaarzen	13.721.430	3.929.978	35.107	11.993
Totaal van de varkens	1.040.009.196	1.123.767.232	11.091.289	11.896.078
Schapen en lammeren	2.656.775	2.734.392	128.324	143.056
Geiten en geitjes	49.374	78.142	2.405	7.951
Paarden en veulens	5.641.881	5.641.881	19.428	8.926
Gevogelte		505.506.567		307.956.253

* zonder gevogelte

Zuivelstatistieken, in miljoen kg (2000, 2010)

Beschrijving		2000	2010
Ophaling	Koemelk van landbouwbedrijven	3.124,5	3.066,6
	Vetgehalte (%)	4,09	4,10
	Eiwitgehalte (%)	3,32	3,39
Verkregen productie	Consumptiemelk	663,8	698,7
	Room	95,9	157,4
	Aangezuurde melkproducten	213,2	298,5
	Ingedikte melk	80,7	..
	Room in poedervorm, volle melkpoeder en poeder van halfvolle melk	69,8	69,1
	Magere melkpoeder	67,0	76,5
	Boter (totaal - in boterequivalent)	121,2	81,4
	Kaas van (zuivere) koemelk	58,2	71,9

Zeevisserij: vangsten* in ton en waarde en gemiddelde prijzen (2000, 2006-2010)

	2000	2006	2007	2008	2009	2010
Geloste vis, hoeveelheid (in ton)	17.469	17.698	18.680	17.064	15.441	15.548
Geloste vis, waarde (in miljoen EUR)	62,5	81,4	79,4	66,5	59,0	64,8
Vangsten (in ton)						
Kabeljauw	1.697	1.208	933	877	807	588
Schol	4.929	4.077	4.502	4.264	3.788	3.835
Tong	3.488	3.521	3.337	3.258	3.506	3.419
Rog	1.114	1.703	1.719	1.537	1.320	1.253
Garnaal	325	406	200	266	443	611
Gemiddelde prijs in EUR/kg						
Kabeljauw	2,6	3	3,4	3,2	2,7	3,3
Schol	1,7	2	1,9	1,8	1,3	1,3
Tong	8,3	11,8	11,6	9,8	9,2	10,6
Rog	1,9	1,9	1,8	1,8	2	2,2
Garnaal	4,4	4	4,9	4,0	2,8	2,5

* Belgische vangst gelost in België. Bron: Vlaamse Overheid, Dep. Landbouw en Visserij, Dienst Zeevisserij.



Landbouwoppervlakte (2000, 2006-2010)

	2000	2006	2007	2008	2009	2010
Teelten (ha)						
Granen voor de korrel	313.485	329.614	329.894	363.168	344.992	339.102
Wintertarwe	200.600	197.950	197.741	208.606	198.243	206.282
Wintergerst	40.349	41.935	43.086	48.839	48.200	40.512
Korrelmaïs	35.783	56.500	58.238	72.015	66.670	62.531
Nijverheidsgewassen	133.307	120.328	120.177	96.498	96.351	92.491
Suikerbieten	90.858	82.912	82.659	64.296	62.740	59.303
Aardappelen	65.844	67.267	67.942	63.883	73.723	81.760
Droog geoogste peulvruchten	2.215	1.936	1.662	1.336	1.655	2.053
Voedergewassen	266.147	253.356	255.147	268.476	271.557	267.409
Voedermaïs	168.892	161.178	163.896	176.654	180.251	176.313
Tijdelijke weiden	84.764	81.701	80.604	80.482	79.675	79.350
Groenten in openlucht	34.829	40.471	39.069	38.661	40.320	40.941
Teelt vaste planten	20.642	21.010	20.968	21.295	21.629	21.674
Permanente weiden	506.946	517.306	507.304	504.833	501.573	499.687
Teelten in serres	2.015	2.214	2.199	2.166	2.126	2.940
Braakland	20.097	27.586	24.610	12.319	10.089	9.592

Veestapel (2000, 2006-2010)

	2000	2006	2007	2008	2009	2010
Dieren (x 1.000)						
Runderen	3.042	2.663	2.649	2.606	2.600	2.593
Melkkoeien	594	507	500	495	504	500
Zoogkoeien	509	486	490	480	479	476
Varkens	7.369	6.295	6.256	6.262	6.321	6.430
Mestvarkens > 50 kg	2.749	2.758	2.746	2.789	2.799	2.882
Fokvarkens > 50 kg	734	592	579	548	544	532
Schape	160	154	151	132	126	120
Geiten	16	28	29	31	23	22
Hoefdieren	32	35	35	35	37	37
Pluimvee	40.637	32.867	32.750	32.493	33.240	34.375
Leghennen	15.232	12.397	11.906	11.493	11.828	11.595
Vleeskippen	24.498	19.711	20.161	20.116	20.659	21.899
Konijnen	275	205	157	154	150	174
Andere dieren	34	14	9	18	11	-

Productie van de landbouwteelten (1998, 2008-2010)

In ton	1998	2008	2009	2010
Granen voor de korrel	2.535.529	3.307.231	3.324.228	3.105.190
Wintertarwe	1.712.215	1.831.401	1.883.872	1.829.178
Wintergerst	335.136	393.081	418.212	349.111
Korrelmaïs	292.326	858.837	807.866	745.891
Nijverheidsgewassen	8.352.121	8.314.278	9.215.035	8.563.043
Aardappelen	2.455.777	2.943.005	3.296.077	3.455.758
Suikerbieten	5.364.649	4.713.904	5.186.179	4.464.778
Koolzaad	19.510	33.228	41.669	41.669
Voedergewassen	8.474.341	8.885.959	8.927.662	8.560.015
Voederbieten	676.396	396.853	400.425	373.992
Voedermaïs	7.595.550	8.402.809	8.519.394	8.177.913
Grasland	2.262.025	1.734.522	1.755.509	1.771.682
Tijdelijk afgemaaid grasland	659.042	628.440	610.195	571.085
Blijvend afgemaaid grasland	1.602.983	1.106.082	1.145.314	1.200.597

Opbrengst van bepaalde teelten (100 kg/ha)

	1998	2008	2009	2010
Wintertarwe	81,4	84,6	95	88,7
Wintergerst	72,7	79,9	86,8	86,2
Korrelmaïs droog geoogst	97,2	97,1	117,6	117,2
Bewaaraardappelen-variëteit Bintje	421,1	461,8	458,2	430,9
Suikerbieten	569,2	688,2	826,6	752,9
Cichorei voor inuline	394,4	412	498,2	482,4
Voedermaïs - volledige plant	-	501	483,3	473,7
Tijdelijk afgemaaid grasland (alle sneden samen)	83,5	86,9	81,2	73,5

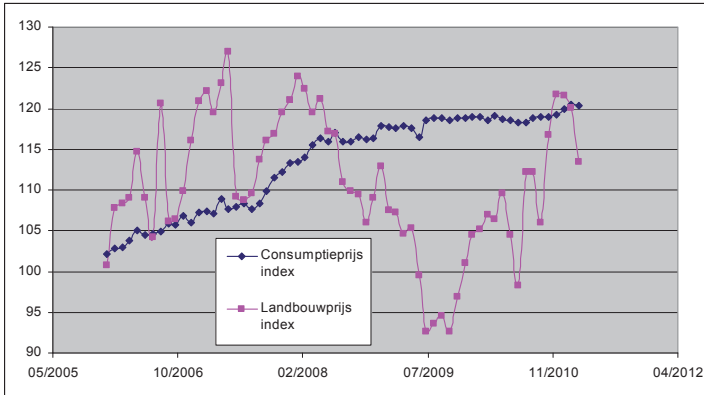
5. Consumptie, prijzen en inkomen

Het aandeel van voeding in de totale consumptie is al heel lang aan het dalen. In de laatste dertig jaar nam het af met ongeveer een vierde, van 22% naar 16%. Maar niet alle producten daalden in gelijke mate: het aandeel van brood, vers vlees en charcuterie liep telkens met zowat de helft terug, terwijl anderzijds ook een categorie in belang toenam: de bereide gerechten. Dat heeft uiteraard te maken met veranderingen in onze levensstijl.

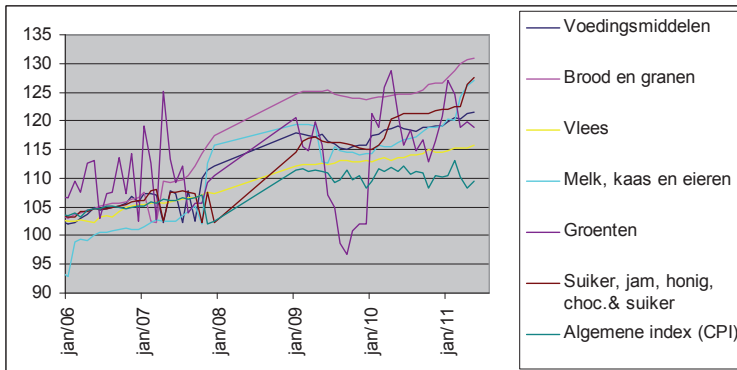
Sinds 2000 stegen de voedselprijzen voor de consument met ongeveer 28%, terwijl de afzetprijzindex van de landbouw maar met 19% toenam. Opvallend zijn de forse prijsstijgingen van zuivel, brood en graan in 2007.

Voor gedetailleerde informatie en analyses over de evolutie van de prijzen in de verschillende stadia van de melk-, rundvlees- en varkensvleesketen verwijzen we naar de studies van de werkgroep "Transparantie van de prijzen in de vlees- en melksector".

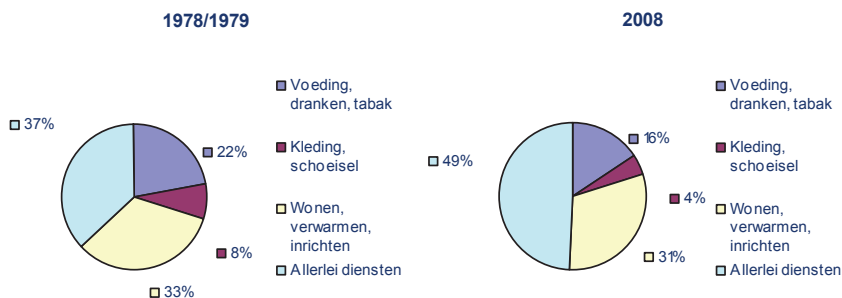
Afzetprijzindex landbouw en globale consumptieprijzindex (2006-2011) (2005=100)



Consumptieprijz van enkele basisvoedingsproducten (2004=100) (2006-2011)



Uitgaven van de huishoudens (1978/1979, 2008)



Consumptieprijsindexen (basis 2004=100) en inflatie (2006-2011)

2004 = 100	Algemene (CPI)	Inflatie	Voedingsmiddelen	Brood en granen	Vlees	Melk, kaas, eieren	Fruït	Verse groenten	Aardappelen
2000	92,6	2,55%	90,6	88,8	88,1	93,6	83,1	96,2	59,2
2006	104,6	1,20%	104,6	105,0	103,6	100,3	104,9	112,4	124,4
2007	106,5	1,20%	102,7	111,1	106,4	105,3	107,5	110,7	130,3
2008	111,3	4,50%	115,6	122,6	109,9	119,5	114,2	103,1	112,2
2009	110,0	-0,04%	116,5	124,6	112,7	114,8	110,1	98,2	111,7
2010	110,8	2,19%	118,5	125,1	113,9	116,9	111,9	119,3	137,4
juin-10	112,2	2,46%	118,6	106,1	112,8	114,5	120,1	100,8	151,7
juil-10	110,8	2,57%	118,3	102,3	113,0	114,0	110,6	102,0	164,6
aug 2010	111,1	2,32%	118,3	105,3	113,1	114,4	112,6	102,1	165,2
sep 2010	110,8	2,91%	118,8	105,2	112,8	114,4	113,1	121,2	153,2
okt 2010	108,3	3,01%	118,9	103,7	113,3	115,6	115,5	118,9	144,7
nov2010	110,5	2,86%	119,0	106,2	113,5	115,5	112,4	125,8	139,2
dec 2010	110,1	3,10%	119,2	104,9	113,2	115,4	107,7	128,7	131,8
jan 2011	110,4	3,22%	119,9	124,6	113,6	116,1	103,1	121,1	133,7
feb 2011	113,1	3,39%	120,5	124,6	113,7	116,7	107,7	115,7	135,3
maa 2011	110,1	3,52%	120,4	124,7	114,0	117,0	102,5	118,4	122,5
apr 2011	108,4	3,41%	121,3	125,0	114,2	117,2	112,3	114,7	151,3
mei 2011	109,6	3,35%	121,6	125,5	114,4	118,1	111,2	116,8	169,8

Afzetprijnsindexen in land- en tuinbouw (2008 - maart 2011)

Basis 2005=100	2008	2009	2010	jan/11	feb/11	maa/11
Landbouwproducten	114,1	99,4	108,2	121,2	121,9	118,4
Plantaardige producten	124,9	94,7	127,3	275,2	263,3	241,5
Granen	177,1	119,0	171,1	258,3	261,6	241,9
Tarwe	182,8	122,5	172,7	262,3	266,1	246,3
Wintergerst	140,9	92,2	157,3	216,3	209,6	188,4
Totaal knolgewassen	103,8	83,4	111,3	308,4	278,6	247,9
Aardappelen	121,3	81,7	140,0	308,4	278,6	247,9
Suikerbieten	82,3	81,1	77,8	-	-	-
Dieren en dierlijke producten	111,8	100,4	104,3	108,5	111,4	110,6
Dieren	108,2	101,8	101,1	105,8	107,9	106,7
Runderen	112,6	113,2	112,6	134,1	118,1	118,9
Stieren	108,8	109,9	109,4	111,2	111,2	110,7
Vaarzen	105,8	109,4	101,9	102,3	103,9	105,6
Koeien	117,2	115,9	109,6	115,4	118,3	121,4
Kalveren	115,0	116,2	123,5	196,3	130,9	131,7
Varkens	103,5	93,0	91,0	85,7	91,3	95,3
Gevogelte	115,2	106,6	111,3	117,3	148,5	123,0
Dierlijke producten	123,0	96,1	114,0	116,9	122,1	122,9
Melk	117,6	85,6	111,0	119,8	123,1	120,9
Eieren	172,9	193,1	141,1	93,0	114,3	141,6
Tuinbouwproducten	106,7	102,1	109,5	122,7	115,1	100,6
Totaal groenten	105,4	106,2	126,3	143,9	114,7	108,6
Totaal in volle grond	107,3	117,5	133,7	150,2	116,6	116,1
Witloof	72,5	83,6	113,2	103,5	75,0	69,3
Prei	173,7	209,3	221,8	247,0	175,6	182,0
Bloemkolen	112,7	90,9	111,1	-	-	-
Totaal in serres	97,0	81,4	114,2	133,9	89,3	96,6
Sla	81,4	74,5	105,2	109,5	100,2	45,8
Tomaten	95,7	81,1	114,4	-	-	-
Totaal fruit	131,5	115,0	103,7	126,2	126,2	117,0
Appelen	159,3	101,5	108,7	142,2	155,4	163,1
Peren	126,0	137,6	88,4	114,2	108,6	87,5
Niet eetbaar	90,7	87,2	91,2	92,7	106,3	83,8
Snijbloemen	106,0	110,0	121,4	141,6	163,5	117,6
Andere	89,3	85,2	88,5	88,5	101,2	81,3
Afzetprijnsindexen in land- en tuinbouw	112,0	100,1	108,5	121,6	120,1	113,5

Landbouweconomische rekeningen (tegen lopende prijzen): waarden tegen basisprijs (mln €)

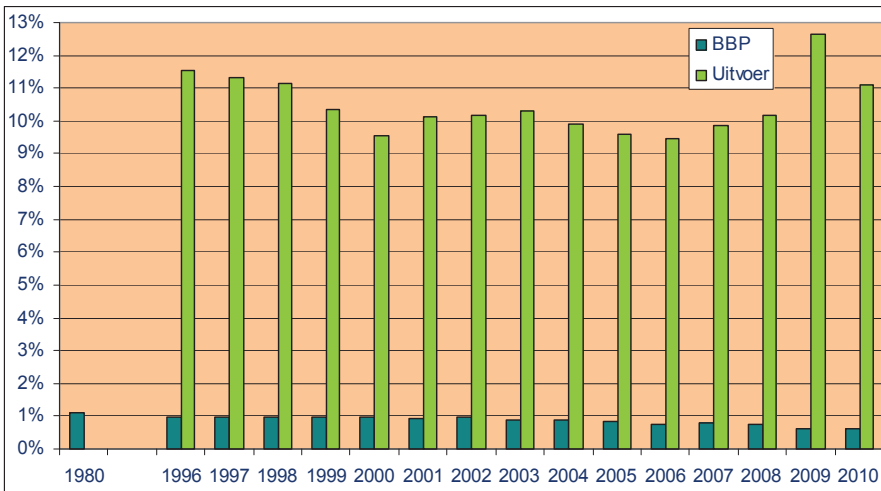
	2006	2007	2008	2009	Gemiddelde 2006-2009
1. Granen (incl. zaden)	309,2	436,5	344,1	290,6	345,1
2. Nijverheidsgewassen	226,1	230,3	188,9	196,4	210,4
3. Voedergewassen	407,6	525,0	671,7	577,7	545,5
4. Groenten en tuinbouwproducten	1.391,6	1.329,7	1.244,6	1.270,7	1.309,2
Verse groenten	834,9	788,3	713,7	735,4	768,1
Planten en bloemen	556,7	541,4	530,8	535,2	541,1
5. Aardappelen (incl. zaden)	407,3	383,8	366,4	295,9	363,3
6. Fruit	393,4	381,9	385,9	370,2	382,9
7. Andere plantaardige producten	28,6	28,6	28,6	28,6	28,6
8. Plantaardige productie (1 tot 7)	3.163,8	3.315,9	3.230,1	3.030,1	3.185,0
9. Dieren	2.833,6	2.898,3	3.135,9	2.897,6	2.941,3
Rundvee	1.098,0	1.182,9	1.224,0	1.155,0	1.165,0
Varkens	1.431,8	1.352,3	1.521,8	1.368,9	1.418,7
Pluimvee	273,1	331,3	356,0	345,6	326,5
10. Dierlijke producten	969,1	1.140,9	1.096,4	891,4	1.024,5
Melk	843,0	975,7	923,5	697,4	859,9
Eieren	125,6	164,7	172,3	193,5	164,0
11. Dierlijke productie (9+10)	3.802,7	4.039,2	4.232,2	3.789,1	3.965,8
12. Productie van landbouwgoederen (8+11)	6.966,5	7.355,1	7.462,4	6.819,1	7.150,8
13. Diensten en nevenactiviteiten	75,5	78,3	78,3	78,3	77,6
14. Productie van de landbouwtak (12+13)	7.042,0	7.433,4	7.540,7	6.897,5	7.228,4
15. Intermediair verbruik	4.492,1	4.805,3	5.367,2	4.736,9	4.850,4
16. Afschrijving	673,1	709,9	754,1	775,3	728,1
17. Netto toegevoegde waarde tegen basisprijzen (14-15-16)	1.876,8	1.918,3	1.419,4	1.385,2	1.649,9
18. Beloning van werknemers	386,8	402,4	424,2	424,2	409,4
19. Andere belastingen op productie	32,8	18,2	2,3	6,1	14,9
20. Andere subsidies op de productie	489,3	616,5	649,0	667,7	605,6
21. Opbrengst van de productiefactoren (17-19+20)	2.333,2	2.516,6	2.066,1	2.046,8	2.240,7

6. Landbouw in de Belgische economie

Het aandeel van de landbouw in de Belgische economie, dat al erg laag was, neemt nog verder af en is nu onder 1% gezakt. In 2010 produceerde de sector 0,65 % van het BBP, in 1980 was dat nog 1,13%. Wanneer men er echter de voedingsnijverheid aan toevoegt, wordt de plaats van de agro-voedingsector heel wat belangrijker.

In de uitvoer is het relatieve belang ervan overigens veel groter. De eigenlijke landbouw (dieren, dierlijke en plantaardige producten en vetten) nam 5,7% van de Belgische uitvoer voor zijn rekening. Daar kunnen nog de 5,3% uitvoer van voedingsmiddelen, dranken en tabak bij gerekend worden.

Aandeel van de landbouw in bbp en uitvoer (1980 en 1996-2010)



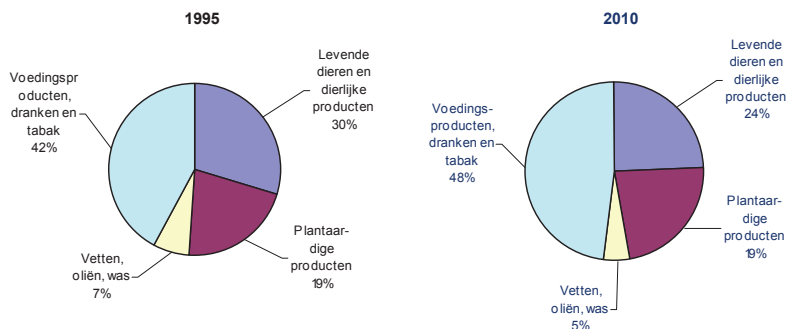
Bron : Instituut van de Nationale Rekeningen.

Uitvoer van de landbouwsector in waarde (miljoen euro) (1995, 2000, 2007-2010)

	1995	2000	2007	2008	2009	2010
Totale Belgische uitvoer	112.877	158.038	217.714	223.739	178.663	212.341
Totaal landbouwsector	13.377	16.042	22.211	23.951	22.622	23.533
%	11,9%	10,2%	10,2%	10,7%	12,7%	11,1%
Levende dieren en dierlijke producten	3.985	4.534	5.391	5.642	5.324	5.762
- Levende dieren	396	423	284	353	386	368
- Vlees en eetbaar slachtafval	1.801	1.964	2.452	2.642	2.629	2.757
- Melk en zuivelproducten; vogeleieren; natuurhoning	1.546	1.775	2.237	2.250	1.906	2.210
Andere dierlijke producten	242	371	418	397	403	427
Plantaardige producten	2.836	3.405	5.119	5.795	5.184	5.328
Groenten, planten, wortels en knollen (voeding)	877	1.114	1.546	1.589	1.532	1.654
Fruit; schillen van citrusvruchten en meloenen	728	874	1.409	1.545	1.399	1.449
Granen, graanproducten	273	200	403	577	378	349
Andere plantaardige producten	958	1.217	1.762	2.084	1.875	1.876
Vetten, oliën, was	914	767	1.091	1.525	1.181	1.157
Voedingsproducten, dranken en tabak	5.643	7.336	10.610	10.989	10.932	11.286
Bereidingen van graan, meel, zetmeel of melk; gebak	772	1.250	1.737	1.939	1.894	1.964
Bereidingen van groenten, vruchten e.d.	713	907	1.835	1.730	1.774	1.832
Resten en afval; bereid voedsel voor dieren	646	739	957	1.132	1.107	1.127
Dranken, alcoholhoudende vloeistoffen en azijn	779	1.021	1.470	1.449	1.505	1.589
Andere	2.732	3.418	4.611	4.739	4.652	4.773

Bron: Instituut voor de Nationale Rekeningen

Uitvoer van de landbouwsector



Bruto binnenlands product (2000, 2006-2010)

	2000	2006	2007	2008	2009	2010
BBP tegen marktprijzen	292.680	325.371	334.948	338.423	335.169	342.183
Landbouw, jacht, bosbouw en visserij	2.821	2.624	2.596	2.597	2.066	2.052
%	1,0%	0,8%	0,8%	0,8%	0,6%	0,6%
Nijverheid	51.978	53.534	55.291	54.996	50.476	52.381
Bouwnijverheid	13.052	15.275	15.627	15.611	16.303	16.254
Diensten	192.888	218.043	224.749	228.928	230.639	234.426
Andere componenten	31.745	35.527	36.685	36.290	35.864	37.036

Bruto toegevoegde waarde per bedrijfstak, ramingen in kettingeuro's (referentiejaar 2005, miljoenen euro's). Bron: INR

Faillissementen (2000, 2005-2009)

	2000	2005	2006	2007	2008	2009
Totaal	6.805	7.878	7.617	7.678	8.474	9420
Landbouw en visserij	87	121	122	134	137	147
Industrie, energie en winning van delfstoffen	588	561	505	455	488	591
Bouwnijverheid	868	1.067	984	1.039	1.172	1367
Diensten	5.007	5.675	5.766	5.701	6.288	6925
Niet-gedefinieerde activiteit	255	454	240	350	389	390

Kerncijfers in de voedingsindustrie

	Waarde	Rangorde binnen de Belgische industrie	
		%	Rangorde
Jaarlijkse omzet (miljard €, 2009)	38,7	15,4%	2
Toegevoegde waarde (miljard €, 2009)	6,2	13,5%	3
Tewerkstelling (werknemers 2009)	89.131		2

Bron: Instituut voor de Nationale Rekeningen en Federatie Voedingsindustrie.

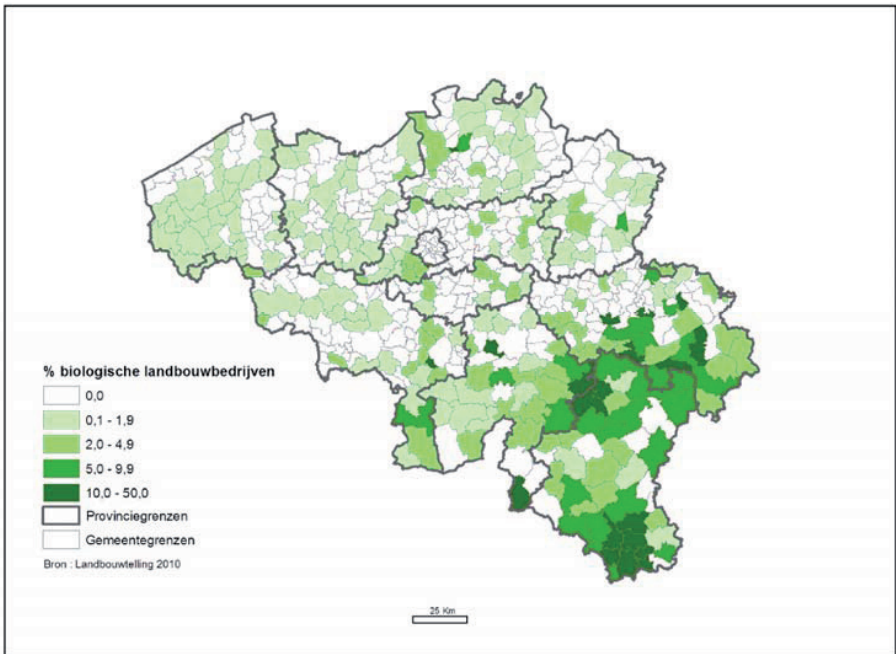


7. Focus: biologische landbouw

De biologische landbouw neemt in België gaandeweg in belang toe maar de cijfers over het aantal ondernemingen en de oppervlakte cultuurgrond laten zien dat dit vooral een Waalse aangelegenheid is, zoals blijkt uit het kaartje met de percentages cultuurgrond in bio per gemeente. In Vlaanderen kennen de biobedrijven opnieuw een opbloei na een periode van stagnatie. In vijf jaar tijd was er een verdubbeling van het aantal bio-gecertificeerde runderen.

Uit de opsplitsing per bedrijfstype blijkt dat in Wallonië vooral de veetelers omgeschakeld zijn, terwijl het in Vlaanderen vooral gaat om tuinbouwbedrijven. Een en ander heeft natuurlijk te maken met de verschillende specialisaties in beide gewesten.

Percentage biologische landbouwbedrijven per gemeente in 2010



Biologische landbouw: aantal bedrijven, oppervlakte en runderen (1987, 1997, 2005-2010)

	1987	1997	2005	2006	2007	2008	2009	2010
België								
Aantal bedrijven	109	291	733	803	852	901	1.021	1.140
Oppervlakte (in ha)	1.000	6.818	24.378	28.634	32.719	35.822	41.354	48.700
Runderen			33.187	32.774	38.365	43.000	54.076	64.009
Vlaanderen en Brussel								
Aantal bedrijven	72	107	236	232	230	230	242	256
Oppervlakte (in ha)	417	820	3.153	3.267	3.497	3.492	3.659	3.822
Runderen			2.043	1.931	2.090	2.533	2.554	2.676
Wallonië								
Aantal bedrijven	37	184	497	571	622	671	779	884
Oppervlakte (in ha)	583	5.998	21.225	25.367	29.222	32.330	37.695	44.878
Runderen			31.144	30.843	36.275	40.467	51.522	61.333

Bron: Ministerie van de Vlaamse Gemeenschap - Departement EWBL/AMS, Ministerie van het Waals Gewest/DGA, BioForum, Blik en Ecocert.

Verdeling van de biobedrijven (of bedrijven in omschakeling) per bedrijfstype (2007)

	Vlaanderen	Wallonië	België
Gespecialiseerde tuinbouwbedrijven	30,8%	2,4%	10,2%
Fruittelbedrijven	10,9%	1,5%	4,0%
Bedrijven met schapen, geiten en andere graasdieren	9,0%	10,2%	9,9%
Gespecialiseerde rundveebedrijven	21,8%	65,5%	53,5%
Gespecialiseerde veredelingsbedrijven (dieren)	1,9%	1,0%	1,2%
Bedrijven met combinaties van gewassen	5,8%	2,9%	3,7%
Bedrijven met veeteeltcombinaties	2,6%	4,1%	3,7%
Bedrijven met gewassen en vee gecombineerd	11,5%	6,6%	7,9%
Akkerbouwbedrijven	5,8%	5,8%	5,8%

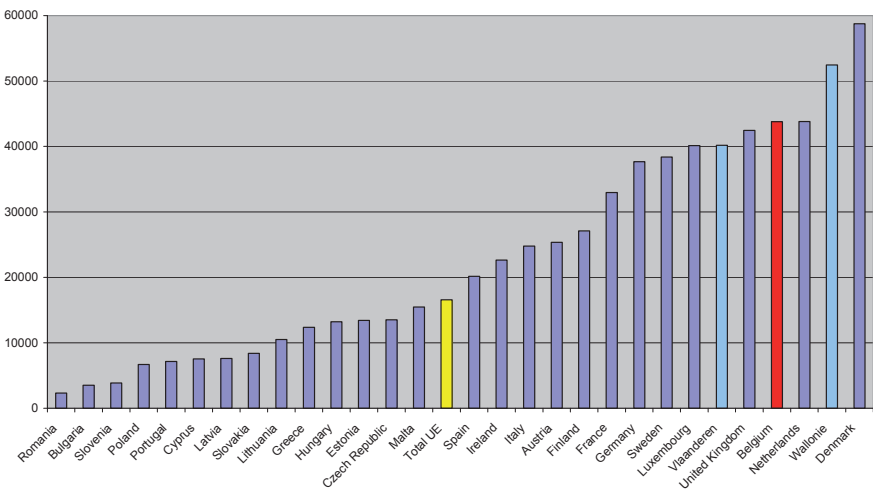
8. Belgische en Europese landbouw: vergelijkingen

In vergelijking met de landbouw bij onze Europese burens vertoont de Belgische landbouw enkele karakteristieken die geïllustreerd worden in de volgende grafieken. Samen met Denemarken is België het land waar het aandeel van de varkensproductie het meest doorweegt (ongeveer 20% van de gemiddelde landbouwproductiewaarde in 2008, ten opzichte van 9% voor het geheel van de 27 landen en 29% voor Denemarken). Een ander groot aandeel is toe te schrijven aan de tuinbouwproductie.

De graansoorten vertegenwoordigen slechts 5% van de productiewaarde en dit ten opzichte van 15% in de hele EU en 19% in Frankrijk. De Belgische landbouw is bijzonder efficiënt als het gaat om de netto toegevoegde waarde per arbeidseenheid in de landbouw. Ze verschaft de "gemiddelde" Belgische landbouwer een inkomen dat algemeen genomen hoger ligt dan dat in de buurlanden. Hoewel de productiekosten per hectare gemiddeld nog ver onder het niveau van deze in Nederland liggen, zijn ze toch zeer hoog in vergelijking met deze kosten in andere buurlanden. Dit kan uiteraard grotendeels toegeschreven worden aan het belang van grondloze en zeer intensieve speculaties (varkensteelt, pluimveeteelt, tuinbouw).

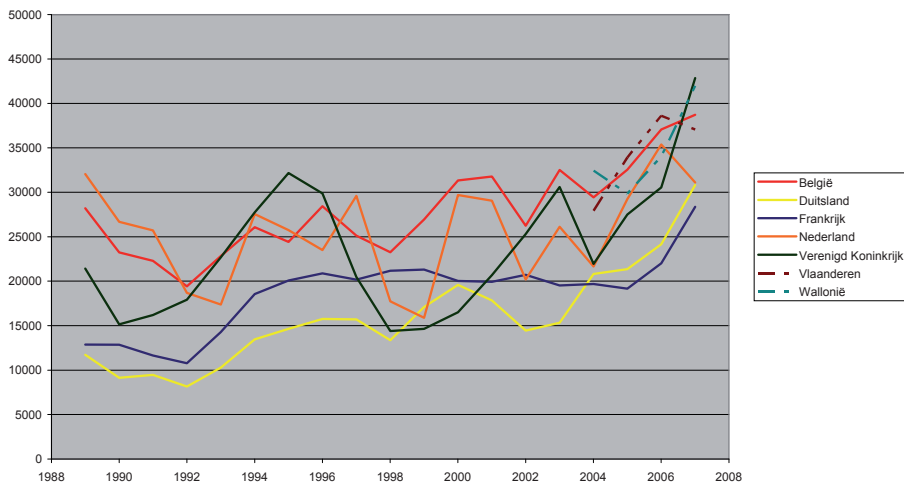
Landbouwinkomsten

Netto toegevoegde waarde per arbeidseenheid in de landbouw (€), 2007



Bron : berekeningen op basis van cijfers van boekhoudkundige netwerken (Vlaams gewest/AMS, Waals gewest/DAEA)

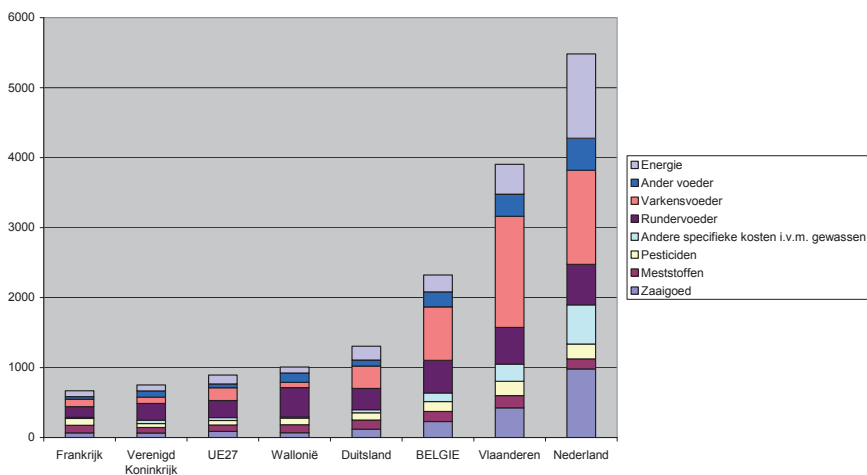
Evolutie van het netto landbouwincome per familiale arbeidseenheid (€)



Bron : berekeningen op basis van cijfers van boekhoudkundige netwerken (Vlaams gewest/AMS, Waals gewest/DAEA)

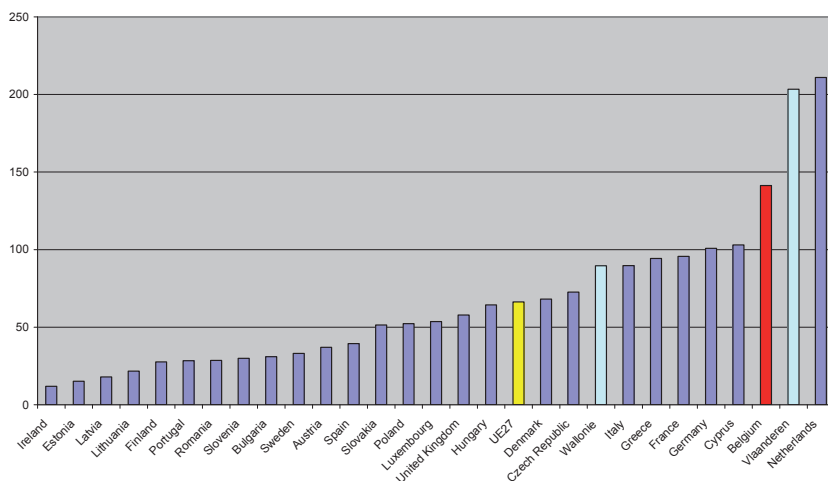
Intensificatie

Specifieke kosten en energiekosten (€/ha), 2007



Bron : berekeningen op basis van cijfers van boekhoudkundige netwerken (Vlaams gewest/AMS, Waals gewest/DAEA)

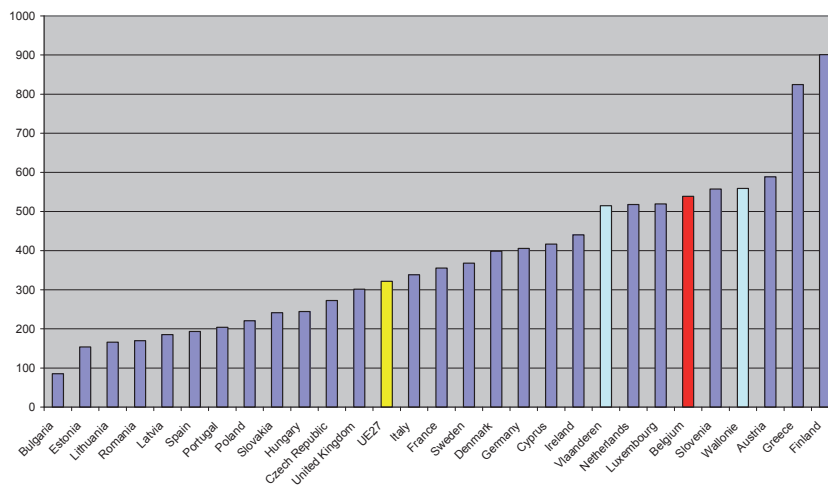
Uitgaven m.b.t. plantenbescherming (€/ha), 2007



Bron : berekeningen op basis van cijfers van boekhoudkundige netwerken (Vlaams gewest/AMS, Waals gewest/DAEA)

Subsidies

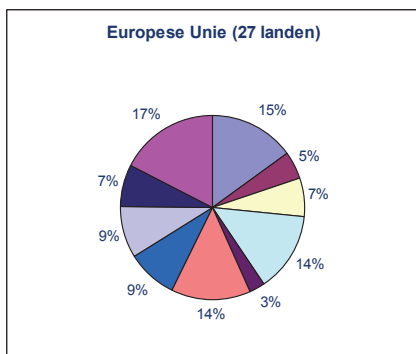
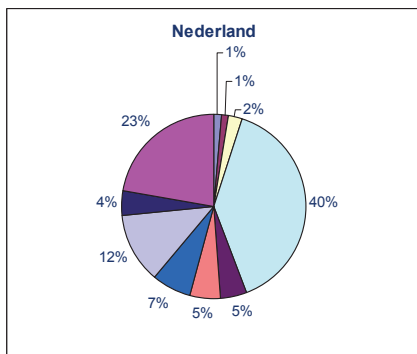
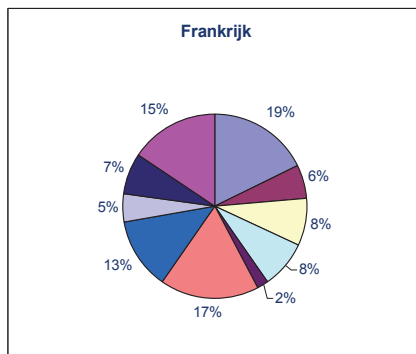
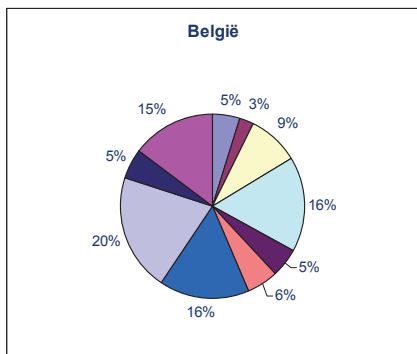
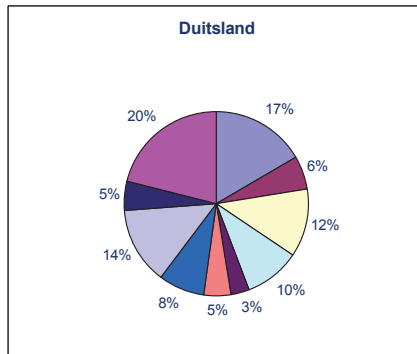
Totaal subsidies/ha (€)

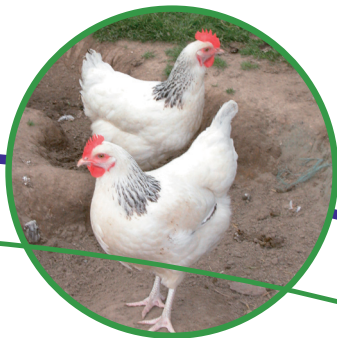


Bron : berekeningen op basis van cijfers van boekhoudkundige netwerken (Vlaams gewest/AMS, Waals gewest/DAEA)

Structuur van de productie

Belang van de speculaties in vergelijking met de totale landbouwproductiewaarde (waarden aan basisprijzen), 2008





STATISTISCH OVERZICHT VAN BELGIË

De Algemene Directie Statistiek en Economische Informatie van de Federale Overheidsdienst Economie heeft als opdracht het **verzamenen, verwerken en verspreiden** van **relevante, betrouwbare** en **geduide** statistische en economische informatie, dankzij een modern en performant statistisch apparaat.

Bezoek onze websites

www.statbel.fgov.be
www.economie.fgov.be

FOD Economie, K.M.O., Middenstand en Energie Algemene Directie Statistiek en Economische Informatie

Communicatieverantwoordelijke Freddy Verkruijssen
freddy.verkruijssen@economie.fgov.be
WTC III - Simon Bolivarlaan, 30 B-1000 Brussel
E-mail: info.stat@economie.fgov.be

