

Chiffres clés de l'agriculture

L'AGRICULTURE BELGE EN CHIFFRES

2021

Avant-propos

Statbel, l'office belge de statistique, présente, au travers de ces « Chiffres clés de l'agriculture 2021 », un aperçu de la situation actuelle et des dernières évolutions de l'agriculture au sens large (y compris la pêche) sous ses différents angles, physiques, démographiques et économiques.

Plusieurs autres aspects en lien avec l'agriculture sont également abordés ; tels les dépenses en biens alimentaires, les indicateurs de rentabilité, ou encore la place économique de l'agriculture et de l'industrie alimentaire.



Sur le site Internet <https://www.statbel.fgov.be>
vous trouverez la version électronique des
Chiffres clés de l'agriculture 2021

Avertissement méthodologique

Le registre agricole est établi depuis 2011 à partir des registres administratifs des régions, avec une adaptation liée aux critères de définition d'une entreprise agricole fixés par la réglementation européenne. Cette nouvelle méthodologie fait encore l'objet d'améliorations successives.

Les données sur les exploitations agricoles sont issues des bases de données administratives qui sont combinées à des données d'enquêtes ciblées. La période de référence pour les cultures est avril/mai.

En raison du processus de simplification de nos enquêtes, et en particulier de la suppression de l'enquête générale de mai, la période de référence pour les statistiques animales (cheptels bovins, cheptels porcins et volailles) est octobre/novembre.

En 2018, on observe une rupture de tendance pour la volaille. On constate une forte hausse. En effet, jusqu'en 2017, les entreprises ne devaient pas déclarer de volailles en cas de vide sanitaire. On demandait le nombre d'animaux au 15 octobre. Si l'étable était vide ce jour-là, aucun animal n'était déclaré. A partir de 2018, les exploitations qui ont des étables vides pour des raisons sanitaires (nettoyage des étables ou foyer de maladie) doivent déclarer le nombre d'animaux présents dans les étables avant le vide sanitaire.

Enfin, à partir de 2020 en Flandre, les abords de parcelle sont à nouveau comptabilisés dans les jachères. Les prairies temporaires et la luzerne ont également été déplacées vers cette rubrique alors qu'elles étaient, jusqu'alors, incluses dans les fourrages. Ces changements expliquent la forte augmentation des superficies en jachère.

Table des matières

1. Aperçu.....	p.4
2. Moyens de production.....	p.8
3. Production	p.14
4. Prix, revenu et rentabilité.....	p.22
5. Consommation.....	p.34
6. L'agriculture dans l'économie belge	p.40
7. L'agriculture biologique.....	p.46



1. Aperçu

En 2020, 35.996 exploitations agricoles ont été recensées en Belgique pour une superficie agricole utilisée (SAU) de 1.367.082 hectares. Durant l'année écoulée, les terres agricoles représentaient donc 44,5% du territoire belge. Les prairies permanentes et les cultures céréalières regroupent plus de la moitié de ces terres agricoles.

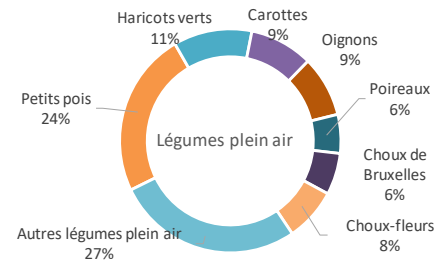
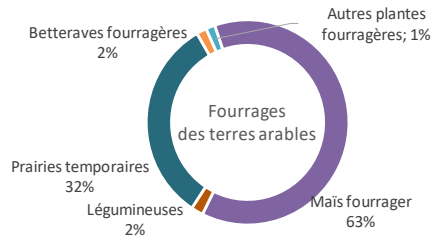
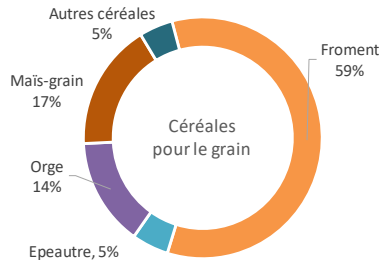
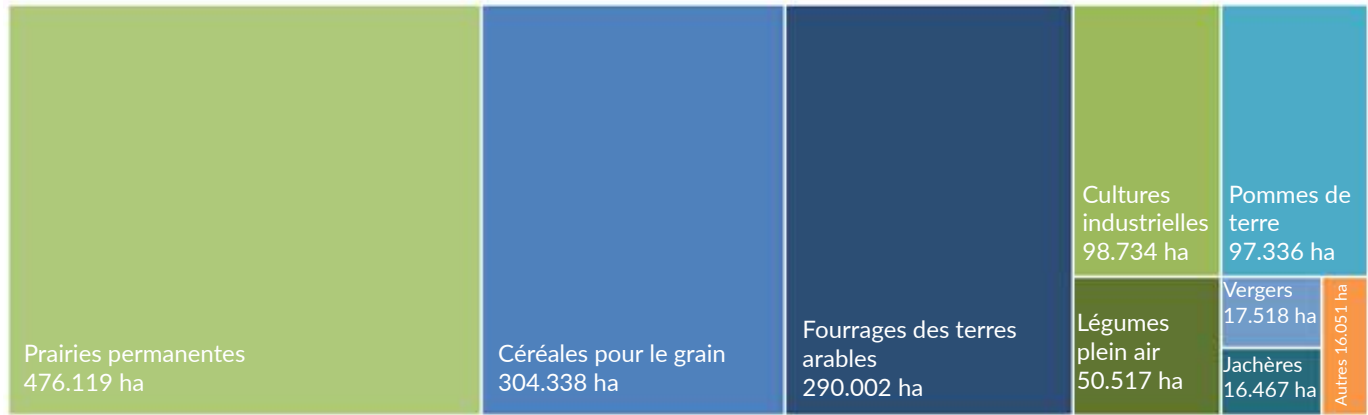


Le paysage agricole belge se segmente entre le nord et le sud du pays. Au nord, les exploitations sont plus spécialisées dans l'élevage, l'horticulture et la culture de pommes de terre (dans les régions sableuses, limoneuses et sablo-limoneuse). Au sud du pays, la densité agricole est moins forte mais les terres agricoles permettent d'accueillir des cultures céréalières et betteravières et de vastes superficies enherbées, essentiellement dédiées à l'élevage bovin.

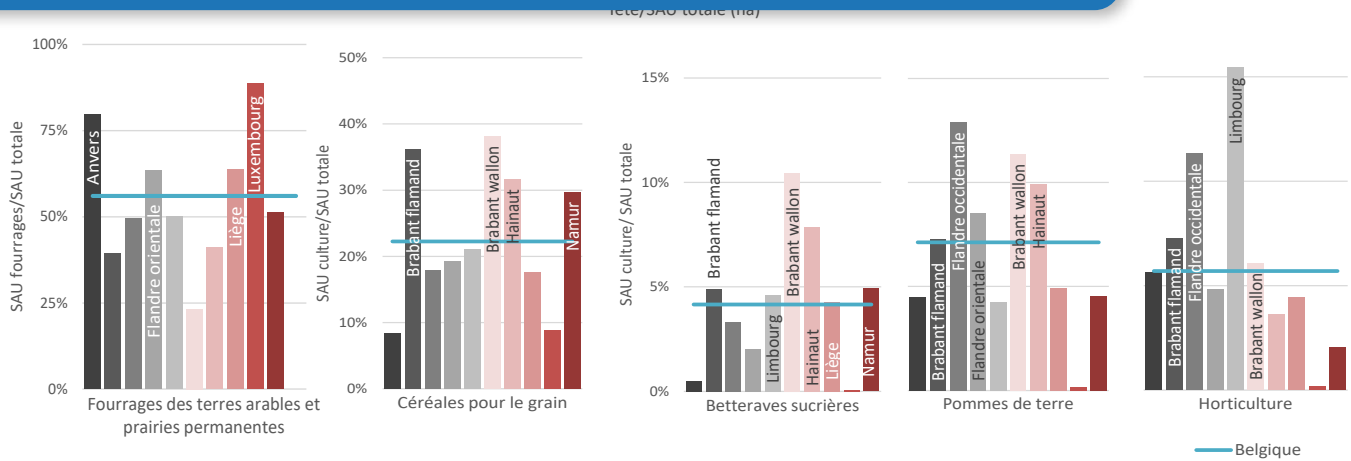
En termes de valeur de production, l'élevage domine l'agriculture belge. Parmi les différentes filières d'élevage, la filière bovine, grâce à la double valorisation viandeuse et laitière, arrive en tête, suivie par la filière porcine. En comparant les valeurs de productions actuelles à celles d'il y a quarante ans, on remarque que ce sont, cependant, les cultures de pommes de terre et de fruits qui ont connu la plus forte croissance au sein de la branche agricole.

Enfin, 2020 restera l'année de tous les records météorologiques. L'année est historiquement la plus chaude enregistrée en Belgique. Si les températures élevées et les durées d'ensoleillement ont profité à la fructification, le manque de précipitations aura eu généralement un impact négatif sur le rendement des terres arables.

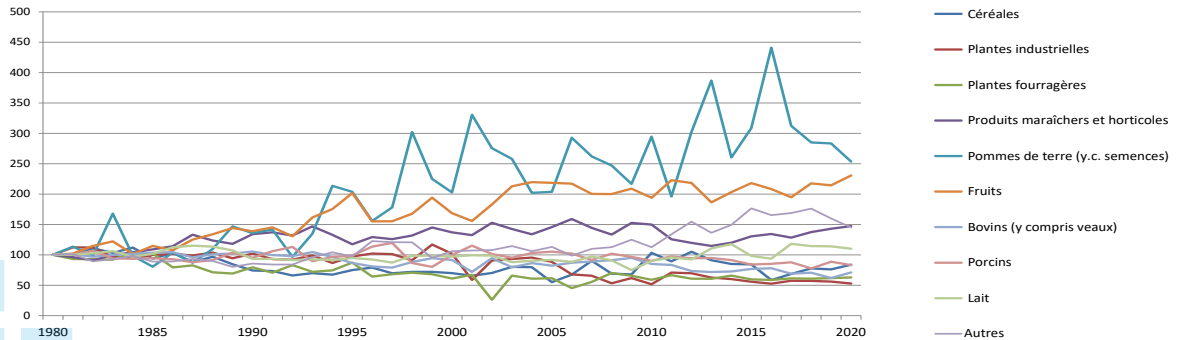
Répartition des superficies agricoles utilisées en 2020



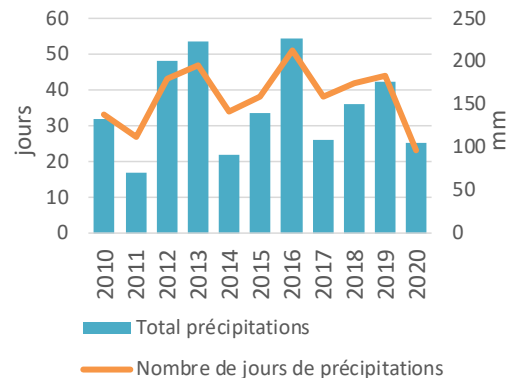
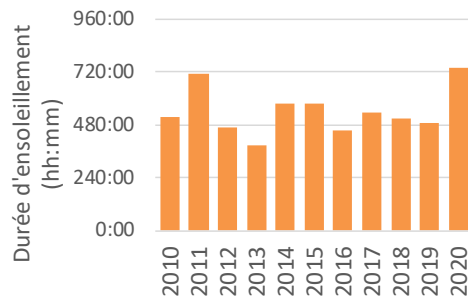
Occupation par province des superficies agricoles utilisées en 2020



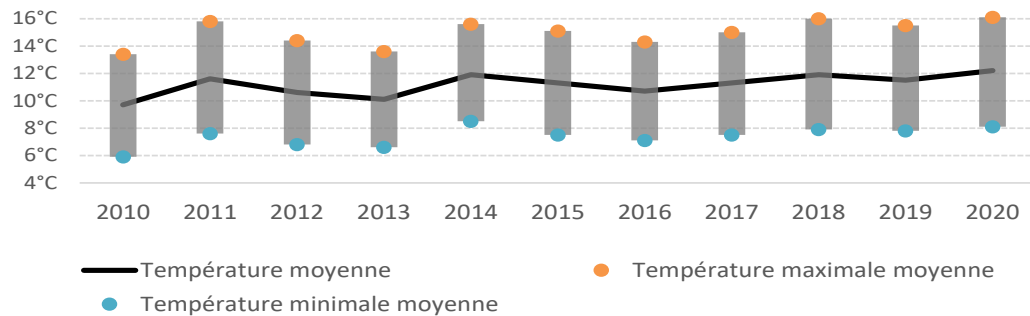
Evolution de la valeur des différentes productions agricoles (prix de base) (1980=100)



Printemps: précipitations et ensoleillement



Températures moyennes (2010-2020)



Source : IRM

2. Moyens de production

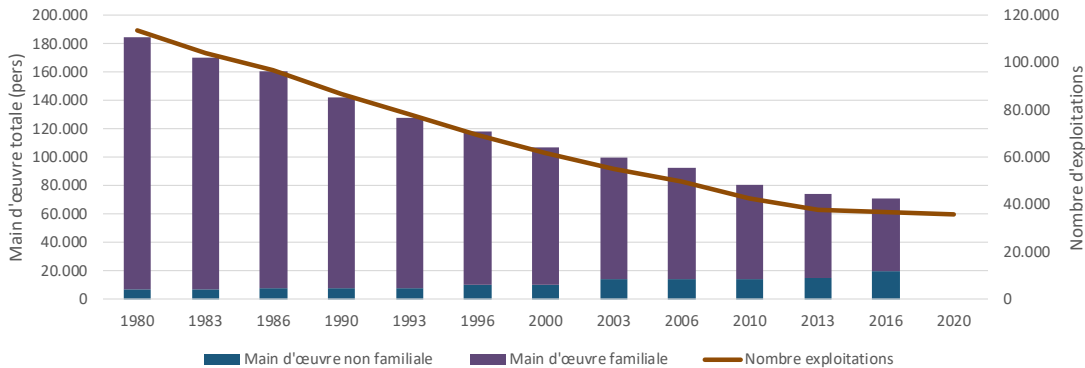
Une des caractéristiques du secteur agricole belge est la diminution structurelle du nombre d'exploitations entraînant un phénomène de concentration des terres et des moyens de production. En quarante années, le secteur agricole a perdu 68,3% de ses exploitations. Durant cette même période, la superficie moyenne par exploitation a, quant à elle, triplé passant de 12,5 ha à 38,0 ha.



Parallèlement à l'agrandissement des exploitations, la main d'œuvre dans le secteur connaît une contraction de son volume : le secteur a perdu 62% de travailleurs entre 1980 et 2016. Cette diminution de la main d'œuvre résulte de la diminution du nombre d'exploitations mais aussi de l'intensification de la mécanisation. Le nombre de tracteurs et autres outils agricoles a augmenté de manière significative.

Enfin, le cheptel bovin, autre facteur de production clé de l'agriculture belge, s'est amoindri depuis les années 90 et ce, au Nord comme au Sud du pays. Inversement, les élevages avicole et caprin sont en plein développement, en particulier, sur ces dix dernières années.

Nombre d'exploitations agricoles et main d'œuvre (1980-2020)



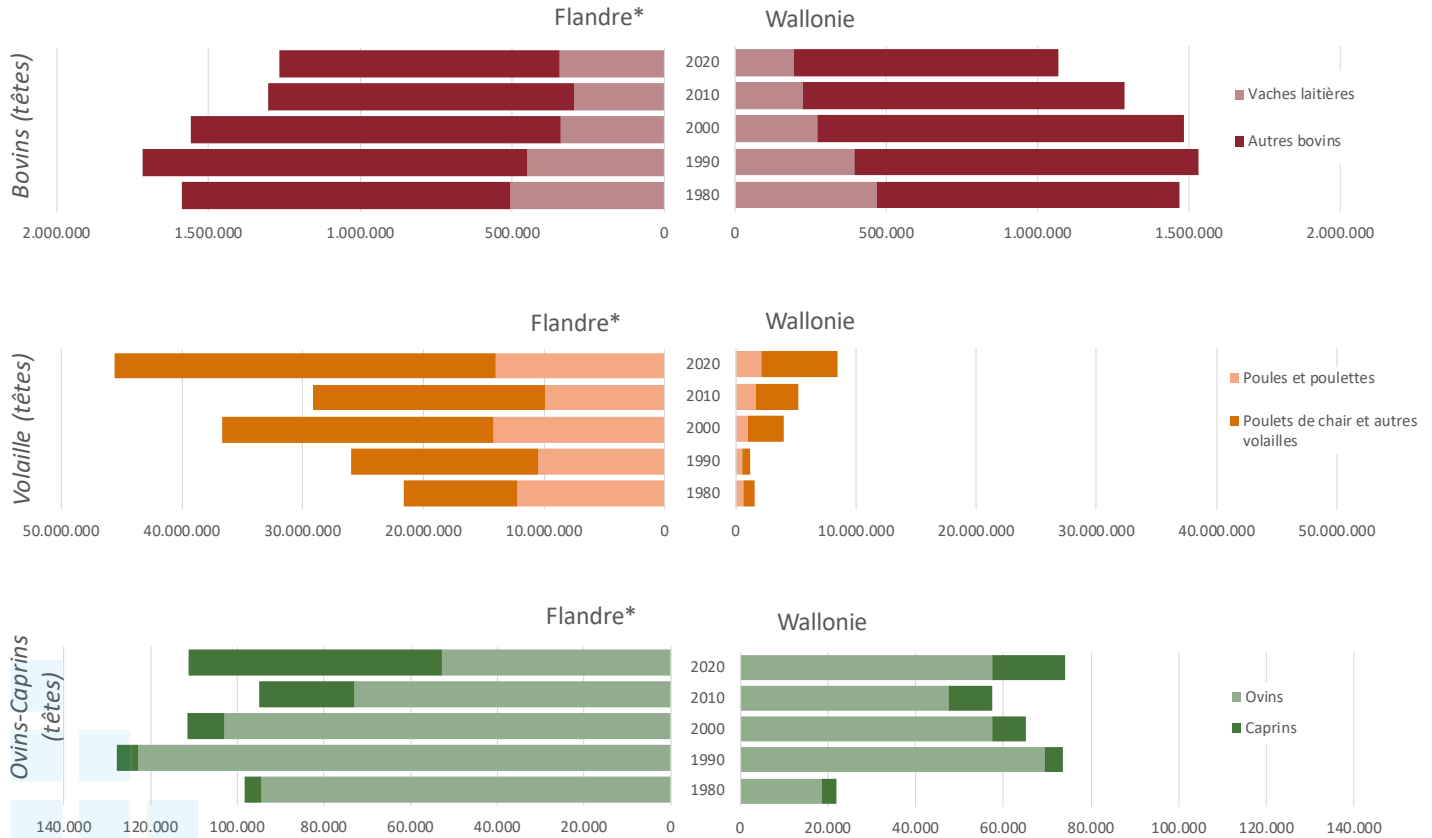
Tracteurs agricoles: nombre et nouvelles immatriculations

	1980	1990	2000	2010	2016	2017	2018	2019	2020
Nombre	127.449	152.696	162.123	177.989	188.122	189.938	192.187	194.399	196.504
Nouvelles immatriculations	Non disponible	Non disponible	8.964	10.692	13.222	12.085	12.082	12.598	13.007

ND: Non disponible

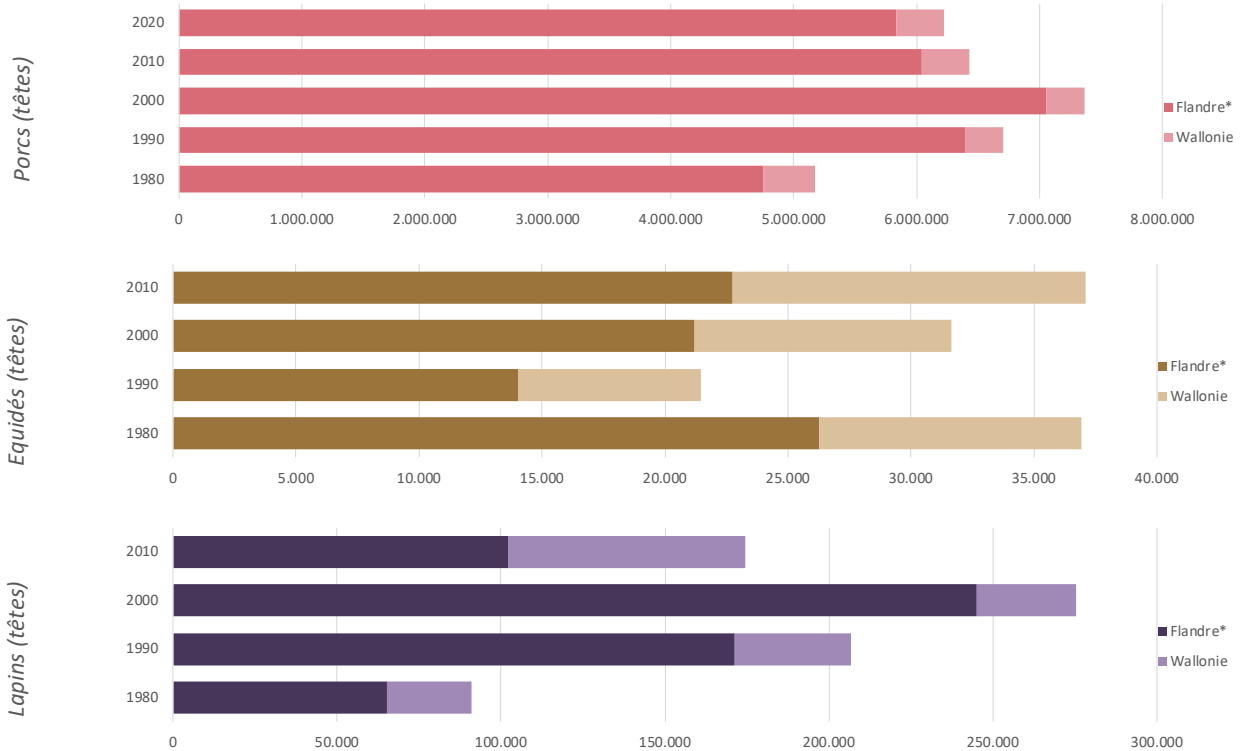


Cheptels bovin, aviaire, ovin et caprin



* Les données de la Flandre incluent celles de la Région Bruxelles-Capitale

Cheptels porcin, équin et cunicole



* Les données de la Flandre incluent celles de la Région Bruxelles-Capitale



3. Production

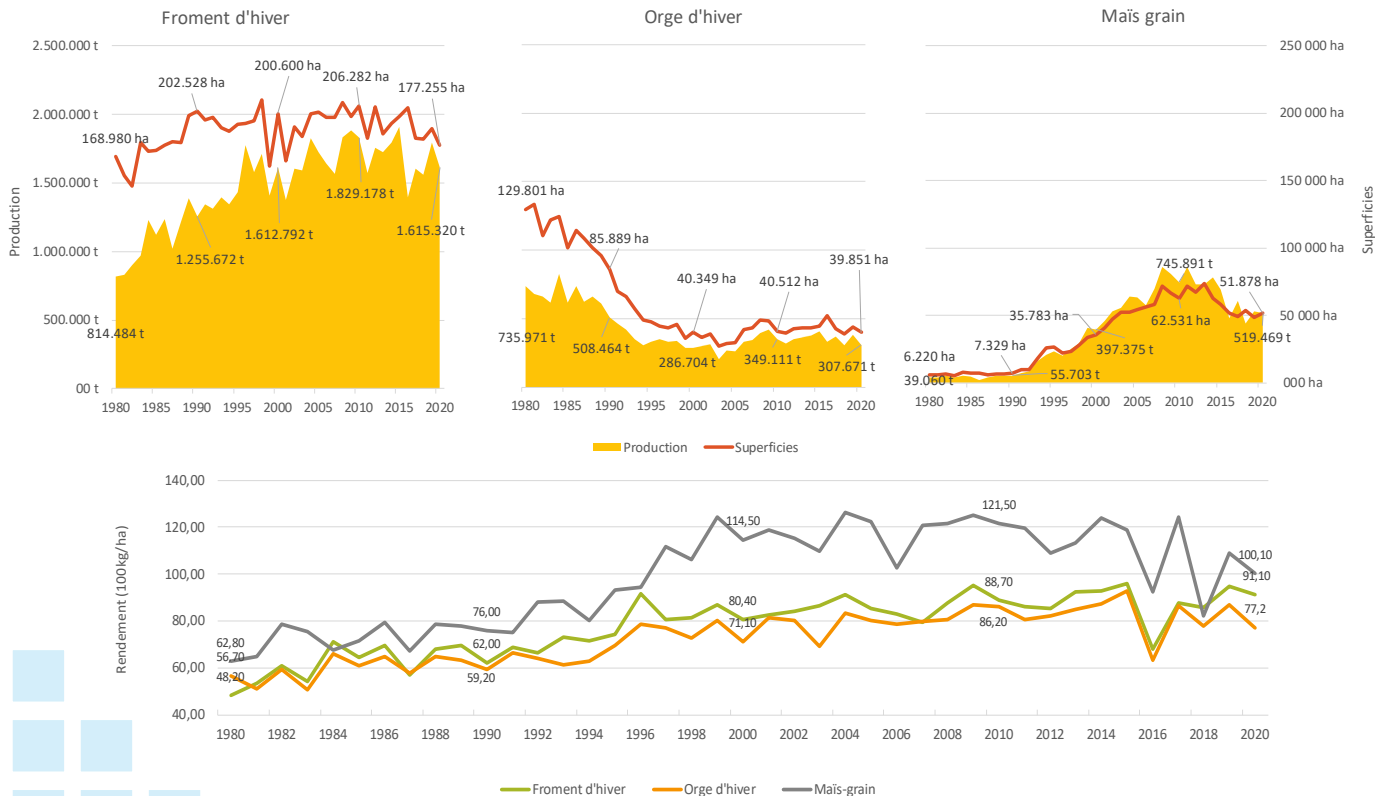
Les conditions climatiques de 2020 n'auront pas été favorables au rendement des cultures céréalières et industrielles. La production de froment d'hiver et d'orge d'hiver a diminué respectivement de 10,0% et 19,2% en un an. Ces céréales ont connu à la fois une baisse de rendement et une diminution des emblavements au profit des céréales d'été.

Pour les betteraves sucrières et les pommes de terre, la production est également en baisse. Les emblavements de ces deux tubercules continuent d'évoluer en sens contraire. La place de la betterave sucrière dans le total des superficies agricoles utilisées décroît au fil des décennies. Cependant, la production se maintient grâce à l'amélioration des rendements. De l'autre côté, la culture de pommes de terre est en pleine croissance. En quarante ans, les superficies dédiées à la pomme de terre de conservation ont un peu plus que doublé et la production a triplé.

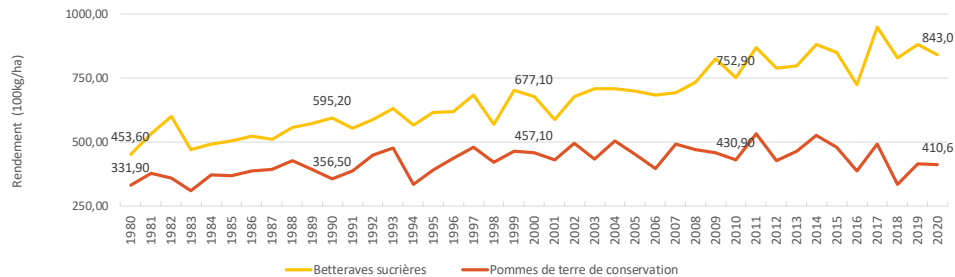
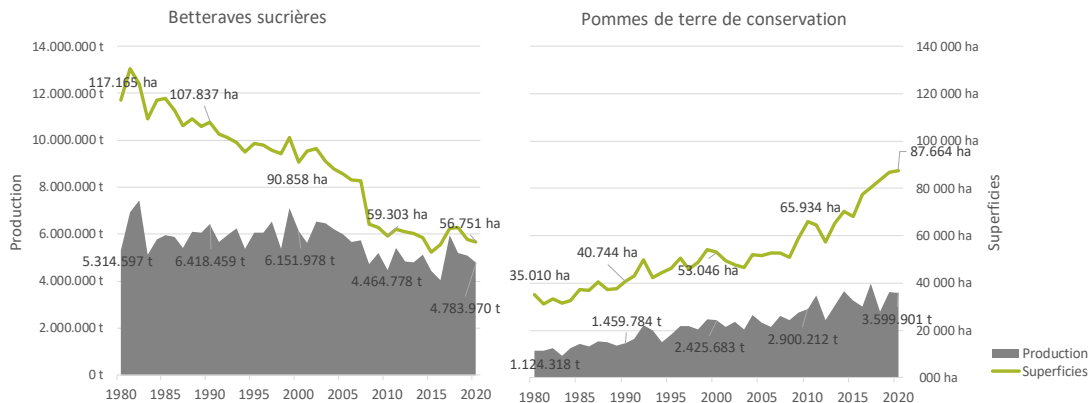
La production issue de l'élevage est, quant à elle, plus stable. Entre 2019 et 2020, le poids abattu des bovins a reculé de 3,5% et celui de la volaille a augmenté de 0,3%. Le nombre de porcs abattus a augmenté de 4,0% par rapport à 2019 pour un poids abattu en progression de 5,8%. On notera que, ce n'est que fin 2020 que la Belgique put récupérer son statut indemne de la peste porcine africaine, lui permettant ainsi de demander la levée des embargos sur sa filière porcine.

2020 a été une année très différente pour la pêche maritime. Tant l'exportation que la vente dans les marchés locaux et l'horeca ont été perturbées par la crise de la Covid-19. La quantité de poisson débarqué a diminué de 7,8% par rapport à 2019. Cette baisse a été, en partie, compensée par l'augmentation du prix de certains produits comme la crevette. Le secteur a ainsi perdu en un an 4,6% de son chiffre d'affaires.

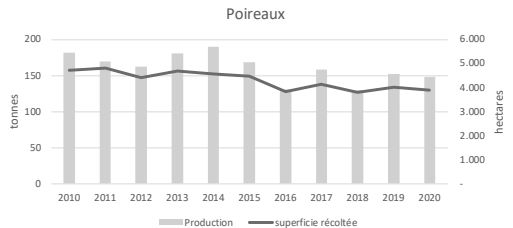
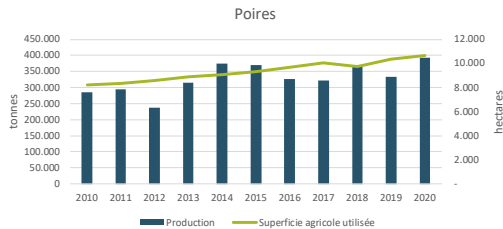
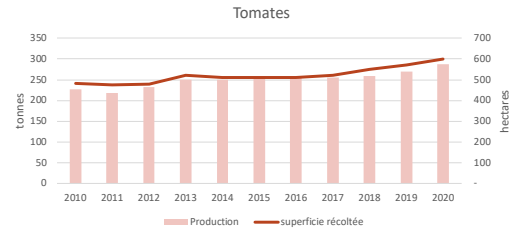
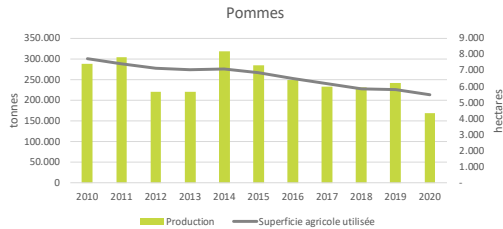
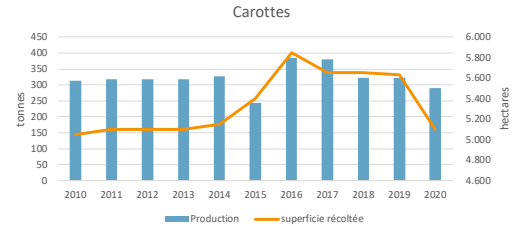
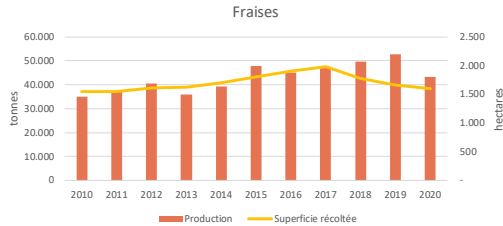
Evolution des cultures de froment, de froment et maïs



Evolution des cultures de betteraves et pommes de terre



Evolution des cultures horticoles



Source: Statbel, Vlaamse Overheid-DLV, Experts. Données disponibles sur le portail Eurostat

*La «superficie récoltée» correspond à la superficie totale ensemencée pour la production d'une culture particulière au cours de la même année (c'est-à-dire à la somme des superficies ensemencées et récoltées plus d'une fois au cours de la même année), à l'exclusion de la superficie non récoltée. (Eurostat: <https://ec.europa.eu/eurostat/databrowser/view/tag00115/default/table>)



Statistiques laitières



1 exploitation agricole sur 4 élève des vaches laitières



519.219 vaches laitières en production



4.302.805.005 l de lait collecté dans les exploitations agricoles belges en 2020

Description		2000	2010	2020
Collecte (1000 t)	Lait de vache provenant d'exploitations agricoles	3.124,5	3.406,1	4.431,0
	Teneur en matières grasses %	4,1%	4,1%	4,2%
	Teneur en protéines %	3,3%	3,4%	3,5%
Productions obtenues (1000 t)	Lait de consommation	663,8	698,7	717,4
	Crème de consommation	95,9	157,4	232,8
	Laits acidifiés	213,2	298,5	323,0
	Lait concentré	80,7	41,2	65,1
	Crème de lait en poudre, lait en poudre entier et lait en poudre partiellement écrémé	69,8	69,1	70,2
	Lait en poudre écrémé	67,0	76,5	155,0
	Beurre (total - en équivalent-beurre)	121,2	81,4	122,6
	Fromage de lait de vache (pur)	58,2	71,9	103,7

Total des animaux abattus (2000-2010-2019-2020)

Catégories d'animaux	Poids abattu (kg)				Nombre d'animaux			
	2000	2010	2019	2020	2000	2010	2019	2020
Total des animaux abattus*	1.326.408.854	1.392.570.050	1.307.432.072	1.357.252.629	12.104.108	12.891.209	11.700.976	12.070.163
Total des bovins	275.360.208	263.145.486	263.749.553	254.508.691	832.926	835.198	837.886	782.651
Veaux + jeunes bovins	44.770.827	55.735.517	59.546.387	51.865.548	279.372	347.320	345.430	294.926
Total du gros bétail	230.589.381	207.409.969	204.203.166	202.643.143	553.554	487.878	492.456	487.725
Boeufs	486.118	197.837	129.715	164.264	1.116	334	292	349
Taureaux	108.447.221	82.889.830	69.739.616	70.340.947	247.563	177.510	144.560	147.049
Vaches	107.234.214	120.392.264	131.319.844	129.360.539	267.954	298.031	337.282	330.585
Génisses	14.421.828	3.930.038	3.013.991	2.777.393	36.921	12.003	10.322	9.742
Total des porcs	1.042.316.382	1.123.767.245	1.038.916.401	1.098.714.487	11.115.707	11.896.078	10.719.536	11.150.242
Moutons et agneaux	2.742.435	2.635.827	2.638.561	2.528.587	132.295	143.056	119.860	117.258
Chèvres et chevreaux	56.493	78.143	397.687	316.767	2.755	7.951	18.199	16.260
Chevaux et poulains	5.933.336	2.943.349	1.729.870	1.184.097	20.425	8.926	5.495	3.752
Volailles	ND	404.342.281	447.785.717	448.973.872	ND	307.956.253	296.205.745	298.140.693

* sans la volaille
ND : Non disponible

Pêche maritime: prises* en tonnes et valeur et prix moyens (2000, 2015-2020)

	2000	2015	2016	2017	2018	2019	2020
Quantité de poisson débarqué (en tonnes)	17.469	18.158	16.635	16.648	14.766	13.659	12.588
Valeur des poissons débarqués (en m ^e EUR)	62,5	67,4	65,0	67,2	62,6	59,1	56,4
Prises (en tonnes)							
Cabillaud	1.697	1.068	440	478	429	353	264
Plie	4.929	5.842	5.345	5.417	4.548	3.630	2.162
Sole	3.488	2.734	2.197	1.955	1.825	2.041	2.399
Raie	1.114	1.205	1.005	1.023	1.022	1.254	1.395
Crevette	325	325	444	342	830	509	312
Prix moyen en EUR/kg							
Cabillaud	2,6	2,7	3,2	3,0	2,7	3,2	2,9
Plie	1,7	1,5	1,6	1,9	2,4	2,4	2,2
Sole	8,3	10,4	11,4	11,5	12,1	12,7	11,8
Raie	1,9	2,1	2,4	2,4	2,2	1,9	1,8
Crevette	4,4	5,0	7,1	7,4	3,8	3,5	5,2

* Prises belges débarquées en Belgique.

Source: Gouvernement flamand, Département de l'Agriculture et de la Pêche, service pêche en mer.



4. Prix, revenu et rentabilité

Ces dernières années, la valeur nominale de l'indice annuel des prix au producteur dans le secteur de l'agriculture et de l'horticulture n'a cessé d'augmenter pour atteindre 117,4 en 2018 (base=2015). L'indice est depuis en recul. En 2020, malgré une hausse du niveau des prix au producteur au second trimestre, l'indice a chuté de 3,4% par rapport à 2019. L'indice des prix à la consommation des biens alimentaires a, quant à lui, progressé de 2,9% sur la même période.

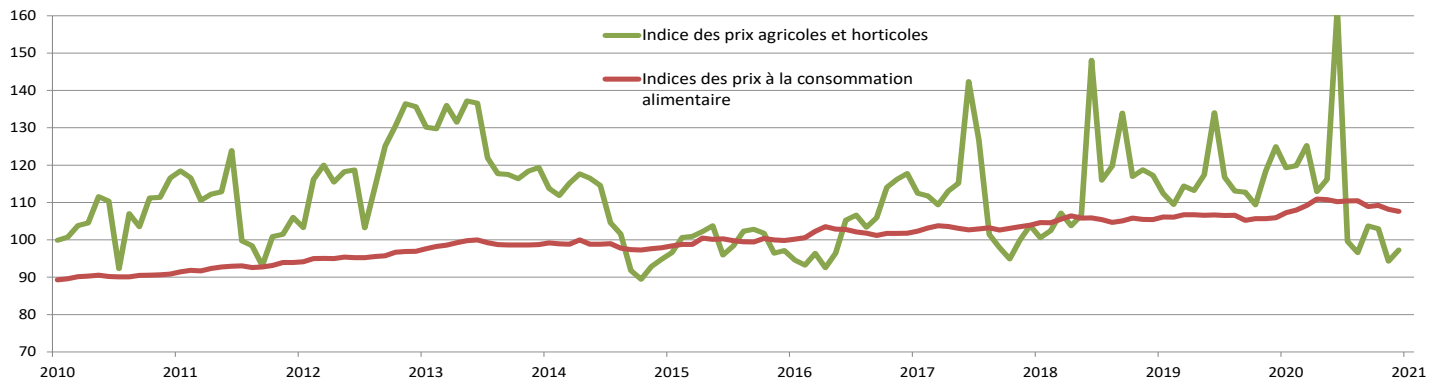
Cette chute de l'indice global agricole n'a pas été uniforme. En 2020, au niveau horticole, un effet de prix positif a permis aux producteurs de compenser certaines baisses de volumes. La valeur de production a augmenté de 4,2% pour les légumes et plantes et de 8,7% pour les fruits. A l'inverse de l'horticulture, le secteur de la pomme de terre a enregistré la plus forte régression économique. Les débouchés de la pomme de terre de conservation ont été limités par les différents confinements. Au final, la valeur ajoutée nette aux prix de base de la branche agricole aura progressé de 2,2% entre 2019 et 2020.

Grâce aux études de rentabilité et de fonctionnement des marchés menées par le SPF Economie, on peut analyser plus précisément la rentabilité des filières belges d'élevage. Il en ressort que la filière porcine a encore souffert, en 2020, des répercussions de la peste porcine africaine conjuguée à la crise sanitaire. Les prix au producteur ont drastiquement chuté à partir du deuxième trimestre alors que les coûts supportés par les éleveurs ont progressé. Pour la filière bovine, les ratios de rentabilité se sont améliorés grâce à une augmentation sur l'année du prix des carcasses.

Plus d'infos sur ces analyses :

Viande bovine : <https://economie.fgov.be/fr/propos-du-spf/mission-vision-valeurs/monitoring-des-secteurs-et/suivi-de-la-rentabilite-dans-lait>
Lait : Rapport annuel 2014 de l'Observatoire des prix ; étude sur la filière laitière (https://economie.fgov.be/fr/file/2895/download?token=x126B_15)
Viande porcine : <https://economie.fgov.be/fr/propos-du-spf/mission-vision-valeurs/monitoring-des-secteurs-et/l'indice-de-viande-porcine>

Indice des prix à la production de l'agriculture et indice des prix à la consommation alimentaire (2010-2020) (2015=100)



* Produits alimentaires et boissons non alcoolisées

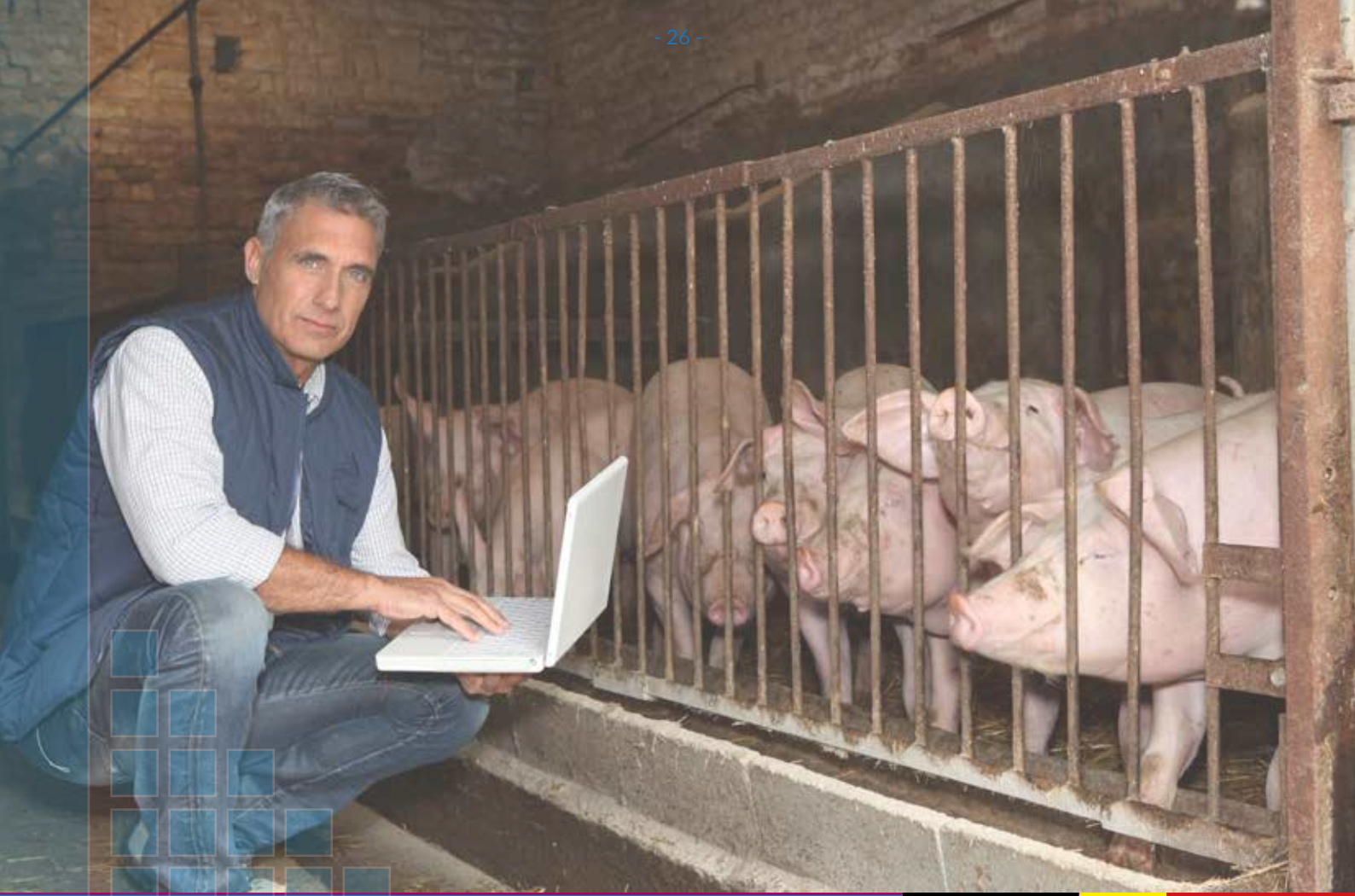


Indice des prix à la production des produits agricoles (2014 - 2020)

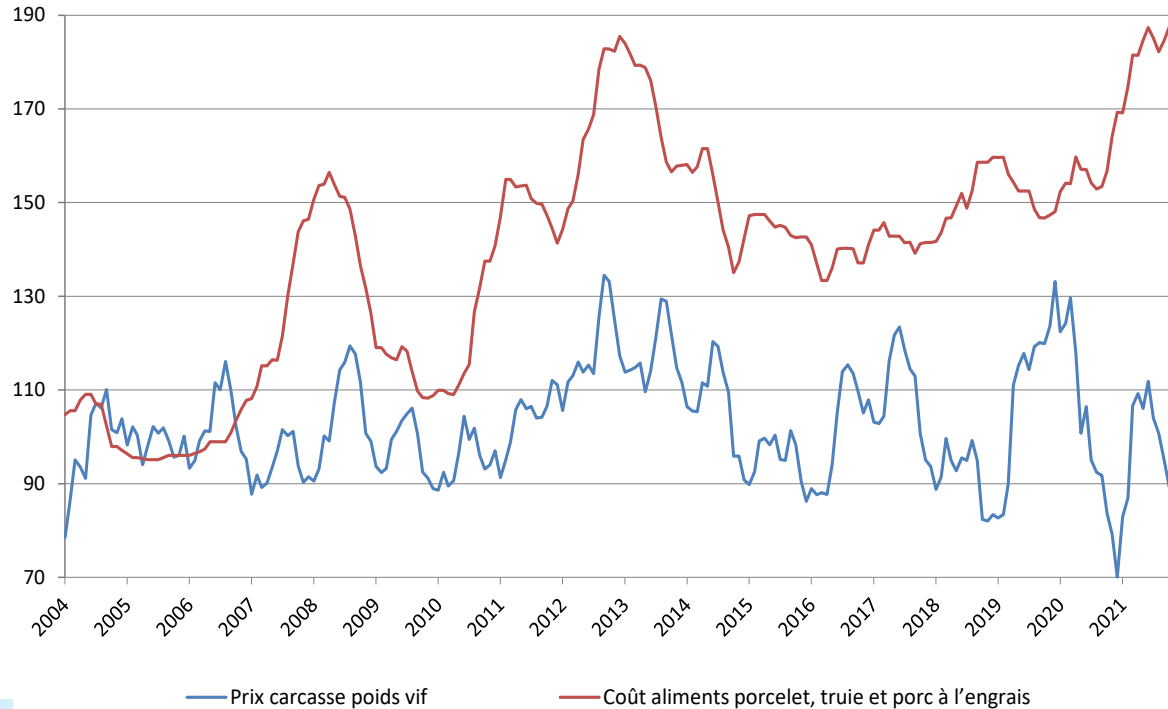
Base 2015=100	2014	2015	2016	2017	2018	2019	2020
PRODUITS AGRICOLES	105,2	100	104,7	109,5	112,5	113,6	103,9
Produits végétaux	71,5	100	129,7	104,7	151,2	125,3	104,1
Céréales total	105,2	100	85,7	91,8	110,9	100,9	112,7
Froment	106,7	100	86,3	91,7	108,0	101,1	113,2
Escourgeon	97,7	100	83,0	92,9	124,7	99,2	109,0
Plantes sarclées total	43,1	100	167,3	115,4	184,9	143,9	94,9
Pommes de terre	27,4	100	185,9	123,5	211,3	159,9	97,2
Betteraves sucrières	100,0	100	100,0	84,0	87,3	83,4	83,4
Animaux et produits animaux	114,9	100	97,5	110,9	101,4	110,2	103,8
Animaux	110,2	100	100,2	105,7	97,2	109,2	102,2
Bovins	109,2	100	94,9	95,5	96,1	98,3	102,5
Taureaux	108,7	100	95,9	95,1	94,1	96,5	108,5
Génisses	103,1	100	94,4	94,4	93,5	98,5	103,5
Vaches	101,7	100	91,4	93,0	98,8	103,9	105,1
Veaux	119,5	100	97,3	98,9	97,0	95,1	90,3
Porcs	114,0	100	106,2	117,5	97,8	123,6	107,7
Volailles	102,4	100	95,3	95,6	97,1	93,8	86,2
Produits animaux total	125,6	100	91,4	122,9	111,2	112,5	107,4
Lait	133,4	100	93,9	123,7	113,3	115,0	109,0
Oeufs	88,1	100	79,7	119,3	100,7	100,6	100,0

Indice des prix à la production des produits horticoles (2014 - 2020)

Base 2015=100	2014	2015	2016	2017	2018	2019	2020
PRODUITS HORTICOLES	101,5	100	103,3	112,7	132,7	125,4	139,6
Légumes total	88,4	100	107,9	97,1	121,4	128,8	125,9
Pleine terre total	85,9	100	111,8	96,9	131,3	141,2	145,1
Chicorées Witloof	82,7	100	110,1	113,2	115,6	112,8	166,6
Poireaux	65,2	100	66,7	80,8	160,3	184,0	167,8
Choux fleurs	112,7	100	165,9	103,5	156,4	141,4	182,4
Sous verre total	91,9	100	102,8	98,8	109,0	110,0	94,9
Laitues	105,4	100	116,4	111,3	154,0	145,2	145,0
Tomates	97,5	100	102,4	104,9	107,4	109,4	88,9
Fruits total	119,6	100	94,1	151,7	176,9	123,1	176,5
Pommes	117,1	100	91,1	127,9	175,3	93,6	150,3
Poires	87,0	100	80,5	106,6	94,5	62,5	105,7
Non comestibles total	106,5	100	104,2	103,3	111,9	122,1	129,0
Fleurs coupées	109,5	100	105,5	99,4	106,8	107,8	123,9
Autres	106,3	100	104,1	103,7	112,4	123,4	129,5
Indice global des produits agricoles et horticoles	104,3	100	104,4	110,3	117,4	116,5	112,5

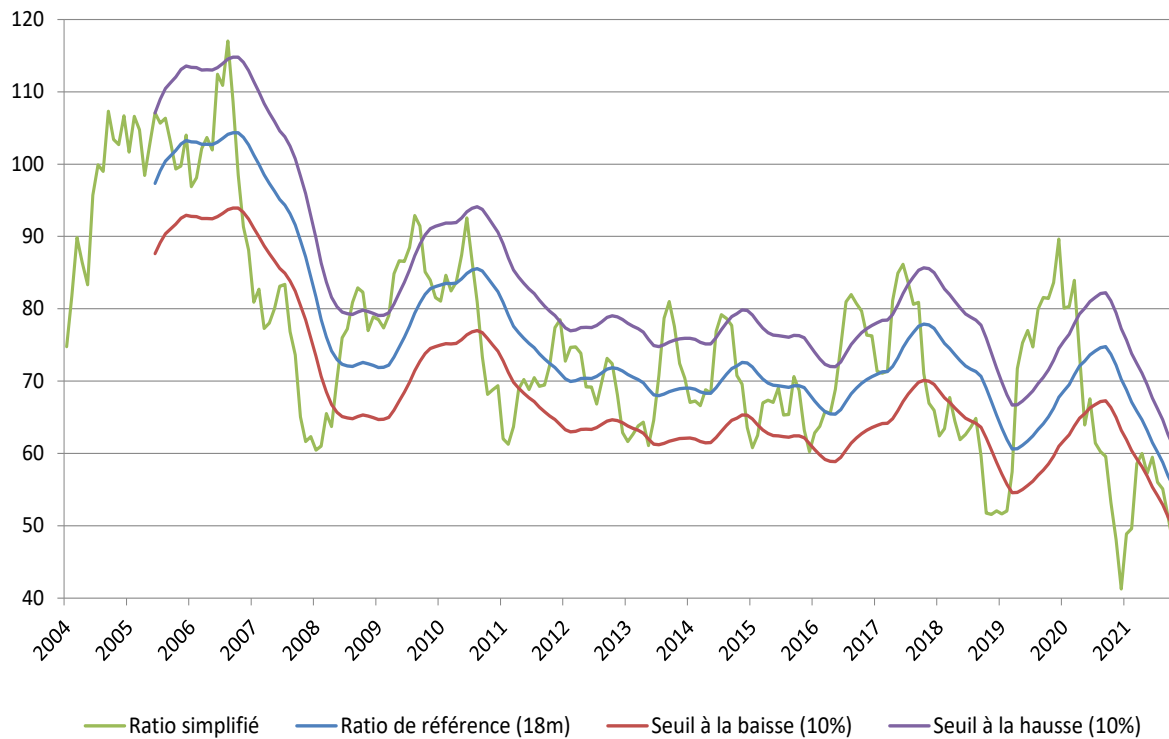


Évolution du prix d'une carcasse de porc (poids vif) et du coût de l'alimentation dans les exploitations en circuit fermé (2004-2006=100)



Sources : APFACA, Région flamande.

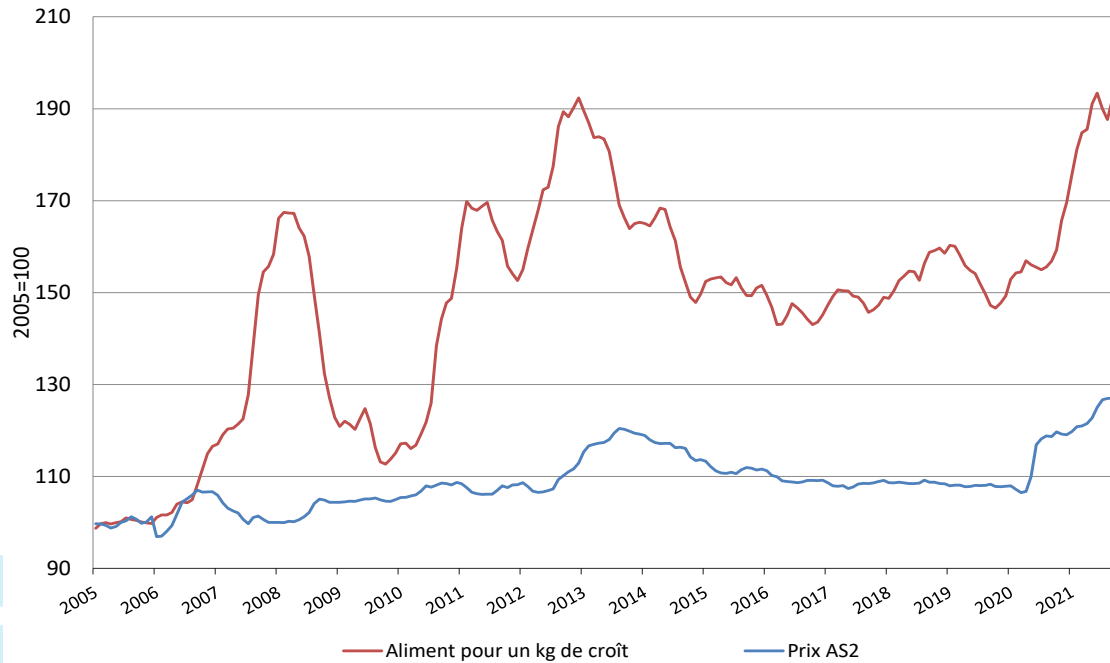
Évolution du ratio simplifié pour les exploitations porcines en circuit fermé (2004-2006=100)



Source : calculs propres DG des Analyses économiques et de l'Economie internationale.

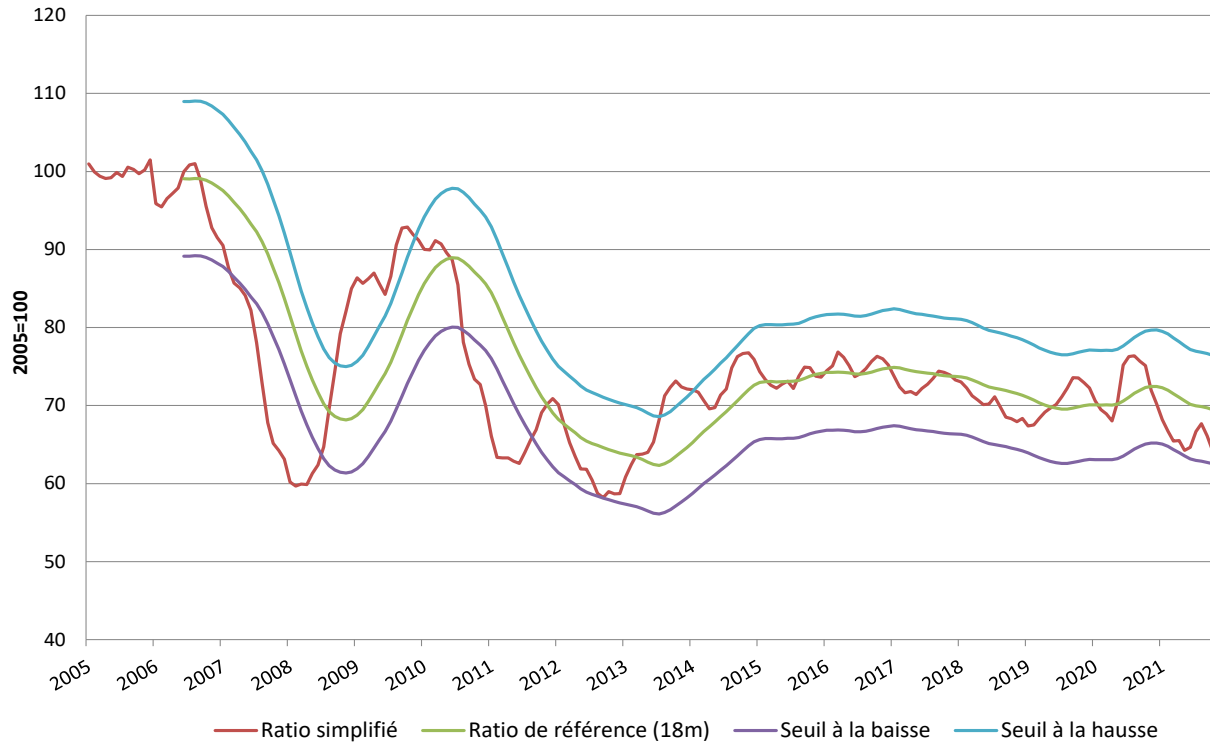


Viande bovine : évolution du prix de l'alimentation animale et du prix d'une carcasse AS2 (2005=100)



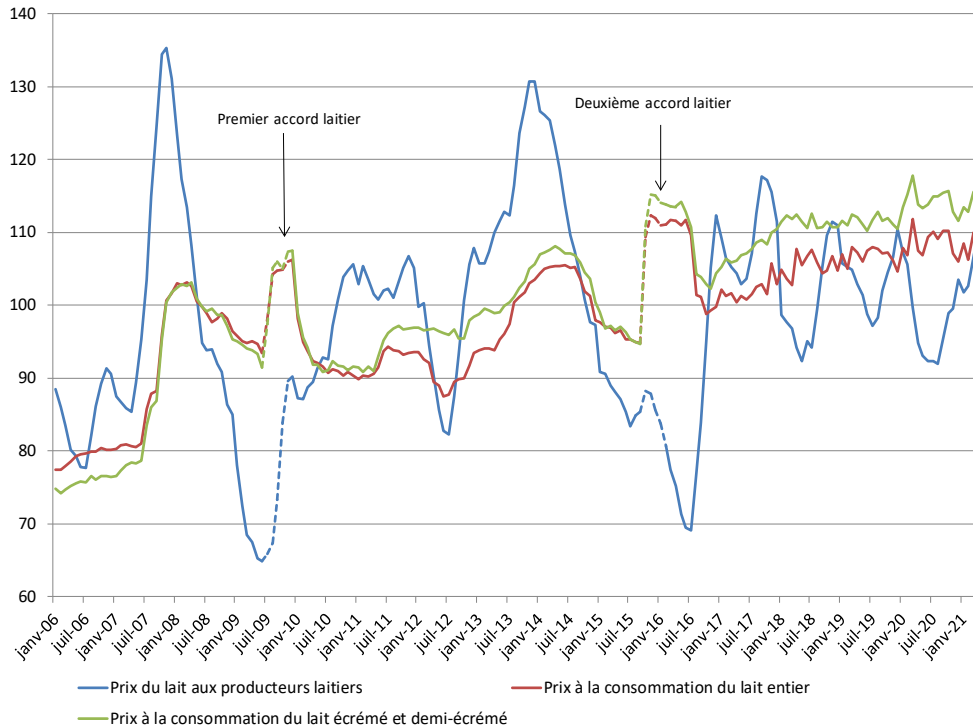
Sources : Statbel (Direction générale Statistique – Statistics Belgium), APFACA, CE, Région flamande.

Indice viande bovine : évolution du ratio simplifié (2005=100)



Sources : calculs propres DG des Analyses économiques et de l'Economie internationale.

Évolution du prix du lait pour le producteur laitier belge et du prix à la consommation du lait (indice 2008=100)



Sources: CBL, DG des Analyses économiques et de l'Economie internationale, Statbel (Direction générale Statistique – Statistics Belgium).

Comptes économiques agricoles (à prix courants) : valeurs aux prix de base (millions d'euros)

	2016	2017	2018	2019	2020	2020/2019
1. Céréales (y.c. semences)	305,9	376,8	417,8	435,9	486,4	11,6%
2. Plantes industrielles	198,6	228,4	222,9	232,8	222,0	-4,6%
3. Plantes fourragères	600,8	659,4	639,5	691,5	713,1	3,1%
4. Produits maraîchers et horticoles	1.336,3	1.342,2	1.407,0	1.561,0	1.627,3	4,2%
Légumes frais	858,9	845,6	851,3	974,4	1.094,8	12,4%
Plantes et fleurs	477,5	496,6	555,7	586,6	532,5	-9,2%
5. Pommes de terre (y.c. plants)	697,3	519,7	464,0	492,1	445,1	-9,6%
6. Fruits	428,8	421,8	461,3	484,9	527,2	8,7%
7. Autres produits végétaux	27,9	27,9	27,9	27,9	29,0	4,0%
8. Production végétale (1 à 7)	3.595,7	3.576,1	3.640,4	3.926,1	4.050,0	3,2%
9. Animaux	3.174,6	3.263,4	3.108,1	3.268,9	3.270,4	0,0%
Bovins	1.115,2	1.039,6	1.040,3	973,1	1.131,7	16,3%
Porcins	1.356,1	1.468,2	1.274,0	1.550,0	1.470,3	-5,1%
Volailles	665,1	714,3	752,1	707,3	628,2	-11,2%
10. Produits animaux	1.129,1	1.469,1	1.380,8	1.478,5	1.448,6	-2,0%
Lait	1.014,9	1.344,9	1.275,8	1.354,1	1.322,8	-2,3%
Œufs	113,6	123,2	103,9	123,2	124,6	1,1%
11. Production animale (9+10)	4.303,6	4.732,5	4.488,9	4.747,4	4.719,0	-0,6%
12. Production de biens agricoles (8+11)	7.899,3	8.308,6	8.129,3	8.673,5	8.769,0	1,1%
13. Services et activités secondaires	164,9	163,7	175,5	190,8	195,7	2,5%
14. Production de la branche agricole (12+13)	8.064,2	8.472,3	8.304,8	8.864,3	8.964,7	1,1%
15. Consommations intermédiaires	5.825,8	6.000,5	6.079,2	6.237,1	6.292,2	0,9%
16. Consommation de capital fixe	796,7	784,8	771,0	737,4	741,9	0,6%
17. Valeur ajoutée nette aux prix de base (14-15-16)	1.441,6	1.687,1	1.454,7	1.889,9	1.930,6	2,2%
18. Rémunération de salariés	672,1	636,2	670,7	682,5	722,1	5,8%
19. Autres impôts sur la production	8,7	3,2	3,8	3,0	3,0	0,0%
20. Autres subventions sur la production	611,1	554,7	607,3	613,3	645,7	5,3%
21. Revenu des facteurs (17-19+20)	2.044,0	2.238,5	2.058,2	2.500,1	2.573,3	2,9%

5. Consommation

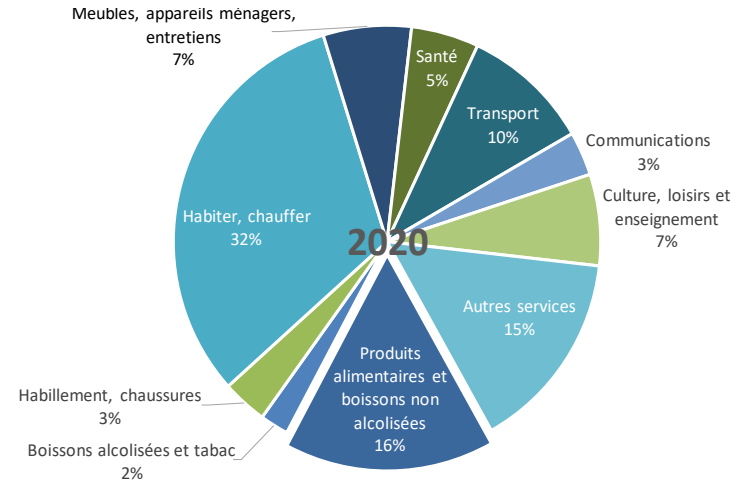
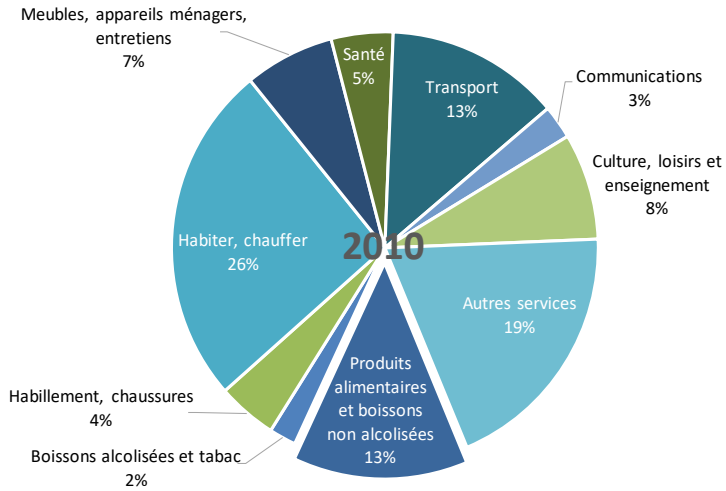
Sur base de l'enquête sur le budget des ménages, l'alimentation représentait, en 2020, 15,9% des dépenses consenties par le consommateur belge. Ce ratio est en hausse sur la dernière décennie puisqu'il était de 13,2% en 2010. La viande et les charcuteries demeurent le poste le plus important devant les autres produits d'origine animale et les légumes.

Une autre statistique nous fournit des indications sur notre consommation de viande : Le bilan d'approvisionnement viande permet, en effet, de se forger une idée sur la consommation en termes de volumes et non de valeurs financières. En tenant compte des abattages, imports et exports de viandes, une consommation humaine apparente est calculée. Il en ressort, en comparant 2010 à 2020, que la consommation de viande est sensiblement stable. Le porc est, et reste, la première viande consommée alors que la volaille rencontre un succès certain au détriment, peut-être, de la viande bovine.

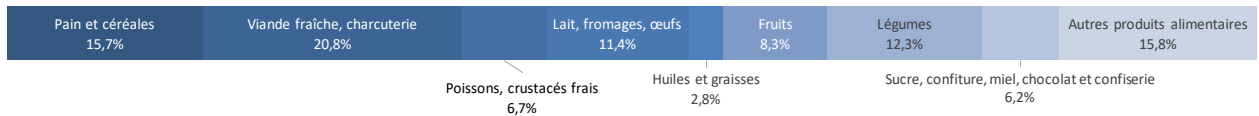
Enfin, l'indice des prix à la consommation révèle que pour cette année 2020, les prix alimentaires ont augmenté plus vite que l'indice général. Cette hausse des prix alimentaires concerne surtout les viandes, les fruits et les légumes.



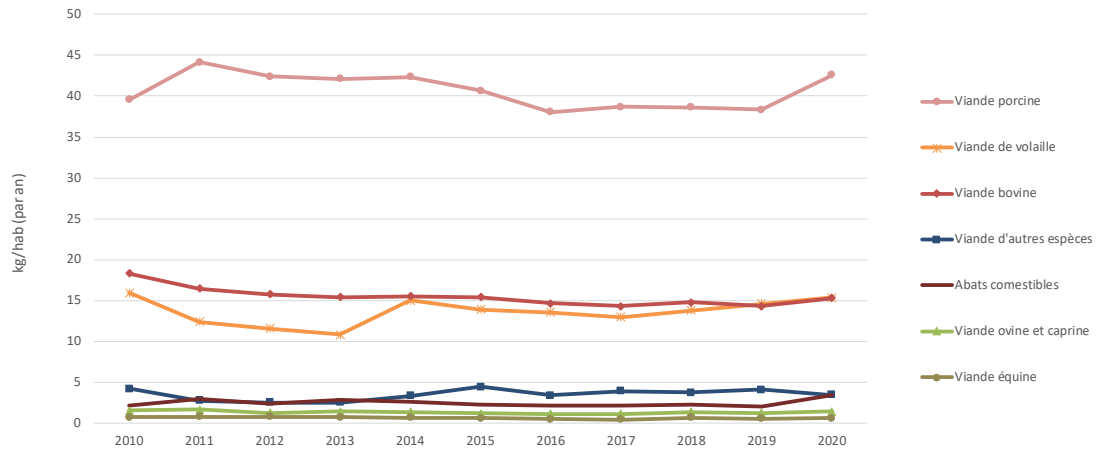
Dépenses moyennes par unité de consommation et par an (€) (2010-2020)



Produits alimentaires et boissons non alcoolisées en 2020



Evolution de la consommation apparente belge de viande (poids équivalent carcasse)

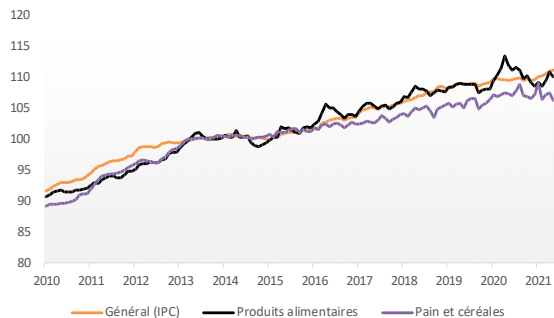


Indices des prix à la consommation (base 2013=100) et inflation (2010-2021)

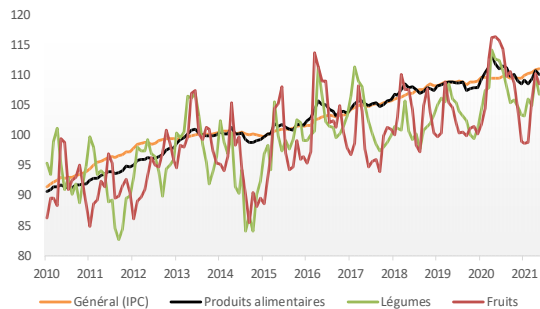
2013 = 100	Général (IPC)	Inflation	Produits alimentaires	Pain et céréales	Viande	Lait, fromages, oeufs	Fruits	Légumes (Pommes de terre incl.)	Pommes de terre
2010	92,9	2,18%	91,3	90,0	92,1	93,2	92,1	93,8	87,6
2011	96,2	3,53%	93,7	94,1	94,0	95,5	91,1	90,7	83,8
2012	98,9	2,85%	96,5	96,9	96,1	97,9	94,0	95,7	82,1
2013	100,0	1,11%	100,0	100,0	100,0	100,0	100,0	100,0	100,0
2014	100,3	0,02%	99,6	100,3	101,1	102,1	94,0	92,7	85,6
2015	100,9	0,56%	101,2	101,1	101,3	100,5	97,9	99,4	95,1
2016	102,9	1,97%	102,6	102,2	102,3	100,4	103,8	102,3	106,9
2017	105,1	2,13%	105,3	103,0	103,6	101,3	99,1	102,9	105,6
2018	107,2	2,06%	107,6	104,6	105,1	106,3	103,8	101,2	105,5
2019	108,8	1,44%	108,4	105,8	106,5	106,6	102,1	103,9	112,5
2020	109,6	0,74%	111,6	107,2	109,9	108,5	109,5	114,9	108,1
janv-21	110,0	0,26%	110,8	109,0	109,7	109,8	98,6	108,2	103,2
févr-21	110,2	0,46%	110,5	106,4	109,7	109,1	98,9	105,0	106,1
mars-21	110,5	0,89%	111,0	107,1	109,7	108,6	105,8	103,7	105,0
avr-21	110,9	1,23%	112,0	107,5	111,7	107,9	110,3	104,5	109,9
mai-21	111,1	1,46%	111,7	106,3	110,4	108,7	108,5	105,5	106,9

Prix à la consommation de produits alimentaires de base (2013=100) (2010-2021)

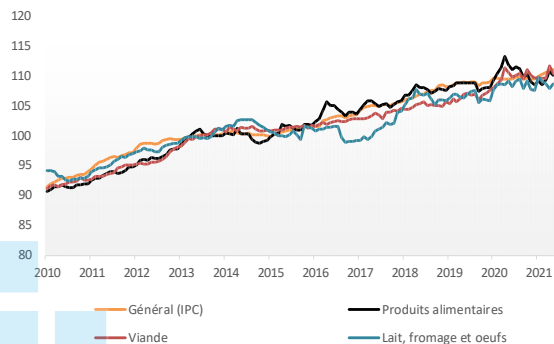
Pain et céréales



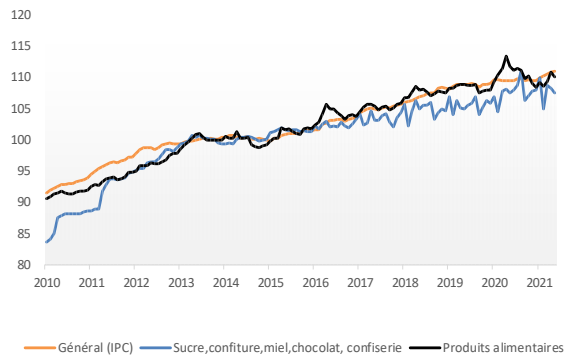
Fruits et légumes



Viande, lait, fromage et oeuf



Sucre, confiture, miel, chocolat, confiserie





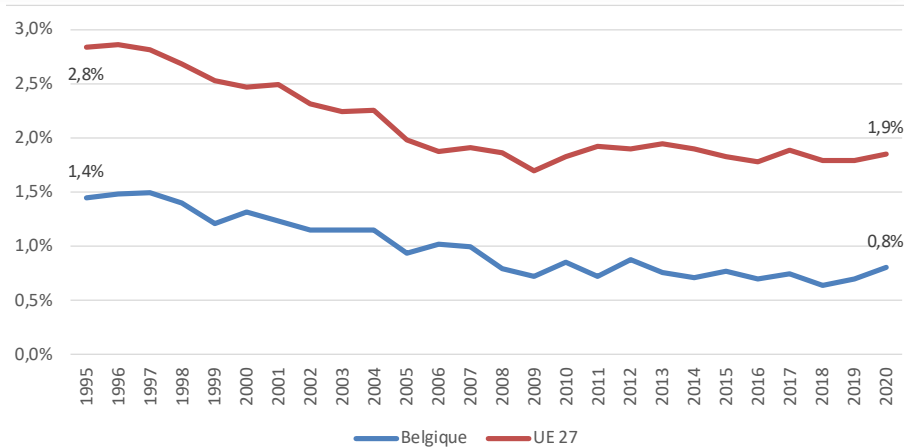
6. L'agriculture dans l'économie belge

A l'instar d'autres pays industrialisés, la part du secteur agricole belge dans la valeur ajoutée brute a connu une érosion au cours des dernières décennies. Malgré tout, couplé à l'industrie alimentaire, le secteur agricole reste un marché clé à l'export : l'agro-alimentaire représentait 11,1% des exportations belges en 2020.

Au niveau de la production agricole, quelques produits se démarquent par leur valeur d'exportation et par le caractère excédentaire de leur balance commerciale. Au sein de l'ensemble des animaux vivants et produits du règne animal, la viande porcine représente, en 2020, 15,3% des exportations. En ce qui concerne le règne végétal, les pommes, poires et coings tirent les exportations de fruits vers le haut et les tomates fraîches ou réfrigérées, le font pareillement, pour les exportations de légumes.

Enfin, les flux d'exportations des produits des industries alimentaires sont dominés par les boissons, les préparations de légumes, fruits et autres plantes et celles à base de cacao. On retrouve à travers ce classement, les produits emblématiques de la Belgique : les bières, les frites de pommes de terre et les chocolats.

Part de l'agriculture dans la valeur ajoutée brute (1995-2020)



Analyse sectorielle (2000, 2010, 2016-2020)

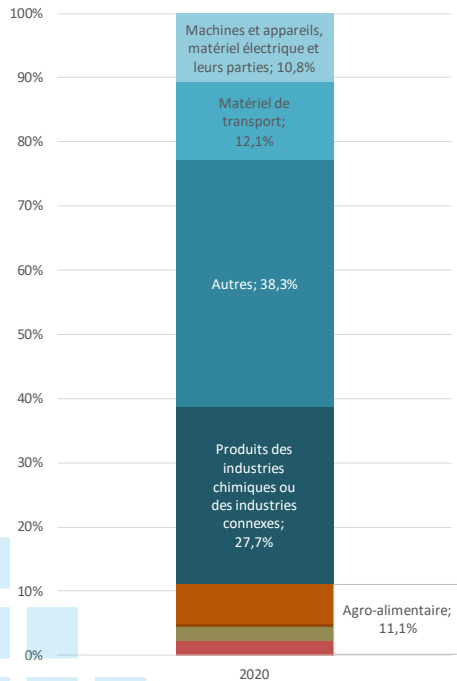
Valeur ajoutée brute par branche d'activité (millions d'euros), estimations à prix courants.

	2000	2010	2016	2017	2018	2019	2020
PIB aux prix du marché	228.625	324.347	384.033	397.034	410.514	425.092	404.135
Agriculture, chasse, sylviculture et pêche	3.015	2.778	2.703	2.960	2.603	2.982	3.244
% du PIB	1,32%	0,86%	0,70%	0,75%	0,63%	0,70%	0,80%
Industrie	52.154	58.157	63.277	65.457	65.361	67.992	64.596
Construction	11.796	17.720	19.678	20.150	21.661	23.045	22.060
Services	161.660	245.692	298.374	308.467	320.889	331.074	314.236

Source: Institut des Comptes Nationaux.

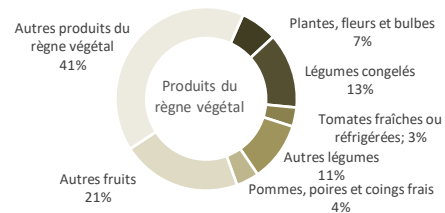
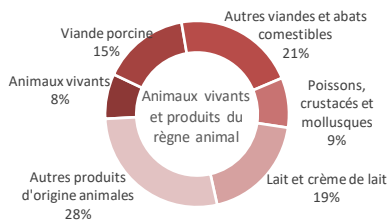
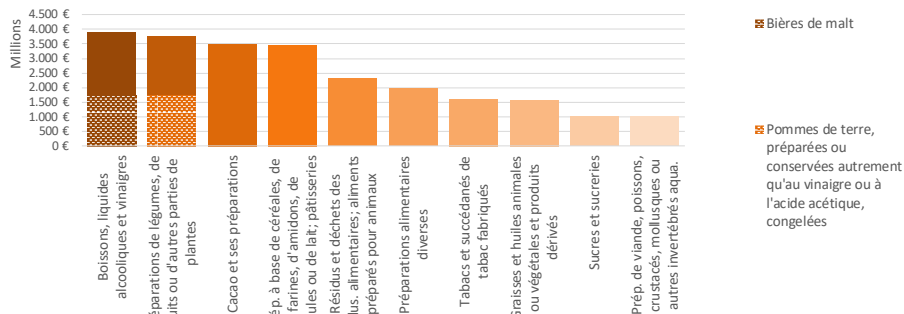


Exportations de la Belgique en 2020



Source: Banque Nationale de Belgique

Exportations des industries alimentaires





Chiffres clés de l'industrie alimentaire

	2019			2020		
	Place dans l'industrie manufacturière			Place dans l'industrie manufacturière		
	Valeur	% total	Place	Valeur	% total	Place
Chiffre d'affaires annuel (mia €)	54,9	20,9%	1	54,4	24,0%	1
Valeur ajoutée (mia €)	8,6	18,1%	3	nd	nd	nd
Emploi (ETP)	79.408	19,0%	1	71.893*	20,40%	1

Source: Institut des Comptes Nationaux et Fédération de l'Industrie Alimentaire belge (FEVIA)

Faillites (2000, 2015-2020)

	2000	2015	2016	2017	2018	2019	2020
TOTAL	6.805	9.762	9.170	9.968	9.878	10.598	7.203
Agriculture, chasse, sylviculture et pêche	87	104	76	51	53	78	65
<i>% sur le total</i>	1,3%	1,1%	0,8%	0,5%	0,5%	0,7%	0,9%
Industrie extractive, industrie manufacturière et énergie	588	508	426	446	417	463	304
Construction	868	1.777	1.578	1.752	1.815	1.969	1.322
Services, horeca et commerce	5.007	7.371	7.090	7.719	7.592	8.084	5.512
Activité non-définie	255	2	0	0	0	0	0

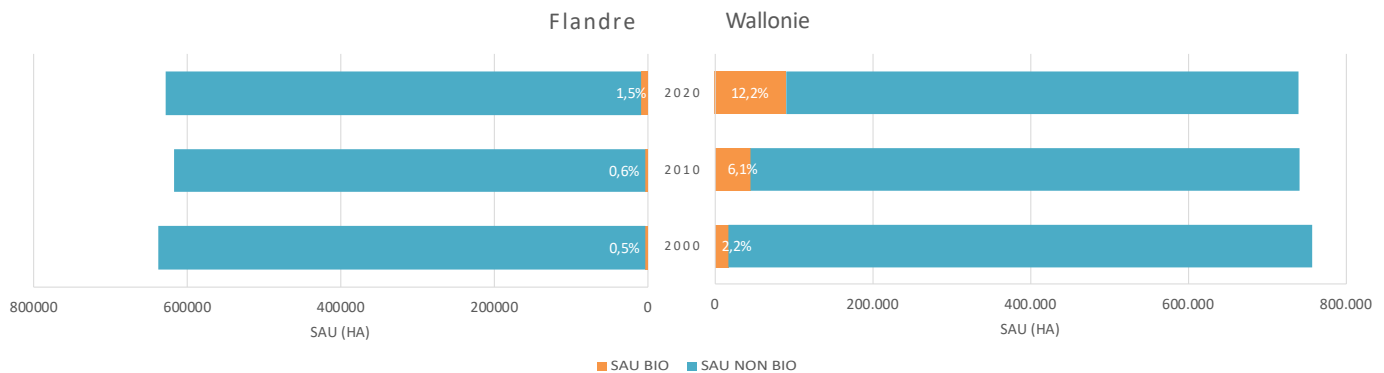
7. L'agriculture biologique

En 2020, 2494 exploitations agricoles étaient sous contrôle biologique. Rapporté à l'ensemble de l'agriculture belge, cela représente un peu plus d'une exploitation sur quinze. En termes de superficie, la SAU sous contrôle bio correspond à 7,2% de la SAU belge. Cette proportion est plus élevée dans le Sud du pays : soit 12,2% de la SAU wallonne est sous contrôle bio.

En élevage bio, c'est la filière aviaire qui tire son épingle du jeu avec une croissance constante de son cheptel. Ce succès se confirme tant pour la production viandeuse que pour la production d'œufs. La production bio de produits d'origine animale est également soutenue par la hausse du cheptel laitier, qui a plus que doublé en l'espace de 10 ans. Alors qu'elles représentaient 14,1% du cheptel bovin bio en 2010, en 2020, les vaches laitières en représentent 21,7%. Enfin, après un petit ralentissement au début des années 2010, le secteur porcin commence à se faire une place dans la production biologique. Il se développe, en particulier, dans le Nord du pays où l'on note entre 2019 et 2020 une croissance de 58,6%.

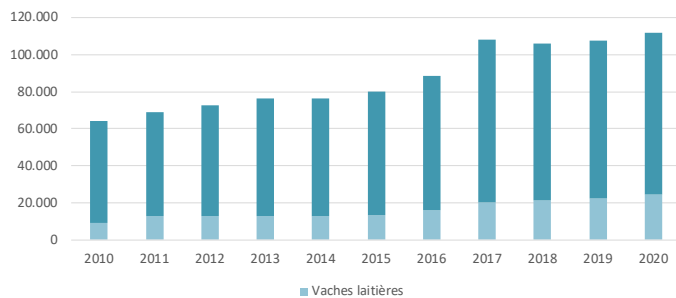


Evolution de la SAU sous contrôle bio

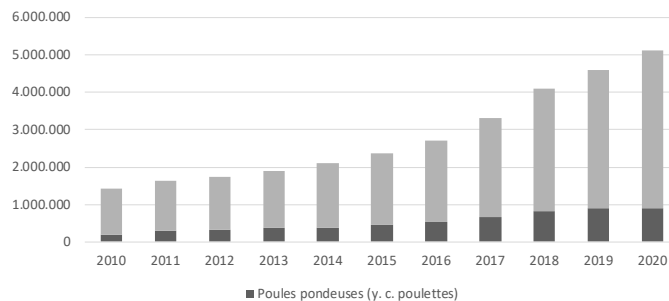


Evolution des cheptels sous contrôle bio

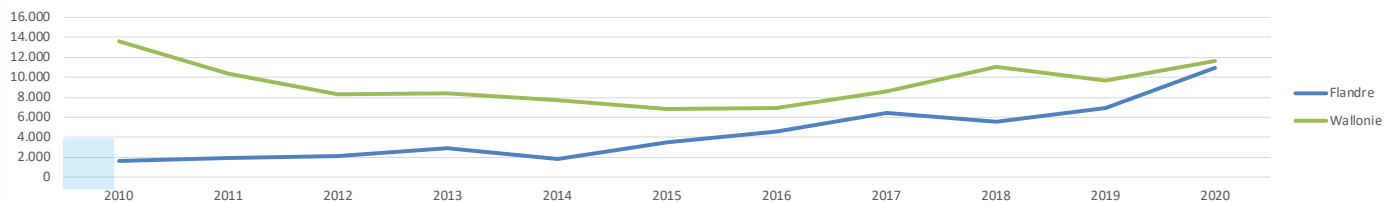
Cheptel bovin bio - Belgique



Cheptel aviaire bio - Belgique



Cheptel porcin bio - Flandre vs Wallonie



À PROPOS DE STATBEL

Statbel, l'office belge de statistique, collecte, produit et diffuse des chiffres fiables et pertinents sur l'économie, la société et le territoire belges.

La collecte s'effectue à l'aide de sources de données administratives et d'enquêtes. La production est réalisée de manière qualitative et scientifique. Les statistiques sont diffusées en temps opportun et de manière conviviale.

Statbel garantit que, d'une part, la vie privée et les données confidentielles sont protégées et que, d'autre part, les données sont utilisées à des fins exclusivement statistiques.

 Retrouvez tous les chiffres de l'agriculture sur notre site : www.statbel.fgov.be



Statbel (Direction générale Statistique - Statistics Belgium)
SPF Économie, P.M.E., Classes moyennes et Énergie

North Gate III - Bd. du Roi Albert II, 16 B-1000 Bruxelles
E-mail : statbel@economie.fgov.be

EDITEUR RESPONSABLE : PHILIPPE MAUROY

CODE PUBLICATION : S000.01F/2021
NUMÉRO D'ENTREPRISE : 0314.595.348