

# Chiffres clés de l'agriculture

L'AGRICULTURE BELGE EN CHIFFRES

2018



Sur le site Internet <https://www.statbel.fgov.be>  
vous trouverez la version électronique des  
**Chiffres clés de l'agriculture 2018**

## Avant-propos

*Les «Chiffres-clés de l'agriculture 2018» présentent les principaux chiffres de la situation actuelle et des dernières évolutions de l'agriculture au sens large (y compris la pêche) sous ses différents angles, physiques, démographiques et économiques.*

*Plusieurs autres aspects en lien avec l'agriculture sont également abordés ; tels les dépenses en biens alimentaires, les indicateurs de rentabilité, ou encore la place économique de l'agriculture et de l'industrie alimentaire.*



## Avertissement méthodologique

*Le registre agricole est établi depuis 2011 à partir des registres administratifs des régions, avec une adaptation liée aux critères de définition d'une entreprise agricole fixés par la réglementation européenne. Cette nouvelle méthodologie fait encore l'objet d'améliorations successives.*

*Les données sur les exploitations agricoles sont issues des bases de données administratives qui sont combinées à des données d'enquêtes ciblées. La période de référence pour les cultures est avril/mai. Pour la Wallonie, les résultats pour les légumes proviennent depuis 2017 de données administratives. Cela entraîne une rupture méthodologique avec les résultats de 2016 et ceux des années précédentes qui proviennent d'une enquête ciblée auprès des horticulteurs wallons.*

*En raison du processus de simplification de nos enquêtes, et en particulier de la suppression de l'enquête générale de mai, la période de référence, pour les statistiques animales (cheptels bovins, cheptels porcins et volailles) est octobre/novembre. La source de données a également évolué : une exploitation la plus importante possible des bases de données administratives a été mise en place.*



## Table des matières

1. Aperçu.....	p.6
2. Moyens de production.....	p.10
3. Production.....	p.14
4. Prix, revenu et rentabilité.....	p.24
5. Consommation.....	p.34
6. L'agriculture dans l'économie belge.....	p.40
7. Focus : agriculture biologique.....	p.44





## 1. Aperçu

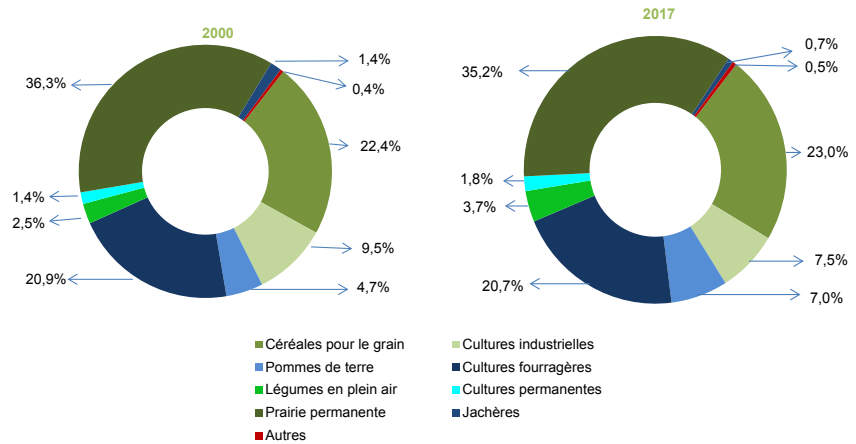
*La caractéristique majeure du secteur agricole belge est la diminution structurelle du nombre d'exploitations agricoles qui entraîne un phénomène de concentration des terres. En 37 ans, de 1980 à 2017, le pays a perdu 68% de ses exploitations (voir tableau page 12). Au cours de cette période, le rythme de disparition a été le même en Flandre et en Wallonie (-2,5% par an en moyenne). La superficie moyenne par exploitation a, dès lors, presque triplé. La main-d'œuvre dans l'agriculture connaît parallèlement une contraction de son volume: le secteur a perdu 62 % du nombre de travailleurs occupés aux activités agricoles (ceci, entre 1980 et 2016).*

*Cependant, face aux défis environnementaux et énergétiques, le secteur agricole est appelé à retrouver une place cruciale. Ainsi, l'agriculture au sens strict exporte six fois plus que sa part dans le PIB; et si l'on y ajoute l'industrie alimentaire, cette proportion atteint même un facteur douze !*

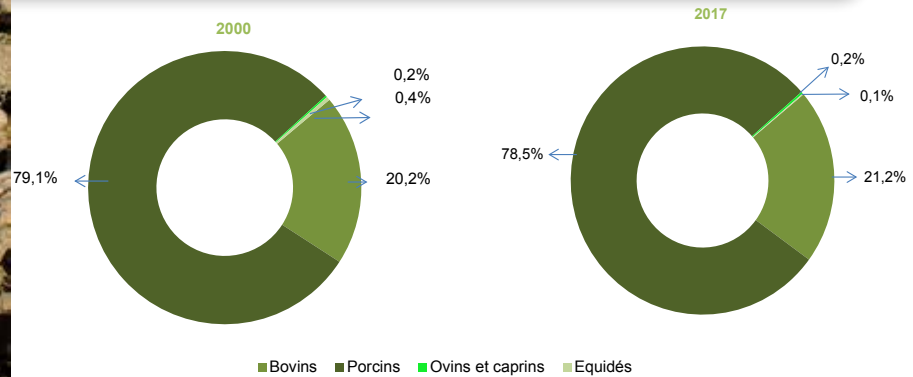




## Importance des différentes cultures (en ha)

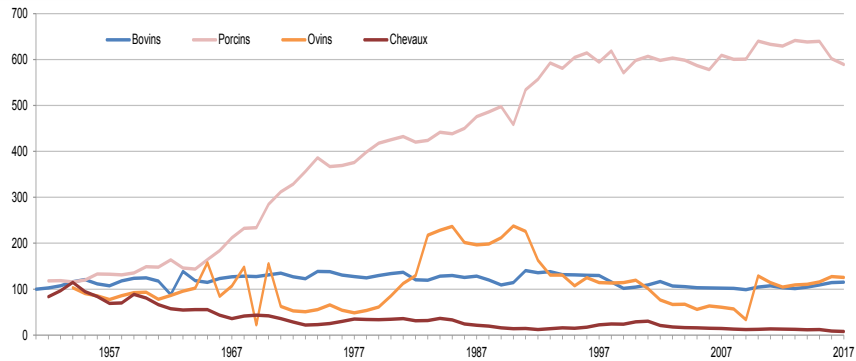


## Importance des animaux abattus par sorte (poids abattus en %)

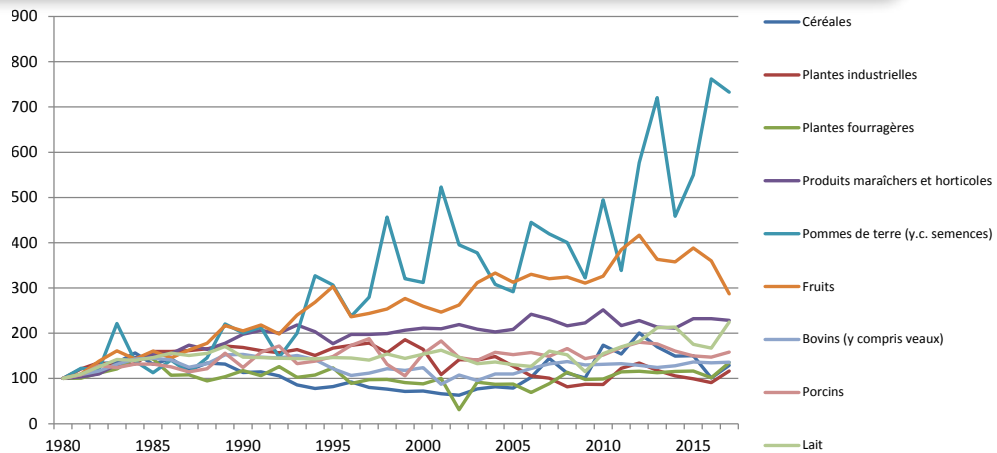




### Evolution du nombre d'animaux abattus (1951-2017) (1951=100)

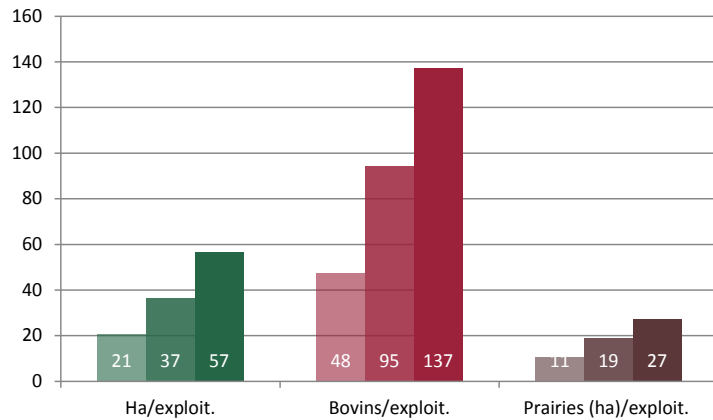


### Evolution de la valeur de la production au prix producteur (1980-2017) (1980=100)

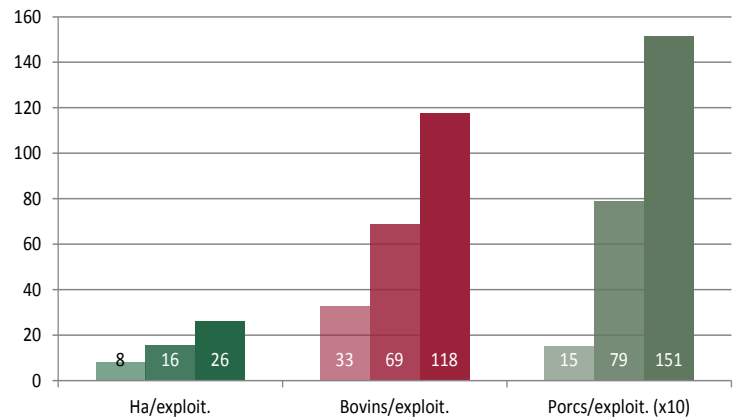




### Evolution de la taille moyenne des exploitations en Région wallonne en 1980, 2000 et 2017



### Evolution de la taille moyenne des exploitations en Région flamande en 1980, 2000 et 2017



## 2. Moyens de production

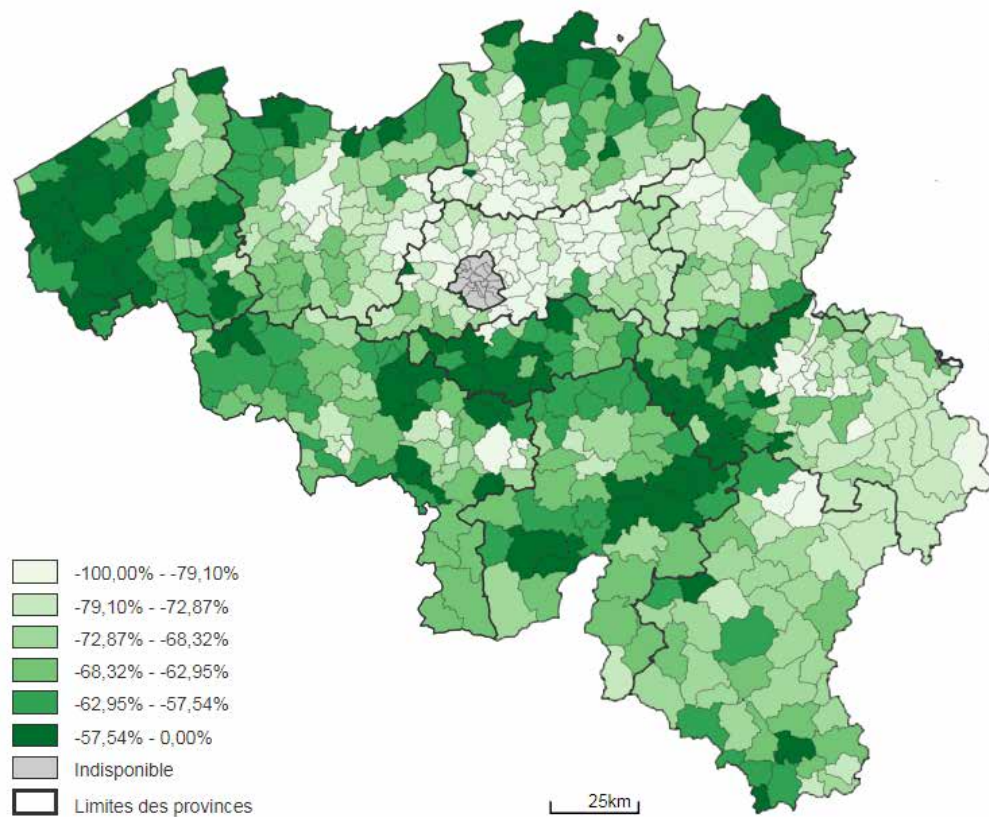
*Le nombre d'exploitations agricoles ou horticoles baisse chaque année. Toutefois, la superficie totale de l'ensemble des exploitations recule beaucoup moins vite. En moyenne, les exploitations ne cessent donc de s'agrandir. Depuis 1980, la superficie moyenne des exploitations a presque triplé. Ce phénomène est plus important en Flandre où, la taille moyenne des exploitations a progressé de 8,4ha en 1980 à 26,4ha en 2017. En Wallonie, la moyenne a respectivement grimpé de 20,7 ha à 56,6 ha. Le nombre d'animaux détenus par exploitation s'est également accru, illustrant un phénomène de concentration des moyens de production.*

*En Belgique, seul un faible pourcentage de la population travaille dans l'agriculture. On observe une double évolution dans les exploitations belges depuis trois décennies : d'une part une très légère augmentation du nombre de travailleurs par exploitation (de 1,63 travailleurs en 1980 à 1,92 travailleurs en 2016), mais surtout une proportion de plus en plus importante de main-d'œuvre non familiale (qui passe de 3,9 % en 1980 à plus de 27.9 % en 2016).*

*Parallèlement, le nombre de tracteurs et autres outils agricoles a augmenté de manière significative.*



## Evolution du nombre d'exploitations par commune entre 1980 et 2017



### Nombre d'exploitations, superficie et main-d'œuvre (1980, 1990, 2000, 2010, 2013, 2016, 2017)

<b>Belgique</b>	<b>1980</b>	<b>1990</b>	<b>2000</b>	<b>2010</b>	<b>2013</b>	<b>2016</b>	<b>2017</b>
Nombre d'exploitations *	113.883	87.180	61.926	42.854	37.761	36.888	35.910
Superficie agricole utilisée (en ha)	1.418.121	1.357.366	1.394.083	1.358.019	1.338.566	1.352.953	1.329.153
Main-d'œuvre	185.134	142.272	107.399	80.944	74.510	70.993	-
dont main-d'œuvre non familiale occupée régulièrement	7.139	7.791	9.962	14.437	15.443	19.802	-
Main-d'œuvre/exploitation	1,63	1,63	1,73	1,89	1,97	1,92	-
<b>Flandre**</b>	<b>1980</b>	<b>1990</b>	<b>2000</b>	<b>2010</b>	<b>2013</b>	<b>2016</b>	<b>2017</b>
Nombre d'exploitations *	75.898	57.934	41.047	28.331	24.929	24.034	23.278
Superficie agricole utilisée (en ha)	634.397	603.896	636.876	616.866	624.960	622.860	613.726
Main-d'œuvre	124.658	96.015	74.695	56.575	51.661	48.453	-
dont main-d'œuvre non familiale occupée régulièrement	5.140	6.223	8.121	11.296	12.376	15.545	-
Main-d'œuvre/exploitation	1,64	1,66	1,82	2,00	2,07	2,02	-
<b>Wallonie</b>	<b>1980</b>	<b>1990</b>	<b>2000</b>	<b>2010</b>	<b>2013</b>	<b>2016</b>	<b>2017</b>
Nombre d'exploitations *	37.843	29.178	20.843	14.502	12.832	12.854	12.632
Superficie agricole utilisée (en ha)	783.165	752.743	756.725	740.885	713.606	730.093	715.427
Main-d'œuvre	60.141	46.076	32.614	24.315	22.849	22.424	-
dont main-d'œuvre non familiale occupée régulièrement	1.883	1.494	1.806	3.106	3.067	4.257	-
Main-d'œuvre/exploitation	1,59	1,58	1,56	1,68	1,78	1,74	-

\* **Attention:** sur le nombre d'exploitations, voir avertissement méthodologique à la page 3 lié au changement de registre des entreprises agricoles.

\*\* à partir de 2010, les chiffres pour la Flandre comprennent aussi ceux de Bruxelles

### Tracteurs agricoles: nombre et nouvelles immatriculations (1977, 1987, 2000, 2010, 2014-2017)

	<b>1977</b>	<b>1987</b>	<b>2000</b>	<b>2010</b>	<b>2014*</b>	<b>2015</b>	<b>2016</b>	<b>2017</b>
Nombre	114.517	146.550	162.123	177.989	184.722	186.334	188.122	189.938
Nouvelles immatriculations	N/A	9.817	8.964	10.692	58.828	16.490	13.222	12.085

\*La forte augmentation des immatriculations est due aux tracteurs de seconde main et à l'introduction du système de plaque G rouge ("plaque fiscale")





### 3. Production

*Au niveau des assolements, l'évolution des dernières années montrait une certaine stabilité des cultures céréalières mais l'année dernière, une diminution de 9,4% a été enregistrée, soit l'équivalent de 31.581 ha. Cette diminution a surtout profité à la betterave sucrière et à la pomme de terre. Après une année 2016 difficile, les rendements des cultures agricoles sont repartis à la hausse. Pour la betterave sucrière, cette hausse des rendements couplée à la suppression des quotas sucriers a permis à la production d'avoisiner les 6 millions de tonnes soit une augmentation de 48% en une année.*

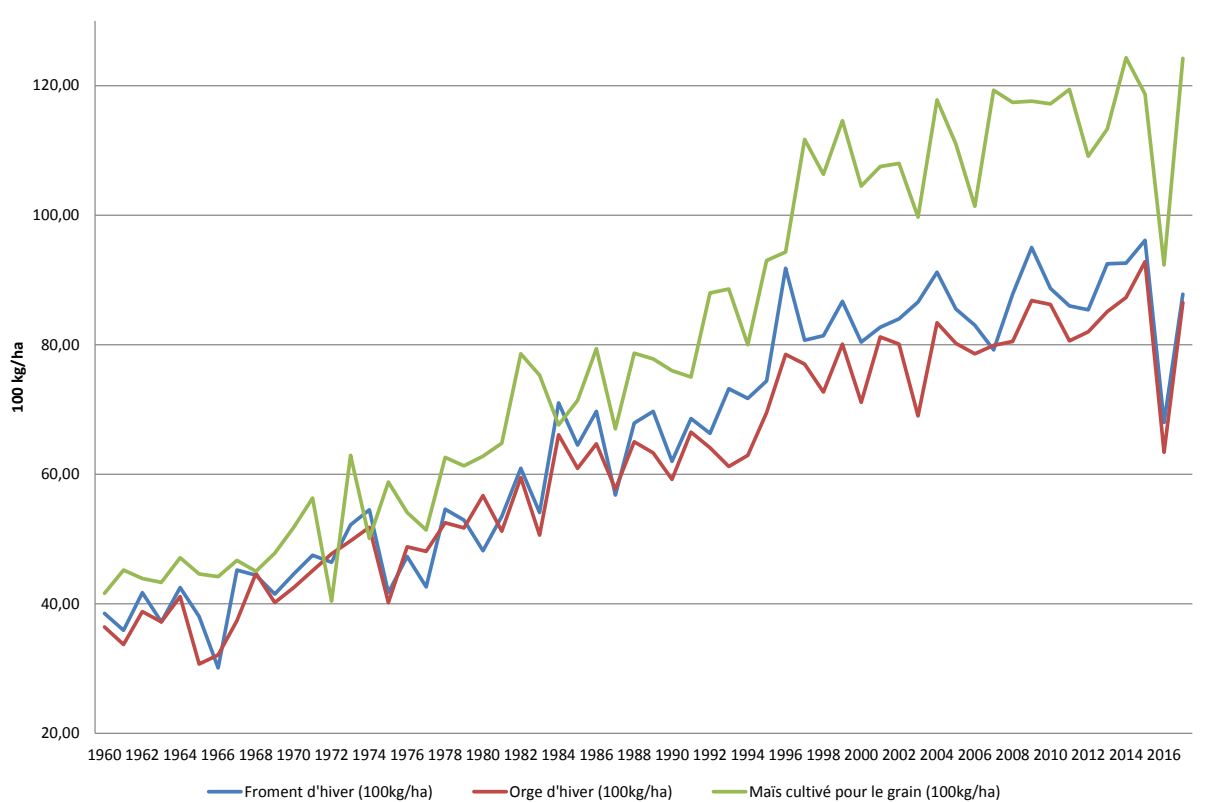
*En ce qui concerne la production de viande, en nombre de têtes abattues, on notera la relative stabilité de la viande bovine ces 15 dernières années. Les abattages de porcs ont, par contre, connu une forte augmentation entre 2006 et 2010 mais sont relativement stables depuis lors. Enfin, le nombre de volaille abattues qui avait fortement diminué en 2013, garde, en 2017, des niveaux similaires à ceux des deux années précédentes.*

*Pour la pêche, il est frappant de constater que les arrivages sont plus ou moins identiques jusque 2008 avant de baisser sensiblement. Après une reprise en 2011 et 2012, on assiste à une nouvelle chute importante en 2013. Les fluctuations interannuelles sont importantes car 2014 voit une forte remontée des prises (+21 % par rapport à l'année précédente) puis à nouveau des chutes en 2015 et 2016. On constate aussi d'importants glissements dans leur composition. Ainsi, depuis 2000, la quantité de cabillaud débarquée s'est réduite de trois quarts (-72%) et le prix moyen a augmenté de plus de 15% sur la même période.*

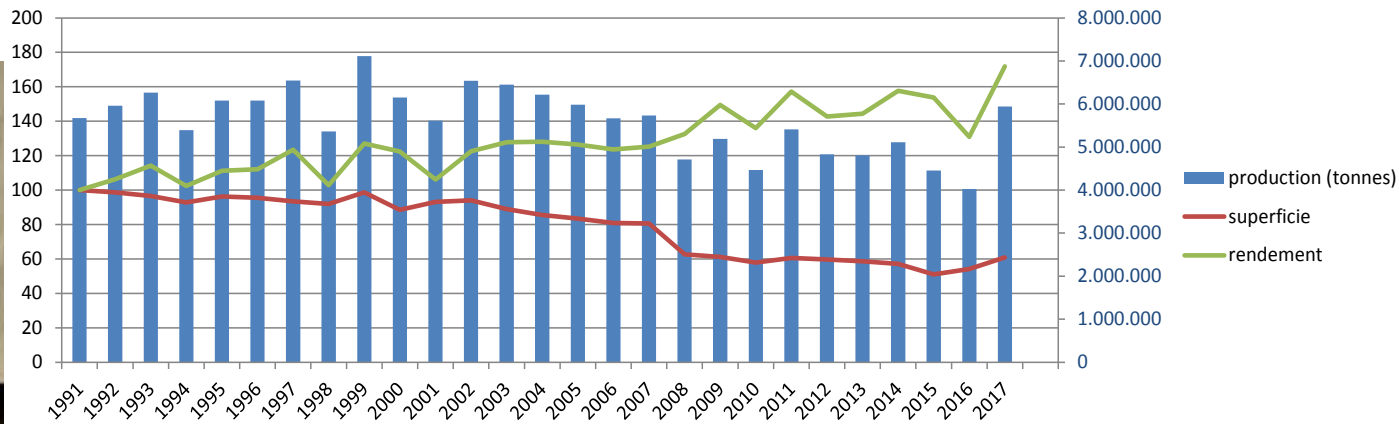
## Superficies agricoles (2000, 2013-2017)

	2000	2013	2014	2015	2016	2017
<b>Cultures (en ha)</b>						
Céréales pour le grain	313.485	337.910	333.577	341.639	337.015	305.434
Froment d'hiver	200.600	186.062	193.670	198.626	204.789	182.825
Orge d'hiver	40.349	42.972	43.163	44.213	52.266	42.574
Maïs cultivé pour le grain	35.783	73.955	62.824	58.397	52.100	49.005
Cultures industrielles	133.307	93.667	91.975	87.058	91.407	99.773
Betteraves sucrières	90.858	60.191	58.602	52.347	55.536	62.470
Pommes de terre	65.844	75.315	80.370	78.685	89.210	92.854
Légumineuses	2.215	1.672	1.979	2.743	2.909	3.422
Cultures fourragères	292.104	258.554	256.822	266.837	272.150	274.794
Maïs fourrager	166.336	177.457	178.123	173.336	168.737	171.278
Prairies temporaires	114.730	70.702	68.038	80.886	90.454	90.946
Légumes en plein air	35.920	39.654	43.525	43.526	46.667	49.791
Cultures permanentes	20.642	22.271	22.260	22.539	23.049	23.484
Prairies permanentes	506.946	498.195	492.042	475.959	478.430	467.837
Cultures sous serres	2.327	1.980	1.979	2.058	2.120	2.165
Jachères	20.097	8.462	8.037	8.972	9.167	8.802

### Evolution du rendement de quelques cultures (1960-2017)



Evolution de la superficie et du rendement de la culture de betteraves sucrières (1991=100) et évolution de la production (tonne)



## Cheptels animaux (2000, 2013-2017)

	2000	2013	2014	2015	2016	2017
<b>Animaux (x 1.000)</b>						
Nombre de bovins (total)	3.042	2.433	2.477	2.503	2.503	2.386
Vaches laitières	594	526	519	529	531	519
Vaches allaitantes	509	481	436	445	457	419
Porcins (total)	7.369	6.481	6.350	6.364	6.179	6.108
Porcs à l'engrais > 50 kg	2.756	3.075	2.923	2.922	3.059	2.881
Porcs reproducteurs > 50 kg	734	493	455	449	423	416
Ovins	160	117	-	-	66	-
Caprins	16	39	-	-	51	-
Equidés	32	38	-	-	28	-
Volailles (total)	40.637	35.108	33.700	37.739	43.223	40.805
Poules et poulettes	15.232	11.115	11.894	13.348	14.248	13.274
Poulets de chair	24.498	23.285	21.161	23.838	28.306	26.905
Lapins	275	-	-	-	-	-



## Total des animaux abattus (2000, 2017)

Catégories d'animaux	Poids abattu (kg)		Nombre d'animaux	
	2000	2017	2000	2017
<b>Total des animaux abattus*</b>	<b>1.326.408.854</b>	<b>1.331.104.390</b>	<b>12.104.108</b>	<b>12.030.567</b>
Total des bovins	275.360.208	281.536.265	832.926	920.142
Veaux + jeunes bovins	44.770.827	64.726.815	279.372	382.498
Total du gros bétail	230.589.381	216.809.450	553.554	537.644
Boeufs	486.118	70.172	1.116	168
Taureaux	108.447.221	75.289.322	247.563	158.861
Vaches	107.234.214	138.091.398	267.954	366.013
Génisses	14.421.828	3.358.558	36.921	12.602
<b>Total des porcs</b>	<b>1.042.316.382</b>	<b>1.044.561.143</b>	<b>11.115.707</b>	<b>10.949.769</b>
Moutons et agneaux	2.742.435	2.950.465	132.295	139.029
Chèvres et chevreaux	56.493	284.037	2.755	16.042
Chevaux et poulains	5.933.336	1.772.480	20.425	5.585
<b>Volailles</b>		463.393.923		301.383.350

\* sans la volaille.

## Statistiques laitières, en millions de kg (2000, 2017)

	Description	2000	2017
Collecte	Lait de vache provenant d'exploitations agricoles	3.124,5	4.025,4
	Teneur en matières grasses %	4,1%	4,1%
	Teneur en protéines %	3,3%	3,5%
Productions obtenues	Lait de consommation	663,8	678,3
	Crème de consommation	95,9	234,7
	Laits acidifiés	213,2	268,2
	Lait concentré	80,7	30,0
	Crème de lait en poudre, lait en poudre entier et lait en poudre partiellement écrémé	69,8	56,4
	Lait en poudre écrémé	67,0	153,6
	Beurre (total - en équivalent-beurre)	121,2	64,6
	Fromage de lait de vache (pur)	58,2	110,8

Pêche maritime: prises\* en tonnes et valeur et prix moyens (2000, 2012-2017)

	2000	2012	2013	2014	2015	2016	2017
Quantité de poisson débarqué (en tonnes)	17.469	17.340	15.998	19.284	18.158	16.635	16.648
Valeur des poissons débarqués (en Mln EUR)	62,5	64,1	56,5	68,1	67,4	65,0	67,2
<b>Prises (en tonnes)</b>							
Cabillaud	1.697	848	638	1.104	1.068	440	478
Plie	4.929	4.616	4.487	6.783	5.842	5.345	5.417
Sole	3.488	2.745	2.500	3.214	2.734	2.197	1.955
Raie	1.114	1.447	1.283	1.008	1.205	1.005	1.023
Crevette	325	245	483	528	325	444	342
<b>Prix moyen en EUR/kg</b>							
Cabillaud	2,6	2,9	2,8	2,5	2,7	3,2	3,0
Plie	1,7	1,3	1,2	1,3	1,5	1,6	1,9
Sole	8,3	10,3	9,5	9,5	10,4	11,4	11,5
Raie	1,9	2,0	2,2	2,2	2,1	2,4	2,4
Crevette	4,4	4,9	4,9	3,8	5,0	7,1	7,4

\* Prises belges débarquées en Belgique.

Source: Gouvernement flamand, Département de l'Agriculture et de la Pêche, service pêche en mer.



Production agricole (1998, 2012 - 2017)

En tonnes	1998	2012	2013	2014	2015	2016	2017
<b>Céréales pour le grain (total)</b>	2.535.529	3.011.490	3.051.865	3.170.734	3.280.706	2.334.666	2.764.392
Froment d'hiver	1.712.215	1.753.128	1.721.486	1.793.055	1.908.379	1.393.111	1.605.986
Orge d'hiver	335.136	349.644	365.670	376.922	409.834	331.432	368.128
Mais cultivé pour le grain (*)	292.326	733.607	837.643	781.027	692.808	480.728	608.671
<b>Cultures industrielles</b>	8.352.121	8.100.207	8.772.170	9.321.997	8.245.223	7.554.858	10.473.879
Pommes de terre	2.455.777	2.811.546	3.427.961	4.083.162	3.663.172	3.404.645	4.416.665
Betteraves sucrières	5.364.649	4.830.430	4.809.265	5.113.371	4.453.277	4.023.593	5.941.783
Colza	19.510	48.431	55.937	53.234	48.239	39.452	46.090
<b>Cultures fourragères</b>	8.474.341	7.594.592	8.350.973	9.068.684	8.427.845	6.298.650	8.153.093
Betteraves fourragères	676.396	288.870	350.226	362.554	405.685	313.698	446.074
Mais fourrager (**)	7.595.550	7.301.241	7.996.558	8.696.665	8.012.037	5.975.324	7.691.566
<b>Prairies</b>	2.262.025	1.529.062	1.671.411	-	-	-	-
Prairies temporaires fauchées	659.042	564.412	579.999	-	-	-	-
Prairies permanentes fauchées	1.602.983	964.650	1.091.412	-	-	-	-

Rendement de quelques cultures (100 kg/ha)

	1998	2012	2013	2014	2015	2016	2017
Froment d'hiver	81,4	85,4	92,5	92,7	96,1	68	87,8
Orge d'hiver	72,7	82	85,1	87,2	92,8	63,4	86,5
Mais grain	97,2	109,1 (*)	113,3 (*)	123,9 (*)	118,7 (*)	92,3 (*)	124,2
Pommes de terre de conservation	421,1	426,8	465,9	526,4	480,1	387,8	492,6
Betteraves sucrières	569,2	789,7	799,0	880,9	850,8	724,5	951,1
Chicorée pour l'inuline	394,4	475,6	470,5	-	-	-	-
Mais fourrager	-	428,3 (**)	450,6 (**)	489,1 (**)	462,1 (**)	354,1 (**)	449,1 (**)
Prairies temporaires fauchées (ensemble des coupes)	83,5	81,5	83,3	-	-	-	-

(\*) Comprend le maïs grain récolté sec et humide.

(\*\*) Comprend le maïs fourrage plante entière et l'épi broyé.





## 4. Prix, revenu et rentabilité

*Depuis deux ans, le niveau des prix au producteur dans le secteur agricole a sensiblement augmenté, les niveaux de 2017 étaient 9,5% supérieurs à ceux de 2015. Cependant, ce regain fait suite à des périodes de décroissance. Entre mi-2013 et mi-2014, l'indice de prix avait plongé tandis que les prix alimentaires restaient stables. Finalement, le niveau actuel des prix à la production agricole n'est que 2,5% plus élevé à celui de 2010. Depuis une trentaine d'année, on observe une hausse plus rapide des prix pour les consommateurs par rapport aux prix à la production.*

*Cette récente hausse des prix à la production se reflète dans les comptes macro-économiques du secteur agricole. La valeur de la production du secteur agricole a augmenté de 6,5% en un an et ce, après deux années très mauvaises (2014 et 2016) et une année moyenne (2015). Cette amélioration de la valeur brute et nette de la production agricole s'explique, en partie, par la hausse de la valeur des productions animales et en particulier, celle des œufs et du lait.*

*Les analyses et études de rentabilité et de fonctionnement des marchés menées par le SPF Economie visent à objectiver et faciliter un dialogue équilibré entre tous les partenaires de la concertation de la chaîne agroalimentaire. Ces analyses soulignent également les difficultés de plusieurs branches du secteur agricole. Pour les porcs, on observe un décrochage durable du prix des carcasses par rapport au coût des aliments à partir de la deuxième moitié de 2017 (le ratio entre les deux donne une indication de l'évolution de la marge brute de l'éleveur). Pour les bovins, les ratios se maintiennent depuis 3 ans. En ce qui concerne le lait, il faut remarquer les très grandes fluctuations du prix moyen au producteur.*

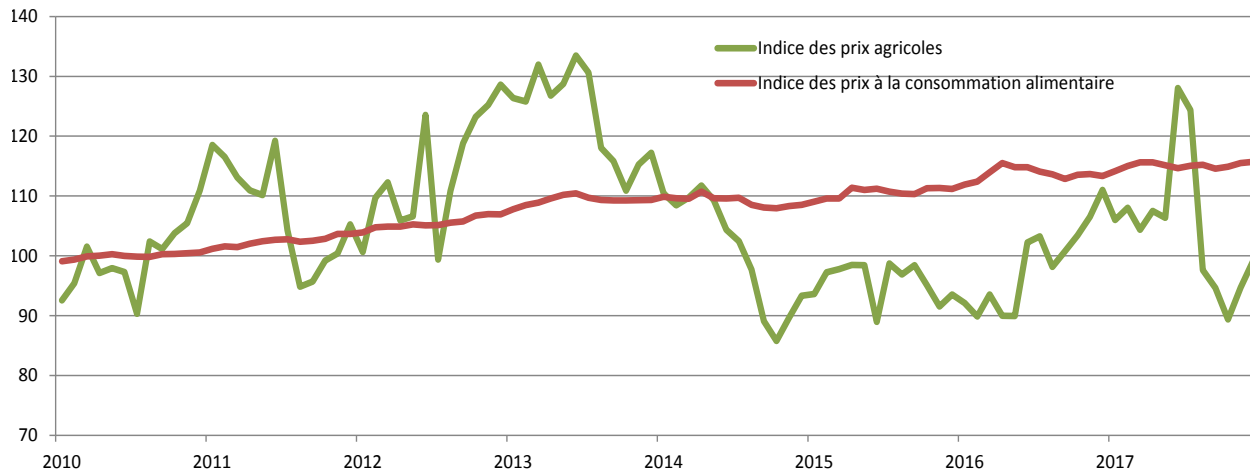
*Plus d'infos sur ces analyses :*

*Viande bovine : <https://economie.fgov.be/fr/propos-du-spt/mission-vision-valeurs/monitoring-des-secteurs-et/suivi-de-la-rentabilite-dans>*

*Lait : Rapport annuel 2016 de l'Observatoire des prix ; étude sur la filière laitière ([https://economie.fgov.be/fr/file/2895/download?token=x126B\\_15](https://economie.fgov.be/fr/file/2895/download?token=x126B_15))*

*Viande porcine : <https://economie.fgov.be/fr/propos-du-spt/mission-vision-valeurs/monitoring-des-secteurs-et/lindice-de-viande-porcine>*

Indice des prix à la production de l'agriculture et indice des prix à la consommation alimentaire (2010-2017) (2010=100)



## Indice des prix à la production des produits agricoles (2014 - mars 2018)

Base 2015=100	2014	2015	2016	2017	janv-18	févr-18	mars-18
<b>Produits agricoles</b>	<b>105,2</b>	<b>100,0</b>	<b>104,7</b>	<b>109,5</b>	<b>97,1</b>	<b>98,3</b>	<b>100,5</b>
Produits végétaux	71,5	100,0	129,7	104,7	64,2	74,3	75,6
Céréales total	105,2	100,0	85,7	91,8	88,9	89,5	91,1
Froment	106,7	100,0	86,3	91,7	88,6	89,1	90,6
Escourgeon	97,7	100,0	83,0	92,9	93,8	95,2	97,3
Plantes sarclées total	43,1	100,0	167,3	115,4	18,8	25,1	25,1
Pommes de terre	27,4	100,0	185,9	123,5	18,8	25,1	25,1
Betteraves sucrières	100,0	100,0	100,0	84,0	-	-	-
Animaux et produits animaux	114,9	100,0	97,5	110,9	102,2	101,7	103,5
Animaux	110,2	100,0	100,2	105,7	95,3	99,3	101,5
Bovins	109,2	100,0	94,9	95,5	99,6	99,6	99,4
Taureaux	108,7	100,0	95,9	95,1	95,3	95,3	95,3
Génisses	103,1	100,0	94,4	94,4	96,1	96,1	96,1
Vaches	101,7	100,0	91,4	93,0	99,0	98,3	98,3
Veaux	119,5	100,0	97,3	98,9	107,3	107,3	107,5
Porcs	114,0	100,0	106,2	117,5	93,0	100,3	104,7
Volailles	102,4	100,0	95,3	95,6	91,0	95,2	96,6
Produits animal total	125,6	100,0	91,4	122,9	118,7	107,1	108,2
Lait	133,4	100,0	93,9	123,7	110,3	108,1	106,7
Oeufs	88,1	100,0	79,7	119,3	155,8	102,6	115,7

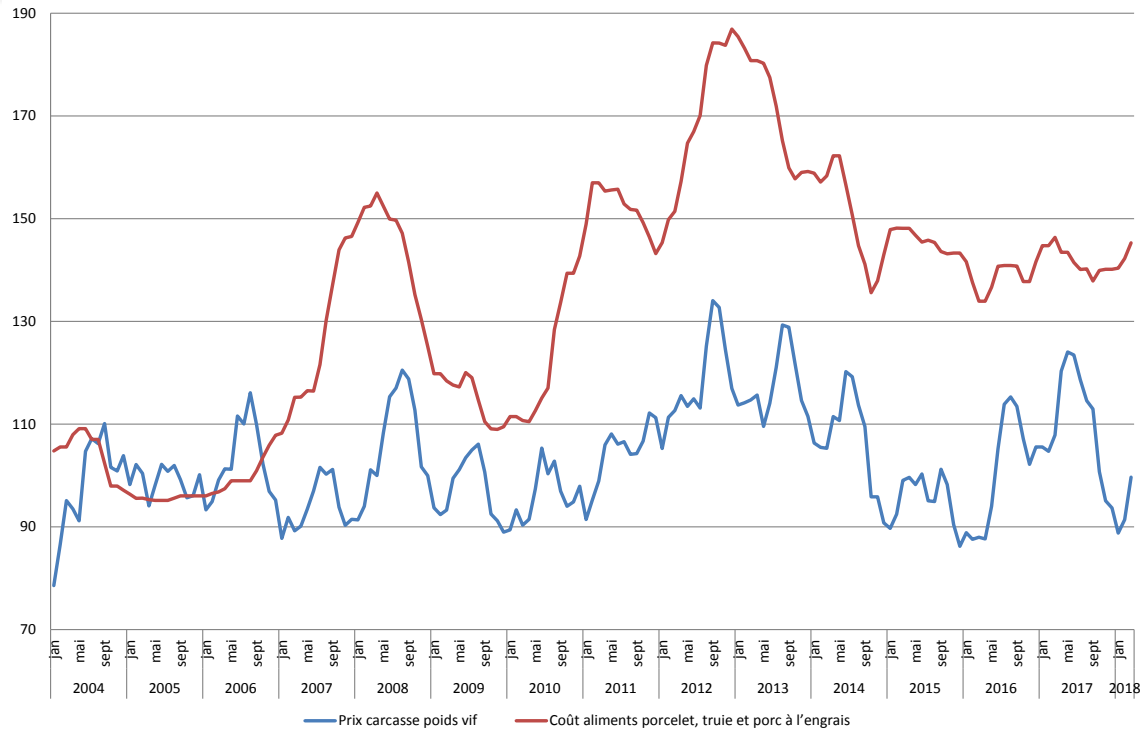
## Indice des prix à la production des produits horticoles (2014 - mars 2018)

Base 2015=100	2014	2015	2016	2017	janv-18	févr-18	mars-18
<b>Produits horticoles</b>	<b>101,5</b>	<b>100,0</b>	<b>103,3</b>	<b>112,7</b>	<b>113,0</b>	<b>116,5</b>	<b>128,5</b>
Légumes total	88,4	100,0	107,9	97,1	95,3	92,0	111,9
Pleine terre total	85,9	100,0	111,8	96,9	94,0	91,0	114,8
Chicorées	82,7	100,0	110,1	113,2	114,5	79,6	100,4
Poireaux	65,2	100,0	66,7	80,8	85,8	79,6	129,3
Choux fleurs	112,7	100,0	165,9	103,5	-	-	-
Sous verre total	91,9	100,0	102,8	98,8	139,5	115,5	113,3
Laitues	105,4	100,0	116,4	111,3	137,9	99,5	66,1
Tomates	97,5	100,0	102,4	104,9	-	-	184,7
Fruits total	119,6	100,0	94,1	151,7	143,5	135,8	137,0
Pommes total	117,1	100,0	91,1	127,9	197,2	206,9	219,1
Poires total	87,0	100,0	80,5	106,6	116,4	106,9	101,8
Non comestibles total	106,5	100,0	104,2	103,3	108,2	129,1	137,6
Fleurs coupées	109,5	100,0	105,5	99,4	108,3	138,3	122,7
Autres	106,3	100,0	104,1	103,7	108,2	128,3	138,7
<b>Indice global des produits agricoles et horticoles</b>	<b>104,3</b>	<b>100,0</b>	<b>104,4</b>	<b>110,3</b>	<b>100,6</b>	<b>102,5</b>	<b>107,2</b>

## Comptes économiques agricoles (à prix courants) : valeurs aux prix de base (millions d'euros)

	2014	2015	2016	2017 prévision	Moyenne 2014-2017
1. Céréales (y.c. semences)	451,6	453,8	305,9	389,2	400,1
2. Plantes industrielles	231,3	217,3	198,6	254,5	225,4
3. Plantes fourragères	684,1	629,0	600,8	797,5	677,8
4. Produits maraîchers et horticoles	1.215,5	1.337,3	1.336,3	1.315,4	1.301,1
Légumes frais	702,6	839,9	858,9	818,8	805,1
Plantes et fleurs	512,9	497,3	477,5	496,6	496,1
5. Pommes de terre (y.c. semences)	419,4	503,1	697,3	467,5	521,8
6. Fruits	426,2	462,7	428,8	343,2	415,2
7. Autres produits végétaux	29,2	29,3	27,9	27,9	28,6
<b>8. Production végétale (1 à 7)</b>	<b>3.457,3</b>	<b>3.632,4</b>	<b>3.595,7</b>	<b>3.595,2</b>	<b>3.570,1</b>
9. Animaux	3.086,6	3.212,7	3.174,6	3.295,2	3.192,3
Bovins	1.060,0	1.132,3	1.115,2	1.127,2	1.108,7
Porcins	1.479,9	1.380,2	1.356,1	1.459,7	1.419,0
Volailles	506,9	661,7	665,1	668,4	625,5
10. Produits animaux	1.500,0	1.297,6	1.129,1	1.528,3	1.363,7
Lait	1.297,8	1.097,2	1.014,9	1.365,2	1.193,8
Œufs	201,7	199,9	113,6	162,5	169,4
<b>11. Production animale (9+10)</b>	<b>4.586,5</b>	<b>4.510,3</b>	<b>4.303,6</b>	<b>4.823,5</b>	<b>4.556,0</b>
<b>12. Production de biens agricoles (8+11)</b>	<b>8.043,9</b>	<b>8.142,7</b>	<b>7.899,3</b>	<b>8.418,6</b>	<b>8.126,1</b>
13. Services et activités secondaires	80,3	81,0	81,8	83,3	81,6
<b>14. Production de la branche agricole (12+13)</b>	<b>8.124,2</b>	<b>8.223,7</b>	<b>7.981,1</b>	<b>8.502,0</b>	<b>8.207,7</b>
15. Consommations intermédiaires	5.981,7	5.829,5	5.825,8	6.042,9	5.920,0
16. Consommation de capital fixe	800,1	800,0	796,7	804,7	800,4
<b>17. Valeur ajoutée nette aux prix de base (14-15-16)</b>	<b>1.342,3</b>	<b>1.594,2</b>	<b>1.358,5</b>	<b>1.654,4</b>	<b>1.487,3</b>
18. Rémunération de salariés	621,3	633,5	672,1	691,0	654,4
19. Autres impôts sur la production	6,8	6,7	8,7	8,8	7,7
20. Autres subventions sur la production	643,0	644,7	611,1	595,8	623,6
<b>21. Revenu des facteurs (17-19+20)</b>	<b>1.978,5</b>	<b>2.232,2</b>	<b>1.960,9</b>	<b>2.241,3</b>	<b>2.103,2</b>

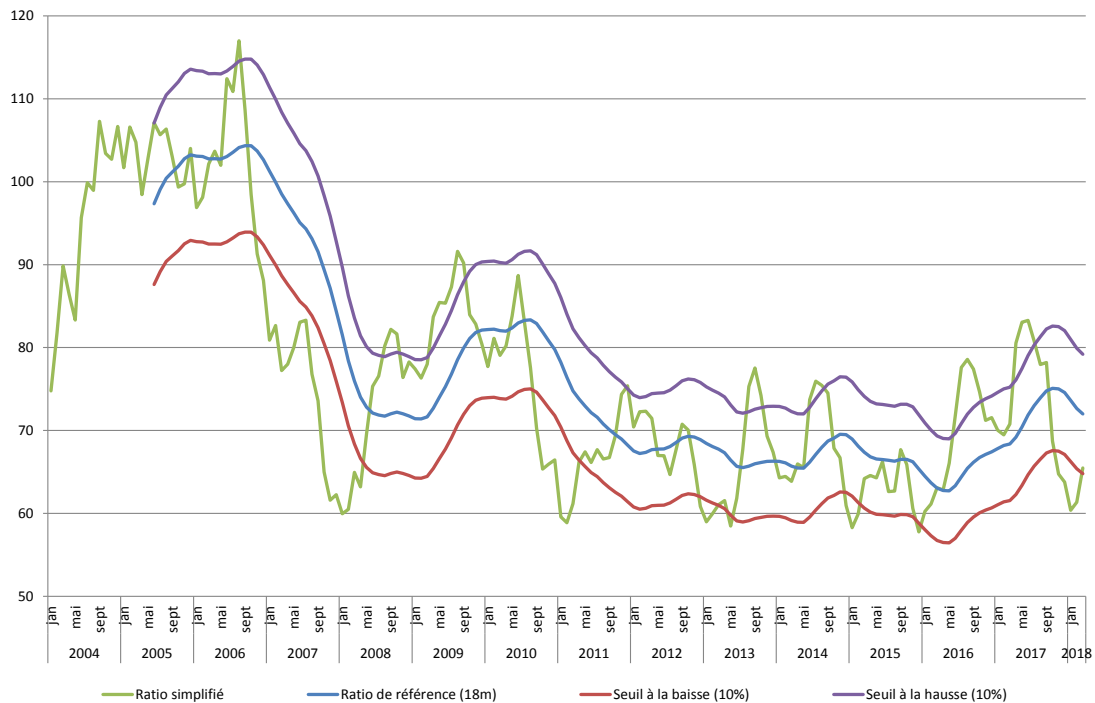
## Évolution du prix d'une carcasse de porc (poids vif) et du coût de l'alimentation dans les exploitations en circuit fermé (2004-2006=100)



Sources : APFACA, Région flamande.

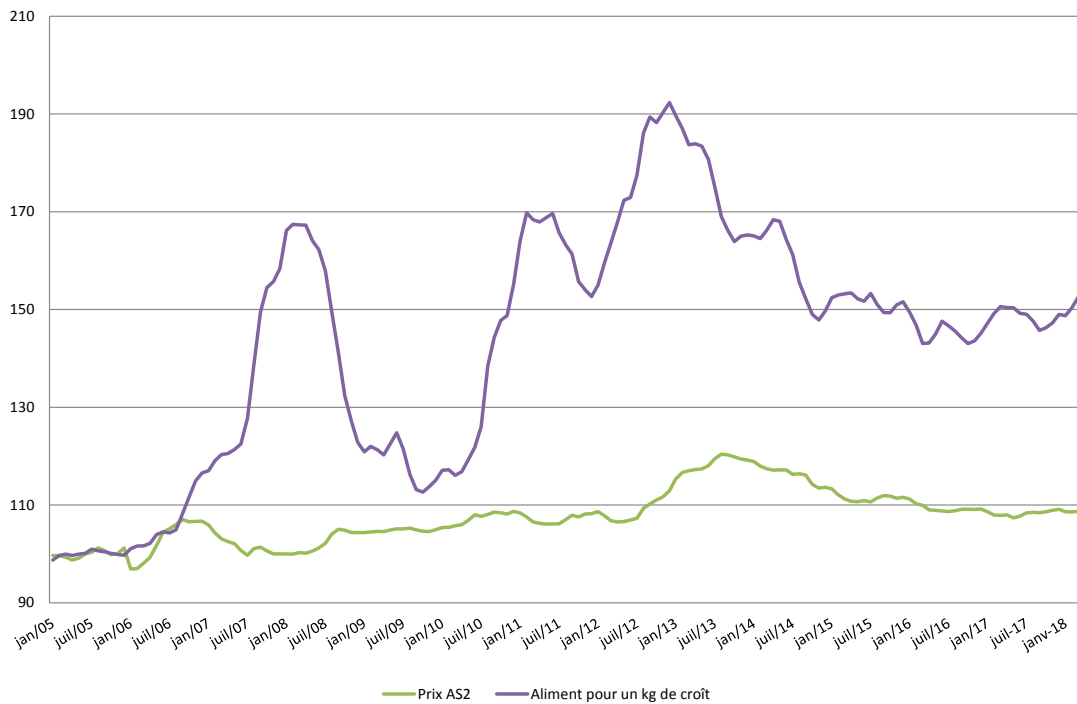


## Évolution du ratio simplifié pour les exploitations porcines en circuit fermé (2004-2006=100)



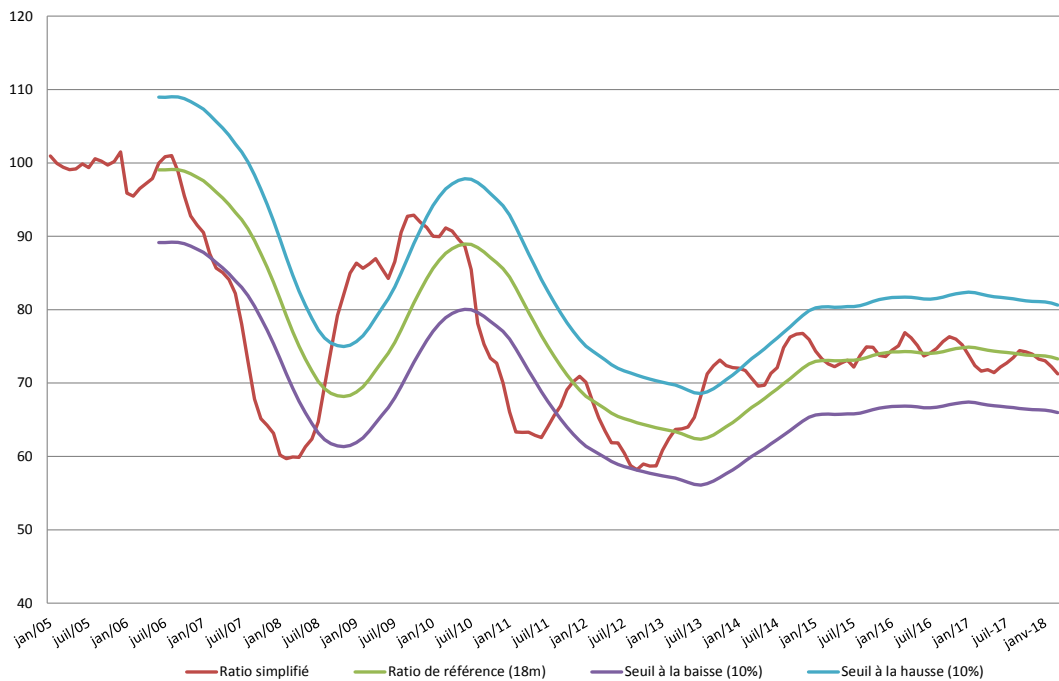
Source : calculs propres DG des Analyses économiques et de l'Economie internationale.

### Viande bovine : évolution du prix de l'alimentation animale et du prix d'une carcasse AS2 (2005=100)



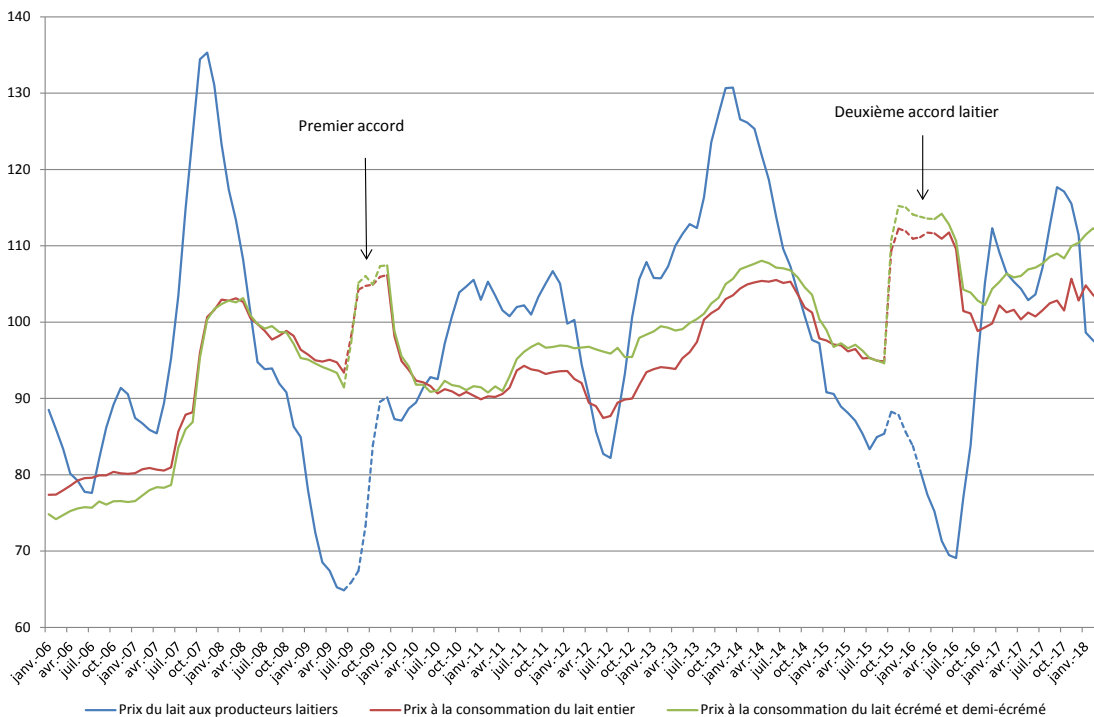
Sources : APFACA, CE, Statbel (Direction générale Statistique – Statistics Belgium) , Région flamande.

## Indice viande bovine : évolution du ratio simplifié (2005=100)



Sources : calculs propres DG des Analyses économiques et de l'Economie internationale.

## Évolution du prix du lait pour le producteur laitier belge et du prix à la consommation du lait (indice 2008=100)



Sources: CBL, DG des Analyses économiques et de l'Economie internationale, Statbel (Direction générale Statistique - Statistics Belgium).

## 5. Consommation

*La place occupée par l'alimentation dans la consommation totale se réduit depuis très longtemps déjà ; ces trente dernières années, elle a reculé passant de 15 % en 1987 à 12,1% en 2016 (à 13,4 % si on inclut les eaux, jus et sodas). De manière générale, ce sont les produits d'origine animale [charcuterie, abats, œufs, beurre et viande fraîche] qui ont vu leur part diminuer alors que la part du budget fruits et légumes augmentait. Et si depuis les années 80, le succès des plats préparés est grandissant, il est aussi intéressant de constater que les services de livraison de plats à domicile ont pris de l'importance dans le budget des ménages au cours de ces dernières années. L'ensemble de ces changements est à la fois symptomatique de l'évolution de nos modes de vie mais aussi d'une nouvelle manière de concevoir la composition de notre alimentation quotidienne.*



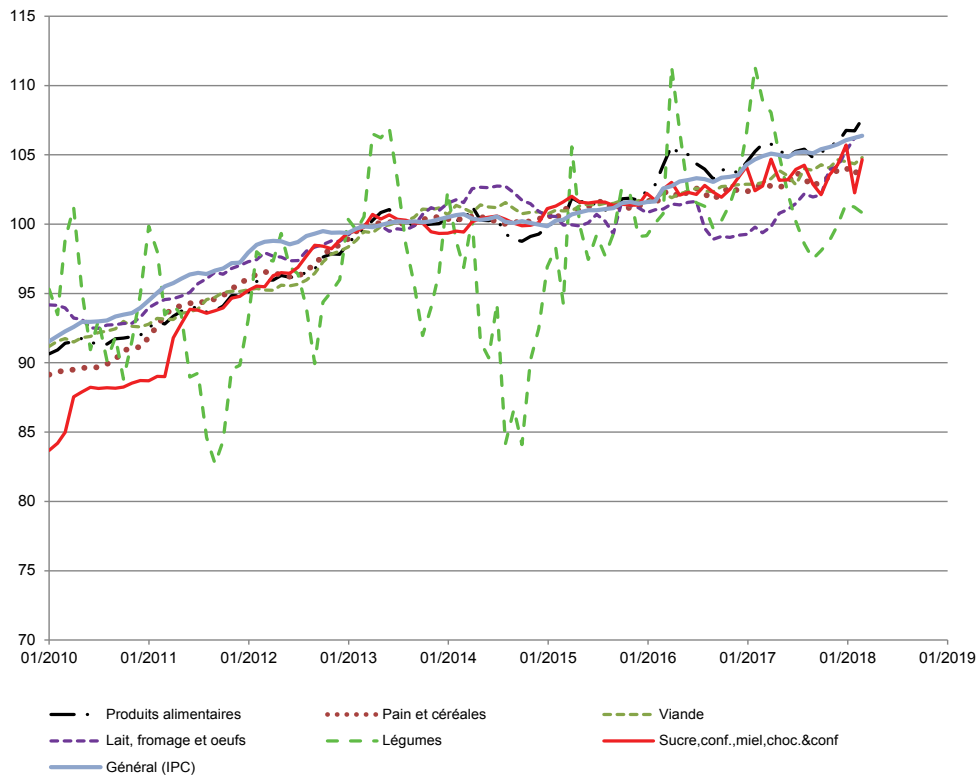




## Dépenses moyennes par unité de consommation et par an (€) (2016)

Rubriques	Dépenses moyennes par unité de consommation et par an (€)	%
<b>Produits alimentaires et boissons non alcoolisées</b>	2.944	13,4%
Pains, céréales, pâtisseries, pâtes, pizzas	495	2,3%
Viande fraîche, charcuterie	665	3,0%
Poissons, crustacés frais	185	0,8%
Lait, fromages, œufs	334	1,5%
Huiles et graisses	74	0,3%
Fruits	229	1,0%
Légumes	318	1,5%
Sucre, confiture, miel, chocolat et confiserie	181	0,8%
Autres produits alimentaires	462	2,1%
<b>Boissons alcoolisées et tabac</b>	422	1,9%
<b>Habillement, chaussures</b>	945	4,3%
<b>Logement, eau et énergie</b>	6.676	30,4%
<b>Meubles, appareils ménagers, entretiens</b>	1.279	5,8%
<b>Santé</b>	1.008	4,6%
<b>Transport</b>	2.528	11,5%
<b>Communication</b>	718	3,3%
<b>Autres services</b>	5.414	24,7%

### Prix à la consommation de produits alimentaires de base (2013=100) (2010-2018)



## Indices des prix à la consommation (base 2013=100) et inflation (2011-2018)

2013 = 100	Général (IPC)	Inflation	Produits alimentaires	Pain et céréales	Viande	Lait, fromages, oeufs	Fruits	Légumes	Pommes de terre
2011	96,2	3,53%	93,7	94,1	94,0	95,5	91,1	90,7	83,8
2012	98,9	2,85%	96,5	96,9	96,1	97,9	94,0	95,7	82,1
2013	100,0	1,11%	100,0	100,0	100,0	100,0	100,0	100,0	100,0
2014	100,3	0,02%	99,6	100,3	101,1	102,1	94,0	92,7	85,6
2015	100,9	0,56%	101,2	101,1	101,3	100,5	97,9	99,4	95,1
2016	102,9	1,97%	102,6	102,2	102,3	100,4	103,8	102,3	106,9
2017	105,1	2,13%	105,3	103,0	103,6	101,3	99,1	102,9	105,6
juil-17	105,2	1,78%	105,3	103,8	104,0	102,2	96,1	98,6	108,4
août-17	105,2	1,90%	105,4	103,3	104,0	102,2	96,1	98,6	108,4
sept-17	105,1	2,01%	104,8	102,7	103,9	102,0	94,0	97,5	106,5
oct-17	105,4	2,00%	105,1	103,1	104,3	102,1	100,0	98,1	101,5
nov-17	105,6	2,07%	105,7	103,4	104,1	103,9	101,3	98,8	98,1
déc-17	105,8	2,13%	105,9	103,9	104,7	104,2	101,1	99,9	97,8
janv-18	106,1	1,71%	106,8	104,1	104,5	105,3	100,0	101,5	99,9
févr-18	106,2	1,48%	106,7	103,6	104,4	106,2	103,0	101,2	98,2
mars-18	106,4	1,39%	107,6	104,4	104,8	106,4	110,1	100,8	95,9

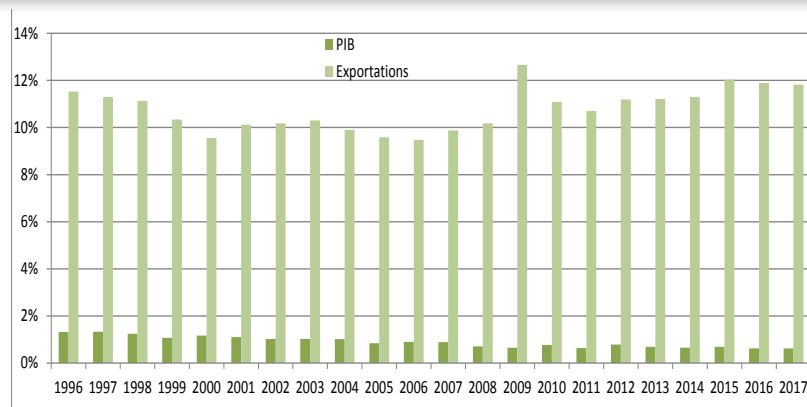


## 6. L'agriculture dans l'économie belge

La part de l'agriculture dans l'économie belge, qui était déjà très faible, continue son repli et est désormais tombée sous la barre de 1%. En 2017, ce secteur dépassait de peu le demi pourcent du PIB contre 1,13% en 1980. Néanmoins, en y associant l'industrie alimentaire, la place du secteur agro-alimentaire devient nettement plus importante.

Par ailleurs, dans les exportations, sa part relative est également bien supérieure. L'agriculture en tant que telle (animaux, produits animaux et végétaux et les graisses) représente 5,7% des exportations belges. On peut encore y ajouter les 6,1% d'exportations de produits alimentaires, de boissons et de tabac.

Part de l'agriculture dans le PIB et les exportations (1996-2017)



Source: Institut des Comptes Nationaux.

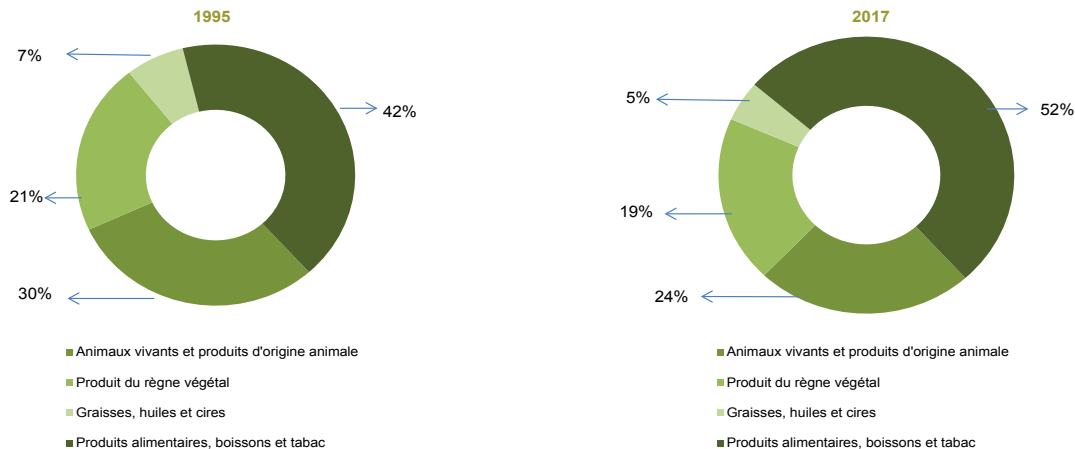


## Exportations du secteur agricole en valeur (en millions d'euro) (1995, 2000, 2013-2017)

	1995	2000	2013	2014	2015	2016	2017
<b>Total des exportations belges</b>	112.877	158.038	239.813	240.253	234.496	249.879	269.776
<b>Total secteur agro-alimentaire</b>	13.367	15.997	27.601	28.259	28.927	29.704	31.889
%	11,8%	10,1%	11,5%	11,8%	12,3%	11,9%	11,8%
<b>Animaux vivants et produits d'origine animale</b>	3.985	4.534	6.754	6.876	6.606	6.606	7.591
Animaux vivants	396	423	422	420	438	467	520
Viandes et abats comestibles	1.801	1.964	3.012	2.937	2.925	2.955	3.154
Lait et produits de la laiterie; oeufs; miel naturel	1.546	1.775	2.859	3.067	2.793	2.685	3.341
Autres produits d'origine animale	242	371	461	452	450	499	577
<b>Produits du règne végétal</b>	2.836	3.405	5.794	6.000	5.992	6.045	6.215
Légumes, plantes, racines et tubercules alimentaires	877	1.114	1.832	1.840	1.994	2.074	2.137
Fruits comestibles; écorces d'agrumes et de melons	728	874	1.689	1.623	1.522	1.462	1.512
Céréales	273	200	422	436	443	440	440
Autres produits d'origine végétale	958	1.217	1.850	2.102	2.032	2.069	2.126
<b>Graisses, huiles, cires</b>	914	767	1.530	1.343	1.338	1.368	1.498
<b>Produits alimentaires, boissons et tabacs</b>	5.632	7.291	13.523	14.040	14.991	15.686	16.584
Préparations à base de céréales, de farines, d'amidons, de féculés ou de lait, pâtisseries	772	1.250	2.314	2.349	2.508	2.642	2.816
Préparations de légumes, de fruits, etc.	713	907	2.330	2.389	2.443	2.704	2.864
Résidus et déchets; aliments préparés pour animaux	635	739	1.455	1.421	1.516	1.556	1.697
Boissons, liquides alcooliques et vinaigres	779	1.021	2.136	2.239	2.438	2.512	2.754
Autres produits	2.732	3.373	5.288	5.642	6.087	6.273	6.452

Source: Institut des Comptes Nationaux.

## Exportations du secteur agro-alimentaire



## Produit intérieur brut (2008, 2012-2017)

Valeur ajoutée brute par branche d'activité (millions d'euros), estimations en euros chaînés (année de référence 2015).

	2008	2012	2013	2014	2015	2016	2017
PIB aux prix du marché	389.917	398.554	399.354	404.518	410.291	416.085	423.282
Agriculture, chasse, sylviculture et pêche	2.914	2.867	2.449	2.453	2.804	2.549	2.335
%	0,75%	0,77%	0,66%	0,64%	0,72%	0,71%	0,55%
Industrie	58.295	57.088	57.467	59.845	61.828	62.334	62.240
Construction	18.139	19.417	19.085	19.236	19.643	19.709	19.952
Services	268.634	277.423	278.323	280.265	283.112	286.997	293.172
Autres composants	41.935	41.759	42.030	42.719	42.904	44.496	45.584

Source: Institut des Comptes Nationaux.

## Faillites (2000, 2012-2017)

	2000	2012	2013	2014	2015	2016	2017
Total	6.805	10.587	11.740	10.736	9.762	9.170	9.968
Agriculture, chasse, sylviculture et pêche	77	84	99	80	104	76	51
Industrie extractive, énergie et industrie manufacturière	529	632	649	617	508	426	446
Construction	926	1.802	2.065	1.977	1.777	1.578	1.752
Services	5.083	7.998	8.861	8.060	7.371	7.090	7.719
Activité non-définie	190	71	66	2	2	0	0

## Chiffres clés de l'industrie alimentaire

### Place de l'industrie alimentaire dans l'industrie manufacturière

	Valeur	% Total	Place
Chiffre d'affaires annuel (mia €, 2015)	50,0	22,7%	2
Valeur ajoutée (mia €, 2015)	8,2	15,2%	2
Emploi (ETP, 2015)	73.884	18,2%	1

Source: Institut des Comptes Nationaux et Fédération de l'Industrie Alimentaire.

## 7. Focus: agriculture biologique

*L'agriculture biologique gagne progressivement en importance en Belgique. Les chiffres du nombre d'exploitations et des superficies cultivées montrent que ce phénomène est davantage wallon. Entre 2010 et 2017, la croissance du nombre d'exploitations bio en Belgique fut très soutenue (9% par an en moyenne), avec un rythme identique en Flandre et en Wallonie. Au niveau belge, les superficies cultivées ont augmenté de près de 71,3 % ces huit dernières années.*

*L'élevage bovin a, de plus, progressé de 68,8% depuis 2010. Les cheptels laitiers expliquent en grande partie cette hausse. En Flandre, le cheptel laitier a plus que doublé dans le courant de l'année passée. Les produits laitiers constituent, en effet, le choix numéro 1 des ménages belges au rayon bio.*



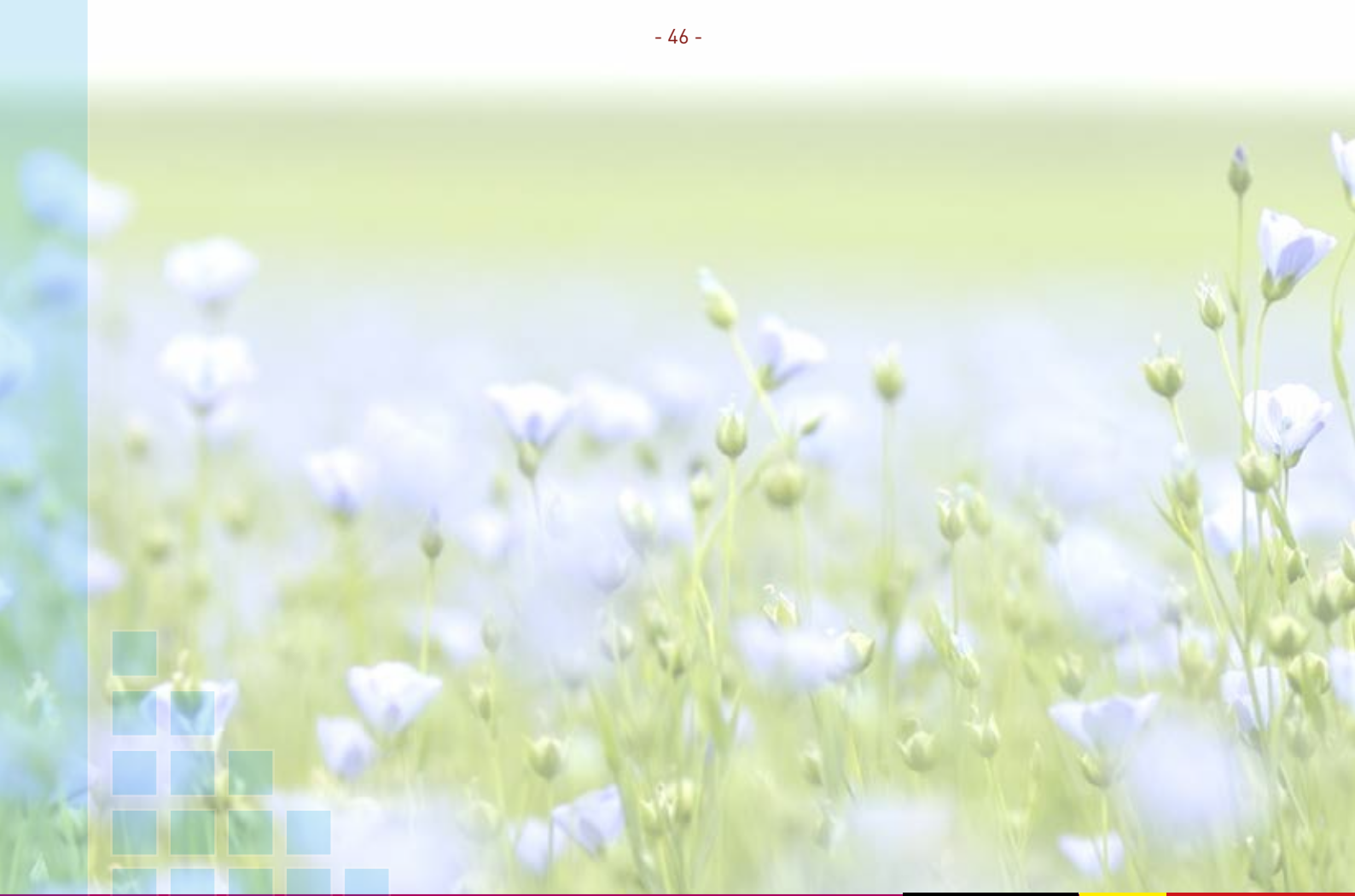
## Agriculture biologique: nombre d'exploitations et superficie (1987, 1997, 2010-2017)

	1987	1997	2010	2011	2012	2013	2014	2015	2016	2017
<b>Belgique</b>										
Nombre d'exploitations	109	291	1.140	1.262	1.389	1.487	1.630	1.717	1.923	2.093
Superficie (en ha)	1.000	6.818	48.700	54.611	59.684	62.471	66.693	68.780	78.249	83.439
Nombre de bovins			64.009	69.076	72.487	76.214	76.443	80.269	88.682	108.016
Nombre de porcins			15.290	12.273	10.371	11.350	9.548	10.274	11.485	15.016
Nombre de volailles*			1.415.362	1.638.651	1.732.239	1.898.791	2.100.385	2.366.015	2.701.089	3.305.477
<b>Flandre</b>										
Nombre d'exploitations	72	107	256	282	299	332	343	370	430	468
Superficie (en ha)	417	820	3.822	4.563	4.939	5.042	5.042	5.343	6.960	7.367
Nombre de bovins			2.676	3.014	2.797	3.080	2.801	2.565	3.161	5.299
Nombre de porcins			1.672	1.908	2.098	2.918	1.842	3.452	4.578	6.428
Nombre de volailles*			264.376	357.631	346.731	344.704	364.061	409.097	458.036	517.775
<b>Wallonie</b>										
Nombre d'exploitations	37	184	884	980	1.090	1.155	1.287	1.347	1.493	1.625
Superficie (en ha)	583	5.998	44.878	50.048	54.745	57.429	61.651	63.437	71.289	76.072
Nombre de bovins			61.333	66.062	69.690	73.134	73.642	77.704	85.521	102.717
Nombre de porcins			13.618	10.365	8.273	8.432	7.706	6.822	6.907	8.588
Nombre de volailles*			1.150.986	1.281.020	1.385.508	1.554.087	1.736.324	1.956.918	2.243.053	2.787.702

\*poulets de chair et poules pondeuses

Source: calculé d'après Ministère de la Communauté flamande - Département EWBL/AMS, Ministère de la Région Wallonne/DGA.





Statbel (Direction générale Statistique - Statistics Belgium) est un département du Service Public Fédéral Economie, P.M.E., Classes moyennes et Energie.

Notre rôle: déchiffrer la Belgique au travers de divers canaux et produits statistiques.

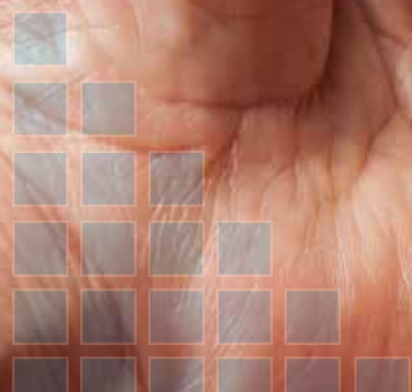
Vous trouverez une sélection de nos données, ainsi que toutes nos publications sous forme téléchargeable sur notre **site Internet: [www.statbel.fgov.be](http://www.statbel.fgov.be)**.

Les établissements scolaires peuvent commander des exemplaires supplémentaires des «**Chiffres clés de l'agriculture 2018**» via **courriel à [statbel@economie.fgov.be](mailto:statbel@economie.fgov.be)**.

*Sauf mention contraire au bas d'un tableau ou d'un graphique, les données qui suivent ont été collectées et calculées par Statbel (Direction générale Statistique - Statistics Belgium) du SPF Economie). Référence autorisée moyennant indication claire et précise de la source.*

**Statbel**  
**North Gate III - Bd Albert II 16, 1000 Bruxelles | tél. 02 277 51 11**  
**E-mail : [statbel@economie.fgov.be](mailto:statbel@economie.fgov.be)**

**Éditeur responsable : Nico Waeyaert**  
**Directeur général**





## À PROPOS DE STATBEL

Statbel, l'office belge de statistique, collecte, produit et diffuse des chiffres fiables et pertinents sur l'économie, la société et le territoire belges.

La collecte s'effectue à l'aide de sources de données administratives et d'enquêtes.

La production est réalisée de manière qualitative et scientifique. Les statistiques sont diffusées en temps opportun et de manière conviviale.

Statbel garantit que, d'une part, la vie privée et les données confidentielles sont protégées et que, d'autre part, les données sont utilisées à des fins exclusivement statistiques.

Retrouvez tous les chiffres de l'agriculture  
sur notre site : [www.statbel.fgov.be](http://www.statbel.fgov.be)



Statbel (Direction générale Statistique - Statistics Belgium)  
SPF Économie, P.M.E., Classes moyennes et Énergie

North Gate III - Bd. Albert II, 16 B-1000 Bruxelles  
E-mail : [statbel@economie.fgov.be](mailto:statbel@economie.fgov.be)

EDITEUR RESPONSABLE : NICO WAEYAERT

CODE PUBLICATION : S000.01F/2018  
NUMÉRO D'ENTREPRISE : 0314.595.348

