

Direction générale Statistique - Statistics Belgium

Chiffres clés de l'agriculture

L'AGRICULTURE BELGE EN CHIFFRES

2017



Sur le site Internet <http://www.statbel.fgov.be>
vous trouverez la version électronique des
Chiffres clés de l'agriculture 2017

La Direction générale Statistique - Statistics Belgium est un département du Service Public Fédéral Economie.

Notre rôle: déchiffrer la Belgique au travers de divers canaux et produits statistiques.

*Vous trouverez une sélection de nos données, ainsi que toutes nos publications sous forme téléchargeable sur notre **site Internet**: www.statbel.fgov.be.*

*Les établissements scolaires peuvent commander des exemplaires supplémentaires des «**Chiffres clés de l'agriculture 2017**» via **courriel** à statbel@economie.fgov.be.*

*Sauf mention contraire au bas d'un tableau ou d'un graphique, les données qui suivent ont été collectées et calculées par la **Direction générale Statistique du SPF Economie**.
Référence autorisée moyennant indication claire et précise de la source.*

Direction générale Statistique - Statistics Belgium
North Gate III - Bd Albert II 16, 1000 Bruxelles | tél. 02 277 51 11
E-mail : statbel@economie.fgov.be

Éditeur responsable : Nico Waeyaert
Directeur général



Avant-propos

Les «Chiffres-clés de l'agriculture 2017» présentent les principaux chiffres de la situation actuelle et des dernières évolutions de l'agriculture au sens large (y compris la pêche et la sylviculture) sous ses différents angles, physiques, démographiques et économiques.

Plusieurs autres aspects en lien avec l'agriculture sont également abordés ; tels les dépenses en biens alimentaires, les indicateurs de rentabilité, ou encore la place économique de l'agriculture et de l'industrie alimentaire.



Avertissement méthodologique

Le registre agricole est établi depuis 2011 à partir des registres administratifs des régions, avec une adaptation liée aux critères de définition d'une entreprise agricole fixés par la réglementation européenne. Cette nouvelle méthodologie fait encore l'objet d'améliorations successives. Les ajustements qui en découlent peuvent en partie expliquer la stabilité du nombre d'entreprises agricoles enregistrées en 2016.

Les superficies agricoles proviennent d'un traitement des données transmises par les exploitants agricoles aux administrations régionales dans le cadre des déclarations de superficie (Région wallonne) et du « Verzamelaanvraag » (Région flamande). En ce qui concerne les superficies horticoles en Région wallonne, les données administratives sont complétées par une enquête réalisée en novembre 2016. A l'heure où cette brochure est finalisée, ces données d'enquête font encore l'objet de traitements liés aux données manquantes et les résultats finaux ne sont donc pas encore disponibles.

En raison du processus de simplification de nos enquêtes, et en particulier de la suppression de l'enquête générale de mai, la période de référence, pour les statistiques animales (cheptels bovins, cheptels porcins et volailles) n'est plus comme jusqu'en 2013 le mois de mai mais la période d'octobre/novembre à partir de 2014.

La source de données a également évolué ; une exploitation la plus importante possible des bases de données administratives a été mise en place.

Table des matières

1. Aperçu.....	p.8
2. Moyens de production.....	p.12
3. Production.....	p.16
4. Prix, revenu et rentabilité.....	p.26
5. Consommation.....	p.36
6. L'agriculture dans l'économie belge.....	p.42
7. Focus : agriculture biologique.....	p.46





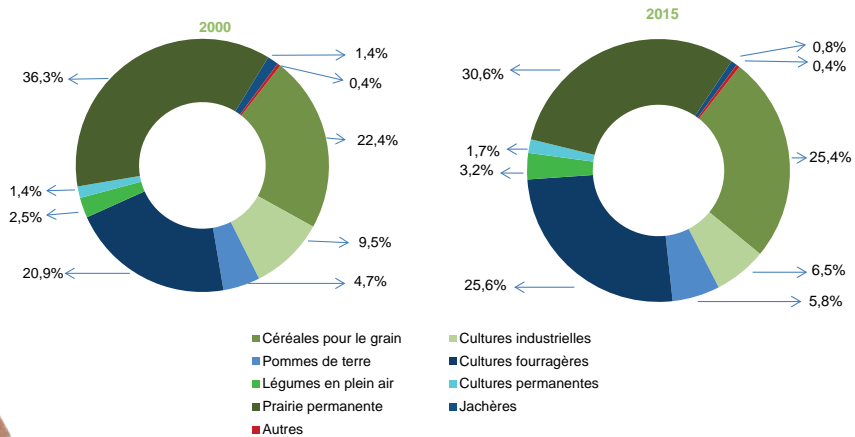
1. Aperçu

La caractéristique majeure du secteur agricole belge est la diminution structurelle du nombre d'exploitations agricoles qui entraîne un phénomène de concentration des terres. En 36 ans, de 1980 à 2016, le pays a perdu 68% de ses exploitations (voir tableau page 15). Au cours de cette période, le rythme de disparition a été le même en Flandre et en Wallonie (-3,2% par an en moyenne). La superficie moyenne par exploitation a, dès lors, presque triplé. La main-d'œuvre dans l'agriculture connaît parallèlement une contraction de son volume: le secteur a perdu 60 % du nombre de travailleurs occupés aux activités agricoles (ceci, entre 1980 et 2013).

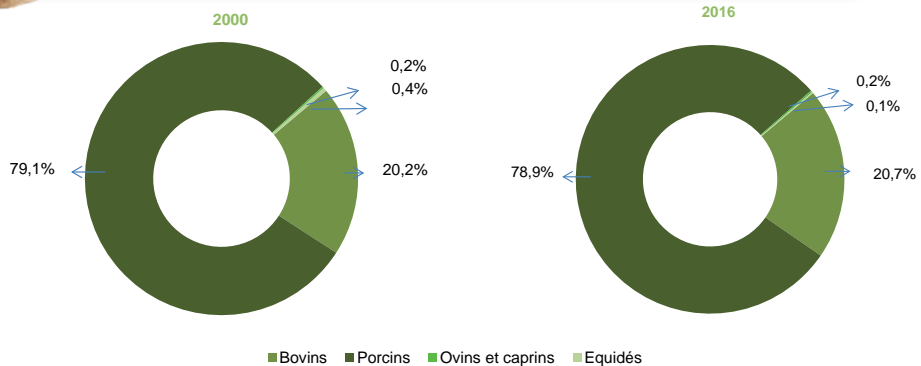
Cependant, face aux défis environnementaux et énergétiques, le secteur agricole est appelé à retrouver une place cruciale. Par ailleurs, l'agriculture exporte six fois plus que sa part dans le PIB; et si l'on y ajoute l'industrie alimentaire, cette proportion atteint même un facteur douze !



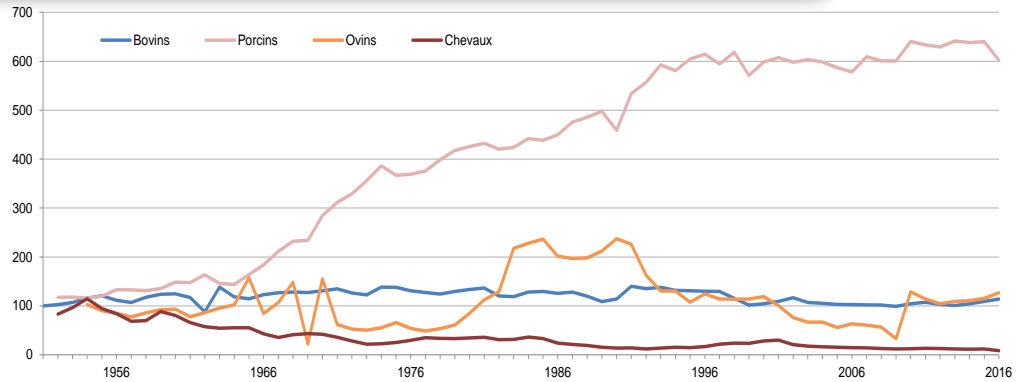
Importance des différentes cultures (en ha)



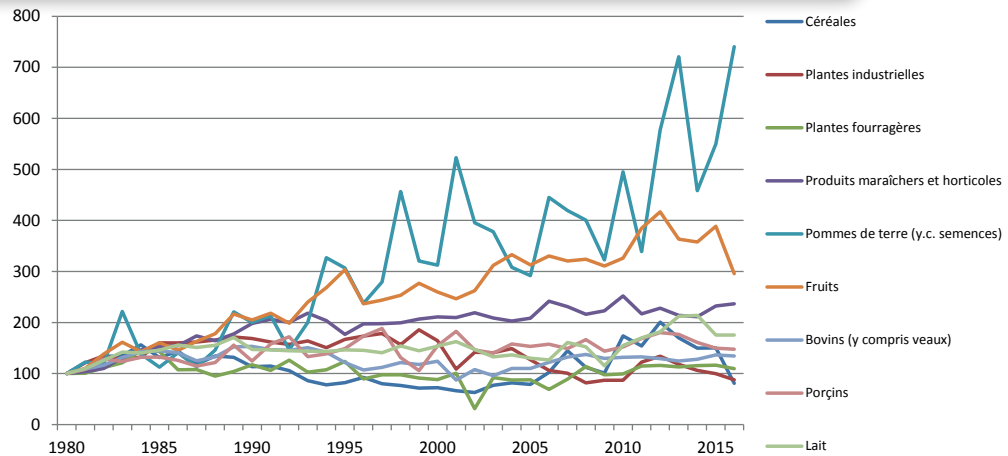
Importance des animaux abattus par sorte (poids abattus en %)



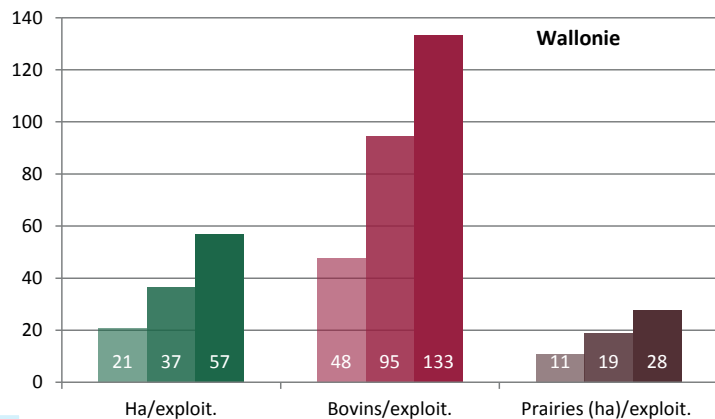
Evolution du nombre d'animaux abattus (1951=100) (1956-2016)



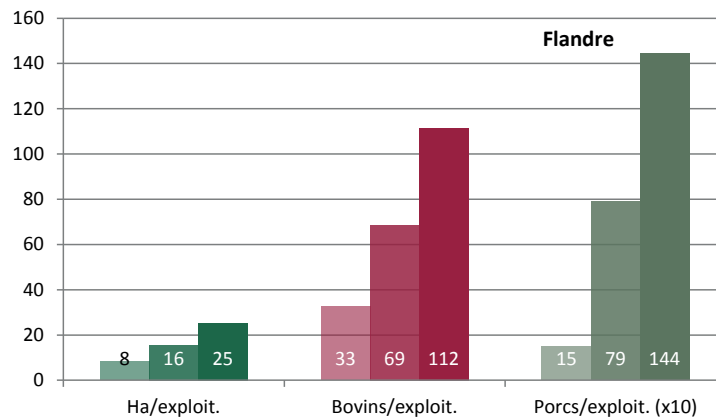
Evolution de la valeur de la production au prix producteur (1980=100) (1980-2016)



Evolution de la taille moyenne des exploitations en Région Wallonne en 1980, 2000 et 2015



Evolution de la taille moyenne des exploitations en Région Flamande en 1980, 2000 et 2015



2. Moyens de production

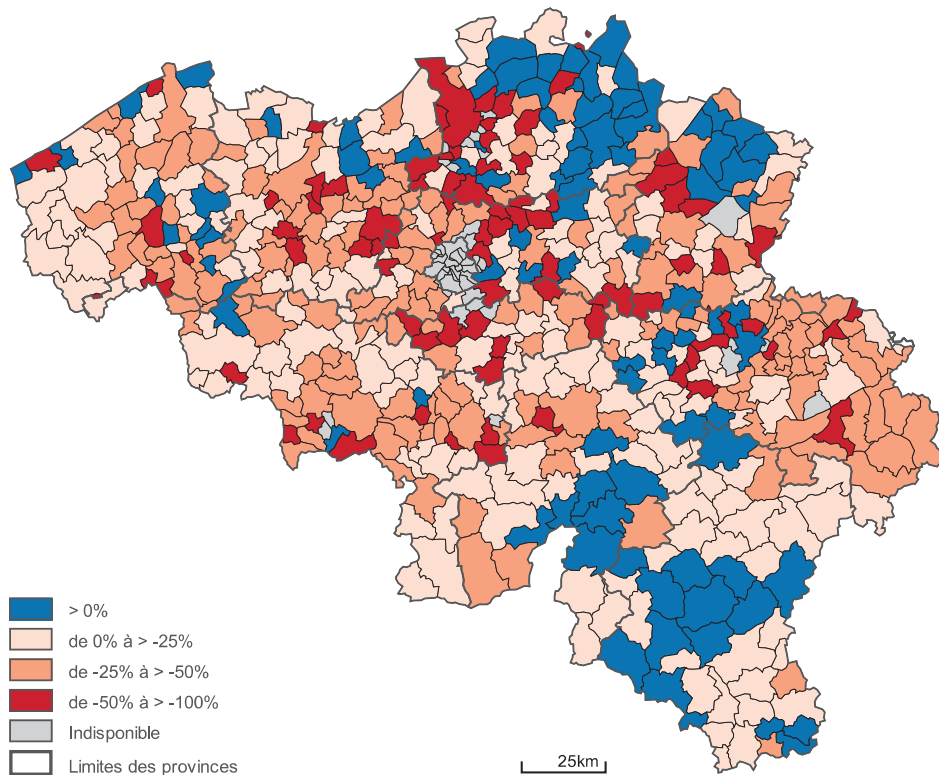
Le nombre d'exploitations agricoles ou horticoles baisse chaque année. Toutefois, la superficie totale de l'ensemble des exploitations recule beaucoup moins vite. En moyenne, les exploitations ne cessent donc de s'agrandir. En trente-cinq ans, la superficie moyenne des exploitations a presque triplé, tant en Flandre (de 8,4 ha en 1980 à 25,4 ha en 2015) qu'en Wallonie (de 20,8 ha à 56,9 ha). Le nombre d'animaux détenus par exploitation s'accroît également sans cesse (voir graphiques de la page 11), illustrant un phénomène de concentration des moyens de production.

En Belgique, seul un faible pourcentage de la population travaille dans l'agriculture. Concernant la main-d'œuvre, on observe une double évolution dans les exploitations belges depuis trois décennies : d'une part une très légère augmentation du nombre de travailleurs par exploitation (de 1,63 travailleurs en 1980 à 1,97 travailleurs en 2013), mais surtout une proportion de plus en plus importante de main-d'œuvre non familiale (qui passe de 3,9 % en 1980 à plus de 20 % en 2013).

Parallèlement, le nombre de tracteurs et autres outils agricoles a augmenté de manière significative.



Evolution du nombre de bovins par commune entre 1980 et 2015



Nombre d'exploitations, superficie et main-d'œuvre (1980, 1990, 2000, 2010, 2014-2016)

Belgique	1980	1990	2000	2010	2014	2015	2016
Nombre d'exploitations *	113.883	87.180	61.926	42.854	37.194	36.921	36.910
Superficie agricole utilisée (en ha)	1.418.121	1.357.366	1.394.083	1.358.019	1.333.398	1.330.884	-
Main-d'œuvre (effectif)	185.134	142.272	107.399	80.944	-	-	-
dont main-d'œuvre non familiale occupée régulièrement	7.139	7.791	9.962	14.437	-	-	-
Main-d'œuvre/exploitation	1,63	1,63	1,73	1,89	-	-	-
Flandre	1980	1990	2000	2010	2014	2015	2016
Nombre d'exploitations *	75.898	57.934	41.047	28.331	24.252	23.998	23.908
Superficie agricole utilisée (en ha)	634.397	603.896	636.876	616.866	616.301	610.839	-
Main-d'œuvre (effectif)	124.658	96.015	74.695	56.575	-	-	-
dont main-d'œuvre non familiale occupée régulièrement	5.140	6.223	8.121	11.296	-	-	-
Main-d'œuvre/exploitation	1,64	1,66	1,82	2,00	-	-	-
Wallonie	1980	1990	2000	2010	2014	2015	2016
Nombre d'exploitations *	37.843	29.178	20.843	14.502	12.894	12.872	12.950
Superficie agricole utilisée (en ha)	783.165	752.743	756.725	740.885	714.749	717.527	-
Main-d'œuvre (effectif)	60.141	46.076	32.614	24.315	-	-	-
dont main-d'œuvre non familiale occupée régulièrement	1.883	1.494	1.806	3.106	-	-	-
Main-d'œuvre/exploitation	1,59	1,58	1,56	1,68	-	-	-

* **Attention:** sur le nombre d'exploitations, voir avertissement à la page 5 lié au changement de registre des entreprises agricoles.

Tracteurs agricoles: nombre et nouvelles immatriculations (1977, 1987, 2000, 2010, 2013-2016)

	1977	1987	2000	2010	2013*	2014	2015	2016
Nombre	114.517	146.550	162.123	177.989	183.638	184.722	186.334	188.122
Nouvelles immatriculations	N/A	9.817	8.964	10.692	32.795	58.828	16.490	13.222

*La forte augmentation des immatriculations est due aux tracteurs de seconde main et à l'introduction du système de plaque G rouge ("plaque fiscale")



3. Production

Au niveau des assolements, l'évolution des dernières années montre un accroissement sensible des céréales de 2001 à 2008, et ensuite une légère tendance à la baisse suivie d'une stabilisation. Il faut épingler aussi la diminution régulière des superficies en betteraves sucrières. Cette diminution a surtout profité à la pomme de terre. Depuis 1980, c'est cette culture qui a connu la plus forte progression (voir graphiques pages 10 et 19). En moins de 40 ans (entre les périodes 1995-1997 et 2013-2015), sa production a plus que triplé. En valeur, elle aussi devenue la production végétale la plus importante après les légumes. Par ailleurs, comme le montre le graphique page 18, les principales spéculations végétales montrent toujours une progression régulière des rendements.

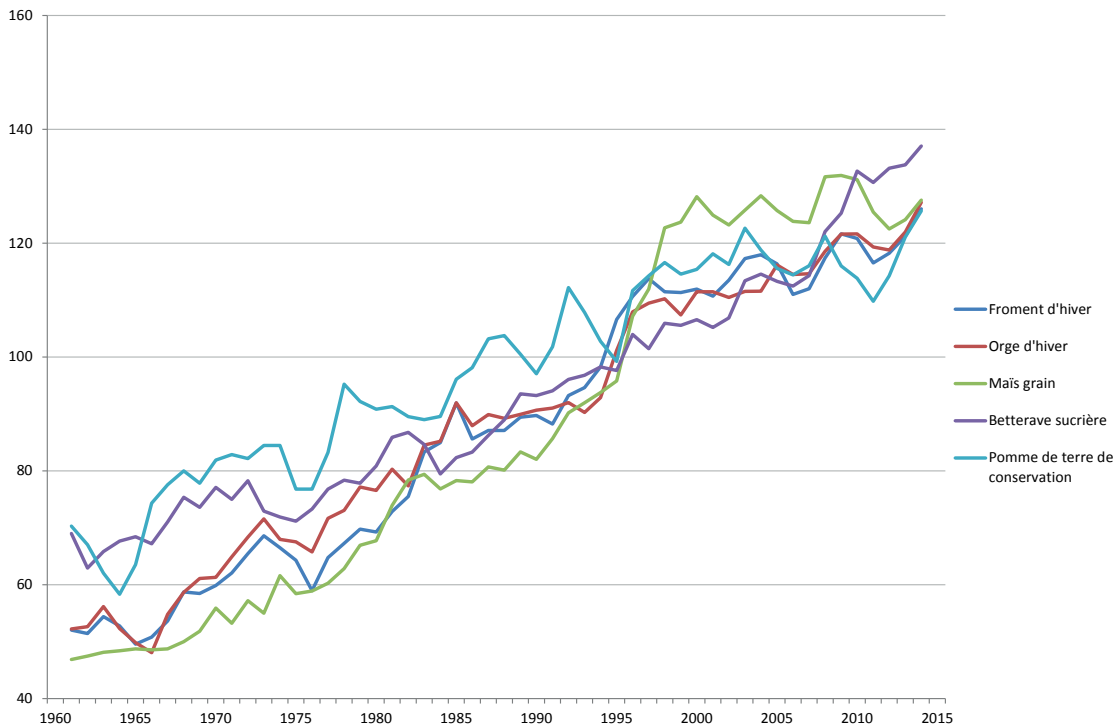
En ce qui concerne la production de viande, en nombre de têtes abattues, on notera la relative stabilité de la viande bovine ces 10 dernières années. Les abattages de porcs ont, par contre, connu une forte augmentation entre 2006 et 2010 mais sont relativement stables depuis lors. Pour la volaille, si 2013 s'est marquée par un net tassement de la production en Belgique, celle-ci est depuis lors en constante augmentation et l'année 2016 se caractérise par un niveau de production jamais atteint dans le pays.

Pour la pêche, il est frappant de constater que les arrivages sont plus ou moins identiques jusque 2008 avant de baisser sensiblement. Après une reprise en 2011 et 2012, on assiste à une nouvelle chute importante en 2013. Les fluctuations interannuelles sont importantes car 2014 voit une forte remontée des prises (+20 % par rapport à l'année précédente) puis à nouveau des chutes en 2015 et 2016. On constate aussi d'importants glissements dans leur composition. Ainsi, depuis 2000, la quantité de cabillaud débarquée s'est réduite de trois quarts (-74%) et le prix moyen a augmenté de plus de 21% sur la même période.

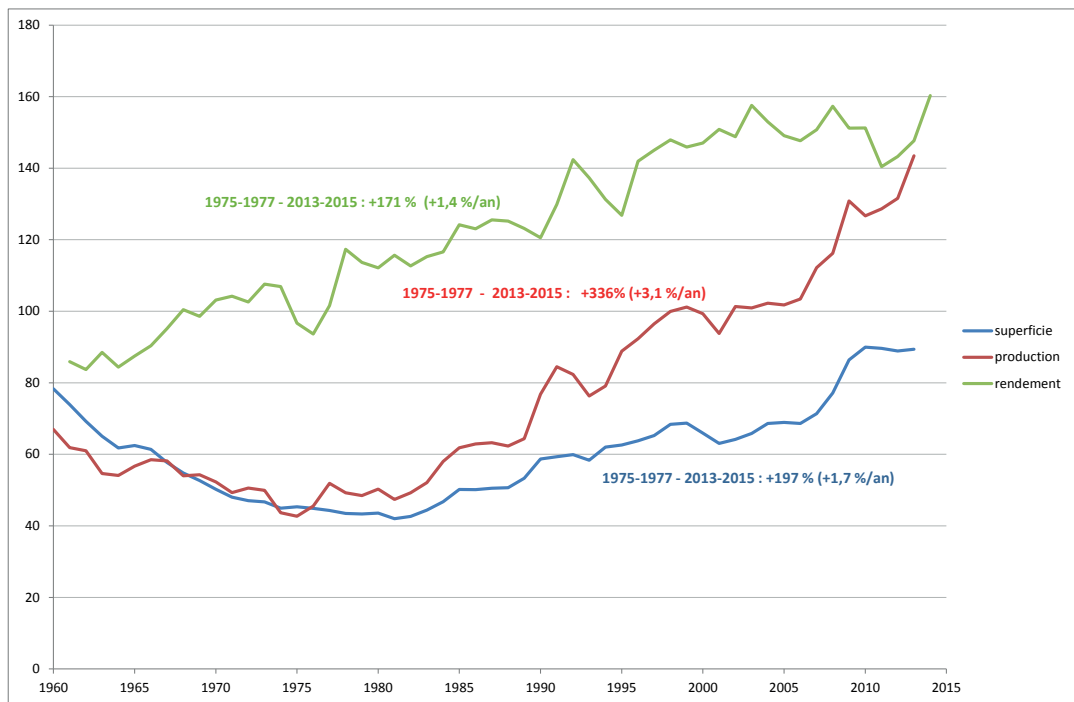
Superficies agricoles (2000, 2012-2016)

	2000	2012	2013	2014	2015	2016
Cultures (en ha)						
Céréales pour le grain	313.485	341.822	337.910	333.577	341.460	336.859
Froment d'hiver	200.600	205.260	186.062	193.670	198.481	204.690
Orge d'hiver	40.349	42.639	42.972	43.163	44.167	52.244
Maïs cultivé pour la graine	35.783	67.217	73.955	62.824	58.384	52.076
Cultures industrielles	133.307	91.995	93.667	91.975	87.056	91.365
Betteraves sucrières	90.858	61.165	60.191	58.602	52.341	55.504
Pommes de terre	65.844	66.975	75.315	80.370	78.640	89.163
Légumineuses	2.215	1.696	1.672	1.979	2.724	2.896
Cultures fourragères	292.104	251.710	258.554	256.822	344.444	272.630
Maïs fourrager	166.336	170.471	177.457	178.123	173.389	168.588
Prairies temporaires	114.730	71.268	70.702	68.038	158.413	90.274
Légumes en plein air	35.920	39.118	39.654	43.525	43.498	n.d.
Cultures permanentes	20.642	22.008	22.271	22.260	22.539	n.d.
Prairies permanentes	506.946	507.237	498.195	492.042	410.884	477.570
Cultures sous serres	2.327	1.896	1.980	1.979	2.058	n.d.
Jachères	20.097	8.481	8.462	8.037	10.159	9.160

Evolution du rendement de quelques cultures (1995=100), moyennes lissées sur 3 ans



Pommes de terre tardives (y compris semi-hatives)



Cheptels animaux (2000, 2012-2016)

	2000	2012	2013	2014	2015	2016
Animaux (x 1.000)						
Nombre de bovins	3.042	2.484	2.433	2.477	2.503	2.501
Vaches laitières	594	485	526	519	529	531
Vaches allaitantes	509	469	481	436	445	457
Porcins	7.369	6.634	6.481	6.350	6.364	6.177
Porcs à l'engrais > 50 kg	2.756	3.051	3.075	2.923	2.922	3.058
Porcs reproducteurs > 50 kg	734	500	493	455	449	423
Ovins	160	119	117	-	-	-
Caprins	16	36	39	-	-	-
Equidés	32	39	38	-	-	-
Volailles	40.637	35.618	35.108	33.700	37.739	-
Poules et poulettes	15.232	11.984	11.115	11.894	13.348	-
Poulets de chair	24.498	22.705	23.285	21.161	23.838	-
Lapins	275	-	-	-	-	-

Total des animaux abattus (2000, 2016)

Catégories d'animaux	Poids abattu (kg)		Nombre d'animaux	
	2000	2016	2000	2016
Total des animaux abattus*	1.326.408.854	1.343.817.000	12.104.108	12.252.664
Total des bovins	275.360.208	278.362.021	832.926	911.370
Veaux + jeunes bovins	44.770.827	62.746.678	279.372	376.036
Total du gros bétail	230.589.381	215.615.343	553.554	535.334
Boeufs	486.118	622.823	1.116	1.574
Taureaux	108.447.221	76.798.464	247.563	161.469
Vaches	107.234.214	135.393.872	267.954	361.870
Génisses	14.421.828	2.800.184	36.921	10.421
Total des porcs	1.042.316.382	1.060.541.441	11.115.707	11.181.334
Moutons et agneaux	2.742.435	2.800.310	132.295	141.105
Chèvres et chevreaux	56.493	220.037	2.755	12.801
Chevaux et poulains	5.933.336	1.893.191	20.425	6.054
Volailles		461.250.537		306.649.791

* sans la volaille.

Statistiques laitières, en millions de kg (2000, 2016)

	Description	2000	2016
Collecte	Lait de vache provenant d'exploitations agricoles	3.124,5	3.881,5
	Teneur en matières grasses %	4,1%	4,1%
	Teneur en protéines %	3,3%	3,4%
Productions obtenues	Lait de consommation	663,8	688,8
	Crème de consommation	95,9	233,7
	Laits acidifiés	213,2	278,9
	Lait concentré	80,7	41,4
	Crème de lait en poudre, lait en poudre entier et lait en poudre partiellement écrémé	69,8	36,6
	Lait en poudre écrémé	67,0	162,1
	Beurre (total - en équivalent-beurre)	121,2	57,5
	Fromage de lait de vache (pur)	58,2	104,3

Pêche maritime: prises* en tonnes et valeur et prix moyens (2000, 2011-2016)

	2000	2011	2012	2013	2014	2015	2016
Quantité de poisson débarqué (en tonnes)	17.469	16.683	17.340	15.998	19.284	18.158	16.635
Valeur des poissons débarqués (en Mln EUR)	62,5	68,9	64,1	56,5	68,1	67,4	65,0
Prises (en tonnes)							
Cabillaud	1.697	647	848	638	1.104	1.068	440
Plie	4.929	4.836	4.616	4.487	6.783	5.842	5.345
Sole	3.488	3.167	2.745	2.500	3.214	2.734	2.197
Raie	1.114	1.465	1.447	1.283	1.008	1.205	1.005
Crevette	325	328	245	483	528	325	444
Seiche		514	1.024	619	552	972	1.081
Prix moyen en EUR/kg							
Cabillaud	2,6	3,3	2,9	2,8	2,5	2,7	3,2
Plie	1,7	1,4	1,3	1,2	1,3	1,5	1,6
Sole	8,3	11,0	10,3	9,5	9,5	10,4	11,4
Raie	1,9	2,2	2,0	2,2	2,2	2,1	2,4
Crevette	4,4	3,0	4,9	4,9	3,8	5,0	7,1

* Prises belges débarquées en Belgique.

Source: Gouvernement flamand, Département de l'Agriculture et de la Pêche, service pêche en mer.

Production agricole (1998, 2011 - 2016)

En tonnes	1998	2011	2012	2013	2014	2015	2016
Céréales pour la graine	2.535.529	2.944.203	3.011.490	3.051.865	3.170.734	3.280.706	2.333.528
Froment d'hiver	1.712.215	1.571.201	1.753.128	1.721.486	1.793.055	1.908.379	1.392.403
Orge d'hiver	335.136	319.315	349.644	365.670	376.922	409.834	331.284
Maïs cultivé pour la graine (*)	292.326	859.692	733.607	837.643	781.027	692.808	480.496
Cultures industrielles	8.352.121	10.123.641	8.100.207	8.772.170	9.321.997	8.245.223	7.550.511
Pommes de terre	2.455.777	4.128.669	2.811.546	3.427.961	4.083.162	3.663.172	3.402.787
Betteraves sucrières	5.364.649	5.408.977	4.830.430	4.809.265	5.113.371	4.453.277	4.021.110
Colza	19.510	52.211	48.431	55.937	53.234	48.239	39.452
Cultures fourragères	8.474.341	8.613.915	7.594.592	8.350.973	9.068.684	8.427.845	6.292.972
Betteraves fourragères	676.396	688.893	288.870	350.226	362.554	405.685	313.446
Maïs fourrager (**)	7.595.550	7.918.987	7.301.241	7.996.558	8.696.665	8.012.037	5.969.963
Prairies	2.262.025	1.614.832	1.529.062	1.671.411	-	-	-
Prairies temporaires fauchées	659.042	600.288	564.412	579.999	-	-	-
Prairies permanentes fauchées	1.602.983	1.014.544	964.650	1.091.412	-	-	-

Rendement de quelques cultures (100 kg/ha)

	1998	2011	2012	2013	2014	2015	2016
Froment d'hiver	81,4	86	85,4	92,5	92,7	96,1	68
Orge d'hiver	72,7	80,6	82	85,1	87,2	92,8	63,4
Maïs grain	97,2	119,4 (*)	109,1 (*)	113,3 (*)	123,9 (*)	118,7 (*)	92,3 (*)
Pommes de terre de conservation	421,1	532,2	426,8	465,9	526,4	480,1	387,8
Betteraves sucrières	569,2	869,6	789,7	799,0	880,9	850,8	724,5
Chicorée pour l'inuline	394,4	543,8	475,6	470,5	-	-	-
Maïs fourrager	-	456,3 (**)	428,3 (**)	450,6 (**)	489,1 (**)	462,1 (**)	354,1 (**)
Prairies temporaires fauchées (ensemble des coupes)	83,5	76,1	81,5	83,3	-	-	-

(*) Comprend le maïs grain récolté sec et humide.

(**) Comprend le maïs fourrage plante entière et l'épi broyé.



4. Prix, revenu et rentabilité

Depuis 2010, les prix alimentaires ont grimpé de 14% pour le consommateur tandis que les prix à la production dans le secteur agricole ont diminué. Entre mi-2013 et mi-2014, l'indice des prix à la production agricole a en effet replongé, passant à nouveau sous celui des prix à la consommation (avec 2010 comme année de référence). Depuis une trentaine d'années, on observe une hausse plus rapide des prix pour les consommateurs par rapport aux prix à la production.

Cela se reflète dans les comptes macro-économiques du secteur agricole. Les quatre dernières années (2013, 2014, 2015, 2016) sont marquées par des chutes successives de la valeur de la production. Pour la valeur ajoutée nette, au-delà des fluctuations interannuelles, la tendance des 10 dernières années est à la baisse.

Les analyses et études de rentabilité et de fonctionnement des marchés menées par le SPF Economie visent à objectiver et faciliter un dialogue équilibré entre tous les partenaires de la concertation de la chaîne agroalimentaire. Ces analyses soulignent également les difficultés de plusieurs branches du secteur agricole. Pour les porcs, on observe un décrochage durable du prix des carcasses par rapport au coût des aliments à partir de 2006 (le ratio entre les deux donne une indication de l'évolution de la marge brute de l'éleveur). Pour les bovins, on voit aussi une détérioration sur ces 10 dernières années. En ce qui concerne le lait, il faut remarquer les très grandes fluctuations du prix moyen au producteur.

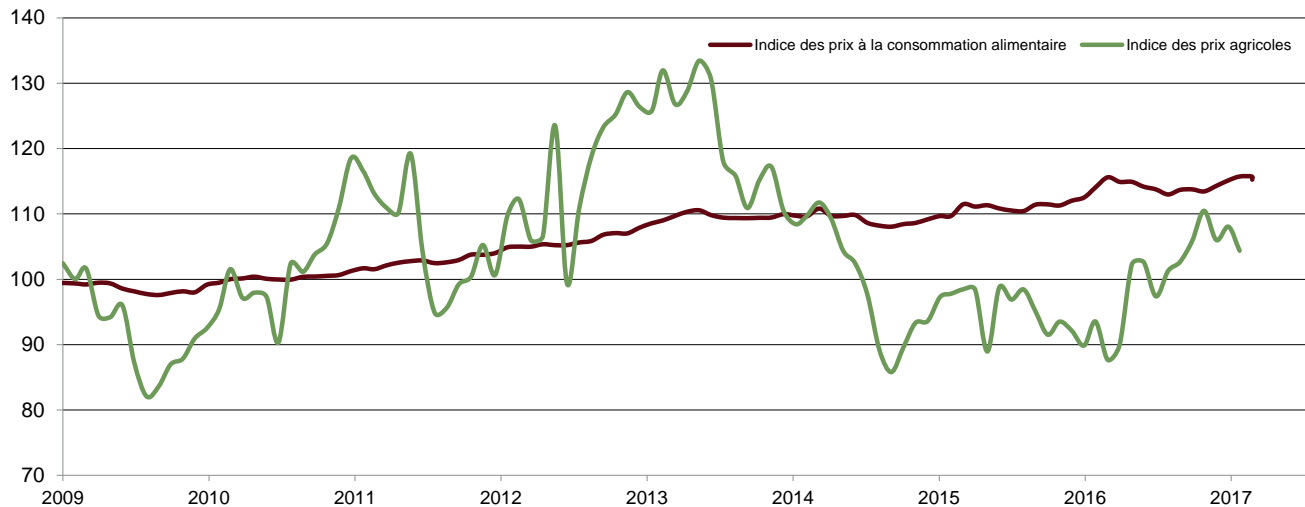
Plus d'infos sur ces analyses : Viande bovine : http://economie.fgov.be/fr/spf/structure/Monitoring_secteurs_marche/viande_bovine/

Lait : Rapport annuel 2015 de l'Observatoire des prix ; étude sur la filière laitière

(http://economie.fgov.be/fr/modules/publications/analyses_etudes/mise_a_jour_de_l_etude_sur_la_filiere_laitiere.jsp)

Viande porcine : http://economie.fgov.be/fr/spf/structure/Monitoring_secteurs_marche/viande-porcine/

Indice des prix à la production de l'agriculture et indice des prix à la consommation alimentaire (2009-2017) (2010=100)



Indice des prix à la production des produits agricoles (2014 - mars 2017)

Base 2010=100	2014	2015	2016	janv-17	févr-17	mars-17
Produits agricoles	104,1	98,1	102,4	108,40	105,11	106,64
Produits végétaux	72,4	95,9	122,2	132,06	117,61	110,62
Céréales total	103,3	97,8	84,0	93,43	92,00	90,93
Froment	105,8	99,2	85,6	95,16	93,65	92,59
Escourgeon	94,3	96,6	80,1	84,00	83,10	81,65
Plantes sarclées total	43,5	91,6	152,1	196,54	186,72	161,17
Pommes de terre	27,9	91,3	171,2	196,54	186,72	161,17
Betteraves sucrières	90,0	90,0	90,0			
Animaux et produits animaux	113,2	98,8	96,7	104,42	103,18	106,11
Animaux	110,9	100,5	100,4	102,58	101,65	104,71
Bovins	114,9	105,3	99,5	99,46	98,54	97,27
Taureaux	113,9	104,9	100,3	99,68	99,68	98,56
Génisses	119,4	115,7	109,0	103,97	103,97	102,53
Vaches	118,8	116,9	106,6	101,07	101,07	99,98
Veaux	112,0	94,0	91,5	97,42	94,84	93,21
Porcs	108,5	95,1	101,0	105,66	104,33	110,89
Volailles	108,7	106,1	100,8	99,18	100,84	102,43
Produits animal total	119,7	94,0	86,5	109,79	107,43	110,11
Lait	120,0	89,9	84,4	108,82	107,45	107,35
Oeufs	117,0	132,9	105,9	118,12	107,21	136,39

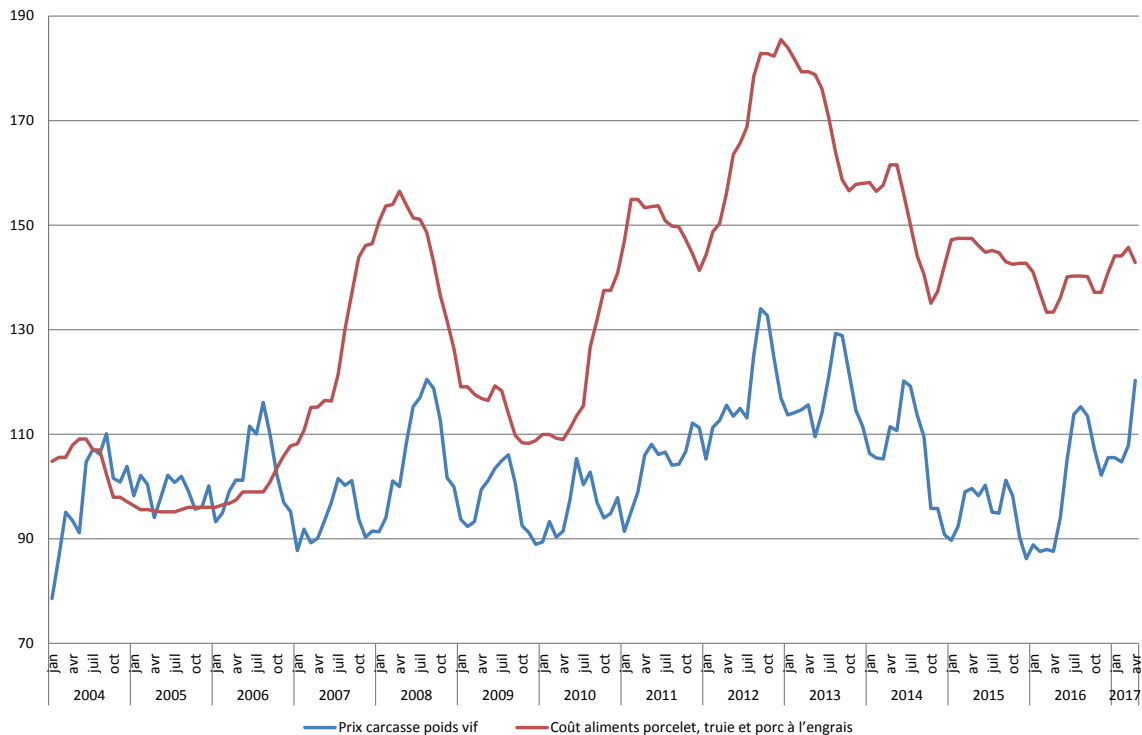
Indice des prix à la production des produits horticoles (2014 - mars 2017)

Base 2010=100	2014	2015	2016	janv-17	févr-17	mars-17
Produits horticoles	87,7	88,2	87,3	97,62	116,61	98,31
Légumes total	67,0	76,7	77,8	85,03	91,31	67,87
Pleine terre total	59,0	72,5	72,2	70,74	78,25	46,33
Chicorées	60,3	72,9	80,2	76,99	93,97	47,98
Poireaux	33,2	51,0	34,0	49,01	30,08	33,47
Choux fleurs	95,9	85,1	141,2			
Sous verre total	72,3	79,1	81,7	194,03	169,87	103,29
Laitues	76,4	72,5	84,5	171,79	176,28	73,30
Tomates	71,8	73,7	75,5			179,33
Fruits total	101,5	92,7	80,2	108,41	117,53	120,30
Pommes total	125,0	105,4	94,5	111,22	112,75	121,73
Poires total	106,5	109,1	89,5	106,69	119,83	119,61
Non comestibles total	103,7	101,0	105,5	105,61	151,58	119,31
Fleurs coupées	106,7	97,6	102,5	109,36	140,02	98,20
Autres	100,0	101,3	105,8	105,30	152,61	120,89
Indice global des produits agricoles et horticoles	100,0	95,6	98,6	106,01	108,05	104,37

Comptes économiques agricoles (à prix courants) : valeurs aux prix de base (millions d'euros)

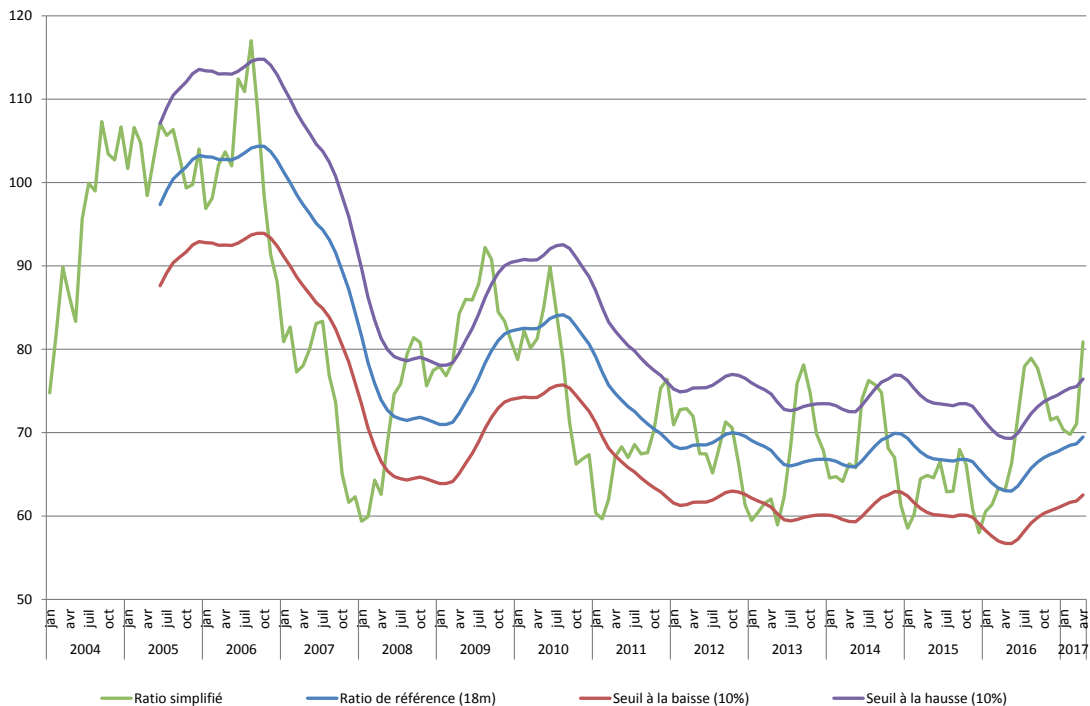
	2013	2014	2015	2016 provisoire	Moyenne	2013-2015
1. Céréales (y.c. semences)	513,2	451,6	453,8	244,0		472,9
2. Plantes industrielles	255,9	231,3	217,3	191,2		234,8
3. Plantes fourragères	667,8	684,1	629,0	648,7		660,3
4. Produits maraîchers et horticoles	1.230,5	1.215,5	1.337,3	1.361,5		1.261,1
Légumes frais	716,7	702,6	839,9	883,0		753,1
Plantes et fleurs	513,8	512,9	497,3	497,3		508,0
5. Pommes de terre (y.c. semences)	659,4	419,4	503,1	677,6		527,3
6. Fruits	413,5	426,2	462,7	352,2		434,1
7. Autres produits végétaux	28,9	29,2	29,3	29,3		29,1
8. Production végétale (1 à 7)	3.769,2	3.457,3	3.632,4	3.504,5		3.619,6
9. Animaux	3.273,4	3.086,6	3.057,0	3.008,7		3.139,0
Bovins	1.108,3	1.060,0	1.132,3	1.111,5		1.100,2
Porcins	1.626,2	1.479,9	1.380,2	1.358,4		1.495,4
Volailles	499,5	506,9	506,1	501,8		504,1
10. Produits animaux	1.473,1	1.500,0	1.287,9	1.231,4		1.420,3
Lait	1.289,8	1.297,8	1.065,3	1.065,9		1.217,6
Œufs	182,8	201,7	222,0	164,9		202,2
11. Production animale (9+10)	4.746,4	4.586,5	4.344,9	4.240,1		4.559,3
12. Production de biens agricoles (8+11)	8.515,6	8.043,9	7.977,3	7.744,6		8.178,9
13. Services et activités secondaires	79,6	80,3	81,0	82,6		80,3
14. Production de la branche agricole (12+13)	8.595,2	8.124,2	8.058,3	7.827,2		8.259,2
15. Consommations intermédiaires	6.302,2	5.981,7	5.812,5	5.693,3		6.032,1
16. Consommation de capital fixe	793,6	800,1	800,0	823,0		797,9
17. Valeur ajoutée nette aux prix de base (14-15-16)	1.499,4	1.342,3	1.445,8	1.310,9		1.429,2
18. Rémunération de salariés	599,8	621,3	633,5	656,4		618,2
19. Autres impôts sur la production	6,9	6,8	6,7	6,7		6,8
20. Autres subventions sur la production	597,6	643,0	644,7	628,5		628,4
21. Revenu des facteurs (17-19+20)	2.090,1	1.978,5	2.083,8	1.932,7		2.050,8

Évolution du prix d'une carcasse de porc (poids vif) et du coût de l'alimentation dans les exploitations en circuit fermé (2004-2006=100)



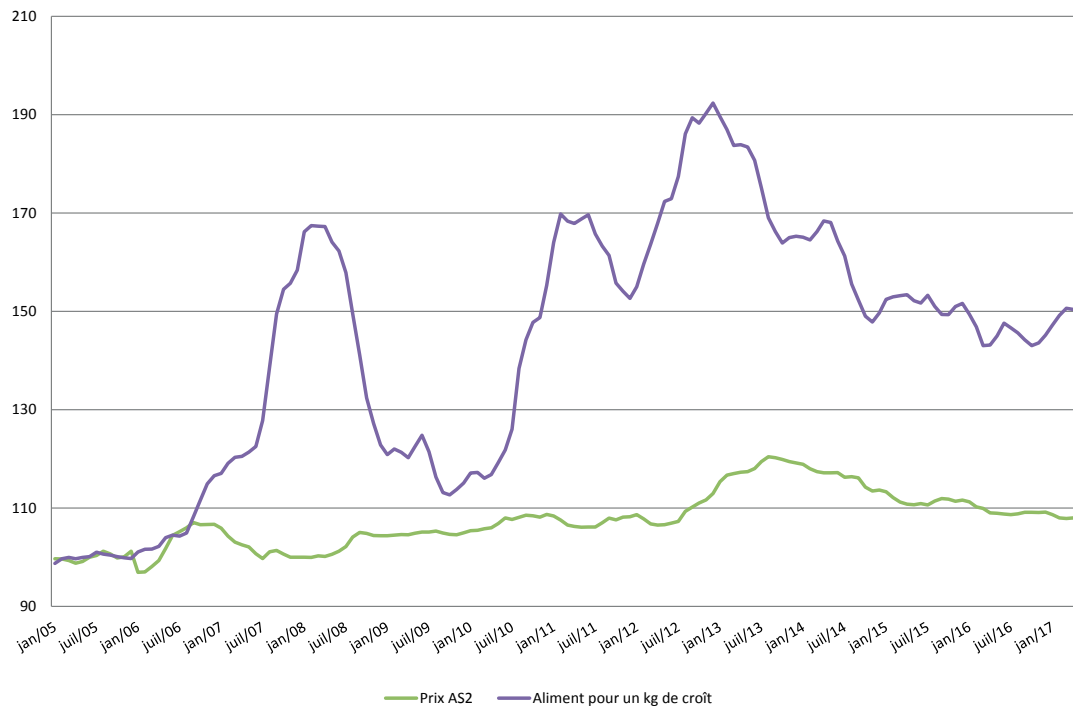
Sources : APFACA, Région flamande.

Évolution du ratio simplifié pour les exploitations porcines en circuit fermé (2004-2006=100)



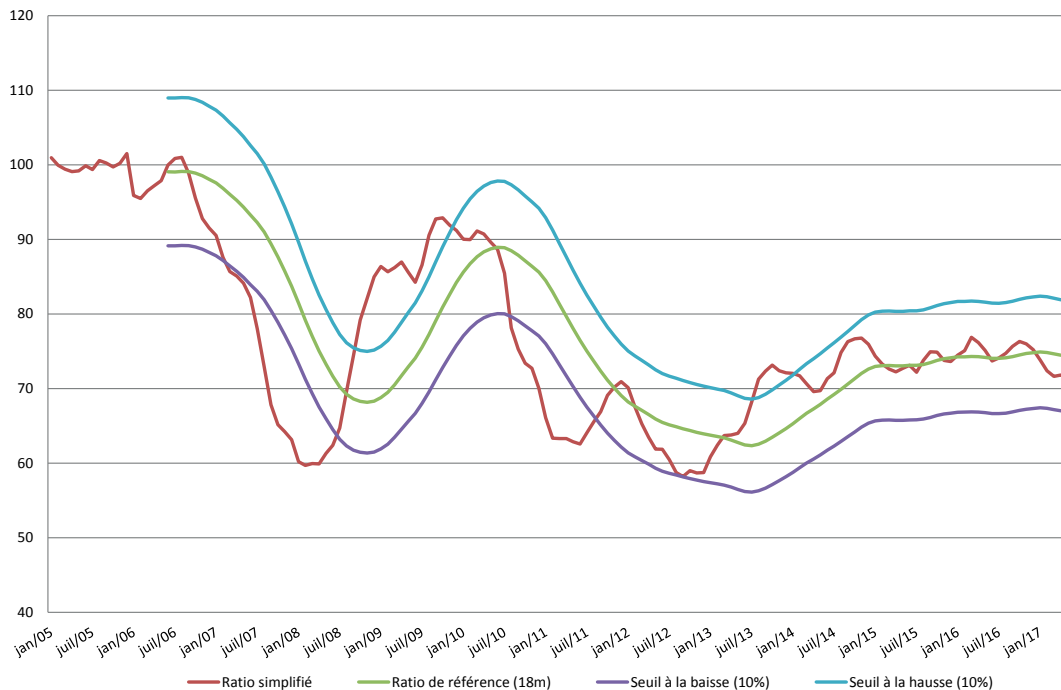
Source : calculs propres DG des Analyses économiques et de l'Economie internationale.

Viande bovine : évolution du prix de l'alimentation animale et du prix d'une carcasse AS2 (2005=100)



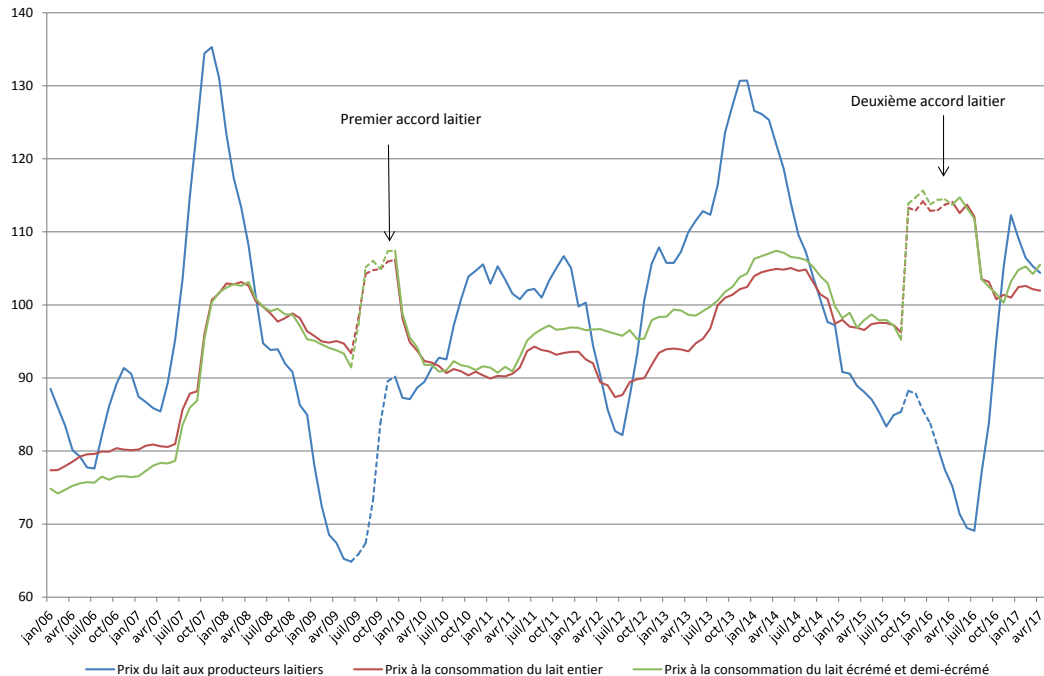
Sources : APFACA, CE, DG Statistiques – Statistics Belgium, Région flamande.

Indice viande bovine : évolution du ratio simplifié (2005=100)



Sources : calculs propres DG des Analyses économiques et de l'Economie internationale.

Évolution du prix du lait pour le producteur laitier belge et du prix à la consommation du lait (indice 2008=100)



Sources: CBL, DG des Analyses économiques et de l'Economie internationale, DG Statistique – Statistics Belgium.

5. Consommation

La place occupée par l'alimentation dans la consommation totale se réduit depuis très longtemps déjà ; ces trente-cinq dernières années, elle a reculé spectaculairement, passant de 22% à 12% en 2014 (à 13,1 % si on inclut les eaux, jus et sodas). Mais tous les produits n'ont pas baissé dans la même mesure : la part du pain, de la viande fraîche et de la charcuterie a régressé de près de moitié, tandis que les plats préparés gagnait en importance. Ces changements sont bien sûr liés à l'évolution de nos modes de vie.

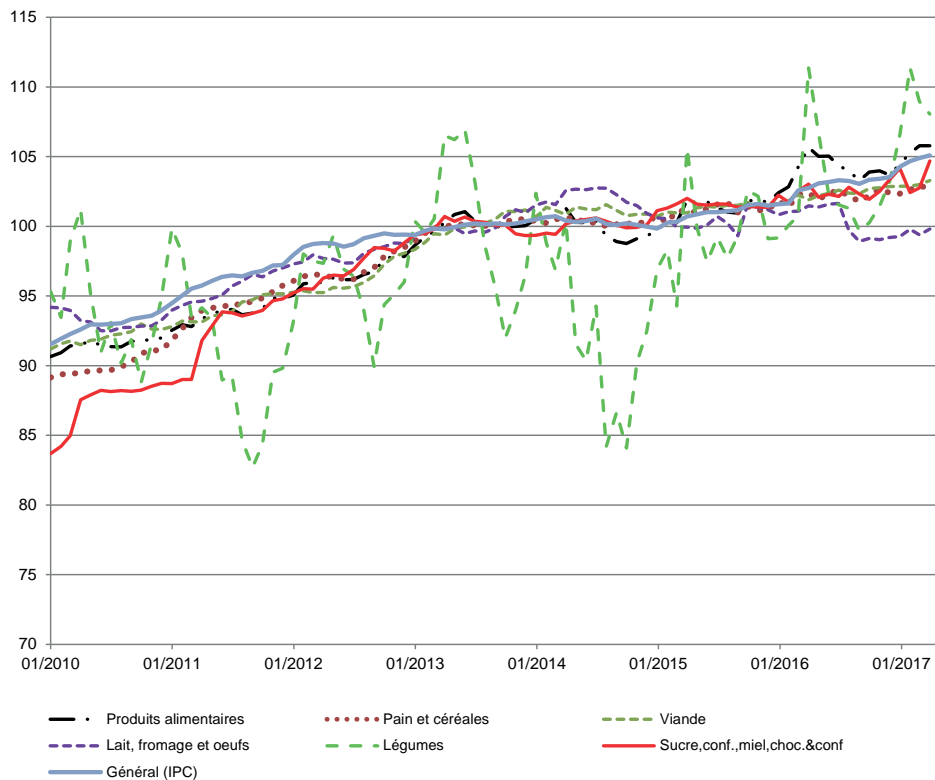




Dépenses moyennes par unité de consommation et par an (€) (2014)

Rubriques	Dépenses moyennes par unité de consommation et par an (€)	%
Produits alimentaires et boissons non alcoolisées	2.991	13,1%
Pains, céréales, pâtisseries, pâtes, pizzas	504	2,2%
Viande fraîche, charcuterie	707	3,1%
Poissons, crustacés frais	181	0,8%
Lait, fromages, œufs	352	1,5%
Huiles et graisses	81	0,4%
Fruits	209	0,9%
Légumes	300	1,3%
Sucre, confiture, miel, chocolat et confiserie	181	0,8%
Autres produits alimentaires	476	2,1%
Boissons alcoolisées et tabac	445	2,0%
Habillement, chaussures	1.041	4,6%
Logement, eau et énergie	6.625	29,0%
Meubles, appareils ménagers, entretiens	1.328	5,8%
Santé	1.051	4,6%
Transport	2.718	11,9%
Communication	678	3,0%
Autres services	5.929	26,0%

Prix à la consommation de produits alimentaires de base (2009=100) (2009-2017)



Indices des prix à la consommation (base 2013=100) et inflation (2011-2017)

2013 = 100	Général (IPC)	Inflation	Produits alimentaires	Pain et céréales	Viande	Lait, fromages, oeufs	Fruits	Légumes	Pommes de terre
2011	96,2	3,53%	93,7	94,1	94,0	95,5	91,1	90,7	83,8
2012	98,9	2,85%	96,5	96,9	96,1	97,9	94,0	95,7	82,1
2013	100,0	1,11%	100,0	100,0	100,0	100,0	100,0	100,0	100,0
2014	100,3	0,02%	99,6	100,3	101,1	102,1	94,0	92,7	85,6
2015	100,9	0,56%	101,2	101,1	101,3	100,5	97,9	99,4	95,1
2016	102,9	1,97%	102,6	102,2	102,3	100,4	103,8	102,3	106,9
juil-16	103,3	2,28%	102,9	102,6	102,6	101,6	102,1	101,5	112,6
août-16	103,3	2,16%	102,5	102,2	102,4	99,7	102,4	101,3	114,8
sept-16	103,0	1,87%	101,9	101,8	102,3	98,9	101,4	99,7	111,2
oct-16	103,3	1,81%	102,5	102,2	102,7	99,1	104,9	100,2	106,6
nov-16	103,4	1,77%	102,4	102,7	102,8	99,0	100,6	101,5	105,5
déc-16	103,5	2,03%	102,5	102,4	102,8	99,2	97,9	103,2	103,4
janv-17	104,3	2,65%	103,2	102,3	102,9	99,3	96,8	106,6	105,0
févr-17	104,7	2,97%	104,0	102,6	102,9	99,8	98,7	111,4	103,2
mars-17	104,9	2,28%	104,6	102,9	103,0	99,4	108,2	108,9	104,4
avr-17	105,1	2,28%	104,4	102,7	103,3	99,8	104,1	108,1	103,9

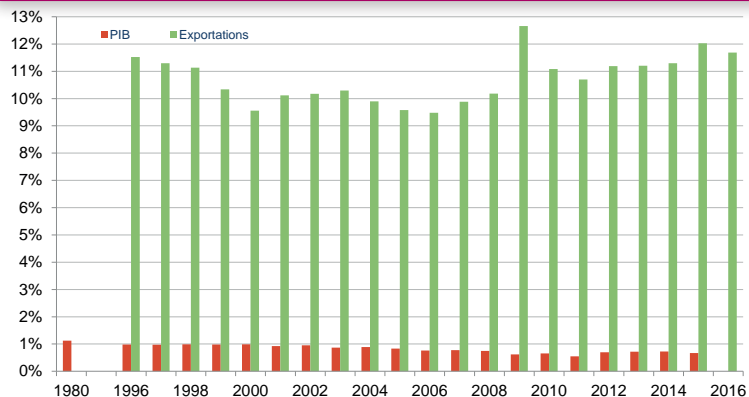


6. L'agriculture dans l'économie belge

La part de l'agriculture dans l'économie belge, qui était déjà très faible, continue son repli et est désormais tombée sous la barre de 1%. En 2016, ce secteur atteignait tout juste la barre de 0,7 % du PIB contre 1,13% en 1980. Néanmoins, en y associant l'industrie alimentaire, la place du secteur agro-alimentaire devient nettement plus importante.

Par ailleurs, dans les exportations, sa part relative est également bien supérieure. L'agriculture en tant que telle (animaux, produits animaux et végétaux et les graisses) représente 5% des exportations belges. On peut encore y ajouter les 6,7% d'exportations de produits alimentaires, de boissons et de tabac.

Part de l'agriculture dans le PIB et les exportations (1980 et 1996-2016)

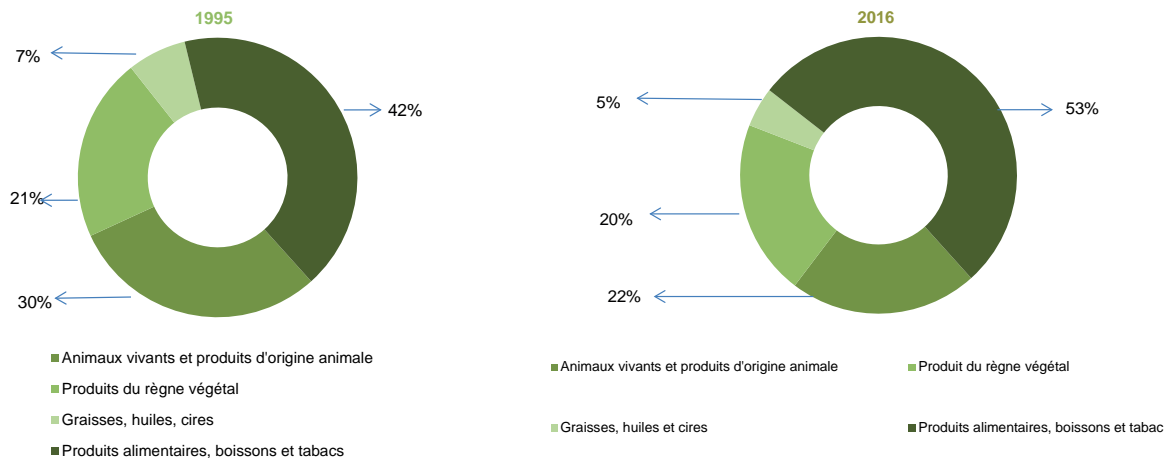


Source: Institut des Comptes Nationaux.

Exportations du secteur agricole en valeur (en millions d'euro) (1995, 2000, 2012-2016)

	1995	2000	2012	2013	2014	2015	2016
Total des exportations belges	112.877	158.038	236.300	239.813	240.228	235.084	254.156
Total secteur agro-alimentaire	13.367	15.997	26.804	27.601	27.849	28.269	29.702
%	11,8%	10,1%	11,3%	11,5%	11,6%	12,0%	11,7%
Animaux vivants et produits d'origine animale	3.985	4.534	6.415	6.754	6.830	6.434	6.535
Animaux vivants	396	423	392	422	417	436	464
Viandes et abats comestibles	1.801	1.964	3.034	3.012	2.912	2.896	2.994
Lait et produits de laiterie; oeufs; miel naturel	1.546	1.775	2.544	2.859	3.049	2.651	2.559
Autres produits d'origine animale	242	371	445	461	453	452	518
Produits du règne végétal	2.836	3.405	5.753	5.794	5.955	5.927	6.104
Légumes, plantes, racines et tubercules alimentaires	877	1.114	1.713	1.832	1.825	1.977	2.104
Fruits comestibles; écorces d'agrumes et de melons	728	874	1.533	1.689	1.623	1.495	1.481
Céréales	273	200	404	422	432	438	414
Autres produits d'origine végétale	958	1.217	2.103	1.850	2.075	2.017	2.104
Graisses, huiles, cires	914	767	1.578	1.530	1.329	1.324	1.381
Produits alimentaires, boissons et tabacs	5.632	7.291	13.057	13.523	13.736	14.584	15.682
Préparations à base de céréales, de farines, d'amidons, de féculés ou de lait, pâtisseries	772	1.250	2.199	2.314	2.335	2.394	2.587
Préparations de légumes, de fruits, etc.	713	907	2.134	2.330	2.368	2.435	2.762
Résidus et déchets; aliments préparés pour animaux	635	739	1.383	1.455	1.416	1.494	1.571
Boissons, liquides alcooliques et vinaigres	779	1.021	2.078	2.136	2.223	2.421	2.519
Autres produits	2.732	3.373	5.264	5.288	5.394	5.839	6.243

Exportations du secteur agro-alimentaire



Produit intérieur brut (2002, 2011-2016)

	2002	2011	2012	2013	2014	2015	2016
PIB aux prix du marché	338.800	394.012	394.552	394.306	400.797	406.713	411.565
Agriculture, chasse, sylviculture et pêche	2.811	3.069	3.046	2.603	2.565	2.912	2.922
%	0,83%	0,78%	0,77%	0,66%	0,64%	0,72%	0,71%
Industrie	51.947	57.420	56.560	56.912	59.107	61.472	62.569
Construction	14.395	19.596	19.760	19.431	19.716	20.343	21.057
Services	233.473	272.811	273.852	273.742	277.084	279.289	281.625
Autres composants	36.174	41.116	41.334	41.618	42.325	42.697	43.392

Valeur ajoutée brute par branche d'activité (millions d'euros), estimations en euros chaînés (année de référence 2014).

Source: Institut des Comptes Nationaux.

Faillites (2000, 2011-2016)

	2000	2011	2012	2013	2014	2015	2016
Total	6.805	10.224	10.587	11.740	10.736	9.762	9.170
Agriculture, chasse, sylviculture et pêche	87	82	84	99	80	104	76
Industrie extractive, énergie et industrie manufacturière	588	574	632	624	597	489	426
Construction	868	1.693	1.802	2.065	1.977	1.777	1.578
Services	5.007	7.875	7.998	8.861	8.060	7.371	7.090
Activité non-définie	255		71	66	2	2	

Chiffres clés de l'industrie alimentaire

	Place dans l'industrie manufacturière		
	Valeur	%	Place
Chiffre d'affaires annuel (mia €, 2015)	48,1	18,1%	2
Valeur ajoutée (mia €, 2015)	7,6	15,4%	3
Emploi (ETP, 2015)	88.439	19,0%	1

Source: Institut des Comptes Nationaux et Fédération de l'Industrie Alimentaire.

7. Focus: agriculture biologique

L'agriculture biologique gagne progressivement en importance en Belgique mais les chiffres du nombre d'exploitations et des superficies cultivées montrent que ce phénomène est davantage wallon. Entre 2010 et 2016, la croissance du nombre d'exploitations bio en Belgique fut très soutenue (+9,1 % par an en moyenne), avec un rythme identique en Flandre et en Wallonie. Au niveau belge, les superficies cultivées ont augmenté de près de 61 % ces 6 dernières années alors que le nombre de bovins a progressé de 38,5 %. Il faut noter la très forte progression du bio en Flandre au cours de l'année 2016 (+30 % pour les superficies).

La répartition par type d'exploitation montre qu'en Wallonie la conversion touche principalement les éleveurs alors qu'en Flandre elle concerne particulièrement l'horticulture. Tout cela est bien sûr lié aux différentes spécialisations des deux Régions.



Agriculture biologique: nombre d'exploitations et superficie (1987, 1997, 2010-2016)

	1987	1997	2010	2011	2012	2013	2014	2015	2016
Belgique									
Nombre d'exploitations	109	291	1.140	1.262	1.389	1.487	1.630	1.717	1.923
Superficie (en ha)	1.000	6.818	48.700	54.611	59.684	62.471	66.693	68.780	78.249
Nombre de bovins			64.009	69.076	72.487	76.214	76.443	80.269	88.682
Flandre									
Nombre d'exploitations	72	107	256	282	299	332	343	370	430
Superficie (en ha)	417	820	3.822	4.563	4.939	5.042	5.042	5.343	6.960
Nombre de bovins			2.676	3.014	2.797	3.080	2.801	2.565	3.161
Wallonie									
Nombre d'exploitations	37	184	884	980	1.090	1.155	1.287	1.347	1.493
Superficie (en ha)	583	5.998	44.878	50.048	54.745	57.429	61.651	63.437	71.289
Nombre de bovins			61.333	66.062	69.690	73.134	73.642	77.704	85.521

Source: calculé d'après Ministère de la Communauté flamande - Département EWBL/AMS, Ministère de la Région Wallonne/DGA.

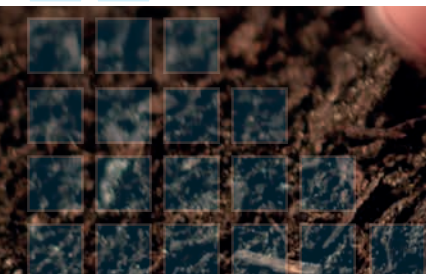


Statistics Belgium



economie

SPF Economie, P.M.E., Classes moyennes et Energie







Copyright photos

- P.1 Fotolia_149399547 _ Marina
- P.2 Fotolia_145398804 _ Foap.com
- P.3 Fotolia_147632825 _ M.studio
- P.4 Fotolia_152568553 _ ©pixarno
- P.6 Fotolia_Fotolia_150445967 _ Tum haklari Ali ENGIN'ne
- P.7 Fotolia_40615317 _ www.colorsport.net
- P.8 Fotolia_62247026 _ yevgeniy11
- P.9 Fotolia_48567362 _ Smileus
- P.10 Fotolia_71019810 _ Heath Johnson
- P.11 Fotolia_45577617 _ Hanze
- P.12 Fotolia_91961532 _ oraziopuccio
- P.15 Fotolia_147522679 _ chrisberic
- P.17 Fotolia_72909835 _ Igor Strukov
- P.20 Fotolia_146337814 _ erikdegraaf
- P.21 Fotolia_71019810 _ Heath Johnson
- P.22 Fotolia_94341129 _ JASCKAL
- P.23 Fotolia_106017864 _ Stanislav Komogorov
- P.25 Fotolia_102091820 _ Andre Nery
- P.28 Fotolia_70667799 _ Johanna Mhlbauer
- P.29 Fotolia_62410530 _ Dusan Kostic
- P.36 Fotolia_82837652 _ etienne@vosk-praha.cz
- P.37 Fotolia_49183212 _ Minerva Studio
- P.38 Fotolia_66895189 _ Idprod
- P.40 Fotolia_49990355 _ Antonio GAUDENCIO
- P.41 Fotolia_133609811 _ ©George
- P.43 Fotolia_70726412 _ Tobilander
- P.45 Fotolia_129777013 _ ©Unclesam
- P.46 Fotolia_67034744 _ Giuliano Rosani
- P.47 Fotolia_152568553 _ ©pixarno
- P.48 Fotolia_151201796 _ Igor Stevanovic

APERÇU STATISTIQUE DE LA BELGIQUE

La Direction générale Statistique du Service Public Fédéral Economie a pour mission **la collecte, le traitement et la diffusion** d'informations statistiques et économiques **pertinentes, fiables et claires**, au moyen d'un appareil statistique moderne et performant.

Retrouvez tous les chiffres de l'agriculture sur notre site :



SPF Économie, P.M.E., Classes moyennes et Énergie
Direction générale Statistique - Statistics Belgium

North Gate III - Bd. Albert II, 16 B-1000 Bruxelles
E-mail : statbel@economie.fgov.be

EDITEUR RESPONSABLE : NICO WAEYAERT

CODE PUBLICATION : S000.01F/2017
NUMÉRO D'ENTREPRISE : 0314.595.348