

# Chiffres clés de l'agriculture

L'AGRICULTURE EN BELGIQUE EN CHIFFRES

2015

*La Direction générale Statistique - Statistics Belgium est un département du Service Public Fédéral Economie.*

*Notre rôle : déchiffrer la Belgique au travers de divers canaux et produits statistiques.*

*Vous trouverez une sélection de nos données, ainsi que toutes nos publications sous forme téléchargeable sur notre **site Internet: [www.statbel.fgov.be](http://www.statbel.fgov.be)**.*

*Les établissements d'enseignement peuvent commander des exemplaires supplémentaires des «Chiffres clés de l'agriculture 2015» par un **mail à [statbel@economie.fgov.be](mailto:statbel@economie.fgov.be)**.*

*Sauf mention contraire au bas d'un tableau ou d'un graphique, les données qui suivent ont été collectées et calculées par la **Direction générale Statistique du SPF Economie**. Référence autorisée moyennant indication claire et précise de la source.*

**Direction générale Statistique - Statistics Belgium**

North Gate III - Bd Albert II 16, 1000 Bruxelles | tél. 02 277 51 11

E-mail : [statbel@economie.fgov.be](mailto:statbel@economie.fgov.be)

**Éditeur responsable : Nico Waeyaert**  
Directeur général

## **Avant-propos**

*Les «Chiffres-clés de l'agriculture 2015» présentent les principaux chiffres de la situation actuelle et des dernières évolutions de l'agriculture au sens large, sous ses différents angles, physiques, démographiques et économiques, y compris la pêche et la sylviculture.*

*Plusieurs autres aspects en lien avec l'agriculture sont également abordés, tels les dépenses en biens alimentaires ou la place économique de l'agriculture et de l'industrie alimentaire.*



*Avertissement important: dans un but de simplification administrative, l'enquête de 2011 ne se fonde plus sur les agriculteurs qui ont fait une déclaration au recensement agricole en 2010 mais sur les agriculteurs qui ont introduit une «déclaration de superficie» à la Région wallonne ou une «verzamelaanvraag» à la Région flamande. Cela a des implications sur le nombre d'exploitations agricoles qui composent notre registre. Dans un certain nombre de cas, une "unité" de production, que l'on considérait précédemment comme une exploitation, est maintenant intégrée dans une déclaration effectuée à un niveau de gestion plus large. Les superficies et le cheptel associés à cette ancienne unité ne disparaissent pas dans les résultats mais sont comptabilisés avec d'autres déclarations. La conséquence principale est donc une diminution du nombre d'unités agricoles (ou entreprises) distinguées dans le registre. Cette diminution «administrative» s'ajoute, cette année-ci, à l'évolution des départs et créations d'exploitations. L'année 2011 se caractérise donc par une rupture chronologique dans le registre des exploitations agricoles.*

Par ailleurs, pour les statistiques animales (cheptels bovins, cheptels porcins et volailles), la période de référence a changé en 2014. Pour 2013, les statistiques sont relatives à la situation de mai. Pour 2014, la période de référence est octobre/novembre. Cela découle du processus de simplification de nos enquêtes, et en particulier de la suppression de l'enquête générale de mai. La source de données a aussi évolué, puisque les bases de données administratives sont exploitées au maximum.

Pour 2014, les statistiques sur le cheptel bovin proviennent de la base de données Sanitel, et non plus de l'enquête de mai. Pour les volailles, une enquête auprès d'un échantillon représentatif d'éleveurs a été réalisée en novembre 2014 (la date de référence est le 15 octobre). Les statistiques du cheptel porcine sont établies en combinant des données d'enquête et des données Sanitel. Le nombre total de porcs et des trois grandes catégories (porcelets, porcs à l'engrais et porcs reproducteurs) proviennent de la base Sanitel. Pour les sous-catégories, des coefficients de répartition sont appliqués à l'intérieur des catégories «porcs à l'engrais» et «porcs reproducteurs». Ces coefficients sont établis à partir d'une enquête auprès d'un échantillon représentatif d'éleveurs et d'éleveuses, réalisée également en novembre 2014.



## Table des matières

1. Aperçu.....	p.6
2. Moyens de production.....	p.10
3. Production.....	p.14
4. Consommation, prix et revenu.....	p.22
5. L'agriculture dans l'économie belge.....	p.30
6. Focus: agriculture biologique.....	p.34



Sur le site Internet <http://www.statbel.fgov.be>  
vous trouverez la version électronique des  
**Chiffres clés de l'agriculture 2015.**

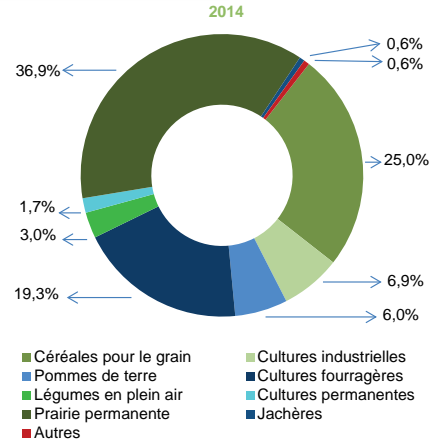
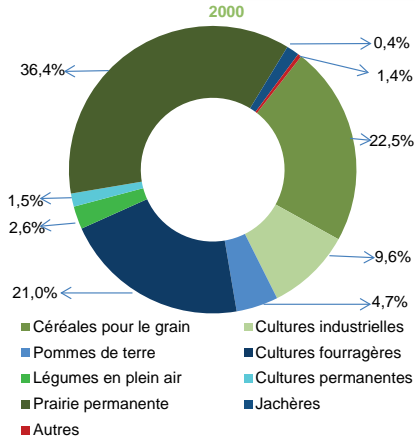
## 1. Aperçu



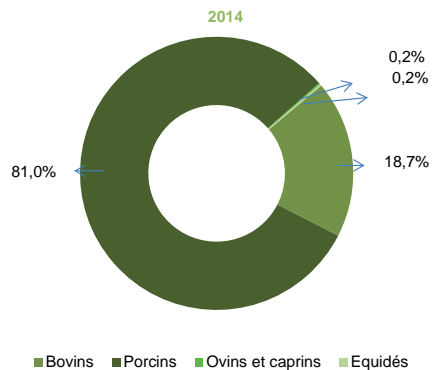
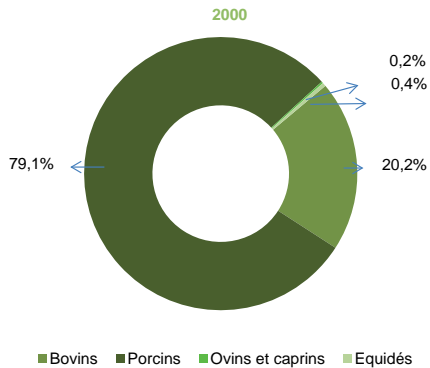
*La caractéristique majeure du secteur agricole belge est la diminution structurelle du nombre d'exploitations agricoles qui entraîne un phénomène de concentration des terres. En 34 ans, de 1980 à 2014, le pays a perdu 67% de ses exploitations. Sur cette période, le rythme de disparition a été identique en Flandre et en Wallonie (-3,3% par an en moyenne). Au cours de la même période, la superficie moyenne par exploitation a presque triplé. La main-d'œuvre dans l'agriculture connaît parallèlement une contraction de son volume : le secteur a perdu 60 % du nombre de travailleurs occupés aux activités agricoles.*

*Cependant, face aux défis environnementaux et énergétiques, le secteur agricole est appelé à retrouver une place cruciale. Ainsi, l'agriculture au sens strict exporte six fois plus que sa part dans le PIB; et si l'on y ajoute l'industrie alimentaire, cette proportion atteint même un facteur douze!*

### Importance des différentes cultures (en ha)

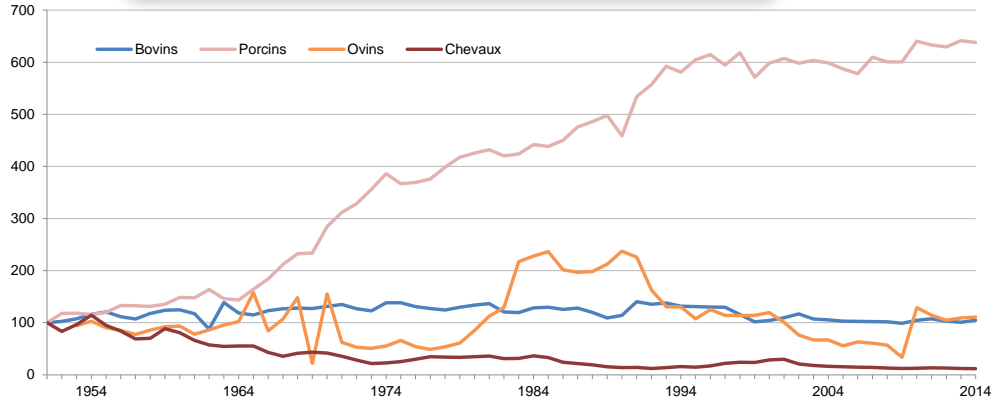


### Importance des animaux abattus par sorte (poids abattus en %)

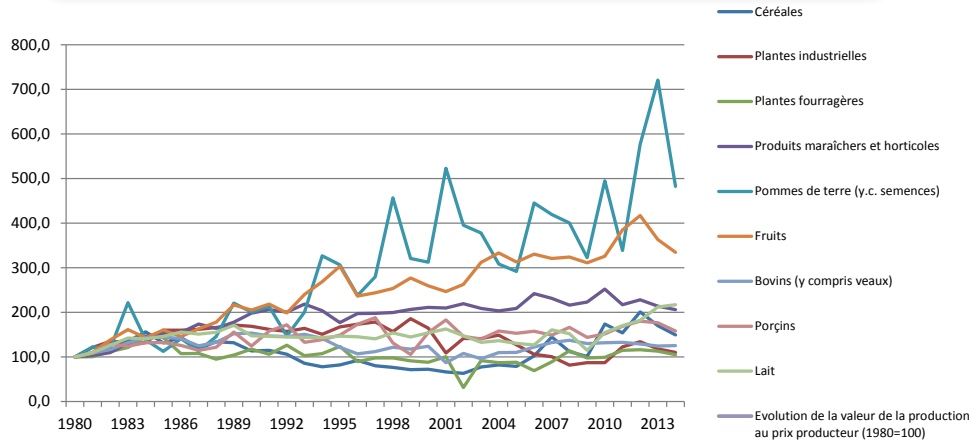




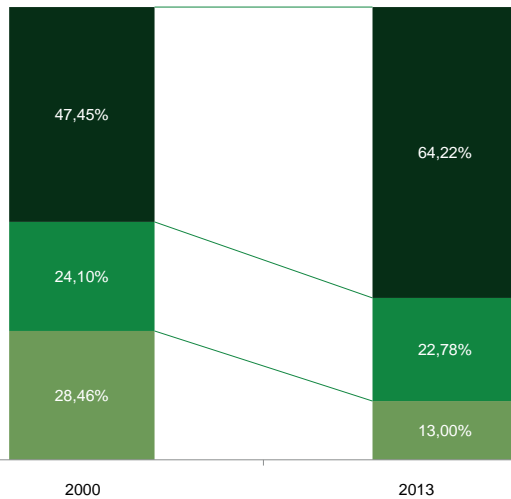
### Evolution du nombre d'animaux abattus (1951=100)



### Evolution de la valeur de la production au prix producteur (1980=100)

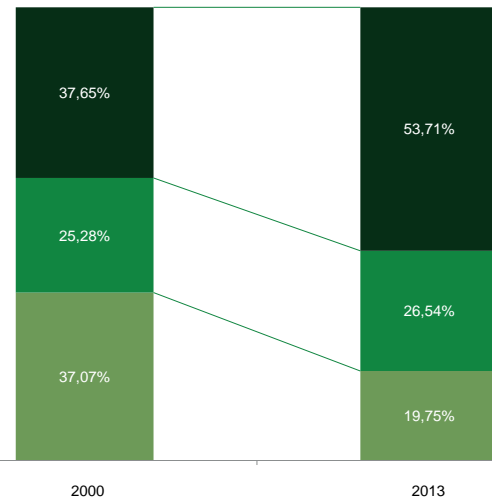


Evolution du nombre d'exploitations selon la superficie agricole utilisée (SAU) en Région Wallonne entre 2000 et 2013



■ de 0 à moins de 10 ha ■ de 10 à moins de 30 ha ■ de 30 ha et plus

Evolution du nombre d'exploitations selon la superficie agricole utilisée (SAU) en Région Flamande entre 2000 et 2013



■ de 0 à moins de 5 ha ■ de 5 à moins de 15 ha ■ de 15 ha et plus

## 2. Moyens de production

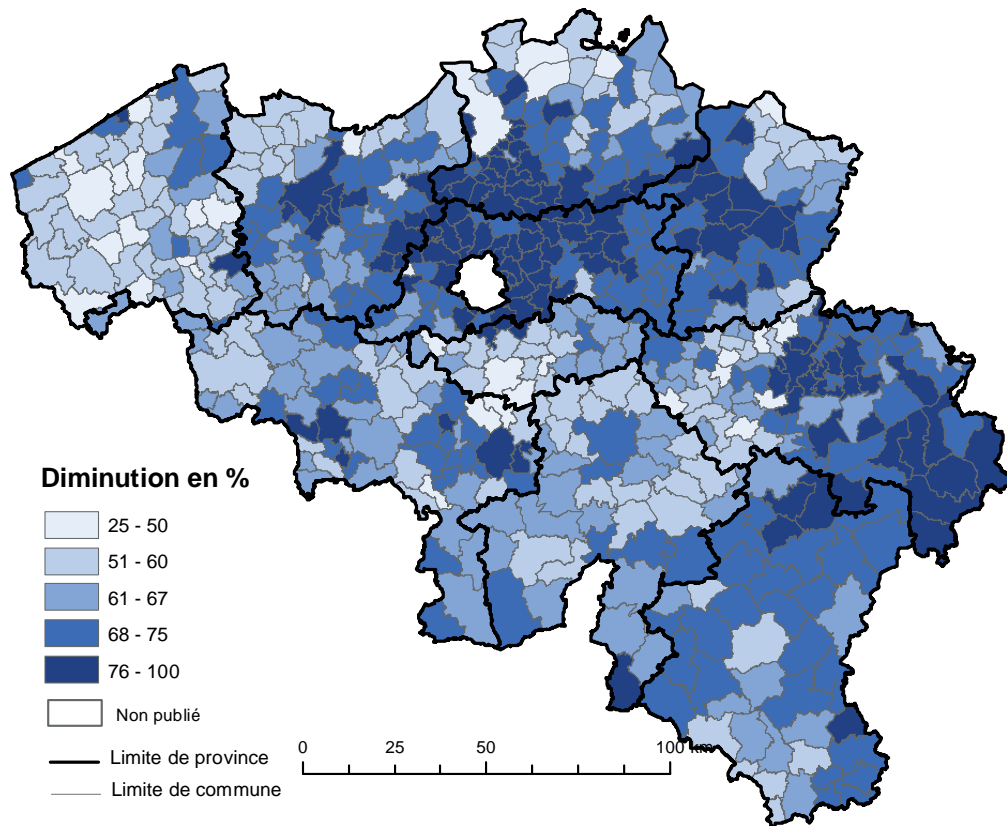


Le nombre d'exploitations agricoles ou horticoles baisse chaque année. Toutefois, la superficie totale de l'ensemble des exploitations recule beaucoup moins vite. En moyenne, les exploitations ne cessent donc de s'agrandir. En trente-quatre ans, la superficie moyenne des exploitations a presque triplé, tant en Flandre (de 8,4 ha en 1980 à 25,5 ha en 2014) qu'en Wallonie (de 20,8 ha à 55,4 ha). Il y a dès lors un glissement de la part relative des différentes classes de superficie (voir le graphique de la page 9), illustrant un phénomène de concentration des moyens de production.

En Belgique, seul un faible pourcentage de la population travaille dans l'agriculture. Concernant la main-d'œuvre, on observe une double évolution dans les exploitations belges depuis trois décennies : d'une part une très légère augmentation du nombre de travailleurs par exploitation (de 1,63 travailleurs en 1980 à 1,97 travailleurs en 2013), mais surtout une proportion de plus en plus importante de main-d'œuvre non familiale (qui passe de 3,9 % en 1980 à plus de 20 % en 2013).

Parallèlement, le nombre de tracteurs et autres outils agricoles a augmenté de manière spectaculaire.

Evolution du nombre d'exploitations agricoles par commune entre 1980 et 2013





Nombre d'exploitations, superficie et main-d'œuvre (1980, 1990, 2000, 2010, 2012-2014)							
<b>Belgique</b>	<b>1980</b>	<b>1990</b>	<b>2000</b>	<b>2010</b>	<b>2012</b>	<b>2013</b>	<b>2014</b>
Nombre d'exploitations *	113.883	87.180	61.926	42.854	38.559	37.761	37.194
Superficie agricole utilisée (en ha)	1.418.121	1.357.366	1.394.083	1.358.019	1.333.913	1.338.566	1.333.398
Main-d'œuvre (effectif)	185.134	142.272	107.399	80.944	75.589	74.510	-
dont main-d'œuvre non familiale occupée régulièrement	7.139	7.791	9.962	14.437	15.529	15.443	-
Main-d'œuvre/exploitation	1,63	1,63	1,73	1,89	1,96	1,97	-
<b>Flandre</b>	<b>1980</b>	<b>1990</b>	<b>2000</b>	<b>2010</b>	<b>2012</b>	<b>2013</b>	<b>2014</b>
Nombre d'exploitations *	75.898	57.934	41.047	28.331	25.217	24.884	24.300
Superficie agricole utilisée (en ha)	634.397	603.896	636.876	616.866	618.183	622.738	618.650
Main-d'œuvre (effectif)	124.658	96.015	74.695	56.575	52.302	51.583	-
dont main-d'œuvre non familiale occupée régulièrement	5.140	6.223	8.121	11.296	12.439	12.329	-
Main-d'œuvre/exploitation	1,64	1,66	1,82	2,00	2,07	2,07	-
<b>Wallonie</b>	<b>1980</b>	<b>1990</b>	<b>2000</b>	<b>2010</b>	<b>2012</b>	<b>2013</b>	<b>2014</b>
Nombre d'exploitations *	37.843	29.178	20.843	14.502	13.301	12.832	12.894
Superficie agricole utilisée (en ha)	783.165	752.743	756.725	740.885	713.812	713.606	714.749
Main-d'œuvre (effectif)	60.141	46.076	32.614	24.315	23.214	22.849	-
dont main-d'œuvre non familiale occupée régulièrement	1.883	1.494	1.806	3.106	3.048	3.067	-
Main-d'œuvre/exploitation	1,59	1,58	1,56	1,68	1,75	1,78	-

\* **Attention:** pour le nombre d'exploitations, voir avertissement à la page 3 lié au changement de registre des entreprises agricoles.

Tracteurs agricoles: nombre et nouvelles immatriculations (1977, 1987, 2000, 2011-2013)						
	<b>1977</b>	<b>1987</b>	<b>2000</b>	<b>2010</b>	<b>2012</b>	<b>2013*</b>
Nombre	114.517	146.550	162.123	177.989	182.056	183.638
Nouvelles immatriculations	N/A	9.817	8.964	10.692	11.788	32.795

\*La forte augmentation des immatriculations est due aux tracteurs de seconde main et à l'introduction du système de plaque G rouge ("plaque fiscale")

### 3. Production



Au niveau des assolements, l'évolution des dernières années montre un accroissement sensible des céréales jusqu'en 2008, et ensuite une tendance à la baisse. Il faut épingler la chute spectaculaire mais attendue des jachères, qui se poursuit en 2014. Les superficies en betteraves sucrières ont également connu une chute importante mais qui s'est fortement ralentie depuis 4 ans. La diminution des betteraves a surtout profité à la pomme de terre. Depuis 1980, cette culture a connu la plus forte progression en terme de valeur de la production (voir graphique page 8). En ce qui concerne la production de viande, en nombre de têtes abattues, on notera la relative stabilité de la viande bovine ces 10 dernières années (dans laquelle la part des vaches s'accroît). Les abattages de porcs ont connu une forte augmentation entre 2006 et 2010. Depuis lors, ils sont relativement stables, avec néanmoins des fluctuations sensibles d'une année à l'autre. Pour la volaille, si 2013 s'est marquée par un net tassement de la production en Belgique, 2014 affiche par contre un niveau de production jamais atteint dans le pays.

Pour la pêche, il est frappant de constater que les arrivages sont plus ou moins identiques jusque 2008 mais enregistrent une baisse sensible en 2009 et 2010. Après une reprise en 2011 et 2012, on assiste à une nouvelle chute importante en 2013. Les fluctuations interannuelles sont importantes car 2014 voit une forte remontée des prises (+20 % par rapport à l'année précédente). On constate aussi d'importants glissements dans leur composition. Ainsi, depuis 2000, la quantité de cabillaud débarquée s'est réduite de presque deux tiers. Sans surprise, le prix moyen a augmenté de plus de 30% sur la même période.

Superficies agricoles (2000, 2009-2014)

	2000	2009	2010	2011	2012	2013	2014
<b>Cultures (en ha)</b>							
Céréales pour le grain	313.485	344.992	339.102	327.679	341.822	337.910	333.577
Froment d'hiver	200.600	198.243	206.282	182.709	205.260	186.062	193.670
Orge d'hiver	40.349	48.200	40.512	39.641	42.639	42.972	43.163
Maïs cultivé pour la graine	35.783	66.670	62.531	72.025	67.217	73.955	62.824
Cultures industrielles	133.307	96.351	92.491	94.162	91.995	93.667	91.975
Betteraves sucrières	90.858	62.740	59.303	62.199	61.165	60.191	58.602
Pommes de terre	65.844	73.723	81.760	82.341	66.975	75.315	80.370
Légumineuses	2.215	1.655	2.053	2.947	1.696	1.672	1.979
Cultures fourragères	266.147	271.557	267.409	269.405	251.710	258.554	256.822
Maïs fourrager	168.892	180.251	176.313	173.540	170.471	177.457	178.123
Prairies temporaires	84.764	79.675	79.350	80.349	71.268	70.702	68.038
Légumes en plein air	34.829	40.320	40.941	39.994	39.118	39.654	43.525
Cultures permanentes	20.642	21.629	21.674	21.661	22.008	22.271	22.260
Prairies permanentes	506.946	501.573	499.687	488.924	507.237	498.195	492.042
Cultures sous serres	2.015	2.126	2.940	1.819	1.896	1.980	1.979
Jachères	20.097	10.089	9.592	7.307	8.481	8.462	8.037



### Total des animaux abattus (2000, 2014)

Catégories d'animaux	Poids abattu (kg)		Nombre d'animaux	
	2000	2014	2000	2014
<b>Total des animaux abattus*</b>	1.314.493.753	1.381.094.616	12.050.991	12.827.687
Total des bovins	266.136.527	257.666.257	809.545	835.331
Veaux + jeunes bovins	44.451.980	55.508.444	277.396	342.941
<b>Total du gros bétail</b>	<b>221.684.547</b>	<b>202.157.813</b>	<b>532.149</b>	<b>492.390</b>
Boeufs	484.706	36.187	1.113	88
Taureaux	104.181.656	79.911.160	237.820	169.881
Vaches	103.296.755	119.607.331	258.109	314.051
Génisses	13.721.430	2.603.135	35.107	8.370
<b>Total des porcs</b>	<b>1.040.009.196</b>	<b>1.118.325.480</b>	<b>11.091.289</b>	<b>11.855.070</b>
Moutons et agneaux	2.656.775	2.436.028	128.324	122.720
Chèvres et chevreaux	49.374	125.325	2.405	6.320
Chevaux et poulains	5.641.881	2.541.526	19.428	8.246
<b>Volailles</b>		433.273.240		294.711.446

\* sans la volaille



### Statistiques laitières, en millions de kg (2000, 2014)

Description		2000	2014
Collecte	Lait de vache provenant d'exploitations agricoles	3.124,5	3.689,4
	Teneur en matières grasses %	4,1%	4,0%
	Teneur en protéines %	3,3%	3,4%
Productions obtenues	Lait de consommation	663,8	718,1
	Crème de consommation	95,9	219,3
	Laits acidifiés	213,2	210,8
	Lait concentré	80,7	73,0
	Crème de lait en poudre, lait en poudre entier et lait en poudre partiellement écrémé	69,8	51,2
	Lait en poudre écrémé	67,0	138,3
	Beurre (total - en équivalent-beurre)	121,2	44,1
	Fromage de lait de vache (pur)	58,2	80,6



Pêche maritime: prises\* en tonnes et valeur et prix moyens (2000, 2009-2014)

	2000	2009	2010	2011	2012	2013	2014
Quantité de poisson débarqué (en tonnes)	17.469	15.441	15.548	16.683	17.340	15.998	19.284
Valeur des poissons débarqués (en Mln EUR)	62,5	59,0	64,8	68,9	64,1	56,5	68,1
Prises (en tonnes)							
Cabillaud	1.697	807	588	647	848	638	1.104
Plie	4.929	3788	3.835	4.836	4.616	4.487	6.783
Sole	3.488	3.506	3.419	3.167	2.745	2.500	3.214
Raie	1.114	1.320	1.253	1.465	1.447	1.283	1.008
Crevette	325	443	611	328	245	483	528
Prix moyen en EUR/kg							
Cabillaud	2,6	2,7	3,3	3,3	2,9	2,8	2,5
Plie	1,7	1,3	1,3	1,4	1,3	1,2	1,3
Sole	8,3	9,2	10,6	11,0	10,3	9,5	9,5
Raie	1,9	2	2,2	2,2	2,0	2,2	2,2
Crevette	4,4	2,8	2,5	3,0	4,9	4,9	3,8

\* Prises belges débarquées en Belgique.

Source: Gouvernement flamand, Département de l'Agriculture et de la Pêche, service pêche en mer.



Cheptels animaux (2000, 2009-2014)							
	2000	2009	2010	2011	2012	2013	2014
<b>Animaux (x 1.000)</b>							
Nombre de bovins	3.042	2.600	2.593	2.560	2.484	2.433	2.477
Vaches laitières	594	504	500	488	485	505	519
Vaches allaitantes	509	479	476	469	469	424	436
Porcins	7.369	6.321	6.430	6.521	6.634	6.481	6.350
Porcs à l'engrais > 50 kg	2.749	2.799	2.882	2.955	3.051	3.075	2.923
Porcs reproducteurs > 50 kg	734	544	532	523	500	493	455
Ovins	160	126	120	114	119	117	-
Caprins	16	23	22	36	36	39	-
Equidés	32	37	37	36	39	38	-
Volailles	40.637	33.240	34.375	36.442	35.618	36.268	33.700
Poules et poulettes	15.232	11.828	11.595	12.292	11.984	11.475	11.894
Poulets de chair	24.498	20.659	21.899	23.084	22.705	23.285	21.161
Lapins	275	154	150	174	186	-	-



**Production agricole (1998, 2009 - 2014)**

En tonnes	1998	2009	2010	2011	2012	2013	2014
<b>Céréales pour la graine</b>	2.535.529	3.324.228	3.105.190	2.944.203	3.011.490	3.155.901	3.170.734
Froment d'hiver	1.712.215	1.883.872	1.829.178	1.571.201	1.753.128	1.721.486	1.793.055
Orge d'hiver	335.136	418.212	349.111	319.315	349.644	365.670	376.922
Maïs cultivé pour la graine (*)	292.326	807.866	745.891	859.692	733.607	837.643	781.027
<b>Cultures industrielles</b>	8.352.121	9.215.035	8.563.043	10.123.641	8.100.207	8.772.170	9.321.997
Pommes de terre	2.455.777	3.296.077	3.455.758	4.128.669	2.811.546	3.427.961	4.083.162
Betteraves sucrières	5.364.649	5.186.179	4.464.778	5.408.977	4.830.430	4.809.265	5.113.371
Colza	19.510	41.669	45.465	52.211	48.431	55.937	53.234
<b>Cultures fourragères</b>	8.474.341	8.927.662	8.560.015	8.613.915	7.594.592	8.350.973	9.068.684
Betteraves fourragères	676.396	400.425	373.992	688.893	288.870	350.226	362.554
Maïs fourrager (**)	7.595.550	8.519.394	8.177.913	7.918.987	7.301.241	7.996.558	8.696.665
<b>Prairies</b>	2.262.025	1.755.509	1.771.682	1.614.832	1.529.062	1.671.411	-
Prairies temporaires fauchées	659.042	610.195	571.085	600.288	564.412	579.999	-
Prairies permanentes fauchées	1.602.983	1.145.314	1.200.597	1.014.544	964.650	1.091.412	-

**Rendement de quelques cultures (100 kg/ha)**

	1998	2009	2010	2011	2012	2013	2014
<b>Froment d'hiver</b>	81,4	95	88,7	86	85,4	92,5	92,6
Orge d'hiver	72,7	86,8	86,2	80,6	82	85,1	87,3
Maïs grain récolté sec	97,2	117,6	117,2	119,4 (*)	109,1 (*)	113,3 (*)	124,3 (*)
Pommes de terre de conservation - Bintje	421,1	458,2	430,9	532,2	426,8	465,9	520,8
Betteraves sucrières	569,2	826,6	752,9	869,6	789,7	799,0	872,6
Chicorée pour l'inuline	394,4	498,2	482,4	543,8	475,6	470,5	-
Maïs fourrage - plante entière	-	483,3	473,7	456,3 (**)	428,3 (**)	450,6 (**)	488,2 (**)
Prairies temporaires fauchées (ensemble des coupes)	83,5	81,2	73,5	76,1	81,5	83,3	-

(\*) Comprend le maïs grain récolté sec et humide.

(\*\*) Comprend le maïs fourrage plante entière et l'épi broyé.



## 4. Consommation, prix et revenus



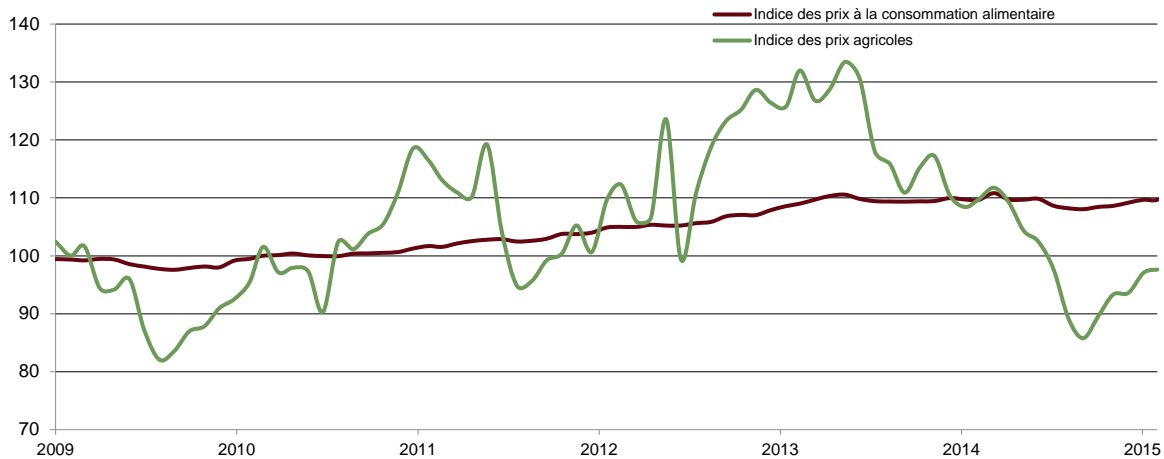
*La place occupée par les dépenses pour l'alimentation dans la consommation totale se réduit depuis très longtemps déjà ; ces trente dernières années, elle a reculé de manière spectaculaire, passant de 22% à 12%. Tous les produits n'ont pas baissé dans une même mesure : la part du pain, de la viande fraîche et de la charcuterie a régressé de près de moitié, tandis qu'une autre catégorie, les plats préparés, gagnait en importance. Ces changements sont bien sûr liés à l'évolution de notre mode de vie.*

*Depuis 2000, les prix alimentaires ont grimpé de 28% pour le consommateur contre une augmentation de 19% seulement pour les prix à la production dans le secteur agricole. Entre mi-2013 et mi-2014, l'indice des prix à la production agricole a replongé, passant à nouveau sous celui des prix à la consommation (avec 2010 comme année de référence). Depuis une trentaine d'années, la tendance générale est la même, mais l'indice des prix agricoles connaît des fluctuations très importantes d'une année à l'autre.*

*Pour des informations et analyses détaillées sur l'évolution des prix aux différents stades des filières du lait, de la viande bovine et de la viande porcine, nous renvoyons aux études menées par le groupe de travail «Transparence des prix dans le secteur du lait et de la viande».*

<http://statbel.fgov.be/fr/statistiques/chiffres/economie/agriculture>

Indice des prix à la production de l'agriculture et indice des prix à la consommation global (2010=100) (2009-2015)



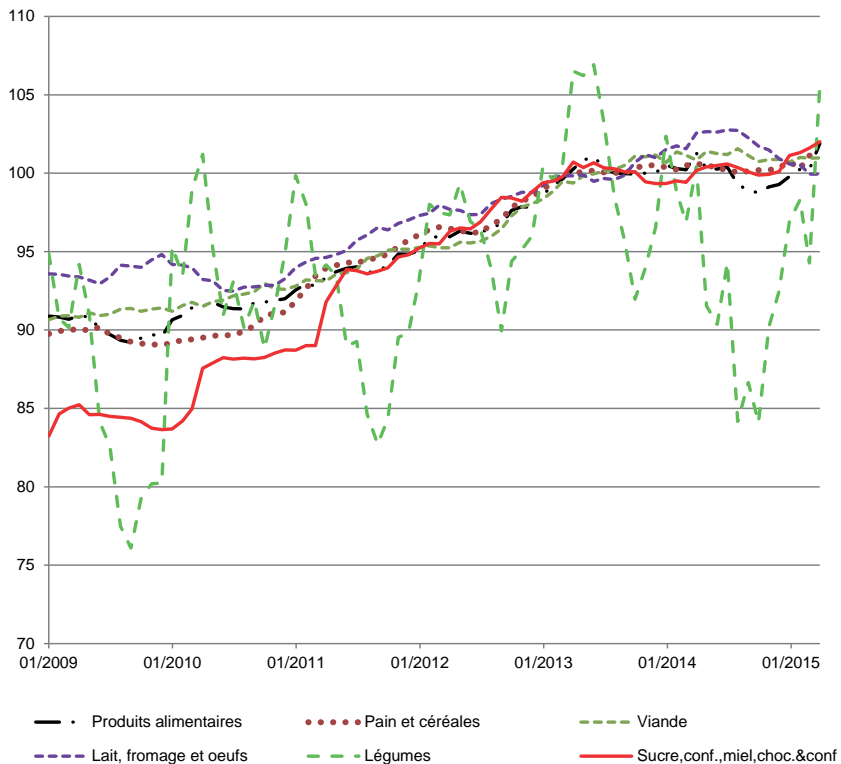


Dépenses moyennes par unité de consommation et par an (€) (2012)

Rubriques	Dépenses moyennes par unité de consommation et par an (€)	%
<b>Produits alimentaires</b>	<b>1.786</b>	<b>11,9%</b>
Pains, céréales, pâtisseries, pâtes, pizzas	346	
Viande fraîche, charcuterie	487	
Poissons, crustacés frais	120	
Lait, fromages, œufs	228	
Huiles et graisses	55	
Fruits	126	
Légumes	188	
Sucre, confiture, miel, chocolat et confiserie	121	
Autres produits alimentaires	115	
<b>Boissons</b>	<b>497</b>	<b>3,3%</b>
<b>Habillement, chaussures</b>	<b>746</b>	<b>5,0%</b>
<b>Habiter, chauffer, décorer</b>	<b>5.267</b>	<b>35,0%</b>
<b>Santé</b>	<b>635</b>	<b>4,2%</b>
<b>Transport</b>	<b>1.821</b>	<b>12,1%</b>
<b>Communication</b>	<b>430</b>	<b>2,9%</b>
<b>Autres services</b>	<b>3.863</b>	<b>25,7%</b>



### Prix à la consommation de produits alimentaires de base (2013=100) (2009-2015)



Indices des prix à la consommation (base 2013=100) et inflation (2009-2015)

2013 = 100	Général (IPC)	Inflation	Produits alimentaires	Pain et céréales	Viande	Lait, fromages, oeufs	Fruits	Légumes	Pommes de terre
2009	90,9	-0,04%	90,1	89,6	91,1	93,7	90,5	85,1	71,3
2010	92,9	2,19%	91,5	90,0	92,1	93,2	92,1	93,8	87,6
2011	96,2	3,53%	93,7	94,1	94,0	95,5	91,1	90,7	83,8
2012	98,9	2,85%	96,5	96,9	96,1	97,9	94,0	95,7	82,1
2013	100,0	1,11%	100,0	100,0	100,0	100,0	100,0	100,0	100,0
2014	100,3	0,02%	99,6	100,3	101,1	102,1	94,0	92,7	85,6
juil-14	100,6	0,34%	100,1	100,3	101,2	102,8	94,4	94,3	94,9
août-14	100,2	0,02%	98,9	100,0	101,6	102,7	90,2	84,2	87,9
sept-14	100,1	-0,12%	98,5	100,1	101,1	102,3	85,5	86,7	81,3
oct-14	100,2	0,09%	98,4	100,2	100,8	101,7	90,6	84,1	77,6
nov-14	100,1	-0,11%	98,8	100,2	100,9	101,5	88,2	90,2	76,4
déc-14	100,0	-0,38%	99,0	100,3	100,9	100,9	89,7	92,5	75,0
janv-15	99,8	-0,65%	99,5	100,7	100,7	100,6	88,7	96,9	71,9
févr-15	100,3	-0,40%	100,0	100,3	101,0	100,5	93,3	98,3	71,9
mars-15	100,3	-0,40%	99,9	101,1	101,0	99,9	96,6	94,3	72,3
avr-15	100,7	0,29%	101,7	101,1	101,0	99,9	104,5	105,6	87,6



Indice des prix à la production des produits agricoles (2012 - mars 2015)

Base 2010=100	2012	2013	2014	janv-15	févr-15	mars-15
<b>Produits agricoles</b>	<b>119,6</b>	<b>122,1</b>	<b>104,1</b>	<b>94,0</b>	<b>97,8</b>	<b>97,8</b>
Produits végétaux	132,8	131,1	72,4	72,9	82,2	81,3
Céréales total	143,1	125,3	103,3	105,6	101,6	101,8
Froment	143,5	127,7	105,8	106,6	102,5	102,7
Escourgeon	146,6	117,5	94,3	106,0	102,4	101,1
Plantes sarclées total	124,1	137,5	43,5	14,1	21,6	17,3
Pommes de terre	132,1	150,6	27,9	14,1	21,6	17,3
Betteraves sucrières	98,0	95,0	90,0	-	-	-
Animaux et produits animaux	115,8	119,5	113,2	97,5	100,2	100,0
Animaux	119,6	119,0	110,9	98,0	101,6	102,0
Bovins	118,3	119,8	114,9	105,6	105,4	105,2
Taureaux	113,0	121,2	113,9	106,4	105,7	105,5
Génisses	121,6	127,0	119,4	118,6	118,5	118,7
Vaches	134,9	131,8	118,8	114,3	114,6	115,4
Veaux	107,2	106,5	112,0	95,5	95,2	94,5
Porcs	123,7	120,9	108,5	89,7	97,0	97,7
Volailles	109,5	111,0	108,7	108,8	106,3	108,6
Produits animaux total	105,4	120,9	119,7	96,1	96,6	94,3
Lait	98,4	122,2	120,0	92,5	92,6	91,1
Oeufs	170,9	109,1	117,0	126,9	129,9	123,8



Indice des prix à la production des produits horticoles (2012 - mars 2015)

Base 2010=100	2012	2013	2014	janv-15	févr-15	mars-15
<b>Produits horticoles</b>	<b>98,9</b>	<b>107,6</b>	<b>87,7</b>	<b>92,3</b>	<b>94,9</b>	<b>97,1</b>
Légumes total	90,2	85,3	67,0	81,8	69,0	79,3
Pleine terre total	92,2	95,4	59,0	71,9	56,8	62,4
Chicorées	88,7	65,8	60,3	78,6	61,1	69,5
Poireaux	98,2	107,5	33,2	59,8	39,6	39,6
Choux fleurs	103,3	118,6	95,9	-	-	-
Sous verre total	85,7	76,6	72,3	150,3	138,6	106,7
Laitues	96,6	75,6	76,4	152,8	126,0	74,9
Tomates	81,7	66,3	71,8	-	-	-
Fruits total	102,3	148,3	101,5	88,9	91,8	83,2
Pommes total	135,8	164,0	125,0	90,4	87,2	87,6
Poires total	108,5	109,7	106,5	109,6	134,0	125,3
Non comestibles total	102,5	100,6	103,7	96,4	122,8	104,7
Fleurs coupées	109,0	110,5	106,7	110,8	135,0	126,9
Autres	114,4	118,4	100,0	93,6	97,1	97,6
<b>Indice global des produits agricoles et horticoles</b>	<b>114,4</b>	<b>118,4</b>	<b>100,0</b>	<b>93,6</b>	<b>97,1</b>	<b>97,6</b>



Comptes économiques agricoles (à prix courants) : valeurs aux prix de base [millions d'euros]

	2011	2012	2013	2014 (provisoire)	Moyenne 2011-2013
1. Céréales (y.c. semences)	465,3	606,1	513,2	450,3	528,2
2. Plantes industrielles	267,7	291,2	255,9	238,7	271,6
3. Plantes fourragères	678,4	686,5	667,8	622,0	677,6
4. Produits maraîchers et horticoles	1.247,6	1.314,0	1.275,8	1.186,1	1.279,2
Légumes frais	682,9	731,5	716,7	0,0	710,4
Plantes et fleurs	564,8	582,5	559,1	0,0	568,8
5. Pommes de terre (y.c. semences)	309,9	528,0	659,4	441,5	499,1
6. Fruits	458,2	496,4	413,5	406,5	456,0
7. Autres produits végétaux	28,6	28,6	28,9	28,9	28,7
<b>8. Production végétale (1 à 7)</b>	<b>3.455,8</b>	<b>3.950,9</b>	<b>3.814,5</b>	<b>3.374,0</b>	<b>3.740,4</b>
9. Animaux	3.182,4	3.419,1	3.279,9	3.154,6	3.293,8
Bovins	1.192,6	1.161,6	1.114,8	1.123,0	1.156,3
Porcins	1.551,1	1.657,2	1.626,2	1.456,7	1.611,5
Volailles	404,9	561,8	499,5	533,1	488,7
10. Produits animaux	1.240,2	1.350,4	1.473,1	1.508,2	1.354,5
Lait	1.031,0	1.106,5	1.289,8	1.317,1	1.142,4
Œufs	208,7	243,4	182,8	190,6	211,6
<b>11. Production animale (9+10)</b>	<b>4.422,6</b>	<b>4.769,5</b>	<b>4.752,9</b>	<b>4.662,8</b>	<b>4.648,3</b>
<b>12. Production de biens agricoles (8+11)</b>	<b>7.878,4</b>	<b>8.720,3</b>	<b>8.567,5</b>	<b>8.036,8</b>	<b>8.388,7</b>
13. Services et activités secondaires	78,8	78,8	79,6	81,3	79,1
<b>14. Production de la branche agricole (12+13)</b>	<b>7.957,2</b>	<b>8.799,2</b>	<b>8.647,0</b>	<b>8.118,1</b>	<b>8.467,8</b>
15. Consommations intermédiaires	5.859,2	6.102,7	6.234,1	5.985,9	6.065,3
16. Consommation de capital fixe	740,9	771,9	787,3	807,4	766,7
<b>17. Valeur ajoutée nette aux prix de base (14-15-16)</b>	<b>1.357,1</b>	<b>1.924,6</b>	<b>1.625,7</b>	<b>1.324,8</b>	<b>1.635,8</b>
18. Rémunération de salariés	508,5	582,1	599,8	621,5	563,5
19. Autres impôts sur la production	3,9	7,4	6,9	7,0	6,1
20. Autres subventions sur la production	692,7	638,4	597,6	579,7	642,9
<b>21. Revenu des facteurs (17-19+20)</b>	<b>2.045,9</b>	<b>2.555,6</b>	<b>2.216,4</b>	<b>1.897,5</b>	<b>2.272,6</b>

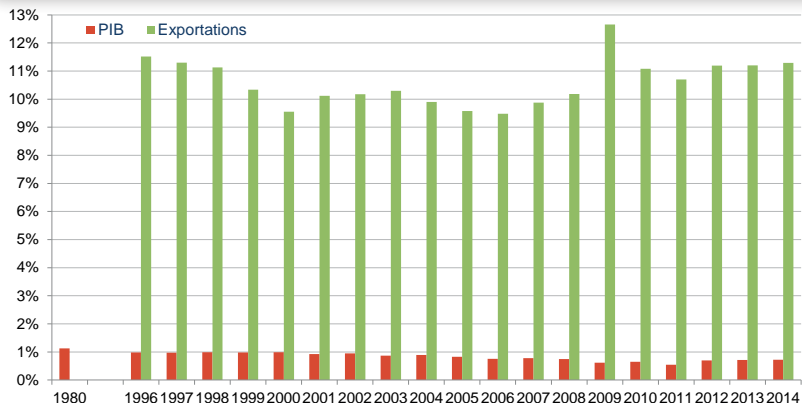
## 5. L'agriculture dans l'économie belge



La part de l'agriculture dans l'économie belge, qui était déjà très faible, continue son repli et est désormais inférieure à 1%. En 2014, ce secteur se situait sous la barre des 0,8 % du PIB contre 1,13% en 1980. Néanmoins, si l'on y associe l'industrie alimentaire, la place du secteur agro-alimentaire devient nettement plus importante.

Par ailleurs, sa part relative est également bien supérieure dans les exportations. L'agriculture en tant que telle (animaux, produits animaux et végétaux et les graisses) représentait 5,7% des exportations belges. On peut encore y ajouter les 5,5% d'exportations de produits alimentaires, de boissons et de tabac.

Part de l'agriculture dans le PIB et les exportations (1980 et 1996-2014)

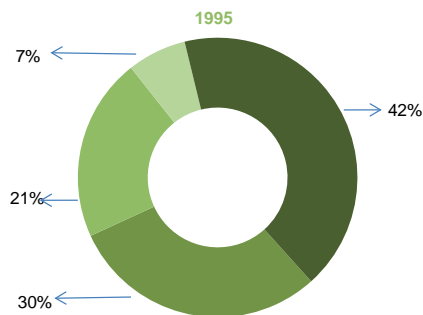


Source: Institut des Comptes Nationaux.

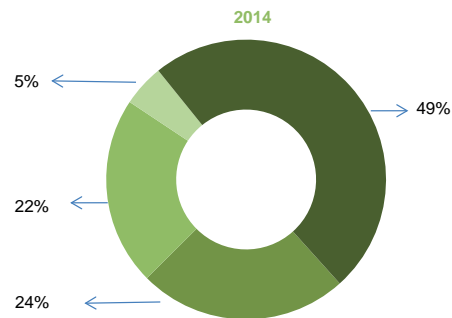
Exportations du secteur agricole en valeur [en millions d'euro] (1995, 2000, 2010-2014)							
	1995	2000	2010	2011	2012	2013	2014
<b>Total des exportations belges</b>	112.877	158.038	210.006	238.152	238.919	243.345	246.253
<b>Total secteur agro-alimentaire</b>	13.367	15.997	23.451	25.642	26.739	27.269	27.815
%	11,8%	10,1%	11,2%	10,8%	11,2%	11,2%	11,3%
<b>Animaux vivants et produits d'origine animale</b>	3.985	4.534	5.788	6.286	6.392	6.647	6.735
Animaux vivants	396	423	366	368	392	420	415
Viandes et abats comestibles	1.801	1.964	2.712	2.886	3.045	3.017	2.923
Lait et produits de laiterie; oeufs; miel naturel	1.546	1.775	2.295	2.578	2.506	2.722	2.899
Autres produits d'origine animale	242	371	416	454	449	487	498
<b>Produits du règne végétal</b>	2.836	3.405	5.390	5.645	5.952	5.758	6.063
Légumes, plantes, racines et tubercules alimentaires	877	1.114	1.644	1.539	1.721	1.829	1.834
Fruits comestibles; écorces d'agrumes et de melons	728	874	1.543	1.589	1.707	1.627	1.657
Céréales	273	200	348	404	390	428	431
Autres produits d'origine végétale	958	1.217	1.854	2.114	2.134	1.874	2.141
<b>Graisses, huiles, cires</b>	914	767	1.146	1.544	1.599	1.530	1.352
<b>Produits alimentaires, boissons et tabacs</b>	5.632	7.291	11.126	12.167	12.796	13.334	13.666
Préparations à base de céréales, de farines, d'amidons, de féculés ou de lait, pâtisseries	772	1.250	1.974	2.139	2.111	2.235	2.299
Préparations de légumes, de fruits, etc.	713	907	1.676	1.875	1.988	2.333	2.326
Résidus et déchets; aliments préparés pour animaux	635	739	1.111	1.225	1.388	1.451	1.422
Boissons, liquides alcooliques et vinaigres	779	1.021	1.623	1.854	2.060	2.150	2.213
Autres produits	2.732	3.373	4.741	5.074	5.248	5.165	5.406



## Exportations du secteur agro-alimentaire



- Animaux vivants et produits d'origine animale
- Produits du règne végétal
- Graisses, huiles, cires
- Produits alimentaires, boissons et tabacs



- Animaux vivants et produits d'origine animale
- Produits du règne végétal
- Graisses, huiles, cires
- Produits alimentaires, boissons et tabacs

### Produit intérieur brut (2002, 2009-2014)

	2002	2009	2010	2011	2012	2013	2014
PIB aux prix du marché	336.929	372.315	381.625	387.835	388.184	389.291	393.414
Agriculture, chasse, sylviculture et pêche	2.638	2.723	2.912	2.836	2.709	2.798	2.848
%	0,78%	0,73%	0,76%	0,73%	0,70%	0,72%	0,72%
Industrie	56.290	57.646	60.656	60.171	60.108	59.710	60.827
Construction	14.215	17.937	18.112	19.539	19.902	19.641	20.279
Services	227.858	254.818	259.128	264.817	264.622	266.458	268.375
Autres composants	35.925	39.373	40.997	40.638	40.844	40.685	41.112

Valeur ajoutée brute par branche d'activité (millions d'euros), estimations en euros chaînés [année de référence 2012].

Source: Institut des Comptes Nationaux.

Faillites (2000, 2009-2014)							
	2000	2009	2010	2011	2012	2013	2014
Total	6.805	9.420	9.570	10.224	10.587	11.740	10.736
Agriculture et pêche	87	114	97	82	84	99	80
Industrie extractive, énergie et industrie manufacturière	588	571	565	574	632	624	597
Construction	868	1.442	1.560	1.693	1.802	2.065	1.977
Services	5.007	6.955	7.290	7.875	7.998	8.886	8.080
Activité non-définie	255	338	58		71	66	2

Chiffres clés de l'industrie alimentaire			
	Place dans l'industrie manufacturière		
		%	Place
Chiffre d'affaires annuel (mia €, 2014)*	48,0	17,2%	2
Valeur ajoutée (mia €, 2013)	7,4	14,6%	3
Emploi (ETP, 2014)	73.219	17,7%	2

\* Chiffres provisoires.

Source: Institut des Comptes Nationaux et Fédération de l'Industrie Alimentaire.



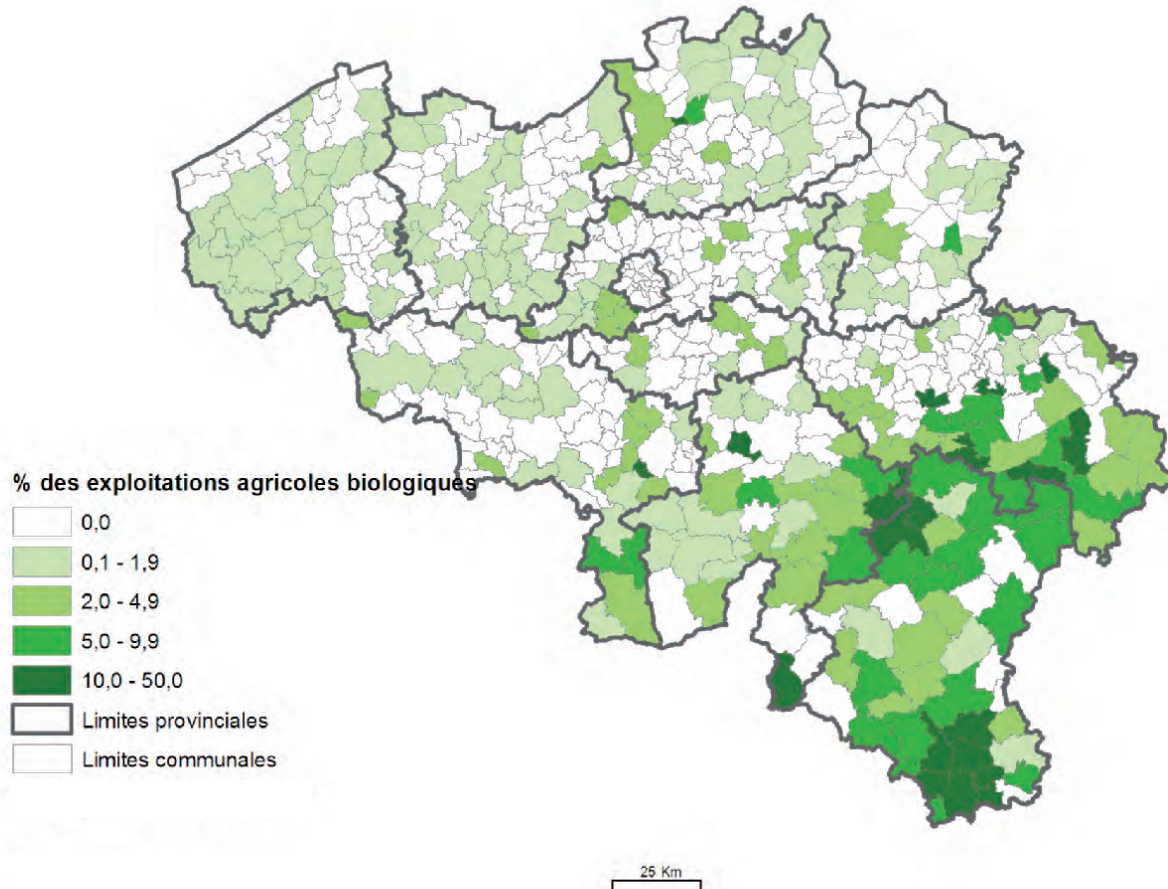
## 6. Focus: agriculture biologique



*L'agriculture biologique gagne progressivement en importance en Belgique mais les chiffres du nombre d'exploitations et des superficies cultivées montrent que ce phénomène est davantage wallon, comme l'illustre la carte du pourcentage des exploitations bio par commune. Ces cinq dernières années, le taux de croissance annuelle moyen du nombre d'exploitations a été de 10 % pour l'ensemble du pays ! Il faut noter l'évolution très importante du nombre de bovins certifiés bio qui a augmenté de 44 % en Wallonie ces cinq dernières années.*

*La répartition par type d'exploitation montre qu'en Wallonie la conversion touche principalement les éleveurs alors qu'en Flandre elle concerne particulièrement l'horticulture. Tout cela est bien sûr lié aux différentes spécialisations des deux régions.*

Pourcentage des exploitations agricoles biologiques par commune (2010)



### Agriculture biologique: nombre d'exploitations, superficie et bovins (1987, 1997, 2009-2014)

	1987	1997	2009	2010	2011	2012	2013	2014
<b>Belgique</b>								
Nombre d'exploitations	109	291	1.009	1.126	1.236	1.389	1.487	1.630
Superficie (en ha)	1.000	6.818	41.187	48.537	53.870	59.308	62.471	66.693
Nombre de bovins			53.755	63.887	68.738	72.704	76.214	76.443
<b>Flandre</b>								
Nombre d'exploitations	72	107	230	242	256	299	332	343
Superficie (en ha)	417	820	3.492	3.659	3.822	4.563	5.042	5.042
Nombre de bovins			2.533	2.554	2.676	3.014	3.080	2.801
<b>Wallonie</b>								
Nombre d'exploitations	37	184	779	884	980	1.090	1.155	1.287
Superficie (en ha)	583	5.998	37.695	44.878	50.048	54.745	57.429	61.651
Nombre de bovins			51.222	61.333	66.062	69.690	73.134	73.642

Source: Ministère de la Communauté flamande - Département EWBL/AMS, Ministère de la Région Wallonne/DGA, BioForum, Blik et Ecocert.

### Répartition des exploitations bio (ou en phase de conversion) selon le type d'exploitation (2007)

	Flandre	Wallonie	Belgique
Exploitations horticoles spécialisées	30,8%	2,4%	10,2%
Exploitations fruitières	10,9%	1,5%	4,0%
Exploitations avec ovins, caprins et autres herbivores	9,0%	10,2%	9,9%
Exploitations bovines spécialisées	21,8%	65,5%	53,5%
Exploitations spécialisées de production animale hors sol (granivores)	1,9%	1,0%	1,2%
Exploitations de polyculture	5,8%	2,9%	3,7%
Exploitations de polyélevage	2,6%	4,1%	3,7%
Exploitations mixtes cultures-élevage	11,5%	6,6%	7,9%
Exploitations de grandes cultures	5,8%	5,8%	5,8%





© etienne@vosk-praha.cz



© Heath Johnson



© Soru Epotok - Fotolia



© Dusan Kostic - Fotolia



© Igor Strukov - Fotolia



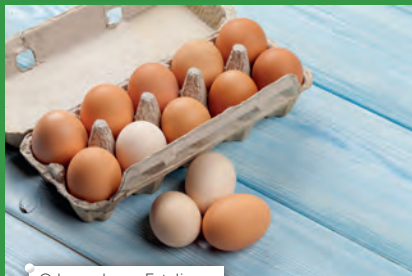
© Ariane Citron - Fotolia



© weerapat1003 - Fotolia



© Pictures news - Fotolia



© karandaev - Fotolia



© tiplyashina - Fotolia



© josef muellek



© Minerva Studio - Fotolia



© Idprod - Fotolia



© Olympixel - Fotolia



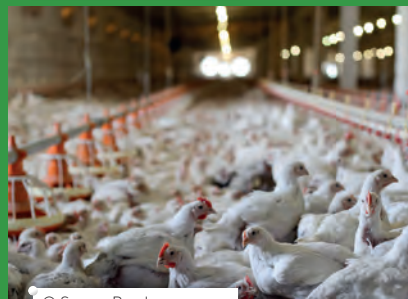
© Gilles ARROYO



© Sound and Picturedesign



© Hanze - Fotolia



© Sergey Bogdanov



© yevgeniy11 - Fotolia





# Statistics Belgium

## APERÇU STATISTIQUE DE LA BELGIQUE

La Direction générale Statistique du Service Public Fédéral Economie a pour mission **la collecte, le traitement et la diffusion** d'informations statistiques et économiques **pertinentes, fiables et claires**, au moyen d'un appareil statistique moderne et performant.

Consultez notre site web : [www.statbel.fgov.be](http://www.statbel.fgov.be)



SPF Économie, P.M.E., Classes moyennes et Énergie  
Direction générale Statistique - Statistics Belgium

Responsable Communication : Dominique De Baets

North Gate III - Bd. Albert II, 16 B-1000 Bruxelles  
E-mail : [statbel@economie.fgov.be](mailto:statbel@economie.fgov.be)

EDITEUR RESPONSABLE : NICO WAEYAERT

CODE PUBLICATION : S000.01F/2015  
NUMÉRO D'ENTREPRISE : 0314.595.348

