

# Chiffres clés de l'agriculture

L'AGRICULTURE EN BELGIQUE EN CHIFFRES

2014

*La Direction générale Statistique - Statistics Belgium est un département du Service Public Fédéral Economie. Notre rôle : déchiffrer la Belgique au travers de divers canaux et produits statistiques.*

*Vous trouverez une sélection de nos données, ainsi que toutes nos publications sous forme téléchargeable sur notre site Internet: [www.statbel.fgov.be](http://www.statbel.fgov.be).*

*Les établissements d'enseignement peuvent commander des exemplaires supplémentaires des 'Chiffres clés de l'agriculture 2014' par un mail à [statbel@economie.fgov.be](mailto:statbel@economie.fgov.be).*

*Sauf mention contraire au bas d'un tableau ou d'un graphique, les données qui suivent ont été collectées et calculées par la **Direction générale Statistique du SPF Economie**. Référence autorisée moyennant indication claire et précise de la source.*

*Direction générale Statistique - Statistics Belgium  
WTC III - Bd. Simon Bolivar 30, 1000 Bruxelles | tél. 02 277 51 11  
E-mail : [statbel@economie.fgov.be](mailto:statbel@economie.fgov.be)*

*Éditeur responsable : Nico Waeyaert  
Directeur général*

## **Avant-propos**

*Les « Chiffres clés de l'agriculture 2014 » présentent les principaux chiffres de la situation actuelle et des dernières évolutions de l'agriculture au sens large, sous ses différents angles, physiques, démographiques et économiques, y compris la pêche et la sylviculture.*

*Plusieurs autres aspects en lien avec l'agriculture sont également abordés, tels les dépenses en biens alimentaires, la place économique de l'agriculture et de l'industrie alimentaire ou encore l'agriculture biologique.*

### *Avertissement important:*

*Dans un but de simplification administrative, l'enquête de 2011 ne se fonde plus sur les agriculteurs qui ont rempli une déclaration au recensement agricole en 2010, mais sur les agriculteurs qui ont introduit une « déclaration de superficie » à la Région wallonne ou une « verzamelaanvraag » à la Région flamande. Ce changement a des implications sur le nombre d'exploitations agricoles qui composent notre registre. Dans un certain nombre de cas, une « unité de production », que l'on considérait précédemment comme une exploitation, est maintenant intégrée dans une déclaration effectuée à un niveau de gestion plus large. Les superficies et le cheptel associés à cette ancienne unité ne disparaissent pas dans les résultats, mais ils sont comptabilisés avec d'autres déclarations. La conséquence principale est donc une diminution du nombre d'unités agricoles (ou entreprises) distinguées dans le registre. Cette diminution « administrative » s'ajoute, cette année-ci, à l'évolution des départs et créations d'exploitations. L'année 2011 se caractérise donc par une rupture chronologique dans le registre des exploitations agricoles.*

## **Table des matières**

<b>1. Aperçu</b> .....	<b>p.4</b>
<b>2. Moyens de production</b> .....	<b>p.8</b>
<b>3. Production</b> .....	<b>p.12</b>
<b>4. Consommation, prix et revenu</b> .....	<b>p.20</b>
<b>5. L'agriculture dans l'économie belge</b> .....	<b>p.28</b>
<b>6. Focus: agriculture biologique</b> .....	<b>p.32</b>

Sur le site Internet <http://www.statbel.fgov.be>

vous trouverez la version électronique des Chiffres clés de l'agriculture 2014.

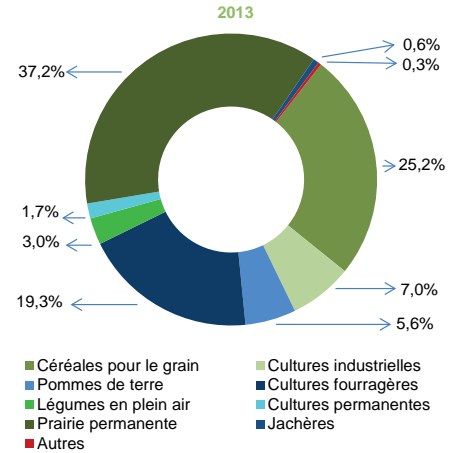
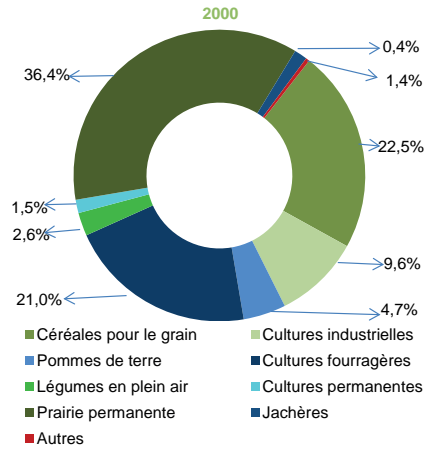
## 1. Aperçu



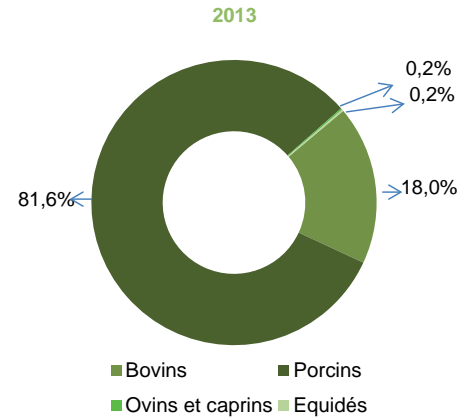
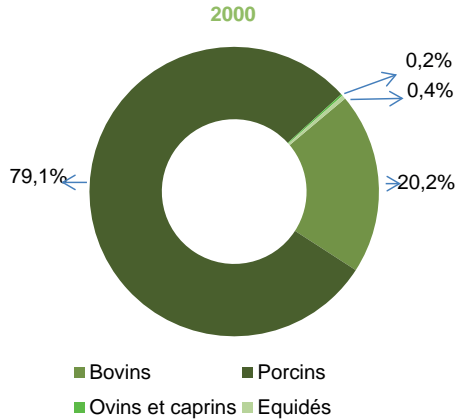
*La caractéristique majeure du secteur agricole belge est la diminution structurelle du nombre d'exploitations agricoles qui entraîne un phénomène de concentration des terres. En 30 ans, de 1980 à 2010, le pays a perdu 63 % de ses exploitations. Au cours de cette période, la Flandre et la Wallonie ont connu le même rythme de disparition (-3,4 % par an en moyenne), tandis que la superficie moyenne par exploitation a plus que doublé. La main-d'œuvre dans l'agriculture connaît parallèlement une contraction de son volume : le secteur a perdu 45 % du nombre de travailleurs occupés aux activités agricoles.*

*Cependant, la place de l'agriculture continue de rester importante dans le paysage économique, social et environnemental belge. . Ainsi, l'agriculture au sens strict exporte six fois plus que sa part dans le PIB; et si l'on y ajoute l'industrie alimentaire, cette proportion atteint même un facteur douze! Sur le plan environnemental et énergétique, l'agriculture est aussi appelée à jouer un rôle de plus en plus fort.*

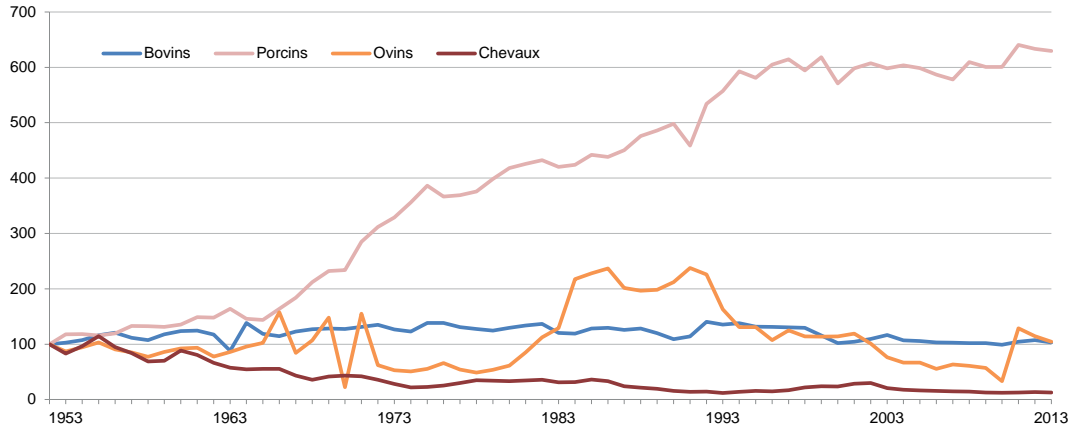
### Importance des différentes cultures (en ha)



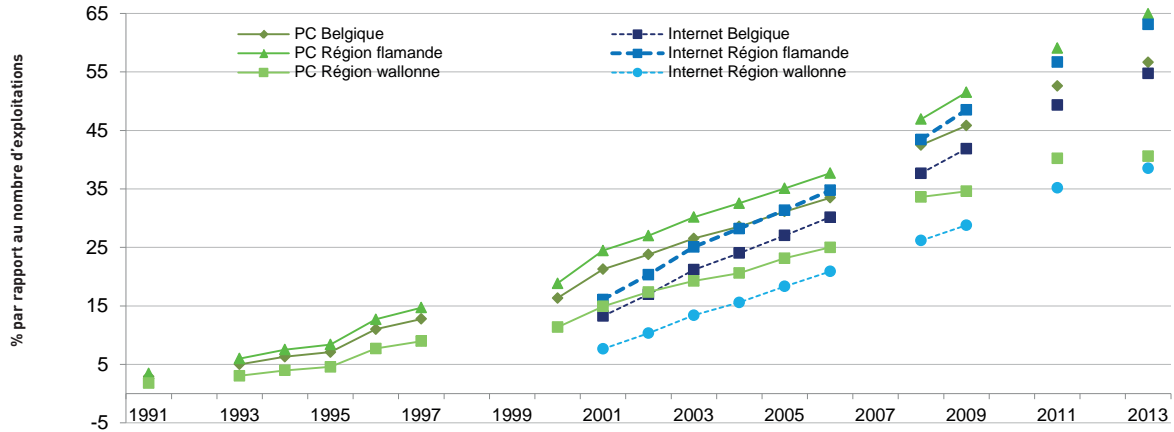
### Importance des animaux abattus par sorte (poids abattus en %)



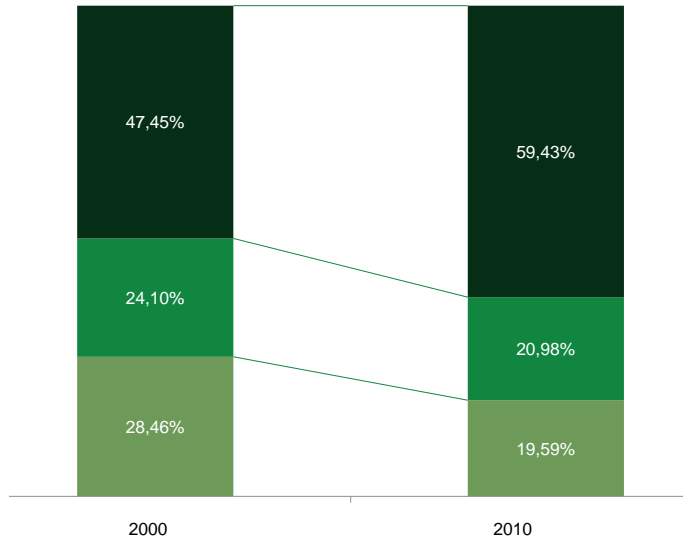
### Evolution du nombre d'animaux abattus (1951=100)



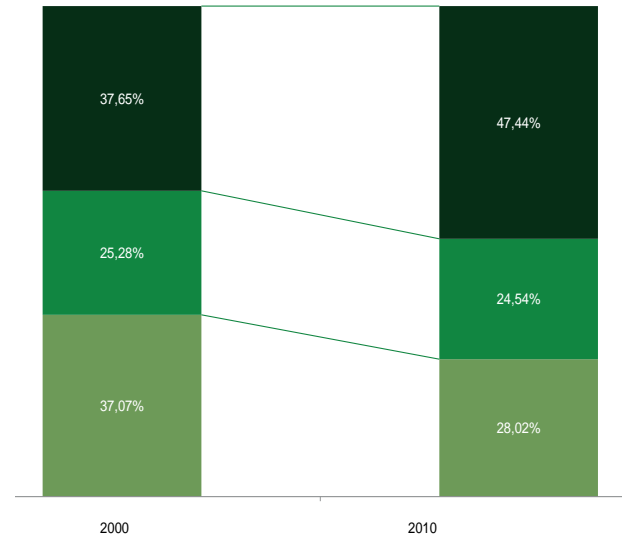
### Evolution de l'utilisation d'un micro-ordinateur pour les besoins de l'exploitation et des connexions à internet



### Evolution du nombre d'exploitations selon la superficie agricole utile (SAU) en Région wallonne



### Evolution du nombre d'exploitations selon la superficie agricole utile (SAU) en Région flamande



■ de 0 à moins de 10 ha ■ de 10 à moins 30 ha ■ de 30 ha et plus

■ de 0 à moins de 5 ha ■ de 5 à moins 15 ha ■ de 15 ha et plus



## 2. Moyens de production

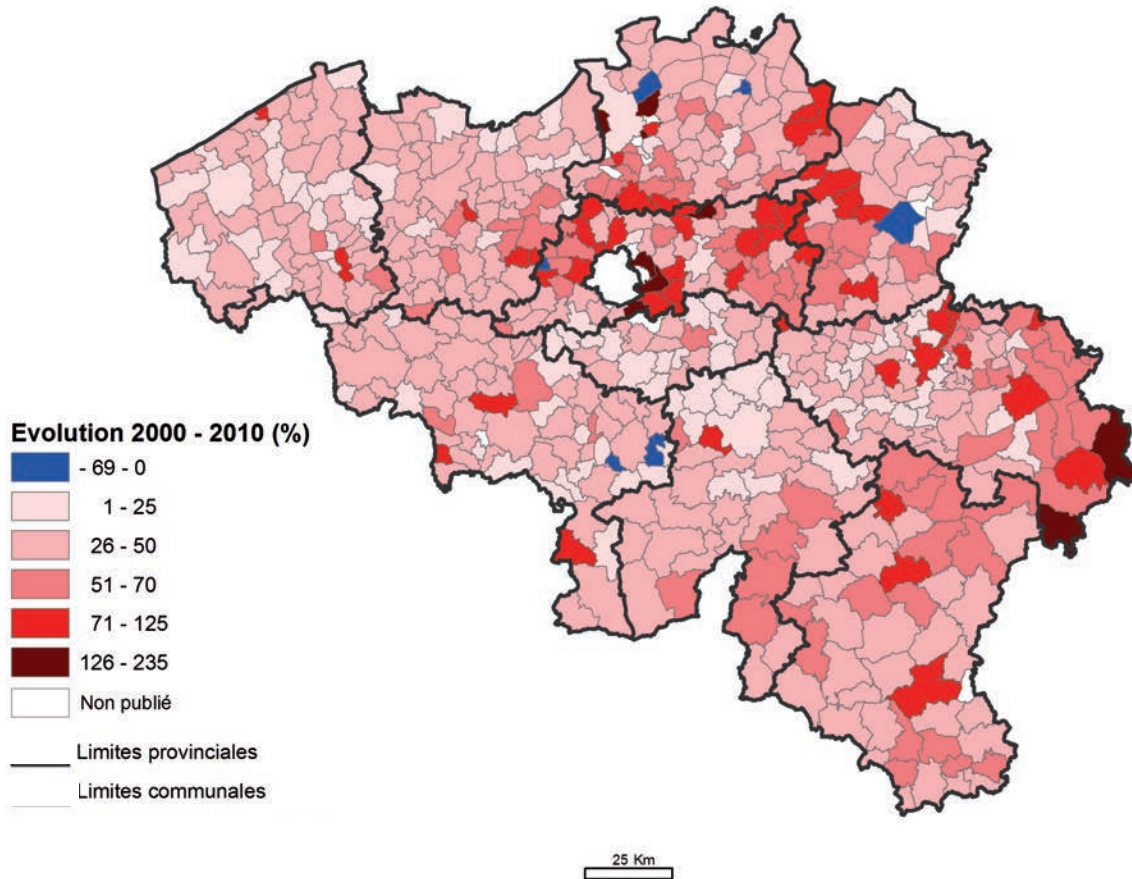


*Le nombre d'exploitations agricoles ou horticoles baisse chaque année. Toutefois, la superficie totale de l'ensemble des exploitations recule beaucoup moins vite. En moyenne, les exploitations ne cessent donc de s'agrandir. En 30 ans, la superficie moyenne des exploitations a plus que doublé, tant en Flandre (de 8,4 ha en 1980 à 25,0 ha en 2013) qu'en Wallonie (de 20,8 ha à 55,6 ha). Il y a dès lors un glissement de la part relative des différentes classes de superficie (voir le graphique de la page 7), illustrant un phénomène de concentration des moyens de production.*

*En Belgique, seul un faible pourcentage de la population travaille dans l'agriculture. Concernant la main-d'œuvre, on observe une double évolution dans les exploitations belges depuis trois décennies, à savoir une très légère augmentation du nombre de travailleurs par exploitation (de 1,6 travailleur en 1980 à 1,97 travailleur en 2013), mais surtout une proportion de plus en plus importante de main-d'œuvre non familiale (de 3,9 % en 1980 à plus de 20 % en 2013).*

*Parallèlement, le nombre de tracteurs et autres outils agricoles a augmenté de manière spectaculaire.*

### Evolution des superficies agricoles moyennes par exploitation et par commune entre 2000 et 2010



### Nombre d'exploitations, superficie et main-d'œuvre [1980, 1990, 2000, 2010-2013]

Belgique	1980	1990	2000	2010	2011	2012	2013
<b>Nombre d'exploitations *</b>	113.883	87.180	61.926	42.854	39.528	38.559	37.761
Superficie agricole utilisée (en ha)	1.418.121	1.357.366	1.394.083	1.358.019	1.337.303	1.333.913	1.338.566
Main-d'œuvre (effectif)	185.134	142.272	107.399	80.944	74.399	75.589	74.510
dont main-d'œuvre non familiale occupée régulièrement	7.139	7.791	9.962	14.437	13.894	15.529	15.443
Main-d'œuvre/exploitation	1,63	1,63	1,73	1,89	1,88	1,96	1,97
<b>Flandre</b>	<b>1980</b>	<b>1990</b>	<b>2000</b>	<b>2010</b>	<b>2011</b>	<b>2012</b>	<b>2013</b>
<b>Nombre d'exploitations *</b>	75.898	57.934	41.047	28.331	25.982	25.217	24.884
Superficie agricole utilisée (en ha)	634.397	603.896	636.876	616.866	613.860	618.183	622.738
Main-d'œuvre (effectif)	124.658	96.015	74.695	56.575	51.796	52.302	51.583
dont main-d'œuvre non familiale occupée régulièrement	5.140	6.223	8.121	11.296	11.152	12.439	12.329
Main-d'œuvre/exploitation	1,64	1,66	1,82	2,00	1,99	2,07	2,07
<b>Wallonie</b>	<b>1980</b>	<b>1990</b>	<b>2000</b>	<b>2010</b>	<b>2011</b>	<b>2012</b>	<b>2013</b>
<b>Nombre d'exploitations *</b>	37.843	29.178	20.843	14.502	13.521	13.301	12.832
Superficie agricole utilisée (en ha)	783.165	752.743	756.725	740.885	722.652	713.812	713.606
Main-d'œuvre (effectif)	60.141	46.076	32.614	24.315	22.566	23.214	22.849
dont main-d'œuvre non familiale occupée régulièrement	1.883	1.494	1.806	3.106	2.723	3.048	3.067
Main-d'œuvre/exploitation	1,59	1,58	1,56	1,68	1,67	1,75	1,78

\* **Attention:** sur le nombre d'exploitations, voir avertissement à la page 2 lié au changement de registre des entreprises agricoles.

### Tracteurs agricoles: nombre et nouvelles immatriculations (1977, 1987, 2000, 2011-2013)

	1977	1987	2000	2010	2011	2012	2013*
<b>Nombre</b>	114.517	146.550	162.123	177.989	180.174	182.056	183.638
Nouvelles immatriculations	N/A	9.817	8.964	10.692	12.303	11.788	32.795

\*La forte augmentation des immatriculations est due aux tracteurs de seconde main et à l'introduction du système de plaque G rouge ("plaque fiscale")





### 3. Production



*Au niveau des assolements, l'évolution des dernières années montre un accroissement sensible des céréales jusqu'en 2008 et, ensuite, une tendance à la baisse. Il faut épinglez la chute spectaculaire mais attendue des jachères. Les superficies en betteraves sucrières ont également connu une chute importante, mais se sont stabilisées depuis trois ans. La chute des betteraves a surtout profité à la pomme de terre qui a connu une croissance spectaculaire entre 2008 et 2011, avant de céder plus récemment un peu de terrain. En ce qui concerne la production de viande bovine, celle-ci connaît une tendance à la baisse depuis une vingtaine d'année, tant en poids qu'en nombre de têtes abattues. On note aussi que le poids moyen des animaux abattus a aussi tendance à diminuer à partir de 2008, alors qu'il était resté longtemps très stable. Les abattages de porcs ont connu une très longue période de croissance soutenue et continue jusqu'en 1996. Ils se sont ensuite stabilisés autour de 11 millions de têtes jusqu'en 2009. A partir de 2010, leur niveau approche les 12 millions de têtes.*

*Pour la pêche, ces dernières années se marquent par des variations de volumes relativement importantes. On a par exemple assisté à une chute durant la période 2009-2010, suivie d'une reprise en 2011, confirmée en 2012. Mais en 2013, les prises sont retombées à un niveau assez bas. On constate aussi d'importants glissements dans la composition des arrivages. Ainsi, depuis 2000, la quantité de cabillaud débarquée s'est réduite de presque deux tiers.*

**Superficies agricoles (2000, 2008-2013)**

	2000	2008	2009	2010	2011	2012	2013
<b>Cultures (en ha)</b>							
Céréales pour le grain	313.485	363.168	344.992	339.102	327.679	341.822	337.910
Froment d'hiver	200.600	208.606	198.243	206.282	182.709	205.260	186.062
Orge d'hiver	40.349	48.839	48.200	40.512	39.641	42.639	42.972
Maïs cultivé pour la graine	35.783	72.015	66.670	62.531	72.025	67.217	73.955
Cultures industrielles	133.307	96.498	96.351	92.491	94.162	91.995	93.667
Betteraves sucrières	90.858	64.296	62.740	59.303	62.199	61.165	60.191
Pommes de terre	65.844	63.883	73.723	81.760	82.341	66.975	75.315
Légumineuses	2.215	1.336	1.655	2.053	2.947	1.696	1.672
Cultures fourragères	266.147	268.476	271.557	267.409	269.405	251.710	258.554
Maïs fourrager	168.892	176.654	180.251	176.313	173.540	170.471	177.457
Prairies temporaires	84.764	80.482	79.675	79.350	80.349	71.268	70.702
Légumes en plein air	34.829	38.661	40.320	40.941	39.994	39.118	39.654
Cultures permanentes	20.642	21.295	21.629	21.674	21.661	22.008	22.271
Prairies permanentes	506.946	504.833	501.573	499.687	488.924	507.237	498.195
Cultures sous serres	2.015	2.166	2.126	2.940	1.819	1.896	1.980
Jachères	20.097	12.319	10.089	9.592	7.307	8.481	8.462

**Total des animaux abattus (2000, 2013)**

Catégories d'animaux	Poids abattu (kg)		Nombre d'animaux	
	2000	2013	2000	2013
<b>Total des animaux abattus*</b>	1.314.493.753	1.385.561.709	12.050.991	12.857.663
Total des bovins	266.136.527	249.912.728	809.545	806.179
Veaux + jeunes bovins	44.451.980	54.361.709	277.396	335.224
<b>Total du gros bétail</b>	<b>221.684.547</b>	<b>195.551.019</b>	<b>532.149</b>	<b>470.955</b>
Boeufs	484.706	37.939	1.113	94
Taureaux	104.181.656	77.164.068	237.820	165.305
Vaches	103.296.755	115.892.299	258.109	297.464
Génisses	13.721.430	2.456.713	35.107	8.092
<b>Total des porcs</b>	<b>1.040.009.196</b>	<b>1.130.572.045</b>	<b>11.091.289</b>	<b>11.915.000</b>
Moutons et agneaux	2.656.775	2.295.635	128.324	121.085
Chèvres et chevreaux	49.374	111.377	2.405	6.665
Chevaux et poulains	5.641.881	2.669.924	19.428	8.734
<b>Volailles</b>		388.089.300		291.593.471

\* sans la volaille



### Statistiques laitières, en millions de kg (2000, 2013)

Description		2000	2013
Collecte	Lait de vache provenant d'exploitations agricoles	3.124,5	3.474,3
	Teneur en matières grasses %	4,1%	4,1%
	Teneur en protéines %	3,3%	3,4%
Productions obtenues	Lait de consommation	663,8	747,3
	Crème de consommation	95,9	197,9
	Laits acidifiés	213,2	228,5
	Lait concentré	80,7	59,9
	Crème de lait en poudre, lait en poudre entier et lait en poudre partiellement écrémé	69,8	51,2
	Lait en poudre écrémé	67,0	105,7
	Beurre (total - en équivalent-beurre)	121,2	35,8
	Fromage de lait de vache (pur)	58,2	75,2





Pêche maritime: prises\* en tonnes et valeur et prix moyens (2000, 2008-2013)

	2000	2008	2009	2010	2011	2012	2013
Quantité de poisson débarqué (en tonnes)	17.469	17.064	15.441	15.548	16.683	17.340	15.998
Valeur des poissons débarqués (en Mln EUR)	62,5	66,5	59,0	64,8	68,9	64,1	56,5
<b>Prises (en tonnes)</b>							
Cabillaud	1.697	877	807	588	647	848	638
Plie	4.929	4.264	3788	3.835	4.836	4.616	4.487
Sole	3.488	3.258	3.506	3.419	3.167	2.745	2.500
Raie	1.114	1.537	1.320	1.253	1.465	1.447	1.283
Crevette	325	266	443	611	328	245	483
<b>Prix moyen en EUR/kg</b>							
Cabillaud	2,6	3,2	2,7	3,3	3,3	2,9	2,8
Plie	1,7	1,8	1,3	1,3	1,4	1,3	1,2
Sole	8,3	9,8	9,2	10,6	11,0	10,3	9,5
Raie	1,9	1,8	2	2,2	2,2	2,0	2,2
Crevette	4,4	4,0	2,8	2,5	3,0	4,9	4,9

\* Prises belges débarquées en Belgique.

Source: Gouvernement flamand, Département de l'Agriculture et de la Pêche, service pêche en mer.



### Cheptels animaux (2000, 2008-2013)

	2000	2008	2009	2010	2011	2012	2013
<b>Animaux (x 1.000)</b>							
Nombre de bovins	3.042	2.606	2.600	2.593	2.560	2.484	2.433
Vaches laitières	594	495	504	500	488	485	929
Vaches allaitantes	509	480	479	476	469	469	
Porcins	7.369	6.262	6.321	6.430	6.521	6.634	6.481
Porcs à l'engrais > 50 kg	2.749	2.789	2.799	2.882	2.955	3.051	3.075
Porcs reproducteurs > 50 kg	734	548	544	532	523	500	493
Ovins	160	132	126	120	114	119	117
Caprins	16	31	23	22	36	36	39
Equidés	32	35	37	37	36	39	38
Volailles	40.637	32.493	33.240	34.375	36.442	35.618	36.268
Poules et poulettes	15.232	11.493	11.828	11.595	12.292	11.984	11.475
Poulets de chair	24.498	20.116	20.659	21.899	23.084	22.705	23.285
Lapins	275	154	150	174	186	-	



### Production agricole (1998, 2008 - 2013)

En tonnes	1998	2008	2009	2010	2011	2012	2013
<b>Céréales pour la graine</b>	2.535.529	3.307.231	3.324.228	3.105.190	2.944.203	3.011.490	3.155.901
Froment d'hiver	1.712.215	1.831.401	1.883.872	1.829.178	1.571.201	1.753.128	1.721.486
Orge d'hiver	335.136	393.081	418.212	349.111	319.315	349.644	365.670
Maïs cultivé pour la graine (*)	292.326	858.837	807.866	745.891	859.692	733.607	837.643
<b>Cultures industrielles</b>	8.352.121	8.314.278	9.215.035	8.563.043	10.123.641	8.100.207	8.772.170
Pommes de terre	2.455.777	2.943.005	3.296.077	3.455.758	4.128.669	2.811.546	3.427.961
Betteraves sucrières	5.364.649	4.713.904	5.186.179	4.464.778	5.408.977	4.830.430	4.809.265
Colza	19.510	33.228	41.669	45.465	52.211	48.431	55.937
<b>Cultures fourragères</b>	8.474.341	8.885.959	8.927.662	8.560.015	8.613.915	7.594.592	8.350.973
Betteraves fourragères	676.396	396.853	400.425	373.992	688.893	288.870	350.226
Maïs fourrager (**)	7.595.550	8.402.809	8.519.394	8.177.913	7.918.987	7.301.241	7.996.558
<b>Prairies</b>	2.262.025	1.734.522	1.755.509	1.771.682	1.614.832	1.529.062	1.671.411
Prairies temporaires fauchées	659.042	628.440	610.195	571.085	600.288	564.412	579.999
Prairies permanentes fauchées	1.602.983	1.106.082	1.145.314	1.200.597	1.014.544	964.650	1.091.412

### Rendement de quelques cultures (100 kg/ha)

	1998	2008	2009	2010	2011	2012	2013
<b>Froment d'hiver</b>	81,4	84,6	95	88,7	86	85,4	92,5
Orge d'hiver	72,7	79,9	86,8	86,2	80,6	82	85,1
Maïs grain récolté sec	97,2	97,1	117,6	117,2	119,4 (*)	109,1 (*)	113,3 (*)
Pommes de terre de conservation - Bintje	421,1	461,8	458,2	430,9	532,2	426,8	465,9
Betteraves sucrières	569,2	688,2	826,6	752,9	869,6	789,7	799,0
Chicorée pour l'inuline	394,4	412	498,2	482,4	543,8	475,6	470,5
Maïs fourrage - plante entière	-	501	483,3	473,7	456,3 (**)	428,3 (**)	450,6 (**)
Prairies temporaires fauchées (ensemble des coupes)	83,5	86,9	81,2	73,5	76,1	81,5	83,3

(\*) Comprend le maïs grain récolté sec et humide

(\*\*) Comprend l'épi broyé





## 4. Consommation, prix et revenus



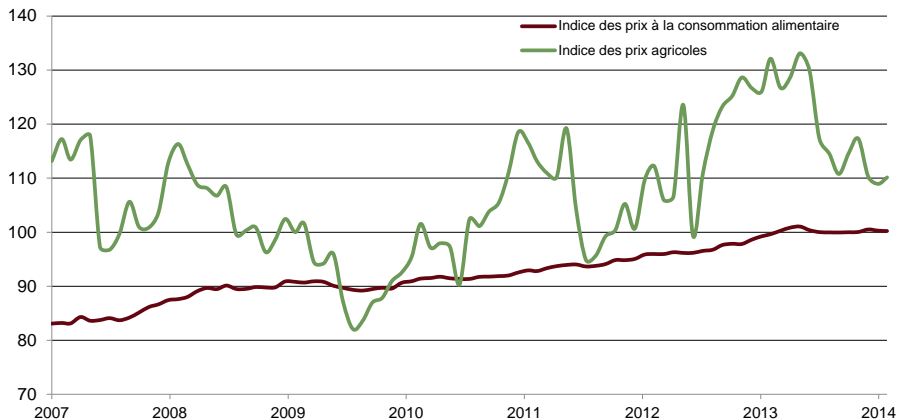
*La place occupée par l'alimentation dans la consommation totale se réduit depuis très longtemps déjà ; ces 30 dernières années, elle a reculé d'environ un quart, soit de 22 % à 16 %. Mais tous les produits n'ont pas baissé dans une même mesure : la part du pain, de la viande fraîche et de la charcuterie a régressé de près de moitié, tandis qu'une autre catégorie gagnait en importance : les plats préparés. Ces changements sont bien sûr liés à l'évolution de notre mode de vie.*

*Depuis 2000, les prix alimentaires ont grimpé de 28 % pour le consommateur contre une augmentation de 19 % seulement pour les prix à la production dans le secteur agricole. Il faut toutefois noter que depuis la mi-2009, on observe une tendance nette de croissance des prix à la production, plus importante en tous les cas que celle des prix des biens alimentaires.*

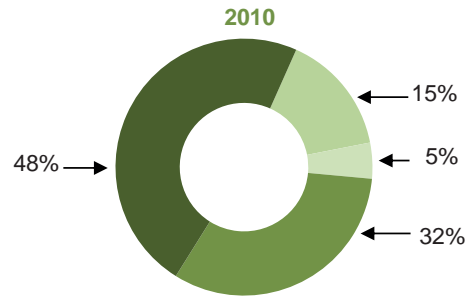
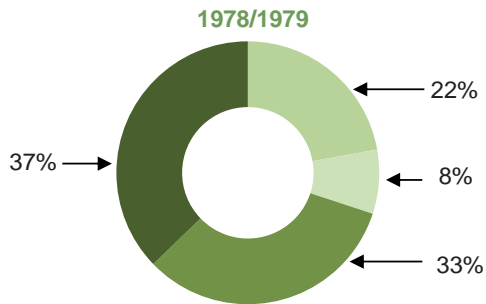
*Pour des informations et analyses détaillées sur l'évolution des prix aux différents stades des filières du lait, de la viande bovine et de la viande porcine, veuillez consulter les études menées par le groupe de travail « Transparence des prix dans le secteur du lait et de la viande ».*

<http://statbel.fgov.be/fr/statistiques/chiffres/economie/agriculture>

### Indice des prix à la production de l'agriculture et indice des prix à la consommation global (2010=100) (2007-2014)



### Dépenses des ménages (1978/1979, 2010)

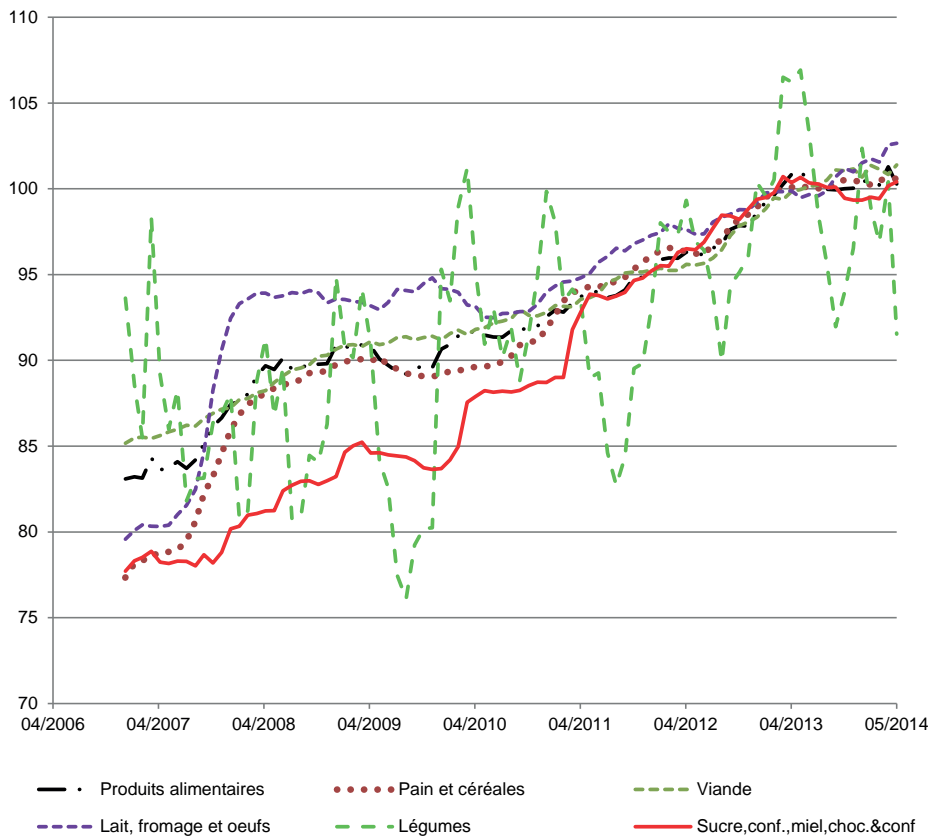


- Alimentation, boisson, tabac
- Habillerment, chaussures
- Habiter, chauffer, décorer
- Autres services

- Alimentation, boisson, tabac
- Habillerment, chaussures
- Habiter, chauffer, décorer
- Autres services



### Prix à la consommation de produits alimentaires de base (2013=100) (2007-2014)



Indices des prix à la consommation (base 2013=100) et inflation (2007-2014)

2004 = 100	Indice général (IPC)	Inflation	Produits alimentaires	Pain et céréales	Viande	Lait fromages, oeufs	Fruits	Légumes	Pommes de terre
2007	87,0	1,20%	84,3	79,9	86,0	82,5	88,4	87,6	83,1
2008	90,9	4,50%	89,2	88,2	88,8	93,7	94,4	85,2	75,8
2009	90,9	-0,04%	90,1	89,6	91,1	93,7	90,5	85,1	71,3
2010	92,9	2,19%	91,5	90,0	92,1	93,2	92,1	93,8	87,6
2011	96,2	3,53%	93,7	94,1	94,0	95,5	91,1	90,7	83,8
2012	98,9	2,85%	96,5	96,9	96,1	97,9	94,0	95,7	82,1
2013	100,0	1,11%	100,0	100,0	100,0	100,0	100,0	100,0	100,0
juil-13	100,2	1.51%	100,4	100,1	100,1	99,7	100,2	103,2	125,4
août-13	100,2	1.01%	100,0	100,0	100,2	99,6	99,3	98,5	122,1
sept-13	100,2	0.90%	100,0	100,0	100,5	99,9	101,4	95,6	112,0
oct-13	100,1	0.63%	100,0	100,3	101,1	100,7	101,0	92,0	95,3
nov-13	100,2	0.81%	100,0	100,5	101,0	101,2	97,4	94,0	89,7
déc-13	100,4	0.97%	100,0	100,5	101,2	101,0	95,4	96,5	84,3
janv-14	100,5	1.14%	100,5	100,4	100,7	101,5	95,2	102,4	92,6
févr-14	100,7	0.97%	100,3	100,2	101,4	101,8	94,1	98,8	88,8
mars-14	100,7	0.89%	100,2	100,5	101,1	101,6	96,4	96,9	88,1
avr-14	100,4	0.62%	101,3	100,6	100,8	102,6	105,4	100,4	89,8
mai-14	100,3	0.36%	100,3	100,6	101,4	102,7	98,4	91,5	88,1



### Indice des prix à la production des produits agricoles (2011 - mars 2014)

Base 2005=100	2011	2012	2013	janv-14	févr-14	mars-14
<b>Produits agricoles</b>	<b>104,7</b>	<b>119,6</b>	<b>122,1</b>	<b>115,5</b>	<b>113,9</b>	<b>116,3</b>
Produits végétaux	90,8	132,8	131,1	107,3	103,1	108,3
Céréales total	125,8	143,1	125,3	114,7	112,6	119,2
Froment	127,5	143,5	127,7	116,1	114,0	120,6
Escourgeon	117,7	146,6	117,5	109,3	106,9	114,3
Plantes sarclées total	60,2	124,1	137,5	94,3	74,7	76,7
Pommes de terre	45,8	132,1	150,6	94,3	74,7	76,7
Betteraves sucrières	105,0	98,0	95,0	-	-	-
Animaux et produits animaux	108,7	115,8	119,5	116,9	115,6	117,4
Animaux	109,1	119,6	119,0	112,4	110,2	112,6
Bovins	109,0	118,3	119,8	118,6	118,1	117,8
Taureaux	103,4	113,0	121,2	121,9	121,5	121,0
Génisses	104,9	121,6	127,0	119,8	119,1	119,1
Vaches	113,0	134,9	131,8	121,5	120,6	119,5
Veaux	110,8	107,2	106,5	112,5	112,8	113,0
Porcs	109,2	123,7	120,9	108,5	103,6	108,6
Volailles	109,8	109,5	111,0	109,0	111,4	113,8
Produits animaux total	107,7	105,4	120,9	130,0	130,6	130,9
Lait	111,0	121,2	109,3	122,9	122,7	124,5
Oeufs	141,1	132,8	241,1	196,1	186,8	150,2

### Indice des prix à la production des produits horticoles (2011 - mars 2014)

Base 2005=100	2011	2012	2013	janv-14	févr-14	mars-14
<b>Produits horticoles</b>	<b>88,9</b>	<b>98,9</b>	<b>107,6</b>	<b>92,1</b>	<b>94,4</b>	<b>93,6</b>
Légumes total	69,8	90,2	85,3	61,7	58,0	62,6
Pleine terre total	82,9	92,2	95,4	56,0	46,0	45,1
Chicorées	79,7	88,7	65,8	51,5	48,1	42,8
Poireaux	78,5	98,2	107,5	59,2	32,2	44,3
Choux fleurs	96,2	103,3	118,6	-	-	-
Sous verre total	58,1	85,7	76,6	91,7	123,9	89,9
Laitues	53,5	96,6	75,6	100,7	132,5	48,0
Tomates	53,7	81,7	66,3	-	-	-
Fruits total	112,1	102,3	148,3	112,1	106,4	114,3
Pommes total	139,6	135,8	164,0	142,5	138,6	133,4
Poires total	101,1	108,5	109,7	116,5	136,2	116,1
Non comestibles total	98,9	102,5	100,6	107,2	130,4	90,6
Fleurs coupées	101,3	109,0	110,5	117,2	136,7	118,0
Autres	98,6	114,4	118,4	110,3	108,9	110,1
<b>Indice global des produits agricoles et horticoles</b>	<b>100,7</b>	<b>114,4</b>	<b>118,4</b>	<b>110,3</b>	<b>108,9</b>	<b>110,1</b>



Comptes économiques agricoles (à prix courants) : valeurs aux prix de base [millions d'euros]

	2010	2011	2012	2013 (provisoire)	Moyenne 2010-2012
1. Céréales (y.c. semences)	494,1	414,1	605,1	403,8	504,5
2. Plantes industrielles	190,1	263,1	289,0	226,6	247,4
3. Plantes fourragères	585,5	678,4	575,8	652,7	613,3
4. Produits maraîchers et horticoles	1.449,3	1.247,6	1.372,6	1.248,4	1.356,5
Légumes frais	880,0	693,3	814,5	734,6	796,0
Plantes et fleurs	569,3	552,4	558,1	513,7	559,9
5. Pommes de terre (y.c. semences)	452,9	309,9	526,5	644,5	429,7
6. Fruits	388,2	458,2	511,5	372,4	452,6
7. Autres produits végétaux	28,6	28,6	28,6	28,6	28,6
<b>8. Production végétale (1 à 7)</b>	<b>3.588,6</b>	<b>3.399,9</b>	<b>3.909,1</b>	<b>3.576,9</b>	<b>3.632,6</b>
9. Animaux	3.012,1	3.182,4	3.475,5	3.373,2	3.223,3
Bovins	1.184,8	1.308,5	1.269,2	1.191,5	1.254,2
Porcins	1.396,9	1.496,9	1.715,9	1.730,4	1.536,6
Volailles	394,2	470,6	451,4	412,1	438,7
10. Produits animaux	1.048,6	1.132,4	1.106,4	1.539,0	1.095,8
Lait	947,9	1.046,4	932,9	1.402,6	975,8
Œufs	100,1	96,6	172,9	135,9	123,2
<b>11. Production animale (9+10)</b>	<b>4.060,7</b>	<b>4.314,8</b>	<b>4.581,8</b>	<b>4.912,2</b>	<b>4.319,1</b>
<b>12. Production de biens agricoles (8+11)</b>	<b>7.649,3</b>	<b>7.714,8</b>	<b>8.491,0</b>	<b>8.489,1</b>	<b>7.951,7</b>
13. Services et activités secondaires	78,8	78,8	80,7	80,7	79,5
<b>14. Production de la branche agricole (12+13)</b>	<b>7.728,1</b>	<b>7.793,6</b>	<b>8.571,7</b>	<b>8.569,9</b>	<b>8.031,1</b>
15. Consommations intermédiaires	5.266,9	5.859,2	6.030,1	6.242,2	5.718,7
16. Consommation de capital fixe	754,4	740,9	793,6	770,7	763,0
<b>17. Valeur ajoutée nette aux prix de base (14-15-16)</b>	<b>1.706,9</b>	<b>1.193,5</b>	<b>1.748,0</b>	<b>1.556,9</b>	<b>1.549,4</b>
18. Rémunération de salariés	469,8	508,5	524,4	603,2	500,9
19. Autres impôts sur la production	3,9	3,9	4,0	7,6	3,9
20. Autres subventions sur la production	690,9	692,7	685,8	622,5	689,8
<b>21. Revenu des facteurs (17-19+20)</b>	<b>2.393,9</b>	<b>1.882,3</b>	<b>2.429,8</b>	<b>2.171,8</b>	<b>2.235,3</b>



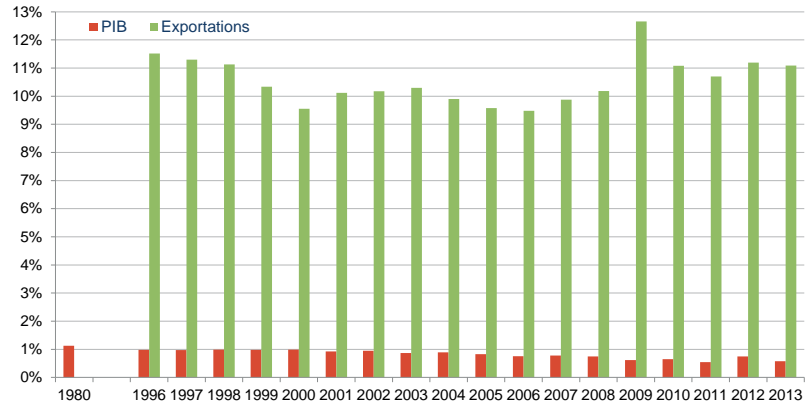
## 5. L'agriculture dans l'économie belge



La part de l'agriculture dans l'économie belge, qui était déjà très faible, continue son repli et passe désormais sous la barre de 1 %. En 2013, ce secteur se situait en deçà de 0,6 % du PIB contre 1,13 % en 1980. Néanmoins, en y associant l'industrie alimentaire, la place du secteur agroalimentaire devient nettement plus importante.

Par ailleurs, au niveau des exportations, sa part relative est également bien supérieure. L'agriculture en tant que telle (animaux, produits animaux et végétaux ainsi que graisses) représentait 5,7 % des exportations belges. On peut encore y ajouter les 5,4 % d'exportations de produits alimentaires, de boissons et de tabac.

**Part de l'agro-alimentaire dans les exportations (1980 et 1996-2013)**



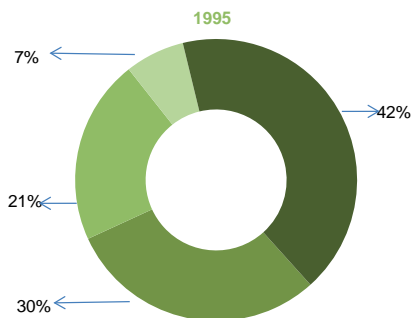
Source: Institut des Comptes Nationaux.



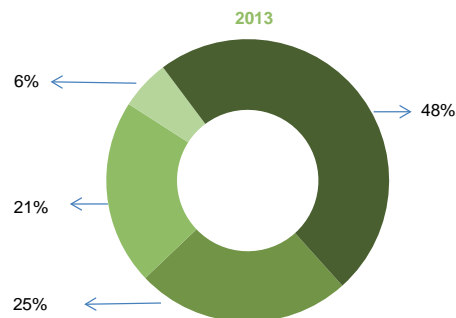
Exportations du secteur agro-alimentaire en valeur (en millions d'euro)  
(1995, 2000, 2009-2013)

	1995	2000	2009	2010	2011	2012	2013
<b>Total des exportations belges</b>	112.877	158.038	177.583	210.006	238.152	238.919	244.754
<b>Total secteur agro-alimentaire</b>	13.367	15.997	22.124	23.451	25.642	26.739	27.144
%	11,8%	10,1%	12,5%	11,2%	10,8%	11,2%	11,1%
<b>Animaux vivants et produits d'origine animale</b>	3.985	4.534	5.287	5.788	6.286	6.392	6.667
Animaux vivants	396	423	387	366	368	392	418
Viandes et abats comestibles	1.801	1.964	2.603	2.712	2.886	3.045	3.033
Lait et produits de la laiterie; oeufs; miel naturel	1.546	1.775	1.895	2.295	2.578	2.506	2.726
Autres produits d'origine animale	242	371	402	416	454	449	490
<b>Produits du règne végétal</b>	2.836	3.405	5.046	5.390	5.645	5.952	5.753
Légumes, plantes, racines et tubercules alimentaires	877	1.114	1.531	1.644	1.539	1.721	1.837
Fruits comestibles; écorces d'agrumes et de melons	728	874	1.396	1.543	1.589	1.707	1.631
Céréales	273	200	379	348	404	390	420
Autres produits d'origine végétale	958	1.217	1.740	1.854	2.114	2.134	1.865
<b>Graisses, huiles, cires</b>	914	767	1.177	1.146	1.544	1.599	1.544
<b>Produits alimentaires, boissons et tabacs</b>	5.632	7.291	10.614	11.126	12.167	12.796	13.180
Préparations à base de céréales, de farines, d'amidons, de féculés ou de lait, pâtisseries	772	1.250	1.890	1.974	2.139	2.111	2.157
Préparations de légumes, de fruits, etc.	713	907	1.760	1.676	1.875	1.988	2.203
Résidus et déchets; aliments préparés pour animaux	635	739	1.036	1.111	1.225	1.388	1.461
Boissons, liquides alcooliques et vinaigres	779	1.021	1.502	1.623	1.854	2.060	2.141
Autres produits	2.732	3.373	4.426	4.741	5.074	5.248	5.218

## Exportations du secteur agro-alimentaire



- Animaux vivants et produits d'origine animale
- Produits du règne végétal
- Graisses, huiles, cires
- Produits alimentaires, boissons et tabacs



- Animaux vivants et produits d'origine animale
- Produits du règne végétal
- Graisses, huiles, cires
- Produits alimentaires, boissons et tabacs

### Produit intérieur brut (2002, 2008-2013)

	2002	2008	2009	2010	2011	2012	2013
PIB aux prix du marché	316.508	364.809	354.597	362.887	369.271	368.734	369.411
Agriculture, chasse, sylviculture et pêche	2.428	2.016	2.014	2.101	2.061	2.109	2.142
%	0,77%	0,55%	0,57%	0,58%	0,56%	0,57%	0,58%
Industrie	52.443	57.660	52.078	54.734	54.106	52.799	52.208
Construction	14.594	18.273	17.933	18.056	19.514	19.709	19.458
Services	213.303	247.933	244.542	248.430	254.334	254.693	256.044
Autres composants	33.753	38.786	38.027	39.601	39.256	39.424	39.596

Valeur ajoutée brute par branche d'activité (millions d'euros), estimations en euros chaînés (année de référence 2010).

Source: Institut des Comptes Nationaux

### Faillites [2000, 2008-2013]

	2000	2008	2009	2010	2011	2012	2013
Total	6.805	8.476	9.420	9.570	10.224	10.587	11.740
Agriculture et pêche	87	101	114	97	82	84	99
Industrie extractive, énergie et industrie manufacturière	588	426	464	571	565	574	632
Construction	868	1.249	1.442	1.560	1.693	1.802	2.065
Services	5.007	6.335	6.955	7.290	7.875	7.998	8.886
Activité non-définie	255	327	338	58		71	66

### Chiffres clés du secteur agro-alimentaire

	Valeur
Chiffre d'affaires annuel (mia €, 2013)*	48,2
Valeur ajoutée (mia €, 2012)	6,8
Emploi (travailleurs, 2013)	88.747

Source: Institut des Comptes Nationaux et Fédération de l'Industrie Alimentaire

\* Chiffres provisoires





## 6. Focus: agriculture biologique

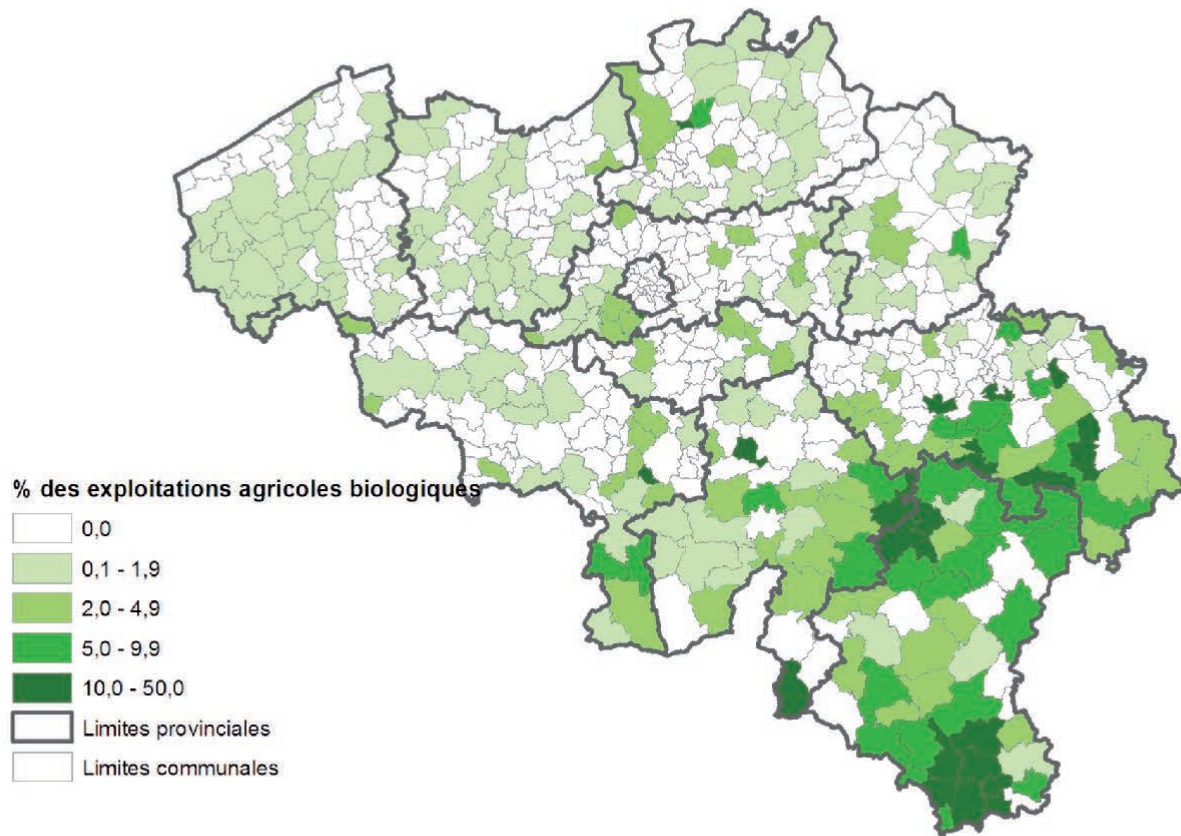


*L'agriculture biologique gagne progressivement en importance en Belgique, mais les chiffres du nombre d'exploitations et des superficies cultivées montrent que ce phénomène est davantage wallon, comme l'illustre la carte du pourcentage des exploitations bio par commune.*

*En Wallonie, l'évolution du nombre d'exploitations bio depuis 2008 est très régulière, avec une augmentation annuelle de plus de 12%. En Flandre, cette croissance est tout aussi régulière, mais un peu moins forte : près de 8% par an. Le même constat peut être établi pour les superficies : une croissance moyenne de plus de 12% par an en Wallonie et de près de 8 % par an en Flandre. La superficie moyenne par exploitation est donc restée très stable durant cette période (autour de 50 ha en Wallonie et 16 ha en Flandre). En ce qui concerne le nombre de bovins, il a connu en Wallonie une progression équivalente (+12,3 %/an entre 2008 et 2013), tandis que l'évolution est plus lente en Flandre (+3,7 %/an).*

*La répartition par type d'exploitation montre qu'en Wallonie la conversion touche principalement les éleveurs alors qu'en Flandre elle concerne particulièrement l'horticulture. Tout cela est bien sûr lié aux différentes spécialisations des deux régions.*

### Pourcentage des exploitations agricoles biologiques par commune (2010)



25 Km

### Agriculture biologique: nombre d'exploitations et superficie (1987, 1997, 2008-2013)

	1987	1997	2008	2009	2010	2011	2012	2013
<b>Belgique</b>								
Nombre d'exploitations	109	291	901	1021	1.140	1.262	1.389	1.514
Superficie (en ha)	1.000	6.818	35.822	41.354	48.700	54.611	59.684	62.565
Nombre de bovins			43.000	53.776	64.009	69.076	72.487	75.219
<b>Flandre</b>								
Nombre d'exploitations	72	107	230	242	256	282	299	319
Superficie (en ha)	417	820	3.492	3.659	3.822	4.563	4.939	5.065
Nombre de bovins			2.533	2.554	2.676	3.014	2.797	3.040
<b>Wallonie</b>								
Nombre d'exploitations	37	184	671	779	884	980	1.090	1.195
Superficie (en ha)	583	5.998	32.330	37.695	44.878	50.048	54.745	57.500
Nombre de bovins			40.467	51.222	61.333	66.062	69.690	72.179

Source: Ministère de la Communauté flamande - Département EWBL/AMS, Ministère de la Région Wallonne/DGA, BioForum, Blik et Ecocert.

### Répartition des exploitations bio (ou en phase de conversion) selon le type d'exploitation (2007)

	Flandre	Wallonie	Belgique
Exploitations horticoles spécialisées	30,8%	2,4%	10,2%
Exploitations fruitières	10,9%	1,5%	4,0%
Exploitations avec ovins, caprins et autres herbivores	9,0%	10,2%	9,9%
Exploitations bovines spécialisées	21,8%	65,5%	53,5%
Exploitations spécialisées de production animale hors sol (granivores)	1,9%	1,0%	1,2%
Exploitations de polyculture	5,8%	2,9%	3,7%
Exploitations de polyélevage	2,6%	4,1%	3,7%
Exploitations mixtes cultures-élevage	11,5%	6,6%	7,9%
Exploitations de grandes cultures	5,8%	5,8%	5,8%













©Photos - Fotolia.com





## APERÇU STATISTIQUE DE LA BELGIQUE

La Direction générale Statistique du Service Public Fédéral Economie a pour mission **la collecte, le traitement et la diffusion** d'informations statistiques et économiques **pertinentes, fiables et claires**, au moyen d'un appareil statistique moderne et performant.

Consultez notre site web

[www.statbel.fgov.be](http://www.statbel.fgov.be)

**SPF Économie, P.M.E., Classes moyennes et Énergie**  
**Direction générale Statistique - Statistics Belgium**

Responsable Communication Stephan Moens  
stephan.moens@economie.fgov.be  
WTC III - Bd. Simon Bolivar, 30 B-1000 Bruxelles  
E-mail: statbel@economie.fgov.be



EDITEUR RESPONSABLE: NICO WAEYAERT  
WTC III - BD. SIMON BOLIVAR, 30 B-1000 BRUXELLES  
CODE PUBLICATION S000.01F/2014  
NUMÉRO D'ENTREPRISE: 0314.595.348