



Chiffres clés de l'agriculture

**L' AGRICULTURE
EN BELGIQUE
EN CHIFFRES**

2013

Statistique et Information économique

La Direction générale Statistique et Information économique est un département du Service Public Fédéral Economie.

Notre rôle : déchiffrer la Belgique au travers de divers canaux et produits statistiques.

Vous trouverez une sélection de nos données, ainsi que toutes nos publications sous forme téléchargeable sur notre site Internet:

www.statbel.fgov.be.

Les établissements d'enseignement peuvent commander des exemplaires supplémentaires des 'Chiffres clés de l'agriculture 2013' par un mail à statbel@economie.fgov.be.

Sauf mention contraire au bas d'un tableau ou d'un graphique, les données qui suivent ont été collectées et calculées par la **Direction générale Statistique et Information économique du SPF Economie**. Référence autorisée moyennant indication claire et précise de la source.

Avant-propos

Les 'Chiffres-clés de l'agriculture 2013' présentent les principaux chiffres de la situation actuelle et des dernières évolutions de l'agriculture au sens large, sous ses différents angles, physiques, démographiques et économiques, y compris la pêche et la sylviculture.

Plusieurs autres aspects en lien avec l'agriculture sont également abordés, tels l'occupation des sols, le climat, les dépenses en biens alimentaires ou encore la place économique de l'agriculture et de l'industrie alimentaire.

Avertissement important:

Dans un but de simplification administrative, depuis 2011 l'enquête ne se fonde plus sur les agriculteurs qui ont fait une déclaration au recensement agricole en 2010 mais sur les agriculteurs qui ont introduit une « déclaration de superficie » à la Région wallonne ou une « verzamelaanvraag » à la Région flamande. Cela a des implications sur le nombre d'exploitations agricoles qui composent notre registre. Dans un certain nombre de cas, une « unité » de production, que l'on considérait précédemment comme une exploitation, est maintenant intégrée dans une déclaration effectuée à un niveau de gestion plus large. Les superficies et le cheptel associés à cette ancienne unité ne disparaissent pas dans les résultats mais ils sont comptabilisés avec d'autres déclarations. **La conséquence principale est donc une diminution du nombre d'unités agricoles (ou entreprises) distinguées dans le registre.** C'est une diminution « administrative » qui s'ajoute, cette année-ci, à l'évolution des départs et créations d'exploitations. **L'année 2011 se marque donc par une rupture chronologique dans le registre des exploitations agricoles.**

Table des matières

1. Aperçu	4
2. Moyens de production	8
3. Production.....	10
4. Consommation, prix et revenu	14
5. L'agriculture dans l'économie belge.....	19
6. Focus: agriculture biologique	23

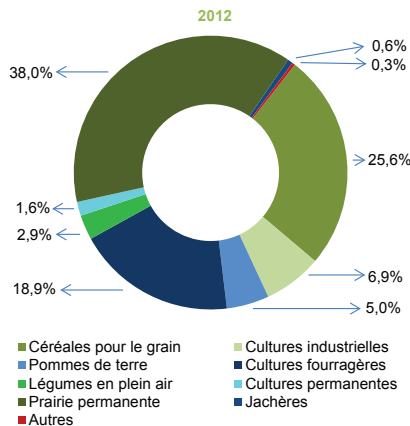
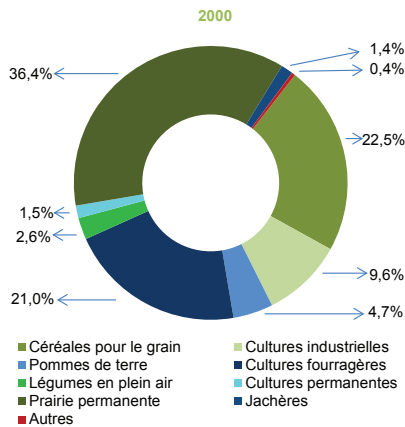
Sur le site Internet <http://www.statbel.fgov.be> vous trouverez la version électronique des Chiffres clés de l'agriculture 2013.

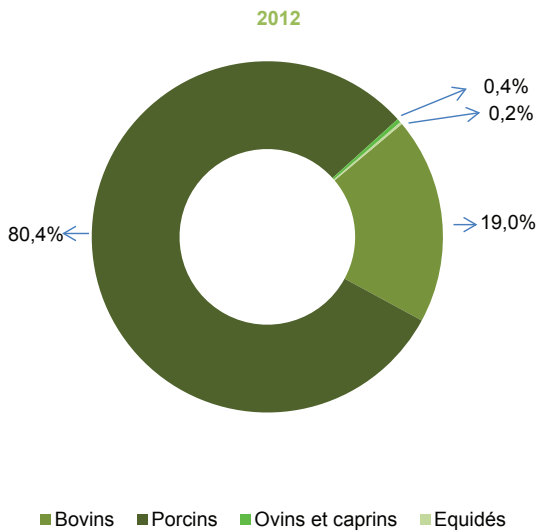
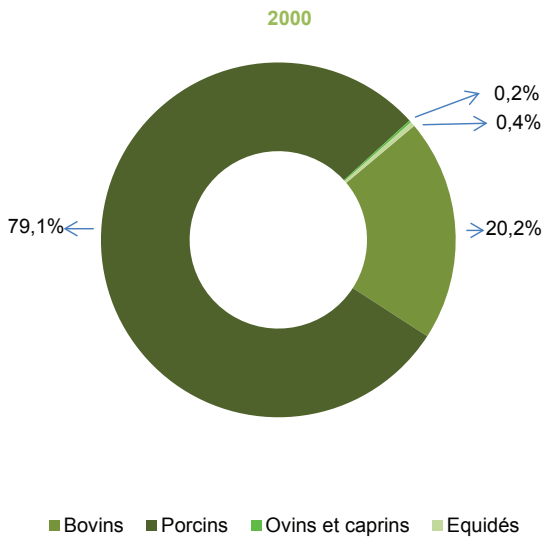
1. Aperçu

La caractéristique majeure du secteur agricole belge est la diminution structurelle du nombre d'exploitations agricoles qui entraîne un phénomène de concentration des terres. En 30 ans, de 1980 à 2010, le pays a perdu 63% de ses exploitations et sur cette période, le rythme de disparition a été le même en Flandre et en Wallonie (-3,4% par an en moyenne). Au cours de la même période, la superficie moyenne par exploitation a plus que doublé. La main-d'œuvre dans l'agriculture connaît parallèlement une contraction de son volume : le secteur a perdu 45 % du nombre de travailleurs occupés aux activités agricoles.

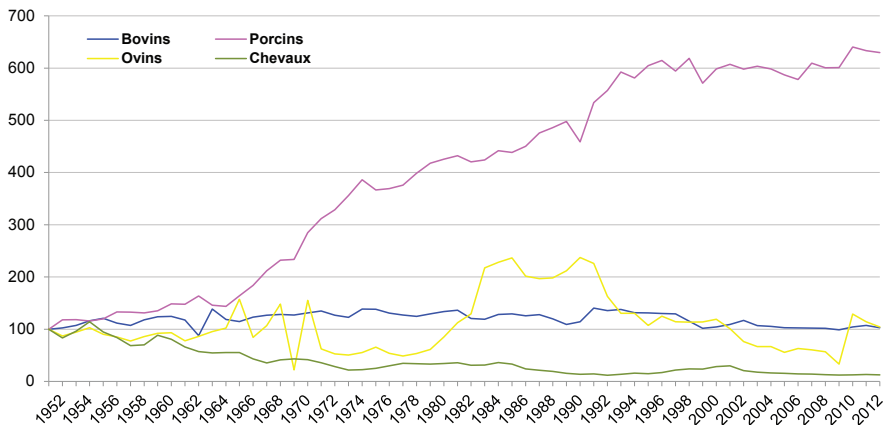
Cependant, face aux défis environnementaux et énergétiques, le secteur agricole est appelé à retrouver une place cruciale. Ainsi, l'agriculture au sens strict exporte six fois plus que sa part dans le PIB; et si l'on y ajoute l'industrie alimentaire, cette proportion atteint même un facteur douze!

Culture (en ha)

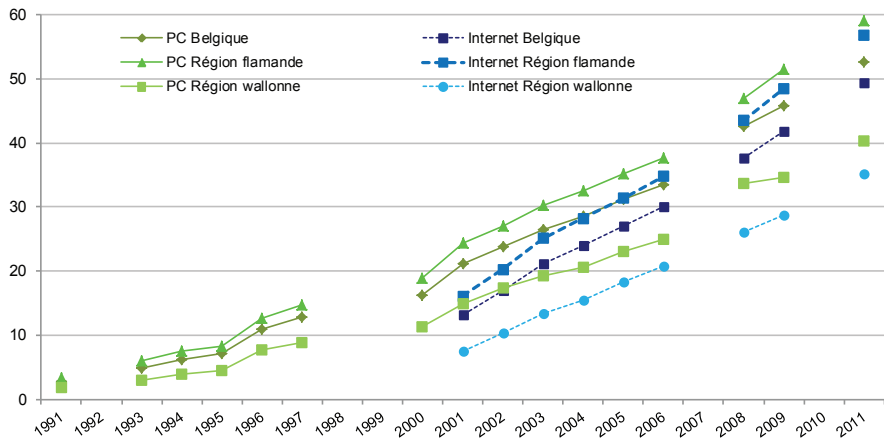




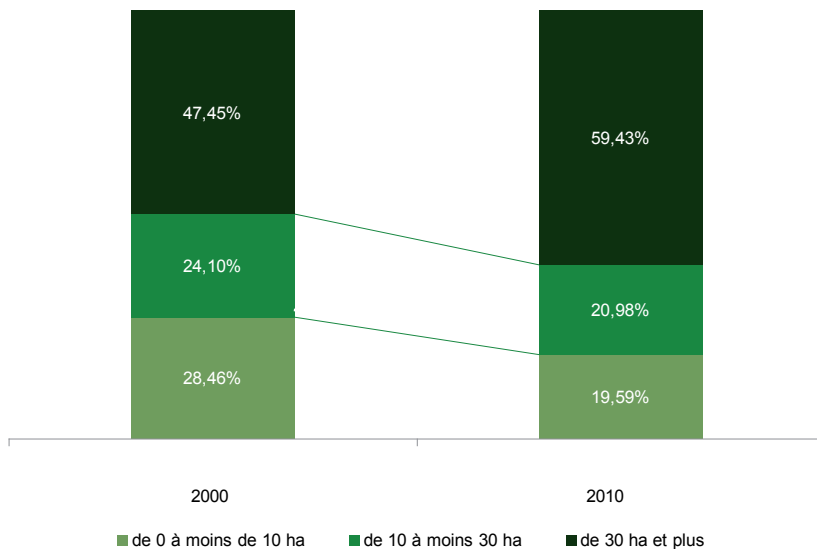
Animaux abattus (1951=100)



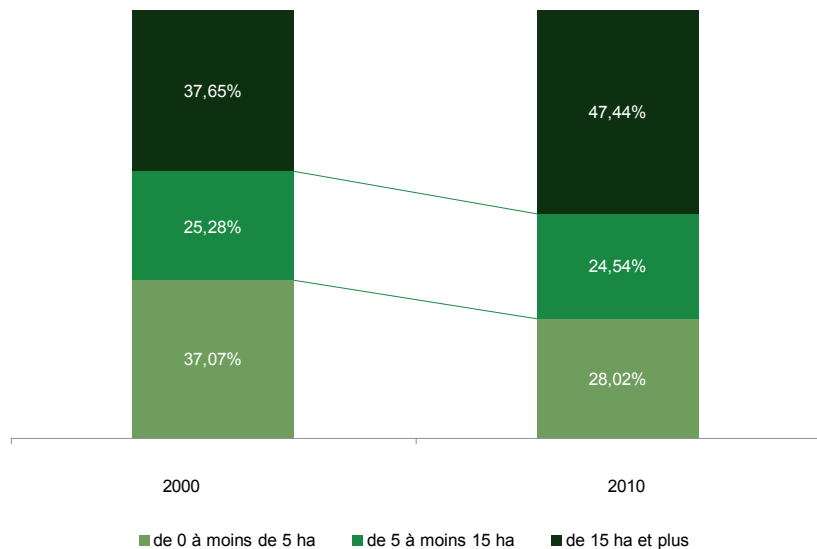
Evolution de l'utilisation d'un micro-ordinateur pour les besoins de l'exploitation et des connexions à internet (% par rapport au nombre d'exploitations)



Evolution du nombre d'exploitations selon la superficie agricole utile (SAU) en Région Wallonne



Evolution du nombre d'exploitations selon la superficie agricole utile (SAU) en Région Flamande



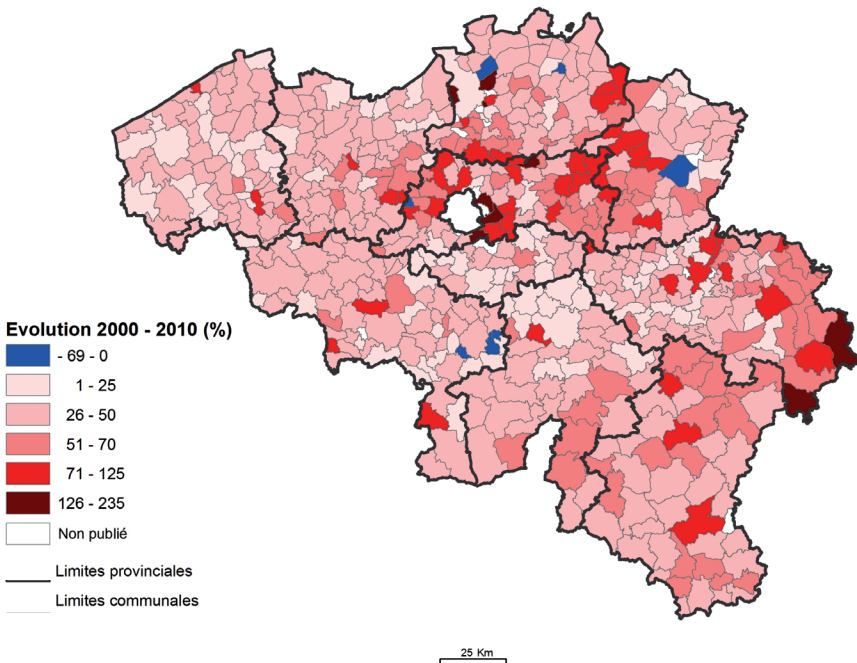
2. Moyens de production

Le nombre d'exploitations agricoles ou horticoles baisse chaque année. Toutefois, la superficie totale de l'ensemble des exploitations recule beaucoup moins vite. En moyenne, les exploitations ne cessent donc de s'agrandir. En trente ans, la superficie moyenne des exploitations a plus que doublé, tant en Flandre (de 8,4 ha en 1980 à 21,8 ha en 2010) qu'en Wallonie (de 20,8 ha à 51,1 ha). Il y a dès lors un glissement de la part relative des différentes classes de superficie (voir le graphique de la page 6), illustrant un phénomène de concentration des moyens de production.

En Belgique, seul un faible pourcentage de la population travaille dans l'agriculture. Concernant la main-d'œuvre, on observe une double évolution dans les exploitations belges depuis trois décennies : d'une part une très légère augmentation du nombre de travailleurs par exploitation (de 1,6 travailleurs en 1980 à 1,95 travailleurs en 2012), mais surtout une proportion de plus en plus importante de main-d'œuvre non familiale (qui passe de 3,9 % en 1980 à plus de 20 % en 2012).

Parallèlement, le nombre de tracteurs et autres outils agricoles a augmenté de manière spectaculaire.

Evolution des superficies agricoles moyennes par exploitation et par commune entre 2000 et 2010



Nombre d'exploitations, superficie et main-d'œuvre (1980, 1990, 2000, 2010-2012)						
Belgique	1980	1990	2000	2010	2011	2012
Nombre d'exploitations *	113.883	87.180	61.926	42.854	39.528	38.559
Superficie agricole utilisée (en ha)	1.418.121	1.357.366	1.394.083	1.358.019	1.337.303	1.333.913
Main-d'œuvre (effectif)	185.134	142.272	107.399	80.944	74.399	75.589
Main-d'œuvre (UTA)*	-	-	-	61.881	57.415	58.337
Main-d'œuvre/ exploitation	1,63	1,63	1,73	1,89	1,88	1,96
Flandre	1980	1990	2000	2010	2011	2012
Nombre d'exploitations *	75.898	57.934	41.047	28.331	25.982	25.217
Superficie agricole utilisée (en ha)	634.397	603.896	636.876	616.866	613.860	618.183
Main-d'œuvre (effectif)	124.658	96.015	74.695	56.575	51.796	52.302
Main-d'œuvre (UTA)*	-	-	-	44.058	40.653	41.249
Main-d'œuvre/ exploitation	1,64	1,66	1,82	2,00	1,99	2,07
Wallonie	1980	1990	2000	2010	2011	2012
Nombre d'exploitations *	37.843	29.178	20.843	14.502	13.521	13.301
Superficie agricole utilisée (en ha)	783.165	752.743	756.725	740.885	722.652	713.812
Main-d'œuvre (effectif)	60.141	46.076	32.614	24.315	22.566	23.214
Main-d'œuvre (UTA)*	-	-	-	17.778	16.740	17.045
Main-d'œuvre/ exploitation	1,59	1,58	1,56	1,68	1,67	1,75

*UTA: unités de travail-année.

* **Attention:** sur le nombre d'exploitations, voir avertissement en avant-propos (p.2) lié au changement de registre des entreprises agricoles.

Tracteurs agricoles: nombre et nouvelles immatriculations (1977, 1987, 2000, 2010-2012)						
	1977	1987	2000	2010	2011	2012
Nombre	114.517	146.550	162.123	177.989	180.174	182.056
Nouvelles immatriculations	N/A	9.817	8.964	10.692	12.303	11.788

3. Production

Au niveau des assolements, l'évolution des dernières années montre un accroissement sensible des céréales jusqu'en 2008, et ensuite une tendance à la baisse.. Il faut épingler la chute spectaculaire mais attendue des jachères. Les superficies en betteraves sucrières ont également connu une chute importante mais se sont stabilisées depuis 2 ans. La chute des betteraves a surtout profité à la pomme de terre qui connaît une croissance spectaculaire entre 2009 et 2011. En ce qui concerne la production de viande, en nombre de têtes abattues, on notera la relative stabilité de la viande bovine ces 10 dernières années (dans laquelle la part des vaches s'accroît). Le poids moyen des bovins abattus augmente par contre encore régulièrement d'année en année. Les abattages de porcs sont restés très stables entre 2000 et 2009, l'année 2010 se marquant par une hausse significative (mais suivi en 2011 d'un léger recul et un quasi statu quo en 2012).

Pour la pêche, il est frappant de constater que les arrivages sont plus ou moins identiques jusque 2008 mais depuis ces deux dernières années il y a une baisse sensible. On assiste néanmoins à une reprise en 2011, confirmée en 2012. On constate aussi d'importants glissements dans leur composition. Ainsi, depuis 2000, la quantité de cabillaud débarquée s'est réduite de presque deux tiers. Sans surprise, le prix moyen a augmenté de plus de 30% sur la même période.

Total des animaux abattus (2000, 2012)				
Catégories d'animaux	Poids abattu (kg)		Nombre d'animaux	
	2000	2012	2000	2012
Total des animaux abattus*	1.314.493.753	1.379.831.903	12.050.991	12.659.391
Total des bovins	266.136.527	262.279.970	809.545	822.565
Veaux + jeunes bovins	44.451.980	52.616.870	277.396	320.098
Total du gros bétail	221.684.547	209.663.100	532.149	502.467
Boeufs	484.706	94.461	1.113	207
Taureaux	104.181.656	81.232.327	237.820	173.647
Vaches	103.296.755	125.709.124	258.109	319.635
Génisses	13.721.430	2.627.188	35.107	8.978
Total des porcs	1.040.009.196	1.109.610.337	11.091.289	11.695.145
Moutons et agneaux	2.656.775	2.074.111	128.324	115.874
Chèvres et chevreaux	49.374	2.978.257	2.405	16.667
Chevaux et poulains	5.641.881	2.889.228	19.428	9.140
Volailles		410.213.989		309.117.589

* sans la volaille

Statistiques laitières, en millions de kg (2000, 2012)			
Description		2000	2012
Collecte	Lait de vache provenant d'exploitations agricoles	3.124,5	3.071,7
	Teneur en matières grasses %	4,1%	4,1%
	Teneur en protéines %	3,3%	3,4%
Productions obtenues	Lait de consommation	663,8	706,3
	Crème de consommation	95,9	176,2
	Laits acidifiés	213,2	261,9
	Lait concentré	80,7	91,7
	Crème de lait en poudre, lait en poudre entier et lait en poudre partiellement écrémé	69,8	48,0
	Lait en poudre écrémé	67,0	100,6
	Beurre (total - en équivalent-beurre)	121,2	58,4
	Fromage de lait de vache (pur)	58,2	75,1

Pêche maritime: prises* en tonnes et valeur et prix moyens (2000, 2008-2012)						
	2000	2008	2009	2010	2011	2012
Quantité de poisson débarqué (en tonnes)	17.469	17.064	15.441	15.548	16.683	17.340
Valeur des poissons débarqués (en Mln EUR)	62,5	66,5	59,0	64,8	68,9	64,1
Prises (en tonnes)						
Cabillaud	1.697	877	807	588	647	848
Plie	4.929	4.264	3788	3.835	4.836	4.616
Sole	3.488	3.258	3.506	3.419	3.167	2.745
Raie	1.114	1.537	1.320	1.253	1.465	1.447
Crevette	325	266	443	611	328	245
Prix moyen en EUR/kg						
Cabillaud	2,6	3,2	2,7	3,3	3,3	2,9
Plie	1,7	1,8	1,3	1,3	1,4	1,3
Sole	8,3	9,8	9,2	10,6	11,0	10,3
Raie	1,9	1,8	2	2,2	2,2	2,0
Crevette	4,4	4,0	2,8	2,5	3,0	4,9

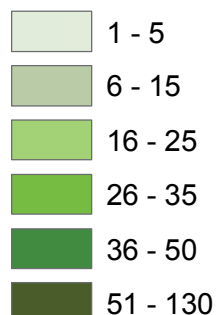
* Prises belges débarquées en Belgique.

Source: Gouvernement flamand, Département de l'Agriculture et de la Pêche, service pêche en mer.

Superficies agricoles (2000, 2008-2012)						
	2000	2008	2009	2010	2011	2012
Cultures (en ha)						
Céréales pour le grain	313.485	363.168	344.992	339.102	327.679	341.822
Froment d'hiver	200.600	208.606	198.243	206.282	182.709	205.260
Orge d'hiver	40.349	48.839	48.200	40.512	39.641	42.639
Maïs cultivé pour la graine	35.783	72.015	66.670	62.531	72.025	67.217
Cultures industrielles	133.307	96.498	96.351	92.491	94.162	91.995
Betteraves sucrières	90.858	64.296	62.740	59.303	62.199	61.165
Pommes de terre	65.844	63.883	73.723	81.760	82.341	66.975
Légumineuses	2.215	1.336	1.655	2.053	2.947	1.696
Cultures fourragères	266.147	268.476	271.557	267.409	269.405	251.710
Maïs fourrager	168.892	176.654	180.251	176.313	173.540	170.471
Prairies temporaires	84.764	80.482	79.675	79.350	80.349	71.268
Légumes en plein air	34.829	38.661	40.320	40.941	39.994	39.118
Cultures permanentes	20.642	21.295	21.629	21.674	21.661	22.008
Prairies permanentes	506.946	504.833	501.573	499.687	488.924	507.237
Cultures sous serres	2.015	2.166	2.126	2.940	1.819	1.896
Jachères	20.097	12.319	10.089	9.592	7.307	8.481
Cheptels animaux (2000, 2008-2012)						
	2000	2008	2009	2010	2011	2012
Animaux (x 1.000)						
Nombre de bovins	3.042	2.606	2.600	2.593	2.560	2.484
Vaches laitières	594	495	504	500	488	485
Vaches allaitantes	509	480	479	476	469	469
Porcins	7.369	6.262	6.321	6.430	6.521	6.634
Porcs à l'engrais > 50 kg	2.749	2.789	2.799	2.882	2.955	3.051
Porcs reproducteurs > 50 kg	734	548	544	532	523	500
Ovins	160	132	126	120	114	119
Caprins	16	31	23	22	36	36
Equidés	32	35	37	37	36	39
Volailles	40.637	32.493	33.240	34.375	36.442	35.618
Poules et poulettes	15.232	11.493	11.828	11.595	12.292	11.984
Poulets de chair	24.498	20.116	20.659	21.899	23.084	22.705
Lapins	275	154	150	174	186	-

Superficie moyenne des exploitations agricoles par commune et répartition des cultures par provinces en 2010

Superficie agricole utilisée (ha)

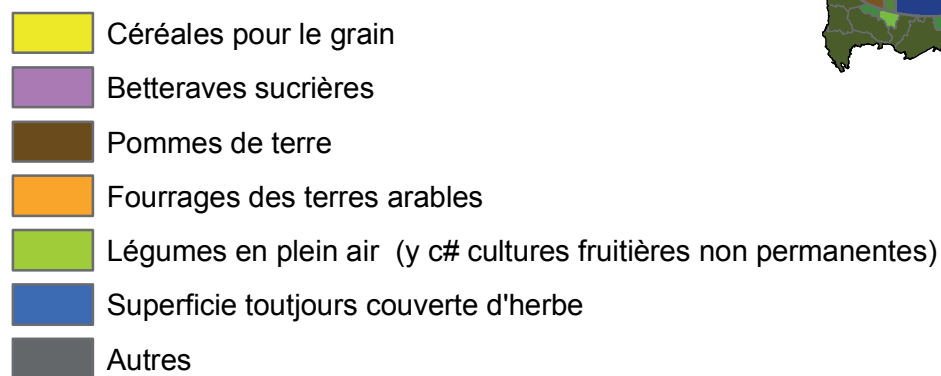


Limites provinciales

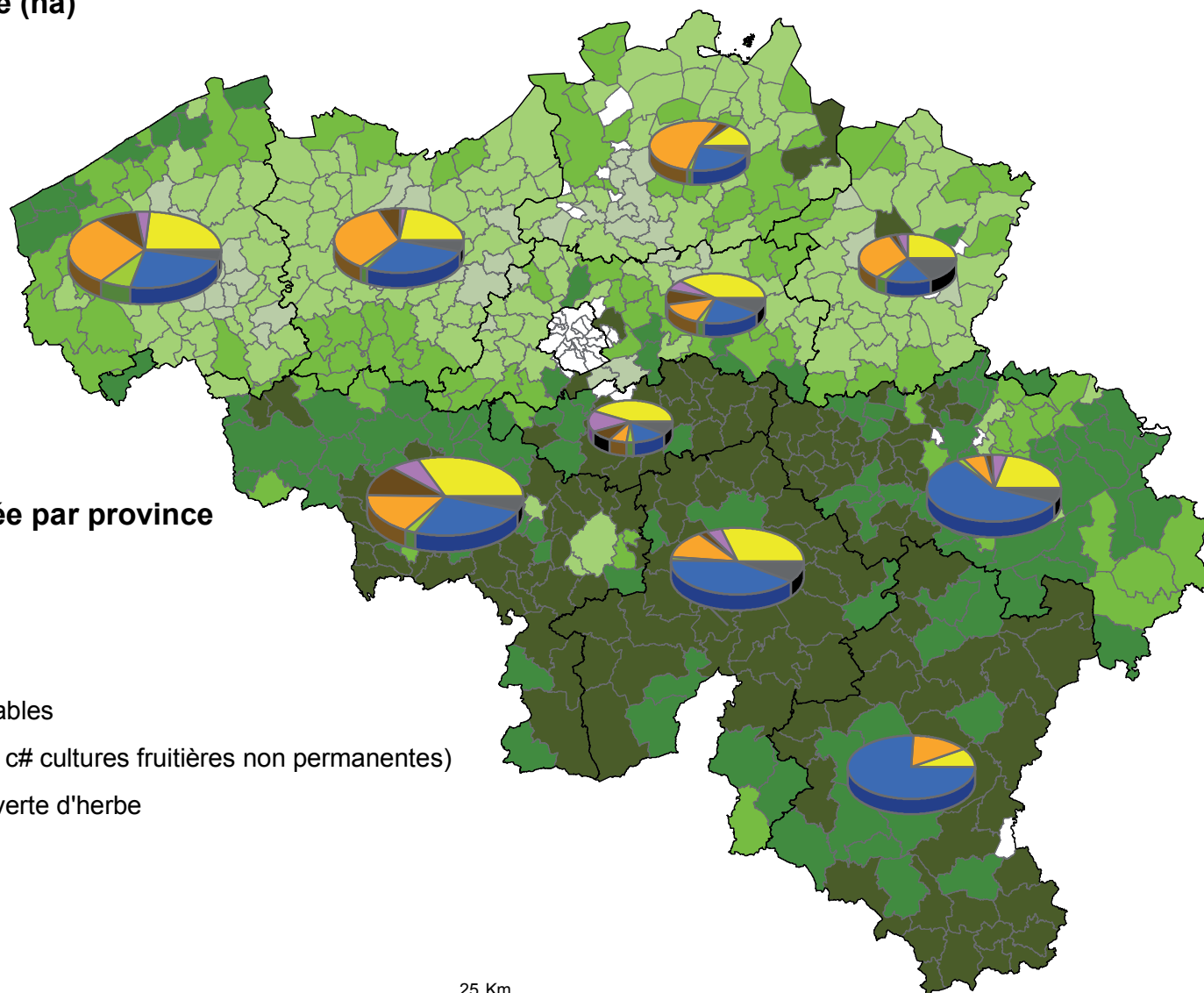
Limites communales

Source: recensement agricole 2010

Superficie agricole utilisée par province



Source: recensement agricole 2010



Production agricole (1998, 2008 - 2012)						
En tonnes	1998	2008	2009	2010	2011	2012
Céréales pour la graine	2.535.529	3.307.231	3.324.228	3.105.190	2.944.203	3.011.490
Froment d'hiver	1.712.215	1.831.401	1.883.872	1.829.178	1.571.201	1.753.128
Orge d'hiver	335.136	393.081	418.212	349.111	319.315	349.644
Maïs cultivé pour la graine (*)	292.326	858.837	807.866	745.891	859.692	733.607
Cultures industrielles	8.352.121	8.314.278	9.215.035	8.563.043	10.123.641	8.100.207
Pommes de terre	2.455.777	2.943.005	3.296.077	3.455.758	4.128.669	2.811.546
Betteraves sucrières	5.364.649	4.713.904	5.186.179	4.464.778	5.408.977	4.830.430
Colza	19.510	33.228	41.669	45.465	52.211	48.431
Cultures fourragères	8.474.341	8.885.959	8.927.662	8.560.015	8.613.915	7.594.592
Betteraves fourragères	676.396	396.853	400.425	373.992	688.893	288.870
Maïs fourrager (**)	7.595.550	8.402.809	8.519.394	8.177.913	7.918.987	7.301.241
Prairies	2.262.025	1.734.522	1.755.509	1.771.682	1.614.832	1.529.062
Prairies temporaires fauchées	659.042	628.440	610.195	571.085	600.288	564.412
Prairies permanentes fauchées	1.602.983	1.106.082	1.145.314	1.200.597	1.014.544	964.650

Rendement de quelques cultures (100 kg/ha)						
	1998	2008	2009	2010	2011	2012
Froment d'hiver	81,4	84,6	95	88,7	86	85,4
Orge d'hiver	72,7	79,9	86,8	86,2	80,6	82
Maïs grain récolté sec	97,2	97,1	117,6	117,2	119,4 (*)	109,1 (*)
Pommes de terre de conservation - Bintje	421,1	461,8	458,2	430,9	532,2	426,8
Betteraves sucrières	569,2	688,2	826,6	752,9	869,6	789,7
Chicorée pour l'inuline	394,4	412	498,2	482,4	543,8	475,6
Maïs fourrage - plante entière	-	501	483,3	473,7	456,3 (**)	428,3 (**)
Prairies temporaires fauchées (ensemble des coupes)	83,5	86,9	81,2	73,5	76,1	81,5

(*) Comprend le maïs grain récolté sec et humide

(**) Comprend le maïs fourrage plante entière et l'épi broyé

4. Consommation, prix et revenu

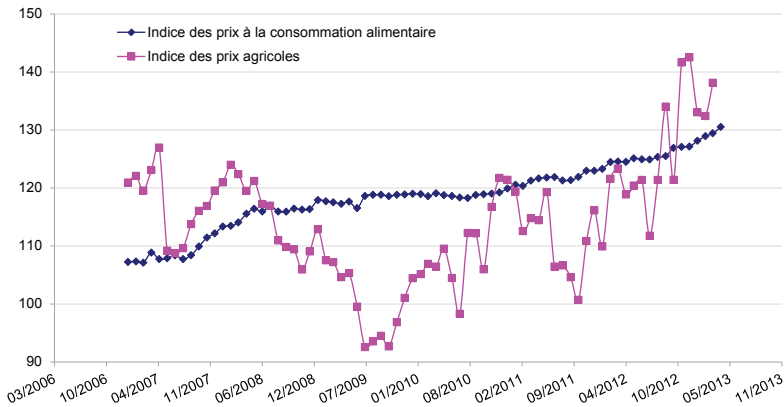
La place occupée par l'alimentation dans la consommation totale se réduit depuis très longtemps déjà ; ces trente dernières années, elle a reculé d'environ un quart, de 22% à 16%. Mais tous les produits n'ont pas baissé dans une même mesure : la part du pain, de la viande fraîche et de la charcuterie a régressé de près de moitié, tandis qu'une autre catégorie gagnait en importance, les plats préparés. Ces changements sont bien sûr liés à l'évolution de notre mode de vie.

Depuis 2000, les prix alimentaires ont grimpé de 28% pour le consommateur contre une augmentation de 19% seulement pour les prix à la production dans le secteur agricole. Il faut toutefois noter que depuis la mi-2009, on observe une tendance nette de croissance des prix à la production, plus importante en tous les cas que celle des prix des biens alimentaires.

Pour des informations et analyses détaillées sur l'évolution des prix aux différents stades des filières du lait, de la viande bovine et de la viande porcine, nous renvoyons aux études menées par le groupe de travail « Transparence des prix dans le secteur du lait et de la viande ».

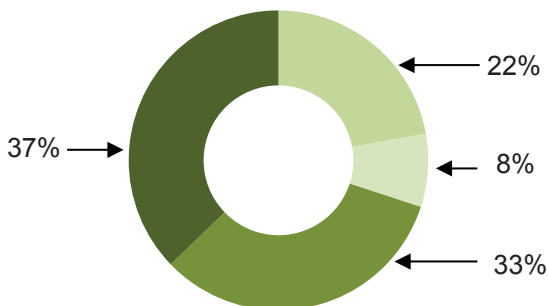
<http://statbel.fgov.be/fr/statistiques/chiffres/economie/agriculture>

Prix à la consommation de produits alimentaires de base (2005=100) (2006-2013)



Dépenses des ménages (1978/1979, 2010)

1978/1979



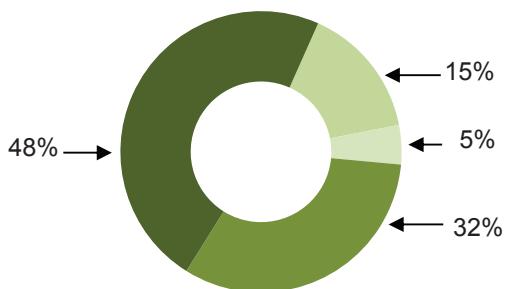
■ Alimentation, boisson, tabac

■ Habillerment, chaussures

■ Habiter, chauffer, décorer

■ Autres services

2010



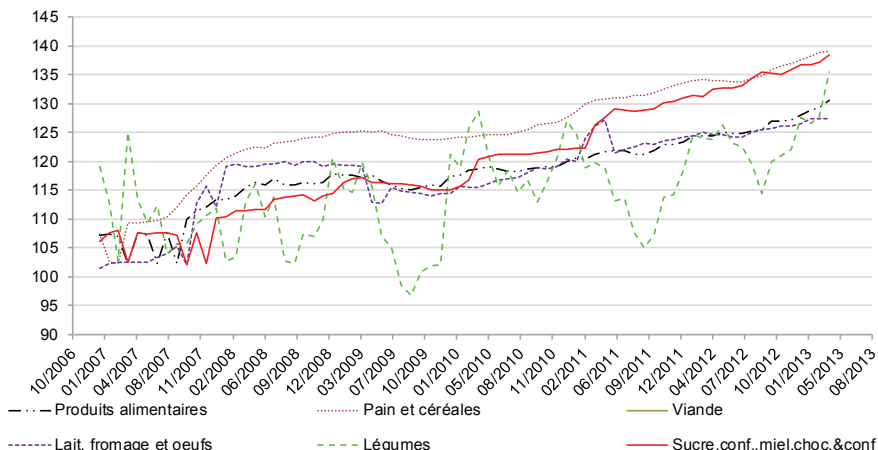
■ Alimentation, boisson, tabac

■ Habillerment, chaussures

■ Habiter, chauffer, décorer

■ Autres services

Prix à la consommation de produits alimentaires de base (2004=100) (2007-2013)



Indices des prix à la consommation (base 2004=100) et inflation (2000, 2007-2013)									
2004 = 100	Indice général (IPC)	Inflation	Produits alimentaires	Pain et céréales	Viande	Lait fromages, oeufs	Fruits	Légumes	Pommes de terre
2000	92,6	2,55%	90,6	22,2	22,1	93,6	23,1	96,2	59,2
2007	106,5	1,20%	108,7	111,1	106,4	105,3	107,5	111,4	130,3
2008	111,3	4,50%	115,5	122,6	109,9	119,5	114,8	108,4	118,8
2009	111,3	-0,04%	116,5	124,6	112,7	119,7	110,1	108,2	111,7
2010	113,7	2,19%	118,5	125,1	113,9	118,9	111,9	119,3	137,4
2011	117,7	3,53%	121,5	130,8	116,3	121,9	110,8	115,3	131,4
2012	121,0	2,85%	125,3	134,7	118,9	125,0	114,3	121,7	128,8
juin-12	120,6	2,26%	124,9	133,7	118,2	124,3	117,0	123,3	146,8
juil-12	120,8	2,32%	124,9	133,7	118,3	124,3	115,5	122,6	148,3
août-12	121,4	2,86%	125,3	134,4	118,7	125,2	115,2	119,5	143,1
sept-12	121,6	2,76%	125,5	134,9	119,3	125,5	118,1	114,4	133,1
oct-12	121,8	2,79%	126,9	136,0	120,3	125,8	122,7	120,0	132,0
nov-12	121,6	2,26%	127,1	136,5	121,0	126,1	120,0	121,0	129,6
déc-12	121,7	2,23%	127,1	136,9	121,3	126,1	116,6	122,1	130,0
janv-13	121,6	1,46%	128,1	137,5	121,6	126,6	115,0	127,7	131,5
févr-13	122,0	1,19%	128,9	138,3	122,3	127,3	119,7	126,6	130,0
mars-13	122,2	1,11%	129,4	138,9	123,1	127,4	119,2	127,9	124,1
avr-13	122,1	1,00%	130,5	139,0	122,9	127,4	121,4	135,5	149,7

Indice des prix à la production des produits agricoles et horticoles (2010 - mars 2013)						
Base 2005=100	2010	2011	2012	janv-13	févr-13	mars-13
Produits agricoles	108,2	115,4	128,8	132,5	131,0	132,5
Produits végétaux	127,3	128,1	168,7	260,6	242,5	235,4
Céréales total	171,1	215,5	244,7	260,3	250,0	247,9
Froment	172,7	220,0	247,7	263,9	253,8	252,1
Escourgeon	157,3	185,1	230,6	230,8	215,9	207,3
Plantes sarclées total	111,3	91,5	140,1	271,5	239,8	220,3
Pommes de terre	140,0	96,6	197,8	271,5	239,8	220,3
Betteraves sucrières	77,8	81,7	76,2	-	-	-
Animaux et produits animaux	104,3	112,8	120,6	121,9	122,7	125,9
Animaux	101,1	109,8	120,1	119,2	120,4	125,6
Bovins	112,6	121,1	131,1	137,7	136,4	136,9
Taureaux	109,4	112,3	121,6	127,0	127,2	129,3
Génisses	101,9	106,1	121,9	152,5	130,3	132,4
Vaches	109,6	122,6	145,7	149,1	149,8	150,4
Veaux	123,5	136,7	132,3	135,9	135,3	135,1
Porcs	91,0	99,3	112,5	105,2	106,9	117,2
Volailles	111,3	122,1	121,9	132,3	132,9	131,4
Produits animaux total	114,0	122,3	122,1	130,6	129,6	127,0
Lait	111,0	121,2	109,3	122,9	122,7	124,5
Œufs	141,1	132,8	241,1	196,1	186,8	150,2
Produits horticoles	109,5	100,8	111,7	134,7	136,2	152,9
Légumes total	126,3	100,2	123,8	142,2	124,9	172,8
Pleine terre total	133,7	118,6	130,7	146,9	129,6	185,7
Chicorées	113,2	90,2	100,4	80,2	53,4	66,5
Poireaux	221,8	174,0	217,7	257,3	270,5	467,1
Choux fleurs	111,1	106,9	114,7	-	-	-
Sous verre total	114,2	64,6	96,1	124,6	110,2	160,0
Laitues	105,2	56,3	101,6	123,9	95,7	83,2
Tomates	114,4	61,4	93,5	-	-	239,0
Fruits total	103,7	116,5	108,7	168,9	157,1	175,8
Pommes total	108,7	150,3	145,7	180,9	173,0	180,4
Poires total	88,4	90,3	97,8	93,5	131,5	122,7
Non comestibles total	91,2	123,5	115,1	127,1	165,4	143,3
Fleurs coupées	121,4	87,4	96,3	90,6	128,4	121,2
Autres	88,5	111,4	124,1	133,0	132,4	138,1
Indice global des produits agricoles et horticoles	108,5	111,4	124,1	133,0	132,4	138,1

**Comptes économiques agricoles (à prix courants) : valeurs aux prix de base
(millions d'euros)**

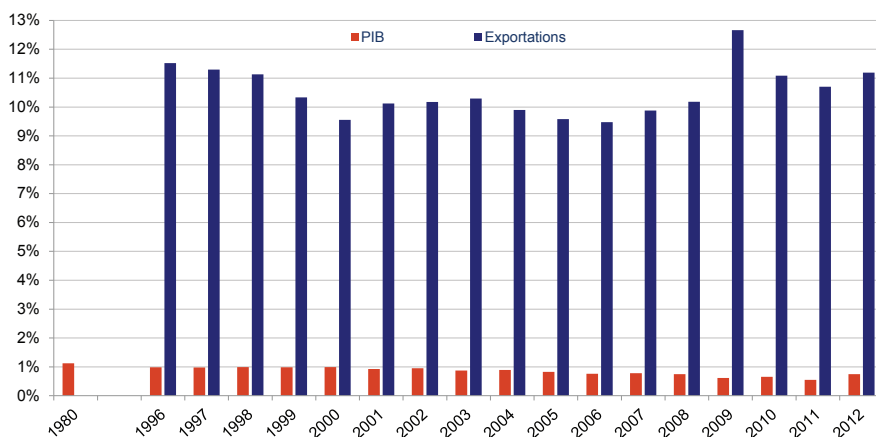
	2009	2010	2011	2012 (provisoire)	Moyenne 2009-2012
1. Céréales (y.c. semences)	290,6	485,1	414,1	605,1	448,8
2. Plantes industrielles	196,7	178,5	255,0	289,0	229,8
3. Plantes fourragères	577,7	585,5	677,4	575,8	604,1
4. Produits maraîchers et horticoles	1.270,7	1.426,5	1.250,0	1.372,6	1.329,9
Légumes frais	735,4	880,2	693,3	814,5	780,9
Plantes et fleurs	535,2	546,3	552,4	558,1	548,0
5. Pommes de terre (y.c. semences)	295,9	452,9	304,2	526,5	394,8
6. Fruits	370,2	344,5	441,0	511,5	416,8
7. Autres produits végétaux	28,6	28,6	28,6	28,6	28,6
8. Production végétale [1 à 7]	3.030,4	3.501,5	3.370,3	3.909,1	3.452,8
9. Animaux	2.924,2	3.029,0	3.202,2	3.475,5	3.157,7
Bovins	1.164,0	1.173,4	1.308,5	1.269,2	1.228,8
Porcins	1.378,1	1.396,9	1.496,9	1.715,9	1.497,0
Volailles	339,8	419,4	470,6	451,4	420,3
10. Produits animaux	811,8	1.048,6	1.130,1	1.106,4	1.024,2
Lait	697,4	947,9	1.046,4	932,9	906,2
Œufs	113,9	100,1	96,6	172,9	120,9
11. Production animale [9+10]	3.736,0	4.077,6	4.332,3	4.581,8	4.181,9
12. Production de biens agricoles [8+11]	6.766,3	7.579,1	7.702,5	8.491,0	7.634,7
13. Services et activités secondaires	78,3	78,8	78,8	80,7	79,2
14. Production de la branche agricole [12+13]	6.844,7	7.658,0	7.781,4	8.571,7	7.713,9
15. Consommations intermédiaires	4.639,6	4.953,5	5.856,2	6.030,1	5.369,9
16. Consommation de capital fixe	775,3	788,7	770,4	793,6	782,0
17. Valeur ajoutée nette aux prix de base [14-15-16]	1.429,7	1.915,8	1.154,8	1.748,0	1.562,1
18. Rémunération de salariés	433,2	469,8	508,5	524,4	484,0
19. Autres impôts sur la production	3,9	3,9	3,9	4,0	3,9
20. Autres subventions sur la production	667,7	690,9	692,7	685,8	684,3
21. Revenu des facteurs [17-19+20]	2.093,6	2.602,8	1.843,6	2.429,8	2.242,4

5. L'agriculture dans l'économie belge

La part de l'agriculture dans l'économie belge, qui était déjà très faible, continue son repli et est désormais tombée sous la barre de 1%. En 2010, ce secteur représentait 0,65% du PIB contre 1,13% en 1980. Néanmoins, en y associant l'industrie alimentaire, la place du secteur agro-alimentaire devient nettement plus importante.

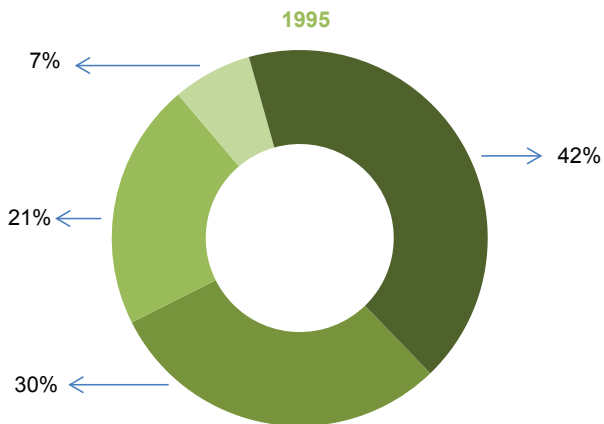
Par ailleurs, dans les exportations, sa part relative est également bien supérieure. L'agriculture en tant que telle (animaux, produits animaux et végétaux et les graisses) représentait 5,8% des exportations belges. On peut encore y ajouter les 5,3% d'exportations de produits alimentaires, de boissons et de tabac.

Part de l'agro-alimentaire dans les exportations (1980 et 1996-2012)

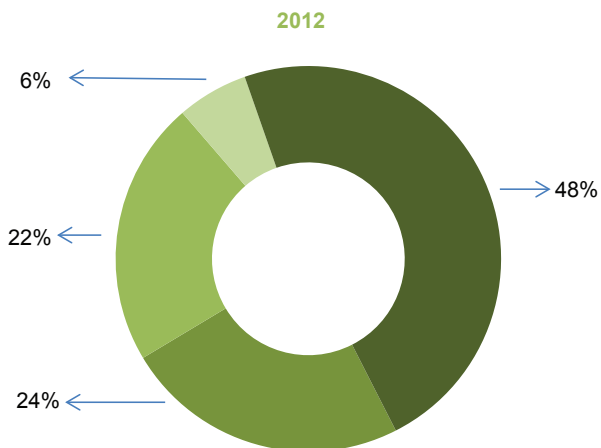


Exportations du secteur agro-alimentaire en valeur (en millions d'euro) (1995, 2000, 2008-2012)							
	1995	2000	2008	2009	2010	2011	2012
Total des exportations belges	112.877	158.038	223.739	177.583	210.006	238.152	238.919
Total secteur agro-alimentaire	13.367	15.997	23.476	22.124	23.451	25.642	26.739
%	11,8%	10,1%	10,5%	12,5%	11,2%	10,8%	11,2%
Animaux vivants et produits d'origine animale	3.985	4.534	5.632	5.287	5.788	6.286	6.392
Animaux vivants	396	423	353	387	366	368	392
Viandes et abats comestibles	1.801	1.964	2.634	2.603	2.712	2.886	3.045
Lait et produits de laiterie; oeufs; miel naturel	1.546	1.775	2.247	1.895	2.295	2.578	2.506
Autres produits d'origine animale	242	371	397	402	416	454	449
Produits du règne végétal	2.836	3.405	5.645	5.046	5.390	5.645	5.952
Légumes, plantes, racines et tubercules alimentaires	877	1.114	1.589	1.531	1.644	1.539	1.721
Fruits comestibles; écorces d'agrumes et de melons	728	874	1.545	1.396	1.543	1.589	1.707
Céréales	273	200	577	379	348	404	390
Autres produits d'origine végétale	958	1.217	1.935	1.740	1.854	2.114	2.134
Graisses, huiles, cires	914	767	1.525	1.177	1.146	1.544	1.599
Produits alimentaires, boissons et tabacs	5.632	7.291	10.674	10.614	11.126	12.167	12.796
Préparations à base de céréales, de farines, d'amidons, de féculés ou de lait, pâtisseries	772	1.250	1.939	1.890	1.974	2.139	2.111
Préparations de légumes, de fruits, etc.	713	907	1.723	1.760	1.676	1.875	1.988
Résidus et déchets; aliments préparés pour animaux	635	739	1.054	1.036	1.111	1.225	1.388
Boissons, liquides alcooliques et vinaigres	779	1.021	1.449	1.502	1.623	1.854	2.060
Autres produits	2.732	3.373	4.509	4.426	4.741	5.074	5.248

Exportations du secteur agro-alimentaire



- Animaux vivants et produits d'origine animale
- Produits du règne végétal
- Graisses, huiles, cires
- Produits alimentaires, boissons et tabacs



- Animaux vivants et produits d'origine animale
- Produits du règne végétal
- Graisses, huiles, cires
- Produits alimentaires, boissons et tabacs

Produit intérieur brut (2002, 2007-2012)							
	2002	2007	2008	2009	2010	2011	2012
PIB aux prix du marché	316.508	354.150	357.521	347.670	356.067	362.705	361.682
Agriculture, chasse, sylviculture et pêche	2.428	2.270	2.359	2.358	2.455	2.649	2.711
%	0,77%	0,64%	0,66%	0,68%	0,69%	0,73%	0,75%
Industrie	52.443	56.404	56.348	50.912	53.552	54.880	53.526
Construction	14.594	18.039	18.093	17.856	17.945	18.838	19.017
Services	213.303	238.391	243.086	239.781	243.849	248.455	248.252
Autres composants	33.753	38.925	38.925	38.925	38.925	38.925	38.925

Valeur ajoutée brute par branche d'activité (millions d'euros), estimations en euros chaînés (année de référence 2010).

Source: Institut des Comptes Nationaux

Faillites (2000, 2007-2012)							
	2000	2007	2008	2009	2010	2011	2012
Total	6.805	7.680	8.476	9.420	9.570	10.224	10.587
Agriculture et pêche	87	91	101	114	97	82	84
Industrie extractive, énergie et industrie manufacturière	588	426	464	571	565	574	632
Construction	868	1.102	1.249	1.442	1.560	1.693	1.802
Services	5.007	5.734	6.335	6.955	7.290	7.875	7.998
Activité non-définie	255	327	327	338	58		71

Chiffres clés du secteur agro-alimentaire			
	Valeur	Place dans l'industrie belge	
		%	Place
Chiffre d'affaires annuel (mia €, 2009)	38,7	15,4%	2
Valeur ajoutée (mia €, 2009)	6,2	13,5%	3
Emploi (travailleurs, 2009)	89.131		2

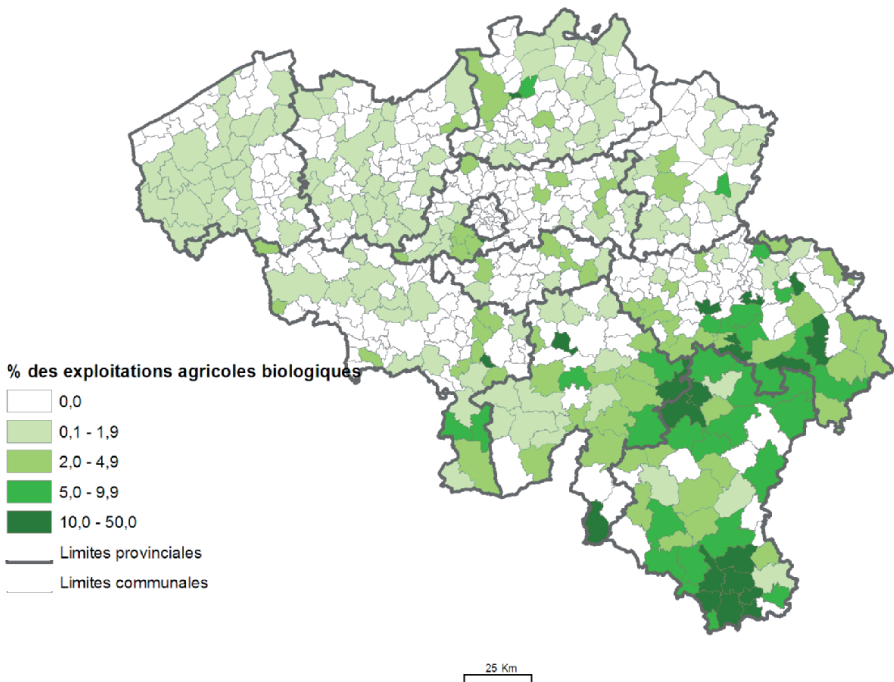
Source: Institut des Comptes Nationaux et Fédération de l'Industrie Alimentaire

6. Focus: agriculture biologique

L'agriculture biologique gagne progressivement en importance en Belgique mais les chiffres du nombre d'exploitations et des superficies cultivées montrent que ce phénomène est davantage wallon, comme l'illustre la carte du pourcentage des exploitations bio par commune. En Flandre, l'évolution du nombre d'exploitations bio est toutefois à nouveau à la hausse, après une période de stagnation. Il faut noter l'évolution très importante du nombre de bovins certifiés en bio qui a doublé en 4 ans et qui a encore augmenté de 50 % en Wallonie ces deux dernières années.

La répartition par type d'exploitation montre qu'en Wallonie la conversion touche principalement les éleveurs alors qu'en Flandre elle concerne particulièrement l'horticulture. Tout cela est bien sûr lié aux différentes spécialisations des deux régions.

Pourcentage des exploitations agricoles biologiques par commune (2010)



Agriculture biologique: nombre d'exploitations et superficie (1987, 1997, 2007-2012)

	1987	1997	2007	2008	2009	2010	2011	2012
Belgique								
Nombre d'exploitations	109	291	727	801	864	927	1061	1183
Superficie (en ha)	1.000	6.818	24.722	28.859	32.881	36.152	42.258	49.817
Nombre de bovins			33.234	33.376	38.829	43.143	54.536	64.130
Flandre								
Nombre d'exploitations	72	107	230	230	242	256	282	299
Superficie (en ha)	417	820	3.497	3.492	3.659	3.822	4.563	4.939
Nombre de bovins			2.090	2.533	2.554	2.676	3.014	2.797
Wallonie								
Nombre d'exploitations	37	184	497	571	622	671	779	884
Superficie (en ha)	583	5.998	21.225	25.367	29.222	32.330	37.695	44.878
Nombre de bovins			31.144	30.843	36.275	40.467	51.522	61.333

Source: Ministère de la Communauté flamande - Département EWBL/AMS, Ministère de la Région Wallonne/DGA, BioForum, Blik et Ecocert.

Répartition des exploitations bio (ou en phase de conversion) selon le type d'exploitation (2007)

	Flandre	Wallonie	Belgique
Exploitations horticoles spécialisées	30,8%	2,4%	10,2%
Exploitations fruitières	10,9%	1,5%	4,0%
Exploitations avec ovins, caprins et autres herbivores	9,0%	10,2%	9,9%
Exploitations bovines spécialisées	21,8%	65,5%	53,5%
Exploitations spécialisées de production animale hors sol (granivores)	1,9%	1,0%	1,2%
Exploitations de polyculture	5,8%	2,9%	3,7%
Exploitations de polyélevage	2,6%	4,1%	3,7%
Exploitations mixtes cultures-élevage	11,5%	6,6%	7,9%
Exploitations de grandes cultures	5,8%	5,8%	5,8%



Photos couverture:

© Vitaly Krivosheev - Fotolia.com_ # 45967309 - Field,tree and blue sky

© Jacques PALUT- Fotolia.com_ #1863370 - jardinage

© goldbany - Fotolia.com_ #23816159 - Bruthenne

© Siegi- Fotolia.com_ #49097010 - Traktor auf einem Feld



APERÇU STATISTIQUE DE LA BELGIQUE

La Direction générale Statistique et Information économique du Service Public Fédéral Economie a pour mission **la collecte, le traitement et la diffusion** d'informations statistiques et économiques **pertinentes, fiables et claires**, au moyen d'un appareil statistique moderne et performant.

Consultez notre site web

www.statbel.fgov.be

SPF Économie, P.M.E., Classes moyennes et Énergie
Direction générale Statistique et Information économique

Responsable Communication Stephan Moens
stephan.moens@economie.fgov.be
WTC III - Bd. Simon Bolivar, 30 B-1000 Bruxelles
E-mail: statbel@economie.fgov.be

NUMÉRO D'ENTREPRISE: 0314.595.348
EDITEUR RESPONSABLE: ANNIE Versonnen
WTC III - BD. SIMON BOLIVAR, 30 B-1000 BRUXELLES
CODE PUBLICATION S000.01F/2013

