



2 | Chiffres clés 0 | de l'agriculture

1 | L' AGRICULTURE
2 | EN BELGIQUE
EN CHIFFRES



Statistique et Information économique

La Direction générale Statistique et Information économique est un département du Service Public Fédéral Economie.

Notre rôle : déchiffrer la Belgique au travers de divers canaux et produits statistiques.

Vous trouverez une sélection de nos données, ainsi que toutes nos publications sous forme téléchargeable sur notre site Internet:

www.statbel.fgov.be.

Les établissements d'enseignement peuvent commander des exemplaires supplémentaires des 'Chiffres clés de l'agriculture 2012' par un mail à statbel@economie.fgov.be.

Sauf mention contraire au bas d'un tableau ou d'un graphique, les données qui suivent ont été collectées et calculées par la **Direction générale Statistique et Information économique du SPF Economie**. Référence autorisée moyennant indication claire et précise de la source.

Avant-propos

Les 'Chiffres-clés de l'agriculture 2012' présentent les principaux chiffres de la situation actuelle et des dernières évolutions de l'agriculture au sens large, sous ses différents angles, physiques, démographiques et économiques, y compris la pêche et la sylviculture.

Plusieurs autres aspects en lien avec l'agriculture sont également abordés, tels l'occupation des sols, le climat, les dépenses en biens alimentaires ou encore la place économique de l'agriculture et de l'industrie alimentaire.

Avertissement important:

Dans un but de simplification administrative, l'enquête de 2011 ne se fonde plus sur les agriculteurs qui ont fait une déclaration au recensement agricole en 2010 mais sur les agriculteurs qui ont introduit une « déclaration de superficie » à la Région wallonne ou une « verzamelaanvraag » à la Région flamande. Cela a des implications sur le nombre d'exploitations agricoles qui composent notre registre. Dans un certain nombre de cas, une « unité » de production, que l'on considérait précédemment comme une exploitation, est maintenant intégrée dans une déclaration effectuée à un niveau de gestion plus large. Les superficies et le cheptel associés à cette ancienne unité ne disparaissent pas dans les résultats mais ils sont comptabilisés avec d'autres déclarations. **La conséquence principale est donc une diminution du nombre d'unités agricoles (ou entreprises) distinguées dans le registre.** C'est une diminution « administrative » qui s'ajoute, cette année-ci, à l'évolution des départs et créations d'exploitations. **L'année 2011 se marque donc par une rupture chronologique dans le registre des exploitations agricoles.**

Table des matières

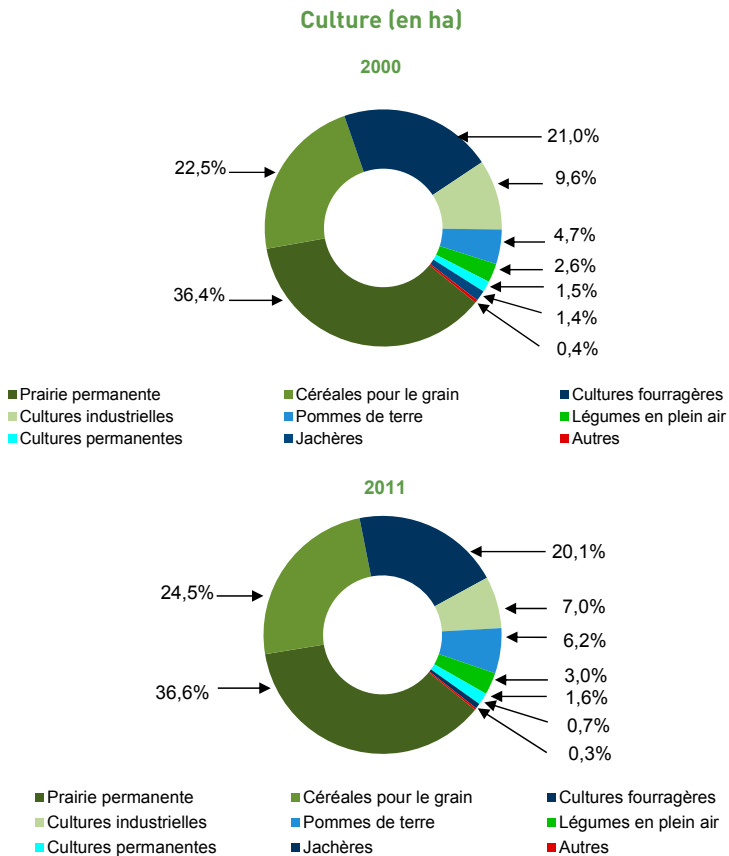
1. Aperçu	4
2. Géographie physique et humaine.....	7
3. Moyens de production	9
4. Production.....	11
5. Consommation, prix et revenu	15
6. L'agriculture dans l'économie belge.....	19
7. Focus: agriculture biologique.....	22

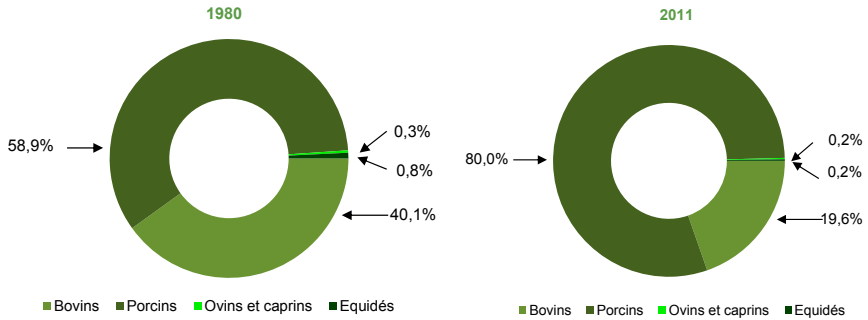
Sur le site Internet <http://www.statbel.fgov.be> vous trouverez la version électronique des Chiffres clés de l'agriculture 2012.

1. Aperçu

La caractéristique majeure du secteur agricole belge est la diminution structurelle du nombre d'exploitations agricoles qui entraîne un phénomène de concentration des terres. En 30 ans, de 1980 à 2010, le pays a perdu 63% de ses exploitations et sur cette période, le rythme de disparition a été le même en Flandre et en Wallonie (-3,4% par an en moyenne). Au cours de la même période, la superficie moyenne par exploitation a plus que doublé. La main-d'œuvre dans l'agriculture connaît parallèlement une contraction de son volume : le secteur a perdu 45 % du nombre de travailleurs occupés aux activités agricoles.

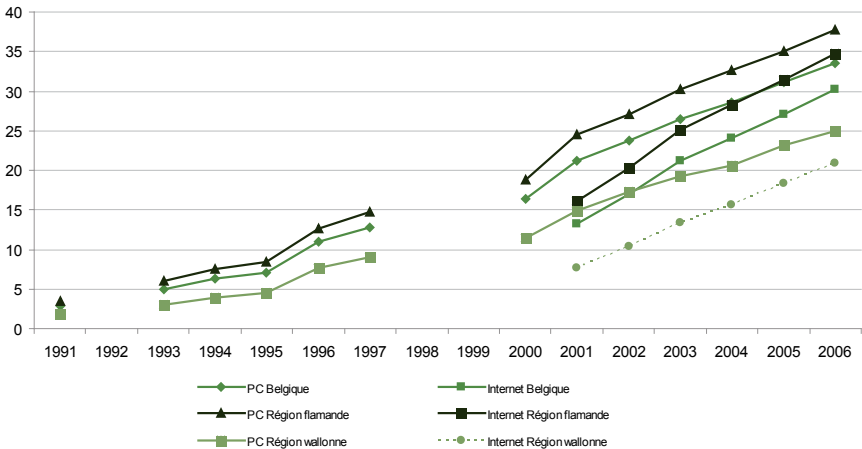
Cependant, face aux défis environnementaux et énergétiques, le secteur agricole est appelé à retrouver une place cruciale. Ainsi, l'agriculture au sens strict exporte six fois plus que sa part dans le PIB; et si l'on y ajoute l'industrie alimentaire, cette proportion atteint même un facteur douze!



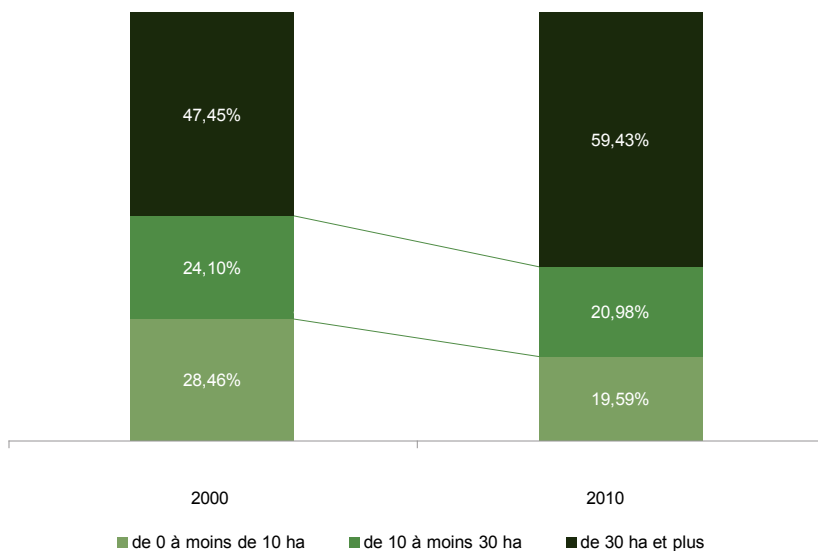


Animaux abattus (1951=100)

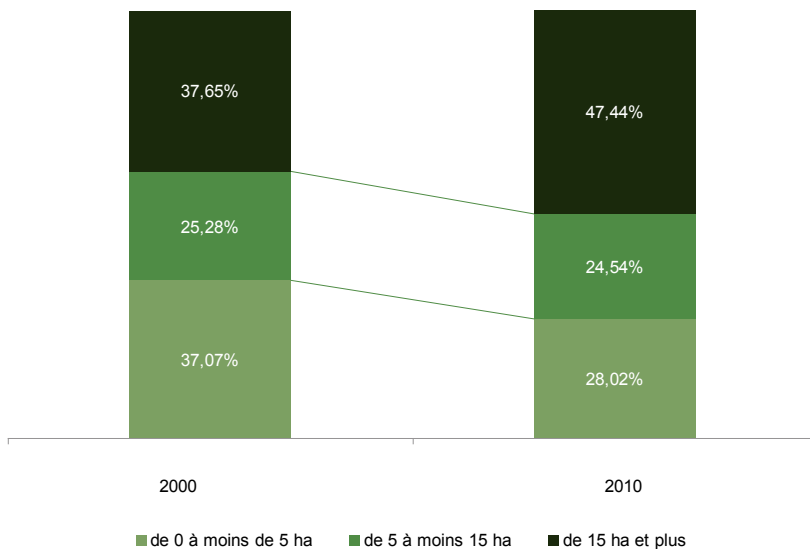
Evolution de l'utilisation d'un micro-ordinateur pour les besoins de l'exploitation et des connexions à internet (% par rapport au nombre d'exploitations)



Evolution du nombre d'exploitations selon la superficie agricole utile (SAU) en Région Wallonne



Evolution du nombre d'exploitations selon la superficie agricole utile (SAU) en Région Flamande



2. Géographie physique et humaine

Pas d'agriculture sans terres, même si c'est moins le cas qu'auparavant pour l'élevage. Les terres agricoles occupent la majeure partie de la superficie du pays. Viennent ensuite les forêts en seconde position et les terrains bâtis en troisième place. Cependant, d'année en année, la superficie agricole régresse, parallèlement à la progression de la superficie bâtie. Ce n'est évidemment pas sans conséquences pour la nature de l'activité agricole, surtout en Flandre où la densité de population est forte.

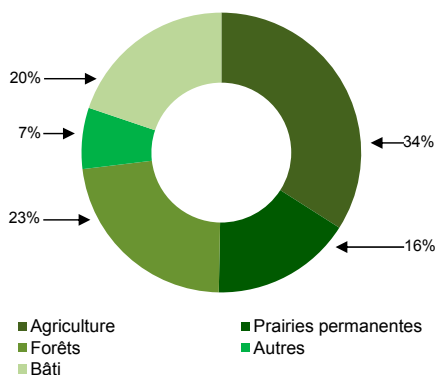
Utilisation du sol (1990, 2000, 2008, 2009)				
Superficie en km ²	1990	2000	2008	2009
Superficie totale	30.527,93	30.527,93	30.527,93	30.527,93
1. Terres agricoles totales	17.832,56	16.393,61	15.459,91	15.350,74
2. Forêts et autres terrains boisés	6.980,00	6.943,81	6.973,14	6.970,57
3. Terrains bâtis et terrains connexes (1)	4.979,59	5.639,86	6.004,34	6.050,19
4.5.6. Divers (2)	536,01	1.355,70	1.895,59	1.961,48
7. Eaux	199,76	194,95	194,95	194,95

1) excepté les bâtiments agricoles dispersés

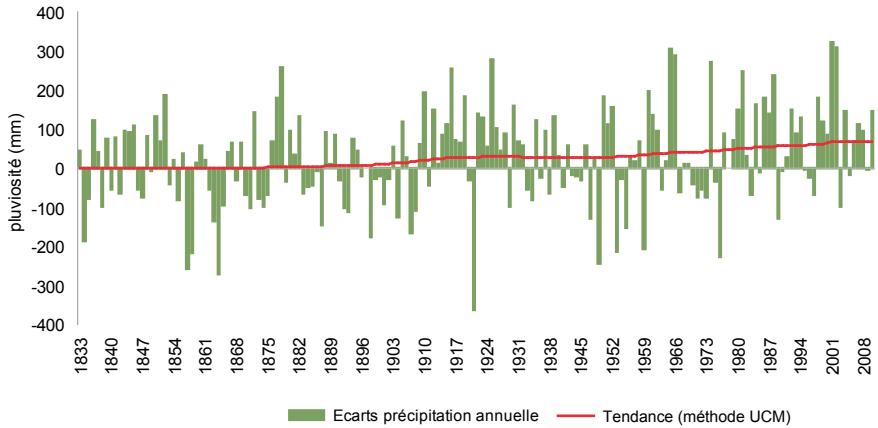
2) fagnes, landes, marais, terres vaines et vagues, rochers, plages, dunes

Source (mention obligatoire) : Estimations Direction générale Statistique et Information économique sur base des données du SPF Finances (Cadastre), de la Direction générale Statistique et Information économique (Recensement agricole) et littérature.

Utilisation du sol, Belgique 2009

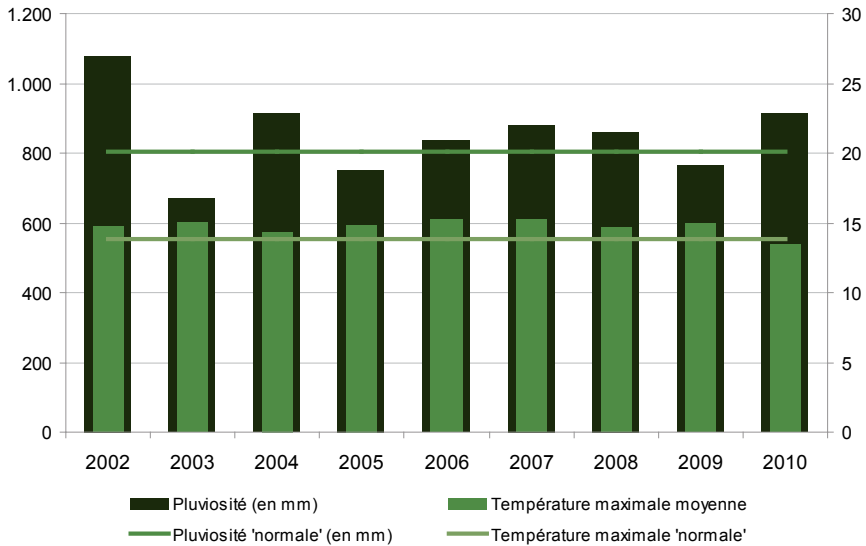


Pluviosité annuelle à Uccle (1833-2010) : écarts par rapport aux conditions du milieu du 19e siècle (1833-1864)



Calculs d'après les données de l'institut royal météorologique de Belgique.

Températures et précipitations moyennes (2002-2010)



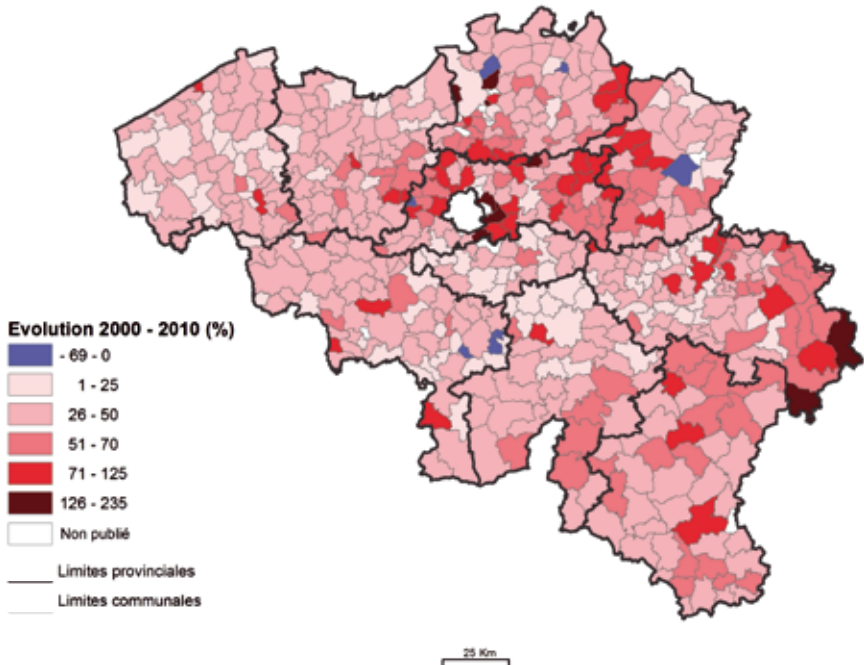
3. Moyens de production

Le nombre d'exploitations agricoles ou horticoles baisse chaque année. Toutefois, la superficie totale de l'ensemble des exploitations recule beaucoup moins vite. En moyenne, les exploitations ne cessent donc de s'agrandir. En trente ans, la superficie moyenne des exploitations a plus que doublé, tant en Flandre (de 8,4 ha en 1980 à 21,8 ha en 2010) qu'en Wallonie (de 20,8 ha à 51,1 ha). Il y a dès lors un glissement de la part relative des différentes classes de superficie (voir le graphique de la page 6), illustrant un phénomène de concentration des moyens de production.

En Belgique, seul un faible pourcentage de la population travaille dans l'agriculture. Concernant la main-d'œuvre, on observe une double évolution dans les exploitations belges depuis trois décennies : d'une part une très légère augmentation du nombre de travailleurs par exploitation (de 1,6 travailleurs en 1980 à 1,9 travailleurs en 2010), mais surtout une proportion de plus en plus importante de main-d'œuvre non familiale (qui passe de 3,9 % en 1980 à 17,8 % en 2010).

Parallèlement, le nombre de tracteurs et autres outils agricoles a augmenté de manière spectaculaire.

Evolution des superficies agricoles moyennes par exploitation et par commune entre 2000 et 2010



Nombre d'exploitations, superficie et main-d'œuvre (1980, 1990, 2000, 2008-2010)						
Belgique	1980	1990	2000	2009	2010	2011
Nombre d'exploitations (!)	113.883	87.180	61.926	44.381	42.854	39.528
Superficie agricole utilisée (en ha)	1.418.121	1.357.366	1.394.083	1.365.155	1.358.019	1.337.303
Main-d'œuvre (effectif)	185.134	142.272	107.399	83.865	80.944	74.399
Main-d'œuvre (UTA)*	-	-	-	63.036	61.881	57.415
Main-d'œuvre/ exploitation	1,63	1,63	1,73	1,89	1,89	1,88
Flandre	1980	1990	2000	2009	2010	2011
Nombre d'exploitations (!)	75.898	57.934	41.047	29.394	28.331	25.982
Superficie agricole utilisée (en ha)	634.397	603.896	636.876	620.161	616.866	613.860
Main-d'œuvre (effectif)	124.658	96.015	74.695	58.635	56.575	51.796
Main-d'œuvre (UTA)*	-	-	-	44.590	44.058	40.653
Main-d'œuvre/ exploitation	1,64	1,66	1,82	1,99	2,00	1,99
Wallonie	1980	1990	2000	2009	2010	2011
Nombre d'exploitations (!)	37.843	29.178	20.843	14.966	14.502	13.521
Superficie agricole utilisée (en ha)	783.165	752.743	756.725	744.733	740.885	722.652
Main-d'œuvre (effectif)	60.141	46.076	32.614	25.176	24.315	22.566
Main-d'œuvre (UTA)*	-	-	-	18.403	17.778	16.740
Main-d'œuvre/ exploitation	1,59	1,58	1,56	1,68	1,68	1,67

*UTA: unités de travail-année.

(!) **Attention:** sur le nombre d'exploitations, voir avertissement en avant-propos (p.2) lié au changement de registre des entreprises agricoles.

Tracteurs agricoles: nombre et nouvelles immatriculations (1977, 1987, 2000, 2008-2011)							
	1977	1987	2000	2008	2009	2010	2011
Nombre	114.517	146.550	162.123	174.709	176.522	177.989	180.174
Nouvelles immatriculations	N/A	9.817	8.964	12.194	10.832	10.692	12.303

4. Production

Au niveau des assolements, l'évolution des dernières années montre un accroissement sensible des céréales, principalement dû à l'augmentation régulière des superficies cultivées en maïs grain. Parmi les tendances à l'augmentation, il faut encore noter celles des superficies en froment d'hiver, orge d'hiver et les cultures fourragères (principalement le maïs), mais de façon moins régulière. Par contre, au niveau des tendances à la réduction de superficie, il faut épingler la chute spectaculaire mais attendue des jachères. De même, les betteraves sucrières poursuivent leur chute. En ce qui concerne la production de viande, en nombre de têtes abattues, on notera la relative stabilité de la viande bovine ces 10 dernières années (dans laquelle la part des vaches s'accroît). Le poids moyen des bovins abattus augmente par contre. Les abattages de porcs sont restés très stables entre 2000 et 2009, l'année 2010 se marquant par une hausse significative (mais suivi en 2011 d'un léger recul).

Pour la pêche, il est frappant de constater que les arrivages sont plus ou moins identiques jusque 2008 mais depuis ces deux dernières années il y a une baisse sensible. On assiste néanmoins à une reprise en 2011. On constate aussi d'importants glissements dans leur composition. Ainsi, depuis 2000, la quantité de cabillaud débarquée s'est réduite de presque deux tiers. Sans surprise, le prix moyen a augmenté de plus de 30% sur la même période.

Total des animaux abattus (2000, 2011)				
Catégories d'animaux	Poids abattu (kg)		Nombre d'animaux	
	2000	2011	2000	2011
Total des animaux abattus*	1.314.493.753	1.386.128.425	12.050.991	12.765.275
Total des bovins	266.136.527	272.282.372	809.545	857.196
Veaux + jeunes bovins	44.451.980	52.878.092	277.396	330.360
Total du gros bétail	221.684.547	219.404.280	532.149	526.836
Boeufs	484.706	190.553	1.113	381
Taureaux	104.181.656	85.650.373	237.820	180.995
Vaches	103.296.755	129.473.829	258.109	332.242
Génisses	13.721.430	4.089.525	35.107	13.218
Total des porcs	1.040.009.196	1.108.253.883	11.091.289	11.764.956
Moutons et agneaux	2.656.775	2.383.934	128.324	126.827
Chèvres et chevreaux	49.374	55.165	2.405	6.683
Chevaux et poulains	5.641.881	3.153.071	19.428	9.613
Volailles		495.794.202		304.486.932

* sans la volaille

Statistiques laitières, en millions de kg (2000, 2011)

Description		2000	2011
Collecte	Lait de vache provenant d'exploitations agricoles	3.124,5	3.101,1
	Teneur en matières grasses %	4,1%	4,1%
	Teneur en protéines %	3,3%	3,4%
Productions obtenues	Lait de consommation	663,8	666,9
	Crème de consommation	95,9	171,2
	Laits acidifiés	213,2	282,5
	Lait concentré	80,7	69,9
	Crème de lait en poudre, lait en poudre entier et lait en poudre partiellement écrémé	69,8	52,3
	Lait en poudre écrémé	67,0	100,0
	Beurre (total - en équivalent-beurre)	121,2	59,2
	Fromage de lait de vache (pur)	58,2	77,4

Pêche maritime: prises* en tonnes et valeur et prix moyens (2000, 2007-2011)

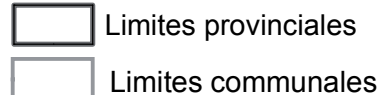
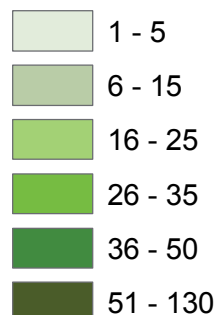
	2000	2007	2008	2009	2010	2011
Quantité de poisson débarqué (en tonnes)	17.469	18.680	17.064	15.441	15.548	16.683
Valeur des poissons débarqués (en Mln EUR)	62,5	79,4	66,5	59,0	64,8	68,9
Prises (en tonnes)						
Cabillaud	1.697	933	877	807	588	647
Plie	4.929	4.502	4.264	3788	3.835	4.836
Sole	3.488	3.337	3.258	3.506	3.419	3.167
Raie	1.114	1.719	1.537	1.320	1.253	1.465
Crevette	325	200	266	443	611	328
Prix moyen en EUR/kg						
Cabillaud	2,6	3,4	3,19	2,7	3,3	3,3
Plie	1,7	1,9	1,8	1,3	1,3	1,4
Sole	8,3	11,6	9,8	9,2	10,6	11,0
Raie	1,9	1,8	1,8	2	2,2	2,2
Crevette	4,4	4,9	4,0	2,8	2,5	3,0

* Prises belges débarquées en Belgique.

Source: Gouvernement flamand, Département de l'Agriculture et de la Pêche, service pêche en mer.

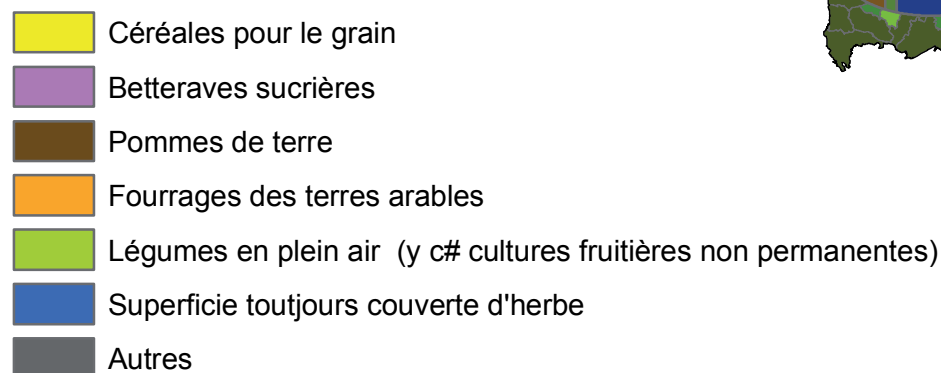
Superficie moyenne des exploitations agricoles par commune et répartition des cultures par provinces en 2010

Superficie agricole utilisée (ha)

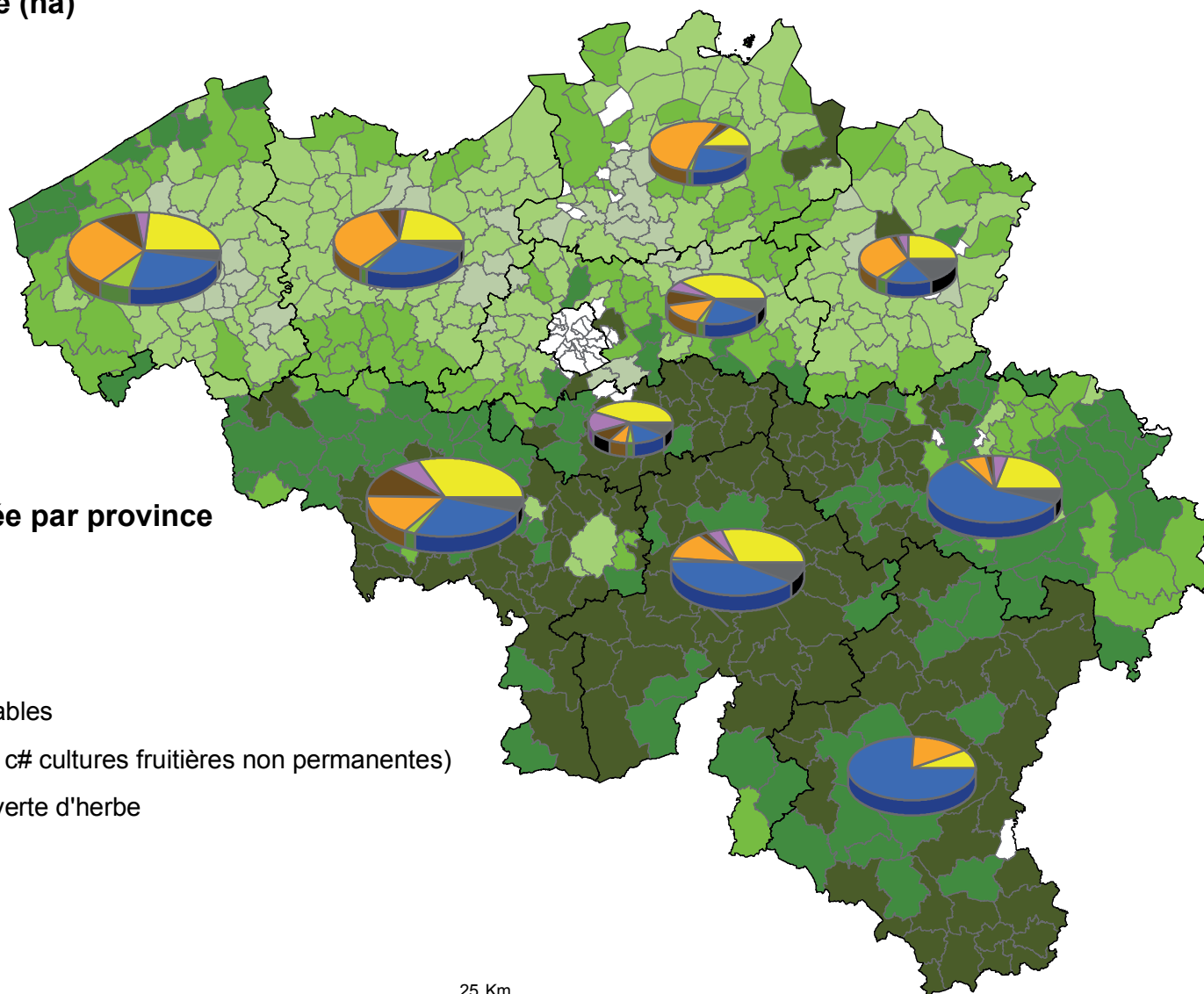


Source: recensement agricole 2010

Superficie agricole utilisée par province



Source: recensement agricole 2010



Superficies agricoles (2000, 2007-2011)

	2000	2007	2008	2009	2010	2011
Cultures (en ha)						
Céréales pour le grain	313.485	329.894	363.168	344.992	339.102	327.679
Froment d'hiver	200.600	197.741	208.606	198.243	206.282	182.709
Orge d'hiver	40.349	43.086	48.839	48.200	40.512	39.641
Maïs cultivé pour la graine	35.783	58.238	72.015	66.670	62.531	72.025
Cultures industrielles	133.307	120.177	96.498	96.351	92.491	94.162
Betteraves sucrières	90.858	82.659	64.296	62.740	59.303	62.199
Pommes de terre	65.844	67.942	63.883	73.723	81.760	82.341
Légumineuses	2.215	1.662	1.336	1.655	2.053	2.947
Cultures fourragères	266.147	255.147	268.476	271.557	267.409	269.405
Maïs fourrager	168.892	163.896	176.654	180.251	176.313	173.540
Prairies temporaires	84.764	80.604	80.482	79.675	79.350	80.349
Légumes en plein air	34.829	39.069	38.661	40.320	40.941	40.038
Cultures permanentes	20.642	20.968	21.295	21.629	21.674	21.671
Prairies permanentes	506.946	507.304	504.833	501.573	499.687	488.924
Cultures sous serres	2.015	2.199	2.166	2.126	2.940	1.819
Jachères	20.097	24.610	12.319	10.089	9.592	7.307

Cheptels animaux (2000, 2007-2011)

	2000	2007	2008	2009	2010	2011
Animaux (x 1.000)						
Nombre de bovins	3.042	2.649	2.606	2.600	2.593	2.560
Vaches laitières	594	500	495	504	500	488
Vaches allaitantes	509	490	480	479	476	469
Porcins	7.369	6.256	6.262	6.321	6.430	6.521
Porcs à l'engrais > 50 kg	2.749	2.746	2.789	2.799	2.882	2.955
Porcs reproducteurs > 50 kg	734	579	548	544	532	523
Ovins	160	151	132	126	120	114
Caprins	16	29	31	23	22	36
Equidés	32	35	35	37	37	36
Volailles	40.637	32.750	32.493	33.240	34.375	36.442
Poules et poulettes	15.232	11.906	11.493	11.828	11.595	12.292
Poulets de chair	24.498	20.161	20.116	20.659	21.899	23.084
Lapins	275	157	154	150	174	186
Autres animaux	34	9	18	11	-	-

Production agricole (1998, 2008 - 2011)					
En tonnes	1998	2008	2009	2010	2011
Céréales pour la graine	2.535.529	3.307.231	3.324.228	3.105.190	2.944.203
Froment d'hiver	1.712.215	1.831.401	1.883.872	1.829.178	1.571.201
Orge d'hiver	335.136	393.081	418.212	349.111	319.315
Maïs cultivé pour la graine (*)	292.326	858.837	807.866	745.891	859.692
Cultures industrielles	8.352.121	8.314.278	9.215.035	8.563.043	10.123.641
Pommes de terre	2.455.777	2.943.005	3.296.077	3.455.758	4.128.669
Betteraves sucrières	5.364.649	4.713.904	5.186.179	4.464.778	5.408.977
Colza	19.510	33.228	41.669	45.465	52.211
Cultures fourragères	8.474.341	8.885.959	8.927.662	8.560.015	8.613.915
Betteraves fourragères	676.396	396.853	400.425	373.992	688.893
Maïs fourrager (**)	7.595.550	8.402.809	8.519.394	8.177.913	7.918.987
Prairies	2.262.025	1.734.522	1.755.509	1.771.682	1.614.832
Prairies temporaires fauchées	659.042	628.440	610.195	571.085	600.288
Prairies permanentes fauchées	1.602.983	1.106.082	1.145.314	1.200.597	1.014.544

(*) Comprend le maïs grain récolté sec et humide

(**) Comprend le maïs fourrage plante entière et l'épi broyé

Rendement de quelques cultures (100 kg/ha)					
	1998	2008	2009	2010	2011
Froment d'hiver	81,4	84,6	95	88,7	86
Orge d'hiver	72,7	79,9	86,8	86,2	80,6
Maïs grain récolté sec	97,2	97,1	117,6	117,2	119,4
Pommes de terre de conservation - Bintje	421,1	461,8	458,2	430,9	532,2
Betteraves sucrières	569,2	688,2	826,6	752,9	869,6
Chicorée pour l'inuline	394,4	412	498,2	482,4	543,8
Maïs fourrage - plante entière	-	501	483,3	473,7	456,3
Prairies temporaires fauchées (ensemble des coupes)	83,5	86,9	81,2	73,5	76,1

5. Consommation, prix et revenu

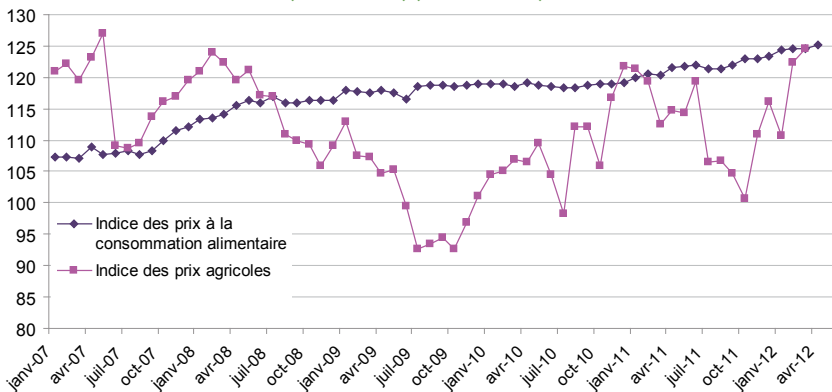
La place occupée par l'alimentation dans la consommation totale se réduit depuis très longtemps déjà ; ces trente dernières années, elle a reculé d'environ un quart, passant de 22% à 16%. Mais tous les produits n'ont pas baissé dans une même mesure : la part du pain, de la viande fraîche et de la charcuterie a régressé de près de moitié, tandis qu'une autre catégorie gagnait en importance, les plats préparés. Ces changements sont bien sûr liés à l'évolution de notre mode de vie.

Depuis 2000, les prix alimentaires ont grimpé de 28% pour le consommateur contre une augmentation de 19% seulement pour les prix à la production dans le secteur agricole. A noter le bond des prix des produits laitiers, du pain et des céréales en 2007.

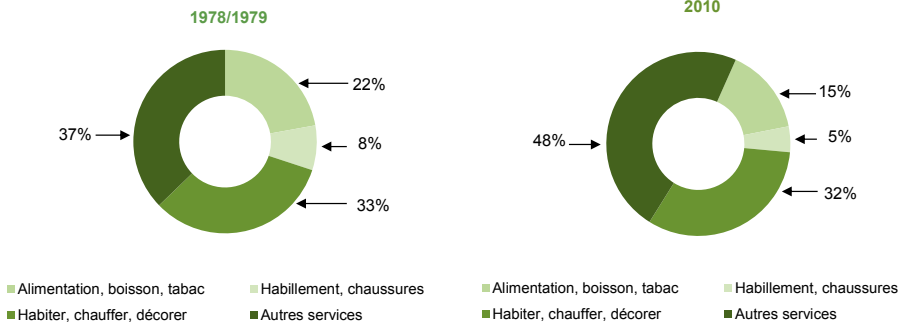
Pour des informations et analyses détaillées sur l'évolution des prix aux différents stades des filières du lait, de la viande bovine et de la viande porcine, nous renvoyons aux études menées par le groupe de travail « Transparence des prix dans le secteur du lait et de la viande ».

<http://statbel.fgov.be/fr/statistiques/chiffres/economie/agriculture>

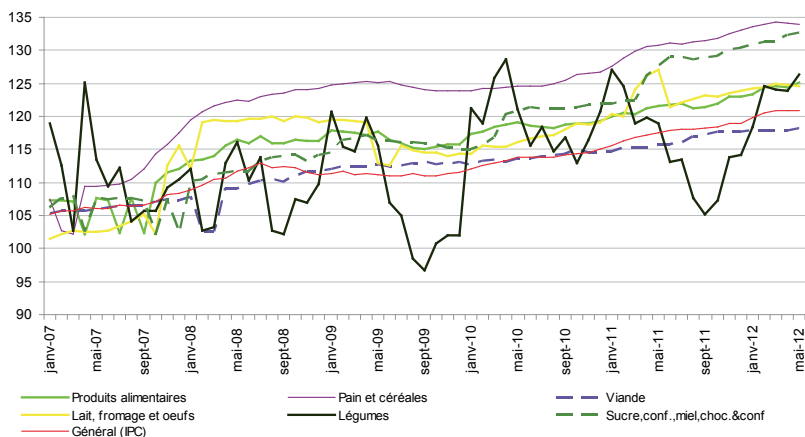
Prix à la consommation de produits alimentaires de base (2004=100) (2007-2012)



Dépenses des ménages (1978/1979, 2010)



Prix à la consommation de produits alimentaires de base (2004=100) (2007-2012)



Indices des prix à la consommation (base 2004=100) et inflation (2000, 2007-2012)

2004 = 100	Indice général (IPC)	Inflation	Produits alimentaires	Pain et céréales	Viande	Lait fromages, oeufs	Fruits	Légumes	Pommes de terre
2000	92,6	2,55%	90,6	22,2	22,1	93,6	23,1	96,2	59,2
2007	106,5	1,20%	108,7	111,1	106,4	105,3	107,5	111,4	130,3
2008	111,3	4,50%	115,5	122,6	109,9	119,5	114,8	108,4	118,8
2009	111,3	-0,04%	116,5	124,6	112,7	119,7	110,1	108,2	111,7
2010	113,7	2,19%	118,5	125,1	113,9	118,9	111,9	119,3	137,4
2011	117,7	3,53%	121,5	130,8	116,3	121,9	110,8	115,3	131,4
juin-11	117,9	3,67%	121,8	131,1	115,9	121,4	117,9	113,2	147,7
juil-11	118,1	3,75%	121,9	131,0	116,1	122,2	116,0	113,5	141,5
août-11	118,0	3,60%	121,3	131,4	117,0	122,6	108,9	107,6	130,6
sept-11	118,3	3,55%	121,3	131,5	117,2	123,2	109,3	105,2	117,8
oct-11	118,5	3,57%	121,9	131,9	117,6	123,0	111,4	107,3	108,6
nov-11	119,0	3,85%	123,0	132,5	117,7	123,6	112,7	113,9	106,4
déc-11	119,0	3,49%	122,9	133,1	117,7	123,8	110,1	114,2	105,8
janv-12	119,9	3,65%	123,3	133,5	117,8	124,2	104,8	118,4	104,8
févr-12	120,6	3,66%	124,5	134,0	118,0	124,4	108,4	124,7	102,7
mars-12	120,9	3,37%	124,5	134,2	117,8	125,0	109,1	124,0	99,6
avr-12	120,9	3,18%	124,5	134,1	117,8	124,7	110,7	123,8	123,2
mai-12	120,9	2,81%	125,1	133,9	118,3	124,6	113,5	126,3	152,5

Indice des prix à la production des produits agricoles et horticoles (2009 - mars 2012)

Base 2005=100	2009	2010	2011	janv-12	févr-12	mars-12
Produits agricoles	99,4	108,2	115,4	113,8	122,5	123,4
Produits végétaux	94,7	127,3	128,1	146,1	170,0	168,7
Céréales total	119,0	171,1	215,5	202,5	212,2	216,4
Froment	122,5	172,7	220,0	204,0	213,9	218,1
Escourgeon	92,2	157,3	185,1	190,1	199,4	202,1
Plantes sarclées total	83,4	111,3	91,5	54,6	46,9	35,3
Pommes de terre	81,7	140,0	96,6	54,6	46,9	35,3
Betteraves sucrières	81,1	77,8	81,7	-	-	-
Animaux et produits animaux	100,4	104,3	112,8	111,2	119,0	120,5
Animaux	101,8	101,1	109,8	106,7	115,9	116,4
Bovins	113,2	112,6	121,1	128,9	130,0	128,8
Taureaux	109,9	109,4	112,3	118,3	118,9	119,3
Génisses	109,4	101,9	106,1	116,3	118,4	118,2
Vaches	115,9	109,6	122,6	138,7	141,7	141,5
Veaux	116,2	123,5	136,7	136,4	134,8	132,2
Porcs	93,0	91,0	99,3	99,2	106,0	107,0
Volailles	106,6	111,3	122,1	72,3	117,6	123,0
Produits animaux total	96,1	114,0	122,3	125,7	128,5	133,5
Lait	85,6	111,0	121,2	116,1	115,6	110,1
Œufs	193,1	141,1	132,8	207,5	235,0	352,9
Produits horticoles	102,1	109,5	100,8	101,0	122,3	127,6
Légumes total	106,2	126,3	100,2	96,4	152,2	158,1
Pleine terre total	117,5	133,7	118,6	86,4	151,5	157,3
Chicorées	83,6	113,2	90,2	82,5	106,7	90,5
Poireaux	209,3	221,8	174,0	94,6	267,8	352,3
Choux fleurs	90,9	111,1	106,9	-	-	-
Sous verre total	81,4	114,2	64,6	112,9	172,0	168,1
Laitues	74,5	105,2	56,3	138,9	175,7	119,7
Tomates	81,1	114,4	61,4	-	-	238,7
Fruits total	115,0	103,7	116,5	93,8	86,4	98,1
Pommes total	101,5	108,7	150,3	121,0	118,0	143,0
Poires total	137,6	88,4	90,3	113,6	118,5	121,7
Non comestibles total	87,2	91,2	123,5	133,8	156,2	135,6
Fleurs coupées	110,0	121,4	87,4	111,9	115,1	120,6
Autres	85,2	88,5	111,4	110,7	122,5	124,6
Indice global des produits agricoles et horticoles	100,1	108,5	111,4	110,7	122,5	124,6

**Comptes économiques agricoles (à prix courants) : valeurs aux prix de base
(millions d'euros)**

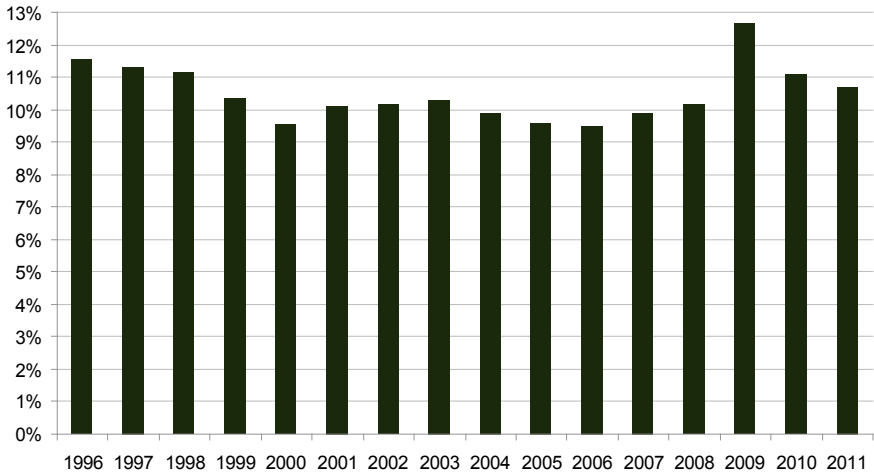
	2008	2009	2010	2011 (provisoire)	Moyenne 2008-2011
1. Céréales (y.c. semences)	344,1	290,6	485,1	430,6	387,6
2. Plantes industrielles	188,9	196,7	178,5	189,1	188,3
3. Plantes fourragères	671,7	577,7	585,5	603,0	609,5
4. Produits maraîchers et horticoles	1.244,6	1.270,7	1.426,5	1.245,8	1.296,9
Légumes frais	713,7	735,4	880,2	693,3	755,7
Plantes et fleurs	530,8	535,2	546,3	552,4	541,2
5. Pommes de terre (y.c. semences)	366,4	295,9	452,9	321,3	359,1
6. Fruits	385,9	370,2	344,5	325,8	356,6
7. Autres produits végétaux	28,6	28,6	28,6	28,6	28,6
8. Production végétale (1 à 7)	3.230,1	3.030,4	3.501,5	3.144,1	3.226,5
9. Animaux	3.135,9	2.924,2	3.029,0	3.315,0	3.101,0
Bovins	1.224,0	1.164,0	1.173,4	1.308,5	1.217,5
Porcins	1.521,8	1.378,1	1.396,9	1.496,9	1.448,4
Volailles	356,0	339,8	419,4	470,6	396,4
10. Produits animaux	1.045,1	811,8	1.048,6	1.143,6	1.012,3
Lait	923,5	697,4	947,9	1.046,4	903,8
Œufs	121,1	113,9	100,1	96,6	107,9
11. Production animale (9+10)	4.181,0	3.736,0	4.077,6	4.458,6	4.113,3
12. Production de biens agricoles (8+11)	7.411,1	6.766,3	7.579,1	7.602,7	7.339,8
13. Services et activités secondaires	78,3	78,3	78,8	82,2	79,4
14. Production de la branche agricole (12+13)	7.489,4	6.844,7	7.658,0	7.684,9	7.419,2
15. Consommations intermédiaires	5.367,2	4.639,6	4.953,5	5.535,9	5.124,1
16. Consommation de capital fixe	754,1	775,3	788,7	812,5	782,7
17. Valeur ajoutée nette aux prix de base (14-15-16)	1.368,2	1.429,7	1.915,8	1.336,5	1.512,5
18. Rémunération de salariés	424,2	433,2	469,8	489,8	454,3
19. Autres impôts sur la production	2,3	3,9	3,9	4,0	3,5
20. Autres subventions sur la production	649,0	667,7	690,9	704,7	678,1
21. Revenu des facteurs (17-19+20)	2.014,9	2.093,6	2.602,8	2.037,2	2.187,1

6. L'agriculture dans l'économie belge

La part de l'agriculture dans l'économie belge, qui était déjà très faible, continue son repli et est désormais tombée sous la barre de 1%. En 2010, ce secteur représentait 0,65% du PIB contre 1,13% en 1980. Néanmoins, en y associant l'industrie alimentaire, la place du secteur agro-alimentaire devient nettement plus importante.

Par ailleurs, dans les exportations, sa part relative est également bien supérieure. L'agriculture en tant que telle (animaux, produits animaux et végétaux et les graisses) représentait 5,6% des exportations belges. On peut encore y ajouter les 5,1% d'exportations de produits alimentaires, de boissons et de tabac.

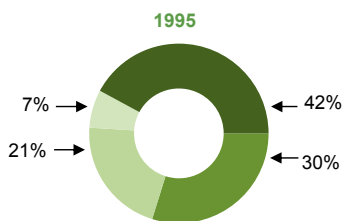
Part de l'agro-alimentaire dans les exportations (1996-2011)



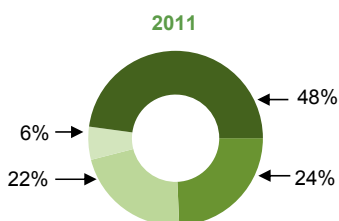
**Exportations du secteur agro-alimentaire en valeur (en millions d'euro)
(1995, 2000, 2007-2011)**

	1995	2000	2007	2008	2009	2010	2011
Total des exportations belges	112.877	158.038	217.714	223.739	177.583	209.413	236.734
Total secteur agro-alimentaire	13.367	15.997	22.135	23.476	22.124	23.412	25.424
%	11,8%	10,1%	10,2%	10,5%	12,5%	11,2%	10,7%
Animaux vivants et produits d'origine animale	3.985	4.534	5.377	5.632	5.287	5.708	6.187
Animaux vivants	396	423	284	353	387	368	363
Viandes et abats comestibles	1.801	1.964	2.441	2.634	2.603	2.723	2.897
Lait et produits de la laiterie; oeufs; miel naturel	1.546	1.775	2.234	2.247	1.895	2.188	2.463
Autres produits d'origine animale	242	371	418	397	402	430	464
Produits du règne végétal	2.836	3.405	5.119	5.645	5.046	5.293	5.515
Légumes, plantes, racines et tubercules alimentaires	877	1.114	1.546	1.589	1.531	1.651	1.540
Fruits comestibles; écorces d'agrumes et de melons	728	874	1.409	1.545	1.396	1.433	1.484
Céréales	273	200	403	577	379	348	407
Autres produits d'origine végétale	958	1.217	1.762	1.935	1.740	1.860	2.083
Graisses, huiles, cires	914	767	1.091	1.525	1.177	1.151	1.552
Produits alimentaires, boissons et tabacs	5.632	7.291	10.548	10.674	10.614	11.260	12.170
Préparations à base de céréales, de farines, d'amidons, de féculs ou de lait, pâtisseries	772	1.250	1.737	1.939	1.890	1.963	2.037
Préparations de légumes, de fruits, etc.	713	907	1.829	1.723	1.760	1.843	1.999
Résidus et déchets; aliments préparés pour animaux	635	739	957	1.054	1.036	1.115	1.229
Boissons, liquides alcooliques et vinaigres	779	1.021	1.470	1.449	1.502	1.601	1.799
Autres produits	2.732	3.373	4.555	4.509	4.426	4.736	5.106

Exportations du secteur agro-alimentaire



- Animaux vivants et produits d'origine animale
- Produits du règne végétal
- Graisses, huiles, cires
- Produits alimentaires, boissons et tabacs



- Animaux vivants et produits d'origine animale
- Produits du règne végétal
- Graisses, huiles, cires
- Produits alimentaires, boissons et tabacs

Produit intérieur brut (2002, 2007-2011)						
	2002	2007	2008	2009	2010	2011
PIB aux prix du marché	310.068	347.241	350.608	340.788	348.414	355.102
Agriculture, chasse, sylviculture et pêche	2.112	1.975	2.053	2.044	2.027	2.076
%	0,68%	0,57%	0,59%	0,60%	0,58%	0,58%
Industrie	51.685	55.588	55.544	50.041	52.130	53.861
Construction	14.510	17.934	18.088	17.750	17.838	18.469
Services	209.036	233.634	238.216	234.888	238.738	242.730
Autres composants	32.725	38.110	36.707	36.065	37.681	37.966

Valeur ajoutée brute par branche d'activité (millions d'euros), estimations en euros chaînés (année de référence 2009).

Source: Institut des Comptes Nationaux

Faillites (2000, 2005-2009)						
	2000	2005	2006	2007	2008	2009
Total	6.805	7.878	7.617	7.678	8.474	9420
Agriculture et pêche	87	121	122	134	137	147
Industrie extractive, énergie et industrie manufacturière	588	561	505	455	488	591
Construction	868	1.067	984	1.039	1.172	1367
Services	5.007	5.675	5.766	5.701	6.288	6925
Activité non-définie	255	454	240	350	389	390

Chiffres clés du secteur agro-alimentaire			
	Valeur	Place dans l'industrie belge	
		%	Place
Chiffre d'affaires annuel (mia €, 2009)	38,7	15,4%	2
Valeur ajoutée (mia €, 2009)	6,2	13,5%	3
Emploi (travailleurs, 2009)	89.131		2

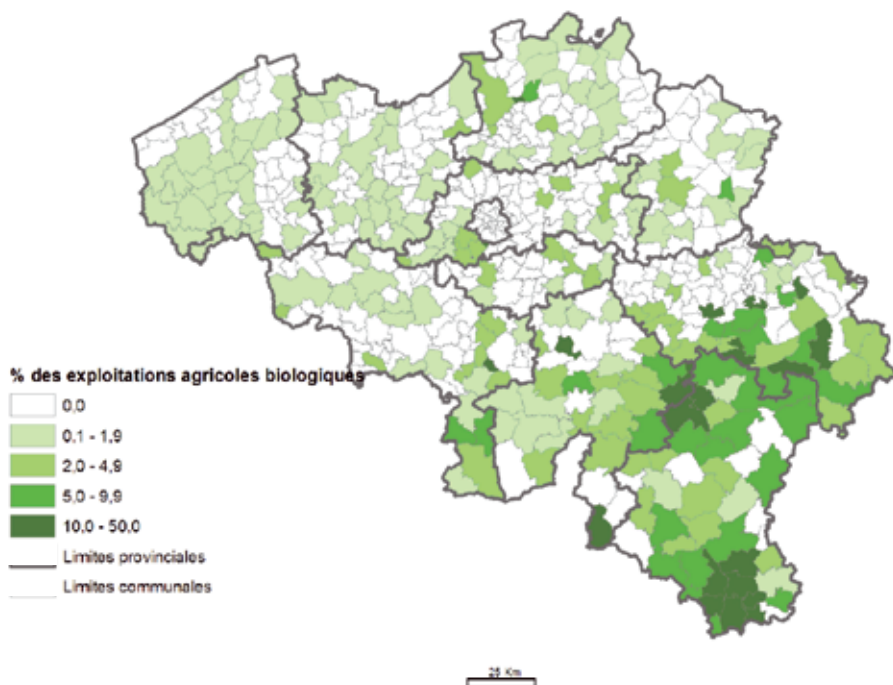
Source: Institut des Comptes Nationaux et Fédération de l'Industrie Alimentaire

7. Focus: agriculture biologique

L'agriculture biologique gagne progressivement en importance en Belgique mais les chiffres du nombre d'exploitations et des superficies cultivées montrent que ce phénomène est davantage wallon, comme l'illustre la carte du pourcentage des exploitations bio par commune. En Flandre, l'évolution du nombre d'exploitations bio est toutefois à nouveau à la hausse, après une période de stagnation. Il faut noter l'évolution très importante du nombre de bovins certifiés en bio qui a doublé en 5 ans.

La répartition par type d'exploitation montre qu'en Wallonie la conversion touche principalement les éleveurs alors qu'en Flandre elle concerne particulièrement l'horticulture. Tout cela est bien sûr lié aux différentes spécialisations des deux régions.

Pourcentage des exploitations agricoles biologiques par commune (2010)



Agriculture biologique: nombre d'exploitations et superficie (1987, 1997, 2005-2010)

	1987	1997	2005	2006	2007	2008	2009	2010
Belgique								
Nombre d'exploitations	109	291	733	803	852	901	1.021	1.140
Superficie (en ha)	1.000	6.818	24.378	28.634	32.719	35.822	41.354	48.700
Nombre de bovins			33.187	32.774	38.365	43.000	54.076	64.009
Flandre								
Nombre d'exploitations	72	107	236	232	230	230	242	256
Superficie (en ha)	417	820	3.153	3.267	3.497	3.492	3.659	3.822
Nombre de bovins			2.043	1.931	2.090	2.533	2.554	2.676
Wallonie								
Nombre d'exploitations	37	184	497	571	622	671	779	884
Superficie (en ha)	583	5.998	21.225	25.367	29.222	32.330	37.695	44.878
Nombre de bovins			31.144	30.843	36.275	40.467	51.522	61.333

Source: Ministère de la Communauté flamande - Département EWBL/AMS, Ministère de la Région Wallonne/DGA, BioForum, Blik et Ecocert.

Répartition des exploitations bio (ou en phase de conversion) selon le type d'exploitation (2007)

	Flandre	Wallonie	Belgique
Exploitations horticoles spécialisées	30,8%	2,4%	10,2%
Exploitations fruitières	10,9%	1,5%	4,0%
Exploitations avec ovins, caprins et autres herbivores	9,0%	10,2%	9,9%
Exploitations bovines spécialisées	21,8%	65,5%	53,5%
Exploitations spécialisées de production animale hors sol (granivores)	1,9%	1,0%	1,2%
Exploitations de polyculture	5,8%	2,9%	3,7%
Exploitations de polyélevage	2,6%	4,1%	3,7%
Exploitations mixtes cultures-élevage	11,5%	6,6%	7,9%
Exploitations de grandes cultures	5,8%	5,8%	5,8%



APERÇU STATISTIQUE DE LA BELGIQUE

La Direction générale Statistique et Information économique a pour mission **la collecte, le traitement** et **la diffusion** d'informations statistiques et économiques **pertinentes, fiables** et **claires**, au moyen d'un appareil statistique moderne et performant.



Consultez notre site web

www.statbel.fgov.be

SPF Économie, P.M.E., Classes moyennes et Énergie
Direction générale Statistique et Information économique

Responsable Communication Stephan Moens
stephan.moens@economie.fgov.be
WTC III - Bd. Simon Bolivar, 30 B-1000 Bruxelles
E-mail: statbel@economie.fgov.be

ONDERNEMINGSNUMMER: 0314.595.348
VERANTWOORDELIJKE UITGEVER: ANNIE VPERSONNEN
WTC III - SIMON BOLIVARLAAN,30 B-1000 BRUSSEL
PUBLICATIECODE S000.01N/2012

