

Direction générale Statistique et Information économique

L'AGRICULTURE
EN BELGIQUE
EN CHIFFRES



Chiffres clés de
l'agriculture 2009

Statistique et Information économique

La Direction générale Statistique et Information économique est un département du Service Public Fédéral Economie. Notre rôle : déchiffrer la Belgique au travers de divers canaux et produits statistiques.

Vous trouverez une sélection de nos données, ainsi que toutes nos publications sous forme téléchargeable, sur notre site Internet : <http://www.statbel.fgov.be>.

Les établissements d'enseignement peuvent commander des exemplaires supplémentaires des 'Chiffres clés de l'agriculture 2009' par un mail à sales@economie.fgov.be.

Sauf mention contraire au bas d'un tableau ou d'un graphique, les données qui suivent ont été collectées et calculées par la **Direction générale Statistique et Information économique du SPF Economie**. Référence autorisée moyennant indication claire et précise de la source.

Avant-propos

Les 'Chiffres-clés agriculture 2009' présentent les principaux chiffres de la situation actuelle et des dernières évolutions de l'agriculture prise au sens large, sous ses différents angles physiques, démographiques et économiques, y compris la pêche et la sylviculture.

Plusieurs autres aspects en lien avec l'agriculture sont également abordés, tels que l'occupation des sols, le climat, les dépenses en biens alimentaires ou encore la place économique de l'agriculture et de l'industrie alimentaire.

Table des matières

1. Aperçu.....	5
2. Géographie physique et humaine	8
3. Moyens de production.....	10
4. Production.....	12
5. Consommation, prix et revenu	16
6. L'agriculture dans l'économie belge.....	21
7. Focus: agriculture biologique	24

Sur le site Internet <http://www.statbel.fgov.be> vous trouverez la version électronique des Chiffres clés de l'agriculture 2009. En cliquant sur les liens par sujet, vous obtiendrez des informations plus détaillées.

Le portail agriculture vous offre un accès convivial à tous les chiffres concernant l'agriculture belge: http://www.statbel.fgov.be/port/agr_fr.asp.

" Mesurer, c' est savoir "

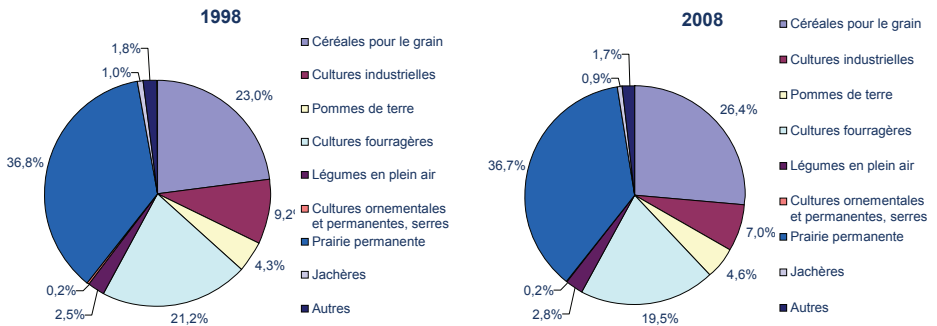
1. Aperçu

La caractéristique majeure du secteur agricole belge est la diminution structurelle du nombre d'exploitations agricoles (encore une réduction de quasi 4 % en 2008), qui entraîne un phénomène de concentration des terres. Au cours des 25 dernières années, la superficie moyenne par exploitation a plus que doublé. La main-d'œuvre dans l'agriculture connaît parallèlement une contraction de son volume : en 30 ans, le secteur a perdu 45 % du nombre de travailleurs occupés aux activités agricoles.

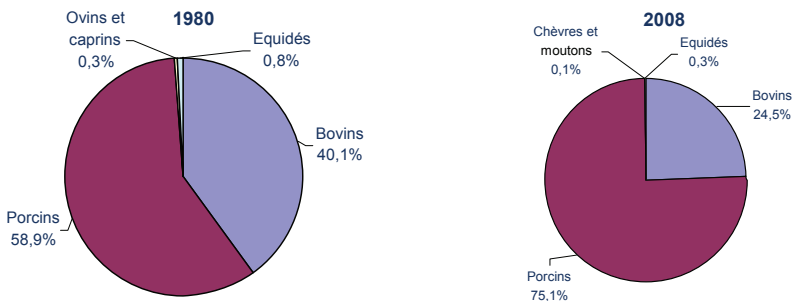
Cependant, face aux défis environnementaux et énergétiques, le secteur agricole est appelé à retrouver une place cruciale. De plus, l'agriculture au sens strict exporte six fois plus que sa part dans le PIB; et si l'on y ajoute l'industrie alimentaire, cette proportion atteint même un facteur douze!

Plus d'informations sur http://www.statbel.fgov.be/figures/agriculture_fr.asp.

Cultures (en ha)

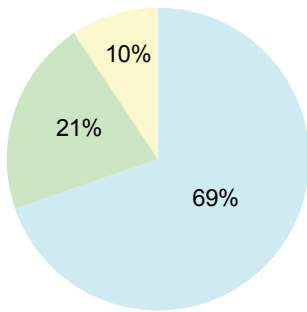


Animaux abattus (poids vif, en tonnes)

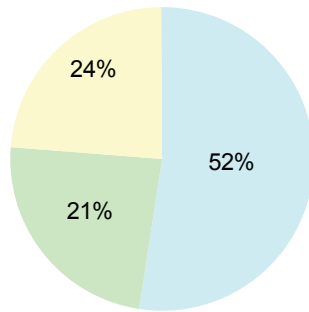


Formation agricole

Formation agricole-BE-1990



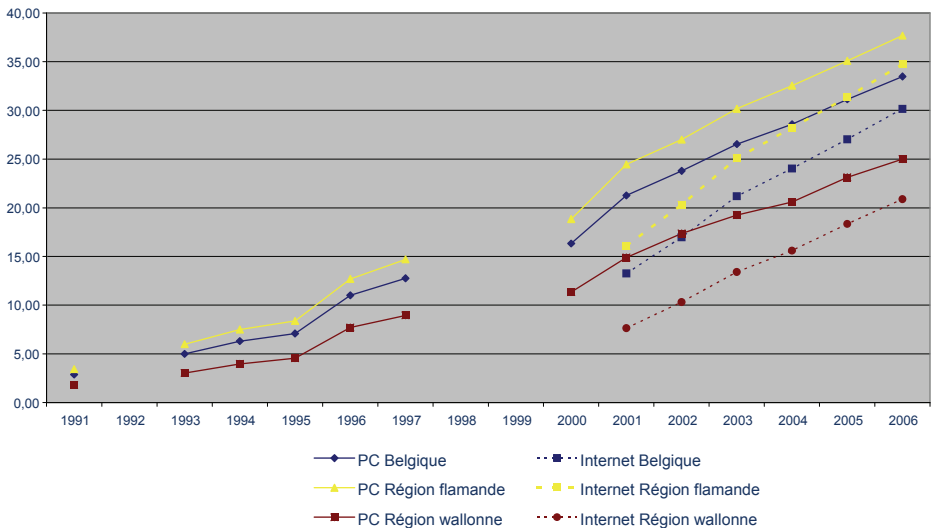
Formation agricole-BE-2005



■ Exclusivement pratique ■ Élémentaire ■ Complète ■ Exclusivement pratique ■ Élémentaire ■ Complète

Evolution de l'utilisation d'un micro-ordinateur pour les besoins de l'exploitation et la connexion à internet

(% par rapport au nombre d'exploitations)



Nombre d'exploitations, superficie et main-d'œuvre (1980, 1990, 2000, 2006-2008)

Belgique	1980	1990	2000	2006	2007	2008
Nombre d'exploitations	113.883	87.180	61.926	49.850	48.013	46.187
Superficie agricole utilisée (en ha)	1.418.121	1.357.366	1.394.083	1.382.390	1.370.285	1.373.844
Main-d'œuvre	185.134	142.272	107.399	92.405	89.041	86.456
Main-d'œuvre (UTA)*	-	-	-	67.978	66.019	64.889
Superficie par exploitation	12,5	15,6	22,5	27,7	28,5	29,7
Flandre	1980	1990	2000	2006	2007	2008
Nombre d'exploitations	75.898	57.934	41.047	33.272	31.984	30.666
Superficie agricole utilisée (en ha)	634.397	603.896	636.876	625.207	622.133	623.699
Main-d'œuvre	124.658	96.015	74.695	64.983	62.511	60.563
Main-d'œuvre (UTA)*	-	-	-	48.114	46.783	46.000
Superficie par exploitation	8,4	10,4	15,5	18,8	19,5	20,3
Wallonie	1980	1990	2000	2006	2007	2008
Nombre d'exploitations	37.843	29.178	20.843	16.557	16.008	15.500
Superficie agricole utilisée (en ha)	783.165	752.743	756.725	756.811	747.840	749.852
Main-d'œuvre	60.141	46.076	32.614	27.365	26.470	25.839
Main-d'œuvre (UTA)*	-	-	-	19.818	19.189	18.846
Superficie par exploitation	20,7	25,8	36,3	45,7	46,7	48,4

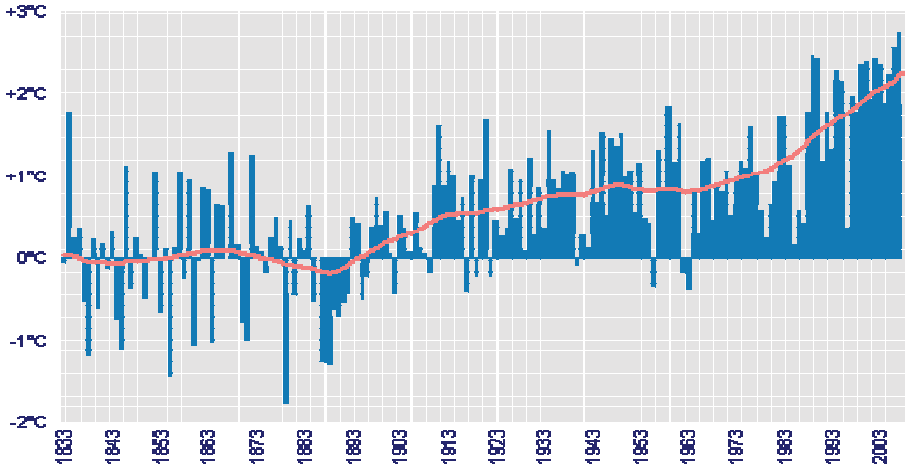
*UTA: unités de travail-année.



2. Géographie physique et humaine

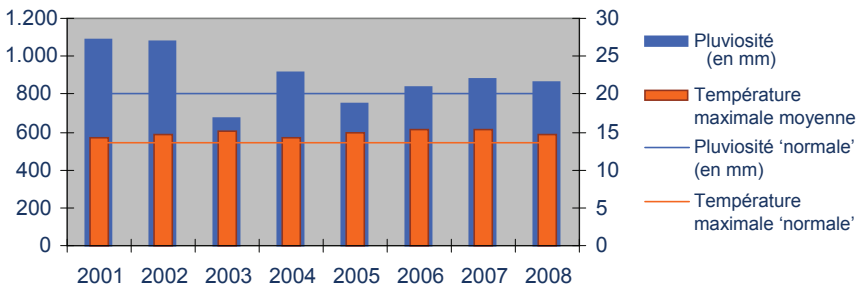
Pas d'agriculture sans terres, même si c'est moins le cas qu'auparavant pour l'élevage. Les terres agricoles occupent la majeure partie de la superficie du pays. Viennent ensuite les forêts en seconde position et les terrains bâtis en troisième place. Cependant, d'année en année, la superficie agricole régresse, parallèlement à la progression de la superficie bâtie. Ce n'est évidemment pas sans conséquences pour la nature de l'activité agricole, surtout en Flandre où la densité de population est forte.

Température annuelle moyenne : évolution et tendance (1833-2008)



Ecart par rapport aux conditions du milieu du 19^e siècle (1833-1862), relevés effectués à Uccle; calculs d'après les données de l'Institut royal météorologique de Belgique.

Températures et précipitations moyennes (2001-2008)



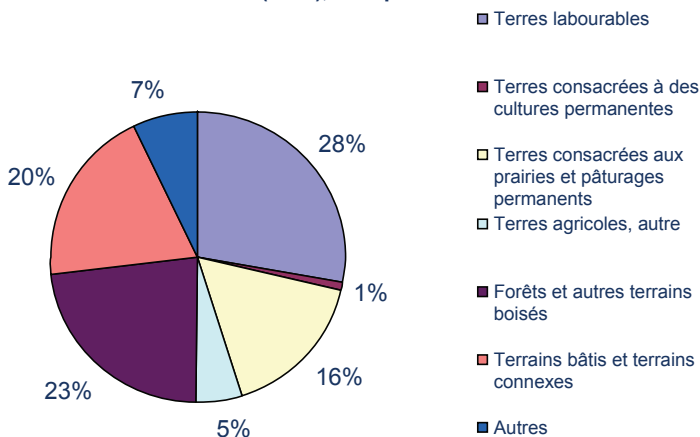
Source: Institut royal météorologique de Belgique.

Utilisation du sol (2000, 2006-2008)

Superficie en km ²	2000	2006	2007	2008
Belgique (inclus Mer du Nord)	33.990	33.990	33.990	33.990
Belgique (superficie terrestre)	30.528	30.528	30.528	30.528
Superficie due sol	30.278	30.278	30.278	30.278
Terres agricoles	16.389	15.577	15.440	15.304
Terres labourables	8.631	8.407	8.387	8.452
Terres consacrées à des cultures permanentes	233	233	246	250
Terres consacrées aux prairies et pâturages permanents	5.055	5.159	5.059	5.036
Terres agricoles, autre	2.470	1.778	1.749	1.566
Forêts et autres terrains boisés	6.944	6.992	7.000	7.008
Terrains bâtis et terrains connexes	5.640	5.912	5.958	6.004
Landes, fagnes, marais, terres vaines et vagues, rochers, plages, dunes	1.035	1.474	1.547	1.620
Zones humides	520	574	582	591
Mer du Nord	3.462	3.462	3.462	3.462

Source: SPF Finances (Cadastré), Institut Géographique National (IGN) et Institut royal des Sciences naturelles de Belgique (IRSNB).

Utilisation du sol (2008), % superficie du sol



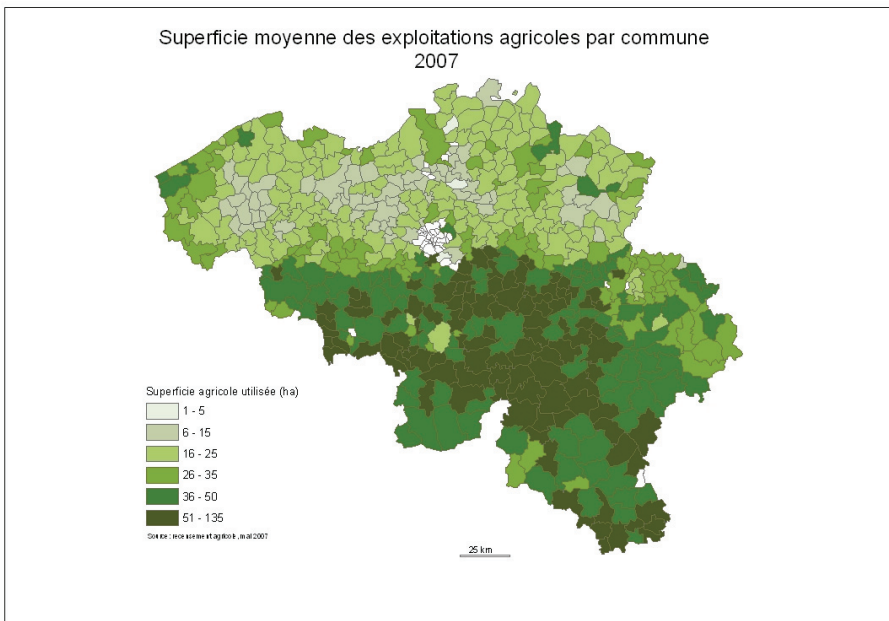
3. Moyens de production

Le nombre d'exploitations agricoles ou horticoles baisse chaque année. En 2008, leur nombre s'est à nouveau réduit d'environ 1.900 unités, soit près de 4%, par rapport à l'année précédente. Il en subsiste encore 46.000. Toutefois, la superficie totale de l'ensemble des exploitations recule beaucoup moins vite. En moyenne, les exploitations ne cessent donc de s'agrandir. Les plus grandes exploitations se trouvent en Wallonie, où la densité de population est plus faible.

En Belgique, seul un faible pourcentage de la population travaille dans l'agriculture. Et la baisse ne semble pas encore toucher à sa fin. En 2008, l'agriculture occupait environ 86.500 personnes, soit une baisse de 2,9% par rapport à l'année précédente et de 19,5% par rapport à 2000. La baisse continue de l'emploi dans l'agriculture enregistrée au cours des dernières années laisse à penser que cette évolution n'est pas encore arrivée à son terme.

Parallèlement, le nombre de tracteurs et autres outils agricoles a augmenté de manière spectaculaire.

Superficie moyenne des exploitations agricoles par commune (2007)



Nombre d'exploitations, superficie et main-d'œuvre (1980, 1990, 2000, 2006-2008)

Belgique	1980	1990	2000	2006	2007	2008
Nombre d'exploitations	113.883	87.180	61.926	49.850	48.013	46.187
Superficie agricole utilisée (en ha)	1.418.121	1.357.366	1.394.083	1.382.390	1.370.285	1.373.844
Main-d'œuvre	185.134	142.272	107.399	92.405	89.041	86.456
Main-d'œuvre (UTA)*	-	-	-	67.978	66.019	64.889
Superficie par exploitation	12,5	15,6	22,5	27,7	28,5	29,7
Flandre	1980	1990	2000	2006	2007	2008
Nombre d'exploitations	75.898	57.934	41.047	33.272	31.984	30.666
Superficie agricole utilisée (en ha)	634.397	603.896	636.876	625.207	622.133	623.699
Main-d'œuvre	124.658	96.015	74.695	64.983	62.511	60.563
Main-d'œuvre (UTA)*	-	-	-	48.114	46.783	46.000
Superficie par exploitation	8,4	10,4	15,5	18,8	19,5	20,3
Wallonie	1980	1990	2000	2006	2007	2008
Nombre d'exploitations	37.843	29.178	20.843	16.557	16.008	15.500
Superficie agricole utilisée (en ha)	783.165	752.743	756.725	756.811	747.840	749.852
Main-d'œuvre	60.141	46.076	32.614	27.365	26.470	25.839
Main-d'œuvre (UTA)*	-	-	-	19.818	19.189	18.846
Superficie par exploitation	20,7	25,8	36,3	45,7	46,7	48,4

*UTA: unités de travail-année.

Tracteurs agricoles: nombre et nouvelles immatriculations (1977-2008)

	1977	1987	2000	2005	2006	2007	2008
Nombre	114.517	146.550	162.123	168.284	170.613	172.818	174.709
Nouvelles immatriculations	N/A	9.817	8.964	10.861	11.825	11.356	12.194



4. Production

Au niveau des assolements, l'évolution des dernières années montre un accroissement sensible des céréales, principalement dû à l'augmentation régulière des superficies cultivées en maïs grain. Parmi les tendances à l'augmentation, il faut encore noter celles des superficies en froment d'hiver, orge d'hiver et les cultures fourragères (principalement le maïs), mais de façon moins régulière. Par contre, au niveau des tendances à la réduction de superficie, il faut épingler la chute spectaculaire mais attendue des jachères. De même, les betteraves sucrières poursuivent leur chute. En ce qui concerne la production de viande, en nombre de têtes abattues, on notera la diminution très sensible de la viande bovine ces 10 dernières années (dans laquelle la part des vaches s'accroît), cette évolution suivant la diminution de la taille du cheptel bovin. Le poids moyen des bovins abattus augmente par contre. Les abattages de porcs ont également connu une diminution entre 1998 et 2008.

Pour la pêche, il est frappant de constater que les arrivages sont plus ou moins identiques mais avec d'importants glissements dans leur composition. Depuis 2000, la quantité de cabillaud débarquée s'est réduite de moitié environ. Sans surprise, le prix moyen a augmenté de plus de 30% sur la même période. Pour la sole, qui était déjà un poisson cher, la hausse atteint même 40%.

Total des animaux abattus (1998, 2008)

Catégories d'animaux	Poids vif (kg)		Nombre d'animaux	
	1998	2008	1998	2008
Total des animaux abattus	1.834.301.669	1.757.765.527	12.558.446	12.044.499
Total des bêtes bovines	404.545.337	430.234.441	923.266	812.541
Veaux	74.650.208	81.818.062	311.083	310.002
Total du gros bétail	479.195.545	348.416.379	612.183	502.539
Boeufs	7.325.215	827.374	11.923	1.071
Taureaux	184.564.419	129.573.481	272.735	181.414
Vaches	180.249.073	211.457.622	275.701	309.111
Génisses	32.406.630	6.557.902	51.824	10.943
Total des porcs	1.341.391.864	1.320.211.586	11.490.021	11.157.415
Moutons et agneaux	5.461.954	2.501.138	125.953	63.160
Chèvres et chevreaux	97.920	86.982	2.117	2.174
Poulains	299.422	45.106	1.068	183
Chevaux	7.854.964	4.686.274	16.021	9.026

Statistiques laitières (quantités en millions de litres) (1998, 2008)

Description		1998	2008
Collecte	Lait de vache provenant d'exploitations agricoles	3.286,7	2.849,2
	Teneur en matières grasses %	4,1	4,1
	Teneur en protéines %	3,4	3,4
Productions obtenues	Lait de consommation	709,0	664,4
	Crème de consommation	91,4	136,6
	Laits acidifiés	223,7	306,5
	Lait concentré	65,2	85,2
	Crème de lait en poudre, lait en poudre entier et lait en poudre partiellement écrémé	77,8	93,9
	Lait en poudre écrémé	51,4	59,3
	Beurre (total - en équivalent-beurre)	104,1	88,1
	Fromage de lait de vache (pur)	70,3	67,9

Pêche maritime: prises* en tonnes et valeur et prix moyens (2000, 2004-2008)

	2000	2004	2005	2006	2007	2008
Quantité de poisson débarqué (en tonnes)	17.469	20.524	18.786	17.698	18.680	17.064
Valeur des poissons débarqués (en Mln EUR)	62,5	77,4	77,9	81,4	79,4	66,5
Prises (en tonnes)						
Cabillaud	1.697	1.357	1.589	1.208	933	877
Plie	4.929	4.971	4.123	4.077	4.502	4.264
Sole	3.488	4.153	3.854	3.521	3.337	3.258
Raie	1.114	1.796	1.810	1.703	1.719	1.537
Crevette	325	341	436	406	200	266
Prix moyen en EUR/kg						
Cabillaud	2,6	2,8	2,6	3	3,4	3,19
Plie	1,7	1,8	2	2	1,9	1,8
Sole	8,3	9,1	10,1	11,8	11,6	9,83
Raie	1,9	1,7	1,7	1,9	1,8	1,8
Crevette	4,4	3,1	3	4	4,9	4,01

* Prises belges débarquées en Belgique. Source: Vlaamse Overheid, Dep. Landbouw en Visserij, Dienst Zeevisserij.

Superficies agricoles (2000, 2003, 2005-2008)

	2000	2003	2005	2006	2007	2008
Cultures (en ha)						
Céréales pour le grain	313.485	308.312	322.231	329.614	329.894	363.168
Froment d'hiver	200.600	183.780	201.481	197.950	197.741	208.606
Orge d'hiver	40.349	29.688	32.618	41.935	43.086	48.839
Maïs cultivé pour la graine	35.783	52.723	54.256	56.500	58.238	72.015
Cultures industrielles	133.307	135.484	130.311	120.328	120.177	96.498
Betteraves sucrières	90.858	91.177	85.527	82.912	82.659	64.296
Pommes de terre	65.844	57.167	62.500	67.267	67.942	63.883
Légumineuses	2.215	2.604	2.454	1.936	1.662	1.336
Cultures fourragères	266.147	256.158	255.208	253.356	255.147	268.476
Maïs fourrager	168.892	171.354	163.825	161.178	163.896	176.654
Prairies temporaires	84.764	76.279	81.413	81.701	80.604	80.482
Légumes en plein air	34.829	42.298	38.908	40.471	39.069	38.661
Cultures permanentes	20.642	21.213	21.093	21.010	20.968	21.295
Prairies permanentes	506.946	535.588	519.096	517.306	507.304	504.833
Cultures sous serres	2.015	2.204	2.227	2.214	2.199	2.166
Jachères	20.097	29.875	27.799	27.586	24.610	12.319

Cheptels animaux (2000, 2004-2008)

	2000	2004	2005	2006	2007	2008
Animaux (x 1.000)						
Nombre de bovins	3.042	2.739	2.699	2.663	2.649	2.606
Vaches laitières	594	543	523	507	500	495
Vaches allaitantes	509	474	481	486	490	480
Porcins	7.369	6.355	6.318	6.295	6.256	6.262
Porcs à l'engrais > 50 kg	2.749	2.712	2.763	2.758	2.746	2.789
Porcs reproducteurs > 50 kg	734	611	603	592	579	548
Ovins	160	151	152	154	151	132
Caprins	16	25	26	28	29	31
Equidés	32	32	33	35	35	35
Volailles	40.637	36.506	35.569	32.867	32.750	32.493
Poules et poulettes	15.232	13.446	13.215	12.397	11.906	11.493
Poulets de chair	24.498	21.745	21.073	19.711	20.161	20.116
Lapins	275	230	209	205	157	154
Autres animaux	34	18	16	14	9	18

Production agricole (1998, 2007 - 2008)

En tonnes	1998	2007	2008
Céréales pour la graine	2.535.529	2.786.642	3.307.231
Froment d'hiver	1.712.215	1.565.671	1.831.401
Orge d'hiver	335.136	344.090	393.081
Maïs cultivé pour la graine	292.326	698.899	858.837
Cultures industrielles	8.352.121	9.483.514	8.314.278
Pommes de terre	2.455.777	3.189.817	2.943.005
Betteraves sucrières	5.364.649	5.730.543	4.713.904
Colza	19.510	40.495	33.228
Cultures fourragères	8.474.341	8.189.517	8.885.959
Betteraves fourragères	676.396	327.513	396.853
Maïs fourrager – plante complète	7.595.550	7.784.981	8.402.809
Prairies	2.262.025	1.751.140	1.734.522
Prairies temporaires fauchées	659.042	577.176	628.440
Prairies permanentes fauchées	1.602.983	1.173.964	1.106.082

Rendement de quelques cultures (100 kg/ha)

	1998	2007	2008
Froment d'hiver	81,4	79,2	84,6
Orge d'hiver	72,7	79,9	79,9
Maïs grain récolté sec	97,2	119,3	97,1
Pommes de terre de conservation - Bintje	421,1	492,3	461,8
Betteraves sucrières	569,2	693,3	688,2
Chicorée pour l'inuline	394,4	424,5	412,0
Maïs fourrage - plante entière	-	490,4	501,0
Prairies temporaires fauchées (ensemble des coupes)	83,5	73,5	86,9

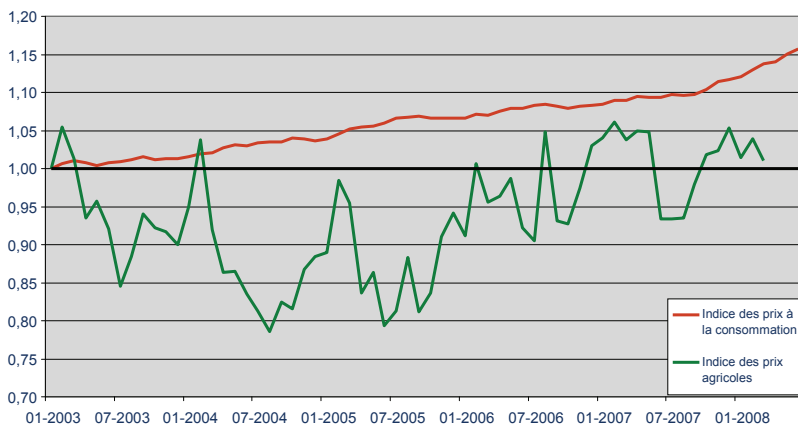
5. Consommation, prix et revenu

La place occupée par l'alimentation dans la consommation totale se restreint depuis très longtemps déjà ; ces trente dernières années, elle a reculé d'environ un quart, de 22% à 16%. Mais tous les produits n'ont pas baissé dans une même mesure : la part du pain, de la viande fraîche et de la charcuterie a régressé de près de moitié, tandis qu'une autre catégorie gagnait en importance, les plats préparés. Ces changements sont bien sûr liés à l'évolution de notre mode de vie. Depuis 2000, les prix alimentaires ont grimpé de 28% pour le consommateur contre une augmentation de 19% seulement pour les prix à la production dans le secteur agricole. A noter le bond du prix des produits laitiers, du pain et des céréales en 2007.

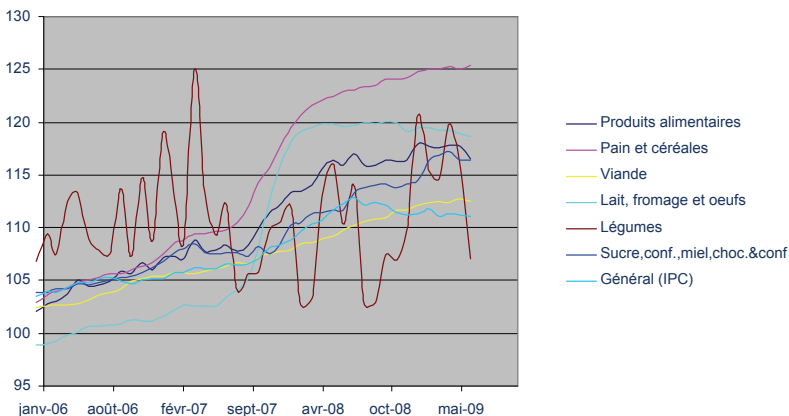
Pour des informations et analyses détaillées sur l'évolution des prix aux différents stades des filières du lait, de la viande bovine et de la viande porcine, nous renvoyons aux études menées par le groupe de travail « Transparence des prix dans le secteur du lait et de la viande »

http://economie.fgov.be/informations/Studies/home_fr.htm

Indice des prix à la production de l'agriculture et indice des prix à la consommation global (janv. 2003=1) (2003-2008)



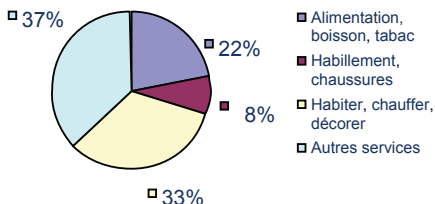
Prix à la consommation de produits alimentaires de base (2004=100) (2006-2009)



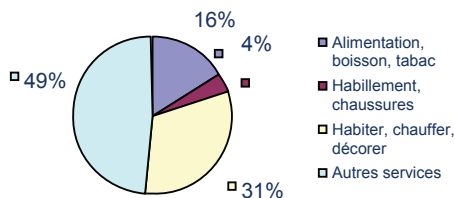
Dépenses des ménages (1978/1979, 2001-2007)

Rubriques	1978/1979	2001	2002	2003	2004	2005	2006	2007
Alimentation, boisson, tabac	22,2%	15,9%	16,0%	16,6%	15,8%	15,7%	16,0%	16,1%
Pains et petits pains	1,5%	0,9%	0,9%	0,9%	0,9%	0,9%	0,8%	0,7%
Couques, pâtisseries, biscuits	1,2%	0,9%	0,9%	0,9%	0,9%	0,9%	0,9%	0,9%
Viande fraîche	3,8%	1,7%	1,7%	1,7%	1,6%	1,6%	1,5%	1,7%
Charcuterie et abats	2,5%	1,5%	1,5%	1,5%	1,5%	1,4%	1,4%	1,5%
Poissons, crustacés frais	0,4%	0,4%	0,4%	0,4%	0,4%	0,4%	0,4%	0,4%
Lait et produits laitiers	0,8%	0,7%	0,7%	0,7%	0,7%	0,7%	0,6%	0,7%
Fromages	0,9%	0,9%	0,9%	0,9%	0,8%	0,8%	0,8%	0,9%
Fruits frais	1,1%	0,8%	0,8%	0,9%	0,8%	0,8%	0,8%	0,8%
Légumes frais	1,0%	0,7%	0,8%	0,8%	0,7%	0,7%	0,8%	0,7%
Pommes de terre	0,3%	0,3%	0,3%	0,3%	0,3%	0,3%	0,3%	0,4%
Chocolat, crème glacée, confiserie	0,8%	0,7%	0,7%	0,7%	0,7%	0,7%	0,7%	0,8%
Plats, préparés, soupes	0,5%	0,9%	0,9%	1,0%	1,0%	1,0%	1,0%	1,1%
Boissons	3,4%	2,7%	2,8%	3,0%	2,7%	2,8%	3,0%	3,0%
Tabac	1,1%	0,9%	0,9%	0,9%	0,8%	0,8%	0,8%	0,8%
Habillement, chaussures	7,9%	4,7%	4,8%	4,7%	4,7%	4,7%	4,5%	4,2%
Habiter, chauffer, décorer	32,8%	32,6%	32,1%	31,5%	31,6%	30,9%	31,1%	31,2%
Autres services	37,3%	46,8%	47,1%	47,2%	47,9%	48,7%	48,4%	48,5%

1978/1979



2007



Indices des prix à la consommation (base 2004=100) et inflation (2005-2008)

2004=100	Général (IPC)	Inflation	Produits alimentaires	Pain et céréales	Viande	Lait, fromages, oeufs	Fruits	Légumes	Pommes de terre
2000	92,6	2,55%	90,6	88,8	88,1	93,6	83,1	96,2	59,8
2005	102,8	2,78%	101,9	103,0	101,9	99,9	99,8	105,3	90,5
2006	104,6	1,79%	104,2	105,0	103,6	100,3	104,9	112,4	119,1
2007	106,5	1,82%	108,0	111,1	106,4	105,3	107,5	110,7	127,3
juillet 2007	106,6	1,37%	108,4	109,8	106,4	103,4	111,2	109,2	136,0
août 2007	106,4	1,12%	107,7	110,5	106,7	104,1	107,3	96,6	136,0
sept 2007	106,5	1,51%	108,4	112,0	106,6	105,3	106,6	103,0	138,2
octobre 2007	107,1	2,24%	109,9	114,3	107,1	108,1	111,4	104,4	139,8
nov 2007	108,1	2,94%	111,5	115,7	107,5	112,7	112,4	113,4	141,2
déc 2007	108,4	3,09%	112,2	117,5	107,8	115,7	109,0	114,2	142,8
janvier 2008	108,8	3,46%	113,3	119,4	107,9	118,0	107,5	116,5	143,3
février 2008	109,6	3,64%	113,5	120,7	108,5	119,1	112,8	97,5	144,7
mars 2008	110,4	4,39%	114,1	121,6	108,6	119,5	113,8	99,0	145,3
avril 2008	110,7	4,15%	115,5	122,0	109,0	119,9	114,9	112,1	149,1
mai 2008	111,7	5,21%	116,4	122,4	109,1	119,9	118,3	112,9	159,5
juin 2008	112,3	5,8%	115,9	122,9	109,7	119,6	116,6	105,7	127,4



Indice des prix à la production des produits agricoles et horticoles (2006 - mars 2009)

Base 2000=100	2006	2007	2008	Janv/09	Févr/09	Mars/09
Produits agricoles	110,61	109,38	109,06	99,91	97,62	97,47
Produits végétaux	146,11	123,98	107,51	105,35	101,70	95,61
Céréales total	109,66	164,96	148,94	109,32	110,00	102,57
Froment	110,84	165,10	153,28	111,29	112,34	105,20
Escourgeon	105,82	173,72	127,78	100,74	98,61	89,01
Plantes sarclées total	164,86	112,33	91,06	102,81	97,24	90,86
Pommes de terre	220,77	152,39	108,92	135,52	122,85	108,32
Betteraves sucrières	79,52	80,22	74,96	74,96	74,96	74,96
Animaux et produits animaux	102,72	106,13	109,40	98,70	96,72	97,89
Animaux	106,46	101,23	107,85	102,03	101,46	103,50
Bovins	117,35	113,57	114,48	120,10	119,48	119,06
Taureaux	110,36	103,38	106,59	110,67	112,01	111,24
Génisses	95,54	94,68	95,06	101,59	101,51	101,22
Vaches	118,92	111,57	119,70	131,65	128,62	127,65
Veaux	134,83	140,62	128,18	128,19	126,90	127,83
Porcs	101,09	89,49	100,28	86,26	84,94	88,01
Volailles	96,12	118,21	122,82	118,88	121,43	126,98
Produits animaux total	93,40	118,34	113,28	90,38	84,88	83,89
Lait	94,25	118,78	113,27	87,17	81,17	77,00
Œufs	86,99	115,07	113,38	114,52	112,82	135,71
Produits horticoles	118,03	123,47	108,92	180,55	174,21	144,43
Légumes total	117,05	110,04	99,63	224,84	246,70	176,72
Pleine terre total	151,63	119,98	106,04	188,17	156,68	150,87
Chicorées	128,57	115,16	95,98	170,48	92,70	85,97
Poireaux	155,87	126,40	123,56	272,32	234,55	220,41
Choux fleurs	164,50	168,72	137,32	124,35		
Sous verre total	100,53	97,56	90,65	290,44	385,74	222,75
Laitues	114,19	93,99	101,78	212,31	190,57	132,25
Tomates	94,84	95,59	86,40	313,56	486,36	269,07
Fruits total	128,59	144,17	151,05	213,57	138,62	138,80
Pommes total	151,28	143,12	182,58	147,23	126,11	125,62
Poires total	114,30	160,70	134,01	166,45	156,41	157,54
Non comestibles total	112,78	125,63	96,48	88,51	81,57	96,55
Fleurs coupées	118,84	112,89	112,82	119,88	151,74	117,08
Autres	112,23	126,78	95,01	85,69	75,27	94,70
Indice global des produits agricoles et horticoles	112,43	112,84	109,03	119,71	116,43	109,01

Comptes économiques agricoles (à prix courants) : valeurs aux prix de base (millions d'euros)

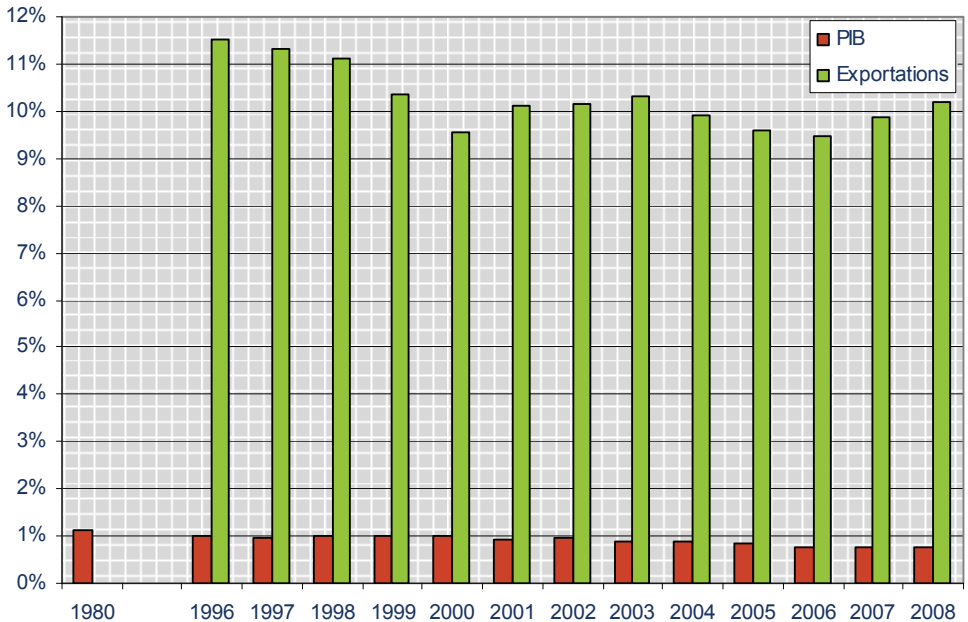
	2004	2005	2006	2007	Moyenne 2004-2007
1. Céréales (y.c. semences)	365,6	238,2	309,2	436,50	337,38
2. Plantes Industrielles	325,1	276,8	226,1	213,60	260,40
3. Plantes fourragères	546,5	519,6	407,6	525,00	499,68
4. Produits maraîchers et horticoles	1.135,60	1.199,90	1.162,30	1.329,73	1.206,88
Légumes frais	639,7	636,3	605,6	788,31	667,48
Plantes et fleurs	495,9	563,6	556,7	541,42	539,41
5. Pommes de terre (y.c. Semences)	280,4	266,8	407,3	383,81	334,58
6. Fruits	396,6	372,5	446,3	381,95	399,34
7. Autres produits végétaux	43	28,6	28,6	28,61	32,20
8. Production végétale (1 a 7)	3.092,80	2.902,50	2.987,40	3.299,20	3.070,48
9. Animaux	2.864,80	2.723,50	2.833,60	2.866,78	2.822,17
Bovins	1.086,40	976,8	1.098,00	1.182,88	1.086,02
Porcins	1.438,40	1.389,60	1.431,80	1.320,85	1.395,16
Volailles	302,5	320	273,1	331,27	306,72
10. Produits animaux	943,7	906,8	939	1.088,12	969,41
Lait	857,6	821	843	975,71	874,33
Œufs	85,5	85,3	95,4	111,88	94,52
11. Production animale (9+10)	3.808,40	3.630,30	3.772,50	3.954,91	3.791,53
12. Production de biens agricoles (8+11)	6.901,30	6.532,80	6.759,90	7.254,11	6.862,03
13. Services et activités secondaires	78,90	81,40	75,50	78,34	78,53
14. Production de la branche agricole (12+13)	6.980,20	6.614,20	6.835,40	7.332,45	6.940,56
15. Consommations intermédiaires	4.401,50	4.402,10	4.492,10	4.805,29	4.525,25
16. Consommation de capital fixe	641	647,4	647,4	682,76	654,64
17. Valeur ajoutée nette aux prix de base (14-15-16)	1.937,70	1.564,70	1.695,90	1.844,40	1.760,67
18. Rémunération de salariés	385,9	388,4	388,4	390,08	388,20
19. Autres impôts sur la production	51,8	32,8	32,8	18,17	33,89
20. Autres subventions sur la production	169,7	360,2	360,2	534,35	356,11
21. Revenu des facteurs (17-19+20)	2.055,60	1.892,10	2.023,30	2.360,58	2.082,89

6. L'agriculture dans l'économie belge

La part de l'agriculture dans l'économie belge, qui était déjà très faible, continue son repli et est désormais tombée sous la barre de 1%. En 2007, ce secteur représentait 0,75% du PIB contre 1,13% en 1980. Néanmoins, en y associant l'industrie alimentaire, la place du secteur agro-alimentaire devient nettement plus importante.

Par ailleurs, dans les exportations, sa part relative est également bien supérieure. L'agriculture en tant que telle (animaux, produits animaux et végétaux et les graisses) représentait 5% des exportations belges. On peut encore y ajouter les 4,9% d'exportations de produits alimentaires, de boissons et de tabac.

Part de l'agriculture dans le PIB et les exportations (1980-2007)



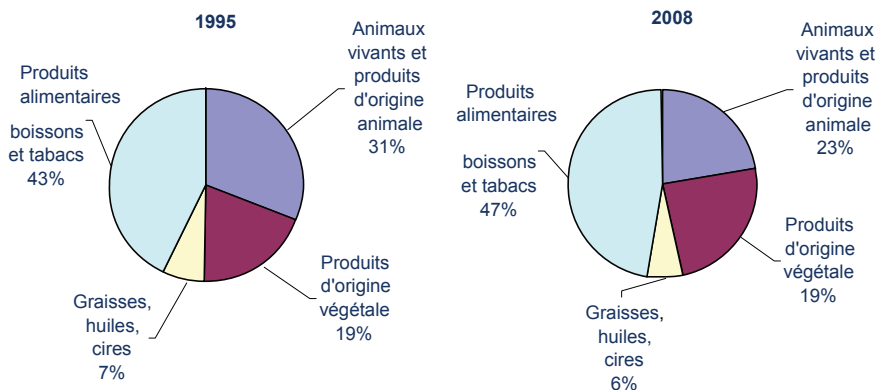
Source: Institut des Comptes nationaux.



Exportations du secteur agricole en valeur (millions d'euros) (1995, 2000, 2005-2008)

	1995	2000	2005	2006	2007	2008
Total des exportations belges	117.381,7	173.812,5	210.811,6	223.186,2	236.039,5	251.628,2
Total secteur agricole	13.444,3	16.610,1	20.198,9	21.151,7	23.322,9	25.616,6
%	11,5%	9,6%	9,6%	9,5%	9,9%	10,2%
Animaux vivants et produits d'origine animale	4.137,3	4.714,1	5.017,6	5.008,5	5.483,8	5.776,3
Viandes et abats comestibles	1.795,8	1.993,1	2.323,9	2.377,1	2.453,5	2.660,5
Lait et produits de la laiterie; œufs; miel naturel	1.731,7	1.923,4	1.949,0	1.915,4	2.324,0	2.351,3
Autres produits d'origine animale	609,8	797,7	744,5	716,1	706,3	764,4
Produits du règne végétal	2.594,8	3.362,3	4.357,8	4.646,2	5.188,3	6.072,4
Légumes, plantes, racines et tubercules alimentaires	881,2	1.156,6	1.397,8	1.482,6	1.564,4	1.616,8
Fruits comestibles; écorces d'agrumes et de melons	436,1	744,6	1.089,0	1.194,4	1.356,8	1.650,8
Céréales	693,2	668,6	863,0	953,0	1.241,9	578,5
Autres produits d'origine végétale	584,2	792,5	1.007,8	1.016,2	1.025,2	2.226,3
Graisses, huiles, cires	912,4	777,2	919,8	946,6	1.102,1	1.566,3
Produits alimentaires, boissons et tabacs	5.799,8	7.756,5	9.903,7	10.550,4	11.548,7	12.201,6
Préparations à base de céréales, de farines, d'amidons, de féculés ou de lait, pâtisseries	779,9	1.319,2	1.696,3	1.693,8	1.777,8	1.985,7
Préparations de légumes, de fruits, etc.	661,7	994,8	1.416,8	1.717,3	1.995,6	2.068,4
Résidus et déchets; aliments préparés pour animaux	659,8	886,4	1.019,1	1.057,2	1.240,2	1.264,4
Boissons, liquides alcooliques et vinaigres	776,2	1.036,3	1.291,0	1.380,1	1.800,7	1.966,3
Autres produits	2.922,2	3.519,8	4.480,5	4.702,0	4.734,4	4.916,8

Exportations du secteur agricole, pourcentage (1995, 2008)



Faillites (2000, 2004-2008)

	2000	2004	2005	2006	2007	2008
Total	6.805	7.910	7.878	7.617	7.678	8.474
Agriculture et pêche	87	117	121	122	134	137
Industrie extractive, énergie et industrie manufacturière	588	587	561	505	455	488
Construction	868	1.029	1.067	984	1.039	1.172
Services	5.007	5.769	5.675	5.766	5.701	6.288
Activité non-définie	255	408	454	240	350	389

Chiffres clés du secteur de l'industrie alimentaire

	Valeur	Place dans l'industrie belge	
		%	Place
Chiffre d'affaires annuel (milliards d'euros, 2003)	30,4	15,4%	2
Valeur ajoutée* (milliards d'euros, 2007)	8,6	16,7%	2
Emploi (travailleurs, 2002)	87.585		2

* y compris agriculture

Source: Institut des Comptes Nationaux et Fédération de l'Industrie Alimentaire.

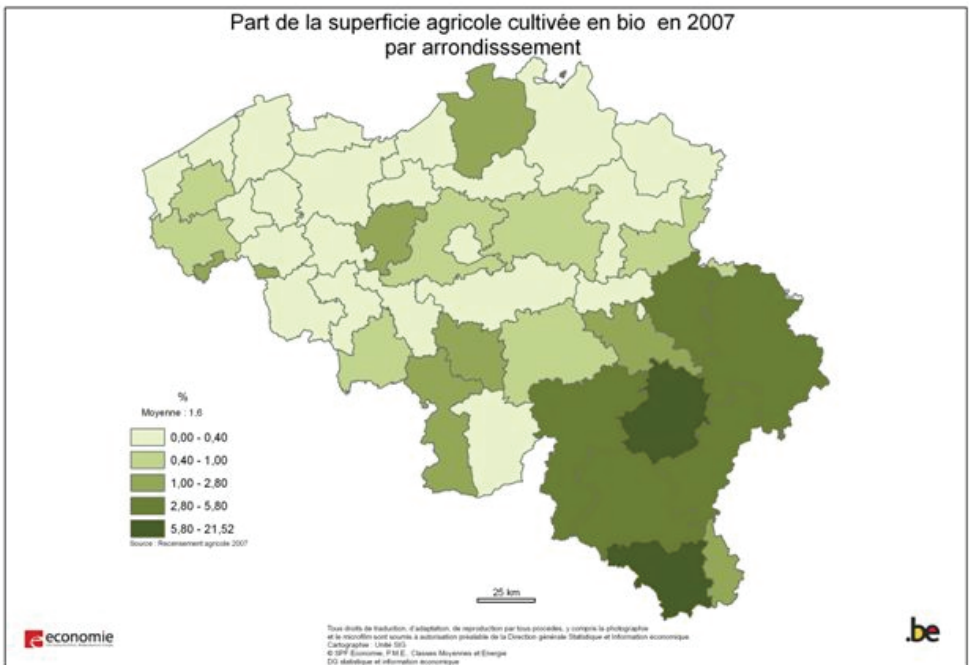
7. Focus: agriculture biologique

L'agriculture biologique gagne progressivement en importance en Belgique mais les chiffres du nombre d'exploitations et de superficies cultivées montrent que ce phénomène est davantage wallon ; en Flandre, les chiffres stagnent depuis quelques années déjà. La carte reprenant les pourcentages par arrondissement le confirme : l'agriculture biologique devient proportionnellement plus importante quand on prend la direction du sud-est.

La répartition par type d'exploitation montre qu'en Wallonie la conversion touche principalement les éleveurs alors qu'en Flandre elle concerne surtout les cultures, l'horticulture et les cultures fruitières. Tout cela est bien sûr lié aux différentes spécialisations des deux régions.

L'enquête sur le budget des ménages a montré que la consommation de produits alimentaires biologiques est loin d'être négligeable et atteignait presque 2% en 2006. Pour la viande et le poisson, la part reste marginale, moins de 0,5%. Elle est par contre plus significative pour les autres produits: près de 4% pour le pain et les produits céréaliers, plus de 6% pour le lait et les produits laitiers et même presque 10% pour les œufs !

Superficie consacrée à l'agriculture biologique : pourcentage de superficie agricole (2007)



Agriculture biologique: nombre d'exploitations et superficie (1987, 1997, 2003-2008)

	1987	1997	2003	2004	2005	2006	2007	2008
Belgique								
Nombre d'exploitations	109	291	688	712	733	803	852	901
Superficie (en ha)	1.000	6.818	24.176	23.761	N/A	28.634	32.719	35.822
Flandre et Bruxelles								
Nombre d'exploitations	72	107	233	231	236	232	230	230
Superficie (en ha)	417	820	3.440	3.219	3.153	3.267	3.497	3.492
Wallonie								
Nombre d'exploitations	37	184	455	481	497	571	622	671
Superficie (en ha)	583	5.998	20.736	20.542	N/A	25.367	29.222	32.330

Source: Ministère de la Communauté flamande - Département EWBL/AMS, Ministère de la Région Wallonne/DGA, BioForum, Blik et Ecocert.

Exploitations bio (ou en phase de conversion) par type d'exploitation (2005)

	Flandre	Wallonie	Belgique
Exploitations horticoles spécialisées	4,0%	5,4%	4,1%
Exploitations fruitières	28,7%	4,1%	12,5%
Exploitations avec ovins, caprins et autres herbivores	12,4%	1,0%	4,1%
Exploitations bovines spécialisées	10,4%	8,5%	9,4%
Exploitations spécialisées de production animale hors sol (granivores)	16,8%	62,3%	47,5%
Exploitations de polyculture	2,5%	1,9%	2,4%
Exploitations de polyélevage	9,9%	2,9%	5,5%
Exploitations mixtes cultures-élevage	5,0%	3,9%	4,5%
Exploitations de grandes cultures	10,4%	10,0%	10,6%

Dépenses des ménages en alimentation biologique, en euros et en pourcentages (2006)

Produit	En euros		En pourcentage (alimentation totale = 100,00)	
	Non-biologique	Biologique	Non-biologique	Biologique
Tous les produits alimentaires	3.796,71	70,43	98,18	1,82
Pain et céréales	632,91	23,54	16,37	0,61
Viande	979,27	3,26	25,32	0,08
Poisson et crustacés frais	232,57	0,49	6,01	0,01
Lait et produits laitiers sauf le fromage	193,41	13,20	5,00	0,34
Fromage	248,42	7,59	6,42	0,20
Œufs	23,93	2,55	0,62	0,07
Beurre, margarine, huile	89,35	3,19	2,31	0,08
Fruits	295,31	4,35	7,64	0,11
Légumes	285,26	6,59	7,38	0,17
Pommes de terre	100,68	3,46	2,60	0,09
Sucreries	271,39	2,21	7,02	0,06
Autres produits alimentaires	444,21	0,00	11,49	0,00

Notes



SPF Economie, P.M.E., Classes moyennes et Energie

APERÇU STATISTIQUE DE LA BELGIQUE

La Direction générale Statistique et Information économique a pour mission la **collecte**, le **traitement** et la **diffusion** d'informations statistiques et économiques **pertinentes**, **fiables** et **claires**, au moyen d'un appareil statistique moderne et performant.

Consultez nos sites web

www.statbel.fgov.be

www.economie.fgov.be

SPF Économie, P.M.E., Classes moyennes et Énergie
Direction générale Statistique et Information économique

Responsable Communication Freddy Verkruyssen

freddy.verkruyssen@economie.fgov.be

Rue de Louvain 44, B-1000 Bruxelles

E-mail: info.stat@economie.fgov.be

NUMÉRO D'ENTREPRISE: 0314.595.348

ÉDITEUR RESPONSABLE: ANNIE VERSONNEN, RUE DE LOUVAIN 44, 1000 BRUXELLES

CODE PUBLICATION 5510.01F/2009

