

Economie

Faillissements

Het Nationaal Instituut voor de Statistiek biedt onpartijdige informatie tegen een redelijke prijs.

De informatie wordt conform de wet verspreid, meer bepaald voor wat betreft de privacy.

De statistieken worden ingedeeld in acht domeinen:

Algemeen	Economie en financiën
Grondgebied en leefmilieu	Landbouw en vergelijkbare activiteiten
Bevolking	Industrie
Samenleving	Diensten, handel en vervoer

Alle rechten voorbehouden. Het vertalen, bewerken, reproduceren op welke wijze dan ook, inbegrepen fotografie en microfilm, is niet toegelaten, tenzij met schriftelijke machtiging vanwege het Nationaal Instituut voor de Statistiek.

Het citeren van korte uittreksels als toelichting of bewijsvoering in een artikel, een boekbespreking of een boek is evenwel toegestaan, mits de bron duidelijk en nauwkeurig wordt vermeld.

Verantwoordelijke uitgever: Hans D'Hondt



© 2003, NATIONAAL INSTITUUT VOOR DE STATISTIEK *uitgever*

B-1000 Brussel – 44 Leuvenseweg

Economie

Maandelijkse faillissementsstatistiek

April 2003

Inhoudsopgave

Inleiding, grafieken

- Commentaar	2
- Faillissementenevolutie van april 2002 tot april 2003	2
- Aantal faillissementen in enkele sectoren: voortschrijdend gemiddelde van de laatste 12 maanden.....	3
- Totaal aantal faillissementen: voortschrijdend gemiddelde van de laatste 12 maanden.....	3
- Methodologische nota	4

Aantal faillissementsdossiers in april 2003

- Verdeling naar activiteit en naar regio, naar grootteklasse van tewerkstelling en naar juridische vorm.....	8
- Verdeling naar provincie en naar regio, en naar activiteit.....	9
- Verdeling naar provincie en naar regio, en naar bestaansduur.....	10
- Verdeling naar activiteit en naar bestaansduur	10

Gedetailleerde verdeling, regio en grootteklasse van tewerkstelling

- Het Rijk.....	12
- Brussels Gewest.....	15
- Vlaams Gewest.....	18
- Waals Gewest	21

Verdeling naar hof van beroep en juridische arrondissement

- Volgens grootteklasse van tewerkstelling	26
- Volgens juridische vorm en modaliteit.....	27

Inleiding en grafieken

626 faillissementen in de maand april

In april 2003 telde de Directie Statistiek en Economische Informatie 626 faillissementen, wat het totaal voor 2003 op 2576 brengt, een verhoging met 4,6% ten opzichte van 2002.

Ten opzichte van april vorig jaar, betekent dit een verhoging met 13,4%.

Qua grootte van de gefailleerde bedrijven, gaat het deze maand in 84,7% van de gevallen om ondernemingen met minder dan vijf personeelsleden.

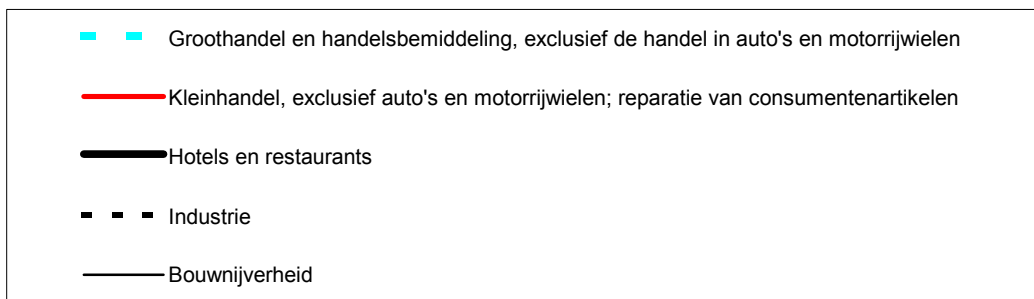
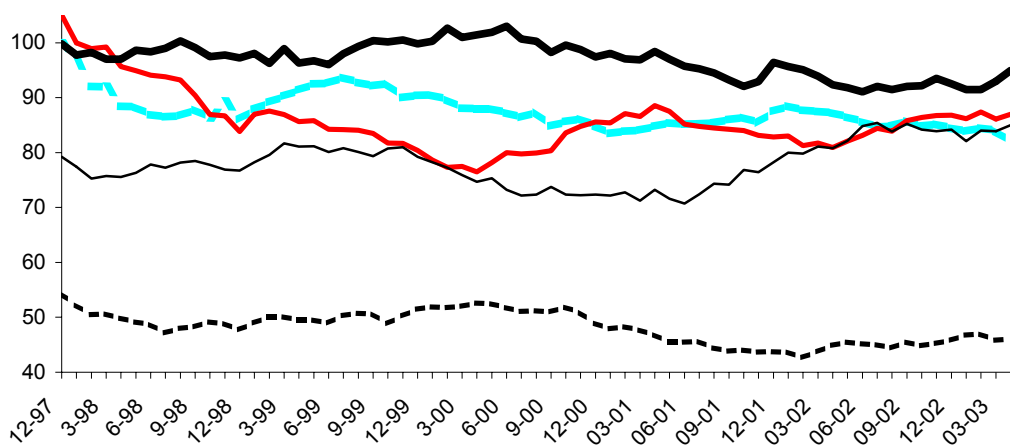
31% van de gefailleerden waren actief in de handelssector, 23% in de sector transport en andere diensten, 16% in de horeca en 14% in de bouw.

Volgens juridisch statuut zijn het de BVBA's die het hoogste aantal faillissementen laten optekenen (55%), gevolgd door de zelfstandigen (21%), de naamloze vennootschappen (16%) en de coöperatieven (6%).

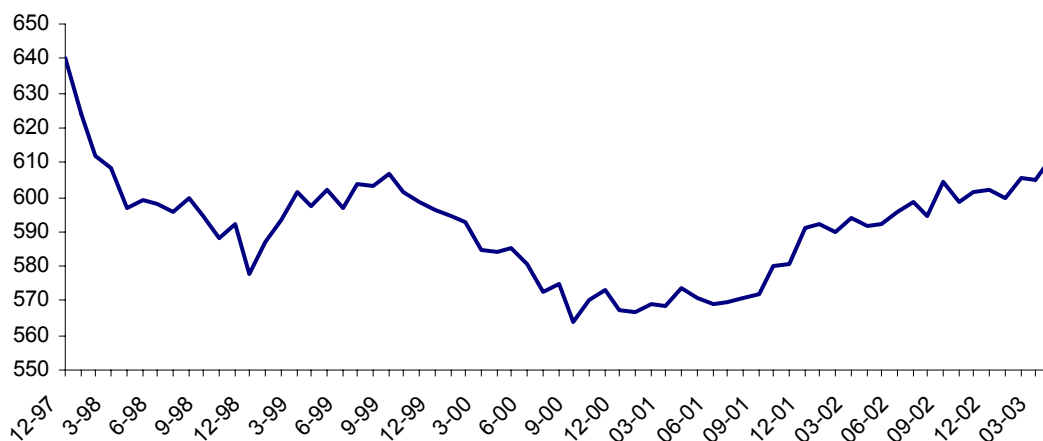
Faillissementensevolutie van april 2002 tot april 2003

	2002									2003			
	<u>april</u>	<u>mei</u>	<u>juni</u>	<u>juli</u>	<u>aug.</u>	<u>sept.</u>	<u>okt.</u>	<u>nov.</u>	<u>dec.</u>	<u>jan.</u>	<u>feb.</u>	<u>maart</u>	<u>april</u>
Totaal	552	619	679	392	307	754	690	644	643	608	651	691	626
Activiteit													
Landbouw en visserij	5	8	8	4	3	10	8	8	5	14	12	6	8
Industrie, energie en winning van delfstoffen	51	43	46	33	19	65	50	46	47	56	44	53	51
Bouwnijverheid	80	85	102	64	36	117	92	70	87	73	107	93	90
Handel	192	215	215	118	119	244	238	190	201	189	199	203	194
Horeca	81	92	100	62	41	98	113	112	109	92	93	117	101
Transport en anderen diensten	117	147	167	96	72	180	150	178	163	139	161	196	147
Niet gedefinieerde activiteit	26	29	41	15	17	40	39	40	31	45	35	23	35
Gewest													
Brussels Gewest	109	122	124	63	64	122	96	89	109	98	94	114	89
Vlaams Gewest	323	316	356	230	169	430	409	407	341	326	374	364	349
Waals Gewest	120	181	199	99	74	202	185	148	193	184	183	213	188
Rechtsvorm													
1 pers	62	106	128	62	50	132	113	112	122	116	138	117	129
N.V.	117	112	118	76	67	153	143	119	106	124	116	135	103
B.V.B.A.	325	347	369	233	158	410	386	356	352	323	356	385	346
Coöp	37	43	49	20	23	47	36	44	43	36	30	37	37
Anderen	11	11	15	1	9	12	12	13	20	9	11	17	11

Aantal faillissementen in enkele sectoren: voortschrijdend gemiddelde van de laatste 12 maanden



Totaal aantal faillissementen: voortschrijdend gemiddelde van de laatste 12 maanden



Methodologische nota

De tabellen van deze publicatie zijn ontstaan uit een samenwerking tussen het Ministerie van Justitie en het Ministerie van Economische zaken. Vanaf januari 1998, datum waarop de faillissementswet van 8 augustus 1997 en de wet van 17 juli 1997 betreffende het gerechtelijk akkoord van kracht zijn, sturen de rechtbanken van koophandel maandelijks gegevens over de gefailleerden naar het Nationaal Instituut voor de Statistiek. Het NIS vult deze informatie aan via haar bedrijvenregister (DBRIS) met de activiteit, de grootteklasse van de onderneming, adres en rechtsvorm, en publiceert het resultaat in tabellen die de informatie volgens verschillende classificatiecriteria weergeven

Bij het groeperen van de gegevens naar activiteit is de NACE-BEL bedrijfsindeling gebruikt (Belgische versie van de Europese activiteiten nomenclatuur NACE Rev1). Toewijzing van een code gebeurt op basis van gecombineerde bestanden van de Rijksdienst voor Sociale zekerheid, de Btw- administratie, de bilancentrale van de Nationale Bank en/of zelf verzamelde informatie.

De grootteklasse is gebaseerd op de meest recente tewerkstellingsgegevens van de RSZ, die niet altijd overeen komen met de toestand op de dag van het faillissement zelf. Ze geven een objectiever beeld van de ‘normale’ bedrijfsgrootte omdat veranderingen in personeelssterkte die te wijten zijn aan een nakend faillissement beter vermeden worden.

Het adres van de maatschappelijke zetel (of bij éénmanszaken de woonplaats van de betrokkene) bepaalt welke rechtbank bevoegd is voor de behandeling van het faillissement. Bij het opstellen van de statistieken werd dit adres gebruikt als basis voor de geografische indeling van de faillissementen. Bedrijven die enkele dagen voor het faillissement hun maatschappelijke zetel verplaatsten (bvb Verlipak), zijn ingedeeld volgens hun voorlaatste adres. De economische bedrijvigheid vindt niet altijd plaats op het adres van de maatschappelijke zetel, zodat enige voorzichtigheid geboden is bij het vergelijken van regionale gegevens.

De faillissementen van het Brusselse gerechtelijk arrondissement, dat groter is dan de Brusselse regio, werden volgens ditzelfde criterium verdeeld.

De indeling volgens juridische vorm:

- onder de hoofding ‘Gem. Naam’ zijn de vennootschap onder firma (V.O.F.) en de gewone commanditaire vennootschap (G.C.V.) gegroepeerd.
 - ‘N.V.’ groepeert de naamloze vennootschap (N.V.) en de commanditaire vennootschap op aandelen (C.V.A.).
 - ‘B.V.B.A.’ staat zowel voor de besloten vennootschap met beperkte aansprakelijkheid als voor de eenpersoons - BVBA (E.B.V.B.A.).
-

- ‘C.V.’ betreft de coöperatieve vennootschap volgens de vroegere statuten én de nieuwe vormen van coöperatieve vennootschappen (C.V.O.H.A.; C.V.O.H.A.,C.D.; C.V.B.A.; C.V.B.A.,C.D.)

De in de tabellen weergegeven aantallen zijn volledig in zoverre dat alle aan het NIS overgemaakte faillissementen in de statistiek worden opgenomen. Bij de publicatie van de jaarlijkse statistieken kunnen de totalen eventueel nog wijzigen.

De gegevens zijn maandelijks te verkrijgen op papier of diskette.

Om aan specifieke informatiebehoeften te voldoen, kunnen tabellen op maat ontwikkeld worden voor de faillissementen vanaf januari 1998:

- de geografische spreiding kan weergegeven volgens provincie, gemeente of combinatie van gemeenten.
- de activiteit kan gegeven worden tot op niveau van de 5 cijfers van de NACEBEL-indeling

Alle gedetailleerde tabellen zijn beschikbaar op papier of diskette in onze informatie- en documentatiecentra (zie adressen in de laatste bladzijden van deze publicatie)

**Aantal faillissementsdossiers
in april 2003**

FAILLISEMENTSSTATISTIEK (verdeling naar activiteit en naar regio, naar grooteklasse van tewerkstelling en naar juridische vorm)

Aantal in de maand april 2003 ingeleide faillissementsdossiers

		Totaal	Grooteklasse van tewerkstelling								Juridische vorm						
			0	1 - 4	5 - 9	10 - 19	20 - 49	50 - 99	100 - 199	200 - 499	500 - 999	1000 en +	1 pers.	N.V.	B.V.B.A.	Coöp.	Anderen
Totaal		626	220	310	48	28	15	4	1				129	103	346	37	11
Activiteit																	
	Landbouw en visserij	A en B	8	3	3	2							2	1	5		
	Industrie, energie en winning van delfstoffen	C, D en E	51	9	19	8	8	4	2	1			7	22	18	3	1
	Bouwnijverheid	F	90	23	52	9	4	2					24	8	51	4	3
	Handel	G	194	72	104	13	4	1					35	31	119	7	2
	Horeca	H	101	27	59	11	2	2					24	4	64	9	
	Transport en andere diensten	I tot Q	147	51	73	7	8	6	2				24	31	76	11	5
	Niet gedefinieerde activiteit	99100	35	35									13	6	13	3	
Regio																	
	Brussels Gewest		89	25	46	9	8	1					7	18	53	9	2
	Vlaams Gewest		349	128	166	24	14	12	4	1			63	68	207	8	3
	Waals Gewest		188	67	98	15	6	2					59	17	86	20	6

FAILLISEMENTSSTATISTIEK (verdeling naar provincie en naar regio, en naar activiteit)

Aantal in de maand april 2003 ingeleide faillissementsdossiers

		Activiteit						
		A en B	C, D en E	F	G	H	I tot Q	99100
		Landbouw en visserij	Industrie, energie en winning van delfstoffen	Bouwnijverheid	Handel	Horeca	Transport en andere diensten	Niet gedefinieerde activiteit
Totaal	Totaal	8	51	90	194	101	147	35
Provincie	Antwerpen	1	10	12	42	20	34	12
	Vlaams Brabant		1	6	11	2	11	2
	Waals Brabant		5	8	4	2	8	1
	West-Vlaanderen		8	12	28	10	15	1
	Oost-Vlaanderen		5	13	17	10	21	4
	Henegouwen	1	2	9	16	7	11	4
	Luik	3	9	11	23	13	11	
	Limburg	2	3	4	15	5	10	2
	Luxemburg	1			5	1	1	2
	Namen		3	5	10	6	3	3
	arrondissement Brussel		5	10	23	25	22	4
Regio	Brussels Gewest		5	10	23	25	22	4
	Vlaams Gewest	3	27	47	113	47	91	21
	Waals Gewest	5	19	33	58	29	34	10

FAILLISEMENTSSTATISTIEK (verdeling naar provincie en naar regio, en naar bestaansduur)Aantal in de maand april 2003 ingeleide faillissementsdossiers

		Totaal	Bestaansduur van de onderneming									
			< 1	1	2	3	4	5 - 9	10 - 14	15 - 19	20 +	onb.
Totaal		626	20	34	57	55	52	182	127	46	38	15
Provincie	Antwerpen	131	4	7	11	6	13	51	22	11	6	
	Vlaams Brabant	33	3	1	7	4	2	7	8	1		
	Waals Brabant	28	1	1	1	3	3	12	4		1	2
	West-Vlaanderen	74	1	6	3	10	6	21	12	4	9	2
	Oost-Vlaanderen	70	5	7	6	6	1	19	13	7	5	1
	Henegouwen	50		1	6	3	7	13	11	4	3	2
	Luik	70	2	6	9	5	2	15	20	6	5	
	Limburg	41		1	3	7	6	13	9		1	1
	Luxemburg	10					1	3	4			2
	Namen	30	1		1	4	2	3	7	6	4	2
	arrondissement Brussel	89	3	4	10	7	9	25	17	7	4	3
Regio	Brussels Gewest	89	3	4	10	7	9	25	17	7	4	3
	Vlaams Gewest	349	13	22	30	33	28	111	64	23	21	4
	Waals Gewest	188	4	8	17	15	15	46	46	16	13	8

FAILLISEMENTSTATISTIEK (verdeling naar activiteit en naar bestaansduur)Aantal in de maand april 2003 ingeleide faillissementsdossiers

			Totaal	Bestaansduur van de onderneming									
				< 1	1	2	3	4	5 - 9	10 - 14	15 - 19	20 +	onb.
Totaal			626	20	34	57	55	52	182	127	46	38	15
Activiteit	Landbouw en visserij	A en B	8			2	1		2	2		1	
	Industrie, energie en winning van delfstoffen	C, D, E	51	1	2	2	2	5	11	16	2	10	
	Bouwnijverheid	F	90	2	6	12	7	5	29	20	5	4	
	Handel	G	194	6	12	12	17	14	61	38	21	12	1
	Horeca	H	101	5	5	16	11	9	29	16	6	3	1
	Transport en andere diensten	I tot Q	147	2	7	12	15	19	44	32	9	7	
	Niet gedefinieerde activiteit	99100	35	4	2	1	2		6	3	3	1	13

**Gedetailleerde verdeling naar activiteit,
regio en grootteklasse van tewerkstelling**

FAILLISEMENTSSTATISTIEK (verdeling naar activiteit, regio en grootteklasse van tewerkstelling)

Aantal in de maand april 2003 ingeleide faillissementsdossiers: het Rijk

Activiteit	Totaal	< 1	van 1 tot 4	van 5 tot 9	van 10 tot 19	van 20 tot 49	van 50 tot 99	van 100 tot 199	van 200 tot 499	van 500 tot 999	1000 en +
Handel	194	72	104	13	4	1					
Verkoop, reparatie auto's en motorrijw. ; kleinh. motorbrandstof	50	39	10	26	1	2					
Auto's, onderdelen en accessoires van auto's en motorrijw.	(501,503, 504)	21	7	14							
Onderhoud en reparatie van auto's	502	15	2	10	1	2					
Motorbrandstoffen(kleinhandel)	505	3	1	2							
Groothandel en handelsbemiddeling :	51	71	27	36	7	1					
Handelsbemiddeling	511	8	3	4	1						
Voedings- en genotsmiddelen	513	18	3	13	2						
Huishoudelijke artikelen	514	18	13	5							
Machines, apparaten en toebehoren	516	14	2	8	3	1					
Landbouwproducten, levende dieren en overige groothandel	(512,515,517)	13	6	6	1						
Kleinhandel en reparatie van consumentenartikelen :	52	84	35	42	5	1	1				
Niet-gespecialiseerde winkels	521	8	1	6	1						
Gespecialiseerde winkels :	(522 - 525)	70	31	34	3	1	1				
Groenten en fruit	5221	1		1							
Vlees	5222	3	2	1							
Vis	5223	2		1	1						
Brood, banketbakkerswerk en suikerwerk	5224	2	2								
Dranken	5225										
Tabaksprodukten	5226										
Kleinhandel in voeding, n.e.g.	5227	1	1								
Farmaceutica, reukwerk en cosmetica	523	6	3	3							
Textiel	5241	5	3	2							
Kleding	5242	14	7	7							
Schoeisel en lederwaren	5243	3	2	1							
Meubels en woninginrichting	5244	4	1	2		1					
Elektrische huishoudapparaten, radio en televisie	5245	3	1	1	1						
IJzerwaren, verf en bouwmaterialen	5246	7	1	6							
Boeken, kranten en kantoorbehoeften	5247	1	1								
Kleinhandel, n.e.g.	(5248, 5249)	17	7	8	1	1					
Tweedehandsgoederen en antiques	5250	1		1							
Niet in winkels	526	6	3	2	1						
Reparatie van persoonlijke en huishoudelijke artikelen	527										
Hotels en restaurants	H	101	27	59	11	2	2				
Hotels en overige accommodaties voor kortstondig verblijf	(551, 552)	2		2							
Restaurants, kantines en catering	(553, 555)	61	11	41	6	2	1				
Drankgelegenheden	554	38	16	16	5		1				

FAILLISEMENTSSTATISTIEK (verdeling naar activiteit, regio en grootteklasse van tewerkstelling)

Aantal in de maand april 2003 ingeleide faillissementsdossiers: Brussel

Activiteit	G	Totaal	< 1	van 1	van 5	van 10	van 20	van 50	van 100	van 200	van 500	1000
				tot 4	tot 9	tot 19	tot 49	tot 99	tot 199	tot 499	tot 999	en +
Handel	G	23	8	11	2	2						
Verkoop, reparatie auto's en motorrijw. ; kleinh. motorbrandstof	50	4		4								
Auto's, onderdelen en accessoires van auto's en motorrijw.	(501,503, 504)	2		2								
Onderhoud en reparatie van auto's	502	2		2								
Motorbrandstoffen(kleinhandel)	505											
Groothandel en handelsbemiddeling :	51	12	5	5	1	1						
Handelsbemiddeling	511	1			1							
Voedings- en genotsmiddelen	513	3	1	2								
Huishoudelijke artikelen	514	6	4	2								
Machines, apparaten en toebehoren	516	2		1		1						
Landbouwproducten, levende dieren en overige groothandel	(512,515,517)											
Kleinhandel en reparatie van consumentenartikelen :	52	7	3	2	1	1						
Niet-gespecialiseerde winkels	521	1	1									
Gespecialiseerde winkels :	(522 - 525)	5	1	2	1	1						
Groenten en fruit	5221	1		1								
Vlees	5222											
Vis	5223											
Brood, banketbakkerswerk en suikerwerk	5224											
Dranken	5225											
Tabaksprodukten	5226											
Kleinhandel in voeding, n.e.g.	5227											
Farmaceutica, reukwerk en cosmetica	523	1	1									
Textiel	5241											
Kleding	5242	1		1								
Schoeisel en lederwaren	5243											
Meubels en woninginrichting	5244											
Elektrische huishoudapparaten, radio en televisie	5245	1			1							
IJzerwaren, verf en bouwmaterialen	5246											
Boeken, kranten en kantoorbehoeften	5247											
Kleinhandel, n.e.g.	(5248, 5249)	1				1						
Tweedehandsgoederen en antiques	5250											
Niet in winkels	526	1	1									
Reparatie van persoonlijke en huishoudelijke artikelen	527											
Hotels en restaurants	H	25	2	18	4	1						
Hotels en overige accommodaties voor kortstondig verblijf	(551, 552)											
Restaurants, kantines en catering	(553, 555)	17	1	12	3	1						
Drankgelegenheden	554	8	1	6	1							

FAILLISSEMENTSSTATISTIEK (verdeling naar activiteit, regio en grootteklasse van tewerkstelling)

Aantal in de maand april 2003 ingeleide faillissementsdossiers: Vlaanderen

Activiteit	G	Totaal	< 1	van 1	van 5	van 10	van 20	van 50	van 100	van 200	van 500	1000
				tot 4	tot 9	tot 19	tot 49	tot 99	tot 199	tot 499	tot 999	en +
Handel		113	46	59	6	1	1					
Verkoop, reparatie auto's en motorrijw. ; kleinh. motorbrandstof	50	19	4	13	1	1						
Auto's, onderdelen en accessoires van auto's en motorrijw.	(501,503, 504)	11	4	7								
Onderhoud en reparatie van auto's	502	6		4	1	1						
Motorbrandstoffen(kleinhandel)	505	2		2								
Groothandel en handelsbemiddeling :	51	48	19	25	4							
Handelsbemiddeling	511	6	2	4								
Voedings- en genotsmiddelen	513	11	2	8	1							
Huishoudelijke artikelen	514	10	8	2								
Machines, apparaten en toebehoren	516	11	2	7	2							
Landbouwproducten, levende dieren en overige groothandel	(512,515,517)	10	5	4	1							
Kleinhandel en reparatie van consumentenartikelen :	52	46	23	21	1		1					
Niet-gespecialiseerde winkels	521	6		6								
Gespecialiseerde winkels :	(522 - 525)	37	21	14	1		1					
Groenten en fruit	5221											
Vlees	5222	2	1	1								
Vis	5223	2		1	1							
Brood, banketbakkerswerk en suikerwerk	5224	2	2									
Dranken	5225											
Tabaksprodukten	5226											
Kleinhandel in voeding, n.e.g.	5227	1	1									
Farmaceutica, reukwerk en cosmetica	523	3	1	2								
Textiel	5241	3	2	1								
Kleding	5242	7	5	2								
Schoeisel en lederwaren	5243	2	2									
Meubels en woninginrichting	5244	4	1	2			1					
Elektrische huishoudapparaten, radio en televisie	5245	1	1									
IJzerwaren, verf en bouwmaterialen	5246	1		1								
Boeken, kranten en kantoorbehoeften	5247	1	1									
Kleinhandel, n.e.g.	(5248, 5249)	8	4	4								
Tweedehandsgoederen en antiques	5250											
Niet in winkels	526	3	2	1								
Reparatie van persoonlijke en huishoudelijke artikelen	527											
Hotels en restaurants	H	47	14	26	4	1	2					
Hotels en overige accommodaties voor kortstondig verblijf	(551, 552)	2		2								
Restaurants, kantines en catering	(553, 555)	25	5	16	2	1	1					
Drankgelegenheden	554	20	9	8	2		1					

FAILLISEMENTSSTATISTIEK (verdeling naar activiteit, regio en grootteklasse van tewerkstelling)

Aantal in de maand april 2003 ingeleide faillissementsdossiers: Wallonie

Activiteit	Totaal	< 1	van 1 tot 4	van 5 tot 9	van 10 tot 19	van 20 tot 49	van 50 tot 99	van 100 tot 199	van 200 tot 499	van 500 tot 999	1000 en +
Handel	58	18	34	5	1						
Verkoop, reparatie auto's en motorrijw. ; kleinh. motorbrandstof	50	16	6	9	1						
Auto's, onderdelen en accessoires van auto's en motorrijw. (501,503, 504)	8	3	5								
Onderhoud en reparatie van auto's	502	7	2	4	1						
Motorbrandstoffen(kleinhandel)	505	1	1								
Groothandel en handelsbemiddeling :	51	11	3	6	2						
Handelsbemiddeling	511	1	1								
Voedings- en genotsmiddelen	513	4		3	1						
Huishoudelijke artikelen	514	2	1	1							
Machines, apparaten en toebehoren	516	1			1						
Landbouwproducten, levende dieren en overige groothandel (512,515,517)	3	1	2								
Kleinhandel en reparatie van consumentenartikelen :	52	31	9	19	3						
Niet-gespecialiseerde winkels	521	1			1						
Gespecialiseerde winkels :	(522 - 525)	28	9	18	1						
Groenten en fruit	5221										
Vlees	5222	1	1								
Vis	5223										
Brood, banketbakkerswerk en suikerwerk	5224										
Dranken	5225										
Tabaksprodukten	5226										
Kleinhandel in voeding, n.e.g.	5227										
Farmaceutica, reukwerk en cosmetica	523	2	1	1							
Textiel	5241	2	1	1							
Kleding	5242	6	2	4							
Schoeisel en lederwaren	5243	1		1							
Meubels en woninginrichting	5244										
Elektrische huishoudapparaten, radio en televisie	5245	1		1							
IJzerwaren, verf en bouwmaterialen	5246	6	1	5							
Boeken, kranten en kantoorbehoeften	5247										
Kleinhandel, n.e.g. (5248, 5249)	8	3	4	1							
Tweedehandsgoederen en antiques	5250	1		1							
Niet in winkels	526	2		1	1						
Reparatie van persoonlijke en huishoudelijke artikelen	527										
Hotels en restaurants	H	29	11	15	3						
Hotels en overige accommodaties voor kortstondig verblijf (551, 552)											
Restaurants, kantines en catering (553, 555)	19	5	13	1							
Drankgelegenheden	554	10	6	2	2						

**Verdeling naar hof van beroep
en juridische arrondissement**

FAILLISEMENTSSTATISTIEK , verdeling naar hof van beroep, juridisch arrondissement en grootteklasse van tewerkstelling

Aantal in de maand april 2003 ingeleide faillissementsdossiers

<u>Hof van beroep en</u> <u>juridisch arrondissement</u>	Totaal	<u>Grootteklasse van tewerkstelling</u>									
		0	1 - 4	5 - 9	10 - 19	20 - 49	50 - 99	100 - 199	200 - 499	500 - 999	1000 en +
Algemeen totaal	626	220	310	48	28	15	4	1			
ANTWERPEN	172	67	79	12	9	4	1				
1. Antwerpen	101	39	43	10	5	3	1				
2. Hasselt	26	11	14		1						
3. Turnhout	18	7	7	2	1	1					
4. Tongeren	14	6	7		1						
5. Mechelen	13	4	8		1						
BRUSSEL	154	45	82	13	9	4	1				
1. Brussel	105	27	57	11	7	3					
2. Nijvel	31	11	15	2	2	1					
3. Leuven	18	7	10				1				
GENT	143	52	68	10	5	5	2	1			
1. Gent	17	4	8	2		3					
2. Oudenaarde	7	2	4			1					
3. Dendermonde	45	20	20	3	1	1					
4. Aalst											
5. Sint-Niklaas											
6. Brugge	19	6	10	2	1						
7. Oostende	9	3	5	1							
8. Kortrijk	35	14	15	1	3		1	1			
9. Ieper	2		2								
10. Veurne	9	3	4	1			1				
LUIK	108	34	61	8	4	1					
1. Luik	52	15	32	3	2						
2. Hoei	7	4	3								
3. Verviers	11	3	5		2	1					
4. Eupen	1		1								
5. Dinant	6	1	4	1							
6. Namen	22	8	12	2							
7. Marche-en-Famenne	1		1								
8. Aarlen	3	2	1								
9. Neufchâteau	5	1	2	2							
BERGEN	49	22	20	5	1	1					
1. Charleroi	19	4	12	2	1						
2. Bergen	15	9	5	1							
3. Doornik	15	9	3	2		1					

FAILLISSEMENTSSTATISTIEK , verdeling naar hof van beroep, juridische arrondissement, juridische vorm en modaliteit

Aantal in de maand april 2003 ingeleide faillissementsdossiers

<u>Hof van beroep en</u> <u>juridisch arrondissement</u>	Totaal	<u>Juridische vorm</u>						<u>Modaliteit van inleiding</u>			
		1 pers.	Gem. naam	N.V.	B.V.B.A.	Coöp.	Anderen	Bij dagvaarding	Op verzoekschrift	Op bekentenis	Van rechtswege
Algemeen totaal	626	129	8	103	346	37	3	251		368	7
ANTWERPEN	172	16	2	39	108	6	1	73		99	
1. Antwerpen	101	4	1	27	64	4	1	36		65	
2. Hasselt	26	3		3	18	2		14		12	
3. Turnhout	18	3	1	5	9			8		10	
4. Tongeren	14	4		2	8			4		10	
5. Mechelen	13	2		2	9			11		2	
BRUSSEL	154	22	2	28	92	9	1	70		82	2
1. Brussel	105	10	1	21	63	9	1	50		53	2
2. Nijvel	31	9	1	5	16			18		13	
3. Leuven	18	3		2	13			2		16	
GENT	143	41		23	77	2		55		85	3
1. Gent	17	3		2	12			6		10	1
2. Oudenaarde	7	2		1	4			1		6	
3. Dendermonde	45	17		6	22			28		16	1
4. Aalst											
5. Sint-Niklaas											
6. Brugge	19	3		2	13	1		7		12	
7. Oostende	9	5		1	3			2		7	
8. Kortrijk	35	8		8	18	1		7		27	1
9. Ieper	2	1			1					2	
10. Veurne	9	2		3	4			4		5	
LUIK	108	34	3	10	45	15	1	39		68	1
1. Luik	52	9	1	4	26	11	1	25		27	
2. Hoei	7	4		1	1	1		2		5	
3. Verviers	11	6		2	2	1		2		9	
4. Eupen	1				1					1	
5. Dinant	6	3	1		2			1		5	
6. Namen	22	9	1	1	9	2		7		15	
7. Marche-en-Famenne	1				1						1
8. Aarlen	3	3						1		2	
9. Neufchateau	5			2	3			1		4	
BERGEN	49	16	1	3	24	5		14		34	1
1. Charleroi	19	4	1	1	10	3		9		10	
2. Bergen	15	7		1	7			2		12	1
3. Doornik	15	5		1	7	2		3		12	

Informatie

Het Nationaal Instituut voor de Statistiek

Waar vindt u de informatie van het N.I.S.?

In vijf grote steden van het land heeft het publiek toegang tot:

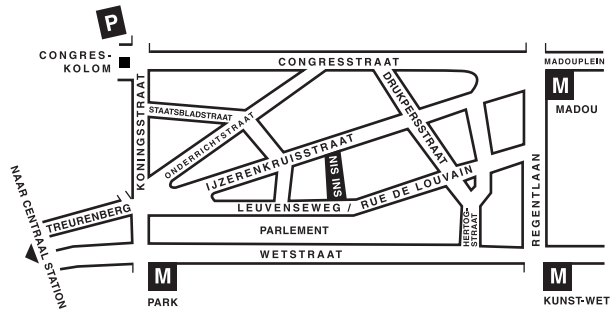
- ◇ Jaarboeken, gespecialiseerde publicaties en een selectie van diskettes en cd-rom's.
- ◇ Een leeszaal, waar men de publicaties van het N.I.S., andere ministeries en Belgische en internationale instellingen kan raadplegen.

Al onze bibliotheken zijn op werkdagen open van 9 tot 12 en van 13 tot 16 uur.

Brussel

Leuvenseweg 44, 1000 Brussel
tel. 02/548 63 65 – 02/548 63 66 fax 02/548 63 67
e-mail : info@statbel.mineco.fgov.be

Trein (B) : Centraal Station of station Congres
Metro (M) : lijn 1A en 1B, station Park of Kunst-Wet
lijn 2, station Kunst-Wet of Madou
Tram-Bus : 92, 93, 94 halte Park
65, 66 halte Drukpersstraat
29, 63 halte Congres
Parking (P) : Administratief Centrum (betaalparking)



Antwerpen

Italiëlei 124 - bus 85, 2000 Antwerpen
tel. 03/229 07 00 fax 03/233 28 30
e-mail : info.antwerpen@statbel.mineco.fgov.be

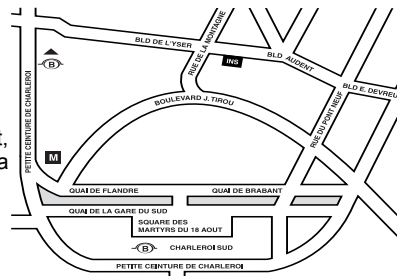
Trein (B) : Centraal Station
Metro (M) : halte Opera
Tram-Bus : vlakbij (Fr. Rooseveltplaats)



Charleroi

Tour Biarent, Bd Audent 14/5., 6000 Charleroi
tel. 071/ 27.44.14 fax 071/ 27 44 19
e-mail : info.charleroi@statbel.mineco.fgov.be

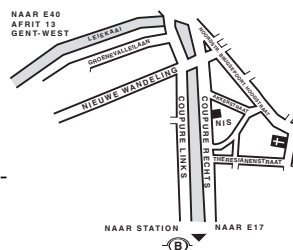
Trein (B) : Charleroi Sud, 20 min van het station (Place Buisset, Rue du Collège, place Charles II, bd Tirou, rue de la Montagne)
Bus : halte Tirou
Autoweg : kleine ring van Charleroi - uitrit Gare du Sud
Parking (P) : betaalparking tegenover het NIS



Gent

Coupure rechts 620, 9000 Gent
tel. 09/267.27.00 fax 09/267.27.29
e-mail : info.gent@statbel.mineco.fgov.be

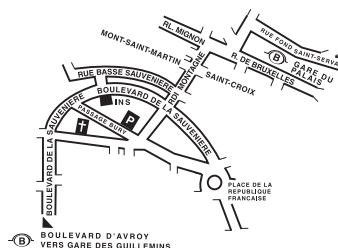
Trein (B) : Gent St.-Pieters
Tram-Bus : 40, 43 halte Theresianenstraat
Autoweg : gemakkelijk bereikbaar langs E40 (uitrit 13 - Gent-West/Drongen)
Parking (P) : op de "Coupure Rechts"



Luik

Bd de la Sauvenière 73-75, 4000 Luik
tel. 04/223 84 11 fax 04/222 49 94
e-mail : info.liege@statbel.mineco.fgov.be

Trein (B) : station Guillemins of Palais
Tram-Bus : (Guillemins) 1 en 4 halte Sauvenière
Parking (P) : Neujean (op 20 m - zelfde straatkant)
Mercure (tegenover)



Het N.I.S. verspreidt tal van producten die de Belgische socio-economische realiteit in cijfers weergeven.

Al deze producten, opgenomen in onze catalogus, kunt u verkrijgen in onze regionale centra of bij onze dienst documentatie - verkoop in Brussel. Onze catalogus wordt u op eenvoudige aanvraag toegestuurd. (zie adressen hiernaast) .

Een keuze uit onze gegevens en de lijst van onze publicaties vindt u eveneens op onze website:
<http://statbel.fgov.be>

Economie en financiën : andere publicaties

Verkoop van onroerende goederen

Deze publicatie geeft informatie over het aantal, de oppervlakte of de verkoopprijs van gronden, gebouwen, eigendommen en appartementen per provincie en per gemeente.

De resultaten worden opgesteld aan de hand van de notariële akten, zowel voor onderhandse als voor openbare verkopen. De statistieken zijn eveneens verkrijgbaar op diskette of via e-mail. Op eenvoudige vraag kunnen wij U ook meer gedetailleerde of bijkomende, niet in de publicatie vermelde informatie leveren.

BTW-statistieken

De informatie uit het bestand van de BTW-aangiften worden door het NIS verwerkt om statistieken te berekenen en te publiceren over het aantal aangevers en het bedrag van hun omzet, hun investeringen en hun uitvoer (of soortgelijke verrichtingen). Al die gegevens worden gegroepeerd naar aard van de activiteit volgens de NACE 70-nomenclatuur op 3 cijfers. Zij zijn driemaandelijks verkrijgbaar per gewest en jaarlijks per arrondissement. Er worden eveneens maandcijfers gepubliceerd per gewest, maar dan volgens de NACE 70-nomenclatuur op 2 cijfers. Alle gegevens zijn leverbaar op papier of diskette of per e-mail.

Enkele andere publicaties

Algemene Publicaties

Regionaal Statistisch Jaarboek
Statistisch tijdschrift – *Maandlijks*
Weekbericht

Grondgebied en leefmilieu

Statistiek van de bodembezetting (diskette)
Overzicht milieustatistieken - *Jaarlijks*

Bevolking

Huishoudens en familiekeren – *Jaarlijks*
Totale bevolking op 1 januari - *Jaarlijks*
Bevolkingsvooruitzichten 2000/2050 - *Jaarlijks*

Samenleving

Enquête naar de arbeidskrachten – *Jaarlijks*
Fiscale statistiek van de inkomens - *Jaarlijks*

Landbouw

Land- en tuinbouw telling op 15 mei - *Jaarlijks*

Industrie

Industriële productie en bouwbedrijf - *maandlijks*

Handel, diensten en vervoer

Maandelijkse vervoerstatistieken – *maandlijks*
Binnenlandse handel - *jaarlijks*



Eerste uitgave

Gedrukt door de
drukkerij van het NIS
B-1000 Brussel

Mei 2003