

**Economie**

**Faillissements**

Het Nationaal Instituut voor de Statistiek biedt onpartijdige informatie tegen een redelijke prijs.

De informatie wordt conform de wet verspreid, meer bepaald voor wat betreft de privacy.

De statistieken worden ingedeeld in acht domeinen:

Algemeen	Economie en financiën
Grondgebied en leefmilieu	Landbouw en vergelijkbare activiteiten
Bevolking	Industrie
Samenleving	Diensten, handel en vervoer

Alle rechten voorbehouden. Het vertalen, bewerken, reproduceren op welke wijze dan ook, inbegrepen fotografie en microfilm, is niet toegelaten, tenzij met schriftelijke machtiging vanwege het Nationaal Instituut voor de Statistiek.

Het citeren van korte uittreksels als toelichting of bewijsvoering in een artikel, een boekbespreking of een boek is evenwel toegestaan, mits de bron duidelijk en nauwkeurig wordt vermeld.

Verantwoordelijke uitgever: Hans D'Hondt



© 2003, NATIONAAL INSTITUUT VOOR DE STATISTIEK *uitgever*

B-1000 Brussel – 44 Leuvenseweg

**Economie**

**Maandelijkse faillissementsstatistiek**

Maart 2003

# Inhoudsopgave

## Inleiding, grafieken

- Commentaar .....	2
- Faillissementenevolutie van maart 2002 tot maart 2003 .....	2
- Aantal faillissementen in enkele sectoren: voortschrijdend gemiddelde van de laatste 12 maanden.....	3
- Totaal aantal faillissementen: voortschrijdend gemiddelde van de laatste 12 maanden.....	3
- Methodologische nota .....	4

## Aantal faillissementsdossiers in maart 2003

- Verdeling naar activiteit en naar regio, naar grootteklasse van tewerkstelling en naar juridische vorm.....	8
- Verdeling naar provincie en naar regio, en naar activiteit.....	9
- Verdeling naar provincie en naar regio, en naar bestaansduur.....	10
- Verdeling naar activiteit en naar bestaansduur .....	10

## Gedetailleerde verdeling, regio en grootteklasse van tewerkstelling

- Het Rijk.....	12
- Brussels Gewest.....	15
- Vlaams Gewest.....	18
- Waals Gewest .....	21

## Verdeling naar hof van beroep en juridische arrondissement

- Volgens grootteklasse van tewerkstelling .....	26
- Volgens juridische vorm en modaliteit.....	27

# **Inleiding en grafieken**

## Inleiding en grafieken

---

### 691 faillissementen in de maand maart

In maart 2003 telde de Directie Statistiek en Economische Informatie 691 faillissementen, wat het totaal voor 2003 op 1950 brengt, een verhoging met 2% ten opzichte van 2002.

Ten opzichte van maart vorig jaar, betekent dit een verlaging met 0,6%.

Qua grootte van de gefailleerde bedrijven, gaat het deze maand in 83,4% van de gevallen om ondernemingen met minder dan vijf personeelsleden.

29% van de gefailleerden waren actief in de handelssector, 28% in de sector transport en andere diensten, 17% in de horeca en 13% in de bouw.

Volgens juridisch statuut zijn het de BVBA's die het hoogste aantal faillissementen laten optekenen (56%), gevolgd door de naamloze vennootschappen (20%), de zelfstandigen (17%) en de coöperatieven (5%).

---

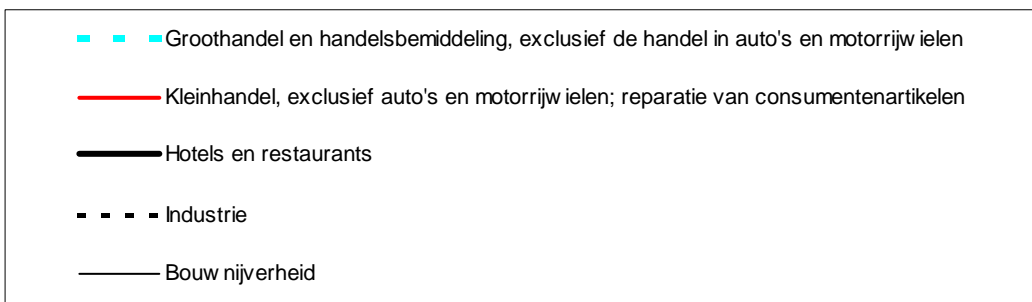
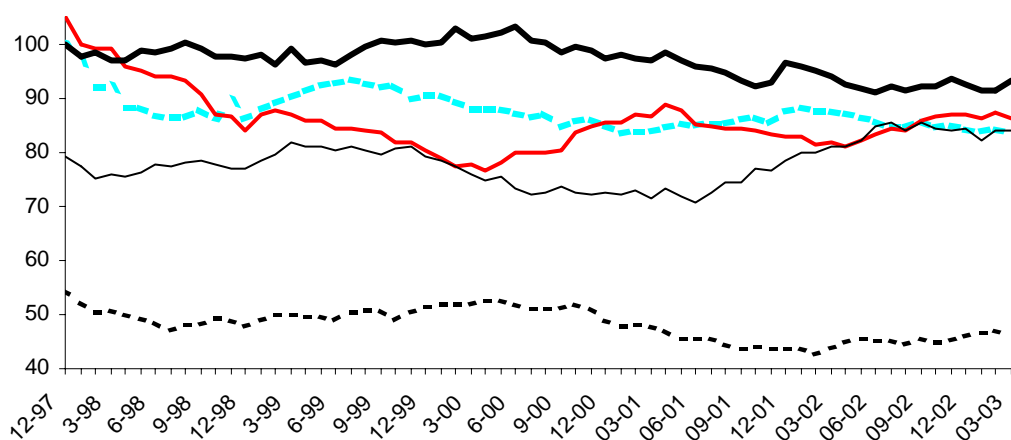
### Faillissementensevolutie van maart 2002 tot maart 2003

---

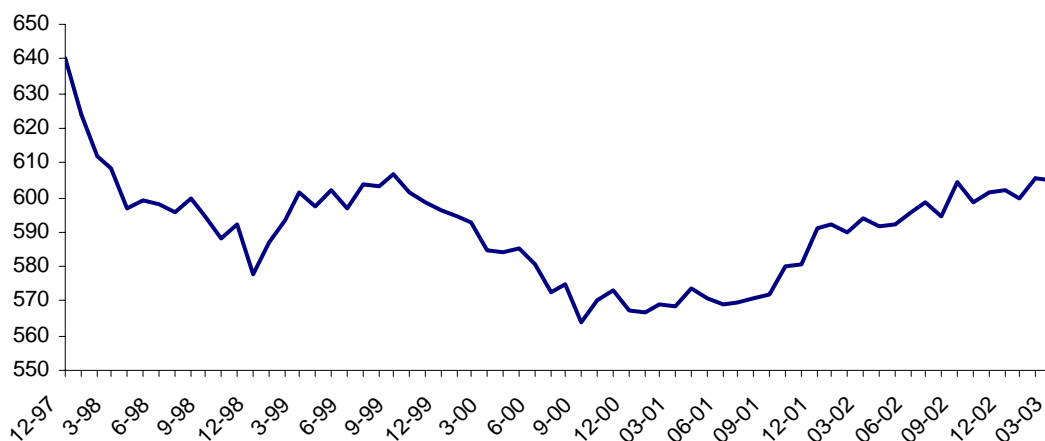
	2002										2003		
	<u>maart</u>	<u>april</u>	<u>mei</u>	<u>juni</u>	<u>juli</u>	<u>aug.</u>	<u>sept.</u>	<u>okt.</u>	<u>nov.</u>	<u>dec.</u>	<u>jan.</u>	<u>feb.</u>	<u>maart</u>
<b>Totaal</b>	<b>678</b>	<b>552</b>	<b>619</b>	<b>679</b>	<b>392</b>	<b>307</b>	<b>754</b>	<b>690</b>	<b>644</b>	<b>643</b>	<b>608</b>	<b>651</b>	<b>691</b>
<b>Activiteit</b>													
Landbouw en visserij	9	5	8	8	4	3	10	8	8	5	14	12	6
Industrie, energie en winning van delfstoffen	64	51	43	46	33	19	65	50	46	47	56	44	53
Bouwnijverheid	92	80	85	102	64	36	117	92	70	87	73	107	93
Handel	222	192	215	215	118	119	244	238	190	201	189	199	203
Horeca	99	81	92	100	62	41	98	113	112	109	92	93	117
Transport en anderen diensten	157	117	147	167	96	72	180	150	178	163	139	161	196
Niet gedefinieerde activiteit	35	26	29	41	15	17	40	39	40	31	45	35	23
<b>Gewest</b>													
Brussels Gewest	109	109	122	124	63	64	122	96	89	109	98	94	114
Vlaams Gewest	356	323	316	356	230	169	430	409	407	341	326	374	364
Waals Gewest	213	120	181	199	99	74	202	185	148	193	184	183	213
<b>Rechtsvorm</b>													
1 pers	137	62	106	128	62	50	132	113	112	122	116	138	117
N.V.	137	117	112	118	76	67	153	143	119	106	124	116	135
B.V.B.A.	344	325	347	369	233	158	410	386	356	352	323	356	385
Coöp	49	37	43	49	20	23	47	36	44	43	36	30	37
Anderen	11	11	11	15	1	9	12	12	13	20	9	11	17

---

**Aantal faillissementen in enkele sectoren: voortschrijdend gemiddelde van de laatste 12 maanden**



**Totaal aantal faillissementen: voortschrijdend gemiddelde van de laatste 12 maanden**



## Methodologische nota

De tabellen van deze publicatie zijn ontstaan uit een samenwerking tussen het Ministerie van Justitie en het Ministerie van Economische zaken. Vanaf januari 1998, datum waarop de faillissementswet van 8 augustus 1997 en de wet van 17 juli 1997 betreffende het gerechtelijk akkoord van kracht zijn, sturen de rechtbanken van koophandel maandelijks gegevens over de gefailleerden naar het Nationaal Instituut voor de Statistiek. Het NIS vult deze informatie aan via haar bedrijvenregister (DBRIS) met de activiteit, de grootteklasse van de onderneming, adres en rechtsvorm, en publiceert het resultaat in tabellen die de informatie volgens verschillende classificatiecriteria weergeven

Bij het groeperen van de gegevens naar activiteit is de NACE-BEL bedrijfsindeling gebruikt (Belgische versie van de Europese activiteiten nomenclatuur NACE Rev1). Toewijzing van een code gebeurt op basis van gecombineerde bestanden van de Rijksdienst voor Sociale zekerheid, de Btw- administratie, de bilancentrale van de Nationale Bank en/of zelf verzamelde informatie.

De grootteklasse is gebaseerd op de meest recente tewerkstellingsgegevens van de RSZ, die niet altijd overeen komen met de toestand op de dag van het faillissement zelf. Ze geven een objectiever beeld van de 'normale' bedrijfsgrootte omdat veranderingen in personeelssterkte die te wijten zijn aan een nakend faillissement beter vermeden worden.

Het adres van de maatschappelijke zetel (of bij éénmanszaken de woonplaats van de betrokkene) bepaalt welke rechtbank bevoegd is voor de behandeling van het faillissement. Bij het opstellen van de statistieken werd dit adres gebruikt als basis voor de geografische indeling van de faillissementen. Bedrijven die enkele dagen voor het faillissement hun maatschappelijke zetel verplaatsten (bv Verlipak), zijn ingedeeld volgens hun voorlaatste adres. De economische bedrijvigheid vindt niet altijd plaats op het adres van de maatschappelijke zetel, zodat enige voorzichtigheid geboden is bij het vergelijken van regionale gegevens.

De faillissementen van het Brusselse gerechtelijk arrondissement, dat groter is dan de Brusselse regio, werden volgens ditzelfde criterium verdeeld.

De indeling volgens juridische vorm:

- onder de hoofding 'Gem. Naam' zijn de vennootschap onder firma (V.O.F.) en de gewone commanditaire vennootschap (G.C.V.) gegroepeerd.
  - 'N.V.' groepeert de naamloze vennootschap (N.V.) en de commanditaire vennootschap op aandelen (C.V.A.).
  - 'B.V.B.A.' staat zowel voor de besloten vennootschap met beperkte aansprakelijkheid als voor de eenpersoons - BVBA (E.B.V.B.A.).
-



- ‘C.V.’ betreft de coöperatieve vennootschap volgens de vroegere statuten én de nieuwe vormen van coöperatieve vennootschappen (C.V.O.H.A.; C.V.O.H.A.,C.D.; C.V.B.A.; C.V.B.A.,C.D.)

De in de tabellen weergegeven aantallen zijn volledig in zoverre dat alle aan het NIS overgemaakte faillissementen in de statistiek worden opgenomen. Bij de publicatie van de jaarlijkse statistieken kunnen de totalen eventueel nog wijzigen.

De gegevens zijn maandelijks te verkrijgen op papier of diskette.

Om aan specifieke informatiebehoeften te voldoen, kunnen tabellen op maat ontwikkeld worden voor de faillissementen vanaf januari 1998:

- de geografische spreiding kan weergegeven volgens provincie, gemeente of combinatie van gemeenten.
- de activiteit kan gegeven worden tot op niveau van de 5 cijfers van de NACEBEL-indeling

Alle gedetailleerde tabellen zijn beschikbaar op papier of diskette in onze informatie- en documentatiecentra (zie adressen in de laatste bladzijden van deze publicatie)
---



**Aantal faillissementsdossiers  
in maart 2003**

**FAILLISEMENTSSTATISTIEK (verdeling naar activiteit en naar regio, naar grooteklasse van tewerkstelling en naar juridische vorm)**

Aantal in de maand maart 2003 ingeleide faillissementsdossiers

		Totaal	Grooteklasse van tewerkstelling								Juridische vorm					
			0	1 - 4	5 - 9	10 - 19	20 - 49	50 - 99	100 - 199	200 - 499	500 - 999	1000 en +	1 pers.	N.V.	B.V.B.A.	Coöp.
<b>Totaal</b>		<b>691</b>	<b>196</b>	<b>380</b>	<b>66</b>	<b>26</b>	<b>16</b>	<b>5</b>	<b>2</b>			<b>117</b>	<b>135</b>	<b>385</b>	<b>37</b>	<b>17</b>
<b>Activiteit</b>																
	Landbouw en visserij	A en B	6	1	4		1					4		2		
	Industrie, energie en winning van delfstoffen	C, D en E	53	8	30	5	3	4	2	1		8	21	20	1	3
	Bouwnijverheid	F	93	17	49	14	6	7				18	13	57	3	2
	Handel	G	203	72	109	16	5		1			31	40	120	8	4
	Horeca	H	117	22	82	8	3	1	1			27	12	66	8	4
	Transport en andere diensten	I tot Q	196	53	106	23	8	4	1	1		21	47	113	12	3
	Niet gedefinieerde activiteit	99100	23	23								8	2	7	5	1
<b>Regio</b>																
	Brussels Gewest		114	25	67	13	6	1	1	1		10	29	66	7	2
	Vlaams Gewest		364	112	190	37	12	9	4			46	71	212	21	14
	Waals Gewest		213	59	123	16	8	6		1		61	35	107	9	1

**FAILLISEMENTSSTATISTIEK (verdeling naar provincie en naar regio, en naar activiteit)**

Aantal in de maand maart 2003 ingeleide faillissementsdossiers

		Activiteit						
		A en B	C, D en E	F	G	H	I tot Q	99100
		Landbouw en visserij	Industrie, energie en winning van delfstoffen	Bouwnijverheid	Handel	Horeca	Transport en andere diensten	Niet gedefinieerde activiteit
Totaal	Totaal	6	53	93	203	117	196	23
<b>Provincie</b>	Antwerpen	2	7	20	50	23	41	6
	Vlaams Brabant	1	3	3	9	6	14	2
	Waals Brabant		1	5	9	3	10	2
	West-Vlaanderen		5	10	16	16	16	1
	Oost-Vlaanderen	2	10	6	22	12	26	4
	Henegouwen		8	17	22	14	16	1
	Luik		4	8	19	22	13	2
	Limburg	1	2	8	5	1	11	3
	Luxemburg		1		5	3	2	
	Namen		1	7	9	3	6	
	arrondissement Brussel		11	9	37	14	41	2
<b>Regio</b>	Brussels Gewest		11	9	37	14	41	2
	Vlaams Gewest	6	27	47	102	58	108	16
	Waals Gewest		15	37	64	45	47	5

**FAILLISSEMENTSSTATISTIEK (verdeling naar provincie en naar regio, en naar bestaansduur)**

Aantal in de maand maart 2003 ingeleide faillissementsdossiers

		Totaal	Bestaansduur van de onderneming									
			< 1	1	2	3	4	5 - 9	10 - 14	15 - 19	20 +	onb.
<b>Totaal</b>		<b>691</b>	<b>7</b>	<b>55</b>	<b>64</b>	<b>60</b>	<b>61</b>	<b>219</b>	<b>105</b>	<b>54</b>	<b>56</b>	<b>10</b>
<b>Provincie</b>	Antwerpen	<b>149</b>		10	16	9	12	56	22	10	12	2
	Vlaams Brabant	<b>38</b>		3	3	3	7	7	6	8	1	
	Waals Brabant	<b>30</b>		3	2	1	2	7	6	4	3	2
	West-Vlaanderen	<b>64</b>		5	6	9	7	19	12	3	3	
	Oost-Vlaanderen	<b>82</b>	4	6	8	9	6	18	11	8	8	4
	Henegouwen	<b>78</b>	1	6	4	5	6	27	16	4	9	
	Luik	<b>68</b>	1	6	8	6	5	27	5	4	5	1
	Limburg	<b>31</b>		6	2	2	1	10	6	1	2	1
	Luxemburg	<b>11</b>			1		1	6	1	1	1	
	Namen	<b>26</b>		3	2	3	4	8	3	1	2	
	arrondissement Brussel	<b>114</b>	1	7	12	13	10	34	17	10	10	
<b>Regio</b>	Brussels Gewest	<b>114</b>	1	7	12	13	10	34	17	10	10	
	Vlaams Gewest	<b>364</b>	4	30	35	32	33	110	57	30	26	7
	Waals Gewest	<b>213</b>	2	18	17	15	18	75	31	14	20	3

**FAILLISSEMENTSTATISTIEK (verdeling naar activiteit en naar bestaansduur)**

Aantal in de maand maart 2003 ingeleide faillissementsdossiers

			Totaal	Bestaansduur van de onderneming									
				< 1	1	2	3	4	5 - 9	10 - 14	15 - 19	20 +	onb.
<b>Totaal</b>			<b>691</b>	<b>7</b>	<b>55</b>	<b>64</b>	<b>60</b>	<b>61</b>	<b>219</b>	<b>105</b>	<b>54</b>	<b>56</b>	<b>10</b>
<b>Activiteit</b>	Landbouw en visserij	A en B	<b>6</b>			1	1		1			3	
	Industrie, energie en winning van delfstoffen	C, D, E	<b>53</b>		2	5	6	3	8	11	9	8	1
	Bouwnijverheid	F	<b>93</b>		9	7	10	8	32	13	8	6	
	Handel	G	<b>203</b>	1	14	13	13	18	72	35	18	18	1
	Horeca	H	<b>117</b>	3	17	11	12	15	33	18	4	4	
	Transport en andere diensten	I tot Q	<b>196</b>	2	11	26	15	17	71	24	14	16	
	Niet gedefinieerde activiteit	99100	<b>23</b>	1	2	1	3		2	4	1	1	8

**Gedetailleerde verdeling naar activiteit,  
regio en grootteklasse van tewerkstelling**





## **FAILLISEMENTSSTATISTIEK (verdeling naar activiteit, regio en grootteklasse van tewerkstelling)**

Aantal in de maand maart 2003 ingeleide faillissementsdossiers: het Rijk

Activiteit	Totaal	< 1	van 1	van 5	van 10	van 20	van 50	van 100	van 200	van 500	1000
			tot 4	tot 9	tot 19	tot 49	tot 99	tot 199	tot 499	tot 999	en +
<b>Handel</b>	<b>€</b>	<b>203</b>	<b>72</b>	<b>109</b>	<b>16</b>	<b>5</b>	<b>1</b>				
Verkoop, reparatie auto's en motorrijw. ; kleinh. motorbrandstof	50	28	5	19	3	1					
Auto's, onderdelen en accessoires van auto's en motorrijw. (501,503, 504)		10	3	7							
Onderhoud en reparatie van auto's	502	13	1	8	3	1					
Motorbrandstoffen(kleinhandel)	505	5	1	4							
Groothandel en handelsbemiddeling :	51	88	37	42	5	3	1				
Handelsbemiddeling	511	19	13	6							
Voedings- en genotsmiddelen	513	16	4	11	1						
Huishoudelijke artikelen	514	27	10	13	2	2					
Machines, apparaten en toebehoren	516	13	4	6	2		1				
Landbouwproducten, levende dieren en overige groothandel ( 512,515,517)		13	6	6		1					
Kleinhandel en reparatie van consumentenartikelen :	52	87	30	48	8	1					
Niet-gespecialiseerde winkels	521	9	3	5	1						
Gespecialiseerde winkels :	(522 - 525)	72	24	41	6	1					
Groenten en fruit	5221										
Vlees	5222	3		3							
Vis	5223										
Brood, banketbakkerswerk en suikerwerk	5224	1		1							
Dranken	5225										
Tabaksprodukten	5226	1	1								
Kleinhandel in voeding, n.e.g.	5227	1		1							
Farmaceutica, reukwerk en cosmetica	523	1		1							
Textiel	5241	2	1	1							
Kleding	5242	9	3	4	2						
Schoeisel en lederwaren	5243	5	2	3							
Meubels en woninginrichting	5244	8	3	5							
Elektrische huishoudapparaten, radio en televisie	5245	3	1	2							
IJzerwaren, verf en bouwmaterialen	5246	3		1	2						
Boeken, kranten en kantoorbehoeften	5247	5	2	3							
Kleinhandel, n.e.g. (5248, 5249)		26	8	15	2	1					
Tweedehandsgoederen en antiques	5250	4	3	1							
Niet in winkels	526	5	2	2	1						
Reparatie van persoonlijke en huishoudelijke artikelen	527	1	1								
<b>Hotels en restaurants</b>	<b>€</b>	<b>117</b>	<b>22</b>	<b>82</b>	<b>8</b>	<b>3</b>	<b>1</b>	<b>1</b>			
Hotels en overige accommodaties voor kortstondig verblijf (551, 552)		1			1						
Restaurants, kantines en catering (553, 555)		75	10	56	5	3	1				
Drankgelegenheden	554	41	12	26	2		1				





## FAILLISSEMENTSSTATISTIEK (verdeling naar activiteit, regio en grootteklasse van tewerkstelling)

Aantal in de maand maart 2003 ingeleide faillissementsdossiers: Brussel

Activiteit	Totaal	< 1	van 1 tot 4	van 5 tot 9	van 10 tot 19	van 20 tot 49	van 50 tot 99	van 100 tot 199	van 200 tot 499	van 500 tot 999	1000 en +
<b>Handel</b>	<b>G</b>	<b>37</b>	<b>11</b>	<b>22</b>	<b>2</b>	<b>2</b>					
Verkoop, reparatie auto's en motorrijw. ; kleinh. motorbrandstof	50	5	1	4							
Auto's, onderdelen en accessoires van auto's en motorrijw.	(501,503, 504)	1		1							
Onderhoud en reparatie van auto's	502	3	1	2							
Motorbrandstoffen(kleinhandel)	505	1		1							
Groothandel en handelsbemiddeling :	51	15	6	6	1	2					
Handelsbemiddeling	511	2	1	1							
Voedings- en genotsmiddelen	513	2	1	1							
Huishoudelijke artikelen	514	7	1	4		2					
Machines, apparaten en toebehoren	516	3	2		1						
Landbouwproducten, levende dieren en overige groothandel	( 512,515,517)	1	1								
Kleinhandel en reparatie van consumentenartikelen :	52	17	4	12	1						
Niet-gespecialiseerde winkels	521	2		2							
Gespecialiseerde winkels :	(522 - 525)	15	4	10	1						
Groenten en fruit	5221										
Vlees	5222										
Vis	5223										
Brood, banketbakkerswerk en suikerwerk	5224										
Dranken	5225										
Tabaksprodukten	5226										
Kleinhandel in voeding, n.e.g.	5227	1		1							
Farmaceutica, reukwerk en cosmetica	523	1		1							
Textiel	5241	1		1							
Kleding	5242	1			1						
Schoeisel en lederwaren	5243										
Meubels en woninginrichting	5244	1		1							
Elektrische huishoudapparaten, radio en televisie	5245	1		1							
IJzerwaren, verf en bouwmaterialen	5246										
Boeken, kranten en kantoorbehoeften	5247	2	2								
Kleinhandel, n.e.g.	(5248, 5249)	5	1	4							
Tweedehandsgoederen en antiques	5250	2	1	1							
Niet in winkels	526										
Reparatie van persoonlijke en huishoudelijke artikelen	527										
<b>Hotels en restaurants</b>	<b>H</b>	<b>14</b>		<b>10</b>	<b>2</b>	<b>1</b>		<b>1</b>			
Hotels en overige accommodaties voor kortstondig verblijf	(551, 552)										
Restaurants, kantines en catering	(553, 555)	8		6	1	1					
Drankgelegenheden	554	6		4	1		1				





## **FAILLISSEMENTSSTATISTIEK (verdeling naar activiteit, regio en grootteklasse van tewerkstelling)**

Aantal in de maand maart 2003 ingeleide faillissementsdossiers: Vlaanderen

Activiteit	Totaal		< 1	van 1	van 5	van 10	van 20	van 50	van 100	van 200	van 500	1000
				tot 4	tot 9	tot 19	tot 49	tot 99	tot 199	tot 499	tot 999	en +
<b>Handel</b>	<b>G</b>	<b>102</b>	<b>39</b>	<b>53</b>	<b>8</b>	<b>1</b>		<b>1</b>				
Verkoop, reparatie auto's en motorrijw. ; kleinh. motorbrandstof	50	10	2	6	2							
Auto's, onderdelen en accessoires van auto's en motorrijw. (501,503, 504)		6	2	4								
Onderhoud en reparatie van auto's	502	4		2	2							
Motorbrandstoffen(kleinhandel)	505											
Groothandel en handelsbemiddeling :	51	60	27	29	2	1		1				
Handelsbemiddeling	511	13	9	4								
Voedings- en genotsmiddelen	513	11	3	8								
Huishoudelijke artikelen	514	17	8	7	2							
Machines, apparaten en toebehoren	516	7	2	4				1				
Landbouwproducten, levende dieren en overige groothandel ( 512,515,517)		12	5	6		1						
Kleinhandel en reparatie van consumentenartikelen :	52	32	10	18	4							
Niet-gespecialiseerde winkels	521	5	1	3	1							
Gespecialiseerde winkels :	(522 - 525)	25	7	15	3							
Groenten en fruit	5221											
Vlees	5222	2		2								
Vis	5223											
Brood, banketbakkerswerk en suikerwerk	5224											
Dranken	5225											
Tabaksprodukten	5226											
Kleinhandel in voeding, n.e.g.	5227											
Farmaceutica, reukwerk en cosmetica	523											
Textiel	5241	1	1									
Kleding	5242	5	2	2	1							
Schoeisel en lederwaren	5243	3	1	2								
Meubels en woninginrichting	5244	2	1	1								
Elektrische huishoudapparaten, radio en televisie	5245	1		1								
Ijzerwaren, verf en bouwmaterialen	5246	2		1	1							
Boeken, kranten en kantoorbehoeften	5247	2		2								
Kleinhandel, n.e.g. (5248, 5249)		6	1	4	1							
Tweedehandsgoederen en antiques	5250	1	1									
Niet in winkels	526	2	2									
Reparatie van persoonlijke en huishoudelijke artikelen	527											
<b>Hotels en restaurants</b>	<b>H</b>	<b>58</b>	<b>11</b>	<b>42</b>	<b>4</b>	<b>1</b>						
Hotels en overige accommodaties voor kortstondig verblijf (551, 552)												
Restaurants, kantines en catering (553, 555)		41	6	31	3	1						
Drankgelegenheden	554	17	5	11	1							







## **FAILLISEMENTSSTATISTIEK (verdeling naar activiteit, regio en grootteklasse van tewerkstelling)**

Aantal in de maand maart 2003 ingeleide faillissementsdossiers: Wallonie

Activiteit	Totaal	< 1	van 1	van 5	van 10	van 20	van 50	van 100	van 200	van 500	1000
			tot 4	tot 9	tot 19	tot 49	tot 99	tot 199	tot 499	tot 999	en +
<b>Handel</b>	<b>64</b>	<b>22</b>	<b>34</b>	<b>6</b>	<b>2</b>						
Verkoop, reparatie auto's en motorrijw. ; kleinh. motorbrandstof	50	13	2	9	1	1					
Auto's, onderdelen en accessoires van auto's en motorrijw. (501,503, 504)	3	1	2								
Onderhoud en reparatie van auto's	502	6	4	1	1						
Motorbrandstoffen(kleinhandel)	505	4	1	3							
Groothandel en handelsbemiddeling :	51	13	4	7	2						
Handelsbemiddeling	511	4	3	1							
Voedings- en genotsmiddelen	513	3	2	1							
Huishoudelijke artikelen	514	3	1	2							
Machines, apparaten en toebehoren	516	3	2	1							
Landbouwproducten, levende dieren en overige groothandel ( 512,515,517)											
Kleinhandel en reparatie van consumentenartikelen :	52	38	16	18	3	1					
Niet-gespecialiseerde winkels	521	2	2								
Gespecialiseerde winkels :	(522 - 525)	32	13	16	2	1					
Groenten en fruit	5221										
Vlees	5222	1	1								
Vis	5223										
Brood, banketbakkerswerk en suikerwerk	5224	1	1								
Dranken	5225										
Tabaksprodukten	5226	1	1								
Kleinhandel in voeding, n.e.g.	5227										
Farmaceutica, reukwerk en cosmetica	523										
Textiel	5241										
Kleding	5242	3	1	2							
Schoeisel en lederwaren	5243	2	1	1							
Meubels en woninginrichting	5244	5	2	3							
Elektrische huishoudapparaten, radio en televisie	5245	1	1								
IJzerwaren, verf en bouwmaterialen	5246	1		1							
Boeken, kranten en kantoorbehoeften	5247	1	1								
Kleinhandel, n.e.g. (5248, 5249)	15	6	7	1	1						
Tweedehandsgoederen en antiques	5250	1	1								
Niet in winkels	526	3	2	1							
Reparatie van persoonlijke en huishoudelijke artikelen	527	1	1								
<b>Hotels en restaurants</b>	<b>H</b>	<b>45</b>	<b>11</b>	<b>30</b>	<b>2</b>	<b>1</b>	<b>1</b>				
Hotels en overige accommodaties voor kortstondig verblijf (551, 552)	1			1							
Restaurants, kantines en catering (553, 555)	26	4	19	1	1	1					
Drankgelegenheden	554	18	7	11							





**Verdeling naar hof van beroep  
en juridische arrondissement**

## FAILLISEMENTSSTATISTIEK , verdeling naar hof van beroep, juridisch arrondissement en grootteklasse van tewerkstelling

Aantal in de maand maart 2003 ingeleide faillissementsdossiers

<u>Hof van beroep en</u> <u>juridisch arrondissement</u>	Totaal	<u>Grootteklasse van tewerkstelling</u>									
		0	1 - 4	5 - 9	10 - 19	20 - 49	50 - 99	100 - 199	200 - 499	500 - 999	1000 en +
<b>Algemeen totaal</b>	<b>691</b>	<b>196</b>	<b>380</b>	<b>66</b>	<b>26</b>	<b>16</b>	<b>5</b>	<b>2</b>			
<b>ANTWERPEN</b>	<b>179</b>	<b>64</b>	<b>80</b>	<b>23</b>	<b>8</b>	<b>2</b>	<b>2</b>				
1. Antwerpen	103	39	47	15	1		1				
2. Hasselt	26	11	10	2	2		1				
3. Turnhout	23	7	13	1		2					
4. Tongeren	6	2		2	2						
5. Mechelen	21	5	10	3	3						
<b>BRUSSEL</b>	<b>178</b>	<b>48</b>	<b>103</b>	<b>16</b>	<b>5</b>	<b>2</b>	<b>3</b>	<b>1</b>			
1. Brussel	133	33	79	12	4	2	2	1			
2. Nijvel	26	8	15	2	1						
3. Leuven	19	7	9	2			1				
<b>GENT</b>	<b>147</b>	<b>37</b>	<b>89</b>	<b>12</b>	<b>4</b>	<b>5</b>					
1. Gent	31	7	21	2	1						
2. Oudenaarde	7	3	3	1							
3. Dendermonde	46	12	26	4	1	3					
4. Aalst											
5. Sint-Niklaas											
6. Brugge	11	2	6	1	1	1					
7. Oostende	21	4	13	3		1					
8. Kortrijk	20	5	14	1							
9. Ieper	3		3								
10. Veurne	8	4	3		1						
<b>LUIK</b>	<b>108</b>	<b>30</b>	<b>62</b>	<b>8</b>	<b>3</b>	<b>5</b>					
1. Luik	52	9	37	2	2	2					
2. Hoei	5	3	1	1							
3. Verviers	8	1	4	1		2					
4. Eupen	4	3	1								
5. Dinant	2		2								
6. Namen	26	12	11	2		1					
7. Marche-en-Famenne	4		3	1							
8. Aarlen	4	1	2		1						
9. Neufchâteau	3	1	1	1							
<b>BERGEN</b>	<b>79</b>	<b>17</b>	<b>46</b>	<b>7</b>	<b>6</b>	<b>2</b>		<b>1</b>			
1. Charleroi	32	6	20	3	1	2					
2. Bergen	32	8	18	2	4						
3. Doornik	15	3	8	2	1			1			

## FAILLISSEMENTSSTATISTIEK , verdeling naar hof van beroep, juridische arrondissement, juridische vorm en modaliteit

Aantal in de maand maart 2003 ingeleide faillissementsdossiers

<u>Hof van beroep en</u> <u>juridisch arrondissement</u>	Totaal	<u>Juridische vorm</u>						<u>Modaliteit van inleiding</u>			
		1 pers.	Gem. naam	N.V.	B.V.B.A.	Coöp.	Anderen	Bij dagvaarding	Op verzoekschrift	Op bekentenis	Van rechtswege
<b>Algemeen totaal</b>	<b>691</b>	<b>117</b>	<b>10</b>	<b>135</b>	<b>385</b>	<b>37</b>	<b>7</b>	<b>290</b>	<b>1</b>	<b>398</b>	<b>2</b>
<b>ANTWERPEN</b>	<b>179</b>	<b>17</b>	<b>2</b>	<b>32</b>	<b>114</b>	<b>11</b>	<b>3</b>	<b>66</b>		<b>113</b>	
1. Antwerpen	103	6		17	70	10		40		63	
2. Hasselt	26	4	2	8	11		1	8		18	
3. Turnhout	23	1		4	18			9		14	
4. Tongeren	6	1		1	3		1	2		4	
5. Mechelen	21	5		2	12	1	1	7		14	
<b>BRUSSEL</b>	<b>178</b>	<b>30</b>	<b>3</b>	<b>40</b>	<b>93</b>	<b>11</b>	<b>1</b>	<b>81</b>		<b>97</b>	
1. Brussel	133	14	2	34	74	8	1	66		67	
2. Nijvel	26	10		3	12	1		7		19	
3. Leuven	19	6	1	3	7	2		8		11	
<b>GENT</b>	<b>147</b>	<b>21</b>	<b>5</b>	<b>29</b>	<b>83</b>	<b>7</b>	<b>2</b>	<b>69</b>		<b>77</b>	<b>1</b>
1. Gent	31	3	1	6	17	2	2	17		14	
2. Oudenaarde	7	2		1	4			3		4	
3. Dendermonde	46	10	2	11	21	2		26		19	1
4. Aalst											
5. Sint-Niklaas											
6. Brugge	11	1		2	8			3		8	
7. Oostende	21	3		4	12	2		11		10	
8. Kortrijk	20	1	1	4	13	1		7		13	
9. Ieper	3				3			1		2	
10. Veurne	8	1	1	1	5			1		7	
<b>LUIK</b>	<b>108</b>	<b>29</b>		<b>16</b>	<b>58</b>	<b>5</b>		<b>36</b>	<b>1</b>	<b>71</b>	
1. Luik	52	9		9	33	1		22	1	29	
2. Hoei	5	1		1	3			4		1	
3. Verviers	8	2		1	4	1		1		7	
4. Eupen	4	2		2				1		3	
5. Dinant	2	1			1					2	
6. Namen	26	9		2	13	2		4		22	
7. Marche-en-Famenne	4	1		1	2			1		3	
8. Aarlen	4	2			1	1		1		3	
9. Neufchateau	3	2			1			2		1	
<b>BERGEN</b>	<b>79</b>	<b>20</b>		<b>18</b>	<b>37</b>	<b>3</b>	<b>1</b>	<b>38</b>		<b>40</b>	<b>1</b>
1. Charleroi	32	8		6	16	2		18		13	1
2. Bergen	32	10		7	13	1	1	12		20	
3. Doornik	15	2		5	8			8		7	





**Informatie**

# Het Nationaal Instituut voor de Statistiek

## Waar vindt u de informatie van het N.I.S.?

In vijf grote steden van het land heeft het publiek toegang tot:

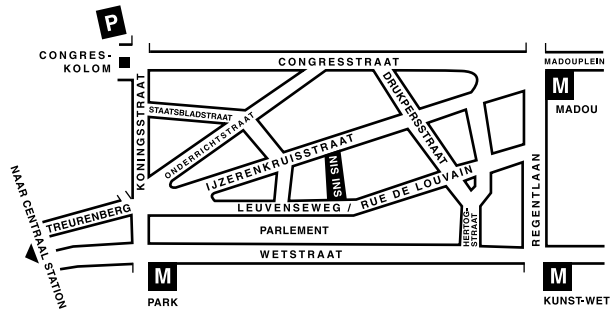
- ◇ Jaarboeken, gespecialiseerde publicaties en een selectie van diskettes en cd-rom's.
- ◇ Een leeszaal, waar men de publicaties van het N.I.S., andere ministeries en Belgische en internationale instellingen kan raadplegen.

Al onze bibliotheken zijn op werkdagen open van 9 tot 12 en van 13 tot 16 uur.

## Brussel

Leuvenseweg 44, 1000 Brussel  
tel. 02/548 63 65 – 02/548 63 66 fax 02/548 63 67  
e-mail : info@statbel.mineco.fgov.be

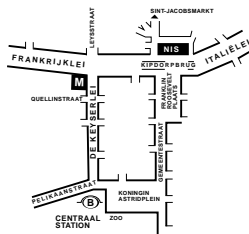
Trein (B) : Centraal Station of station Congres  
Metro (M) : lijn 1A en 1B, station Park of Kunst-Wet  
lijn 2, station Kunst-Wet of Madou  
Tram-Bus : 92, 93, 94 halte Park  
65, 66 halte Drukpersstraat  
29, 63 halte Congres  
Parking (P) : Administratief Centrum (betaalparking)



## Antwerpen

Italiëlei 124 - bus 85, 2000 Antwerpen  
tel. 03/229 07 00 fax 03/233 28 30  
e-mail : info.antwerpen@statbel.mineco.fgov.be

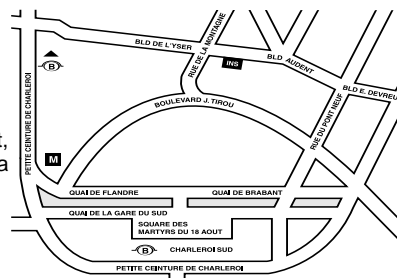
Trein (B) : Centraal Station  
Metro (M) : halte Opera  
Tram-Bus : vlakbij (Fr. Rooseveltplaats)



## Charleroi

Tour Biarent, Bd Audent 14/5., 6000 Charleroi  
tel. 071/ 27.44.14 fax 071/ 27 44 19  
e-mail : info.charleroi@statbel.mineco.fgov.be

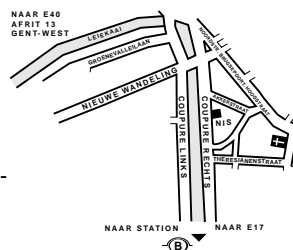
Trein (B) : Charleroi Sud, 20 min van het station (Place Buisset, Rue du Collège, place Charles II, bd Tirou, rue de la Montagne)  
Bus : halte Tirou  
Autoweg : kleine ring van Charleroi - uitrit Gare du Sud  
Parking (P) : betaalparking tegenover het NIS



## Gent

Coupure rechts 620, 9000 Gent  
tel. 09/267.27.00 fax 09/267.27.29  
e-mail : info.gent@statbel.mineco.fgov.be

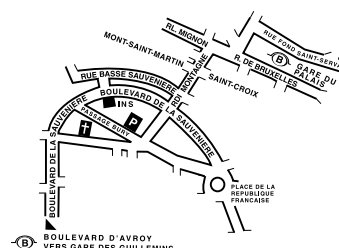
Trein (B) : Gent St.-Pieters  
Tram-Bus : 40, 43 halte Theresianenstraat  
Autoweg : gemakkelijk bereikbaar langs E40 (uitrit 13 - Gent-West/Drongen)  
Parking (P) : op de "Coupure Rechts"



## Luik

Bd de la Sauvenière 73-75, 4000 Luik  
tel. 04/223 84 11 fax 04/222 49 94  
e-mail : info.liege@statbel.mineco.fgov.be

Trein (B) : station Guillemins of Palais  
Tram-Bus : (Guillemins) 1 et 4 halte Sauvenière  
Parking (P) : Neujean (op 20 m - zelfde straatkant)  
Mercure (tegenover)



Het N.I.S. verspreidt tal van producten die de Belgische socio-economische realiteit in cijfers weergeven.

Al deze producten, opgenomen in onze catalogus, kunt u verkrijgen in onze regionale centra of bij onze dienst documentatie - verkoop in Brussel. Onze catalogus wordt u op eenvoudige aanvraag toegestuurd. (zie adressen hiernaast) .

Een keuze uit onze gegevens en de lijst van onze publicaties vindt u eveneens op onze website:  
<http://statbel.fgov.be>

## Economie en financiën : andere publicaties

### *Verkoop van onroerende goederen*

Deze publicatie geeft informatie over het aantal, de oppervlakte of de verkoopprijs van gronden, gebouwen, eigendommen en appartementen per provincie en per gemeente.

De resultaten worden opgesteld aan de hand van de notariële akten, zowel voor onderhandse als voor openbare verkopen. De statistieken zijn eveneens verkrijgbaar op diskette of via e-mail. Op eenvoudige vraag kunnen wij U ook meer gedetailleerde of bijkomende, niet in de publicatie vermelde informatie leveren.

### *BTW-statistieken*

De informatie uit het bestand van de BTW-aangiften worden door het NIS verwerkt om statistieken te berekenen en te publiceren over het aantal aangevers en het bedrag van hun omzet, hun investeringen en hun uitvoer (of soortgelijke verrichtingen). Al die gegevens worden gegroepeerd naar aard van de activiteit volgens de NACE 70-nomenclatuur op 3 cijfers. Zij zijn driemaandelijks verkrijgbaar per gewest en jaarlijks per arrondissement. Er worden eveneens maandcijfers gepubliceerd per gewest, maar dan volgens de NACE 70-nomenclatuur op 2 cijfers. Alle gegevens zijn leverbaar op papier of diskette of per e-mail.

## Enkele andere publicaties

### *Algemene Publicaties*

Regionaal Statistisch Jaarboek  
Statistisch tijdschrift – *Maandlijks*  
Weekbericht

### *Grondgebied en leefmilieu*

Statistiek van de bodembezetting (diskette)  
Overzicht milieustatistieken - *Jaarlijks*

### *Bevolking*

Huishoudens en familiekeren – *Jaarlijks*  
Totale bevolking op 1 januari - *Jaarlijks*  
Bevolkingsvooruitzichten 2000/2050 - *Jaarlijks*

### *Samenleving*

Enquête naar de arbeidskrachten – *Jaarlijks*  
Fiscale statistiek van de inkomens - *Jaarlijks*

### *Landbouw*

Land- en tuinbouwtelling op 15 mei - *Jaarlijks*

### *Industrie*

Industriële productie en bouwbedrijf - *maandlijks*

### *Handel, diensten en vervoer*

Maandelijkse vervoerstatistieken – *maandlijks*  
Binnenlandse handel - *jaarlijks*



**Eerste uitgave**

Gedrukt door de  
drukkerij van het NIS  
B-1000 Brussel

April 2003