



maandelijkse publicatie | nr 1

januari 2002

Economie

Faillissementen | maandgegevens

Economie

Faillissements

Het Nationaal Instituut voor de Statistiek biedt onpartijdige informatie tegen een redelijke prijs.

De informatie wordt conform de wet verspreid, meer bepaald voor wat betreft de privacy.

De statistieken worden ingedeeld in acht domeinen:

Algemeen	Economie en financiën
Grondgebied en leefmilieu	Landbouw en vergelijkbare activiteiten
Bevolking	Industrie
Samenleving	Diensten, handel en vervoer

Alle rechten voorbehouden. Het vertalen, bewerken, reproduceren op welke wijze dan ook, inbegrepen fotografie en microfilm, is niet toegelaten, tenzij met schriftelijke machtiging vanwege het Nationaal Instituut voor de Statistiek.

Het citeren van korte uittreksels als toelichting of bewijsvoering in een artikel, een boekbespreking of een boek is evenwel toegestaan, mits de bron duidelijk en nauwkeurig wordt vermeld.

Verantwoordelijke uitgever: Claude Chérury



© 2001, NATIONAAL INSTITUUT VOOR DE STATISTIEK *uitgever*

B-1000 Brussel – 44 Leuvenseweg

Economie

Maandelijkse faillissementsstatistiek

Januari 2002

Inhoudsopgave

Inleiding, grafieken

Commentaar	2
Faillissementenevolutie van januari 2001 tot januari 2002	2
Aantal faillissementen in enkele sectoren: voortschrijdend gemiddelde van de laatste 12 maanden	3
Totaal aantal faillissementen: voortschrijdend gemiddelde van de laatste 12 maanden	3
Methodologische nota	4

Aantal faillissementsdossiers in januari 2002

Verdeling naar activiteit en naar regio, naar grootteklasse van tewerkstelling en naar juridische vorm	8
Verdeling naar provincie en naar regio, en naar activiteit	9
Verdeling naar provincie en naar regio, en naar bestaansduur	10
Verdeling naar activiteit en naar bestaansduur	10

Gedetailleerde verdeling, regio en grootteklasse van tewerkstelling

Het Rijk	12
Vlaams Gewest	15
Waals Gewest	18
Brussels Gewest	21

Verdeling naar hof van beroep en juridisch arrondissement

Volgens grootteklasse van tewerkstelling	26
Volgens juridische vorm en modaliteit	27

Inleiding en grafieken

Inleiding en grafieken

630 faillissementen in de maand januari

In januari 2002 telde het NIS 630 faillissementen.

Ten opzichte van januari vorig jaar, betekent dit een verhoging met 2,4%.

Qua grootte van de gefailleerde bedrijven, gaat het deze maand in 82,7% van de gevallen om ondernemingen met minder dan vijf personeelsleden.

33% van de gefailleerden waren actief in de handelssector, 23% in de sector transport en andere diensten, 17% in de horeca en 16% in de bouw.

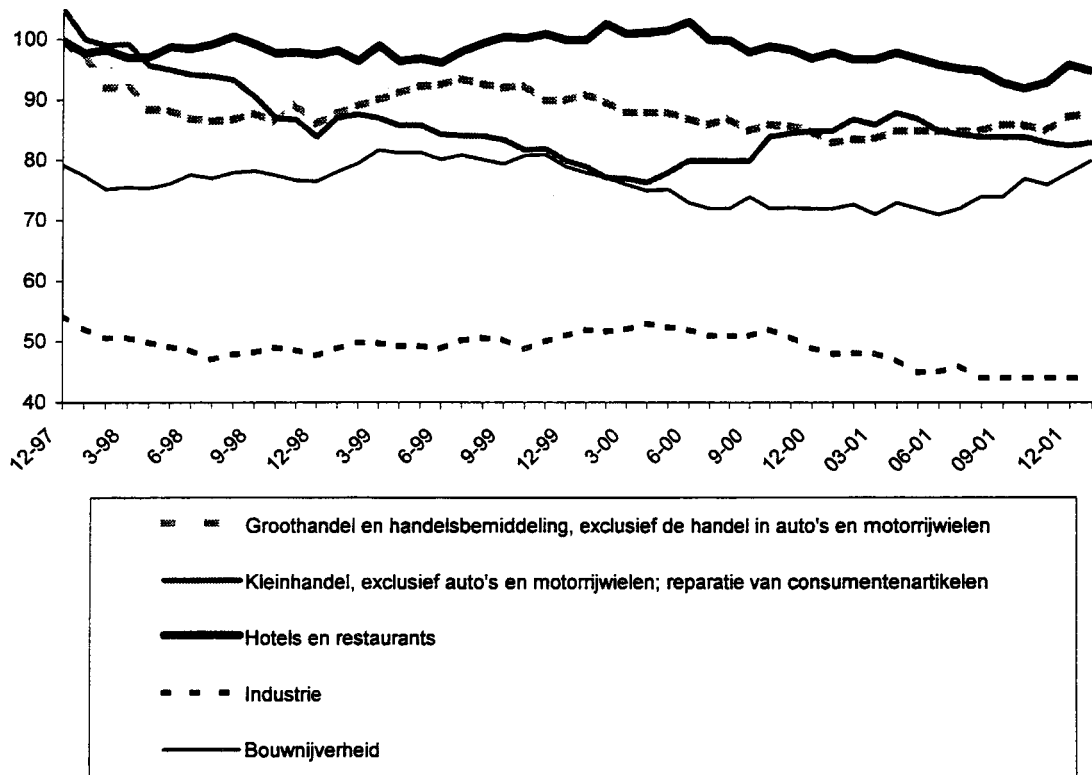
Volgens juridisch statuut zijn het de BVBA's die het hoogste aantal faillissementen laten optekenen (51%), gevolgd door de zelfstandigen (22%), de naamloze vennootschappen (18%) en de cooperatieven (8%).

Faillissementensevolutie van januari 2001 tot januari 2002

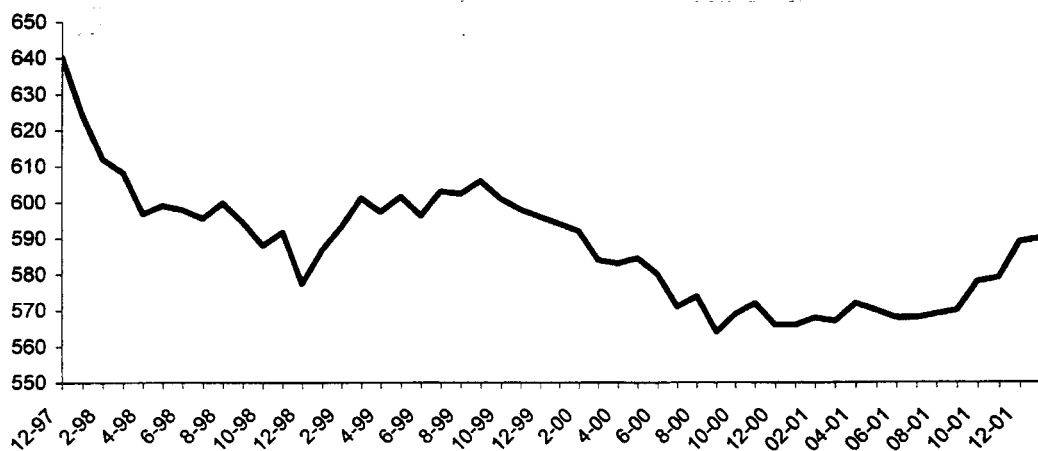
	2001												2002
	jan.	feb.	maart	april	mei	juni	juli	aug	sept.	okt.	nov.	dec.	jan.
Totaal	615	613	646	578	614	633	386	356	633	752	612	624	630
Activiteit													
Landbouw en visserij	9	6	7	9	13	7	3	4	6	7	12	8	7
Industrie, energie en winning van delfstoffen	45	54	52	37	36	50	37	26	52	58	41	38	47
Bouwnijverheid	77	86	79	83	69	70	58	55	97	105	73	83	98
Handel	203	218	221	205	206	221	127	120	203	240	192	207	205
Horeca	113	100	113	100	98	109	56	48	91	112	96	116	104
Transport en andere diensten	150	129	150	123	162	149	87	96	156	199	167	140	147
Niet gedefinieerde activiteit	18	20	24	21	30	27	18	7	28	31	31	32	22
Gewest													
Brussels Gewest	101	112	103	104	120	87	77	70	97	148	106	112	93
Vlaams Gewest	318	323	343	293	301	365	196	182	342	360	334	330	345
Waals Gewest	196	178	200	181	193	181	113	104	194	244	172	182	192
Rechtsvorm													
1 pers.	142	122	135	122	118	130	67	51	122	145	120	142	140
N.V.	106	119	122	107	122	129	104	81	123	163	140	113	116
B.V.B.A.	308	308	332	299	317	317	185	186	332	390	320	322	319
Coöp.	47	49	49	42	45	43	29	33	41	46	20	31	48
Anderen	12	15	8	8	12	14	1	5	15	8	12	16	7

Inleiding en grafieken

Aantal faillissementen in enkele sectoren: voortschrijdend gemiddelde van de laatste 12 maanden



Totaal aantal faillissementen: voortschrijdend gemiddelde van de laatste 12 maanden



Inleiding en grafieken

Methodologische nota

De tabellen van deze publicatie zijn ontstaan uit een samenwerking tussen het Ministerie van Justitie en het Ministerie van Economische zaken. Vanaf januari 1998, datum waarop de faillissementswet van 8 augustus 1997 en de wet van 17 juli 1997 betreffende het gerechtelijk akkoord van kracht zijn, sturen de rechtbanken van koophandel maandelijks gegevens over de gefailleerden naar het Nationaal Instituut voor de Statistiek. Het NIS vult deze informatie aan via haar bedrijvenregister (DBRIS) met de activiteit, de grootteklasse van de onderneming, adres en rechtsvorm, en publiceert het resultaat in tabellen die de informatie volgens verschillende classificatiecriteria weergeven

Bij het groeperen van de gegevens naar activiteit is de NACE-BEL bedrijfsindeling gebruikt (Belgische versie van de Europese activiteitennomenclatuur NACE Rev1). Toewijzing van een code gebeurt op basis van gecombineerde bestanden van de Rijksdienst voor Sociale zekerheid, de Btw- administratie, de bilancentrale van de Nationale Bank en/of zelf verzamelde informatie.

De grootteklasse is gebaseerd op de meest recente tewerkstellingsgegevens van de RSZ, die niet altijd overeen komen met de toestand op de dag van het faillissement zelf. Ze geven een objectiever beeld van de 'normale' bedrijfsgrootte omdat veranderingen in personeelssterkte die te wijten zijn aan een nakend faillissement beter vermeden worden.

Het adres van de maatschappelijke zetel (of bij éénmanszaken de woonplaats van de betrokkene) bepaalt welke rechtbank bevoegd is voor de behandeling van het faillissement. Bij het opstellen van de statistieken werd dit adres gebruikt als basis voor de geografische indeling van de faillissementen. Bedrijven die enkele dagen voor het faillissement hun maatschappelijke zetel verplaatsten (bvb Verlipak), zijn ingedeeld volgens hun voorlaatste adres. De economische bedrijvigheid vindt niet altijd plaats op het adres van de maatschappelijke zetel, zodat enige voorzichtigheid geboden is bij het vergelijken van regionale gegevens.

De faillissementen van het Brusselse gerechtelijk arrondissement, dat groter is dan de Brusselse regio, werden volgens ditzelfde criterium verdeeld.

De indeling volgens juridische vorm:

- onder de hoofding 'Gem. Naam' zijn de vennootschap onder firma (V.O.F.) en de gewone commanditaire vennootschap (G.C.V.) gegroepeerd.
- 'N.V.' groepeerde de naamloze vennootschap (N.V.) en de commanditaire vennootschap op aandelen (C.V.A.).
- 'B.V.B.A.' staat zowel voor de besloten vennootschap met beperkte aansprakelijkheid als voor de eenpersoons - BVBA (E.B.V.B.A.).

Inleiding en grafieken

- 'C.V.' betreft de coöperatieve vennootschap volgens de vroegere statuten én de nieuwe vormen van coöperatieve vennootschappen (C.V.O.H.A.; C.V.O.H.A.,C.D.; C.V.B.A.; C.V.B.A.,C.D.)

De in de tabellen weergegeven aantallen zijn volledig in zoverre dat alle aan het NIS overgemaakte faillissementen in de statistiek worden opgenomen. Bij de publicatie van de jaarlijkse statistieken kunnen de totalen eventueel nog wijzigen.

De gegevens zijn maandelijks te verkrijgen op papier of diskette.

Om aan specifieke informatiebehoeften te voldoen, kunnen tabellen op maat ontwikkeld worden voor de faillissementen vanaf januari 1998:

- de geografische spreiding kan weergegeven volgens provincie, gemeente of combinatie van gemeenten.
- de activiteit kan gegeven worden tot op niveau van de 5 cijfers van de NACEBEL-indeling

Alle gedetailleerde tabellen zijn beschikbaar op papier of diskette in onze informatie- en documentatiecentra (zie adressen in de laatste bladzijden van deze publicatie)

**Aantal faillissementsdossiers
in januari 2002**

FAILLISEMENTSSTATISTIEK (verdeling naar activiteit en naar regio, naar grootteklasse van tewerkstelling en naar juridische vorm)

Aantal in de maand januari 2002 ingeleide faillissementsdossiers

Activiteit	Grootteklasse van tewerkstelling										Juridische vorm				
	0	1-4	5-9	10-19	20-49	50-89	100-199	200-499	500-999	1000 en +	1 pers.	N.V.	B.V.B.A.	Coöp.	Anderen
Totaal	630	309	61	31	14	2	1	1			140	116	319	48	7
Landbouw en visserij	7	3	1								2	1	4		
Industrie, energie en winning van delfstoffen	47	17	11	4	5		1				6	12	28	1	
Bouwnijverheid	98	47	9	8	2	1					37	13	45	2	1
Handel	205	116	11	7	3						41	34	111	17	2
Horeca	104	58	9	5	1						31	7	54	9	3
Transport en andere diensten	147	68	20	7	3	1					17	44	70	15	1
Niet gedefinieerde activiteit	22										6	5	7	4	
Brussels Gewest	93	38	15	6	4						4	24	53	11	1
Vlaams Gewest	345	164	31	17	5	1	1				77	61	187	18	2
Waals Gewest	192	107	15	8	5	1					59	31	79	19	4

FAILLISEMENTSSTATISTIEK (verdeling naar provincie en naar regio, en naar activiteit)**Aantal in de maand januari 2002 ingeleide faillissementsdossiers**

		Activiteit							
		A en B	C, D en E	F	G	H	I tot Q	99100	
		Landbouw en visserij	Industrie, energie en winning van delfstoffen	Bouwnijverheid	Handel	Horeca	Transport en andere diensten	Niet gedefinieerde activiteit	
Totaal	Totaal	7	47	98	205	104	147	22	
Provincie	Antwerpen	1	8	17	48	22	32	6	
	Vlaams Brabant		5	8	14	7	14	2	
	Waals Brabant		2	3	5		4		
	West-Vlaanderen		3	12	18	14	9	1	
	Oost-Vlaanderen	1	6	14	17	9	12	3	
	Henegouwen		10	21	19	12	19	1	
	Luik	1	1	11	21	12	9	1	
	Limburg	2	3	3	14	8	9	3	
	Luxemburg		1	1	2	2	1		
	Namen	1	3	4	12	6	6	1	
	arrondissement Brussel	1	5	4	35	12	32	4	
Regio	Brussels Gewest	1	5	4	35	12	32	4	
	Vlaams Gewest	4	25	54	111	60	76	15	
	Waals Gewest	2	17	40	59	32	39	3	

FAILLISSEMENTSSTATISTIEK (verdeling naar provincie en naar regio, en naar bestaansduur)Aantal in de maand januari 2002 ingeleide faillissementsdossiers

		Totaal	Bestaansduur van de onderneming									
			< 1	1	2	3	4	5 - 9	10 - 14	15 - 19	20 +	onb.
Totaal		630	16	49	39	81	65	186	96	42	49	7
Provincie												
	Antwerpen	134	5	14	12	19	18	39	14	5	7	1
	Vlaams Brabant	50		3	4	6	7	16	6	3	3	2
	Waals Brabant	14		2		2		8	1		1	
	West-Vlaanderen	57	5	6	6	5	7	16	7	3	2	
	Oost-Vlaanderen	62	1	4	3	7	9	21	6	3	7	1
	Henegouwen	82	1	4	2	9	6	20	22	11	7	
	Luik	56		5	5	6	5	12	13	2	7	1
	Limburg	42	3	4	2	7	5	14	2	2	2	1
	Luxemburg	7				2	1	1	3			
	Namen	33		1	1	4	3	10	3	4	7	
	arrondissement Brussel	93	1	6	4	14	4	29	19	9	6	1
Regio												
	Brussels Gewest	93	1	6	4	14	4	29	19	9	6	1
	Vlaams Gewest	345	14	31	27	44	46	106	35	16	21	5
	Waals Gewest	192	1	12	8	23	15	51	42	17	22	1

FAILLISSEMENTSTATISTIEK (verdeling naar activiteit en naar bestaansduur)Aantal in de maand januari 2002 ingeleide faillissementsdossiers

		Totaal	Bestaansduur van de onderneming									
			< 1	1	2	3	4	5 - 9	10 - 14	15 - 19	20 +	onb.
Totaal		630	16	49	39	81	65	186	96	42	49	7
Activiteit												
	Landbouw en visserij A en B	7		1				4	1		1	
	Industrie, energie en winning van delfstoffen C, D, E	47	1	2	1	8	4	13	6	5	7	
	Bouwnijverheid F	98	3	3	8	14	10	27	17	5	11	
	Handel G	205	2	16	8	25	25	63	30	18	18	
	Horeca H	104	5	18	9	10	12	32	10	7	1	
	Transport en andere diensten I tot Q	147	3	5	11	23	14	45	30	5	10	1
	Niet gedefinieerde activiteit 99100	22	2	4	2	1		2	2	2	1	6

Gedetailleerde verdeling naar activiteit, regio en grootteklasse van tewerkstelling

FAILLISEMENTSSTATISTIEK (verdeling naar activiteit, regio en grootteklasse van tewerkstelling)Aantal in de maand januari 2002 ingeleide faillissementsdossiers: het Rijk

Activiteit		Totaal	< 1	van 1	van 5	van 10	van 20	van 50	van 100	van 200	van 500	1000
				tot 4	tot 9	tot 19	tot 49	tot 99	tot 199	tot 499	tot 999	en +
Handel	G	205	68	116	11	7	3					
Verkoop, reparatie auto's en motorrijw. ; klein. motorbrandstof	50	26	4	18	3		1					
Auto's, onderdelen en accessoires van auto's en motorrijw.	(501,503, 504)	17	4	12			1					
Onderhoud en reparatie van auto's	502	7		4	3							
Motorbrandstoffen(kleinhandel)	505	2		2								
Groothandel en handelsbemiddeling :	51	91	32	51	5	2	1					
Handelsbemiddeling	511	12	8	4								
Voedings- en genotmiddelen	513	18	4	9	3	1	1					
Huishoudelijke artikelen	514	33	11	21	1							
Machines, apparaten en toebehoren	516	13	1	11	1							
Landbouwproducten, levende dieren en overige groothandel	(512,515,517)	15	8	6		1						
Kleinhandel en reparatie van consumentenartikelen :	52	88	32	47	3	5	1					
Niet-gespecialiseerde winkels	521	12	3	8		1						
Gespecialiseerde winkels :	(522 - 525)	69	27	35	3	3	1					
Groenten en fruit	5221	1		1								
Vees	5222	4	1	3								
Vis	5223	2	1	1								
Brood, banketbakkerswerk en suikerwerk	5224	6	3	3								
Dranken	5225	1	1									
Tabaksprodukten	5226	1				1						
Kleinhandel in voeding, n.e.g.	5227	2	2									
Farmaceutica, reukwerk en cosmetica	523	1		1								
Textiel	5241	6	1	5								
Kleding	5242	8	2	4	1	1						
Schoeisel en lederwaren	5243	4	1	2			1					
Meubels en woninginrichting	5244	8	2	5		1						
Elektrische huishoudapparaten, radio en televisie	5245	1		1								
IJzerwaren, verf en bouwmaterialen	5246	2		1	1							
Boeken, kranten en kantoorbehoeften	5247	8	6	2								
Kleinhandel, n.e.g.	(5248, 5249)	13	6	6	1							
Tweedehandsgoederen en antiques	5250	1	1									
Niet in winkels	526	4	2	1		1						
Reparatie van persoonlijke en huishoudelijke artikelen	527	3		3								
Hotels en restaurants	H	104	31	58	9	5	1					
Hotels en overige accommodaties voor kortstondig verblijf	(551, 552)	1		1								
Restaurants, kantines en catering	(553, 555)	58	11	37	5	4	1					
Drankgelegenheden	554	45	20	20	4	1						

FAILLISSEMENTSSTATISTIEK (verdeling naar activiteit, regio en grootteklasse van tewerkstelling)**Aantal in de maand januari 2002 ingeleide faillissementsdossiers: Vlaanderen**

Activiteit	Totaal	< 1	van 1	van 5	van 10	van 20	van 50	van 100	van 200	van 500	1000
Handel	111	38	65	5	2	1					
Verkoop, reparatie auto's en motorrijw. ; klein. motorbrandstof	50	8	1	6	1						
Auto's, onderdelen en accessoires van auto's en motorrijw.	(501.503.504)	6	1	5							
Onderhoud en reparatie van auto's	502	1		1							
Motorbrandstoffen(kleinhandel)	505	1		1							
Groothandel en handelsbemiddeling :	51	61	20	35	4	1	1				
Handelsbemiddeling	511	9	5	4							
Voedings- en geneesmiddelen	513	12	3	6	2		1				
Huishoudelijke artikelen	514	23	7	15	1						
Machines, apparaten en toebehoren	516	8	1	6	1						
Landbouwproducten, levende dieren en overige groothandel	(512.515.517)	9	4	4		1					
Kleinhandel en reparatie van consumentenartikelen :	52	42	17	24		1					
Niet-gespecialiseerde winkels	521	6	2	4							
Gespecialiseerde winkels :	(522 - 525)	33	13	19		1					
Groenten en fruit	5221	1		1							
Vlees	5222	2		2							
Vis	5223	2	1	1							
Brood, banketbakkerswerk en suikerwerk	5224	3	2	1							
Dranken	5225										
Tabaksprodukten	5226	1				1					
Kleinhandel in voeding, n.e.g.	5227	2	2								
Farmaceutica, reukwerk en cosmetica	523	1		1							
Textiel	5241	3		3							
Kleding	5242	3	1	2							
Schoeisel en lederwaren	5243	2	1	1							
Meubels en woninginrichting	5244	3	1	2							
Elektrische huishoudapparaten, radio en televisie	5245										
Ijzerwaren, verf en bouwmaterialen	5246	1		1							
Boeken, kranten en kantoorbehoeften	5247	4	4								
Kleinhandel, n.e.g.	(5248.5249)	5	1	4							
Tweedehandsgoederen en antiques	5250										
Niet in winkels	526	3	2	1							
Reparatie van persoonlijke en huishoudelijke artikelen	527										
Hotels en restaurants	60	21	31	6	1	1					
Hotels en overige accommodaties voor kortstondig verblijf	(551.552)										
Restaurants, kantines en catering	(553.555)	33	8	19	4	1	1				
Drankgelegenheden	554	27	13	12	2						

FAILLISEMENTSSTATISTIEK (verdeling naar activiteit, regio en grootteklasse van tewerkstelling)**Aantal in de maand januari 2002 ingeleide faillissementsdossiers: Wallonie**

Activiteit		Totaal	< 1	van 1 tot 4	van 5 tot 9	van 10 tot 19	van 20 tot 49	van 50 tot 99	van 100 tot 199	van 200 tot 499	van 500 tot 999	1000 en +
Handel	G	59	19	33	4	2	1					
Verkoop, reparatie auto's en motortijw. ; kleinh. motorbrandstof	50	13	2	9	1		1					
Auto's, onderdelen en accessoires van auto's en motortijw.	(501,503, 504)	9	2	6			1					
Onderhoud en reparatie van auto's	502	3		2	1							
Motorbrandstoffen(kleinhandel)	505	1		1								
Groothandel en handelsbemiddeling :	51	15	4	10	1							
Handelsbemiddeling	511	1	1									
Voedings- en genotsmiddelen	513	3		2	1							
Huishoudelijke artikelen	514	3		3								
Machines, apparaten en toebehoren	516	3		3								
Landbouwproducten, levende dieren en overige groothandel	(512,515,517)	5	3	2								
Kleinhandel en reparatie van consumentenartikelen :	52	31	13	14	2	2						
Niet-gespecialiseerde winkels	521	2		1		1						
Gespecialiseerde winkels :	(522 - 525)	26	13	10	2	1						
Groenten en fruit	5221											
Vees	5222	1	1									
Vis	5223											
Brood, banketbakkerswerk en suikerwerk	5224	1		1								
Dranken	5225	1	1									
Tabaksprodukten	5226											
Kleinhandel in voeding, n.e.g.	5227											
Farmaceutica, reukwerk en cosmetica	523											
Textiel	5241	2	1	1								
Kleding	5242	3	1	2								
Schoeisel en lederwaren	5243											
Meubels en woninginrichting	5244	4	1	2		1						
Elektrische huishoudapparaten, radio en televisie	5245	1		1								
IJzerwaren, verf en bouwmaterialen	5246	1			1							
Boeken, kranten en kantoorbehoefden	5247	3	2	1								
Kleinhandel, n.e.g.	(5248, 5249)	8	5	2	1							
Tweedehandsgoederen en antiques	5250	1	1									
Niet in winkels	526											
Reparatie van persoonlijke en huishoudelijke artikelen	527	3		3								
Hotels en restaurants	H	32	9	21		2						
Hotels en overige accommodaties voor kortstondig verblijf	(551, 552)	1		1								
Restaurants, kantines en catering	(553, 555)	16	2	13		1						
Drankgelegenheden	554	15	7	7		1						

FAILLISEMENTSSTATISTIEK (verdeling naar activiteit, regio en grootteklasse van tewerkstelling)**Aantal in de maand januari 2002 ingeleide faillissementsdossiers: Brussel**

Activiteit	Totaal	< 1	van 1	van 5	van 10	van 20	van 50	van 100	van 200	van 500	1000
			tot 4	tot 9	tot 19	tot 49	tot 99	tot 199	tot 499	tot 999	en +
Handel	35	11	18	2	3	1					
Verkoop, reparatie auto's en motorrijw. ; kleinh. motorbrandstof	50	5	1	3	1						
Auto's, onderdelen en accessoires van auto's en motorrijw.	(501,503, 504)	2	1	1							
Onderhoud en reparatie van auto's	502	3		2	1						
Motorbrandstoffen(kleinhandel)	505										
Groothandel en handelsbemiddeling :	51	15	8	6		1					
Handelsbemiddeling	511	2	2								
Voedings- en genotsmiddelen	513	3	1	1		1					
Huishoudelijke artikelen	514	7	4	3							
Machines, apparaten en toebehoren	516	2		2							
Landbouwproducten, levende dieren en overige groothandel	(512,515,517)	1	1								
Kleinhandel en reparatie van consumentenartikelen :	52	15	2	9	1	2	1				
Niet-gespecialiseerde winkels	521	4	1	3							
Gespecialiseerde winkels :	(522 - 525)	10	1	6	1	1	1				
Groenten en fruit	5221										
Vlees	5222	1		1							
Vis	5223										
Brood, banketbakkerswerk en suikerwerk	5224	2	1	1							
Dranken	5225										
Tabaksproducten	5226										
Kleinhandel in voeding, n.e.g.	5227										
Farmaceutica, reukwerk en cosmetica	523										
Textiel	5241	1		1							
Kleding	5242	2			1	1					
Schoeisel en lederwaren	5243	2		1			1				
Meubels en woninginrichting	5244	1		1							
Elektrische huishoudapparaten, radio en televisie	5245										
Ijzerwaren, verf en bouwmaterialen	5246										
Boeken, kranten en kantoorbehoefsten	5247	1		1							
Kleinhandel, n.e.g.	(5248, 5249)										
Tweedehandsgoederen en antiques	5250										
Niet in winkels	526	1				1					
Reparatie van persoonlijke en huishoudelijke artikelen	527										
Hotels en restaurants	12	1	6	3	2						
Hotels en overige accommodaties voor kortstondig verblijf	(551, 552)										
Restaurants, kantines en catering	(553, 555)	9	1	5	1	2					
Drankgelegenheden	554	3		1	2						

**Verdeling naar hof van beroep
en juridische arrondissement**

FAILLISEMENTSSTATISTIEK , verdeling naar hof van beroep, juridisch arrondissement en grootteklasse van tewerkstelling

Aantal in de maand januari 2002 ingeleide faillissementsdossiers

Hof van beroep en juridisch arrondissement	Totaal	Grootteklasse van tewerkstelling									
		0	1-4	5-9	10-19	20-49	50-99	100-199	200-499	500-999	1000 en +
Algemeen totaal	630	212	309	61	31	14	2	1	1	1	1
ANTWERPEN	176	66	86	15	8	1					
1. Antwerpen	85	26	46	8	4	1					
2. Hasselt	18	9	7	1	1						
3. Turnhout	34	14	17	1	2						
4. Tongeren	22	7	11	4	4						
5. Mechelen	16	9	5	1	1						
BRUSSEL	157	63	63	24	10	6		1			
1. Brussel	116	36	50	17	7	4					
2. Nijvel	14	7	4	2	2	1					
3. Leuven	28	10	9	5	3	1					
GENT	121	47	67	9	5	2	1				
1. Gent	19	8	9	1	1	1					
2. Oudenaarde	9	3	5	1							
3. Dendermonde	13	7	4	1	1						
4. Aalst	9	5	2	1	1						
5. Sint-Niklaas	15	4	9	1	1						
6. Brugge	11	5	5	1							
7. Oostende	6	5	1								
8. Kortrijk	34	14	14	3	2	1					
9. Ieper	1	1									
10. Veurne	4	1	2	1	1						
LUJK	97	29	67	4	4	2	1				
1. Luik	37	11	20	2	3	1					
2. Hoel	3	1	2								
3. Verviers	16	6	8	1	1						
4. Eupen	2	2	2								
5. Dinant	10	2	8								
6. Namen	22	6	13	1	1						
7. Marche-en-Famenne	3	2	1								
8. Aarlen	4	1	3								
BERGEN	80	18	46	9	4	3					
1. Charleroi	42	13	23	5	4	1					
2. Bergen	27	4	15	4	3	1					
3. Doornik	11	1	8	1	1						

FAILLISEMENTSSTATISTIEK, verdeling naar hof van beroep, juridische arrondissement, juridische vorm en modaliteit

Aantal in de maand januari 2002 ingeleide faillissementsdossiers

Hof van beroep en juridisch arrondissement	Totaal	1 pers.	Gem. naam	Juridische vorm			Anderen	Bij degraandering	Modaliteit van inleiding		Van rechtswege
				N.V.	B.V.B.A.	Coop.			Op verzoekschrift	Op betekenis	
ANTWERPEN	630	140	5	116	319	48	2	240		386	4
Algemeen totaal	176	29	1	39	98	7	1	63		110	2
1. Antwerpen	85	6		19	56	4		34		51	
2. Hasselt	18	5		5	7	1		3		15	
3. Turnhout	34	8	1	10	14	1		14		18	2
4. Tongeren	22	5		3	13		1	8		14	
5. Mechelen	16	5		2	8	1		4		12	
BRUSSEL	157	19	1	33	89	14	1	73		84	
1. Brussel	116	8	1	28	66	12		55		60	
2. Nijvel	14	3		1	8	1	1	8		6	
3. Leuven	28	8		4	15	1		10		18	
GENT	121	38		14	82	9		41		80	
1. Gent	19	3		4	9	3		6		13	
2. Oudenaarde	9	2		1	6			3		6	
3. Dendermonde	13	6		3	6	1		9		4	
4. Aalst	9	4		3	2			5		4	
5. Sint-Niklaas	15	4		1	11			7		8	
6. Brugge	11	4		1	5	1		2		11	
7. Oostende	6	1		4	4			4		4	
8. Kortrijk	34	11		5	15	3		8		28	
9. Ieper	1				1			1		1	
10. Veurne	4	1		3	3			1		3	
LUIK	97	33	1	11	41	11		34		63	
1. Luik	37	12	1	6	15	3		14		23	
2. Hoel	3				3			1		2	
3. Veniers	16	8		1	3	4		4		12	
4. Eupen	2			1	1			2		2	
5. Dinant	10	5		4	4	1		3		7	
6. Namen	22	6		3	12	1		8		14	
7. Marche-en-Famenne	3	1		1	1			1		2	
8. Arden	4	1		2	2	1		3		1	
9. Neufchateau											
BERGEN	80	23	2	19	29	7		29		49	2
1. Cherifrol	42	14	1	6	17	4		23		18	1
2. Bergen	27	6		11	7	3		5		21	1
3. Doornik	11	3	1	2	5			1		10	

Informatie

Het Nationaal Instituut voor de Statistiek

Waar vindt u de informatie van het N.I.S.?

In vijf grote steden van het land heeft het publiek toegang tot:

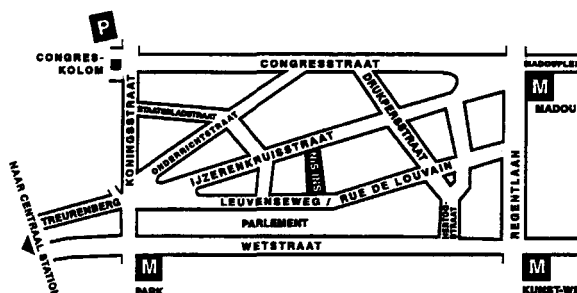
- ◇ Jaarboeken, gespecialiseerde publicaties en een selectie van diskettes en cd-rom's.
- ◇ Een leeszaal, waar men de publicaties van het N.I.S., andere ministeries en Belgische en internationale instellingen kan raadplegen.

Al onze bibliotheken zijn op werkdagen open van 9 tot 12 en van 13 tot 16 uur.

Brussel

Leuvenseweg 44, 1000 Brussel
tel. 02/548 63 65 – 02/548 63 66 fax 02/548 63 67
e-mail : info@statbel.mineco.fgov.be

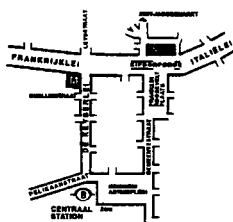
Trein (B) : Centraal Station of station Congres
Metro (M) : lijn 1A en 1B, station Park of Kunst-Wet
lijn 2, station Kunst-Wet of Madou
Tram-Bus : 92, 93, 94 halte Park
65, 66 halte Drukpersstraat
29, 63 halte Congres
Parking (P) : Administratief Centrum (betaalparking)



Antwerpen

Italiëlei 124 - bus 85, 2000 Antwerpen
tel. 03/229 07 00 fax 03/233 28 30
e-mail : info.antwerpen@statbel.mineco.fgov.be

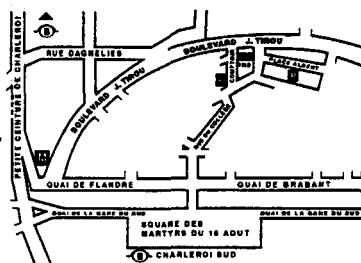
Trein (B) : Centraal Station
Metro (M) : halte Opera
Tram-Bus : vlakbij (Fr. Rooseveltplaats)



Charleroi

Centre Albert, place Albert 1er, 8ste verd., 6000 Charleroi
tel. 071/ 32 44 72 fax 071/ 32 44 71
e-mail : info.charleroi@statbel.mineco.fgov.be

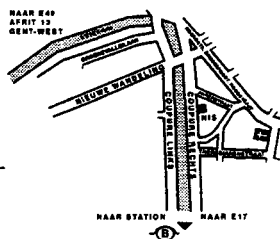
Trein (B) : Charleroi Sud, 10 min van het station (Place Buisset,
Rue du Collège, Rue de Marchienne)
Bus : halte Tirou
Autoweg : kleine ring van Charleroi - uitrit Gare du Sud
Parking (P) : betaalparking tegenover het NIS



Gent

Coupure rechts 620, 9000 Gent
tel. 09/267.27.00 fax 09/267.27.29
e-mail : info.gent@statbel.mineco.fgov.be

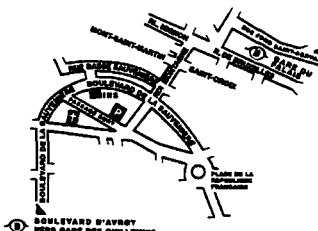
Trein (B) : Gent St.-Pieters
Tram-Bus : 40, 43 halte Theresianenstraat
Autoweg : gemakkelijk bereikbaar langs E40 (uitrit 13 -
Gent-West/Drongen)
Parking (P) : op de "Coupure Rechts"



Luik

Bd de la Sauvenière 73-75, 4000 Luik
tel. 04/223 84 11 fax 04/222 49 94
e-mail : info.liege@statbel.mineco.fgov.be

Trein (B) : station Guillemins of Palais
Tram-Bus : (Guillemins) 1 et 4 halte Sauvenière
Parking (P) : Neujean (op 20 m - zelfde straatkant)
Mercure (tegenover)



Het N.I.S. verspreidt tal van producten die de Belgische socio-economische realiteit in cijfers weergeven.

Al deze producten, opgenomen in onze catalogus, kunt u verkrijgen in onze regionale centra of bij onze dienst documentatie - verkoop in Brussel. Onze catalogus wordt u op eenvoudige aanvraag toegestuurd. (zie adressen hiernaast).

Een keuze uit onze gegevens en de lijst van onze publicaties vindt u eveneens op onze website:
<http://statbel.fgov.be>

Economie en financiën : andere publicaties

Verkoop van onroerende goederen

Deze publicatie geeft informatie over het aantal, de oppervlakte of de verkoopprijs van gronden, gebouwen, eigendommen en appartementen per provincie en per gemeente.

De resultaten worden opgesteld aan de hand van de notariële akten, zowel voor onderhandse als voor openbare verkopen. De statistieken zijn eveneens verkrijgbaar op diskette of via e-mail. Op eenvoudige vraag kunnen wij U ook meer gedetailleerde of bijkomende, niet in de publicatie vermelde informatie leveren.

BTW-statistieken

De informatie uit het bestand van de BTW-aangiften worden door het NIS verwerkt om statistieken te berekenen en te publiceren over het aantal aangevers en het bedrag van hun omzet, hun investeringen en hun uitvoer (of soortgelijke verrichtingen). Al die gegevens worden gegroepeerd naar aard van de activiteit volgens de NACE 70-nomenclatuur op 3 cijfers. Zij zijn driemaandelijks verkrijgbaar per gewest en jaarlijks per arrondissement. Er worden eveneens maandcijfers gepubliceerd per gewest, maar dan volgens de NACE 70-nomenclatuur op 2 cijfers. Alle gegevens zijn leverbaar op papier of diskette of per e-mail.

Enkele andere publicaties

Algemene Publicaties

Regionaal Statistisch Jaarboek
Statistisch tijdschrift – *Maandelijks*
Weekbericht

Grondgebied en leefmilieu

Statistiek van de bodembezetting (diskette)
Overzicht milieustatistieken - *Jaarlijks*

Bevolking

Huishoudens en familiekernen – *Jaarlijks*
Totale bevolking op 1 januari - *Jaarlijks*
Bevolkingsvooruitzichten 2000/2050 - *Jaarlijks*

Samenleving

Enquête naar de arbeidskrachten – *Jaarlijks*
Fiscale statistiek van de inkomens - *Jaarlijks*

Landbouw

Land- en tuinbouwtelling op 15 mei - *Jaarlijks*

Industrie

Industriële productie en bouwbedrijf - *maandelijks*

Handel, diensten en vervoer

Maandelijks vervoerstatistieken – *maandelijks*
Binnenlandse handel - *jaarlijks*



Eerste uitgave

Gedrukt door de
drukkerij van het NIS
B-1000 Brussel

Februari 2002

Statistische domeinen

-  Algemeen
-  Grondgebied en leefmilieu
-  Bevolking
-  Samenleving
-  Economie en financiën
-  Landbouw en aanverwante activiteiten
-  Industrie
-  Diensten, handel en vervoer



NIS NATIONAAL INSTITUUT VOOR DE STATISTIEK
B-1000 Brussel
tel. 02/548.63.65 - 02/548.63.66
fax 02/548.63.67

5 € | 202 BEF
ISSN 1377 - 2295

<http://statbel.fgov.be>
info@statbel.mineco.fgov.be