



maandelijkse publicatie | nr 10

oktober 2001

Economie

Faillissementen | maandgegevens

Economie

Faillissements

Het Nationaal Instituut voor de Statistiek biedt onpartijdige informatie tegen een redelijke prijs.

De informatie wordt conform de wet verspreid, meer bepaald voor wat betreft de privacy.

De statistieken worden ingedeeld in acht domeinen:

Algemeen	Economie en financiën
Grondgebied en leefmilieu	Landbouw en vergelijkbare activiteiten
Bevolking	Industrie
Samenleving	Diensten, handel en vervoer

Alle rechten voorbehouden. Het vertalen, bewerken, reproduceren op welke wijze dan ook, inbegrepen fotografie en microfilm, is niet toegelaten, tenzij met schriftelijke machtiging vanwege het Nationaal Instituut voor de Statistiek.

Het citeren van korte uittreksels als toelichting of bewijsvoering in een artikel, een boekbespreking of een boek is evenwel toegestaan, mits de bron duidelijk en nauwkeurig wordt vermeld.

Verantwoordelijke uitgever: Claude Chéry



© 2001, NATIONAAL INSTITUUT VOOR DE STATISTIEK *uitgever*

B-1000 Brussel – 44 Leuvenseweg

Economie

Maandelijkse faillissementsstatistiek

Oktober 2001

Inhoudsopgave

Inleiding, grafieken

Commentaar	2
Faillissementenevolutie van oktober 2000 tot oktober 2001	2
Aantal faillissementen in enkele sectoren: voortschrijdend gemiddelde van de laatste 12 maanden	3
Totaal aantal faillissementen: voortschrijdend gemiddelde van de laatste 12 maanden	3
Methodologische nota	4

Aantal faillissementsdossiers in oktober 2001

Verdeling naar activiteit en naar regio, naar grootteklasse van tewerkstelling en naar juridische vorm	8
Verdeling naar provincie en naar regio, en naar activiteit	9
Verdeling naar provincie en naar regio, en naar bestaansduur	10
Verdeling naar activiteit en naar bestaansduur	10

Gedetailleerde verdeling, regio en grootteklasse van tewerkstelling

Het Rijk	12
Vlaams Gewest	15
Waals Gewest	18
Brussels Gewest	21

Verdeling naar hof van beroep en juridisch arrondissement

Volgens grootteklasse van tewerkstelling	26
Volgens juridische vorm en modaliteit	27

Inleiding en grafieken

Inleiding en grafieken

612 faillissementen in de maand oktober

In oktober 2001 telde het NIS 752 faillissementen, wat het totaal voor 2001 op 5826 brengt, een verhoging van 2,6% ten opzichte van 2000.

Ten opzichte van oktober vorig jaar, betekent dit een verhoging met 15,2%.

Qua grootte van de gefailleerde bedrijven, gaat het deze maand in 85,2% van de gevallen om ondernemingen met minder dan vijf personeelsleden.

32% van de gefailleerden waren actief in de handelssector, 26% in de sector transport en andere diensten, 15% in de horeca en 14% in de bouw.

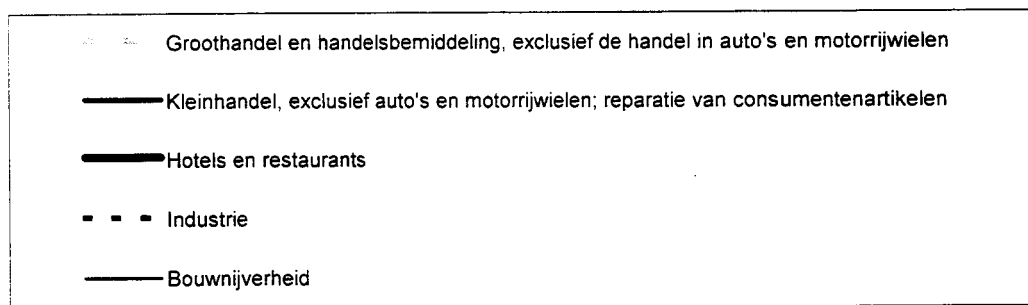
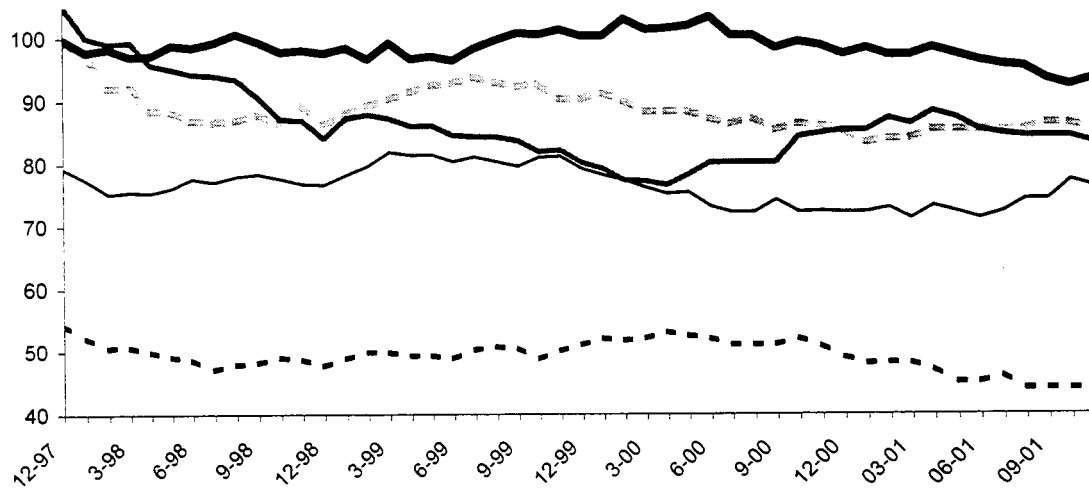
Volgens juridisch statuut zijn het de BVBA's die het hoogste aantal faillissementen laten optekenen (52%), gevolgd door de naamloze vennootschappen (22%), de zelfstandigen (19%) en de coöperatieven (6%).

Faillissementensevolutie van november 2000 tot oktober 2001

	2000		2001									
	nov.	dec.	jan.	feb.	maart	april	mei	juni	juli	aug	sept.	okt.
Totaal	602	510	615	613	646	578	614	633	386	356	633	752
Activiteit												
Landbouw en visserij	5	9	9	6	7	9	13	7	3	4	6	7
Industrie, energie en winning van delfstoffen	45	38	45	54	52	37	36	50	37	26	52	58
Bouwnijverheid	78	62	77	86	79	83	69	70	58	55	97	105
Handel	214	185	203	218	221	205	206	221	127	120	203	240
Horeca	86	79	113	100	113	100	98	109	56	48	91	112
Transport en andere diensten	142	119	150	129	150	123	162	149	87	96	156	199
Niet gedefinieerde activiteit	32	18	18	20	24	21	30	27	18	7	28	31
Gewest												
Brussels Gewest	109	83	101	112	103	104	120	87	77	70	97	148
Vlaams Gewest	312	252	318	323	343	293	301	365	196	182	342	360
Waals Gewest	181	175	196	178	200	181	193	181	113	104	194	244
Rechtsvorm												
1 pers.	118	106	142	122	135	122	118	130	67	51	122	145
N.V.	122	81	106	119	122	107	122	129	104	81	123	163
B.V.B.A.	305	284	308	308	332	299	317	317	185	186	332	390
Coöp.	46	34	47	49	49	42	45	43	29	33	41	46
Anderen	11	5	12	15	8	8	12	14	1	5	15	8

Inleiding en grafieken

Aantal faillissementen in enkele sectoren: voortschrijdend gemiddelde van de laatste 12 maanden



Totaal aantal faillissementen: voortschrijdend gemiddelde van de laatste 12 maanden



Inleiding en grafieken

Methodologische nota

De tabellen van deze publicatie zijn ontstaan uit een samenwerking tussen het Ministerie van Justitie en het Ministerie van Economische zaken. Vanaf januari 1998, datum waarop de faillissementswet van 8 augustus 1997 en de wet van 17 juli 1997 betreffende het gerechtelijk akkoord van kracht zijn, sturen de rechtbanken van koophandel maandelijks gegevens over de gefailleerden naar het Nationaal Instituut voor de Statistiek. Het NIS vult deze informatie aan via haar bedrijvenregister (DBRIS) met de activiteit, de grootteklasse van de onderneming, adres en rechtsvorm, en publiceert het resultaat in tabellen die de informatie volgens verschillende classificatiecriteria weergeven

Bij het groeperen van de gegevens naar activiteit is de NACE-BEL bedrijfsindeling gebruikt (Belgische versie van de Europese activiteitenomenclatuur NACE Rev1). Toewijzing van een code gebeurt op basis van gecombineerde bestanden van de Rijksdienst voor Sociale zekerheid, de Btw- administratie, de bilancentrale van de Nationale Bank en/of zelf verzamelde informatie.

De grootteklasse is gebaseerd op de meest recente tewerkstellingsgegevens van de RSZ, die niet altijd overeen komen met de toestand op de dag van het faillissement zelf. Ze geven een objectiever beeld van de 'normale' bedrijfsgrootte omdat veranderingen in personeelssterkte die te wijten zijn aan een nakend faillissement beter vermeden worden.

Het adres van de maatschappelijke zetel (of bij éénmanszaken de woonplaats van de betrokkene) bepaalt welke rechtbank bevoegd is voor de behandeling van het faillissement. Bij het opstellen van de statistieken werd dit adres gebruikt als basis voor de geografische indeling van de faillissementen. Bedrijven die enkele dagen voor het faillissement hun maatschappelijke zetel verplaatsten (bv. Verlipak), zijn ingedeeld volgens hun voorlaatste adres. De economische bedrijvigheid vindt niet altijd plaats op het adres van de maatschappelijke zetel, zodat enige voorzichtigheid geboden is bij het vergelijken van regionale gegevens.

De faillissementen van het Brusselse gerechtelijk arrondissement, dat groter is dan de Brusselse regio, werden volgens ditzelfde criterium verdeeld.

De indeling volgens juridische vorm:

- onder de hoofding 'Gem. Naam' zijn de vennootschap onder firma (V.O.F.) en de gewone commanditaire vennootschap (G.C.V.) gegroepeerd.
- 'N.V.' groepeert de naamloze vennootschap (N.V.) en de commanditaire vennootschap op aandelen (C.V.A.).
- 'B.V.B.A.' staat zowel voor de besloten vennootschap met beperkte aansprakelijkheid als voor de eenpersoons - BVBA (E.B.V.B.A.).

Inleiding en grafieken

- 'C.V.' betreft de coöperatieve vennootschap volgens de vroegere statuten én de nieuwe vormen van coöperatieve vennootschappen (C.V.O.H.A.; C.V.O.H.A.,C.D.; C.V.B.A.; C.V.B.A.,C.D.)

De in de tabellen weergegeven aantallen zijn volledig in zoverre dat alle aan het NIS overgemaakte faillissementen in de statistiek worden opgenomen. Bij de publicatie van de jaarlijkse statistieken kunnen de totalen eventueel nog wijzigen.

De gegevens zijn maandelijks te verkrijgen op papier of diskette.

Om aan specifieke informatiebehoeften te voldoen, kunnen tabellen op maat ontwikkeld worden voor de faillissementen vanaf januari 1998:

- de geografische spreiding kan weergegeven volgens provincie, gemeente of combinatie van gemeenten.
- de activiteit kan gegeven worden tot op niveau van de 5 cijfers van de NACEBEL-indeling

Alle gedetailleerde tabellen zijn beschikbaar op papier of diskette in onze informatie- en documentatiecentra (zie adressen in de laatste bladzijden van deze publicatie)

**Aantal faillissementsdossiers
in oktober 2001**

FAILLISEMENTSSTATISTIEK (verdeling naar activiteit en naar regio, naar grooteklasse van tewerkstelling en naar juridische vorm)

Aantal in de maand oktober 2001 ingeleide faillissementsdossiers

Totaal	Grooteklasse van tewerkstelling											Juridische vorm			
	0	1 - 4	5 - 9	10 - 19	20 - 49	50 - 99	100 - 199	200 - 499	500 - 999	1000 en +	1 pers.	N.V.	B.V.B.A.	Coöp.	Anderen
752	257	384	57	38	13	3		1			145	163	390	46	8
Activiteit															
Landbouw en visserij		4	2	1							1	1	4	1	
Industrie, energie en winning van delfstoffen	14	31	6	5	2						9	16	32	1	
Bouwnijverheid	105	65	10	9	1	1					30	12	57	4	2
Handel	240	131	10	7	1	1					43	61	120	15	1
Horeca	112	63	13	4	1						31	8	66	5	2
Transport en andere diensten	199	90	16	10	8	1		1			23	57	99	18	2
Niet gedefinieerde activiteit	31										8	8	12	2	1
Regio															
Brussels Gewest	148	74	18	6	1			1			6	41	87	12	2
Vlaams Gewest	360	187	24	13	8	2		1			68	82	189	16	5
Waal Gewest	244	84	15	17	4	1					71	40	114	18	1

FAILLISEMENTSSTATISTIEK (verdeling naar provincie en naar regio, en naar activiteit)Aantal in de maand oktober 2001 ingeleide faillissementsdossiers

		Activiteit							
		A en B	C, D en E	F	G	H	I tot Q	99100	
		Landbouw en visserij	Industrie, energie en winning van delfstoffen	Bouwnijverheid	Handel	Horeca	Transport en andere diensten	Niet gedefinieerde activiteit	
Totaal		752	7	58	105	240	112	199	31
Provincie	Antwerpen	150	2	9	7	59	24	44	5
	Vlaams Brabant	35		2	3	12	5	13	
	Waals Brabant	29	2	1	4	8	3	11	
	West-Vlaanderen	71		10	17	13	7	21	3
	Oost-Vlaanderen	69	3	5	14	21	14	8	4
	Henegouwen	104		7	20	47	8	19	3
	Luik	71		5	16	15	14	16	5
	Limburg	35		2	4	8	7	12	2
	Luxemburg	18			2	7	5	3	1
	Namen	22		2	3	6	5	6	
	arrondissement Brussel	148		15	15	44	20	46	8
Regio	Brussels Gewest	148		15	15	44	20	46	8
	Vlaams Gewest	360	5	28	45	113	57	98	14
	Waals Gewest	244	2	15	45	83	35	55	9

FAILLISSEMENTSSTATISTIEK (verdeling naar provincie en naar regio, en naar bestaansduur)Aantal in de maand oktober 2001 ingeleide faillissementsdossiers

		Totaal	Bestaansduur van de onderneming									
			< 1	1	2	3	4	5 - 9	10 - 14	15 - 19	20 +	onb.
Totaal		752	18	58	64	66	83	224	134	41	54	10
Provincie	Antwerpen	150	4	10	10	14	19	50	28	5	10	
	Vlaams Brabant	35		1	4	6	2	11	7	3	1	
	Waals Brabant	29	1		1	1	2	8	12	2	2	
	West-Vlaanderen	71	1	6	7	3	12	24	7	5	4	2
	Oost-Vlaanderen	69	3	5	3	8	9	15	9	4	10	3
	Henegouwen	104	1	8	11	8	6	32	22	8	7	1
	Luik	71	4	7	4	6	5	23	11	3	6	2
	Limburg	35	1	5	3	3	3	13	5	2		
	Luxemburg	18		3	3	1	2	3	3		2	1
	Namen	22		2	1	4	2	5	5	2	1	
	arrondissement Brussel	148	3	11	17	12	21	40	25	7	11	1
Regio	Brussels Gewest	148	3	11	17	12	21	40	25	7	11	1
	Vlaams Gewest	360	9	27	27	34	45	113	56	19	25	5
	Waals Gewest	244	6	20	20	20	17	71	53	15	18	4

FAILLISSEMENTSTATISTIEK (verdeling naar activiteit en naar bestaansduur)Aantal in de maand oktober 2001 ingeleide faillissementsdossiers

		Totaal	Bestaansduur van de onderneming									
			< 1	1	2	3	4	5 - 9	10 - 14	15 - 19	20 +	onb.
Totaal		752	18	58	64	66	83	224	134	41	54	10
Activiteit	Landbouw en visserij A en B	7				1		2	3		1	
	Industrie, energie en winning van delfstoffen C, D, E	58	2	1	3	6	6	16	8	6	9	1
	Bouwnijverheid F	105	1	7	10	9	12	35	17	4	10	
	Handel G	240	6	19	19	17	24	75	46	16	18	
	Horeca H	112	6	15	13	10	14	33	11	4	6	
	Transport en andere diensten I tot Q	199	2	12	16	21	27	57	44	11	9	
	Niet gedefinieerde activiteit 99100	31	1	4	3	2		6	5		1	9

**Gedetailleerde verdeling naar activiteit,
regio en grootteklasse van tewerkstelling**

FAILLISEMENTSSTATISTIEK (verdeling naar activiteit, regio en grootteklasse van tewerkstelling)Aantal in de maand oktober 2001 ingeleide faillissementsdossiers: het Rijk

Activiteit	Totaal	< 1	van 1 tot 4	van 5 tot 9	van 10 tot 19	van 20 tot 49	van 50 tot 99	van 100 tot 199	van 200 tot 499	van 500 tot 999	1000 en +
Handel	240	90	131	10	7	1	1				
Verkoop, reparatie auto's en motorrijw. ; kleinh. motorbrandstof	50	29	14	12	1	2					
Auto's, onderdelen en accessoires van auto's en motorrijw. (501,503, 504)	17	8	6	1	2						
Onderhoud en reparatie van auto's	502	10	4	6							
Motorbrandstoffen(kleinhandel)	505	2	2								
Groothandel en handelsbemiddeling :	51	112	40	62	5	3	1	1			
Handelsbemiddeling	511	20	10	10							
Voedings- en genotsmiddelen	513	14	3	9		1	1				
Huishoudelijke artikelen	514	45	17	25	2	1					
Machines, apparaten en toebehoren	516	13	3	6	2	2					
Landbouwproducten, levende dieren en overige groothandel (512,515,517)	20	7	12	1							
Kleinhandel en reparatie van consumentenartikelen :	52	99	36	57	4	2					
Niet-gespecialiseerde winkels	521	10	2	6	1	1					
Gespecialiseerde winkels :	(522 - 525)	85	33	48	3	1					
Groenten en fruit	5221	3	1	2							
Vlees	5222	7		7							
Vis	5223										
Brood, banketbakkerswerk en suikerwerk	5224	3	1	2							
Dranken	5225	2			2						
Tabaksproducten	5226	1		1							
Kleinhandel in voeding, n.e.g.	5227	1		1							
Farmaceutica, reukwerk en cosmetica	523	1	1								
Textiel	5241	2	2								
Kleding	5242	16	7	8		1					
Schoeisel en lederwaren	5243	3	2	1							
Meubels en woninginrichting	5244	10	7	3							
Elektrische huishoudapparaten, radio en televisie	5245	6		6							
IJzerwaren, verf en bouwmaterialen	5246	3		2	1						
Boeken, kranten en kantoerbehoefden	5247	5	2	3							
Kleinhandel, n.e.g. (5248, 5249)	19	8	11								
Tweedehandsgoederen en antiquiteiten	5250	3	2	1							
Niet in winkels	526	2	1	1							
Reparatie van persoonlijke en huishoudelijke artikelen	527	2		2							
Hotels en restaurants	112	31	63	13	4	1					
Hotels en overige accommodaties voor kortstondig verblijf (551, 552)	5		4	1							
Restaurants, kantines en catering (553, 555)	59	11	33	11	3	1					
Drankgelegenheden	554	48	20	26	1	1					

FAILLISSEMENTSSTATISTIEK (verdeling naar activiteit, regio en grootteklasse van tewerkstelling)**Aantal in de maand oktober 2001 ingeleide faillissementsdossiers: Vlaanderen**

Activiteit		Totaal	< 1	van 1 tot 4	van 5 tot 9	van 10 tot 19	van 20 tot 49	van 50 tot 99	van 100 tot 199	van 200 tot 499	van 500 tot 999	1000 en +
Handel	G	113	44	63	3	3						
Verkoop, reparatie auto's en motorrijw. ; kleinh. motorbrandstof	50	7	4	2		1						
Auto's, onderdelen en accessoires van auto's en motorrijw.	(501,503, 504)	7	4	2		1						
Onderhoud en reparatie van auto's	502											
Motorbrandstoffen(kleinhandel)	505											
Groothandel en handelsbemiddeling :	51	60	23	34	1	2						
Handelsbemiddeling	511	11	5	6								
Voedings- en genotmiddelen	513	6	2	4								
Huishoudelijke artikelen	514	24	9	14		1						
Machines, apparaten en toebehoren	516	7	1	4	1	1						
Landbouwproducten, levende dieren en overige groothandel	(512,515,517)	12	6	6								
Kleinhandel en reparatie van consumentenartikelen :	52	46	17	27	2							
Niet-gespecialiseerde winkels	521	4	2	1	1							
Gespecialiseerde winkels :	(522 - 525)	42	15	26	1							
Groenten en fruit	5221	2	1	1								
Vlees	5222	6		6								
Vis	5223											
Brood, banketbakkerswerk en suikerwerk	5224	2	1	1								
Dranken	5225	1			1							
Tabaksprodukten	5226	1		1								
Kleinhandel in voeding, n.e.g.	5227											
Farmaceutica, reukwerk en cosmetica	523	1	1									
Textiel	5241	1	1									
Kleding	5242	10	4	6								
Schoeisel en lederwaren	5243	2	1	1								
Meubels en woninginrichting	5244	3	2	1								
Elektrische huishoudapparaten, radio en televisie	5245	3		3								
IJzerwaren, verf en bouwmaterialen	5246	1		1								
Boeken, kranten en kantoorbehoeften	5247	1		1								
Kleinhandel, n.e.g.	(5248, 5249)	7	3	4								
Tweedehandsgoederen en antiques	5250	1	1									
Niet in winkels	526											
Reparatie van persoonlijke en huishoudelijke artikelen	527											
Hotels en restaurants	H	57	20	31	4	2						
Hotels en overige accommodaties voor kortstondig verblijf	(551, 552)	2		2								
Restaurants, kantines en catering	(553, 555)	26	6	15	4	1						
Drankgelegenheden	554	29	14	14		1						

FAILLISEMENTSSTATISTIEK (verdeling naar activiteit, regio en grootteklasse van tewerkstelling)

Aantal in de maand oktober 2001 ingeleide faillissementsdossiers: Wallonie

Activiteit	Totaal	< 1	van 1 tot 4	van 5 tot 9	van 10 tot 19	van 20 tot 49	van 50 tot 99	van 100 tot 199	van 200 tot 499	van 500 tot 999	1000 en +
Handel	G	83	32	44	2	3	1	1			
Verkoop, reparatie auto's en motorrijw. ; kleinh. motorbrandstof	50	17	8	7	1	1					
Auto's, onderdelen en accessoires van auto's en motorrijw.	(501,503, 504)	8	3	3	1	1					
Onderhoud en reparatie van auto's	502	7	3	4							
Motorbrandstoffen(kleinhandel)	505	2	2								
Groothandel en handelsbemiddeling :	51	29	9	17		1	1	1			
Handelsbemiddeling	511	6	3	3							
Voedings- en genotsmiddelen	513	5		3			1	1			
Huishoudelijke artikelen	514	8	3	5							
Machines, apparaten en toebehoren	516	4	2	1		1					
Landbouwproducten, levende dieren en overige groothandel	(512,515,517)	6	1	5							
Kleinhandel en reparatie van consumentenartikelen :	52	37	15	20	1	1					
Niet-gespecialiseerde winkels	521	4		3		1					
Gespecialiseerde winkels :	(522 - 525)	30	14	15	1						
Groenten en fruit	5221	1		1							
Vlees	5222	1		1							
Vis	5223										
Brood, banketbakkerswerk en suikerwerk	5224	1		1							
Dranken	5225	1			1						
Tabaksprodukten	5226										
Kleinhandel in voeding, n.e.g.	5227	1		1							
Farmaceutica, reukwerk en cosmetica	523										
Textiel	5241										
Kleding	5242	3	1	2							
Schoeisel en lederwaren	5243	1	1								
Meubels en woninginrichting	5244	6	5	1							
Elektrische huishoudapparaten, radio en televisie	5245	2		2							
Ijzerwaren, verf en bouwmaterialen	5246	1		1							
Boeken, kranten en kantoorbehoeften	5247	4	2	2							
Kleinhandel, n.e.g.	(5248, 5249)	6	4	2							
Tweedehandsgoederen en antiquiteiten	5250	2	1	1							
Niet in winkels	526	2	1	1							
Reparatie van persoonlijke en huishoudelijke artikelen	527	1		1							
Hotels en restaurants	H	35	8	18	6	2	1				
Hotels en overige accommodaties voor kortstondig verblijf	(551, 552)	2		1	1						
Restaurants, kantines en catering	(553, 555)	18	2	8	5	2	1				
Drankgelegenheden	554	15	6	9							

FAILLISEMENTSSTATISTIEK (verdeling naar activiteit, regio en grootteklasse van tewerkstelling)**Aantal in de maand oktober 2001 ingeleide faillissementsdossiers: Brussel**

Activiteit	Totaal	< 1	van 1	van 5	van 10	van 20	van 50	van 100	van 200	van 500	1000
			tot 4	tot 9	tot 19	tot 49	tot 99	tot 199	tot 499	tot 999	en +
Handel	44	14	24	5	1						
Verkoop, reparatie auto's en motormijw. ; kleinh. motorbrandstof	50	5	2	3							
Auto's, onderdelen en accessoires van auto's en motormijw.	(501,503, 504)	2	1	1							
Onderhoud en reparatie van auto's	502	3	1	2							
Motorbrandstoffen(kleinhandel)	505										
Groothandel en handelsbemiddeling :	51	23	8	11	4						
Handelsbemiddeling	511	3	2	1							
Voedings- en genotsmiddelen	513	3	1	2							
Huishoudelijke artikelen	514	13	5	6	2						
Machines, apparaten en toebehoren	516	2		1	1						
Landbouwproducten, levende dieren en overige groothandel	(512,515,517)	2		1	1						
Kleinhandel en reparatie van consumentenartikelen :	52	16	4	10	1	1					
Niet-gespecialiseerde winkels	521	2		2							
Gespecialiseerde winkels :	(522 - 525)	13	4	7	1	1					
Groenten en fruit	5221										
Vlees	5222										
Vis	5223										
Brood, banketbakkerswerk en suikerwerk	5224										
Dranken	5225										
Tabaksproducten	5226										
Kleinhandel in voeding, n.e.g.	5227										
Farmaceutica, reukwerk en cosmetica	523										
Textiel	5241	1	1								
Kleding	5242	3	2		1						
Schoeisel en lederwaren	5243										
Meubels en woninginrichting	5244	1		1							
Elektrische huishoudapparaten, radio en televisie	5245	1		1							
IJzerwaren, verf en bouwmaterialen	5246	1			1						
Boeken, kranten en kantoorbehoeften	5247										
Kleinhandel, n.e.g.	(5248, 5249)	6	1	5							
Tweedehandsgoederen en antiques	5250										
Niet in winkels	526										
Reparatie van persoonlijke en huishoudelijke artikelen	527	1		1							
Hotels en restaurants	20	3	14	3							
Hotels en overige accommodaties voor kortstondig verblijf	(551, 552)	1		1							
Restaurants, kantines en catering	(553, 555)	15	3	10	2						
Drankgelegenheden	554	4		3	1						

**Verdeling naar hof van beroep
en juridische arrondissement**

FAILLISEMENTSSTATISTIEK , verdeling naar hof van beroep, juridische arrondissement, juridische vorm en modaliteit

Aantal in de maand oktober 2001 ingeleide faillissementsdossiers

Hof van beroep en juridisch arrondissement	Totaal	1 pers.	Gem. naam	Juridische vorm			Anderen	Bij degaarding	Modaliteit van inleiding		Van rechtswege
				N.V.	B.V.B.A.	Coöp.			Op verzoekschrift	Op bekentenis	
Algemeen totaal	752	145	6	163	390	46	2	380	2	377	13
ANTWERPEN	185	20	1	48	103	12	1	86	2	97	2
1. Antwerpen	123	11		32	68	11	1	64		57	2
2. Hasselt	16		1	5	10			9		7	
3. Turnhout	10	1		2	7			3		7	
4. Tongeren	19	6		6	6	1		6		13	
5. Mechelen	17	2		3	12			4		13	
BRUSSEL	215	17	2	60	120	16	1	108	2	104	3
1. Brussel	172	8	2	50	101	11		91	1	77	3
2. Nijvel	27	4		5	13	5		12	1	14	
3. Leuven	16	5		5	6			3		13	
GENT	134	40	2	22	65	4	1	60	2	69	6
1. Gent	26	6	1	4	13	2		15		11	
2. Oudenaarde	9	3		4	1	1		2		7	
3. Dendermonde	7	2			5			5		2	
4. Aalst	11	4		1	6			5		6	
5. Sint-Niklaas	15	4		2	9			3		12	
6. Brugge	24	10	1	3	9		1	10		10	4
7. Oostende	5	1			4			1		4	
8. Kortrijk	28	8		6	13	1		15		13	
9. Ieper	2	1		1	1			1		1	
10. Veurne	7	2		1	4			4		3	
LUIK	113	35	1	20	54	4	4	55	2	57	1
1. Luik	61	9		16	26			26		24	1
2. Hoel	5	2			2	1		3		2	
3. Verviers	8	3			5			2		6	
4. Eupen	7	4		1	2			3		4	
5. Dinant	8	3		1	4			6		2	
6. Namen	15	8		4	4	3		4		11	
7. Marche-en-Famenne	6	3			3			3		3	
8. Aarlen	7	1			6			4		3	
9. Neufchateau	6	2		2	2			4		2	
BERGEN	105	33	1	13	48	10	10	83	2	50	2
1. Charleroi	48	13	1	9	19	6		28		19	1
2. Bergen	38	12		2	18	4		18		17	1
3. Doornik	21	8		2	11			7		14	

FAILLISEMENTSSTATISTIEK , verdeling naar hof van beroep, juridisch arrondissement en grootteklasse van tewerkstelling

Aantal in de maand oktober 2001 ingeleide faillissementsdossiers

Hof van beroep en juridisch arrondissement	Totaal	Grootteklasse van tewerkstelling									
		0	1 - 4	5 - 9	10 - 19	20 - 49	50 - 99	100 - 199	200 - 499	500 - 999	1000 en +
Algemeen totaal	762	267	384	67	36	13	3	1	1	1	
ANTWERPEN	185	75	83	13	8	6					
1. Antwerpen	123	49	52	10	7	5					
2. Hasselt	18	5	10	3	1	1					
3. Turnhout	10	6	3								
4. Tongeren	19	9	9	1							
5. Mechelen	17	6	9	2							
BRUSSEL	215	64	117	21	8	3	1		1	1	
1. Brussel	172	49	92	20	6	3	1		1	1	
2. Nivel	27	9	15	1	2	2					
3. Leuven	16	6	10								
GENT	134	43	76	8	5		1				
1. Gent	26	10	11	1	4						
2. Oudenaarde	9	2	6	1							
3. Dendermonde	7	3	4								
4. Aalst	11	4	6	1							
5. Sint-Niklaas	15	5	8	1	1						
6. Brugge	24	11	13								
7. Oostende	5	2	2	1							
8. Kortrijk	28	5	19	3							
9. Ieper	2	1	1							1	
10. Veurne	7	1	6								
LUIK	113	39	56	10	6	3					
1. Luik	51	18	22	4	4	3					
2. Hoei	6	1	3		1						
3. Verviers	8	5	2	1							
4. Eupen	7	3	4								
5. Dinant	8	1	6	1							
6. Namen	15	6	9								
7. Marche-en-Famenne	6	3	2	1							
8. Aarlen	7	2	4	1							
9. Neufchâteau	6	4	4	2							
BERGEN	105	36	52	5	10	1	1				
1. Charleroi	48	13	28	1	4	1	1				
2. Bergen	36	16	14	2	4						
3. Doornik	21	7	10	2	2						

Informatie

Het Nationaal Instituut voor de Statistiek

Waar vindt u de informatie van het N.I.S.?

In vijf grote steden van het land heeft het publiek toegang tot:

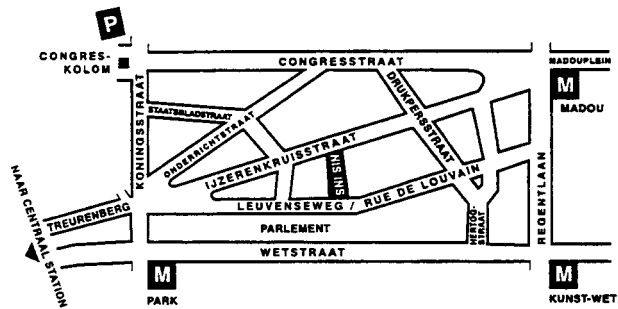
- ◇ Jaarboeken, gespecialiseerde publicaties en een selectie van diskettes en cd-rom's.
- ◇ Een leeszaal, waar men de publicaties van het N.I.S., andere ministeries en Belgische en internationale instellingen kan raadplegen.

Al onze bibliotheken zijn op werkdagen open van 9 tot 12 en van 13 tot 16 uur.

Brussel

Leuvenseweg 44, 1000 Brussel
tel. 02/548 63 65 – 02/548 63 66 fax 02/548 63 67
e-mail : info@statbel.mineco.fgov.be

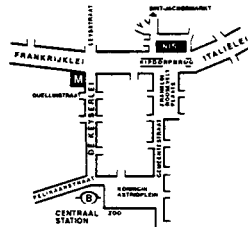
Trein (B) : Centraal Station of station Congres
Metro (M) : lijn 1A en 1B, station Park of Kunst-Wet
lijn 2, station Kunst-Wet of Madou
Tram-Bus : 92, 93, 94 halte Park
65, 66 halte Drukpersstraat
29, 63 halte Congres
Parking (P) : Administratief Centrum (betaalparking)



Antwerpen

Italiëlei 124 - bus 85, 2000 Antwerpen
tel. 03/229 07 00 fax 03/233 28 30
e-mail : info.antwerpen@statbel.mineco.fgov.be

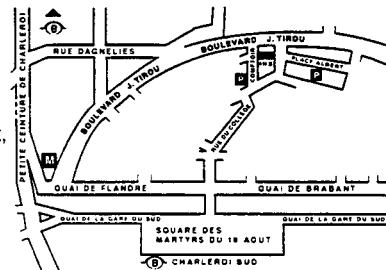
Trein (B) : Centraal Station
Metro (M) : halte Opera
Tram-Bus : vlakbij (Fr. Rooseveltplaats)



Charleroi

Centre Albert, place Albert 1er, 8ste verd., 6000 Charleroi
tel. 071/ 32 44 72 fax 071/ 32 44 71
e-mail : info.charleroi@statbel.mineco.fgov.be

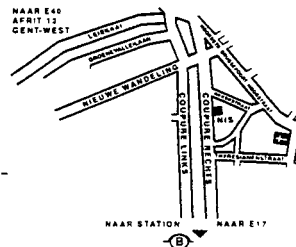
Trein (B) : Charleroi Sud, 10 min van het station (Place Buisset,
Rue du Collège, Rue de Marchienne)
Bus : halte Tirou
Autoweg : kleine ring van Charleroi - uitrit Gare du Sud
Parking (P) : betaalparking tegenover het NIS



Gent

Coupure rechts 620, 9000 Gent
tel. 09/267.27.00 fax 09/267.27.29
e-mail : info.gent@statbel.mineco.fgov.be

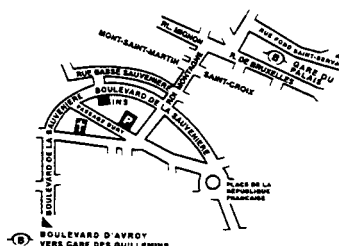
Trein (B) : Gent St.-Pieters
Tram-Bus : 40, 43 halte Theresianenstraat
Autoweg : gemakkelijk bereikbaar langs E40 (uitrit 13 -
Gent-West/Drongen)
Parking (P) : op de "Coupure Rechts"



Luik

Bd de la Sauvenière 73-75, 4000 Luik
tel. 04/223 84 11 fax 04/222 49 94
e-mail : info.liege@statbel.mineco.fgov.be

Trein (B) : station Guillemins of Palais
Tram-Bus : (Guillemins) 1 et 4 halte Sauvenière
Parking (P) : Neujean (op 20 m - zelfde straatkant)
Mercure (tegenover)



Het N.I.S. verspreidt tal van producten die de Belgische socio-economische realiteit in cijfers weergeven.

Al deze producten, opgenomen in onze catalogus, kunt u verkrijgen in onze regionale centra of bij onze dienst documentatie - verkoop in Brussel. Onze catalogus wordt u op eenvoudige aanvraag toegestuurd. (zie adressen hiernaast).

Een keuze uit onze gegevens en de lijst van onze publicaties vindt u eveneens op onze website: <http://statbel.fgov.be>

Economie en financiën : andere publicaties

Verkoop van onroerende goederen

Deze publicatie geeft informatie over het aantal, de oppervlakte of de verkoopprijs van gronden, gebouwen, eigendommen en appartementen per provincie en per gemeente.

De resultaten worden opgesteld aan de hand van de notariële akten, zowel voor onderhandse als voor openbare verkopen. De statistieken zijn eveneens verkrijgbaar op diskette of via e-mail. Op eenvoudige vraag kunnen wij U ook meer gedetailleerde of bijkomende, niet in de publicatie vermelde informatie leveren.

BTW-statistieken

De informatie uit het bestand van de BTW-aangiften worden door het NIS verwerkt om statistieken te berekenen en te publiceren over het aantal aangevers en het bedrag van hun omzet, hun investeringen en hun uitvoer (of soortgelijke verrichtingen). Al die gegevens worden gegroepeerd naar aard van de activiteit volgens de NACE 70-nomenclatuur op 3 cijfers. Zij zijn driemaandelijks verkrijgbaar per gewest en jaarlijks per arrondissement. Er worden eveneens maandcijfers gepubliceerd per gewest, maar dan volgens de NACE 70-nomenclatuur op 2 cijfers. Alle gegevens zijn leverbaar op papier of diskette of per e-mail.

Enkele andere publicaties

Algemene Publicaties

Regionaal Statistisch Jaarboek
Statistisch tijdschrift – *Maandelijks*
Weekbericht

Grondgebied en leefmilieu

Statistiek van de bodembezetting (diskette)
Overzicht milieustatistieken - *Jaarlijks*

Bevolking

Huishoudens en familiekernen – *Jaarlijks*
Totale bevolking op 1 januari - *Jaarlijks*
Bevolkingsvooruitzichten 2000/2050 - *Jaarlijks*

Samenleving

Enquête naar de arbeidskrachten – *Jaarlijks*
Fiscale statistiek van de inkomens - *Jaarlijks*

Landbouw

Land- en tuinbouw telling op 15 mei - *Jaarlijks*

Industrie

Industriële productie en bouwbedrijf - *maandelijks*

Handel, diensten en vervoer

Maandelijks vervoerstatistieken – *maandelijks*
Binnenlandse handel - *jaarlijks*



Eerste uitgave

Gedrukt door de
drukkerij van het NIS
B-1000 Brussel

November 2001

Statistische domeinen

-  Algemeen
-  Grondgebied en leefmilieu
-  Bevolking
-  Samenleving
-  Economie en financiën
-  Landbouw en aanverwante activiteiten
-  Industrie
-  Diensten, handel en vervoer



NIS NATIONAAL INSTITUUT VOOR DE STATISTIEK
B-1000 Brussel
tel. 02/548.63.65 - 02/548.63.66
fax 02/548.63.67

5 € | 202 BEF
ISSN 1377 - 2295

<http://statbel.fgov.be>
info@statbel.mineco.fgov.be