

publication mensuelle | no 10

octobre 2002

# Économie

---

**Faillites | données mensuelles**

**Économie**

**Faillites**

L'Institut national de statistique propose des informations impartiales à un prix abordable.

Les informations sont diffusées conformément à la loi, notamment pour ce qui concerne leur confidentialité.

Nous classons les statistiques en huit domaines :

Généralités	Économie et finances
Territoire et environnement	Agriculture et activités assimilées
Population	Industrie
Société	Services, commerce et transports

Tous droits de traduction, d'adaptation, de reproduction par tous procédés, y compris la photographie et le microfilm sont soumis à autorisation préalable de l'Institut national de statistique.

Toutefois, la citation de courts extraits, à titre explicatif ou justificatif, dans un article, un compte-rendu ou un livre, est autorisée moyennant indication claire et précise de la source.

Éditeur responsable : Hans D'Hondt



©2002, INSTITUT NATIONAL DE STATISTIQUE *éditeur*

B-1000 Bruxelles – 44 rue de Louvain

**Économie**

**Statistique mensuelle des faillites**

**Octobre 2002**

# Sommaire

## Introduction, graphiques

- Commentaire .....	2
- Évolution des faillites d'octobre 2001 à octobre 2002 .....	2
- Nombre de faillites dans différents secteurs : moyenne des 12 derniers mois.....	3
- Nombre total des faillites : moyenne des 12 derniers mois.....	3
- Note méthodologique .....	4

## Nombre de dossiers de faillites introduits en octobre 2002

- Répartition par activité, par région, par classe d'emploi, par forme juridique .....	8
- Répartition par province, par région et par activité .....	9
- Répartition par province, par région et par durée d'existence .....	10
- Répartition par activité et par durée d'existence .....	10

## Répartition détaillée par activité, classe d'emploi et région

- Le Royaume .....	12
- La Région flamande .....	15
- La Région wallonne .....	18
- La Région de Bruxelles-Capitale .....	21

## Répartition par cour d'appel et arrondissement judiciaire

- Selon la classe d'emploi .....	26
- Selon la forme juridique et la modalité de la déclaration.....	27

# **Introduction et graphiques**

## 690 faillites en octobre

Le nombre de faillites enregistrées en octobre 2002 s'élève selon l'INS à 690 unités. La diminution est de 8,2% par rapport au mois d'octobre de l'année passée, ce qui porte le total de 2002 à 5884 unités, soit 1% en plus par rapport à 2001.

S'agissant de la taille des entreprises faillies, dans 84.5% des cas du mois d'octobre il s'agit d'entreprises de moins de cinq personnes.

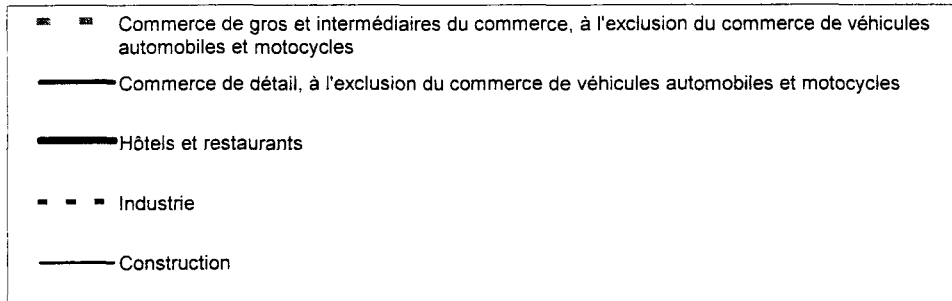
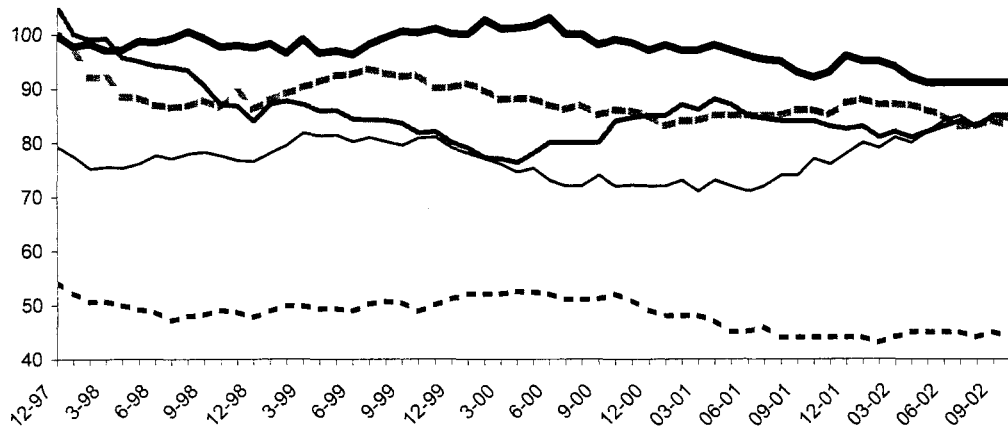
34% des faillis étaient occupés dans le secteur du commerce, 22% dans le secteur du transport et autres services, 16% dans l'horeca et 13% dans la construction.

Si l'on tient compte de la forme juridique, ce sont les S.P.R.L. (56%), suivies par les sociétés anonymes (22%), les indépendants (16%) et les coopératives (5%) qui ont connu le plus grand nombre de faillites.

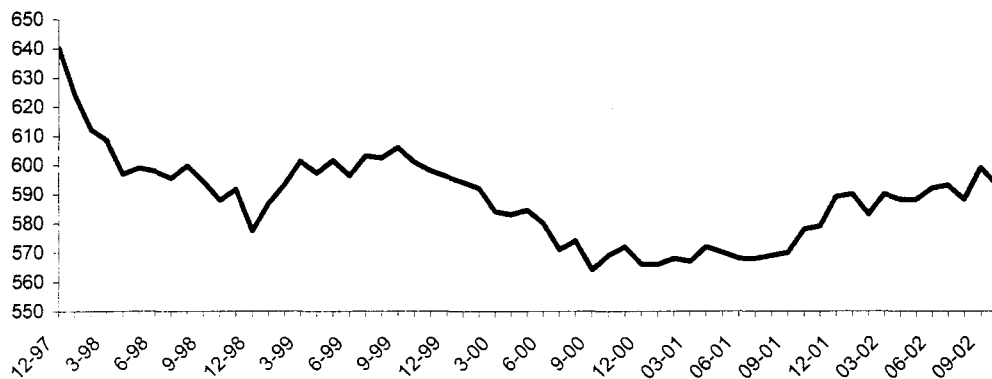
## Évolution des faillites d'octobre 2001 à octobre 2002

	2001			2002									
	oct.	nov.	déc.	jan.	fév.	mars	avril	mai	juin	juillet	août	sept.	oct.
<b>Total</b>	<b>752</b>	<b>612</b>	<b>624</b>	<b>630</b>	<b>583</b>	<b>678</b>	<b>552</b>	<b>619</b>	<b>679</b>	<b>392</b>	<b>307</b>	<b>754</b>	<b>690</b>
<b>Activité</b>													
Agriculture et pêche	7	12	8	7	12	9	5	8	8	4	3	10	8
Industrie extractive, énergie et industrie manufacturière	58	41	38	47	45	64	51	43	46	33	19	65	50
Construction	105	73	83	98	83	92	80	85	102	64	36	117	92
Commerce	240	192	207	205	176	222	192	215	215	118	119	244	238
Horeca	112	96	116	104	93	99	81	92	100	62	41	98	113
Transport et autres services	199	167	140	147	145	157	117	147	167	96	72	180	150
Activité non déterminée	31	31	32	22	29	35	26	29	41	15	17	40	39
<b>Région</b>													
Région bruxelloise	148	106	112	93	80	109	109	122	124	63	64	122	96
Région flamande	360	334	330	345	321	356	323	316	356	230	169	430	409
Région wallonne	244	172	182	192	182	213	120	181	199	99	74	202	185
<b>Forme Juridique</b>													
1 pers.	145	120	142	140	137	137	62	106	128	62	50	132	113
S.A.	163	140	113	116	100	137	117	112	118	76	67	153	143
S.P.R.L.	390	320	322	319	306	344	325	347	369	233	158	410	386
Coöp.	46	20	31	48	24	49	37	43	49	20	23	47	36
Autres	8	12	16	7	16	11	11	11	15	1	9	12	12

**Nombre de faillites dans différents secteurs : moyenne des 12 derniers mois**



**Nombre total des faillites: moyenne des 12 derniers mois**





## Note méthodologique

Les tableaux de la présente publication sont le fruit d'une collaboration entre le Ministère de la Justice et le Ministère des Affaires économiques. Depuis janvier 1998, date à laquelle la loi du 8 août 1997 relative aux faillites et la loi du 17 juillet 1997 relative au concordat judiciaire sont entrées en vigueur, les tribunaux de commerce envoient des données concernant les faillis à l'Institut national de Statistique. L'I.N.S. complète cette information avec des données puisées dans son registre des entreprises (DBRIS), à savoir activité de l'entreprise, taille de l'entreprise, adresse et forme juridique, et il publie les résultats sous forme de tableaux selon les différents critères de classification.

Pour grouper les données selon le type d'entreprise, l'I.N.S. a utilisé la nomenclature d'activité NACE-BEL (la version belge de la nomenclature européenne des activités NACE Rev.1). L'attribution d'un code se fait sur la base des fichiers combinés de l'Office national de Sécurité sociale, de l'Administration de la TVA, de la centre des bilans de la Banque nationale et/ou de l'information collectée par l'I.N.S. même.

La classification selon la taille est basée sur les données "emploi" les plus récentes de l'O.N.S.S. qui ne correspondent pas toujours à la situation réelle, le jour même de la faillite. Elles donnent cependant une image plus objective de la taille "normale" de l'entreprise car il vaut mieux éviter les changements intervenus dans l'effectif du personnel à l'approche de la faillite.

L'adresse du siège social (ou le domicile de l'intéressé pour les personnes physiques) détermine quelle juridiction est compétente pour instruire la faillite. Cette adresse a servi à répartir géographiquement les faillites. Pour les entreprises qui ont transféré leur siège social quelques jours avant leur faillite (par ex. Verlipak), c'est l'avant-dernière adresse qui a été prise en considération. L'activité économique n'a pas toujours lieu à l'adresse du siège social. Comparer des données régionales demande donc une certaine prudence.

Les faillites de l'arrondissement judiciaire bruxellois, plus étendus que la région de Bruxelles-Capitale, ont été réparties selon le même critère.

La répartition selon la forme juridique:

on a groupé, sous le titre "Nom col", les sociétés en nom collectif (S.N.C.) et les sociétés en commandite simple (S.C.S.);

- "S.A." regroupe les sociétés anonymes (S.A.) et les sociétés en commandite par actions (S.C.A.);
  - "S.P.R.L." englobe les sociétés privées à responsabilité limitée et les S.P.R.L. unipersonnelles (S.P.R.L.U.);
-

- “S.C.” englobe les sociétés coopératives fondées selon les anciens statuts et les nouvelles formes de sociétés coopératives telles que S.C.R.I.S., S.C.R.I.S.-C.P., S.C.R.L., S.C.R.L.-C.P.

Les nombres figurant dans les tableaux sont complets dans la mesure où toutes les faillites signalées à l’I.N.S. sont reprises dans la statistique.

A l’occasion de la publication des statistiques annuelles, les totaux pourraient encore changer, au besoin.

Vous pouvez obtenir les données chaque mois, sur papier ou disquette.

Pour répondre à des besoins d’information spécifiques, l’I.N.S. peut développer, sur mesure, des tableaux de faillites à partir de janvier 1998, en fonction de:

- la dispersion géographique par province, commune ou combinaison de communes;
- le type d’entreprise, jusqu’au niveau de 5 chiffres de la classification NACEBEL

Tous les tableaux détaillés sont disponibles, sur supports papier ou disquette, auprès de nos centres d’information et de documentation. Vous en trouverez toutes les coordonnées en fin de brochure.
---



## **Nombre de faillites en octobre 2002**



**STATISTIQUE DES FAILLITES (répartition par province, par région et par activité)**Nombre de dossiers de faillite introduits en octobre 2002

		Activité							
		A et B	C, D et E	F	G	H	I à Q	99100	
		Agriculture et pêche	Industrie extractive, énergie et industrie manufacturière	Construction	Commerce	Horeca	Transport et autres services	Activité non déterminée	
Total		8	50	92	238	113	150	39	
<b>Total</b>		<b>690</b>							
<b>Province</b>	Anvers	188	2	11	23	62	25	52	13
	Brabant flamand	48		6	8	13	10	10	1
	Brabant wallon	25	1	2	6	9	2	5	
	Flandre occidentale	58		7	9	12	13	16	1
	Flandre orientale	67	3	4	9	24	14	9	4
	Hainaut	65		6	13	22	9	8	7
	Liège	57		5	10	24	6	9	3
	Limbourg	48	2	2	8	16	8	7	5
	Luxembourg	11		1		4	6		
	Namur	27		3	3	10	4	6	1
	Bruxelles-Capitale	96		3	3	42	16	28	4
<b>Région</b>	Région bruxelloise	96		3	3	42	16	28	4
	Région flamande	409	7	30	57	127	70	94	24
	Région wallonne	185	1	17	32	69	27	28	11

**STATISTIQUE DES FAILLITES (répartition par province, par région et par durée d'existence)**

Nombre de dossiers de faillite introduits en octobre 2002

	Total	Durée d'existence de l'entreprise									
		< 1	1	2	3	4	5 - 9	10 - 14	15 - 19	20 +	indet.
<b>Total</b>	<b>690</b>	<b>18</b>	<b>42</b>	<b>73</b>	<b>64</b>	<b>63</b>	<b>193</b>	<b>114</b>	<b>52</b>	<b>52</b>	<b>19</b>
<b>Province</b>											
Anvers	188	5	14	17	14	15	63	36	10	12	2
Brabant flamand	48		3	5	6	6	13	7	4	3	1
Brabant wallon	25			1	1	3	5	10	1	4	
Flandre occidentale	58	3	2	3	1	8	14	13	7	7	
Flandre orientale	67		6	9	4	8	17	8	6	6	3
Hainaut	65	3	4	3	9	4	13	10	10	4	5
Liège	57	1		9	7	5	19	8	4	4	
Limbourg	48	1	4	7	8	4	16	4	1		3
Luxembourg	11	2	2		1	2	4				
Namur	27	2	1	5	4	2	3	6	2	1	1
Bruxelles-Capitale	96	1	6	14	9	6	26	12	7	11	4
<b>Région</b>											
Région bruxelloise	96	1	6	14	9	6	26	12	7	11	4
Région flamande	409	9	29	41	33	41	123	68	28	28	9
Région wallonne	185	8	7	18	22	16	44	34	17	13	6

**STATISTIQUE DES FAILLITES (répartition par activité et par durée d'existence)**

Nombre de dossiers de faillite introduits en octobre 2002

	Total	Durée d'existence de l'entreprise									
		< 1	1	2	3	4	5 - 9	10 - 14	15 - 19	20 +	indet.
<b>Total</b>	<b>690</b>	<b>18</b>	<b>42</b>	<b>73</b>	<b>64</b>	<b>63</b>	<b>193</b>	<b>114</b>	<b>52</b>	<b>52</b>	<b>19</b>
<b>Activité</b>											
Agriculture et pêche A et B	8				1	3	3	1			
Industrie extractive, énergie et industrie manufac. C, D, E	50	1	5	6	6	3	8	6	5	10	
Construction F	92	1	7	8	6	8	33	16	7	6	
Commerce G	238	3	12	23	22	22	72	43	18	22	1
Horeca H	113	10	7	19	16	9	31	12	4	5	
Transport et autres services I à Q	150	2	10	16	9	17	42	32	14	7	1
Activité non déterminée 99100	39	1	1	1	4	1	4	4	4	2	17

**Répartition détaillée par activité,  
classe d'emploi et région**





## STATISTIQUE DES FAILLITES (répartition par activité, par classe d'emploi et par région)

### Nombre de dossiers de faillite introduits en octobre 2002 : Royaume

Activité	Total	< 1	de 1	de 5	de 10	de 20	de 50	de 100	de 200	de 500	1000
<b>Commerce</b>	<b>G</b>	<b>238</b>	<b>81</b>	<b>131</b>	<b>14</b>	<b>9</b>	<b>3</b>				
Commerce de véhicules automobiles et de carburant :	50	31	7	21	1	2					
Véhicules automobiles et motocycles, et équipements~	(501,503, 504)	17	6	8	1	2					
Entretien et réparation de véhicules automobiles	502	11	1	10							
Carburants (détail)	505	3		3							
Commerce de gros et intermédiaires du commerce :	51	101	38	51	4	6	2				
Intermédiaires du commerce	511	15	10	4		1					
Alimentation	513	7	5	2							
Biens de consommation non alimentaires	514	39	14	24		1					
Equipements industriels	516	22	2	15	1	3	1				
Produits agricoles bruts et autres commerces de gros	(512,515,517)	18	7	6	3	1	1				
Commerce de détail :	52	106	36	59	9	1	1				
Magasins non spécialisés :	521	10	6	2	2	1					
Magasins spécialisés :	(522 - 525)	92	31	54	6		1				
Fruits et légumes	5221	2	1	1							
Viandes	5222	4	2	1	1						
Poissons	5223	1		1							
Pain, pâtisserie et confiserie	5224	5	3	2							
Boissons	5225										
Tabac	5226	1	1								
Commerces alimentaires, n.d.a.	5227	4	2	2							
Pharmacie, parfumerie et beauté	523	2		1	1						
Textile	5241	5	2	2	1						
Habillement	5242	18	4	14							
Chaussures et articles en cuir	5243	2		2							
Meubles et équipement du foyer	5244	12	1	9	1		1				
Electroménager, radio et télévision	5245	4	2	2							
Quincaillerie, peinture et matériaux de construction	5246	4		3	1						
Livres, journaux et papeterie	5247	7	4	3							
Commerces, n.d.a.	(5248, 5249)	20	8	11	1						
Biens d'occasion et antiquités	5250	1	1								
Hors magasin	526	4		3	1						
Réparation	527										
<b>Hôtels et restaurants</b>	<b>H</b>	<b>113</b>	<b>34</b>	<b>68</b>	<b>7</b>	<b>3</b>	<b>1</b>				
Hôtels et autres moyens d'hébergement de courte durée	(551, 552)	1		1							
Restaurants, cantines et traiteurs	(553, 555)	60	7	45	5	2	1				
Cafés	554	52	27	22	2	1					

**STATISTIQUE DES FAILLITES (répartition par activité, par classe d'emploi et par région)**

Nombre de dossiers de faillite introduits en octobre 2002 : Royaume

Activité	Total	< 1	de 1 à 4	de 5 à 9	de 10 à 19	de 20 à 49	de 50 à 99	de 100 à 199	de 200 à 499	de 500 à 999	1000 et +
<b>Transports et communication</b>	<b>I</b>	<b>32</b>	<b>6</b>	<b>16</b>	<b>6</b>	<b>1</b>	<b>3</b>				
Transports routiers de marchandises	6024	13	2	9		1	1				
Transports terrestres, n.d.a.	(601, 6021-6023, 603)	5	1	3	1						
Transports par eau	61										
Transports aériens	62										
Agences de voyage	633	1		1							
Services auxiliaires des transports, sans agences de voyage	(631, 632, 634)	5	1	1	2		1				
Postes et télécommunications	64	8	2	2	3		1				
<b>Intermédiation financière et assurance</b>	<b>J</b>										
Intermédiation monétaire	651										
Intermédiation financière et auxiliaires financiers	(652, 671)										
Assurance et auxiliaires d'assurance	(66, 672)										
<b>Immobilier, location et services aux entreprises</b>	<b>K</b>	<b>93</b>	<b>40</b>	<b>42</b>	<b>3</b>	<b>6</b>	<b>1</b>	<b>1</b>			
Activités immobilières	70	13	7	6							
Location sans opérateur	71	3	1	2							
Activités informatiques	72	17	5	7	1	3		1			
Recherche et développement	73										
Publicité	744	7	2	5							
Autres services fournis aux entreprises, publicité n.c.	(741-743, 745-748)	53	25	22	2	3	1				
<b>Administration publique</b>	<b>L</b>										
<b>Education</b>	<b>M</b>	<b>1</b>		1							
<b>Santé et action sociale</b>	<b>N</b>	<b>3</b>		2		1					
<b>Services collectifs, sociaux et personnels</b>	<b>O</b>	<b>21</b>	<b>6</b>	<b>12</b>	<b>1</b>		<b>1</b>	<b>1</b>			
Assainissement, voirie et gestion des déchets	90										
Activités associatives diverses	91										
Activités récréatives, culturelles et sportives	92	12	3	7	1			1			
Coiffure et soins de beauté	9302	5	1	4							
Services personnels sans coiffure et soins de beauté	(93 n.d.a.)	4	2	1				1			
<b>Services domestiques</b>	<b>P</b>										
<b>Organismes extra-territoriaux et activités n.d.a.</b>	<b>Q</b>	<b>39</b>	<b>38</b>				<b>1</b>				
Organismes extra-territoriaux	990										
Activités inconnues ou mal déterminées	991	39	38				1				



**STATISTIQUE DES FAILLITES (répartition par activité, par classe d'emploi et par région)**

Nombre de dossiers de faillite introduits en octobre 2002 : Région Flamande

Activité		Total	< 1	de 1 à 4	de 5 à 9	de 10 à 19	de 20 à 49	de 50 à 99	de 100 à 199	de 200 à 499	de 500 à 999	1000 et +
<b>Commerce</b>	<b>G</b>	<b>127</b>	<b>53</b>	<b>57</b>	<b>8</b>	<b>7</b>	<b>2</b>					
Commerce de véhicules automobiles et de carburant :	50	13	5	5	1	2						
Véhicules automobiles et motocycles, et équipements-	(501,503,504)	12	5	4	1	2						
Entretien et réparation de véhicules automobiles	502											
Carburants (détail)	505	1		1								
Commerce de gros et intermédiaires du commerce :	51	71	30	32	2	5	2					
Intermédiaires du commerce	511	10	9	1								
Alimentation	513	4	3	1								
Biens de consommation non alimentaires	514	29	13	15		1						
Equipements industriels	516	18	2	11	1	3	1					
Produits agricoles bruts et autres commerces de gros	(512,515,517)	10	3	4	1	1	1					
Commerce de détail :	52	43	18	20	5							
Magasins non spécialisés :	521	3	2		1							
Magasins spécialisés :	(522 - 525)	38	16	18	4							
Fruits et légumes	5221	2	1	1								
Viandes	5222	2		1	1							
Poissons	5223	1		1								
Pain, pâtisserie et confiserie	5224	1		1								
Boissons	5225											
Tabac	5226	1	1									
Commerces alimentaires, n.d.a.	5227	2	2									
Pharmacie, parfumerie et beauté	523											
Textile	5241	3	2		1							
Habilleme nt	5242	8	2	6								
Chaussures et articles en cuir	5243											
Meubles et équipement du foyer	5244	3	1	2								
Electroménager, radio et télévision	5245											
Quincaillerie, peinture et matériaux de construction	5246	1			1							
Livres, journaux et papeterie	5247	3	2	1								
Commerces, n.d.a.	(5248, 5249)	10	4	5	1							
Biens d'occasion et antiquités	5250	1	1									
Hors magasin	526	2		2								
Réparation	527											
<b>Hôtels et restaurants</b>	<b>H</b>	<b>70</b>	<b>21</b>	<b>42</b>	<b>3</b>	<b>3</b>	<b>1</b>					
Hôtels et autres moyens d'hébergement de courte durée	(551, 552)	1		1								
Restaurants, cantines et traiteurs	(553, 555)	35	4	26	2	2	1					
Cafés	554	34	17	15	1	1						





## STATISTIQUE DES FAILLITES (répartition par activité, par classe d'emploi et par région)

### Nombre de dossiers de faillite introduits en octobre 2002 : Région Wallonne

Activité	Total	< 1	de 1 à 4	de 5 à 9	de 10 à 19	de 20 à 49	de 50 à 99	de 100 à 199	de 200 à 499	de 500 à 999	1000 et +
<b>Commerce</b>	<b>69</b>	<b>20</b>	<b>44</b>	<b>3</b>	<b>1</b>	<b>1</b>					
Commerce de véhicules automobiles et de carburant :	50	14	1	13							
Véhicules automobiles et motocycles, et équipements~	(501,503, 504)	3	1	2							
Entretien et réparation de véhicules automobiles	502	9		9							
Carburants (détail)	505	2		2							
Commerce de gros et intermédiaires du commerce :	51	12	5	6	1						
Intermédiaires du commerce	511	2		2							
Alimentation	513	2	1	1							
Biens de consommation non alimentaires	514	3	1	2							
Equipements industriels	516										
Produits agricoles bruts et autres commerces de gros	( 512,515,517)	5	3	1	1						
Commerce de détail :	52	43	14	25	2	1	1				
Magasins non spécialisés :	521	3	1	1		1					
Magasins spécialisés :	(522 - 525)	39	13	23	2		1				
Fruits et légumes	5221										
Viandes	5222	2	2								
Poissons	5223										
Pain, pâtisserie et confiserie	5224	4	3	1							
Boissons	5225										
Tabac	5226										
Commerces alimentaires, n.d.a.	5227	2		2							
Pharmacie, parfumerie et beauté	523	1			1						
Textile	5241	2		2							
Habillement	5242	6	1	5							
Chaussures et articles en cuir	5243	1		1							
Meubles et équipement du foyer	5244	6		4	1		1				
Electroménager, radio et télévision	5245	3	2	1							
Quincaillerie, peinture et matériaux de construction	5246	3		3							
Livres, journaux et papeterie	5247	1	1								
Commerces, n.d.a.	(5248, 5249)	8	4	4							
Biens d'occasion et antiquités	5250										
Hors magasin	526	1		1							
Réparation	527										
<b>Hôtels et restaurants</b>	<b>27</b>	<b>12</b>	<b>13</b>	<b>2</b>							
Hôtels et autres moyens d'hébergement de courte durée	(551, 552)										
Restaurants, cantines et traiteurs	(553, 555)	12	2	9	1						
Cafés	554	15	10	4	1						







## STATISTIQUE DES FAILLITES (répartition par activité, par classe d'emploi et par région)

### Nombre de dossiers de faillite introduits en octobre 2002 : Région Bruxelloise

Activité	Total	< 1	de 1 à 4	de 5 à 9	de 10 à 19	de 20 à 49	de 50 à 99	de 100 à 199	de 200 à 499	de 500 à 999	1000 et +
<b>Commerce</b>	<b>42</b>	<b>8</b>	<b>30</b>	<b>3</b>	<b>1</b>						
Commerce de véhicules automobiles et de carburant :	50	4	1	3							
Véhicules automobiles et motocycles, et équipements~	(501,503,504)	2		2							
Entretien et réparation de véhicules automobiles	502	2	1	1							
Carburants (détail)	505										
Commerce de gros et intermédiaires du commerce :	51	18	3	13	1	1					
Intermédiaires du commerce	511	3	1	1		1					
Alimentation	513	1	1								
Biens de consommation non alimentaires	514	7		7							
Equipements industriels	516	4		4							
Produits agricoles bruts et autres commerces de gros	(512,515,517)	3	1	1	1						
Commerce de détail :	52	20	4	14	2						
Magasins non spécialisés :	521	4	2	1	1						
Magasins spécialisés :	(522 - 525)	16	2	13							
Fruits et légumes	5221										
Viandes	5222										
Poissons	5223										
Pain, pâtisserie et confiserie	5224										
Boissons	5225										
Tabac	5226										
Commerces alimentaires, n.d.a.	5227										
Pharmacie, parfumerie et beauté	523	1		1							
Textile	5241										
Habilleme nt	5242	4	1	3							
Chaussures et articles en cuir	5243	1		1							
Meubles et équipement du foyer	5244	3		3							
Electroménager, radio et télévision	5245	1		1							
Quincaillerie, peinture et matériaux de construction	5246										
Livres, journaux et papeterie	5247	3	1	2							
Commerces, n.d.a.	(5248, 5249)	2		2							
Biens d'occasion et antiquités	5250										
Hors magasin	526	1			1						
Réparation	527										
<b>Hôtels et restaurants</b>	<b>16</b>	<b>1</b>	<b>13</b>	<b>2</b>							
Hôtels et autres moyens d'hébergement de courte durée	(551, 552)										
Restaurants, cantines et traiteurs	(553, 555)	13	1	10	2						
Cafés	554	3		3							

## STATISTIQUE DES FAILLITES (répartition par activité, par classe d'emploi et par région)

Nombre de dossiers de faillite introduits en octobre 2002 : Région Bruxelloise

Activité	Total	< 1	de 1 à 4	de 5 à 9	de 10 à 19	de 20 à 49	de 50 à 99	de 100 à 199	de 200 à 499	de 500 à 999	1000 et +
<b><u>Transports et communication</u></b>	<b>I</b>	<b>7</b>	<b>3</b>	<b>4</b>							
Transports routiers de marchandises	6024										
Transports terrestres, n.d.a.	(601, 6021-6023, 603)	<b>2</b>		<b>2</b>							
Transports par eau	61										
Transports aériens	62										
Agences de voyage	633										
Services auxiliaires des transports, sans agences de voyage	(631, 632, 634)	<b>1</b>	<b>1</b>								
Postes et télécommunications	64	<b>4</b>	<b>2</b>	<b>2</b>							
<b><u>Intermédiation financière et assurance</u></b>	<b>J</b>										
Intermédiation monétaire	651										
Intermédiation financière et auxiliaires financiers	(652, 671)										
Assurance et auxiliaires d'assurance	(66, 672)										
<b><u>Immobilier, location et services aux entreprises</u></b>	<b>K</b>	<b>18</b>	<b>7</b>	<b>9</b>	<b>2</b>						
Activités immobilières	70										
Location sans opérateur	71	<b>1</b>	<b>1</b>								
Activités informatiques	72	<b>3</b>	<b>1</b>	<b>1</b>	<b>1</b>						
Recherche et développement	73										
Publicité	744	<b>2</b>	<b>2</b>								
Autres services fournis aux entreprises, publicité n.c.	(741-743, 745-748)	<b>12</b>	<b>5</b>	<b>6</b>	<b>1</b>						
<b><u>Administration publique</u></b>	<b>L</b>										
<b><u>Education</u></b>	<b>M</b>										
<b><u>Santé et action sociale</u></b>	<b>N</b>										
<b><u>Services collectifs, sociaux et personnels</u></b>	<b>O</b>	<b>3</b>	<b>3</b>								
Assainissement, voirie et gestion des déchets	90										
Activités associatives diverses	91										
Activités récréatives, culturelles et sportives	92	<b>3</b>	<b>3</b>								
Coiffure et soins de beauté	9302										
Services personnels sans coiffure et soins de beauté	( 93 n.d.a.)										
<b><u>Services domestiques</u></b>	<b>P</b>										
<b><u>Organismes extra-territoriaux et activités n.d.a.</u></b>	<b>Q</b>	<b>4</b>	<b>3</b>			<b>1</b>					
Organismes extra-territoriaux	990										
Activités inconnues ou mal déterminées	991	<b>4</b>	<b>3</b>			<b>1</b>					



## **Répartition par Cour d'Appel et arrondissement judiciaire**



**STATISTIQUE DES FAILLITES , répartition par cour d'appel, arrondissement judiciaire, forme juridique et modalité**

Nombre de dossiers de faillite introduits durant le mois de octobre 2002

Cour d'appel et arrondissement judiciaire	Total	Forme juridique					Modalité de la déclaration				
		1 pers.	Nom coll.	S.A.	S.P.R.L.	Coop.	Autres	Citation	Requête	Aveu	D'office
<b>ANVERS</b>	690	113	9	143	386	3	271	415	4		
1. Anvers	236	28	2	53	140	1	89	146	1		
2. Hasselt	143	12		36	86	1	53	90			
3. Turnhout	29	5		4	20		9	20			
4. Tongres	24	2	1	5	14	2	10	13	1		
5. Malines	19	8		3	8		11	8			
	21	1	1	5	12	2	6	15			
<b>BRUXELLES</b>	171	13	4	41	102	11	72	98	1		
1. Bruxelles	128	5	3	32	78	10	57	70	1		
2. Nivelles	22	6	1	5	9	1	10	12			
3. Louvain	21	2		4	15		5	16			
<b>GAND</b>	121	29	2	27	60	2	53	68			
1. Gand	23	4	1	5	12	1	12	11			
2. Audenarde	5			1	3	1	1	4			
3. Termonde	9	2		1	5	1	4	5			
4. Alost	12	6		3	3		7	5			
5. Saint-Nicolas	16	4		3	9		9	7			
6. Bruges	21	6		2	13		7	14			
7. Ostende	8	2		2	4		4	4			
8. Courtrai	21	5		7	9		6	15			
9. Ypres	2			1	1		1	1			
10. Furnes	4		1	2	1		2	2			
<b>LIEGE</b>	96	23	1	13	51	7	36	58	2		
1. Liège	38	7		3	26	1	11	27			
2. Huy	6	1		3	1	1	3	2			
3. Verviers	9	1		1	6	1	5	4			
4. Eupen	4	1		1	2		3	1			
5. Dinant	8	4		1	3		4	4			
6. Namur	20	5	1	3	9	2	6	14			
7. Marche-en-Famenne	1				1			1			
8. Arlon	7	3		1	2	1	4	2			
9. Neufchâteau	3	1			1	1		3			
<b>MONS</b>	66	20		9	33	4	21	45			
1. Charleroi	30	9		6	12	3	13	17			
2. Mons	19	4		1	13	1	4	15			
3. Tournai	17	7		2	8		4	13			





# **Informations**

# L'Institut national de statistique

## Où trouver l'information de l'INS ?

Dans cinq grandes villes du pays, l'INS met à la disposition du public :

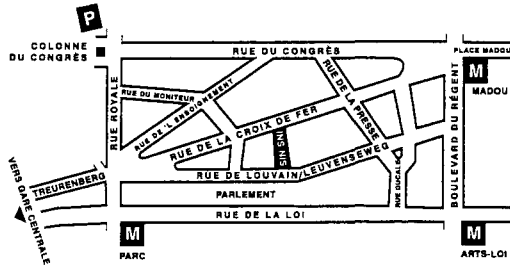
- ◇ Des annuaires et des publications spécialisées ainsi qu'une sélection de disquettes et de cédéroms.
- ◇ Une salle de lecture où il est possible de consulter les publications de l'INS, d'autres ministères ou d'institutions belges et internationales.

Toutes nos bibliothèques sont accessibles les jours ouvrables de 9h à 12h et de 13h à 16h.

### Bruxelles

Rue de Louvain 44, 1000 Bruxelles  
 tél. 02/548.63.65 – 02/548.63.66 fax 02/548.63.67  
 e-mail : info@statbel.mineco.fgov.be

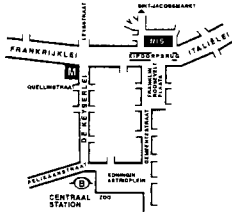
Train (B) : Gare Centrale ou Congrès  
 Métro (M) : ligne 1A et 1B, station Parc ou Arts-Loi  
 ligne 2, station Arts-Loi ou Madou  
 Tram-Bus : 92, 93, 94 arrêt Parc  
 65, 66 arrêt Presse  
 29, 63 arrêt Congrès  
 Parking (P) : Cité administrative (payant)



### Anvers

Italiëlei 124 - bus 85, 2000 Antwerpen  
 tél. 03/229.07.00 fax 03/233.28.30  
 e-mail : info.antwerpen@statbel.mineco.fgov.be

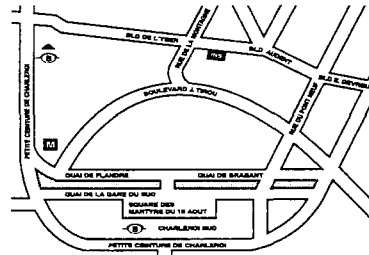
Train (B) : Centraal Station  
 Métro (M) : arrêt Opera  
 Tram-Bus : accès facile (Fr. Rooseveltplaats)



### Charleroi

Tour Biarent, Bd Audent 14/5, 6000 Charleroi  
 tél. 071/27.44.14 fax 071/27.44.19  
 e-mail : info.charleroi@statbel.mineco.fgov.be

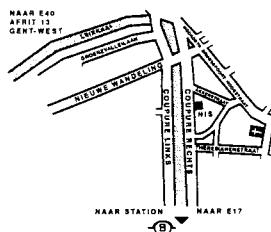
Train (B) : Charleroi Sud, 20 min depuis la gare (Place Buisset, Rue du Collège, place Charles II, bd Tirou, rue de la Montagne)  
 Bus : arrêt Tirou  
 Autoroute : petite ceinture de Charleroi - sortie Gare du Sud  
 Parking (P) : payant face à l'INS



### Gand

Coupure rechts 620, 9000 Gent  
 tél. 09/267.27.00 fax 09/267.27.29  
 e-mail : info.gent@statbel.mineco.fgov.be

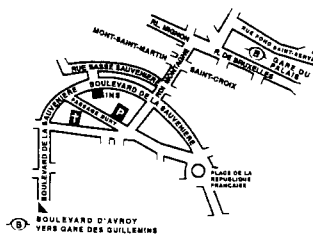
Train (B) : Gent St. Pieters  
 Tram-Bus : 40, 43 arrêt Theresianenstraat  
 Autoroute : accès aisé par autoroute E40 (sortie N° 13 - Gent - West/Drongen)  
 Parking (P) : au long de la "Coupure Rechts"



### Liège

Bd de la Sauvenière 73-75, 4000 Liège  
 tél. 04/223.84.11 fax 04/222.49.94  
 e-mail : info.liège@statbel.mineco.fgov.be

Train (B) : Gare des Guillemins ou Gare du Palais  
 Tram-Bus : (Guillemins) 1 et 4 arrêt Sauvenière  
 Parking (P) : Neujean (à 20 m - même trottoir)  
 Mercure (en face)



L'INS diffuse de nombreux produits qui donnent une image chiffrée de la réalité socio-économique belge.

Ces produits, repris dans notre catalogue, sont disponibles auprès de nos centres régionaux ou auprès de notre service de Documentation - vente de Bruxelles. Notre catalogue vous sera envoyé sur simple demande. (voir adresses ci-contre).

Vous trouverez également un extrait de nos données, ainsi que la liste de nos publications sur notre site Internet : <http://statbel.fgov.be>

## Economie et finances : autres produits

### *Ventes de biens immobiliers*

Cette publication vous informe sur le nombre, la superficie ou le prix de vente de terrains, bâtiments, propriétés et appartements par arrondissement et par commune.

Les résultats sont établis sur base des actes notariés, aussi bien pour les ventes de gré à gré que pour les ventes publiques. Ces statistiques sont également disponibles sur fichier informatique livrable sur disquette ou par e-mail. Des informations plus détaillées ou complémentaires à la publication peuvent également vous être fournies sur simple demande

### *Statistiques de la T.V.A.*

Les informations contenues dans le fichier des déclarations à la TVA sont traitées par l'INS afin de calculer et de publier les statistiques sur le nombre de déclarants, le montant de leurs chiffres d'affaires, de leurs investissements et de leurs exportations (ou opérations assimilées). Toutes ces données sont regroupées par type d'activité selon la nomenclature NACE 70 à 3 chiffres. Elles sont disponibles trimestriellement par région et annuellement par arrondissement. Des informations mensuelles sont également publiées par région, selon la nomenclature NACE 70 à 2 chiffres.

Ces données sont livrables sur papier, disquette ou par e-mail.

## Quelques autres publications

### *Publications générales*

Annuaire de statistiques régionales  
Bulletin de statistique – *Mensuelle*  
Communiqué hebdomadaire

### *Territoire et environnement*

Statistique de l'occupation du sol (**disquette**)  
Aperçu Environnement - *Annuelle*

### *Population*

Ménages et noyaux familiaux - *Annuelle*  
Population totale au 1er janvier - *Annuelle*  
Perspectives de population 2000/2050 – *A paraître*

### *Société*

Enquête sur les forces de travail – *Annuelle*  
Statistique fiscale des revenus – *Annuelle*

### *Agriculture*

Recensement agricole et horticole au 15 mai –  
*Annuelle*

### *Industrie*

Production industrielle et construction - *Mensuelle*

### *Commerce, services et transports*

Statistiques mensuelles du transport - *Mensuelle*  
Commerce intérieur - *Annuelle*



Achévé d'imprimer  
par l'imprimerie de l'INS  
B-1000 Bruxelles

Novembre 2002

## Domaines statistiques

-  Généralités
-  Territoire et environnement
-  Population
-  Société
-  Économie et finances
-  Agriculture et activités assimilées
-  Industrie
-  Services, commerce et transports



**INS** INSTITUT NATIONAL DE STATISTIQUE

B-1000 Bruxelles

tél. 02/548.63.65 - 02/548.63.66

fax 02/548.63.67

<http://statbel.fgov.be>

[info@statbel.mineco.fgov.be](mailto:info@statbel.mineco.fgov.be)

€ 5  
ISSN 1377 - 2287