



publication mensuelle | no 10

octobre 2001

# Économie

**Faillites | données mensuelles**

**Economie**

**Faillites**

L'Institut national de statistique propose des informations impartiales à un prix abordable.

Les informations sont diffusées conformément à la loi, notamment pour ce qui concerne leur confidentialité.

Nous classons les statistiques en huit domaines :

Généralités	Économie et finances
Territoire et environnement	Agriculture et activités assimilées
Population	Industrie
Société	Services, commerce et transports

Tous droits de traduction, d'adaptation, de reproduction par tous procédés, y compris la photographie et le microfilm sont soumis à autorisation préalable de l'Institut national de statistique.

Toutefois, la citation de courts extraits, à titre explicatif ou justificatif, dans un article, un compte-rendu ou un livre, est autorisée moyennant indication claire et précise de la source.

Éditeur responsable : Claude Chéruy



©2001, INSTITUT NATIONAL DE STATISTIQUE *éditeur*

B-1000 Bruxelles – 44 rue de Louvain

**Économie**

**Statistique mensuelle des faillites**

Octobre 2001

# Sommaire

## **Introduction, graphiques**

Commentaire.....	2
Évolution des faillites d'octobre 2000 à octobre 2001 .....	2
Nombre de faillites dans différents secteurs : moyenne des 12 derniers mois .....	3
Nombre total des faillites : moyenne des 12 derniers mois .....	3
Note méthodologique .....	4

## **Nombre de dossiers de faillite introduits en octobre 2001**

Répartition par activité, par région, par classe d'emploi, par forme juridique .....	8
Répartition par province, par région et par activité.....	9
Répartition par province, par région et par durée d'existence .....	10
Répartition par activité et par durée d'existence.....	10

## **Répartition détaillée par activité, classe d'emploi et région**

Le Royaume .....	12
La Région flamande .....	15
La Région wallonne .....	18
La Région de Bruxelles-Capitale.....	21

## **Répartition par cour d'appel et arrondissement judiciaire**

Selon la classe d'emploi.....	26
Selon la forme juridique et la modalité de la déclaration .....	27

# **Introduction et graphiques**

## Introduction et graphiques <sup>2</sup>

---

### 752 faillites en octobre

Le nombre de faillites enregistrées en octobre 2001 s'élève selon l'INS à 752 unités.

L'augmentation est de 15,21% par rapport au mois d'octobre de l'année passée, ce qui porte le total de 2001 à 5826 unités, soit 2,6% en plus par rapport à 2000.

S'agissant de la taille des entreprises faillies, dans 85,2% des cas du mois d'octobre il s'agit d'entreprises de moins de cinq personnes.

32% des faillis étaient occupés dans le secteur du commerce, 26% dans le secteur du transport et autres services, 15% dans l'horeca et 14% dans la construction.

Si l'on tient compte de la forme juridique, ce sont les S.P.R.L. (52%), suivies par les sociétés anonymes (22%), les indépendants (19%) et les coopératives (6%) qui ont connu le plus grand nombre de faillites.

---

### Evolution des faillites de novembre 2000 à octobre 2001

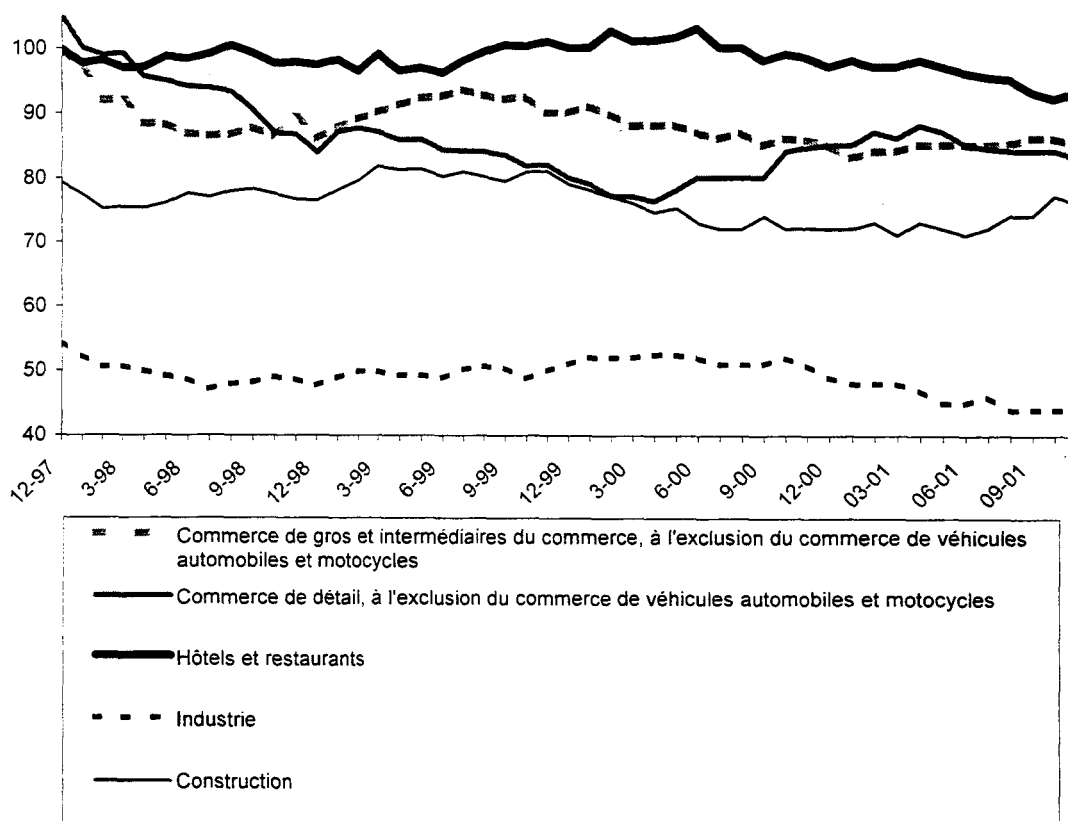
---

	2000		2001									
	nov.	déc.	janv.	fév.	mars	avril	mai	juin	juil.	août	sept.	oct.
<b>Total</b>	<b>602</b>	<b>510</b>	<b>615</b>	<b>613</b>	<b>646</b>	<b>578</b>	<b>614</b>	<b>633</b>	<b>386</b>	<b>356</b>	<b>633</b>	<b>752</b>
<b>Activité</b>												
Agriculture et pêche	5	9	9	6	7	9	13	7	3	4	6	7
Industrie extractive, énergie et industrie manufacturière	45	38	45	54	52	37	36	50	37	26	52	58
Construction	78	62	77	86	79	83	69	70	58	55	97	105
Commerce	214	185	203	218	221	205	206	221	127	120	203	240
Horeca	86	79	113	100	113	100	98	109	56	48	91	112
Transport et autres services	142	119	150	129	150	123	162	149	87	96	156	199
Activité non déterminée	32	18	18	20	24	21	30	27	18	7	28	31
<b>Région</b>												
Région bruxelloise	109	83	101	112	103	104	120	87	77	70	97	148
Région flamande	312	252	318	323	343	293	301	365	196	182	342	360
Région wallonne	181	175	196	178	200	181	193	181	113	104	194	244
<b>Forme Juridique</b>												
1 pers.	118	106	142	122	135	122	118	130	67	51	122	145
S.A.	122	81	106	119	122	107	122	129	104	81	123	163
S.P.R.L.	305	284	308	308	332	299	317	317	185	186	332	390
Coöp.	46	34	47	49	49	42	45	43	29	33	41	46
Autres	11	5	12	15	8	8	12	14	1	5	15	8

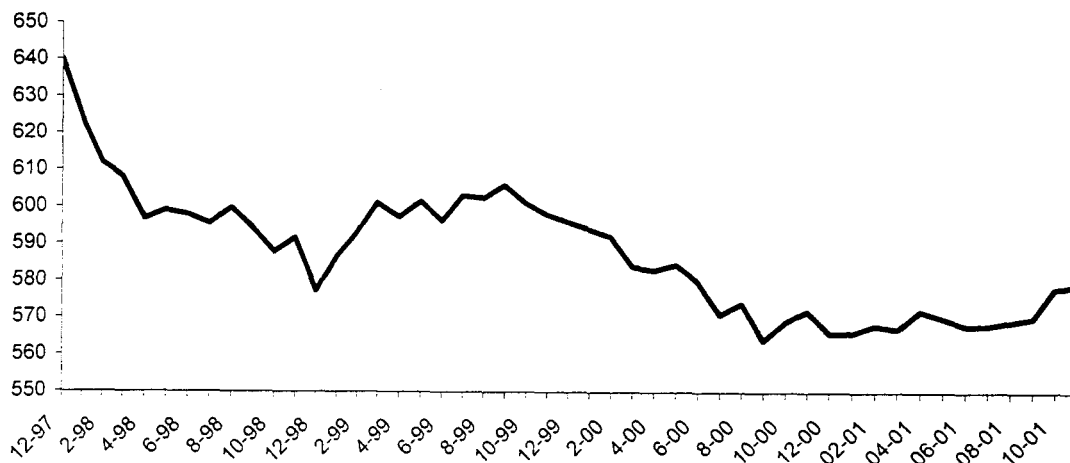
---

## Introduction et graphiques <sup>3</sup>

### Nombre de faillites dans différents secteurs : moyenne des 12 derniers mois



### Nombre total des faillites: moyenne des 12 derniers mois





## Introduction et graphiques

---

### Note méthodologique

Les tableaux de la présente publication sont le fruit d'une collaboration entre le Ministère de la Justice et le Ministère des Affaires économiques. Depuis janvier 1998, date à laquelle la loi du 8 août 1997 relative aux faillites et la loi du 17 juillet 1997 relative au concordat judiciaire sont entrées en vigueur, les tribunaux de commerce envoient des données concernant les faillis à l'Institut national de Statistique. L'I.N.S. complète cette information avec des données puisées dans son registre des entreprises (DBRIS), à savoir activité de l'entreprise, taille de l'entreprise, adresse et forme juridique, et il publie les résultats sous forme de tableaux selon les différents critères de classification.

Pour grouper les données selon le type d'entreprise, l'I.N.S. a utilisé la nomenclature d'activité NACE-BEL (la version belge de la nomenclature européenne des activités NACE Rev.1). L'attribution d'un code se fait sur la base des fichiers combinés de l'Office national de Sécurité sociale, de l'Administration de la TVA, de la centre des bilans de la Banque nationale et/ou de l'information collectée par l'I.N.S. même.

La classification selon la taille est basée sur les données "emploi" les plus récentes de l'O.N.S.S. qui ne correspondent pas toujours à la situation réelle, le jour même de la faillite. Elles donnent cependant une image plus objective de la taille "normale" de l'entreprise car il vaut mieux éviter les changements intervenus dans l'effectif du personnel à l'approche de la faillite.

L'adresse du siège social (ou le domicile de l'intéressé pour les personnes physiques) détermine quelle juridiction est compétente pour instruire la faillite. Cette adresse a servi à répartir géographiquement les faillites. Pour les entreprises qui ont transféré leur siège social quelques jours avant leur faillite (par ex. Verlipak), c'est l'avant-dernière adresse qui a été prise en considération. L'activité économique n'a pas toujours lieu à l'adresse du siège social. Comparer des données régionales demande donc une certaine prudence.

Les faillites de l'arrondissement judiciaire bruxellois, plus étendus que la région de Bruxelles-Capitale, ont été réparties selon le même critère.

La répartition selon la forme juridique:

on a groupé, sous le titre "Nom col", les sociétés en nom collectif (S.N.C.) et les sociétés en commandite simple (S.C.S.);

- "S.A." regroupe les sociétés anonymes (S.A.) et les sociétés en commandite par actions (S.C.A.);
- "S.P.R.L." englobe les sociétés privées à responsabilité limitée et les S.P.R.L. unipersonnelles (S.P.R.L.U.);

## Introduction et graphiques

---

- “S.C.” englobe les sociétés coopératives fondées selon les anciens statuts et les nouvelles formes de sociétés coopératives telles que S.C.R.I.S., S.C.R.I.S.-C.P., S.C.R.L., S.C.R.L.-C.P.

Les nombres figurant dans les tableaux sont complets dans la mesure où toutes les faillites signalées à l’I.N.S. sont reprises dans la statistique.

A l’occasion de la publication des statistiques annuelles, les totaux pourraient encore changer, au besoin.

Vous pouvez obtenir les données chaque mois, sur papier ou disquette.

Pour répondre à des besoins d’information spécifiques, l’I.N.S. peut développer, sur mesure, des tableaux de faillites à partir de janvier 1998, en fonction de:

- la dispersion géographique par province, commune ou combinaison de communes;
- le type d’entreprise, jusqu’au niveau de 5 chiffres de la classification NACEBEL

Tous les tableaux détaillés sont disponibles, sur supports papier ou disquette, auprès de nos centres d’information et de documentation. Vous en trouverez toutes les coordonnées en fin de brochure.
---



## **Nombre de faillites en octobre 2001**

**STATISTIQUE DES FAILLITES (répartition par activité, par région, par classe d'emploi et par forme juridique)**

**Nombre de dossiers de faillite introduits en octobre 2001**

Total	0	1 - 4	5 - 9	10 - 19	20 - 49	Classe d'emploi						1000 en +	1 pers.	S.A.	Forme Juridique		
						50 - 99	100 - 199	200 - 499	500 - 999	S.P.R.L.	Cobp.				Autres		
<b>752</b>	<b>257</b>	<b>384</b>	<b>57</b>	<b>36</b>	<b>13</b>	<b>3</b>							<b>145</b>	<b>163</b>	<b>390</b>	<b>46</b>	<b>8</b>
<b>7</b>		<b>4</b>	<b>2</b>	<b>1</b>									<b>1</b>	<b>1</b>	<b>4</b>	<b>1</b>	
<b>58</b>	<b>14</b>	<b>31</b>	<b>6</b>	<b>5</b>	<b>2</b>								<b>9</b>	<b>16</b>	<b>32</b>	<b>1</b>	
<b>105</b>	<b>19</b>	<b>65</b>	<b>10</b>	<b>9</b>	<b>1</b>	<b>1</b>							<b>30</b>	<b>12</b>	<b>57</b>	<b>4</b>	<b>2</b>
<b>240</b>	<b>90</b>	<b>131</b>	<b>10</b>	<b>7</b>	<b>1</b>	<b>1</b>							<b>43</b>	<b>61</b>	<b>120</b>	<b>15</b>	<b>1</b>
<b>112</b>	<b>31</b>	<b>63</b>	<b>13</b>	<b>4</b>	<b>1</b>								<b>31</b>	<b>8</b>	<b>66</b>	<b>5</b>	<b>2</b>
<b>199</b>	<b>72</b>	<b>90</b>	<b>16</b>	<b>10</b>	<b>8</b>	<b>1</b>							<b>23</b>	<b>57</b>	<b>99</b>	<b>18</b>	<b>2</b>
<b>31</b>	<b>31</b>												<b>8</b>	<b>8</b>	<b>12</b>	<b>2</b>	<b>1</b>
<b>148</b>	<b>48</b>	<b>74</b>	<b>18</b>	<b>6</b>	<b>1</b>								<b>6</b>	<b>41</b>	<b>87</b>	<b>12</b>	<b>2</b>
<b>360</b>	<b>125</b>	<b>187</b>	<b>24</b>	<b>13</b>	<b>8</b>	<b>2</b>							<b>68</b>	<b>82</b>	<b>189</b>	<b>16</b>	<b>5</b>
<b>244</b>	<b>84</b>	<b>123</b>	<b>15</b>	<b>17</b>	<b>4</b>	<b>1</b>							<b>71</b>	<b>40</b>	<b>114</b>	<b>18</b>	<b>1</b>

**STATISTIQUE DES FAILLITES (répartition par province, par région et par activité)****Nombre de dossiers de faillite introduits en octobre 2001**

		Activité						
		A et B	C, D et E	F	G	H	I à Q	99100
		Agriculture et pêche	Industrie extractive, énergie et industrie manufacturière	Construction	Commerce	Horeca	Transport et autres services	Activité non déterminée
<b>Total</b>	<b>Total</b>	<b>7</b>	<b>58</b>	<b>105</b>	<b>240</b>	<b>112</b>	<b>199</b>	<b>31</b>
<b>Province</b>	Anvers	2	9	7	59	24	44	5
	Brabant flamand		2	3	12	5	13	
	Brabant wallon	2	1	4	8	3	11	
	Flandre occidentale		10	17	13	7	21	3
	Flandre orientale	3	5	14	21	14	8	4
	Hainaut		7	20	47	8	19	3
	Liège		5	16	15	14	16	5
	Limbourg		2	4	8	7	12	2
	Luxembourg			2	7	5	3	1
	Namur		2	3	6	5	6	
	Bruxelles-Capitale		15	15	44	20	46	8
<b>Région</b>	Région bruxelloise		15	15	44	20	46	8
	Région flamande	5	28	45	113	57	98	14
	Région wallonne	2	15	45	83	35	55	9

**STATISTIQUE DES FAILLITES (répartition par province, par région et par durée d'existence)**

Nombre de dossiers de faillite introduits en octobre 2001

		Total	Durée d'existence de l'entreprise									
			< 1	1	2	3	4	5 - 9	10 - 14	15 - 19	20 +	indet.
<b>Total</b>		<b>752</b>	<b>18</b>	<b>58</b>	<b>64</b>	<b>66</b>	<b>83</b>	<b>224</b>	<b>134</b>	<b>41</b>	<b>54</b>	<b>10</b>
<b>Province</b>	<b>Anvers</b>	<b>150</b>	<b>4</b>	<b>10</b>	<b>10</b>	<b>14</b>	<b>19</b>	<b>50</b>	<b>28</b>	<b>5</b>	<b>10</b>	
	Brabant flamand	35		1	4	6	2	11	7	3	1	
	Brabant wallon	29	1		1	1	2	8	12	2	2	
	Flandre occidentale	71	1	6	7	3	12	24	7	5	4	2
	Flandre orientale	69	3	5	3	8	9	15	9	4	10	3
	Hainaut	104	1	8	11	8	6	32	22	8	7	1
	Liège	71	4	7	4	6	5	23	11	3	6	2
	Limbourg	35	1	5	3	3	3	13	5	2		
	Luxembourg	18		3	3	1	2	3	3		2	1
	Namur	22		2	1	4	2	5	5	2	1	
	Bruxelles-Capitale	148	3	11	17	12	21	40	25	7	11	1
<b>Région</b>	<b>Région bruxelloise</b>	<b>148</b>	<b>3</b>	<b>11</b>	<b>17</b>	<b>12</b>	<b>21</b>	<b>40</b>	<b>25</b>	<b>7</b>	<b>11</b>	<b>1</b>
	Région flamande	360	9	27	27	34	45	113	56	19	25	5
	Région wallonne	244	6	20	20	20	17	71	53	15	18	4

**STATISTIQUE DES FAILLITES (répartition par activité et par durée d'existence)**

Nombre de dossiers de faillite introduits en octobre 2001

		Total	Durée d'existence de l'entreprise									
			< 1	1	2	3	4	5 - 9	10 - 14	15 - 19	20 +	indet.
<b>Total</b>		<b>752</b>	<b>18</b>	<b>58</b>	<b>64</b>	<b>66</b>	<b>83</b>	<b>224</b>	<b>134</b>	<b>41</b>	<b>54</b>	<b>10</b>
<b>Activité</b>	<b>Agriculture et pêche A et B</b>	<b>7</b>				1		2	3		1	
	Industrie extractive, énergie et industrie manufact C, D, E	58	2	1	3	6	6	16	8	6	9	1
	Construction F	105	1	7	10	9	12	35	17	4	10	
	Commerce G	240	6	19	19	17	24	75	46	16	18	
	Horeca H	112	6	15	13	10	14	33	11	4	6	
	Transport et autres services I à Q	199	2	12	16	21	27	57	44	11	9	
	Activité non déterminée 99100	31	1	4	3	2		6	5		1	9

**Répartition détaillée par activité,  
classe d'emploi et région**





**STATISTIQUE DES FAILLITES (répartition par activité, par classe d'emploi et par région)**

Nombre de dossiers de faillite introduits en octobre 2001 : Royaume

Activité	Total	< 1	de 1 à 4	de 5 à 9	de 10 à 19	de 20 à 49	de 50 à 99	de 100 à 199	de 200 à 499	de 500 à 999	1000 et +
<b>Commerce</b>	<b>G</b>	<b>240</b>	<b>90</b>	<b>131</b>	<b>10</b>	<b>7</b>	<b>1</b>	<b>1</b>			
Commerce de véhicules automobiles et de carburant :	50	29	14	12	1	2					
Véhicules automobiles et motocycles, et équipements-	(501,503, 504)	17	8	6	1	2					
Entretien et réparation de véhicules automobiles	502	10	4	6							
Carburants (détail)	505	2	2								
Commerce de gros et intermédiaires du commerce :	51	112	40	62	5	3	1	1			
Intermédiaires du commerce	511	20	10	10							
Alimentation	513	14	3	9		1	1				
Biens de consommation non alimentaires	514	45	17	25	2	1					
Equipements industriels	516	13	3	6	2	2					
Produits agricoles bruts et autres commerces de gros	(512,515,517)	20	7	12	1						
Commerce de détail :	52	99	36	57	4	2					
Magasins non spécialisés :	521	10	2	6	1	1					
Magasins spécialisés :	(522 - 525)	85	33	48	3	1					
Fruits et légumes	5221	3	1	2							
Viandes	5222	7		7							
Poissons	5223										
Pain, pâtisserie et confiserie	5224	3	1	2							
Boissons	5225	2		2							
Tabac	5226	1		1							
Commerces alimentaires, n.d.a.	5227	1		1							
Pharmacie, parfumerie et beauté	523	1	1								
Textile	5241	2	2								
Habillement	5242	16	7	8		1					
Chaussures et articles en cuir	5243	3	2	1							
Meubles et équipement du foyer	5244	10	7	3							
Electroménager, radio et télévision	5245	6		6							
Quincaillerie, peinture et matériaux de construction	5246	3		2	1						
Livres, journaux et papeterie	5247	5	2	3							
Commerces, n.d.a.	(5248, 5249)	19	8	11							
Biens d'occasion et antiquités	5250	3	2	1							
Hors magasin	526	2	1	1							
Réparation	527	2		2							
<b>Hôtels et restaurants</b>	<b>H</b>	<b>112</b>	<b>31</b>	<b>63</b>	<b>13</b>	<b>4</b>	<b>1</b>				
Hôtels et autres moyens d'hébergement de courte durée	(551, 552)	5		4	1						
Restaurants, cantines et traiteurs	(553, 555)	59	11	33	11	3	1				
Cafés	554	48	20	26	1	1					





## STATISTIQUE DES FAILLITES (répartition par activité, par classe d'emploi et par région)

### Nombre de dossiers de faillite introduits en octobre 2001 : Région Flamande

Activité	Total	< 1	de 1 à 4	de 5 à 9	de 10 à 19	de 20 à 49	de 50 à 99	de 100 à 199	de 200 à 499	de 500 à 999	1000 et +
<b>Commerce</b>	<b>G</b>	<b>113</b>	<b>44</b>	<b>63</b>	<b>3</b>	<b>3</b>					
Commerce de véhicules automobiles et de carburant :	50	7	4	2	1						
Véhicules automobiles et motos, et équipements-	(501,503, 504)	7	4	2	1						
Entretien et réparation de véhicules automobiles	502										
Carburants (détail)	505										
Commerce de gros et intermédiaires du commerce :	51	60	23	34	1	2					
Intermédiaires du commerce	511	11	5	6							
Alimentation	513	6	2	4							
Biens de consommation non alimentaires	514	24	9	14	1						
Équipements industriels	516	7	1	4	1	1					
Produits agricoles bruts et autres commerces de gros	(512,515,517)	12	6	6							
Commerce de détail :	52	46	17	27	2						
Magasins non spécialisés :	521	4	2	1	1						
Magasins spécialisés :	(522 - 525)	42	15	26	1						
Fruits et légumes	5221	2	1	1							
Viandes	5222	6		6							
Poissons	5223										
Pain, pâtisserie et confiserie	5224	2	1	1							
Boissons	5225	1			1						
Tabac	5226	1		1							
Commerces alimentaires, n.d.a.	5227										
Pharmacie, parfumerie et beauté	523	1	1								
Textile	5241	1	1								
Habillement	5242	10	4	6							
Chaussures et articles en cuir	5243	2	1	1							
Meubles et équipement du foyer	5244	3	2	1							
Electroménager, radio et télévision	5245	3		3							
Quincaillerie, peinture et matériaux de construction	5246	1		1							
Livres, journaux et papeterie	5247	1		1							
Commerces, n.d.a.	(5248, 5249)	7	3	4							
Biens d'occasion et antiquités	5250	1	1								
Hors magasin	526										
Réparation	527										
<b>Hôtels et restaurants</b>	<b>H</b>	<b>57</b>	<b>20</b>	<b>31</b>	<b>4</b>	<b>2</b>					
Hôtels et autres moyens d'hébergement de courte durée	(551, 552)	2		2							
Restaurants, cantines et traiteurs	(553, 555)	26	6	15	4	1					
Cafés	554	29	14	14		1					





**STATISTIQUE DES FAILLITES (répartition par activité, par classe d'emploi et par région)****Nombre de dossiers de faillite introduits en octobre 2001 : Région Wallonne**

Activité	Total	< 1	de 1 à 4	de 5 à 9	de 10 à 19	de 20 à 49	de 50 à 99	de 100 à 199	de 200 à 499	de 500 à 999	1000 et +
<b>Commerce</b>	<b>83</b>	<b>32</b>	<b>44</b>	<b>2</b>	<b>3</b>	<b>1</b>	<b>1</b>				
Commerce de véhicules automobiles et de carburant :	50	17	8	7	1	1					
Véhicules automobiles et motocycles, et équipements~	(501,503, 504)	8	3	3	1	1					
Entretien et réparation de véhicules automobiles	502	7	3	4							
Carburants (détail)	505	2	2								
Commerce de gros et intermédiaires du commerce :	51	29	9	17	1	1	1				
Intermédiaires du commerce	511	6	3	3							
Alimentation	513	5	3			1	1				
Biens de consommation non alimentaires	514	8	3	5							
Equipements industriels	516	4	2	1	1						
Produits agricoles bruts et autres commerces de gros	(512,515,517)	6	1	5							
Commerce de détail :	52	37	15	20	1	1					
Magasins non spécialisés :	521	4	3		1						
Magasins spécialisés :	(522 - 525)	30	14	15	1						
Fruits et légumes	5221	1	1								
Viandes	5222	1	1								
Poissons	5223										
Pain, pâtisserie et confiserie	5224	1	1								
Boissons	5225	1		1							
Tabac	5226										
Commerces alimentaires, n.d.a.	5227	1	1								
Pharmacie, parfumerie et beauté	523										
Textile	5241										
Habillement	5242	3	1	2							
Chaussures et articles en cuir	5243	1	1								
Meubles et équipement du foyer	5244	6	5	1							
Electroménager, radio et télévision	5245	2	2								
Quincaillerie, peinture et matériaux de construction	5246	1	1								
Livres, journaux et papeterie	5247	4	2	2							
Commerces, n.d.a.	(5248, 5249)	6	4	2							
Biens d'occasion et antiquités	5250	2	1	1							
Hors magasin	526	2	1	1							
Réparation	527	1	1								
<b>Hôtels et restaurants</b>	<b>35</b>	<b>8</b>	<b>18</b>	<b>6</b>	<b>2</b>	<b>1</b>					
Hôtels et autres moyens d'hébergement de courte durée	(551, 552)	2	1	1							
Restaurants, cantines et traiteurs	(553, 555)	18	2	8	5	2	1				
Cafés	554	15	6	9							







**STATISTIQUE DES FAILLITES (répartition par activité, par classe d'emploi et par région)**

Nombre de dossiers de faillite introduits en octobre 2001 : Région Bruxelloise

Activité	Total	< 1	de 1 à 4	de 5 à 9	de 10 à 19	de 20 à 49	de 50 à 99	de 100 à 199	de 200 à 499	de 500 à 999	1000 et +
<b>Commerce</b>	<b>44</b>	<b>14</b>	<b>24</b>	<b>5</b>	<b>1</b>						
Commerce de véhicules automobiles et de carburant :	50	5	2	3							
Véhicules automobiles et motocycles, et équipements~	(501,503, 504)	2	1	1							
Entretien et réparation de véhicules automobiles	502	3	1	2							
Carburants (détail)	505										
Commerce de gros et intermédiaires du commerce :	51	23	8	11	4						
Intermédiaires du commerce	511	3	2	1							
Alimentation	513	3	1	2							
Biens de consommation non alimentaires	514	13	5	6	2						
Equipements industriels	516	2		1	1						
Produits agricoles bruts et autres commerces de gros	( 512,515,517)	2		1	1						
Commerce de détail :	52	16	4	10	1	1					
Magasins non spécialisés :	521	2		2							
Magasins spécialisés :	(522 - 525)	13	4	7	1	1					
Fruits et légumes	5221										
Viandes	5222										
Poissons	5223										
Pain, pâtisserie et confiserie	5224										
Boissons	5225										
Tabac	5226										
Commerces alimentaires, n.d.a.	5227										
Pharmacie, parfumerie et beauté	523										
Textile	5241	1	1								
Habillement	5242	3	2		1						
Chaussures et articles en cuir	5243										
Meubles et équipement du foyer	5244	1		1							
Electroménager, radio et télévision	5245	1		1							
Quincaillerie, peinture et matériaux de construction	5246	1			1						
Livres, journaux et papeterie	5247										
Commerces, n.d.a.	(5248, 5249)	6	1	5							
Biens d'occasion et antiquités	5250										
Hors magasin	526										
Réparation	527	1		1							
<b>Hôtels et restaurants</b>	<b>11</b>	<b>20</b>	<b>3</b>	<b>14</b>	<b>3</b>						
Hôtels et autres moyens d'hébergement de courte durée	(551, 552)	1		1							
Restaurants, cantines et traiteurs	(553, 555)	15	3	10	2						
Cafés	554	4		3	1						





**Répartition par Cour d'Appel  
et arrondissement judiciaire**

## STATISTIQUE DES FAILLITES , répartition par cour d'appel, arrondissement judiciaire et classe d'emploi

Nombre de dossiers de faillite introduits durant le mois de octobre 2001

Cour d'appel et arrondissement judiciaire	Total	Classe d'emploi									
		0	1-4	5-9	10-19	20-49	50-99	100-199	200-499	500-999	1000 et +
<b>ANVERS</b>	<b>185</b>	<b>287</b>	<b>384</b>	<b>57</b>	<b>36</b>	<b>13</b>	<b>3</b>	<b>1</b>			
1. Anvers	123	75	83	13	8	6					
2. Hasselt	16	49	52	10	7	5					
3. Turnhout	10	6	3	1	1	1					
4. Tongres	19	9	9	1							
5. Malines	17	6	2								
<b>BRUXELLES</b>	<b>215</b>	<b>64</b>	<b>117</b>	<b>21</b>	<b>6</b>	<b>3</b>	<b>1</b>	<b>1</b>			
1. Bruxelles	172	49	92	20	6	3	1	1			
2. Nivelles	27	9	15	1	2						
3. Louvain	16	6	10								
<b>GAND</b>	<b>134</b>	<b>43</b>	<b>78</b>	<b>8</b>	<b>5</b>	<b>1</b>	<b>1</b>	<b>1</b>			
1. Gand	26	10	11	1	4						
2. Audenarde	8	2	6	1							
3. Termonde	7	3	4								
4. Alost	11	4	6	1							
5. Saint-Nicolas	16	5	8	1	1						
6. Bruges	24	11	13	2							
7. Ostende	5	2	2	1							
8. Courtrai	28	5	19	3			1				
9. Ypres	2	1	1								
10. Furnes	7	1	6								
<b>LIEGE</b>	<b>113</b>	<b>39</b>	<b>56</b>	<b>10</b>	<b>5</b>	<b>3</b>					
1. Liège	51	18	22	4	4	3					
2. Huy	6	1	3		1						
3. Verviers	8	5	2	1							
4. Eupen	7	3	4								
5. Dinant	8	1	6	1							
6. Namur	15	6	9								
7. Marche-en-Famenne	6	3	2	1							
8. Arlon	7	2	4	1							
9. Neufchâteau	6	4	4	2							
<b>MONS</b>	<b>105</b>	<b>36</b>	<b>52</b>	<b>5</b>	<b>10</b>	<b>1</b>	<b>1</b>	<b>1</b>			
1. Charleroi	48	13	28	1	4	1	1				
2. Mons	36	16	14	2	4						
3. Tournai	21	7	10	2	2						

**STATISTIQUE DES FAILLITES , répartition par cour d'appel, arrondissement judiciaire, forme juridique et modalité**

Nombre de dossiers de faillite introduits durant le mois de octobre 2001

Cour d'appel et arrondissement judiciaire	Total	Forme juridique					Modalité de la déclaration				
		1 pers.	Nom coll.	S.A.	S.P.R.L.	Coop.	Autres	Citation	Requête	Aveu	D'office
<b>ANVERS</b>	<b>752</b>	<b>145</b>	<b>6</b>	<b>163</b>	<b>390</b>	<b>48</b>	<b>2</b>	<b>380</b>	<b>2</b>	<b>377</b>	<b>13</b>
1. Anvers	185	20	1	48	103	12	1	86		97	2
2. Hasselt	123	11		32	68	11	1	64		57	2
3. Turnhout	16		1	5	10			9		7	
4. Tongres	10	1		2	7			3		7	
5. Malines	19	6		6	6	1		6		13	
5. Malines	17	2		3	12			4		13	
<b>BRUXELLES</b>	<b>215</b>	<b>17</b>	<b>2</b>	<b>60</b>	<b>120</b>	<b>16</b>		<b>106</b>	<b>2</b>	<b>104</b>	<b>3</b>
1. Bruxelles	172	8	2	50	101	11		91	1	77	3
2. Nivelles	27	4		5	13	5		12	1	14	
3. Louvain	16	5		5	6			3		13	
<b>GAND</b>	<b>134</b>	<b>40</b>	<b>2</b>	<b>22</b>	<b>65</b>	<b>4</b>	<b>1</b>	<b>60</b>		<b>69</b>	<b>5</b>
1. Gand	26	6	1	4	13	2		15		11	
2. Audenarde	9	3		4	1	1		2		7	
3. Termonde	7	2			5			5		2	
4. Alost	11	4		1	6			5		6	
5. Saint-Nicolas	15	4		2	9			3		12	
6. Bruges	24	10	1	3	9		1	10		10	4
7. Ostende	5	1			4			1		4	
8. Courtrai	28	8		6	13	1		15		13	
9. Ypres	2	1		1	1			1		1	1
10. Fumes	7	2		1	4	4		4		3	
<b>LIEGE</b>	<b>113</b>	<b>35</b>		<b>20</b>	<b>54</b>	<b>4</b>		<b>55</b>		<b>57</b>	<b>1</b>
1. Liège	51	9		16	26	1		26		24	1
2. Huy	6	2		2	2			3		2	
3. Verviers	8	3			5			2		6	
4. Eupen	7	4		1	2			3		4	
5. Dinant	8	3		1	4			6		2	
6. Namur	15	8		4	4	3		4		11	
7. Marche-en-Famenne	6	3		3	3			3		3	
8. Arlon	7	1		6	6			4		3	
9. Neufchâteau	6	2		2	2			4		2	
<b>MONS</b>	<b>105</b>	<b>33</b>	<b>1</b>	<b>13</b>	<b>48</b>	<b>10</b>		<b>53</b>		<b>80</b>	<b>2</b>
1. Charleroi	48	13	1	9	19	6		28		19	1
2. Mons	36	12		2	18	4		18		17	1
3. Tournai	21	8		2	11			7		14	





# Informations

# L'Institut national de statistique

## Où trouver l'information de l'INS ?

Dans cinq grandes villes du pays, l'INS met à la disposition du public :

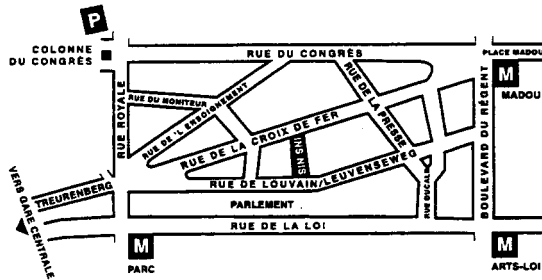
- ◊ Des annuaires et des publications spécialisées ainsi qu'une sélection de disquettes et de cédéroms.
- ◊ Une salle de lecture où il est possible de consulter les publications de l'INS, d'autres ministères ou d'institutions belges et internationales.

Toutes nos bibliothèques sont accessibles les jours ouvrables de 9h à 12h et de 13h à 16h.

### Bruxelles

Rue de Louvain 44, 1000 Bruxelles  
tél. 02/548.63.65 – 02/548.63.66 fax 02/548.63.67  
e-mail : [info@statbel.mineco.fgov.be](mailto:info@statbel.mineco.fgov.be)

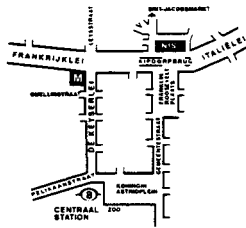
Train (B) : Gare Centrale ou Congrès  
Métro (M) : ligne 1A et 1B, station Parc ou Arts-Loi  
ligne 2, station Arts-Loi ou Madou  
Tram-Bus : 92, 93, 94 arrêt Parc  
65, 66 arrêt Presse  
29, 63 arrêt Congrès  
Parking (P) : Cité administrative (payant)



### Anvers

Italiëlei 124 - bus 85, 2000 Antwerpen  
tél. 03/229.07.00 fax 03/233.28.30  
e-mail : [info.antwerpen@statbel.mineco.fgov.be](mailto:info.antwerpen@statbel.mineco.fgov.be)

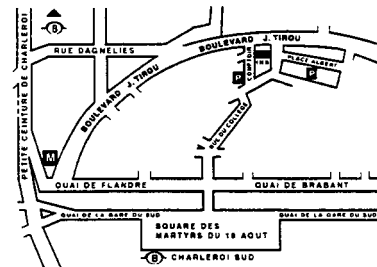
Train (B) : Centraal Station  
Métro (M) : arrêt Opera  
Tram-Bus : accès facile (Fr. Rooseveltplaats)



### Charleroi

Centre Albert, place Albert 1er, 8e étage, 6000 Charleroi  
tél. 071/32.44.72 fax 071/32.44.71  
e-mail : [info.charleroi@statbel.mineco.fgov.be](mailto:info.charleroi@statbel.mineco.fgov.be)

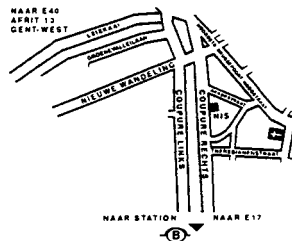
Train (B) : Charleroi Sud, 10 min depuis la gare (Place Buisset, Rue du Collège, Rue de Marchienne)  
Bus : arrêt Tirou  
Autoroute : petite ceinture de Charleroi - sortie Gare du Sud  
Parking (P) : payant face à l'INS



### Gand

Coupure rechts 620, 9000 Gent  
tél. 09/267.27.00 fax 09/267.27.29  
e-mail : [info.gent@statbel.mineco.fgov.be](mailto:info.gent@statbel.mineco.fgov.be)

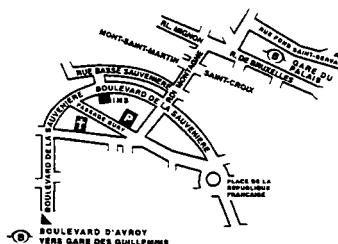
Train (B) : Gent St. Pieters  
Tram-Bus : 40, 43 arrêt Theresianenstraat  
Autoroute : accès aisé par autoroute E40 (sortie N° 13 - Gent - West/Drongen)  
Parking (P) : au long de la "Coupure Rechts"



### Liège

Bd de la Sauvenière 73-75, 4000 Liège  
tél. 04/223.84.11 fax 04/222.49.94  
e-mail : [info.liege@statbel.mineco.fgov.be](mailto:info.liege@statbel.mineco.fgov.be)

Train (B) : Gare des Guillemins ou Gare du Palais  
Tram-Bus : (Guillemins) 1 et 4 arrêt Sauvenière  
Parking (P) : Neujean (à 20 m - même trottoir)  
Mercure (en face)



L'INS diffuse de nombreux produits qui donnent une image chiffrée de la réalité socio-économique belge.

Ces produits, repris dans notre catalogue, sont disponibles auprès de nos centres régionaux ou auprès de notre service de Documentation - vente de Bruxelles. Notre catalogue vous sera envoyé sur simple demande. (voir adresses ci-contre).

Vous trouverez également un extrait de nos données, ainsi que la liste de nos publications sur notre site Internet : <http://statbel.fgov.be>

## Economie et finances : autres produits

### *Ventes de biens immobiliers*

Cette publication vous informe sur le nombre, la superficie ou le prix de vente de terrains, bâtiments, propriétés et appartements par arrondissement et par commune.

Les résultats sont établis sur base des actes notariés, aussi bien pour les ventes de gré à gré que pour les ventes publiques. Ces statistiques sont également disponibles sur fichier informatique livrable sur disquette ou par e-mail. Des informations plus détaillées ou complémentaires à la publication peuvent également vous être fournies sur simple demande

### *Statistiques de la T.V.A.*

Les informations contenues dans le fichier des déclarations à la TVA sont traitées par l'INS afin de calculer et de publier les statistiques sur le nombre de déclarants, le montant de leurs chiffres d'affaires, de leurs investissements et de leurs exportations (ou opérations assimilées). Toutes ces données sont regroupées par type d'activité selon la nomenclature NACE 70 à 3 chiffres. Elles sont disponibles trimestriellement par région et annuellement par arrondissement. Des informations mensuelles sont également publiées par région, selon la nomenclature NACE 70 à 2 chiffres.

Ces données sont livrables sur papier, disquette ou par e-mail.

## Quelques autres publications

### *Publications générales*

Annuaire de statistiques régionales  
Bulletin de statistique – *Mensuelle*  
Communiqué hebdomadaire

### *Territoire et environnement*

Statistique de l'occupation du sol (*disquette*)  
Aperçu Environnement - *Annuelle*

### *Population*

Ménages et noyaux familiaux - *Annuelle*  
Population totale au 1er janvier - *Annuelle*  
Perspectives de population 2000/2050 – *A paraître*

### *Société*

Enquête sur les forces de travail – *Annuelle*  
Statistique fiscale des revenus – *Annuelle*

### *Agriculture*

Recensement agricole et horticole au 15 mai –  
*Annuelle*

### *Industrie*

Production industrielle et construction - *Mensuelle*

### *Commerce, services et transports*

Statistiques mensuelles du transport - *Mensuelle*  
Commerce intérieur - *Annuelle*



Achévé d'imprimer  
par l'imprimerie de l'INS  
B-1000 Bruxelles

Novembre 2001

## Domaines statistiques

-  Généralités
-  Territoire et environnement
-  Population
-  Société
-  Économie et finances
-  Agriculture et activités assimilées
-  Industrie
-  Services, commerce et transports



**INS** INSTITUT NATIONAL DE STATISTIQUE  
B-1000 Bruxelles  
tél. 02/548.63.65 - 02/548.63.66  
fax 02/548.63.67

5 € | 202 BEF  
ISSN 1377 - 2287

<http://statbel.fgov.be>  
[info@statbel.mineco.fgov.be](mailto:info@statbel.mineco.fgov.be)