

publication mensuelle | no 8

août 2001

Économie

Faillites | données mensuelles

Economie Faillites

L'Institut national de statistique propose des informations impartiales à un prix abordable.

Les informations sont diffusées conformément à la loi, notamment pour ce qui concerne leur confidentialité.

Nous classons les statistiques en huit domaines :

Généralités	Économie et finances
Territoire et environnement	Agriculture et activités assimilées
Population	Industrie
Société	Services, commerce et transports

Tous droits de traduction, d'adaptation, de reproduction par tous procédés, y compris la photographie et le microfilm sont soumis à autorisation préalable de l'Institut national de statistique.

Toutefois, la citation de courts extraits, à titre explicatif ou justificatif, dans un article, un compte-rendu ou un livre, est autorisée moyennant indication claire et précise de la source.

Éditeur responsable : Claude Chéruy



©2001, INSTITUT NATIONAL DE STATISTIQUE *éditeur*

B-1000 Bruxelles – 44 rue de Louvain

Économie
Statistique mensuelle des faillites
Août 2001

Sommaire

Introduction, graphiques

Commentaire.....	2
Évolution des faillites d'août 2000 à août 2001	2
Nombre de faillites dans différents secteurs : moyenne des 12 derniers mois	3
Nombre total des faillites : moyenne des 12 derniers mois	3
Note méthodologique	4

Nombre de dossiers de faillite introduits en août 2001

Répartition par activité, par région, par classe d'emploi, par forme juridique	8
Répartition par province, par région et par activité.....	9
Répartition par province, par région et par durée d'existence	10
Répartition par activité et par durée d'existence.....	10

Répartition détaillée par activité, classe d'emploi et région

Le Royaume	12
La Région flamande	15
La Région wallonne	18
La Région de Bruxelles-Capitale.....	21

Répartition par cour d'appel et arrondissement judiciaire

Selon la classe d'emploi	26
Selon la forme juridique et la modalité de la déclaration	27

Introduction et graphiques

Introduction et graphiques

356 faillites en août

Le nombre de faillites enregistrées en août 2001 s'élève selon l'INS à 386 unités.

L'augmentation est de 3,2% par rapport au mois d'août de l'année passée, ce qui porte le total de 2001 à 4441 unités, soit 0,9% en plus par rapport à 2000.

S'agissant de la taille des entreprises faillies, dans 82,0% des cas du mois d'août il s'agit d'entreprises de moins de cinq personnes.

34% des faillis étaient occupés dans le secteur du commerce, 27% dans le secteur du transport et autres services, 15% dans la construction et 13% dans l'horeca.

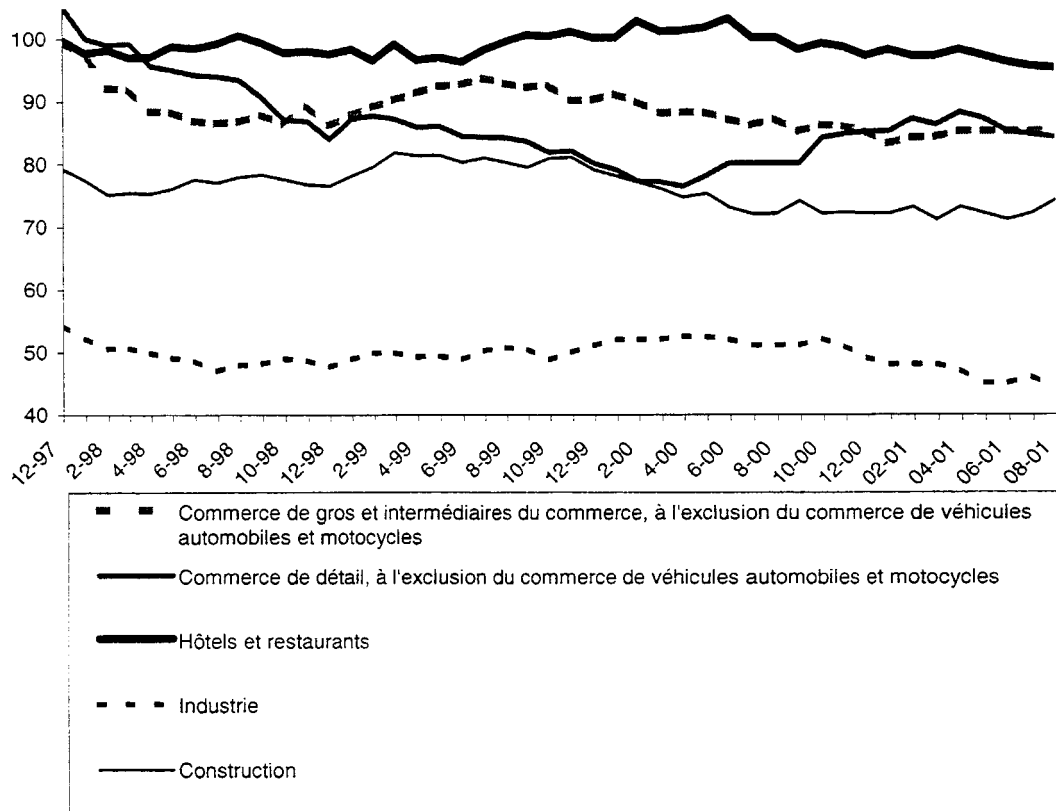
Si l'on tient compte de la forme juridique, ce sont les S.P.R.L. (52%), suivies par les sociétés anonymes (23%), les indépendants (14%) et les coopératives (9%) qui ont connu le plus grand nombre de faillites.

Evolution des faillites d'août 2000 à août 2001

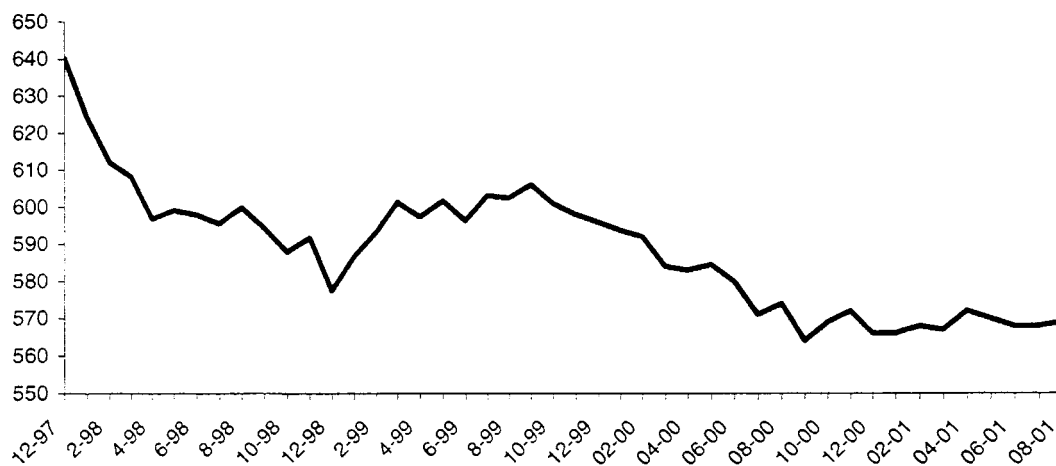
	2000					2001							
	août	sept.	oct.	nov.	déc.	janv.	fév.	mars	avril	mai	juin	juil.	août
Total	345	626	653	602	510	615	613	646	578	614	633	386	356
Activité													
Agriculture et pêche	6	11	7	5	9	9	6	7	9	13	7	3	4
Industrie extractive, énergie et industrie manufacturière	39	59	55	45	38	45	54	52	37	36	50	37	26
Construction	32	102	73	78	62	77	86	79	83	69	70	58	55
Commerce	116	201	243	214	185	203	218	221	205	206	221	127	120
Horeca	57	107	126	86	79	113	100	113	100	98	109	56	48
Transport et autres services	85	127	125	142	119	150	129	150	123	162	149	87	96
Activité non déterminée	10	19	24	32	18	18	20	24	21	30	27	18	7
Région													
Région bruxelloise	69	87	84	109	83	101	112	103	104	120	87	77	70
Région flamande	185	344	332	312	252	318	323	343	293	301	365	196	182
Région wallonne	91	195	237	181	175	196	178	200	181	193	181	113	104
Forme Juridique													
1 pers.	79	132	126	118	106	142	122	135	122	118	130	67	51
S.A.	63	114	130	122	81	106	119	122	107	122	129	104	81
S.P.R.L.	171	328	335	305	284	308	308	332	299	317	317	185	186
Coöp.	27	37	47	46	34	47	49	49	42	45	43	29	33
Autres	5	15	15	11	5	12	15	8	8	12	14	1	5

Introduction et graphiques

Nombre de faillites dans différents secteurs : moyenne des 12 derniers mois



Nombre total des faillites: moyenne des 12 derniers mois



Introduction et graphiques

Note méthodologique

Les tableaux de la présente publication sont le fruit d'une collaboration entre le Ministère de la Justice et le Ministère des Affaires économiques. Depuis janvier 1998, date à laquelle la loi du 8 août 1997 relative aux faillites et la loi du 17 juillet 1997 relative au concordat judiciaire sont entrées en vigueur, les tribunaux de commerce envoient des données concernant les faillis à l'Institut national de Statistique. L'I.N.S. complète cette information avec des données puisées dans son registre des entreprises (DBRIS), à savoir activité de l'entreprise, taille de l'entreprise, adresse et forme juridique, et il publie les résultats sous forme de tableaux selon les différents critères de classification.

Pour grouper les données selon le type d'entreprise, l'I.N.S. a utilisé la nomenclature d'activité NACE-BEL (la version belge de la nomenclature européenne des activités NACE Rev.1). L'attribution d'un code se fait sur la base des fichiers combinés de l'Office national de Sécurité sociale, de l'Administration de la TVA, de la centre des bilans de la Banque nationale et/ou de l'information collectée par l'I.N.S. même.

La classification selon la taille est basée sur les données "emploi" les plus récentes de l'O.N.S.S. qui ne correspondent pas toujours à la situation réelle, le jour même de la faillite. Elles donnent cependant une image plus objective de la taille "normale" de l'entreprise car il vaut mieux éviter les changements intervenus dans l'effectif du personnel à l'approche de la faillite.

L'adresse du siège social (ou le domicile de l'intéressé pour les personnes physiques) détermine quelle juridiction est compétente pour instruire la faillite. Cette adresse a servi à répartir géographiquement les faillites. Pour les entreprises qui ont transféré leur siège social quelques jours avant leur faillite (par ex. Verlipak), c'est l'avant-dernière adresse qui a été prise en considération. L'activité économique n'a pas toujours lieu à l'adresse du siège social. Comparer des données régionales demande donc une certaine prudence.

Les faillites de l'arrondissement judiciaire bruxellois, plus étendus que la région de Bruxelles-Capitale, ont été réparties selon le même critère.

La répartition selon la forme juridique:

on a groupé, sous le titre "Nom col", les sociétés en nom collectif (S.N.C.) et les sociétés en commandite simple (S.C.S.);

- "S.A." regroupe les sociétés anonymes (S.A.) et les sociétés en commandite par actions (S.C.A.);
- "S.P.R.L." englobe les sociétés privées à responsabilité limitée et les S.P.R.L. unipersonnelles (S.P.R.L.U.);

Introduction et graphiques

- “S.C.” englobe les sociétés coopératives fondées selon les anciens statuts et les nouvelles formes de sociétés coopératives telles que S.C.R.I.S., S.C.R.I.S.-C.P., S.C.R.L., S.C.R.L.-C.P.

Les nombres figurant dans les tableaux sont complets dans la mesure où toutes les faillites signalées à l’I.N.S. sont reprises dans la statistique.

A l’occasion de la publication des statistiques annuelles, les totaux pourraient encore changer, au besoin.

Vous pouvez obtenir les données chaque mois, sur papier ou disquette.

Pour répondre à des besoins d’information spécifiques, l’I.N.S. peut développer, sur mesure, des tableaux de faillites à partir de janvier 1998, en fonction de:

- la dispersion géographique par province, commune ou combinaison de communes;
- le type d’entreprise, jusqu’au niveau de 5 chiffres de la classification NACEBEL

Tous les tableaux détaillés sont disponibles, sur supports papier ou disquette, auprès de nos centres d’information et de documentation. Vous en trouverez toutes les coordonnées en fin de brochure.

Nombre de faillites en août 2001

STATISTIQUE DES FAILLITES (répartition par activité, par région, par classe d'emploi et par forme juridique)

Nombre de dossiers de faillite introduits en août 2001

Total	Classe d'emploi										Forme Juridique				
	0	1 - 4	5 - 9	10 - 19	20 - 49	50 - 99	100 - 199	200 - 499	500 - 999	1000 en +	1 pers.	S.A.	S.P.R.L.	Coöp.	Autres
356	102	190	29	19	13	2	1				51	81	186	33	5
Activité															
Agriculture et pêche	4	1									1		1	2	
Industrie extractive, énergie et industrie manufact.	26	10	7	4	2	1	1				2	9	12	3	
Construction	55	27	9	2	5	1					12	5	35	2	1
Commerce	120	68	6	5	1						11	31	66	9	3
Horeca	48	33	2	2							10	3	28	7	
Transport et autres services	96	51	5	6	5						13	29	43	10	1
Activité non déterminée	7	7									2	4	1		
Région															
Région bruxelloise	70	34	6	2	1						3	19	36	10	2
Région flamande	182	102	13	12	8	1	1				31	48	91	10	2
Région wallonne	104	54	10	5	4	1					17	14	59	13	1

STATISTIQUE DES FAILLITES (répartition par province, par région et par activité)

Nombre de dossiers de faillite introduits en août 2001

		Activité						
		A et B	C, D et E	F	G	H	I à Q	99100
		Agriculture et pêche	Industrie extractive, énergie et industrie manufacturière	Construction	Commerce	Horeca	Transport et autres services	Activité non déterminée
Total	Total	4	26	55	120	48	96	7
Total	356							
Province								
Anvers	60	2	7	5	20	9	15	2
Brabant flamand	28		1	3	9	5	10	
Brabant wallon	11		1	2	1	2	5	
Flandre occidentale	23		5	2	9	2	5	
Flandre orientale	43		2	9	11	10	9	2
Hainaut	24	2	4	7	8		3	
Liège	55		3	10	20	7	15	
Limbourg	28			9	11	2	5	1
Luxembourg	6		1	1	2	1		1
Namur	8			3	3	1	1	
Bruxelles-Capitale	70		2	4	26	9	28	1
Région								
Région bruxelloise	70		2	4	26	9	28	1
Région flamande	182	2	15	28	60	28	44	5
Région wallonne	104	2	9	23	34	11	24	1

STATISTIQUE DES FAILLITES (répartition par province, par région et par durée d'existence)

Nombre de dossiers de faillite introduits en août 2001

		Total	Durée d'existence de l'entreprise									
			< 1	1	2	3	4	5 - 9	10 - 14	15 - 19	20 +	indet.
Total		356	13	27	34	28	24	97	65	31	34	3
Province	Anvers	60	3	3	6	10	2	15	9	8	4	
	Brabant flamand	28	2	1	4	2	3	12	3	1		
	Brabant wallon	11	1	1			2	2	2		3	
	Flandre occidentale	23	2	2	2	2		7	4		4	
	Flandre orientale	43		5	3		3	13	8	4	5	2
	Hainaut	24	1	4	2	3	1	5	3	4	1	
	Liège	55		2	4	5	2	16	15	3	8	
	Limbourg	28		3	3	1	2	8	6	1	4	
	Luxembourg	6	1					2	2	1		
	Namur	8	1		4		1	1	1			
	Bruxelles-Capitale	70	2	6	6	5	8	16	12	9	5	1
Région	Région bruxelloise	70	2	6	6	5	8	16	12	9	5	1
	Région flamande	182	7	14	18	15	10	55	30	14	17	2
	Région wallonne	104	4	7	10	8	6	26	23	8	12	

STATISTIQUE DES FAILLITES (répartition par activité et par durée d'existence)

Nombre de dossiers de faillite introduits en août 2001

		Total	Durée d'existence de l'entreprise									
			< 1	1	2	3	4	5 - 9	10 - 14	15 - 19	20 +	indet.
Total		356	13	27	34	28	24	97	65	31	34	3
Activité	Agriculture et pêche A et B	4			1	2		1				
	Industrie extractive, énergie et industrie manufact C, D, E	26	1		1	5		5	4	4	6	
	Construction F	55	1	6	8	3	4	18	6	5	4	
	Commerce G	120	4	11	7	11	6	34	22	10	14	1
	Horeca H	48	4	3	4	3	4	18	6	5	1	
	Transport et autres services I à Q	96	3	7	13	4	10	19	25	7	8	
	Activité non déterminée 99100	7						2	2		1	2

**Répartition détaillée par activité,
classe d'emploi et région**

STATISTIQUE DES FAILLITES (répartition par activité, par classe d'emploi et par région)

Nombre de dossiers de faillite introduits en août 2001 : Royaume

Activité	Total	< 1	de 1 à 4	de 5 à 9	de 10 à 19	de 20 à 49	de 50 à 99	de 100 à 199	de 200 à 499	de 500 à 999	1000 et +
Commerce	G	120	40	68	6	5	1				
Commerce de véhicules automobiles et de carburant :	50	17	4	12	1						
Véhicules automobiles et motocycles, et équipements-	(501,503, 504)	10	4	5	1						
Entretien et réparation de véhicules automobiles	502	6		6							
Carburants (détail)	505	1		1							
Commerce de gros et intermédiaires du commerce :	51	50	20	23	2	4	1				
Intermédiaires du commerce	511	5	4	1							
Alimentation	513	7	3	2		2					
Biens de consommation non alimentaires	514	19	10	9							
Equipements industriels	516	7	1	3	1	1	1				
Produits agricoles bruts et autres commerces de gros	(512,515,517)	12	2	8	1	1					
Commerce de détail :	52	53	16	33	3	1					
Magasins non spécialisés :	521	4	1	1	1	1					
Magasins spécialisés :	(522 - 525)	48	15	31	2						
Fruits et légumes	5221	1		1							
Viandes	5222	1	1								
Poissons	5223										
Pain, pâtisserie et confiserie	5224										
Boissons	5225	2	1	1							
Tabac	5226	1		1							
Commerces alimentaires, n.d.a.	5227										
Pharmacie, parfumerie et beauté	523	3	1	2							
Textile	5241	5	3	2							
Habillement	5242	9	3	5	1						
Chaussures et articles en cuir	5243										
Meubles et équipement du foyer	5244	5	1	4							
Electroménager, radio et télévision	5245	5		5							
Quincaillerie, peinture et matériaux de construction	5246	4		3	1						
Livres, journaux et papeterie	5247	2	2								
Commerces, n.d.a.	(5248, 5249)	10	3	7							
Biens d'occasion et antiquités	5250										
Hors magasin	526	1		1							
Réparation	527										
Hôtels et restaurants	H	48	11	33	2	2					
Hôtels et autres moyens d'hébergement de courte durée	(551, 552)	1		1							
Restaurants, cantines et traiteurs	(553, 555)	26	2	21	1	2					
Cafés	554	21	9	11	1						

Répartition par Cour d'Appel et arrondissement judiciaire

STATISTIQUE DES FAILLITES , répartition par cour d'appel, arrondissement judiciaire et classe d'emploi

Nombre de dossiers de faillite introduits durant le mois de août 2001

Cour d'appel et arrondissement judiciaire	Total	Classe d'emploi									
		0	1 - 4	5 - 9	10 - 19	20 - 49	50 - 99	100 - 199	200 - 499	500 - 999	1000 et +
ANVERS	356	102	190	29	19	13	2	1			
Total général	85	17	51	8	6	3					
1. Anvers	45	7	28	6	2	2					
2. Hasselt	19	6	11	2							
3. Turnhout	10	2	6	2							
4. Tongres	6		3	2		1					
5. Malines	5	2	3								
BRUXELLES	114	39	60	7	2	6					
1. Bruxelles	84	28	45	7	2	2					
2. Nivelles	10	3	7								
3. Louvain	20	8	8			4					
GAND	64	19	32	4	6	1	1	1			
1. Gand	16	3	9	3		1					
2. Audenarde	2		1		1						
3. Termonde	8	5	3								
4. Alost	9	3	5	1							
5. Saint-Nicolas	6	1	3		2						
6. Bruges	4	2	2								
7. Ostende	5	1	3		1						
8. Courtrai	12	4	4	2	2		1				
9. Ypres											
10. Furnes	2		2								
LIEGE	69	19	39	5	3	3					
1. Liège	38	11	24		3						
2. Huy	4		1	2		1					
3. Verviers	9	2	5	1		1					
4. Eupen	3	2	1								
5. Dinant											
6. Namur	9	3	5			1					
7. Marche-en-Famenne	2	1		1							
8. Arlon	3		2	1							
9. Neufchâteau	1		1								
MONS	24	8	8	5	2		1				
1. Charleroi	11	4	3	2	2						
2. Mons	6	2	2	1			1				
3. Tournai	7	2	3	2							

STATISTIQUE DES FAILLITES , répartition par cour d'appel, arrondissement judiciaire, forme juridique et modalité

Nombre de dossiers de faillite introduits durant le mois de août 2001

Cour d'appel et arrondissement judiciaire	Total	1 pers.	Nom coll.	Forme juridique					Autres	Citation	Modalité de la déclaration		
				S.A.	S.P.R.L.	Coop.	Requête	Aveu			D'office		
ANVERS	356	51	3	81	186	33	2	89	266	1			
Total général	85	7	1	23	49	5		13	72				
1. Anvers	45	2	1	15	26	1		4	41				
2. Hasselt	19	2		4	9	4		7	12				
3. Turnhout	10	1		3	6			1	9				
4. Tongres	6	1		1	5			1	5				
5. Mairnes	5	1		1	3			1	5				
BRUXELLES	114	9	1	34	56	13	1	47	67				
1. Bruxelles	84	3	1	28	39	12	1	42	42				
2. Nivelles	10			2	8			3	7				
3. Louvain	20	6		4	9	1		2	18				
GAND	64	18		12	31	2	1	12	51			1	
1. Gand	16	3		3	9	1		2	14				
2. Audenarde	2	1		1				2	2				
3. Termonde	8	3			5			2	6				
4. Alost	9	4		1	4			5	3			1	
5. Saint-Nicolas	6	3		1	1	1		1	5				
6. Bruges	4	1		1	1			1	3				
7. Ostende	5	1		1	3			1	4				
8. Courtrai	12	2		4	5		1	1	12				
9. Ypres													
10. Furnes	2			1	1				2				
LIEGE	69	13	1	9	36	10		15	64				
1. Liège	38	6		5	21	6		13	25				
2. Huy	4				3	1		1	3				
3. Verviers	9	3		2	3	1		1	8				
4. Eupen	3	1			2			1	3				
5. Dinant													
6. Namur	9	2	1		6				9				
7. Marche-en-Famenne	2			1		1			2				
8. Arlon	3	1			1	1			3				
9. Neufchâteau	1			1					1				
MONS	24	4		3	14	3		2	22				
1. Charleroi	11	2		2	4	3		2	9				
2. Mons	6				6				6				
3. Tournai	7	2		1	4				7				

Informations

Les publications de l'I.N.S.

L'INS diffuse de nombreux produits qui donnent une image chiffrée de la réalité socio-économique belge.

Ces produits, repris dans notre catalogue, sont disponibles auprès de nos centres régionaux ou auprès de notre service de Documentation - vente de Bruxelles. Notre catalogue vous sera envoyé sur simple demande. (voir adresses ci-contre).

Vous trouverez également un extrait de nos données, ainsi que la liste de nos publications sur notre site Internet : <http://statbel.fgov.be>

Economie et finances : autres produits

Ventes de biens immobiliers

Cette publication vous informe sur le nombre, la superficie ou le prix de vente de terrains, bâtiments, propriétés et appartements par arrondissement et par commune.

Les résultats sont établis sur base des actes notariés, aussi bien pour les ventes de gré à gré que pour les ventes publiques. Ces statistiques sont également disponibles sur fichier informatique livrable sur disquette ou par e-mail. Des informations plus détaillées ou complémentaires à la publication peuvent également vous être fournies sur simple demande

Statistiques de la T.V.A.

Les informations contenues dans le fichier des déclarations à la TVA sont traitées par l'INS afin de calculer et de publier les statistiques sur le nombre de déclarants, le montant de leurs chiffres d'affaires, de leurs investissements et de leurs exportations (ou opérations assimilées). Toutes ces données sont regroupées par type d'activité selon la nomenclature NACE 70 à 3 chiffres. Elles sont disponibles trimestriellement par région et annuellement par arrondissement. Des informations mensuelles sont également publiées par région, selon la nomenclature NACE 70 à 2 chiffres.

Ces données sont livrables sur papier, disquette ou par e-mail.

Quelques autres publications

Publications générales

Annuaire de statistiques régionales
Bulletin de statistique – *Mensuelle*
Communiqué hebdomadaire

Territoire et environnement

Statistique de l'occupation du sol (*disquette*)
Aperçu Environnement - *Annuelle*

Population

Ménages et noyaux familiaux - *Annuelle*
Population totale au 1er janvier - *Annuelle*
Perspectives de population 2000/2050 – *A paraître*

Société

Enquête sur les forces de travail – *Annuelle*
Statistique fiscale des revenus – *Annuelle*

Agriculture

Recensement agricole et horticole au 15 mai –
Annuelle

Industrie

Production industrielle et construction - *Mensuelle*

Commerce, services et transports

Statistiques mensuelles du transport - *Mensuelle*
Commerce intérieur - *Annuelle*



Achévé d'imprimer
par l'imprimerie de l'INS
B-1000 Bruxelles

Septembre 2001

Domaines statistiques

-  Généralités
-  Territoire et environnement
-  Population
-  Société
-  Économie et finances
-  Agriculture et activités assimilées
-  Industrie
-  Services, commerce et transports



INS INSTITUT NATIONAL DE STATISTIQUE
B-1000 Bruxelles
tél. 02/548.63.65 - 02/548.63.66
fax 02/548.63.67

5 € | 202 BEF
ISSN 1377 - 2287

<http://statbel.fgov.be>
info@statbel.mineco.fgov.be