



maandelijkse publicatie | nr 3

mei 2001

Economie

De conjunctuur

Economie
De conjunctuur

Het Nationaal Instituut voor de Statistiek biedt onpartijdige informatie tegen een redelijke prijs.

De informatie wordt conform de wet verspreid, meer bepaald voor wat betreft de privacy.

De statistieken worden ingedeeld in acht domeinen:

Algemeen	Economie en financiën
Grondgebied en leefmilieu	Landbouw en vergelijkbare activiteiten
Bevolking	Industrie
Samenleving	Diensten, handel en vervoer

Alle rechten voorbehouden. Het vertalen, bewerken, reproduceren op welke wijze dan ook, inbegrepen fotografie en microfilm, is niet toegelaten, tenzij met schriftelijke machtiging vanwege het Nationaal Instituut voor de Statistiek.

Het citeren van korte uittreksels als toelichting of bewijsvoering in een artikel, een boekbespreking of een boek is evenwel toegestaan, mits de bron duidelijk en nauwkeurig wordt vermeld.

De auteurs zijn verantwoordelijk voor de analyse van de basisgegevens en voor de commentaren.

Verantwoordelijke uitgever: Claude Chéruy



© 2001, NATIONAAL INSTITUUT VOOR DE STATISTIEK *uitgever*

B-1000 Brussel – 44 Leuvenseweg

Voorwoord

Als gevolg van een diepgaande herstructurering van onze publicaties worden de conjunctuurindicatoren bij elkaar gebracht in een nieuwe maandelijkse brochure, “De conjunctuur”

De productie-indexen en de afzetprijnsindexen, die tot nu toe gepubliceerd werden in ‘Industriële statistieken’, vormen de kern van die nieuwe publicatie. Zij bevat niet alleen de recentste conjunctuurindicatoren die door het NIS worden berekend, gedetailleerd volgens activiteit en volgens gewest, maar eveneens een overzicht van indicatoren uit andere bronnen. Wij plannen ook de publicatie van internationale cijfers die als vergelijkingsmateriaal kunnen dienen en van een beknopte methodologie van elke indicator die door het NIS wordt berekend.

De eerste nummers bevatten slechts een beperkt aantal indicatoren; daar zullen er echter snel nieuwe bijkomen. Het objectief is een volledig, actueel en gedetailleerd overzicht van de Belgische conjunctuur in een internationale context.

De conjunctuurindicatoren beslaan de hele economie en de grote activiteitssectoren (industrie, bouwnijverheid, handel en andere diensten). Zij zijn geordend volgens de logica van de economische analyse: vooruitlopende indicatoren; evolutie van de activiteit; evolutie van de vraag; prijzen, lonen en kosten; productiefactoren en werkgelegenheid.

Een minder gedetailleerd overzicht van de conjunctuur is te vinden op het portaal conjunctuur van onze Internetsite (http://statbel.fgov.be/indicators/home_nl.htm).

Nog gedetailleerdere informatie kan u elektronisch of op papier geleverd worden door onze Eenheid “Conjunctuurindicatoren”. Daar kunt u ook terecht voor informatie over tarieven en voorwaarden van die dienst.

Claude CHÉRU
Directeur-generaal

Marc DEBUSSCHERE
dd. Statisticus-directeur

Informatie over onze conjunctuurindicatoren:

e-mail : christophe.arickx@statbel.mineco.fgov.be
telefoon: 02/548 64 19
fax : 02/548 68 31

Informatie over onze publicaties:

e-mail : sales@statbel.mineco.fgov.be
fax : 02/548 63 67
telefoon : 02/548 63 64

Economie

De conjunctuur

Maandelijkse publicatie nr 3

Inhoudsopgave

Vooruitlopende indicatoren

Nieuwe orders : bruto-indexen	2
-------------------------------------	---

Evolutie van de activiteit

Omzet volgens de aangiften bij de B.T.W. : bruto-indexen	8
Productie : bruto-indexen.....	12

Evolutie van de vraag

Investerings volgens de aangiften bij de B.T.W. : bruto-indexen.....	20
Omzet van de grote distributieondernemingen : kettindexcijfers	23

Prijzen, lonen

Consumptieprijzen : indexen	36
Consumptieprijzen per product : indexen	37
Gezinsconsumptie in de EU-lidstaten: indexen.....	40
Afzetprijzen binnenlandse markt	42
Bruto-uurlonen voor mannelijke arbeiders van 21 jaar en meer in de nijverheid: indexen	45
Loonmassa: bruto-indexen.....	46

Productiefactoren en werkgelegenheid

Faillissementen : grafieken.....	54
Aantal faillissementen volgens activiteit, gewest of juridische vorm.....	55
Aantal faillissementen volgens voornaamste activiteiten.....	56
Werknemers: bruto-indexen.....	63
Gewerkte uren: bruto-indexen.....	70

Vooruitlopende indicatoren

België : bruto-indexen van de nieuwe orders (1995=100)

	Kantoor­machines en computers (30)	Elektrische machines en apparaten (31)	Audio-, video- en telecommunicatie-apparatuur (32)	Medische apparatuur, precisie-instrumenten, etc. (33)	Transportmiddelen (34-35)	Auto's, aanhangwagens en opleggers (34)
1997	119.6	103.8	95.2	111.8	102.6	100.4
1998	147.5	96.7	110.9	135.7	107.0	104.9
1999	162.2	99.4	101.5	132.2	113.7	108.5
2000	184.0	117.4	146.4	138.1	123.2	117.7
1999						
April	240.8	91.9	92.8	133.5	120.5	109.7
Mei	159.9	96.0	104.7	122.7	106.4	106.2
Juni	134.5	98.8	100.2	154.2	129.0	128.6
Juli	106.6	84.7	79.9	99.9	134.3	118.7
Augustus	152.2	95.0	120.0	117.5	86.0	82.3
September	190.9	113.1	118.1	134.2	126.6	121.1
Oktober	148.4	118.7	106.8	152.3	113.8	110.7
November	170.1	118.3	112.2	131.8	118.2	116.9
December	207.0	103.6	117.8	154.2	129.9	115.6
2000						
Januari	139.7	109.0	95.1	118.0	100.7	97.2
Februari	89.4	112.6	111.2	149.5	119.0	116.1
Maart	213.3	117.8	138.3	161.8	149.7	142.7
April	137.4	111.6	166.2	138.4	127.8	120.8
Mei	140.2	125.4	127.8	130.9	131.2	125.5
Juni	237.8	120.2	140.2	137.6	112.2	110.5
Juli	102.2	97.3	154.0	136.6	106.0	100.7
Augustus	153.2	113.5	181.9	127.2	94.0	81.5
September	205.3	117.7	124.8	127.1	155.3	150.8
Oktober	268.3	131.9	210.5	122.5	131.0	124.6
November	260.2	128.2	135.9	157.7	133.9	128.4
December	261.6	124.3	171.2	150.7	117.6	113.9
2001						
Januari	114.3	118.4	135.0	156.1	133.8	126.9
Februari	148.0	111.2	150.2	127.5	137.0	122.3
Maart	201.5	115.9	176.5	152.9	144.5	140.0

	Auto's (34.1)	Overige transportmiddelen (35)	Bouwnijverheid (45)
1997	109.1	128.8	87.6
1998	133.1	130.3	83.2
1999	123.6	198.8	87.4
2000	71.3	213.1	88.2
1999			
April	226.7	321.6	84.8
Mei	92.8	90.2	85.4
Juni	104.4	112.0	97.3
Juli	65.5	430.5	63.5
Augustus	124.7	145.8	93.7
September	121.6	215.0	92.7
Oktober	154.6	155.0	92.6
November	65.2	122.3	95.2
December	140.5	401.7	100.8
2000			
Januari	136.8	151.7	84.6
Februari	110.8	149.9	80.3
Maart	65.3	265.5	101.0
April	64.0	251.2	81.2
Mei	104.9	224.7	89.2
Juni	91.6	120.7	90.3
Juli	39.7	197.1	62.0
Augustus	33.7	351.0	97.0
September	43.5	215.8	102.8
Oktober	40.2	239.8	94.0
November	80.5	221.5	87.3
December	45.7	169.2	89.1
2001			
Januari	58.0	252.6	79.7
Februari	63.3	428.6	80.0
Maart	115.7	207.6	84.8

Vooruitlopende indicatoren

Wallonië : bruto-indexen van de nieuwe orders (1995=100)

	Industrie en bouw met productie op basis van orders.	Industrie met productie op basis van orders.	Textiel en kleding (17-18)	Papier en karton (21)	Chemische nijverheid (24)	Metallurgie (27)
1997	78.9	76.0	104.0	75.3	22.7	96.3
1998	70.5	67.6	124.5	63.7	10.3	110.9
1999	186.9	209.0	117.8	71.8	88.1	121.2
2000	207.3	240.3	110.4	87.4	98.4	159.4
1999						
April	169.0	183.8	114.2	69.6	72.5	120.3
Mei	167.2	186.4	114.0	63.6	78.0	116.3
Juni	210.6	235.9	134.4	76.6	100.5	128.9
Juli	155.5	175.2	95.3	61.8	75.0	97.1
Augustus	182.8	203.0	103.4	65.3	87.8	112.0
September	209.6	235.3	128.2	73.2	101.2	140.6
Oktober	251.0	287.6	120.4	81.4	129.2	139.5
November	221.8	251.7	118.9	84.5	112.3	125.6
December	211.3	234.8	101.2	79.2	96.0	114.3
2000						
Januari	191.9	216.1	112.0	96.3	97.0	123.5
Februari	199.0	234.4	124.3	106.3	97.4	141.0
Maart	228.2	263.8	126.0	95.8	104.9	170.6
April	194.4	228.4	110.4	91.8	86.8	153.8
Mei	222.2	263.4	112.6	94.9	98.5	185.0
Juni	228.1	260.4	89.7	82.3	109.3	173.8
Juli	167.0	200.6	62.8	80.0	95.9	139.4
Augustus	209.6	241.6	102.7	79.5	89.7	168.5
September	218.4	243.3	129.4	85.5	97.6	178.9
Oktober	223.2	259.9	122.8	81.4	108.0	187.8
November	214.0	252.1	124.0	85.3	103.0	171.8
December	192.0	219.6	108.1	70.0	93.0	119.6
2001						
Januari	206.3	243.0	94.8	91.2	92.2	167.1
Februari	207.9	241.1	88.7	86.5	92.3	160.3
Maart	209.2	244.7	110.4	89.8	104.2	171.9
	Metaalverwerking (28-35)	Producten van metaal (28)	Machines, apparaten en werktuigen (29)	Elektrische en elektronische apparaten (30-33)	Transportmiddelen (34-35)	Bouwnijverheid (45)
1997	97.2	91.6	103.4	85.3	123.2	85.8
1998	98.6	97.6	101.1	86.3	125.2	78.0
1999	98.6	102.5	108.3	70.2	133.8	85.4
2000	107.3	111.7	106.8	81.8	167.8	83.8
1999						
April	110.6	92.5	102.1	72.7	347.7	98.1
Mei	86.6	91.4	93.7	71.3	82.5	78.5
Juni	109.1	127.1	124.9	70.5	100.2	94.6
Juli	77.3	90.6	71.4	56.0	124.6	65.7
Augustus	85.7	90.3	98.3	54.7	117.0	89.3
September	97.4	96.5	110.5	78.7	99.3	92.1
Oktober	104.2	124.3	93.3	88.7	123.6	86.0
November	90.1	110.1	92.1	66.0	84.3	86.3
December	145.6	112.4	226.6	71.8	158.8	102.8
2000						
Januari	93.2	86.8	98.7	66.0	178.7	85.7
Februari	103.7	100.1	98.3	71.4	243.5	75.6
Maart	122.2	156.2	115.6	83.5	157.4	93.2
April	104.0	101.9	113.7	79.1	143.2	74.6
Mei	121.7	102.5	127.3	90.7	258.8	82.3
Juni	119.1	136.4	131.6	81.1	131.0	97.4
Juli	75.9	77.6	79.1	65.1	77.6	58.5
Augustus	114.6	132.2	94.1	72.2	283.7	86.4
September	101.5	121.2	93.9	74.3	148.2	100.9
Oktober	110.6	114.4	98.7	101.5	148.5	88.6
November	111.6	114.6	110.5	95.9	136.0	81.2
December	109.5	96.7	120.4	101.0	108.1	81.4
2001						
Januari	113.3	125.5	95.7	91.6	212.9	79.1
Februari	115.3	102.0	103.4	66.5	413.4	83.9
Maart	102.4	102.3	107.8	75.3	159.4	82.1

Vooruitlopende indicatoren

Lonen

België : bruto-indexen van de nieuwe orders (1995=100)

	Industrie en bouw met productie op basis van orders.	Industrie met productie op basis van orders.	Textiel en kleding (17-18)	Textiel (17)	Kleding en bont (18)	Papier en karton (21)
1997	97.4	100.3	95.3	93.3	99.7	88.8
1998	95.3	98.8	94.3	97.0	83.3	88.3
1999	106.1	111.4	90.6	96.3	71.4	97.1
2000	117.8	126.9	90.9	100.4	62.2	111.3
1999						
April	103.0	108.2	86.9	93.6	65.0	95.0
Mei	100.6	105.0	81.3	90.8	52.4	88.8
Juni	114.2	119.0	89.7	99.3	60.2	101.9
Juli	95.0	103.9	72.6	76.4	59.4	85.2
Augustus	99.9	101.7	86.4	82.7	92.9	94.8
September	114.8	121.2	107.8	113.2	89.0	102.5
Oktober	117.8	125.0	99.5	108.7	70.7	105.8
November	113.7	119.1	92.7	102.6	62.1	106.1
December	114.2	118.0	80.2	89.4	52.1	102.2
2000						
Januari	106.7	113.2	90.2	97.2	68.1	109.5
Februari	114.2	124.8	103.8	106.4	91.8	117.9
Maart	131.0	140.0	103.8	111.7	78.5	120.7
April	114.2	124.4	82.8	95.6	46.5	111.8
Mei	123.5	134.1	95.1	105.5	64.0	122.3
Juni	119.2	128.0	84.0	97.8	45.1	113.5
Juli	99.2	111.0	73.0	80.7	49.8	101.1
Augustus	112.7	117.0	84.3	83.1	82.8	101.9
September	128.5	136.1	101.9	112.0	71.3	112.9
Oktober	128.7	139.3	100.4	115.7	57.1	115.3
November	121.3	131.8	93.0	109.5	46.8	115.0
December	115.3	123.2	78.6	90.2	45.5	94.6
2001						
Januari	117.0	129.0	87.5	99.6	53.7	114.4
Februari	116.4	128.0	94.2	99.3	74.5	112.9
Maart	125.4	138.5	99.2	108.2	71.0	117.3
	Chemische nijverheid (24)	Metallurgie (27)	Metaalverwerking (28-35)	Producten van metaal (28)	Machines, apparaten en werktuigen (29)	Elektrische en elektronische apparaten (30-33)
1997	103.3	88.1	103.4	104.4	105.1	102.8
1998	91.4	89.7	106.8	108.5	101.5	109.4
1999	131.9	87.7	109.4	113.6	98.4	107.1
2000	156.1	107.2	122.4	119.7	105.5	136.4
1999						
April	120.8	86.1	110.8	110.9	98.1	102.5
Mei	124.5	85.3	103.2	106.4	90.0	105.7
Juni	134.5	96.7	121.8	132.5	111.5	107.4
Juli	120.8	79.9	107.0	95.2	79.9	86.5
Augustus	124.5	82.0	95.4	107.3	88.1	110.6
September	136.6	97.5	121.1	129.0	100.3	121.7
Oktober	162.6	99.6	113.8	121.6	98.9	120.2
November	147.5	91.9	114.0	117.4	92.9	121.1
December	129.0	83.5	128.8	117.7	147.8	119.0
2000						
Januari	146.3	98.6	102.0	100.9	98.1	107.2
Februari	153.3	111.5	114.7	111.3	103.7	118.2
Maart	167.8	113.7	137.8	135.7	116.6	135.6
April	149.9	97.8	124.8	116.1	105.3	141.7
Mei	167.1	114.4	127.9	127.9	115.9	130.8
Juni	163.5	109.4	121.9	134.9	111.9	135.8
Juli	146.2	90.8	104.6	93.2	83.0	128.7
Augustus	150.6	97.8	110.0	121.3	86.0	148.7
September	163.8	114.3	132.9	124.4	101.4	126.4
Oktober	163.8	124.0	136.6	127.7	113.9	171.6
November	157.4	114.4	128.9	122.5	109.9	140.0
December	143.7	100.0	127.2	120.5	120.6	153.0
2001						
Januari	153.1	116.2	126.1	119.3	105.7	133.3
Februari	152.5	108.0	125.1	107.8	105.5	132.9
Maart	167.4	120.3	134.4	120.2	108.5	149.3

België : bruto-indexen van de nieuwe orders (1995=100)

	Kantoor­machines en computers (30)	Elektrische machines en apparaten (31)	Audio-, video- en telecommunicatie- apparatuur (32)	Medische apparatuur, precisie-instru- menten, etc. (33)	Transportmiddelen (34-35)	Auto's, aanhangwagens en opleggers (34)
1997	119.6	103.8	95.2	111.8	102.6	100.4
1998	147.5	96.7	110.9	135.7	107.0	104.9
1999	162.2	99.4	101.5	132.2	113.7	108.5
2000	184.0	117.4	146.4	138.1	123.2	117.7
1999						
April	240.8	91.9	92.8	133.5	120.5	109.7
Mei	159.9	96.0	104.7	122.7	106.4	106.2
Juni	134.5	98.8	100.2	154.2	129.0	128.6
Juli	106.6	84.7	79.9	99.9	134.3	118.7
Augustus	152.2	95.0	120.0	117.5	86.0	82.3
September	190.9	113.1	118.1	134.2	126.6	121.1
Oktober	148.4	118.7	106.8	152.3	113.8	110.7
November	170.1	118.3	112.2	131.8	118.2	116.9
December	207.0	103.6	117.8	154.2	129.9	115.6
2000						
Januari	139.7	109.0	95.1	118.0	100.7	97.2
Februari	89.4	112.6	111.2	149.5	119.0	116.1
Maart	213.3	117.8	138.3	161.8	149.7	142.7
April	137.4	111.6	166.2	138.4	127.8	120.8
Mei	140.2	125.4	127.8	130.9	131.2	125.5
Juni	237.8	120.2	140.2	137.6	112.2	110.5
Juli	102.2	97.3	154.0	136.6	106.0	100.7
Augustus	153.2	113.5	181.9	127.2	94.0	81.5
September	205.3	117.7	124.8	127.1	155.3	150.8
Oktober	268.3	131.9	210.5	122.5	131.0	124.6
November	260.2	128.2	135.9	157.7	133.9	128.4
December	261.6	124.3	171.2	150.7	117.6	113.9
2001						
Januari	114.3	118.4	135.0	156.1	133.8	126.9
Februari	148.0	111.2	150.2	127.5	137.0	122.3
Maart	201.5	115.9	176.5	152.9	144.5	140.0
<hr/>						
	Auto's (34.1)	Overige transportmiddelen (35)	Bouwnijverheid (45)			
1997	109.1	128.8	87.6			
1998	133.1	130.3	83.2			
1999	123.6	198.8	87.4			
2000	71.3	213.1	88.2			
1999						
April	226.7	321.6	84.8			
Mei	92.8	90.2	85.4			
Juni	104.4	112.0	97.3			
Juli	65.5	430.5	63.5			
Augustus	124.7	145.8	93.7			
September	121.6	215.0	92.7			
Oktober	154.6	155.0	92.6			
November	65.2	122.3	95.2			
December	140.5	401.7	100.8			
2000						
Januari	136.8	151.7	84.6			
Februari	110.8	149.9	80.3			
Maart	65.3	265.5	101.0			
April	64.0	251.2	81.2			
Mei	104.9	224.7	89.2			
Juni	91.6	120.7	90.3			
Juli	39.7	197.1	62.0			
Augustus	33.7	351.0	97.0			
September	43.5	215.8	102.8			
Oktober	40.2	239.8	94.0			
November	80.5	221.5	87.3			
December	45.7	169.2	89.1			
2001						
Januari	58.0	252.6	79.7			
Februari	63.3	428.6	80.0			
Maart	115.7	207.6	84.8			

Vooruitlopende indicatoren

Vlaanderen : bruto-indexen van de nieuwe orders (1995=100)

	Industrie en bouw met productie op basis van orders.	Industrie met productie op basis van orders.	Textiel en kleding (17-18)	Papier en karton (21)	Chemische nijverheid (24)	Metallurgie (27)
1997	100.1	104.2	94.2	99.5	118.6	85.7
1998	99.8	104.9	92.7	110.7	112.3	85.3
1999	104.8	110.1	88.7	119.5	129.3	82.1
2000	115.6	124.3	92.6	133.1	153.8	99.0
1999						
April	101.0	106.9	85.6	118.2	123.0	80.5
Mei	100.7	105.3	79.9	110.3	125.2	80.0
Juni	112.1	117.1	87.3	121.6	128.0	91.0
Juli	92.8	102.4	70.4	105.9	111.0	75.9
Augustus	97.8	99.2	82.4	122.1	120.3	76.9
September	115.1	120.7	106.5	130.2	130.6	90.7
Oktober	114.2	120.6	99.6	125.8	151.5	93.1
November	113.1	117.3	92.0	126.2	139.2	86.2
December	111.0	114.3	80.2	121.9	123.1	78.2
2000						
Januari	104.2	111.8	88.5	122.4	143.0	93.9
Februari	114.7	124.0	103.4	129.3	151.6	105.9
Maart	129.2	139.2	107.6	144.4	165.9	104.8
April	114.6	124.0	84.9	129.9	151.8	89.3
Mei	122.1	130.9	96.1	145.9	162.3	103.9
Juni	116.4	124.8	87.9	139.0	158.4	99.7
Juli	99.6	110.4	76.6	120.9	146.0	83.2
Augustus	105.3	110.9	82.7	122.8	146.4	87.5
September	118.4	126.7	104.3	137.8	158.9	104.5
Oktober	126.8	136.0	104.2	145.9	159.3	114.1
November	122.0	130.8	95.5	141.2	158.9	105.5
December	114.7	122.2	80.6	118.7	143.5	95.7
2001						
Januari	117.2	127.7	90.7	134.6	154.0	108.1
Februari	115.7	125.6	99.4	136.8	152.9	99.7
Maart	128.2	138.9	101.5	143.7	166.0	112.0
	Metaalverwerking (28-35)	Producten van metaal (28)	Machines, apparaten en werktuigen (29)	Elektrische en elektronische apparaten (30-33)	Transportmiddelen (34-35)	Bouwnijverheid (45)
1997	103.8	107.0	107.8	101.5	101.9	86.8
1998	107.7	111.1	105.3	112.2	105.4	83.3
1999	110.9	115.4	96.5	116.0	112.2	87.5
2000	121.6	120.1	108.6	148.9	114.7	88.1
1999						
April	108.8	115.2	99.9	107.3	110.1	81.4
Mei	106.3	110.6	91.7	113.4	107.0	85.9
Juni	124.4	132.4	109.1	116.2	129.7	96.0
Juli	111.8	95.7	86.4	94.3	132.9	60.4
Augustus	95.4	107.5	84.4	124.0	84.0	94.2
September	125.0	138.5	99.1	130.4	126.8	96.9
Oktober	115.0	120.4	105.6	126.7	111.8	93.0
November	118.5	117.0	95.8	140.0	118.6	99.6
December	126.2	116.7	111.5	131.8	132.5	100.8
2000						
Januari	103.9	103.7	105.1	117.0	96.5	79.9
Februari	117.3	113.5	112.8	129.8	114.1	85.4
Maart	140.4	127.0	124.9	147.4	148.9	97.3
April	127.3	120.1	107.6	154.5	125.8	84.9
Mei	128.2	135.2	117.5	139.5	123.7	93.8
Juni	121.2	133.0	108.2	150.1	107.7	89.5
Juli	106.1	95.2	90.3	144.2	99.7	65.9
Augustus	103.9	117.4	86.9	167.2	76.1	87.0
September	118.9	123.5	105.5	140.2	112.3	91.9
Oktober	135.3	127.4	116.2	184.5	123.9	97.6
November	129.8	122.8	109.5	150.0	131.7	94.0
December	128.0	123.2	119.3	162.5	117.0	90.8
2001						
Januari	126.9	115.4	112.9	140.2	129.5	84.7
Februari	122.4	108.6	109.3	150.6	120.3	84.5
Maart	139.5	122.8	110.8	165.5	145.6	94.7

Vooruitlopende indicatoren

Wallonië : bruto-indexen van de nieuwe orders (1995=100)

	Industrie en bouw met productie op basis van orders.	Industrie met productie op basis van orders.	Textiel en kleding (17-18)	Papier en karton (21)	Chemische nijverheid (24)	Metallurgie (27)
1997	78.9	76.0	104.0	75.3	22.7	96.3
1998	70.5	67.6	124.5	63.7	10.3	110.9
1999	186.9	209.0	117.8	71.8	88.1	121.2
2000	207.3	240.3	110.4	87.4	98.4	159.4
1999						
April	169.0	183.8	114.2	69.6	72.5	120.3
Mei	167.2	186.4	114.0	63.6	78.0	116.3
Juni	210.6	235.9	134.4	76.6	100.5	128.9
Juli	155.5	175.2	95.3	61.8	75.0	97.1
Augustus	182.8	203.0	103.4	65.3	87.8	112.0
September	209.6	235.3	128.2	73.2	101.2	140.6
Oktober	251.0	287.6	120.4	81.4	129.2	139.5
November	221.8	251.7	118.9	84.5	112.3	125.6
December	211.3	234.8	101.2	79.2	96.0	114.3
2000						
Januari	191.9	216.1	112.0	96.3	97.0	123.5
Februari	199.0	234.4	124.3	106.3	97.4	141.0
Maart	228.2	263.8	126.0	95.8	104.9	170.6
April	194.4	228.4	110.4	91.8	86.8	153.8
Mei	222.2	263.4	112.6	94.9	98.5	185.0
Juni	228.1	260.4	89.7	82.3	109.3	173.8
Juli	167.0	200.6	62.8	80.0	95.9	139.4
Augustus	209.6	241.6	102.7	79.5	89.7	168.5
September	218.4	243.3	129.4	85.5	97.6	178.9
Oktober	223.2	259.9	122.8	81.4	108.0	187.8
November	214.0	252.1	124.0	85.3	103.0	171.8
December	192.0	219.6	108.1	70.0	93.0	119.6
2001						
Januari	206.3	243.0	94.8	91.2	92.2	167.1
Februari	207.9	241.1	88.7	86.5	92.3	160.3
Maart	209.2	244.7	110.4	89.8	104.2	171.9
	Metaalverwerking (28-35)	Producten van metaal (28)	Machines, apparaten en werktuigen (29)	Elektrische en elektronische apparaten (30-33)	Transportmiddelen (34-35)	Bouwnijverheid (45)
1997	97.2	91.6	103.4	85.3	123.2	85.8
1998	98.6	97.6	101.1	86.3	125.2	78.0
1999	98.6	102.5	108.3	70.2	133.8	85.4
2000	107.3	111.7	106.8	81.8	167.8	83.8
1999						
April	110.6	92.5	102.1	72.7	347.7	98.1
Mei	86.6	91.4	93.7	71.3	82.5	78.5
Juni	109.1	127.1	124.9	70.5	100.2	94.6
Juli	77.3	90.6	71.4	56.0	124.6	65.7
Augustus	85.7	90.3	98.3	54.7	117.0	89.3
September	97.4	96.5	110.5	78.7	99.3	92.1
Oktober	104.2	124.3	93.3	88.7	123.6	86.0
November	90.1	110.1	92.1	66.0	84.3	86.3
December	145.6	112.4	226.6	71.8	158.8	102.8
2000						
Januari	93.2	86.8	98.7	66.0	178.7	85.7
Februari	103.7	100.1	98.3	71.4	243.5	75.6
Maart	122.2	156.2	115.6	83.5	157.4	93.2
April	104.0	101.9	113.7	79.1	143.2	74.6
Mei	121.7	102.5	127.3	90.7	258.8	82.3
Juni	119.1	136.4	131.6	81.1	131.0	97.4
Juli	75.9	77.6	79.1	65.1	77.6	58.5
Augustus	114.6	132.2	94.1	72.2	283.7	86.4
September	101.5	121.2	93.9	74.3	148.2	100.9
Oktober	110.6	114.4	98.7	101.5	148.5	88.6
November	111.6	114.6	110.5	95.9	136.0	81.2
December	109.5	96.7	120.4	101.0	108.1	81.4
2001						
Januari	113.3	125.5	95.7	91.6	212.9	79.1
Februari	115.3	102.0	103.4	66.5	413.4	83.9
Maart	102.4	102.3	107.8	75.3	159.4	82.1

Vooruitlopende indicatoren

Brussel : bruto-indexen van de nieuwe orders (1995=100)

	Industrie en bouw met productie op basis van orders.	Industrie met productie op basis van orders.	Textiel en kleding (17-18)	Papier en karton (21)	Chemische nijverheid (24)	Metallurgie (27)
1997	41,9	33,2	60,0	83,5	0,0	0,0
1998	28,6	21,1	44,2	74,5	0,0	0,0
1999	22,8	15,9	66,5	89,6	0,0	0,0
2000	27,2	19,5	35,9	93,3	0,0	0,0
1999						
April	21,4	15,4	51,1	78,6	0,0	0,0
Mei	20,9	13,9	55,8	89,7	0,0	0,0
Juni	23,7	15,7	48,1	121,6	0,0	0,0
Juli	20,0	14,0	68,3	76,0	0,0	0,0
Augustus	25,0	17,5	113,1	74,9	0,0	0,0
September	22,3	16,7	76,5	74,5	0,0	0,0
Oktober	24,1	16,5	44,3	111,5	0,0	0,0
November	24,6	17,8	54,3	85,2	0,0	0,0
December	21,4	14,4	32,7	99,9	0,0	0,0
2000						
Januari	23,3	15,7	74,0	83,3	0,0	0,0
Februari	23,9	18,2	58,7	89,8	0,0	0,0
Maart	30,0	20,3	30,4	90,1	0,0	0,0
April	23,6	17,4	20,0	93,6	0,0	0,0
Mei	28,0	21,0	35,0	116,1	0,0	0,0
Juni	25,4	18,7	23,1	127,8	0,0	0,0
Juli	21,4	16,6	30,9	78,7	0,0	0,0
Augustus	30,6	19,1	63,4	80,2	0,0	0,0
September	42,9	29,8	34,7	95,4	0,0	0,0
Oktober	28,8	21,4	23,1	98,9	0,0	0,0
November	25,1	19,0	19,6	104,1	0,0	0,0
December	24,2	17,1	18,4	61,9	0,0	0,0
2001						
Januari	26,5	20,9	30,2	105,5	0,0	0,0
Februari	24,1	19,0	21,6	96,5	0,0	0,0
Maart	28,2	22,5	43,3	86,6	0,0	0,0
	Metaalverwerking (28-35)	Producten van metaal (28)	Machines, apparaten en werktuigen (29)	Elektrische en elektronische apparaten (30-33)	Transportmiddelen (34-35)	Bouwnijverheid (45)
1997	99,4	136,6	79,5	98,4	95,3	98,7
1998	98,5	130,4	53,7	83,9	109,8	98,4
1999	45,3	145,4	52,4	81,6	2,2	95,3
2000	56,3	155,3	49,9	95,2	2,9	103,2
1999						
April	45,0	139,3	45,7	86,5	0,2	80,6
Mei	40,7	124,3	41,3	78,6	0,0	101,6
Juni	46,1	167,6	50,4	83,7	0,1	117,0
Juli	36,6	117,2	48,6	65,5	0,8	83,9
Augustus	43,8	174,1	57,1	73,7	0,6	104,2
September	57,4	151,4	48,3	102,4	11,3	71,3
Oktober	48,0	139,5	50,8	87,2	4,5	109,0
November	47,9	160,9	58,7	86,6	0,5	91,3
December	43,9	161,7	56,3	76,4	0,4	100,1
2000						
Januari	42,4	130,5	26,7	77,6	2,2	111,6
Februari	51,4	138,3	38,2	97,7	2,6	63,7
Maart	58,4	173,1	38,4	106,0	3,0	144,4
April	50,1	132,8	32,2	84,7	2,7	75,8
Mei	56,8	143,3	33,8	111,2	2,9	82,6
Juni	52,5	163,7	34,8	103,6	2,6	84,0
Juli	49,4	143,3	26,2	73,5	2,8	48,6
Augustus	51,1	139,4	27,4	82,8	2,8	185,0
September	91,7	158,0	52,2	96,9	5,9	185,0
Oktober	63,2	190,2	106,1	111,1	3,1	88,5
November	58,5	162,5	92,7	109,5	2,8	71,0
December	51,0	188,8	90,2	87,8	2,4	99,1
2001						
Januari	63,1	156,4	71,3	119,0	3,1	59,1
Februari	56,2	131,2	58,8	92,0	3,0	53,4
Maart	66,8	162,5	66,9	127,1	3,4	54,6

Evolutie van de activiteit

Evolutie van de activiteit

België : bruto productie-indexen (1995=100)

	Totale industrie (10-45)	Totale industrie (zonder bouwnijverheid) (10-41)	Intermediaire goederen	Energie	Intermediaire goederen, zonder energie	Investerings- goederen
1997	105.0	105.4	109.9	105.8	110.9	102.4
1998	108.2	108.9	114.0	112.5	114.7	107.5
1999	110.0	110.1	117.6	112.7	119.9	106.1
2000	115.1	115.7	124.9	110.2	130.6	112.4
1999						
April	110.7	110.5	118.8	113.2	121.3	109.1
Mei	105.0	104.6	113.7	105.6	116.2	99.3
Juni	121.4	118.0	123.9	102.0	131.0	128.0
Juli	87.3	94.5	104.6	101.9	106.9	76.9
Augustus	104.4	101.1	108.4	100.7	111.8	96.6
September	122.4	119.3	123.9	104.4	130.4	118.3
Oktober	121.6	119.4	125.8	117.5	129.2	117.4
November	115.9	116.1	124.9	123.6	126.3	106.9
December	110.9	114.7	119.7	125.8	119.2	114.5
2000						
Januari	103.5	106.3	120.7	119.4	122.1	90.0
Februari	114.9	114.3	124.4	111.7	129.5	107.3
Maart	128.0	126.8	136.3	120.5	142.7	131.5
April	112.4	113.2	123.6	108.8	129.4	112.7
Mei	122.7	120.2	127.9	100.6	137.6	124.0
Juni	117.7	117.3	124.5	100.0	133.6	121.8
Juli	89.2	97.9	108.4	99.0	112.9	87.5
Augustus	108.2	104.8	116.4	99.7	122.5	87.2
September	122.5	120.7	128.3	107.8	135.7	115.8
Oktober	126.2	125.1	134.4	115.1	141.4	116.7
November	123.6	124.6	132.8	116.8	138.8	125.9
December	113.4	117.2	121.3	123.4	121.3	129.3
2001						
Januari	113.6	117.5	126.6	116.5	130.7	124.2
Februari	113.5	113.8	124.3	111.0	129.5	112.0
Maart	129.0	130.6	134.1	120.9	139.2	160.8
	Duurzame consumptiegoederen	Niet-duurzame consumptiegoederen	Winning van delfstoffen (10-14)	Winning van steenkool, bruinkool en turf (10)	Overige winning van delfstoffen (14)	Industrie (15-37)
1997	94.5	100.7	113.4	71.7	116.8	105.4
1998	95.7	101.6	116.5	70.0	120.2	108.4
1999	92.9	99.7	125.2	86.1	128.8	109.6
2000	92.4	102.1	134.5	88.7	138.5	116.2
1999						
April	91.4	97.0	133.3	90.8	137.2	110.0
Mei	80.4	93.0	125.7	80.4	129.5	104.6
Juni	98.6	100.1	153.5	95.9	158.3	119.8
Juli	65.7	91.4	102.3	51.6	105.8	93.7
Augustus	65.7	95.4	128.6	85.8	132.4	101.2
September	112.7	110.5	153.3	96.7	158.0	121.1
Oktober	105.2	109.2	140.0	90.7	144.2	119.4
November	104.7	105.7	136.0	84.9	140.2	114.7
December	104.6	105.6	110.1	84.5	113.1	113.1
2000						
Januari	84.1	92.1	105.0	100.2	107.3	104.6
Februari	99.4	99.7	119.3	98.3	122.3	114.6
Maart	107.9	104.8	147.9	103.2	152.1	127.5
April	87.6	95.4	139.1	91.1	143.3	113.7
Mei	93.0	105.0	157.5	101.0	162.3	122.5
Juni	93.2	101.5	150.7	93.8	155.3	119.3
Juli	63.9	89.0	108.8	61.4	112.3	97.8
Augustus	69.7	100.2	143.5	87.3	147.9	105.2
September	106.1	109.8	146.0	88.4	150.5	122.2
Oktober	104.6	115.6	146.3	92.9	150.8	126.2
November	100.3	110.2	138.9	81.7	143.3	125.1
December	99.3	102.5	111.1	65.8	114.6	116.4
2001						
Januari	83.8	98.4	111.1	71.0	114.5	117.5
Februari	89.8	96.8	120.9	66.4	124.9	114.1
Maart	100.4	104.5	135.5	63.8	140.3	132.1

Evolutie van de activiteit

België : bruto productie-indexen (1995=100) - vervolg

	Voedings- en genotmiddelen (15-16)	Voedingsmiddelen en dranken (15)	Tabak (16)	Textiel (17)	Textiel en kleding (17-18)	Kleding en bont (18)
1997	105.1	106.6	75.4	108.0	92.4	62.9
1998	107.4	108.8	78.1	108.1	87.7	52.7
1999	103.1	104.6	73.7	107.2	80.2	36.7
2000	106.9	109.0	68.4	114.2	80.9	31.0
1999						
April	99.6	101.0	70.9	105.5	76.5	30.6
Mei	98.0	98.9	76.1	94.0	67.8	26.2
Juni	98.7	99.1	84.5	117.1	85.6	35.2
Juli	100.2	102.0	64.9	89.5	68.9	35.1
Augustus	102.8	104.7	66.4	80.4	67.9	45.5
September	110.2	111.7	79.3	127.1	95.7	44.9
Oktober	111.7	113.4	77.3	123.6	88.6	33.2
November	110.7	112.8	71.3	117.7	82.8	28.0
December	109.6	111.8	69.2	102.5	74.5	29.9
2000						
Januari	93.0	94.8	59.2	110.5	79.3	31.8
Februari	99.9	101.5	68.7	118.8	88.1	39.5
Maart	105.9	107.9	68.7	130.3	92.6	35.9
April	98.1	99.7	67.6	104.5	73.3	27.1
Mei	110.7	112.2	79.8	122.7	84.5	28.9
Juni	106.7	108.5	71.8	115.6	81.1	30.0
Juli	98.2	99.9	66.3	97.1	68.2	25.4
Augustus	111.5	114.0	66.7	82.3	66.6	37.1
September	112.8	115.4	66.9	124.2	89.2	36.0
Oktober	122.1	124.6	77.3	134.3	91.9	30.9
November	115.2	118.1	66.2	128.7	86.2	26.3
December	109.0	111.7	62.4	102.1	70.0	23.7
2001						
Januari	103.2	105.2	65.5	115.4	82.2	32.1
Februari	99.6	101.3	66.1	111.4	82.5	35.5
Maart	117.3	120.2	67.3	120.2	85.2	32.6
	Leer en schoeisel (19)	Hout en artikelen van hout, kurk, riet, vlechtwerk (20)	Papier en karton; uitgeverijen en drukkerijen (21-22)	Papier en karton (21)	Uitgeverijen, drukkerijen, reproductie opnamen (22)	Cokes, raffinage, splijt- en kweekstoffen (23)
1997	102.7	106.8	105.2	111.1	102.4	111.5
1998	107.2	110.3	111.9	118.4	108.9	111.7
1999	103.6	117.9	118.9	125.8	115.7	113.1
2000	78.8	127.7	122.7	138.8	115.3	111.9
1999						
April	98.9	124.8	125.4	128.1	124.2	115.8
Mei	106.5	113.7	109.0	114.1	106.7	118.4
Juni	121.4	137.3	127.6	138.0	122.8	109.0
Juli	87.0	93.7	97.5	111.7	90.8	111.7
Augustus	94.1	94.9	108.3	117.3	104.1	115.4
September	115.3	133.5	131.9	136.1	130.0	116.2
Oktober	95.5	130.9	132.4	133.7	131.9	116.3
November	105.0	131.2	126.0	136.8	120.9	101.4
December	91.2	112.9	134.5	127.1	138.3	112.3
2000						
Januari	86.2	105.6	114.2	132.6	105.7	109.5
Februari	106.6	126.5	119.4	143.0	108.5	101.9
Maart	108.9	146.0	129.3	158.8	115.6	120.0
April	91.2	122.1	123.3	137.6	116.7	116.3
Mei	108.5	145.1	128.6	154.6	116.6	109.1
Juni	101.4	131.7	121.8	146.7	110.3	103.7
Juli	43.0	103.8	97.7	125.6	84.4	112.9
Augustus	58.5	112.9	111.4	121.6	106.6	107.2
September	68.0	138.2	128.8	142.1	122.6	118.6
Oktober	64.5	148.4	142.7	146.4	141.1	118.0
November	58.9	143.0	130.5	137.6	127.2	103.1
December	50.4	109.5	125.8	119.2	129.1	123.3
2001						
Januari	71.2	127.5	117.0	140.2	106.5	113.7
Februari	65.3	124.5	111.5	134.3	101.2	115.4
Maart	83.9	141.4	113.6	144.7	99.7	141.1

Evolutie van de activiteit

België : bruto productie-indexen (1995=100) - vervolg

	Chemische nijverheid (24)	Rubber en kunststof (25)	Niet-metaalhoudend e minerale producten (26)	Metallurgie (27)	Metaalverwerking (28-35)	Producten van metaal (28)
1997	115.2	109.3	100.0	98.2	105.0	112.7
1998	115.7	113.5	99.3	101.2	111.4	120.4
1999	124.0	119.7	103.6	101.4	111.8	126.8
2000	136.3	127.6	110.7	104.9	120.9	132.1
1999						
April	120.2	121.4	109.5	105.5	113.0	128.4
Mei	124.0	116.5	105.9	104.1	103.5	121.2
Juni	128.5	134.3	130.0	108.5	131.7	150.2
Juli	121.8	105.3	84.1	89.7	82.8	97.4
Augustus	120.0	103.2	102.8	97.3	98.6	116.1
September	131.0	131.7	126.6	99.5	127.6	147.8
Oktober	129.0	134.1	117.3	106.2	123.9	140.5
November	130.2	124.6	106.2	107.5	116.4	133.5
December	131.7	113.3	84.7	97.5	120.5	129.1
2000						
Januari	133.8	119.3	84.6	103.8	99.8	113.6
Februari	137.0	126.4	107.0	105.2	117.7	129.7
Maart	146.4	143.3	125.3	108.3	138.6	146.0
April	141.8	125.2	107.9	102.8	119.1	130.0
Mei	137.3	139.4	132.7	106.2	130.1	141.6
Juni	137.2	132.3	121.1	103.2	129.7	147.4
Juli	127.1	108.4	83.2	88.2	95.0	97.6
Augustus	130.9	114.1	111.2	104.3	98.0	125.7
September	133.6	135.7	123.8	108.6	128.9	140.1
Oktober	137.0	140.7	126.9	111.6	128.5	143.0
November	141.3	135.8	114.2	117.0	133.9	141.7
December	133.3	111.3	91.5	100.4	132.4	129.3
2001						
Januari	135.5	131.4	95.6	105.7	130.5	140.2
Februari	134.9	123.1	106.0	107.6	121.7	130.2
Maart	138.8	140.3	117.7	112.4	161.2	207.9

	Machines, apparaten en werktuigen (29)	Elektrische en elektronische apparaten (30-33)	Kantoomachines en computers (30)	Elektrische machines en apparaten (31)	Audio-, video- en telecommunicatie- apparatuur (32)	Medische apparatuur, precisie-instru- menten, etc. (33)
1997	102.3	111.8	132.6	117.2	107.4	96.7
1998	105.9	123.2	143.1	125.4	121.9	111.1
1999	97.0	127.0	138.5	137.7	119.5	104.8
2000	104.1	152.2	229.4	161.5	145.9	108.6
1999						
April	102.6	119.2	107.7	130.9	112.2	99.7
Mei	92.8	110.0	128.3	119.8	100.9	94.1
Juni	115.4	141.6	178.4	151.1	132.2	122.3
Juli	79.4	89.8	96.0	109.9	67.6	81.6
Augustus	78.6	116.6	115.7	124.3	114.7	92.9
September	102.2	152.2	174.8	161.1	149.5	117.9
Oktober	98.8	139.8	135.5	159.7	127.0	104.8
November	91.9	142.2	128.3	157.5	129.0	129.9
December	107.3	148.2	198.1	155.3	139.5	130.4
2000						
Januari	80.3	122.8	87.3	141.1	114.9	88.8
Februari	98.9	138.3	96.6	159.6	126.5	108.0
Maart	119.5	161.4	332.3	173.5	139.1	124.0
April	100.6	137.6	222.7	143.3	130.8	106.0
Mei	125.1	142.8	278.3	158.7	119.3	107.9
Juni	120.5	164.4	335.0	160.5	167.9	105.8
Juli	85.1	108.3	167.5	130.5	78.3	92.3
Augustus	80.8	126.6	213.1	152.2	93.4	99.0
September	102.6	189.7	315.2	180.5	210.0	117.9
Oktober	106.9	177.4	217.3	183.2	185.7	116.6
November	105.1	175.7	274.0	179.8	179.4	113.3
December	124.3	181.7	213.9	175.1	205.8	123.6
2001						
Januari	96.1	162.9	207.4	156.4	182.4	109.9
Februari	100.9	157.9	188.5	165.8	161.8	105.2
Maart	137.2	176.3	337.4	179.9	162.3	152.8

Evolutie van de activiteit

België : bruto productie-indexen (1995=100) - vervolg en einde

	Transportmiddelen (34-35)	Auto's, aanhangwagens en opleggers (34)	Auto's (34.1)	Overige transportmiddelen (35)	Meubels; overige industrie (36)	Meubels (36.1)
1997	97.8	96.4	93.7	108.1	89.0	96.1
1998	101.8	100.7	95.6	109.0	89.5	102.5
1999	102.2	97.7	90.6	133.4	87.8	105.9
2000	104.0	99.9	92.2	130.7	90.2	109.1
1999						
April	106.7	104.0	96.7	125.3	90.3	107.7
Mei	96.1	91.7	83.8	127.3	80.0	96.1
Juni	124.6	118.4	110.1	168.1	96.4	117.1
Juli	72.5	69.9	64.1	90.0	62.7	66.7
Augustus	89.0	80.8	76.5	146.7	66.7	85.8
September	115.3	110.0	100.7	152.5	102.8	121.4
Oktober	119.1	116.1	110.2	140.3	102.2	119.2
November	104.4	98.3	90.6	146.8	94.3	113.6
December	104.9	97.9	90.1	153.7	93.7	110.1
2000						
Januari	89.0	85.3	77.4	113.5	80.0	97.9
Februari	108.3	103.8	96.4	139.1	90.3	113.9
Maart	129.9	126.5	118.8	148.4	109.9	127.2
April	111.4	108.1	102.8	130.7	85.3	102.3
Mei	117.4	112.9	105.5	147.3	93.2	113.1
Juni	102.6	98.7	89.9	127.5	90.1	106.0
Juli	89.8	88.9	85.2	90.3	67.3	74.5
Augustus	75.5	68.0	60.9	135.9	62.9	82.0
September	98.7	94.0	83.7	132.1	101.4	121.1
Oktober	101.6	97.5	86.2	129.7	102.1	126.8
November	119.0	115.7	106.5	137.6	102.1	124.0
December	105.0	100.4	93.4	137.2	97.8	120.4
2001						
Januari	123.9	123.6	115.5	116.7	82.9	112.4
Februari	105.8	103.4	92.4	117.2	85.7	116.1
Maart	139.5	139.3	131.2	128.9	96.5	123.1
	Recuperatie van recycleerbaar afval (37)	Elektriciteit, gas en water (40-41)	Elektriciteit, gas, stoom en warm water (40)	Elektriciteit (40.1)	Water (41)	Bouwnijverheid (45)
1997	125.4	105.6	105.8	106.2	104.9	102.9
1998	129.8	112.7	113.3	112.6	110.4	104.8
1999	133.4	112.8	112.8	113.9	112.7	109.1
2000	139.1	110.1	109.1	111.9	113.3	112.5
1999						
April	139.0	113.0	112.4	111.8	114.9	110.8
Mei	123.9	104.0	101.1	106.8	114.2	105.9
Juni	149.0	101.2	98.6	103.9	110.4	134.8
Juli	107.9	100.8	95.1	99.6	120.9	56.9
Augustus	122.6	98.9	94.2	99.7	115.1	117.7
September	146.1	103.0	100.3	103.3	112.7	134.3
Oktober	142.6	117.8	118.4	117.8	115.8	130.0
November	132.5	126.6	130.8	127.1	111.5	114.5
December	123.0	127.6	132.1	127.4	111.7	94.8
2000						
Januari	137.9	120.8	122.0	127.0	116.1	90.8
Februari	145.5	113.0	114.1	113.3	108.8	116.8
Maart	159.0	120.6	121.3	121.9	117.9	132.2
April	131.2	107.9	107.4	107.9	109.6	108.4
Mei	150.0	99.6	95.9	102.4	113.1	132.9
Juni	139.7	99.6	93.7	99.8	120.9	119.0
Juli	110.7	97.3	93.5	99.6	110.7	51.8
Augustus	126.1	98.8	95.1	102.9	112.2	122.4
September	144.7	106.6	104.1	110.4	115.7	130.0
Oktober	157.1	114.8	115.6	117.3	112.1	130.5
November	149.5	118.7	122.6	119.9	104.6	118.9
December	118.7	123.6	125.0	120.8	118.4	96.9
2001						
Januari	151.4	117.0	115.3	124.7	122.8	96.8
Februari	138.5	110.6	111.1	111.2	108.2	111.9
Maart	148.1	118.5	116.3	117.0	126.1	122.4

Evolutie van de activiteit

Vlaanderen : bruto productie-indexen (1995=100)

	Totale industrie (10-45)	Totale industrie (zonder bouwnijverheid) (10-41)	Intermediaire goederen	Investerings- goederen	Duurzame consumptiegoederen	Niet-duurzame consumptiegoederen
1997	106.7	107.3	112.9	103.7	94.8	103.0
1998	110.5	111.4	118.2	109.3	95.2	104.0
1999	112.1	112.4	122.1	107.1	91.2	102.5
2000	117.9	118.7	131.6	111.9	89.8	106.0
1999						
April	111.7	111.8	121.5	109.9	88.8	100.0
Mei	106.5	106.4	117.7	101.7	77.9	94.2
Juni	124.0	121.8	129.8	132.8	96.9	102.6
Juli	90.4	96.4	109.0	77.6	63.7	94.6
Augustus	105.5	103.0	113.7	95.3	63.2	98.4
September	125.7	123.9	131.8	118.8	112.0	114.4
Oktober	123.7	122.5	130.6	119.0	105.0	113.1
November	117.7	118.1	128.1	107.6	103.0	109.7
December	113.8	117.5	123.9	118.9	101.6	107.7
2000						
Januari	106.1	108.9	127.0	90.5	83.0	95.1
Februari	117.7	117.5	130.7	107.3	97.1	103.8
Maart	131.5	131.2	144.2	132.6	105.8	109.2
April	115.4	117.0	131.4	112.7	84.6	100.2
Mei	125.7	124.1	136.0	122.6	89.2	109.6
Juni	121.0	121.3	132.3	123.2	90.4	104.9
Juli	92.7	100.1	114.0	87.3	61.1	92.5
Augustus	109.4	106.5	123.3	80.5	65.7	105.6
September	125.2	124.0	135.7	115.2	104.4	112.7
Oktober	128.4	127.9	139.7	115.5	102.3	121.0
November	125.9	127.2	138.6	126.2	97.4	113.1
December	116.0	119.7	126.4	129.6	96.8	105.0
2001						
Januari	116.8	120.7	132.0	127.0	81.7	101.8
Februari	116.5	116.9	130.0	113.3	86.7	101.6
Maart	133.2	134.9	140.6	172.5	96.0	105.4
	Winning van delfstoffen (10-14)	Industrie (15-37)	Chemische nijverheid (24)	Metaalverwerking (28-35)	Elektriciteit, gas en water (40-41)	Bouwnijverheid (45)
1997	243.2	107.1	117.9	105.6	105.5	103.1
1998	267.1	110.4	119.5	113.1	117.4	105.5
1999	283.8	111.8	130.0	113.1	113.5	109.5
2000	305.6	118.7	145.8	121.3	113.4	112.5
1999						
April	306.4	111.6	124.8	113.4	107.3	110.3
Mei	292.3	106.2	127.3	105.6	101.4	106.2
Juni	352.6	122.9	136.3	135.2	100.3	133.7
Juli	254.5	95.7	129.4	83.9	100.2	61.0
Augustus	272.9	102.6	127.2	98.0	102.7	116.4
September	342.8	124.1	137.6	129.4	113.7	133.1
Oktober	303.7	122.1	134.5	126.0	119.5	128.7
November	289.6	117.0	137.1	118.2	125.5	114.8
December	249.0	116.4	141.0	124.9	125.2	95.1
2000						
Januari	256.3	106.8	141.0	101.1	128.2	92.0
Februari	297.6	116.7	143.6	117.8	120.9	117.8
Maart	370.7	130.7	155.0	139.9	129.6	131.9
April	322.8	116.8	152.4	119.7	112.3	106.5
Mei	385.3	125.1	148.5	129.7	103.9	132.4
Juni	330.3	122.1	147.2	131.4	104.1	118.3
Juli	221.9	100.0	137.8	96.0	97.0	55.7
Augustus	295.6	106.4	142.4	94.0	101.8	122.5
September	344.4	124.7	142.0	129.9	108.7	129.5
Oktober	298.7	128.5	144.3	128.7	114.8	129.5
November	307.2	127.4	151.4	135.1	119.1	118.3
December	236.9	119.2	144.8	133.3	120.7	96.4
2001						
Januari	280.8	120.4	144.4	133.4	117.8	97.5
Februari	308.9	116.7	141.5	124.7	114.0	113.0
Maart	395.5	135.7	141.8	169.6	118.9	123.6

Evolutie van de activiteit

Wallonië : bruto productie-indexen (1995=100)

	Totale industrie (10-45)	Totale industrie (zonder bouwnijverheid) (10-41)	Intermediaire goederen	Investerings- goederen	Duurzame consumptiegoederen	Niet-duurzame consumptiegoederen
1997	105.9	105.4	106.5	86.6	91.2	103.8
1998	108.2	107.9	107.1	98.6	91.8	105.1
1999	111.9	110.7	110.7	98.5	89.7	106.4
2000	115.5	114.0	113.6	104.1	89.9	107.3
1999						
April	114.5	113.2	114.9	104.3	92.8	101.7
Mei	109.7	108.6	109.5	91.5	92.6	104.0
Juni	125.1	117.8	116.8	112.2	93.7	110.8
Juli	85.9	96.6	98.7	70.7	60.3	97.8
Augustus	109.2	102.5	101.5	95.1	68.1	99.7
September	122.5	114.6	110.6	108.8	95.9	117.1
Oktober	124.5	118.3	118.5	103.4	79.1	116.0
November	118.6	117.4	119.5	98.9	105.2	108.6
December	110.5	113.6	111.3	108.2	110.0	111.9
2000						
Januari	104.2	107.4	109.3	90.6	67.5	98.4
Februari	114.8	113.0	113.4	101.3	88.9	105.2
Maart	126.6	122.3	122.3	116.2	99.4	109.4
April	111.8	109.2	110.5	100.2	83.6	97.0
Mei	123.2	116.9	115.4	112.8	103.1	110.0
Juni	118.1	114.6	111.0	113.6	99.9	109.4
Juli	85.1	96.5	100.1	69.2	57.6	93.4
Augustus	111.2	105.1	106.8	91.7	75.0	97.2
September	124.9	119.9	116.3	112.5	97.4	120.3
Oktober	128.9	125.0	125.9	111.2	101.1	117.7
November	125.5	124.4	122.5	116.3	103.5	120.0
December	111.9	114.3	110.5	114.5	102.5	110.7
2001						
Januari	112.2	116.2	118.2	102.0	83.1	107.1
Februari	113.8	113.1	114.6	101.8	95.7	99.0
Maart	126.4	126.0	123.0	116.1	103.2	126.8

	Winning van delfstoffen (10-14)	Industrie (15-37)	Chemische nijverheid (24)	Metaalverwerking (28-35)	Elektriciteit, gas en water (40-41)	Bouwnijverheid (45)
1997	91.1	105.7	105.5	111.0	106.9	107.4
1998	91.3	109.5	103.3	122.4	104.1	109.0
1999	98.3	111.4	107.3	124.8	110.3	115.9
2000	104.8	116.8	110.1	134.8	104.1	120.3
1999						
April	104.1	113.1	106.8	130.2	115.8	118.7
Mei	97.7	108.6	114.7	115.8	110.3	113.5
Juni	120.0	120.7	105.7	142.5	105.3	149.9
Juli	77.4	96.6	100.6	93.1	100.3	49.1
Augustus	103.5	104.2	101.0	115.5	95.4	131.7
September	121.0	120.5	113.2	138.6	88.7	149.4
Oktober	111.7	120.6	114.5	135.2	110.1	145.2
November	109.4	116.4	111.2	128.5	123.3	122.5
December	86.6	111.9	104.6	132.4	125.5	99.7
2000						
Januari	79.5	107.9	113.7	117.4	110.5	92.0
Februari	89.6	117.2	119.6	134.7	99.7	120.7
Maart	111.0	126.9	123.8	152.0	105.1	141.5
April	107.7	111.9	112.9	129.9	99.0	120.3
Mei	119.1	121.9	104.9	144.6	96.2	145.2
Juni	119.2	119.9	109.3	145.4	92.0	130.2
Juli	88.1	96.6	97.5	92.9	98.1	44.3
Augustus	116.0	106.2	94.6	118.6	99.4	132.7
September	112.0	124.2	109.7	146.9	102.9	142.6
Oktober	118.5	127.9	116.3	144.5	113.9	142.5
November	109.3	127.4	116.3	148.4	114.5	129.1
December	88.5	114.4	102.9	143.3	118.9	103.3
2001						
Januari	82.4	116.7	116.0	132.0	119.2	97.6
Februari	89.4	116.5	123.6	130.8	103.2	115.6
Maart	94.5	131.0	141.9	146.0	110.7	127.1

Evolutie van de activiteit

Brussel : bruto productie-indexen (1995=100)

	Totale industrie (10-45)	Totale industrie (zonder bouwnijverheid) (10-41)	Intermediaire goederen	Investerings- goederen	Duurzame consumptiegoederen	Niet-duurzame consumptiegoederen
1997	95.5	96.5	110.8	87.7	97.1	85.1
1998	99.2	101.5	123.3	85.5	105.4	85.2
1999	104.6	108.7	139.4	92.0	137.0	78.1
2000	109.0	113.4	142.8	109.4	145.8	74.0
1999						
April	106.5	109.5	140.1	94.2	157.1	76.1
Mei	94.5	96.5	121.3	80.7	128.8	73.5
Juni	109.0	108.3	131.5	102.3	141.9	76.5
Juli	78.5	90.0	114.1	80.1	125.1	61.3
Augustus	97.7	97.6	118.8	86.7	143.3	74.6
September	116.7	118.8	152.5	101.4	154.6	83.5
Oktober	116.3	119.8	158.1	99.1	144.1	81.5
November	113.3	119.5	159.3	94.5	131.5	84.9
December	115.2	127.1	168.2	98.1	158.6	94.1
2000						
Januari	96.0	101.1	137.3	83.5	106.4	65.8
Februari	111.0	113.4	151.6	110.3	136.5	67.9
Maart	121.7	123.7	161.8	122.8	150.1	71.6
April	106.8	110.6	142.2	114.0	128.8	66.3
Mei	113.5	114.2	141.2	118.8	148.2	70.5
Juni	110.0	113.8	141.8	118.9	129.2	70.2
Juli	81.5	96.2	114.2	100.0	154.2	63.0
Augustus	103.1	103.6	119.7	100.0	164.9	76.6
September	113.0	114.7	138.7	109.5	158.9	81.0
Oktober	120.8	123.4	152.8	112.3	165.7	85.0
November	117.5	123.6	155.9	112.4	169.1	85.7
December	113.2	123.2	156.5	111.0	138.2	85.2
2001						
Januari	107.5	113.0	145.4	108.5	133.5	72.0
Februari	106.0	108.5	147.7	87.5	132.8	68.2
Maart	117.6	121.8	160.0	111.4	259.6	72.1

	Winning van delfstoffen (10-14)	Industrie (15-37)	Chemische nijverheid (24)	Metaalverwerking (28-35)	Elektriciteit, gas en water (40-41)	Bouwnijverheid (45)
1997	--	95.0	115.1	93.4	102.2	92.3
1998	--	98.3	109.2	88.9	113.5	92.4
1999	--	108.7	100.6	95.8	110.2	93.1
2000	--	116.3	101.9	109.7	105.8	96.3
1999						
April	--	108.1	100.6	95.6	115.8	97.7
Mei	--	97.5	106.4	84.8	94.7	88.6
Juni	--	113.5	106.7	105.9	92.3	109.9
Juli	--	86.5	93.1	81.2	102.8	48.3
Augustus	--	99.1	85.0	88.8	93.8	97.1
September	--	125.0	103.3	110.3	99.8	110.4
Oktober	--	120.3	99.3	104.4	119.7	106.4
November	--	118.0	103.0	101.3	126.0	96.4
December	--	127.0	106.6	106.5	129.3	83.5
2000						
Januari	--	98.9	102.0	83.4	107.7	81.6
Februari	--	114.7	102.4	105.5	109.8	102.9
Maart	--	125.2	103.4	118.9	119.2	114.5
April	--	111.6	97.5	107.5	107.7	95.3
Mei	--	122.6	107.1	117.9	89.6	109.7
Juni	--	120.2	100.7	118.4	95.2	98.5
Juli	--	100.0	91.6	99.0	86.6	44.7
Augustus	--	109.3	118.1	103.5	88.4	100.4
September	--	119.4	105.0	110.9	102.4	107.1
Oktober	--	128.9	112.2	120.6	109.2	112.5
November	--	126.2	94.0	117.4	117.7	101.1
December	--	119.1	89.2	114.0	136.7	87.5
2001						
Januari	--	117.6	82.1	112.7	100.3	92.4
Februari	--	107.7	81.3	96.3	110.6	97.9
Maart	--	123.2	73.7	118.6	118.1	105.4

Evolutie van de vraag

Evolutie van de vraag

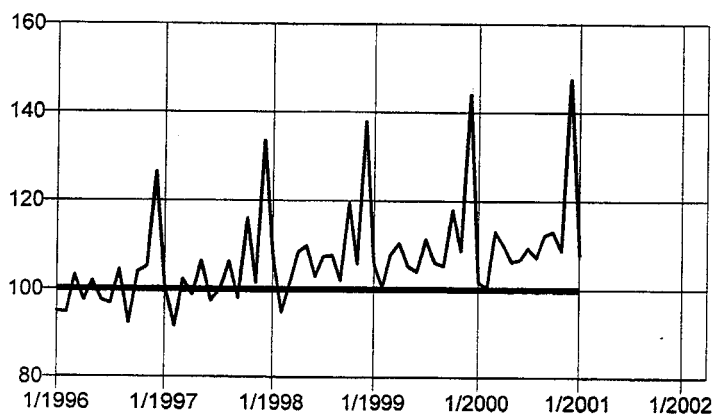
Omzet van de grote distributieondernemingen :

Kettingindexcijfers - Basisjaar 1995 = 100

T2.1 Grootwarenhuizen met verschillende afdelingen

	Totaal		Voeding				
	Algemeen totaal	Niet-voeding	Totaal	Bederfelijk	Niet- bederfelijk	Restaurant	Tabak
1996	99	97	102	102	100	102	102
1997	101	97	104	106	102	105	96
1998	107	104	109	112	106	108	100
1999	109	107	111	112	107	138	103
2000	112	114	111	113	107	158	104
2000							
Januari	108	114	102	109	90	155	97
Februari	97	92	100	105	92	144	97
Maart	109	104	113	119	104	161	107
April	110	110	110	110	107	159	101
Mei	108	110	106	107	103	142	101
Juni	106	105	107	108	103	141	103
Juli	117	125	109	111	102	192	106
Augustus	105	102	107	109	102	154	104
September	112	111	112	113	109	154	105
Oktober	113	113	113	111	112	164	103
November	111	114	109	108	106	157	98
December	155	164	147	145	148	176	129
2001							
Januari	115	123	108	110	102	158	104
Februari	99	96	102	105	97	142	99

Totaal voeding



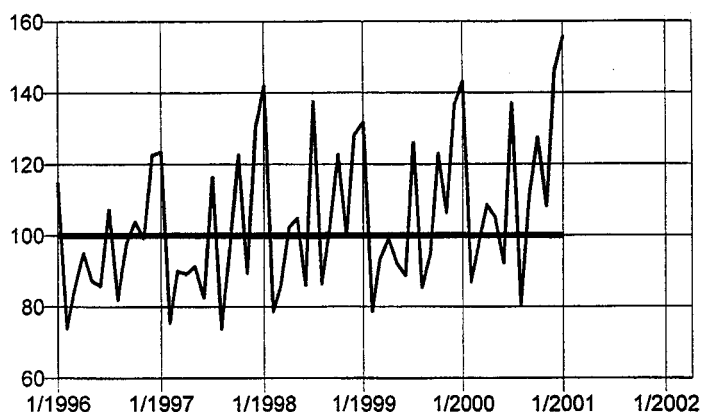
Evolutie van de vraag

Omzet van de grote distributieondernemingen : Kettingindexcijfers - Basisjaar 1995 = 100 (Vervolg)

T2.2 Grootwarenhuizen met verschillende afdelingen

	Textiel- en kledingsartikelen, schoenen								
	Totaal	Stoffen per meter	Bovenkleding heren en jongens	Bovenkleding dames en meisjes	Breigoed, ondergoed, hemden en hoeden	Garen en banden, patronen	Schoenen, pantoffels	Allertei opschik-artikelen	Meubel-textiel
1996	96	104	101	96	96	85	89	87	97
1997	98	104	96	101	100	72	87	84	104
1998	106	104	105	120	104	71	92	99	110
1999	105	108	105	115	103	78	85	104	103
2000	112	112	113	129	108	77	90	110	106
2000									
Januari	143	162	142	173	134	75	84	121	173
Februari	87	112	71	90	94	77	65	78	77
Maart	98	98	101	119	93	76	87	83	75
April	109	97	114	141	101	71	97	102	74
Mei	105	99	109	130	97	79	105	107	73
Juni	92	92	93	98	92	76	95	87	78
Juli	137	138	147	166	127	75	109	137	120
Augustus	80	99	74	92	74	66	80	76	81
September	111	112	104	136	106	73	92	91	112
Oktober	127	107	134	156	125	77	89	101	125
November	108	104	117	119	107	78	86	103	101
December	146	125	154	133	150	99	89	240	182
2001									
Januari	156	170	149	184	151	74	94	133	182
Februari	89	99	73	94	94	76	69	80	92

Totaal textiel- en kledingsartikelen, schoenen



Evolutie van de vraag

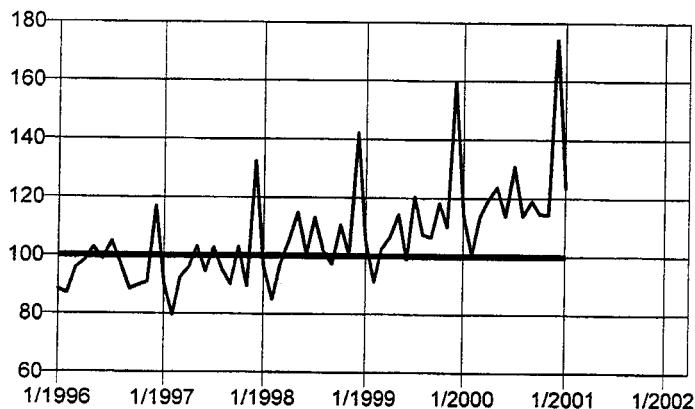
Omzet van de grote distributieondernemingen :

Kettingindexcijfers - Basisjaar 1995 = 100 (Vervolg)

T2.3 Grootwarenhuizen met verschillende afdelingen

	Huishoudartikelen				Andere artikelen		
	Totaal	Meubelen, lampen, sier- voorwerpen	Huishoud- toestellen	Andere huishoud- toestellen	Totaal	Boeken	Papier- waren
1996	97	81	95	97	98	103	96
1997	97	92	95	98	97	105	90
1998	105	95	124	100	101	115	88
1999	112	108	145	102	105	118	88
2000	121	125	174	106	107	119	86
2000							
Januari	115	88	191	94	91	107	80
Februari	100	92	137	90	88	104	58
Maart	114	128	151	102	98	108	53
April	120	116	145	113	101	106	54
Mei	124	107	169	111	99	93	55
Juni	114	113	140	106	105	103	51
Juli	131	129	173	119	111	124	69
Augustus	114	72	144	106	107	146	155
September	119	76	176	104	102	124	143
Oktober	115	95	171	99	100	108	67
November	114	120	182	95	119	126	89
December	174	360	305	132	167	185	157
2001							
Januari	124	74	213	100	97	112	81
Februari	105	87	159	91	91	106	61

Totaal huishoudartikelen



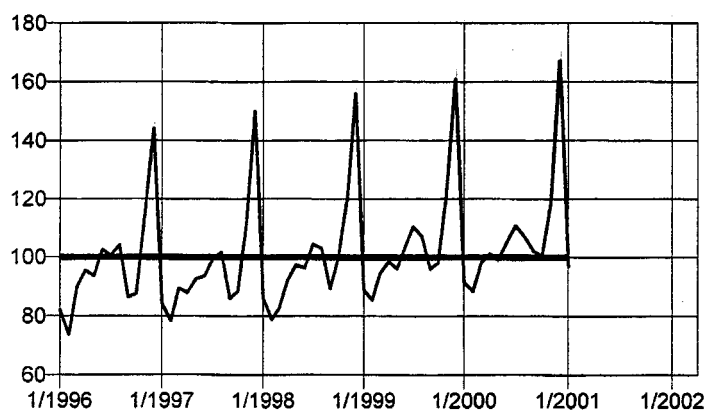
Evolutie van de vraag

Omzet van de grote distributieondernemingen : Kettingindexcijfers - Basisjaar 1995 = 100 (Vervolg)

T2.4 Grootwarenhuizen met verschillende afdelingen

	Andere artikelen			Cijfers berekend voor de E.G.			
	Foto- & cinematografische artikelen en toebehoren	Reukwaren, toilet-artikelen	Speelgoed, sport- en reisartikelen	Voeding	Textiel en kledingsartikelen, schoenen	Meubilering- en huishoudartikelen	Andere artikelen
1996	96	99	94	102	96	97	98
1997	109	100	93	104	98	97	97
1998	113	102	97	109	106	105	101
1999	119	108	102	111	105	112	105
2000	127	113	104	111	112	121	107
2000							
Januari	107	102	78	102	143	115	91
Februari	103	100	79	100	87	100	88
Maart	105	108	95	113	98	114	98
April	126	106	104	110	109	120	101
Mei	106	110	102	106	105	124	99
Juni	107	119	110	107	92	114	105
Juli	126	117	112	109	137	131	111
Augustus	105	103	87	107	80	114	107
September	121	108	78	112	111	119	102
Oktober	117	106	99	113	127	115	100
November	158	103	134	109	108	114	119
December	237	168	166	147	146	174	167
2001							
Januari	110	104	87	108	156	124	97
Februari	110	101	82	102	89	105	91

Totaal andere artikelen



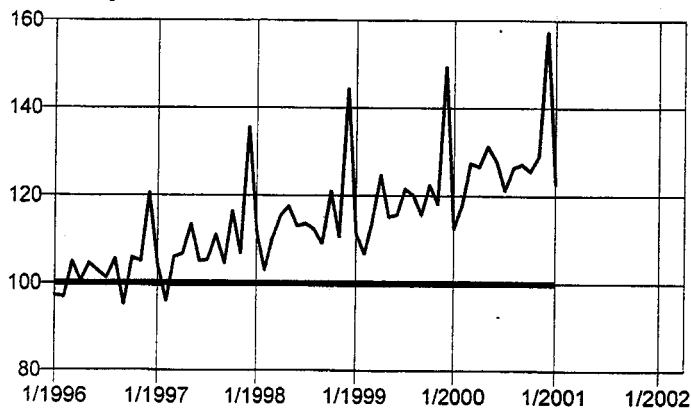
Evolutie van de vraag

Omzet van de grote distributieondernemingen : Kettingindexcijfers - Basisjaar 1995 = 100 (Vervolg)

T2.5 Kleinhandelsondernemingen met bijhuizen

	Totaal		Voeding	Textiel- en kledingsartikelen, schoenen			Meubi- lering- en huis- houd- artikelen	Andere artikelen
	Algemeen totaal	Niet-voeding	Totaal	Totaal	Textiel en kleding- stukken	Schoenen	Totaal	Totaal
	1996	105	107	103	99	101	93	108
1997	111	113	109	99	100	97	108	124
1998	119	125	115	103	104	101	112	145
1999	125	133	120	105	107	99	120	157
2000	132	139	127	105	103	114	117	171
2000								
Januari	123	138	113	125	130	107	128	150
Februari	120	123	118	63	67	50	97	175
Maart	136	148	127	93	93	92	104	201
April	134	143	127	116	113	127	102	175
Mei	137	146	131	114	104	148	107	180
Juni	130	133	128	101	93	132	100	166
Juli	130	141	121	123	119	136	148	154
Augustus	122	118	126	71	68	82	105	157
September	129	133	127	109	104	129	109	157
Oktober	133	142	126	122	122	125	114	165
November	132	137	129	106	104	117	118	165
December	163	172	157	123	125	120	175	208
2001								
Januari	132	146	123	121	123	115	141	166
Februari	119	122	118	68	71	58	99	169

Totaal voeding



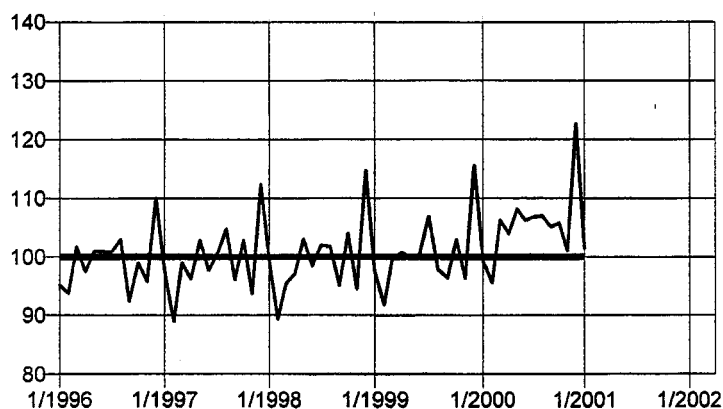
Evolutie van de vraag

Omzet van de grote distributieondernemingen : Kettingindexcijfers - Basisjaar 1995 = 100 (Vervolg)

T2.6 Verkopen in supermarkten

	K. M. O. - Supermarkten			Grote distributieondernemingen		
	Totaal	Bederfelijke voeding	Niet-bederfelijke voeding en andere artikelen	Totaal	Bederfelijke voeding	Niet-bederfelijke voeding en andere artikelen
1996	99	101	98	100	99	101
1997	99	102	97	106	106	106
1998	100	105	95	110	112	108
1999	100	110	91	116	119	113
2000	106	122	90	121	124	119
2000						
Januari	99	112	87	105	111	100
Februari	96	110	82	114	106	120
Maart	106	122	91	121	125	118
April	104	119	90	121	123	119
Mei	108	124	93	123	125	122
Juni	106	122	91	121	121	120
Juli	107	123	91	116	120	112
Augustus	107	126	89	119	122	115
September	105	122	89	117	124	112
Oktober	106	123	90	120	123	117
November	101	118	85	122	126	119
December	123	137	109	157	159	155
2001						
Januari	101	119	84	119	125	113
Februari	99	116	82	110	119	102

Totaal K. M. O. - Supermarkten



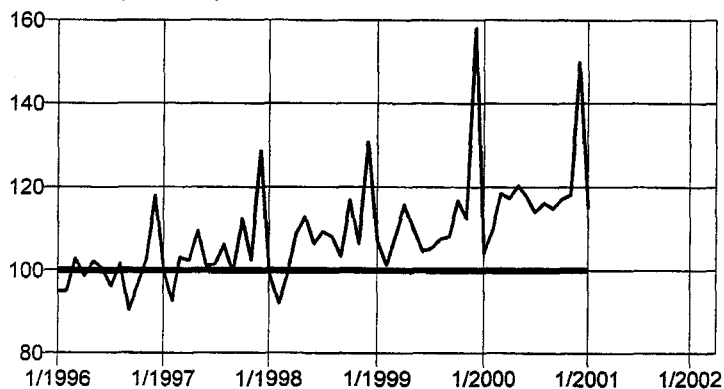
Evolutie van de vraag

Omzet van de grote distributieondernemingen : Kettingindexcijfers - Basisjaar 1995 = 100 (Vervolg)

T2.7 Verkopen in zelfbedieningszaken

	Totaal verkopen in supermarkten				Algemeen totaal van de verkopen in zelfbedieningszaken		
	Totaal	Bederfelijke voeding	Niet-bederfelijke voeding en andere artikelen	Andere verkopen in zelfbedieningszaken van de grote distributieondernemingen	Totaal	K. M. O. - Supermarkten	Grote distributie ondernemingen
1996	100	99	100	79	97	99	96
1997	105	105	105	76	101	99	101
1998	108	110	106	84	104	100	105
1999	113	117	109	98	111	100	113
2000	118	123	114	114	117	106	120
2000							
Januari	104	111	98	102	104	99	105
Februari	110	107	113	91	107	96	110
Maart	118	125	113	104	116	106	118
April	117	122	113	102	115	104	117
Mei	120	125	117	104	118	108	120
Juni	118	122	114	113	117	106	119
Juli	114	120	108	127	116	107	117
Augustus	116	123	110	95	113	107	114
September	115	123	107	126	116	105	119
Oktober	117	123	112	117	117	106	119
November	118	124	113	127	119	101	123
December	150	155	146	160	151	123	157
2001							
Januari	115	124	107	117	115	101	118
Februari	108	119	98	106	108	99	109

Totaal verkopen in supermarkten



Evolutie van de vraag

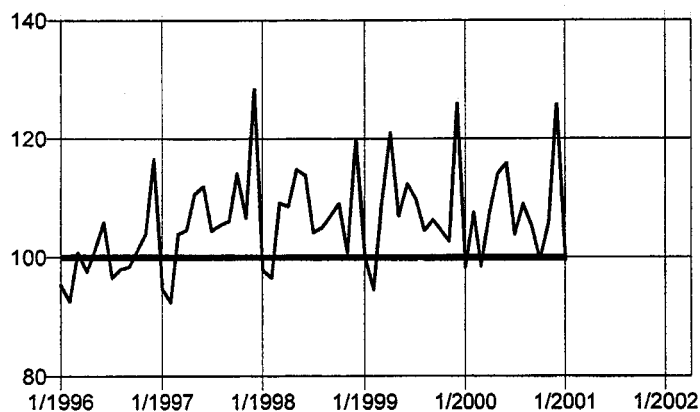
Omzet in de kleinhandel :

Kettingindexcijfers - Basisjaar 1995 = 100 (Vervolg)

T2.8 Andere kleinhandelsondernemingen

	Totaal	Voedingsmiddelen en tabak	Textiel- en kledingsartikelen, schoenen	Meubilering- en huishoudartikelen	Andere artikelen
1996	101	101	96	97	103
1997	104	107	98	102	105
1998	108	107	106	106	111
1999	109	107	109	108	112
2000	115	106	120	110	120
2000					
Januari	108	98	121	104	111
Februari	109	108	90	103	117
Maart	114	99	125	116	120
April	114	108	130	107	117
Mei	118	114	132	114	118
Juni	113	116	108	108	117
Juli	118	104	147	121	117
Augustus	107	109	82	106	114
September	120	105	132	112	127
Oktober	123	100	155	111	130
November	116	106	102	111	129
December	144	126	121	148	159
2001					
Januari	119	100	141	115	126
Februari	107	95	85	107	122

Andere kleinhandelsondernemingen - Voedingsmiddelen en tabak



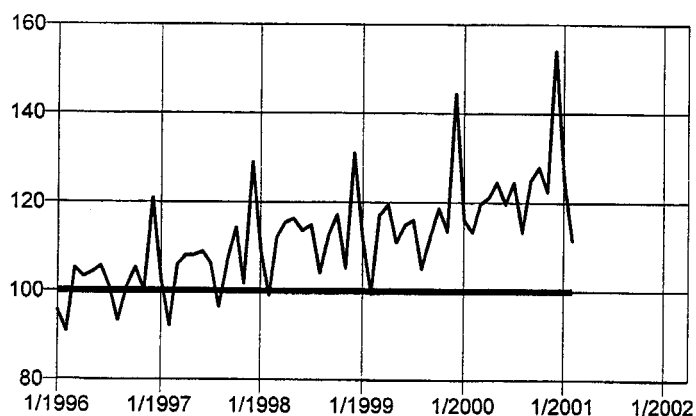
Evolutie van de vraag

Omzet in de kleinhandel : Kettingindexcijfers - Basisjaar 1995 = 100 (Vervolg en einde)

T2.9 Totale kleinhandel & nieuwe personenwagens

	Totale kleinhandel					Nieuwe personenwagens		
	Waarde	Hoe- veelheid (1)	Voedings- middelen (2)	Textiel- en kledings- artikelen, schoenen	Meubilering en huishoud- artikelen	Andere artikelen	Waarde	Hoe- veelheid
1996	102	100	105	97	98	105	113	110
1997	107	103	111	100	103	108	114	110
1998	113	108	115	108	107	116	133	125
1999	115	111	117	110	111	119	149	136
2000	121	116	115	129	119	138	159	143
2000								
Januari	116	112	109	139	115	131	214	191
Februari	113	109	112	93	111	128	205	192
Maart	120	115	114	126	122	135	228	207
April	121	116	117	140	115	130	193	174
Mei	125	119	121	144	122	137	191	171
Juni	120	114	120	118	116	135	161	145
Juli	125	119	114	156	133	134	136	121
Augustus	113	109	116	88	113	133	117	105
September	125	119	117	139	118	150	116	106
Oktober	128	122	114	161	122	151	148	133
November	122	117	117	114	118	154	123	109
December	154	147	145	137	160	200	77	68
2001								
Januari	125	120	113	150	125	145	223	190
Februari	111	106	107	89	113	137	171	151
Maart							188	166

Totale kleinhandel - Waarde



(1) Waarde-indexcijfer gedeeld door het algemene indexcijfer van de consumptieprijzen waaruit de diensten en het uur werden verwijderd.

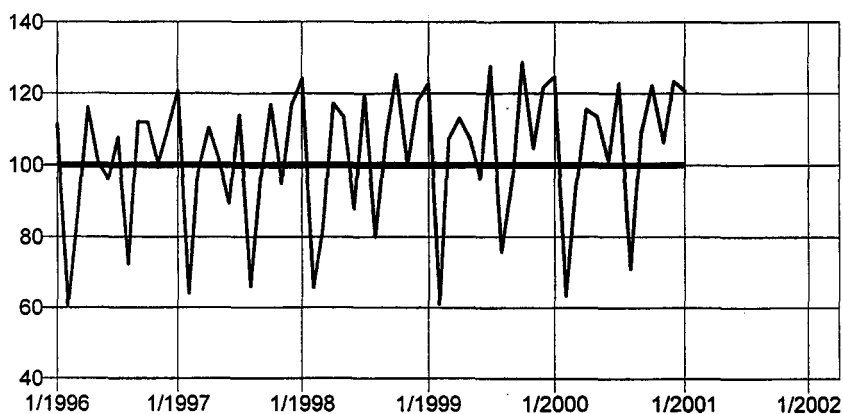
(2) Voor de kleinhandelsondernemingen zijn de tabaksproducten bij de voedingsproducten gevoegd.

Evolutie van de vraag

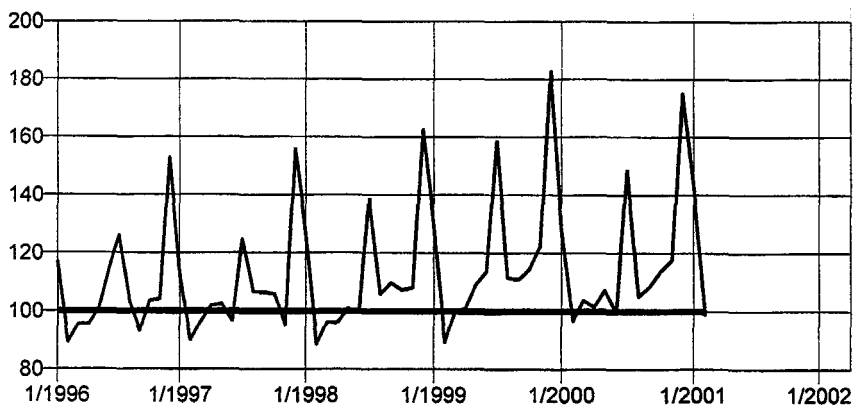
Omzet van de grote distributieondernemingen : Kettingindexcijfers - Basisjaar 1995 = 100 (Vervolg)

Kleinhandelsondernemingen met bijhuizen

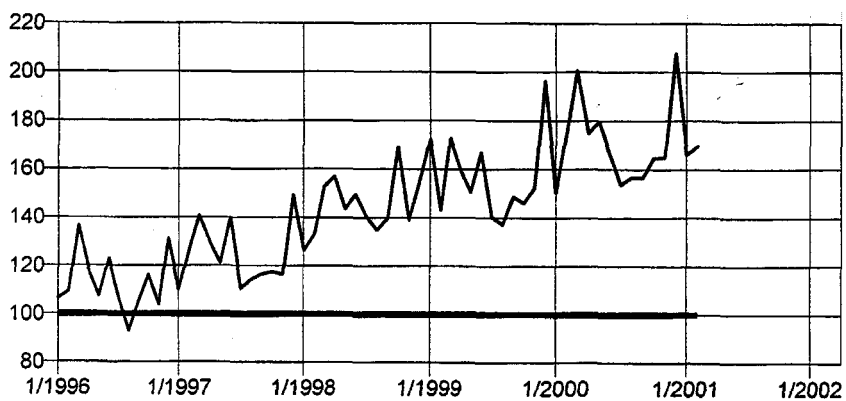
Totaal textiel- en kledingsartikelen, schoenen



Totaal meubilering- en huishoudartikelen



Totaal andere artikelen



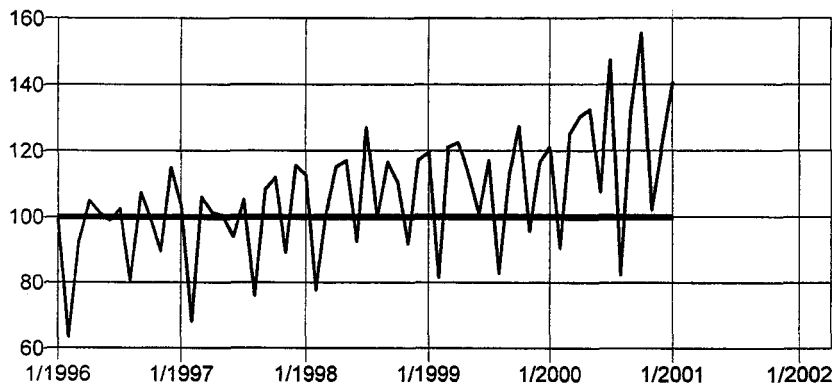
Evolutie van de vraag

Omzet in de kleinhandel :

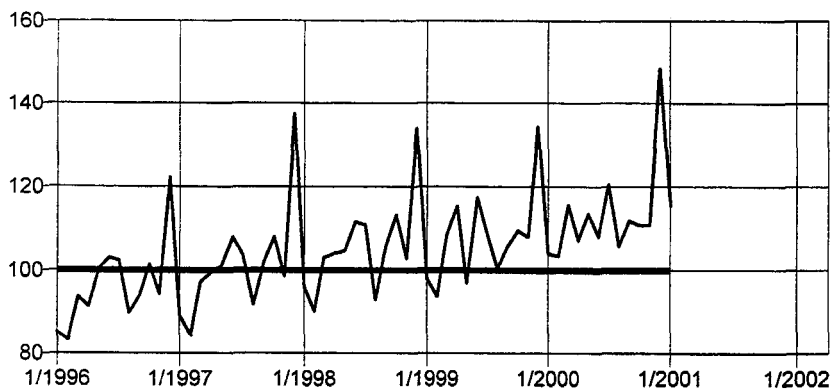
Kettingindexcijfers - Basisjaar 1995 = 100 (Vervolg)

Andere kleinhandelsondernemingen

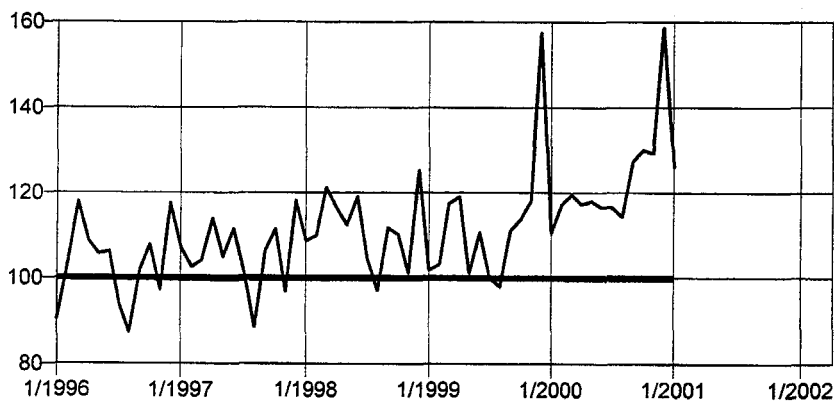
Totaal textiel- en kledingsartikelen, schoenen



Meubilering- en huishoudartikelen



Andere artikelen



Prijzen, lonen

Prijs

Indexcijfers van de consumptieprijzen

	Algemeen indexcijfer			Gezondheidsindex		Voedings- middelen (1)	Niet- voedings- middelen		
	Basis			Basis			Diensten	Huur	
	1996 = 100	1988 = 100	1981 = 100	1996 = 100	1988 = 100				
	Basis 1981 = 100								
1986	79,24	97,25	131,56	-	-	134,44	129,00	132,38	134,96
1987	80,47	98,76	133,60	-	-	133,90	130,43	136,52	140,72
1988	81,40	99,91	135,15	-	-	133,88	131,91	138,59	145,85
1989	83,93	103,01	139,35	-	-	138,07	136,37	142,14	151,24
1990	86,82	106,56	144,16	-	-	143,18	141,17	146,69	156,08
	Basis 1988 = 100								
1991	89,62	109,99	148,79	-	-	108,88	110,20	110,46	109,49
1992	91,79	112,66	152,40	-	-	108,75	111,86	115,07	115,93
1993	94,32	115,76	156,60	-	-	107,89	115,20	119,45	122,05
1994	96,56	118,51	160,32	96,83	116,75	109,82	117,57	122,52	127,61
1995	97,98	120,25	162,67	98,34	118,57	111,15	118,52	124,99	131,29
1996	100,00	122,73	166,03	99,97	120,53	111,85	121,34	127,92	134,54
1997	101,63	124,73	168,74	101,29	122,12	114,31	123,16	129,81	136,80
1998	102,60	125,92	170,35	102,58	123,68	116,42	122,61	132,85	138,40
1999	103,75	127,33	172,25	103,54	124,84	116,65	124,13	134,93	140,38
	Basis 1996 = 100								
1999									
Januari	102,96	126,36	170,94	103,07	124,27	104,77	100,97	104,55	103,70
Februari	103,19	126,65	171,33	103,31	124,56	104,71	101,00	105,28	103,96
Maart	103,27	126,74	171,46	103,32	124,57	104,79	101,31	104,98	104,16
April	103,68	127,25	172,14	103,57	124,87	105,31	101,91	105,09	104,26
Mei	103,86	127,47	172,44	103,74	125,08	105,85	101,98	105,21	104,28
Juni	103,65	127,21	172,09	103,56	124,86	105,25	101,77	105,25	104,33
Juli	103,81	127,41	172,36	103,58	124,89	104,16	102,29	105,79	104,46
Augustus	103,69	127,26	172,16	103,33	124,58	103,00	102,65	105,69	104,46
September	103,92	127,54	172,54	103,53	124,83	103,21	102,99	105,80	104,50
Oktober	104,06	127,71	172,77	103,65	124,97	103,49	103,15	105,80	104,61
November	104,27	127,97	173,12	103,83	125,19	103,50	103,46	106,02	104,66
December	104,61	128,39	173,68	104,02	125,42	103,41	104,11	106,29	104,66
	2000								
Januari	104,80	128,62	174,00	104,29	125,74	103,65	104,12	106,67	105,03
Februari	105,20	129,11	174,66	104,56	126,07	103,87	104,76	106,86	105,32
Maart	105,60	129,60	175,33	104,79	126,35	103,94	105,37	107,22	105,52
April	105,80	129,85	175,66	105,08	126,69	105,32	104,97	107,50	105,67
Mei	106,10	130,22	176,16	105,21	126,85	105,54	105,63	107,35	105,71
Juni	106,50	130,71	176,82	105,43	127,12	106,08	106,17	107,45	105,81
Juli	106,71	130,97	177,17	105,69	127,43	106,21	106,05	108,23	105,99
Augustus	106,68	130,93	177,12	105,74	127,49	105,53	106,21	108,39	106,02
September	107,41	131,82	178,33	106,20	128,05	105,56	108,06	108,00	106,19
Oktober	107,15	131,51	177,90	106,04	127,85	105,14	107,95	107,59	106,22
November	107,50	131,93	178,48	106,45	128,35	105,97	108,22	107,74	106,34
December	107,22	131,59	178,02	106,40	128,29	105,45	107,56	108,17	106,42
	2001								
Januari	107,11	131,46	177,83	106,48	128,38	106,22	106,70	108,44	106,84
Februari	107,57	132,02	178,60	106,83	128,80	106,31	107,38	108,85	107,23
Maart	107,81	132,32	179,00	107,14	129,18	107,37	107,42	108,80	107,42
April	108,75	133,47	180,56	107,94	130,14	109,31	108,17	109,46	107,63
Mei	109,43	134,30	181,69	108,46	130,77	110,82	108,89	109,56	107,69

(1) Dranken inbegrepen.

Bron : Administratie van de Handel.

Prijs

Indexcijfers van de consumptieprijzen per product

Basis : 1996 = 100

Aard der producten	Wegingscoëf- ficient in ‰	2001		
		maart	april	mei
A. VOEDINGSMIDDELEN EN DRANKEN	214,31	107,38	109,31	110,82
1. VOEDINGSMIDDELEN	173,32	107,65	110,07	111,89
A. BROOD EN GRANEN	33,49	107,82	108,23	108,53
B. VLEES	55,07	107,02	109,13	109,94
C. VIS	12,40	124,09	124,82	124,40
D. MELK, KAAS EN EIEREN	22,96	104,19	104,44	104,30
E. OLIEN EN VETTEN	5,29	103,64	103,94	103,96
F. FRUIT	12,14	107,47	111,10	117,33
G. GROENTEN, INCL. AARDAPPELEN EN ANDERE KNOLLEN	15,96	105,82	118,98	130,92
H. SUIKER, JAM, HONING, STROOP, CHOCOLADE EN SUIKERWERK	12,40	105,99	107,35	107,52
I. VOEDINGSMIDDELEN, n.e.g.	3,61	101,49	102,09	102,39
2. ALCOHOLVRIJE DRANKEN	18,65	105,40	105,29	105,43
A. KOFFIE, THEE EN CACAO	4,78	110,18	109,37	109,84
B. MINERAALWATER, FRISDRANKEN EN VRUCHTESAPPEN	13,87	103,75	103,89	103,92
3. ALCOHOLHOUDENDE DRANKEN	22,34	106,90	106,80	107,01
A. BIER	6,15	101,50	100,97	101,35
B. WIJN	12,99	110,01	110,08	110,10
C. GEDISTILLEERDE DRANKEN	3,20	104,66	104,70	105,33
B. TABAK	13,22	116,72	117,71	117,95
1. SIGARETTEN	10,39	115,97	116,96	117,08
2. ANDERE TABAKSWAREN	2,83	119,50	120,46	121,16
C. KLEDING EN SCHOEISEL	81,98	103,85	104,02	104,13
1. KLEDING (HEREN, DAMES, KINDEREN)	67,37	103,85	103,98	104,09
A. KLEDINGSTOFFEN	1,06	105,12	105,45	105,52
B. BOVENKLEDING	62,48	103,66	103,77	103,88
C. ANDERE KLEDINGARTIKELN EN KLEDINGTOEBEHOREN	2,42	105,50	105,91	106,30
D. STOMERIJEN, REPARATIE EN KLEDINGVERHUUR	1,41	108,36	108,61	108,80
2. SCHOEISEL EN SCHOENREPARATIES	14,61	103,85	104,24	104,33
A. SCHOENEN EN ANDER SCHOEISEL	13,95	103,64	104,05	104,11
B. ONDERHOUD, REPARATIE EN VERHUUR VAN SCHOEISEL	0,66	108,22	108,34	109,00
D. HUISVESTING, WATER, ELEKTRICITEIT, GAS EN ANDERE BRANDSTOFFEN	146,55	111,96	112,73	113,06
1. WERKELIJKE WONINGHUUR	56,64	107,64	107,85	107,92
A. HUUR	55,28	107,42	107,63	107,69
B. HUUR VAN GARAGE	1,36	116,45	116,67	117,05
2. NORMAAL ONDERHOUD EN REPARATIE VAN DE WONING	18,06	112,18	112,79	113,10
A. PRODUCTEN VOOR NORMAAL ONDERHOUD EN REPARATIE VAN DE WONING	12,96	111,90	112,72	113,13
B. DIENSTEN IN VERBAND MET NORMAAL ONDERHOUD EN REPARATIE VAN DE WONING	5,10	112,88	112,97	113,01
3. OVERIGE DIENSTEN IN VERBAND MET DE WONING	9,71	127,03	127,06	127,06
A. WATERVOORZIENING - CONSUMENTEN BETALEN NAARGELANG HUN VERBRUIK	9,71	127,03	127,06	127,06
4. ELEKTRICITEIT, GAS EN ANDERE BRANDSTOFFEN	62,14	113,48	114,92	115,54
A. ELEKTRICITEIT	40,88	100,20	100,59	100,97
B. GAS	10,03	134,01	135,42	135,97
C. VLOEIBARE BRANDSTOFFEN	9,97	148,48	154,47	156,55
D. VASTE BRANDSTOFFEN	1,26	103,84	103,83	101,28

Prijs

Indexcijfers van de consumptieprijsen per product

Basis : 1996 = 100

Aard der producten	Wegingscoëf- ficiënt in ‰	2001		
		maart	april	mei
E. STOFFERING, HUISHOUDELIJKE APPARATEN EN DAGELIJKS ONDERHOUD VAN DE WONING	86,06	105,63	105,96	106,19
1. MEUBELN, STOFFERING EN DECORATIE, VLOERBEDEKKING EN REPARATIE HIERVAN	28,33	103,61	103,98	104,02
A. MEUBELN EN STOFFERING	25,95	103,49	103,74	103,76
B. VLOERBEDEKKING	2,38	104,90	106,58	106,88
2. HUISHOUDTEXTIEL	7,94	107,00	107,85	108,24
A. HUISHOUDTEXTIEL	7,94	107,00	107,85	108,24
3. VERWARMINGSAPP., KOOKTOESTELLEN, KOELKASTEN, WASMACHINES EN GROTE HUISHOUD. APP., INCL. INSTALL. EN REP.	16,10	101,14	101,24	101,21
A. GROTE HUISHOUDELIJKE APPARATEN, AL DAN NIET ELEKTRISCH	9,52	99,48	99,64	99,54
B. KLEINE ELEKTRISCHE HUISHOUDELIJKE APPARATEN	4,04	96,07	96,07	96,16
C. REPARATIE VAN HUISHOUDELIJKE APPARATEN	2,54	115,42	115,45	115,45
4. VAAT- EN GLASWERK EN HUISHOUDELIJKE ARTIKELN	5,04	105,20	105,58	105,85
A. VAAT- EN GLASWERK EN HUISHOUDELIJKE ARTIKELN	5,04	105,20	105,58	105,85
5. GEREEDSCHAPPEN EN WERKTUIGEN VOOR HUIS EN TUIN	5,64	97,92	97,78	97,75
A. GROTE GEREEDSCHAPPEN EN WERKTUIGEN	1,75	97,09	97,10	96,93
B. KLEINE GEREEDSCHAPPEN, TOEBEHOREN	3,89	98,29	98,09	98,12
6. GOEDEREN EN DIENSTEN VOOR DAGELIJKS ONDERHOUD VAN DE WONING	23,01	112,79	113,14	113,78
A. NIET-DUURZAME HUISHOUDARTIKELN	12,75	116,72	116,93	117,05
B. HUISHOUDELIJKE DIENSTEN IN VERBAND MET HET ONDERHOUD VAN DE WONING	10,26	107,90	108,43	109,70
F. GEZONDHEIDSUITGAVEN	39,62	107,67	107,67	107,72
1. GENEESMIDDELEN EN ANDERE FARMACEUTISCHE PRODUCTEN	17,42	102,00	101,92	102,01
A. GENEESMIDDELEN	16,94	101,76	101,67	101,77
B. ANDERE FARMACEUTISCHE PRODUCTEN	0,48	110,55	110,55	110,55
2. THERAPEUTISCHE APPARATEN EN MATERIALEN	5,15	101,45	101,32	101,36
A. BRILGLAZEN	3,04	100,60	100,38	100,45
B. ORTHOPEDIE	2,11	102,67	102,67	102,67
3. DIENSTEN VAN ARTSEN, TANDARTSEN, VERPLEGING EN ANDERE MEDISCH GESCHOOLDEN	10,28	109,36	109,55	109,55
A. ALGEMENE GENEESKUNDIGE PRESTATIES	2,30	111,82	111,82	111,82
B. GENEESKUNDIGE PRESTATIES VAN SPECIALISTEN	3,29	107,21	107,21	107,21
C. GENEESKUNDIGE PRESTATIES VAN TANDARTSEN	1,24	104,66	106,25	106,25
D. DIENSTEN VAN KINESISTEN, VERPLEGING EN ANDER PARAMEDISCH PERSONEEL	1,75	110,96	110,96	110,96
E. KLINISCHE BIOLOGIE EN RADIOGRAFIE	1,70	111,98	111,98	111,98
4. VERPLEGING IN ZIEKENHUIS	6,77	124,43	124,44	124,44
G. VERVOER	138,02	112,09	113,60	115,32
1. AANKOOP VAN VOERTUIGEN	56,06	106,03	106,09	106,60
A. NIEUWE EN TWEEDEHANDSE AUTO'S	52,00	105,57	105,62	106,17
B. MOTORFIETSEN	0,61	107,77	107,96	107,91
C. FIETSEN	3,45	112,64	112,90	112,90
2. GEBRUIK VAN PRIVE-VOERTUIGEN	74,54	117,02	119,78	122,58
A. DELEN EN TOEBEHOREN	5,06	101,17	100,87	100,78
B. BRANDSTOFFEN EN SMEERMIDDELEN	38,10	119,97	124,98	129,99
C. ONDERHOUD EN REPARATIE	18,52	119,89	120,38	121,39
D. ANDERE DIENSTEN IN VERBAND MET PRIVE- VOERTUIGEN	12,86	110,40	110,93	110,93
3. VERVOERDIENSTEN	7,42	108,29	108,31	108,32
A. PERSONENVERVOER PER SPOOR	3,84	110,43	110,43	110,43
B. PERSONENVERVOER OVER DE WEG	2,37	104,45	104,52	104,53
C. GECOMBINEERDE BILJETTEN	1,21	109,03	109,03	109,03

Prijs

Indexcijfers van de consumptieprijzen per product

Basis : 1996 = 100

Aard der producten	Wegingscoëf- ficiënt in ‰	2001		
		maart	april	mei
H. COMMUNICATIE	22,27	90,05	90,02	90,02
1. COMMUNICATIE	22,27	90,05	90,02	90,02
A. POSTERIJEN	1,14	106,25	106,25	106,25
B. TELEFOON- EN FAXTOESTELLEN	0,62	76,42	75,40	75,35
C. TELEFOON-, TELEGRAAF- EN FAXDIENSTEN	20,51	89,56	89,56	89,56
I. RECREATIE EN CULTUUR	117,25	104,83	105,23	105,53
1. APPARATEN EN TOEBEHOREN, INCL. REPARATIE	40,91	93,57	92,94	93,75
A. AUDIO- EN VIDEO-OPNAME- EN WEERGAVEAPPARATUUR	6,39	79,71	79,42	79,29
B. FOTO- EN FILMAPPARATUUR EN OPTISCHE INSTRUMENTEN	1,17	87,39	87,30	87,13
C. GEGEVENSVERWERKENDE APPARATUUR	4,57	73,08	73,12	73,20
D. ANDERE GROTE DUURZAME GOEDEREN VOOR RECREATIE EN CULTUUR	2,51	103,29	103,16	103,14
E. SPELEN, SPEELGOED EN HOBBY'S, SPORT- EN KAMPEERARTIKELEN, ARTIKELEN VOOR RECREATIE IN DE OPEN LUCHT	6,15	100,04	100,89	101,21
F. DRAGERS VOOR HET OPNEMEN VAN BEELD EN GELUID	5,60	90,13	90,32	89,82
G. TUINARTIKELEN	7,62	105,92	102,36	105,80
H. HUIDDIEREN	5,66	98,22	97,68	98,94
I. REPARATIE VAN APPARATEN EN TOEBEHOREN VOOR RECREATIE EN CULTUUR	1,24	112,89	113,36	114,17
2. DIENSTEN OP HET GEBIED VAN RECREATIE EN CULTUUR	25,99	106,82	107,41	107,66
A. DIENSTEN OP HET GEBIED VAN RECREATIE EN CULTUUR VOOR GROEPEN	8,57	111,35	113,22	113,92
B. ANDERE DIENSTEN OP HET GEBIED VAN RECREATIE EN CULTUUR	17,42	104,59	104,55	104,58
3. KRANTEN, BOEKEN EN SCHRIJFWAREN	20,77	109,77	110,39	111,34
A. BOEKEN	7,13	111,97	112,77	112,84
B. KRANTEN EN TIJDSCHRIFTEN	10,55	108,80	109,30	110,91
C. SCHRIJFWAREN EN TEKENARTIKELEN	3,09	107,98	108,60	109,34
4. PAKKETREIZEN	29,58	115,18	116,68	115,88
J. ONDERWIJS	4,25	109,73	109,73	109,73
1. INSCHRIJVINGSGELD EN EXAMENGELD VOOR EEN UNIVERSITEITSSTUDENT	4,25	109,73	109,73	109,73
K. HOTELS, CAFES EN RESTAURANTS	66,25	108,54	109,86	109,75
1. CATERING	61,40	108,82	109,36	109,56
A. RESTAURANTS EN CAFES	57,38	108,45	109,04	109,25
B. KANTINES	4,02	114,01	114,01	114,01
2. ACCOMMODATIE	4,85	105,08	116,13	112,11
L. DIVERSE GOEDEREN EN DIENSTEN	70,22	107,52	107,80	107,89
1. LICHAAMSVERZORGING	27,60	110,52	110,85	111,01
A. KAPSALONS EN SCHOONHEIDSINSTITUUT	12,28	109,81	110,07	110,14
B. TOESTELLEN, ARTIKELEN EN PRODUCTEN VOOR LICHAAMSVERZORGING	15,32	111,10	111,47	111,70
2. ARTIKELEN VOOR PERSOONLIJK GEBRUIK, n.e.g.	6,45	105,54	105,95	106,11
A. SIERADEN, KLOKKEN EN HORLOGES	3,69	100,55	100,59	100,69
B. ANDERE ARTIKELEN VOOR PERSOONLIJK GEBRUIK	2,76	112,22	113,11	113,35
3. VERZEKERING	19,44	105,77	105,91	105,94
A. VERZEKERING VAN DE WONING MET INBOEDEL	5,00	105,04	105,04	105,04
B. ONGEVALLEN- EN ZIEKTEVERZEKERING	5,13	120,06	120,06	120,06
C. VERZEKERING IN VERBAND MET HET VERVOER	8,21	97,06	97,36	97,43
D. ANDERE VERZEKERINGEN	1,10	107,45	107,66	107,66
4. BANKDIENSTEN n.e.g.	3,26	104,77	104,77	104,77
5. ANDERE DIENSTEN n.e.g.	13,47	105,50	105,91	105,94
TOTAAL	1000,00	107,81	108,75	109,43

Prijs

Prijnsindexcijfers van de gezinsconsumptie in de EU-Lidstaten - basis 1996 = 100 (1)

	België	Denemarken	Duitsland	Griekenland					
1998	102,40	103,30	102,10	110,20					
1999	103,60	105,40	102,80	112,60					
2000	106,40	108,30	104,90	115,80					
1999									
Maart	103,10	104,70	102,30	112,70					
April	103,50	105,00	102,70	113,90					
Mei	103,70	105,40	102,70	113,80					
Juni	103,50	105,70	102,80	113,70					
Juli	103,70	105,40	103,30	111,30					
Augustus	103,50	105,70	103,30	111,20					
September	103,80	106,10	103,00	113,30					
Oktober	103,90	106,20	102,90	113,70					
November	104,10	106,40	103,00	114,00					
December	104,50	106,60	103,40	114,80					
2000									
Januari	104,70	106,50	103,80	113,20					
Februari	105,20	107,00	104,20	112,70					
Maart	105,70	107,80	104,40	115,60					
April	105,90	108,00	104,30	116,30					
Mei	106,20	108,40	104,20	116,60					
Juni	106,60	108,80	104,90	115,90					
Juli	107,00	108,30	105,40	113,90					
Augustus	107,10	108,00	105,20	114,10					
September	107,90	109,00	105,70	116,50					
Oktober	107,70	109,20	105,40	117,80					
November	107,90	109,30	105,70	118,30					
December	107,60	109,10	105,80	118,90					
2001									
Januari	105,90	108,90	106,10	116,80					
Februari	107,80	109,50	106,80	116,60					
	Spanje	Frankrijk	Ierland	Italië	Luxemburg				
1998	103,70	102,00	103,40	103,90	102,40				
1999	106,00	102,50	106,00	105,70	103,40				
2000	109,70	104,40	111,50	108,40	107,30				
1999									
Maart	105,20	102,40	104,60	105,00	102,80				
April	105,60	102,70	105,20	105,20	103,30				
Mei	105,60	102,70	105,90	105,50	103,60				
Juni	105,60	102,70	106,20	105,50	103,50				
Juli	106,10	102,30	105,70	105,80	102,20				
Augustus	106,60	102,50	106,40	105,80	103,90				
September	106,80	102,70	106,90	106,10	104,10				
Oktober	106,70	102,80	107,00	106,30	104,40				
November	106,90	102,90	107,20	106,50	104,50				
December	107,30	103,40	108,50	106,70	104,90				
2000									
Januari	107,70	103,30	108,20	106,90	104,30				
Februari	107,90	103,50	109,10	107,30	105,40				
Maart	108,40	104,00	109,80	107,70	105,90				
April	108,80	104,00	110,50	107,70	106,60				
Mei	109,00	104,20	111,30	108,10	106,60				
Juni	109,30	104,50	111,90	108,40	108,10				
Juli	110,00	104,30	111,90	108,60	107,00				
Augustus	110,40	104,50	112,50	108,60	107,70				
September	110,80	105,10	112,80	108,90	108,50				
Oktober	111,00	105,00	113,40	109,20	108,90				
November	111,30	105,20	113,60	109,60	109,20				
December	111,60	105,20	113,50	109,70	109,40				
2001									
Januari	111,80	104,70	112,40	109,80	107,30				
Februari	112,20	105,00	113,40	110,20	108,50				

(1) Bron : EUROSTAT

(2) Economische Monetaire Unie

Nederland	Oostenrijk	Portugal	Finland	
103,70	102,00	104,20	102,60	1998
105,80	102,50	106,40	103,90	1999
108,20	104,50	109,40	107,00	2000
				1999
105,90	102,40	105,70	103,00	Maart
106,20	102,40	106,40	103,90	April
106,20	102,50	106,50	104,20	Mei
105,70	102,10	106,70	104,20	Juni
105,10	102,20	106,70	103,90	Juli
105,80	102,40	106,50	104,00	Augustus
106,30	102,30	106,40	104,50	September
106,40	102,70	106,60	104,60	Oktober
106,60	103,00	107,30	104,60	November
106,10	103,90	107,50	104,90	December
				2000
105,80	103,50	107,30	104,80	Januari
106,40	104,30	107,00	105,60	Februari
107,60	104,40	107,20	106,30	Maart
108,00	104,20	108,40	106,50	April
108,30	104,10	109,10	107,00	Mei
108,30	104,50	109,70	107,40	Juni
108,00	104,20	110,20	106,90	Juli
108,40	104,30	110,30	107,00	Augustus
109,40	104,70	110,20	108,10	September
109,80	105,00	110,50	108,20	Oktober
109,70	105,40	111,20	108,10	November
109,20	105,80	111,60	107,90	December
				2001
110,60	105,80	112,00	107,80	Januari
111,60	106,20	112,20	108,50	Februari
Zweden	Verenigd Koninkrijk	Europa 11 (2)	Europa 15	
102,90	103,40	102,70	103,00	1998
103,40	104,80	103,80	104,30	1999
104,80	105,60	106,30	106,40	2000
				1999
103,20	104,40	103,40	103,80	Maart
103,40	104,90	103,70	104,20	April
103,70	105,20	103,80	104,30	Mei
103,60	105,10	103,80	104,30	Juni
103,10	104,40	104,00	104,30	Juli
103,10	104,80	104,10	104,40	Augustus
104,00	105,20	104,10	104,60	September
104,20	105,10	104,20	104,60	Oktober
103,80	105,30	104,30	104,80	November
104,10	105,50	104,70	105,10	December
				2000
103,50	104,50	104,80	105,00	Januari
104,00	104,90	105,20	105,40	Februari
104,60	105,10	105,60	105,80	Maart
104,40	105,50	105,70	106,00	April
105,00	105,70	105,80	106,10	Mei
105,00	105,90	106,30	106,50	Juni
104,40	105,40	106,40	106,50	Juli
104,50	105,40	106,50	106,50	Augustus
105,40	106,20	107,00	107,10	September
105,60	106,10	107,00	107,20	Oktober
105,70	106,40	107,30	107,50	November
105,50	106,40	107,40	107,50	December
				2001
105,20	105,40	107,30	107,30	Januari
105,60	105,70	107,90	107,80	Februari

Prijzen

Afzetprijzindexen binnenlandse markt (1980=100)

	Totale industrie (zonder bouwnijverheid) (10-41)	Intermediaire goederen	Investerings- goederen	Duurzame consumptiegoederen	Niet-duurzame consumptiegoederen	Winning van delfstoffen (10-14)
1997	140.9	127.5	163.7	--	--	139.1
1998	139.2	125.6	163.7	--	--	140.5
1999	138.6	125.3	162.6	--	--	141.7
2000	150.6	143.3	162.5	--	--	144.0
1999						
Mei	137.5	123.1	162.8	--	--	141.5
Juni	137.8	123.6	162.8	--	--	142.0
Juli	139.1	126.5	162.8	--	--	142.0
Augustus	139.8	127.8	162.1	--	--	141.8
September	140.3	128.3	162.1	--	--	142.1
Oktober	140.5	128.7	162.1	--	--	142.0
November	141.9	131.0	161.8	--	--	142.0
December	143.4	133.3	161.8	--	--	142.0
2000						
Januari	143.4	133.2	161.8	--	--	143.6
Februari	145.7	136.5	162.1	--	--	143.7
Maart	147.4	139.0	162.1	--	--	144.0
April	147.4	138.9	162.1	--	--	144.0
Mei	149.2	141.5	162.5	--	--	144.1
Juni	149.7	141.9	162.5	--	--	144.1
Juli	149.2	141.5	162.5	--	--	144.2
Augustus	152.6	146.4	162.7	--	--	144.2
September	155.4	150.9	162.7	--	--	144.2
Oktober	157.2	153.0	162.8	--	--	144.2
November	156.4	150.9	163.5	--	--	144.2
December	153.8	147.0	163.6	--	--	144.5
2001						
Januari	151.2	142.7	163.5	--	--	146.6
Februari	152.4	144.0	164.3	--	--	146.7
Maart	153.1	143.9	164.2	--	--	146.8
April	154.2	145.2	164.3	--	--	148.6

	Industrie (15-37)	Voedingsmiddelen en dranken (15)	Tabak (16)	Textiel (17)	Kleding en bont (18)	Leer en schoeisel (19)
1997	141.2	142.8	267.1	137.9	169.7	167.2
1998	139.1	138.7	273.4	137.5	173.5	167.4
1999	139.1	135.6	284.2	137.3	175.1	170.5
2000	152.7	139.6	283.6	143.2	177.1	175.0
1999						
Mei	137.8	136.0	284.7	137.3	174.8	169.1
Juni	138.1	136.1	284.7	137.3	174.6	171.3
Juli	139.6	134.3	284.7	137.3	174.8	171.3
Augustus	140.6	135.1	284.7	137.3	175.3	171.3
September	141.5	135.3	285.2	137.5	175.5	171.3
Oktober	141.8	135.2	285.2	137.4	175.7	172.6
November	143.4	135.6	285.2	137.5	175.8	172.6
December	145.1	136.2	285.2	137.6	175.6	172.6
2000						
Januari	144.8	136.4	285.2	137.8	175.8	174.2
Februari	147.1	137.6	285.2	138.0	176.8	174.2
Maart	149.1	138.5	285.2	138.2	177.4	174.2
April	148.9	138.4	285.2	142.5	176.8	174.2
Mei	151.2	139.7	291.9	142.7	176.7	174.8
Juni	151.7	140.6	291.9	142.8	176.6	174.8
Juli	153.4	140.8	291.9	144.9	176.5	174.8
Augustus	154.5	141.0	291.9	145.0	178.2	174.8
September	157.6	141.8	291.9	145.1	177.9	174.8
Oktober	159.8	131.2	291.9	147.3	178.0	174.8
November	159.1	145.4	291.9	147.4	177.9	177.5
December	156.2	144.6	291.9	147.7	177.7	177.5
2001						
Januari	153.3	144.2	291.9	147.6	178.3	181.0
Februari	154.4	145.1	298.5	147.6	180.2	182.1
Maart	155.0	148.4	298.5	147.5	180.6	182.1
April	156.1	149.1	298.5	147.3	179.2	185.0

Afzetsindexen binnenlandse markt (1980=100) - vervolg

	Hout en artikelen van hout, kurk, riet, vlechtwerk (20)	Papier en karton (21)	Cokes, raffinage, spijjt- en kweekstoffen (23)	Chemische nijverheid (24)	Rubber en kunststof (25)	Niet-metaalhoudend e minerale producten (26)
1997	152.3	147.5	--	154.6	145.1	171.8
1998	152.8	150.5	--	153.7	145.2	179.0
1999	154.3	147.0	--	152.7	145.3	182.0
2000	154.6	156.7	--	162.5	149.0	190.9
1999						
Mei	155.8	146.1	--	152.0	145.1	182.0
Juni	155.8	146.0	--	152.3	144.5	182.3
Juli	155.8	146.0	--	153.0	145.5	182.3
Augustus	155.6	146.3	--	153.0	145.5	182.3
September	153.5	146.6	--	153.1	145.5	182.3
Oktober	153.4	147.1	--	154.5	145.5	182.3
November	153.5	148.6	--	155.0	145.5	182.3
December	153.5	149.7	--	154.8	146.6	182.6
2000						
Januari	153.3	151.9	--	156.7	145.6	182.7
Februari	153.4	152.1	--	158.8	146.8	182.7
Maart	153.3	153.0	--	159.6	146.9	189.7
April	154.1	152.9	--	161.5	146.9	190.5
Mei	154.1	155.1	--	162.1	149.0	191.2
Juni	154.8	155.1	--	162.0	150.6	191.6
Juli	154.8	156.2	--	163.1	150.2	191.5
Augustus	154.8	159.7	--	163.7	150.6	194.2
September	154.9	160.8	--	165.0	150.5	193.0
Oktober	154.9	161.1	--	165.1	149.9	194.2
November	154.9	161.3	--	166.1	149.9	194.2
December	158.4	161.6	--	166.6	151.8	195.3
2001						
Januari	158.4	164.4	--	170.4	152.2	196.9
Februari	158.1	164.4	--	171.8	152.2	198.1
Maart	157.9	164.3	--	171.9	151.8	198.7
April	158.0	163.4	--	173.1	151.7	199.4

	Metallurgie (27)	Metaalverwerking (28-35)	Producten van metaal (28)	Machines, apparaten en werktuigen (29)	Kantoomachines en computers (30)	Elektrische machines en apparaten (31)
1997	128.3	159.9	156.3	170.1	171.1	--
1998	131.3	159.6	156.0	172.0	173.2	--
1999	115.5	158.3	155.3	173.1	174.5	--
2000	136.4	158.4	158.6	173.0	174.5	--
1999						
Mei	114.4	158.5	155.3	173.5	174.8	--
Juni	114.8	158.5	155.3	173.5	174.8	--
Juli	114.3	158.5	155.3	173.5	174.8	--
Augustus	114.3	157.8	155.6	173.3	174.8	--
September	116.5	157.8	155.6	173.3	174.8	--
Oktober	116.5	157.8	155.5	173.3	174.9	--
November	118.9	157.6	155.9	172.9	174.4	--
December	123.0	157.6	155.9	172.9	174.4	--
2000						
Januari	122.4	157.6	155.9	172.9	174.4	--
Februari	127.3	158.0	157.5	172.7	174.2	--
Maart	129.7	158.1	157.5	174.2	174.2	--
April	132.6	158.1	157.5	172.7	174.2	--
Mei	135.2	158.3	158.5	172.6	174.2	--
Juni	135.5	158.3	158.5	172.6	174.2	--
Juli	138.4	158.2	158.3	172.6	174.2	--
Augustus	143.3	158.7	159.6	173.1	174.7	--
September	145.0	158.6	159.5	173.1	174.7	--
Oktober	142.8	158.7	159.7	173.1	174.7	--
November	143.1	159.3	160.5	173.7	175.2	--
December	142.1	159.4	160.7	173.7	175.2	--
2001						
Januari	134.9	159.3	160.5	173.7	175.2	--
Februari	132.9	160.1	162.0	174.9	176.5	--
Maart	131.8	160.0	161.8	174.9	176.5	--
April	128.5	160.0	161.9	174.9	176.5	--

Afzetprijzindexen binnenlandse markt (1980=100) - vervolg en einde

	Audio-, video- en telecommunicatie- apparatuur (32)	Medische apparatuur, precisie-instru- menten, etc. (33)	Transportmiddelen (34-35)	Auto's, aanhangwagens en opleggers (34)	Overige transportmiddelen (35)	Meubels; overige industrie (36)
1997	--	--	182.3	--	--	--
1998	--	--	183.1	--	--	--
1999	--	--	184.3	--	--	--
2000	--	--	184.7	--	--	--
1999						
Mei	--	--	184.3	--	--	--
Juni	--	--	184.3	--	--	--
Juli	--	--	184.3	--	--	--
Augustus	--	--	184.3	--	--	--
September	--	--	184.3	--	--	--
Oktober	--	--	184.3	--	--	--
November	--	--	184.6	--	--	--
December	--	--	184.6	--	--	--
2000						
Januari	--	--	184.6	--	--	--
Februari	--	--	184.9	--	--	--
Maart	--	--	184.9	--	--	--
April	--	--	184.9	--	--	--
Mei	--	--	185.5	--	--	--
Juni	--	--	185.5	--	--	--
Juli	--	--	185.5	--	--	--
Augustus	--	--	185.7	--	--	--
September	--	--	177.6	--	--	--
Oktober	--	--	185.7	--	--	--
November	--	--	185.9	--	--	--
December	--	--	185.9	--	--	--
2001						
Januari	--	--	185.9	--	--	--
Februari	--	--	186.5	--	--	--
Maart	--	--	186.5	--	--	--
April	--	--	186.5	--	--	--
	Meubels (36.1)	Recuperatie van recycleerbaar afval (37)	Elektriciteit, gas en water (40-41)	Elektriciteit, gas, stoom en warm water (40)	Elektriciteit (40.1)	Water (41)
1997	155.0	--	--	130.4	130.4	226.5
1998	152.5	--	--	130.3	130.3	230.6
1999	154.6	--	--	124.4	124.4	235.3
2000	158.4	--	--	129.6	129.6	245.0
1999						
Mei	155.3	--	--	124.9	124.9	234.0
Juni	155.3	--	--	124.8	124.8	233.8
Juli	155.3	--	--	125.0	125.0	234.8
Augustus	155.3	--	--	124.6	124.6	236.1
September	155.3	--	--	122.4	122.4	236.5
Oktober	155.2	--	--	122.1	122.1	235.9
November	155.2	--	--	122.3	122.3	243.2
December	156.1	--	--	122.9	122.9	243.3
2000						
Januari	157.4	--	--	124.5	124.5	243.3
Februari	157.5	--	--	127.1	127.1	243.4
Maart	158.1	--	--	127.5	127.5	244.7
April	158.3	--	--	127.7	127.7	244.5
Mei	158.4	--	--	127.6	127.6	244.4
Juni	158.4	--	--	128.5	128.5	245.7
Juli	158.5	--	--	130.3	130.3	245.8
Augustus	158.5	--	--	132.5	132.5	245.8
September	158.9	--	--	134.2	134.2	245.5
Oktober	159.0	--	--	133.8	133.8	245.6
November	159.0	--	--	131.7	131.7	245.8
December	159.1	--	--	130.5	130.5	245.9
2001						
Januari	159.3	--	--	129.1	129.1	245.2
Februari	159.3	--	--	130.9	130.9	245.9
Maart	160.5	--	--	132.5	132.5	249.0
April	160.5	--	--	132.6	132.6	251.4

Lonen

Bruto-uurlonen voor mannelijke arbeiders van 21 jaar en meer in de nijverheid : indexcijfers

	Index volgens basis oktober 1980 = 100	Index volgens basis januari 2000 = 100	Ontwikkeling t.o.v. de voorgaande periode
1999			
januari	188,6		+ 0,2%
april	191,9		+ 1,6%
juli	193,5		+ 0,7%
oktober	194,9		+ 0,9%
2000			
januari	194,9		+ 0,1%
april	196,2	100,0	+ 0,6%
juli	196,2	100,0	- 0,2%
oktober	198,0	100,9	+ 1,1%
2001			
januari	198,6	101,2	+ 0,4%
april	201,3	102,6	+ 1,3%

Opmerkingen

Het indexcijfer met als basis oktober 1980 = 100 wordt voor de betrokken periode berekend door het groeipercentage toe te passen op de overeenkomstige periode van het voorgaande jaar (jaarlijkse groei). Het jaarlijkse groeicijfer van de lonen (2de kolom) wordt berekend vanuit de indexcijfers met als basis oktober 1980 = 100. Dit heeft tot gevolg dat een klein verschil kan voorkomen in vergelijking met de driemaandelijke groeicijfers (3de kolom).

Enquête naar de ontwikkeling van de lonen in de nijverheid januari 2001

Het Nationaal Instituut voor de Statistiek berekent vier maal per jaar een indexcijfer met betrekking tot de ontwikkeling van de bruto-uurlonen van een specifieke categorie werknemers, nl. mannelijke arbeiders vanaf 21 jaar in de nijverheid.

De resultaten van de maand april 2001 zijn bekend en geven een stijging aan van 2,59 % ten opzichte van april 2000. In de loop van de laatste 3 maanden (januari 2001 - april 2001) zijn de lonen met 1,26% gestegen.

Tegenover de toename van de lonen met 2,59 %, staat een stijging van het indexcijfer van de consumptieprijzen met 2,79 % tussen april 2000 en april 2001, hetgeen neerkomt op een loonsvermindering, in werkelijke waarde, met 0,20 %.

Meer gedetailleerde informatie over de lonen van alle categorieën werknemers (mannen en vrouwen -arbeiders en bedienden) per sector van economische activiteit is eveneens beschikbaar.

Lonen

België : bruto-indexen van de loonmassa (1995=100)

		Totale industrie (10-45)	Totale industrie (zonder bouwnijverheid) (10-41)	Intermediaire goederen	Energie	Intermediaire goederen, zonder energie	Investerings- goederen
1997		100,5	101,3	103,7	98,3	104,6	107,4
1998		103,4	103,7	107,3	100,3	108,4	116,7
1999		106,7	105,1	109,9	100,7	111,5	138,5
2000		108,6	106,1	111,9	97,5	114,4	143,0
1997	1	95,4	97,1	99,0	91,8	100,2	105,1
	2	101,4	100,8	103,5	93,0	105,2	107,5
	3	90,1	89,8	92,2	88,5	92,8	94,5
	4	114,9	117,4	120,1	119,9	120,2	122,4
1998	1	99,1	99,0	102,7	89,2	105,0	112,8
	2	104,4	103,3	107,9	101,9	108,9	116,3
	3	92,5	92,1	95,5	88,7	96,7	104,1
	4	117,5	120,1	123,0	121,3	123,2	133,7
1999	1	100,7	100,3	104,7	90,2	107,2	125,3
	2	107,7	104,9	109,5	103,5	110,5	139,7
	3	95,4	93,1	97,8	89,1	99,3	121,7
	4	123,1	122,4	127,7	120,2	129,0	167,6
2000	1	103,9	102,0	107,5	87,8	111,0	139,4
	2	109,5	106,1	112,0	93,0	115,4	143,9
	3	96,5	94,0	100,1	88,2	102,1	124,6
	4	126,3	125,7	130,4	123,9	131,5	172,3
2001	1	109,4	108,1	113,4	94,0	116,9	140,0

		Duurzame consumptiegoederen	Niet-duurzame consumptiegoederen	Winning van delfstoffen (10-14)	Winning van steenkool, bruinkool en turf (10)	Overige winning van delfstoffen (14)	Industrie (15-37)
1997		93,8	100,3	97,8	0,0	122,1	101,4
1998		98,5	103,2	99,2	0,0	121,9	103,8
1999		103,3	104,8	105,0	0,0	126,3	105,3
2000		105,2	106,1	105,7	0,0	127,3	106,6
1997	1	93,6	96,4	93,8	0,0	117,3	97,4
	2	94,9	99,4	98,3	0,0	122,8	101,3
	3	82,8	89,1	87,1	0,0	109,3	89,9
	4	103,8	116,5	112,1	0,0	139,0	117,0
1998	1	96,7	98,4	100,0	0,0	123,9	99,6
	2	99,5	101,2	97,8	0,0	119,8	103,3
	3	89,2	91,9	88,1	0,0	109,0	92,4
	4	108,7	121,3	111,0	0,0	134,8	120,0
1999	1	99,5	98,2	100,9	0,0	123,1	101,0
	2	104,1	103,3	105,0	0,0	124,1	104,8
	3	93,2	93,8	94,7	0,0	113,6	93,3
	4	116,7	123,9	119,6	0,0	144,5	122,4
2000	1	112,2	101,4	104,8	0,0	126,7	103,0
	2	107,0	105,0	106,1	0,0	128,5	107,0
	3	94,2	94,7	91,8	0,0	110,6	94,4
	4	119,3	127,3	118,2	0,0	144,8	125,7
2001	1	113,2	109,3	101,5	0,0	123,6	109,0

België : bruto-indexen van de loonmassa (1995=100)

		Voedings- en genotmiddelen (15-16)	Voedingsmiddelen en dranken (15)	Tabak (16)	Textiel (17)	Textiel en kleding (17-18)	Kleding en bont (18)
1997		100,6	100,4	105,5	98,3	95,0	83,8
1998		104,1	103,9	109,3	100,1	96,1	83,6
1999		106,2	105,5	123,8	101,2	94,5	71,5
2000		107,5	107,4	102,6	99,0	89,9	65,2
1997	1	93,8	93,5	98,8	100,0	97,4	88,6
	2	99,8	99,3	111,3	102,2	98,4	86,1
	3	89,6	89,4	94,7	86,7	84,5	77,2
	4	119,4	119,4	117,4	104,3	99,6	83,2
1998	1	97,1	96,8	105,6	102,8	98,8	85,6
	2	100,8	100,5	107,9	103,9	99,2	84,6
	3	92,5	92,5	91,8	87,8	85,5	79,6
	4	125,9	125,7	131,9	105,9	100,9	84,8
1999	1	98,2	97,7	109,6	103,8	96,0	68,2
	2	103,4	101,3	151,1	104,0	97,6	76,2
	3	94,8	94,2	108,4	89,9	84,7	68,2
	4	128,7	128,8	126,3	107,3	99,7	73,5
2000	1	99,6	99,4	100,6	106,7	97,9	69,3
	2	103,0	102,8	102,7	106,0	97,0	67,6
	3	95,8	96,0	85,3	88,5	81,8	61,9
	4	130,7	130,6	126,8	111,3	100,3	67,0
2001	1	119,1	119,2	109,7	105,8	95,1	67,0
		Leer en schoeisel (19)	Hout en artikelen van hout, kurk, riet, vlechtwerk (20)	Papier en karton; uitgeverijen en drukkerijen (21-22)	Papier en karton (21)	Uitgeverijen, drukkerijen, reproductie opnamen (22)	Cokes, raffinage, splijt- en kweekstoffen (23)
1997		83,7	100,7	103,1	100,2	104,5	90,7
1998		84,8	106,0	107,0	106,8	107,0	92,7
1999		82,0	111,3	108,6	103,3	111,0	92,9
2000		78,0	112,4	107,3	107,0	107,5	96,8
1997	1	79,8	99,4	99,5	97,1	100,7	87,8
	2	82,0	106,3	100,7	96,8	102,6	91,3
	3	70,1	91,4	90,6	86,5	92,6	85,2
	4	103,0	105,7	121,5	120,4	122,1	98,4
1998	1	80,5	106,3	103,8	104,8	103,2	84,2
	2	91,2	112,2	105,6	107,6	104,6	88,8
	3	68,9	95,7	94,1	94,4	93,9	89,3
	4	98,6	109,9	124,6	120,6	126,5	108,3
1999	1	79,5	110,2	101,1	96,3	103,4	92,7
	2	81,2	111,6	106,3	100,4	109,1	88,0
	3	71,3	102,4	98,0	91,1	101,3	85,5
	4	96,3	121,1	129,0	125,7	130,5	105,5
2000	1	75,4	114,8	105,4	103,6	106,2	91,4
	2	78,9	117,4	107,9	105,3	109,2	96,2
	3	64,8	102,9	95,9	91,8	97,9	88,3
	4	93,5	121,8	128,8	126,6	129,9	111,3
2001	1	70,3	118,4	99,5	101,9	98,4	89,9

Lonen

België : bruto-indexen van de loonmassa (1995=100)

		Chemische nijverheid (24)	Rubber en kunststof (25)	Niet-metaalhoudend e minerale producten (26)	Metallurgie (27)	Metaalverwerking (28-35)	Producten van metaal (28)
1997		101,8	100,2	101,2	101,3	103,9	110,4
1998		102,5	101,8	101,7	101,3	107,5	113,4
1999		104,8	105,1	100,4	96,9	111,0	122,1
2000		108,4	106,9	100,6	95,9	113,8	123,2
1997	1	95,8	95,5	96,7	98,7	99,5	104,0
	2	102,9	100,3	103,5	98,7	103,0	109,9
	3	91,4	89,7	90,2	87,4	91,9	96,4
	4	116,9	115,2	114,5	120,2	121,1	131,2
1998	1	96,2	97,0	102,5	99,3	101,9	108,8
	2	102,6	101,7	103,5	98,2	107,1	113,7
	3	93,2	91,4	91,2	85,7	95,6	99,2
	4	117,9	117,0	109,6	121,9	125,3	131,8
1999	1	98,8	100,2	99,6	97,7	105,6	113,6
	2	105,3	105,0	101,2	93,5	110,8	120,3
	3	94,6	93,5	88,7	82,7	97,2	106,8
	4	120,8	121,7	112,4	114,0	130,4	147,7
2000	1	101,3	104,0	100,8	93,6	108,8	120,4
	2	109,1	108,4	101,1	95,1	114,1	123,4
	3	97,1	95,4	88,3	81,8	99,8	109,3
	4	124,8	121,6	112,1	112,5	137,9	145,2
2001	1	104,6	131,6	98,2	98,4	115,5	122,5
		Machines, apparaten en werktuigen (29)	Elektrische en elektronische apparaten (30-33)	Kantoomachines en computers (30)	Elektrische machines en apparaten (31)	Audio-, video- en telecommunicatie- apparatuur (32)	Medische apparatuur, precisie-instru- menten, etc. (33)
1997		103,4	106,1	256,5	106,0	107,0	69,5
1998		110,6	110,4	254,9	116,0	104,6	69,5
1999		109,8	116,2	143,3	120,4	139,3	54,6
2000		116,6	116,5	179,0	123,8	134,8	50,3
1997	1	100,1	100,7	232,1	99,0	105,4	64,7
	2	103,9	105,1	243,8	104,8	105,9	71,3
	3	91,4	94,4	232,3	94,0	95,4	62,1
	4	118,5	124,3	317,7	126,4	121,5	80,0
1998	1	108,2	104,1	233,4	109,8	98,0	66,5
	2	111,5	107,9	247,5	113,6	101,5	69,2
	3	97,2	100,0	230,3	104,9	96,7	60,6
	4	125,6	129,7	308,5	136,0	122,4	81,9
1999	1	109,0	109,7	129,5	113,5	132,0	52,8
	2	108,5	117,8	138,4	119,9	141,4	62,1
	3	96,3	104,9	132,8	107,6	130,0	45,3
	4	125,5	132,5	172,8	140,9	153,8	58,5
2000	1	111,1	110,1	108,1	119,4	128,6	49,7
	2	117,1	116,7	155,7	125,2	135,4	50,2
	3	103,0	107,2	213,7	108,4	127,4	45,7
	4	135,7	143,6	225,6	145,5	181,1	57,6
2001	1	121,9	122,1	158,5	121,3	158,4	53,7

België : bruto-indexen van de loonmassa (1995=100)

		Transportmiddelen (34-35)	Auto's, aanhangwagens en opleggers (34)	Auto's (34.1)	Overige transportmiddelen (35)	Meubels; overige industrie (36)	Meubels (36.1)
1997		98,0	98,1	101,4	97,8	91,1	89,5
1998		99,4	99,2	108,0	100,3	92,9	93,3
1999		100,4	100,0	161,3	102,8	92,5	93,3
2000		104,1	104,0	172,9	104,5	90,5	90,6
1997	1	95,3	95,8	99,1	92,8	91,4	90,3
	2	96,1	94,8	101,3	102,6	92,5	91,3
	3	87,2	86,9	83,1	88,6	79,4	78,9
	4	113,5	114,7	122,2	107,3	101,0	97,7
1998	1	91,9	91,5	103,9	94,3	91,9	92,1
	2	99,4	98,0	108,1	107,0	93,4	94,5
	3	88,6	88,1	93,6	91,8	84,0	86,9
	4	117,5	119,4	126,3	108,3	102,2	99,8
1999	1	95,4	94,8	132,4	98,8	93,9	95,6
	2	100,4	99,7	170,5	104,1	94,3	96,3
	3	85,8	83,5	133,2	97,7	80,1	80,9
	4	120,2	122,1	209,3	110,8	101,7	100,6
2000	1	99,0	99,3	167,3	97,3	92,0	92,7
	2	104,4	103,5	185,1	109,1	93,4	94,5
	3	85,8	84,0	132,0	96,5	80,4	81,1
	4	130,2	131,7	336,3	121,1	99,2	98,2
2001	1	102,0	101,7	205,1	103,3	92,1	93,3
		Recuperatie van recycleerbaar afval (37)	Elektriciteit, gas en water (40-41)	Elektriciteit, gas, stoom en warm water (40)	Elektriciteit (40.1)	Water (41)	Bouwnijverheid (45)
1997		120,0	99,7	99,1	99,1	102,7	96,3
1998		129,5	101,7	101,2	101,2	103,7	101,8
1999		129,5	102,2	101,7	101,7	104,1	114,2
2000		148,3	96,9	94,7	94,7	104,5	121,8
1997	1	115,5	92,6	90,7	90,7	100,8	87,1
	2	121,6	93,3	90,6	90,6	105,1	104,1
	3	110,8	89,2	86,8	86,8	99,4	91,4
	4	132,3	123,9	128,1	128,1	105,3	102,5
1998	1	129,7	90,2	87,7	87,7	101,7	99,3
	2	126,1	104,3	104,0	104,0	105,8	109,4
	3	114,9	88,6	86,1	86,1	100,6	94,2
	4	147,1	123,7	127,1	127,1	106,8	104,4
1999	1	122,8	89,8	87,2	87,2	101,9	102,2
	2	127,6	106,4	106,3	106,3	106,4	121,9
	3	117,5	89,8	87,2	87,2	102,0	106,8
	4	150,1	122,8	126,2	126,2	106,4	126,1
2000	1	140,7	85,9	81,1	81,1	101,9	113,6
	2	148,9	91,1	86,6	86,6	106,3	127,3
	3	133,8	87,4	83,1	83,1	101,7	109,5
	4	174,6	126,6	132,1	132,1	109,4	128,8
2001	1	149,4	94,3	90,8	90,8	106,4	116,2

Lonen

Vlaanderen : bruto-indexen van de loonmassa (1995=100)

		Totale industrie (10-45)	Totale industrie (zonder bouwnijverheid) (10-41)	Intermediaire goederen	Investerings- goederen	Duurzame consumptiegoederen	Niet-duurzame consumptiegoederen
1997		101,3	102,0	103,7	107,0	93,8	100,2
1998		104,2	104,3	105,8	112,3	97,9	102,7
1999		107,2	105,5	108,0	132,5	100,7	102,7
2000		109,9	107,0	109,5	137,0	99,7	104,7
1997	1	96,2	97,6	98,4	103,9	93,8	97,1
	2	102,1	101,5	104,1	108,7	95,0	99,4
	3	91,1	90,7	92,1	92,6	82,8	89,0
	4	115,8	118,4	120,2	122,8	103,4	115,3
1998	1	99,9	99,5	100,7	107,6	96,9	98,2
	2	104,7	103,6	105,9	112,3	99,9	100,3
	3	93,0	92,4	93,9	98,4	86,1	92,2
	4	119,3	121,7	122,5	131,0	108,7	120,0
1999	1	101,0	100,4	102,6	116,9	99,6	96,7
	2	107,5	104,5	107,5	135,0	100,7	100,2
	3	96,0	93,5	96,3	114,6	89,3	92,4
	4	124,6	123,7	125,9	163,8	113,2	121,6
2000	1	104,7	102,5	104,6	133,0	102,4	100,4
	2	110,4	106,9	110,1	138,2	103,6	102,9
	3	97,4	94,8	97,7	118,0	90,3	93,7
	4	128,1	127,7	128,3	164,5	114,4	125,7
2001	1	110,2	108,3	112,0	134,6	103,7	104,0

		Winning van delfstoffen (10-14)	Industrie (15-37)	Chemische nijverheid (24)	Metaalverwerking (28-35)	Elektriciteit, gas en water (40-41)	Bouwnijverheid (45)
1997		108,1	102,1	102,0	105,3	99,5	97,4
1998		114,0	104,4	101,0	109,2	101,4	103,8
1999		126,9	105,6	102,1	112,5	102,1	116,8
2000		125,9	107,4	104,7	116,6	95,8	126,3
1997	1	97,1	97,8	94,6	100,4	91,9	89,0
	2	104,4	101,8	104,3	103,4	92,9	104,6
	3	88,7	90,8	91,6	93,5	88,1	93,4
	4	142,2	118,1	117,6	123,8	125,0	102,6
1998	1	106,1	99,9	94,0	103,4	88,6	101,9
	2	110,9	103,5	101,1	108,1	104,7	110,6
	3	97,9	92,6	92,1	96,3	87,1	96,3
	4	141,1	121,5	116,8	128,9	125,1	106,4
1999	1	122,6	100,8	95,2	105,8	88,6	104,4
	2	122,8	104,3	102,6	111,0	107,3	123,9
	3	112,2	93,7	92,9	98,5	88,4	109,6
	4	150,2	123,7	118,0	134,7	124,2	129,3
2000	1	119,7	103,1	97,5	110,0	84,0	117,0
	2	122,2	107,5	104,9	116,0	89,8	130,0
	3	109,3	95,1	93,8	102,3	85,3	112,3
	4	151,8	127,7	122,0	143,8	127,7	129,9
2001	1	123,3	108,9	100,4	118,3	93,0	120,6

Lonen

Wallonië : bruto-indexen van de loonmassa (1995=100)

		Totale industrie (10-45)	Totale industrie (zonder bouwnijverheid) (10-41)	Intermediaire goederen	Investerings- goederen	Duurzame consumptiegoederen	Niet-duurzame consumptiegoederen
1997		101,1	101,6	100,6	98,9	90,4	109,7
1998		105,1	105,4	107,7	115,9	107,1	113,5
1999		110,5	108,1	114,1	124,1	99,6	119,3
2000		111,1	107,8	115,0	128,0	92,6	120,6
1997	1	95,7	97,9	97,5	96,8	90,9	102,5
	2	103,4	102,1	100,2	98,8	89,5	107,1
	3	91,1	90,3	89,0	87,6	79,5	98,6
	4	114,1	116,2	115,6	112,5	101,9	130,3
1998	1	101,9	102,6	105,7	111,9	91,6	107,0
	2	108,3	107,1	109,5	119,3	94,4	111,7
	3	94,9	94,6	96,7	104,0	124,2	101,3
	4	115,4	117,5	118,8	128,6	118,1	134,1
1999	1	103,7	103,7	108,7	121,4	99,1	111,6
	2	113,7	109,7	114,6	127,6	102,9	117,1
	3	99,7	96,1	101,3	111,8	85,7	106,3
	4	124,9	123,1	132,0	135,8	111,0	142,5
2000	1	108,3	106,0	113,4	127,0	81,3	115,8
	2	114,1	109,1	115,8	132,0	104,7	122,7
	3	99,6	96,3	103,3	118,5	92,7	108,3
	4	125,9	123,0	132,0	148,2	118,1	145,9
2001	1	106,5	103,9	109,6	123,7	104,4	122,0

		Winning van delfstoffen (10-14)	Industrie (15-37)	Chemische nijverheid (24)	Metaalverwerking (28-35)	Elektriciteit, gas en water (40-41)	Bouwnijverheid (45)
1997		95,9	101,8	100,9	102,2	100,8	98,6
1998		96,4	105,9	106,2	108,0	103,2	103,3
1999		100,7	108,7	113,6	111,9	103,8	120,6
2000		101,6	108,7	120,6	110,4	98,0	125,7
1997	1	93,0	98,4	100,0	98,9	93,7	86,0
	2	97,0	102,9	99,3	105,6	93,9	108,9
	3	86,7	90,4	91,0	90,9	90,1	94,6
	4	106,7	115,6	113,2	113,4	125,6	104,8
1998	1	98,7	103,7	102,3	105,6	91,6	98,7
	2	95,3	107,5	106,0	112,3	105,5	113,2
	3	86,3	95,2	96,1	96,2	90,2	95,8
	4	105,3	117,1	120,3	117,9	125,6	105,6
1999	1	96,7	105,1	110,9	108,7	91,2	103,5
	2	101,5	110,1	114,3	116,4	107,4	131,2
	3	91,3	96,6	100,6	100,8	91,7	115,2
	4	113,5	123,2	128,7	121,8	124,9	132,6
2000	1	101,9	107,5	113,4	110,2	88,8	118,4
	2	102,9	110,4	122,9	113,1	95,0	136,8
	3	88,4	97,1	108,5	99,7	89,8	114,4
	4	111,5	123,0	132,8	121,5	126,5	138,3
2001	1	97,1	105,0	119,0	109,3	93,1	117,7

Lonen

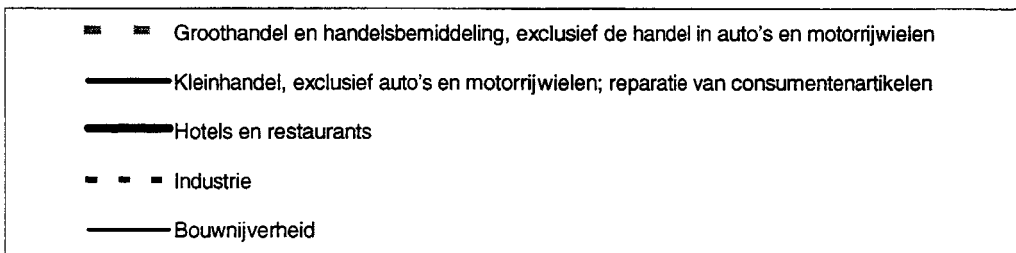
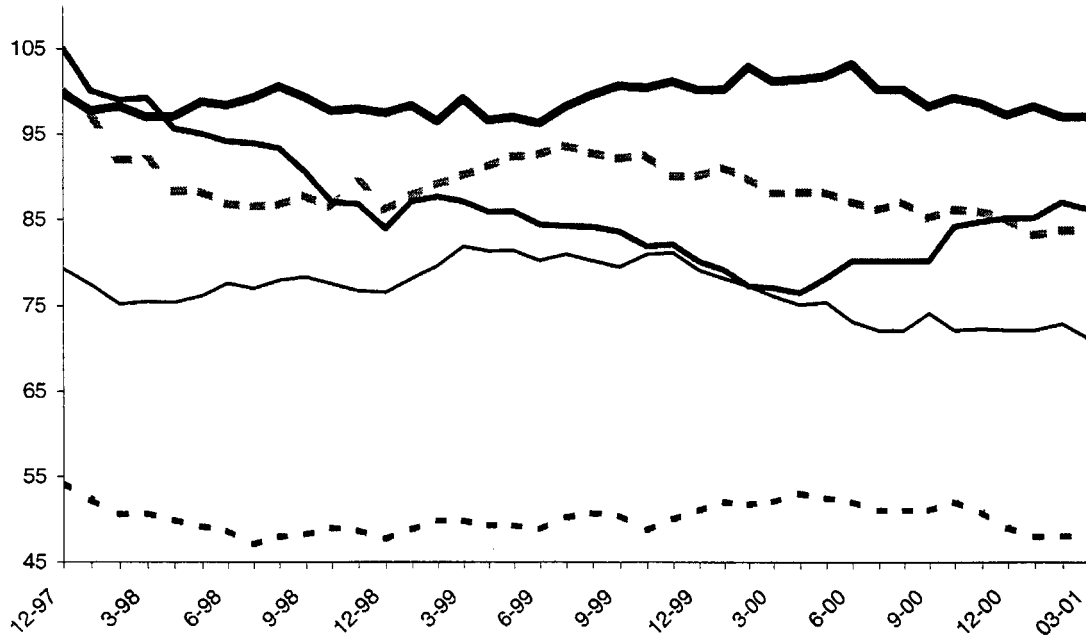
Brussel : bruto-indexen van de loonmassa (1995=100)

		Totale industrie (10-45)	Totale industrie (zonder bouwnijverheid (10-41))	Intermediaire goederen	Investerings- goederen	Duurzame consumptiegoederen	Niet-duurzame consumptiegoederen
1997		99,7	102,4	95,4	262,6	106,1	97,9
1998		103,3	106,1	97,6	420,8	124,1	103,5
1999		112,5	116,8	102,3	436,8	152,4	103,0
2000		110,4	113,3	92,7	404,0	136,8	100,4
1997	1	94,5	97,8	89,7	248,2	101,8	93,0
	2	98,9	99,6	91,2	248,8	110,2	97,2
	3	87,5	89,7	85,6	245,3	90,6	86,1
	4	118,0	122,4	115,1	308,1	121,9	115,1
1998	1	97,2	98,9	90,3	392,0	123,2	99,2
	2	104,7	105,8	97,3	396,2	125,1	101,9
	3	92,4	94,4	86,5	388,0	115,3	89,5
	4	119,1	125,2	116,4	507,1	132,9	123,6
1999	1	106,7	110,4	93,7	376,9	138,2	94,7
	2	116,2	119,8	102,1	425,1	171,4	108,9
	3	97,8	101,1	89,8	446,5	132,2	92,7
	4	129,6	136,2	123,9	498,9	168,1	115,8
2000	1	106,1	109,2	86,7	405,8	128,0	97,3
	2	110,6	112,4	93,7	408,9	149,7	99,0
	3	97,0	98,5	86,4	319,8	141,7	88,1
	4	135,0	141,3	118,5	487,2	144,9	118,8
2001	1	104,2	106,9	89,0	326,6	146,0	93,3
		Winning van delfstoffen (10-14)	Industrie (15-37)	Chemische nijverheid (24)	Metaalverwerking (28-35)	Elektriciteit, gas en water (40-41)	Bouwnijverheid (45)
1997		0,0	103,4	102,3	112,7	99,1	88,7
1998		0,0	107,6	107,5	112,1	100,9	92,1
1999		0,0	121,4	104,7	116,4	100,7	95,4
2000		0,0	118,1	106,9	117,8	96,4	98,1
1997	1	0,0	99,4	96,6	108,7	92,5	81,1
	2	0,0	101,5	97,3	110,3	93,1	95,2
	3	0,0	89,8	92,0	95,6	89,9	78,1
	4	0,0	123,0	123,2	136,3	120,8	100,4
1998	1	0,0	101,0	100,3	99,8	91,4	89,9
	2	0,0	106,9	109,6	108,1	102,3	99,2
	3	0,0	95,9	96,2	104,6	89,6	83,6
	4	0,0	126,6	123,9	135,8	120,3	95,5
1999	1	0,0	116,1	96,8	116,3	90,1	91,8
	2	0,0	124,5	104,9	116,7	103,2	101,5
	3	0,0	104,2	90,4	97,6	90,2	84,7
	4	0,0	140,9	126,7	135,0	119,5	103,9
2000	1	0,0	115,8	103,3	115,5	85,8	93,5
	2	0,0	118,8	105,9	119,5	89,7	102,6
	3	0,0	101,4	94,6	98,8	87,9	90,5
	4	0,0	145,9	129,0	153,4	125,0	110,5
2001	1	0,0	110,2	108,3	114,2	94,8	93,2

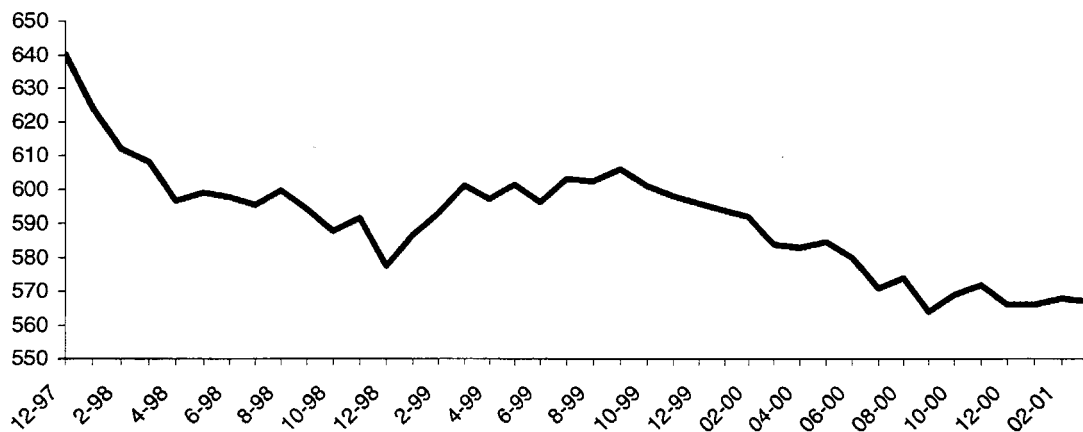
Productiefactoren en werkgelegenheid

Productiefactoren en werkgelegenheid

Aantal faillissementen in enkele sectoren: voortschrijdend gemiddelde van de laatste 12 maanden



Totaal aantal faillissementen: voortschrijdend gemiddelde van de laatste 12 maanden



Productiefactoren en werkgelegenheid

Evolutie van het aantal faillissementen volgens voornaamste activiteiten januari 2000 tot april 2001

		jan	feb	maart	april	mei	juni	juli	aug	sept	okt	nov	dec	jaarlijks totaal
Nace-Bel Code	Activiteit													
22	Uitgeverijen, drukkerijen en reproductie													
	2000	8	9	9	13	5	9	10	3	10	9	2	3	90
	2001	10	12	6	2									
23	Cokes, geraffineerde aardolieproducten, splijt- en kweekstoffen													
	2000	0	0	0	0	0	0	0	0	0	0	0	0	0
	2001	0	0	0	0									
24	Chemische nijverheid, rubber en kunststof													
	2000	6	1	6	4	3	4	0	4	3	1	2	1	35
	2001	4	1	1	1									
261	Glas en glaswerk													
	2000	0	1	0	0	0	0	0	0	0	1	0	0	2
	2001	0	0	1	0									
262 - 268	Overige niet-metaalhoudende minerale producten, zonder glas													
	2000	5	0	0	0	0	3	1	0	1	2	1	1	14
	2001	0	3	2	2									
27, 28	Metallurgie en vervaardiging van metaal													
	2000	9	9	11	5	9	8	7	5	7	11	8	3	92
	2001	3	6	9	6									
29	Machines en werktuigen													
	2000	1	1	5	1	1	0	3	4	4	2	1	5	28
	2001	3	1	6	3									
30 - 33	Elektrische en elektronische werktuigen													
	2000	1	4	4	2	9	1	1	0	0	6	1	0	29
	2001	2	2	4	1									
34, 35	Transportmaterieel													
	2000	0	2	1	3	2	2	0	1	0	3	1	2	17
	2001	0	1	0	1									
361	Meubels													
	2000	3	2	3	2	3	5	2	1	4	3	3	6	37
	2001	3	4	0	4									
362	Edelstenen en juwelen													
	2000	1	0	1	1	0	0	0	0	0	1	0	0	4
	2001	0	0	0	0									
363 - 366	Overige industrie, zonder meubels, edelstenen en juwelen													
	2000	0	4	1	0	2	2	1	0	1	1	1	1	14
	2001	0	1	1	1									
37	Recuperatie van recycleerbaar afval													
	2000	2	2	2	1	2	0	0	0	2	1	0	0	12
	2001	1	1	1	0									
E	Productie en distributie van elektriciteit, gas en water													
	2000	0	0	0	0	0	0	0	0	0	0	0	0	0
	2001	0	0	0	0									
F	Bouwnijverheid													
	2000	78	79	98	59	89	80	37	32	102	73	78	62	867
	2001	77	86	79	83									
451	Bouwrijp maken van terreinen													
	2000	5	1	2	1	3	2	1	0	5	3	0	0	23
	2001	2	5	3	2									

Productiefactoren en werkgelegenheid

Evolutie van het aantal faillissementen volgens voornaamste activiteiten januari 2000 tot april 2001

		jan	feb	maart	april	mei	juni	juli	aug	sept	okt	nov	dec	jaarlijks totaal
Nace-Bel Code	Activiteit													
521	<i>Niet-gespecialiseerde winkels</i>													
	2000	4	10	12	8	22	9	6	8	11	10	11	10	121
	2001	7	13	11	10									
522 - 525	<i>Gespecialiseerde winkels :</i>													
	2000	78	63	86	55	72	99	46	45	71	89	82	72	858
	2001	73	81	72	72									
5221	Groenten en fruit													
	2000	2	2	1	0	1	2	1	0	0	0	0	0	9
	2001	1	0	0	3									
5222	Vlees													
	2000	4	1	4	6	2	5	2	4	6	9	7	1	51
	2001	6	6	8	6									
5223	Vis													
	2000	0	0	2	0	0	2	0	0	1	0	2	0	7
	2001	0	1	1	3									
5224	Brood, banketbakkerswerk en suikerwerk													
	2000	2	2	1	1	2	3	2	0	3	4	3	5	28
	2001	2	1	1	4									
5225	Dranken													
	2000	0	1	3	2	0	2	0	0	1	2	2	0	13
	2001	1	0	4	1									
5226	Tabaksproducten													
	2000	0	0	0	0	1	0	1	0	1	0	0	0	3
	2001	1	0	0	0									
5227	Kleinhandel in voeding, n.e.g.													
	2000	1	3	2	1	2	1	2	0	2	1	4	0	19
	2001	1	6	3	0									
523	Farmaceutica, reukwerk en cosmetica													
	2000	1	1	2	0	1	1	1	1	2	2	4	2	18
	2001	3	0	2	1									
5241	Textiel													
	2000	5	5	9	9	3	10	1	3	3	6	2	5	61
	2001	1	11	4	5									
5242	Kleding													
	2000	20	11	12	6	18	18	8	5	7	15	10	10	140
	2001	12	19	16	10									
5243	Schoeisel en lederwaren													
	2000	3	1	2	3	2	5	2	6	5	1	6	1	37
	2001	3	2	2	2									
5244	Meubels en woninginrichting													
	2000	5	6	10	3	5	6	7	6	8	10	6	12	84
	2001	5	4	2	6									
5245	Elektrische huishoudapparaten, radio en televisie													
	2000	5	7	7	4	4	9	2	4	6	6	7	7	68
	2001	5	4	2	8									
5246	IJzerwaren, verf en bouwmaterialen													
	2000	3	1	2	1	6	3	3	1	5	2	2	1	30
	2001	0	2	3	5									
5247	Boeken, kranten en kantoorbehoeften													
	2000	5	6	7	1	6	6	2	2	4	5	7	4	55
	2001	7	4	1	3									

Productiefactoren en werkgelegenheid

België : bruto werknemersindexen (1995=100)

	Totale industrie (10-45)	Totale industrie (zonder bouwnijverheid (10-41)	Intermediaire goederen	Energie	Intermediaire goederen, zonder energie	Investerings- goederen
1997	98.2	97.9	99.6	96.6	100.0	108.2
1998	99.7	99.2	102.1	96.6	102.7	113.8
1999	99.6	98.8	103.6	96.8	104.4	125.2
2000	100.3	99.2	105.3	96.6	106.4	127.1
1999						
April	99.3	98.4	102.8	97.0	103.5	120.3
Mei	99.1	98.6	103.0	96.8	103.7	124.6
Juni	99.6	98.8	103.2	96.5	104.0	125.6
Juli	99.5	98.7	103.2	96.0	104.0	126.9
Augustus	100.1	99.0	103.7	96.5	104.6	127.5
September	100.4	99.2	104.0	96.7	104.9	127.9
Oktober	100.5	99.4	105.0	97.3	106.0	128.2
November	100.5	99.4	105.1	97.0	106.1	127.9
December	100.4	99.2	104.7	97.0	105.7	135.4
2000						
Januari	99.2	98.3	103.9	97.2	104.7	125.5
Februari	99.4	98.5	104.2	98.0	104.9	125.6
Maart	99.6	98.5	104.3	97.3	105.2	126.2
April	99.7	98.6	104.8	97.0	105.7	126.6
Mei	99.9	98.8	105.1	97.0	106.1	126.7
Juni	99.7	98.6	105.1	96.9	106.1	126.1
Juli	100.0	99.0	105.5	95.7	106.7	127.1
Augustus	100.8	99.5	106.0	96.2	107.2	128.1
September	101.2	99.8	106.2	96.1	107.4	127.3
Oktober	101.6	100.1	106.2	96.0	107.5	128.2
November	101.9	100.4	106.5	96.2	107.7	129.2
December	101.7	100.3	106.4	96.3	107.7	128.7
2001						
Januari	100.2	99.2	106.0	95.5	107.3	129.4
Februari	100.4	99.3	106.2	95.7	107.4	129.6
Maart	100.4	99.2	106.2	95.8	107.4	129.5

	Duurzame consumptiegoederen	Niet-duurzame consumptiegoederen	Winning van delfstoffen (10-14)	Winning van steenkool, bruinkool en turf (10)	Overige winning van delfstoffen (14)	Industrie (15-37)
1997	92.2	97.6	99.3	0.0	102.7	97.9
1998	92.1	99.0	99.1	0.0	100.8	99.2
1999	90.8	98.2	102.4	0.0	102.0	98.8
2000	91.6	99.7	102.9	0.0	102.9	99.2
1999						
April	88.7	97.4	101.5	0.0	102.3	98.3
Mei	90.8	97.8	103.9	0.0	104.0	98.6
Juni	90.5	98.3	102.8	0.0	102.2	98.8
Juli	90.0	98.2	102.9	0.0	101.2	98.8
Augustus	91.5	98.8	103.4	0.0	102.4	99.0
September	92.3	98.8	104.0	0.0	103.3	99.2
Oktober	90.9	99.7	103.4	0.0	102.6	99.4
November	91.8	99.1	102.4	0.0	101.9	99.4
December	91.8	98.9	102.4	0.0	102.1	99.3
2000						
Januari	89.2	98.5	102.5	0.0	101.8	98.3
Februari	90.1	98.4	103.0	0.0	102.3	98.4
Maart	92.8	98.7	103.4	0.0	102.8	98.5
April	92.9	99.1	104.0	0.0	103.3	98.6
Mei	93.2	98.9	104.2	0.0	104.1	98.7
Juni	90.8	98.5	103.4	0.0	103.1	98.6
Juli	91.1	99.3	103.2	0.0	102.8	99.1
Augustus	91.2	100.0	103.6	0.0	103.7	99.5
September	92.1	100.8	102.8	0.0	103.4	99.9
Oktober	92.3	101.2	101.8	0.0	102.5	100.2
November	92.3	101.6	102.1	0.0	103.0	100.6
December	91.7	101.5	101.8	0.0	102.6	100.4
2001						
Januari	92.5	100.8	102.0	0.0	103.6	99.3
Februari	92.6	100.8	102.8	0.0	105.1	99.4
Maart	92.1	100.5	102.9	0.0	105.2	99.3

Productiefactoren en werkgelegenheid

België : bruto werknemersindexen (1995=100) - vervolg

	Voedings- en genotmiddelen (15-16)	Voedingsmiddelen en dranken (15)	Tabak (16)	Textiel (17)	Textiel en kleding (17-18)	Kleding en bont (18)
1997	102.5	102.6	100.4	90.6	88.1	77.1
1998	105.8	106.0	99.5	92.0	87.2	71.7
1999	108.7	109.1	97.0	90.0	81.6	56.2
2000	107.7	108.1	94.8	89.6	79.3	51.2
1999						
April	107.2	107.4	100.2	90.7	82.2	56.6
Mei	108.4	108.8	97.4	90.4	82.0	56.6
Juni	109.3	109.7	97.5	90.0	81.5	56.4
Juli	109.2	109.6	97.1	89.7	81.0	55.0
Augustus	109.7	110.2	97.3	89.6	80.9	55.1
September	110.4	110.9	97.2	89.5	80.8	54.7
Oktober	110.5	111.1	92.4	89.7	80.8	54.2
November	110.9	111.5	92.4	89.5	80.7	54.4
December	110.1	110.7	92.4	89.0	81.4	58.5
2000						
Januari	106.3	106.8	94.1	88.9	79.4	52.3
Februari	106.5	106.9	94.0	89.1	79.4	51.9
Maart	106.6	107.1	93.9	89.3	79.4	51.6
April	106.4	106.8	93.9	89.3	80.7	56.6
Mei	106.4	106.8	93.6	89.4	80.2	54.6
Juni	106.0	106.4	94.4	89.6	79.4	51.0
Juli	107.0	107.5	93.8	89.9	79.4	50.5
Augustus	107.9	108.4	94.3	89.7	79.3	50.5
September	109.0	109.4	95.9	89.3	78.6	50.1
Oktober	109.8	110.3	96.4	89.8	78.6	49.0
November	110.4	110.8	96.3	90.6	78.9	48.7
December	110.4	110.8	97.4	90.3	78.5	48.1
2001						
Januari	107.7	108.1	97.2	88.4	77.3	47.5
Februari	107.6	108.0	98.2	88.4	77.2	47.2
Maart	107.6	107.9	98.1	88.2	76.9	46.5
<hr/>						
	Leer en schoeisel (19)	Hout en artikelen van hout, kurk, riet, vlechtwerk (20)	Papier en karton; uitgeverijen en drukkerijen (21-22)	Papier en karton (21)	Uitgeverijen, drukkerijen, reproductie opnamen (22)	Cokes, raffinage, splijt- en kweekstoffen (23)
1997	78.6	100.3	99.2	95.2	101.1	87.1
1998	72.3	102.8	101.6	98.9	102.9	87.1
1999	67.7	103.6	100.7	94.5	103.8	85.6
2000	65.0	105.8	100.6	97.0	102.4	86.2
1999						
April	67.5	101.4	99.3	93.6	102.1	84.8
Mei	67.7	103.2	100.2	94.0	103.3	86.4
Juni	67.3	103.4	101.1	94.5	104.3	85.0
Juli	67.8	103.1	100.8	94.7	103.7	85.4
Augustus	67.8	103.8	101.4	95.1	104.5	85.3
September	67.8	104.9	102.3	96.1	105.4	88.1
Oktober	67.2	105.3	102.4	95.4	105.9	85.2
November	67.0	105.5	101.8	95.8	104.8	86.0
December	66.5	105.4	101.5	95.4	104.5	86.3
2000						
Januari	65.8	104.7	100.4	96.2	102.5	84.0
Februari	66.6	105.1	100.2	97.2	101.6	87.8
Maart	66.7	106.0	100.8	97.0	102.7	84.3
April	65.2	105.1	100.6	97.2	102.3	85.2
Mei	64.2	105.4	100.4	97.3	101.8	85.4
Juni	64.2	104.6	100.1	97.0	101.6	85.1
Juli	64.2	105.4	100.0	96.5	101.7	85.5
Augustus	64.6	106.5	100.2	97.4	101.5	87.6
September	65.2	106.7	100.9	97.2	102.8	86.7
Oktober	65.2	106.5	100.9	97.0	102.8	87.0
November	64.7	106.9	101.5	97.1	103.6	87.9
December	64.2	106.8	101.7	97.0	104.0	87.9
2001						
Januari	62.3	107.4	98.5	96.7	99.4	88.3
Februari	62.3	107.7	98.6	96.8	99.6	88.7
Maart	60.4	107.1	98.5	96.7	99.4	89.4

Productiefactoren en werkgelegenheid

België : bruto werknemersindexen (1995=100) - vervolg

	Chemische nijverheid (24)	Rubber en kunststof (25)	Niet-metaalhoudend e minerale producten (26)	Metallurgie (27)	Metaalverwerking (28-35)	Producten van metaal (28)
1997	98.6	102.0	100.5	93.1	99.6	101.8
1998	100.5	103.0	99.9	91.3	102.0	104.5
1999	101.6	105.4	95.7	88.5	102.3	109.2
2000	103.8	107.6	94.4	88.1	104.0	110.3
1999						
April	101.5	104.6	95.2	89.0	102.1	108.1
Mei	101.4	104.3	95.9	88.5	101.8	108.6
Juni	101.7	104.6	96.1	88.6	102.1	109.3
Juli	102.2	105.1	95.7	88.1	102.2	109.8
Augustus	102.3	105.8	95.8	88.1	102.4	109.9
September	101.5	106.4	96.0	88.5	102.4	109.9
Oktober	101.9	106.7	96.1	88.5	102.7	110.4
November	102.0	107.2	96.4	87.7	102.8	110.5
December	101.9	107.9	95.5	87.7	102.7	110.5
2000						
Januari	102.9	107.3	94.3	87.4	102.5	108.5
Februari	103.2	106.5	94.3	87.5	102.8	109.0
Maart	103.2	106.6	94.5	87.4	102.7	108.8
April	103.2	106.9	94.6	86.1	103.1	109.4
Mei	103.5	107.3	94.0	87.1	103.4	110.2
Juni	103.3	107.4	93.9	87.5	103.4	109.9
Juli	103.8	107.7	94.2	88.6	104.0	110.9
Augustus	104.4	108.5	94.8	88.5	104.5	111.2
September	104.6	108.6	94.7	89.2	104.8	111.8
Oktober	104.7	108.4	94.6	89.3	105.7	111.7
November	105.0	108.4	94.6	89.5	106.1	111.8
December	104.5	108.7	94.3	89.6	105.9	111.5
2001						
Januari	104.3	108.8	93.5	89.7	105.2	110.8
Februari	104.3	108.7	93.3	89.7	105.6	111.3
Maart	104.2	108.7	93.6	89.4	105.5	111.2
<hr/>						
	Machines, apparaten en werktuigen (29)	Elektrische en elektronische apparaten (30-33)	Kantoomachines en computers (30)	Elektrische machines en apparaten (31)	Audio-, video- en telecommunicatie- apparatuur (32)	Medische apparatuur, precisie-instru- menten, etc. (33)
1997	101.0	96.6	113.1	99.5	102.3	69.6
1998	104.6	98.4	109.3	104.0	102.9	68.1
1999	102.8	99.8	66.3	106.0	122.3	56.9
2000	105.1	101.5	77.7	109.9	118.6	57.3
1999						
April	103.4	99.6	65.9	105.1	123.1	57.6
Mei	102.9	98.7	65.7	105.3	120.4	55.9
Juni	102.6	98.8	65.5	104.6	121.2	57.1
Juli	102.5	99.0	65.3	106.1	120.1	55.8
Augustus	102.5	99.5	65.9	106.0	121.1	57.1
September	102.3	99.9	66.5	106.1	122.6	56.7
Oktober	102.0	100.5	69.7	106.7	123.8	55.6
November	102.3	100.2	67.6	107.2	121.8	56.5
December	101.8	100.8	68.3	107.5	123.1	56.5
2000						
Januari	101.6	100.7	70.6	108.7	120.5	56.0
Februari	103.6	100.6	69.3	108.1	120.3	57.3
Maart	104.0	99.6	69.4	107.4	115.8	58.8
April	104.4	99.8	69.7	108.5	115.3	58.1
Mei	105.0	100.1	69.5	108.7	116.7	57.6
Juni	105.1	100.4	69.3	110.0	116.9	56.1
Juli	105.7	100.8	69.1	110.5	117.3	56.1
Augustus	106.3	102.0	78.5	111.0	118.5	57.1
September	106.5	102.2	73.8	110.9	120.9	56.5
Oktober	106.7	103.6	96.5	110.9	120.0	57.8
November	106.5	104.5	97.5	111.9	120.3	59.1
December	106.1	104.6	99.7	112.2	121.2	57.5
2001						
Januari	105.9	102.8	72.0	111.1	117.9	62.3
Februari	106.0	103.2	72.3	111.4	117.5	63.4
Maart	106.0	103.2	72.4	111.5	118.2	62.9

Productiefactoren en werkgelegenheid

België : bruto werknemersindexen (1995=100) - vervolg en einde

	Transportmiddelen (34-35)	Auto's, aanhangwagens en opleggers (34)	Auto's (34.1)	Overige transportmiddelen (35)	Meubels; overige industrie (36)	Meubels (36.1)
1997	99.3	99.2	105.0	100.1	89.0	87.6
1998	100.9	100.6	112.4	103.0	88.2	88.0
1999	98.1	96.9	145.8	105.5	86.2	86.8
2000	100.0	98.6	181.9	107.8	83.8	83.7
1999						
April	98.0	96.6	128.2	106.1	84.9	85.2
Mei	97.9	96.6	145.0	105.4	86.6	87.5
Juni	98.1	96.8	145.8	105.6	86.5	87.4
Juli	97.9	96.6	148.6	105.9	85.8	86.8
Augustus	98.0	96.9	149.8	104.7	86.1	87.2
September	97.8	96.8	152.2	104.1	86.5	87.3
Oktober	98.3	97.2	153.0	104.9	85.7	85.9
November	98.6	97.3	151.7	106.1	85.8	86.0
December	98.2	96.7	184.5	107.1	85.9	85.9
2000						
Januari	99.4	97.7	158.8	109.6	83.5	83.7
Februari	98.8	97.7	151.4	105.1	83.6	83.6
Maart	99.2	98.0	157.2	106.1	83.9	83.7
April	99.4	98.1	155.9	107.4	83.8	83.7
Mei	99.3	98.0	159.1	107.0	84.3	84.3
Juni	99.1	97.9	159.4	106.5	84.0	83.6
Juli	99.8	98.4	159.8	107.9	83.7	83.4
Augustus	99.7	98.4	162.4	107.8	83.8	83.6
September	99.9	98.4	163.3	108.7	84.2	84.3
Oktober	101.5	100.2	248.5	108.7	84.0	83.8
November	102.1	100.8	252.7	109.4	83.7	83.7
December	101.8	100.5	255.2	109.4	83.7	83.6
2001						
Januari	102.0	100.4	178.2	111.8	82.2	83.6
Februari	102.4	100.8	178.4	112.2	82.3	83.6
Maart	102.2	100.5	176.0	112.5	82.2	83.4

	Recuperatie van recycleerbaar afval (37)	Elektriciteit, gas en water (40-41)	Elektriciteit, gas, stoom en warm water (40)	Elektriciteit (40.1)	Water (41)	Bouwnijverheid (45)
1997	129.4	97.9	97.1	97.1	100.0	99.3
1998	127.9	97.8	96.9	96.9	100.2	101.8
1999	133.1	98.2	97.8	97.8	99.1	102.9
2000	138.3	97.8	97.2	97.2	99.3	104.9
1999						
April	131.1	98.5	98.2	98.2	99.3	102.6
Mei	132.2	98.1	97.5	97.5	99.4	101.1
Juni	133.0	97.9	97.5	97.5	99.2	102.6
Juli	131.5	97.4	96.8	96.8	99.0	102.6
Augustus	133.8	97.9	97.5	97.5	99.0	104.3
September	133.7	97.7	97.3	97.3	99.0	105.3
Oktober	138.0	98.8	98.6	98.6	99.2	104.9
November	137.4	98.3	98.1	98.1	98.7	104.8
December	136.6	98.4	98.1	98.1	98.9	104.9
2000						
Januari	133.9	99.0	99.1	99.1	98.8	102.5
Februari	134.5	99.1	99.3	99.3	98.8	102.8
Maart	135.0	99.0	99.1	99.1	98.9	103.8
April	135.8	98.4	98.3	98.3	98.8	103.7
Mei	136.3	98.5	98.4	98.4	98.8	104.3
Juni	138.9	98.4	98.3	98.3	98.8	104.1
Juli	139.2	96.8	95.8	95.8	99.2	103.9
Augustus	139.8	96.9	95.8	95.8	99.5	106.1
September	141.7	97.1	96.0	96.0	99.6	106.6
Oktober	141.3	96.9	95.5	95.5	100.1	107.1
November	142.6	96.9	95.6	95.6	100.1	107.3
December	141.3	97.1	95.7	95.7	100.3	107.0
2001						
Januari	137.6	96.0	94.0	94.0	100.7	103.8
Februari	137.2	96.1	94.2	94.2	100.7	104.5
Maart	137.3	96.2	94.2	94.2	100.9	104.9

Productiefactoren en werkgelegenheid

Vlaanderen : bruto werknemersindexen (1995=100)

	Totale industrie (10-45)	Totale industrie (zonder bouwnijverheid) (10-41)	Intermediaire goederen	Investerings- goederen	Duurzame consumptiegoederen	Niet-duurzame consumptiegoederen
1997	98.3	98.1	100.6	109.8	91.9	96.7
1998	99.7	99.2	101.6	114.0	91.9	98.0
1999	99.5	98.6	102.5	123.9	90.3	96.4
2000	100.3	99.2	103.7	126.1	90.2	98.7
1999						
April	99.0	98.1	101.6	121.3	88.2	95.7
Mei	99.1	98.4	101.9	122.4	90.6	96.4
Juni	99.4	98.6	102.2	123.9	90.3	96.7
Juli	99.4	98.5	102.2	124.5	89.8	96.6
Augustus	100.0	98.8	102.7	125.7	91.3	97.1
September	100.3	98.9	102.9	126.2	92.0	96.7
Oktober	100.3	99.1	104.1	125.9	90.4	98.0
November	100.2	99.0	104.0	125.6	90.6	96.8
December	100.1	99.0	103.7	132.3	90.4	96.8
2000						
Januari	99.1	98.3	102.0	125.2	88.7	97.7
Februari	99.4	98.5	102.2	125.2	89.7	97.6
Maart	99.6	98.5	102.3	125.5	89.9	98.0
April	99.7	98.7	103.1	125.9	89.9	98.8
Mei	99.9	98.8	103.6	125.8	89.9	98.5
Juni	99.7	98.6	103.5	125.4	90.0	97.8
Juli	100.0	99.1	104.0	126.4	90.5	98.6
Augustus	100.8	99.4	104.6	127.4	90.3	98.8
September	101.1	99.7	104.7	125.4	91.1	99.5
Oktober	101.5	100.2	104.9	126.8	91.3	99.7
November	101.9	100.6	105.2	127.6	90.9	100.2
December	101.7	100.5	105.2	127.3	90.3	100.2
2001						
Januari	100.3	99.4	103.7	128.9	90.0	100.3
Februari	100.6	99.5	103.9	129.3	90.2	100.2
Maart	100.6	99.4	103.9	129.0	89.6	100.2
	Winning van delfstoffen (10-14)	Industrie (15-37)	Chemische nijverheid (24)	Metaalverwerking (28-35)	Elektriciteit, gas en water (40-41)	Bouwnijverheid (45)
1997	94.2	98.1	98.8	100.3	97.9	99.3
1998	96.7	99.2	99.6	102.3	97.9	102.1
1999	101.4	98.6	100.1	102.4	98.3	103.3
2000	103.8	99.2	102.2	104.4	97.8	105.2
1999						
April	98.1	98.1	100.3	102.1	98.7	102.9
Mei	103.9	98.4	100.1	102.0	98.1	102.1
Juni	103.6	98.6	100.4	102.1	98.0	102.8
Juli	102.9	98.5	100.7	102.3	97.4	103.3
Augustus	104.5	98.8	100.8	102.5	98.0	105.0
September	104.5	99.0	99.7	102.5	97.8	105.9
Oktober	102.3	99.1	100.0	102.9	98.9	105.5
November	97.9	99.0	100.4	102.8	98.5	105.3
December	97.0	99.0	100.3	102.9	98.5	104.8
2000						
Januari	102.0	98.3	101.6	102.8	99.1	102.3
Februari	104.8	98.4	102.0	103.2	99.4	103.6
Maart	105.6	98.4	101.9	102.9	99.3	104.4
April	106.6	98.7	101.9	103.3	98.7	104.1
Mei	106.1	98.8	102.0	103.6	98.8	104.6
Juni	104.6	98.6	101.7	103.6	98.6	104.4
Juli	103.5	99.1	102.2	104.3	96.7	104.2
Augustus	103.7	99.5	102.6	104.9	96.9	106.8
September	102.7	99.8	102.6	105.1	97.0	107.1
Oktober	102.4	100.3	102.7	106.3	96.6	107.2
November	102.7	100.7	103.1	106.9	96.7	107.4
December	101.5	100.6	102.3	106.8	96.7	107.0
2001						
Januari	102.7	99.5	103.0	106.0	95.5	104.3
Februari	102.6	99.6	102.8	106.4	95.8	105.2
Maart	103.3	99.5	102.7	106.3	95.8	105.6

Productiefactoren en werkgelegenheid

Wallonië : bruto werknemersindexen (1995=100)

	Totale industrie (10-45)	Totale industrie (zonder bouwnijverheid (10-41)	Intermediaire goederen	Investerings- goederen	Duurzame consumptiegoederen	Niet-duurzame consumptiegoederen
1997	98.9	97.5	97.6	93.3	92.6	102.6
1998	101.5	99.8	101.9	100.9	93.4	105.2
1999	103.0	100.6	106.1	105.0	94.7	107.3
2000	103.4	100.3	106.8	106.8	87.3	107.0
1999						
April	102.9	100.4	106.1	104.9	95.1	105.5
Mei	101.7	100.0	105.3	105.6	93.4	105.6
Juni	102.9	100.4	105.5	105.7	92.6	107.2
Juli	102.9	100.5	105.5	106.6	91.9	107.3
Augustus	103.4	100.7	106.1	105.0	91.8	108.2
September	103.9	100.9	106.8	104.5	90.9	108.6
Oktober	104.2	101.5	107.6	105.0	91.1	109.9
November	104.4	101.6	108.0	104.9	97.0	110.0
December	104.5	101.1	107.4	106.0	97.8	109.1
2000						
Januari	102.5	99.4	106.1	104.1	79.5	104.7
Februari	102.2	99.8	107.0	105.4	77.8	104.8
Maart	102.6	100.0	107.1	106.5	78.5	104.7
April	102.7	100.0	107.3	106.8	78.3	104.3
Mei	102.9	99.9	106.9	106.6	80.3	104.6
Juni	103.0	99.9	106.7	105.3	90.9	105.1
Juli	103.3	100.4	107.0	106.6	90.6	106.5
Augustus	104.1	100.7	107.0	107.3	92.2	108.6
September	104.3	100.8	107.1	107.5	92.9	109.2
Oktober	104.8	100.8	106.8	107.9	93.7	110.7
November	104.8	101.1	106.4	109.2	96.9	111.2
December	104.7	100.9	106.4	109.5	96.3	110.2
2001						
Januari	102.9	100.1	106.9	108.7	89.9	106.4
Februari	103.1	100.3	106.9	109.1	90.4	106.8
Maart	103.2	100.3	107.0	109.5	90.8	105.6
<hr/>						
	Winning van delfstoffen (10-14)	Industrie (15-37)	Chemische nijverheid (24)	Metaalverwerking (28-35)	Elektriciteit, gas en water (40-41)	Bouwnijverheid (45)
1997	99.3	97.4	97.1	98.4	98.4	103.2
1998	98.6	99.9	102.4	101.2	98.5	106.8
1999	101.4	100.6	106.5	103.1	99.2	110.6
2000	101.4	100.3	109.8	103.4	98.7	113.6
1999						
April	101.2	100.4	105.9	102.9	99.4	110.9
Mei	102.7	100.0	105.8	102.4	98.9	107.0
Juni	101.5	100.5	106.2	102.7	98.9	111.0
Juli	101.7	100.6	107.6	103.1	98.3	110.5
Augustus	102.0	100.8	107.5	103.3	98.9	112.2
September	102.7	101.1	107.1	103.1	98.8	113.5
Oktober	102.3	101.5	108.0	103.6	100.0	113.0
November	102.3	101.7	107.2	104.1	99.4	113.6
December	102.4	101.2	107.1	103.6	99.4	115.1
2000						
Januari	101.1	99.4	108.4	102.2	100.0	112.4
Februari	101.2	99.8	108.6	102.4	100.0	110.0
Maart	101.4	100.0	108.6	102.7	99.9	111.0
April	101.9	100.0	108.8	102.9	99.3	111.5
Mei	102.4	99.9	109.5	103.3	99.4	112.6
Juni	101.8	99.9	109.7	103.1	99.3	112.9
Juli	101.6	100.5	110.0	103.5	97.8	112.4
Augustus	102.1	100.8	110.3	104.0	97.8	114.7
September	101.7	100.9	110.8	104.0	98.0	115.6
Oktober	100.5	101.0	110.8	104.4	97.7	117.1
November	100.8	101.3	111.2	104.4	97.8	116.5
December	100.7	101.1	111.2	104.0	97.9	116.7
2001						
Januari	100.8	100.3	110.4	104.0	96.7	111.6
Februari	101.8	100.4	110.8	104.1	96.6	112.2
Maart	101.6	100.4	111.1	104.4	96.8	112.7

Productiefactoren en werkgelegenheid

Brussel : bruto werknemersindexen (1995=100)

	Totale industrie (10-45)	Totale industrie (zonder bouwnijverheid) (10-41)	Intermediaire goederen	Investerings- goederen	Duurzame consumptiegoederen	Niet-duurzame consumptiegoederen
1997	98.8	101.0	97.2	180.4	110.7	97.7
1998	101.2	103.9	96.1	238.3	116.1	96.3
1999	98.6	102.0	101.3	257.0	125.1	89.6
2000	97.7	99.9	98.0	237.9	117.6	89.8
1999						
April	96.9	99.7	99.5	245.7	122.5	90.2
Mei	97.4	100.5	101.3	250.0	123.2	90.3
Juni	97.9	101.0	101.1	254.4	122.3	90.9
Juli	97.4	100.6	100.8	265.1	121.2	89.7
Augustus	97.9	100.7	101.3	272.2	126.7	90.8
September	98.0	100.9	103.2	256.0	125.4	91.4
Oktober	97.7	100.5	103.6	285.7	126.8	86.4
November	104.2	109.3	104.4	265.3	137.3	89.2
December	103.8	108.9	104.7	261.2	141.7	88.6
2000						
Januari	97.4	100.2	97.4	227.3	112.7	89.8
Februari	97.1	99.6	97.5	232.8	114.1	89.4
Maart	97.3	99.7	98.1	231.2	114.2	89.7
April	97.0	99.2	98.0	236.1	114.6	87.5
Mei	97.2	99.4	97.4	249.2	119.4	87.0
Juni	96.9	99.1	97.9	240.2	118.7	88.0
Juli	96.7	98.8	97.7	245.5	116.5	88.4
Augustus	97.8	100.0	98.4	242.8	118.1	89.7
September	99.0	101.3	98.3	243.1	118.7	91.5
Oktober	98.6	100.7	98.6	237.2	117.6	91.8
November	98.9	100.8	98.5	236.9	123.1	92.2
December	98.9	101.0	99.2	233.0	123.5	93.2
2001						
Januari	95.4	97.1	91.9	206.9	121.9	93.2
Februari	95.1	97.0	92.3	207.1	120.4	92.8
Maart	94.9	96.9	92.2	210.2	119.2	92.7
	Winning van delfstoffen (10-14)	Industrie (15-37)	Chemische nijverheid (24)	Metaalverwerking (28-35)	Elektriciteit, gas en water (40-41)	Bouwnijverheid (45)
1997	0.0	101.6	103.9	103.3	97.5	91.8
1998	0.0	105.2	104.1	108.0	97.1	92.9
1999	0.0	102.8	98.4	106.8	97.2	88.4
2000	0.0	100.5	99.1	108.8	96.9	90.6
1999						
April	0.0	100.1	97.2	106.6	97.6	88.3
Mei	0.0	101.1	97.3	106.4	97.1	87.7
Juni	0.0	101.7	97.4	107.2	97.0	88.4
Juli	0.0	101.3	97.5	106.8	96.4	87.6
Augustus	0.0	101.4	98.1	105.8	96.7	89.0
September	0.0	101.6	99.3	105.6	96.7	89.1
Oktober	0.0	101.1	99.6	106.2	97.5	88.9
November	0.0	111.6	99.8	107.1	97.1	88.7
December	0.0	111.0	99.5	106.0	97.2	88.5
2000						
Januari	0.0	100.6	96.4	108.9	97.8	88.7
Februari	0.0	99.9	96.2	107.5	97.9	89.4
Maart	0.0	100.0	96.5	107.5	97.8	89.9
April	0.0	99.5	96.4	108.2	97.3	90.0
Mei	0.0	99.8	96.4	109.2	97.3	90.2
Juni	0.0	99.4	96.7	109.5	97.4	90.2
Juli	0.0	99.3	97.3	108.9	95.9	90.0
Augustus	0.0	100.7	102.4	109.7	96.0	90.7
September	0.0	102.2	102.6	110.5	96.2	91.9
Oktober	0.0	101.5	102.5	109.5	96.3	91.7
November	0.0	101.6	103.1	108.8	96.4	92.9
December	0.0	101.8	103.3	108.3	96.7	92.3
2001						
Januari	0.0	97.3	94.9	107.1	95.8	90.0
Februari	0.0	97.1	94.8	107.1	96.0	89.2
Maart	0.0	97.1	94.7	106.9	96.0	88.7

Productiefactoren en werkgelegenheid

België : bruto-indexen van de gewerkte uren (1995=100)

	Totale industrie (10-45)	Totale industrie (zonder bouwnijverheid) (10-41)	Intermediaire goederen	Energie	Intermediaire goederen, zonder energie	Investerings- goederen
1997	101.0	98.8	99.5	100.8	99.3	99.2
1998	102.4	99.9	99.6	101.6	99.2	102.6
1999	104.0	101.0	99.3	101.4	99.0	103.1
2000	105.2	101.6	100.0	103.6	99.5	104.9
1999						
April	107.5	104.9	103.7	102.5	103.9	108.2
Mei	98.0	94.5	94.0	98.6	93.3	95.8
Juni	117.2	111.1	108.5	103.4	109.4	116.9
Juli	72.7	75.2	75.2	89.1	73.0	73.4
Augustus	97.5	91.2	89.3	88.8	89.4	92.7
September	116.4	110.3	107.6	107.2	107.7	113.4
Oktober	113.9	108.3	107.0	111.3	106.4	111.4
November	104.5	100.5	99.1	99.5	99.0	102.2
December	95.8	94.3	92.0	101.7	90.5	92.4
2000						
Januari	102.3	103.4	102.6	109.1	101.7	105.1
Februari	112.0	109.0	107.7	110.9	107.2	113.6
Maart	120.9	116.1	113.6	107.4	114.4	122.4
April	101.7	98.4	97.7	101.4	97.2	102.4
Mei	117.9	111.8	110.1	106.3	110.6	116.7
Juni	106.5	101.2	100.1	102.7	99.6	104.5
Juli	70.0	73.2	73.3	88.3	71.2	73.0
Augustus	98.6	91.2	89.7	91.8	89.4	91.8
September	113.1	107.0	104.9	107.6	104.5	110.1
Oktober	118.2	113.2	111.1	115.0	110.5	118.3
November	110.2	106.4	103.5	105.0	103.2	111.9
December	91.7	88.8	86.6	98.3	85.0	89.7
2001						
Januari	110.6	111.5	109.4	116.7	108.3	118.5
Februari	107.7	104.6	103.6	115.3	102.0	110.7
Maart	116.3	112.5	110.6	112.2	110.3	120.0

	Duurzame consumptiegoederen	Niet-duurzame consumptiegoederen	Winning van delfstoffen (10-14)	Winning van steenkool, bruinkool en turf (10)	Overige winning van delfstoffen (14)	Industrie (15-37)
1997	93.1	98.4	95.5	0.0	117.2	98.7
1998	93.7	99.2	95.9	0.0	117.7	99.9
1999	102.9	100.8	99.7	0.0	122.3	100.9
2000	100.4	101.0	99.0	0.0	121.6	101.5
1999						
April	106.6	102.9	108.9	0.0	133.6	105.0
Mei	95.5	93.5	93.1	0.0	114.4	94.2
Juni	117.9	107.5	112.0	0.0	137.4	111.6
Juli	68.7	78.1	63.4	0.0	77.7	74.4
Augustus	89.6	93.2	101.7	0.0	124.9	91.3
September	117.6	109.4	112.6	0.0	138.3	110.5
Oktober	108.1	107.3	108.6	0.0	133.4	108.1
November	100.1	100.8	97.5	0.0	119.6	100.5
December	97.4	98.6	89.6	0.0	109.9	93.9
2000						
Januari	104.4	102.3	95.2	0.0	116.9	103.1
Februari	111.2	105.5	106.1	0.0	130.2	108.9
Maart	118.9	112.9	117.7	0.0	144.5	116.5
April	96.4	95.7	100.1	0.0	123.0	98.1
Mei	111.9	109.4	112.1	0.0	137.7	112.1
Juni	103.1	99.3	99.9	0.0	122.8	101.1
Juli	56.1	77.2	59.9	0.0	73.4	72.4
Augustus	87.0	94.2	102.8	0.0	126.3	91.1
September	110.9	106.3	103.5	0.0	127.2	106.9
Oktober	112.1	111.7	108.2	0.0	133.0	113.1
November	106.7	105.6	102.7	0.0	126.2	106.5
December	86.9	91.9	80.4	0.0	98.6	88.3
2001						
Januari	107.5	108.9	99.8	0.0	122.4	111.2
Februari	102.0	100.9	100.8	0.0	123.9	104.1
Maart	111.5	108.6	104.6	0.0	128.5	112.6

Productiefactoren en werkgelegenheid

België : bruto-indexen van de gewerkte uren (1995=100)

	Voedings- en genotmiddelen (15-16)	Voedingsmiddelen en dranken (15)	Tabak (16)	Textiel (17)	Textiel en kleding (17-18)	Kleding en bont (18)
1997	101.8	101.8	100.2	95.8	92.3	83.1
1998	103.1	103.2	98.8	96.6	90.6	75.1
1999	103.1	103.2	99.3	95.5	85.6	59.0
2000	103.1	103.3	96.4	96.6	84.6	53.9
1999						
April	104.6	104.5	108.4	100.2	88.2	55.9
Mei	95.1	95.1	93.8	89.9	80.1	54.2
Juni	105.7	105.5	111.5	108.5	98.2	69.9
Juli	86.7	87.2	70.4	62.5	55.8	37.6
Augustus	96.4	96.4	95.9	74.5	69.4	57.1
September	110.7	110.8	107.3	108.3	96.3	63.1
Oktober	110.0	110.4	97.1	105.9	91.9	54.1
November	104.4	104.8	92.7	98.1	86.2	54.2
December	103.0	103.5	88.5	85.9	78.6	58.8
2000						
Januari	103.0	103.1	99.8	100.0	89.1	60.6
Februari	106.8	106.9	104.1	103.7	92.5	62.8
Maart	114.0	114.1	109.1	112.6	98.2	60.2
April	96.9	97.1	91.5	94.3	82.5	51.7
Mei	110.9	111.1	102.1	108.1	95.7	63.4
Juni	99.7	99.8	97.5	98.8	87.2	57.3
Juli	83.5	84.1	62.9	65.6	56.1	32.7
Augustus	98.2	98.4	94.5	72.3	66.6	52.2
September	107.7	107.9	102.1	105.3	91.3	56.1
Oktober	114.0	114.2	106.6	110.1	93.8	53.1
November	108.1	108.2	104.7	104.2	89.3	51.9
December	95.0	95.3	82.3	84.0	72.9	45.5
2001						
Januari	111.4	111.5	107.8	105.7	92.7	59.4
Februari	103.0	103.2	97.8	98.5	85.8	53.4
Maart	111.5	111.7	107.1	105.0	90.7	54.2
	Leer en schoeisel (19)	Hout en artikelen van hout, kurk, riet, vlechtwerk (20)	Papier en karton; uitgeverijen en drukkerijen (21-22)	Papier en karton (21)	Uitgeverijen, drukkerijen, reproductie opnamen (22)	Cokes, raffinage, splijt- en kweekstoffen (23)
1997	78.6	101.9	98.6	100.0	97.8	96.4
1998	74.8	104.0	101.2	103.2	100.1	101.0
1999	74.1	104.8	105.0	102.3	106.1	93.8
2000	68.7	107.9	103.8	103.6	103.9	92.9
1999						
April	75.1	110.1	108.2	106.9	108.8	97.6
Mei	68.2	100.2	97.8	94.4	99.2	87.9
Juni	83.5	120.4	113.9	112.2	114.7	101.5
Juli	49.5	62.2	79.6	81.7	78.5	70.4
Augustus	68.6	97.5	98.2	95.0	99.6	86.9
September	79.3	119.6	114.2	110.9	115.7	104.5
Oktober	76.2	116.4	111.0	106.0	113.3	99.0
November	73.5	108.2	105.1	101.5	106.7	88.5
December	69.5	92.2	101.9	93.7	105.7	84.6
2000						
Januari	69.6	106.9	106.8	107.7	106.4	98.0
Februari	73.9	116.6	109.8	111.1	109.1	107.3
Maart	81.6	126.2	118.0	118.2	117.8	109.2
April	64.0	105.1	99.6	100.3	99.1	82.0
Mei	80.8	123.9	113.8	114.8	113.3	104.2
Juni	71.9	107.8	101.3	103.1	100.4	89.5
Juli	37.2	65.0	79.9	81.7	79.0	61.5
Augustus	63.4	99.6	97.3	94.6	98.4	83.1
September	74.0	117.5	107.3	106.1	107.8	95.6
Oktober	77.9	122.5	113.4	113.4	113.4	104.9
November	71.3	115.0	107.2	106.4	107.5	100.9
December	59.9	89.9	92.1	86.4	94.7	79.3
2001						
Januari	71.2	116.7	110.2	115.4	107.8	110.1
Februari	63.4	114.2	102.4	105.2	101.2	101.9
Maart	70.1	121.4	109.9	114.1	107.9	108.4

Productiefactoren en werkgelegenheid

België : bruto-indexen van de gewerkte uren (1995=100)

	Chemische nijverheid (24)	Rubber en kunststof (25)	Niet-metaalhoudend e minerale producten (26)	Metallurgie (27)	Metaalverwerking (28-35)	Producten van metaal (28)
1997	100.4	101.1	99.8	94.5	100.1	103.5
1998	100.8	102.0	99.3	91.1	103.4	107.6
1999	105.5	104.3	95.6	88.5	106.6	113.6
2000	107.4	105.9	94.9	87.1	108.3	114.5
1999						
April	110.2	108.9	100.6	94.5	111.5	119.0
Mei	99.2	99.2	91.3	83.5	99.1	105.2
Juni	111.6	117.0	109.2	97.7	121.1	128.0
Juli	87.4	73.8	66.8	63.4	75.7	82.3
Augustus	96.8	96.3	87.9	81.3	96.2	105.6
September	111.2	114.0	107.0	93.9	118.0	126.1
Oktober	111.1	111.0	104.6	95.1	114.5	123.4
November	103.3	104.5	96.1	87.1	105.3	114.3
December	100.2	95.1	84.8	80.3	96.7	101.4
2000						
Januari	110.9	109.0	91.0	91.0	109.3	114.5
Februari	113.5	112.7	102.0	95.8	117.4	122.8
Maart	120.0	118.9	110.7	102.2	126.3	132.3
April	103.9	103.7	93.3	85.8	105.5	110.6
Mei	116.1	118.0	107.1	94.9	120.4	129.4
Juni	105.8	105.9	96.9	87.8	108.2	114.8
Juli	86.3	75.6	64.5	56.4	73.0	76.6
Augustus	99.0	96.2	89.2	78.3	95.4	105.6
September	110.6	112.4	101.6	92.1	114.3	122.3
Oktober	117.6	119.3	105.3	97.3	122.2	129.7
November	109.7	110.9	97.7	91.2	115.1	120.2
December	96.3	88.7	79.6	73.3	93.0	95.5
2001						
Januari	117.8	117.5	95.7	98.1	121.4	124.8
Februari	108.8	109.1	96.6	90.3	113.8	117.4
Maart	116.0	120.1	105.6	99.8	123.6	129.1
<hr/>						
	Machines, apparaten en werktuigen (29)	Elektrische en elektronische apparaten (30-33)	Kantoomachines en computers (30)	Elektrische machines en apparaten (31)	Audio-, video- en telecommunicatie- apparatuur (32)	Medische apparatuur, precisie-instru- menten, etc. (33)
1997	100.6	99.4	233.9	98.9	103.5	69.9
1998	105.1	101.9	226.9	101.8	106.2	70.4
1999	104.5	111.4	142.8	106.0	131.0	60.1
2000	106.7	112.5	166.7	110.6	125.8	59.9
1999						
April	111.4	115.3	148.6	109.2	135.9	62.4
Mei	97.2	103.7	129.3	97.1	123.1	56.3
Juni	118.2	127.0	158.1	119.2	151.4	67.5
Juli	72.9	79.3	108.0	73.9	93.0	45.8
Augustus	91.8	101.9	130.7	95.9	120.9	54.8
September	115.5	125.5	156.8	119.1	149.0	64.8
Oktober	111.1	117.2	155.2	116.9	132.5	62.7
November	102.9	108.5	146.5	108.6	122.0	58.6
December	92.7	105.2	142.0	95.0	129.2	55.3
2000						
Januari	107.5	115.9	157.3	113.0	133.1	60.0
Februari	115.9	121.9	166.1	118.5	139.4	64.4
Maart	125.8	131.6	172.8	127.9	148.6	72.7
April	103.9	109.1	147.0	106.6	123.1	58.8
Mei	119.8	124.9	167.0	124.6	136.9	67.3
Juni	104.5	113.3	148.8	111.5	127.9	59.5
Juli	73.8	68.1	111.0	75.9	56.7	41.2
Augustus	95.5	101.8	163.7	98.5	115.7	54.6
September	113.2	120.5	175.5	116.2	140.7	61.7
Oktober	120.1	127.4	212.8	126.0	140.7	67.1
November	112.1	118.2	200.7	114.3	134.0	63.1
December	88.6	98.0	181.5	94.8	113.3	49.0
2001						
Januari	121.4	124.1	160.5	122.3	135.0	71.4
Februari	113.3	117.9	158.8	116.1	128.0	68.1
Maart	120.8	128.6	177.2	126.3	140.5	73.3

Productiefactoren en werkgelegenheid

België : bruto-indexen van de gewerkte uren (1995=100)

	Transportmiddelen (34-35)	Auto's, aanhangwagens en opleggers (34)	Auto's (34.1)	Overige transportmiddelen (35)	Meubels; overige industrie (36)	Meubels (36.1)
1997	97.2	96.2	98.4	103.1	89.2	88.9
1998	99.7	98.7	107.2	106.1	88.4	89.4
1999	97.8	96.4	137.6	105.9	86.7	87.4
2000	100.4	99.5	175.9	106.0	85.6	85.7
1999						
April	101.7	100.1	139.2	110.9	89.6	90.6
Mei	91.1	89.4	124.5	101.0	79.3	80.3
Juni	112.1	111.1	149.1	118.0	98.4	100.2
Juli	68.7	67.3	91.6	77.3	53.9	49.2
Augustus	86.0	84.2	103.3	96.9	70.6	75.2
September	106.3	105.0	168.6	114.0	99.5	101.0
Oktober	106.7	105.9	162.4	111.3	94.7	94.5
November	96.1	95.0	144.5	102.5	88.2	88.5
December	88.3	86.9	150.6	96.8	78.3	77.1
2000						
Januari	100.5	97.7	162.9	117.9	87.8	88.2
Februari	110.0	109.3	164.0	114.0	94.7	95.1
Maart	117.0	116.1	181.6	121.6	101.5	100.8
April	99.2	99.2	150.8	98.8	81.0	82.1
Mei	109.0	107.8	171.0	115.8	97.1	97.2
Juni	100.8	100.0	143.3	105.1	88.5	88.8
Juli	73.2	73.6	82.5	70.7	54.7	50.8
Augustus	80.7	77.8	123.9	98.3	70.7	74.4
September	102.8	101.7	171.7	108.7	93.6	92.9
Oktober	112.6	111.8	277.0	117.2	95.5	95.9
November	110.1	109.6	258.9	112.6	90.8	91.4
December	90.0	89.5	217.9	92.8	71.9	70.9
2001						
Januari	116.6	116.0	199.6	119.9	91.5	94.2
Februari	107.8	106.3	170.3	116.3	86.8	88.8
Maart	116.6	114.7	184.1	128.2	94.6	95.7
	Recuperatie van recycleerbaar afval (37)	Elektriciteit, gas en water (40-41)	Elektriciteit, gas, stoom en warm water (40)	Elektriciteit (40.1)	Water (41)	Bouwnijverheid (45)
1997	120.1	101.3	102.8	102.8	96.8	109.0
1998	119.5	101.5	102.7	102.7	98.0	111.4
1999	122.2	102.2	104.7	104.7	94.8	115.3
2000	127.6	104.9	109.5	109.5	93.2	119.3
1999						
April	127.4	103.0	106.1	106.1	93.8	117.2
Mei	113.4	99.7	103.1	103.1	89.8	111.8
Juni	136.6	103.5	104.9	104.9	99.6	141.8
Juli	99.2	91.0	91.8	91.8	88.8	61.2
Augustus	112.3	88.9	88.1	88.1	91.3	123.3
September	130.9	107.3	111.4	111.4	95.6	141.1
Oktober	132.9	112.5	117.8	117.8	97.0	136.2
November	121.3	100.6	104.8	104.8	88.4	120.2
December	112.6	103.5	105.3	105.3	98.4	100.8
2000						
Januari	126.7	110.4	116.3	116.3	95.6	96.4
Februari	133.7	110.7	116.0	116.0	97.3	123.8
Maart	146.2	106.2	106.4	106.4	103.9	140.1
April	120.9	104.5	110.9	110.9	88.7	114.7
Mei	138.1	105.9	107.7	107.7	99.9	142.3
Juni	127.7	104.6	109.6	109.6	91.8	127.4
Juli	101.4	93.0	96.0	96.0	84.9	55.8
Augustus	115.6	92.8	92.2	92.2	92.4	128.8
September	132.5	109.2	116.4	116.4	91.4	137.4
Oktober	142.6	116.1	122.9	122.9	99.1	138.1
November	137.1	105.0	109.6	109.6	93.1	125.3
December	108.9	101.3	110.1	110.1	80.3	102.8
2001						
Januari	139.0	117.1	124.6	124.6	98.9	105.3
Februari	127.7	117.2	124.4	124.4	99.5	119.5
Maart	141.3	112.0	114.0	114.0	105.4	130.7

Productiefactoren en werkgelegenheid

Vlaanderen : bruto-indexen van de gewerkte uren (1995=100)

	Totale industrie (10-45)	Totale industrie (zonder bouwrijverheid) (10-41)	Intermediaire goederen	Investerings- goederen	Duurzame consumptiegoederen	Niet-duurzame consumptiegoederen
1997	101.3	99.3	100.8	97.3	98.3	97.9
1998	102.6	100.2	100.8	99.8	99.2	98.4
1999	104.1	101.2	100.4	99.5	110.5	99.4
2000	105.5	102.2	101.4	101.8	107.6	100.3
1999						
April	107.6	105.2	105.1	104.4	113.2	102.1
Mei	98.1	94.7	94.5	92.9	102.8	92.7
Juni	117.6	112.2	110.2	113.9	126.8	106.9
Juli	73.0	74.3	75.0	69.7	73.3	76.7
Augustus	96.5	90.7	89.8	87.6	96.4	91.7
September	116.7	111.2	109.6	110.0	126.4	107.7
Oktober	113.6	108.7	108.0	108.4	116.4	105.4
November	104.4	100.5	100.4	98.5	107.8	98.4
December	95.5	93.9	92.2	88.7	104.2	96.0
2000						
Januari	103.3	104.1	103.9	101.8	113.0	102.0
Februari	112.9	109.9	109.3	110.8	119.8	104.9
Maart	121.7	117.3	115.9	119.1	127.7	112.6
April	101.8	99.0	98.8	99.7	102.8	96.0
Mei	118.2	112.9	112.3	112.6	119.8	110.0
Juni	107.1	102.5	101.6	102.8	110.9	99.6
Juli	70.5	72.4	72.9	70.6	58.6	76.0
Augustus	97.8	90.8	90.4	86.7	93.2	93.2
September	113.5	108.1	107.0	107.2	119.2	105.6
Oktober	118.4	114.0	113.1	115.0	120.2	110.7
November	110.5	107.0	105.3	108.9	114.3	104.0
December	91.3	88.6	87.3	87.2	92.1	89.4
2001						
Januari	112.1	112.8	111.5	115.7	115.2	109.2
Februari	108.5	105.4	105.2	107.5	109.3	100.7
Maart	117.2	113.7	112.7	117.0	119.2	108.4
<hr/>						
	Winning van delfstoffen (10-14)	Industrie (15-37)	Chemische nijverheid (24)	Metaalverwerking (28-35)	Elektriciteit, gas en water (40-41)	Bouwrijverheid (45)
1997	105.5	99.3	100.9	100.5	101.8	109.3
1998	112.4	100.1	100.3	103.4	101.8	112.5
1999	122.1	101.2	103.6	107.1	103.5	116.3
2000	125.3	102.0	105.2	109.4	106.9	119.8
1999						
April	131.6	105.2	108.2	111.7	104.4	117.2
Mei	116.9	94.5	97.2	100.0	102.0	112.6
Juni	134.8	112.4	110.4	122.6	104.6	141.2
Juli	96.8	73.7	83.5	75.3	92.7	66.1
Augustus	109.8	90.7	95.5	95.1	89.8	122.5
September	131.6	111.3	109.2	119.1	109.6	141.0
Oktober	128.0	108.5	109.3	115.7	114.5	135.1
November	113.6	100.4	100.9	105.7	102.9	121.2
December	108.6	93.6	98.3	97.0	102.8	101.7
2000						
Januari	118.1	103.8	109.7	110.3	112.7	98.1
Februari	131.9	109.7	112.0	119.0	112.8	125.4
Maart	146.7	117.6	118.4	127.9	105.9	140.6
April	129.5	98.8	102.5	106.7	107.0	113.2
Mei	140.3	113.0	114.3	120.9	106.1	141.9
Juni	125.0	102.4	103.9	110.5	107.0	127.3
Juli	96.4	71.8	81.8	73.1	95.2	60.2
Augustus	119.5	90.7	96.7	94.4	93.8	129.4
September	129.1	107.9	108.0	116.0	113.3	137.3
Oktober	136.5	113.8	115.5	123.6	119.0	137.7
November	125.5	107.0	106.3	116.5	107.5	125.4
December	105.7	88.2	94.0	94.2	103.1	102.7
2001						
Januari	137.4	112.6	116.8	123.3	120.5	106.6
Februari	127.5	105.0	107.4	115.3	119.3	121.4
Maart	142.4	113.7	114.3	125.5	112.2	132.3

Productiefactoren en werkgelegenheid

Wallonië : bruto-indexen van de gewerkte uren (1995=100)

	Totale industrie (10-45)	Totale industrie (zonder bouwnijverheid) (10-41)	Intermediaire goederen	Investerings- goederen	Duurzame consumptiegoederen	Niet-duurzame consumptiegoederen
1997	102.3	97.2	97.4	98.1	84.1	101.0
1998	104.1	99.0	97.8	103.5	84.4	103.5
1999	107.0	100.8	98.9	105.3	82.4	107.6
2000	107.7	100.4	98.5	105.6	82.4	107.3
1999						
April	110.8	104.5	103.5	109.5	94.7	107.6
Mei	101.4	94.5	94.8	96.9	75.3	98.3
Juni	122.4	110.5	108.6	119.0	93.1	114.0
Juli	70.8	74.7	74.1	71.2	55.4	85.5
Augustus	104.4	93.6	90.5	101.7	72.5	99.6
September	121.0	109.5	105.8	116.7	93.9	118.0
Oktober	120.1	109.1	107.1	113.8	83.3	117.3
November	108.6	101.2	98.4	105.2	77.7	111.7
December	98.5	94.7	91.7	95.0	82.2	107.1
2000						
Januari	102.3	102.0	101.2	107.8	76.1	107.2
Februari	113.5	107.4	106.8	113.4	85.7	111.9
Maart	123.7	114.2	112.6	123.0	94.4	117.8
April	104.8	96.7	97.2	101.4	80.1	98.8
Mei	122.1	110.5	109.2	119.5	92.2	112.8
Juni	109.0	98.8	98.7	101.7	82.4	103.7
Juli	67.9	72.6	72.1	68.7	52.6	84.4
Augustus	104.8	93.2	89.4	101.4	74.2	101.1
September	116.4	104.9	102.3	110.8	91.5	112.9
Oktober	122.3	112.2	108.5	119.4	92.7	122.5
November	113.3	105.1	101.0	112.1	88.8	115.8
December	93.6	87.5	83.9	89.4	78.7	99.0
2001						
Januari	109.4	108.3	105.7	118.9	87.5	112.5
Februari	108.7	102.8	101.1	112.5	81.2	105.8
Maart	117.5	110.0	107.8	120.1	90.8	113.8
<hr/>						
	Winning van delfstoffen (10-14)	Industrie (15-37)	Chemische nijverheid (24)	Metaalverwerking (28-35)	Elektriciteit, gas en water (40-41)	Bouwnijverheid (45)
1997	93.7	96.9	99.0	97.6	101.3	118.5
1998	93.0	98.9	102.9	102.0	102.6	120.0
1999	95.6	100.9	113.9	103.8	102.3	127.1
2000	94.9	100.3	117.0	104.0	103.7	132.2
1999						
April	104.8	104.7	118.9	108.7	102.8	131.1
Mei	88.9	94.3	108.0	95.4	99.6	124.6
Juni	107.8	111.2	120.3	117.4	103.8	163.6
Juli	57.4	73.9	101.6	70.1	88.9	54.0
Augustus	100.3	94.0	102.6	99.5	87.4	142.5
September	109.2	109.7	119.4	115.3	107.7	160.9
Oktober	105.1	108.9	120.2	111.8	113.2	158.4
November	94.5	101.5	112.3	102.6	100.1	133.3
December	86.2	93.9	107.1	94.4	107.0	109.9
2000						
Januari	91.7	101.8	117.1	105.8	109.4	101.5
Februari	102.0	107.4	120.8	111.7	110.3	133.3
Maart	112.9	114.7	130.2	120.9	107.5	155.7
April	95.5	96.5	111.1	100.6	101.2	131.6
Mei	107.8	110.8	125.8	117.5	107.3	161.7
Juni	96.3	98.5	115.8	100.8	103.8	143.8
Juli	53.8	71.9	102.6	67.3	90.2	49.6
Augustus	100.5	93.2	107.6	98.3	91.6	144.8
September	99.6	104.9	120.4	109.4	106.9	155.7
Oktober	103.9	112.2	127.8	117.5	114.3	156.4
November	99.4	105.4	121.6	110.1	103.1	140.8
December	76.2	87.0	104.5	88.9	99.6	113.8
2001						
Januari	93.7	108.2	124.2	116.3	114.6	110.0
Februari	96.5	102.3	117.1	109.5	113.8	127.5
Maart	98.5	110.2	124.5	117.3	110.0	142.1

Productiefactoren en werkgelegenheid

Brussel : bruto-indexen van de gewerkte uren (1995=100)

	Totale industrie (10-45)	Totale industrie (zonder bouwnijverheid) (10-41)	Intermediaire goederen	Investerings- goederen	Duurzame consumptiegoederen	Niet-duurzame consumptiegoederen
1997	99.0	100.0	98.0	109.0	106.6	97.9
1998	100.4	101.4	96.7	115.4	110.6	97.8
1999	101.1	102.4	96.5	118.1	117.8	99.0
2000	102.1	102.4	98.4	118.8	123.9	96.2
1999						
April	104.9	106.1	99.3	125.2	121.7	100.8
Mei	94.5	95.4	92.2	107.6	107.4	92.1
Juni	108.7	106.9	101.6	126.2	130.6	102.8
Juli	76.5	83.9	77.1	99.3	100.9	79.1
Augustus	96.5	95.2	88.1	107.0	98.9	96.0
September	109.7	108.4	102.7	122.7	130.4	105.4
Oktober	107.2	106.1	104.1	119.1	124.2	102.3
November	100.9	101.2	96.1	115.4	111.9	98.6
December	96.4	99.3	94.3	107.2	115.6	101.2
2000						
Januari	100.0	104.4	102.2	118.4	123.3	97.9
Februari	108.2	108.6	104.5	126.4	136.9	100.5
Maart	114.5	113.1	103.3	136.3	153.1	107.3
April	99.9	100.2	97.2	117.4	132.7	91.4
Mei	111.3	109.3	102.8	132.9	136.1	99.5
Juni	100.3	98.7	96.4	115.2	117.2	90.6
Juli	73.1	80.8	82.4	92.5	96.5	75.3
Augustus	96.4	94.0	91.3	106.5	98.4	89.5
September	108.1	106.6	101.9	122.4	122.1	102.0
Oktober	112.6	111.4	108.4	131.6	130.4	100.4
November	106.4	106.8	101.0	125.0	125.5	100.6
December	94.8	95.9	89.6	102.0	115.7	100.1
2001						
Januari	107.4	109.9	106.8	129.2	133.6	100.5
Februari	104.3	104.9	103.7	121.9	131.9	94.9
Maart	110.7	111.1	107.1	132.5	141.5	101.3
:						
	Winning van delfstoffen (10-14)	Industrie (15-37)	Chemische nijverheid (24)	Metaalverwerking (28-35)	Elektriciteit, gas en water (40-41)	Bouwnijverheid (45)
1997	0.0	100.0	99.7	108.0	100.3	95.9
1998	0.0	101.7	99.4	113.1	99.7	97.3
1999	0.0	102.9	95.0	116.2	100.2	97.0
2000	0.0	102.3	94.2	116.8	103.2	100.9
1999						
April	0.0	107.1	100.0	123.1	101.2	101.2
Mei	0.0	95.0	88.6	105.8	96.7	91.7
Juni	0.0	108.0	89.1	124.9	101.7	114.4
Juli	0.0	82.3	75.8	95.1	91.4	52.8
Augustus	0.0	96.4	88.9	106.1	89.7	100.5
September	0.0	109.4	102.1	122.4	103.8	113.8
Oktober	0.0	105.5	93.9	118.0	108.8	110.8
November	0.0	101.9	95.7	113.7	98.1	100.1
December	0.0	99.1	95.3	105.3	99.9	87.4
2000						
Januari	0.0	103.7	98.4	117.0	108.1	85.7
Februari	0.0	108.6	100.6	124.8	108.3	106.9
Maart	0.0	114.7	95.6	134.6	105.1	119.1
April	0.0	99.4	90.6	115.0	103.8	99.1
Mei	0.0	110.4	96.8	131.2	104.1	117.9
Juni	0.0	98.0	87.5	113.6	102.0	105.9
Juli	0.0	78.4	73.4	89.1	92.4	48.0
Augustus	0.0	94.4	93.3	105.5	92.2	104.3
September	0.0	106.8	100.3	120.5	105.8	113.2
Oktober	0.0	111.0	102.8	129.3	113.6	116.6
November	0.0	107.6	101.8	122.4	103.2	104.9
December	0.0	95.0	89.8	99.0	100.2	91.1
2001						
Januari	0.0	109.0	102.3	125.6	114.6	98.8
Februari	0.0	102.5	92.7	118.6	116.8	102.6
Maart	0.0	110.7	100.7	129.3	113.0	109.6

Informatie

Het Nationaal Instituut voor de Statistiek

Waar vindt u de informatie van het N.I.S.?

In vijf grote steden van het land heeft het publiek toegang tot:

- ◇ Jaarboeken, gespecialiseerde publicaties en een selectie van diskettes en cd-rom's.
- ◇ Een leeszaal, waar men de publicaties van het N.I.S., andere ministeries en Belgische en internationale instellingen kan raadplegen.

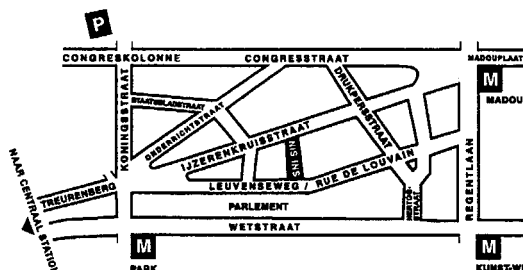
Al onze bibliotheken zijn op werkdagen open van 9 tot 12 en van 13 tot 16 uur.

Brussel

Leuvenseweg 44, 1000 Brussel
tel. 02/548 63 65 – 02/548 63 66 fax 02/548 63 67
e-mail : info@statbel.mineco.fgov.be

Trein (B) : Centraal Station of station Congres
Metro (M) : lijn 1A en 1B, station Park of Kunst-Wet
lijn 2, station Kunst-Wet of Madou
Tram-Bus : 92, 93, 94 halte Park
65, 66 halte Drukpersstraat
29, 63 halte Congres

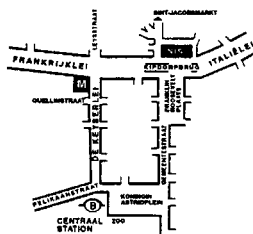
Parking (P) : Administratief Centrum (betaalparking)



Antwerpen

Italiëlei 124 - bus 85, 2000 Antwerpen
tel. 03/229 07 00 fax 03/233 28 30
e-mail : info.antwerpen@statbel.mineco.fgov.be

Trein (B) : Centraal Station
Metro (M) : halte Opera
Tram-Bus : vlakbij (Fr. Rooseveltplaats)



Charleroi

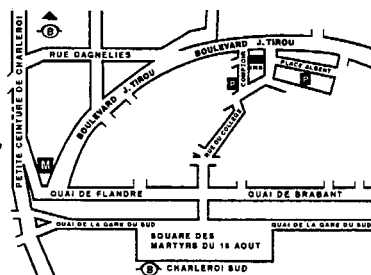
Centre Albert, place Albert 1er, 8ste verd., 6000 Charleroi
tel. 071/ 32 44 72 fax 071/ 32 44 71
e-mail : info.charleroi@statbel.mineco.fgov.be

Trein (B) : Charleroi Sud, 10 min van het station (Place Buisset,
Rue du Collège, Rue de Marchienne)

Bus : halte Tirou

Autoweg : kleine ring van Charleroi - uitrit Gare du Sud

Parking (P) : betaalparking tegenover het NIS



Gent

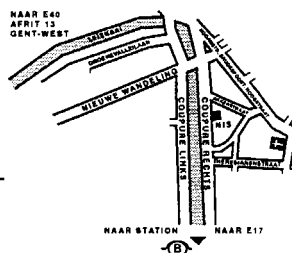
Coupure rechts 620, 9000 Gent
tel. 09/267 27 00 fax 09/267 27 29
e-mail : info.gent@statbel.mineco.fgov.be

Trein (B) : Gent St.-Pieters

Tram-Bus : 40, 43 halte Theresianenstraat

Autoweg : gemakkelijk bereikbaar langs E40 (uitrit 13 -
Gent-West/Drongen)

Parking (P) : op de "Coupure Rechts"



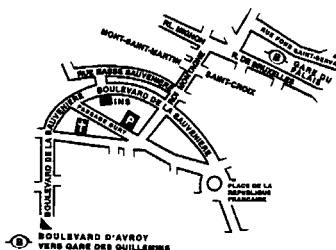
Luik

Bd de la Sauvenière 73-75, 4000 Luik
tel. 04/222 47 00 fax 04/222 49 94
e-mail : info.liege@statbel.mineco.fgov.be

Trein (B) : station Guillemins of Palais

Tram-Bus : (Guillemins) 1 et 4 halte Sauvenière

Parking (P) : Neujean (op 20 m - zelfde straatkant)
Mercure (tegenover)



Het N.I.S. verspreidt tal van producten die de Belgische socio-economische realiteit in cijfers weergeven.

Al deze producten, opgenomen in onze catalogus, kunt u verkrijgen in onze regionale centra of bij onze dienst documentatie - verkoop in Brussel. Onze catalogus wordt u op eenvoudige aanvraag toegestuurd. (zie adressen hiernaast).

Een keuze uit onze gegevens en de lijst van onze publicaties vindt u eveneens op onze website: <http://statbel.fgov.be>

Samenleving : andere publicaties van de reeks Gezondheid

Verkoop van onroerende goederen

Deze publicatie geeft informatie over het aantal, de oppervlakte of de verkoopprijs van gronden, gebouwen, eigendommen en appartementen per provincie en per gemeente.

De resultaten worden opgesteld aan de hand van de notariële akten, zowel voor onderhandse als voor openbare verkopen. De statistieken zijn eveneens verkrijgbaar op diskette of via e-mail. Op eenvoudige vraag kunnen wij U ook meer gedetailleerde of bijkomende, niet in de publicatie vermelde informatie leveren.

BTW-statistieken

De informatie uit het bestand van de BTW-aangiften worden door het NIS verwerkt om statistieken te berekenen en te publiceren over het aantal aangevers en het bedrag van hun omzet, hun investeringen en hun uitvoer (of soortgelijke verrichtingen). Al die gegevens worden gegroepeerd naar aard van de activiteit volgens de NACE 70-nomenclatuur op 3 cijfers. Zij zijn driemaandelijks verkrijgbaar per gewest en jaarlijks per arrondissement. Er worden eveneens maandcijfers gepubliceerd per gewest, maar dan volgens de NACE 70-nomenclatuur op 2 cijfers. Alle gegevens zijn leverbaar op papier of diskette of per e-mail.

Enkele andere publicaties

Algemene Publicaties

Regionaal Statistisch Jaarboek
Statistisch tijdschrift – *Maandelijks*
Weekbericht

Grondgebied en leefmilieu

Statistiek van de bodembezetting (diskette)
Overzicht milieustatistieken - *Jaarlijks*

Bevolking

Huishoudens en familiekeren – *Jaarlijks*
Totale bevolking op 1 januari - *Jaarlijks*
Bevolkingsvooruitzichten 2000/2050 - *Jaarlijks*

Samenleving

Enquête naar de arbeidskrachten – *Jaarlijks*
Fiscale statistiek van de inkomens - *Jaarlijks*

Landbouw

Land- en tuinbouwtelling op 15 mei - *Jaarlijks*

Industrie

Industriële productie en bouwbedrijf - *maandelijks*

Handel, diensten en vervoer

Maandelijkse vervoerstatistieken – *maandelijks*
Binnenlandse handel - *jaarlijks*



Eerste uitgave

Gedrukt door de
drukkerij van het NIS
B-1000 Brussel

Mei 2001

Statistische domeinen

-  Algemeen
-  Grondgebied en leefmilieu
-  Bevolking
-  Samenleving
-  Economie en financiën
-  Landbouw en aanverwante activiteiten
-  Industrie
-  Diensten, handel en vervoer



NIS NATIONAAL INSTITUUT VOOR DE STATISTIEK
B-1000 Brussel
tel. 02/548.63.65 - 02/548.63.66
fax 02/548.63.67

<http://statbel.fgov.be>
info@statbel.mineco.fgov.be

6 € | 242 BEF
ISSN 1377 - 2074