

Gezondheid

**Verkeersongevallen
op de openbare weg
met doden en gewonden**

De Algemene Directie Statistiek en Economische Informatie biedt onpartijdige statistische informatie. De informatie wordt conform de wet verspreid, meer bepaald voor wat betreft de privacy.

De statistieken worden ingedeeld in acht domeinen:

- Algemeen
- Grondgebied en leefmilieu
- Bevolking
- Samenleving
- Economie en financiën
- Landbouw en vergelijkbare activiteiten
- Industrie
- Diensten, handel en vervoer

Alle rechten voorbehouden. Het vertalen, bewerken, reproduceren op welke wijze dan ook, inbegrepen fotografie en microfilm, is niet toegelaten, tenzij met schriftelijke machtiging vanwege de Algemene Directie Statistiek en Economische Informatie. Het citeren van korte uittreksels als toelichting of bewijsvoering in een artikel, een boekbespreking of een boek is evenwel toegestaan, mits de bron duidelijk en nauwkeurig wordt vermeld.

Verantwoordelijke uitgever: N. Demeester

© 2006, FOD ECONOMIE

ALGEMENE DIRECTIE STATISTIEK EN ECONOMISCHE INFORMATIE | uitgever

B-1000 Brussel – Leuvenseweg 44

Gezondheid

**Verkeersongevallen
op de openbare weg
met doden en gewonden**

Jaar 2004

Inhoudsopgave

Inleiding en definities	3
--------------------------------------	----------

Verkeersongevallen op de openbare weg met doden en/of gewonden

- Evolutie van het aantal ongevallen – periode 1986 – 2004 – Grafiek	7
- Evolutie van het aantal slachtoffers - Periode 1982– 2004 – Grafiek	7
- Evolutie van het aantal ongevallen – Periode 1955 – 2004	8
- Evolutie van het aantal slachtoffers – Periode 1955 – 2004	9
- Indeling van de ongevallen en de slachtoffers volgens de maand van het ongeval Periode 2000 – 2004	10
- Indeling van de ongevallen volgens de maand van het ongeval – Grafiek	11
- Evolutie van de bevolking en het aantal personenwagens – Grafiek	11
- Evolutie van het aantal ongevallen per gewest – Periode 2002 – 2004	12
- Evolutie van het aantal slachtoffers per gewest – Periode 2002 – 2004	12
- Indeling van de ongevallen per gewest (in %) – Grafiek	13
- Indeling van de slachtoffers naar de aard van de weggebruiker (in %) – Grafiek	13
- Aantal ongevallen per provincie	14
- Aantal slachtoffers per provincie	14
- Daggemiddelde van het aantal ongevallen en slachtoffers Periode 1955 – 2004	15
- Evolutie van het aantal ongevallen per gewest binnen of buiten de bebouwde kom Periode 1995 – 2004	16
- Evolutie van het aantal slachtoffers per gewest binnen of buiten de bebouwde kom Periode 1995 – 2004	16
- Evolutie van het aantal doden en dodelijk gewonden (doden 30 dagen) per gewest binnen of buiten de bebouwde kom – Periode 1995 – 2004	17
- Evolutie van het aantal zwaargewonden per gewest binnen of buiten de bebouwde kom Periode 1995 – 2004	17
- Evolutie van het aantal licht gewonden per gewest binnen of buiten de bebouwde kom Periode 1995 – 2004	18

- Aantal ongevallen per gewest binnen of buiten de bebouwde kom en volgens de aard van de weg	19
- Aantal slachtoffers per gewest binnen of buiten de bebouwde kom en volgens de aard van de weg	20
- Evolutie van enkele algemene gegevens die de gevaarsrisico's determineren van de verschillende soorten voertuigen – Periode 1992 – 2004	21
- Lengte van het Belgische wegennet op 1 januari (in km)	21
- Jaarlijks afgelegde afstand in België (in miljard voertuigen-km).....	21
- Aantal ongevallen in de verschillende dagen van de week	22
- Aantal slachtoffers in de verschillende dagen van de week	22
- Aantal ongevallen volgens het uur van het ongeval	23
- Aantal slachtoffers volgens het uur van het ongeval	24
- Aantal ongevallen volgens uur en dag	25
- Aantal dodelijke ongevallen (met doden 30 dagen) volgens uur en dag	26
- Aantal ongevallen met zwaargewonden volgens uur en dag	27
- Aantal ongevallen met licht gewonden volgens uur en dag	28
- Aantal slachtoffers volgens uur en dag van het ongeval	29
- Aantal doden 30 dagen volgens uur en dag van het ongeval	30
- Aantal zwaargewonden volgens uur en dag van het ongeval	31
- Aantal licht gewonden volgens uur en dag van het ongeval	32
- Aantal doden 30 dagen volgens uur en dag van het ongeval – Grafiek	33
- Aantal ernstig gewonden volgens uur en dag van het ongeval – Grafiek	33
- Aantal ongevallen tijdens de week of het weekend	34
- Aantal slachtoffers tijdens de week of het weekend	34
- Aantal doden 30 dagen per leeftijdsklasse tijdens de week of het weekend	35
- Aantal zwaargewonden per leeftijdsklasse tijdens de week of het weekend	36
- Evolutie van het aantal slachtoffers naar de aard van de weggebruiker – Periode 1982 – 2004 Bestuurders en passagiers van personenauto's – Grafiek	37
- Evolutie van het aantal slachtoffers naar de aard van de weggebruiker – Periode 1982 – 2004 Bestuurders en passagiers van fietsen – Grafiek	37
- Evolutie van het aantal slachtoffers naar de aard van de weggebruiker – Periode 1982 – 2004 Voetgangers – Grafiek	38
- Evolutie van het aantal slachtoffers naar de aard van de weggebruiker – Periode 1982 – 2004 Bestuurders en passagiers van motorfietsen – Grafiek	38
- Totaal aantal slachtoffers naar de aard van de weggebruiker – België	39

- Totaal aantal slachtoffers naar de aard van de weggebruiker Brussels Hoofdstedelijk Gewest	40
- Totaal aantal slachtoffers naar de aard van de weggebruiker - Vlaams Gewest	41
- Totaal aantal slachtoffers naar de aard van de weggebruiker - Waals Gewest	42
- Aantal slachtoffers (bestuurders) naar de aard van de weggebruiker	43
- Aantal slachtoffers (passagiers) naar de aard van de weggebruiker	44
- Aantal ongevallen binnen en buiten de bebouwde kom volgens de lichtgesteldheid	45
- Aantal slachtoffers binnen en buiten de bebouwde kom volgens de lichtgesteldheid	46
- Aantal ongevallen volgens de weersomstandigheden	47
- Aantal slachtoffers volgens de weersomstandigheden	48
- Aantal ongevallen volgens de staat van de weg	49
- Aantal slachtoffers volgens de staat van de weg	50
- Indeling van het aantal ongevallen per type weg volgens de weersomstandigheden en de lichtgesteldheid	51
- Indeling van het aantal dodelijke ongevallen per type weg volgens de weersomstandigheden en de lichtgesteldheid	51
- Aantal ongevallen volgens sommige plaatselijke karakteristieken van het ongeval	52
- Aantal slachtoffers volgens sommige plaatselijke karakteristieken van het ongeval	53
- Aantal ongevallen volgens beweging of inzicht van de weggebruikers en hun dynamica	54
- Aantal slachtoffers volgens de ongevalsfactoren – Grafiek.....	55
a. Samenhangend met de weggebruiker	55
b. Samenhangend met het voertuig en/of de aanhangwagen	55
c. Samenhangend met de weg of de verkeersomstandigheden	55
- Aantal slachtoffers volgens ongevalsfactoren en de ernst van de gevolgen	56
- Aantal slachtoffers (bestuurders en voetgangers) volgens de alcoholtest	57
- Aantal slachtoffers (bestuurders) volgens hun toestand (dronkenschap, invloed van geneesmiddelen of drugs, ...)	58
- Aantal doden 30 dagen en ernstig gewonden per leeftijdsklasse (in %) – Grafiek	59
A. Alle soorten weggebruikers	59
B. Auto's (bestuurders en passagiers)	59
C. Voetgangers	60
D. Motorfietsen (bestuurders en passagiers)	60
E. Bromfietsen (bestuurders en passagiers)	61
F. Fietsers en hun passagiers	61

- Aantal slachtoffers (bestuurders, passagiers en voetgangers) per leeftijdsklasse	62
- Aantal slachtoffers (bestuurders) per leeftijdsklasse	63
- Aantal slachtoffers (passagiers) per leeftijdsklasse	64
- Aantal slachtoffers (bestuurders en passagiers) van personenwagens per leeftijdsklasse	65
- Aantal slachtoffers (bestuurders) van personenwagens per leeftijdsklasse	66
- Aantal slachtoffers (passagiers) van personenwagens per leeftijdsklasse	67
- Aantal slachtoffers (bestuurders en passagiers) van motorfietsen per leeftijdsklasse	68
- Aantal slachtoffers (bestuurders) van motorfietsen per leeftijdsklasse	69
- Aantal slachtoffers (passagiers) van motorfietsen per leeftijdsklasse	70
- Aantal slachtoffers (bestuurders en passagiers) van bromfietsen per leeftijdsklasse	71
- Aantal slachtoffers (bestuurders) van bromfietsen per leeftijdsklasse	72
- Aantal slachtoffers (passagiers) van bromfietsen per leeftijdsklasse	73
- Aantal slachtoffers (bestuurders en passagiers) van fietsen per leeftijdsklasse	74
- Aantal slachtoffers (voetgangers) per leeftijdsklasse	75

Resultaten per gemeente

- Aantal ongevallen en slachtoffers per gemeente en arrondissement	78
- Aantal ongevallen en slachtoffers per provincie en gewest	94

Inleiding en definities

Inleiding en definities

Sinds vele jaren stelt de Algemene Directie Statistiek en Economische informatie van de FOD Economie de statistieken van de verkeersongevallen op.

Hiertoe worden formulieren gebruikt die door de politiediensten moeten worden ingevuld bij elk ongeval op de openbare weg, waarbij lichamelijke letsels zijn opgelopen.

Vanaf 2002 werd het verzamelen van de gegevens steeds moeilijker. Enerzijds werd een aantal formulieren niet doorgestuurd (wat aanleiding gaf tot onderschatting van het aantal ongevallen), anderzijds waren sommige opgestuurde documenten onvolledig ingevuld.

De Algemene Directie Statistiek was daardoor op haar beurt verplicht voor de resultaten van 2002, 2003 en 2004 veel correcties aan te brengen en te herkalibreren. Hiertoe werden een aantal indicatoren aangewend die uiteindelijk, mits een veel langere bewerkingstijd, zorgden voor representatieve cijfers.

Definities

Enkel de verkeersongevallen met doden of gewonden op de openbare weg zijn opgenomen in deze statistiek. Zijn dus niet opgenomen: botsingen en ongevallen op privé-terrein of bij sportwedstrijden. Ongevallen met uitsluitend materiële schade worden sinds 1973 niet meer opgenomen.

Volgende definities werden bij het opmaken van de statistische tabellen in acht genomen :

Ongeval :

Een ongeval tussen twee of meer weggebruikers wordt beschouwd als één ongeval.

Aard van het ongeval :

De aard van het ongeval heeft betrekking op de eerste aanrijding (vb. Auto botst tegen een andere auto en dan tegen een boom : het betreft hier een aanrijding tussen twee weggebruikers).

Dode :

Elk persoon die overleed ter plaatse of VOOR opname in het ziekenhuis.

Dodelijk gewonde :

Elk persoon die overleed aan de gevolgen van het ongeval en dit binnen 30 dagen na de datum van dit ongeval, maar die niet is gestorven ter plaatse of voor opname in het ziekenhuis.

Dode 30 dagen:

Elke persoon die overleed ter plaatse of binnen 30 dagen na de datum van het ongeval. Deze categorie omvat zowel de “doden” als de “dodelijk gewonden”.

Zwaargewonde of ernstig gewonde :

Elk persoon die in een verkeersongeval wordt gewond en wiens toestand zodanig is dat een opname voor meer dan 24 uur in een ziekenhuis noodzakelijk is.

Licht gewonde :

Elk persoon die in een verkeersongeval wordt gewond en op wie de bepaling van dodelijk of zwaar gewonde niet van toepassing is.

Weekendongeval :

Ongevallen die gebeuren tussen vrijdag 22 uur en maandag 5u59.

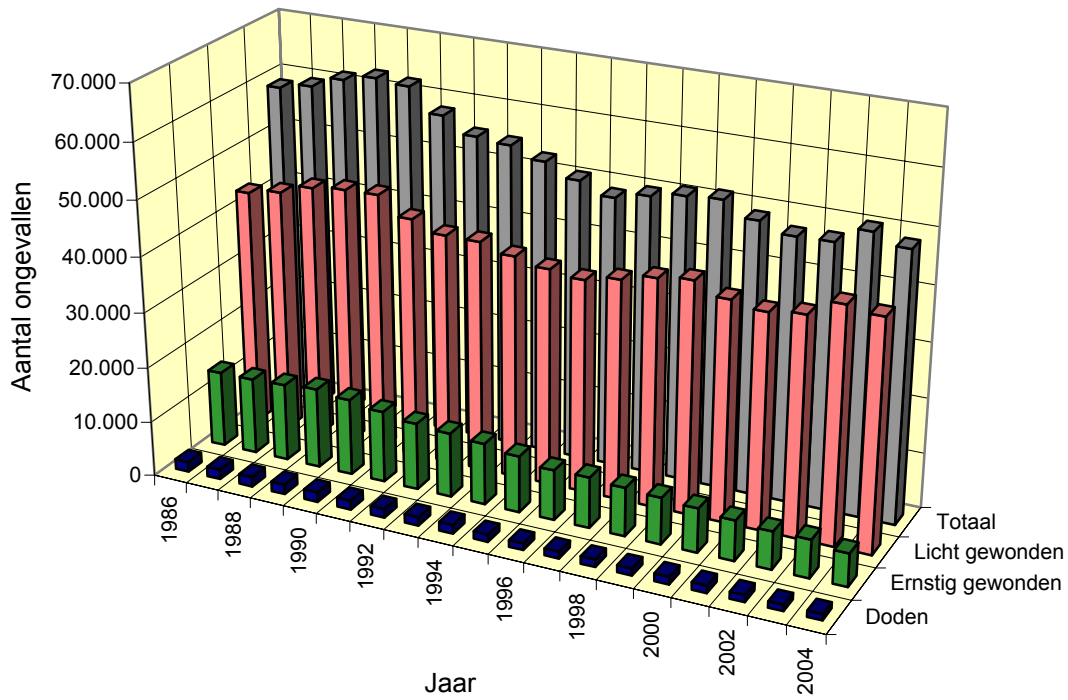
Enkele cijfers

Wanneer we de resultaten van 2004 met deze van 2003 vergelijken, stellen we vast dat het totale aantal ongevallen gedaald is met 4 % (48.670 in 2004 tegen 50.479 in 2003). Het aantal dodelijke ongevallen daalde even met 4 %, of 1.094 tegen 1.136. Het aantal ongevallen met zwaargewonden is gedaald met 14 % (5.949 tegen 6.898). Het aantal ongevallen met licht gewonden daalde met 2 %, of 41.627 tegen 42.445.

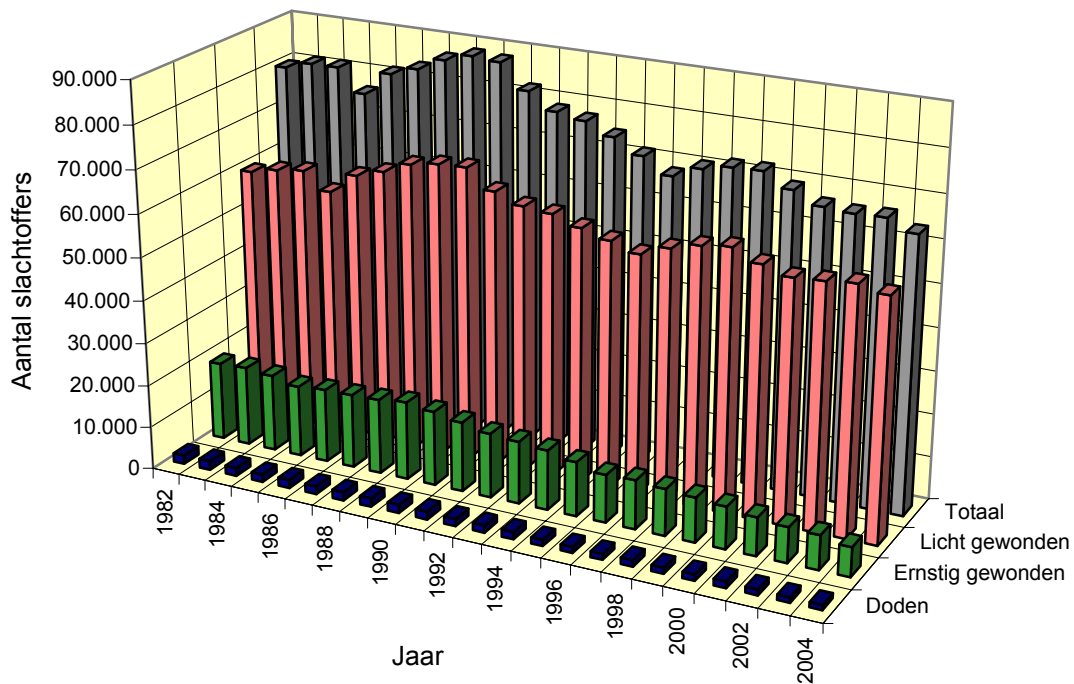
Het aantal slachtoffers daalt met 4 % (van 66.602 in 2003 naar 64.155 in 2004). Uitgesplitst geeft dat een daling van het aantal dodelijke slachtoffers met 4 % (1.163 in 2004 tegen 1.216 in 2003), het aantal zwaargewonden met 14 % (6.850 tegen 7.978) en het aantal licht gewonden met 2 % (56.142 tegen 57.408).

**Verkeersongevallen op de openbare weg met
doden en/of gewonden**

Evolutie van het aantal ongevallen



Evolutie van het aantal slachtoffers



Verkeersongevallen 2004

Evolutie van het aantal ongevallen

Jaar	Totaal aantal ongevallen	Aantal ongevallen met										
		* (%)	doden	* (%)	dodelijk gewonden	* (%)	doden 30 dagen	* (%)	ernstig gewonden	* (%)	licht gewonden	* (%)
1955	39.144		779		**		779		8.238		30.127	
1960	60.200		1.029		**		1.029		11.837		47.334	
1965	73.277		1.272		**		1.272		14.483		57.522	
1966	69.168	-6	1.169	-8	**		1.169	-8	13.774	-5	54.225	-6
1967	69.523	1	1.222	5	**		1.222	5	14.111	2	54.190	0
1968	70.009	1	1.235	1	**		1.235	1	14.717	4	54.057	0
1969	73.646	5	1.290	4	**		1.290	4	15.526	5	56.830	5
1970	76.968	5	1.400	9	**		1.400	9	19.619	26	55.949	-2
1971	71.811	-7	1.588	13	**		1.588	13	18.416	-6	51.807	-7
1972	75.883	6	1.666	5	**		1.666	5	19.731	7	54.486	5
1973	66.427	-12	1.674	0		984	2.658	60	17.272	-12	46.497	-15
1974	63.539	-4	1.574	-6		819	2.393	-10	16.506	-4	44.640	-4
1975	60.376	-5	1.460	-7		701	2.161	-10	15.792	-4	42.423	-5
1976	62.548	4	1.536	5		728	2.264	5	16.057	2	44.227	4
1977	63.123	1	1.597	4		701	2.298	2	15.830	-1	44.995	2
1978	63.814	1	1.644	3		728	2.372	3	16.645	5	44.797	0
1979	60.212	-6	1.572	-4		544	2.116	-11	15.750	-5	42.346	-5
1980	60.758	1	1.616	3		557	2.173	3	15.915	1	42.670	1
1981	59.024	-3	1.564	-3		454	2.018	-7	15.091	-5	41.915	-2
1982	57.407	-3	1.464	-6		406	1.870	-7	14.601	-3	40.936	-2
1983	58.778	2	1.479	1		412	1.891	1	14.864	2	42.023	3
1984	58.659	0	1.369	-7		363	1.732	-8	14.471	-3	42.456	1
1985	54.826	-7	1.308	-4		352	1.660	-4	13.287	-8	39.879	-6
1986	58.515	7	1.456	11		330	1.786	8	13.764	4	42.965	8
1987	59.669	2	1.390	-5		380	1.770	-1	13.809	0	44.090	3
1988	61.756	3	1.432	3		339	1.771	0	14.029	2	45.956	4
1989	62.982	2	1.488	4		312	1.800	2	14.515	3	46.667	2
1990	62.446	-1	1.574	6		190	1.764	-2	13.864	-4	46.818	0
1991	58.223	-7	1.471	-7		209	1.680	-5	12.965	-6	43.578	-7
1992	55.438	-5	1.380	-6		173	1.553	-8	12.113	-7	41.772	-4
1993	54.933	-1	1.346	-2		171	1.517	-2	11.680	-4	41.736	0
1994	53.018	-3	1.415	5		149	1.564	3	11.160	-4	40.294	-3
1995	50.744	-4	1.228	-13		109	1.337	-15	10.267	-8	39.140	-3
1996	48.750	-4	1.122	-9		115	1.237	-7	9.123	-11	38.390	-2
1997	50.078	3	1.150	2		105	1.255	1	9.229	1	39.594	3
1998	51.167	2	1.224	6		121	1.345	7	8.784	-5	41.038	4
1999	51.601	1	1.173	-4		126	1.299	-3	8.461	-4	41.841	2
2000	49.065	-5	1.253	7		103	1.356	4	7.990	-6	39.719	-5
2001	47.444	-3	1.288	3		90	1.378	2	7.319	-8	38.747	-2
2002	47.619	0	1.145	-11		118	1.263	-8	6.834	-7	39.522	2
2003	50.479	6	1.035	-10		101	1.136	-10	6.898	1	42.445	7
2004	48.670	-4	953	-8		141	1.094	-4	5.949	-14	41.627	-2

* Vermeerdering of vermindering in % t.o.v. het vorig jaar.

** Tot en met 1972 zijn de cijfers betreffende de ongevallen met dodelijk gewonden begrepen in deze van de ongevallen met ernstig of licht gewonden

Doden 30 dagen = doden + dodelijk gewonden

Evolutie van het aantal slachtoffers

Jaar	Aantal slachtoffers											
	Totaal aantal slachtoffers	*	Doden	*	Dodelijk gewonden	*	Doden 30 dagen	*	Ernstig gewonden	*	Licht gewonden	*
	(%)	(%)	(%)	(%)	(%)	(%)	(%)	(%)	(%)	(%)	(%)	(%)
1955	51.185		828		**		828		9.687		40.670	
1960	79.747		1.097		**		1.097		13.894		64.756	
1965	100.786		1.392		**		1.392		17.847		81.547	
1966	94.985	-6	1.291	-7	**		1.291	-7	16.848	-6	76.846	-6
1967	96.131	1	1.359	5	**		1.359	5	17.552	4	77.220	0
1968	97.940	2	1.392	2	**		1.392	2	18.447	5	78.101	1
1969	102.103	4	1.430	3	**		1.430	3	19.305	5	81.368	4
1970	107.777	6	1.544	8	**		1.544	8	24.585	27	81.648	0
1971	99.502	-8	1.766	14	**		1.766	14	23.050	-6	74.686	-9
1972	106.538	7	1.829	4	**		1.829	4	24.882	8	79.827	7
1973	97.660	-8	1.866	2		1.049	2.915	59	22.194	-11	72.551	-9
1974	90.486	-7	1.779	-5		886	2.665	-9	20.654	-7	67.167	-7
1975	84.478	-7	1.589	-11		757	2.346	-12	19.389	-6	62.743	-7
1976	86.551	2	1.712	8		776	2.488	6	19.813	2	64.250	2
1977	88.340	2	1.758	3		764	2.522	1	19.764	0	66.054	3
1978	89.863	2	1.811	3		778	2.589	3	20.911	6	66.363	0
1979	84.105	-6	1.745	-4		581	2.326	-10	19.803	-5	61.976	-7
1980	84.700	1	1.790	3		606	2.396	3	19.929	1	62.375	1
1981	81.804	-3	1.734	-3		482	2.216	-8	18.975	-5	60.613	-3
1982	79.757	-3	1.628	-6		436	2.064	-7	18.313	-3	59.380	-2
1983	81.487	2	1.653	2		437	2.090	1	18.603	2	60.794	2
1984	81.571	0	1.506	-9		387	1.893	-9	18.019	-3	61.659	1
1985	76.315	-6	1.431	-5		370	1.801	-5	16.732	-7	57.782	-6
1986	81.812	7	1.596	12		355	1.951	8	17.239	3	62.622	8
1987	83.856	2	1.518	-5		404	1.922	-1	17.361	1	64.573	3
1988	86.818	4	1.606	6		361	1.967	2	17.604	1	67.247	4
1989	88.669	2	1.658	3		335	1.993	1	18.308	4	68.368	2
1990	88.160	-1	1.739	5		237	1.976	-1	17.479	-5	68.705	0
1991	82.528	-6	1.661	-4		212	1.873	-5	16.332	-7	64.323	-6
1992	78.781	-5	1.496	-10		176	1.672	-11	15.081	-8	62.028	-4
1993	77.675	-1	1.486	-1		174	1.660	-1	14.630	-3	61.385	-1
1994	75.030	-3	1.543	4		149	1.692	2	14.003	-4	59.335	-3
1995	71.754	-4	1.338	-13		111	1.449	-14	12.717	-9	57.588	-3
1996	68.259	-5	1.238	-7		118	1.356	-6	11.221	-12	55.682	-3
1997	70.907	4	1.257	2		107	1.364	1	11.432	2	58.111	4
1998	72.260	2	1.373	9		127	1.500	10	10.909	-5	59.851	3
1999	72.543	0	1.269	-8		128	1.397	-7	10.421	-4	60.725	1
2000	69.431	-4	1.364	7		106	1.470	5	9.847	-6	58.114	-4
2001	66.780	-4	1.394	2		92	1.486	1	8.949	-9	56.345	-3
2002	66.342	-1	1.234	-11		119	1.353	-9	8.230	-8	56.759	1
2003	66.602	0	1.098	-11		118	1.216	-10	7.978	-3	57.408	1
2004	64.155	-4	1.009	-8		154	1.163	-4	6.850	-14	56.142	-2

* Vermeerdering of vermindering in % t.o.v. het vorig jaar.

** Tot en met 1972 zijn de cijfers betreffende de dodelijk gewonden begrepen in deze van de ernstig of licht gewonden

Doden 30 dagen = doden + dodelijk gewonden

Verkeersongevallen 2004

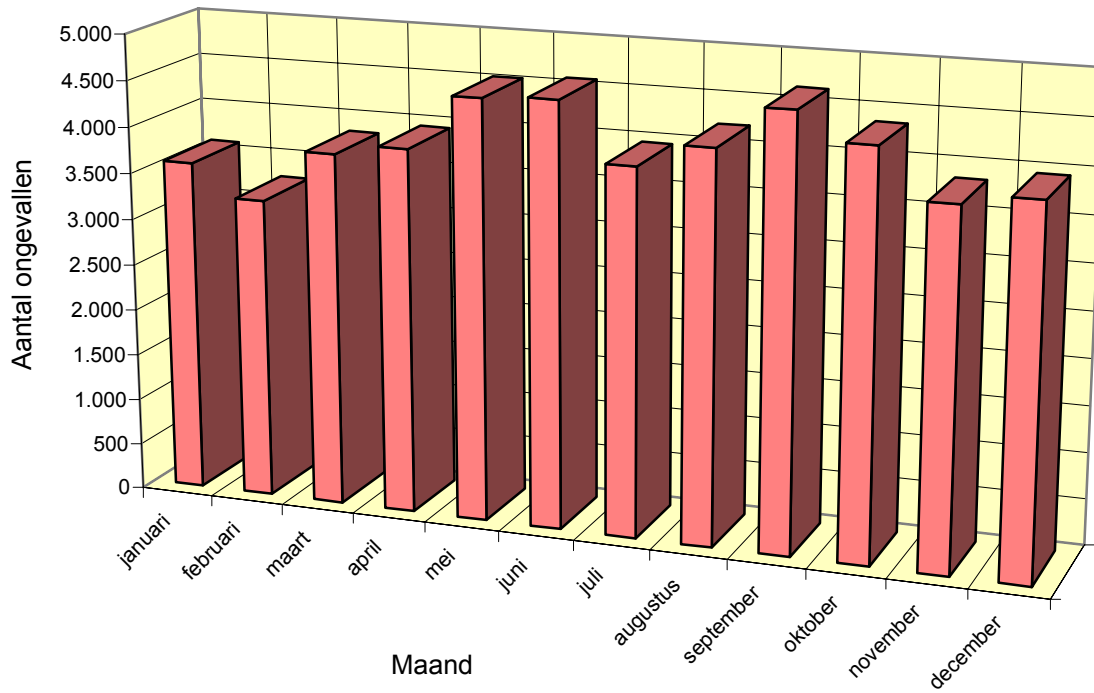
Indeling van de ongevallen en de slachtoffers volgens de maand van het ongeval

Maand	Aantal ongevallen					Aantal dodelijke ongevallen				
	2000	2001	2002	2003	2004	2000	2001	2002	2003	2004
Totaal	49.065	47.444	47.619	50.479	48.670	1.356	1.378	1.263	1.136	1.094
Januari	3.891	3.608	3.686	3.777	3.601	97	106	91	95	97
Februari	3.872	3.301	3.403	3.322	3.257	124	88	99	63	81
Maart	3.867	3.882	3.990	3.899	3.823	99	95	92	91	89
April	3.973	3.605	4.053	4.033	3.940	118	105	117	90	85
Mei	4.640	4.305	4.548	4.463	4.534	111	117	103	102	95
Juni	4.538	4.216	4.559	4.819	4.575	121	128	117	104	97
Juli	3.836	3.971	3.922	4.246	3.953	102	136	125	121	103
Augustus	3.770	3.988	4.209	4.255	4.206	102	128	94	107	99
September	4.374	4.317	4.517	4.760	4.649	115	124	126	94	82
Oktober	4.497	4.484	4.386	4.581	4.353	123	119	105	96	90
November	3.945	4.247	3.221	4.309	3.835	127	128	107	98	82
December	3.862	3.520	3.127	4.016	3.944	117	104	87	75	94

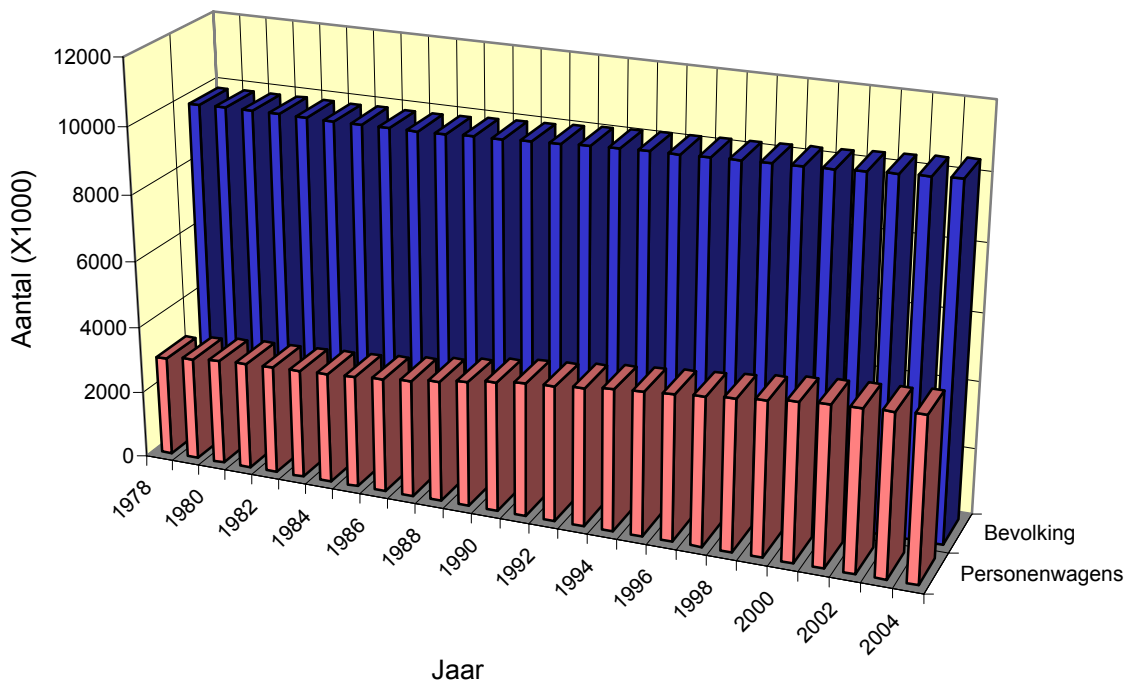
Maand	Aantal slachtoffers					Aantal doden 30 dagen*				
	2000	2001	2002	2003	2004	2000	2001	2002	2003	2004
Totaal	69.431	66.780	66.342	66.602	64.155	1.470	1.486	1.353	1.216	1.163
Januari	5.571	5.108	5.130	5.161	4.468	108	118	97	99	104
Februari	5.512	4.585	4.743	4.433	4.053	130	93	105	67	80
Maart	5.461	5.545	5.438	5.199	4.821	109	106	101	102	97
April	5.704	5.145	5.698	5.582	5.138	127	109	120	101	90
Mei	6.420	5.888	6.333	5.936	6.102	121	121	117	107	99
Juni	6.344	5.925	6.340	6.391	6.029	131	137	123	114	103
Juli	5.624	5.715	5.635	5.647	5.365	111	153	133	129	111
Augustus	5.322	5.595	5.948	5.827	5.717	108	140	104	112	110
September	6.098	6.160	6.199	6.101	6.150	122	135	136	97	88
Oktober	6.303	6.163	6.023	5.777	5.737	134	124	116	100	97
November	5.581	5.906	4.540	5.511	5.268	144	137	110	105	87
December	5.491	5.045	4.315	5.036	5.307	125	113	91	81	97

Maand	Aantal ernstig gewonden					Aantal licht gewonden				
	2000	2001	2002	2003	2004	2000	2001	2002	2003	2004
Totaal	9.847	8.949	8.230	7.978	6.850	58.114	56.345	56.759	57.408	56.142
Januari	799	700	647	619	459	4.664	4.290	4.386	4.443	3.905
Februari	793	605	594	514	411	4.589	3.887	4.044	3.852	3.563
Maart	724	671	715	655	462	4.628	4.768	4.622	4.441	4.262
April	888	642	723	645	537	4.689	4.394	4.855	4.835	4.511
Mei	862	830	770	704	645	5.437	4.937	5.446	5.125	5.358
Juni	927	833	863	786	634	5.286	4.955	5.355	5.491	5.292
Juli	754	849	704	701	641	4.759	4.713	4.798	4.817	4.613
Augustus	823	824	737	800	657	4.391	4.631	5.107	4.915	4.951
September	893	790	786	717	665	5.083	5.235	5.277	5.287	5.396
Oktober	855	794	630	687	591	5.314	5.245	5.277	4.990	5.048
November	788	760	521	578	570	4.649	5.009	3.908	4.828	4.611
December	741	651	539	571	578	4.625	4.281	3.685	4.383	4.632

Indeling van de ongevallen volgens de maand van het ongeval



Evolutie van de bevolking en het aantal personenwagens



Verkeersongevallen 2004

Evolutie van het aantal ongevallen per gewest

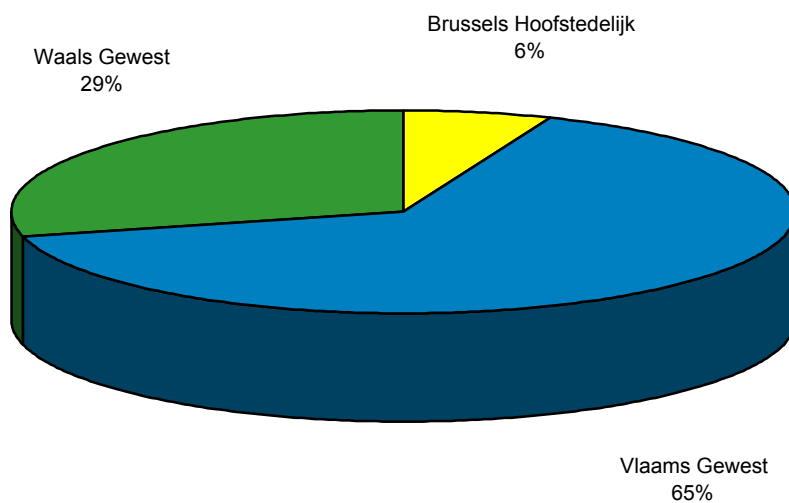
Gewest	Aantal ongevallen met											
	Totaal			doden 30 dagen*			ernstig gewonden			licht gewonden		
	2002	2003	2004	2002	2003	2004	2002	2003	2004	2002	2003	2004
België	47.619	50.478	48.670	1.263	1.136	1.094	6.834	6.898	5.949	39.522	42.445	41.627
Brussels Hoofdstedelijk gewest	1.901	2.723	2.988	35	30	35	139	162	195	1.727	2.531	2.758
Vlaams Gewest	32.120	32.844	31.522	685	599	579	4.450	4.366	3.845	26.985	27.880	27.098
Waals Gewest	13.598	14.911	14.161	543	507	480	2.245	2.370	1.909	10.810	12.034	11.771

Evolutie van het aantal slachtoffers per gewest

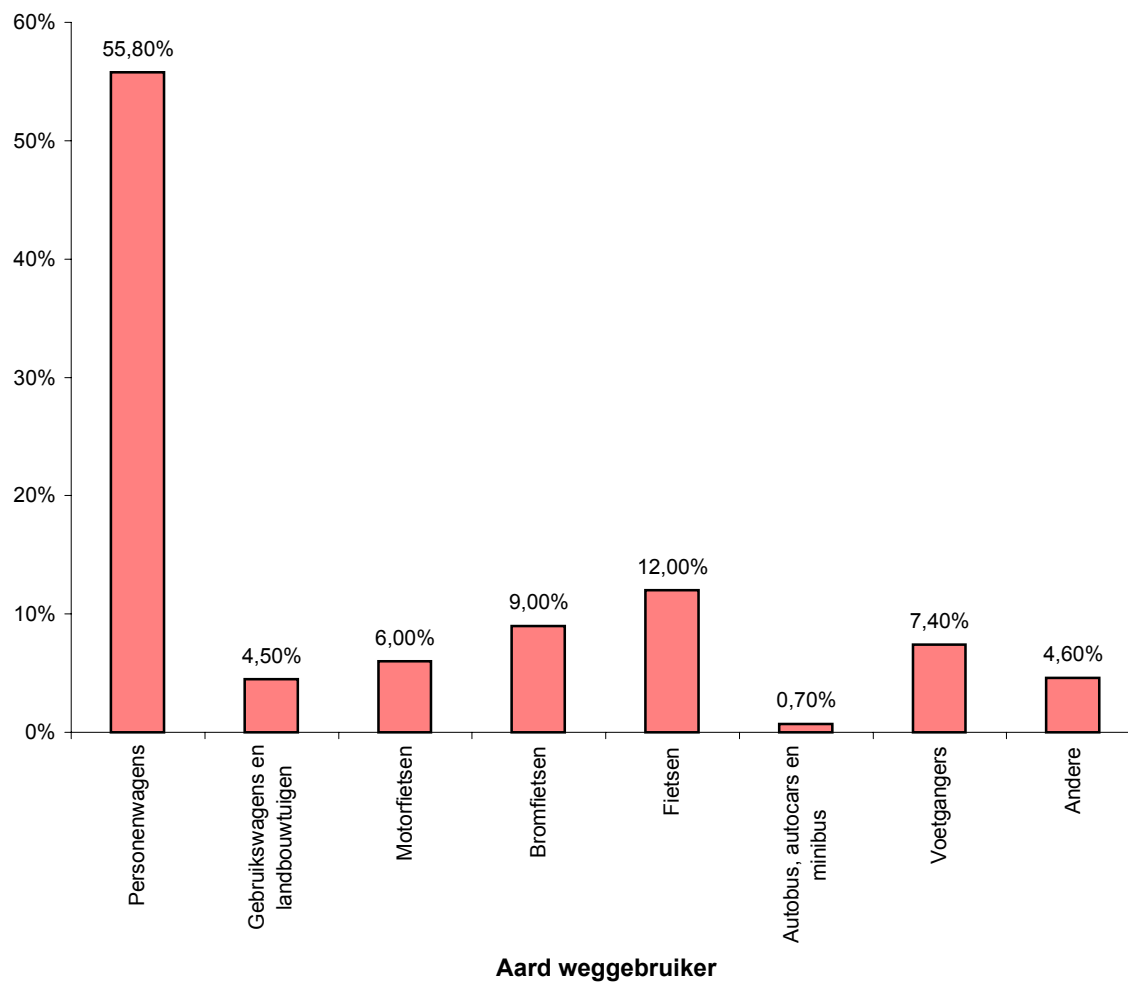
Gewest	Aantal slachtoffers											
	Totaal			Doden 30 dagen*			Ernstig gewonden			Licht gewonden		
	2002	2003	2004	2002	2003	2004	2002	2003	2004	2002	2003	2004
België	66.342	66.601	64.155	1.353	1.215	1.163	8.230	7.978	6.850	56.759	57.408	56.142
Brussels Hoofdstedelijk gewest	2.452	3.421	3.678	37	30	37	163	183	216	2.252	3.209	3.425
Vlaams Gewest	44.232	42.682	41.150	721	629	614	5.234	4.909	4.325	38.277	37.143	36.210
Waals Gewest	19.658	20.498	19.327	595	556	512	2.833	2.886	2.308	16.230	17.056	16.507

* Doden 30 dagen = doden + dodelijk gewonden

Indeling van de ongevallen per gewest (in %)



Indeling van de slachtoffers naar de aard van de weggebruiker (in %)



Verkeersongevallen 2004

Aantal ongevallen per provincie

Provincies en gewesten	Aantal ongevallen met					
	Totaal	doden	dodelijk gewonden	doden 30 dagen*	ernstig gewonden	licht gewonden
België	48.670	953	141	1.094	5.949	41.627
<i>Brussels Hoofdstedelijk Gewest</i>	2.988	28	7	35	195	2.758
<i>Vlaams Gewest</i>	31.522	507	72	579	3.845	27.098
Prov. Antwerpen	8.803	137	20	157	1.105	7.541
Prov. Limburg	4.218	69	20	89	597	3.532
Prov. Oost-Vlaanderen	7.814	103	18	121	954	6.739
Prov. Vlaams Brabant	4.177	69	8	77	419	3.681
Prov. West-Vlaanderen	6.510	129	6	135	769	5.605
<i>Waals Gewest</i>	14.161	418	62	480	1.909	11.771
Prov. Waals Brabant	1.312	25	13	38	103	1.171
Prov. Henegouwen	4.777	150	31	181	707	3.889
Prov. Luik	4.496	112	17	129	449	3.917
Prov. Luxemburg	1.379	45	1	46	260	1.073
Prov. Namen	2.197	86	-	86	390	1.721

Aantal slachtoffers per provincie

Provincies en gewesten	Aantal slachtoffers					
	Totaal	Doden	Dodelijk gewonden	Doden 30 dagen*	Ernstig gewonden	Licht gewonden
België	64.155	1.009	154	1.163	6.850	56.142
<i>Brussels Hoofdstedelijk Gewest</i>	3.678	28	9	37	216	3.425
<i>Vlaams Gewest</i>	41.150	536	78	614	4.325	36.210
Prov. Antwerpen	11.501	149	22	171	1.220	10.110
Prov. Limburg	5.991	76	21	97	671	5.223
Prov. Oost-Vlaanderen	9.947	107	18	125	1.088	8.733
Prov. Vlaams Brabant	5.409	73	9	82	471	4.857
Prov. West-Vlaanderen	8.302	131	8	139	876	7.287
<i>Waals Gewest</i>	19.327	445	67	512	2.308	16.507
Prov. Waals Brabant	1.736	27	15	42	115	1.579
Prov. Henegouwen	6.615	165	33	198	854	5.563
Prov. Luik	6.001	118	18	136	534	5.331
Prov. Luxemburg	1.869	47	1	48	306	1.515
Prov. Namen	3.107	88	-	88	499	2.519

Verkeersongevallen 2004

Daggemiddelde van het aantal ongevallen en slachtoffers

Jaar	Aantal ongevallen	Aantal slachtoffers			
		Totaal	Doden 30 dagen*	Ernstig gewonden	Licht gewonden
1955	107	140	2	27	111
1960	165	218	3	38	177
1965	201	276	4	49	223
1966	190	260	4	46	211
1967	190	263	4	48	212
1968	192	268	4	51	214
1969	202	280	4	53	223
1970	211	295	4	67	224
1971	197	273	5	63	205
1972	208	292	5	68	219
1973	182	268	8	61	199
1974	174	248	7	57	184
1975	165	231	6	53	172
1976	171	237	7	54	176
1977	173	242	7	54	181
1978	175	246	7	57	182
1979	165	230	6	54	170
1980	166	232	7	55	171
1981	162	224	6	52	166
1982	157	219	6	50	163
1983	161	223	6	51	167
1984	161	223	5	49	169
1985	150	209	5	46	158
1986	160	224	5	47	172
1987	163	230	5	48	177
1988	169	238	5	48	184
1989	173	243	5	50	187
1990	171	242	5	48	188
1991	160	226	5	45	176
1992	152	216	5	41	170
1993	151	213	5	40	168
1994	145	206	5	38	163
1995	139	197	4	35	158
1996	134	187	4	31	153
1997	137	194	4	31	159
1998	140	198	4	30	164
1999	141	199	4	29	166
2000	134	190	4	27	159
2001	130	183	4	25	154
2002	130	183	4	23	156
2003	138	182	3	22	157
2004	133	176	3	19	154

* Doden 30 dagen = doden + dodelijk gewonden

Verkeersongevallen 2004

Evolutie van het aantal ongevallen per gewest binnen of buiten de bebouwde kom

	Bebouwde kom	1995	1996	1997	1998	1999	2000	2001	2002	2003	2004
België	Totaal	50.744	48.750	50.078	51.167	51.601	49.065	47.444	47.619	50.478	48.670
	Binnen	27.479	26.379	26.712	27.030	27.118	24.896	24.444	25.505	28.128	27.221
	Buiten	23.235	22.366	23.365	24.134	24.483	24.168	22.999	22.114	22.217	21.279
	Onbekend	30	5	1	3	-	1	1	-	133	171
Brussels Hoofdstedelijk gewest	Totaal	2.762	2.959	2.750	2.957	3.063	2.707	2.231	1.901	2.723	2.988
	Binnen	2.608	2.817	2.595	2.811	2.891	2.545	2.072	1.780	2.584	2.841
	Buiten	149	142	154	146	172	162	158	121	124	95
	Onbekend	5	-	1	-	-	-	1	-	15	51
Vlaams Gewest	Totaal	32.487	31.505	33.050	33.581	34.353	33.023	32.073	32.120	32.844	31.522
	Binnen	15.701	15.132	15.747	15.767	16.041	14.967	15.127	15.853	16.812	16.058
	Buiten	16.764	16.368	17.303	17.812	18.312	18.056	16.946	16.267	15.946	15.393
	Onbekend	22	5	-	2	-	-	-	-	86	70
Waals Gewest	Totaal	15.495	14.286	14.278	14.629	14.185	13.335	13.140	13.598	14.911	14.161
	Binnen	9.170	8.430	8.370	8.452	8.186	7.384	7.245	7.873	8.732	8.321
	Buiten	6.322	5.856	5.908	6.176	5.999	5.950	5.895	5.725	6.148	5.790
	Onbekend	3	-	-	1	-	1	-	-	31	49

Evolutie van het aantal slachtoffers per gewest binnen of buiten de bebouwde kom

	Bebouwde kom	1995	1996	1997	1998	1999	2000	2001	2002	2003	2004
België	Totaal	71.754	68.259	70.907	72.260	72.543	69.431	66.780	66.343	66.601	64.155
	Binnen	35.950	34.516	35.078	35.537	35.420	32.575	31.736	33.006	34.993	33.575
	Buiten	35.765	33.737	35.828	36.719	37.123	36.855	35.043	33.337	31.469	30.377
	Onbekend	39	6	1	4	-	1	1	-	139	204
Brussels Hoofdstedelijk gewest	Totaal	3.595	3.805	3.595	3.869	4.022	3.621	2.982	2.452	3.421	3.678
	Binnen	3.366	3.622	3.387	3.655	3.791	3.389	2.770	2.282	3.234	3.472
	Buiten	223	183	207	214	231	232	211	170	173	145
	Onbekend	6	-	1	-	-	-	1	-	15	61
Vlaams Gewest	Totaal	45.270	43.682	46.476	47.139	47.816	46.291	44.643	44.233	42.681	41.150
	Binnen	19.885	19.225	20.080	20.161	20.255	18.943	19.013	19.913	20.276	19.294
	Buiten	25.357	24.451	26.396	26.975	27.561	27.348	25.630	24.320	22.313	21.765
	Onbekend	28	6	-	3	-	-	-	-	92	90
Waals Gewest	Totaal	22.889	20.772	20.836	21.252	20.705	19.519	19.155	19.658	20.497	19.327
	Binnen	12.699	11.669	11.611	11.721	11.374	10.243	9.953	10.811	11.483	10.808
	Buiten	10.185	9.103	9.225	9.530	9.331	9.275	9.202	8.847	8.984	8.467
	Onbekend	5	-	-	1	-	1	-	-	31	52

Evolutie van het aantal doden en dodelijk gewonden (doden 30 dagen) per gewest binnen of buiten de bebouwde kom

	Bebouwde kom	1995	1996	1997	1998	1999	2000	2001	2002	2003	2004
België	Totaal	1.449	1.356	1.364	1.500	1.397	1.470	1.486	1.353	1.215	1.163
	Binnen	411	368	408	410	409	403	453	373	351	296
	Buiten	1.037	988	956	1.090	988	1.067	1.033	980	791	765
	Onbekend	1	-	-	-	-	-	-	-	73	102
Brussels Hoofdstedelijk gewest	Totaal	45	31	40	38	50	44	37	37	30	37
	Binnen	38	24	36	29	46	38	26	34	16	16
	Buiten	7	7	4	9	4	6	11	3	2	3
	Onbekend	-	-	-	-	-	-	-	-	12	18
Vlaams Gewest	Totaal	771	787	751	855	806	871	848	721	629	614
	Binnen	182	176	179	201	200	187	216	160	145	124
	Buiten	588	611	572	654	606	684	632	561	445	450
	Onbekend	1	-	-	-	-	-	-	-	39	40
Waals Gewest	Totaal	633	538	573	607	541	555	601	595	556	512
	Binnen	191	168	193	180	163	178	211	179	190	156
	Buiten	442	370	380	427	378	377	390	416	344	312
	Onbekend	-	-	-	-	-	-	-	-	22	44

Evolutie van het aantal zwaargewonden per gewest binnen of buiten de bebouwde kom

	Bebouwde kom	1995	1996	1997	1998	1999	2000	2001	2002	2003	2004
België	Totaal	12.717	11.221	11.432	10.909	10.421	9.847	8.949	8.230	7.978	6.850
	Binnen	5.033	4.345	4.327	4.109	3.829	3.412	3.110	3.162	3.176	2.821
	Buiten	7.680	6.876	7.105	6.800	6.592	6.435	5.839	5.068	4.794	4.016
	Onbekend	4	-	-	-	-	-	-	-	8	13
Brussels Hoofdstedelijk gewest	Totaal	271	201	223	231	229	195	184	163	183	216
	Binnen	253	183	203	213	214	179	170	141	171	192
	Buiten	18	18	20	18	15	16	14	22	11	17
	Onbekend	-	-	-	-	-	-	-	-	-	7
Vlaams Gewest	Totaal	7.873	7.204	7.358	6.838	6.714	6.334	5.725	5.234	4.909	4.325
	Binnen	2.752	2.508	2.407	2.245	2.165	1.975	1.805	1.847	1.766	1.623
	Buiten	5.117	4.696	4.951	4.593	4.549	4.359	3.920	3.387	3.139	2.698
	Onbekend	4	-	-	-	-	-	-	-	4	4
Waals Gewest	Totaal	4.573	3.816	3.851	3.840	3.478	3.318	3.040	2.833	2.886	2.308
	Binnen	2.028	1.654	1.717	1.651	1.450	1.258	1.135	1.174	1.238	1.005
	Buiten	2.545	2.162	2.134	2.189	2.028	2.060	1.905	1.659	1.644	1.301
	Onbekend	-	-	-	-	-	-	-	-	4	1

Verkeersongevallen 2004

Evolutie van het aantal licht gewonden per gewest binnen of buiten de bebouwde kom

	Bebouwde kom	1995	1996	1997	1998	1999	2000	2001	2002	2003	2004
België	Totaal	57.588	55.682	58.111	59.851	60.725	58.114	56.345	56.759	57.408	56.142
	Binnen	30.506	29.803	30.343	31.018	31.182	28.760	28.173	29.470	31.466	30.458
	Buiten	27.048	25.873	27.767	28.829	29.543	29.353	28.171	27.289	25.884	25.595
	Onbekend	34	6	1	4	-	1	1	-	58	89
Brussels Hoofdstedelijk gewest	Totaal	3.279	3.573	3.332	3.600	3.743	3.382	2.761	2.252	3.209	3.425
	Binnen	3.075	3.415	3.148	3.413	3.531	3.172	2.574	2.107	3.046	3.264
	Buiten	198	158	183	187	212	210	186	145	159	125
	Onbekend	6	-	1	-	-	-	1	-	3	36
Vlaams Gewest	Totaal	36.626	35.691	38.367	39.446	40.296	39.086	38.070	38.277	37.142	36.210
	Binnen	16.951	16.541	17.494	17.715	17.890	16.781	16.992	17.906	18.365	17.547
	Buiten	19.652	19.144	20.873	21.728	22.406	22.305	21.078	20.371	18.729	18.617
	Onbekend	23	6	-	3	-	-	-	-	49	46
Waals Gewest	Totaal	17.683	16.418	16.412	16.805	16.686	15.646	15.514	16.230	17.055	16.507
	Binnen	10.480	9.847	9.701	9.890	9.761	8.807	8.607	9.458	10.055	9.647
	Buiten	7.198	6.571	6.711	6.914	6.925	6.838	6.907	6.772	6.996	6.853
	Onbekend	5	-	-	1	-	1	-	-	6	7

Aantal ongevallen per gewest binnen of buiten de bebouwde kom en volgens de aard van de weg

Gewest	Type 1ste weg*	Aantal ongevallen			
		Bebouwde kom			Totaal
		Binnen	Buiten	Onbekend	
België	Totaal	27.221	21.279	171	48.670
	Autosnelweg	36	3.356	1	3.394
	Gewestweg, provincieweg of gemeenteweg	27.155	17.891	169	45.216
	Onbekend	30	31	-	61
Brussels Hoofdstedelijk gewest	Totaal	2.841	95	51	2.988
	Autosnelweg	12	55	-	67
	Gewestweg, provincieweg of gemeenteweg	2.829	40	51	2.921
	Onbekend	-	-	-	-
Vlaams Gewest	Totaal	16.058	15.393	70	31.522
	Autosnelweg	6	2.043	1	2.050
	Gewestweg, provincieweg of gemeenteweg	16.024	13.328	69	29.421
	Onbekend	29	22	-	51
Waals Gewest	Totaal	8.321	5.790	49	14.161
	Autosnelweg	18	1.258	-	1.276
	Gewestweg, provincieweg of gemeenteweg	8.302	4.523	49	12.874
	Onbekend	1	10	-	11

* Gezien de ontoereikende kwaliteit van de informatie die ons werd bezorgd, kunnen wij geen onderscheid maken tussen gewest- en provinciewegen enerzijds en gemeentewegen anderzijds

Verkeersongevallen 2004

Aantal slachtoffers per gewest binnen of buiten de bebouwde kom en volgens de aard van de weg

		Aantal slachtoffers								
		Dodan 30 dagen*			Ernstig gewonden			Licht gewonden		
		Bebouwde kom								
Gewest	Type 1ste weg	Binnen	Buiten	Onbekend	Binnen	Buiten	Onbekend	Binnen	Buiten	Onbekend
België	Totaal	296	765	102	2.821	4.016	13	30.458	25.595	89
	Autosnelweg	-	124	-	6	715	-	47	4.191	1
	Gewestweg, provincieweg of gemeenteweg	294	639	102	2.813	3.297	13	30.384	21.374	88
	Onbekend	2	2	-	2	4	-	27	31	-
Brussels Hoofdstedelijk gewest	Totaal	16	3	18	192	17	7	3.264	125	36
	Autosnelweg	-	2	-	1	4	-	14	77	-
	Gewestweg, provincieweg of gemeenteweg	16	1	18	191	13	7	3.249	48	36
	Onbekend	-	-	-	-	-	-	-	-	-
Vlaams Gewest	Totaal	124	450	40	1.623	2.698	4	17.547	18.617	46
	Autosnelweg	-	60	-	1	435	-	7	2.579	1
	Gewestweg, provincieweg of gemeenteweg	122	389	40	1.621	2.262	4	17.513	16.013	45
	Onbekend	2	1	-	1	1	-	27	25	-
Waals Gewest	Totaal	156	312	44	1.005	1.301	1	9.647	6.853	7
	Autosnelweg	-	62	-	4	276	-	26	1.535	-
	Gewestweg, provincieweg of gemeenteweg	156	249	44	1.000	1.022	1	9.621	5.313	7
	Onbekend	-	1	-	1	3	-	-	5	-

* Dodan 30 dagen = doden + dodelijk gewonden

Evolutie van enkele algemene gegevens die de gevaarsrisico's determineren van de verschillende soorten voertuigen

Jaar	Bevolking (op 31 december)	Aantal voertuigen			
		Personenwagens (op 1 augustus)	Autobussen en autocars (op 1 augustus)	Vrachtwagens, lichte vrachtwagen en traktoren (op 1 augustus)	Motorfietsen (op 1 augustus)
1992	10.068.319	4.020.933	14.930	405.091	161.660
1993	10.100.631	4.109.601	14.974	412.912	175.400
1994	10.130.574	4.210.197	14.880	429.479	187.499
1995	10.143.047	4.273.451	14.667	442.463	200.258
1996	10.170.226	4.339.231	14.660	457.160	212.432
1997	10.192.264	4.415.343	14.667	476.583	225.317
1998	10.213.752	4.491.734	14.588	495.464	241.110
1999	10.239.085	4.583.615	14.673	524.088	260.567
2000	10.263.414	4.678.376	14.722	548.431	277.838
2001	10.309.725	4.739.850	14.676	572.636	293.630
2002	10.355.844	4.787.359	14.769	587.426	305.510
2003	10.396.421	4.820.868	15.060	603.499	315.480
2004	10.445.852	4.874.426	15.328	625.518	322.762

Lengte van het Belgische wegennet op 1 januari (in km)

Jaar	Totaal	Autosnelwegen	Gewestwegen	Provinciewegen	Gemeente-wegen (raming)
1992	140.821	1.650	12.818	1.354	125.000
1993	141.629	1.658	12.718	1.353	125.900
1994	142.430	1.665	12.634	1.331	126.800
1995	143.175	1.666	12.583	1.326	127.600
1996	143.800	1.674	12.600	1.326	128.200
1997	144.914	1.679	12.509	1.326	129.400
1998	145.850	1.682	12.542	1.326	130.300
1999	146.482	1.691	12.542	1.349	130.900
2000	147.121	1.702	12.550	1.349	131.520
2001	148.216	1.727	12.600	1.349	132.540
2002	149.018	1.729	12.610	1.349	133.330
2003	149.739	1.729	12.531	1.349	134.130
2004	150.567	1.747	12.531	1.349	134.940

Jaarlijks afgelegde afstand in België (in miljard voertuigen-km) (a)

Jaar	Totaal	Autosnelwegen	Gewest- en provinciewegen	Gemeentewegen
1992	75,23	23,20	33,48	18,55
1993	76,56	24,02	33,80	18,73
1994	79,25	25,14	34,93	19,17
1995	80,26	25,93	35,14	19,19
1996	81,42	26,71	35,53	19,18
1997	83,00	26,87	36,49	19,64
1998	86,07	28,54	37,59	19,94
1999	89,11	30,08	38,49	20,53
2000	90,04	30,53	38,64	20,86
2001	91,47	31,19	39,15	21,13
2002	92,68	31,75	39,58	21,35
2003	93,08	32,00	39,64	21,45
2004	94,56	32,60	40,23	21,73

De cijfers hebben betrekking op Belgische en op buitenlandse voertuigen.

De schattingen gebeuren volgens de GcLR-methode (de meest waarschijnlijke raming).

(a) Bron: FOD Mobiliteit en Vervoer.

Tabel 12

Verkeersongevallen 2004

Aantal ongevallen in de verschillende dagen van de week

Dag	Aantal ongevallen met					
	Totaal	doden	dodelijk gewonden	doden 30 dagen*	ernstig gewonden	licht gewonden
Totaal	48.670	953	141	1.094	5.949	41.627
Maandag	6.593	128	16	144	772	5.677
Dinsdag	6.605	114	17	131	758	5.716
Woensdag	7.307	114	21	135	738	6.434
Donderdag	6.985	120	21	141	770	6.074
Vrijdag	7.927	127	27	154	885	6.888
Zaterdag	7.194	178	23	201	1.027	5.966
Zondag	6.059	172	16	188	999	4.872

Aantal slachtoffers in de verschillende dagen van de week

Dag	Aantal slachtoffers					
	Totaal	Doden	Dodelijk gewonden	Doden 30 dagen*	Ernstig gewonden	Licht gewonden
Totaal	64.155	1.009	154	1.163	6.850	56.142
Maandag	8.453	142	16	158	884	7.411
Dinsdag	8.388	117	18	135	841	7.411
Woensdag	9.423	117	21	138	826	8.459
Donderdag	8.914	122	21	143	852	7.920
Vrijdag	10.317	131	30	161	1.018	9.139
Zaterdag	9.967	194	28	222	1.215	8.530
Zondag	8.693	186	20	206	1.214	7.273

* Doden 30 dagen = doden + dodelijk gewonden

Aantal ongevallen volgens het uur van het ongeval

Uur van het ongeval	Aantal ongevallen met					
	Totaal	doden	dodelijk gewonden	doden 30 dagen*	ernstig gewonden	licht gewonden
Totaal	48.670	953	141	1.094	5.949	41.627
Tussen :						
0 en 1 u.	888	34	4	38	138	712
1 en 2 u.	823	44	2	46	158	619
2 en 3 u.	678	40	1	41	136	500
3 en 4 u.	669	29	3	32	136	501
4 en 5 u.	737	38	4	42	167	529
5 en 6 u.	827	37	4	41	163	624
6 en 7 u.	1.146	39	5	44	193	909
7 en 8 u.	2.207	43	5	48	244	1.914
8 en 9 u.	2.685	41	5	46	220	2.419
9 en 10 u.	1.889	30	8	38	211	1.640
10 en 11 u.	2.039	32	8	40	243	1.756
11 en 12 u.	2.293	34	3	37	248	2.007
12 en 13 u.	2.637	34	4	38	242	2.357
13 en 14 u.	2.585	33	6	39	282	2.263
14 en 15 u.	2.896	45	9	54	312	2.530
15 en 16 u.	3.300	46	11	57	366	2.877
16 en 17 u.	4.146	48	7	55	450	3.642
17 en 18 u.	4.330	64	13	77	465	3.788
18 en 19 u.	3.406	50	9	59	368	2.978
19 en 20 u.	2.501	45	5	50	281	2.171
20 en 21 u.	1.899	34	5	39	284	1.575
21 en 22 u.	1.564	32	8	40	240	1.284
22 en 23 u.	1.378	47	6	53	212	1.114
23 en 24 u.	1.123	31	6	37	190	896
Uur onbekend	26	3	-	3	2	21

* Doden 30 dagen = doden + dodelijk gewonden

Verkeersongevallen 2004

Aantal slachtoffers volgens het uur van het ongeval

Uur van het ongeval	Aantal slachtoffers					
	Totaal	doden	dodelijk gewonden	doden 30 dagen*	ernstig gewonden	licht gewonden
Totaal	64.155	1.009	154	1.163	6.850	56.142
Tussen :						
0 en 1 u.	1.182	34	4	38	168	976
1 en 2 u.	1.132	46	3	49	193	890
2 en 3 u.	885	43	1	44	162	679
3 en 4 u.	904	35	4	39	162	703
4 en 5 u.	993	44	5	49	209	734
5 en 6 u.	1.097	42	5	47	190	860
6 en 7 u.	1.482	43	4	47	247	1.187
7 en 8 u.	2.810	43	6	49	268	2.493
8 en 9 u.	3.325	42	5	47	244	3.035
9 en 10 u.	2.410	31	10	41	221	2.149
10 en 11 u.	2.626	32	8	40	270	2.316
11 en 12 u.	2.834	35	3	38	266	2.529
12 en 13 u.	3.400	35	4	39	283	3.078
13 en 14 u.	3.379	32	6	38	308	3.034
14 en 15 u.	3.889	48	9	57	348	3.484
15 en 16 u.	4.345	51	11	62	427	3.856
16 en 17 u.	5.435	51	7	58	504	4.873
17 en 18 u.	5.703	68	13	81	528	5.093
18 en 19 u.	4.661	53	9	62	435	4.163
19 en 20 u.	3.420	47	7	54	333	3.033
20 en 21 u.	2.549	36	5	41	319	2.190
21 en 22 u.	2.200	33	9	42	272	1.886
22 en 23 u.	1.912	50	8	58	257	1.597
23 en 24 u.	1.551	32	8	40	234	1.276
Uur onbekend	32	3	-	3	2	27

* Doden 30 dagen = doden + dodelijk gewonden

Aantal ongevallen volgens uur en dag

Uur van het ongeval	Totaal	Maandag	Dinsdag	Woensdag	Donderdag	Vrijdag	Zaterdag	Zondag
Totaal	48.656	6.592	6.605	7.305	6.983	7.926	7.190	6.054
Tussen :								
0 en 1 u.	888	89	79	79	97	115	224	206
1 en 2 u.	823	107	58	57	86	83	211	221
2 en 3 u.	678	66	38	55	61	71	201	186
3 en 4 u.	669	53	26	37	57	64	220	212
4 en 5 u.	737	75	54	37	50	71	239	213
5 en 6 u.	827	72	63	68	101	111	202	210
6 en 7 u.	1.146	159	148	115	144	168	203	210
7 en 8 u.	2.207	382	385	359	396	376	163	145
8 en 9 u.	2.685	509	450	460	499	436	189	142
9 en 10 u.	1.889	248	280	296	302	294	290	179
10 en 11 u.	2.039	284	287	271	340	321	307	229
11 en 12 u.	2.293	311	297	361	300	330	378	317
12 en 13 u.	2.637	341	329	622	322	392	348	283
13 en 14 u.	2.585	337	357	475	362	416	351	285
14 en 15 u.	2.896	396	422	485	410	402	449	332
15 en 16 u.	3.300	464	439	511	479	595	483	328
16 en 17 u.	4.146	657	687	662	644	787	400	309
17 en 18 u.	4.330	666	688	690	691	695	495	403
18 en 19 u.	3.406	463	502	557	490	554	471	368
19 en 20 u.	2.501	274	344	359	349	465	365	345
20 en 21 u.	1.899	228	229	242	264	315	309	311
21 en 22 u.	1.564	178	181	219	222	304	230	230
22 en 23 u.	1.378	144	155	162	188	271	241	217
23 en 24 u.	1.123	88	108	126	124	288	220	170
Uur onbekend	12	4	2	2	2	-	-	2

Ontbrekende waarden (datum van het ongeval onbekend) : 14

Verkeersongevallen 2004

Aantal dodelijke ongevallen (met doden 30 dagen*) volgens uur en dag

Uur van het ongeval	Totaal	Maandag	Dinsdag	Woensdag	Donderdag	Vrijdag	Zaterdag	Zondag
Totaal	1.094	144	131	135	141	154	201	188
Tussen :								
0 en 1 u.	38	6	3	3	2	10	8	6
1 en 2 u.	46	10	6	2	5	5	11	7
2 en 3 u.	41	5	1	4	2	5	16	8
3 en 4 u.	32	3	1	-	3	4	11	10
4 en 5 u.	42	9	2	3	2	2	9	15
5 en 6 u.	41	1	3	1	5	5	12	14
6 en 7 u.	44	3	2	3	5	2	13	16
7 en 8 u.	48	8	9	4	7	8	7	5
8 en 9 u.	46	6	6	7	6	4	10	7
9 en 10 u.	38	6	10	4	5	2	7	4
10 en 11 u.	40	4	8	6	6	4	9	3
11 en 12 u.	37	6	4	8	6	5	2	6
12 en 13 u.	38	12	1	4	6	5	5	5
13 en 14 u.	39	3	6	9	6	6	5	4
14 en 15 u.	54	9	9	10	3	6	8	9
15 en 16 u.	57	10	10	7	10	9	4	7
16 en 17 u.	55	8	6	9	10	12	7	3
17 en 18 u.	77	9	8	17	7	16	9	11
18 en 19 u.	59	5	8	5	11	8	9	13
19 en 20 u.	50	2	6	8	11	4	11	8
20 en 21 u.	39	6	5	8	3	5	5	7
21 en 22 u.	40	4	3	2	7	9	10	5
22 en 23 u.	53	5	11	3	8	6	9	11
23 en 24 u.	37	4	3	7	5	12	4	2
Uur onbekend	3	-	-	1	-	-	-	2

* Doden 30 dagen = doden + dodelijk gewonden

Aantal ongevallen met zwaargewonden volgens uur en dag

Uur van het ongeval	Totaal	Maandag	Dinsdag	Woensdag	Donderdag	Vrijdag	Zaterdag	Zondag
Totaal	5.947	772	758	738	770	885	1.024	999
Tussen :								
0 en 1 u.	138	16	16	13	16	15	36	24
1 en 2 u.	158	24	15	10	15	13	46	36
2 en 3 u.	136	16	5	9	16	14	41	34
3 en 4 u.	136	14	11	4	11	8	48	40
4 en 5 u.	167	12	12	6	6	11	64	56
5 en 6 u.	163	7	11	8	15	21	49	52
6 en 7 u.	193	22	34	16	21	25	41	34
7 en 8 u.	244	31	40	35	37	38	27	36
8 en 9 u.	220	42	28	40	29	35	26	21
9 en 10 u.	211	26	30	29	37	26	38	24
10 en 11 u.	243	34	31	34	32	38	43	31
11 en 12 u.	248	37	30	29	38	36	37	42
12 en 13 u.	242	26	24	51	35	33	33	38
13 en 14 u.	282	40	50	50	31	33	38	40
14 en 15 u.	312	39	44	46	32	44	50	58
15 en 16 u.	366	45	62	48	59	51	52	49
16 en 17 u.	450	64	80	56	83	70	44	52
17 en 18 u.	465	80	43	73	58	76	60	75
18 en 19 u.	368	59	51	46	41	61	57	53
19 en 20 u.	281	30	42	40	34	59	41	35
20 en 21 u.	284	38	24	28	38	56	46	55
21 en 22 u.	240	28	34	26	35	35	31	51
22 en 23 u.	212	20	22	24	27	43	36	38
23 en 24 u.	190	23	19	15	26	43	39	25
Uur onbekend	-	-	-	-	-	-	-	-

Ontbrekende waarden (datum van het ongeval onbekend) : 2

Verkeersongevallen 2004

Aantal ongevallen met licht gewonden volgens uur en dag

Uur van het ongeval	Totaal	Maandag	Dinsdag	Woensdag	Donderdag	Vrijdag	Zaterdag	Zondag
Totaal	41.615	5.676	5.716	6.433	6.072	6.887	5.965	4.866
Tussen :								
0 en 1 u.	712	66	60	62	78	90	180	176
1 en 2 u.	619	73	36	45	67	66	154	178
2 en 3 u.	500	45	31	42	43	52	144	145
3 en 4 u.	501	36	15	33	43	51	160	162
4 en 5 u.	529	54	40	27	41	58	166	142
5 en 6 u.	624	63	49	60	81	85	140	144
6 en 7 u.	909	133	111	96	118	141	149	160
7 en 8 u.	1.914	343	336	320	352	330	129	104
8 en 9 u.	2.419	461	416	412	465	397	153	115
9 en 10 u.	1.640	216	240	263	261	266	245	150
10 en 11 u.	1.756	246	247	231	303	279	255	194
11 en 12 u.	2.007	268	262	324	256	289	339	269
12 en 13 u.	2.357	303	303	567	281	353	310	240
13 en 14 u.	2.263	294	302	417	325	377	308	241
14 en 15 u.	2.530	348	369	429	375	353	391	265
15 en 16 u.	2.877	409	367	456	411	535	428	272
16 en 17 u.	3.642	585	601	597	551	705	349	254
17 en 18 u.	3.788	577	638	600	627	603	426	317
18 en 19 u.	2.978	399	443	505	438	485	405	302
19 en 20 u.	2.171	242	296	311	305	402	314	302
20 en 21 u.	1.575	184	200	206	223	254	258	249
21 en 22 u.	1.284	146	144	191	180	259	189	174
22 en 23 u.	1.114	120	121	135	153	222	196	168
23 en 24 u.	896	61	86	104	93	232	177	143
Uur onbekend	9	4	2	1	2	-	-	-

Ontbrekende waarden (datum van het ongeval onbekend) : 12

Aantal slachtoffers volgens uur en dag van het ongeval

Uur van het ongeval	Totaal	Maandag	Dinsdag	Woensdag	Donderdag	Vrijdag	Zaterdag	Zondag
Totaal	64.135	8.452	8.388	9.422	8.910	10.315	9.963	8.687
Tussen :								
0 en 1 u.	1.182	121	110	97	122	149	297	286
1 en 2 u.	1.132	148	75	71	110	110	289	329
2 en 3 u.	885	78	43	77	82	81	271	254
3 en 4 u.	904	59	34	53	72	89	278	320
4 en 5 u.	993	104	68	49	62	95	322	293
5 en 6 u.	1.097	84	80	90	131	138	289	286
6 en 7 u.	1.482	194	198	147	179	206	275	281
7 en 8 u.	2.810	482	477	443	508	467	223	209
8 en 9 u.	3.325	603	549	580	624	548	248	173
9 en 10 u.	2.410	320	349	364	379	351	403	244
10 en 11 u.	2.626	353	345	340	421	394	458	315
11 en 12 u.	2.834	386	366	414	365	410	473	420
12 en 13 u.	3.400	426	419	773	405	483	484	409
13 en 14 u.	3.379	431	438	597	473	553	475	411
14 en 15 u.	3.889	504	551	657	501	529	639	509
15 en 16 u.	4.345	611	569	677	581	749	661	496
16 en 17 u.	5.435	855	884	874	821	992	545	464
17 en 18 u.	5.703	874	857	896	914	860	717	585
18 en 19 u.	4.661	609	642	769	647	773	658	562
19 en 20 u.	3.420	374	437	460	462	638	522	527
20 en 21 u.	2.549	286	288	309	333	456	432	446
21 en 22 u.	2.200	244	254	312	289	430	352	319
22 en 23 u.	1.912	185	206	206	264	392	343	316
23 en 24 u.	1.551	116	146	165	162	422	312	228
Uur onbekend	12	4	2	2	2	-	-	2

Ontbrekende waarden (datum van het ongeval onbekend) : 20

Verkeersongevallen 2004

Aantal doden 30 dagen* volgens uur en dag van het ongeval

Uur van het ongeval	Totaal	Maandag	Dinsdag	Woensdag	Donderdag	Vrijdag	Zaterdag	Zondag
Totaal	1.163	158	135	138	143	161	222	206
Tussen :								
0 en 1 u.	38	6	3	3	2	10	8	6
1 en 2 u.	49	10	6	2	5	5	13	8
2 en 3 u.	44	5	1	6	2	5	16	9
3 en 4 u.	39	3	2	-	3	5	12	14
4 en 5 u.	49	12	2	3	2	2	10	18
5 en 6 u.	47	1	3	1	5	6	15	16
6 en 7 u.	47	3	2	3	5	1	16	17
7 en 8 u.	49	8	9	4	7	8	8	5
8 en 9 u.	47	6	6	7	6	4	11	7
9 en 10 u.	41	7	10	4	5	2	9	4
10 en 11 u.	40	4	8	6	6	4	9	3
11 en 12 u.	38	6	4	8	6	5	2	7
12 en 13 u.	39	13	1	4	6	5	5	5
13 en 14 u.	38	3	6	9	6	6	4	4
14 en 15 u.	57	12	9	10	3	6	8	9
15 en 16 u.	62	11	12	7	11	9	5	7
16 en 17 u.	58	11	6	9	10	12	7	3
17 en 18 u.	81	11	8	17	7	17	10	11
18 en 19 u.	62	5	8	5	11	9	11	13
19 en 20 u.	54	2	6	8	12	4	12	10
20 en 21 u.	41	6	5	9	3	5	5	8
21 en 22 u.	42	4	3	2	7	10	11	5
22 en 23 u.	58	5	11	3	8	7	11	13
23 en 24 u.	40	4	4	7	5	14	4	2
Uur onbekend	3	-	-	1	-	-	-	2

* Doden 30 dagen = doden + dodelijk gewonden

Aantal zwaargewonden volgens uur en dag van het ongeval

Uur van het ongeval	Totaal	Maandag	Dinsdag	Woensdag	Donderdag	Vrijdag	Zaterdag	Zondag
Totaal	6.848	884	841	826	852	1.018	1.213	1.214
Tussen :								
0 en 1 u.	168	24	18	13	19	15	45	34
1 en 2 u.	193	31	16	12	18	19	54	42
2 en 3 u.	162	16	5	12	23	19	48	38
3 en 4 u.	162	14	12	4	13	14	53	52
4 en 5 u.	209	20	17	6	6	15	74	71
5 en 6 u.	190	8	14	10	16	24	60	59
6 en 7 u.	247	21	45	22	22	29	62	47
7 en 8 u.	268	33	41	37	39	41	31	45
8 en 9 u.	244	45	33	40	30	41	31	24
9 en 10 u.	221	26	30	30	38	27	42	28
10 en 11 u.	270	36	35	36	34	39	58	32
11 en 12 u.	266	38	33	30	42	41	38	45
12 en 13 u.	283	38	30	55	37	42	35	47
13 en 14 u.	308	43	53	53	31	35	43	49
14 en 15 u.	348	44	45	61	33	47	53	66
15 en 16 u.	427	52	71	53	61	57	60	72
16 en 17 u.	504	76	91	60	92	76	47	62
17 en 18 u.	528	93	48	82	63	87	73	82
18 en 19 u.	435	67	51	59	49	72	72	66
19 en 20 u.	333	34	41	45	39	69	51	55
20 en 21 u.	319	41	26	31	41	67	51	63
21 en 22 u.	272	28	39	30	40	39	38	59
22 en 23 u.	257	23	26	27	40	50	44	48
23 en 24 u.	234	32	24	16	28	55	51	29
Uur onbekend	-	-	-	-	-	-	-	-

Ontbrekende waarden (datum van het ongeval onbekend) : 2

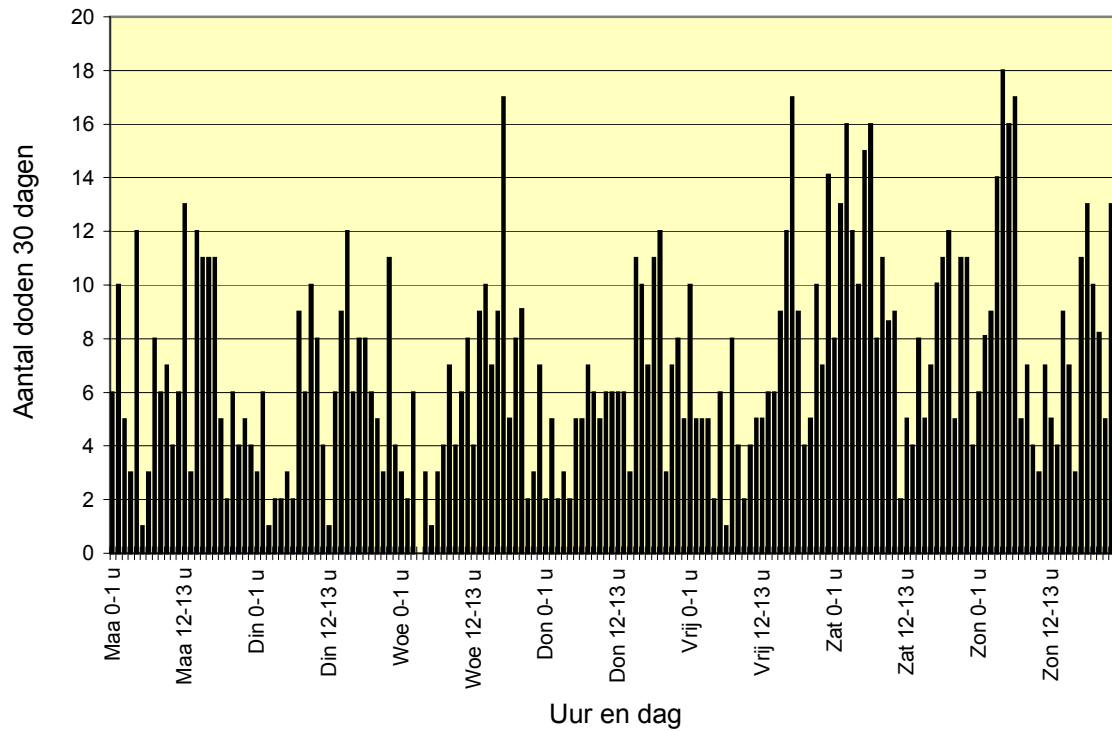
Verkeersongevallen 2004

Aantal licht gewonden volgens uur en dag van het ongeval

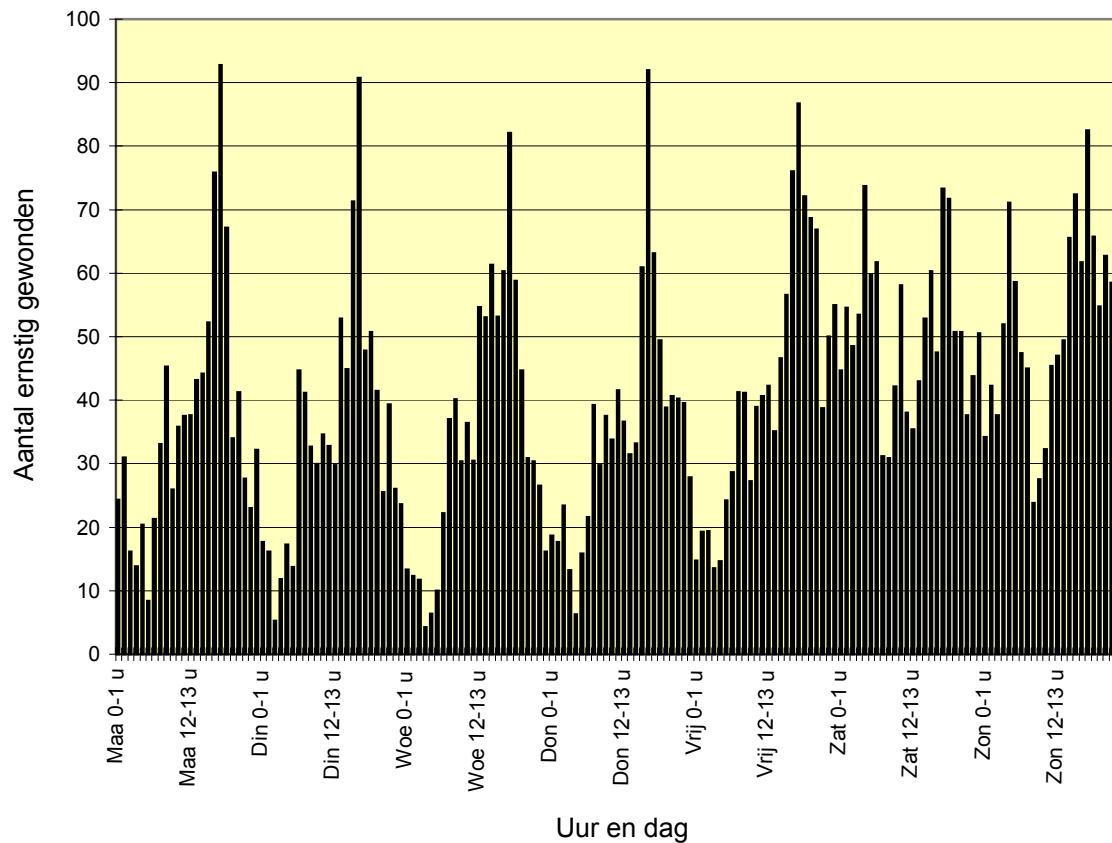
Uur van het ongeval	Totaal	Maandag	Dinsdag	Woensdag	Donderdag	Vrijdag	Zaterdag	Zondag
Totaal	56.124	7.410	7.411	8.458	7.915	9.136	8.528	7.266
Tussen :								
0 en 1 u.	976	90	90	80	101	125	245	246
1 en 2 u.	890	107	53	57	87	86	221	279
2 en 3 u.	679	56	36	59	56	57	206	208
3 en 4 u.	703	42	20	48	56	70	212	254
4 en 5 u.	734	71	49	40	53	78	238	204
5 en 6 u.	860	74	63	79	110	108	214	212
6 en 7 u.	1.187	170	152	122	153	177	197	217
7 en 8 u.	2.493	441	427	402	462	418	184	159
8 en 9 u.	3.035	552	510	533	589	503	206	142
9 en 10 u.	2.149	287	309	329	337	322	352	213
10 en 11 u.	2.316	313	303	298	382	351	391	279
11 en 12 u.	2.529	343	329	376	317	364	433	368
12 en 13 u.	3.078	375	388	715	362	436	444	358
13 en 14 u.	3.034	385	379	535	436	512	428	358
14 en 15 u.	3.484	448	497	585	464	476	578	435
15 en 16 u.	3.856	548	485	617	510	683	596	417
16 en 17 u.	4.873	769	787	805	719	904	490	399
17 en 18 u.	5.093	771	801	797	844	756	633	492
18 en 19 u.	4.163	537	583	705	587	692	575	484
19 en 20 u.	3.033	338	389	407	411	565	459	463
20 en 21 u.	2.190	238	258	269	289	384	376	375
21 en 22 u.	1.886	212	212	280	241	381	304	256
22 en 23 u.	1.597	157	169	176	217	335	288	255
23 en 24 u.	1.276	80	118	142	130	353	257	197
Uur onbekend	9	4	2	1	2	-	-	-

Ontbrekende waarden (datum van het ongeval onbekend) : 18

Aantal doden 30 dagen* volgens uur en dag van het ongeval



Aantal ernstig gewonden volgens uur en dag van het ongeval



* doden 30 dagen = doden + dodelijk gewonden

Verkeersongevallen 2004

Aantal ongevallen tijdens de week of het weekend

Aantal ongevallen met	Tijdens de week			Tijdens het weekend			Totaal van de perioden
	Totaal	Overdag	's Nachts	Totaal	Overdag	's Nachts	
Totaal ongevallen	34.404	31.684	2.723	14.264	9.851	4.413	48.670
Doden	557	444	113	396	206	190	953
Dodelijk gewonden	96	83	13	45	28	17	141
Totaal aantal doden 30 dagen	653	527	126	441	234	207	1.094
Zwaargewonden	3.747	3.291	458	2.200	1.359	841	5.949
Licht gewonden	30.004	27.866	2.138	11.623	8.257	3.366	41.627

Aantal slachtoffers tijdens de week of het weekend

Aantal slachtoffers	Tijdens de week			Tijdens het weekend			Totaal van de perioden
	Totaal	Overdag	's Nachts	Totaal	Overdag	's Nachts	
Totaal slachtoffers	44.100	40.553	3.547	20.056	13.935	6.121	64.155
Doden	580	462	118	429	218	211	1.009
Dodelijk gewonden	97	83	14	57	33	24	154
Totaal aantal doden 30 dagen	677	545	132	486	251	235	1.163
Zwaargewonden	4.203	3.649	555	2.646	1.626	1.020	6.850
Licht gewonden	39.219	36.359	2.860	16.923	12.058	4.865	56.142

Overdag = van 06.00 u. tot 21.59 u.

's Nachts = van 22.00 u. tot 05.59 u.

weekend = van vrijdag 22.00 u. tot maandag 05.59 u.

Verkeersongevallen 2004

Aantal doden 30 dagen* per leeftijdsklasse tijdens de week of het weekend

Leeftijdsklasse	Tijdens de week			Tijdens het weekend			Totaal van de perioden
	Totaal	Overdag	's Nachts	Totaal	Overdag	's Nachts	
Totaal	677	545	132	486	251	235	1.163
van 0 tot 5 jaar	8	8	-	4	4	-	12
van 6 tot 9 jaar	2	2	-	1	1	-	3
van 10 tot 14 jaar	6	6	-	5	3	2	11
van 15 tot 17 jaar	22	20	2	10	6	4	32
van 18 tot 20 jaar	49	34	15	53	17	36	102
van 21 tot 24 jaar	69	49	20	70	27	43	139
van 25 tot 29 jaar	69	40	29	69	33	36	138
van 30 tot 34 jaar	52	40	12	56	25	31	108
van 35 tot 39 jaar	54	42	12	35	13	22	89
van 40 tot 44 jaar	46	35	11	50	30	20	96
van 45 tot 49 jaar	43	32	11	35	22	13	78
van 50 tot 54 jaar	34	26	8	25	12	13	59
van 55 tot 59 jaar	41	36	5	17	11	6	58
van 60 tot 64 jaar	26	23	3	7	4	3	33
van 65 tot 69 jaar	33	33	-	11	7	4	44
van 70 tot 74 jaar	43	42	1	9	9	-	52
75 jaar en meer	76	75	1	29	27	2	105
Leeftijd onbekend	4	2	2	-	-	-	4

* Doden 30 dagen = doden + dodelijk gewonden

Overdag = van 06.00 u. tot 21.59 u.

's Nachts = van 22.00 u. tot 05.59 u.

weekend = van vrijdag 22.00 u. tot maandag 05.59 u.

Verkeersongevallen 2004

Aantal zwaargewonden per leeftijdsklasse tijdens de week of het weekend

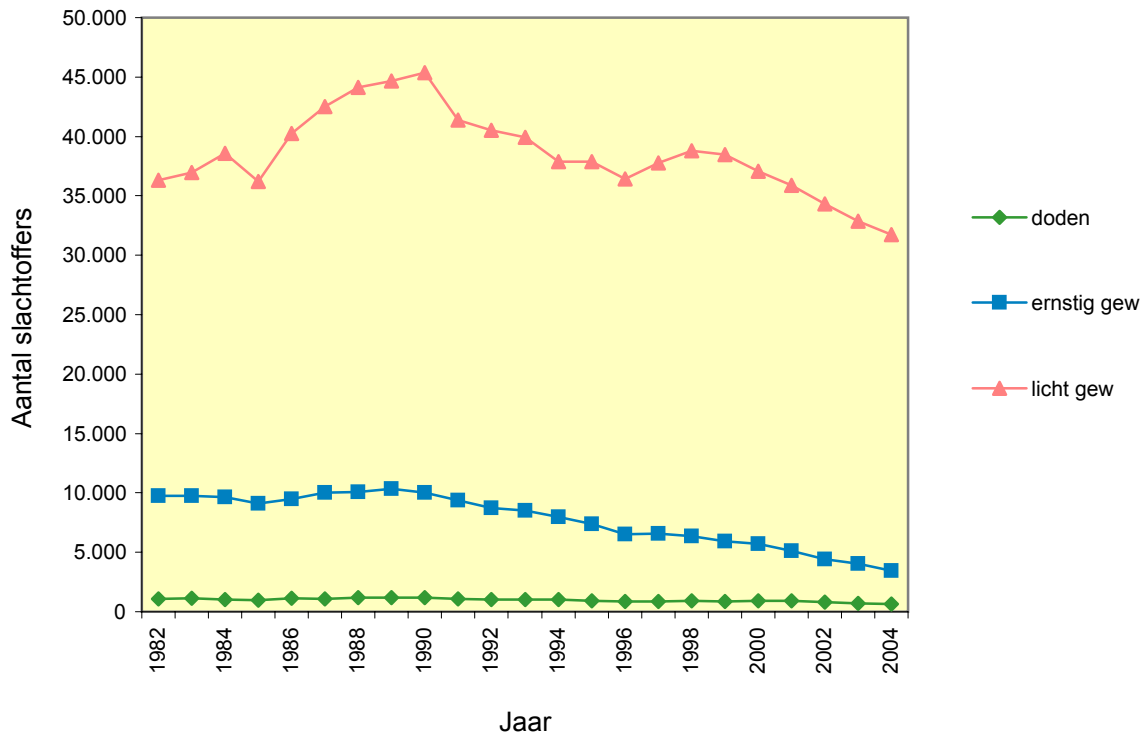
Leeftijdsklasse	Tijdens de week			Tijdens het weekend			Totaal van de perioden
	Totaal	Overdag	's Nachts	Totaal	Overdag	's Nachts	
Totaal	4.201	3.647	555	2.646	1.626	1.020	6.848
van 0 tot 5 jaar	64	58	5	38	34	4	102
van 6 tot 9 jaar	71	69	2	39	26	13	110
van 10 tot 14 jaar	181	176	5	59	42	17	240
van 15 tot 17 jaar	276	256	19	147	87	60	423
van 18 tot 20 jaar	332	267	65	263	117	146	594
van 21 tot 24 jaar	416	317	99	382	174	208	798
van 25 tot 29 jaar	378	296	82	325	174	151	703
van 30 tot 34 jaar	382	308	75	288	177	110	670
van 35 tot 39 jaar	332	279	54	231	133	99	563
van 40 tot 44 jaar	319	276	43	220	141	79	538
van 45 tot 49 jaar	271	229	42	147	97	50	418
van 50 tot 54 jaar	244	215	29	126	95	30	369
van 55 tot 59 jaar	194	180	14	75	55	21	270
van 60 tot 64 jaar	150	147	3	67	57	11	217
van 65 tot 69 jaar	167	159	8	57	49	9	224
van 70 tot 74 jaar	138	135	2	49	47	2	187
75 jaar en meer	243	241	2	104	99	6	347
Leeftijd onbekend	44	37	6	29	24	5	73

Overdag = van 06.00 u. tot 21.59 u.

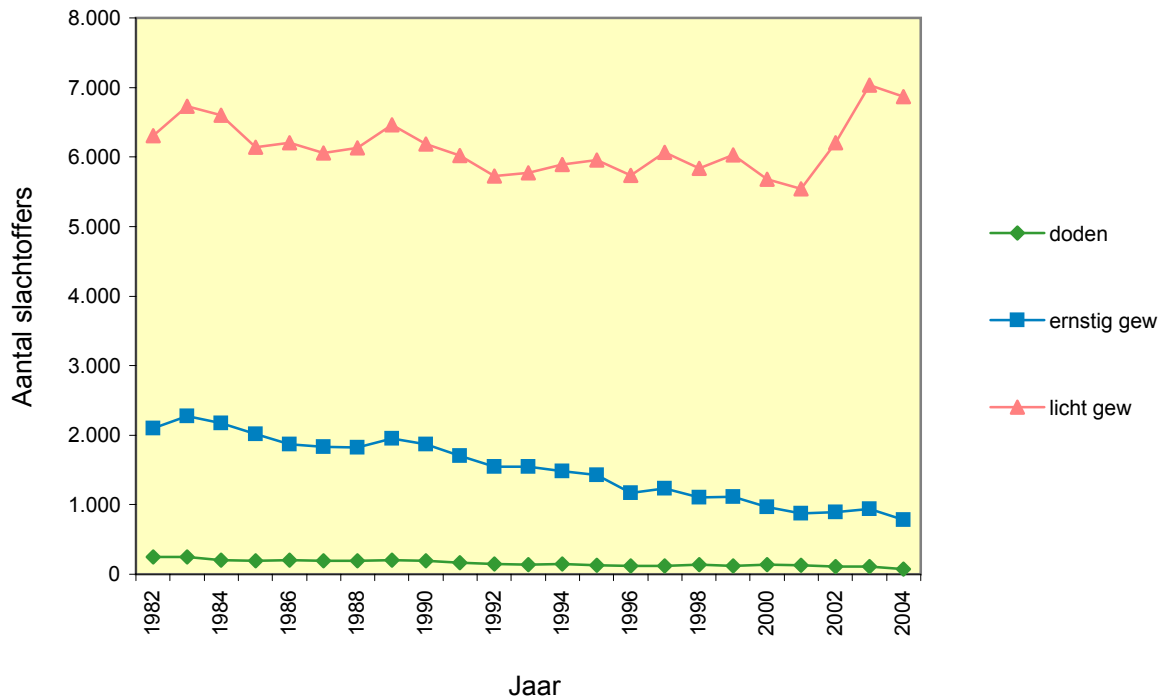
's Nachts = van 22.00 u. tot 05.59 u.

weekend = van vrijdag 22.00 u. tot maandag 05.59 u.

Evolutie van het aantal slachtoffers naar de aard van de weggebruiker Bestuurders en passagiers van personenauto's



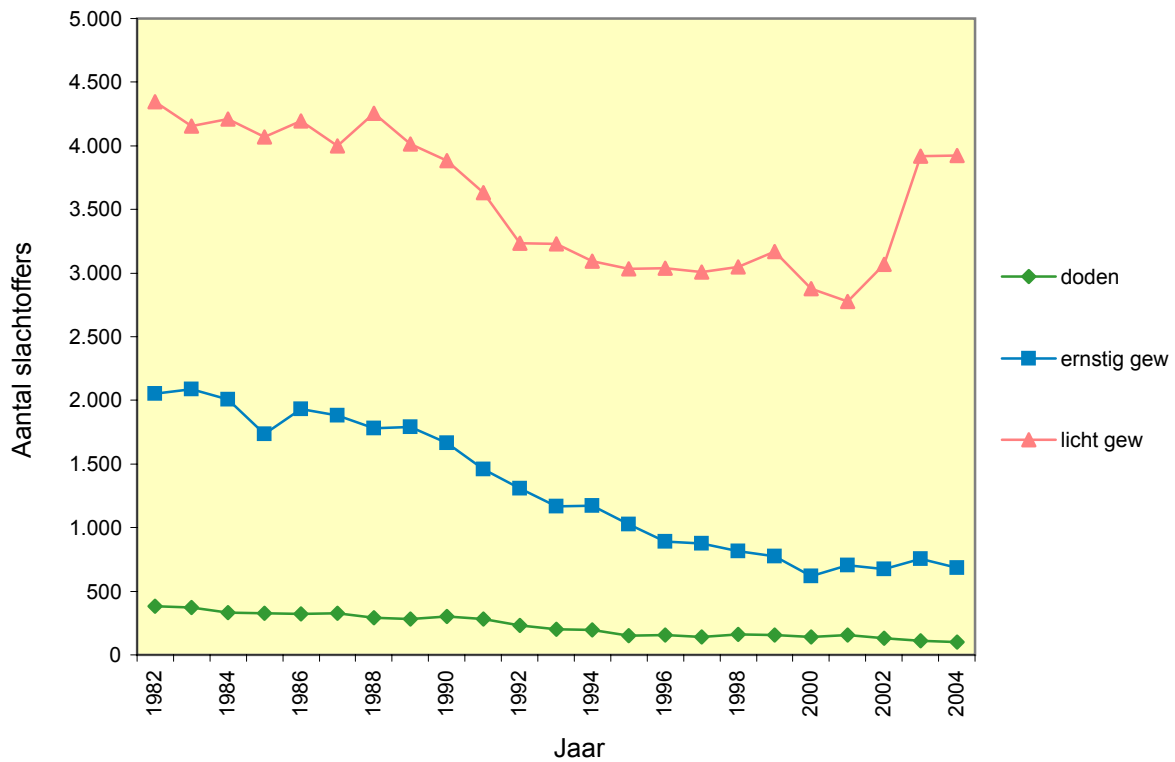
Evolutie van het aantal slachtoffers naar de aard van de weggebruiker Bestuurders en passagiers van fietsen



Verkeersongevallen 2004

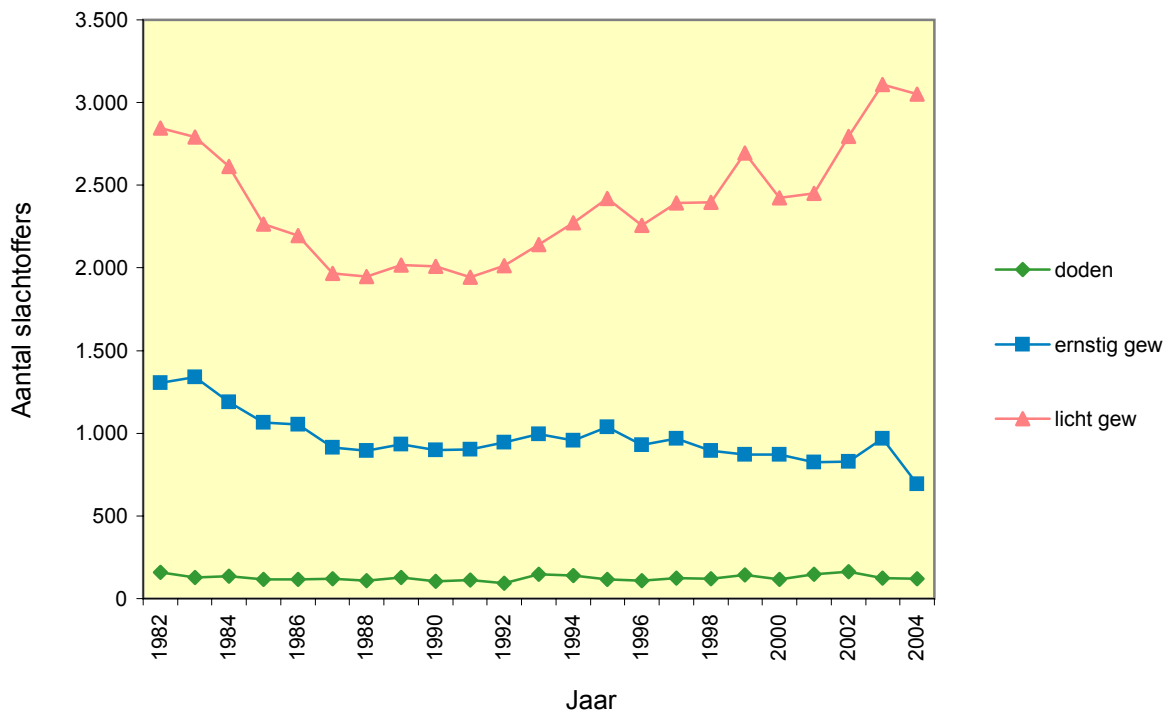
Evolutie van het aantal slachtoffers naar de aard van de weggebruiker

Voetgangers



Evolutie van het aantal slachtoffers naar de aard van de weggebruiker

Bestuurders en passagiers van motorfietsen



Totaal aantal slachtoffers naar de aard van de weggebruiker - België

Aard van de weggebruikers**	Aantal slachtoffers (bestuurders, passagiers en andere slachtoffers)					
	Totaal	doden	dodelijk gewonden	doden 30 dagen*	ernstig gewonden	licht gewonden
Algemeen totaal	64.155	1.009	154	1.163	6.850	56.142
Personenauto	31.540	501	69	570	3.131	27.839
Auto voor dubbel gebruik	4.251	44	10	54	313	3.883
Minibus	115	3	-	3	22	89
Lichte vrachtauto	2.127	27	5	32	246	1.849
Vrachtwagen	332	7	-	7	32	293
Trekker + aanhangwagen	317	9	2	11	51	255
Trekker alleen	17	-	-	-	-	17
Landbouwtractor	72	3	-	3	14	55
Autobus	306	1	-	1	10	295
Autocar	41	1	-	1	2	38
Moto < 400 cc	831	14	2	16	108	707
Moto > 400 cc	3.032	93	11	104	584	2.344
Bromfiets A	2.882	13	5	18	278	2.586
Bromfiets B	2.861	13	2	15	272	2.574
Bromfiets met 3 of 4 wielen	24	-	-	-	2	22
Fiets	7.729	57	21	78	786	6.865
Bespannen voertuig	20	-	-	-	-	20
Gehandicapte in rolstoel	12	1	-	1	-	11
Voetganger	4.712	80	21	101	686	3.925
Ruiter	26	1	-	1	5	21
Tram	30	-	-	-	2	29
Andere weggebruiker	831	9	3	12	81	737
Onbekend	2.048	132	3	135	225	1.688

* Doden 30 dagen = doden + dodelijk gewonden

** In vergelijking tot vorige jaren was er geen systematische informatie over het soort betrokken weggebruiker. Daaruit volgt een sterke toename van het aantal slachtoffers waarbij de soort weggebruiker "onbekend" is. Men stelt eveneens een toename vast van slachtoffers in de categorie "andere weggebruiker"

Verkeersongevallen 2004

Totaal aantal slachtoffers naar de aard van de weggebruiker Brussels Hoofdstedelijk Gewest

Aard van de weggebruikers**	Aantal slachtoffers (bestuurders, passagiers en andere slachtoffers)					
	Totaal	doden	dodelijk gewonden	doden 30 dagen*	ernstig gewonden	licht gewonden
Totaal	3.678	28	9	37	216	3.425
Personenauto	1.591	5	3	8	70	1.513
Auto voor dubbel gebruik	260	1	1	2	12	245
Minibus	2	-	-	-	-	2
Lichte vrachtauto	63	-	-	-	4	59
Vrachtwagen	5	-	-	-	-	5
Trekker + aanhangwagen	-	-	-	-	-	-
Trekker alleen	-	-	-	-	-	-
Landbouwtractor	-	-	-	-	-	-
Autobus	30	-	-	-	-	30
Autocar	8	-	-	-	-	8
Moto < 400 cc	89	-	-	-	3	86
Moto > 400 cc	180	1	2	3	11	166
Bromfiets A	70	-	-	-	-	70
Bromfiets B	87	-	-	-	3	84
Bromfiets met 3 of 4 wielen	4	-	-	-	-	4
Fiets	190	-	-	-	5	185
Bespannen voertuig	-	-	-	-	-	-
Gehandicapte in rolstoel	-	-	-	-	-	-
Voetganger	875	1	3	4	94	777
Ruiter	-	-	-	-	-	-
Tram	17	-	-	-	2	15
Andere weggebruiker	20	-	-	-	-	20
Onbekend	188	20	-	20	13	155

* Doden 30 dagen = doden + dodelijk gewonden

** In vergelijking tot vorige jaren was er geen systematische informatie over het soort betrokken weggebruiker. Daaruit volgt een sterke toename van het aantal slachtoffers waarbij de soort weggebruiker "onbekend" is. Men stelt eveneens een toename vast van slachtoffers in de categorie "andere weggebruiker"

**Totaal aantal slachtoffers naar de aard van de weggebruiker
Vlaams Gewest**

Aard van de weggebruikers**	Aantal slachtoffers (bestuurders, passagiers en andere slachtoffers)					
	Totaal	doden	dodelijk gewonden	doden 30 dagen*	ernstig gewonden	licht gewonden
Totaal	41.150	536	78	614	4.325	36.210
Personenauto	18.929	257	30	287	1.830	16.812
Auto voor dubbel gebruik	2.663	22	4	26	174	2.464
Minibus	70	-	-	-	17	53
Lichte vrachtauto	1.393	19	4	23	164	1.206
Vrachtwagen	200	3	-	3	17	180
Trekker + aanhangwagen	240	5	1	6	40	195
Trekker alleen	15	-	-	-	-	15
Landbouwtractor	49	2	-	2	9	38
Autobus	188	1	-	1	9	178
Autocar	25	1	-	1	2	22
Moto < 400 cc	414	9	-	9	68	337
Moto > 400 cc	1.787	43	6	49	360	1.378
Bromfiets A	1.884	7	4	11	157	1.716
Bromfiets B	2.276	12	1	13	209	2.054
Bromfiets met 3 of 4 wielen	12	-	-	-	1	11
Fiets	6.855	54	17	71	697	6.088
Bespannen voertuig	12	-	-	-	-	12
Gehandicapte in rolstoel	11	1	-	1	-	10
Voetganger	2.271	40	7	47	371	1.853
Ruiter	13	-	-	-	3	10
Tram	8	-	-	-	-	8
Andere weggebruiker	660	7	2	9	65	586
Onbekend	1.175	53	2	55	135	985

* Doden 30 dagen = doden + dodelijk gewonden

** In vergelijking tot vorige jaren was er geen systematische informatie over het soort betrokken weggebruiker. Daaruit volgt een sterke toename van het aantal slachtoffers waarbij de soort weggebruiker "onbekend" is. Men stelt eveneens een toename vast van slachtoffers in de categorie "andere weggebruiker"

Verkeersongevallen 2004

Totaal aantal slachtoffers naar de aard van de weggebruiker Waals Gewest

Aard van de weggebruikers**	Aantal slachtoffers (bestuurders, passagiers en andere slachtoffers)					
	Totaal	doden	dodelijk gewonden	doden 30 dagen*	ernstig gewonden	licht gewonden
Totaal	19.327	445	67	512	2.308	16.507
Personenauto	11.020	239	36	275	1.231	9.514
Auto voor dubbel gebruik	1.328	21	5	26	128	1.174
Minibus	42	3	-	3	5	34
Lichte vrachtauto	670	8	1	9	78	583
Vrachtwagen	126	4	-	4	15	108
Trekker + aanhangwagen	77	4	1	5	11	61
Trekker alleen	1	-	-	-	-	1
Landbouwtractor	23	1	-	1	5	17
Autobus	88	-	-	-	1	87
Autocar	8	-	-	-	-	8
Moto < 400 cc	328	5	2	7	37	284
Moto > 400 cc	1.065	49	3	52	214	799
Bromfiets A	928	6	1	7	121	800
Bromfiets B	498	1	1	2	60	436
Bromfiets met 3 of 4 wielen	8	-	-	-	1	7
Fiets	684	3	4	7	84	592
Bespannen voertuig	9	-	-	-	-	9
Gehandicapte in rolstoel	1	-	-	-	-	1
Voetganger	1.566	39	11	50	221	1.296
Ruiter	13	1	-	1	1	11
Tram	6	-	-	-	-	6
Andere weggebruiker	151	2	1	3	17	131
Onbekend	685	59	1	60	78	548

* Doden 30 dagen = doden + dodelijk gewonden

** In vergelijking tot vorige jaren was er geen systematische informatie over het soort betrokken weggebruiker. Daaruit volgt een sterke toename van het aantal slachtoffers waarbij de soort weggebruiker "onbekend" is. Men stelt eveneens een toename vast van slachtoffers in de categorie "andere weggebruiker"

Aantal slachtoffers (bestuurders) naar de aard van de weggebruiker

Aard van de weggebruikers**	Bestuurders					
	Totaal	doden	dodelijk gewonden	doden 30 dagen*	ernstig gewonden	licht gewonden
Totaal	50.797	873	135	1.008	5.633	44.157
Personenauto	21.939	395	54	449	2.224	19.266
Auto voor dubbel gebruik	2.839	35	8	43	225	2.570
Minibus	49	-	-	-	10	39
Lichte vrachtauto	1.553	23	4	27	192	1.334
Vrachtwagen	276	6	-	6	27	242
Trekker + aanhangwagen	294	8	2	10	46	238
Trekker alleen	14	-	-	-	-	14
Landbouwtractor	60	3	-	3	11	45
Autobus	54	1	-	1	4	48
Autocar	15	1	-	1	2	12
Moto < 400 cc	751	13	2	15	105	631
Moto > 400 cc	2.709	89	11	100	538	2.070
Bromfiets A	2.616	13	4	17	249	2.350
Bromfiets B	2.665	12	2	14	253	2.398
Bromfiets met 3 of 4 wielen	19	-	-	-	1	18
Fiets	7.677	57	21	78	784	6.815
Bespannen voertuig	11	-	-	-	-	11
Gehandicapte in rolstoel	12	1	-	1	-	11
Voetganger	4.712	80	21	101	686	3.925
Ruiter	26	1	-	1	5	21
Tram	12	-	-	-	-	12
Andere weggebruiker	754	9	3	12	74	668
Onbekend	1.742	126	3	129	195	1.418

* Doden 30 dagen = doden + dodelijk gewonden

** In vergelijking tot vorige jaren was er geen systematische informatie over het soort betrokken weggebruiker. Daaruit volgt een sterke toename van het aantal slachtoffers waarbij de soort weggebruiker "onbekend" is. Men stelt eveneens een toename vast van slachtoffers in de categorie "andere weggebruiker"

Verkeersongevallen 2004

Aantal slachtoffers (passagiers) naar de aard van de weggebruiker

Aard van de weggebruikers**	Passagiers					
	Totaal	doden	dodelijk gewonden	doden 30 dagen*	ernstig gewonden	licht gewonden
Totaal	13.358	136	19	155	1.217	11.985
Personenauto	9.601	106	15	121	907	8.573
Auto voor dubbel gebruik	1.412	9	2	11	88	1.313
Minibus	66	3	-	3	12	51
Lichte vrachtauto	574	4	1	5	55	515
Vrachtwagen	56	1	-	1	4	51
Trekker + aanhangwagen	23	1	-	1	5	17
Trekker alleen	3	-	-	-	-	3
Landbouwtractor	12	-	-	-	2	10
Autobus	252	-	-	-	6	247
Autocar	26	-	-	-	-	26
Moto < 400 cc	80	1	-	1	3	76
Moto > 400 cc	323	4	-	4	46	273
Bromfiets A	265	-	1	1	28	236
Bromfiets B	197	1	-	1	19	176
Bromfiets met 3 of 4 wielen	5	-	-	-	1	4
Fiets	52	-	-	-	2	50
Bespannen voertuig	9	-	-	-	-	9
Gehandicapte in rolstoel	-	-	-	-	-	-
Voetganger	-	-	-	-	-	-
Ruiter	-	-	-	-	-	-
Tram	18	-	-	-	2	16
Andere weggebruiker	77	-	-	-	8	69
Onbekend	306	6	-	6	29	270

* Doden 30 dagen = doden + dodelijk gewonden

** In vergelijking tot vorige jaren was er geen systematische informatie over het soort betrokken weggebruiker. Daaruit volgt een sterke toename van het aantal slachtoffers waarbij de soort weggebruiker "onbekend" is. Men stelt eveneens een toename vast van slachtoffers in de categorie "andere weggebruiker"

Aantal ongevallen binnen en buiten de bebouwde kom volgens de lichtgesteldheid

Lichtgesteldheid	Bebouwde kom	Aantal ongevallen met			
		Totaal	doden 30 dagen*	ernstig gewonden	licht gewonden
Totaal	Totaal	48.670	1.094	5.949	41.627
	Binnen	27.221	278	2.616	24.327
	Buiten	21.279	721	3.320	17.237
	Onbekend	171	95	13	63
Dag	Totaal	32.884	543	3.555	28.786
	Binnen	19.017	140	1.634	17.243
	Buiten	13.777	359	1.915	11.503
	Onbekend	90	44	5	41
Dageraad - Schemering	Totaal	2.545	58	319	2.168
	Binnen	1.379	16	137	1.226
	Buiten	1.165	40	182	942
	Onbekend	2	2	-	-
Nacht, ontstoken openbare verlichting	Totaal	11.406	375	1.766	9.265
	Binnen	6.350	117	811	5.422
	Buiten	5.054	258	956	3.841
	Onbekend	2	-	-	2
Nacht, geen openbare verlichting	Totaal	1.307	67	284	956
	Binnen	191	5	28	158
	Buiten	1.116	62	256	798
	Onbekend	-	-	-	-
Onbekend	Totaal	528	51	25	452
	Binnen	285	-	7	278
	Buiten	167	2	11	154
	Onbekend	76	49	8	20

* Doden 30 dagen = doden + dodelijk gewonden

Verkeersongevallen 2004

Aantal slachtoffers binnen en buiten de bebouwde kom volgens de lichtgesteldheid

Lichtgesteldheid	Bebouwde kom	Aantal slachtoffers			
		Totaal	Doden 30 dagen*	Ernstig gewonden	Licht gewonden
Totaal	Totaal	64.155	1.163	6.850	56.142
	Binnen	33.575	296	2.821	30.458
	Buiten	30.377	765	4.016	25.595
	Onbekend	204	102	13	89
Dag	Totaal	42.900	566	4.005	38.329
	Binnen	23.099	145	1.736	21.219
	Buiten	19.695	373	2.264	17.059
	Onbekend	105	48	5	52
Dageraad - Schemering	Totaal	3.334	60	366	2.908
	Binnen	1.717	16	151	1.550
	Buiten	1.615	42	215	1.359
	Onbekend	2	2	-	-
Nacht, ontstoken openbare verlichting	Totaal	15.516	410	2.069	13.036
	Binnen	8.208	129	899	7.180
	Buiten	7.306	281	1.170	5.855
	Onbekend	2	-	-	2
Nacht, geen openbare verlichting	Totaal	1.817	73	385	1.359
	Binnen	244	6	28	210
	Buiten	1.573	67	357	1.150
	Onbekend	-	-	-	-
Onbekend	Totaal	588	54	25	509
	Binnen	307	-	7	301
	Buiten	187	2	11	174
	Onbekend	94	52	8	34

* Doden 30 dagen = doden + dodelijk gewonden

Aantal ongevallen volgens de weersomstandigheden

Weersomstandigheden	Aantal ongevallen met			
	Totaal	doden 30 dagen*	ernstig gewonden	licht gewonden
Totaal	48.670	1.094	5.949	41.627
Normaal	39.035	830	4.937	33.269
Regen	4.804	83	505	4.216
Regen en mist	3	-	-	3
Regen en sterke wind, rukwind	80	2	11	67
Regen en sneeuwval	11	1	1	9
Regen en hagelbui	7	-	2	5
Regen en andere	1	-	-	1
Mist	303	5	57	241
Sterke wind, rukwind	142	9	20	113
Sterke wind, rukwind en sneeuwval	7	-	-	7
Sneeuwval	418	6	49	363
Sneeuwval en andere	2	-	-	2
Hagelbui	50	1	6	43
Andere (dikke rook, enz.)	149	6	19	124
Onbekend	3.658	151	343	3.164

* Doden 30 dagen = doden + dodelijk gewonden

Verkeersongevallen 2004

Aantal slachtoffers volgens de weersomstandigheden

Weersomstandigheden	Aantal slachtoffers			
	Totaal	doden 30 dagen*	ernstig gewonden	licht gewonden
Totaal	64.155	1.163	6.850	56.142
Normaal	51.454	882	5.657	44.915
Regen	6.686	85	596	6.005
Regen en mist	3	-	-	3
Regen en sterke wind, rukwind	127	2	19	105
Regen en sneeuwval	13	1	1	11
Regen en hagelbui	17	-	2	15
Regen en andere	1	-	-	1
Mist	428	5	71	352
Sterke wind, rukwind	192	11	24	157
Sterke wind, rukwind en sneeuwval	8	-	-	8
Sneeuwval	545	7	59	479
Sneeuwval en andere	2	-	-	2
Hagelbui	71	2	6	63
Andere (dikke rook, enz.)	194	8	26	160
Onbekend	4.414	161	387	3.866

* Doden 30 dagen = doden + dodelijk gewonden

Aantal ongevallen volgens de staat van de weg

Staat van de weg	Aantal ongevallen met			
	Totaal	doden 30 dagen*	ernstig gewonden	licht gewonden
Totaal	48.670	1.094	5.949	41.627
Droog	28.056	537	3.490	24.029
Droog en proper	3.762	114	557	3.090
Droog en vuil (zand, grint, bladeren)	38	-	8	30
Nat, plassen	10.231	224	1.235	8.772
Nat, plassen en ijzel, sneeuw	43	2	7	34
Nat, plassen en proper	701	22	82	597
Nat, plassen en vuil (zand, grint, bladeren)	46	2	7	38
Ijzel, sneeuw	771	16	101	654
Ijzel, sneeuw en proper	20	1	2	17
Ijzel, sneeuw en vuil (zand, grint, bladeren)	1	1	-	-
Proper	2.641	56	316	2.269
Vuil (zand, grint, bladeren)	230	7	30	193
Onbekend	2.130	112	114	1.904

* Doden 30 dagen = doden + dodelijk gewonden

Verkeersongevallen 2004

Aantal slachtoffers volgens de staat van de weg

Staat van de weg	Aantal slachtoffers			
	Totaal	doden 30 dagen*	ernstig gewonden	licht gewonden
Totaal	64.155	1.163	6.850	56.142
Droog	36.718	566	3.989	32.163
Droog en proper	5.122	120	643	4.360
Droog en vuil (zand, grint, bladeren)	41	-	8	33
Nat, plassen	14.039	239	1.439	12.362
Nat, plassen en ijzel, sneeuw	63	2	9	53
Nat, plassen en proper	1.011	24	113	874
Nat, plassen en vuil (zand, grint, bladeren)	75	2	10	63
Ijzel, sneeuw	981	19	115	847
Ijzel, sneeuw en proper	27	1	3	23
Ijzel, sneeuw en vuil (zand, grint, bladeren)	1	1	-	-
Proper	3.429	62	367	3.000
Vuil (zand, grint, bladeren)	281	8	35	238
Onbekend	2.365	119	119	2.127

* Doden 30 dagen = doden + dodelijk gewonden

Indeling van het aantal ongevallen per type weg volgens de weersomstandigheden en de lichtgesteldheid

Lichtgesteldheid en weersomstandigheden	Type 1ste weg			
	Totaal	Autosnelweg	Gewestweg, provincieweg of gemeenteweg*	Onbekend
Totaal	48.670	3.394	45.216	61
Totaal bij normaal weer	39.035	2.938	36.056	42
Totaal bij regen	4.906	336	4.561	9
Totaal overdag	35.429	2.213	33.180	36
Overdag bij normaal weer	29.468	1.939	27.507	22
Overdag bij regen	2.997	208	2.783	7
Totaal 's nachts	12.713	1.169	11.519	25
's Nachts bij normaal weer	9.513	997	8.496	19
's Nachts bij regen	1.900	128	1.770	2

Indeling van het aantal dodelijke ongevallen per type weg volgens de weersomstandigheden en de lichtgesteldheid

Lichtgesteldheid en weersomstandigheden	Type 1ste weg			
	Totaal	Autosnelweg	Gewestweg, provincieweg of gemeenteweg*	Onbekend
Totaal	1.094	118	972	4
Totaal bij normaal weer	830	111	715	4
Totaal bij regen	86	6	80	-
Totaal overdag	601	64	537	-
Overdag bij normaal weer	486	60	426	-
Overdag bij regen	30	3	27	-
Totaal 's nachts	442	54	384	4
's Nachts bij normaal weer	344	51	289	4
's Nachts bij regen	56	3	53	-

* Gezien de ontoereikende kwaliteit van de informatie die ons werd bezorgd, kunnen wij geen onderscheid maken tussen gewest- en provinciewegen enerzijds en gemeentewegen anderzijds

Verkeersongevallen 2004

Aantal ongevallen volgens sommige plaatselijke karakteristieken van het ongeval

Karakteristieken van de weg	Bebouwde kom	Aantal ongevallen met			
		Totaal	doden 30 dagen*	ernstig gewonden	licht gewonden
Werken met invloed op het wegdek	Totaal	466	11	50	405
	Binnen	217	4	13	199
	Buiten	250	7	37	206
	Onbekend	-	-	-	-
Brug, viaduct	Totaal	1.276	37	165	1.074
	Binnen	461	6	51	404
	Buiten	815	31	114	670
	Onbekend	-	-	-	-
Tunnel	Totaal	198	3	26	170
	Binnen	128	-	11	116
	Buiten	71	3	14	53
	Onbekend	-	-	-	-
Overweg (spoorweg)	Totaal	157	8	19	130
	Binnen	116	6	17	93
	Buiten	41	2	2	37
	Onbekend	-	-	-	-
Rondpunt	Totaal	1.093	14	117	962
	Binnen	713	6	70	637
	Buiten	379	7	47	325
	Onbekend	1	1	-	-
Geen	Totaal	45.480	1.021	5.572	38.887
	Binnen	25.587	256	2.453	22.878
	Buiten	19.723	671	3.106	15.946
	Onbekend	170	94	13	63

* Doden 30 dagen = doden + dodelijk gewonden

Aantal slachtoffers volgens sommige plaatselijke karakteristieken van het ongeval

Karakteristieken van de weg	Bebouwde kom	Aantal slachtoffers			
		Totaal	Doden 30 dagen*	Ernstig gewonden	Licht gewonden
Werken met invloed op het wegdek	Totaal	630	11	56	563
	Binnen	259	4	14	241
	Buiten	371	7	42	322
	Onbekend	-	-	-	-
Brug, viaduct	Totaal	1.779	38	190	1.551
	Binnen	598	6	55	537
	Buiten	1.181	32	136	1.014
	Onbekend	-	-	-	-
Tunnel	Totaal	295	3	27	265
	Binnen	178	-	13	165
	Buiten	118	3	14	100
	Onbekend	-	-	-	-
Overweg (spoorweg)	Totaal	200	8	21	171
	Binnen	140	6	19	115
	Buiten	60	2	2	56
	Onbekend	-	-	-	-
Rondpunt	Totaal	1.303	14	127	1.162
	Binnen	827	6	74	747
	Buiten	475	7	52	415
	Onbekend	1	1	-	-
Geen	Totaal	59.947	1.089	6.428	52.430
	Binnen	31.572	274	2.645	28.653
	Buiten	28.172	714	3.770	23.688
	Onbekend	203	101	13	89

* Doden 30 dagen = doden + dodelijk gewonden

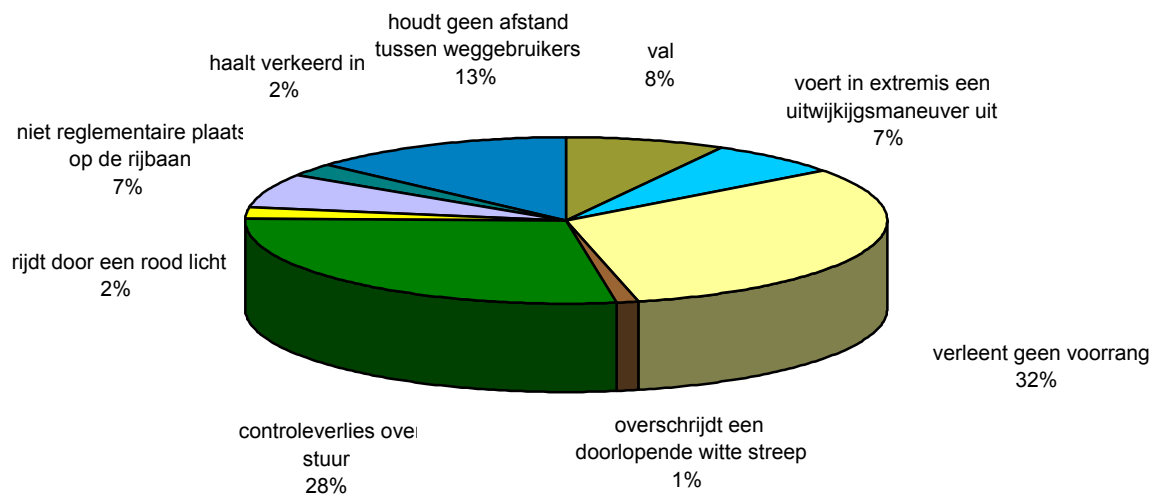
Verkeersongevallen 2004

Aantal ongevallen volgens beweging of inzicht van de weggebruikers en hun dynamica

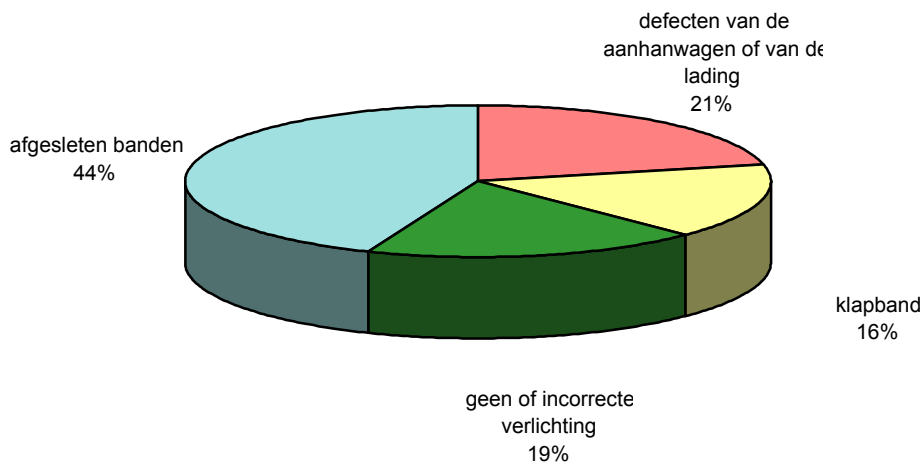
Beweging of inzicht van de weggebruiker (1)	Totaal	Dynamica				
		Rijdt met een + of - constante snelheid	Remt om te stoppen	Start of versnelt	Beweegt niet	Onbekend
Vervolgt zijn weg (rechtlijnig of bochtig) in de goede richting	40.410	29.284	6.643	2.801	11	1.671
Rijdt in tegengestelde richting	1.175	948	111	64	1	52
Verliest controle en verlaat de weg naar links	4.530	3.444	453	117	-	516
Verliest controle en verlaat de weg naar rechts	4.802	3.728	389	122	-	564
Slaat links af/ gaat links afslaan (behalve*)	9.397	3.258	848	3.987	740	564
Slaat rechts af/ gaat rechts afslaan (behalve*)	4.078	1.735	617	1.285	175	265
Wijkt uit naar links/haalt links in (behalve*)	3.050	2.303	231	355	-	161
Wijkt uit naar rechts/haalt rechts in (behalve*)	1.053	762	138	88	-	65
Maakt rechtsomkeer (behalve*)	817	177	56	519	-	65
Rijdt achteruit (behalve*)	646	173	28	390	-	55
Staat in panne op de rijbaan	49	-	-	-	45	4
* Beweging i.v.m. stilstaan/parkeren :						
Staat stil langs de kant van de weg en opent de deur	624	-	-	-	604	20
Staat stil langs de kant van de weg met gesloten deur	1.433	-	-	-	1.416	18
Rijdt in of verlaat parkeerplaats	1.224	174	167	822	4	57
Rijdt in of uit een garage of een ander privéterrein	1.123	256	133	640	2	92
Andere	342	80	47	24	173	17
Onbekend	2.391	58	20	21	38	2.255

(1) Enkel de 2 eerste weggebruikers (als er tenminste 2 zijn) voetgangers niet inbegrepen zijn in deze tabel opgenomen

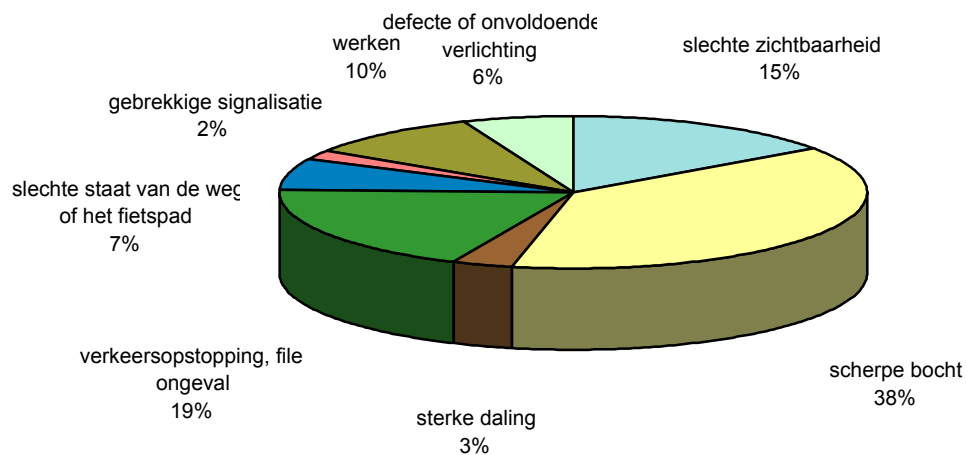
Aantal slachtoffers volgens de ongevalsfactoren - Samenhangend met de weggebruiker



Aantal slachtoffers volgens de ongevalsfactoren - Samenhangend met het voertuig en/of de aanhangwagen



Aantal slachtoffers volgens de ongevalsfactoren - Samenhangend met de weg of de verkeersomstandigheden



Verkeersongevallen 2004

Aantal slachtoffers volgens ongevalsfactoren en de ernst van de gevolgen

Ongevalsfactoren	Aantal slachtoffers			
	Totaal	Doden 30 dagen*	Ernstig gewonden	Licht gewonden
Samenhangend met de weggebruiker				
Rijdt door een rood licht	1.057	12	132	912
Verleent geen voorrang	15.506	133	1.399	13.975
Overschrijdt een doorlopende witte streep	571	16	66	489
Haalt verkeerd in	1.206	25	144	1.037
Voert in extremis een uitwijkingsmaneuver uit (onverwachte hindernis)	3.272	50	357	2.864
Niet reglementaire plaats op de rijbaan	3.275	76	390	2.809
Controleverlies over stuur	13.549	446	2.207	10.896
Houdt geen afstand tussen weggebruikers	6.495	31	350	6.114
Val	3.889	56	432	3.401
Samenhangend met de voertuig en/of de aanhangwagen				
Geen of incorrecte verlichting (vooraan/achteraan)	194	2	36	156
Afgesleten banden	456	17	76	363
Klapband (voor het ongeval)	167	2	19	147
Defecten van de aanhangwagen of van de lading	223	3	17	203
Samenhangend met de weg of de verkeersomstandigheden				
Slechte staat van de weg of het fietspad (sporen, ijzel, modder, overstroming...)	576	17	78	481
Gebrekkige signalisatie	177	1	18	158
Defecte of onvoldoende verlichting	542	23	138	381
Werken	841	11	104	727
Verkeersopstopping, file, ongeval	1.655	9	92	1.554
Sterke daling (7 % of +)	288	6	49	233
Scherpe bocht	3.319	85	514	2.721
Slechte zichtbaarheid (reliëf, vaste hindernis, stilstaand voertuig...)	1.323	18	143	1.162

* Doden 30 dagen = doden + dodelijk gewonden

Aantal slachtoffers (bestuurders en voetgangers) volgens de alcoholtest

Alcoholtest	Bestuurders en voetgangers					
	Totaal	doden	dodelijk gewonden	doden 30 dagen*	ernstig gewonden	licht gewonden
Totaal	50.797	873	135	1.008	5.633	44.157
Niet uitgevoerd	9.583	251	42	293	1.249	8.041
Geweigerd door bestuurder	54	-	-	-	11	43
Positief	1.322	-	-	-	108	1.215
Negatief	7.327	4	4	8	411	6.908
Onbekend	32.511	618	89	707	3.853	27.951

* Doden 30 dagen = doden + dodelijk gewonden

Verkeersongevallen 2004

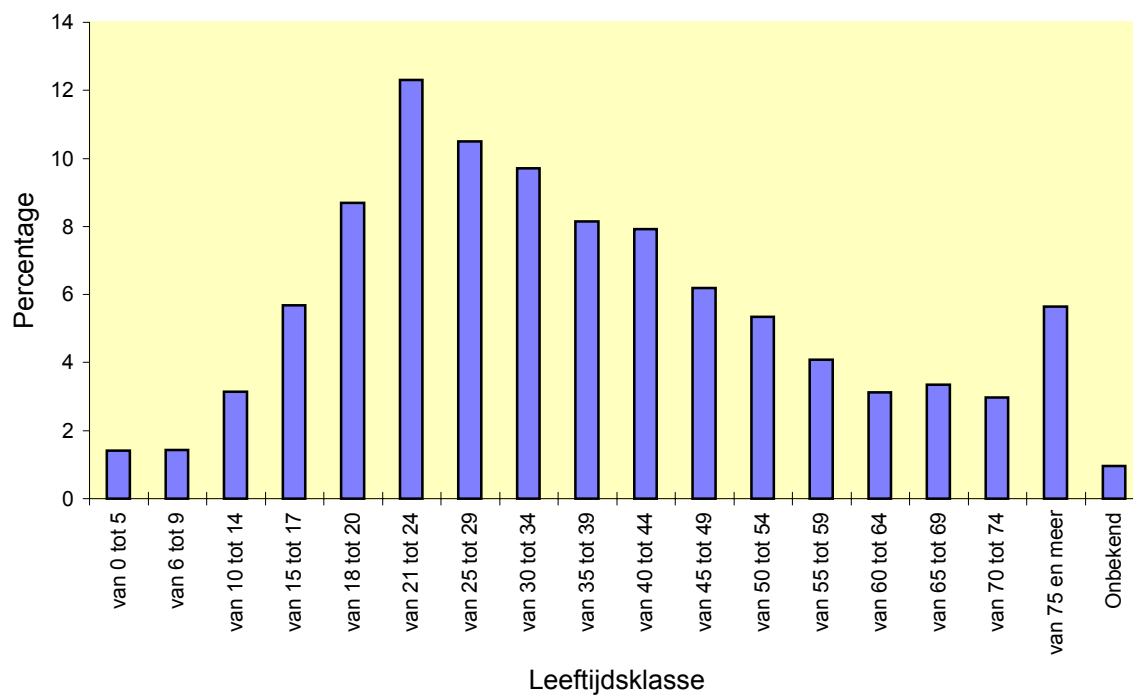
Aantal slachtoffers (bestuurders) volgens hun toestand (dronkenschap, invloed van geneesmiddelen of drugs, ...)

Toestand	Bestuurders			
	Totaal	doden 30 dagen*	ernstig gewonden	licht gewonden
Totaal	50.797	1.008	5.633	44.157
Normaal	11.996	200	1.250	10.546
Klaarblijkelijke dronkenschap	474	2	87	386
Onder invloed van geneesmiddelen of drugs	14	0	3	10
Ziek, vermoeid	103	3	14	86
Andere of onbekend	38.210	803	4.279	33.129

* Doden 30 dagen = doden + dodelijk gewonden

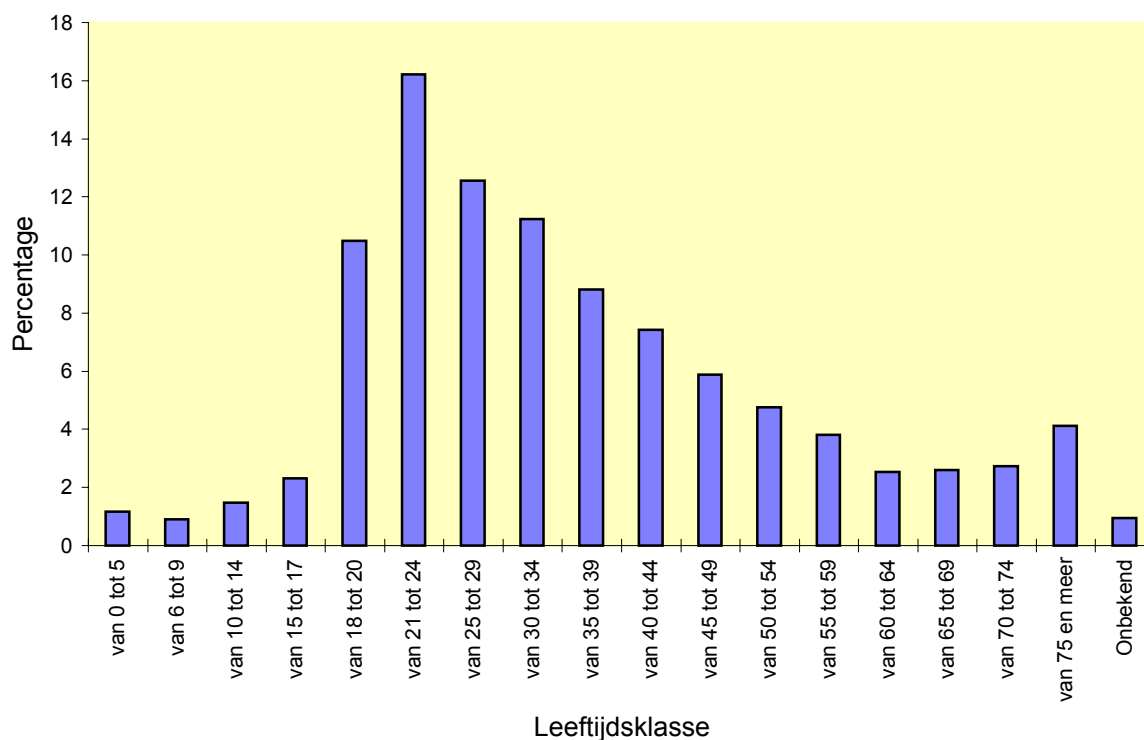
Aantal doden 30 dagen* en ernstig gewonden per leeftijdsklasse (in %)

A. Alle soorten weggebruikers



Aantal doden 30 dagen* en ernstig gewonden per leeftijdsklasse (in %)

B. Auto's (bestuurders en passagiers)

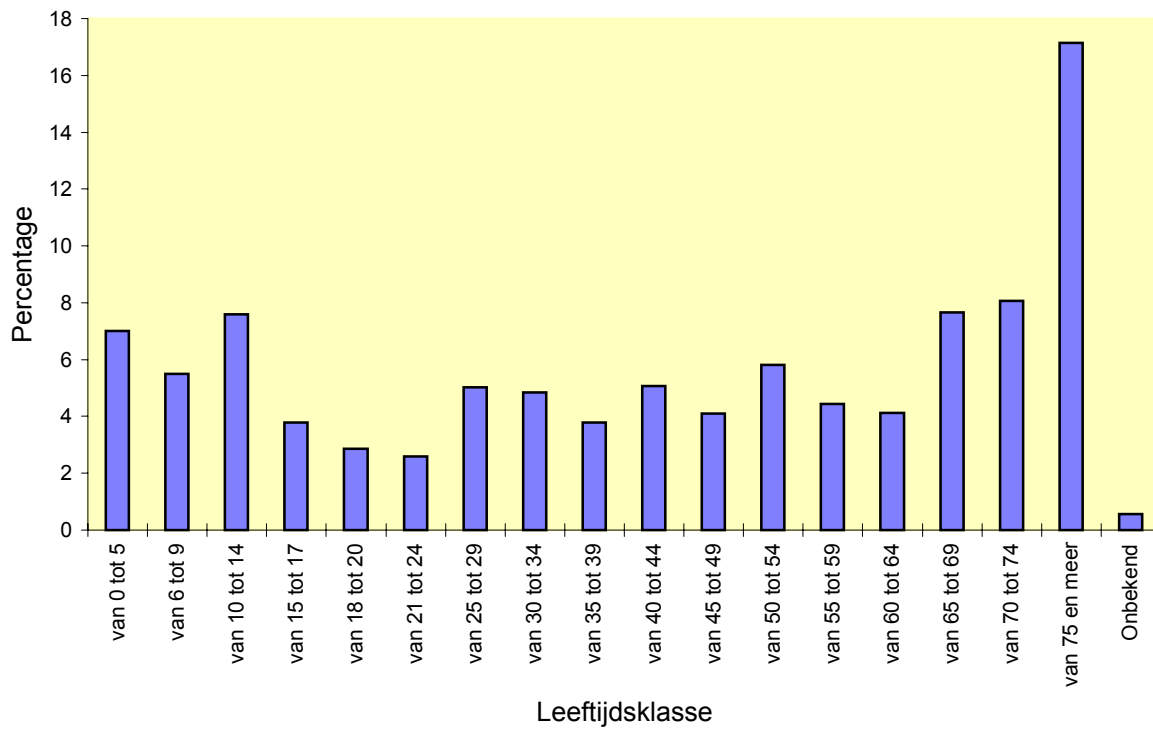


* Doden 30 dagen = doden + dodelijk gewonden

Verkeersongevallen 2004

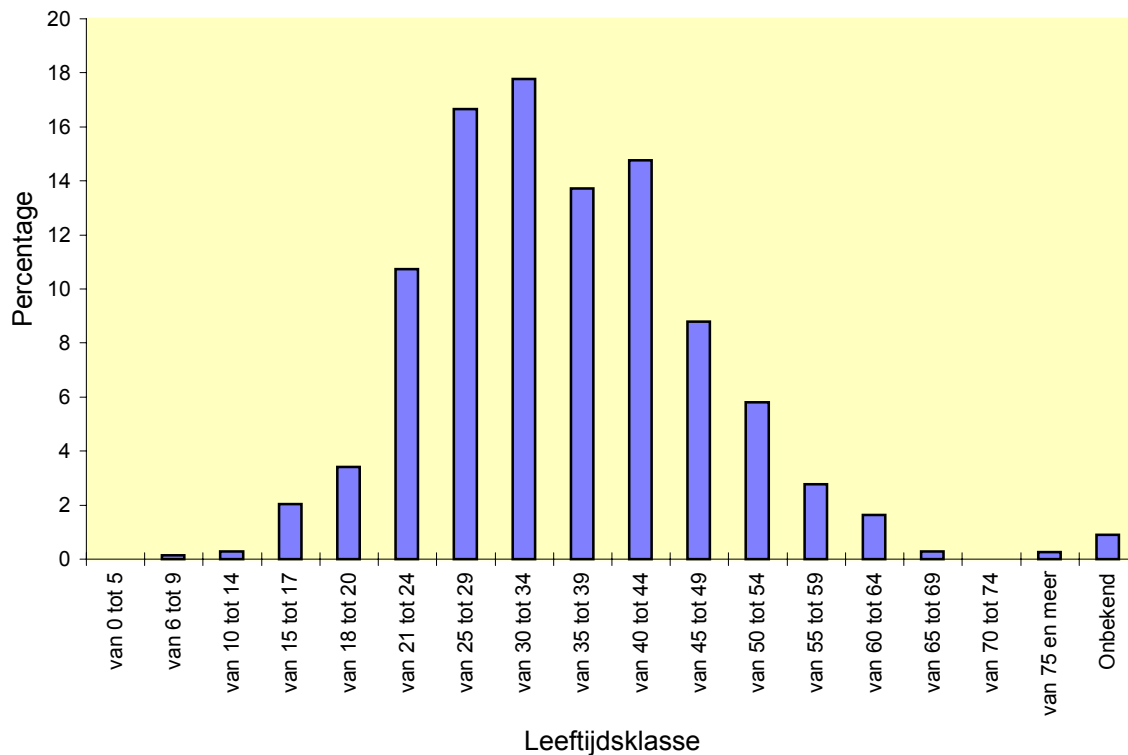
Aantal doden 30 dagen* en ernstig gewonden per leeftijdsklasse (in %)

C. Voetgangers



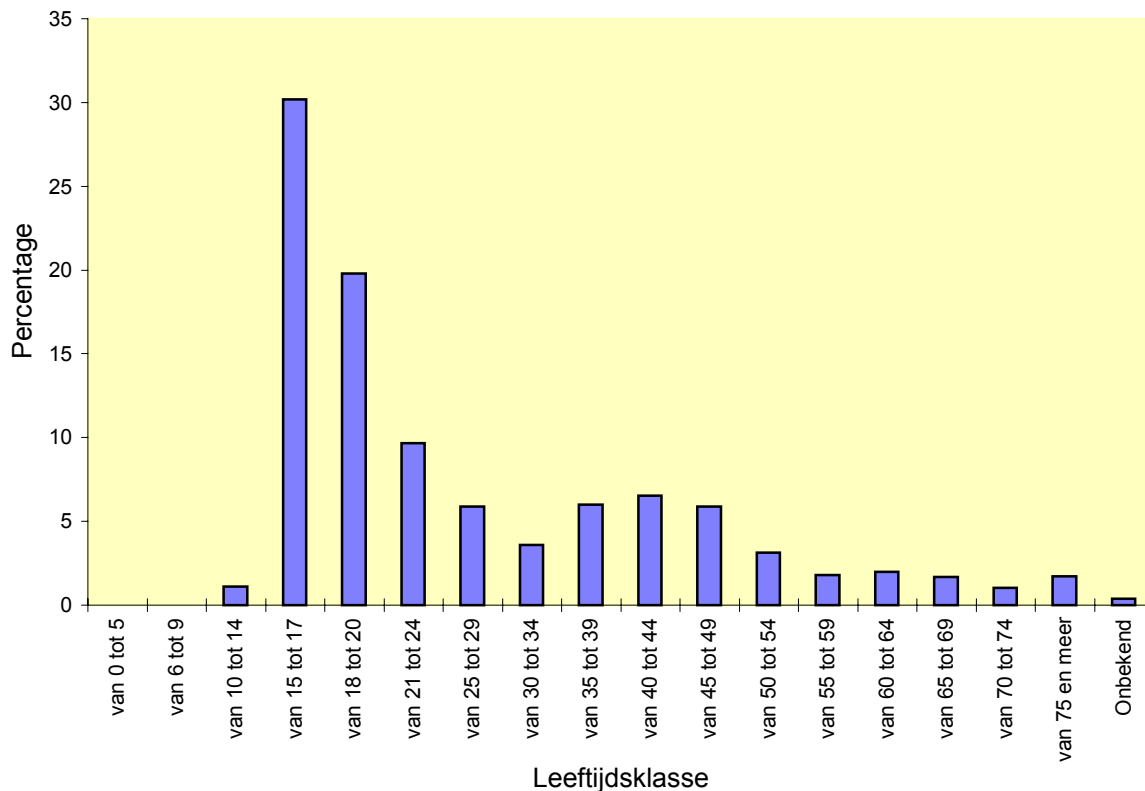
Aantal doden 30 dagen* en ernstig gewonden per leeftijdsklasse (in %)

D. Motorfietsen (bestuurders en passagiers)



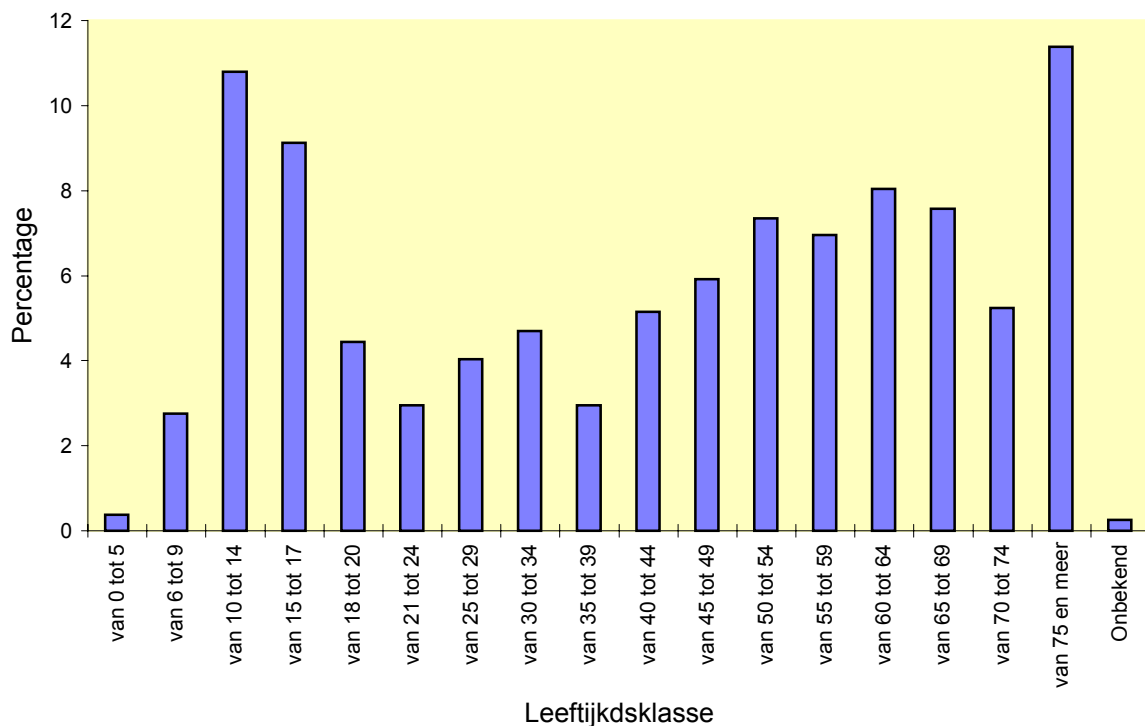
Aantal doden 30 dagen* en ernstig gewonden per leeftijdsklasse (in %)

E. Bromfietsen (bestuurders en passagiers)



Aantal doden 30 dagen* en ernstig gewonden per leeftijdsklasse (in %)

F. Fietzers en hun passagiers



* Doden 30 dagen = doden + dodelijk gewonden

Verkeersongevallen 2004

Aantal slachtoffers (bestuurders, passagiers en voetgangers) per leeftijdsklasse

Leeftijdsklasse	Aantal slachtoffers (bestuurders, passagiers en voetgangers)			
	Totaal	doden 30 dagen*	ernstig gewonden	licht gewonden
Totaal	64.155	1.163	6.850	56.142
van 0 tot 5 jaar	1.152	12	102	1.038
van 6 tot 9 jaar	1.228	3	111	1.114
van 10 tot 14 jaar	2.837	11	240	2.586
van 15 tot 17 jaar	4.480	32	423	4.025
van 18 tot 20 jaar	5.978	102	594	5.282
van 21 tot 24 jaar	7.388	139	798	6.451
van 25 tot 29 jaar	7.083	138	703	6.241
van 30 tot 34 jaar	6.124	108	670	5.346
van 35 tot 39 jaar	5.371	89	563	4.718
van 40 tot 44 jaar	5.087	96	539	4.451
van 45 tot 49 jaar	4.101	78	418	3.606
van 50 tot 54 jaar	3.235	59	369	2.807
van 55 tot 59 jaar	2.491	58	270	2.163
van 60 tot 64 jaar	1.631	33	217	1.380
van 65 tot 69 jaar	1.578	44	224	1.310
van 70 tot 74 jaar	1.479	52	187	1.240
75 jaar en meer	2.102	105	347	1.650
Onbekend	810	4	73	733

Aantal slachtoffers (bestuurders) per leeftijdsklasse

Leeftijdsklasse	Geslacht	Aantal slachtoffers (bestuurders)			
		Totaal	doden 30 dagen*	ernstig gewonden	licht gewonden
Totaal	M	32.598	828	4.005	27.765
	V	17.784	177	1.585	16.023
van 0 tot 5 jaar	M	204	6	33	165
	V	111	1	24	86
van 6 tot 9 jaar	M	356	2	42	312
	V	220	0	26	194
van 10 tot 14 jaar	M	1.075	6	111	958
	V	695	1	60	634
van 15 tot 17 jaar	M	2.407	16	238	2.153
	V	948	3	72	873
van 18 tot 20 jaar	M	2.959	72	330	2.558
	V	1.318	7	92	1.219
van 21 tot 24 jaar	M	3.845	105	487	3.254
	V	1.910	11	124	1.774
van 25 tot 29 jaar	M	3.866	95	451	3.320
	V	1.936	19	135	1.783
van 30 tot 34 jaar	M	3.420	77	451	2.893
	V	1.855	21	138	1.695
van 35 tot 39 jaar	M	2.965	70	370	2.526
	V	1.706	10	108	1.588
van 40 tot 44 jaar	M	2.770	75	350	2.345
	V	1.629	15	123	1.491
van 45 tot 49 jaar	M	2.256	63	264	1.929
	V	1.306	9	107	1.191
van 50 tot 54 jaar	M	1.744	46	224	1.475
	V	1.042	7	106	929
van 55 tot 59 jaar	M	1.269	41	154	1.074
	V	841	11	93	737
van 60 tot 64 jaar	M	830	21	124	685
	V	515	6	70	439
van 65 tot 69 jaar	M	763	26	114	624
	V	506	15	89	402
van 70 tot 74 jaar	M	687	36	82	568
	V	505	13	79	414
75 jaar en meer	M	995	69	159	766
	V	662	27	133	502
Onbekend	M	186	2	22	162
	V	79	1	5	73

* Doden 30 dagen = doden + dodelijk gewonden

Verkeersongevallen 2004

Aantal slachtoffers (passagiers) per leeftijdsklasse

Leeftijdsklasse	Geslacht	Aantal slachtoffers (passagiers)			
		Totaal	doden 30 dagen*	ernstig gewonden	licht gewonden
Totaal	M	5.134	81	567	4.486
	V	8.100	73	636	7.391
van 0 tot 5 jaar	M	428	-	25	402
	V	402	5	18	379
van 6 tot 9 jaar	M	313	-	24	289
	V	333	1	18	314
van 10 tot 14 jaar	M	466	2	35	429
	V	594	2	34	558
van 15 tot 17 jaar	M	443	9	42	392
	V	677	4	69	604
van 18 tot 20 jaar	M	781	18	98	665
	V	907	5	72	830
van 21 tot 24 jaar	M	736	12	112	611
	V	887	10	71	806
van 25 tot 29 jaar	M	518	16	62	440
	V	748	8	55	685
van 30 tot 34 jaar	M	320	4	39	278
	V	517	6	40	471
van 35 tot 39 jaar	M	245	4	44	198
	V	450	5	42	404
van 40 tot 44 jaar	M	228	4	26	198
	V	453	2	39	412
van 45 tot 49 jaar	M	157	2	16	139
	V	376	3	29	344
van 50 tot 54 jaar	M	120	2	13	106
	V	320	4	25	291
van 55 tot 59 jaar	M	88	2	9	78
	V	288	4	14	270
van 60 tot 64 jaar	M	57	2	6	49
	V	223	3	16	204
van 65 tot 69 jaar	M	58	2	2	54
	V	247	1	19	227
van 70 tot 74 jaar	M	50	-	2	48
	V	237	3	24	210
75 jaar en meer	M	86	2	10	74
	V	358	7	45	306
Onbekend	M	40	-	2	37
	V	82	-	6	76

Verkeersongevallen 2004

Aantal slachtoffers (bestuurders en passagiers) van personenwagens per leeftijdsklasse

Leeftijdsklasse	Aantal slachtoffers (bestuurders en passagiers van personenwagens)			
	Totaal	doden 30 dagen*	ernstig gewonden	licht gewonden
Totaal	35.790	624	3.444	31.722
van 0 tot 5 jaar	742	5	42	695
van 6 tot 9 jaar	570	1	35	534
van 10 tot 14 jaar	875	4	56	815
van 15 tot 17 jaar	844	13	81	750
van 18 tot 20 jaar	3.359	75	351	2.933
van 21 tot 24 jaar	5.151	101	559	4.491
van 25 tot 29 jaar	4.752	80	430	4.241
van 30 tot 34 jaar	3.953	63	394	3.496
van 35 tot 39 jaar	3.314	50	309	2.955
van 40 tot 44 jaar	2.895	49	253	2.592
van 45 tot 49 jaar	2.299	35	205	2.059
van 50 tot 54 jaar	1.766	24	169	1.572
van 55 tot 59 jaar	1.384	31	124	1.228
van 60 tot 64 jaar	881	15	88	777
van 65 tot 69 jaar	838	23	83	732
van 70 tot 74 jaar	751	22	90	639
75 jaar en meer	1.055	33	135	887
Onbekend	364	-	39	325

* Doden 30 dagen = doden + dodelijk gewonden

Verkeersongevallen 2004

Aantal slachtoffers (bestuurders) van personenwagens per leeftijdsklasse

Leeftijdsklasse	Geslacht	Aantal slachtoffers (bestuurders) van personenwagens			
		Totaal	doden 30 dagen*	ernstig gewonden	licht gewonden
Totaal	M	14.946	406	1.713	12.827
	V	9.732	85	725	8.922
van 0 tot 5 jaar	M	1	-	-	1
	V	-	-	-	-
van 6 tot 9 jaar	M	1	-	-	1
	V	1	-	-	1
van 10 tot 14 jaar	M	4	-	-	4
	V	-	-	-	-
van 15 tot 17 jaar	M	28	1	5	22
	V	5	-	-	5
van 18 tot 20 jaar	M	1.396	50	168	1.178
	V	572	6	40	526
van 21 tot 24 jaar	M	2.453	73	304	2.076
	V	1.323	10	97	1.216
van 25 tot 29 jaar	M	2.255	47	239	1.969
	V	1.428	14	92	1.322
van 30 tot 34 jaar	M	1.893	43	228	1.622
	V	1.367	11	103	1.253
van 35 tot 39 jaar	M	1.512	34	176	1.303
	V	1.258	8	77	1.173
van 40 tot 44 jaar	M	1.277	36	126	1.115
	V	1.089	9	75	1.004
van 45 tot 49 jaar	M	1.048	25	114	909
	V	810	5	51	754
van 50 tot 54 jaar	M	816	17	90	709
	V	590	2	49	539
van 55 tot 59 jaar	M	623	20	65	538
	V	440	5	41	394
van 60 tot 64 jaar	M	383	10	41	332
	V	242	1	26	215
van 65 tot 69 jaar	M	361	13	42	305
	V	212	7	20	186
van 70 tot 74 jaar	M	321	17	35	269
	V	172	2	30	140
75 jaar en meer	M	481	20	64	397
	V	176	5	22	149
Onbekend	M	94	-	15	79
	V	46	-	2	44

Aantal slachtoffers (passagiers) van personenwagens per leeftijdsklasse

Aantal slachtoffers (passagiers) van personenwagens					
Leeftijdsklasse	Geslacht	Totaal	doden 30 dagen*	ernstig gewonden	licht gewonden
Totaal	M	4.102	70	456	3.577
	V	6.829	61	528	6.240
van 0 tot 5 jaar	M	381	-	24	357
	V	357	5	18	334
van 6 tot 9 jaar	M	270	-	22	249
	V	293	1	14	278
van 10 tot 14 jaar	M	366	2	27	337
	V	501	2	29	470
van 15 tot 17 jaar	M	292	8	23	261
	V	518	4	53	461
van 18 tot 20 jaar	M	647	17	81	549
	V	738	2	60	676
van 21 tot 24 jaar	M	614	8	99	507
	V	754	9	57	687
van 25 tot 29 jaar	M	414	14	55	345
	V	646	5	45	596
van 30 tot 34 jaar	M	248	4	30	213
	V	439	5	31	403
van 35 tot 39 jaar	M	174	4	30	140
	V	366	4	27	335
van 40 tot 44 jaar	M	170	3	21	146
	V	356	1	30	325
van 45 tot 49 jaar	M	119	1	9	109
	V	318	3	28	287
van 50 tot 54 jaar	M	90	2	10	79
	V	268	3	21	244
van 55 tot 59 jaar	M	71	2	6	62
	V	246	4	12	230
van 60 tot 64 jaar	M	50	1	5	44
	V	205	3	15	187
van 65 tot 69 jaar	M	46	2	2	42
	V	218	1	19	198
van 70 tot 74 jaar	M	44	-	2	42
	V	214	3	23	189
75 jaar en meer	M	75	2	7	65
	V	323	6	42	276
Onbekend	M	32	-	2	30
	V	69	-	6	63

* Doden 30 dagen = doden + dodelijk gewonden

Verkeersongevallen 2004

Aantal slachtoffers (bestuurders en passagiers) van motorfietsen per leeftijdsklasse

Leeftijdsklasse	Aantal slachtoffers (bestuurders en passagiers) van motorfietsen			
	Totaal	doden 30 dagen*	ernstig gewonden	licht gewonden
Totaal	3.863	120	692	3.051
van 0 tot 5 jaar	2	-	-	2
van 6 tot 9 jaar	8	-	1	7
van 10 tot 14 jaar	40	-	2	38
van 15 tot 17 jaar	125	1	16	109
van 18 tot 20 jaar	182	4	24	155
van 21 tot 24 jaar	411	13	74	323
van 25 tot 29 jaar	589	26	109	454
van 30 tot 34 jaar	564	24	120	420
van 35 tot 39 jaar	559	10	101	448
van 40 tot 44 jaar	561	15	105	441
van 45 tot 49 jaar	363	16	55	292
van 50 tot 54 jaar	247	7	40	199
van 55 tot 59 jaar	107	2	21	85
van 60 tot 64 jaar	41	1	12	28
van 65 tot 69 jaar	11	-	2	9
van 70 tot 74 jaar	3	-	-	3
75 jaar en meer	9	-	2	7
Onbekend	40	1	6	32

Verkeersongevallen 2004

Aantal slachtoffers (bestuurders) van motorfietsen per leeftijdsklasse

Leeftijdsklasse	Aantal slachtoffers (bestuurders) van motorfietsen			
	Totaal	doden 30 dagen*	ernstig gewonden	licht gewonden
Totaal	3.460	115	643	2.702
van 0 tot 5 jaar	-	-	-	-
van 6 tot 9 jaar	-	-	-	-
van 10 tot 14 jaar	6	-	2	4
van 15 tot 17 jaar	89	-	14	75
van 18 tot 20 jaar	148	4	22	122
van 21 tot 24 jaar	359	12	69	279
van 25 tot 29 jaar	539	24	102	413
van 30 tot 34 jaar	537	23	115	399
van 35 tot 39 jaar	516	10	92	414
van 40 tot 44 jaar	519	15	99	405
van 45 tot 49 jaar	336	16	53	267
van 50 tot 54 jaar	225	7	36	182
van 55 tot 59 jaar	93	2	17	74
van 60 tot 64 jaar	39	1	11	27
van 65 tot 69 jaar	10	-	2	8
van 70 tot 74 jaar	3	-	-	3
75 jaar en meer	7	-	2	5
Onbekend	32	1	6	25

* Doden 30 dagen = doden + dodelijk gewonden

Verkeersongevallen 2004

Aantal slachtoffers (passagiers) van motorfietsen per leeftijdsklasse

Leeftijdsklasse	Aantal slachtoffers (passagiers) van motorfietsen			
	Totaal	doden 30 dagen*	ernstig gewonden	licht gewonden
Totaal	403	5	49	349
van 0 tot 5 jaar	2	-	-	2
van 6 tot 9 jaar	8	-	1	7
van 10 tot 14 jaar	34	-	-	34
van 15 tot 17 jaar	37	1	2	34
van 18 tot 20 jaar	34	-	2	33
van 21 tot 24 jaar	51	1	6	45
van 25 tot 29 jaar	50	2	8	40
van 30 tot 34 jaar	27	1	5	20
van 35 tot 39 jaar	43	-	9	34
van 40 tot 44 jaar	42	-	6	36
van 45 tot 49 jaar	27	-	2	25
van 50 tot 54 jaar	21	-	4	17
van 55 tot 59 jaar	14	-	3	11
van 60 tot 64 jaar	2	-	1	1
van 65 tot 69 jaar	1	-	-	1
van 70 tot 74 jaar	-	-	-	-
75 jaar en meer	2	-	-	2
Onbekend	7	-	-	7

Aantal slachtoffers (bestuurders en passagiers) van bromfietsen per leeftijdsklasse

Leeftijdsklasse	Aantal slachtoffers (bestuurders en passagiers) van bromfietsen			
	Totaal	doden 30 dagen*	ernstig gewonden	licht gewonden
Totaal	5.767	33	552	5.182
van 0 tot 5 jaar	7	-	-	7
van 6 tot 9 jaar	12	-	-	12
van 10 tot 14 jaar	50	-	6	44
van 15 tot 17 jaar	1.921	3	173	1.745
van 18 tot 20 jaar	1.240	6	109	1.125
van 21 tot 24 jaar	585	1	55	529
van 25 tot 29 jaar	391	3	31	357
van 30 tot 34 jaar	305	2	19	284
van 35 tot 39 jaar	269	2	33	234
van 40 tot 44 jaar	278	3	35	240
van 45 tot 49 jaar	246	6	28	211
van 50 tot 54 jaar	152	-	18	133
van 55 tot 59 jaar	84	1	10	74
van 60 tot 64 jaar	56	2	10	45
van 65 tot 69 jaar	49	1	9	39
van 70 tot 74 jaar	31	2	4	24
75 jaar en meer	38	-	10	28
Onbekend	52	1	1	50

* Doden 30 dagen = doden + dodelijk gewonden

Verkeersongevallen 2004

Aantal slachtoffers (bestuurders) van bromfietsen per leeftijdsklasse

Leeftijdsklasse	Aantal slachtoffers (bestuurders) van bromfietsen			
	Totaal	doden 30 dagen*	ernstig gewonden	licht gewonden
Totaal	5.300	31	504	4.766
van 0 tot 5 jaar	-	-	-	-
van 6 tot 9 jaar	1	-	-	1
van 10 tot 14 jaar	17	-	2	15
van 15 tot 17 jaar	1.762	3	158	1.601
van 18 tot 20 jaar	1.125	5	99	1.021
van 21 tot 24 jaar	529	1	48	480
van 25 tot 29 jaar	364	3	28	333
van 30 tot 34 jaar	291	2	18	271
van 35 tot 39 jaar	255	1	27	227
van 40 tot 44 jaar	266	3	34	229
van 45 tot 49 jaar	243	6	28	208
van 50 tot 54 jaar	151	-	18	132
van 55 tot 59 jaar	84	1	10	74
van 60 tot 64 jaar	56	2	10	45
van 65 tot 69 jaar	48	1	9	38
van 70 tot 74 jaar	30	2	4	23
75 jaar en meer	37	-	10	27
Onbekend	43	1	1	40

Verkeersongevallen 2004

Aantal slachtoffers (passagiers) van bromfietsen per leeftijdsklasse

Leeftijdsklasse	Aantal slachtoffers (passagiers) van bromfietsen			
	Totaal	doden 30 dagen*	ernstig gewonden	licht gewonden
Totaal	467	2	49	416
van 0 tot 5 jaar	7	-	-	7
van 6 tot 9 jaar	11	-	-	11
van 10 tot 14 jaar	33	-	4	29
van 15 tot 17 jaar	159	-	15	144
van 18 tot 20 jaar	115	1	11	104
van 21 tot 24 jaar	57	-	8	49
van 25 tot 29 jaar	27	-	3	24
van 30 tot 34 jaar	15	-	1	14
van 35 tot 39 jaar	14	1	6	8
van 40 tot 44 jaar	12	-	1	11
van 45 tot 49 jaar	3	-	-	3
van 50 tot 54 jaar	1	-	-	1
van 55 tot 59 jaar	-	-	-	-
van 60 tot 64 jaar	-	-	-	-
van 65 tot 69 jaar	1	-	-	1
van 70 tot 74 jaar	1	-	-	1
75 jaar en meer	1	-	-	1
Onbekend	10	-	-	10

* Doden 30 dagen = doden + dodelijk gewonden

Verkeersongevallen 2004

Aantal slachtoffers (bestuurders en passagiers) van fietsen per leeftijdsklasse

Leeftijdsklasse	Aantal slachtoffers (bestuurders en passagiers) van fietsen			
	Totaal	doden 30 dagen*	ernstig gewonden	licht gewonden
Totaal	7.729	78	786	6.865
van 0 tot 5 jaar	51	-	3	47
van 6 tot 9 jaar	209	1	23	185
van 10 tot 14 jaar	1.206	3	90	1.113
van 15 tot 17 jaar	857	4	75	778
van 18 tot 20 jaar	452	2	36	414
van 21 tot 24 jaar	403	1	24	378
van 25 tot 29 jaar	415	1	34	380
van 30 tot 34 jaar	393	2	39	352
van 35 tot 39 jaar	393	1	25	368
van 40 tot 44 jaar	502	3	41	458
van 45 tot 49 jaar	486	4	47	435
van 50 tot 54 jaar	454	7	57	391
van 55 tot 59 jaar	461	4	56	401
van 60 tot 64 jaar	349	6	63	279
van 65 tot 69 jaar	357	4	61	292
van 70 tot 74 jaar	317	8	37	272
75 jaar en meer	369	27	71	271
Onbekend	55	-	2	53

Verkeersongevallen 2004

Aantal slachtoffers (voetgangers) per leeftijdsklasse

Leeftijdsklasse	Aantal slachtoffers (voetgangers)			
	Totaal	doden 30 dagen*	ernstig gewonden	licht gewonden
Totaal	4.712	101	686	3.925
van 0 tot 5 jaar	266	5	50	211
van 6 tot 9 jaar	346	1	42	303
van 10 tot 14 jaar	418	1	59	358
van 15 tot 17 jaar	260	3	27	231
van 18 tot 20 jaar	203	2	21	181
van 21 tot 24 jaar	226	1	19	206
van 25 tot 29 jaar	258	7	33	218
van 30 tot 34 jaar	263	4	34	225
van 35 tot 39 jaar	257	5	25	227
van 40 tot 44 jaar	285	6	34	246
van 45 tot 49 jaar	264	-	32	231
van 50 tot 54 jaar	261	6	40	215
van 55 tot 59 jaar	197	6	29	162
van 60 tot 64 jaar	176	5	28	144
van 65 tot 69 jaar	195	9	51	134
van 70 tot 74 jaar	273	14	49	209
75 jaar en meer	500	26	109	365
Onbekend	64	-	4	59

* Doden 30 dagen = doden + dodelijk gewonden

Resultaten per gemeente

Verkeersongevallen 2004

Aantal ongevallen en slachtoffers per gemeente en arrondissement

Administratieve omschrijving	Aantal ongevallen	Aantal slachtoffers			
		Totaal	doden 30 dagen*	ernstig gewonden	licht gewonden
Brussels Hoofdstedelijk Gewest	2.988	3.678	37	216	3.425
Anderlecht	443	518	1	42	475
Brussel	601	777	6	15	756
Elsene	138	172	2	6	164
Etterbeek	131	169	-	13	156
Evere	58	62	-	3	59
Ganshoren	39	48	4	2	42
Jette	72	99	1	6	92
Koekelberg	48	60	-	3	57
Oudergem	113	130	-	10	120
Schaarbeek	356	417	7	26	383
Sint-Agatha-Berchem	39	50	-	3	47
Sint-Gillis	104	118	-	10	107
Sint-Jans-Molenbeek	258	308	7	24	277
Sint-Joost-ten-Node	63	76	-	4	72
Sint-Lambrechts-Woluwe	118	148	3	4	141
Sint-Pieters-Woluwe	115	131	1	9	120
Ukkel	159	220	2	18	200
Vorst	111	146	1	11	135
Watermaal-Bosvoorde	22	30	2	7	21
Provincie Antwerpen					
Arrondissement Antwerpen	5.243	6.806	90	662	6.054
Aartselaar	98	133	1	12	120
Antwerpen	2.749	3.517	26	293	3.198
Boechout	45	60	1	5	54
Boom	79	96	2	5	89
Borsbeek	52	66	-	12	54
Brasschaat	198	265	8	19	238
Brecht	155	200	9	48	143
Edegem	138	183	1	19	163
Essen	44	65	5	6	54
Hemiksem	29	32	-	5	27
Hove	35	42	-	4	37
Kalmthout	96	116	1	6	109
Kapellen	139	178	-	19	159
Kontich	106	134	-	15	119
Lint	8	12	-	1	11
Malle	67	95	4	11	80
Mortsel	168	200	1	13	186
Niel	21	26	4	1	20
Ranst	120	166	5	21	140
Rumst	78	105	2	12	90

Verkeersongevallen 2004

Aantal ongevallen en slachtoffers per gemeente en arrondissement

Administratieve omschrijving	Aantal ongevallen	Aantal slachtoffers			
		Totaal	doden 30 dagen*	ernstig gewonden	licht gewonden
Schelle	22	25	-	5	20
Schilde	80	120	3	16	101
Schoten	195	261	-	29	232
Stabroek	53	60	1	5	53
Wijnegem	73	98	3	7	88
Wommelgem	68	104	4	5	95
Wuustwezel	71	94	1	10	83
Zandhoven	85	122	5	20	97
Zoersel	63	86	3	12	71
Zwijndrecht	108	146	-	26	120
Arrondissement Mechelen	1.360	1.778	26	245	1.507
Berlaar	29	34	-	4	31
Bonheiden	39	57	-	11	46
Bornem	103	138	-	10	129
Duffel	47	59	-	8	51
Heist-op-den-Berg	164	208	7	26	175
Lier	184	248	4	45	198
Mechelen	353	445	5	64	375
Nijlen	91	112	3	10	99
Putte	35	53	-	10	44
Puurs	77	110	2	21	86
Sint-Amands	15	17	1	3	13
Sint-Katelijne-Waver	117	169	4	17	147
Willebroek	105	129	-	16	113
Arrondissement Turnhout	2.200	2.916	55	312	2.549
Arendonk	58	75	-	7	67
Baarle-Hertog	5	8	1	-	7
Balen	75	111	1	12	98
Beerse	53	62	1	7	54
Dessel	38	51	-	9	42
Geel	255	372	3	32	336
Grobbendonk	72	94	5	16	73
Herentals	203	258	5	20	232
Herenthout	23	34	-	5	30
Herselt	88	137	7	11	119
Hoogstraten	111	137	4	17	116
Hulshout	17	31	3	3	25
Kasterlee	92	130	1	13	116
Laakdal	55	82	2	5	75
Lille	79	95	2	10	84
Meerhout	24	33	-	8	24
Merksplas	34	46	-	13	33
Mol	210	270	5	26	239

* doden 30 dagen = doden + dodelijk gewonden

Tabel 41

Verkeersongevallen 2004

Aantal ongevallen en slachtoffers per gemeente en arrondissement

Administratieve omschrijving	Aantal ongevallen	Aantal slachtoffers			
		Totaal	doden 30 dagen*	ernstig gewonden	licht gewonden
Olen	51	71	-	13	58
Oud-Turnhout	44	52	1	3	47
Ravels	42	48	1	4	44
Retie	45	59	2	9	47
Rijkevorsel	40	55	3	6	45
Turnhout	320	388	4	33	351
Vorselaar	23	24	-	4	20
Vosselaar	29	33	-	4	29
Westerlo	113	161	4	20	136
Provincie Limburg					
Arrondissement Hasselt	2.313	3.334	48	284	3.002
As	33	51	2	3	46
Beringen	201	272	6	28	239
Diepenbeek	104	171	1	10	160
Genk	485	694	6	52	636
Gingelom	19	25	1	3	21
Halen	25	31	-	9	23
Ham	40	50	-	6	44
Hasselt	549	763	6	52	705
Herk-de-Stad	45	54	1	10	44
Heusden-Zolder	194	296	9	19	268
Leopoldsburg	98	135	3	18	114
Lummen	90	139	4	17	118
Nieuwerkerken	9	10	-	-	10
Opglabbeek	33	47	1	1	45
Sint-Truiden	235	360	5	25	330
Tessenderlo	44	53	1	11	41
Zonhoven	85	145	2	14	128
Zutendaal	24	37	-	7	30
Arrondissement Maaseik	1.080	1.513	26	250	1.236
Bocholt	41	68	-	12	56
Bree	95	143	4	26	113
Dilsen-Stokkem	88	152	-	27	125
Hamont-Achel	33	37	-	16	21
Hechtel-Eksel	50	74	2	16	56
Houthalen-Helchteren	150	221	2	23	196
Kinrooi	47	64	3	14	47
Lommel	178	198	2	13	183
Maaseik	129	170	4	34	132
Meeuwen-Gruitrode	66	97	7	16	74
Neerpelt	72	99	-	20	80
Overpelt	70	99	1	23	76
Peer	62	90	1	13	76

Aantal ongevallen en slachtoffers per gemeente en arrondissement

Administratieve omschrijving	Aantal ongevallen	Aantal slachtoffers			
		Totaal	doden 30 dagen*	ernstig gewonden	licht gewonden
Arrondissement Tongeren	825	1.145	23	137	985
Alken	47	71	1	5	65
Bilzen	122	164	1	19	144
Borgloon	37	51	6	8	37
Heers	27	41	1	3	37
Hoeselt	20	31	-	4	27
Kortesseem	49	83	1	10	71
Lanaken	134	174	3	23	147
Maasmechelen	194	272	2	34	236
Riemst	37	48	1	9	39
Tongeren	121	167	7	13	147
Voeren	17	20	-	6	14
Wellen	19	24	-	2	22
Provincie Oost-Vlaanderen					
Arrondissement Aalst	1.410	1.803	25	172	1.607
Aalst	516	665	9	45	612
Denderleeuw	62	80	-	7	73
Erpe-Mere	89	108	-	15	93
Geraardsbergen	150	192	1	33	159
Haaltert	65	70	4	7	59
Herzele	73	101	2	9	90
Lede	108	138	5	9	124
Ninove	213	283	2	29	252
Sint-Lievens-Houtem	31	39	1	5	33
Zottegem	104	127	1	14	112
Arrondissement Dendermonde	983	1.245	18	103	1.124
Berlare	51	63	1	7	55
Buggenhout	35	46	-	4	43
Dendermonde	258	315	6	29	280
Hamme	114	146	1	8	137
Laarne	55	68	1	2	65
Lebbeke	85	108	-	5	103
Waasmunster	61	93	1	5	87
Wetteren	144	196	3	20	173
Wichelen	31	33	1	4	28
Zele	148	178	4	20	154
Arrondissement Eeklo	472	611	9	86	516
Assenede	49	70	1	11	58
Eeklo	166	211	2	26	183
Kaprijke	35	42	-	10	31

* doden 30 dagen = doden + dodelijk gewonden

Verkeersongevallen 2004

Aantal ongevallen en slachtoffers per gemeente en arrondissement

Administratieve omschrijving	Aantal ongevallen	Aantal slachtoffers			
		Totaal	doden 30 dagen*	ernstig gewonden	licht gewonden
Maldegem	106	136	3	24	109
Sint-Laureins	23	28	1	9	18
Zelzate	94	124	2	5	117
Arrondissement Gent	3.063	3.936	42	460	3.435
Aalter	126	179	5	23	151
De Pinte	36	43	-	6	36
Deinze	168	200	2	33	165
Destelbergen	68	88	2	10	76
Evergem	140	181	1	33	147
Gavere	44	58	1	15	42
Gent	1.735	2.202	14	212	1.976
Knesselare	25	40	2	14	24
Lochristi	97	117	5	13	99
Lovendegem	18	31	1	4	27
Melle	57	78	-	3	75
Merelbeke	155	193	2	16	175
Moerbeke	27	30	-	4	26
Nazareth	59	91	3	14	74
Nevele	47	64	-	10	54
Oosterzele	64	82	-	14	68
Sint-Martens-Latem	32	36	-	6	30
Waarschoot	39	42	-	6	37
Wachtebeke	27	37	-	6	31
Zomergem	42	59	-	6	53
Zulte	59	84	4	12	69
Arrondissement Oudenaarde	518	693	14	102	577
Brakel	58	69	-	12	57
Horebeke	5	5	-	-	5
Kluisbergen	17	25	1	7	17
Kruishoutem	35	56	3	8	46
Lierde	11	14	1	1	12
Maarkedal	19	30	-	5	25
Oudenaarde	199	268	5	34	228
Ronse	104	135	3	13	118
Wortegem-Petegem	26	28	1	5	22
Zingem	17	21	-	6	15
Zwalm	28	42	-	9	33
Arrondissement Sint-Niklaas	1.368	1.658	17	166	1.475
Beveren	246	312	5	50	257
Kruikebeke	76	88	-	10	78
Lokeren	189	238	1	22	214
Sint-Gillis-Waas	80	89	3	16	70

Aantal ongevallen en slachtoffers per gemeente en arrondissement

Administratieve omschrijving	Aantal ongevallen	Aantal slachtoffers			
		Totaal	doden 30 dagen*	ernstig gewonden	licht gewonden
Sint-Niklaas	532	649	4	43	601
Stekene	100	113	1	15	98
Temse	146	169	3	9	157
Provincie Vlaams-Brabant					
Arrondissement Halle-Vilvoorde	2.268	2.917	59	258	2.600
Affligem	48	62	-	9	54
Asse	134	169	2	12	155
Beersel	79	95	7	3	85
Bever	-	-	-	-	-
Dilbeek	136	172	4	17	152
Drogenbos	14	15	-	1	14
Galmaarden	15	18	1	3	14
Gooik	42	53	1	10	42
Grimbergen	134	160	3	12	145
Halle	177	230	4	22	204
Herne	19	21	-	3	18
Hoeilaart	30	48	-	3	45
Kampenhout	30	38	1	-	37
Kapelle-op-den-Bos	14	19	1	1	17
Kraainem	66	84	1	7	75
Lennik	25	36	-	4	32
Liedekerke	48	52	-	3	49
Linkebeek	3	4	-	-	4
Londerzeel	93	115	5	7	104
Machelen	73	101	1	8	91
Meise	75	98	5	8	85
Merchtem	52	67	-	12	56
Opwijk	37	43	2	1	40
Overijse	144	199	7	14	178
Pepingen	13	16	1	4	11
Roosdaal	12	15	2	-	13
Sint-Genesius-Rode	42	56	1	4	51
Sint-Pieters-Leeuw	112	154	2	21	131
Steenokkerzeel	45	53	1	6	46
Ternat	58	73	1	5	68
Vilvoorde	158	184	1	15	168
Wemmel	66	97	-	6	92
Wezembeek-Oppem	37	49	1	3	45
Zaventem	194	252	3	24	225
Zemst	46	69	1	8	59

* doden 30 dagen = doden + dodelijk gewonden

Verkeersongevallen 2004

Aantal ongevallen en slachtoffers per gemeente en arrondissement

Administratieve omschrijving	Aantal ongevallen	Aantal slachtoffers			
		Totaal	doden 30 dagen*	ernstig gewonden	licht gewonden
Arrondissement Leuven	1.908	2.492	23	213	2.256
Aarschot	160	214	2	12	200
Begijnendijk	32	42	-	2	40
Bekkevoort	16	31	-	1	30
Bertem	65	88	-	5	82
Bierbeek	17	18	-	4	13
Boortmeerbeek	38	54	-	4	50
Boutersem	37	54	1	1	52
Diest	150	209	5	26	177
Geetbets	22	33	1	5	27
Glabbeek	10	14	-	4	10
Haacht	36	39	-	7	32
Herent	59	79	3	5	71
Hoegaarden	11	20	-	-	20
Holsbeek	8	9	-	1	8
Huldenberg	18	23	-	1	22
Keerbergen	45	64	1	2	60
Kortenaken	21	28	-	5	23
Kortenberg	45	57	1	6	49
Landen	50	62	4	10	48
Leuven	533	660	-	35	625
Linter	12	13	-	1	12
Lubbeek	58	67	-	-	67
Oud-Heverlee	43	48	-	6	42
Rotselaar	47	63	1	2	60
Scherpenheuvel-Zichem	64	80	-	13	67
Tervuren	78	94	-	4	90
Tielt-Winge	34	57	1	9	46
Tienen	129	177	2	26	149
Tremelo	49	60	-	9	51
Zoutleeuw	20	35	1	4	31
Provincie West-Vlaanderen					
Arrondissement Brugge	1.738	2.173	30	171	1.973
Beernem	71	85	2	15	68
Blankenberge	118	139	-	4	134
Brugge	673	848	14	55	779
Damme	72	98	1	5	92
Jabbeke	61	88	4	10	74
Knokke-Heist	318	375	2	28	345
Oostkamp	156	194	-	17	177
Torhout	150	183	3	22	158
Zedelgem	91	119	3	10	106
Zuienkerke	28	44	1	4	39

Verkeersongevallen 2004

Aantal ongevallen en slachtoffers per gemeente en arrondissement

Administratieve omschrijving	Aantal ongevallen	Aantal slachtoffers			
		Totaal	doden 30 dagen*	ernstig gewonden	licht gewonden
Arrondissement Diksmuide	243	332	5	75	252
Diksmuide	128	166	2	40	124
Houthulst	36	56	1	18	37
Koekelare	18	29	-	7	22
Kortemark	43	59	1	8	49
Lo-Reninge	17	23	1	2	20
Arrondissement Ieper	548	709	20	98	590
Heuvelland	39	51	2	10	39
Ieper	252	319	7	40	272
Langemark-Poelkapelle	27	38	-	2	36
Mesen	4	5	-	1	4
Poperinge	82	96	3	11	81
Vleteren	16	26	1	4	21
Wervik	78	106	2	19	84
Zonnebeke	49	69	5	10	53
Arrondissement Kortrijk	1.520	1.932	27	203	1.703
Anzegem	40	41	-	3	38
Avelgem	30	36	1	3	31
Deerlijk	67	86	2	10	75
Harelbeke	144	168	-	17	151
Kortrijk	556	694	2	63	629
Kuurne	47	61	-	4	56
Lendelede	16	23	-	2	21
Menen	196	260	3	20	237
Spiere-Helkijn	9	12	-	3	9
Waregem	235	309	9	47	254
Wevelgem	116	156	8	16	132
Zwevegem	65	85	2	13	70
Arrondissement Oostende	881	1.106	14	91	1.001
Bredene	63	83	-	4	78
De Haan	69	92	2	4	86
Gistel	61	83	1	11	71
Ichtegem	88	117	3	13	101
Middelkerke	153	202	5	21	175
Oostende	402	475	3	24	447
Oudenburg	46	55	-	12	43
Arrondissement Roeselare	727	915	18	69	828
Hooglede	39	49	-	4	45
Ingelmunster	32	38	2	3	33
Izegem	145	168	1	11	156
Ledegem	41	53	2	5	45

* doden 30 dagen = doden + dodelijk gewonden

Tabel 41

Verkeersongevallen 2004

Aantal ongevallen en slachtoffers per gemeente en arrondissement

Administratieve omschrijving	Aantal ongevallen	Aantal slachtoffers			
		Totaal	doden 30 dagen*	ernstig gewonden	licht gewonden
Lichtervelde	40	59	3	8	48
Moorslede	37	54	-	5	48
Roeselare	361	458	10	26	422
Staden	32	37	-	6	31
Arrondissement Tielt	421	556	17	81	459
Ardoorie	45	58	3	17	37
Dentergem	24	28	2	1	25
Meulebeke	67	76	1	5	70
Oostrozebeke	30	42	1	5	36
Pittem	28	40	1	5	35
Ruiselede	17	26	1	5	21
Tielt	153	205	7	36	163
Wielsbeke	25	39	-	2	37
Wingene	33	40	1	5	35
Arrondissement Veurne	432	578	8	89	482
Alveringem	24	43	-	11	32
De Panne	77	106	1	17	88
Koksijde	163	207	1	34	172
Nieuwpoort	66	87	2	6	78
Veurne	102	135	4	20	111
Provincie Waals-Brabant					
Arrondissement Nijvel	1.312	1.736	42	115	1.579
Bevekom	4	4	-	-	4
Chastre	7	7	-	-	7
Chaumont-Gistoux	26	37	1	1	35
Court-Saint-Etienne	36	59	1	9	49
Eigenbrakel	123	158	2	16	140
Geldenaken	58	78	4	8	66
Genepien	57	86	6	5	75
Graven	49	53	-	7	46
Hélécine	11	19	1	4	15
Incourt	18	22	1	-	21
Itter	24	37	2	1	34
Kasteelbrakel	44	60	1	3	56
Lasne	28	39	1	2	36
Mont-Saint-Guibert	31	46	1	1	44
Nijvel	153	221	3	21	197
Orp-Jauche	21	24	-	4	20
Ottignies-Louvain-la-Neuve	116	139	2	8	129
Perwijs	22	38	-	1	37
Ramillies	15	18	1	-	17

Aantal ongevallen en slachtoffers per gemeente en arrondissement

Administratieve omschrijving	Aantal ongevallen	Aantal slachtoffers			
		Totaal	doden 30 dagen*	ernstig gewonden	licht gewonden
Rebecq	21	35	3	3	29
Rixensart	68	83	2	4	76
Terhulpen	15	19	-	-	19
Tubeke	47	58	1	2	55
Villers-la-Ville	23	32	2	-	30
Walhain	22	38	1	4	33
Waterloo	132	163	3	7	153
Waver	140	163	3	4	156
Provincie Henegouwen					
Arrondissement Aat					
Aat	104	152	7	17	129
Beloeil	69	91	3	20	68
Bernissart	56	75	3	14	58
Brugelette	16	27	1	3	22
Chièvres	34	51	2	15	34
Elzele	22	31	1	10	20
Frasnes-lez-Anvaing	38	59	7	13	39
Vloesberg	16	20	1	4	14
Arrondissement Bergen					
Bergen	299	398	16	45	337
Boussu	58	71	2	5	64
Colfontaine	45	50	-	3	46
Dour	30	44	4	9	31
Frameries	34	55	2	6	47
Hensies	18	25	1	1	23
Honnelles	16	21	-	4	17
Jurbeke	24	37	2	7	28
Lens	18	23	1	4	18
Quaregnon	45	60	3	10	47
Quévy	27	40	2	8	29
Quiévrain	17	18	-	3	16
Saint-Ghislain	84	112	11	5	96
Arrondissement Charleroi					
Aiseau-Presles	20	33	1	5	27
Chapelle-lez-Herlaimont	43	68	3	7	58
Charleroi	891	1.220	15	104	1.102
Châtelet	140	206	6	22	178
Courcelles	88	113	3	9	101
Farciennes	32	50	5	9	36
Fleurus	87	122	7	22	93

* doden 30 dagen = doden + dodelijk gewonden

Verkeersongevallen 2004

Aantal ongevallen en slachtoffers per gemeente en arrondissement

Administratieve omschrijving	Aantal ongevallen	Aantal slachtoffers			
		Totaal	doden 30 dagen*	ernstig gewonden	licht gewonden
Fontaine-l'Évêque	53	72	-	11	60
Gerpennes	50	63	-	10	53
Les Bons Villers	22	31	2	5	24
Manage	90	109	1	14	94
Montigny-le-Tilleul	36	62	1	9	52
Pont-à-celles	60	80	3	18	59
Seneffe	65	89	4	18	66
Arrondissement Doornik	527	742	27	95	620
Antoing	12	14	1	1	12
Brunehaut	15	21	1	3	16
Celles	30	53	1	8	44
Doornik	262	356	17	36	303
Estaimpuis	29	43	-	7	36
Leuze-en-Hainaut	59	81	2	21	58
Mont-de-l'Enclus	11	13	-	2	10
Pecq	27	41	-	3	38
Péruwelz	72	104	5	13	86
Rumes	10	17	-	-	17
Arrondissement Moeskroen	309	403	9	36	359
Komen-Waasten	68	80	2	10	68
Moeskroen	241	323	7	26	291
Arrondissement Thuin	529	766	21	120	625
Anderlues	48	70	-	8	61
Beaumont	40	49	2	12	35
Binche	110	154	1	14	139
Chimay	45	63	6	21	36
Erquennes	36	55	4	11	40
Estinnes	15	24	1	4	19
Froidchapelle	18	31	-	5	26
Ham-sur-Heure-Nalinnes	25	39	-	6	33
Lobbès	19	34	1	3	30
Merbes-le-Château	8	21	-	4	17
Momignies	16	23	-	5	18
Morlanwelz	50	69	1	11	57
Sivry-Rance	28	37	4	3	30
Thuin	72	98	1	12	85
Arrondissement Zinnik	667	926	21	133	772
's Gravenbrakel	65	92	5	11	75
Ecaussinnes	27	36	2	4	30
Edingen	57	80	1	18	61
La Louvière	247	316	5	30	281

Aantal ongevallen en slachtoffers per gemeente en arrondissement

Administratieve omschrijving	Aantal ongevallen	Aantal slachtoffers			
		Totaal	doden 30 dagen*	ernstig gewonden	licht gewonden
Le Roeulx	51	79	1	13	65
Lessen	65	98	1	29	68
Opzullik	37	62	1	10	50
Zinnik	119	164	5	17	143
Provincie Luik					
Arrondissement Borgworm	289	412	9	31	372
Berloz	7	14	-	2	12
Borgworm	71	109	1	9	100
Braives	30	39	2	1	36
Crisnée	19	31	4	7	20
Donceel	7	8	-	-	8
Faimes	9	14	1	-	13
Fexhe-le-Haut-Clocher	12	21	-	5	15
Geer	8	13	-	-	13
Hannuit	69	91	1	3	87
Lijsem	8	11	-	-	11
Oerle	8	8	-	-	8
Remicourt	6	8	-	3	4
Saint-Georges-sur-Meuse	24	28	-	1	27
Wasseiges	10	17	-	-	17
Arrondissement Hoei	467	653	18	80	555
Amay	73	88	2	8	78
Anthisnes	6	10	-	4	5
Burdinne	7	11	1	-	10
Clavier	18	30	-	4	26
Engis	26	37	-	7	29
Ferrières	22	34	-	3	31
Hamoir	15	19	2	5	12
Héron	17	26	4	3	19
Hoei	110	151	2	19	130
Marchin	13	22	-	1	21
Modave	23	25	1	1	23
Nandrin	23	33	4	2	27
Ouffet	15	20	-	2	18
Tinlot	19	34	-	2	32
Verlaine	8	9	1	-	8
Villers-le-Bouillet	34	53	1	5	47
Wanze	36	51	-	12	39

* doden 30 dagen = doden + dodelijk gewonden

Verkeersongevallen 2004

Aantal ongevallen en slachtoffers per gemeente en arrondissement

Administratieve omschrijving	Aantal ongevallen	Aantal slachtoffers			
		Totaal	doden 30 dagen*	ernstig gewonden	licht gewonden
Arrondissement Luik	2.585	3.419	75	234	3.110
Ans	188	258	3	11	244
Awans	33	48	2	5	40
Aywaille	87	105	4	8	93
Beyne-Heusay	24	31	1	1	29
Bitsingen	15	20	1	1	17
Blégny	32	43	3	6	34
Chaufontaine	66	88	1	8	78
Comblain-au-Pont	30	35	-	-	35
Dalhem	16	22	-	3	19
Esneux	69	92	5	13	74
Flémalle	120	163	3	1	159
Fléron	62	70	-	1	69
Grâce-Hollogne	103	134	3	10	121
Herstal	197	256	3	18	235
Juprelle	22	28	-	2	26
Luik	959	1.272	26	55	1.191
Neupré	23	37	3	9	25
Oupeye	80	96	4	8	84
Saint-Nicolas	36	49	-	5	44
Seraing	211	280	9	37	234
Soumagne	52	69	1	6	62
Sprimont	43	59	-	7	52
Trooz	23	27	-	2	25
Wezet	96	138	3	16	119
Arrondissement Verviers	1.155	1.517	34	188	1.295
Amblève	23	33	-	10	23
Aubel	10	16	-	3	13
Baelen	32	43	2	2	39
Bullange	13	17	-	5	12
Burg-Reuland	19	30	-	8	21
Butgenbach	20	33	2	3	27
Dison	41	56	-	8	48
Eupen	90	116	-	9	107
Herve	115	143	4	11	128
Jalhay	44	66	3	9	55
La Calamine	31	39	-	5	35
Lierneux	20	30	1	12	17
Limburg	19	24	1	3	21
Lontzen	23	26	-	3	23
Malmedy	50	67	5	11	51
Olné	8	13	-	-	13
Pepinster	34	40	1	-	39
Plombières	9	14	1	-	13

Verkeersongevallen 2004

Aantal ongevallen en slachtoffers per gemeente en arrondissement

Administratieve omschrijving	Aantal ongevallen	Aantal slachtoffers			
		Totaal	doden 30 dagen*	ernstig gewonden	licht gewonden
Raeren	26	34	1	8	26
Saint-Vith	52	69	-	14	55
Spa	68	88	2	17	69
Stavelot	43	63	3	7	53
Stoumont	21	27	1	9	16
Theux	52	79	2	9	68
Thimister-Clermont	20	30	-	1	29
Trois-Ponts	13	15	1	5	9
Verviers	215	252	3	13	236
Weismes	17	22	-	1	21
Welkenraedt	28	30	1	3	26
Provincie Luxemburg					
Arrondissement Aarlen	239	318	10	28	280
Aarlen	106	135	3	5	127
Attert	9	11	3	2	6
Aubange	64	84	1	5	78
Martelange	19	28	2	6	20
Messancy	41	60	1	9	49
Arrondissement Bastenaken	225	303	7	63	233
Bastenaken	93	124	1	20	103
Bertogne	15	18	-	9	9
Fauvillers	4	5	-	-	5
Gouvy	25	31	1	4	26
Houffalize	13	18	-	-	18
Sainte-Ode	12	23	2	9	12
Vaux-sur-Sûre	26	27	2	8	18
Vielsalm	38	58	1	14	43
Arrondissement Marche-en-Famenne	402	569	13	76	479
Durbuy	74	101	1	16	84
Erezée	16	24	-	1	23
Hotton	39	58	3	13	42
La Roche-en-Ardenne	32	42	2	1	39
Manhay	32	44	-	7	37
Marche-en-Famenne	144	205	4	22	179
Nassogne	24	35	-	6	29
Rendeux	14	19	-	1	18
Tenneville	26	41	3	9	30

Verkeersongevallen 2004

Aantal ongevallen en slachtoffers per gemeente en arrondissement

Administratieve omschrijving	Aantal ongevallen	Aantal slachtoffers			
		Totaal	doden 30 dagen*	ernstig gewonden	licht gewonden
* doden 30 dagen = doden + dodelijk gewonden					Tabel 41
Arrondissement Neufchâteau	295	400	7	82	311
Bertrix	54	59	3	12	45
Bouillon	30	48	-	12	36
Daverdisse	2	2	-	-	2
Herbeumont	6	9	-	-	9
Léglise	27	41	-	6	35
Libin	31	46	-	5	41
Libramont-Chevigny	47	59	1	13	46
Neufchâteau	47	73	2	14	57
Paliseul	19	21	1	11	10
Saint-Hubert	19	21	-	6	15
Tellin	7	13	-	1	12
Wellin	5	7	-	3	4
Arrondissement Virton	217	279	11	57	211
Chiny	19	32	1	6	25
Etalle	24	27	1	2	24
Florenville	36	39	-	11	28
Habay	20	27	3	5	19
Meix-devant-Virton	13	17	-	6	11
Musson	12	18	-	2	16
Rouvroy	10	10	-	1	8
Saint-Léger	5	6	1	2	3
Tintigny	19	22	2	3	17
Virton	60	82	3	20	60
Provincie Namen					
Arrondissement Dinant	518	730	23	134	573
Anhée	26	37	-	4	33
Beauraing	42	64	-	13	51
Bièvre	15	25	1	3	21
Ciney	70	95	6	22	66
Dinant	88	108	2	17	89
Gedinne	26	34	1	11	22
Hamois	28	36	-	7	29
Hastière	29	41	-	5	36
Havelange	20	29	3	7	19
Houyet	26	42	1	14	27
Onhaye	11	20	1	6	13
Rochefort	79	113	6	13	94
Somme-Leuze	20	26	1	4	21
Vresse-sur-Semois	8	20	1	2	17
Yvoir	29	40	-	5	35

Aantal ongevallen en slachtoffers per gemeente en arrondissement

Administratieve omschrijving	Aantal ongevallen	Aantal slachtoffers			
		Totaal	doden 30 dagen*	ernstig gewonden	licht gewonden
* doden 30 dagen = doden + dodelijk gewonden					Tabel 41
Arrondissement Namen	1.318	1.851	50	240	1.561
Andenne	101	142	7	22	113
Assesse	33	45	2	8	34
Eghezée	51	64	-	10	54
Fernelmont	24	45	1	11	33
Floreffe	34	44	3	6	35
Fosses-la-Ville	60	80	3	9	67
Gembloux	110	148	3	24	120
Gesves	19	28	-	4	24
Jemeppe-sur-Sambre	88	127	-	15	112
La Bruyère	32	47	1	7	38
Mettet	54	71	5	11	55
Namen	474	655	14	46	595
Ohey	14	25	1	2	22
Profondeville	36	43	1	7	35
Sambreville	154	230	6	46	177
Sombreffe	35	58	3	10	45
Arrondissement Philippeville	361	525	15	125	385
Cerfontaine	35	43	1	8	34
Couvin	88	137	2	37	97
Doische	12	19	-	3	16
Florennes	50	67	1	13	52
Philippeville	64	85	3	17	65
Viroinval	24	26	-	12	14
Walcourt	88	149	8	34	107

Verkeersongevallen 2004

Aantal ongevallen en slachtoffers per provincie en gewest

Administratieve omschrijving	Aantal ongevallen	Aantal slachtoffers			
		Totaal	doden 30 dagen*	ernstig gewonden	licht gewonden
BELGIË	48.670	64.155	1.163	6.850	56.142
Brussels Hoofdstedelijk Gewest	2.988	3.678	37	216	3.425
Vlaams Gewest	31.522	41.150	614	4.325	36.210
Provincie Antwerpen	8.803	11.501	171	1.220	10.110
Provincie Limburg	4.218	5.991	97	671	5.223
Provincie Oost-Vlaanderen	7.814	9.947	125	1.088	8.733
Provincie Vlaams-Brabant	4.177	5.409	82	471	4.857
Provincie West-Vlaanderen	6.510	8.302	139	876	7.287
Waals Gewest	14.161	19.327	512	2.308	16.507
Provincie Waals-Brabant	1.312	1.736	42	115	1.579
Provincie Henegouwen	4.777	6.615	198	854	5.563
Provincie Luik	4.496	6.001	136	534	5.331
Provincie Luxemburg	1.379	1.869	48	306	1.515
Provincie Namen	2.197	3.107	88	499	2.519

Informatie

De Algemene Directie Statistiek en Economische Informatie maakt deel uit van de Federale Overheidsdienst Economie, KMO, Middenstand en Energie. We hebben de opdracht om aan de informatiebehoeften van zowel overheid, bedrijfsweld als burgers te voldoen, en dit door hen allerlei actuele cijfers over de toestand van het land aan te bieden.

Waar vindt u de statistische en economische informatie ?

Op onze websites <http://statbel.fgov.be> (statistiek) en <http://mineco.fgov.be> (economie)

In vijf grote steden van het land heeft het publiek toegang tot :

- ◇ Jaarboeken, gespecialiseerde publicaties en een selectie van diskettes en cd-rom's.
- ◇ Een leeszaal, waar men onze publicaties maar ook statistische publicaties van andere ministeries en Belgische en internationale instellingen kan raadplegen.

Al onze bibliotheken zijn op werkdagen open van 8u30 tot 16u30 (Brussel) en van 9 tot 12 en van 13 tot 16 uur (andere).

Brussel City Atrium C

Vooruitgangstraat 50, 1210 Brussel
tel. 02/277.55.03 – 02/277.55.04 fax 02/277.55.19
e-mail : info@statbel.mineco.fgov.be

Trein (B) : Noord station

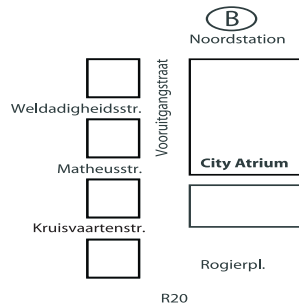
Metro (M) : lijn 2, station Rogier

Trams : 3, 52, 55, 56, 81, 90
halte Rogier of Noord

Bus STIB : 38, 58, 61

halte Rogier of Noord

Bus De Lijn : 318, 351, 358, 410, 526, 554
halte Noord



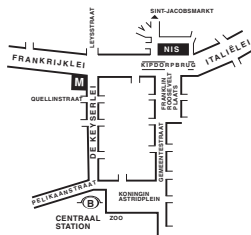
Antwerpen

Italiëlei 124 - bus 85, 2000 Antwerpen
tel. 03/229 07 00 fax 03/233 28 30
e-mail : info.antwerpen@statbel.mineco.fgov.be

Trein (B) : Centraal Station

Metro (M) : halte Opera

Tram-Bus : vlakbij (Fr. Rooseveltplaats)



Charleroi

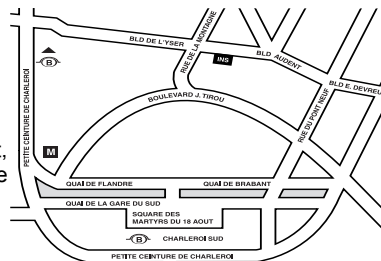
Tour Biarent, Bd Audent 14/5., 6000 Charleroi
tel. 071/ 27.44.14 fax 071/ 27.44.19
e-mail : info.charleroi@statbel.mineco.fgov.be

Trein (B) : Charleroi Sud, 20 min van het station (Place Buisset, Rue du Collège, Place Charles II, Boulevard Tirou, Rue de la Montagne)

Bus : halte Tirou

Autoweg : kleine ring van Charleroi - uitrit Gare du Sud

Parking (P) : betaalparking tegenover het NIS



Gent

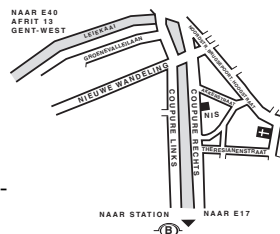
Coupure rechts 620, 9000 Gent
tel. 09/267 27 00 fax 09/267 27 29
e-mail : info.gent@statbel.mineco.fgov.be

Trein (B) : Gent St.-Pieters

Tram-Bus : 40, 43 halte Theresianenstraat

Autoweg : gemakkelijk bereikbaar langs E40 (uitrit 13 - Gent-West/Drongen)

Parking (P) : op de "Coupure Rechts"



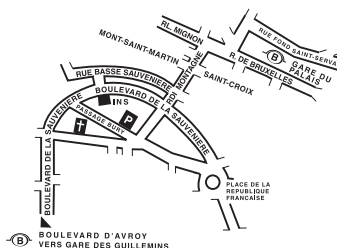
Luik

Bd de la Sauvenière 73-75, 4000 Luik
tel. 04/223 84 11 fax 04/222 49 94
e-mail : info.liege@statbel.mineco.fgov.be

Trein (B) : station Guillemins of Palais

Tram-Bus : (Guillemins) 1 en 4 halte Sauvenière

Parking (P) : Neujean (op 20 m - zelfde straatkant)
Mercure (tegenover)



We verspreiden tal van producten die de Belgische socio-economische realiteit in cijfers weergeven.

Al deze producten, opgenomen in onze catalogus, kunt u verkrijgen in onze regionale centra of bij onze dienst documentatie - verkoop in Brussel. Onze catalogus wordt u op eenvoudige aanvraag toegestuurd. (zie adressen hiernaast) .

Een keuze uit onze gegevens en de lijst van onze publicaties vindt u eveneens op onze website: <http://statbel.fgov.be>

Samenleving : andere publicaties

Huishoudbudgetonderzoek

Het Huishoudbudgetonderzoek bepaalt het bestedingspatroon van de Belgische huishoudens. Elke maand worden door meer dan 350 huishoudens inkomsten en uitgaven opgetekend. De door deze huishoudens verstrekte gegevens worden geëxtrapoleerd naar de circa vier miljoen huishoudens die ons land rijk is. Deze statistieken zijn beschikbaar per gewest en voor het Rijk en leveren u informatie over het detail van de uitgaven per product en gebruikte dienst, uitgesplitst volgens de leeftijd van het gezinshoofd, het beroepsstatuut,... Deze gegevens zijn eveneens elektronisch beschikbaar.

Volksgezondheid

In deze brochure komt informatie over het aantal artsen (volgens specialisatie) per administratief arrondissement, alsook over het aantal ziekenhuizen. Zij bevat ook statistieken over het aantal gevallen van AIDS en kanker. - Jaarlijks

Doodsoorzaken

Deze jaarlijks publicatie biedt informatie over het aantal sterfgevallen tijdens het referentiejaar, naar geslacht en leeftijdsgroep, volgens de initiële doodsoorzaak, of deze nu natuurlijk is of het gevolg van een uitwendige oorzaak. Deze gegevens worden gerangschikt volgens de "Internationale classificatie van ziekten" van de Wereldgezondheidsorganisatie. U vindt er eveneens informatie over de kindersterfte, de overlijdens van personen op bezoek in ons land en over de gevallen van gewelddadige dood, meer bepaald zelfmoord en sterfgevallen die juridisch als verdacht worden beschouwd.

Enkele andere publicaties

Algemene publicaties

Regionaal Statistisch Jaarboek
Statistisch tijdschrift – *Maandelijks*
Weekbericht

Grondgebied en leefmilieu

Statistiek van de bodembezetting (diskette)
Overzicht milieustatistieken - *Jaarlijks*

Bevolking

Huishoudens en familiekernen – *Jaarlijks*
Totale bevolking op 1 januari - *Jaarlijks*
Sterftetafels - *Jaarlijks*

Economie en financiën

Verkoop van onroerende goederen – *Jaarlijks*

Landbouw

Land- en tuinbouw telling op 15 mei - *Jaarlijks*

Industrie

Industriële productie en bouwbedrijf -
maandelijks

Handel, diensten en vervoer

Maandelijkse vervoerstatistieken – *maandelijks*
Binnenlandse handel - *jaarlijks*



FEDERALE OVERHEIDSDIENST
ECONOMIE, K.M.O.,
MIDDENSTAND & ENERGIE

Statistiek en
Economische Informatie

Gedrukt door de
drukkerij van de
Algemene Directie Statistiek
En Economische Informatie
B-1000 Brussel

Juli 2006