

**Gezondheid**

**Verkeersongevallen  
op de openbare weg  
met doden en gewonden**

De Algemene Directie Statistiek en Economische Informatie biedt onpartijdige statistische informatie. De informatie wordt conform de wet verspreid, meer bepaald voor wat betreft de privacy.

De statistieken worden ingedeeld in acht domeinen:

- Algemeen
- Grondgebied en leefmilieu
- Bevolking
- Samenleving
- Economie en financiën
- Landbouw en vergelijkbare activiteiten
- Industrie
- Diensten, handel en vervoer

Alle rechten voorbehouden. Het vertalen, bewerken, reproduceren op welke wijze dan ook, inbegrepen fotografie en microfilm, is niet toegelaten, tenzij met schriftelijke machtiging vanwege de Algemene Directie Statistiek en Economische Informatie. Het citeren van korte uittreksels als toelichting of bewijsvoering in een artikel, een boekbespreking of een boek is evenwel toegestaan, mits de bron duidelijk en nauwkeurig wordt vermeld.

Verantwoordelijke uitgever: N. Demeester

© 2006, FOD ECONOMIE

**ALGEMENE DIRECTIE STATISTIEK EN ECONOMISCHE INFORMATIE** | uitgever

B-1000 Brussel – Leuvenseweg 44

**Gezondheid**

**Verkeersongevallen  
op de openbare weg  
met doden en gewonden**

**Jaar 2003**

# Inhoudsopgave

<b>Inleiding en definities .....</b>	<b>3</b>
--------------------------------------	----------

## **Verkeersongevallen op de openbare weg met doden en/of gewonden**

- Evolutie van het aantal ongevallen – periode 1985 – 2003 – Grafiek .....	7
- Evolutie van het aantal slachtoffers - Periode 1981– 2003 – Grafiek .....	7
- Evolutie van het aantal ongevallen – Periode 1955 – 2003 .....	8
- Evolutie van het aantal slachtoffers – Periode 1955 – 2003 .....	9
- Indeling van de ongevallen en de slachtoffers volgens de maand van het ongeval Periode 1999 – 2003 .....	10
- Indeling van de ongevallen volgens de maand van het ongeval – Grafiek .....	11
- Evolutie van de bevolking en het aantal personenwagens – Grafiek .....	11
- Evolutie van het aantal ongevallen per gewest – Periode 2001 – 2003 .....	12
- Evolutie van het aantal slachtoffers per gewest – Periode 2001 – 2003 .....	12
- Indeling van de ongevallen per gewest (in %) – Grafiek .....	13
- Indeling van de slachtoffers naar de aard van de weggebruiker (in %) – Grafiek .....	13
- Aantal ongevallen per provincie .....	14
- Aantal slachtoffers per provincie .....	14
- Daggemiddelde van het aantal ongevallen en slachtoffers Periode 1955 – 2003 .....	15
- Evolutie van het aantal ongevallen per gewest binnen of buiten de bebouwde kom Periode 1994 – 2003 .....	16
- Evolutie van het aantal slachtoffers per gewest binnen of buiten de bebouwde kom Periode 1994 – 2003 .....	16
- Evolutie van het aantal doden en dodelijk gewonden (doden 30 dagen) per gewest binnen of buiten de bebouwde kom – Periode 1994 – 2003 .....	17
- Evolutie van het aantal zwaargewonden per gewest binnen of buiten de bebouwde kom Periode 1994 – 2003 .....	17
- Evolutie van het aantal licht gewonden per gewest binnen of buiten de bebouwde kom Periode 1994 – 2003 .....	18



- Aantal ongevallen per gewest binnen of buiten de bebouwde kom en volgens de aard van de weg .....	19
- Aantal slachtoffers per gewest binnen of buiten de bebouwde kom en volgens de aard van de weg .....	20
- Evolutie van enkele algemene gegevens die de gevaarsrisico's determineren van de verschillende soorten voertuigen – Periode 1991 – 2003 .....	21
- Lengte van het Belgische wegennet op 1 januari (in km) .....	21
- Jaarlijks afgelegde afstand in België (in miljard voertuigen-km).....	21
- Aantal ongevallen in de verschillende dagen van de week .....	22
- Aantal slachtoffers in de verschillende dagen van de week .....	22
- Aantal ongevallen volgens het uur van het ongeval .....	23
- Aantal slachtoffers volgens het uur van het ongeval .....	24
- Aantal ongevallen volgens uur en dag .....	25
- Aantal dodelijke ongevallen (met doden 30 dagen) volgens uur en dag .....	26
- Aantal ongevallen met zwaargewonden volgens uur en dag .....	27
- Aantal ongevallen met licht gewonden volgens uur en dag .....	28
- Aantal slachtoffers volgens uur en dag van het ongeval .....	29
- Aantal doden 30 dagen volgens uur en dag van het ongeval .....	30
- Aantal zwaargewonden volgens uur en dag van het ongeval .....	31
- Aantal licht gewonden volgens uur en dag van het ongeval .....	32
- Aantal doden 30 dagen volgens uur en dag van het ongeval – Grafiek .....	33
- Aantal ernstig gewonden volgens uur en dag van het ongeval – Grafiek .....	33
- Aantal ongevallen tijdens de week of het weekend .....	34
- Aantal slachtoffers tijdens de week of het weekend .....	34
- Aantal doden 30 dagen per leeftijdsklasse tijdens de week of het weekend .....	35
- Aantal zwaargewonden per leeftijdsklasse tijdens de week of het weekend .....	36
- Evolutie van het aantal slachtoffers naar de aard van de weggebruiker – Periode 1981 – 2003 Bestuurders en passagiers van personenauto's – Grafiek .....	37
- Evolutie van het aantal slachtoffers naar de aard van de weggebruiker – Periode 1981 – 2003 Bestuurders en passagiers van fietsen – Grafiek .....	37
- Evolutie van het aantal slachtoffers naar de aard van de weggebruiker – Periode 1981 – 2003 Voetgangers – Grafiek .....	38
- Evolutie van het aantal slachtoffers naar de aard van de weggebruiker – Periode 1981 – 2003 Bestuurders en passagiers van motorfietsen – Grafiek .....	38
- Totaal aantal slachtoffers naar de aard van de weggebruiker – België .....	39

- Totaal aantal slachtoffers naar de aard van de weggebruiker Brussels Hoofdstedelijk Gewest .....	40
- Totaal aantal slachtoffers naar de aard van de weggebruiker - Vlaams Gewest .....	41
- Totaal aantal slachtoffers naar de aard van de weggebruiker - Waals Gewest .....	42
- Aantal slachtoffers (bestuurders) naar de aard van de weggebruiker .....	43
- Aantal slachtoffers (passagiers) naar de aard van de weggebruiker .....	44
- Aantal ongevallen binnen en buiten de bebouwde kom volgens de lichtgesteldheid .....	45
- Aantal slachtoffers binnen en buiten de bebouwde kom volgens de lichtgesteldheid .....	46
- Aantal ongevallen volgens de weersomstandigheden .....	47
- Aantal slachtoffers volgens de weersomstandigheden .....	48
- Aantal ongevallen volgens de staat van de weg .....	49
- Aantal slachtoffers volgens de staat van de weg .....	50
- Indeling van het aantal ongevallen per type weg volgens de weersomstandigheden en de lichtgesteldheid .....	51
- Indeling van het aantal dodelijke ongevallen per type weg volgens de weersomstandigheden en de lichtgesteldheid .....	51
- Aantal ongevallen volgens sommige plaatselijke karakteristieken van het ongeval .....	52
- Aantal slachtoffers volgens sommige plaatselijke karakteristieken van het ongeval .....	53
- Aantal ongevallen volgens beweging of inzicht van de weggebruikers en hun dynamica .....	54
- Aantal slachtoffers volgens de ongevalsfactoren – Grafiek.....	55
a. Samenhangend met de weggebruiker .....	55
b. Samenhangend met het voertuig en/of de aanhangwagen .....	55
c. Samenhangend met de weg of de verkeersomstandigheden .....	55
- Aantal slachtoffers volgens ongevalsfactoren en de ernst van de gevolgen .....	56
- Aantal slachtoffers (bestuurders en voetgangers) volgens de alcoholtest .....	57
- Aantal slachtoffers (bestuurders) volgens hun toestand (dronkenschap, invloed van geneesmiddelen of drugs, ...) .....	58
- Aantal doden 30 dagen en ernstig gewonden per leeftijdsklasse (in %) – Grafiek .....	59
A. Alle soorten weggebruikers .....	59
B. Auto's (bestuurders en passagiers) .....	59
C. Voetgangers .....	60
D. Motorfietsen (bestuurders en passagiers) .....	60
E. Bromfietsen (bestuurders en passagiers) .....	61
F. Fietsers en hun passagiers .....	61

- Aantal slachtoffers (bestuurders, passagiers en voetgangers) per leeftijdsklasse .....	62
- Aantal slachtoffers (bestuurders) per leeftijdsklasse .....	63
- Aantal slachtoffers (passagiers) per leeftijdsklasse .....	64
- Aantal slachtoffers (bestuurders en passagiers) van personenwagens per leeftijdsklasse .....	65
- Aantal slachtoffers (bestuurders) van personenwagens per leeftijdsklasse .....	66
- Aantal slachtoffers (passagiers) van personenwagens per leeftijdsklasse .....	67
- Aantal slachtoffers (bestuurders en passagiers) van motorfietsen per leeftijdsklasse .....	68
- Aantal slachtoffers (bestuurders) van motorfietsen per leeftijdsklasse .....	69
- Aantal slachtoffers (passagiers) van motorfietsen per leeftijdsklasse .....	70
- Aantal slachtoffers (bestuurders en passagiers) van bromfietsen per leeftijdsklasse .....	71
- Aantal slachtoffers (bestuurders) van bromfietsen per leeftijdsklasse .....	72
- Aantal slachtoffers (passagiers) van bromfietsen per leeftijdsklasse .....	73
- Aantal slachtoffers (bestuurders en passagiers) van fietsen per leeftijdsklasse .....	74
- Aantal slachtoffers (voetgangers) per leeftijdsklasse .....	75

### **Resultaten per gemeente**

- Aantal ongevallen en slachtoffers per gemeente en arrondissement .....	78
- Aantal ongevallen en slachtoffers per provincie en gewest .....	94



# **Inleiding en definities**



## Inleiding en definities

Sinds vele jaren stelt de Algemene Directie Statistiek en Economische informatie van de FOD Economie de statistieken van de verkeersongevallen op.

Hiertoe worden formulieren gebruikt die door de politiediensten moeten worden ingevuld bij elk ongeval op de openbare weg, waarbij lichamelijke letsels zijn opgelopen.

Vanaf 2002 werd het verzamelen van de gegevens steeds moeilijker. Enerzijds werd een aantal formulieren niet doorgestuurd (wat aanleiding gaf tot onderschatting van het aantal ongevallen), anderzijds waren sommige opgestuurde documenten onvolledig ingevuld.

De Algemene Directie Statistiek was daardoor op haar beurt verplicht voor de resultaten van 2002 en 2003 veel correcties aan te brengen en te herkalibreren. Hiertoe werden een aantal indicatoren aangewend die uiteindelijk, mits een veel langere bewerkingstijd, zorgden voor representatieve cijfers.

## Definities

Enkel de verkeersongevallen met doden of gewonden op de openbare weg zijn opgenomen in deze statistiek. Zijn dus niet opgenomen: botsingen en ongevallen op privé-terrein of bij sportwedstrijden. Ongevallen met uitsluitend materiële schade worden sinds 1973 niet meer opgenomen.

Volgende definities werden bij het opmaken van de statistische tabellen in acht genomen :

### **Ongeval :**

Een ongeval tussen twee of meer weggebruikers wordt beschouwd als één ongeval.

### **Aard van het ongeval :**

De aard van het ongeval heeft betrekking op de eerste aanrijding (vb. Auto botst tegen een andere auto en dan tegen een boom : het betreft hier een aanrijding tussen twee weggebruikers).

### **Dode :**

Elk persoon die overleed ter plaatse of VOOR opname in het ziekenhuis.

### **Dodelijk gewonde :**

Elk persoon die overleed aan de gevolgen van het ongeval en dit binnen 30 dagen na de datum van dit ongeval, maar die niet is gestorven ter plaatse of voor opname in het ziekenhuis.

### **Dode 30 dagen:**

Elke persoon die overleed ter plaatse of binnen 30 dagen na de datum van het ongeval. Deze categorie omvat zowel de “doden” als de “dodelijk gewonden”.

### **Zwaargewonde of ernstig gewonde :**

Elk persoon die in een verkeersongeval wordt gewond en wiens toestand zodanig is dat een opname voor meer dan 24 uur in een ziekenhuis noodzakelijk is.

**Licht gewonde :**

Elk persoon die in een verkeersongeval wordt gewond en op wie de bepaling van dodelijk of zwaar gewonde niet van toepassing is.

**Weekendongeval :**

Ongevallen die gebeuren tussen vrijdag 22 uur en maandag 5u59.

## Enkele cijfers

Wanneer we simpelweg de resultaten van 2003 met deze van 2002 vergelijken, stellen we vast dat het totale aantal ongevallen gestegen is met 6 % (50.479 in 2003 tegen 47.619 in 2002). Het aantal dodelijke ongevallen daalde echter met 10 %, of 1.136 tegen 1.263. Het aantal ongevallen met zwaargewonden is echter licht gestegen met 1 % (6.898 tegen 6.834). Het aantal ongevallen met licht gewonden steeg met 7 %, of 42.445 tegen 39.522.

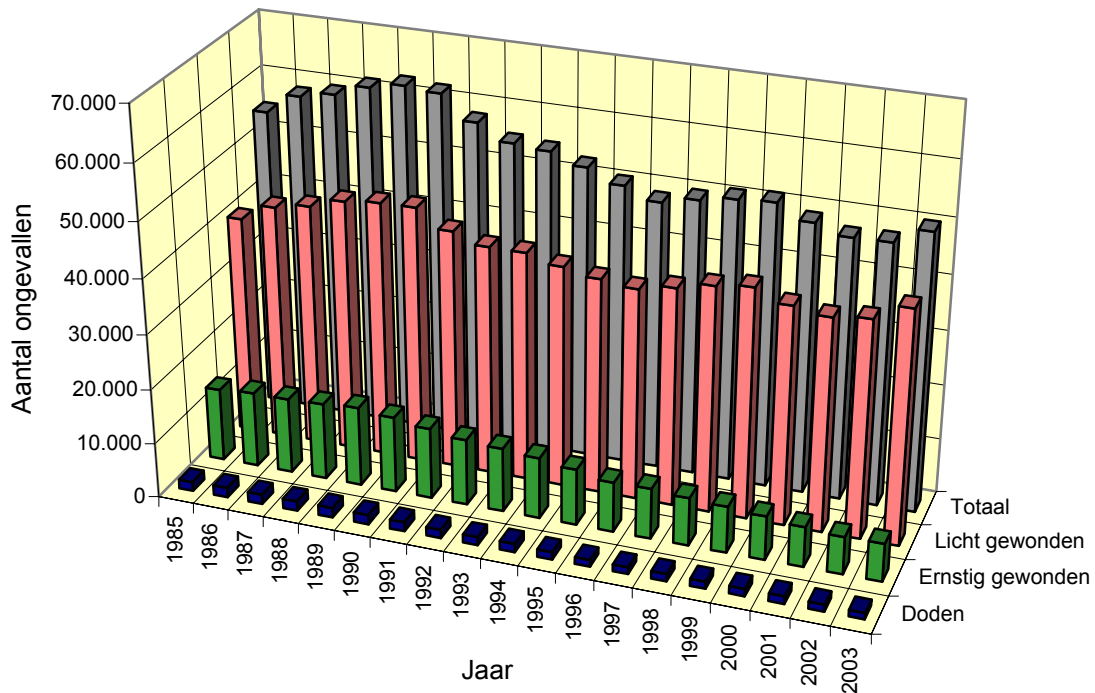
Het aantal slachtoffers daalt met 0,4 % (van 66.342 in 2002 naar 66.602 in 2003). Uitgesplitst geeft dat een daling van de dodelijke slachtoffers met 10 % (1.216 in 2003 tegen 1.353 in 2002) en van de zwaargewonden met 3 % (7.978 tegen 8.230) maar een lichte toename met 1 % bij de licht gewonden (57.408 tegen 56.759).



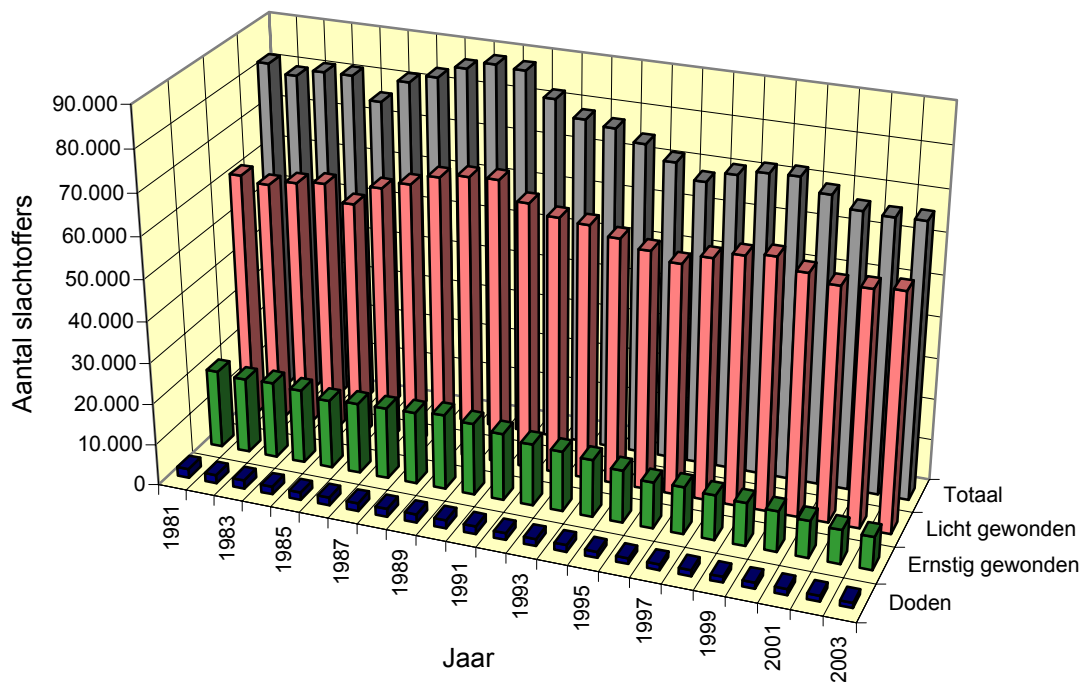
**Verkeersongevallen op de openbare weg met  
doden en/of gewonden**



## Evolutie van het aantal ongevallen



## Evolutie van het aantal slachtoffers



# Verkeersongevallen 2003

## Evolutie van het aantal ongevallen

Jaar	Totaal aantal ongevallen	Aantal ongevallen met										
		* (%)	doden	* (%)	dodelijk gewonden	* (%)	doden 30 dagen	* (%)	ernstig gewonden	* (%)	licht gewonden	* (%)
1955	39.144		779		**		779		8.238		30.127	
1960	60.200		1.029		**		1.029		11.837		47.334	
1965	73.277		1.272		**		1.272		14.483		57.522	
1966	69.168	-6	1.169	-8	**		1.169	-8	13.774	-5	54.225	-6
1967	69.523	1	1.222	5	**		1.222	5	14.111	2	54.190	0
1968	70.009	1	1.235	1	**		1.235	1	14.717	4	54.057	0
1969	73.646	5	1.290	4	**		1.290	4	15.526	5	56.830	5
1970	76.968	5	1.400	9	**		1.400	9	19.619	26	55.949	-2
1971	71.811	-7	1.588	13	**		1.588	13	18.416	-6	51.807	-7
1972	75.883	6	1.666	5	**		1.666	5	19.731	7	54.486	5
1973	66.427	-12	1.674	0		984	2.658	60	17.272	-12	46.497	-15
1974	63.539	-4	1.574	-6	819	-17	2.393	-10	16.506	-4	44.640	-4
1975	60.376	-5	1.460	-7	701	-14	2.161	-10	15.792	-4	42.423	-5
1976	62.548	4	1.536	5	728	4	2.264	5	16.057	2	44.227	4
1977	63.123	1	1.597	4	701	-4	2.298	2	15.830	-1	44.995	2
1978	63.814	1	1.644	3	728	4	2.372	3	16.645	5	44.797	0
1979	60.212	-6	1.572	-4	544	-25	2.116	-11	15.750	-5	42.346	-5
1980	60.758	1	1.616	3	557	2	2.173	3	15.915	1	42.670	1
1981	59.024	-3	1.564	-3	454	-18	2.018	-7	15.091	-5	41.915	-2
1982	57.407	-3	1.464	-6	406	-11	1.870	-7	14.601	-3	40.936	-2
1983	58.778	2	1.479	1	412	1	1.891	1	14.864	2	42.023	3
1984	58.659	0	1.369	-7	363	-12	1.732	-8	14.471	-3	42.456	1
1985	54.826	-7	1.308	-4	352	-3	1.660	-4	13.287	-8	39.879	-6
1986	58.515	7	1.456	11	330	-6	1.786	8	13.764	4	42.965	8
1987	59.669	2	1.390	-5	380	15	1.770	-1	13.809	0	44.090	3
1988	61.756	3	1.432	3	339	-11	1.771	0	14.029	2	45.956	4
1989	62.982	2	1.488	4	312	-8	1.800	2	14.515	3	46.667	2
1990	62.446	-1	1.574	6	190	-39	1.764	-2	13.864	-4	46.818	0
1991	58.223	-7	1.471	-7	209	10	1.680	-5	12.965	-6	43.578	-7
1992	55.438	-5	1.380	-6	173	-17	1.553	-8	12.113	-7	41.772	-4
1993	54.933	-1	1.346	-2	171	-1	1.517	-2	11.680	-4	41.736	0
1994	53.018	-3	1.415	5	149	-13	1.564	3	11.160	-4	40.294	-3
1995	50.744	-4	1.228	-13	109	-27	1.337	-15	10.267	-8	39.140	-3
1996	48.750	-4	1.122	-9	115	6	1.237	-7	9.123	-11	38.390	-2
1997	50.078	3	1.150	2	105	-9	1.255	1	9.229	1	39.594	3
1998	51.167	2	1.224	6	121	15	1.345	7	8.784	-5	41.038	4
1999	51.601	1	1.173	-4	126	4	1.299	-3	8.461	-4	41.841	2
2000	49.065	-5	1.253	7	103	-18	1.356	4	7.990	-6	39.719	-5
2001	47.444	-3	1.288	3	90	-13	1.378	2	7.319	-8	38.747	-2
2002	47.619	0	1.145	-11	118	31	1.263	-8	6.834	-7	39.522	2
2003	50.479	6	1.035	-10	101	-14	1.136	-10	6.898	1	42.445	7

\* Vermeerdering of vermindering in % t.o.v. het vorig jaar.

\*\* Tot en met 1972 zijn de cijfers betreffende de ongevallen met dodelijk gewonden begrepen in deze van de ongevallen met ernstig of licht gewonden

Doden 30 dagen = doden + dodelijk gewonden

## Evolutie van het aantal slachtoffers

Jaar	Aantal slachtoffers											
	Totaal aantal slachtoffers	*	Doden	*	Dodelijk gewonden	*	Doden 30 dagen	*	Ernstig gewonden	*	Licht gewonden	*
	(%)	(%)	(%)	(%)	(%)	(%)	(%)	(%)	(%)	(%)	(%)	(%)
1955	51.185		828		**		828		9.687		40.670	
1960	79.747		1.097		**		1.097		13.894		64.756	
1965	100.786		1.392		**		1.392		17.847		81.547	
1966	94.985	-6	1.291	-7	**		1.291	-7	16.848	-6	76.846	-6
1967	96.131	1	1.359	5	**		1.359	5	17.552	4	77.220	0
1968	97.940	2	1.392	2	**		1.392	2	18.447	5	78.101	1
1969	102.103	4	1.430	3	**		1.430	3	19.305	5	81.368	4
1970	107.777	6	1.544	8	**		1.544	8	24.585	27	81.648	0
1971	99.502	-8	1.766	14	**		1.766	14	23.050	-6	74.686	-9
1972	106.538	7	1.829	4	**		1.829	4	24.882	8	79.827	7
1973	97.660	-8	1.866	2		1.049	2.915	59	22.194	-11	72.551	-9
1974	90.486	-7	1.779	-5	886	-16	2.665	-9	20.654	-7	67.167	-7
1975	84.478	-7	1.589	-11	757	-15	2.346	-12	19.389	-6	62.743	-7
1976	86.551	2	1.712	8	776	3	2.488	6	19.813	2	64.250	2
1977	88.340	2	1.758	3	764	-2	2.522	1	19.764	0	66.054	3
1978	89.863	2	1.811	3	778	2	2.589	3	20.911	6	66.363	0
1979	84.105	-6	1.745	-4	581	-25	2.326	-10	19.803	-5	61.976	-7
1980	84.700	1	1.790	3	606	4	2.396	3	19.929	1	62.375	1
1981	81.804	-3	1.734	-3	482	-20	2.216	-8	18.975	-5	60.613	-3
1982	79.757	-3	1.628	-6	436	-10	2.064	-7	18.313	-3	59.380	-2
1983	81.487	2	1.653	2	437	0	2.090	1	18.603	2	60.794	2
1984	81.571	0	1.506	-9	387	-11	1.893	-9	18.019	-3	61.659	1
1985	76.315	-6	1.431	-5	370	-4	1.801	-5	16.732	-7	57.782	-6
1986	81.812	7	1.596	12	355	-4	1.951	8	17.239	3	62.622	8
1987	83.856	2	1.518	-5	404	14	1.922	-1	17.361	1	64.573	3
1988	86.818	4	1.606	6	361	-11	1.967	2	17.604	1	67.247	4
1989	88.669	2	1.658	3	335	-7	1.993	1	18.308	4	68.368	2
1990	88.160	-1	1.739	5	237	-29	1.976	-1	17.479	-5	68.705	0
1991	82.528	-6	1.661	-4	212	-11	1.873	-5	16.332	-7	64.323	-6
1992	78.781	-5	1.496	-10	176	-17	1.672	-11	15.081	-8	62.028	-4
1993	77.675	-1	1.486	-1	174	-1	1.660	-1	14.630	-3	61.385	-1
1994	75.030	-3	1.543	4	149	-14	1.692	2	14.003	-4	59.335	-3
1995	71.754	-4	1.338	-13	111	-26	1.449	-14	12.717	-9	57.588	-3
1996	68.259	-5	1.238	-7	118	6	1.356	-6	11.221	-12	55.682	-3
1997	70.907	4	1.257	2	107	-9	1.364	1	11.432	2	58.111	4
1998	72.260	2	1.373	9	127	19	1.500	10	10.909	-5	59.851	3
1999	72.543	0	1.269	-8	128	1	1.397	-7	10.421	-4	60.725	1
2000	69.431	-4	1.364	7	106	-17	1.470	5	9.847	-6	58.114	-4
2001	66.780	-4	1.394	2	92	-13	1.486	1	8.949	-9	56.345	-3
2002	66.342	-1	1.234	-11	119	29	1.353	-9	8.230	-8	56.759	1
2003	66.602	0	1.098	-11	118	-1	1.216	-10	7.978	-3	57.408	1

\* Vermeerdering of vermindering in % t.o.v. het vorig jaar.

\*\* Tot en met 1972 zijn de cijfers betreffende de dodelijk gewonden begrepen in deze van de ernstig of licht gewonden

Doden 30 dagen = doden + dodelijk gewonden

# Verkeersongevallen 2003

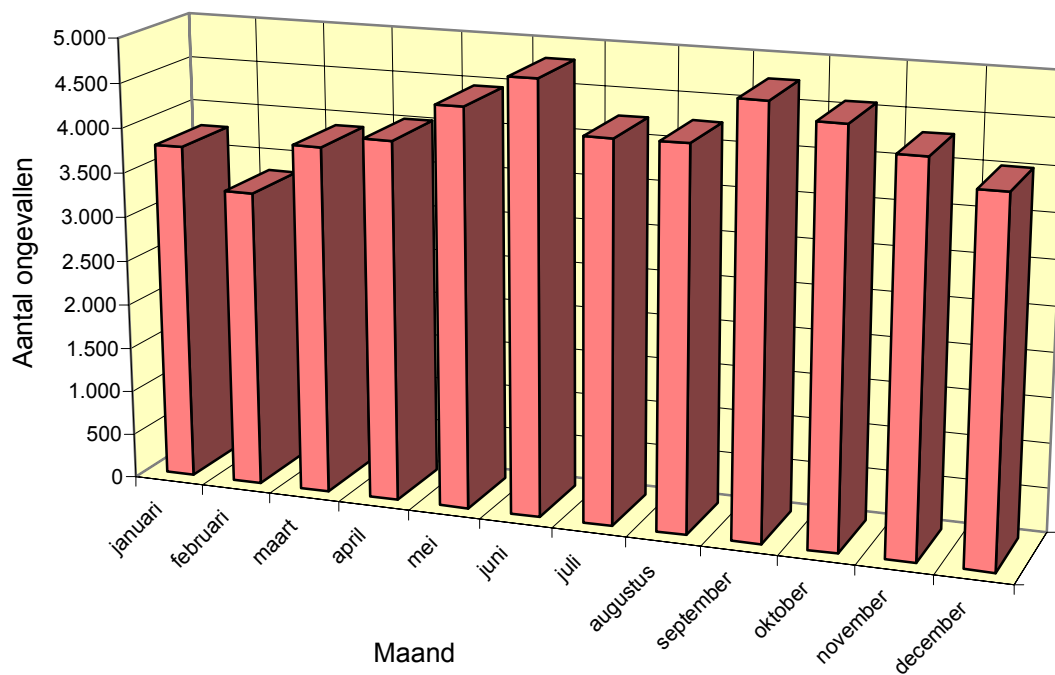
## Indeling van de ongevallen en de slachtoffers volgens de maand van het ongeval

Maand	Aantal ongevallen					Aantal dodelijke ongevallen				
	1999	2000	2001	2002	2003	1999	2000	2001	2002	2003
<b>Totaal</b>	<b>51.601</b>	<b>49.065</b>	<b>47.444</b>	<b>47.619</b>	<b>50.479</b>	<b>1.299</b>	<b>1.356</b>	<b>1.378</b>	<b>1.263</b>	<b>1.136</b>
Januari	3.804	3.891	3.608	3.686	<b>3.777</b>	96	97	106	91	<b>95</b>
Februari	3.491	3.872	3.301	3.403	<b>3.322</b>	75	124	88	99	<b>63</b>
Maart	4.151	3.867	3.882	3.990	<b>3.899</b>	96	99	95	92	<b>91</b>
April	4.254	3.973	3.605	4.053	<b>4.033</b>	102	118	105	117	<b>90</b>
Mei	4.717	4.640	4.305	4.548	<b>4.463</b>	130	111	117	103	<b>102</b>
Juni	4.866	4.538	4.216	4.559	<b>4.819</b>	127	121	128	117	<b>104</b>
Juli	4.001	3.836	3.971	3.922	<b>4.246</b>	111	102	136	125	<b>121</b>
Augustus	3.758	3.770	3.988	4.209	<b>4.255</b>	108	102	128	94	<b>107</b>
September	4.780	4.374	4.317	4.517	<b>4.760</b>	108	115	124	126	<b>94</b>
Oktober	5.016	4.497	4.484	4.386	<b>4.581</b>	122	123	119	105	<b>96</b>
November	4.296	3.945	4.247	3.221	<b>4.309</b>	113	127	128	107	<b>98</b>
December	4.467	3.862	3.520	3.127	<b>4.016</b>	111	117	104	87	<b>75</b>

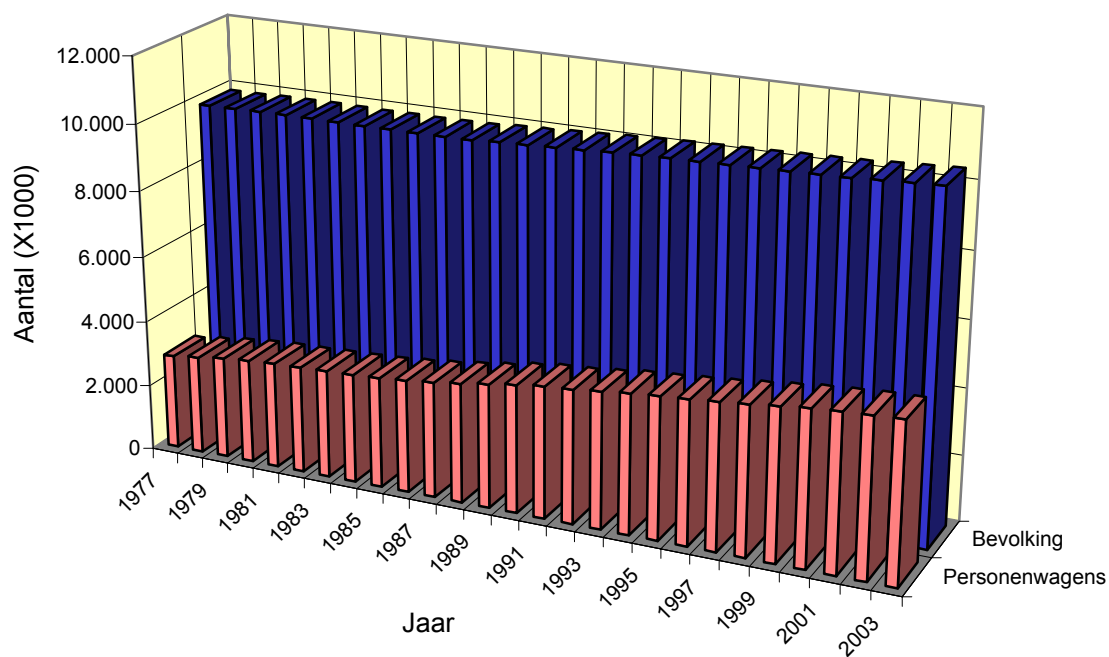
Maand	Aantal slachtoffers					Aantal doden 30 dagen*				
	1999	2000	2001	2002	2003	1999	2000	2001	2002	2003
<b>Totaal</b>	<b>72.543</b>	<b>69.431</b>	<b>66.780</b>	<b>66.342</b>	<b>66.602</b>	<b>1.397</b>	<b>1.470</b>	<b>1.486</b>	<b>1.353</b>	<b>1.216</b>
Januari	5.329	5.571	5.108	5.130	<b>5.161</b>	104	108	118	97	<b>99</b>
Februari	4.903	5.512	4.585	4.743	<b>4.433</b>	85	130	93	105	<b>67</b>
Maart	5.826	5.461	5.545	5.438	<b>5.199</b>	110	109	106	101	<b>102</b>
April	6.006	5.704	5.145	5.698	<b>5.582</b>	106	127	109	120	<b>101</b>
Mei	6.552	6.420	5.888	6.333	<b>5.936</b>	142	121	121	117	<b>107</b>
Juni	6.748	6.344	5.925	6.340	<b>6.391</b>	138	131	137	123	<b>114</b>
Juli	5.633	5.624	5.715	5.635	<b>5.647</b>	115	111	153	133	<b>129</b>
Augustus	5.361	5.322	5.595	5.948	<b>5.827</b>	118	108	140	104	<b>112</b>
September	6.631	6.098	6.160	6.199	<b>6.101</b>	118	122	135	136	<b>97</b>
Oktober	7.078	6.303	6.163	6.023	<b>5.777</b>	128	134	124	116	<b>100</b>
November	6.100	5.581	5.906	4.540	<b>5.511</b>	119	144	137	110	<b>105</b>
December	6.376	5.491	5.045	4.315	<b>5.036</b>	114	125	113	91	<b>81</b>

Maand	Aantal ernstig gewonden					Aantal licht gewonden				
	1999	2000	2001	2002	2003	1999	2000	2001	2002	2003
<b>Totaal</b>	<b>10.421</b>	<b>9.847</b>	<b>8.949</b>	<b>8.230</b>	<b>7.978</b>	<b>60.725</b>	<b>58.114</b>	<b>56.345</b>	<b>56.759</b>	<b>57.408</b>
Januari	740	799	700	647	<b>619</b>	4.485	4.664	4.290	4.386	<b>4.443</b>
Februari	688	793	605	594	<b>514</b>	4.130	4.589	3.887	4.044	<b>3.852</b>
Maart	840	724	671	715	<b>655</b>	4.876	4.628	4.768	4.622	<b>4.441</b>
April	908	888	642	723	<b>645</b>	4.992	4.689	4.394	4.855	<b>4.835</b>
Mei	1.026	862	830	770	<b>704</b>	5.384	5.437	4.937	5.446	<b>5.125</b>
Juni	990	927	833	863	<b>786</b>	5.620	5.286	4.955	5.355	<b>5.491</b>
Juli	845	754	849	704	<b>701</b>	4.673	4.759	4.713	4.798	<b>4.817</b>
Augustus	752	823	824	737	<b>800</b>	4.491	4.391	4.631	5.107	<b>4.915</b>
September	919	893	790	786	<b>717</b>	5.594	5.083	5.235	5.277	<b>5.287</b>
Oktober	977	855	794	630	<b>687</b>	5.973	5.314	5.245	5.277	<b>4.990</b>
November	879	788	760	521	<b>578</b>	5.102	4.649	5.009	3.908	<b>4.828</b>
December	857	741	651	539	<b>571</b>	5.405	4.625	4.281	3.685	<b>4.383</b>

## Indeling van de ongevallen volgens de maand van het ongeval



## Evolutie van de bevolking en het aantal personenwagens



# Verkeersongevallen 2003

## Evolutie van het aantal ongevallen per gewest

Gewest	Aantal ongevallen met											
	Totaal			doden 30 dagen*			ernstig gewonden			licht gewonden		
	2001	2002	2003	2001	2002	2003	2001	2002	2003	2001	2002	2003
<b>België</b>	<b>47.444</b>	<b>47.619</b>	<b>50.478</b>	<b>1.378</b>	<b>1.263</b>	<b>1.136</b>	<b>7.319</b>	<b>6.834</b>	<b>6.898</b>	<b>38.747</b>	<b>39.522</b>	<b>42.445</b>
Brussels Hoofdstedelijk gewest	2.231	1.901	<b>2.723</b>	34	35	<b>30</b>	160	139	<b>162</b>	2.037	1.727	<b>2.531</b>
Vlaams Gewest	32.073	32.120	<b>32.844</b>	794	685	<b>599</b>	4.790	4.450	<b>4.366</b>	26.489	26.985	<b>27.880</b>
Waals Gewest	13.140	13.598	<b>14.911</b>	550	543	<b>507</b>	2.369	2.245	<b>2.370</b>	10.221	10.810	<b>12.034</b>

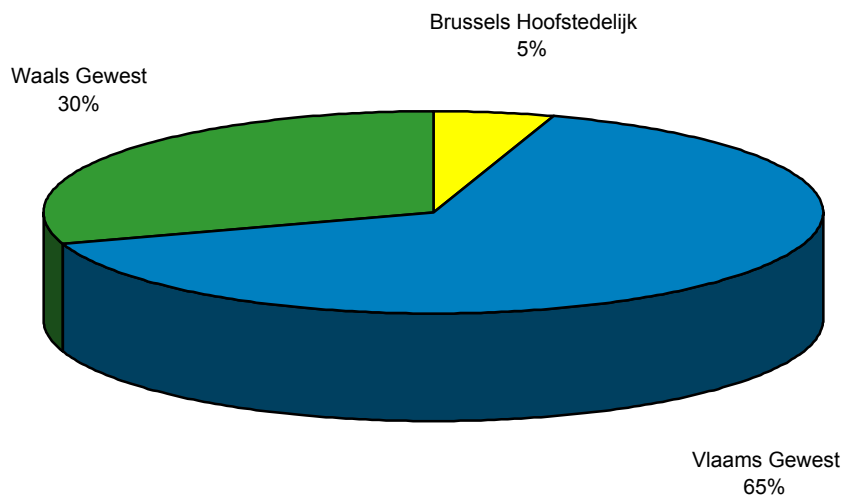
## Evolutie van het aantal slachtoffers per gewest

Gewest	Aantal slachtoffers											
	Totaal			Doden 30 dagen*			Ernstig gewonden			Licht gewonden		
	2001	2002	2003	2001	2002	2003	2001	2002	2003	2001	2002	2003
<b>België</b>	<b>66.780</b>	<b>66.342</b>	<b>66.601</b>	<b>1.486</b>	<b>1.353</b>	<b>1.215</b>	<b>8.949</b>	<b>8.230</b>	<b>7.978</b>	<b>56.345</b>	<b>56.759</b>	<b>57.408</b>
Brussels Hoofdstedelijk gewest	2.982	2.452	<b>3.421</b>	37	37	<b>30</b>	184	163	<b>183</b>	2.761	2.252	<b>3.209</b>
Vlaams Gewest	44.643	44.232	<b>42.682</b>	848	721	<b>629</b>	5.725	5.234	<b>4.909</b>	38.070	38.277	<b>37.143</b>
Waals Gewest	19.155	19.658	<b>20.498</b>	601	595	<b>556</b>	3.040	2.833	<b>2.886</b>	15.514	16.230	<b>17.056</b>

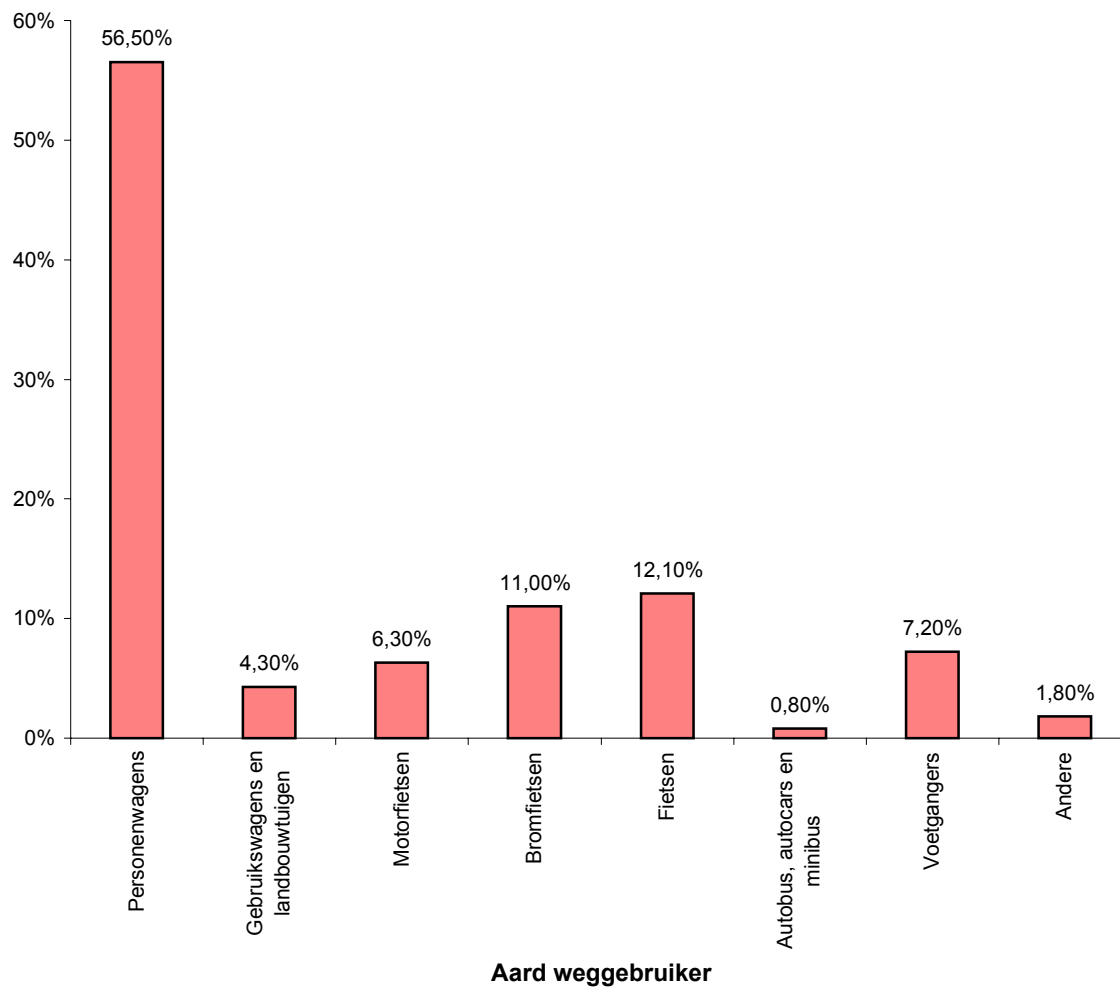
\* Doden 30 dagen = doden + dodelijk gewonden



Indeling van de ongevallen per gewest (in %)



Indeling van de slachtoffers naar de aard van de weggebruiker (in %)



# Verkeersongevallen 2003

## Aantal ongevallen per provincie

Provincies en gewesten	Aantal ongevallen met					
	Totaal	doden	dodelijk gewonden	doden 30 dagen*	ernstig gewonden	licht gewonden
<b>België</b>	<b>50.478</b>	<b>1.035</b>	<b>101</b>	<b>1.136</b>	<b>6.898</b>	<b>42.445</b>
<i>Brussels Hoofdstedelijk Gewest</i>	<b>2.723</b>	25	5	30	162	2.531
<i>Vlaams Gewest</i>	<b>32.844</b>	541	58	599	4.366	27.880
Prov. Antwerpen	<b>9.084</b>	132	19	151	1.291	7.643
Prov. Limburg	<b>4.294</b>	93	9	102	760	3.432
Prov. Oost-Vlaanderen	<b>8.112</b>	109	15	124	963	7.024
Prov. Vlaams Brabant	<b>4.564</b>	69	7	76	470	4.018
Prov. West-Vlaanderen	<b>6.791</b>	138	8	146	881	5.763
<i>Waals Gewest</i>	<b>14.911</b>	469	38	507	2.370	12.034
Prov. Waals Brabant	<b>1.357</b>	52	5	57	133	1.166
Prov. Henegouwen	<b>4.997</b>	167	18	185	883	3.929
Prov. Luik	<b>4.741</b>	119	14	133	554	4.055
Prov. Luxemburg	<b>1.481</b>	50	1	51	341	1.088
Prov. Namen	<b>2.335</b>	81	-	81	459	1.795

## Aantal slachtoffers per provincie

Provincies en gewesten	Aantal slachtoffers					
	Totaal	Doden	Dodelijk gewonden	Doden 30 dagen	Ernstig gewonden	Licht gewonden
<b>België</b>	<b>66.601</b>	1.098	118	1.215	7.978	57.408
<i>Brussels Hoofdstedelijk Gewest</i>	<b>3.421</b>	25	5	30	183	3.209
<i>Vlaams Gewest</i>	<b>42.682</b>	565	65	629	4.909	37.143
Prov. Antwerpen	<b>11.854</b>	140	22	162	1.417	10.275
Prov. Limburg	<b>6.055</b>	95	10	105	861	5.089
Prov. Oost-Vlaanderen	<b>10.485</b>	114	15	129	1.085	9.271
Prov. Vlaams Brabant	<b>5.885</b>	73	7	80	528	5.277
Prov. West-Vlaanderen	<b>8.402</b>	143	10	153	1.019	7.231
<i>Waals Gewest</i>	<b>20.498</b>	508	48	556	2.886	17.056
Prov. Waals Brabant	<b>1.830</b>	56	5	61	154	1.615
Prov. Henegouwen	<b>6.906</b>	184	22	206	1.074	5.625
Prov. Luik	<b>6.451</b>	125	20	145	668	5.638
Prov. Luxemburg	<b>2.104</b>	53	1	54	403	1.646
Prov. Namen	<b>3.208</b>	90	-	90	586	2.532

## Verkeersongevallen 2003

### Daggemiddelde van het aantal ongevallen en slachtoffers

Jaar	Aantal ongevallen	Aantal slachtoffers			
		Totaal	Doden 30 dagen*	Ernstig gewonden	Licht gewonden
1955	107	140	2	27	111
1960	165	218	3	38	177
1965	201	276	4	49	223
1966	190	260	4	46	211
1967	190	263	4	48	212
1968	192	268	4	51	214
1969	202	280	4	53	223
1970	211	295	4	67	224
1971	197	273	5	63	205
1972	208	292	5	68	219
1973	182	268	8	61	199
1974	174	248	7	57	184
1975	165	231	6	53	172
1976	171	237	7	54	176
1977	173	242	7	54	181
1978	175	246	7	57	182
1979	165	230	6	54	170
1980	166	232	7	55	171
1981	162	224	6	52	166
1982	157	219	6	50	163
1983	161	223	6	51	167
1984	161	223	5	49	169
1985	150	209	5	46	158
1986	160	224	5	47	172
1987	163	230	5	48	177
1988	169	238	5	48	184
1989	173	243	5	50	187
1990	171	242	5	48	188
1991	160	226	5	45	176
1992	152	216	5	41	170
1993	151	213	5	40	168
1994	145	206	5	38	163
1995	139	197	4	35	158
1996	134	187	4	31	153
1997	137	194	4	31	159
1998	140	198	4	30	164
1999	141	199	4	29	166
2000	134	190	4	27	159
2001	130	183	4	25	154
2002	130	183	4	23	156
2003	138	182	3	22	157

\* Doden 30 dagen = doden + dodelijk gewonden

# Verkeersongevallen 2003

## Evolutie van het aantal ongevallen per gewest binnen of buiten de bebouwde kom

	Bebouwde kom	1994	1995	1996	1997	1998	1999	2000	2001	2002	2003
<b>België</b>	<b>Totaal</b>	<b>53.018</b>	<b>50.744</b>	<b>48.750</b>	<b>50.078</b>	<b>51.167</b>	<b>51.601</b>	<b>49.065</b>	<b>47.444</b>	<b>47.619</b>	<b>50.478</b>
	Binnen	28.833	27.479	26.379	26.712	27.030	27.118	24.896	24.444	25.505	<b>28.128</b>
	Buiten	24.124	23.235	22.366	23.365	24.134	24.483	24.168	22.999	22.114	<b>22.217</b>
	Onbekend	61	30	5	1	3	-	1	1	-	<b>133</b>
Brussels Hoofdstedelijk gewest	<b>Totaal</b>	<b>2.706</b>	<b>2.762</b>	<b>2.959</b>	<b>2.750</b>	<b>2.957</b>	<b>3.063</b>	<b>2.707</b>	<b>2.231</b>	<b>1.901</b>	<b>2.723</b>
	Binnen	2.556	2.608	2.817	2.595	2.811	2.891	2.545	2.072	1.780	<b>2.584</b>
	Buiten	148	149	142	154	146	172	162	158	121	<b>124</b>
	Onbekend	2	5	-	1	-	-	-	1	-	<b>15</b>
Vlaams Gewest	<b>Totaal</b>	<b>34.180</b>	<b>32.487</b>	<b>31.505</b>	<b>33.050</b>	<b>33.581</b>	<b>34.353</b>	<b>33.023</b>	<b>32.073</b>	<b>32.120</b>	<b>32.844</b>
	Binnen	16.677	15.701	15.132	15.747	15.767	16.041	14.967	15.127	15.853	<b>16.812</b>
	Buiten	17.450	16.764	16.368	17.303	17.812	18.312	18.056	16.946	16.267	<b>15.946</b>
	Onbekend	53	22	5	-	2	-	-	-	-	<b>86</b>
Waals Gewest	<b>Totaal</b>	<b>16.132</b>	<b>15.495</b>	<b>14.286</b>	<b>14.278</b>	<b>14.629</b>	<b>14.185</b>	<b>13.335</b>	<b>13.140</b>	<b>13.598</b>	<b>14.911</b>
	Binnen	9.600	9.170	8.430	8.370	8.452	8.186	7.384	7.245	7.873	<b>8.732</b>
	Buiten	6.526	6.322	5.856	5.908	6.176	5.999	5.950	5.895	5.725	<b>6.148</b>
	Onbekend	6	3	-	-	1	-	1	-	-	<b>31</b>

## Evolutie van het aantal slachtoffers per gewest binnen of buiten de bebouwde kom

	Bebouwde kom	1994	1995	1996	1997	1998	1999	2000	2001	2002	2003
<b>België</b>	<b>Totaal</b>	<b>75.030</b>	<b>71.754</b>	<b>68.259</b>	<b>70.907</b>	<b>72.260</b>	<b>72.543</b>	<b>69.431</b>	<b>66.780</b>	<b>66.343</b>	<b>66.601</b>
	Binnen	37.947	35.950	34.516	35.078	35.537	35.420	32.575	31.736	33.006	<b>34.993</b>
	Buiten	37.004	35.765	33.737	35.828	36.719	37.123	36.855	35.043	33.337	<b>31.469</b>
	Onbekend	79	39	6	1	4	-	1	1	-	<b>139</b>
Brussels Hoofdstedelijk gewest	<b>Totaal</b>	<b>3.550</b>	<b>3.595</b>	<b>3.805</b>	<b>3.595</b>	<b>3.869</b>	<b>4.022</b>	<b>3.621</b>	<b>2.982</b>	<b>2.452</b>	<b>3.421</b>
	Binnen	3.339	3.366	3.622	3.387	3.655	3.791	3.389	2.770	2.282	<b>3.234</b>
	Buiten	209	223	183	207	214	231	232	211	170	<b>173</b>
	Onbekend	2	6	-	1	-	-	-	1	-	<b>15</b>
Vlaams Gewest	<b>Totaal</b>	<b>47.725</b>	<b>45.270</b>	<b>43.682</b>	<b>46.476</b>	<b>47.139</b>	<b>47.816</b>	<b>46.291</b>	<b>44.643</b>	<b>44.233</b>	<b>42.681</b>
	Binnen	21.228	19.885	19.225	20.080	20.161	20.255	18.943	19.013	19.913	<b>20.276</b>
	Buiten	26.430	25.357	24.451	26.396	26.975	27.561	27.348	25.630	24.320	<b>22.313</b>
	Onbekend	67	28	6	-	3	-	-	-	-	<b>92</b>
Waals Gewest	<b>Totaal</b>	<b>23.755</b>	<b>22.889</b>	<b>20.772</b>	<b>20.836</b>	<b>21.252</b>	<b>20.705</b>	<b>19.519</b>	<b>19.155</b>	<b>19.658</b>	<b>20.497</b>
	Binnen	13.380	12.699	11.669	11.611	11.721	11.374	10.243	9.953	10.811	<b>11.483</b>
	Buiten	10.365	10.185	9.103	9.225	9.530	9.331	9.275	9.202	8.847	<b>8.984</b>
	Onbekend	10	5	-	-	1	-	1	-	-	<b>31</b>

## Evolutie van het aantal doden en dodelijk gewonden (doden 30 dagen) per gewest binnen of buiten de bebouwde kom

	Bebouwde kom	1994	1995	1996	1997	1998	1999	2000	2001	2002	2003
<b>België</b>	<b>Totaal</b>	<b>1.692</b>	<b>1.449</b>	<b>1.356</b>	<b>1.364</b>	<b>1.500</b>	<b>1.397</b>	<b>1.470</b>	<b>1.486</b>	<b>1.353</b>	<b>1.215</b>
	Binnen	474	411	368	408	410	409	403	453	373	351
	Buiten	1.218	1.037	988	956	1.090	988	1.067	1.033	980	791
	Onbekend	-	1	-	-	-	-	-	-	-	73
Brussels Hoofdstedelijk gewest	<b>Totaal</b>	<b>38</b>	<b>45</b>	<b>31</b>	<b>40</b>	<b>38</b>	<b>50</b>	<b>44</b>	<b>37</b>	<b>37</b>	<b>30</b>
	Binnen	31	38	24	36	29	46	38	26	34	16
	Buiten	7	7	7	4	9	4	6	11	3	2
	Onbekend	-	-	-	-	-	-	-	-	-	12
Vlaams Gewest	<b>Totaal</b>	<b>966</b>	<b>771</b>	<b>787</b>	<b>751</b>	<b>855</b>	<b>806</b>	<b>871</b>	<b>848</b>	<b>721</b>	<b>629</b>
	Binnen	235	182	176	179	201	200	187	216	160	145
	Buiten	731	588	611	572	654	606	684	632	561	445
	Onbekend	-	1	-	-	-	-	-	-	-	39
Waals Gewest	<b>Totaal</b>	<b>688</b>	<b>633</b>	<b>538</b>	<b>573</b>	<b>607</b>	<b>541</b>	<b>555</b>	<b>601</b>	<b>595</b>	<b>556</b>
	Binnen	208	191	168	193	180	163	178	211	179	190
	Buiten	480	442	370	380	427	378	377	390	416	344
	Onbekend	-	-	-	-	-	-	-	-	-	22

## Evolutie van het aantal zwaargewonden per gewest binnen of buiten de bebouwde kom

	Bebouwde kom	1994	1995	1996	1997	1998	1999	2000	2001	2002	2003
<b>België</b>	<b>Totaal</b>	<b>14.003</b>	<b>12.717</b>	<b>11.221</b>	<b>11.432</b>	<b>10.909</b>	<b>10.421</b>	<b>9.847</b>	<b>8.949</b>	<b>8.230</b>	<b>7.978</b>
	Binnen	5.605	5.033	4.345	4.327	4.109	3.829	3.412	3.110	3.162	3.176
	Buiten	8.393	7.680	6.876	7.105	6.800	6.592	6.435	5.839	5.068	4.794
	Onbekend	5	4	-	-	-	-	-	-	-	8
Brussels Hoofdstedelijk gewest	<b>Totaal</b>	<b>298</b>	<b>271</b>	<b>201</b>	<b>223</b>	<b>231</b>	<b>229</b>	<b>195</b>	<b>184</b>	<b>163</b>	<b>183</b>
	Binnen	280	253	183	203	213	214	179	170	141	171
	Buiten	18	18	18	20	18	15	16	14	22	11
	Onbekend	-	-	-	-	-	-	-	-	-	-
Vlaams Gewest	<b>Totaal</b>	<b>8.819</b>	<b>7.873</b>	<b>7.204</b>	<b>7.358</b>	<b>6.838</b>	<b>6.714</b>	<b>6.334</b>	<b>5.725</b>	<b>5.234</b>	<b>4.909</b>
	Binnen	3.084	2.752	2.508	2.407	2.245	2.165	1.975	1.805	1.847	1.766
	Buiten	5.730	5.117	4.696	4.951	4.593	4.549	4.359	3.920	3.387	3.139
	Onbekend	5	4	-	-	-	-	-	-	-	4
Waals Gewest	<b>Totaal</b>	<b>4.886</b>	<b>4.573</b>	<b>3.816</b>	<b>3.851</b>	<b>3.840</b>	<b>3.478</b>	<b>3.318</b>	<b>3.040</b>	<b>2.833</b>	<b>2.886</b>
	Binnen	2.241	2.028	1.654	1.717	1.651	1.450	1.258	1.135	1.174	1.238
	Buiten	2.645	2.545	2.162	2.134	2.189	2.028	2.060	1.905	1.659	1.644
	Onbekend	-	-	-	-	-	-	-	-	-	4

# Verkeersongevallen 2003

## Evolutie van het aantal licht gewonden per gewest binnen of buiten de bebouwde kom

	Bebouwde kom	1994	1995	1996	1997	1998	1999	2000	2001	2002	2003
<b>België</b>	<b>Totaal</b>	<b>59.335</b>	<b>57.588</b>	<b>55.682</b>	<b>58.111</b>	<b>59.851</b>	<b>60.725</b>	<b>58.114</b>	<b>56.345</b>	<b>56.759</b>	<b>57.408</b>
	Binnen	31.868	30.506	29.803	30.343	31.018	31.182	28.760	28.173	29.470	<b>31.466</b>
	Buiten	27.393	27.048	25.873	27.767	28.829	29.543	29.353	28.171	27.289	<b>25.884</b>
	Onbekend	74	34	6	1	4	-	1	1	-	<b>58</b>
Brussels Hoofdstedelijk gewest	<b>Totaal</b>	<b>3.214</b>	<b>3.279</b>	<b>3.573</b>	<b>3.332</b>	<b>3.600</b>	<b>3.743</b>	<b>3.382</b>	<b>2.761</b>	<b>2.252</b>	<b>3.209</b>
	Binnen	3.028	3.075	3.415	3.148	3.413	3.531	3.172	2.574	2.107	<b>3.046</b>
	Buiten	184	198	158	183	187	212	210	186	145	<b>159</b>
	Onbekend	2	6	-	1	-	-	-	1	-	<b>3</b>
Vlaams Gewest	<b>Totaal</b>	<b>37.940</b>	<b>36.626</b>	<b>35.691</b>	<b>38.367</b>	<b>39.446</b>	<b>40.296</b>	<b>39.086</b>	<b>38.070</b>	<b>38.277</b>	<b>37.142</b>
	Binnen	17.909	16.951	16.541	17.494	17.715	17.890	16.781	16.992	17.906	<b>18.365</b>
	Buiten	19.969	19.652	19.144	20.873	21.728	22.406	22.305	21.078	20.371	<b>18.729</b>
	Onbekend	62	23	6	-	3	-	-	-	-	<b>49</b>
Waals Gewest	<b>Totaal</b>	<b>18.181</b>	<b>17.683</b>	<b>16.418</b>	<b>16.412</b>	<b>16.805</b>	<b>16.686</b>	<b>15.646</b>	<b>15.514</b>	<b>16.230</b>	<b>17.055</b>
	Binnen	10.931	10.480	9.847	9.701	9.890	9.761	8.807	8.607	9.458	<b>10.055</b>
	Buiten	7.240	7.198	6.571	6.711	6.914	6.925	6.838	6.907	6.772	<b>6.996</b>
	Onbekend	10	5	-	-	1	-	1	-	-	<b>6</b>

## Aantal ongevallen per gewest binnen of buiten de bebouwde kom en volgens de aard van de weg

Gewest	Type 1ste weg*	Aantal ongevallen			
		Bebouwde kom			
		Binnen	Buiten	Onbekend	Totaal
<b>België</b>	<b>Totaal</b>	<b>28.128</b>	<b>22.217</b>	<b>133</b>	<b>50.478</b>
	Autosnelweg	83	3.551	-	3.634
	Gewestweg, provincieweg of gemeenteweg	27.918	18.472	130	46.519
	Onbekend	127	195	3	325
Brussels Hoofdstedelijk gewest	<b>Totaal</b>	<b>2.584</b>	<b>124</b>	<b>15</b>	<b>2.723</b>
	Autosnelweg	5	49	-	54
	Gewestweg, provincieweg of gemeenteweg	2.579	75	-	2.668
	Onbekend	-	-	-	-
Vlaams Gewest	<b>Totaal</b>	<b>16.812</b>	<b>15.946</b>	<b>86</b>	<b>32.844</b>
	Autosnelweg	43	2.221	-	2.265
	Gewestweg, provincieweg of gemeenteweg	16.679	13.587	85	30.351
	Onbekend	90	138	1	228
Waals Gewest	<b>Totaal</b>	<b>8.732</b>	<b>6.148</b>	<b>31</b>	<b>14.911</b>
	Autosnelweg	34	1.280	-	1.314
	Gewestweg, provincieweg of gemeenteweg	8.660	4.810	30	13.500
	Onbekend	38	57	2	97

\* Gezien de ontoereikende kwaliteit van de informatie die ons werd bezorgd, kunnen wij geen onderscheid maken tussen gewest- en provinciewegen enerzijds en gemeentewegen anderzijds

# Verkeersongevallen 2003

## Aantal slachtoffers per gewest binnen of buiten de bebouwde kom en volgens de aard van de weg

Gewest	Type 1ste weg*	Aantal slachtoffers								
		Doden 30 dagen**			Ernstig gewonden			Licht gewonden		
		Bebouwde kom						Onbe		
		Binnen	Buiten	Onbe kend	Binnen	Buiten	Onbe kend	Binnen	Buiten	Onbe kend
<b>België</b>	<b>Totaal</b>	<b>351</b>	<b>791</b>	<b>73</b>	<b>3.176</b>	<b>4.794</b>	<b>8</b>	<b>31.466</b>	<b>25.884</b>	<b>58</b>
	Autosnelweg	-	137	-	7	755	-	118	4.300	-
	Gewestweg, provincieweg of gemeenteweg	351	646	73	3.158	4.009	8	31.211	21.376	55
	Onbekend	-	8	-	10	30	-	136	208	3
Brussels Hoofdstedelijk gewest	<b>Totaal</b>	<b>16</b>	<b>2</b>	<b>12</b>	<b>171</b>	<b>11</b>	<b>-</b>	<b>3.046</b>	<b>159</b>	<b>3</b>
	Autosnelweg	-	1	-	2	4	-	7	59	-
	Gewestweg, provincieweg of gemeenteweg	16	1	12	169	7	-	3.040	100	3
	Onbekend	-	-	-	-	-	-	-	-	-
Vlaams Gewest	<b>Totaal</b>	<b>145</b>	<b>445</b>	<b>39</b>	<b>1.766</b>	<b>3.139</b>	<b>4</b>	<b>18.364</b>	<b>18.729</b>	<b>49</b>
	Autosnelweg	-	72	-	-	444	-	61	2.741	-
	Gewestweg, provincieweg of gemeenteweg	145	368	39	1.757	2.673	4	18.210	15.838	48
	Onbekend	-	5	-	9	22	-	93	151	1
Waals Gewest	<b>Totaal</b>	<b>190</b>	<b>344</b>	<b>22</b>	<b>1.238</b>	<b>1.644</b>	<b>4</b>	<b>10.054</b>	<b>6.996</b>	<b>6</b>
	Autosnelweg	-	64	-	5	307	-	51	1.501	-
	Gewestweg, provincieweg of gemeenteweg	190	277	22	1.232	1.329	4	9.962	5.438	4
	Onbekend	-	3	-	1	8	-	41	57	2

\* Gezien de ontoereikende kwaliteit van de informatie die ons werd bezorgd, kunnen wij geen onderscheid maken tussen gewest- en provinciewegen enerzijds en gemeentewegen anderzijds

\*\* Doden 30 dagen = doden + dodelijk gewonden



## Evolutie van enkele algemene gegevens die de gevaarsrisico's determineren van de verschillende soorten voertuigen

Jaar	Bevolking (op 31 december)	Aantal voertuigen			
		Personenwagens (op 1 augustus)	Autobussen en autocars (op 1 augustus)	Vrachtwagens, lichte vrachtwagen en tractoren (op 1 augustus)	Motorfietsen (op 1 augustus)
1991	10.021.997	3.970.317	15.378	398.888	148.627
1992	10.068.319	4.020.933	14.930	405.091	161.660
1993	10.100.631	4.109.601	14.974	412.912	175.400
1994	10.130.574	4.210.197	14.880	429.479	187.499
1995	10.143.047	4.273.451	14.667	442.463	200.258
1996	10.170.226	4.339.231	14.660	457.160	212.432
1997	10.192.264	4.415.343	14.667	476.583	225.317
1998	10.213.752	4.491.734	14.588	495.464	241.110
1999	10.239.085	4.583.615	14.673	524.088	260.567
2000	10.263.414	4.678.376	14.722	548.431	277.838
2001	10.309.725	4.739.850	14.676	572.636	293.630
2002	10.355.844	4.787.359	14.769	587.426	305.510
2003	10.396.421	4.820.868	15.060	603.499	315.480

## Lengte van het Belgische wegennet op 1 januari (in km)

Jaar	Totaal	Autosnelwegen	Gewestwegen	Provinciewegen	Gemeente-wegen (raming)
1991	140.235	1.666	13.115	1.360	124.000
1992	140.821	1.650	12.818	1.354	125.000
1993	141.629	1.658	12.718	1.353	125.900
1994	142.430	1.665	12.634	1.331	126.800
1995	143.175	1.666	12.583	1.326	127.600
1996	143.800	1.674	12.600	1.326	128.200
1997	144.914	1.679	12.509	1.326	129.400
1998	145.850	1.682	12.542	1.326	130.300
1999	146.482	1.691	12.542	1.349	130.900
2000	147.121	1.702	12.550	1.349	131.520
2001	148.216	1.727	12.600	1.349	132.540
2002	149.018	1.729	12.610	1.349	133.330
2003	149.739	1.729	12.531	1.349	134.130

## Jaarlijks afgelegde afstand in België (in miljard voertuigen-km) (a)

Jaar	Totaal	Autosnelwegen	Gewest- en provinciewegen	Gemeentewegen
1991	73,65	22,30	33,13	18,22
1992	75,23	23,20	33,48	18,55
1993	76,56	24,02	33,80	18,73
1994	79,25	25,14	34,93	19,17
1995	80,26	25,93	35,14	19,19
1996	81,42	26,71	35,53	19,18
1997	83,00	26,87	36,49	19,64
1998	86,07	28,54	37,59	19,94
1999	89,11	30,08	38,49	20,53
2000	90,04	30,53	38,64	20,86
2001	91,47	31,19	39,15	21,13
2002	92,68	31,75	39,58	21,35
2003	93,08	32,00	39,64	21,45

De cijfers hebben betrekking op Belgische en op buitenlandse voertuigen.

De schattingen gebeuren volgens de GcLR-methode (de meest waarschijnlijke raming).

(a) Bron: FOD Mobiliteit en Vervoer.

Tabel 12

# Verkeersongevallen 2003

## Aantal ongevallen in de verschillende dagen van de week

Dag	Aantal ongevallen met					
	Totaal	doden	dodelijk gewonden	doden 30 dagen*	ernstig gewonden	licht gewonden
<b>Totaal</b>	<b>50.478</b>	<b>1.035</b>	<b>101</b>	<b>1.136</b>	<b>6.898</b>	<b>42.445</b>
Maandag	6.961	138	9	147	848	5.966
Dinsdag	6.848	130	19	149	829	5.869
Woensdag	7.640	115	17	132	923	6.585
Donderdag	6.992	132	14	146	914	5.933
Vrijdag	8.150	155	19	174	1.033	6.944
Zaterdag	7.380	177	16	193	1.207	5.980
Zondag	6.508	188	7	195	1.145	5.168

## Aantal slachtoffers in de verschillende dagen van de week

Dag	Aantal slachtoffers					
	Totaal	Doden	Dodelijk gewonden	Doden 30 dagen*	Ernstig gewonden	Licht gewonden
<b>Totaal</b>	<b>66.601</b>	<b>1.098</b>	<b>118</b>	<b>1.215</b>	<b>7.978</b>	<b>57.408</b>
Maandag	8.897	145	12	157	977	7.763
Dinsdag	8.738	135	22	157	927	7.655
Woensdag	9.976	122	18	140	1.048	8.788
Donderdag	9.035	139	15	154	1.037	7.844
Vrijdag	10.514	162	22	184	1.182	9.148
Zaterdag	10.211	188	18	206	1.417	8.588
Zondag	9.230	206	10	216	1.391	7.622

\* Doden 30 dagen = doden + dodelijk gewonden

**Aantal ongevallen volgens het uur van het ongeval**

Uur van het ongeval	Aantal ongevallen met					
	Totaal	doden	dodelijk gewonden	doden 30 dagen*	ernstig gewonden	licht gewonden
<b>Totaal</b>	<b>50.479</b>	<b>1.035</b>	<b>101</b>	<b>1.136</b>	<b>6.898</b>	<b>42.445</b>
Tussen :						
0 en 1 u.	893	41	1	42	162	689
1 en 2 u.	866	42	3	45	190	632
2 en 3 u.	766	32	4	36	165	566
3 en 4 u.	721	41	4	45	149	526
4 en 5 u.	728	36	1	37	151	540
5 en 6 u.	875	49	3	52	159	664
6 en 7 u.	1.098	27	3	30	188	881
7 en 8 u.	2.161	33	2	35	306	1.820
8 en 9 u.	2.786	19	-	19	290	2.477
9 en 10 u.	1.884	29	4	33	218	1.633
10 en 11 u.	2.223	35	11	46	272	1.905
11 en 12 u.	2.509	42	1	43	297	2.169
12 en 13 u.	2.750	40	4	44	271	2.435
13 en 14 u.	2.677	41	8	49	329	2.298
14 en 15 u.	3.094	50	4	54	392	2.649
15 en 16 u.	3.449	56	6	62	410	2.976
16 en 17 u.	4.268	64	7	71	482	3.714
17 en 18 u.	4.393	62	6	68	536	3.789
18 en 19 u.	3.520	66	5	71	489	2.960
19 en 20 u.	2.639	68	5	73	386	2.180
20 en 21 u.	1.927	45	4	49	309	1.568
21 en 22 u.	1.639	44	5	49	297	1.292
22 en 23 u.	1.448	42	4	46	254	1.148
23 en 24 u.	1.119	31	6	37	194	889
Uur onbekend	46	-	-	-	3	43

\* Doden 30 dagen = doden + dodelijk gewonden

# Verkeersongevallen 2003

## Aantal slachtoffers volgens het uur van het ongeval

Uur van het ongeval	Aantal slachtoffers					
	Totaal	doden	dodelijk gewonden	doden 30 dagen*	ernstig gewonden	licht gewonden
<b>Totaal</b>	<b>66.602</b>	<b>1.098</b>	<b>118</b>	<b>1.215</b>	<b>7.978</b>	<b>57.408</b>
Tussen :						
0 en 1 u.	1.243	43	1	44	217	981
1 en 2 u.	1.150	45	3	48	239	862
2 en 3 u.	1.076	37	5	42	194	841
3 en 4 u.	916	43	4	47	180	689
4 en 5 u.	986	38	1	39	175	772
5 en 6 u.	1.174	51	4	55	185	934
6 en 7 u.	1.367	28	3	31	217	1.119
7 en 8 u.	2.722	36	4	40	343	2.340
8 en 9 u.	3.469	21	2	23	317	3.129
9 en 10 u.	2.373	30	4	34	241	2.098
10 en 11 u.	2.756	36	11	47	298	2.411
11 en 12 u.	3.256	45	3	48	327	2.880
12 en 13 u.	3.599	42	5	47	306	3.246
13 en 14 u.	3.545	43	11	54	375	3.116
14 en 15 u.	4.112	52	4	56	438	3.618
15 en 16 u.	4.510	60	6	66	459	3.985
16 en 17 u.	5.653	68	8	76	552	5.026
17 en 18 u.	5.801	69	7	76	588	5.137
18 en 19 u.	4.826	68	6	74	577	4.176
19 en 20 u.	3.617	74	5	79	461	3.077
20 en 21 u.	2.600	45	4	49	367	2.184
21 en 22 u.	2.298	45	6	51	387	1.860
22 en 23 u.	1.966	47	4	51	302	1.612
23 en 24 u.	1.533	31	6	37	230	1.265
Uur onbekend	53	-	-	-	3	50

\* Doden 30 dagen = doden + dodelijk gewonden

**Aantal ongevallen volgens uur en dag**

Uur van het ongeval	Totaal	Maandag	Dinsdag	Woensdag	Donderdag	Vrijdag	Zaterdag	Zondag
<b>Totaal</b>	<b>50.472</b>	<b>6.959</b>	<b>6.846</b>	<b>7.638</b>	<b>6.992</b>	<b>8.150</b>	<b>7.377</b>	<b>6.508</b>
Tussen :								
0 en 1 u.	893	120	62	96	109	128	206	172
1 en 2 u.	866	120	50	70	65	103	246	212
2 en 3 u.	766	66	53	73	62	86	217	209
3 en 4 u.	721	61	41	45	59	76	223	216
4 en 5 u.	728	52	47	50	54	75	200	251
5 en 6 u.	875	110	75	94	71	81	226	217
6 en 7 u.	1.098	167	115	118	139	170	195	195
7 en 8 u.	2.161	379	358	377	376	345	136	191
8 en 9 u.	2.786	488	498	516	484	479	185	135
9 en 10 u.	1.884	283	303	276	285	299	231	207
10 en 11 u.	2.223	349	313	321	309	355	348	228
11 en 12 u.	2.509	310	343	409	350	344	436	317
12 en 13 u.	2.750	403	359	563	364	384	384	293
13 en 14 u.	2.677	347	364	450	374	412	401	329
14 en 15 u.	3.094	427	445	514	369	486	488	366
15 en 16 u.	3.449	491	454	471	514	621	504	394
16 en 17 u.	4.268	629	694	677	656	770	469	372
17 en 18 u.	4.393	616	731	706	694	691	483	472
18 en 19 u.	3.520	501	502	550	504	595	429	440
19 en 20 u.	2.639	339	326	401	338	472	395	368
20 en 21 u.	1.927	249	231	301	286	328	262	270
21 en 22 u.	1.639	165	211	244	193	312	235	278
22 en 23 u.	1.448	168	177	167	175	295	243	223
23 en 24 u.	1.119	114	94	144	152	239	227	150
Uur onbekend	38	7	1	3	11	6	7	2

Ontbrekende waarden (datum van het ongeval onbekend) : 8

# Verkeersongevallen 2003

## Aantal dodelijke ongevallen (met doden 30 dagen\*) volgens uur en dag

Uur van het ongeval	Totaal	Maandag	Dinsdag	Woensdag	Donderdag	Vrijdag	Zaterdag	Zondag
<b>Totaal</b>	<b>1.136</b>	<b>147</b>	<b>149</b>	<b>132</b>	<b>146</b>	<b>174</b>	<b>193</b>	<b>195</b>
Tussen :								
0 en 1 u.	42	5	5	2	7	6	10	7
1 en 2 u.	45	8	2	3	4	4	13	11
2 en 3 u.	36	4	5	4	4	3	9	7
3 en 4 u.	45	3	-	3	3	4	18	14
4 en 5 u.	37	2	2	1	5	5	13	9
5 en 6 u.	52	6	2	3	2	6	13	20
6 en 7 u.	30	2	2	1	3	4	8	10
7 en 8 u.	35	5	3	5	3	2	6	11
8 en 9 u.	19	2	4	5	3	3	1	1
9 en 10 u.	33	4	8	6	4	4	5	2
10 en 11 u.	46	6	10	7	5	6	7	5
11 en 12 u.	43	8	9	5	5	9	4	3
12 en 13 u.	44	7	3	6	9	5	7	7
13 en 14 u.	49	4	9	12	6	8	6	4
14 en 15 u.	54	9	5	6	7	10	5	12
15 en 16 u.	62	12	8	11	7	7	6	11
16 en 17 u.	71	12	10	9	14	14	6	6
17 en 18 u.	68	6	13	11	10	4	12	12
18 en 19 u.	71	8	19	4	11	14	9	6
19 en 20 u.	73	13	8	12	4	12	11	13
20 en 21 u.	49	5	6	6	9	9	9	5
21 en 22 u.	49	5	8	5	9	12	4	6
22 en 23 u.	46	4	5	1	8	13	5	10
23 en 24 u.	37	7	3	4	4	10	6	3
Uur onbekend	-	-	-	-	-	-	-	-

\* Doden 30 dagen = doden + dodelijk gewonden

**Aantal ongevallen met zwaargewonden volgens uur en dag**

Uur van het ongeval	Totaal	Maandag	Dinsdag	Woensdag	Donderdag	Vrijdag	Zaterdag	Zondag
<b>Totaal</b>	<b>6.895</b>	<b>848</b>	<b>828</b>	<b>923</b>	<b>914</b>	<b>1.033</b>	<b>1.206</b>	<b>1.145</b>
Tussen :								
0 en 1 u.	162	25	11	14	19	21	42	29
1 en 2 u.	190	23	9	21	22	23	45	45
2 en 3 u.	165	8	9	12	12	17	69	37
3 en 4 u.	149	13	8	10	11	15	48	43
4 en 5 u.	151	8	13	11	10	18	40	51
5 en 6 u.	159	15	12	22	7	17	46	40
6 en 7 u.	188	24	14	13	20	23	49	45
7 en 8 u.	306	43	47	37	48	48	32	51
8 en 9 u.	290	48	39	58	47	42	35	20
9 en 10 u.	218	32	30	29	32	22	39	33
10 en 11 u.	272	33	38	44	36	42	33	47
11 en 12 u.	297	33	38	45	52	30	50	49
12 en 13 u.	271	29	38	40	34	38	47	45
13 en 14 u.	329	36	45	53	49	54	41	50
14 en 15 u.	392	44	67	61	48	52	65	54
15 en 16 u.	410	67	43	40	59	76	77	49
16 en 17 u.	482	67	78	72	58	83	67	56
17 en 18 u.	536	74	76	82	82	71	67	85
18 en 19 u.	489	66	49	73	59	80	72	90
19 en 20 u.	386	60	49	52	55	50	58	61
20 en 21 u.	309	37	26	48	57	55	48	39
21 en 22 u.	297	29	34	35	37	73	34	55
22 en 23 u.	254	22	40	22	28	41	62	38
23 en 24 u.	194	13	13	27	31	41	37	33
Uur onbekend	-	-	-	-	-	-	-	-

Ontbrekende waarden (datum van het ongeval onbekend) : 3

# Verkeersongevallen 2003

## Aantal ongevallen met licht gewonden volgens uur en dag

Uur van het ongeval	Totaal	Maandag	Dinsdag	Woensdag	Donderdag	Vrijdag	Zaterdag	Zondag
<b>Totaal</b>	<b>42.440</b>	<b>5.965</b>	<b>5.869</b>	<b>6.584</b>	<b>5.933</b>	<b>6.944</b>	<b>5.978</b>	<b>5.168</b>
Tussen :								
0 en 1 u.	689	90	46	80	82	101	153	136
1 en 2 u.	632	89	39	46	39	76	188	155
2 en 3 u.	566	53	39	57	46	66	139	165
3 en 4 u.	526	45	32	33	45	57	156	158
4 en 5 u.	540	42	32	38	39	52	147	191
5 en 6 u.	664	88	61	69	63	58	167	157
6 en 7 u.	881	141	99	104	116	143	138	140
7 en 8 u.	1.820	331	308	335	325	295	98	129
8 en 9 u.	2.477	438	455	453	434	434	149	114
9 en 10 u.	1.633	247	265	241	248	273	187	172
10 en 11 u.	1.905	310	265	270	268	307	309	177
11 en 12 u.	2.169	268	296	359	292	305	382	265
12 en 13 u.	2.435	368	319	517	321	341	330	241
13 en 14 u.	2.298	307	310	385	319	350	354	275
14 en 15 u.	2.649	373	372	447	314	424	418	300
15 en 16 u.	2.976	412	403	420	448	538	421	334
16 en 17 u.	3.714	550	605	596	584	673	396	310
17 en 18 u.	3.789	536	643	614	602	616	404	375
18 en 19 u.	2.960	427	433	473	434	501	348	344
19 en 20 u.	2.180	267	268	337	279	410	326	294
20 en 21 u.	1.568	207	199	247	220	263	206	227
21 en 22 u.	1.292	131	169	204	147	228	197	216
22 en 23 u.	1.148	142	132	144	139	241	176	175
23 en 24 u.	889	94	78	113	117	188	184	114
Uur onbekend	38	7	1	3	11	6	7	2

Ontbrekende waarden (datum van het ongeval onbekend) : 5



## Aantal slachtoffers volgens uur en dag van het ongeval

Uur van het ongeval	Totaal	Maandag	Dinsdag	Woensdag	Donderdag	Vrijdag	Zaterdag	Zondag
<b>Totaal</b>	<b>66.594</b>	<b>8.896</b>	<b>8.737</b>	<b>9.975</b>	<b>9.035</b>	<b>10.514</b>	<b>10.208</b>	<b>9.230</b>
Tussen :								
0 en 1 u.	1.243	175	73	122	137	168	311	257
1 en 2 u.	1.150	149	63	91	88	134	322	302
2 en 3 u.	1.076	100	68	98	83	114	298	316
3 en 4 u.	916	67	50	51	68	92	292	297
4 en 5 u.	986	66	64	59	77	92	258	370
5 en 6 u.	1.174	140	104	127	98	111	296	298
6 en 7 u.	1.367	199	140	145	159	213	245	267
7 en 8 u.	2.722	475	445	486	461	413	180	263
8 en 9 u.	3.469	582	606	648	627	563	259	183
9 en 10 u.	2.373	325	372	360	359	363	321	273
10 en 11 u.	2.756	418	380	395	374	450	449	289
11 en 12 u.	3.256	402	426	528	449	422	584	445
12 en 13 u.	3.599	491	454	777	471	462	522	423
13 en 14 u.	3.545	449	466	587	501	530	541	472
14 en 15 u.	4.112	539	582	687	464	611	703	526
15 en 16 u.	4.510	656	575	604	646	758	712	559
16 en 17 u.	5.653	830	872	885	849	1.033	650	535
17 en 18 u.	5.801	803	961	919	887	889	676	666
18 en 19 u.	4.826	647	677	744	664	793	636	665
19 en 20 u.	3.617	449	424	537	459	646	575	528
20 en 21 u.	2.600	333	296	366	404	436	377	388
21 en 22 u.	2.298	215	266	349	265	485	324	394
22 en 23 u.	1.966	223	256	230	229	392	325	311
23 en 24 u.	1.533	155	119	176	202	337	342	201
Uur onbekend	45	9	1	3	14	6	9	2

Ontbrekende waarden (datum van het ongeval onbekend) : 8

# Verkeersongevallen 2003

## Aantal doden 30 dagen\* volgens uur en dag van het ongeval

Uur van het ongeval	Totaal	Maandag	Dinsdag	Woensdag	Donderdag	Vrijdag	Zaterdag	Zondag
<b>Totaal</b>	<b>1.215</b>	<b>157</b>	<b>157</b>	<b>140</b>	<b>154</b>	<b>184</b>	<b>206</b>	<b>216</b>
Tussen :								
0 en 1 u.	44	5	5	2	7	6	11	8
1 en 2 u.	48	9	3	3	4	4	14	11
2 en 3 u.	42	4	6	4	5	3	12	8
3 en 4 u.	47	3	-	4	3	4	18	15
4 en 5 u.	39	2	2	1	5	5	14	10
5 en 6 u.	55	6	2	3	2	7	15	20
6 en 7 u.	31	2	2	1	3	4	9	10
7 en 8 u.	40	7	3	5	3	2	6	14
8 en 9 u.	23	2	6	5	3	3	2	2
9 en 10 u.	34	4	8	6	4	4	5	3
10 en 11 u.	47	6	10	7	5	7	7	5
11 en 12 u.	48	9	12	5	5	9	4	4
12 en 13 u.	47	8	3	6	11	5	7	7
13 en 14 u.	54	4	10	13	6	9	7	5
14 en 15 u.	56	10	5	6	7	10	5	13
15 en 16 u.	66	13	8	11	8	7	6	13
16 en 17 u.	76	12	10	9	15	16	7	7
17 en 18 u.	76	7	13	14	12	5	13	12
18 en 19 u.	74	8	18	6	11	15	9	7
19 en 20 u.	79	14	8	13	4	12	11	17
20 en 21 u.	49	5	6	6	9	9	9	5
21 en 22 u.	51	6	8	5	9	13	4	6
22 en 23 u.	51	4	6	1	9	15	5	11
23 en 24 u.	37	7	3	4	4	10	6	3
Uur onbekend	-	-	-	-	-	-	-	-

\* Doden 30 dagen = doden + dodelijk gewonden

**Aantal zwaargewonden volgens uur en dag van het ongeval**

Uur van het ongeval	Totaal	Maandag	Dinsdag	Woensdag	Donderdag	Vrijdag	Zaterdag	Zondag
<b>Totaal</b>	<b>7.975</b>	<b>977</b>	<b>926</b>	<b>1.048</b>	<b>1.037</b>	<b>1.182</b>	<b>1.415</b>	<b>1.391</b>
Tussen :								
0 en 1 u.	217	35	12	14	23	28	59	47
1 en 2 u.	239	28	13	24	30	25	51	67
2 en 3 u.	194	9	14	15	16	18	81	41
3 en 4 u.	180	13	11	11	11	18	60	55
4 en 5 u.	175	8	13	11	11	19	44	70
5 en 6 u.	185	16	13	25	7	22	53	47
6 en 7 u.	217	30	16	13	21	25	52	58
7 en 8 u.	343	45	55	41	51	51	38	62
8 en 9 u.	317	56	40	65	51	43	39	23
9 en 10 u.	241	32	34	36	35	23	42	39
10 en 11 u.	298	36	41	50	41	44	38	49
11 en 12 u.	327	39	43	46	60	32	51	55
12 en 13 u.	306	33	36	52	37	39	55	55
13 en 14 u.	375	44	50	63	60	61	44	53
14 en 15 u.	438	51	73	63	48	57	84	62
15 en 16 u.	459	75	44	47	68	84	85	56
16 en 17 u.	552	75	86	83	65	98	79	66
17 en 18 u.	588	83	81	92	86	78	77	91
18 en 19 u.	577	74	52	90	70	89	94	108
19 en 20 u.	461	63	61	58	62	60	74	82
20 en 21 u.	367	51	31	52	70	60	57	46
21 en 22 u.	387	37	37	42	44	114	40	72
22 en 23 u.	302	27	55	25	36	45	72	42
23 en 24 u.	230	15	14	31	36	46	45	44
Uur onbekend	-	-	-	-	-	-	-	-

Ontbrekende waarden (datum van het ongeval onbekend) : 3

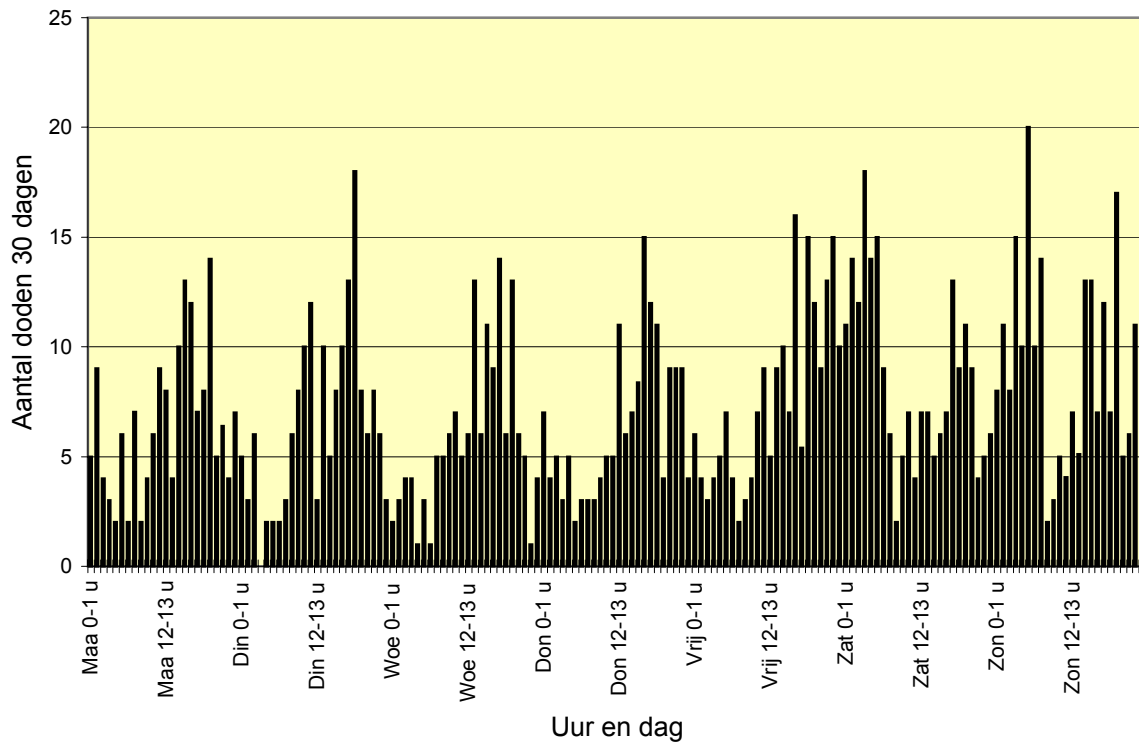
# Verkeersongevallen 2003

## Aantal licht gewonden volgens uur en dag van het ongeval

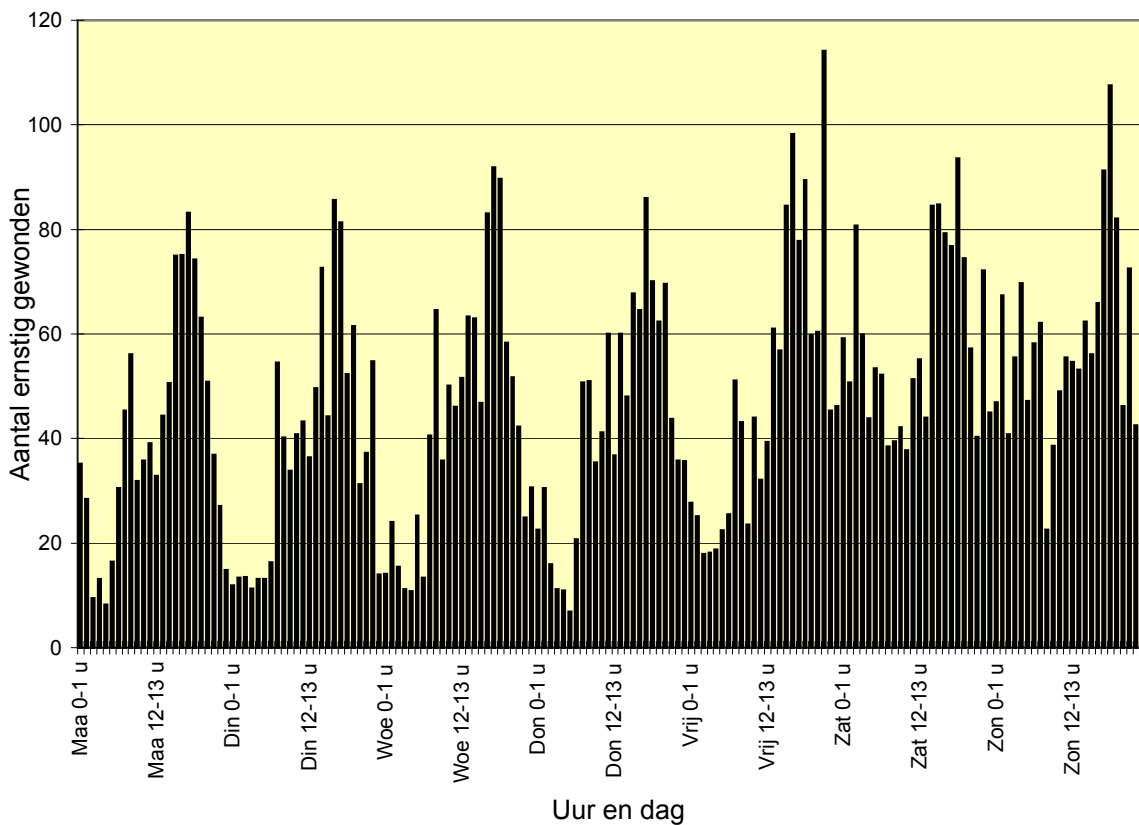
Uur van het ongeval	Totaal	Maandag	Dinsdag	Woensdag	Donderdag	Vrijdag	Zaterdag	Zondag
<b>Totaal</b>	<b>57.403</b>	<b>7.761</b>	<b>7.655</b>	<b>8.787</b>	<b>7.844</b>	<b>9.148</b>	<b>8.586</b>	<b>7.622</b>
Tussen :								
0 en 1 u.	981	135	57	106	107	134	241	202
1 en 2 u.	862	112	47	64	54	105	257	223
2 en 3 u.	841	86	48	78	62	93	205	267
3 en 4 u.	689	51	39	36	54	69	214	226
4 en 5 u.	772	56	49	47	61	68	200	290
5 en 6 u.	934	118	89	99	89	81	228	231
6 en 7 u.	1.119	166	122	131	135	183	184	198
7 en 8 u.	2.340	423	387	440	407	360	135	187
8 en 9 u.	3.129	524	560	578	573	517	218	159
9 en 10 u.	2.098	289	330	318	320	336	274	231
10 en 11 u.	2.411	377	329	338	328	399	405	235
11 en 12 u.	2.880	354	371	477	384	381	528	385
12 en 13 u.	3.246	450	414	719	423	417	460	362
13 en 14 u.	3.116	400	406	510	435	460	490	414
14 en 15 u.	3.618	478	504	618	409	545	613	450
15 en 16 u.	3.985	568	522	546	570	667	621	490
16 en 17 u.	5.026	743	776	793	769	919	564	462
17 en 18 u.	5.137	713	867	813	789	805	587	563
18 en 19 u.	4.176	565	607	649	583	689	533	551
19 en 20 u.	3.077	372	354	466	392	575	490	429
20 en 21 u.	2.184	278	259	309	325	366	311	336
21 en 22 u.	1.860	172	221	301	212	358	280	316
22 en 23 u.	1.612	192	195	204	184	332	248	257
23 en 24 u.	1.265	134	102	142	163	281	291	154
Uur onbekend	45	9	1	3	14	6	9	2

Ontbrekende waarden (datum van het ongeval onbekend) : 5

## Aantal doden 30 dagen\* volgens uur en dag van het ongeval



## Aantal ernstig gewonden volgens uur en dag van het ongeval



\* doden 30 dagen = doden + dodelijk gewonden

# Verkeersongevallen 2003

## Aantal ongevallen tijdens de week of het weekend

Aantal ongevallen met	Tijdens de week			Tijdens het weekend			Totaal van de perioden
	Totaal	Overdag	's Nachts	Totaal	Overdag	's Nachts	
<b>Totaal ongevallen</b>	<b>35.522</b>	<b>32.583</b>	<b>2.939</b>	<b>14.956</b>	<b>10.440</b>	<b>4.516</b>	<b>50.478</b>
Doden	622	514	108	413	207	206	1.035
Dodelijk gewonden	75	62	13	26	13	13	101
<b>Totaal aantal doden 30 dagen</b>	<b>697</b>	<b>576</b>	<b>121</b>	<b>439</b>	<b>220</b>	<b>219</b>	<b>1.136</b>
Zwaargewonden	4.371	3.831	540	2.527	1.644	883	6.898
Licht gewonden	30.455	28.177	2.278	11.990	8.576	3.414	42.445

## Aantal slachtoffers tijdens de week of het weekend

Aantal slachtoffers	Tijdens de week			Tijdens het weekend			Totaal van de perioden
	Totaal	Overdag	's Nachts	Totaal	Overdag	's Nachts	
<b>Totaal slachtoffers</b>	<b>45.731</b>	<b>41.884</b>	<b>3.847</b>	<b>20.871</b>	<b>14.630</b>	<b>6.241</b>	<b>66.602</b>
Doden	653	538	115	445	225	220	1.098
Dodelijk gewonden	86	73	13	31	16	15	118
<b>Totaal aantal doden 30 dagen</b>	<b>739</b>	<b>611</b>	<b>128</b>	<b>476</b>	<b>241</b>	<b>235</b>	<b>1.215</b>
Zwaargewonden	4.969	4.327	642	3.009	1.928	1.081	7.978
Licht gewonden	40.022	36.945	3.077	17.386	12.461	4.925	57.408

**Overdag** = van 06.00 u. tot 21.59 u.

**'s Nachts** = van 22.00 u. tot 05.59 u.

**weekend** = van vrijdag 22.00 u. tot maandag 05.59 u.

## Verkeersongevallen 2003

### Aantal doden 30 dagen\* per leeftijdsklasse tijdens de week of het weekend

Leeftijdsklasse	Tijdens de week			Tijdens het weekend			Totaal van de perioden
	Totaal	Overdag	's Nachts	Totaal	Overdag	's Nachts	
<b>Totaal</b>	<b>739</b>	<b>611</b>	<b>128</b>	<b>476</b>	<b>241</b>	<b>235</b>	<b>1.215</b>
van 0 tot 5 jaar	8	7	1	6	5	1	14
van 6 tot 9 jaar	7	7	-	1	1	-	8
van 10 tot 14 jaar	8	8	-	5	4	1	13
van 15 tot 17 jaar	25	20	5	14	3	11	39
van 18 tot 20 jaar	46	27	19	47	16	31	93
van 21 tot 24 jaar	69	45	24	76	33	43	145
van 25 tot 29 jaar	62	44	18	69	25	44	131
van 30 tot 34 jaar	56	42	14	41	14	27	97
van 35 tot 39 jaar	61	47	14	41	22	19	102
van 40 tot 44 jaar	68	56	12	29	15	14	97
van 45 tot 49 jaar	33	29	4	32	24	8	65
van 50 tot 54 jaar	37	32	5	28	11	17	65
van 55 tot 59 jaar	38	34	4	13	7	6	51
van 60 tot 64 jaar	41	36	5	11	8	3	52
van 65 tot 69 jaar	38	35	3	14	9	5	52
van 70 tot 74 jaar	44	44	-	22	20	2	66
75 jaar en meer	96	96	-	26	23	3	122
Leeftijd onbekend	2	2	-	1	1	-	3

\* Doden 30 dagen = doden + dodelijk gewonden

**Overdag** = van 06.00 u. tot 21.59 u.

**'s Nachts** = van 22.00 u. tot 05.59 u.

**weekend** = van vrijdag 22.00 u. tot maandag 05.59 u.

# Verkeersongevallen 2003

## Aantal zwaargewonden per leeftijdsklasse tijdens de week of het weekend

Leeftijdsklasse	Tijdens de week			Tijdens het weekend			Totaal van de perioden
	Totaal	Overdag	's Nachts	Totaal	Overdag	's Nachts	
<b>Totaal</b>	<b>4.966</b>	<b>4.324</b>	<b>642</b>	<b>3.009</b>	<b>1.928</b>	<b>1.081</b>	<b>7.975</b>
van 0 tot 5 jaar	46	45	1	32	29	3	79
van 6 tot 9 jaar	68	67	1	24	22	2	93
van 10 tot 14 jaar	181	178	3	59	47	12	240
van 15 tot 17 jaar	316	281	36	149	90	59	465
van 18 tot 20 jaar	366	292	74	292	141	150	657
van 21 tot 24 jaar	511	390	121	432	224	208	943
van 25 tot 29 jaar	516	423	93	389	220	169	905
van 30 tot 34 jaar	439	348	91	368	223	145	806
van 35 tot 39 jaar	378	311	66	254	156	98	631
van 40 tot 44 jaar	410	359	51	220	154	66	630
van 45 tot 49 jaar	329	294	35	203	138	64	532
van 50 tot 54 jaar	312	287	25	126	93	33	438
van 55 tot 59 jaar	201	185	16	97	74	23	299
van 60 tot 64 jaar	171	167	5	62	51	11	233
van 65 tot 69 jaar	170	165	5	62	57	4	232
van 70 tot 74 jaar	187	183	4	77	69	7	264
75 jaar en meer	275	270	4	102	96	6	377
Leeftijd onbekend	89	80	10	62	42	21	152

Ontbrekende waarden (datum van het ongeval onbekend) : 3

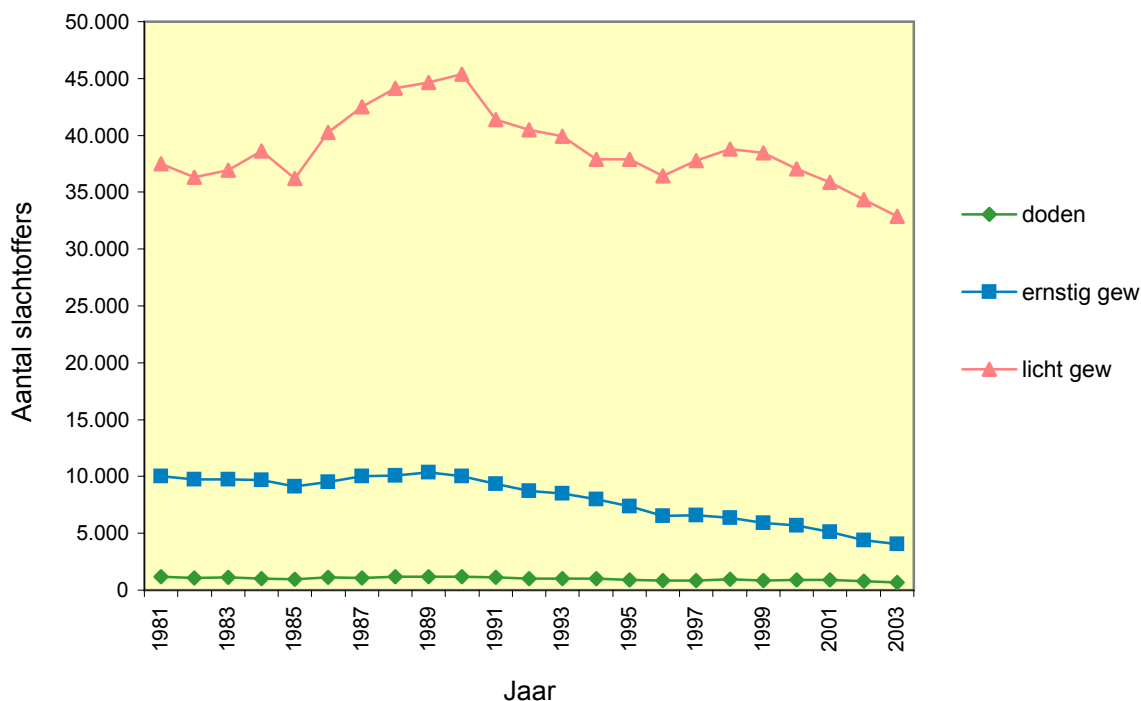
**Overdag** = van 06.00 u. tot 21.59 u.

**'s Nachts** = van 22.00 u. tot 05.59 u.

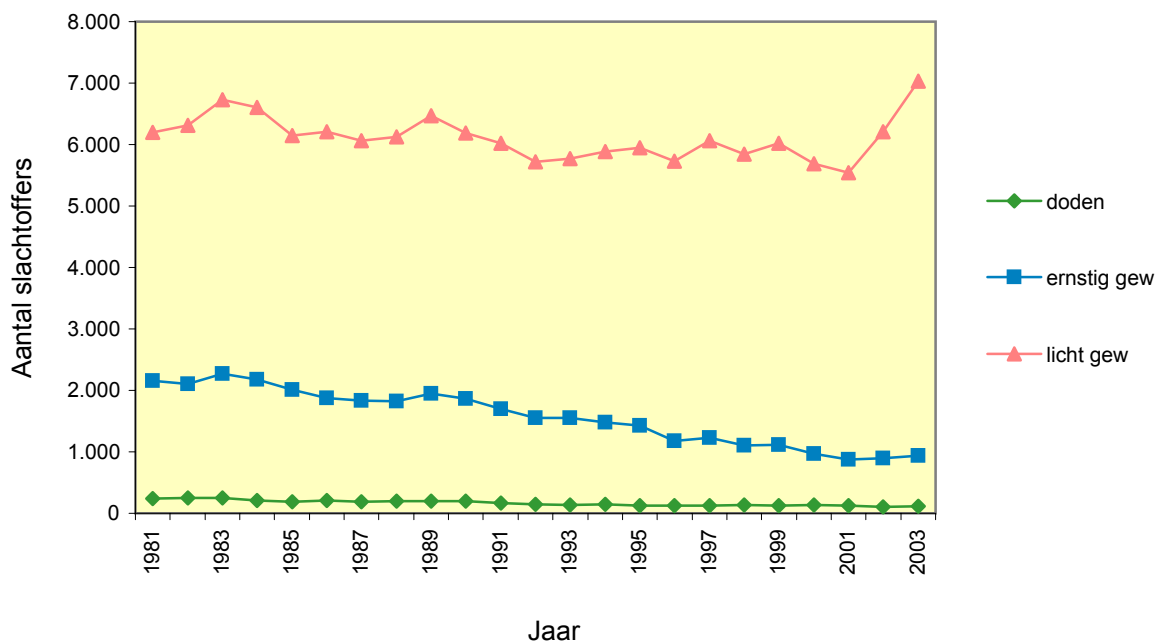
**weekend** = van vrijdag 22.00 u. tot maandag 05.59 u.



**Evolutie van het aantal slachtoffers naar de aard van de weggebruiker  
Bestuurders en passagiers van personenauto's**



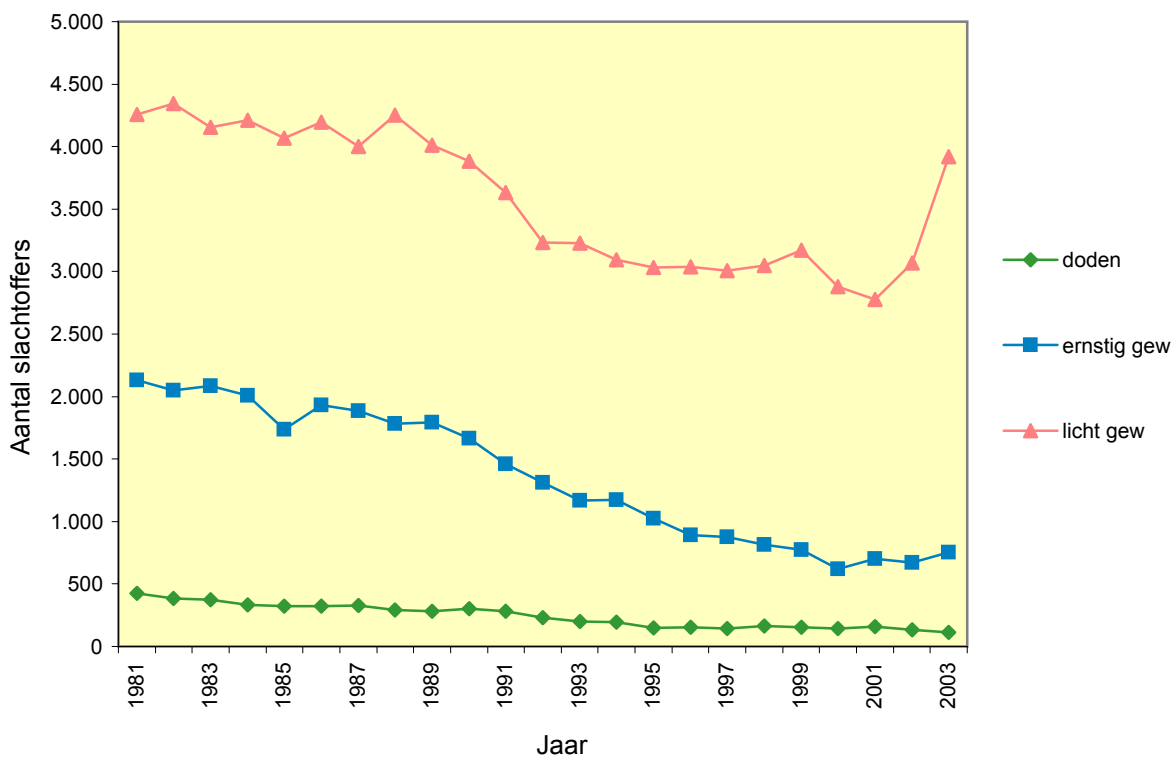
**Evolutie van het aantal slachtoffers naar de aard van de weggebruiker  
Bestuurders en passagiers van fietsen**



# Verkeersongevallen 2003

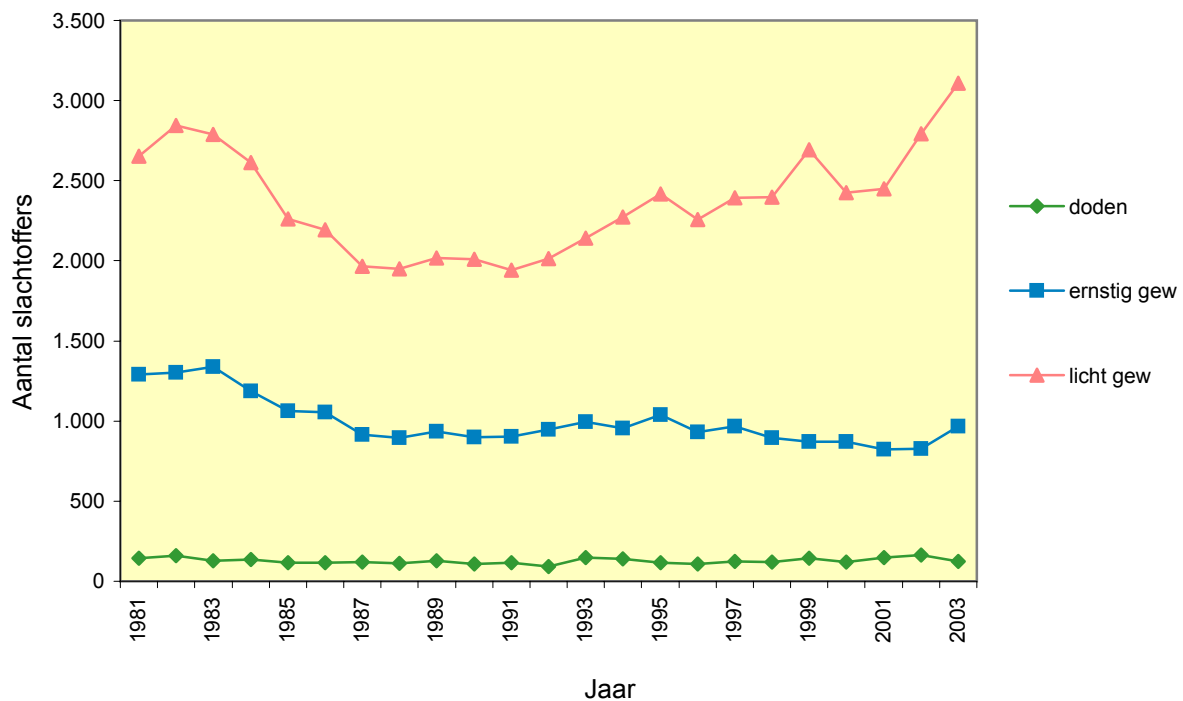
## Evolutie van het aantal slachtoffers naar de aard van de weggebruiker

### Voetgangers



## Evolutie van het aantal slachtoffers naar de aard van de weggebruiker

### Bestuurders en passagiers van motorfietsen



**Totaal aantal slachtoffers naar de aard van de weggebruiker - België**

Aard van de weggebruikers**	Aantal slachtoffers (bestuurders en passagiers)					
	Totaal	doden	dodelijk gewonden	doden 30 dagen*	ernstig gewonden	licht gewonden
<b>Totaal</b>	<b>66.601</b>	<b>1.098</b>	<b>118</b>	<b>1.216</b>	<b>7.978</b>	<b>57.408</b>
Personenauto	33.462	573	47	620	3.690	29.152
Auto voor dubbel gebruik	4.145	68	3	71	352	3.721
Minibus	140	1	-	1	5	134
Lichte vrachtauto	2.101	23	4	27	250	1.825
Vrachtwagen	334	1	-	1	42	292
Trekker + aanhangwagen	357	10	3	13	63	280
Trekker alleen	20	1	-	1	7	12
Landbouwtractor	82	2	-	2	17	63
Autobus	279	-	-	-	6	272
Autocar	70	-	-	-	1	69
Moto < 400 cc	686	14	-	14	138	534
Moto > 400 cc	3.514	104	6	110	828	2.576
Bromfiets A	3.812	23	4	27	363	3.421
Bromfiets B	3.492	14	4	18	388	3.086
Bromfiets met 3 of 4 wielen	37	-	-	-	11	26
Fiets	8.082	84	26	110	942	7.031
Bespannen voertuig	21	-	-	-	5	16
Gehandicapte in rolstoel	19	1	-	1	1	17
Voetganger	4.789	95	18	113	755	3.921
Ruiter	30	1	-	1	5	23
Tram	15	-	-	-	2	13
Andere weggebruiker	548	3	1	4	43	501
Onbekend	567	80	2	82	64	421

\* Doden 30 dagen = doden + dodelijk gewonden

\*\* In vergelijking tot vorige jaren was er geen systematische informatie over het soort betrokken weggebruiker. Daaruit volgt een sterke toename van het aantal slachtoffers waarbij de soort weggebruiker "onbekend" is. Men stelt eveneens een toename vast van slachtoffers in de categorie "andere weggebruiker"

# Verkeersongevallen 2003

## Totaal aantal slachtoffers naar de aard van de weggebruiker Brussels Hoofdstedelijk Gewest

Aard van de weggebruikers**	Aantal slachtoffers (bestuurders en passagiers)					
	Totaal	doden	dodelijk gewonden	doden 30 dagen*	ernstig gewonden	licht gewonden
<b>Totaal</b>	<b>3.421</b>	<b>25</b>	<b>5</b>	<b>30</b>	<b>183</b>	<b>3.209</b>
Personenauto	1.466	5	-	5	45	1.416
Auto voor dubbel gebruik	312	1	-	1	11	301
Minibus	5	-	-	-	-	5
Lichte vrachtauto	53	-	-	-	3	50
Vrachtwagen	12	-	-	-	1	11
Trekker + aanhangwagen	5	-	-	-	-	5
Trekker alleen	1	-	-	-	-	1
Landbouwtractor	1	-	-	-	-	1
Autobus	34	-	-	-	-	34
Autocar	1	-	-	-	-	1
Moto < 400 cc	45	-	-	-	1	44
Moto > 400 cc	215	-	-	-	29	186
Bromfiets A	86	-	-	-	2	84
Bromfiets B	125	-	-	-	10	116
Bromfiets met 3 of 4 wielen	-	-	-	-	-	-
Fiets	179	1	-	1	11	167
Bespannen voertuig	-	-	-	-	-	-
Gehandicapte in rolstoel	-	-	-	-	-	-
Voetganger	805	6	5	11	66	728
Ruiter	-	-	-	-	-	-
Tram	2	-	-	-	-	2
Andere weggebruiker	13	-	-	-	-	13
Onbekend	61	12	-	12	6	43

\* Doden 30 dagen = doden + dodelijk gewonden

\*\* In vergelijking tot vorige jaren was er geen systematische informatie over het soort betrokken weggebruiker. Daaruit volgt een sterke toename van het aantal slachtoffers waarbij de soort weggebruiker "onbekend" is. Men stelt eveneens een toename vast van slachtoffers in de categorie "andere weggebruiker"

**Totaal aantal slachtoffers naar de aard van de weggebruiker  
Vlaams Gewest**

Aard van de weggebruikers**	Aantal slachtoffers (bestuurders en passagiers)					
	Totaal	doden	dodelijk gewonden	doden 30 dagen*	ernstig gewonden	licht gewonden
<b>Totaal</b>	<b>42.682</b>	<b>565</b>	<b>65</b>	<b>629</b>	<b>4.909</b>	<b>37.143</b>
Personenauto	20.108	274	22	296	2.112	17.701
Auto voor dubbel gebruik	2.453	28	2	30	177	2.246
Minibus	91	1	-	1	2	88
Lichte vrachtauto	1.405	11	3	14	172	1.219
Vrachtwagen	226	1	-	1	24	201
Trekker + aanhangwagen	249	5	1	6	44	199
Trekker alleen	10	1	-	1	1	8
Landbouwtractor	52	1	-	1	11	40
Autobus	156	-	-	-	1	155
Autocar	36	-	-	-	-	36
Moto < 400 cc	418	10	-	10	91	317
Moto > 400 cc	1.967	51	4	55	469	1.442
Bromfiets A	2.474	10	2	12	204	2.258
Bromfiets B	2.575	6	4	10	264	2.301
Bromfiets met 3 of 4 wielen	22	-	-	-	6	17
Fiets	7.121	70	19	89	823	6.210
Bespannen voertuig	12	-	-	-	5	8
Gehandicapte in rolstoel	17	1	-	1	1	15
Voetganger	2.382	49	6	55	411	1.916
Ruiter	16	1	-	1	3	12
Tram	5	-	-	-	-	5
Andere weggebruiker	480	3	1	4	40	436
Onbekend	404	42	1	43	49	312

\* Doden 30 dagen = doden + dodelijk gewonden

\*\* In vergelijking tot vorige jaren was er geen systematische informatie over het soort betrokken weggebruiker. Daaruit volgt een sterke toename van het aantal slachtoffers waarbij de soort weggebruiker "onbekend" is. Men stelt eveneens een toename vast van slachtoffers in de categorie "andere weggebruiker"

# Verkeersongevallen 2003

## Totaal aantal slachtoffers naar de aard van de weggebruiker Waals Gewest

Aard van de weggebruikers**	Aantal slachtoffers (bestuurders en passagiers)					
	Totaal	doden	dodelijk gewonden	doden 30 dagen*	ernstig gewonden	licht gewonden
<b>Totaal</b>	<b>20.498</b>	<b>508</b>	<b>48</b>	<b>556</b>	<b>2.886</b>	<b>17.056</b>
Personenauto	11.888	294	25	319	1.533	10.035
Auto voor dubbel gebruik	1.379	39	1	40	165	1.174
Minibus	44	-	-	-	3	41
Lichte vrachtauto	643	12	1	13	74	555
Vrachtwagen	97	-	-	-	17	80
Trekker + aanhangwagen	102	5	2	7	19	76
Trekker alleen	9	-	-	-	5	3
Landbouwtractor	29	1	-	1	6	21
Autobus	89	-	-	-	5	84
Autocar	33	-	-	-	1	32
Moto < 400 cc	223	4	-	4	46	173
Moto > 400 cc	1.332	53	2	55	330	947
Bromfiets A	1.253	13	2	15	158	1.080
Bromfiets B	792	8	-	8	115	669
Bromfiets met 3 of 4 wielen	15	-	-	-	5	9
Fiets	782	13	7	20	108	654
Bespannen voertuig	9	-	-	-	-	9
Gehandicapte in rolstoel	2	-	-	-	-	2
Voetganger	1.602	40	7	47	278	1.277
Ruiter	13	-	-	-	2	12
Tram	7	-	-	-	2	5
Andere weggebruiker	55	-	-	-	3	52
Onbekend	102	26	1	27	9	66

\* Doden 30 dagen = doden + dodelijk gewonden

\*\* In vergelijking tot vorige jaren was er geen systematische informatie over het soort betrokken weggebruiker. Daaruit volgt een sterke toename van het aantal slachtoffers waarbij de soort weggebruiker "onbekend" is. Men stelt eveneens een toename vast van slachtoffers in de categorie "andere weggebruiker"

**Aantal slachtoffers (bestuurders) naar de aard van de weggebruiker**

Aard van de weggebruikers**	Bestuurders					
	Totaal	doden	dodelijk gewonden	doden 30 dagen*	ernstig gewonden	licht gewonden
<b>Totaal</b>	<b>53.022</b>	<b>942</b>	<b>105</b>	<b>1.047</b>	<b>6.618</b>	<b>45.356</b>
Personenauto	23.554	447	36	483	2.716	20.355
Auto voor dubbel gebruik	2.824	52	2	54	247	2.523
Minibus	72	1	-	1	4	67
Lichte vrachtauto	1.581	21	4	25	193	1.363
Vrachtwagen	269	1	-	1	33	235
Trekker + aanhangwagen	331	9	3	12	59	260
Trekker alleen	17	1	-	1	7	10
Landbouwtractor	58	2	-	2	11	45
Autobus	55	-	-	-	4	51
Autocar	9	-	-	-	1	8
Moto < 400 cc	629	14	-	14	122	494
Moto > 400 cc	3.168	97	6	103	745	2.320
Bromfiets A	3.408	21	3	24	324	3.059
Bromfiets B	3.174	14	4	18	343	2.813
Bromfiets met 3 of 4 wielen	33	-	-	-	10	23
Fiets	8.021	84	26	110	940	6.971
Bespannen voertuig	11	-	-	-	2	9
Gehandicapte in rolstoel	19	1	-	1	1	17
Voetganger	4.789	95	18	113	755	3.921
Ruiter	29	1	-	1	5	22
Tram	4	-	-	-	2	2
Andere weggebruiker	473	3	1	4	42	427
Onbekend	493	78	2	80	53	360

\* Doden 30 dagen = doden + dodelijk gewonden

\*\* In vergelijking tot vorige jaren was er geen systematische informatie over het soort betrokken weggebruiker. Daaruit volgt een sterke toename van het aantal slachtoffers waarbij de soort weggebruiker "onbekend" is. Men stelt eveneens een toename vast van slachtoffers in de categorie "andere weggebruiker"

# Verkeersongevallen 2003

## Aantal slachtoffers (passagiers) naar de aard van de weggebruiker

Aard van de weggebruikers**	Passagiers					
	Totaal	doden	dodelijk gewonden	doden 30 dagen*	ernstig gewonden	licht gewonden
<b>Totaal</b>	<b>13.580</b>	<b>156</b>	<b>13</b>	<b>169</b>	<b>1.359</b>	<b>12.051</b>
Personenauto	9.908	126	11	137	974	8.797
Auto voor dubbel gebruik	1.321	16	1	17	106	1.198
Minibus	69	-	-	-	1	67
Lichte vrachtauto	520	2	-	2	56	462
Vrachtwagen	65	-	-	-	8	57
Trekker + aanhangwagen	26	1	-	1	5	20
Trekker alleen	2	-	-	-	-	2
Landbouwtractor	24	-	-	-	6	18
Autobus	224	-	-	-	2	221
Autocar	61	-	-	-	-	61
Moto < 400 cc	56	-	-	-	16	40
Moto > 400 cc	346	7	-	7	83	256
Bromfiets A	404	2	1	3	39	362
Bromfiets B	318	-	-	-	45	273
Bromfiets met 3 of 4 wielen	4	-	-	-	1	3
Fiets	62	-	-	-	2	60
Bespannen voertuig	10	-	-	-	2	8
Gehandicapte in rolstoel	-	-	-	-	-	-
Voetganger	-	-	-	-	-	-
Ruiter	1	-	-	-	-	1
Tram	11	-	-	-	-	11
Andere weggebruiker	75	-	-	-	1	74
Onbekend	74	2	-	2	11	61

\* Doden 30 dagen = doden + dodelijk gewonden

\*\* In vergelijking tot vorige jaren was er geen systematische informatie over het soort betrokken weggebruiker. Daaruit volgt een sterke toename van het aantal slachtoffers waarbij de soort weggebruiker "onbekend" is. Men stelt eveneens een toename vast van slachtoffers in de categorie "andere weggebruiker"



## Aantal ongevallen binnen en buiten de bebouwde kom volgens de lichtgesteldheid

Lichtgesteldheid	Bebouwde kom	Aantal ongevallen met			
		Totaal	doden 30 dagen*	ernstig gewonden	licht gewonden
<b>Totaal</b>	<b>Totaal</b>	<b>50.478</b>	<b>1.136</b>	<b>6.898</b>	<b>42.445</b>
	<b>Binnen</b>	<b>28.128</b>	<b>326</b>	<b>2.902</b>	<b>24.900</b>
	<b>Buiten</b>	<b>22.217</b>	<b>739</b>	<b>3.986</b>	<b>17.493</b>
	<b>Onbekend</b>	<b>133</b>	<b>71</b>	<b>10</b>	<b>52</b>
Dag	<b>Totaal</b>	<b>34.470</b>	<b>599</b>	<b>4.167</b>	<b>29.704</b>
	Binnen	19.872	192	1.836	17.844
	Buiten	14.531	374	2.327	11.830
	Onbekend	66	33	3	30
Dageraad - Schemering	<b>Totaal</b>	<b>2.588</b>	<b>45</b>	<b>372</b>	<b>2.171</b>
	Binnen	1.354	11	149	1.194
	Buiten	1.233	33	223	977
	Onbekend	1	1	-	-
Nacht, ontstoken openbare verlichting	<b>Totaal</b>	<b>11.542</b>	<b>375</b>	<b>2.019</b>	<b>9.148</b>
	Binnen	6.387	117	866	5.404
	Buiten	5.151	257	1.153	3.741
	Onbekend	4	1	-	3
Nacht, geen openbare verlichting	<b>Totaal</b>	<b>1.314</b>	<b>78</b>	<b>292</b>	<b>944</b>
	Binnen	196	5	26	165
	Buiten	1.118	73	265	780
	Onbekend	-	-	-	-
Onbekend	<b>Totaal</b>	<b>564</b>	<b>39</b>	<b>48</b>	<b>477</b>
	Binnen	319	1	24	294
	Buiten	184	2	17	165
	Onbekend	61	36	7	18

\* Doden 30 dagen = doden + dodelijk gewonden

# Verkeersongevallen 2003

## Aantal slachtoffers binnen en buiten de bebouwde kom volgens de lichtgesteldheid

Lichtgesteldheid	Bebouwde kom	Aantal slachtoffers			
		Totaal	Doden 30 dagen*	Ernstig gewonden	Licht gewonden
<b>Totaal</b>	<b>Totaal</b>	<b>66.601</b>	<b>1.215</b>	<b>7.978</b>	<b>57.408</b>
	<b>Binnen</b>	<b>34.993</b>	<b>351</b>	<b>3.176</b>	<b>31.466</b>
	<b>Buiten</b>	<b>31.469</b>	<b>791</b>	<b>4.794</b>	<b>25.884</b>
	<b>Onbekend</b>	<b>139</b>	<b>73</b>	<b>8</b>	<b>58</b>
Dag	<b>Totaal</b>	<b>45.230</b>	<b>636</b>	<b>4.736</b>	<b>39.859</b>
	Binnen	<b>24.465</b>	200	1.986	22.278
	Buiten	<b>20.698</b>	402	2.746	17.550
	Onbekend	<b>68</b>	33	3	31
Dageraad - Schemering	<b>Totaal</b>	<b>3.337</b>	<b>48</b>	<b>434</b>	<b>2.855</b>
	Binnen	<b>1.645</b>	14	155	1.476
	Buiten	<b>1.691</b>	33	279	1.379
	Onbekend	<b>1</b>	1	-	-
Nacht, ontstoken openbare verlichting	<b>Totaal</b>	<b>15.634</b>	<b>404</b>	<b>2.390</b>	<b>12.839</b>
	Binnen	<b>8.278</b>	129	979	7.170
	Buiten	<b>7.350</b>	274	1.412	5.665
	Onbekend	<b>5</b>	1	-	4
Nacht, geen openbare verlichting	<b>Totaal</b>	<b>1.782</b>	<b>87</b>	<b>372</b>	<b>1.323</b>
	Binnen	<b>258</b>	7	32	219
	Buiten	<b>1.524</b>	80	340	1.104
	Onbekend	<b>-</b>	-	-	-
Onbekend	<b>Totaal</b>	<b>618</b>	<b>41</b>	<b>46</b>	<b>531</b>
	Binnen	<b>347</b>	1	24	322
	Buiten	<b>206</b>	2	17	187
	Onbekend	<b>65</b>	38	5	22

\* Doden 30 dagen = doden + dodelijk gewonden

## Aantal ongevallen volgens de weersomstandigheden

Weersomstandigheden	Aantal ongevallen met			
	Totaal	doden 30 dagen*	ernstig gewonden	licht gewonden
<b>Totaal</b>	<b>50.478</b>	<b>1.136</b>	<b>6.898</b>	<b>42.445</b>
<b>Normaal</b>	<b>42.648</b>	924	5.931	35.793
<b>Regen</b>	<b>4.672</b>	97	608	3.967
Regen en mist	5	-	-	5
Regen en sterke wind, rukwind	103	5	29	69
Regen en sneeuwval	23	2	4	17
Regen en hagelbui	3	-	1	2
Regen en andere	9	-	-	9
<b>Mist</b>	<b>224</b>	7	49	168
Mist en andere	1	-	-	1
<b>Sterke wind, rukwind</b>	<b>52</b>	-	11	41
Sterke wind, rukwind en sneeuwval	4	-	2	2
Sterke wind, rukwind en hagelbui	1	-	-	1
<b>Sneeuwval</b>	<b>345</b>	7	38	300
Sneeuwval en hagelbui	2	-	1	1
Sneeuwval en andere	1	-	-	1
<b>Hagelbui</b>	<b>33</b>	-	2	31
<b>Andere (dikke rook, enz.)</b>	<b>191</b>	1	31	159
<b>Onbekend</b>	<b>2.160</b>	93	191	1.877

\* Doden 30 dagen = doden + dodelijk gewonden

# Verkeersongevallen 2003

## Aantal slachtoffers volgens de weersomstandigheden

Weersomstandigheden	Aantal slachtoffers			
	Totaal	doden 30 dagen*	ernstig gewonden	licht gewonden
<b>Totaal</b>	<b>66.601</b>	<b>1.215</b>	<b>7.978</b>	<b>57.408</b>
<b>Normaal</b>	<b>56.436</b>	993	6.869	48.574
<b>Regen</b>	<b>6.380</b>	102	703	5.575
Regen en mist	6	-	-	6
Regen en sterke wind, rukwind	153	5	32	116
Regen en sneeuwval	42	2	9	30
Regen en hagelbui	5	-	1	3
Regen en andere	13	-	-	13
<b>Mist</b>	<b>316</b>	7	57	252
Mist en andere	1	-	-	1
<b>Sterke wind, rukwind</b>	<b>64</b>	-	12	52
Sterke wind, rukwind en sneeuwval	5	-	2	3
Sterke wind, rukwind en hagelbui	2	-	-	2
<b>Sneeuwval</b>	<b>452</b>	8	44	400
Sneeuwval en hagelbui	3	-	1	2
Sneeuwval en andere	1	-	-	1
<b>Hagelbui</b>	<b>42</b>	-	2	40
<b>Andere (dikke rook, enz.)</b>	<b>245</b>	1	37	207
<b>Onbekend</b>	<b>2.436</b>	97	207	2.131

\* Doden 30 dagen = doden + dodelijk gewonden

## Aantal ongevallen volgens de staat van de weg

Staat van de weg	Aantal ongevallen met			
	Totaal	doden 30 dagen*	ernstig gewonden	licht gewonden
<b>Totaal</b>	<b>50.478</b>	<b>1.136</b>	<b>6.898</b>	<b>42.445</b>
<b>Droog</b>	<b>31.207</b>	627	4.277	26.303
Droog en proper	<b>5.995</b>	178	935	4.882
Droog en vuil (zand, grint, bladeren)	<b>101</b>	1	13	87
<b>Nat, plassen</b>	<b>8.738</b>	196	1.201	7.340
Nat, plassen en ijzel, sneeuw	<b>74</b>	-	13	61
Nat, plassen en proper	<b>690</b>	16	109	565
Nat, plassen en vuil (zand, grint, bladeren)	<b>75</b>	1	9	65
<b>Ijzel, sneeuw</b>	<b>769</b>	15	93	661
Ijzel, sneeuw en proper	<b>17</b>	1	3	13
<b>Proper</b>	<b>837</b>	17	92	728
<b>Vuil (zand, grint, bladeren)</b>	<b>163</b>	-	16	147
<b>Onbekend</b>	<b>1.813</b>	84	136	1.593

\* Doden 30 dagen = doden + dodelijk gewonden

# Verkeersongevallen 2003

## Aantal slachtoffers volgens de staat van de weg

Staat van de weg	Aantal slachtoffers			
	Totaal	doden 30 dagen*	ernstig gewonden	licht gewonden
<b>Totaal</b>	<b>66.601</b>	<b>1.215</b>	<b>7.978</b>	<b>57.408</b>
<b>Droog</b>	<b>35.381</b>	40.989	671	4.937
Droog en proper	<b>6.916</b>	8.195	191	1.088
Droog en vuil (zand, grint, bladeren)	<b>103</b>	118	1	14
<b>Nat, plassen</b>	<b>10.285</b>	11.902	209	1.409
Nat, plassen en ijzel, sneeuw	<b>75</b>	90	-	15
Nat, plassen en proper	<b>826</b>	976	20	129
Nat, plassen en vuil (zand, grint, bladeren)	<b>89</b>	101	1	11
<b>Ijzel, sneeuw</b>	<b>849</b>	969	17	103
Ijzel, sneeuw en proper	<b>16</b>	22	1	4
<b>Proper</b>	<b>933</b>	1.056	19	104
<b>Vuil (zand, grint, bladeren)</b>	<b>183</b>	201	-	17
<b>Onbekend</b>	<b>1.752</b>	1.982	85	145

\* Doden 30 dagen = doden + dodelijk gewonden

---

**Indeling van het aantal ongevallen per type weg volgens de weersomstandigheden en de lichtgesteldheid**


---

Lichtgesteldheid en weersomstandigheden	Type 1ste weg			
	Totaal	Autosnelweg	Gewestweg, provincieweg en gemeenteweg*	Onbekend
<b>Totaal</b>	<b>50.478</b>	<b>3.634</b>	<b>46.519</b>	<b>325</b>
Totaal bij normaal weer	42.648	3.154	39.240	253
Totaal bij regen	4.816	384	4.398	34
<b>Totaal overdag</b>	<b>37.058</b>	<b>2.336</b>	<b>34.501</b>	<b>221</b>
Overdag bij normaal weer	32.425	2.052	30.190	183
Overdag bij regen	2.860	244	2.600	15
<b>Totaal 's nachts</b>	<b>12.856</b>	<b>1.289</b>	<b>11.470</b>	<b>97</b>
's Nachts bij normaal weer	10.107	1.097	3.094	70
's Nachts bij regen	1.945	140	624	17

---

**Indeling van het aantal dodelijke ongevallen per type weg volgens de weersomstandigheden en de lichtgesteldheid**


---

Lichtgesteldheid en weersomstandigheden	Type 1ste weg			
	Totaal	Autosnelweg	Gewestweg, provincieweg en gemeenteweg*	Onbekend
<b>Totaal</b>	<b>1.136</b>	<b>121</b>	<b>1.007</b>	<b>8</b>
Totaal bij normaal weer	924	111	805	8
Totaal bij regen	104	9	95	-
<b>Totaal overdag</b>	<b>644</b>	<b>62</b>	<b>579</b>	<b>3</b>
Overdag bij normaal weer	551	58	490	3
Overdag bij regen	43	4	39	-
<b>Totaal 's nachts</b>	<b>453</b>	<b>59</b>	<b>389</b>	<b>5</b>
's Nachts bij normaal weer	370	53	312	5
's Nachts bij regen	61	5	56	-

\* Gezien de ontoereikende kwaliteit van de informatie die ons werd bezorgd, kunnen wij geen onderscheid maken tussen gewest- en provinciewegen enerzijds en gemeentewegen anderzijds

# Verkeersongevallen 2003

## Aantal ongevallen volgens sommige plaatselijke karakteristieken van het ongeval

Karakteristieken van de weg	Bebouwde kom	Aantal ongevallen met			
		Totaal	doden 30 dagen*	ernstig gewonden	licht gewonden
Werken met invloed op het wegdek	<b>Totaal</b>	<b>614</b>	<b>11</b>	<b>97</b>	<b>506</b>
	Binnen	303	4	33	266
	Buiten	311	7	64	239
	Onbekend	-	-	-	-
Brug, viaduct	<b>Totaal</b>	<b>1.302</b>	<b>40</b>	<b>191</b>	<b>1.071</b>
	Binnen	510	11	57	442
	Buiten	792	29	133	629
	Onbekend	-	-	-	-
Tunnel	<b>Totaal</b>	<b>192</b>	<b>5</b>	<b>27</b>	<b>160</b>
	Binnen	116	1	14	101
	Buiten	75	4	13	58
	Onbekend	-	-	-	-
Overweg (spoorweg)	<b>Totaal</b>	<b>162</b>	<b>10</b>	<b>23</b>	<b>130</b>
	Binnen	97	6	10	82
	Buiten	65	4	13	48
	Onbekend	-	-	-	-
Rondpunt	<b>Totaal</b>	<b>1.098</b>	<b>11</b>	<b>107</b>	<b>980</b>
	Binnen	753	6	68	679
	Buiten	344	4	39	300
	Onbekend	1	1	-	-
Geen	<b>Totaal</b>	<b>47.111</b>	<b>1.059</b>	<b>6.453</b>	<b>39.599</b>
	Binnen	26.348	298	2.720	23.330
	Buiten	20.631	691	3.723	16.217
	Onbekend	132	70	10	52

\* Doden 30 dagen = doden + dodelijk gewonden



## Aantal slachtoffers volgens sommige plaatselijke karakteristieken van het ongeval

Karakteristieken van de weg	Bebouwde kom	Aantal slachtoffers			
		Totaal	Doden 30 dagen*	Ernstig gewonden	Licht gewonden
Werken met invloed op het wegdek	<b>Totaal</b>	<b>810</b>	<b>12</b>	<b>105</b>	<b>693</b>
	Binnen	382	4	35	343
	Buiten	429	8	71	350
	Onbekend	-	-	-	-
Brug, viaduct	<b>Totaal</b>	<b>1.844</b>	<b>43</b>	<b>232</b>	<b>1.569</b>
	Binnen	700	12	69	620
	Buiten	1.144	31	163	949
	Onbekend	-	-	-	-
Tunnel	<b>Totaal</b>	<b>286</b>	<b>5</b>	<b>31</b>	<b>250</b>
	Binnen	174	1	15	158
	Buiten	113	4	16	92
	Onbekend	-	-	-	-
Overweg (spoorweg)	<b>Totaal</b>	<b>244</b>	<b>10</b>	<b>25</b>	<b>209</b>
	Binnen	161	6	13	142
	Buiten	82	4	12	67
	Onbekend	-	-	-	-
Rondpunt	<b>Totaal</b>	<b>1.251</b>	<b>12</b>	<b>110</b>	<b>1.129</b>
	Binnen	846	6	69	772
	Buiten	403	4	41	357
	Onbekend	2	2	-	-
Geen	<b>Totaal</b>	<b>62.165</b>	<b>1.133</b>	<b>7.474</b>	<b>53.558</b>
	Binnen	32.729	322	2.975	29.431
	Buiten	29.299	740	4.490	24.069
	Onbekend	137	71	8	58

\* Doden 30 dagen = doden + dodelijk gewonden

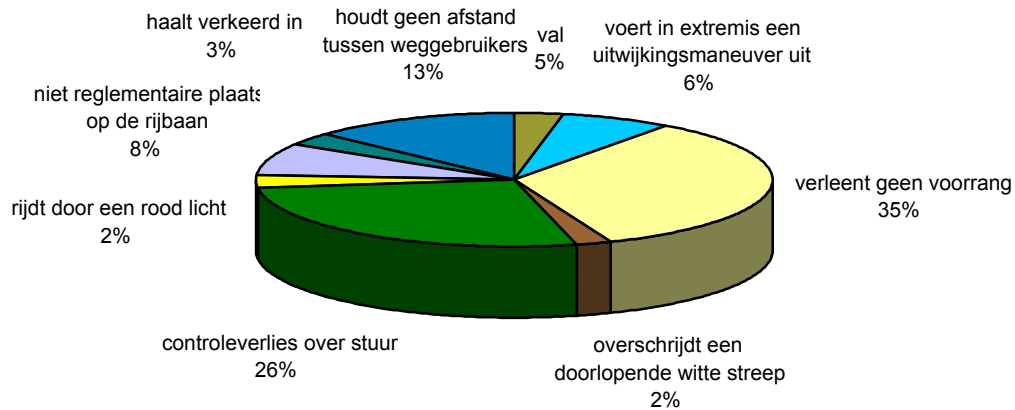
# Verkeersongevallen 2003

## Aantal ongevallen volgens beweging of inzicht van de weggebruikers en hun dynamica

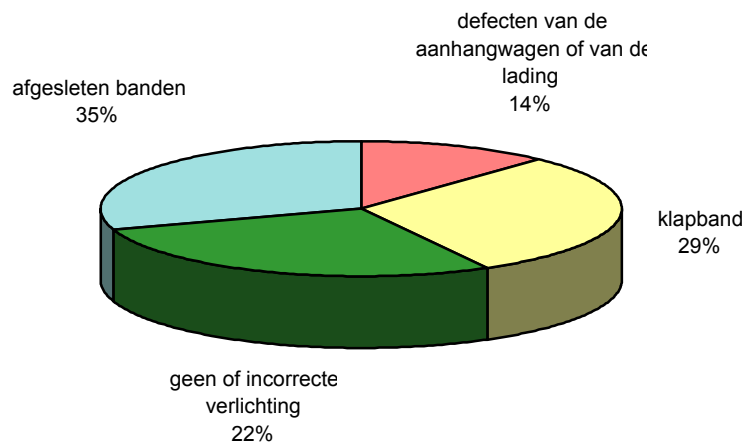
Beweging of inzicht van de weggebruiker (1)	Totaal	Dynamica				Onbekend
		Rijdt met een + of - constante snelheid	Remt om te stoppen	Start of versnelt	Beweegt niet	
Vervolgt zijn weg (rechtlijnig of bochtig) in de goede richting	44.376	32.186	5.909	2.812	8	3.461
Rijdt in tegengestelde richting	1.350	1.049	94	83	-	123
Verliest controle en verlaat de weg naar links	4.334	3.193	368	154	1	618
Verliest controle en verlaat de weg naar rechts	4.478	3.395	324	129	-	630
Slaat links af/gaat links afslaan (behalve*)	9.599	2.927	934	4.240	637	861
Slaat rechts af/gaat rechts afslaan (behalve*)	3.992	1.539	580	1.311	131	431
Wijkt uit naar links/haalt links in (behalve*)	2.552	1.836	206	299	-	210
Wijkt uit naar rechts/haalt rechts in (behalve*)	895	638	103	74	-	79
Maakt rechtsomkeer (behalve*)	781	162	38	484	-	97
Rijdt achteruit (behalve*)	598	153	18	357	-	70
Staat in panne op de rijbaan	52	-	-	-	46	5
<b>* Beweging i.v.m. stilstaan/parkeren :</b>						
Staat stil langs de kant van de weg en opent de deur	612	-	1	-	544	67
Staat stil langs de kant van de weg met gesloten deur	1.243	-	-	-	1.207	35
Rijdt in of verlaat parkeerplaats	1.114	109	105	790	29	81
Rijdt in of uit een garage of een ander privéterrein	899	140	89	548	45	77
Andere	1.305	174	138	170	708	115
Onbekend	3.032	556	183	247	332	1.714

(1) Enkel de 2 eerste weggebruikers (als er tenminste 2 zijn) voetgangers niet inbegrepen zijn in deze tabel opgenomen

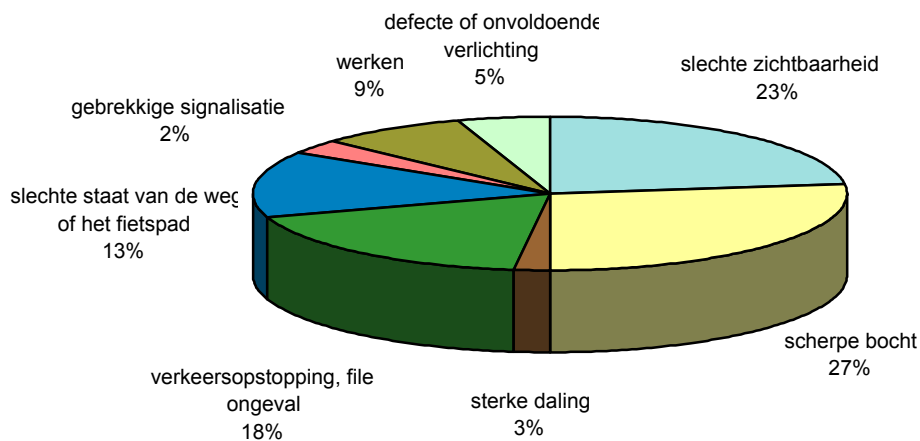
## Aantal slachtoffers volgens de ongevalsfactoren - Samenhangend met de weggebruiker



## Aantal slachtoffers volgens de ongevalsfactoren - Samenhangend met het voertuig en/of de aanhangwagen



## Aantal slachtoffers volgens de ongevalsfactoren - Samenhangend met de weg of de verkeersomstandigheden



# Verkeersongevallen 2003

## Aantal slachtoffers volgens ongevalsfactoren en de ernst van de gevolgen

Ongevalsfactoren	Aantal slachtoffers			
	Totaal	Doden 30 dagen*	Ernstig gewonden	Licht gewonden
<b>Samenhangend met de weggebruiker</b>				
Rijdt door een rood licht	1.359	30	142	1.187
Verleent geen voorrang	19.740	196	1.984	17.560
Overschrijdt een doorlopende witte streep	917	38	141	738
Haalt verkeerd in	1.646	31	224	1.391
Voert in extremis een uitwijkingsmaneuver uit (onverwachte hindernis)	3.774	59	462	3.252
Niet reglementaire plaats op de rijbaan	4.918	117	727	4.074
Controleverlies over stuur	15.174	486	2.767	11.920
Houdt geen afstand tussen weggebruikers	7.715	40	423	7.252
Val	2.974	43	415	2.516
<b>Samenhangend met de voertuig en/of de aanhangwagen</b>				
Geen of incorrecte verlichting (vooraan/achteraan)	174	6	28	140
Afgesleten banden	278	13	69	196
Klapband (voor het ongeval)	231	3	28	200
Defecten van de aanhangwagen of van de lading	108	2	21	85
<b>Samenhangend met de weg of de verkeersomstandigheden</b>				
Slechte staat van de weg of het fietspad (sporen, ijzel, modder, overstroming...)	1.084	14	138	931
Gebrekkige signalisatie	200	3	19	178
Defecte of onvoldoende verlichting	397	22	80	295
Werken	707	8	76	623
Verkeersopstopping, file, ongeval	1.435	14	73	1.348
Sterke daling (7 % of +)	234	1	57	176
Scherpe bocht	2.217	47	362	1.808
Slechte zichtbaarheid (reliëf, vaste hindernis, stilstaand voertuig...)	1.893	22	224	1.646

\* Doden 30 dagen = doden + dodelijk gewonden

## Aantal slachtoffers (bestuurders en voetgangers) volgens de alcoholtest

Alcoholtest	Bestuurders en voetgangers					
	Totaal	doden	dodelijk gewonden	doden 30 dagen*	ernstig gewonden	licht gewonden
<b>Totaal</b>	<b>53.021</b>	<b>942</b>	<b>105</b>	<b>1.046</b>	<b>6.618</b>	<b>45.356</b>
Niet uitgevoerd	37.717	815	94	908	5.238	31.570
Geweigerd door bestuurder	102	-	-	-	11	91
Positief	2.139	3	3	6	287	1.846
Negatief	10.012	12	2	14	731	9.267
Onbekend	3.051	112	6	118	351	2.583

\* Doden 30 dagen = doden + dodelijk gewonden

## Verkeersongevallen 2003

---

### Aantal slachtoffers (bestuurders) volgens hun toestand (dronkenschap, invloed van geneesmiddelen of drugs, ...)

---

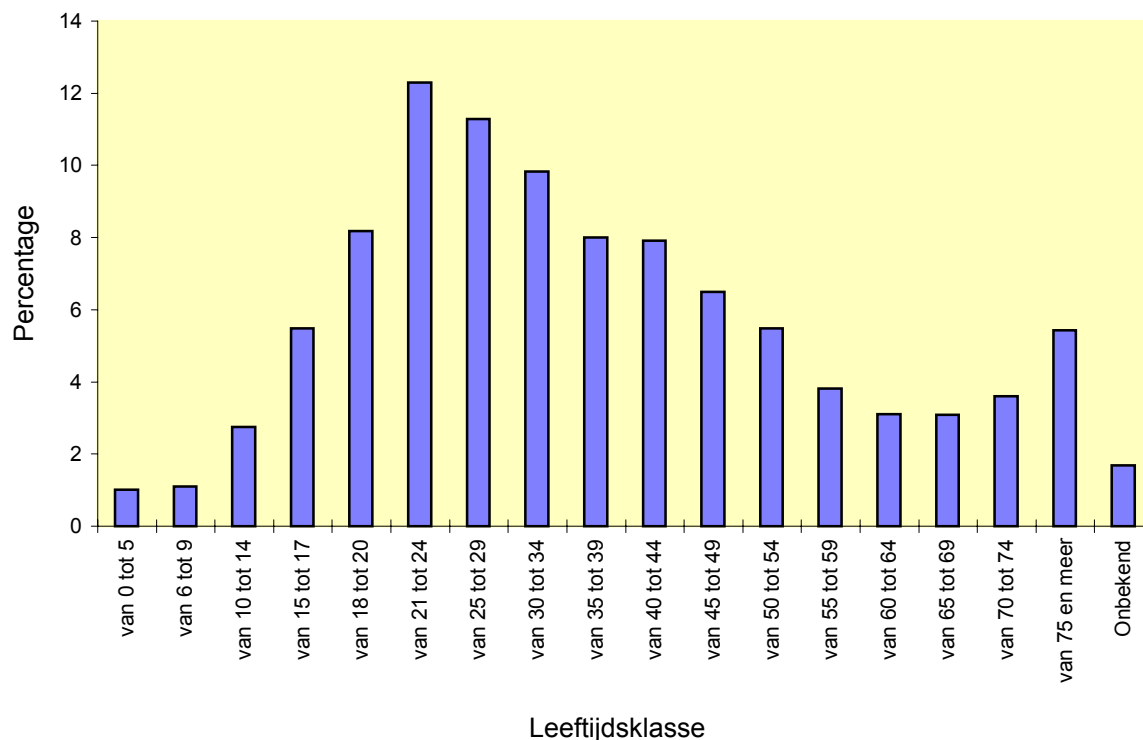
Toestand	Bestuurders			
	Totaal	doden 30 dagen*	ernstig gewonden	licht gewonden
<b>Totaal</b>	<b>53.021</b>	<b>1.046</b>	<b>6.618</b>	<b>45.356</b>
Normaal	43.723	379	4.878	38.466
Klaarblijkelijke dronkenschap	1.804	19	333	1.452
Onder invloed van geneesmiddelen of drugs	94	1	17	76
Ziek, vermoeid	508	24	119	365
Andere of onbekend	6.892	623	1.271	4.998

---

\* Doden 30 dagen = doden + dodelijk gewonden

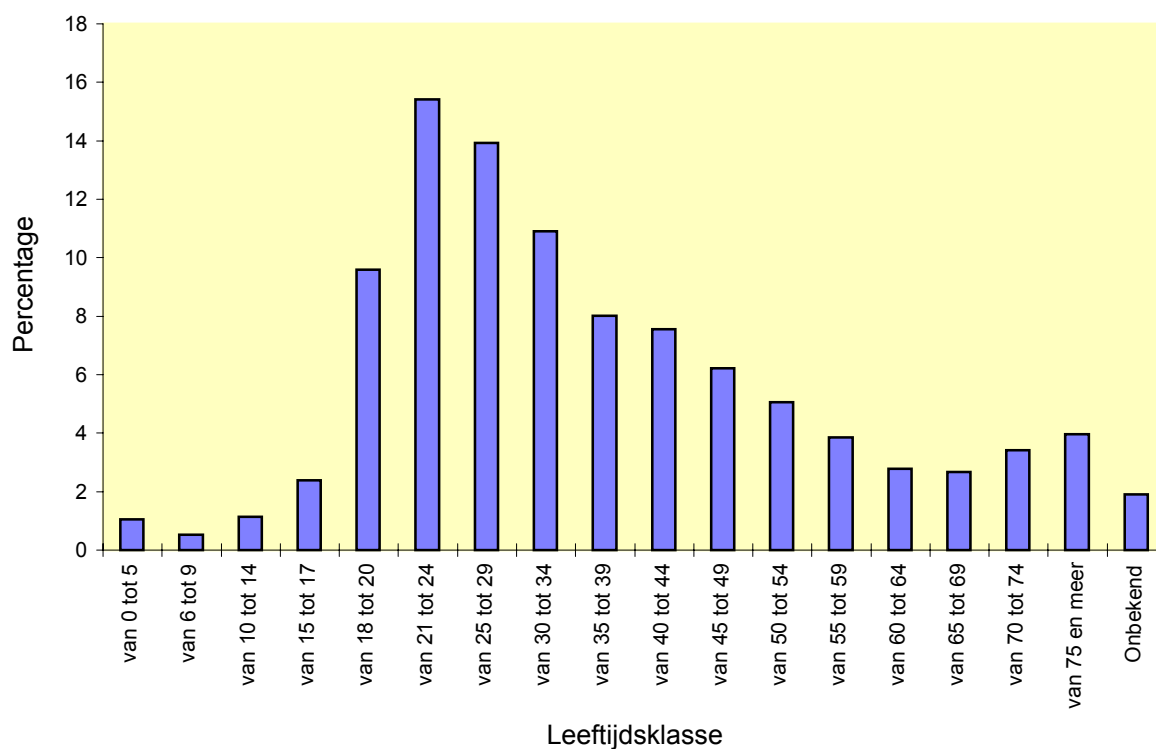
## Aantal doden 30 dagen\* en ernstig gewonden per leeftijdsklasse (in %)

### A. Alle soorten weggebruikers



## Aantal doden 30 dagen\* en ernstig gewonden per leeftijdsklasse (in %)

### B. Auto's (bestuurders en passagiers)

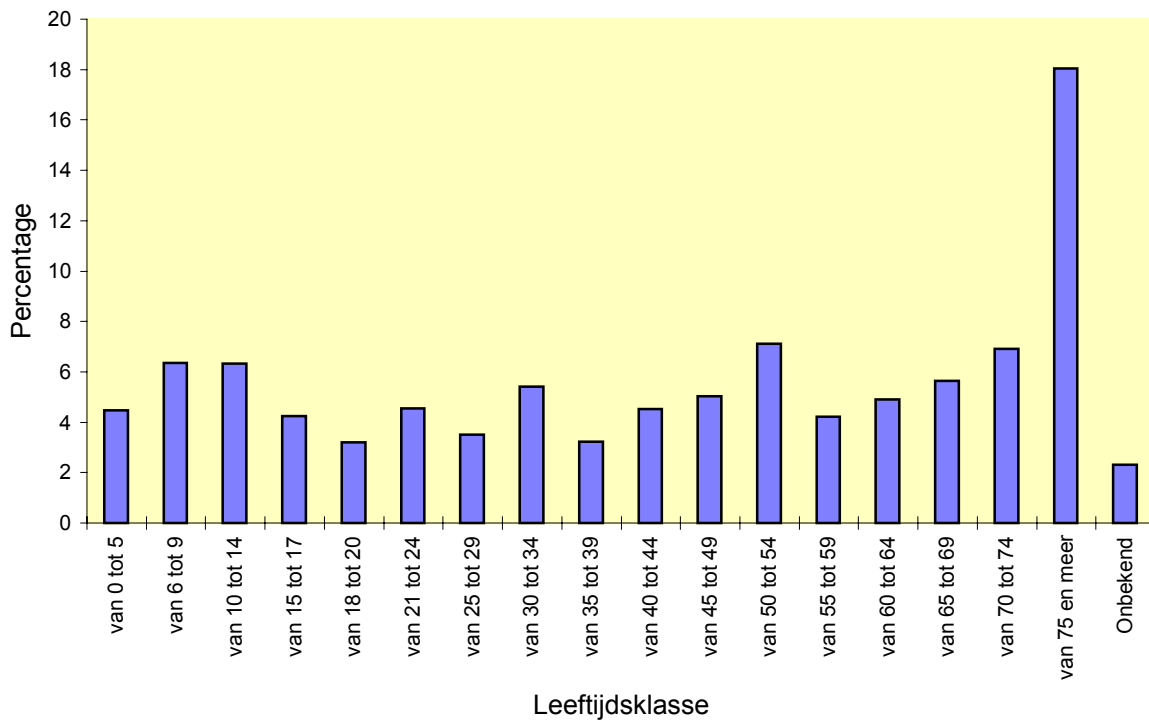


\* Doden 30 dagen = doden + dodelijk gewonden

# Verkeersongevallen 2003

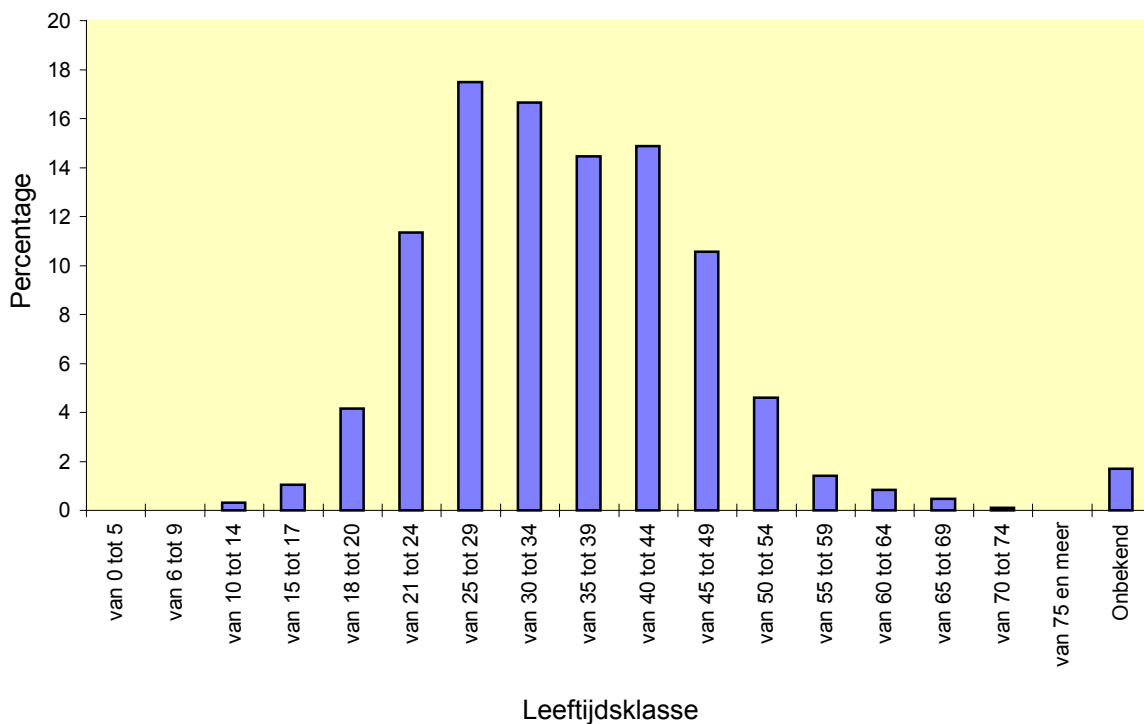
Aantal doden 30 dagen\* en ernstig gewonden per leeftijdsklasse (in %)

## C. Voetgangers



Aantal doden 30 dagen\* en ernstig gewonden per leeftijdsklasse (in %)

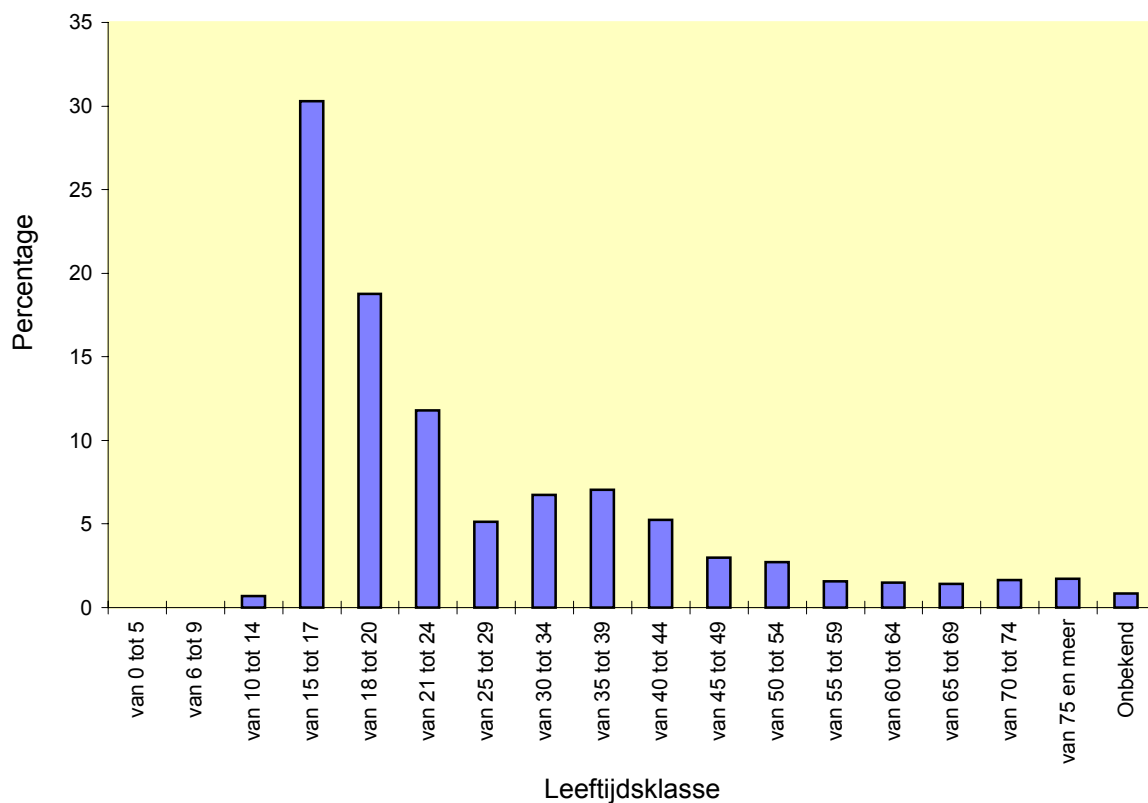
## D. Motorfietsen (bestuurders en passagiers)





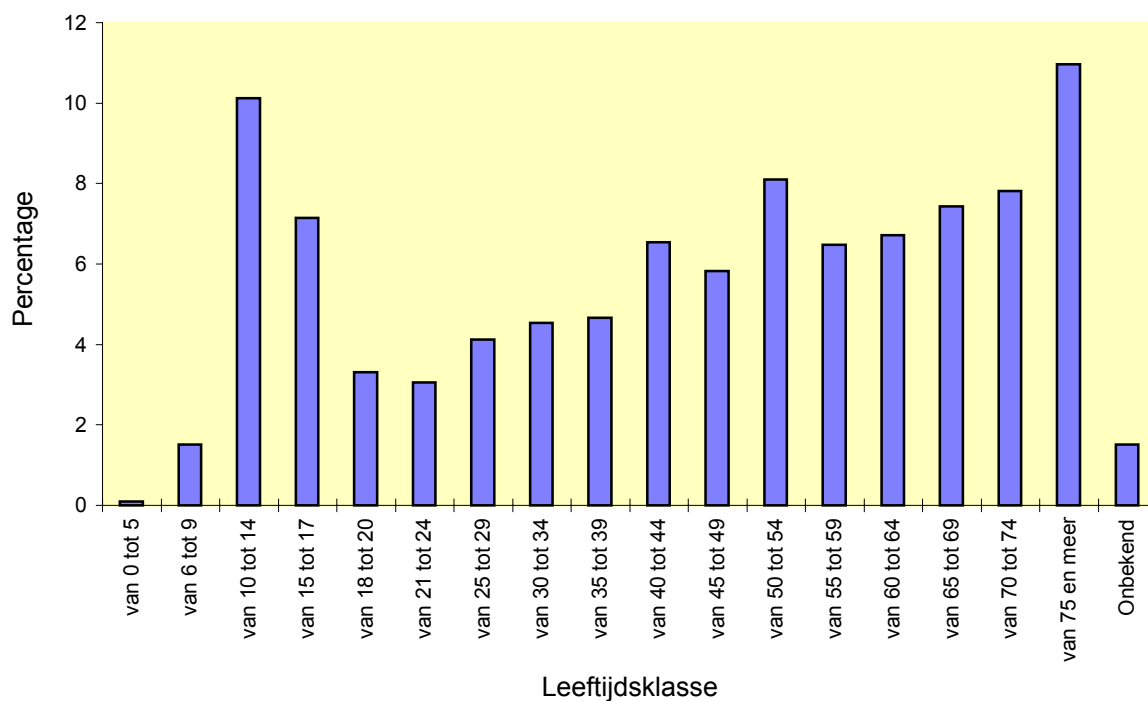
Aantal doden 30 dagen\* en ernstig gewonden per leeftijdsklasse (in %)

E. Bromfietsen (bestuurders en passagiers)



Aantal doden 30 dagen\* en ernstig gewonden per leeftijdsklasse (in %)

F. Fietzers en hun passagiers



# Verkeersongevallen 2003

## Aantal slachtoffers (bestuurders, passagiers en voetgangers) per leeftijdsklasse

Leeftijdsklasse	Aantal slachtoffers (bestuurders, passagiers en voetgangers)			
	Totaal	doden 30 dagen*	ernstig gewonden	licht gewonden
<b>Totaal</b>	<b>66.601</b>	<b>1.215</b>	<b>7.978</b>	<b>57.408</b>
van 0 tot 5 jaar	1.121	14	79	1.029
van 6 tot 9 jaar	1.044	8	93	943
van 10 tot 14 jaar	2.851	13	240	2.597
van 15 tot 17 jaar	4.719	39	465	4.215
van 18 tot 20 jaar	6.201	93	657	5.450
van 21 tot 24 jaar	7.683	145	943	6.595
van 25 tot 29 jaar	7.220	131	905	6.183
van 30 tot 34 jaar	6.423	97	806	5.520
van 35 tot 39 jaar	5.539	102	634	4.803
van 40 tot 44 jaar	5.176	97	630	4.449
van 45 tot 49 jaar	4.126	65	532	3.529
van 50 tot 54 jaar	3.407	65	438	2.904
van 55 tot 59 jaar	2.443	51	299	2.093
van 60 tot 64 jaar	1.852	52	233	1.567
van 65 tot 69 jaar	1.538	52	232	1.255
van 70 tot 74 jaar	1.657	66	264	1.327
75 jaar en meer	2.164	122	377	1.666
Onbekend	1.438	3	152	1.283

**Aantal slachtoffers (bestuurders) per leeftijdsklasse**

Leeftijdsklasse	Geslacht	Aantal slachtoffers (bestuurders)			
		Totaal	doden 30 dagen*	ernstig gewonden	licht gewonden
<b>Totaal</b>	<b>M</b>	<b>34.570</b>	<b>834</b>	<b>4.772</b>	<b>28.964</b>
	<b>V</b>	<b>18.226</b>	<b>210</b>	<b>1.818</b>	<b>16.198</b>
van 0 tot 5 jaar	M	175	4	24	147
	V	111	2	13	97
van 6 tot 9 jaar	M	311	2	41	268
	V	155	4	27	124
van 10 tot 14 jaar	M	1.038	7	104	927
	V	683	2	63	618
van 15 tot 17 jaar	M	2.488	20	247	2.221
	V	1.096	4	85	1.007
van 18 tot 20 jaar	M	3.175	65	373	2.737
	V	1.355	6	110	1.239
van 21 tot 24 jaar	M	4.166	98	604	3.464
	V	1.916	17	159	1.740
van 25 tot 29 jaar	M	4.025	96	593	3.335
	V	1.958	15	160	1.783
van 30 tot 34 jaar	M	3.618	74	533	3.010
	V	1.864	14	172	1.677
van 35 tot 39 jaar	M	3.082	77	420	2.585
	V	1.741	18	143	1.580
van 40 tot 44 jaar	M	2.920	61	424	2.435
	V	1.633	21	138	1.474
van 45 tot 49 jaar	M	2.268	54	336	1.878
	V	1.329	8	122	1.199
van 50 tot 54 jaar	M	1.884	46	284	1.553
	V	1.040	16	117	907
van 55 tot 59 jaar	M	1.313	38	172	1.103
	V	761	11	83	667
van 60 tot 64 jaar	M	911	33	118	760
	V	629	12	80	537
van 65 tot 69 jaar	M	750	35	101	614
	V	507	12	98	396
van 70 tot 74 jaar	M	814	41	126	648
	V	519	14	91	414
75 jaar en meer	M	1.084	81	189	814
	V	681	33	136	512
Onbekend	M	546	1	82	464
	V	248	1	22	225

\* Doden 30 dagen = doden + dodelijk gewonden

# Verkeersongevallen 2003

## Aantal slachtoffers (passagiers) per leeftijdsklasse

Leeftijdsklasse	Geslacht	Aantal slachtoffers (passagiers)			
		Totaal	doden 30 dagen*	ernstig gewonden	licht gewonden
<b>Totaal</b>	<b>M</b>	<b>5.220</b>	<b>82</b>	<b>632</b>	<b>4.506</b>
	<b>V</b>	<b>8.249</b>	<b>87</b>	<b>724</b>	<b>7.437</b>
van 0 tot 5 jaar	M	395	1	17	377
	V	433	5	25	403
van 6 tot 9 jaar	M	288	1	14	274
	V	287	1	11	276
van 10 tot 14 jaar	M	524	-	45	479
	V	602	4	28	570
van 15 tot 17 jaar	M	470	11	70	389
	V	651	4	61	586
van 18 tot 20 jaar	M	751	13	86	652
	V	915	9	89	817
van 21 tot 24 jaar	M	720	21	105	594
	V	872	9	74	789
van 25 tot 29 jaar	M	508	13	84	411
	V	719	7	67	645
van 30 tot 34 jaar	M	387	5	55	327
	V	547	4	45	498
van 35 tot 39 jaar	M	243	3	40	200
	V	467	4	30	432
van 40 tot 44 jaar	M	183	6	23	154
	V	434	8	44	383
van 45 tot 49 jaar	M	148	1	25	122
	V	378	2	47	329
van 50 tot 54 jaar	M	141	2	9	129
	V	339	1	26	312
van 55 tot 59 jaar	M	78	1	12	65
	V	286	1	32	254
van 60 tot 64 jaar	M	61	-	9	53
	V	249	7	27	216
van 65 tot 69 jaar	M	48	2	11	35
	V	231	3	21	207
van 70 tot 74 jaar	M	48	-	7	41
	V	273	11	40	222
75 jaar en meer	M	80	1	6	74
	V	315	7	44	264
Onbekend	M	147	1	16	130
	V	248	-	13	235

## Verkeersongevallen 2003

### Aantal slachtoffers (bestuurders en passagiers) van personenwagens per leeftijdsklasse

Leeftijdsklasse	Aantal slachtoffers (bestuurders en passagiers van personenwagens)			
	Totaal	doden 30 dagen*	ernstig gewonden	licht gewonden
<b>Totaal</b>	<b>37.607</b>	<b>691</b>	<b>4.042</b>	<b>32.874</b>
van 0 tot 5 jaar	772	9	41	721
van 6 tot 9 jaar	512	2	23	487
van 10 tot 14 jaar	899	4	50	844
van 15 tot 17 jaar	831	15	98	718
van 18 tot 20 jaar	3.414	67	387	2.960
van 21 tot 24 jaar	5.359	108	622	4.630
van 25 tot 29 jaar	4.936	93	566	4.277
van 30 tot 34 jaar	4.167	55	462	3.651
van 35 tot 39 jaar	3.439	54	325	3.060
van 40 tot 44 jaar	2.989	56	301	2.632
van 45 tot 49 jaar	2.403	40	254	2.109
van 50 tot 54 jaar	1.900	33	206	1.660
van 55 tot 59 jaar	1.411	28	154	1.229
van 60 tot 64 jaar	1.018	28	104	886
van 65 tot 69 jaar	811	23	103	685
van 70 tot 74 jaar	859	33	129	698
75 jaar en meer	1.096	43	144	909
Onbekend	790	-	73	717

\* Doden 30 dagen = doden + dodelijk gewonden

# Verkeersongevallen 2003

## Aantal slachtoffers (bestuurders) van personenwagens per leeftijdsklasse

Leeftijdsklasse	Geslacht	Aantal slachtoffers (bestuurders) van personenwagens			
		Totaal	doden 30 dagen*	ernstig gewonden	licht gewonden
<b>Totaal</b>	<b>M</b>	<b>16.280</b>	<b>443</b>	<b>2.105</b>	<b>13.731</b>
	<b>V</b>	<b>10.046</b>	<b>92</b>	<b>855</b>	<b>9.099</b>
van 0 tot 5 jaar	M	2	1	1	-
	V	2	-	-	2
van 6 tot 9 jaar	M	-	-	-	-
	V	-	-	-	-
van 10 tot 14 jaar	M	7	-	1	6
	V	1	-	-	1
van 15 tot 17 jaar	M	46	3	7	36
	V	7	-	1	6
van 18 tot 20 jaar	M	1.478	41	191	1.246
	V	567	5	54	507
van 21 tot 24 jaar	M	2.681	71	363	2.247
	V	1.362	12	112	1.237
van 25 tot 29 jaar	M	2.428	64	326	2.038
	V	1.481	10	119	1.352
van 30 tot 34 jaar	M	2.037	38	273	1.725
	V	1.369	8	119	1.242
van 35 tot 39 jaar	M	1.587	34	180	1.373
	V	1.285	15	92	1.178
van 40 tot 44 jaar	M	1.369	29	167	1.173
	V	1.119	14	80	1.025
van 45 tot 49 jaar	M	1.125	35	138	951
	V	852	2	66	784
van 50 tot 54 jaar	M	901	24	119	759
	V	594	7	61	527
van 55 tot 59 jaar	M	653	22	79	552
	V	440	4	38	399
van 60 tot 64 jaar	M	438	15	52	371
	V	295	6	22	267
van 65 tot 69 jaar	M	361	15	37	309
	V	199	3	35	161
van 70 tot 74 jaar	M	398	19	60	319
	V	166	3	24	139
75 jaar en meer	M	523	32	72	419
	V	196	3	22	171
Onbekend	M	244	-	37	207
	V	111	-	10	101

## Aantal slachtoffers (passagiers) van personenwagens per leeftijdsklasse

Aantal slachtoffers (passagiers) van personenwagens					
Leeftijdsklasse	Geslacht	Totaal	doden 30 dagen*	ernstig gewonden	licht gewonden
<b>Totaal</b>	<b>M</b>	<b>4.142</b>	<b>73</b>	<b>501</b>	<b>3.568</b>
	<b>V</b>	<b>7.001</b>	<b>81</b>	<b>576</b>	<b>6.343</b>
van 0 tot 5 jaar	M	358	1	16	341
	V	404	5	25	375
van 6 tot 9 jaar	M	248	1	14	233
	V	264	1	9	254
van 10 tot 14 jaar	M	388	-	29	359
	V	501	4	20	477
van 15 tot 17 jaar	M	315	9	44	262
	V	462	3	46	413
van 18 tot 20 jaar	M	614	12	72	530
	V	752	9	70	674
van 21 tot 24 jaar	M	587	19	87	481
	V	723	6	58	659
van 25 tot 29 jaar	M	400	12	66	322
	V	625	7	55	564
van 30 tot 34 jaar	M	291	5	44	242
	V	467	4	25	438
van 35 tot 39 jaar	M	186	3	33	150
	V	377	2	20	354
van 40 tot 44 jaar	M	143	5	20	119
	V	356	8	33	316
van 45 tot 49 jaar	M	114	1	19	94
	V	312	2	31	279
van 50 tot 54 jaar	M	117	1	7	109
	V	286	1	20	265
van 55 tot 59 jaar	M	60	1	8	52
	V	256	1	30	225
van 60 tot 64 jaar	M	54	-	9	45
	V	231	7	21	203
van 65 tot 69 jaar	M	44	2	10	32
	V	206	3	21	182
van 70 tot 74 jaar	M	39	-	5	34
	V	257	11	39	206
75 jaar en meer	M	70	1	6	63
	V	307	7	44	256
Onbekend	M	113	-	13	99
	V	213	-	10	203

\* Doden 30 dagen = doden + dodelijk gewonden

# Verkeersongevallen 2003

## Aantal slachtoffers (bestuurders en passagiers) van motorfietsen per leeftijdsklasse

Leeftijdsklasse	Aantal slachtoffers (bestuurders en passagiers) van motorfietsen			
	Totaal	doden 30 dagen*	ernstig gewonden	licht gewonden
<b>Totaal</b>	<b>4.199</b>	<b>124</b>	<b>966</b>	<b>3.110</b>
van 0 tot 5 jaar	1	-	-	1
van 6 tot 9 jaar	4	-	-	4
van 10 tot 14 jaar	29	-	3	26
van 15 tot 17 jaar	50	-	11	39
van 18 tot 20 jaar	181	8	37	135
van 21 tot 24 jaar	487	12	112	363
van 25 tot 29 jaar	716	17	174	525
van 30 tot 34 jaar	661	27	154	479
van 35 tot 39 jaar	597	26	132	439
van 40 tot 44 jaar	620	17	145	458
van 45 tot 49 jaar	388	8	107	273
van 50 tot 54 jaar	218	4	46	168
van 55 tot 59 jaar	79	1	14	63
van 60 tot 64 jaar	49	1	8	40
van 65 tot 69 jaar	26	2	3	20
van 70 tot 74 jaar	7	1	-	6
75 jaar en meer	2	-	-	2
Onbekend	84	-	18	65



## Verkeersongevallen 2003

### Aantal slachtoffers (bestuurders) van motorfietsen per leeftijdsklasse

Leeftijdsklasse	Aantal slachtoffers (bestuurders) van motorfietsen			
	Totaal	doden 30 dagen*	ernstig gewonden	licht gewonden
<b>Totaal</b>	<b>3.797</b>	<b>117</b>	<b>867</b>	<b>2.814</b>
van 0 tot 5 jaar	-	-	-	-
van 6 tot 9 jaar	-	-	-	-
van 10 tot 14 jaar	-	-	-	-
van 15 tot 17 jaar	26	-	3	22
van 18 tot 20 jaar	142	8	28	106
van 21 tot 24 jaar	432	9	98	325
van 25 tot 29 jaar	656	16	163	477
van 30 tot 34 jaar	613	27	138	448
van 35 tot 39 jaar	557	24	124	410
van 40 tot 44 jaar	575	16	135	424
van 45 tot 49 jaar	366	8	99	259
van 50 tot 54 jaar	203	4	42	157
van 55 tot 59 jaar	72	1	13	59
van 60 tot 64 jaar	46	1	6	39
van 65 tot 69 jaar	24	2	3	18
van 70 tot 74 jaar	6	1	-	5
75 jaar en meer	2	-	-	2
Onbekend	77	-	15	62

\* Doden 30 dagen = doden + dodelijk gewonden

# Verkeersongevallen 2003

## Aantal slachtoffers (passagiers) van motorfietsen per leeftijdsklasse

Leeftijdsklasse	Aantal slachtoffers (passagiers) van motorfietsen			
	Totaal	doden 30 dagen*	ernstig gewonden	licht gewonden
<b>Totaal</b>	<b>402</b>	<b>7</b>	<b>99</b>	<b>296</b>
van 0 tot 5 jaar	1	-	-	1
van 6 tot 9 jaar	4	-	-	4
van 10 tot 14 jaar	29	-	3	26
van 15 tot 17 jaar	25	-	8	16
van 18 tot 20 jaar	39	-	9	29
van 21 tot 24 jaar	55	3	14	38
van 25 tot 29 jaar	60	1	10	49
van 30 tot 34 jaar	48	-	17	31
van 35 tot 39 jaar	40	2	8	30
van 40 tot 44 jaar	45	1	10	34
van 45 tot 49 jaar	22	-	8	14
van 50 tot 54 jaar	15	-	4	11
van 55 tot 59 jaar	6	-	2	5
van 60 tot 64 jaar	3	-	2	1
van 65 tot 69 jaar	2	-	-	2
van 70 tot 74 jaar	1	-	-	1
75 jaar en meer	-	-	-	-
Onbekend	6	-	3	3

## Aantal slachtoffers (bestuurders en passagiers) van bromfietsen per leeftijdsklasse

Leeftijdsklasse	Aantal slachtoffers (bestuurders en passagiers) van bromfietsen			
	Totaal	doden 30 dagen*	ernstig gewonden	licht gewonden
<b>Totaal</b>	<b>7.340</b>	<b>45</b>	<b>762</b>	<b>6.533</b>
van 0 tot 5 jaar	7	-	-	7
van 6 tot 9 jaar	9	-	-	9
van 10 tot 14 jaar	113	-	16	96
van 15 tot 17 jaar	2.448	13	240	2.195
van 18 tot 20 jaar	1.650	6	147	1.497
van 21 tot 24 jaar	763	4	89	669
van 25 tot 29 jaar	431	4	37	390
van 30 tot 34 jaar	377	2	50	324
van 35 tot 39 jaar	334	4	49	281
van 40 tot 44 jaar	321	3	36	282
van 45 tot 49 jaar	253	1	22	230
van 50 tot 54 jaar	188	2	19	167
van 55 tot 59 jaar	108	-	11	96
van 60 tot 64 jaar	75	2	9	64
van 65 tot 69 jaar	47	1	9	37
van 70 tot 74 jaar	56	1	11	44
75 jaar en meer	45	2	10	32
Onbekend	116	-	6	109

\* Doden 30 dagen = doden + dodelijk gewonden

# Verkeersongevallen 2003

## Aantal slachtoffers (bestuurders) van bromfietsen per leeftijdsklasse

Leeftijdsklasse	Aantal slachtoffers (bestuurders) van bromfietsen			
	Totaal	doden 30 dagen*	ernstig gewonden	licht gewonden
<b>Totaal</b>	<b>6.614</b>	<b>42</b>	<b>677</b>	<b>5.895</b>
van 0 tot 5 jaar	-	-	-	-
van 6 tot 9 jaar	-	-	-	-
van 10 tot 14 jaar	37	-	5	32
van 15 tot 17 jaar	2.194	10	208	1.976
van 18 tot 20 jaar	1.485	6	129	1.350
van 21 tot 24 jaar	661	4	81	576
van 25 tot 29 jaar	403	4	33	366
van 30 tot 34 jaar	366	2	46	318
van 35 tot 39 jaar	319	4	47	268
van 40 tot 44 jaar	307	3	35	270
van 45 tot 49 jaar	239	1	20	218
van 50 tot 54 jaar	183	2	17	164
van 55 tot 59 jaar	104	-	11	93
van 60 tot 64 jaar	74	2	9	63
van 65 tot 69 jaar	45	1	9	35
van 70 tot 74 jaar	55	1	11	43
75 jaar en meer	41	2	10	29
Onbekend	101	-	6	95

## Verkeersongevallen 2003

### Aantal slachtoffers (passagiers) van bromfietsen per leeftijdsklasse

Leeftijdsklasse	Aantal slachtoffers (passagiers) van bromfietsen			
	Totaal	doden 30 dagen*	ernstig gewonden	licht gewonden
<b>Totaal</b>	<b>726</b>	<b>3</b>	<b>85</b>	<b>638</b>
van 0 tot 5 jaar	7	-	-	7
van 6 tot 9 jaar	9	-	-	9
van 10 tot 14 jaar	76	-	11	65
van 15 tot 17 jaar	254	3	32	219
van 18 tot 20 jaar	166	-	18	148
van 21 tot 24 jaar	102	-	9	93
van 25 tot 29 jaar	28	-	4	24
van 30 tot 34 jaar	11	-	4	7
van 35 tot 39 jaar	16	-	2	14
van 40 tot 44 jaar	13	-	1	12
van 45 tot 49 jaar	14	-	2	12
van 50 tot 54 jaar	4	-	1	3
van 55 tot 59 jaar	3	-	-	3
van 60 tot 64 jaar	1	-	-	1
van 65 tot 69 jaar	2	-	-	2
van 70 tot 74 jaar	1	-	-	1
75 jaar en meer	4	-	-	4
Onbekend	14	-	-	14

\* Doden 30 dagen = doden + dodelijk gewonden

# Verkeersongevallen 2003

## Aantal slachtoffers (bestuurders en passagiers) van fietsen per leeftijdsklasse

Leeftijdsklasse	Aantal slachtoffers (bestuurders en passagiers) van fietsen			
	Totaal	doden 30 dagen*	ernstig gewonden	licht gewonden
<b>Totaal</b>	<b>8.082</b>	<b>110</b>	<b>942</b>	<b>7.031</b>
van 0 tot 5 jaar	32	-	1	31
van 6 tot 9 jaar	167	1	15	151
van 10 tot 14 jaar	1.158	4	103	1.051
van 15 tot 17 jaar	870	4	71	795
van 18 tot 20 jaar	453	3	32	418
van 21 tot 24 jaar	403	4	28	371
van 25 tot 29 jaar	382	3	40	338
van 30 tot 34 jaar	412	2	46	365
van 35 tot 39 jaar	455	2	47	405
van 40 tot 44 jaar	532	7	62	463
van 45 tot 49 jaar	488	4	57	426
van 50 tot 54 jaar	494	8	77	409
van 55 tot 59 jaar	443	8	60	375
van 60 tot 64 jaar	427	7	64	356
van 65 tot 69 jaar	368	11	67	289
van 70 tot 74 jaar	392	14	68	310
75 jaar en meer	449	27	88	333
Onbekend	159	-	16	143

## Verkeersongevallen 2003

### Aantal slachtoffers (voetgangers) per leeftijdsklasse

Leeftijdsklasse	Aantal slachtoffers (voetgangers)			
	Totaal	doden 30 dagen*	ernstig gewonden	licht gewonden
<b>Totaal</b>	<b>4.789</b>	<b>113</b>	<b>755</b>	<b>3.921</b>
van 0 tot 5 jaar	259	5	34	220
van 6 tot 9 jaar	298	4	51	242
van 10 tot 14 jaar	476	2	53	421
van 15 tot 17 jaar	282	4	33	245
van 18 tot 20 jaar	225	2	26	197
van 21 tot 24 jaar	232	2	38	193
van 25 tot 29 jaar	253	4	26	223
van 30 tot 34 jaar	274	2	45	227
van 35 tot 39 jaar	222	4	24	194
van 40 tot 44 jaar	264	4	35	224
van 45 tot 49 jaar	235	4	40	191
van 50 tot 54 jaar	289	12	50	227
van 55 tot 59 jaar	194	5	32	157
van 60 tot 64 jaar	187	6	37	145
van 65 tot 69 jaar	207	10	39	158
van 70 tot 74 jaar	274	8	52	214
75 jaar en meer	482	34	123	325
Onbekend	136	1	19	116

\* Doden 30 dagen = doden + dodelijk gewonden





## **Resultaten per gemeente**

# Verkeersongevallen 2003

## Aantal ongevallen en slachtoffers per gemeente en arrondissement

Administratieve omschrijving	Aantal ongevallen	Aantal slachtoffers			
		Totaal	doden 30 dagen*	ernstig gewonden	licht gewonden
<b>Brussels Hoofdstedelijk Gewest</b>	<b>2.723</b>	<b>3.421</b>	<b>30</b>	<b>183</b>	<b>3.209</b>
Anderlecht	302	382	3	27	353
Brussel	619	811	8	32	771
Elsene	114	133	1	3	129
Etterbeek	95	124	1	4	119
Evere	45	49	-	2	47
Ganshoren	53	78	1	3	73
Jette	61	76	1	5	70
Koekelberg	44	72	-	2	70
Oudergem	113	138	1	5	132
Schaarbeek	421	504	1	36	467
Sint-Agatha-Berchem	24	26	1	2	23
Sint-Gillis	124	151	-	9	142
Sint-Jans-Molenbeek	166	192	3	17	173
Sint-Joost-ten-Node	40	61	-	-	61
Sint-Lambrechts-Woluwe	130	169	1	9	159
Sint-Pieters-Woluwe	79	99	-	6	94
Ukkel	138	173	5	12	155
Vorst	136	157	2	7	148
Watermaal-Bosvoorde	20	25	1	2	21
<b>Provincie Antwerpen</b>					
<b>Arrondissement Antwerpen</b>	<b>5.321</b>	<b>6.955</b>	<b>92</b>	<b>727</b>	<b>6.136</b>
Aartselaar	59	81	2	10	69
Antwerpen	2.799	3.672	45	338	3.290
Boechout	12	13	-	3	10
Boom	85	101	2	14	85
Borsbeek	23	33	2	1	30
Brasschaat	168	210	1	16	193
Brecht	207	260	4	46	210
Edegem	275	316	1	43	272
Essen	27	38	-	8	30
Hemiksem	31	39	-	-	39
Hove	8	10	-	6	5
Kalmthout	142	180	2	27	151
Kapellen	180	241	3	13	225
Kontich	36	64	-	7	57
Lint	3	6	-	1	5
Malle	59	82	-	18	64
Mortsel	335	434	3	29	402
Niel	31	33	-	4	29
Ranst	136	179	7	24	148
Rumst	78	115	3	9	104

\* doden 30 dagen = doden + dodelijk gewonden

## Verkeersongevallen 2003

### Aantal ongevallen en slachtoffers per gemeente en arrondissement

Administratieve omschrijving	Aantal ongevallen	Aantal slachtoffers			
		Totaal	doden 30 dagen*	ernstig gewonden	licht gewonden
Schelle	21	25	-	-	25
Schilde	79	104	2	26	75
Schoten	177	226	1	24	202
Stabroek	35	43	-	9	34
Wijnegem	21	33	3	2	28
Wommelgem	28	37	2	2	33
Wuustwezel	46	57	2	11	44
Zandhoven	67	102	2	12	88
Zoersel	63	92	5	14	73
Zwijndrecht	88	127	-	10	117
<b>Arrondissement Mechelen</b>	<b>1.471</b>	<b>1.878</b>	<b>23</b>	<b>234</b>	<b>1.621</b>
Berlaar	32	49	1	4	44
Bonheiden	32	51	1	9	41
Bornem	132	172	2	19	150
Duffel	41	49	1	7	42
Heist-op-den-Berg	188	240	2	19	218
Lier	226	288	3	48	237
Mechelen	354	433	3	57	374
Nijlen	86	125	3	13	109
Putte	29	41	2	4	35
Puurs	73	93	2	10	81
Sint-Amands	22	30	-	6	24
Sint-Katelijne-Waver	165	193	3	26	164
Willebroek	92	114	-	12	102
<b>Arrondissement Turnhout</b>	<b>2.292</b>	<b>3.022</b>	<b>47</b>	<b>456</b>	<b>2.518</b>
Arendonk	68	82	-	18	65
Baarle-Hertog	4	8	-	1	7
Balen	42	58	3	9	47
Beerse	37	48	1	4	44
Dessel	21	25	1	5	19
Geel	260	371	7	63	301
Grobbendonk	49	65	-	10	55
Herentals	219	307	4	34	269
Herenthout	14	19	-	4	16
Herselt	113	158	2	27	129
Hoogstraten	157	203	3	25	175
Hulshout	13	16	1	4	11
Kasterlee	49	64	-	12	52
Laakdal	52	68	1	10	57
Lille	60	76	1	15	60
Meerhout	27	42	-	9	33
Merksplas	25	27	2	3	22
Mol	284	386	6	50	330

\* doden 30 dagen = doden + dodelijk gewonden

Tabel 41

# Verkeersongevallen 2003

## Aantal ongevallen en slachtoffers per gemeente en arrondissement

Administratieve omschrijving	Aantal ongevallen	Aantal slachtoffers			
		Totaal	doden 30 dagen*	ernstig gewonden	licht gewonden
Olen	62	107	-	19	88
Oud-Turnhout	57	68	1	9	58
Ravels	41	49	3	11	35
Retie	40	57	-	18	40
Rijkevorsel	29	48	-	7	41
Turnhout	460	526	9	67	450
Vorselaar	24	30	1	5	24
Vosselaar	18	18	-	3	15
Westerlo	67	96	1	17	78
<b>Provincie Limburg</b>					
<b>Arrondissement Hasselt</b>	<b>2.309</b>	<b>3.251</b>	<b>43</b>	<b>405</b>	<b>2.802</b>
As	36	56	-	5	51
Beringen	210	306	4	45	257
Diepenbeek	69	99	-	18	80
Genk	423	615	7	81	527
Gingelom	11	19	-	3	15
Halen	24	32	-	2	30
Ham	22	35	-	14	22
Hasselt	561	783	11	67	705
Herk-de-Stad	35	53	1	5	47
Heusden-Zolder	173	248	1	23	224
Leopoldsburg	159	222	6	43	173
Lummen	122	171	1	27	143
Nieuwerkerken	5	5	-	1	4
Opglabbeek	37	49	-	4	45
Sint-Truiden	249	301	9	38	254
Tessenderlo	53	89	1	6	82
Zonhoven	95	134	1	16	117
Zutendaal	23	33	1	6	25
<b>Arrondissement Maaseik</b>	<b>1.034</b>	<b>1.460</b>	<b>36</b>	<b>241</b>	<b>1.183</b>
Bocholt	33	46	1	10	35
Bree	55	76	1	11	64
Dilsen-Stokkem	112	189	6	30	153
Hamont-Achel	30	38	-	7	31
Hechtel-Eksel	52	74	5	11	58
Houthalen-Helchteren	168	231	6	30	195
Kinrooi	30	47	-	9	38
Lommel	160	183	3	34	147
Maaseik	91	148	3	30	115
Meeuwen-Gruitrode	107	160	5	28	127
Neerpelt	84	99	1	16	82
Overpelt	69	104	1	16	87
Peer	43	64	4	9	51

\* doden 30 dagen = doden + dodelijk gewonden

Tabel 41

## Aantal ongevallen en slachtoffers per gemeente en arrondissement

Administratieve omschrijving	Aantal ongevallen	Aantal slachtoffers			
		Totaal	doden 30 dagen*	ernstig gewonden	licht gewonden
<b>Arrondissement Tongeren</b>	<b>950</b>	<b>1.344</b>	<b>26</b>	<b>214</b>	<b>1.104</b>
Alken	32	56	2	13	42
Bilzen	193	279	4	34	241
Borgloon	36	59	-	11	48
Heers	22	27	1	8	18
Hoeselt	24	35	1	5	29
Kortesseem	66	91	2	17	72
Lanaken	149	213	3	35	175
Maasmechelen	231	330	5	51	274
Riemst	24	33	1	7	24
Tongeren	135	171	5	23	143
Voeren	23	27	1	7	18
Wellen	15	23	1	3	18
<b>Provincie Oost-Vlaanderen</b>					
<b>Arrondissement Aalst</b>	<b>1.474</b>	<b>1.850</b>	<b>19</b>	<b>160</b>	<b>1.671</b>
Aalst	560	677	6	32	639
Denderleeuw	65	76	-	14	63
Erpe-Mere	108	144	2	12	130
Geraardsbergen	164	198	3	32	164
Haaltert	59	72	-	7	65
Herzele	68	95	1	9	85
Lede	87	108	3	15	90
Ninove	191	233	3	21	209
Sint-Lievens-Houtem	22	37	-	3	34
Zottegem	150	209	1	14	194
<b>Arrondissement Dendermonde</b>	<b>1.068</b>	<b>1.393</b>	<b>21</b>	<b>127</b>	<b>1.245</b>
Berlare	68	88	1	11	76
Buggenhout	25	34	1	7	26
Dendermonde	291	375	3	31	341
Hamme	142	189	9	14	166
Laarne	38	51	-	2	49
Lebbeke	86	112	1	12	99
Waasmunster	61	87	1	6	80
Wetteren	202	268	5	26	237
Wichelen	31	41	-	6	35
Zele	125	148	-	12	136
<b>Arrondissement Eeklo</b>	<b>482</b>	<b>622</b>	<b>10</b>	<b>109</b>	<b>503</b>
Assenede	48	61	4	5	52
Eeklo	203	256	1	56	199
Kaprijke	15	17	1	7	9

\* doden 30 dagen = doden + dodelijk gewonden

# Verkeersongevallen 2003

## Aantal ongevallen en slachtoffers per gemeente en arrondissement

Administratieve omschrijving	Aantal ongevallen	Aantal slachtoffers			
		Totaal	doden 30 dagen*	ernstig gewonden	licht gewonden
Maldegem	130	175	1	31	143
Sint-Laureins	15	18	1	4	13
Zelzate	70	94	2	6	86
<b>Arrondissement Gent</b>	<b>3.091</b>	<b>4.082</b>	<b>44</b>	<b>379</b>	<b>3.659</b>
Aalter	134	187	2	19	165
De Pinte	49	76	1	10	65
Deinze	184	262	2	23	237
Destelbergen	94	135	3	13	120
Evergem	153	188	2	20	166
Gavere	38	49	-	2	47
Gent	1.678	2.138	16	174	1.948
Knesselare	29	40	2	3	35
Lochristi	122	165	3	19	144
Lovendegem	28	43	1	3	38
Melle	60	78	-	4	74
Merelbeke	136	181	3	7	171
Moerbeke	33	46	-	7	39
Nazareth	87	113	1	17	95
Nevele	44	66	1	4	61
Oosterzele	47	59	2	7	51
Sint-Martens-Latem	33	48	-	3	44
Waarschoot	29	39	1	7	32
Wachtebeke	26	36	1	6	29
Zomergem	29	42	2	3	37
Zulte	57	92	1	27	63
<b>Arrondissement Oudenaarde</b>	<b>549</b>	<b>710</b>	<b>15</b>	<b>104</b>	<b>591</b>
Brakel	69	90	1	14	75
Horebeke	7	11	-	3	8
Kluisbergen	24	32	-	5	27
Kruishoutem	47	64	2	14	48
Lierde	7	8	1	5	2
Maarkedal	25	29	2	7	20
Oudenaarde	205	253	6	35	212
Ronse	106	126	2	10	114
Wortegem-Petegem	18	23	1	3	19
Zingem	16	28	-	2	26
Zwalm	24	46	-	6	40
<b>Arrondissement Sint-Niklaas</b>	<b>1.447</b>	<b>1.828</b>	<b>20</b>	<b>206</b>	<b>1.602</b>
Beveren	247	306	4	49	253
Kruikeke	76	105	1	6	98
Lokeren	245	317	3	38	276
Sint-Gillis-Waas	73	98	1	13	84

\* doden 30 dagen = doden + dodelijk gewonden

Tabel 41

**Aantal ongevallen en slachtoffers per gemeente en arrondissement**

Administratieve omschrijving	Aantal ongevallen	Aantal slachtoffers			
		Totaal	doden 30 dagen*	ernstig gewonden	licht gewonden
Sint-Niklaas	516	<b>639</b>	9	58	572
Stekene	113	<b>132</b>	2	17	113
Temse	177	<b>231</b>	-	24	207
<b>Provincie Vlaams-Brabant</b>					
<b>Arrondissement Halle-Vilvoorde</b>	<b>2.481</b>	<b>3.203</b>	<b>49</b>	<b>264</b>	<b>2.890</b>
Affligem	56	<b>82</b>	1	4	77
Asse	211	<b>254</b>	2	12	240
Beersel	76	<b>103</b>	4	14	85
Bever	6	<b>8</b>	-	-	8
Dilbeek	135	<b>173</b>	1	19	154
Drogenbos	17	<b>26</b>	-	7	19
Galmaarden	17	<b>21</b>	1	4	17
Gooik	37	<b>56</b>	-	11	45
Grimbergen	144	<b>168</b>	6	10	152
Halle	193	<b>248</b>	6	5	237
Herne	16	<b>17</b>	1	2	13
Hoeilaart	33	<b>65</b>	-	4	61
Kampenhout	35	<b>51</b>	-	7	43
Kapelle-op-den-Bos	17	<b>19</b>	-	-	19
Kraainem	80	<b>93</b>	-	3	90
Lennik	33	<b>46</b>	-	7	39
Liedekerke	71	<b>81</b>	-	8	73
Linkebeek	10	<b>15</b>	-	5	10
Londerzeel	107	<b>127</b>	4	14	108
Machelen	73	<b>108</b>	1	9	98
Meise	57	<b>78</b>	2	8	67
Merchtem	20	<b>26</b>	1	6	19
Opwijk	13	<b>19</b>	1	-	18
Overijse	148	<b>176</b>	3	8	165
Pepingen	31	<b>46</b>	2	1	42
Roosdaal	27	<b>34</b>	1	2	31
Sint-Genesius-Rode	50	<b>65</b>	1	9	55
Sint-Pieters-Leeuw	135	<b>190</b>	3	10	177
Steenokkerzeel	52	<b>72</b>	-	14	58
Ternat	63	<b>84</b>	1	4	79
Vilvoorde	199	<b>228</b>	1	21	206
Wemmel	34	<b>48</b>	-	2	46
Wezembeek-Oppem	14	<b>19</b>	-	-	19
Zaventem	203	<b>271</b>	2	24	245
Zemst	70	<b>89</b>	4	10	76

\* doden 30 dagen = doden + dodelijk gewonden

# Verkeersongevallen 2003

## Aantal ongevallen en slachtoffers per gemeente en arrondissement

Administratieve omschrijving	Aantal ongevallen	Aantal slachtoffers			
		Totaal	doden 30 dagen*	ernstig gewonden	licht gewonden
<b>Arrondissement Leuven</b>	<b>2.084</b>	<b>2.682</b>	<b>31</b>	<b>264</b>	<b>2.387</b>
Aarschot	190	245	1	27	216
Begijnendijk	22	32	-	2	30
Bekkevoort	57	91	1	11	79
Bertem	47	68	-	7	60
Bierbeek	28	33	1	-	32
Boortmeerbeek	15	20	1	-	19
Boutersem	21	36	-	-	36
Diest	175	210	4	38	168
Geetbets	6	6	-	-	6
Glabbeek	6	8	-	-	8
Haacht	24	27	-	3	24
Herent	60	82	1	7	75
Hoegaarden	8	10	1	4	5
Holsbeek	21	37	-	1	36
Huldenberg	17	18	-	-	18
Keerbergen	66	92	1	10	81
Kortenaken	25	39	-	4	35
Kortenberg	81	109	2	9	99
Landen	43	61	3	2	56
Leuven	533	642	8	37	597
Lintar	17	26	-	3	23
Lubbeek	82	90	-	14	76
Oud-Heverlee	83	94	1	9	84
Rotselaar	45	59	-	5	54
Scherpenheuvel-Zichem	62	86	-	21	65
Tervuren	83	130	3	9	117
Tielt-Winge	38	42	1	10	31
Tienen	156	200	-	23	177
Tremelo	57	61	1	5	54
Zoutleeuw	19	29	1	4	23
<b>Provincie West-Vlaanderen</b>					
<b>Arrondissement Brugge</b>	<b>1.919</b>	<b>2.360</b>	<b>34</b>	<b>204</b>	<b>2.121</b>
Beernem	58	84	2	13	69
Blankenberge	163	172	1	9	162
Brugge	765	973	16	50	907
Damme	44	56	-	9	46
Jabbeke	67	90	2	4	84
Knokke-Heist	395	463	7	39	417
Oostkamp	187	219	3	40	176
Torhout	145	182	1	19	162
Zedelgem	79	100	1	14	85
Zuienkerke	16	21	1	6	14

\* doden 30 dagen = doden + dodelijk gewonden

Tabel 41



# Verkeersongevallen 2003

## Aantal ongevallen en slachtoffers per gemeente en arrondissement

Administratieve omschrijving	Aantal ongevallen	Aantal slachtoffers			
		Totaal	doden 30 dagen*	ernstig gewonden	licht gewonden
<b>Arrondissement Diksmuide</b>	<b>256</b>	<b>321</b>	<b>4</b>	<b>87</b>	<b>230</b>
Diksmuide	165	199	4	58	137
Houthulst	18	29	-	7	22
Koekelare	24	32	-	9	23
Kortemark	36	47	-	9	38
Lo-Reninge	13	14	-	4	10
<b>Arrondissement Ieper</b>	<b>500</b>	<b>642</b>	<b>25</b>	<b>98</b>	<b>519</b>
Heuvelland	30	35	1	10	24
Ieper	283	360	12	51	298
Langemark-Poelkapelle	22	25	1	2	22
Mesen	1	1	-	-	1
Poperinge	57	70	4	14	52
Vleteren	12	17	2	3	12
Wervik	42	60	-	7	54
Zonnebeke	52	72	5	12	56
<b>Arrondissement Kortrijk</b>	<b>1.617</b>	<b>1.932</b>	<b>27</b>	<b>213</b>	<b>1.692</b>
Anzegem	29	35	-	11	24
Avelgem	33	37	-	7	30
Deerlijk	40	46	2	7	36
Harelbeke	162	196	4	18	175
Kortrijk	676	795	9	75	711
Kuurne	31	44	1	-	43
Lendelede	11	11	1	-	10
Menen	203	254	4	34	217
Spiere-Helkijn	16	24	1	2	20
Waregem	230	268	5	31	233
Wevelgem	122	142	-	16	127
Zwevegem	66	80	-	12	68
<b>Arrondissement Oostende</b>	<b>895</b>	<b>1.153</b>	<b>19</b>	<b>119</b>	<b>1.015</b>
Bredene	51	72	1	11	60
De Haan	82	118	2	20	95
Gistel	71	104	3	9	92
Ichtegem	73	101	2	12	87
Middelkerke	145	179	6	22	151
Oostende	429	526	3	36	486
Oudenburg	43	54	2	9	43
<b>Arrondissement Roeselare</b>	<b>780</b>	<b>963</b>	<b>23</b>	<b>110</b>	<b>830</b>
Hooglede	46	60	2	5	53
Ingelmunster	43	57	3	10	45
Izegem	126	139	2	16	121
Ledegem	34	42	-	8	34

\* doden 30 dagen = doden + dodelijk gewonden

Tabel 41

# Verkeersongevallen 2003

## Aantal ongevallen en slachtoffers per gemeente en arrondissement

Administratieve omschrijving	Aantal ongevallen	Aantal slachtoffers			
		Totaal	doden 30 dagen*	ernstig gewonden	licht gewonden
Lichtervelde	26	37	-	7	30
Moorslede	28	30	1	11	18
Roeselare	445	558	9	44	504
Staden	32	40	6	10	24
<b>Arrondissement Tielt</b>	<b>400</b>	<b>524</b>	<b>12</b>	<b>103</b>	<b>409</b>
Ardooie	37	56	-	5	51
Dentergem	7	9	2	-	7
Meulebeke	53	72	1	11	60
Oostrozebeke	15	18	-	4	14
Pittem	20	27	-	11	16
Ruiselede	14	15	-	-	15
Tielt	192	247	7	57	182
Wielsbeke	36	48	1	7	40
Wingene	26	32	1	8	23
<b>Arrondissement Veurne</b>	<b>424</b>	<b>507</b>	<b>9</b>	<b>84</b>	<b>415</b>
Alveringem	23	26	-	3	23
De Panne	35	44	1	8	35
Koksijde	224	252	3	39	210
Nieuwpoort	37	53	2	10	41
Veurne	104	132	3	23	105
<b>Provincie Waals-Brabant</b>					
<b>Arrondissement Nijvel</b>	<b>1.357</b>	<b>1.830</b>	<b>61</b>	<b>154</b>	<b>1.615</b>
Bevekom	14	24	2	1	21
Chastre	12	17	-	1	16
Chaumont-Gistoux	19	34	2	3	29
Court-Saint-Etienne	32	50	-	2	48
Eigenbrakel	107	145	4	8	133
Geldenaken	68	94	7	10	77
Genepien	69	95	5	15	75
Graven	44	59	2	8	49
Hélécine	6	8	-	-	8
Incourt	17	24	-	-	24
Itter	22	30	1	5	24
Kasteelbrakel	24	38	-	3	35
Lasne	37	45	-	4	41
Mont-Saint-Guibert	30	37	2	2	33
Nijvel	151	213	7	21	185
Orp-Jauche	16	27	1	2	24
Ottignies-Louvain-la-Neuve	105	134	4	16	114
Perwijs	25	33	1	2	30
Ramillies	12	19	1	-	18

\* doden 30 dagen = doden + dodelijk gewonden

Tabel 41

## Aantal ongevallen en slachtoffers per gemeente en arrondissement

Administratieve omschrijving	Aantal ongevallen	Aantal slachtoffers			
		Totaal	doden 30 dagen*	ernstig gewonden	licht gewonden
Rebecq	34	<b>42</b>	1	3	38
Rixensart	59	<b>74</b>	7	4	63
Terhulpen	23	<b>24</b>	-	3	21
Tubeke	78	<b>85</b>	1	3	81
Villers-la-Ville	38	<b>73</b>	7	6	60
Walhain	28	<b>41</b>	1	5	35
Waterloo	106	<b>125</b>	3	13	109
Waver	180	<b>238</b>	2	13	223
<b>Provincie Henegouwen</b>					
<b>Arrondissement Aat</b>	<b>340</b>	<b>428</b>	<b>17</b>	<b>96</b>	<b>315</b>
Aat	112	<b>130</b>	5	13	112
Beloeil	65	<b>87</b>	3	20	64
Bernissart	45	<b>54</b>	-	9	45
Brugelette	21	<b>26</b>	2	4	20
Chièvres	22	<b>30</b>	-	9	21
Elzele	17	<b>26</b>	3	14	9
Frasnes-lez-Anvaing	34	<b>47</b>	3	16	28
Vloesberg	25	<b>28</b>	1	11	17
<b>Arrondissement Bergen</b>	<b>810</b>	<b>1.132</b>	<b>35</b>	<b>190</b>	<b>906</b>
Bergen	340	<b>454</b>	15	73	365
Boussu	56	<b>78</b>	1	20	56
Colfontaine	63	<b>72</b>	1	6	65
Dour	37	<b>54</b>	2	9	43
Frameries	45	<b>59</b>	-	10	49
Hensies	19	<b>31</b>	1	5	26
Honnelles	9	<b>10</b>	4	2	5
Jurbeke	33	<b>59</b>	2	7	50
Lens	20	<b>32</b>	2	9	21
Quaregnon	42	<b>60</b>	-	2	58
Quévy	30	<b>53</b>	3	8	42
Quiévrain	22	<b>29</b>	2	9	19
Saint-Ghislain	93	<b>139</b>	2	29	108
<b>Arrondissement Charleroi</b>	<b>1.741</b>	<b>2.444</b>	<b>68</b>	<b>287</b>	<b>2.090</b>
Aiseau-Presles	26	<b>35</b>	1	6	27
Chapelle-lez-Herlaimont	45	<b>61</b>	3	10	48
Charleroi	965	<b>1.361</b>	24	149	1.187
Châtelet	126	<b>197</b>	5	18	174
Courcelles	115	<b>155</b>	3	17	135
Farciennes	42	<b>62</b>	1	3	58
Fleurus	50	<b>71</b>	6	15	50

\* doden 30 dagen = doden + dodelijk gewonden

# Verkeersongevallen 2003

## Aantal ongevallen en slachtoffers per gemeente en arrondissement

Administratieve omschrijving	Aantal ongevallen	Aantal slachtoffers			
		Totaal	doden 30 dagen*	ernstig gewonden	licht gewonden
Fontaine-l'Évêque	50	74	2	9	63
Gerpennes	28	41	5	6	30
Les Bons Villers	14	21	1	3	17
Manage	72	101	2	9	90
Montigny-le-Tilleul	29	43	2	4	37
Pont-à-celles	95	110	3	17	90
Seneffe	83	113	10	20	83
<b>Arrondissement Doornik</b>	<b>546</b>	<b>787</b>	<b>30</b>	<b>126</b>	<b>632</b>
Antoing	20	29	1	5	22
Brunehaut	10	12	1	2	9
Celles	33	41	1	8	31
Doornik	249	371	10	64	297
Estaimpuis	34	45	4	6	35
Leuze-en-Hainaut	64	90	5	19	66
Mont-de-l'Enclus	21	26	-	3	24
Pecq	30	48	1	4	43
Péruwelz	78	121	5	14	102
Rumes	5	5	2	1	2
<b>Arrondissement Moeskroen</b>	<b>318</b>	<b>400</b>	<b>5</b>	<b>49</b>	<b>347</b>
Komen-Waasten	85	107	2	18	87
Moeskroen	233	293	3	30	259
<b>Arrondissement Thuin</b>	<b>544</b>	<b>790</b>	<b>24</b>	<b>164</b>	<b>602</b>
Anderlues	21	26	1	5	20
Beaumont	54	80	2	26	52
Binche	116	167	2	28	137
Chimay	50	75	1	17	58
Erquelinnes	42	57	2	13	42
Estinnes	19	31	1	4	26
Froidchapelle	20	33	-	14	20
Ham-sur-Heure-Nalinnes	19	23	2	3	18
Lobbès	12	24	1	4	19
Merbes-le-Château	12	22	1	4	17
Momignies	16	26	2	8	16
Morlanwelz	53	63	1	7	55
Sivry-Rance	24	36	2	7	27
Thuin	87	127	6	25	96
<b>Arrondissement Zinnik</b>	<b>698</b>	<b>924</b>	<b>27</b>	<b>163</b>	<b>734</b>
's Gravenbrakel	68	81	2	12	67
Ecaussinnes	29	40	1	5	34
Edingen	49	60	2	7	51
La Louvière	286	375	7	42	326

\* doden 30 dagen = doden + dodelijk gewonden

Tabel 41

## Aantal ongevallen en slachtoffers per gemeente en arrondissement

Administratieve omschrijving	Aantal ongevallen	Aantal slachtoffers			
		Totaal	doden 30 dagen*	ernstig gewonden	licht gewonden
Le Roeulx	61	<b>78</b>	4	15	59
Lessen	51	<b>71</b>	6	18	47
Opzullik	29	<b>47</b>	3	20	24
Zinnik	125	<b>171</b>	2	43	126
<b>Provincie Luik</b>					
<b>Arrondissement Borgworm</b>	<b>318</b>	<b>446</b>	<b>17</b>	<b>52</b>	<b>377</b>
Berloz	11	<b>18</b>	-	2	16
Borgworm	55	<b>85</b>	2	11	72
Braives	16	<b>16</b>	-	-	16
Crisnée	17	<b>23</b>	1	5	17
Donceel	9	<b>14</b>	-	1	13
Faimes	14	<b>22</b>	-	4	18
Fexhe-le-Haut-Clocher	12	<b>18</b>	-	-	18
Geer	11	<b>23</b>	1	3	19
Hannuit	111	<b>144</b>	10	18	116
Lijsem	11	<b>20</b>	1	1	18
Oerle	10	<b>11</b>	1	2	8
Remicourt	7	<b>9</b>	1	3	5
Saint-Georges-sur-Meuse	29	<b>37</b>	-	2	35
Wasseiges	5	<b>6</b>	-	-	6
<b>Arrondissement Hoei</b>	<b>537</b>	<b>784</b>	<b>27</b>	<b>100</b>	<b>657</b>
Amay	65	<b>90</b>	1	8	81
Anthisnes	21	<b>26</b>	-	1	24
Burdinne	6	<b>10</b>	1	3	6
Clavier	24	<b>43</b>	2	9	32
Engis	38	<b>56</b>	2	7	46
Ferrières	21	<b>25</b>	1	4	20
Hamoir	16	<b>26</b>	-	3	22
Héron	11	<b>17</b>	1	2	14
Hoei	118	<b>168</b>	3	16	149
Marchin	22	<b>31</b>	2	4	24
Modave	27	<b>37</b>	3	8	27
Nandrin	29	<b>40</b>	3	9	29
Ouffet	7	<b>8</b>	-	1	7
Tinlot	22	<b>31</b>	1	4	26
Verlaine	14	<b>25</b>	-	1	24
Villers-le-Bouillet	42	<b>74</b>	4	9	61
Wanze	53	<b>78</b>	3	9	66

\* doden 30 dagen = doden + dodelijk gewonden

# Verkeersongevallen 2003

## Aantal ongevallen en slachtoffers per gemeente en arrondissement

Administratieve omschrijving	Aantal ongevallen	Aantal slachtoffers			
		Totaal	doden 30 dagen*	ernstig gewonden	licht gewonden
<b>Arrondissement Luik</b>	<b>2.683</b>	<b>3.589</b>	<b>70</b>	<b>293</b>	<b>3.226</b>
Ans	148	208	5	15	188
Awans	34	48	2	8	37
Aywaille	72	106	6	9	91
Beyne-Heusay	19	23	-	3	21
Bitsingen	14	17	-	4	13
Blégny	28	33	1	10	22
Chaufontaine	63	86	-	7	79
Comblain-au-Pont	36	53	3	12	38
Dalhem	8	8	-	-	8
Esneux	93	120	-	19	101
Flémalle	100	126	3	3	121
Fléron	55	67	1	4	62
Grâce-Hollogne	125	176	5	17	153
Herstal	173	257	5	18	234
Juprelle	14	27	1	4	22
Luik	993	1.279	18	46	1.215
Neupré	13	18	-	1	17
Oupeye	205	247	1	33	213
Saint-Nicolas	44	59	-	9	50
Seraing	218	291	10	28	252
Soumagne	74	117	1	12	104
Sprimont	70	106	-	9	97
Trooz	33	47	2	10	34
Wezet	52	68	6	11	51
<b>Arrondissement Verviers</b>	<b>1.203</b>	<b>1.632</b>	<b>31</b>	<b>223</b>	<b>1.378</b>
Amblève	23	28	1	5	22
Aubel	17	24	-	2	21
Baelen	28	46	1	13	32
Bullange	24	32	4	8	20
Burg-Reuland	24	36	1	7	28
Butgenbach	18	25	-	5	20
Dison	38	43	-	2	41
Eupen	80	108	-	26	82
Herve	101	125	4	15	106
Jalhay	49	74	-	8	66
La Calamine	30	42	-	7	35
Lierneux	11	15	-	-	15
Limburg	23	27	-	3	23
Lontzen	25	33	1	12	20
Malmedy	53	69	5	15	49
Olné	9	14	-	-	14
Pepinster	25	37	-	3	34
Plombières	30	37	-	4	33

\* doden 30 dagen = doden + dodelijk gewonden

Tabel 41

## Aantal ongevallen en slachtoffers per gemeente en arrondissement

Administratieve omschrijving	Aantal ongevallen	Aantal slachtoffers				
		Totaal	doden 30 dagen*	ernstig gewonden	licht gewonden	
Raeren	34	50	2	8	40	
Saint-Vith	51	77	2	14	61	
Spa	60	78	1	5	72	
Stavelot	51	82	2	10	69	
Stoumont	37	46	1	10	36	
Theux	48	72	3	6	63	
Thimister-Clermont	25	39	-	5	34	
Trois-Ponts	10	15	-	2	12	
Verviers	227	290	2	17	271	
Weismes	25	45	1	10	34	
Welkenraedt	25	26	-	1	25	
<b>Provincie Luxemburg</b>						
<b>Arrondissement Aarlen</b>		<b>242</b>	<b>358</b>	<b>7</b>	<b>35</b>	<b>317</b>
Aarlen	123	185	2	23	161	
Attert	5	9	1	-	8	
Aubange	68	101	-	5	96	
Martelange	15	18	1	4	13	
Messancy	31	45	3	3	39	
<b>Arrondissement Bastenaken</b>		<b>255</b>	<b>373</b>	<b>10</b>	<b>75</b>	<b>288</b>
Bastenaken	99	141	3	23	115	
Bertogne	24	38	1	12	25	
Fauvillers	10	12	-	4	8	
Gouvy	16	20	2	3	15	
Houffalize	22	30	-	-	30	
Sainte-Ode	12	16	-	2	13	
Vaux-sur-Sûre	25	33	3	10	19	
Vielsalm	47	83	1	20	62	
<b>Arrondissement Marche-en-Famenne</b>		<b>341</b>	<b>489</b>	<b>12</b>	<b>98</b>	<b>379</b>
Durbuy	83	131	2	35	94	
Erezée	8	12	-	2	10	
Hotton	22	24	1	3	20	
La Roche-en-Ardenne	41	59	1	16	41	
Manhay	22	33	-	10	24	
Marche-en-Famenne	97	141	1	12	128	
Nassogne	33	45	5	11	29	
Rendeux	12	20	2	7	12	
Tenneville	23	25	-	4	21	

\* doden 30 dagen = doden + dodelijk gewonden

# Verkeersongevallen 2003

## Aantal ongevallen en slachtoffers per gemeente en arrondissement

Administratieve omschrijving	Aantal ongevallen	Aantal slachtoffers			
		Totaal	doden 30 dagen*	ernstig gewonden	licht gewonden
<b>Arrondissement Neufchâteau</b>	<b>379</b>	<b>513</b>	<b>15</b>	<b>115</b>	<b>383</b>
Bertrix	86	103	1	22	80
Bouillon	38	55	1	12	42
Daverdisse	1	2	-	-	2
Herbeumont	8	15	1	4	9
Léglise	22	27	1	6	19
Libin	37	52	-	11	41
Libramont-Chevigny	67	91	4	26	61
Neufchâteau	50	78	5	14	58
Paliseul	26	36	-	2	33
Saint-Hubert	15	17	-	4	14
Tellin	15	19	-	6	13
Wellin	15	19	2	7	10
<b>Arrondissement Virton</b>	<b>264</b>	<b>370</b>	<b>10</b>	<b>80</b>	<b>280</b>
Chiny	21	29	-	7	22
Etalle	29	42	1	7	35
Florenville	36	42	-	16	26
Habay	36	57	4	8	44
Meix-devant-Virton	16	18	-	7	11
Musson	22	34	1	7	26
Rouvroy	10	22	-	5	17
Saint-Léger	20	30	-	6	24
Tintigny	14	19	2	4	12
Virton	60	77	2	12	63
<b>Provincie Namen</b>					
<b>Arrondissement Dinant</b>	<b>623</b>	<b>814</b>	<b>27</b>	<b>154</b>	<b>633</b>
Anhée	18	22	-	7	15
Beauraing	30	43	5	15	23
Bièvre	6	7	1	-	6
Ciney	122	153	3	19	131
Dinant	168	206	8	32	166
Gedinne	72	88	3	26	59
Hamois	21	27	-	7	20
Hastière	13	15	-	4	11
Havelange	9	15	-	1	14
Houyet	24	37	1	3	33
Onhaye	11	15	-	1	14
Rochefort	89	132	5	25	102
Somme-Leuze	13	16	1	4	11
Vresse-sur-Semois	7	9	-	-	9
Yvoir	20	27	-	8	19

\* doden 30 dagen = doden + dodelijk gewonden

Tabel 41



## Aantal ongevallen en slachtoffers per gemeente en arrondissement

Administratieve omschrijving	Aantal ongevallen	Aantal slachtoffers			
		Totaal	doden 30 dagen*	ernstig gewonden	licht gewonden
<b>Arrondissement Namen</b>	<b>1.340</b>	<b>1.863</b>	<b>43</b>	<b>290</b>	<b>1.531</b>
Andenne	123	157	7	17	133
Assesse	22	31	2	4	26
Eghezée	60	96	2	23	71
Fernelmont	26	41	-	11	30
Floreffe	27	46	3	13	30
Fosses-la-Ville	93	122	1	31	89
Gembloux	112	156	1	29	126
Gesves	17	27	-	4	23
Jemeppe-sur-Sambre	85	121	3	21	97
La Bruyère	28	42	1	8	33
Mettet	30	56	2	14	40
Namen	468	634	16	54	564
Ohey	15	21	1	3	18
Profondeville	40	57	4	12	41
Sambreville	150	195	-	34	161
Sombreffe	44	60	-	12	47
<b>Arrondissement Philippeville</b>	<b>372</b>	<b>531</b>	<b>20</b>	<b>143</b>	<b>368</b>
Cerfontaine	31	50	2	19	29
Couvin	100	141	4	32	105
Doische	20	30	-	6	25
Florennes	40	59	-	20	39
Philippeville	67	96	2	15	79
Viroinval	22	25	1	8	16
Walcourt	92	130	11	43	76

\* doden 30 dagen = doden + dodelijk gewonden

# Verkeersongevallen 2003

## Aantal ongevallen en slachtoffers per provincie en gewest

Administratieve omschrijving	Aantal ongevallen	Aantal slachtoffers			
		Totaal	doden 30 dagen*	ernstig gewonden	licht gewonden
<b>BELGIË</b>	<b>50.478</b>	<b>66.601</b>	<b>1.215</b>	<b>7.978</b>	<b>57.408</b>
<b>Brussels Hoofdstedelijk Gewest</b>	<b>2.723</b>	<b>3.421</b>	<b>30</b>	<b>183</b>	<b>3.209</b>
<b>Vlaams Gewest</b>	<b>32.844</b>	<b>42.682</b>	<b>629</b>	<b>4.909</b>	<b>37.143</b>
Provincie Antwerpen	9.084	<b>11.854</b>	162	1.417	10.275
Provincie Limburg	4.294	<b>6.055</b>	105	861	5.089
Provincie Oost-Vlaanderen	8.112	<b>10.485</b>	129	1.085	9.271
Provincie Vlaams-Brabant	4.564	<b>5.885</b>	80	528	5.277
Provincie West-Vlaanderen	6.791	<b>8.402</b>	153	1.019	7.231
<b>Waals Gewest</b>	<b>14.911</b>	<b>20.498</b>	<b>556</b>	<b>2.886</b>	<b>17.056</b>
Provincie Waals-Brabant	1.357	<b>1.830</b>	61	154	1.615
Provincie Henegouwen	4.997	<b>6.906</b>	206	1.074	5.625
Provincie Luik	4.741	<b>6.451</b>	145	668	5.638
Provincie Luxemburg	1.481	<b>2.104</b>	54	403	1.646
Provincie Namen	2.335	<b>3.208</b>	90	586	2.532

\* Doden 30 dagen = doden + dodelijk gewonden

**Informatie**

De Algemene Directie Statistiek en Economische Informatie maakt deel uit van de Federale Overheidsdienst Economie, KMO, Middenstand en Energie. We hebben de opdracht om aan de informatiebehoeften van zowel overheid, bedrijfswereld als burgers te voldoen, en dit door hen allerlei actuele cijfers over de toestand van het land aan te bieden.

## Waar vindt u de statistische en economische informatie ?

Op onze websites <http://statbel.fgov.be> (statistieken) en <http://mineco.fgov.be> (economie)

In vijf grote steden van het land heeft het publiek toegang tot :

- ◇ Jaarboeken, gespecialiseerde publicaties en een selectie van diskettes en cd-rom's.
- ◇ Een leeszaal, waar men onze publicaties maar ook statistische publicaties van andere ministeries en Belgische en internationale instellingen kan raadplegen.

Al onze bibliotheken zijn op werkdagen open van 8u30 tot 16u30 (Brussel) en van 9 tot 12 en van 13 tot 16 uur (andere).

## Brussel City Atrium C

Vooruitgangstraat 50, 1210 Brussel  
tel. 02/277.55.03 – 02/277.55.04 fax 02/277.55.19  
e-mail : [info@statbel.mineco.fgov.be](mailto:info@statbel.mineco.fgov.be)

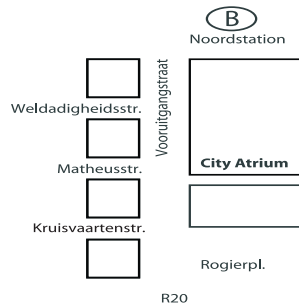
Trein (B) : Noord station

Metro (M) : lijn 2, station Rogier

Trams : 3, 52, 55, 56, 81, 90  
halte Rogier of Noord

Bus STIB : 38, 58, 61  
halte Rogier of Noord

Bus De Lijn : 318, 351, 358, 410, 526, 554  
halte Noord



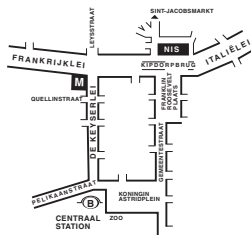
## Antwerpen

Italiëlei 124 - bus 85, 2000 Antwerpen  
tel. 03/229 07 00 fax 03/233 28 30  
e-mail : [info.antwerpen@statbel.mineco.fgov.be](mailto:info.antwerpen@statbel.mineco.fgov.be)

Trein (B) : Centraal Station

Metro (M) : halte Opera

Tram-Bus : vlakbij (Fr. Rooseveltplaats)



## Charleroi

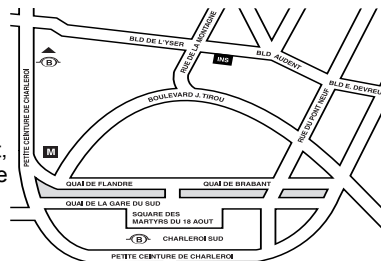
Tour Biarent, Bd Audent 14/5., 6000 Charleroi  
tel. 071/ 27.44.14 fax 071/ 27.44.19  
e-mail : [info.charleroi@statbel.mineco.fgov.be](mailto:info.charleroi@statbel.mineco.fgov.be)

Trein (B) : Charleroi Sud, 20 min van het station (Place Buisset, Rue du Collège, Place Charles II, Boulevard Tirou, Rue de la Montagne)

Bus : halte Tirou

Autoweg : kleine ring van Charleroi - uitrit Gare du Sud

Parking (P) : betaalparking tegenover het NIS



## Gent

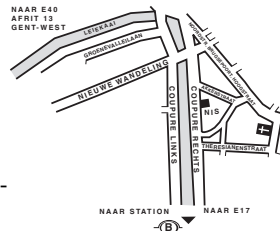
Coupure rechts 620, 9000 Gent  
tel. 09/267 27 00 fax 09/267 27 29  
e-mail : [info.gent@statbel.mineco.fgov.be](mailto:info.gent@statbel.mineco.fgov.be)

Trein (B) : Gent St.-Pieters

Tram-Bus : 40, 43 halte Theresianenstraat

Autoweg : gemakkelijk bereikbaar langs E40 (uitrit 13 - Gent-West/Drongen)

Parking (P) : op de "Coupure Rechts"



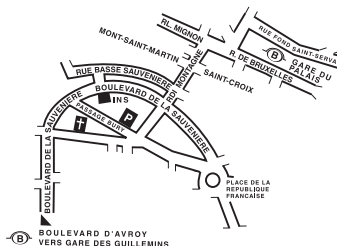
## Luik

Bd de la Sauvenière 73-75, 4000 Luik  
tel. 04/223 84 11 fax 04/222 49 94  
e-mail : [info.liege@statbel.mineco.fgov.be](mailto:info.liege@statbel.mineco.fgov.be)

Trein (B) : station Guillemins of Palais

Tram-Bus : (Guillemins) 1 en 4 halte Sauvenière

Parking (P) : Neujean (op 20 m - zelfde straatkant) Mercure (tegenover)



We verspreiden tal van producten die de Belgische socio-economische realiteit in cijfers weergeven.

Al deze producten, opgenomen in onze catalogus, kunt u verkrijgen in onze regionale centra of bij onze dienst documentatie - verkoop in Brussel. Onze catalogus wordt u op eenvoudige aanvraag toegestuurd. (zie adressen hiernaast) .

Een keuze uit onze gegevens en de lijst van onze publicaties vindt u eveneens op onze website: <http://statbel.fgov.be>

## **Samenleving : andere publicaties**

### ***Huishoudbudgetonderzoek***

Het Huishoudbudgetonderzoek bepaalt het bestedingspatroon van de Belgische huishoudens. Elke maand worden door meer dan 350 huishoudens inkomsten en uitgaven opgetekend. De door deze huishoudens verstrekte gegevens worden geëxtrapoleerd naar de circa vier miljoen huishoudens die ons land rijk is. Deze statistieken zijn beschikbaar per gewest en voor het Rijk en leveren u informatie over het detail van de uitgaven per product en gebruikte dienst, uitgesplitst volgens de leeftijd van het gezinshoofd, het beroepsstatuut,... Deze gegevens zijn eveneens elektronisch beschikbaar.

### ***Volksgezondheid***

In deze brochure komt informatie over het aantal artsen (volgens specialisatie) per administratief arrondissement, alsook over het aantal ziekenhuizen. Zij bevat ook statistieken over het aantal gevallen van AIDS en kanker. - Jaarlijks

### ***Doodsoorzaken***

Deze jaarlijks publicatie biedt informatie over het aantal sterfgevallen tijdens het referentiejaar, naar geslacht en leeftijdsgroep, volgens de initiële doodsoorzaak, of deze nu natuurlijk is of het gevolg van een uitwendige oorzaak. Deze gegevens worden gerangschikt volgens de "Internationale classificatie van ziekten" van de Wereldgezondheidsorganisatie. U vindt er eveneens informatie over de kindersterfte, de overlijdens van personen op bezoek in ons land en over de gevallen van gewelddadige dood, meer bepaald zelfmoord en sterfgevallen die juridisch als verdacht worden beschouwd.

## **Enkele andere publicaties**

### ***Algemene publicaties***

Regionaal Statistisch Jaarboek  
Statistisch tijdschrift – *Maandelijks*  
Weekbericht

### ***Grondgebied en leefmilieu***

Statistiek van de bodembezetting (diskette)  
Overzicht milieustatistieken - *Jaarlijks*

### ***Bevolking***

Huishoudens en familiekernen – *Jaarlijks*  
Totale bevolking op 1 januari - *Jaarlijks*  
Sterftetafels - *Jaarlijks*

### ***Economie en financiën***

Verkoop van onroerende goederen – *Jaarlijks*

### ***Landbouw***

Land- en tuinbouwtelling op 15 mei - *Jaarlijks*

### ***Industrie***

Industriële productie en bouwbedrijf -  
*maandelijks*

### ***Handel, diensten en vervoer***

Maandelijkse vervoerstatistieken – *maandelijks*  
Binnenlandse handel - *jaarlijks*



FEDERALE OVERHEIDSDIENST  
ECONOMIE, K.M.O.,  
MIDDENSTAND & ENERGIE

Statistiek en  
Economische Informatie

Gedrukt door de  
drukkerij van de  
Algemene Directie Statistiek  
En Economische Informatie  
B-1000 Brussel

Juni 2006