

Gezondheid

**Verkeersongevallen
op de openbare weg
met doden en gewonden**

De Algemene Directie Statistiek en Economische Informatie biedt onpartijdige statistische informatie. De informatie wordt conform de wet verspreid, meer bepaald voor wat betreft de privacy.

De statistieken worden ingedeeld in acht domeinen:

- Algemeen
- Grondgebied en leefmilieu
- Bevolking
- Samenleving
- Economie en financiën
- Landbouw en vergelijkbare activiteiten
- Industrie
- Diensten, handel en vervoer

Alle rechten voorbehouden. Het vertalen, bewerken, reproduceren op welke wijze dan ook, inbegrepen fotografie en microfilm, is niet toegelaten, tenzij met schriftelijke machtiging vanwege de Algemene Directie Statistiek en Economische Informatie. Het citeren van korte uittreksels als toelichting of bewijsvoering in een artikel, een boekbespreking of een boek is evenwel toegestaan, mits de bron duidelijk en nauwkeurig wordt vermeld.

Verantwoordelijke uitgever: R. MASSANT

© 2005, **ALGEMENE DIRECTIE STATISTIEK EN ECONOMISCHE INFORMATIE** | uitgever
B-1000 Brussel – Leuvenseweg 44

Gezondheid

**Verkeersongevallen
op de openbare weg
met doden en gewonden**

Jaar 2002

Inhoudsopgave

Inleiding en definities	3
--------------------------------------	----------

Verkeersongevallen op de openbare weg met doden en/of gewonden

- Evolutie van het aantal ongevallen – periode 1984 – 2002 – Grafiek	7
- Evolutie van het aantal slachtoffers - Periode 1980– 2002 – Grafiek	7
- Evolutie van het aantal ongevallen – Periode 1987 – 2002	8
- Evolutie van het aantal slachtoffers – Periode 1984 – 2002	9
- Indeling van de ongevallen en de slachtoffers volgens de maand van het ongeval Periode 1998 – 2002	10
- Indeling van de ongevallen volgens de maand van het ongeval – Grafiek	11
- Evolutie van de bevolking en het aantal personenwagens – Grafiek	11
- Evolutie van het aantal ongevallen per gewest – Periode 2000 – 2002	12
- Evolutie van het aantal slachtoffers per gewest – Periode 2000 – 2002	12
- Indeling van de ongevallen per gewest (in %) – Grafiek	13
- Indeling van de slachtoffers naar de aard van de weggebruiker (in %) – Grafiek	13
- Aantal ongevallen per provincie	14
- Aantal slachtoffers per provincie	14
- Daggemiddelde van het aantal ongevallen en slachtoffers Periode 1955 – 2002	15
- Evolutie van het aantal ongevallen per gewest binnen of buiten de bebouwde kom Periode 1993 – 2002	16
- Evolutie van het aantal slachtoffers per gewest binnen of buiten de bebouwde kom Periode 1993 – 2002	16
- Evolutie van het aantal doden en dodelijk gewonden (doden 30 dagen) per gewest binnen of buiten de bebouwde kom – Periode 1993 – 2002	17
- Evolutie van het aantal zwaargewonden per gewest binnen of buiten de bebouwde kom Periode 1993 – 2002	17
- Evolutie van het aantal licht gewonden per gewest binnen of buiten de bebouwde kom Periode 1993 – 2002	18

- Aantal ongevallen en slachtoffers per gewest binnen of buiten de bebouwde kom en volgens de aard van de weg	19
- Evolutie van enkele algemene gegevens die de gevaarsrisico's determineren van de verschillende soorten voertuigen – Periode 1990 – 2002	20
- Lengte van het Belgische wegennet op 1 januari (in km)	20
- Jaarlijks afgelegde afstand in België (in miljard voertuigen-km)	20
- Aantal ongevallen in de verschillende dagen van de week	21
- Aantal slachtoffers in de verschillende dagen van de week	21
- Aantal ongevallen volgens het uur van het ongeval	22
- Aantal slachtoffers volgens het uur van het ongeval	23
- Aantal ongevallen volgens uur en dag	24
- Aantal dodelijke ongevallen (met doden 30 dagen) volgens uur en dag	25
- Aantal ongevallen met zwaargewonden volgens uur en dag	26
- Aantal ongevallen met licht gewonden volgens uur en dag	27
- Aantal slachtoffers volgens uur en dag van het ongeval	28
- Aantal doden 30 dagen volgens uur en dag van het ongeval	29
- Aantal zwaargewonden volgens uur en dag van het ongeval	30
- Aantal licht gewonden volgens uur en dag van het ongeval	31
- Aantal doden 30 dagen volgens uur en dag van het ongeval – Grafiek	32
- Aantal ernstig gewonden volgens uur en dag van het ongeval – Grafiek	32
- Aantal ongevallen tijdens de week of het weekend	33
- Aantal slachtoffers tijdens de week of het weekend	33
- Aantal doden 30 dagen per leeftijdsklasse tijdens de week of het weekend	34
- Aantal zwaargewonden per leeftijdsklasse tijdens de week of het weekend	35
- Evolutie van het aantal slachtoffers naar de aard van de weggebruiker – Periode 1980 – 2002 Bestuurders en passagiers van personenauto's – Grafiek	36
- Evolutie van het aantal slachtoffers naar de aard van de weggebruiker – Periode 1980 – 2002 Bestuurders en passagiers van fietsen – Grafiek	36
- Evolutie van het aantal slachtoffers naar de aard van de weggebruiker – Periode 1980 – 2002 Voetgangers – Grafiek	37
- Evolutie van het aantal slachtoffers naar de aard van de weggebruiker – Periode 1980 – 2002 Bestuurders en passagiers van motorfietsen – Grafiek	37
- Totaal aantal slachtoffers naar de aard van de weggebruiker – België	38
- Totaal aantal slachtoffers naar de aard van de weggebruiker Brussels Hoofdstedelijk Gewest	39
- Totaal aantal slachtoffers naar de aard van de weggebruiker - Vlaams Gewest	40

- Totaal aantal slachtoffers naar de aard van de weggebruiker - Waals Gewest	41
- Aantal slachtoffers (bestuurders) naar de aard van de weggebruiker	42
- Aantal slachtoffers (passagiers) naar de aard van de weggebruiker	43
- Aantal ongevallen binnen en buiten de bebouwde kom volgens de lichtgesteldheid	44
- Aantal slachtoffers binnen en buiten de bebouwde kom volgens de lichtgesteldheid	45
- Aantal ongevallen volgens de weersomstandigheden	46
- Aantal slachtoffers volgens de weersomstandigheden	47
- Aantal ongevallen volgens de staat van de weg	48
- Aantal slachtoffers volgens de staat van de weg	49
- Indeling van het aantal ongevallen per type weg volgens de weersomstandigheden en de lichtgesteldheid	50
- Indeling van het aantal dodelijke ongevallen per type weg volgens de weersomstandigheden en de lichtgesteldheid	50
- Aantal ongevallen volgens sommige plaatselijke karakteristieken van het ongeval	51
- Aantal slachtoffers volgens sommige plaatselijke karakteristieken van het ongeval	52
- Aantal ongevallen volgens beweging of inzicht van de weggebruikers en hun dynamica	53
- Aantal slachtoffers volgens de ongevalsfactoren	54
a. Samenhangend met de weggebruiker	54
b. Samenhangend met het voertuig en/of de aanhangwagen	54
c. Samenhangend met de weg of de verkeersomstandigheden	54
- Aantal slachtoffers volgens ongevalsfactoren en de ernst van de gevolgen	55
- Aantal slachtoffers (bestuurders en voetgangers) volgens de alcoholtest	56
- Aantal slachtoffers (bestuurders) volgens hun toestand (dronkenschap, invloed van geneesmiddelen of drugs, ...)	57
- Aantal doden 30 dagen en ernstig gewonden per leeftijdsklasse (in %) – Grafiek	58
A. Alle soorten weggebruikers	58
B. Auto's (bestuurders en passagiers)	58
C. Voetgangers	59
D. Motorfietsen (bestuurders en passagiers)	59
E. Bromfietsen (bestuurders en passagiers)	60
F. Fietsers en hun passagiers	60
- Aantal slachtoffers (bestuurders, passagiers en voetgangers) per leeftijdsklasse	61
- Aantal slachtoffers (bestuurders) per leeftijdsklasse	62
- Aantal slachtoffers (passagiers) per leeftijdsklasse	63

- Aantal slachtoffers (bestuurders en passagiers) van personenwagens per leeftijdsklasse	64
- Aantal slachtoffers (bestuurders) van personenwagens per leeftijdsklasse	65
- Aantal slachtoffers (passagiers) van personenwagens per leeftijdsklasse	66
- Aantal slachtoffers (bestuurders en passagiers) van motorfietsen per leeftijdsklasse	67
- Aantal slachtoffers (bestuurders) van motorfietsen per leeftijdsklasse	68
- Aantal slachtoffers (passagiers) van motorfietsen per leeftijdsklasse	69
- Aantal slachtoffers (bestuurders en passagiers) van bromfietsen per leeftijdsklasse	70
- Aantal slachtoffers (bestuurders) van bromfietsen per leeftijdsklasse	71
- Aantal slachtoffers (passagiers) van bromfietsen per leeftijdsklasse	72
- Aantal slachtoffers (bestuurders en passagiers) van fietsen per leeftijdsklasse	73
- Aantal slachtoffers (voetgangers) per leeftijdsklasse	74

Resultaten per gemeente

- Aantal ongevallen en slachtoffers per gemeente en arrondissement	76
- Aantal ongevallen en slachtoffers per provincie en gewest	92

Inleiding en definities

Inleiding en definities

Het wegverkeer is een belangrijk element in het sociale leven.

Al vele jaren maakt de Algemene Directie Statistiek en Economische Informatie van de FOD Economie een statistiek op van de verkeersongevallen op basis van een formulier, dat voor elk verkeersongeval op de openbare weg met lichamelijk letsel tot gevolg, wordt ingevuld door de politiediensten. In 2001 hadden technische en administratieve problemen die veroorzaakt werden door de fusie van de diensten van politie en rijkswacht grote vertraging veroorzaakt in de publicatie van onze definitieve resultaten. De situatie is er voor de resultaten van 2002 helaas niet op vooruit gegaan. Ondanks verschillende herinneringsacties is duidelijk gebleken dat er nog heel wat ongevallen ontbraken in onze statistiek. Omdat we toch kwaliteitsvolle resultaten wilden leveren die zo veel mogelijk de realiteit weerspiegelen en omdat we er ons van bewust zijn dat die resultaten gebruikt worden bij beleidsbeslissingen om de verkeersveiligheid te verbeteren, leek het ons noodzakelijk een herkalibratie van onze statistieken voor 2002 door te voeren.

Dat gebeurde op basis van verscheidene indicatoren, zoals het totale aantal processen-verbaal van ongevallen met lichamelijk letsel in politiezones met een “abnormale” daling van het aantal ongevallen, informatie van de parketten over de dodelijke ongevallen en een analyse in de tijd van het aantal ongevallen per politiezone.

Blijkbaar dankzij de goede kwaliteit van de informatie over de ongevallen vastgesteld door de federale politie (vooral op autowegen) behoeften die gegevens geen herkalibratie.

Anderzijds dienden we op basis van de informatie van de parketten 38 bijkomende dodelijke slachtoffers in de statistiek op te nemen.

Over het algemeen konden wij dankzij de kennis van het totale aantal processen-verbaal uit de politiezones onze statistiek aanvullen met 8,5 % ongevallen, die 9,6 % van de slachtoffers veroorzaakten.

Samenvatting van de resultaten voor 2002

Zoals hierboven vermeld werden de resultaten voor 2002 opnieuw gekalibreerd. Vergelijkende analyses met de gegevens uit 2001, die geen herkalibratie ondergingen, moeten dus met de grootste omzichtigheid gebeuren.

Wanneer we simpelweg de twee jaren vergelijken, stellen we vast dat het totale aantal ongevallen lichtjes gestegen is met 0,4 % (47.619 ongevallen in 2002, tegen 47.444 in 2001). Het aantal dodelijke ongevallen daalde echter met 8 %, of 1.263 tegen 1.378. Ook het aantal ongevallen met zwaargewonden daalde met 7 % (6.834 tegen 7.319). Het aantal ongevallen met licht gewonden steeg met 2 %, of 39.522 tegen 38.747.

Het aantal slachtoffers daalt met 1 % (van 66.780 in 2001 naar 66.342 in 2002). Uitgesplitst geeft dat een daling van de dodelijke slachtoffers met 9 % (1.353 in 2002 tegen 1.486 in 2001) en van de zwaargewonden met 8 % (8.230 tegen 8.949) maar een lichte toename met 1 % bij de licht gewonden (56.759 tegen 56.345).

Wanneer men de resultaten vergelijkt volgens het soort betrokken weggebruiker, ziet men dat het aantal dodelijk verongelukte voetgangers gedaald is met 16 % (132 tegen 158). Het aantal zwaargewonde voetgangers is eveneens gedaald: - 4 % (673 tegen 703).

Het aantal licht gewonden steeg met 11 %, of 3.070 tegen 2.775.

Het aantal dodelijk verongelukte fietsers is in 2002 gedaald met 16 %, of 108 tegen 128.

Het aantal zwaargewonden is echter gestegen: + 2 %, of 892 tegen 872.

Ook het aantal licht gewonden steeg met 12 %, of 6.204 tegen 5.540.

Het aantal personen - meestal bestuurders - die op de motorfiets werden gedood is gestegen: 164 tegen 147. In tegenstelling daartoe is het aantal zwaargewonden bijna gelijk gebleven: 828 tegen 824. Het aantal licht gewonden daarentegen is met 14 % gestegen: 2.794 tegen 2.450.

8% meer doden bij de bestuurders en passagiers van bromfietsen in 2002 (68 tegen 63). In tegenstelling daartoe is het aantal zwaargewonden verminderd: -3 %, of 948 tegen 980. Het aantal licht gewonden is gestegen met 9 % (7.119 tegen 6.547).

Bij de autogebruikers is het aantal gedode bestuurders en passagiers verminderd met 10 % (809 tegen 899).

Tegenover het jaar 2001 zien we ook een afname van het aantal zwaargewonden met 14 % (4.403 tegen 5.100) en 4 % van het aantal licht gewonden (34.336 tegen 35.883).

Definities

Enkel de verkeersongevallen met doden of gewonden op de openbare weg zijn opgenomen in deze statistiek.

Zijn dus niet opgenomen: botsingen en ongevallen op privé-terrein of bij sportwedstrijden.

Ongevallen met uitsluitend materiële schade worden sinds 1973 niet meer opgenomen.

Volgende definities werden bij het opmaken van de statistische tabellen in acht genomen :

Ongeval :

Een ongeval tussen twee of meer weggebruikers wordt beschouwd als één ongeval.

Aard van het ongeval :

De aard van het ongeval heeft betrekking op de eerste aanrijding (vb. Auto botst tegen een andere auto en dan tegen een boom : het betreft hier een aanrijding tussen twee weggebruikers).

Dode :

Elk persoon die overleed ter plaatse of VOOR opname in het ziekenhuis.

Dodelijk gewonde :

Elk persoon die overleed aan de gevolgen van het ongeval en dit binnen 30 dagen na de datum van dit ongeval, maar die niet is gestorven ter plaatse of voor opname in het ziekenhuis.

Dode 30 dagen:

Elke persoon die overleed ter plaatse of binnen 30 dagen na de datum van het ongeval. Deze categorie omvat zowel de “doden” als de “dodelijk gewonden”.

Zwaargewonde of ernstig gewonde :

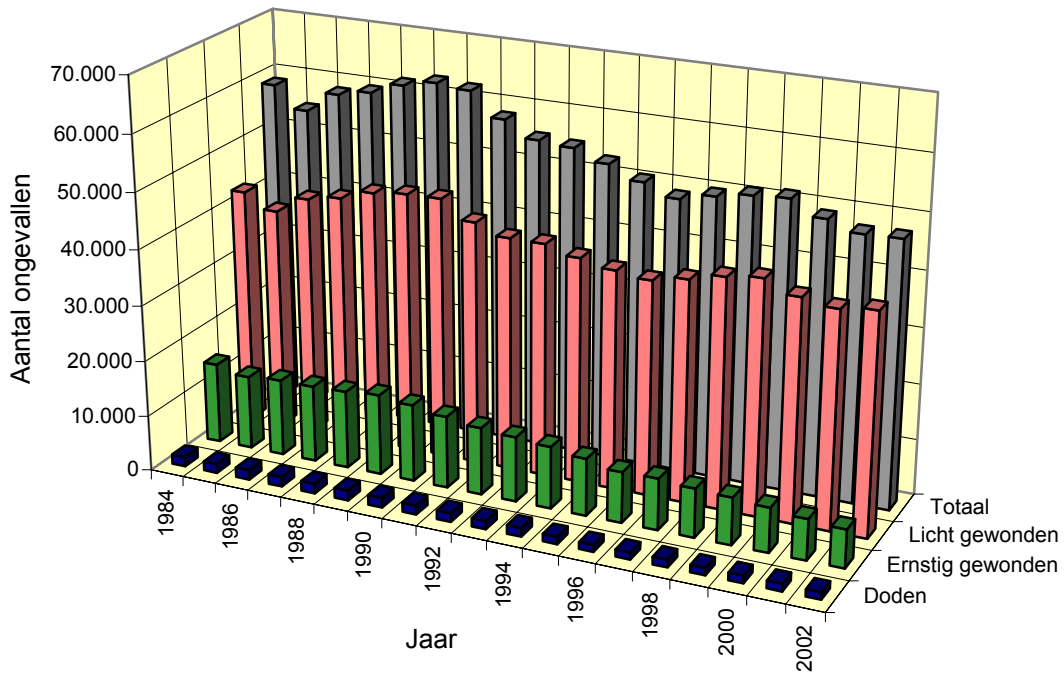
Elk persoon die in een verkeersongeval wordt gewond en wiens toestand zodanig is dat een opname voor meer dan 24 uur in een ziekenhuis noodzakelijk is.

Licht gewonde :

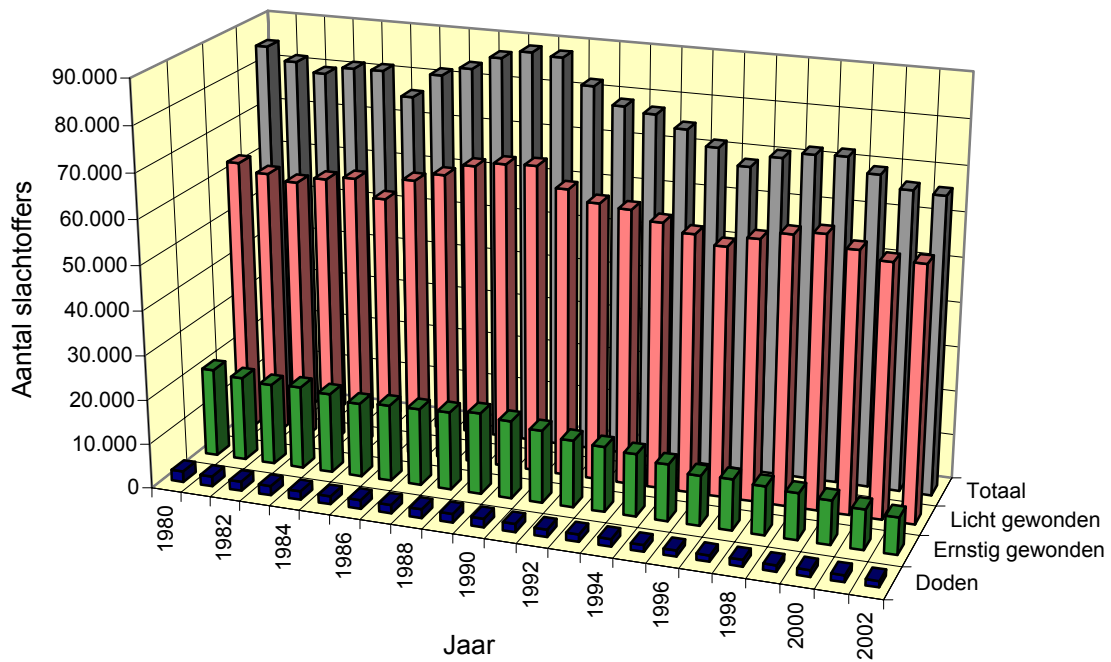
Elk persoon die in een verkeersongeval wordt gewond en op wie de bepaling van dodelijk of zwaar gewonde niet van toepassing is.

**Verkeersongevallen op de openbare weg met
doden en/of gewonden**

Evolutie van het aantal ongevallen



Evolutie van het aantal slachtoffers



Verkeersongevallen 2002

Evolutie van het aantal ongevallen

Jaar	Totaal aantal ongevallen	Aantal ongevallen met										
		* (%)	doden	* (%)	dodelijk gewonden	* (%)	doden 30 dagen	* (%)	ernstig gewonden	* (%)	licht gewonden	* (%)
1955	39.144		779		**		779		8.238		30.127	
1960	60.200		1.029		**		1.029		11.837		47.334	
1965	73.277		1.272		**		1.272		14.483		57.522	
1966	69.168	-6	1.169	-8	**		1.169	-8	13.774	-5	54.225	-6
1967	69.523	1	1.222	5	**		1.222	5	14.111	2	54.190	0
1968	70.009	1	1.235	1	**		1.235	1	14.717	4	54.057	0
1969	73.646	5	1.290	4	**		1.290	4	15.526	5	56.830	5
1970	76.968	5	1.400	9	**		1.400	9	19.619	26	55.949	-2
1971	71.811	-7	1.588	13	**		1.588	13	18.416	-6	51.807	-7
1972	75.883	6	1.666	5	**		1.666	5	19.731	7	54.486	5
1973	66.427	-12	1.674	0		984	2.658	60	17.272	-12	46.497	-15
1974	63.539	-4	1.574	-6		819	2.393	-10	16.506	-4	44.640	-4
1975	60.376	-5	1.460	-7		701	2.161	-10	15.792	-4	42.423	-5
1976	62.548	4	1.536	5		728	2.264	5	16.057	2	44.227	4
1977	63.123	1	1.597	4		701	2.298	2	15.830	-1	44.995	2
1978	63.814	1	1.644	3		728	2.372	3	16.645	5	44.797	0
1979	60.212	-6	1.572	-4		544	2.116	-11	15.750	-5	42.346	-5
1980	60.758	1	1.616	3		557	2.173	3	15.915	1	42.670	1
1981	59.024	-3	1.564	-3		454	2.018	-7	15.091	-5	41.915	-2
1982	57.407	-3	1.464	-6		406	1.870	-7	14.601	-3	40.936	-2
1983	58.778	2	1.479	1		412	1.891	1	14.864	2	42.023	3
1984	58.659	0	1.369	-7		363	1.732	-8	14.471	-3	42.456	1
1985	54.826	-7	1.308	-4		352	1.660	-4	13.287	-8	39.879	-6
1986	58.515	7	1.456	11		330	1.786	8	13.764	4	42.965	8
1987	59.669	2	1.390	-5		380	1.770	-1	13.809	0	44.090	3
1988	61.756	3	1.432	3		339	1.771	0	14.029	2	45.956	4
1989	62.982	2	1.488	4		312	1.800	2	14.515	3	46.667	2
1990	62.446	-1	1.574	6		190	1.764	-2	13.864	-4	46.818	0
1991	58.223	-7	1.471	-7		209	1.680	-5	12.965	-6	43.578	-7
1992	55.438	-5	1.380	-6		173	1.553	-8	12.113	-7	41.772	-4
1993	54.933	-1	1.346	-2		171	1.517	-2	11.680	-4	41.736	0
1994	53.018	-3	1.415	5		149	1.564	3	11.160	-4	40.294	-3
1995	50.744	-4	1.228	-13		109	1.337	-15	10.267	-8	39.140	-3
1996	48.750	-4	1.122	-9		115	1.237	-7	9.123	-11	38.390	-2
1997	50.078	3	1.150	2		105	1.255	1	9.229	1	39.594	3
1998	51.167	2	1.224	6		121	1.345	7	8.784	-5	41.038	4
1999	51.601	1	1.173	-4		126	1.299	-3	8.461	-4	41.841	2
2000	49.065	-5	1.253	7		103	1.356	4	7.990	-6	39.719	-5
2001	47.444	-3	1.288	3		90	1.378	2	7.319	-8	38.747	-2
2002	47.619	0	1.145	-11		118	1.263	-8	6.834	-7	39.522	2

* Vermeerdering of vermindering in % t.o.v. het vorig jaar.

** Tot en met 1972 zijn de cijfers betreffende de ongevallen met dodelijk gewonden begrepen in deze van de ongevallen met ernstig of licht gewonden

Doden 30 dagen = doden + dodelijk gewonden

Evolutie van het aantal slachtoffers

Jaar	Aantal slachtoffers											
	Totaal aantal slachtoffers	*	Doden	*	Dodelijk gewonden	*	Doden 30 dagen	*	Ernstig gewonden	*	Licht gewonden	*
	(%)	(%)	(%)	(%)	(%)	(%)	(%)	(%)	(%)	(%)	(%)	(%)
1955	51.185		828		**		828		9.687		40.670	
1960	79.747		1.097		**		1.097		13.894		64.756	
1965	100.786		1.392		**		1.392		17.847		81.547	
1966	94.985	-6	1.291	-7	**		1.291	-7	16.848	-6	76.846	-6
1967	96.131	1	1.359	5	**		1.359	5	17.552	4	77.220	0
1968	97.940	2	1.392	2	**		1.392	2	18.447	5	78.101	1
1969	102.103	4	1.430	3	**		1.430	3	19.305	5	81.368	4
1970	107.777	6	1.544	8	**		1.544	8	24.585	27	81.648	0
1971	99.502	-8	1.766	14	**		1.766	14	23.050	-6	74.686	-9
1972	106.538	7	1.829	4	**		1.829	4	24.882	8	79.827	7
1973	97.660	-8	1.866	2		1.049	2.915	59	22.194	-11	72.551	-9
1974	90.486	-7	1.779	-5	886	-16	2.665	-9	20.654	-7	67.167	-7
1975	84.478	-7	1.589	-11	757	-15	2.346	-12	19.389	-6	62.743	-7
1976	86.551	2	1.712	8	776	3	2.488	6	19.813	2	64.250	2
1977	88.340	2	1.758	3	764	-2	2.522	1	19.764	0	66.054	3
1978	89.863	2	1.811	3	778	2	2.589	3	20.911	6	66.363	0
1979	84.105	-6	1.745	-4	581	-25	2.326	-10	19.803	-5	61.976	-7
1980	84.700	1	1.790	3	606	4	2.396	3	19.929	1	62.375	1
1981	81.804	-3	1.734	-3	482	-20	2.216	-8	18.975	-5	60.613	-3
1982	79.757	-3	1.628	-6	436	-10	2.064	-7	18.313	-3	59.380	-2
1983	81.487	2	1.653	2	437	0	2.090	1	18.603	2	60.794	2
1984	81.571	0	1.506	-9	387	-11	1.893	-9	18.019	-3	61.659	1
1985	76.315	-6	1.431	-5	370	-4	1.801	-5	16.732	-7	57.782	-6
1986	81.812	7	1.596	12	355	-4	1.951	8	17.239	3	62.622	8
1987	83.856	2	1.518	-5	404	14	1.922	-1	17.361	1	64.573	3
1988	86.818	4	1.606	6	361	-11	1.967	2	17.604	1	67.247	4
1989	88.669	2	1.658	3	335	-7	1.993	1	18.308	4	68.368	2
1990	88.160	-1	1.739	5	237	-29	1.976	-1	17.479	-5	68.705	0
1991	82.528	-6	1.661	-4	212	-11	1.873	-5	16.332	-7	64.323	-6
1992	78.781	-5	1.496	-10	176	-17	1.672	-11	15.081	-8	62.028	-4
1993	77.675	-1	1.486	-1	174	-1	1.660	-1	14.630	-3	61.385	-1
1994	75.030	-3	1.543	4	149	-14	1.692	2	14.003	-4	59.335	-3
1995	71.754	-4	1.338	-13	111	-26	1.449	-14	12.717	-9	57.588	-3
1996	68.259	-5	1.238	-7	118	6	1.356	-6	11.221	-12	55.682	-3
1997	70.907	4	1.257	2	107	-9	1.364	1	11.432	2	58.111	4
1998	72.260	2	1.373	9	127	19	1.500	10	10.909	-5	59.851	3
1999	72.543	0	1.269	-8	128	1	1.397	-7	10.421	-4	60.725	1
2000	69.431	-4	1.364	7	106	-17	1.470	5	9.847	-6	58.114	-4
2001	66.780	-4	1.394	2	92	-13	1.486	1	8.949	-9	56.345	-3
2002	66.342	-1	1.234	-11	119	29	1.353	-9	8.230	-8	56.759	1

* Vermeerdering of vermindering in % t.o.v. het vorig jaar.

** Tot en met 1972 zijn de cijfers betreffende de dodelijk gewonden begrepen in deze van de ernstig of licht gewonden

Doden 30 dagen = doden + dodelijk gewonden

Verkeersongevallen 2002

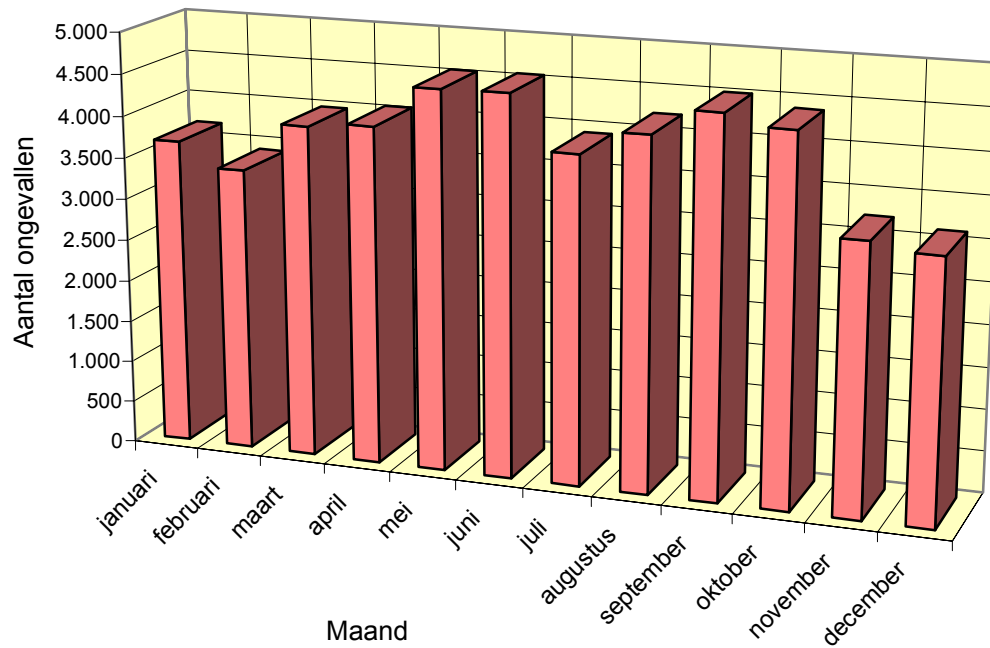
Indeling van de ongevallen en de slachtoffers volgens de maand van het ongeval

Maand	Aantal ongevallen					Aantal dodelijke ongevallen				
	1998	1999	2000	2001	2002	1998	1999	2000	2001	2002
Totaal	51.167	51.601	49.065	47.444	47.619	1.345	1.299	1.356	1.378	1.263
Januari	3.926	3.804	3.891	3.608	3.686	100	96	97	106	91
Februari	3.517	3.491	3.872	3.301	3.403	95	75	124	88	99
Maart	4.142	4.151	3.867	3.882	3.990	109	96	99	95	92
April	4.353	4.254	3.973	3.605	4.053	117	102	118	105	117
Mei	5.029	4.717	4.640	4.305	4.548	131	130	111	117	103
Juni	4.755	4.866	4.538	4.216	4.559	131	127	121	128	117
Juli	3.862	4.001	3.836	3.971	3.922	96	111	102	136	125
Augustus	4.406	3.758	3.770	3.988	4.209	124	108	102	128	94
September	4.567	4.780	4.374	4.317	4.517	103	108	115	124	126
Oktober	4.863	5.016	4.497	4.484	4.386	129	122	123	119	105
November	4.121	4.296	3.945	4.247	3.221	112	113	127	128	107
December	3.626	4.467	3.862	3.520	3.127	98	111	117	104	87

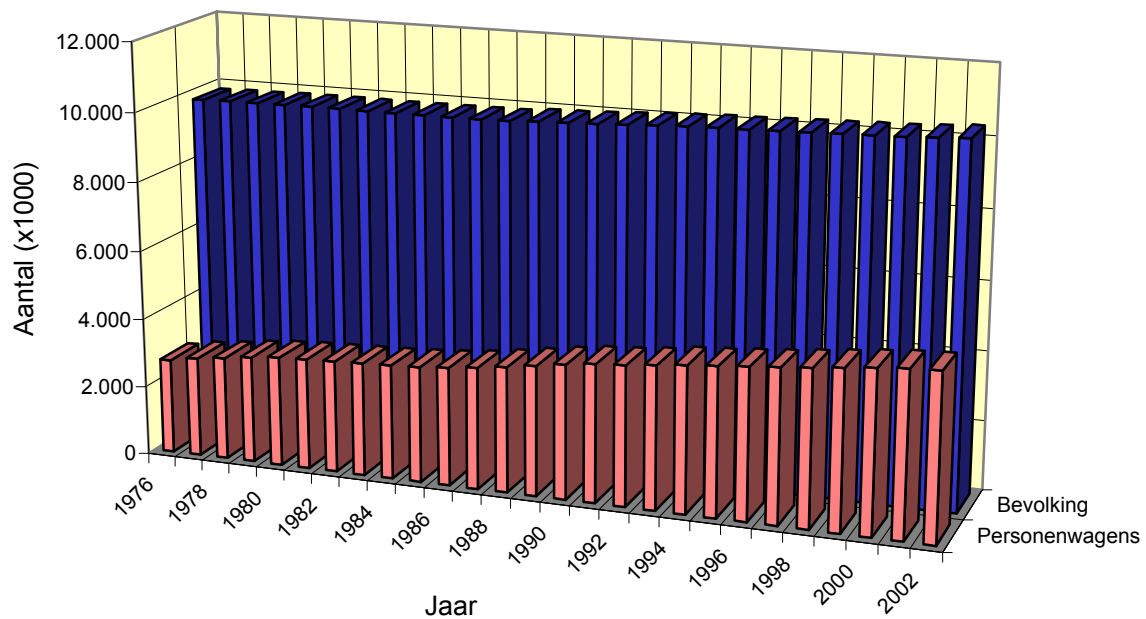
Maand	Aantal slachtoffers					Aantal doden 30 dagen*				
	1998	1999	2000	2001	2002	1998	1999	2000	2001	2002
Totaal	72.260	72.543	69.431	66.780	66.342	1.500	1.397	1.470	1.486	1.353
Januari	5.489	5.329	5.571	5.108	5.130	116	104	108	118	97
Februari	4.928	4.903	5.512	4.585	4.743	103	85	130	93	105
Maart	5.808	5.826	5.461	5.545	5.438	119	110	109	106	101
April	6.326	6.006	5.704	5.145	5.698	133	106	127	109	120
Mei	7.062	6.552	6.420	5.888	6.333	146	142	121	121	117
Juni	6.712	6.748	6.344	5.925	6.340	147	138	131	137	123
Juli	5.540	5.633	5.624	5.715	5.635	104	115	111	153	133
Augustus	6.330	5.361	5.322	5.595	5.948	136	118	108	140	104
September	6.279	6.631	6.098	6.160	6.199	116	118	122	135	136
Oktober	6.929	7.078	6.303	6.163	6.023	145	128	134	124	116
November	5.783	6.100	5.581	5.906	4.540	127	119	144	137	110
December	5.074	6.376	5.491	5.045	4.315	108	114	125	113	91

Maand	Aantal ernstig gewonden					Aantal licht gewonden				
	1998	1999	2000	2001	2002	1998	1999	2000	2001	2002
Totaal	10.909	10.421	9.847	8.949	8.230	59.851	60.725	58.114	56.345	56.759
Januari	882	740	799	700	647	4.491	4.485	4.664	4.290	4.386
Februari	755	688	793	605	594	4.070	4.130	4.589	3.887	4.044
Maart	847	840	724	671	715	4.842	4.876	4.628	4.768	4.622
April	916	908	888	642	723	5.277	4.992	4.689	4.394	4.855
Mei	1.093	1.026	862	830	770	5.823	5.384	5.437	4.937	5.446
Juni	1.011	990	927	833	863	5.554	5.620	5.286	4.955	5.355
Juli	870	845	754	849	704	4.566	4.673	4.759	4.713	4.798
Augustus	1.086	752	823	824	737	5.108	4.491	4.391	4.631	5.107
September	881	919	893	790	786	5.282	5.594	5.083	5.235	5.277
Oktober	1.015	977	855	794	630	5.769	5.973	5.314	5.245	5.277
November	832	879	788	760	521	4.824	5.102	4.649	5.009	3.908
December	721	857	741	651	539	4.245	5.405	4.625	4.281	3.685

Indeling van de ongevallen volgens de maand van het ongeval



Evolutie van de bevolking en het aantal personenwagens



Verkeersongevallen 2002

Evolutie van het aantal ongevallen per gewest

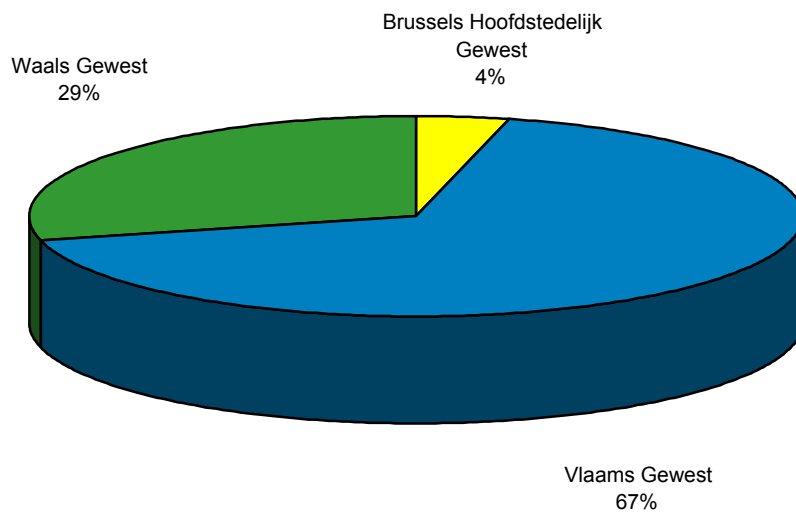
Gewest	Aantal ongevallen met											
	Totaal			doden 30 dagen*			ernstig gewonden			licht gewonden		
	2000	2001	2002	2000	2001	2002	2000	2001	2002	2000	2001	2002
België	49.065	47.444	47.619	1.356	1.378	1.263	7.990	7.319	6.834	39.719	38.747	39.522
Brussels Hoofdstedelijk gewest	2.707	2.231	1.901	43	34	35	167	160	139	2.497	2.037	1.727
Vlaams Gewest	33.023	32.073	32.120	803	794	685	5.214	4.790	4.450	27.006	26.489	26.985
Waals Gewest	13.335	13.140	13.598	510	550	543	2.609	2.369	2.245	10.216	10.221	10.810

Evolutie van het aantal slachtoffers per gewest

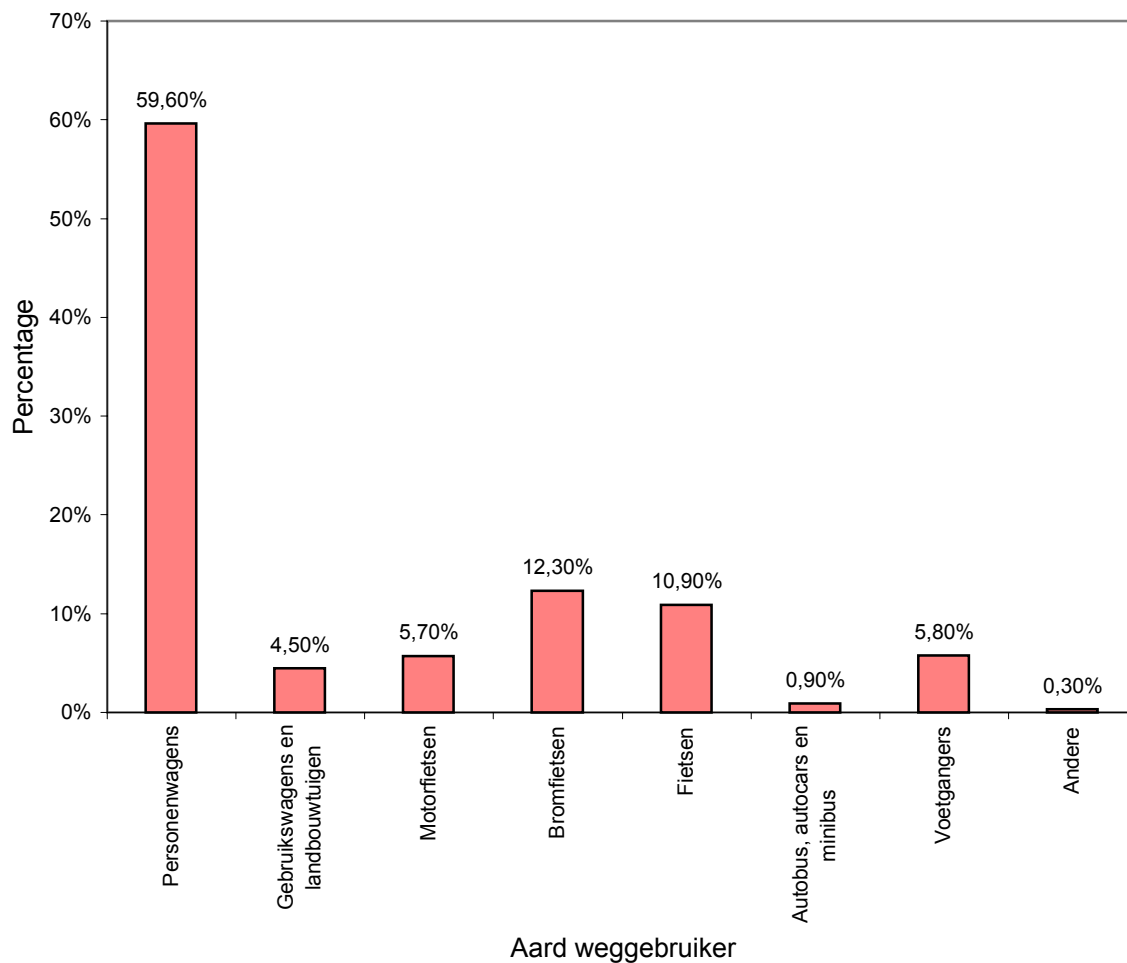
Gewest	Aantal slachtoffers											
	Totaal			Doden 30 dagen*			Ernstig gewonden			Licht gewonden		
	2000	2001	2002	2000	2001	2002	2000	2001	2002	2000	2001	2002
België	69.431	66.780	66.342	1.470	1.486	1.353	9.847	8.949	8.230	58.114	56.345	56.759
Brussels Hoofdstedelijk gewest	3.621	2.982	2.452	44	37	37	195	184	163	3.382	2.761	2.252
Vlaams Gewest	46.291	44.643	44.232	871	848	721	6.334	5.725	5.234	39.086	38.070	38.277
Waals Gewest	19.519	19.155	19.658	555	601	595	3.318	3.040	2.833	15.646	15.514	16.230

* Doden 30 dagen = doden + dodelijk gewonden

Indeling van de ongevallen per gewest (in %)



Indeling van de slachtoffers naar de aard van de weggebruiker (in %)



Verkeersongevallen 2002

Aantal ongevallen per provincie

Provincies en gewesten	Aantal ongevallen met					
	Totaal	doden	dodelijk gewonden	doden 30 dagen*	ernstig gewonden	licht gewonden
België	47.619	1.145	118	1.263	6.834	39.522
<i>Brussels Hoofdstedelijk Gewest</i>	1.901	31	4	35	139	1.727
<i>Vlaams Gewest</i>	32.120	623	62	685	4.450	26.985
Prov. Antwerpen	8.058	143	17	160	1.199	6.699
Prov. Limburg	4.419	94	10	104	721	3.594
Prov. Oost-Vlaanderen	8.313	150	17	167	1.106	7.040
Prov. Vlaam Brabant	4.477	92	12	104	555	3.818
Prov. West-Vlaanderen	6.853	144	6	150	870	5.833
<i>Waals Gewest</i>	13.598	491	52	543	2.245	10.810
Prov. Waals Brabant	1.316	55	5	60	124	1.132
Prov. Henegouwen	4.853	173	32	205	897	3.751
Prov. Luik	4.245	110	7	117	557	3.571
Prov. Luxemburg	1.204	56	8	64	260	880
Prov. Namen	1.980	97	-	97	407	1.476

Aantal slachtoffers per provincie

Provincies en gewesten	Aantal slachtoffers					
	Totaal	Doden	Dodelijk gewonden	Doden 30 dagen	Ernstig gewonden	Licht gewonden
België	66.342	1.234	119	1.353	8.230	56.759
<i>Brussels Hoofdstedelijk Gewest</i>	2.453	33	4	37	163	2.252
<i>Vlaams Gewest</i>	44.232	659	62	721	5.234	38.277
Prov. Antwerpen	11.228	150	17	167	1.374	9.686
Prov. Limburg	6.677	97	10	107	890	5.679
Prov. Oost-Vlaanderen	11.078	158	17	175	1.283	9.620
Prov. Vlaam Brabant	6.208	96	12	108	667	5.433
Prov. West-Vlaanderen	9.042	158	6	164	1.019	7.858
<i>Waals Gewest</i>	19.658	542	53	595	2.833	16.230
Prov. Waals Brabant	1.896	57	5	62	145	1.689
Prov. Henegouwen	7.047	193	33	226	1.148	5.673
Prov. Luik	6.067	127	7	134	689	5.244
Prov. Luxemburg	1.835	59	8	67	348	1.420
Prov. Namen	2.813	106	-	106	503	2.203

Verkeersongevallen 2002

Daggemiddelde van het aantal ongevallen en slachtoffers

Jaar	Aantal ongevallen	Aantal slachtoffers			
		Totaal	Doden 30 dagen*	Ernstig gewonden	Licht gewonden
1955	107	140	2	27	111
1960	165	218	3	38	177
1965	201	276	4	49	223
1966	190	260	4	46	211
1967	190	263	4	48	212
1968	192	268	4	51	214
1969	202	280	4	53	223
1970	211	295	4	67	224
1971	197	273	5	63	205
1972	208	292	5	68	219
1973	182	268	8	61	199
1974	174	248	7	57	184
1975	165	231	6	53	172
1976	171	237	7	54	176
1977	173	242	7	54	181
1978	175	246	7	57	182
1979	165	230	6	54	170
1980	166	232	7	55	171
1981	162	224	6	52	166
1982	157	219	6	50	163
1983	161	223	6	51	167
1984	161	223	5	49	169
1985	150	209	5	46	158
1986	160	224	5	47	172
1987	163	230	5	48	177
1988	169	238	5	48	184
1989	173	243	5	50	187
1990	171	242	5	48	188
1991	160	226	5	45	176
1992	152	216	5	41	170
1993	151	213	5	40	168
1994	145	206	5	38	163
1995	139	197	4	35	158
1996	134	187	4	31	153
1997	137	194	4	31	159
1998	140	198	4	30	164
1999	141	199	4	29	166
2000	134	190	4	27	159
2001	130	183	4	25	154
2002	130	183	4	23	156

* Doden 30 dagen = doden + dodelijk gewonden

Verkeersongevallen 2002

Evolutie van het aantal ongevallen per gewest binnen of buiten de bebouwde kom

	Bebouwde kom	1993	1994	1995	1996	1997	1998	1999	2000	2001	2002
België	Totaal	54.933	53.018	50.744	48.750	50.078	51.167	51.601	49.065	47.444	47.619
	Binnen	30.605	28.833	27.479	26.379	26.712	27.030	27.118	24.896	24.444	25.505
	Buiten	24.200	24.124	23.235	22.366	23.365	24.134	24.483	24.168	22.999	22.114
	Onbekend	128	61	30	5	1	3	-	1	1	-
Brussels Hoofdstedelijk gewest	Totaal	3.196	2.706	2.762	2.959	2.750	2.957	3.063	2.707	2.231	1.901
	Binnen	3.050	2.556	2.608	2.817	2.595	2.811	2.891	2.545	2.072	1.780
	Buiten	138	148	149	142	154	146	172	162	158	121
	Onbekend	8	2	5	-	1	-	-	-	1	-
Vlaams Gewest	Totaal	35.130	34.180	32.487	31.505	33.050	33.581	34.353	33.023	32.073	32.120
	Binnen	17.643	16.677	15.701	15.132	15.747	15.767	16.041	14.967	15.127	15.853
	Buiten	17.381	17.450	16.764	16.368	17.303	17.812	18.312	18.056	16.946	16.267
	Onbekend	106	53	22	5	-	2	-	-	-	-
Waals Gewest	Totaal	16.607	16.132	15.495	14.286	14.278	14.629	14.185	13.335	13.140	13.598
	Binnen	9.912	9.600	9.170	8.430	8.370	8.452	8.186	7.384	7.245	7.873
	Buiten	6.681	6.526	6.322	5.856	5.908	6.176	5.999	5.950	5.895	5.725
	Onbekend	14	6	3	-	-	1	-	1	-	-

Evolutie van het aantal slachtoffers per gewest binnen of buiten de bebouwde kom

	Bebouwde kom	1993	1994	1995	1996	1997	1998	1999	2000	2001	2002
België	Totaal	77.675	75.030	71.754	68.259	70.907	72.260	72.543	69.431	66.780	66.343
	Binnen	40.314	37.947	35.950	34.516	35.078	35.537	35.420	32.575	31.736	33.006
	Buiten	37.191	37.004	35.765	33.737	35.828	36.719	37.123	36.855	35.043	33.337
	Onbekend	170	79	39	6	1	4	-	1	1	-
Brussels Hoofdstedelijk gewest	Totaal	4.188	3.550	3.595	3.805	3.595	3.869	4.022	3.621	2.982	2.452
	Binnen	3.984	3.339	3.366	3.622	3.387	3.655	3.791	3.389	2.770	2.282
	Buiten	195	209	223	183	207	214	231	232	211	170
	Onbekend	9	2	6	-	1	-	-	-	1	-
Vlaams Gewest	Totaal	48.976	47.725	45.270	43.682	46.476	47.139	47.816	46.291	44.643	44.233
	Binnen	22.498	21.228	19.885	19.225	20.080	20.161	20.255	18.943	19.013	19.913
	Buiten	26.333	26.430	25.357	24.451	26.396	26.975	27.561	27.348	25.630	24.320
	Onbekend	145	67	28	6	-	3	-	-	-	-
Waals Gewest	Totaal	24.511	23.755	22.889	20.772	20.836	21.252	20.705	19.519	19.155	19.658
	Binnen	13.832	13.380	12.699	11.669	11.611	11.721	11.374	10.243	9.953	10.811
	Buiten	10.663	10.365	10.185	9.103	9.225	9.530	9.331	9.275	9.202	8.847
	Onbekend	16	10	5	-	-	1	-	1	-	-

Evolutie van het aantal doden en dodelijk gewonden (doden 30 dagen) per gewest binnen of buiten de bebouwde kom

	Bebouwde kom	1993	1994	1995	1996	1997	1998	1999	2000	2001	2002
België	Totaal	1.660	1.692	1.449	1.356	1.364	1.500	1.397	1.470	1.486	1.353
	Binnen	481	474	411	368	408	410	409	403	453	373
	Buiten	1.178	1.218	1.037	988	956	1.090	988	1.067	1.033	980
	Onbekend	1	-	1	-	-	-	-	-	-	-
Brussels Hoofdstedelijk gewest	Totaal	40	38	45	31	40	38	50	44	37	37
	Binnen	39	31	38	24	36	29	46	38	26	34
	Buiten	1	7	7	7	4	9	4	6	11	3
	Onbekend	-	-	-	-	-	-	-	-	-	-
Vlaams Gewest	Totaal	987	966	771	787	751	855	806	871	848	721
	Binnen	218	235	182	176	179	201	200	187	216	160
	Buiten	768	731	588	611	572	654	606	684	632	561
	Onbekend	1	-	1	-	-	-	-	-	-	-
Waals Gewest	Totaal	633	688	633	538	573	607	541	555	601	595
	Binnen	224	208	191	168	193	180	163	178	211	179
	Buiten	409	480	442	370	380	427	378	377	390	416
	Onbekend	-	-	-	-	-	-	-	-	-	-

Evolutie van het aantal zwaargewonden per gewest binnen of buiten de bebouwde kom

	Bebouwde kom	1993	1994	1995	1996	1997	1998	1999	2000	2001	2002
België	Totaal	14.630	14.003	12.717	11.221	11.432	10.909	10.421	9.847	8.949	8.230
	Binnen	5.988	5.605	5.033	4.345	4.327	4.109	3.829	3.412	3.110	3.162
	Buiten	8.625	8.393	7.680	6.876	7.105	6.800	6.592	6.435	5.839	5.068
	Onbekend	17	5	4	-	-	-	-	-	-	-
Brussels Hoofdstedelijk gewest	Totaal	301	298	271	201	223	231	229	195	184	163
	Binnen	282	280	253	183	203	213	214	179	170	141
	Buiten	19	18	18	18	20	18	15	16	14	22
	Onbekend	-	-	-	-	-	-	-	-	-	-
Vlaams Gewest	Totaal	9.061	8.819	7.873	7.204	7.358	6.838	6.714	6.334	5.725	5.234
	Binnen	3.307	3.084	2.752	2.508	2.407	2.245	2.165	1.975	1.805	1.847
	Buiten	5.737	5.730	5.117	4.696	4.951	4.593	4.549	4.359	3.920	3.387
	Onbekend	17	5	4	-	-	-	-	-	-	-
Waals Gewest	Totaal	5.268	4.886	4.573	3.816	3.851	3.840	3.478	3.318	3.040	2.833
	Binnen	2.399	2.241	2.028	1.654	1.717	1.651	1.450	1.258	1.135	1.174
	Buiten	2.869	2.645	2.545	2.162	2.134	2.189	2.028	2.060	1.905	1.659
	Onbekend	-	-	-	-	-	-	-	-	-	-

Verkeersongevallen 2002

Evolutie van het aantal licht gewonden per gewest binnen of buiten de bebouwde kom

	Bebouwde kom	1993	1994	1995	1996	1997	1998	1999	2000	2001	2002
België	Totaal	61.385	59.335	57.588	55.682	58.111	59.851	60.725	58.114	56.345	56.759
	Binnen	33.845	31.868	30.506	29.803	30.343	31.018	31.182	28.760	28.173	29.470
	Buiten	27.388	27.393	27.048	25.873	27.767	28.829	29.543	29.353	28.171	27.289
	Onbekend	152	74	34	6	1	4	-	1	1	-
Brussels Hoofdstedelijk gewest	Totaal	3.847	3.214	3.279	3.573	3.332	3.600	3.743	3.382	2.761	2.252
	Binnen	3.663	3.028	3.075	3.415	3.148	3.413	3.531	3.172	2.574	2.107
	Buiten	175	184	198	158	183	187	212	210	186	145
	Onbekend	9	2	6	-	1	-	-	-	1	-
Vlaams Gewest	Totaal	38.928	37.940	36.626	35.691	38.367	39.446	40.296	39.086	38.070	38.277
	Binnen	18.973	17.909	16.951	16.541	17.494	17.715	17.890	16.781	16.992	17.906
	Buiten	19.828	19.969	19.652	19.144	20.873	21.728	22.406	22.305	21.078	20.371
	Onbekend	127	62	23	6	-	3	-	-	-	-
Waals Gewest	Totaal	18.610	18.181	17.683	16.418	16.412	16.805	16.686	15.646	15.514	16.230
	Binnen	11.209	10.931	10.480	9.847	9.701	9.890	9.761	8.807	8.607	9.458
	Buiten	7.385	7.240	7.198	6.571	6.711	6.914	6.925	6.838	6.907	6.772
	Onbekend	16	10	5	-	-	1	-	1	-	-

Aantal ongevallen en slachtoffers per gewest binnen of buiten de bebouwde kom en volgens de aard van de weg

Gewest	Type 1ste weg	Aantal slachtoffers							
		Aantal ongevallen		Dodens 30 dagen*		Ernstig gewonden		Licht gewonden	
		Bebouwde kom							
		Binnen	Buiten	Binnen	Buiten	Binnen	Buiten	Binnen	Buiten
België	Totaal	25.505	22.114	373	980	3.162	5.068	29.470	27.289
	Autosnelweg	93	3.992	1	176	12	897	119	5.048
	Gewest- of provincieweg	8.676	11.761	201	584	1.234	2.810	10.370	15.062
	Gemeenteweg	16.737	6.361	171	220	1.916	1.361	18.982	7.179
Brussels Hoofdstedelijk gewest	Totaal	1.780	121	34	3	141	22	2.107	145
	Autosnelweg	4	69	-	-	-	11	4	91
	Gewest- of provincieweg	350	36	17	3	35	5	420	38
	Gemeenteweg	1.426	16	17	-	106	6	1.683	16
Vlaams Gewest	Totaal	15.853	16.267	160	561	1.847	3.387	17.906	20.371
	Autosnelweg	51	2.480	-	99	3	508	64	3.229
	Gewest- of provincieweg	5.400	8.503	79	312	679	1.818	6.352	11.130
	Gemeenteweg	10.402	5.285	81	150	1.164	1.062	11.490	6.013
Waals Gewest	Totaal	7.873	5.725	179	416	1.174	1.659	9.458	6.772
	Autosnelweg	39	1.443	1	77	9	378	51	1.728
	Gewest- of provincieweg	2.926	3.221	105	269	520	987	3.598	3.894
	Gemeenteweg	4.908	1.061	73	70	646	293	5.809	1.150

* Dodens 30 dagen = doden + dodelijk gewonden

Verkeersongevallen 2002

Evolutie van enkele algemene gegevens die de gevaarsrisico's determineren van de verschillende soorten voertuigen

Jaar	Bevolking (op 31 december)	Aantal voertuigen			
		Personenwagens (op 1 augustus)	Autobussen en autocars (op 1 augustus)	Vrachtwagens, lichte vrachtwagen en tractoren (op 1 augustus)	Motorfietsen (op 1 augustus)
1990	9.986.975	3.864.159	15.644	380.379	139.174
1991	10.021.997	3.970.317	15.378	398.888	148.627
1992	10.068.319	4.020.933	14.930	405.091	161.660
1993	10.100.631	4.109.601	14.974	412.912	175.400
1994	10.130.574	4.210.197	14.880	429.479	187.499
1995	10.143.047	4.273.451	14.667	442.463	200.258
1996	10.170.226	4.339.231	14.660	457.160	212.432
1997	10.192.264	4.415.343	14.667	476.583	225.317
1998	10.213.752	4.491.734	14.588	495.464	241.110
1999	10.239.085	4.583.615	14.673	524.088	260.567
2000	10.263.414	4.678.376	14.722	548.431	277.838
2001	10.309.725	4.739.850	14.676	572.636	293.630
2002	10.355.844	4.787.359	14.769	587.426	305.510

Lengte van het Belgische wegennet op 1 januari (in km)

Jaar	Totaal	Autosnelwegen	Gewestwegen	Provinciewegen	Gemeente-wegen (raming)
1990	139.070	1.631	12.885	1.360	123.000
1991	140.235	1.666	13.115	1.360	124.000
1992	140.821	1.650	12.818	1.354	125.000
1993	141.629	1.658	12.718	1.353	125.900
1994	142.430	1.665	12.634	1.331	126.800
1995	143.175	1.666	12.583	1.326	127.600
1996	143.800	1.674	12.600	1.326	128.200
1997	144.914	1.679	12.509	1.326	129.400
1998	145.850	1.682	12.542	1.326	130.300
1999	146.482	1.691	12.542	1.349	130.900
2000	147.121	1.702	12.550	1.349	131.520
2001	148.216	1.727	12.600	1.349	132.540
2002	149.018	1.729	12.610	1.349	133.330

Jaarlijks afgelegde afstand in België (in miljard voertuigen-km) (a)

Jaar	Totaal	Autosnelwegen	Gewest- en provinciewegen	Gemeentewegen
1990	70,28	20,97	31,50	17,80
1991	73,65	22,30	33,13	18,22
1992	75,23	23,20	33,48	18,55
1993	76,56	24,02	33,80	18,73
1994	79,25	25,14	34,93	19,17
1995	80,26	25,93	35,14	19,19
1996	81,42	26,71	35,53	19,18
1997	83,00	26,87	36,49	19,64
1998	86,07	28,54	37,59	19,94
1999	89,11	30,08	38,49	20,53
2000	90,04	30,53	38,64	20,86
2001	91,47	31,19	39,15	21,13
2002	92,68	31,75	39,58	21,35

De cijfers hebben betrekking op Belgische en op buitenlandse voertuigen.

De schattingen gebeuren volgens de GcLR-methode (de meest waarschijnlijke raming).

Aantal ongevallen in de verschillende dagen van de week

Dag	Aantal ongevallen met					
	Totaal	doden	dodelijk gewonden	doden 30 dagen*	ernstig gewonden	licht gewonden
Totaal	47.619	1.145	118	1.263	6.834	39.522
Maandag	6.671	144	14	158	965	5.548
Dinsdag	6.569	131	17	148	836	5.585
Woensdag	7.132	127	13	140	955	6.037
Donderdag	6.515	142	16	158	861	5.496
Vrijdag	7.501	153	17	170	1.005	6.326
Zaterdag	6.956	200	16	216	1.080	5.660
Zondag	6.276	248	25	273	1.133	4.870

Aantal slachtoffers in de verschillende dagen van de week

Dag	Aantal slachtoffers					
	Totaal	Doden	Dodelijk gewonden	Doden 30 dagen*	Ernstig gewonden	Licht gewonden
Totaal	66.342	1.234	119	1.353	8.230	56.759
Maandag	9.057	152	14	166	1.129	7.762
Dinsdag	8.857	144	17	161	992	7.704
Woensdag	9.664	133	13	146	1.096	8.422
Donderdag	8.743	153	17	170	1.005	7.569
Vrijdag	10.232	164	17	181	1.194	8.857
Zaterdag	10.151	216	16	232	1.320	8.600
Zondag	9.638	272	25	297	1.495	7.846

* Doden 30 dagen = doden + dodelijk gewonden

Verkeersongevallen 2002

Aantal ongevallen volgens het uur van het ongeval

Uur van het ongeval	Aantal ongevallen met					
	Totaal	doden	dodelijk gewonden	doden 30 dagen*	ernstig gewonden	licht gewonden
Totaal	47.619	1.145	118	1.263	6.834	39.522
Tussen :						
0 en 1 u.	863	32	1	33	175	655
1 en 2 u.	789	39	4	43	165	581
2 en 3 u.	749	37	1	38	164	547
3 en 4 u.	681	44	3	47	129	505
4 en 5 u.	786	44	2	46	171	568
5 en 6 u.	820	37	1	38	167	614
6 en 7 u.	1.032	52	4	56	163	813
7 en 8 u.	2.006	56	5	61	271	1.674
8 en 9 u.	2.560	40	3	43	264	2.252
9 en 10 u.	1.603	32	2	34	212	1.357
10 en 11 u.	1.907	32	6	38	218	1.651
11 en 12 u.	2.296	46	5	51	284	1.960
12 en 13 u.	2.565	41	4	45	317	2.203
13 en 14 u.	2.526	55	6	61	330	2.135
14 en 15 u.	2.812	61	3	64	370	2.378
15 en 16 u.	3.111	56	9	65	427	2.620
16 en 17 u.	4.000	67	9	76	491	3.432
17 en 18 u.	4.346	66	9	75	596	3.675
18 en 19 u.	3.435	57	8	65	439	2.931
19 en 20 u.	2.660	69	8	77	425	2.158
20 en 21 u.	1.971	53	3	56	313	1.602
21 en 22 u.	1.549	40	7	47	275	1.227
22 en 23 u.	1.326	49	9	58	243	1.025
23 en 24 u.	1.136	38	6	44	213	879
Uur onbekend	90	2	-	2	10	77

* Doden 30 dagen = doden + dodelijk gewonden

Aantal slachtoffers volgens het uur van het ongeval

Uur van het ongeval	Aantal slachtoffers					
	Totaal	doden	dodelijk gewonden	doden 30 dagen*	ernstig gewonden	licht gewonden
Totaal	66.342	1.234	119	1.353	8.230	56.759
Tussen :						
0 en 1 u.	1.212	32	1	33	232	947
1 en 2 u.	1.091	42	4	46	199	846
2 en 3 u.	1.103	45	1	46	222	835
3 en 4 u.	979	47	3	50	171	757
4 en 5 u.	1.077	48	2	50	207	820
5 en 6 u.	1.125	43	1	44	218	863
6 en 7 u.	1.430	54	4	58	200	1.172
7 en 8 u.	2.601	59	5	64	321	2.216
8 en 9 u.	3.331	42	3	45	303	2.984
9 en 10 u.	2.142	36	2	38	233	1.871
10 en 11 u.	2.543	33	6	39	244	2.260
11 en 12 u.	3.151	49	5	54	335	2.762
12 en 13 u.	3.497	42	4	46	369	3.083
13 en 14 u.	3.554	59	6	65	378	3.111
14 en 15 u.	3.949	64	3	67	452	3.430
15 en 16 u.	4.357	57	9	66	488	3.803
16 en 17 u.	5.564	71	10	81	584	4.899
17 en 18 u.	5.994	76	9	85	691	5.218
18 en 19 u.	4.842	62	8	70	539	4.233
19 en 20 u.	3.862	78	8	86	525	3.252
20 en 21 u.	2.896	58	3	61	385	2.450
21 en 22 u.	2.295	41	7	48	355	1.892
22 en 23 u.	2.016	54	9	63	304	1.650
23 en 24 u.	1.610	40	6	46	265	1.299
Uur onbekend	120	2	-	2	11	106

* Doden 30 dagen = doden + dodelijk gewonden

Verkeersongevallen 2002

Aantal ongevallen volgens uur en dag

Uur van het ongeval	Totaal	Maandag	Dinsdag	Woensdag	Donderdag	Vrijdag	Zaterdag	Zondag
Totaal	47.619	6.671	6.569	7.132	6.515	7.501	6.956	6.276
Tussen :								
0 en 1 u.	863	109	67	73	83	92	245	194
1 en 2 u.	789	97	47	79	67	83	242	175
2 en 3 u.	749	85	52	63	54	77	201	217
3 en 4 u.	681	69	35	37	59	74	198	209
4 en 5 u.	786	64	60	63	59	78	245	216
5 en 6 u.	820	88	77	69	66	89	197	234
6 en 7 u.	1.032	141	130	126	118	129	183	206
7 en 8 u.	2.006	359	372	318	333	299	149	175
8 en 9 u.	2.560	453	456	468	450	455	156	122
9 en 10 u.	1.603	251	247	254	274	204	218	154
10 en 11 u.	1.907	232	278	325	281	277	271	244
11 en 12 u.	2.296	317	314	363	291	322	356	332
12 en 13 u.	2.565	352	324	551	368	378	312	279
13 en 14 u.	2.526	341	342	443	360	360	389	290
14 en 15 u.	2.812	412	329	458	373	430	450	359
15 en 16 u.	3.111	417	420	469	434	536	474	362
16 en 17 u.	4.000	627	632	608	609	707	460	356
17 en 18 u.	4.346	680	728	655	648	713	477	445
18 en 19 u.	3.435	476	515	547	469	563	440	424
19 en 20 u.	2.660	371	349	382	348	470	387	354
20 en 21 u.	1.971	230	276	276	254	366	255	314
21 en 22 u.	1.549	199	201	211	215	265	197	261
22 en 23 u.	1.326	164	171	159	172	267	193	200
23 en 24 u.	1.136	119	134	127	118	253	239	146
Uur onbekend	90	15	13	7	9	14	21	11

Verkeersongevallen 2002

Aantal dodelijke ongevallen (met doden 30 dagen*) volgens uur en dag

Uur van het ongeval	Totaal	Maandag	Dinsdag	Woensdag	Donderdag	Vrijdag	Zaterdag	Zondag
Totaal	1.263	158	148	140	158	170	216	273
Tussen :								
0 en 1 u.	33	3	2	1	5	2	14	6
1 en 2 u.	43	8	2	4	2	2	10	15
2 en 3 u.	38	2	4	4	3	2	6	17
3 en 4 u.	47	4	2	3	5	4	14	15
4 en 5 u.	46	4	4	2	1	4	14	17
5 en 6 u.	38	5	2	3	1	2	11	14
6 en 7 u.	56	4	9	7	2	4	16	14
7 en 8 u.	61	12	9	2	11	3	11	13
8 en 9 u.	43	7	7	7	8	2	4	8
9 en 10 u.	34	1	5	6	6	5	5	6
10 en 11 u.	38	9	2	5	8	5	4	5
11 en 12 u.	51	4	7	7	10	6	8	9
12 en 13 u.	45	5	6	7	6	7	7	7
13 en 14 u.	61	11	9	5	4	9	10	13
14 en 15 u.	64	7	8	8	9	9	8	15
15 en 16 u.	65	7	6	7	9	16	10	10
16 en 17 u.	76	9	6	15	12	14	6	14
17 en 18 u.	75	12	12	11	14	11	7	8
18 en 19 u.	65	7	13	4	8	17	7	9
19 en 20 u.	77	13	12	6	10	8	9	19
20 en 21 u.	56	5	7	6	7	7	15	9
21 en 22 u.	47	9	2	6	5	9	6	10
22 en 23 u.	58	5	9	7	12	11	3	11
23 en 24 u.	44	5	3	7	-	11	9	9
Uur onbekend	2	-	-	-	-	-	2	-

* Doden 30 dagen = doden + dodelijk gewonden

Verkeersongevallen 2002

Aantal ongevallen met zwaargewonden volgens uur en dag

Uur van het ongeval	Totaal	Maandag	Dinsdag	Woensdag	Donderdag	Vrijdag	Zaterdag	Zondag
Totaal	6.834	965	836	955	861	1.005	1.080	1.133
Tussen :								
0 en 1 u.	175	24	16	10	21	25	43	35
1 en 2 u.	165	28	7	9	17	19	57	27
2 en 3 u.	164	17	11	16	11	17	46	47
3 en 4 u.	129	11	5	7	11	11	41	43
4 en 5 u.	171	11	8	16	18	21	52	46
5 en 6 u.	167	26	10	10	17	16	38	51
6 en 7 u.	163	13	17	22	20	15	32	44
7 en 8 u.	271	50	34	36	43	45	21	42
8 en 9 u.	264	45	55	44	37	43	17	24
9 en 10 u.	212	37	28	35	21	24	38	29
10 en 11 u.	218	23	29	35	35	38	29	28
11 en 12 u.	284	45	41	32	38	36	35	56
12 en 13 u.	317	33	46	49	44	53	47	44
13 en 14 u.	330	51	39	62	56	24	50	47
14 en 15 u.	370	56	43	59	52	49	51	59
15 en 16 u.	427	65	54	72	61	63	54	58
16 en 17 u.	491	79	70	83	72	82	54	50
17 en 18 u.	596	98	83	92	62	88	103	70
18 en 19 u.	439	52	72	68	48	73	63	64
19 en 20 u.	425	63	45	61	70	63	58	64
20 en 21 u.	313	43	31	41	40	60	40	58
21 en 22 u.	275	41	31	39	27	38	33	66
22 en 23 u.	243	34	29	24	31	53	30	42
23 en 24 u.	213	18	28	31	9	46	46	37
Uur onbekend	10	1	3	1	1	1	2	1

Aantal ongevallen met licht gewonden volgens uur en dag

Uur van het ongeval	Totaal	Maandag	Dinsdag	Woensdag	Donderdag	Vrijdag	Zaterdag	Zondag
Totaal	39.522	5.548	5.585	6.037	5.496	6.326	5.660	4.870
Tussen :								
0 en 1 u.	655	82	49	62	57	65	188	152
1 en 2 u.	581	61	37	65	48	61	176	132
2 en 3 u.	547	66	37	44	40	59	148	153
3 en 4 u.	505	54	28	26	44	58	143	151
4 en 5 u.	568	49	49	45	40	53	179	153
5 en 6 u.	614	57	65	56	48	71	149	168
6 en 7 u.	813	124	104	97	96	109	135	148
7 en 8 u.	1.674	297	329	280	279	252	118	120
8 en 9 u.	2.252	401	394	417	406	410	135	90
9 en 10 u.	1.357	213	215	213	247	175	174	119
10 en 11 u.	1.651	200	246	285	238	234	238	210
11 en 12 u.	1.960	268	266	324	243	279	314	267
12 en 13 u.	2.203	314	271	495	319	318	258	228
13 en 14 u.	2.135	279	294	376	300	327	329	230
14 en 15 u.	2.378	349	278	391	312	372	391	285
15 en 16 u.	2.620	346	360	390	364	457	411	293
16 en 17 u.	3.432	539	555	510	525	611	400	292
17 en 18 u.	3.675	570	633	552	572	613	367	367
18 en 19 u.	2.931	417	430	476	413	473	370	351
19 en 20 u.	2.158	295	291	315	268	399	319	271
20 en 21 u.	1.602	182	238	229	208	299	200	247
21 en 22 u.	1.227	149	168	166	183	218	158	185
22 en 23 u.	1.025	125	134	128	129	203	161	147
23 en 24 u.	879	96	103	90	109	196	185	100
Uur onbekend	77	14	10	6	8	13	17	10

Verkeersongevallen 2002

Aantal slachtoffers volgens uur en dag van het ongeval

Uur van het ongeval	Totaal	Maandag	Dinsdag	Woensdag	Donderdag	Vrijdag	Zaterdag	Zondag
Totaal	66.342	9.057	8.857	9.664	8.743	10.232	10.151	9.638
Tussen :								
0 en 1 u.	1.212	155	81	98	119	112	362	284
1 en 2 u.	1.091	124	57	97	85	114	353	260
2 en 3 u.	1.103	116	70	89	71	107	302	348
3 en 4 u.	979	86	52	51	87	111	267	326
4 en 5 u.	1.077	78	80	77	78	102	345	318
5 en 6 u.	1.125	122	92	88	86	105	262	370
6 en 7 u.	1.430	179	186	167	161	175	247	315
7 en 8 u.	2.601	483	468	399	402	384	207	258
8 en 9 u.	3.331	565	600	606	593	582	213	173
9 en 10 u.	2.142	339	313	328	360	270	305	227
10 en 11 u.	2.543	298	371	427	359	374	359	355
11 en 12 u.	3.151	415	433	505	374	432	497	494
12 en 13 u.	3.497	478	422	763	475	506	442	411
13 en 14 u.	3.554	473	483	620	476	499	540	464
14 en 15 u.	3.949	573	435	623	513	564	666	576
15 en 16 u.	4.357	562	564	658	590	689	735	560
16 en 17 u.	5.564	840	858	838	822	987	692	525
17 en 18 u.	5.994	902	1.009	868	868	959	696	692
18 en 19 u.	4.842	674	710	704	650	778	653	673
19 en 20 u.	3.862	538	483	503	476	677	616	569
20 en 21 u.	2.896	333	378	402	361	535	402	487
21 en 22 u.	2.295	299	275	332	309	380	288	412
22 en 23 u.	2.016	254	249	231	258	404	316	304
23 en 24 u.	1.610	154	171	181	160	371	352	221
Uur onbekend	120	18	16	7	11	17	34	17

Aantal doden 30 dagen* volgens uur en dag van het ongeval

Uur van het ongeval	Totaal	Maandag	Dinsdag	Woensdag	Donderdag	Vrijdag	Zaterdag	Zondag
Totaal	1.353	166	161	146	170	181	232	297
Tussen :								
0 en 1 u.	33	3	2	1	5	2	14	6
1 en 2 u.	46	9	3	4	2	2	11	15
2 en 3 u.	46	2	5	5	4	2	8	20
3 en 4 u.	50	4	3	4	5	5	14	15
4 en 5 u.	50	4	4	2	1	6	15	18
5 en 6 u.	44	7	2	3	1	2	13	16
6 en 7 u.	58	4	9	7	2	4	16	16
7 en 8 u.	64	12	9	2	11	3	12	15
8 en 9 u.	45	7	7	7	9	2	5	8
9 en 10 u.	38	1	6	6	7	5	6	7
10 en 11 u.	39	9	3	5	8	5	4	5
11 en 12 u.	54	4	7	7	10	6	11	9
12 en 13 u.	46	5	6	7	7	7	7	7
13 en 14 u.	65	11	10	5	4	11	10	14
14 en 15 u.	67	7	8	9	10	9	8	16
15 en 16 u.	66	7	6	7	9	16	11	10
16 en 17 u.	81	9	6	16	14	14	6	16
17 en 18 u.	85	12	15	11	15	12	7	13
18 en 19 u.	70	7	16	4	9	17	7	10
19 en 20 u.	86	17	13	6	10	9	9	22
20 en 21 u.	61	6	7	6	7	8	18	9
21 en 22 u.	48	9	2	6	5	10	6	10
22 en 23 u.	63	5	9	7	15	13	3	11
23 en 24 u.	46	5	3	9	-	11	9	9
Uur onbekend	2	-	-	-	-	-	2	-

* Doden 30 dagen = doden + dodelijk gewonden

Verkeersongevallen 2002

Aantal zwaargewonden volgens uur en dag van het ongeval

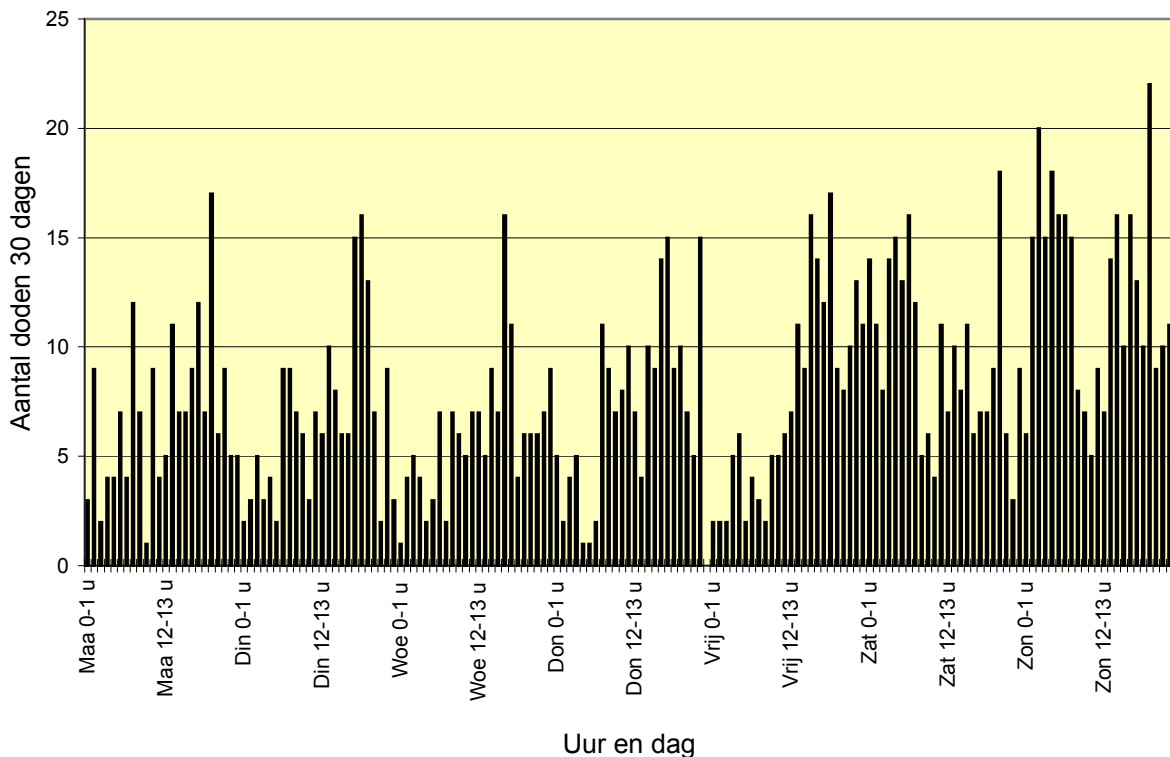
Uur van het ongeval	Totaal	Maandag	Dinsdag	Woensdag	Donderdag	Vrijdag	Zaterdag	Zondag
Totaal	8.230	1.129	992	1.096	1.005	1.194	1.320	1.495
Tussen :								
0 en 1 u.	232	30	18	14	29	29	66	47
1 en 2 u.	199	29	11	10	17	20	75	36
2 en 3 u.	222	21	13	24	14	19	59	72
3 en 4 u.	171	14	6	12	14	16	49	61
4 en 5 u.	207	15	8	17	20	22	60	65
5 en 6 u.	218	36	10	11	17	19	43	83
6 en 7 u.	200	13	19	23	23	17	42	63
7 en 8 u.	321	61	41	37	52	49	26	55
8 en 9 u.	303	49	61	49	41	53	23	28
9 en 10 u.	233	43	31	38	21	26	43	32
10 en 11 u.	244	28	29	42	38	44	31	31
11 en 12 u.	335	49	45	35	41	43	49	71
12 en 13 u.	369	37	50	56	50	64	53	58
13 en 14 u.	378	56	45	71	60	31	57	58
14 en 15 u.	452	68	53	67	63	61	63	78
15 en 16 u.	488	72	65	78	67	74	62	71
16 en 17 u.	584	85	82	99	90	94	66	67
17 en 18 u.	691	110	92	101	78	104	119	88
18 en 19 u.	539	66	85	80	62	92	72	82
19 en 20 u.	525	78	61	66	78	73	76	93
20 en 21 u.	385	54	41	50	46	69	54	70
21 en 22 u.	355	54	44	55	32	45	38	87
22 en 23 u.	304	38	45	26	42	66	33	54
23 en 24 u.	265	21	35	33	10	63	60	44
Uur onbekend	11	1	3	1	1	1	2	2

Aantal licht gewonden volgens uur en dag van het ongeval

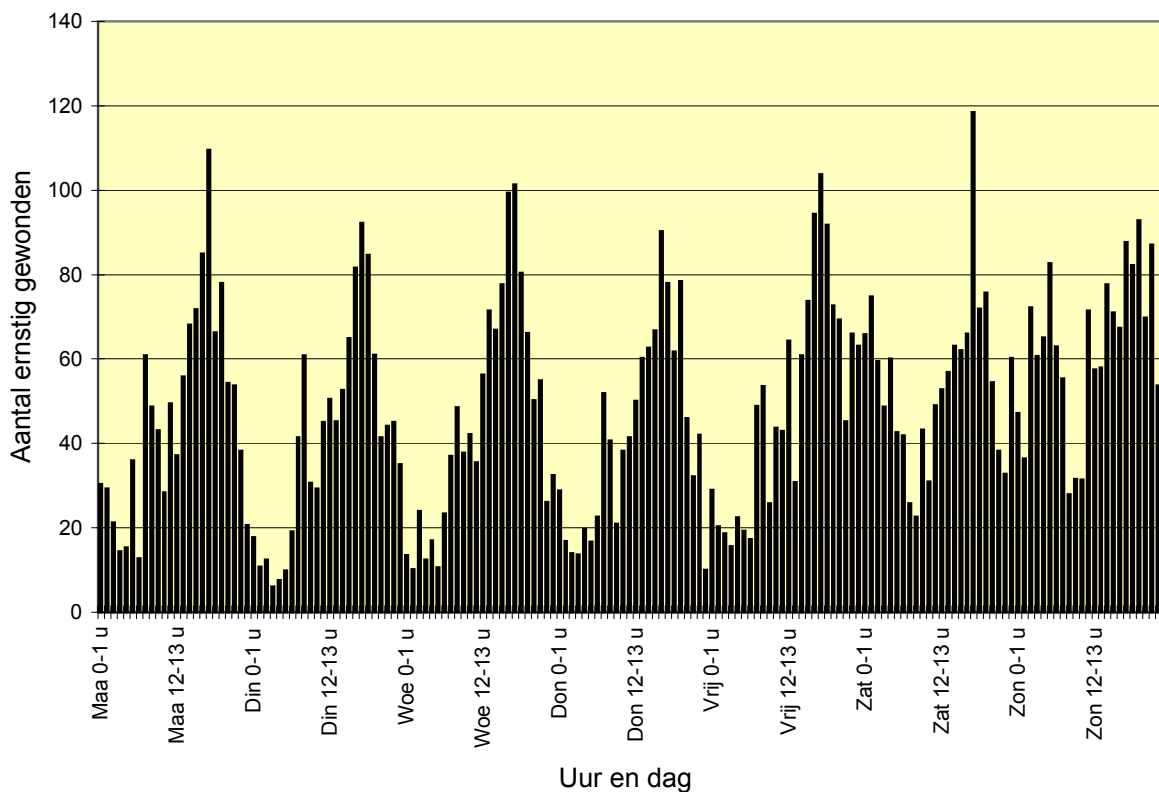
Uur van het ongeval	Totaal	Maandag	Dinsdag	Woensdag	Donderdag	Vrijdag	Zaterdag	Zondag
Totaal	56.759	7.762	7.704	8.422	7.569	8.857	8.600	7.846
Tussen :								
0 en 1 u.	947	122	62	83	85	82	282	231
1 en 2 u.	846	85	43	83	66	92	268	208
2 en 3 u.	835	93	53	60	53	86	235	255
3 en 4 u.	757	68	43	34	68	91	204	250
4 en 5 u.	820	58	69	58	57	74	269	235
5 en 6 u.	863	79	80	75	68	84	207	271
6 en 7 u.	1.172	162	158	137	136	154	189	236
7 en 8 u.	2.216	410	417	360	340	332	169	188
8 en 9 u.	2.984	509	533	550	543	527	185	137
9 en 10 u.	1.871	295	277	284	332	239	256	188
10 en 11 u.	2.260	261	338	380	312	325	324	319
11 en 12 u.	2.762	361	381	463	323	383	437	414
12 en 13 u.	3.083	436	366	700	418	435	382	346
13 en 14 u.	3.111	406	427	543	412	457	473	392
14 en 15 u.	3.430	498	375	547	440	494	595	482
15 en 16 u.	3.803	483	493	573	514	599	662	479
16 en 17 u.	4.899	747	771	723	718	879	620	442
17 en 18 u.	5.218	781	902	756	775	843	571	591
18 en 19 u.	4.233	601	610	620	579	669	574	581
19 en 20 u.	3.252	443	409	431	387	595	531	454
20 en 21 u.	2.450	273	329	346	308	457	329	408
21 en 22 u.	1.892	236	229	271	272	325	244	315
22 en 23 u.	1.650	211	195	198	201	325	280	240
23 en 24 u.	1.299	129	133	140	150	296	283	168
Uur onbekend	106	17	13	6	10	16	30	15

Verkeersongevallen 2002

Aantal doden 30 dagen* volgens uur en dag van het ongeval



Aantal ernstig gewonden volgens uur en dag van het ongeval



Aantal ongevallen tijdens de week of het weekend

Aantal ongevallen met	Tijdens de week			Tijdens het weekend			Totaal van de perioden
	Totaal	Overdag	's Nachts	Totaal	Overdag	's Nachts	
Totaal ongevallen	33.339	30.530	2.810	14.280	9.850	4.430	47.619
Doden	652	549	103	493	274	219	1.145
Dodelijk gewonden	74	63	11	44	28	16	118
Totaal aantal doden 30 dagen	726	612	114	537	302	235	1.263
Zwaargewonden	4.404	3.867	537	2.430	1.529	902	6.834
Licht gewonden	28.210	26.051	2.159	11.312	8.019	3.293	39.522

Aantal slachtoffers tijdens de week of het weekend

Aantal slachtoffers	Tijdens de week			Tijdens het weekend			Totaal van de perioden
	Totaal	Overdag	's Nachts	Totaal	Overdag	's Nachts	
Totaal slachtoffers	45.081	41.261	3.820	21.261	14.748	6.513	66.342
Doden	696	579	117	538	302	236	1.234
Dodelijk gewonden	75	64	11	44	28	16	119
Totaal aantal doden 30 dagen	771	643	128	582	330	252	1.353
Zwaargewonden	5.139	4.496	643	3.091	1.904	1.187	8.230
Licht gewonden	39.171	36.122	3.049	17.588	12.514	5.074	56.759

Overdag = van 06.00 u. tot 21.59 u.

's Nachts = van 22.00 u. tot 05.59 u.

weekend = van vrijdag 22.00 u. tot maandag 05.59 u.

Verkeersongevallen 2002

Aantal doden 30 dagen* per leeftijdsklasse tijdens de week of het weekend

Leeftijdsklasse	Tijdens de week			Tijdens het weekend			Totaal van de perioden
	Totaal	Overdag	's Nachts	Totaal	Overdag	's Nachts	
Totaal	771	643	128	582	330	252	1.353
van 0 tot 5 jaar	2	2	-	-	-	-	2
van 6 tot 9 jaar	7	7	-	1	1	-	8
van 10 tot 14 jaar	8	7	1	2	2	-	10
van 15 tot 17 jaar	25	24	1	12	6	6	37
van 18 tot 20 jaar	48	30	18	44	17	27	92
van 21 tot 24 jaar	91	62	29	98	50	48	189
van 25 tot 29 jaar	74	57	17	86	46	40	160
van 30 tot 34 jaar	58	46	12	72	37	35	130
van 35 tot 39 jaar	56	44	12	54	29	25	110
van 40 tot 44 jaar	57	45	12	47	24	23	104
van 45 tot 49 jaar	65	61	4	38	23	15	103
van 50 tot 54 jaar	44	39	5	29	21	8	73
van 55 tot 59 jaar	43	38	5	21	11	10	64
van 60 tot 64 jaar	35	30	5	17	12	5	52
van 65 tot 69 jaar	33	31	2	16	15	1	49
van 70 tot 74 jaar	35	33	2	10	7	3	45
75 jaar en meer	90	87	3	34	28	6	124
Leeftijd onbekend	-	-	-	1	1	-	1

* Doden 30 dagen = doden + dodelijk gewonden

Overdag = van 06.00 u. tot 21.59 u.

's Nachts = van 22.00 u. tot 05.59 u.

weekend = van vrijdag 22.00 u. tot maandag 05.59 u.

Verkeersongevallen 2002

Aantal zwaargewonden per leeftijdsklasse tijdens de week of het weekend

Leeftijdsklasse	Tijdens de week			Tijdens het weekend			Totaal van de perioden
	Totaal	Overdag	's Nachts	Totaal	Overdag	's Nachts	
Totaal	5.139	4.496	643	3.091	1.904	1.187	8.230
van 0 tot 5 jaar	45	45	-	17	17	-	62
van 6 tot 9 jaar	46	46	-	22	21	1	68
van 10 tot 14 jaar	130	128	2	29	28	1	159
van 15 tot 17 jaar	293	281	13	138	92	45	431
van 18 tot 20 jaar	425	354	71	313	128	184	738
van 21 tot 24 jaar	585	480	105	478	248	230	1.063
van 25 tot 29 jaar	465	373	93	393	209	183	858
van 30 tot 34 jaar	476	390	86	324	184	140	799
van 35 tot 39 jaar	457	392	65	313	192	121	770
van 40 tot 44 jaar	477	403	74	294	192	103	771
van 45 tot 49 jaar	309	277	33	167	116	51	476
van 50 tot 54 jaar	332	293	39	153	112	41	485
van 55 tot 59 jaar	214	192	22	92	67	25	307
van 60 tot 64 jaar	160	145	15	85	69	16	245
van 65 tot 69 jaar	167	164	3	57	54	3	223
van 70 tot 74 jaar	187	181	6	52	45	6	238
75 jaar en meer	368	352	16	164	129	35	532
Leeftijd onbekend	3	1	2	2	1	1	5

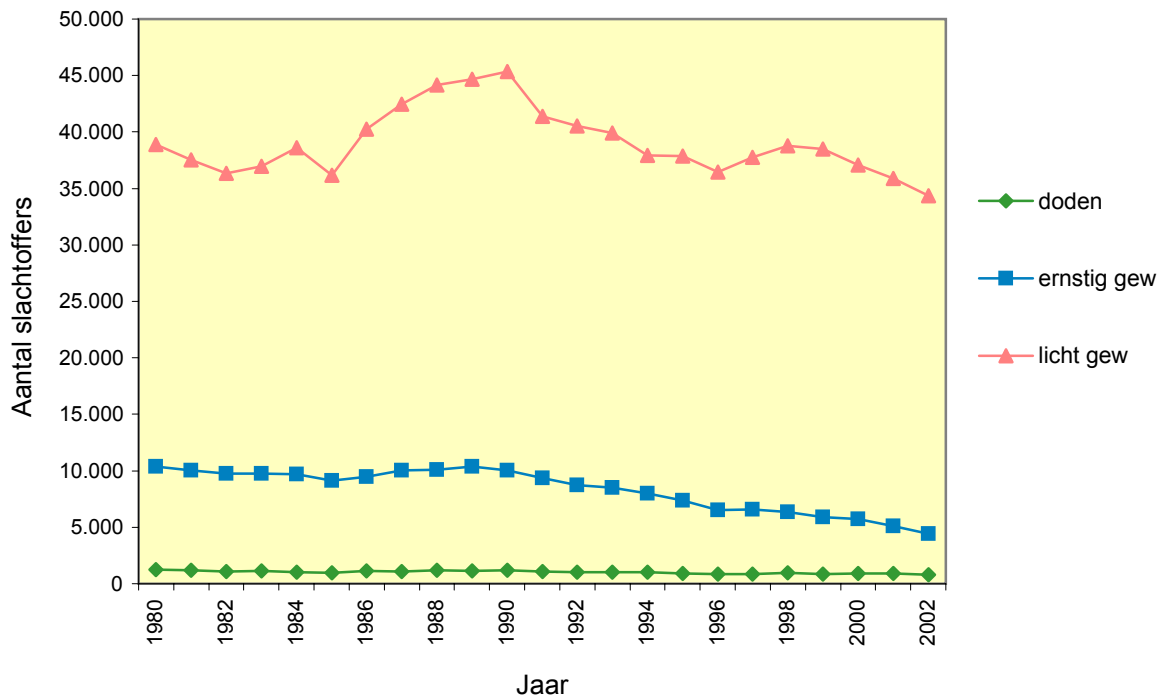
Overdag = van 06.00 u. tot 21.59 u.

's Nachts = van 22.00 u. tot 05.59 u.

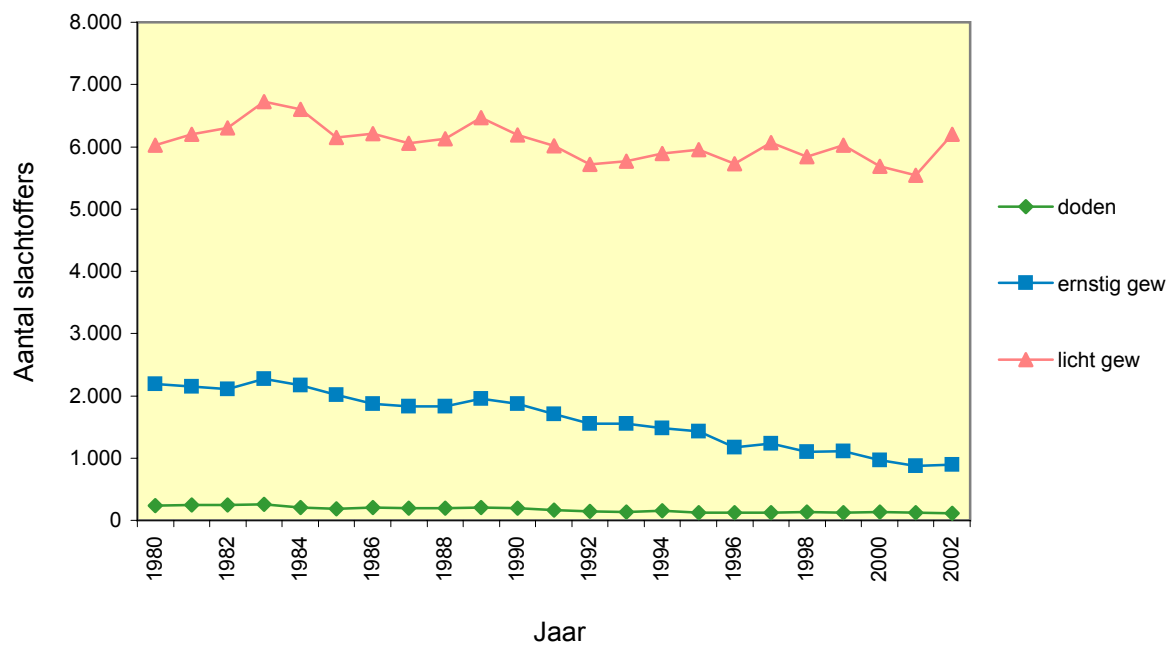
weekend = van vrijdag 22.00 u. tot maandag 05.59 u.

Verkeersongevallen 2002

Evolutie van het aantal slachtoffers naar de aard van de weggebruiker Bestuurders en passagiers van personenauto's

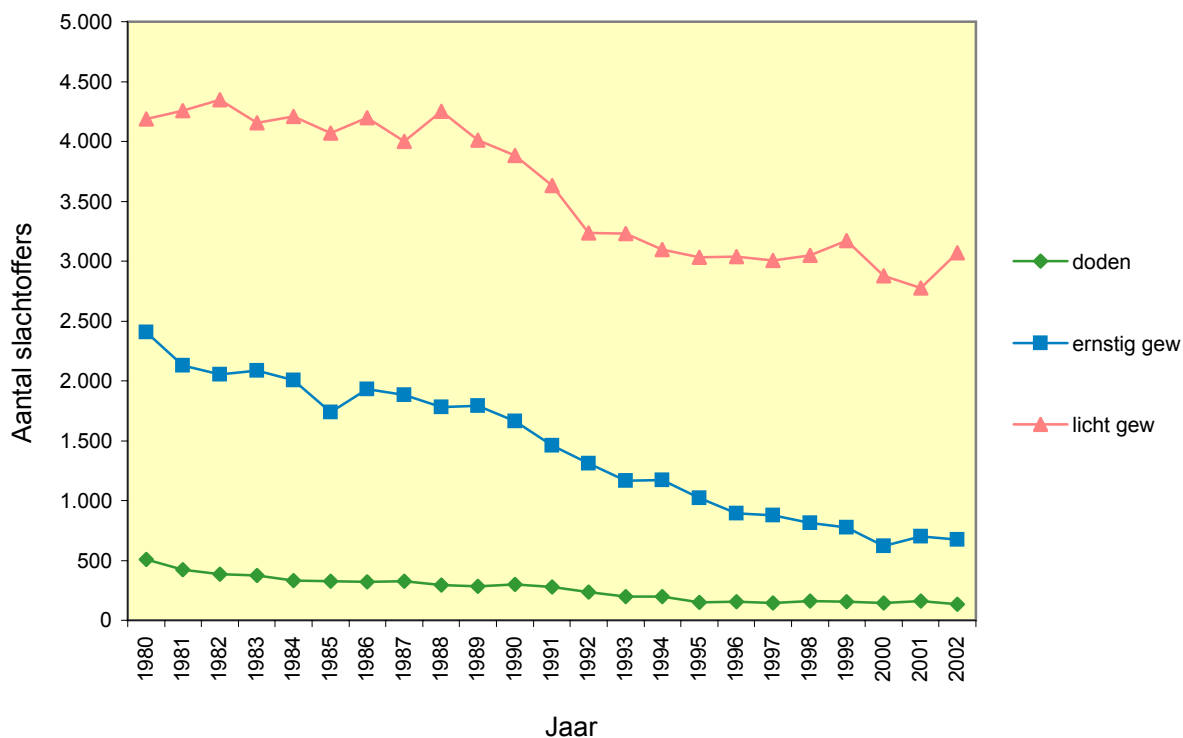


Evolutie van het aantal slachtoffers naar de aard van de weggebruiker Bestuurders en passagiers van fietsen



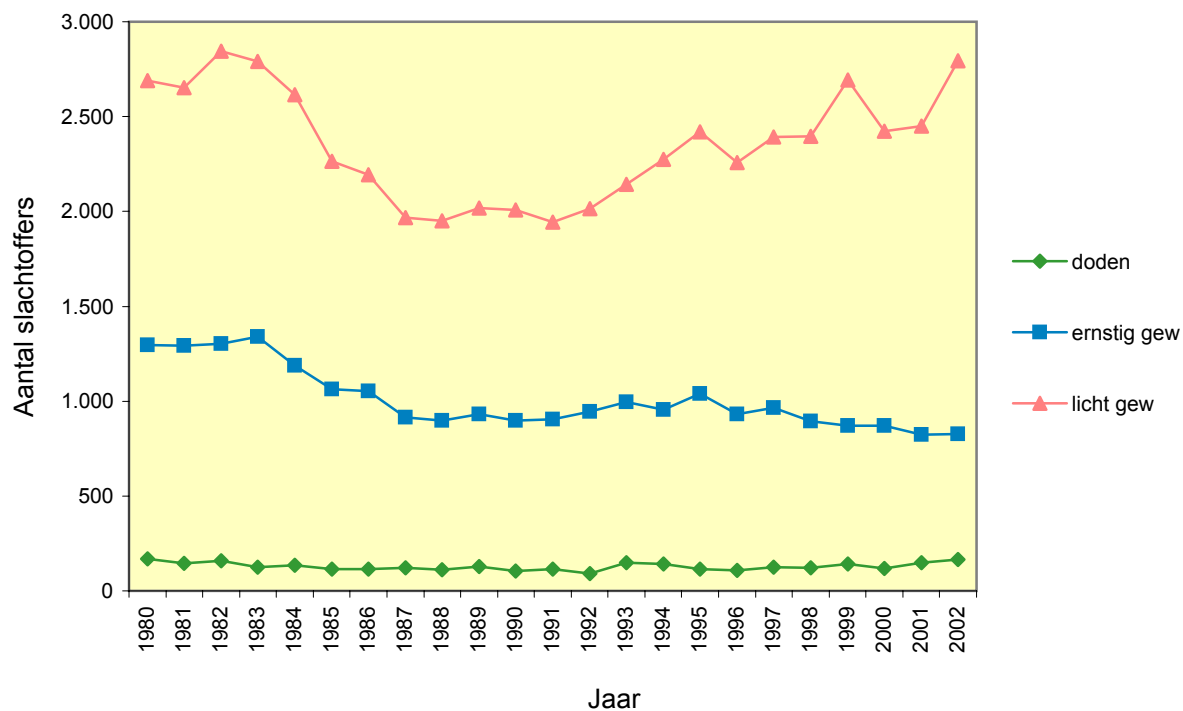
Evolutie van het aantal slachtoffers naar de aard van de weggebruiker

Voetgangers



Evolutie van het aantal slachtoffers naar de aard van de weggebruiker

Bestuurders en passagiers van motorfietsen



Verkeersongevallen 2002

Totaal aantal slachtoffers naar de aard van de weggebruiker - België

Aard van de weggebruikers	Aantal slachtoffers (bestuurders, passagiers en andere slachtoffers)					
	Totaal	doden	dodelijk gewonden	doden 30 dagen*	ernstig gewonden	licht gewonden
Algemeen totaal	66.342	1.234	119	1.353	8.230	56.759
Personenauto	35.342	691	49	740	3.968	30.634
Auto voor dubbel gebruik	4.206	64	5	69	435	3.702
Minibus	241	9	-	9	20	212
Lichte vrachtauto	2.171	37	4	41	305	1.825
Vrachtwagen	341	6	-	6	59	276
Trekker + aanhangwagen	374	10	-	10	61	303
Trekker alleen	26	-	-	-	3	23
Landbouwtractor	75	1	-	1	10	63
Autobus	298	-	-	-	2	296
Autocar	53	1	-	1	1	51
Moto < 400 cc	623	13	3	16	116	491
Moto > 400 cc	3.163	140	8	148	712	2.303
Bromfiets A	4.600	30	3	33	530	4.037
Bromfiets B	3.492	27	6	33	406	3.053
Bromfiets met 3 of 4 wielen	44	2	-	2	12	29
Fiets	7.205	95	13	108	892	6.204
Bespannen voertuig	23	-	-	-	4	19
Gehandicapte in rolstoel	12	-	-	-	1	11
Voetganger	3.875	104	28	132	673	3.070
Ruiter	15	1	-	1	3	11
Andere weggebruiker	124	2	-	2	11	111
Onbekend	-	-	-	-	-	-
Totaal	66.300	1.233	119	1.352	8.225	56.723
Andere slachtoffers**	42	1	-	1	5	36

* Doden 30 dagen = doden + dodelijk gewonden

** Andere slachtoffers : buiten de bestuurders, de voetgangers en de passagiers

Voorbeelden : persoon in gebouw dat door een voertuig werd aangereden

schilder die van de ladder valt die bij het ongeval werd omvergereden

**Totaal aantal slachtoffers naar de aard van de weggebruiker
Brussels Hoofdstedelijk Gewest**

Aard van de weggebruikers	Aantal slachtoffers (bestuurders, passagiers en andere slachtoffers)					
	Totaal	doden	dodelijk gewonden	doden 30 dagen*	ernstig gewonden	licht gewonden
Algemeen totaal	2.453	33	4	37	163	2.252
Personenauto	1.150	14	-	14	62	1.074
Auto voor dubbel gebruik	215	2	1	3	6	206
Minibus	9	2	-	2	-	7
Lichte vrachtauto	56	-	-	-	3	52
Vrachtwagen	9	2	-	2	1	6
Trekker + aanhangwagen	4	-	-	-	-	4
Trekker alleen	-	-	-	-	-	-
Landbouwtractor	-	-	-	-	-	-
Autobus	21	-	-	-	1	20
Autocar	2	-	-	-	-	2
Moto < 400 cc	48	-	-	-	6	42
Moto > 400 cc	158	2	1	3	12	142
Bromfiets A	55	-	-	-	3	52
Bromfiets B	84	-	-	-	2	82
Bromfiets met 3 of 4 wielen	-	-	-	-	-	-
Fiets	97	2	-	2	4	90
Bespannen voertuig	-	-	-	-	-	-
Gehandicapte in rolstoel	-	-	-	-	-	-
Voetganger	536	9	2	11	60	465
Ruiter	-	-	-	-	-	-
Andere weggebruiker	4	-	-	-	1	3
Onbekend	-	-	-	-	-	-
Totaal	2.449	33	4	37	162	2.249
Andere slachtoffers **	4	-	-	-	1	3

* Doden 30 dagen = doden + dodelijk gewonden

** Andere slachtoffers : buiten de bestuurders, de voetgangers en de passagiers

Voorbeelden : persoon in gebouw dat door een voertuig werd aangereiden

schilder die van de ladder valt die bij het ongeval werd omvergereden

Verkeersongevallen 2002

Totaal aantal slachtoffers naar de aard van de weggebruiker Vlaams Gewest

Aard van de weggebruikers	Aantal slachtoffers (bestuurders, passagiers en andere slachtoffers)					
	Totaal	doden	dodelijk gewonden	doden 30 dagen*	ernstig gewonden	licht gewonden
Algemeen totaal	44.232	659	62	721	5.234	38.277
Personenauto	22.288	345	24	369	2.320	19.599
Auto voor dubbel gebruik	2.534	27	2	29	247	2.258
Minibus	170	7	-	7	15	147
Lichte vrachtauto	1.495	17	1	18	213	1.264
Vrachtwagen	240	3	-	3	45	192
Trekker + aanhangwagen	289	10	-	10	53	226
Trekker alleen	22	-	-	-	3	19
Landbouwtractor	43	1	-	1	5	37
Autobus	206	-	-	-	-	206
Autocar	37	-	-	-	-	37
Moto < 400 cc	364	5	1	6	65	293
Moto > 400 cc	1.945	78	2	80	449	1.416
Bromfiets A	3.267	18	2	20	359	2.887
Bromfiets B	2.733	16	5	21	312	2.400
Bromfiets met 3 of 4 wielen	22	-	-	-	5	16
Fiets	6.393	78	13	91	762	5.540
Bespannen voertuig	18	-	-	-	4	14
Gehandicapte in rolstoel	12	-	-	-	1	11
Voetganger	2.012	52	12	66	359	1.586
Ruiter	11	-	-	-	3	8
Andere weggebruiker	100	1	-	1	8	91
Onbekend	-	-	-	-	-	-
Totaal	44.197	658	62	720	5.230	38.247
Andere slachtoffers **	35	1	-	1	4	30

* Doden 30 dagen = doden + dodelijk gewonden

** Andere slachtoffers : buiten de bestuurders, de voetgangers en de passagiers

Voorbeelden : persoon in gebouw dat door een voertuig werd aangereiden

schilder die van de ladder valt die bij het ongeval werd omvergereden

Totaal aantal slachtoffers naar de aard van de weggebruiker Waals Gewest

Aard van de weggebruikers	Aantal slachtoffers (bestuurders, passagiers en andere slachtoffers)					
	Totaal	doden	dodelijk gewonden	doden 30 dagen*	ernstig gewonden	licht gewonden
Algemeen totaal	19.658	542	53	595	2.833	16.230
Personenauto	11.905	332	25	357	1.586	9.961
Auto voor dubbel gebruik	1.457	35	2	37	182	1.238
Minibus	62	-	-	-	5	57
Lichte vrachtauto	620	20	3	23	89	508
Vrachtwagen	91	1	-	1	13	77
Trekker + aanhangwagen	82	-	-	-	8	74
Trekker alleen	4	-	-	-	-	4
Landbouwtractor	32	-	-	-	5	27
Autobus	71	-	-	-	1	70
Autocar	14	1	-	1	1	12
Moto < 400 cc	211	8	2	10	45	155
Moto > 400 cc	1.060	60	5	65	250	745
Bromfiets A	1.278	12	1	13	167	1.097
Bromfiets B	675	11	1	12	92	571
Bromfiets met 3 of 4 wielen	22	2	-	2	7	13
Fiets	714	15	-	15	126	574
Bespannen voertuig	5	-	-	-	-	5
Gehandicapte in rolstoel	-	-	-	-	-	-
Voetganger	1.328	43	14	57	253	1.019
Ruiter	4	1	-	1	-	3
Andere weggebruiker	20	1	-	1	2	17
Onbekend	-	-	-	-	-	-
Totaal	19.654	542	53	595	2.833	16.227
Andere slachtoffers **	3	-	-	-	-	3

* Doden 30 dagen = doden + dodelijk gewonden

** Andere slachtoffers : buiten de bestuurders, de voetgangers en de passagiers

Voorbeelden : persoon in gebouw dat door een voertuig werd aangereiden

schilder die van de ladder valt die bij het ongeval werd omvergereden

Verkeersongevallen 2002

Aantal slachtoffers (bestuurders) naar de aard van de weggebruiker

Aard van de weggebruikers	Bestuurders					
	Totaal	doden	dodelijk gewonden	doden 30 dagen*	ernstig gewonden	licht gewonden
Totaal	50.830	1.034	97	1.131	6.664	43.035
Personenauto	24.052	539	29	568	2.859	20.625
Auto voor dubbel gebruik	2.657	45	4	49	290	2.317
Minibus	112	6	-	6	7	99
Lichte vrachtauto	1.580	30	4	34	232	1.314
Vrachtwagen	270	5	-	5	45	220
Trekker + aanhangwagen	336	10	-	10	59	267
Trekker alleen	24	-	-	-	3	21
Landbouwtractor	57	-	-	-	6	50
Autobus	53	-	-	-	-	53
Autocar	7	1	-	1	1	5
Moto < 400 cc	565	12	3	15	109	440
Moto > 400 cc	2.812	132	7	139	630	2.043
Bromfiets A	4.020	26	3	29	469	3.522
Bromfiets B	3.126	24	6	30	367	2.729
Bromfiets met 3 of 4 wielen	35	2	-	2	10	23
Fiets	7.135	95	13	108	887	6.140
Bespannen voertuig	15	-	-	-	3	12
Gehandicapte in rolstoel	12	-	-	-	1	11
Voetganger	3.875	104	28	132	673	3.070
Ruiter	14	1	-	1	3	10
Andere weggebruiker	74	2	-	2	9	63
Onbekend	-	-	-	-	-	-

* Doden 30 dagen = doden + dodelijk gewonden

Aantal slachtoffers (passagiers) naar de aard van de weggebruiker

Aard van de weggebruikers	Passagiers					
	Totaal	doden	dodelijk gewonden	doden 30 dagen*	ernstig gewonden	licht gewonden
Totaal	15.470	199	22	221	1.561	13.688
Personenauto	11.290	152	20	172	1.109	10.009
Auto voor dubbel gebruik	1.549	19	1	20	144	1.384
Minibus	129	3	-	3	13	113
Lichte vrachtauto	591	7	-	7	73	511
Vrachtwagen	71	1	-	1	14	56
Trekker + aanhangwagen	38	-	-	-	2	36
Trekker alleen	2	-	-	-	-	2
Landbouwtractor	18	1	-	1	4	13
Autobus	245	-	-	-	2	243
Autocar	46	-	-	-	-	46
Moto < 400 cc	58	1	-	1	7	51
Moto > 400 cc	351	8	1	9	82	260
Bromfiets A	579	4	-	4	61	514
Bromfiets B	366	3	-	3	39	323
Bromfiets met 3 of 4 wielen	9	-	-	-	2	6
Fiets	70	-	-	-	5	64
Bespannen voertuig	8	-	-	-	1	7
Gehandicapte in rolstoel	-	-	-	-	-	-
Voetganger	-	-	-	-	-	-
Ruiter	1	-	-	-	-	1
Andere weggebruiker	49	-	-	-	2	47
Onbekend	-	-	-	-	-	-

* Doden 30 dagen = doden + dodelijk gewonden

Verkeersongevallen 2002

Aantal ongevallen binnen en buiten de bebouwde kom volgens de lichtgesteldheid

Lichtgesteldheid	Bebouwde kom	Aantal ongevallen met			
		Totaal	doden 30 dagen*	ernstig gewonden	licht gewonden
Totaal	Totaal	47.619	1.263	6.834	39.522
	Binnen	25.505	354	2.802	22.349
	Buiten	22.114	909	4.032	17.173
Dag	Totaal	32.311	684	4.249	27.377
	Binnen	17.846	193	1.778	15.875
	Buiten	14.464	491	2.471	11.502
Dageraad - Schemering	Totaal	2.498	69	344	2.085
	Binnen	1.244	18	134	1.091
	Buiten	1.255	51	210	994
Nacht, ontstoken openbare verlichting	Totaal	11.182	408	1.909	8.865
	Binnen	5.951	136	827	4.988
	Buiten	5.231	272	1.082	3.877
Nacht, geen openbare verlichting	Totaal	1.190	98	293	799
	Binnen	190	5	39	145
	Buiten	1.000	93	254	653
Onbekend	Totaal	439	4	38	396
	Binnen	274	2	23	250
	Buiten	164	2	16	147

* Doden 30 dagen = doden + dodelijk gewonden

Aantal slachtoffers binnen en buiten de bebouwde kom volgens de lichtgesteldheid

Lichtgesteldheid	Bebouwde kom	Aantal slachtoffers			
		Totaal	Dodens 30 dagen*	Ernstig gewonden	Licht gewonden
Totaal	Totaal	66.342	1.353	8.230	56.759
	Binnen	33.006	373	3.162	29.470
	Buiten	33.337	980	5.068	27.289
Dag	Totaal	44.636	731	4.988	38.917
	Binnen	22.748	200	1.960	20.588
	Buiten	21.887	531	3.028	18.328
Dageraad - Schemering	Totaal	3.465	76	424	2.965
	Binnen	1.615	20	163	1.432
	Buiten	1.849	56	261	1.533
Nacht, ontstoken openbare verlichting	Totaal	16.006	436	2.383	13.187
	Binnen	8.087	146	972	6.970
	Buiten	7.918	290	1.411	6.217
Nacht, geen openbare verlichting	Totaal	1.744	106	392	1.246
	Binnen	252	5	44	203
	Buiten	1.492	101	349	1.042
Onbekend	Totaal	493	4	43	445
	Binnen	302	2	24	277
	Buiten	190	2	20	168

* Dodens 30 dagen = dodens + dodelijk gewonden

Verkeersongevallen 2002

Aantal ongevallen volgens de weersomstandigheden

Weersomstandigheden	Aantal ongevallen met			
	Totaal	doden 30 dagen*	ernstig gewonden	licht gewonden
Totaal	47.619	1.263	6.834	39.522
Normaal	38.441	1.051	5.604	31.786
Regen	6.742	152	891	5.700
Regen en mist	17	2	2	13
Regen en sterke wind, rukwind	223	12	45	166
Regen en sneeuwval	4	-	-	4
Regen en hagelbui	16	-	3	13
Regen en andere	17	-	1	16
Mist	236	7	47	182
Sterke wind, rukwind	160	12	39	109
Sterke wind, rukwind en sneeuwval	5	2	2	1
Sterke wind, rukwind en hagelbui	1	-	-	1
Sneeuwval	58	-	12	46
Sneeuwval en hagelbui	2	-	1	1
Sneeuwval en andere	1	-	-	1
Hagelbui	25	3	4	18
Andere (dikke rook, enz.)	201	4	36	161
Onbekend	1.471	18	148	1.306

* Doden 30 dagen = doden + dodelijk gewonden

Aantal slachtoffers volgens de weersomstandigheden

Weersomstandigheden	Aantal slachtoffers			
	Totaal	doden 30 dagen*	ernstig gewonden	licht gewonden
Totaal	66.342	1.353	8.230	56.759
Normaal	53.278	1.122	6.722	45.434
Regen	9.867	166	1.097	8.604
Regen en mist	19	2	2	15
Regen en sterke wind, rukwind	315	14	52	249
Regen en sneeuwval	7	-	-	7
Regen en hagelbui	25	-	5	20
Regen en andere	24	-	1	23
Mist	347	7	56	284
Sterke wind, rukwind	222	14	52	156
Sterke wind, rukwind en sneeuwval	6	2	3	1
Sterke wind, rukwind en hagelbui	1	-	-	1
Sneeuwval	83	-	17	66
Sneeuwval en hagelbui	3	-	1	2
Sneeuwval en andere	1	-	-	1
Hagelbui	34	3	5	26
Andere (dikke rook, enz.)	284	4	42	238
Onbekend	1.825	19	174	1.632

* Doden 30 dagen = doden + dodelijk gewonden

Verkeersongevallen 2002

Aantal ongevallen volgens de staat van de weg

Staat van de weg	Aantal ongevallen met			
	Totaal	doden 30 dagen*	ernstig gewonden	licht gewonden
Totaal	47.619	1.263	6.834	39.522
Droog	28.757	705	4.131	23.921
Droog en proper	4.985	187	797	4.001
Droog en vuil (zand, grint, bladeren)	108	1	12	95
Nat, plassen	10.786	314	1.502	8.970
Nat, plassen en ijzel, sneeuw	40	2	5	33
Nat, plassen en proper	690	25	129	535
Nat, plassen en vuil (zand, grint, bladeren)	139	1	21	117
Ijzel, sneeuw	399	15	75	309
Ijzel, sneeuw en proper	9	-	2	7
Ijzel, sneeuw en vuil (zand, grint, bladeren)	1	-	-	1
Proper	197	1	33	163
Vuil (zand, grint, bladeren)	145	2	14	129
Onbekend	1.362	10	112	1.240

* Doden 30 dagen = doden + dodelijk gewonden

Aantal slachtoffers volgens de staat van de weg

Staat van de weg	Aantal slachtoffers			
	Totaal	doden 30 dagen*	ernstig gewonden	licht gewonden
Totaal	66.342	1.353	8.230	56.759
Droog	39.525	748	4.939	33.838
Droog en proper	7.036	201	971	5.864
Droog en vuil (zand, grint, bladeren)	131	1	15	116
Nat, plassen	15.752	343	1.865	13.544
Nat, plassen en ijzel, sneeuw	56	2	6	48
Nat, plassen en proper	1.039	28	142	869
Nat, plassen en vuil (zand, grint, bladeren)	196	1	24	171
Ijzel, sneeuw	539	16	98	425
Ijzel, sneeuw en proper	16	-	3	13
Ijzel, sneeuw en vuil (zand, grint, bladeren)	2	-	-	2
Proper	292	1	36	255
Vuil (zand, grint, bladeren)	175	2	14	159
Onbekend	1.583	10	117	1.456

* Doden 30 dagen = doden + dodelijk gewonden

Verkeersongevallen 2002

Indeling van het aantal ongevallen per type weg volgens de weersomstandigheden en de lichtgesteldheid

Lichtgesteldheid en weersomstandigheden	Type 1ste weg			
	Totaal	Autosnelweg	Gewest- en provincieweg	Gemeenteweg
Totaal	47.619	4.085	20.437	23.098
Totaal bij normaal weer	38.441	3.230	16.482	18.729
Totaal bij regen	7.018	751	3.173	3.095
Totaal overdag	34.809	2.717	14.824	17.267
Overdag bij normaal weer	29.263	2.190	12.461	14.612
Overdag bij regen	4.237	460	1.904	1.874
Totaal 's nachts	12.371	1.346	5.475	5.551
's Nachts bij normaal weer	9.046	1.030	3.981	4.036
's Nachts bij regen	2.757	290	1.260	1.207

Indeling van het aantal dodelijke ongevallen per type weg volgens de weersomstandigheden en de lichtgesteldheid

Lichtgesteldheid en weersomstandigheden	Type 1ste weg			
	Totaal	Autosnelweg	Gewest- en provincieweg	Gemeente weg
Totaal	1.263	160	730	373
Totaal bij normaal weer	1.051	130	602	319
Totaal bij regen	166	27	94	45
Totaal overdag	753	73	453	227
Overdag bij normaal weer	666	64	395	207
Overdag bij regen	67	8	43	16
Totaal 's nachts	506	87	275	144
's Nachts bij normaal weer	384	66	206	112
's Nachts bij regen	98	19	51	28

Aantal ongevallen volgens sommige plaatselijke karakteristieken van het ongeval

Karakteristieken van de weg	Bebouwde kom	Aantal ongevallen met			
		Totaal	doden 30 dagen*	ernstig gewonden	licht gewonden
Werken met invloed op het wegdek	Totaal	657	15	97	545
	Binnen	280	4	31	246
	Buiten	377	11	66	300
Brug, viaduct	Totaal	1.221	35	151	1.035
	Binnen	501	12	42	447
	Buiten	720	23	109	588
Tunnel	Totaal	199	5	15	179
	Binnen	118	1	6	111
	Buiten	81	4	9	68
Overweg (spoorweg)	Totaal	164	5	31	129
	Binnen	99	2	15	81
	Buiten	66	3	15	47
Rondpunt	Totaal	926	22	79	825
	Binnen	636	9	43	584
	Buiten	290	13	36	241
Geen	Totaal	44.451	1.181	6.461	36.809
	Binnen	23.872	326	2.665	20.881
	Buiten	20.580	855	3.797	15.928

* Doden 30 dagen = doden + dodelijk gewonden

Verkeersongevallen 2002

Aantal slachtoffers volgens sommige plaatselijke karakteristieken van het ongeval

Karakteristieken van de weg	Bebouwde kom	Aantal slachtoffers			
		Totaal	Doden 30 dagen*	Ernstig gewonden	Licht gewonden
Werken met invloed op het wegdek	Totaal	961	23	113	826
	Binnen	358	5	31	322
	Buiten	603	18	82	504
Brug, viaduct	Totaal	1.832	40	186	1.606
	Binnen	708	12	45	651
	Buiten	1.123	28	141	954
Tunnel	Totaal	299	5	19	275
	Binnen	175	1	7	167
	Buiten	124	4	12	108
Overweg (spoorweg)	Totaal	220	5	38	177
	Binnen	136	2	20	115
	Buiten	84	3	18	63
Rondpunt	Totaal	1.129	27	94	1.008
	Binnen	743	10	46	687
	Buiten	386	17	48	321
Geen	Totaal	61.901	1.253	7.780	52.868
	Binnen	30.885	343	3.013	27.529
	Buiten	31.016	910	4.767	25.339

* Doden 30 dagen = doden + dodelijk gewonden

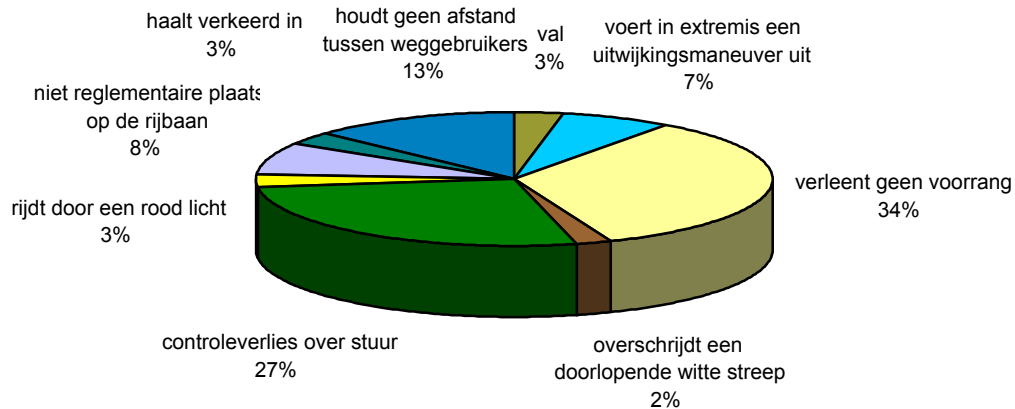
Aantal ongevallen volgens beweging of inzicht van de weggebruikers en hun dynamica

Beweging of inzicht van de weggebruiker (1)	Totaal	Dynamica				Onbekend
		Rijdt met een + of - constante snelheid	Remt om te stoppen	Start of versnelt	Beweegt niet	
Vervolgt zijn weg (rechtlijnig of bochtig) in de goede richting	43.961	31.729	5.321	2.640	-	4.271
Rijdt in tegengestelde richting	1.480	1.080	103	115	-	182
Verliest controle en verlaat de weg naar links	4.709	3.438	407	136	-	728
Verliest controle en verlaat de weg naar rechts	4.864	3.576	331	152	-	804
Slaat links af/ gaat links afslaan (behalve*)	9.263	2.719	930	4.061	543	1.010
Slaat rechts af/ gaat rechts afslaan (behalve*)	3.667	1.295	585	1.200	108	478
Wijkt uit naar links/haalt links in (behalve*)	2.429	1.784	170	275	-	200
Wijkt uit naar rechts/haalt rechts in (behalve*)	813	561	107	71	-	75
Maakt rechtsomkeer (behalve*)	676	123	43	394	-	116
Rijdt achteruit (behalve*)	499	96	16	295	-	92
Staat in panne op de rijbaan	50	-	-	-	43	7
* Beweging i.v.m. stilstaan/parkeren :						
Staat stil langs de kant van de weg en opent de deur	583	-	-	-	514	69
Staat stil langs de kant van de weg met gesloten deur	1.166	-	-	-	1.062	104
Rijdt in of verlaat parkeerplaats	1.040	74	96	752	39	78
Rijdt in of uit een garage of een ander privéterrein	913	125	73	550	67	98
Andere	1.650	231	147	259	852	161
Onbekend	3.157	874	315	386	453	1.128

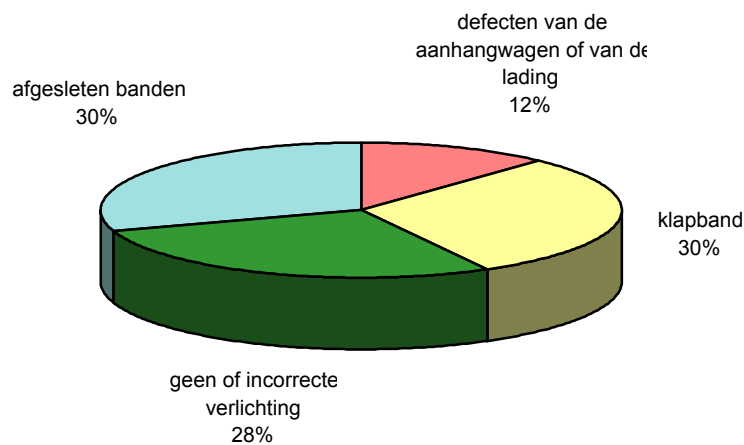
(1) Enkel de 2 eerste weggebruikers (als er tenminste 2 zijn) voetgangers niet inbegrepen zijn in deze tabel opgenomen

Verkeersongevallen 2002

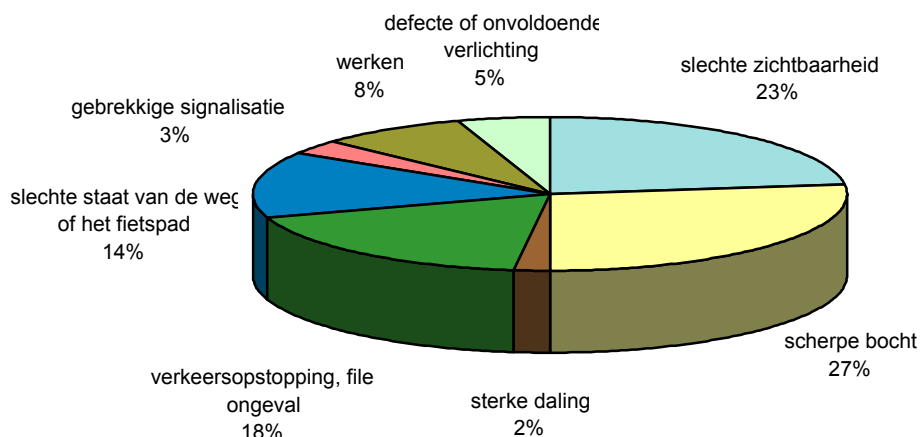
Aantal slachtoffers volgens de ongevalsfactoren - Samenhangend met de weggebruiker



Aantal slachtoffers volgens de ongevalsfactoren - Samenhangend met het voertuig en/of de aanhangwagen



Aantal slachtoffers volgens de ongevalsfactoren - Samenhangend met de weg of de verkeersomstandigheden



Aantal slachtoffers volgens ongevalsfactoren en de ernst van de gevolgen

Ongevalsfactoren	Aantal slachtoffers			
	Totaal	Doden 30 dagen*	Ernstig gewonden	Licht gewonden
Samenhangend met de weggebruiker				
Rijdt door een rood licht	1.680	35	176	1.468
Verleent geen voorrang	21.604	226	2.273	19.105
Overschrijdt een doorlopende witte streep	1.075	39	183	853
Haalt verkeerd in	1.892	44	247	1.601
Voert in extremis een uitwijkingsmaneuver uit (onverwachte hindernis)	4.245	87	519	3.639
Niet reglementaire plaats op de rijbaan	5.756	167	879	4.710
Controleverlies over stuur	17.226	676	3.251	13.299
Houdt geen afstand tussen weggebruikers	8.169	54	482	7.632
Val	2.385	42	383	1.959
Samenhangend met de voertuig en/of de aanhangwagen				
Geen of incorrecte verlichting (voorran/achteraan)	224	11	39	175
Afgesleten banden	236	15	36	184
Klapband (voor het ongeval)	231	3	34	194
Defecten van de aanhangwagen of van de lading	91	4	8	79
Samenhangend met de weg of de verkeersomstandigheden				
Slechte staat van de weg of het fietspad (sporen, ijzel, modder, overstroming...)	1.291	29	200	1.062
Gebrekkige signalisatie	257	7	28	222
Defecte of onvoldoende verlichting	429	32	72	325
Werken	756	18	99	639
Verkeersopstopping, file, ongeval	1.642	15	114	1.513
Sterke daling (7 % of +)	183	2	31	150
Scherpe bocht	2.429	68	403	1.958
Slechte zichtbaarheid (reliëf, vaste hindernis, stilstaand voertuig...)	2.096	28	281	1.788

* Doden 30 dagen = doden + dodelijk gewonden

Verkeersongevallen 2002

Aantal slachtoffers (bestuurders en voetgangers) volgens de alcoholtest

Alcoholtest	Bestuurders en voetgangers					
	Totaal	doden	dodelijk gewonden	doden 30 dagen*	ernstig gewonden	licht gewonden
Totaal	50.830	1.034	97	1.131	6.664	43.035
Niet uitgevoerd	39.337	1.015	94	1.109	5.526	32.701
Geweigerd door bestuurder	157	-	-	-	30	128
Positief	2.264	3	1	4	277	1.982
Negatief	9.072	16	2	18	831	8.224

* Doden 30 dagen = doden + dodelijk gewonden

Aantal slachtoffers (bestuurders) volgens hun toestand (dronkenschap, invloed van geneesmiddelen of drugs, ...)

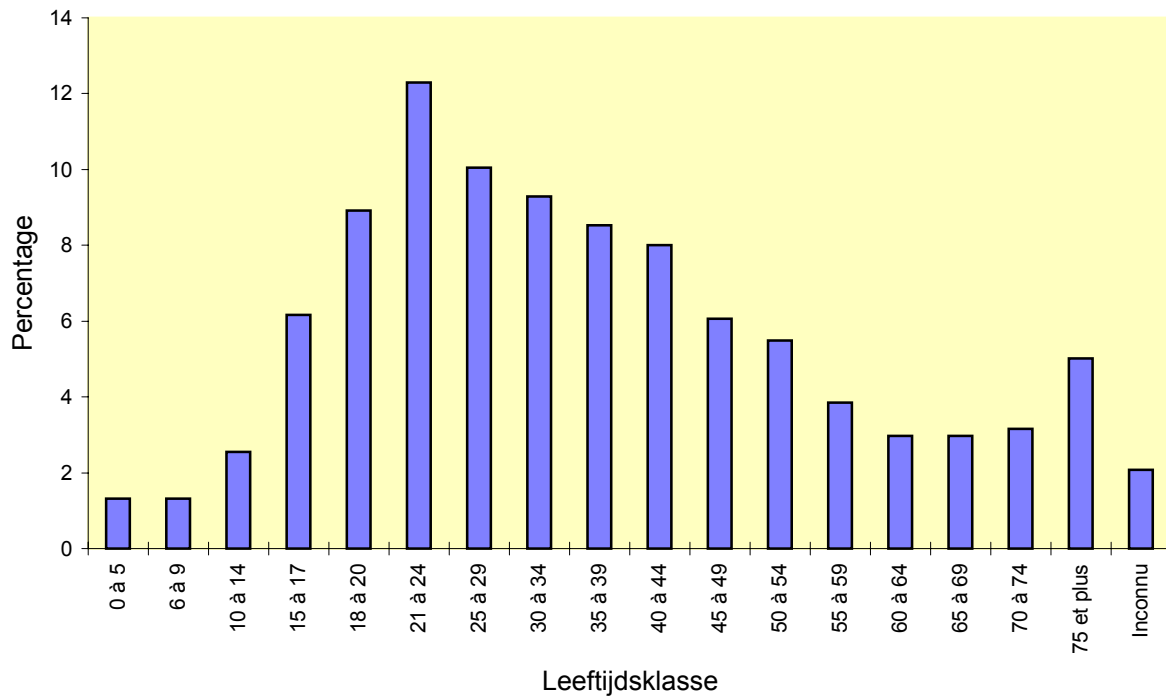
Toestand	Bestuurders			
	Totaal	doden 30 dagen*	ernstig gewonden	licht gewonden
Totaal	50.830	1.131	6.664	43.035
Normaal	43.271	409	4.932	37.929
Klaarblijkelijke dronkenschap	2.113	9	379	1.726
Klaarblijkelijke dronkenschap en onder invloed van geneesmiddelen of drugs	44	1	11	32
Klaarblijkelijke dronkenschap en ziek, vermoeid	61	-	13	48
Onder invloed van geneesmiddelen of drugs	110	3	23	84
Onder invloed van geneesmiddelen of drugs en ziek, vermoeid	23	-	3	20
Ziek, vermoeid	706	38	165	504
Andere of onbekend	4.502	671	1.138	2.693

* Doden 30 dagen = doden + dodelijk gewonden

Verkeersongevallen 2002

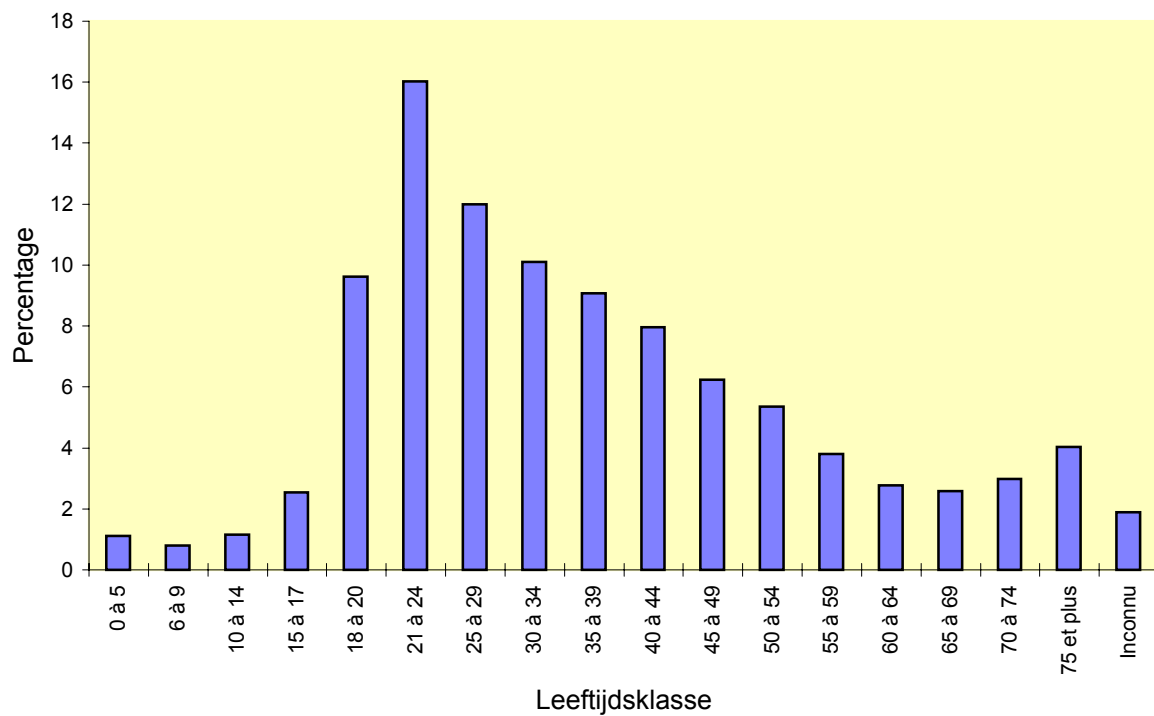
Aantal doden 30 dagen* en ernstig gewonden per leeftijdsklasse (in %)

A. Alle soorten weggebruikers



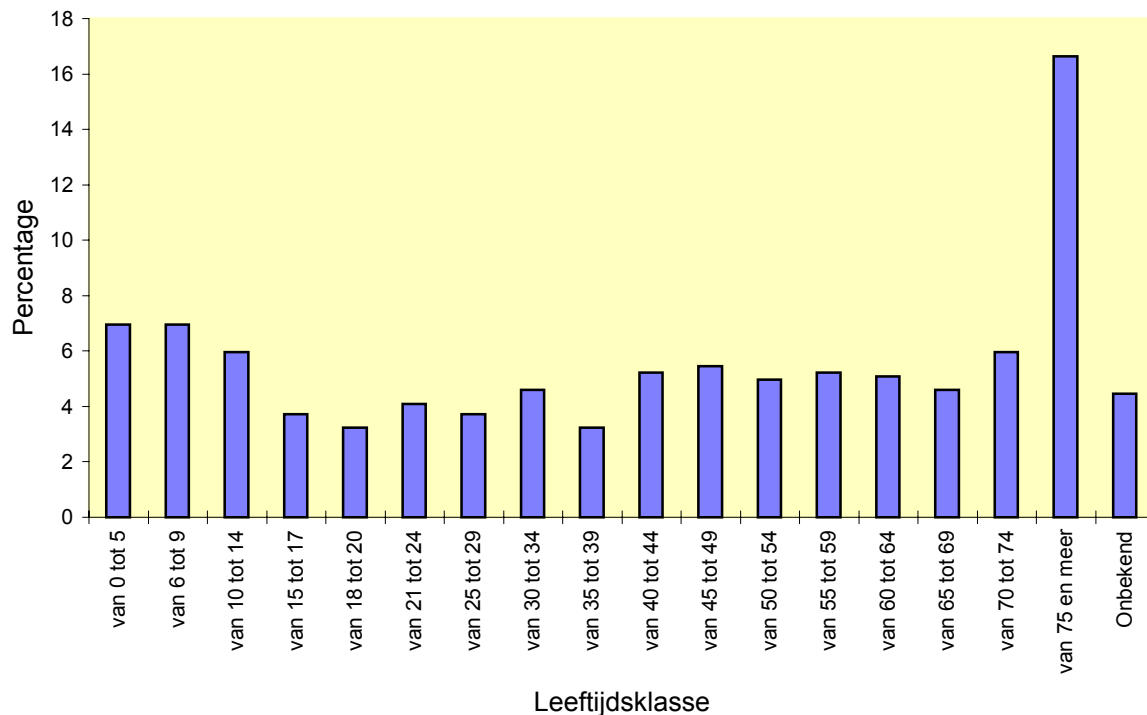
Aantal doden 30 dagen* en ernstig gewonden per leeftijdsklasse (in %)

B. Auto's (bestuurders en passagiers)



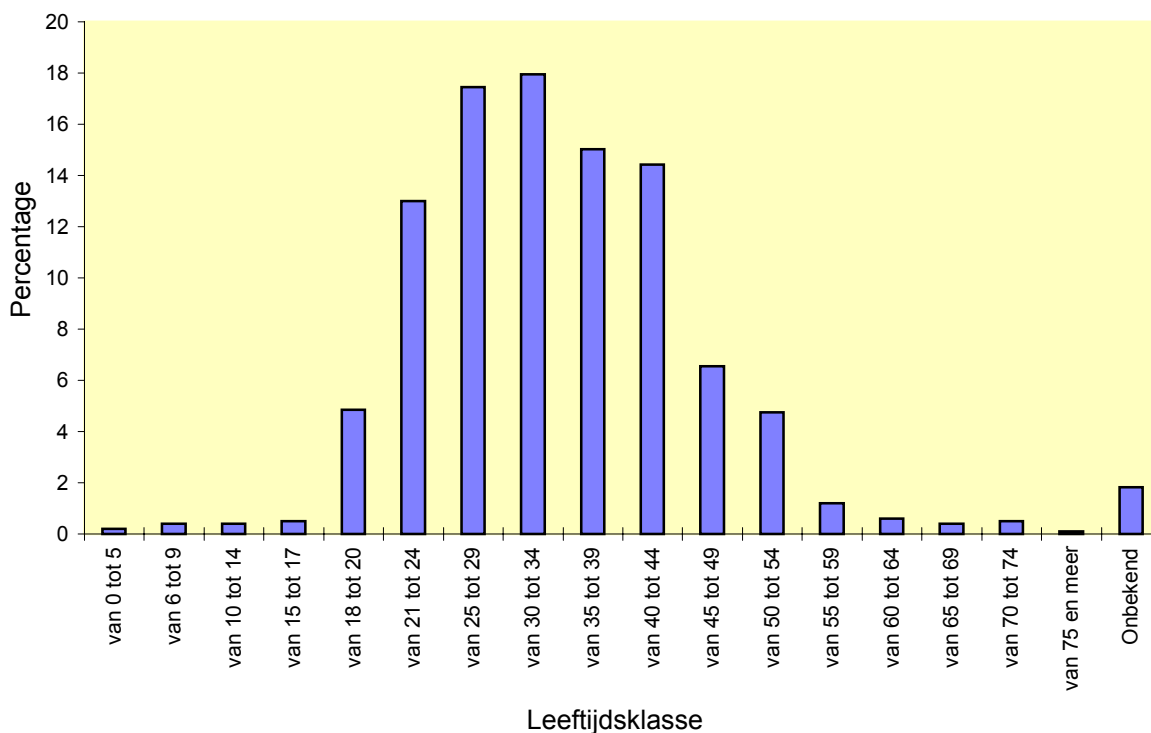
Aantal doden 30 dagen* en ernstig gewonden per leeftijdsklasse (in %)

C. Voetgangers



Aantal doden 30 dagen* en ernstig gewonden per leeftijdsklasse (in %)

D. Motorfietsen (bestuurders en passagiers)

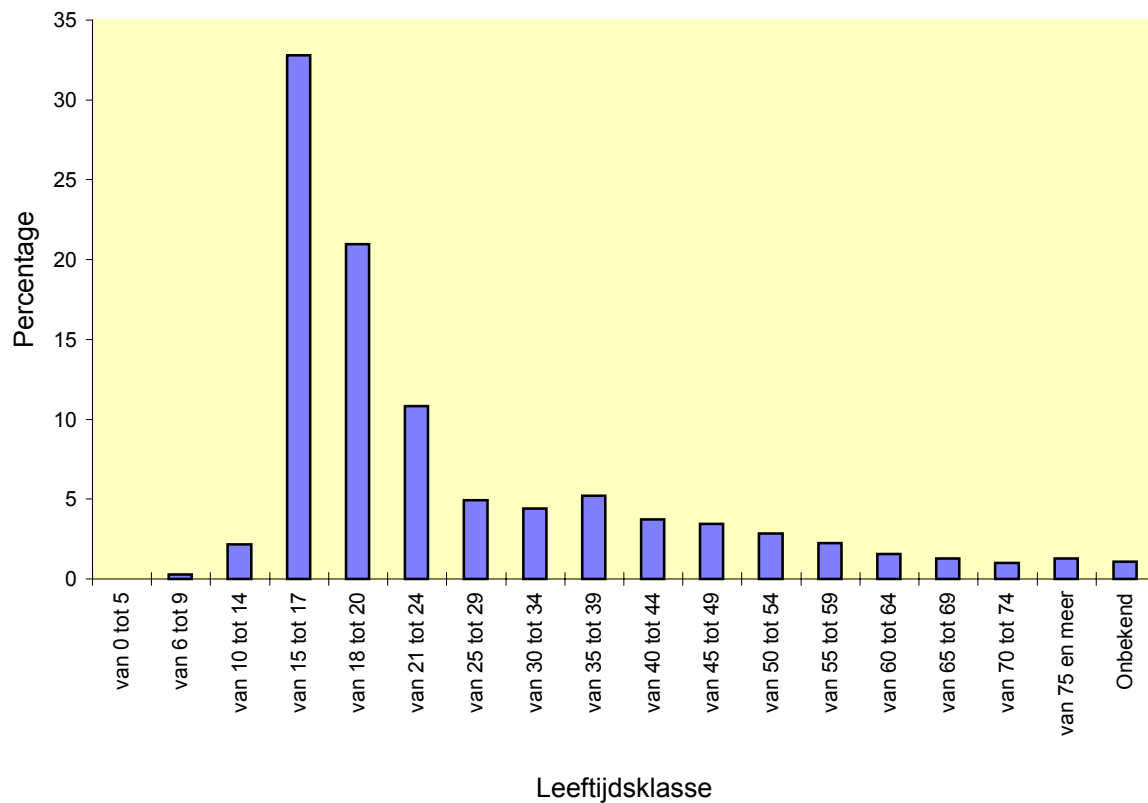


* Doden 30 dagen = doden + dodelijk gewonden

Verkeersongevallen 2002

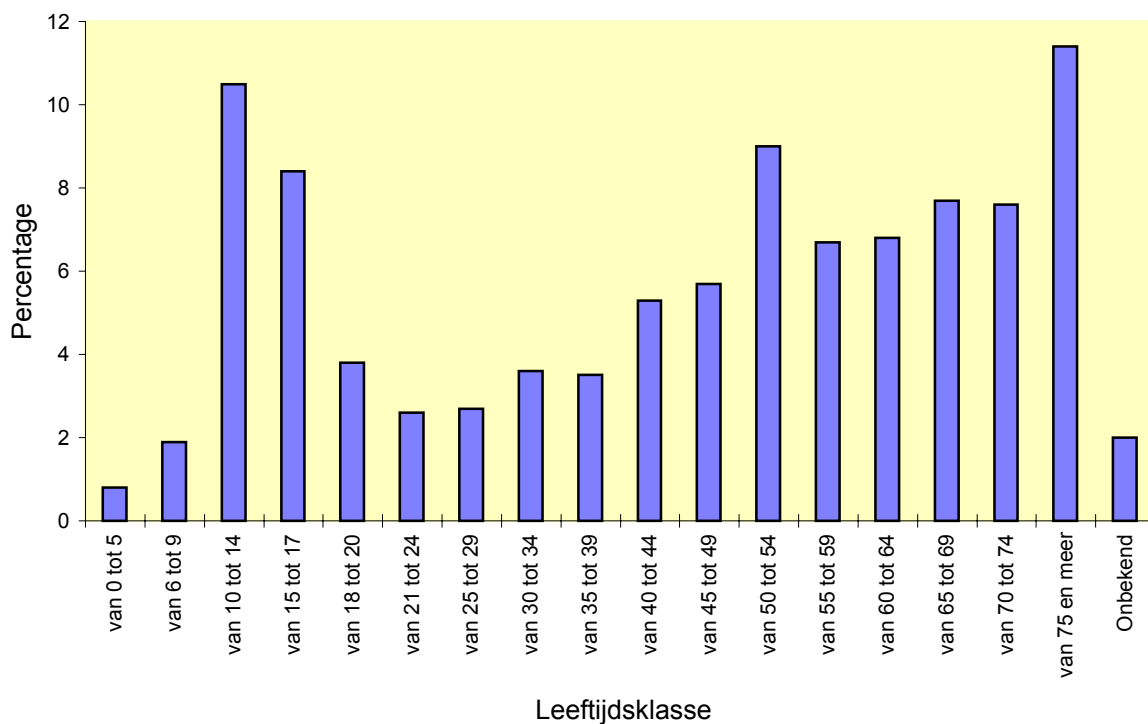
Aantal doden 30 dagen* en ernstig gewonden per leeftijdsklasse (in %)

E. Bromfietsen (bestuurders en passagiers)



Aantal doden 30 dagen* en ernstig gewonden per leeftijdsklasse (in %)

F. Fietzers en hun passagiers



* Doden 30 dagen = doden + dodelijk gewonden

Verkeersongevallen 2002

Aantal slachtoffers (bestuurders, passagiers en voetgangers) per leeftijdsklasse

Leeftijdsklasse	Aantal slachtoffers (bestuurders, passagiers en voetgangers)			
	Totaal	doden 30 dagen*	ernstig gewonden	licht gewonden
Totaal	66.300	1.352	8.225	56.723
van 0 tot 5 jaar	1.216	9	117	1.090
van 6 tot 9 jaar	1.320	9	117	1.194
van 10 tot 14 jaar	2.610	19	225	2.365
van 15 tot 17 jaar	5.067	49	542	4.476
van 18 tot 20 jaar	6.675	95	759	5.821
van 21 tot 24 jaar	7.862	174	1.006	6.683
van 25 tot 29 jaar	6.996	156	806	6.033
van 30 tot 34 jaar	6.408	128	761	5.520
van 35 tot 39 jaar	5.472	110	706	4.656
van 40 tot 44 jaar	5.202	99	667	4.436
van 45 tot 49 jaar	3.809	99	481	3.229
van 50 tot 54 jaar	3.129	65	460	2.604
van 55 tot 59 jaar	2.103	62	307	1.734
van 60 tot 64 jaar	1.717	51	233	1.434
van 65 tot 69 jaar	1.507	54	231	1.222
van 70 tot 74 jaar	1.526	49	253	1.223
75 jaar en meer	1.932	112	369	1451
Onbekend	1.751	12	187	1552

* Doden 30 dagen = doden + dodelijk gewonden

Verkeersongevallen 2002

Aantal slachtoffers (bestuurders) per leeftijdsklasse

Leeftijdsklasse	Geslacht	Aantal slachtoffers (bestuurders)			
		Totaal	doden 30 dagen*	ernstig gewonden	licht gewonden
Totaal	M	33.396	911	4.762	27.723
	V	17.316	217	1.889	15.210
van 0 tot 5 jaar	M	190	-	39	151
	V	100	2	23	75
van 6 tot 9 jaar	M	320	4	44	272
	V	181	4	24	153
van 10 tot 14 jaar	M	946	4	95	847
	V	607	6	60	541
van 15 tot 17 jaar	M	2.517	29	280	2.209
	V	1.113	3	104	1.006
van 18 tot 20 jaar	M	3.299	57	428	2.815
	V	1.399	7	105	1.286
van 21 tot 24 jaar	M	4.217	124	610	3.483
	V	1.900	23	196	1.680
van 25 tot 29 jaar	M	3.745	118	493	3.133
	V	1.956	16	190	1.751
van 30 tot 34 jaar	M	3.556	96	514	2.946
	V	1.823	15	141	1.667
van 35 tot 39 jaar	M	3.067	71	468	2.528
	V	1.609	20	136	1.453
van 40 tot 44 jaar	M	2.816	77	422	2.317
	V	1.608	10	166	1.432
van 45 tot 49 jaar	M	2.039	79	288	1.672
	V	1.164	19	121	1.023
van 50 tot 54 jaar	M	1.679	46	271	1.362
	V	923	14	129	780
van 55 tot 59 jaar	M	1.106	42	174	890
	V	604	14	85	505
van 60 tot 64 jaar	M	838	34	124	681
	V	532	14	81	437
van 65 tot 69 jaar	M	701	34	116	551
	V	469	9	78	382
van 70 tot 74 jaar	M	709	24	120	565
	V	442	15	81	347
75 jaar en meer	M	945	64	175	706
	V	548	26	136	386
Onbekend	M	704	8	100	596
	V	342	-	34	307

Aantal slachtoffers (passagiers) per leeftijdsklasse

Leeftijdsklasse	Geslacht	Aantal slachtoffers (passagiers)			
		Totaal	doden 30 dagen*	ernstig gewonden	licht gewonden
Totaal	M	6.013	93	661	5.260
	V	9.412	128	897	8.387
van 0 tot 5 jaar	M	469	5	27	437
	V	455	2	28	425
van 6 tot 9 jaar	M	398	-	23	375
	V	416	1	26	389
van 10 tot 14 jaar	M	491	4	33	454
	V	562	5	36	521
van 15 tot 17 jaar	M	570	13	82	475
	V	861	4	76	781
van 18 tot 20 jaar	M	918	17	116	785
	V	1.052	14	108	930
van 21 tot 24 jaar	M	811	15	106	690
	V	927	11	93	823
van 25 tot 29 jaar	M	505	12	55	438
	V	787	10	69	708
van 30 tot 34 jaar	M	431	7	51	373
	V	594	10	55	529
van 35 tot 39 jaar	M	295	7	41	247
	V	497	12	62	423
van 40 tot 44 jaar	M	228	1	26	201
	V	538	11	50	476
van 45 tot 49 jaar	M	169	-	20	150
	V	435	1	51	383
van 50 tot 54 jaar	M	134	1	21	112
	V	388	4	37	347
van 55 tot 59 jaar	M	82	2	11	69
	V	309	4	36	269
van 60 tot 64 jaar	M	65	-	5	60
	V	281	3	23	255
van 65 tot 69 jaar	M	63	2	6	54
	V	274	9	31	234
van 70 tot 74 jaar	M	77	1	9	67
	V	296	9	44	243
75 jaar en meer	M	71	3	8	60
	V	363	18	50	295
Onbekend	M	237	3	22	212
	V	380	-	24	356

* Doden 30 dagen = doden + dodelijk gewonden

Verkeersongevallen 2002

Aantal slachtoffers (bestuurders en passagiers) van personenwagens per leeftijdsklasse

Leeftijdsklasse	Aantal slachtoffers (bestuurders en passagiers van personenwagens)			
	Totaal	doden 30 dagen*	ernstig gewonden	licht gewonden
Totaal	39.548	809	4.403	34.336
van 0 tot 5 jaar	839	6	52	780
van 6 tot 9 jaar	724	1	41	682
van 10 tot 14 jaar	810	7	53	751
van 15 tot 17 jaar	1.000	12	120	868
van 18 tot 20 jaar	3.765	72	429	3.264
van 21 tot 24 jaar	5.710	133	702	4.875
van 25 tot 29 jaar	5.009	103	522	4.384
van 30 tot 34 jaar	4.364	78	449	3.838
van 35 tot 39 jaar	3.529	68	405	3.055
van 40 tot 44 jaar	3.292	52	363	2.877
van 45 tot 49 jaar	2.328	58	267	2.003
van 50 tot 54 jaar	1.922	36	243	1.643
van 55 tot 59 jaar	1.331	36	162	1.133
van 60 tot 64 jaar	1.067	32	112	923
van 65 tot 69 jaar	852	31	104	716
van 70 tot 74 jaar	951	24	131	796
75 jaar en meer	1.042	52	158	832
Onbekend	1.014	8	91	914

Aantal slachtoffers (bestuurders) van personenwagens per leeftijdsklasse

Leeftijdsklasse	Geslacht	Aantal slachtoffers (bestuurders) van personenwagens			
		Totaal	doden 30 dagen*	ernstig gewonden	licht gewonden
Totaal	M	16.557	492	2.194	13.871
	V	10.109	123	948	9.038
van 0 tot 5 jaar	M	-	-	-	-
	V	-	-	-	-
van 6 tot 9 jaar	M	1	-	-	1
	V	1	-	-	1
van 10 tot 14 jaar	M	6	1	1	4
	V	4	-	1	3
van 15 tot 17 jaar	M	33	-	4	29
	V	13	-	-	13
van 18 tot 20 jaar	M	1.583	41	215	1.327
	V	608	3	37	568
van 21 tot 24 jaar	M	2.769	89	390	2.290
	V	1.426	20	149	1.257
van 25 tot 29 jaar	M	2.344	68	276	2.000
	V	1.554	16	146	1.393
van 30 tot 34 jaar	M	2.097	50	265	1.783
	V	1.416	14	100	1.302
van 35 tot 39 jaar	M	1.676	36	237	1.402
	V	1.209	14	91	1.104
van 40 tot 44 jaar	M	1.478	36	189	1.253
	V	1.160	7	112	1.041
van 45 tot 49 jaar	M	1.037	42	137	858
	V	792	15	73	704
van 50 tot 54 jaar	M	888	21	119	747
	V	592	11	76	505
van 55 tot 59 jaar	M	617	25	85	507
	V	372	7	38	327
van 60 tot 64 jaar	M	462	21	51	390
	V	279	8	36	236
van 65 tot 69 jaar	M	359	19	49	291
	V	185	1	26	158
van 70 tot 74 jaar	M	425	11	56	358
	V	176	3	26	148
75 jaar en meer	M	500	28	76	395
	V	151	4	28	119
Onbekend	M	283	4	44	235
	V	171	-	11	160

* Doden 30 dagen = doden + dodelijk gewonden

Verkeersongevallen 2002

Aantal slachtoffers (passagiers) van personenwagens per leeftijdsklasse

Aantal slachtoffers (passagiers) van personenwagens					
Leeftijdsklasse	Geslacht	Totaal	doden 30 dagen*	ernstig gewonden	licht gewonden
van 0 tot 5 jaar	M	418	4	25	390
	V	418	2	28	389
van 6 tot 9 jaar	M	344	-	22	322
	V	377	1	19	357
van 10 tot 14 jaar	M	363	3	27	333
	V	436	3	23	409
van 15 tot 17 jaar	M	359	10	62	287
	V	594	2	53	539
van 18 tot 20 jaar	M	753	16	97	640
	V	818	12	78	728
van 21 tot 24 jaar	M	696	13	89	594
	V	816	10	75	731
van 25 tot 29 jaar	M	416	12	49	355
	V	691	7	50	634
van 30 tot 34 jaar	M	344	6	40	298
	V	507	8	44	455
van 35 tot 39 jaar	M	216	7	27	182
	V	426	11	49	366
van 40 tot 44 jaar	M	184	1	19	164
	V	462	8	42	412
van 45 tot 49 jaar	M	137	-	15	122
	V	361	1	41	319
van 50 tot 54 jaar	M	103	-	16	87
	V	336	4	31	301
van 55 tot 59 jaar	M	65	-	8	57
	V	278	4	31	243
van 60 tot 64 jaar	M	63	-	5	58
	V	263	3	21	239
van 65 tot 69 jaar	M	56	2	4	50
	V	252	9	26	218
van 70 tot 74 jaar	M	73	1	8	64
	V	276	9	42	225
75 jaar en meer	M	61	3	8	51
	V	329	17	46	266
Onbekend	M	193	3	14	177
	V	322	-	20	302
Totaal	M	4.844	81	534	4.228
	V	7.962	111	719	7.132

Aantal slachtoffers (bestuurders en passagiers) van motorfietsen per leeftijdsklasse

Leeftijdsklasse	Aantal slachtoffers (bestuurders en passagiers) van motorfietsen			
	Totaal	doden 30 dagen*	ernstig gewonden	licht gewonden
Totaal	3.786	164	828	2.794
van 0 tot 5 jaar	4	-	2	2
van 6 tot 9 jaar	12	-	4	7
van 10 tot 14 jaar	30	-	4	26
van 15 tot 17 jaar	37	1	4	32
van 18 tot 20 jaar	178	5	43	131
van 21 tot 24 jaar	497	19	110	368
van 25 tot 29 jaar	610	39	134	437
van 30 tot 34 jaar	628	36	142	451
van 35 tot 39 jaar	579	24	125	431
van 40 tot 44 jaar	521	18	125	378
van 45 tot 49 jaar	293	14	51	228
van 50 tot 54 jaar	185	4	43	139
van 55 tot 59 jaar	64	2	10	53
van 60 tot 64 jaar	29	-	6	23
van 65 tot 69 jaar	15	-	4	12
van 70 tot 74 jaar	9	1	4	5
75 jaar en meer	5	-	1	4
Onbekend	88	1	17	70

* Doden 30 dagen = doden + dodelijk gewonden

Verkeersongevallen 2002

Aantal slachtoffers (bestuurders) van motorfietsen per leeftijdsklasse

Leeftijdsklasse	Aantal slachtoffers (bestuurders) van motorfietsen			
	Totaal	doden 30 dagen*	ernstig gewonden	licht gewonden
Totaal	3.376	154	739	2.483
van 0 tot 5 jaar	2	-	1	1
van 6 tot 9 jaar	2	-	1	1
van 10 tot 14 jaar	1	-	-	1
van 15 tot 17 jaar	10	-	1	9
van 18 tot 20 jaar	134	3	34	97
van 21 tot 24 jaar	445	18	96	331
van 25 tot 29 jaar	558	36	121	401
van 30 tot 34 jaar	586	34	133	419
van 35 tot 39 jaar	536	23	115	398
van 40 tot 44 jaar	485	18	119	348
van 45 tot 49 jaar	268	14	46	208
van 50 tot 54 jaar	163	4	39	121
van 55 tot 59 jaar	59	2	9	49
van 60 tot 64 jaar	28	-	6	22
van 65 tot 69 jaar	13	-	2	11
van 70 tot 74 jaar	9	1	4	5
75 jaar en meer	5	-	1	4
Onbekend	72	1	12	59

Verkeersongevallen 2002

Aantal slachtoffers (passagiers) van motorfietsen per leeftijdsklasse

Leeftijdsklasse	Aantal slachtoffers (passagiers) van motorfietsen			
	Totaal	doden 30 dagen*	ernstig gewonden	licht gewonden
Totaal	409	10	88	311
van 0 tot 5 jaar	2	-	1	1
van 6 tot 9 jaar	9	-	3	6
van 10 tot 14 jaar	29	-	4	25
van 15 tot 17 jaar	27	1	3	23
van 18 tot 20 jaar	44	2	8	34
van 21 tot 24 jaar	52	1	14	37
van 25 tot 29 jaar	52	3	13	36
van 30 tot 34 jaar	42	2	9	32
van 35 tot 39 jaar	44	1	9	33
van 40 tot 44 jaar	36	-	6	30
van 45 tot 49 jaar	25	-	5	20
van 50 tot 54 jaar	22	-	4	18
van 55 tot 59 jaar	5	-	1	4
van 60 tot 64 jaar	1	-	-	1
van 65 tot 69 jaar	2	-	1	1
van 70 tot 74 jaar	-	-	-	-
75 jaar en meer	-	-	-	-
Onbekend	16	-	5	11

* Doden 30 dagen = doden + dodelijk gewonden

Verkeersongevallen 2002

Aantal slachtoffers (bestuurders en passagiers) van bromfietsen per leeftijdsklasse

Leeftijdsklasse	Aantal slachtoffers (bestuurders en passagiers) van bromfietsen			
	Totaal	doden 30 dagen*	ernstig gewonden	licht gewonden
Totaal	8.074	68	948	7.119
van 0 tot 5 jaar	18	-	-	18
van 6 tot 9 jaar	24	1	2	22
van 10 tot 14 jaar	133	1	21	111
van 15 tot 17 jaar	2.884	20	313	2.567
van 18 tot 20 jaar	1.888	12	201	1.686
van 21 tot 24 jaar	754	11	99	653
van 25 tot 29 jaar	434	3	47	387
van 30 tot 34 jaar	356	2	43	313
van 35 tot 39 jaar	350	3	50	299
van 40 tot 44 jaar	326	3	35	291
van 45 tot 49 jaar	261	1	34	227
van 50 tot 54 jaar	159	2	27	132
van 55 tot 59 jaar	86	2	21	65
van 60 tot 64 jaar	66	2	14	52
van 65 tot 69 jaar	54	2	11	43
van 70 tot 74 jaar	54	-	10	44
75 jaar en meer	46	3	10	36
Onbekend	183	-	11	172

Verkeersongevallen 2002

Aantal slachtoffers (bestuurders) van bromfietsen per leeftijdsklasse

Leeftijdsklasse	Aantal slachtoffers (bestuurders) van bromfietsen			
	Totaal	doden 30 dagen*	ernstig gewonden	licht gewonden
Totaal	7.121	61	846	6.274
van 0 tot 5 jaar	1	-	-	1
van 6 tot 9 jaar	2	1	-	2
van 10 tot 14 jaar	39	-	7	33
van 15 tot 17 jaar	2.499	16	279	2.220
van 18 tot 20 jaar	1.652	11	170	1.482
van 21 tot 24 jaar	692	10	91	601
van 25 tot 29 jaar	407	3	47	359
van 30 tot 34 jaar	332	2	42	290
van 35 tot 39 jaar	335	3	47	288
van 40 tot 44 jaar	315	3	32	283
van 45 tot 49 jaar	246	1	33	213
van 50 tot 54 jaar	150	2	26	125
van 55 tot 59 jaar	83	2	21	62
van 60 tot 64 jaar	63	2	14	49
van 65 tot 69 jaar	52	2	10	42
van 70 tot 74 jaar	52	-	10	42
75 jaar en meer	45	3	10	35
Onbekend	157	-	9	148

* Doden 30 dagen = doden + dodelijk gewonden

Verkeersongevallen 2002

Aantal slachtoffers (passagiers) van bromfietsen per leeftijdsklasse

Leeftijdsklasse	Aantal slachtoffers (passagiers) van bromfietsen			
	Totaal	doden 30 dagen*	ernstig gewonden	licht gewonden
Totaal	953	7	102	844
van 0 tot 5 jaar	17	-	-	17
van 6 tot 9 jaar	22	-	2	20
van 10 tot 14 jaar	94	1	14	78
van 15 tot 17 jaar	385	4	34	347
van 18 tot 20 jaar	236	1	31	204
van 21 tot 24 jaar	62	1	8	53
van 25 tot 29 jaar	27	-	-	27
van 30 tot 34 jaar	24	-	1	23
van 35 tot 39 jaar	14	-	3	11
van 40 tot 44 jaar	11	-	3	8
van 45 tot 49 jaar	14	-	1	13
van 50 tot 54 jaar	9	-	1	8
van 55 tot 59 jaar	3	-	-	3
van 60 tot 64 jaar	3	-	-	3
van 65 tot 69 jaar	3	-	1	1
van 70 tot 74 jaar	2	-	-	2
75 jaar en meer	1	-	-	1
Onbekend	26	-	2	23

Aantal slachtoffers (bestuurders en passagiers) van fietsen per leeftijdsklasse

Leeftijdsklasse	Aantal slachtoffers (bestuurders en passagiers) van fietsen			
	Totaal	doden 30 dagen*	ernstig gewonden	licht gewonden
Totaal	7.205	108	892	6.204
van 0 tot 5 jaar	52	-	8	45
van 6 tot 9 jaar	194	3	16	175
van 10 tot 14 jaar	1.149	5	100	1.044
van 15 tot 17 jaar	866	12	72	782
van 18 tot 20 jaar	435	3	35	397
van 21 tot 24 jaar	323	2	24	297
van 25 tot 29 jaar	314	1	26	287
van 30 tot 34 jaar	375	1	35	339
van 35 tot 39 jaar	364	3	32	329
van 40 tot 44 jaar	426	5	48	373
van 45 tot 49 jaar	380	4	53	322
van 50 tot 54 jaar	421	9	81	331
van 55 tot 59 jaar	335	11	56	268
van 60 tot 64 jaar	359	6	62	291
van 65 tot 69 jaar	355	7	70	278
van 70 tot 74 jaar	288	11	65	212
75 jaar en meer	377	24	90	263
Onbekend	192	1	19	172

* Doden 30 dagen = doden + dodelijk gewonden

Verkeersongevallen 2002

Aantal slachtoffers (voetgangers) per leeftijdsklasse

Leeftijdsklasse	Aantal slachtoffers (voetgangers)			
	Totaal	doden 30 dagen*	ernstig gewonden	licht gewonden
Totaal	3.886	132	674	3.081
van 0 tot 5 jaar	256	2	54	200
van 6 tot 9 jaar	311	4	52	255
van 10 tot 14 jaar	350	4	44	302
van 15 tot 17 jaar	198	3	27	168
van 18 tot 20 jaar	178	1	25	152
van 21 tot 24 jaar	203	5	28	170
van 25 tot 29 jaar	187	2	28	156
van 30 tot 34 jaar	200	7	30	162
van 35 tot 39 jaar	173	7	19	147
van 40 tot 44 jaar	233	6	36	191
van 45 tot 49 jaar	219	12	32	175
van 50 tot 54 jaar	181	7	33	141
van 55 tot 59 jaar	143	4	38	102
van 60 tot 64 jaar	136	10	31	95
van 65 tot 69 jaar	164	11	26	127
van 70 tot 74 jaar	186	13	35	138
75 jaar en meer	399	32	102	264
Onbekend	170	2	34	134

Resultaten per gemeente

Verkeersongevallen 2002

Aantal ongevallen en slachtoffers per gemeente en arrondissement

Administratieve omschrijving	Aantal ongevallen	Aantal slachtoffers			
		Totaal	doden 30 dagen*	ernstig gewonden	licht gewonden
Brussels Hoofdstedelijk Gewest	1.901	2.453	37	163	2.252
Anderlecht	159	192	7	8	178
Brussel	575	763	13	46	704
Elsene	82	101	1	7	93
Etterbeek	84	103	2	9	92
Evere	47	64	-	10	54
Ganshoren	26	34	-	1	33
Jette	62	72	2	4	66
Koekelberg	24	34	-	4	30
Oudergem	104	116	2	11	103
Schaarbeek	137	166	-	3	162
Sint-Agatha-Berchem	24	28	1	3	24
Sint-Gillis	77	103	1	8	93
Sint-Jans-Molenbeek	109	145	-	13	132
Sint-Joost-ten-Node	26	31	1	7	22
Sint-Lambrechts-Woluwe	107	144	2	7	135
Sint-Pieters-Woluwe	72	103	2	11	90
Ukkel	105	137	1	5	131
Vorst	43	65	1	-	64
Watermaal-Bosvoorde	40	51	1	4	46
Provincie Antwerpen					
Arrondissement Antwerpen	4.133	5.677	81	626	4.970
Aartselaar	97	149	2	17	130
Antwerpen	2.053	2.804	31	239	2.534
Boechout	44	57	1	7	49
Boom	69	83	1	13	69
Borsbeek	48	63	1	7	55
Brasschaat	164	234	4	40	190
Brecht	99	155	4	27	124
Edegem	78	97	1	8	88
Essen	58	81	1	20	60
Hemiksem	16	21	-	8	14
Hove	21	28	1	3	24
Kalmthout	81	118	5	17	96
Kapellen	77	117	4	9	104
Kontich	103	152	2	17	133
Lint	5	5	-	-	5
Malle	70	94	1	18	76
Mortsel	96	124	-	15	109
Niel	14	14	-	1	13
Ranst	102	154	4	17	133
Rumst	57	69	1	9	59

* doden 30 dagen = doden + dodelijk gewonden

Verkeersongevallen 2002

Aantal ongevallen en slachtoffers per gemeente en arrondissement

Administratieve omschrijving	Aantal ongevallen	Aantal slachtoffers			
		Totaal	doden 30 dagen*	ernstig gewonden	licht gewonden
Schelle	9	9	-	4	5
Schilde	86	119	1	15	103
Schoten	158	222	2	26	194
Stabroek	54	72	1	7	64
Wijnegem	60	82	-	9	73
Wommelgem	70	90	1	10	79
Wuustwezel	87	116	4	18	94
Zandhoven	93	131	3	16	112
Zoersel	74	103	3	15	85
Zwijndrecht	89	110	2	13	95
Arrondissement Mechelen	1.665	2.290	33	282	1.975
Berlaar	40	57	-	8	49
Bonheiden	59	102	1	10	91
Bornem	100	132	-	21	111
Duffel	84	100	-	17	83
Heist-op-den-Berg	216	290	3	48	239
Lier	244	346	5	47	293
Mechelen	432	573	9	63	500
Nijlen	109	148	-	13	135
Putte	75	113	5	17	91
Puurs	110	161	3	17	141
Sint-Amands	16	20	-	2	18
Sint-Katelijne-Waver	78	108	4	9	95
Willebroek	101	141	3	9	129
Arrondissement Turnhout	2.260	3.261	53	466	2.742
Arendonk	53	75	2	12	61
Baarle-Hertog	8	13	-	2	11
Balen	100	136	4	21	111
Beerse	54	80	1	12	67
Dessel	30	37	1	8	28
Geel	247	360	8	61	291
Grobbendonk	89	150	1	18	131
Herentals	197	294	2	43	249
Herenthout	33	47	2	6	39
Herselt	93	118	2	19	97
Hoogstraten	92	129	2	19	108
Hulshout	26	41	1	4	36
Kasterlee	58	81	4	7	70
Laakdal	57	79	-	18	61
Lille	80	138	2	21	115
Meerhout	28	35	-	5	30
Merksplas	29	41	1	5	35
Mol	207	307	7	50	250

* doden 30 dagen = doden + dodelijk gewonden

Tabel 41

Verkeersongevallen 2002

Aantal ongevallen en slachtoffers per gemeente en arrondissement

Administratieve omschrijving	Aantal ongevallen	Aantal slachtoffers			
		Totaal	doden 30 dagen*	ernstig gewonden	licht gewonden
Olen	78	122	1	14	107
Oud-Turnhout	69	90	-	14	76
Ravels	57	90	2	12	76
Retie	44	65	-	8	57
Rijkevorsel	54	67	1	15	51
Turnhout	299	402	4	39	359
Vorselaar	26	37	-	5	32
Vosselaar	31	45	-	3	42
Westerlo	121	182	5	25	152
Provincie Limburg					
Arrondissement Hasselt	2.415	3.611	46	386	3.178
As	51	82	3	10	70
Beringen	195	296	4	45	247
Diepenbeek	92	153	7	11	135
Genk	560	871	8	65	798
Gingelom	14	22	-	-	22
Halen	35	56	1	15	40
Ham	35	53	1	8	44
Hasselt	432	615	5	49	560
Herk-de-Stad	46	72	-	18	54
Heusden-Zolder	225	332	2	20	310
Leopoldsburg	72	116	3	23	90
Lummen	106	152	1	25	126
Nieuwerkerken	13	15	-	3	12
Opglabbeek	34	65	2	4	59
Sint-Truiden	269	381	4	40	337
Tessenderlo	74	97	-	16	81
Zonhoven	118	176	4	22	150
Zutendaal	44	58	1	13	44
Arrondissement Maaseik	1.183	1.856	41	332	1.484
Bocholt	46	72	3	13	55
Bree	107	161	4	28	129
Dilsen-Stokkem	118	195	6	22	167
Hamont-Achel	54	83	-	13	70
Hechtel-Eksel	79	138	4	26	108
Houthalen-Helchteren	165	268	5	41	222
Kinrooi	50	76	1	18	56
Lommel	173	258	3	50	205
Maaseik	103	166	3	20	143
Meeuwen-Gruitrode	52	83	4	20	58
Neerpelt	68	91	1	21	69
Overpelt	98	153	4	29	120
Peer	69	113	3	29	81

* doden 30 dagen = doden + dodelijk gewonden

Aantal ongevallen en slachtoffers per gemeente en arrondissement

Administratieve omschrijving	Aantal ongevallen	Aantal slachtoffers			
		Totaal	doden 30 dagen*	ernstig gewonden	licht gewonden
Arrondissement Tongeren	821	1.209	20	172	1.017
Alken	32	47	-	11	36
Bilzen	116	166	4	29	133
Borgloon	31	42	-	7	35
Heers	17	25	1	7	17
Hoeselt	41	67	-	12	55
Kortesseem	26	35	1	4	30
Lanaken	179	267	2	37	229
Maasmechelen	176	267	7	35	224
Riemst	56	85	2	13	70
Tongeren	124	176	2	10	164
Voeren	15	21	1	3	17
Wellen	8	11	-	4	7
Provincie Oost-Vlaanderen					
Arrondissement Aalst	1.526	2.038	31	258	1.749
Aalst	614	779	7	62	710
Denderleeuw	51	69	2	11	56
Erpe-Mere	136	196	-	22	174
Geraardsbergen	183	253	4	54	195
Haaltert	47	57	2	8	47
Herzele	66	99	4	15	80
Lede	88	120	5	24	92
Ninove	195	264	3	31	230
Sint-Lievens-Houtem	32	45	-	8	37
Zottegem	115	155	4	23	128
Arrondissement Dendermonde	1.130	1.482	24	179	1.279
Berlare	57	74	3	10	61
Buggenhout	62	77	1	9	66
Dendermonde	326	430	7	42	380
Hamme	141	173	-	16	156
Laarne	68	83	-	9	74
Lebbeke	69	101	1	12	88
Waasmunster	63	100	6	18	75
Wetteren	171	220	1	35	184
Wichelen	44	57	1	10	46
Zele	129	169	4	17	148
Arrondissement Eeklo	487	643	12	102	529
Assenede	68	84	2	11	71
Eeklo	149	197	2	36	159
Kaprijke	29	33	-	7	26

* doden 30 dagen = doden + dodelijk gewonden

Verkeersongevallen 2002

Aantal ongevallen en slachtoffers per gemeente en arrondissement

Administratieve omschrijving	Aantal ongevallen	Aantal slachtoffers			
		Totaal	doden 30 dagen*	ernstig gewonden	licht gewonden
Maldegem	135	196	4	31	161
Sint-Laureins	17	20	-	4	16
Zelzate	89	113	4	13	96
Arrondissement Gent	2.993	4.020	57	412	3.551
Aalter	129	189	7	37	145
De Pinte	61	84	-	9	75
Deinze	165	226	5	25	196
Destelbergen	86	115	3	8	104
Evergem	123	170	5	19	146
Gavere	45	61	1	4	56
Gent	1.562	2.036	16	159	1.860
Knesselare	32	47	1	5	41
Lochristi	139	183	4	22	157
Lovendegem	29	41	-	3	38
Melle	70	107	-	17	90
Merelbeke	137	186	1	16	169
Moerbeke	34	42	1	7	34
Nazareth	108	159	4	24	131
Nevele	42	74	5	8	61
Oosterzele	44	62	-	5	57
Sint-Martens-Latem	41	53	-	4	48
Waarschoot	22	25	-	7	18
Wachtebeke	40	49	3	11	35
Zomergem	20	29	1	5	23
Zulte	65	83	-	15	68
Arrondissement Oudenaarde	638	894	28	130	736
Brakel	59	80	1	7	72
Horebeke	14	23	-	13	10
Kluisbergen	18	23	1	9	14
Kruishoutem	68	100	4	13	83
Lierde	25	43	1	7	35
Maarkedal	35	49	6	7	35
Oudenaarde	177	254	8	33	213
Ronse	139	170	3	16	151
Wortegem-Petegem	26	36	1	16	18
Zingem	28	44	-	2	42
Zwalm	49	72	3	6	62
Arrondissement Sint-Niklaas	1.539	2.002	23	202	1.776
Beveren	261	338	8	45	285
Kruikebeke	69	88	1	7	80
Lokeren	289	375	4	43	328
Sint-Gillis-Waas	98	129	1	12	116

* doden 30 dagen = doden + dodelijk gewonden

Aantal ongevallen en slachtoffers per gemeente en arrondissement

Administratieve omschrijving	Aantal ongevallen	Aantal slachtoffers			
		Totaal	doden 30 dagen*	ernstig gewonden	licht gewonden
Sint-Niklaas	531	668	6	54	608
Stekene	88	114	-	8	106
Temse	203	290	3	33	254
Provincie Vlaams-Brabant					
Arrondissement Halle-Vilvoorde	2.336	3.214	65	316	2.833
Affligem	60	82	1	4	78
Asse	132	176	2	14	160
Beersel	94	119	4	17	97
Bever	5	10	1	2	7
Dilbeek	181	259	4	22	233
Drogenbos	16	20	-	5	15
Galmaarden	23	30	1	7	22
Gooik	25	33	-	7	26
Grimbergen	129	176	2	13	161
Halle	134	189	5	11	173
Herne	16	26	2	7	17
Hoeilaart	45	63	3	7	53
Kampenhout	50	64	1	8	55
Kapelle-op-den-Bos	13	16	-	1	15
Kraainem	51	63	1	9	53
Lennik	36	51	1	4	46
Liedekerke	29	31	-	-	31
Linkebeek	5	6	-	-	6
Londerzeel	64	80	2	9	69
Machelen	136	177	5	16	156
Meise	63	101	2	8	91
Merchtem	36	58	3	6	49
Opwijk	36	46	2	4	40
Overijse	107	144	3	13	128
Pepingen	18	30	-	2	28
Roosdaal	24	46	-	4	42
Sint-Genesius-Rode	31	38	-	8	30
Sint-Pieters-Leeuw	112	165	5	17	144
Steenokkerzeel	39	52	1	9	42
Ternat	73	91	2	8	81
Vilvoorde	176	244	4	23	217
Wemmel	58	85	1	14	70
Wezembeek-Oppem	28	39	-	3	36
Zaventem	227	310	5	26	279
Zemst	64	92	2	9	82

* doden 30 dagen = doden + dodelijk gewonden

Verkeersongevallen 2002

Aantal ongevallen en slachtoffers per gemeente en arrondissement

Administratieve omschrijving	Aantal ongevallen	Aantal slachtoffers			
		Totaal	doden 30 dagen*	ernstig gewonden	licht gewonden
Arrondissement Leuven	2.141	2.994	43	352	2.600
Aarschot	216	310	4	27	279
Begijnendijk	38	62	1	16	45
Bekkevoort	41	70	3	8	59
Bertem	46	65	-	9	56
Bierbeek	42	55	2	5	48
Boortmeerbeek	32	44	1	5	37
Boutersem	27	32	2	1	29
Diest	172	239	2	46	191
Geetbets	16	27	-	4	23
Glabbeek	15	23	2	6	15
Haacht	36	48	-	7	40
Herent	72	97	1	7	89
Hoegaarden	10	25	-	7	18
Holsbeek	26	37	1	2	34
Huldenberg	28	32	-	5	27
Keerbergen	22	34	-	-	34
Kortenaken	21	37	2	5	30
Kortenberg	40	58	1	7	50
Landen	28	41	1	5	35
Leuven	610	764	6	35	724
Lintar	17	30	-	4	26
Lubbeek	42	68	1	15	52
Oud-Heverlee	41	57	2	4	51
Rotselaar	49	70	-	9	61
Scherpenheuvel-Zichem	98	145	-	46	98
Tervuren	101	140	1	15	124
Tielt-Winge	34	55	2	10	43
Tienen	163	242	4	29	209
Tremelo	42	61	4	4	53
Zoutleeuw	17	26	-	7	19
Provincie West-Vlaanderen					
Arrondissement Brugge	2.022	2.637	23	220	2.393
Beernem	89	123	4	8	111
Blankenberge	131	162	-	20	142
Brugge	835	1.075	7	71	997
Damme	72	98	-	18	80
Jabbeke	81	111	1	7	103
Knokke-Heist	333	434	2	30	402
Oostkamp	161	212	4	30	178
Torhout	156	211	3	23	186
Zedelgem	122	155	1	6	148
Zuienkerke	42	55	1	7	47

* doden 30 dagen = doden + dodelijk gewonden

Verkeersongevallen 2002

Aantal ongevallen en slachtoffers per gemeente en arrondissement

Administratieve omschrijving	Aantal ongevallen	Aantal slachtoffers			
		Totaal	doden 30 dagen*	ernstig gewonden	licht gewonden
Arrondissement Diksmuide	241	343	11	85	247
Diksmuide	99	147	3	29	115
Houthulst	33	43	-	16	27
Koekelare	35	48	2	13	33
Kortemark	61	86	4	23	59
Lo-Reninge	13	19	2	4	13
Arrondissement Ieper	482	651	31	102	518
Heuvelland	44	59	5	11	43
Ieper	212	301	18	44	238
Langemark-Poelkapelle	26	38	3	8	27
Mesen	4	4	-	2	2
Poperinge	68	80	1	8	71
Vleteren	16	21	1	5	15
Wervik	80	110	3	18	89
Zonnebeke	30	37	-	6	31
Arrondissement Kortrijk	1.633	2.077	28	218	1.831
Anzegem	55	67	2	8	57
Avelgem	39	55	-	7	48
Deerlijk	89	126	3	13	110
Harelbeke	127	145	2	17	125
Kortrijk	638	792	8	77	707
Kuurne	75	98	-	5	93
Lendelede	25	34	-	2	32
Menen	179	240	6	19	215
Spiere-Helkijn	13	22	1	6	15
Waregem	182	233	3	23	207
Wevelgem	140	179	2	24	153
Zwevegem	71	87	1	16	70
Arrondissement Oostende	985	1.324	27	131	1.166
Bredene	71	90	2	8	80
De Haan	89	136	2	22	113
Gistel	76	115	2	18	95
Ichtegem	87	146	7	15	124
Middelkerke	152	206	4	23	179
Oostende	456	564	6	37	521
Oudenburg	54	66	4	8	53
Arrondissement Roeselare	677	882	25	104	753
Hooglede	42	52	2	6	44
Ingelmunster	38	49	2	3	44
Izegem	110	137	3	13	120
Ledegem	41	58	2	10	46

* doden 30 dagen = doden + dodelijk gewonden

Tabel 41

Verkeersongevallen 2002

Aantal ongevallen en slachtoffers per gemeente en arrondissement

Administratieve omschrijving	Aantal ongevallen	Aantal slachtoffers			
		Totaal	doden 30 dagen*	ernstig gewonden	licht gewonden
Lichtervelde	47	75	2	14	59
Moorslede	39	47	2	6	39
Roeselare	323	418	12	44	362
Staden	36	46	-	8	38
Arrondissement Tielt	380	526	9	65	451
Ardooie	59	80	-	16	64
Dentergem	12	17	1	2	14
Meulebeke	24	29	-	2	27
Oostrozebeke	28	33	1	2	30
Pittem	32	49	2	7	40
Ruiselede	27	43	2	3	38
Tielt	116	165	1	18	146
Wielsbeke	33	48	2	4	42
Wingene	49	62	-	12	51
Arrondissement Veurne	433	602	10	93	499
Alveringem	23	33	-	12	21
De Panne	80	125	3	15	107
Koksijde	159	217	2	35	180
Nieuwpoort	82	99	2	15	82
Veurne	89	128	3	16	109
Provincie Waals-Brabant					
Arrondissement Nijvel	1.316	1.896	62	145	1.689
Bevekom	11	13	2	3	8
Chastre	8	8	-	3	5
Chaumont-Gistoux	18	25	-	3	22
Court-Saint-Etienne	36	55	3	5	47
Eigenbrakel	74	106	5	8	93
Geldenaken	37	53	4	3	46
Genepien	68	110	4	7	99
Graven	34	49	3	5	42
Hélécine	6	9	2	-	7
Incourt	15	17	3	3	12
Itter	31	53	3	2	48
Kasteelbrakel	19	31	-	11	20
Lasne	39	61	1	7	53
Mont-Saint-Guibert	31	44	2	6	36
Nijvel	137	200	3	16	181
Orp-Jauche	14	16	1	2	13
Ottignies-Louvain-la-Neuve	115	156	2	9	145
Perwijs	43	67	1	7	58
Ramillies	7	10	2	-	8

* doden 30 dagen = doden + dodelijk gewonden

Aantal ongevallen en slachtoffers per gemeente en arrondissement

Administratieve omschrijving	Aantal ongevallen	Aantal slachtoffers			
		Totaal	doden 30 dagen*	ernstig gewonden	licht gewonden
Rebecq	43	60	2	3	55
Rixensart	99	137	1	7	128
Terhulpen	23	48	2	7	39
Tubeke	33	53	7	1	45
Villers-la-Ville	26	40	1	4	35
Walhain	27	38	3	2	33
Waterloo	108	141	2	9	130
Waver	214	297	3	12	282
Provincie Henegouwen					
Arrondissement Aat	345	494	19	123	351
Aat	125	166	6	49	111
Beloeil	63	103	4	28	71
Bernissart	58	89	2	12	75
Brugelette	5	8	-	4	4
Chièvres	24	31	1	6	24
Elzele	19	29	2	4	23
Frasnes-lez-Anvaing	44	57	4	17	36
Vloesberg	7	10	-	3	7
Arrondissement Bergen	745	1.129	50	196	882
Bergen	305	447	19	66	362
Boussu	54	68	4	6	58
Colfontaine	40	54	-	4	50
Dour	52	97	2	37	58
Frameries	40	53	3	7	43
Hensies	22	31	3	7	20
Honnelles	4	6	-	-	6
Jurbeke	33	60	1	15	44
Lens	14	20	-	4	16
Quaregnon	53	92	2	18	72
Quévy	21	32	3	6	23
Quiévrain	24	34	2	9	24
Saint-Ghislain	83	134	11	19	105
Arrondissement Charleroi	1.702	2.420	48	325	2.047
Aiseau-Presles	15	27	-	4	23
Chapelle-lez-Herlaimont	59	92	1	25	66
Charleroi	986	1.403	24	163	1.216
Châtelet	143	202	3	19	180
Courcelles	72	94	5	17	71
Farciennes	34	48	2	13	33
Fleurus	81	116	2	18	96

* doden 30 dagen = doden + dodelijk gewonden

Verkeersongevallen 2002

Aantal ongevallen en slachtoffers per gemeente en arrondissement

Administratieve omschrijving	Aantal ongevallen	Aantal slachtoffers			
		Totaal	doden 30 dagen*	ernstig gewonden	licht gewonden
Fontaine-l'Évêque	37	53	1	6	46
Gerpennes	40	59	-	13	46
Les Bons Villers	18	21	-	3	18
Manage	89	123	1	12	109
Montigny-le-Tilleul	23	35	3	4	28
Pont-à-celles	52	66	5	16	45
Seneffe	53	81	1	11	69
Arrondissement Doornik	511	765	36	127	602
Antoing	19	31	2	5	24
Brunehaut	4	11	1	-	10
Celles	22	36	2	9	25
Doornik	237	355	18	48	289
Estaimpuis	32	47	1	13	33
Leuze-en-Hainaut	53	82	4	23	55
Mont-de-l'Enclus	17	27	3	8	16
Pecq	50	68	2	11	55
Péruwelz	72	99	3	11	85
Rumes	5	8	-	-	8
Arrondissement Moeskroen	338	434	7	47	380
Komen-Waasten	75	96	2	18	76
Moeskroen	263	338	5	29	304
Arrondissement Thuin	519	804	38	173	593
Anderlues	26	46	1	3	41
Beaumont	64	119	9	35	75
Binche	58	81	3	14	64
Chimay	52	80	5	23	52
Erquennes	60	96	8	16	73
Estinnes	28	40	1	5	35
Froidchapelle	15	21	-	8	12
Ham-sur-Heure-Nalinnes	11	12	-	2	10
Lobbès	31	45	2	9	34
Merbes-le-Château	23	32	-	6	26
Momignies	28	45	2	13	30
Morlanwelz	65	101	1	20	81
Sivry-Rance	23	34	1	11	22
Thuin	34	51	5	8	38
Arrondissement Zinnik	692	1.001	28	156	817
's Gravenbrakel	69	99	3	19	77
Ecaussinnes	33	43	2	6	36
Edingen	43	67	1	22	44
La Louvière	292	433	2	40	391

* doden 30 dagen = doden + dodelijk gewonden

Aantal ongevallen en slachtoffers per gemeente en arrondissement

Administratieve omschrijving	Aantal ongevallen	Aantal slachtoffers			
		Totaal	doden 30 dagen*	ernstig gewonden	licht gewonden
Le Roeulx	58	86	5	12	69
Lessen	51	65	4	18	42
Opzullik	36	51	1	14	36
Zinnik	110	157	10	25	122
Provincie Luik					
Arrondissement Borgworm	289	444	15	73	356
Berloz	9	10	-	3	7
Borgworm	44	71	1	7	62
Braives	37	51	2	3	46
Crisnée	28	49	4	17	28
Donceel	4	6	-	2	4
Faimes	9	19	-	8	11
Fexhe-le-Haut-Clocher	15	24	-	4	20
Geer	14	26	1	1	24
Hannuit	72	108	2	22	84
Lijsem	6	8	-	-	8
Oerle	12	24	2	1	21
Remicourt	14	19	1	4	14
Saint-Georges-sur-Meuse	19	22	2	1	19
Wasseiges	5	8	-	-	8
Arrondissement Hoei	477	711	23	118	570
Amay	52	77	-	6	71
Anthisnes	11	15	-	5	10
Burdinne	13	28	-	10	18
Clavier	18	23	3	8	12
Engis	35	51	1	8	42
Ferrières	25	45	4	8	33
Hamoir	12	13	1	3	9
Héron	26	35	1	2	32
Hoei	109	142	6	12	124
Marchin	16	30	2	13	15
Modave	30	49	-	7	42
Nandrin	24	46	1	10	35
Ouffet	11	14	-	2	12
Tinlot	19	24	1	8	15
Verlaine	19	36	2	2	32
Villers-le-Bouillet	16	20	1	3	16
Wanze	42	62	-	10	51

* doden 30 dagen = doden + dodelijk gewonden

Verkeersongevallen 2002

Aantal ongevallen en slachtoffers per gemeente en arrondissement

Administratieve omschrijving	Aantal ongevallen	Aantal slachtoffers			
		Totaal	doden 30 dagen*	ernstig gewonden	licht gewonden
Arrondissement Luik	2.470	3.520	62	251	3.208
Ans	135	188	3	21	164
Awans	32	51	1	9	41
Aywaille	56	78	1	13	64
Beyne-Heusay	30	40	2	2	36
Bitsingen	28	47	1	2	44
Blégny	49	82	5	2	75
Chaufontaine	49	70	-	5	65
Comblain-au-Pont	20	25	1	3	21
Dalhem	16	26	-	-	26
Esneux	80	112	3	19	90
Flémalle	83	130	2	12	116
Fléron	36	51	-	1	50
Grâce-Hollogne	98	136	2	22	112
Herstal	207	303	3	28	272
Juprelle	23	34	3	4	27
Luik	990	1.349	15	50	1.284
Neupré	33	49	-	1	48
Oupeye	81	133	5	7	121
Saint-Nicolas	32	46	-	2	44
Seraing	190	269	8	20	241
Soumagne	58	96	3	10	83
Sprimont	38	59	-	11	48
Trooz	22	23	-	1	22
Wezet	82	122	4	5	113
Arrondissement Verviers	1.009	1.392	34	247	1.111
Amblève	20	29	-	10	19
Aubel	16	25	-	3	23
Baelen	14	17	1	3	13
Bullange	20	33	1	6	26
Burg-Reuland	19	32	-	5	27
Butgenbach	19	30	-	12	18
Dison	24	32	1	3	28
Eupen	89	112	-	22	90
Herve	81	113	5	16	93
Jalhay	45	63	1	8	54
La Calamine	19	25	2	6	17
Lierneux	18	25	1	6	18
Limburg	20	39	2	11	25
Lontzen	25	36	1	6	29
Malmedy	38	51	3	4	44
Olné	16	16	1	3	12
Pepinster	15	19	1	7	11
Plombières	31	38	2	13	23

* doden 30 dagen = doden + dodelijk gewonden

Tabel 41

Aantal ongevallen en slachtoffers per gemeente en arrondissement

Administratieve omschrijving	Aantal ongevallen	Aantal slachtoffers				
		Totaal	doden 30 dagen*	ernstig gewonden	licht gewonden	
Raeren	37	52	1	12	39	
Saint-Vith	40	52	-	13	39	
Spa	28	32	-	3	29	
Stavelot	28	46	1	9	36	
Stoumont	23	32	1	8	23	
Theux	56	83	3	9	71	
Thimister-Clermont	38	50	-	8	42	
Trois-Ponts	18	32	1	5	26	
Verviers	156	204	2	14	188	
Weismes	16	18	-	5	13	
Welkenraedt	41	56	3	17	36	
Provincie Luxemburg						
Arrondissement Aarlen		218	319	7	39	273
Aarlen	107	174	4	21	149	
Attert	2	3	1	-	2	
Aubange	59	70	2	12	56	
Martelange	14	21	-	5	15	
Messancy	35	52	-	1	51	
Arrondissement Bastenaken		191	299	10	57	232
Bastenaken	81	132	3	22	107	
Bertogne	12	19	1	6	12	
Fauvillers	9	10	-	2	8	
Gouvy	20	30	1	3	26	
Houffalize	19	28	2	9	17	
Sainte-Ode	10	14	1	2	11	
Vaux-sur-Sûre	17	26	2	4	20	
Vielsalm	22	40	-	9	31	
Arrondissement Marche-en-Famenne		247	370	17	77	276
Durbuy	34	58	1	14	43	
Erezée	18	31	1	9	21	
Hotton	16	21	-	11	10	
La Roche-en-Ardenne	27	48	5	13	30	
Manhay	22	31	1	5	25	
Marche-en-Famenne	87	117	7	12	98	
Nassogne	22	34	2	8	24	
Rendeux	4	6	-	-	6	
Tenneville	18	23	-	4	19	

* doden 30 dagen = doden + dodelijk gewonden

Verkeersongevallen 2002

Aantal ongevallen en slachtoffers per gemeente en arrondissement

Administratieve omschrijving	Aantal ongevallen	Aantal slachtoffers			
		Totaal	doden 30 dagen*	ernstig gewonden	licht gewonden
Arrondissement Neufchâteau	332	524	22	99	403
Bertrix	33	52	3	9	40
Bouillon	45	65	3	14	48
Daverdisse	4	7	1	1	5
Herbeumont	11	19	1	1	17
Léglise	21	29	-	7	22
Libin	34	57	2	12	43
Libramont-Chevigny	60	92	1	18	73
Neufchâteau	39	68	2	10	56
Paliseul	35	50	4	14	32
Saint-Hubert	18	25	1	6	18
Tellin	22	43	4	5	34
Wellin	10	16	-	2	14
Arrondissement Virton	215	323	11	75	237
Chiny	23	40	1	11	28
Etalle	24	34	2	11	21
Florenville	27	39	1	11	27
Habay	37	53	2	8	43
Meix-devant-Virton	8	15	-	6	9
Musson	13	22	1	5	16
Rouvroy	10	16	-	2	14
Saint-Léger	9	13	-	1	12
Tintigny	14	18	-	5	13
Virton	49	71	4	15	52
Provincie Namen					
Arrondissement Dinant	582	806	54	165	587
Anhée	33	46	5	6	35
Beauraing	58	103	11	26	66
Bièvre	19	25	-	4	20
Ciney	71	99	7	23	69
Dinant	100	125	4	18	102
Gedinne	19	26	1	3	22
Hamois	19	27	1	7	19
Hastière	31	44	-	5	39
Havelange	23	35	2	6	27
Houyet	43	54	6	12	36
Onhaye	19	24	1	8	15
Rochefort	58	76	4	16	56
Somme-Leuze	25	35	5	10	20
Vresse-sur-Semois	23	32	3	6	22
Yvoir	39	55	4	13	39

* doden 30 dagen = doden + dodelijk gewonden

Tabel 41

Aantal ongevallen en slachtoffers per gemeente en arrondissement

Administratieve omschrijving	Aantal ongevallen	Aantal slachtoffers			
		Totaal	doden 30 dagen*	ernstig gewonden	licht gewonden
Arrondissement Namen	1.034	1.425	42	186	1.197
Andenne	77	97	5	12	80
Assesse	23	28	2	5	21
Eghezée	49	74	1	9	64
Fernelmont	26	38	1	5	32
Floreffe	15	16	1	1	14
Fosses-la-Ville	23	32	3	9	20
Gembloux	57	78	3	14	61
Gesves	11	15	1	5	9
Jemeppe-sur-Sambre	75	121	3	16	103
La Bruyère	29	39	-	8	32
Mettet	30	37	-	5	32
Namen	407	552	14	40	498
Ohey	10	14	1	3	10
Profondeville	27	37	4	13	20
Sambreville	137	182	1	28	153
Sombreffe	38	64	2	13	49
Arrondissement Philippeville	364	582	10	153	419
Cerfontaine	29	48	1	14	33
Couvin	93	150	-	36	114
Doische	8	11	-	3	8
Florennes	62	105	5	35	65
Philippeville	61	88	2	18	68
Viroinval	29	46	-	13	33
Walcourt	82	134	2	34	98

* doden 30 dagen = doden + dodelijk gewonden

Verkeersongevallen 2002

Aantal ongevallen en slachtoffers per provincie en gewest

Administratieve omschrijving	Aantal ongevallen	Aantal slachtoffers			
		Totaal	doden 30 dagen*	ernstig gewonden	licht gewonden
BELGIË	47.619	66.342	1.353	8.230	56.759
Brussels Hoofdstedelijk Gewest	1.901	2.453	37	163	2.252
Vlaams Gewest	32.120	44.232	721	5.234	38.277
Provincie Antwerpen	8.058	11.228	167	1.374	9.686
Provincie Limburg	4.419	6.677	107	890	5.679
Provincie Oost-Vlaanderen	8.313	11.078	175	1.283	9.620
Provincie Vlaams-Brabant	4.477	6.208	108	667	5.433
Provincie West-Vlaanderen	6.853	9.042	164	1.019	7.858
Waals Gewest	13.598	19.658	595	2.833	16.230
Provincie Waals-Brabant	1.316	1.896	62	145	1.689
Provincie Henegouwen	4.853	7.047	226	1.148	5.673
Provincie Luik	4.245	6.067	134	689	5.244
Provincie Luxemburg	1.204	1.835	67	348	1.420
Provincie Namen	1.980	2.813	106	503	2.203

* Doden 30 dagen = doden + dodelijk gewonden

Informatie

De Algemene Directie Statistiek en Economische Informatie maakt deel uit van de Federale Overheidsdienst Economie, KMO, Middenstand en Energie. We hebben de opdracht om aan de informatiebehoeften van zowel overheid, bedrijfsweld als burgers te voldoen, en dit door hen allerlei actuele cijfers over de toestand van het land aan te bieden.

Waar vindt u de statistische en economische informatie ?

Op onze websites <http://statbel.fgov.be> (statistieken) en <http://mineco.fgov.be> (economie)

In vijf grote steden van het land heeft het publiek toegang tot :

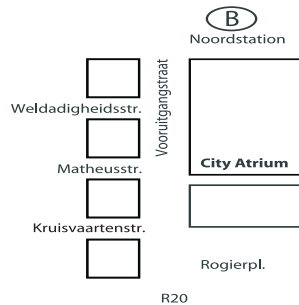
- ◊ Jaarboeken, gespecialiseerde publicaties en een selectie van diskettes en cd-rom's.
- ◊ Een leeszaal, waar men onze publicaties maar ook statistische publicaties van andere ministeries en Belgische en internationale instellingen kan raadplegen.

Al onze bibliotheken zijn op werkdagen open van 8u30 tot 16u30 (Brussel) en van 9 tot 12 en van 13 tot 16 uur (andere).

Brussel City Atrium C

Vooruitgangstraat 50, 1210 Brussel
tel. 02/277.55.03 – 02/277.55.04 fax 02/277.55.19
e-mail : info@statbel.mineco.fgov.be

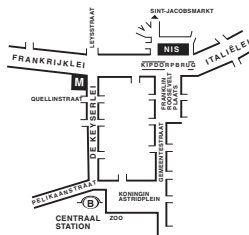
Trein (B) : Noord station
Metro (M) : lijn 2, station Rogier
Trams : 3, 52, 55, 56, 81, 90
halte Rogier of Noord
Bus STIB : 38, 58, 61
halte Rogier of Noord
Bus De Lijn : 318, 351, 358, 410, 526, 554
halte Noord



Antwerpen

Italiëlei 124 - bus 85, 2000 Antwerpen
tel. 03/229 07 00 fax 03/233 28 30
e-mail : info.antwerpen@statbel.mineco.fgov.be

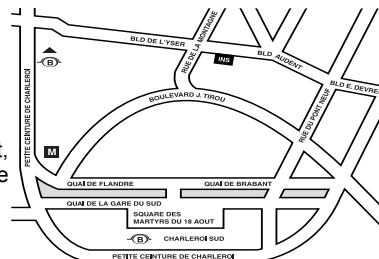
Trein (B) : Centraal Station
Metro (M) : halte Opera
Tram-Bus : vlakbij (Fr. Rooseveltplaats)



Charleroi

Tour Biarent, Bd Audent 14/5., 6000 Charleroi
tel. 071/ 27.44.14 fax 071/ 27.44.19
e-mail : info.charleroi@statbel.mineco.fgov.be

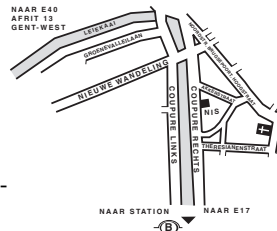
Trein (B) : Charleroi Sud, 20 min van het station (Place Buisset, Rue du Collège, Place Charles II, Boulevard Tirou, Rue de la Montagne)
Bus : halte Tirou
Autoweg : kleine ring van Charleroi - uitrit Gare du Sud
Parking (P) : betaalparking tegenover het NIS



Gent

Coupure rechts 620, 9000 Gent
tel. 09/267 27 00 fax 09/267 27 29
e-mail : info.gent@statbel.mineco.fgov.be

Trein (B) : Gent St.-Pieters
Tram-Bus : 40, 43 halte Theresianenstraat
Autoweg : gemakkelijk bereikbaar langs E40 (uitrit 13 - Gent-West/Drongen)
Parking (P) : op de "Coupure Rechts"



Luik

Bd de la Sauvenière 73-75, 4000 Luik
tel. 04/223 84 11 fax 04/222 49 94
e-mail : info.liege@statbel.mineco.fgov.be

Trein (B) : station Guillemins of Palais
Tram-Bus : (Guillemins) 1 en 4 halte Sauvenière
Parking (P) : Neujean (op 20 m - zelfde straatkant) Mercure (tegenover)



We verspreiden tal van producten die de Belgische socio-economische realiteit in cijfers weergeven.

Al deze producten, opgenomen in onze catalogus, kunt u verkrijgen in onze regionale centra of bij onze dienst documentatie - verkoop in Brussel. Onze catalogus wordt u op eenvoudige aanvraag toegestuurd. (zie adressen hiernaast) .

Een keuze uit onze gegevens en de lijst van onze publicaties vindt u eveneens op onze website:
<http://statbel.fgov.be>

Huishoudbudgetonderzoek

Het Huishoudbudgetonderzoek bepaalt het bestedingspatroon van de Belgische huishoudens. Elke maand worden door meer dan 350 huishoudens inkomsten en uitgaven opgetekend. De door deze huishoudens verstrekte gegevens worden geëxtrapoleerd naar de circa vier miljoen huishoudens die ons land rijk is. Deze statistieken zijn beschikbaar per gewest en voor het Rijk en leveren u informatie over het detail van de uitgaven per product en gebruikte dienst, uitgesplitst volgens de leeftijd van het gezinshoofd, het beroepsstatuut,... Deze gegevens zijn eveneens elektronisch beschikbaar.

Volksgezondheid

In deze brochure komt informatie over het aantal artsen (volgens specialisatie) per administratief arrondissement, alsook over het aantal ziekenhuizen. Zij bevat ook statistieken over het aantal gevallen van AIDS en kanker. - *Jaarlijks*

Enkele andere publicaties

Algemene publicaties

Regionaal Statistisch Jaarboek
Statistisch tijdschrift – *Maandelijks*
Weekbericht

Grondgebied en leefmilieu

Statistiek van de bodembezetting (diskette)
Overzicht milieustatistieken - *Jaarlijks*

Bevolking

Huishoudens en familiekernen – *Jaarlijks*
Totale bevolking op 1 januari - *Jaarlijks*
Sterftetafels - *Jaarlijks*

Economie en financiën

Verkoop van onroerende goederen – *Jaarlijks*

Landbouw

Land- en tuinbouwtelling op 15 mei - *Jaarlijks*

Industrie

Industriële productie en bouwbedrijf -
maandelijks

Handel, diensten en vervoer

Maandelijkse vervoerstatistieken – *maandelijks*
Binnenlandse handel - *jaarlijks*



FEDERALE OVERHEIDSDIENST
ECONOMIE, K.M.O.,
MIDDENSTAND & ENERGIE

Statistiek en
Economische Informatie

Gedrukt door de
drukkerij van de ADSEI
B-1000 Brussel

September 2005