

**Gezondheid**

**Statistieken van volksgezondheid**

Het Nationaal Instituut voor de Statistiek biedt onpartijdige informatie tegen een redelijke prijs.

De informatie wordt conform de wet verspreid, meer bepaald voor wat betreft de privacy.

De statistieken worden ingedeeld in acht domeinen:

Algemeen	Economie en financiën
Grondgebied en leefmilieu	Landbouw en vergelijkbare activiteiten
Bevolking	Industrie
Samenleving	Diensten, handel en vervoer

Alle rechten voorbehouden. Het vertalen, bewerken, reproduceren op welke wijze dan ook, inbegrepen fotografie en microfilm, is niet toegelaten, tenzij met schriftelijke machtiging vanwege het Nationaal Instituut voor de Statistiek.

Het citeren van korte uittreksels als toelichting of bewijsvoering in een artikel, een boekbespreking of een boek is evenwel toegestaan, mits de bron duidelijk en nauwkeurig wordt vermeld.

Verantwoordelijke uitgever: Hans D'Hondt



Statistiek en  
Economische Informatie

© 2003, NATIONAAL INSTITUUT VOOR DE STATISTIEK *uitgever*

B-1000 Brussel – 44 Leuvenseweg

**Gezondheid**

**Statistieken van volksgezondheid  
2002**

# Inhoudsopgave

## **Geneesheren au 31/12/2002**

Aantal geneesheren per arrondissement .....	2
Aantal geneesheren volgens leeftijd .....	3
Aantal erkende huisartsen per arrondissement .....	4
Aantal niet erkende huisartsen per arrondissement .....	5
Aantal geneesheren- specialisten per arrondissement .....	6
Aantal geneesheren- specialisten, kandidaat-specialisten, erkende huisartsen, en niet door PGC erkende huisartsen .....	7
Aantal geneesheren- specialisten per specialiteit.....	8
Aantal geneesheren- specialisten met bijzondere bekwaamheid per bijzondere bekwaamheid en per Provinciale Geneeskundige Commissie .....	9

## **Ziekenhuizen**

Aantal algemene ziekenhuizen en aantal bedden in de erkende diensten openbare instellingen op 1 januari 2000.....	12
Aantal algemene ziekenhuizen en aantal bedden in de erkende diensten private instellingen op 1 januari 2000 .....	13

## **AIDS**

### *Epidemiologische toestand van AIDS en HIV infectie*

Evolutie van het aantal nieuwe HIV infectie in België op 31 december 2002.....	16
Evolutie van het aantal nieuwe seropositieve personen per semester .....	16
Gecumuleerd totaal van HIV-geïnfecteerde personen.....	16
Gecumuleerd aantal HIV infectie op 31 december 2002.....	16
Verdeling van de geïnfecteerde personen per geslacht en leeftijd.....	17
Verdeling van de geïnfecteerde personen per nationaliteit, geslacht en waarschijnlijke overdrachtswijze.....	17

### *AIDS patiënten*

Evolutie van het aantal nieuwe AIDS patiënten .....	20
Nieuwe Aids-patiënten per jaarlijkse aangifte.....	20
Verdeling van Belgische AIDS patiënten volgens geslacht en leeftijdscategorie.....	20
Overlevingskans na de diagnose.....	21

## **Kankergezwellen**

### *België, 1998, mannen*

Absoluut aantal tumoren per lokalisatie en leeftijdsgroep .....	24
Incidentiecijfers per lokalisatie en leeftijdsgroep.....	30

### *België, 1998, vrouwen*

Absoluut aantal tumoren per lokalisatie en leeftijdsgroep .....	38
Incidentiecijfers per lokalisatie en leeftijdsgroep.....	44

## **Huishoudbudget: gezinsuitgaven voor gezondheidszorgen**

Evolutie van de gezinsuitgaven voor gezondheidszorgen van 1987 tot 2001.....	52
Gemiddelde gezinsuitgaven voor gezondheidszorgen in 2001 .....	54

## **Geestelijke gezondheid**

Somatische klachten per geslacht en gewest in 2001.....	58
Zelfgerapporteerde depressie in de afgelopen jaar (in %) in de bevolking per geslacht en gewest in 2001.....	59

## **Drugs en alcohol**

Aantal personen (in %) dat ooit cannabis gebruikt heeft in 2001 .....	62
Aantal problematische alcoholgebruikers (in %) in 2001 .....	63

## **Gewicht**

Aantal personen (in %) volgens hun houding ten aanzien van het eigen gewicht in 2001 .....	66
Aantal volwassenen (in %) met vetzucht in 2001 .....	67



**Geneesheren 31/12/2002**

## Geneesheren op 31/12/2002

**Aantal geneesheren 31/12/2002 per arrondissement**

Arrondissementen	Totaal	Mannen	Vrouwen	Dichtheid (1)
<b>België</b>	<b>42392</b>	<b>28343</b>	<b>14049</b>	<b>41,1</b>
<i>Brussels Hfst Gewest</i>	<b>6150</b>	3736	2414	62,9
<i>Vlaams Gewest</i>	<b>21892</b>	14881	7011	36,7
<i>WaaIs Gewest</i>	<b>14350</b>	9726	4624	42,7
<b>Prov. Antwerpen</b>	<b>5710</b>	3860	1850	34,6
Arr. Antwerpen	<b>3637</b>	2424	1213	38,9
Arr. Mechelen	<b>1022</b>	684	338	33,2
Arr. Turnhout	<b>1051</b>	752	299	25,7
<b>Prov. Limburg</b>	<b>2307</b>	1570	737	28,9
Arr. Hasselt	<b>1327</b>	907	420	34,4
Arr. Maaseik	<b>485</b>	315	170	21,9
Arr. Tongeren	<b>495</b>	348	147	26,0
<b>Prov. Oost-Vlaanderen</b>	<b>3668</b>	2789	879	32,4
Arr. Aalst	<b>767</b>	551	216	29,3
Arr. Dendermonde	<b>497</b>	341	156	26,6
Arr. Eeklo	<b>192</b>	135	57	24,2
Arr. Gent	<b>2288</b>	1520	768	45,9
Arr. Oudenaarde	<b>354</b>	254	100	30,9
Arr. Sint-Niklaas	<b>631</b>	445	186	28,0
<b>Prov. Vlaams Brabant</b>	<b>5478</b>	3416	2062	53,6
Arr. Halle-Vilvoorde	<b>2761</b>	1744	1017	49,0
Arr. Leuven	<b>2717</b>	1672	1045	59,1
<b>Prov. West-Vlaanderen</b>	<b>3668</b>	2789	879	32,4
Arr. Brugge	<b>1188</b>	881	307	43,7
Arr. Diksmuide	<b>89</b>	70	19	18,5
Arr. Ieper	<b>279</b>	221	58	26,8
Arr. Kortrijk	<b>793</b>	604	189	28,5
Arr. Oostende	<b>449</b>	346	103	31,2
Arr. Roeselare	<b>436</b>	338	98	30,9
Arr. Tielt	<b>207</b>	153	54	23,5
Arr. Veurne	<b>227</b>	176	51	39,7
<b>Prov. Waals Brabant</b>	<b>2341</b>	1488	853	65,9
Arr. Nijvel	<b>2341</b>	1488	853	65,9
<b>Prov. Henegouwen</b>	<b>4122</b>	2915	1207	32,2
Arr. Aat	<b>254</b>	176	78	31,8
Arr. Charleroi	<b>1238</b>	882	356	29,4
Arr. Bergen	<b>881</b>	610	271	35,4
Arr. Moeskroen	<b>153</b>	118	35	21,8
Arr. Zinnik	<b>561</b>	374	187	32,1
Arr. Thuin	<b>499</b>	351	148	34,1
Arr. Doornik	<b>536</b>	404	132	38,1
<b>Prov. Luik</b>	<b>4601</b>	3078	1523	44,9
Arr. Hoei	<b>440</b>	285	155	43,5
Arr. Luik	<b>3016</b>	1993	1023	51,5
Arr. Verviers	<b>883</b>	622	261	33,0
Arr. Borgworm	<b>262</b>	178	84	37,8
<b>Prov. Luxemburg</b>	<b>829</b>	572	257	33,1
Arr. Aarlen	<b>190</b>	124	66	36,0
Arr. Bastenaken	<b>130</b>	93	37	31,3
Arr. Marche-en-Famenne	<b>168</b>	122	46	32,9
Arr. Neufchâteau	<b>207</b>	141	66	36,9
Arr. Virton	<b>134</b>	92	42	27,3
<b>Prov. Namen</b>	<b>2457</b>	1673	784	54,9
Arr. Dinant	<b>367</b>	256	111	36,4
Arr. Namen	<b>1398</b>	963	435	49,0
Arr. Philippeville	<b>173</b>	114	59	28,0

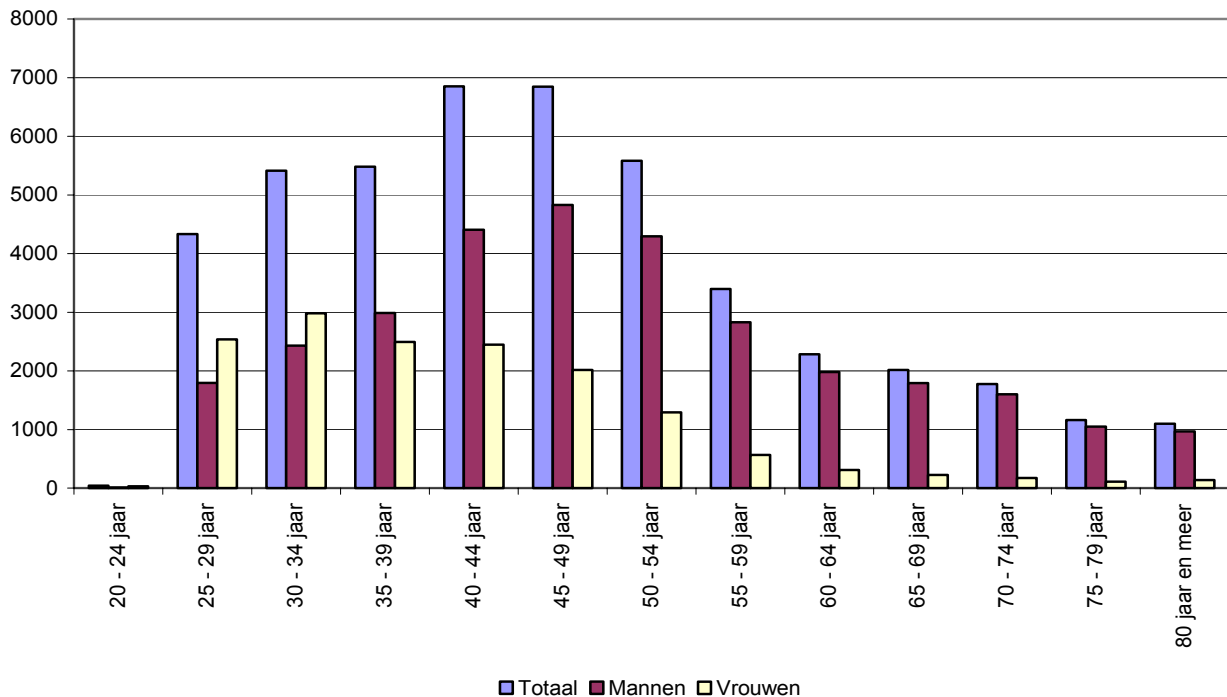
(1) Aantal geneesheren per 10 000 inwoners

Bron : FOD sociale zaken, volksgezondheid en leefmilieu



## Aantal geneesheren volgens leeftijd

Leeftijdscategorie	Totaal	Mannen	Vrouwen
<b>Totaal</b>	<b>46268</b>	<b>30962</b>	<b>15306</b>
20 - 24 jaar	42	8	34
25 - 29 jaar	4329	1796	2533
30 - 34 jaar	5414	2431	2983
35 - 39 jaar	5478	2985	2493
40 - 44 jaar	6850	4405	2445
45 - 49 jaar	6846	4832	2014
50 - 54 jaar	5581	4292	1289
55 - 59 jaar	3394	2828	566
60 - 64 jaar	2286	1978	308
65 - 69 jaar	2015	1791	224
70 - 74 jaar	1774	1601	173
75 - 79 jaar	1161	1051	110
80 jaar en meer	1098	964	134



## Geneesheren op 31/12/2002

**Aantal erkende huisartsen per arrondissement**

Arrondissementen	Totaal	Mannen	Vrouwen	Dichtheid (1)
<b>België</b>	<b>14336</b>	<b>10084</b>	<b>4252</b>	<b>13,9</b>
<i>Brussels Hfst Gewest</i>	<b>1542</b>	978	564	15,8
<i>Vlaams Gewest</i>	<b>7663</b>	5493	2170	12,8
<i>Waals Gewest</i>	<b>5131</b>	3613	1518	15,3
<b>Prov. Antwerpen</b>	<b>2056</b>	1427	629	12,4
Arr. Antwerpen	<b>1183</b>	805	378	12,6
Arr. Mechelen	<b>387</b>	277	110	12,6
Arr. Turnhout	<b>486</b>	345	141	11,9
<b>Prov. Limburg</b>	<b>923</b>	642	281	11,6
Arr. Hasselt	<b>486</b>	345	141	12,6
Arr. Maaseik	<b>234</b>	149	85	10,6
Arr. Tongeren	<b>203</b>	148	55	10,6
<b>Prov. Oost-Vlaanderen</b>	<b>1716</b>	1283	433	12,6
Arr. Aalst	<b>325</b>	255	70	12,4
Arr. Dendermonde	<b>223</b>	169	54	11,9
Arr. Eeklo	<b>94</b>	75	19	11,8
Arr. Gent	<b>681</b>	493	188	13,7
Arr. Oudenaarde	<b>141</b>	100	41	12,3
Arr. Sint-Niklaas	<b>252</b>	191	61	11,2
<b>Prov. Vlaams Brabant</b>	<b>1546</b>	994	552	15,1
Arr. Halle-Vilvoorde	<b>817</b>	549	268	14,5
Arr. Leuven	<b>729</b>	445	284	15,9
<b>Prov. West-Vlaanderen</b>	<b>1422</b>	1147	275	12,6
Arr. Brugge	<b>376</b>	292	84	13,8
Arr. Diksmuide	<b>63</b>	51	12	13,1
Arr. Ieper	<b>121</b>	106	15	11,6
Arr. Kortrijk	<b>330</b>	256	74	11,9
Arr. Oostende	<b>177</b>	146	31	12,3
Arr. Roeselare	<b>159</b>	132	27	11,3
Arr. Tielt	<b>102</b>	85	17	11,6
Arr. Veurne	<b>94</b>	79	15	16,4
<b>Prov. Waals Brabant</b>	<b>652</b>	406	246	18,4
Arr. Nijvel	<b>652</b>	406	246	18,4
<b>Prov. Henegouwen</b>	<b>1691</b>	1227	464	13,2
Arr. Aat	<b>101</b>	78	23	12,7
Arr. Charleroi	<b>513</b>	369	144	12,2
Arr. Bergen	<b>352</b>	242	110	14,1
Arr. Moeskroen	<b>75</b>	56	19	10,7
Arr. Zinnik	<b>247</b>	176	71	14,1
Arr. Thuin	<b>204</b>	153	51	13,9
Arr. Doornik	<b>199</b>	153	46	14,1
<b>Prov. Luik</b>	<b>1605</b>	1152	453	15,7
Arr. Hoei	<b>163</b>	112	51	16,1
Arr. Luik	<b>995</b>	707	288	17,0
Arr. Verviers	<b>332</b>	243	89	12,4
Arr. Borgworm	<b>115</b>	90	25	16,6
<b>Prov. Luxemburg</b>	<b>378</b>	266	112	15,1
Arr. Aarlen	<b>75</b>	46	29	14,2
Arr. Bastenaken	<b>61</b>	47	14	14,7
Arr. Marche-en-Famenne	<b>78</b>	58	20	15,3
Arr. Neufchâteau	<b>85</b>	61	24	15,2
Arr. Virton	<b>79</b>	54	25	16,1
<b>Prov. Namen</b>	<b>805</b>	562	243	18,0
Arr. Dinant	<b>175</b>	122	53	17,4
Arr. Namen	<b>526</b>	368	158	18,4
Arr. Philippeville	<b>104</b>	72	32	16,8

(1) Aantal geneesheren per 10 000 inwoners

Bron : FOD sociale zaken, volksgezondheid en leefmilieu

**Aantal niet erkende huisartsen per arrondissement**

Arrondissementen	Totaal	Mannen	Vrouwen	Dichtheid (1)
<b>België</b>	<b>2817</b>	1599	1218	2,7
<i>Brussels Hfst Gewest</i>	<b>553</b>	334	219	5,7
<i>Vlaams Gewest</i>	<b>1449</b>	783	666	2,4
<i>Waals Gewest</i>	<b>815</b>	482	333	2,4
<b>Prov. Antwerpen</b>	<b>401</b>	218	183	2,4
Arr. Antwerpen	273	141	132	2,9
Arr. Mechelen	70	44	26	2,3
Arr. Turnhout	58	33	25	1,4
<b>Prov. Limburg</b>	<b>164</b>	88	76	2,1
Arr. Hasselt	85	43	42	2,2
Arr. Maaseik	47	25	22	2,1
Arr. Tongeren	32	20	12	1,7
<b>Prov. Oost-Vlaanderen</b>	<b>266</b>	142	124	1,9
Arr. Aalst	40	20	20	1,5
Arr. Dendermonde	25	11	14	1,3
Arr. Eeklo	9	6	3	1,1
Arr. Gent	146	76	70	2,9
Arr. Oudenaarde	17	9	8	1,5
Arr. Sint-Niklaas	29	20	9	1,3
<b>Prov. Vlaams Brabant</b>	<b>412</b>	212	200	4,0
Arr. Halle-Vilvoorde	167	88	79	3,0
Arr. Leuven	245	124	121	5,3
<b>Prov. West-Vlaanderen</b>	<b>206</b>	123	83	1,8
Arr. Brugge	68	41	27	2,5
Arr. Diksmuide	3	2	1	0,6
Arr. Ieper	17	11	6	1,6
Arr. Kortrijk	38	25	13	1,4
Arr. Oostende	27	16	11	1,9
Arr. Roeselare	20	11	9	1,4
Arr. Tielt	15	6	9	1,7
Arr. Veurne	18	11	7	3,1
<b>Prov. Waals Brabant</b>	<b>184</b>	99	85	5,2
Arr. Nijvel	184	99	85	5,2
<b>Prov. Henegouwen</b>	<b>202</b>	130	72	1,6
Arr. Aat	15	7	8	1,9
Arr. Charleroi	64	43	21	1,5
Arr. Bergen	42	32	10	1,7
Arr. Moeskroen	3	3	0	0,4
Arr. Zinnik	21	10	11	1,2
Arr. Thuin	24	14	10	1,6
Arr. Doornik	33	21	12	2,3
<b>Prov. Luik</b>	<b>281</b>	162	119	2,7
Arr. Hoei	21	9	12	2,1
Arr. Luik	198	117	81	3,4
Arr. Verviers	45	25	20	1,7
Arr. Borgworm	17	11	6	2,5
<b>Prov. Luxemburg</b>	<b>39</b>	24	15	1,6
Arr. Aarlen	9	6	3	1,7
Arr. Bastenaken	5	3	2	1,2
Arr. Marche-en-Famenne	7	3	4	1,4
Arr. Neufchâteau	14	9	5	2,5
Arr. Virton	4	3	1	0,8
<b>Prov. Namen</b>	<b>109</b>	67	42	2,4
Arr. Dinant	21	13	8	2,1
Arr. Namen	79	48	31	2,8
Arr. Philippeville	9	6	3	1,5

(1) Aantal geneesheren per 10 000 inwoners

## Geneesheren op 31/12/2002

**Aantal geneesheer-specialisten per arrondissement**

Arrondissementen	Totaal	Mannen	Vrouwen	Dichtheid (1)
<b>België</b>	<b>20176</b>	14049	6127	19,6
<i>Brussels Hfst Gewest</i>	<b>3094</b>	1970	1124	31,6
<i>Vlaams Gewest</i>	<b>10400</b>	7396	3004	17,4
<i>Waals Gewest</i>	<b>6682</b>	4683	1999	19,9
<b>Prov. Antwerpen</b>	<b>2682</b>	1916	766	16,2
Arr. Antwerpen	<b>1775</b>	1266	509	19,0
Arr. Mechelen	<b>473</b>	315	158	15,4
Arr. Turnhout	<b>434</b>	335	99	10,6
<b>Prov. Limburg</b>	<b>1012</b>	743	269	12,7
Arr. Hasselt	<b>637</b>	460	177	16,5
Arr. Maaseik	<b>166</b>	127	39	7,5
Arr. Tongeren	<b>209</b>	156	53	11,0
<b>Prov. Oost-Vlaanderen</b>	<b>2241</b>	1574	667	16,4
Arr. Aalst	<b>325</b>	234	91	12,4
Arr. Dendermonde	<b>207</b>	144	63	11,1
Arr. Eeklo	<b>74</b>	46	28	9,3
Arr. Gent	<b>1164</b>	809	355	23,3
Arr. Oudenaarde	<b>173</b>	133	40	15,1
Arr. Sint-Niklaas	<b>298</b>	208	90	13,2
<b>Prov. Vlaams Brabant</b>	<b>2735</b>	1818	917	26,7
Arr. Halle-Vilvoorde	<b>1469</b>	958	511	26,1
Arr. Leuven	<b>1266</b>	860	406	27,6
<b>Prov. West-Vlaanderen</b>	<b>1730</b>	1345	385	15,3
Arr. Brugge	<b>627</b>	486	141	23,1
Arr. Diksmuide	<b>15</b>	11	4	3,1
Arr. Ieper	<b>125</b>	94	31	12,0
Arr. Kortrijk	<b>350</b>	278	72	12,6
Arr. Oostende	<b>216</b>	168	48	15,0
Arr. Roeselare	<b>222</b>	177	45	15,8
Arr. Tielt	<b>78</b>	56	22	8,9
Arr. Veurne	<b>97</b>	75	22	16,9
<b>Prov. Waals Brabant</b>	<b>1312</b>	881	431	36,9
Arr. Nijvel	<b>1312</b>	881	431	36,9
<b>Prov. Henegouwen</b>	<b>1956</b>	1421	535	15,3
Arr. Aat	<b>120</b>	83	37	15,0
Arr. Charleroi	<b>589</b>	429	160	14,0
Arr. Bergen	<b>412</b>	299	113	16,6
Arr. Moeskroen	<b>66</b>	56	10	9,4
Arr. Zinnik	<b>249</b>	170	79	14,2
Arr. Thuin	<b>242</b>	169	73	16,5
Arr. Doornik	<b>278</b>	215	63	19,7
<b>Prov. Luik</b>	<b>2215</b>	1517	698	21,6
Arr. Hoi	<b>212</b>	147	65	20,9
Arr. Luik	<b>1474</b>	990	484	25,2
Arr. Verviers	<b>436</b>	318	118	16,3
Arr. Borgworm	<b>93</b>	62	31	13,4
<b>Prov. Luxemburg</b>	<b>352</b>	253	99	14,1
Arr. Aarlen	<b>97</b>	67	30	18,4
Arr. Bastenaken	<b>50</b>	36	14	12,0
Arr. Marche-en-Famenne	<b>74</b>	55	19	14,5
Arr. Neufchâteau	<b>88</b>	63	25	15,7
Arr. Virton	<b>43</b>	32	11	8,8
<b>Prov. Namen</b>	<b>847</b>	611	236	18,9
Arr. Dinant	<b>149</b>	106	43	14,8
Arr. Namen	<b>649</b>	471	178	22,8
Arr. Philippeville	<b>49</b>	34	15	7,9

(1) Aantal geneesheren per 10 000 inwoners

**Aantal geneesheren-specialisten, kandidaat-specialisten, erkende huisartsen,  
en niet door PGC erkende huisartsen\***

	Totaal					
	Totaal	Mannen	Vrouwen			
<b>Totaal</b>	<b>46193</b>	<b>30929</b>	<b>15264</b>			
Antwerpen	6343	4296	2047			
Limburg	2430	1686	744			
Oost Vlaanderen	4649	3308	1341			
Vlaams Brabant	5792	3560	2232			
West Vlaanderen	3723	2809	914			
BXL+Brt wallon	10441	6484	3957			
Hennegouw	5173	3618	1555			
Luik	4828	3272	1556			
Luxemburg	932	629	303			
Namen	1882	1267	615			

	Specialisten			Kandidaat-specialisten		
	Totaal	Mannen	Vrouwen	Totaal	Mannen	Vrouwen
<b>Totaal</b>	<b>22107</b>	<b>15436</b>	<b>6671</b>	<b>3923</b>	<b>1921</b>	<b>2001</b>
Antwerpen	2965	2145	820	510	263	247
Limburg	1037	785	252	118	61	57
Oost Vlaanderen	2633	1911	722	352	171	181
Vlaams Brabant	2690	1743	947	781	361	420
West Vlaanderen	1725	1349	376	243	122	121
BXL+ Waals Brabant	5451	3551	1900	953	458	495
Hennegouw	2165	1566	599	331	165	166
Luik	2269	1563	706	435	223	212
Luxemburg	376	268	108	37	13	24
Namen	796	555	241	162	84	78

	Erkende huisartsen			Niet erkende huisartsen		
	Totaal	Mannen	Vrouwen	Totaal	Mannen	Vrouwen
<b>Totaal</b>	<b>14983</b>	<b>10507</b>	<b>4476</b>	<b>5526</b>	<b>1949</b>	<b>1423</b>
Antwerpen	2175	1497	678	730	250	220
Limburg	994	682	312	280	120	91
Oost Vlaanderen	1824	1316	508	512	162	108
Vlaams Brabant	1562	1028	534	737	265	232
West Vlaanderen	1453	1157	296	355	135	90
BXL+ Waals Brabant	2410	1497	913	1665	547	362
Hennegouw	1730	1319	411	401	163	118
Luik	1631	1181	450	540	206	136
Luxemburg	430	292	138	92	37	19
Namen	774	538	236	214	64	47

\* PGC : Provinciale Geneeskundige Commissie

## Geneesheren op 31/12/2002

**Aantal geneesheren-specialisten per specialiteit**

Types van de specialiteiten	Totaal	Mannen	Vrouwen
<b>Totaal alle geneesheren-specialisten</b>	<b>22107</b>	<b>15436</b>	<b>6671</b>
Arbeidsgeneeskunde	802	436	366
Anesthesiologie	1906	1261	645
Heelkunde	1689	1507	182
Neurochirurgie	146	132	14
Plast. rec. esth. heelkunde	196	161	35
Neurologie	212	121	91
Psychiatrie	632	280	352
Gynaecologie- verloskunde	1458	968	490
Oftalmologie	1078	528	550
ORL	635	447	188
Urologie	385	363	22
Orthopedie	977	919	58
Stomatologie	349	286	63
Dermato-venereologie	695	279	416
Inwendige geneeskunde	2231	1701	530
Pneumologie	342	259	83
Gastro-enterologie	436	352	84
Pediatrie	1562	793	769
Cardiologie	888	754	134
Neuropsychiatrie	1458	1100	358
Reumatologie	225	145	80
Fysische geneeskunde	501	329	172
Klinische biologie	795	493	302
Radiodiagnose	1623	1271	352
Radio- en radiumtherapie	220	127	93
Nucleaire geneeskunde	315	239	76
Pathologische anatomie	321	174	147

### Aantal geneesheren-specialisten met bijzondere bekwaamheid per bijzondere bekwaamheid

Bekwaamheid	Totaal	Mannen	Vrouwen
<b>Totaal</b>	<b>2678</b>	<b>1994</b>	<b>684</b>
Nucleaire geneeskunde in vitro	237	155	82
Revalidatie	903	677	226
Geriatric	277	190	87
Mond- en kaakchirurgie	106	93	13
Intensieve zorgen	510	410	100
Urgentiegeneeskunde	269	219	50
Pediatische neurologie	28	15	13
Nefrologie	173	131	42
Endocrino-diabetologie	175	104	71

### Geneesheren-specialisten met bijzondere bekwaamheid per bijzondere bekwaamheid en per Provinciale Geneeskundige Commissie

Bekwaamheid	Totaal	Vlaams Brabant	Antwerpen	Brussel en Walse Brabant	West Vlanderen	Hennegouw
<b>Totaal</b>	<b>2678</b>	<b>324</b>	<b>373</b>	<b>554</b>	<b>287</b>	<b>297</b>
Nucleaire geneeskunde in vitro	237	34	21	62	10	29
Revalidatie	903	111	113	214	105	82
Geriatric	277	33	52	31	42	31
Mond- en kaakchirurgie	106	14	22	27	13	3
Intensieve zorgen	510	60	88	91	58	56
Urgentiegeneeskunde	269	33	31	41	31	43
Pediatische neurologie	28	6	4	8	2	3
Nefrologie	173	14	24	34	15	23
Endocrino-diabetologie	175	19	18	46	11	27

Bekwaamheid	Oost Vlanderen	Luik	Limburg	Luxemburg	Namen
<b>Totaal</b>	<b>281</b>	<b>290</b>	<b>138</b>	<b>40</b>	<b>94</b>
Nucleaire geneeskunde in vitro	38	25	10	2	6
Revalidatie	92	120	35	8	23
Geriatric	35	24	18	3	8
Mond- en kaakchirurgie	13	2	8	1	3
Intensieve zorgen	51	40	33	8	25
Urgentiegeneeskunde	18	34	15	7	16
Pediatische neurologie	2	0	2	0	1
Nefrologie	22	22	8	5	6
Endocrino-diabetologie	10	23	9	6	6





## **Ziekenhuizen**

## Ziekenhuizen

**Aantal algemene ziekenhuizen en aantal bedden in de erkende diensten <sup>(1)</sup>**

Openbare instellingen op 1 januari 2000

	Aantal instellingen	Aantal bedden						
		Totaal	Neuro-psych.	TBC behandeling	Heelkunde	Inw. geneeskunde	Kindergeneeskunde	Hospitaisatie
<b>België</b>	60	22.693	995	0	6.324	6.411	1.132	1.046
<i>Brussels Hfst Gewest</i>	9	2.690	25	0	593	556	162	293
<i>Vlaams Gewest</i>	29	11.210	422	0	3.534	3.412	575	0
<i>Waals Gewest</i>	22	8.793	548	0	2.197	2.443	395	753
<i>Waarvan Duitstalige Gemeenschap</i>	1	128	38	0	0	0	0	80
<b>Prov. Antwerpen</b>	9	3.725	94	0	1.228	1.181	172	0
<b>Prov. Limburg</b>	4	1.839	82	0	563	605	130	0
<b>Prov. Oost-Vlaanderen</b>	8	3.209	86	0	1.103	1.028	164	0
<b>Prov. Vlaams Brabant</b>	2	367	0	0	94	62	15	0
<b>Prov. West-Vlaanderen</b>	6	2.070	160	0	546	536	94	0
<b>Prov. Waals Brabant</b>	1	95	0	0	0	0	0	0
<b>Prov. Henegouwen</b>	6	3.185	265	0	611	798	118	460
<b>Prov. Luik</b>	9	3.782	178	0	1.089	1.138	185	214
<b>Prov. Luxemburg</b>	3	1.006	30	0	285	311	50	49
<b>Prov. Namen</b>	3	725	75	0	212	196	42	30

	Aantal bedden						
	Intensieve zorgen	Besmettelijke ziekten	Kraamdienst	Prematuren	Geriatricie	Specialiteiten	Langdurige aandoeningen
<b>België</b>	0	30	1.201	169	2.976	2.409	0
<i>Brussels Hfst Gewest</i>	0	30	134	35	404	458	0
<i>Vlaams Gewest</i>	0	0	627	79	1.677	884	0
<i>Waals Gewest</i>	0	0	440	55	895	1.067	0
<i>Waarvan Duitstalige Gemeenschap</i>	0	0	10	0	0	0	0
<b>Prov. Antwerpen</b>	0	0	179	15	579	277	0
<b>Prov. Limburg</b>	0	0	148	17	232	62	0
<b>Prov. Oost-Vlaanderen</b>	0	0	176	32	411	209	0
<b>Prov. Vlaams Brabant</b>	0	0	18	0	169	9	0
<b>Prov. West-Vlaanderen</b>	0	0	106	15	286	327	0
<b>Prov. Waals Brabant</b>	0	0	0	0	0	95	0
<b>Prov. Henegouwen</b>	0	0	135	15	347	436	0
<b>Prov. Luik</b>	0	0	169	25	400	384	0
<b>Prov. Luxemburg</b>	0	0	81	0	90	110	0
<b>Prov. Namen</b>	0	0	55	15	58	42	0

**Aantal algemene ziekenhuizen en aantal bedden in de erkende diensten <sup>(1)</sup>**

Private instellingen op 1 Januari 2000

	Aantal ziekenhuizen	Aantal bedden						
		Totaal	Neuro-psych.	TBC behandeling	Heelkunde	Inw. geneeskunde	Kindergeneeskunde	Hospitalisatie
<b>België</b>	98	33.622	1.483	0	10.672	9.893	1.833	1.368
<i>Brussels Hfst Gewest</i>	13	5.358	257	0	1.616	1.371	283	695
<i>Vlaams Gewest</i>	60	19.636	872	0	6.265	6.096	1.103	36
<i>Waals Gewest</i>	25	8.628	354	0	2.791	2.426	447	637
<i>Waarvan Duitstalige Gemeenschap</i>	1	177	0	0	56	50	13	22
<b>Prov. Antwerpen</b>	18	5.406	259	0	1.719	1.658	231	30
<b>Prov. Limburg</b>	5	1.605	60	0	465	510	70	0
<b>Prov. Oost-Vlaanderen</b>	11	3.992	120	0	1.405	1.285	265	0
<b>Prov. Vlaams Brabant</b>	11	3.592	160	0	1.130	1.080	219	6
<b>Prov. West-Vlaanderen</b>	15	5.041	273	0	1.546	1.563	318	0
<b>Prov. Waals Brabant</b>	3	1.007	30	0	289	285	56	51
<b>Prov. Henegouwen</b>	11	4.663	219	0	1.519	1.353	214	288
<b>Prov. Luik</b>	7	1.764	75	0	542	380	131	180
<b>Prov. Luxemburg</b>	0	0	0	0	0	0	0	0
<b>Prov. Namen</b>	4	1.194	30	0	441	408	46	118

	Aantal bedden						
	Intensieve zorgen	Besmettelijke ziekten	Kraamdienst	Prematuren	Geriatricie	Specialiteiten	Langdurige aandoe-ningen
<b>België</b>	0	8	2.154	198	3.493	2.520	0
<i>Brussels Hfst Gewest</i>	0	0	317	61	353	405	0
<i>Vlaams Gewest</i>	0	8	1.233	69	2.360	1.594	0
<i>Waals Gewest</i>	0	0	604	68	780	521	0
<i>Waarvan Duitstalige Gemeenschap</i>	0	0	12	0	24	0	0
<b>Prov. Antwerpen</b>	0	0	385	34	620	470	0
<b>Prov. Limburg</b>	0	0	96	0	258	146	0
<b>Prov. Oost-Vlaanderen</b>	0	0	283	0	502	132	0
<b>Prov. Vlaams Brabant</b>	0	8	208	35	237	509	0
<b>Prov. West-Vlaanderen</b>	0	0	261	0	743	337	0
<b>Prov. Waals Brabant</b>	0	0	65	0	96	135	0
<b>Prov. Henegouwen</b>	0	0	304	33	479	254	0
<b>Prov. Luik</b>	0	0	163	35	126	132	0
<b>Prov. Luxemburg</b>	0	0	0	0	0	0	0
<b>Prov. Namen</b>	0	0	72	0	79	0	0



**AIDS**  
Epidemiologische toestand van  
AIDS en HIV infectie

## Epidemiologische toestand van AIDS en HIV infectie

### Evolutie van het aantal nieuwe HIV infecties op België in 31 december 2002

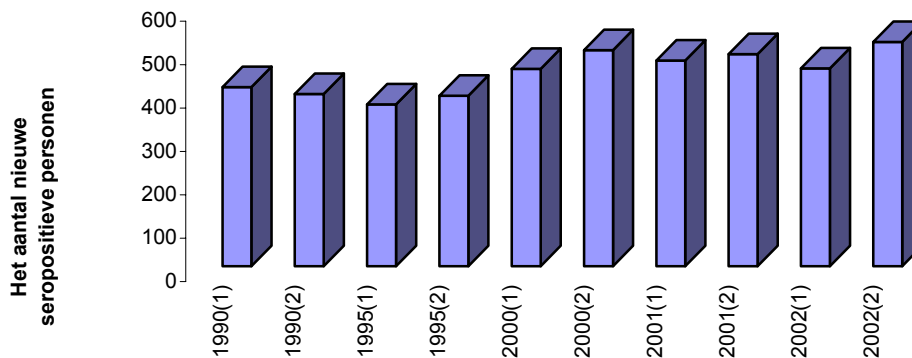
Sinds 1986 zijn de nieuwe HIV-infecties in België geëvolueerd van gemiddeld 1,9 naar 2,7 per dag gerapporteerde gevallen. Zoals uit de cijfers blijkt is er slechts een kleine marge in de schommelingen.

De hoogste piek ziet men in 1992 en met 976 en nieuw gediagnosticeerde gevallen en de laagste in 1997 met 693 genotificeerde infecties. Tussen 1997 en 2000 heeft men een stijgende trend vastgesteld van de nieuw gediagnosticeerde HIV infectie (+38%), gevolgd door een plateau in 2000, 2001 en 2002 met respectievelijk 953, 963 en 973 gevallen geregistreerd.

Dit komt overeen met een gemiddelde van 2,6 nieuw HIV-infectie per dag in 2002.

De gerapporteerde cijfers komen sinds 2000 dicht in de buurt van de waargenomen piek in 1992.

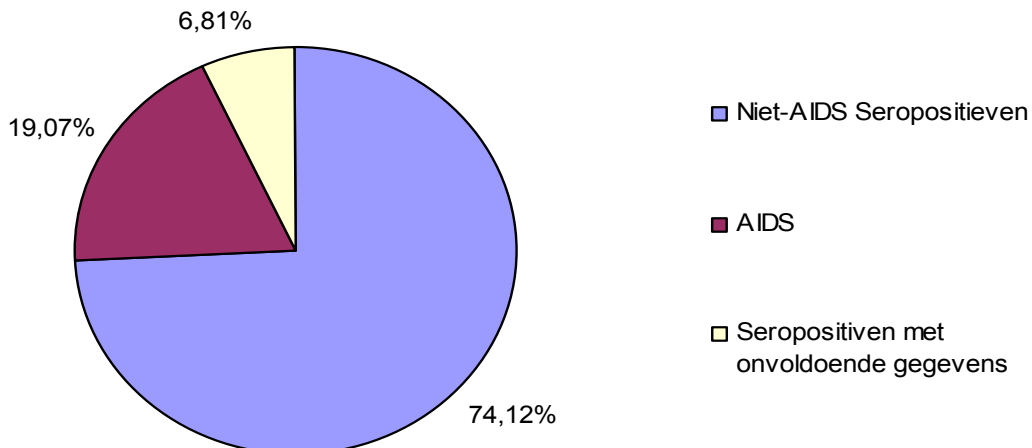
### Evolutie van het aantal nieuwe seropositieve personen per semester



### Gecumuleerd totaal van HIV-geïnfecteerde personen (niet AIDS en AIDS patiënten)

Tussen het begin van de epidemie in België en 31 december 2002 werden in totaal 15.864 personen aangegevens als zijnde geïnfecteerd door het HIV-virus. Voor 1.081 onder hen zijn er onvoldoende gegevens om een eventuele dubbel telling uit de sluiten. Dit aantal werd dan ook niet meegeteld in de analyses en figuren van dit rapport (met uitzondering van de gegevens in deze grafiek). In feite zijn er dus in België tussen 14.771 en 15.864 geïnfecteerde personen aangegeven. Op 31 december 2002 werden er 3.025 personen gediagnosticeerd als AIDS patiënten.

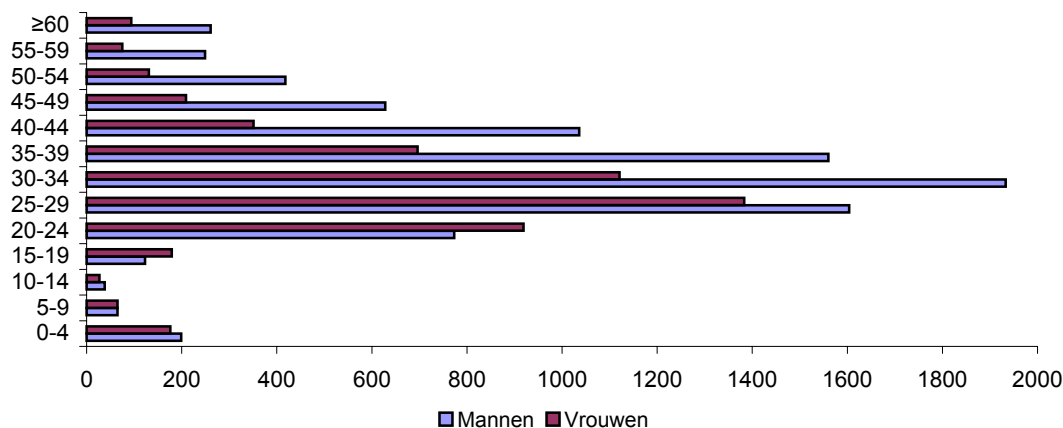
### Gecumuleerde aantal HIV infecties op 31 december 2002



## Verdeling van de geïnfecteerde personen per geslacht en leeftijd

De leeftijd en het geslacht zijn gekend voor 14.213 patiënten (96,2%). Bij de geïnfecteerde personen vindt men 1,7 maal meer mannen dan vrouwen. De sterkst vertegenwoordigde leeftijdsklasse, is deze van 30-34 jaar bij de mannen en deze van 25-29 jaar bij de vrouwen.

## Verdeling van de geïnfecteerde personen per geslacht en leeftijd



## Verdeling van geïnfecteerde personen per nationaliteit, geslacht en waarschijnlijke overdrachtswijze

De nationaliteit, het geslacht en de waarschijnlijke overdrachtswijze zijn gekend voor 8.206 patiënten (59,5%).

Bij de Belgische mannen bij wie er een risicofactor gekend is, hebben 67,1% seksuele contacten gehad met een andere man en 5,2% verklaren intraveneuze drugs te hebben gebruikt. Overdracht via heteroseksuele weg zou verantwoordelijk zijn voor 24,5% van de HIV infectie. Voor de vrouwen met Belgische nationaliteit wordt een heteroseksuele overdracht genoemd in 75,9% van de gevallen. De situatie is erg verschillend bij seropositieve personen van andere nationaliteiten.

De heteroseksuele overdracht overheerst er voor beide geslachten: 61,7% bij de mannen en 87,5% bij de vrouwen.

## Verdeling van geïnfecteerde personen per nationaliteit, geslacht en waarschijnlijke overdrachtswijze

Waarschijnlijke overdrachtswijze	Belgische nationaliteit			Andere nationaliteit		
	Totaal*	Mannen	Vrouwen	Totaal*	Mannen	Vrouwen
<b>Totaal</b>	<b>4 388</b>	<b>3 539</b>	<b>847</b>	<b>6 306</b>	<b>3 304</b>	<b>2 983</b>
Homo-/biseksuele contacten	2 023	2 011	11	583	564	18
IV druggebruik	191	128	63	311	252	59
Homos/biseks + IV drug	29	27	2	27	25	2
Hemofilie	25	25	-	7	6	1
Transfusie	111	57	54	242	82	159
Heteroseksuele contacten	1 276	749	525	3 826	1 664	2 154
Moeder/kinderen	79	38	41	196	89	107
Onbekend	656	504	151	1 114	622	483

\* patiënten met onbekend geslacht inbegrepen





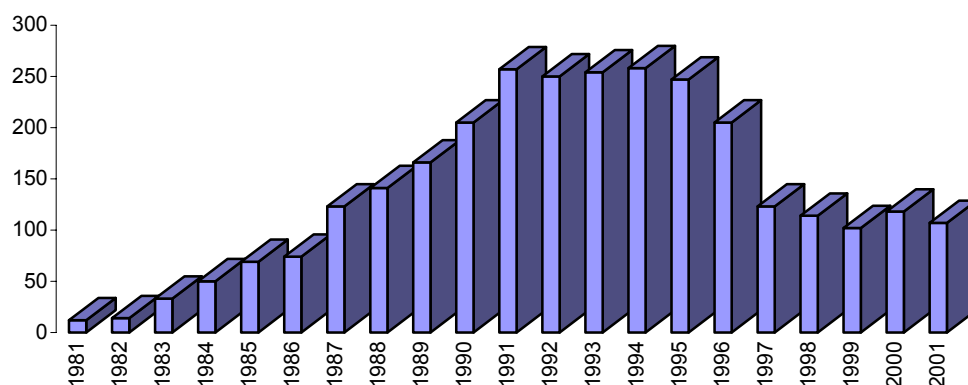
**AIDS**  
AIDS patienten

## AIDS patiënten

### Evolutie van het aantal nieuwe AIDS patiënten

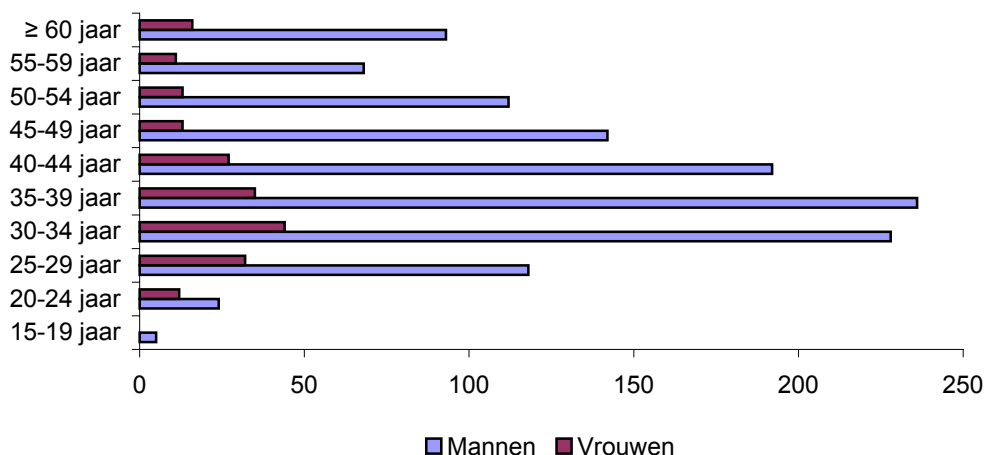
De eerste AIDS patiënten werden in het begin van de jaren tachtig geregistreerd. In deze grafiek wordt de evolutie van het aantal nieuw aangegeven patiënten per jaar weergegeven. Als men de cijfers over de loop der jaren bekijkt ziet men tussen 1991 en 1995 een plateau voor wat betreft het aantal nieuwe AIDS-patiënten met gemiddeld 250 gevallen per jaar gediagnosticeerd vanaf 1996 ziet men een duidelijke daling van de incidentie en dit dank zij het gebruik van de antiretrovirale therapieën in 1996 en 1997 ziet men in de incidentiecijfers, niet gecorrigeerd voor de laattijdige aangifte, 205 en 123 gevallen. Daarna is de incidentie gestabiliseerd met 114, 102, 118 en 107 nieuwe gerapporteerde gevallen voor de gerapporteerde gevallen voor de respectievelijke jaren 1998 tot 2001. Het feit dat we een vertraging zien in de daling van het aantal aids gevallen kunnen we deels verklaren doordat een belangrijk aandeel van de aids-patiënten de diagnose van een HIV-infectie pas stellen op het ogenblik van de ziekte. De verhouding van de aids patiënten die hun seropositiviteit ontdekken bij de diagnose van aids was 21% tussen 1995 en 1996, zij bedroeg 41% tussen 1999 en 2000.

### Nieuwe AIDS-patiënten per jaarlijkse aangifte



### Verdeling van Belgische AIDS patiënten volgens geslacht en leeftijdscategorie

De man/vrouw verhouding per leeftijdscategorie is het laagst bij de jongvolwassenen (20-24 jaar). Voor de andere leeftijdsgroepen is deze verhouding 3 of hoger, met een maximale waarde in de leeftijdsgroep 45-49 jaar.



---

**Overlevingskans na de diagnose**


---

Jaar van diagnose	Aantal	Cumulatief overlevingskans per jaar na de diagnose										
		1 jaar	2 jaren	3 jaren	4 jaren	5 jaren	6 jaren	7 jaren	8 jaren	9 jaren	10 jaren	11 jaren
1986	43	39	24	13	13	10	10	7	7	7	7	7
1987	68	59	32	20	10	9	6	6	6	4	4	4
1988	86	68	49	26	23	11	8	8	8	8	8	8
1989	94	59	35	22	18	14	10	5	5	5	5	5
1990	130	59	40	18	17	12	10	9	8	6	6	
1991	149	74	39	27	16	13	12	12	12	12		
1992	142	71	43	24	16	14	13	12	12			
1993	129	67	44	26	24	24	24	23				
1994	128	54	32	21	18	16	16					
1995	134	74	60	56	52	49						
1996	111	84	78	75	73							
1997	54	87	81	79								
1998	49	83	83									
1999	31	65										

---



**Kankergezwellen**  
1998, mannen

## Kankergezwellen 1998 - mannen

**Absoluut aantal tumoren per localisatie en leeftijdsgroep**

Localisatie (code ICD-10)	Leeftijdsgroep							
	0-4	5-9	10-14	15-19	20-24	25-29	30-34	35-39
<b>Lip, mond- en keelholte</b>	<b>0</b>	<b>3</b>	<b>1</b>	<b>1</b>	<b>1</b>	<b>1</b>	<b>6</b>	<b>17</b>
lip	0	0	0	0	0	0	0	0
tongbasis	0	0	0	0	0	0	0	0
tong, overige delen	0	0	0	0	0	0	3	1
tandvlees	0	0	0	0	0	0	0	0
mondbodem	0	0	0	0	0	0	0	2
gehemelte	0	0	0	0	0	0	0	1
mond, overige/NNO	0	0	0	0	0	0	0	0
parotis	0	0	0	1	0	0	1	2
grote speekselklieren, overige/NNO	0	1	1	0	0	0	1	3
tonsil	0	1	0	0	0	0	0	3
orofarynx	0	0	0	0	0	0	1	0
nasofarynx	0	1	0	0	0	0	0	2
sinus piriformis	0	0	0	0	0	0	0	1
hypofarynx	0	0	0	0	0	0	0	0
farynx	0	0	0	0	1	1	0	2
<b>Spijverteringsstelsel</b>	<b>1</b>	<b>1</b>	<b>0</b>	<b>3</b>	<b>3</b>	<b>7</b>	<b>17</b>	<b>36</b>
slokdarm	0	0	0	0	0	1	2	4
maag	0	0	0	1	0	1	2	4
dunne darm	0	0	0	0	0	1	0	2
colon	0	0	0	2	0	3	8	8
rectosigmoïd	0	0	0	0	0	0	1	0
rectum	0	0	0	0	0	1	3	9
anus/anaal kanaal	0	0	0	0	0	0	0	1
lever/intrahepatische galwegen	1	1	0	0	2	0	0	1
galblaas	0	0	0	0	0	0	0	0
extrahepatische galwegen	0	0	0	0	0	0	0	0
pancreas	0	0	0	0	1	0	1	7
GI stelsel, overige/NNO	0	0	0	0	0	0	0	0
<b>Ademhalingsstelsel en intrathoracale organen</b>	<b>0</b>	<b>0</b>	<b>0</b>	<b>1</b>	<b>2</b>	<b>3</b>	<b>9</b>	<b>23</b>
neusholte/middenoor	0	0	0	0	0	0	0	0
neusbijholten	0	0	0	1	1	0	0	2
larynx	0	0	0	0	0	0	3	3
trachea	0	0	0	0	0	0	0	0
bronchus en long	0	0	0	0	1	3	6	16
thymus	0	0	0	0	0	0	0	0
hart/mediastinum/pleura	0	0	0	0	0	0	0	2
ademhalingsstelsel, NNO	0	0	0	0	0	0	0	0
<b>Bot en gewrichtskraakbeen</b>	<b>1</b>	<b>1</b>	<b>3</b>	<b>5</b>	<b>1</b>	<b>6</b>	<b>5</b>	<b>3</b>
bot en gewrichten van ledematen	0	0	0	4	1	3	5	0
bot en gewrichten, overige/NNO	1	1	3	1	0	3	0	3

## Kankergezwellen 1998 - mannen

Leeftijdsgroep (vervolg)										
40-44	45-49	50-54	55-59	60-64	65-69	70-74	75-79	80-84	85+	Totaal
<b>64</b>	<b>101</b>	<b>132</b>	<b>123</b>	<b>131</b>	<b>103</b>	<b>80</b>	<b>47</b>	<b>20</b>	<b>20</b>	<b>851</b>
1	1	0	2	7	7	6	10	4	4	42
4	7	11	5	3	4	1	4	1	0	40
11	22	23	24	23	14	10	4	2	2	139
1	0	2	3	4	1	0	1	1	0	13
7	15	20	17	19	15	7	4	2	1	109
2	5	4	7	0	5	7	1	0	0	32
7	11	12	16	15	10	4	7	3	4	89
3	1	5	9	7	4	6	5	1	2	47
2	1	0	1	2	1	4	0	1	1	19
10	11	17	17	17	15	11	8	1	1	112
1	7	7	7	4	5	8	2	0	1	43
5	3	0	0	1	2	1	0	0	1	16
6	7	14	7	9	7	7	0	1	0	59
2	4	10	3	11	7	2	0	1	1	41
2	6	7	5	9	6	6	1	2	2	50
<b>74</b>	<b>156</b>	<b>247</b>	<b>349</b>	<b>549</b>	<b>752</b>	<b>871</b>	<b>757</b>	<b>331</b>	<b>326</b>	<b>4.480</b>
12	28	50	53	61	74	61	47	21	14	428
11	28	25	37	61	111	114	120	54	68	637
2	2	5	3	8	9	6	12	2	0	52
17	30	65	102	163	261	334	294	127	129	1.543
0	8	8	8	19	31	40	26	16	9	166
15	35	49	89	131	139	184	145	65	63	928
2	2	5	4	10	1	0	2	2	1	30
6	7	11	21	38	35	46	43	19	18	249
1	2	2	2	1	4	3	6	2	4	27
0	3	3	5	5	18	10	9	1	3	57
7	10	23	24	51	68	70	52	22	15	351
1	1	1	1	1	1	3	1	0	2	12
<b>69</b>	<b>191</b>	<b>362</b>	<b>461</b>	<b>642</b>	<b>875</b>	<b>985</b>	<b>753</b>	<b>287</b>	<b>201</b>	<b>4.864</b>
2	1	2	0	2	4	1	1	1	0	14
1	5	6	6	9	14	9	4	1	2	61
10	33	64	51	76	67	73	51	15	12	458
0	0	2	1	0	3	2	2	0	0	10
56	152	278	402	549	779	893	689	269	185	4.278
0	0	7	0	0	2	1	1	0	1	12
0	0	2	1	6	5	6	5	1	1	29
0	0	1	0	0	1	0	0	0	0	2
<b>6</b>	<b>5</b>	<b>4</b>	<b>3</b>	<b>7</b>	<b>6</b>	<b>11</b>	<b>3</b>	<b>2</b>	<b>6</b>	<b>78</b>
2	2	1	0	2	1	4	1	1	1	28
4	3	3	3	5	5	7	2	1	5	50

## Kankergezwellen 1998 - mannen

**Absoluut aantal tumoren per localisatie en leeftijdsgroep - vervolg**

Localisatie (code ICD-10)	Leeftijdsgroep							
	0-4	5-9	10-14	15-19	20-24	25-29	30-34	35-39
<b>huid, melanoom</b>	1	0	0	2	3	7	10	18
<b>huid, non-melanoom</b>	0	0	1	1	1	3	4	2
<b>mesothelioom</b>	0	0	0	0	0	3	0	3
<b>Kaposi-sarcoom</b>	0	0	0	0	0	0	4	3
<b>Mesotheel en weke delen</b>	6	4	2	2	3	5	6	8
perifere zenuwen	2	0	0	2	0	0	0	0
peritoneum/retroperitoneum	0	1	0	0	0	0	0	0
overige weke weefsels	4	3	2	0	3	5	6	8
<b>Borst</b>	0	0	0	0	0	0	0	0
<b>Mannelijke geslachtsorganen</b>	4	1	0	12	14	30	32	23
penis	0	0	0	0	0	0	0	0
prostaat	1	0	0	0	0	0	1	1
testis	2	0	0	12	14	30	31	22
mannelijke geslachtsorganen, overige/NNO	1	1	0	0	0	0	0	0
<b>Nier en urinewegen</b>	12	1	0	1	1	2	4	10
nier	8	1	0	1	1	2	2	7
nierbekken	1	0	0	0	0	0	0	0
ureter	0	0	0	0	0	0	0	0
blaas	3	0	0	0	0	0	2	3
urinewegen, overige/NNO	0	0	0	0	0	0	0	0
<b>Oog, hersenen en overige delen van het centraal zenuwstelsel</b>	8	7	12	7	8	8	19	17
oog en adnexen	2	2	0	0	0	0	0	2
meningen	0	0	0	0	0	0	1	0
hersenen	6	4	11	7	8	8	18	15
zenuwstelsel, overige/NNO	0	1	1	0	0	0	0	0
<b>Schildklier en andere endocriene klieren</b>	8	1	1	5	8	5	8	11
schildklier	0	0	0	3	8	5	8	9
bijnier	7	1	0	0	0	0	0	1
endocriene klieren, overige	1	0	1	2	0	0	0	1
<b>Lymfoïd, hematopoëtisch en verwant weefsel</b>	22	15	16	31	23	31	45	56
lymfhome hodgkiniën	0	3	6	8	7	10	13	16
lymphomes non-hodgkiniëns	0	1	0	0	1	1	4	0
lymphomes non-hodgkiniëns	3	1	2	4	2	4	5	11
lymphomes non-hodgkiniëns	0	0	0	1	0	0	1	2
lymphomes non-hodgkiniëns	0	0	3	9	4	7	6	10
immunoproliferatieve aandoeningen	0	0	0	0	0	0	0	0



## Kankergezwellen 1998 - mannen

Leefijdsgroep (vervolg)										
40-44	45-49	50-54	55-59	60-64	65-69	70-74	75-79	80-84	85+	Totaal
<b>21</b>	<b>14</b>	<b>24</b>	<b>28</b>	<b>18</b>	<b>36</b>	<b>34</b>	<b>28</b>	<b>6</b>	<b>12</b>	<b>262</b>
<b>7</b>	<b>15</b>	<b>25</b>	<b>34</b>	<b>65</b>	<b>86</b>	<b>134</b>	<b>140</b>	<b>86</b>	<b>94</b>	<b>698</b>
<b>1</b>	<b>6</b>	<b>7</b>	<b>10</b>	<b>16</b>	<b>21</b>	<b>8</b>	<b>15</b>	<b>6</b>	<b>4</b>	<b>100</b>
<b>1</b>	<b>4</b>	<b>1</b>	<b>1</b>	<b>2</b>	<b>0</b>	<b>0</b>	<b>0</b>	<b>0</b>	<b>0</b>	<b>16</b>
<b>6</b>	<b>9</b>	<b>10</b>	<b>16</b>	<b>12</b>	<b>19</b>	<b>22</b>	<b>16</b>	<b>9</b>	<b>6</b>	<b>161</b>
<b>1</b>	<b>0</b>	<b>0</b>	<b>0</b>	<b>2</b>	<b>1</b>	<b>1</b>	<b>0</b>	<b>1</b>	<b>0</b>	<b>10</b>
<b>1</b>	<b>0</b>	<b>2</b>	<b>1</b>	<b>1</b>	<b>4</b>	<b>3</b>	<b>2</b>	<b>0</b>	<b>1</b>	<b>16</b>
<b>4</b>	<b>9</b>	<b>8</b>	<b>15</b>	<b>9</b>	<b>14</b>	<b>18</b>	<b>14</b>	<b>8</b>	<b>5</b>	<b>135</b>
<b>1</b>	<b>2</b>	<b>5</b>	<b>11</b>	<b>9</b>	<b>9</b>	<b>10</b>	<b>9</b>	<b>7</b>	<b>6</b>	<b>69</b>
<b>23</b>	<b>29</b>	<b>139</b>	<b>311</b>	<b>684</b>	<b>1.135</b>	<b>1.199</b>	<b>885</b>	<b>418</b>	<b>404</b>	<b>5.343</b>
<b>3</b>	<b>0</b>	<b>2</b>	<b>2</b>	<b>7</b>	<b>10</b>	<b>7</b>	<b>9</b>	<b>6</b>	<b>7</b>	<b>53</b>
<b>8</b>	<b>22</b>	<b>130</b>	<b>307</b>	<b>672</b>	<b>1.120</b>	<b>1.190</b>	<b>875</b>	<b>409</b>	<b>393</b>	<b>5.129</b>
<b>12</b>	<b>7</b>	<b>7</b>	<b>2</b>	<b>5</b>	<b>4</b>	<b>2</b>	<b>1</b>	<b>1</b>	<b>4</b>	<b>156</b>
<b>0</b>	<b>0</b>	<b>0</b>	<b>0</b>	<b>0</b>	<b>1</b>	<b>0</b>	<b>0</b>	<b>2</b>	<b>0</b>	<b>5</b>
<b>20</b>	<b>63</b>	<b>94</b>	<b>134</b>	<b>221</b>	<b>336</b>	<b>371</b>	<b>353</b>	<b>176</b>	<b>116</b>	<b>1.915</b>
<b>11</b>	<b>27</b>	<b>39</b>	<b>55</b>	<b>54</b>	<b>111</b>	<b>84</b>	<b>67</b>	<b>28</b>	<b>20</b>	<b>518</b>
<b>0</b>	<b>1</b>	<b>0</b>	<b>1</b>	<b>1</b>	<b>0</b>	<b>5</b>	<b>3</b>	<b>3</b>	<b>4</b>	<b>19</b>
<b>0</b>	<b>1</b>	<b>2</b>	<b>2</b>	<b>5</b>	<b>7</b>	<b>14</b>	<b>12</b>	<b>5</b>	<b>1</b>	<b>49</b>
<b>9</b>	<b>33</b>	<b>53</b>	<b>73</b>	<b>157</b>	<b>216</b>	<b>264</b>	<b>270</b>	<b>138</b>	<b>90</b>	<b>1.311</b>
<b>0</b>	<b>1</b>	<b>0</b>	<b>3</b>	<b>4</b>	<b>2</b>	<b>4</b>	<b>1</b>	<b>2</b>	<b>1</b>	<b>18</b>
<b>20</b>	<b>26</b>	<b>30</b>	<b>28</b>	<b>35</b>	<b>47</b>	<b>38</b>	<b>30</b>	<b>17</b>	<b>7</b>	<b>364</b>
<b>2</b>	<b>1</b>	<b>2</b>	<b>2</b>	<b>5</b>	<b>5</b>	<b>3</b>	<b>4</b>	<b>1</b>	<b>1</b>	<b>32</b>
<b>0</b>	<b>1</b>	<b>2</b>	<b>0</b>	<b>0</b>	<b>0</b>	<b>2</b>	<b>2</b>	<b>1</b>	<b>0</b>	<b>9</b>
<b>18</b>	<b>24</b>	<b>26</b>	<b>26</b>	<b>30</b>	<b>42</b>	<b>32</b>	<b>24</b>	<b>15</b>	<b>6</b>	<b>320</b>
<b>0</b>	<b>0</b>	<b>0</b>	<b>0</b>	<b>0</b>	<b>0</b>	<b>1</b>	<b>0</b>	<b>0</b>	<b>0</b>	<b>3</b>
<b>9</b>	<b>13</b>	<b>10</b>	<b>13</b>	<b>13</b>	<b>7</b>	<b>10</b>	<b>10</b>	<b>1</b>	<b>1</b>	<b>134</b>
<b>9</b>	<b>11</b>	<b>8</b>	<b>10</b>	<b>10</b>	<b>5</b>	<b>4</b>	<b>8</b>	<b>1</b>	<b>0</b>	<b>99</b>
<b>0</b>	<b>2</b>	<b>2</b>	<b>3</b>	<b>3</b>	<b>1</b>	<b>4</b>	<b>0</b>	<b>0</b>	<b>0</b>	<b>24</b>
<b>0</b>	<b>0</b>	<b>0</b>	<b>0</b>	<b>0</b>	<b>1</b>	<b>2</b>	<b>2</b>	<b>0</b>	<b>1</b>	<b>11</b>
<b>49</b>	<b>84</b>	<b>103</b>	<b>101</b>	<b>164</b>	<b>196</b>	<b>248</b>	<b>198</b>	<b>107</b>	<b>85</b>	<b>1.574</b>
<b>9</b>	<b>3</b>	<b>9</b>	<b>4</b>	<b>9</b>	<b>10</b>	<b>6</b>	<b>1</b>	<b>2</b>	<b>0</b>	<b>116</b>
<b>4</b>	<b>10</b>	<b>8</b>	<b>6</b>	<b>9</b>	<b>8</b>	<b>9</b>	<b>5</b>	<b>1</b>	<b>0</b>	<b>67</b>
<b>8</b>	<b>13</b>	<b>9</b>	<b>16</b>	<b>24</b>	<b>20</b>	<b>42</b>	<b>12</b>	<b>10</b>	<b>11</b>	<b>197</b>
<b>0</b>	<b>2</b>	<b>3</b>	<b>4</b>	<b>5</b>	<b>8</b>	<b>3</b>	<b>7</b>	<b>1</b>	<b>1</b>	<b>38</b>
<b>16</b>	<b>17</b>	<b>29</b>	<b>26</b>	<b>42</b>	<b>58</b>	<b>56</b>	<b>60</b>	<b>33</b>	<b>26</b>	<b>402</b>
<b>0</b>	<b>0</b>	<b>0</b>	<b>1</b>	<b>1</b>	<b>0</b>	<b>1</b>	<b>2</b>	<b>4</b>	<b>1</b>	<b>10</b>

## Kankergezwellen 1998 - mannen

**Absoluut aantal tumoren per localisatie en leeftijdsgroep - vervolg**

Localisatie (code ICD-10)	Leeftijdsgroep							
	0-4	5-9	10-14	15-19	20-24	25-29	30-34	35-39
<b>Lymfoïd, hematopoëtisch en verwant weefsel</b>								
multipel myeloom	0	0	0	0	0	1	0	2
lymfatische leukemie	13	8	4	2	4	2	2	3
myeloïde leukemie	2	1	1	4	4	6	9	9
monocyttaire leukemie	0	0	0	0	1	0	0	0
leukemie, overige	0	0	0	0	0	0	1	0
leukemie, overige	1	0	0	1	0	0	2	1
andere hematologische aandoeningen	3	1	0	2	0	0	2	2
<b>Slecht omschreven en niet gespecificeerde localisaties</b>								
slecht omschreven localisaties	4	1	0	0	1	2	5	6
ongekende primaire localisatie	2	0	0	0	0	0	1	0
ongekende primaire localisatie	2	1	0	0	1	2	4	6
<b>Algemeen totaal</b>	<b>67</b>	<b>35</b>	<b>36</b>	<b>71</b>	<b>69</b>	<b>113</b>	<b>174</b>	<b>236</b>

## Kankergezwellen 1998 - mannen

Leefijdsgroep (vervolg)										
40-44	45-49	50-54	55-59	60-64	65-69	70-74	75-79	80-84	85+	Totaal
5	16	20	16	31	25	48	44	19	18	<b>245</b>
1	10	14	16	22	30	33	34	17	11	<b>226</b>
6	10	7	10	15	25	37	25	12	11	<b>194</b>
0	0	2	0	2	3	3	0	1	2	<b>14</b>
0	0	2	0	4	1	4	1	3	0	<b>16</b>
0	3	0	2	0	7	6	7	4	4	<b>38</b>
0	0	0	0	0	1	0	0	0	0	<b>11</b>
<b>27</b>	<b>45</b>	<b>75</b>	<b>76</b>	<b>115</b>	<b>161</b>	<b>160</b>	<b>153</b>	<b>67</b>	<b>48</b>	<b>946</b>
3	0	4	1	5	5	4	5	3	1	<b>34</b>
24	45	71	75	110	156	156	148	64	47	<b>912</b>
<b>398</b>	<b>763</b>	<b>1.268</b>	<b>1.699</b>	<b>2.683</b>	<b>3.789</b>	<b>4.181</b>	<b>3.397</b>	<b>1.540</b>	<b>1.336</b>	<b>21.855</b>

## Kankergezwellen 1998 - mannen

**Incidentiecijfers per localisatie en leeftijdsgroep: aantallen per 100.000**

Localisatie (code ICD-10)	Leeftijdsgroep								
	0-4	5-9	10-14	15-19	20-24	25-29	30-34	35-39	40-44
<b>Lip, mond- en keelholte</b>	<b>0,00</b>	<b>0,94</b>	<b>0,33</b>	<b>0,31</b>	<b>0,31</b>	<b>0,27</b>	<b>1,50</b>	<b>4,17</b>	<b>16,69</b>
lip	0,00	0,00	0,00	0,00	0,00	0,00	0,00	0,00	0,26
tongbasis	0,00	0,00	0,00	0,00	0,00	0,00	0,00	0,00	1,04
tong, overige delen	0,00	0,00	0,00	0,00	0,00	0,00	0,75	0,25	2,87
tandvlees	0,00	0,00	0,00	0,00	0,00	0,00	0,00	0,00	0,26
mondbodem	0,00	0,00	0,00	0,00	0,00	0,00	0,00	0,49	1,82
gehemelte	0,00	0,00	0,00	0,00	0,00	0,00	0,00	0,25	0,52
mond, overige/NNO	0,00	0,00	0,00	0,00	0,00	0,00	0,00	0,00	1,82
parotis	0,00	0,00	0,00	0,31	0,00	0,00	0,25	0,49	0,78
grote speekselklieren, overige/NNO	0,00	0,31	0,33	0,00	0,00	0,00	0,25	0,74	0,52
tonsil	0,00	0,31	0,00	0,00	0,00	0,00	0,00	0,74	2,61
orofarynx	0,00	0,00	0,00	0,00	0,00	0,00	0,25	0,00	0,26
nasofarynx	0,00	0,31	0,00	0,00	0,00	0,00	0,00	0,49	1,30
sinus piriformis	0,00	0,00	0,00	0,00	0,00	0,00	0,00	0,25	1,56
hypofarynx	0,00	0,00	0,00	0,00	0,00	0,00	0,00	0,00	0,52
farynx	0,00	0,00	0,00	0,00	0,31	0,27	0,00	0,49	0,52
<b>Spijverteringsstelsel</b>	<b>0,34</b>	<b>0,31</b>	<b>0,00</b>	<b>0,94</b>	<b>0,94</b>	<b>1,92</b>	<b>4,25</b>	<b>8,84</b>	<b>19,29</b>
slokdarm	0,00	0,00	0,00	0,00	0,00	0,27	0,50	0,98	3,13
maag	0,00	0,00	0,00	0,31	0,00	0,27	0,50	0,98	2,87
dunne darm	0,00	0,00	0,00	0,00	0,00	0,27	0,00	0,49	0,52
colon	0,00	0,00	0,00	0,63	0,00	0,82	2,00	1,96	4,43
rectosigmoïd	0,00	0,00	0,00	0,00	0,00	0,00	0,25	0,00	0,00
rectum	0,00	0,00	0,00	0,00	0,00	0,27	0,75	2,21	3,91
anus/anaal kanaal	0,00	0,00	0,00	0,00	0,00	0,00	0,00	0,25	0,52
lever/intrahepatische galwegen	0,34	0,31	0,00	0,00	0,63	0,00	0,00	0,25	1,56
galblaas	0,00	0,00	0,00	0,00	0,00	0,00	0,00	0,00	0,26
extrahepatische galwegen	0,00	0,00	0,00	0,00	0,00	0,00	0,00	0,00	0,00
pancreas	0,00	0,00	0,00	0,00	0,31	0,00	0,25	1,72	1,82
GI stelsel, overige/NNO	0,00	0,00	0,00	0,00	0,00	0,00	0,00	0,00	0,26
<b>Ademhalingsstelsel en intrathoracale organen</b>	<b>0,00</b>	<b>0,00</b>	<b>0,00</b>	<b>0,31</b>	<b>0,63</b>	<b>0,82</b>	<b>2,25</b>	<b>5,65</b>	<b>17,99</b>
neusholte/middenoor	0,00	0,00	0,00	0,00	0,00	0,00	0,00	0,00	0,52
neusbijholten	0,00	0,00	0,00	0,31	0,31	0,00	0,00	0,49	0,26
larynx	0,00	0,00	0,00	0,00	0,00	0,00	0,75	0,74	2,61
trachea	0,00	0,00	0,00	0,00	0,00	0,00	0,00	0,00	0,00
bronchus en long	0,00	0,00	0,00	0,00	0,31	0,82	1,50	3,93	14,60
thymus	0,00	0,00	0,00	0,00	0,00	0,00	0,00	0,00	0,00
hart/mediastinum/pleura	0,00	0,00	0,00	0,00	0,00	0,00	0,00	0,49	0,00
ademhalingsstelsel, NNO	0,00	0,00	0,00	0,00	0,00	0,00	0,00	0,00	0,00
<b>Bot en gewrichtskraakbeen</b>	<b>0,34</b>	<b>0,31</b>	<b>0,98</b>	<b>1,57</b>	<b>0,31</b>	<b>1,65</b>	<b>1,25</b>	<b>0,74</b>	<b>1,56</b>
bot en gewrichten van ledematen	0,00	0,00	0,00	1,26	0,31	0,82	1,25	0,00	0,52
bot en gewrichten, overige/NNO	0,34	0,31	0,98	0,31	0,00	0,82	0,00	0,74	1,04

Leeftijdsgroep (vervolg)									
45-49	50-54	55-59	60-64	65-69	70-74	75-79	80-84	85+	Totaal
<b>28,29</b>	<b>40,83</b>	<b>48,82</b>	<b>51,45</b>	<b>42,27</b>	<b>40,16</b>	<b>34,58</b>	<b>33,20</b>	<b>43,84</b>	<b>17,06</b>
0,28	0,00	0,79	2,75	2,87	3,01	7,36	6,64	8,77	<b>0,84</b>
1,96	3,40	1,98	1,18	1,64	0,50	2,94	1,66	0,00	<b>0,80</b>
6,16	7,11	9,53	9,03	5,75	5,02	2,94	3,32	4,38	<b>2,79</b>
0,00	0,62	1,19	1,57	0,41	0,00	0,74	1,66	0,00	<b>0,26</b>
4,20	6,19	6,75	7,46	6,16	3,51	2,94	3,32	2,19	<b>2,19</b>
1,40	1,24	2,78	0,00	2,05	3,51	0,74	0,00	0,00	<b>0,64</b>
3,08	3,71	6,35	5,89	4,10	2,01	5,15	4,98	8,77	<b>1,78</b>
0,28	1,55	3,57	2,75	1,64	3,01	3,68	1,66	4,38	<b>0,94</b>
0,28	0,00	0,40	0,79	0,41	2,01	0,00	1,66	2,19	<b>0,38</b>
3,08	5,26	6,75	6,68	6,16	5,52	5,89	1,66	2,19	<b>2,25</b>
1,96	2,16	2,78	1,57	2,05	4,02	1,47	0,00	2,19	<b>0,86</b>
0,84	0,00	0,00	0,39	0,82	0,50	0,00	0,00	2,19	<b>0,32</b>
1,96	4,33	2,78	3,53	2,87	3,51	0,00	1,66	0,00	<b>1,18</b>
1,12	3,09	1,19	4,32	2,87	1,00	0,00	1,66	2,19	<b>0,82</b>
1,68	2,16	1,98	3,53	2,46	3,01	0,74	3,32	4,38	<b>1,00</b>
<b>43,70</b>	<b>76,39</b>	<b>138,53</b>	<b>215,62</b>	<b>308,62</b>	<b>437,29</b>	<b>556,96</b>	<b>549,39</b>	<b>714,52</b>	<b>89,81</b>
7,84	15,46	21,04	23,96	30,37	30,63	34,58	34,86	30,68	<b>8,58</b>
7,84	7,73	14,69	23,96	45,55	57,23	88,29	89,63	149,04	<b>12,77</b>
0,56	1,55	1,19	3,14	3,69	3,01	8,83	3,32	0,00	<b>1,04</b>
8,40	20,10	40,49	64,02	107,12	167,69	216,31	210,79	282,74	<b>30,93</b>
2,24	2,47	3,18	7,46	12,72	20,08	19,13	26,56	19,73	<b>3,33</b>
9,80	15,15	35,33	51,45	57,05	92,38	106,68	107,89	138,08	<b>18,60</b>
0,56	1,55	1,59	3,93	0,41	0,00	1,47	3,32	2,19	<b>0,60</b>
1,96	3,40	8,34	14,92	14,36	23,09	31,64	31,54	39,45	<b>4,99</b>
0,56	0,62	0,79	0,39	1,64	1,51	4,41	3,32	8,77	<b>0,54</b>
0,84	0,93	1,98	1,96	7,39	5,02	6,62	1,66	6,58	<b>1,14</b>
2,80	7,11	9,53	20,03	27,91	35,14	38,26	36,52	32,88	<b>7,04</b>
0,28	0,31	0,40	0,39	0,41	1,51	0,74	0,00	4,38	<b>0,24</b>
<b>53,51</b>	<b>111,96</b>	<b>182,99</b>	<b>252,15</b>	<b>359,10</b>	<b>494,53</b>	<b>554,01</b>	<b>476,36</b>	<b>440,55</b>	<b>97,51</b>
0,28	0,62	0,00	0,79	1,64	0,50	0,74	1,66	0,00	<b>0,28</b>
1,40	1,86	2,38	3,53	5,75	4,52	2,94	1,66	4,38	<b>1,22</b>
9,24	19,79	20,24	29,85	27,50	36,65	37,52	24,90	26,30	<b>9,18</b>
0,00	0,62	0,40	0,00	1,23	1,00	1,47	0,00	0,00	<b>0,20</b>
42,58	85,98	159,57	215,62	319,70	448,34	506,93	446,48	405,48	<b>85,76</b>
0,00	2,16	0,00	0,00	0,82	0,50	0,74	0,00	2,19	<b>0,24</b>
0,00	0,62	0,40	2,36	2,05	3,01	3,68	1,66	2,19	<b>0,58</b>
0,00	0,31	0,00	0,00	0,41	0,00	0,00	0,00	0,00	<b>0,04</b>
<b>1,40</b>	<b>1,24</b>	<b>1,19</b>	<b>2,75</b>	<b>2,46</b>	<b>5,52</b>	<b>2,21</b>	<b>3,32</b>	<b>13,15</b>	<b>1,56</b>
0,56	0,31	0,00	0,79	0,41	2,01	0,74	1,66	2,19	<b>0,56</b>
0,84	0,93	1,19	1,96	2,05	3,51	1,47	1,66	10,96	<b>1,00</b>

## Kankergezwellen 1998 - mannen

**Incidentiecijfers per localisatie en leeftijdsgroep: aantallen per 100.000**

Localisatie (code ICD-10)	Leeftijdsgroep								
	0-4	5-9	10-14	15-19	20-24	25-29	30-34	35-39	40-44
<b>huid, melanoom</b>	<b>0,34</b>	<b>0,00</b>	<b>0,00</b>	<b>0,63</b>	<b>0,94</b>	<b>1,92</b>	<b>2,50</b>	<b>4,42</b>	<b>5,47</b>
<b>huid, non-melanoom</b>	<b>0,00</b>	<b>0,00</b>	<b>0,33</b>	<b>0,31</b>	<b>0,31</b>	<b>0,82</b>	<b>1,00</b>	<b>0,49</b>	<b>1,82</b>
<b>mesothelioom</b>	<b>0,00</b>	<b>0,00</b>	<b>0,00</b>	<b>0,00</b>	<b>0,00</b>	<b>0,82</b>	<b>0,00</b>	<b>0,74</b>	<b>0,26</b>
<b>Kaposi-sarcoom</b>	<b>0,00</b>	<b>0,00</b>	<b>0,00</b>	<b>0,00</b>	<b>0,00</b>	<b>0,00</b>	<b>1,00</b>	<b>0,74</b>	<b>0,26</b>
<b>Mesotheel en weke delen</b>	<b>2,02</b>	<b>1,25</b>	<b>0,65</b>	<b>0,63</b>	<b>0,94</b>	<b>1,37</b>	<b>1,50</b>	<b>1,96</b>	<b>1,56</b>
perifere zenuwen	0,67	0,00	0,00	0,63	0,00	0,00	0,00	0,00	0,26
peritoneum/retroperitoneum	0,00	0,31	0,00	0,00	0,00	0,00	0,00	0,00	0,26
overige weke weefsels	1,34	0,94	0,65	0,00	0,94	1,37	1,50	1,96	1,04
<b>Borst</b>	<b>0,00</b>	<b>0,00</b>	<b>0,00</b>	<b>0,00</b>	<b>0,00</b>	<b>0,00</b>	<b>0,00</b>	<b>0,00</b>	<b>0,26</b>
<b>Mannelijke geslachtsorganen</b>	<b>1,34</b>	<b>0,31</b>	<b>0,00</b>	<b>3,78</b>	<b>4,39</b>	<b>8,23</b>	<b>7,99</b>	<b>5,65</b>	<b>6,00</b>
penis	0,00	0,00	0,00	0,00	0,00	0,00	0,00	0,00	0,78
prostaat	0,34	0,00	0,00	0,00	0,00	0,00	0,25	0,25	2,09
testis	0,67	0,00	0,00	3,78	4,39	8,23	7,74	5,40	3,13
overige/NNO	0,34	0,31	0,00	0,00	0,00	0,00	0,00	0,00	0,00
<b>Nier en urinewegen</b>	<b>4,03</b>	<b>0,31</b>	<b>0,00</b>	<b>0,31</b>	<b>0,31</b>	<b>0,55</b>	<b>1,00</b>	<b>2,45</b>	<b>5,21</b>
nier	2,69	0,31	0,00	0,31	0,31	0,55	0,50	1,72	2,87
nierbekken	0,34	0,00	0,00	0,00	0,00	0,00	0,00	0,00	0,00
ureter	0,00	0,00	0,00	0,00	0,00	0,00	0,00	0,00	0,00
blaas	1,01	0,00	0,00	0,00	0,00	0,00	0,50	0,74	2,35
urinewegen, overige/NNO	0,00	0,00	0,00	0,00	0,00	0,00	0,00	0,00	0,00
<b>Oog, hersenen en overige delen van het centraal zenuwstelsel</b>	<b>2,69</b>	<b>2,18</b>	<b>3,92</b>	<b>2,20</b>	<b>2,51</b>	<b>2,19</b>	<b>4,75</b>	<b>4,17</b>	<b>5,21</b>
oog en adnexen	0,67	0,62	0,00	0,00	0,00	0,00	0,00	0,49	0,52
meningen	0,00	0,00	0,00	0,00	0,00	0,00	0,25	0,00	0,00
hersenen	2,02	1,25	3,59	2,20	2,51	2,19	4,50	3,68	4,69
zenuwstelsel, overige/NNO	0,00	0,31	0,33	0,00	0,00	0,00	0,00	0,00	0,00
<b>Schildklier en andere endocriene klieren</b>	<b>2,69</b>	<b>0,31</b>	<b>0,33</b>	<b>1,57</b>	<b>2,51</b>	<b>1,37</b>	<b>2,00</b>	<b>2,70</b>	<b>2,35</b>
schildklier	0,00	0,00	0,00	0,94	2,51	1,37	2,00	2,21	2,35
bijnier	2,35	0,31	0,00	0,00	0,00	0,00	0,00	0,25	0,00
endocriene klieren, overige	0,34	0,00	0,33	0,63	0,00	0,00	0,00	0,25	0,00
<b>Lymfoïd, hematopoëtisch en verwant weefsel</b>	<b>7,39</b>	<b>4,68</b>	<b>5,23</b>	<b>9,76</b>	<b>7,21</b>	<b>8,50</b>	<b>11,24</b>	<b>13,74</b>	<b>12,77</b>
lymphome hodgkinien	0,00	0,94	1,96	2,52	2,20	2,74	3,25	3,93	2,35
lymphomes non-hodgkiniens	0,00	0,31	0,00	0,00	0,31	0,27	1,00	0,00	1,04
lymphomes non-hodgkiniens	1,01	0,31	0,65	1,26	0,63	1,10	1,25	2,70	2,09
lymphomes non-hodgkiniens	0,00	0,00	0,00	0,31	0,00	0,00	0,25	0,49	0,00
lymphomes non-hodgkiniens	0,00	0,00	0,98	2,83	1,25	1,92	1,50	2,45	4,17
immunoproliferatieve aandoeningen	0,00	0,00	0,00	0,00	0,00	0,00	0,00	0,00	0,00

**- vervolg**

Leefijdsgroep (vervolg)									
45-49	50-54	55-59	60-64	65-69	70-74	75-79	80-84	85+	Totaal
3,92	7,42	11,11	7,07	14,77	17,07	20,60	9,96	26,30	5,25
4,20	7,73	13,50	25,53	35,29	67,28	103,00	142,74	206,03	13,99
1,68	2,16	3,97	6,28	8,62	4,02	11,04	9,96	8,77	2,00
1,12	0,31	0,40	0,79	0,00	0,00	0,00	0,00	0,00	0,32
2,52	3,09	6,35	4,71	7,80	11,05	11,77	14,94	13,15	3,23
0,00	0,00	0,00	0,79	0,41	0,50	0,00	1,66	0,00	0,20
0,00	0,62	0,40	0,39	1,64	1,51	1,47	0,00	2,19	0,32
2,52	2,47	5,95	3,53	5,75	9,04	10,30	13,28	10,96	2,71
0,56	1,55	4,37	3,53	3,69	5,02	6,62	11,62	13,15	1,38
8,12	42,99	123,45	268,64	465,81	601,97	651,13	693,79	885,48	107,11
0,00	0,62	0,79	2,75	4,10	3,51	6,62	9,96	15,34	1,06
6,16	40,21	121,86	263,93	459,65	597,45	643,78	678,85	861,37	102,82
1,96	2,16	0,79	1,96	1,64	1,00	0,74	1,66	8,77	3,13
0,00	0,00	0,00	0,00	0,41	0,00	0,00	3,32	0,00	0,10
17,65	29,07	53,19	86,80	137,90	186,26	259,72	292,12	254,25	38,39
7,56	12,06	21,83	21,21	45,55	42,17	49,29	46,47	43,84	10,38
0,28	0,00	0,40	0,39	0,00	2,51	2,21	4,98	8,77	0,38
0,28	0,62	0,79	1,96	2,87	7,03	8,83	8,30	2,19	0,98
9,24	16,39	28,98	61,66	88,65	132,54	198,65	229,05	197,26	26,28
0,28	0,00	1,19	1,57	0,82	2,01	0,74	3,32	2,19	0,36
7,28	9,28	11,11	13,75	19,29	19,08	22,07	28,22	15,34	7,30
0,28	0,62	0,79	1,96	2,05	1,51	2,94	1,66	2,19	0,64
0,28	0,62	0,00	0,00	0,00	1,00	1,47	1,66	0,00	0,18
6,72	8,04	10,32	11,78	17,24	16,07	17,66	24,90	13,15	6,42
0,00	0,00	0,00	0,00	0,00	0,50	0,00	0,00	0,00	0,06
3,64	3,09	5,16	5,11	2,87	5,02	7,36	1,66	2,19	2,69
3,08	2,47	3,97	3,93	2,05	2,01	5,89	1,66	0,00	1,98
0,56	0,62	1,19	1,18	0,41	2,01	0,00	0,00	0,00	0,48
0,00	0,00	0,00	0,00	0,41	1,00	1,47	0,00	2,19	0,22
23,53	31,86	40,09	64,41	80,44	124,51	145,68	177,60	186,30	31,55
0,84	2,78	1,59	3,53	4,10	3,01	0,74	3,32	0,00	2,33
2,80	2,47	2,38	3,53	3,28	4,52	3,68	1,66	0,00	1,34
3,64	2,78	6,35	9,43	8,21	21,09	8,83	16,60	24,11	3,95
0,56	0,93	1,59	1,96	3,28	1,51	5,15	1,66	2,19	0,76
4,76	8,97	10,32	16,50	23,80	28,12	44,14	54,77	56,99	8,06
0,00	0,00	0,40	0,39	0,00	0,50	1,47	6,64	2,19	0,20

## Kankergezwellen 1998 - mannen

**Incidentiecijfers per localisatie en leeftijdsgroep: aantallen per 100.000**

Localisatie (code ICD-10)	Leeftijdsgroep								
	0-4	5-9	10-14	15-19	20-24	25-29	30-34	35-39	40-44
<b>Lymfoïd, hematopoëtisch en verwant weefsel</b>									
multipel myeloom	0,00	0,00	0,00	0,00	0,00	0,27	0,00	0,49	1,30
lymfatische leukemie	4,37	2,49	1,31	0,63	1,25	0,55	0,50	0,74	0,26
myeloïde leukemie	0,67	0,31	0,33	1,26	1,25	1,65	2,25	2,21	1,56
monocyttaire leukemie	0,00	0,00	0,00	0,00	0,31	0,00	0,00	0,00	0,00
leukemie, overige	0,00	0,00	0,00	0,00	0,00	0,00	0,25	0,00	0,00
leukemie, overige	0,34	0,00	0,00	0,31	0,00	0,00	0,50	0,25	0,00
andere hematologische aandoeningen	1,01	0,31	0,00	0,63	0,00	0,00	0,50	0,49	0,00
<b>Slecht omschreven en niet gespecificeerde lokalisaties</b>									
<b>Slecht omschreven en niet gespecificeerde lokalisaties</b>	<b>1,34</b>	<b>0,31</b>	<b>0,00</b>	<b>0,00</b>	<b>0,31</b>	<b>0,55</b>	<b>1,25</b>	<b>1,47</b>	<b>7,04</b>
slecht omschreven lokalisaties	0,67	0,00	0,00	0,00	0,00	0,00	0,25	0,00	0,78
ongekende primaire lokalisatie	0,67	0,31	0,00	0,00	0,31	0,55	1,00	1,47	6,26
<b>Algemeen totaal</b>	<b>22,5</b>	<b>10,9</b>	<b>11,8</b>	<b>22,3</b>	<b>21,6</b>	<b>31,0</b>	<b>43,5</b>	<b>57,9</b>	<b>103,8</b>



**- vervolg en einde**

Leefijdsgroep (vervolg)									
45-49	50-54	55-59	60-64	65-69	70-74	75-79	80-84	85+	Totaal
4,48	6,19	6,35	12,18	10,26	24,10	32,37	31,54	39,45	<b>4,91</b>
2,80	4,33	6,35	8,64	12,31	16,57	25,02	28,22	24,11	<b>4,53</b>
2,80	2,16	3,97	5,89	10,26	18,58	18,39	19,92	24,11	<b>3,89</b>
0,00	0,62	0,00	0,79	1,23	1,51	0,00	1,66	4,38	<b>0,28</b>
0,00	0,62	0,00	1,57	0,41	2,01	0,74	4,98	0,00	<b>0,32</b>
0,84	0,00	0,79	0,00	2,87	3,01	5,15	6,64	8,77	<b>0,76</b>
0,00	0,00	0,00	0,00	0,41	0,00	0,00	0,00	0,00	<b>0,22</b>
<b>12,61</b>	<b>23,20</b>	<b>30,17</b>	<b>45,17</b>	<b>66,07</b>	<b>80,33</b>	<b>112,57</b>	<b>111,21</b>	<b>105,21</b>	<b>18,96</b>
0,00	1,24	0,40	1,96	2,05	2,01	3,68	4,98	2,19	<b>0,68</b>
12,61	21,96	29,77	43,20	64,02	78,32	108,89	106,23	103,01	<b>18,28</b>
<b>213,7</b>	<b>392,2</b>	<b>674,4</b>	<b>1.053,8</b>	<b>1.555,0</b>	<b>2.099,1</b>	<b>2.499,3</b>	<b>2.556,1</b>	<b>2.928,2</b>	<b>438,1</b>



**Kankergezwellen**  
1998, vrouwen

## Kankergezwellen 1998 - vrouwen

**Absoluut aantal tumoren per localisatie en leeftijdsgroep**

Localisatie (code ICD-10)	Leeftijdsgroep							
	0-4	5-9	10-14	15-19	20-24	25-29	30-34	35-39
<b>Lip, mond- en keelholte</b>	<b>0</b>	<b>1</b>	<b>0</b>	<b>1</b>	<b>1</b>	<b>2</b>	<b>4</b>	<b>6</b>
lip	0	0	0	0	0	0	0	0
tongbasis	0	0	0	0	0	0	0	0
tong, overige delen	0	0	0	0	1	0	0	1
tandvlees	0	0	0	0	0	0	0	1
mondbodem	0	0	0	0	0	1	0	1
gehemelte	0	1	0	0	0	0	0	0
mond, overige/NNO	0	0	0	0	0	0	0	0
parotis	0	0	0	0	0	1	0	2
grote speekselklieren, overige/NNO	0	0	0	0	0	0	1	0
tonsil	0	0	0	0	0	0	1	0
orofarynx	0	0	0	0	0	0	0	0
nasofarynx	0	0	0	1	0	0	2	0
sinus piriformis	0	0	0	0	0	0	0	0
hypofarynx	0	0	0	0	0	0	0	1
farynx	0	0	0	0	0	0	0	0
<b>Spijverteringsstelsel</b>	<b>1</b>	<b>0</b>	<b>1</b>	<b>3</b>	<b>2</b>	<b>7</b>	<b>11</b>	<b>31</b>
slokdarm	0	0	0	0	0	0	0	1
maag	0	0	0	0	0	1	2	4
dunne darm	0	0	0	0	0	0	0	1
colon	0	0	1	1	1	2	2	14
rectosigmoïd	0	0	0	0	0	0	1	1
rectum	0	0	0	1	0	2	4	6
anus/anaal kanaal	0	0	0	0	0	0	1	0
lever/intrahepatische galwegen	1	0	0	1	1	2	1	0
galblaas	0	0	0	0	0	0	0	0
extrahepatische galwegen	0	0	0	0	0	0	0	0
pancreas	0	0	0	0	0	0	0	4
GI stelsel, overige/NNO	0	0	0	0	0	0	0	0
<b>Ademhalingsstelsel en intrathoracale organen</b>	<b>2</b>	<b>0</b>	<b>0</b>	<b>2</b>	<b>0</b>	<b>1</b>	<b>11</b>	<b>22</b>
neusholte/middenoor	1	0	0	0	0	0	0	1
neusbijholten	0	0	0	0	0	0	0	0
larynx	0	0	0	0	0	0	0	2
trachea	0	0	0	0	0	0	0	0
bronchus en long	1	0	0	2	0	1	10	17
thymus	0	0	0	0	0	0	0	0
hart/mediastinum/pleura	0	0	0	0	0	0	1	2
ademhalingsstelsel, NNO	0	0	0	0	0	0	0	0
<b>Bot en gewrichtskraakbeen</b>	<b>0</b>	<b>1</b>	<b>4</b>	<b>3</b>	<b>1</b>	<b>2</b>	<b>4</b>	<b>5</b>
bot en gewrichten van ledematen	0	0	2	2	0	0	1	2
bot en gewrichten, overige/NNO	0	1	2	1	1	2	3	3

## Kankergezwellen 1998 - vrouwen

Leeftijdsgroep (vervolg)										
40-44	45-49	50-54	55-59	60-64	65-69	70-74	75-79	80-84	85+	Totaal
<b>15</b>	<b>23</b>	<b>37</b>	<b>27</b>	<b>30</b>	<b>29</b>	<b>43</b>	<b>26</b>	<b>9</b>	<b>22</b>	<b>276</b>
1	0	0	1	1	1	5	4	0	3	16
3	6	2	3	1	1	2	1	0	0	19
2	4	5	4	3	4	4	5	2	5	40
0	1	0	1	0	0	1	1	0	1	6
0	2	5	5	5	4	5	1	0	2	31
2	0	2	1	2	3	0	1	0	4	16
0	1	5	4	3	5	6	3	2	2	31
0	0	1	0	2	1	5	3	3	0	18
1	0	2	0	1	2	3	0	0	0	10
2	6	2	0	6	6	3	5	2	3	36
0	0	3	1	0	0	1	1	0	1	7
1	0	2	0	0	1	1	0	0	0	8
1	1	3	3	1	0	4	0	0	0	13
0	1	2	0	2	1	0	0	0	0	7
2	1	3	4	3	0	3	1	0	1	18
<b>56</b>	<b>98</b>	<b>151</b>	<b>212</b>	<b>327</b>	<b>431</b>	<b>633</b>	<b>705</b>	<b>483</b>	<b>600</b>	<b>3.752</b>
3	4	10	13	6	16	29	17	10	15	124
8	14	18	15	27	38	66	78	71	116	458
2	1	2	4	4	10	6	5	2	6	43
20	48	47	84	134	186	260	305	217	269	1.591
4	3	6	13	16	25	14	28	10	19	140
10	12	37	40	78	71	120	125	82	74	662
2	0	1	5	5	3	6	5	5	5	38
2	1	6	9	15	16	28	44	29	30	186
1	1	2	0	3	8	11	17	6	6	55
0	2	2	6	5	7	12	8	8	7	57
4	12	19	22	33	50	77	70	41	53	385
0	0	1	1	1	1	4	3	2	0	13
<b>37</b>	<b>74</b>	<b>81</b>	<b>92</b>	<b>138</b>	<b>173</b>	<b>149</b>	<b>119</b>	<b>66</b>	<b>50</b>	<b>1.017</b>
0	1	0	0	3	1	2	1	1	0	11
2	0	1	2	1	2	1	4	1	1	15
0	9	6	10	12	7	5	2	1	3	57
0	0	0	1	0	1	0	0	0	0	2
35	61	73	79	120	157	138	108	61	44	907
0	1	0	0	1	4	1	1	1	0	9
0	2	1	0	1	1	2	3	1	1	15
0	0	0	0	0	0	0	0	0	1	1
<b>2</b>	<b>4</b>	<b>1</b>	<b>5</b>	<b>5</b>	<b>2</b>	<b>5</b>	<b>6</b>	<b>8</b>	<b>6</b>	<b>64</b>
2	2	0	3	3	2	1	3	3	1	27
0	2	1	2	2	0	4	3	5	5	37

## Kankergezwellen 1998 - vrouwen

**Absoluut aantal tumoren per localisatie en leeftijdsgroep - vervolg**

Localisatie (code ICD-10)	Leeftijdsgroep							
	0-4	5-9	10-14	15-19	20-24	25-29	30-34	35-39
<b>huid, melanoom</b>	<b>0</b>	<b>0</b>	<b>0</b>	<b>2</b>	<b>7</b>	<b>16</b>	<b>22</b>	<b>33</b>
<b>huid, non-melanoom</b>	<b>0</b>	<b>0</b>	<b>0</b>	<b>1</b>	<b>2</b>	<b>0</b>	<b>2</b>	<b>2</b>
<b>mesothelioom</b>	<b>0</b>	<b>0</b>	<b>0</b>	<b>0</b>	<b>0</b>	<b>0</b>	<b>1</b>	<b>1</b>
<b>Kaposi-sarcoom</b>	<b>0</b>	<b>0</b>	<b>0</b>	<b>0</b>	<b>0</b>	<b>0</b>	<b>0</b>	<b>1</b>
<b>Mesotheel en weke delen</b>	<b>2</b>	<b>1</b>	<b>1</b>	<b>3</b>	<b>3</b>	<b>10</b>	<b>5</b>	<b>7</b>
perifere zenuwen	1	0	0	0	0	1	0	1
peritoneum/retroperitoneum	1	1	0	0	0	0	0	0
overige weke weefsels	0	0	1	3	3	9	5	6
<b>Borst</b>	<b>0</b>	<b>0</b>	<b>0</b>	<b>0</b>	<b>8</b>	<b>28</b>	<b>103</b>	<b>257</b>
<b>Vrouwelijke geslachtsorganen</b>	<b>2</b>	<b>1</b>	<b>1</b>	<b>3</b>	<b>9</b>	<b>36</b>	<b>59</b>	<b>102</b>
Vulva	0	0	0	0	1	0	1	3
Vagina	0	0	0	0	0	0	1	1
Cervix uteri	0	0	0	0	3	19	41	61
Corpus uteri	0	0	0	1	1	0	2	11
Uterus, niet nader gespecificeerd	0	0	0	0	0	2	1	2
Ovarium	2	1	1	1	4	15	12	24
en niet gespecificeerde	0	0	0	1	0	0	0	0
Placenta	0	0	0	0	0	0	1	0
<b>Nier en urinewegen</b>	<b>7</b>	<b>1</b>	<b>2</b>	<b>2</b>	<b>1</b>	<b>2</b>	<b>4</b>	<b>4</b>
nier	6	1	2	1	1	1	1	2
nierbekken	0	0	0	0	0	0	0	0
ureter	0	0	0	0	0	0	0	0
blaas	1	0	0	1	0	1	2	1
urinewegen, overige/NNO	0	0	0	0	0	0	1	1
<b>Oog, hersenen en overige delen van het centraal zenuwstelsel</b>	<b>8</b>	<b>16</b>	<b>10</b>	<b>6</b>	<b>11</b>	<b>6</b>	<b>19</b>	<b>19</b>
oog en adnexe	1	3	0	0	2	0	1	2
meningen	0	0	0	0	0	0	0	0
hersenen	7	13	9	5	9	6	18	17
zenuwstelsel, overige/NNO	0	0	1	1	0	0	0	0
<b>Schildklier en andere endocriene klieren</b>	<b>5</b>	<b>5</b>	<b>1</b>	<b>5</b>	<b>7</b>	<b>12</b>	<b>16</b>	<b>22</b>
schildklier	1	1	1	4	7	12	15	21
bijnier	4	4	0	0	0	0	1	0
endocriene klieren, overige	0	0	0	1	0	0	0	1
<b>Lymfoïd, hematopoëtisch en verwant weefsel</b>	<b>15</b>	<b>12</b>	<b>8</b>	<b>17</b>	<b>18</b>	<b>28</b>	<b>30</b>	<b>26</b>
lymfome hodgkinien	0	0	3	11	9	14	6	7
lymphomes non-hodgkiniens	0	0	0	0	0	1	4	2

## Kankergezwellen 1998 - vrouwen

Leeftijdsgroep (vervolg)										
40-44	45-49	50-54	55-59	60-64	65-69	70-74	75-79	80-84	85+	Totaal
<b>33</b>	<b>33</b>	<b>36</b>	<b>33</b>	<b>39</b>	<b>50</b>	<b>32</b>	<b>36</b>	<b>22</b>	<b>34</b>	<b>428</b>
<b>5</b>	<b>11</b>	<b>26</b>	<b>12</b>	<b>21</b>	<b>40</b>	<b>63</b>	<b>72</b>	<b>69</b>	<b>129</b>	<b>455</b>
<b>0</b>	<b>2</b>	<b>2</b>	<b>6</b>	<b>5</b>	<b>4</b>	<b>7</b>	<b>4</b>	<b>1</b>	<b>3</b>	<b>36</b>
<b>1</b>	<b>1</b>	<b>0</b>	<b>0</b>	<b>1</b>	<b>1</b>	<b>0</b>	<b>1</b>	<b>3</b>	<b>0</b>	<b>9</b>
<b>11</b>	<b>12</b>	<b>9</b>	<b>15</b>	<b>18</b>	<b>15</b>	<b>12</b>	<b>17</b>	<b>10</b>	<b>8</b>	<b>159</b>
1	0	0	1	0	1	0	2	0	0	8
0	1	1	1	5	3	4	3	1	1	22
10	11	8	13	13	11	8	12	9	7	129
<b>445</b>	<b>709</b>	<b>847</b>	<b>710</b>	<b>787</b>	<b>798</b>	<b>704</b>	<b>605</b>	<b>300</b>	<b>327</b>	<b>6.628</b>
<b>119</b>	<b>156</b>	<b>195</b>	<b>227</b>	<b>302</b>	<b>340</b>	<b>376</b>	<b>324</b>	<b>150</b>	<b>177</b>	<b>2.579</b>
2	5	1	7	8	12	15	22	15	22	114
1	1	2	4	2	6	7	4	2	3	34
68	64	52	41	31	39	43	37	18	14	531
11	28	61	86	148	151	173	126	54	69	922
8	8	10	10	17	14	16	21	12	14	135
28	48	67	78	90	115	114	111	47	55	813
1	2	2	1	6	3	7	2	2	0	27
0	0	0	0	0	0	1	1	0	0	3
<b>16</b>	<b>27</b>	<b>36</b>	<b>45</b>	<b>86</b>	<b>113</b>	<b>129</b>	<b>131</b>	<b>86</b>	<b>103</b>	<b>795</b>
11	17	22	25	48	56	58	62	39	27	380
0	0	1	1	1	2	6	1	1	1	14
0	0	0	1	1	3	3	3	1	1	13
5	10	13	18	36	52	60	65	45	72	382
0	0	0	0	0	0	2	0	0	2	6
<b>24</b>	<b>16</b>	<b>31</b>	<b>22</b>	<b>31</b>	<b>48</b>	<b>38</b>	<b>45</b>	<b>17</b>	<b>15</b>	<b>382</b>
2	2	4	0	3	7	5	10	2	5	49
0	1	1	0	0	1	0	1	0	1	5
21	13	26	22	27	40	33	34	15	8	323
1	0	0	0	1	0	0	0	0	1	5
<b>28</b>	<b>17</b>	<b>23</b>	<b>17</b>	<b>18</b>	<b>14</b>	<b>31</b>	<b>19</b>	<b>13</b>	<b>10</b>	<b>263</b>
26	17	19	14	16	13	28	13	12	10	230
1	0	4	3	1	0	2	5	1	0	26
1	0	0	0	1	1	1	1	0	0	7
<b>57</b>	<b>66</b>	<b>55</b>	<b>98</b>	<b>122</b>	<b>150</b>	<b>200</b>	<b>194</b>	<b>112</b>	<b>113</b>	<b>1.321</b>
8	7	4	5	5	6	2	7	1	1	96
8	5	2	7	7	6	6	5	5	3	61

## Kankergezwellen 1998 - vrouwen

**Absoluut aantal tumoren per localisatie en leeftijdsgroep - vervolg**

Localisatie (code ICD-10)	Leeftijdsgroep							
	0-4	5-9	10-14	15-19	20-24	25-29	30-34	35-39
<b>Tissus lymphoïdes, hématopoïétiques et apparentés</b>								
lymphomes non-hodgkiniens	1	1	0	0	0	1	1	4
lymphomes non-hodgkiniens	0	0	0	0	0	1	1	1
lymphomes non-hodgkiniens	0	1	0	1	5	1	4	7
immunoproliferatieve aandoeningen	0	0	0	0	0	0	0	0
multipel myeloom	0	0	0	0	0	0	1	0
lymfatische leukemie	9	9	1	3	1	2	4	1
myeloïde leukemie	2	0	3	2	2	5	4	2
monocyttaire leukemie	0	0	0	0	0	0	0	0
leukemie, overige	1	0	0	0	0	2	0	0
leukemie, overige	0	1	0	0	1	1	2	1
andere hematologische aandoeningen	2	0	1	0	0	0	3	1
<b>Slecht omschreven en niet gespecificeerde localisaties</b>								
slecht omschreven localisaties	3	0	0	0	0	1	0	0
ongekende primaire localisatie	3	1	2	0	4	6	15	12
<b>Algemeen totaal</b>	<b>48</b>	<b>39</b>	<b>30</b>	<b>48</b>	<b>74</b>	<b>157</b>	<b>306</b>	<b>550</b>



## Kankergezwellen 1998 - vrouwen

Leeftijdsgroep (vervolg)										
40-44	45-49	50-54	55-59	60-64	65-69	70-74	75-79	80-84	85+	Totaal
7	5	4	16	18	19	26	22	11	13	<b>149</b>
2	1	0	0	0	2	3	4	2	1	<b>18</b>
11	24	18	31	34	42	61	69	33	33	<b>375</b>
0	0	0	1	2	1	3	3	3	3	<b>16</b>
7	9	11	18	24	32	34	36	29	29	<b>230</b>
3	3	4	10	12	17	24	23	10	14	<b>150</b>
5	9	8	5	14	13	28	18	11	13	<b>144</b>
0	1	0	0	0	2	3	1	0	1	<b>8</b>
1	0	3	1	0	4	6	2	1	0	<b>21</b>
3	1	1	4	3	4	2	4	6	2	<b>36</b>
2	1	0	0	3	2	2	0	0	0	<b>17</b>
<b>37</b>	<b>53</b>	<b>61</b>	<b>70</b>	<b>94</b>	<b>126</b>	<b>131</b>	<b>154</b>	<b>91</b>	<b>114</b>	<b>978</b>
0	0	1	2	2	3	2	4	2	5	<b>25</b>
37	53	60	68	92	123	129	150	89	109	<b>953</b>
<b>886</b>	<b>1.302</b>	<b>1.591</b>	<b>1.591</b>	<b>2.024</b>	<b>2.334</b>	<b>2.553</b>	<b>2.458</b>	<b>1.440</b>	<b>1.711</b>	<b>19.142</b>

## Kankergezwellen 1998 - vrouwen

**Incidentiecijfers per localisatie en leeftijdsgroep: aantallen per 100.000**

Localisatie (code ICD-10)	Leeftijdsgroep								
	0-4	5-9	10-14	15-19	20-24	25-29	30-34	35-39	40-44
<b>Lip, mond- en keelholte</b>	<b>0,00</b>	<b>0,33</b>	<b>0,00</b>	<b>0,33</b>	<b>0,32</b>	<b>0,56</b>	<b>1,03</b>	<b>1,51</b>	<b>3,99</b>
lip	0,00	0,00	0,00	0,00	0,00	0,00	0,00	0,00	0,27
tongbasis	0,00	0,00	0,00	0,00	0,00	0,00	0,00	0,00	0,80
tong, overige delen	0,00	0,00	0,00	0,00	0,32	0,00	0,00	0,25	0,53
tandvlees	0,00	0,00	0,00	0,00	0,00	0,00	0,00	0,25	0,00
mondbodem	0,00	0,00	0,00	0,00	0,00	0,28	0,00	0,25	0,00
gehemelte	0,00	0,33	0,00	0,00	0,00	0,00	0,00	0,00	0,53
mond, overige/NNO	0,00	0,00	0,00	0,00	0,00	0,00	0,00	0,00	0,00
parotis	0,00	0,00	0,00	0,00	0,00	0,28	0,00	0,50	0,00
grote speekselklieren, overige/NNO	0,00	0,00	0,00	0,00	0,00	0,00	0,26	0,00	0,27
tonsil	0,00	0,00	0,00	0,00	0,00	0,00	0,26	0,00	0,53
orofarynx	0,00	0,00	0,00	0,00	0,00	0,00	0,00	0,00	0,00
nasofarynx	0,00	0,00	0,00	0,33	0,00	0,00	0,52	0,00	0,27
sinus piriformis	0,00	0,00	0,00	0,00	0,00	0,00	0,00	0,00	0,27
hypofarynx	0,00	0,00	0,00	0,00	0,00	0,00	0,00	0,25	0,00
farynx	0,00	0,00	0,00	0,00	0,00	0,00	0,00	0,00	0,53
<b>Spijverteringsstelsel</b>	<b>0,35</b>	<b>0,00</b>	<b>0,34</b>	<b>0,99</b>	<b>0,64</b>	<b>1,97</b>	<b>2,84</b>	<b>7,80</b>	<b>14,91</b>
slokdarm	0,00	0,00	0,00	0,00	0,00	0,00	0,00	0,25	0,80
maag	0,00	0,00	0,00	0,00	0,00	0,28	0,52	1,01	2,13
dunne darm	0,00	0,00	0,00	0,00	0,00	0,00	0,00	0,25	0,53
colon	0,00	0,00	0,34	0,33	0,32	0,56	0,52	3,52	5,32
rectosigmoïd	0,00	0,00	0,00	0,00	0,00	0,00	0,26	0,25	1,06
rectum	0,00	0,00	0,00	0,33	0,00	0,56	1,03	1,51	2,66
anus/anaal kanaal	0,00	0,00	0,00	0,00	0,00	0,00	0,26	0,00	0,53
lever/intrahepatische galwegen	0,35	0,00	0,00	0,33	0,32	0,56	0,26	0,00	0,53
galblaas	0,00	0,00	0,00	0,00	0,00	0,00	0,00	0,00	0,27
extrahepatische galwegen	0,00	0,00	0,00	0,00	0,00	0,00	0,00	0,00	0,00
pancreas	0,00	0,00	0,00	0,00	0,00	0,00	0,00	1,01	1,06
GI stelsel, overige/NNO	0,00	0,00	0,00	0,00	0,00	0,00	0,00	0,00	0,00
<b>Ademhalingsstelsel en intrathoracale organen</b>	<b>0,70</b>	<b>0,00</b>	<b>0,00</b>	<b>0,66</b>	<b>0,00</b>	<b>0,28</b>	<b>2,84</b>	<b>5,54</b>	<b>9,85</b>
neusholte/middenoor	0,35	0,00	0,00	0,00	0,00	0,00	0,00	0,25	0,00
neusbijholten	0,00	0,00	0,00	0,00	0,00	0,00	0,00	0,00	0,53
larynx	0,00	0,00	0,00	0,00	0,00	0,00	0,00	0,50	0,00
trachea	0,00	0,00	0,00	0,00	0,00	0,00	0,00	0,00	0,00
bronchus en long	0,35	0,00	0,00	0,66	0,00	0,28	2,58	4,28	9,32
thymus	0,00	0,00	0,00	0,00	0,00	0,00	0,00	0,00	0,00
hart/mediastinum/pleura	0,00	0,00	0,00	0,00	0,00	0,00	0,26	0,50	0,00
ademhalingsstelsel, NNO	0,00	0,00	0,00	0,00	0,00	0,00	0,00	0,00	0,00
<b>Bot en gewrichtskraakbeen</b>	<b>0,00</b>	<b>0,33</b>	<b>1,37</b>	<b>0,99</b>	<b>0,32</b>	<b>0,56</b>	<b>1,03</b>	<b>1,26</b>	<b>0,53</b>
bot en gewrichten van ledematen	0,00	0,00	0,69	0,66	0,00	0,00	0,26	0,50	0,53
bot en gewrichten, overige/NNO	0,00	0,33	0,69	0,33	0,32	0,56	0,78	0,76	0,00

## Kankergezwellen 1998 - vrouwen

Leeftijdsgroep (vervolg)									
45-49	50-54	55-59	60-64	65-69	70-74	75-79	80-84	85+	Totaal
<b>6,60</b>	<b>11,58</b>	<b>10,44</b>	<b>11,00</b>	<b>10,26</b>	<b>16,56</b>	<b>12,51</b>	<b>7,54</b>	<b>16,42</b>	<b>5,29</b>
0,00	0,00	0,39	0,37	0,35	1,93	1,92	0,00	2,24	<b>0,31</b>
1,72	0,63	1,16	0,37	0,35	0,77	0,48	0,00	0,00	<b>0,36</b>
1,15	1,56	1,55	1,10	1,42	1,54	2,41	1,68	3,73	<b>0,77</b>
0,29	0,00	0,39	0,00	0,00	0,39	0,48	0,00	0,75	<b>0,12</b>
0,57	1,56	1,93	1,83	1,42	1,93	0,48	0,00	1,49	<b>0,59</b>
0,00	0,63	0,39	0,73	1,06	0,00	0,48	0,00	2,99	<b>0,31</b>
0,29	1,56	1,55	1,10	1,77	2,31	1,44	1,68	1,49	<b>0,59</b>
0,00	0,31	0,00	0,73	0,35	1,93	1,44	2,51	0,00	<b>0,35</b>
0,00	0,63	0,00	0,37	0,71	1,16	0,00	0,00	0,00	<b>0,19</b>
1,72	0,63	0,00	2,20	2,12	1,16	2,41	1,68	2,24	<b>0,69</b>
0,00	0,94	0,39	0,00	0,00	0,39	0,48	0,00	0,75	<b>0,13</b>
0,00	0,63	0,00	0,00	0,35	0,39	0,00	0,00	0,00	<b>0,15</b>
0,29	0,94	1,16	0,37	0,00	1,54	0,00	0,00	0,00	<b>0,25</b>
0,29	0,63	0,00	0,73	0,35	0,00	0,00	0,00	0,00	<b>0,13</b>
0,29	0,94	1,55	1,10	0,00	1,16	0,48	0,00	0,75	<b>0,35</b>
<b>28,14</b>	<b>47,25</b>	<b>81,96</b>	<b>119,95</b>	<b>152,50</b>	<b>243,83</b>	<b>339,19</b>	<b>404,80</b>	<b>447,79</b>	<b>71,95</b>
1,15	3,13	5,03	2,20	5,66	11,17	8,18	8,38	11,19	<b>2,38</b>
4,02	5,63	5,80	9,90	13,45	25,42	37,53	59,50	86,57	<b>8,78</b>
0,29	0,63	1,55	1,47	3,54	2,31	2,41	1,68	4,48	<b>0,82</b>
13,78	14,71	32,48	49,15	65,81	100,15	146,74	181,87	200,76	<b>30,51</b>
0,86	1,88	5,03	5,87	8,85	5,39	13,47	8,38	14,18	<b>2,68</b>
3,45	11,58	15,47	28,61	25,12	46,22	60,14	68,72	55,23	<b>12,69</b>
0,00	0,31	1,93	1,83	1,06	2,31	2,41	4,19	3,73	<b>0,73</b>
0,29	1,88	3,48	5,50	5,66	10,79	21,17	24,30	22,39	<b>3,57</b>
0,29	0,63	0,00	1,10	2,83	4,24	8,18	5,03	4,48	<b>1,05</b>
0,57	0,63	2,32	1,83	2,48	4,62	3,85	6,70	5,22	<b>1,09</b>
3,45	5,95	8,51	12,10	17,69	29,66	33,68	34,36	39,55	<b>7,38</b>
0,00	0,31	0,39	0,37	0,35	1,54	1,44	1,68	0,00	<b>0,25</b>
<b>21,25</b>	<b>25,35</b>	<b>35,57</b>	<b>50,62</b>	<b>61,21</b>	<b>57,39</b>	<b>57,25</b>	<b>55,31</b>	<b>37,32</b>	<b>19,50</b>
0,29	0,00	0,00	1,10	0,35	0,77	0,48	0,84	0,00	<b>0,21</b>
0,00	0,31	0,77	0,37	0,71	0,39	1,92	0,84	0,75	<b>0,29</b>
2,58	1,88	3,87	4,40	2,48	1,93	0,96	0,84	2,24	<b>1,09</b>
0,00	0,00	0,39	0,00	0,35	0,00	0,00	0,00	0,00	<b>0,04</b>
17,52	22,84	30,54	44,02	55,55	53,16	51,96	51,12	32,84	<b>17,39</b>
0,29	0,00	0,00	0,37	1,42	0,39	0,48	0,84	0,00	<b>0,17</b>
0,57	0,31	0,00	0,37	0,35	0,77	1,44	0,84	0,75	<b>0,29</b>
0,00	0,00	0,00	0,00	0,00	0,00	0,00	0,00	0,75	<b>0,02</b>
<b>1,15</b>	<b>0,31</b>	<b>1,93</b>	<b>1,83</b>	<b>0,71</b>	<b>1,93</b>	<b>2,89</b>	<b>6,70</b>	<b>4,48</b>	<b>1,23</b>
0,57	0,00	1,16	1,10	0,71	0,39	1,44	2,51	0,75	<b>0,52</b>
0,57	0,31	0,77	0,73	0,00	1,54	1,44	4,19	3,73	<b>0,71</b>

## Kankergezwellen 1998 - vrouwen

**Incidentiecijfers per localisatie en leeftijdsgroep: aantallen per 100.000**

Localisatie (code ICD-10)	Leeftijdsgroep								
	0-4	5-9	10-14	15-19	20-24	25-29	30-34	35-39	40-44
<b>huid, melanoom</b>	<b>0,00</b>	<b>0,00</b>	<b>0,00</b>	<b>0,66</b>	<b>2,25</b>	<b>4,51</b>	<b>5,69</b>	<b>8,31</b>	<b>8,78</b>
<b>huid, non-melanoom</b>	<b>0,00</b>	<b>0,00</b>	<b>0,00</b>	<b>0,33</b>	<b>0,64</b>	<b>0,00</b>	<b>0,52</b>	<b>0,50</b>	<b>1,33</b>
<b>mesothelioom</b>	<b>0,00</b>	<b>0,00</b>	<b>0,00</b>	<b>0,00</b>	<b>0,00</b>	<b>0,00</b>	<b>0,26</b>	<b>0,25</b>	<b>0,00</b>
<b>Kaposi-sarcoom</b>	<b>0,00</b>	<b>0,00</b>	<b>0,00</b>	<b>0,00</b>	<b>0,00</b>	<b>0,00</b>	<b>0,00</b>	<b>0,25</b>	<b>0,27</b>
<b>Mesotheel en weke delen</b>	<b>0,70</b>	<b>0,33</b>	<b>0,34</b>	<b>0,99</b>	<b>0,96</b>	<b>2,82</b>	<b>1,29</b>	<b>1,76</b>	<b>2,93</b>
perifere zenuwen	0,35	0,00	0,00	0,00	0,00	0,28	0,00	0,25	0,27
peritoneum/retroperitoneum	0,35	0,33	0,00	0,00	0,00	0,00	0,00	0,00	0,00
overige weke weefsels	0,00	0,00	0,34	0,99	0,96	2,54	1,29	1,51	2,66
<b>Borst</b>	<b>0,00</b>	<b>0,00</b>	<b>0,00</b>	<b>0,00</b>	<b>2,57</b>	<b>7,89</b>	<b>26,62</b>	<b>64,70</b>	<b>118,46</b>
<b>Vrouwelijke geslachtsorganen</b>	<b>0,70</b>	<b>0,33</b>	<b>0,34</b>	<b>0,99</b>	<b>2,89</b>	<b>10,14</b>	<b>15,25</b>	<b>25,68</b>	<b>31,68</b>
Vulva	0,00	0,00	0,00	0,00	0,32	0,00	0,26	0,76	0,53
Vagina	0,00	0,00	0,00	0,00	0,00	0,00	0,26	0,25	0,27
Cervix uteri	0,00	0,00	0,00	0,00	0,96	5,35	10,60	15,36	18,10
Corpus uteri	0,00	0,00	0,00	0,33	0,32	0,00	0,52	2,77	2,93
Uterus, niet nader gespecificeerd	0,00	0,00	0,00	0,00	0,00	0,56	0,26	0,50	2,13
Ovarium	0,70	0,33	0,34	0,33	1,28	4,23	3,10	6,04	7,45
overige en niet gespecificeerde	0,00	0,00	0,00	0,33	0,00	0,00	0,00	0,00	0,27
Placenta	0,00	0,00	0,00	0,00	0,00	0,00	0,26	0,00	0,00
<b>Nier en urinewegen</b>	<b>2</b>	<b>0,33</b>	<b>0,69</b>	<b>0,66</b>	<b>0,32</b>	<b>0,56</b>	<b>1,03</b>	<b>1,01</b>	<b>4,26</b>
nier	2,11	0,33	0,69	0,33	0,32	0,28	0,26	0,50	2,93
nierbekken	0,00	0,00	0,00	0,00	0,00	0,00	0,00	0,00	0,00
ureter	0,00	0,00	0,00	0,00	0,00	0,00	0,00	0,00	0,00
blaas	0,35	0,00	0,00	0,33	0,00	0,28	0,52	0,25	1,33
urinewegen, overige/NNO	0,00	0,00	0,00	0,00	0,00	0,00	0,26	0,25	0,00
<b>Oog, hersenen en overige delen van het centraal zenuwstelsel</b>	<b>2,81</b>	<b>5,22</b>	<b>3,44</b>	<b>1,97</b>	<b>3,53</b>	<b>1,69</b>	<b>4,91</b>	<b>4,78</b>	<b>6,39</b>
oog en adnexen	0,35	0,98	0,00	0,00	0,64	0,00	0,26	0,50	0,53
meningen	0,00	0,00	0,00	0,00	0,00	0,00	0,00	0,00	0,00
hersenen	2,46	4,24	3,09	1,64	2,89	1,69	4,65	4,28	5,59
zenuwstelsel, overige/NNO	0,00	0,00	0,34	0,33	0,00	0,00	0,00	0,00	0,27
<b>Schildklier en andere endocriene klieren</b>	<b>1,76</b>	<b>1,63</b>	<b>0,34</b>	<b>1,64</b>	<b>2,25</b>	<b>3,38</b>	<b>4,14</b>	<b>5,54</b>	<b>7,45</b>
schildklier	0,35	0,33	0,34	1,31	2,25	3,38	3,88	5,29	6,92
bijnier	1,41	1,31	0,00	0,00	0,00	0,00	0,26	0,00	0,27
endocriene klieren, overige	0,00	0,00	0,00	0,33	0,00	0,00	0,00	0,25	0,27
<b>Lymfoïd, hematopoëtisch en verwant weefsel</b>									
lymfome hodgkinien	0,00	0,00	1,03	3,62	2,89	3,94	1,55	1,76	2,13
lymphomes non-hodgkiniens	0,00	0,00	0,00	0,00	0,00	0,28	1,03	0,50	2,13

**- vervolg**

Leeftijdsgroep (vervolg)									
45-49	50-54	55-59	60-64	65-69	70-74	75-79	80-84	85+	Totaal
<b>9,48</b>	<b>11,27</b>	<b>12,76</b>	<b>14,31</b>	<b>17,69</b>	<b>12,33</b>	<b>17,32</b>	<b>18,44</b>	<b>25,37</b>	<b>8,21</b>
<b>3,16</b>	<b>8,14</b>	<b>4,64</b>	<b>7,70</b>	<b>14,15</b>	<b>24,27</b>	<b>34,64</b>	<b>57,83</b>	<b>96,27</b>	<b>8,73</b>
<b>0,57</b>	<b>0,63</b>	<b>2,32</b>	<b>1,83</b>	<b>1,42</b>	<b>2,70</b>	<b>1,92</b>	<b>0,84</b>	<b>2,24</b>	<b>0,69</b>
<b>0,29</b>	<b>0,00</b>	<b>0,00</b>	<b>0,37</b>	<b>0,35</b>	<b>0,00</b>	<b>0,48</b>	<b>2,51</b>	<b>0,00</b>	<b>0,17</b>
<b>3,45</b>	<b>2,82</b>	<b>5,80</b>	<b>6,60</b>	<b>5,31</b>	<b>4,62</b>	<b>8,18</b>	<b>8,38</b>	<b>5,97</b>	<b>3,05</b>
0,00	0,00	0,39	0,00	0,35	0,00	0,96	0,00	0,00	<b>0,15</b>
0,29	0,31	0,39	1,83	1,06	1,54	1,44	0,84	0,75	<b>0,42</b>
3,16	2,50	5,03	4,77	3,89	3,08	5,77	7,54	5,22	<b>2,47</b>
<b>203,60</b>	<b>265,05</b>	<b>274,50</b>	<b>288,69</b>	<b>282,35</b>	<b>271,18</b>	<b>291,08</b>	<b>251,43</b>	<b>244,04</b>	<b>127,10</b>
<b>44,80</b>	<b>61,02</b>	<b>87,76</b>	<b>110,78</b>	<b>120,30</b>	<b>144,84</b>	<b>155,88</b>	<b>125,71</b>	<b>132,10</b>	<b>49,46</b>
1,44	0,31	2,71	2,93	4,25	5,78	10,58	12,57	16,42	<b>2,19</b>
0,29	0,63	1,55	0,73	2,12	2,70	1,92	1,68	2,24	<b>0,65</b>
18,38	16,27	15,85	11,37	13,80	16,56	17,80	15,09	10,45	<b>10,18</b>
8,04	19,09	33,25	54,29	53,43	66,64	60,62	45,26	51,50	<b>17,68</b>
2,30	3,13	3,87	6,24	4,95	6,16	10,10	10,06	10,45	<b>2,59</b>
13,78	20,97	30,16	33,01	40,69	43,91	53,40	39,39	41,05	<b>15,59</b>
0,57	0,63	0,39	2,20	1,06	2,70	0,96	1,68	0,00	<b>0,52</b>
0,00	0,00	0,00	0,00	0,00	0,39	0,48	0,00	0,00	<b>0,06</b>
<b>7,75</b>	<b>11,27</b>	<b>17,40</b>	<b>31,55</b>	<b>39,98</b>	<b>49,69</b>	<b>63,03</b>	<b>72,08</b>	<b>76,87</b>	<b>15,25</b>
4,88	6,88	9,67	17,61	19,81	22,34	29,83	32,69	20,15	<b>7,29</b>
0,00	0,31	0,39	0,37	0,71	2,31	0,48	0,84	0,75	<b>0,27</b>
0,00	0,00	0,39	0,37	1,06	1,16	1,44	0,84	0,75	<b>0,25</b>
2,87	4,07	6,96	13,21	18,40	23,11	31,27	37,71	53,73	<b>7,33</b>
0,00	0,00	0,00	0,00	0,00	0,77	0,00	0,00	1,49	<b>0,12</b>
<b>4,59</b>	<b>9,70</b>	<b>8,51</b>	<b>11,37</b>	<b>16,98</b>	<b>14,64</b>	<b>21,65</b>	<b>14,25</b>	<b>11,19</b>	<b>7,33</b>
0,57	1,25	0,00	1,10	2,48	1,93	4,81	1,68	3,73	<b>0,94</b>
0,29	0,31	0,00	0,00	0,35	0,00	0,48	0,00	0,75	<b>0,10</b>
3,73	8,14	8,51	9,90	14,15	12,71	16,36	12,57	5,97	<b>6,19</b>
0,00	0,00	0,00	0,37	0,00	0,00	0,00	0,00	0,75	<b>0,10</b>
<b>4,88</b>	<b>7,20</b>	<b>6,57</b>	<b>6,60</b>	<b>4,95</b>	<b>11,94</b>	<b>9,14</b>	<b>10,90</b>	<b>7,46</b>	<b>5,04</b>
4,88	5,95	5,41	5,87	4,60	10,79	6,25	10,06	7,46	<b>4,41</b>
0,00	1,25	1,16	0,37	0,00	0,77	2,41	0,84	0,00	<b>0,50</b>
0,00	0,00	0,00	0,37	0,35	0,39	0,48	0,00	0,00	<b>0,13</b>
2,01	1,25	1,93	1,83	2,12	0,77	3,37	0,84	0,75	<b>1,84</b>
1,44	0,63	2,71	2,57	2,12	2,31	2,41	4,19	2,24	<b>1,17</b>

## Kankergezwellen 1998 - vrouwen

**Incidentiecijfers per localisatie en leeftijdsgroep: aantallen per 100.000**

Localisatie (code ICD-10)	Leeftijdsgroep								
	0-4	5-9	10-14	15-19	20-24	25-29	30-34	35-39	
<b>Tissus lymphoïdes, hématopoïétiques et apparentés</b>									
lymphomes non-hodgkiniens	0,35	0,33	0,00	0,00	0,00	0,28	0,26	1,01	1,86
lymphomes non-hodgkiniens	0,00	0,00	0,00	0,00	0,00	0,28	0,26	0,25	0,53
lymphomes non-hodgkiniens	0,00	0,33	0,00	0,33	1,60	0,28	1,03	1,76	2,93
immunoproliferatieve aandoeningen	0,00	0,00	0,00	0,00	0,00	0,00	0,00	0,00	0,00
multipel myeloom	0,00	0,00	0,00	0,00	0,00	0,00	0,26	0,00	1,86
lymfatische leukemie	3,16	2,94	0,34	0,99	0,32	0,56	1,03	0,25	0,80
myeloïde leukemie	0,70	0,00	1,03	0,66	0,64	1,41	1,03	0,50	1,33
monocytaire leukemie	0,00	0,00	0,00	0,00	0,00	0,00	0,00	0,00	0,00
leukemie, overige	0,35	0,00	0,00	0,00	0,00	0,56	0,00	0,00	0,27
leukemie, overige	0,00	0,33	0,00	0,00	0,32	0,28	0,52	0,25	0,80
andere hematologische aandoeningen	0,70	0,00	0,34	0,00	0,00	0,00	0,78	0,25	0,53
<b>Slecht omschreven en niet gespecificeerde localisaties</b>									
<b>slecht omschreven localisaties</b>	<b>2,11</b>	<b>0,33</b>	<b>0,69</b>	<b>0,00</b>	<b>1,28</b>	<b>1,97</b>	<b>3,88</b>	<b>3,02</b>	<b>9,85</b>
slecht omschreven localisaties	1,05	0,00	0,00	0,00	0,00	0,28	0,00	0,00	0,00
ongekende primaire localisatie	1,05	0,33	0,69	0,00	1,28	1,69	3,88	3,02	9,85
<b>Algemeen totaal</b>	<b>16,9</b>	<b>12,7</b>	<b>10,3</b>	<b>15,8</b>	<b>23,7</b>	<b>44,2</b>	<b>79,1</b>	<b>138,5</b>	<b>235,9</b>

**- vervolg en einde**

Leeftijdsgroep (vervolg)									
45-49	50-54	55-59	60-64	65-69	70-74	75-79	80-84	85+	Totaal
1,44	1,25	6,19	6,60	6,72	10,02	10,58	9,22	9,70	<b>2,86</b>
0,29	0,00	0,00	0,00	0,71	1,16	1,92	1,68	0,75	<b>0,35</b>
6,89	5,63	11,99	12,47	14,86	23,50	33,20	27,66	24,63	<b>7,19</b>
0,00	0,00	0,39	0,73	0,35	1,16	1,44	2,51	2,24	<b>0,31</b>
2,58	3,44	6,96	8,80	11,32	13,10	17,32	24,30	21,64	<b>4,41</b>
0,86	1,25	3,87	4,40	6,02	9,24	11,07	8,38	10,45	<b>2,88</b>
2,58	2,50	1,93	5,14	4,60	10,79	8,66	9,22	9,70	<b>2,76</b>
0,29	0,00	0,00	0,00	0,71	1,16	0,48	0,00	0,75	<b>0,15</b>
0,00	0,94	0,39	0,00	1,42	2,31	0,96	0,84	0,00	<b>0,40</b>
0,29	0,31	1,55	1,10	1,42	0,77	1,92	5,03	1,49	<b>0,69</b>
0,29	0,00	0,00	1,10	0,71	0,77	0,00	0,00	0,00	<b>0,33</b>
<b>15,22</b>	<b>19,09</b>	<b>27,06</b>	<b>34,48</b>	<b>44,58</b>	<b>50,46</b>	<b>74,09</b>	<b>76,27</b>	<b>85,08</b>	<b>18,75</b>
0,00	0,31	0,77	0,73	1,06	0,77	1,92	1,68	3,73	<b>0,48</b>
15,22	18,78	26,29	33,75	43,52	49,69	72,17	74,59	81,35	<b>18,27</b>
<b>373,9</b>	<b>497,9</b>	<b>615,1</b>	<b>742,4</b>	<b>825,8</b>	<b>983,4</b>	<b>1.182,6</b>	<b>1.206,9</b>	<b>1.276,9</b>	<b>367,1</b>





**Huishoudbudget :**  
Gezinsuitgaven voor  
gezondheidszorgen

## Huishoudbudgetenquête

**Evolutie van de gezinsuitgaven voor gezondheidszorgen van 1987 tot 2001**

Code	Benaming	Gemiddelde uitgaven in werkelijke prijzen						
		In BEF					In EUR	
		1987-88	1995-96	1996-97	1997-98	1999	2000	2001
<b>5</b>	<b>Gezondheid</b>	<b>26.416</b>	<b>44.947</b>	<b>42.945</b>	<b>45.875</b>	<b>1.275,02</b>	<b>1.187,86</b>	<b>1.336,25</b>
<b>51</b>	<b>Farmaceutische producten</b>	<b>7.863</b>	<b>12.837</b>	<b>12.062</b>	<b>12.780</b>	<b>341,97</b>	<b>370,01</b>	<b>410,07</b>
5101	Geneesmiddelen	7.607	12.499	11.719	12.331	331,98	356,57	401,14
5102	Andere farmaceutische producten voor gezondheid	256	338	343	449	9,99	13,44	8,95
<b>52</b>	<b>Therapeutische apparaten</b>	<b>3.382</b>	<b>3.880</b>	<b>4.462</b>	<b>5.315</b>	<b>168,99</b>	<b>112,37</b>	<b>127,86</b>
5201	Therapeutische apparaten en materialen	3.274	3.677	4.304	5.193	166,83	110,68	122,53
5202	Huur en herstellingen van 52	108	202	158	122	2,16	1,69	5,33
<b>53</b>	<b>Medische en paramedische sector</b>	<b>12.437</b>	<b>23.236</b>	<b>21.324</b>	<b>22.252</b>	<b>628,63</b>	<b>555,18</b>	<b>653,13</b>
5301	Enrelonen aan artsen	10.480	18.128	16.068	17.058	473,82	439,42	485,10
5302	Controles en analyses, paramedische erelonen	1.957	5.109	5.256	5.194	154,81	115,77	168,02
<b>54</b>	<b>Ziekenhuizen en soortgelijke</b>	<b>2.734</b>	<b>4.994</b>	<b>5.097</b>	<b>5.529</b>	<b>135,43</b>	<b>150,30</b>	<b>145,19</b>
5401	Diensten van ziekenhuizen	2.734	4.994	5.097	5.529	135,43	150,30	145,19

## Gemiddelde uitgaven in 0/00

1987-88	1995-96	1996-97	1997-98	1999	2000	2001	Benaming	Code
<b>36,3</b>	<b>45,0</b>	<b>42,5</b>	<b>43,2</b>	<b>46,7</b>	<b>41,9</b>	<b>47,1</b>	<b>Gezondheid</b>	<b>5</b>
							<b>Farmaceutische producten</b>	<b>51</b>
<b>10,8</b>	<b>12,8</b>	<b>11,9</b>	<b>12,0</b>	<b>12,5</b>	<b>13,1</b>	<b>14,5</b>		
10,5	12,5	11,6	11,6	12,2	12,6	14,2	Geneesmiddelen	5101
							Andere farmaceutische producten voor gezondheid	5102
0,4	0,3	0,3	0,4	0,4	0,5	0,3		
								<b>52</b>
<b>4,7</b>	<b>3,9</b>	<b>4,4</b>	<b>5,0</b>	<b>6,2</b>	<b>4,0</b>	4,5	<b>Therapeutische apparaten</b>	
								5201
4,5	3,7	4,3	4,9	6,1	3,9	4,3	Therapeutische apparaten en materialen	5201
							Huur en herstellingen van 52	5202
0,1	0,2	0,2	0,1	0,1	0,1	0,2		
								<b>53</b>
<b>17,1</b>	<b>23,2</b>	<b>21,1</b>	<b>21,0</b>	<b>23,0</b>	<b>19,6</b>	23,0	<b>Medische en paramedische sector</b>	
								5301
14,4	18,1	15,9	16,1	17,4	15,5	17,1	Enrelonen aan artsen	5301
								5302
							Controles en analyses, paramedische erelonen	
2,7	5,1	5,2	4,9	5,7	4,1	5,9		
<b>3,8</b>	<b>5,0</b>	<b>5,0</b>	<b>5,2</b>	<b>5,0</b>	<b>5,3</b>	5,1	<b>Ziekenhuizen en soortgelijke</b>	<b>54</b>
3,8	5,0	5,0	5,2	5,0	5,3	5,1	Diensten van ziekenhuizen	5401

## Huishoudbudgetenquête

**Gemiddelde gezinsuitgaven voor gezondheidszorgen in 2001**

Code	Benaming	Aantal huishoudens van de steekproef (met uitgaven voor gezondheid)	Gemiddelde uitgaven per huishouden in EUR			
			België	Brussels Hoofdstedelijk Gewest	Vlaams Gewest	Waals Gewest
<b>5</b>	<b>Gezondheid</b>	3.190	<b>1.336,25</b>	<b>1.615,27</b>	<b>1.302,65</b>	<b>1.302,17</b>
<b>51</b>	<b>Farmaceutische producten</b>	2.862	<b>410,07</b>	<b>385,10</b>	<b>390,89</b>	<b>452,12</b>
<b>5101</b>	<b>Geneesmiddelen</b>	2.320	300,34	327,12	277,34	331,79
510101	Geneesmiddelen, ontsmettingsmiddelen, vitamines	2.318	299,38	327,12	275,67	331,79
510102	Magistrale bereiding	14	0,95	0,00	1,67	0,00
<b>5102</b>	<b>Andere farmaceutische producten voor gezondheid</b>	519	8,95	8,08	9,91	7,55
510201	Koortsthermometers	26	0,82	0,56	0,65	1,19
510202	Speciale breigoedartikelen en kousen in rubber	6	0,62	0,43	0,46	0,95
510203	Farmaceutische artikelen	492	7,52	7,09	8,80	5,41
<b>5103</b>	<b>Niet gepreciseerde aankopen bij de apotheker</b>	860	100,79	49,90	103,63	112,78
510301	Niet gepreciseerde aankopen bij de apotheker	860	100,79	49,90	103,63	112,78
<b>52</b>	<b>Therapeutische apparaten</b>	263	<b>127,86</b>	<b>117,07</b>	<b>146,94</b>	<b>97,95</b>
<b>5201</b>	<b>Therapeutische apparaten en materialen</b>	220	122,53	115,74	140,21	93,74
520101	Behandelingslampen	3	0,02	0,00	0,04	0,00
520103	Brillen en contactlenzen	177	97,26	70,95	115,92	73,27
520104	Orthopedische schoenen en zolen	17	4,53	4,56	6,58	0,91
520105	Prothesen, hoorapparaten,...	24	20,72	40,23	17,67	19,56
<b>5202</b>	<b>Huur en herstellingen van 52</b>	46	5,33	1,33	6,73	4,21
520201	Huur van therapeutisch materiaal	28	2,89	1,33	3,89	1,66
520202	Reparatie van therapeutisch materiaal	19	2,44	0,00	2,85	2,55
<b>53</b>	<b>Medische en paramedische sector</b>	2.453	<b>653,12</b>	<b>813,82</b>	<b>633,43</b>	<b>634,08</b>
<b>5301</b>	<b>Erelonen aan artsen</b>	2.280	485,10	612,93	474,03	461,89
530101	Erelonen betaald aan huisartsen	1.647	177,07	160,73	176,96	182,70
530102	Erelonen betaald aan artsen- specialisten	952	175,83	258,57	180,28	140,39
530103	Erelonen betaald aan tandartsen	489	132,21	193,63	116,79	138,80

\* Aantal huishoudens (steekproef) = 3.726

---

**Gemiddelde gezinsuitgaven voor gezondheidszorgen in 2001 - vervolg en einde**


---

Code	Benaming	Aantal huishoudens van de steekproef (met uitgaven voor gezondheid)	Uitgaven per huishouden en per jaar in EUR			
			België	Brussels Hoofdstedelijk Gewest	Vlaams Gewest	Waals Gewest
<b>5302</b>	<b>Controles en analyses, paramedische erelonen</b>	<b>679</b>	<b>168,02</b>	<b>200,90</b>	<b>159,40</b>	<b>172,19</b>
530201	Controles en analyses uitgevoerd in laboratoria	422	33,32	68,94	23,27	39,08
530202	Erelonen betaald aan vroedvrouwen, verpleegsters, ...	303	113,96	118,84	114,15	111,98
530203	Vervoerskosten voor ambulancewagens	14	2,69	3,16	1,11	5,3
530204	Verblijfskosten in rusthuizen betaald door derden	3	18,06	9,95	20,87	15,84
<b>54</b>	<b>Ziekenhuizen en soortgelijke</b>	<b>357</b>	<b>145,19</b>	<b>299,27</b>	<b>131,39</b>	<b>118,01</b>
<b>5401</b>	<b>Diensten van ziekenhuizen</b>	<b>357</b>	<b>145,19</b>	<b>299,27</b>	<b>131,39</b>	<b>118,01</b>
540101	Erelonen betaald ter gelegenheid van verblijf	16	2,08	6,06	0	4,42
540102	Verblijfskosten in individuele kamer	5	19,98	177,06	0,95	0,99
540103	Verblijfskosten in gemeensch. kamer	53	11,24	65,63	0,24	12,43
540199	Kosten in ziekenhuizen en kraaminrichtingen z.o.	290	111,89	50,53	130,21	100,18

---

\* Aantal huishoudens (steekproef) = 3.726

---



## **Geestelijke gezondheid**

## Somatische klachten

**Somatische klachten (in %) (2001)**

Geslacht	Verblijfplaats	Leeftijdsgroep	Somatische klachten (*)		N(*)	
			Neen	Ja		
<b>Totaal</b>			<b>92.4</b>	<b>7.6</b>	<b>9158</b>	
Mannen	Vlaams Gewest	15 - 24	95.5	4.5	213	
		25 - 34	96.2	3.8	269	
		35 - 44	96.6	3.4	321	
		45 - 54	93.6	6.4	284	
		55 - 64	95.6	4.4	242	
		65 - 74	93.6	6.4	191	
		75+	85.3	14.7	111	
		<b>Totaal</b>	<b>94.6</b>	<b>5.4</b>	<b>1631</b>	
		Brussels Gewest	15 - 24	98.0	2.0	127
	25 - 34		97.6	2.4	217	
	35 - 44		97.1	2.9	214	
	45 - 54		91.0	9.0	150	
	55 - 64		94.1	5.9	123	
	65 - 74		92.0	8.0	105	
	75+		91.9	8.1	83	
	<b>Totaal</b>		<b>94.9</b>	<b>5.1</b>	<b>1019</b>	
	Waals Gewest		15 - 24	97.1	2.9	238
		25 - 34	97.8	2.2	295	
		35 - 44	98.1	1.9	368	
		45 - 54	91.2	8.8	314	
		55 - 64	92.0	8.0	250	
		65 - 74	94.3	5.7	205	
		75+	92.9	7.1	119	
		<b>Totaal</b>	<b>95.2</b>	<b>4.8</b>	<b>1789</b>	
		Vrouwen	Vlaams Gewest	15 - 24	94.8	5.2
	25 - 34			95.8	4.2	287
	35 - 44			93.8	6.2	311
45 - 54	89.0			11.0	269	
55 - 64	89.6			10.4	235	
65 - 74	82.4			17.6	191	
75+	80.1			19.9	110	
<b>Totaal</b>	<b>90.4</b>			<b>9.6</b>	<b>1619</b>	
Brussels Gewest	15 - 24			95.9	4.1	110
	25 - 34		94.7	5.3	216	
	35 - 44		91.2	8.8	248	
	45 - 54		89.1	10.9	181	
	55 - 64		85.2	14.8	134	
	65 - 74		90.9	9.1	137	
	75+		81.9	18.1	136	
	<b>Totaal</b>		<b>90.2</b>	<b>9.8</b>	<b>1162</b>	
	Waals Gewest		15 - 24	95.8	4.2	246
25 - 34			92.3	7.7	333	
35 - 44			93.3	6.7	345	
45 - 54			88.4	11.6	354	
55 - 64			83.0	17.0	244	
65 - 74			83.2	16.8	257	
75+			84.5	15.5	159	
<b>Totaal</b>			<b>89.3</b>	<b>10.7</b>	<b>1938</b>	



## Depressie

### Zelfgerapporteerde depressie in de afgelopen jaar (in %) bij de bevolking (2001)

Geslacht	Verblijfplaats	Gerapporteerde depressie in afgelopen jaar (*)		N(*)		
		Leeftijdsgroep	Neen		Ja	
<b>Totaal</b>			<b>93.7</b>	<b>6.3</b>	<b>10068</b>	
Mannen	Vlaams Gewest	15 - 24	99.0	1.0	229	
		25 - 34	97.3	2.7	282	
		35 - 44	92.9	7.1	336	
		45 - 54	95.2	4.8	304	
		55 - 64	96.0	4.0	256	
		65 - 74	90.3	9.7	208	
		75+	94.3	5.7	123	
		<b>Totaal</b>	<b>95.2</b>	<b>4.8</b>	<b>1738</b>	
	Brussels Gewest	15 - 24	97.0	3.0	143	
		25 - 34	94.5	5.5	242	
		35 - 44	94.2	5.8	240	
		45 - 54	93.9	6.1	169	
		55 - 64	96.9	3.1	139	
		65 - 74	91.5	8.5	116	
		75+	91.8	8.2	97	
		<b>Totaal</b>	<b>94.5</b>	<b>5.5</b>	<b>1146</b>	
	Waals Gewest	15 - 24	98.2	1.8	292	
		25 - 34	92.5	7.5	320	
		35 - 44	97.8	2.2	391	
		45 - 54	90.6	9.4	338	
		55 - 64	89.7	10.3	276	
		65 - 74	96.3	3.7	232	
		75+	98.9	1.1	153	
		<b>Totaal</b>	<b>94.6</b>	<b>5.4</b>	<b>2002</b>	
	Vrouwen	Vlaams Gewest	15 - 24	97.4	2.6	225
			25 - 34	93.7	6.3	291
			35 - 44	93.7	6.3	317
45 - 54			91.4	8.6	287	
55 - 64			95.6	4.4	261	
65 - 74			95.4	4.6	212	
75+			93.9	6.1	144	
<b>Totaal</b>			<b>94.3</b>	<b>5.7</b>	<b>1737</b>	
Brussels Gewest		15 - 24	94.1	5.9	122	
		25 - 34	93.6	6.4	241	
		35 - 44	89.9	10.1	270	
		45 - 54	88.1	11.9	194	
		55 - 64	90.7	9.3	156	
		65 - 74	87.3	12.7	158	
		75+	83.6	16.4	170	
		<b>Totaal</b>	<b>89.8</b>	<b>10.2</b>	<b>1311</b>	
Waals Gewest		15 - 24	90.2	9.8	273	
		25 - 34	89.2	10.8	351	
		35 - 44	89.6	10.4	366	
		45 - 54	94.1	5.9	377	
		55 - 64	86.5	13.5	261	
		65 - 74	85.5	14.5	296	
		75+	90.1	9.9	210	
		<b>Totaal</b>	<b>89.6</b>	<b>10.4</b>	<b>2134</b>	



## **Drugs en alcohol**

## Cannabis gebruikt

**Aantal personen (in %) dat ooit cannabis gebruikt heeft**

Geslacht	Verblijfplaats	Leeftijdsgroep	Ooit cannabis gebruikt (*)		N(*)	
			Ja	Neen		
<b>Totaal</b>			<b>8.7</b>	<b>91.3</b>	<b>9175</b>	
Mannen	Vlaams Gewest	15 - 24	22.9	77.1	212	
		25 - 34	23.9	76.1	266	
		35 - 44	11.0	89.0	319	
		45 - 54	5.1	94.9	283	
		55 - 64	0.4	99.6	249	
		65 - 74	.	100.0	192	
		75+	.	100.0	110	
		<b>Totaal</b>	<b>10.8</b>	<b>89.2</b>	<b>1631</b>	
	Brussels Gewest	15 - 24	32.2	67.8	126	
		25 - 34	27.5	72.5	214	
		35 - 44	23.5	76.5	209	
		45 - 54	12.0	88.0	150	
		55 - 64	0.8	99.2	123	
		65 - 74	1.5	98.5	109	
		75+	1.7	98.3	86	
		<b>Totaal</b>	<b>16.6</b>	<b>83.4</b>	<b>1017</b>	
	Waals Gewest	15 - 24	20.4	79.6	238	
		25 - 34	23.3	76.7	295	
		35 - 44	5.9	94.1	368	
		45 - 54	3.7	96.3	313	
		55 - 64	0.6	99.4	252	
		65 - 74	1.5	98.5	211	
		75+	.	100.0	130	
		<b>Totaal</b>	<b>9.1</b>	<b>90.9</b>	<b>1807</b>	
	Vrouwen	Vlaams Gewest	15 - 24	17.3	82.7	217
			25 - 34	11.8	88.2	286
			35 - 44	8.7	91.3	310
45 - 54			3.3	96.7	265	
55 - 64			0.4	99.6	236	
65 - 74			.	100.0	196	
75+			.	100.0	115	
<b>Totaal</b>			<b>6.8</b>	<b>93.2</b>	<b>1625</b>	
Brussels Gewest		15 - 24	18.0	82.0	110	
		25 - 34	17.2	82.8	208	
		35 - 44	12.8	87.2	246	
		45 - 54	2.9	97.1	186	
		55 - 64	1.6	98.4	134	
		65 - 74	.	100.0	134	
		75+	1.1	98.9	142	
		<b>Totaal</b>	<b>8.2</b>	<b>91.8</b>	<b>1160</b>	
Waals Gewest		15 - 24	21.1	78.9	244	
		25 - 34	6.7	93.3	334	
		35 - 44	6.7	93.3	346	
		45 - 54	2.4	97.6	353	
		55 - 64	0.1	99.9	243	
		65 - 74	.	100.0	261	
		75+	0.4	99.6	154	
		<b>Totaal</b>	<b>5.7</b>	<b>94.3</b>	<b>1935</b>	

## Alcoholisme

**Aantal problematische alcoholgebruikers (in %) (2001)**

Geslacht	Verblijfplaats	Leeftijdsgroep	Alcoholverslaving (*)		N(*)	
			Ja	Neen		
<b>Totaal</b>			<b>5.5</b>	<b>94.5</b>	<b>8819</b>	
Mannen	Vlaams Gewest	15 - 24	2.4	97.6	209	
		25 - 34	8.8	91.2	257	
		35 - 44	6.6	93.4	311	
		45 - 54	8.5	91.5	267	
		55 - 64	10.9	89.1	229	
		65 - 74	4.7	95.3	185	
		75+	2.2	97.8	97	
		<b>Totaal</b>	<b>6.8</b>	<b>93.2</b>	<b>1555</b>	
		Brussels Gewest	15 - 24	4.6	95.4	125
	25 - 34		11.5	88.5	214	
	35 - 44		8.8	91.2	211	
	45 - 54		15.6	84.4	150	
	55 - 64		12.9	87.1	115	
	65 - 74		10.0	90.0	101	
	75+		1.7	98.3	83	
	<b>Totaal</b>		<b>10.0</b>	<b>90.0</b>	<b>999</b>	
	Waals Gewest		15 - 24	12.2	87.8	231
		25 - 34	11.2	88.8	293	
		35 - 44	11.1	88.9	360	
		45 - 54	12.8	87.2	304	
		55 - 64	12.6	87.4	240	
		65 - 74	11.6	88.4	206	
		75+	4.6	95.4	116	
		<b>Totaal</b>	<b>11.5</b>	<b>88.5</b>	<b>1750</b>	
		Vrouwen	Vlaams Gewest	15 - 24	2.4	97.6
	25 - 34			0.9	99.1	271
	35 - 44			2.5	97.5	285
45 - 54	1.5			98.5	250	
55 - 64	3.1			96.9	215	
65 - 74	0.7			99.3	176	
75+	.			100.0	99	
<b>Totaal</b>	<b>1.7</b>			<b>98.3</b>	<b>1500</b>	
Brussels Gewest	15 - 24			2.5	97.5	109
	25 - 34		1.1	98.9	211	
	35 - 44		5.4	94.6	243	
	45 - 54		6.8	93.2	180	
	55 - 64		5.4	94.6	129	
	65 - 74		4.0	96.0	131	
	75+		.	100.0	131	
	<b>Totaal</b>		<b>3.8</b>	<b>96.2</b>	<b>1134</b>	
	Waals Gewest		15 - 24	1.5	98.5	237
25 - 34			2.1	97.9	335	
35 - 44			8.8	91.2	335	
45 - 54			9.2	90.8	339	
55 - 64			2.0	98.0	232	
65 - 74			1.7	98.3	250	
75+			.	100.0	153	
<b>Totaal</b>			<b>4.3</b>	<b>95.7</b>	<b>1881</b>	



**Gewicht**

## Gewicht

**Aantal personen (in %) volgens hun houding ten aanzien van het eigen gewicht (2001)**

Geslacht	Verblijfplaats	Leeftijdsgroep	Houding t.a.v. het eigen gewicht (*)			Is niet bekommerd om het gewicht	N(*)	
			Wenste vermageren	Wenst het gewicht te behouden	Wenst te verdikken			
<b>Totaal</b>			<b>23.9</b>	<b>39.4</b>	<b>2.0</b>	<b>34.6</b>	<b>9337</b>	
Mannen	Vlaams Gewest	15 - 24	10.5	24.4	4.9	60.2	213	
		25 - 34	15.3	40.4	3.0	41.3	266	
		35 - 44	16.2	45.0	0.7	38.1	324	
		45 - 54	21.2	43.0	0.8	35.0	282	
		55 - 64	19.4	41.3	1.6	37.7	250	
		65 - 74	16.7	54.1	1.6	27.6	200	
		75+	1.0	42.8	0.7	55.4	111	
		<b>Totaal</b>		15.6	41.2	2.0	41.3	1646
	Brussels Gewest	15 - 24	13.2	9.0	10.0	67.8	127	
		25 - 34	18.6	28.7	4.8	47.9	217	
		35 - 44	22.5	27.8	1.8	48.0	215	
		45 - 54	30.1	25.6	0.5	43.9	153	
		55 - 64	29.3	39.2	1.0	30.5	127	
		65 - 74	18.7	44.5	1.0	35.9	109	
		75+	17.8	47.6	5.4	29.3	86	
		<b>Totaal</b>		21.9	29.4	3.3	45.3	1034
	Waals Gewest	15 - 24	15.6	17.9	7.2	59.3	236	
		25 - 34	19.7	25.6	4.1	50.6	296	
		35 - 44	27.8	24.5	1.6	46.2	369	
		45 - 54	25.1	38.4	2.7	33.8	315	
		55 - 64	22.3	39.6	0.6	37.5	255	
		65 - 74	24.1	38.5	0.8	36.6	211	
		75+	10.5	44.1	2.8	42.6	131	
		<b>Totaal</b>		22.2	31.0	2.8	44.0	1813
	Vrouwen	Vlaams Gewest	15 - 24	34.6	34.6	2.8	28.1	219
			25 - 34	31.3	38.1	2.3	28.2	288
			35 - 44	29.0	44.3	1.4	25.3	314
			45 - 54	27.3	52.2	0.5	20.0	275
55 - 64			29.9	52.8	1.9	15.4	251	
65 - 74			22.5	50.3	1.0	26.2	206	
75+			5.5	42.8	0.8	50.8	124	
<b>Totaal</b>				26.8	44.8	1.5	26.8	1677
Brussels Gewest		15 - 24	35.1	21.3	3.0	40.6	111	
		25 - 34	38.8	27.3	1.2	32.7	214	
		35 - 44	42.9	30.9	1.9	24.4	250	
		45 - 54	48.7	29.1	5.0	17.2	187	
		55 - 64	31.3	46.0	1.7	21.0	141	
		65 - 74	31.5	38.2	2.7	27.6	141	
		75+	14.4	29.7	1.7	54.2	143	
		<b>Totaal</b>		36.1	31.3	2.6	30.0	1187
Waals Gewest		15 - 24	30.0	36.8	2.7	30.5	244	
		25 - 34	43.2	35.4	1.6	19.7	336	
		35 - 44	34.5	38.7	3.2	23.7	348	
		45 - 54	35.5	37.4	0.8	26.4	360	
		55 - 64	36.8	45.0	1.1	17.0	253	
		65 - 74	26.1	35.7	1.3	36.9	273	
		75+	18.0	26.4	3.3	52.4	166	
		<b>Totaal</b>		33.1	37.0	2.0	27.9	1980



## Zwaarlijvigheid

**Aantal volwassenen (in %) met vetzucht**

Geslacht	Verblijfplaats	Leeftijdsgroep	Volwassenen met vetzucht (*)		N(*)	
			Ja	Neen		
<b>Totaal</b>			<b>11.7</b>	<b>88.3</b>	<b>8654</b>	
Mannen	Vlaams Gewest	15 - 24	4.4	95.6	120	
		25 - 34	5.3	94.7	265	
		35 - 44	8.1	91.9	322	
		45 - 54	12.1	87.9	285	
		55 - 64	18.2	81.8	248	
		65 - 74	15.3	84.7	199	
		75+	9.3	90.7	104	
		<b>Totaal</b>	<b>10.4</b>	<b>89.6</b>	<b>1543</b>	
		Brussels Gewest	15 - 24	2.2	97.8	67
	25 - 34		7.2	92.8	220	
	35 - 44		10.9	89.1	214	
	45 - 54		17.2	82.8	150	
	55 - 64		16.5	83.5	126	
	65 - 74		21.9	78.1	108	
	75+		12.0	88.0	88	
	<b>Totaal</b>		<b>12.9</b>	<b>87.1</b>	<b>973</b>	
	Waals Gewest		15 - 24	2.9	97.1	138
		25 - 34	6.5	93.5	291	
		35 - 44	14.3	85.7	359	
		45 - 54	14.9	85.1	308	
		55 - 64	19.3	80.7	249	
		65 - 74	11.4	88.6	210	
		75+	11.4	88.6	124	
		<b>Totaal</b>	<b>12.4</b>	<b>87.6</b>	<b>1679</b>	
		Vrouwen	Vlaams Gewest	15 - 24	3.1	96.9
	25 - 34			5.7	94.3	283
	35 - 44			6.5	93.5	311
45 - 54	16.0			84.0	265	
55 - 64	17.1			82.9	244	
65 - 74	17.7			82.3	198	
75+	20.2			79.8	105	
<b>Totaal</b>	<b>11.8</b>			<b>88.2</b>	<b>1533</b>	
Brussels Gewest	15 - 24			8.1	91.9	67
	25 - 34		10.1	89.9	218	
	35 - 44		12.4	87.6	247	
	45 - 54		15.6	84.4	182	
	55 - 64		10.9	89.1	141	
	65 - 74		12.4	87.6	138	
	75+		8.5	91.5	141	
	<b>Totaal</b>		<b>11.6</b>	<b>88.4</b>	<b>1134</b>	
	Waals Gewest		15 - 24	1.1	98.9	142
25 - 34			8.7	91.3	325	
35 - 44			10.5	89.5	330	
45 - 54			10.9	89.1	350	
55 - 64			20.7	79.3	243	
65 - 74			24.1	75.9	256	
75+			19.8	80.2	146	
<b>Totaal</b>			<b>13.5</b>	<b>86.5</b>	<b>1792</b>	



# **Informatie**

# Het Nationaal Instituut voor de Statistiek

## Waar vindt u de informatie van het N.I.S.?

In vijf grote steden van het land heeft het publiek toegang tot:

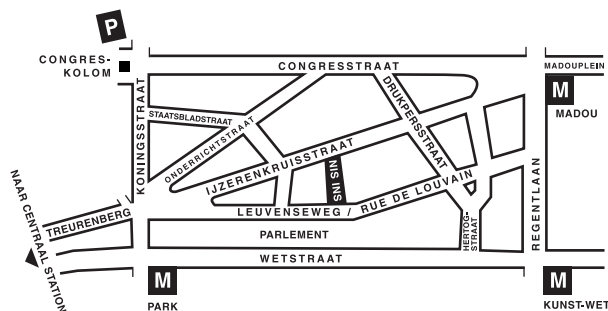
- ◇ Jaarboeken, gespecialiseerde publicaties en een selectie van diskettes en cd-rom's.
- ◇ Een leeszaal, waar men de publicaties van het N.I.S., andere ministeries en Belgische en internationale instellingen kan raadplegen.

Al onze bibliotheken zijn op werkdagen open van 9 tot 12 en van 13 tot 16 uur.

## Brussel

Leuvenseweg 44, 1000 Brussel  
tel. 02/548 63 65 – 02/548 63 66 fax 02/548 63 67  
e-mail : info@statbel.mineco.fgov.be

Trein (B) : Centraal Station station Congres  
Metro (M) : lijn 1A en 1B, station Park of Kunst-Wet  
lijn 2, station Kunst-Wet of Madou  
Tram-Bus : 92, 93, 94 halte Park  
65, 66 halte Drukpersstraat  
29, 63 halte Congres  
Parking (P) : Administratief Centrum (betaalparking)



## Antwerpen

Italiëlei 124 - bus 85, 2000 Antwerpen  
tel. 03/229 07 00 fax 03/233 28 30  
e-mail : info.antwerpen@statbel.mineco.fgov.be

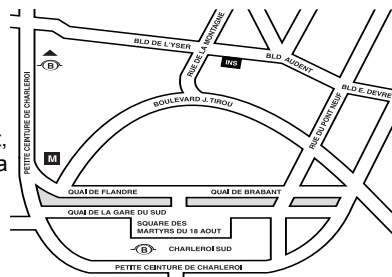
Trein (B) : Centraal Station  
Metro (M) : halte Opera  
Tram-Bus : vlakbij (Fr. Rooseveltplaats)



## Charleroi

Tour Biarent, Bd Audent 14/5., 6000 Charleroi  
tel. 071/ 27.44.14 fax 071/ 27.44.19  
e-mail : info.charleroi@statbel.mineco.fgov.be

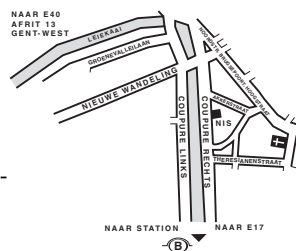
Trein (B) : Charleroi Sud, 20 min van het station (Place Buisset, Rue du Collège, place Charles II, bd Tirou, rue de la Montagne)  
Bus : halte Tirou  
Autoweg : kleine ring van Charleroi - uitrit Gare du Sud  
Parking (P) : betaalparking tegenover het NIS



## Gent

Coupure rechts 620, 9000 Gent  
tel. 09/267.27.00 fax 09/267.27.29  
e-mail : info.gent@statbel.mineco.fgov.be

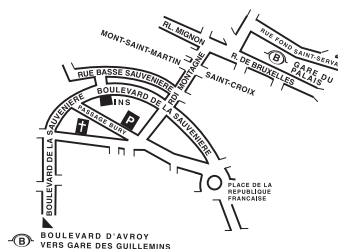
Trein (B) : Gent St.-Pieters  
Tram-Bus : 40, 43 halte Theresianenstraat  
Autoweg : gemakkelijk bereikbaar langs E40 (uitrit 13 - Gent-West/Drongen)  
Parking (P) : op de "Coupure Rechts"



## Luik

Bd de la Sauvenière 73-75, 4000 Luik  
tel. 04/223.84.11 fax 04/222 49 94  
e-mail : info.liege@statbel.mineco.fgov.be

Trein (B) : station Guillemins of Palais  
Tram-Bus : (Guillemins) 1 et 4 halte Sauvenière  
Parking (P) : Neujean (op 20 m - zelfde straatkant)  
Mercure (tegenover)



Het N.I.S. verspreidt tal van producten die de Belgische socio-economische realiteit in cijfers weergeven.

Al deze producten, opgenomen in onze catalogus, kunt u verkrijgen in onze regionale centra of bij onze dienst documentatie - verkoop in Brussel. Onze catalogus wordt u op eenvoudige aanvraag toegestuurd. (zie adressen hiernaast).

Een keuze uit onze gegevens en de lijst van onze publicaties vindt u eveneens op onze website: <http://statbel.fgov.be>

## Samenleving : andere publicaties

### *Doodsoorzaken*

Deze jaarlijks publicatie biedt informatie over het aantal sterfgevallen tijdens het referentiejaar, naar geslacht en leeftijdsgroep, volgens de initiële doodsoorzaak, of deze nu natuurlijk is of het gevolg van een uitwendige oorzaak. Deze gegevens worden gerangschikt volgens de "Internationale classificatie van ziekten" van de Wereldgezondheidsorganisatie. U vindt er eveneens informatie over de kindersterfte, de overlijdens van personen op bezoek in ons land en over de gevallen van gewelddadige dood, meer bepaald zelfmoord en sterfgevallen die juridisch als verdacht worden beschouwd.

### *Huishoudbudgetonderzoek*

Het Huishoudbudgetonderzoek bepaalt het bestedingspatroon van de Belgische huishoudens. Elke maand worden door meer dan 350 huishoudens inkomsten en uitgaven opgetekend. De door deze huishoudens verstrekte gegevens worden geëxtrapoleerd naar de circa vier miljoen huishoudens die ons land rijk is. Deze statistieken zijn beschikbaar per gewest en voor het Rijk en leveren u informatie over het detail van de uitgaven per product en gebruikte dienst, uitgesplitst volgens de leeftijd van het gezinshoofd, het beroepsstatuut,... Deze gegevens zijn eveneens elektronisch beschikbaar.

## Enkele andere publicaties

### *Algemene Publicaties*

Regionaal Statistisch Jaarboek  
Statistisch tijdschrift – *Maandelijks*  
Weekbericht

### *Grondgebied en leefmilieu*

Statistiek van de bodembezetting (diskette)  
Overzicht milieustatistieken - *Jaarlijks*

### *Bevolking*

Huishoudens en familiekernen – *Jaarlijks*  
Totale bevolking op 1 januari - *Jaarlijks*  
Sterftetafels - *Jaarlijks*

### *Economie en financiën*

Verkoop van onroerende goederen – *Jaarlijks*

### *Landbouw*

Land- en tuinbouw telling op 15 mei - *Jaarlijks*

### *Industrie*

Industriële productie en bouwbedrijf - *maandelijks*

### *Handel, diensten en vervoer*

Maandelijkse vervoerstatistieken – *maandelijks*  
Binnenlandse handel - *jaarlijks*



FEDERALE OVERHEIDSDIENST  
ECONOMIE, K.M.O.,  
MIDDENSTAND & ENERGIE

Statistiek en  
Economische Informatie

**Eerste uitgave**

Gedrukt door de  
drukkerij van het NIS  
B-1000 Brussel

Januari 2004