

Werkgelegenheid en werkloosheid

Enquête naar de arbeidskrachten

De Algemene Directie Statistiek en Economische Informatie biedt onpartijdige statistische informatie. De informatie wordt conform de wet verspreid, meer bepaald voor wat betreft de privacy.

De statistieken worden ingedeeld in acht domeinen:

- Algemeen
- Grondgebied en leefmilieu
- Bevolking
- Samenleving
- Economie en financiën
- Landbouw en vergelijkbare activiteiten
- Industrie
- Diensten, handel en vervoer

Alle rechten voorbehouden. Het vertalen, bewerken, reproduceren op welke wijze dan ook, inbegrepen fotografie en microfilm, is niet toegelaten, tenzij met schriftelijke machtiging vanwege de Algemene Directie Statistiek en Economische Informatie. Het citeren van korte uittreksels als toelichting of bewijsvoering in een artikel, een boekbespreking of een boek is evenwel toegestaan, mits de bron duidelijk en nauwkeurig wordt vermeld.

Verantwoordelijke uitgever: R. MASSANT

© 2005, **ALGEMENE DIRECTIE STATISTIEK EN ECONOMISCHE INFORMATIE** | uitgever
B-1000 Brussel – Leuvenseweg 44

Werkgelegenheid en werkloosheid

Enquête naar de arbeidskrachten

2004

4^{de} trimester

Inhoudopgave

Inleiding	1
1. Waaron een enquête naar de arbeidskrachten ?	2
2. Organisatie en waarnemingsgebied van de enquête	3
3. Inhoud	4
4. Belangrijkste begrippen en definities	5
4.1. <i>Werkgelegenheid</i>	5
4.2. <i>IAB-werkloosheid</i>	6
4.3. <i>Inactieve bevolking</i>	6
4.4. <i>Activiteitsgraad, werkgelegenheidsgraad en werkloosheidsgraad</i>	6
5. De nomenclatuur van de economische activiteiten (NACE).....	7
Bibliografie	9
Tabellen.....	11
<i>Totale bevolking</i>	
T1.001 : Arbeidssituatie, geslacht, leeftijd en woonplaats	12
T1.002 : Evolutie van de arbeidssituatie sinds het voorgaande jaar, geslacht, leeftijd en woonplaats	14
T1.003 : Behaald diploma, geslacht, leeftijd en woonplaats.....	22
T1.004 : Werkgelegenheidsgraad, activiteitsgraad en werkloosheidsgraad volgens het geslacht, de leeftijd en woonplaats (bevolking tussen 15 en 64 jaar).....	24
<i>Actieve bevolking</i>	
T2.001 : Beroepsstatuut, geslacht, leeftijd en woonplaats	30
T2.007 : Provincie en gewest van de werkplaats, geslacht, leeftijd en woonplaats.....	34
T2.010 : Loontrekkenden : arbeidsstelsel (voltijds/deeltijds en reden), leeftijd, geslacht en woonplaats	38
T2.011 : Loontrekkenden : arbeidsstelsel (Voltijds/deeltijds en reden), economische activiteit NACE, geslacht of leeftijd en woonplaats.....	42
T2.017 : Behaald diploma, geslacht, leeftijd en woonplaats.....	50
<i>Werklozen IAB</i>	
T3.001 : Situatie voorafgaand aan het zoeken naar een betrekking, geslacht, leeftijd en woonplaats	54
T3.005 : Behaald diploma, geslacht, leeftijd en woonplaats.....	56
Bijlagen	59
Bijlage 1 Indeling van de beroepsbevolking	60
Bijlage 2 Secties en afdelingen van de activiteiten nomenclatuur NACE	61

Inleiding

Inleiding

Deze publicatie bevat de belangrijkste resultaten van de enquête naar de arbeidskrachten (EAK) die het Nationaal Instituut voor de Statistiek in het vierde trimester 2004 heeft gehouden.

Deze steekproefenquête bij de huishoudens, die tussen 1983 en 1998 elke lente werd gehouden, werd doorlopend in januari 1999: de steekproef wordt voortaan gelijkmatig over het jaar gespreid. Bovendien werd de vragenlijst gewijzigd.

Het belangrijkste doel van de enquête is het opsplitsen van de bevolking op actieve leeftijd (15 jaar en ouder) in drie groepen (personen met betrekking, werklozen en inactieven), volgens de criteria van het International Arbeidsbureau (IAB) – ook gekend als International Labour Office (ILO)-, en het verstrekken van beschrijvende en verklarende gegevens over elk van deze categorieën.

In het eerste deel vindt men een algemene beschrijving van de enquête: doelstellingen, waarnemingsgebied en organisatie, inhoud van de vragenlijst, begrippen en definities, steekproefmethode, nauwkeurigheid en vergelijkbaarheid van de resultaten, gebruikte nomenclaturen.

Het tweede deel (dat uit drie secties bestaat, met betrekking tot de totale bevolking, de personen met een betrekking en de IAB-werklozen) stelt een aantal resultaten van de enquête van 2003 (vierde trimester) voor, volgens een waaier van socio-economische (studieniveau voor de gehele bevolking, economische activiteitssector van de werkenden, ...) en demografische (leeftijd, geslacht, gewest, ...) variabelen.

De indeling in de drie IAB-groepen, de NACE nomenclatuur zijn als bijlage te vinden.

* * *

De resultaten van de enquête naar de arbeidskrachten (voorheen enquête naar de beroepsbevolking) worden sinds 1991 jaarlijks gepubliceerd in een speciaal nummer van de reeks "Sociale statistieken" (tot het editiejaar 2000) en vanaf 2001 binnen de reeks "Werkgelegenheid en werkloosheid".

1. Waarom een enquête naar de arbeidskrachten ?

De Belgische enquête naar de arbeidskrachten bij de huishoudens wordt ingericht in het kader van de communautaire steekproefenquêtes, gecoördineerd door het Bureau voor de Statistiek van de Europese Gemeenschappen (Eurostat), in samenwerking met de nationale instituten voor de statistiek.

Er zijn twee belangrijke redenen om dit soort enquêtes te houden.

1.1. Het opstellen van (zo goed mogelijk) **vergelijkbare statistieken** op het niveau van de Europese Unie of op wereldvlak, over de omvang, de structuur en de evolutie van de werkgelegenheid en de werkloosheid. Administratieve bestanden (voor België die van de RSZ, het RSVZ, de RVA, ...) die steunen op bijzondere nationale regelgevingen vormen hiervoor geen geschikte bron.

Het doel van een enquête als de EAK is nu net om werkgelegenheid, werkloosheid en inactiviteit te kunnen klasseren volgens de categorieën (definities, overeenkomsten, aanbevelingen) van het Internationaal Arbeids-

bureau (IAB), die ook gebruikt worden door Eurostat, en aldus een zekere vergelijkbaarheid te verzekeren. Bijvoorbeeld houdt het (internationale) begrip “IAB-werkloosheid”, zoals hierna gedefinieerd, geen verband met een eventuele vergoeding (in België door de RVA).

1.2. Naast de andere bronnen voor de statistieken van de werkgelegenheid en de werkloosheid (administratieve bestanden, enquêtes bij bedrijven of de algemene socio-economische enquêtes (de vroegere tienjaarlijkse volkstellingen) die met te grote tussenpozen gehouden worden om de snelle ontwikkelingen op de arbeidsmarkt goed de kunnen vatten) brengt de enquête een groot aantal **originale inlichtingen** die elders niet beschikbaar zijn.

De EAK biedt bijvoorbeeld een betere kennis van ...

- De deeltijdse arbeid en de motivering ervan (die vanzelfsprekend niet terug te vinden is in de administratieve bestanden);
- De arbeidsduur bij de loontrekkenden (eveneens afkomstig van de enquêtes bij de bedrijven) en de niet-loontrekkenden (de EAK vormt hiervoor de enige bron);
- De verschillende vormen van tijdelijke arbeid: PWA, interim, afgewisseld met een opleiding, studentencontract, ... ;
- Het zoeken van werknemers naar een andere baan, wat zowel op een kwantitatieve (verlangen om meer uren per week te werken) als een kwalitatieve (zoeken naar werk dat beter past bij de kwalificaties of naar betere werkomstandigheden) ondertewerkstelling kan wijzen: “tekort aan werkgelegenheid” of “ongeschikte werkgelegenheid”;
- Ontmoedigde werklozen (personen die zouden willen werken maar denken dat er voor hen geen werk beschikbaar is);
- De redenen waarom sommigen, hoewel ze werk zoeken, niet beschikbaar zijn om op korte termijn te beginnen werken, of, omgekeerd, zich bereid verklaren te werken maar geen werk zoeken;
- De opleidingen (school- of beroeps-, in of buiten het bedrijf);
- De geografische mobiliteit van de werknemers volgens bepaalde individuele kenmerken.

2. Organisatie en waarnemingsgebied van de enquête

De enquête omvat de gehele bevolking in privé-huishoudens (uitgezonderd dus collectieve huishoudens zoals bejaardentehuizen, gevangnissen, kazernes, kloosters, weeshuizen, ...), die op het nationale grondgebied wonen. Deze definitie omvat ook personen die wegens studie, verlof, ziekte, een zakenreis, ... gedurende korte tijd afwezig waren. Het huishouden (of gezin) wordt hier gedefinieerd als een enkelvoudige eenheid die ofwel bestaat uit een persoon die gewoonlijk alleen leeft, ofwel uit twee of meer personen, die, al dan niet door verwantschap aan elkaar verbonden, gewoonlijk in één en dezelfde woning verblijven en er samenleven.

De uitgelote personen zijn verplicht deel te nemen aan de enquête. Ze worden ingedeeld bij één van de groepen (heeft een betrekking, werkloos of niet-actief) op grond van informatie verkregen aan de hand van een vragenlijst die hoofdzakelijk betrekking heeft op hun activiteit in de loop van een gegeven referentieweek (sinds 1999 wordt de steekproef gelijkmatig over de 52 weken van het jaar / de 13 weken van het trimester gespreid).

In wezen gaat het om een enquête met een gestructureerd face-to-face interview, gebaseerd op een individuele vragenlijst (zie bijlage 4) die voornamelijk bestaat uit gesloten vragen, en een beperkt aantal open vragen die later gecodeerd worden op basis van specifieke nomenclaturen (beroepen, economische bedrijfstakken ...). De enquêteur neemt de antwoorden op volgens een strikte routing (“gestructureerde” vragenlijst).

In januari 1999 werd de vragenlijst gewijzigd ten opzichte van vroegere enquêtes: er werd voorrang gegeven aan objectieve informatie (zoals in vraag 1: *Heeft M_i in de referentieweek betaalde arbeid verricht, ook al*

was dat maar één uur ?) , terwijl het subjectief statuut (vraag 81) pas op het einde van het interview aan bod komt.

Daarnaast worden sinds 1999 personen tussen 15 en 64 jaar drie maanden na het eerste interview een tweede maal bevestigd, per post of telefonisch. Met deze tweede bevestiging, die veel beknopter is, wil men de variaties op korte termijn van de werkgelegenheidsgraad en de werkloosheidsgraad bepalen.

3. Inhoud

De demografische achtergrond (geslacht, leeftijd, burgerlijke staat, verwantschap in het gezin, nationaliteit, duur van het verblijf en geboorteland indien het gaat om iemand met een buitenlandse nationaliteit) komt voor op een huishoudformulier met inlichtingen afkomstig uit het Rijksregister.

Elk lid van het huishouden van 15 jaar of ouder, wordt gevraagd de individuele vragenlijst (zie bijlage 4) te beantwoorden (in geval van afwezigheid mag een ouder lid van het huishouden de inlichtingen verstrekken). De antwoorden leveren informatie over:

- 3.1. **De arbeidssituatie** gedurende de referentieweek (vragen 1 tot 6);
- 3.2. **De eerste werkkring:** beroepsstatuut, economische activiteit van de lokale vestiging en de onderneming, beroep, aantal werknemers in de lokale vestiging en in de onderneming, arbeidsplaats, anciënniteit, vast of tijdelijk werk (vragen 7 tot 15);
- 3.3. **De duur en de kenmerken van de werktijd:** onderscheid tussen voltijdse en deeltijdse arbeid, aantal werkelijk gepresteerde uren tijdens de referentieweek en aantal gewoonlijk gepresteerde uren, evenals de eventuele reden voor het verschil (verlof, ziekte, variabel uurrooster, arbeidsconflict, overuren, ...), werk in een ploegenstelsel, avond- of nacht arbeid, werk op zaterdag of op zondag, thuiswerk (vragen 16 tot 25 & 33 tot 35);
- 3.4. **De eventuele tweede werkkring:** bestaan van een tweede betrekking, beroepsstatuut, economische activiteit van de vestiging, aantal werkelijk gepresteerde uren en gewoonlijk gepresteerde uren, vast of tijdelijk werk (vragen 26 tot 32);
- 3.5. **Het zoeken van een andere betrekking door de persoon met een betrekking:** reden (vrees de huidige baan te zullen verliezen, kwantitatieve of kwalitatieve ondertewerkstelling), aard van het gezochte werk, methodes die in de referentiemaand¹ zijn toegepast om ander werk te vinden, duur van het zoeken naar ander werk, beschikbaarheid om binnen de twee weken van werk te veranderen, inschrijving bij een officieel arbeidsbureau (vragen 36 tot 48, 52 tot 54 & 62 tot 64);
- 3.6. **Het zoeken van een andere betrekking door de persoon zonder betrekking:** aard van het gezochte werk, methodes² die in de afgelopen vier weken zijn toegepast om werk te vinden, duur van het zoeken naar werk, beschikbaarheid binnen de twee weken, situatie onmiddellijk vóór het zoeken naar werk (of in afwachting van een nieuwe werkkring), inschrijving bij een officieel arbeidsbureau (vragen 42 tot 58);
- 3.7. **De situatie 1 jaar voor de enquête:** woonplaats, arbeidssituatie, beroepsstatuut, economische activiteit van de lokale vestiging waar de persoon werkte (vragen 59 en 65 tot 71);
- 3.8. **De vroegere werkervaring** van personen zonder betrekking: jaar waarin de betrokkene voor het laatst werkte, belangrijkste reden om de laatste betrekking of het laatste bedrijf te verlaten, beroepsstatuut in het laatste werk, economische activiteit van de vestiging waar de betrokkene zijn laatste werk uitoefende, uitgeoefend beroep op zijn laatste werk (vragen 60 en 61 & 67 tot 71);
- 3.9. **Het onderwijs en de opleiding:** niveau van het hoogste diploma (onderwijs, naschoolse vorming of beroepsopleiding); evenals opleiding genoten in de afgelopen vier weken: kader (school, werkplaats), doel en duur ervan (vragen 72 tot 80);

¹ De referentiemaand bestaat uit de drie weken die voorafgaan aan de referentieweek, en de referentieweek zelf.

² Er worden meerdere antwoorden aanvaard (vraag 52); daarom liggen de totalen bij Tabel T3.003 hoger dan het aantal IAB-werklozen.

3.10. Het subjectief statuut, waar de geïnterviewde uit verschillende situaties (“heeft een betrekking”, “leerling/student/in beroepsopleiding”, “huisvrouw/huisman”, “werkloze”, “gepensioneerde”, ...) diegene kiest die hem/haar het best karakteriseert (onafhankelijk van de criteria van het IAB) (vraag 81);

3.11. De inkomsten (het antwoord op deze vragen is facultatief (vragen 82 tot 84).

Door de routing beantwoordt niemand alle 84 vragen.

4. Belangrijkste begrippen en definities

Zoals vermeld verschaft de EAK informatie over drie exhaustieve en onderscheiden groepen (**personen met een betrekking, IAB-werklozen en niet-actieven**), waarbij personen beneden de 15 jaar automatisch onder de economisch niet-actieven ingedeeld worden.

Zoals eveneens hoger vermeld, moeten er passende definities en overeenkomsten worden aangenomen om op internationaal vlak vergelijkbare (in tijd en ruimte) data over werkgelegenheid en werkloosheid te verkrijgen. Voor de EAK steunt men op de “Resolutie over de statistieken van de actieve bevolking, de werkgelegenheid, de werkloosheid en het tekort aan werkgelegenheid”, goedgekeurd door de dertiende Internationale Conferentie van Arbeidsstatistici (oktober 1982).

De belangrijkste definities :

4.1. Werkgelegenheid

Tot de “personen met een betrekking” (soms “werkenden” genoemd) behoren alle personen boven een bepaalde leeftijd (vastgelegd op 15 jaar sinds 1992) die gedurende de referentieweek tot een van de volgende categorieën behoorden:

a. “Werkenden in loondienst”:

a1. “op het werk aanwezig”: personen die gedurende de referentieperiode enig werk verrichtten (met of zonder formeel contract) voor loon of salaris, in geld of in natura;

a2. “met een baan, maar niet op het werk aanwezig”: personen die wel al in hun huidige werkkring hebben gewerkt, maar gedurende de referentieperiode tijdelijk niet op het werk aanwezig waren (omwille van ziekte, zwangerschapsverlof, vakantie, sociaal conflict, weersomstandigheden of andere redenen) en die een formele band met hun baan hebben.

(Leerlingen die een vergoeding in geld of in natura hebben ontvangen worden beschouwd als werkenden in loondienst)

b. “Zelfstandigen”:

b1. “op het werk aanwezig”: personen die gedurende de referentieperiode enig werk verrichtten voor winst of voor het gezinsinkomen, in geld of in natura (niet-betaalde meewerkende familieleden worden beschouwd als zelfstandigen);

b2. “met een bedrijf, maar niet op het werk aanwezig”: personen die gedurende de referentieweek een bedrijf hadden (dit kan een industriële onderneming, een handelsonderneming, een landbouwbedrijf of een dienstverlenend bedrijf zijn), maar tijdelijk niet op het werk aanwezig waren om een bepaalde reden.

In de praktijk wordt het begrip “werk verricht tijdens de referentieweek” geïnterpreteerd als werk gedurende ten minste één uur. Hierdoor worden zelfs werknemers met een erg deeltijdse baan bij de personen met een betrekking ingedeeld.

4.2. IAB-werkloosheid

Tot de werklozen in de zin van het IAB (actieve bevolking zonder betrekking) behoren alle personen boven de leeftijd van 15 jaar, die gedurende de referentieperiode:

- ⇒ “zonder werk” waren, d.w.z. geen werkende in loondienst of zelfstandige waren zoals hierboven bepaald;
- ⇒ “direct beschikbaar” waren voor werk in loondienst of als zelfstandige; voor de EAK betekent dit beschikbaar om een tijdens de referentieperiode gevonden betrekking op te nemen binnen de twee weken ;
- ⇒ “werk zochten”, d.w.z. in een recente periode specifieke stappen hadden ondernomen om werk in loondienst of als zelfstandige te zoeken (voor de EAK worden alleen de methodes opgenomen die tijdens de vier weken vóór de enquête werden gebruikt; personen die werk gevonden hadden (vóór of tijdens de referentieweek) dat later begint, worden gerangschikt onder de IAB-werklozen, ongeacht de ondernomen stappen tijdens de afgelopen vier weken.

In het kader van deze publicatie zal “werkloos” steeds “werkloos in de IAB-definitie” betekenen; we herhalen dat dit begrip los staat van een inschrijving bij een openbaar plaatsingsbureau (FOREM, ORBEM, VDAB, GRABA).

Deze twee hierboven omschreven grote groepen (“werkenden” en “werklozen”, met anderen woorden de actieve bevolking, met of zonder betrekking) vormen samen, volgens de terminologie van het IAB, de “arbeidskrachten” of de “beroepsbevolking van het ogenblik”, gemeten over een korte referentieperiode (d.i. een week in de Eurostat-enquête).

In bijlage 1 vindt u een schematische weergave van de arbeidskrachten zoals gedefinieerd in de enquête.

4.3. Inactieve bevolking

De “inactieve bevolking” omvat alle personen die niet economisch actief waren in bovenvermelde zin, inclusief diegene jonger dan 15 jaar, namelijk: personen die zich uitsluitend met het huishouden bezig houden (vrouw of man aan de haard), die als vrijwilliger werken (bijvoorbeeld voor een humanitaire instelling), studenten en gepensioneerden (voor zover ze niet de minste vergoede activiteit uitoefenen). Deze definitie komt overeen met de optiek van de Nationale Rekeningen die onbezoldigde arbeid, thuis of elders, niet opnemen in de berekening van het Bruto Nationaal Product en is gericht op de coherentie van economische statistieken (nationale rekeningen) en sociale statistieken (arbeidsrekeningen).

In bepaalde tabellen in deze publicatie worden de inactieven echter opgesplitst in twee categorieën, naargelang ze zichzelf al dan niet als student beschouwen.

4.4. Activiteitsgraad, werkgelegenheidsgraad en werkloosheidsgraad

De activiteitsgraad geeft het aantal arbeidskrachten (werkenden en werklozen), m.a.w. de beroepsbevolking, in procenten van de bevolking tussen 15 en 64 jaar.

De werkgelegenheidsgraad (of tewerkstellingsgraad) geeft het aantal personen met een betrekking (werkenden) in procenten van de bevolking tussen 15 en 64 jaar.

De werkloosheidsgraad geeft het aantal werklozen in procenten van de arbeidskrachten (werkenden en werklozen in de zin van het IAB).

In deze publicatie worden deze percentages gegeven naar geslacht, leeftijd en burgerlijke staat (voor België en voor de gewesten).

5. De nomenclatuur van de economische activiteiten

De “Nomenclatuur van de Economische Activiteiten in de Europese Gemeenschappen” (NACE Revisie 1) (NACE Rev.1), heeft, zoals elke classificatie van dat type, verschillende aggregatieniveaus ten behoeve van de vergelijkbaarheid. Zij bestaat uit 17 secties en 31 subsecties, die dan weer onderverdeeld zijn in 60 afdelingen. Deze laatste komen zowel voor in de NACE als in de Internationale Type-Classificatie van de Industrie (ITCI Rev.3), die op wereldvlak als basis wordt genomen. In vergelijking tot de ITCI werd de Europese nomenclatuur aangepast aan de Europese behoeften door de toevoeging van onderverdelingen in de rubrieken van de ITCI.

Daarenboven is de “NACE-BEL”, de Belgische nomenclatuur die werd opgesteld door het NIS en die is afgeleid van de NACE Rev.1, vergeleken met deze laatste, nog gedetailleerder om rekening te kunnen houden met specifieke nationale kenmerken.

Bijlage 2 geeft de twee belangrijkste niveaus van de NACE Rev.1 (“secties” en “subsecties”). Deze worden gebruikt bij de enquête naar de arbeidskrachten.

5.1 De nomenclatuur van de beroepen

De gereviseerde International Standard Classification of Occupations (ISCO-88) is een “systeem voor het klasseren en aggregeren van gegevens over beroepen die met behulp van volkstellingen en statistische enquêtes verzameld kunnen worden” [IAB]. Zij wil een instrument zijn “dat geschikt is om nationale gegevens over beroepen in een internationaal perspectief te plaatsen”. Hiertoe moeten de diverse beroepsgroepen geaggregeerd worden op een manier die kan toegepast worden op de arbeidskrachten van de verschillende landen.

In vergelijking met de vroegere versie van de ISCO (met achterhaalde inhoud qua beroepen, met al te heterogene of niet voldoende naar “competentie” onderscheiden beroepsgroepen) zijn de belangrijkste criteria om het systeem van “grote groepen” (10), “sub-grote groepen” (28), “subgroepen” (113) en “basisgroepen” (377) te definiëren: het “kwalificatieniveau” (bepaald door verwijzing naar de internationale classificatie van de opleiding of de onderwijsniveaus) en de “specialisatie van de kwalificaties” (bepaald vanuit de verschillende disciplines, de fabricatieprocessen, de gebruikte uitrusting, de geleverde diensten, enz ...). Bij de gemeenschappelijke Eurostat-enquêtes naar de arbeidskrachten wordt een kortere versie van de ISCO-88, die beter is aangepast aan de behoeften van de Gemeenschappen, gebruikt (“ISCO-COM”)

Ten slotte bevat de nomenclatuur van de beroepen die het NIS voor de volkstelling van 1991 heeft opgesteld een conversietabel met de internationale nomenclatuur, zoals vereist door de resolutie van het IAB betreffende deze classificatie.

Bijlage 2 geeft in detail de “grote groepen” en de “sub-grote groepen” van de ISCO 88-COM.

5.2 De nomenclatuur van de economische activiteiten

De “Nomenclatuur van de Economische Activiteiten in de Europese Gemeenschappen” (NACE Revisie 1) (NACE Rev.1), heeft, zoals elke classificatie van dat type, verschillende aggregatieniveaus ten behoeve van de vergelijkbaarheid. Zij bestaat uit 17 secties en 31 subsecties, die dan weer onderverdeeld zijn in 60 afdelingen. Deze laatste komen zowel voor in de NACE als in de Internationale Type-Classificatie van de Industrie (ITCI Rev.3), die op wereldvlak als basis wordt genomen. In vergelijking tot de ITCI werd de Europese nomenclatuur aangepast aan de Europese behoeften door de toevoeging van onderverdelingen in de rubrieken van de ITCI.

Daarenboven is de “NACE-BEL”, de Belgische nomenclatuur die werd opgesteld door het NIS en die is afgeleid van de NACE Rev.1, vergeleken met deze laatste, nog gedetailleerder om rekening te kunnen houden met specifieke nationale kenmerken.

Bijlage 3 geeft de twee belangrijkste niveaus van de NACE Rev.1 (“secties” en “subsecties”). Deze worden gebruikt bij de enquête naar de arbeidskrachten.

Een aanvullende informatie betreffende de methodologie (plan van peiling, aanpassingsmethoden etc...) komt in de jaarlijkse publicaties, eveneens voor op de website.

Bibliografie

Bibliografie

1. The European Union labour force survey. Methods and définitions. (Eurostat, Luxembourg, 2001)
2. Een handleiding voor de gebruiker van de communautaire enquête naar de arbeidskrachten. (Eurostat, Luxembourg, 1988)
3. Enquête naar de arbeidskrachten. Resultaten 2002. (Eurostat, Luxembourg, 2003)
<http://europa.eu.int/comm/eurostat/Public/datashop/printcatalogue/FR?catalogue=Eurostat&product=KS-BP-03-001- -N-FR>
4. Enquête sur les forces de travail. Principaux résultats 2002 UE et AELE (Eurostat, Statistiques en bref - Population et conditions sociales - Thème 3 – 15/2003)

Labour Force Survey. Principal results 2000 (Eurostat, Statistics in focus – Population and social conditions – theme 3 – 10/2001)
5. Enquête naar de arbeidskrachten. Chronologische reeksen: 1983 - 1991. (Eurostat, Luxembourg, 1993)
6. Resolutie over de statistieken van de actieve bevolking, de werkgelegenheid, de werkloosheid en het tekort aan werkgelegenheid (“Resolution concerning statistics of the economically active population, employment, unemployment and underemployment” - “Résolution concernant les statistiques de la population active, de l’emploi, du chômage et du sous-emploi”), Dertiende Internationale Conferentie van Arbeidsstatistici (IAB, Genève, 1988)
<http://www.ilo.org/public/french/bureau/stat/res/ecacpop.htm>
7. Resolutie betreffende de meting van het tekort aan werkgelegenheid en de ongeschikte werkgelegenheid (“Resolution concerning the measurement of underemployment and inadequate employment situations” - Résolution concernant la mesure du sous-emploi et des situations d’emploi inadéquat), Zestiende Internationale Conferentie van Arbeidsstatistici (IAB, Genève, 1998)
<http://www.ilo.org/public/french/bureau/stat/res/underemp.htm>
8. Verordening (EG) nr. 577/98 van de Raad van 9 maart 1998 betreffende de organisatie van een steekproefenquête naar de arbeidskrachten in de Gemeenschap (Publicatieblad van de Europese Gemeenschappen L 077 van 14 maart 1998)
http://europa.eu.int/eur-lex/nl/lif/dat/1998/fr_398R0577.html
9. Koninklijk Besluit van 10 januari 1999 betreffende de organisatie van een steekproefenquête naar de arbeidskrachten (Belgisch Staatsblad van 20 februari 1999)
10. Nomenclatuur van de economische activiteiten in de Europese Gemeenschap
http://europa.eu.int/eur-lex/fr/consleg/pdf/1990/fr_1990R3037_do_001.pdf
11. Activiteitennomenclatuur “NACE-BEL” (met toelichtingen) (Ministerie van Economische Zaken, Nationaal Instituut voor de Statistiek, 1995)
12. Algemene Volks- en Woningtelling op 1 maart 1991 – Code van de beroepen (Ministerie van Economische Zaken, Nationaal Instituut voor de Statistiek, 1993)
13. International Standard Classification of Occupations (ISCO-88) – Classification internationale type des professions CITP-88 (Genève, IAB, 1991)
<http://www.ilo.org/public/french/bureau/stat/class/isco.htm>
14. “De nieuwe enquête naar de arbeidskrachten van het Nationaal Instituut voor de Statistiek” in Trefpunt Economie 1999/9a (Ministerie van Economische Zaken)
15. Website van het Nationaal Instituut voor de Statistiek:<http://statbel.fgov.be>

Tabellen

T1 – Totale bevolking

Arbeidssituatie, geslacht, leeftijd en woonplaats

Arbeidssituatie	Totaal	Van 15 tot 24 jaar	Van 25 tot 49 jaar	50 jaar en meer
België				
Algemeen totaal				
Totaal	10.396.103	1.255.952	3.741.010	3.601.678
Mannen	5.087.045	637.669	1.889.325	1.641.450
Vrouwen	5.309.058	618.283	1.851.685	1.960.228
Totaal (15 jaar en meer)				
Totaal	8.598.640	1.255.952	3.741.010	3.601.678
Mannen	4.168.444	637.669	1.889.325	1.641.450
Vrouwen	4.430.196	618.283	1.851.685	1.960.228
Heeft een betrekking				
Totaal	4.161.012	339.655	3.010.172	811.184
Mannen	2.350.358	191.239	1.653.381	505.737
Vrouwen	1.810.654	148.416	1.356.791	305.447
Werkloos IAB				
Totaal	381.929	97.095	241.503	43.331
Mannen	193.509	50.605	120.541	22.363
Vrouwen	188.420	46.490	120.962	20.968
Student (15 jaar en meer)				
Totaal	791.523	764.615	25.825	1.084
Mannen	388.602	375.023	13.579	0
Vrouwen	402.921	389.592	12.246	1.084
Niet actief (15 tot 64 jaar)				
Totaal	1.511.109	54.587	463.510	993.012
Mannen	520.252	20.802	101.825	397.626
Vrouwen	990.856	33.785	361.686	595.386
Niet actief (65 jaar en meer)				
Totaal	1.753.066	-	-	1.753.066
Mannen	715.723	-	-	715.723
Vrouwen	1.037.343	-	-	1.037.343
Niet actief (- 15 jaar)				
Totaal	1.797.463	-	-	-
Mannen	918.601	-	-	-
Vrouwen	878.862	-	-	-
Brussels Hoofdstedelijk Gewest				
Algemeen totaal				
Totaal	999.876	122.147	386.453	308.940
Mannen	480.312	59.792	195.012	132.338
Vrouwen	519.564	62.355	191.441	176.602
Totaal (15 jaar en meer)				
Totaal	817.540	122.147	386.453	308.940
Mannen	387.141	59.792	195.012	132.338
Vrouwen	430.398	62.355	191.441	176.602
Heeft een betrekking				
Totaal	363.177	22.852	261.681	78.643
Mannen	205.293	11.237	146.919	47.137
Vrouwen	157.883	11.615	114.762	31.506
Werkloos IAB				
Totaal	71.290	15.194	49.113	6.983
Mannen	41.713	7.993	28.497	5.223
Vrouwen	29.577	7.201	20.616	1.760
Student (15 jaar en meer)				
Totaal	81.418	73.583	7.834	0
Mannen	40.135	37.402	2.733	0
Vrouwen	41.283	36.181	5.102	0
Niet actief (15 tot 64 jaar)				
Totaal	155.349	10.517	67.824	77.008
Mannen	49.954	3.159	16.863	29.932
Vrouwen	105.395	7.358	50.961	47.075
Niet actief (65 jaar en meer)				
Totaal	146.306	-	-	146.306
Mannen	50.046	-	-	50.046
Vrouwen	96.260	-	-	96.260
Niet actief (- 15 jaar)				
Totaal	182.336	-	-	-
Mannen	93.171	-	-	-
Vrouwen	89.166	-	-	-

Arbeidssituatie	Totaal	Van 15 tot 24 jaar	Van 25 tot 49 jaar	50 jaar en meer
Vlaams Gewest				
Algemeen totaal				
Totaal	6.015.997	713.965	2.166.644	2.136.827
Mannen	2.966.615	364.071	1.098.228	994.044
Vrouwen	3.049.382	349.893	1.068.416	1.142.782
Totaal (15 jaar en meer)				
Totaal	5.017.435	713.965	2.166.644	2.136.827
Mannen	2.456.344	364.071	1.098.228	994.044
Vrouwen	2.561.092	349.893	1.068.416	1.142.782
Heeft een betrekking				
Totaal	2.579.647	227.419	1.863.779	488.450
Mannen	1.442.933	129.341	1.009.721	303.871
Vrouwen	1.136.715	98.079	854.057	184.579
Werkloos IAB				
Totaal	145.797	32.111	90.731	22.955
Mannen	69.624	16.685	42.696	10.243
Vrouwen	76.173	15.426	48.036	12.712
Student (15 jaar en meer)				
Totaal	446.484	435.272	10.518	694
Mannen	219.063	210.734	8.330	0
Vrouwen	227.421	224.538	2.189	694
Niet actief (15 tot 64 jaar)				
Totaal	799.545	19.163	201.616	578.767
Mannen	280.940	7.312	37.481	236.147
Vrouwen	518.605	11.851	164.134	342.620
Niet actief (65 jaar en meer)				
Totaal	1.045.961	-	-	1.045.961
Mannen	443.784	-	-	443.784
Vrouwen	602.177	-	-	602.177
Niet actief (- 15 jaar)				
Totaal	998.562	-	-	-
Mannen	510.272	-	-	-
Vrouwen	488.290	-	-	-
Waals Gewest				
Algemeen totaal				
Totaal	3.380.230	419.840	1.187.914	1.155.911
Mannen	1.640.118	213.806	596.086	515.068
Vrouwen	1.740.112	206.034	591.828	640.843
Totaal (15 jaar en meer)				
Totaal	2.763.665	419.840	1.187.914	1.155.911
Mannen	1.324.959	213.806	596.086	515.068
Vrouwen	1.438.705	206.034	591.828	640.843
Heeft een betrekking				
Totaal	1.218.188	89.384	884.713	244.092
Mannen	702.132	50.662	496.740	154.730
Vrouwen	516.056	38.722	387.972	89.362
Werkloos IAB				
Totaal	164.842	49.790	101.658	13.393
Mannen	82.172	25.927	49.348	6.897
Vrouwen	82.670	23.864	52.310	6.496
Student (15 jaar en meer)				
Totaal	263.621	255.760	7.472	389
Mannen	129.404	126.887	2.517	0
Vrouwen	134.217	128.873	4.955	389
Niet actief (15 tot 64 jaar)				
Totaal	556.214	24.907	194.070	337.237
Mannen	189.358	10.331	47.480	131.547
Vrouwen	366.857	14.576	146.590	205.691
Niet actief (65 jaar en meer)				
Totaal	560.799	-	-	560.799
Mannen	221.894	-	-	221.894
Vrouwen	338.905	-	-	338.905
Niet actief (- 15 jaar)				
Totaal	616.565	-	-	-
Mannen	315.159	-	-	-
Vrouwen	301.407	-	-	-

Evolutie van de arbeidssituatie sinds het voorgaande jaar, geslacht, leeftijd en

Situatie 1 jaar voor de enquête	Arbeidssituatie in het jaar van de enquête					
	Totaal			Heeft een betrekking		
	Totaal	Mannen	Vrouwen	Totaal	Mannen	Vrouwen
België						
Algemeen totaal						
Totaal	8.598.640	4.168.444	4.430.196	4.161.012	2.350.358	1.810.654
Van 15 tot 24 jaar	1.255.952	637.669	618.283	339.655	191.239	148.416
Van 25 tot 49 jaar	3.741.010	1.889.325	1.851.685	3.010.172	1.653.381	1.356.791
50 jaar en meer	3.601.678	1.641.450	1.960.228	811.184	505.737	305.447
Had dezelfde betrekking						
Totaal	3.709.619	2.102.533	1.607.086	3.709.619	2.102.533	1.607.086
Van 15 tot 24 jaar	197.042	115.636	81.406	197.042	115.636	81.406
Van 25 tot 49 jaar	2.730.086	1.497.136	1.232.950	2.730.086	1.497.136	1.232.950
50 jaar en meer	782.491	489.761	292.730	782.491	489.761	292.730
Oefende een andere betrekking uit						
Totaal	418.173	237.080	181.093	207.014	129.934	77.080
Van 15 tot 24 jaar	63.323	29.393	33.930	35.776	18.907	16.869
Van 25 tot 49 jaar	271.746	157.831	113.915	163.716	106.368	57.348
50 jaar en meer	83.104	49.856	33.248	7.521	4.659	2.863
Was student, leerling						
Totaal	961.561	492.967	468.594	89.377	48.103	41.274
Van 15 tot 24 jaar	893.658	448.137	445.521	75.891	40.468	35.423
Van 25 tot 49 jaar	46.045	26.768	19.277	12.664	7.038	5.626
50 jaar en meer	21.858	18.062	3.796	822	597	225
Hield zich met het huishouden bezig						
Totaal	631.469	15.688	615.781	12.187	1.365	10.822
Van 15 tot 24 jaar	14.615	1.990	12.625	383	0	383
Van 25 tot 49 jaar	226.617	8.767	217.850	11.101	1.365	9.735
50 jaar en meer	390.238	4.932	385.306	704	0	704
Was arbeidsongeschikt						
Totaal	227.775	126.881	100.894	18.786	10.134	8.652
Van 15 tot 24 jaar	7.153	4.292	2.861	1.219	673	546
Van 25 tot 49 jaar	92.669	45.061	47.608	11.890	6.532	5.358
50 jaar en meer	127.953	77.527	50.426	5.677	2.929	2.748
Was werkloos						
Totaal	521.231	220.419	300.812	97.288	44.042	53.246
Van 15 tot 24 jaar	65.192	29.890	35.302	26.175	14.077	12.098
Van 25 tot 49 jaar	297.454	116.387	181.067	65.022	26.749	38.273
50 jaar en meer	158.584	74.141	84.443	6.091	3.217	2.875
Was in brugpensioen						
Totaal	144.800	115.302	29.498	346	346	0
Van 25 tot 49 jaar	632	248	383	0	0	0
50 jaar en meer	144.168	115.053	29.115	346	346	0
Was gepensioneerd						
Totaal	1.838.091	786.904	1.051.187	3.292	2.785	507
Van 25 tot 49 jaar	11.940	4.804	7.136	256	256	0
50 jaar en meer	1.826.151	782.100	1.044.051	3.036	2.528	507
Andere situatie						
Totaal	145.921	70.670	75.251	23.102	11.115	11.987
Van 15 tot 24 jaar	14.969	8.331	6.638	3.169	1.479	1.691
Van 25 tot 49 jaar	63.822	32.323	31.499	15.437	7.936	7.501
50 jaar en meer	67.130	30.017	37.113	4.496	1.701	2.796

woonplaats

Arbeidssituatie in het jaar van de enquête

Werkloos IAB			Student/in opleiding			Andere			Situatie 1 jaar voor de enquête
Totaal	Mannen	Vrouwen	Totaal	Mannen	Vrouwen	Totaal	Mannen	Vrouwen	
België									
Algemeen totaal									
381.929	193.509	188.420	791.523	388.602	402.921	3.264.175	1.235.976	2.028.200	Totaal
97.095	50.605	46.490	764.615	375.023	389.592	54.587	20.802	33.785	Van 15 tot 24 jaar
241.503	120.541	120.962	25.825	13.579	12.246	463.510	101.825	361.686	Van 25 tot 49 jaar
43.331	22.363	20.968	1.084	0	1.084	2.746.078	1.113.349	1.632.729	50 jaar en meer
Had dezelfde betrekking									
0	0	0	0	0	0	0	0	0	Totaal
0	0	0	0	0	0	0	0	0	Van 15 tot 24 jaar
0	0	0	0	0	0	0	0	0	Van 25 tot 49 jaar
0	0	0	0	0	0	0	0	0	50 jaar en meer
Oefende een andere betrekking uit									
90.319	50.645	39.674	5.244	2.576	2.667	115.596	53.925	61.671	Totaal
16.310	7.665	8.645	2.536	718	1.818	8.700	2.103	6.597	Van 15 tot 24 jaar
66.130	38.560	27.571	2.707	1.858	849	39.192	11.045	28.147	Van 25 tot 49 jaar
7.879	4.420	3.459	0	0	0	67.704	40.777	26.927	50 jaar en meer
Was student, leerling									
57.897	36.091	21.806	777.052	382.295	394.757	37.235	26.477	10.757	Totaal
48.367	29.939	18.428	755.873	370.574	385.298	13.527	7.156	6.371	Van 15 tot 24 jaar
9.530	6.152	3.378	21.179	11.721	9.458	2.671	1.857	814	Van 25 tot 49 jaar
0	0	0	0	0	0	21.036	17.465	3.571	50 jaar en meer
Hield zich met het huishouden bezig									
16.696	2.632	14.064	4.276	1.717	2.559	598.310	9.975	588.336	Totaal
1.894	0	1.894	3.020	1.717	1.303	9.318	273	9.045	Van 15 tot 24 jaar
11.924	1.786	10.137	172	0	172	203.420	5.615	197.805	Van 25 tot 49 jaar
2.879	845	2.033	1.084	0	1.084	385.572	4.086	381.486	50 jaar en meer
Was arbeidsongeschikt									
4.040	2.818	1.222	0	0	0	204.949	113.929	91.020	Totaal
638	228	409	0	0	0	5.297	3.391	1.906	Van 15 tot 24 jaar
2.721	2.351	370	0	0	0	78.057	36.178	41.879	Van 25 tot 49 jaar
681	239	442	0	0	0	121.595	74.360	47.235	50 jaar en meer
Was werkloos									
195.666	88.162	107.505	2.469	1.167	1.302	225.807	87.048	138.759	Totaal
26.615	10.651	15.964	1.927	1.167	760	10.475	3.995	6.480	Van 15 tot 24 jaar
140.380	63.145	77.235	542	0	542	91.510	26.493	65.017	Van 25 tot 49 jaar
28.671	14.365	14.306	0	0	0	123.822	56.560	67.262	50 jaar en meer
Was in brugpensioen									
0	0	0	0	0	0	144.454	114.956	29.498	Totaal
0	0	0	0	0	0	632	248	383	Van 25 tot 49 jaar
0	0	0	0	0	0	143.822	114.708	29.115	50 jaar en meer
Was gepensioneerd									
751	239	512	0	0	0	1.834.047	783.880	1.050.167	Totaal
0	0	0	0	0	0	11.684	4.548	7.136	Van 25 tot 49 jaar
751	239	512	0	0	0	1.822.363	779.333	1.043.031	50 jaar en meer
Andere situatie									
16.560	12.923	3.637	2.483	847	1.636	103.776	45.785	57.991	Totaal
3.272	2.121	1.151	1.259	847	412	7.269	3.884	3.385	Van 15 tot 24 jaar
10.818	8.546	2.271	1.224	0	1.224	36.344	15.841	20.503	Van 25 tot 49 jaar
2.471	2.256	215	0	0	0	60.163	26.060	34.103	50 jaar en meer

Evolutie van de arbeidssituatie sinds het voorgaande jaar, geslacht, leeftijd en

Situatie 1 jaar voor de enquête	Arbeidssituatie in het jaar van de enquête					
	Totaal			Heeft een betrekking		
	Totaal	Mannen	Vrouwen	Totaal	Mannen	Vrouwen
<i>Brussels Hoofdstedelijk Gewest</i>						
Algemeen totaal						
Totaal	817.540	387.141	430.398	363.177	205.293	157.883
Van 15 tot 24 jaar	122.147	59.792	62.355	22.852	11.237	11.615
Van 25 tot 49 jaar	386.453	195.012	191.441	261.681	146.919	114.762
50 jaar en meer	308.940	132.338	176.602	78.643	47.137	31.506
Had dezelfde betrekking						
Totaal	311.294	175.327	135.968	311.294	175.327	135.968
Van 15 tot 24 jaar	10.166	5.132	5.034	10.166	5.132	5.034
Van 25 tot 49 jaar	225.486	124.704	100.783	225.486	124.704	100.783
50 jaar en meer	75.642	45.491	30.151	75.642	45.491	30.151
Oefende een andere betrekking uit						
Totaal	46.148	25.941	20.207	16.870	10.643	6.227
Van 15 tot 24 jaar	6.588	3.492	3.096	2.058	820	1.238
Van 25 tot 49 jaar	30.291	18.459	11.832	13.632	8.868	4.764
50 jaar en meer	9.269	3.990	5.279	1.180	955	225
Was student, leerling						
Totaal	105.455	53.218	52.237	13.001	6.384	6.617
Van 15 tot 24 jaar	89.430	44.029	45.401	8.134	3.100	5.034
Van 25 tot 49 jaar	15.092	8.711	6.381	4.643	3.285	1.359
50 jaar en meer	933	478	455	225	0	225
Hield zich met het huishouden bezig						
Totaal	60.899	5.263	55.637	1.346	858	488
Van 15 tot 24 jaar	4.516	1.187	3.329	0	0	0
Van 25 tot 49 jaar	32.307	3.135	29.172	1.346	858	488
50 jaar en meer	24.076	941	23.136	0	0	0
Was arbeidsongeschikt						
Totaal	23.575	14.156	9.419	1.529	864	665
Van 15 tot 24 jaar	273	273	0	0	0	0
Van 25 tot 49 jaar	10.675	5.472	5.203	1.314	864	450
50 jaar en meer	12.626	8.411	4.215	215	0	215
Was werkloos						
Totaal	78.010	35.826	42.184	14.113	7.891	6.223
Van 15 tot 24 jaar	6.548	3.219	3.329	2.495	2.186	310
Van 25 tot 49 jaar	54.971	23.493	31.478	11.379	5.466	5.913
50 jaar en meer	16.491	9.114	7.377	239	239	0
Was in brugpensioen						
Totaal	10.299	6.919	3.380	0	0	0
Van 25 tot 49 jaar	464	248	216	0	0	0
50 jaar en meer	9.835	6.671	3.164	0	0	0
Was gepensioneerd						
Totaal	137.407	46.696	90.711	468	468	0
Van 25 tot 49 jaar	490	256	234	256	256	0
50 jaar en meer	136.917	46.440	90.477	212	212	0
Andere situatie						
Totaal	44.452	23.796	20.657	4.555	2.858	1.697
Van 15 tot 24 jaar	4.626	2.459	2.167	0	0	0
Van 25 tot 49 jaar	16.676	10.534	6.142	3.625	2.619	1.006
50 jaar en meer	23.151	10.803	12.348	930	239	691

woonplaats (vervolg)

Arbeidssituatie in het jaar van de enquête									Situatie 1 jaar voor de enquête
Werkloos IAB			Student/in opleiding			Andere			
Totaal	Mannen	Vrouwen	Totaal	Mannen	Vrouwen	Totaal	Mannen	Vrouwen	
<i>Brussels Hoofdstedelijk Gewest</i>									
Algemeen totaal									
71.290	41.713	29.577	81.418	40.135	41.283	301.655	100.000	201.655	Totaal
15.194	7.993	7.201	73.583	37.402	36.181	10.517	3.159	7.358	Van 15 tot 24 jaar
49.113	28.497	20.616	7.834	2.733	5.102	67.824	16.863	50.961	Van 25 tot 49 jaar
6.983	5.223	1.760	0	0	0	223.314	79.978	143.336	50 jaar en meer
Had dezelfde betrekking									
0	0	0	0	0	0	0	0	0	Totaal
0	0	0	0	0	0	0	0	0	Van 15 tot 24 jaar
0	0	0	0	0	0	0	0	0	Van 25 tot 49 jaar
0	0	0	0	0	0	0	0	0	50 jaar en meer
Oefende een andere betrekking uit									
17.233	11.310	5.923	1.149	569	580	10.896	3.420	7.476	Totaal
3.055	2.126	929	583	273	310	892	273	619	Van 15 tot 24 jaar
12.562	8.228	4.334	566	295	271	3.530	1.067	2.463	Van 25 tot 49 jaar
1.616	955	660	0	0	0	6.473	2.079	4.394	50 jaar en meer
Was student, leerling									
10.784	7.184	3.600	77.475	38.439	39.036	4.194	1.211	2.983	Totaal
7.367	4.501	2.867	71.564	36.002	35.562	2.365	427	1.938	Van 15 tot 24 jaar
3.416	2.683	733	5.912	2.437	3.475	1.120	306	814	Van 25 tot 49 jaar
0	0	0	0	0	0	708	478	230	50 jaar en meer
Hield zich met het huishouden bezig									
3.516	1.270	2.246	914	914	0	55.124	2.222	52.903	Totaal
310	0	310	914	914	0	3.293	273	3.019	Van 15 tot 24 jaar
2.514	792	1.721	0	0	0	28.448	1.485	26.963	Van 25 tot 49 jaar
692	477	215	0	0	0	23.384	463	22.921	50 jaar en meer
Was arbeidsongeschikt									
1.000	1.000	0	0	0	0	21.047	12.292	8.754	Totaal
0	0	0	0	0	0	273	273	0	Van 15 tot 24 jaar
761	761	0	0	0	0	8.600	3.847	4.754	Van 25 tot 49 jaar
239	239	0	0	0	0	12.173	8.172	4.000	50 jaar en meer
Was werkloos									
31.883	15.990	15.894	1.065	214	851	30.948	11.732	19.216	Totaal
2.713	546	2.167	523	214	310	816	273	543	Van 15 tot 24 jaar
25.903	12.846	13.057	542	0	542	17.147	5.181	11.966	Van 25 tot 49 jaar
3.267	2.597	670	0	0	0	12.985	6.278	6.707	50 jaar en meer
Was in bruggpensioen									
0	0	0	0	0	0	10.299	6.919	3.380	Totaal
0	0	0	0	0	0	464	248	216	Van 25 tot 49 jaar
0	0	0	0	0	0	9.835	6.671	3.164	50 jaar en meer
Was gepensioneerd									
239	239	0	0	0	0	136.700	45.988	90.711	Totaal
0	0	0	0	0	0	234	0	234	Van 25 tot 49 jaar
239	239	0	0	0	0	136.466	45.988	90.477	50 jaar en meer
Andere situatie									
6.636	4.722	1.914	814	0	814	32.447	16.216	16.231	Totaal
1.748	820	929	0	0	0	2.878	1.639	1.238	Van 15 tot 24 jaar
3.956	3.186	771	814	0	814	8.280	4.729	3.551	Van 25 tot 49 jaar
931	716	215	0	0	0	21.289	9.847	11.442	50 jaar en meer

Evolutie van de arbeidssituatie sinds het voorgaande jaar, geslacht, leeftijd en

Situatie 1 jaar voor de enquête	Arbeidssituatie in het jaar van de enquête					
	Totaal			Heeft een betrekking		
	Totaal	Mannen	Vrouwen	Totaal	Mannen	Vrouwen
<i>Vlaams Gewest</i>						
Algemeen totaal						
Totaal	5.017.435	2.456.344	2.561.092	2.579.647	1.442.933	1.136.715
Van 15 tot 24 jaar	713.965	364.071	349.893	227.419	129.341	98.079
Van 25 tot 49 jaar	2.166.644	1.098.228	1.068.416	1.863.779	1.009.721	854.057
50 jaar en meer	2.136.827	994.044	1.142.782	488.450	303.871	184.579
Had dezelfde betrekking						
Totaal	2.296.189	1.289.141	1.007.048	2.296.189	1.289.141	1.007.048
Van 15 tot 24 jaar	132.074	80.146	51.928	132.074	80.146	51.928
Van 25 tot 49 jaar	1.691.412	912.779	778.632	1.691.412	912.779	778.632
50 jaar en meer	472.704	296.216	176.488	472.704	296.216	176.488
Oefende een andere betrekking uit						
Totaal	263.751	148.333	115.418	152.810	93.192	59.618
Van 15 tot 24 jaar	40.516	18.337	22.179	28.884	14.831	14.053
Van 25 tot 49 jaar	175.035	99.135	75.899	119.324	75.803	43.521
50 jaar en meer	48.201	30.861	17.340	4.602	2.558	2.043
Was student, leerling						
Totaal	536.911	277.555	259.356	57.013	30.529	26.484
Van 15 tot 24 jaar	501.884	249.793	252.091	51.460	27.289	24.171
Van 25 tot 49 jaar	16.904	11.992	4.912	5.553	3.240	2.313
50 jaar en meer	18.123	15.770	2.353	0	0	0
Hield zich met het huishouden bezig						
Totaal	343.244	4.206	339.038	7.496	508	6.988
Van 15 tot 24 jaar	6.140	574	5.566	383	0	383
Van 25 tot 49 jaar	105.318	1.481	103.837	6.410	508	5.902
50 jaar en meer	231.786	2.151	229.635	704	0	704
Was arbeidsongeschikt						
Totaal	135.107	72.832	62.275	8.379	4.456	3.923
Van 15 tot 24 jaar	5.173	3.174	1.999	922	513	409
Van 25 tot 49 jaar	51.375	24.120	27.255	4.804	2.661	2.143
50 jaar en meer	78.560	45.539	33.021	2.653	1.282	1.371
Was werkloos						
Totaal	216.351	86.576	129.775	47.139	19.716	27.423
Van 15 tot 24 jaar	23.755	9.769	13.987	11.903	5.627	6.275
Van 25 tot 49 jaar	106.868	40.025	66.843	31.642	12.392	19.250
50 jaar en meer	85.727	36.782	48.945	3.594	1.696	1.898
Was in brugpensioen						
Totaal	85.687	72.836	12.851	0	0	0
50 jaar en meer	85.687	72.836	12.851	0	0	0
Was gepensioneerd						
Totaal	1.095.073	484.340	610.733	1.731	1.412	319
Van 25 tot 49 jaar	4.977	2.467	2.510	0	0	0
50 jaar en meer	1.090.096	481.873	608.224	1.731	1.412	319
Andere situatie						
Totaal	45.121	20.525	24.596	8.892	3.979	4.912
Van 15 tot 24 jaar	4.423	2.278	2.145	1.794	934	860
Van 25 tot 49 jaar	14.757	6.229	8.527	4.635	2.338	2.296
50 jaar en meer	25.942	12.018	13.924	2.463	707	1.756

woonplaats (vervolg)

Arbeidssituatie in het jaar van de enquête									Situatie 1 jaar voor de enquête
Werkloos IAB			Student/in opleiding			Andere			
Totaal	Mannen	Vrouwen	Totaal	Mannen	Vrouwen	Totaal	Mannen	Vrouwen	
									<i>Vlaams Gewest</i>
									Algemeen totaal
145.797	69.624	76.173	446.484	219.063	227.421	1.845.506	724.724	1.120.783	Totaal
32.111	16.685	15.426	435.272	210.734	224.538	19.163	7.312	11.851	Van 15 tot 24 jaar
90.731	42.696	48.036	10.518	8.330	2.189	201.616	37.481	164.134	Van 25 tot 49 jaar
22.955	10.243	12.712	694	0	694	1.624.728	679.931	944.797	50 jaar en meer
									Had dezelfde betrekking
0	0	0	0	0	0	0	0	0	Totaal
0	0	0	0	0	0	0	0	0	Van 15 tot 24 jaar
0	0	0	0	0	0	0	0	0	Van 25 tot 49 jaar
0	0	0	0	0	0	0	0	0	50 jaar en meer
									Oefende een andere betrekking uit
43.575	22.730	20.845	2.726	1.420	1.306	64.641	30.991	33.649	Totaal
7.305	2.566	4.739	873	0	873	3.454	941	2.513	Van 15 tot 24 jaar
31.339	17.416	13.922	1.853	1.420	433	22.519	4.496	18.023	Van 25 tot 49 jaar
4.931	2.748	2.183	0	0	0	38.668	25.554	13.113	50 jaar en meer
									Was student, leerling
17.672	12.350	5.322	438.980	215.726	223.255	23.246	18.950	4.296	Totaal
15.405	10.927	4.478	430.315	208.816	221.499	4.704	2.761	1.943	Van 15 tot 24 jaar
2.267	1.423	844	8.665	6.910	1.756	418	418	0	Van 25 tot 49 jaar
0	0	0	0	0	0	18.123	15.770	2.353	50 jaar en meer
									Hield zich met het huishouden bezig
5.955	368	5.587	2.572	574	1.998	327.221	2.756	324.466	Totaal
547	0	547	1.878	574	1.303	3.333	0	3.333	Van 15 tot 24 jaar
3.383	0	3.383	0	0	0	95.525	973	94.552	Van 25 tot 49 jaar
2.025	368	1.657	694	0	694	228.363	1.783	226.581	50 jaar en meer
									Was arbeidsongeschikt
1.756	1.347	409	0	0	0	124.972	67.029	57.942	Totaal
409	0	409	0	0	0	3.841	2.661	1.180	Van 15 tot 24 jaar
1.347	1.347	0	0	0	0	45.223	20.112	25.112	Van 25 tot 49 jaar
0	0	0	0	0	0	75.907	44.257	31.650	50 jaar en meer
									Was werkloos
73.694	30.034	43.660	947	497	451	94.571	36.329	58.241	Totaal
8.445	3.193	5.253	947	497	451	2.460	452	2.008	Van 15 tot 24 jaar
51.015	21.129	29.886	0	0	0	24.211	6.503	17.707	Van 25 tot 49 jaar
14.234	5.712	8.521	0	0	0	67.899	29.373	38.526	50 jaar en meer
									Was in bruggpensioen
0	0	0	0	0	0	85.687	72.836	12.851	Totaal
0	0	0	0	0	0	85.687	72.836	12.851	50 jaar en meer
									Was gepensioneerd
351	0	351	0	0	0	1.092.992	482.928	610.064	Totaal
0	0	0	0	0	0	4.977	2.467	2.510	Van 25 tot 49 jaar
351	0	351	0	0	0	1.088.015	480.461	607.554	50 jaar en meer
									Andere situatie
2.794	2.794	0	1.259	847	412	32.177	12.905	19.272	Totaal
0	0	0	1.259	847	412	1.370	497	873	Van 15 tot 24 jaar
1.380	1.380	0	0	0	0	8.742	2.512	6.231	Van 25 tot 49 jaar
1.414	1.414	0	0	0	0	22.065	9.897	12.168	50 jaar en meer

Evolutie van de arbeidssituatie sinds het voorgaande jaar, geslacht, leeftijd en

Situatie 1 jaar voor de enquête	Arbeidssituatie in het jaar van de enquête					
	Totaal			Heeft een betrekking		
	Totaal	Mannen	Vrouwen	Totaal	Mannen	Vrouwen
<i>Waals Gewest</i>						
Algemeen totaal						
Totaal	2.763.665	1.324.959	1.438.705	1.218.188	702.132	516.056
Van 15 tot 24 jaar	419.840	213.806	206.034	89.384	50.662	38.722
Van 25 tot 49 jaar	1.187.914	596.086	591.828	884.713	496.740	387.972
50 jaar en meer	1.155.911	515.068	640.843	244.092	154.730	89.362
Had dezelfde betrekking						
Totaal	1.102.135	638.065	464.070	1.102.135	638.065	464.070
Van 15 tot 24 jaar	54.803	30.359	24.444	54.803	30.359	24.444
Van 25 tot 49 jaar	813.188	459.653	353.535	813.188	459.653	353.535
50 jaar en meer	234.145	148.054	86.091	234.145	148.054	86.091
Oefende een andere betrekking uit						
Totaal	108.274	62.806	45.468	37.335	26.099	11.236
Van 15 tot 24 jaar	16.219	7.563	8.656	4.834	3.256	1.578
Van 25 tot 49 jaar	66.420	40.237	26.183	30.760	21.697	9.063
50 jaar en meer	25.635	15.006	10.629	1.740	1.145	595
Was student, leerling						
Totaal	319.195	162.194	157.001	19.363	11.190	8.173
Van 15 tot 24 jaar	302.345	154.315	148.030	16.298	10.079	6.219
Van 25 tot 49 jaar	14.049	6.065	7.983	2.468	514	1.954
50 jaar en meer	2.802	1.814	988	597	597	0
Hield zich met het huishouden bezig						
Totaal	227.326	6.220	221.106	3.346	0	3.346
Van 15 tot 24 jaar	3.958	228	3.730	0	0	0
Van 25 tot 49 jaar	88.992	4.151	84.841	3.346	0	3.346
50 jaar en meer	134.376	1.840	132.535	0	0	0
Was arbeidsongeschikt						
Totaal	69.093	39.892	29.201	8.879	4.814	4.065
Van 15 tot 24 jaar	1.707	845	862	297	160	136
Van 25 tot 49 jaar	30.619	15.470	15.149	5.773	3.007	2.766
50 jaar en meer	36.767	23.578	13.189	2.810	1.647	1.163
Was werkloos						
Totaal	226.870	98.018	128.853	36.036	16.436	19.601
Van 15 tot 24 jaar	34.888	16.902	17.986	11.777	6.263	5.514
Van 25 tot 49 jaar	135.616	52.870	82.746	22.001	8.891	13.110
50 jaar en meer	56.366	28.246	28.121	2.258	1.281	977
Was in brugpensioen						
Totaal	48.813	35.547	13.266	346	346	0
Van 25 tot 49 jaar	167	0	167	0	0	0
50 jaar en meer	48.646	35.547	13.099	346	346	0
Was gepensioneerd						
Totaal	605.611	255.868	349.743	1.093	905	189
Van 25 tot 49 jaar	6.474	2.081	4.393	0	0	0
50 jaar en meer	599.137	253.788	345.350	1.093	905	189
Andere situatie						
Totaal	56.347	26.349	29.998	9.655	4.278	5.378
Van 15 tot 24 jaar	5.920	3.594	2.327	1.375	544	831
Van 25 tot 49 jaar	32.390	15.559	16.830	7.177	2.979	4.199
50 jaar en meer	18.037	7.196	10.841	1.103	755	349

woonplaats (vervolg en einde)

Arbeidssituatie in het jaar van de enquête									Situatie 1 jaar voor de enquête
Werkloos IAB			Student/in opleiding			Andere			
Totaal	Mannen	Vrouwen	Totaal	Mannen	Vrouwen	Totaal	Mannen	Vrouwen	
									<i>Waals Gewest</i>
									Algemeen totaal
164.842	82.172	82.670	263.621	129.404	134.217	1.117.014	411.252	705.762	Totaal
49.790	25.927	23.864	255.760	126.887	128.873	24.907	10.331	14.576	Van 15 tot 24 jaar
101.658	49.348	52.310	7.472	2.517	4.955	194.070	47.480	146.590	Van 25 tot 49 jaar
13.393	6.897	6.496	389	0	389	898.037	353.441	544.596	50 jaar en meer
									Had dezelfde betrekking
0	0	0	0	0	0	0	0	0	Totaal
0	0	0	0	0	0	0	0	0	Van 15 tot 24 jaar
0	0	0	0	0	0	0	0	0	Van 25 tot 49 jaar
0	0	0	0	0	0	0	0	0	50 jaar en meer
									Oefende een andere betrekking uit
29.511	16.605	12.906	1.368	588	781	40.060	19.514	20.546	Totaal
5.950	2.973	2.977	1.080	445	635	4.354	889	3.465	Van 15 tot 24 jaar
22.229	12.915	9.314	288	143	145	13.142	5.482	7.661	Van 25 tot 49 jaar
1.332	717	615	0	0	0	22.563	13.144	9.420	50 jaar en meer
									Was student, leerling
29.441	16.557	12.884	260.597	128.131	132.466	9.794	6.317	3.478	Totaal
25.595	14.511	11.083	253.994	125.757	128.237	6.458	3.968	2.490	Van 15 tot 24 jaar
3.846	2.046	1.801	6.602	2.374	4.228	1.132	1.132	0	Van 25 tot 49 jaar
0	0	0	0	0	0	2.205	1.217	988	50 jaar en meer
									Hield zich met het huishouden bezig
7.226	994	6.232	790	228	561	215.965	4.998	210.967	Totaal
1.038	0	1.038	228	228	0	2.692	0	2.692	Van 15 tot 24 jaar
6.026	994	5.033	172	0	172	79.448	3.157	76.290	Van 25 tot 49 jaar
162	0	162	389	0	389	133.825	1.840	131.984	50 jaar en meer
									Was arbeidsongeschikt
1.284	471	812	0	0	0	58.931	34.607	24.324	Totaal
228	228	0	0	0	0	1.182	457	725	Van 15 tot 24 jaar
613	243	370	0	0	0	24.233	12.220	12.014	Van 25 tot 49 jaar
442	0	442	0	0	0	33.515	21.931	11.584	50 jaar en meer
									Was werkloos
90.089	42.138	47.951	457	457	0	100.289	38.987	61.301	Totaal
15.456	6.912	8.544	457	457	0	7.199	3.270	3.929	Van 15 tot 24 jaar
63.462	29.170	34.292	0	0	0	50.153	14.809	35.343	Van 25 tot 49 jaar
11.171	6.056	5.115	0	0	0	42.937	20.908	22.029	50 jaar en meer
									Was in bruggpensioen
0	0	0	0	0	0	48.467	35.201	13.266	Totaal
0	0	0	0	0	0	167	0	167	Van 25 tot 49 jaar
0	0	0	0	0	0	48.300	35.201	13.099	50 jaar en meer
									Was gepensioneerd
162	0	162	0	0	0	604.356	254.964	349.392	Totaal
0	0	0	0	0	0	6.474	2.081	4.393	Van 25 tot 49 jaar
162	0	162	0	0	0	597.883	252.883	344.999	50 jaar en meer
									Andere situatie
7.130	5.407	1.723	410	0	410	39.152	16.664	22.488	Totaal
1.524	1.302	222	0	0	0	3.022	1.748	1.274	Van 15 tot 24 jaar
5.482	3.981	1.501	410	0	410	19.321	8.600	10.721	Van 25 tot 49 jaar
125	125	0	0	0	0	16.809	6.316	10.493	50 jaar en meer

Behaald diploma, geslacht, leeftijd en woonplaats

Diploma	Totaal	Van 15 tot 24 jaar	Van 25 tot 49 jaar	50 jaar en meer
België				
Algemeen totaal				
Totaal	8.598.640	1.255.952	3.741.010	3.601.678
Mannen	4.168.444	637.669	1.889.325	1.641.450
Vrouwen	4.430.196	618.283	1.851.685	1.960.228
Lager onderwijs (of geen diploma)				
Totaal	2.078.270	139.457	382.995	1.555.818
Mannen	907.035	72.146	179.582	655.307
Vrouwen	1.171.234	67.311	203.413	900.510
Lager secundair				
Totaal	1.858.078	456.891	652.287	748.901
Mannen	921.807	241.648	351.374	328.784
Vrouwen	936.271	215.242	300.912	420.116
Hoger secundair				
Totaal	2.668.989	530.132	1.389.000	749.857
Mannen	1.366.719	267.849	751.895	346.974
Vrouwen	1.302.270	262.283	637.104	402.883
Hoger niet-universitair korte type				
Totaal	1.095.368	82.615	721.280	291.473
Mannen	446.553	36.095	287.724	122.734
Vrouwen	648.815	46.520	433.556	168.739
Hoger niet-universitair lange type				
Totaal	235.826	11.310	153.215	71.301
Mannen	143.566	6.141	83.945	53.479
Vrouwen	92.260	5.168	69.270	17.821
Universitair				
Totaal	662.108	35.546	442.234	184.328
Mannen	382.764	13.788	234.806	134.171
Vrouwen	279.344	21.758	207.428	50.158
<i>Brussels Hoofdstedelijk Gewest</i>				
Algemeen totaal				
Totaal	817.540	122.147	386.453	308.940
Mannen	387.141	59.792	195.012	132.338
Vrouwen	430.398	62.355	191.441	176.602
Lager onderwijs (of geen diploma)				
Totaal	187.339	17.711	60.747	108.881
Mannen	86.713	9.020	26.197	51.497
Vrouwen	100.626	8.691	34.550	57.385
Lager secundair				
Totaal	162.575	48.132	55.648	58.794
Mannen	71.160	25.223	28.266	17.672
Vrouwen	91.414	22.909	27.383	41.122
Hoger secundair				
Totaal	217.081	46.906	102.203	67.972
Mannen	98.456	21.724	54.853	21.880
Vrouwen	118.625	25.183	47.350	46.092
Hoger niet-universitair korte type				
Totaal	89.821	4.972	62.132	22.717
Mannen	37.553	2.186	28.187	7.180
Vrouwen	52.268	2.786	33.945	15.537
Hoger niet-universitair lange type				
Totaal	27.136	856	18.052	8.229
Mannen	15.676	546	10.476	4.654
Vrouwen	11.460	310	7.576	3.575
Universitair				
Totaal	133.588	3.569	87.671	42.347
Mannen	77.582	1.093	47.034	29.455
Vrouwen	56.005	2.476	40.637	12.892

Diploma	Totaal	Van 15 tot 24 jaar	Van 25 tot 49 jaar	50 jaar en meer
<i>Vlaams Gewest</i>				
Algemeen totaal				
Totaal	5.017.435	713.965	2.166.644	2.136.827
Mannen	2.456.344	364.071	1.098.228	994.044
Vrouwen	2.561.092	349.893	1.068.416	1.142.782
Lager onderwijs (of geen diploma)				
Totaal	1.225.375	53.802	191.976	979.597
Mannen	522.862	26.379	90.786	405.697
Vrouwen	702.512	27.423	101.190	573.899
Lager secundair				
Totaal	1.033.535	257.796	358.070	417.670
Mannen	531.988	141.683	195.707	194.599
Vrouwen	501.547	116.113	162.363	223.071
Hoger secundair				
Totaal	1.625.882	321.746	857.134	447.001
Mannen	848.097	159.756	465.840	222.500
Vrouwen	777.785	161.990	391.294	224.501
Hoger niet-universitair korte type				
Totaal	647.444	51.794	426.365	169.284
Mannen	261.618	22.914	165.897	72.807
Vrouwen	385.826	28.880	260.469	96.477
Hoger niet-universitair lange type				
Totaal	147.740	8.768	95.817	43.155
Mannen	97.858	4.930	54.463	38.466
Vrouwen	49.882	3.838	41.355	4.689
Universitair				
Totaal	337.460	20.059	237.281	80.119
Mannen	193.921	8.410	125.536	59.975
Vrouwen	143.539	11.649	111.746	20.144
<i>Waals Gewest</i>				
Algemeen totaal				
Totaal	2.763.665	419.840	1.187.914	1.155.911
Mannen	1.324.959	213.806	596.086	515.068
Vrouwen	1.438.705	206.034	591.828	640.843
Lager onderwijs (of geen diploma)				
Totaal	665.556	67.945	130.272	467.340
Mannen	297.460	36.747	62.599	198.114
Vrouwen	368.096	31.197	67.673	269.226
Lager secundair				
Totaal	661.968	150.963	238.568	272.437
Mannen	318.658	74.743	127.402	116.514
Vrouwen	343.310	76.220	111.166	155.923
Hoger secundair				
Totaal	826.026	161.480	429.662	234.884
Mannen	420.166	86.369	231.202	102.594
Vrouwen	405.860	75.110	198.460	132.290
Hoger niet-universitair korte type				
Totaal	358.103	25.849	232.783	99.471
Mannen	147.382	10.996	93.640	42.746
Vrouwen	210.721	14.854	139.142	56.725
Hoger niet-universitair lange type				
Totaal	60.950	1.686	39.346	19.917
Mannen	30.032	665	19.006	10.360
Vrouwen	30.918	1.021	20.340	9.557
Universitair				
Totaal	191.061	11.917	117.282	61.862
Mannen	111.261	4.285	62.236	44.740
Vrouwen	79.799	7.632	55.046	17.121

Werkgelegenheidsgraad, activiteitsgraad en werkloosheidsgraad volgens het geslacht, de leeftijd en de woonplaats (bevolking tussen 15 en 64 jaar)

	Totaal	Van 15 tot 24 jaar	Van 25 tot 49 jaar	Van 50 tot 64 jaar
België				
Beroepsbevolking				
Totaal	4.516.023	436.750	3.251.675	827.597
Mannen	2.523.646	241.844	1.773.922	507.880
Vrouwen	1.992.377	194.906	1.477.753	319.717
Totale bevolking				
Totaal	6.818.654	1.255.952	3.741.010	1.821.692
Mannen	3.432.500	637.669	1.889.325	905.506
Vrouwen	3.386.154	618.283	1.851.685	916.187
Activiteitsgraad				
Totaal	66,2%	34,8%	86,9%	45,4%
Mannen	73,5%	37,9%	93,9%	56,1%
Vrouwen	58,8%	31,5%	79,8%	34,9%
Werkende beroepsbevolking				
Totaal	4.134.093	339.655	3.010.172	784.266
Mannen	2.330.137	191.239	1.653.381	485.516
Vrouwen	1.803.957	148.416	1.356.791	298.749
Totale bevolking				
Totaal	6.818.654	1.255.952	3.741.010	1.821.692
Mannen	3.432.500	637.669	1.889.325	905.506
Vrouwen	3.386.154	618.283	1.851.685	916.187
Tewerkstellingsgraad				
Totaal	60,6%	27,0%	80,5%	43,1%
Mannen	67,9%	30,0%	87,5%	53,6%
Vrouwen	53,3%	24,0%	73,3%	32,6%
Werklozen (IAB)				
Totaal	381.929	97.095	241.503	43.331
Mannen	193.509	50.605	120.541	22.363
Vrouwen	188.420	46.490	120.962	20.968
Beroepsbevolking				
Totaal	4.516.023	436.750	3.251.675	827.597
Mannen	2.523.646	241.844	1.773.922	507.880
Vrouwen	1.992.377	194.906	1.477.753	319.717
Werkloosheidsgraad				
Totaal	8,5%	22,2%	7,4%	5,2%
Mannen	7,7%	20,9%	6,8%	4,4%
Vrouwen	9,5%	23,9%	8,2%	6,6%

Werkgelegenheidsgraad, activiteitsgraad en werkloosheidsgraad volgens het geslacht, de leeftijd en de woonplaats (bevolking tussen 15 en 64 jaar) - vervolg

	Totaal	Van 15 tot 24 jaar	Van 25 tot 49 jaar	Van 50 tot 64 jaar
<i>Brussels Hoofdstedelijk Gewest</i>				
Beroepsbevolking				
Totaal	424.392	38.046	310.794	75.552
Mannen	237.747	19.230	175.416	43.101
Vrouwen	186.645	18.816	135.378	32.451
Totale bevolking				
Totaal	661.158	122.147	386.453	152.559
Mannen	327.836	59.792	195.012	73.033
Vrouwen	333.322	62.355	191.441	79.526
Activiteitsgraad				
Totaal	64,2%	31,2%	80,4%	49,5%
Mannen	72,5%	32,2%	90,0%	59,0%
Vrouwen	56,0%	30,2%	70,7%	40,8%
Werkende beroepsbevolking				
Totaal	353.102	22.852	261.681	68.568
Mannen	196.034	11.237	146.919	37.878
Vrouwen	157.068	11.615	114.762	30.690
Totale bevolking				
Totaal	661.158	122.147	386.453	152.559
Mannen	327.836	59.792	195.012	73.033
Vrouwen	333.322	62.355	191.441	79.526
Tewerkstellingsgraad				
Totaal	53,4%	18,7%	67,7%	45,0%
Mannen	59,8%	18,8%	75,3%	51,9%
Vrouwen	47,1%	18,6%	60,0%	38,6%
Werklozen (IAB)				
Totaal	71.290	15.194	49.113	6.983
Mannen	41.713	7.993	28.497	5.223
Vrouwen	29.577	7.201	20.616	1.760
Beroepsbevolking				
Totaal	424.392	38.046	310.794	75.552
Mannen	237.747	19.230	175.416	43.101
Vrouwen	186.645	18.816	135.378	32.451
Werkloosheidsgraad				
Totaal	16,8%	39,9%	15,8%	9,2%
Mannen	17,6%	41,6%	16,3%	12,1%
Vrouwen	15,9%	38,3%	15,2%	5,4%

Werkgelegenheidsgraad, activiteitsgraad en werkloosheidsgraad volgens het geslacht, de leeftijd en de woonplaats (bevolking tussen 15 en 64 jaar) - vervolg

	Totaal	Van 15 tot 24 jaar	Van 25 tot 49 jaar	Van 50 tot 64 jaar
<i>Vlaams Gewest</i>				
Beroepsbevolking				
Totaal	2.714.487	259.530	1.954.510	500.447
Mannen	1.504.938	146.026	1.052.417	306.495
Vrouwen	1.209.549	113.504	902.093	193.951
Totale bevolking				
Totaal	3.960.517	713.965	2.166.644	1.079.908
Mannen	2.004.942	364.071	1.098.228	542.643
Vrouwen	1.955.575	349.893	1.068.416	537.265
Activiteitsgraad				
Totaal	68,5%	36,4%	90,2%	46,3%
Mannen	75,1%	40,1%	95,8%	56,5%
Vrouwen	61,9%	32,4%	84,4%	36,1%
Werkende beroepsbevolking				
Totaal	2.568.690	227.419	1.863.779	477.492
Mannen	1.435.314	129.341	1.009.721	296.253
Vrouwen	1.133.375	98.079	854.057	181.239
Totale bevolking				
Totaal	3.960.517	713.965	2.166.644	1.079.908
Mannen	2.004.942	364.071	1.098.228	542.643
Vrouwen	1.955.575	349.893	1.068.416	537.265
Tewerkstellingsgraad				
Totaal	64,9%	31,9%	86,0%	44,2%
Mannen	71,6%	35,5%	91,9%	54,6%
Vrouwen	58,0%	28,0%	79,9%	33,7%
Werklozen (IAB)				
Totaal	145.797	32.111	90.731	22.955
Mannen	69.624	16.685	42.696	10.243
Vrouwen	76.173	15.426	48.036	12.712
Beroepsbevolking				
Totaal	2.714.487	259.530	1.954.510	500.447
Mannen	1.504.938	146.026	1.052.417	306.495
Vrouwen	1.209.549	113.504	902.093	193.951
Werkloosheidsgraad				
Totaal	5,4%	12,4%	4,6%	4,6%
Mannen	4,6%	11,4%	4,1%	3,3%
Vrouwen	6,3%	13,6%	5,3%	6,6%

Werkgelegenheidsgraad, activiteitsgraad en werkloosheidsgraad volgens het geslacht, de leeftijd en de woonplaats (bevolking tussen 15 en 64 jaar) - vervolg en einde

	Totaal	Van 15 tot 24 jaar	Van 25 tot 49 jaar	Van 50 tot 64 jaar
<i>Waals Gewest</i>				
Beroepsbevolking				
Totaal	1.377.144	139.174	986.371	251.599
Mannen	780.960	76.588	546.089	158.283
Vrouwen	596.183	62.586	440.282	93.315
Totale bevolking				
Totaal	2.196.979	419.840	1.187.914	589.225
Mannen	1.099.722	213.806	596.086	289.830
Vrouwen	1.097.257	206.034	591.828	299.395
Activiteitsgraad				
Totaal	62,7%	33,2%	83,0%	42,7%
Mannen	71,0%	35,8%	91,6%	54,6%
Vrouwen	54,3%	30,4%	74,4%	31,2%
Werkende beroepsbevolking				
Totaal	1.212.302	89.384	884.713	238.206
Mannen	698.788	50.662	496.740	151.386
Vrouwen	513.514	38.722	387.972	86.820
Totale bevolking				
Totaal	2.196.979	419.840	1.187.914	589.225
Mannen	1.099.722	213.806	596.086	289.830
Vrouwen	1.097.257	206.034	591.828	299.395
Tewerkstellingsgraad				
Totaal	55,2%	21,3%	74,5%	40,4%
Mannen	63,5%	23,7%	83,3%	52,2%
Vrouwen	46,8%	18,8%	65,6%	29,0%
Werklozen (IAB)				
Totaal	164.842	49.790	101.658	13.393
Mannen	82.172	25.927	49.348	6.897
Vrouwen	82.670	23.864	52.310	6.496
Beroepsbevolking				
Totaal	1.377.144	139.174	986.371	251.599
Mannen	780.960	76.588	546.089	158.283
Vrouwen	596.183	62.586	440.282	93.315
Werkloosheidsgraad				
Totaal	12,0%	35,8%	10,3%	5,3%
Mannen	10,5%	33,9%	9,0%	4,4%
Vrouwen	13,9%	38,1%	11,9%	7,0%

Tabellen

T2 – Bevolking met betrekking

Beroepsstatuut, geslacht, leeftijd en woonplaats

Beroepsstatuut	Totaal	Van 15 tot 24 jaar	Van 25 tot 49 jaar	50 jaar en meer
België				
Personen met een betrekking				
Algemeen totaal				
Totaal	4.161.012	339.655	3.010.172	811.184
Mannen	2.350.358	191.239	1.653.381	505.737
Vrouwen	1.810.654	148.416	1.356.791	305.447
Loontrekkende (Totaal)				
Totaal	3.556.854	322.779	2.614.813	619.262
Mannen	1.958.108	180.815	1.396.601	380.692
Vrouwen	1.598.746	141.964	1.218.212	238.570
Arbeider private sector				
Totaal	1.113.595	155.856	805.472	152.267
Mannen	809.856	119.041	582.300	108.516
Vrouwen	303.739	36.815	223.172	43.751
Bediende private sector				
Totaal	1.391.797	118.945	1.055.571	217.281
Mannen	663.285	41.846	495.601	125.838
Vrouwen	728.512	77.099	559.970	91.443
Openbare sector				
Totaal	1.051.462	47.978	753.770	249.714
Mannen	484.967	19.928	318.701	146.338
Vrouwen	566.495	28.050	435.070	103.375
Niet loontrekkende (totaal)				
Totaal	604.158	16.876	395.359	191.923
Mannen	392.249	10.424	256.780	125.045
Vrouwen	211.909	6.452	138.580	66.877
Zelfstandige				
Totaal	337.582	12.968	226.647	97.967
Mannen	223.790	6.516	146.785	70.489
Vrouwen	113.792	6.452	79.862	27.477
Werkgever				
Totaal	194.300	2.359	128.970	62.971
Mannen	157.186	2.359	104.563	50.264
Vrouwen	37.114	0	24.407	12.707
Helper				
Totaal	72.276	1.550	39.741	30.985
Mannen	11.273	1.550	5.431	4.292
Vrouwen	61.003	0	34.310	26.692

Beroepsstatuut, geslacht, leeftijd en woonplaats (vervolg)

Beroepsstatuut	Totaal	Van 15 tot 24 jaar	Van 25 tot 49 jaar	50 jaar en meer
Brussels Hoofdstedelijk Gewest				
Personen met een betrekking				
Algemeen totaal				
Totaal	363.177	22.852	261.681	78.643
Mannen	205.293	11.237	146.919	47.137
Vrouwen	157.883	11.615	114.762	31.506
Loontrekkende (Totaal)				
Totaal	305.145	21.723	222.184	61.238
Mannen	165.468	10.417	119.119	35.932
Vrouwen	139.677	11.306	103.065	25.306
Arbeider private sector				
Totaal	64.983	8.760	47.371	8.852
Mannen	45.546	6.046	32.633	6.867
Vrouwen	19.437	2.714	14.738	1.985
Bediende private sector				
Totaal	148.401	10.322	112.508	25.571
Mannen	71.679	3.279	56.739	11.661
Vrouwen	76.722	7.044	55.768	13.910
Openbare sector				
Totaal	91.761	2.641	62.306	26.815
Mannen	48.244	1.093	29.747	17.404
Vrouwen	43.518	1.548	32.559	9.412
Niet loontrekkende (totaal)				
Totaal	58.031	1.129	39.497	17.405
Mannen	39.825	820	27.800	11.205
Vrouwen	18.206	310	11.697	6.200
Zelfstandige				
Totaal	39.586	583	26.225	12.779
Mannen	26.496	273	18.068	8.155
Vrouwen	13.090	310	8.157	4.624
Werkgever				
Totaal	14.467	546	10.664	3.256
Mannen	12.344	546	9.227	2.571
Vrouwen	2.122	0	1.437	685
Helper				
Totaal	3.978	0	2.608	1.370
Mannen	984	0	505	480
Vrouwen	2.994	0	2.103	891

Beroepsstatuut, geslacht, leeftijd en woonplaats (vervolg)

Beroepsstatuut	Totaal	Van 15 tot 24 jaar	Van 25 tot 49 jaar	50 jaar en meer
Vlaams Gewest				
Personen met een betrekking				
Algemeen totaal				
Totaal	2.579.647	227.419	1.863.779	488.450
Mannen	1.442.933	129.341	1.009.721	303.871
Vrouwen	1.136.715	98.079	854.057	184.579
Loontrekkende (Totaal)				
Totaal	2.198.179	215.676	1.609.839	372.663
Mannen	1.196.761	122.131	846.594	228.036
Vrouwen	1.001.418	93.545	763.246	144.627
Arbeider private sector				
Totaal	749.172	109.270	537.315	102.586
Mannen	536.414	84.632	380.199	71.583
Vrouwen	212.757	24.638	157.116	31.003
Bediende private sector				
Totaal	843.894	74.217	637.984	131.692
Mannen	394.906	25.147	293.881	75.878
Vrouwen	448.988	49.071	344.104	55.814
Openbare sector				
Totaal	605.113	32.188	434.540	138.385
Mannen	265.441	12.352	172.514	80.575
Vrouwen	339.672	19.836	262.026	57.810
Niet loontrekkende (totaal)				
Totaal	381.469	11.743	253.939	115.786
Mannen	246.172	7.210	163.127	75.835
Vrouwen	135.297	4.534	90.812	39.951
Zelfstandige				
Totaal	205.295	9.463	143.619	52.213
Mannen	134.585	4.929	90.913	38.743
Vrouwen	70.710	4.534	52.706	13.470
Werkgever				
Totaal	125.946	1.509	82.595	41.842
Mannen	104.113	1.509	68.507	34.097
Vrouwen	21.833	0	14.088	7.745
Helper				
Totaal	50.227	772	27.725	21.731
Mannen	7.474	772	3.708	2.995
Vrouwen	42.754	0	24.017	18.737

Beroepsstatuut, geslacht, leeftijd en woonplaats (vervolg en einde)

Beroepsstatuut	Totaal	Van 15 tot 24 jaar	Van 25 tot 49 jaar	50 jaar en meer
Waals Gewest				
Personen met een betrekking				
Algemeen totaal				
Totaal	1.218.188	89.384	884.713	244.092
Mannen	702.132	50.662	496.740	154.730
Vrouwen	516.056	38.722	387.972	89.362
Loontrekkende (Totaal)				
Totaal	1.053.530	85.380	782.790	185.360
Mannen	595.880	48.267	430.889	116.724
Vrouwen	457.651	37.113	351.901	68.636
Arbeider private sector				
Totaal	299.440	37.826	220.786	40.828
Mannen	227.896	28.363	169.468	30.065
Vrouwen	71.544	9.463	51.318	10.763
Bediende private sector				
Totaal	399.502	34.405	305.079	60.018
Mannen	196.701	13.421	144.981	38.299
Vrouwen	202.802	20.985	160.098	21.719
Openbare sector				
Totaal	354.588	13.149	256.925	84.513
Mannen	171.283	6.483	116.440	48.360
Vrouwen	183.305	6.666	140.485	36.154
Niet loontrekkende (totaal)				
Totaal	164.658	4.004	101.923	58.732
Mannen	106.252	2.395	65.852	38.005
Vrouwen	58.406	1.609	36.071	20.726
Zelfstandige				
Totaal	92.700	2.922	56.803	32.975
Mannen	62.709	1.313	37.804	23.591
Vrouwen	29.991	1.609	18.999	9.383
Werkgever				
Totaal	53.888	304	35.711	17.874
Mannen	40.729	304	26.829	13.596
Vrouwen	13.159	0	8.881	4.277
Helper				
Totaal	18.070	778	9.409	7.883
Mannen	2.815	778	1.219	818
Vrouwen	15.255	0	8.190	7.065

Provincie en gewest van de werkplaats, geslacht, leeftijd en woonplaats

Werkplaats	Totaal	Van 15 tot 24 jaar	Van 25 tot 49 jaar	50 jaar en meer
België				
Algemeen totaal				
Totaal	4.161.012	339.655	3.010.172	811.184
Mannen	2.350.358	191.239	1.653.381	505.737
Vrouwen	1.810.654	148.416	1.356.791	305.447
In het buitenland				
Totaal	91.292	6.613	70.368	14.311
Mannen	55.599	2.414	42.897	10.288
Vrouwen	35.693	4.199	27.470	4.024
België				
Totaal	4.069.720	333.042	2.939.805	796.873
Mannen	2.294.759	188.825	1.610.484	495.450
Vrouwen	1.774.961	144.217	1.329.321	301.423
Brussels Hoofdstedelijk Gewest				
Totaal	650.171	38.335	474.448	137.387
Mannen	364.072	18.489	262.320	83.263
Vrouwen	286.098	19.846	212.128	54.124
Vlaams Gewest				
Totaal	2.371.784	213.747	1.715.181	442.856
Mannen	1.336.439	123.522	936.840	276.077
Vrouwen	1.035.345	90.225	778.341	166.779
Provincie Antwerpen				
Totaal	724.759	64.187	511.039	149.532
Mannen	414.399	36.835	284.047	93.517
Vrouwen	310.359	27.353	226.991	56.015
Provincie Limburg				
Totaal	303.393	30.020	223.458	49.916
Mannen	173.638	19.953	122.866	30.818
Vrouwen	129.755	10.066	100.591	19.098
Provincie Oost-Vlaanderen				
Totaal	500.602	46.239	361.486	92.877
Mannen	272.375	24.559	187.893	59.923
Vrouwen	228.227	21.680	173.593	32.954
Provincie Vlaams-Brabant				
Totaal	387.215	33.377	293.856	59.982
Mannen	219.684	20.199	164.564	34.922
Vrouwen	167.531	13.178	129.292	25.061
Provincie West-Vlaanderen				
Totaal	455.815	39.924	325.342	90.548
Mannen	256.342	21.976	177.469	56.897
Vrouwen	199.472	17.948	147.873	33.651
Waals Gewest				
Totaal	1.047.766	80.961	750.175	216.630
Mannen	594.247	46.814	411.324	136.110
Vrouwen	453.518	34.147	338.851	80.520
Provincie Waals-Brabant				
Totaal	126.283	8.133	92.210	25.940
Mannen	74.814	5.298	52.073	17.443
Vrouwen	51.469	2.835	40.137	8.497
Provincie Henegouwen				
Totaal	352.435	24.083	258.318	70.034
Mannen	199.626	15.150	140.819	43.657
Vrouwen	152.809	8.933	117.499	26.377
Provincie Luik				
Totaal	342.093	29.946	242.046	70.102
Mannen	193.175	16.147	133.225	43.803
Vrouwen	148.919	13.799	108.821	26.299
Provincie Luxemburg				
Totaal	77.768	7.272	53.683	16.813
Mannen	41.936	3.558	28.117	10.262
Vrouwen	35.832	3.714	25.567	6.551
Provincie Namen				
Totaal	149.186	11.526	103.919	33.740
Mannen	84.696	6.660	57.091	20.945
Vrouwen	64.490	4.866	46.828	12.795

Provincie en gewest van de werkplaats, geslacht, leeftijd en woonplaats (vervolg)

Werkplaats	Totaal	Van 15 tot 24 jaar	Van 25 tot 49 jaar	50 jaar en meer
Brussels Hoofdstedelijk Gewest				
Algemeen totaal				
Totaal	363.177	22.852	261.681	78.643
Mannen	205.293	11.237	146.919	47.137
Vrouwen	157.883	11.615	114.762	31.506
In het buitenland				
Totaal	4.619	583	3.558	478
Mannen	2.215	273	1.464	478
Vrouwen	2.404	310	2.094	0
België				
Totaal	358.558	22.270	258.123	78.165
Mannen	203.078	10.964	145.455	46.659
Vrouwen	155.480	11.306	112.668	31.506
Brussels Hoofdstedelijk Gewest				
Totaal	304.249	18.882	217.006	68.361
Mannen	163.326	8.505	115.721	39.100
Vrouwen	140.923	10.377	101.286	29.260
Vlaams Gewest				
Totaal	36.194	3.115	28.189	4.890
Mannen	26.956	2.186	20.990	3.780
Vrouwen	9.237	929	7.199	1.110
Provincie Antwerpen				
Totaal	3.310	310	2.775	225
Mannen	1.593	0	1.593	0
Vrouwen	1.717	310	1.183	225
Provincie Limburg				
Totaal	1.262	273	777	212
Mannen	1.046	273	561	212
Vrouwen	216	0	216	0
Provincie Oost-Vlaanderen				
Totaal	1.680	0	1.442	239
Mannen	1.409	0	1.170	239
Vrouwen	272	0	272	0
Provincie Vlaams-Brabant				
Totaal	29.445	2.532	22.699	4.214
Mannen	22.412	1.913	17.170	3.330
Vrouwen	7.032	619	5.528	885
Provincie West-Vlaanderen				
Totaal	497	0	497	0
Mannen	497	0	497	0
Vrouwen	0	0	0	0
Waals Gewest				
Totaal	18.115	273	12.927	4.915
Mannen	12.796	273	8.744	3.778
Vrouwen	5.319	0	4.183	1.136
Provincie Waals-Brabant				
Totaal	14.138	273	10.331	3.534
Mannen	10.479	273	7.593	2.613
Vrouwen	3.660	0	2.738	921
Provincie Henegouwen				
Totaal	2.502	0	1.824	678
Mannen	1.071	0	608	463
Vrouwen	1.431	0	1.216	215
Provincie Luik				
Totaal	487	0	248	239
Mannen	487	0	248	239
Vrouwen	0	0	0	0
Provincie Namen				
Totaal	988	0	524	463
Mannen	759	0	295	463
Vrouwen	229	0	229	0

Provincie en gewest van de werkplaats, geslacht, leeftijd en woonplaats (vervolg)

Werkplaats	Totaal	Van 15 tot 24 jaar	Van 25 tot 49 jaar	50 jaar en meer
Vlaams Gewest				
Algemeen totaal				
Totaal	2.579.647	227.419	1.863.779	488.450
Mannen	1.442.933	129.341	1.009.721	303.871
Vrouwen	1.136.715	98.079	854.057	184.579
In het buitenland				
Totaal	48.281	3.507	34.394	10.380
Mannen	27.694	1.280	18.996	7.418
Vrouwen	20.587	2.227	15.398	2.961
België				
Totaal	2.531.367	223.912	1.829.384	478.070
Mannen	1.415.239	128.061	990.725	296.453
Vrouwen	1.116.128	95.852	838.659	181.617
Brussels Hoofdstedelijk Gewest				
Totaal	214.453	14.326	158.019	42.108
Mannen	119.654	7.717	86.188	25.748
Vrouwen	94.799	6.609	71.831	16.359
Vlaams Gewest				
Totaal	2.298.233	208.756	1.658.080	431.397
Mannen	1.281.678	119.922	894.584	267.171
Vrouwen	1.016.555	88.834	763.496	164.225
Provincie Antwerpen				
Totaal	716.589	63.878	504.300	148.412
Mannen	409.443	36.835	279.631	92.977
Vrouwen	307.146	27.043	224.668	55.435
Provincie Limburg				
Totaal	299.585	29.566	221.131	48.889
Mannen	171.320	19.499	121.215	30.606
Vrouwen	128.265	10.066	99.916	18.283
Provincie Oost-Vlaanderen				
Totaal	494.352	45.320	357.325	91.707
Mannen	267.269	24.102	184.414	58.753
Vrouwen	227.084	21.218	172.911	32.954
Provincie Vlaams-Brabant				
Totaal	340.726	30.525	256.893	53.308
Mannen	184.372	17.966	136.999	29.406
Vrouwen	156.354	12.559	119.894	23.902
Provincie West-Vlaanderen				
Totaal	446.980	39.468	318.431	89.080
Mannen	249.274	21.520	172.325	55.429
Vrouwen	197.706	17.948	146.107	33.651
Waals Gewest				
Totaal	18.681	831	13.285	4.565
Mannen	13.907	421	9.953	3.533
Vrouwen	4.774	409	3.332	1.033
Provincie Waals-Brabant				
Totaal	8.641	0	6.650	1.991
Mannen	6.554	0	4.901	1.653
Vrouwen	2.087	0	1.749	338
Provincie Henegouwen				
Totaal	6.863	831	4.153	1.879
Mannen	4.894	421	2.961	1.512
Vrouwen	1.968	409	1.192	367
Provincie Luik				
Totaal	3.178	0	2.482	696
Mannen	2.459	0	2.091	368
Vrouwen	718	0	391	328

**Provincie en gewest van de werkplaats, geslacht, leeftijd en woonplaats
(vervolg en einde)**

Werkplaats	Totaal	Van 15 tot 24 jaar	Van 25 tot 49 jaar	50 jaar en meer
Waals Gewest				
Algemeen totaal				
Totaal	1.218.188	89.384	884.713	244.092
Mannen	702.132	50.662	496.740	154.730
Vrouwen	516.056	38.722	387.972	89.362
In het buitenland				
Totaal	38.392	2.523	32.415	3.454
Mannen	25.690	861	22.438	2.391
Vrouwen	12.702	1.662	9.978	1.062
België				
Totaal	1.179.796	86.861	852.297	240.638
Mannen	676.442	49.801	474.303	152.338
Vrouwen	503.354	37.060	377.994	88.300
Brussels Hoofdstedelijk Gewest				
Totaal	131.469	5.127	99.423	26.919
Mannen	81.093	2.268	60.411	18.414
Vrouwen	50.376	2.860	39.012	8.505
Vlaams Gewest				
Totaal	37.358	1.877	28.911	6.570
Mannen	27.805	1.414	21.265	5.125
Vrouwen	9.553	462	7.646	1.444
Provincie Antwerpen				
Totaal	4.860	0	3.964	896
Mannen	3.364	0	2.823	540
Vrouwen	1.496	0	1.140	356
Provincie Limburg				
Totaal	2.546	181	1.550	815
Mannen	1.271	181	1.091	0
Vrouwen	1.274	0	460	815
Provincie Oost-Vlaanderen				
Totaal	4.570	919	2.719	932
Mannen	3.698	457	2.310	932
Vrouwen	872	462	410	0
Provincie Vlaams-Brabant				
Totaal	17.044	320	14.264	2.460
Mannen	12.900	320	10.394	2.186
Vrouwen	4.144	0	3.870	274
Provincie West-Vlaanderen				
Totaal	8.338	457	6.414	1.468
Mannen	6.572	457	4.647	1.468
Vrouwen	1.767	0	1.767	0
Waals Gewest				
Totaal	1.010.969	79.857	723.963	207.150
Mannen	567.544	46.119	392.627	128.799
Vrouwen	443.425	33.738	331.336	78.351
Provincie Waals-Brabant				
Totaal	103.504	7.859	75.230	20.415
Mannen	57.782	5.025	39.580	13.177
Vrouwen	45.723	2.835	35.650	7.238
Provincie Henegouwen				
Totaal	343.070	23.253	252.340	67.477
Mannen	193.661	14.729	137.250	41.682
Vrouwen	149.410	8.524	115.090	25.796
Provincie Luik				
Totaal	338.429	29.946	239.315	69.168
Mannen	190.229	16.147	130.885	43.196
Vrouwen	148.200	13.799	108.430	25.972
Provincie Luxemburg				
Totaal	77.768	7.272	53.683	16.813
Mannen	41.936	3.558	28.117	10.262
Vrouwen	35.832	3.714	25.567	6.551
Provincie Namen				
Totaal	148.198	11.526	103.395	33.277
Mannen	83.937	6.660	56.795	20.482
Vrouwen	64.261	4.866	46.599	12.795

**Loontrekkenden (PWA en gelegenhedswerk uitgezonderd) : arbeidsstelsel
(voltijds/deeltijds en reden), leeftijd, geslacht en woonplaats**

Voltijds/deeltijds en reden	Totaal	Van 15 tot 24 jaar	Van 25 tot 49 jaar	50 jaar en meer
België				
Algemeen totaal				
Totaal	3.519.550	320.409	2.589.994	609.147
Mannen	1.950.890	180.001	1.394.073	376.816
Vrouwen	1.568.660	140.408	1.195.921	232.331
Voltijds werk				
Totaal	2.717.728	257.048	2.015.043	445.638
Mannen	1.817.838	162.127	1.320.547	335.164
Vrouwen	899.890	94.920	694.496	110.474
Totaal deeltijds werk				
Totaal	801.822	63.361	574.951	163.509
Mannen	133.051	17.874	73.526	41.652
Vrouwen	668.770	45.487	501.426	121.858
Reden voor deeltijds werk				
(Brug)pensioen en mag enkel deeltijds werken				
Totaal	8.405	0	3.441	4.964
Mannen	4.399	0	1.125	3.274
Vrouwen	4.006	0	2.316	1.690
Geen voltijds werk gevonden				
Totaal	153.539	28.608	108.602	16.328
Mannen	37.207	4.256	28.174	4.776
Vrouwen	116.332	24.352	80.428	11.552
Een andere deeltijdse betrekking vult de hoofdbetrekking aan				
Totaal	20.293	948	15.594	3.750
Mannen	11.450	214	8.672	2.565
Vrouwen	8.843	735	6.923	1.186
Combinatie opleiding - werk				
Totaal	18.339	12.450	5.112	778
Mannen	9.901	8.181	1.720	0
Vrouwen	8.438	4.269	3.392	778
Arbeidsongeschikt				
Totaal	20.574	0	14.082	6.492
Mannen	5.419	0	3.035	2.385
Vrouwen	15.154	0	11.047	4.107
Kinderopvang				
Totaal	207.564	3.994	197.408	6.162
Mannen	5.828	0	5.655	173
Vrouwen	201.736	3.994	191.753	5.988
Andere persoonlijke of familiale redenen				
Totaal	204.122	5.691	127.891	70.540
Mannen	31.030	2.299	13.750	14.980
Vrouwen	173.092	3.392	114.142	55.559
Geen voltijds werk gewenst				
Totaal	77.842	3.056	41.653	33.133
Mannen	11.577	819	3.776	6.982
Vrouwen	66.265	2.237	37.877	26.151
Andere redenen				
Totaal	91.145	8.613	61.168	21.364
Mannen	16.241	2.104	7.620	6.517
Vrouwen	74.904	6.509	53.548	14.847

**Loontrekkenden (PWA en gelegenhedswerk uitgezonderd) : arbeidsstelsel
(voltijds/deeltijds en reden), leeftijd, geslacht en woonplaats (vervolg)**
**Voltijds/deeltijds
en reden**

	Totaal	Van 15 tot 24 jaar	Van 25 tot 49 jaar	50 jaar en meer
Brussels Hoofdstedelijk Gewest				
Algemeen totaal				
Totaal	302.545	21.723	219.584	61.238
Mannen	165.220	10.417	118.871	35.932
Vrouwen	137.325	11.306	100.713	25.306
Voltijds werk				
Totaal	240.788	13.469	179.061	48.258
Mannen	148.343	7.044	108.881	32.417
Vrouwen	92.445	6.425	70.180	15.840
Totaal deeltijds werk				
Totaal	61.757	8.254	40.522	12.980
Mannen	16.877	3.373	9.990	3.514
Vrouwen	44.880	4.881	30.533	9.466
Reden voor deeltijds werk				
(Brug)pensioen en mag enkel deeltijds werken				
Totaal	997	0	306	692
Mannen	997	0	306	692
Vrouwen	0	0	0	0
Geen voltijds werk gevonden				
Totaal	20.168	2.492	15.853	1.822
Mannen	9.096	1.639	6.740	717
Vrouwen	11.072	852	9.114	1.106
Een andere deeltijdse betrekking vult de hoofdbetrekking aan				
Totaal	1.182	214	505	463
Mannen	677	214	0	463
Vrouwen	505	0	505	0
Combinatie opleiding - werk				
Totaal	4.634	3.840	794	0
Mannen	1.280	974	306	0
Vrouwen	3.355	2.867	488	0
Arbeidsongeschikt				
Totaal	1.439	0	770	670
Mannen	537	0	312	224
Vrouwen	903	0	457	445
Kinderopvang				
Totaal	10.334	619	9.285	430
Mannen	0	0	0	0
Vrouwen	10.334	619	9.285	430
Andere persoonlijke of familiale redenen				
Totaal	10.652	273	5.962	4.417
Mannen	1.224	273	248	702
Vrouwen	9.428	0	5.713	3.715
Geen voltijds werk gewenst				
Totaal	5.449	0	2.986	2.462
Mannen	1.381	0	903	478
Vrouwen	4.068	0	2.083	1.985
Andere redenen				
Totaal	6.902	816	4.062	2.024
Mannen	1.687	273	1.174	239
Vrouwen	5.216	543	2.888	1.785

**Loontrekkenden (PWA en gelegenhedswerk uitgezonderd) : arbeidsstelsel
(voltijds/deeltijds en reden), leeftijd, geslacht en woonplaats (vervolg)**

Voltijds/deeltijds en reden	Totaal	Van 15 tot 24 jaar	Van 25 tot 49 jaar	50 jaar en meer
Vlaams Gewest				
Algemeen totaal				
Totaal	2.175.389	214.677	1.593.967	366.745
Mannen	1.193.493	121.679	845.122	226.693
Vrouwen	981.896	92.998	748.845	140.052
Voltijds werk				
Totaal	1.667.653	181.598	1.225.666	260.389
Mannen	1.118.793	111.842	806.710	200.240
Vrouwen	548.861	69.756	418.956	60.149
Totaal deeltijds werk				
Totaal	507.735	33.079	368.301	106.355
Mannen	74.700	9.836	38.412	26.452
Vrouwen	433.035	23.243	329.889	79.903
Reden voor deeltijds werk				
(Brug)pensioen en mag enkel deeltijds werken				
Totaal	4.419	0	2.375	2.044
Mannen	2.483	0	819	1.664
Vrouwen	1.936	0	1.556	380
Geen voltijds werk gevonden				
Totaal	59.975	12.618	39.747	7.611
Mannen	10.899	1.376	7.842	1.681
Vrouwen	49.076	11.241	31.905	5.929
Een andere deeltijdse betrekking vult de hoofdbetrekking aan				
Totaal	12.193	0	9.983	2.210
Mannen	6.934	0	5.467	1.467
Vrouwen	5.259	0	4.515	743
Combinatie opleiding - werk				
Totaal	9.575	5.482	3.316	778
Mannen	5.786	4.372	1.414	0
Vrouwen	3.789	1.109	1.902	778
Arbeidsongeschikt				
Totaal	14.593	0	10.549	4.045
Mannen	2.908	0	1.848	1.060
Vrouwen	11.685	0	8.700	2.985
Kinderopvang				
Totaal	152.527	2.155	145.627	4.745
Mannen	5.161	0	5.161	0
Vrouwen	147.367	2.155	140.466	4.745
Andere persoonlijke of familiale redenen				
Totaal	138.315	5.001	83.724	49.589
Mannen	22.351	1.883	9.359	11.110
Vrouwen	115.964	3.119	74.366	38.479
Geen voltijds werk gewenst				
Totaal	50.177	1.150	26.997	22.030
Mannen	7.438	374	2.005	5.059
Vrouwen	42.739	777	24.992	16.970
Andere redenen				
Totaal	65.961	6.672	45.984	13.304
Mannen	10.739	1.831	4.498	4.410
Vrouwen	55.222	4.841	41.487	8.894

**Loontrekkenden (PWA en gelegenhedswerk uitgezonderd) : arbeidsstelsel
(voltijds/deeltijds en reden), leeftijd, geslacht en woonplaats (vervolg en einde)**
**Voltijds/deeltijds
en reden**

	Totaal	Van 15 tot 24 jaar	Van 25 tot 49 jaar	50 jaar en meer
Waals Gewest				
Algemeen totaal				
Totaal	1.041.616	84.008	776.444	181.164
Mannen	592.177	47.905	430.080	114.192
Vrouwen	449.439	36.103	346.363	66.972
Voltijds werk				
Totaal	809.287	61.981	610.316	136.991
Mannen	550.703	43.240	404.956	102.507
Vrouwen	258.584	18.740	205.360	34.484
Totaal deeltijds werk				
Totaal	232.329	22.028	166.128	44.174
Mannen	41.474	4.665	25.124	11.685
Vrouwen	190.855	17.363	141.003	32.488
Reden voor deeltijds werk				
(Brug)pensioen en mag enkel deeltijds werken				
Totaal	2.988	0	760	2.228
Mannen	918	0	0	918
Vrouwen	2.070	0	760	1.310
Geen voltijds werk gevonden				
Totaal	73.396	13.499	53.002	6.895
Mannen	17.212	1.241	13.593	2.378
Vrouwen	56.184	12.258	39.409	4.517
Een andere deeltijdse betrekking vult de hoofdbetrekking aan				
Totaal	6.918	735	5.106	1.077
Mannen	3.839	0	3.204	635
Vrouwen	3.079	735	1.902	442
Combinatie opleiding - werk				
Totaal	4.130	3.128	1.002	0
Mannen	2.835	2.835	0	0
Vrouwen	1.294	292	1.002	0
Arbeidsongeschikt				
Totaal	4.541	0	2.764	1.777
Mannen	1.974	0	875	1.100
Vrouwen	2.566	0	1.889	677
Kinderopvang				
Totaal	44.703	1.220	42.497	987
Mannen	668	0	494	173
Vrouwen	44.036	1.220	42.002	813
Andere persoonlijke of familiale redenen				
Totaal	55.155	416	38.205	16.534
Mannen	7.455	143	4.143	3.169
Vrouwen	47.700	273	34.063	13.365
Geen voltijds werk gewenst				
Totaal	22.216	1.905	11.670	8.641
Mannen	2.758	445	868	1.445
Vrouwen	19.458	1.460	10.802	7.196
Andere redenen				
Totaal	18.281	1.125	11.121	6.035
Mannen	3.815	0	1.948	1.867
Vrouwen	14.467	1.125	9.174	4.168

**Loontrekkenden (PWA en gelegenhedswerk uitgezonderd) : arbeidsstelsel (voltijds/
België**

Totaal									
	Totaal activi- teiten	Primaire sector	Totaal secun- daire sector	C	D	E	F	Total tertiaire sector	G
Totaal	3.519.550	23.740	929.910	4.373	686.509	29.100	209.928	2.565.900	409.182
Mannen	1.950.890	17.865	746.035	4.373	522.459	25.534	193.669	1.186.989	203.213
Vrouwen	1.568.660	5.876	183.874	0	164.050	3.565	16.259	1.378.910	205.969
<i>Voltijds</i>									
	Totaal activi- teiten	Primaire sector	Totaal secun- daire sector	C	D	E	F	Total tertiaire sector	G
Totaal	2.717.728	17.683	847.698	4.373	616.097	28.515	198.713	1.852.347	283.978
Mannen	1.817.838	15.846	716.372	4.373	497.857	25.076	189.066	1.085.620	185.536
Vrouwen	899.890	1.837	131.326	0	118.240	3.439	9.647	766.727	98.441
<i>Deeltijds werk</i>									
	Totaal activi- teiten	Primaire sector	Totaal secun- daire sector	D	E	F	Total tertiaire sector	G	H
Totaal	801.822	6.057	82.212	70.411	585	11.215	713.553	125.204	39.909
Mannen	133.051	2.018	29.663	24.602	458	4.604	101.370	17.677	15.115
Vrouwen	668.770	4.039	52.548	45.810	127	6.612	612.183	107.528	24.794
Totaal									
	Totaal activi- teiten	Primaire sector	Totaal secun- daire sector	C	D	E	F	Total tertiaire sector	G
Totaal	3.519.550	23.740	929.910	4.373	686.509	29.100	209.928	2.565.900	409.182
15 tot 24 j.	320.409	4.240	103.599	228	67.669	2.796	32.906	212.570	62.285
25 tot 49 j.	2.589.994	16.039	678.672	2.851	508.497	19.741	147.583	1.895.283	284.530
50 jaar en +	609.147	3.462	147.639	1.294	110.343	6.563	29.439	458.047	62.367
<i>Voltijds</i>									
	Totaal activi- teiten	Primaire sector	Totaal secun- daire sector	C	D	E	F	Total tertiaire sector	G
Totaal	2.717.728	17.683	847.698	4.373	616.097	28.515	198.713	1.852.347	283.978
15 tot 24 j.	257.048	3.732	97.313	228	63.489	2.796	30.799	156.003	40.099
25 tot 49 j.	2.015.043	11.828	622.706	2.851	460.432	19.156	140.268	1.380.509	202.851
50 jaar en +	445.638	2.124	127.679	1.294	92.176	6.563	27.646	315.835	41.029
<i>Deeltijds werk</i>									
	Totaal activi- teiten	Primaire sector	Totaal secun- daire sector	D	E	F	Total tertiaire sector	G	H
Totaal	801.822	6.057	82.212	70.411	585	11.215	713.553	125.204	39.909
15 tot 24 j.	63.361	508	6.286	4.179	0	2.107	56.568	22.187	10.869
25 tot 49 j.	574.951	4.212	55.966	48.066	585	7.315	514.774	81.679	23.689
50 jaar en +	163.509	1.338	19.960	18.167	0	1.793	142.212	21.338	5.351

deeltijds en reden), economische activiteit NACE, geslacht en woonplaats

Totaal									
H	I	J	K	L	M	N	O	P en Q	
87.803	300.937	135.135	268.619	407.517	365.963	444.405	117.947	28.390	Totaal
42.662	232.527	65.314	147.022	226.805	113.088	90.398	54.757	11.204	Mannen
45.142	68.411	69.821	121.597	180.713	252.875	354.007	63.190	17.186	Vrouwen
Voltijds									
H	I	J	K	L	M	N	O	P en Q	
47.895	262.960	105.490	211.279	329.019	269.943	240.893	81.148	19.742	Totaal
27.547	218.999	61.965	138.461	214.950	99.836	78.496	49.597	10.232	Mannen
20.348	43.961	43.525	72.818	114.068	170.107	162.397	31.552	9.510	Vrouwen
Deeltijds werk									
I	J	K	L	M	N	O	P en Q		
37.977	29.645	57.340	78.498	96.020	203.513	36.799	8.648		Totaal
13.528	3.349	8.561	11.854	13.252	11.902	5.161	972		Mannen
24.449	26.296	48.779	66.644	82.768	191.610	31.638	7.676		Vrouwen
Totaal									
H	I	J	K	L	M	N	O	P en Q	
87.803	300.937	135.135	268.619	407.517	365.963	444.405	117.947	28.390	Totaal
17.453	22.173	6.407	22.654	16.954	20.249	30.161	13.721	513	15 tot 24 j.
59.454	219.157	105.222	212.952	291.059	266.356	351.966	84.861	19.726	25 tot 49 j.
10.896	59.607	23.507	33.013	99.505	79.358	62.277	19.366	8.151	50 jaar en +
Voltijds									
H	I	J	K	L	M	N	O	P en Q	
47.895	262.960	105.490	211.279	329.019	269.943	240.893	81.148	19.742	Totaal
6.584	20.805	5.956	19.923	14.383	15.815	22.053	9.871	513	15 tot 24 j.
35.765	192.650	83.327	170.741	238.578	196.839	186.924	59.575	13.259	25 tot 49 j.
5.546	49.505	16.207	20.615	76.058	57.289	31.915	11.702	5.970	50 jaar en +
Deeltijds werk									
I	J	K	L	M	N	O	P en Q		
37.977	29.645	57.340	78.498	96.020	203.513	36.799	8.648		Totaal
1.368	451	2.731	2.571	4.434	8.109	3.849	0		15 tot 24 j.
26.508	21.894	42.211	52.481	69.517	165.042	25.286	6.467		25 tot 49 j.
10.102	7.300	12.398	23.447	22.069	30.362	7.664	2.181		50 jaar en +

**Loontrekkenden (PWA en gelegenhedswerk uitgezonderd) : arbeidsstelsel (voltijds/
Brussels Hoofdstedelijk Gewest**

Totaal									
	Totaal activi- teiten	Primaire sector	Totaal secun- daire sector	D	E	F	Total tertiaire sector	G	H
Totaal	302.545	239	30.857	18.231	1.905	10.722	271.449	38.091	12.522
Mannen	165.220	239	24.871	13.552	1.595	9.724	140.109	19.794	7.851
Vrouwen	137.325	0	5.986	4.679	310	998	131.339	18.297	4.672

<i>Voltijds</i>									
	Totaal activi- teiten	Primaire sector	Totaal secun- daire sector	D	E	F	Total tertiaire sector	G	H
Totaal	240.788	239	28.427	16.467	1.905	10.056	212.121	28.583	5.972
Mannen	148.343	239	23.430	12.777	1.595	9.059	124.673	17.910	3.980
Vrouwen	92.445	0	4.997	3.690	310	998	87.448	10.672	1.992

<i>Deeltijds werk</i>									
	Totaal activi- teiten	Totaal secun- daire sector	D	F	Total tertiaire sector	G	H	I	J
Totaal	61.757	2.430	1.764	666	59.327	9.509	6.550	2.785	914
Mannen	16.877	1.441	775	666	15.436	1.884	3.871	881	0
Vrouwen	44.880	989	989	0	43.891	7.625	2.679	1.904	914

Totaal									
	Totaal activi- teiten	Primaire sector	Totaal secun- daire sector	D	E	F	Total tertiaire sector	G	H
Totaal	302.545	239	30.857	18.231	1.905	10.722	271.449	38.091	12.522
15 tot 24 j.	21.723	0	3.196	546	583	2.067	18.527	4.293	2.801
25 tot 49 j.	219.584	0	21.063	13.437	1.322	6.304	198.520	27.623	9.028
50 jaar en +	61.238	239	6.598	4.247	0	2.351	54.401	6.175	693

<i>Voltijds</i>									
	Totaal activi- teiten	Primaire sector	Totaal secun- daire sector	D	E	F	Total tertiaire sector	G	H
Totaal	240.788	239	28.427	16.467	1.905	10.056	212.121	28.583	5.972
15 tot 24 j.	13.469	0	2.769	546	583	1.639	10.700	2.022	820
25 tot 49 j.	179.061	0	20.009	12.383	1.322	6.304	159.052	22.169	5.153
50 jaar en +	48.258	239	5.650	3.537	0	2.112	42.369	4.392	0

<i>Deeltijds werk</i>									
	Totaal activi- teiten	Totaal secun- daire sector	D	F	Total tertiaire sector	G	H	I	J
Totaal	61.757	2.430	1.764	666	59.327	9.509	6.550	2.785	914
15 tot 24 j.	8.254	427	0	427	7.827	2.272	1.982	273	0
25 tot 49 j.	40.522	1.054	1.054	0	39.468	5.453	3.876	2.512	683
50 jaar en +	12.980	949	710	239	12.032	1.784	693	0	230

deeltijds en reden), economische activiteit NACE, geslacht en woonplaats

Totaal								
I	J	K	L	M	N	O	P en Q	
22.984	13.333	45.333	47.662	28.216	30.276	17.016	16.015	Totaal
16.503	6.379	27.051	27.602	11.548	6.755	10.327	6.299	Mannen
6.481	6.954	18.282	20.060	16.668	23.521	6.689	9.716	Vrouwen
Voltijds								
I	J	K	L	M	N	O	P en Q	
20.199	12.420	36.398	41.386	22.435	20.284	11.361	13.083	Totaal
15.622	6.379	24.273	26.856	10.217	6.277	7.411	5.747	Mannen
4.577	6.041	12.125	14.530	12.218	14.007	3.950	7.336	Vrouwen
Deeltijds werk								
K	L	M	N	O	P en Q			
8.935	6.276	5.780	9.991	5.655	2.932			Totaal
2.778	746	1.331	478	2.916	552			Mannen
6.157	5.530	4.449	9.514	2.739	2.380			Vrouwen
Totaal								
I	J	K	L	M	N	O	P en Q	
22.984	13.333	45.333	47.662	28.216	30.276	17.016	16.015	Totaal
1.129	856	1.942	1.998	1.785	2.476	1.246	0	15 tot 24 j.
19.753	9.309	36.555	27.891	20.771	22.856	12.592	12.142	25 tot 49 j.
2.102	3.169	6.836	17.773	5.660	4.943	3.178	3.873	50 jaar en +
Voltijds								
I	J	K	L	M	N	O	P en Q	
20.199	12.420	36.398	41.386	22.435	20.284	11.361	13.083	Totaal
856	856	892	1.106	1.202	2.167	780	0	15 tot 24 j.
17.241	8.625	30.444	24.708	17.343	14.957	8.548	9.864	25 tot 49 j.
2.102	2.938	5.062	15.573	3.891	3.160	2.033	3.219	50 jaar en +
Deeltijds werk								
K	L	M	N	O	P en Q			
8.935	6.276	5.780	9.991	5.655	2.932			Totaal
1.049	892	583	310	467	0			15 tot 24 j.
6.111	3.184	3.429	7.899	4.044	2.277			25 tot 49 j.
1.774	2.200	1.769	1.783	1.145	655			50 jaar en +

**Loontrekkenden (PWA en gelegengewerk uitgezonderd) : arbeidsstelsel (voltijds/
Vlaams Gewest**

Totaal									
	Totaal activi- teiten	Primaire sector	Totaal secun- daire sector	C	D	E	F	Total tertiaire sector	G
Totaal	2.175.389	14.506	653.590	379	506.407	17.573	129.230	1.507.292	247.596
Mannen	1.193.493	10.128	511.072	379	378.186	14.657	117.850	672.294	117.752
Vrouwen	981.896	4.379	142.518	0	128.221	2.917	11.380	834.999	129.844

<i>Voltijds</i>									
	Totaal activi- teiten	Primaire sector	Totaal secun- daire sector	C	D	E	F	Total tertiaire sector	G
Totaal	1.667.653	10.107	590.814	379	450.552	17.573	122.310	1.066.732	172.400
Mannen	1.118.793	8.776	489.982	379	359.644	14.657	115.302	620.035	109.225
Vrouwen	548.861	1.331	100.832	0	90.908	2.917	7.008	446.698	63.175

<i>Deeltijds werk</i>									
	Totaal activi- teiten	Primaire sector	Totaal secun- daire sector	D	F	Total tertiaire sector	G	H	I
Totaal	507.735	4.400	62.776	55.855	6.920	440.560	75.195	22.327	26.688
Mannen	74.700	1.352	21.089	18.542	2.548	52.259	8.527	6.271	9.378
Vrouwen	433.035	3.048	41.686	37.314	4.373	388.301	66.668	16.056	17.311

Totaal									
	Totaal activi- teiten	Primaire sector	Totaal secun- daire sector	C	D	E	F	Total tertiaire sector	G
Totaal	2.175.389	14.506	653.590	379	506.407	17.573	129.230	1.507.292	247.596
15 tot 24 j.	214.677	2.955	76.284	0	54.550	1.797	19.937	135.438	37.824
25 tot 49 j.	1.593.967	9.022	478.490	379	374.223	11.474	92.413	1.106.455	168.607
50 jaar en +	366.745	2.529	98.816	0	77.635	4.302	16.880	265.400	41.165

<i>Voltijds</i>									
	Totaal activi- teiten	Primaire sector	Totaal secun- daire sector	C	D	E	F	Total tertiaire sector	G
Totaal	1.667.653	10.107	590.814	379	450.552	17.573	122.310	1.066.732	172.400
15 tot 24 j.	181.598	2.566	72.012	0	51.396	1.797	18.819	107.020	28.174
25 tot 49 j.	1.225.666	6.349	434.107	379	334.818	11.474	87.435	785.210	117.709
50 jaar en +	260.389	1.191	84.696	0	64.339	4.302	16.056	174.502	26.517

<i>Deeltijds werk</i>									
	Totaal activi- teiten	Primaire sector	Totaal secun- daire sector	D	F	Total tertiaire sector	G	H	I
Totaal	507.735	4.400	62.776	55.855	6.920	440.560	75.195	22.327	26.688
15 tot 24 j.	33.079	388	4.273	3.154	1.119	28.418	9.650	7.067	934
25 tot 49 j.	368.301	2.673	44.383	39.405	4.978	321.245	50.898	12.138	17.871
50 jaar en +	106.355	1.338	14.120	13.296	824	90.898	14.648	3.122	7.883

deeltijds en reden), economische activiteit NACE, geslacht en woonplaats

Totaal									
H	I	J	K	L	M	N	O	P en Q	
54.261	201.553	84.801	157.909	198.242	211.437	271.596	73.527	6.370	Totaal
23.297	153.112	42.630	84.837	111.060	61.866	45.789	29.712	2.238	Mannen
30.964	48.440	42.171	73.072	87.182	149.572	225.807	43.815	4.132	Vrouwen
Voltijds									
H	I	J	K	L	M	N	O	P en Q	
31.934	174.865	64.379	122.848	154.775	154.797	138.358	48.920	3.456	Totaal
17.026	143.735	40.415	80.573	103.284	56.167	39.026	28.346	2.238	Mannen
14.908	31.130	23.964	42.275	51.491	98.630	99.332	20.574	1.218	Vrouwen
Deeltijds werk									
J	K	L	M	N	O	P en Q			
20.422	35.061	43.467	56.641	133.239	24.607	2.913			Totaal
2.216	4.264	7.776	5.699	6.763	1.366	0			Mannen
18.207	30.797	35.691	50.942	126.476	23.241	2.913			Vrouwen
Totaal									
H	I	J	K	L	M	N	O	P en Q	
54.261	201.553	84.801	157.909	198.242	211.437	271.596	73.527	6.370	Totaal
10.128	16.509	3.918	16.570	9.163	12.950	19.556	8.308	513	15 tot 24 j.
36.042	142.553	67.429	123.065	146.735	152.743	213.589	52.189	3.503	25 tot 49 j.
8.092	42.491	13.455	18.274	42.344	45.744	38.451	13.030	2.354	50 jaar en +
Voltijds									
H	I	J	K	L	M	N	O	P en Q	
31.934	174.865	64.379	122.848	154.775	154.797	138.358	48.920	3.456	Totaal
3.061	15.574	3.467	15.572	7.979	11.324	15.689	5.666	513	15 tot 24 j.
23.904	124.682	52.392	96.260	117.092	110.700	105.296	35.854	1.320	25 tot 49 j.
4.970	34.608	8.520	11.016	29.704	32.772	17.373	7.400	1.623	50 jaar en +
Deeltijds werk									
J	K	L	M	N	O	P en Q			
20.422	35.061	43.467	56.641	133.239	24.607	2.913			Totaal
451	997	1.184	1.626	3.867	2.642	0			15 tot 24 j.
15.037	26.805	29.643	42.043	108.293	16.335	2.183			25 tot 49 j.
4.935	7.259	12.640	12.972	21.078	5.630	731			50 jaar en +

**Loontrekkenden (PWA en gelegenhedswerk uitgezonderd) : arbeidsstelsel (voltijds/
Waals Gewest**

Totaal									
	Totaal activi- teiten	Primaire sector	Totaal secun- daire sector	C	D	E	F	Total tertiaire sector	G
Totaal	1.041.616	8.995	245.462	3.994	161.871	9.622	69.976	787.159	123.495
Mannen	592.177	7.498	210.093	3.994	130.721	9.283	66.095	374.586	65.667
Vrouwen	449.439	1.497	35.370	0	31.150	339	3.881	412.572	57.828
<i>Voltijds</i>									
	Totaal activi- teiten	Primaire sector	Totaal secun- daire sector	C	D	E	F	Total tertiaire sector	G
Totaal	809.287	7.338	228.456	3.994	149.078	9.037	66.347	573.493	82.995
Mannen	550.703	6.832	202.959	3.994	125.436	8.825	64.705	340.912	58.401
Vrouwen	258.584	506	25.497	0	23.642	212	1.642	232.581	24.594
<i>Deeltijds werk</i>									
	Totaal activi- teiten	Primaire sector	Totaal secun- daire sector	D	E	F	Total tertiaire sector	G	H
Totaal	232.329	1.657	17.006	12.792	585	3.629	213.666	40.500	11.032
Mannen	41.474	667	7.133	5.285	458	1.390	33.674	7.266	4.973
Vrouwen	190.855	991	9.873	7.507	127	2.239	179.991	33.234	6.059
Totaal									
	Totaal activi- teiten	Primaire sector	Totaal secun- daire sector	C	D	E	F	Total tertiaire sector	G
Totaal	1.041.616	8.995	245.462	3.994	161.871	9.622	69.976	787.159	123.495
15 tot 24 j.	84.008	1.285	24.119	228	12.573	416	10.902	58.605	20.168
25 tot 49 j.	776.444	7.017	179.119	2.471	120.838	6.945	48.865	590.308	88.300
50 jaar en +	181.164	694	42.225	1.294	28.460	2.262	10.208	138.246	15.027
<i>Voltijds</i>									
	Totaal activi- teiten	Primaire sector	Totaal secun- daire sector	C	D	E	F	Total tertiaire sector	G
Totaal	809.287	7.338	228.456	3.994	149.078	9.037	66.347	573.493	82.995
15 tot 24 j.	61.981	1.166	22.533	228	11.547	416	10.341	38.282	9.903
25 tot 49 j.	610.316	5.478	168.590	2.471	113.231	6.360	46.528	436.247	62.972
50 jaar en +	136.991	694	37.333	1.294	24.300	2.262	9.478	98.964	10.120
<i>Deeltijds werk</i>									
	Totaal activi- teiten	Primaire sector	Totaal secun- daire sector	D	E	F	Total tertiaire sector	G	H
Totaal	232.329	1.657	17.006	12.792	585	3.629	213.666	40.500	11.032
15 tot 24 j.	22.028	119	1.586	1.025	0	561	20.323	10.266	1.820
25 tot 49 j.	166.128	1.538	10.529	7.606	585	2.337	154.061	25.328	7.676
50 jaar en +	44.174	0	4.892	4.161	0	731	39.282	4.907	1.536

deeltijds en reden), economische activiteit NACE, geslacht en woonplaats

Totaal									
H	I	J	K	L	M	N	O	P en Q	
21.020	76.401	37.000	65.378	161.613	126.310	142.533	27.404	6.005	Totaal
11.514	62.911	16.304	35.134	88.143	39.674	37.854	14.718	2.667	Mannen
9.506	13.489	20.696	30.244	73.470	86.636	104.679	12.686	3.338	Vrouwen
Voltijds									
H	I	J	K	L	M	N	O	P en Q	
9.988	67.896	28.692	52.033	132.858	92.711	82.250	20.867	3.203	Totaal
6.541	59.642	15.171	33.616	84.810	33.452	33.192	13.839	2.247	Mannen
3.447	8.255	13.520	18.418	48.047	59.259	49.058	7.028	955	Vrouwen
Deeltijds werk									
I	J	K	L	M	N	O	P en Q		
8.504	8.309	13.344	28.755	33.599	60.283	6.537	2.803		Totaal
3.269	1.133	1.518	3.332	6.222	4.662	879	420		Mannen
5.235	7.176	11.826	25.423	27.377	55.621	5.658	2.383		Vrouwen
Totaal									
H	I	J	K	L	M	N	O	P en Q	
21.020	76.401	37.000	65.378	161.613	126.310	142.533	27.404	6.005	Totaal
4.524	4.535	1.632	4.143	5.792	5.515	8.129	4.166	0	15 tot 24 j.
14.384	56.851	28.485	53.332	116.433	92.841	115.520	20.080	4.082	25 tot 49 j.
2.111	15.014	6.884	7.903	39.388	27.954	18.884	3.159	1.924	50 jaar en +
Voltijds									
H	I	J	K	L	M	N	O	P en Q	
9.988	67.896	28.692	52.033	132.858	92.711	82.250	20.867	3.203	Totaal
2.704	4.375	1.632	3.459	5.298	3.289	4.197	3.425	0	15 tot 24 j.
6.708	50.727	22.310	44.037	96.779	68.796	66.671	15.173	2.075	25 tot 49 j.
576	12.795	4.749	4.537	30.781	20.626	11.383	2.269	1.128	50 jaar en +
Deeltijds werk									
I	J	K	L	M	N	O	P en Q		
8.504	8.309	13.344	28.755	33.599	60.283	6.537	2.803		Totaal
160	0	684	494	2.226	3.932	740	0		15 tot 24 j.
6.125	6.175	9.295	19.654	24.045	48.850	4.907	2.007		25 tot 49 j.
2.219	2.134	3.365	8.607	7.328	7.501	889	796		50 jaar en +

Behaald diploma, geslacht, leeftijd en woonplaats

Diploma	Totaal	Van 15 tot 24 jaar	Van 25 tot 49 jaar	50 jaar en meer
België				
Algemeen totaal				
Totaal	4.161.012	339.655	3.010.172	811.184
Mannen	2.350.358	191.239	1.653.381	505.737
Vrouwen	1.810.654	148.416	1.356.791	305.447
Lager onderwijs (of geen diploma)				
Totaal	326.569	14.932	189.876	121.760
Mannen	204.165	10.254	116.989	76.922
Vrouwen	122.405	4.679	72.888	44.838
Lager secundair				
Totaal	719.040	62.818	480.119	176.103
Mannen	453.993	45.928	299.613	108.451
Vrouwen	265.047	16.890	180.506	67.651
Hoger secundair				
Totaal	1.584.779	181.030	1.144.397	259.352
Mannen	935.345	103.165	674.033	158.147
Vrouwen	649.434	77.865	470.364	101.205
Hoger niet-universitair korte type				
Totaal	832.413	53.911	661.481	117.021
Mannen	349.093	21.252	269.607	58.234
Vrouwen	483.320	32.659	391.874	58.787
Hoger niet-universitair lange type				
Totaal	177.435	8.146	138.856	30.433
Mannen	107.268	4.186	80.151	22.930
Vrouwen	70.167	3.960	58.704	7.503
Universitair				
Totaal	520.776	18.818	395.443	106.515
Mannen	300.495	6.455	212.988	81.052
Vrouwen	220.282	12.364	182.455	25.463
Brussels Hoofdstedelijk Gewest				
Algemeen totaal				
Totaal	363.177	22.852	261.681	78.643
Mannen	205.293	11.237	146.919	47.137
Vrouwen	157.883	11.615	114.762	31.506
Lager onderwijs (of geen diploma)				
Totaal	34.166	1.343	24.321	8.502
Mannen	21.084	1.033	14.630	5.421
Vrouwen	13.082	310	9.691	3.081
Lager secundair				
Totaal	51.369	5.781	32.755	12.833
Mannen	30.318	3.919	20.218	6.181
Vrouwen	21.051	1.862	12.537	6.651
Hoger secundair				
Totaal	96.547	9.791	68.724	18.032
Mannen	54.697	4.372	41.572	8.754
Vrouwen	41.850	5.420	27.152	9.278
Hoger niet-universitair korte type				
Totaal	63.189	3.533	51.115	8.541
Mannen	27.740	1.366	23.072	3.302
Vrouwen	35.449	2.167	28.043	5.239
Hoger niet-universitair lange type				
Totaal	18.865	583	14.088	4.193
Mannen	12.283	273	8.691	3.318
Vrouwen	6.582	310	5.397	875
Universitair				
Totaal	99.041	1.821	70.678	26.542
Mannen	59.171	273	38.737	20.161
Vrouwen	39.870	1.548	31.941	6.381

Behaald diploma, geslacht, leeftijd en woonplaats (vervolg en einde)

Diploma	Totaal	Van 15 tot 24 jaar	Van 25 tot 49 jaar	50 jaar en meer
Vlaams Gewest				
Algemeen totaal				
Totaal	2.579.647	227.419	1.863.779	488.450
Mannen	1.442.933	129.341	1.009.721	303.871
Vrouwen	1.136.715	98.079	854.057	184.579
Lager onderwijs (of geen diploma)				
Totaal	202.850	7.322	112.806	82.722
Mannen	121.895	4.862	67.396	49.637
Vrouwen	80.955	2.460	45.410	33.084
Lager secundair				
Totaal	440.281	39.326	295.629	105.326
Mannen	273.255	28.790	179.064	65.401
Vrouwen	167.026	10.536	116.565	39.925
Hoger secundair				
Totaal	1.030.774	125.603	744.889	160.282
Mannen	607.147	73.993	432.673	100.482
Vrouwen	423.628	51.611	312.217	59.800
Hoger niet-universitair korte type				
Totaal	514.773	36.998	399.798	77.977
Mannen	214.136	14.165	159.382	40.589
Vrouwen	300.637	22.833	240.416	37.388
Hoger niet-universitair lange type				
Totaal	110.939	6.904	88.706	15.329
Mannen	69.078	3.476	53.205	12.398
Vrouwen	41.860	3.429	35.500	2.931
Universitair				
Totaal	280.031	11.265	221.951	46.814
Mannen	157.422	4.055	118.002	35.365
Vrouwen	122.609	7.211	103.949	11.449
Waals Gewest				
Algemeen totaal				
Totaal	1.218.188	89.384	884.713	244.092
Mannen	702.132	50.662	496.740	154.730
Vrouwen	516.056	38.722	387.972	89.362
Lager onderwijs (of geen diploma)				
Totaal	89.553	6.267	52.749	30.537
Mannen	61.185	4.358	34.963	21.864
Vrouwen	28.368	1.909	17.786	8.673
Lager secundair				
Totaal	227.390	17.711	151.736	57.944
Mannen	150.419	13.218	100.332	36.869
Vrouwen	76.971	4.493	51.404	21.074
Hoger secundair				
Totaal	457.457	45.635	330.784	81.038
Mannen	273.501	24.800	199.789	48.912
Vrouwen	183.956	20.835	130.996	32.126
Hoger niet-universitair korte type				
Totaal	254.452	13.380	210.569	30.503
Mannen	107.218	5.721	87.154	14.343
Vrouwen	147.234	7.659	123.415	16.160
Hoger niet-universitair lange type				
Totaal	47.631	659	36.062	10.911
Mannen	25.907	437	18.255	7.215
Vrouwen	21.725	222	17.807	3.696
Universitair				
Totaal	141.704	5.732	102.813	33.159
Mannen	83.902	2.127	56.248	25.527
Vrouwen	57.803	3.605	46.565	7.632

Tabellen

T3 – Werklozen IAB

Situatie voorafgaand aan het zoeken naar een betrekking, geslacht, leeftijd en

Situatie voorafgaand aan het zoeken	Totaal	Van 15 tot 24 jaar	Van 25 tot 49 jaar	50 jaar en meer
België				
Algemeen totaal				
Totaal	380.066	97.095	239.777	43.194
Mannen	192.938	50.605	120.107	22.226
Vrouwen	187.128	46.490	119.670	20.968
Had een betrekking				
Totaal	228.101	25.800	165.760	36.540
Mannen	119.333	11.813	88.697	18.823
Vrouwen	108.768	13.988	77.063	17.717
Was student, leerling				
Totaal	86.048	64.427	21.383	239
Mannen	49.160	36.069	12.852	239
Vrouwen	36.888	28.358	8.530	0
Hield zich met het huishouden bezig				
Totaal	22.774	2.080	17.922	2.772
Mannen	2.271	0	2.033	239
Vrouwen	20.503	2.080	15.890	2.534
Was arbeidsongeschikt				
Totaal	9.733	823	7.874	1.037
Mannen	4.666	372	3.257	1.037
Vrouwen	5.068	451	4.617	0
Andere situatie				
Totaal	33.409	3.965	26.838	2.606
Mannen	17.508	2.352	13.267	1.889
Vrouwen	15.901	1.613	13.570	717
Brussels Hoofdstedelijk Gewest				
Algemeen totaal				
Totaal	71.290	15.194	49.113	6.983
Mannen	41.713	7.993	28.497	5.223
Vrouwen	29.577	7.201	20.616	1.760
Had een betrekking				
Totaal	41.640	4.566	31.021	6.053
Mannen	25.900	2.399	18.993	4.507
Vrouwen	15.740	2.167	12.028	1.545
Was student, leerling				
Totaal	14.596	8.879	5.478	239
Mannen	9.176	4.774	4.163	239
Vrouwen	5.420	4.105	1.315	0
Hield zich met het huishouden bezig				
Totaal	5.421	929	4.039	454
Mannen	743	0	505	239
Vrouwen	4.678	929	3.534	215
Was arbeidsongeschikt				
Totaal	777	0	777	0
Mannen	505	0	505	0
Vrouwen	272	0	272	0
Andere situatie				
Totaal	8.857	820	7.799	239
Mannen	5.389	820	4.331	239
Vrouwen	3.467	0	3.467	0

woonplaats

Situatie voorafgaand aan het zoeken	Totaal	Van 15 tot 24 jaar	Van 25 tot 49 jaar	50 jaar en meer
Vlaams Gewest				
Algemeen total				
Totaal	144.917	32.111	89.852	22.955
Mannen	69.624	16.685	42.696	10.243
Vrouwen	75.293	15.426	47.156	12.712
Had een betrekking				
Totaal	97.666	10.239	67.762	19.665
Mannen	46.942	3.916	34.111	8.915
Vrouwen	50.724	6.323	33.651	10.750
Was student, leerling				
Totaal	22.430	18.791	3.639	0
Mannen	13.919	11.998	1.921	0
Vrouwen	8.511	6.793	1.718	0
Hield zich met het huishouden bezig				
Totaal	6.542	929	4.369	1.244
Mannen	498	0	498	0
Vrouwen	6.045	929	3.871	1.244
Was arbeidsongeschikt				
Totaal	5.312	451	4.861	0
Mannen	1.972	0	1.972	0
Vrouwen	3.339	451	2.888	0
Andere situatie				
Totaal	12.967	1.701	9.221	2.045
Mannen	6.293	772	4.194	1.328
Vrouwen	6.674	929	5.027	717
Waals Gewest				
Algemeen total				
Totaal	163.858	49.790	100.812	13.256
Mannen	81.601	25.927	48.914	6.760
Vrouwen	82.257	23.864	51.898	6.496
Had een betrekking				
Totaal	88.795	10.995	66.977	10.823
Mannen	46.491	5.497	35.593	5.401
Vrouwen	42.303	5.498	31.384	5.422
Was student, leerling				
Totaal	49.022	36.757	12.265	0
Mannen	26.065	19.297	6.768	0
Vrouwen	22.957	17.460	5.497	0
Hield zich met het huishouden bezig				
Totaal	10.810	222	9.515	1.074
Mannen	1.030	0	1.030	0
Vrouwen	9.780	222	8.484	1.074
Was arbeidsongeschikt				
Totaal	3.645	372	2.237	1.037
Mannen	2.189	372	780	1.037
Vrouwen	1.457	0	1.457	0
Andere situatie				
Totaal	11.585	1.444	9.819	323
Mannen	5.826	760	4.743	323
Vrouwen	5.760	684	5.076	0

Behaald diploma, geslacht, leeftijd en woonplaats

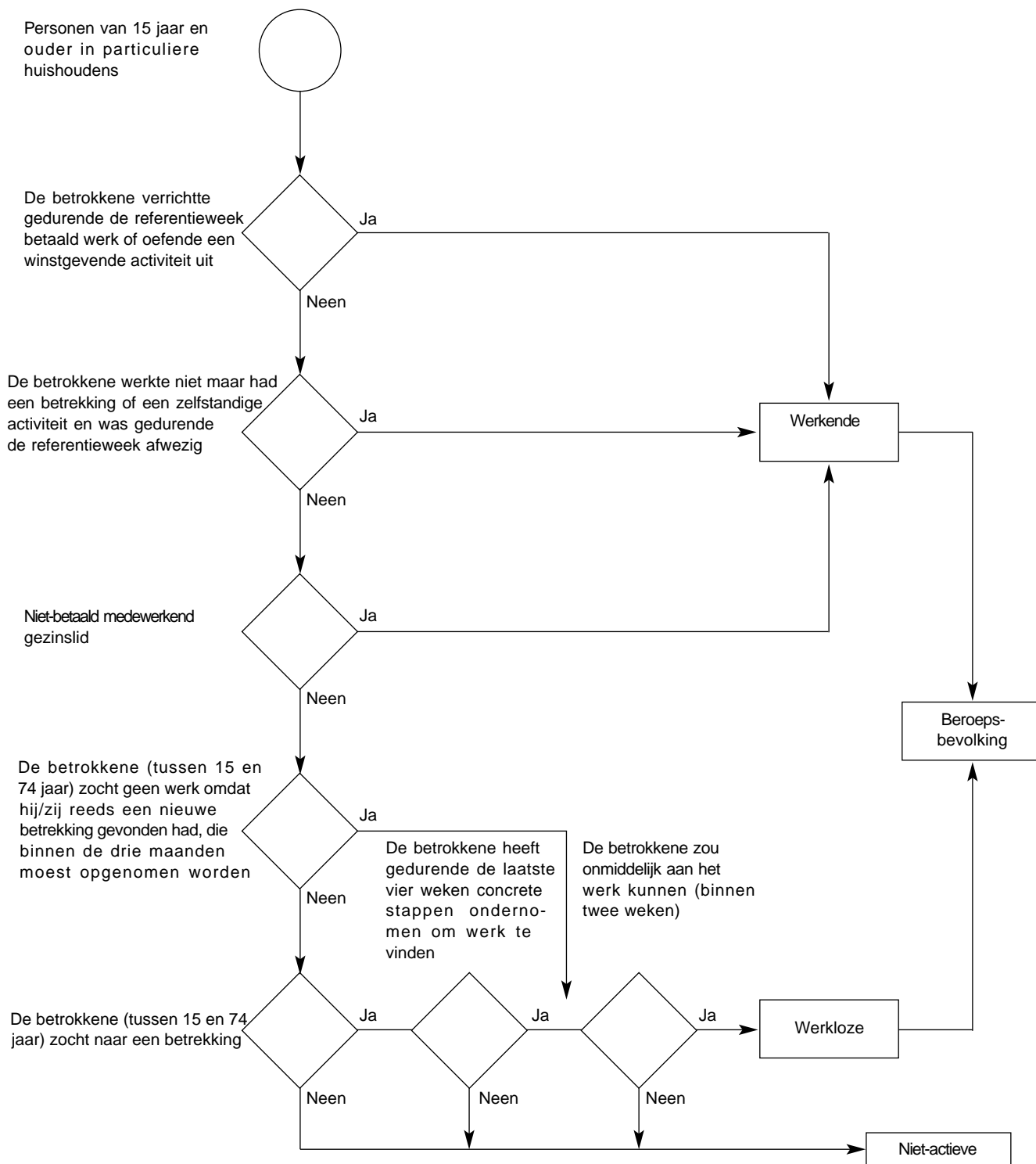
Diploma	Totaal	Van 15 tot 24 jaar	Van 25 tot 49 jaar	50 jaar en meer
België				
Algemeen totaal				
Totaal	381.929	97.095	241.503	43.331
Mannen	193.509	50.605	120.541	22.363
Vrouwen	188.420	46.490	120.962	20.968
Lager onderwijs (of geen diploma)				
Totaal	65.623	11.480	45.159	8.984
Mannen	35.198	6.173	24.463	4.562
Vrouwen	30.426	5.307	20.696	4.423
Lager secundair				
Totaal	87.521	21.830	51.907	13.783
Mannen	44.318	11.415	26.842	6.061
Vrouwen	43.203	10.415	25.065	7.722
Hoger secundair				
Totaal	150.439	43.773	93.630	13.035
Mannen	74.417	23.941	43.996	6.480
Vrouwen	76.022	19.832	49.634	6.555
Hoger niet-universitair korte type				
Totaal	44.437	14.636	26.950	2.851
Mannen	19.639	6.329	11.479	1.831
Vrouwen	24.798	8.307	15.471	1.020
Hoger niet-universitair lange type				
Totaal	9.068	1.852	6.977	239
Mannen	4.131	1.231	2.662	239
Vrouwen	4.937	621	4.315	0
Universitair				
Totaal	24.842	3.524	16.880	4.439
Mannen	15.807	1.516	11.100	3.192
Vrouwen	9.035	2.008	5.780	1.247
Brussels Hoofdstedelijk Gewest				
Algemeen totaal				
Totaal	71.290	15.194	49.113	6.983
Mannen	41.713	7.993	28.497	5.223
Vrouwen	29.577	7.201	20.616	1.760
Lager onderwijs (of geen diploma)				
Totaal	14.669	1.899	11.376	1.394
Mannen	8.269	427	6.663	1.179
Vrouwen	6.400	1.472	4.713	215
Lager secundair				
Totaal	16.202	5.404	9.380	1.418
Mannen	9.200	3.313	4.694	1.193
Vrouwen	7.002	2.091	4.686	225
Hoger secundair				
Totaal	20.973	5.286	13.864	1.822
Mannen	10.974	2.886	7.372	716
Vrouwen	9.998	2.400	6.493	1.106
Hoger niet-universitair korte type				
Totaal	7.390	1.166	5.761	463
Mannen	4.753	546	3.744	463
Vrouwen	2.637	619	2.018	0
Hoger niet-universitair lange type				
Totaal	2.851	273	2.339	239
Mannen	1.678	273	1.166	239
Vrouwen	1.173	0	1.173	0
Universitair				
Totaal	9.205	1.166	6.392	1.648
Mannen	6.838	546	4.859	1.433
Vrouwen	2.367	619	1.533	215

Behaald diploma, geslacht, leeftijd en woonplaats (vervolg en einde)

Diploma	Totaal	Van 15 tot 24 jaar	Van 25 tot 49 jaar	50 jaar en meer
Vlaams Gewest				
Algemeen totaal				
Totaal	145.797	32.111	90.731	22.955
Mannen	69.624	16.685	42.696	10.243
Vrouwen	76.173	15.426	48.036	12.712
Lager onderwijs (of geen diploma)				
Totaal	24.702	4.742	15.103	4.858
Mannen	12.157	2.073	8.451	1.632
Vrouwen	12.545	2.669	6.651	3.225
Lager secundair				
Totaal	27.398	4.504	14.940	7.954
Mannen	13.172	2.496	7.687	2.990
Vrouwen	14.225	2.008	7.253	4.964
Hoger secundair				
Totaal	64.383	15.926	41.855	6.602
Mannen	30.600	8.236	18.778	3.586
Vrouwen	33.783	7.691	23.076	3.016
Hoger niet-universitair korte type				
Totaal	17.757	5.059	11.166	1.532
Mannen	7.215	2.410	4.046	759
Vrouwen	10.542	2.649	7.120	773
Hoger niet-universitair lange type				
Totaal	4.680	957	3.723	0
Mannen	2.215	957	1.257	0
Vrouwen	2.465	0	2.465	0
Universitair				
Totaal	6.877	922	3.945	2.009
Mannen	4.265	513	2.476	1.276
Vrouwen	2.612	409	1.469	734
Waals Gewest				
Algemeen totaal				
Totaal	164.842	49.790	101.658	13.393
Mannen	82.172	25.927	49.348	6.897
Vrouwen	82.670	23.864	52.310	6.496
Lager onderwijs (of geen diploma)				
Totaal	26.252	4.839	18.681	2.732
Mannen	14.772	3.672	9.350	1.750
Vrouwen	11.481	1.167	9.331	983
Lager secundair				
Totaal	43.921	11.923	27.586	4.412
Mannen	21.945	5.606	14.461	1.878
Vrouwen	21.976	6.317	13.125	2.534
Hoger secundair				
Totaal	65.082	22.560	37.911	4.611
Mannen	32.842	12.819	17.846	2.178
Vrouwen	32.240	9.741	20.066	2.433
Hoger niet-universitair korte type				
Totaal	19.289	8.411	10.022	856
Mannen	7.670	3.373	3.689	608
Vrouwen	11.619	5.038	6.333	248
Hoger niet-universitair lange type				
Totaal	1.536	621	915	0
Mannen	238	0	238	0
Vrouwen	1.298	621	677	0
Universitair				
Totaal	8.761	1.436	6.542	782
Mannen	4.705	457	3.765	483
Vrouwen	4.056	980	2.778	299

Bijlagen

Bijlage 1 : Indeling van de beroepsbevolking volgens de steekproefenquête naar de arbeidskrachten van de Europese Gemeenschap (1)



**Bijlage 2.- LIJST VAN DE SECTIES EN AFDELINGEN VAN DE ACTIVITEITENNOMENCLATUUR NACE
(HERZIENE VERSIE) (*)**

<p>SECTIE A - LANDBOUW, JACHT EN BOSBOUW</p> <p>01 Landbouw, jacht en diensten in verband met deze activiteiten 02 Bosbouw en diensten in verband met de bosbouw</p> <p>SECTIE B - VISSERIJ</p> <p>05 Visserij en het kweken van vis en van schaal- en schelpdieren ; diensten in verband met de visserij</p> <p>SECTIE C - WINNING VAN DELFSTOFFEN</p> <p>10 Winning van steenkool, bruinkool en turf 11 Winning van aardolie en aardgas ; diensten in verband met de aardolie- en aardgaswinning, exclusief exploratie 12 Winning van uranium- en thoriumerts 13 Winning van metaalerts 14 Overige winning van delfstoffen</p> <p>SECTIE D - INDUSTRIE</p> <p>15 Vervaardiging van voedingsmiddelen en dranken 16 Vervaardiging van tabaksprodukten 17 Vervaardiging van textiel 18 Vervaardiging van kleding ; bereiden en verven van bont 19 Looien en bewerken van leer ; vervaardiging van koffers, tassen, zadel- en tuigmakerswerk en schoeisel 20 Houtindustrie en vervaardiging van artikelen van hout en van kurk, exclusief meubelen ; vervaardiging van artikelen van riet en van vlechtwerk 21 Vervaardiging van pulp, papier en papierwaren 22 Uitgeverijen, drukkerijen en reproductie van opgenomen media 23 Vervaardiging van cokes, geraffineerde aardolieprodukten en splijt- en kweekstoffen 24 Vervaardiging van chemische produkten 25 Vervaardiging van produkten van rubber of kunststof 26 Vervaardiging van overige niet-metaalhoudende minerale produkten 27 Vervaardiging van metalen in primaire vorm 28 Vervaardiging van produkten van metaal, exclusief machines en apparaten 29 Vervaardiging van machines, apparaten en werktuigen, n.e.g. 30 Vervaardiging van kantoormachines en computers 31 Vervaardiging van elektrische machines en apparaten, n.e.g. 32 Vervaardiging van audio-, video- en telecommunicatie-apparatuur en benodigdheden 33 Vervaardiging van medische apparatuur en instrumenten, van precisie- en optische instrumenten en van uurwerken 34 Vervaardiging van auto's, aanhangwagens en opleggers 35 Vervaardiging van overige transportmiddelen 36 Vervaardiging van meubelen ; industrie, n.e.g. 37 Recycling</p> <p>SECTIE E - DISTRIBUTIE VAN ELEKTRICITEIT, GAS EN WATER</p> <p>40 Distributie van elektriciteit, gas, stoom en warm water 41 Winning, zuivering en distributie van water</p> <p>SECTIE F - BOUWNIJVERHEID</p> <p>45 Bouwnijverheid</p> <p>SECTIE G - GROOT- EN KLEINHANDEL, REPARATIE VAN AUTO'S EN HUISHOUDELIJKE ARTIKELN</p> <p>50 Verkoop, onderhoud en reparatie van auto's en motorrijwielen ; kleinhandel in motorbrandstoffen 51 Groothandel en handelsbemiddeling, m.u.v. de handel in auto's en motorrijwielen 52 Kleinhandel, m.u.v. de kleinhandel in auto's en motorrijwielen ; reparatie van huishoudelijke artikelen</p>	<p>SECTIE H - HOTELS EN RESTAURANTS</p> <p>55 Hotels en restaurants</p> <p>SECTIE I - VERVOER, OPSLAG EN COMMUNICATIE</p> <p>60 Vervoer te land ; vervoer via pijpleidingen 61 Vervoer over water 62 Luchtvervoer 63 Vervoersondersteunende activiteiten ; reisbureaus 64 Post en telecommunicatie</p> <p>SECTIE J - FINANCIËLE INSTELLINGEN</p> <p>65 Financiële instellingen, exclusief het verzekeringswezen en pensioenfondsen 66 Verzekeringswezen en pensioenfondsen, exclusief verplichte sociale verzekeringen 67 Ondersteunende activiteiten in verband met financiële instellingen</p> <p>SECTIE K - EXPLOITATIE VAN EN HANDEL IN ONROEREND GOED, VERHUUR EN ZAKELIJKE DIENSTVERLENING</p> <p>70 Exploitatie van en handel in onroerend goed 71 Verhuur van machines en werktuigen zonder bedieningspersoneel en van overige roerende goederen 72 Activiteiten in verband met computers 73 Speur- en ontwikkelingswerk 74 Overige zakelijke dienstverlening</p> <p>SECTIE L - OPENBAAR BESTUUR EN DEFENSIE ; VERPLICHTE SOCIALE VERZEKERINGEN</p> <p>75 Openbaar bestuur en defensie ; verplichte sociale verzekeringen</p> <p>SECTIE M - ONDERWIJS</p> <p>80 Onderwijs</p> <p>SECTIE N - GEZONDHEIDSZORG EN MAATSCHAPPELIJKE DIENSTVERLENING</p> <p>85 Gezondheidszorg en maatschappelijke dienstverlening</p> <p>SECTIE O - OVERIGE GEMEENSCHAPSVOORZIENINGEN EN SOCIAAL-CULTURELE EN PERSOONLIJKE DIENSTEN</p> <p>90 Afvalwater- en afvalverzameling en -verwerking 91 Verenigingen n.e.g. 92 Cultuur, sport en recreatie 93 Overige diensten</p> <p>SECTIE P - PARTICULIERE HUISHOUDENS MET WERKNEMERS</p> <p>95 Particuliere huishoudens met werknemers</p> <p>SECTIE Q - EXTRATERRITORIALE ORGANISATIES EN LICHAMEN</p> <p>99 Extraterritoriale organisaties en lichamen</p>
	(*) Vanaf 1993

Informatie

We verspreiden tal van producten die de Belgische socio-economische realiteit in cijfers weergeven.

Al deze producten, opgenomen in onze catalogus, kunt u verkrijgen in onze regionale centra of bij onze dienst documentatie - verkoop in Brussel. Onze catalogus wordt u op eenvoudige aanvraag toegestuurd. (zie adressen hiernaast) .

Een keuze uit onze gegevens en de lijst van onze publicaties vindt u eveneens op onze website:

<http://statbel.fgov.be>

Algemene publicaties

Enquête naar de arbeidskrachten

Deze steekproefenquête bij de huishoudens beslaat de hele bevolking die op het nationale grondgebied woont. Zij biedt een grote waaier aan informatie over de arbeidskrachten in België volgens verschillende criteria: geslacht, leeftijd, woonplaats, burgerlijke stand, opleidingsniveau, arbeidssituatie, sector, functie, enz. De brochure verschaft ook een massa inlichtingen over deeltijds werk (en de redenen ervoor), uitzendarbeid, PWA-werk en studentencontracten.

Huishoudbudgetonderzoek

Het Huishoudbudgetonderzoek bepaalt het bestedingspatroon van de Belgische huishoudens. Elke maand worden door meer dan 350 huishoudens inkomsten en uitgaven opgetekend; het aantal huishoudens die in de loop van een jaar zijn opgevolgd bedraagt ongeveer 4 000. De door deze huishoudens verstrekte gegevens worden geëxtrapoleerd naar de circa vier miljoen huishoudens die ons land rijk is. Deze statistieken zijn beschikbaar per gewest en voor het Rijk en leveren u informatie over het detail van de uitgaven per product en gebruikte dienst, uitgesplitst volgens de leeftijd van het gezinshoofd, het beroepsstatuut,... Deze gegevens zijn eveneens elektronisch beschikbaar.

Enkele andere publicaties

Algemene Publicaties

Regionaal Statistisch Jaarboek

Grondgebied en leefmilieu)

Statistiek van de bodembezetting (**diskette**)

Overzicht Leefmilieu- *Jaarlijks*

Bevolking

Loop van de bevolking – *jaarlijks*

Bevolkingsvoouitzichten – *Te verschijnen*

Samenleving

Huishoudbudgetenquête – *jaarlijks*

Doodsoorzaken – *jaarlijks*

Economie en financiën

Verkoop van onroerende goederen – *jaarlijks*

De conjunctuur - *maandelijks*

Landbouw

Land- en tuinbouwtelling op 15 mei - *jaarlijks*

Industrie

Industriële productie en bouwbedrijf - *maandelijks*

Handel, diensten en vervoer

Maandelijkse vervoerstatistieken – *maandelijks*

Binnenlandse handel - *jaarlijks*



FEDERALE OVERHEIDSDIENST
ECONOMIE, K.M.O.,
MIDDENSTAND & ENERGIE

Statistiek en
Economische Informatie

Eerste uitgave

Gedrukt door de
drukkerij van de ADSEI
B-1000 Brussel

Juni 2005