

**Werkgelegenheid en werkloosheid**

**Enquête naar de arbeidskrachten**

De Algemene Directie Statistiek en Economische Informatie biedt onpartijdige statistische informatie. De informatie wordt conform de wet verspreid, meer bepaald voor wat betreft de privacy.

De statistieken worden ingedeeld in acht domeinen:

- Algemeen
- Grondgebied en leefmilieu
- Bevolking
- Samenleving
- Economie en financiën
- Landbouw en vergelijkbare activiteiten
- Industrie
- Diensten, handel en vervoer

Alle rechten voorbehouden. Het vertalen, bewerken, reproduceren op welke wijze dan ook, inbegrepen fotografie en microfilm, is niet toegelaten, tenzij met schriftelijke machtiging vanwege de Algemene Directie Statistiek en Economische Informatie. Het citeren van korte uittreksels als toelichting of bewijsvoering in een artikel, een boekbespreking of een boek is evenwel toegestaan, mits de bron duidelijk en nauwkeurig wordt vermeld.

Verantwoordelijke uitgever: R. MASSANT

© 2005, **ALGEMENE DIRECTIE STATISTIEK EN ECONOMISCHE INFORMATIE** | uitgever  
B-1000 Brussel – Leuvenseweg 44

**Werkgelegenheid en werkloosheid**

**Enquête naar de arbeidskrachten**

**2004**

**3<sup>de</sup> trimester**

# Inhoudopgave

<b>Inleiding</b> .....	<b>1</b>
1. Waaron een enquête naar de arbeidskrachten ? .....	2
2. Organisatie en waarnemingsgebied van de enquête .....	3
3. Inhoud .....	4
4. Belangrijkste begrippen en definities .....	5
4.1. <i>Werkgelegenheid</i> .....	5
4.2. <i>IAB-werkloosheid</i> .....	6
4.3. <i>Inactieve bevolking</i> .....	6
4.4. <i>Activiteitsgraad, werkgelegenheidsgraad en werkloosheidsgraad</i> .....	6
5. De nomenclatuur van de economische activiteiten (NACE) .....	7
<b>Bibliografie</b> .....	<b>9</b>
<b>Tabellen</b> .....	<b>11</b>
<i>Totale bevolking</i>	
T1.001 : Arbeidssituatie, geslacht, leeftijd en woonplaats .....	12
T1.002 : Evolutie van de arbeidssituatie sinds het voorgaande jaar, geslacht, leeftijd en woonplaats .....	14
T1.003 : Behaald diploma, geslacht, leeftijd en woonplaats.....	22
T1.004 : Werkgelegenheidsgraad, activiteitsgraad en werkloosheidsgraad volgens het geslacht, de leeftijd en woonplaats (bevolking tussen 15 en 64 jaar).....	24
<i>Actieve bevolking</i>	
T2.001 : Beroepsstatuut, geslacht, leeftijd en woonplaats .....	30
T2.007 : Provincie en gewest van de werkplaats, geslacht, leeftijd en woonplaats.....	34
T2.010 : Loontrekkenden : arbeidsstelsel (voltijds/deeltijds en reden), leeftijd, geslacht en woonplaats .....	38
T2.011 : Loontrekkenden : arbeidsstelsel (Voltijds/deeltijds en reden), economische activiteit NACE, geslacht of leeftijd en woonplaats .....	42
T2.017 : Behaald diploma, geslacht, leeftijd en woonplaats.....	50
<i>Werklozen IAB</i>	
T3.001 : Situatie voorafgaand aan het zoeken naar een betrekking, geslacht, leeftijd en woonplaats .....	54
T3.005 : Behaald diploma, geslacht, leeftijd en woonplaats.....	56
<b>Bijlagen</b> .....	<b>59</b>
Bijlage 1   Indeling van de beroepsbevolking .....	60
Bijlage 2   Secties en afdelingen van de activiteiten nomenclatuur NACE .....	61

# Inleiding

# Inleiding

Deze publicatie bevat de belangrijkste resultaten van de enquête naar de arbeidskrachten (EAK) die het Nationaal Instituut voor de Statistiek in het derde trimester 2004 heeft gehouden.

Deze steekproefenquête bij de huishoudens, die tussen 1983 en 1998 elke lente werd gehouden, werd doorlopend in januari 1999: de steekproef wordt voortaan gelijkmatig over het jaar gespreid. Bovendien werd de vragenlijst gewijzigd.

Het belangrijkste doel van de enquête is het opsplitsen van de bevolking op actieve leeftijd (15 jaar en ouder) in drie groepen (personen met betrekking, werklozen en inactieven), volgens de criteria van het International Arbeidsbureau (IAB) – ook gekend als International Labour Office (ILO)-, en het verstrekken van beschrijvende en verklarende gegevens over elk van deze categorieën.

In het eerste deel vindt men een algemene beschrijving van de enquête: doelstellingen, waarnemingsgebied en organisatie, inhoud van de vragenlijst, begrippen en definities, steekproefmethode, nauwkeurigheid en vergelijkbaarheid van de resultaten, gebruikte nomenclaturen.

Het tweede deel (dat uit drie secties bestaat, met betrekking tot de totale bevolking, de personen met een betrekking en de IAB-werklozen) stelt een aantal resultaten van de enquête van 2003 (vierde trimester) voor, volgens een waaier van socio-economische (studieniveau voor de gehele bevolking, economische activiteitssector van de werkenden, ...) en demografische (leeftijd, geslacht, gewest, ...) variabelen.

De indeling in de drie IAB-groepen, de NACE nomenclatuur zijn als bijlage te vinden.

\* \* \*

De resultaten van de enquête naar de arbeidskrachten (voorheen enquête naar de beroepsbevolking) worden sinds 1991 jaarlijks gepubliceerd in een speciaal nummer van de reeks "Sociale statistieken" (tot het editiejaar 2000) en vanaf 2001 binnen de reeks "Werkgelegenheid en werkloosheid".

## 1. Waarom een enquête naar de arbeidskrachten ?

De Belgische enquête naar de arbeidskrachten bij de huishoudens wordt ingericht in het kader van de communautaire steekproefenquêtes, gecoördineerd door het Bureau voor de Statistiek van de Europese Gemeenschappen (Eurostat), in samenwerking met de nationale instituten voor de statistiek.

Er zijn twee belangrijke redenen om dit soort enquêtes te houden.

**1.1.** Het opstellen van (zo goed mogelijk) **vergelijkbare statistieken** op het niveau van de Europese Unie of op wereldvlak, over de omvang, de structuur en de evolutie van de werkgelegenheid en de werkloosheid. Administratieve bestanden (voor België die van de RSZ, het RSVZ, de RVA, ...) die steunen op bijzondere nationale regelgevingen vormen hiervoor geen geschikte bron.

Het doel van een enquête als de EAK is nu net om werkgelegenheid, werkloosheid en inactiviteit te kunnen klasseren volgens de categorieën (definities, overeenkomsten, aanbevelingen) van het Internationaal Arbeids-

bureau (IAB), die ook gebruikt worden door Eurostat, en aldus een zekere vergelijkbaarheid te verzekeren. Bijvoorbeeld houdt het (internationale) begrip “IAB-werkloosheid”, zoals hierna gedefinieerd, geen verband met een eventuele vergoeding (in België door de RVA).

**1.2.** Naast de andere bronnen voor de statistieken van de werkgelegenheid en de werkloosheid (administratieve bestanden, enquêtes bij bedrijven of de algemene socio-economische enquêtes (de vroegere tienjaarlijkse volkstellingen) die met te grote tussenpozen gehouden worden om de snelle ontwikkelingen op de arbeidsmarkt goed de kunnen vatten) brengt de enquête een groot aantal **originale inlichtingen** die elders niet beschikbaar zijn.

De EAK biedt bijvoorbeeld een betere kennis van ...

- De deeltijdse arbeid en de motivering ervan (die vanzelfsprekend niet terug te vinden is in de administratieve bestanden);
- De arbeidsduur bij de loontrekkenden (eveneens afkomstig van de enquêtes bij de bedrijven) en de niet-loontrekkenden (de EAK vormt hiervoor de enige bron);
- De verschillende vormen van tijdelijke arbeid: PWA, interim, afgewisseld met een opleiding, studentencontract, ... ;
- Het zoeken van werknemers naar een andere baan, wat zowel op een kwantitatieve (verlangen om meer uren per week te werken) als een kwalitatieve (zoeken naar werk dat beter past bij de kwalificaties of naar betere werkomstandigheden) ondertewerkstelling kan wijzen: “tekort aan werkgelegenheid” of “ongeschikte werkgelegenheid”;
- Ontmoedigde werklozen (personen die zouden willen werken maar denken dat er voor hen geen werk beschikbaar is);
- De redenen waarom sommigen, hoewel ze werk zoeken, niet beschikbaar zijn om op korte termijn te beginnen werken, of, omgekeerd, zich bereid verklaren te werken maar geen werk zoeken;
- De opleidingen (school- of beroeps-, in of buiten het bedrijf);
- De geografische mobiliteit van de werknemers volgens bepaalde individuele kenmerken.

## **2. Organisatie en waarnemingsgebied van de enquête**

De enquête omvat de gehele bevolking in privé-huishoudens (uitgezonderd dus collectieve huishoudens zoals bejaardentehuizen, gevangnissen, kazernes, kloosters, weeshuizen, ...), die op het nationale grondgebied wonen. Deze definitie omvat ook personen die wegens studie, verlof, ziekte, een zakenreis, ... gedurende korte tijd afwezig waren. Het huishouden (of gezin) wordt hier gedefinieerd als een enkelvoudige eenheid die ofwel bestaat uit een persoon die gewoonlijk alleen leeft, ofwel uit twee of meer personen, die, al dan niet door verwantschap aan elkaar verbonden, gewoonlijk in één en dezelfde woning verblijven en er samenleven.

De uitgelote personen zijn verplicht deel te nemen aan de enquête. Ze worden ingedeeld bij één van de groepen (heeft een betrekking, werkloos of niet-actief) op grond van informatie verkregen aan de hand van een vragenlijst die hoofdzakelijk betrekking heeft op hun activiteit in de loop van een gegeven referentieweek (sinds 1999 wordt de steekproef gelijkmatig over de 52 weken van het jaar / de 13 weken van het trimester gespreid).

In wezen gaat het om een enquête met een gestructureerd face-to-face interview, gebaseerd op een individuele vragenlijst (zie bijlage 4) die voornamelijk bestaat uit gesloten vragen, en een beperkt aantal open vragen die later gecodeerd worden op basis van specifieke nomenclaturen (beroepen, economische bedrijfstakken ...). De enquêteur neemt de antwoorden op volgens een strikte routing (“gestructureerde” vragenlijst).

In januari 1999 werd de vragenlijst gewijzigd ten opzichte van vroegere enquêtes: er werd voorrang gegeven aan objectieve informatie (zoals in vraag 1: *Heeft M<sub>i</sub> in de referentieweek betaalde arbeid verricht, ook al*

was dat maar één uur ?) , terwijl het subjectief statuut (vraag 81) pas op het einde van het interview aan bod komt.

Daarnaast worden sinds 1999 personen tussen 15 en 64 jaar drie maanden na het eerste interview een tweede maal bevraagd, per post of telefonisch. Met deze tweede bevraging, die veel beknopter is, wil men de variaties op korte termijn van de werkgelegenheidsgraad en de werkloosheidsgraad bepalen.

### 3. Inhoud

De demografische achtergrond (geslacht, leeftijd, burgerlijke staat, verwantschap in het gezin, nationaliteit, duur van het verblijf en geboorteland indien het gaat om iemand met een buitenlandse nationaliteit) komt voor op een huishoudformulier met inlichtingen afkomstig uit het Rijksregister.

Elk lid van het huishouden van 15 jaar of ouder, wordt gevraagd de individuele vragenlijst (zie bijlage 4) te beantwoorden (in geval van afwezigheid mag een ouder lid van het huishouden de inlichtingen verstrekken). De antwoorden leveren informatie over:

**3.1. De arbeidssituatie** gedurende de referentieweek (vragen 1 tot 6);

**3.2. De eerste werkkring:** beroepsstatuut, economische activiteit van de lokale vestiging en de onderneming, beroep, aantal werknemers in de lokale vestiging en in de onderneming, arbeidsplaats, anciënniteit, vast of tijdelijk werk (vragen 7 tot 15);

**3.3. De duur en de kenmerken van de werktijd:** onderscheid tussen voltijdse en deeltijdse arbeid, aantal werkelijk gepresteerde uren tijdens de referentieweek en aantal gewoonlijk gepresteerde uren, evenals de eventuele reden voor het verschil (verlof, ziekte, variabel uurrooster, arbeidsconflict, overuren, ...), werk in een ploegenstelsel, avond- of nachtarbeid, werk op zaterdag of op zondag, thuiswerk (vragen 16 tot 25 & 33 tot 35);

**3.4. De eventuele tweede werkkring:** bestaan van een tweede betrekking, beroepsstatuut, economische activiteit van de vestiging, aantal werkelijk gepresteerde uren en gewoonlijk gepresteerde uren, vast of tijdelijk werk (vragen 26 tot 32);

**3.5. Het zoeken van een andere betrekking door de persoon met een betrekking:** reden (vrees de huidige baan te zullen verliezen, kwantitatieve of kwalitatieve ondertewerkstelling), aard van het gezochte werk, methodes die in de referentiemaand<sup>1</sup> zijn toegepast om ander werk te vinden, duur van het zoeken naar ander werk, beschikbaarheid om binnen de twee weken van werk te veranderen, inschrijving bij een officieel arbeidsbureau (vragen 36 tot 48, 52 tot 54 & 62 tot 64);

**3.6. Het zoeken van een andere betrekking door de persoon zonder betrekking:** aard van het gezochte werk, methodes<sup>2</sup> die in de afgelopen vier weken zijn toegepast om werk te vinden, duur van het zoeken naar werk, beschikbaarheid binnen de twee weken, situatie onmiddellijk vóór het zoeken naar werk (of in afwachting van een nieuwe werkkring), inschrijving bij een officieel arbeidsbureau (vragen 42 tot 58);

**3.7. De situatie 1 jaar voor de enquête:** woonplaats, arbeidssituatie, beroepsstatuut, economische activiteit van de lokale vestiging waar de persoon werkte (vragen 59 en 65 tot 71);

**3.8. De vroegere werkervaring** van personen zonder betrekking: jaar waarin de betrokkene voor het laatst werkte, belangrijkste reden om de laatste betrekking of het laatste bedrijf te verlaten, beroepsstatuut in het laatste werk, economische activiteit van de vestiging waar de betrokkene zijn laatste werk uitoefende, uitgeoefend beroep op zijn laatste werk (vragen 60 en 61 & 67 tot 71);

**3.9. Het onderwijs en de opleiding:** niveau van het hoogste diploma (onderwijs, naschoolse vorming of beroepsopleiding); evenals opleiding genoten in de afgelopen vier weken: kader (school, werkplaats), doel en duur ervan (vragen 72 tot 80);

---

<sup>1</sup> De referentiemaand bestaat uit de drie weken die voorafgaan aan de referentieweek, en de referentieweek zelf.

<sup>2</sup> Er worden meerdere antwoorden aanvaard (vraag 52); daarom liggen de totalen bij Tabel T3.003 hoger dan het aantal IAB-werklozen.



**3.10. Het subjectief statuut**, waar de geïnterviewde uit verschillende situaties (“heeft een betrekking”, “leerling/student/in beroepsopleiding”, “huisvrouw/huisman”, “werkloze”, “gepensioneerde”, ... ) diegene kiest die hem/haar het best karakteriseert (onafhankelijk van de criteria van het IAB) (vraag 81);

**3.11. De inkomsten** (het antwoord op deze vragen is facultatief (vragen 82 tot 84).

Door de routing beantwoordt niemand alle 84 vragen.

#### 4. Belangrijkste begrippen en definities

Zoals vermeld verschaft de EAK informatie over drie exhaustieve en onderscheiden groepen (**personen met een betrekking, IAB-werklozen en niet-actieven**), waarbij personen beneden de 15 jaar automatisch onder de economisch niet-actieven ingedeeld worden.

Zoals eveneens hoger vermeld, moeten er passende definities en overeenkomsten worden aangenomen om op internationaal vlak vergelijkbare (in tijd en ruimte) data over werkgelegenheid en werkloosheid te verkrijgen. Voor de EAK steunt men op de “Resolutie over de statistieken van de actieve bevolking, de werkgelegenheid, de werkloosheid en het tekort aan werkgelegenheid”, goedgekeurd door de dertiende Internationale Conferentie van Arbeidsstatistici (oktober 1982).

De belangrijkste definities :

##### 4.1. Werkgelegenheid

Tot de “personen met een betrekking” (soms “werkenden” genoemd) behoren alle personen boven een bepaalde leeftijd (vastgelegd op 15 jaar sinds 1992) die gedurende de referentieweek tot een van de volgende categorieën behoorden:

###### a. “Werkenden in loondienst”:

**a1. “op het werk aanwezig”:** personen die gedurende de referentieperiode enig werk verrichtten (met of zonder formeel contract) voor loon of salaris, in geld of in natura;

**a2. “met een baan, maar niet op het werk aanwezig”:** personen die wel al in hun huidige werkkring hebben gewerkt, maar gedurende de referentieperiode tijdelijk niet op het werk aanwezig waren (omwille van ziekte, zwangerschapsverlof, vakantie, sociaal conflict, weersomstandigheden of andere redenen) en die een formele band met hun baan hebben.

(Leerlingen die een vergoeding in geld of in natura hebben ontvangen worden beschouwd als werkenden in loondienst)

###### b. “Zelfstandigen”:

**b1. “op het werk aanwezig”:** personen die gedurende de referentieperiode enig werk verrichtten voor winst of voor het gezinsinkomen, in geld of in natura (niet-betaalde meewerkende familieleden worden beschouwd als zelfstandigen);

**b2. “met een bedrijf, maar niet op het werk aanwezig”:** personen die gedurende de referentieweek een bedrijf hadden (dit kan een industriële onderneming, een handelsonderneming, een landbouwbedrijf of een dienstverlenend bedrijf zijn), maar tijdelijk niet op het werk aanwezig waren om een bepaalde reden.

In de praktijk wordt het begrip “werk verricht tijdens de referentieweek” geïnterpreteerd als werk gedurende ten minste één uur. Hierdoor worden zelfs werknemers met een erg deeltijdse baan bij de personen met een betrekking ingedeeld.

## 4.2. IAB-werkloosheid

Tot de werklozen in de zin van het IAB (actieve bevolking zonder betrekking) behoren alle personen boven de leeftijd van 15 jaar, die gedurende de referentieperiode:

- ⇒ “zonder werk” waren, d.w.z. geen werkende in loondienst of zelfstandige waren zoals hierboven bepaald;
- ⇒ “direct beschikbaar” waren voor werk in loondienst of als zelfstandige; voor de EAK betekent dit beschikbaar om een tijdens de referentieperiode gevonden betrekking op te nemen binnen de twee weken ;
- ⇒ “werk zochten”, d.w.z. in een recente periode specifieke stappen hadden ondernomen om werk in loondienst of als zelfstandige te zoeken (voor de EAK worden alleen de methodes opgenomen die tijdens de vier weken vóór de enquête werden gebruikt; personen die werk gevonden hadden (vóór of tijdens de referentieweek) dat later begint, worden gerangschikt onder de IAB-werklozen, ongeacht de ondernomen stappen tijdens de afgelopen vier weken.

In het kader van deze publicatie zal “werkloos” steeds “werkloos in de IAB-definitie” betekenen; we herhalen dat dit begrip los staat van een inschrijving bij een openbaar plaatsingsbureau (FOREM, ORBEM, VDAB, GRABA).

Deze twee hierboven omschreven grote groepen (“werkenden” en “werklozen”, met anderen woorden de actieve bevolking, met of zonder betrekking) vormen samen, volgens de terminologie van het IAB, de “arbeidskrachten” of de “beroepsbevolking van het ogenblik”, gemeten over een korte referentieperiode (d.i. een week in de Eurostat-enquête).

In bijlage 1 vindt u een schematische weergave van de arbeidskrachten zoals gedefinieerd in de enquête.

## 4.3. Inactieve bevolking

De “inactieve bevolking” omvat alle personen die niet economisch actief waren in bovenvermelde zin, inclusief diegene jonger dan 15 jaar, namelijk: personen die zich uitsluitend met het huishouden bezig houden (vrouw of man aan de haard), die als vrijwilliger werken (bijvoorbeeld voor een humanitaire instelling), studenten en gepensioneerden (voor zover ze niet de minste vergoede activiteit uitoefenen). Deze definitie komt overeen met de optiek van de Nationale Rekeningen die onbezoldigde arbeid, thuis of elders, niet opnemen in de berekening van het Bruto Nationaal Product en is gericht op de coherentie van economische statistieken (nationale rekeningen) en sociale statistieken (arbeidsrekeningen).

In bepaalde tabellen in deze publicatie worden de inactieven echter opgesplitst in twee categorieën, naargelang ze zichzelf al dan niet als student beschouwen.

## 4.4. Activiteitsgraad, werkgelegenheidsgraad en werkloosheidsgraad

De activiteitsgraad geeft het aantal arbeidskrachten (werkenden en werklozen), m.a.w. de beroepsbevolking, in procenten van de bevolking tussen 15 en 64 jaar.

De werkgelegenheidsgraad (of tewerkstellingsgraad) geeft het aantal personen met een betrekking (werkenden) in procenten van de bevolking tussen 15 en 64 jaar.

De werkloosheidsgraad geeft het aantal werklozen in procenten van de arbeidskrachten (werkenden en werklozen in de zin van het IAB).

In deze publicatie worden deze percentages gegeven naar geslacht, leeftijd en burgerlijke staat (voor België en voor de gewesten).

## **5. De nomenclatuur van de economische activiteiten**

De “Nomenclatuur van de Economische Activiteiten in de Europese Gemeenschappen” (NACE Revisie 1) (NACE Rev.1), heeft, zoals elke classificatie van dat type, verschillende aggregatieniveaus ten behoeve van de vergelijkbaarheid. Zij bestaat uit 17 secties en 31 subsecties, die dan weer onderverdeeld zijn in 60 afdelingen. Deze laatste komen zowel voor in de NACE als in de Internationale Type-Classificatie van de Industrie (ITCI Rev.3), die op wereldvlak als basis wordt genomen. In vergelijking tot de ITCI werd de Europese nomenclatuur aangepast aan de Europese behoeften door de toevoeging van onderverdelingen in de rubrieken van de ITCI.

Daarenboven is de “NACE-BEL”, de Belgische nomenclatuur die werd opgesteld door het NIS en die is afgeleid van de NACE Rev.1, vergeleken met deze laatste, nog gedetailleerder om rekening te kunnen houden met specifieke nationale kenmerken.

Bijlage 2 geeft de twee belangrijkste niveaus van de NACE Rev.1 (“secties” en “subsecties”). Deze worden gebruikt bij de enquête naar de arbeidskrachten.

### **5.1 De nomenclatuur van de beroepen**

De gereviseerde International Standard Classification of Occupations (ISCO-88) is een “systeem voor het klasseren en aggregeren van gegevens over beroepen die met behulp van volkstellingen en statistische enquêtes verzameld kunnen worden” [IAB]. Zij wil een instrument zijn “dat geschikt is om nationale gegevens over beroepen in een internationaal perspectief te plaatsen”. Hiertoe moeten de diverse beroepsgroepen geaggregeerd worden op een manier die kan toegepast worden op de arbeidskrachten van de verschillende landen.

In vergelijking met de vroegere versie van de ISCO (met achterhaalde inhoud qua beroepen, met al te heterogene of niet voldoende naar “competentie” onderscheiden beroepsgroepen) zijn de belangrijkste criteria om het systeem van “grote groepen” (10), “sub-grote groepen” (28), “subgroepen” (113) en “basisgroepen” (377) te definiëren: het “kwalificatieniveau” (bepaald door verwijzing naar de internationale classificatie van de opleiding of de onderwijsniveaus) en de “specialisatie van de kwalificaties” (bepaald vanuit de verschillende disciplines, de fabricatieprocessen, de gebruikte uitrusting, de geleverde diensten, enz ...). Bij de gemeenschappelijke Eurostat-enquêtes naar de arbeidskrachten wordt een kortere versie van de ISCO-88, die beter is aangepast aan de behoeften van de Gemeenschappen, gebruikt (“ISCO-COM”)

Ten slotte bevat de nomenclatuur van de beroepen die het NIS voor de volkstelling van 1991 heeft opgesteld een conversietabel met de internationale nomenclatuur, zoals vereist door de resolutie van het IAB betreffende deze classificatie.

Bijlage 2 geeft in detail de “grote groepen” en de “sub-grote groepen” van de ISCO 88-COM.

### **5.2 De nomenclatuur van de economische activiteiten**

De “Nomenclatuur van de Economische Activiteiten in de Europese Gemeenschappen” (NACE Revisie 1) (NACE Rev.1), heeft, zoals elke classificatie van dat type, verschillende aggregatieniveaus ten behoeve van de vergelijkbaarheid. Zij bestaat uit 17 secties en 31 subsecties, die dan weer onderverdeeld zijn in 60 afdelingen. Deze laatste komen zowel voor in de NACE als in de Internationale Type-Classificatie van de Industrie (ITCI Rev.3), die op wereldvlak als basis wordt genomen. In vergelijking tot de ITCI werd de Europese nomenclatuur aangepast aan de Europese behoeften door de toevoeging van onderverdelingen in de rubrieken van de ITCI.

Daarenboven is de “NACE-BEL”, de Belgische nomenclatuur die werd opgesteld door het NIS en die is afgeleid van de NACE Rev.1, vergeleken met deze laatste, nog gedetailleerder om rekening te kunnen houden met specifieke nationale kenmerken.

Bijlage 3 geeft de twee belangrijkste niveaus van de NACE Rev.1 (“secties” en “subsecties”). Deze worden gebruikt bij de enquête naar de arbeidskrachten.

**Een aanvullende informatie betreffende de methodologie (plan van peiling, aanpassingsmethoden etc...) komt in de jaarlijkse publicaties, eveneens voor op de website.**



## **Bibliografie**

## Bibliografie

1. The European Union labour force survey. Methods and définitions. (Eurostat, Luxembourg, 2001)
2. Een handleiding voor de gebruiker van de communautaire enquête naar de arbeidskrachten. (Eurostat, Luxembourg, 1988)
3. Enquête naar de arbeidskrachten. Resultaten 2002. (Eurostat, Luxembourg, 2003)  
<http://europa.eu.int/comm/eurostat/Public/datashop/printcatalogue/FR?catalogue=Eurostat&product=KS-BP-03-001- -N-FR>
4. Enquête sur les forces de travail. Principaux résultats 2002 UE et AELE (Eurostat, Statistiques en bref - Population et conditions sociales - Thème 3 – 15/2003)  
  
Labour Force Survey. Principal results 2000 (Eurostat, Statistics in focus – Population and social conditions – theme 3 – 10/2001)
5. Enquête naar de arbeidskrachten. Chronologische reeksen: 1983 - 1991. (Eurostat, Luxembourg, 1993)
6. Resolutie over de statistieken van de actieve bevolking, de werkgelegenheid, de werkloosheid en het tekort aan werkgelegenheid (“Resolution concerning statistics of the economically active population, employment, unemployment and underemployment” - “Résolution concernant les statistiques de la population active, de l’emploi, du chômage et du sous-emploi”), Dertiende Internationale Conferentie van Arbeidsstatistici (IAB, Genève, 1988)  
<http://www.ilo.org/public/french/bureau/stat/res/ecacpop.htm>
7. Resolutie betreffende de meting van het tekort aan werkgelegenheid en de ongeschikte werkgelegenheid (“Resolution concerning the measurement of underemployment and inadequate employment situations” - Résolution concernant la mesure du sous-emploi et des situations d’emploi inadéquat), Zestiende Internationale Conferentie van Arbeidsstatistici (IAB, Genève, 1998)  
<http://www.ilo.org/public/french/bureau/stat/res/underemp.htm>
8. Verordening (EG) nr. 577/98 van de Raad van 9 maart 1998 betreffende de organisatie van een steekproefenquête naar de arbeidskrachten in de Gemeenschap (Publicatieblad van de Europese Gemeenschappen L 077 van 14 maart 1998)  
[http://europa.eu.int/eur-lex/nl/lif/dat/1998/fr\\_398R0577.html](http://europa.eu.int/eur-lex/nl/lif/dat/1998/fr_398R0577.html)
9. Koninklijk Besluit van 10 januari 1999 betreffende de organisatie van een steekproefenquête naar de arbeidskrachten (Belgisch Staatsblad van 20 februari 1999)
10. Nomenclatuur van de economische activiteiten in de Europese Gemeenschap  
[http://europa.eu.int/eur-lex/fr/consleg/pdf/1990/fr\\_1990R3037\\_do\\_001.pdf](http://europa.eu.int/eur-lex/fr/consleg/pdf/1990/fr_1990R3037_do_001.pdf)
11. Activiteitennomenclatuur “NACE-BEL” (met toelichtingen) (Ministerie van Economische Zaken, Nationaal Instituut voor de Statistiek, 1995)
12. Algemene Volks- en Woningtelling op 1 maart 1991 – Code van de beroepen (Ministerie van Economische Zaken, Nationaal Instituut voor de Statistiek, 1993)
13. International Standard Classification of Occupations (ISCO-88) – Classification internationale type des professions CITP-88 (Genève, IAB, 1991)  
<http://www.ilo.org/public/french/bureau/stat/class/isco.htm>
14. “De nieuwe enquête naar de arbeidskrachten van het Nationaal Instituut voor de Statistiek” in Trefpunt Economie 1999/9a ( Ministerie van Economische Zaken)
15. Website van het Nationaal Instituut voor de Statistiek:<http://statbel.fgov.be>

## **Tabellen**

### **T1 – Totale bevolking**

**Arbeidssituatie, geslacht, leeftijd en woonplaats**

<b>Arbeidssituatie</b>	<b>Totaal</b>	<b>Van 15 tot 24 jaar</b>	<b>Van 25 tot 49 jaar</b>	<b>50 jaar en meer</b>
<b>België</b>				
<b>Algemeen totaal</b>				
<b>Totaal</b>	<b>10.396.112</b>	<b>1.255.954</b>	<b>3.741.010</b>	<b>3.601.681</b>
<b>Mannen</b>	<b>5.082.651</b>	<b>646.471</b>	<b>1.911.330</b>	<b>1.593.048</b>
<b>Vrouwen</b>	<b>5.313.461</b>	<b>609.483</b>	<b>1.829.680</b>	<b>2.008.633</b>
<b>Totaal (15 jaar en meer)</b>				
<b>Totaal</b>	<b>8.598.645</b>	<b>1.255.954</b>	<b>3.741.010</b>	<b>3.601.681</b>
<b>Mannen</b>	<b>4.150.849</b>	<b>646.471</b>	<b>1.911.330</b>	<b>1.593.048</b>
<b>Vrouwen</b>	<b>4.447.796</b>	<b>609.483</b>	<b>1.829.680</b>	<b>2.008.633</b>
Heeft een betrekking				
<b>Totaal</b>	<b>4.139.552</b>	<b>351.144</b>	<b>2.955.727</b>	<b>832.682</b>
<b>Mannen</b>	<b>2.381.555</b>	<b>197.688</b>	<b>1.659.548</b>	<b>524.318</b>
<b>Vrouwen</b>	<b>1.757.998</b>	<b>153.455</b>	<b>1.296.179</b>	<b>308.364</b>
Werkloos IAB				
<b>Totaal</b>	<b>417.770</b>	<b>116.758</b>	<b>263.089</b>	<b>37.922</b>
<b>Mannen</b>	<b>203.726</b>	<b>59.816</b>	<b>126.240</b>	<b>17.670</b>
<b>Vrouwen</b>	<b>214.043</b>	<b>56.943</b>	<b>136.849</b>	<b>20.252</b>
Student (15 jaar en meer)				
<b>Totaal</b>	<b>742.102</b>	<b>719.156</b>	<b>21.658</b>	<b>1.287</b>
<b>Mannen</b>	<b>377.213</b>	<b>365.492</b>	<b>11.492</b>	<b>228</b>
<b>Vrouwen</b>	<b>364.889</b>	<b>353.664</b>	<b>10.165</b>	<b>1.059</b>
Niet actief (15 tot 64 jaar)				
<b>Totaal</b>	<b>1.542.631</b>	<b>68.896</b>	<b>500.537</b>	<b>973.199</b>
<b>Mannen</b>	<b>528.946</b>	<b>23.475</b>	<b>114.049</b>	<b>391.422</b>
<b>Vrouwen</b>	<b>1.013.685</b>	<b>45.421</b>	<b>386.487</b>	<b>581.777</b>
Niet actief (65 jaar en meer)				
<b>Totaal</b>	<b>1.756.591</b>	-	-	<b>1.756.591</b>
<b>Mannen</b>	<b>659.409</b>	-	-	<b>659.409</b>
<b>Vrouwen</b>	<b>1.097.181</b>	-	-	<b>1.097.181</b>
<b>Niet actief (- 15 jaar)</b>				
<b>Totaal</b>	<b>1.797.468</b>	-	-	-
<b>Mannen</b>	<b>931.802</b>	-	-	-
<b>Vrouwen</b>	<b>865.665</b>	-	-	-
<b>Brussels Hoofdstedelijk Gewest</b>				
<b>Algemeen totaal</b>				
<b>Totaal</b>	<b>999.878</b>	<b>122.146</b>	<b>386.453</b>	<b>308.940</b>
<b>Mannen</b>	<b>480.312</b>	<b>59.791</b>	<b>195.012</b>	<b>132.338</b>
<b>Vrouwen</b>	<b>519.566</b>	<b>62.355</b>	<b>191.442</b>	<b>176.601</b>
<b>Totaal (15 jaar en meer)</b>				
<b>Totaal</b>	<b>817.539</b>	<b>122.146</b>	<b>386.453</b>	<b>308.940</b>
<b>Mannen</b>	<b>387.141</b>	<b>59.791</b>	<b>195.012</b>	<b>132.338</b>
<b>Vrouwen</b>	<b>430.398</b>	<b>62.355</b>	<b>191.442</b>	<b>176.601</b>
Heeft een betrekking				
<b>Totaal</b>	<b>357.126</b>	<b>24.233</b>	<b>258.093</b>	<b>74.799</b>
<b>Mannen</b>	<b>199.080</b>	<b>13.058</b>	<b>141.661</b>	<b>44.361</b>
<b>Vrouwen</b>	<b>158.045</b>	<b>11.175</b>	<b>116.432</b>	<b>30.438</b>
Werkloos IAB				
<b>Totaal</b>	<b>73.606</b>	<b>14.752</b>	<b>52.386</b>	<b>6.468</b>
<b>Mannen</b>	<b>40.392</b>	<b>6.603</b>	<b>30.272</b>	<b>3.517</b>
<b>Vrouwen</b>	<b>33.215</b>	<b>8.149</b>	<b>22.114</b>	<b>2.951</b>
Student (15 jaar en meer)				
<b>Totaal</b>	<b>80.198</b>	<b>70.918</b>	<b>8.816</b>	<b>463</b>
<b>Mannen</b>	<b>42.529</b>	<b>37.123</b>	<b>5.177</b>	<b>228</b>
<b>Vrouwen</b>	<b>37.669</b>	<b>33.795</b>	<b>3.639</b>	<b>235</b>
Niet actief (15 tot 64 jaar)				
<b>Totaal</b>	<b>153.296</b>	<b>12.243</b>	<b>67.158</b>	<b>73.895</b>
<b>Mannen</b>	<b>47.797</b>	<b>3.008</b>	<b>17.901</b>	<b>26.888</b>
<b>Vrouwen</b>	<b>105.499</b>	<b>9.236</b>	<b>49.256</b>	<b>47.007</b>
Niet actief (65 jaar en meer)				
<b>Totaal</b>	<b>153.314</b>	-	-	<b>153.314</b>
<b>Mannen</b>	<b>57.344</b>	-	-	<b>57.344</b>
<b>Vrouwen</b>	<b>95.970</b>	-	-	<b>95.970</b>
<b>Niet actief (- 15 jaar)</b>				
<b>Totaal</b>	<b>182.338</b>	-	-	-
<b>Mannen</b>	<b>93.171</b>	-	-	-
<b>Vrouwen</b>	<b>89.167</b>	-	-	-



Arbeidssituatie	Totaal	Van 15 tot 24 jaar	Van 25 tot 49 jaar	50 jaar en meer
<i>Vlaams Gewest</i>				
<b>Algemeen totaal</b>				
<b>Totaal</b>	<b>6.015.999</b>	<b>713.967</b>	<b>2.166.641</b>	<b>2.136.827</b>
<b>Mannen</b>	<b>2.962.219</b>	<b>372.874</b>	<b>1.120.232</b>	<b>945.640</b>
<b>Vrouwen</b>	<b>3.053.780</b>	<b>341.093</b>	<b>1.046.410</b>	<b>1.191.186</b>
<b>Totaal (15 jaar en meer)</b>				
<b>Totaal</b>	<b>5.017.435</b>	<b>713.967</b>	<b>2.166.641</b>	<b>2.136.827</b>
<b>Mannen</b>	<b>2.438.746</b>	<b>372.874</b>	<b>1.120.232</b>	<b>945.640</b>
<b>Vrouwen</b>	<b>2.578.689</b>	<b>341.093</b>	<b>1.046.410</b>	<b>1.191.186</b>
Heeft een betrekking				
<b>Totaal</b>	<b>2.555.784</b>	232.305	1.835.360	488.119
<b>Mannen</b>	<b>1.476.189</b>	128.427	1.031.465	316.297
<b>Vrouwen</b>	<b>1.079.595</b>	103.878	803.895	171.822
Werkloos IAB				
<b>Totaal</b>	<b>166.950</b>	52.531	93.051	21.368
<b>Mannen</b>	<b>77.432</b>	27.839	40.047	9.547
<b>Vrouwen</b>	<b>89.517</b>	24.692	53.004	11.821
Student (15 jaar en meer)				
<b>Totaal</b>	<b>406.013</b>	397.739	7.851	423
<b>Mannen</b>	<b>208.134</b>	203.444	4.690	0
<b>Vrouwen</b>	<b>197.878</b>	194.295	3.161	423
Niet actief (15 tot 64 jaar)				
<b>Totaal</b>	<b>843.044</b>	31.393	230.379	581.273
<b>Mannen</b>	<b>295.745</b>	13.164	44.029	238.552
<b>Vrouwen</b>	<b>547.299</b>	18.228	186.350	342.721
Niet actief (65 jaar en meer)				
<b>Totaal</b>	<b>1.045.645</b>	-	-	1.045.645
<b>Mannen</b>	<b>381.245</b>	-	-	381.245
<b>Vrouwen</b>	<b>664.399</b>	-	-	664.399
<b>Niet actief (- 15 jaar)</b>				
<b>Totaal</b>	<b>998.564</b>	-	-	-
<b>Mannen</b>	<b>523.473</b>	-	-	-
<b>Vrouwen</b>	<b>475.091</b>	-	-	-
<i>Waals Gewest</i>				
<b>Algemeen totaal</b>				
<b>Totaal</b>	<b>3.380.236</b>	<b>419.840</b>	<b>1.187.915</b>	<b>1.155.915</b>
<b>Mannen</b>	<b>1.640.120</b>	<b>213.805</b>	<b>596.087</b>	<b>515.070</b>
<b>Vrouwen</b>	<b>1.740.115</b>	<b>206.035</b>	<b>591.828</b>	<b>640.845</b>
<b>Totaal (15 jaar en meer)</b>				
<b>Totaal</b>	<b>2.763.670</b>	<b>419.840</b>	<b>1.187.915</b>	<b>1.155.915</b>
<b>Mannen</b>	<b>1.324.962</b>	<b>213.805</b>	<b>596.087</b>	<b>515.070</b>
<b>Vrouwen</b>	<b>1.438.709</b>	<b>206.035</b>	<b>591.828</b>	<b>640.845</b>
Heeft een betrekking				
<b>Totaal</b>	<b>1.226.643</b>	94.606	862.273	269.764
<b>Mannen</b>	<b>706.285</b>	56.203	486.422	163.660
<b>Vrouwen</b>	<b>520.357</b>	38.403	375.851	106.104
Werkloos IAB				
<b>Totaal</b>	<b>177.214</b>	49.475	117.652	10.087
<b>Mannen</b>	<b>85.902</b>	25.374	55.922	4.606
<b>Vrouwen</b>	<b>91.311</b>	24.101	61.730	5.480
Student (15 jaar en meer)				
<b>Totaal</b>	<b>255.891</b>	250.500	4.990	401
<b>Mannen</b>	<b>126.550</b>	124.925	1.625	0
<b>Vrouwen</b>	<b>129.341</b>	125.575	3.366	401
Niet actief (15 tot 64 jaar)				
<b>Totaal</b>	<b>546.290</b>	25.260	203.000	318.031
<b>Mannen</b>	<b>185.404</b>	7.303	52.119	125.982
<b>Vrouwen</b>	<b>360.887</b>	17.957	150.881	192.048
Niet actief (65 jaar en meer)				
<b>Totaal</b>	<b>557.632</b>	-	-	557.632
<b>Mannen</b>	<b>220.820</b>	-	-	220.820
<b>Vrouwen</b>	<b>336.812</b>	-	-	336.812
<b>Niet actief (- 15 jaar)</b>				
<b>Totaal</b>	<b>616.565</b>	-	-	-
<b>Mannen</b>	<b>315.159</b>	-	-	-
<b>Vrouwen</b>	<b>301.407</b>	-	-	-

## Evolutie van de arbeidssituatie sinds het voorgaande jaar, geslacht, leeftijd en

Situatie 1 jaar voor de enquête	Arbeidssituatie in het jaar van de enquête					
	Totaal			Heeft een betrekking		
	Totaal	Mannen	Vrouwen	Totaal	Mannen	Vrouwen
<b>België</b>						
<b>Algemeen totaal</b>						
<b>Totaal</b>	<b>8.598.645</b>	<b>4.150.849</b>	<b>4.447.796</b>	<b>4.139.552</b>	<b>2.381.555</b>	<b>1.757.998</b>
Van 15 tot 24 jaar	1.255.954	646.471	609.483	351.144	197.688	153.455
Van 25 tot 49 jaar	3.741.010	1.911.330	1.829.680	2.955.727	1.659.548	1.296.179
50 jaar en meer	3.601.681	1.593.048	2.008.633	832.682	524.318	308.364
Had dezelfde betrekking						
<b>Totaal</b>	<b>3.686.347</b>	<b>2.135.855</b>	<b>1.550.493</b>	<b>3.686.347</b>	<b>2.135.855</b>	<b>1.550.493</b>
Van 15 tot 24 jaar	199.925	116.650	83.275	199.925	116.650	83.275
Van 25 tot 49 jaar	2.687.687	1.517.632	1.170.054	2.687.687	1.517.632	1.170.054
50 jaar en meer	798.736	501.572	297.164	798.736	501.572	297.164
Oefende een andere betrekking uit						
<b>Totaal</b>	<b>423.858</b>	<b>241.775</b>	<b>182.083</b>	<b>203.308</b>	<b>125.302</b>	<b>78.006</b>
Van 15 tot 24 jaar	64.052	35.532	28.520	36.442	19.384	17.058
Van 25 tot 49 jaar	269.522	144.588	124.934	153.581	95.610	57.971
50 jaar en meer	90.284	61.655	28.629	13.285	10.308	2.977
Was student, leerling						
<b>Totaal</b>	<b>942.354</b>	<b>480.643</b>	<b>461.711</b>	<b>98.322</b>	<b>52.713</b>	<b>45.609</b>
Van 15 tot 24 jaar	881.930	447.927	434.003	81.524	43.548	37.977
Van 25 tot 49 jaar	50.197	26.794	23.402	16.797	9.165	7.632
50 jaar en meer	10.227	5.921	4.306	0	0	0
Hield zich met het huishouden bezig						
<b>Totaal</b>	<b>624.938</b>	<b>16.674</b>	<b>608.264</b>	<b>13.460</b>	<b>2.087</b>	<b>11.373</b>
Van 15 tot 24 jaar	15.937	2.242	13.695	728	454	274
Van 25 tot 49 jaar	228.271	8.787	219.484	10.778	1.428	9.351
50 jaar en meer	380.730	5.645	375.085	1.954	205	1.749
Was arbeidsongeschikt						
<b>Totaal</b>	<b>236.607</b>	<b>125.909</b>	<b>110.698</b>	<b>16.541</b>	<b>8.141</b>	<b>8.400</b>
Van 15 tot 24 jaar	4.948	1.920	3.028	0	0	0
Van 25 tot 49 jaar	107.591	49.764	57.827	10.569	4.241	6.329
50 jaar en meer	124.067	74.224	49.843	5.972	3.900	2.072
Was werkloos						
<b>Totaal</b>	<b>544.775</b>	<b>228.782</b>	<b>315.992</b>	<b>90.043</b>	<b>41.040</b>	<b>49.003</b>
Van 15 tot 24 jaar	71.115	32.243	38.872	26.369	13.704	12.665
Van 25 tot 49 jaar	308.298	120.874	187.423	57.939	24.098	33.841
50 jaar en meer	165.362	75.665	89.697	5.735	3.237	2.498
Was in brugpensioen						
<b>Totaal</b>	<b>141.379</b>	<b>112.820</b>	<b>28.559</b>	<b>856</b>	<b>856</b>	<b>0</b>
Van 25 tot 49 jaar	812	812	0	0	0	0
50 jaar en meer	140.567	112.008	28.559	856	856	0
Was gepensioneerd						
<b>Totaal</b>	<b>1.843.866</b>	<b>734.732</b>	<b>1.109.134</b>	<b>6.069</b>	<b>4.306</b>	<b>1.763</b>
Van 25 tot 49 jaar	14.575	7.177	7.397	1.729	1.277	452
50 jaar en meer	1.829.291	727.555	1.101.737	4.340	3.028	1.311
Andere situatie						
<b>Totaal</b>	<b>154.521</b>	<b>73.660</b>	<b>80.861</b>	<b>24.605</b>	<b>11.255</b>	<b>13.351</b>
Van 15 tot 24 jaar	18.047	9.956	8.092	6.155	3.947	2.208
Van 25 tot 49 jaar	74.058	34.901	39.157	16.646	6.097	10.549
50 jaar en meer	62.416	28.803	33.613	1.805	1.211	594

woonplaats

Arbeidssituatie in het jaar van de enquête

Werkloos IAB			Student/in opleiding			Andere			Situatie 1 jaar voor de enquête
Totaal	Mannen	Vrouwen	Totaal	Mannen	Vrouwen	Totaal	Mannen	Vrouwen	
<b>België</b>									
<b>Algemeen totaal</b>									
417.770	203.726	214.043	742.102	377.213	364.889	3.299.221	1.188.355	2.110.866	<b>Totaal</b>
116.758	59.816	56.943	719.156	365.492	353.664	68.896	23.475	45.421	<b>Van 15 tot 24 jaar</b>
263.089	126.240	136.849	21.658	11.492	10.165	500.537	114.049	386.487	<b>Van 25 tot 49 jaar</b>
37.922	17.670	20.252	1.287	228	1.059	2.729.789	1.050.831	1.678.958	<b>50 jaar en meer</b>
Had dezelfde betrekking									
0	0	0	0	0	0	0	0	0	<b>Totaal</b>
0	0	0	0	0	0	0	0	0	Van 15 tot 24 jaar
0	0	0	0	0	0	0	0	0	Van 25 tot 49 jaar
0	0	0	0	0	0	0	0	0	50 jaar en meer
Oefende een andere betrekking uit									
101.145	53.069	48.076	4.675	2.895	1.780	114.729	60.509	54.220	<b>Totaal</b>
19.039	11.900	7.139	3.359	2.045	1.314	5.211	2.203	3.009	Van 15 tot 24 jaar
73.462	34.798	38.664	1.316	850	466	41.163	13.331	27.833	Van 25 tot 49 jaar
8.645	6.371	2.273	0	0	0	68.354	44.976	23.379	50 jaar en meer
Was student, leerling									
74.682	36.134	38.548	731.614	371.389	360.225	37.736	20.407	17.330	<b>Totaal</b>
64.691	30.536	34.155	712.504	361.154	351.350	23.210	12.689	10.521	Van 15 tot 24 jaar
9.991	5.598	4.393	18.646	10.007	8.640	4.762	2.025	2.737	Van 25 tot 49 jaar
0	0	0	463	228	235	9.764	5.693	4.071	50 jaar en meer
Hield zich met het huishouden bezig									
16.345	3.799	12.546	2.691	1.033	1.658	592.442	9.755	582.687	<b>Totaal</b>
1.270	550	720	1.242	687	554	12.697	550	12.147	Van 15 tot 24 jaar
13.960	2.995	10.965	625	345	280	202.907	4.019	198.888	Van 25 tot 49 jaar
1.115	254	861	824	0	824	376.837	5.186	371.651	50 jaar en meer
Was arbeidsongeschikt									
7.339	4.273	3.066	0	0	0	212.726	113.494	99.232	<b>Totaal</b>
413	0	413	0	0	0	4.536	1.920	2.615	Van 15 tot 24 jaar
6.581	4.273	2.308	0	0	0	90.441	41.250	49.191	Van 25 tot 49 jaar
345	0	345	0	0	0	117.750	70.324	47.426	50 jaar en meer
Was werkloos									
198.191	92.650	105.541	1.016	550	466	255.524	94.543	160.981	<b>Totaal</b>
27.975	14.203	13.773	550	550	0	16.221	3.786	12.435	Van 15 tot 24 jaar
144.101	68.075	76.026	466	0	466	105.792	28.702	77.090	Van 25 tot 49 jaar
26.115	10.372	15.743	0	0	0	133.512	62.055	71.456	50 jaar en meer
Was in brugpensioen									
633	633	0	0	0	0	139.891	111.331	28.559	<b>Totaal</b>
633	633	0	0	0	0	179	179	0	Van 25 tot 49 jaar
0	0	0	0	0	0	139.711	111.152	28.559	50 jaar en meer
Was gepensioneerd									
483	0	483	0	0	0	1.837.314	730.426	1.106.888	<b>Totaal</b>
483	0	483	0	0	0	12.362	5.900	6.462	Van 25 tot 49 jaar
0	0	0	0	0	0	1.824.952	724.526	1.100.426	50 jaar en meer
Andere situatie									
18.952	13.169	5.783	2.105	1.346	758	108.859	47.889	60.970	<b>Totaal</b>
3.371	2.627	744	1.501	1.056	445	7.020	2.326	4.694	Van 15 tot 24 jaar
13.878	9.869	4.009	604	291	313	42.930	18.644	24.286	Van 25 tot 49 jaar
1.703	673	1.029	0	0	0	58.909	26.919	31.989	50 jaar en meer

## Evolutie van de arbeidssituatie sinds het voorgaande jaar, geslacht, leeftijd en

Situatie 1 jaar voor de enquête	Arbeidssituatie in het jaar van de enquête					
	Totaal			Heeft een betrekking		
	Totaal	Mannen	Vrouwen	Totaal	Mannen	Vrouwen
<i>Brussels Hoofdstedelijk Gewest</i>						
<b>Algemeen totaal</b>						
<b>Totaal</b>	<b>817.539</b>	<b>387.141</b>	<b>430.398</b>	<b>357.126</b>	<b>199.080</b>	<b>158.045</b>
Van 15 tot 24 jaar	122.146	59.791	62.355	24.233	13.058	11.175
Van 25 tot 49 jaar	386.453	195.012	191.442	258.093	141.661	116.432
50 jaar en meer	308.940	132.338	176.601	74.799	44.361	30.438
Had dezelfde betrekking						
<b>Totaal</b>	<b>306.302</b>	<b>171.975</b>	<b>134.327</b>	<b>306.302</b>	<b>171.975</b>	<b>134.327</b>
Van 15 tot 24 jaar	12.910	6.908	6.002	12.910	6.908	6.002
Van 25 tot 49 jaar	222.093	122.485	99.608	222.093	122.485	99.608
50 jaar en meer	71.300	42.583	28.717	71.300	42.583	28.717
Oefende een andere betrekking uit						
<b>Totaal</b>	<b>61.564</b>	<b>37.774</b>	<b>23.790</b>	<b>21.086</b>	<b>10.714</b>	<b>10.371</b>
Van 15 tot 24 jaar	5.601	2.600	3.001	2.668	1.300	1.368
Van 25 tot 49 jaar	38.325	20.995	17.331	16.948	8.679	8.269
50 jaar en meer	17.637	14.179	3.459	1.470	735	735
Was student, leerling						
<b>Totaal</b>	<b>101.857</b>	<b>52.228</b>	<b>49.629</b>	<b>9.488</b>	<b>5.241</b>	<b>4.248</b>
Van 15 tot 24 jaar	87.882	44.868	43.014	6.001	3.290	2.711
Van 25 tot 49 jaar	13.511	7.131	6.380	3.487	1.951	1.537
50 jaar en meer	463	228	235	0	0	0
Hield zich met het huishouden bezig						
<b>Totaal</b>	<b>57.793</b>	<b>5.144</b>	<b>52.649</b>	<b>4.237</b>	<b>1.187</b>	<b>3.050</b>
Van 15 tot 24 jaar	3.795	520	3.275	534	260	274
Van 25 tot 49 jaar	33.955	3.113	30.842	3.704	927	2.777
50 jaar en meer	20.044	1.511	18.533	0	0	0
Was arbeidsongeschikt						
<b>Totaal</b>	<b>24.090</b>	<b>10.511</b>	<b>13.579</b>	<b>1.580</b>	<b>544</b>	<b>1.035</b>
Van 15 tot 24 jaar	763	498	265	0	0	0
Van 25 tot 49 jaar	11.038	4.248	6.790	852	291	561
50 jaar en meer	12.290	5.765	6.524	728	254	475
Was werkloos						
<b>Totaal</b>	<b>78.640</b>	<b>41.751</b>	<b>36.889</b>	<b>10.520</b>	<b>7.685</b>	<b>2.835</b>
Van 15 tot 24 jaar	7.741	3.380	4.361	1.587	1.040	547
Van 25 tot 49 jaar	50.000	26.848	23.151	8.411	6.123	2.288
50 jaar en meer	20.900	11.523	9.377	522	522	0
Was in brugpensioen						
<b>Totaal</b>	<b>6.394</b>	<b>3.208</b>	<b>3.186</b>	<b>0</b>	<b>0</b>	<b>0</b>
50 jaar en meer	6.394	3.208	3.186	0	0	0
Was gepensioneerd						
<b>Totaal</b>	<b>139.824</b>	<b>42.171</b>	<b>97.652</b>	<b>276</b>	<b>0</b>	<b>276</b>
Van 25 tot 49 jaar	851	291	560	0	0	0
50 jaar en meer	138.973	41.880	97.093	276	0	276
Andere situatie						
<b>Totaal</b>	<b>41.075</b>	<b>22.379</b>	<b>18.696</b>	<b>3.636</b>	<b>1.734</b>	<b>1.903</b>
Van 15 tot 24 jaar	3.455	1.018	2.437	534	260	274
Van 25 tot 49 jaar	16.682	9.901	6.781	2.600	1.206	1.394
50 jaar en meer	20.938	11.460	9.478	503	268	235

woonplaats (vervolg)

Arbeidssituatie in het jaar van de enquête									Situatie 1 jaar voor de enquête
Werkloos IAB			Student/in opleiding			Andere			
Totaal	Mannen	Vrouwen	Totaal	Mannen	Vrouwen	Totaal	Mannen	Vrouwen	
<i>Brussels Hoofdstedelijk Gewest</i>									
<b>Algemeen totaal</b>									
<b>73.606</b>	<b>40.392</b>	<b>33.215</b>	<b>80.198</b>	<b>42.529</b>	<b>37.669</b>	<b>306.610</b>	<b>105.140</b>	<b>201.469</b>	<b>Totaal</b>
<b>14.752</b>	<b>6.603</b>	<b>8.149</b>	<b>70.918</b>	<b>37.123</b>	<b>33.795</b>	<b>12.243</b>	<b>3.008</b>	<b>9.236</b>	<b>Van 15 tot 24 jaar</b>
<b>52.386</b>	<b>30.272</b>	<b>22.114</b>	<b>8.816</b>	<b>5.177</b>	<b>3.639</b>	<b>67.158</b>	<b>17.901</b>	<b>49.256</b>	<b>Van 25 tot 49 jaar</b>
<b>6.468</b>	<b>3.517</b>	<b>2.951</b>	<b>463</b>	<b>228</b>	<b>235</b>	<b>227.209</b>	<b>84.231</b>	<b>142.978</b>	<b>50 jaar en meer</b>
Had dezelfde betrekking									
<b>0</b>	<b>0</b>	<b>0</b>	<b>0</b>	<b>0</b>	<b>0</b>	<b>0</b>	<b>0</b>	<b>0</b>	<b>Totaal</b>
0	0	0	0	0	0	0	0	0	Van 15 tot 24 jaar
0	0	0	0	0	0	0	0	0	Van 25 tot 49 jaar
0	0	0	0	0	0	0	0	0	50 jaar en meer
Oefende een andere betrekking uit									
<b>17.720</b>	<b>10.681</b>	<b>7.040</b>	<b>1.109</b>	<b>570</b>	<b>539</b>	<b>21.649</b>	<b>15.809</b>	<b>5.840</b>	<b>Totaal</b>
1.601	780	821	799	260	539	534	260	274	Van 15 tot 24 jaar
15.344	9.125	6.219	310	310	0	5.723	2.880	2.843	Van 25 tot 49 jaar
775	775	0	0	0	0	15.392	12.669	2.724	50 jaar en meer
Was student, leerling									
<b>10.818</b>	<b>4.133</b>	<b>6.685</b>	<b>77.600</b>	<b>41.063</b>	<b>36.537</b>	<b>3.950</b>	<b>1.792</b>	<b>2.159</b>	<b>Totaal</b>
8.631	3.483	5.148	69.859	36.603	33.256	3.391	1.493	1.899	Van 15 tot 24 jaar
2.187	650	1.537	7.277	4.231	3.046	559	299	260	Van 25 tot 49 jaar
0	0	0	463	228	235	0	0	0	50 jaar en meer
Hield zich met het huishouden bezig									
<b>3.958</b>	<b>1.494</b>	<b>2.464</b>	<b>885</b>	<b>605</b>	<b>280</b>	<b>48.713</b>	<b>1.858</b>	<b>46.855</b>	<b>Totaal</b>
274	0	274	260	260	0	2.727	0	2.727	Van 15 tot 24 jaar
2.939	1.240	1.699	625	345	280	26.686	601	26.086	Van 25 tot 49 jaar
745	254	491	0	0	0	19.299	1.258	18.042	50 jaar en meer
Was arbeidsongeschikt									
<b>0</b>	<b>0</b>	<b>0</b>	<b>0</b>	<b>0</b>	<b>0</b>	<b>22.511</b>	<b>9.967</b>	<b>12.544</b>	<b>Totaal</b>
0	0	0	0	0	0	763	498	265	Van 15 tot 24 jaar
0	0	0	0	0	0	10.186	3.957	6.229	Van 25 tot 49 jaar
0	0	0	0	0	0	11.562	5.512	6.050	50 jaar en meer
Was werkloos									
<b>34.017</b>	<b>19.120</b>	<b>14.897</b>	<b>0</b>	<b>0</b>	<b>0</b>	<b>34.104</b>	<b>14.946</b>	<b>19.157</b>	<b>Totaal</b>
3.987	2.080	1.907	0	0	0	2.167	260	1.907	Van 15 tot 24 jaar
26.019	14.779	11.240	0	0	0	15.569	5.945	9.624	Van 25 tot 49 jaar
4.010	2.260	1.750	0	0	0	16.368	8.741	7.627	50 jaar en meer
Was in bruggpensioen									
<b>0</b>	<b>0</b>	<b>0</b>	<b>0</b>	<b>0</b>	<b>0</b>	<b>6.394</b>	<b>3.208</b>	<b>3.186</b>	<b>Totaal</b>
0	0	0	0	0	0	6.394	3.208	3.186	50 jaar en meer
Was gepensioneerd									
<b>0</b>	<b>0</b>	<b>0</b>	<b>0</b>	<b>0</b>	<b>0</b>	<b>139.547</b>	<b>42.171</b>	<b>97.376</b>	<b>Totaal</b>
0	0	0	0	0	0	851	291	560	Van 25 tot 49 jaar
0	0	0	0	0	0	138.697	41.880	96.816	50 jaar en meer
Andere situatie									
<b>7.094</b>	<b>4.965</b>	<b>2.129</b>	<b>604</b>	<b>291</b>	<b>313</b>	<b>29.741</b>	<b>15.389</b>	<b>14.352</b>	<b>Totaal</b>
260	260	0	0	0	0	2.661	498	2.164	Van 15 tot 24 jaar
5.896	4.476	1.419	604	291	313	7.583	3.928	3.655	Van 25 tot 49 jaar
938	228	710	0	0	0	19.497	10.964	8.533	50 jaar en meer

## Evolutie van de arbeidssituatie sinds het voorgaande jaar, geslacht, leeftijd en

Situatie 1 jaar voor de enquête	Arbeidssituatie in het jaar van de enquête					
	Totaal			Heeft een betrekking		
	Totaal	Mannen	Vrouwen	Totaal	Mannen	Vrouwen
<i>Vlaams Gewest</i>						
<b>Algemeen totaal</b>						
<b>Totaal</b>	<b>5.017.435</b>	<b>2.438.746</b>	<b>2.578.689</b>	<b>2.555.784</b>	<b>1.476.189</b>	<b>1.079.595</b>
Van 15 tot 24 jaar	713.967	372.874	341.093	232.305	128.427	103.878
Van 25 tot 49 jaar	2.166.641	1.120.232	1.046.410	1.835.360	1.031.465	803.895
50 jaar en meer	2.136.827	945.640	1.191.186	488.119	316.297	171.822
Had dezelfde betrekking						
<b>Totaal</b>	<b>2.277.618</b>	<b>1.322.453</b>	<b>955.165</b>	<b>2.277.618</b>	<b>1.322.453</b>	<b>955.165</b>
Van 15 tot 24 jaar	131.549	75.936	55.613	131.549	75.936	55.613
Van 25 tot 49 jaar	1.677.837	944.689	733.148	1.677.837	944.689	733.148
50 jaar en meer	468.232	301.829	166.404	468.232	301.829	166.404
Oefende een andere betrekking uit						
<b>Totaal</b>	<b>251.957</b>	<b>143.862</b>	<b>108.095</b>	<b>142.894</b>	<b>89.865</b>	<b>53.029</b>
Van 15 tot 24 jaar	43.042	22.652	20.390	29.557	15.859	13.698
Van 25 tot 49 jaar	160.950	88.284	72.666	104.291	66.661	37.630
50 jaar en meer	47.965	32.925	15.040	9.046	7.344	1.701
Was student, leerling						
<b>Totaal</b>	<b>515.822</b>	<b>266.585</b>	<b>249.237</b>	<b>59.024</b>	<b>30.552</b>	<b>28.472</b>
Van 15 tot 24 jaar	492.440	252.616	239.824	52.478	26.482	25.997
Van 25 tot 49 jaar	19.619	11.946	7.673	6.546	4.070	2.476
50 jaar en meer	3.763	2.023	1.740	0	0	0
Hield zich met het huishouden bezig						
<b>Totaal</b>	<b>360.648</b>	<b>4.607</b>	<b>356.041</b>	<b>6.351</b>	<b>0</b>	<b>6.351</b>
Van 15 tot 24 jaar	5.219	0	5.219	0	0	0
Van 25 tot 49 jaar	116.740	2.004	114.736	4.783	0	4.783
50 jaar en meer	238.688	2.603	236.085	1.568	0	1.568
Was arbeidsongeschikt						
<b>Totaal</b>	<b>134.594</b>	<b>70.933</b>	<b>63.661</b>	<b>6.285</b>	<b>2.535</b>	<b>3.750</b>
Van 15 tot 24 jaar	2.811	811	2.000	0	0	0
Van 25 tot 49 jaar	57.170	24.854	32.316	3.120	447	2.673
50 jaar en meer	74.613	45.268	29.345	3.165	2.088	1.077
Was werkloos						
<b>Totaal</b>	<b>229.381</b>	<b>94.510</b>	<b>134.871</b>	<b>47.245</b>	<b>21.235</b>	<b>26.010</b>
Van 15 tot 24 jaar	31.293	16.474	14.819	14.628	7.992	6.636
Van 25 tot 49 jaar	106.147	36.140	70.007	29.727	11.074	18.653
50 jaar en meer	91.942	41.896	50.045	2.890	2.169	721
Was in brugpensioen						
<b>Totaal</b>	<b>86.163</b>	<b>72.987</b>	<b>13.176</b>	<b>357</b>	<b>357</b>	<b>0</b>
50 jaar en meer	86.163	72.987	13.176	357	357	0
Was gepensioneerd						
<b>Totaal</b>	<b>1.107.403</b>	<b>439.237</b>	<b>668.166</b>	<b>4.106</b>	<b>3.304</b>	<b>802</b>
Van 25 tot 49 jaar	6.211	4.121	2.090	1.729	1.277	452
50 jaar en meer	1.101.192	435.116	666.076	2.377	2.026	351
Andere situatie						
<b>Totaal</b>	<b>53.849</b>	<b>23.572</b>	<b>30.277</b>	<b>11.903</b>	<b>5.888</b>	<b>6.015</b>
Van 15 tot 24 jaar	7.614	4.386	3.228	4.093	2.158	1.934
Van 25 tot 49 jaar	21.967	8.193	13.773	7.327	3.247	4.080
50 jaar en meer	24.269	10.993	13.276	483	483	0

woonplaats (vervolg)

Arbeidssituatie in het jaar van de enquête									Situatie 1 jaar voor de enquête
Werkloos IAB			Student/in opleiding			Andere			
Totaal	Mannen	Vrouwen	Totaal	Mannen	Vrouwen	Totaal	Mannen	Vrouwen	
<i>Vlaams Gewest</i>									
<b>Algemeen totaal</b>									
<b>166.950</b>	<b>77.432</b>	<b>89.517</b>	<b>406.013</b>	<b>208.134</b>	<b>197.878</b>	<b>1.888.689</b>	<b>676.991</b>	<b>1.211.698</b>	<b>Totaal</b>
<b>52.531</b>	<b>27.839</b>	<b>24.692</b>	<b>397.739</b>	<b>203.444</b>	<b>194.295</b>	<b>31.393</b>	<b>13.164</b>	<b>18.228</b>	<b>Van 15 tot 24 jaar</b>
<b>93.051</b>	<b>40.047</b>	<b>53.004</b>	<b>7.851</b>	<b>4.690</b>	<b>3.161</b>	<b>230.379</b>	<b>44.029</b>	<b>186.350</b>	<b>Van 25 tot 49 jaar</b>
<b>21.368</b>	<b>9.547</b>	<b>11.821</b>	<b>423</b>	<b>0</b>	<b>423</b>	<b>1.626.917</b>	<b>619.797</b>	<b>1.007.120</b>	<b>50 jaar en meer</b>
Had dezelfde betrekking									
<b>0</b>	<b>0</b>	<b>0</b>	<b>0</b>	<b>0</b>	<b>0</b>	<b>0</b>	<b>0</b>	<b>0</b>	<b>Totaal</b>
0	0	0	0	0	0	0	0	0	Van 15 tot 24 jaar
0	0	0	0	0	0	0	0	0	Van 25 tot 49 jaar
0	0	0	0	0	0	0	0	0	50 jaar en meer
Oefende een andere betrekking uit									
<b>47.973</b>	<b>23.970</b>	<b>24.003</b>	<b>2.229</b>	<b>988</b>	<b>1.242</b>	<b>58.861</b>	<b>29.039</b>	<b>29.821</b>	<b>Totaal</b>
9.290	4.952	4.337	1.223	448	775	2.972	1.393	1.579	Van 15 tot 24 jaar
32.539	14.338	18.201	1.006	540	466	23.114	6.746	16.368	Van 25 tot 49 jaar
6.144	4.680	1.465	0	0	0	32.775	20.901	11.874	50 jaar en meer
Was student, leerling									
<b>35.740</b>	<b>19.062</b>	<b>16.678</b>	<b>401.612</b>	<b>206.266</b>	<b>195.346</b>	<b>19.446</b>	<b>10.706</b>	<b>8.740</b>	<b>Totaal</b>
31.748	16.341	15.407	395.233	202.115	193.118	12.981	7.678	5.303	Van 15 tot 24 jaar
3.992	2.721	1.272	6.379	4.151	2.228	2.703	1.005	1.697	Van 25 tot 49 jaar
0	0	0	0	0	0	3.763	2.023	1.740	50 jaar en meer
Hield zich met het huishouden bezig									
<b>3.008</b>	<b>0</b>	<b>3.008</b>	<b>825</b>	<b>0</b>	<b>825</b>	<b>350.464</b>	<b>4.607</b>	<b>345.857</b>	<b>Totaal</b>
0	0	0	402	0	402	4.817	0	4.817	Van 15 tot 24 jaar
3.008	0	3.008	0	0	0	108.950	2.004	106.945	Van 25 tot 49 jaar
0	0	0	423	0	423	236.697	2.603	234.095	50 jaar en meer
Was arbeidsongeschikt									
<b>4.755</b>	<b>2.809</b>	<b>1.947</b>	<b>0</b>	<b>0</b>	<b>0</b>	<b>123.553</b>	<b>65.589</b>	<b>57.964</b>	<b>Totaal</b>
0	0	0	0	0	0	2.811	811	2.000	Van 15 tot 24 jaar
4.410	2.809	1.602	0	0	0	49.640	21.598	28.042	Van 25 tot 49 jaar
345	0	345	0	0	0	71.103	43.180	27.923	50 jaar en meer
Was werkloos									
<b>70.824</b>	<b>29.152</b>	<b>41.673</b>	<b>466</b>	<b>0</b>	<b>466</b>	<b>110.846</b>	<b>44.124</b>	<b>66.722</b>	<b>Totaal</b>
10.700	6.192	4.509	0	0	0	5.965	2.290	3.674	Van 15 tot 24 jaar
46.010	18.538	27.472	466	0	466	29.943	6.528	23.415	Van 25 tot 49 jaar
14.114	4.422	9.692	0	0	0	74.938	35.305	39.632	50 jaar en meer
Was in bruggpensioen									
<b>0</b>	<b>0</b>	<b>0</b>	<b>0</b>	<b>0</b>	<b>0</b>	<b>85.806</b>	<b>72.630</b>	<b>13.176</b>	<b>Totaal</b>
0	0	0	0	0	0	85.806	72.630	13.176	50 jaar en meer
Was gepensioneerd									
<b>0</b>	<b>0</b>	<b>0</b>	<b>0</b>	<b>0</b>	<b>0</b>	<b>1.103.297</b>	<b>435.933</b>	<b>667.363</b>	<b>Totaal</b>
0	0	0	0	0	0	4.482	2.843	1.638	Van 25 tot 49 jaar
0	0	0	0	0	0	1.098.815	433.090	665.725	50 jaar en meer
Andere situatie									
<b>4.650</b>	<b>2.441</b>	<b>2.209</b>	<b>881</b>	<b>881</b>	<b>0</b>	<b>36.416</b>	<b>14.362</b>	<b>22.054</b>	<b>Totaal</b>
794	354	440	881	881	0	1.847	993	854	Van 15 tot 24 jaar
3.092	1.642	1.450	0	0	0	11.548	3.304	8.243	Van 25 tot 49 jaar
765	445	320	0	0	0	23.021	10.065	12.956	50 jaar en meer

---

**Evolutie van de arbeidssituatie sinds het voorgaande jaar, geslacht, leeftijd en**


---

Situatie 1 jaar voor de enquête	Arbeidssituatie in het jaar van de enquête					
	Totaal			Heeft een betrekking		
	Totaal	Mannen	Vrouwen	Totaal	Mannen	Vrouwen
<i>Waals Gewest</i>						
<b>Algemeen totaal</b>						
<b>Totaal</b>	<b>2.763.670</b>	<b>1.324.962</b>	<b>1.438.709</b>	<b>1.226.643</b>	<b>706.285</b>	<b>520.357</b>
<b>Van 15 tot 24 jaar</b>	<b>419.840</b>	<b>213.805</b>	<b>206.035</b>	<b>94.606</b>	<b>56.203</b>	<b>38.403</b>
<b>Van 25 tot 49 jaar</b>	<b>1.187.915</b>	<b>596.087</b>	<b>591.828</b>	<b>862.273</b>	<b>486.422</b>	<b>375.851</b>
<b>50 jaar en meer</b>	<b>1.155.915</b>	<b>515.070</b>	<b>640.845</b>	<b>269.764</b>	<b>163.660</b>	<b>106.104</b>
Had dezelfde betrekking						
<b>Totaal</b>	<b>1.102.427</b>	<b>641.426</b>	<b>461.001</b>	<b>1.102.427</b>	<b>641.426</b>	<b>461.001</b>
Van 15 tot 24 jaar	55.467	33.807	21.660	55.467	33.807	21.660
Van 25 tot 49 jaar	787.757	450.459	337.298	787.757	450.459	337.298
50 jaar en meer	259.203	157.160	102.043	259.203	157.160	102.043
Oefende een andere betrekking uit						
<b>Totaal</b>	<b>110.337</b>	<b>60.140</b>	<b>50.198</b>	<b>39.329</b>	<b>24.723</b>	<b>14.606</b>
Van 15 tot 24 jaar	15.409	10.280	5.129	4.217	2.225	1.992
Van 25 tot 49 jaar	70.247	35.309	34.938	32.342	20.269	12.073
50 jaar en meer	24.682	14.551	10.131	2.770	2.229	541
Was student, leerling						
<b>Totaal</b>	<b>324.675</b>	<b>161.829</b>	<b>162.846</b>	<b>29.809</b>	<b>16.921</b>	<b>12.888</b>
Van 15 tot 24 jaar	301.608	150.444	151.164	23.045	13.776	9.269
Van 25 tot 49 jaar	17.066	7.716	9.350	6.764	3.145	3.620
50 jaar en meer	6.001	3.670	2.331	0	0	0
Hield zich met het huishouden bezig						
<b>Totaal</b>	<b>206.497</b>	<b>6.923</b>	<b>199.574</b>	<b>2.872</b>	<b>900</b>	<b>1.971</b>
Van 15 tot 24 jaar	6.923	1.722	5.201	194	194	0
Van 25 tot 49 jaar	77.576	3.670	73.906	2.292	501	1.791
50 jaar en meer	121.998	1.531	120.467	386	205	180
Was arbeidsongeschikt						
<b>Totaal</b>	<b>77.922</b>	<b>44.465</b>	<b>33.457</b>	<b>8.676</b>	<b>5.061</b>	<b>3.615</b>
Van 15 tot 24 jaar	1.375	612	762	0	0	0
Van 25 tot 49 jaar	39.383	20.662	18.721	6.598	3.503	3.095
50 jaar en meer	37.164	23.190	13.974	2.079	1.559	520
Was werkloos						
<b>Totaal</b>	<b>236.753</b>	<b>92.521</b>	<b>144.232</b>	<b>32.278</b>	<b>12.120</b>	<b>20.159</b>
Van 15 tot 24 jaar	32.081	12.389	19.693	10.154	4.672	5.482
Van 25 tot 49 jaar	152.151	57.886	94.265	19.801	6.901	12.900
50 jaar en meer	52.520	22.246	30.275	2.323	547	1.777
Was in brugpensioen						
<b>Totaal</b>	<b>48.822</b>	<b>36.625</b>	<b>12.197</b>	<b>499</b>	<b>499</b>	<b>0</b>
Van 25 tot 49 jaar	812	812	0	0	0	0
50 jaar en meer	48.010	35.813	12.197	499	499	0
Was gepensioneerd						
<b>Totaal</b>	<b>596.640</b>	<b>253.324</b>	<b>343.316</b>	<b>1.686</b>	<b>1.002</b>	<b>684</b>
Van 25 tot 49 jaar	7.513	2.766	4.747	0	0	0
50 jaar en meer	589.127	250.558	338.569	1.686	1.002	684
Andere situatie						
<b>Totaal</b>	<b>59.597</b>	<b>27.709</b>	<b>31.888</b>	<b>9.067</b>	<b>3.633</b>	<b>5.433</b>
Van 15 tot 24 jaar	6.978	4.552	2.426	1.529	1.529	0
Van 25 tot 49 jaar	35.410	16.807	18.603	6.719	1.645	5.074
50 jaar en meer	17.209	6.350	10.859	819	460	359



woonplaats (vervolg en einde)

Arbeidssituatie in het jaar van de enquête									Situatie 1 jaar voor de enquête
Werkloos IAB			Student/in opleiding			Andere			
Totaal	Mannen	Vrouwen	Totaal	Mannen	Vrouwen	Totaal	Mannen	Vrouwen	
									<i>Waals Gewest</i>
									<b>Algemeen totaal</b>
<b>177.214</b>	<b>85.902</b>	<b>91.311</b>	<b>255.891</b>	<b>126.550</b>	<b>129.341</b>	<b>1.103.923</b>	<b>406.224</b>	<b>697.698</b>	<b>Totaal</b>
<b>49.475</b>	<b>25.374</b>	<b>24.101</b>	<b>250.500</b>	<b>124.925</b>	<b>125.575</b>	<b>25.260</b>	<b>7.303</b>	<b>17.957</b>	<b>Van 15 tot 24 jaar</b>
<b>117.652</b>	<b>55.922</b>	<b>61.730</b>	<b>4.990</b>	<b>1.625</b>	<b>3.366</b>	<b>203.000</b>	<b>52.119</b>	<b>150.881</b>	<b>Van 25 tot 49 jaar</b>
<b>10.087</b>	<b>4.606</b>	<b>5.480</b>	<b>401</b>	<b>0</b>	<b>401</b>	<b>875.663</b>	<b>346.803</b>	<b>528.860</b>	<b>50 jaar en meer</b>
									Had dezelfde betrekking
<b>0</b>	<b>0</b>	<b>0</b>	<b>0</b>	<b>0</b>	<b>0</b>	<b>0</b>	<b>0</b>	<b>0</b>	<b>Totaal</b>
0	0	0	0	0	0	0	0	0	Van 15 tot 24 jaar
0	0	0	0	0	0	0	0	0	Van 25 tot 49 jaar
0	0	0	0	0	0	0	0	0	50 jaar en meer
									Oefende een andere betrekking uit
<b>35.453</b>	<b>18.419</b>	<b>17.033</b>	<b>1.337</b>	<b>1.337</b>	<b>0</b>	<b>34.219</b>	<b>15.661</b>	<b>18.558</b>	<b>Totaal</b>
8.149	6.168	1.981	1.337	1.337	0	1.706	550	1.156	Van 15 tot 24 jaar
25.579	11.335	14.244	0	0	0	12.326	3.704	8.622	Van 25 tot 49 jaar
1.725	917	809	0	0	0	20.187	11.406	8.781	50 jaar en meer
									Was student, leerling
<b>28.124</b>	<b>12.939</b>	<b>15.184</b>	<b>252.403</b>	<b>124.060</b>	<b>128.342</b>	<b>14.340</b>	<b>7.909</b>	<b>6.431</b>	<b>Totaal</b>
24.312	10.713	13.600	247.412	122.436	124.977	6.838	3.519	3.319	Van 15 tot 24 jaar
3.812	2.227	1.585	4.990	1.625	3.366	1.500	720	780	Van 25 tot 49 jaar
0	0	0	0	0	0	6.001	3.670	2.331	50 jaar en meer
									Hield zich met het huishouden bezig
<b>9.380</b>	<b>2.305</b>	<b>7.075</b>	<b>981</b>	<b>427</b>	<b>554</b>	<b>193.264</b>	<b>3.290</b>	<b>189.974</b>	<b>Totaal</b>
996	550	446	580	427	152	5.153	550	4.603	Van 15 tot 24 jaar
8.013	1.755	6.259	0	0	0	67.271	1.414	65.857	Van 25 tot 49 jaar
370	0	370	401	0	401	120.841	1.326	119.515	50 jaar en meer
									Was arbeidsongeschikt
<b>2.584</b>	<b>1.465</b>	<b>1.119</b>	<b>0</b>	<b>0</b>	<b>0</b>	<b>66.662</b>	<b>37.939</b>	<b>28.724</b>	<b>Totaal</b>
413	0	413	0	0	0	962	612	350	Van 15 tot 24 jaar
2.171	1.465	706	0	0	0	30.615	15.695	14.920	Van 25 tot 49 jaar
0	0	0	0	0	0	35.086	21.632	13.454	50 jaar en meer
									Was werkloos
<b>93.350</b>	<b>44.378</b>	<b>48.972</b>	<b>550</b>	<b>550</b>	<b>0</b>	<b>110.575</b>	<b>35.473</b>	<b>75.102</b>	<b>Totaal</b>
13.288	5.931	7.357	550	550	0	8.089	1.236	6.853	Van 15 tot 24 jaar
72.071	34.757	37.314	0	0	0	60.279	16.228	44.051	Van 25 tot 49 jaar
7.991	3.690	4.301	0	0	0	42.206	18.009	24.197	50 jaar en meer
									Was in bruggpensioen
<b>633</b>	<b>633</b>	<b>0</b>	<b>0</b>	<b>0</b>	<b>0</b>	<b>47.691</b>	<b>35.494</b>	<b>12.197</b>	<b>Totaal</b>
633	633	0	0	0	0	179	179	0	Van 25 tot 49 jaar
0	0	0	0	0	0	47.511	35.314	12.197	50 jaar en meer
									Was gepensioneerd
<b>483</b>	<b>0</b>	<b>483</b>	<b>0</b>	<b>0</b>	<b>0</b>	<b>594.470</b>	<b>252.322</b>	<b>342.148</b>	<b>Totaal</b>
483	0	483	0	0	0	7.030	2.766	4.264	Van 25 tot 49 jaar
0	0	0	0	0	0	587.440	249.556	337.884	50 jaar en meer
									Andere situatie
<b>7.208</b>	<b>5.763</b>	<b>1.445</b>	<b>620</b>	<b>175</b>	<b>445</b>	<b>42.702</b>	<b>18.138</b>	<b>24.564</b>	<b>Totaal</b>
2.318	2.013	305	620	175	445	2.512	835	1.676	Van 15 tot 24 jaar
4.890	3.750	1.140	0	0	0	23.800	11.412	12.388	Van 25 tot 49 jaar
0	0	0	0	0	0	16.390	5.890	10.500	50 jaar en meer

## Behaald diploma, geslacht, leeftijd en woonplaats

Diploma	Totaal	Van 15 tot 24 jaar	Van 25 tot 49 jaar	50 jaar en meer
<b>België</b>				
<b>Algemeen totaal</b>				
<b>Totaal</b>	<b>8.598.645</b>	<b>1.255.954</b>	<b>3.741.010</b>	<b>3.601.681</b>
<b>Mannen</b>	<b>4.150.849</b>	<b>646.471</b>	<b>1.911.330</b>	<b>1.593.048</b>
<b>Vrouwen</b>	<b>4.447.796</b>	<b>609.483</b>	<b>1.829.680</b>	<b>2.008.633</b>
Lager onderwijs (of geen diploma)				
<b>Totaal</b>	<b>2.069.451</b>	150.223	388.931	1.530.298
Mannen	858.385	80.632	195.107	582.646
Vrouwen	1.211.066	69.591	193.824	947.651
Lager secundair				
<b>Totaal</b>	<b>1.755.297</b>	404.866	626.852	723.579
Mannen	880.934	222.066	345.833	313.036
Vrouwen	874.363	182.800	281.020	410.544
Hoger secundair				
<b>Totaal</b>	<b>2.763.794</b>	552.735	1.406.521	804.538
Mannen	1.433.396	287.273	731.764	414.360
Vrouwen	1.330.398	265.462	674.757	390.178
Hoger niet-universitair korte type				
<b>Totaal</b>	<b>1.123.763</b>	94.315	709.945	319.503
Mannen	448.885	30.863	292.761	125.262
Vrouwen	674.877	63.452	417.184	194.241
Hoger niet-universitair lange type				
<b>Totaal</b>	<b>229.204</b>	12.220	160.383	56.601
Mannen	139.076	8.441	93.824	36.811
Vrouwen	90.127	3.779	66.559	19.789
Universitair				
<b>Totaal</b>	<b>657.135</b>	41.595	448.378	167.163
Mannen	390.172	17.196	252.042	120.934
Vrouwen	266.964	24.399	196.335	46.229
<i>Brussels Hoofdstedelijk Gewest</i>				
<b>Algemeen totaal</b>				
<b>Totaal</b>	<b>817.539</b>	<b>122.146</b>	<b>386.453</b>	<b>308.940</b>
<b>Mannen</b>	<b>387.141</b>	<b>59.791</b>	<b>195.012</b>	<b>132.338</b>
<b>Vrouwen</b>	<b>430.398</b>	<b>62.355</b>	<b>191.442</b>	<b>176.601</b>
Lager onderwijs (of geen diploma)				
<b>Totaal</b>	<b>179.036</b>	19.889	56.959	102.189
Mannen	80.697	9.160	27.247	44.290
Vrouwen	98.339	10.729	29.712	57.898
Lager secundair				
<b>Totaal</b>	<b>157.914</b>	41.289	54.690	61.936
Mannen	68.972	20.660	29.761	18.550
Vrouwen	88.943	20.629	24.929	43.385
Hoger secundair				
<b>Totaal</b>	<b>226.445</b>	50.749	108.836	66.859
Mannen	119.223	26.591	60.144	32.488
Vrouwen	107.221	24.158	48.692	34.371
Hoger niet-universitair korte type				
<b>Totaal</b>	<b>90.722</b>	6.251	57.732	26.738
Mannen	31.788	780	22.683	8.326
Vrouwen	58.934	5.471	35.049	18.413
Hoger niet-universitair lange type				
<b>Totaal</b>	<b>23.782</b>	274	13.303	10.205
Mannen	10.367	0	5.766	4.601
Vrouwen	13.415	274	7.537	5.604
Universitair				
<b>Totaal</b>	<b>139.640</b>	3.694	94.933	41.013
Mannen	76.093	2.600	49.410	24.083
Vrouwen	63.547	1.094	45.522	16.930

Diploma	Totaal	Van 15 tot 24 jaar	Van 25 tot 49 jaar	50 jaar en meer
<i>Vlaams Gewest</i>				
<b>Algemeen totaal</b>				
<b>Totaal</b>	<b>5.017.435</b>	<b>713.967</b>	<b>2.166.641</b>	<b>2.136.827</b>
<b>Mannen</b>	<b>2.438.746</b>	<b>372.874</b>	<b>1.120.232</b>	<b>945.640</b>
<b>Vrouwen</b>	<b>2.578.689</b>	<b>341.093</b>	<b>1.046.410</b>	<b>1.191.186</b>
Lager onderwijs (of geen diploma)				
<b>Totaal</b>	<b>1.187.140</b>	51.951	184.364	950.825
Mannen	472.240	30.342	88.304	353.594
Vrouwen	714.901	21.610	96.061	597.230
Lager secundair				
<b>Totaal</b>	<b>989.904</b>	229.767	353.541	406.596
Mannen	510.049	128.177	200.155	181.716
Vrouwen	479.855	101.590	153.385	224.880
Hoger secundair				
<b>Totaal</b>	<b>1.661.995</b>	335.737	846.505	479.754
Mannen	865.719	176.977	442.596	246.146
Vrouwen	796.277	158.760	403.909	233.608
Hoger niet-universitair korte type				
<b>Totaal</b>	<b>682.758</b>	58.578	437.002	187.178
Mannen	280.895	20.071	185.300	75.523
Vrouwen	401.863	38.507	251.702	111.654
Hoger niet-universitair lange type				
<b>Totaal</b>	<b>149.232</b>	9.699	108.232	31.300
Mannen	97.348	6.458	66.770	24.120
Vrouwen	51.883	3.242	41.462	7.180
Universitair				
<b>Totaal</b>	<b>346.406</b>	28.235	236.997	81.174
Mannen	212.496	10.850	137.106	64.540
Vrouwen	133.910	17.384	99.891	16.634
<i>Waals Gewest</i>				
<b>Algemeen totaal</b>				
<b>Totaal</b>	<b>2.763.670</b>	<b>419.840</b>	<b>1.187.915</b>	<b>1.155.915</b>
<b>Mannen</b>	<b>1.324.962</b>	<b>213.805</b>	<b>596.087</b>	<b>515.070</b>
<b>Vrouwen</b>	<b>1.438.709</b>	<b>206.035</b>	<b>591.828</b>	<b>640.845</b>
Lager onderwijs (of geen diploma)				
<b>Totaal</b>	<b>703.275</b>	78.383	147.608	477.284
Mannen	305.448	41.131	79.556	184.762
Vrouwen	397.827	37.252	68.052	292.523
Lager secundair				
<b>Totaal</b>	<b>607.479</b>	133.810	218.622	255.048
Mannen	301.914	73.229	115.916	112.769
Vrouwen	305.566	60.581	102.706	142.279
Hoger secundair				
<b>Totaal</b>	<b>875.354</b>	166.249	451.180	257.925
Mannen	448.454	83.705	229.024	135.725
Vrouwen	426.900	82.544	222.156	122.200
Hoger niet-universitair korte type				
<b>Totaal</b>	<b>350.283</b>	29.486	215.211	105.587
Mannen	136.202	10.012	84.778	41.413
Vrouwen	214.081	19.474	130.433	64.174
Hoger niet-universitair lange type				
<b>Totaal</b>	<b>56.190</b>	2.247	38.847	15.096
Mannen	31.361	1.984	21.287	8.090
Vrouwen	24.829	264	17.560	7.005
Universitair				
<b>Totaal</b>	<b>171.089</b>	9.666	116.448	44.975
Mannen	101.582	3.746	65.526	32.311
Vrouwen	69.507	5.920	50.922	12.664

---

**Werkgelegenheidsgraad, activiteitsgraad en werkloosheidsgraad volgens het geslacht, de leeftijd en de woonplaats (bevolking tussen 15 en 64 jaar)**


---

	Totaal	Van 15 tot 24 jaar	Van 25 tot 49 jaar	Van 50 tot 64 jaar
<b>België</b>				
Beroepsbevolking				
<b>Totaal</b>	<b>4.533.922</b>	<b>467.902</b>	<b>3.218.815</b>	<b>847.205</b>
Mannen	2.570.348	257.504	1.785.788	527.056
Vrouwen	1.963.575	210.398	1.433.027	320.149
Totale bevolking				
<b>Totaal</b>	<b>6.818.655</b>	<b>1.255.954</b>	<b>3.741.010</b>	<b>1.821.691</b>
Mannen	3.476.506	646.471	1.911.330	918.706
Vrouwen	3.342.148	609.483	1.829.680	902.985
Activiteitsgraad				
<b>Totaal</b>	<b>66,5%</b>	<b>37,3%</b>	<b>86,0%</b>	<b>46,5%</b>
Mannen	73,9%	39,8%	93,4%	57,4%
Vrouwen	58,8%	34,5%	78,3%	35,5%
Werkende beroepsbevolking				
<b>Totaal</b>	<b>4.116.153</b>	<b>351.144</b>	<b>2.955.727</b>	<b>809.283</b>
Mannen	2.366.621	197.688	1.659.548	509.385
Vrouwen	1.749.532	153.455	1.296.179	299.898
Totale bevolking				
<b>Totaal</b>	<b>6.818.655</b>	<b>1.255.954</b>	<b>3.741.010</b>	<b>1.821.691</b>
Mannen	3.476.506	646.471	1.911.330	918.706
Vrouwen	3.342.148	609.483	1.829.680	902.985
Tewerkstellingsgraad				
<b>Totaal</b>	<b>60,4%</b>	<b>28,0%</b>	<b>79,0%</b>	<b>44,4%</b>
Mannen	68,1%	30,6%	86,8%	55,5%
Vrouwen	52,4%	25,2%	70,8%	33,2%
Werklozen (IAB)				
<b>Totaal</b>	<b>417.770</b>	<b>116.758</b>	<b>263.089</b>	<b>37.922</b>
Mannen	203.726	59.816	126.240	17.670
Vrouwen	214.043	56.943	136.849	20.252
Beroepsbevolking				
<b>Totaal</b>	<b>4.533.922</b>	<b>467.902</b>	<b>3.218.815</b>	<b>847.205</b>
Mannen	2.570.348	257.504	1.785.788	527.056
Vrouwen	1.963.575	210.398	1.433.027	320.149
Werkloosheidsgraad				
<b>Totaal</b>	<b>9,2%</b>	<b>25,0%</b>	<b>8,2%</b>	<b>4,5%</b>
Mannen	7,9%	23,2%	7,1%	3,4%
Vrouwen	10,9%	27,1%	9,6%	6,3%

**Werkgelegenheidsgraad, activiteitsgraad en werkloosheidsgraad volgens het geslacht, de leeftijd en de woonplaats (bevolking tussen 15 en 64 jaar) - vervolg**

	Totaal	Van 15 tot 24 jaar	Van 25 tot 49 jaar	Van 50 tot 64 jaar
<i>Brussels Hoofdstedelijk Gewest</i>				
Beroepsbevolking				
<b>Totaal</b>	<b>427.665</b>	<b>38.985</b>	<b>310.479</b>	<b>78.200</b>
Mannen	237.511	19.661	171.933	45.917
Vrouwen	190.154	19.325	138.547	32.283
Totale bevolking				
<b>Totaal</b>	<b>661.158</b>	<b>122.146</b>	<b>386.453</b>	<b>152.559</b>
Mannen	327.836	59.791	195.012	73.033
Vrouwen	333.322	62.355	191.442	79.525
Activiteitsgraad				
<b>Totaal</b>	<b>64,7%</b>	<b>31,9%</b>	<b>80,3%</b>	<b>51,3%</b>
Mannen	72,5%	32,9%	88,2%	62,9%
Vrouwen	57,1%	31,0%	72,4%	40,6%
Werkende beroepsbevolking				
<b>Totaal</b>	<b>354.059</b>	<b>24.233</b>	<b>258.093</b>	<b>71.732</b>
Mannen	197.119	13.058	141.661	42.400
Vrouwen	156.940	11.175	116.432	29.332
Totale bevolking				
<b>Totaal</b>	<b>661.158</b>	<b>122.146</b>	<b>386.453</b>	<b>152.559</b>
Mannen	327.836	59.791	195.012	73.033
Vrouwen	333.322	62.355	191.442	79.525
Tewerkstellingsgraad				
<b>Totaal</b>	<b>53,6%</b>	<b>19,8%</b>	<b>66,8%</b>	<b>47,0%</b>
Mannen	60,1%	21,8%	72,6%	58,1%
Vrouwen	47,1%	17,9%	60,8%	36,9%
Werklozen (IAB)				
<b>Totaal</b>	<b>73.606</b>	<b>14.752</b>	<b>52.386</b>	<b>6.468</b>
Mannen	40.392	6.603	30.272	3.517
Vrouwen	33.215	8.149	22.114	2.951
Beroepsbevolking				
<b>Totaal</b>	<b>427.665</b>	<b>38.985</b>	<b>310.479</b>	<b>78.200</b>
Mannen	237.511	19.661	171.933	45.917
Vrouwen	190.154	19.325	138.547	32.283
Werkloosheidsgraad				
<b>Totaal</b>	<b>17,2%</b>	<b>37,8%</b>	<b>16,9%</b>	<b>8,3%</b>
Mannen	17,0%	33,6%	17,6%	7,7%
Vrouwen	17,5%	42,2%	16,0%	9,1%

**Werkgelegenheidsgraad, activiteitsgraad en werkloosheidsgraad volgens het geslacht, de leeftijd en de woonplaats (bevolking tussen 15 en 64 jaar) - vervolg**

	Totaal	Van 15 tot 24 jaar	Van 25 tot 49 jaar	Van 50 tot 64 jaar
<i>Vlaams Gewest</i>				
Beroepsbevolking				
<b>Totaal</b>	<b>2.711.457</b>	<b>284.836</b>	<b>1.928.411</b>	<b>498.210</b>
Mannen	1.545.068	156.266	1.071.512	317.290
Vrouwen	1.166.390	128.570	856.899	180.921
Totale bevolking				
<b>Totaal</b>	<b>3.960.515</b>	<b>713.967</b>	<b>2.166.641</b>	<b>1.079.906</b>
Mannen	2.048.947	372.874	1.120.232	555.842
Vrouwen	1.911.567	341.093	1.046.410	524.064
Activiteitsgraad				
<b>Totaal</b>	<b>68,5%</b>	<b>39,9%</b>	<b>89,0%</b>	<b>46,1%</b>
Mannen	75,4%	41,9%	95,7%	57,1%
Vrouwen	61,0%	37,7%	81,9%	34,5%
Werkende beroepsbevolking				
<b>Totaal</b>	<b>2.544.508</b>	<b>232.305</b>	<b>1.835.360</b>	<b>476.843</b>
Mannen	1.467.635	128.427	1.031.465	307.743
Vrouwen	1.076.873	103.878	803.895	169.100
Totale bevolking				
<b>Totaal</b>	<b>3.960.515</b>	<b>713.967</b>	<b>2.166.641</b>	<b>1.079.906</b>
Mannen	2.048.947	372.874	1.120.232	555.842
Vrouwen	1.911.567	341.093	1.046.410	524.064
Tewerkstellingsgraad				
<b>Totaal</b>	<b>64,3%</b>	<b>32,5%</b>	<b>84,7%</b>	<b>44,2%</b>
Mannen	71,6%	34,4%	92,1%	55,4%
Vrouwen	56,3%	30,5%	76,8%	32,3%
Werklozen (IAB)				
<b>Totaal</b>	<b>166.950</b>	<b>52.531</b>	<b>93.051</b>	<b>21.368</b>
Mannen	77.432	27.839	40.047	9.547
Vrouwen	89.517	24.692	53.004	11.821
Beroepsbevolking				
<b>Totaal</b>	<b>2.711.457</b>	<b>284.836</b>	<b>1.928.411</b>	<b>498.210</b>
Mannen	1.545.068	156.266	1.071.512	317.290
Vrouwen	1.166.390	128.570	856.899	180.921
Werkloosheidsgraad				
<b>Totaal</b>	<b>6,2%</b>	<b>18,4%</b>	<b>4,8%</b>	<b>4,3%</b>
Mannen	5,0%	17,8%	3,7%	3,0%
Vrouwen	7,7%	19,2%	6,2%	6,5%

**Werkgelegenheidsgraad, activiteitsgraad en werkloosheidsgraad volgens het geslacht, de leeftijd en de woonplaats (bevolking tussen 15 en 64 jaar) - vervolg en einde**

	Totaal	Van 15 tot 24 jaar	Van 25 tot 49 jaar	Van 50 tot 64 jaar
<i>Waals Gewest</i>				
Beroepsbevolking				
<b>Totaal</b>	<b>1.394.800</b>	<b>144.081</b>	<b>979.925</b>	<b>270.794</b>
Mannen	787.770	81.578	542.343	163.849
Vrouwen	607.031	62.503	437.581	106.946
Totale bevolking				
<b>Totaal</b>	<b>2.196.982</b>	<b>419.840</b>	<b>1.187.915</b>	<b>589.226</b>
Mannen	1.099.723	213.805	596.087	289.831
Vrouwen	1.097.259	206.035	591.828	299.395
Activiteitsgraad				
<b>Totaal</b>	<b>63,5%</b>	<b>34,3%</b>	<b>82,5%</b>	<b>46,0%</b>
Mannen	71,6%	38,2%	91,0%	56,5%
Vrouwen	55,3%	30,3%	73,9%	35,7%
Werkende beroepsbevolking				
<b>Totaal</b>	<b>1.217.586</b>	<b>94.606</b>	<b>862.273</b>	<b>260.708</b>
Mannen	701.867	56.203	486.422	159.242
Vrouwen	515.719	38.403	375.851	101.466
Totale bevolking				
<b>Totaal</b>	<b>2.196.982</b>	<b>419.840</b>	<b>1.187.915</b>	<b>589.226</b>
Mannen	1.099.723	213.805	596.087	289.831
Vrouwen	1.097.259	206.035	591.828	299.395
Tewerkstellingsgraad				
<b>Totaal</b>	<b>55,4%</b>	<b>22,5%</b>	<b>72,6%</b>	<b>44,3%</b>
Mannen	63,8%	26,3%	81,6%	54,9%
Vrouwen	47,0%	18,6%	63,5%	33,9%
Werklozen (IAB)				
<b>Totaal</b>	<b>177.214</b>	<b>49.475</b>	<b>117.652</b>	<b>10.087</b>
Mannen	85.902	25.374	55.922	4.606
Vrouwen	91.311	24.101	61.730	5.480
Beroepsbevolking				
<b>Totaal</b>	<b>1.394.800</b>	<b>144.081</b>	<b>979.925</b>	<b>270.794</b>
Mannen	787.770	81.578	542.343	163.849
Vrouwen	607.031	62.503	437.581	106.946
Werkloosheidsgraad				
<b>Totaal</b>	<b>12,7%</b>	<b>34,3%</b>	<b>12,0%</b>	<b>3,7%</b>
Mannen	10,9%	31,1%	10,3%	2,8%
Vrouwen	15,0%	38,6%	14,1%	5,1%





## **Tabellen**

### **T2 – Bevolking met betrekking**

**Beroepsstatuut, geslacht, leeftijd en woonplaats**

<b>Beroepsstatuut</b>	<b>Totaal</b>	<b>Van 15 tot 24 jaar</b>	<b>Van 25 tot 49 jaar</b>	<b>50 jaar en meer</b>
<b>België</b>				
<b>Personen met een betrekking</b>				
<b>Algemeen totaal</b>				
<b>Totaal</b>	<b>4.139.552</b>	<b>351.144</b>	<b>2.955.727</b>	<b>832.682</b>
<b>Mannen</b>	<b>2.381.555</b>	<b>197.688</b>	<b>1.659.548</b>	<b>524.318</b>
<b>Vrouwen</b>	<b>1.757.998</b>	<b>153.455</b>	<b>1.296.179</b>	<b>308.364</b>
<b>Loontrekkende (Totaal)</b>				
<b>Totaal</b>	<b>3.508.985</b>	<b>335.735</b>	<b>2.532.240</b>	<b>641.009</b>
<b>Mannen</b>	<b>1.970.346</b>	<b>187.816</b>	<b>1.383.444</b>	<b>399.086</b>
<b>Vrouwen</b>	<b>1.538.638</b>	<b>147.919</b>	<b>1.148.796</b>	<b>241.923</b>
Arbeider private sector				
<b>Totaal</b>	<b>1.105.085</b>	<b>155.918</b>	<b>787.147</b>	<b>162.019</b>
Mannen	<b>813.407</b>	120.883	570.570	121.955
Vrouwen	<b>291.678</b>	35.036	216.578	40.064
Bediende private sector				
<b>Totaal</b>	<b>1.356.185</b>	<b>125.715</b>	<b>1.022.070</b>	<b>208.400</b>
Mannen	<b>653.022</b>	45.710	487.368	119.944
Vrouwen	<b>703.164</b>	80.005	534.702	88.457
Openbare sector				
<b>Totaal</b>	<b>1.047.714</b>	<b>54.101</b>	<b>723.023</b>	<b>270.590</b>
Mannen	<b>503.918</b>	21.223	325.506	157.188
Vrouwen	<b>543.797</b>	32.878	397.517	113.402
<b>Niet loontrekkende (totaal)</b>				
<b>Totaal</b>	<b>630.568</b>	<b>15.408</b>	<b>423.486</b>	<b>191.673</b>
<b>Mannen</b>	<b>411.208</b>	<b>9.872</b>	<b>276.104</b>	<b>125.232</b>
<b>Vrouwen</b>	<b>219.360</b>	<b>5.537</b>	<b>147.382</b>	<b>66.441</b>
Zelfstandige				
<b>Totaal</b>	<b>366.007</b>	<b>10.161</b>	<b>242.584</b>	<b>113.262</b>
Mannen	<b>250.027</b>	6.861	162.441	80.725
Vrouwen	<b>115.981</b>	3.300	80.144	32.537
Werkgever				
<b>Totaal</b>	<b>185.458</b>	<b>2.828</b>	<b>135.270</b>	<b>47.359</b>
Mannen	<b>147.375</b>	1.423	107.183	38.770
Vrouwen	<b>38.082</b>	1.406	28.087	8.589
Helper				
<b>Totaal</b>	<b>79.103</b>	<b>2.419</b>	<b>45.632</b>	<b>31.052</b>
Mannen	<b>13.806</b>	1.588	6.481	5.738
Vrouwen	<b>65.297</b>	831	39.151	25.315

**Beroepsstatuut, geslacht, leeftijd en woonplaats (vervolg)**

<b>Beroepsstatuut</b>	<b>Totaal</b>	<b>Van 15 tot 24 jaar</b>	<b>Van 25 tot 49 jaar</b>	<b>50 jaar en meer</b>
<b>Brussels Hoofdstedelijk Gewest</b>				
<b>Personen met een betrekking</b>				
<b>Algemeen totaal</b>				
<b>Totaal</b>	<b>357.126</b>	<b>24.233</b>	<b>258.093</b>	<b>74.799</b>
<b>Mannen</b>	<b>199.080</b>	<b>13.058</b>	<b>141.661</b>	<b>44.361</b>
<b>Vrouwen</b>	<b>158.045</b>	<b>11.175</b>	<b>116.432</b>	<b>30.438</b>
<b>Loontrekkende (Totaal)</b>				
<b>Totaal</b>	<b>299.626</b>	<b>21.866</b>	<b>219.780</b>	<b>57.980</b>
<b>Mannen</b>	<b>159.873</b>	<b>11.238</b>	<b>116.607</b>	<b>32.028</b>
<b>Vrouwen</b>	<b>139.753</b>	<b>10.628</b>	<b>103.173</b>	<b>25.952</b>
Arbeider private sector				
<b>Totaal</b>	<b>69.923</b>	<b>7.987</b>	<b>51.474</b>	<b>10.463</b>
Mannen	<b>50.115</b>	5.823	35.945	8.347
Vrouwen	<b>19.809</b>	2.164	15.528	2.116
Bediende private sector				
<b>Totaal</b>	<b>145.027</b>	<b>11.198</b>	<b>110.697</b>	<b>23.132</b>
Mannen	<b>73.495</b>	4.375	56.391	12.729
Vrouwen	<b>71.532</b>	6.823	54.306	10.403
Openbare sector				
<b>Totaal</b>	<b>84.676</b>	<b>2.681</b>	<b>57.609</b>	<b>24.385</b>
Mannen	<b>36.263</b>	1.040	24.271	10.953
Vrouwen	<b>48.413</b>	1.641	33.339	13.432
<b>Niet loontrekkende (totaal)</b>				
<b>Totaal</b>	<b>57.500</b>	<b>2.367</b>	<b>38.313</b>	<b>16.819</b>
<b>Mannen</b>	<b>39.207</b>	<b>1.820</b>	<b>25.054</b>	<b>12.334</b>
<b>Vrouwen</b>	<b>18.293</b>	<b>547</b>	<b>13.259</b>	<b>4.486</b>
Zelfstandige				
<b>Totaal</b>	<b>38.819</b>	<b>1.040</b>	<b>25.534</b>	<b>12.245</b>
Mannen	<b>24.865</b>	1.040	15.060	8.766
Vrouwen	<b>13.954</b>	0	10.475	3.479
Werkgever				
<b>Totaal</b>	<b>16.512</b>	<b>1.327</b>	<b>11.617</b>	<b>3.568</b>
Mannen	<b>14.017</b>	780	9.669	3.568
Vrouwen	<b>2.495</b>	547	1.948	0
Helper				
<b>Totaal</b>	<b>2.168</b>	<b>0</b>	<b>1.162</b>	<b>1.007</b>
Mannen	<b>325</b>	0	325	0
Vrouwen	<b>1.843</b>	0	836	1.007

**Beroepsstatuut, geslacht, leeftijd en woonplaats (vervolg)**

<b>Beroepsstatuut</b>	<b>Totaal</b>	<b>Van 15 tot 24 jaar</b>	<b>Van 25 tot 49 jaar</b>	<b>50 jaar en meer</b>
<b>Vlaams Gewest</b>				
<b>Personen met een betrekking</b>				
<b>Algemeen totaal</b>				
<b>Totaal</b>	<b>2.555.784</b>	<b>232.305</b>	<b>1.835.360</b>	<b>488.119</b>
<b>Mannen</b>	<b>1.476.189</b>	<b>128.427</b>	<b>1.031.465</b>	<b>316.297</b>
<b>Vrouwen</b>	<b>1.079.595</b>	<b>103.878</b>	<b>803.895</b>	<b>171.822</b>
<b>Loontrekkende (Totaal)</b>				
<b>Totaal</b>	<b>2.175.962</b>	<b>223.068</b>	<b>1.573.984</b>	<b>378.910</b>
<b>Mannen</b>	<b>1.231.586</b>	<b>122.767</b>	<b>864.906</b>	<b>243.913</b>
<b>Vrouwen</b>	<b>944.377</b>	<b>100.301</b>	<b>709.079</b>	<b>134.997</b>
Arbeider private sector				
<b>Totaal</b>	<b>733.109</b>	102.499	519.901	110.709
Mannen	<b>537.256</b>	79.631	376.479	81.146
Vrouwen	<b>195.853</b>	22.868	143.421	29.563
Bediende private sector				
<b>Totaal</b>	<b>830.911</b>	85.336	629.566	116.009
Mannen	<b>401.179</b>	30.295	301.467	69.416
Vrouwen	<b>429.732</b>	55.041	328.098	46.593
Openbare sector				
<b>Totaal</b>	<b>611.943</b>	35.233	424.518	152.192
Mannen	<b>293.150</b>	12.841	186.959	93.351
Vrouwen	<b>318.792</b>	22.392	237.559	58.841
<b>Niet loontrekkende (totaal)</b>				
<b>Totaal</b>	<b>379.822</b>	<b>9.237</b>	<b>261.376</b>	<b>109.209</b>
<b>Mannen</b>	<b>244.603</b>	<b>5.660</b>	<b>166.560</b>	<b>72.384</b>
<b>Vrouwen</b>	<b>135.219</b>	<b>3.577</b>	<b>94.817</b>	<b>36.825</b>
Zelfstandige				
<b>Totaal</b>	<b>211.421</b>	6.708	142.173	62.541
Mannen	<b>148.344</b>	3.962	96.460	47.923
Vrouwen	<b>63.077</b>	2.746	45.713	14.618
Werkgever				
<b>Totaal</b>	<b>111.998</b>	448	84.308	27.241
Mannen	<b>85.366</b>	448	64.366	20.552
Vrouwen	<b>26.631</b>	0	19.942	6.689
Helper				
<b>Totaal</b>	<b>56.403</b>	2.081	34.895	19.427
Mannen	<b>10.893</b>	1.250	5.733	3.909
Vrouwen	<b>45.510</b>	831	29.161	15.518

**Beroepsstatuut, geslacht, leeftijd en woonplaats (vervolg en einde)**

<b>Beroepsstatuut</b>	<b>Totaal</b>	<b>Van 15 tot 24 jaar</b>	<b>Van 25 tot 49 jaar</b>	<b>50 jaar en meer</b>
<b>Waals Gewest</b>				
<b>Personen met een betrekking</b>				
<b>Algemeen totaal</b>				
<b>Totaal</b>	<b>1.226.643</b>	<b>94.606</b>	<b>862.273</b>	<b>269.764</b>
<b>Mannen</b>	<b>706.285</b>	<b>56.203</b>	<b>486.422</b>	<b>163.660</b>
<b>Vrouwen</b>	<b>520.357</b>	<b>38.403</b>	<b>375.851</b>	<b>106.104</b>
<b>Loontrekkende (Totaal)</b>				
<b>Totaal</b>	<b>1.033.396</b>	<b>90.801</b>	<b>738.476</b>	<b>204.119</b>
<b>Mannen</b>	<b>578.888</b>	<b>53.811</b>	<b>401.931</b>	<b>123.145</b>
<b>Vrouwen</b>	<b>454.509</b>	<b>36.990</b>	<b>336.545</b>	<b>80.974</b>
Arbeider private sector				
<b>Totaal</b>	<b>302.052</b>	45.433	215.773	40.847
Mannen	<b>226.036</b>	35.429	158.145	32.462
Vrouwen	<b>76.017</b>	10.004	57.628	8.385
Bediende private sector				
<b>Totaal</b>	<b>380.248</b>	29.181	281.807	69.260
Mannen	<b>178.348</b>	11.040	129.509	37.799
Vrouwen	<b>201.900</b>	18.141	152.298	31.461
Openbare sector				
<b>Totaal</b>	<b>351.096</b>	16.187	240.895	94.013
Mannen	<b>174.504</b>	7.342	114.276	52.885
Vrouwen	<b>176.592</b>	8.845	126.619	41.128
<b>Niet loontrekkende (totaal)</b>				
<b>Totaal</b>	<b>193.246</b>	<b>3.804</b>	<b>123.797</b>	<b>65.645</b>
<b>Mannen</b>	<b>127.398</b>	<b>2.392</b>	<b>84.491</b>	<b>40.515</b>
<b>Vrouwen</b>	<b>65.848</b>	<b>1.412</b>	<b>39.306</b>	<b>25.130</b>
Zelfstandige				
<b>Totaal</b>	<b>115.767</b>	2.413	74.877	38.476
Mannen	<b>76.817</b>	1.860	50.921	24.036
Vrouwen	<b>38.950</b>	554	23.956	14.440
Werkgever				
<b>Totaal</b>	<b>56.947</b>	1.053	39.344	16.550
Mannen	<b>47.992</b>	194	33.147	14.650
Vrouwen	<b>8.956</b>	859	6.197	1.900
Helper				
<b>Totaal</b>	<b>20.532</b>	338	9.576	10.618
Mannen	<b>2.589</b>	338	422	1.829
Vrouwen	<b>17.943</b>	0	9.153	8.790

## Provincie en gewest van de werkplaats, geslacht, leeftijd en woonplaats

Werkplaats	Totaal	Van 15 tot 24 jaar	Van 25 tot 49 jaar	50 jaar en meer
<b>België</b>				
<b>Algemeen totaal</b>				
Totaal	4.139.552	351.144	2.955.727	832.682
Mannen	2.381.555	197.688	1.659.548	524.318
Vrouwen	1.757.998	153.455	1.296.179	308.364
<b>In het buitenland</b>				
Totaal	77.722	5.529	62.349	9.843
Mannen	47.140	3.839	36.428	6.873
Vrouwen	30.582	1.690	25.921	2.971
<b>België</b>				
Totaal	4.061.831	345.614	2.893.377	822.839
Mannen	2.334.415	193.849	1.623.120	517.446
Vrouwen	1.727.416	151.765	1.270.258	305.393
<b>Brussels Hoofdstedelijk Gewest</b>				
Totaal	639.875	41.189	464.229	134.457
Mannen	368.380	22.311	257.851	88.218
Vrouwen	271.495	18.878	206.378	46.239
<b>Vlaams Gewest</b>				
Totaal	2.347.920	219.989	1.687.264	440.667
Mannen	1.350.865	120.956	949.525	280.385
Vrouwen	997.055	99.034	737.740	160.282
Provincie Antwerpen				
Totaal	702.381	64.493	505.709	132.179
Mannen	401.055	35.098	284.065	81.892
Vrouwen	301.326	29.396	221.644	50.287
Provincie Limburg				
Totaal	294.197	27.410	213.789	52.999
Mannen	167.572	14.628	120.222	32.723
Vrouwen	126.625	12.782	93.567	20.276
Provincie Oost-Vlaanderen				
Totaal	505.761	47.095	365.467	93.199
Mannen	290.797	27.421	202.385	60.990
Vrouwen	214.964	19.673	163.081	32.209
Provincie Vlaams-Brabant				
Totaal	386.309	34.383	277.313	74.613
Mannen	231.992	17.862	162.833	51.297
Vrouwen	154.316	16.521	114.479	23.316
Provincie West-Vlaanderen				
Totaal	459.271	46.608	324.987	87.676
Mannen	259.448	25.946	180.019	53.483
Vrouwen	199.823	20.662	144.968	34.193
<b>Waals Gewest</b>				
Totaal	1.074.036	84.436	741.884	247.715
Mannen	615.170	50.583	415.744	148.843
Vrouwen	458.866	33.854	326.140	98.872
Provincie Waals-Brabant				
Totaal	132.029	9.592	90.817	31.620
Mannen	77.871	7.329	52.544	17.998
Vrouwen	54.158	2.263	38.274	13.622
Provincie Henegouwen				
Totaal	381.872	25.446	269.049	87.377
Mannen	211.355	13.683	143.959	53.713
Vrouwen	170.517	11.762	125.090	33.664
Provincie Luik				
Totaal	345.106	31.751	233.586	79.769
Mannen	204.620	20.322	136.546	47.752
Vrouwen	140.486	11.430	97.040	32.017
Provincie Luxemburg				
Totaal	71.913	7.435	50.272	14.206
Mannen	38.354	3.945	26.384	8.024
Vrouwen	33.560	3.490	23.888	6.182
Provincie Namen				
Totaal	143.115	10.212	98.160	34.743
Mannen	82.970	5.304	56.311	21.355
Vrouwen	60.145	4.909	41.849	13.388

## Provincie en gewest van de werkplaats, geslacht leeftijd en woonplaats (vervolg)

Werkplaats	Totaal	Van 15 tot 24 jaar	Van 25 tot 49 jaar	50 jaar en meer
<b>Brussels Hoofdstedelijk Gewest</b>				
Algemeen totaal				
Totaal	357.126	24.233	258.093	74.799
Mannen	199.080	13.058	141.661	44.361
Vrouwen	158.045	11.175	116.432	30.438
In het buitenland				
Totaal	3.626	534	2.355	738
Mannen	1.052	260	310	482
Vrouwen	2.574	274	2.045	256
België				
Totaal	353.500	23.700	255.739	74.061
Mannen	198.029	12.798	141.351	43.880
Vrouwen	155.471	10.902	114.387	30.182
<i>Brussels Hoofdstedelijk Gewest</i>				
Totaal	304.421	22.121	217.060	65.240
Mannen	164.168	12.040	114.656	37.472
Vrouwen	140.253	10.081	102.404	27.768
<i>Vlaams Gewest</i>				
Totaal	35.294	1.081	28.082	6.131
Mannen	23.946	260	19.499	4.188
Vrouwen	11.347	821	8.583	1.944
Provincie Antwerpen				
Totaal	5.166	274	3.894	998
Mannen	2.694	0	2.187	507
Vrouwen	2.471	274	1.707	491
Provincie Limburg				
Totaal	1.728	0	1.004	724
Mannen	944	0	691	254
Vrouwen	783	0	313	470
Provincie Oost-Vlaanderen				
Totaal	1.729	0	1.247	482
Mannen	1.443	0	961	482
Vrouwen	285	0	285	0
Provincie Vlaams-Brabant				
Totaal	26.672	807	21.937	3.927
Mannen	18.864	260	15.659	2.945
Vrouwen	7.808	547	6.278	982
<i>Waals Gewest</i>				
Totaal	13.785	498	10.597	2.691
Mannen	9.915	498	7.197	2.221
Vrouwen	3.871	0	3.400	470
Provincie Waals-Brabant				
Totaal	8.656	498	6.692	1.467
Mannen	6.759	498	5.030	1.232
Vrouwen	1.897	0	1.662	235
Provincie Henegouwen				
Totaal	2.849	0	2.107	742
Mannen	1.468	0	961	507
Vrouwen	1.381	0	1.146	235
Provincie Luik				
Totaal	1.160	0	906	254
Mannen	1.160	0	906	254
Vrouwen	0	0	0	0
Provincie Namen				
Totaal	1.120	0	892	228
Mannen	528	0	299	228
Vrouwen	593	0	593	0

## Provincie en gewest van de werkplaats, geslacht leeftijd en woonplaats (vervolg)

Werkplaats	Totaal	Van 15 tot 24 jaar	Van 25 tot 49 jaar	50 jaar en meer
<b>Vlaams Gewest</b>				
<b>Algemeen totaal</b>				
<b>Totaal</b>	2.555.784	232.305	1.835.360	488.119
<b>Mannen</b>	1.476.189	128.427	1.031.465	316.297
<b>Vrouwen</b>	1.079.595	103.878	803.895	171.822
<b>In het buitenland</b>				
<b>Totaal</b>	39.668	2.727	31.140	5.801
<b>Mannen</b>	23.793	1.875	18.042	3.876
<b>Vrouwen</b>	15.875	852	13.098	1.925
<b>België</b>				
<b>Totaal</b>	2.516.116	229.578	1.804.220	482.318
<b>Mannen</b>	1.452.396	126.552	1.013.423	312.421
<b>Vrouwen</b>	1.063.720	103.026	790.797	169.897
<b>Brussels Hoofdstedelijk Gewest</b>				
<b>Totaal</b>	213.345	11.203	156.774	45.369
<b>Mannen</b>	132.051	5.531	91.624	34.896
<b>Vrouwen</b>	81.294	5.672	65.150	10.473
<b>Vlaams Gewest</b>				
<b>Totaal</b>	2.282.012	216.655	1.634.098	431.259
<b>Mannen</b>	1.303.207	119.300	910.986	272.921
<b>Vrouwen</b>	978.805	97.354	723.112	158.338
Provincie Antwerpen				
<b>Totaal</b>	693.378	63.670	498.527	131.181
Mannen	396.132	34.548	280.199	81.385
Vrouwen	297.246	29.122	218.329	49.796
Provincie Limburg				
<b>Totaal</b>	288.716	26.536	209.904	52.275
Mannen	163.320	14.200	116.650	32.469
Vrouwen	125.396	12.336	93.254	19.806
Provincie Oost-Vlaanderen				
<b>Totaal</b>	500.589	46.682	361.817	92.090
Mannen	286.323	27.421	199.021	59.881
Vrouwen	214.266	19.261	162.796	32.209
Provincie Vlaams-Brabant				
<b>Totaal</b>	343.221	33.576	241.609	68.036
Mannen	200.720	17.602	137.415	45.702
Vrouwen	142.501	15.974	104.194	22.334
Provincie West-Vlaanderen				
<b>Totaal</b>	456.108	46.190	322.241	87.676
Mannen	256.712	25.529	177.701	53.483
Vrouwen	199.395	20.662	144.540	34.193
<b>Waals Gewest</b>				
<b>Totaal</b>	20.759	1.720	13.349	5.690
<b>Mannen</b>	17.138	1.720	10.814	4.604
<b>Vrouwen</b>	3.621	0	2.535	1.086
Provincie Waals-Brabant				
<b>Totaal</b>	12.791	1.290	8.929	2.572
Mannen	9.857	1.290	6.720	1.847
Vrouwen	2.934	0	2.210	724
Provincie Henegouwen				
<b>Totaal</b>	3.747	430	1.267	2.051
Mannen	3.385	430	1.267	1.688
Vrouwen	362	0	0	362
Provincie Luik				
<b>Totaal</b>	2.387	0	1.790	597
Mannen	2.062	0	1.465	597
Vrouwen	325	0	325	0
Provincie Namen				
<b>Totaal</b>	1.834	0	1.363	471
Mannen	1.834	0	1.363	471
Vrouwen	0	0	0	0



**Provincie en gewest van de werkplaats, geslacht leeftijd en woonplaats**  
**(vervolg en einde)**

<b>Werkplaats</b>	<b>Totaal</b>	<b>Van 15 tot 24 jaar</b>	<b>Van 25 tot 49 jaar</b>	<b>50 jaar en meer</b>
<b>Waals Gewest</b>				
<b>Algemeen totaal</b>				
<b>Totaal</b>	<b>1.226.643</b>	<b>94.606</b>	<b>862.273</b>	<b>269.764</b>
<b>Mannen</b>	<b>706.285</b>	<b>56.203</b>	<b>486.422</b>	<b>163.660</b>
<b>Vrouwen</b>	<b>520.357</b>	<b>38.403</b>	<b>375.851</b>	<b>106.104</b>
<b>In het buitenland</b>				
<b>Totaal</b>	<b>34.428</b>	<b>2.269</b>	<b>28.854</b>	<b>3.305</b>
<b>Mannen</b>	<b>22.296</b>	<b>1.704</b>	<b>18.076</b>	<b>2.516</b>
<b>Vrouwen</b>	<b>12.132</b>	<b>565</b>	<b>10.778</b>	<b>789</b>
<b>België</b>				
<b>Totaal</b>	<b>1.192.215</b>	<b>92.337</b>	<b>833.419</b>	<b>266.459</b>
<b>Mannen</b>	<b>683.990</b>	<b>54.499</b>	<b>468.345</b>	<b>161.145</b>
<b>Vrouwen</b>	<b>508.225</b>	<b>37.837</b>	<b>365.073</b>	<b>105.314</b>
<b>Brussels Hoofdstedelijk Gewest</b>				
<b>Totaal</b>	<b>122.109</b>	<b>7.865</b>	<b>90.396</b>	<b>23.849</b>
<b>Mannen</b>	<b>72.161</b>	<b>4.739</b>	<b>51.572</b>	<b>15.850</b>
<b>Vrouwen</b>	<b>49.948</b>	<b>3.125</b>	<b>38.824</b>	<b>7.999</b>
<b>Vlaams Gewest</b>				
<b>Totaal</b>	<b>30.614</b>	<b>2.254</b>	<b>25.084</b>	<b>3.276</b>
<b>Mannen</b>	<b>23.712</b>	<b>1.395</b>	<b>19.040</b>	<b>3.276</b>
<b>Vrouwen</b>	<b>6.903</b>	<b>859</b>	<b>6.044</b>	<b>0</b>
Provincie Antwerpen				
<b>Totaal</b>	<b>3.837</b>	<b>550</b>	<b>3.287</b>	<b>0</b>
<b>Mannen</b>	<b>2.229</b>	<b>550</b>	<b>1.679</b>	<b>0</b>
<b>Vrouwen</b>	<b>1.608</b>	<b>0</b>	<b>1.608</b>	<b>0</b>
Provincie Limburg				
<b>Totaal</b>	<b>3.754</b>	<b>873</b>	<b>2.881</b>	<b>0</b>
<b>Mannen</b>	<b>3.308</b>	<b>427</b>	<b>2.881</b>	<b>0</b>
<b>Vrouwen</b>	<b>446</b>	<b>446</b>	<b>0</b>	<b>0</b>
Provincie Oost-Vlaanderen				
<b>Totaal</b>	<b>3.443</b>	<b>413</b>	<b>2.403</b>	<b>627</b>
<b>Mannen</b>	<b>3.031</b>	<b>0</b>	<b>2.403</b>	<b>627</b>
<b>Vrouwen</b>	<b>413</b>	<b>413</b>	<b>0</b>	<b>0</b>
Provincie Vlaams-Brabant				
<b>Totaal</b>	<b>16.416</b>	<b>0</b>	<b>13.767</b>	<b>2.649</b>
<b>Mannen</b>	<b>12.408</b>	<b>0</b>	<b>9.759</b>	<b>2.649</b>
<b>Vrouwen</b>	<b>4.008</b>	<b>0</b>	<b>4.008</b>	<b>0</b>
Provincie West-Vlaanderen				
<b>Totaal</b>	<b>3.164</b>	<b>418</b>	<b>2.746</b>	<b>0</b>
<b>Mannen</b>	<b>2.736</b>	<b>418</b>	<b>2.318</b>	<b>0</b>
<b>Vrouwen</b>	<b>428</b>	<b>0</b>	<b>428</b>	<b>0</b>
<b>Waals Gewest</b>				
<b>Totaal</b>	<b>1.039.491</b>	<b>82.219</b>	<b>717.938</b>	<b>239.334</b>
<b>Mannen</b>	<b>588.117</b>	<b>48.365</b>	<b>397.733</b>	<b>142.019</b>
<b>Vrouwen</b>	<b>451.374</b>	<b>33.854</b>	<b>320.205</b>	<b>97.316</b>
Provincie Waals-Brabant				
<b>Totaal</b>	<b>110.582</b>	<b>7.804</b>	<b>75.196</b>	<b>27.581</b>
<b>Mannen</b>	<b>61.254</b>	<b>5.541</b>	<b>40.794</b>	<b>14.919</b>
<b>Vrouwen</b>	<b>49.327</b>	<b>2.263</b>	<b>34.402</b>	<b>12.662</b>
Provincie Henegouwen				
<b>Totaal</b>	<b>375.276</b>	<b>25.015</b>	<b>265.676</b>	<b>84.584</b>
<b>Mannen</b>	<b>206.502</b>	<b>13.253</b>	<b>141.731</b>	<b>51.518</b>
<b>Vrouwen</b>	<b>168.774</b>	<b>11.762</b>	<b>123.945</b>	<b>33.067</b>
Provincie Luik				
<b>Totaal</b>	<b>341.559</b>	<b>31.751</b>	<b>230.890</b>	<b>78.918</b>
<b>Mannen</b>	<b>201.398</b>	<b>20.322</b>	<b>134.175</b>	<b>46.901</b>
<b>Vrouwen</b>	<b>140.161</b>	<b>11.430</b>	<b>96.714</b>	<b>32.017</b>
Provincie Luxemburg				
<b>Totaal</b>	<b>71.913</b>	<b>7.435</b>	<b>50.272</b>	<b>14.206</b>
<b>Mannen</b>	<b>38.354</b>	<b>3.945</b>	<b>26.384</b>	<b>8.024</b>
<b>Vrouwen</b>	<b>33.560</b>	<b>3.490</b>	<b>23.888</b>	<b>6.182</b>
Provincie Namen				
<b>Totaal</b>	<b>140.161</b>	<b>10.212</b>	<b>95.905</b>	<b>34.044</b>
<b>Mannen</b>	<b>80.609</b>	<b>5.304</b>	<b>54.649</b>	<b>20.656</b>
<b>Vrouwen</b>	<b>59.552</b>	<b>4.909</b>	<b>41.256</b>	<b>13.388</b>

**Loontrekkenden (PWA en gelegenhedswerk uitgezonderd) : arbeidsstelsel  
(voltijds/deeltijds en reden), leeftijd, geslacht en woonplaats**

<b>Voltijds/deeltijds en reden</b>	<b>Totaal</b>	<b>Van 15 tot 24 jaar</b>	<b>Van 25 tot 49 jaar</b>	<b>50 jaar en meer</b>
<b>België</b>				
<b>Algemeen totaal</b>				
<b>Totaal</b>	<b>3.468.130</b>	<b>332.787</b>	<b>2.503.857</b>	<b>631.486</b>
<b>Mannen</b>	<b>1.964.376</b>	<b>186.991</b>	<b>1.382.136</b>	<b>395.249</b>
<b>Vrouwen</b>	<b>1.503.754</b>	<b>145.796</b>	<b>1.121.721</b>	<b>236.237</b>
<b>Voltijds werk</b>				
<b>Totaal</b>	<b>2.698.175</b>	<b>267.277</b>	<b>1.961.100</b>	<b>469.798</b>
<b>Mannen</b>	<b>1.816.767</b>	<b>163.045</b>	<b>1.307.176</b>	<b>346.547</b>
<b>Vrouwen</b>	<b>881.408</b>	<b>104.232</b>	<b>653.925</b>	<b>123.251</b>
<b>Totaal deeltijds werk</b>				
<b>Totaal</b>	<b>769.955</b>	<b>65.510</b>	<b>542.757</b>	<b>161.688</b>
<b>Mannen</b>	<b>147.609</b>	<b>23.946</b>	<b>74.960</b>	<b>48.703</b>
<b>Vrouwen</b>	<b>622.346</b>	<b>41.564</b>	<b>467.797</b>	<b>112.986</b>
<b>Reden voor deeltijds werk</b>				
(Brug)pensioen en mag enkel deeltijds werken				
<b>Totaal</b>	<b>10.772</b>	<b>446</b>	<b>2.476</b>	<b>7.850</b>
Mannen	3.957	0	968	2.989
Vrouwen	6.815	446	1.507	4.861
Geen voltijds werk gevonden				
<b>Totaal</b>	<b>139.614</b>	<b>29.730</b>	<b>93.351</b>	<b>16.533</b>
Mannen	30.313	5.933	20.411	3.969
Vrouwen	109.301	23.797	72.940	12.564
Een andere deeltijdse betrekking vult de hoofdbetrekking aan				
<b>Totaal</b>	<b>24.128</b>	<b>1.490</b>	<b>19.452</b>	<b>3.186</b>
Mannen	12.480	0	10.739	1.741
Vrouwen	11.649	1.490	8.713	1.446
Combinatie opleiding - werk				
<b>Totaal</b>	<b>17.074</b>	<b>12.634</b>	<b>4.440</b>	<b>0</b>
Mannen	10.934	9.703	1.231	0
Vrouwen	6.140	2.931	3.208	0
Arbeidsongeschikt				
<b>Totaal</b>	<b>26.356</b>	<b>367</b>	<b>17.406</b>	<b>8.583</b>
Mannen	9.838	0	4.364	5.474
Vrouwen	16.517	367	13.042	3.109
Kinderopvang				
<b>Totaal</b>	<b>189.642</b>	<b>1.657</b>	<b>179.325</b>	<b>8.660</b>
Mannen	7.381	0	6.812	569
Vrouwen	182.261	1.657	172.512	8.092
Andere persoonlijke of familiale redenen				
<b>Totaal</b>	<b>185.983</b>	<b>2.540</b>	<b>117.048</b>	<b>66.394</b>
Mannen	33.779	556	12.714	20.509
Vrouwen	152.203	1.984	104.333	45.886
Geen voltijds werk gewenst				
<b>Totaal</b>	<b>87.986</b>	<b>3.117</b>	<b>53.335</b>	<b>31.535</b>
Mannen	14.031	859	7.576	5.595
Vrouwen	73.956	2.257	45.759	25.939
Andere redenen				
<b>Totaal</b>	<b>88.400</b>	<b>13.529</b>	<b>55.925</b>	<b>18.946</b>
Mannen	24.895	6.895	10.143	7.857
Vrouwen	63.505	6.634	45.782	11.089

**Loontrekkenden (PWA en gelegenhedswerk uitgezonderd) : arbeidsstelsel  
(voltijds/deeltijds en reden), leeftijd, geslacht en woonplaats (vervolg)**
**Voltijds/deeltijds  
en reden**

	Totaal	Van 15 tot 24 jaar	Van 25 tot 49 jaar	50 jaar en meer
<b>Brussels Hoofdstedelijk Gewest</b>				
<b>Algemeen totaal</b>				
Totaal	298.009	21.606	218.659	57.745
Mannen	159.322	10.978	116.317	32.028
Vrouwen	138.687	10.628	102.342	25.717
<b>Voltijds werk</b>				
Totaal	240.352	16.121	175.776	48.455
Mannen	137.897	7.665	101.226	29.006
Vrouwen	102.455	8.456	74.550	19.449
<b>Totaal deeltijds werk</b>				
Totaal	57.657	5.485	42.882	9.290
Mannen	21.425	3.313	15.091	3.022
Vrouwen	36.232	2.172	27.792	6.268
<b>Reden voor deeltijds werk</b>				
(Brug)pensioen en mag enkel deeltijds werken				
Totaal	755	0	260	495
Mannen	0	0	0	0
Vrouwen	755	0	260	495
Geen voltijds werk gevonden				
Totaal	22.877	2.113	17.592	3.173
Mannen	11.124	1.300	8.339	1.485
Vrouwen	11.753	812	9.253	1.688
Een andere deeltijdse betrekking vult de hoofdbetrekking aan				
Totaal	2.395	274	1.886	235
Mannen	1.606	0	1.606	0
Vrouwen	789	274	280	235
Combinatie opleiding - werk				
Totaal	3.191	2.560	631	0
Mannen	2.358	2.013	345	0
Vrouwen	833	547	285	0
Arbeidsongeschikt				
Totaal	1.919	0	1.181	738
Mannen	614	0	345	268
Vrouwen	1.306	0	835	470
Kinderopvang				
Totaal	8.486	0	8.251	235
Mannen	299	0	299	0
Vrouwen	8.187	0	7.952	235
Andere persoonlijke of familiale redenen				
Totaal	9.520	0	6.590	2.930
Mannen	2.589	0	1.586	1.003
Vrouwen	6.931	0	5.004	1.927
Geen voltijds werk gewenst				
Totaal	4.067	274	3.538	256
Mannen	1.600	0	1.600	0
Vrouwen	2.467	274	1.937	256
Andere redenen				
Totaal	4.446	265	2.954	1.226
Mannen	1.235	0	970	265
Vrouwen	3.211	265	1.985	961

**Loontrekkenden (PWA en gelegenschapswerk uitgezonderd) : arbeidsstelsel  
(voltijds/deeltijds en reden), leeftijd, geslacht en woonplaats (vervolg)**

<b>Voltijds/deeltijds en reden</b>	<b>Totaal</b>	<b>Van 15 tot 24 jaar</b>	<b>Van 25 tot 49 jaar</b>	<b>50 jaar en meer</b>
<b>Vlaams Gewest</b>				
<b>Algemeen totaal</b>				
<b>Totaal</b>	<b>2.154.738</b>	<b>221.845</b>	<b>1.560.001</b>	<b>372.892</b>
<b>Mannen</b>	<b>1.227.925</b>	<b>122.396</b>	<b>864.906</b>	<b>240.623</b>
<b>Vrouwen</b>	<b>926.814</b>	<b>99.449</b>	<b>695.096</b>	<b>132.269</b>
<b>Voltijds werk</b>				
<b>Totaal</b>	<b>1.657.136</b>	<b>184.087</b>	<b>1.209.108</b>	<b>263.941</b>
<b>Mannen</b>	<b>1.142.989</b>	<b>110.551</b>	<b>825.149</b>	<b>207.290</b>
<b>Vrouwen</b>	<b>514.147</b>	<b>73.536</b>	<b>383.959</b>	<b>56.651</b>
<b>Totaal deeltijds werk</b>				
<b>Totaal</b>	<b>497.602</b>	<b>37.759</b>	<b>350.893</b>	<b>108.950</b>
<b>Mannen</b>	<b>84.936</b>	<b>11.846</b>	<b>39.757</b>	<b>33.333</b>
<b>Vrouwen</b>	<b>412.667</b>	<b>25.913</b>	<b>311.136</b>	<b>75.617</b>
<b>Reden voor deeltijds werk</b>				
(Brug)pensioen en mag enkel deeltijds werken				
<b>Totaal</b>	<b>4.928</b>	<b>0</b>	<b>968</b>	<b>3.960</b>
Mannen	2.919	0	968	1.950
Vrouwen	2.009	0	0	2.009
Geen voltijds werk gevonden				
<b>Totaal</b>	<b>57.663</b>	<b>16.465</b>	<b>34.010</b>	<b>7.188</b>
Mannen	7.149	2.352	3.534	1.263
Vrouwen	50.514	14.113	30.477	5.925
Een andere deeltijdse betrekking vult de hoofdbetrekking aan				
<b>Totaal</b>	<b>13.992</b>	<b>804</b>	<b>11.954</b>	<b>1.233</b>
Mannen	7.927	0	7.106	821
Vrouwen	6.065	804	4.849	412
Combinatie opleiding - werk				
<b>Totaal</b>	<b>4.687</b>	<b>3.435</b>	<b>1.253</b>	<b>0</b>
Mannen	2.595	2.595	0	0
Vrouwen	2.092	839	1.253	0
Arbeidsongeschikt				
<b>Totaal</b>	<b>17.610</b>	<b>367</b>	<b>12.138</b>	<b>5.104</b>
Mannen	5.613	0	2.649	2.964
Vrouwen	11.996	367	9.489	2.140
Kinderopvang				
<b>Totaal</b>	<b>147.033</b>	<b>1.657</b>	<b>138.764</b>	<b>6.612</b>
Mannen	6.297	0	5.904	393
Vrouwen	140.736	1.657	132.860	6.219
Andere persoonlijke of familiale redenen				
<b>Totaal</b>	<b>117.687</b>	<b>1.625</b>	<b>70.507</b>	<b>45.555</b>
Mannen	23.575	430	7.594	15.551
Vrouwen	94.112	1.195	62.913	30.004
Geen voltijds werk gewenst				
<b>Totaal</b>	<b>65.430</b>	<b>2.549</b>	<b>37.038</b>	<b>25.842</b>
Mannen	10.285	859	5.039	4.387
Vrouwen	55.145	1.690	31.999	21.456
Andere redenen				
<b>Totaal</b>	<b>68.574</b>	<b>10.858</b>	<b>44.260</b>	<b>13.456</b>
Mannen	18.576	5.609	6.963	6.004
Vrouwen	49.998	5.249	37.297	7.452

**Loontrekkenden (PWA en gelegenhedswerk uitgezonderd) : arbeidsstelsel  
(voltijds/deeltijds en reden), leeftijd, geslacht en woonplaats (vervolg en einde)**
**Voltijds/deeltijds  
en reden**

	<b>Totaal</b>	<b>Van 15 tot 24 jaar</b>	<b>Van 25 tot 49 jaar</b>	<b>50 jaar en meer</b>
<b>Waals Gewest</b>				
<b>Algemeen totaal</b>				
<b>Totaal</b>	1.015.383	89.336	725.197	200.850
<b>Mannen</b>	577.129	53.617	400.914	122.598
<b>Vrouwen</b>	438.254	35.719	324.284	78.251
<b>Voltijds werk</b>				
<b>Totaal</b>	800.687	67.069	576.216	157.401
<b>Mannen</b>	535.881	44.829	380.801	110.250
<b>Vrouwen</b>	264.806	22.240	195.415	47.151
<b>Totaal deeltijds werk</b>				
<b>Totaal</b>	214.696	22.267	148.981	43.449
<b>Mannen</b>	41.249	8.788	20.113	12.348
<b>Vrouwen</b>	173.448	13.479	128.868	31.100
<b>Reden voor deeltijds werk</b>				
(Brug)pensioen en mag enkel deeltijds werken				
<b>Totaal</b>	5.089	446	1.247	3.395
Mannen	1.038	0	0	1.038
Vrouwen	4.050	446	1.247	2.357
Geen voltijds werk gevonden				
<b>Totaal</b>	59.074	11.153	41.748	6.172
Mannen	12.040	2.281	8.539	1.221
Vrouwen	47.033	8.872	33.210	4.952
Een andere deeltijdse betrekking vult de hoofdbetrekking aan				
<b>Totaal</b>	7.742	413	5.612	1.718
Mannen	2.947	0	2.027	920
Vrouwen	4.795	413	3.585	798
Combinatie opleiding - werk				
<b>Totaal</b>	9.196	6.640	2.556	0
Mannen	5.981	5.095	886	0
Vrouwen	3.215	1.545	1.670	0
Arbeidsongeschikt				
<b>Totaal</b>	6.827	0	4.086	2.741
Mannen	3.611	0	1.370	2.242
Vrouwen	3.215	0	2.717	499
Kinderopvang				
<b>Totaal</b>	34.123	0	32.310	1.813
Mannen	785	0	609	176
Vrouwen	33.338	0	31.701	1.637
Andere persoonlijke of familiale redenen				
<b>Totaal</b>	58.776	915	39.951	17.909
Mannen	7.615	126	3.534	3.955
Vrouwen	51.161	789	36.417	13.955
Geen voltijds werk gewenst				
<b>Totaal</b>	18.489	294	12.759	5.436
Mannen	2.146	0	937	1.209
Vrouwen	16.343	294	11.822	4.228
Andere redenen				
<b>Totaal</b>	15.380	2.406	8.711	4.264
Mannen	5.084	1.286	2.210	1.588
Vrouwen	10.296	1.120	6.500	2.675

**Loontrekkenden (PWA en gelegenschapswerk uitgezonderd) : arbeidsstelsel (voltijds/  
België**

<b>Totaal</b>									
	<b>Totaal acti- teiten</b>	Primaire sector	Totaal secun- daire sector	C	D	E	F	Total tertiaire sector	G
<b>Totaal</b>	<b>3.468.130</b>	<b>25.229</b>	<b>914.658</b>	<b>7.390</b>	<b>676.183</b>	<b>28.397</b>	<b>202.688</b>	<b>2.528.244</b>	<b>396.665</b>
Mannen	1.964.376	20.687	733.943	6.973	515.474	23.436	188.059	1.209.746	206.636
Vrouwen	1.503.754	4.542	180.715	417	160.709	4.960	14.629	1.318.498	190.029
<i>Voltijds</i>									
	<b>Totaal acti- teiten</b>	Primaire sector	Totaal secun- daire sector	C	D	E	F	Total tertiaire sector	G
<b>Totaal</b>	<b>2.698.175</b>	<b>19.481</b>	<b>832.862</b>	<b>6.973</b>	<b>610.832</b>	<b>25.627</b>	<b>189.431</b>	<b>1.845.833</b>	<b>275.328</b>
Mannen	1.816.767	17.765	700.858	6.973	492.669	22.328	178.888	1.098.144	187.560
Vrouwen	881.408	1.715	132.004	0	118.162	3.299	10.542	747.689	87.768
<i>Deeltijds werk</i>									
	<b>Totaal acti- teiten</b>	Primaire sector	Totaal secun- daire sector	C	D	E	F	Total tertiaire sector	G
<b>Totaal</b>	<b>769.955</b>	<b>5.748</b>	<b>81.796</b>	<b>417</b>	<b>65.351</b>	<b>2.770</b>	<b>13.258</b>	<b>682.411</b>	<b>121.338</b>
Mannen	147.609	2.922	33.085	0	22.805	1.109	9.171	111.602	19.077
Vrouwen	622.346	2.826	48.711	417	42.546	1.661	4.087	570.809	102.261
<b>Totaal</b>									
	<b>Totaal acti- teiten</b>	Primaire sector	Totaal secun- daire sector	C	D	E	F	Total tertiaire sector	G
<b>Totaal</b>	<b>3.468.130</b>	<b>25.229</b>	<b>914.658</b>	<b>7.390</b>	<b>676.183</b>	<b>28.397</b>	<b>202.688</b>	<b>2.528.244</b>	<b>396.665</b>
15 tot 24 j.	332.787	4.899	101.892	1.439	65.624	2.443	32.388	225.995	57.351
25 tot 49 j.	2.503.857	17.397	673.004	4.875	506.604	19.734	141.791	1.813.456	282.472
50 jaar en +	631.486	2.932	139.761	1.076	103.955	6.220	28.510	488.793	56.843
<i>Voltijds</i>									
	<b>Totaal acti- teiten</b>	Primaire sector	Totaal secun- daire sector	C	D	E	F	Total tertiaire sector	G
<b>Totaal</b>	<b>2.698.175</b>	<b>19.481</b>	<b>832.862</b>	<b>6.973</b>	<b>610.832</b>	<b>25.627</b>	<b>189.431</b>	<b>1.845.833</b>	<b>275.328</b>
15 tot 24 j.	267.277	4.111	93.810	1.297	62.642	1.997	27.874	169.356	36.187
25 tot 49 j.	1.961.100	12.967	622.339	4.599	463.310	18.784	135.646	1.325.794	206.868
50 jaar en +	469.798	2.402	116.713	1.076	84.880	4.846	25.911	350.683	32.273
<i>Deeltijds werk</i>									
	<b>Totaal acti- teiten</b>	Primaire sector	Totaal secun- daire sector	C	D	E	F	Total tertiaire sector	G
<b>Totaal</b>	<b>769.955</b>	<b>5.748</b>	<b>81.796</b>	<b>417</b>	<b>65.351</b>	<b>2.770</b>	<b>13.258</b>	<b>682.411</b>	<b>121.338</b>
15 tot 24 j.	65.510	788	8.082	141	2.982	446	4.513	56.639	21.164
25 tot 49 j.	542.757	4.430	50.665	276	43.295	950	6.145	487.662	75.604
50 jaar en +	161.688	530	23.048	0	19.075	1.374	2.600	138.110	24.570

## deeltijds en reden), economische activiteit NACE, geslacht en woonplaats

Totaal									
H	I	J	K	L	M	N	O	P en Q	
<b>81.170</b>	<b>293.438</b>	<b>135.489</b>	<b>274.862</b>	<b>395.996</b>	<b>353.208</b>	<b>460.386</b>	<b>121.364</b>	<b>15.665</b>	<b>Totaal</b>
37.151	234.272	71.223	150.640	229.557	124.601	91.187	58.710	5.769	Mannen
44.019	59.166	64.266	124.222	166.438	228.608	369.198	62.654	9.897	Vrouwen
Voltijds									
H	I	J	K	L	M	N	O	P en Q	
<b>50.519</b>	<b>258.863</b>	<b>107.602</b>	<b>214.584</b>	<b>333.795</b>	<b>262.480</b>	<b>247.173</b>	<b>86.084</b>	<b>9.406</b>	<b>Totaal</b>
26.945	218.625	66.001	137.748	217.633	113.479	74.874	49.509	5.769	Mannen
23.573	40.238	41.600	76.836	116.162	149.000	172.299	36.575	3.638	Vrouwen
Deeltijds werk									
H	I	J	K	L	M	N	O	P en Q	
<b>30.651</b>	<b>34.575</b>	<b>27.887</b>	<b>60.278</b>	<b>62.201</b>	<b>90.729</b>	<b>213.213</b>	<b>35.281</b>	<b>6.259</b>	<b>Totaal</b>
10.206	15.647	5.221	12.892	11.924	11.121	16.313	9.201	0	Mannen
20.445	18.928	22.666	47.386	50.277	79.608	196.899	26.080	6.259	Vrouwen
Totaal									
H	I	J	K	L	M	N	O	P en Q	
<b>81.170</b>	<b>293.438</b>	<b>135.489</b>	<b>274.862</b>	<b>395.996</b>	<b>353.208</b>	<b>460.386</b>	<b>121.364</b>	<b>15.665</b>	<b>Totaal</b>
17.993	23.667	10.581	24.571	21.951	21.282	35.756	12.426	418	15 tot 24 j.
52.448	206.808	95.895	215.200	269.807	247.244	346.318	85.567	11.698	25 tot 49 j.
10.729	62.963	29.013	35.091	104.238	84.682	78.312	23.372	3.550	50 jaar en +
Voltijds									
H	I	J	K	L	M	N	O	P en Q	
<b>50.519</b>	<b>258.863</b>	<b>107.602</b>	<b>214.584</b>	<b>333.795</b>	<b>262.480</b>	<b>247.173</b>	<b>86.084</b>	<b>9.406</b>	<b>Totaal</b>
12.299	21.982	10.321	20.842	20.322	15.456	23.059	8.471	418	15 tot 24 j.
32.988	180.139	75.983	168.665	226.184	186.338	181.328	60.205	7.095	25 tot 49 j.
5.232	56.741	21.298	25.078	87.289	60.686	42.785	17.408	1.893	50 jaar en +
Deeltijds werk									
H	I	J	K	L	M	N	O	P en Q	
<b>30.651</b>	<b>34.575</b>	<b>27.887</b>	<b>60.278</b>	<b>62.201</b>	<b>90.729</b>	<b>213.213</b>	<b>35.281</b>	<b>6.259</b>	<b>Totaal</b>
5.694	1.685	260	3.729	1.630	5.826	12.696	3.955	0	15 tot 24 j.
19.459	26.669	19.912	46.535	43.623	60.906	164.990	25.362	4.602	25 tot 49 j.
5.498	6.222	7.715	10.013	16.948	23.996	35.527	5.964	1.657	50 jaar en +

**Loontrekkenden (PWA en gelegenschapswerk uitgezonderd) : arbeidsstelsel (voltijds/  
Brussels Hoofdstedelijk Gewest**

<b>Totaal</b>									
	<b>Totaal activi- teiten</b>	Totaal secun- daire sector	D	E	F	Total tertiaire sector	G	H	I
<b>Totaal</b>	<b>298.009</b>	<b>32.579</b>	<b>17.285</b>	<b>626</b>	<b>14.668</b>	<b>265.430</b>	<b>36.515</b>	<b>15.113</b>	<b>19.255</b>
Mannen	159.322	25.228	12.753	0	12.475	134.094	22.306	9.824	14.105
Vrouwen	138.687	7.351	4.532	626	2.193	131.336	14.208	5.289	5.150
<i>Voltijds</i>									
	<b>Totaal activi- teiten</b>	Totaal secun- daire sector	D	E	F	Total tertiaire sector	G	H	I
<b>Totaal</b>	<b>240.352</b>	<b>28.604</b>	<b>14.658</b>	<b>626</b>	<b>13.320</b>	<b>211.749</b>	<b>29.630</b>	<b>8.737</b>	<b>17.205</b>
Mannen	137.897	22.594	11.232	0	11.362	115.303	19.976	5.420	12.653
Vrouwen	102.455	6.009	3.426	626	1.958	96.446	9.654	3.317	4.551
<i>Deeltijds werk</i>									
	<b>Totaal activi- teiten</b>	Totaal secun- daire sector	D	F	Total tertiaire sector	G	H	I	J
<b>Totaal</b>	<b>57.657</b>	<b>3.975</b>	<b>2.627</b>	<b>1.348</b>	<b>53.681</b>	<b>6.885</b>	<b>6.376</b>	<b>2.050</b>	<b>1.088</b>
Mannen	21.425	2.634	1.521	1.113	18.791	2.331	4.404	1.452	813
Vrouwen	36.232	1.342	1.106	235	34.890	4.554	1.973	598	276
<b>Totaal</b>									
	<b>Totaal activi- teiten</b>	Totaal secun- daire sector	D	E	F	Total tertiaire sector	G	H	I
<b>Totaal</b>	<b>298.009</b>	<b>32.579</b>	<b>17.285</b>	<b>626</b>	<b>14.668</b>	<b>265.430</b>	<b>36.515</b>	<b>15.113</b>	<b>19.255</b>
15 tot 24 j.	21.606	2.336	1.067	0	1.269	19.270	5.462	1.251	1.314
25 tot 49 j.	218.659	25.893	14.037	626	11.230	192.765	26.406	11.432	13.789
50 jaar en +	57.745	4.350	2.181	0	2.169	53.395	4.647	2.430	4.152
<i>Voltijds</i>									
	<b>Totaal activi- teiten</b>	Totaal secun- daire sector	D	E	F	Total tertiaire sector	G	H	I
<b>Totaal</b>	<b>240.352</b>	<b>28.604</b>	<b>14.658</b>	<b>626</b>	<b>13.320</b>	<b>211.749</b>	<b>29.630</b>	<b>8.737</b>	<b>17.205</b>
15 tot 24 j.	16.121	1.305	534	0	771	14.817	3.116	1.251	1.314
25 tot 49 j.	175.776	23.184	11.944	626	10.614	152.592	22.103	5.798	12.220
50 jaar en +	48.455	4.115	2.181	0	1.934	44.340	4.412	1.687	3.671
<i>Deeltijds werk</i>									
	<b>Totaal activi- teiten</b>	Totaal secun- daire sector	D	F	Total tertiaire sector	G	H	I	J
<b>Totaal</b>	<b>57.657</b>	<b>3.975</b>	<b>2.627</b>	<b>1.348</b>	<b>53.681</b>	<b>6.885</b>	<b>6.376</b>	<b>2.050</b>	<b>1.088</b>
15 tot 24 j.	5.485	1.031	534	498	4.454	2.346	0	0	260
25 tot 49 j.	42.882	2.709	2.093	616	40.173	4.303	5.634	1.568	575
50 jaar en +	9.290	235	0	235	9.054	235	742	482	254



## deeltijds en reden), economische activiteit NACE, geslacht en woonplaats

Totaal							
J	K	L	M	N	O	P en Q	
<b>18.461</b>	<b>51.097</b>	<b>50.908</b>	<b>26.269</b>	<b>33.094</b>	<b>13.173</b>	<b>1.545</b>	<b>Totaal</b>
12.414	26.385	25.241	8.427	7.802	7.363	228	Mannen
6.047	24.713	25.667	17.843	25.292	5.810	1.317	Vrouwen
Voltijds							
J	K	L	M	N	O	P en Q	
<b>17.373</b>	<b>37.149</b>	<b>47.599</b>	<b>20.778</b>	<b>22.253</b>	<b>10.260</b>	<b>764</b>	<b>Totaal</b>
11.601	21.244	24.349	7.889	6.002	5.940	228	Mannen
5.772	15.905	23.250	12.890	16.251	4.320	536	Vrouwen
Deeltijds werk							
K	L	M	N	O	P en Q		
<b>13.948</b>	<b>3.309</b>	<b>5.491</b>	<b>10.841</b>	<b>2.913</b>	<b>781</b>	<b>Totaal</b>	
5.140	891	538	1.800	1.423	0	Mannen	
8.808	2.417	4.953	9.041	1.489	781	Vrouwen	
Totaal							
J	K	L	M	N	O	P en Q	
<b>18.461</b>	<b>51.097</b>	<b>50.908</b>	<b>26.269</b>	<b>33.094</b>	<b>13.173</b>	<b>1.545</b>	<b>Totaal</b>
1.327	2.960	2.941	547	2.140	1.327	0	15 tot 24 j.
12.210	41.194	34.645	16.540	26.323	9.401	825	25 tot 49 j.
4.924	6.943	13.321	9.182	4.631	2.444	719	50 jaar en +
Voltijds							
J	K	L	M	N	O	P en Q	
<b>17.373</b>	<b>37.149</b>	<b>47.599</b>	<b>20.778</b>	<b>22.253</b>	<b>10.260</b>	<b>764</b>	<b>Totaal</b>
1.067	2.153	2.941	547	1.620	807	0	15 tot 24 j.
11.635	30.532	31.828	13.956	16.964	7.277	280	25 tot 49 j.
4.671	4.464	12.830	6.276	3.670	2.176	484	50 jaar en +
Deeltijds werk							
K	L	M	N	O	P en Q		
<b>13.948</b>	<b>3.309</b>	<b>5.491</b>	<b>10.841</b>	<b>2.913</b>	<b>781</b>	<b>Totaal</b>	
807	0	0	520	520	0	15 tot 24 j.	
10.662	2.818	2.584	9.359	2.124	546	25 tot 49 j.	
2.479	491	2.907	961	268	235	50 jaar en +	

**Loontrekkenden (PWA en gelegenhedswerk uitgezonderd) : arbeidsstelsel (voltijds/  
Vlaams Gewest**

<b>Totaal</b>									
	<b>Totaal activi- teiten</b>	Primaire sector	Totaal secun- daire sector	C	D	E	F	Total tertiaire sector	G
<b>Totaal</b>	<b>2.154.738</b>	<b>16.242</b>	<b>650.793</b>	<b>1.318</b>	<b>504.189</b>	<b>17.411</b>	<b>127.875</b>	<b>1.487.703</b>	<b>238.447</b>
Mannen	1.227.925	13.118	513.482	1.042	378.446	15.291	118.702	701.325	121.993
Vrouwen	926.814	3.124	137.311	276	125.743	2.120	9.173	786.378	116.454
<i>Voltijds</i>									
	<b>Totaal activi- teiten</b>	Primaire sector	Totaal secun- daire sector	C	D	E	F	Total tertiaire sector	G
<b>Totaal</b>	<b>1.657.136</b>	<b>11.737</b>	<b>587.236</b>	<b>1.042</b>	<b>451.274</b>	<b>15.584</b>	<b>119.336</b>	<b>1.058.163</b>	<b>165.778</b>
Mannen	1.142.989	10.815	488.587	1.042	360.049	14.298	113.197	643.587	111.669
Vrouwen	514.147	922	98.649	0	91.225	1.286	6.138	414.576	54.109
<i>Deeltijds werk</i>									
	<b>Totaal activi- teiten</b>	Primaire sector	Totaal secun- daire sector	C	D	E	F	Total tertiaire sector	G
<b>Totaal</b>	<b>497.602</b>	<b>4.505</b>	<b>63.558</b>	<b>276</b>	<b>52.915</b>	<b>1.827</b>	<b>8.540</b>	<b>429.540</b>	<b>72.669</b>
Mannen	84.936	2.303	24.895	0	18.397	993	5.505	57.738	10.324
Vrouwen	412.667	2.202	38.663	276	34.518	834	3.035	371.802	62.345
<b>Totaal</b>									
	<b>Totaal activi- teiten</b>	Primaire sector	Totaal secun- daire sector	C	D	E	F	Total tertiaire sector	G
<b>Totaal</b>	<b>2.154.738</b>	<b>16.242</b>	<b>650.793</b>	<b>1.318</b>	<b>504.189</b>	<b>17.411</b>	<b>127.875</b>	<b>1.487.703</b>	<b>238.447</b>
15 tot 24 j.	221.845	2.897	73.710	0	51.924	1.627	20.159	145.238	33.614
25 tot 49 j.	1.560.001	11.799	481.847	1.318	378.036	12.542	89.952	1.066.355	168.778
50 jaar en +	372.892	1.546	95.236	0	74.229	3.242	17.764	276.110	36.054
<i>Voltijds</i>									
	<b>Totaal activi- teiten</b>	Primaire sector	Totaal secun- daire sector	C	D	E	F	Total tertiaire sector	G
<b>Totaal</b>	<b>1.657.136</b>	<b>11.737</b>	<b>587.236</b>	<b>1.042</b>	<b>451.274</b>	<b>15.584</b>	<b>119.336</b>	<b>1.058.163</b>	<b>165.778</b>
15 tot 24 j.	184.087	2.536	70.006	0	50.184	1.627	18.195	111.545	22.478
25 tot 49 j.	1.209.108	7.994	441.605	1.042	343.114	11.707	85.741	759.509	124.213
50 jaar en +	263.941	1.207	75.625	0	57.976	2.249	15.400	187.109	19.086
<i>Deeltijds werk</i>									
	<b>Totaal activi- teiten</b>	Primaire sector	Totaal secun- daire sector	C	D	E	F	Total tertiaire sector	G
<b>Totaal</b>	<b>497.602</b>	<b>4.505</b>	<b>63.558</b>	<b>276</b>	<b>52.915</b>	<b>1.827</b>	<b>8.540</b>	<b>429.540</b>	<b>72.669</b>
15 tot 24 j.	37.759	361	3.704	0	1.740	0	1.964	33.694	11.136
25 tot 49 j.	350.893	3.806	40.243	276	34.921	834	4.211	306.845	44.565
50 jaar en +	108.950	338	19.611	0	16.254	993	2.364	89.001	16.968

## deeltijds en reden), economische activiteit NACE, geslacht en woonplaats

Totaal									
H	I	J	K	L	M	N	O	P en Q	
<b>47.215</b>	<b>189.077</b>	<b>76.420</b>	<b>166.671</b>	<b>196.128</b>	<b>212.192</b>	<b>285.681</b>	<b>70.595</b>	<b>5.277</b>	<b>Totaal</b>
19.079	148.695	37.488	89.154	119.505	74.181	54.968	33.781	2.480	Mannen
28.136	40.381	38.932	77.518	76.623	138.010	230.713	36.814	2.797	Vrouwen
Voltijds									
H	I	J	K	L	M	N	O	P en Q	
<b>31.088</b>	<b>166.954</b>	<b>56.723</b>	<b>128.323</b>	<b>159.281</b>	<b>152.765</b>	<b>143.257</b>	<b>49.954</b>	<b>4.040</b>	<b>Totaal</b>
14.707	140.979	34.355	83.575	113.833	66.685	46.208	29.095	2.480	Mannen
16.381	25.975	22.368	44.748	45.448	86.081	97.048	20.859	1.560	Vrouwen
Deeltijds werk									
H	I	J	K	L	M	N	O	P en Q	
<b>16.127</b>	<b>22.123</b>	<b>19.697</b>	<b>38.348</b>	<b>36.848</b>	<b>59.426</b>	<b>142.424</b>	<b>20.641</b>	<b>1.237</b>	<b>Totaal</b>
4.372	7.716	3.133	5.579	5.672	7.497	8.760	4.686	0	Mannen
11.755	14.406	16.564	32.769	31.176	51.930	133.665	15.955	1.237	Vrouwen
Totaal									
H	I	J	K	L	M	N	O	P en Q	
<b>47.215</b>	<b>189.077</b>	<b>76.420</b>	<b>166.671</b>	<b>196.128</b>	<b>212.192</b>	<b>285.681</b>	<b>70.595</b>	<b>5.277</b>	<b>Totaal</b>
11.608	16.384	6.692	16.959	12.280	15.348	23.973	8.380	0	15 tot 24 j.
28.804	132.871	55.066	130.538	134.446	146.693	214.117	50.247	4.794	25 tot 49 j.
6.803	39.821	14.662	19.174	49.403	50.150	47.591	11.968	483	50 jaar en +
Voltijds									
H	I	J	K	L	M	N	O	P en Q	
<b>31.088</b>	<b>166.954</b>	<b>56.723</b>	<b>128.323</b>	<b>159.281</b>	<b>152.765</b>	<b>143.257</b>	<b>49.954</b>	<b>4.040</b>	<b>Totaal</b>
7.542	15.568	6.692	14.781	11.464	10.752	16.874	5.393	0	15 tot 24 j.
20.608	116.120	40.659	99.444	107.934	108.176	102.636	36.162	3.557	25 tot 49 j.
2.938	35.267	9.373	14.098	39.883	33.837	23.746	8.398	483	50 jaar en +
Deeltijds werk									
H	I	J	K	L	M	N	O	P en Q	
<b>16.127</b>	<b>22.123</b>	<b>19.697</b>	<b>38.348</b>	<b>36.848</b>	<b>59.426</b>	<b>142.424</b>	<b>20.641</b>	<b>1.237</b>	<b>Totaal</b>
4.066	817	0	2.177	816	4.596	7.099	2.987	0	15 tot 24 j.
8.196	16.751	14.408	31.095	26.512	38.517	111.480	14.085	1.237	25 tot 49 j.
3.866	4.555	5.289	5.076	9.519	16.313	23.845	3.570	0	50 jaar en +

**Loontrekkenden (PWA en gelegenschapswerk uitgezonderd) : arbeidsstelsel (voltijds/  
Waals Gewest**

<b>Totaal</b>									
	<b>Totaal activi- teiten</b>	Primaire sector	Totaal secun- daire sector	C	D	E	F	Total tertiaire sector	G
<b>Totaal</b>	<b>1.015.383</b>	<b>8.987</b>	<b>231.285</b>	<b>6.072</b>	<b>154.709</b>	<b>10.360</b>	<b>60.145</b>	<b>775.111</b>	<b>121.704</b>
Mannen	577.129	7.569	195.233	5.930	124.276	8.145	56.882	374.327	62.336
Vrouwen	438.254	1.418	36.052	141	30.433	2.215	3.263	400.783	59.367
<i>Voltijds</i>									
	<b>Totaal activi- teiten</b>	Primaire sector	Totaal secun- daire sector	C	D	E	F	Total tertiaire sector	G
<b>Totaal</b>	<b>800.687</b>	<b>7.743</b>	<b>217.023</b>	<b>5.930</b>	<b>144.899</b>	<b>9.417</b>	<b>56.775</b>	<b>575.921</b>	<b>79.920</b>
Mannen	535.881	6.950	189.677	5.930	121.388	8.029	54.329	339.254	55.914
Vrouwen	264.806	794	27.346	0	23.511	1.388	2.446	236.667	24.005
<i>Deeltijds werk</i>									
	<b>Totaal activi- teiten</b>	Primaire sector	Totaal secun- daire sector	C	D	E	F	Total tertiaire sector	G
<b>Totaal</b>	<b>214.696</b>	<b>1.244</b>	<b>14.263</b>	<b>141</b>	<b>9.810</b>	<b>942</b>	<b>3.369</b>	<b>199.190</b>	<b>41.784</b>
Mannen	41.249	619	5.556	0	2.888	116	2.553	35.073	6.422
Vrouwen	173.448	624	8.707	141	6.922	827	817	164.117	35.362
<b>Totaal</b>									
	<b>Totaal activi- teiten</b>	Primaire sector	Totaal secun- daire sector	C	D	E	F	Total tertiaire sector	G
<b>Totaal</b>	<b>1.015.383</b>	<b>8.987</b>	<b>231.285</b>	<b>6.072</b>	<b>154.709</b>	<b>10.360</b>	<b>60.145</b>	<b>775.111</b>	<b>121.704</b>
15 tot 24 j.	89.336	2.002	25.847	1.439	12.633	815	10.960	61.487	18.274
25 tot 49 j.	725.197	5.598	165.264	3.557	114.531	6.567	40.608	554.336	87.288
50 jaar en +	200.850	1.386	40.175	1.076	27.545	2.977	8.577	159.288	16.142
<i>Voltijds</i>									
	<b>Totaal activi- teiten</b>	Primaire sector	Totaal secun- daire sector	C	D	E	F	Total tertiaire sector	G
<b>Totaal</b>	<b>800.687</b>	<b>7.743</b>	<b>217.023</b>	<b>5.930</b>	<b>144.899</b>	<b>9.417</b>	<b>56.775</b>	<b>575.921</b>	<b>79.920</b>
15 tot 24 j.	67.069	1.575	22.499	1.297	11.925	369	8.908	42.995	10.593
25 tot 49 j.	576.216	4.974	157.550	3.557	108.251	6.451	39.290	413.692	60.552
50 jaar en +	157.401	1.195	36.973	1.076	24.724	2.597	8.577	119.234	8.775
<i>Deeltijds werk</i>									
	<b>Totaal activi- teiten</b>	Primaire sector	Totaal secun- daire sector	C	D	E	F	Total tertiaire sector	G
<b>Totaal</b>	<b>214.696</b>	<b>1.244</b>	<b>14.263</b>	<b>141</b>	<b>9.810</b>	<b>942</b>	<b>3.369</b>	<b>199.190</b>	<b>41.784</b>
15 tot 24 j.	22.267	427	3.347	141	708	446	2.052	18.492	7.681
25 tot 49 j.	148.981	624	7.713	0	6.280	116	1.318	140.644	26.736
50 jaar en +	43.449	192	3.202	0	2.821	381	0	40.055	7.367

## deeltijds en reden), economische activiteit NACE, geslacht en woonplaats

Totaal									
H	I	J	K	L	M	N	O	P en Q	
<b>18.841</b>	<b>85.107</b>	<b>40.608</b>	<b>57.094</b>	<b>148.959</b>	<b>114.747</b>	<b>141.611</b>	<b>37.597</b>	<b>8.844</b>	<b>Totaal</b>
8.248	71.472	21.321	35.102	84.812	41.992	28.418	17.566	3.060	Mannen
10.593	13.635	19.286	21.992	64.148	72.755	113.193	20.031	5.783	Vrouwen
Voltijds									
H	I	J	K	L	M	N	O	P en Q	
<b>10.694</b>	<b>74.704</b>	<b>33.506</b>	<b>49.111</b>	<b>126.915</b>	<b>88.936</b>	<b>81.663</b>	<b>25.870</b>	<b>4.603</b>	<b>Totaal</b>
6.817	64.993	20.046	32.929	79.451	38.906	22.664	14.474	3.060	Mannen
3.876	9.711	13.460	16.183	47.464	50.030	58.999	11.396	1.542	Vrouwen
Deeltijds werk									
H	I	J	K	L	M	N	O	P en Q	
<b>8.147</b>	<b>10.403</b>	<b>7.102</b>	<b>7.982</b>	<b>22.044</b>	<b>25.811</b>	<b>59.948</b>	<b>11.727</b>	<b>4.241</b>	<b>Totaal</b>
1.430	6.479	1.276	2.173	5.361	3.086	5.754	3.092	0	Mannen
6.717	3.924	5.827	5.809	16.684	22.725	54.194	8.635	4.241	Vrouwen
Totaal									
H	I	J	K	L	M	N	O	P en Q	
<b>18.841</b>	<b>85.107</b>	<b>40.608</b>	<b>57.094</b>	<b>148.959</b>	<b>114.747</b>	<b>141.611</b>	<b>37.597</b>	<b>8.844</b>	<b>Totaal</b>
5.133	5.969	2.562	4.652	6.730	5.387	9.643	2.719	418	15 tot 24 j.
12.211	60.148	28.619	43.468	100.716	84.011	105.878	25.919	6.078	25 tot 49 j.
1.497	18.990	9.427	8.974	41.514	25.349	26.089	8.959	2.348	50 jaar en +
Voltijds									
H	I	J	K	L	M	N	O	P en Q	
<b>10.694</b>	<b>74.704</b>	<b>33.506</b>	<b>49.111</b>	<b>126.915</b>	<b>88.936</b>	<b>81.663</b>	<b>25.870</b>	<b>4.603</b>	<b>Totaal</b>
3.505	5.101	2.562	3.907	5.916	4.157	4.566	2.271	418	15 tot 24 j.
6.582	51.799	23.690	38.688	86.422	64.206	61.728	16.766	3.259	25 tot 49 j.
607	17.804	7.254	6.516	34.576	20.573	15.369	6.833	926	50 jaar en +
Deeltijds werk									
H	I	J	K	L	M	N	O	P en Q	
<b>8.147</b>	<b>10.403</b>	<b>7.102</b>	<b>7.982</b>	<b>22.044</b>	<b>25.811</b>	<b>59.948</b>	<b>11.727</b>	<b>4.241</b>	<b>Totaal</b>
1.628	868	0	745	814	1.230	5.078	448	0	15 tot 24 j.
5.629	8.349	4.930	4.779	14.293	19.805	44.150	9.153	2.819	25 tot 49 j.
890	1.185	2.172	2.458	6.938	4.776	10.720	2.126	1.422	50 jaar en +

## Behaald diploma, geslacht, leeftijd en woonplaats

Diploma	Totaal	Van 15 tot 24 jaar	Van 25 tot 49 jaar	50 jaar en meer
<b>België</b>				
<b>Algemeen totaal</b>				
<b>Totaal</b>	<b>4.139.552</b>	<b>351.144</b>	<b>2.955.727</b>	<b>832.682</b>
<b>Mannen</b>	<b>2.381.555</b>	<b>197.688</b>	<b>1.659.548</b>	<b>524.318</b>
<b>Vrouwen</b>	<b>1.757.998</b>	<b>153.455</b>	<b>1.296.179</b>	<b>308.364</b>
Lager onderwijs (of geen diploma)				
<b>Totaal</b>	<b>354.065</b>	<b>21.681</b>	<b>193.283</b>	<b>139.101</b>
Mannen	226.790	16.360	118.793	91.638
Vrouwen	127.274	5.321	74.490	47.463
Lager secundair				
<b>Totaal</b>	<b>670.826</b>	<b>55.970</b>	<b>439.593</b>	<b>175.263</b>
Mannen	428.030	36.309	282.755	108.966
Vrouwen	242.796	19.661	156.838	66.297
Hoger secundair				
<b>Totaal</b>	<b>1.585.606</b>	<b>189.346</b>	<b>1.140.766</b>	<b>255.494</b>
Mannen	938.761	117.516	657.425	163.820
Vrouwen	646.845	71.831	483.341	91.673
Hoger niet-universitair korte type				
<b>Totaal</b>	<b>833.832</b>	<b>60.449</b>	<b>637.324</b>	<b>136.059</b>
Mannen	360.452	15.570	278.236	66.647
Vrouwen	473.380	44.880	359.088	69.412
Hoger niet-universitair lange type				
<b>Totaal</b>	<b>181.122</b>	<b>5.777</b>	<b>145.052</b>	<b>30.293</b>
Mannen	110.522	3.264	86.997	20.261
Vrouwen	70.600	2.513	58.055	10.032
Universitair				
<b>Totaal</b>	<b>514.102</b>	<b>17.920</b>	<b>399.709</b>	<b>96.473</b>
Mannen	316.999	8.670	235.343	72.986
Vrouwen	197.103	9.250	164.366	23.487
<b>Brussels Hoofdstedelijk Gewest</b>				
<b>Algemeen totaal</b>				
<b>Totaal</b>	<b>357.126</b>	<b>24.233</b>	<b>258.093</b>	<b>74.799</b>
<b>Mannen</b>	<b>199.080</b>	<b>13.058</b>	<b>141.661</b>	<b>44.361</b>
<b>Vrouwen</b>	<b>158.045</b>	<b>11.175</b>	<b>116.432</b>	<b>30.438</b>
Lager onderwijs (of geen diploma)				
<b>Totaal</b>	<b>32.592</b>	<b>1.269</b>	<b>21.596</b>	<b>9.728</b>
Mannen	20.122	995	12.035	7.091
Vrouwen	12.471	274	9.560	2.637
Lager secundair				
<b>Totaal</b>	<b>46.420</b>	<b>4.929</b>	<b>29.726</b>	<b>11.765</b>
Mannen	27.672	3.030	17.495	7.147
Vrouwen	18.748	1.899	12.232	4.618
Hoger secundair				
<b>Totaal</b>	<b>102.617</b>	<b>13.166</b>	<b>74.433</b>	<b>15.019</b>
Mannen	60.588	7.993	45.054	7.541
Vrouwen	42.029	5.173	29.379	7.477
Hoger niet-universitair korte type				
<b>Totaal</b>	<b>59.785</b>	<b>3.543</b>	<b>43.717</b>	<b>12.525</b>
Mannen	24.592	260	19.169	5.163
Vrouwen	35.193	3.283	24.548	7.362
Hoger niet-universitair lange type				
<b>Totaal</b>	<b>17.727</b>	<b>274</b>	<b>11.774</b>	<b>5.679</b>
Mannen	8.096	0	5.096	3.001
Vrouwen	9.631	274	6.679	2.678
Universitair				
<b>Totaal</b>	<b>97.984</b>	<b>1.054</b>	<b>76.847</b>	<b>20.083</b>
Mannen	58.010	780	42.813	14.417
Vrouwen	39.974	274	34.034	5.666

**Behaald diploma, geslacht, leeftijd en woonplaats (vervolg en einde)**

<b>Diploma</b>	<b>Totaal</b>	<b>Van 15 tot 24 jaar</b>	<b>Van 25 tot 49 jaar</b>	<b>50 jaar en meer</b>
<b>Vlaams Gewest</b>				
<b>Algemeen totaal</b>				
<b>Totaal</b>	<b>2.555.784</b>	<b>232.305</b>	<b>1.835.360</b>	<b>488.119</b>
<b>Mannen</b>	<b>1.476.189</b>	<b>128.427</b>	<b>1.031.465</b>	<b>316.297</b>
<b>Vrouwen</b>	<b>1.079.595</b>	<b>103.878</b>	<b>803.895</b>	<b>171.822</b>
Lager onderwijs (of geen diploma)				
<b>Totaal</b>	<b>213.410</b>	<b>12.170</b>	<b>110.156</b>	<b>91.084</b>
Mannen	133.849	8.655	66.638	58.557
Vrouwen	79.561	3.515	43.518	32.528
Lager secundair				
<b>Totaal</b>	<b>409.422</b>	<b>34.778</b>	<b>274.969</b>	<b>99.675</b>
Mannen	265.123	23.390	178.168	63.565
Vrouwen	144.299	11.388	96.801	36.110
Hoger secundair				
<b>Totaal</b>	<b>1.011.992</b>	<b>128.493</b>	<b>728.398</b>	<b>155.101</b>
Mannen	593.467	77.974	411.919	103.574
Vrouwen	418.525	50.519	316.479	51.528
Hoger niet-universitair korte type				
<b>Totaal</b>	<b>521.984</b>	<b>39.337</b>	<b>405.737</b>	<b>76.910</b>
Mannen	230.931	10.551	181.811	38.570
Vrouwen	291.053	28.786	223.926	38.341
Hoger niet-universitair lange type				
<b>Totaal</b>	<b>118.851</b>	<b>4.196</b>	<b>98.346</b>	<b>16.308</b>
Mannen	77.382	2.221	62.089	13.073
Vrouwen	41.469	1.975	36.258	3.236
Universitair				
<b>Totaal</b>	<b>280.124</b>	<b>13.330</b>	<b>217.755</b>	<b>49.039</b>
Mannen	175.436	5.636	130.841	38.958
Vrouwen	104.688	7.694	86.913	10.081
<b>Waals Gewest</b>				
<b>Algemeen totaal</b>				
<b>Totaal</b>	<b>1.226.643</b>	<b>94.606</b>	<b>862.273</b>	<b>269.764</b>
<b>Mannen</b>	<b>706.285</b>	<b>56.203</b>	<b>486.422</b>	<b>163.660</b>
<b>Vrouwen</b>	<b>520.357</b>	<b>38.403</b>	<b>375.851</b>	<b>106.104</b>
Lager onderwijs (of geen diploma)				
<b>Totaal</b>	<b>108.063</b>	<b>8.243</b>	<b>61.532</b>	<b>38.288</b>
Mannen	72.820	6.710	40.120	25.990
Vrouwen	35.243	1.533	21.412	12.298
Lager secundair				
<b>Totaal</b>	<b>214.984</b>	<b>16.263</b>	<b>134.898</b>	<b>63.823</b>
Mannen	135.235	9.889	87.092	38.254
Vrouwen	79.749	6.375	47.805	25.569
Hoger secundair				
<b>Totaal</b>	<b>470.996</b>	<b>47.687</b>	<b>337.936</b>	<b>85.373</b>
Mannen	284.706	31.548	200.453	52.705
Vrouwen	186.290	16.139	137.483	32.668
Hoger niet-universitair korte type				
<b>Totaal</b>	<b>252.063</b>	<b>17.569</b>	<b>187.870</b>	<b>46.623</b>
Mannen	104.929	4.759	77.256	22.914
Vrouwen	147.134	12.810	110.614	23.710
Hoger niet-universitair lange type				
<b>Totaal</b>	<b>44.544</b>	<b>1.307</b>	<b>34.931</b>	<b>8.306</b>
Mannen	25.043	1.043	19.813	4.187
Vrouwen	19.501	264	15.118	4.119
Universitair				
<b>Totaal</b>	<b>135.994</b>	<b>3.536</b>	<b>105.107</b>	<b>27.351</b>
Mannen	83.553	2.254	61.689	19.610
Vrouwen	52.441	1.282	43.418	7.740





**Tabellen**

**T3 – Werklozen IAB**

---

**Situatie voorafgaand aan het zoeken naar een betrekking, geslacht, leeftijd en**


---

<b>Situatie voorafgaand aan het zoeken</b>	<b>Totaal</b>	<b>Van 15 tot 24 jaar</b>	<b>Van 25 tot 49 jaar</b>	<b>50 jaar en meer</b>
<b>België</b>				
<b>Algemeen totaal</b>				
<b>Totaal</b>	<b>415.181</b>	<b>116.209</b>	<b>261.899</b>	<b>37.073</b>
<b>Mannen</b>	<b>202.554</b>	<b>59.266</b>	<b>125.618</b>	<b>17.670</b>
<b>Vrouwen</b>	<b>212.627</b>	<b>56.943</b>	<b>136.281</b>	<b>19.403</b>
Had een betrekking				
<b>Totaal</b>	<b>247.829</b>	<b>27.369</b>	<b>187.609</b>	<b>32.850</b>
Mannen	127.868	15.570	95.453	16.844
Vrouwen	119.961	11.799	92.156	16.006
Was student, leerling				
<b>Totaal</b>	<b>103.745</b>	<b>79.188</b>	<b>24.557</b>	<b>0</b>
Mannen	48.961	38.529	10.432	0
Vrouwen	54.784	40.659	14.125	0
Hield zich met het huishouden bezig				
<b>Totaal</b>	<b>19.235</b>	<b>700</b>	<b>17.389</b>	<b>1.146</b>
Mannen	1.769	0	1.515	254
Vrouwen	17.466	700	15.873	892
Was arbeidsongeschikt				
<b>Totaal</b>	<b>10.674</b>	<b>825</b>	<b>8.453</b>	<b>1.397</b>
Mannen	6.645	0	6.300	344
Vrouwen	4.030	825	2.152	1.052
Andere situatie				
<b>Totaal</b>	<b>33.698</b>	<b>8.126</b>	<b>23.891</b>	<b>1.681</b>
Mannen	17.312	5.167	11.917	228
Vrouwen	16.386	2.959	11.974	1.452
<b>Brussels Hoofdstedelijk Gewest</b>				
<b>Algemeen totaal</b>				
<b>Totaal</b>	<b>73.346</b>	<b>14.752</b>	<b>52.126</b>	<b>6.468</b>
<b>Mannen</b>	<b>40.392</b>	<b>6.603</b>	<b>30.272</b>	<b>3.517</b>
<b>Vrouwen</b>	<b>32.955</b>	<b>8.149</b>	<b>21.854</b>	<b>2.951</b>
Had een betrekking				
<b>Totaal</b>	<b>45.944</b>	<b>3.229</b>	<b>37.951</b>	<b>4.765</b>
Mannen	26.772	1.040	22.697	3.035
Vrouwen	19.171	2.189	15.254	1.729
Was student, leerling				
<b>Totaal</b>	<b>14.471</b>	<b>10.451</b>	<b>4.020</b>	<b>0</b>
Mannen	6.644	5.303	1.341	0
Vrouwen	7.827	5.148	2.679	0
Hield zich met het huishouden bezig				
<b>Totaal</b>	<b>3.067</b>	<b>274</b>	<b>2.028</b>	<b>765</b>
Mannen	869	0	616	254
Vrouwen	2.197	274	1.412	512
Was arbeidsongeschikt				
<b>Totaal</b>	<b>1.437</b>	<b>0</b>	<b>1.437</b>	<b>0</b>
Mannen	891	0	891	0
Vrouwen	546	0	546	0
Andere situatie				
<b>Totaal</b>	<b>8.428</b>	<b>799</b>	<b>6.691</b>	<b>938</b>
Mannen	5.215	260	4.726	228
Vrouwen	3.213	539	1.965	710

## woonplaats (vervolg en einde)

<b>Situatie voorafgaand aan het zoeken</b>	<b>Totaal</b>	<b>Van 15 tot 24 jaar</b>	<b>Van 25 tot 49 jaar</b>	<b>50 jaar en meer</b>
<b>Vlaams Gewest</b>				
<b>Algemeen total</b>				
<b>Totaal</b>	<b>166.127</b>	<b>52.531</b>	<b>92.548</b>	<b>21.048</b>
<b>Mannen</b>	<b>76.930</b>	<b>27.839</b>	<b>39.544</b>	<b>9.547</b>
<b>Vrouwen</b>	<b>89.198</b>	<b>24.692</b>	<b>53.004</b>	<b>11.501</b>
Had een betrekking				
<b>Totaal</b>	<b>100.097</b>	<b>11.693</b>	<b>69.114</b>	<b>19.289</b>
Mannen	45.148	6.089	29.856	9.202
Vrouwen	54.949	5.604	39.258	10.087
Was student, leerling				
<b>Totaal</b>	<b>43.255</b>	<b>36.013</b>	<b>7.242</b>	<b>0</b>
Mannen	22.448	18.203	4.245	0
Vrouwen	20.807	17.810	2.997	0
Hield zich met het huishouden bezig				
<b>Totaal</b>	<b>5.841</b>	<b>427</b>	<b>5.414</b>	<b>0</b>
Mannen	0	0	0	0
Vrouwen	5.841	427	5.414	0
Was arbeidsongeschikt				
<b>Totaal</b>	<b>5.329</b>	<b>0</b>	<b>3.932</b>	<b>1.397</b>
Mannen	3.153	0	2.809	344
Vrouwen	2.176	0	1.124	1.052
Andere situatie				
<b>Totaal</b>	<b>11.606</b>	<b>4.398</b>	<b>6.846</b>	<b>362</b>
Mannen	6.181	3.546	2.635	0
Vrouwen	5.425	852	4.211	362
<b>Waals Gewest</b>				
<b>Algemeen total</b>				
<b>Totaal</b>	<b>175.707</b>	<b>48.925</b>	<b>117.225</b>	<b>9.557</b>
<b>Mannen</b>	<b>85.233</b>	<b>24.824</b>	<b>55.802</b>	<b>4.606</b>
<b>Vrouwen</b>	<b>90.475</b>	<b>24.101</b>	<b>61.423</b>	<b>4.951</b>
Had een betrekking				
<b>Totaal</b>	<b>101.788</b>	<b>12.448</b>	<b>80.545</b>	<b>8.796</b>
Mannen	55.948	8.441	42.900	4.606
Vrouwen	45.841	4.007	37.644	4.190
Was student, leerling				
<b>Totaal</b>	<b>46.019</b>	<b>32.724</b>	<b>13.296</b>	<b>0</b>
Mannen	19.869	15.023	4.846	0
Vrouwen	26.150	17.701	8.449	0
Hield zich met het huishouden bezig				
<b>Totaal</b>	<b>10.328</b>	<b>0</b>	<b>9.947</b>	<b>381</b>
Mannen	899	0	899	0
Vrouwen	9.428	0	9.048	381
Was arbeidsongeschikt				
<b>Totaal</b>	<b>3.909</b>	<b>825</b>	<b>3.084</b>	<b>0</b>
Mannen	2.600	0	2.600	0
Vrouwen	1.308	825	483	0
Andere situatie				
<b>Totaal</b>	<b>13.663</b>	<b>2.929</b>	<b>10.354</b>	<b>381</b>
Mannen	5.916	1.360	4.555	0
Vrouwen	7.747	1.568	5.798	381

## Behaald diploma, geslacht, leeftijd en woonplaats

Diploma	Totaal	Van 15 tot 24 jaar	Van 25 tot 49 jaar	50 jaar en meer
<b>België</b>				
<b>Algemeen totaal</b>				
<b>Totaal</b>	<b>417.770</b>	<b>116.758</b>	<b>263.089</b>	<b>37.922</b>
<b>Mannen</b>	<b>203.726</b>	<b>59.816</b>	<b>126.240</b>	<b>17.670</b>
<b>Vrouwen</b>	<b>214.043</b>	<b>56.943</b>	<b>136.849</b>	<b>20.252</b>
Lager onderwijs (of geen diploma)				
<b>Totaal</b>	<b>68.270</b>	9.651	51.428	7.190
Mannen	41.177	5.732	31.456	3.989
Vrouwen	27.093	3.919	19.972	3.201
Lager secundair				
<b>Totaal</b>	<b>102.774</b>	26.981	65.602	10.191
Mannen	55.937	18.547	34.529	2.861
Vrouwen	46.837	8.434	31.072	7.330
Hoger secundair				
<b>Totaal</b>	<b>153.614</b>	49.362	92.715	11.538
Mannen	66.191	23.695	36.683	5.814
Vrouwen	87.423	25.667	56.032	5.724
Hoger niet-universitair korte type				
<b>Totaal</b>	<b>51.369</b>	18.618	27.019	5.733
Mannen	18.974	6.482	9.812	2.680
Vrouwen	32.395	12.136	17.206	3.053
Hoger niet-universitair lange type				
<b>Totaal</b>	<b>11.516</b>	3.025	8.129	362
Mannen	7.798	2.208	5.590	0
Vrouwen	3.718	817	2.539	362
Universitair				
<b>Totaal</b>	<b>30.226</b>	9.122	18.196	2.908
Mannen	13.649	3.153	8.170	2.326
Vrouwen	16.577	5.969	10.026	582
<b>Brussels Hoofdstedelijk Gewest</b>				
<b>Algemeen totaal</b>				
<b>Totaal</b>	<b>73.606</b>	<b>14.752</b>	<b>52.386</b>	<b>6.468</b>
<b>Mannen</b>	<b>40.392</b>	<b>6.603</b>	<b>30.272</b>	<b>3.517</b>
<b>Vrouwen</b>	<b>33.215</b>	<b>8.149</b>	<b>22.114</b>	<b>2.951</b>
Lager onderwijs (of geen diploma)				
<b>Totaal</b>	<b>17.501</b>	2.576	12.719	2.206
Mannen	11.324	1.233	9.128	964
Vrouwen	6.177	1.343	3.591	1.242
Lager secundair				
<b>Totaal</b>	<b>17.104</b>	4.157	12.426	522
Mannen	11.224	2.250	8.452	522
Vrouwen	5.881	1.907	3.974	0
Hoger secundair				
<b>Totaal</b>	<b>22.685</b>	6.118	14.328	2.239
Mannen	11.044	2.860	6.927	1.257
Vrouwen	11.641	3.258	7.401	982
Hoger niet-universitair korte type				
<b>Totaal</b>	<b>9.290</b>	1.641	6.655	994
Mannen	3.173	0	2.905	268
Vrouwen	6.117	1.641	3.750	726
Hoger niet-universitair lange type				
<b>Totaal</b>	<b>898</b>	0	898	0
Mannen	325	0	325	0
Vrouwen	573	0	573	0
Universitair				
<b>Totaal</b>	<b>6.128</b>	260	5.361	507
Mannen	3.302	260	2.535	507
Vrouwen	2.826	0	2.826	0

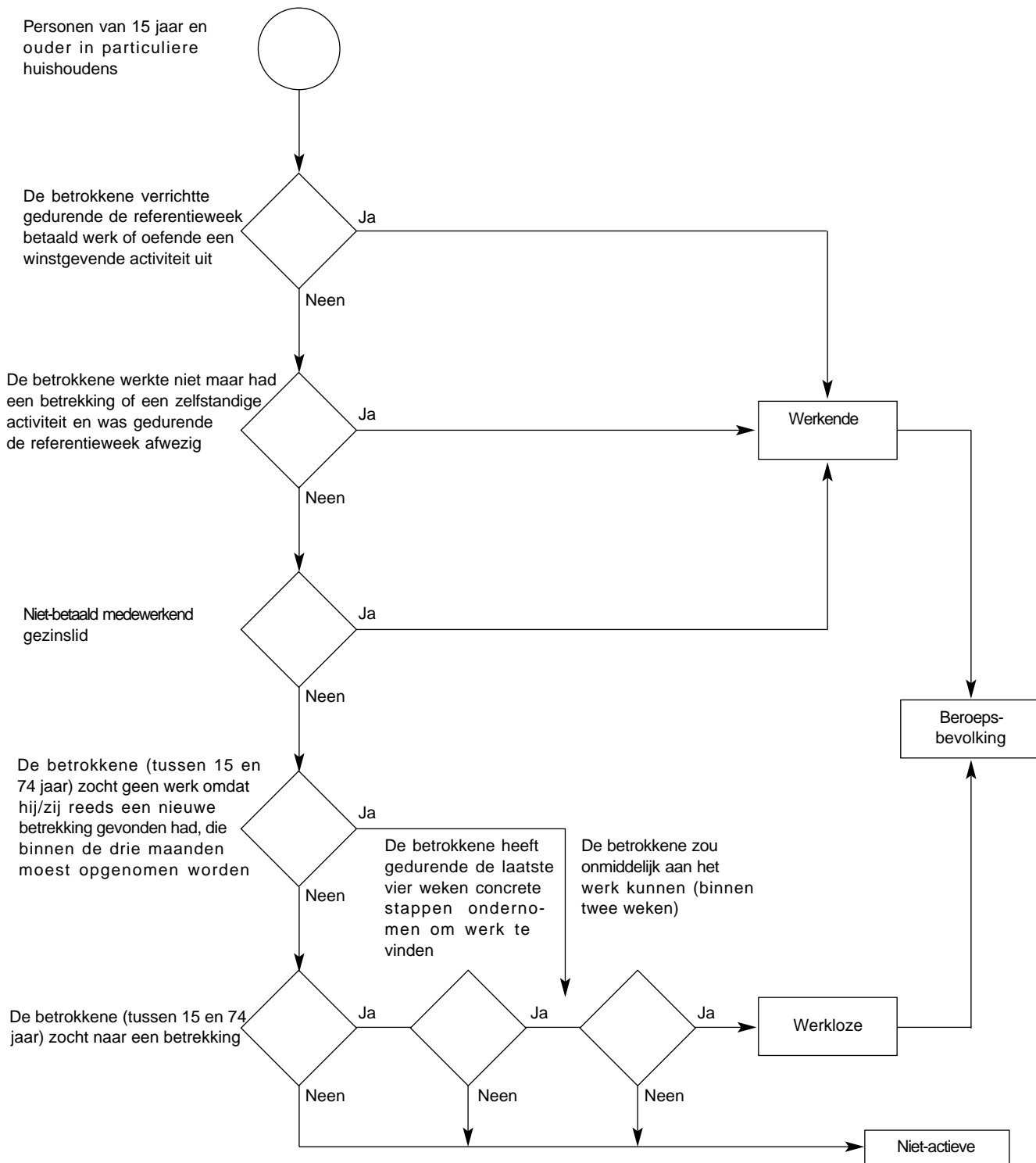
**Behaald diploma, geslacht, leeftijd en woonplaats (vervolg en einde)**

<b>Diploma</b>	<b>Totaal</b>	<b>Van 15 tot 24 jaar</b>	<b>Van 25 tot 49 jaar</b>	<b>50 jaar en meer</b>
<b>Vlaams Gewest</b>				
<b>Algemeen totaal</b>				
<b>Totaal</b>	<b>166.950</b>	<b>52.531</b>	<b>93.051</b>	<b>21.368</b>
<b>Mannen</b>	<b>77.432</b>	<b>27.839</b>	<b>40.047</b>	<b>9.547</b>
<b>Vrouwen</b>	<b>89.517</b>	<b>24.692</b>	<b>53.004</b>	<b>11.821</b>
Lager onderwijs (of geen diploma)				
<b>Totaal</b>	<b>20.727</b>	<b>2.481</b>	<b>15.235</b>	<b>3.012</b>
Mannen	9.171	1.591	5.828	1.751
Vrouwen	11.557	890	9.407	1.260
Lager secundair				
<b>Totaal</b>	<b>35.745</b>	<b>9.672</b>	<b>19.677</b>	<b>6.396</b>
Mannen	18.702	7.611	9.628	1.463
Vrouwen	17.044	2.061	10.050	4.933
Hoger secundair				
<b>Totaal</b>	<b>66.237</b>	<b>22.159</b>	<b>37.755</b>	<b>6.323</b>
Mannen	28.672	10.870	14.852	2.950
Vrouwen	37.566	11.288	22.904	3.373
Hoger niet-universitair korte type				
<b>Totaal</b>	<b>20.023</b>	<b>9.291</b>	<b>7.524</b>	<b>3.208</b>
Mannen	7.869	4.014	2.116	1.739
Vrouwen	12.153	5.277	5.408	1.469
Hoger niet-universitair lange type				
<b>Totaal</b>	<b>8.253</b>	<b>2.850</b>	<b>5.040</b>	<b>362</b>
Mannen	6.194	2.033	4.161	0
Vrouwen	2.058	817	880	362
Universitair				
<b>Totaal</b>	<b>15.964</b>	<b>6.079</b>	<b>7.819</b>	<b>2.066</b>
Mannen	6.825	1.719	3.462	1.643
Vrouwen	9.139	4.360	4.356	423
<b>Waals Gewest</b>				
<b>Algemeen totaal</b>				
<b>Totaal</b>	<b>177.214</b>	<b>49.475</b>	<b>117.652</b>	<b>10.087</b>
<b>Mannen</b>	<b>85.902</b>	<b>25.374</b>	<b>55.922</b>	<b>4.606</b>
<b>Vrouwen</b>	<b>91.311</b>	<b>24.101</b>	<b>61.730</b>	<b>5.480</b>
Lager onderwijs (of geen diploma)				
<b>Totaal</b>	<b>30.041</b>	<b>4.595</b>	<b>23.474</b>	<b>1.973</b>
Mannen	20.682	2.908	16.499	1.274
Vrouwen	9.360	1.687	6.975	699
Lager secundair				
<b>Totaal</b>	<b>49.924</b>	<b>13.152</b>	<b>33.498</b>	<b>3.274</b>
Mannen	26.012	8.686	16.450	877
Vrouwen	23.912	4.466	17.049	2.397
Hoger secundair				
<b>Totaal</b>	<b>64.692</b>	<b>21.085</b>	<b>40.632</b>	<b>2.975</b>
Mannen	26.476	9.964	14.905	1.607
Vrouwen	38.216	11.121	25.727	1.368
Hoger niet-universitair korte type				
<b>Totaal</b>	<b>22.056</b>	<b>7.685</b>	<b>12.840</b>	<b>1.530</b>
Mannen	7.932	2.468	4.791	673
Vrouwen	14.124	5.218	8.049	858
Hoger niet-universitair lange type				
<b>Totaal</b>	<b>2.366</b>	<b>175</b>	<b>2.191</b>	<b>0</b>
Mannen	1.279	175	1.104	0
Vrouwen	1.087	0	1.087	0
Universitair				
<b>Totaal</b>	<b>8.134</b>	<b>2.783</b>	<b>5.017</b>	<b>335</b>
Mannen	3.522	1.173	2.173	176
Vrouwen	4.612	1.609	2.844	159



## **Bijlagen**

# Bijlage 1 : Indeling van de beroepsbevolking volgens de steekproefenquête naar de arbeidskrachten van de Europese Gemeenschap (1)





**Bijlage 2.- LIJST VAN DE SECTIES EN AFDELINGEN VAN DE ACTIVITEITENNOMENCLATUUR NACE  
(HERZIENE VERSIE) (\*)**

<p><b>SECTIE A - LANDBOUW, JACHT EN BOSBOUW</b></p> <p>01 Landbouw, jacht en diensten in verband met deze activiteiten 02 Bosbouw en diensten in verband met de bosbouw</p> <p><b>SECTIE B - VISSERIJ</b></p> <p>05 Visserij en het kweken van vis en van schaal- en schelpdieren ; diensten in verband met de visserij</p> <p><b>SECTIE C - WINNING VAN DELFSTOFFEN</b></p> <p>10 Winning van steenkool, bruinkool en turf 11 Winning van aardolie en aardgas ; diensten in verband met de aardolie- en aardgaswinning, exclusief exploratie 12 Winning van uranium- en thoriumerts 13 Winning van metaalerts 14 Overige winning van delfstoffen</p> <p><b>SECTIE D - INDUSTRIE</b></p> <p>15 Vervaardiging van voedingsmiddelen en dranken 16 Vervaardiging van tabaksprodukten 17 Vervaardiging van textiel 18 Vervaardiging van kleding ; bereiden en verven van bont 19 Looien en bewerken van leer ; vervaardiging van koffers, tassen, zadel- en tuigmakerswerk en schoeisel 20 Houtindustrie en vervaardiging van artikelen van hout en van kurk, exclusief meubelen ; vervaardiging van artikelen van riet en van vlechtwerk 21 Vervaardiging van pulp, papier en papierwaren 22 Uitgeverijen, drukkerijen en reproductie van opgenomen media 23 Vervaardiging van cokes, geraffineerde aardolieprodukten en splijt- en kweekstoffen 24 Vervaardiging van chemische produkten 25 Vervaardiging van produkten van rubber of kunststof 26 Vervaardiging van overige niet-metaalhoudende minerale produkten 27 Vervaardiging van metalen in primaire vorm 28 Vervaardiging van produkten van metaal, exclusief machines en apparaten 29 Vervaardiging van machines, apparaten en werktuigen, n.e.g. 30 Vervaardiging van kantoormachines en computers 31 Vervaardiging van elektrische machines en apparaten, n.e.g. 32 Vervaardiging van audio-, video- en telecommunicatie-apparatuur en benodigdheden 33 Vervaardiging van medische apparatuur en instrumenten, van precisie- en optische instrumenten en van uurwerken 34 Vervaardiging van auto's, aanhangwagens en opleggers 35 Vervaardiging van overige transportmiddelen 36 Vervaardiging van meubelen ; industrie, n.e.g. 37 Recycling</p> <p><b>SECTIE E - DISTRIBUTIE VAN ELEKTRICITEIT, GAS EN WATER</b></p> <p>40 Distributie van elektriciteit, gas, stoom en warm water 41 Winning, zuivering en distributie van water</p> <p><b>SECTIE F - BOUWNIJVERHEID</b></p> <p>45 Bouwnijverheid</p> <p><b>SECTIE G - GROOT- EN KLEINHANDEL, REPARATIE VAN AUTO'S EN HUISHOUDELIJKE ARTIKELN</b></p> <p>50 Verkoop, onderhoud en reparatie van auto's en motorrijwielen ; kleinhandel in motorbrandstoffen 51 Groothandel en handelsbemiddeling, m.u.v. de handel in auto's en motorrijwielen 52 Kleinhandel, m.u.v. de kleinhandel in auto's en motorrijwielen ; reparatie van huishoudelijke artikelen</p>	<p><b>SECTIE H - HOTELS EN RESTAURANTS</b></p> <p>55 Hotels en restaurants</p> <p><b>SECTIE I - VERVOER, OPSLAG EN COMMUNICATIE</b></p> <p>60 Vervoer te land ; vervoer via pijpleidingen 61 Vervoer over water 62 Luchtvervoer 63 Vervoersondersteunende activiteiten ; reisbureaus 64 Post en telecommunicatie</p> <p><b>SECTIE J - FINANCIËLE INSTELLINGEN</b></p> <p>65 Financiële instellingen, exclusief het verzekeringswezen en pensioenfondsen 66 Verzekeringswezen en pensioenfondsen, exclusief verplichte sociale verzekeringen 67 Ondersteunende activiteiten in verband met financiële instellingen</p> <p><b>SECTIE K - EXPLOITATIE VAN EN HANDEL IN ONROEREND GOED, VERHUUR EN ZAKELIJKE DIENSTVERLENING</b></p> <p>70 Exploitatie van en handel in onroerend goed 71 Verhuur van machines en werktuigen zonder bedieningspersoneel en van overige roerende goederen 72 Activiteiten in verband met computers 73 Speur- en ontwikkelingswerk 74 Overige zakelijke dienstverlening</p> <p><b>SECTIE L - OPENBAAR BESTUUR EN DEFENSIE ; VERPLICHTE SOCIALE VERZEKERINGEN</b></p> <p>75 Openbaar bestuur en defensie ; verplichte sociale verzekeringen</p> <p><b>SECTIE M - ONDERWIJS</b></p> <p>80 Onderwijs</p> <p><b>SECTIE N - GEZONDHEIDSZORG EN MAATSCHAPPELIJKE DIENSTVERLENING</b></p> <p>85 Gezondheidszorg en maatschappelijke dienstverlening</p> <p><b>SECTIE O - OVERIGE GEMEENSCHAPSVOORZIENINGEN EN SOCIAAL-CULTURELE EN PERSOONLIJKE DIENSTEN</b></p> <p>90 Afvalwater- en afvalverzameling en -verwerking 91 Verenigingen n.e.g. 92 Cultuur, sport en recreatie 93 Overige diensten</p> <p><b>SECTIE P - PARTICULIERE HUISHOUDENS MET WERKNEMERS</b></p> <p>95 Particuliere huishoudens met werknemers</p> <p><b>SECTIE Q - EXTRATERRITORIALE ORGANISATIES EN LICHAMEN</b></p> <p>99 Extraterritoriale organisaties en lichamen</p>
	(*) Vanaf 1993



**Informatie**

De Algemene Directie Statistiek en Economische Informatie maakt deel uit van de Federale Overheidsdienst Economie, KMO, Middenstand en Energie. We hebben de opdracht om aan de informatiebehoefte van zowel overheid, bedrijfsweld als burgers te voldoen, en dit door hen allerlei actuele cijfers over de toestand van het land aan te bieden.

## Waar vindt u de statistische en economische informatie ?

Op onze websites <http://statbel.fgov.be> (statistiek) en <http://mineco.fgov.be> (economie)

In vijf grote steden van het land heeft het publiek toegang tot :

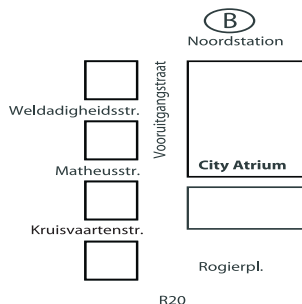
- ◇ Jaarboeken, gespecialiseerde publicaties en een selectie van diskettes en cd-rom's.
- ◇ Een leeszaal, waar men onze publicaties maar ook statistische publicaties van andere ministeries en Belgische en internationale instellingen kan raadplegen.

Al onze bibliotheken zijn op werkdagen open van 8u30 tot 16u30 (Brussel) en van 9 tot 12 en van 13 tot 16 uur (andere).

## Brussel City Atrium C

Vooruitgangstraat 50, 1210 Brussel  
tel. 02/277.55.03 – 02/277.55.04 fax 02/277.55.19  
e-mail : [info@statbel.mineco.fgov.be](mailto:info@statbel.mineco.fgov.be)

Trein (B) : Noord station  
Metro (M) : lijn 2, station Rogier  
Trams : 3, 52, 55, 56, 81, 90  
halte Rogier of Noord  
Bus STIB : 38, 58, 61  
halte Rogier of Noord  
Bus De Lijn : 318, 351, 358, 410, 526, 554  
halte Noord



## Antwerpen

Italiëlei 124 - bus 85, 2000 Antwerpen  
tel. 03/229 07 00 fax 03/233 28 30  
e-mail : [info.antwerpen@statbel.mineco.fgov.be](mailto:info.antwerpen@statbel.mineco.fgov.be)

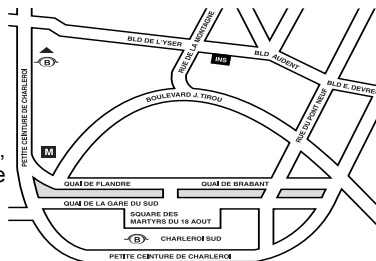
Trein (B) : Centraal Station  
Metro (M) : halte Opera  
Tram-Bus : vlakbij (Fr. Rooseveltplaats)



## Charleroi

Tour Biarent, Bd Audent 14/5., 6000 Charleroi  
tel. 071/ 27.44.14 fax 071/ 27.44.19  
e-mail : [info.charleroi@statbel.mineco.fgov.be](mailto:info.charleroi@statbel.mineco.fgov.be)

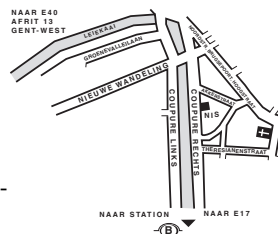
Trein (B) : Charleroi Sud, 20 min van het station (Place Buisset, Rue du Collège, Place Charles II, Boulevard Tirou, Rue de la Montagne)  
Bus : halte Tirou  
Autoweg : kleine ring van Charleroi - uitrit Gare du Sud  
Parking (P) : betaalparking tegenover het NIS



## Gent

Coupure rechts 620, 9000 Gent  
tel. 09/267 27 00 fax 09/267 27 29  
e-mail : [info.gent@statbel.mineco.fgov.be](mailto:info.gent@statbel.mineco.fgov.be)

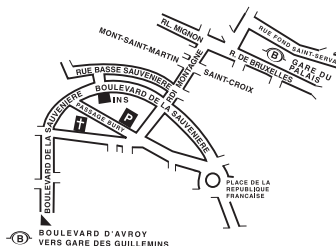
Trein (B) : Gent St.-Pieters  
Tram-Bus : 40, 43 halte Theresianenstraat  
Autoweg : gemakkelijk bereikbaar langs E40 (uitrit 13 - Gent-West/Drongen)  
Parking (P) : op de "Coupure Rechts"



## Luik

Bd de la Sauvenière 73-75, 4000 Luik  
tel. 04/223 84 11 fax 04/222 49 94  
e-mail : [info.liege@statbel.mineco.fgov.be](mailto:info.liege@statbel.mineco.fgov.be)

Trein (B) : station Guillemins of Palais  
Tram-Bus : (Guillemins) 1 en 4 halte Sauvenière  
Parking (P) : Neujean (op 20 m - zelfde straatkant)  
Mercure (tegenover)



We verspreiden tal van producten die de Belgische socio-economische realiteit in cijfers weergeven.

Al deze producten, opgenomen in onze catalogus, kunt u verkrijgen in onze regionale centra of bij onze dienst documentatie - verkoop in Brussel. Onze catalogus wordt u op eenvoudige aanvraag toegestuurd. (zie adressen hiernaast) .

Een keuze uit onze gegevens en de lijst van onze publicaties vindt u eveneens op onze website:

**<http://statbel.fgov.be>**

## Algemene publicaties

### Enquête naar de arbeidskrachten

Deze steekproefenquête bij de huishoudens beslaat de hele bevolking die op het nationale grondgebied woont. Zij biedt een grote waaier aan informatie over de arbeidskrachten in België volgens verschillende criteria: geslacht, leeftijd, woonplaats, burgerlijke stand, opleidingsniveau, arbeidssituatie, sector, functie, enz. De brochure verschaft ook een massa inlichtingen over deeltijds werk (en de redenen ervoor), uitzendarbeid, PWA-werk en studentencontracten.

### Huishoudbudgetonderzoek

Het Huishoudbudgetonderzoek bepaalt het bestedingspatroon van de Belgische huishoudens. Elke maand worden door meer dan 350 huishoudens inkomsten en uitgaven opgetekend; het aantal huishoudens die in de loop van een jaar zijn opgevolgd bedraagt ongeveer 4 000. De door deze huishoudens verstrekte gegevens worden geëxtrapoleerd naar de circa vier miljoen huishoudens die ons land rijk is. Deze statistieken zijn beschikbaar per gewest en voor het Rijk en leveren u informatie over het detail van de uitgaven per product en gebruikte dienst, uitgesplitst volgens de leeftijd van het gezinshoofd, het beroepsstatuut,... Deze gegevens zijn eveneens elektronisch beschikbaar.

## Enkele andere publicaties

### Algemene Publicaties

Regionaal Statistisch Jaarboek

### Grondgebied en leefmilieu)

Statistiek van de bodembezetting (**diskette**)  
Overzicht Leefmilieu- *Jaarlijks*

### Bevolking

Loop van de bevolking – *jaarlijks*  
Bevolkingsvoouitzichten – *Te verschijnen*

### Samenleving

Huishoudbudgetenquête – *jaarlijks*  
Doodsoorzaken – *jaarlijks*

### Economie en financiën

Verkoop van onroerende goederen – *jaarlijks*  
De conjunctuur - *maandelijks*

### Landbouw

Land- en tuinbouwtelling op 15 mei - *jaarlijks*

### Industrie

Industriële productie en bouwbedrijf - *maandelijks*

### Handel, diensten en vervoer

Maandelijkse vervoerstatistieken – *maandelijks*  
Binnenlandse handel - *jaarlijks*



FEDERALE OVERHEIDSDIENST  
ECONOMIE, K.M.O.,  
MIDDENSTAND & ENERGIE

Statistiek en  
Economische Informatie

**Eerste uitgave**

Gedrukt door de  
drukkerij van de ADSEI  
B-1000 Brussel

Juni 2005