

Werkgelegenheid en werkloosheid

Enquête naar de arbeidskrachten

De Algemene Directie Statistiek en Economische Informatie biedt onpartijdige statistische informatie. De informatie wordt conform de wet verspreid, meer bepaald voor wat betreft de privacy.

De statistieken worden ingedeeld in acht domeinen:

- Algemeen
- Grondgebied en leefmilieu
- Bevolking
- Samenleving
- Economie en financiën
- Landbouw en vergelijkbare activiteiten
- Industrie
- Diensten, handel en vervoer

Alle rechten voorbehouden. Het vertalen, bewerken, reproduceren op welke wijze dan ook, inbegrepen fotografie en microfilm, is niet toegelaten, tenzij met schriftelijke machtiging vanwege de Algemene Directie Statistiek en Economische Informatie. Het citeren van korte uittreksels als toelichting of bewijsvoering in een artikel, een boekbespreking of een boek is evenwel toegestaan, mits de bron duidelijk en nauwkeurig wordt vermeld.

Verantwoordelijke uitgever: R. MASSANT

© 2005, **ALGEMENE DIRECTIE STATISTIEK EN ECONOMISCHE INFORMATIE** | uitgever
B-1000 Brussel – Leuvenseweg 44

Werkgelegenheid en werkloosheid

Enquête naar de arbeidskrachten

2004

2^{de} trimester

Inhoudopgave

Inleiding	1
1. Waaron een enquête naar de arbeidskrachten ?	2
2. Organisatie en waarnemingsgebied van de enquête	3
3. Inhoud	4
4. Belangrijkste begrippen en definities	5
4.1. <i>Werkgelegenheid</i>	5
4.2. <i>IAB-werkloosheid</i>	6
4.3. <i>Inactieve bevolking</i>	6
4.4. <i>Activiteitsgraad, werkgelegenheidsgraad en werkloosheidsgraad</i>	6
5. De nomenclatuur van de economische activiteiten (NACE).....	7
Bibliografie	9
Tabellen.....	11
<i>Totale bevolking</i>	
T1.001 : Arbeidssituatie, geslacht, leeftijd en woonplaats	12
T1.002 : Evolutie van de arbeidssituatie sinds het voorgaande jaar, geslacht, leeftijd en woonplaats	14
T1.003 : Behaald diploma, geslacht, leeftijd en woonplaats.....	22
T1.004 : Werkgelegenheidsgraad, activiteitsgraad en werkloosheidsgraad volgens het geslacht, de leeftijd en woonplaats (bevolking tussen 15 en 64 jaar).....	24
<i>Actieve bevolking</i>	
T2.001 : Beroepsstatuut, geslacht, leeftijd en woonplaats	30
T2.007 : Provincie en gewest van de werkplaats, geslacht, leeftijd en woonplaats.....	34
T2.010 : Loontrekkenden : arbeidsstelsel (voltijds/deeltijds en reden), leeftijd, geslacht en woonplaats	38
T2.011 : Loontrekkenden : arbeidsstelsel (Voltijds/deeltijds en reden), economische activiteit NACE, geslacht of leeftijd en woonplaats.....	42
T2.017 : Behaald diploma, geslacht, leeftijd en woonplaats.....	50
<i>Werklozen IAB</i>	
T3.001 : Situatie voorafgaand aan het zoeken naar een betrekking, geslacht, leeftijd en woonplaats	54
T3.005 : Behaald diploma, geslacht, leeftijd en woonplaats.....	56
Bijlagen	59
Bijlage 1 Indeling van de beroepsbevolking	60
Bijlage 2 Secties en afdelingen van de activiteiten nomenclatuur NACE	61

Inleiding

Inleiding

Deze publicatie bevat de belangrijkste resultaten van de enquête naar de arbeidskrachten (EAK) die het Nationaal Instituut voor de Statistiek in het tweede trimester 2004 heeft gehouden.

Deze steekproefenquête bij de huishoudens, die tussen 1983 en 1998 elke lente werd gehouden, werd doorlopend in januari 1999: de steekproef wordt voortaan gelijkmatig over het jaar gespreid. Bovendien werd de vragenlijst gewijzigd.

Het belangrijkste doel van de enquête is het opsplitsen van de bevolking op actieve leeftijd (15 jaar en ouder) in drie groepen (personen met betrekking, werklozen en inactieven), volgens de criteria van het International Arbeidsbureau (IAB) – ook gekend als International Labour Office (ILO)-, en het verstrekken van beschrijvende en verklarende gegevens over elk van deze categorieën.

In het eerste deel vindt men een algemene beschrijving van de enquête: doelstellingen, waarnemingsgebied en organisatie, inhoud van de vragenlijst, begrippen en definities, steekproefmethode, nauwkeurigheid en vergelijkbaarheid van de resultaten, gebruikte nomenclaturen.

Het tweede deel (dat uit drie secties bestaat, met betrekking tot de totale bevolking, de personen met een betrekking en de IAB-werklozen) stelt een aantal resultaten van de enquête van 2003 (vierde trimester) voor, volgens een waaier van socio-economische (studieniveau voor de gehele bevolking, economische activiteitssector van de werkenden, ...) en demografische (leeftijd, geslacht, gewest, ...) variabelen.

De indeling in de drie IAB-groepen, de NACE nomenclatuur zijn als bijlage te vinden.

* * *

De resultaten van de enquête naar de arbeidskrachten (voorheen enquête naar de beroepsbevolking) worden sinds 1991 jaarlijks gepubliceerd in een speciaal nummer van de reeks "Sociale statistieken" (tot het editiejaar 2000) en vanaf 2001 binnen de reeks "Werkgelegenheid en werkloosheid".

1. Waarom een enquête naar de arbeidskrachten ?

De Belgische enquête naar de arbeidskrachten bij de huishoudens wordt ingericht in het kader van de communautaire steekproefenquêtes, gecoördineerd door het Bureau voor de Statistiek van de Europese Gemeenschappen (Eurostat), in samenwerking met de nationale instituten voor de statistiek.

Er zijn twee belangrijke redenen om dit soort enquêtes te houden.

1.1. Het opstellen van (zo goed mogelijk) **vergelijkbare statistieken** op het niveau van de Europese Unie of op wereldvlak, over de omvang, de structuur en de evolutie van de werkgelegenheid en de werkloosheid. Administratieve bestanden (voor België die van de RSZ, het RSVZ, de RVA, ...) die steunen op bijzondere nationale regelgevingen vormen hiervoor geen geschikte bron.

Het doel van een enquête als de EAK is nu net om werkgelegenheid, werkloosheid en inactiviteit te kunnen klasseren volgens de categorieën (definities, overeenkomsten, aanbevelingen) van het Internationaal Arbeids-

bureau (IAB), die ook gebruikt worden door Eurostat, en aldus een zekere vergelijkbaarheid te verzekeren. Bijvoorbeeld houdt het (internationale) begrip “IAB-werkloosheid”, zoals hierna gedefinieerd, geen verband met een eventuele vergoeding (in België door de RVA).

1.2. Naast de andere bronnen voor de statistieken van de werkgelegenheid en de werkloosheid (administratieve bestanden, enquêtes bij bedrijven of de algemene socio-economische enquêtes (de vroegere tienjaarlijkse volkstellingen) die met te grote tussenpozen gehouden worden om de snelle ontwikkelingen op de arbeidsmarkt goed de kunnen vatten) brengt de enquête een groot aantal **originale inlichtingen** die elders niet beschikbaar zijn.

De EAK biedt bijvoorbeeld een betere kennis van ...

- De deeltijdse arbeid en de motivering ervan (die vanzelfsprekend niet terug te vinden is in de administratieve bestanden);
- De arbeidsduur bij de loontrekkenden (eveneens afkomstig van de enquêtes bij de bedrijven) en de niet-loontrekkenden (de EAK vormt hiervoor de enige bron);
- De verschillende vormen van tijdelijke arbeid: PWA, interim, afgewisseld met een opleiding, studentencontract, ... ;
- Het zoeken van werknemers naar een andere baan, wat zowel op een kwantitatieve (verlangen om meer uren per week te werken) als een kwalitatieve (zoeken naar werk dat beter past bij de kwalificaties of naar betere werkomstandigheden) ondertewerkstelling kan wijzen: “tekort aan werkgelegenheid” of “ongeschikte werkgelegenheid”;
- Ontmoedigde werklozen (personen die zouden willen werken maar denken dat er voor hen geen werk beschikbaar is);
- De redenen waarom sommigen, hoewel ze werk zoeken, niet beschikbaar zijn om op korte termijn te beginnen werken, of, omgekeerd, zich bereid verklaren te werken maar geen werk zoeken;
- De opleidingen (school- of beroeps-, in of buiten het bedrijf);
- De geografische mobiliteit van de werknemers volgens bepaalde individuele kenmerken.

2. Organisatie en waarnemingsgebied van de enquête

De enquête omvat de gehele bevolking in privé-huishoudens (uitgezonderd dus collectieve huishoudens zoals bejaardentehuizen, gevangnissen, kazernes, kloosters, weeshuizen, ...), die op het nationale grondgebied wonen. Deze definitie omvat ook personen die wegens studie, verlof, ziekte, een zakenreis, ... gedurende korte tijd afwezig waren. Het huishouden (of gezin) wordt hier gedefinieerd als een enkelvoudige eenheid die ofwel bestaat uit een persoon die gewoonlijk alleen leeft, ofwel uit twee of meer personen, die, al dan niet door verwantschap aan elkaar verbonden, gewoonlijk in één en dezelfde woning verblijven en er samenleven.

De uitgelote personen zijn verplicht deel te nemen aan de enquête. Ze worden ingedeeld bij één van de groepen (heeft een betrekking, werkloos of niet-actief) op grond van informatie verkregen aan de hand van een vragenlijst die hoofdzakelijk betrekking heeft op hun activiteit in de loop van een gegeven referentieweek (sinds 1999 wordt de steekproef gelijkmatig over de 52 weken van het jaar / de 13 weken van het trimester gespreid).

In wezen gaat het om een enquête met een gestructureerd face-to-face interview, gebaseerd op een individuele vragenlijst (zie bijlage 4) die voornamelijk bestaat uit gesloten vragen, en een beperkt aantal open vragen die later gecodeerd worden op basis van specifieke nomenclaturen (beroepen, economische bedrijfstakken ...). De enquêteur neemt de antwoorden op volgens een strikte routing (“gestructureerde” vragenlijst).

In januari 1999 werd de vragenlijst gewijzigd ten opzichte van vroegere enquêtes: er werd voorrang gegeven aan objectieve informatie (zoals in vraag 1: *Heeft M_i in de referentieweek betaalde arbeid verricht, ook al*

was dat maar één uur ?) , terwijl het subjectief statuut (vraag 81) pas op het einde van het interview aan bod komt.

Daarnaast worden sinds 1999 personen tussen 15 en 64 jaar drie maanden na het eerste interview een tweede maal bevraagd, per post of telefonisch. Met deze tweede bevraging, die veel beknopter is, wil men de variaties op korte termijn van de werkgelegenheidsgraad en de werkloosheidsgraad bepalen.

3. Inhoud

De demografische achtergrond (geslacht, leeftijd, burgerlijke staat, verwantschap in het gezin, nationaliteit, duur van het verblijf en geboorteland indien het gaat om iemand met een buitenlandse nationaliteit) komt voor op een huishoudformulier met inlichtingen afkomstig uit het Rijksregister.

Elk lid van het huishouden van 15 jaar of ouder, wordt gevraagd de individuele vragenlijst (zie bijlage 4) te beantwoorden (in geval van afwezigheid mag een ouder lid van het huishouden de inlichtingen verstrekken). De antwoorden leveren informatie over:

3.1. De arbeidssituatie gedurende de referentieweek (vragen 1 tot 6);

3.2. De eerste werkkring: beroepsstatuut, economische activiteit van de lokale vestiging en de onderneming, beroep, aantal werknemers in de lokale vestiging en in de onderneming, arbeidsplaats, anciënniteit, vast of tijdelijk werk (vragen 7 tot 15);

3.3. De duur en de kenmerken van de werktijd: onderscheid tussen voltijdse en deeltijdse arbeid, aantal werkelijk gepresteerde uren tijdens de referentieweek en aantal gewoonlijk gepresteerde uren, evenals de eventuele reden voor het verschil (verlof, ziekte, variabel uurrooster, arbeidsconflict, overuren, ...), werk in een ploegenstelsel, avond- of nachtarbeid, werk op zaterdag of op zondag, thuiswerk (vragen 16 tot 25 & 33 tot 35);

3.4. De eventuele tweede werkkring: bestaan van een tweede betrekking, beroepsstatuut, economische activiteit van de vestiging, aantal werkelijk gepresteerde uren en gewoonlijk gepresteerde uren, vast of tijdelijk werk (vragen 26 tot 32);

3.5. Het zoeken van een andere betrekking door de persoon met een betrekking: reden (vrees de huidige baan te zullen verliezen, kwantitatieve of kwalitatieve ondertewerkstelling), aard van het gezochte werk, methodes die in de referentiemaand¹ zijn toegepast om ander werk te vinden, duur van het zoeken naar ander werk, beschikbaarheid om binnen de twee weken van werk te veranderen, inschrijving bij een officieel arbeidsbureau (vragen 36 tot 48, 52 tot 54 & 62 tot 64);

3.6. Het zoeken van een andere betrekking door de persoon zonder betrekking: aard van het gezochte werk, methodes² die in de afgelopen vier weken zijn toegepast om werk te vinden, duur van het zoeken naar werk, beschikbaarheid binnen de twee weken, situatie onmiddellijk vóór het zoeken naar werk (of in afwachting van een nieuwe werkkring), inschrijving bij een officieel arbeidsbureau (vragen 42 tot 58);

3.7. De situatie 1 jaar voor de enquête: woonplaats, arbeidssituatie, beroepsstatuut, economische activiteit van de lokale vestiging waar de persoon werkte (vragen 59 en 65 tot 71);

3.8. De vroegere werkervaring van personen zonder betrekking: jaar waarin de betrokkene voor het laatst werkte, belangrijkste reden om de laatste betrekking of het laatste bedrijf te verlaten, beroepsstatuut in het laatste werk, economische activiteit van de vestiging waar de betrokkene zijn laatste werk uitoefende, uitgeoefend beroep op zijn laatste werk (vragen 60 en 61 & 67 tot 71);

3.9. Het onderwijs en de opleiding: niveau van het hoogste diploma (onderwijs, naschoolse vorming of beroepsopleiding); evenals opleiding genoten in de afgelopen vier weken: kader (school, werkplaats), doel en duur ervan (vragen 72 tot 80);

¹ De referentiemaand bestaat uit de drie weken die voorafgaan aan de referentieweek, en de referentieweek zelf.

² Er worden meerdere antwoorden aanvaard (vraag 52); daarom liggen de totalen bij Tabel T3.003 hoger dan het aantal IAB-werklozen.

3.10. Het subjectief statuut, waar de geïnterviewde uit verschillende situaties (“heeft een betrekking”, “leerling/student/in beroepsopleiding”, “huisvrouw/huisman”, “werkloze”, “gepensioneerde”, ...) diegene kiest die hem/haar het best karakteriseert (onafhankelijk van de criteria van het IAB) (vraag 81);

3.11. De inkomsten (het antwoord op deze vragen is facultatief (vragen 82 tot 84).

Door de routing beantwoordt niemand alle 84 vragen.

4. Belangrijkste begrippen en definities

Zoals vermeld verschaft de EAK informatie over drie exhaustieve en onderscheiden groepen (**personen met een betrekking, IAB-werklozen en niet-actieven**), waarbij personen beneden de 15 jaar automatisch onder de economisch niet-actieven ingedeeld worden.

Zoals eveneens hoger vermeld, moeten er passende definities en overeenkomsten worden aangenomen om op internationaal vlak vergelijkbare (in tijd en ruimte) data over werkgelegenheid en werkloosheid te verkrijgen. Voor de EAK steunt men op de “Resolutie over de statistieken van de actieve bevolking, de werkgelegenheid, de werkloosheid en het tekort aan werkgelegenheid”, goedgekeurd door de dertiende Internationale Conferentie van Arbeidsstatistici (oktober 1982).

De belangrijkste definities :

4.1. Werkgelegenheid

Tot de “personen met een betrekking” (soms “werkenden” genoemd) behoren alle personen boven een bepaalde leeftijd (vastgelegd op 15 jaar sinds 1992) die gedurende de referentieweek tot een van de volgende categorieën behoorden:

a. “Werkenden in loondienst”:

a1. “op het werk aanwezig”: personen die gedurende de referentieperiode enig werk verrichtten (met of zonder formeel contract) voor loon of salaris, in geld of in natura;

a2. “met een baan, maar niet op het werk aanwezig”: personen die wel al in hun huidige werkkring hebben gewerkt, maar gedurende de referentieperiode tijdelijk niet op het werk aanwezig waren (omwille van ziekte, zwangerschapsverlof, vakantie, sociaal conflict, weersomstandigheden of andere redenen) en die een formele band met hun baan hebben.

(Leerlingen die een vergoeding in geld of in natura hebben ontvangen worden beschouwd als werkenden in loondienst)

b. “Zelfstandigen”:

b1. “op het werk aanwezig”: personen die gedurende de referentieperiode enig werk verrichtten voor winst of voor het gezinsinkomen, in geld of in natura (niet-betaalde meewerkende familieleden worden beschouwd als zelfstandigen);

b2. “met een bedrijf, maar niet op het werk aanwezig”: personen die gedurende de referentieweek een bedrijf hadden (dit kan een industriële onderneming, een handelsonderneming, een landbouwbedrijf of een dienstverlenend bedrijf zijn), maar tijdelijk niet op het werk aanwezig waren om een bepaalde reden.

In de praktijk wordt het begrip “werk verricht tijdens de referentieweek” geïnterpreteerd als werk gedurende ten minste één uur. Hierdoor worden zelfs werknemers met een erg deeltijdse baan bij de personen met een betrekking ingedeeld.

4.2. IAB-werkloosheid

Tot de werklozen in de zin van het IAB (actieve bevolking zonder betrekking) behoren alle personen boven de leeftijd van 15 jaar, die gedurende de referentieperiode:

- ⇒ “zonder werk” waren, d.w.z. geen werkende in loondienst of zelfstandige waren zoals hierboven bepaald;
- ⇒ “direct beschikbaar” waren voor werk in loondienst of als zelfstandige; voor de EAK betekent dit beschikbaar om een tijdens de referentieperiode gevonden betrekking op te nemen binnen de twee weken ;
- ⇒ “werk zochten”, d.w.z. in een recente periode specifieke stappen hadden ondernomen om werk in loondienst of als zelfstandige te zoeken (voor de EAK worden alleen de methodes opgenomen die tijdens de vier weken vóór de enquête werden gebruikt; personen die werk gevonden hadden (vóór of tijdens de referentieweek) dat later begint, worden gerangschikt onder de IAB-werklozen, ongeacht de ondernomen stappen tijdens de afgelopen vier weken.

In het kader van deze publicatie zal “werkloos” steeds “werkloos in de IAB-definitie” betekenen; we herhalen dat dit begrip los staat van een inschrijving bij een openbaar plaatsingsbureau (FOREM, ORBEM, VDAB, GRABA).

Deze twee hierboven omschreven grote groepen (“werkenden” en “werklozen”, met anderen woorden de actieve bevolking, met of zonder betrekking) vormen samen, volgens de terminologie van het IAB, de “arbeidskrachten” of de “beroepsbevolking van het ogenblik”, gemeten over een korte referentieperiode (d.i. een week in de Eurostat-enquête).

In bijlage 1 vindt u een schematische weergave van de arbeidskrachten zoals gedefinieerd in de enquête.

4.3. Inactieve bevolking

De “inactieve bevolking” omvat alle personen die niet economisch actief waren in bovenvermelde zin, inclusief diegene jonger dan 15 jaar, namelijk: personen die zich uitsluitend met het huishouden bezig houden (vrouw of man aan de haard), die als vrijwilliger werken (bijvoorbeeld voor een humanitaire instelling), studenten en gepensioneerden (voor zover ze niet de minste vergoede activiteit uitoefenen). Deze definitie komt overeen met de optiek van de Nationale Rekeningen die onbezoldigde arbeid, thuis of elders, niet opnemen in de berekening van het Bruto Nationaal Product en is gericht op de coherentie van economische statistieken (nationale rekeningen) en sociale statistieken (arbeidsrekeningen).

In bepaalde tabellen in deze publicatie worden de inactieven echter opgesplitst in twee categorieën, naargelang ze zichzelf al dan niet als student beschouwen.

4.4. Activiteitsgraad, werkgelegenheidsgraad en werkloosheidsgraad

De activiteitsgraad geeft het aantal arbeidskrachten (werkenden en werklozen), m.a.w. de beroepsbevolking, in procenten van de bevolking tussen 15 en 64 jaar.

De werkgelegenheidsgraad (of tewerkstellingsgraad) geeft het aantal personen met een betrekking (werkenden) in procenten van de bevolking tussen 15 en 64 jaar.

De werkloosheidsgraad geeft het aantal werklozen in procenten van de arbeidskrachten (werkenden en werklozen in de zin van het IAB).

In deze publicatie worden deze percentages gegeven naar geslacht, leeftijd en burgerlijke staat (voor België en voor de gewesten).

5. De nomenclatuur van de economische activiteiten

De “Nomenclatuur van de Economische Activiteiten in de Europese Gemeenschappen” (NACE Revisie 1) (NACE Rev.1), heeft, zoals elke classificatie van dat type, verschillende aggregatieniveaus ten behoeve van de vergelijkbaarheid. Zij bestaat uit 17 secties en 31 subsecties, die dan weer onderverdeeld zijn in 60 afdelingen. Deze laatste komen zowel voor in de NACE als in de Internationale Type-Classificatie van de Industrie (ITCI Rev.3), die op wereldvlak als basis wordt genomen. In vergelijking tot de ITCI werd de Europese nomenclatuur aangepast aan de Europese behoeften door de toevoeging van onderverdelingen in de rubrieken van de ITCI.

Daarenboven is de “NACE-BEL”, de Belgische nomenclatuur die werd opgesteld door het NIS en die is afgeleid van de NACE Rev.1, vergeleken met deze laatste, nog gedetailleerder om rekening te kunnen houden met specifieke nationale kenmerken.

Bijlage 2 geeft de twee belangrijkste niveaus van de NACE Rev.1 (“secties” en “subsecties”). Deze worden gebruikt bij de enquête naar de arbeidskrachten.

5.1 De nomenclatuur van de beroepen

De gereviseerde International Standard Classification of Occupations (ISCO-88) is een “systeem voor het klasseren en aggregeren van gegevens over beroepen die met behulp van volkstellingen en statistische enquêtes verzameld kunnen worden” [IAB]. Zij wil een instrument zijn “dat geschikt is om nationale gegevens over beroepen in een internationaal perspectief te plaatsen”. Hiertoe moeten de diverse beroepsgroepen geaggregeerd worden op een manier die kan toegepast worden op de arbeidskrachten van de verschillende landen.

In vergelijking met de vroegere versie van de ISCO (met achterhaalde inhoud qua beroepen, met al te heterogene of niet voldoende naar “competentie” onderscheiden beroepsgroepen) zijn de belangrijkste criteria om het systeem van “grote groepen” (10), “sub-grote groepen” (28), “subgroepen” (113) en “basisgroepen” (377) te definiëren: het “kwalificatieniveau” (bepaald door verwijzing naar de internationale classificatie van de opleiding of de onderwijsniveaus) en de “specialisatie van de kwalificaties” (bepaald vanuit de verschillende disciplines, de fabricatieprocessen, de gebruikte uitrusting, de geleverde diensten, enz ...). Bij de gemeenschappelijke Eurostat-enquêtes naar de arbeidskrachten wordt een kortere versie van de ISCO-88, die beter is aangepast aan de behoeften van de Gemeenschappen, gebruikt (“ISCO-COM”)

Ten slotte bevat de nomenclatuur van de beroepen die het NIS voor de volkstelling van 1991 heeft opgesteld een conversietabel met de internationale nomenclatuur, zoals vereist door de resolutie van het IAB betreffende deze classificatie.

Bijlage 2 geeft in detail de “grote groepen” en de “sub-grote groepen” van de ISCO 88-COM.

5.2 De nomenclatuur van de economische activiteiten

De “Nomenclatuur van de Economische Activiteiten in de Europese Gemeenschappen” (NACE Revisie 1) (NACE Rev.1), heeft, zoals elke classificatie van dat type, verschillende aggregatieniveaus ten behoeve van de vergelijkbaarheid. Zij bestaat uit 17 secties en 31 subsecties, die dan weer onderverdeeld zijn in 60 afdelingen. Deze laatste komen zowel voor in de NACE als in de Internationale Type-Classificatie van de Industrie (ITCI Rev.3), die op wereldvlak als basis wordt genomen. In vergelijking tot de ITCI werd de Europese nomenclatuur aangepast aan de Europese behoeften door de toevoeging van onderverdelingen in de rubrieken van de ITCI.

Daarenboven is de “NACE-BEL”, de Belgische nomenclatuur die werd opgesteld door het NIS en die is afgeleid van de NACE Rev.1, vergeleken met deze laatste, nog gedetailleerder om rekening te kunnen houden met specifieke nationale kenmerken.

Bijlage 3 geeft de twee belangrijkste niveaus van de NACE Rev.1 (“secties” en “subsecties”). Deze worden gebruikt bij de enquête naar de arbeidskrachten.

Een aanvullende informatie betreffende de methodologie (plan van peiling, aanpassingsmethoden etc...) komt in de jaarlijkse publicaties, eveneens voor op de website.

Bibliografie

Bibliografie

1. The European Union labour force survey. Methods and définitions. (Eurostat, Luxembourg, 2001)
2. Een handleiding voor de gebruiker van de communautaire enquête naar de arbeidskrachten. (Eurostat, Luxembourg, 1988)
3. Enquête naar de arbeidskrachten. Resultaten 2002. (Eurostat, Luxembourg, 2003)
<http://europa.eu.int/comm/eurostat/Public/datashop/printcatalogue/FR?catalogue=Eurostat&product=KS-BP-03-001- -N-FR>
4. Enquête sur les forces de travail. Principaux résultats 2002 UE et AELE (Eurostat, Statistiques en bref - Population et conditions sociales - Thème 3 – 15/2003)

Labour Force Survey. Principal results 2000 (Eurostat, Statistics in focus – Population and social conditions – theme 3 – 10/2001)
5. Enquête naar de arbeidskrachten. Chronologische reeksen: 1983 - 1991. (Eurostat, Luxembourg, 1993)
6. Resolutie over de statistieken van de actieve bevolking, de werkgelegenheid, de werkloosheid en het tekort aan werkgelegenheid (“Resolution concerning statistics of the economically active population, employment, unemployment and underemployment” - “Résolution concernant les statistiques de la population active, de l’emploi, du chômage et du sous-emploi”), Dertiende Internationale Conferentie van Arbeidsstatistici (IAB, Genève, 1988)
<http://www.ilo.org/public/french/bureau/stat/res/ecacpop.htm>
7. Resolutie betreffende de meting van het tekort aan werkgelegenheid en de ongeschikte werkgelegenheid (“Resolution concerning the measurement of underemployment and inadequate employment situations” - Résolution concernant la mesure du sous-emploi et des situations d’emploi inadéquat), Zestiende Internationale Conferentie van Arbeidsstatistici (IAB, Genève, 1998)
<http://www.ilo.org/public/french/bureau/stat/res/underemp.htm>
8. Verordening (EG) nr. 577/98 van de Raad van 9 maart 1998 betreffende de organisatie van een steekproefenquête naar de arbeidskrachten in de Gemeenschap (Publicatieblad van de Europese Gemeenschappen L 077 van 14 maart 1998)
http://europa.eu.int/eur-lex/nl/lif/dat/1998/fr_398R0577.html
9. Koninklijk Besluit van 10 januari 1999 betreffende de organisatie van een steekproefenquête naar de arbeidskrachten (Belgisch Staatsblad van 20 februari 1999)
10. Nomenclatuur van de economische activiteiten in de Europese Gemeenschap
http://europa.eu.int/eur-lex/fr/consleg/pdf/1990/fr_1990R3037_do_001.pdf
11. Activiteitennomenclatuur “NACE-BEL” (met toelichtingen) (Ministerie van Economische Zaken, Nationaal Instituut voor de Statistiek, 1995)
12. Algemene Volks- en Woningtelling op 1 maart 1991 – Code van de beroepen (Ministerie van Economische Zaken, Nationaal Instituut voor de Statistiek, 1993)
13. International Standard Classification of Occupations (ISCO-88) – Classification internationale type des professions CITP-88 (Genève, IAB, 1991)
<http://www.ilo.org/public/french/bureau/stat/class/isco.htm>
14. “De nieuwe enquête naar de arbeidskrachten van het Nationaal Instituut voor de Statistiek” in Trefpunt Economie 1999/9a (Ministerie van Economische Zaken)
15. Website van het Nationaal Instituut voor de Statistiek:<http://statbel.fgov.be>

Tabellen

T1 – Totale bevolking

Arbeidssituatie, geslacht, leeftijd en woonplaats

Arbeidssituatie	Totaal	Van 15 tot 24 jaar	Van 25 tot 49 jaar	50 jaar en meer
België				
Algemeen totaal				
Totaal	10.396.114	1.255.954	3.741.012	3.601.682
Mannen	5.087.048	637.670	1.889.326	1.641.450
Vrouwen	5.309.066	618.284	1.851.686	1.960.232
Totaal (15 jaar en meer)				
Totaal	8.598.649	1.255.954	3.741.012	3.601.682
Mannen	4.168.447	637.670	1.889.326	1.641.450
Vrouwen	4.430.202	618.284	1.851.686	1.960.232
Heeft een betrekking				
Totaal	4.144.901	352.561	2.976.337	816.004
Mannen	2.346.654	192.539	1.647.063	507.052
Vrouwen	1.798.247	160.022	1.329.273	308.951
Werkloos IAB				
Totaal	331.213	74.800	223.933	32.480
Mannen	168.179	36.011	113.158	19.010
Vrouwen	163.034	38.789	110.775	13.470
Student (15 jaar en meer)				
Totaal	805.389	774.903	29.351	1.135
Mannen	397.406	385.255	12.151	0
Vrouwen	407.983	389.648	17.200	1.135
Niet actief (15 tot 64 jaar)				
Totaal	1.559.625	53.690	511.392	994.543
Mannen	537.795	23.865	116.954	396.975
Vrouwen	1.021.830	29.824	394.438	597.568
Niet actief (65 jaar en meer)				
Totaal	1.757.521	-	-	1.757.521
Mannen	718.413	-	-	718.413
Vrouwen	1.039.107	-	-	1.039.107
Niet actief (- 15 jaar)				
Totaal	1.797.466	-	-	-
Mannen	918.602	-	-	-
Vrouwen	878.864	-	-	-
Brussels Hoofdstedelijk Gewest				
Algemeen totaal				
Totaal	999.879	122.146	386.454	308.942
Mannen	480.311	59.791	195.011	132.338
Vrouwen	519.568	62.355	191.443	176.604
Totaal (15 jaar en meer)				
Totaal	817.541	122.146	386.454	308.942
Mannen	387.140	59.791	195.011	132.338
Vrouwen	430.402	62.355	191.443	176.604
Heeft een betrekking				
Totaal	369.056	24.542	267.947	76.566
Mannen	203.297	13.631	146.595	43.071
Vrouwen	165.758	10.911	121.353	33.495
Werkloos IAB				
Totaal	57.837	5.835	46.333	5.669
Mannen	34.891	2.945	27.710	4.236
Vrouwen	22.946	2.890	18.623	1.433
Student (15 jaar en meer)				
Totaal	87.335	78.572	8.763	0
Mannen	40.587	38.044	2.543	0
Vrouwen	46.748	40.528	6.220	0
Niet actief (15 tot 64 jaar)				
Totaal	149.882	13.197	63.411	73.274
Mannen	51.443	5.171	18.163	28.110
Vrouwen	98.438	8.026	45.248	45.164
Niet actief (65 jaar en meer)				
Totaal	153.432	-	-	153.432
Mannen	56.921	-	-	56.921
Vrouwen	96.511	-	-	96.511
Niet actief (- 15 jaar)				
Totaal	182.337	-	-	-
Mannen	93.171	-	-	-
Vrouwen	89.166	-	-	-

Arbeidssituatie	Totaal	Van 15 tot 24 jaar	Van 25 tot 49 jaar	50 jaar en meer
<i>Vlaams Gewest</i>				
Algemeen totaal				
Totaal	6.015.998	713.967	2.166.643	2.136.825
Mannen	2.966.617	364.073	1.098.229	994.042
Vrouwen	3.049.381	349.894	1.068.415	1.142.782
Totaal (15 jaar en meer)				
Totaal	5.017.435	713.967	2.166.643	2.136.825
Mannen	2.456.344	364.073	1.098.229	994.042
Vrouwen	2.561.091	349.894	1.068.415	1.142.782
Heeft een betrekking				
Totaal	2.549.811	237.707	1.833.482	478.622
Mannen	1.447.360	128.786	1.012.778	305.796
Vrouwen	1.102.451	108.922	820.703	172.826
Werkloos IAB				
Totaal	121.956	32.254	73.315	16.387
Mannen	59.585	14.129	35.361	10.095
Vrouwen	62.371	18.125	37.955	6.291
Student (15 jaar en meer)				
Totaal	438.476	425.118	13.359	0
Mannen	219.938	213.800	6.138	0
Vrouwen	218.539	211.318	7.221	0
Niet actief (15 tot 64 jaar)				
Totaal	863.491	18.888	246.488	598.115
Mannen	288.267	7.359	43.952	236.957
Vrouwen	575.224	11.529	202.536	361.159
Niet actief (65 jaar en meer)				
Totaal	1.043.701	-	-	1.043.701
Mannen	441.195	-	-	441.195
Vrouwen	602.506	-	-	602.506
Niet actief (- 15 jaar)				
Totaal	998.563	-	-	-
Mannen	510.272	-	-	-
Vrouwen	488.291	-	-	-
<i>Waals Gewest</i>				
Algemeen totaal				
Totaal	3.380.237	419.841	1.187.916	1.155.916
Mannen	1.640.121	213.806	596.087	515.070
Vrouwen	1.740.116	206.035	591.829	640.846
Totaal (15 jaar en meer)				
Totaal	2.763.672	419.841	1.187.916	1.155.916
Mannen	1.324.963	213.806	596.087	515.070
Vrouwen	1.438.709	206.035	591.829	640.846
Heeft een betrekking				
Totaal	1.226.035	90.312	874.907	260.815
Mannen	695.997	50.122	487.690	158.185
Vrouwen	530.038	40.190	387.217	102.630
Werkloos IAB				
Totaal	151.420	36.711	104.285	10.424
Mannen	73.703	18.938	50.087	4.679
Vrouwen	77.717	17.774	54.198	5.746
Student (15 jaar en meer)				
Totaal	279.577	271.213	7.229	1.135
Mannen	136.881	133.412	3.469	0
Vrouwen	142.696	137.802	3.760	1.135
Niet actief (15 tot 64 jaar)				
Totaal	546.252	21.605	201.494	323.154
Mannen	198.084	11.335	54.840	131.909
Vrouwen	348.168	10.270	146.654	191.245
Niet actief (65 jaar en meer)				
Totaal	560.388	-	-	560.388
Mannen	220.298	-	-	220.298
Vrouwen	340.090	-	-	340.090
Niet actief (- 15 jaar)				
Totaal	616.565	-	-	-
Mannen	315.159	-	-	-
Vrouwen	301.407	-	-	-

Evolutie van de arbeidssituatie sinds het voorgaande jaar, geslacht, leeftijd en

Situatie 1 jaar voor de enquête	Arbeidssituatie in het jaar van de enquête					
	Totaal			Heeft een betrekking		
	Totaal	Mannen	Vrouwen	Totaal	Mannen	Vrouwen
België						
Algemeen totaal						
Totaal	8.598.649	4.168.447	4.430.202	4.144.901	2.346.654	1.798.247
Van 15 tot 24 jaar	1.255.954	637.670	618.284	352.561	192.539	160.022
Van 25 tot 49 jaar	3.741.012	1.889.326	1.851.686	2.976.337	1.647.063	1.329.273
50 jaar en meer	3.601.682	1.641.450	1.960.232	816.004	507.052	308.951
Had dezelfde betrekking						
Totaal	3.686.804	2.116.329	1.570.475	3.686.804	2.116.329	1.570.475
Van 15 tot 24 jaar	208.828	125.053	83.775	208.828	125.053	83.775
Van 25 tot 49 jaar	2.697.064	1.500.599	1.196.465	2.697.064	1.500.599	1.196.465
50 jaar en meer	780.911	490.677	290.235	780.911	490.677	290.235
Oefende een andere betrekking uit						
Totaal	443.288	245.403	197.886	206.698	123.514	83.184
Van 15 tot 24 jaar	62.793	30.733	32.060	39.257	18.119	21.138
Van 25 tot 49 jaar	280.595	156.878	123.717	154.578	98.170	56.408
50 jaar en meer	99.900	57.792	42.108	12.863	7.225	5.638
Was student, leerling						
Totaal	966.938	476.970	489.968	98.752	46.096	52.656
Van 15 tot 24 jaar	904.186	444.472	459.714	80.522	36.818	43.704
Van 25 tot 49 jaar	52.457	26.447	26.010	17.750	9.278	8.472
50 jaar en meer	10.295	6.051	4.244	480	0	480
Hield zich met het huishouden bezig						
Totaal	649.583	16.435	633.148	15.257	1.199	14.058
Van 15 tot 24 jaar	13.186	967	12.218	485	485	0
Van 25 tot 49 jaar	238.381	6.137	232.244	12.644	714	11.930
50 jaar en meer	398.016	9.331	388.686	2.129	0	2.129
Was arbeidsongeschikt						
Totaal	239.979	128.993	110.986	17.860	8.214	9.646
Van 15 tot 24 jaar	5.231	2.953	2.278	1.424	776	648
Van 25 tot 49 jaar	111.552	51.137	60.416	11.500	4.470	7.030
50 jaar en meer	123.195	74.903	48.293	4.936	2.968	1.968
Was werkloos						
Totaal	479.863	204.629	275.234	91.229	40.531	50.698
Van 15 tot 24 jaar	49.463	25.527	23.936	19.158	10.184	8.974
Van 25 tot 49 jaar	278.540	110.359	168.181	65.809	27.852	37.957
50 jaar en meer	151.859	68.742	83.117	6.262	2.496	3.766
Was in brugpensioen						
Totaal	137.486	115.501	21.985	872	458	414
Van 25 tot 49 jaar	1.052	0	1.052	0	0	0
50 jaar en meer	136.434	115.501	20.933	872	458	414
Was gepensioneerd						
Totaal	1.839.160	784.815	1.054.345	3.640	2.180	1.460
Van 25 tot 49 jaar	14.953	4.365	10.588	0	0	0
50 jaar en meer	1.824.208	780.450	1.043.758	3.640	2.180	1.460
Andere situatie						
Totaal	155.548	79.374	76.174	23.789	8.134	15.656
Van 15 tot 24 jaar	12.267	7.965	4.302	2.887	1.103	1.783
Van 25 tot 49 jaar	66.418	33.404	33.014	16.992	5.981	11.011
50 jaar en meer	76.863	38.005	38.858	3.911	1.050	2.862

woonplaats

Arbeidssituatie in het jaar van de enquête

Werkloos IAB			Student/in opleiding			Andere			Situatie 1 jaar voor de enquête
Totaal	Mannen	Vrouwen	Totaal	Mannen	Vrouwen	Totaal	Mannen	Vrouwen	
België									
Algemeen totaal									
331.213	168.179	163.034	805.389	397.406	407.983	3.317.146	1.256.208	2.060.938	Totaal
74.800	36.011	38.789	774.903	385.255	389.648	53.690	23.865	29.824	Van 15 tot 24 jaar
223.933	113.158	110.775	29.351	12.151	17.200	511.392	116.954	394.438	Van 25 tot 49 jaar
32.480	19.010	13.470	1.135	0	1.135	2.752.064	1.115.388	1.636.675	50 jaar en meer
Had dezelfde betrekking									
0	0	0	0	0	0	0	0	0	Totaal
0	0	0	0	0	0	0	0	0	Van 15 tot 24 jaar
0	0	0	0	0	0	0	0	0	Van 25 tot 49 jaar
0	0	0	0	0	0	0	0	0	50 jaar en meer
Oefende een andere betrekking uit									
93.641	53.156	40.485	4.508	802	3.705	138.442	67.931	70.511	Totaal
15.464	8.000	7.464	1.123	290	833	6.948	4.323	2.625	Van 15 tot 24 jaar
71.357	41.032	30.325	3.384	512	2.873	51.276	17.164	34.111	Van 25 tot 49 jaar
6.820	4.124	2.695	0	0	0	80.218	46.443	33.775	50 jaar en meer
Was student, leerling									
41.229	19.960	21.269	794.837	395.634	399.203	32.120	15.280	16.840	Totaal
32.900	15.303	17.597	770.996	383.995	387.001	19.768	8.356	11.412	Van 15 tot 24 jaar
7.915	4.657	3.258	23.841	11.639	12.202	2.951	873	2.078	Van 25 tot 49 jaar
414	0	414	0	0	0	9.401	6.051	3.350	50 jaar en meer
Hield zich met het huishouden bezig									
15.578	2.240	13.338	3.479	278	3.200	615.269	12.718	602.552	Totaal
1.665	204	1.461	1.670	278	1.392	9.365	0	9.365	Van 15 tot 24 jaar
13.061	1.765	11.296	873	0	873	211.803	3.657	208.146	Van 25 tot 49 jaar
852	270	581	935	0	935	394.101	9.060	385.041	50 jaar en meer
Was arbeidsongeschikt									
6.351	4.314	2.037	421	0	421	215.346	116.465	98.882	Totaal
512	512	0	421	0	421	2.874	1.665	1.209	Van 15 tot 24 jaar
5.074	3.038	2.037	0	0	0	94.978	43.629	51.348	Van 25 tot 49 jaar
764	764	0	0	0	0	117.495	71.170	46.324	50 jaar en meer
Was werkloos									
156.264	77.465	78.799	1.570	413	1.156	230.800	86.219	144.581	Totaal
21.260	9.960	11.300	413	413	0	8.632	4.971	3.661	Van 15 tot 24 jaar
113.534	55.531	58.002	957	0	957	98.241	26.976	71.265	Van 25 tot 49 jaar
21.470	11.974	9.496	200	0	200	123.927	54.272	69.655	50 jaar en meer
Was in brugpensioen									
471	295	175	0	0	0	136.143	114.747	21.396	Totaal
175	0	175	0	0	0	877	0	877	Van 25 tot 49 jaar
295	295	0	0	0	0	135.266	114.747	20.519	50 jaar en meer
Was gepensioneerd									
910	572	338	0	0	0	1.834.611	782.063	1.052.548	Totaal
338	0	338	0	0	0	14.614	4.365	10.250	Van 25 tot 49 jaar
572	572	0	0	0	0	1.819.997	777.699	1.042.298	50 jaar en meer
Andere situatie									
16.771	10.177	6.594	574	278	296	114.414	60.785	53.629	Totaal
2.999	2.033	966	278	278	0	6.103	4.550	1.553	Van 15 tot 24 jaar
12.479	7.135	5.344	296	0	296	36.652	20.289	16.363	Van 25 tot 49 jaar
1.293	1.010	283	0	0	0	71.658	35.945	35.713	50 jaar en meer

Evolutie van de arbeidssituatie sinds het voorgaande jaar, geslacht, leeftijd en

Situatie 1 jaar voor de enquête	Arbeidssituatie in het jaar van de enquête					
	Totaal			Heeft een betrekking		
	Totaal	Mannen	Vrouwen	Totaal	Mannen	Vrouwen
<i>Brussels Hoofdstedelijk Gewest</i>						
Algemeen totaal						
Totaal	817.541	387.140	430.402	369.056	203.297	165.758
Van 15 tot 24 jaar	122.146	59.791	62.355	24.542	13.631	10.911
Van 25 tot 49 jaar	386.454	195.011	191.443	267.947	146.595	121.353
50 jaar en meer	308.942	132.338	176.604	76.566	43.071	33.495
Had dezelfde betrekking						
Totaal	315.197	176.662	138.535	315.197	176.662	138.535
Van 15 tot 24 jaar	11.932	7.762	4.171	11.932	7.762	4.171
Van 25 tot 49 jaar	229.561	127.191	102.370	229.561	127.191	102.370
50 jaar en meer	73.704	41.710	31.994	73.704	41.710	31.994
Oefende een andere betrekking uit						
Totaal	55.249	30.746	24.503	23.766	11.910	11.856
Van 15 tot 24 jaar	4.658	2.090	2.568	3.097	1.493	1.604
Van 25 tot 49 jaar	41.714	22.556	19.159	19.304	9.871	9.433
50 jaar en meer	8.877	6.101	2.776	1.365	546	819
Was student, leerling						
Totaal	109.763	53.784	55.979	10.695	5.709	4.986
Van 15 tot 24 jaar	94.354	46.119	48.235	6.392	3.501	2.890
Van 25 tot 49 jaar	14.703	6.958	7.744	4.303	2.207	2.096
50 jaar en meer	706	706	0	0	0	0
Hield zich met het huishouden bezig						
Totaal	52.291	5.427	46.864	2.448	1.013	1.435
Van 15 tot 24 jaar	3.466	577	2.889	299	299	0
Van 25 tot 49 jaar	29.396	3.011	26.385	2.150	714	1.435
50 jaar en meer	19.430	1.839	17.591	0	0	0
Was arbeidsongeschikt						
Totaal	22.915	10.614	12.301	1.146	543	603
Van 25 tot 49 jaar	12.306	5.133	7.172	603	0	603
50 jaar en meer	10.609	5.481	5.128	543	543	0
Was werkloos						
Totaal	64.174	30.419	33.755	10.794	4.929	5.865
Van 15 tot 24 jaar	5.665	1.493	4.172	1.925	0	1.925
Van 25 tot 49 jaar	42.743	21.252	21.491	8.869	4.929	3.940
50 jaar en meer	15.767	7.674	8.093	0	0	0
Was in brugpensioen						
Totaal	9.200	6.045	3.155	0	0	0
50 jaar en meer	9.200	6.045	3.155	0	0	0
Was gepensioneerd						
Totaal	162.128	59.843	102.285	205	0	205
Van 25 tot 49 jaar	338	0	338	0	0	0
50 jaar en meer	161.790	59.843	101.947	205	0	205
Andere situatie						
Totaal	26.623	13.599	13.024	4.805	2.532	2.273
Van 15 tot 24 jaar	2.072	1.751	321	898	577	321
Van 25 tot 49 jaar	15.693	8.910	6.784	3.158	1.683	1.475
50 jaar en meer	8.859	2.939	5.920	750	272	477

woonplaats (vervolg)

Arbeidssituatie in het jaar van de enquête									Situatie 1 jaar voor de enquête
Werkloos IAB			Student/in opleiding			Andere			
Totaal	Mannen	Vrouwen	Totaal	Mannen	Vrouwen	Totaal	Mannen	Vrouwen	
<i>Brussels Hoofdstedelijk Gewest</i>									
Algemeen totaal									
57.837	34.891	22.946	87.335	40.587	46.748	303.314	108.365	194.949	Totaal
5.835	2.945	2.890	78.572	38.044	40.528	13.197	5.171	8.026	Van 15 tot 24 jaar
46.333	27.710	18.623	8.763	2.543	6.220	63.411	18.163	45.248	Van 25 tot 49 jaar
5.669	4.236	1.433	0	0	0	226.706	85.031	141.675	50 jaar en meer
Had dezelfde betrekking									
0	0	0	0	0	0	0	0	0	Totaal
0	0	0	0	0	0	0	0	0	Van 15 tot 24 jaar
0	0	0	0	0	0	0	0	0	Van 25 tot 49 jaar
0	0	0	0	0	0	0	0	0	50 jaar en meer
Oefende een andere betrekking uit									
13.608	9.783	3.825	2.155	343	1.812	15.720	8.711	7.010	Totaal
299	299	0	322	0	322	940	299	642	Van 15 tot 24 jaar
12.493	8.667	3.825	1.833	343	1.490	8.086	3.675	4.411	Van 25 tot 49 jaar
817	817	0	0	0	0	6.694	4.737	1.957	50 jaar en meer
Was student, leerling									
5.557	3.354	2.203	84.032	39.688	44.344	9.479	5.033	4.446	Totaal
2.759	1.154	1.605	77.693	37.487	40.206	7.510	3.977	3.533	Van 15 tot 24 jaar
2.798	2.200	597	6.339	2.200	4.138	1.262	350	913	Van 25 tot 49 jaar
0	0	0	0	0	0	706	706	0	50 jaar en meer
Hield zich met het huishouden bezig									
3.311	960	2.351	278	278	0	46.254	3.176	43.078	Totaal
0	0	0	278	278	0	2.889	0	2.889	Van 15 tot 24 jaar
2.836	689	2.146	0	0	0	24.410	1.607	22.803	Van 25 tot 49 jaar
475	270	205	0	0	0	18.955	1.569	17.386	50 jaar en meer
Was arbeidsongeschikt									
1.898	1.010	887	0	0	0	19.871	9.061	10.810	Totaal
1.898	1.010	887	0	0	0	9.805	4.123	5.682	Van 25 tot 49 jaar
0	0	0	0	0	0	10.066	4.938	5.128	50 jaar en meer
Was werkloos									
28.024	16.461	11.563	296	0	296	25.060	9.030	16.031	Totaal
2.777	1.493	1.285	0	0	0	962	0	962	Van 15 tot 24 jaar
21.415	12.365	9.050	296	0	296	12.163	3.959	8.204	Van 25 tot 49 jaar
3.832	2.603	1.229	0	0	0	11.935	5.071	6.864	50 jaar en meer
Was in brugpensioen									
0	0	0	0	0	0	9.200	6.045	3.155	Totaal
0	0	0	0	0	0	9.200	6.045	3.155	50 jaar en meer
Was gepensioneerd									
338	0	338	0	0	0	161.585	59.843	101.742	Totaal
338	0	338	0	0	0	0	0	0	Van 25 tot 49 jaar
0	0	0	0	0	0	161.585	59.843	101.742	50 jaar en meer
Andere situatie									
5.100	3.322	1.778	574	278	296	16.144	7.466	8.678	Totaal
0	0	0	278	278	0	896	896	0	Van 15 tot 24 jaar
4.555	2.778	1.778	296	0	296	7.685	4.449	3.235	Van 25 tot 49 jaar
545	545	0	0	0	0	7.564	2.121	5.443	50 jaar en meer

Evolutie van de arbeidssituatie sinds het voorgaande jaar, geslacht, leeftijd en

Situatie 1 jaar voor de enquête	Arbeidssituatie in het jaar van de enquête					
	Totaal			Heeft een betrekking		
	Totaal	Mannen	Vrouwen	Totaal	Mannen	Vrouwen
<i>Vlaams Gewest</i>						
Algemeen totaal						
Totaal	5.017.435	2.456.344	2.561.091	2.549.811	1.447.360	1.102.451
Van 15 tot 24 jaar	713.967	364.073	349.894	237.707	128.786	108.922
Van 25 tot 49 jaar	2.166.643	1.098.229	1.068.415	1.833.482	1.012.778	820.703
50 jaar en meer	2.136.825	994.042	1.142.782	478.622	305.796	172.826
Had dezelfde betrekking						
Totaal	2.259.927	1.301.243	958.685	2.259.927	1.301.243	958.685
Van 15 tot 24 jaar	140.814	82.582	58.231	140.814	82.582	58.231
Van 25 tot 49 jaar	1.664.395	925.016	739.379	1.664.395	925.016	739.379
50 jaar en meer	454.719	293.644	161.075	454.719	293.644	161.075
Oefende een andere betrekking uit						
Totaal	273.625	151.237	122.388	143.290	87.493	55.797
Van 15 tot 24 jaar	44.977	20.969	24.008	31.028	14.322	16.706
Van 25 tot 49 jaar	164.030	90.515	73.515	103.477	67.680	35.797
50 jaar en meer	64.618	39.753	24.865	8.785	5.491	3.294
Was student, leerling						
Totaal	520.263	258.960	261.303	59.267	26.969	32.298
Van 15 tot 24 jaar	495.597	247.244	248.353	52.067	24.128	27.939
Van 25 tot 49 jaar	21.531	10.460	11.070	7.200	2.841	4.359
50 jaar en meer	3.135	1.255	1.879	0	0	0
Hield zich met het huishouden bezig						
Totaal	350.379	6.449	343.931	8.096	0	8.096
Van 15 tot 24 jaar	4.907	0	4.907	0	0	0
Van 25 tot 49 jaar	122.308	314	121.995	6.670	0	6.670
50 jaar en meer	223.165	6.135	217.030	1.426	0	1.426
Was arbeidsongeschikt						
Totaal	142.708	74.669	68.039	12.722	6.332	6.390
Van 15 tot 24 jaar	2.999	1.676	1.323	1.227	776	451
Van 25 tot 49 jaar	63.245	26.498	36.747	7.805	3.473	4.333
50 jaar en meer	76.463	46.494	29.970	3.690	2.083	1.607
Was werkloos						
Totaal	211.612	87.617	123.995	48.705	18.713	29.992
Van 15 tot 24 jaar	21.111	10.208	10.903	10.791	6.450	4.342
Van 25 tot 49 jaar	101.784	36.754	65.030	34.043	10.617	23.426
50 jaar en meer	88.718	40.655	48.062	3.871	1.646	2.224
Was in brugpensioen						
Totaal	73.950	64.734	9.216	872	458	414
Van 25 tot 49 jaar	380	0	380	0	0	0
50 jaar en meer	73.570	64.734	8.836	872	458	414
Was gepensioneerd						
Totaal	1.109.401	476.546	632.854	2.952	1.697	1.255
Van 25 tot 49 jaar	7.095	1.716	5.378	0	0	0
50 jaar en meer	1.102.306	474.830	627.476	2.952	1.697	1.255
Andere situatie						
Totaal	75.570	34.890	40.680	13.979	4.455	9.524
Van 15 tot 24 jaar	3.563	1.394	2.169	1.780	527	1.254
Van 25 tot 49 jaar	21.876	6.954	14.921	9.892	3.152	6.740
50 jaar en meer	50.131	26.542	23.590	2.307	777	1.530

woonplaats (vervolg)

Arbeidssituatie in het jaar van de enquête									Situatie 1 jaar voor de enquête
Werkloos IAB			Student/in opleiding			Andere			
Totaal	Mannen	Vrouwen	Totaal	Mannen	Vrouwen	Totaal	Mannen	Vrouwen	
<i>Vlaams Gewest</i>									
Algemeen totaal									
121.956	59.585	62.371	438.476	219.938	218.539	1.907.192	729.462	1.177.730	Totaal
32.254	14.129	18.125	425.118	213.800	211.318	18.888	7.359	11.529	Van 15 tot 24 jaar
73.315	35.361	37.955	13.359	6.138	7.221	246.488	43.952	202.536	Van 25 tot 49 jaar
16.387	10.095	6.291	0	0	0	1.641.816	678.151	963.665	50 jaar en meer
Had dezelfde betrekking									
0	0	0	0	0	0	0	0	0	Totaal
0	0	0	0	0	0	0	0	0	Van 15 tot 24 jaar
0	0	0	0	0	0	0	0	0	Van 25 tot 49 jaar
0	0	0	0	0	0	0	0	0	50 jaar en meer
Oefende een andere betrekking uit									
44.819	23.636	21.183	1.412	0	1.412	84.103	40.108	43.995	Totaal
9.830	4.319	5.511	511	0	511	3.609	2.328	1.281	Van 15 tot 24 jaar
30.865	16.873	13.993	902	0	902	28.786	5.962	22.823	Van 25 tot 49 jaar
4.125	2.445	1.680	0	0	0	51.708	31.817	19.891	50 jaar en meer
Was student, leerling									
14.893	8.050	6.843	435.751	219.938	215.813	10.352	4.003	6.349	Totaal
13.101	7.092	6.009	423.779	213.800	209.979	6.650	2.224	4.426	Van 15 tot 24 jaar
1.378	958	420	11.972	6.138	5.834	981	524	458	Van 25 tot 49 jaar
414	0	414	0	0	0	2.721	1.255	1.465	50 jaar en meer
Hield zich met het huishouden bezig									
4.674	0	4.674	892	0	892	336.717	6.449	330.268	Totaal
857	0	857	407	0	407	3.642	0	3.642	Van 15 tot 24 jaar
3.817	0	3.817	485	0	485	111.336	314	111.023	Van 25 tot 49 jaar
0	0	0	0	0	0	221.738	6.135	215.603	50 jaar en meer
Was arbeidsongeschikt									
2.952	2.140	813	421	0	421	126.612	66.197	60.415	Totaal
512	512	0	421	0	421	839	388	451	Van 15 tot 24 jaar
2.440	1.627	813	0	0	0	53.000	21.398	31.602	Van 25 tot 49 jaar
0	0	0	0	0	0	72.773	44.411	28.363	50 jaar en meer
Was werkloos									
50.927	23.835	27.092	0	0	0	111.980	45.068	66.911	Totaal
7.565	1.816	5.748	0	0	0	2.755	1.941	813	Van 15 tot 24 jaar
32.617	15.471	17.146	0	0	0	35.123	10.666	24.458	Van 25 tot 49 jaar
10.745	6.548	4.198	0	0	0	74.102	32.462	41.640	50 jaar en meer
Was in bruggpensioen									
295	295	0	0	0	0	72.783	63.981	8.802	Totaal
0	0	0	0	0	0	380	0	380	Van 25 tot 49 jaar
295	295	0	0	0	0	72.403	63.981	8.422	50 jaar en meer
Was gepensioneerd									
343	343	0	0	0	0	1.106.106	474.507	631.600	Totaal
0	0	0	0	0	0	7.095	1.716	5.378	Van 25 tot 49 jaar
343	343	0	0	0	0	1.099.011	472.790	626.221	50 jaar en meer
Andere situatie									
3.052	1.285	1.767	0	0	0	58.538	29.149	29.389	Totaal
390	390	0	0	0	0	1.393	478	915	Van 15 tot 24 jaar
2.198	431	1.767	0	0	0	9.786	3.372	6.415	Van 25 tot 49 jaar
465	465	0	0	0	0	47.360	25.300	22.060	50 jaar en meer

Evolutie van de arbeidssituatie sinds het voorgaande jaar, geslacht, leeftijd en

Situatie 1 jaar voor de enquête	Arbeidssituatie in het jaar van de enquête					
	Totaal			Heeft een betrekking		
	Totaal	Mannen	Vrouwen	Totaal	Mannen	Vrouwen
<i>Waals Gewest</i>						
Algemeen totaal						
Totaal	2.763.672	1.324.963	1.438.709	1.226.035	695.997	530.038
Van 15 tot 24 jaar	419.841	213.806	206.035	90.312	50.122	40.190
Van 25 tot 49 jaar	1.187.916	596.087	591.829	874.907	487.690	387.217
50 jaar en meer	1.155.916	515.070	640.846	260.815	158.185	102.630
Had dezelfde betrekking						
Totaal	1.111.679	638.424	473.256	1.111.679	638.424	473.256
Van 15 tot 24 jaar	56.082	34.708	21.374	56.082	34.708	21.374
Van 25 tot 49 jaar	803.109	448.392	354.717	803.109	448.392	354.717
50 jaar en meer	252.489	155.323	97.165	252.489	155.323	97.165
Oefende een andere betrekking uit						
Totaal	114.414	63.420	50.995	39.642	24.111	15.531
Van 15 tot 24 jaar	13.158	7.674	5.484	5.133	2.304	2.828
Van 25 tot 49 jaar	74.851	43.807	31.044	31.797	20.619	11.178
50 jaar en meer	26.405	11.938	14.467	2.712	1.188	1.525
Was student, leerling						
Totaal	336.912	164.226	172.687	28.790	13.418	15.373
Van 15 tot 24 jaar	314.235	151.108	163.127	22.063	9.188	12.875
Van 25 tot 49 jaar	16.223	9.028	7.195	6.247	4.230	2.017
50 jaar en meer	6.455	4.090	2.365	480	0	480
Hield zich met het huishouden bezig						
Totaal	246.912	4.560	242.353	4.713	186	4.526
Van 15 tot 24 jaar	4.813	390	4.423	186	186	0
Van 25 tot 49 jaar	86.677	2.813	83.865	3.824	0	3.824
50 jaar en meer	155.422	1.356	154.065	702	0	702
Was arbeidsongeschikt						
Totaal	74.356	43.710	30.646	3.992	1.339	2.653
Van 15 tot 24 jaar	2.232	1.277	955	197	0	197
Van 25 tot 49 jaar	36.001	19.505	16.496	3.092	997	2.094
50 jaar en meer	36.123	22.928	13.195	703	342	362
Was werkloos						
Totaal	204.076	86.592	117.484	31.730	16.889	14.841
Van 15 tot 24 jaar	22.688	13.827	8.861	6.442	3.734	2.708
Van 25 tot 49 jaar	134.014	52.353	81.661	22.896	12.306	10.591
50 jaar en meer	47.374	20.412	26.962	2.391	849	1.542
Was in brugpensioen						
Totaal	54.336	44.722	9.614	0	0	0
Van 25 tot 49 jaar	672	0	672	0	0	0
50 jaar en meer	53.664	44.722	8.942	0	0	0
Was gepensioneerd						
Totaal	567.632	248.425	319.206	483	483	0
Van 25 tot 49 jaar	7.520	2.648	4.871	0	0	0
50 jaar en meer	560.112	245.777	314.335	483	483	0
Andere situatie						
Totaal	53.355	30.885	22.470	5.006	1.146	3.859
Van 15 tot 24 jaar	6.633	4.820	1.813	209	0	209
Van 25 tot 49 jaar	28.849	17.540	11.309	3.942	1.146	2.796
50 jaar en meer	17.873	8.524	9.349	855	0	855

woonplaats (vervolg en einde)

Arbeidssituatie in het jaar van de enquête									Situatie 1 jaar voor de enquête
Werkloos IAB			Student/in opleiding			Andere			
Totaal	Mannen	Vrouwen	Totaal	Mannen	Vrouwen	Totaal	Mannen	Vrouwen	
									<i>Waals Gewest</i>
									Algemeen totaal
151.420	73.703	77.717	279.577	136.881	142.696	1.106.640	418.382	688.259	Totaal
36.711	18.938	17.774	271.213	133.412	137.802	21.605	11.335	10.270	Van 15 tot 24 jaar
104.285	50.087	54.198	7.229	3.469	3.760	201.494	54.840	146.654	Van 25 tot 49 jaar
10.424	4.679	5.746	1.135	0	1.135	883.541	352.206	531.335	50 jaar en meer
									Had dezelfde betrekking
0	0	0	0	0	0	0	0	0	Totaal
0	0	0	0	0	0	0	0	0	Van 15 tot 24 jaar
0	0	0	0	0	0	0	0	0	Van 25 tot 49 jaar
0	0	0	0	0	0	0	0	0	50 jaar en meer
									Oefende een andere betrekking uit
35.213	19.736	15.477	941	459	481	38.619	19.112	19.506	Totaal
5.336	3.383	1.954	290	290	0	2.399	1.697	702	Van 15 tot 24 jaar
27.999	15.492	12.507	650	169	481	14.404	7.527	6.877	Van 25 tot 49 jaar
1.878	862	1.016	0	0	0	21.815	9.888	11.927	50 jaar en meer
									Was student, leerling
20.779	8.556	12.223	275.054	136.008	139.046	12.289	6.244	6.045	Totaal
17.040	7.057	9.983	269.524	132.708	136.816	5.607	2.155	3.453	Van 15 tot 24 jaar
3.739	1.498	2.240	5.530	3.300	2.230	708	0	708	Van 25 tot 49 jaar
0	0	0	0	0	0	5.974	4.090	1.885	50 jaar en meer
									Hield zich met het huishouden bezig
7.593	1.280	6.313	2.309	0	2.309	232.298	3.093	229.205	Totaal
808	204	604	985	0	985	2.834	0	2.834	Van 15 tot 24 jaar
6.408	1.076	5.332	388	0	388	76.056	1.737	74.320	Van 25 tot 49 jaar
377	0	377	935	0	935	153.408	1.356	152.052	50 jaar en meer
									Was arbeidsongeschikt
1.501	1.164	337	0	0	0	68.863	41.207	27.656	Totaal
0	0	0	0	0	0	2.035	1.277	758	Van 15 tot 24 jaar
737	400	337	0	0	0	32.173	18.108	14.065	Van 25 tot 49 jaar
764	764	0	0	0	0	34.655	21.822	12.833	50 jaar en meer
									Was werkloos
77.312	37.169	40.143	1.274	413	861	93.760	32.121	61.639	Totaal
10.918	6.650	4.267	413	413	0	4.915	3.029	1.885	Van 15 tot 24 jaar
59.502	27.695	31.806	661	0	661	50.955	12.352	38.603	Van 25 tot 49 jaar
6.893	2.823	4.070	200	0	200	37.890	16.739	21.151	50 jaar en meer
									Was in bruggpensioen
175	0	175	0	0	0	54.161	44.722	9.439	Totaal
175	0	175	0	0	0	497	0	497	Van 25 tot 49 jaar
0	0	0	0	0	0	53.664	44.722	8.942	50 jaar en meer
									Was gepensioneerd
229	229	0	0	0	0	566.920	247.714	319.206	Totaal
0	0	0	0	0	0	7.520	2.648	4.871	Van 25 tot 49 jaar
229	229	0	0	0	0	559.400	245.065	314.335	50 jaar en meer
									Andere situatie
8.618	5.569	3.049	0	0	0	39.731	24.169	15.562	Totaal
2.609	1.643	966	0	0	0	3.815	3.177	638	Van 15 tot 24 jaar
5.725	3.926	1.799	0	0	0	19.181	12.468	6.713	Van 25 tot 49 jaar
283	0	283	0	0	0	16.735	8.524	8.211	50 jaar en meer

Behaald diploma, geslacht, leeftijd en woonplaats

Diploma	Totaal	Van 15 tot 24 jaar	Van 25 tot 49 jaar	50 jaar en meer
België				
Algemeen totaal				
Totaal	8.598.649	1.255.954	3.741.012	3.601.682
Mannen	4.168.447	637.670	1.889.326	1.641.450
Vrouwen	4.430.202	618.284	1.851.686	1.960.232
Lager onderwijs (of geen diploma)				
Totaal	2.089.276	149.902	413.347	1.526.026
Mannen	899.470	84.340	207.147	607.983
Vrouwen	1.189.807	65.563	206.200	918.044
Lager secundair				
Totaal	1.865.180	463.106	680.482	721.592
Mannen	934.130	254.431	374.082	305.618
Vrouwen	931.049	208.676	306.400	415.974
Hoger secundair				
Totaal	2.707.528	507.679	1.394.140	805.709
Mannen	1.385.276	245.200	717.807	422.269
Vrouwen	1.322.251	262.479	676.333	383.440
Hoger niet-universitair korte type				
Totaal	1.101.878	90.683	699.563	311.632
Mannen	440.405	32.851	276.716	130.837
Vrouwen	661.473	57.832	422.846	180.795
Hoger niet-universitair lange type				
Totaal	202.315	12.761	133.112	56.442
Mannen	124.925	7.022	77.698	40.204
Vrouwen	77.390	5.739	55.414	16.237
Universitair				
Totaal	632.473	31.823	420.369	180.281
Mannen	384.240	13.826	235.876	134.538
Vrouwen	248.232	17.996	184.493	45.743
<i>Brussels Hoofdstedelijk Gewest</i>				
Algemeen totaal				
Totaal	817.541	122.146	386.454	308.942
Mannen	387.140	59.791	195.011	132.338
Vrouwen	430.402	62.355	191.443	176.604
Lager onderwijs (of geen diploma)				
Totaal	173.854	15.801	55.037	103.017
Mannen	75.462	9.684	28.842	36.936
Vrouwen	98.392	6.116	26.194	66.081
Lager secundair				
Totaal	149.298	45.030	54.462	49.806
Mannen	68.636	22.824	27.436	18.376
Vrouwen	80.662	22.206	27.026	31.430
Hoger secundair				
Totaal	239.092	49.160	110.587	79.344
Mannen	114.483	22.506	56.479	35.499
Vrouwen	124.609	26.654	54.109	43.846
Hoger niet-universitair korte type				
Totaal	94.497	6.559	55.452	32.486
Mannen	39.510	2.388	25.190	11.932
Vrouwen	54.987	4.171	30.262	20.554
Hoger niet-universitair lange type				
Totaal	27.224	1.239	19.976	6.010
Mannen	13.065	597	8.862	3.606
Vrouwen	14.160	642	11.114	2.404
Universitair				
Totaal	133.576	4.358	90.940	38.279
Mannen	75.984	1.791	48.202	25.990
Vrouwen	57.593	2.567	42.737	12.289

Diploma	Totaal	Van 15 tot 24 jaar	Van 25 tot 49 jaar	50 jaar en meer
<i>Vlaams Gewest</i>				
Algemeen totaal				
Totaal	5.017.435	713.967	2.166.643	2.136.825
Mannen	2.456.344	364.073	1.098.229	994.042
Vrouwen	2.561.091	349.894	1.068.415	1.142.782
Lager onderwijs (of geen diploma)				
Totaal	1.218.033	54.100	209.758	954.175
Mannen	508.064	30.090	98.598	379.377
Vrouwen	709.968	24.010	111.160	574.798
Lager secundair				
Totaal	1.085.186	276.075	386.854	422.256
Mannen	559.513	150.690	219.245	189.578
Vrouwen	525.673	125.385	167.609	232.678
Hoger secundair				
Totaal	1.603.509	299.206	828.338	475.964
Mannen	833.222	148.286	430.793	254.142
Vrouwen	770.287	150.920	397.545	221.822
Hoger niet-universitair korte type				
Totaal	665.889	56.928	439.464	169.496
Mannen	271.225	22.220	171.658	77.348
Vrouwen	394.663	34.708	267.806	92.149
Hoger niet-universitair lange type				
Totaal	126.492	8.704	84.419	33.370
Mannen	85.186	4.132	53.833	27.221
Vrouwen	41.306	4.571	30.586	6.148
Universitair				
Totaal	318.327	18.954	217.810	81.563
Mannen	199.134	8.655	124.102	66.377
Vrouwen	119.194	10.299	93.708	15.186
<i>Waals Gewest</i>				
Algemeen totaal				
Totaal	2.763.672	419.841	1.187.916	1.155.916
Mannen	1.324.963	213.806	596.087	515.070
Vrouwen	1.438.709	206.035	591.829	640.846
Lager onderwijs (of geen diploma)				
Totaal	697.389	80.002	148.553	468.834
Mannen	315.943	44.566	79.707	191.670
Vrouwen	381.446	35.436	68.846	277.164
Lager secundair				
Totaal	630.697	142.001	239.166	249.530
Mannen	305.982	80.916	127.401	97.665
Vrouwen	324.714	61.085	111.765	151.865
Hoger secundair				
Totaal	864.927	159.313	455.214	250.400
Mannen	437.571	74.408	230.535	132.629
Vrouwen	427.356	84.905	224.679	117.772
Hoger niet-universitair korte type				
Totaal	341.492	27.196	204.646	109.650
Mannen	129.670	8.243	79.868	41.558
Vrouwen	211.823	18.953	124.778	68.092
Hoger niet-universitair lange type				
Totaal	48.598	2.819	28.718	17.062
Mannen	26.674	2.293	15.004	9.377
Vrouwen	21.924	526	13.714	7.685
Universitair				
Totaal	180.569	8.511	111.619	60.439
Mannen	109.123	3.380	63.572	42.172
Vrouwen	71.446	5.131	48.047	18.268

Werkgelegenheidsgraad, activiteitsgraad en werkloosheidsgraad volgens het geslacht, de leeftijd en de woonplaats (bevolking tussen 15 en 64 jaar)

	Totaal	Van 15 tot 24 jaar	Van 25 tot 49 jaar	Van 50 tot 64 jaar
België				
Beroepsbevolking				
Totaal	4.453.645	427.361	3.200.269	826.014
Mannen	2.497.299	228.550	1.760.221	508.528
Vrouwen	1.956.346	198.811	1.440.048	317.486
Totale bevolking				
Totaal	6.818.658	1.255.954	3.741.012	1.821.692
Mannen	3.432.500	637.670	1.889.326	905.503
Vrouwen	3.386.159	618.284	1.851.686	916.188
Activiteitsgraad				
Totaal	65,3%	34,0%	85,6%	45,3%
Mannen	72,8%	35,8%	93,2%	56,2%
Vrouwen	57,8%	32,2%	77,8%	34,7%
Werkende beroepsbevolking				
Totaal	4.122.432	352.561	2.976.337	793.534
Mannen	2.329.120	192.539	1.647.063	489.519
Vrouwen	1.793.311	160.022	1.329.273	304.015
Totale bevolking				
Totaal	6.818.658	1.255.954	3.741.012	1.821.692
Mannen	3.432.500	637.670	1.889.326	905.503
Vrouwen	3.386.159	618.284	1.851.686	916.188
Tewerkstellingsgraad				
Totaal	60,5%	28,1%	79,6%	43,6%
Mannen	67,9%	30,2%	87,2%	54,1%
Vrouwen	53,0%	25,9%	71,8%	33,2%
Werklozen (IAB)				
Totaal	331.213	74.800	223.933	32.480
Mannen	168.179	36.011	113.158	19.010
Vrouwen	163.034	38.789	110.775	13.470
Beroepsbevolking				
Totaal	4.453.645	427.361	3.200.269	826.014
Mannen	2.497.299	228.550	1.760.221	508.528
Vrouwen	1.956.346	198.811	1.440.048	317.486
Werkloosheidsgraad				
Totaal	7,4%	17,5%	7,0%	3,9%
Mannen	6,7%	15,8%	6,4%	3,7%
Vrouwen	8,3%	19,5%	7,7%	4,2%

Werkgelegenheidsgraad, activiteitsgraad en werkloosheidsgraad volgens het geslacht, de leeftijd en de woonplaats (bevolking tussen 15 en 64 jaar) - vervolg

	Totaal	Van 15 tot 24 jaar	Van 25 tot 49 jaar	Van 50 tot 64 jaar
<i>Brussels Hoofdstedelijk Gewest</i>				
Beroepsbevolking				
Totaal	423.943	30.377	314.280	79.286
Mannen	235.803	16.576	174.305	44.923
Vrouwen	188.139	13.801	139.975	34.363
Totale bevolking				
Totaal	661.159	122.146	386.454	152.560
Mannen	327.834	59.791	195.011	73.033
Vrouwen	333.325	62.355	191.443	79.527
Activiteitsgraad				
Totaal	64,1%	24,9%	81,3%	52,0%
Mannen	71,9%	27,7%	89,4%	61,5%
Vrouwen	56,4%	22,1%	73,1%	43,2%
Werkende beroepsbevolking				
Totaal	366.106	24.542	267.947	73.617
Mannen	200.913	13.631	146.595	40.687
Vrouwen	165.193	10.911	121.353	32.930
Totale bevolking				
Totaal	661.159	122.146	386.454	152.560
Mannen	327.834	59.791	195.011	73.033
Vrouwen	333.325	62.355	191.443	79.527
Tewerkstellingsgraad				
Totaal	55,4%	20,1%	69,3%	48,3%
Mannen	61,3%	22,8%	75,2%	55,7%
Vrouwen	49,6%	17,5%	63,4%	41,4%
Werklozen (IAB)				
Totaal	57.837	5.835	46.333	5.669
Mannen	34.891	2.945	27.710	4.236
Vrouwen	22.946	2.890	18.623	1.433
Beroepsbevolking				
Totaal	423.943	30.377	314.280	79.286
Mannen	235.803	16.576	174.305	44.923
Vrouwen	188.139	13.801	139.975	34.363
Werkloosheidsgraad				
Totaal	13,6%	19,2%	14,7%	7,2%
Mannen	14,8%	17,8%	15,9%	9,4%
Vrouwen	12,2%	20,9%	13,3%	4,2%

Werkgelegenheidsgraad, activiteitsgraad en werkloosheidsgraad volgens het geslacht, de leeftijd en de woonplaats (bevolking tussen 15 en 64 jaar) - vervolg

	Totaal	Van 15 tot 24 jaar	Van 25 tot 49 jaar	Van 50 tot 64 jaar
<i>Vlaams Gewest</i>				
Beroepsbevolking				
Totaal	2.658.548	269.962	1.906.797	481.789
Mannen	1.496.737	142.915	1.048.139	305.683
Vrouwen	1.161.811	127.047	858.658	176.106
Totale bevolking				
Totaal	3.960.515	713.967	2.166.643	1.079.904
Mannen	2.004.942	364.073	1.098.229	542.640
Vrouwen	1.955.573	349.894	1.068.415	537.264
Activiteitsgraad				
Totaal	67,1%	37,8%	88,0%	44,6%
Mannen	74,7%	39,3%	95,4%	56,3%
Vrouwen	59,4%	36,3%	80,4%	32,8%
Werkende beroepsbevolking				
Totaal	2.536.591	237.707	1.833.482	465.402
Mannen	1.437.152	128.786	1.012.778	295.588
Vrouwen	1.099.439	108.922	820.703	169.814
Totale bevolking				
Totaal	3.960.515	713.967	2.166.643	1.079.904
Mannen	2.004.942	364.073	1.098.229	542.640
Vrouwen	1.955.573	349.894	1.068.415	537.264
Tewerkstellingsgraad				
Totaal	64,1%	33,3%	84,6%	43,1%
Mannen	71,7%	35,4%	92,2%	54,5%
Vrouwen	56,2%	31,1%	76,8%	31,6%
Werklozen (IAB)				
Totaal	121.956	32.254	73.315	16.387
Mannen	59.585	14.129	35.361	10.095
Vrouwen	62.371	18.125	37.955	6.291
Beroepsbevolking				
Totaal	2.658.548	269.962	1.906.797	481.789
Mannen	1.496.737	142.915	1.048.139	305.683
Vrouwen	1.161.811	127.047	858.658	176.106
Werkloosheidsgraad				
Totaal	4,6%	12,0%	3,8%	3,4%
Mannen	4,0%	9,9%	3,4%	3,3%
Vrouwen	5,4%	14,3%	4,4%	3,6%

Werkgelegenheidsgraad, activiteitsgraad en werkloosheidsgraad volgens het geslacht, de leeftijd en de woonplaats (bevolking tussen 15 en 64 jaar) - vervolg en einde

	Totaal	Van 15 tot 24 jaar	Van 25 tot 49 jaar	Van 50 tot 64 jaar
<i>Waals Gewest</i>				
Beroepsbevolking				
Totaal	1.371.155	127.023	979.192	264.939
Mannen	764.759	69.059	537.777	157.923
Vrouwen	606.396	57.964	441.415	107.017
Totale bevolking				
Totaal	2.196.984	419.841	1.187.916	589.228
Mannen	1.099.724	213.806	596.087	289.831
Vrouwen	1.097.260	206.035	591.829	299.397
Activiteitsgraad				
Totaal	62,4%	30,3%	82,4%	45,0%
Mannen	69,5%	32,3%	90,2%	54,5%
Vrouwen	55,3%	28,1%	74,6%	35,7%
Werkende beroepsbevolking				
Totaal	1.219.735	90.312	874.907	254.515
Mannen	691.056	50.122	487.690	153.244
Vrouwen	528.679	40.190	387.217	101.271
Totale bevolking				
Totaal	2.196.984	419.841	1.187.916	589.228
Mannen	1.099.724	213.806	596.087	289.831
Vrouwen	1.097.260	206.035	591.829	299.397
Tewerkstellingsgraad				
Totaal	55,5%	21,5%	73,7%	43,2%
Mannen	62,8%	23,4%	81,8%	52,9%
Vrouwen	48,2%	19,5%	65,4%	33,8%
Werklozen (IAB)				
Totaal	151.420	36.711	104.285	10.424
Mannen	73.703	18.938	50.087	4.679
Vrouwen	77.717	17.774	54.198	5.746
Beroepsbevolking				
Totaal	1.371.155	127.023	979.192	264.939
Mannen	764.759	69.059	537.777	157.923
Vrouwen	606.396	57.964	441.415	107.017
Werkloosheidsgraad				
Totaal	11,0%	28,9%	10,7%	3,9%
Mannen	9,6%	27,4%	9,3%	3,0%
Vrouwen	12,8%	30,7%	12,3%	5,4%

Tabellen

T2 – Bevolking met betrekking

Beroepsstatuut, geslacht, leeftijd en woonplaats

Beroepsstatuut	Totaal	Van 15 tot 24 jaar	Van 25 tot 49 jaar	50 jaar en meer
België				
Personen met een betrekking				
Algemeen totaal				
Totaal	4.144.901	352.561	2.976.337	816.004
Mannen	2.346.654	192.539	1.647.063	507.052
Vrouwen	1.798.247	160.022	1.329.273	308.951
Loontrekkende (Totaal)				
Totaal	3.535.681	337.085	2.561.261	637.335
Mannen	1.947.200	183.891	1.377.118	386.191
Vrouwen	1.588.481	153.194	1.184.143	251.145
Arbeider private sector				
Totaal	1.110.602	154.081	789.039	167.483
Mannen	812.103	119.157	570.997	121.948
Vrouwen	298.499	34.924	218.041	45.534
Bediende private sector				
Totaal	1.365.716	123.868	1.025.048	216.799
Mannen	654.974	48.774	484.928	121.272
Vrouwen	710.742	75.094	540.121	95.527
Openbare sector				
Totaal	1.059.363	59.135	747.174	253.054
Mannen	480.123	15.959	321.193	142.970
Vrouwen	579.240	43.176	425.981	110.083
Niet loontrekkende (totaal)				
Totaal	609.220	15.476	415.076	178.668
Mannen	399.454	8.648	269.945	120.862
Vrouwen	209.766	6.828	145.131	57.807
Zelfstandige				
Totaal	350.520	9.993	235.211	105.316
Mannen	239.786	5.812	156.836	77.139
Vrouwen	110.734	4.181	78.375	28.177
Werkgever				
Totaal	187.722	4.419	136.406	46.897
Mannen	147.350	2.835	105.542	38.972
Vrouwen	40.372	1.584	30.863	7.924
Helper				
Totaal	70.978	1.064	43.459	26.456
Mannen	12.318	0	7.567	4.751
Vrouwen	58.660	1.064	35.892	21.705

Beroepsstatuut, geslacht, leeftijd en woonplaats (vervolg)

Beroepsstatuut	Totaal	Van 15 tot 24 jaar	Van 25 tot 49 jaar	50 jaar en meer
Brussels Hoofdstedelijk Gewest				
Personen met een betrekking				
Algemeen totaal				
Totaal	369.056	24.542	267.947	76.566
Mannen	203.297	13.631	146.595	43.071
Vrouwen	165.758	10.911	121.353	33.495
Loontrekkende (Totaal)				
Totaal	313.917	23.303	231.329	59.285
Mannen	164.054	13.034	120.027	30.993
Vrouwen	149.863	10.269	111.302	28.292
Arbeider private sector				
Totaal	70.381	7.538	52.081	10.762
Mannen	48.100	5.611	36.029	6.460
Vrouwen	22.281	1.926	16.053	4.302
Bediende private sector				
Totaal	154.325	13.885	113.194	27.246
Mannen	73.448	6.826	53.810	12.812
Vrouwen	80.877	7.059	59.383	14.434
Openbare sector				
Totaal	89.211	1.880	66.054	21.277
Mannen	42.506	597	30.188	11.721
Vrouwen	46.705	1.283	35.866	9.556
Niet loontrekkende (totaal)				
Totaal	55.138	1.239	36.618	17.281
Mannen	39.243	597	26.568	12.078
Vrouwen	15.895	642	10.051	5.203
Zelfstandige				
Totaal	38.486	299	26.434	11.753
Mannen	27.102	299	18.532	8.272
Vrouwen	11.384	0	7.903	3.481
Werkgever				
Totaal	12.697	940	7.353	4.404
Mannen	10.534	299	6.700	3.536
Vrouwen	2.163	642	653	868
Helper				
Totaal	3.955	0	2.831	1.125
Mannen	1.606	0	1.336	270
Vrouwen	2.349	0	1.495	854

Beroepsstatuut, geslacht, leeftijd en woonplaats (vervolg)

Beroepsstatuut	Totaal	Van 15 tot 24 jaar	Van 25 tot 49 jaar	50 jaar en meer
Vlaams Gewest				
Personen met een betrekking				
Algemeen totaal				
Totaal	2.549.811	237.707	1.833.482	478.622
Mannen	1.447.360	128.786	1.012.778	305.796
Vrouwen	1.102.451	108.922	820.703	172.826
Loontrekkende (Totaal)				
Totaal	2.168.610	227.211	1.567.911	373.488
Mannen	1.197.528	122.569	840.479	234.480
Vrouwen	971.081	104.642	727.432	139.008
Arbeider private sector				
Totaal	730.123	108.708	508.123	113.292
Mannen	531.462	83.053	365.873	82.536
Vrouwen	198.661	25.655	142.250	30.756
Bediende private sector				
Totaal	828.291	79.821	628.841	119.629
Mannen	398.250	29.857	296.636	71.758
Vrouwen	430.041	49.965	332.206	47.871
Openbare sector				
Totaal	610.195	38.681	430.947	140.567
Mannen	267.816	9.659	177.971	80.187
Vrouwen	342.379	29.022	252.977	60.380
Niet loontrekkende (totaal)				
Totaal	381.201	10.497	265.571	105.134
Mannen	249.832	6.217	172.300	71.316
Vrouwen	131.370	4.280	93.271	33.818
Zelfstandige				
Totaal	210.934	6.895	143.814	60.225
Mannen	146.423	3.874	98.994	43.555
Vrouwen	64.512	3.021	44.820	16.671
Werkgever				
Totaal	119.025	2.747	89.809	26.470
Mannen	94.357	2.342	68.421	23.594
Vrouwen	24.668	404	21.388	2.876
Helper				
Totaal	51.242	855	31.948	18.439
Mannen	9.051	0	4.884	4.167
Vrouwen	42.190	855	27.063	14.272

Beroepsstatuut, geslacht, leeftijd en woonplaats (vervolg en einde)

Beroepsstatuut	Totaal	Van 15 tot 24 jaar	Van 25 tot 49 jaar	50 jaar en meer
Waals Gewest				
Personen met een betrekking				
Algemeen totaal				
Totaal	1.226.035	90.312	874.907	260.815
Mannen	695.997	50.122	487.690	158.185
Vrouwen	530.038	40.190	387.217	102.630
Loontrekkende (Totaal)				
Totaal	1.053.154	86.571	762.021	204.562
Mannen	585.617	48.288	416.612	120.717
Vrouwen	467.537	38.283	345.409	83.845
Arbeider private sector				
Totaal	310.098	37.835	228.835	43.429
Mannen	232.541	30.493	169.096	32.953
Vrouwen	77.557	7.343	59.739	10.476
Bediende private sector				
Totaal	383.099	30.162	283.014	69.924
Mannen	183.276	12.092	134.482	36.702
Vrouwen	199.824	18.070	148.532	33.222
Openbare sector				
Totaal	359.956	18.574	250.173	91.210
Mannen	169.801	5.703	113.035	51.063
Vrouwen	190.156	12.871	137.138	40.147
Niet loontrekkende (totaal)				
Totaal	172.880	3.741	112.886	56.253
Mannen	110.380	1.834	71.078	37.468
Vrouwen	62.501	1.907	41.809	18.785
Zelfstandige				
Totaal	101.100	2.800	64.962	33.338
Mannen	66.261	1.640	39.310	25.312
Vrouwen	34.839	1.160	25.652	8.026
Werkgever				
Totaal	55.999	732	39.243	16.023
Mannen	42.458	194	30.421	11.843
Vrouwen	13.541	538	8.822	4.180
Helper				
Totaal	15.781	209	8.681	6.892
Mannen	1.660	0	1.347	313
Vrouwen	14.121	209	7.334	6.579

Provincie en gewest van de werkplaats, geslacht, leeftijd en woonplaats

Werkplaats	Totaal	Van 15 tot 24 jaar	Van 25 tot 49 jaar	50 jaar en meer
België				
Algemeen totaal				
Totaal	4.144.901	352.561	2.976.337	816.004
Mannen	2.346.654	192.539	1.647.063	507.052
Vrouwen	1.798.247	160.022	1.329.273	308.951
In het buitenland				
Totaal	88.591	6.071	64.228	18.292
Mannen	62.469	4.360	44.865	13.245
Vrouwen	26.122	1.711	19.363	5.048
België				
Totaal	4.056.311	346.490	2.912.109	797.711
Mannen	2.284.185	188.179	1.602.198	493.808
Vrouwen	1.772.126	158.311	1.309.911	303.904
Brussels Hoofdstedelijk Gewest				
Totaal	665.314	38.257	500.706	126.351
Mannen	387.438	21.608	287.621	78.210
Vrouwen	277.875	16.649	213.085	48.141
Vlaams Gewest				
Totaal	2.326.093	226.231	1.660.530	439.331
Mannen	1.309.718	123.339	907.339	279.040
Vrouwen	1.016.375	102.893	753.191	160.291
Provincie Antwerpen				
Totaal	676.014	64.897	483.380	127.737
Mannen	394.827	36.921	269.921	87.986
Vrouwen	281.187	27.976	213.460	39.751
Provincie Limburg				
Totaal	290.835	35.916	204.057	50.862
Mannen	164.069	19.883	115.121	29.065
Vrouwen	126.766	16.033	88.936	21.797
Provincie Oost-Vlaanderen				
Totaal	521.748	53.511	364.060	104.178
Mannen	282.749	26.549	191.257	64.944
Vrouwen	238.999	26.962	172.803	39.234
Provincie Vlaams-Brabant				
Totaal	371.803	25.358	278.982	67.463
Mannen	208.237	14.274	153.024	40.938
Vrouwen	163.567	11.085	125.957	26.525
Provincie West-Vlaanderen				
Totaal	465.693	46.550	330.052	89.091
Mannen	259.836	25.712	178.017	56.107
Vrouwen	205.856	20.837	152.035	32.984
Waals Gewest				
Totaal	1.064.904	82.002	750.873	232.029
Mannen	587.028	43.232	407.238	136.558
Vrouwen	477.875	38.770	343.634	95.471
Provincie Waals-Brabant				
Totaal	118.228	7.231	83.823	27.173
Mannen	65.021	3.760	45.146	16.114
Vrouwen	53.207	3.471	38.677	11.059
Provincie Henegouwen				
Totaal	371.976	27.354	267.175	77.446
Mannen	199.948	13.719	143.298	42.931
Vrouwen	172.028	13.636	123.877	34.515
Provincie Luik				
Totaal	349.375	28.137	241.023	80.215
Mannen	196.540	16.423	132.114	48.003
Vrouwen	152.835	11.714	108.909	32.212
Provincie Luxemburg				
Totaal	80.209	6.550	56.998	16.661
Mannen	45.003	2.939	31.685	10.379
Vrouwen	35.206	3.611	25.313	6.282
Provincie Namen				
Totaal	145.116	12.729	101.854	30.533
Mannen	80.517	6.392	54.995	19.130
Vrouwen	64.599	6.337	46.859	11.403

Provincie en gewest van de werkplaats, geslacht, leeftijd en woonplaats

Werkplaats	Totaal	Van 15 tot 24 jaar	Van 25 tot 49 jaar	50 jaar en meer
Brussels Hoofdstedelijk Gewest				
Algemeen totaal				
Totaal	369.056	24.542	267.947	76.566
Mannen	203.297	13.631	146.595	43.071
Vrouwen	165.758	10.911	121.353	33.495
In het buitenland				
Totaal	3.479	619	1.287	1.573
Mannen	2.857	299	985	1.573
Vrouwen	622	321	302	0
België				
Totaal	365.576	23.922	266.660	74.993
Mannen	200.440	13.333	145.609	41.498
Vrouwen	165.136	10.590	121.051	33.495
Brussels Hoofdstedelijk Gewest				
Totaal	326.660	21.211	236.778	68.671
Mannen	173.711	11.263	124.756	37.691
Vrouwen	152.949	9.948	112.021	30.980
Vlaams Gewest				
Totaal	28.847	2.134	22.379	4.333
Mannen	20.185	1.493	15.704	2.988
Vrouwen	8.662	642	6.676	1.345
Provincie Antwerpen				
Totaal	2.502	0	2.232	270
Mannen	1.567	0	1.296	270
Vrouwen	936	0	936	0
Provincie Limburg				
Totaal	372	0	372	0
Mannen	372	0	372	0
Vrouwen	0	0	0	0
Provincie Oost-Vlaanderen				
Totaal	1.531	299	960	272
Mannen	914	299	343	272
Vrouwen	617	0	617	0
Provincie Vlaams-Brabant				
Totaal	23.772	1.537	18.445	3.790
Mannen	16.663	896	13.322	2.445
Vrouwen	7.110	642	5.123	1.345
Provincie West-Vlaanderen				
Totaal	670	299	372	0
Mannen	670	299	372	0
Vrouwen	0	0	0	0
Waals Gewest				
Totaal	10.069	577	7.503	1.989
Mannen	6.545	577	5.149	819
Vrouwen	3.524	0	2.354	1.170
Provincie Waals-Brabant				
Totaal	6.177	299	4.945	934
Mannen	4.019	299	3.450	270
Vrouwen	2.159	0	1.496	663
Provincie Henegouwen				
Totaal	1.475	0	949	526
Mannen	940	0	668	272
Vrouwen	535	0	281	254
Provincie Luik				
Totaal	614	0	614	0
Mannen	318	0	318	0
Vrouwen	296	0	296	0
Provincie Namen				
Totaal	1.803	278	996	530
Mannen	1.269	278	714	276
Vrouwen	535	0	281	254

Provincie en gewest van de werkplaats, geslacht, leeftijd en woonplaats

Werkplaats	Totaal	Van 15 tot 24 jaar	Van 25 tot 49 jaar	50 jaar en meer
Vlaams Gewest				
Algemeen totaal				
Totaal	2.549.811	237.707	1.833.482	478.622
Mannen	1.447.360	128.786	1.012.778	305.796
Vrouwen	1.102.451	108.922	820.703	172.826
In het buitenland				
Totaal	50.984	2.298	37.059	11.627
Mannen	36.030	1.892	26.370	7.768
Vrouwen	14.954	407	10.688	3.859
België				
Totaal	2.498.827	235.409	1.796.423	466.995
Mannen	1.411.330	126.894	986.408	298.028
Vrouwen	1.087.497	108.515	810.015	168.967
Brussels Hoofdstedelijk Gewest				
Totaal	212.342	11.964	165.980	34.398
Mannen	132.346	5.835	101.351	25.160
Vrouwen	79.996	6.129	64.629	9.238
Vlaams Gewest				
Totaal	2.266.445	222.915	1.614.875	428.655
Mannen	1.265.378	121.059	873.656	270.663
Vrouwen	1.001.067	101.856	741.219	157.992
Provincie Antwerpen				
Totaal	670.395	64.897	479.277	126.221
Mannen	390.143	36.921	266.753	86.470
Vrouwen	280.251	27.976	212.524	39.751
Provincie Limburg				
Totaal	289.267	35.521	203.261	50.486
Mannen	163.273	19.883	114.325	29.065
Vrouwen	125.994	15.638	88.936	21.421
Provincie Oost-Vlaanderen				
Totaal	516.045	52.799	360.672	102.575
Mannen	277.663	25.837	188.485	63.340
Vrouwen	238.382	26.962	172.186	39.234
Provincie Vlaams-Brabant				
Totaal	330.440	23.447	246.278	60.715
Mannen	178.189	13.004	129.072	36.113
Vrouwen	152.251	10.443	117.206	24.602
Provincie West-Vlaanderen				
Totaal	460.298	46.251	325.388	88.659
Mannen	256.110	25.414	175.021	55.675
Vrouwen	204.189	20.837	150.368	32.984
Waals Gewest				
Totaal	20.040	530	15.568	3.942
Mannen	13.606	0	11.401	2.204
Vrouwen	6.434	530	4.166	1.738
Provincie Waals-Brabant				
Totaal	7.680	530	5.578	1.572
Mannen	3.818	0	3.475	343
Vrouwen	3.862	530	2.103	1.229
Provincie Henegouwen				
Totaal	5.188	0	4.463	724
Mannen	3.879	0	3.154	724
Vrouwen	1.309	0	1.309	0
Provincie Luik				
Totaal	5.411	0	4.202	1.209
Mannen	4.148	0	3.448	701
Vrouwen	1.263	0	754	509
Provincie Namen				
Totaal	1.761	0	1.325	437
Mannen	1.761	0	1.325	437
Vrouwen	0	0	0	0

Provincie en gewest van de werkplaats, geslacht, leeftijd en woonplaats

Werkplaats	Totaal	Van 15 tot 24 jaar	Van 25 tot 49 jaar	50 jaar en meer
Waals Gewest				
Algemeen totaal				
Totaal	1.226.035	90.312	874.907	260.815
Mannen	695.997	50.122	487.690	158.185
Vrouwen	530.038	40.190	387.217	102.630
In het buitenland				
Totaal	34.127	3.153	25.882	5.093
Mannen	23.582	2.169	17.509	3.904
Vrouwen	10.546	984	8.373	1.189
België				
Totaal	1.191.907	87.159	849.026	255.723
Mannen	672.415	47.953	470.181	154.281
Vrouwen	519.492	39.206	378.845	101.441
Brussels Hoofdstedelijk Gewest				
Totaal	126.312	5.082	97.948	23.282
Mannen	81.382	4.510	61.514	15.358
Vrouwen	44.930	572	36.434	7.924
Vlaams Gewest				
Totaal	30.801	1.182	23.276	6.343
Mannen	24.155	787	17.980	5.388
Vrouwen	6.645	395	5.296	954
Provincie Antwerpen				
Totaal	3.117	0	1.872	1.246
Mannen	3.117	0	1.872	1.246
Vrouwen	0	0	0	0
Provincie Limburg				
Totaal	1.196	395	424	377
Mannen	424	0	424	0
Vrouwen	772	395	0	377
Provincie Oost-Vlaanderen				
Totaal	4.173	413	2.428	1.331
Mannen	4.173	413	2.428	1.331
Vrouwen	0	0	0	0
Provincie Vlaams-Brabant				
Totaal	17.591	374	14.259	2.958
Mannen	13.385	374	10.631	2.380
Vrouwen	4.206	0	3.628	578
Provincie West-Vlaanderen				
Totaal	4.724	0	4.292	432
Mannen	3.056	0	2.625	432
Vrouwen	1.668	0	1.668	0
Waals Gewest				
Totaal	1.034.795	80.895	727.802	226.098
Mannen	566.878	42.655	390.688	133.535
Vrouwen	467.917	38.239	337.114	92.563
Provincie Waals-Brabant				
Totaal	104.370	6.402	73.300	24.668
Mannen	57.185	3.462	38.222	15.501
Vrouwen	47.186	2.941	35.078	9.167
Provincie Henegouwen				
Totaal	365.313	27.354	261.763	76.196
Mannen	195.129	13.719	139.476	41.934
Vrouwen	170.184	13.636	122.287	34.261
Provincie Luik				
Totaal	343.350	28.137	236.207	79.006
Mannen	192.074	16.423	128.349	47.302
Vrouwen	151.276	11.714	107.859	31.703
Provincie Luxemburg				
Totaal	80.209	6.550	56.998	16.661
Mannen	45.003	2.939	31.685	10.379
Vrouwen	35.206	3.611	25.313	6.282
Provincie Namen				
Totaal	141.552	12.451	99.534	29.567
Mannen	77.487	6.114	52.956	18.417
Vrouwen	64.064	6.337	46.578	11.149

**Loontrekkenden (PWA en gelegenhedswerk uitgezonderd) : arbeidsstelsel
(voltijds/deeltijds en reden), leeftijd, geslacht en woonplaats**

Voltijds/deeltijds en reden	Totaal	Van 15 tot 24 jaar	Van 25 tot 49 jaar	50 jaar en meer
België				
Algemeen totaal				
Totaal	3.488.769	335.243	2.526.447	627.079
Mannen	1.939.668	183.891	1.370.909	384.868
Vrouwen	1.549.101	151.352	1.155.538	242.211
Voltijds werk				
Totaal	2.692.317	263.320	1.973.158	455.840
Mannen	1.806.912	161.695	1.311.357	333.860
Vrouwen	885.406	101.625	661.801	121.979
Totaal deeltijds werk				
Totaal	796.452	71.924	553.289	171.239
Mannen	132.756	22.196	59.552	51.008
Vrouwen	663.696	49.727	493.737	120.231
Reden voor deeltijds werk				
(Brug)pensioen en mag enkel deeltijds werken				
Totaal	10.516	0	1.986	8.530
Mannen	5.454	0	0	5.454
Vrouwen	5.062	0	1.986	3.076
Geen voltijds werk gevonden				
Totaal	154.221	29.219	106.630	18.372
Mannen	33.906	6.066	22.692	5.149
Vrouwen	120.315	23.153	83.938	13.223
Een andere deeltijdse betrekking vult de hoofdbetrekking aan				
Totaal	22.017	2.099	17.489	2.429
Mannen	7.903	990	5.246	1.667
Vrouwen	14.114	1.109	12.243	762
Combinatie opleiding - werk				
Totaal	18.981	13.677	5.031	272
Mannen	9.474	7.815	1.387	272
Vrouwen	9.506	5.863	3.644	0
Arbeidsongeschikt				
Totaal	22.623	740	13.915	7.967
Mannen	5.475	388	2.565	2.522
Vrouwen	17.148	352	11.350	5.445
Kinderopvang				
Totaal	174.447	2.115	166.628	5.704
Mannen	4.753	0	4.753	0
Vrouwen	169.694	2.115	161.875	5.704
Andere persoonlijke of familiale redenen				
Totaal	210.739	5.189	136.376	69.174
Mannen	28.292	576	10.536	17.179
Vrouwen	182.447	4.613	125.840	51.994
Geen voltijds werk gewenst				
Totaal	93.391	3.893	54.325	35.174
Mannen	14.159	916	5.437	7.806
Vrouwen	79.232	2.977	48.888	27.368
Andere redenen				
Totaal	89.517	14.992	50.908	23.617
Mannen	23.339	5.445	6.936	10.958
Vrouwen	66.178	9.547	43.973	12.659

**Loontrekkenden (PWA en gelegenhedswerk uitgezonderd) : arbeidsstelsel
(voltijds/deeltijds en reden), leeftijd, geslacht en woonplaats (vervolg)**
**Voltijds/deeltijds
en reden**

	Totaal	Van 15 tot 24 jaar	Van 25 tot 49 jaar	50 jaar en meer
Brussels Hoofdstedelijk Gewest				
Algemeen totaal				
Totaal	310.831	23.303	229.653	57.875
Mannen	162.691	13.034	118.934	30.723
Vrouwen	148.140	10.269	110.719	27.152
Voltijds werk				
Totaal	247.818	14.372	187.752	45.694
Mannen	143.114	8.915	107.661	26.538
Vrouwen	104.704	5.457	80.091	19.157
Totaal deeltijds werk				
Totaal	63.012	8.931	41.901	12.180
Mannen	19.577	4.119	11.273	4.185
Vrouwen	43.436	4.812	30.628	7.995
Reden voor deeltijds werk				
(Brug)pensioen en mag enkel deeltijds werken				
Totaal	1.737	0	0	1.737
Mannen	1.041	0	0	1.041
Vrouwen	695	0	0	695
Geen voltijds werk gevonden				
Totaal	19.689	1.261	16.608	1.820
Mannen	7.424	299	6.855	270
Vrouwen	12.266	962	9.754	1.550
Een andere deeltijdse betrekking vult de hoofdbetrekking aan				
Totaal	4.424	577	2.836	1.011
Mannen	2.392	577	1.057	758
Vrouwen	2.032	0	1.778	254
Combinatie opleiding - werk				
Totaal	6.140	3.674	2.194	272
Mannen	3.031	2.069	689	272
Vrouwen	3.108	1.604	1.504	0
Arbeidsongeschikt				
Totaal	611	0	338	272
Mannen	0	0	0	0
Vrouwen	611	0	338	272
Kinderopvang				
Totaal	6.510	0	6.100	410
Mannen	926	0	926	0
Vrouwen	5.584	0	5.175	410
Andere persoonlijke of familiale redenen				
Totaal	10.827	0	7.003	3.824
Mannen	1.845	0	1.032	813
Vrouwen	8.982	0	5.970	3.011
Geen voltijds werk gewenst				
Totaal	5.544	321	4.083	1.140
Mannen	714	0	714	0
Vrouwen	4.830	321	3.369	1.140
Andere redenen				
Totaal	7.532	3.099	2.740	1.693
Mannen	2.204	1.174	0	1.030
Vrouwen	5.328	1.925	2.740	663

**Loontrekkenden (PWA en gelegenhedswerk uitgezonderd) : arbeidsstelsel
(voltijds/deeltijds en reden), leeftijd, geslacht en woonplaats (vervolg)**

Voltijds/deeltijds en reden	Totaal	Van 15 tot 24 jaar	Van 25 tot 49 jaar	50 jaar en meer
Vlaams Gewest				
Algemeen totaal				
Totaal	2.143.855	225.993	1.550.170	367.692
Mannen	1.194.028	122.569	837.779	233.680
Vrouwen	949.827	103.424	712.390	134.013
Voltijds werk				
Totaal	1.635.649	185.215	1.196.128	254.306
Mannen	1.119.153	111.314	808.358	199.481
Vrouwen	516.496	73.901	387.770	54.825
Totaal deeltijds werk				
Totaal	508.206	40.778	354.042	113.386
Mannen	74.875	11.255	29.421	34.199
Vrouwen	433.332	29.523	324.621	79.188
Reden voor deeltijds werk				
(Brug)pensioen en mag enkel deeltijds werken				
Totaal	4.405	0	0	4.405
Mannen	2.742	0	0	2.742
Vrouwen	1.663	0	0	1.663
Geen voltijds werk gevonden				
Totaal	67.166	14.211	42.182	10.773
Mannen	10.554	2.065	5.148	3.342
Vrouwen	56.612	12.146	37.035	7.432
Een andere deeltijdse betrekking vult de hoofdbetrekking aan				
Totaal	14.308	1.109	11.781	1.418
Mannen	4.755	0	3.846	909
Vrouwen	9.552	1.109	7.935	509
Combinatie opleiding - werk				
Totaal	6.633	6.212	422	0
Mannen	3.712	3.712	0	0
Vrouwen	2.922	2.500	422	0
Arbeidsongeschikt				
Totaal	14.743	740	9.301	4.702
Mannen	3.526	388	1.764	1.374
Vrouwen	11.217	352	7.537	3.328
Kinderopvang				
Totaal	131.386	1.611	126.381	3.394
Mannen	3.395	0	3.395	0
Vrouwen	127.991	1.611	122.986	3.394
Andere persoonlijke of familiale redenen				
Totaal	134.871	2.930	85.211	46.730
Mannen	19.663	390	6.037	13.236
Vrouwen	115.208	2.540	79.173	33.494
Geen voltijds werk gewenst				
Totaal	68.585	3.164	39.506	25.915
Mannen	10.885	916	4.102	5.867
Vrouwen	57.701	2.248	35.404	20.049
Andere redenen				
Totaal	66.109	10.801	39.259	16.049
Mannen	15.643	3.784	5.130	6.729
Vrouwen	50.466	7.017	34.129	9.320

**Loontrekkenden (PWA en gelegenhedswerk uitgezonderd) : arbeidsstelsel
(voltijds/deeltijds en reden), leeftijd, geslacht en woonplaats (vervolg en einde)**
**Voltijds/deeltijds
en reden**

	Totaal	Van 15 tot 24 jaar	Van 25 tot 49 jaar	50 jaar en meer
Waals Gewest				
Algemeen totaal				
Totaal	1.034.083	85.947	746.624	201.512
Mannen	582.949	48.288	414.195	120.466
Vrouwen	451.134	37.659	332.429	81.046
Voltijds werk				
Totaal	808.850	63.732	589.278	155.840
Mannen	544.645	41.465	395.338	107.842
Vrouwen	264.205	22.267	193.941	47.997
Totaal deeltijds werk				
Totaal	225.233	22.215	157.345	45.673
Mannen	38.305	6.823	18.857	12.624
Vrouwen	186.929	15.392	138.488	33.049
Reden voor deeltijds werk				
(Brug)pensioen en mag enkel deeltijds werken				
Totaal	4.375	0	1.986	2.388
Mannen	1.671	0	0	1.671
Vrouwen	2.704	0	1.986	717
Geen voltijds werk gevonden				
Totaal	67.366	13.747	47.840	5.779
Mannen	15.929	3.703	10.690	1.537
Vrouwen	51.437	10.045	37.150	4.242
Een andere deeltijdse betrekking vult de hoofdbetrekking aan				
Totaal	3.286	413	2.872	0
Mannen	756	413	343	0
Vrouwen	2.529	0	2.529	0
Combinatie opleiding - werk				
Totaal	6.208	3.792	2.416	0
Mannen	2.731	2.034	698	0
Vrouwen	3.477	1.759	1.718	0
Arbeidsongeschikt				
Totaal	7.270	0	4.276	2.993
Mannen	1.950	0	801	1.148
Vrouwen	5.320	0	3.475	1.845
Kinderopvang				
Totaal	36.551	504	34.147	1.901
Mannen	433	0	433	0
Vrouwen	36.119	504	33.714	1.901
Andere persoonlijke of familiale redenen				
Totaal	65.040	2.259	44.163	18.619
Mannen	6.783	186	3.467	3.130
Vrouwen	58.257	2.072	40.696	15.489
Geen voltijds werk gewenst				
Totaal	19.262	408	10.736	8.118
Mannen	2.560	0	621	1.939
Vrouwen	16.702	408	10.115	6.179
Andere redenen				
Totaal	15.876	1.092	8.910	5.874
Mannen	5.491	487	1.806	3.199
Vrouwen	10.385	605	7.104	2.676

**Loontrekkenden (PWA en gelegenhedswerk uitgezonderd) : arbeidsstelsel (voltijds/
België**

Totaal									
	Totaal acti- teiten	Primaire sector	Totaal secun- daire sector	C	D	E	F	Total tertiaire sector	G
Totaal	3.488.769	22.338	927.102	5.808	687.309	33.039	200.947	2.539.330	407.475
Mannen	1.939.668	16.434	744.521	4.824	524.920	24.497	190.280	1.178.713	202.240
Vrouwen	1.549.101	5.904	182.581	984	162.389	8.542	10.667	1.360.616	205.235
<i>Voltijds</i>									
	Totaal acti- teiten	Primaire sector	Totaal secun- daire sector	C	D	E	F	Total tertiaire sector	G
Totaal	2.692.317	18.386	840.543	4.971	614.469	31.946	189.157	1.833.387	281.107
Mannen	1.806.912	14.171	715.178	4.392	504.769	24.033	181.984	1.077.563	188.727
Vrouwen	885.406	4.215	125.366	579	109.701	7.913	7.173	755.825	92.380
<i>Deeltijds werk</i>									
	Totaal acti- teiten	Primaire sector	Totaal secun- daire sector	C	D	E	F	Total tertiaire sector	G
Totaal	796.452	3.951	86.558	836	72.839	1.094	11.789	705.942	126.368
Mannen	132.756	2.262	29.343	432	20.151	465	8.296	101.151	13.513
Vrouwen	663.696	1.689	57.215	405	52.688	629	3.493	604.791	112.854
Totaal									
	Totaal acti- teiten	Primaire sector	Totaal secun- daire sector	C	D	E	F	Total tertiaire sector	G
Totaal	3.488.769	22.338	927.102	5.808	687.309	33.039	200.947	2.539.330	407.475
15 tot 24 j.	335.243	4.277	102.866	0	70.417	2.753	29.696	228.100	70.104
25 tot 49 j.	2.526.447	16.777	667.780	3.643	500.353	22.749	141.036	1.841.889	284.497
50 jaar en +	627.079	1.284	156.455	2.165	116.539	7.537	30.214	469.340	52.873
<i>Voltijds</i>									
	Totaal acti- teiten	Primaire sector	Totaal secun- daire sector	C	D	E	F	Total tertiaire sector	G
Totaal	2.692.317	18.386	840.543	4.971	614.469	31.946	189.157	1.833.387	281.107
15 tot 24 j.	263.320	3.457	96.394	0	65.874	2.753	27.767	163.468	47.938
25 tot 49 j.	1.973.158	14.110	619.141	3.238	457.585	22.120	136.198	1.339.907	201.258
50 jaar en +	455.840	819	125.008	1.733	91.010	7.073	25.192	330.012	31.911
<i>Deeltijds werk</i>									
	Totaal acti- teiten	Primaire sector	Totaal secun- daire sector	C	D	E	F	Total tertiaire sector	G
Totaal	796.452	3.951	86.558	836	72.839	1.094	11.789	705.942	126.368
15 tot 24 j.	71.924	820	6.472	0	4.543	0	1.929	64.632	22.166
25 tot 49 j.	553.289	2.667	48.640	405	42.768	629	4.838	501.982	83.239
50 jaar en +	171.239	465	31.447	432	25.529	465	5.022	139.328	20.962

deeltijds en reden), economische activiteit NACE, geslacht en woonplaats

Totaal									
H	I	J	K	L	M	N	O	P en Q	
72.364	285.590	126.934	277.808	411.111	375.180	439.343	119.534	23.990	Totaal
34.826	220.365	66.498	150.929	228.271	123.429	81.802	60.946	9.409	Mannen
37.538	65.226	60.436	126.879	182.840	251.751	357.542	58.589	14.581	Vrouwen
Voltijds									
H	I	J	K	L	M	N	O	P en Q	
35.666	251.407	94.739	224.428	338.614	274.486	229.010	87.764	16.167	Totaal
21.074	207.185	60.385	140.428	220.412	111.237	65.918	53.282	8.914	Mannen
14.592	44.221	34.354	84.000	118.202	163.249	163.092	34.482	7.254	Vrouwen
Deeltijds werk									
H	I	J	K	L	M	N	O	P en Q	
36.698	34.184	32.194	53.380	72.497	100.694	210.334	31.770	7.823	Totaal
13.752	13.179	6.113	10.501	7.859	12.192	15.884	7.663	495	Mannen
22.946	21.005	26.082	42.879	64.638	88.503	194.450	24.107	7.328	Vrouwen
Totaal									
H	I	J	K	L	M	N	O	P en Q	
72.364	285.590	126.934	277.808	411.111	375.180	439.343	119.534	23.990	Totaal
16.338	18.504	7.187	25.610	16.811	26.705	34.160	11.852	829	15 tot 24 j.
47.753	206.205	94.275	217.553	296.374	259.012	334.677	84.678	16.865	25 tot 49 j.
8.273	60.881	25.472	34.645	97.925	89.463	70.507	23.004	6.296	50 jaar en +
Voltijds									
H	I	J	K	L	M	N	O	P en Q	
35.666	251.407	94.739	224.428	338.614	274.486	229.010	87.764	16.167	Totaal
6.690	17.042	6.782	20.295	15.144	18.702	21.968	8.718	187	15 tot 24 j.
25.124	182.642	71.826	179.431	243.136	190.716	170.959	62.623	12.193	25 tot 49 j.
3.852	51.723	16.131	24.701	80.334	65.067	36.082	16.423	3.788	50 jaar en +
Deeltijds werk									
H	I	J	K	L	M	N	O	P en Q	
36.698	34.184	32.194	53.380	72.497	100.694	210.334	31.770	7.823	Totaal
9.647	1.462	404	5.315	1.667	8.002	12.191	3.134	642	15 tot 24 j.
22.629	23.563	22.449	38.122	53.239	68.296	163.718	22.055	4.672	25 tot 49 j.
4.422	9.158	9.341	9.944	17.591	24.396	34.424	6.581	2.509	50 jaar en +

**Loontrekkenden (PWA en gelegenhedswerk uitgezonderd) : arbeidsstelsel (voltijds/
Brussels Hoofdstedelijk Gewest**

Totaal									
	Totaal acti- viteiten	Totaal secun- daire sector	C	D	E	F	Total tertiaire sector	G	H
Totaal	310.831	30.757	205	17.636	3.797	9.119	280.074	38.250	13.474
Mannen	162.691	21.683	0	10.928	2.515	8.240	141.008	20.927	7.227
Vrouwen	148.140	9.074	205	6.708	1.282	879	139.066	17.323	6.247
<i>Voltijds</i>									
	Totaal acti- viteiten	Totaal secun- daire sector	C	D	E	F	Total tertiaire sector	G	H
Totaal	247.818	29.376	205	16.255	3.797	9.119	218.443	27.663	7.532
Mannen	143.114	21.404	0	10.649	2.515	8.240	121.710	17.680	4.825
Vrouwen	104.704	7.971	205	5.605	1.282	879	96.733	9.983	2.707
<i>Deeltijds werk</i>									
	Totaal acti- viteiten	Totaal secun- daire sector	D	Total tertiaire sector	G	H	I	J	K
Totaal	63.012	1.381	1.381	61.631	10.587	5.942	2.397	2.691	9.536
Mannen	19.577	278	278	19.299	3.246	2.402	1.456	1.179	4.822
Vrouwen	43.436	1.103	1.103	42.333	7.340	3.540	942	1.512	4.714
Totaal									
	Totaal acti- viteiten	Totaal secun- daire sector	C	D	E	F	Total tertiaire sector	G	H
Totaal	310.831	30.757	205	17.636	3.797	9.119	280.074	38.250	13.474
15 tot 24 j.	23.303	2.092	0	1.196	0	896	21.211	6.818	1.495
25 tot 49 j.	229.653	24.454	0	13.874	2.898	7.682	205.199	27.487	10.710
50 jaar en +	57.875	4.211	205	2.566	899	541	53.664	3.945	1.270
<i>Voltijds</i>									
	Totaal acti- viteiten	Totaal secun- daire sector	C	D	E	F	Total tertiaire sector	G	H
Totaal	247.818	29.376	205	16.255	3.797	9.119	218.443	27.663	7.532
15 tot 24 j.	14.372	1.813	0	918	0	896	12.559	3.996	875
25 tot 49 j.	187.752	23.556	0	12.976	2.898	7.682	164.196	20.882	5.845
50 jaar en +	45.694	4.006	205	2.361	899	541	41.689	2.786	811
<i>Deeltijds werk</i>									
	Totaal acti- viteiten	Totaal secun- daire sector	D	Total tertiaire sector	G	H	I	J	K
Totaal	63.012	1.381	1.381	61.631	10.587	5.942	2.397	2.691	9.536
15 tot 24 j.	8.931	278	278	8.653	2.823	619	597	0	2.711
25 tot 49 j.	41.901	898	898	41.003	6.605	4.864	1.259	1.587	4.343
50 jaar en +	12.180	205	205	11.975	1.159	458	541	1.104	2.481

deeltijds en reden), economische activiteit NACE, geslacht en woonplaats

Totaal								
I	J	K	L	M	N	O	P en Q	
18.930	17.175	56.343	56.572	27.256	34.901	11.363	5.811	Totaal
15.102	10.337	30.747	27.130	10.101	11.584	5.370	2.484	Mannen
3.828	6.838	25.597	29.442	17.155	23.317	5.993	3.327	Vrouwen
Voltijds								
I	J	K	L	M	N	O	P en Q	
16.532	14.484	46.808	50.863	20.494	21.975	7.203	4.888	Totaal
13.646	9.158	25.925	26.826	8.739	8.365	4.060	2.484	Mannen
2.886	5.326	20.883	24.036	11.755	13.611	3.143	2.404	Vrouwen
Deeltijds werk								
L	M	N	O	P en Q				
5.709	6.762	12.926	4.159	923				Totaal
304	1.362	3.219	1.310	0				Mannen
5.405	5.400	9.706	2.849	923				Vrouwen
Totaal								
I	J	K	L	M	N	O	P en Q	
18.930	17.175	56.343	56.572	27.256	34.901	11.363	5.811	Totaal
1.515	597	5.166	1.560	940	1.537	942	642	15 tot 24 j.
14.040	11.639	41.770	42.308	18.914	27.167	7.710	3.454	25 tot 49 j.
3.374	4.939	9.408	12.704	7.401	6.197	2.711	1.715	50 jaar en +
Voltijds								
I	J	K	L	M	N	O	P en Q	
16.532	14.484	46.808	50.863	20.494	21.975	7.203	4.888	Totaal
918	597	2.455	1.560	619	918	621	0	15 tot 24 j.
12.781	10.052	37.426	37.993	14.293	16.948	4.803	3.172	25 tot 49 j.
2.833	3.836	6.927	11.311	5.581	4.109	1.780	1.715	50 jaar en +
Deeltijds werk								
L	M	N	O	P en Q				
5.709	6.762	12.926	4.159	923				Totaal
0	321	619	321	642				15 tot 24 j.
4.315	4.621	10.219	2.907	281				25 tot 49 j.
1.394	1.820	2.088	931	0				50 jaar en +

**Loontrekkenden (PWA en gelegenhedswerk uitgezonderd) : arbeidsstelsel (voltijds/
Vlaams Gewest**

Totaal									
	Totaal activi- teiten	Primaire sector	Totaal secun- daire sector	D	E	F	Total tertiaire sector	G	H
Totaal	2.143.855	17.564	651.872	503.260	19.944	128.668	1.474.419	248.998	41.064
Mannen	1.194.028	11.928	516.594	381.522	15.200	119.872	665.506	117.734	18.097
Vrouwen	949.827	5.636	135.278	121.739	4.744	8.795	808.913	131.264	22.966
<i>Voltijds</i>									
	Totaal activi- teiten	Primaire sector	Totaal secun- daire sector	D	E	F	Total tertiaire sector	G	H
Totaal	1.635.649	13.987	587.053	447.644	19.060	120.350	1.034.608	171.611	21.666
Mannen	1.119.153	9.943	496.526	367.374	14.736	114.416	612.685	110.710	12.291
Vrouwen	516.496	4.044	90.528	80.270	4.324	5.934	421.924	60.901	9.375
<i>Deeltijds werk</i>									
	Totaal activi- teiten	Primaire sector	Totaal secun- daire sector	D	E	F	Total tertiaire sector	G	H
Totaal	508.206	3.577	64.819	55.617	884	8.318	439.810	77.387	19.398
Mannen	74.875	1.985	20.069	14.148	465	5.456	52.821	7.024	5.807
Vrouwen	433.332	1.592	44.750	41.469	420	2.861	386.989	70.364	13.591
Totaal									
	Totaal activi- teiten	Primaire sector	Totaal secun- daire sector	D	E	F	Total tertiaire sector	G	H
Totaal	2.143.855	17.564	651.872	503.260	19.944	128.668	1.474.419	248.998	41.064
15 tot 24 j.	225.993	3.896	77.008	56.139	1.921	18.948	145.089	42.240	11.529
25 tot 49 j.	1.550.170	12.783	469.195	364.867	13.773	90.555	1.068.191	172.833	23.557
50 jaar en +	367.692	884	105.669	82.254	4.251	19.164	261.139	33.924	5.977
<i>Voltijds</i>									
	Totaal activi- teiten	Primaire sector	Totaal secun- daire sector	D	E	F	Total tertiaire sector	G	H
Totaal	1.635.649	13.987	587.053	447.644	19.060	120.350	1.034.608	171.611	21.666
15 tot 24 j.	185.215	3.354	73.709	53.318	1.921	18.471	108.153	30.073	4.767
25 tot 49 j.	1.196.128	10.213	430.182	329.947	13.353	86.883	755.732	123.719	13.859
50 jaar en +	254.306	420	83.162	64.379	3.786	14.997	170.724	17.819	3.040
<i>Deeltijds werk</i>									
	Totaal activi- teiten	Primaire sector	Totaal secun- daire sector	D	E	F	Total tertiaire sector	G	H
Totaal	508.206	3.577	64.819	55.617	884	8.318	439.810	77.387	19.398
15 tot 24 j.	40.778	542	3.299	2.821	0	478	36.937	12.168	6.762
25 tot 49 j.	354.042	2.570	39.013	34.921	420	3.672	312.459	49.114	9.699
50 jaar en +	113.386	465	22.507	17.875	465	4.168	90.415	16.105	2.937

deeltijds en reden), economische activiteit NACE, geslacht en woonplaats

Totaal								
I	J	K	L	M	N	O	P en Q	
186.330	71.132	163.555	207.943	213.527	264.582	68.650	8.639	Totaal
137.491	34.857	89.668	117.033	69.297	42.407	35.179	3.741	Mannen
48.839	36.275	73.887	90.910	144.229	222.175	33.471	4.898	Vrouwen
Voltijds								
I	J	K	L	M	N	O	P en Q	
161.243	50.144	134.765	165.199	149.367	126.220	48.500	5.894	Totaal
129.914	31.607	86.714	111.955	61.018	34.209	30.868	3.399	Mannen
31.328	18.536	48.051	53.245	88.350	92.011	17.632	2.495	Vrouwen
Deeltijds werk								
I	J	K	L	M	N	O	P en Q	
25.088	20.988	28.790	42.744	64.159	138.362	20.150	2.745	Totaal
7.577	3.249	2.954	5.079	8.280	8.198	4.311	343	Mannen
17.511	17.739	25.835	37.665	55.879	130.164	15.839	2.403	Vrouwen
Totaal								
I	J	K	L	M	N	O	P en Q	
186.330	71.132	163.555	207.943	213.527	264.582	68.650	8.639	Totaal
14.985	5.570	15.728	8.737	16.060	22.617	7.623	0	15 tot 24 j.
132.707	54.273	129.922	151.087	143.734	204.686	48.319	7.073	25 tot 49 j.
38.639	11.288	17.905	48.120	53.733	37.279	12.708	1.566	50 jaar en +
Voltijds								
I	J	K	L	M	N	O	P en Q	
161.243	50.144	134.765	165.199	149.367	126.220	48.500	5.894	Totaal
14.120	5.166	14.087	7.926	11.127	15.410	5.478	0	15 tot 24 j.
114.634	39.428	107.440	119.504	102.726	94.732	34.139	5.551	25 tot 49 j.
32.489	5.550	13.238	37.769	35.515	16.078	8.883	343	50 jaar en +
Deeltijds werk								
I	J	K	L	M	N	O	P en Q	
25.088	20.988	28.790	42.744	64.159	138.362	20.150	2.745	Totaal
865	404	1.641	811	4.934	7.207	2.145	0	15 tot 24 j.
18.073	14.846	22.482	31.582	41.008	109.953	14.180	1.522	25 tot 49 j.
6.150	5.738	4.667	10.351	18.217	21.202	3.825	1.223	50 jaar en +

**Loontrekkenden (PWA en gelegenhedswerk uitgezonderd) : arbeidsstelsel (voltijds/
Waals Gewest**

Totaal									
	Totaal activi- teiten	Primaire sector	Totaal secun- daire sector	C	D	E	F	Total tertiaire sector	G
Totaal	1.034.083	4.774	244.473	5.603	166.412	9.298	63.160	784.837	120.228
Mannen	582.949	4.506	206.244	4.824	132.471	6.782	62.167	372.199	63.580
Vrouwen	451.134	268	38.229	779	33.941	2.516	993	412.637	56.648

<i>Voltijds</i>									
	Totaal activi- teiten	Primaire sector	Totaal secun- daire sector	C	D	E	F	Total tertiaire sector	G
Totaal	808.850	4.399	224.115	4.766	150.571	9.089	59.688	580.336	81.833
Mannen	544.645	4.229	197.248	4.392	126.745	6.782	59.328	343.168	60.336
Vrouwen	264.205	170	26.867	374	23.825	2.307	361	237.168	21.497

<i>Deeltijds werk</i>									
	Totaal activi- teiten	Primaire sector	Totaal secun- daire sector	C	D	E	F	Total tertiaire sector	G
Totaal	225.233	375	20.358	836	15.841	209	3.471	204.501	38.394
Mannen	38.305	277	8.996	432	5.725	0	2.839	29.031	3.244
Vrouwen	186.929	97	11.362	405	10.116	209	632	175.470	35.151

Totaal									
	Totaal activi- teiten	Primaire sector	Totaal secun- daire sector	C	D	E	F	Total tertiaire sector	G
Totaal	1.034.083	4.774	244.473	5.603	166.412	9.298	63.160	784.837	120.228
15 tot 24 j.	85.947	381	23.767	0	13.082	833	9.852	61.799	21.046
25 tot 49 j.	746.624	3.993	174.131	3.643	121.611	6.078	42.799	568.500	84.177
50 jaar en +	201.512	399	46.575	1.960	31.719	2.388	10.509	154.538	15.004

<i>Voltijds</i>									
	Totaal activi- teiten	Primaire sector	Totaal secun- daire sector	C	D	E	F	Total tertiaire sector	G
Totaal	808.850	4.399	224.115	4.766	150.571	9.089	59.688	580.336	81.833
15 tot 24 j.	63.732	103	20.872	0	11.639	833	8.400	42.757	13.870
25 tot 49 j.	589.278	3.896	165.402	3.238	114.662	5.869	41.633	419.980	56.657
50 jaar en +	155.840	399	37.841	1.528	24.270	2.388	9.655	117.599	11.306

<i>Deeltijds werk</i>									
	Totaal activi- teiten	Primaire sector	Totaal secun- daire sector	C	D	E	F	Total tertiaire sector	G
Totaal	225.233	375	20.358	836	15.841	209	3.471	204.501	38.394
15 tot 24 j.	22.215	277	2.895	0	1.443	0	1.452	19.043	7.176
25 tot 49 j.	157.345	97	8.728	405	6.949	209	1.166	148.520	27.520
50 jaar en +	45.673	0	8.735	432	7.449	0	854	36.938	3.698

deeltijds en reden), economische activiteit NACE, geslacht en woonplaats

Totaal									
H	I	J	K	L	M	N	O	P en Q	
17.826	80.331	38.626	57.910	146.596	134.398	139.860	39.522	9.541	Totaal
9.501	67.771	21.304	30.515	84.108	44.031	27.810	20.396	3.184	Mannen
8.325	12.559	17.323	27.395	62.488	90.367	112.050	19.126	6.357	Vrouwen
Voltijds									
H	I	J	K	L	M	N	O	P en Q	
6.468	73.632	30.111	42.855	122.552	104.624	80.814	32.061	5.386	Totaal
3.958	63.625	19.619	27.789	81.631	41.481	23.344	18.354	3.031	Mannen
2.510	10.007	10.492	15.066	40.920	63.144	57.470	13.707	2.355	Vrouwen
Deeltijds werk									
H	I	J	K	L	M	N	O	P en Q	
11.358	6.699	8.515	15.055	24.044	29.773	59.046	7.461	4.155	Totaal
5.543	4.147	1.685	2.725	2.476	2.550	4.466	2.042	153	Mannen
5.815	2.552	6.831	12.330	21.568	27.223	54.580	5.419	4.002	Vrouwen
Totaal									
H	I	J	K	L	M	N	O	P en Q	
17.826	80.331	38.626	57.910	146.596	134.398	139.860	39.522	9.541	Totaal
3.314	2.005	1.019	4.716	6.515	9.704	10.006	3.288	187	15 tot 24 j.
13.486	59.458	28.362	45.862	102.980	96.364	102.824	28.648	6.338	25 tot 49 j.
1.026	18.868	9.245	7.332	37.101	28.329	27.031	7.586	3.015	50 jaar en +
Voltijds									
H	I	J	K	L	M	N	O	P en Q	
6.468	73.632	30.111	42.855	122.552	104.624	80.814	32.061	5.386	Totaal
1.048	2.005	1.019	3.753	5.659	6.956	5.641	2.619	187	15 tot 24 j.
5.420	55.227	22.347	34.565	85.639	73.697	59.278	23.681	3.469	25 tot 49 j.
0	16.401	6.745	4.536	31.254	23.971	15.896	5.761	1.730	50 jaar en +
Deeltijds werk									
H	I	J	K	L	M	N	O	P en Q	
11.358	6.699	8.515	15.055	24.044	29.773	59.046	7.461	4.155	Totaal
2.266	0	0	963	856	2.748	4.365	668	0	15 tot 24 j.
8.066	4.231	6.016	11.297	17.341	22.667	43.546	4.968	2.869	25 tot 49 j.
1.026	2.468	2.500	2.796	5.847	4.358	11.135	1.825	1.286	50 jaar en +

Behaald diploma, geslacht, leeftijd en woonplaats

Diploma	Totaal	Van 15 tot 24 jaar	Van 25 tot 49 jaar	50 jaar en meer
België				
Algemeen totaal				
Totaal	4.144.901	352.561	2.976.337	816.004
Mannen	2.346.654	192.539	1.647.063	507.052
Vrouwen	1.798.247	160.022	1.329.273	308.951
Lager onderwijs (of geen diploma)				
Totaal	356.966	14.370	212.454	130.142
Mannen	214.887	10.420	129.222	75.246
Vrouwen	142.079	3.950	83.232	54.897
Lager secundair				
Totaal	731.552	62.976	493.859	174.717
Mannen	470.220	43.303	317.374	109.543
Vrouwen	261.332	19.673	176.485	65.174
Hoger secundair				
Totaal	1.561.229	179.213	1.131.772	250.244
Mannen	904.169	104.031	640.572	159.565
Vrouwen	657.061	75.182	491.201	90.679
Hoger niet-universitair korte type				
Totaal	846.016	69.734	642.923	133.358
Mannen	355.464	23.623	267.871	63.970
Vrouwen	490.552	46.112	375.052	69.388
Hoger niet-universitair lange type				
Totaal	158.259	8.816	121.212	28.231
Mannen	100.925	4.766	75.401	20.758
Vrouwen	57.334	4.050	45.811	7.473
Universitair				
Totaal	490.879	17.451	374.117	99.311
Mannen	300.989	6.395	216.624	77.971
Vrouwen	189.890	11.056	157.493	21.341
Brussels Hoofdstedelijk Gewest				
Algemeen totaal				
Totaal	369.056	24.542	267.947	76.566
Mannen	203.297	13.631	146.595	43.071
Vrouwen	165.758	10.911	121.353	33.495
Lager onderwijs (of geen diploma)				
Totaal	37.103	2.390	25.269	9.444
Mannen	23.034	2.069	17.377	3.587
Vrouwen	14.069	321	7.891	5.857
Lager secundair				
Totaal	45.512	3.634	31.239	10.639
Mannen	27.490	2.029	18.342	7.118
Vrouwen	18.022	1.605	12.896	3.520
Hoger secundair				
Totaal	102.287	9.182	73.236	19.869
Mannen	57.198	5.652	40.070	11.476
Vrouwen	45.089	3.530	33.166	8.393
Hoger niet-universitair korte type				
Totaal	65.117	5.298	46.868	12.951
Mannen	27.772	2.090	21.729	3.953
Vrouwen	37.345	3.208	25.139	8.998
Hoger niet-universitair lange type				
Totaal	21.527	1.239	16.302	3.986
Mannen	11.451	597	8.194	2.660
Vrouwen	10.075	642	8.108	1.326
Universitair				
Totaal	97.509	2.798	75.035	19.677
Mannen	56.352	1.194	40.882	14.276
Vrouwen	41.158	1.604	34.153	5.401

Behaald diploma, geslacht, leeftijd en woonplaats (vervolg en einde)

Diploma	Totaal	Van 15 tot 24 jaar	Van 25 tot 49 jaar	50 jaar en meer
Vlaams Gewest				
Algemeen totaal				
Totaal	2.549.811	237.707	1.833.482	478.622
Mannen	1.447.360	128.786	1.012.778	305.796
Vrouwen	1.102.451	108.922	820.703	172.826
Lager onderwijs (of geen diploma)				
Totaal	214.078	6.661	121.814	85.602
Mannen	126.361	4.337	71.182	50.843
Vrouwen	87.716	2.325	50.632	34.760
Lager secundair				
Totaal	454.860	41.425	305.586	107.848
Mannen	293.196	28.193	196.262	68.742
Vrouwen	161.664	13.233	109.324	39.107
Hoger secundair				
Totaal	988.195	127.492	716.941	143.762
Mannen	571.483	72.370	406.864	92.250
Vrouwen	416.712	55.122	310.077	51.513
Hoger niet-universitair korte type				
Totaal	537.721	46.118	413.120	78.483
Mannen	227.433	16.646	169.842	40.945
Vrouwen	310.288	29.472	243.278	37.539
Hoger niet-universitair lange type				
Totaal	102.794	6.111	79.310	17.373
Mannen	68.718	2.703	52.403	13.612
Vrouwen	34.076	3.408	26.907	3.762
Universitair				
Totaal	252.163	9.899	196.711	45.553
Mannen	160.169	4.537	116.226	39.406
Vrouwen	91.995	5.363	80.485	6.147
Waals Gewest				
Algemeen totaal				
Totaal	1.226.035	90.312	874.907	260.815
Mannen	695.997	50.122	487.690	158.185
Vrouwen	530.038	40.190	387.217	102.630
Lager onderwijs (of geen diploma)				
Totaal	105.785	5.318	65.371	35.096
Mannen	65.492	4.014	40.662	20.816
Vrouwen	40.294	1.305	24.709	14.280
Lager secundair				
Totaal	231.180	17.916	157.034	56.230
Mannen	149.534	13.082	102.770	33.683
Vrouwen	81.646	4.834	54.264	22.547
Hoger secundair				
Totaal	470.747	42.539	341.596	86.613
Mannen	275.488	26.009	193.638	55.840
Vrouwen	195.260	16.529	147.958	30.773
Hoger niet-universitair korte type				
Totaal	243.177	18.319	182.935	41.924
Mannen	100.259	4.887	76.300	19.072
Vrouwen	142.918	13.432	106.635	22.852
Hoger niet-universitair lange type				
Totaal	33.938	1.466	25.600	6.871
Mannen	20.756	1.466	14.803	4.486
Vrouwen	13.183	0	10.797	2.386
Universitair				
Totaal	141.207	4.753	102.371	34.082
Mannen	84.469	664	59.516	24.289
Vrouwen	56.738	4.090	42.855	9.793

Tabellen

T3 – Werklozen IAB

Situatie voorafgaand aan het zoeken naar een betrekking, geslacht, leeftijd en

Situatie voorafgaand aan het zoeken	Totaal	Van 15 tot 24 jaar	Van 25 tot 49 jaar	50 jaar en meer
België				
Algemeen totaal				
Totaal	330.704	74.800	223.424	32.480
Mannen	168.179	36.011	113.158	19.010
Vrouwen	162.526	38.789	110.266	13.470
Had een betrekking				
Totaal	210.731	28.371	152.464	29.896
Mannen	116.858	14.893	84.277	17.687
Vrouwen	93.873	13.478	68.186	12.209
Was student, leerling				
Totaal	58.672	39.134	19.539	0
Mannen	30.879	18.875	12.004	0
Vrouwen	27.794	20.259	7.535	0
Hield zich met het huishouden bezig				
Totaal	20.564	1.715	18.473	377
Mannen	1.602	0	1.602	0
Vrouwen	18.962	1.715	16.870	377
Was arbeidsongeschikt				
Totaal	9.564	919	7.882	764
Mannen	5.947	512	5.045	389
Vrouwen	3.618	407	2.836	375
Andere situatie				
Totaal	31.173	4.662	25.067	1.444
Mannen	12.893	1.731	10.229	933
Vrouwen	18.280	2.931	14.838	510
Brussels Hoofdstedelijk Gewest				
Algemeen totaal				
Totaal	57.837	5.835	46.333	5.669
Mannen	34.891	2.945	27.710	4.236
Vrouwen	22.946	2.890	18.623	1.433
Had een betrekking				
Totaal	38.363	2.180	30.513	5.669
Mannen	23.241	896	18.110	4.236
Vrouwen	15.122	1.285	12.404	1.433
Was student, leerling				
Totaal	9.942	3.356	6.586	0
Mannen	6.866	1.751	5.115	0
Vrouwen	3.076	1.605	1.470	0
Hield zich met het huishouden bezig				
Totaal	2.580	0	2.580	0
Mannen	743	0	743	0
Vrouwen	1.837	0	1.837	0
Was arbeidsongeschikt				
Totaal	1.540	0	1.540	0
Mannen	668	0	668	0
Vrouwen	873	0	873	0
Andere situatie				
Totaal	5.412	299	5.113	0
Mannen	3.373	299	3.074	0
Vrouwen	2.039	0	2.039	0

woonplaats

Situatie voorafgaand
aan het zoeken

	Totaal	Van 15 tot 24 jaar	Van 25 tot 49 jaar	50 jaar en meer
Vlaams Gewest				
Algemeen total				
Totaal	121.619	32.254	72.978	16.387
Mannen	59.585	14.129	35.361	10.095
Vrouwen	62.034	18.125	37.618	6.291
Had een betrekking				
Totaal	80.730	15.071	50.580	15.079
Mannen	42.112	6.212	26.739	9.162
Vrouwen	38.618	8.859	23.842	5.917
Was student, leerling				
Totaal	15.001	12.689	2.312	0
Mannen	8.473	7.016	1.457	0
Vrouwen	6.528	5.673	855	0
Hield zich met het huishouden bezig				
Totaal	6.248	1.111	5.137	0
Mannen	0	0	0	0
Vrouwen	6.248	1.111	5.137	0
Was arbeidsongeschikt				
Totaal	6.014	919	4.720	375
Mannen	4.420	512	3.908	0
Vrouwen	1.594	407	813	375
Andere situatie				
Totaal	13.627	2.465	10.228	933
Mannen	4.581	390	3.258	933
Vrouwen	9.046	2.076	6.970	0
Waals Gewest				
Algemeen total				
Totaal	151.248	36.711	104.113	10.424
Mannen	73.703	18.938	50.087	4.679
Vrouwen	77.545	17.774	54.026	5.746
Had een betrekking				
Totaal	91.638	11.120	71.370	9.148
Mannen	51.505	7.786	39.429	4.290
Vrouwen	40.133	3.334	31.941	4.859
Was student, leerling				
Totaal	33.730	23.089	10.641	0
Mannen	15.540	10.108	5.432	0
Vrouwen	18.190	12.981	5.209	0
Hield zich met het huishouden bezig				
Totaal	11.735	604	10.755	377
Mannen	859	0	859	0
Vrouwen	10.876	604	9.896	377
Was arbeidsongeschikt				
Totaal	2.010	0	1.621	389
Mannen	859	0	470	389
Vrouwen	1.151	0	1.151	0
Andere situatie				
Totaal	12.135	1.898	9.726	510
Mannen	4.940	1.043	3.897	0
Vrouwen	7.195	855	5.829	510

Behaald diploma, geslacht, leeftijd en woonplaats

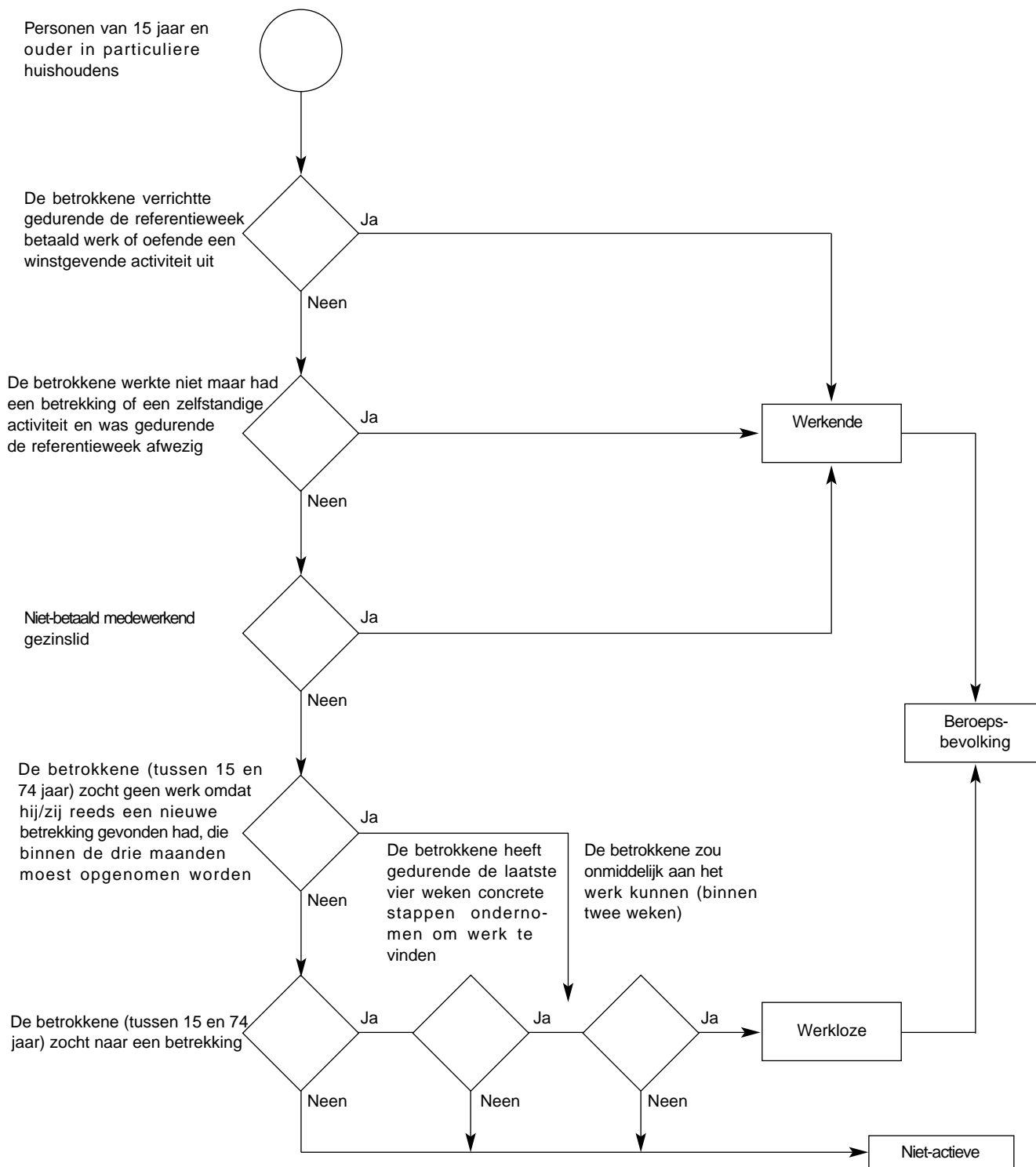
Diploma	Totaal	Van 15 tot 24 jaar	Van 25 tot 49 jaar	50 jaar en meer
België				
Algemeen totaal				
Totaal	331.213	74.800	223.933	32.480
Mannen	168.179	36.011	113.158	19.010
Vrouwen	163.034	38.789	110.775	13.470
Lager onderwijs (of geen diploma)				
Totaal	57.125	6.380	44.368	6.378
Mannen	33.665	2.540	27.623	3.502
Vrouwen	23.460	3.840	16.745	2.876
Lager secundair				
Totaal	91.661	20.474	61.499	9.688
Mannen	47.665	12.806	30.101	4.758
Vrouwen	43.996	7.668	31.398	4.930
Hoger secundair				
Totaal	125.336	37.238	78.255	9.843
Mannen	58.737	15.251	37.248	6.238
Vrouwen	66.599	21.987	41.007	3.605
Hoger niet-universitair korte type				
Totaal	30.322	8.396	17.765	4.161
Mannen	12.722	4.508	5.703	2.511
Vrouwen	17.601	3.888	12.062	1.651
Hoger niet-universitair lange type				
Totaal	4.744	0	4.515	229
Mannen	1.656	0	1.427	229
Vrouwen	3.088	0	3.088	0
Universitair				
Totaal	22.025	2.313	17.530	2.182
Mannen	13.735	906	11.056	1.772
Vrouwen	8.291	1.407	6.475	410
Brussels Hoofdstedelijk Gewest				
Algemeen totaal				
Totaal	57.837	5.835	46.333	5.669
Mannen	34.891	2.945	27.710	4.236
Vrouwen	22.946	2.890	18.623	1.433
Lager onderwijs (of geen diploma)				
Totaal	9.218	597	8.144	477
Mannen	6.356	597	5.486	272
Vrouwen	2.863	0	2.658	205
Lager secundair				
Totaal	10.796	1.793	8.526	477
Mannen	7.230	1.472	5.486	272
Vrouwen	3.566	321	3.040	205
Hoger secundair				
Totaal	21.820	3.445	16.272	2.104
Mannen	12.496	875	9.721	1.899
Vrouwen	9.324	2.569	6.550	205
Hoger niet-universitair korte type				
Totaal	6.188	0	4.476	1.712
Mannen	3.431	0	2.128	1.303
Vrouwen	2.758	0	2.348	410
Hoger niet-universitair lange type				
Totaal	1.857	0	1.857	0
Mannen	318	0	318	0
Vrouwen	1.539	0	1.539	0
Universitair				
Totaal	7.957	0	7.058	899
Mannen	5.060	0	4.571	489
Vrouwen	2.897	0	2.487	410

Behaald diploma, geslacht, leeftijd en woonplaats (vervolg en einde)

Diploma	Totaal	Van 15 tot 24 jaar	Van 25 tot 49 jaar	50 jaar en meer
Vlaams Gewest				
Algemeen totaal				
Totaal	121.956	32.254	73.315	16.387
Mannen	59.585	14.129	35.361	10.095
Vrouwen	62.371	18.125	37.955	6.291
Lager onderwijs (of geen diploma)				
Totaal	19.322	2.153	13.187	3.982
Mannen	10.785	388	8.189	2.207
Vrouwen	8.537	1.764	4.998	1.774
Lager secundair				
Totaal	32.632	7.387	20.928	4.317
Mannen	15.295	3.158	9.333	2.803
Vrouwen	17.337	4.229	11.594	1.513
Hoger secundair				
Totaal	49.028	17.869	25.277	5.883
Mannen	23.328	8.255	11.338	3.735
Vrouwen	25.700	9.613	13.938	2.149
Hoger niet-universitair korte type				
Totaal	10.852	3.538	6.015	1.299
Mannen	4.083	2.328	1.311	444
Vrouwen	6.769	1.210	4.704	855
Hoger niet-universitair lange type				
Totaal	1.745	0	1.745	0
Mannen	908	0	908	0
Vrouwen	837	0	837	0
Universitair				
Totaal	8.378	1.308	6.163	906
Mannen	5.186	0	4.280	906
Vrouwen	3.191	1.308	1.883	0
Waals Gewest				
Algemeen totaal				
Totaal	151.420	36.711	104.285	10.424
Mannen	73.703	18.938	50.087	4.679
Vrouwen	77.717	17.774	54.198	5.746
Lager onderwijs (of geen diploma)				
Totaal	28.585	3.630	23.036	1.918
Mannen	16.524	1.555	13.948	1.022
Vrouwen	12.060	2.075	9.089	896
Lager secundair				
Totaal	48.233	11.294	32.046	4.894
Mannen	25.140	8.176	15.282	1.682
Vrouwen	23.093	3.117	16.764	3.212
Hoger secundair				
Totaal	54.487	15.924	36.707	1.856
Mannen	22.913	6.120	16.189	604
Vrouwen	31.574	9.804	20.518	1.251
Hoger niet-universitair korte type				
Totaal	13.282	4.858	7.274	1.150
Mannen	5.208	2.180	2.264	764
Vrouwen	8.074	2.678	5.010	386
Hoger niet-universitair lange type				
Totaal	1.142	0	913	229
Mannen	430	0	201	229
Vrouwen	712	0	712	0
Universitair				
Totaal	5.691	1.005	4.309	377
Mannen	3.488	906	2.205	377
Vrouwen	2.203	98	2.104	0

Bijlagen

Bijlage 1 : Indeling van de beroepsbevolking volgens de steekproefenquête naar de arbeidskrachten van de Europese Gemeenschap (1)



**Bijlage 2.- LIJST VAN DE SECTIES EN AFDELINGEN VAN DE ACTIVITEITENNOMENCLATUUR NACE
(HERZIENE VERSIE) (*)**

<p>SECTIE A - LANDBOUW, JACHT EN BOSBOUW</p> <p>01 Landbouw, jacht en diensten in verband met deze activiteiten 02 Bosbouw en diensten in verband met de bosbouw</p> <p>SECTIE B - VISSERIJ</p> <p>05 Visserij en het kweken van vis en van schaal- en schelpdieren ; diensten in verband met de visserij</p> <p>SECTIE C - WINNING VAN DELFSTOFFEN</p> <p>10 Winning van steenkool, bruinkool en turf 11 Winning van aardolie en aardgas ; diensten in verband met de aardolie- en aardgaswinning, exclusief exploratie 12 Winning van uranium- en thoriumerts 13 Winning van metaalerts 14 Overige winning van delfstoffen</p> <p>SECTIE D - INDUSTRIE</p> <p>15 Vervaardiging van voedingsmiddelen en dranken 16 Vervaardiging van tabaksprodukten 17 Vervaardiging van textiel 18 Vervaardiging van kleding ; bereiden en verven van bont 19 Looien en bewerken van leer ; vervaardiging van koffers, tassen, zadel- en tuigmakerswerk en schoeisel 20 Houtindustrie en vervaardiging van artikelen van hout en van kurk, exclusief meubelen ; vervaardiging van artikelen van riet en van vlechtwerk 21 Vervaardiging van pulp, papier en papierwaren 22 Uitgeverijen, drukkerijen en reproductie van opgenomen media 23 Vervaardiging van cokes, geraffineerde aardolieprodukten en splijt- en kweekstoffen 24 Vervaardiging van chemische produkten 25 Vervaardiging van produkten van rubber of kunststof 26 Vervaardiging van overige niet-metaalhoudende minerale produkten 27 Vervaardiging van metalen in primaire vorm 28 Vervaardiging van produkten van metaal, exclusief machines en apparaten 29 Vervaardiging van machines, apparaten en werktuigen, n.e.g. 30 Vervaardiging van kantoormachines en computers 31 Vervaardiging van elektrische machines en apparaten, n.e.g. 32 Vervaardiging van audio-, video- en telecommunicatie-apparatuur en benodigdheden 33 Vervaardiging van medische apparatuur en instrumenten, van precisie- en optische instrumenten en van uurwerken 34 Vervaardiging van auto's, aanhangwagens en opleggers 35 Vervaardiging van overige transportmiddelen 36 Vervaardiging van meubelen ; industrie, n.e.g. 37 Recycling</p> <p>SECTIE E - DISTRIBUTIE VAN ELEKTRICITEIT, GAS EN WATER</p> <p>40 Distributie van elektriciteit, gas, stoom en warm water 41 Winning, zuivering en distributie van water</p> <p>SECTIE F - BOUWNIJVERHEID</p> <p>45 Bouwnijverheid</p> <p>SECTIE G - GROOT- EN KLEINHANDEL, REPARATIE VAN AUTO'S EN HUISHOUDELIJKE ARTIKELN</p> <p>50 Verkoop, onderhoud en reparatie van auto's en motorrijwielen ; kleinhandel in motorbrandstoffen 51 Groothandel en handelsbemiddeling, m.u.v. de handel in auto's en motorrijwielen 52 Kleinhandel, m.u.v. de kleinhandel in auto's en motorrijwielen ; reparatie van huishoudelijke artikelen</p>	<p>SECTIE H - HOTELS EN RESTAURANTS</p> <p>55 Hotels en restaurants</p> <p>SECTIE I - VERVOER, OPSLAG EN COMMUNICATIE</p> <p>60 Vervoer te land ; vervoer via pijpleidingen 61 Vervoer over water 62 Luchtvervoer 63 Vervoersondersteunende activiteiten ; reisbureaus 64 Post en telecommunicatie</p> <p>SECTIE J - FINANCIËLE INSTELLINGEN</p> <p>65 Financiële instellingen, exclusief het verzekeringswezen en pensioenfondsen 66 Verzekeringswezen en pensioenfondsen, exclusief verplichte sociale verzekeringen 67 Ondersteunende activiteiten in verband met financiële instellingen</p> <p>SECTIE K - EXPLOITATIE VAN EN HANDEL IN ONROEREND GOED, VERHUUR EN ZAKELIJKE DIENSTVERLENING</p> <p>70 Exploitatie van en handel in onroerend goed 71 Verhuur van machines en werktuigen zonder bedieningspersoneel en van overige roerende goederen 72 Activiteiten in verband met computers 73 Speur- en ontwikkelingswerk 74 Overige zakelijke dienstverlening</p> <p>SECTIE L - OPENBAAR BESTUUR EN DEFENSIE ; VERPLICHTE SOCIALE VERZEKERINGEN</p> <p>75 Openbaar bestuur en defensie ; verplichte sociale verzekeringen</p> <p>SECTIE M - ONDERWIJS</p> <p>80 Onderwijs</p> <p>SECTIE N - GEZONDHEIDSZORG EN MAATSCHAPPELIJKE DIENSTVERLENING</p> <p>85 Gezondheidszorg en maatschappelijke dienstverlening</p> <p>SECTIE O - OVERIGE GEMEENSCHAPSVOORZIENINGEN EN SOCIAAL-CULTURELE EN PERSOONLIJKE DIENSTEN</p> <p>90 Afvalwater- en afvalverzameling en -verwerking 91 Verenigingen n.e.g. 92 Cultuur, sport en recreatie 93 Overige diensten</p> <p>SECTIE P - PARTICULIERE HUISHOUDENS MET WERKNEMERS</p> <p>95 Particuliere huishoudens met werknemers</p> <p>SECTIE Q - EXTRATERRITORIALE ORGANISATIES EN LICHAMEN</p> <p>99 Extraterritoriale organisaties en lichamen</p>
	(*) Vanaf 1993

Informatie

De Algemene Directie Statistiek en Economische Informatie maakt deel uit van de Federale Overheidsdienst Economie, KMO, Middenstand en Energie. We hebben de opdracht om aan de informatiebehoefte van zowel overheid, bedrijfsweld als burgers te voldoen, en dit door hen allerlei actuele cijfers over de toestand van het land aan te bieden.

Waar vindt u de statistische en economische informatie ?

Op onze websites <http://statbel.fgov.be> (statistiek) en <http://mineco.fgov.be> (economie)

In vijf grote steden van het land heeft het publiek toegang tot :

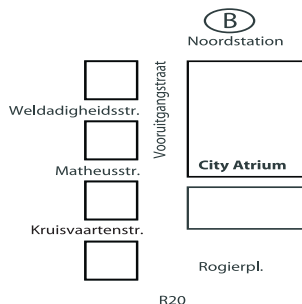
- ◇ Jaarboeken, gespecialiseerde publicaties en een selectie van diskettes en cd-rom's.
- ◇ Een leeszaal, waar men onze publicaties maar ook statistische publicaties van andere ministeries en Belgische en internationale instellingen kan raadplegen.

Al onze bibliotheken zijn op werkdagen open van 8u30 tot 16u30 (Brussel) en van 9 tot 12 en van 13 tot 16 uur (andere).

Brussel City Atrium C

Vooruitgangstraat 50, 1210 Brussel
tel. 02/277.55.03 – 02/277.55.04 fax 02/277.55.19
e-mail : info@statbel.mineco.fgov.be

Trein (B) : Noord station
Metro (M) : lijn 2, station Rogier
Trams : 3, 52, 55, 56, 81, 90
halte Rogier of Noord
Bus STIB : 38, 58, 61
halte Rogier of Noord
Bus De Lijn : 318, 351, 358, 410, 526, 554
halte Noord



Antwerpen

Italiëlei 124 - bus 85, 2000 Antwerpen
tel. 03/229 07 00 fax 03/233 28 30
e-mail : info.antwerpen@statbel.mineco.fgov.be

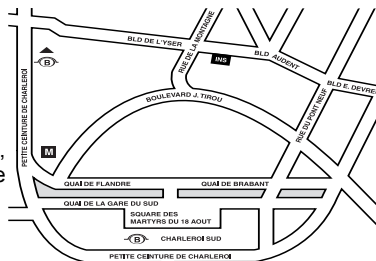
Trein (B) : Centraal Station
Metro (M) : halte Opera
Tram-Bus : vlakbij (Fr. Rooseveltplaats)



Charleroi

Tour Biarent, Bd Audent 14/5., 6000 Charleroi
tel. 071/ 27.44.14 fax 071/ 27.44.19
e-mail : info.charleroi@statbel.mineco.fgov.be

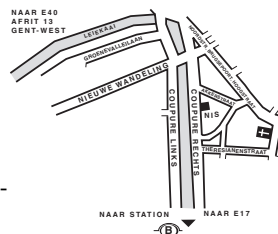
Trein (B) : Charleroi Sud, 20 min van het station (Place Buisset, Rue du Collège, Place Charles II, Boulevard Tirou, Rue de la Montagne)
Bus : halte Tirou
Autoweg : kleine ring van Charleroi - uitrit Gare du Sud
Parking (P) : betaalparking tegenover het NIS



Gent

Coupure rechts 620, 9000 Gent
tel. 09/267 27 00 fax 09/267 27 29
e-mail : info.gent@statbel.mineco.fgov.be

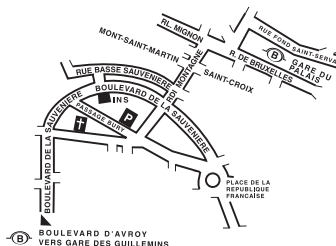
Trein (B) : Gent St.-Pieters
Tram-Bus : 40, 43 halte Theresianenstraat
Autoweg : gemakkelijk bereikbaar langs E40 (uitrit 13 - Gent-West/Drongen)
Parking (P) : op de "Coupure Rechts"



Luik

Bd de la Sauvenière 73-75, 4000 Luik
tel. 04/223 84 11 fax 04/222 49 94
e-mail : info.liege@statbel.mineco.fgov.be

Trein (B) : station Guillemins of Palais
Tram-Bus : (Guillemins) 1 en 4 halte Sauvenière
Parking (P) : Neujean (op 20 m - zelfde straatkant)
Mercure (tegenover)



We verspreiden tal van producten die de Belgische socio-economische realiteit in cijfers weergeven.

Al deze producten, opgenomen in onze catalogus, kunt u verkrijgen in onze regionale centra of bij onze dienst documentatie - verkoop in Brussel. Onze catalogus wordt u op eenvoudige aanvraag toegestuurd. (zie adressen hiernaast) .

Een keuze uit onze gegevens en de lijst van onze publicaties vindt u eveneens op onze website:

<http://statbel.fgov.be>

Algemene publicaties

Enquête naar de arbeidskrachten

Deze steekproefenquête bij de huishoudens beslaat de hele bevolking die op het nationale grondgebied woont. Zij biedt een grote waaier aan informatie over de arbeidskrachten in België volgens verschillende criteria: geslacht, leeftijd, woonplaats, burgerlijke stand, opleidingsniveau, arbeidssituatie, sector, functie, enz. De brochure verschaft ook een massa inlichtingen over deeltijds werk (en de redenen ervoor), uitzendarbeid, PWA-werk en studentencontracten.

Huishoudbudgetonderzoek

Het Huishoudbudgetonderzoek bepaalt het bestedingspatroon van de Belgische huishoudens. Elke maand worden door meer dan 350 huishoudens inkomsten en uitgaven opgetekend; het aantal huishoudens die in de loop van een jaar zijn opgevolgd bedraagt ongeveer 4 000. De door deze huishoudens verstrekte gegevens worden geëxtrapoleerd naar de circa vier miljoen huishoudens die ons land rijk is. Deze statistieken zijn beschikbaar per gewest en voor het Rijk en leveren u informatie over het detail van de uitgaven per product en gebruikte dienst, uitgesplitst volgens de leeftijd van het gezinshoofd, het beroepsstatuut,... Deze gegevens zijn eveneens elektronisch beschikbaar.

Enkele andere publicaties

Algemene Publicaties

Regionaal Statistisch Jaarboek

Grondgebied en leefmilieu)

Statistiek van de bodembezetting (**diskette**)
Overzicht Leefmilieu- *Jaarlijks*

Bevolking

Loop van de bevolking – *jaarlijks*
Bevolkingsvoouitzichten – *Te verschijnen*

Samenleving

Huishoudbudgetenquête – *jaarlijks*
Doodsoorzaken – *jaarlijks*

Economie en financiën

Verkoop van onroerende goederen – *jaarlijks*
De conjunctuur - *maandelijks*

Landbouw

Land- en tuinbouwtelling op 15 mei - *jaarlijks*

Industrie

Industriële productie en bouwbedrijf - *maandelijks*

Handel, diensten en vervoer

Maandelijkse vervoerstatistieken – *maandelijks*
Binnenlandse handel - *jaarlijks*



FEDERALE OVERHEIDSDIENST
ECONOMIE, K.M.O.,
MIDDENSTAND & ENERGIE

Statistiek en
Economische Informatie

Eerste uitgave

Gedrukt door de
drukkerij van de ADSEI
B-1000 Brussel

Juni 2005