

Werkgelegenheid en werkloosheid

Enquête naar de arbeidskrachten

De Algemene Directie Statistiek en Economische Informatie biedt onpartijdige statistische informatie. De informatie wordt conform de wet verspreid, meer bepaald voor wat betreft de privacy.

De statistieken worden ingedeeld in acht domeinen:

- Algemeen
- Grondgebied en leefmilieu
- Bevolking
- Samenleving
- Economie en financiën
- Landbouw en vergelijkbare activiteiten
- Industrie
- Diensten, handel en vervoer

Alle rechten voorbehouden. Het vertalen, bewerken, reproduceren op welke wijze dan ook, inbegrepen fotografie en microfilm, is niet toegelaten, tenzij met schriftelijke machtiging vanwege de Algemene Directie Statistiek en Economische Informatie. Het citeren van korte uittreksels als toelichting of bewijsvoering in een artikel, een boekbespreking of een boek is evenwel toegestaan, mits de bron duidelijk en nauwkeurig wordt vermeld.

Verantwoordelijke uitgever: R. MASSANT

© 2005, **ALGEMENE DIRECTIE STATISTIEK EN ECONOMISCHE INFORMATIE** | uitgever
B-1000 Brussel – Leuvenseweg 44

Werkgelegenheid en werkloosheid

Enquête naar de arbeidskrachten

2004

1^{ste} trimester

Inhoudopgave

Inleiding	1
1. Waaron een enquête naar de arbeidskrachten ?	2
2. Organisatie en waarnemingsgebied van de enquête	3
3. Inhoud	4
4. Belangrijkste begrippen en definities	5
4.1. <i>Werkgelegenheid</i>	5
4.2. <i>IAB-werkloosheid</i>	6
4.3. <i>Inactieve bevolking</i>	6
4.4. <i>Activiteitsgraad, werkgelegenheidsgraad en werkloosheidsgraad</i>	6
5. De nomenclatuur van de economische activiteiten (NACE).....	7
Bibliografie	9
Tabellen.....	11
<i>Totale bevolking</i>	
T1.001 : Arbeidssituatie, geslacht, leeftijd en woonplaats	12
T1.002 : Evolutie van de arbeidssituatie sinds het voorgaande jaar, geslacht, leeftijd en woonplaats	14
T1.003 : Behaald diploma, geslacht, leeftijd en woonplaats.....	22
T1.004 : Werkgelegenheidsgraad, activiteitsgraad en werkloosheidsgraad volgens het geslacht, de leeftijd en woonplaats (bevolking tussen 15 en 64 jaar).....	24
<i>Actieve bevolking</i>	
T2.001 : Beroepsstatuut, geslacht, leeftijd en woonplaats	30
T2.007 : Provincie en gewest van de werkplaats, geslacht, leeftijd en woonplaats.....	34
T2.010 : Loontrekkenden : arbeidsstelsel (voltijds/deeltijds en reden), leeftijd, geslacht en woonplaats	38
T2.011 : Loontrekkenden : arbeidsstelsel (Voltijds/deeltijds en reden), economische activiteit NACE, geslacht of leeftijd en woonplaats.....	42
T2.017 : Behaald diploma, geslacht, leeftijd en woonplaats.....	50
<i>Werklozen IAB</i>	
T3.001 : Situatie voorafgaand aan het zoeken naar een betrekking, geslacht, leeftijd en woonplaats	54
T3.005 : Behaald diploma, geslacht, leeftijd en woonplaats.....	56
Bijlagen	59
Bijlage 1 Indeling van de beroepsbevolking	60
Bijlage 2 Secties en afdelingen van de activiteiten nomenclatuur NACE	61

Inleiding

Inleiding

Deze publicatie bevat de belangrijkste resultaten van de enquête naar de arbeidskrachten (EAK) die het Nationaal Instituut voor de Statistiek in het eerste trimester 2004 heeft gehouden.

Deze steekproefenquête bij de huishoudens, die tussen 1983 en 1998 elke lente werd gehouden, werd doorlopend in januari 1999: de steekproef wordt voortaan gelijkmatig over het jaar gespreid. Bovendien werd de vragenlijst gewijzigd.

Het belangrijkste doel van de enquête is het opsplitsen van de bevolking op actieve leeftijd (15 jaar en ouder) in drie groepen (personen met betrekking, werklozen en inactieven), volgens de criteria van het International Arbeidsbureau (IAB) – ook gekend als International Labour Office (ILO)-, en het verstrekken van beschrijvende en verklarende gegevens over elk van deze categorieën.

In het eerste deel vindt men een algemene beschrijving van de enquête: doelstellingen, waarnemingsgebied en organisatie, inhoud van de vragenlijst, begrippen en definities, steekproefmethode, nauwkeurigheid en vergelijkbaarheid van de resultaten, gebruikte nomenclaturen.

Het tweede deel (dat uit drie secties bestaat, met betrekking tot de totale bevolking, de personen met een betrekking en de IAB-werklozen) stelt een aantal resultaten van de enquête van 2003 (vierde trimester) voor, volgens een waaier van socio-economische (studieniveau voor de gehele bevolking, economische activiteitssector van de werkenden, ...) en demografische (leeftijd, geslacht, gewest, ...) variabelen.

De indeling in de drie IAB-groepen, de NACE nomenclatuur zijn als bijlage te vinden.

* * *

De resultaten van de enquête naar de arbeidskrachten (voorheen enquête naar de beroepsbevolking) worden sinds 1991 jaarlijks gepubliceerd in een speciaal nummer van de reeks "Sociale statistieken" (tot het editiejaar 2000) en vanaf 2001 binnen de reeks "Werkgelegenheid en werkloosheid".

1. Waarom een enquête naar de arbeidskrachten ?

De Belgische enquête naar de arbeidskrachten bij de huishoudens wordt ingericht in het kader van de communautaire steekproefenquêtes, gecoördineerd door het Bureau voor de Statistiek van de Europese Gemeenschappen (Eurostat), in samenwerking met de nationale instituten voor de statistiek.

Er zijn twee belangrijke redenen om dit soort enquêtes te houden.

1.1. Het opstellen van (zo goed mogelijk) **vergelijkbare statistieken** op het niveau van de Europese Unie of op wereldvlak, over de omvang, de structuur en de evolutie van de werkgelegenheid en de werkloosheid. Administratieve bestanden (voor België die van de RSZ, het RSVZ, de RVA, ...) die steunen op bijzondere nationale regelgevingen vormen hiervoor geen geschikte bron.

Het doel van een enquête als de EAK is nu net om werkgelegenheid, werkloosheid en inactiviteit te kunnen klasseren volgens de categorieën (definities, overeenkomsten, aanbevelingen) van het Internationaal Arbeids-

bureau (IAB), die ook gebruikt worden door Eurostat, en aldus een zekere vergelijkbaarheid te verzekeren. Bijvoorbeeld houdt het (internationale) begrip “IAB-werkloosheid”, zoals hierna gedefinieerd, geen verband met een eventuele vergoeding (in België door de RVA).

1.2. Naast de andere bronnen voor de statistieken van de werkgelegenheid en de werkloosheid (administratieve bestanden, enquêtes bij bedrijven of de algemene socio-economische enquêtes (de vroegere tienjaarlijkse volkstellingen) die met te grote tussenpozen gehouden worden om de snelle ontwikkelingen op de arbeidsmarkt goed de kunnen vatten) brengt de enquête een groot aantal **originale inlichtingen** die elders niet beschikbaar zijn.

De EAK biedt bijvoorbeeld een betere kennis van ...

- De deeltijdse arbeid en de motivering ervan (die vanzelfsprekend niet terug te vinden is in de administratieve bestanden);
- De arbeidsduur bij de loontrekkenden (eveneens afkomstig van de enquêtes bij de bedrijven) en de niet-loontrekkenden (de EAK vormt hiervoor de enige bron);
- De verschillende vormen van tijdelijke arbeid: PWA, interim, afgewisseld met een opleiding, studentencontract, ... ;
- Het zoeken van werknemers naar een andere baan, wat zowel op een kwantitatieve (verlangen om meer uren per week te werken) als een kwalitatieve (zoeken naar werk dat beter past bij de kwalificaties of naar betere werkomstandigheden) ondertewerkstelling kan wijzen: “tekort aan werkgelegenheid” of “ongeschikte werkgelegenheid”;
- Ontmoedigde werklozen (personen die zouden willen werken maar denken dat er voor hen geen werk beschikbaar is);
- De redenen waarom sommigen, hoewel ze werk zoeken, niet beschikbaar zijn om op korte termijn te beginnen werken, of, omgekeerd, zich bereid verklaren te werken maar geen werk zoeken;
- De opleidingen (school- of beroeps-, in of buiten het bedrijf);
- De geografische mobiliteit van de werknemers volgens bepaalde individuele kenmerken.

2. Organisatie en waarnemingsgebied van de enquête

De enquête omvat de gehele bevolking in privé-huishoudens (uitgezonderd dus collectieve huishoudens zoals bejaardentehuizen, gevangenis, kazernes, kloosters, weeshuizen, ...), die op het nationale grondgebied wonen. Deze definitie omvat ook personen die wegens studie, verlof, ziekte, een zakenreis, ... gedurende korte tijd afwezig waren. Het huishouden (of gezin) wordt hier gedefinieerd als een enkelvoudige eenheid die ofwel bestaat uit een persoon die gewoonlijk alleen leeft, ofwel uit twee of meer personen, die, al dan niet door verwantschap aan elkaar verbonden, gewoonlijk in één en dezelfde woning verblijven en er samenleven.

De uitgelote personen zijn verplicht deel te nemen aan de enquête. Ze worden ingedeeld bij één van de groepen (heeft een betrekking, werkloos of niet-actief) op grond van informatie verkregen aan de hand van een vragenlijst die hoofdzakelijk betrekking heeft op hun activiteit in de loop van een gegeven referentieweek (sinds 1999 wordt de steekproef gelijkmatig over de 52 weken van het jaar / de 13 weken van het trimester gespreid).

In wezen gaat het om een enquête met een gestructureerd face-to-face interview, gebaseerd op een individuele vragenlijst (zie bijlage 4) die voornamelijk bestaat uit gesloten vragen, en een beperkt aantal open vragen die later gecodeerd worden op basis van specifieke nomenclaturen (beroepen, economische bedrijfstakken ...). De enquêteur neemt de antwoorden op volgens een strikte routing (“gestructureerde” vragenlijst).

In januari 1999 werd de vragenlijst gewijzigd ten opzichte van vroegere enquêtes: er werd voorrang gegeven aan objectieve informatie (zoals in vraag 1: *Heeft M_i in de referentieweek betaalde arbeid verricht, ook al*

was dat maar één uur ?) , terwijl het subjectief statuut (vraag 81) pas op het einde van het interview aan bod komt.

Daarnaast worden sinds 1999 personen tussen 15 en 64 jaar drie maanden na het eerste interview een tweede maal bevestigd, per post of telefonisch. Met deze tweede bevestiging, die veel beknopter is, wil men de variaties op korte termijn van de werkgelegenheidsgraad en de werkloosheidsgraad bepalen.

3. Inhoud

De demografische achtergrond (geslacht, leeftijd, burgerlijke staat, verwantschap in het gezin, nationaliteit, duur van het verblijf en geboorteland indien het gaat om iemand met een buitenlandse nationaliteit) komt voor op een huishoudformulier met inlichtingen afkomstig uit het Rijksregister.

Elk lid van het huishouden van 15 jaar of ouder, wordt gevraagd de individuele vragenlijst (zie bijlage 4) te beantwoorden (in geval van afwezigheid mag een ouder lid van het huishouden de inlichtingen verstrekken). De antwoorden leveren informatie over:

3.1. De arbeidssituatie gedurende de referentieweek (vragen 1 tot 6);

3.2. De eerste werkkring: beroepsstatuut, economische activiteit van de lokale vestiging en de onderneming, beroep, aantal werknemers in de lokale vestiging en in de onderneming, arbeidsplaats, anciënniteit, vast of tijdelijk werk (vragen 7 tot 15);

3.3. De duur en de kenmerken van de werktijd: onderscheid tussen voltijdse en deeltijdse arbeid, aantal werkelijk gepresteerde uren tijdens de referentieweek en aantal gewoonlijk gepresteerde uren, evenals de eventuele reden voor het verschil (verlof, ziekte, variabel uurrooster, arbeidsconflict, overuren, ...), werk in een ploegenstelsel, avond- of nachtarbeid, werk op zaterdag of op zondag, thuiswerk (vragen 16 tot 25 & 33 tot 35);

3.4. De eventuele tweede werkkring: bestaan van een tweede betrekking, beroepsstatuut, economische activiteit van de vestiging, aantal werkelijk gepresteerde uren en gewoonlijk gepresteerde uren, vast of tijdelijk werk (vragen 26 tot 32);

3.5. Het zoeken van een andere betrekking door de persoon met een betrekking: reden (vrees de huidige baan te zullen verliezen, kwantitatieve of kwalitatieve ondertewerkstelling), aard van het gezochte werk, methodes die in de referentiemaand¹ zijn toegepast om ander werk te vinden, duur van het zoeken naar ander werk, beschikbaarheid om binnen de twee weken van werk te veranderen, inschrijving bij een officieel arbeidsbureau (vragen 36 tot 48, 52 tot 54 & 62 tot 64);

3.6. Het zoeken van een andere betrekking door de persoon zonder betrekking: aard van het gezochte werk, methodes² die in de afgelopen vier weken zijn toegepast om werk te vinden, duur van het zoeken naar werk, beschikbaarheid binnen de twee weken, situatie onmiddellijk vóór het zoeken naar werk (of in afwachting van een nieuwe werkkring), inschrijving bij een officieel arbeidsbureau (vragen 42 tot 58);

3.7. De situatie 1 jaar voor de enquête: woonplaats, arbeidssituatie, beroepsstatuut, economische activiteit van de lokale vestiging waar de persoon werkte (vragen 59 en 65 tot 71);

3.8. De vroegere werkervaring van personen zonder betrekking: jaar waarin de betrokkene voor het laatst werkte, belangrijkste reden om de laatste betrekking of het laatste bedrijf te verlaten, beroepsstatuut in het laatste werk, economische activiteit van de vestiging waar de betrokkene zijn laatste werk uitoefende, uitgeoefend beroep op zijn laatste werk (vragen 60 en 61 & 67 tot 71);

3.9. Het onderwijs en de opleiding: niveau van het hoogste diploma (onderwijs, naschoolse vorming of beroepsopleiding); evenals opleiding genoten in de afgelopen vier weken: kader (school, werkplaats), doel en duur ervan (vragen 72 tot 80);

¹ De referentiemaand bestaat uit de drie weken die voorafgaan aan de referentieweek, en de referentieweek zelf.

² Er worden meerdere antwoorden aanvaard (vraag 52); daarom liggen de totalen bij Tabel T3.003 hoger dan het aantal IAB-werklozen.

3.10. Het subjectief statuut, waar de geïnterviewde uit verschillende situaties (“heeft een betrekking”, “leerling/student/in beroepsopleiding”, “huisvrouw/huisman”, “werkloze”, “gepensioneerde”, ...) diegene kiest die hem/haar het best karakteriseert (onafhankelijk van de criteria van het IAB) (vraag 81);

3.11. De inkomsten (het antwoord op deze vragen is facultatief (vragen 82 tot 84).

Door de routing beantwoordt niemand alle 84 vragen.

4. Belangrijkste begrippen en definities

Zoals vermeld verschaft de EAK informatie over drie exhaustieve en onderscheiden groepen (**personen met een betrekking, IAB-werklozen en niet-actieven**), waarbij personen beneden de 15 jaar automatisch onder de economisch niet-actieven ingedeeld worden.

Zoals eveneens hoger vermeld, moeten er passende definities en overeenkomsten worden aangenomen om op internationaal vlak vergelijkbare (in tijd en ruimte) data over werkgelegenheid en werkloosheid te verkrijgen. Voor de EAK steunt men op de “Resolutie over de statistieken van de actieve bevolking, de werkgelegenheid, de werkloosheid en het tekort aan werkgelegenheid”, goedgekeurd door de dertiende Internationale Conferentie van Arbeidsstatistici (oktober 1982).

De belangrijkste definities :

4.1. Werkgelegenheid

Tot de “personen met een betrekking” (soms “werkenden” genoemd) behoren alle personen boven een bepaalde leeftijd (vastgelegd op 15 jaar sinds 1992) die gedurende de referentieweek tot een van de volgende categorieën behoorden:

a. “Werkenden in loondienst”:

a1. “op het werk aanwezig”: personen die gedurende de referentieperiode enig werk verrichtten (met of zonder formeel contract) voor loon of salaris, in geld of in natura;

a2. “met een baan, maar niet op het werk aanwezig”: personen die wel al in hun huidige werkkring hebben gewerkt, maar gedurende de referentieperiode tijdelijk niet op het werk aanwezig waren (omwille van ziekte, zwangerschapsverlof, vakantie, sociaal conflict, weersomstandigheden of andere redenen) en die een formele band met hun baan hebben.

(Leerlingen die een vergoeding in geld of in natura hebben ontvangen worden beschouwd als werkenden in loondienst)

b. “Zelfstandigen”:

b1. “op het werk aanwezig”: personen die gedurende de referentieperiode enig werk verrichtten voor winst of voor het gezinsinkomen, in geld of in natura (niet-betaalde meewerkende familieleden worden beschouwd als zelfstandigen);

b2. “met een bedrijf, maar niet op het werk aanwezig”: personen die gedurende de referentieweek een bedrijf hadden (dit kan een industriële onderneming, een handelsonderneming, een landbouwbedrijf of een dienstverlenend bedrijf zijn), maar tijdelijk niet op het werk aanwezig waren om een bepaalde reden.

In de praktijk wordt het begrip “werk verricht tijdens de referentieweek” geïnterpreteerd als werk gedurende ten minste één uur. Hierdoor worden zelfs werknemers met een erg deeltijdse baan bij de personen met een betrekking ingedeeld.

4.2. IAB-werkloosheid

Tot de werklozen in de zin van het IAB (actieve bevolking zonder betrekking) behoren alle personen boven de leeftijd van 15 jaar, die gedurende de referentieperiode:

- ⇒ “zonder werk” waren, d.w.z. geen werkende in loondienst of zelfstandige waren zoals hierboven bepaald;
- ⇒ “direct beschikbaar” waren voor werk in loondienst of als zelfstandige; voor de EAK betekent dit beschikbaar om een tijdens de referentieperiode gevonden betrekking op te nemen binnen de twee weken ;
- ⇒ “werk zochten”, d.w.z. in een recente periode specifieke stappen hadden ondernomen om werk in loondienst of als zelfstandige te zoeken (voor de EAK worden alleen de methodes opgenomen die tijdens de vier weken vóór de enquête werden gebruikt; personen die werk gevonden hadden (vóór of tijdens de referentieweek) dat later begint, worden gerangschikt onder de IAB-werklozen, ongeacht de ondernomen stappen tijdens de afgelopen vier weken.

In het kader van deze publicatie zal “werkloos” steeds “werkloos in de IAB-definitie” betekenen; we herhalen dat dit begrip los staat van een inschrijving bij een openbaar plaatsingsbureau (FOREM, ORBEM, VDAB, GRABA).

Deze twee hierboven omschreven grote groepen (“werkenden” en “werklozen”, met anderen woorden de actieve bevolking, met of zonder betrekking) vormen samen, volgens de terminologie van het IAB, de “arbeidskrachten” of de “beroepsbevolking van het ogenblik”, gemeten over een korte referentieperiode (d.i. een week in de Eurostat-enquête).

In bijlage 1 vindt u een schematische weergave van de arbeidskrachten zoals gedefinieerd in de enquête.

4.3. Inactieve bevolking

De “inactieve bevolking” omvat alle personen die niet economisch actief waren in bovenvermelde zin, inclusief diegene jonger dan 15 jaar, namelijk: personen die zich uitsluitend met het huishouden bezig houden (vrouw of man aan de haard), die als vrijwilliger werken (bijvoorbeeld voor een humanitaire instelling), studenten en gepensioneerden (voor zover ze niet de minste vergoede activiteit uitoefenen). Deze definitie komt overeen met de optiek van de Nationale Rekeningen die onbezoldigde arbeid, thuis of elders, niet opnemen in de berekening van het Bruto Nationaal Product en is gericht op de coherentie van economische statistieken (nationale rekeningen) en sociale statistieken (arbeidsrekeningen).

In bepaalde tabellen in deze publicatie worden de inactieven echter opgesplitst in twee categorieën, naargelang ze zichzelf al dan niet als student beschouwen.

4.4. Activiteitsgraad, werkgelegenheidsgraad en werkloosheidsgraad

De activiteitsgraad geeft het aantal arbeidskrachten (werkenden en werklozen), m.a.w. de beroepsbevolking, in procenten van de bevolking tussen 15 en 64 jaar.

De werkgelegenheidsgraad (of tewerkstellingsgraad) geeft het aantal personen met een betrekking (werkenden) in procenten van de bevolking tussen 15 en 64 jaar.

De werkloosheidsgraad geeft het aantal werklozen in procenten van de arbeidskrachten (werkenden en werklozen in de zin van het IAB).

In deze publicatie worden deze percentages gegeven naar geslacht, leeftijd en burgerlijke staat (voor België en voor de gewesten).

5. De nomenclatuur van de economische activiteiten

De “Nomenclatuur van de Economische Activiteiten in de Europese Gemeenschappen” (NACE Revisie 1) (NACE Rev.1), heeft, zoals elke classificatie van dat type, verschillende aggregatieniveaus ten behoeve van de vergelijkbaarheid. Zij bestaat uit 17 secties en 31 subsecties, die dan weer onderverdeeld zijn in 60 afdelingen. Deze laatste komen zowel voor in de NACE als in de Internationale Type-Classificatie van de Industrie (ITCI Rev.3), die op wereldvlak als basis wordt genomen. In vergelijking tot de ITCI werd de Europese nomenclatuur aangepast aan de Europese behoeften door de toevoeging van onderverdelingen in de rubrieken van de ITCI.

Daarenboven is de “NACE-BEL”, de Belgische nomenclatuur die werd opgesteld door het NIS en die is afgeleid van de NACE Rev.1, vergeleken met deze laatste, nog gedetailleerder om rekening te kunnen houden met specifieke nationale kenmerken.

Bijlage 2 geeft de twee belangrijkste niveaus van de NACE Rev.1 (“secties” en “subsecties”). Deze worden gebruikt bij de enquête naar de arbeidskrachten.

5.1 De nomenclatuur van de beroepen

De gereviseerde International Standard Classification of Occupations (ISCO-88) is een “systeem voor het klasseren en aggregeren van gegevens over beroepen die met behulp van volkstellingen en statistische enquêtes verzameld kunnen worden” [IAB]. Zij wil een instrument zijn “dat geschikt is om nationale gegevens over beroepen in een internationaal perspectief te plaatsen”. Hiertoe moeten de diverse beroepsgroepen geaggregeerd worden op een manier die kan toegepast worden op de arbeidskrachten van de verschillende landen.

In vergelijking met de vroegere versie van de ISCO (met achterhaalde inhoud qua beroepen, met al te heterogene of niet voldoende naar “competentie” onderscheiden beroepsgroepen) zijn de belangrijkste criteria om het systeem van “grote groepen” (10), “sub-grote groepen” (28), “subgroepen” (113) en “basisgroepen” (377) te definiëren: het “kwalificatieniveau” (bepaald door verwijzing naar de internationale classificatie van de opleiding of de onderwijsniveaus) en de “specialisatie van de kwalificaties” (bepaald vanuit de verschillende disciplines, de fabricatieprocessen, de gebruikte uitrusting, de geleverde diensten, enz ...). Bij de gemeenschappelijke Eurostat-enquêtes naar de arbeidskrachten wordt een kortere versie van de ISCO-88, die beter is aangepast aan de behoeften van de Gemeenschappen, gebruikt (“ISCO-COM”)

Ten slotte bevat de nomenclatuur van de beroepen die het NIS voor de volkstelling van 1991 heeft opgesteld een conversietabel met de internationale nomenclatuur, zoals vereist door de resolutie van het IAB betreffende deze classificatie.

Bijlage 2 geeft in detail de “grote groepen” en de “sub-grote groepen” van de ISCO 88-COM.

5.2 De nomenclatuur van de economische activiteiten

De “Nomenclatuur van de Economische Activiteiten in de Europese Gemeenschappen” (NACE Revisie 1) (NACE Rev.1), heeft, zoals elke classificatie van dat type, verschillende aggregatieniveaus ten behoeve van de vergelijkbaarheid. Zij bestaat uit 17 secties en 31 subsecties, die dan weer onderverdeeld zijn in 60 afdelingen. Deze laatste komen zowel voor in de NACE als in de Internationale Type-Classificatie van de Industrie (ITCI Rev.3), die op wereldvlak als basis wordt genomen. In vergelijking tot de ITCI werd de Europese nomenclatuur aangepast aan de Europese behoeften door de toevoeging van onderverdelingen in de rubrieken van de ITCI.

Daarenboven is de “NACE-BEL”, de Belgische nomenclatuur die werd opgesteld door het NIS en die is afgeleid van de NACE Rev.1, vergeleken met deze laatste, nog gedetailleerder om rekening te kunnen houden met specifieke nationale kenmerken.

Bijlage 3 geeft de twee belangrijkste niveaus van de NACE Rev.1 (“secties” en “subsecties”). Deze worden gebruikt bij de enquête naar de arbeidskrachten.

Een aanvullende informatie betreffende de methodologie (plan van peiling, aanpassingsmethoden etc...) komt in de jaarlijkse publicaties, eveneens voor op de website.

Bibliografie

Bibliografie

1. The European Union labour force survey. Methods and définitions. (Eurostat, Luxembourg, 2001)
2. Een handleiding voor de gebruiker van de communautaire enquête naar de arbeidskrachten. (Eurostat, Luxembourg, 1988)
3. Enquête naar de arbeidskrachten. Resultaten 2002. (Eurostat, Luxembourg, 2003)
<http://europa.eu.int/comm/eurostat/Public/datashop/printcatalogue/FR?catalogue=Eurostat&product=KS-BP-03-001- -N-FR>
4. Enquête sur les forces de travail. Principaux résultats 2002 UE et AELE (Eurostat, Statistiques en bref - Population et conditions sociales - Thème 3 – 15/2003)

Labour Force Survey. Principal results 2000 (Eurostat, Statistics in focus – Population and social conditions – theme 3 – 10/2001)
5. Enquête naar de arbeidskrachten. Chronologische reeksen: 1983 - 1991. (Eurostat, Luxembourg, 1993)
6. Resolutie over de statistieken van de actieve bevolking, de werkgelegenheid, de werkloosheid en het tekort aan werkgelegenheid (“Resolution concerning statistics of the economically active population, employment, unemployment and underemployment” - “Résolution concernant les statistiques de la population active, de l’emploi, du chômage et du sous-emploi”), Dertiende Internationale Conferentie van Arbeidsstatistici (IAB, Genève, 1988)
<http://www.ilo.org/public/french/bureau/stat/res/ecacpop.htm>
7. Resolutie betreffende de meting van het tekort aan werkgelegenheid en de ongeschikte werkgelegenheid (“Resolution concerning the measurement of underemployment and inadequate employment situations” - Résolution concernant la mesure du sous-emploi et des situations d’emploi inadéquat), Zestiende Internationale Conferentie van Arbeidsstatistici (IAB, Genève, 1998)
<http://www.ilo.org/public/french/bureau/stat/res/underemp.htm>
8. Verordening (EG) nr. 577/98 van de Raad van 9 maart 1998 betreffende de organisatie van een steekproefenquête naar de arbeidskrachten in de Gemeenschap (Publicatieblad van de Europese Gemeenschappen L 077 van 14 maart 1998)
http://europa.eu.int/eur-lex/nl/lif/dat/1998/fr_398R0577.html
9. Koninklijk Besluit van 10 januari 1999 betreffende de organisatie van een steekproefenquête naar de arbeidskrachten (Belgisch Staatsblad van 20 februari 1999)
10. Nomenclatuur van de economische activiteiten in de Europese Gemeenschap
http://europa.eu.int/eur-lex/fr/consleg/pdf/1990/fr_1990R3037_do_001.pdf
11. Activiteitennomenclatuur “NACE-BEL” (met toelichtingen) (Ministerie van Economische Zaken, Nationaal Instituut voor de Statistiek, 1995)
12. Algemene Volks- en Woningtelling op 1 maart 1991 – Code van de beroepen (Ministerie van Economische Zaken, Nationaal Instituut voor de Statistiek, 1993)
13. International Standard Classification of Occupations (ISCO-88) – Classification internationale type des professions CITP-88 (Genève, IAB, 1991)
<http://www.ilo.org/public/french/bureau/stat/class/isco.htm>
14. “De nieuwe enquête naar de arbeidskrachten van het Nationaal Instituut voor de Statistiek” in Trefpunt Economie 1999/9a (Ministerie van Economische Zaken)
15. Website van het Nationaal Instituut voor de Statistiek:<http://statbel.fgov.be>

Tabellen

T1 – Totale bevolking

Arbeidssituatie, geslacht, leeftijd en woonplaats

Arbeidssituatie	Totaal	Van 15 tot 24 jaar	Van 25 tot 49 jaar	50 jaar en meer
België				
Algemeen totaal				
Totaal	10.396.113	1.255.956	3.741.011	3.601.681
Mannen	5.087.054	637.671	1.889.327	1.641.452
Vrouwen	5.309.059	618.285	1.851.684	1.960.229
Totaal (15 jaar en meer)				
Totaal	8.598.648	1.255.956	3.741.011	3.601.681
Mannen	4.168.450	637.671	1.889.327	1.641.452
Vrouwen	4.430.198	618.285	1.851.684	1.960.229
Heeft een betrekking				
Totaal	4.111.226	352.898	2.946.862	811.466
Mannen	2.338.496	188.152	1.648.447	501.896
Vrouwen	1.772.730	164.746	1.298.415	309.570
Werkloos IAB				
Totaal	389.663	86.114	260.000	43.550
Mannen	200.231	47.797	130.902	21.532
Vrouwen	189.432	38.317	129.098	22.018
Student (15 jaar en meer)				
Totaal	782.752	759.636	22.530	585
Mannen	391.755	380.302	11.030	424
Vrouwen	390.997	379.334	11.501	162
Niet actief (15 tot 64 jaar)				
Totaal	1.563.848	57.308	511.619	994.921
Mannen	519.333	21.420	98.949	398.965
Vrouwen	1.044.515	35.888	412.670	595.956
Niet actief (65 jaar en meer)				
Totaal	1.751.159	-	-	1.751.159
Mannen	718.635	-	-	718.635
Vrouwen	1.032.524	-	-	1.032.524
Niet actief (- 15 jaar)				
Totaal	1.797.465	-	-	-
Mannen	918.604	-	-	-
Vrouwen	878.862	-	-	-
Brussels Hoofdstedelijk Gewest				
Algemeen totaal				
Totaal	999.878	122.146	386.453	308.940
Mannen	480.314	59.791	195.012	132.338
Vrouwen	519.564	62.354	191.441	176.602
Totaal (15 jaar en meer)				
Totaal	817.539	122.146	386.453	308.940
Mannen	387.141	59.791	195.012	132.338
Vrouwen	430.398	62.354	191.441	176.602
Heeft een betrekking				
Totaal	358.131	24.641	264.527	68.964
Mannen	197.519	11.879	146.430	39.210
Vrouwen	160.612	12.762	118.097	29.754
Werkloos IAB				
Totaal	67.809	12.820	46.517	8.472
Mannen	37.220	6.116	25.714	5.390
Vrouwen	30.589	6.703	20.803	3.083
Student (15 jaar en meer)				
Totaal	82.224	74.834	7.390	0
Mannen	41.617	37.681	3.936	0
Vrouwen	40.607	37.153	3.454	0
Niet actief (15 tot 64 jaar)				
Totaal	154.616	9.851	68.020	76.745
Mannen	52.446	4.115	18.932	29.399
Vrouwen	102.171	5.736	49.088	47.346
Niet actief (65 jaar en meer)				
Totaal	154.759	-	-	154.759
Mannen	58.340	-	-	58.340
Vrouwen	96.419	-	-	96.419
Niet actief (- 15 jaar)				
Totaal	182.339	-	-	-
Mannen	93.172	-	-	-
Vrouwen	89.166	-	-	-

Arbeidssituatie	Totaal	Van 15 tot 24 jaar	Van 25 tot 49 jaar	50 jaar en meer
Vlaams Gewest				
Algemeen totaal				
Totaal	6.016.005	713.969	2.166.646	2.136.827
Mannen	2.966.622	364.074	1.098.229	994.045
Vrouwen	3.049.383	349.895	1.068.417	1.142.782
Totaal (15 jaar en meer)				
Totaal	5.017.441	713.969	2.166.646	2.136.827
Mannen	2.456.348	364.074	1.098.229	994.045
Vrouwen	2.561.094	349.895	1.068.417	1.142.782
Heeft een betrekking				
Totaal	2.555.962	239.405	1.823.833	492.724
Mannen	1.444.613	127.631	1.005.677	311.306
Vrouwen	1.111.349	111.774	818.156	181.418
Werkloos IAB				
Totaal	151.929	29.915	99.886	22.129
Mannen	70.546	15.064	47.648	7.834
Vrouwen	81.384	14.851	52.237	14.295
Student (15 jaar en meer)				
Totaal	429.627	420.664	8.540	424
Mannen	215.861	212.139	3.298	424
Vrouwen	213.766	208.525	5.241	0
Niet actief (15 tot 64 jaar)				
Totaal	841.323	23.985	234.388	582.951
Mannen	283.451	9.241	41.605	232.605
Vrouwen	557.872	14.744	192.782	350.346
Niet actief (65 jaar en meer)				
Totaal	1.038.599	-	-	1.038.599
Mannen	441.877	-	-	441.877
Vrouwen	596.723	-	-	596.723
Niet actief (- 15 jaar)				
Totaal	998.563	-	-	-
Mannen	510.274	-	-	-
Vrouwen	488.289	-	-	-
Waals Gewest				
Algemeen totaal				
Totaal	3.380.231	419.841	1.187.912	1.155.914
Mannen	1.640.118	213.805	596.086	515.069
Vrouwen	1.740.113	206.036	591.825	640.846
Totaal (15 jaar en meer)				
Totaal	2.763.667	419.841	1.187.912	1.155.914
Mannen	1.324.961	213.805	596.086	515.069
Vrouwen	1.438.707	206.036	591.825	640.846
Heeft een betrekking				
Totaal	1.197.132	88.852	858.502	249.778
Mannen	696.363	48.643	496.340	151.380
Vrouwen	500.769	40.209	362.162	98.398
Werkloos IAB				
Totaal	169.925	43.379	113.598	12.949
Mannen	92.465	26.617	57.540	8.309
Vrouwen	77.460	16.762	56.058	4.640
Student (15 jaar en meer)				
Totaal	270.900	264.137	6.601	162
Mannen	134.277	130.481	3.796	0
Vrouwen	136.623	133.657	2.805	162
Niet actief (15 tot 64 jaar)				
Totaal	567.908	23.472	209.211	335.225
Mannen	183.437	8.065	38.411	136.961
Vrouwen	384.472	15.408	170.800	198.264
Niet actief (65 jaar en meer)				
Totaal	557.801	-	-	557.801
Mannen	218.418	-	-	218.418
Vrouwen	339.382	-	-	339.382
Niet actief (- 15 jaar)				
Totaal	616.564	-	-	-
Mannen	315.158	-	-	-
Vrouwen	301.406	-	-	-

Evolutie van de arbeidssituatie sinds het voorgaande jaar, geslacht, leeftijd en

Situatie 1 jaar voor de enquête	Arbeidssituatie in het jaar van de enquête					
	Totaal			Heeft een betrekking		
	Totaal	Mannen	Vrouwen	Totaal	Mannen	Vrouwen
België						
Algemeen totaal						
Totaal	8.598.648	4.168.450	4.430.198	4.111.226	2.338.496	1.772.730
Van 15 tot 24 jaar	1.255.956	637.671	618.285	352.898	188.152	164.746
Van 25 tot 49 jaar	3.741.011	1.889.327	1.851.684	2.946.862	1.648.447	1.298.415
50 jaar en meer	3.601.681	1.641.452	1.960.229	811.466	501.896	309.570
Had dezelfde betrekking						
Totaal	3.663.166	2.101.899	1.561.267	3.663.166	2.101.899	1.561.267
Van 15 tot 24 jaar	196.429	108.050	88.379	196.429	108.050	88.379
Van 25 tot 49 jaar	2.683.308	1.507.921	1.175.386	2.683.308	1.507.921	1.175.386
50 jaar en meer	783.430	485.927	297.502	783.430	485.927	297.502
Oefende een andere betrekking uit						
Totaal	444.094	246.941	197.153	205.490	125.492	79.998
Van 15 tot 24 jaar	74.639	40.671	33.968	46.696	25.583	21.113
Van 25 tot 49 jaar	291.692	156.787	134.906	148.733	92.776	55.957
50 jaar en meer	77.763	49.483	28.280	10.061	7.132	2.929
Was student, leerling						
Totaal	951.344	480.490	470.854	104.708	50.520	54.188
Van 15 tot 24 jaar	893.996	447.772	446.224	89.921	43.521	46.400
Van 25 tot 49 jaar	42.601	24.440	18.162	14.787	6.999	7.788
50 jaar en meer	14.746	8.278	6.468	0	0	0
Hield zich met het huishouden bezig						
Totaal	662.244	16.912	645.331	12.592	683	11.909
Van 15 tot 24 jaar	18.097	1.871	16.226	732	232	500
Van 25 tot 49 jaar	254.917	8.113	246.804	10.771	451	10.320
50 jaar en meer	389.229	6.929	382.301	1.089	0	1.089
Was arbeidsongeschikt						
Totaal	227.119	121.295	105.824	16.311	7.849	8.462
Van 15 tot 24 jaar	6.889	5.445	1.444	257	257	0
Van 25 tot 49 jaar	103.405	45.585	57.821	12.198	6.168	6.030
50 jaar en meer	116.825	70.265	46.559	3.856	1.423	2.433
Was werkloos						
Totaal	512.889	219.251	293.638	83.874	39.361	44.513
Van 15 tot 24 jaar	53.728	25.659	28.069	16.876	8.932	7.944
Van 25 tot 49 jaar	286.564	113.891	172.674	59.474	26.653	32.821
50 jaar en meer	172.596	79.701	92.896	7.524	3.776	3.748
Was in brugpensioen						
Totaal	137.137	110.322	26.815	421	0	421
Van 25 tot 49 jaar	1.248	695	552	0	0	0
50 jaar en meer	135.889	109.626	26.263	421	0	421
Was gepensioneerd						
Totaal	1.865.078	812.472	1.052.606	3.523	2.837	686
Van 25 tot 49 jaar	11.770	5.351	6.420	175	0	175
50 jaar en meer	1.853.308	807.122	1.046.186	3.348	2.837	510
Andere situatie						
Totaal	135.577	58.868	76.710	21.141	9.856	11.286
Van 15 tot 24 jaar	12.178	8.203	3.975	1.987	1.577	410
Van 25 tot 49 jaar	65.505	26.545	38.959	17.416	7.479	9.937
50 jaar en meer	57.895	24.120	33.775	1.738	799	938

woonplaats

Arbeidssituatie in het jaar van de enquête

Werkloos IAB			Student/in opleiding			Andere			Situatie 1 jaar voor de enquête
Totaal	Mannen	Vrouwen	Totaal	Mannen	Vrouwen	Totaal	Mannen	Vrouwen	
België									
Algemeen totaal									
389.663	200.231	189.432	782.752	391.755	390.997	3.315.007	1.237.968	2.077.039	Totaal
86.114	47.797	38.317	759.636	380.302	379.334	57.308	21.420	35.888	Van 15 tot 24 jaar
260.000	130.902	129.098	22.530	11.030	11.501	511.619	98.949	412.670	Van 25 tot 49 jaar
43.550	21.532	22.018	585	424	162	2.746.080	1.117.600	1.628.480	50 jaar en meer
Had dezelfde betrekking									
0	0	0	0	0	0	0	0	0	Totaal
0	0	0	0	0	0	0	0	0	Van 15 tot 24 jaar
0	0	0	0	0	0	0	0	0	Van 25 tot 49 jaar
0	0	0	0	0	0	0	0	0	50 jaar en meer
Oefende een andere betrekking uit									
119.858	66.397	53.461	3.448	1.512	1.936	115.298	53.540	61.758	Totaal
21.650	13.351	8.299	861	511	349	5.432	1.225	4.207	Van 15 tot 24 jaar
89.323	49.531	39.793	2.588	1.001	1.586	51.048	13.478	37.570	Van 25 tot 49 jaar
8.884	3.514	5.370	0	0	0	58.818	38.836	19.981	50 jaar en meer
Was student, leerling									
41.058	24.482	16.576	772.628	388.599	384.028	32.950	16.889	16.061	Totaal
32.763	18.633	14.130	755.621	378.147	377.474	15.691	7.471	8.220	Van 15 tot 24 jaar
8.063	5.617	2.446	16.583	10.028	6.554	3.169	1.796	1.373	Van 25 tot 49 jaar
233	233	0	424	424	0	14.090	7.622	6.468	50 jaar en meer
Hield zich met het huishouden bezig									
17.855	3.326	14.529	2.787	186	2.601	629.010	12.718	616.292	Totaal
3.581	1.453	2.128	874	186	688	12.911	0	12.911	Van 15 tot 24 jaar
13.406	1.670	11.736	1.751	0	1.751	228.989	5.992	222.996	Van 25 tot 49 jaar
868	203	665	162	0	162	387.110	6.725	380.385	50 jaar en meer
Was arbeidsongeschikt									
6.332	3.155	3.177	599	485	114	203.877	109.807	94.071	Totaal
0	0	0	599	485	114	6.033	4.703	1.330	Van 15 tot 24 jaar
5.274	2.497	2.777	0	0	0	85.933	36.920	49.014	Van 25 tot 49 jaar
1.058	658	400	0	0	0	111.911	68.184	43.727	50 jaar en meer
Was werkloos									
185.589	93.046	92.543	1.858	487	1.371	241.568	86.357	155.211	Totaal
23.559	11.320	12.239	729	487	242	12.564	4.920	7.644	Van 15 tot 24 jaar
132.166	65.850	66.316	1.129	0	1.129	93.795	21.388	72.408	Van 25 tot 49 jaar
29.863	15.875	13.988	0	0	0	135.209	60.049	75.160	50 jaar en meer
Was in brugpensioen									
742	0	742	0	0	0	135.974	110.322	25.652	Totaal
377	0	377	0	0	0	871	695	175	Van 25 tot 49 jaar
365	0	365	0	0	0	135.103	109.626	25.477	50 jaar en meer
Was gepensioneerd									
193	193	0	0	0	0	1.861.362	809.442	1.051.920	Totaal
0	0	0	0	0	0	11.595	5.351	6.245	Van 25 tot 49 jaar
193	193	0	0	0	0	1.849.767	804.092	1.045.675	50 jaar en meer
Andere situatie									
18.036	9.633	8.403	1.431	485	947	94.968	38.894	56.074	Totaal
4.561	3.040	1.521	952	485	467	4.677	3.101	1.576	Van 15 tot 24 jaar
11.391	5.738	5.653	479	0	479	36.219	13.328	22.890	Van 25 tot 49 jaar
2.085	855	1.229	0	0	0	54.072	22.465	31.607	50 jaar en meer

Evolutie van de arbeidssituatie sinds het voorgaande jaar, geslacht, leeftijd en

Situatie 1 jaar voor de enquête	Arbeidssituatie in het jaar van de enquête					
	Totaal			Heeft een betrekking		
	Totaal	Mannen	Vrouwen	Totaal	Mannen	Vrouwen
<i>Brussels Hoofdstedelijk Gewest</i>						
Algemeen totaal						
Totaal	817.539	387.141	430.398	358.131	197.519	160.612
Van 15 tot 24 jaar	122.146	59.791	62.354	24.641	11.879	12.762
Van 25 tot 49 jaar	386.453	195.012	191.441	264.527	146.430	118.097
50 jaar en meer	308.940	132.338	176.602	68.964	39.210	29.754
Had dezelfde betrekking						
Totaal	307.850	172.456	135.394	307.850	172.456	135.394
Van 15 tot 24 jaar	11.739	6.421	5.318	11.739	6.421	5.318
Van 25 tot 49 jaar	229.494	127.483	102.011	229.494	127.483	102.011
50 jaar en meer	66.617	38.552	28.065	66.617	38.552	28.065
Oefende een andere betrekking uit						
Totaal	50.337	25.774	24.564	18.316	9.228	9.088
Van 15 tot 24 jaar	4.909	1.782	3.126	1.898	464	1.434
Van 25 tot 49 jaar	36.743	18.237	18.505	15.546	8.299	7.247
50 jaar en meer	8.686	5.754	2.932	872	466	407
Was student, leerling						
Totaal	107.126	56.151	50.975	12.691	5.696	6.995
Van 15 tot 24 jaar	91.828	47.021	44.807	8.152	3.833	4.318
Van 25 tot 49 jaar	13.743	8.079	5.663	4.539	1.862	2.677
50 jaar en meer	1.555	1.050	505	0	0	0
Hield zich met het huishouden bezig						
Totaal	61.738	3.497	58.241	1.917	550	1.368
Van 15 tot 24 jaar	3.090	464	2.626	232	232	0
Van 25 tot 49 jaar	33.423	2.335	31.089	1.279	318	961
50 jaar en meer	25.224	698	24.526	407	0	407
Was arbeidsongeschikt						
Totaal	25.930	13.566	12.364	839	839	0
Van 15 tot 24 jaar	1.594	659	935	0	0	0
Van 25 tot 49 jaar	12.542	6.457	6.085	839	839	0
50 jaar en meer	11.795	6.450	5.345	0	0	0
Was werkloos						
Totaal	76.518	40.565	35.953	12.682	6.845	5.836
Van 15 tot 24 jaar	7.339	2.747	4.592	2.620	928	1.692
Van 25 tot 49 jaar	47.385	25.223	22.162	9.609	5.918	3.692
50 jaar en meer	21.793	12.595	9.198	452	0	452
Was in brugpensioen						
Totaal	7.993	5.782	2.210	0	0	0
50 jaar en meer	7.993	5.782	2.210	0	0	0
Was gepensioneerd						
Totaal	155.930	59.922	96.007	412	193	219
50 jaar en meer	155.930	59.922	96.007	412	193	219
Andere situatie						
Totaal	24.118	9.429	14.689	3.425	1.712	1.713
Van 15 tot 24 jaar	1.647	696	951	0	0	0
Van 25 tot 49 jaar	13.124	7.198	5.926	3.221	1.712	1.509
50 jaar en meer	9.348	1.535	7.812	203	0	203

woonplaats (vervolg)

Arbeidssituatie in het jaar van de enquête									Situatie 1 jaar voor de enquête
Werkloos IAB			Student/in opleiding			Andere			
Totaal	Mannen	Vrouwen	Totaal	Mannen	Vrouwen	Totaal	Mannen	Vrouwen	
<i>Brussels Hoofdstedelijk Gewest</i>									
Algemeen totaal									
67.809	37.220	30.589	82.224	41.617	40.607	309.375	110.785	198.590	Totaal
12.820	6.116	6.703	74.834	37.681	37.153	9.851	4.115	5.736	Van 15 tot 24 jaar
46.517	25.714	20.803	7.390	3.936	3.454	68.020	18.932	49.088	Van 25 tot 49 jaar
8.472	5.390	3.083	0	0	0	231.504	87.738	143.766	50 jaar en meer
Had dezelfde betrekking									
0	0	0	0	0	0	0	0	0	Totaal
0	0	0	0	0	0	0	0	0	Van 15 tot 24 jaar
0	0	0	0	0	0	0	0	0	Van 25 tot 49 jaar
0	0	0	0	0	0	0	0	0	50 jaar en meer
Oefende een andere betrekking uit									
15.556	7.718	7.838	0	0	0	16.465	8.827	7.638	Totaal
2.295	1.087	1.209	0	0	0	715	232	483	Van 15 tot 24 jaar
12.373	6.399	5.973	0	0	0	8.824	3.540	5.285	Van 25 tot 49 jaar
889	233	656	0	0	0	6.925	5.056	1.870	50 jaar en meer
Was student, leerling									
7.281	4.153	3.128	80.288	41.617	38.671	6.866	4.685	2.181	Totaal
5.583	2.747	2.836	73.658	37.681	35.977	4.435	2.759	1.676	Van 15 tot 24 jaar
1.466	1.174	292	6.630	3.936	2.695	1.108	1.108	0	Van 25 tot 49 jaar
233	233	0	0	0	0	1.323	817	505	50 jaar en meer
Hield zich met het huishouden bezig									
4.376	1.066	3.310	993	0	993	54.452	1.881	52.570	Totaal
474	232	242	467	0	467	1.918	0	1.918	Van 15 tot 24 jaar
3.699	834	2.865	526	0	526	27.920	1.183	26.737	Van 25 tot 49 jaar
203	0	203	0	0	0	24.614	698	23.916	50 jaar en meer
Was arbeidsongeschikt									
1.619	833	785	0	0	0	23.472	11.893	11.579	Totaal
0	0	0	0	0	0	1.594	659	935	Van 15 tot 24 jaar
1.346	561	785	0	0	0	10.356	5.057	5.300	Van 25 tot 49 jaar
272	272	0	0	0	0	11.522	6.177	5.345	50 jaar en meer
Was werkloos									
33.449	20.364	13.086	475	0	475	29.911	13.356	16.556	Totaal
3.762	1.587	2.175	242	0	242	715	232	483	Van 15 tot 24 jaar
23.457	14.318	9.139	234	0	234	14.085	4.987	9.097	Van 25 tot 49 jaar
6.230	4.459	1.771	0	0	0	15.111	8.136	6.975	50 jaar en meer
Was in bruggpensioen									
0	0	0	0	0	0	7.993	5.782	2.210	Totaal
0	0	0	0	0	0	7.993	5.782	2.210	50 jaar en meer
Was gepensioneerd									
193	193	0	0	0	0	155.324	59.536	95.789	Totaal
193	193	0	0	0	0	155.324	59.536	95.789	50 jaar en meer
Andere situatie									
5.334	2.892	2.442	467	0	467	14.892	4.825	10.067	Totaal
706	464	242	467	0	467	474	232	242	Van 15 tot 24 jaar
4.176	2.428	1.748	0	0	0	5.726	3.058	2.669	Van 25 tot 49 jaar
452	0	452	0	0	0	8.692	1.535	7.157	50 jaar en meer

Evolutie van de arbeidssituatie sinds het voorgaande jaar, geslacht, leeftijd en

Situatie 1 jaar voor de enquête	Arbeidssituatie in het jaar van de enquête					
	Totaal			Heeft een betrekking		
	Totaal	Mannen	Vrouwen	Totaal	Mannen	Vrouwen
<i>Vlaams Gewest</i>						
Algemeen totaal						
Totaal	5.017.441	2.456.348	2.561.094	2.555.962	1.444.613	1.111.349
Van 15 tot 24 jaar	713.969	364.074	349.895	239.405	127.631	111.774
Van 25 tot 49 jaar	2.166.646	1.098.229	1.068.417	1.823.833	1.005.677	818.156
50 jaar en meer	2.136.827	994.045	1.142.782	492.724	311.306	181.418
Had dezelfde betrekking						
Totaal	2.282.883	1.299.070	983.813	2.282.883	1.299.070	983.813
Van 15 tot 24 jaar	139.291	74.576	64.715	139.291	74.576	64.715
Van 25 tot 49 jaar	1.668.054	924.080	743.974	1.668.054	924.080	743.974
50 jaar en meer	475.538	300.414	175.124	475.538	300.414	175.124
Oefende een andere betrekking uit						
Totaal	271.702	151.244	120.458	142.259	86.670	55.590
Van 15 tot 24 jaar	50.894	27.183	23.711	37.671	20.481	17.190
Van 25 tot 49 jaar	173.350	93.544	79.807	97.107	60.629	36.478
50 jaar en meer	47.458	30.518	16.940	7.482	5.560	1.922
Was student, leerling						
Totaal	512.123	257.766	254.357	60.311	29.889	30.421
Van 15 tot 24 jaar	488.125	245.339	242.786	52.656	26.490	26.166
Van 25 tot 49 jaar	16.614	8.161	8.453	7.655	3.399	4.255
50 jaar en meer	7.384	4.266	3.118	0	0	0
Hield zich met het huishouden bezig						
Totaal	355.909	5.636	350.272	8.206	0	8.206
Van 15 tot 24 jaar	8.625	0	8.625	352	0	352
Van 25 tot 49 jaar	122.653	2.413	120.240	7.171	0	7.171
50 jaar en meer	224.631	3.224	221.407	682	0	682
Was arbeidsongeschikt						
Totaal	128.702	66.642	62.060	9.645	4.480	5.165
Van 15 tot 24 jaar	3.959	3.959	0	0	0	0
Van 25 tot 49 jaar	61.079	24.378	36.701	7.995	4.029	3.966
50 jaar en meer	63.664	38.304	25.360	1.650	450	1.200
Was werkloos						
Totaal	206.725	81.732	124.993	37.035	16.736	20.300
Van 15 tot 24 jaar	19.439	9.381	10.058	8.377	5.025	3.352
Van 25 tot 49 jaar	94.909	35.292	59.617	25.500	9.596	15.904
50 jaar en meer	92.376	37.059	55.318	3.158	2.115	1.044
Was in brugpensioen						
Totaal	86.344	73.448	12.896	421	0	421
Van 25 tot 49 jaar	569	569	0	0	0	0
50 jaar en meer	85.775	72.879	12.896	421	0	421
Was gepensioneerd						
Totaal	1.116.423	497.635	618.788	2.742	2.451	292
Van 25 tot 49 jaar	4.309	2.556	1.754	0	0	0
50 jaar en meer	1.112.114	495.080	617.034	2.742	2.451	292
Andere situatie						
Totaal	56.631	23.175	33.456	12.461	5.319	7.142
Van 15 tot 24 jaar	3.637	3.637	0	1.059	1.059	0
Van 25 tot 49 jaar	25.108	7.236	17.872	10.351	3.944	6.407
50 jaar en meer	27.886	12.302	15.584	1.051	316	735

woonplaats (vervolg)

Arbeidssituatie in het jaar van de enquête									Situatie 1 jaar voor de enquête
Werkloos IAB			Student/in opleiding			Andere			
Totaal	Mannen	Vrouwen	Totaal	Mannen	Vrouwen	Totaal	Mannen	Vrouwen	
<i>Vlaams Gewest</i>									
Algemeen totaal									
151.929	70.546	81.384	429.627	215.861	213.766	1.879.923	725.328	1.154.595	Totaal
29.915	15.064	14.851	420.664	212.139	208.525	23.985	9.241	14.744	Van 15 tot 24 jaar
99.886	47.648	52.237	8.540	3.298	5.241	234.388	41.605	192.782	Van 25 tot 49 jaar
22.129	7.834	14.295	424	424	0	1.621.550	674.482	947.068	50 jaar en meer
Had dezelfde betrekking									
0	0	0	0	0	0	0	0	0	Totaal
0	0	0	0	0	0	0	0	0	Van 15 tot 24 jaar
0	0	0	0	0	0	0	0	0	Van 25 tot 49 jaar
0	0	0	0	0	0	0	0	0	50 jaar en meer
Oefende een andere betrekking uit									
60.850	33.293	27.557	3.054	1.301	1.753	65.539	29.981	35.558	Totaal
9.500	5.721	3.779	861	511	349	2.862	470	2.393	Van 15 tot 24 jaar
45.693	24.960	20.733	2.194	790	1.404	28.357	7.165	21.192	Van 25 tot 49 jaar
5.657	2.612	3.045	0	0	0	34.319	22.346	11.974	50 jaar en meer
Was student, leerling									
14.782	8.466	6.316	423.031	213.103	209.928	13.999	6.308	7.691	Totaal
11.708	6.694	5.014	418.347	210.171	208.176	5.414	1.983	3.430	Van 15 tot 24 jaar
3.074	1.771	1.302	4.260	2.508	1.752	1.625	483	1.143	Van 25 tot 49 jaar
0	0	0	424	424	0	6.960	3.842	3.118	50 jaar en meer
Hield zich met het huishouden bezig									
6.354	0	6.354	849	0	849	340.500	5.636	334.864	Totaal
1.325	0	1.325	0	0	0	6.947	0	6.947	Van 15 tot 24 jaar
4.653	0	4.653	849	0	849	109.979	2.413	107.567	Van 25 tot 49 jaar
375	0	375	0	0	0	223.574	3.224	220.350	50 jaar en meer
Was arbeidsongeschikt									
2.609	1.269	1.340	485	485	0	115.963	60.408	55.555	Totaal
0	0	0	485	485	0	3.474	3.474	0	Van 15 tot 24 jaar
1.824	884	940	0	0	0	51.260	19.465	31.794	Van 25 tot 49 jaar
785	386	400	0	0	0	61.229	37.469	23.760	50 jaar en meer
Was werkloos									
63.137	26.133	37.004	1.245	487	757	105.308	38.376	66.932	Totaal
6.807	2.074	4.733	487	487	0	3.768	1.795	1.973	Van 15 tot 24 jaar
42.218	19.657	22.561	757	0	757	26.434	6.040	20.395	Van 25 tot 49 jaar
14.112	4.402	9.710	0	0	0	75.106	30.541	44.564	50 jaar en meer
Was in bruggpensioen									
365	0	365	0	0	0	85.558	73.448	12.110	Totaal
0	0	0	0	0	0	569	569	0	Van 25 tot 49 jaar
365	0	365	0	0	0	84.989	72.879	12.110	50 jaar en meer
Was gepensioneerd									
0	0	0	0	0	0	1.113.681	495.185	618.496	Totaal
0	0	0	0	0	0	4.309	2.556	1.754	Van 25 tot 49 jaar
0	0	0	0	0	0	1.109.371	492.629	616.743	50 jaar en meer
Andere situatie									
3.832	1.385	2.447	964	485	479	39.375	15.986	23.388	Totaal
574	574	0	485	485	0	1.519	1.519	0	Van 15 tot 24 jaar
2.424	377	2.047	479	0	479	11.854	2.916	8.939	Van 25 tot 49 jaar
834	434	400	0	0	0	26.002	11.552	14.450	50 jaar en meer

Evolutie van de arbeidssituatie sinds het voorgaande jaar, geslacht, leeftijd en

Situatie 1 jaar voor de enquête	Arbeidssituatie in het jaar van de enquête					
	Totaal			Heeft een betrekking		
	Totaal	Mannen	Vrouwen	Totaal	Mannen	Vrouwen
<i>Waals Gewest</i>						
Algemeen totaal						
Totaal	2.763.667	1.324.961	1.438.707	1.197.132	696.363	500.769
Van 15 tot 24 jaar	419.841	213.805	206.036	88.852	48.643	40.209
Van 25 tot 49 jaar	1.187.912	596.086	591.825	858.502	496.340	362.162
50 jaar en meer	1.155.914	515.069	640.846	249.778	151.380	98.398
Had dezelfde betrekking						
Totaal	1.072.433	630.373	442.060	1.072.433	630.373	442.060
Van 15 tot 24 jaar	45.399	27.053	18.346	45.399	27.053	18.346
Van 25 tot 49 jaar	785.759	456.358	329.401	785.759	456.358	329.401
50 jaar en meer	241.275	146.962	94.313	241.275	146.962	94.313
Oefende een andere betrekking uit						
Totaal	122.055	69.923	52.131	44.915	29.594	15.320
Van 15 tot 24 jaar	18.836	11.706	7.130	7.127	4.639	2.489
Van 25 tot 49 jaar	81.599	45.006	36.593	36.080	23.849	12.231
50 jaar en meer	21.619	13.211	8.408	1.707	1.107	600
Was student, leerling						
Totaal	332.095	166.573	165.522	31.707	14.935	16.772
Van 15 tot 24 jaar	314.044	155.412	158.632	29.113	13.198	15.916
Van 25 tot 49 jaar	12.245	8.199	4.046	2.594	1.737	856
50 jaar en meer	5.807	2.963	2.844	0	0	0
Hield zich met het huishouden bezig						
Totaal	244.597	7.779	236.818	2.469	133	2.336
Van 15 tot 24 jaar	6.382	1.407	4.975	148	0	148
Van 25 tot 49 jaar	98.840	3.365	95.475	2.321	133	2.188
50 jaar en meer	139.374	3.007	136.368	0	0	0
Was arbeidsongeschikt						
Totaal	72.487	41.088	31.399	5.827	2.530	3.297
Van 15 tot 24 jaar	1.336	827	510	257	257	0
Van 25 tot 49 jaar	29.785	14.750	15.035	3.364	1.300	2.064
50 jaar en meer	41.366	25.511	15.855	2.206	973	1.233
Was werkloos						
Totaal	229.647	96.955	132.692	34.157	15.780	18.377
Van 15 tot 24 jaar	26.950	13.532	13.418	5.879	2.979	2.900
Van 25 tot 49 jaar	144.270	53.376	90.895	24.364	11.139	13.225
50 jaar en meer	58.427	30.047	28.380	3.913	1.661	2.252
Was in brugpensioen						
Totaal	42.800	31.091	11.709	0	0	0
Van 25 tot 49 jaar	679	126	552	0	0	0
50 jaar en meer	42.122	30.965	11.157	0	0	0
Was gepensioneerd						
Totaal	592.725	254.915	337.810	369	193	175
Van 25 tot 49 jaar	7.461	2.795	4.666	175	0	175
50 jaar en meer	585.264	252.120	333.144	193	193	0
Andere situatie						
Totaal	54.828	26.264	28.564	5.256	2.825	2.431
Van 15 tot 24 jaar	6.894	3.870	3.025	928	518	410
Van 25 tot 49 jaar	27.273	12.111	15.162	3.844	1.823	2.021
50 jaar en meer	20.661	10.283	10.378	484	484	0

woonplaats (vervolg en einde)

Arbeidssituatie in het jaar van de enquête									Situatie 1 jaar voor de enquête
Werkloos IAB			Student/in opleiding			Andere			
Totaal	Mannen	Vrouwen	Totaal	Mannen	Vrouwen	Totaal	Mannen	Vrouwen	
									<i>Waals Gewest</i>
									Algemeen totaal
169.925	92.465	77.460	270.900	134.277	136.623	1.125.709	401.855	723.854	Totaal
43.379	26.617	16.762	264.137	130.481	133.657	23.472	8.065	15.408	Van 15 tot 24 jaar
113.598	57.540	56.058	6.601	3.796	2.805	209.211	38.411	170.800	Van 25 tot 49 jaar
12.949	8.309	4.640	162	0	162	893.026	355.380	537.646	50 jaar en meer
									Had dezelfde betrekking
0	0	0	0	0	0	0	0	0	Totaal
0	0	0	0	0	0	0	0	0	Van 15 tot 24 jaar
0	0	0	0	0	0	0	0	0	Van 25 tot 49 jaar
0	0	0	0	0	0	0	0	0	50 jaar en meer
									Oefende een andere betrekking uit
43.452	25.385	18.066	394	211	183	33.294	14.732	18.562	Totaal
9.855	6.544	3.311	0	0	0	1.854	524	1.331	Van 15 tot 24 jaar
31.258	18.172	13.086	394	211	183	13.867	2.774	11.093	Van 25 tot 49 jaar
2.339	670	1.669	0	0	0	17.573	11.435	6.138	50 jaar en meer
									Was student, leerling
18.995	11.863	7.132	269.309	133.879	135.429	12.084	5.896	6.189	Totaal
15.472	9.191	6.280	263.617	130.295	133.322	5.842	2.728	3.114	Van 15 tot 24 jaar
3.524	2.671	852	5.692	3.585	2.107	436	205	230	Van 25 tot 49 jaar
0	0	0	0	0	0	5.807	2.963	2.844	50 jaar en meer
									Hield zich met het huishouden bezig
7.125	2.260	4.865	945	186	759	234.058	5.200	228.858	Totaal
1.782	1.221	561	407	186	221	4.046	0	4.046	Van 15 tot 24 jaar
5.054	836	4.218	377	0	377	91.089	2.397	88.693	Van 25 tot 49 jaar
290	203	86	162	0	162	138.923	2.803	136.119	50 jaar en meer
									Was arbeidsongeschikt
2.103	1.052	1.051	114	0	114	64.442	37.505	26.937	Totaal
0	0	0	114	0	114	965	570	395	Van 15 tot 24 jaar
2.103	1.052	1.051	0	0	0	24.317	12.398	11.919	Van 25 tot 49 jaar
0	0	0	0	0	0	39.160	24.538	14.622	50 jaar en meer
									Was werkloos
89.003	46.549	42.453	138	0	138	106.349	34.626	71.723	Totaal
12.990	7.659	5.331	0	0	0	8.080	2.893	5.187	Van 15 tot 24 jaar
66.491	31.875	34.616	138	0	138	53.276	10.361	42.916	Van 25 tot 49 jaar
9.521	7.014	2.507	0	0	0	44.992	21.371	23.621	50 jaar en meer
									Was in bruggpensioen
377	0	377	0	0	0	42.423	31.091	11.332	Totaal
377	0	377	0	0	0	302	126	175	Van 25 tot 49 jaar
0	0	0	0	0	0	42.122	30.965	11.157	50 jaar en meer
									Was gepensioneerd
0	0	0	0	0	0	592.357	254.722	337.635	Totaal
0	0	0	0	0	0	7.286	2.795	4.491	Van 25 tot 49 jaar
0	0	0	0	0	0	585.071	251.927	333.144	50 jaar en meer
									Andere situatie
8.871	5.356	3.515	0	0	0	40.702	18.083	22.619	Totaal
3.281	2.002	1.280	0	0	0	2.685	1.350	1.335	Van 15 tot 24 jaar
4.791	2.933	1.858	0	0	0	18.638	7.355	11.283	Van 25 tot 49 jaar
799	421	377	0	0	0	19.379	9.378	10.001	50 jaar en meer

Behaald diploma, geslacht, leeftijd en woonplaats

Diploma	Totaal	Van 15 tot 24 jaar	Van 25 tot 49 jaar	50 jaar en meer
België				
Algemeen totaal				
Totaal	8.598.648	1.255.956	3.741.011	3.601.681
Mannen	4.168.450	637.671	1.889.327	1.641.452
Vrouwen	4.430.198	618.285	1.851.684	1.960.229
Lager onderwijs (of geen diploma)				
Totaal	2.062.015	154.084	413.912	1.494.018
Mannen	878.993	84.887	204.670	589.436
Vrouwen	1.183.021	69.198	209.242	904.582
Lager secundair				
Totaal	1.894.375	439.775	669.147	785.453
Mannen	941.674	228.681	370.444	342.549
Vrouwen	952.701	211.094	298.703	442.904
Hoger secundair				
Totaal	2.642.700	530.399	1.351.553	760.749
Mannen	1.366.773	275.457	700.183	391.133
Vrouwen	1.275.927	254.942	651.370	369.615
Hoger niet-universitair korte type				
Totaal	1.104.209	87.127	709.837	307.244
Mannen	438.918	28.425	273.905	136.588
Vrouwen	665.291	58.702	435.932	170.657
Hoger niet-universitair lange type				
Totaal	222.962	9.782	155.777	57.404
Mannen	135.919	4.753	93.850	37.316
Vrouwen	87.043	5.029	61.926	20.088
Universitair				
Totaal	672.387	34.789	440.785	196.813
Mannen	406.172	15.468	246.275	144.429
Vrouwen	266.215	19.321	194.510	52.384
<i>Brussels Hoofdstedelijk Gewest</i>				
Algemeen totaal				
Totaal	817.539	122.146	386.453	308.940
Mannen	387.141	59.791	195.012	132.338
Vrouwen	430.398	62.354	191.441	176.602
Lager onderwijs (of geen diploma)				
Totaal	194.177	20.102	64.462	109.613
Mannen	79.791	9.598	33.971	36.222
Vrouwen	114.386	10.504	30.491	73.390
Lager secundair				
Totaal	163.866	45.831	62.307	55.729
Mannen	78.713	25.386	30.571	22.756
Vrouwen	85.153	20.445	31.735	32.973
Hoger secundair				
Totaal	209.709	46.283	94.347	69.080
Mannen	102.432	20.437	49.432	32.563
Vrouwen	107.277	25.846	44.914	36.517
Hoger niet-universitair korte type				
Totaal	90.434	4.776	55.533	30.126
Mannen	35.175	1.392	22.275	11.508
Vrouwen	55.259	3.384	33.257	18.617
Hoger niet-universitair lange type				
Totaal	24.916	1.626	18.505	4.786
Mannen	15.376	659	11.450	3.267
Vrouwen	9.540	967	7.055	1.518
Universitair				
Totaal	134.436	3.528	91.301	39.607
Mannen	75.654	2.320	47.313	26.022
Vrouwen	58.782	1.209	43.988	13.586

Diploma	Totaal	Van 15 tot 24 jaar	Van 25 tot 49 jaar	50 jaar en meer
<i>Vlaams Gewest</i>				
Algemeen totaal				
Totaal	5.017.441	713.969	2.166.646	2.136.827
Mannen	2.456.348	364.074	1.098.229	994.045
Vrouwen	2.561.094	349.895	1.068.417	1.142.782
Lager onderwijs (of geen diploma)				
Totaal	1.152.379	56.171	196.161	900.048
Mannen	483.375	32.399	91.589	359.387
Vrouwen	669.004	23.771	104.572	540.661
Lager secundair				
Totaal	1.075.939	252.924	358.579	464.435
Mannen	556.992	130.212	208.990	217.790
Vrouwen	518.946	122.712	149.589	246.646
Hoger secundair				
Totaal	1.612.578	315.758	835.270	461.550
Mannen	835.460	167.637	431.395	236.428
Vrouwen	777.118	148.121	403.874	225.123
Hoger niet-universitair korte type				
Totaal	682.368	59.853	439.606	182.908
Mannen	272.478	19.164	170.123	83.192
Vrouwen	409.889	40.689	269.483	99.717
Hoger niet-universitair lange type				
Totaal	144.799	5.625	108.705	30.469
Mannen	95.834	2.684	68.907	24.243
Vrouwen	48.966	2.941	39.798	6.227
Universitair				
Totaal	349.378	23.638	228.325	97.416
Mannen	212.208	11.977	127.224	73.006
Vrouwen	137.171	11.661	101.100	24.410
<i>Waals Gewest</i>				
Algemeen totaal				
Totaal	2.763.667	419.841	1.187.912	1.155.914
Mannen	1.324.961	213.805	596.086	515.069
Vrouwen	1.438.707	206.036	591.825	640.846
Lager onderwijs (of geen diploma)				
Totaal	715.458	77.811	153.289	484.358
Mannen	315.826	42.889	79.110	193.827
Vrouwen	399.631	34.922	74.179	290.531
Lager secundair				
Totaal	654.570	141.020	248.261	265.288
Mannen	305.969	73.083	130.883	102.003
Vrouwen	348.601	67.937	117.379	163.285
Hoger secundair				
Totaal	820.414	168.358	421.937	230.119
Mannen	428.881	87.383	219.355	122.143
Vrouwen	391.532	80.975	202.582	107.976
Hoger niet-universitair korte type				
Totaal	331.408	22.499	214.698	94.210
Mannen	131.264	7.870	81.507	41.887
Vrouwen	200.143	14.629	133.191	52.323
Hoger niet-universitair lange type				
Totaal	53.246	2.530	28.567	22.149
Mannen	24.709	1.409	13.494	9.806
Vrouwen	28.537	1.121	15.073	12.343
Universitair				
Totaal	188.572	7.623	121.159	59.790
Mannen	118.310	1.171	71.738	45.401
Vrouwen	70.262	6.452	49.422	14.388

Werkgelegenheidsgraad, activiteitsgraad en werkloosheidsgraad volgens het geslacht, de leeftijd en de woonplaats (bevolking tussen 15 en 64 jaar)

	Totaal	Van 15 tot 24 jaar	Van 25 tot 49 jaar	Van 50 tot 64 jaar
België				
Beroepsbevolking				
Totaal	4.472.061	439.012	3.206.862	826.187
Mannen	2.521.416	235.949	1.779.349	506.117
Vrouwen	1.950.645	203.062	1.427.513	320.070
Totale bevolking				
Totaal	6.818.660	1.255.956	3.741.011	1.821.694
Mannen	3.432.504	637.671	1.889.327	905.506
Vrouwen	3.386.156	618.285	1.851.684	916.188
Activiteitsgraad				
Totaal	65,6%	35,0%	85,7%	45,4%
Mannen	73,5%	37,0%	94,2%	55,9%
Vrouwen	57,6%	32,8%	77,1%	34,9%
Werkende beroepsbevolking				
Totaal	4.082.590	352.898	2.946.862	782.830
Mannen	2.321.378	188.152	1.648.447	484.778
Vrouwen	1.761.213	164.746	1.298.415	298.052
Totale bevolking				
Totaal	6.818.660	1.255.956	3.741.011	1.821.694
Mannen	3.432.504	637.671	1.889.327	905.506
Vrouwen	3.386.156	618.285	1.851.684	916.188
Tewerkstellingsgraad				
Totaal	59,9%	28,1%	78,8%	43,0%
Mannen	67,6%	29,5%	87,3%	53,5%
Vrouwen	52,0%	26,7%	70,1%	32,5%
Werklozen (IAB)				
Totaal	389.470	86.114	260.000	43.357
Mannen	200.038	47.797	130.902	21.339
Vrouwen	189.432	38.317	129.098	22.018
Beroepsbevolking				
Totaal	4.472.061	439.012	3.206.862	826.187
Mannen	2.521.416	235.949	1.779.349	506.117
Vrouwen	1.950.645	203.062	1.427.513	320.070
Werkloosheidsgraad				
Totaal	8,7%	19,6%	8,1%	5,3%
Mannen	7,9%	20,3%	7,4%	4,2%
Vrouwen	9,7%	18,9%	9,0%	6,9%

Werkgelegenheidsgraad, activiteitsgraad en werkloosheidsgraad volgens het geslacht, de leeftijd en de woonplaats (bevolking tussen 15 en 64 jaar) - vervolg

	Totaal	Van 15 tot 24 jaar	Van 25 tot 49 jaar	Van 50 tot 64 jaar
<i>Brussels Hoofdstedelijk Gewest</i>				
Beroepsbevolking				
Totaal	424.318	37.460	311.044	75.814
Mannen	233.774	17.995	172.144	43.634
Vrouwen	190.544	19.465	138.899	32.180
Totale bevolking				
Totaal	661.158	122.146	386.453	152.559
Mannen	327.836	59.791	195.012	73.033
Vrouwen	333.322	62.354	191.441	79.526
Activiteitsgraad				
Totaal	64,2%	30,7%	80,5%	49,7%
Mannen	71,3%	30,1%	88,3%	59,8%
Vrouwen	57,2%	31,2%	72,6%	40,5%
Werkende beroepsbevolking				
Totaal	356.702	24.641	264.527	67.535
Mannen	196.747	11.879	146.430	38.438
Vrouwen	159.956	12.762	118.097	29.097
Totale bevolking				
Totaal	661.158	122.146	386.453	152.559
Mannen	327.836	59.791	195.012	73.033
Vrouwen	333.322	62.354	191.441	79.526
Tewerkstellingsgraad				
Totaal	54,0%	20,2%	68,5%	44,3%
Mannen	60,0%	19,9%	75,1%	52,6%
Vrouwen	48,0%	20,5%	61,7%	36,6%
Werklozen (IAB)				
Totaal	67.616	12.820	46.517	8.279
Mannen	37.027	6.116	25.714	5.197
Vrouwen	30.589	6.703	20.803	3.083
Beroepsbevolking				
Totaal	424.318	37.460	311.044	75.814
Mannen	233.774	17.995	172.144	43.634
Vrouwen	190.544	19.465	138.899	32.180
Werkloosheidsgraad				
Totaal	15,9%	34,2%	15,0%	10,9%
Mannen	15,8%	34,0%	14,9%	11,9%
Vrouwen	16,1%	34,4%	15,0%	9,6%

Werkgelegenheidsgraad, activiteitsgraad en werkloosheidsgraad volgens het geslacht, de leeftijd en de woonplaats (bevolking tussen 15 en 64 jaar) - vervolg

	Totaal	Van 15 tot 24 jaar	Van 25 tot 49 jaar	Van 50 tot 64 jaar
<i>Vlaams Gewest</i>				
Beroepsbevolking				
Totaal	2.689.570	269.320	1.923.718	496.531
Mannen	1.505.633	142.694	1.053.325	309.613
Vrouwen	1.183.937	126.626	870.393	186.918
Totale bevolking				
Totaal	3.960.521	713.969	2.166.646	1.079.906
Mannen	2.004.945	364.074	1.098.229	542.642
Vrouwen	1.955.576	349.895	1.068.417	537.264
Activiteitsgraad				
Totaal	67,9%	37,7%	88,8%	46,0%
Mannen	75,1%	39,2%	95,9%	57,1%
Vrouwen	60,5%	36,2%	81,5%	34,8%
Werkende beroepsbevolking				
Totaal	2.537.640	239.405	1.823.833	474.402
Mannen	1.435.087	127.631	1.005.677	301.779
Vrouwen	1.102.553	111.774	818.156	172.623
Totale bevolking				
Totaal	3.960.521	713.969	2.166.646	1.079.906
Mannen	2.004.945	364.074	1.098.229	542.642
Vrouwen	1.955.576	349.895	1.068.417	537.264
Tewerkstellingsgraad				
Totaal	64,1%	33,5%	84,2%	43,9%
Mannen	71,6%	35,1%	91,6%	55,6%
Vrouwen	56,4%	32,0%	76,6%	32,1%
Werklozen (IAB)				
Totaal	151.929	29.915	99.886	22.129
Mannen	70.546	15.064	47.648	7.834
Vrouwen	81.384	14.851	52.237	14.295
Beroepsbevolking				
Totaal	2.689.570	269.320	1.923.718	496.531
Mannen	1.505.633	142.694	1.053.325	309.613
Vrouwen	1.183.937	126.626	870.393	186.918
Werkloosheidsgraad				
Totaal	5,7%	11,1%	5,2%	4,5%
Mannen	4,7%	10,6%	4,5%	2,5%
Vrouwen	6,9%	11,7%	6,0%	7,7%

Werkgelegenheidsgraad, activiteitsgraad en werkloosheidsgraad volgens het geslacht, de leeftijd en de woonplaats (bevolking tussen 15 en 64 jaar) - vervolg en einde

	Totaal	Van 15 tot 24 jaar	Van 25 tot 49 jaar	Van 50 tot 64 jaar
<i>Waals Gewest</i>				
Beroepsbevolking				
Totaal	1.358.173	132.231	972.100	253.842
Mannen	782.009	75.260	553.880	152.870
Vrouwen	576.163	56.971	418.220	100.972
Totale bevolking				
Totaal	2.196.982	419.841	1.187.912	589.229
Mannen	1.099.723	213.805	596.086	289.831
Vrouwen	1.097.259	206.036	591.825	299.398
Activiteitsgraad				
Totaal	61,8%	31,5%	81,8%	43,1%
Mannen	71,1%	35,2%	92,9%	52,7%
Vrouwen	52,5%	27,7%	70,7%	33,7%
Werkende beroepsbevolking				
Totaal	1.188.247	88.852	858.502	240.893
Mannen	689.544	48.643	496.340	144.561
Vrouwen	498.703	40.209	362.162	96.332
Totale bevolking				
Totaal	2.196.982	419.841	1.187.912	589.229
Mannen	1.099.723	213.805	596.086	289.831
Vrouwen	1.097.259	206.036	591.825	299.398
Tewerkstellingsgraad				
Totaal	54,1%	21,2%	72,3%	40,9%
Mannen	62,7%	22,8%	83,3%	49,9%
Vrouwen	45,5%	19,5%	61,2%	32,2%
Werklozen (IAB)				
Totaal	169.925	43.379	113.598	12.949
Mannen	92.465	26.617	57.540	8.309
Vrouwen	77.460	16.762	56.058	4.640
Beroepsbevolking				
Totaal	1.358.173	132.231	972.100	253.842
Mannen	782.009	75.260	553.880	152.870
Vrouwen	576.163	56.971	418.220	100.972
Werkloosheidsgraad				
Totaal	12,5%	32,8%	11,7%	5,1%
Mannen	11,8%	35,4%	10,4%	5,4%
Vrouwen	13,4%	29,4%	13,4%	4,6%

Tabellen

T2 – Bevolking met betrekking

Beroepsstatuut, geslacht, leeftijd en woonplaats

Beroepsstatuut	Totaal	Van 15 tot 24 jaar	Van 25 tot 49 jaar	50 jaar en meer
België				
Personen met een betrekking				
Algemeen totaal				
Totaal	4.111.226	352.898	2.946.862	811.466
Mannen	2.338.496	188.152	1.648.447	501.896
Vrouwen	1.772.730	164.746	1.298.415	309.570
Loontrekkende (Totaal)				
Totaal	3.482.534	333.188	2.532.584	616.762
Mannen	1.926.088	174.157	1.373.613	378.318
Vrouwen	1.556.446	159.031	1.158.972	238.443
Arbeider private sector				
Totaal	1.045.738	146.493	735.897	163.348
Mannen	772.590	111.078	538.514	122.998
Vrouwen	273.148	35.415	197.383	40.350
Bediende private sector				
Totaal	1.393.785	122.636	1.056.998	214.151
Mannen	670.110	37.885	510.723	121.502
Vrouwen	723.674	84.750	546.275	92.649
Openbare sector				
Totaal	1.043.011	64.060	739.690	239.262
Mannen	483.388	25.194	324.376	133.818
Vrouwen	559.624	38.866	415.314	105.444
Niet loontrekkende (totaal)				
Totaal	628.692	19.710	414.278	194.704
Mannen	412.408	13.995	274.835	123.578
Vrouwen	216.284	5.715	139.443	71.126
Zelfstandige				
Totaal	356.157	13.065	238.939	104.153
Mannen	245.844	9.169	164.904	71.770
Vrouwen	110.313	3.896	74.035	32.383
Werkgever				
Totaal	194.881	4.083	133.454	57.345
Mannen	156.122	3.142	105.508	47.472
Vrouwen	38.759	940	27.946	9.873
Helper				
Totaal	77.654	2.562	41.885	33.206
Mannen	10.442	1.684	4.422	4.335
Vrouwen	67.212	878	37.463	28.871

Beroepsstatuut, geslacht, leeftijd en woonplaats (vervolg)

Beroepsstatuut	Totaal	Van 15 tot 24 jaar	Van 25 tot 49 jaar	50 jaar en meer
Brussels Hoofdstedelijk Gewest				
Personen met een betrekking				
Algemeen totaal				
Totaal	358.131	24.641	264.527	68.964
Mannen	197.519	11.879	146.430	39.210
Vrouwen	160.612	12.762	118.097	29.754
Loontrekkende (Totaal)				
Totaal	306.878	23.007	227.690	56.181
Mannen	161.751	10.487	120.848	30.416
Vrouwen	145.127	12.520	106.842	25.764
Arbeider private sector				
Totaal	71.115	7.116	54.179	9.820
Mannen	49.623	4.957	37.726	6.941
Vrouwen	21.492	2.159	16.454	2.879
Bediende private sector				
Totaal	156.721	12.622	118.689	25.409
Mannen	74.563	3.711	58.174	12.678
Vrouwen	82.158	8.911	60.516	12.732
Openbare sector				
Totaal	79.042	3.269	54.821	20.951
Mannen	37.566	1.819	24.949	10.798
Vrouwen	41.476	1.450	29.872	10.153
Niet loontrekkende (totaal)				
Totaal	51.254	1.633	36.837	12.783
Mannen	35.768	1.392	25.582	8.794
Vrouwen	15.486	242	11.255	3.989
Zelfstandige				
Totaal	33.934	938	23.250	9.746
Mannen	23.745	696	16.614	6.435
Vrouwen	10.189	242	6.636	3.311
Werkgever				
Totaal	13.186	696	10.131	2.358
Mannen	11.206	696	8.151	2.358
Vrouwen	1.980	0	1.980	0
Helper				
Totaal	4.134	0	3.455	678
Mannen	817	0	817	0
Vrouwen	3.317	0	2.638	678

Beroepsstatuut, geslacht, leeftijd en woonplaats (vervolg)

Beroepsstatuut	Totaal	Van 15 tot 24 jaar	Van 25 tot 49 jaar	50 jaar en meer
Vlaams Gewest				
Personen met een betrekking				
Algemeen totaal				
Totaal	2.555.962	239.405	1.823.833	492.724
Mannen	1.444.613	127.631	1.005.677	311.306
Vrouwen	1.111.349	111.774	818.156	181.418
Loontrekkende (Totaal)				
Totaal	2.145.484	226.565	1.554.471	364.448
Mannen	1.178.155	118.440	829.942	229.774
Vrouwen	967.329	108.125	724.530	134.674
Arbeider private sector				
Totaal	683.798	103.337	472.093	108.368
Mannen	499.684	79.272	337.372	83.040
Vrouwen	184.114	24.065	134.721	25.328
Bediende private sector				
Totaal	849.215	80.010	648.836	120.369
Mannen	409.499	25.089	312.842	71.568
Vrouwen	439.716	54.921	335.994	48.801
Openbare sector				
Totaal	612.472	43.218	433.543	135.711
Mannen	268.973	14.079	179.727	75.166
Vrouwen	343.499	29.139	253.815	60.545
Niet loontrekkende (totaal)				
Totaal	410.477	12.840	269.361	128.276
Mannen	266.458	9.191	175.735	81.532
Vrouwen	144.019	3.649	93.626	46.744
Zelfstandige				
Totaal	213.377	7.720	145.685	59.972
Mannen	149.902	5.889	101.258	42.755
Vrouwen	63.475	1.831	44.427	17.217
Werkgever				
Totaal	137.822	3.387	92.321	42.114
Mannen	109.192	2.446	71.490	35.256
Vrouwen	28.630	940	20.831	6.859
Helper				
Totaal	59.278	1.733	31.355	26.189
Mannen	7.363	855	2.988	3.521
Vrouwen	51.915	878	28.368	22.669

Beroepsstatuut, geslacht, leeftijd en woonplaats (vervolg en einde)

Beroepsstatuut	Totaal	Van 15 tot 24 jaar	Van 25 tot 49 jaar	50 jaar en meer
Waals Gewest				
Personen met een betrekking				
Algemeen totaal				
Totaal	1.197.132	88.852	858.502	249.778
Mannen	696.363	48.643	496.340	151.380
Vrouwen	500.769	40.209	362.162	98.398
Loontrekkende (Totaal)				
Totaal	1.030.171	83.616	750.423	196.133
Mannen	586.181	45.230	422.823	118.128
Vrouwen	443.990	38.385	327.599	78.005
Arbeider private sector				
Totaal	290.825	36.040	209.625	45.160
Mannen	223.283	26.850	163.416	33.018
Vrouwen	67.541	9.190	46.208	12.143
Bediende private sector				
Totaal	387.849	30.004	289.472	68.373
Mannen	186.049	9.085	139.707	37.256
Vrouwen	201.800	20.918	149.765	31.117
Openbare sector				
Totaal	351.498	17.572	251.326	82.600
Mannen	176.849	9.295	119.700	47.854
Vrouwen	174.649	8.277	131.626	34.746
Niet loontrekkende (totaal)				
Totaal	166.961	5.237	108.079	53.645
Mannen	110.182	3.413	73.517	33.252
Vrouwen	56.779	1.824	34.562	20.393
Zelfstandige				
Totaal	108.846	4.407	70.004	34.435
Mannen	72.196	2.584	47.033	22.580
Vrouwen	36.650	1.824	22.971	11.855
Werkgever				
Totaal	43.873	0	31.001	12.872
Mannen	35.725	0	25.867	9.858
Vrouwen	8.149	0	5.134	3.014
Helper				
Totaal	14.242	829	7.074	6.338
Mannen	2.261	829	618	815
Vrouwen	11.980	0	6.457	5.524

Provincie en gewest van de werkplaats, geslacht, leeftijd en woonplaats

Werkplaats	Totaal	Van 15 tot 24 jaar	Van 25 tot 49 jaar	50 jaar en meer
België				
Algemeen totaal				
Totaal	4.111.226	352.898	2.946.862	811.466
Mannen	2.338.496	188.152	1.648.447	501.896
Vrouwen	1.772.730	164.746	1.298.415	309.570
In het buitenland				
Totaal	92.983	10.156	66.398	16.429
Mannen	63.016	5.619	44.521	12.876
Vrouwen	29.966	4.537	21.876	3.553
België				
Totaal	4.018.243	342.742	2.880.464	795.037
Mannen	2.275.480	182.533	1.603.926	489.020
Vrouwen	1.742.764	160.209	1.276.538	306.017
Brussels Hoofdstedelijk Gewest				
Totaal	659.873	45.416	477.036	137.421
Mannen	366.064	20.292	263.331	82.442
Vrouwen	293.809	25.124	213.705	54.980
Vlaams Gewest				
Totaal	2.324.150	222.412	1.667.277	434.462
Mannen	1.323.929	121.834	928.252	273.843
Vrouwen	1.000.221	100.578	739.025	160.619
Provincie Antwerpen				
Totaal	686.357	70.934	493.303	122.119
Mannen	400.549	39.972	276.421	84.156
Vrouwen	285.807	30.962	216.883	37.963
Provincie Limburg				
Totaal	283.122	28.529	206.111	48.482
Mannen	168.066	18.829	116.358	32.879
Vrouwen	115.055	9.699	89.753	15.603
Provincie Oost-Vlaanderen				
Totaal	504.622	45.740	355.606	103.277
Mannen	273.320	20.194	194.420	58.706
Vrouwen	231.302	25.546	161.186	44.570
Provincie Vlaams-Brabant				
Totaal	386.605	35.431	277.847	73.328
Mannen	222.844	18.387	160.577	43.880
Vrouwen	163.762	17.044	117.270	29.448
Provincie West-Vlaanderen				
Totaal	463.444	41.778	334.409	87.257
Mannen	259.149	24.451	180.476	54.222
Vrouwen	204.295	17.327	153.933	33.035
Waals Gewest				
Totaal	1.034.220	74.915	736.152	223.154
Mannen	585.487	40.408	412.343	132.736
Vrouwen	448.733	34.507	323.808	90.418
Provincie Waals-Brabant				
Totaal	110.299	5.672	82.509	22.118
Mannen	61.857	3.765	45.433	12.659
Vrouwen	48.442	1.907	37.077	9.459
Provincie Henegouwen				
Totaal	368.034	26.698	258.998	82.338
Mannen	210.137	11.105	150.989	48.043
Vrouwen	157.897	15.593	108.010	34.295
Provincie Luik				
Totaal	341.888	23.084	245.680	73.124
Mannen	193.939	13.506	135.746	44.688
Vrouwen	147.949	9.579	109.935	28.436
Provincie Luxemburg				
Totaal	77.024	8.457	52.479	16.089
Mannen	45.099	5.594	29.111	10.394
Vrouwen	31.925	2.863	23.368	5.695
Provincie Namen				
Totaal	136.974	11.004	96.485	29.486
Mannen	74.455	6.437	51.066	16.952
Vrouwen	62.519	4.566	45.419	12.534

Provincie en gewest van de werkplaats, geslacht, leeftijd en woonplaats

Werkplaats	Totaal	Van 15 tot 24 jaar	Van 25 tot 49 jaar	50 jaar en meer
Brussels Hoofdstedelijk Gewest				
Algemeen totaal				
Totaal	358.131	24.641	264.527	68.964
Mannen	197.519	11.879	146.430	39.210
Vrouwen	160.612	12.762	118.097	29.754
In het buitenland				
Totaal	5.834	1.170	3.619	1.046
Mannen	3.982	928	2.009	1.046
Vrouwen	1.852	242	1.610	0
België				
Totaal	352.297	23.471	260.908	67.918
Mannen	193.537	10.951	144.422	38.165
Vrouwen	158.760	12.520	116.486	29.754
Brussels Hoofdstedelijk Gewest				
Totaal	302.102	20.388	221.462	60.252
Mannen	157.015	9.559	114.062	33.394
Vrouwen	145.087	10.828	107.400	26.859
Vlaams Gewest				
Totaal	34.814	2.842	27.604	4.368
Mannen	24.981	1.392	20.835	2.754
Vrouwen	9.832	1.450	6.769	1.614
Provincie Antwerpen				
Totaal	4.155	715	2.958	482
Mannen	2.447	232	1.982	233
Vrouwen	1.708	483	976	249
Provincie Limburg				
Totaal	582	0	582	0
Mannen	582	0	582	0
Vrouwen	0	0	0	0
Provincie Oost-Vlaanderen				
Totaal	529	242	287	0
Mannen	287	0	287	0
Vrouwen	242	242	0	0
Provincie Vlaams-Brabant				
Totaal	29.230	1.885	23.459	3.886
Mannen	21.347	1.160	17.666	2.522
Vrouwen	7.883	725	5.793	1.364
Provincie West-Vlaanderen				
Totaal	318	0	318	0
Mannen	318	0	318	0
Vrouwen	0	0	0	0
Waals Gewest				
Totaal	15.381	242	11.842	3.298
Mannen	11.540	0	9.524	2.016
Vrouwen	3.841	242	2.318	1.281
Provincie Waals-Brabant				
Totaal	9.109	0	6.752	2.356
Mannen	6.755	0	5.477	1.278
Vrouwen	2.354	0	1.276	1.078
Provincie Henegouwen				
Totaal	3.742	0	3.509	233
Mannen	3.234	0	3.001	233
Vrouwen	508	0	508	0
Provincie Luik				
Totaal	475	0	243	233
Mannen	475	0	243	233
Vrouwen	0	0	0	0
Provincie Namen				
Totaal	2.055	242	1.337	476
Mannen	1.076	0	804	272
Vrouwen	979	242	534	203

Provincie en gewest van de werkplaats, geslacht, leeftijd en woonplaats

Werkplaats	Totaal	Van 15 tot 24 jaar	Van 25 tot 49 jaar	50 jaar en meer
Vlaams Gewest				
Algemeen totaal				
Totaal	2.555.962	239.405	1.823.833	492.724
Mannen	1.444.613	127.631	1.005.677	311.306
Vrouwen	1.111.349	111.774	818.156	181.418
In het buitenland				
Totaal	47.671	4.993	31.681	10.996
Mannen	30.760	2.032	19.691	9.036
Vrouwen	16.911	2.961	11.990	1.960
België				
Totaal	2.508.291	234.412	1.792.152	481.728
Mannen	1.413.854	125.598	985.986	302.269
Vrouwen	1.094.437	108.814	806.166	179.458
Brussels Hoofdstedelijk Gewest				
Totaal	237.386	15.241	170.599	51.546
Mannen	131.058	5.142	94.520	31.396
Vrouwen	106.328	10.099	76.080	20.150
Vlaams Gewest				
Totaal	2.252.414	218.324	1.608.934	425.157
Mannen	1.270.540	119.609	883.720	267.212
Vrouwen	981.874	98.715	725.214	157.945
Provincie Antwerpen				
Totaal	677.607	70.219	486.081	121.306
Mannen	393.669	39.740	270.336	83.593
Vrouwen	283.937	30.479	215.745	37.714
Provincie Limburg				
Totaal	279.785	28.272	203.963	47.551
Mannen	165.114	18.572	114.594	31.948
Vrouwen	114.672	9.699	89.369	15.603
Provincie Oost-Vlaanderen				
Totaal	500.057	45.080	353.234	101.744
Mannen	269.849	19.776	192.453	57.621
Vrouwen	230.208	25.304	160.781	44.123
Provincie Vlaams-Brabant				
Totaal	337.750	33.388	237.063	67.298
Mannen	186.301	17.069	129.403	39.829
Vrouwen	151.449	16.319	107.660	27.470
Provincie West-Vlaanderen				
Totaal	457.215	41.365	328.593	87.257
Mannen	255.607	24.451	176.934	54.222
Vrouwen	201.609	16.914	151.659	33.035
Waals Gewest				
Totaal	18.490	847	12.619	5.024
Mannen	12.256	847	7.747	3.661
Vrouwen	6.235	0	4.872	1.363
Provincie Waals-Brabant				
Totaal	6.527	0	5.045	1.482
Mannen	4.075	0	2.938	1.137
Vrouwen	2.452	0	2.107	345
Provincie Henegouwen				
Totaal	6.439	485	3.094	2.860
Mannen	4.969	485	1.960	2.525
Vrouwen	1.470	0	1.134	335
Provincie Luik				
Totaal	5.117	363	4.073	682
Mannen	3.211	363	2.849	0
Vrouwen	1.906	0	1.224	682
Provincie Namen				
Totaal	407	0	407	0
Mannen	0	0	0	0
Vrouwen	407	0	407	0

Provincie en gewest van de werkplaats, geslacht, leeftijd en woonplaats

Werkplaats	Totaal	Van 15 tot 24 jaar	Van 25 tot 49 jaar	50 jaar en meer
Waals Gewest				
Algemeen totaal				
Totaal	1.197.132	88.852	858.502	249.778
Mannen	696.363	48.643	496.340	151.380
Vrouwen	500.769	40.209	362.162	98.398
In het buitenland				
Totaal	39.478	3.993	31.097	4.387
Mannen	28.274	2.659	22.822	2.794
Vrouwen	11.203	1.334	8.276	1.593
België				
Totaal	1.157.655	84.859	827.404	245.391
Mannen	668.089	45.984	473.518	148.586
Vrouwen	489.566	38.875	353.886	96.805
Brussels Hoofdstedelijk Gewest				
Totaal	120.384	9.788	84.974	25.623
Mannen	77.991	5.591	54.749	17.652
Vrouwen	42.393	4.197	30.226	7.971
Vlaams Gewest				
Totaal	36.922	1.246	30.739	4.937
Mannen	28.407	833	23.697	3.877
Vrouwen	8.515	413	7.042	1.060
Provincie Antwerpen				
Totaal	4.595	0	4.264	331
Mannen	4.433	0	4.102	331
Vrouwen	162	0	162	0
Provincie Limburg				
Totaal	2.754	257	1.566	931
Mannen	2.370	257	1.183	931
Vrouwen	384	0	384	0
Provincie Oost-Vlaanderen				
Totaal	4.036	418	2.085	1.533
Mannen	3.184	418	1.680	1.085
Vrouwen	852	0	405	447
Provincie Vlaams-Brabant				
Totaal	19.626	158	17.325	2.143
Mannen	15.195	158	13.507	1.530
Vrouwen	4.430	0	3.817	613
Provincie West-Vlaanderen				
Totaal	5.911	413	5.498	0
Mannen	3.225	0	3.225	0
Vrouwen	2.686	413	2.274	0
Waals Gewest				
Totaal	1.000.349	73.826	711.691	214.832
Mannen	561.691	39.560	395.073	127.058
Vrouwen	438.658	34.265	316.619	87.774
Provincie Waals-Brabant				
Totaal	94.663	5.672	70.712	18.279
Mannen	51.027	3.765	37.018	10.244
Vrouwen	43.636	1.907	33.694	8.035
Provincie Henegouwen				
Totaal	357.853	26.213	252.395	79.245
Mannen	201.934	10.620	146.028	45.286
Vrouwen	155.919	15.593	106.367	33.959
Provincie Luik				
Totaal	336.295	22.722	241.365	72.209
Mannen	190.252	13.143	132.654	44.455
Vrouwen	146.043	9.579	108.711	27.754
Provincie Luxemburg				
Totaal	77.024	8.457	52.479	16.089
Mannen	45.099	5.594	29.111	10.394
Vrouwen	31.925	2.863	23.368	5.695
Provincie Namen				
Totaal	134.512	10.762	94.741	29.010
Mannen	73.379	6.437	50.262	16.679
Vrouwen	61.134	4.325	44.478	12.331

**Loontrekkenden (PWA en gelegenhedswerk uitgezonderd) : arbeidsstelsel
(voltijds/deeltijds en reden), leeftijd, geslacht en woonplaats**

Voltijds/deeltijds en reden	Totaal	Van 15 tot 24 jaar	Van 25 tot 49 jaar	50 jaar en meer
België				
Algemeen totaal				
Totaal	3.447.628	332.247	2.505.467	609.913
Mannen	1.918.693	173.925	1.368.876	375.892
Vrouwen	1.528.934	158.322	1.136.591	234.021
Voltijds werk				
Totaal	2.662.997	264.547	1.950.834	447.615
Mannen	1.789.464	153.103	1.305.708	330.653
Vrouwen	873.532	111.444	645.126	116.962
Totaal deeltijds werk				
Totaal	784.631	67.700	554.633	162.298
Mannen	129.229	20.822	63.168	45.239
Vrouwen	655.402	46.878	491.465	117.059
Reden voor deeltijds werk				
(Brug)pensioen en mag enkel deeltijds werken				
Totaal	11.215	195	3.603	7.417
Mannen	4.788	195	647	3.946
Vrouwen	6.427	0	2.956	3.471
Geen voltijds werk gevonden				
Totaal	160.756	31.849	106.016	22.891
Mannen	36.709	7.885	24.380	4.444
Vrouwen	124.047	23.965	81.636	18.447
Een andere deeltijdse betrekking vult de hoofdbetrekking aan				
Totaal	16.571	963	14.355	1.253
Mannen	7.057	0	6.304	753
Vrouwen	9.514	963	8.052	499
Combinatie opleiding - werk				
Totaal	16.098	12.555	2.176	1.366
Mannen	7.193	6.347	847	0
Vrouwen	8.904	6.209	1.329	1.366
Arbeidsongeschikt				
Totaal	22.676	0	16.847	5.829
Mannen	6.602	0	4.357	2.245
Vrouwen	16.074	0	12.490	3.583
Kinderopvang				
Totaal	190.488	2.932	182.789	4.767
Mannen	3.338	0	3.338	0
Vrouwen	187.150	2.932	179.451	4.767
Andere persoonlijke of familiale redenen				
Totaal	191.208	4.715	123.473	63.019
Mannen	30.357	907	12.187	17.264
Vrouwen	160.850	3.809	111.287	45.755
Geen voltijds werk gewenst				
Totaal	85.813	4.507	49.259	32.046
Mannen	12.464	390	4.018	8.057
Vrouwen	73.349	4.117	45.242	23.990
Andere redenen				
Totaal	89.806	9.983	56.114	23.710
Mannen	20.721	5.099	7.092	8.530
Vrouwen	69.086	4.884	49.022	15.180

**Loontrekkenden (PWA en gelegenhedswerk uitgezonderd) : arbeidsstelsel
(voltijds/deeltijds en reden), leeftijd, geslacht en woonplaats (vervolg)**
**Voltijds/deeltijds
en reden**

	Totaal	Van 15 tot 24 jaar	Van 25 tot 49 jaar	50 jaar en meer
Brussels Hoofdstedelijk Gewest				
Algemeen totaal				
Totaal	302.932	22.066	224.888	55.977
Mannen	160.671	10.255	120.000	30.416
Vrouwen	142.261	11.811	104.889	25.561
Voltijds werk				
Totaal	246.383	14.658	183.517	48.209
Mannen	145.524	7.422	109.235	28.866
Vrouwen	100.859	7.235	74.282	19.342
Totaal deeltijds werk				
Totaal	56.548	7.409	41.371	7.769
Mannen	15.147	2.833	10.764	1.550
Vrouwen	41.401	4.576	30.607	6.218
Reden voor deeltijds werk				
(Brug)pensioen en mag enkel deeltijds werken				
Totaal	1.500	195	476	828
Mannen	1.017	195	243	579
Vrouwen	483	0	234	249
Geen voltijds werk gevonden				
Totaal	20.034	3.355	15.617	1.063
Mannen	7.055	696	6.360	0
Vrouwen	12.978	2.659	9.257	1.063
Een andere deeltijdse betrekking vult de hoofdbetrekking aan				
Totaal	1.594	0	1.594	0
Mannen	516	0	516	0
Vrouwen	1.077	0	1.077	0
Combinatie opleiding - werk				
Totaal	2.219	1.945	274	0
Mannen	1.751	1.477	274	0
Vrouwen	467	467	0	0
Arbeidsongeschikt				
Totaal	993	0	993	0
Mannen	243	0	243	0
Vrouwen	750	0	750	0
Kinderopvang				
Totaal	9.144	0	8.534	610
Mannen	538	0	538	0
Vrouwen	8.605	0	7.995	610
Andere persoonlijke of familiale redenen				
Totaal	10.948	483	8.815	1.650
Mannen	2.208	0	1.470	738
Vrouwen	8.740	483	7.345	912
Geen voltijds werk gewenst				
Totaal	3.693	474	1.170	2.050
Mannen	465	232	0	233
Vrouwen	3.229	242	1.170	1.817
Andere redenen				
Totaal	6.424	957	3.899	1.568
Mannen	1.353	232	1.121	0
Vrouwen	5.071	725	2.778	1.568

**Loontrekkenden (PWA en gelegenhedswerk uitgezonderd) : arbeidsstelsel
(voltijds/deeltijds en reden), leeftijd, geslacht en woonplaats (vervolg)**
**Voltijds/deeltijds
en reden**

	Totaal	Van 15 tot 24 jaar	Van 25 tot 49 jaar	50 jaar en meer
Vlaams Gewest				
Algemeen totaal				
Totaal	2.127.692	226.565	1.540.678	360.449
Mannen	1.174.999	118.440	828.024	228.535
Vrouwen	952.693	108.125	712.654	131.914
Voltijds werk				
Totaal	1.622.504	187.320	1.181.144	254.039
Mannen	1.097.379	107.218	794.010	196.152
Vrouwen	525.125	80.102	387.135	57.887
Totaal deeltijds werk				
Totaal	505.188	39.245	359.533	106.410
Mannen	77.619	11.222	34.014	32.383
Vrouwen	427.569	28.023	325.519	74.026
Reden voor deeltijds werk				
(Brug)pensioen en mag enkel deeltijds werken				
Totaal	4.156	0	874	3.282
Mannen	2.166	0	0	2.166
Vrouwen	1.991	0	874	1.117
Geen voltijds werk gevonden				
Totaal	76.259	18.313	46.751	11.195
Mannen	16.757	4.745	9.993	2.019
Vrouwen	59.502	13.568	36.757	9.177
Een andere deeltijdse betrekking vult de hoofdbetrekking aan				
Totaal	9.453	831	7.889	732
Mannen	4.355	0	3.905	450
Vrouwen	5.098	831	3.984	282
Combinatie opleiding - werk				
Totaal	8.393	6.785	842	766
Mannen	3.222	3.222	0	0
Vrouwen	5.171	3.563	842	766
Arbeidsongeschikt				
Totaal	18.430	0	14.465	3.965
Mannen	6.201	0	4.114	2.086
Vrouwen	12.230	0	10.351	1.879
Kinderopvang				
Totaal	137.192	1.912	132.030	3.250
Mannen	1.660	0	1.660	0
Vrouwen	135.532	1.912	130.370	3.250
Andere persoonlijke of familiale redenen				
Totaal	119.336	2.705	74.187	42.444
Mannen	19.508	733	6.576	12.200
Vrouwen	99.828	1.973	67.611	30.245
Geen voltijds werk gewenst				
Totaal	65.243	3.331	37.976	23.935
Mannen	9.426	0	3.016	6.410
Vrouwen	55.817	3.331	34.960	17.525
Andere redenen				
Totaal	66.724	5.367	44.519	16.839
Mannen	14.324	2.522	4.749	7.053
Vrouwen	52.400	2.845	39.770	9.786

**Loontrekkenden (PWA en gelegenhedswerk uitgezonderd) : arbeidsstelsel
(voltijds/deeltijds en reden), leeftijd, geslacht en woonplaats (vervolg en einde)**

Voltijds/deeltijds en reden	Totaal	Van 15 tot 24 jaar	Van 25 tot 49 jaar	50 jaar en meer
Waals Gewest				
Algemeen totaal				
Totaal	1.017.004	83.616	739.901	193.487
Mannen	583.024	45.230	420.853	116.940
Vrouwen	433.980	38.385	319.049	76.547
Voltijds werk				
Totaal	794.110	62.570	586.173	145.367
Mannen	546.561	38.463	402.463	105.635
Vrouwen	247.549	24.107	183.710	39.732
Totaal deeltijds werk				
Totaal	222.895	21.046	153.729	48.120
Mannen	36.463	6.767	18.390	11.305
Vrouwen	186.432	14.279	135.339	36.814
Reden voor deeltijds werk				
(Brug)pensioen en mag enkel deeltijds werken				
Totaal	5.559	0	2.253	3.306
Mannen	1.605	0	404	1.201
Vrouwen	3.954	0	1.848	2.105
Geen voltijds werk gevonden				
Totaal	64.463	10.182	43.649	10.633
Mannen	12.896	2.443	8.028	2.425
Vrouwen	51.567	7.738	35.621	8.208
Een andere deeltijdse betrekking vult de hoofdbetrekking aan				
Totaal	5.525	132	4.873	520
Mannen	2.186	0	1.883	303
Vrouwen	3.339	132	2.990	217
Combinatie opleiding - werk				
Totaal	5.486	3.826	1.060	600
Mannen	2.220	1.647	573	0
Vrouwen	3.266	2.178	487	600
Arbeidsongeschikt				
Totaal	3.253	0	1.389	1.864
Mannen	159	0	0	159
Vrouwen	3.094	0	1.389	1.705
Kinderopvang				
Totaal	44.151	1.020	42.225	907
Mannen	1.139	0	1.139	0
Vrouwen	43.012	1.020	41.086	907
Andere persoonlijke of familiale redenen				
Totaal	60.923	1.526	40.472	18.925
Mannen	8.641	174	4.140	4.327
Vrouwen	52.282	1.352	36.331	14.599
Geen voltijds werk gewenst				
Totaal	16.876	702	10.113	6.061
Mannen	2.573	158	1.001	1.414
Vrouwen	14.303	544	9.111	4.647
Andere redenen				
Totaal	16.658	3.659	7.696	5.303
Mannen	5.044	2.345	1.222	1.477
Vrouwen	11.614	1.314	6.474	3.826

**Loontrekkenden (PWA en gelegenhedswerk uitgezonderd) : arbeidsstelsel (voltijds/
België**

Totaal									
	Totaal acti- teiten	Primaire sector	Totaal secun- daire sector	C	D	E	F	Total tertiaire sector	G
Totaal	3.447.628	18.500	906.880	9.050	657.644	37.980	202.206	2.522.248	402.814
Mannen	1.918.693	15.198	720.960	7.539	493.173	31.142	189.107	1.182.535	197.240
Vrouwen	1.528.934	3.302	185.920	1.512	164.471	6.838	13.099	1.339.713	205.574
<i>Voltijds</i>									
	Totaal acti- teiten	Primaire sector	Totaal secun- daire sector	C	D	E	F	Total tertiaire sector	G
Totaal	2.662.997	14.920	821.074	7.453	588.834	35.220	189.567	1.827.002	282.765
Mannen	1.789.464	14.101	691.441	7.128	471.722	30.885	181.706	1.083.922	186.102
Vrouwen	873.532	820	129.633	324	117.112	4.335	7.861	743.080	96.662
<i>Deeltijds werk</i>									
	Totaal acti- teiten	Primaire sector	Totaal secun- daire sector	C	D	E	F	Total tertiaire sector	G
Totaal	784.631	3.579	85.807	1.597	68.810	2.760	12.639	695.245	120.049
Mannen	129.229	1.097	29.519	410	21.451	257	7.401	98.613	11.138
Vrouwen	655.402	2.482	56.287	1.187	47.359	2.503	5.238	596.633	108.911
Totaal									
	Totaal acti- teiten	Primaire sector	Totaal secun- daire sector	C	D	E	F	Total tertiaire sector	G
Totaal	3.447.628	18.500	906.880	9.050	657.644	37.980	202.206	2.522.248	402.814
15 tot 24 j.	332.247	2.568	103.055	348	72.238	3.603	26.866	226.624	62.253
25 tot 49 j.	2.505.467	13.309	653.970	6.165	477.226	26.947	143.632	1.838.188	283.279
50 jaar en +	609.913	2.623	149.855	2.537	108.180	7.430	31.708	457.436	57.282
<i>Voltijds</i>									
	Totaal acti- teiten	Primaire sector	Totaal secun- daire sector	C	D	E	F	Total tertiaire sector	G
Totaal	2.662.997	14.920	821.074	7.453	588.834	35.220	189.567	1.827.002	282.765
15 tot 24 j.	264.547	2.037	96.797	348	68.690	3.346	24.413	165.714	40.271
25 tot 49 j.	1.950.834	10.261	600.227	5.378	433.531	24.790	136.528	1.340.346	203.797
50 jaar en +	447.615	2.623	124.050	1.727	86.613	7.084	28.625	320.943	38.696
<i>Deeltijds werk</i>									
	Totaal acti- teiten	Primaire sector	Totaal secun- daire sector	C	D	E	F	Total tertiaire sector	G
Totaal	784.631	3.579	85.807	1.597	68.810	2.760	12.639	695.245	120.049
15 tot 24 j.	67.700	532	6.258	0	3.548	257	2.453	60.910	21.982
25 tot 49 j.	554.633	3.048	53.743	787	43.695	2.157	7.104	497.842	79.482
50 jaar en +	162.298	0	25.805	810	21.567	345	3.082	136.493	18.586

deeltijds en reden), economische activiteit NACE, geslacht en woonplaats

Totaal									
H	I	J	K	L	M	N	O	P en Q	
77.744	304.925	146.416	289.983	394.829	365.685	410.052	107.505	22.295	Totaal
39.404	238.002	71.231	152.578	222.526	118.127	77.929	57.478	8.021	Mannen
38.340	66.924	75.185	137.405	172.303	247.558	332.123	50.028	14.274	Vrouwen
Voltijds									
H	I	J	K	L	M	N	O	P en Q	
40.430	267.554	118.731	234.408	326.222	266.368	203.110	74.314	13.101	Totaal
27.945	221.373	69.166	141.762	211.635	104.516	64.788	49.365	7.271	Mannen
12.485	46.182	49.565	92.646	114.586	161.852	138.322	24.950	5.830	Vrouwen
Deeltijds werk									
H	I	J	K	L	M	N	O	P en Q	
37.315	37.371	27.686	55.575	68.607	99.317	206.941	33.191	9.193	Totaal
11.459	16.629	2.065	10.816	10.890	13.611	13.141	8.113	749	Mannen
25.855	20.742	25.620	44.759	57.717	85.706	193.801	25.078	8.444	Vrouwen
Totaal									
H	I	J	K	L	M	N	O	P en Q	
77.744	304.925	146.416	289.983	394.829	365.685	410.052	107.505	22.295	Totaal
14.808	20.780	6.018	27.794	21.568	25.234	33.581	13.917	672	15 tot 24 j.
55.546	219.437	111.173	222.655	278.178	263.063	313.658	74.567	16.632	25 tot 49 j.
7.390	64.708	29.225	39.535	95.083	77.387	62.813	19.021	4.991	50 jaar en +
Voltijds									
H	I	J	K	L	M	N	O	P en Q	
40.430	267.554	118.731	234.408	326.222	266.368	203.110	74.314	13.101	Totaal
7.090	19.584	5.665	25.152	19.682	17.508	23.882	6.731	148	15 tot 24 j.
30.216	195.318	89.072	182.663	229.277	189.892	153.170	57.441	9.499	25 tot 49 j.
3.124	52.652	23.993	26.592	77.263	58.968	26.058	10.143	3.454	50 jaar en +
Deeltijds werk									
H	I	J	K	L	M	N	O	P en Q	
37.315	37.371	27.686	55.575	68.607	99.317	206.941	33.191	9.193	Totaal
7.718	1.196	352	2.642	1.887	7.726	9.699	7.186	524	15 tot 24 j.
25.330	24.119	22.101	39.991	48.901	73.171	160.488	17.126	7.132	25 tot 49 j.
4.266	12.056	5.232	12.942	17.820	18.420	36.755	8.878	1.538	50 jaar en +

**Loontrekkenden (PWA en gelegenschapswerk uitgezonderd) : arbeidsstelsel (voltijds/
Brussels Hoofdstedelijk Gewest**

Totaal									
	Totaal acti- viteiten	Totaal secun- daire sector	C	D	E	F	Total tertiaire sector	G	H
Totaal	302.932	31.644	243	18.473	2.887	10.041	271.288	39.418	14.990
Mannen	160.671	25.244	243	13.059	2.595	9.347	135.427	21.723	9.130
Vrouwen	142.261	6.400	0	5.414	292	694	135.860	17.696	5.860

<i>Voltijds</i>									
	Totaal acti- viteiten	Totaal secun- daire sector	C	D	E	F	Total tertiaire sector	G	H
Totaal	246.383	28.948	243	16.806	2.887	9.013	217.435	29.648	9.944
Mannen	145.524	23.756	243	12.358	2.595	8.560	121.768	19.136	7.551
Vrouwen	100.859	5.192	0	4.448	292	452	95.667	10.512	2.393

<i>Deeltijds werk</i>									
	Totaal acti- viteiten	Totaal secun- daire sector	D	F	Total tertiaire sector	G	H	I	J
Totaal	56.548	2.696	1.668	1.029	53.852	9.771	5.046	1.685	2.342
Mannen	15.147	1.488	701	787	13.659	2.587	1.579	811	233
Vrouwen	41.401	1.208	966	242	40.193	7.184	3.467	874	2.109

Totaal									
	Totaal acti- viteiten	Totaal secun- daire sector	C	D	E	F	Total tertiaire sector	G	H
Totaal	302.932	31.644	243	18.473	2.887	10.041	271.288	39.418	14.990
15 tot 24 j.	22.066	2.498	0	1.375	232	891	19.569	5.912	1.616
25 tot 49 j.	224.888	23.284	243	13.397	2.150	7.494	201.605	26.168	12.704
50 jaar en +	55.977	5.863	0	3.702	505	1.656	50.114	7.338	669

<i>Voltijds</i>									
	Totaal acti- viteiten	Totaal secun- daire sector	C	D	E	F	Total tertiaire sector	G	H
Totaal	246.383	28.948	243	16.806	2.887	9.013	217.435	29.648	9.944
15 tot 24 j.	14.658	1.875	0	947	232	696	12.782	2.604	706
25 tot 49 j.	183.517	21.459	243	12.406	2.150	6.661	162.058	21.788	8.773
50 jaar en +	48.209	5.614	0	3.453	505	1.656	42.595	5.256	466

<i>Deeltijds werk</i>									
	Totaal acti- viteiten	Totaal secun- daire sector	D	F	Total tertiaire sector	G	H	I	J
Totaal	56.548	2.696	1.668	1.029	53.852	9.771	5.046	1.685	2.342
15 tot 24 j.	7.409	623	427	195	6.786	3.308	911	0	0
25 tot 49 j.	41.371	1.825	991	833	39.547	4.380	3.932	1.006	1.860
50 jaar en +	7.769	249	249	0	7.519	2.082	203	679	482

deeltijds en reden), economische activiteit NACE, geslacht en woonplaats

Totaal								
I	J	K	L	M	N	O	P en Q	
23.450	17.395	59.782	46.637	26.457	25.999	14.396	2.765	Totaal
18.191	7.934	33.608	21.919	8.371	6.289	7.494	770	Mannen
5.259	9.461	26.174	24.718	18.086	19.711	6.902	1.995	Vrouwen
Voltijds								
I	J	K	L	M	N	O	P en Q	
21.765	15.053	49.161	42.661	18.720	17.114	10.840	2.531	Totaal
17.380	7.701	29.431	21.687	6.858	5.783	5.473	770	Mannen
4.385	7.351	19.730	20.974	11.861	11.331	5.368	1.761	Vrouwen
Deeltijds werk								
K	L	M	N	O	P en Q			
10.621	3.976	7.738	8.886	3.555	234			Totaal
4.177	232	1.513	506	2.021	0			Mannen
6.444	3.744	6.224	8.380	1.534	234			Vrouwen
Totaal								
I	J	K	L	M	N	O	P en Q	
23.450	17.395	59.782	46.637	26.457	25.999	14.396	2.765	Totaal
3.064	242	3.723	1.179	715	1.924	1.192	0	15 tot 24 j.
16.621	13.102	48.328	33.567	17.940	19.304	11.610	2.259	25 tot 49 j.
3.765	4.051	7.730	11.890	7.801	4.771	1.593	505	50 jaar en +
Voltijds								
I	J	K	L	M	N	O	P en Q	
21.765	15.053	49.161	42.661	18.720	17.114	10.840	2.531	Totaal
3.064	242	3.054	947	715	483	967	0	15 tot 24 j.
15.615	11.242	40.131	30.230	11.708	12.266	8.281	2.026	25 tot 49 j.
3.086	3.569	5.975	11.484	6.297	4.364	1.593	505	50 jaar en +
Deeltijds werk								
K	L	M	N	O	P en Q			
10.621	3.976	7.738	8.886	3.555	234			Totaal
669	232	0	1.441	226	0			15 tot 24 j.
8.197	3.337	6.233	7.038	3.330	234			25 tot 49 j.
1.755	407	1.505	407	0	0			50 jaar en +

**Loontrekkenden (PWA en gelegenhedswerk uitgezonderd) : arbeidsstelsel (voltijds/
Vlaams Gewest**

Totaal									
	Totaal acti- viteiten	Primaire sector	Totaal secun- daire sector	C	D	E	F	Total tertiaire sector	G
Totaal	2.127.692	13.972	637.969	1.089	490.680	21.566	124.634	1.475.751	242.032
Mannen	1.174.999	11.301	495.969	1.089	363.498	16.926	114.456	667.729	114.885
Vrouwen	952.693	2.671	142.000	0	127.182	4.639	10.179	808.022	127.146
<i>Voltijds</i>									
	Totaal acti- viteiten	Primaire sector	Totaal secun- daire sector	C	D	E	F	Total tertiaire sector	G
Totaal	1.622.504	11.139	571.259	678	437.167	19.063	114.351	1.040.106	172.096
Mannen	1.097.379	10.434	473.543	678	347.652	16.926	108.287	613.401	109.107
Vrouwen	525.125	705	97.716	0	89.515	2.137	6.064	426.704	62.989
<i>Deeltijds werk</i>									
	Totaal acti- viteiten	Primaire sector	Totaal secun- daire sector	C	D	E	F	Total tertiaire sector	G
Totaal	505.188	2.833	66.710	410	53.513	2.503	10.284	435.645	69.935
Mannen	77.619	867	22.425	410	15.847	0	6.168	54.327	5.778
Vrouwen	427.569	1.967	44.284	0	37.666	2.503	4.115	381.318	64.157
Totaal									
	Totaal acti- viteiten	Primaire sector	Totaal secun- daire sector	C	D	E	F	Total tertiaire sector	G
Totaal	2.127.692	13.972	637.969	1.089	490.680	21.566	124.634	1.475.751	242.032
15 tot 24 j.	226.565	1.142	75.975	0	54.558	2.358	19.059	149.449	37.980
25 tot 49 j.	1.540.678	10.401	461.440	761	355.615	16.605	88.460	1.068.836	169.697
50 jaar en +	360.449	2.429	100.554	328	80.508	2.603	17.116	257.465	34.355
<i>Voltijds</i>									
	Totaal acti- viteiten	Primaire sector	Totaal secun- daire sector	C	D	E	F	Total tertiaire sector	G
Totaal	1.622.504	11.139	571.259	678	437.167	19.063	114.351	1.040.106	172.096
15 tot 24 j.	187.320	742	71.868	0	52.264	2.358	17.247	114.710	26.686
25 tot 49 j.	1.181.144	7.968	419.405	351	321.536	14.447	83.071	753.772	121.691
50 jaar en +	254.039	2.429	79.986	328	63.367	2.258	14.034	171.624	23.719
<i>Deeltijds werk</i>									
	Totaal acti- viteiten	Primaire sector	Totaal secun- daire sector	C	D	E	F	Total tertiaire sector	G
Totaal	505.188	2.833	66.710	410	53.513	2.503	10.284	435.645	69.935
15 tot 24 j.	39.245	400	4.106	0	2.294	0	1.812	34.739	11.294
25 tot 49 j.	359.533	2.433	42.035	410	34.078	2.157	5.389	315.065	48.006
50 jaar en +	106.410	0	20.568	0	17.141	345	3.082	85.841	10.636

deeltijds en reden), economische activiteit NACE, geslacht en woonplaats

Totaal									
H	I	J	K	L	M	N	O	P en Q	
43.052	194.557	87.510	165.620	197.172	216.229	263.571	56.292	9.716	Totaal
19.872	147.892	44.730	82.534	110.391	70.755	45.076	28.831	2.761	Mannen
23.180	46.665	42.780	83.086	86.781	145.473	218.495	27.460	6.955	Vrouwen
Voltijds									
H	I	J	K	L	M	N	O	P en Q	
20.801	168.497	66.783	134.293	158.692	157.550	117.690	38.062	5.641	Totaal
13.816	137.270	43.440	77.680	105.235	62.525	36.192	25.377	2.761	Mannen
6.985	31.228	23.343	56.612	53.458	95.026	81.499	12.686	2.879	Vrouwen
Deeltijds werk									
H	I	J	K	L	M	N	O	P en Q	
22.251	26.059	20.727	31.328	38.480	58.678	145.881	18.229	4.076	Totaal
6.057	10.622	1.290	4.854	5.156	8.231	8.884	3.454	0	Mannen
16.195	15.437	19.437	26.474	33.323	50.447	136.996	14.775	4.076	Vrouwen
Totaal									
H	I	J	K	L	M	N	O	P en Q	
43.052	194.557	87.510	165.620	197.172	216.229	263.571	56.292	9.716	Totaal
10.397	15.185	3.401	21.242	10.592	18.520	23.757	8.375	0	15 tot 24 j.
27.997	141.187	66.366	124.617	138.121	157.156	198.684	37.421	7.590	25 tot 49 j.
4.658	38.185	17.743	19.761	48.459	40.553	41.130	10.495	2.127	50 jaar en +
Voltijds									
H	I	J	K	L	M	N	O	P en Q	
20.801	168.497	66.783	134.293	158.692	157.550	117.690	38.062	5.641	Totaal
5.364	14.822	3.049	19.269	9.929	12.448	18.987	4.156	0	15 tot 24 j.
13.378	124.252	49.384	102.072	111.601	113.643	84.445	28.702	4.604	25 tot 49 j.
2.059	29.424	14.350	12.951	37.163	31.459	14.258	5.204	1.036	50 jaar en +
Deeltijds werk									
H	I	J	K	L	M	N	O	P en Q	
22.251	26.059	20.727	31.328	38.480	58.678	145.881	18.229	4.076	Totaal
5.033	363	352	1.973	664	6.071	4.770	4.219	0	15 tot 24 j.
14.619	16.935	16.983	22.545	26.520	43.514	114.239	8.719	2.985	25 tot 49 j.
2.599	8.761	3.393	6.810	11.296	9.093	26.871	5.291	1.090	50 jaar en +

**Loontrekkenden (PWA en gelegenhedswerk uitgezonderd) : arbeidsstelsel (voltijds/
Waals Gewest**

Totaal									
	Totaal acti- teiten	Primaire sector	Totaal secun- daire sector	C	D	E	F	Total tertiaire sector	G
Totaal	1.017.004	4.527	237.267	7.719	148.491	13.528	67.530	775.209	121.364
Mannen	583.024	3.897	199.748	6.207	116.615	11.621	65.304	379.379	60.633
Vrouwen	433.980	631	37.520	1.512	31.875	1.907	2.226	395.830	60.732
<i>Voltijds</i>									
	Totaal acti- teiten	Primaire sector	Totaal secun- daire sector	C	D	E	F	Total tertiaire sector	G
Totaal	794.110	3.782	220.867	6.532	134.861	13.271	66.203	569.461	81.021
Mannen	546.561	3.666	194.142	6.207	111.712	11.364	64.859	348.753	57.860
Vrouwen	247.549	115	26.725	324	23.149	1.907	1.345	220.709	23.161
<i>Deeltijds werk</i>									
	Totaal acti- teiten	Primaire sector	Totaal secun- daire sector	C	D	E	F	Total tertiaire sector	G
Totaal	222.895	746	16.401	1.187	13.630	257	1.327	205.748	40.343
Mannen	36.463	231	5.606	0	4.903	257	446	30.626	2.773
Vrouwen	186.432	515	10.795	1.187	8.726	0	881	175.122	37.570
Totaal									
	Totaal acti- teiten	Primaire sector	Totaal secun- daire sector	C	D	E	F	Total tertiaire sector	G
Totaal	1.017.004	4.527	237.267	7.719	148.491	13.528	67.530	775.209	121.364
15 tot 24 j.	83.616	1.427	24.583	348	16.305	1.013	6.917	57.606	18.361
25 tot 49 j.	739.901	2.908	169.247	5.161	108.215	8.193	47.678	567.747	87.414
50 jaar en +	193.487	193	43.438	2.210	23.971	4.322	12.936	149.856	15.589
<i>Voltijds</i>									
	Totaal acti- teiten	Primaire sector	Totaal secun- daire sector	C	D	E	F	Total tertiaire sector	G
Totaal	794.110	3.782	220.867	6.532	134.861	13.271	66.203	569.461	81.021
15 tot 24 j.	62.570	1.295	23.054	348	15.478	756	6.471	38.221	10.982
25 tot 49 j.	586.173	2.293	159.363	4.785	99.589	8.193	46.797	424.516	60.318
50 jaar en +	145.367	193	38.450	1.399	19.793	4.322	12.936	106.724	9.721
<i>Deeltijds werk</i>									
	Totaal acti- teiten	Primaire sector	Totaal secun- daire sector	C	D	E	F	Total tertiaire sector	G
Totaal	222.895	746	16.401	1.187	13.630	257	1.327	205.748	40.343
15 tot 24 j.	21.046	132	1.529	0	827	257	446	19.385	7.379
25 tot 49 j.	153.729	614	9.884	377	8.626	0	881	143.231	27.096
50 jaar en +	48.120	0	4.988	810	4.178	0	0	43.132	5.868

deeltijds en reden), economische activiteit NACE, geslacht en woonplaats

Totaal									
H	I	J	K	L	M	N	O	P en Q	
19.702	86.919	41.511	64.581	151.020	122.999	120.481	36.818	9.814	Totaal
10.402	71.919	18.567	36.436	90.216	39.000	26.564	21.153	4.489	Mannen
9.300	14.999	22.944	28.145	60.804	83.999	93.917	15.666	5.324	Vrouwen
Voltijds									
H	I	J	K	L	M	N	O	P en Q	
9.685	77.292	36.895	50.954	124.868	90.098	68.306	25.412	4.930	Totaal
6.579	66.723	18.024	34.651	84.714	35.133	22.814	18.515	3.740	Mannen
3.106	10.569	18.871	16.303	40.155	54.965	45.492	6.897	1.189	Vrouwen
Deeltijds werk									
H	I	J	K	L	M	N	O	P en Q	
10.017	9.626	4.616	13.627	26.152	32.901	52.175	11.407	4.884	Totaal
3.823	5.196	543	1.785	5.502	3.867	3.750	2.638	749	Mannen
6.194	4.431	4.073	11.842	20.650	29.034	48.424	8.769	4.135	Vrouwen
Totaal									
H	I	J	K	L	M	N	O	P en Q	
19.702	86.919	41.511	64.581	151.020	122.999	120.481	36.818	9.814	Totaal
2.794	2.531	2.375	2.829	9.797	5.999	7.899	4.349	672	15 tot 24 j.
14.845	61.629	31.705	49.709	106.490	87.967	95.670	25.536	6.783	25 tot 49 j.
2.063	22.758	7.431	12.043	34.733	29.033	16.912	6.934	2.359	50 jaar en +
Voltijds									
H	I	J	K	L	M	N	O	P en Q	
9.685	77.292	36.895	50.954	124.868	90.098	68.306	25.412	4.930	Totaal
1.020	1.698	2.375	2.829	8.806	4.344	4.412	1.608	148	15 tot 24 j.
8.065	55.451	28.447	40.460	87.446	64.542	56.460	20.458	2.869	25 tot 49 j.
600	20.143	6.074	7.666	28.616	21.211	7.435	3.346	1.912	50 jaar en +
Deeltijds werk									
H	I	J	K	L	M	N	O	P en Q	
10.017	9.626	4.616	13.627	26.152	32.901	52.175	11.407	4.884	Totaal
1.775	833	0	0	991	1.654	3.488	2.741	524	15 tot 24 j.
6.780	6.178	3.258	9.249	19.044	23.425	39.210	5.078	3.913	25 tot 49 j.
1.463	2.615	1.358	4.377	6.117	7.822	9.477	3.587	447	50 jaar en +

Behaald diploma, geslacht, leeftijd en woonplaats

Diploma	Totaal	Van 15 tot 24 jaar	Van 25 tot 49 jaar	50 jaar en meer
België				
Algemeen totaal				
Totaal	4.111.226	352.898	2.946.862	811.466
Mannen	2.338.496	188.152	1.648.447	501.896
Vrouwen	1.772.730	164.746	1.298.415	309.570
Lager onderwijs (of geen diploma)				
Totaal	358.688	14.285	209.109	135.294
Mannen	227.559	8.546	134.493	84.521
Vrouwen	131.129	5.739	74.617	50.773
Lager secundair				
Totaal	705.584	55.083	479.207	171.294
Mannen	457.572	37.969	310.843	108.761
Vrouwen	248.012	17.115	168.364	62.534
Hoger secundair				
Totaal	1.534.118	189.695	1.084.848	259.575
Mannen	894.877	112.034	629.011	153.832
Vrouwen	639.241	77.661	455.837	105.743
Hoger niet-universitair korte type				
Totaal	824.616	67.376	634.895	122.345
Mannen	336.531	17.901	256.293	62.337
Vrouwen	488.085	49.475	378.602	60.008
Hoger niet-universitair lange type				
Totaal	170.355	6.379	141.614	22.362
Mannen	108.498	2.679	88.725	17.094
Vrouwen	61.858	3.700	52.889	5.268
Universitair				
Totaal	517.864	20.080	397.188	100.596
Mannen	313.459	9.023	229.084	75.352
Vrouwen	204.405	11.057	168.105	25.244
Brussels Hoofdstedelijk Gewest				
Algemeen totaal				
Totaal	358.131	24.641	264.527	68.964
Mannen	197.519	11.879	146.430	39.210
Vrouwen	160.612	12.762	118.097	29.754
Lager onderwijs (of geen diploma)				
Totaal	37.989	1.573	27.159	9.256
Mannen	24.186	623	18.025	5.539
Vrouwen	13.803	951	9.134	3.718
Lager secundair				
Totaal	50.850	5.293	35.195	10.361
Mannen	29.270	3.602	19.927	5.742
Vrouwen	21.580	1.692	15.269	4.619
Hoger secundair				
Totaal	92.503	12.515	62.792	17.197
Mannen	52.581	6.263	37.120	9.199
Vrouwen	39.922	6.252	25.672	7.998
Hoger niet-universitair korte type				
Totaal	60.279	3.132	45.690	11.457
Mannen	23.610	232	18.383	4.995
Vrouwen	36.670	2.901	27.307	6.462
Hoger niet-universitair lange type				
Totaal	19.812	1.199	15.812	2.801
Mannen	12.559	232	10.385	1.942
Vrouwen	7.253	967	5.427	859
Universitair				
Totaal	96.699	928	77.879	17.892
Mannen	55.313	928	42.590	11.795
Vrouwen	41.386	0	35.289	6.097

Behaald diploma, geslacht, leeftijd en woonplaats (vervolg en einde)

Diploma	Totaal	Van 15 tot 24 jaar	Van 25 tot 49 jaar	50 jaar en meer
Vlaams Gewest				
Algemeen totaal				
Totaal	2.555.962	239.405	1.823.833	492.724
Mannen	1.444.613	127.631	1.005.677	311.306
Vrouwen	1.111.349	111.774	818.156	181.418
Lager onderwijs (of geen diploma)				
Totaal	212.102	8.171	115.450	88.482
Mannen	127.909	4.854	67.129	55.926
Vrouwen	84.193	3.317	48.321	32.555
Lager secundair				
Totaal	421.675	34.731	280.959	105.985
Mannen	279.829	22.626	187.211	69.992
Vrouwen	141.846	12.105	93.747	35.993
Hoger secundair				
Totaal	1.006.231	128.991	718.468	158.772
Mannen	576.513	77.648	403.590	95.276
Vrouwen	429.718	51.344	314.878	63.496
Hoger niet-universitair korte type				
Totaal	522.877	49.878	401.491	71.508
Mannen	212.845	13.655	162.045	37.144
Vrouwen	310.033	36.223	239.445	34.364
Hoger niet-universitair lange type				
Totaal	115.662	3.790	99.392	12.480
Mannen	77.956	1.766	65.626	10.564
Vrouwen	37.706	2.024	33.766	1.916
Universitair				
Totaal	277.414	13.843	208.074	55.497
Mannen	169.561	7.082	120.076	42.404
Vrouwen	107.853	6.761	87.998	13.094
Waals Gewest				
Algemeen totaal				
Totaal	1.197.132	88.852	858.502	249.778
Mannen	696.363	48.643	496.340	151.380
Vrouwen	500.769	40.209	362.162	98.398
Lager onderwijs (of geen diploma)				
Totaal	108.597	4.540	66.501	37.556
Mannen	75.464	3.069	49.339	23.056
Vrouwen	33.133	1.471	17.162	14.500
Lager secundair				
Totaal	233.060	15.059	163.053	54.949
Mannen	148.473	11.741	103.705	33.027
Vrouwen	84.587	3.318	59.348	21.921
Hoger secundair				
Totaal	435.384	48.189	303.588	83.607
Mannen	265.782	28.124	188.301	49.358
Vrouwen	169.602	20.065	115.287	34.250
Hoger niet-universitair korte type				
Totaal	241.459	14.365	187.715	39.379
Mannen	100.077	4.014	75.865	20.198
Vrouwen	141.383	10.351	111.850	19.181
Hoger niet-universitair lange type				
Totaal	34.882	1.390	26.410	7.081
Mannen	17.983	682	12.714	4.588
Vrouwen	16.899	709	13.697	2.493
Universitair				
Totaal	143.750	5.309	111.235	27.206
Mannen	88.584	1.013	66.417	21.153
Vrouwen	55.166	4.295	44.818	6.053

Tabellen

T3 – Werklozen IAB

Situatie voorafgaand aan het zoeken naar een betrekking, geslacht, leeftijd en

Situatie voorafgaand aan het zoeken	Totaal	Van 15 tot 24 jaar	Van 25 tot 49 jaar	50 jaar en meer
België				
Algemeen totaal				
Totaal	388.629	85.984	259.095	43.550
Mannen	200.101	47.667	130.902	21.532
Vrouwen	188.528	38.317	128.194	22.018
Had een betrekking				
Totaal	263.343	32.375	195.053	35.915
Mannen	141.851	20.234	103.780	17.837
Vrouwen	121.492	12.141	91.273	18.078
Was student, leerling				
Totaal	63.653	43.937	19.484	233
Mannen	35.704	24.965	10.506	233
Vrouwen	27.949	18.971	8.978	0
Hield zich met het huishouden bezig				
Totaal	23.561	3.989	18.819	753
Mannen	2.707	232	2.476	0
Vrouwen	20.854	3.757	16.344	753
Was arbeidsongeschikt				
Totaal	9.931	479	6.961	2.491
Mannen	5.145	0	4.077	1.068
Vrouwen	4.786	479	2.884	1.423
Andere situatie				
Totaal	28.142	5.203	18.779	4.159
Mannen	14.694	2.236	10.064	2.395
Vrouwen	13.448	2.968	8.715	1.764
Brussels Hoofdstedelijk Gewest				
Algemeen totaal				
Totaal	67.809	12.820	46.517	8.472
Mannen	37.220	6.116	25.714	5.390
Vrouwen	30.589	6.703	20.803	3.083
Had een betrekking				
Totaal	47.599	5.369	35.380	6.850
Mannen	28.109	2.710	21.133	4.266
Vrouwen	19.490	2.659	14.247	2.585
Was student, leerling				
Totaal	10.245	6.493	3.518	233
Mannen	5.524	3.174	2.117	233
Vrouwen	4.720	3.319	1.401	0
Hield zich met het huishouden bezig				
Totaal	5.393	474	4.920	0
Mannen	792	232	560	0
Vrouwen	4.601	242	4.359	0
Was arbeidsongeschikt				
Totaal	1.299	0	817	482
Mannen	507	0	274	233
Vrouwen	793	0	544	249
Andere situatie				
Totaal	3.272	483	1.881	908
Mannen	2.288	0	1.629	659
Vrouwen	984	483	252	249

woonplaats

Situatie voorafgaand aan het zoeken	Totaal	Van 15 tot 24 jaar	Van 25 tot 49 jaar	50 jaar en meer
Vlaams Gewest				
Algemeen totaal				
Totaal	151.141	29.915	99.097	22.129
Mannen	70.546	15.064	47.648	7.834
Vrouwen	80.595	14.851	51.449	14.295
Had een betrekking				
Totaal	106.493	13.296	75.820	17.377
Mannen	53.948	8.587	39.215	6.146
Vrouwen	52.545	4.709	36.605	11.231
Was student, leerling				
Totaal	18.389	13.234	5.154	0
Mannen	9.616	6.477	3.140	0
Vrouwen	8.772	6.758	2.015	0
Hield zich met het huishouden bezig				
Totaal	9.003	1.819	6.809	375
Mannen	0	0	0	0
Vrouwen	9.003	1.819	6.809	375
Was arbeidsongeschikt				
Totaal	5.635	479	3.146	2.009
Mannen	2.524	0	1.688	836
Vrouwen	3.111	479	1.458	1.174
Andere situatie				
Totaal	11.621	1.086	8.168	2.367
Mannen	4.458	0	3.606	852
Vrouwen	7.164	1.086	4.562	1.515
Waals Gewest				
Algemeen totaal				
Totaal	169.680	43.249	113.482	12.949
Mannen	92.336	26.487	57.540	8.309
Vrouwen	77.344	16.762	55.942	4.640
Had een betrekking				
Totaal	109.250	13.710	83.853	11.687
Mannen	59.794	8.937	43.432	7.425
Vrouwen	49.456	4.773	40.421	4.262
Was student, leerling				
Totaal	35.019	24.209	10.811	0
Mannen	20.563	15.314	5.249	0
Vrouwen	14.456	8.894	5.562	0
Hield zich met het huishouden bezig				
Totaal	9.165	1.697	7.091	377
Mannen	1.915	0	1.915	0
Vrouwen	7.249	1.697	5.175	377
Was arbeidsongeschikt				
Totaal	2.997	0	2.997	0
Mannen	2.115	0	2.115	0
Vrouwen	882	0	882	0
Andere situatie				
Totaal	13.248	3.634	8.730	884
Mannen	7.948	2.236	4.829	884
Vrouwen	5.300	1.398	3.901	0

Behaald diploma, geslacht, leeftijd en woonplaats

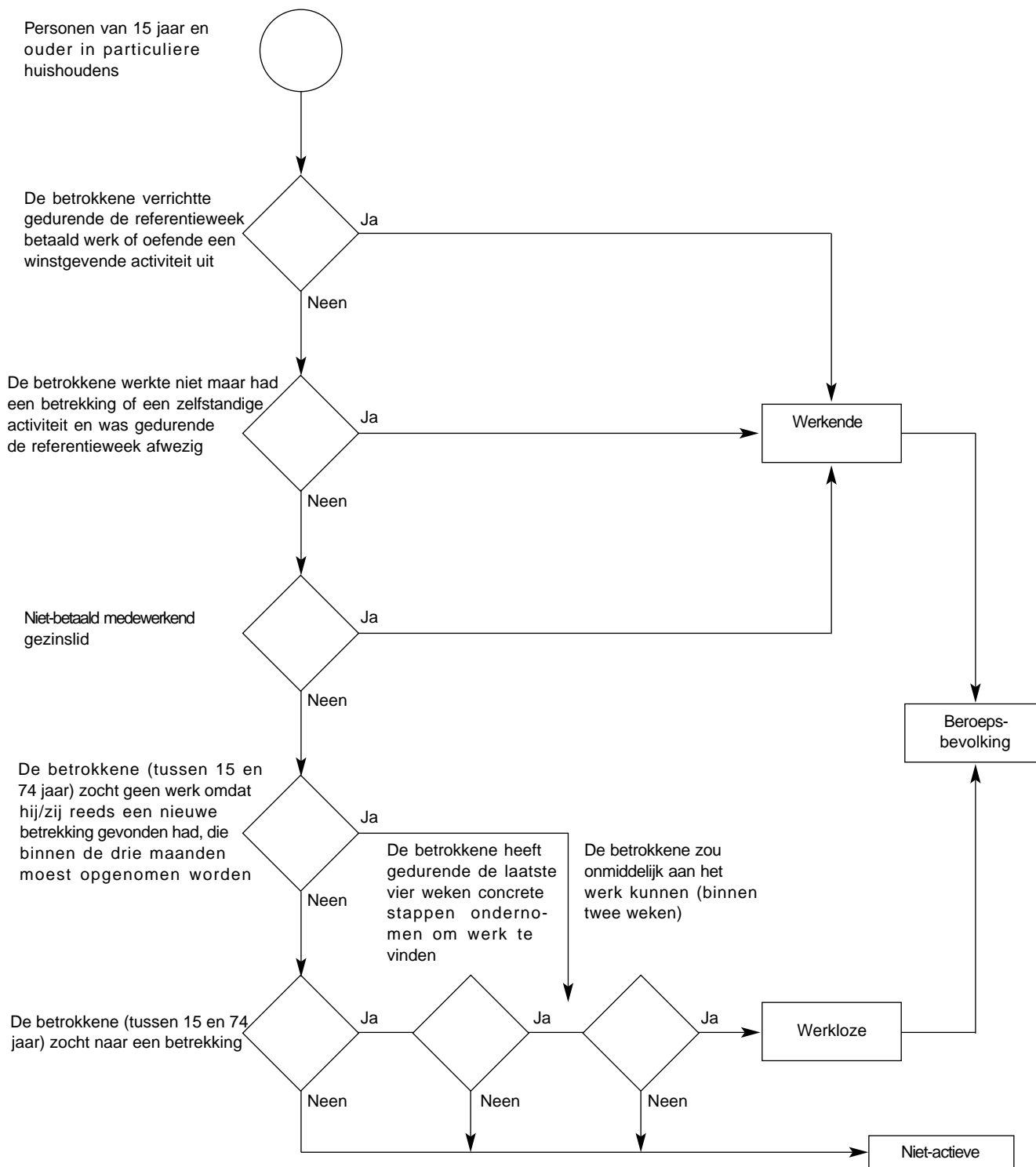
Diploma	Totaal	Van 15 tot 24 jaar	Van 25 tot 49 jaar	50 jaar en meer
België				
Algemeen totaal				
Totaal	389.663	86.114	260.000	43.550
Mannen	200.231	47.797	130.902	21.532
Vrouwen	189.432	38.317	129.098	22.018
Lager onderwijs (of geen diploma)				
Totaal	70.642	6.315	50.834	13.492
Mannen	43.881	5.014	32.826	6.041
Vrouwen	26.760	1.301	18.008	7.451
Lager secundair				
Totaal	95.722	23.536	65.752	6.434
Mannen	50.586	13.092	34.426	3.068
Vrouwen	45.137	10.444	31.326	3.367
Hoger secundair				
Totaal	154.377	48.123	94.492	11.762
Mannen	71.201	26.013	39.217	5.971
Vrouwen	83.176	22.110	55.276	5.791
Hoger niet-universitair korte type				
Totaal	40.133	6.300	26.737	7.097
Mannen	17.488	3.056	12.006	2.426
Vrouwen	22.646	3.243	14.731	4.671
Hoger niet-universitair lange type				
Totaal	5.437	0	4.307	1.130
Mannen	3.578	0	2.601	977
Vrouwen	1.859	0	1.706	153
Universitair				
Totaal	23.352	1.840	17.877	3.634
Mannen	13.497	622	9.826	3.050
Vrouwen	9.855	1.219	8.052	584
Brussels Hoofdstedelijk Gewest				
Algemeen totaal				
Totaal	67.809	12.820	46.517	8.472
Mannen	37.220	6.116	25.714	5.390
Vrouwen	30.589	6.703	20.803	3.083
Lager onderwijs (of geen diploma)				
Totaal	14.757	693	11.183	2.882
Mannen	10.239	0	8.263	1.977
Vrouwen	4.518	693	2.920	905
Lager secundair				
Totaal	16.947	4.353	10.582	2.013
Mannen	9.482	2.210	6.074	1.199
Vrouwen	7.465	2.143	4.508	813
Hoger secundair				
Totaal	23.143	6.604	15.052	1.486
Mannen	10.851	2.979	6.589	1.283
Vrouwen	12.292	3.626	8.463	203
Hoger niet-universitair korte type				
Totaal	5.571	464	3.689	1.417
Mannen	2.946	464	1.977	505
Vrouwen	2.625	0	1.713	912
Hoger niet-universitair lange type				
Totaal	1.288	0	1.055	233
Mannen	1.054	0	822	233
Vrouwen	234	0	234	0
Universitair				
Totaal	6.102	706	4.955	442
Mannen	2.647	464	1.990	193
Vrouwen	3.455	242	2.965	249

Behaald diploma, geslacht, leeftijd en woonplaats (vervolg en einde)

Diploma	Totaal	Van 15 tot 24 jaar	Van 25 tot 49 jaar	50 jaar en meer
Vlaams Gewest				
Algemeen totaal				
Totaal	151.929	29.915	99.886	22.129
Mannen	70.546	15.064	47.648	7.834
Vrouwen	81.384	14.851	52.237	14.295
Lager onderwijs (of geen diploma)				
Totaal	23.644	2.172	14.932	6.539
Mannen	11.867	1.678	9.089	1.100
Vrouwen	11.777	494	5.844	5.439
Lager secundair				
Totaal	31.554	5.129	23.013	3.412
Mannen	13.993	1.962	10.834	1.197
Vrouwen	17.561	3.167	12.179	2.215
Hoger secundair				
Totaal	65.040	19.726	38.706	6.608
Mannen	29.732	10.912	15.920	2.900
Vrouwen	35.309	8.815	22.786	3.708
Hoger niet-universitair korte type				
Totaal	16.861	2.059	11.820	2.982
Mannen	6.686	511	5.790	386
Vrouwen	10.174	1.547	6.030	2.597
Hoger niet-universitair lange type				
Totaal	2.943	0	2.557	386
Mannen	1.742	0	1.357	386
Vrouwen	1.200	0	1.200	0
Universitair				
Totaal	11.888	829	8.857	2.202
Mannen	6.526	0	4.659	1.866
Vrouwen	5.362	829	4.198	335
Waals Gewest				
Algemeen totaal				
Totaal	169.925	43.379	113.598	12.949
Mannen	92.465	26.617	57.540	8.309
Vrouwen	77.460	16.762	56.058	4.640
Lager onderwijs (of geen diploma)				
Totaal	32.240	3.450	24.719	4.072
Mannen	21.775	3.336	15.475	2.965
Vrouwen	10.465	114	9.244	1.107
Lager secundair				
Totaal	47.220	14.054	32.157	1.010
Mannen	27.110	8.919	17.519	672
Vrouwen	20.110	5.134	14.638	338
Hoger secundair				
Totaal	66.194	21.792	40.734	3.668
Mannen	30.618	12.122	16.707	1.789
Vrouwen	35.576	9.670	24.027	1.879
Hoger niet-universitair korte type				
Totaal	17.702	3.777	11.228	2.697
Mannen	7.856	2.081	4.240	1.535
Vrouwen	9.846	1.696	6.988	1.162
Hoger niet-universitair lange type				
Totaal	1.207	0	695	512
Mannen	782	0	423	359
Vrouwen	425	0	272	153
Universitair				
Totaal	5.362	306	4.065	990
Mannen	4.324	158	3.176	990
Vrouwen	1.037	148	889	0

Bijlagen

Bijlage 1 : Indeling van de beroepsbevolking volgens de steekproefenquête naar de arbeidskrachten van de Europese Gemeenschap (1)



**Bijlage 2.- LIJST VAN DE SECTIES EN AFDELINGEN VAN DE ACTIVITEITENNOMENCLATUUR NACE
(HERZIENE VERSIE) (*)**

<p>SECTIE A - LANDBOUW, JACHT EN BOSBOUW</p> <p>01 Landbouw, jacht en diensten in verband met deze activiteiten 02 Bosbouw en diensten in verband met de bosbouw</p> <p>SECTIE B - VISSERIJ</p> <p>05 Visserij en het kweken van vis en van schaal- en schelpdieren ; diensten in verband met de visserij</p> <p>SECTIE C - WINNING VAN DELFSTOFFEN</p> <p>10 Winning van steenkool, bruinkool en turf 11 Winning van aardolie en aardgas ; diensten in verband met de aardolie- en aardgaswinning, exclusief exploratie 12 Winning van uranium- en thoriumerts 13 Winning van metaalerts 14 Overige winning van delfstoffen</p> <p>SECTIE D - INDUSTRIE</p> <p>15 Vervaardiging van voedingsmiddelen en dranken 16 Vervaardiging van tabaksprodukten 17 Vervaardiging van textiel 18 Vervaardiging van kleding ; bereiden en verven van bont 19 Looien en bewerken van leer ; vervaardiging van koffers, tassen, zadel- en tuigmakerswerk en schoeisel 20 Houtindustrie en vervaardiging van artikelen van hout en van kurk, exclusief meubelen ; vervaardiging van artikelen van riet en van vlechtwerk 21 Vervaardiging van pulp, papier en papierwaren 22 Uitgeverijen, drukkerijen en reproductie van opgenomen media 23 Vervaardiging van cokes, geraffineerde aardolieprodukten en splijt- en kweekstoffen 24 Vervaardiging van chemische produkten 25 Vervaardiging van produkten van rubber of kunststof 26 Vervaardiging van overige niet-metaalhoudende minerale produkten 27 Vervaardiging van metalen in primaire vorm 28 Vervaardiging van produkten van metaal, exclusief machines en apparaten 29 Vervaardiging van machines, apparaten en werktuigen, n.e.g. 30 Vervaardiging van kantoormachines en computers 31 Vervaardiging van elektrische machines en apparaten, n.e.g. 32 Vervaardiging van audio-, video- en telecommunicatie-apparatuur en benodigdheden 33 Vervaardiging van medische apparatuur en instrumenten, van precisie- en optische instrumenten en van uurwerken 34 Vervaardiging van auto's, aanhangwagens en opleggers 35 Vervaardiging van overige transportmiddelen 36 Vervaardiging van meubelen ; industrie, n.e.g. 37 Recycling</p> <p>SECTIE E - DISTRIBUTIE VAN ELEKTRICITEIT, GAS EN WATER</p> <p>40 Distributie van elektriciteit, gas, stoom en warm water 41 Winning, zuivering en distributie van water</p> <p>SECTIE F - BOUWNIJVERHEID</p> <p>45 Bouwnijverheid</p> <p>SECTIE G - GROOT- EN KLEINHANDEL, REPARATIE VAN AUTO'S EN HUISHOUDELIJKE ARTIKELN</p> <p>50 Verkoop, onderhoud en reparatie van auto's en motorrijwielen ; kleinhandel in motorbrandstoffen 51 Groothandel en handelsbemiddeling, m.u.v. de handel in auto's en motorrijwielen 52 Kleinhandel, m.u.v. de kleinhandel in auto's en motorrijwielen ; reparatie van huishoudelijke artikelen</p>	<p>SECTIE H - HOTELS EN RESTAURANTS</p> <p>55 Hotels en restaurants</p> <p>SECTIE I - VERVOER, OPSLAG EN COMMUNICATIE</p> <p>60 Vervoer te land ; vervoer via pijpleidingen 61 Vervoer over water 62 Luchtvervoer 63 Vervoersondersteunende activiteiten ; reisbureaus 64 Post en telecommunicatie</p> <p>SECTIE J - FINANCIËLE INSTELLINGEN</p> <p>65 Financiële instellingen, exclusief het verzekeringswezen en pensioenfondsen 66 Verzekeringswezen en pensioenfondsen, exclusief verplichte sociale verzekeringen 67 Ondersteunende activiteiten in verband met financiële instellingen</p> <p>SECTIE K - EXPLOITATIE VAN EN HANDEL IN ONROEREND GOED, VERHUUR EN ZAKELIJKE DIENSTVERLENING</p> <p>70 Exploitatie van en handel in onroerend goed 71 Verhuur van machines en werktuigen zonder bedieningspersoneel en van overige roerende goederen 72 Activiteiten in verband met computers 73 Speur- en ontwikkelingswerk 74 Overige zakelijke dienstverlening</p> <p>SECTIE L - OPENBAAR BESTUUR EN DEFENSIE ; VERPLICHTE SOCIALE VERZEKERINGEN</p> <p>75 Openbaar bestuur en defensie ; verplichte sociale verzekeringen</p> <p>SECTIE M - ONDERWIJS</p> <p>80 Onderwijs</p> <p>SECTIE N - GEZONDHEIDSZORG EN MAATSCHAPPELIJKE DIENSTVERLENING</p> <p>85 Gezondheidszorg en maatschappelijke dienstverlening</p> <p>SECTIE O - OVERIGE GEMEENSCHAPSVOORZIENINGEN EN SOCIAAL-CULTURELE EN PERSOONLIJKE DIENSTEN</p> <p>90 Afvalwater- en afvalverzameling en -verwerking 91 Verenigingen n.e.g. 92 Cultuur, sport en recreatie 93 Overige diensten</p> <p>SECTIE P - PARTICULIERE HUISHOUDENS MET WERKNEMERS</p> <p>95 Particuliere huishoudens met werknemers</p> <p>SECTIE Q - EXTRATERRITORIALE ORGANISATIES EN LICHAMEN</p> <p>99 Extraterritoriale organisaties en lichamen</p>
	(*) Vanaf 1993

Informatie

De Algemene Directie Statistiek en Economische Informatie maakt deel uit van de Federale Overheidsdienst Economie, KMO, Middenstand en Energie. We hebben de opdracht om aan de informatiebehoefte van zowel overheid, bedrijfsweld als burgers te voldoen, en dit door hen allerlei actuele cijfers over de toestand van het land aan te bieden.

Waar vindt u de statistische en economische informatie ?

Op onze websites <http://statbel.fgov.be> (statistiek) en <http://mineco.fgov.be> (economie)

In vijf grote steden van het land heeft het publiek toegang tot :

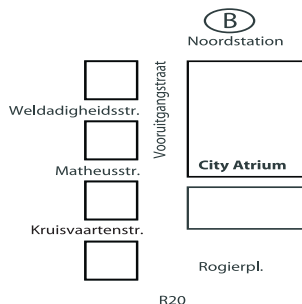
- ◇ Jaarboeken, gespecialiseerde publicaties en een selectie van diskettes en cd-rom's.
- ◇ Een leeszaal, waar men onze publicaties maar ook statistische publicaties van andere ministeries en Belgische en internationale instellingen kan raadplegen.

Al onze bibliotheken zijn op werkdagen open van 8u30 tot 16u30 (Brussel) en van 9 tot 12 en van 13 tot 16 uur (andere).

Brussel City Atrium C

Vooruitgangstraat 50, 1210 Brussel
tel. 02/277.55.03 – 02/277.55.04 fax 02/277.55.19
e-mail : info@statbel.mineco.fgov.be

Trein (B) : Noord station
Metro (M) : lijn 2, station Rogier
Trams : 3, 52, 55, 56, 81, 90
halte Rogier of Noord
Bus STIB : 38, 58, 61
halte Rogier of Noord
Bus De Lijn : 318, 351, 358, 410, 526, 554
halte Noord



Antwerpen

Italiëlei 124 - bus 85, 2000 Antwerpen
tel. 03/229 07 00 fax 03/233 28 30
e-mail : info.antwerpen@statbel.mineco.fgov.be

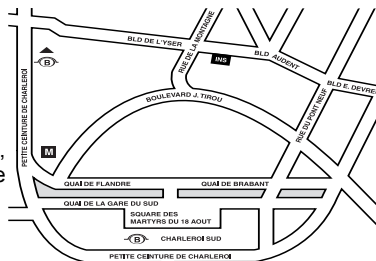
Trein (B) : Centraal Station
Metro (M) : halte Opera
Tram-Bus : vlakbij (Fr. Rooseveltplaats)



Charleroi

Tour Biarent, Bd Audent 14/5., 6000 Charleroi
tel. 071/ 27.44.14 fax 071/ 27.44.19
e-mail : info.charleroi@statbel.mineco.fgov.be

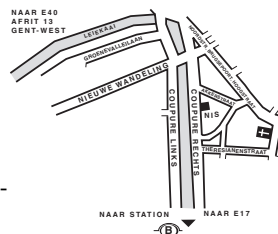
Trein (B) : Charleroi Sud, 20 min van het station (Place Buisset, Rue du Collège, Place Charles II, Boulevard Tirou, Rue de la Montagne)
Bus : halte Tirou
Autoweg : kleine ring van Charleroi - uitrit Gare du Sud
Parking (P) : betaalparking tegenover het NIS



Gent

Coupure rechts 620, 9000 Gent
tel. 09/267 27 00 fax 09/267 27 29
e-mail : info.gent@statbel.mineco.fgov.be

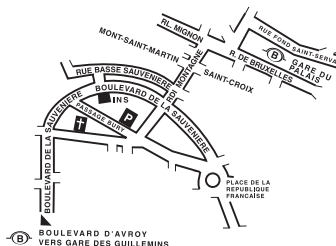
Trein (B) : Gent St.-Pieters
Tram-Bus : 40, 43 halte Theresianenstraat
Autoweg : gemakkelijk bereikbaar langs E40 (uitrit 13 - Gent-West/Drongen)
Parking (P) : op de "Coupure Rechts"



Luik

Bd de la Sauvenière 73-75, 4000 Luik
tel. 04/223 84 11 fax 04/222 49 94
e-mail : info.liege@statbel.mineco.fgov.be

Trein (B) : station Guillemins of Palais
Tram-Bus : (Guillemins) 1 en 4 halte Sauvenière
Parking (P) : Neujean (op 20 m - zelfde straatkant)
Mercure (tegenover)



We verspreiden tal van producten die de Belgische socio-economische realiteit in cijfers weergeven.

Al deze producten, opgenomen in onze catalogus, kunt u verkrijgen in onze regionale centra of bij onze dienst documentatie - verkoop in Brussel. Onze catalogus wordt u op eenvoudige aanvraag toegestuurd. (zie adressen hiernaast) .

Een keuze uit onze gegevens en de lijst van onze publicaties vindt u eveneens op onze website:

<http://statbel.fgov.be>

Algemene publicaties

Enquête naar de arbeidskrachten

Deze steekproefenquête bij de huishoudens beslaat de hele bevolking die op het nationale grondgebied woont. Zij biedt een grote waaier aan informatie over de arbeidskrachten in België volgens verschillende criteria: geslacht, leeftijd, woonplaats, burgerlijke stand, opleidingsniveau, arbeidssituatie, sector, functie, enz. De brochure verschaft ook een massa inlichtingen over deeltijds werk (en de redenen ervoor), uitzendarbeid, PWA-werk en studentencontracten.

Huishoudbudgetonderzoek

Het Huishoudbudgetonderzoek bepaalt het bestedingspatroon van de Belgische huishoudens. Elke maand worden door meer dan 350 huishoudens inkomsten en uitgaven opgetekend; het aantal huishoudens die in de loop van een jaar zijn opgevolgd bedraagt ongeveer 4 000. De door deze huishoudens verstrekte gegevens worden geëxtrapoleerd naar de circa vier miljoen huishoudens die ons land rijk is. Deze statistieken zijn beschikbaar per gewest en voor het Rijk en leveren u informatie over het detail van de uitgaven per product en gebruikte dienst, uitgesplitst volgens de leeftijd van het gezinshoofd, het beroepsstatuut,... Deze gegevens zijn eveneens elektronisch beschikbaar.

Enkele andere publicaties

Algemene Publicaties

Regionaal Statistisch Jaarboek

Grondgebied en leefmilieu)

Statistiek van de bodembezetting (**diskette**)
Overzicht Leefmilieu- *Jaarlijks*

Bevolking

Loop van de bevolking – *jaarlijks*
Bevolkingsvoouitzichten – *Te verschijnen*

Samenleving

Huishoudbudgetenquête – *jaarlijks*
Doodsoorzaken – *jaarlijks*

Economie en financiën

Verkoop van onroerende goederen – *jaarlijks*
De conjunctuur - *maandelijks*

Landbouw

Land- en tuinbouwtelling op 15 mei - *jaarlijks*

Industrie

Industriële productie en bouwbedrijf - *maandelijks*

Handel, diensten en vervoer

Maandelijkse vervoerstatistieken – *maandelijks*
Binnenlandse handel - *jaarlijks*



FEDERALE OVERHEIDSDIENST
ECONOMIE, K.M.O.,
MIDDENSTAND & ENERGIE

Statistiek en
Economische Informatie

Eerste uitgave

Gedrukt door de
drukkerij van de ADSEI
B-1000 Brussel

Juni 2005