

**Werkgelegenheid en werkloosheid**

**Enquête naar de arbeidskrachten**

Het Nationaal Instituut voor de Statistiek biedt onpartijdige informatie tegen een redelijke prijs.

De informatie wordt conform de wet verspreid, meer bepaald voor wat betreft de privacy.

De statistieken worden ingedeeld in acht domeinen:

Algemeen	Economie en financiën
Grondgebied en leefmilieu	Landbouw en vergelijkbare activiteiten
Bevolking	Industrie
Samenleving	Diensten, handel en vervoer

Alle rechten voorbehouden. Het vertalen, bewerken, reproduceren op welke wijze dan ook, inbegrepen fotografie en microfilm, is niet toegelaten, tenzij met schriftelijke machtiging vanwege het Nationaal Instituut voor de Statistiek.

Het citeren van korte uittreksels als toelichting of bewijsvoering in een artikel, een boekbespreking of een boek is evenwel toegestaan, mits de bron duidelijk en nauwkeurig wordt vermeld.

Verantwoordelijke uitgever: Hans D'Hondt



Statistiek en  
Economische Informatie

© 2004, NATIONAAL INSTITUUT VOOR DE STATISTIEK *uitgever*

B-1000 Brussel – 44 Leuvenseweg

**Werkgelegenheid en werkloosheid**

**Enquête naar de arbeidskrachten**

**2003**

3<sup>de</sup> trimester

# Inhoudopgave

<b>Inleiding</b> .....	<b>11</b>
1. Waaron een enquête naar de arbeidskrachten ? .....	2
2. Organisatie en waarnemingsgebied van de enquête .....	3
3. Inhoud .....	4
4. Belangrijkste begrippen en definities .....	5
4.1. <i>Werkgelegenheid</i> .....	5
4.2. <i>IAB-werkloosheid</i> .....	6
4.3. <i>Inactieve bevolking</i> .....	6
4.4. <i>Activiteitsgraad, werkgelegenheidsgraad en werkloosheidsgraad</i> .....	6
5. Methodologie .....	7
5.1. <i>Steekproefplan</i> .....	7
5.2. <i>Correctiemethoden</i> .....	7
6. Precisie van de schattingen .....	7
6.1 <i>Betrouwbaarheidsintervallen</i> .....	8
6.2. <i>Berekeningsvoorbeeld</i> .....	9
7. De nomenclatuur van de economische activiteiten (NACE).....	10
<b>Bibliografie</b> .....	<b>11</b>
<b>Tabellen</b> .....	<b>13</b>
<b><i>Totale bevolking</i></b>	
T1.001 : Arbeidssituatie, geslacht, leeftijd en woonplaats .....	14
T1.002 : Evolutie van de arbeidssituatie sinds het voorgaande jaar, geslacht, leeftijd en woonplaats .....	16
T1.003 : Behaald diploma, geslacht, leeftijd en woonplaats.....	24
T1.004 : Werkgelegenheidsgraad, activiteitsgraad en werkloosheidsgraad volgens het geslacht, de leeftijd en woonplaats (bevolking tussen 15 en 64 jaar).....	26
<b><i>Actieve bevolking</i></b>	
T2.001 : Beroepsstatuut, geslacht, leeftijd en woonplaats .....	32
T2.007 : Provincie en gewest van de werkplaats, geslacht, leeftijd en woonplaats.....	36
T2.010 : Loontrekkenden : arbeidsstelsel (voltijds/deeltijds en reden), leeftijd, geslacht en woonplaats .....	40
T2.011 : Loontrekkenden : arbeidsstelsel (Voltijds/deeltijds en reden), economische activiteit NACE, geslacht of leeftijd en woonplaats.....	44
T2.017 : Behaald diploma, geslacht, leeftijd en woonplaats.....	52

***Werklozen IAB***

T3.001 : Situatie voorafgaand aan het zoeken naar een betrekking, geslacht, leeftijd en woonplaats .....	56
T3.005 : Behaald diploma, geslacht, leeftijd en woonplaats .....	58

<b>Bijlagen .....</b>	<b>61</b>
Bijlage 1 Indeling van de beroepsbevolking .....	62
Bijlage 2 Secties en afdelingen van de activiteiten nomenclatuur NACE .....	63



# Inleiding

## Inleiding

Deze publicatie bevat de belangrijkste resultaten van de enquête naar de arbeidskrachten (EAK) die het Nationaal Instituut voor de Statistiek in het derde trimester 2003 heeft gehouden.

Deze steekproefenquête bij de huishoudens, die tussen 1983 en 1998 elke lente werd gehouden, werd doorlopend in januari 1999: de steekproef wordt voortaan gelijkmatig over het jaar gespreid. Bovendien werd de vragenlijst gewijzigd.

Het belangrijkste doel van de enquête is het opsplitsen van de bevolking op actieve leeftijd (15 jaar en ouder) in drie groepen (personen met betrekking, werklozen en inactieven), volgens de criteria van het International Arbeidsbureau (IAB) – ook gekend als International Labour Office (ILO)-, en het verstrekken van beschrijvende en verklarende gegevens over elk van deze categorieën.

In het eerste deel vindt men een algemene beschrijving van de enquête: doelstellingen, waarnemingsgebied en organisatie, inhoud van de vragenlijst, begrippen en definities, steekproefmethode, nauwkeurigheid en vergelijkbaarheid van de resultaten, gebruikte nomenclaturen.

Het tweede deel (dat uit drie secties bestaat, met betrekking tot de totale bevolking, de personen met een betrekking en de IAB-werklozen) stelt een aantal resultaten van de enquête van 2003 (derde trimester) voor, volgens een waaier van socio-economische (studieniveau voor de gehele bevolking, economische activiteitssector van de werkenden, ...) en demografische (leeftijd, geslacht, gewest, ...) variabelen.

De indeling in de drie IAB-groepen, de NACE nomenclatuur zijn als bijlage te vinden.

\* \* \*

De resultaten van de enquête naar de arbeidskrachten (voorheen enquête naar de beroepsbevolking) worden sinds 1991 jaarlijks gepubliceerd in een speciaal nummer van de reeks "Sociale statistieken" (tot het editiejaar 2000) en vanaf 2001 binnen de reeks "Werkgelegenheid en werkloosheid".

### 1. Waarom een enquête naar de arbeidskrachten ?

De Belgische enquête naar de arbeidskrachten bij de huishoudens wordt ingericht in het kader van de communautaire steekproefenquêtes, gecoördineerd door het Bureau voor de Statistiek van de Europese Gemeenschappen (Eurostat), in samenwerking met de nationale instituten voor de statistiek.

Er zijn twee belangrijke redenen om dit soort enquêtes te houden.

**1.1.** Het opstellen van (zo goed mogelijk) **vergelijkbare statistieken** op het niveau van de Europese Unie of op wereldvlak, over de omvang, de structuur en de evolutie van de werkgelegenheid en de werkloosheid. Administratieve bestanden (voor België die van de RSZ, het RSVZ, de RVA, ...) die steunen op bijzondere nationale regelgevingen vormen hiervoor geen geschikte bron.

Het doel van een enquête als de EAK is nu net om werkgelegenheid, werkloosheid en inactiviteit te kunnen klasseren volgens de categorieën (definities, overeenkomsten, aanbevelingen) van het Internationaal Arbeids-



bureau (IAB), die ook gebruikt worden door Eurostat, en aldus een zekere vergelijkbaarheid te verzekeren. Bijvoorbeeld houdt het (internationale) begrip “IAB-werkloosheid”, zoals hierna gedefinieerd, geen verband met een eventuele vergoeding (in België door de RVA).

**1.2.** Naast de andere bronnen voor de statistieken van de werkgelegenheid en de werkloosheid (administratieve bestanden, enquêtes bij bedrijven of de algemene socio-economische enquêtes (de vroegere tienjaarlijkse volkstellingen) die met te grote tussenpozen gehouden worden om de snelle ontwikkelingen op de arbeidsmarkt goed de kunnen vatten) brengt de enquête een groot aantal **originele inlichtingen** die elders niet beschikbaar zijn.

De EAK biedt bijvoorbeeld een betere kennis van ...

- De deeltijdse arbeid en de motivering ervan (die vanzelfsprekend niet terug te vinden is in de administratieve bestanden);
- De arbeidsduur bij de loontrekkenden (eveneens afkomstig van de enquêtes bij de bedrijven) en de niet-loontrekkenden (de EAK vormt hiervoor de enige bron);
- De verschillende vormen van tijdelijke arbeid: PWA, interim, afgewisseld met een opleiding, studentencontract, ... ;
- Het zoeken van werknemers naar een andere baan, wat zowel op een kwantitatieve (verlangen om meer uren per week te werken) als een kwalitatieve (zoeken naar werk dat beter past bij de kwalificaties of naar betere werkomstandigheden) ondertewerkstelling kan wijzen: “tekort aan werkgelegenheid” of “ongeschikte werkgelegenheid”;
- Ontmoedigde werklozen (personen die zouden willen werken maar denken dat er voor hen geen werk beschikbaar is);
- De redenen waarom sommigen, hoewel ze werk zoeken, niet beschikbaar zijn om op korte termijn te beginnen werken, of, omgekeerd, zich bereid verklaren te werken maar geen werk zoeken;
- De opleidingen (school- of beroeps-, in of buiten het bedrijf);
- De geografische mobiliteit van de werknemers volgens bepaalde individuele kenmerken.

## 2. Organisatie en waarnemingsgebied van de enquête

De enquête omvat de gehele bevolking in privé-huishoudens (uitgezonderd dus collectieve huishoudens zoals bejaardentehuizen, gevangenis, kazernes, kloosters, weeshuizen, ...), die op het nationale grondgebied wonen. Deze definitie omvat ook personen die wegens studie, verlof, ziekte, een zakenreis, ... gedurende korte tijd afwezig waren. Het huishouden (of gezin) wordt hier gedefinieerd als een enkelvoudige eenheid die ofwel bestaat uit een persoon die gewoonlijk alleen leeft, ofwel uit twee of meer personen, die, al dan niet door verwantschap aan elkaar verbonden, gewoonlijk in één en dezelfde woning verblijven en er samenleven.

De uitgelote personen zijn verplicht deel te nemen aan de enquête. Ze worden ingedeeld bij één van de groepen (heeft een betrekking, werkloos of niet-actief) op grond van informatie verkregen aan de hand van een vragenlijst die hoofdzakelijk betrekking heeft op hun activiteit in de loop van een gegeven referentieweek (sinds 1999 wordt de steekproef gelijkmatig over de 52 weken van het jaar / de 13 weken van het trimester gespreid).

In wezen gaat het om een enquête met een gestructureerd face-to-face interview, gebaseerd op een individuele vragenlijst (zie bijlage 4) die voornamelijk bestaat uit gesloten vragen, en een beperkt aantal open vragen die later gecodeerd worden op basis van specifieke nomenclaturen (beroepen, economische bedrijfstakken ...). De enquêteur neemt de antwoorden op volgens een strikte routing (“gestructureerde” vragenlijst).

In januari 1999 werd de vragenlijst gewijzigd ten opzichte van vroegere enquêtes: er werd voorrang gegeven aan objectieve informatie (zoals in vraag 1: *Heeft M<sub>i</sub> in de referentieweek betaalde arbeid verricht, ook al was dat maar één uur?*), terwijl het subjectief statuut (vraag 81) pas op het einde van het interview aan bod komt.

Daarnaast worden sinds 1999 personen tussen 15 en 64 jaar drie maanden na het eerste interview een tweede maal bevraagd, per post of telefonisch. Met deze tweede bevraging, die veel beknopter is, wil men de variaties op korte termijn van de werkgelegenheidsgraad en de werkloosheidsgraad bepalen.

### 3. Inhoud

De demografische achtergrond (geslacht, leeftijd, burgerlijke staat, verwantschap in het gezin, nationaliteit, duur van het verblijf en geboorteland indien het gaat om iemand met een buitenlandse nationaliteit) komt voor op een huishoudformulier met inlichtingen afkomstig uit het Rijksregister.

Elk lid van het huishouden van 15 jaar of ouder, wordt gevraagd de individuele vragenlijst (zie bijlage 4) te beantwoorden (in geval van afwezigheid mag een ouder lid van het huishouden de inlichtingen verstrekken).

De antwoorden leveren informatie over:

- 3.1. De arbeidssituatie** gedurende de referentieweek (vragen 1 tot 6);
- 3.2. De eerste werkkring:** beroepsstatuut, economische activiteit van de lokale vestiging en de onderneming, beroep, aantal werknemers in de lokale vestiging en in de onderneming, arbeidsplaats, anciënniteit, vast of tijdelijk werk (vragen 7 tot 15);
- 3.3. De duur en de kenmerken van de werktijd:** onderscheid tussen voltijdse en deeltijdse arbeid, aantal werkelijk gepresteerde uren tijdens de referentieweek en aantal gewoonlijk gepresteerde uren, evenals de eventuele redenen voor het verschil (verlof, ziekte, variabel uurrooster, arbeidsconflict, overuren, ...), werk in een ploegenstelsel, avond- of nachtarbeid, werk op zaterdag of op zondag, thuiswerk (vragen 16 tot 25 & 33 tot 35);
- 3.4. De eventuele tweede werkkring:** bestaan van een tweede betrekking, beroepsstatuut, economische activiteit van de vestiging, aantal werkelijk gepresteerde uren en gewoonlijk gepresteerde uren, vast of tijdelijk werk (vragen 26 tot 32);
- 3.5. Het zoeken van een andere betrekking door de persoon met een betrekking:** redenen (vrees de huidige baan te zullen verliezen, kwantitatieve of kwalitatieve ondertewerkstelling), aard van het gezochte werk, methodes die in de referentiemaand<sup>1</sup> zijn toegepast om ander werk te vinden, duur van het zoeken naar ander werk, beschikbaarheid om binnen de twee weken van werk te veranderen, inschrijving bij een officieel arbeidsbureau (vragen 36 tot 48, 52 tot 54 & 62 tot 64);
- 3.6. Het zoeken van een andere betrekking door de persoon zonder betrekking:** aard van het gezochte werk, methodes<sup>2</sup> die in de afgelopen vier weken zijn toegepast om werk te vinden, duur van het zoeken naar werk, beschikbaarheid binnen de twee weken, situatie onmiddellijk vóór het zoeken naar werk (of in afwachting van een nieuwe werkkring), inschrijving bij een officieel arbeidsbureau (vragen 42 tot 58);
- 3.7. De situatie 1 jaar voor de enquête:** woonplaats, arbeidssituatie, beroepsstatuut, economische activiteit van de lokale vestiging waar de persoon werkte (vragen 59 en 65 tot 71);
- 3.8. De vroegere werkervaring** van personen zonder betrekking: jaar waarin de betrokkene voor het laatst werkte, belangrijkste reden om de laatste betrekking of het laatste bedrijf te verlaten, beroepsstatuut in het laatste werk, economische activiteit van de vestiging waar de betrokkene zijn laatste werk uitoefende, uitgeoefend beroep op zijn laatste werk (vragen 60 en 61 & 67 tot 71);

<sup>1</sup> De referentiemaand bestaat uit de drie weken die voorafgaan aan de referentieweek, en de referentieweek zelf.

<sup>2</sup> Er worden meerdere antwoorden aanvaard (vraag 52); daarom liggen de totalen bij Tabel T3.003 hoger dan het aantal IAB-werklozen.

**3.9. Het onderwijs en de opleiding:** niveau van het hoogste diploma (onderwijs, naschoolse vorming of beroepsopleiding); evenals opleiding genoten in de afgelopen vier weken: kader (school, werkplaats), doel en duur ervan (vragen 72 tot 80);

**3.10. Het subjectief statuut,** waar de geïnterviewde uit verschillende situaties (“heeft een betrekking”, “leerling/student/in beroepsopleiding”, “huisvrouw/huisman”, “werkloze”, “gepensioneerde”, ... ) diegene kiest die hem/haar het best karakteriseert (onafhankelijk van de criteria van het IAB) (vraag 81);

**3.11. De inkomsten** (het antwoord op deze vragen is facultatief (vragen 82 tot 84).

Door de routing beantwoordt niemand alle 84 vragen.

#### 4. Belangrijkste begrippen en definities

Zoals vermeld verschaft de EAK informatie over drie exhaustieve en onderscheiden groepen (**personen met een betrekking, IAB-werklozen en niet-actieven**), waarbij personen beneden de 15 jaar automatisch onder de economisch niet-actieven ingedeeld worden.

Zoals eveneens hoger vermeld, moeten er passende definities en overeenkomsten worden aangenomen om op internationaal vlak vergelijkbare (in tijd en ruimte) data over werkgelegenheid en werkloosheid te verkrijgen. Voor de EAK steunt men op de “Resolutie over de statistieken van de actieve bevolking, de werkgelegenheid, de werkloosheid en het tekort aan werkgelegenheid”, goedgekeurd door de dertiende Internationale Conferentie van Arbeidsstatistici (oktober 1982).

De belangrijkste definities :

##### 4.1. Werkgelegenheid

Tot de “personen met een betrekking” (soms “werkenden” genoemd) behoren alle personen boven een bepaalde leeftijd (vastgelegd op 15 jaar sinds 1992) die gedurende de referentieweek tot een van de volgende categorieën behoorden:

###### a. “Werkenden in loondienst”:

**a1. “op het werk aanwezig”:** personen die gedurende de referentieperiode enig werk verrichtten (met of zonder formeel contract) voor loon of salaris, in geld of in natura;

**a2. “met een baan, maar niet op het werk aanwezig”:** personen die wel al in hun huidige werkkring hebben gewerkt, maar gedurende de referentieperiode tijdelijk niet op het werk aanwezig waren (omwille van ziekte, zwangerschapsverlof, vakantie, sociaal conflict, weersomstandigheden of andere redenen) en die een formele band met hun baan hebben.

(Leerlingen die een vergoeding in geld of in natura hebben ontvangen worden beschouwd als werkenden in loondienst)

###### b. “Zelfstandigen”:

**b1. “op het werk aanwezig”:** personen die gedurende de referentieperiode enig werk verrichtten voor winst of voor het gezinsinkomen, in geld of in natura (niet-betaalde meewerkende familieleden worden beschouwd als zelfstandigen);

**b2. “met een bedrijf, maar niet op het werk aanwezig”:** personen die gedurende de referentieweek een bedrijf hadden (dit kan een industriële onderneming, een handelsonderneming, een landbouwbedrijf of een dienstverlenend bedrijf zijn), maar tijdelijk niet op het werk aanwezig waren om een bepaalde reden.

In de praktijk wordt het begrip “werk verricht tijdens de referentieweek” geïnterpreteerd als werk gedurende ten minste één uur. Hierdoor worden zelfs werknemers met een erg deeltijdse baan bij de personen met een betrekking ingedeeld.

## 4.2. IAB-werkloosheid

Tot de werklozen in de zin van het IAB (actieve bevolking zonder betrekking) behoren alle personen boven de leeftijd van 15 jaar, die gedurende de referentieperiode:

- ⇒ “zonder werk” waren, d.w.z. geen werkende in loondienst of zelfstandige waren zoals hierboven bepaald;
- ⇒ “direct beschikbaar” waren voor werk in loondienst of als zelfstandige; voor de EAK betekent dit beschikbaar om een tijdens de referentieperiode gevonden betrekking op te nemen binnen de twee weken ;
- ⇒ “werk zochten”, d.w.z. in een recente periode specifieke stappen hadden ondernomen om werk in loondienst of als zelfstandige te zoeken (voor de EAK worden alleen de methodes opgenomen die tijdens de vier weken vóór de enquête werden gebruikt; personen die werk gevonden hadden (vóór of tijdens de referentieweek) dat later begint, worden gerangschikt onder de IAB-werklozen, ongeacht de ondernomen stappen tijdens de afgelopen vier weken.

In het kader van deze publicatie zal “werkloos” steeds “werkloos in de IAB-definitie” betekenen; we herhalen dat dit begrip los staat van een inschrijving bij een openbaar plaatsingsbureau (FOREM, ORBEM, VDAB).

Deze twee hierboven omschreven grote groepen (“werkenden” en “werklozen”, met anderen woorden de actieve bevolking, met of zonder betrekking) vormen samen, volgens de terminologie van het IAB, de “arbeidskrachten” of de “beroepsbevolking van het ogenblik”, gemeten over een korte referentieperiode (d.i. een week in de Eurostat-enquête).

In bijlage 1 vindt u een schematische weergave van de arbeidskrachten zoals gedefinieerd in de enquête.

## 4.3. Inactieve bevolking

De “inactieve bevolking” omvat alle personen die niet economisch actief waren in bovenvermelde zin, inclusief diegene jonger dan 15 jaar, namelijk: personen die zich uitsluitend met het huishouden bezig houden (vrouw of man aan de haard), die als vrijwilliger werken (bijvoorbeeld voor een humanitaire instelling), studenten en gepensioneerden (voor zover ze niet de minste vergoede activiteit uitoefenen). Deze definitie komt overeen met de optiek van de Nationale Rekeningen die onbezoldigde arbeid, thuis of elders, niet opnemen in de berekening van het Bruto Nationaal Product en is gericht op de coherentie van economische statistieken (nationale rekeningen) en sociale statistieken (arbeidsrekeningen).

In bepaalde tabellen in deze publicatie worden de inactieven echter opgesplitst in twee categorieën, naargelang ze zichzelf al dan niet als student beschouwen.

## 4.4. Activiteitsgraad, werkgelegenheidsgraad en werkloosheidsgraad

De activiteitsgraad geeft het aantal arbeidskrachten (werkenden en werklozen), m.a.w. de beroepsbevolking, in procenten van de bevolking tussen 15 en 64 jaar.

De werkgelegenheidsgraad (of tewerkstellingsgraad) geeft het aantal personen met een betrekking (werkenden) in procenten van de bevolking tussen 15 en 64 jaar.

De werkloosheidsgraad geeft het aantal werklozen in procenten van de arbeidskrachten (werkenden en werklozen in de zin van het IAB).

In deze publicatie worden deze percentages gegeven naar geslacht, leeftijd en burgerlijke staat (voor België en voor de gewesten).

## 5. Methodologie

De steekproeftrekking van huishoudens gaat de eigenlijke enquête vooraf (fase waarin informatie verzameld wordt). De enquête zelf wordt gevolgd door de extrapolatie naar de gehele bevolking van de antwoorden van de steekproef.

### 5.1 Steekproefplan

De enquête naar de arbeidskrachten is gebaseerd op een tweetrapssteekproef met stratificatie.

De totale steekproef omvat 11.960 huishoudens (11.234 huishoudens, hetzij 22.762 personen op de actieve leeftijd van 15 jaar en ouder, hebben effectief deelgenomen aan de enquête tijdens het derde trimester 2003), hetgeen neerkomt op een gemiddelde steekproef fractie van ongeveer 1/377. De steekproef is gebaseerd op het Rijksregister van natuurlijke personen dat is afgeleid van de bevolkingsregisters van de gemeenten.

Het nationale grondgebied wordt ingedeeld in provincies (inclusief het Brussels Hoofdstedelijk Gewest), die 11 strata vormen.

De omvang van de steekproef in elk der provincies (strata) is evenredig aan de vierkantswortel van het aantal huishoudens die er gevestigd zijn; voor de minst bevolkte strata wordt de steekproef fractie echter verhoogd.

Binnen ieder stratum wordt een steekproef in twee trappen getrokken. De primaire eenheden (PE) bestaan uit statistische secties. Er zijn 6192 secties (hetzij een tiental per gemeente, met een gemiddelde oppervlakte van 5 km<sup>2</sup>) die uit sectoren bestaan (ter gelegenheid van de telling van 1971 afgebakend en sedertdien bijgewerkt), en overeenkomen met een stadsbuurt, of een dorp of gehucht op het platteland. Zij worden geselecteerd met een kans die benaderend evenredig is aan hun aantal huishoudens.

De secundaire steekprofeenheid is het huishouden. Uit elke primaire steekprofeenheid worden aselect 20 huishoudens getrokken volgens een procedure waarmee het gehele register van de desbetreffende primaire eenheid kan worden doorlopen; hierbij komen de reservehuishoudens, die enkel geënquêteerd worden naarmate de basishuishoudens niet konden deelnemen aan de EAK. De totale steekproef fractie (primaire en secundaire eenheden) is gelijk voor alle gemeenten van een zelfde stratum.

### 5.2 Correctiemethoden

De extrapolatie naar de totale bevolking en de correctie voor non-respons vinden plaats op basis van de personen. De populatie en de steekproef worden onderworpen aan een poststratificatie naar provincie, geslacht en leeftijd (klassen van 5 jaar, met één klasse voor personen van 75 jaar en ouder). Voor elk van deze categorieën wordt een wegingsfactor berekend met als teller de bevolking op 1.1.2003 zoals voorhanden in het Rijksregister van natuurlijke personen en als noemer het aantal bruikbare antwoorden uit de enquête. Op die manier kan het aantal individuen van 15 jaar en ouder, 8.553.145 personen, niet behept worden door een steekproeffout, hooguit door de evolutie van het Rijksregister in de loop van de drie eerste trimesters 2003.

## 6. Precisie van de schattingen

Elke steekproefenquête brengt bepaalde soorten fouten (van zeer verscheiden aard of statuut) met zich mee op het gebied van de resultaten (of schattingen):

- steekproeffouten te wijten aan het toevallige karakter van de trekking (waarbij, door louter toeval, een mogelijk verschil optreedt tussen de resultaten van een steekproef en de resultaten van een volledige volkstelling),
- fouten te wijten aan het non-responsfenomeen (gezinnen die vaak verhuizen zullen minder waarschijnlijk geënquêteerd worden, wat de resultaten kan vertekenen),
- observatiefouten (technische fouten, coderingsfouten, verkeerde verklaringen van de respondent ...) die men eveneens kan vaststellen bij exhaustieve enquêtes (tellingen).

Er kan echter wel worden gesteld dat de resultaten van de Belgische steekproefenquôte vrij juiste schattingen geven voor de voornaamste deelpopulaties (op het niveau van België en van de gewesten).

We stellen echter vast dat, naarmate men een gedetailleerdere classificatie van de resultaten (schattingen) nastreeft, de relatieve kans op toevallig fouten groter wordt: de schattingen van zeer geringe deelgroepen ondergaan dan dusdanige toevallige schommelingen dat ze uiteindelijk slechts een beperkte waarde hebben. In praktijk moet elke schatting met minder dan 10 000 individuen met grote voorzichtigheid geïnterpreteerd worden.

### 6.1 Betrouwbaarheidsintervallen

De enquête naar de arbeidskrachten vertrekt van een beperkte steekproef van de volwassen bevolking (15 jaar en ouder) van het Rijk (ongeveer 23.000 bevroegde individuen) en heeft tot doel informatie te verstrekken over de gehele bevolking. Zoals vermeld gebeurt de steekproeftrekking willekeurig, de resultaten van de steekproef zijn toevallig. Dit betekent met name dat twee steekproeven van dezelfde omvang, getrokken uit dezelfde bevolking, waarschijnlijk geen identieke resultaten zouden opleveren.

Met een waarde (aantal, gemiddelde, verhouding,...) die geraamd wordt uit de getrokken steekproef, kan men "limietwaarden" verbinden, die eveneens toevallig zijn. Deze bepalen een "betrouwbaarheidsinterval" (B.I.) rond een centrale waarde geschat door de steekproef. Dit betrouwbaarheidsinterval weerspiegelt het precisieniveau van de steekproef voor de geschatte waarde. Naarmate dit interval kleiner is, zal de waarde die afgeleid werd uit de steekproef als meer precies beschouwd worden. Betrouwbaarheidsintervallen hebben gewoonlijk een waarschijnlijkheid van 95 % en beslaan (ongeveer)  $\pm 2$  keer de standaardafwijking van de schatting ten opzichte van de centrale waarde. Dit betekent dat het bekomen betrouwbaarheidsinterval "op twee  $\sigma$ " 95 % "kans" heeft om de "werkelijke" waarde te bevatten van de onderzochte variabele (die betrekking heeft op de gehele bevolking en niet toevallig is).

Het is mogelijk om met een bepaalde betrouwbaarheid de precisie van de schattingen uit de enquête te bepalen door ze gelijk te stellen met een eenvoudige toevalsteekproef (als hadden alle individuen dezelfde kans om getrokken te worden, en alle getrokken individuen dezelfde kans om effectief aan de enquête deel te nemen).

In werkelijkheid hebben meerdere elementen van het steekproefplan een invloed op de precisie:

- de stratificatie per provincie (zie 5.1), die de precisie vergroot door een evenwichtige vertegenwoordiging van primaire eenheden, meer bepaald tussen meer of minder welvarende provincies;
- de poststratificatie naar provincie, leeftijd en geslacht van de respondenten, die de precisie eveneens gunstig beïnvloedt, aangezien ze de (toevallige of systematische) vertekening door verschillende proporties van respondenten (meer bepaald van 15 tot 64 jaar, vergeleken met de 65-plussers, die bijna allen inactief zijn) reduceert;
- de tweetrapssteekproef, waardoor de precisie verlaagt (clustereffect: een primaire eenheid is vaak homogeen op economisch vlak);
- de steekproef van huishoudens, waardoor ze ook verlaagt (clustereffect: het BIT-statuuut van een lid van eenzelfde huishouden is statistisch niet onafhankelijk);
- het fenomeen van de non-respons (dat te maken kan hebben met socio-economische kenmerken), dat een negatieve invloed heeft op de precisie;
- de oververtegenwoordiging van kleine provincies, waardoor de precisie stijgt ten nadele van de resultaten voor heel België.

Met verdergaande technieken kan aangetoond worden dat door deze vereenvoudigingen de precisie van de enquête lichtjes overschat wordt, met andere woorden dat de hieronder weergegeven betrouwbaarheidsintervallen best een beetje ruimer genomen worden.

## 6.2 Berekeningsvoorbeeld

Laten we de aantallen van tabel T.1.001 (mannen + vrouwen van 15 jaar en ouder) bekijken. De percentages werden berekend in verhouding tot een volwassen bevolking (15 jaar en ouder) van 8.553.145 personen.

De raming (extrapolatie) van 371.144 IAB-werklozen, namelijk  $p = 4,339\%$ , komt overeen met de 976 werklozen in onze steekproef met  $n = 22.762$  leden.

De standaardafwijking voor deze proportie  $p$  kan geschat worden door  $\sqrt{p(1-p)/n}$ , namelijk bijna 0,135%.

Het betrouwbaarheidsinterval (dat overeenkomt met  $\pm 2$  standaardafwijkingen) over  $p$  gaat van  $(4,339 - 0,270 =) 4,069\%$  tot  $(4,339 + 0,270 =) 4,609\%$ , wat we opnieuw kunnen converteren naar het aantal individuen.

Het aantal IAB-werklozen (geschat op 371.144, m.a.w. 4,339 % van 8.553.145) bevindt zich (zeer waarschijnlijk) tussen 4,069 % van 8.553.145 (namelijk 348.027 individuen) en 4,609 % de 8.553.145 (namelijk 394.214); deze marge van 46.187 personen tussen de onder- en de bovengrens herinnert de lezer er (indien nodig) aan dat de resultaten met veel omzichtigheid geïnterpreteerd moeten worden.

Deze redenering kan op alle aggregaten (deelverzamelingen van de bevolking) toegepast worden.

## 7. De nomenclatuur van de economische activiteiten

De “Nomenclatuur van de Economische Activiteiten in de Europese Gemeenschappen” (NACE Revisie 1) (NACE Rev.1), heeft, zoals elke classificatie van dat type, verschillende aggregatieniveaus ten behoeve van de vergelijkbaarheid. Zij bestaat uit 17 secties en 31 subsecties, die dan weer onderverdeeld zijn in 60 afdelingen. Deze laatste komen zowel voor in de NACE als in de Internationale Type-Classificatie van de Industrie (ITCI Rev.3), die op wereldvlak als basis wordt genomen. In vergelijking tot de ITCI werd de Europese nomenclatuur aangepast aan de Europese behoeften door de toevoeging van onderverdelingen in de rubrieken van de ITCI.

Daarenboven is de “NACE-BEL”, de Belgische nomenclatuur die werd opgesteld door het NIS en die is afgeleid van de NACE Rev.1, vergeleken met deze laatste, nog gedetailleerder om rekening te kunnen houden met specifieke nationale kenmerken.

Bijlage 2 geeft de twee belangrijkste niveaus van de NACE Rev.1 (“secties” en “subsecties”). Deze worden gebruikt bij de enquête naar de arbeidskrachten.





## **Bibliografie**

## Bibliografie

1. The European Union labour force survey. Methods and définitions. (Eurostat, Luxembourg, 2001)
2. Een handleiding voor de gebruiker van de communautaire enquête naar de arbeidskrachten. (Eurostat, Luxembourg, 1988)
3. Enquête naar de arbeidskrachten. Resultaten 2002. (Eurostat, Luxembourg, 2003)
4. Enquête sur les forces de travail. Principaux résultats 2002 UE et AELE (Eurostat, Statistiques en bref - Population et conditions sociales - Thème 3 – 15/2003)  
Labour Force Survey. Principal results 2000 (Eurostat, Statistics in focus – Population and social conditions – theme 3 – 10/2001)
5. Enquête naar de arbeidskrachten. Chronologische reeksen: 1983 - 1991. (Eurostat, Luxembourg, 1993)
6. Resolutie over de statistieken van de actieve bevolking, de werkgelegenheid, de werkloosheid en het tekort aan werkgelegenheid (“Resolution concerning statistics of the economically active population, employment, unemployment and underemployment” - “Résolution concernant les statistiques de la population active, de l’emploi, du chômage et du sous-emploi”), Dertiende Internationale Conferentie van Arbeidsstatistici (IAB, Genève, 1988)  
<http://www.ilo.org/public/french/bureau/stat/res/ecacpop.htm>
7. Resolutie betreffende de meting van het tekort aan werkgelegenheid en de ongeschikte werkgelegenheid (“Resolution concerning the measurement of underemployment and inadequate employment situations” - Résolution concernant la mesure du sous-emploi et des situations d’emploi inadéquat), Zestiende Internationale Conferentie van Arbeidsstatistici (IAB, Genève, 1998)  
<http://www.ilo.org/public/french/bureau/stat/res/underemp.htm>
8. Verordening (EG) nr. 577/98 van de Raad van 9 maart 1998 betreffende de organisatie van een steekproefenquête naar de arbeidskrachten in de Gemeenschap (Publicatieblad van de Europese Gemeenschappen L 077 van 14 maart 1998)  
[http://europa.eu.int/eur-lex/nl/lif/dat/1998/fr\\_398R0577.html](http://europa.eu.int/eur-lex/nl/lif/dat/1998/fr_398R0577.html)
9. Koninklijk Besluit van 10 januari 1999 betreffende de organisatie van een steekproefenquête naar de arbeidskrachten (Belgisch Staatsblad van 20 februari 1999)
10. Nomenclatuur van de economische activiteiten in de Europese Gemeenschap  
[http://europa.eu.int/eur-lex/fr/consleg/pdf/1990/fr\\_1990R3037\\_do\\_001.pdf](http://europa.eu.int/eur-lex/fr/consleg/pdf/1990/fr_1990R3037_do_001.pdf)
11. Activiteitennomenclatuur “NACE-BEL” (met toelichtingen) (Ministerie van Economische Zaken, Nationaal Instituut voor de Statistiek, 1995)
12. Algemene Volks- en Woningtelling op 1 maart 1991 – Code van de beroepen (Ministerie van Economische Zaken, Nationaal Instituut voor de Statistiek, 1993)
13. International Standard Classification of Occupations (ISCO-88) – Classification internationale type des professions CITP-88 (Genève, IAB, 1991)  
<http://www.ilo.org/public/french/bureau/stat/class/isco.htm>
14. “De nieuwe enquête naar de arbeidskrachten van het Nationaal Instituut voor de Statistiek” in Tretpunt Economie 1999/9a ( Ministerie van Economische Zaken)
15. Website van het Nationaal Instituut voor de Statistiek:<http://statbel.fgov.be>

## **Tabellen**

### **T1 – Totale bevolking**

# Totale bevolking      Enquête naar de arbeidskrachten 2003 - Trimester 3

## Arbeidssituatie, geslacht, leeftijd en woonplaats

Arbeidssituatie	Totaal	Van 15 tot 24 jaar	Van 25 tot 49 jaar	50 jaar en meer
<b>België</b>				
<b>Algemeen totaal</b>				
<b>Totaal</b>	<b>10.355.846</b>	<b>1.250.440</b>	<b>3.745.491</b>	<b>3.557.216</b>
<b>Mannen</b>	<b>5.066.888</b>	<b>635.152</b>	<b>1.893.303</b>	<b>1.616.972</b>
<b>Vrouwen</b>	<b>5.288.958</b>	<b>615.288</b>	<b>1.852.187</b>	<b>1.940.244</b>
<b>Totaal (15 jaar en meer)</b>				
<b>Totaal</b>	<b>8.553.147</b>	<b>1.250.440</b>	<b>3.745.491</b>	<b>3.557.216</b>
<b>Mannen</b>	<b>4.145.427</b>	<b>635.152</b>	<b>1.893.303</b>	<b>1.616.972</b>
<b>Vrouwen</b>	<b>4.407.719</b>	<b>615.288</b>	<b>1.852.187</b>	<b>1.940.244</b>
Heeft een betrekking				
<b>Totaal</b>	<b>4.074.158</b>	339.074	2.939.877	795.208
Mannen	2.330.610	191.612	1.635.375	503.623
Vrouwen	1.743.549	147.461	1.304.502	291.585
Werkloos IAB				
<b>Totaal</b>	<b>370.701</b>	110.188	231.294	29.218
Mannen	191.467	56.826	118.001	16.640
Vrouwen	179.234	53.362	113.293	12.578
Student (15 jaar en meer)				
<b>Totaal</b>	<b>755.025</b>	729.863	25.162	0
Mannen	371.572	357.946	13.626	0
Vrouwen	383.453	371.917	11.536	0
Niet actief (15 tot 64 jaar)				
<b>Totaal</b>	<b>1.614.116</b>	71.315	549.157	993.643
Mannen	543.167	28.768	126.301	388.097
Vrouwen	1.070.949	42.547	422.856	605.546
Niet actief (65 jaar en meer)				
<b>Totaal</b>	<b>1.739.147</b>	-	-	1.739.147
Mannen	708.612	-	-	708.612
Vrouwen	1.030.535	-	-	1.030.535
<b>Niet actief (- 15 jaar)</b>				
<b>Totaal</b>	<b>1.802.700</b>	-	-	-
<b>Mannen</b>	<b>921.461</b>	-	-	-
<b>Vrouwen</b>	<b>881.239</b>	-	-	-
<b>Brussels Hoofdstedelijk Gewest</b>				
<b>Algemeen totaal</b>				
<b>Totaal</b>	<b>992.041</b>	<b>121.183</b>	<b>382.379</b>	<b>308.078</b>
<b>Mannen</b>	<b>476.692</b>	<b>59.365</b>	<b>193.284</b>	<b>131.647</b>
<b>Vrouwen</b>	<b>515.349</b>	<b>61.818</b>	<b>189.094</b>	<b>176.431</b>
<b>Totaal (15 jaar en meer)</b>				
<b>Totaal</b>	<b>811.639</b>	<b>121.183</b>	<b>382.379</b>	<b>308.078</b>
<b>Mannen</b>	<b>384.296</b>	<b>59.365</b>	<b>193.284</b>	<b>131.647</b>
<b>Vrouwen</b>	<b>427.343</b>	<b>61.818</b>	<b>189.094</b>	<b>176.431</b>
Heeft een betrekking				
<b>Totaal</b>	<b>354.152</b>	21.326	261.393	71.432
Mannen	193.628	11.450	142.752	39.426
Vrouwen	160.524	9.876	118.642	32.006
Werkloos IAB				
<b>Totaal</b>	<b>56.725</b>	10.959	40.083	5.683
Mannen	30.424	5.404	21.508	3.513
Vrouwen	26.301	5.556	18.575	2.170
Student (15 jaar en meer)				
<b>Totaal</b>	<b>82.971</b>	76.355	6.616	0
Mannen	40.566	36.592	3.973	0
Vrouwen	42.406	39.763	2.643	0
Niet actief (15 tot 64 jaar)				
<b>Totaal</b>	<b>163.426</b>	12.542	74.286	76.597
Mannen	62.586	5.919	25.052	31.615
Vrouwen	100.840	6.623	49.235	44.982
Niet actief (65 jaar en meer)				
<b>Totaal</b>	<b>154.366</b>	-	-	154.366
Mannen	57.093	-	-	57.093
Vrouwen	97.273	-	-	97.273
<b>Niet actief (- 15 jaar)</b>				
<b>Totaal</b>	<b>180.401</b>	-	-	-
<b>Mannen</b>	<b>92.395</b>	-	-	-
<b>Vrouwen</b>	<b>88.006</b>	-	-	-

Arbeidssituatie	Totaal	Van 15 tot 24 jaar	Van 25 tot 49 jaar	50 jaar en meer
<i>Vlaams Gewest</i>				
<b>Algemeen totaal</b>				
<b>Totaal</b>	5.995.556	714.974	2.170.871	2.107.083
<b>Mannen</b>	2.956.561	364.707	1.101.548	978.056
<b>Vrouwen</b>	3.038.995	350.267	1.069.323	1.129.026
<b>Totaal (15 jaar en meer)</b>				
<b>Totaal</b>	4.992.927	714.974	2.170.871	2.107.083
<b>Mannen</b>	2.444.311	364.707	1.101.548	978.056
<b>Vrouwen</b>	2.548.616	350.267	1.069.323	1.129.026
Heeft een betrekking				
<b>Totaal</b>	2.488.127	225.053	1.796.876	466.198
<b>Mannen</b>	1.421.705	126.303	994.731	300.671
<b>Vrouwen</b>	1.066.422	98.750	802.145	165.527
Werkloos IAB				
<b>Totaal</b>	160.172	53.806	91.304	15.062
<b>Mannen</b>	83.052	27.464	48.192	7.396
<b>Vrouwen</b>	77.120	26.342	43.112	7.666
Student (15 jaar en meer)				
<b>Totaal</b>	417.319	406.387	10.932	0
<b>Mannen</b>	207.804	200.949	6.855	0
<b>Vrouwen</b>	209.515	205.438	4.077	0
Niet actief (15 tot 64 jaar)				
<b>Totaal</b>	899.152	29.728	271.759	597.665
<b>Mannen</b>	297.474	9.991	51.770	235.713
<b>Vrouwen</b>	601.678	19.737	219.989	361.952
Niet actief (65 jaar en meer)				
<b>Totaal</b>	1.028.158	-	-	1.028.158
<b>Mannen</b>	434.277	-	-	434.277
<b>Vrouwen</b>	593.881	-	-	593.881
<b>Niet actief (- 15 jaar)</b>				
<b>Totaal</b>	1.002.629	-	-	-
<b>Mannen</b>	512.250	-	-	-
<b>Vrouwen</b>	490.379	-	-	-
<i>Waals Gewest</i>				
<b>Algemeen totaal</b>				
<b>Totaal</b>	3.368.249	414.283	1.192.241	1.142.055
<b>Mannen</b>	1.633.636	211.080	598.471	507.269
<b>Vrouwen</b>	1.734.613	203.203	593.770	634.786
<b>Totaal (15 jaar en meer)</b>				
<b>Totaal</b>	2.748.580	414.283	1.192.241	1.142.055
<b>Mannen</b>	1.316.820	211.080	598.471	507.269
<b>Vrouwen</b>	1.431.760	203.203	593.770	634.786
Heeft een betrekking				
<b>Totaal</b>	1.231.880	92.694	881.608	257.577
<b>Mannen</b>	715.277	53.859	497.893	163.525
<b>Vrouwen</b>	516.602	38.835	383.715	94.052
Werkloos IAB				
<b>Totaal</b>	153.804	45.424	99.907	8.473
<b>Mannen</b>	77.991	23.959	48.301	5.732
<b>Vrouwen</b>	75.812	21.465	51.606	2.741
Student (15 jaar en meer)				
<b>Totaal</b>	254.734	247.120	7.614	0
<b>Mannen</b>	123.202	120.404	2.798	0
<b>Vrouwen</b>	131.533	126.716	4.816	0
Niet actief (15 tot 64 jaar)				
<b>Totaal</b>	551.539	29.045	203.112	319.382
<b>Mannen</b>	183.107	12.858	49.480	120.769
<b>Vrouwen</b>	368.432	16.187	153.632	198.612
Niet actief (65 jaar en meer)				
<b>Totaal</b>	556.623	-	-	556.623
<b>Mannen</b>	217.242	-	-	217.242
<b>Vrouwen</b>	339.381	-	-	339.381
<b>Niet actief (- 15 jaar)</b>				
<b>Totaal</b>	619.670	-	-	-
<b>Mannen</b>	316.816	-	-	-
<b>Vrouwen</b>	302.854	-	-	-

# Totale bevoking Enquête naar de arbeidskrachten 2003 - Trimester 3

## Evolutie van de arbeidssituatie sinds het voorgaande jaar, geslacht, leeftijd en

Situatie 1 jaar voor de enquête	Arbeidssituatie in het jaar van de enquête					
	Totaal			Heeft een betrekking		
	Totaal	Mannen	Vrouwen	Totaal	Mannen	Vrouwen
<b>België</b>						
<b>Algemeen totaal</b>						
<b>Totaal</b>	<b>8.553.147</b>	<b>4.145.427</b>	<b>4.407.719</b>	<b>4.074.158</b>	<b>2.330.610</b>	<b>1.743.549</b>
Van 15 tot 24 jaar	1.250.440	635.152	615.288	339.074	191.612	147.461
Van 25 tot 49 jaar	3.745.491	1.893.303	1.852.187	2.939.877	1.635.375	1.304.502
50 jaar en meer	3.557.216	1.616.972	1.940.244	795.208	503.623	291.585
Had dezelfde betrekking						
<b>Totaal</b>	<b>3.638.627</b>	<b>2.094.345</b>	<b>1.544.283</b>	<b>3.638.369</b>	<b>2.094.087</b>	<b>1.544.283</b>
Van 15 tot 24 jaar	188.771	113.427	75.344	188.771	113.427	75.344
Van 25 tot 49 jaar	2.680.919	1.493.534	1.187.385	2.680.661	1.493.275	1.187.385
50 jaar en meer	768.937	487.384	281.554	768.937	487.384	281.554
Oefende een andere betrekking uit						
<b>Totaal</b>	<b>422.599</b>	<b>236.044</b>	<b>186.556</b>	<b>202.178</b>	<b>123.081</b>	<b>79.097</b>
Van 15 tot 24 jaar	69.014	36.868	32.147	38.746	23.632	15.114
Van 25 tot 49 jaar	280.993	153.024	127.970	153.510	92.701	60.809
50 jaar en meer	72.592	46.153	26.439	9.922	6.748	3.174
Was student, leerling						
<b>Totaal</b>	<b>952.278</b>	<b>475.269</b>	<b>477.010</b>	<b>100.226</b>	<b>49.242</b>	<b>50.984</b>
Van 15 tot 24 jaar	895.909	444.078	451.831	83.943	41.101	42.842
Van 25 tot 49 jaar	50.849	28.021	22.828	16.077	8.142	7.935
50 jaar en meer	5.521	3.170	2.351	207	0	207
Hield zich met het huishouden bezig						
<b>Totaal</b>	<b>664.763</b>	<b>12.021</b>	<b>652.742</b>	<b>9.054</b>	<b>1.078</b>	<b>7.976</b>
Van 15 tot 24 jaar	13.867	1.688	12.179	267	0	267
Van 25 tot 49 jaar	257.688	7.589	250.100	8.604	1.078	7.526
50 jaar en meer	393.208	2.744	390.464	183	0	183
Was arbeidsongeschikt						
<b>Totaal</b>	<b>232.861</b>	<b>120.304</b>	<b>112.558</b>	<b>13.754</b>	<b>6.051</b>	<b>7.703</b>
Van 15 tot 24 jaar	5.927	1.667	4.260	1.914	161	1.753
Van 25 tot 49 jaar	107.421	50.264	57.157	7.118	3.785	3.332
50 jaar en meer	119.513	68.372	51.141	4.723	2.105	2.617
Was werkloos						
<b>Totaal</b>	<b>497.216</b>	<b>225.717</b>	<b>271.499</b>	<b>85.526</b>	<b>42.920</b>	<b>42.606</b>
Van 15 tot 24 jaar	61.057	28.883	32.174	20.834	11.135	9.700
Van 25 tot 49 jaar	276.470	118.122	158.348	59.050	28.595	30.455
50 jaar en meer	159.689	78.713	80.977	5.642	3.191	2.451
Was in brugpensioen						
<b>Totaal</b>	<b>136.808</b>	<b>107.428</b>	<b>29.380</b>	<b>0</b>	<b>0</b>	<b>0</b>
Van 25 tot 49 jaar	1.430	629	801	0	0	0
50 jaar en meer	135.378	106.799	28.579	0	0	0
Was gepensioneerd						
<b>Totaal</b>	<b>1.865.182</b>	<b>807.973</b>	<b>1.057.209</b>	<b>3.538</b>	<b>3.358</b>	<b>181</b>
Van 25 tot 49 jaar	18.043	9.005	9.037	525	344	181
50 jaar en meer	1.847.139	798.968	1.048.171	3.013	3.013	0
Andere situatie						
<b>Totaal</b>	<b>142.811</b>	<b>66.328</b>	<b>76.484</b>	<b>21.512</b>	<b>10.793</b>	<b>10.719</b>
Van 15 tot 24 jaar	15.894	8.541	7.353	4.599	2.157	2.442
Van 25 tot 49 jaar	71.678	33.117	38.561	14.333	7.454	6.878
50 jaar en meer	55.239	24.670	30.569	2.580	1.181	1.399

## woonplaats

Arbeidssituatie in het jaar van de enquête									Situatie 1 jaar voor de enquête
Werkloos IAB			Student/in opleiding			Andere			
Totaal	Mannen	Vrouwen	Totaal	Mannen	Vrouwen	Totaal	Mannen	Vrouwen	
									<b>België</b>
									<b>Algemeen totaal</b>
<b>370.701</b>	<b>191.467</b>	<b>179.234</b>	<b>755.025</b>	<b>371.572</b>	<b>383.453</b>	<b>3.353.263</b>	<b>1.251.779</b>	<b>2.101.484</b>	<b>Totaal</b>
<b>110.188</b>	<b>56.826</b>	<b>53.362</b>	<b>729.863</b>	<b>357.946</b>	<b>371.917</b>	<b>71.315</b>	<b>28.768</b>	<b>42.547</b>	<b>Van 15 tot 24 jaar</b>
<b>231.294</b>	<b>118.001</b>	<b>113.293</b>	<b>25.162</b>	<b>13.626</b>	<b>11.536</b>	<b>549.157</b>	<b>126.301</b>	<b>422.856</b>	<b>Van 25 tot 49 jaar</b>
<b>29.218</b>	<b>16.640</b>	<b>12.578</b>	<b>0</b>	<b>0</b>	<b>0</b>	<b>2.732.791</b>	<b>1.096.710</b>	<b>1.636.081</b>	<b>50 jaar en meer</b>
									Had dezelfde betrekking
<b>0</b>	<b>0</b>	<b>0</b>	<b>0</b>	<b>0</b>	<b>0</b>	<b>258</b>	<b>258</b>	<b>0</b>	<b>Totaal</b>
0	0	0	0	0	0	0	0	0	Van 15 tot 24 jaar
0	0	0	0	0	0	258	258	0	Van 25 tot 49 jaar
0	0	0	0	0	0	0	0	0	50 jaar en meer
									Oefende een andere betrekking uit
<b>104.133</b>	<b>63.083</b>	<b>41.050</b>	<b>2.355</b>	<b>560</b>	<b>1.795</b>	<b>113.934</b>	<b>49.320</b>	<b>64.614</b>	<b>Totaal</b>
19.085	11.219	7.866	1.228	0	1.228	9.956	2.017	7.939	Van 15 tot 24 jaar
78.456	46.359	32.097	1.127	560	567	47.901	13.404	34.496	Van 25 tot 49 jaar
6.592	5.506	1.087	0	0	0	56.077	33.899	22.179	50 jaar en meer
									Was student, leerling
<b>64.988</b>	<b>33.848</b>	<b>31.141</b>	<b>748.622</b>	<b>369.578</b>	<b>379.045</b>	<b>38.441</b>	<b>22.601</b>	<b>15.840</b>	<b>Totaal</b>
56.774	28.167	28.607	726.387	356.806	369.581	28.804	18.004	10.801	Van 15 tot 24 jaar
8.214	5.680	2.534	22.235	12.771	9.464	4.323	1.428	2.895	Van 25 tot 49 jaar
0	0	0	0	0	0	5.314	3.170	2.144	50 jaar en meer
									Hield zich met het huishouden bezig
<b>12.844</b>	<b>1.860</b>	<b>10.984</b>	<b>3.033</b>	<b>770</b>	<b>2.264</b>	<b>639.831</b>	<b>8.313</b>	<b>631.519</b>	<b>Totaal</b>
984	522	462	1.583	475	1.108	11.033	691	10.342	Van 15 tot 24 jaar
10.715	1.338	9.377	1.451	295	1.156	236.918	4.878	232.040	Van 25 tot 49 jaar
1.144	0	1.144	0	0	0	391.880	2.744	389.136	50 jaar en meer
									Was arbeidsongeschikt
<b>6.917</b>	<b>4.433</b>	<b>2.484</b>	<b>0</b>	<b>0</b>	<b>0</b>	<b>212.190</b>	<b>109.820</b>	<b>102.370</b>	<b>Totaal</b>
467	0	467	0	0	0	3.547	1.506	2.040	Van 15 tot 24 jaar
5.851	3.834	2.018	0	0	0	94.452	42.645	51.807	Van 25 tot 49 jaar
599	599	0	0	0	0	114.191	65.668	48.523	50 jaar en meer
									Was werkloos
<b>160.836</b>	<b>76.442</b>	<b>84.394</b>	<b>399</b>	<b>399</b>	<b>0</b>	<b>250.455</b>	<b>105.956</b>	<b>144.499</b>	<b>Totaal</b>
27.065	13.806	13.259	399	399	0	12.759	3.543	9.216	Van 15 tot 24 jaar
114.626	53.605	61.021	0	0	0	102.793	35.921	66.872	Van 25 tot 49 jaar
19.145	9.030	10.115	0	0	0	134.903	66.492	68.411	50 jaar en meer
									Was in brugpensioen
<b>403</b>	<b>403</b>	<b>0</b>	<b>0</b>	<b>0</b>	<b>0</b>	<b>136.405</b>	<b>107.025</b>	<b>29.380</b>	<b>Totaal</b>
0	0	0	0	0	0	1.430	629	801	Van 25 tot 49 jaar
403	403	0	0	0	0	134.975	106.396	28.579	50 jaar en meer
									Was gepensioneerd
<b>963</b>	<b>963</b>	<b>0</b>	<b>0</b>	<b>0</b>	<b>0</b>	<b>1.860.681</b>	<b>803.653</b>	<b>1.057.028</b>	<b>Totaal</b>
509	509	0	0	0	0	17.009	8.152	8.857	Van 25 tot 49 jaar
454	454	0	0	0	0	1.843.672	795.501	1.048.171	50 jaar en meer
									Andere situatie
<b>19.616</b>	<b>10.437</b>	<b>9.180</b>	<b>615</b>	<b>265</b>	<b>350</b>	<b>101.068</b>	<b>44.833</b>	<b>56.235</b>	<b>Totaal</b>
5.813	3.112	2.701	265	265	0	5.217	3.007	2.210	Van 15 tot 24 jaar
12.922	6.676	6.246	350	0	350	44.074	18.987	25.087	Van 25 tot 49 jaar
881	649	232	0	0	0	51.778	22.840	28.938	50 jaar en meer

# Totale bevoking Enquête naar de arbeidskrachten 2003 - Trimester 3

## Evolutie van de arbeidssituatie sinds het voorgaande jaar, geslacht, leeftijd en

Situatie 1 jaar voor de enquête	Arbeidssituatie in het jaar van de enquête					
	Totaal			Heeft een betrekking		
	Totaal	Mannen	Vrouwen	Totaal	Mannen	Vrouwen
<i>Brussels Hoofdstedelijk Gewest</i>						
<b>Algemeen totaal</b>						
<b>Totaal</b>	<b>811.639</b>	<b>384.296</b>	<b>427.343</b>	<b>354.152</b>	<b>193.628</b>	<b>160.524</b>
Van 15 tot 24 jaar	121.183	59.365	61.818	21.326	11.450	9.876
Van 25 tot 49 jaar	382.379	193.284	189.094	261.393	142.752	118.642
50 jaar en meer	308.078	131.647	176.431	71.432	39.426	32.006
Had dezelfde betrekking						
<b>Totaal</b>	<b>309.545</b>	<b>169.296</b>	<b>140.250</b>	<b>309.545</b>	<b>169.296</b>	<b>140.250</b>
Van 15 tot 24 jaar	10.265	5.516	4.750	10.265	5.516	4.750
Van 25 tot 49 jaar	229.760	125.570	104.190	229.760	125.570	104.190
50 jaar en meer	69.520	38.210	31.309	69.520	38.210	31.309
Oefende een andere betrekking uit						
<b>Totaal</b>	<b>50.432</b>	<b>25.805</b>	<b>24.627</b>	<b>18.133</b>	<b>9.029</b>	<b>9.104</b>
Van 15 tot 24 jaar	4.686	1.271	3.416	1.806	1.005	800
Van 25 tot 49 jaar	38.143	19.757	18.386	15.590	7.751	7.839
50 jaar en meer	7.603	4.778	2.825	737	273	464
Was student, leerling						
<b>Totaal</b>	<b>103.025</b>	<b>51.513</b>	<b>51.512</b>	<b>8.629</b>	<b>4.667</b>	<b>3.962</b>
Van 15 tot 24 jaar	90.388	43.782	46.606	6.064	3.072	2.992
Van 25 tot 49 jaar	11.751	7.284	4.468	2.565	1.596	969
50 jaar en meer	886	447	438	0	0	0
Hield zich met het huishouden bezig						
<b>Totaal</b>	<b>54.785</b>	<b>5.251</b>	<b>49.534</b>	<b>1.990</b>	<b>641</b>	<b>1.349</b>
Van 15 tot 24 jaar	4.102	1.005	3.097	267	0	267
Van 25 tot 49 jaar	32.479	3.729	28.750	1.723	641	1.082
50 jaar en meer	18.204	517	17.687	0	0	0
Was arbeidsongeschikt						
<b>Totaal</b>	<b>26.035</b>	<b>12.549</b>	<b>13.487</b>	<b>1.506</b>	<b>496</b>	<b>1.010</b>
Van 15 tot 24 jaar	532	265	267	267	0	267
Van 25 tot 49 jaar	12.555	5.614	6.941	743	0	743
50 jaar en meer	12.948	6.669	6.279	496	496	0
Was werkloos						
<b>Totaal</b>	<b>67.873</b>	<b>38.138</b>	<b>29.736</b>	<b>9.794</b>	<b>6.059</b>	<b>3.735</b>
Van 15 tot 24 jaar	7.222	4.873	2.349	1.859	1.592	267
Van 25 tot 49 jaar	39.527	21.214	18.312	7.480	4.244	3.236
50 jaar en meer	21.125	12.050	9.075	455	223	232
Was in brugpensioen						
<b>Totaal</b>	<b>9.362</b>	<b>6.174</b>	<b>3.188</b>	<b>0</b>	<b>0</b>	<b>0</b>
Van 25 tot 49 jaar	248	0	248	0	0	0
50 jaar en meer	9.114	6.174	2.940	0	0	0
Was gepensioneerd						
<b>Totaal</b>	<b>160.450</b>	<b>59.170</b>	<b>101.280</b>	<b>224</b>	<b>224</b>	<b>0</b>
Van 25 tot 49 jaar	526	279	248	0	0	0
50 jaar en meer	159.924	58.891	101.033	224	224	0
Andere situatie						
<b>Totaal</b>	<b>30.131</b>	<b>16.401</b>	<b>13.730</b>	<b>4.330</b>	<b>3.215</b>	<b>1.115</b>
Van 15 tot 24 jaar	3.987	2.653	1.334	799	265	534
Van 25 tot 49 jaar	17.389	9.838	7.552	3.531	2.950	582
50 jaar en meer	8.755	3.910	4.845	0	0	0



## woonplaats (vervolg)

Arbeidssituatie in het jaar van de enquête									Situatie 1 jaar voor de enquête
Werkloos IAB			Student/in opleiding			Andere			
Totaal	Mannen	Vrouwen	Totaal	Mannen	Vrouwen	Totaal	Mannen	Vrouwen	
<i>Brussels Hoofdstedelijk Gewest</i>									
<b>Algemeen totaal</b>									
<b>56.725</b>	<b>30.424</b>	<b>26.301</b>	<b>82.971</b>	<b>40.566</b>	<b>42.406</b>	<b>317.791</b>	<b>119.679</b>	<b>198.112</b>	<b>Totaal</b>
<b>10.959</b>	<b>5.404</b>	<b>5.556</b>	<b>76.355</b>	<b>36.592</b>	<b>39.763</b>	<b>12.542</b>	<b>5.919</b>	<b>6.623</b>	<b>Van 15 tot 24 jaar</b>
<b>40.083</b>	<b>21.508</b>	<b>18.575</b>	<b>6.616</b>	<b>3.973</b>	<b>2.643</b>	<b>74.286</b>	<b>25.052</b>	<b>49.235</b>	<b>Van 25 tot 49 jaar</b>
<b>5.683</b>	<b>3.513</b>	<b>2.170</b>	<b>0</b>	<b>0</b>	<b>0</b>	<b>230.963</b>	<b>88.708</b>	<b>142.255</b>	<b>50 jaar en meer</b>
Had dezelfde betrekking									
<b>0</b>	<b>0</b>	<b>0</b>	<b>0</b>	<b>0</b>	<b>0</b>	<b>0</b>	<b>0</b>	<b>0</b>	<b>Totaal</b>
0	0	0	0	0	0	0	0	0	Van 15 tot 24 jaar
0	0	0	0	0	0	0	0	0	Van 25 tot 49 jaar
0	0	0	0	0	0	0	0	0	50 jaar en meer
Oefende een andere betrekking uit									
<b>16.974</b>	<b>9.278</b>	<b>7.697</b>	<b>0</b>	<b>0</b>	<b>0</b>	<b>15.325</b>	<b>7.498</b>	<b>7.826</b>	<b>Totaal</b>
2.347	265	2.082	0	0	0	534	0	534	Van 15 tot 24 jaar
13.136	8.000	5.136	0	0	0	9.416	4.006	5.411	Van 25 tot 49 jaar
1.491	1.012	479	0	0	0	5.375	3.493	1.882	50 jaar en meer
Was student, leerling									
<b>6.477</b>	<b>3.451</b>	<b>3.026</b>	<b>80.836</b>	<b>39.531</b>	<b>41.305</b>	<b>7.083</b>	<b>3.863</b>	<b>3.220</b>	<b>Totaal</b>
4.473	2.067	2.407	75.134	35.852	39.282	4.717	2.791	1.925	Van 15 tot 24 jaar
2.004	1.385	619	5.702	3.679	2.023	1.481	625	856	Van 25 tot 49 jaar
0	0	0	0	0	0	886	447	438	50 jaar en meer
Hield zich met het huishouden bezig									
<b>2.563</b>	<b>279</b>	<b>2.284</b>	<b>1.520</b>	<b>770</b>	<b>751</b>	<b>48.712</b>	<b>3.562</b>	<b>45.150</b>	<b>Totaal</b>
0	0	0	956	475	481	2.879	531	2.349	Van 15 tot 24 jaar
2.331	279	2.052	564	295	270	27.861	2.515	25.346	Van 25 tot 49 jaar
232	0	232	0	0	0	17.972	517	17.455	50 jaar en meer
Was arbeidsongeschikt									
<b>839</b>	<b>569</b>	<b>270</b>	<b>0</b>	<b>0</b>	<b>0</b>	<b>23.691</b>	<b>11.484</b>	<b>12.207</b>	<b>Totaal</b>
0	0	0	0	0	0	265	265	0	Van 15 tot 24 jaar
616	346	270	0	0	0	11.196	5.268	5.928	Van 25 tot 49 jaar
223	223	0	0	0	0	12.229	5.950	6.279	50 jaar en meer
Was werkloos									
<b>23.251</b>	<b>13.917</b>	<b>9.334</b>	<b>0</b>	<b>0</b>	<b>0</b>	<b>34.828</b>	<b>18.161</b>	<b>16.667</b>	<b>Totaal</b>
2.543	2.276	267	0	0	0	2.820	1.005	1.815	Van 15 tot 24 jaar
17.477	9.637	7.840	0	0	0	14.570	7.333	7.237	Van 25 tot 49 jaar
3.232	2.004	1.228	0	0	0	17.438	9.823	7.615	50 jaar en meer
Was in bruggpensioen									
<b>0</b>	<b>0</b>	<b>0</b>	<b>0</b>	<b>0</b>	<b>0</b>	<b>9.362</b>	<b>6.174</b>	<b>3.188</b>	<b>Totaal</b>
0	0	0	0	0	0	248	0	248	Van 25 tot 49 jaar
0	0	0	0	0	0	9.114	6.174	2.940	50 jaar en meer
Was gepensioneerd									
<b>0</b>	<b>0</b>	<b>0</b>	<b>0</b>	<b>0</b>	<b>0</b>	<b>160.226</b>	<b>58.946</b>	<b>101.280</b>	<b>Totaal</b>
0	0	0	0	0	0	526	279	248	Van 25 tot 49 jaar
0	0	0	0	0	0	159.700	58.667	101.033	50 jaar en meer
Andere situatie									
<b>6.621</b>	<b>2.930</b>	<b>3.691</b>	<b>615</b>	<b>265</b>	<b>350</b>	<b>18.565</b>	<b>9.991</b>	<b>8.574</b>	<b>Totaal</b>
1.596	796	800	265	265	0	1.327	1.327	0	Van 15 tot 24 jaar
4.520	1.861	2.659	350	0	350	8.988	5.027	3.961	Van 25 tot 49 jaar
505	273	232	0	0	0	8.250	3.637	4.613	50 jaar en meer

# Totale bevoking Enquête naar de arbeidskrachten 2003 - Trimester 3

## Evolutie van de arbeidssituatie sinds het voorgaande jaar, geslacht, leeftijd en

Situatie 1 jaar voor de enquête	Arbeidssituatie in het jaar van de enquête					
	Totaal			Heeft een betrekking		
	Totaal	Mannen	Vrouwen	Totaal	Mannen	Vrouwen
<i>Vlaams Gewest</i>						
<b>Algemeen totaal</b>						
<b>Totaal</b>	<b>4.992.927</b>	<b>2.444.311</b>	<b>2.548.616</b>	<b>2.488.127</b>	<b>1.421.705</b>	<b>1.066.422</b>
Van 15 tot 24 jaar	714.974	364.707	350.267	225.053	126.303	98.750
Van 25 tot 49 jaar	2.170.871	1.101.548	1.069.323	1.796.876	994.731	802.145
50 jaar en meer	2.107.083	978.056	1.129.026	466.198	300.671	165.527
Had dezelfde betrekking						
<b>Totaal</b>	<b>2.220.795</b>	<b>1.275.221</b>	<b>945.574</b>	<b>2.220.795</b>	<b>1.275.221</b>	<b>945.574</b>
Van 15 tot 24 jaar	126.066	74.143	51.923	126.066	74.143	51.923
Van 25 tot 49 jaar	1.643.618	909.836	733.781	1.643.618	909.836	733.781
50 jaar en meer	451.112	291.242	159.869	451.112	291.242	159.869
Oefende een andere betrekking uit						
<b>Totaal</b>	<b>260.041</b>	<b>143.737</b>	<b>116.304</b>	<b>136.832</b>	<b>85.841</b>	<b>50.991</b>
Van 15 tot 24 jaar	50.959	28.479	22.481	29.605	18.739	10.866
Van 25 tot 49 jaar	168.635	90.117	78.518	100.982	62.706	38.276
50 jaar en meer	40.447	25.141	15.306	6.245	4.396	1.849
Was student, leerling						
<b>Totaal</b>	<b>521.855</b>	<b>261.017</b>	<b>260.839</b>	<b>61.517</b>	<b>29.560</b>	<b>31.957</b>
Van 15 tot 24 jaar	495.390	246.368	249.022	52.444	25.785	26.659
Van 25 tot 49 jaar	24.167	13.273	10.894	9.073	3.775	5.297
50 jaar en meer	2.299	1.376	923	0	0	0
Hield zich met het huishouden bezig						
<b>Totaal</b>	<b>377.572</b>	<b>1.991</b>	<b>375.580</b>	<b>4.323</b>	<b>0</b>	<b>4.323</b>
Van 15 tot 24 jaar	5.731	522	5.208	0	0	0
Van 25 tot 49 jaar	132.079	400	131.679	4.323	0	4.323
50 jaar en meer	239.762	1.069	238.693	0	0	0
Was arbeidsongeschikt						
<b>Totaal</b>	<b>139.380</b>	<b>71.347</b>	<b>68.033</b>	<b>7.282</b>	<b>2.680</b>	<b>4.603</b>
Van 15 tot 24 jaar	3.524	0	3.524	1.487	0	1.487
Van 25 tot 49 jaar	65.187	27.867	37.319	3.712	2.319	1.392
50 jaar en meer	70.670	43.479	27.190	2.084	360	1.724
Was werkloos						
<b>Totaal</b>	<b>225.362</b>	<b>98.948</b>	<b>126.414</b>	<b>47.280</b>	<b>23.097</b>	<b>24.183</b>
Van 15 tot 24 jaar	29.656	12.465	17.191	13.004	6.107	6.897
Van 25 tot 49 jaar	107.673	47.239	60.434	30.126	14.925	15.201
50 jaar en meer	88.033	39.243	48.790	4.150	2.065	2.085
Was in brugpensioen						
<b>Totaal</b>	<b>88.347</b>	<b>73.182</b>	<b>15.164</b>	<b>0</b>	<b>0</b>	<b>0</b>
Van 25 tot 49 jaar	423	0	423	0	0	0
50 jaar en meer	87.924	73.182	14.741	0	0	0
Was gepensioneerd						
<b>Totaal</b>	<b>1.110.638</b>	<b>495.090</b>	<b>615.548</b>	<b>2.174</b>	<b>2.174</b>	<b>0</b>
Van 25 tot 49 jaar	9.602	3.964	5.639	344	344	0
50 jaar en meer	1.101.036	491.127	609.909	1.830	1.830	0
Andere situatie						
<b>Totaal</b>	<b>48.937</b>	<b>23.778</b>	<b>25.159</b>	<b>7.923</b>	<b>3.131</b>	<b>4.792</b>
Van 15 tot 24 jaar	3.648	2.730	918	2.448	1.529	918
Van 25 tot 49 jaar	19.487	8.851	10.636	4.698	824	3.874
50 jaar en meer	25.802	12.197	13.605	778	778	0

## woonplaats (vervolg)

Arbeidssituatie in het jaar van de enquête									Situatie 1 jaar voor de enquête
Werkloos IAB			Student/in opleiding			Andere			
Totaal	Mannen	Vrouwen	Totaal	Mannen	Vrouwen	Totaal	Mannen	Vrouwen	
<i>Vlaams Gewest</i>									
<b>Algemeen totaal</b>									
<b>160.172</b>	<b>83.052</b>	<b>77.120</b>	<b>417.319</b>	<b>207.804</b>	<b>209.515</b>	<b>1.927.310</b>	<b>731.750</b>	<b>1.195.559</b>	<b>Totaal</b>
<b>53.806</b>	<b>27.464</b>	<b>26.342</b>	<b>406.387</b>	<b>200.949</b>	<b>205.438</b>	<b>29.728</b>	<b>9.991</b>	<b>19.737</b>	<b>Van 15 tot 24 jaar</b>
<b>91.304</b>	<b>48.192</b>	<b>43.112</b>	<b>10.932</b>	<b>6.855</b>	<b>4.077</b>	<b>271.759</b>	<b>51.770</b>	<b>219.989</b>	<b>Van 25 tot 49 jaar</b>
<b>15.062</b>	<b>7.396</b>	<b>7.666</b>	<b>0</b>	<b>0</b>	<b>0</b>	<b>1.625.823</b>	<b>669.990</b>	<b>955.833</b>	<b>50 jaar en meer</b>
Had dezelfde betrekking									
<b>0</b>	<b>0</b>	<b>0</b>	<b>0</b>	<b>0</b>	<b>0</b>	<b>0</b>	<b>0</b>	<b>0</b>	<b>Totaal</b>
0	0	0	0	0	0	0	0	0	Van 15 tot 24 jaar
0	0	0	0	0	0	0	0	0	Van 25 tot 49 jaar
0	0	0	0	0	0	0	0	0	50 jaar en meer
Oefende een andere betrekking uit									
<b>54.337</b>	<b>33.366</b>	<b>20.971</b>	<b>2.355</b>	<b>560</b>	<b>1.795</b>	<b>66.517</b>	<b>23.970</b>	<b>42.547</b>	<b>Totaal</b>
12.806	8.408	4.399	1.228	0	1.228	7.320	1.332	5.988	Van 15 tot 24 jaar
38.434	22.263	16.171	1.127	560	567	28.092	4.588	23.504	Van 25 tot 49 jaar
3.097	2.695	402	0	0	0	31.105	18.050	13.055	50 jaar en meer
Was student, leerling									
<b>33.615</b>	<b>17.190</b>	<b>16.424</b>	<b>414.129</b>	<b>206.845</b>	<b>207.284</b>	<b>12.595</b>	<b>7.421</b>	<b>5.174</b>	<b>Totaal</b>
29.065	13.988	15.077	404.760	200.550	204.210	9.122	6.046	3.076	Van 15 tot 24 jaar
4.550	3.202	1.347	9.369	6.295	3.074	1.175	0	1.175	Van 25 tot 49 jaar
0	0	0	0	0	0	2.299	1.376	923	50 jaar en meer
Hield zich met het huishouden bezig									
<b>3.049</b>	<b>522</b>	<b>2.527</b>	<b>436</b>	<b>0</b>	<b>436</b>	<b>369.763</b>	<b>1.469</b>	<b>368.294</b>	<b>Totaal</b>
984	522	462	0	0	0	4.746	0	4.746	Van 15 tot 24 jaar
1.664	0	1.664	436	0	436	125.656	400	125.257	Van 25 tot 49 jaar
402	0	402	0	0	0	239.360	1.069	238.291	50 jaar en meer
Was arbeidsongeschikt									
<b>1.950</b>	<b>1.047</b>	<b>903</b>	<b>0</b>	<b>0</b>	<b>0</b>	<b>130.148</b>	<b>67.621</b>	<b>62.528</b>	<b>Totaal</b>
467	0	467	0	0	0	1.571	0	1.571	Van 15 tot 24 jaar
1.483	1.047	436	0	0	0	59.992	24.501	35.491	Van 25 tot 49 jaar
0	0	0	0	0	0	68.586	43.119	25.466	50 jaar en meer
Was werkloos									
<b>64.017</b>	<b>27.723</b>	<b>36.294</b>	<b>399</b>	<b>399</b>	<b>0</b>	<b>113.665</b>	<b>47.728</b>	<b>65.937</b>	<b>Totaal</b>
10.000	4.062	5.937	399	399	0	6.253	1.896	4.357	Van 15 tot 24 jaar
42.857	19.363	23.494	0	0	0	34.690	12.952	21.739	Van 25 tot 49 jaar
11.161	4.298	6.863	0	0	0	72.722	32.880	39.842	50 jaar en meer
Was in bruggpensioen									
<b>403</b>	<b>403</b>	<b>0</b>	<b>0</b>	<b>0</b>	<b>0</b>	<b>87.944</b>	<b>72.780</b>	<b>15.164</b>	<b>Totaal</b>
0	0	0	0	0	0	423	0	423	Van 25 tot 49 jaar
403	403	0	0	0	0	87.521	72.780	14.741	50 jaar en meer
Was gepensioneerd									
<b>0</b>	<b>0</b>	<b>0</b>	<b>0</b>	<b>0</b>	<b>0</b>	<b>1.108.464</b>	<b>492.916</b>	<b>615.548</b>	<b>Totaal</b>
0	0	0	0	0	0	9.258	3.619	5.639	Van 25 tot 49 jaar
0	0	0	0	0	0	1.099.206	489.297	609.909	50 jaar en meer
Andere situatie									
<b>2.801</b>	<b>2.801</b>	<b>0</b>	<b>0</b>	<b>0</b>	<b>0</b>	<b>38.213</b>	<b>17.846</b>	<b>20.367</b>	<b>Totaal</b>
483	483	0	0	0	0	717	717	0	Van 15 tot 24 jaar
2.318	2.318	0	0	0	0	12.472	5.709	6.762	Van 25 tot 49 jaar
0	0	0	0	0	0	25.024	11.419	13.605	50 jaar en meer

# Totale bevoking Enquête naar de arbeidskrachten 2003 - Trimester 3

## Evolutie van de arbeidssituatie sinds het voorgaande jaar, geslacht, leeftijd en

Situatie 1 jaar voor de enquête	Arbeidssituatie in het jaar van de enquête					
	Totaal			Heeft een betrekking		
	Totaal	Mannen	Vrouwen	Totaal	Mannen	Vrouwen
<i>Waals Gewest</i>						
<b>Algemeen totaal</b>						
<b>Totaal</b>	<b>2.748.580</b>	<b>1.316.820</b>	<b>1.431.760</b>	<b>1.231.880</b>	<b>715.277</b>	<b>516.602</b>
Van 15 tot 24 jaar	414.283	211.080	203.203	92.694	53.859	38.835
Van 25 tot 49 jaar	1.192.241	598.471	593.770	881.608	497.893	383.715
50 jaar en meer	1.142.055	507.269	634.786	257.577	163.525	94.052
Had dezelfde betrekking						
<b>Totaal</b>	<b>1.108.287</b>	<b>649.828</b>	<b>458.459</b>	<b>1.108.029</b>	<b>649.570</b>	<b>458.459</b>
Van 15 tot 24 jaar	52.440	33.769	18.671	52.440	33.769	18.671
Van 25 tot 49 jaar	807.541	458.127	349.413	807.283	457.869	349.413
50 jaar en meer	248.306	157.931	90.375	248.306	157.931	90.375
Oefende een andere betrekking uit						
<b>Totaal</b>	<b>112.126</b>	<b>66.502</b>	<b>45.625</b>	<b>47.213</b>	<b>28.211</b>	<b>19.002</b>
Van 15 tot 24 jaar	13.368	7.118	6.250	7.335	3.888	3.447
Van 25 tot 49 jaar	74.216	43.150	31.066	36.937	22.243	14.694
50 jaar en meer	24.542	16.234	8.309	2.941	2.080	861
Was student, leerling						
<b>Totaal</b>	<b>327.398</b>	<b>162.739</b>	<b>164.659</b>	<b>30.081</b>	<b>15.015</b>	<b>15.066</b>
Van 15 tot 24 jaar	310.131	153.928	156.203	25.435	12.244	13.190
Van 25 tot 49 jaar	14.931	7.465	7.466	4.439	2.771	1.669
50 jaar en meer	2.337	1.347	990	207	0	207
Hield zich met het huishouden bezig						
<b>Totaal</b>	<b>232.407</b>	<b>4.778</b>	<b>227.628</b>	<b>2.741</b>	<b>437</b>	<b>2.304</b>
Van 15 tot 24 jaar	4.034	161	3.874	0	0	0
Van 25 tot 49 jaar	93.130	3.460	89.671	2.558	437	2.121
50 jaar en meer	135.242	1.158	134.084	183	0	183
Was arbeidsongeschikt						
<b>Totaal</b>	<b>67.445</b>	<b>36.408</b>	<b>31.038</b>	<b>4.966</b>	<b>2.876</b>	<b>2.090</b>
Van 15 tot 24 jaar	1.871	1.402	470	161	161	0
Van 25 tot 49 jaar	29.679	16.783	12.896	2.663	1.466	1.197
50 jaar en meer	35.895	18.224	17.672	2.143	1.249	894
Was werkloos						
<b>Totaal</b>	<b>203.981</b>	<b>88.632</b>	<b>115.349</b>	<b>28.452</b>	<b>13.764</b>	<b>14.688</b>
Van 15 tot 24 jaar	24.180	11.545	12.635	5.972	3.435	2.536
Van 25 tot 49 jaar	129.270	49.668	79.602	21.444	9.426	12.018
50 jaar en meer	50.531	27.419	23.112	1.036	902	134
Was in brugpensioen						
<b>Totaal</b>	<b>39.099</b>	<b>28.071</b>	<b>11.028</b>	<b>0</b>	<b>0</b>	<b>0</b>
Van 25 tot 49 jaar	759	629	130	0	0	0
50 jaar en meer	38.340	27.442	10.897	0	0	0
Was gepensioneerd						
<b>Totaal</b>	<b>594.094</b>	<b>253.713</b>	<b>340.380</b>	<b>1.140</b>	<b>959</b>	<b>181</b>
Van 25 tot 49 jaar	7.914	4.763	3.151	181	0	181
50 jaar en meer	586.180	248.950	337.229	959	959	0
Andere situatie						
<b>Totaal</b>	<b>63.743</b>	<b>26.149</b>	<b>37.594</b>	<b>9.258</b>	<b>4.446</b>	<b>4.812</b>
Van 15 tot 24 jaar	8.259	3.158	5.101	1.352	362	990
Van 25 tot 49 jaar	34.802	14.428	20.374	6.104	3.681	2.423
50 jaar en meer	20.682	8.563	12.119	1.802	403	1.399

## woonplaats (vervolg en einde)

Arbeidssituatie in het jaar van de enquête									Situatie 1 jaar voor de enquête
Werkloos IAB			Student/in opleiding			Andere			
Totaal	Mannen	Vrouwen	Totaal	Mannen	Vrouwen	Totaal	Mannen	Vrouwen	
									<i>Waals Gewest</i>
									<b>Algemeen totaal</b>
<b>153.804</b>	<b>77.991</b>	<b>75.812</b>	<b>254.734</b>	<b>123.202</b>	<b>131.533</b>	<b>1.108.162</b>	<b>400.350</b>	<b>707.813</b>	<b>Totaal</b>
<b>45.424</b>	<b>23.959</b>	<b>21.465</b>	<b>247.120</b>	<b>120.404</b>	<b>126.716</b>	<b>29.045</b>	<b>12.858</b>	<b>16.187</b>	<b>Van 15 tot 24 jaar</b>
<b>99.907</b>	<b>48.301</b>	<b>51.606</b>	<b>7.614</b>	<b>2.798</b>	<b>4.816</b>	<b>203.112</b>	<b>49.480</b>	<b>153.632</b>	<b>Van 25 tot 49 jaar</b>
<b>8.473</b>	<b>5.732</b>	<b>2.741</b>	<b>0</b>	<b>0</b>	<b>0</b>	<b>876.005</b>	<b>338.012</b>	<b>537.993</b>	<b>50 jaar en meer</b>
									Had dezelfde betrekking
<b>0</b>	<b>0</b>	<b>0</b>	<b>0</b>	<b>0</b>	<b>0</b>	<b>258</b>	<b>258</b>	<b>0</b>	<b>Totaal</b>
0	0	0	0	0	0	0	0	0	Van 15 tot 24 jaar
0	0	0	0	0	0	258	258	0	Van 25 tot 49 jaar
0	0	0	0	0	0	0	0	0	50 jaar en meer
									Oefende een andere betrekking uit
<b>32.822</b>	<b>20.439</b>	<b>12.382</b>	<b>0</b>	<b>0</b>	<b>0</b>	<b>32.092</b>	<b>17.852</b>	<b>14.240</b>	<b>Totaal</b>
3.931	2.546	1.386	0	0	0	2.103	685	1.417	Van 15 tot 24 jaar
26.886	16.096	10.790	0	0	0	10.392	4.810	5.582	Van 25 tot 49 jaar
2.005	1.798	207	0	0	0	19.597	12.356	7.241	50 jaar en meer
									Was student, leerling
<b>24.897</b>	<b>13.206</b>	<b>11.691</b>	<b>253.658</b>	<b>123.202</b>	<b>130.456</b>	<b>18.763</b>	<b>11.316</b>	<b>7.447</b>	<b>Totaal</b>
23.237	12.113	11.124	246.494	120.404	126.090	14.966	9.166	5.800	Van 15 tot 24 jaar
1.660	1.093	567	7.164	2.798	4.366	1.667	803	864	Van 25 tot 49 jaar
0	0	0	0	0	0	2.130	1.347	783	50 jaar en meer
									Hield zich met het huishouden bezig
<b>7.232</b>	<b>1.059</b>	<b>6.173</b>	<b>1.077</b>	<b>0</b>	<b>1.077</b>	<b>221.356</b>	<b>3.282</b>	<b>218.074</b>	<b>Totaal</b>
0	0	0	627	0	627	3.407	161	3.247	Van 15 tot 24 jaar
6.721	1.059	5.662	450	0	450	83.401	1.963	81.438	Van 25 tot 49 jaar
511	0	511	0	0	0	134.548	1.158	133.390	50 jaar en meer
									Was arbeidsongeschikt
<b>4.129</b>	<b>2.817</b>	<b>1.312</b>	<b>0</b>	<b>0</b>	<b>0</b>	<b>58.351</b>	<b>30.715</b>	<b>27.635</b>	<b>Totaal</b>
0	0	0	0	0	0	1.711	1.241	470	Van 15 tot 24 jaar
3.753	2.441	1.312	0	0	0	23.263	12.876	10.387	Van 25 tot 49 jaar
376	376	0	0	0	0	33.376	16.598	16.778	50 jaar en meer
									Was werkloos
<b>73.567</b>	<b>34.801</b>	<b>38.766</b>	<b>0</b>	<b>0</b>	<b>0</b>	<b>101.961</b>	<b>40.067</b>	<b>61.895</b>	<b>Totaal</b>
14.522	7.468	7.055	0	0	0	3.686	642	3.044	Van 15 tot 24 jaar
54.293	24.605	29.688	0	0	0	53.533	15.636	37.897	Van 25 tot 49 jaar
4.752	2.728	2.024	0	0	0	44.743	23.788	20.954	50 jaar en meer
									Was in bruggpensioen
<b>0</b>	<b>0</b>	<b>0</b>	<b>0</b>	<b>0</b>	<b>0</b>	<b>39.099</b>	<b>28.071</b>	<b>11.028</b>	<b>Totaal</b>
0	0	0	0	0	0	759	629	130	Van 25 tot 49 jaar
0	0	0	0	0	0	38.340	27.442	10.897	50 jaar en meer
									Was gepensioneerd
<b>963</b>	<b>963</b>	<b>0</b>	<b>0</b>	<b>0</b>	<b>0</b>	<b>591.991</b>	<b>251.792</b>	<b>340.200</b>	<b>Totaal</b>
509	509	0	0	0	0	7.224	4.254	2.970	Van 25 tot 49 jaar
454	454	0	0	0	0	584.767	247.538	337.229	50 jaar en meer
									Andere situatie
<b>10.194</b>	<b>4.706</b>	<b>5.488</b>	<b>0</b>	<b>0</b>	<b>0</b>	<b>44.291</b>	<b>16.997</b>	<b>27.294</b>	<b>Totaal</b>
3.734	1.833	1.901	0	0	0	3.173	963	2.210	Van 15 tot 24 jaar
6.084	2.497	3.587	0	0	0	22.614	8.250	14.364	Van 25 tot 49 jaar
376	376	0	0	0	0	18.504	7.784	10.720	50 jaar en meer

# Totale bevolking      Enquête naar de arbeidskrachten 2003 - Trimester 3

## Behaald diploma, geslacht, leeftijd en woonplaats

Diploma	Totaal	Van 15 tot 24 jaar	Van 25 tot 49 jaar	50 jaar en meer
<b>België</b>				
<b>Algemeen totaal</b>				
<b>Totaal</b>	<b>8.553.147</b>	<b>1.250.440</b>	<b>3.745.491</b>	<b>3.557.216</b>
<b>Mannen</b>	<b>4.145.427</b>	<b>635.152</b>	<b>1.893.303</b>	<b>1.616.972</b>
<b>Vrouwen</b>	<b>4.407.719</b>	<b>615.288</b>	<b>1.852.187</b>	<b>1.940.244</b>
Lager onderwijs (of geen diploma)				
<b>Totaal</b>	<b>2.037.281</b>	127.273	428.245	1.481.764
Mannen	853.893	69.870	212.524	571.498
Vrouwen	1.183.388	57.402	215.720	910.265
Lager secundair				
<b>Totaal</b>	<b>1.880.759</b>	414.058	692.937	773.765
Mannen	958.935	228.921	379.387	350.626
Vrouwen	921.824	185.137	313.550	423.138
Hoger secundair				
<b>Totaal</b>	<b>2.654.415</b>	560.649	1.362.260	731.507
Mannen	1.365.200	278.541	702.958	383.701
Vrouwen	1.289.215	282.108	659.301	347.806
Hoger niet-universitair korte type				
<b>Totaal</b>	<b>1.077.500</b>	92.587	675.935	308.978
Mannen	422.523	34.572	269.076	118.876
Vrouwen	654.977	58.015	406.859	190.103
Hoger niet-universitair lange type				
<b>Totaal</b>	<b>252.904</b>	16.211	170.721	65.972
Mannen	142.855	5.268	92.867	44.720
Vrouwen	110.049	10.943	77.854	21.252
Universitair				
<b>Totaal</b>	<b>650.287</b>	39.664	415.393	195.230
Mannen	402.021	17.980	236.490	147.551
Vrouwen	248.266	21.684	178.903	47.680
<i>Brussels Hoofdstedelijk Gewest</i>				
<b>Algemeen totaal</b>				
<b>Totaal</b>	<b>811.639</b>	<b>121.183</b>	<b>382.379</b>	<b>308.078</b>
<b>Mannen</b>	<b>384.296</b>	<b>59.365</b>	<b>193.284</b>	<b>131.647</b>
<b>Vrouwen</b>	<b>427.343</b>	<b>61.818</b>	<b>189.094</b>	<b>176.431</b>
Lager onderwijs (of geen diploma)				
<b>Totaal</b>	<b>201.470</b>	17.092	61.728	122.650
Mannen	77.521	8.150	30.782	38.589
Vrouwen	123.949	8.942	30.946	84.062
Lager secundair				
<b>Totaal</b>	<b>147.388</b>	42.709	48.629	56.050
Mannen	70.596	23.319	23.173	24.104
Vrouwen	76.793	19.391	25.456	31.946
Hoger secundair				
<b>Totaal</b>	<b>213.179</b>	51.534	100.870	60.775
Mannen	106.728	23.651	51.548	31.529
Vrouwen	106.452	27.883	49.323	29.246
Hoger niet-universitair korte type				
<b>Totaal</b>	<b>93.931</b>	4.792	63.570	25.569
Mannen	37.248	1.857	28.173	7.217
Vrouwen	56.682	2.935	35.397	18.351
Hoger niet-universitair lange type				
<b>Totaal</b>	<b>28.113</b>	799	21.102	6.212
Mannen	17.207	265	12.597	4.345
Vrouwen	10.906	534	8.505	1.868
Universitair				
<b>Totaal</b>	<b>127.558</b>	4.257	86.480	36.821
Mannen	74.998	2.123	47.012	25.863
Vrouwen	52.561	2.134	39.468	10.958

Diploma	Totaal	Van 15 tot 24 jaar	Van 25 tot 49 jaar	50 jaar en meer
<i>Vlaams Gewest</i>				
<b>Algemeen totaal</b>				
<b>Totaal</b>	<b>4.992.927</b>	<b>714.974</b>	<b>2.170.871</b>	<b>2.107.083</b>
<b>Mannen</b>	<b>2.444.311</b>	<b>364.707</b>	<b>1.101.548</b>	<b>978.056</b>
<b>Vrouwen</b>	<b>2.548.616</b>	<b>350.267</b>	<b>1.069.323</b>	<b>1.129.026</b>
Lager onderwijs (of geen diploma)				
<b>Totaal</b>	<b>1.200.646</b>	51.176	228.214	921.255
Mannen	507.877	26.133	112.383	369.361
Vrouwen	692.769	25.044	115.831	551.894
Lager secundair				
<b>Totaal</b>	<b>1.091.971</b>	235.937	405.385	450.648
Mannen	569.335	130.339	226.283	212.712
Vrouwen	522.636	105.598	179.102	237.936
Hoger secundair				
<b>Totaal</b>	<b>1.580.198</b>	333.807	812.268	434.123
Mannen	823.790	172.241	422.431	229.118
Vrouwen	756.408	161.566	389.837	205.004
Hoger niet-universitair korte type				
<b>Totaal</b>	<b>649.295</b>	59.134	413.331	176.830
Mannen	256.510	21.341	160.612	74.557
Vrouwen	392.785	37.793	252.718	102.274
Hoger niet-universitair lange type				
<b>Totaal</b>	<b>157.076</b>	12.213	106.046	38.816
Mannen	90.445	3.796	60.515	26.134
Vrouwen	66.631	8.417	45.531	12.682
Universitair				
<b>Totaal</b>	<b>313.742</b>	22.705	205.626	85.411
Mannen	196.355	10.857	119.323	66.175
Vrouwen	117.387	11.848	86.303	19.236
<i>Waals Gewest</i>				
<b>Algemeen totaal</b>				
<b>Totaal</b>	<b>2.748.580</b>	<b>414.283</b>	<b>1.192.241</b>	<b>1.142.055</b>
<b>Mannen</b>	<b>1.316.820</b>	<b>211.080</b>	<b>598.471</b>	<b>507.269</b>
<b>Vrouwen</b>	<b>1.431.760</b>	<b>203.203</b>	<b>593.770</b>	<b>634.786</b>
Lager onderwijs (of geen diploma)				
<b>Totaal</b>	<b>635.165</b>	59.004	138.303	437.858
Mannen	268.496	35.587	69.360	163.549
Vrouwen	366.670	23.417	68.943	274.309
Lager secundair				
<b>Totaal</b>	<b>641.399</b>	135.411	238.922	267.066
Mannen	319.004	75.263	129.931	113.810
Vrouwen	322.395	60.148	108.991	153.256
Hoger secundair				
<b>Totaal</b>	<b>861.038</b>	175.307	449.121	236.609
Mannen	434.683	82.649	228.980	123.054
Vrouwen	426.355	92.659	220.141	113.555
Hoger niet-universitair korte type				
<b>Totaal</b>	<b>334.275</b>	28.661	199.035	106.579
Mannen	128.766	11.374	80.290	37.101
Vrouwen	205.509	17.287	118.744	69.478
Hoger niet-universitair lange type				
<b>Totaal</b>	<b>67.715</b>	3.199	43.573	20.943
Mannen	35.203	1.207	19.755	14.242
Vrouwen	32.511	1.992	23.818	6.702
Universitair				
<b>Totaal</b>	<b>208.987</b>	12.702	123.286	72.998
Mannen	130.668	5.000	70.155	55.513
Vrouwen	78.319	7.701	53.132	17.486

# Totale bevolking      Enquête naar de arbeidskrachten 2003 - Trimester 3

## Werkgelegenheidsgraad, activiteitsgraad en werkloosheidsgraad volgens het geslacht, de leeftijd en de woonplaats (bevolking tussen 15 en 64 jaar)

	Totaal	Van 15 tot 24 jaar	Van 25 tot 49 jaar	Van 50 tot 64 jaar
<b>België</b>				
Beroepsbevolking				
<b>Totaal</b>	<b>4.421.611</b>	<b>449.262</b>	<b>3.171.171</b>	<b>801.178</b>
Mannen	<b>2.504.962</b>	248.438	1.753.376	503.148
Vrouwen	<b>1.916.649</b>	200.824	1.417.795	298.030
Totale bevolking				
<b>Totaal</b>	<b>6.790.752</b>	<b>1.250.440</b>	<b>3.745.491</b>	<b>1.794.821</b>
Mannen	<b>3.419.701</b>	635.152	1.893.303	891.245
Vrouwen	<b>3.371.051</b>	615.288	1.852.187	903.576
Activiteitsgraad				
<b>Totaal</b>	<b>65,1%</b>	<b>35,9%</b>	<b>84,7%</b>	<b>44,6%</b>
Mannen	<b>73,3%</b>	39,1%	92,6%	56,5%
Vrouwen	<b>56,9%</b>	32,6%	76,6%	33,0%
Werkende beroepsbevolking				
<b>Totaal</b>	<b>4.051.364</b>	<b>339.074</b>	<b>2.939.877</b>	<b>772.414</b>
Mannen	<b>2.313.949</b>	191.612	1.635.375	486.962
Vrouwen	<b>1.737.416</b>	147.461	1.304.502	285.452
Totale bevolking				
<b>Totaal</b>	<b>6.790.752</b>	<b>1.250.440</b>	<b>3.745.491</b>	<b>1.794.821</b>
Mannen	<b>3.419.701</b>	635.152	1.893.303	891.245
Vrouwen	<b>3.371.051</b>	615.288	1.852.187	903.576
Tewerkstellingsgraad				
<b>Totaal</b>	<b>59,7%</b>	<b>27,1%</b>	<b>78,5%</b>	<b>43,0%</b>
Mannen	<b>67,7%</b>	30,2%	86,4%	54,6%
Vrouwen	<b>51,5%</b>	24,0%	70,4%	31,6%
Werklozen (IAB)				
<b>Totaal</b>	<b>370.247</b>	<b>110.188</b>	<b>231.294</b>	<b>28.764</b>
Mannen	<b>191.014</b>	56.826	118.001	16.186
Vrouwen	<b>179.234</b>	53.362	113.293	12.578
Beroepsbevolking				
<b>Totaal</b>	<b>4.421.611</b>	<b>449.262</b>	<b>3.171.171</b>	<b>801.178</b>
Mannen	<b>2.504.962</b>	248.438	1.753.376	503.148
Vrouwen	<b>1.916.649</b>	200.824	1.417.795	298.030
Werkloosheidsgraad				
<b>Totaal</b>	<b>8,4%</b>	<b>24,5%</b>	<b>7,3%</b>	<b>3,6%</b>
Mannen	<b>7,6%</b>	22,9%	6,7%	3,2%
Vrouwen	<b>9,4%</b>	26,6%	8,0%	4,2%



**Werkgelegenheidsgraad, activiteitsgraad en werkloosheidsgraad volgens het geslacht, de leeftijd en de woonplaats (bevolking tussen 15 en 64 jaar) - vervolg**

	Totaal	Van 15 tot 24 jaar	Van 25 tot 49 jaar	Van 50 tot 64 jaar
<i>Brussels Hoofdstedelijk Gewest</i>				
Beroepsbevolking				
<b>Totaal</b>	<b>407.977</b>	<b>32.286</b>	<b>301.477</b>	<b>74.215</b>
Mannen	221.888	16.853	164.259	40.775
Vrouwen	186.089	15.432	137.217	33.440
Totale bevolking				
<b>Totaal</b>	<b>654.373</b>	<b>121.183</b>	<b>382.379</b>	<b>150.812</b>
Mannen	325.039	59.365	193.284	72.390
Vrouwen	329.335	61.818	189.094	78.422
Activiteitsgraad				
<b>Totaal</b>	<b>62,4%</b>	<b>26,6%</b>	<b>78,8%</b>	<b>49,2%</b>
Mannen	68,3%	28,4%	85,0%	56,3%
Vrouwen	56,5%	25,0%	72,6%	42,6%
Werkende beroepsbevolking				
<b>Totaal</b>	<b>351.252</b>	<b>21.326</b>	<b>261.393</b>	<b>68.532</b>
Mannen	191.464	11.450	142.752	37.262
Vrouwen	159.788	9.876	118.642	31.270
Totale bevolking				
<b>Totaal</b>	<b>654.373</b>	<b>121.183</b>	<b>382.379</b>	<b>150.812</b>
Mannen	325.039	59.365	193.284	72.390
Vrouwen	329.335	61.818	189.094	78.422
Tewerkstellingsgraad				
<b>Totaal</b>	<b>53,7%</b>	<b>17,6%</b>	<b>68,4%</b>	<b>45,4%</b>
Mannen	58,9%	19,3%	73,9%	51,5%
Vrouwen	48,5%	16,0%	62,7%	39,9%
Werklozen (IAB)				
<b>Totaal</b>	<b>56.725</b>	<b>10.959</b>	<b>40.083</b>	<b>5.683</b>
Mannen	30.424	5.404	21.508	3.513
Vrouwen	26.301	5.556	18.575	2.170
Beroepsbevolking				
<b>Totaal</b>	<b>407.977</b>	<b>32.286</b>	<b>301.477</b>	<b>74.215</b>
Mannen	221.888	16.853	164.259	40.775
Vrouwen	186.089	15.432	137.217	33.440
Werkloosheidsgraad				
<b>Totaal</b>	<b>13,9%</b>	<b>33,9%</b>	<b>13,3%</b>	<b>7,7%</b>
Mannen	13,7%	32,1%	13,1%	8,6%
Vrouwen	14,1%	36,0%	13,5%	6,5%

# Totale bevolking      Enquête naar de arbeidskrachten 2003 - Trimester 3

## Werkgelegenheidsgraad, activiteitsgraad en werkloosheidsgraad volgens het geslacht, de leeftijd en de woonplaats (bevolking tussen 15 en 64 jaar) - vervolg

	Totaal	Van 15 tot 24 jaar	Van 25 tot 49 jaar	Van 50 tot 64 jaar
<i>Vlaams Gewest</i>				
Beroepsbevolking				
<b>Totaal</b>	<b>2.635.899</b>	<b>278.859</b>	<b>1.888.180</b>	<b>468.861</b>
Mannen	1.496.358	153.767	1.042.923	299.669
Vrouwen	1.139.541	125.092	845.257	169.192
Totale bevolking				
<b>Totaal</b>	<b>3.952.370</b>	<b>714.974</b>	<b>2.170.871</b>	<b>1.066.525</b>
Mannen	2.001.637	364.707	1.101.548	535.382
Vrouwen	1.950.733	350.267	1.069.323	531.144
Activiteitsgraad				
<b>Totaal</b>	<b>66,7%</b>	<b>39,0%</b>	<b>87,0%</b>	<b>44,0%</b>
Mannen	74,8%	42,2%	94,7%	56,0%
Vrouwen	58,4%	35,7%	79,1%	31,9%
Werkende beroepsbevolking				
<b>Totaal</b>	<b>2.475.728</b>	<b>225.053</b>	<b>1.796.876</b>	<b>453.799</b>
Mannen	1.413.307	126.303	994.731	292.273
Vrouwen	1.062.421	98.750	802.145	161.526
Totale bevolking				
<b>Totaal</b>	<b>3.952.370</b>	<b>714.974</b>	<b>2.170.871</b>	<b>1.066.525</b>
Mannen	2.001.637	364.707	1.101.548	535.382
Vrouwen	1.950.733	350.267	1.069.323	531.144
Tewerkstellingsgraad				
<b>Totaal</b>	<b>62,6%</b>	<b>31,5%</b>	<b>82,8%</b>	<b>42,6%</b>
Mannen	70,6%	34,6%	90,3%	54,6%
Vrouwen	54,5%	28,2%	75,0%	30,4%
Werklozen (IAB)				
<b>Totaal</b>	<b>160.172</b>	<b>53.806</b>	<b>91.304</b>	<b>15.062</b>
Mannen	83.052	27.464	48.192	7.396
Vrouwen	77.120	26.342	43.112	7.666
Beroepsbevolking				
<b>Totaal</b>	<b>2.635.899</b>	<b>278.859</b>	<b>1.888.180</b>	<b>468.861</b>
Mannen	1.496.358	153.767	1.042.923	299.669
Vrouwen	1.139.541	125.092	845.257	169.192
Werkloosheidsgraad				
<b>Totaal</b>	<b>6,1%</b>	<b>19,3%</b>	<b>4,8%</b>	<b>3,2%</b>
Mannen	5,6%	17,9%	4,6%	2,5%
Vrouwen	6,8%	21,1%	5,1%	4,5%

**Werkgelegenheidsgraad, activiteitsgraad en werkloosheidsgraad volgens het geslacht, de leeftijd en de woonplaats (bevolking tussen 15 en 64 jaar) - vervolg en einde**

	Totaal	Van 15 tot 24 jaar	Van 25 tot 49 jaar	Van 50 tot 64 jaar
<i>Waals Gewest</i>				
Beroepsbevolking				
<b>Totaal</b>	<b>1.377.735</b>	<b>138.118</b>	<b>981.515</b>	<b>258.102</b>
Mannen	786.716	77.818	546.194	162.705
Vrouwen	591.019	60.300	435.321	95.398
Totale bevolking				
<b>Totaal</b>	<b>2.184.008</b>	<b>414.283</b>	<b>1.192.241</b>	<b>577.484</b>
Mannen	1.093.025	211.080	598.471	283.474
Vrouwen	1.090.983	203.203	593.770	294.010
Activiteitsgraad				
<b>Totaal</b>	<b>63,1%</b>	<b>33,3%</b>	<b>82,3%</b>	<b>44,7%</b>
Mannen	72,0%	36,9%	91,3%	57,4%
Vrouwen	54,2%	29,7%	73,3%	32,5%
Werkende beroepsbevolking				
<b>Totaal</b>	<b>1.224.385</b>	<b>92.694</b>	<b>881.608</b>	<b>250.083</b>
Mannen	709.179	53.859	497.893	157.426
Vrouwen	515.207	38.835	383.715	92.657
Totale bevolking				
<b>Totaal</b>	<b>2.184.008</b>	<b>414.283</b>	<b>1.192.241</b>	<b>577.484</b>
Mannen	1.093.025	211.080	598.471	283.474
Vrouwen	1.090.983	203.203	593.770	294.010
Tewerkstellingsgraad				
<b>Totaal</b>	<b>56,1%</b>	<b>22,4%</b>	<b>74,0%</b>	<b>43,3%</b>
Mannen	64,9%	25,5%	83,2%	55,5%
Vrouwen	47,2%	19,1%	64,6%	31,5%
Werklozen (IAB)				
<b>Totaal</b>	<b>153.350</b>	<b>45.424</b>	<b>99.907</b>	<b>8.019</b>
Mannen	77.538	23.959	48.301	5.278
Vrouwen	75.812	21.465	51.606	2.741
Beroepsbevolking				
<b>Totaal</b>	<b>1.377.735</b>	<b>138.118</b>	<b>981.515</b>	<b>258.102</b>
Mannen	786.716	77.818	546.194	162.705
Vrouwen	591.019	60.300	435.321	95.398
Werkloosheidsgraad				
<b>Totaal</b>	<b>11,1%</b>	<b>32,9%</b>	<b>10,2%</b>	<b>3,1%</b>
Mannen	9,9%	30,8%	8,8%	3,2%
Vrouwen	12,8%	35,6%	11,9%	2,9%



## **Tabellen**

### **T2 – Bevolking met betrekking**

**Beroepsstatuut, geslacht, leeftijd en woonplaats**

<b>Beroepsstatuut</b>	<b>Totaal</b>	<b>Van 15 tot 24 jaar</b>	<b>Van 25 tot 49 jaar</b>	<b>50 jaar en meer</b>
<b>België</b>				
<b>Personen met een betrekking</b>				
<b>Algemeen totaal</b>				
<b>Totaal</b>	<b>4.074.158</b>	<b>339.074</b>	<b>2.939.877</b>	<b>795.208</b>
<b>Mannen</b>	<b>2.330.610</b>	<b>191.612</b>	<b>1.635.375</b>	<b>503.623</b>
<b>Vrouwen</b>	<b>1.743.549</b>	<b>147.461</b>	<b>1.304.502</b>	<b>291.585</b>
<b>Loontrekkende (Totaal)</b>				
<b>Totaal</b>	<b>3.486.131</b>	<b>321.703</b>	<b>2.554.602</b>	<b>609.825</b>
<b>Mannen</b>	<b>1.951.627</b>	<b>182.482</b>	<b>1.392.561</b>	<b>376.584</b>
<b>Vrouwen</b>	<b>1.534.504</b>	<b>139.222</b>	<b>1.162.041</b>	<b>233.241</b>
Arbeider private sector				
<b>Totaal</b>	<b>1.103.921</b>	<b>148.745</b>	<b>785.607</b>	<b>169.570</b>
Mannen	<b>808.377</b>	112.435	570.818	125.124
Vrouwen	<b>295.544</b>	36.310	214.789	44.446
Bediende private sector				
<b>Totaal</b>	<b>1.352.540</b>	<b>123.413</b>	<b>1.032.986</b>	<b>196.142</b>
Mannen	<b>644.132</b>	50.109	477.592	116.431
Vrouwen	<b>708.409</b>	73.304	555.394	79.710
Openbare sector				
<b>Totaal</b>	<b>1.029.669</b>	<b>49.546</b>	<b>736.009</b>	<b>244.114</b>
Mannen	<b>499.118</b>	19.938	344.151	135.029
Vrouwen	<b>530.551</b>	29.608	391.858	109.085
<b>Niet loontrekkende (totaal)</b>				
<b>Totaal</b>	<b>588.028</b>	<b>17.370</b>	<b>385.275</b>	<b>185.382</b>
<b>Mannen</b>	<b>378.983</b>	<b>9.130</b>	<b>242.814</b>	<b>127.038</b>
<b>Vrouwen</b>	<b>209.045</b>	<b>8.240</b>	<b>142.461</b>	<b>58.344</b>
Zelfstandige				
<b>Totaal</b>	<b>365.646</b>	<b>11.460</b>	<b>242.790</b>	<b>111.396</b>
Mannen	<b>240.285</b>	6.470	150.784	83.030
Vrouwen	<b>125.361</b>	4.990	92.005	28.365
Werkgever				
<b>Totaal</b>	<b>162.849</b>	<b>2.433</b>	<b>110.261</b>	<b>50.155</b>
Mannen	<b>126.789</b>	1.583	84.038	41.169
Vrouwen	<b>36.060</b>	850	26.223	8.987
Helper				
<b>Totaal</b>	<b>59.533</b>	<b>3.477</b>	<b>32.224</b>	<b>23.832</b>
Mannen	<b>11.909</b>	1.078	7.992	2.839
Vrouwen	<b>47.624</b>	2.399	24.232	20.992

**Beroepsstatuut, geslacht, leeftijd en woonplaats (vervolg)**

<b>Beroepsstatuut</b>	<b>Totaal</b>	<b>Van 15 tot 24 jaar</b>	<b>Van 25 tot 49 jaar</b>	<b>50 jaar en meer</b>
<b>Brussels Hoofdstedelijk Gewest</b>				
<b>Personen met een betrekking</b>				
<b>Algemeen totaal</b>				
<b>Totaal</b>	<b>354.152</b>	<b>21.326</b>	<b>261.393</b>	<b>71.432</b>
<b>Mannen</b>	<b>193.628</b>	<b>11.450</b>	<b>142.752</b>	<b>39.426</b>
<b>Vrouwen</b>	<b>160.524</b>	<b>9.876</b>	<b>118.642</b>	<b>32.006</b>
<b>Loontrekkende (Totaal)</b>				
<b>Totaal</b>	<b>301.091</b>	<b>20.262</b>	<b>227.981</b>	<b>52.848</b>
<b>Mannen</b>	<b>156.222</b>	<b>10.919</b>	<b>117.557</b>	<b>27.746</b>
<b>Vrouwen</b>	<b>144.868</b>	<b>9.343</b>	<b>110.424</b>	<b>25.101</b>
Arbeider private sector				
<b>Totaal</b>	<b>72.711</b>	<b>7.175</b>	<b>55.019</b>	<b>10.516</b>
Mannen	<b>48.433</b>	3.812	38.802	5.819
Vrouwen	<b>24.278</b>	3.364	16.217	4.698
Bediende private sector				
<b>Totaal</b>	<b>143.752</b>	<b>8.889</b>	<b>114.023</b>	<b>20.840</b>
Mannen	<b>70.235</b>	4.510	53.508	12.216
Vrouwen	<b>73.517</b>	4.379	60.515	8.624
Openbare sector				
<b>Totaal</b>	<b>84.628</b>	<b>4.198</b>	<b>58.939</b>	<b>21.492</b>
Mannen	<b>37.555</b>	2.597	25.246	9.712
Vrouwen	<b>47.073</b>	1.601	33.693	11.780
<b>Niet loontrekkende (totaal)</b>				
<b>Totaal</b>	<b>53.061</b>	<b>1.064</b>	<b>33.412</b>	<b>18.584</b>
<b>Mannen</b>	<b>37.405</b>	<b>531</b>	<b>25.195</b>	<b>11.680</b>
<b>Vrouwen</b>	<b>15.656</b>	<b>534</b>	<b>8.217</b>	<b>6.905</b>
Zelfstandige				
<b>Totaal</b>	<b>38.679</b>	<b>532</b>	<b>25.420</b>	<b>12.727</b>
Mannen	<b>27.134</b>	265	19.486	7.383
Vrouwen	<b>11.545</b>	267	5.934	5.344
Werkgever				
<b>Totaal</b>	<b>12.995</b>	<b>265</b>	<b>7.745</b>	<b>4.985</b>
Mannen	<b>10.271</b>	265	5.709	4.297
Vrouwen	<b>2.724</b>	0	2.035	688
Helper				
<b>Totaal</b>	<b>1.387</b>	<b>267</b>	<b>248</b>	<b>872</b>
Mannen	<b>0</b>	0	0	0
Vrouwen	<b>1.387</b>	267	248	872

**Beroepsstatuut, geslacht, leeftijd en woonplaats (vervolg)**

<b>Beroepsstatuut</b>	<b>Totaal</b>	<b>Van 15 tot 24 jaar</b>	<b>Van 25 tot 49 jaar</b>	<b>50 jaar en meer</b>
<b>Vlaams Gewest</b>				
<b>Personen met een betrekking</b>				
<b>Algemeen totaal</b>				
<b>Totaal</b>	<b>2.488.127</b>	<b>225.053</b>	<b>1.796.876</b>	<b>466.198</b>
<b>Mannen</b>	<b>1.421.705</b>	<b>126.303</b>	<b>994.731</b>	<b>300.671</b>
<b>Vrouwen</b>	<b>1.066.422</b>	<b>98.750</b>	<b>802.145</b>	<b>165.527</b>
<b>Loontrekkende (Totaal)</b>				
<b>Totaal</b>	<b>2.129.966</b>	<b>216.102</b>	<b>1.556.063</b>	<b>357.801</b>
<b>Mannen</b>	<b>1.194.546</b>	<b>121.265</b>	<b>847.865</b>	<b>225.416</b>
<b>Vrouwen</b>	<b>935.420</b>	<b>94.837</b>	<b>708.198</b>	<b>132.385</b>
Arbeider private sector				
<b>Totaal</b>	<b>731.462</b>	<b>100.594</b>	<b>519.255</b>	<b>111.613</b>
Mannen	<b>529.873</b>	77.271	370.158	82.444
Vrouwen	<b>201.590</b>	23.323	149.098	29.169
Bediende private sector				
<b>Totaal</b>	<b>823.647</b>	<b>85.053</b>	<b>623.962</b>	<b>114.631</b>
Mannen	<b>388.824</b>	32.897	287.051	68.876
Vrouwen	<b>434.823</b>	52.157	336.911	45.756
Openbare sector				
<b>Totaal</b>	<b>574.857</b>	<b>30.455</b>	<b>412.845</b>	<b>131.557</b>
Mannen	<b>275.850</b>	11.097	190.656	74.097
Vrouwen	<b>299.007</b>	19.358	222.189	57.460
<b>Niet loontrekkende (totaal)</b>				
<b>Totaal</b>	<b>358.161</b>	<b>8.951</b>	<b>240.813</b>	<b>108.397</b>
<b>Mannen</b>	<b>227.158</b>	<b>5.038</b>	<b>146.866</b>	<b>75.255</b>
<b>Vrouwen</b>	<b>131.003</b>	<b>3.913</b>	<b>93.947</b>	<b>33.142</b>
Zelfstandige				
<b>Totaal</b>	<b>214.327</b>	<b>6.592</b>	<b>143.682</b>	<b>64.053</b>
Mannen	<b>141.860</b>	4.391	87.310	50.158
Vrouwen	<b>72.468</b>	2.201	56.372	13.894
Werkgever				
<b>Totaal</b>	<b>103.361</b>	<b>1.058</b>	<b>72.361</b>	<b>29.942</b>
Mannen	<b>78.268</b>	647	53.620	24.001
Vrouwen	<b>25.093</b>	412	18.741	5.940
Helper				
<b>Totaal</b>	<b>40.472</b>	<b>1.300</b>	<b>24.769</b>	<b>14.403</b>
Mannen	<b>7.031</b>	0	5.935	1.095
Vrouwen	<b>33.442</b>	1.300	18.834	13.307



**Beroepsstatuut, geslacht, leeftijd en woonplaats (vervolg en einde)**

<b>Beroepsstatuut</b>	<b>Totaal</b>	<b>Van 15 tot 24 jaar</b>	<b>Van 25 tot 49 jaar</b>	<b>50 jaar en meer</b>
<b>Waals Gewest</b>				
<b>Personen met een betrekking</b>				
<b>Algemeen totaal</b>				
<b>Totaal</b>	<b>1.231.880</b>	<b>92.694</b>	<b>881.608</b>	<b>257.577</b>
<b>Mannen</b>	<b>715.277</b>	<b>53.859</b>	<b>497.893</b>	<b>163.525</b>
<b>Vrouwen</b>	<b>516.602</b>	<b>38.835</b>	<b>383.715</b>	<b>94.052</b>
<b>Loontrekkende (Totaal)</b>				
<b>Totaal</b>	<b>1.055.074</b>	<b>85.339</b>	<b>770.558</b>	<b>199.176</b>
<b>Mannen</b>	<b>600.858</b>	<b>50.297</b>	<b>427.139</b>	<b>123.422</b>
<b>Vrouwen</b>	<b>454.215</b>	<b>35.042</b>	<b>343.419</b>	<b>75.755</b>
Arbeider private sector				
<b>Totaal</b>	<b>299.749</b>	40.976	211.333	47.440
Mannen	<b>230.072</b>	31.352	161.858	36.861
Vrouwen	<b>69.677</b>	9.624	49.474	10.579
Bediende private sector				
<b>Totaal</b>	<b>385.141</b>	29.470	295.000	60.671
Mannen	<b>185.073</b>	12.702	137.032	35.340
Vrouwen	<b>200.068</b>	16.769	157.969	25.331
Openbare sector				
<b>Totaal</b>	<b>370.184</b>	14.893	264.225	91.065
Mannen	<b>185.713</b>	6.244	128.249	51.221
Vrouwen	<b>184.470</b>	8.649	135.976	39.845
<b>Niet loontrekkende (totaal)</b>				
<b>Totaal</b>	<b>176.806</b>	<b>7.355</b>	<b>111.050</b>	<b>58.401</b>
<b>Mannen</b>	<b>114.419</b>	<b>3.562</b>	<b>70.753</b>	<b>40.104</b>
<b>Vrouwen</b>	<b>62.387</b>	<b>3.793</b>	<b>40.296</b>	<b>18.298</b>
Zelfstandige				
<b>Totaal</b>	<b>112.639</b>	4.336	73.687	34.615
Mannen	<b>71.290</b>	1.814	43.988	25.489
Vrouwen	<b>41.348</b>	2.522	29.699	9.127
Werkgever				
<b>Totaal</b>	<b>46.494</b>	1.109	30.156	15.229
Mannen	<b>38.250</b>	671	24.709	12.871
Vrouwen	<b>8.243</b>	438	5.447	2.358
Helper				
<b>Totaal</b>	<b>17.674</b>	1.910	7.207	8.557
Mannen	<b>4.878</b>	1.078	2.056	1.744
Vrouwen	<b>12.795</b>	832	5.150	6.813

# Bevolking met betrekking Enq. arbeidskrachten 2003 - Trimester 3

## Provincie en gewest van de werkplaats, geslacht leeftijd en woonplaats

<b>Werkplaats</b>	<b>Totaal</b>	<b>Van 15 tot 24 jaar</b>	<b>Van 25 tot 49 jaar</b>	<b>50 jaar en meer</b>
<b>België</b>				
<b>Algemeen totaal</b>				
<b>Totaal</b>	4.074.158	339.074	2.939.877	795.208
<b>Mannen</b>	2.330.610	191.612	1.635.375	503.623
<b>Vrouwen</b>	1.743.549	147.461	1.304.502	291.585
<b>In het buitenland</b>				
<b>Totaal</b>	86.671	10.363	59.559	16.749
<b>Mannen</b>	58.201	4.843	39.623	13.735
<b>Vrouwen</b>	28.471	5.521	19.936	3.014
<b>België</b>				
<b>Totaal</b>	3.987.487	328.710	2.880.318	778.459
<b>Mannen</b>	2.272.409	186.769	1.595.752	489.887
<b>Vrouwen</b>	1.715.078	141.941	1.284.566	288.571
<b>Brussels Hoofdstedelijk Gewest</b>				
<b>Totaal</b>	660.556	41.254	483.244	136.058
<b>Mannen</b>	377.273	19.936	274.275	83.061
<b>Vrouwen</b>	283.283	21.317	208.969	52.997
<b>Vlaams Gewest</b>				
<b>Totaal</b>	2.271.688	206.806	1.645.827	419.055
<b>Mannen</b>	1.301.987	118.260	913.226	270.502
<b>Vrouwen</b>	969.700	88.546	732.601	148.554
Provincie Antwerpen				
<b>Totaal</b>	673.013	53.852	495.452	123.709
<b>Mannen</b>	393.655	32.890	278.324	82.441
<b>Vrouwen</b>	279.359	20.962	217.129	41.268
Provincie Limburg				
<b>Totaal</b>	294.424	30.648	210.429	53.347
<b>Mannen</b>	174.362	16.059	123.218	35.085
<b>Vrouwen</b>	120.063	14.589	87.212	18.262
Provincie Oost-Vlaanderen				
<b>Totaal</b>	483.048	52.184	346.530	84.334
<b>Mannen</b>	270.168	29.524	184.929	55.716
<b>Vrouwen</b>	212.880	22.660	161.602	28.619
Provincie Vlaams-Brabant				
<b>Totaal</b>	377.263	24.156	276.979	76.129
<b>Mannen</b>	215.347	13.897	153.358	48.092
<b>Vrouwen</b>	161.916	10.258	123.621	28.037
Provincie West-Vlaanderen				
<b>Totaal</b>	443.939	45.967	316.436	81.536
<b>Mannen</b>	248.456	25.890	173.398	49.168
<b>Vrouwen</b>	195.483	20.077	143.038	32.368
<b>Waals Gewest</b>				
<b>Totaal</b>	1.055.243	80.651	751.247	223.346
<b>Mannen</b>	593.149	48.573	408.251	136.324
<b>Vrouwen</b>	462.095	32.078	342.996	87.021
Provincie Waals-Brabant				
<b>Totaal</b>	109.458	9.775	75.889	23.795
<b>Mannen</b>	59.517	6.432	39.196	13.889
<b>Vrouwen</b>	49.942	3.343	36.693	9.906
Provincie Henegouwen				
<b>Totaal</b>	364.466	25.105	267.175	72.186
<b>Mannen</b>	202.838	13.693	143.267	45.877
<b>Vrouwen</b>	161.628	11.412	123.908	26.309
Provincie Luik				
<b>Totaal</b>	358.563	25.821	253.210	79.533
<b>Mannen</b>	203.324	15.142	139.699	48.482
<b>Vrouwen</b>	155.240	10.678	113.510	31.051
Provincie Luxemburg				
<b>Totaal</b>	70.473	7.849	47.163	15.461
<b>Mannen</b>	39.849	4.874	25.690	9.285
<b>Vrouwen</b>	30.624	2.975	21.473	6.176
Provincie Namen				
<b>Totaal</b>	152.283	12.102	107.810	32.371
<b>Mannen</b>	87.622	8.432	60.399	18.791
<b>Vrouwen</b>	64.662	3.670	47.411	13.580

**Provincie en gewest van de werkplaats, geslacht leeftijd en woonplaats  
(vervolg)**

<b>Werkplaats</b>	<b>Totaal</b>	<b>Van 15 tot 24 jaar</b>	<b>Van 25 tot 49 jaar</b>	<b>50 jaar en meer</b>
<b>Brussels Hoofdstedelijk Gewest</b>				
<b>Algemeen totaal</b>				
<b>Totaal</b>	354.152	21.326	261.393	71.432
<b>Mannen</b>	193.628	11.450	142.752	39.426
<b>Vrouwen</b>	160.524	9.876	118.642	32.006
<b>In het buitenland</b>				
<b>Totaal</b>	3.393	209	2.161	1.023
<b>Mannen</b>	2.885	209	1.907	769
<b>Vrouwen</b>	508	0	253	254
<b>België</b>				
<b>Totaal</b>	350.759	21.117	259.233	70.409
<b>Mannen</b>	190.742	11.241	140.844	38.658
<b>Vrouwen</b>	160.016	9.876	118.389	31.751
<b>Brussels Hoofdstedelijk Gewest</b>				
<b>Totaal</b>	302.309	18.462	221.457	62.390
<b>Mannen</b>	159.881	8.853	117.546	33.483
<b>Vrouwen</b>	142.428	9.610	103.911	28.907
<b>Vlaams Gewest</b>				
<b>Totaal</b>	32.962	1.593	26.481	4.888
<b>Mannen</b>	21.794	1.327	17.226	3.241
<b>Vrouwen</b>	11.169	267	9.255	1.647
<b>Provincie Antwerpen</b>				
<b>Totaal</b>	4.128	265	3.073	789
<b>Mannen</b>	2.615	265	1.560	789
<b>Vrouwen</b>	1.513	0	1.513	0
<b>Provincie Limburg</b>				
<b>Totaal</b>	346	0	346	0
<b>Mannen</b>	346	0	346	0
<b>Vrouwen</b>	0	0	0	0
<b>Provincie Oost-Vlaanderen</b>				
<b>Totaal</b>	1.027	0	1.027	0
<b>Mannen</b>	1.027	0	1.027	0
<b>Vrouwen</b>	0	0	0	0
<b>Provincie Vlaams-Brabant</b>				
<b>Totaal</b>	27.462	1.328	22.035	4.098
<b>Mannen</b>	17.806	1.061	14.293	2.451
<b>Vrouwen</b>	9.656	267	7.742	1.647
<b>Waals Gewest</b>				
<b>Totaal</b>	15.487	1.061	11.295	3.131
<b>Mannen</b>	9.067	1.061	6.072	1.934
<b>Vrouwen</b>	6.420	0	5.222	1.197
<b>Provincie Waals-Brabant</b>				
<b>Totaal</b>	8.918	265	7.001	1.652
<b>Mannen</b>	5.239	265	3.808	1.165
<b>Vrouwen</b>	3.679	0	3.193	487
<b>Provincie Henegouwen</b>				
<b>Totaal</b>	4.856	531	3.373	952
<b>Mannen</b>	2.968	531	1.941	496
<b>Vrouwen</b>	1.888	0	1.432	456
<b>Provincie Luik</b>				
<b>Totaal</b>	615	265	350	0
<b>Mannen</b>	265	265	0	0
<b>Vrouwen</b>	350	0	350	0
<b>Provincie Namen</b>				
<b>Totaal</b>	1.098	0	571	527
<b>Mannen</b>	596	0	323	273
<b>Vrouwen</b>	502	0	248	254

**Provincie en gewest van de werkplaats, geslacht leeftijd en woonplaats  
(vervolg)**

<b>Werkplaats</b>	<b>Totaal</b>	<b>Van 15 tot 24 jaar</b>	<b>Van 25 tot 49 jaar</b>	<b>50 jaar en meer</b>
<b>Vlaams Gewest</b>				
<b>Algemeen totaal</b>				
<b>Totaal</b>	2.488.127	225.053	1.796.876	466.198
<b>Mannen</b>	1.421.705	126.303	994.731	300.671
<b>Vrouwen</b>	1.066.422	98.750	802.145	165.527
<b>In het buitenland</b>				
<b>Totaal</b>	44.337	6.608	28.112	9.616
<b>Mannen</b>	28.170	2.505	18.224	7.441
<b>Vrouwen</b>	16.167	4.104	9.888	2.175
<b>België</b>				
<b>Totaal</b>	2.443.790	218.445	1.768.764	456.582
<b>Mannen</b>	1.393.534	123.798	976.506	293.230
<b>Vrouwen</b>	1.050.256	94.646	792.257	163.352
<b>Brussels Hoofdstedelijk Gewest</b>				
<b>Totaal</b>	224.837	13.902	166.572	44.363
<b>Mannen</b>	134.070	7.014	98.962	28.093
<b>Vrouwen</b>	90.767	6.888	67.609	16.270
<b>Vlaams Gewest</b>				
<b>Totaal</b>	2.201.045	202.672	1.588.724	409.649
<b>Mannen</b>	1.249.634	115.820	870.846	262.968
<b>Vrouwen</b>	951.410	86.852	717.878	146.681
Provincie Antwerpen				
<b>Totaal</b>	664.590	53.587	488.873	122.130
Mannen	386.744	32.625	273.257	80.862
Vrouwen	277.846	20.962	215.616	41.268
Provincie Limburg				
<b>Totaal</b>	290.933	29.694	208.141	53.098
Mannen	171.824	16.059	120.930	34.836
Vrouwen	119.109	13.635	87.212	18.262
Provincie Oost-Vlaanderen				
<b>Totaal</b>	478.956	52.184	342.688	84.085
Mannen	266.076	29.524	181.086	55.466
Vrouwen	212.880	22.660	161.602	28.619
Provincie Vlaams-Brabant				
<b>Totaal</b>	329.629	22.354	238.177	69.098
Mannen	181.749	12.836	126.113	42.800
Vrouwen	147.880	9.518	112.064	26.298
Provincie West-Vlaanderen				
<b>Totaal</b>	436.936	44.854	310.845	81.238
Mannen	243.241	24.777	169.460	49.004
Vrouwen	193.695	20.077	141.385	32.234
<b>Waals Gewest</b>				
<b>Totaal</b>	17.909	1.870	13.468	2.570
<b>Mannen</b>	9.831	964	6.698	2.169
<b>Vrouwen</b>	8.078	907	6.770	402
Provincie Waals-Brabant				
<b>Totaal</b>	5.549	440	4.627	482
Mannen	1.384	0	902	482
Vrouwen	4.165	440	3.725	0
Provincie Henegouwen				
<b>Totaal</b>	8.214	964	5.565	1.685
Mannen	6.061	964	3.814	1.284
Vrouwen	2.153	0	1.751	402
Provincie Luik				
<b>Totaal</b>	2.146	467	1.679	0
Mannen	994	0	994	0
Vrouwen	1.152	467	685	0
Provincie Namen				
<b>Totaal</b>	2.000	0	1.597	403
Mannen	1.392	0	989	403
Vrouwen	609	0	609	0

**Provincie en gewest van de werkplaats, geslacht leeftijd en woonplaats  
(vervolg en einde)**

<b>Werkplaats</b>	<b>Totaal</b>	<b>Van 15 tot 24 jaar</b>	<b>Van 25 tot 49 jaar</b>	<b>50 jaar en meer</b>
<b>Waals Gewest</b>				
<b>Algemeen totaal</b>				
<b>Totaal</b>	1.231.880	92.694	881.608	257.577
<b>Mannen</b>	715.277	53.859	497.893	163.525
<b>Vrouwen</b>	516.602	38.835	383.715	94.052
<b>In het buitenland</b>				
<b>Totaal</b>	38.941	3.546	29.286	6.109
<b>Mannen</b>	27.145	2.129	19.491	5.525
<b>Vrouwen</b>	11.796	1.417	9.795	584
<b>België</b>				
<b>Totaal</b>	1.192.938	89.149	852.322	251.468
<b>Mannen</b>	688.132	51.730	478.402	158.000
<b>Vrouwen</b>	504.806	37.418	373.920	93.468
<b>Brussels Hoofdstedelijk Gewest</b>				
<b>Totaal</b>	133.410	8.889	95.216	29.305
<b>Mannen</b>	83.322	4.070	57.767	21.485
<b>Vrouwen</b>	50.088	4.820	37.449	7.820
<b>Vlaams Gewest</b>				
<b>Totaal</b>	37.681	2.540	30.622	4.519
<b>Mannen</b>	30.560	1.113	25.154	4.293
<b>Vrouwen</b>	7.121	1.427	5.468	226
<b>Provincie Antwerpen</b>				
<b>Totaal</b>	4.296	0	3.506	789
<b>Mannen</b>	4.296	0	3.506	789
<b>Vrouwen</b>	0	0	0	0
<b>Provincie Limburg</b>				
<b>Totaal</b>	3.145	954	1.942	249
<b>Mannen</b>	2.191	0	1.942	249
<b>Vrouwen</b>	954	954	0	0
<b>Provincie Oost-Vlaanderen</b>				
<b>Totaal</b>	3.065	0	2.816	249
<b>Mannen</b>	3.065	0	2.816	249
<b>Vrouwen</b>	0	0	0	0
<b>Provincie Vlaams-Brabant</b>				
<b>Totaal</b>	20.172	473	16.767	2.932
<b>Mannen</b>	15.792	0	12.952	2.840
<b>Vrouwen</b>	4.380	473	3.815	92
<b>Provincie West-Vlaanderen</b>				
<b>Totaal</b>	7.003	1.113	5.592	298
<b>Mannen</b>	5.215	1.113	3.938	164
<b>Vrouwen</b>	1.787	0	1.653	134
<b>Waals Gewest</b>				
<b>Totaal</b>	1.021.848	77.719	726.484	217.645
<b>Mannen</b>	574.251	46.548	395.481	132.222
<b>Vrouwen</b>	447.597	31.171	331.003	85.422
<b>Provincie Waals-Brabant</b>				
<b>Totaal</b>	94.992	9.070	64.261	21.661
<b>Mannen</b>	52.895	6.167	34.486	12.241
<b>Vrouwen</b>	42.097	2.903	29.775	9.419
<b>Provincie Henegouwen</b>				
<b>Totaal</b>	351.396	23.610	258.237	69.549
<b>Mannen</b>	193.809	12.199	137.513	44.098
<b>Vrouwen</b>	157.587	11.412	120.724	25.451
<b>Provincie Luik</b>				
<b>Totaal</b>	355.802	25.089	251.181	79.533
<b>Mannen</b>	202.065	14.877	138.705	48.482
<b>Vrouwen</b>	153.738	10.212	112.476	31.051
<b>Provincie Luxemburg</b>				
<b>Totaal</b>	70.473	7.849	47.163	15.461
<b>Mannen</b>	39.849	4.874	25.690	9.285
<b>Vrouwen</b>	30.624	2.975	21.473	6.176
<b>Provincie Namen</b>				
<b>Totaal</b>	149.185	12.102	105.642	31.441
<b>Mannen</b>	85.634	8.432	59.087	18.115
<b>Vrouwen</b>	63.551	3.670	46.555	13.326

**Loontrekkenden (PWA en gelegenhedswerk uitgezonderd) : arbeidsstelsel  
(voltijds/deeltijds en reden), leeftijd, geslacht en woonplaats**

<b>Voltijds/deeltijds en reden</b>	<b>Totaal</b>	<b>Van 15 tot 24 jaar</b>	<b>Van 25 tot 49 jaar</b>	<b>50 jaar en meer</b>
<b>België</b>				
<b>Algemeen totaal</b>				
<b>Totaal</b>	<b>3.452.354</b>	<b>320.424</b>	<b>2.528.802</b>	<b>603.127</b>
<b>Mannen</b>	<b>1.946.437</b>	<b>182.296</b>	<b>1.390.078</b>	<b>374.063</b>
<b>Vrouwen</b>	<b>1.505.917</b>	<b>138.128</b>	<b>1.138.724</b>	<b>229.064</b>
<b>Voltijds werk</b>				
<b>Totaal</b>	<b>2.721.660</b>	<b>256.468</b>	<b>2.014.827</b>	<b>450.364</b>
<b>Mannen</b>	<b>1.822.382</b>	<b>160.315</b>	<b>1.328.094</b>	<b>333.973</b>
<b>Vrouwen</b>	<b>899.278</b>	<b>96.154</b>	<b>686.734</b>	<b>116.391</b>
<b>Totaal deeltijds werk</b>				
<b>Totaal</b>	<b>730.694</b>	<b>63.956</b>	<b>513.975</b>	<b>152.763</b>
<b>Mannen</b>	<b>124.055</b>	<b>21.982</b>	<b>61.985</b>	<b>40.089</b>
<b>Vrouwen</b>	<b>606.638</b>	<b>41.975</b>	<b>451.990</b>	<b>112.674</b>
<b>Reden voor deeltijds werk</b>				
(Brug)pensioen en mag enkel deeltijds werken				
<b>Totaal</b>	<b>9.541</b>	<b>198</b>	<b>3.960</b>	<b>5.384</b>
Mannen	3.851	0	1.208	2.643
Vrouwen	5.690	198	2.751	2.741
Geen voltijds werk gevonden				
<b>Totaal</b>	<b>143.404</b>	<b>29.310</b>	<b>98.357</b>	<b>15.738</b>
Mannen	34.766	10.179	19.956	4.631
Vrouwen	108.638	19.131	78.401	11.107
Een andere deeltijdse betrekking vult de hoofdbetrekking aan				
<b>Totaal</b>	<b>20.039</b>	<b>663</b>	<b>16.615</b>	<b>2.761</b>
Mannen	7.482	0	5.858	1.624
Vrouwen	12.556	663	10.757	1.136
Combinatie opleiding - werk				
<b>Totaal</b>	<b>15.182</b>	<b>10.693</b>	<b>3.825</b>	<b>664</b>
Mannen	8.987	6.913	2.074	0
Vrouwen	6.195	3.781	1.751	664
Arbeidsongeschikt				
<b>Totaal</b>	<b>15.856</b>	<b>773</b>	<b>8.605</b>	<b>6.478</b>
Mannen	4.594	0	2.030	2.564
Vrouwen	11.262	773	6.575	3.914
Kinderopvang				
<b>Totaal</b>	<b>177.355</b>	<b>3.061</b>	<b>166.669</b>	<b>7.625</b>
Mannen	4.701	232	4.469	0
Vrouwen	172.654	2.829	162.200	7.625
Andere persoonlijke of familiale redenen				
<b>Totaal</b>	<b>175.399</b>	<b>1.994</b>	<b>114.712</b>	<b>58.693</b>
Mannen	27.102	161	13.175	13.767
Vrouwen	148.297	1.834	101.537	44.926
Geen voltijds werk gewenst				
<b>Totaal</b>	<b>93.232</b>	<b>7.222</b>	<b>51.891</b>	<b>34.119</b>
Mannen	14.571	1.240	5.434	7.897
Vrouwen	78.661	5.983	46.457	26.222
Andere redenen				
<b>Totaal</b>	<b>80.685</b>	<b>10.041</b>	<b>49.342</b>	<b>21.302</b>
Mannen	18.001	3.257	7.781	6.964
Vrouwen	62.684	6.784	41.561	14.339

**Loontrekkenden (PWA en gelegenhedswerk uitgezonderd) : arbeidsstelsel  
(voltijds/deeltijds en reden), leeftijd, geslacht en woonplaats (vervolg)**
**Voltijds/deeltijds  
en reden**

	Totaal	Van 15 tot 24 jaar	Van 25 tot 49 jaar	50 jaar en meer
<b>Brussels Hoofdstedelijk Gewest</b>				
<b>Algemeen totaal</b>				
Totaal	298.950	20.262	226.367	52.320
Mannen	155.671	10.919	117.278	27.474
Vrouwen	143.279	9.343	109.089	24.847
<b>Voltijds werk</b>				
Totaal	242.915	13.985	186.512	42.418
Mannen	142.391	7.791	109.696	24.903
Vrouwen	100.525	6.194	76.816	17.515
<b>Totaal deeltijds werk</b>				
Totaal	56.034	6.277	39.855	9.903
Mannen	13.281	3.128	7.582	2.571
Vrouwen	42.754	3.149	32.273	7.332
<b>Reden voor deeltijds werk</b>				
(Brug)pensioen en mag enkel deeltijds werken				
Totaal	1.344	0	662	682
Mannen	244	0	0	244
Vrouwen	1.100	0	662	438
Geen voltijds werk gevonden				
Totaal	17.125	2.923	13.001	1.201
Mannen	6.452	2.123	4.057	273
Vrouwen	10.673	800	8.944	928
Een andere deeltijdse betrekking vult de hoofdbetrekking aan				
Totaal	3.698	0	2.726	972
Mannen	1.620	0	880	740
Vrouwen	2.078	0	1.845	232
Combinatie opleiding - werk				
Totaal	2.327	1.279	1.048	0
Mannen	1.229	531	698	0
Vrouwen	1.098	748	350	0
Arbeidsongeschikt				
Totaal	536	267	270	0
Mannen	0	0	0	0
Vrouwen	536	267	270	0
Kinderopvang				
Totaal	11.488	534	10.214	741
Mannen	279	0	279	0
Vrouwen	11.210	534	9.935	741
Andere persoonlijke of familiale redenen				
Totaal	9.569	267	6.136	3.167
Mannen	2.363	0	1.322	1.042
Vrouwen	7.206	267	4.814	2.126
Geen voltijds werk gewenst				
Totaal	4.328	0	3.123	1.205
Mannen	0	0	0	0
Vrouwen	4.328	0	3.123	1.205
Andere redenen				
Totaal	5.619	1.008	2.677	1.934
Mannen	1.094	475	346	273
Vrouwen	4.525	534	2.331	1.661

**Loontrekkenden (PWA en gelegenhedswerk uitgezonderd) : arbeidsstelsel  
(voltijds/deeltijds en reden), leeftijd, geslacht en woonplaats (vervolg)**
**Voltijds/deeltijds  
en reden**

	<b>Totaal</b>	<b>Van 15 tot 24 jaar</b>	<b>Van 25 tot 49 jaar</b>	<b>50 jaar en meer</b>
<b>Vlaams Gewest</b>				
<b>Algemeen totaal</b>				
<b>Totaal</b>	<b>2.110.752</b>	<b>215.167</b>	<b>1.542.491</b>	<b>353.095</b>
<b>Mannen</b>	<b>1.192.735</b>	<b>121.265</b>	<b>847.414</b>	<b>224.056</b>
<b>Vrouwen</b>	<b>918.018</b>	<b>93.901</b>	<b>695.077</b>	<b>129.039</b>
<b>Voltijds werk</b>				
<b>Totaal</b>	<b>1.652.349</b>	<b>177.668</b>	<b>1.219.617</b>	<b>255.063</b>
<b>Mannen</b>	<b>1.118.031</b>	<b>110.636</b>	<b>811.283</b>	<b>196.112</b>
<b>Vrouwen</b>	<b>534.317</b>	<b>67.032</b>	<b>408.334</b>	<b>58.951</b>
<b>Totaal deeltijds werk</b>				
<b>Totaal</b>	<b>458.404</b>	<b>37.498</b>	<b>322.874</b>	<b>98.031</b>
<b>Mannen</b>	<b>74.704</b>	<b>10.629</b>	<b>36.131</b>	<b>27.944</b>
<b>Vrouwen</b>	<b>383.700</b>	<b>26.869</b>	<b>286.744</b>	<b>70.088</b>
<b>Reden voor deeltijds werk</b>				
(Brug)pensioen en mag enkel deeltijds werken				
<b>Totaal</b>	<b>4.143</b>	<b>0</b>	<b>688</b>	<b>3.455</b>
Mannen	2.788	0	688	2.100
Vrouwen	1.354	0	0	1.354
Geen voltijds werk gevonden				
<b>Totaal</b>	<b>62.426</b>	<b>15.897</b>	<b>40.224</b>	<b>6.305</b>
Mannen	16.879	4.319	10.074	2.485
Vrouwen	45.547	11.577	30.150	3.820
Een andere deeltijdse betrekking vult de hoofdbetrekking aan				
<b>Totaal</b>	<b>13.826</b>	<b>507</b>	<b>11.794</b>	<b>1.525</b>
Mannen	4.635	0	3.905	731
Vrouwen	9.190	507	7.889	795
Combinatie opleiding - werk				
<b>Totaal</b>	<b>7.090</b>	<b>4.349</b>	<b>2.077</b>	<b>664</b>
Mannen	3.632	2.448	1.184	0
Vrouwen	3.457	1.901	893	664
Arbeidsongeschikt				
<b>Totaal</b>	<b>11.973</b>	<b>507</b>	<b>7.475</b>	<b>3.991</b>
Mannen	2.464	0	1.293	1.171
Vrouwen	9.509	507	6.183	2.820
Kinderopvang				
<b>Totaal</b>	<b>127.275</b>	<b>2.139</b>	<b>121.122</b>	<b>4.014</b>
Mannen	4.026	0	4.026	0
Vrouwen	123.249	2.139	117.096	4.014
Andere persoonlijke of familiale redenen				
<b>Totaal</b>	<b>104.785</b>	<b>462</b>	<b>66.117</b>	<b>38.207</b>
Mannen	15.695	0	6.248	9.447
Vrouwen	89.090	462	59.869	28.759
Geen voltijds werk gewenst				
<b>Totaal</b>	<b>68.835</b>	<b>5.112</b>	<b>37.854</b>	<b>25.869</b>
Mannen	11.424	1.240	3.555	6.629
Vrouwen	57.411	3.872	34.299	19.240
Andere redenen				
<b>Totaal</b>	<b>58.051</b>	<b>8.526</b>	<b>35.523</b>	<b>14.002</b>
Mannen	13.160	2.622	5.158	5.380
Vrouwen	44.891	5.904	30.365	8.622



**Loontrekkenden (PWA en gelegenhedswerk uitgezonderd) : arbeidsstelsel  
(voltijds/deeltijds en reden), leeftijd, geslacht en woonplaats (vervolg en einde)**
**Voltijds/deeltijds  
en reden**

	<b>Totaal</b>	<b>Van 15 tot 24 jaar</b>	<b>Van 25 tot 49 jaar</b>	<b>50 jaar en meer</b>
<b>Waals Gewest</b>				
<b>Algemeen totaal</b>				
<b>Totaal</b>	<b>1.042.652</b>	<b>84.996</b>	<b>759.944</b>	<b>197.712</b>
<b>Mannen</b>	<b>598.031</b>	<b>50.111</b>	<b>425.386</b>	<b>122.533</b>
<b>Vrouwen</b>	<b>444.621</b>	<b>34.884</b>	<b>334.558</b>	<b>75.179</b>
<b>Voltijds werk</b>				
<b>Totaal</b>	<b>826.396</b>	<b>64.815</b>	<b>608.698</b>	<b>152.883</b>
<b>Mannen</b>	<b>561.960</b>	<b>41.887</b>	<b>407.115</b>	<b>112.958</b>
<b>Vrouwen</b>	<b>264.436</b>	<b>22.927</b>	<b>201.584</b>	<b>39.925</b>
<b>Totaal deeltijds werk</b>				
<b>Totaal</b>	<b>216.255</b>	<b>20.181</b>	<b>151.245</b>	<b>44.829</b>
<b>Mannen</b>	<b>36.071</b>	<b>8.224</b>	<b>18.272</b>	<b>9.575</b>
<b>Vrouwen</b>	<b>180.184</b>	<b>11.957</b>	<b>132.974</b>	<b>35.254</b>
<b>Reden voor deeltijds werk</b>				
(Brug)pensioen en mag enkel deeltijds werken				
<b>Totaal</b>	<b>4.055</b>	<b>198</b>	<b>2.610</b>	<b>1.247</b>
Mannen	819	0	520	299
Vrouwen	3.235	198	2.090	948
Geen voltijds werk gevonden				
<b>Totaal</b>	<b>63.852</b>	<b>10.490</b>	<b>45.131</b>	<b>8.231</b>
Mannen	11.434	3.737	5.825	1.873
Vrouwen	52.418	6.753	39.307	6.358
Een andere deeltijdse betrekking vult de hoofdbetrekking aan				
<b>Totaal</b>	<b>2.516</b>	<b>157</b>	<b>2.095</b>	<b>264</b>
Mannen	1.227	0	1.073	154
Vrouwen	1.289	157	1.022	110
Combinatie opleiding - werk				
<b>Totaal</b>	<b>5.766</b>	<b>5.066</b>	<b>700</b>	<b>0</b>
Mannen	4.126	3.934	192	0
Vrouwen	1.640	1.132	508	0
Arbeidsongeschikt				
<b>Totaal</b>	<b>3.347</b>	<b>0</b>	<b>860</b>	<b>2.487</b>
Mannen	2.130	0	737	1.393
Vrouwen	1.217	0	122	1.095
Kinderopvang				
<b>Totaal</b>	<b>38.592</b>	<b>389</b>	<b>35.334</b>	<b>2.869</b>
Mannen	396	232	164	0
Vrouwen	38.195	157	35.170	2.869
Andere persoonlijke of familiale redenen				
<b>Totaal</b>	<b>61.044</b>	<b>1.266</b>	<b>42.459</b>	<b>17.319</b>
Mannen	9.044	161	5.606	3.278
Vrouwen	52.000	1.105	36.854	14.042
Geen voltijds werk gewenst				
<b>Totaal</b>	<b>20.070</b>	<b>2.110</b>	<b>10.914</b>	<b>7.045</b>
Mannen	3.147	0	1.879	1.268
Vrouwen	16.922	2.110	9.035	5.777
Andere redenen				
<b>Totaal</b>	<b>17.015</b>	<b>507</b>	<b>11.142</b>	<b>5.366</b>
Mannen	3.748	161	2.276	1.311
Vrouwen	13.267	346	8.866	4.055

**Loontrekkenden (PWA en gelegenschapswerk uitgezonderd) : arbeidsstelsel (voltijds/****België**

Sectie van de NACE

Arbeids- stelsel	Totaal activi- teiten	Primaire sector		Secundaire sector				Tertiaire	
		A en B	Totaal secun- daire sector	C	D	E	F	Totaal tertiaire sector	G
<b>Algemeen totaal</b>									
<b>Totaal</b>	<b>3.452.354</b>	<b>21.945</b>	<b>911.756</b>	<b>6.781</b>	<b>666.488</b>	<b>31.455</b>	<b>207.031</b>	<b>2.518.654</b>	<b>402.408</b>
Mannen	1.946.437	16.866	729.114	5.726	502.422	25.062	195.904	1.200.457	206.818
Vrouwen	1.505.917	5.078	182.642	1.056	164.066	6.393	11.127	1.318.197	195.590
<i>Voltijds</i>									
<b>Totaal</b>	<b>2.721.660</b>	<b>19.513</b>	<b>834.691</b>	<b>6.295</b>	<b>601.044</b>	<b>29.882</b>	<b>197.469</b>	<b>1.867.456</b>	<b>289.714</b>
Mannen	1.822.382	16.113	702.799	5.726	482.372	24.648	190.054	1.103.469	190.542
Vrouwen	899.278	3.400	131.892	570	118.672	5.235	7.415	763.987	99.172
<i>Deeltijds werk</i>									
<b>Totaal</b>	<b>730.694</b>	<b>2.431</b>	<b>77.065</b>	<b>486</b>	<b>65.445</b>	<b>1.573</b>	<b>9.562</b>	<b>651.198</b>	<b>112.693</b>
Mannen	124.055	753	26.315	0	20.050	414	5.850	96.987	16.276
Vrouwen	606.638	1.678	50.750	486	45.394	1.158	3.712	554.210	96.417

**Totaal**

<b>Totaal</b>	3.452.354	21.945	911.756	6.781	666.488	31.455	207.031	2.518.654	402.408
15 tot 24 j.	320.424	3.977	98.775	404	65.918	2.943	29.510	217.672	55.770
25 tot 49 j.	2.528.802	14.812	672.409	5.799	499.699	22.078	144.833	1.841.580	293.722
50 jaar en +	603.127	3.155	140.571	578	100.872	6.434	32.688	459.401	52.916
<i>Voltijds</i>									
<b>Totaal</b>	2.721.660	19.513	834.691	6.295	601.044	29.882	197.469	1.867.456	289.714
15 tot 24 j.	256.468	3.745	92.697	404	62.719	2.943	26.630	160.026	39.883
25 tot 49 j.	2.014.827	12.924	621.250	5.313	455.094	20.920	139.923	1.380.653	213.450
50 jaar en +	450.364	2.844	120.744	578	83.231	6.019	30.915	326.777	36.382
<i>Deeltijds werk</i>									
<b>Totaal</b>	730.694	2.431	77.065	486	65.445	1.573	9.562	651.198	112.693
15 tot 24 j.	63.956	232	6.078	0	3.199	0	2.879	57.646	15.887
25 tot 49 j.	513.975	1.888	51.159	486	44.605	1.158	4.910	460.928	80.272
50 jaar en +	152.763	311	19.828	0	17.640	414	1.773	132.624	16.534

## deeltijds en reden), economische activiteit NACE, geslacht en woonplaats

## Sectie van de NACE

## sector

H	I	J	K	L	M	N	O	P en Q	Arbeids- stelsel
									<b>Algemeen totaal</b>
<b>84.166</b>	<b>289.682</b>	<b>138.108</b>	<b>270.312</b>	<b>392.549</b>	<b>363.481</b>	<b>436.664</b>	<b>126.791</b>	<b>14.493</b>	<b>Totaal</b>
40.057	230.711	69.410	145.826	223.871	121.312	91.200	65.400	5.852	Mannen
44.109	58.971	68.698	124.485	168.678	242.169	345.464	61.392	8.641	Vrouwen
									<i>Voltijds</i>
<b>44.145</b>	<b>264.079</b>	<b>114.065</b>	<b>218.745</b>	<b>320.521</b>	<b>270.079</b>	<b>240.157</b>	<b>98.025</b>	<b>7.926</b>	<b>Totaal</b>
27.938	219.883	67.250	135.893	212.601	107.284	77.171	59.702	5.205	Mannen
16.207	44.196	46.815	82.852	107.920	162.795	162.986	38.323	2.721	Vrouwen
									<i>Deeltijds werk</i>
<b>40.021</b>	<b>25.604</b>	<b>24.043</b>	<b>51.567</b>	<b>72.028</b>	<b>93.402</b>	<b>196.507</b>	<b>28.767</b>	<b>6.567</b>	<b>Totaal</b>
12.118	10.828	2.161	9.934	11.270	14.028	14.029	5.697	647	Mannen
27.902	14.776	21.883	41.633	60.758	79.374	182.478	23.069	5.920	Vrouwen
									<b>Totaal</b>
84.166	289.682	138.108	270.312	392.549	363.481	436.664	126.791	14.493	<b>Totaal</b>
21.739	17.460	7.362	30.158	19.904	18.282	31.385	14.717	895	15 tot 24 j.
53.881	214.695	106.616	201.492	281.256	257.845	332.328	91.009	8.737	25 tot 49 j.
8.546	57.526	24.131	38.662	91.389	87.354	72.951	21.066	4.860	50 jaar en +
									<i>Voltijds</i>
44.145	264.079	114.065	218.745	320.521	270.079	240.157	98.025	7.926	<b>Totaal</b>
9.986	15.149	6.385	24.862	16.365	12.110	23.559	11.571	157	15 tot 24 j.
30.623	197.686	87.508	166.527	234.327	192.254	182.008	71.869	4.401	25 tot 49 j.
3.537	51.243	20.172	27.356	69.829	65.716	34.590	14.585	3.368	50 jaar en +
									<i>Deeltijds werk</i>
40.021	25.604	24.043	51.567	72.028	93.402	196.507	28.767	6.567	<b>Totaal</b>
11.753	2.311	976	5.296	3.539	6.172	7.826	3.145	739	15 tot 24 j.
23.258	17.009	19.108	34.965	46.929	65.591	150.319	19.140	4.336	25 tot 49 j.
5.010	6.283	3.959	11.306	21.560	21.638	38.361	6.481	1.492	50 jaar en +

**Loontrekkenden (PWA en gelegenschapswerk uitgezonderd) : arbeidsstelsel (voltijds/***Brussels Hoofdstedelijk Gewest*

Sectie van de NACE

Arbeids- stelsel	Totaal activi- teiten	Primaire sector		Secundaire sector				Tertiaire	
		A en B	Totaal secun- daire sector	C	D	E	F	Totaal tertiaire sector	G
<b>Algemeen totaal</b>									
<b>Totaal</b>	<b>298.950</b>	<b>270</b>	<b>29.031</b>	<b>702</b>	<b>18.736</b>	<b>952</b>	<b>8.642</b>	<b>269.649</b>	<b>35.300</b>
Mannen	155.671	0	20.896	352	12.695	602	7.247	134.775	21.437
Vrouwen	143.279	270	8.135	350	6.041	350	1.395	134.874	13.862
<i>Voltijds</i>									
<b>Totaal</b>	<b>242.915</b>	<b>27.954</b>	<b>702</b>	<b>17.659</b>	<b>952</b>	<b>8.642</b>	<b>214.961</b>	<b>27.334</b>	<b>11.819</b>
Mannen	142.391	20.896	352	12.695	602	7.247	121.495	18.951	9.352
Vrouwen	100.525	7.058	350	4.964	350	1.395	93.466	8.383	2.467
<i>Deeltijds werk</i>									
<b>Totaal</b>	<b>56.034</b>	<b>270</b>	<b>1.077</b>	<b>1.077</b>	<b>54.688</b>	<b>7.966</b>	<b>4.699</b>	<b>3.013</b>	<b>725</b>
Mannen	13.281	0	0	0	13.281	2.487	2.068	1.509	223
Vrouwen	42.754	270	1.077	1.077	41.407	5.479	2.631	1.504	502

**Totaal**

<b>Totaal</b>	298.950	270	29.031	702	18.736	952	8.642	269.649	35.300
15 tot 24 j.	20.262	0	1.330	0	1.064	0	265	18.933	2.340
25 tot 49 j.	226.367	270	24.442	702	15.434	952	7.355	201.655	29.387
50 jaar en +	52.320	0	3.259	0	2.238	0	1.022	49.061	3.573

*Voltijds*

<b>Totaal</b>	242.915	27.954	702	17.659	952	8.642	214.961	27.334	11.819
15 tot 24 j.	13.985	1.330	0	1.064	0	265	12.656	1.277	1.215
25 tot 49 j.	186.512	23.365	702	14.357	952	7.355	163.147	22.484	9.330
50 jaar en +	42.418	3.259	0	2.238	0	1.022	39.158	3.573	1.274

*Deeltijds werk*

<b>Totaal</b>	56.034	270	1.077	1.077	54.688	7.966	4.699	3.013	725
15 tot 24 j.	6.277	0	0	0	6.277	1.063	1.273	534	0
25 tot 49 j.	39.855	270	1.077	1.077	38.508	6.903	2.545	1.742	270
50 jaar en +	9.903	0	0	0	9.903	0	880	737	455

## deeltijds en reden), economische activiteit NACE, geslacht en woonplaats

## Sectie van de NACE

## sector

H	I	J	K	L	M	N	O	P en Q	Arbeids- stelsel
									<b>Algemeen totaal</b>
<b>16.518</b>	<b>23.114</b>	<b>16.538</b>	<b>51.485</b>	<b>45.393</b>	<b>29.035</b>	<b>36.815</b>	<b>15.452</b>		<b>Totaal</b>
11.420	15.935	10.864	26.679	21.087	10.963	9.572	6.817		Mannen
5.097	7.179	5.674	24.806	24.306	18.072	27.243	8.635		Vrouwen
									<i>Voltijds</i>
<b>20.101</b>	<b>15.813</b>	<b>40.898</b>	<b>39.584</b>	<b>22.631</b>	<b>25.384</b>	<b>11.397</b>			<b>Totaal</b>
14.426	10.641	24.237	19.997	9.247	8.423	6.221			Mannen
5.675	5.172	16.661	19.587	13.384	16.962	5.176			Vrouwen
									<i>Deeltijds werk</i>
<b>10.587</b>	<b>5.808</b>	<b>6.405</b>	<b>11.431</b>	<b>4.055</b>					<b>Totaal</b>
2.442	1.090	1.716	1.150	596					Mannen
8.145	4.719	4.688	10.281	3.459					Vrouwen
									<b>Totaal</b>
16.518	23.114	16.538	51.485	45.393	29.035	36.815	15.452		<b>Totaal</b>
2.488	1.862	532	3.941	2.130	1.598	1.811	2.232		15 tot 24 j.
11.876	17.752	12.537	38.497	31.468	20.243	29.108	10.789		25 tot 49 j.
2.154	3.501	3.469	9.048	11.795	7.195	5.896	2.431		50 jaar en +
									<i>Voltijds</i>
20.101	15.813	40.898	39.584	22.631	25.384	11.397			<b>Totaal</b>
1.328	532	1.811	1.598	1.598	1.280	2.017			15 tot 24 j.
16.009	12.267	32.214	27.425	15.289	20.449	7.679			25 tot 49 j.
2.764	3.014	6.873	10.561	5.744	3.655	1.701			50 jaar en +
									<i>Deeltijds werk</i>
10.587	5.808	6.405	11.431	4.055					<b>Totaal</b>
2.130	532	0	531	215					15 tot 24 j.
6.282	4.042	4.954	8.659	3.110					25 tot 49 j.
2.174	1.234	1.450	2.241	730					50 jaar en +

**Loontrekkenden (PWA en gelegenschapswerk uitgezonderd) : arbeidsstelsel (voltijds/***Vlaams Gewest*

Sectie van de NACE

Arbeids- stelsel	Totaal activi- teiten	Primaire sector		Secundaire sector				Tertiaire	
		A en B	Totaal secun- daire sector	C	D	E	F	Totaal tertiaire sector	G
<b>Algemeen totaal</b>									
<b>Totaal</b>	<b>2.110.752</b>	<b>18.125</b>	<b>626.558</b>	<b>420</b>	<b>478.668</b>	<b>14.105</b>	<b>133.366</b>	<b>1.466.069</b>	<b>243.057</b>
Mannen	1.192.735	13.712	491.965	420	353.558	11.853	126.135	687.058	121.470
Vrouwen	918.018	4.414	134.593	0	125.111	2.251	7.231	779.011	121.587
<i>Voltijds</i>									
<b>Totaal</b>	<b>1.652.349</b>	<b>16.196</b>	<b>569.313</b>	<b>420</b>	<b>426.582</b>	<b>13.193</b>	<b>129.119</b>	<b>1.066.839</b>	<b>181.826</b>
Mannen	1.118.031	13.191	472.446	420	336.751	11.853	123.422	632.395	114.516
Vrouwen	534.317	3.005	96.868	0	89.831	1.340	5.697	434.445	67.309
<i>Deeltijds werk</i>									
<b>Totaal</b>	<b>458.404</b>	<b>1.930</b>	<b>57.245</b>	<b>52.086</b>	<b>912</b>	<b>4.247</b>	<b>399.230</b>	<b>61.231</b>	<b>25.338</b>
Mannen	74.704	521	19.520	16.806	0	2.713	54.663	6.954	7.199
Vrouwen	383.700	1.408	37.725	35.280	912	1.534	344.567	54.278	18.139

**Totaal**

<b>Totaal</b>	2.110.752	18.125	626.558	420	478.668	14.105	133.366	1.466.069	243.057
15 tot 24 j.	215.167	2.955	72.406	0	50.336	2.430	19.640	139.806	35.474
25 tot 49 j.	1.542.491	12.393	458.546	420	358.919	8.796	90.411	1.071.553	174.911
50 jaar en +	353.095	2.778	95.606	0	69.413	2.878	23.315	254.711	32.672

*Voltijds*

<b>Totaal</b>	1.652.349	16.196	569.313	420	426.582	13.193	129.119	1.066.839	181.826
15 tot 24 j.	177.668	2.955	69.101	0	48.041	2.430	18.629	105.613	27.992
25 tot 49 j.	1.219.617	10.774	421.109	420	324.272	7.884	88.533	787.733	130.310
50 jaar en +	255.063	2.467	79.104	0	54.269	2.878	21.957	173.493	23.524

*Deeltijds werk*

<b>Totaal</b>	458.404	1.930	57.245	52.086	912	4.247	399.230	61.231	25.338
15 tot 24 j.	37.498	0	3.306	2.295	0	1.011	34.193	7.482	8.303
25 tot 49 j.	322.874	1.618	37.436	34.647	912	1.878	283.820	44.601	13.983
50 jaar en +	98.031	311	16.503	15.144	0	1.358	81.217	9.148	3.052

## deeltijds en reden), economische activiteit NACE, geslacht en woonplaats

## Sectie van de NACE

## sector

H	I	J	K	L	M	N	O	P en Q	Arbeids- stelsel
									<b>Algemeen totaal</b>
<b>47.597</b>	<b>184.922</b>	<b>86.334</b>	<b>160.221</b>	<b>196.011</b>	<b>199.026</b>	<b>264.231</b>	<b>77.752</b>	<b>6.917</b>	<b>Totaal</b>
19.960	144.275	42.594	84.318	113.894	63.419	53.239	39.757	4.133	Mannen
27.637	40.647	43.740	75.904	82.117	135.607	210.993	37.995	2.784	Vrouwen
									<i>Voltijds</i>
<b>22.259</b>	<b>167.909</b>	<b>70.360</b>	<b>130.538</b>	<b>152.259</b>	<b>143.985</b>	<b>134.320</b>	<b>58.414</b>	<b>4.969</b>	<b>Totaal</b>
12.761	137.660	40.943	77.992	106.222	56.505	45.596	36.067	4.133	Mannen
9.498	30.249	29.418	52.546	46.037	87.480	88.723	22.347	836	Vrouwen
									<i>Deeltijds werk</i>
<b>17.013</b>	<b>15.974</b>	<b>29.683</b>	<b>43.752</b>	<b>55.041</b>	<b>129.912</b>	<b>19.338</b>	<b>1.948</b>		<b>Totaal</b>
6.615	1.651	6.326	7.672	6.915	7.643	3.690	0		Mannen
10.398	14.323	23.358	36.080	48.126	122.269	15.648	1.948		Vrouwen
									<b>Totaal</b>
47.597	184.922	86.334	160.221	196.011	199.026	264.231	77.752	6.917	<b>Totaal</b>
14.506	11.256	4.542	22.001	10.656	12.779	18.873	9.212	507	15 tot 24 j.
28.689	137.061	67.772	120.244	143.337	138.005	202.604	55.814	3.116	25 tot 49 j.
4.403	36.604	14.020	17.976	42.018	48.242	42.754	12.727	3.295	50 jaar en +
									<i>Voltijds</i>
<b>22.259</b>	<b>167.909</b>	<b>70.360</b>	<b>130.538</b>	<b>152.259</b>	<b>143.985</b>	<b>134.320</b>	<b>58.414</b>	<b>4.969</b>	<b>Totaal</b>
6.203	10.298	4.075	19.007	8.914	7.837	14.054	7.232	0	15 tot 24 j.
14.706	124.741	55.132	98.252	115.744	101.325	101.878	43.255	2.391	25 tot 49 j.
1.351	32.870	11.153	13.280	27.600	34.823	18.388	7.927	2.578	50 jaar en +
									<i>Deeltijds werk</i>
<b>17.013</b>	<b>15.974</b>	<b>29.683</b>	<b>43.752</b>	<b>55.041</b>	<b>129.912</b>	<b>19.338</b>	<b>1.948</b>		<b>Totaal</b>
959	467	2.994	1.742	4.941	4.818	1.980	507		15 tot 24 j.
12.320	12.640	21.992	27.593	36.681	100.727	12.559	724		25 tot 49 j.
3.734	2.867	4.697	14.418	13.419	24.367	4.799	717		50 jaar en +

**Loontrekkenden (PWA en gelegenschapswerk uitgezonderd) : arbeidsstelsel (voltijds/***Waals Gewest*

		Sectie van de NACE							
		Primaire sector		Secundaire sector				Tertiaire	
Arbeidsstelsel	Totaal activiteiten	A en B	Totaal secundaire sector	C	D	E	F	Totaal tertiaire sector	G
<b>Algemeen totaal</b>									
<b>Totaal</b>	<b>1.042.652</b>	<b>3.550</b>	<b>256.166</b>	<b>5.660</b>	<b>169.084</b>	<b>16.399</b>	<b>65.024</b>	<b>782.936</b>	<b>124.051</b>
Mannen	598.031	3.155	216.252	4.954	136.169	12.607	62.522	378.624	63.911
Vrouwen	444.621	395	39.914	706	32.915	3.792	2.502	404.312	60.141
<i>Voltijds</i>									
<b>Totaal</b>	<b>826.396</b>	<b>3.317</b>	<b>237.423</b>	<b>5.174</b>	<b>156.802</b>	<b>15.738</b>	<b>59.709</b>	<b>585.656</b>	<b>80.555</b>
Mannen	561.960	2.922	209.457	4.954	132.925	12.193	59.386	349.580	57.075
Vrouwen	264.436	395	27.966	220	23.877	3.545	323	236.076	23.480
<i>Deeltijds werk</i>									
<b>Totaal</b>	<b>216.255</b>	<b>232</b>	<b>18.743</b>	<b>486</b>	<b>12.282</b>	<b>661</b>	<b>5.315</b>	<b>197.280</b>	<b>43.496</b>
Mannen	36.071	232	6.795	0	3.244	414	3.137	29.044	6.835
Vrouwen	180.184	0	11.948	486	9.038	246	2.178	168.236	36.661
<b>Totaal</b>									
<b>Totaal</b>	1.042.652	3.550	256.166	5.660	169.084	16.399	65.024	782.936	124.051
15 tot 24 j.	84.996	1.023	25.039	404	14.518	513	9.604	58.934	17.956
25 tot 49 j.	759.944	2.150	189.422	4.678	125.346	12.330	47.068	568.372	89.424
50 jaar en +	197.712	377	41.705	578	29.220	3.556	8.352	155.630	16.671
<i>Voltijds</i>									
<b>Totaal</b>	826.396	3.317	237.423	5.174	156.802	15.738	59.709	585.656	80.555
15 tot 24 j.	64.815	790	22.267	404	13.614	513	7.736	41.757	10.614
25 tot 49 j.	608.698	2.150	176.776	4.192	116.464	12.084	44.035	429.773	60.656
50 jaar en +	152.883	377	38.380	578	26.724	3.141	7.937	114.126	9.285
<i>Deeltijds werk</i>									
<b>Totaal</b>	216.255	232	18.743	486	12.282	661	5.315	197.280	43.496
15 tot 24 j.	20.181	232	2.772	0	904	0	1.869	17.176	7.343
25 tot 49 j.	151.245	0	12.646	486	8.882	246	3.032	138.600	28.767
50 jaar en +	44.829	0	3.325	0	2.496	414	414	41.504	7.386



## deeltijds en reden), economische activiteit NACE, geslacht en woonplaats

## Sectie van de NACE

## sector

H	I	J	K	L	M	N	O	P en Q	Arbeids- stelsel
									<b>Algemeen totaal</b>
<b>20.051</b>	<b>81.647</b>	<b>35.236</b>	<b>58.605</b>	<b>151.145</b>	<b>135.419</b>	<b>135.617</b>	<b>33.588</b>	<b>7.576</b>	<b>Totaal</b>
8.676	70.501	15.953	34.829	88.890	46.929	28.389	18.826	1.719	Mannen
11.374	11.145	19.284	23.776	62.255	88.490	107.228	14.761	5.857	Vrouwen
									<i>Voltijds</i>
<b>10.067</b>	<b>76.069</b>	<b>27.892</b>	<b>47.308</b>	<b>128.678</b>	<b>103.463</b>	<b>80.453</b>	<b>28.214</b>	<b>2.957</b>	<b>Totaal</b>
5.825	67.797	15.666	33.663	86.381	41.533	23.152	17.415	1.073	Mannen
4.242	8.272	12.225	13.645	42.297	61.930	57.301	10.799	1.885	Vrouwen
									<i>Deeltijds werk</i>
<b>9.983</b>	<b>5.578</b>	<b>7.345</b>	<b>11.297</b>	<b>22.467</b>	<b>31.956</b>	<b>55.164</b>	<b>5.374</b>	<b>4.619</b>	<b>Totaal</b>
2.851	2.704	286	1.166	2.509	5.397	5.237	1.412	647	Mannen
7.132	2.874	7.058	10.131	19.959	26.559	49.927	3.962	3.973	Vrouwen
									<b>Totaal</b>
20.051	81.647	35.236	58.605	151.145	135.419	135.617	33.588	7.576	<b>Totaal</b>
4.745	4.342	2.288	4.216	7.118	3.906	10.702	3.273	389	15 tot 24 j.
13.316	59.882	26.307	42.752	106.451	99.597	100.615	24.406	5.622	25 tot 49 j.
1.990	17.422	6.642	11.638	37.576	31.917	24.300	5.908	1.566	50 jaar en +
									<i>Voltijds</i>
10.067	76.069	27.892	47.308	128.678	103.463	80.453	28.214	2.957	<b>Totaal</b>
2.568	3.523	1.778	4.044	5.854	2.675	8.224	2.322	157	15 tot 24 j.
6.587	56.936	20.108	36.062	91.157	75.640	59.681	20.935	2.010	25 tot 49 j.
912	15.610	6.005	7.203	31.667	25.148	12.547	4.957	791	50 jaar en +
									<i>Deeltijds werk</i>
9.983	5.578	7.345	11.297	22.467	31.956	55.164	5.374	4.619	<b>Totaal</b>
2.177	819	510	172	1.264	1.231	2.477	951	232	15 tot 24 j.
6.729	2.946	6.199	6.690	15.294	23.956	40.934	3.472	3.612	25 tot 49 j.
1.077	1.812	636	4.435	5.909	6.769	11.753	951	775	50 jaar en +

**Behaald diploma, geslacht, leeftijd en woonplaats**

<b>Diploma</b>	<b>Totaal</b>	<b>Van 15 tot 24 jaar</b>	<b>Van 25 tot 49 jaar</b>	<b>50 jaar en meer</b>
<b>België</b>				
<b>Algemeen totaal</b>				
<b>Totaal</b>	<b>4.074.158</b>	<b>339.074</b>	<b>2.939.877</b>	<b>795.208</b>
<b>Mannen</b>	<b>2.330.610</b>	<b>191.612</b>	<b>1.635.375</b>	<b>503.623</b>
<b>Vrouwen</b>	<b>1.743.549</b>	<b>147.461</b>	<b>1.304.502</b>	<b>291.585</b>
Lager onderwijs (of geen diploma)				
<b>Totaal</b>	<b>358.373</b>	<b>17.862</b>	<b>215.838</b>	<b>124.673</b>
Mannen	230.857	11.124	135.008	84.725
Vrouwen	127.516	6.739	80.830	39.947
Lager secundair				
<b>Totaal</b>	<b>735.100</b>	<b>66.754</b>	<b>495.066</b>	<b>173.279</b>
Mannen	478.001	45.664	321.587	110.749
Vrouwen	257.099	21.090	173.479	62.530
Hoger secundair				
<b>Totaal</b>	<b>1.504.239</b>	<b>174.951</b>	<b>1.096.276</b>	<b>233.013</b>
Mannen	877.015	105.686	624.936	146.393
Vrouwen	627.224	69.265	471.340	86.620
Hoger niet-universitair korte type				
<b>Totaal</b>	<b>786.706</b>	<b>53.676</b>	<b>607.440</b>	<b>125.591</b>
Mannen	327.281	19.066	249.536	58.680
Vrouwen	459.426	34.610	357.904	66.911
Hoger niet-universitair lange type				
<b>Totaal</b>	<b>195.695</b>	<b>8.464</b>	<b>155.978</b>	<b>31.253</b>
Mannen	113.521	2.706	88.258	22.557
Vrouwen	82.174	5.758	67.719	8.697
Universitair				
<b>Totaal</b>	<b>494.045</b>	<b>17.366</b>	<b>369.280</b>	<b>107.399</b>
Mannen	303.936	7.366	216.050	80.519
Vrouwen	190.110	10.000	153.230	26.880
<b>Brussels Hoofdstedelijk Gewest</b>				
<b>Algemeen totaal</b>				
<b>Totaal</b>	<b>354.152</b>	<b>21.326</b>	<b>261.393</b>	<b>71.432</b>
<b>Mannen</b>	<b>193.628</b>	<b>11.450</b>	<b>142.752</b>	<b>39.426</b>
<b>Vrouwen</b>	<b>160.524</b>	<b>9.876</b>	<b>118.642</b>	<b>32.006</b>
Lager onderwijs (of geen diploma)				
<b>Totaal</b>	<b>38.119</b>	<b>1.546</b>	<b>25.402</b>	<b>11.172</b>
Mannen	21.651	531	15.116	6.004
Vrouwen	16.469	1.015	10.286	5.168
Lager secundair				
<b>Totaal</b>	<b>44.578</b>	<b>5.733</b>	<b>26.919</b>	<b>11.926</b>
Mannen	24.054	3.756	13.804	6.495
Vrouwen	20.524	1.978	13.115	5.431
Hoger secundair				
<b>Totaal</b>	<b>92.207</b>	<b>9.789</b>	<b>65.623</b>	<b>16.795</b>
Mannen	51.639	5.306	36.634	9.698
Vrouwen	40.568	4.483	28.989	7.097
Hoger niet-universitair korte type				
<b>Totaal</b>	<b>63.619</b>	<b>2.395</b>	<b>53.188</b>	<b>8.035</b>
Mannen	28.029	1.061	24.934	2.033
Vrouwen	35.590	1.334	28.254	6.002
Hoger niet-universitair lange type				
<b>Totaal</b>	<b>21.959</b>	<b>534</b>	<b>17.712</b>	<b>3.713</b>
Mannen	13.578	0	11.280	2.298
Vrouwen	8.381	534	6.432	1.415
Universitair				
<b>Totaal</b>	<b>93.670</b>	<b>1.330</b>	<b>72.550</b>	<b>19.791</b>
Mannen	54.677	796	40.984	12.897
Vrouwen	38.993	534	31.566	6.894

**Behaald diploma, geslacht, leeftijd en woonplaats (vervolg en einde)**

<b>Diploma</b>	<b>Totaal</b>	<b>Van 15 tot 24 jaar</b>	<b>Van 25 tot 49 jaar</b>	<b>50 jaar en meer</b>
<b>Vlaams Gewest</b>				
<b>Algemeen totaal</b>				
<b>Totaal</b>	<b>2.488.127</b>	<b>225.053</b>	<b>1.796.876</b>	<b>466.198</b>
<b>Mannen</b>	<b>1.421.705</b>	<b>126.303</b>	<b>994.731</b>	<b>300.671</b>
<b>Vrouwen</b>	<b>1.066.422</b>	<b>98.750</b>	<b>802.145</b>	<b>165.527</b>
Lager onderwijs (of geen diploma)				
<b>Totaal</b>	<b>214.826</b>	<b>9.216</b>	<b>128.094</b>	<b>77.516</b>
Mannen	137.711	5.623	78.269	53.819
Vrouwen	77.115	3.593	49.825	23.698
Lager secundair				
<b>Totaal</b>	<b>467.497</b>	<b>41.371</b>	<b>318.564</b>	<b>107.562</b>
Mannen	305.168	28.705	208.165	68.299
Vrouwen	162.329	12.666	110.399	39.264
Hoger secundair				
<b>Totaal</b>	<b>949.742</b>	<b>121.902</b>	<b>689.293</b>	<b>138.547</b>
Mannen	550.688	73.526	389.881	87.281
Vrouwen	399.054	48.375	299.412	51.266
Hoger niet-universitair korte type				
<b>Totaal</b>	<b>489.515</b>	<b>36.397</b>	<b>378.058</b>	<b>75.060</b>
Mannen	202.050	11.709	150.861	39.481
Vrouwen	287.465	24.688	227.197	35.579
Hoger niet-universitair lange type				
<b>Totaal</b>	<b>121.716</b>	<b>6.467</b>	<b>97.780</b>	<b>17.470</b>
Mannen	72.573	2.196	57.223	13.154
Vrouwen	49.144	4.271	40.558	4.315
Universitair				
<b>Totaal</b>	<b>244.831</b>	<b>9.701</b>	<b>185.087</b>	<b>50.043</b>
Mannen	153.515	4.544	110.333	38.638
Vrouwen	91.316	5.157	74.754	11.405
<b>Waals Gewest</b>				
<b>Algemeen totaal</b>				
<b>Totaal</b>	<b>1.231.880</b>	<b>92.694</b>	<b>881.608</b>	<b>257.577</b>
<b>Mannen</b>	<b>715.277</b>	<b>53.859</b>	<b>497.893</b>	<b>163.525</b>
<b>Vrouwen</b>	<b>516.602</b>	<b>38.835</b>	<b>383.715</b>	<b>94.052</b>
Lager onderwijs (of geen diploma)				
<b>Totaal</b>	<b>105.428</b>	<b>7.101</b>	<b>62.343</b>	<b>35.984</b>
Mannen	71.495	4.970	41.623	24.902
Vrouwen	33.932	2.131	20.720	11.082
Lager secundair				
<b>Totaal</b>	<b>223.025</b>	<b>19.650</b>	<b>149.583</b>	<b>53.792</b>
Mannen	148.779	13.204	99.619	35.956
Vrouwen	74.247	6.446	49.964	17.836
Hoger secundair				
<b>Totaal</b>	<b>462.290</b>	<b>43.260</b>	<b>341.360</b>	<b>77.671</b>
Mannen	274.688	26.854	198.421	49.414
Vrouwen	187.602	16.406	142.939	28.257
Hoger niet-universitair korte type				
<b>Totaal</b>	<b>233.573</b>	<b>14.884</b>	<b>176.193</b>	<b>42.496</b>
Mannen	97.202	6.295	73.741	17.166
Vrouwen	136.371	8.588	102.453	25.330
Hoger niet-universitair lange type				
<b>Totaal</b>	<b>52.020</b>	<b>1.464</b>	<b>40.485</b>	<b>10.071</b>
Mannen	27.370	510	19.755	7.105
Vrouwen	24.650	954	20.730	2.966
Universitair				
<b>Totaal</b>	<b>155.544</b>	<b>6.336</b>	<b>111.644</b>	<b>37.564</b>
Mannen	95.743	2.026	64.734	28.983
Vrouwen	59.800	4.310	46.910	8.581



## **Tabellen**

### **T3 – Werklozen IAB**

**Situatie voorafgaand aan het zoeken naar een betrekking, geslacht, leeftijd en**

<b>Situatie voorafgaand aan het zoeken</b>	<b>Totaal</b>	<b>Van 15 tot 24 jaar</b>	<b>Van 25 tot 49 jaar</b>	<b>50 jaar en meer</b>
<b>België</b>				
<b>Algemeen total</b>				
<b>Totaal</b>	<b>368.583</b>	<b>109.712</b>	<b>230.450</b>	<b>28.421</b>
<b>Mannen</b>	<b>191.467</b>	<b>56.826</b>	<b>118.001</b>	<b>16.640</b>
<b>Vrouwen</b>	<b>177.115</b>	<b>52.885</b>	<b>112.449</b>	<b>11.781</b>
Had een betrekking				
<b>Totaal</b>	<b>220.985</b>	<b>30.876</b>	<b>167.139</b>	<b>22.970</b>
Mannen	125.839	17.163	94.597	14.078
Vrouwen	95.146	13.713	72.541	8.892
Was student, leerling				
<b>Totaal</b>	<b>94.092</b>	<b>75.007</b>	<b>18.642</b>	<b>444</b>
Mannen	46.785	38.016	8.769	0
Vrouwen	47.307	36.990	9.873	444
Hield zich met het huishouden bezig				
<b>Totaal</b>	<b>18.990</b>	<b>462</b>	<b>17.193</b>	<b>1.335</b>
Mannen	1.621	0	1.621	0
Vrouwen	17.369	462	15.572	1.335
Was arbeidsongeschikt				
<b>Totaal</b>	<b>5.663</b>	<b>467</b>	<b>4.100</b>	<b>1.096</b>
Mannen	3.184	0	2.312	872
Vrouwen	2.479	467	1.788	224
Andere situatie				
<b>Totaal</b>	<b>28.853</b>	<b>2.900</b>	<b>23.376</b>	<b>2.576</b>
Mannen	14.039	1.647	10.702	1.690
Vrouwen	14.814	1.254	12.674	887
<b>Brussels Hoofdstedelijk Gewest</b>				
<b>Algemeen total</b>				
<b>Totaal</b>	<b>56.725</b>	<b>10.959</b>	<b>40.083</b>	<b>5.683</b>
<b>Mannen</b>	<b>30.424</b>	<b>5.404</b>	<b>21.508</b>	<b>3.513</b>
<b>Vrouwen</b>	<b>26.301</b>	<b>5.556</b>	<b>18.575</b>	<b>2.170</b>
Had een betrekking				
<b>Totaal</b>	<b>37.924</b>	<b>4.207</b>	<b>29.218</b>	<b>4.499</b>
Mannen	22.246	1.592	17.637	3.017
Vrouwen	15.678	2.616	11.581	1.482
Was student, leerling				
<b>Totaal</b>	<b>9.609</b>	<b>6.277</b>	<b>3.332</b>	<b>0</b>
Mannen	5.000	3.337	1.663	0
Vrouwen	4.609	2.940	1.669	0
Hield zich met het huishouden bezig				
<b>Totaal</b>	<b>3.240</b>	<b>0</b>	<b>3.240</b>	<b>0</b>
Mannen	295	0	295	0
Vrouwen	2.945	0	2.945	0
Was arbeidsongeschikt				
<b>Totaal</b>	<b>989</b>	<b>0</b>	<b>270</b>	<b>720</b>
Mannen	496	0	0	496
Vrouwen	494	0	270	224
Andere situatie				
<b>Totaal</b>	<b>4.962</b>	<b>475</b>	<b>4.023</b>	<b>464</b>
Mannen	2.387	475	1.912	0
Vrouwen	2.575	0	2.111	464

---

**woonplaats**


---

**Situatie voorafgaand  
aan het zoeken**

	<b>Totaal</b>	Van 15 tot 24 jaar	Van 25 tot 49 jaar	50 jaar en meer
<b>Vlaams Gewest</b>				
<b>Algemeen total</b>				
<b>Totaal</b>	<b>158.875</b>	<b>53.806</b>	<b>90.460</b>	<b>14.610</b>
<b>Mannen</b>	<b>83.052</b>	<b>27.464</b>	<b>48.192</b>	<b>7.396</b>
<b>Vrouwen</b>	<b>75.823</b>	<b>26.342</b>	<b>42.267</b>	<b>7.214</b>
Had een betrekking				
<b>Totaal</b>	<b>100.015</b>	<b>20.489</b>	<b>67.014</b>	<b>12.512</b>
Mannen	56.870	11.998	37.883	6.988
Vrouwen	43.146	8.491	29.131	5.524
Was student, leerling				
<b>Totaal</b>	<b>39.455</b>	<b>30.731</b>	<b>8.280</b>	<b>444</b>
Mannen	19.003	14.586	4.418	0
Vrouwen	20.452	16.146	3.862	444
Hield zich met het huishouden bezig				
<b>Totaal</b>	<b>4.971</b>	<b>462</b>	<b>3.685</b>	<b>824</b>
Mannen	494	0	494	0
Vrouwen	4.477	462	3.191	824
Was arbeidsongeschikt				
<b>Totaal</b>	<b>2.314</b>	<b>467</b>	<b>1.847</b>	<b>0</b>
Mannen	1.411	0	1.411	0
Vrouwen	903	467	436	0
Andere situatie				
<b>Totaal</b>	<b>12.119</b>	<b>1.656</b>	<b>9.633</b>	<b>830</b>
Mannen	5.273	880	3.986	407
Vrouwen	6.846	777	5.646	423
<b>Waals Gewest</b>				
<b>Algemeen total</b>				
<b>Totaal</b>	<b>152.982</b>	<b>44.947</b>	<b>99.907</b>	<b>8.129</b>
<b>Mannen</b>	<b>77.991</b>	<b>23.959</b>	<b>48.301</b>	<b>5.732</b>
<b>Vrouwen</b>	<b>74.991</b>	<b>20.988</b>	<b>51.606</b>	<b>2.397</b>
Had een betrekking				
<b>Totaal</b>	<b>83.045</b>	<b>6.179</b>	<b>70.907</b>	<b>5.959</b>
Mannen	46.723	3.573	39.077	4.073
Vrouwen	36.322	2.607	31.829	1.886
Was student, leerling				
<b>Totaal</b>	<b>45.027</b>	<b>37.998</b>	<b>7.029</b>	<b>0</b>
Mannen	22.781	20.094	2.688	0
Vrouwen	22.246	17.904	4.342	0
Hield zich met het huishouden bezig				
<b>Totaal</b>	<b>10.778</b>	<b>0</b>	<b>10.267</b>	<b>511</b>
Mannen	831	0	831	0
Vrouwen	9.947	0	9.436	511
Was arbeidsongeschikt				
<b>Totaal</b>	<b>2.359</b>	<b>0</b>	<b>1.983</b>	<b>376</b>
Mannen	1.277	0	901	376
Vrouwen	1.083	0	1.083	0
Andere situatie				
<b>Totaal</b>	<b>11.772</b>	<b>769</b>	<b>9.720</b>	<b>1.282</b>
Mannen	6.379	292	4.804	1.282
Vrouwen	5.393	477	4.917	0

**Behaald diploma, geslacht, leeftijd en woonplaats**

<b>Diploma</b>	<b>Totaal</b>	<b>Van 15 tot 24 jaar</b>	<b>Van 25 tot 49 jaar</b>	<b>50 jaar en meer</b>
<b>België</b>				
<b>Algemeen totaal</b>				
<b>Totaal</b>	<b>370.701</b>	<b>110.188</b>	<b>231.294</b>	<b>29.218</b>
<b>Mannen</b>	<b>191.467</b>	<b>56.826</b>	<b>118.001</b>	<b>16.640</b>
<b>Vrouwen</b>	<b>179.234</b>	<b>53.362</b>	<b>113.293</b>	<b>12.578</b>
Lager onderwijs (of geen diploma)				
<b>Totaal</b>	<b>58.961</b>	<b>7.689</b>	<b>43.134</b>	<b>8.138</b>
Mannen	38.214	5.135	28.700	4.378
Vrouwen	20.747	2.554	14.434	3.760
Lager secundair				
<b>Totaal</b>	<b>81.657</b>	<b>22.440</b>	<b>54.513</b>	<b>4.704</b>
Mannen	45.257	13.902	28.743	2.611
Vrouwen	36.400	8.538	25.770	2.093
Hoger secundair				
<b>Totaal</b>	<b>144.856</b>	<b>49.484</b>	<b>84.973</b>	<b>10.399</b>
Mannen	69.278	26.800	36.168	6.309
Vrouwen	75.578	22.684	48.805	4.089
Hoger niet-universitair korte type				
<b>Totaal</b>	<b>47.010</b>	<b>21.373</b>	<b>23.129</b>	<b>2.508</b>
Mannen	19.764	7.775	11.158	832
Vrouwen	27.246	13.598	11.971	1.676
Hoger niet-universitair lange type				
<b>Totaal</b>	<b>14.718</b>	<b>4.005</b>	<b>8.979</b>	<b>1.733</b>
Mannen	6.411	1.746	3.702	963
Vrouwen	8.307	2.259	5.277	771
Universitair				
<b>Totaal</b>	<b>23.498</b>	<b>5.197</b>	<b>16.566</b>	<b>1.735</b>
Mannen	12.543	1.467	9.529	1.547
Vrouwen	10.955	3.730	7.037	189
<b>Brussels Hoofdstedelijk Gewest</b>				
<b>Algemeen totaal</b>				
<b>Totaal</b>	<b>56.725</b>	<b>10.959</b>	<b>40.083</b>	<b>5.683</b>
<b>Mannen</b>	<b>30.424</b>	<b>5.404</b>	<b>21.508</b>	<b>3.513</b>
<b>Vrouwen</b>	<b>26.301</b>	<b>5.556</b>	<b>18.575</b>	<b>2.170</b>
Lager onderwijs (of geen diploma)				
<b>Totaal</b>	<b>12.132</b>	<b>1.429</b>	<b>9.195</b>	<b>1.508</b>
Mannen	8.150	1.215	6.146	789
Vrouwen	3.981	215	3.048	719
Lager secundair				
<b>Totaal</b>	<b>10.472</b>	<b>1.917</b>	<b>8.100</b>	<b>455</b>
Mannen	5.519	740	4.556	223
Vrouwen	4.953	1.177	3.544	232
Hoger secundair				
<b>Totaal</b>	<b>20.529</b>	<b>5.747</b>	<b>13.009</b>	<b>1.774</b>
Mannen	10.033	3.184	5.584	1.265
Vrouwen	10.497	2.563	7.425	509
Hoger niet-universitair korte type				
<b>Totaal</b>	<b>4.901</b>	<b>800</b>	<b>3.167</b>	<b>934</b>
Mannen	1.857	0	1.634	223
Vrouwen	3.044	800	1.534	711
Hoger niet-universitair lange type				
<b>Totaal</b>	<b>2.412</b>	<b>0</b>	<b>2.189</b>	<b>223</b>
Mannen	1.539	0	1.316	223
Vrouwen	872	0	872	0
Universitair				
<b>Totaal</b>	<b>6.279</b>	<b>1.066</b>	<b>4.424</b>	<b>789</b>
Mannen	3.326	265	2.271	789
Vrouwen	2.953	800	2.153	0



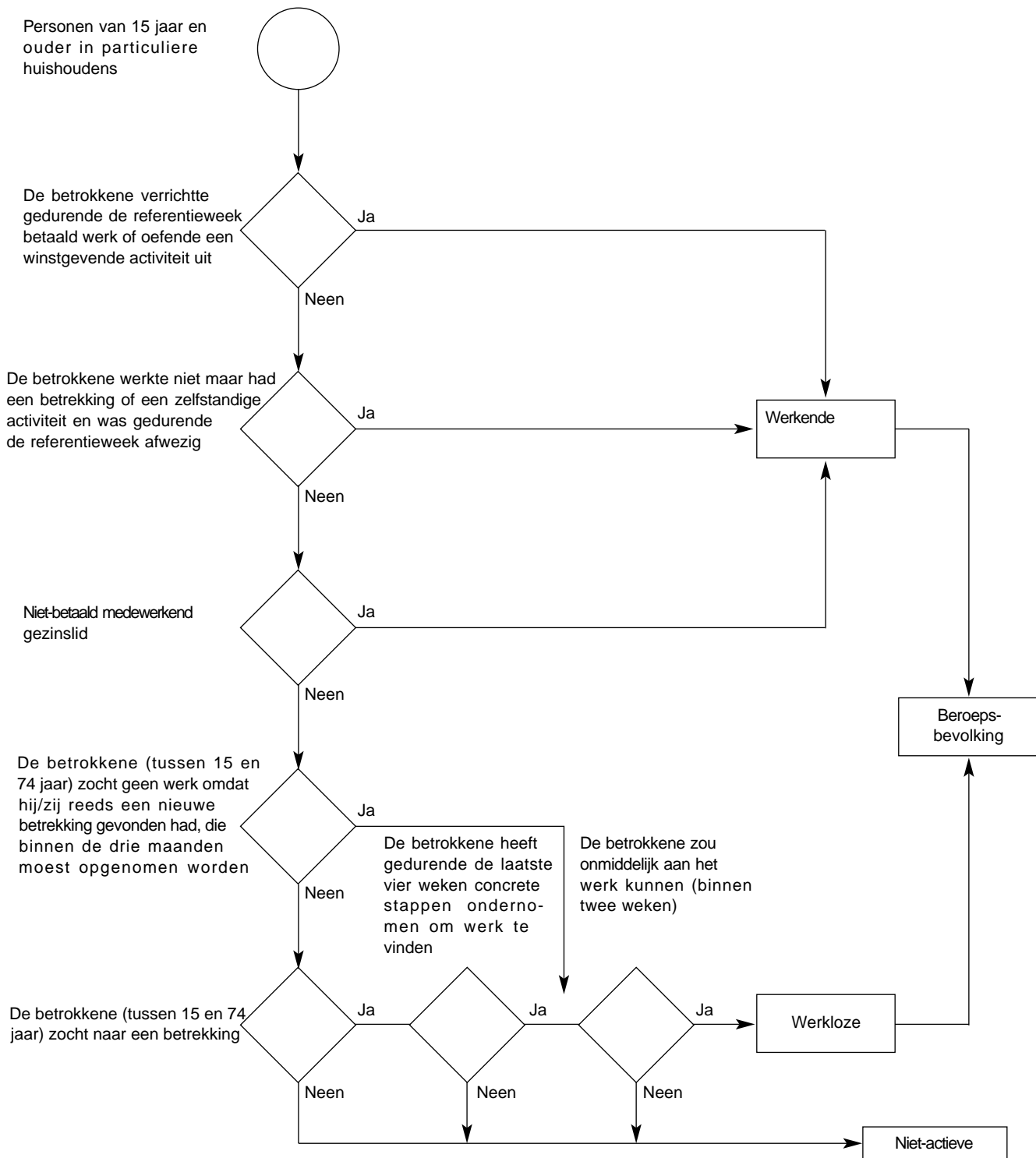
**Behaald diploma, geslacht, leeftijd en woonplaats (vervolg en einde)**

<b>Diploma</b>	<b>Totaal</b>	<b>Van 15 tot 24 jaar</b>	<b>Van 25 tot 49 jaar</b>	<b>50 jaar en meer</b>
<b>Vlaams Gewest</b>				
<b>Algemeen totaal</b>				
<b>Totaal</b>	<b>160.172</b>	<b>53.806</b>	<b>91.304</b>	<b>15.062</b>
<b>Mannen</b>	<b>83.052</b>	<b>27.464</b>	<b>48.192</b>	<b>7.396</b>
<b>Vrouwen</b>	<b>77.120</b>	<b>26.342</b>	<b>43.112</b>	<b>7.666</b>
Lager onderwijs (of geen diploma)				
<b>Totaal</b>	<b>28.143</b>	<b>3.242</b>	<b>19.466</b>	<b>5.435</b>
Mannen	16.103	1.373	12.336	2.394
Vrouwen	12.041	1.869	7.131	3.041
Lager secundair				
<b>Totaal</b>	<b>30.800</b>	<b>10.822</b>	<b>17.198</b>	<b>2.780</b>
Mannen	15.905	5.746	8.655	1.504
Vrouwen	14.895	5.076	8.542	1.276
Hoger secundair				
<b>Totaal</b>	<b>60.527</b>	<b>24.506</b>	<b>31.144</b>	<b>4.876</b>
Mannen	31.710	14.183	14.774	2.753
Vrouwen	28.817	10.323	16.371	2.123
Hoger niet-universitair korte type				
<b>Totaal</b>	<b>23.461</b>	<b>11.415</b>	<b>10.763</b>	<b>1.284</b>
Mannen	10.258	4.480	5.319	459
Vrouwen	13.202	6.935	5.444	824
Hoger niet-universitair lange type				
<b>Totaal</b>	<b>8.599</b>	<b>2.503</b>	<b>5.409</b>	<b>688</b>
Mannen	3.954	1.282	2.386	286
Vrouwen	4.645	1.221	3.023	402
Universitair				
<b>Totaal</b>	<b>8.642</b>	<b>1.317</b>	<b>7.324</b>	<b>0</b>
Mannen	5.122	399	4.723	0
Vrouwen	3.519	918	2.601	0
<b>Waals Gewest</b>				
<b>Algemeen totaal</b>				
<b>Totaal</b>	<b>153.804</b>	<b>45.424</b>	<b>99.907</b>	<b>8.473</b>
<b>Mannen</b>	<b>77.991</b>	<b>23.959</b>	<b>48.301</b>	<b>5.732</b>
<b>Vrouwen</b>	<b>75.812</b>	<b>21.465</b>	<b>51.606</b>	<b>2.741</b>
Lager onderwijs (of geen diploma)				
<b>Totaal</b>	<b>18.686</b>	<b>3.018</b>	<b>14.473</b>	<b>1.195</b>
Mannen	13.961	2.548	10.218	1.195
Vrouwen	4.725	470	4.255	0
Lager secundair				
<b>Totaal</b>	<b>40.385</b>	<b>9.701</b>	<b>29.215</b>	<b>1.469</b>
Mannen	23.833	7.416	15.532	885
Vrouwen	16.553	2.285	13.684	584
Hoger secundair				
<b>Totaal</b>	<b>63.800</b>	<b>19.231</b>	<b>40.820</b>	<b>3.749</b>
Mannen	27.536	9.433	15.810	2.292
Vrouwen	36.264	9.797	25.010	1.457
Hoger niet-universitair korte type				
<b>Totaal</b>	<b>18.648</b>	<b>9.158</b>	<b>9.199</b>	<b>291</b>
Mannen	7.649	3.295	4.205	149
Vrouwen	10.999	5.863	4.994	142
Hoger niet-universitair lange type				
<b>Totaal</b>	<b>3.707</b>	<b>1.502</b>	<b>1.382</b>	<b>823</b>
Mannen	918	464	0	454
Vrouwen	2.789	1.038	1.382	369
Universitair				
<b>Totaal</b>	<b>8.577</b>	<b>2.814</b>	<b>4.818</b>	<b>946</b>
Mannen	4.095	802	2.535	757
Vrouwen	4.483	2.011	2.283	189



## **Bijlagen**

# Bijlage 1 : Indeling van de beroepsbevolking volgens de steekproefenquête naar de arbeidskrachten van de Europese Gemeenschap (1)



**Bijlage 2.- LIJST VAN DE SECTIES EN AFDELINGEN VAN DE ACTIVITEITENNOMENCLATUUR NACE  
(HERZIENE VERSIE) (\*)**

<p><b>SECTIE A - LANDBOUW, JACHT EN BOSBOUW</b></p> <p>01 Landbouw, jacht en diensten in verband met deze activiteiten 02 Bosbouw en diensten in verband met de bosbouw</p> <p><b>SECTIE B - VISSERIJ</b></p> <p>05 Visserij en het kweken van vis en van schaal- en schelpdieren ; diensten in verband met de visserij</p> <p><b>SECTIE C - WINNING VAN DELFSTOFFEN</b></p> <p>10 Winning van steenkool, bruinkool en turf 11 Winning van aardolie en aardgas ; diensten in verband met de aardolie- en aardgaswinning, exclusief exploratie 12 Winning van uranium- en thoriumerts 13 Winning van metaalerts 14 Overige winning van delfstoffen</p> <p><b>SECTIE D - INDUSTRIE</b></p> <p>15 Vervaardiging van voedingsmiddelen en dranken 16 Vervaardiging van tabaksprodukten 17 Vervaardiging van textiel 18 Vervaardiging van kleding ; bereiden en verven van bont 19 Looien en bewerken van leer ; vervaardiging van koffers, tassen, zadel- en tuigmakerswerk en schoeisel 20 Houtindustrie en vervaardiging van artikelen van hout en van kurk, exclusief meubelen ; vervaardiging van artikelen van riet en van vlechtwerk 21 Vervaardiging van pulp, papier en papierwaren 22 Uitgeverijen, drukkerijen en reproductie van opgenomen media 23 Vervaardiging van cokes, geraffineerde aardolieprodukten en splijt- en kweekstoffen 24 Vervaardiging van chemische produkten 25 Vervaardiging van produkten van rubber of kunststof 26 Vervaardiging van overige niet-metaalhoudende minerale produkten 27 Vervaardiging van metalen in primaire vorm 28 Vervaardiging van produkten van metaal, exclusief machines en apparaten 29 Vervaardiging van machines, apparaten en werktuigen, n.e.g. 30 Vervaardiging van kantoormachines en computers 31 Vervaardiging van elektrische machines en apparaten, n.e.g. 32 Vervaardiging van audio-, video- en telecommunicatie-apparatuur en benodigdheden 33 Vervaardiging van medische apparatuur en instrumenten, van precisie- en optische instrumenten en van uurwerken 34 Vervaardiging van auto's, aanhangwagens en opleggers 35 Vervaardiging van overige transportmiddelen 36 Vervaardiging van meubelen ; industrie, n.e.g. 37 Recycling</p> <p><b>SECTIE E - DISTRIBUTIE VAN ELEKTRICITEIT, GAS EN WATER</b></p> <p>40 Distributie van elektriciteit, gas, stoom en warm water 41 Winning, zuivering en distributie van water</p> <p><b>SECTIE F - BOUWNIJVERHEID</b></p> <p>45 Bouwnijverheid</p> <p><b>SECTIE G - GROOT- EN KLEINHANDEL, REPARATIE VAN AUTO'S EN HUISHOUDELIJKE ARTIKELN</b></p> <p>50 Verkoop, onderhoud en reparatie van auto's en motorrijwielen ; kleinhandel in motorbrandstoffen 51 Groothandel en handelsbemiddeling, m.u.v. de handel in auto's en motorrijwielen 52 Kleinhandel, m.u.v. de kleinhandel in auto's en motorrijwielen ; reparatie van huishoudelijke artikelen</p>	<p><b>SECTIE H - HOTELS EN RESTAURANTS</b></p> <p>55 Hotels en restaurants</p> <p><b>SECTIE I - VERVOER, OPSLAG EN COMMUNICATIE</b></p> <p>60 Vervoer te land ; vervoer via pijpleidingen 61 Vervoer over water 62 Luchtvervoer 63 Vervoersondersteunende activiteiten ; reisbureaus 64 Post en telecommunicatie</p> <p><b>SECTIE J - FINANCIËLE INSTELLINGEN</b></p> <p>65 Financiële instellingen, exclusief het verzekeringswezen en pensioenfondsen 66 Verzekeringswezen en pensioenfondsen, exclusief verplichte sociale verzekeringen 67 Ondersteunende activiteiten in verband met financiële instellingen</p> <p><b>SECTIE K - EXPLOITATIE VAN EN HANDEL IN ONROEREND GOED, VERHUUR EN ZAKELIJKE DIENSTVERLENING</b></p> <p>70 Exploitatie van en handel in onroerend goed 71 Verhuur van machines en werktuigen zonder bedieningspersoneel en van overige roerende goederen 72 Activiteiten in verband met computers 73 Speur- en ontwikkelingswerk 74 Overige zakelijke dienstverlening</p> <p><b>SECTIE L - OPENBAAR BESTUUR EN DEFENSIE ; VERPLICHTE SOCIALE VERZEKERINGEN</b></p> <p>75 Openbaar bestuur en defensie ; verplichte sociale verzekeringen</p> <p><b>SECTIE M - ONDERWIJS</b></p> <p>80 Onderwijs</p> <p><b>SECTIE N - GEZONDHEIDSZORG EN MAATSCHAPPELIJKE DIENSTVERLENING</b></p> <p>85 Gezondheidszorg en maatschappelijke dienstverlening</p> <p><b>SECTIE O - OVERIGE GEMEENSCHAPSVOORZIENINGEN EN SOCIAAL-CULTURELE EN PERSOONLIJKE DIENSTEN</b></p> <p>90 Afvalwater- en afvalverzameling en -verwerking 91 Verenigingen n.e.g. 92 Cultuur, sport en recreatie 93 Overige diensten</p> <p><b>SECTIE P - PARTICULIERE HUISHOUDENS MET WERKNEMERS</b></p> <p>95 Particuliere huishoudens met werknemers</p> <p><b>SECTIE Q - EXTRATERRITORIALE ORGANISATIES EN LICHAMEN</b></p> <p>99 Extraterritoriale organisaties en lichamen</p>
	(*) Vanaf 1993



# **Informatie**

# Het Nationaal Instituut voor de Statistiek

## Waar vindt u de informatie van het N.I.S.?

In vijf grote steden van het land heeft het publiek toegang tot:

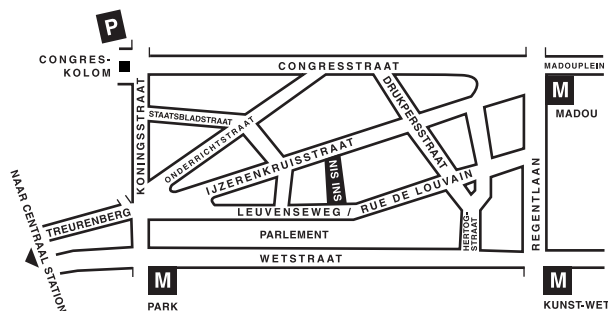
- ◇ Jaarboeken, gespecialiseerde publicaties en een selectie van diskettes en cd-rom's.
- ◇ Een leeszaal, waar men de publicaties van het N.I.S., andere ministeries en Belgische en internationale instellingen kan raadplegen.

Al onze bibliotheken zijn op werkdagen open van 9 tot 12 en van 13 tot 16 uur.

## Brussel

Leuvenseweg 44, 1000 Brussel  
tel. 02/548 63 65 – 02/548 63 66 fax 02/548 63 67  
e-mail : [info@statbel.mineco.fgov.be](mailto:info@statbel.mineco.fgov.be)

Trein (B) : Centraal Station of station Congres  
Metro (M) : lijn 1A en 1B, station Park of Kunst-Wet  
lijn 2, station Kunst-Wet of Madou  
Tram-Bus : 92, 93, 94 halte Park  
65, 66 halte Drukpersstraat  
29, 63 halte Congres  
Parking (P) : Administratief Centrum (betaalparking)



## Antwerpen

Italiëlei 124 - bus 85, 2000 Antwerpen  
tel. 03/229 07 00 fax 03/233 28 30  
e-mail : [info.antwerpen@statbel.mineco.fgov.be](mailto:info.antwerpen@statbel.mineco.fgov.be)

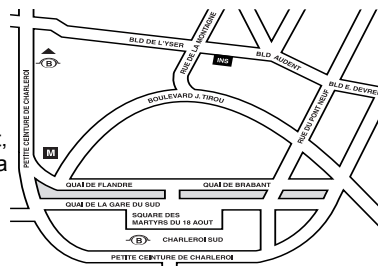
Trein (B) : Centraal Station  
Metro (M) : halte Opera  
Tram-Bus : vlakbij (Fr. Rooseveltplaats)



## Charleroi

Tour Biarent, Bd Audent 14/5., 6000 Charleroi  
tel. 071/ 27.44.14 fax 071/ 27.44.19  
e-mail : [info.charleroi@statbel.mineco.fgov.be](mailto:info.charleroi@statbel.mineco.fgov.be)

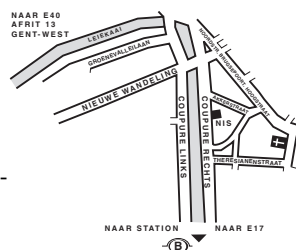
Trein (B) : Charleroi Sud, 20 min van het station (Place Buisset, Rue du Collège, place Charles II, bd Tirou, rue de la Montagne)  
Bus : halte Tirou  
Autoweg : kleine ring van Charleroi - uitrit Gare du Sud  
Parking (P) : betaalparking tegenover het NIS



## Gent

Coupure rechts 620, 9000 Gent  
tel. 09/267.27.00 fax 09/267.27.29  
e-mail : [info.gent@statbel.mineco.fgov.be](mailto:info.gent@statbel.mineco.fgov.be)

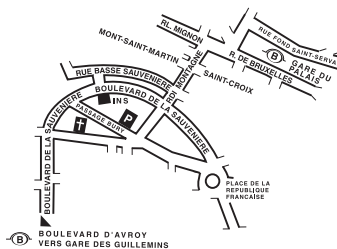
Trein (B) : Gent St.-Pieters  
Tram-Bus : 40, 43 halte Theresianenstraat  
Autoweg : gemakkelijk bereikbaar langs E40 (uitrit 13 - Gent-West/Drongen)  
Parking (P) : op de "Coupure Rechts"



## Luik

Bd de la Sauvenière 73-75, 4000 Luik  
tel. 04/223 84 11 fax 04/222 49 94  
e-mail : [info.liege@statbel.mineco.fgov.be](mailto:info.liege@statbel.mineco.fgov.be)

Trein (B) : station Guillemins of Palais  
Tram-Bus : (Guillemins) 1 et 4 halte Sauvenière  
Parking (P) : Neujean (op 20 m - zelfde straatkant)  
Mercure (tegenover)





Het N.I.S. verspreidt tal van producten die de Belgische socio-economische realiteit in cijfers weergeven.

Al deze producten, opgenomen in onze catalogus, kunt u verkrijgen in onze regionale centra of bij onze dienst documentatie - verkoop in Brussel. Onze catalogus wordt u op eenvoudige aanvraag toegestuurd. (zie adressen hiernaast) .

Een keuze uit onze gegevens en de lijst van onze publicaties vindt u eveneens op onze website:  
<http://statbel.fgov.be>

## Samenleving : andere publicaties

### *Enquête naar de arbeidskrachten*

Deze steekproefenquête bij de huishoudens beslaat de hele bevolking die op het nationale grondgebied woont. Zij biedt een grote waaier aan informatie over de arbeidskrachten in België volgens verschillende criteria: geslacht, leeftijd, woonplaats, burgerlijke stand, opleidingsniveau, arbeidssituatie, sector, functie, enz. De brochure verschaft ook een massa inlichtingen over deeltijds werk (en de redenen ervoor), uitzendarbeid, PWA-werk en studentencontracten.

### *Huishoudbudgetonderzoek*

Het Huishoudbudgetonderzoek bepaalt het bestedingspatroon van de Belgische huishoudens. Elke maand worden door meer dan 350 huishoudens inkomsten en uitgaven opgetekend; het aantal huishoudens die in de loop van het referentiejaar zijn opgevolgd bedraagt ongeveer 4 000. De door deze huishoudens verstrekte gegevens worden geëxtrapoleerd naar de circa vier miljoen huishoudens die ons land rijk is. Deze statistieken zijn beschikbaar per gewest en voor het Rijk en leveren u informatie over het detail van de uitgaven per product en gebruikte dienst, uitgesplitst volgens de leeftijd van het gezinshoofd, het beroepsstatuut,... Deze gegevens zijn eveneens elektronisch beschikbaar.

## Enkele andere publicaties

### *Algemene Publicaties*

Regionaal Statistisch Jaarboek  
Statistisch tijdschrift – *Maandelijks*  
Weekbericht

### *Grondgebied en leefmilieu*

Statistiek van de bodembezetting (diskette)  
Overzicht milieustatistieken - *Jaarlijks*

### *Bevolking*

Huishoudens en familiekernen – *Jaarlijks*  
Totale bevolking op 1 januari - *Jaarlijks*  
Sterftetafels - *Jaarlijks*

### *Economie en financiën*

Verkoop van onroerende goederen – *Jaarlijks*

### *Landbouw*

Land- en tuinbouwtelling op 15 mei - *Jaarlijks*

### *Industrie*

Industriële productie en bouwbedrijf -  
*maandelijks*

### *Handel, diensten en vervoer*

Maandelijkse vervoerstatistieken –  
*maandelijks*  
Binnenlandse handel - *jaarlijks*



Statistiek en  
Economische Informatie

**Eerste uitgave**

Gedrukt door de  
drukkerij van het NIS  
B-1000 Brussel

Maart 2004