

Werkgelegenheid en werkloosheid

Enquête naar de arbeidskrachten

Het Nationaal Instituut voor de Statistiek biedt onpartijdige informatie tegen een redelijke prijs.

De informatie wordt conform de wet verspreid, meer bepaald voor wat betreft de privacy.

De statistieken worden ingedeeld in acht domeinen:

Algemeen	Economie en financiën
Grondgebied en leefmilieu	Landbouw en vergelijkbare activiteiten
Bevolking	Industrie
Samenleving	Diensten, handel en vervoer

Alle rechten voorbehouden. Het vertalen, bewerken, reproduceren op welke wijze dan ook, inbegrepen fotografie en microfilm, is niet toegelaten, tenzij met schriftelijke machtiging vanwege het Nationaal Instituut voor de Statistiek.

Het citeren van korte uittreksels als toelichting of bewijsvoering in een artikel, een boekbespreking of een boek is evenwel toegestaan, mits de bron duidelijk en nauwkeurig wordt vermeld.

Verantwoordelijke uitgever: Hans D'Hondt



Statistiek en
Economische Informatie

© 2004, NATIONAAL INSTITUUT VOOR DE STATISTIEK *uitgever*

B-1000 Brussel – 44 Leuvenseweg

Werkgelegenheid en werkloosheid

Enquête naar de arbeidskrachten

2003

2^{de} trimester

Inhoudopgave

Inleiding	1
1. Waaron een enquête naar de arbeidskrachten ?	2
2. Organisatie en waarnemingsgebied van de enquête	3
3. Inhoud	4
4. Belangrijkste begrippen en definities	5
4.1. <i>Werkgelegenheid</i>	5
4.2. <i>IAB-werkloosheid</i>	6
4.3. <i>Inactieve bevolking</i>	6
4.4. <i>Activiteitsgraad, werkgelegenheidsgraad en werkloosheidsgraad</i>	6
5. Methodologie	7
5.1. <i>Steekproefplan</i>	7
5.2. <i>Correctiemethoden</i>	7
6. Precisie van de schattingen	7
6.1 <i>Betrouwbaarheidsintervallen</i>	8
6.2. <i>Berekeningsvoorbeeld</i>	9
7. De nomenclatuur van de economische activiteiten (NACE).....	10
Bibliografie	11
Tabellen.....	13
<i>Totale bevolking</i>	
T1.001 : Arbeidssituatie, geslacht, leeftijd en woonplaats	14
T1.002 : Evolutie van de arbeidssituatie sinds het voorgaande jaar, geslacht, leeftijd en woonplaats	16
T1.003 : Behaald diploma, geslacht, leeftijd en woonplaats.....	24
T1.004 : Werkgelegenheidsgraad, activiteitsgraad en werkloosheidsgraad volgens het geslacht, de leeftijd en woonplaats (bevolking tussen 15 en 64 jaar).....	26
<i>Actieve bevolking</i>	
T2.001 : Beroepsstatuut, geslacht, leeftijd en woonplaats	32
T2.007 : Provincie en gewest van de werkplaats, geslacht, leeftijd en woonplaats.....	36
T2.010 : Loontrekkenden : arbeidsstelsel (voltijds/deeltijds en reden), leeftijd, geslacht en woonplaats	40
T2.011 : Loontrekkenden : arbeidsstelsel (Voltijds/deeltijds en reden), economische activiteit NACE, geslacht of leeftijd en woonplaats.....	44
T2.017 : Behaald diploma, geslacht, leeftijd en woonplaats.....	52

Werklozen IAB

T3.001 : Situatie voorafgaand aan het zoeken naar een betrekking, geslacht, leeftijd en woonplaats	56
T3.005 : Behaald diploma, geslacht, leeftijd en woonplaats	58

Bijlagen	61
Bijlage 1 Indeling van de beroepsbevolking	62
Bijlage 2 Secties en afdelingen van de activiteiten nomenclatuur NACE	63

Inleiding

Inleiding

Deze publicatie bevat de belangrijkste resultaten van de enquête naar de arbeidskrachten (EAK) die het Nationaal Instituut voor de Statistiek in het tweede trimester 2003 heeft gehouden.

Deze steekproefenquête bij de huishoudens, die tussen 1983 en 1998 elke lente werd gehouden, werd doorlopend in januari 1999: de steekproef wordt voortaan gelijkmatig over het jaar gespreid. Bovendien werd de vragenlijst gewijzigd.

Het belangrijkste doel van de enquête is het opsplitsen van de bevolking op actieve leeftijd (15 jaar en ouder) in drie groepen (personen met betrekking, werklozen en inactieven), volgens de criteria van het International Arbeidsbureau (IAB) – ook gekend als International Labour Office (ILO)-, en het verstrekken van beschrijvende en verklarende gegevens over elk van deze categorieën.

In het eerste deel vindt men een algemene beschrijving van de enquête: doelstellingen, waarnemingsgebied en organisatie, inhoud van de vragenlijst, begrippen en definities, steekproefmethode, nauwkeurigheid en vergelijkbaarheid van de resultaten, gebruikte nomenclaturen.

Het tweede deel (dat uit drie secties bestaat, met betrekking tot de totale bevolking, de personen met een betrekking en de IAB-werklozen) stelt een aantal resultaten van de enquête van 2003 (tweede trimester) voor, volgens een waaier van socio-economische (studieniveau voor de gehele bevolking, economische activiteitssector van de werkenden, ...) en demografische (leeftijd, geslacht, gewest, ...) variabelen.

De indeling in de drie IAB-groepen, de NACE nomenclatuur zijn als bijlage te vinden.

* * *

De resultaten van de enquête naar de arbeidskrachten (voorheen enquête naar de beroepsbevolking) worden sinds 1991 jaarlijks gepubliceerd in een speciaal nummer van de reeks "Sociale statistieken" (tot het editiejaar 2000) en vanaf 2001 binnen de reeks "Werkgelegenheid en werkloosheid".

1. Waarom een enquête naar de arbeidskrachten ?

De Belgische enquête naar de arbeidskrachten bij de huishoudens wordt ingericht in het kader van de communautaire steekproefenquêtes, gecoördineerd door het Bureau voor de Statistiek van de Europese Gemeenschappen (Eurostat), in samenwerking met de nationale instituten voor de statistiek.

Er zijn twee belangrijke redenen om dit soort enquêtes te houden.

1.1. Het opstellen van (zo goed mogelijk) **vergelijkbare statistieken** op het niveau van de Europese Unie of op wereldvlak, over de omvang, de structuur en de evolutie van de werkgelegenheid en de werkloosheid. Administratieve bestanden (voor België die van de RSZ, het RSVZ, de RVA, ...) die steunen op bijzondere nationale regelgevingen vormen hiervoor geen geschikte bron.

Het doel van een enquête als de EAK is nu net om werkgelegenheid, werkloosheid en inactiviteit te kunnen klasseren volgens de categorieën (definities, overeenkomsten, aanbevelingen) van het Internationaal Arbeids-

bureau (IAB), die ook gebruikt worden door Eurostat, en aldus een zekere vergelijkbaarheid te verzekeren. Bijvoorbeeld houdt het (internationale) begrip “IAB-werkloosheid”, zoals hierna gedefinieerd, geen verband met een eventuele vergoeding (in België door de RVA).

1.2. Naast de andere bronnen voor de statistieken van de werkgelegenheid en de werkloosheid (administratieve bestanden, enquêtes bij bedrijven of de algemene socio-economische enquêtes (de vroegere tienjaarlijkse volkstellingen) die met te grote tussenpozen gehouden worden om de snelle ontwikkelingen op de arbeidsmarkt goed de kunnen vatten) brengt de enquête een groot aantal **originele inlichtingen** die elders niet beschikbaar zijn.

De EAK biedt bijvoorbeeld een betere kennis van ...

- De deeltijdse arbeid en de motivering ervan (die vanzelfsprekend niet terug te vinden is in de administratieve bestanden);
- De arbeidsduur bij de loontrekkenden (eveneens afkomstig van de enquêtes bij de bedrijven) en de niet-loontrekkenden (de EAK vormt hiervoor de enige bron);
- De verschillende vormen van tijdelijke arbeid: PWA, interim, afgewisseld met een opleiding, studentencontract, ... ;
- Het zoeken van werknemers naar een andere baan, wat zowel op een kwantitatieve (verlangen om meer uren per week te werken) als een kwalitatieve (zoeken naar werk dat beter past bij de kwalificaties of naar betere werkomstandigheden) ondertewerkstelling kan wijzen: “tekort aan werkgelegenheid” of “ongeschikte werkgelegenheid”;
- Ontmoedigde werklozen (personen die zouden willen werken maar denken dat er voor hen geen werk beschikbaar is);
- De redenen waarom sommigen, hoewel ze werk zoeken, niet beschikbaar zijn om op korte termijn te beginnen werken, of, omgekeerd, zich bereid verklaren te werken maar geen werk zoeken;
- De opleidingen (school- of beroeps-, in of buiten het bedrijf);
- De geografische mobiliteit van de werknemers volgens bepaalde individuele kenmerken.

2. Organisatie en waarnemingsgebied van de enquête

De enquête omvat de gehele bevolking in privé-huishoudens (uitgezonderd dus collectieve huishoudens zoals bejaardentehuizen, gevangenis, kazernes, kloosters, weeshuizen, ...), die op het nationale grondgebied wonen. Deze definitie omvat ook personen die wegens studie, verlof, ziekte, een zakenreis, ... gedurende korte tijd afwezig waren. Het huishouden (of gezin) wordt hier gedefinieerd als een enkelvoudige eenheid die ofwel bestaat uit een persoon die gewoonlijk alleen leeft, ofwel uit twee of meer personen, die, al dan niet door verwantschap aan elkaar verbonden, gewoonlijk in één en dezelfde woning verblijven en er samenleven.

De uitgelote personen zijn verplicht deel te nemen aan de enquête. Ze worden ingedeeld bij één van de groepen (heeft een betrekking, werkloos of niet-actief) op grond van informatie verkregen aan de hand van een vragenlijst die hoofdzakelijk betrekking heeft op hun activiteit in de loop van een gegeven referentieweek (sinds 1999 wordt de steekproef gelijkmatig over de 52 weken van het jaar / de 13 weken van het trimester gespreid).

In wezen gaat het om een enquête met een gestructureerd face-to-face interview, gebaseerd op een individuele vragenlijst (zie bijlage 4) die voornamelijk bestaat uit gesloten vragen, en een beperkt aantal open vragen die later gecodeerd worden op basis van specifieke nomenclaturen (beroepen, economische bedrijfstakken ...). De enquêteur neemt de antwoorden op volgens een strikte routing (“gestructureerde” vragenlijst).

In januari 1999 werd de vragenlijst gewijzigd ten opzichte van vroegere enquêtes: er werd voorrang gegeven aan objectieve informatie (zoals in vraag 1: *Heeft M_i in de referentieweek betaalde arbeid verricht, ook al was dat maar één uur?*), terwijl het subjectief statuut (vraag 81) pas op het einde van het interview aan bod komt.

Daarnaast worden sinds 1999 personen tussen 15 en 64 jaar drie maanden na het eerste interview een tweede maal bevroegd, per post of telefonisch. Met deze tweede bevraging, die veel beknopter is, wil men de variaties op korte termijn van de werkgelegenheidsgraad en de werkloosheidsgraad bepalen.

3. Inhoud

De demografische achtergrond (geslacht, leeftijd, burgerlijke staat, verwantschap in het gezin, nationaliteit, duur van het verblijf en geboorteland indien het gaat om iemand met een buitenlandse nationaliteit) komt voor op een huishoudformulier met inlichtingen afkomstig uit het Rijksregister.

Elk lid van het huishouden van 15 jaar of ouder, wordt gevraagd de individuele vragenlijst (zie bijlage 4) te beantwoorden (in geval van afwezigheid mag een ouder lid van het huishouden de inlichtingen verstrekken).

De antwoorden leveren informatie over:

- 3.1. De arbeidssituatie** gedurende de referentieweek (vragen 1 tot 6);
- 3.2. De eerste werkkring:** beroepsstatuut, economische activiteit van de lokale vestiging en de onderneming, beroep, aantal werknemers in de lokale vestiging en in de onderneming, arbeidsplaats, anciënniteit, vast of tijdelijk werk (vragen 7 tot 15);
- 3.3. De duur en de kenmerken van de werktijd:** onderscheid tussen voltijdse en deeltijdse arbeid, aantal werkelijk gepresteerde uren tijdens de referentieweek en aantal gewoonlijk gepresteerde uren, evenals de eventuele redenen voor het verschil (verlof, ziekte, variabel uurrooster, arbeidsconflict, overuren, ...), werk in een ploegenstelsel, avond- of nachtarbeid, werk op zaterdag of op zondag, thuiswerk (vragen 16 tot 25 & 33 tot 35);
- 3.4. De eventuele tweede werkkring:** bestaan van een tweede betrekking, beroepsstatuut, economische activiteit van de vestiging, aantal werkelijk gepresteerde uren en gewoonlijk gepresteerde uren, vast of tijdelijk werk (vragen 26 tot 32);
- 3.5. Het zoeken van een andere betrekking door de persoon met een betrekking:** redenen (vrees de huidige baan te zullen verliezen, kwantitatieve of kwalitatieve ondertewerkstelling), aard van het gezochte werk, methodes die in de referentiemaand¹ zijn toegepast om ander werk te vinden, duur van het zoeken naar ander werk, beschikbaarheid om binnen de twee weken van werk te veranderen, inschrijving bij een officieel arbeidsbureau (vragen 36 tot 48, 52 tot 54 & 62 tot 64);
- 3.6. Het zoeken van een andere betrekking door de persoon zonder betrekking:** aard van het gezochte werk, methodes² die in de afgelopen vier weken zijn toegepast om werk te vinden, duur van het zoeken naar werk, beschikbaarheid binnen de twee weken, situatie onmiddellijk vóór het zoeken naar werk (of in afwachting van een nieuwe werkkring), inschrijving bij een officieel arbeidsbureau (vragen 42 tot 58);
- 3.7. De situatie 1 jaar voor de enquête:** woonplaats, arbeidssituatie, beroepsstatuut, economische activiteit van de lokale vestiging waar de persoon werkte (vragen 59 en 65 tot 71);
- 3.8. De vroegere werkervaring** van personen zonder betrekking: jaar waarin de betrokkene voor het laatst werkte, belangrijkste reden om de laatste betrekking of het laatste bedrijf te verlaten, beroepsstatuut in het laatste werk, economische activiteit van de vestiging waar de betrokkene zijn laatste werk uitoefende, uitgeoefend beroep op zijn laatste werk (vragen 60 en 61 & 67 tot 71);

¹ De referentiemaand bestaat uit de drie weken die voorafgaan aan de referentieweek, en de referentieweek zelf.

² Er worden meerdere antwoorden aanvaard (vraag 52); daarom liggen de totalen bij Tabel T3.003 hoger dan het aantal IAB-werklozen.

3.9. Het onderwijs en de opleiding: niveau van het hoogste diploma (onderwijs, naschoolse vorming of beroepsopleiding); evenals opleiding genoten in de afgelopen vier weken: kader (school, werkplaats), doel en duur ervan (vragen 72 tot 80);

3.10. Het subjectief statuut, waar de geïnterviewde uit verschillende situaties (“heeft een betrekking”, “leerling/student/in beroepsopleiding”, “huisvrouw/huisman”, “werkloze”, “gepensioneerde”, ...) diegene kiest die hem/haar het best karakteriseert (onafhankelijk van de criteria van het IAB) (vraag 81);

3.11. De inkomsten (het antwoord op deze vragen is facultatief (vragen 82 tot 84).

Door de routing beantwoordt niemand alle 84 vragen.

4. Belangrijkste begrippen en definities

Zoals vermeld verschaft de EAK informatie over drie exhaustieve en onderscheiden groepen (**personen met een betrekking, IAB-werklozen en niet-actieven**), waarbij personen beneden de 15 jaar automatisch onder de economisch niet-actieven ingedeeld worden.

Zoals eveneens hoger vermeld, moeten er passende definities en overeenkomsten worden aangenomen om op internationaal vlak vergelijkbare (in tijd en ruimte) data over werkgelegenheid en werkloosheid te verkrijgen. Voor de EAK steunt men op de “Resolutie over de statistieken van de actieve bevolking, de werkgelegenheid, de werkloosheid en het tekort aan werkgelegenheid”, goedgekeurd door de dertiende Internationale Conferentie van Arbeidsstatistici (oktober 1982).

De belangrijkste definities :

4.1. Werkgelegenheid

Tot de “personen met een betrekking” (soms “werkenden” genoemd) behoren alle personen boven een bepaalde leeftijd (vastgelegd op 15 jaar sinds 1992) die gedurende de referentieweek tot een van de volgende categorieën behoorden:

a. “Werkenden in loondienst”:

a1. “op het werk aanwezig”: personen die gedurende de referentieperiode enig werk verrichtten (met of zonder formeel contract) voor loon of salaris, in geld of in natura;

a2. “met een baan, maar niet op het werk aanwezig”: personen die wel al in hun huidige werkkring hebben gewerkt, maar gedurende de referentieperiode tijdelijk niet op het werk aanwezig waren (omwille van ziekte, zwangerschapsverlof, vakantie, sociaal conflict, weersomstandigheden of andere redenen) en die een formele band met hun baan hebben.

(Leerlingen die een vergoeding in geld of in natura hebben ontvangen worden beschouwd als werkenden in loondienst)

b. “Zelfstandigen”:

b1. “op het werk aanwezig”: personen die gedurende de referentieperiode enig werk verrichtten voor winst of voor het gezinsinkomen, in geld of in natura (niet-betaalde meewerkende familieleden worden beschouwd als zelfstandigen);

b2. “met een bedrijf, maar niet op het werk aanwezig”: personen die gedurende de referentieweek een bedrijf hadden (dit kan een industriële onderneming, een handelsonderneming, een landbouwbedrijf of een dienstverlenend bedrijf zijn), maar tijdelijk niet op het werk aanwezig waren om een bepaalde reden.

In de praktijk wordt het begrip “werk verricht tijdens de referentieweek” geïnterpreteerd als werk gedurende ten minste één uur. Hierdoor worden zelfs werknemers met een erg deeltijdse baan bij de personen met een betrekking ingedeeld.

4.2. IAB-werkloosheid

Tot de werklozen in de zin van het IAB (actieve bevolking zonder betrekking) behoren alle personen boven de leeftijd van 15 jaar, die gedurende de referentieperiode:

- ⇒ “zonder werk” waren, d.w.z. geen werkende in loondienst of zelfstandige waren zoals hierboven bepaald;
- ⇒ “direct beschikbaar” waren voor werk in loondienst of als zelfstandige; voor de EAK betekent dit beschikbaar om een tijdens de referentieperiode gevonden betrekking op te nemen binnen de twee weken ;
- ⇒ “werk zochten”, d.w.z. in een recente periode specifieke stappen hadden ondernomen om werk in loondienst of als zelfstandige te zoeken (voor de EAK worden alleen de methodes opgenomen die tijdens de vier weken vóór de enquête werden gebruikt; personen die werk gevonden hadden (vóór of tijdens de referentieweek) dat later begint, worden gerangschikt onder de IAB-werklozen, ongeacht de ondernomen stappen tijdens de afgelopen vier weken.

In het kader van deze publicatie zal “werkloos” steeds “werkloos in de IAB-definitie” betekenen; we herhalen dat dit begrip los staat van een inschrijving bij een openbaar plaatsingsbureau (FOREM, ORBEM, VDAB).

Deze twee hierboven omschreven grote groepen (“werkenden” en “werklozen”, met anderen woorden de actieve bevolking, met of zonder betrekking) vormen samen, volgens de terminologie van het IAB, de “arbeidskrachten” of de “beroepsbevolking van het ogenblik”, gemeten over een korte referentieperiode (d.i. een week in de Eurostat-enquête).

In bijlage 1 vindt u een schematische weergave van de arbeidskrachten zoals gedefinieerd in de enquête.

4.3. Inactieve bevolking

De “inactieve bevolking” omvat alle personen die niet economisch actief waren in bovenvermelde zin, inclusief diegene jonger dan 15 jaar, namelijk: personen die zich uitsluitend met het huishouden bezig houden (vrouw of man aan de haard), die als vrijwilliger werken (bijvoorbeeld voor een humanitaire instelling), studenten en gepensioneerden (voor zover ze niet de minste vergoede activiteit uitoefenen). Deze definitie komt overeen met de optiek van de Nationale Rekeningen die onbezoldigde arbeid, thuis of elders, niet opnemen in de berekening van het Bruto Nationaal Product en is gericht op de coherentie van economische statistieken (nationale rekeningen) en sociale statistieken (arbeidsrekeningen).

In bepaalde tabellen in deze publicatie worden de inactieven echter opgesplitst in twee categorieën, naargelang ze zichzelf al dan niet als student beschouwen.

4.4. Activiteitsgraad, werkgelegenheidsgraad en werkloosheidsgraad

De activiteitsgraad geeft het aantal arbeidskrachten (werkenden en werklozen), m.a.w. de beroepsbevolking, in procenten van de bevolking tussen 15 en 64 jaar.

De werkgelegenheidsgraad (of tewerkstellingsgraad) geeft het aantal personen met een betrekking (werkenden) in procenten van de bevolking tussen 15 en 64 jaar.

De werkloosheidsgraad geeft het aantal werklozen in procenten van de arbeidskrachten (werkenden en werklozen in de zin van het IAB).

In deze publicatie worden deze percentages gegeven naar geslacht, leeftijd en burgerlijke staat (voor België en voor de gewesten).

5. Methodologie

De steekproeftrekking van huishoudens gaat de eigenlijke enquête vooraf (fase waarin informatie verzameld wordt). De enquête zelf wordt gevolgd door de extrapolatie naar de gehele bevolking van de antwoorden van de steekproef.

5.1 Steekproefplan

De enquête naar de arbeidskrachten is gebaseerd op een tweetrapssteekproef met stratificatie.

De totale steekproef omvat 11.960 huishoudens (11.262 huishoudens, hetzij 22.830 personen op de actieve leeftijd van 15 jaar en ouder, hebben effectief deelgenomen aan de enquête tijdens het tweede trimester 2003), hetgeen neerkomt op een gemiddelde steekproeffractie van ongeveer 1/377. De steekproef is gebaseerd op het Rijksregister van natuurlijke personen dat is afgeleid van de bevolkingsregisters van de gemeenten.

Het nationale grondgebied wordt ingedeeld in provincies (inclusief het Brussels Hoofdstedelijk Gewest), die 11 strata vormen.

De omvang van de steekproef in elk der provincies (strata) is evenredig aan de vierkantswortel van het aantal huishoudens die er gevestigd zijn; voor de minst bevolkte strata wordt de steekproeffractie echter verhoogd.

Binnen ieder stratum wordt een steekproef in twee trappen getrokken. De primaire eenheden (PE) bestaan uit statistische secties. Er zijn 6192 secties (hetzij een tiental per gemeente, met een gemiddelde oppervlakte van 5 km²) die uit sectoren bestaan (ter gelegenheid van de telling van 1971 afgebakend en sedertdien bijgewerkt), en overeenkomen met een stadsbuurt, of een dorp of gehucht op het platteland. Zij worden geselecteerd met een kans die benaderend evenredig is aan hun aantal huishoudens.

De secundaire steekprofeenheid is het huishouden. Uit elke primaire steekprofeenheid worden aselect 20 huishoudens getrokken volgens een procedure waarmee het gehele register van de desbetreffende primaire eenheid kan worden doorlopen; hierbij komen de reservehuishoudens, die enkel geënquêteerd worden naarmate de basishuishoudens niet konden deelnemen aan de EAK. De totale steekproeffractie (primaire en secundaire eenheden) is gelijk voor alle gemeenten van een zelfde stratum.

5.2 Correctiemethoden

De extrapolatie naar de totale bevolking en de correctie voor non-respons vinden plaats op basis van de personen. De populatie en de steekproef worden onderworpen aan een poststratificatie naar provincie, geslacht en leeftijd (klassen van 5 jaar, met één klasse voor personen van 75 jaar en ouder). Voor elk van deze categorieën wordt een wegingsfactor berekend met als teller de bevolking op 1.1.2003 zoals voorhanden in het Rijksregister van natuurlijke personen en als noemer het aantal bruikbare antwoorden uit de enquête. Op die manier kan het aantal individuen van 15 jaar en ouder, 8.553.145 personen, niet behept worden door een steekproeffout, hooguit door de evolutie van het Rijksregister in de loop van de twee eerste trimesters 2003.

6. Precisie van de schattingen

Elke steekproefenquête brengt bepaalde soorten fouten (van zeer verscheiden aard of statuut) met zich mee op het gebied van de resultaten (of schattingen):

- steekproeffouten te wijten aan het toevallige karakter van de trekking (waarbij, door louter toeval, een mogelijk verschil optreedt tussen de resultaten van een steekproef en de resultaten van een volledige volkstelling),
- fouten te wijten aan het non-responsfenomeen (gezinnen die vaak verhuizen zullen minder waarschijnlijk geënquêteerd worden, wat de resultaten kan vertekenen),
- observatiefouten (technische fouten, coderingsfouten, verkeerde verklaringen van de respondent ...) die men eveneens kan vaststellen bij exhaustieve enquêtes (tellingen).

Er kan echter wel worden gesteld dat de resultaten van de Belgische steekproefenquôte vrij juiste schattingen geven voor de voornaamste deelpopulaties (op het niveau van België en van de gewesten).

We stellen echter vast dat, naarmate men een gedetailleerdere classificatie van de resultaten (schattingen) nastreeft, de relatieve kans op toevallig fouten groter wordt: de schattingen van zeer geringe deelgroepen ondergaan dan dusdanige toevallige schommelingen dat ze uiteindelijk slechts een beperkte waarde hebben. In praktijk moet elke schatting met minder dan 10 000 individuen met grote voorzichtigheid geïnterpreteerd worden.

6.1 Betrouwbaarheidsintervallen

De enquôte naar de arbeidskrachten vertrekt van een beperkte steekproef van de volwassen bevolking (15 jaar en ouder) van het Rijk (ongeveer 23.000 bevroegde individuen) en heeft tot doel informatie te verstrekken over de gehele bevolking. Zoals vermeld gebeurt de steekproeftrekking willekeurig, de resultaten van de steekproef zijn toevallig. Dit betekent met name dat twee steekproeven van dezelfde omvang, getrokken uit dezelfde bevolking, waarschijnlijk geen identieke resultaten zouden opleveren.

Met een waarde (aantal, gemiddelde, verhouding,...) die geraamd wordt uit de getrokken steekproef, kan men "limietwaarden" verbinden, die eveneens toevallig zijn. Deze bepalen een "betrouwbaarheidsinterval" (B.I.) rond een centrale waarde geschat door de steekproef. Dit betrouwbaarheidsinterval weerspiegelt het precisieniveau van de steekproef voor de geschatte waarde. Naarmate dit interval kleiner is, zal de waarde die afgeleid werd uit de steekproef als meer precies beschouwd worden. Betrouwbaarheidsintervallen hebben gewoonlijk een waarschijnlijkheid van 95 % en beslaan (ongeveer) ± 2 keer de standaardafwijking van de schatting ten opzichte van de centrale waarde. Dit betekent dat het bekomen betrouwbaarheidsinterval "op twee σ " 95 % "kans" heeft om de "werkelijke" waarde te bevatten van de onderzochte variabele (die betrekking heeft op de gehele bevolking en niet toevallig is).

Het is mogelijk om met een bepaalde betrouwbaarheid de precisie van de schattingen uit de enquôte te bepalen door ze gelijk te stellen met een eenvoudige toevalsteekproef (als hadden alle individuen dezelfde kans om getrokken te worden, en alle getrokken individuen dezelfde kans om effectief aan de enquôte deel te nemen).

In werkelijkheid hebben meerdere elementen van het steekproefplan een invloed op de precisie:

- de stratificatie per provincie (zie 5.1), die de precisie vergroot door een evenwichtige vertegenwoordiging van primaire eenheden, meer bepaald tussen meer of minder welvarende provincies;
- de poststratificatie naar provincie, leeftijd en geslacht van de respondenten, die de precisie eveneens gunstig beïnvloedt, aangezien ze de (toevallige of systematische) vertekening door verschillende proporties van respondenten (meer bepaald van 15 tot 64 jaar, vergeleken met de 65-plussers, die bijna allen inactief zijn) reduceert;
- de tweetrapssteekproef, waardoor de precisie verlaagt (clustereffect: een primaire eenheid is vaak homogeen op economisch vlak);
- de steekproef van huishoudens, waardoor ze ook verlaagt (clustereffect: het BIT-statuut van een lid van eenzelfde huishouden is statistisch niet onafhankelijk);
- het fenomeen van de non-respons (dat te maken kan hebben met socio-economische kenmerken), dat een negatieve invloed heeft op de precisie;
- de oververtegenwoordiging van kleine provincies, waardoor de precisie stijgt ten nadele van de resultaten voor heel België.

Met verdergaande technieken kan aangetoond worden dat door deze vereenvoudigingen de precisie van de enquôte lichtjes overschat wordt, met andere woorden dat de hieronder weergegeven betrouwbaarheidsintervallen best een beetje ruimer genomen worden.

6.2 Berekeningsvoorbeeld

Laten we de aantallen van tabel T.1.001 (mannen + vrouwen van 15 jaar en ouder) bekijken. De percentages werden berekend in verhouding tot een volwassen bevolking (15 jaar en ouder) van 8.553.145 personen.

De raming (extrapolatie) van 340.952 IAB-werklozen, namelijk $p = 3,986\%$, komt overeen met de 896 werklozen in onze steekproef met $n = 22.830$ leden.

De standaardafwijking voor deze proportie p kan geschat worden door $\sqrt{p(1-p)/n}$, namelijk bijna $0,129\%$.

Het betrouwbaarheidsinterval (dat overeenkomt met ± 2 standaardafwijkingen) over p gaat van $(3,986 - 0,258 =) 3,728\%$ tot $(3,986 + 0,258 =) 4,244\%$, wat we opnieuw kunnen converteren naar het aantal individuen.

Het aantal IAB-werklozen (geschat op 340.952, m.a.w. $3,986\%$ van 8.553.145) bevindt zich (zeer waarschijnlijk) tussen $3,728\%$ de 8.553.145 (namelijk 318.861 individuen) en $4,244\%$ van 8.553.145 (namelijk 362.995); deze marge van 44.134 personen tussen de onder- en de bovengrens herinnert de lezer er (indien nodig) aan dat de resultaten met veel omzichtigheid geïnterpreteerd moeten worden.

Deze redenering kan op alle aggregaten (deelverzamelingen van de bevolking) toegepast worden.

7. De nomenclatuur van de economische activiteiten

De “Nomenclatuur van de Economische Activiteiten in de Europese Gemeenschappen” (NACE Revisie 1) (NACE Rev.1), heeft, zoals elke classificatie van dat type, verschillende aggregatieniveaus ten behoeve van de vergelijkbaarheid. Zij bestaat uit 17 secties en 31 subsecties, die dan weer onderverdeeld zijn in 60 afdelingen. Deze laatste komen zowel voor in de NACE als in de Internationale Type-Classificatie van de Industrie (ITCI Rev.3), die op wereldvlak als basis wordt genomen. In vergelijking tot de ITCI werd de Europese nomenclatuur aangepast aan de Europese behoeften door de toevoeging van onderverdelingen in de rubrieken van de ITCI.

Daarenboven is de “NACE-BEL”, de Belgische nomenclatuur die werd opgesteld door het NIS en die is afgeleid van de NACE Rev.1, vergeleken met deze laatste, nog gedetailleerder om rekening te kunnen houden met specifieke nationale kenmerken.

Bijlage 2 geeft de twee belangrijkste niveaus van de NACE Rev.1 (“secties” en “subsecties”). Deze worden gebruikt bij de enquête naar de arbeidskrachten.

Bibliografie

Bibliografie

1. The European Union labour force survey. Methods and définitions. (Eurostat, Luxembourg, 2001)
2. Een handleiding voor de gebruiker van de communautaire enquête naar de arbeidskrachten. (Eurostat, Luxembourg, 1988)
3. Enquête naar de arbeidskrachten. Resultaten 2002. (Eurostat, Luxembourg, 2003)
4. Enquête sur les forces de travail. Principaux résultats 2002 UE et AELE (Eurostat, Statistiques en bref - Population et conditions sociales - Thème 3 – 15/2003)
Labour Force Survey. Principal results 2000 (Eurostat, Statistics in focus – Population and social conditions – theme 3 – 10/2001)
5. Enquête naar de arbeidskrachten. Chronologische reeksen: 1983 - 1991. (Eurostat, Luxembourg, 1993)
6. Resolutie over de statistieken van de actieve bevolking, de werkgelegenheid, de werkloosheid en het tekort aan werkgelegenheid (“Resolution concerning statistics of the economically active population, employment, unemployment and underemployment” - “Résolution concernant les statistiques de la population active, de l’emploi, du chômage et du sous-emploi”), Dertiende Internationale Conferentie van Arbeidsstatistici (IAB, Genève, 1988)
<http://www.ilo.org/public/french/bureau/stat/res/ecacpop.htm>
7. Resolutie betreffende de meting van het tekort aan werkgelegenheid en de ongeschikte werkgelegenheid (“Resolution concerning the measurement of underemployment and inadequate employment situations” - Résolution concernant la mesure du sous-emploi et des situations d’emploi inadéquat), Zestiende Internationale Conferentie van Arbeidsstatistici (IAB, Genève, 1998)
<http://www.ilo.org/public/french/bureau/stat/res/underemp.htm>
8. Verordening (EG) nr. 577/98 van de Raad van 9 maart 1998 betreffende de organisatie van een steekproefenquête naar de arbeidskrachten in de Gemeenschap (Publicatieblad van de Europese Gemeenschappen L 077 van 14 maart 1998)
http://europa.eu.int/eur-lex/nl/lif/dat/1998/fr_398R0577.html
9. Koninklijk Besluit van 10 januari 1999 betreffende de organisatie van een steekproefenquête naar de arbeidskrachten (Belgisch Staatsblad van 20 februari 1999)
10. Nomenclatuur van de economische activiteiten in de Europese Gemeenschap
http://europa.eu.int/eur-lex/fr/consleg/pdf/1990/fr_1990R3037_do_001.pdf
11. Activiteitennomenclatuur “NACE-BEL” (met toelichtingen) (Ministerie van Economische Zaken, Nationaal Instituut voor de Statistiek, 1995)
12. Algemene Volks- en Woningtelling op 1 maart 1991 – Code van de beroepen (Ministerie van Economische Zaken, Nationaal Instituut voor de Statistiek, 1993)
13. International Standard Classification of Occupations (ISCO-88) – Classification internationale type des professions CITP-88 (Genève, IAB, 1991)
<http://www.ilo.org/public/french/bureau/stat/class/isco.htm>
14. “De nieuwe enquête naar de arbeidskrachten van het Nationaal Instituut voor de Statistiek” in Tretpunt Economie 1999/9a (Ministerie van Economische Zaken)
15. Website van het Nationaal Instituut voor de Statistiek:<http://statbel.fgov.be>

Tabellen

T1 – Totale bevolking

Totale bevolking Enquête naar de arbeidskrachten 2003 - Trimester 2

Arbeidssituatie, geslacht, leeftijd en woonplaats

Arbeidssituatie	Totaal	Van 15 tot 24 jaar	Van 25 tot 49 jaar	50 jaar en meer
België				
Algemeen totaal				
Totaal	10.355.843	1.250.440	3.745.497	3.557.209
Mannen	5.066.885	635.152	1.893.307	1.616.966
Vrouwen	5.288.958	615.288	1.852.190	1.940.244
Totaal (15 jaar en meer)				
Totaal	8.553.146	1.250.440	3.745.497	3.557.209
Mannen	4.145.424	635.152	1.893.307	1.616.966
Vrouwen	4.407.722	615.288	1.852.190	1.940.244
Heeft een betrekking				
Totaal	4.054.571	339.450	2.924.614	790.508
Mannen	2.312.875	193.191	1.623.456	496.229
Vrouwen	1.741.696	146.259	1.301.158	294.279
Werkloos IAB				
Totaal	340.952	79.540	234.720	26.692
Mannen	187.506	48.513	122.264	16.729
Vrouwen	153.445	31.027	112.456	9.963
Student (15 jaar en meer)				
Totaal	798.665	766.740	30.550	1.375
Mannen	393.275	374.588	17.551	1.136
Vrouwen	405.390	392.152	12.998	240
Niet actief (15 tot 64 jaar)				
Totaal	1.627.252	64.710	555.614	1.006.928
Mannen	544.834	18.860	130.035	395.939
Vrouwen	1.082.418	45.850	425.579	610.989
Niet actief (65 jaar en meer)				
Totaal	1.731.707	-	-	1.731.707
Mannen	706.934	-	-	706.934
Vrouwen	1.024.773	-	-	1.024.773
Niet actief (- 15 jaar)				
Totaal	1.802.696	-	-	-
Mannen	921.461	-	-	-
Vrouwen	881.236	-	-	-
Brussels Hoofdstedelijk Gewest				
Algemeen totaal				
Totaal	992.042	121.183	382.378	308.080
Mannen	476.692	59.365	193.284	131.647
Vrouwen	515.350	61.818	189.095	176.432
Totaal (15 jaar en meer)				
Totaal	811.641	121.183	382.378	308.080
Mannen	384.296	59.365	193.284	131.647
Vrouwen	427.345	61.818	189.095	176.432
Heeft een betrekking				
Totaal	351.720	22.107	257.118	72.496
Mannen	192.115	12.748	139.947	39.421
Vrouwen	159.606	9.359	117.171	33.075
Werkloos IAB				
Totaal	60.939	12.119	44.041	4.780
Mannen	37.783	8.252	25.948	3.582
Vrouwen	23.156	3.866	18.092	1.198
Student (15 jaar en meer)				
Totaal	84.781	75.167	9.374	240
Mannen	41.226	35.403	5.823	0
Vrouwen	43.555	39.764	3.551	240
Niet actief (15 tot 64 jaar)				
Totaal	161.875	11.791	71.845	78.238
Mannen	56.892	2.963	21.566	32.364
Vrouwen	104.982	8.828	50.280	45.874
Niet actief (65 jaar en meer)				
Totaal	152.326	-	-	152.326
Mannen	56.281	-	-	56.281
Vrouwen	96.046	-	-	96.046
Niet actief (- 15 jaar)				
Totaal	180.401	-	-	-
Mannen	92.396	-	-	-
Vrouwen	88.004	-	-	-

Arbeidssituatie	Totaal	Van 15 tot 24 jaar	Van 25 tot 49 jaar	50 jaar en meer
<i>Vlaams Gewest</i>				
Algemeen totaal				
Totaal	5.995.552	714.974	2.170.875	2.107.075
Mannen	2.956.559	364.707	1.101.551	978.051
Vrouwen	3.038.993	350.267	1.069.324	1.129.024
Totaal (15 jaar en meer)				
Totaal	4.992.925	714.974	2.170.875	2.107.075
Mannen	2.444.309	364.707	1.101.551	978.051
Vrouwen	2.548.615	350.267	1.069.324	1.129.024
Heeft een betrekking				
Totaal	2.503.336	228.191	1.799.447	475.698
Mannen	1.425.342	125.831	991.637	307.874
Vrouwen	1.077.994	102.361	807.809	167.824
Werkloos IAB				
Totaal	138.827	35.729	93.763	9.335
Mannen	74.283	21.443	46.538	6.302
Vrouwen	64.544	14.286	47.226	3.032
Student (15 jaar en meer)				
Totaal	436.624	425.230	10.430	963
Mannen	214.977	208.720	5.295	963
Vrouwen	221.646	216.511	5.136	0
Niet actief (15 tot 64 jaar)				
Totaal	890.364	25.823	267.235	597.306
Mannen	298.197	8.713	58.082	231.401
Vrouwen	592.167	17.109	209.153	365.905
Niet actief (65 jaar en meer)				
Totaal	1.023.774	-	-	1.023.774
Mannen	431.510	-	-	431.510
Vrouwen	592.264	-	-	592.264
Niet actief (- 15 jaar)				
Totaal	1.002.627	-	-	-
Mannen	512.249	-	-	-
Vrouwen	490.378	-	-	-
<i>Waals Gewest</i>				
Algemeen totaal				
Totaal	3.368.249	414.283	1.192.243	1.142.055
Mannen	1.633.634	211.080	598.471	507.268
Vrouwen	1.734.615	203.203	593.772	634.787
Totaal (15 jaar en meer)				
Totaal	2.748.580	414.283	1.192.243	1.142.055
Mannen	1.316.819	211.080	598.471	507.268
Vrouwen	1.431.762	203.203	593.772	634.787
Heeft een betrekking				
Totaal	1.199.515	89.152	868.049	242.314
Mannen	695.419	54.612	491.872	148.934
Vrouwen	504.096	34.539	376.177	93.380
Werkloos IAB				
Totaal	141.186	31.692	96.916	12.578
Mannen	75.441	18.818	49.779	6.844
Vrouwen	65.745	12.874	47.138	5.733
Student (15 jaar en meer)				
Totaal	277.260	266.343	10.745	173
Mannen	137.072	130.466	6.433	173
Vrouwen	140.189	135.877	4.312	0
Niet actief (15 tot 64 jaar)				
Totaal	575.013	27.096	216.533	331.384
Mannen	189.745	7.184	50.388	132.174
Vrouwen	385.268	19.913	166.146	199.210
Niet actief (65 jaar en meer)				
Totaal	555.607	-	-	555.607
Mannen	219.143	-	-	219.143
Vrouwen	336.464	-	-	336.464
Niet actief (- 15 jaar)				
Totaal	619.668	-	-	-
Mannen	316.815	-	-	-
Vrouwen	302.853	-	-	-

Totale bevoking Enquête naar de arbeidskrachten 2003 - Trimester 2

Evolutie van de arbeidssituatie sinds het voorgaande jaar, geslacht, leeftijd en

Situatie 1 jaar voor de enquête	Arbeidssituatie in het jaar van de enquête					
	Totaal			Heeft een betrekking		
	Totaal	Mannen	Vrouwen	Totaal	Mannen	Vrouwen
België						
Algemeen totaal						
Totaal	8.553.146	4.145.424	4.407.722	4.054.571	2.312.875	1.741.696
Van 15 tot 24 jaar	1.250.440	635.152	615.288	339.450	193.191	146.259
Van 25 tot 49 jaar	3.745.497	1.893.307	1.852.190	2.924.614	1.623.456	1.301.158
50 jaar en meer	3.557.209	1.616.966	1.940.244	790.508	496.229	294.279
Had dezelfde betrekking						
Totaal	3.623.212	2.087.133	1.536.078	3.623.212	2.087.133	1.536.078
Van 15 tot 24 jaar	208.220	123.773	84.447	208.220	123.773	84.447
Van 25 tot 49 jaar	2.657.010	1.485.899	1.171.111	2.657.010	1.485.899	1.171.111
50 jaar en meer	757.981	477.461	280.520	757.981	477.461	280.520
Oefende een andere betrekking uit						
Totaal	442.291	252.620	189.671	209.762	125.919	83.843
Van 15 tot 24 jaar	67.627	35.557	32.070	35.196	17.109	18.087
Van 25 tot 49 jaar	294.871	164.850	130.021	164.439	103.060	61.380
50 jaar en meer	79.793	52.213	27.580	10.127	5.750	4.377
Was student, leerling						
Totaal	942.099	466.043	476.055	84.992	43.904	41.088
Van 15 tot 24 jaar	883.223	436.655	446.568	71.404	38.144	33.260
Van 25 tot 49 jaar	54.455	28.195	26.260	13.588	5.760	7.828
50 jaar en meer	4.422	1.194	3.228	0	0	0
Hield zich met het huishouden bezig						
Totaal	693.285	15.054	678.231	18.279	1.465	16.814
Van 15 tot 24 jaar	15.907	2.025	13.882	1.049	441	607
Van 25 tot 49 jaar	267.428	6.995	260.433	14.447	552	13.894
50 jaar en meer	409.950	6.034	403.916	2.783	471	2.312
Was arbeidsongeschikt						
Totaal	249.821	139.557	110.264	22.471	10.822	11.649
Van 15 tot 24 jaar	9.042	4.604	4.438	2.211	1.510	701
Van 25 tot 49 jaar	106.713	55.554	51.160	12.436	3.594	8.842
50 jaar en meer	134.066	79.400	54.667	7.824	5.718	2.106
Was werkloos						
Totaal	472.301	212.771	259.529	66.959	31.069	35.890
Van 15 tot 24 jaar	55.065	26.394	28.670	17.751	9.733	8.018
Van 25 tot 49 jaar	269.348	111.092	158.257	44.533	18.215	26.317
50 jaar en meer	147.888	75.285	72.602	4.675	3.120	1.555
Was in brugpensioen						
Totaal	144.238	114.871	29.367	981	594	387
Van 25 tot 49 jaar	1.191	256	936	0	0	0
50 jaar en meer	143.046	114.616	28.431	981	594	387
Was gepensioneerd						
Totaal	1.834.348	787.627	1.046.721	2.998	2.198	801
Van 25 tot 49 jaar	14.405	5.593	8.812	0	0	0
50 jaar en meer	1.819.943	782.034	1.037.909	2.998	2.198	801
Andere situatie						
Totaal	151.552	69.747	81.805	24.917	9.772	15.145
Van 15 tot 24 jaar	11.357	6.144	5.213	3.619	2.480	1.139
Van 25 tot 49 jaar	80.075	34.873	45.202	18.160	6.375	11.785
50 jaar en meer	60.120	28.730	31.391	3.138	917	2.221

woonplaats

Arbeidssituatie in het jaar van de enquête									Situatie 1 jaar voor de enquête
Werkloos IAB			Student/in opleiding			Andere			
Totaal	Mannen	Vrouwen	Totaal	Mannen	Vrouwen	Totaal	Mannen	Vrouwen	
									België
									Algemeen totaal
340.952	187.506	153.445	798.665	393.275	405.390	3.358.959	1.251.768	2.107.191	Totaal
79.540	48.513	31.027	766.740	374.588	392.152	64.710	18.860	45.850	Van 15 tot 24 jaar
234.720	122.264	112.456	30.550	17.551	12.998	555.614	130.035	425.579	Van 25 tot 49 jaar
26.692	16.729	9.963	1.375	1.136	240	2.738.635	1.102.873	1.635.762	50 jaar en meer
									Had dezelfde betrekking
0	0	0	0	0	0	0	0	0	Totaal
0	0	0	0	0	0	0	0	0	Van 15 tot 24 jaar
0	0	0	0	0	0	0	0	0	Van 25 tot 49 jaar
0	0	0	0	0	0	0	0	0	50 jaar en meer
									Oefende een andere betrekking uit
99.843	60.677	39.166	3.144	2.473	671	129.543	63.552	65.991	Totaal
21.733	13.957	7.776	949	949	0	9.748	3.541	6.207	Van 15 tot 24 jaar
72.547	42.928	29.619	2.194	1.523	671	55.691	17.339	38.351	Van 25 tot 49 jaar
5.562	3.792	1.770	0	0	0	64.104	42.671	21.432	50 jaar en meer
									Was student, leerling
41.695	23.678	18.017	788.030	387.811	400.219	27.382	10.651	16.731	Totaal
29.354	19.302	10.052	763.731	372.262	391.469	18.734	6.947	11.787	Van 15 tot 24 jaar
11.956	4.376	7.580	23.886	15.376	8.510	5.024	2.683	2.341	Van 25 tot 49 jaar
385	0	385	412	173	240	3.625	1.021	2.604	50 jaar en meer
									Hield zich met het huishouden bezig
16.306	1.871	14.435	3.709	848	2.861	654.991	10.869	644.121	Totaal
2.134	0	2.134	1.531	848	683	11.193	735	10.458	Van 15 tot 24 jaar
13.119	1.871	11.247	2.178	0	2.178	237.684	4.571	233.113	Van 25 tot 49 jaar
1.053	0	1.053	0	0	0	406.114	5.563	400.551	50 jaar en meer
									Was arbeidsongeschikt
3.564	2.050	1.514	260	0	260	223.526	126.685	96.842	Totaal
1.158	883	275	0	0	0	5.673	2.211	3.462	Van 15 tot 24 jaar
2.406	1.168	1.239	260	0	260	91.611	50.792	40.819	Van 25 tot 49 jaar
0	0	0	0	0	0	126.242	73.682	52.561	50 jaar en meer
									Was werkloos
160.642	86.010	74.632	809	352	456	243.891	95.340	148.551	Totaal
22.212	12.156	10.056	0	0	0	15.102	4.505	10.597	Van 15 tot 24 jaar
121.754	63.333	58.422	809	352	456	102.253	29.191	73.061	Van 25 tot 49 jaar
16.676	10.521	6.154	0	0	0	126.537	61.644	64.893	50 jaar en meer
									Was in brugpensioen
1.096	1.096	0	0	0	0	142.160	113.181	28.979	Totaal
0	0	0	0	0	0	1.191	256	936	Van 25 tot 49 jaar
1.096	1.096	0	0	0	0	140.969	112.925	28.043	50 jaar en meer
									Was gepensioneerd
693	486	207	963	963	0	1.829.694	783.980	1.045.714	Totaal
0	0	0	0	0	0	14.405	5.593	8.812	Van 25 tot 49 jaar
693	486	207	963	963	0	1.815.289	778.387	1.036.902	50 jaar en meer
									Andere situatie
17.113	11.637	5.475	1.750	828	922	107.772	47.509	60.262	Totaal
2.949	2.216	734	528	528	0	4.260	920	3.340	Van 15 tot 24 jaar
12.937	8.588	4.348	1.222	300	922	47.756	19.610	28.146	Van 25 tot 49 jaar
1.227	833	394	0	0	0	55.756	26.980	28.776	50 jaar en meer

Totale bevoking Enquête naar de arbeidskrachten 2003 - Trimester 2

Evolutie van de arbeidssituatie sinds het voorgaande jaar, geslacht, leeftijd en

Situatie 1 jaar voor de enquête	Arbeidssituatie in het jaar van de enquête					
	Totaal			Heeft een betrekking		
	Totaal	Mannen	Vrouwen	Totaal	Mannen	Vrouwen
<i>Brussels Hoofdstedelijk Gewest</i>						
Algemeen totaal						
Totaal	811.641	384.296	427.345	351.720	192.115	159.606
Van 15 tot 24 jaar	121.183	59.365	61.818	22.107	12.748	9.359
Van 25 tot 49 jaar	382.378	193.284	189.095	257.118	139.947	117.171
50 jaar en meer	308.080	131.647	176.432	72.496	39.421	33.075
Had dezelfde betrekking						
Totaal	306.075	170.296	135.779	306.075	170.296	135.779
Van 15 tot 24 jaar	11.811	8.780	3.031	11.811	8.780	3.031
Van 25 tot 49 jaar	224.695	123.384	101.311	224.695	123.384	101.311
50 jaar en meer	69.569	38.132	31.437	69.569	38.132	31.437
Oefende een andere betrekking uit						
Totaal	47.652	28.651	19.001	20.682	11.865	8.817
Van 15 tot 24 jaar	5.322	3.121	2.201	1.693	317	1.376
Van 25 tot 49 jaar	36.837	22.070	14.768	18.765	11.324	7.441
50 jaar en meer	5.493	3.461	2.032	224	224	0
Was student, leerling						
Totaal	106.362	54.294	52.067	9.603	4.493	5.110
Van 15 tot 24 jaar	88.857	43.020	45.837	6.105	2.803	3.301
Van 25 tot 49 jaar	16.551	10.559	5.991	3.498	1.689	1.808
50 jaar en meer	954	715	240	0	0	0
Hield zich met het huishouden bezig						
Totaal	65.853	3.635	62.218	1.969	0	1.969
Van 15 tot 24 jaar	4.179	317	3.862	0	0	0
Van 25 tot 49 jaar	38.641	2.603	36.038	1.490	0	1.490
50 jaar en meer	23.033	715	22.319	479	0	479
Was arbeidsongeschikt						
Totaal	22.491	12.156	10.335	2.164	521	1.643
Van 15 tot 24 jaar	1.735	635	1.100	0	0	0
Van 25 tot 49 jaar	9.911	5.694	4.217	950	0	950
50 jaar en meer	10.845	5.827	5.018	1.213	521	693
Was werkloos						
Totaal	68.646	34.846	33.800	7.692	3.332	4.360
Van 15 tot 24 jaar	7.332	2.645	4.687	1.958	582	1.376
Van 25 tot 49 jaar	39.701	19.349	20.352	5.190	2.206	2.984
50 jaar en meer	21.613	12.852	8.761	544	544	0
Was in brugpensioen						
Totaal	11.758	8.593	3.166	0	0	0
50 jaar en meer	11.758	8.593	3.166	0	0	0
Was gepensioneerd						
Totaal	159.852	59.541	100.311	0	0	0
Van 25 tot 49 jaar	281	281	0	0	0	0
50 jaar en meer	159.570	59.260	100.311	0	0	0
Andere situatie						
Totaal	22.952	12.284	10.669	3.536	1.608	1.928
Van 15 tot 24 jaar	1.947	847	1.100	540	265	275
Van 25 tot 49 jaar	15.762	9.344	6.419	2.530	1.344	1.186
50 jaar en meer	5.243	2.093	3.150	466	0	466

woonplaats (vervolg)

Arbeidssituatie in het jaar van de enquête									
Werkloos IAB			Student/in opleiding			Andere			Situatie 1 jaar voor de enquête
Totaal	Mannen	Vrouwen	Totaal	Mannen	Vrouwen	Totaal	Mannen	Vrouwen	
<i>Brussels Hoofdstedelijk Gewest</i>									
Algemeen totaal									
60.939	37.783	23.156	84.781	41.226	43.555	314.201	113.173	201.028	Totaal
12.119	8.252	3.866	75.167	35.403	39.764	11.791	2.963	8.828	Van 15 tot 24 jaar
44.041	25.948	18.092	9.374	5.823	3.551	71.845	21.566	50.280	Van 25 tot 49 jaar
4.780	3.582	1.198	240	0	240	230.564	88.644	141.920	50 jaar en meer
Had dezelfde betrekking									
0	0	0	0	0	0	0	0	0	Totaal
0	0	0	0	0	0	0	0	0	Van 15 tot 24 jaar
0	0	0	0	0	0	0	0	0	Van 25 tot 49 jaar
0	0	0	0	0	0	0	0	0	50 jaar en meer
Oefende een andere betrekking uit									
15.314	10.499	4.815	362	0	362	11.295	6.288	5.007	Totaal
2.772	2.221	550	0	0	0	857	582	275	Van 15 tot 24 jaar
11.283	7.497	3.786	362	0	362	6.428	3.249	3.179	Van 25 tot 49 jaar
1.260	781	479	0	0	0	4.010	2.456	1.553	50 jaar en meer
Was student, leerling									
9.634	6.362	3.272	81.726	40.256	41.470	5.399	3.183	2.216	Totaal
4.850	4.020	830	74.575	35.085	39.489	3.327	1.111	2.216	Van 15 tot 24 jaar
4.784	2.342	2.442	6.912	5.171	1.741	1.357	1.357	0	Van 25 tot 49 jaar
0	0	0	240	0	240	715	715	0	50 jaar en meer
Hield zich met het huishouden bezig									
4.909	1.638	3.271	1.160	0	1.160	57.815	1.997	55.817	Totaal
830	0	830	275	0	275	3.073	317	2.756	Van 15 tot 24 jaar
4.079	1.638	2.441	885	0	885	32.187	965	31.222	Van 25 tot 49 jaar
0	0	0	0	0	0	22.554	715	21.840	50 jaar en meer
Was arbeidsongeschikt									
621	346	275	0	0	0	19.706	11.290	8.416	Totaal
275	0	275	0	0	0	1.460	635	825	Van 15 tot 24 jaar
346	346	0	0	0	0	8.615	5.349	3.266	Van 25 tot 49 jaar
0	0	0	0	0	0	9.631	5.307	4.325	50 jaar en meer
Was werkloos									
24.084	14.628	9.456	352	352	0	36.518	16.534	19.984	Totaal
2.576	1.746	830	0	0	0	2.798	317	2.481	Van 15 tot 24 jaar
18.484	10.577	7.908	352	352	0	15.674	6.214	9.460	Van 25 tot 49 jaar
3.024	2.305	719	0	0	0	18.045	10.002	8.043	50 jaar en meer
Was in bruggpensioen									
224	224	0	0	0	0	11.535	8.369	3.166	Totaal
224	224	0	0	0	0	11.535	8.369	3.166	50 jaar en meer
Was gepensioneerd									
0	0	0	0	0	0	159.852	59.541	100.311	Totaal
0	0	0	0	0	0	281	281	0	Van 25 tot 49 jaar
0	0	0	0	0	0	159.570	59.260	100.311	50 jaar en meer
Andere situatie									
6.153	4.086	2.067	1.180	617	563	12.083	5.971	6.112	Totaal
815	265	550	317	317	0	275	0	275	Van 15 tot 24 jaar
5.066	3.549	1.516	863	300	563	7.303	4.150	3.153	Van 25 tot 49 jaar
272	272	0	0	0	0	4.505	1.821	2.684	50 jaar en meer

Totale bevoking Enquête naar de arbeidskrachten 2003 - Trimester 2

Evolutie van de arbeidssituatie sinds het voorgaande jaar, geslacht, leeftijd en

Situatie 1 jaar voor de enquête	Arbeidssituatie in het jaar van de enquête					
	Totaal			Heeft een betrekking		
	Totaal	Mannen	Vrouwen	Totaal	Mannen	Vrouwen
<i>Vlaams Gewest</i>						
Algemeen totaal						
Totaal	4.992.925	2.444.309	2.548.615	2.503.336	1.425.342	1.077.994
Van 15 tot 24 jaar	714.974	364.707	350.267	228.191	125.831	102.361
Van 25 tot 49 jaar	2.170.875	1.101.551	1.069.324	1.799.447	991.637	807.809
50 jaar en meer	2.107.075	978.051	1.129.024	475.698	307.874	167.824
Had dezelfde betrekking						
Totaal	2.228.470	1.276.192	952.279	2.228.470	1.276.192	952.279
Van 15 tot 24 jaar	135.765	76.444	59.320	135.765	76.444	59.320
Van 25 tot 49 jaar	1.636.780	904.120	732.660	1.636.780	904.120	732.660
50 jaar en meer	455.926	295.627	160.299	455.926	295.627	160.299
Oefende een andere betrekking uit						
Totaal	276.273	157.378	118.895	140.312	85.804	54.508
Van 15 tot 24 jaar	46.883	25.557	21.326	27.008	14.029	12.979
Van 25 tot 49 jaar	176.166	96.148	80.018	106.022	67.286	38.736
50 jaar en meer	53.223	35.673	17.550	7.283	4.490	2.793
Was student, leerling						
Totaal	519.078	254.816	264.262	58.250	29.267	28.983
Van 15 tot 24 jaar	493.741	244.213	249.529	50.498	26.518	23.980
Van 25 tot 49 jaar	23.805	10.603	13.202	7.753	2.750	5.003
50 jaar en meer	1.532	0	1.532	0	0	0
Hield zich met het huishouden bezig						
Totaal	389.563	6.142	383.420	11.911	1.024	10.887
Van 15 tot 24 jaar	7.213	856	6.357	607	0	607
Van 25 tot 49 jaar	136.115	1.555	134.560	9.295	552	8.742
50 jaar en meer	246.235	3.732	242.503	2.009	471	1.538
Was arbeidsongeschikt						
Totaal	146.984	81.660	65.324	11.564	5.820	5.745
Van 15 tot 24 jaar	3.546	2.089	1.457	1.069	1.069	0
Van 25 tot 49 jaar	64.524	32.530	31.994	6.780	2.084	4.696
50 jaar en meer	78.914	47.040	31.874	3.715	2.666	1.049
Was werkloos						
Totaal	197.370	93.867	103.503	35.667	19.549	16.118
Van 15 tot 24 jaar	24.454	13.503	10.951	10.773	6.163	4.611
Van 25 tot 49 jaar	97.534	43.579	53.955	21.670	11.334	10.335
50 jaar en meer	75.383	36.786	38.597	3.224	2.052	1.172
Was in brugpensioen						
Totaal	84.402	69.271	15.132	594	594	0
Van 25 tot 49 jaar	467	0	467	0	0	0
50 jaar en meer	83.935	69.271	14.665	594	594	0
Was gepensioneerd						
Totaal	1.085.468	477.070	608.398	2.033	1.732	301
Van 25 tot 49 jaar	7.239	3.394	3.845	0	0	0
50 jaar en meer	1.078.228	473.675	604.553	2.033	1.732	301
Andere situatie						
Totaal	65.317	27.915	37.402	14.535	5.361	9.174
Van 15 tot 24 jaar	3.372	2.046	1.327	2.472	1.608	864
Van 25 tot 49 jaar	28.245	9.622	18.623	11.148	3.511	7.638
50 jaar en meer	33.699	16.246	17.453	914	242	672

woonplaats (vervolg)

Arbeidssituatie in het jaar van de enquête									Situatie 1 jaar voor de enquête
Werkloos IAB			Student/in opleiding			Andere			
Totaal	Mannen	Vrouwen	Totaal	Mannen	Vrouwen	Totaal	Mannen	Vrouwen	
<i>Vlaams Gewest</i>									
Algemeen totaal									
138.827	74.283	64.544	436.624	214.977	221.646	1.914.138	729.707	1.184.431	Totaal
35.729	21.443	14.286	425.230	208.720	216.511	25.823	8.713	17.109	Van 15 tot 24 jaar
93.763	46.538	47.226	10.430	5.295	5.136	267.235	58.082	209.153	Van 25 tot 49 jaar
9.335	6.302	3.032	963	963	0	1.621.080	662.912	958.168	50 jaar en meer
Had dezelfde betrekking									
0	0	0	0	0	0	0	0	0	Totaal
0	0	0	0	0	0	0	0	0	Van 15 tot 24 jaar
0	0	0	0	0	0	0	0	0	Van 25 tot 49 jaar
0	0	0	0	0	0	0	0	0	50 jaar en meer
Oefende een andere betrekking uit									
52.407	29.962	22.445	539	539	0	83.015	41.073	41.942	Totaal
13.459	8.562	4.896	539	539	0	5.878	2.427	3.451	Van 15 tot 24 jaar
36.566	19.915	16.651	0	0	0	33.578	8.947	24.631	Van 25 tot 49 jaar
2.382	1.485	898	0	0	0	43.558	29.699	13.859	50 jaar en meer
Was student, leerling									
17.102	9.734	7.368	433.820	213.038	220.782	9.906	2.776	7.130	Totaal
13.043	7.701	5.343	423.846	207.743	216.103	6.354	2.251	4.103	Van 15 tot 24 jaar
4.059	2.034	2.025	9.974	5.295	4.679	2.020	525	1.495	Van 25 tot 49 jaar
0	0	0	0	0	0	1.532	0	1.532	50 jaar en meer
Hield zich met het huishouden bezig									
4.778	0	4.778	845	438	408	372.028	4.681	367.347	Totaal
455	0	455	845	438	408	5.305	418	4.887	Van 15 tot 24 jaar
3.945	0	3.945	0	0	0	122.876	1.002	121.873	Van 25 tot 49 jaar
378	0	378	0	0	0	243.848	3.261	240.587	50 jaar en meer
Was arbeidsongeschikt									
1.238	358	879	0	0	0	134.182	75.482	58.701	Totaal
0	0	0	0	0	0	2.477	1.020	1.457	Van 15 tot 24 jaar
1.238	358	879	0	0	0	56.506	30.087	26.419	Van 25 tot 49 jaar
0	0	0	0	0	0	75.199	44.374	30.825	50 jaar en meer
Was werkloos									
59.243	31.570	27.673	456	0	456	102.004	42.748	59.255	Totaal
8.334	4.743	3.592	0	0	0	5.346	2.597	2.749	Van 15 tot 24 jaar
44.696	22.370	22.325	456	0	456	30.712	9.874	20.838	Van 25 tot 49 jaar
6.213	4.457	1.756	0	0	0	65.945	30.277	35.668	50 jaar en meer
Was in bruggpensioen									
0	0	0	0	0	0	83.808	68.677	15.132	Totaal
0	0	0	0	0	0	467	0	467	Van 25 tot 49 jaar
0	0	0	0	0	0	83.341	68.677	14.665	50 jaar en meer
Was gepensioneerd									
361	361	0	963	963	0	1.082.111	474.014	608.097	Totaal
0	0	0	0	0	0	7.239	3.394	3.845	Van 25 tot 49 jaar
361	361	0	963	963	0	1.074.872	470.620	604.251	50 jaar en meer
Andere situatie									
3.698	2.298	1.400	0	0	0	47.084	20.256	26.828	Totaal
438	438	0	0	0	0	462	0	462	Van 15 tot 24 jaar
3.260	1.860	1.400	0	0	0	13.837	4.252	9.585	Van 25 tot 49 jaar
0	0	0	0	0	0	32.785	16.004	16.780	50 jaar en meer

Totale bevoking Enquête naar de arbeidskrachten 2003 - Trimester 2

Evolutie van de arbeidssituatie sinds het voorgaande jaar, geslacht, leeftijd en

Situatie 1 jaar voor de enquête	Arbeidssituatie in het jaar van de enquête					
	Totaal			Heeft een betrekking		
	Totaal	Mannen	Vrouwen	Totaal	Mannen	Vrouwen
<i>Waals Gewest</i>						
Algemeen totaal						
Totaal	2.748.580	1.316.819	1.431.762	1.199.515	695.419	504.096
Van 15 tot 24 jaar	414.283	211.080	203.203	89.152	54.612	34.539
Van 25 tot 49 jaar	1.192.243	598.471	593.772	868.049	491.872	376.177
50 jaar en meer	1.142.055	507.268	634.787	242.314	148.934	93.380
Had dezelfde betrekking						
Totaal	1.088.666	640.646	448.021	1.088.666	640.646	448.021
Van 15 tot 24 jaar	60.644	38.549	22.096	60.644	38.549	22.096
Van 25 tot 49 jaar	795.536	458.395	337.141	795.536	458.395	337.141
50 jaar en meer	232.486	143.702	88.784	232.486	143.702	88.784
Oefende een andere betrekking uit						
Totaal	118.366	66.591	51.776	48.769	28.250	20.519
Van 15 tot 24 jaar	15.422	6.879	8.543	6.496	2.763	3.733
Van 25 tot 49 jaar	81.868	46.633	35.235	39.653	24.450	15.203
50 jaar en meer	21.076	13.079	7.997	2.620	1.036	1.584
Was student, leerling						
Totaal	316.659	156.934	159.726	17.139	10.143	6.996
Van 15 tot 24 jaar	300.624	149.422	151.202	14.801	8.822	5.979
Van 25 tot 49 jaar	14.099	7.033	7.067	2.338	1.321	1.017
50 jaar en meer	1.936	479	1.457	0	0	0
Hield zich met het huishouden bezig						
Totaal	237.869	5.276	232.593	4.399	441	3.957
Van 15 tot 24 jaar	4.515	852	3.663	441	441	0
Van 25 tot 49 jaar	92.672	2.837	89.835	3.662	0	3.662
50 jaar en meer	140.682	1.588	139.095	296	0	296
Was arbeidsongeschikt						
Totaal	80.346	45.741	34.605	8.743	4.482	4.261
Van 15 tot 24 jaar	3.761	1.880	1.880	1.142	441	701
Van 25 tot 49 jaar	32.279	17.330	14.949	4.705	1.510	3.196
50 jaar en meer	44.307	26.532	17.775	2.895	2.531	364
Was werkloos						
Totaal	206.285	84.058	122.226	23.600	8.188	15.412
Van 15 tot 24 jaar	23.279	10.246	13.033	5.020	2.988	2.031
Van 25 tot 49 jaar	132.113	48.164	83.950	17.673	4.675	12.998
50 jaar en meer	50.892	25.648	25.244	907	524	383
Was in brugpensioen						
Totaal	48.077	37.008	11.069	387	0	387
Van 25 tot 49 jaar	724	256	469	0	0	0
50 jaar en meer	47.353	36.752	10.601	387	0	387
Was gepensioneerd						
Totaal	589.029	251.017	338.012	965	466	499
Van 25 tot 49 jaar	6.884	1.918	4.966	0	0	0
50 jaar en meer	582.144	249.099	333.046	965	466	499
Andere situatie						
Totaal	63.283	29.549	33.734	6.846	2.803	4.044
Van 15 tot 24 jaar	6.037	3.251	2.786	607	607	0
Van 25 tot 49 jaar	36.067	15.907	20.160	4.482	1.521	2.961
50 jaar en meer	21.179	10.390	10.788	1.757	675	1.083

woonplaats (vervolg en einde)

Arbeidssituatie in het jaar van de enquête									Situatie 1 jaar voor de enquête
Werkloos IAB			Student/in opleiding			Andere			
Totaal	Mannen	Vrouwen	Totaal	Mannen	Vrouwen	Totaal	Mannen	Vrouwen	
									<i>Waals Gewest</i>
									Algemeen totaal
141.186	75.441	65.745	277.260	137.072	140.189	1.130.620	408.888	721.732	Totaal
31.692	18.818	12.874	266.343	130.466	135.877	27.096	7.184	19.913	Van 15 tot 24 jaar
96.916	49.779	47.138	10.745	6.433	4.312	216.533	50.388	166.146	Van 25 tot 49 jaar
12.578	6.844	5.733	173	173	0	886.990	351.316	535.674	50 jaar en meer
									Had dezelfde betrekking
0	0	0	0	0	0	0	0	0	Totaal
0	0	0	0	0	0	0	0	0	Van 15 tot 24 jaar
0	0	0	0	0	0	0	0	0	Van 25 tot 49 jaar
0	0	0	0	0	0	0	0	0	50 jaar en meer
									Oefende een andere betrekking uit
32.121	20.216	11.905	2.243	1.934	309	35.233	16.191	19.042	Totaal
5.503	3.173	2.330	411	411	0	3.013	532	2.481	Van 15 tot 24 jaar
24.698	15.516	9.182	1.833	1.523	309	15.684	5.143	10.541	Van 25 tot 49 jaar
1.920	1.526	394	0	0	0	16.536	10.516	6.020	50 jaar en meer
									Was student, leerling
14.959	7.581	7.378	272.484	134.517	137.967	12.078	4.692	7.385	Totaal
11.460	7.581	3.879	265.311	129.434	135.877	9.053	3.585	5.468	Van 15 tot 24 jaar
3.114	0	3.114	7.000	4.910	2.090	1.647	802	846	Van 25 tot 49 jaar
385	0	385	173	173	0	1.378	306	1.072	50 jaar en meer
									Hield zich met het huishouden bezig
6.619	234	6.385	1.704	411	1.293	225.148	4.191	220.957	Totaal
849	0	849	411	411	0	2.815	0	2.815	Van 15 tot 24 jaar
5.095	234	4.862	1.293	0	1.293	82.621	2.603	80.018	Van 25 tot 49 jaar
675	0	675	0	0	0	139.712	1.588	138.124	50 jaar en meer
									Was arbeidsongeschikt
1.706	1.346	359	260	0	260	69.638	39.913	29.725	Totaal
883	883	0	0	0	0	1.736	556	1.179	Van 15 tot 24 jaar
823	464	359	260	0	260	26.491	15.356	11.134	Van 25 tot 49 jaar
0	0	0	0	0	0	41.412	24.001	17.411	50 jaar en meer
									Was werkloos
77.315	39.813	37.502	0	0	0	105.370	36.058	69.312	Totaal
11.302	5.668	5.634	0	0	0	6.958	1.590	5.367	Van 15 tot 24 jaar
58.574	30.386	28.189	0	0	0	55.866	13.103	42.763	Van 25 tot 49 jaar
7.439	3.759	3.680	0	0	0	42.547	21.365	21.182	50 jaar en meer
									Was in bruggpensioen
872	872	0	0	0	0	46.817	36.135	10.682	Totaal
0	0	0	0	0	0	724	256	469	Van 25 tot 49 jaar
872	872	0	0	0	0	46.093	35.880	10.213	50 jaar en meer
									Was gepensioneerd
332	125	207	0	0	0	587.731	250.425	337.306	Totaal
0	0	0	0	0	0	6.884	1.918	4.966	Van 25 tot 49 jaar
332	125	207	0	0	0	580.847	248.507	332.340	50 jaar en meer
									Andere situatie
7.262	5.254	2.008	570	211	359	48.605	21.282	27.323	Totaal
1.697	1.513	183	211	211	0	3.523	920	2.603	Van 15 tot 24 jaar
4.611	3.179	1.432	359	0	359	26.616	11.207	15.408	Van 25 tot 49 jaar
955	561	394	0	0	0	18.467	9.154	9.312	50 jaar en meer

Totale bevolking Enquête naar de arbeidskrachten 2003 - Trimester 2

Behaald diploma, geslacht, leeftijd en woonplaats

Diploma	Totaal	Van 15 tot 24 jaar	Van 25 tot 49 jaar	50 jaar en meer
België				
Algemeen totaal				
Totaal	8.553.146	1.250.440	3.745.497	3.557.209
Mannen	4.145.424	635.152	1.893.307	1.616.966
Vrouwen	4.407.722	615.288	1.852.190	1.940.244
Lager onderwijs (of geen diploma)				
Totaal	2.199.726	171.513	464.559	1.563.654
Mannen	932.369	92.756	228.781	610.831
Vrouwen	1.267.358	78.757	235.778	952.822
Lager secundair				
Totaal	1.905.266	448.633	715.117	741.516
Mannen	981.667	241.090	395.493	345.084
Vrouwen	923.599	207.543	319.624	396.432
Hoger secundair				
Totaal	2.624.246	522.829	1.364.607	736.810
Mannen	1.315.993	254.877	696.819	364.298
Vrouwen	1.308.253	267.952	667.788	372.512
Hoger niet-universitair korte type				
Totaal	1.006.530	69.587	662.160	274.783
Mannen	401.033	24.950	256.504	119.578
Vrouwen	605.497	44.637	405.656	155.204
Hoger niet-universitair lange type				
Totaal	224.682	9.974	148.113	66.595
Mannen	139.541	6.777	86.618	46.146
Vrouwen	85.141	3.197	61.495	20.449
Universitair				
Totaal	592.695	27.903	390.940	173.852
Mannen	374.821	14.701	229.091	131.029
Vrouwen	217.874	13.202	161.848	42.824
<i>Brussels Hoofdstedelijk Gewest</i>				
Algemeen totaal				
Totaal	811.641	121.183	382.378	308.080
Mannen	384.296	59.365	193.284	131.647
Vrouwen	427.345	61.818	189.095	176.432
Lager onderwijs (of geen diploma)				
Totaal	208.252	17.755	67.638	122.859
Mannen	83.715	8.838	30.687	44.191
Vrouwen	124.536	8.917	36.951	78.668
Lager secundair				
Totaal	146.387	43.963	59.706	42.717
Mannen	74.502	24.450	31.798	18.254
Vrouwen	71.885	19.514	27.908	24.463
Hoger secundair				
Totaal	230.188	50.524	107.856	71.807
Mannen	108.799	22.639	56.319	29.842
Vrouwen	121.388	27.885	51.537	41.965
Hoger niet-universitair korte type				
Totaal	69.838	3.661	43.133	23.044
Mannen	25.625	635	16.837	8.153
Vrouwen	44.213	3.026	26.296	14.891
Hoger niet-universitair lange type				
Totaal	31.083	582	20.956	9.545
Mannen	17.329	582	11.449	5.297
Vrouwen	13.754	0	9.506	4.247
Universitair				
Totaal	125.895	4.697	83.089	38.108
Mannen	74.326	2.221	46.194	25.911
Vrouwen	51.569	2.476	36.896	12.197

Diploma	Totaal	Van 15 tot 24 jaar	Van 25 tot 49 jaar	50 jaar en meer
<i>Vlaams Gewest</i>				
Algemeen totaal				
Totaal	4.992.925	714.974	2.170.875	2.107.075
Mannen	2.444.309	364.707	1.101.551	978.051
Vrouwen	2.548.615	350.267	1.069.324	1.129.024
Lager onderwijs (of geen diploma)				
Totaal	1.269.735	75.205	247.407	947.122
Mannen	540.324	41.204	121.180	377.940
Vrouwen	729.411	34.001	126.228	569.182
Lager secundair				
Totaal	1.088.707	264.224	391.095	433.387
Mannen	579.032	144.402	221.798	212.831
Vrouwen	509.675	119.822	169.297	220.556
Hoger secundair				
Totaal	1.588.190	305.514	834.214	448.462
Mannen	795.084	151.059	422.173	221.852
Vrouwen	793.105	154.455	412.041	226.610
Hoger niet-universitair korte type				
Totaal	613.121	45.197	407.407	160.517
Mannen	248.741	15.387	160.746	72.608
Vrouwen	364.380	29.810	246.661	87.909
Hoger niet-universitair lange type				
Totaal	141.914	7.789	96.121	38.004
Mannen	93.730	5.107	59.431	29.192
Vrouwen	48.184	2.682	36.690	8.812
Universitair				
Totaal	291.258	17.044	194.631	79.583
Mannen	187.399	7.548	116.223	63.628
Vrouwen	103.859	9.496	78.408	15.955
<i>Waals Gewest</i>				
Algemeen totaal				
Totaal	2.748.580	414.283	1.192.243	1.142.055
Mannen	1.316.819	211.080	598.471	507.268
Vrouwen	1.431.762	203.203	593.772	634.787
Lager onderwijs (of geen diploma)				
Totaal	721.740	78.553	149.514	493.672
Mannen	308.329	42.714	76.915	188.701
Vrouwen	413.411	35.839	72.599	304.972
Lager secundair				
Totaal	670.172	140.445	264.316	265.411
Mannen	328.133	72.238	141.896	113.999
Vrouwen	342.039	68.207	122.420	151.412
Hoger secundair				
Totaal	805.869	166.791	422.537	216.541
Mannen	412.110	81.179	218.327	112.604
Vrouwen	393.759	85.612	204.210	103.937
Hoger niet-universitair korte type				
Totaal	323.571	20.729	211.620	91.222
Mannen	126.667	8.929	78.922	38.817
Vrouwen	196.904	11.800	132.699	52.405
Hoger niet-universitair lange type				
Totaal	51.686	1.603	31.037	19.046
Mannen	28.483	1.089	15.737	11.657
Vrouwen	23.203	514	15.299	7.390
Universitair				
Totaal	175.542	6.161	113.219	56.162
Mannen	113.097	4.932	66.674	41.490
Vrouwen	62.446	1.230	46.545	14.671

Totale bevolking Enquête naar de arbeidskrachten 2003 - Trimester 2

Werkgelegenheidsgraad, activiteitsgraad en werkloosheidsgraad volgens het geslacht, de leeftijd en de woonplaats (bevolking tussen 15 en 64 jaar)

	Totaal	Van 15 tot 24 jaar	Van 25 tot 49 jaar	Van 50 tot 64 jaar
België				
Beroepsbevolking				
Totaal	4365.803	418.990	3159.333	787.480
Mannen	2482.555	241.704	1745.720	495.131
Vrouwen	1883.248	177.286	1413.613	292.348
Totale bevolking				
Totaal	6790.757	1250.440	3745.497	1794.820
Mannen	3419.701	635.152	1893.307	891.243
Vrouwen	3371.055	615.288	1852.190	903.577
Activiteitsgraad				
Totaal	64,3%	33,5%	84,4%	43,9%
Mannen	72,6%	38,1%	92,2%	55,6%
Vrouwen	55,9%	28,8%	76,3%	32,4%
Werkende beroepsbevolking				
Totaal	4026.629	339.450	2924.614	762.565
Mannen	2295.252	193.191	1623.456	478.606
Vrouwen	1731.377	146.259	1301.158	283.960
Totale bevolking				
Totaal	6790.757	1250.440	3745.497	1794.820
Mannen	3419.701	635.152	1893.307	891.243
Vrouwen	3371.055	615.288	1852.190	903.577
Tewerkstellingsgraad				
Totaal	59,3%	27,2%	78,1%	42,5%
Mannen	67,1%	30,4%	85,8%	53,7%
Vrouwen	51,4%	23,8%	70,3%	31,4%
Werklozen (IAB)				
Totaal	339.174	79.540	234.720	24.914
Mannen	187.303	48.513	122.264	16.526
Vrouwen	151.871	31.027	112.456	8.389
Beroepsbevolking				
Totaal	4365.803	418.990	3159.333	787.480
Mannen	2482.555	241.704	1745.720	495.131
Vrouwen	1883.248	177.286	1413.613	292.348
Werkloosheidsgraad				
Totaal	7,8%	19,0%	7,4%	3,2%
Mannen	7,5%	20,1%	7,0%	3,3%
Vrouwen	8,1%	17,5%	8,0%	2,9%

Werkgelegenheidsgraad, activiteitsgraad en werkloosheidsgraad volgens het geslacht, de leeftijd en de woonplaats (bevolking tussen 15 en 64 jaar) - vervolg

	Totaal	Van 15 tot 24 jaar	Van 25 tot 49 jaar	Van 50 tot 64 jaar
<i>Brussels Hoofdstedelijk Gewest</i>				
Beroepsbevolking				
Totaal	407.719	34.225	301.159	72.335
Mannen	226.921	21.000	165.895	40.026
Vrouwen	180.798	13.225	135.264	32.309
Totale bevolking				
Totaal	654.374	121.183	382.378	150.813
Mannen	325.039	59.365	193.284	72.390
Vrouwen	329.335	61.818	189.095	78.423
Activiteitsgraad				
Totaal	62,3%	28,2%	78,8%	48,0%
Mannen	69,8%	35,4%	85,8%	55,3%
Vrouwen	54,9%	21,4%	71,5%	41,2%
Werkende beroepsbevolking				
Totaal	346.780	22.107	257.118	67.555
Mannen	189.138	12.748	139.947	36.444
Vrouwen	157.642	9.359	117.171	31.111
Totale bevolking				
Totaal	654.374	121.183	382.378	150.813
Mannen	325.039	59.365	193.284	72.390
Vrouwen	329.335	61.818	189.095	78.423
Tewerkstellingsgraad				
Totaal	53,0%	18,2%	67,2%	44,8%
Mannen	58,2%	21,5%	72,4%	50,3%
Vrouwen	47,9%	15,1%	62,0%	39,7%
Werklozen (IAB)				
Totaal	60.939	12.119	44.041	4.780
Mannen	37.783	8.252	25.948	3.582
Vrouwen	23.156	3.866	18.092	1.198
Beroepsbevolking				
Totaal	407.719	34.225	301.159	72.335
Mannen	226.921	21.000	165.895	40.026
Vrouwen	180.798	13.225	135.264	32.309
Werkloosheidsgraad				
Totaal	15,0%	35,4%	14,6%	6,6%
Mannen	16,7%	39,3%	15,6%	9,0%
Vrouwen	12,8%	29,2%	13,4%	3,7%

Totale bevolking Enquête naar de arbeidskrachten 2003 - Trimester 2

Werkgelegenheidsgraad, activiteitsgraad en werkloosheidsgraad volgens het geslacht, de leeftijd en de woonplaats (bevolking tussen 15 en 64 jaar) - vervolg

	Totaal	Van 15 tot 24 jaar	Van 25 tot 49 jaar	Van 50 tot 64 jaar
<i>Vlaams Gewest</i>				
Beroepsbevolking				
Totaal	2626.347	263.921	1893.210	469.216
Mannen	1489.426	147.274	1038.175	303.977
Vrouwen	1136.921	116.647	855.035	165.239
Totale bevolking				
Totaal	3952.372	714.974	2170.875	1066.522
Mannen	2001.637	364.707	1101.551	535.379
Vrouwen	1950.734	350.267	1069.324	531.144
Activiteitsgraad				
Totaal	66,5%	36,9%	87,2%	44,0%
Mannen	74,4%	40,4%	94,3%	56,8%
Vrouwen	58,3%	33,3%	80,0%	31,1%
Werkende beroepsbevolking				
Totaal	2487.520	228.191	1799.447	459.882
Mannen	1415.143	125.831	991.637	297.675
Vrouwen	1072.377	102.361	807.809	162.207
Totale bevolking				
Totaal	3952.372	714.974	2170.875	1066.522
Mannen	2001.637	364.707	1101.551	535.379
Vrouwen	1950.734	350.267	1069.324	531.144
Tewerkstellingsgraad				
Totaal	62,9%	31,9%	82,9%	43,1%
Mannen	70,7%	34,5%	90,0%	55,6%
Vrouwen	55,0%	29,2%	75,5%	30,5%
Werklozen (IAB)				
Totaal	138.827	35.729	93.763	9.335
Mannen	74.283	21.443	46.538	6.302
Vrouwen	64.544	14.286	47.226	3.032
Beroepsbevolking				
Totaal	2626.347	263.921	1893.210	469.216
Mannen	1489.426	147.274	1038.175	303.977
Vrouwen	1136.921	116.647	855.035	165.239
Werkloosheidsgraad				
Totaal	5,3%	13,5%	5,0%	2,0%
Mannen	5,0%	14,6%	4,5%	2,1%
Vrouwen	5,7%	12,3%	5,5%	1,8%

Werkgelegenheidsgraad, activiteitsgraad en werkloosheidsgraad volgens het geslacht, de leeftijd en de woonplaats (bevolking tussen 15 en 64 jaar) - vervolg en einde

	Totaal	Van 15 tot 24 jaar	Van 25 tot 49 jaar	Van 50 tot 64 jaar
<i>Waals Gewest</i>				
Beroepsbevolking				
Totaal	1331.737	120.844	964.965	245.928
Mannen	766.209	73.430	541.650	151.128
Vrouwen	565.529	47.414	423.315	94.800
Totale bevolking				
Totaal	2184.011	414.283	1192.243	577.485
Mannen	1093.025	211.080	598.471	283.474
Vrouwen	1090.985	203.203	593.772	294.010
Activiteitsgraad				
Totaal	61,0%	29,2%	80,9%	42,6%
Mannen	70,1%	34,8%	90,5%	53,3%
Vrouwen	51,8%	23,3%	71,3%	32,2%
Werkende beroepsbevolking				
Totaal	1192.329	89.152	868.049	235.128
Mannen	690.971	54.612	491.872	144.486
Vrouwen	501.358	34.539	376.177	90.642
Totale bevolking				
Totaal	2184.011	414.283	1192.243	577.485
Mannen	1093.025	211.080	598.471	283.474
Vrouwen	1090.985	203.203	593.772	294.010
Tewerkstellingsgraad				
Totaal	54,6%	21,5%	72,8%	40,7%
Mannen	63,2%	25,9%	82,2%	51,0%
Vrouwen	46,0%	17,0%	63,4%	30,8%
Werklozen (IAB)				
Totaal	139.408	31.692	96.916	10.800
Mannen	75.238	18.818	49.779	6.642
Vrouwen	64.170	12.874	47.138	4.159
Beroepsbevolking				
Totaal	1331.737	120.844	964.965	245.928
Mannen	766.209	73.430	541.650	151.128
Vrouwen	565.529	47.414	423.315	94.800
Werkloosheidsgraad				
Totaal	10,5%	26,2%	10,0%	4,4%
Mannen	9,8%	25,6%	9,2%	4,4%
Vrouwen	11,4%	27,2%	11,1%	4,4%

Tabellen

T2 – Bevolking met betrekking

Beroepsstatuut, geslacht, leeftijd en woonplaats

Beroepsstatuut	Totaal	Van 15 tot 24 jaar	Van 25 tot 49 jaar	50 jaar en meer
België				
Personen met een betrekking				
Algemeen totaal				
Totaal	4.054.571	339.450	2.924.614	790.508
Mannen	2.312.875	193.191	1.623.456	496.229
Vrouwen	1.741.696	146.259	1.301.158	294.279
Loontrekkende (Totaal)				
Totaal	3.440.128	321.815	2.522.948	595.366
Mannen	1.920.364	183.696	1.370.015	366.652
Vrouwen	1.519.764	138.119	1.152.933	228.713
Arbeider private sector				
Totaal	1.108.904	140.884	803.089	164.931
Mannen	813.178	111.615	579.008	122.554
Vrouwen	295.726	29.269	224.081	42.376
Bediende private sector				
Totaal	1.336.807	120.377	1.015.529	200.900
Mannen	634.856	41.204	474.872	118.780
Vrouwen	701.951	79.173	540.657	82.120
Openbare sector				
Totaal	994.417	60.554	704.329	229.535
Mannen	472.330	30.877	316.135	125.318
Vrouwen	522.087	29.677	388.195	104.216
Niet loontrekkende (totaal)				
Totaal	614.443	17.635	401.666	195.142
Mannen	392.512	9.494	253.441	129.576
Vrouwen	221.931	8.141	148.225	65.566
Zelfstandige				
Totaal	378.594	10.327	250.997	117.271
Mannen	249.598	5.808	162.202	81.588
Vrouwen	128.996	4.518	88.795	35.683
Werkgever				
Totaal	167.629	2.709	111.665	53.254
Mannen	131.199	1.538	85.354	44.307
Vrouwen	36.430	1.172	26.311	8.947
Helper				
Totaal	68.220	4.599	39.004	24.617
Mannen	11.715	2.149	5.884	3.682
Vrouwen	56.505	2.450	33.120	20.935

Beroepsstatuut, geslacht, leeftijd en woonplaats (vervolg)

Beroepsstatuut	Totaal	Van 15 tot 24 jaar	Van 25 tot 49 jaar	50 jaar en meer
Brussels Hoofdstedelijk Gewest				
Personen met een betrekking				
Algemeen totaal				
Totaal	351.720	22.107	257.118	72.496
Mannen	192.115	12.748	139.947	39.421
Vrouwen	159.606	9.359	117.171	33.075
Loontrekkende (Totaal)				
Totaal	297.423	20.922	222.407	54.095
Mannen	157.917	12.113	117.246	28.558
Vrouwen	139.506	8.809	105.160	25.538
Arbeider private sector				
Totaal	69.928	7.802	51.549	10.576
Mannen	45.730	5.871	32.537	7.322
Vrouwen	24.198	1.931	19.013	3.254
Bediende private sector				
Totaal	147.032	9.384	114.298	23.350
Mannen	73.986	4.707	59.427	9.851
Vrouwen	73.047	4.677	54.871	13.499
Openbare sector				
Totaal	80.463	3.735	56.559	20.169
Mannen	38.201	1.534	25.282	11.385
Vrouwen	42.262	2.201	31.277	8.784
Niet loontrekkende (totaal)				
Totaal	54.297	1.185	34.711	18.401
Mannen	34.198	635	22.700	10.863
Vrouwen	20.099	550	12.011	7.538
Zelfstandige				
Totaal	36.091	275	22.469	13.347
Mannen	23.216	0	14.948	8.268
Vrouwen	12.875	275	7.521	5.079
Werkgever				
Totaal	14.873	592	9.909	4.372
Mannen	10.364	317	7.452	2.595
Vrouwen	4.509	275	2.457	1.777
Helper				
Totaal	3.333	317	2.334	681
Mannen	617	317	300	0
Vrouwen	2.715	0	2.034	681

Beroepsstatuut, geslacht, leeftijd en woonplaats (vervolg)

Beroepsstatuut	Totaal	Van 15 tot 24 jaar	Van 25 tot 49 jaar	50 jaar en meer
Vlaams Gewest				
Personen met een betrekking				
Algemeen totaal				
Totaal	2.503.336	228.191	1.799.447	475.698
Mannen	1.425.342	125.831	991.637	307.874
Vrouwen	1.077.994	102.361	807.809	167.824
Loontrekkende (Totaal)				
Totaal	2.124.794	216.021	1.549.400	359.373
Mannen	1.182.212	119.298	834.411	228.503
Vrouwen	942.582	96.723	714.989	130.870
Arbeider private sector				
Totaal	731.808	95.967	528.553	107.288
Mannen	531.843	72.964	377.367	81.512
Vrouwen	199.965	23.003	151.187	25.775
Bediende private sector				
Totaal	816.436	79.074	613.715	123.647
Mannen	386.720	26.552	281.999	78.169
Vrouwen	429.716	52.522	331.716	45.478
Openbare sector				
Totaal	576.549	40.979	407.132	128.438
Mannen	263.649	19.781	175.045	68.822
Vrouwen	312.900	21.198	232.086	59.616
Niet loontrekkende (totaal)				
Totaal	378.542	12.171	250.046	116.325
Mannen	243.130	6.533	157.226	79.371
Vrouwen	135.412	5.638	92.820	36.954
Zelfstandige				
Totaal	222.233	8.192	148.333	65.708
Mannen	145.974	4.460	94.884	46.630
Vrouwen	76.260	3.732	53.449	19.078
Werkgever				
Totaal	108.407	1.265	73.539	33.603
Mannen	86.592	368	56.992	29.232
Vrouwen	21.815	896	16.547	4.371
Helper				
Totaal	47.902	2.714	28.174	17.014
Mannen	10.564	1.705	5.350	3.509
Vrouwen	37.338	1.009	22.824	13.504

Beroepsstatuut, geslacht, leeftijd en woonplaats (vervolg en einde)

Beroepsstatuut	Totaal	Van 15 tot 24 jaar	Van 25 tot 49 jaar	50 jaar en meer
Waals Gewest				
Personen met een betrekking				
Algemeen totaal				
Totaal	1.199.515	89.152	868.049	242.314
Mannen	695.419	54.612	491.872	148.934
Vrouwen	504.096	34.539	376.177	93.380
Loontrekkende (Totaal)				
Totaal	1.017.911	84.873	751.140	181.898
Mannen	580.235	52.286	418.357	109.592
Vrouwen	437.676	32.587	332.783	72.306
Arbeider private sector				
Totaal	307.168	37.115	222.986	47.067
Mannen	235.605	32.780	169.105	33.720
Vrouwen	71.563	4.335	53.881	13.347
Bediende private sector				
Totaal	373.338	31.918	287.516	53.904
Mannen	174.150	9.944	133.445	30.760
Vrouwen	199.188	21.974	154.070	23.144
Openbare sector				
Totaal	337.405	15.839	240.638	80.927
Mannen	170.480	9.562	115.807	45.111
Vrouwen	166.925	6.278	124.831	35.816
Niet loontrekkende (totaal)				
Totaal	181.604	4.279	116.908	60.416
Mannen	115.184	2.327	73.515	39.343
Vrouwen	66.420	1.952	43.394	21.074
Zelfstandige				
Totaal	120.270	1.859	80.195	38.216
Mannen	80.408	1.348	52.370	26.690
Vrouwen	39.862	511	27.825	11.526
Werkgever				
Totaal	44.348	852	28.218	15.279
Mannen	34.243	852	20.911	12.480
Vrouwen	10.106	0	7.307	2.799
Helper				
Totaal	16.986	1.568	8.496	6.922
Mannen	533	127	234	173
Vrouwen	16.452	1.441	8.262	6.749

Bevolking met betrekking Enq. arbeidskrachten 2003 - Trimester 2

Provincie en gewest van de werkplaats, geslacht leeftijd en woonplaats

Werkplaats	Totaal	Van 15 tot 24 jaar	Van 25 tot 49 jaar	50 jaar en meer
België				
Algemeen totaal				
Totaal	4.054.571	339.450	2.924.614	790.508
Mannen	2.312.875	193.191	1.623.456	496.229
Vrouwen	1.741.696	146.259	1.301.158	294.279
In het buitenland				
Totaal	84.054	5.373	67.267	11.414
Mannen	52.322	1.901	42.779	7.642
Vrouwen	31.732	3.472	24.487	3.772
België				
Totaal	3.970.517	334.077	2.857.347	779.094
Mannen	2.260.553	191.289	1.580.676	488.587
Vrouwen	1.709.964	142.787	1.276.671	290.506
Brussels Hoofdstedelijk Gewest				
Totaal	646.131	34.975	477.338	133.819
Mannen	348.341	17.617	252.936	77.788
Vrouwen	297.791	17.358	224.402	56.031
Vlaams Gewest				
Totaal	2.291.375	220.515	1.640.982	429.879
Mannen	1.322.541	123.969	919.304	279.268
Vrouwen	968.835	96.546	721.678	150.611
Provincie Antwerpen				
Totaal	673.364	61.512	482.475	129.378
Mannen	389.606	33.498	269.019	87.088
Vrouwen	283.759	28.014	213.456	42.289
Provincie Limburg				
Totaal	278.810	31.018	200.360	47.433
Mannen	169.029	18.448	118.901	31.680
Vrouwen	109.781	12.569	81.459	15.753
Provincie Oost-Vlaanderen				
Totaal	480.272	44.503	346.993	88.776
Mannen	265.055	24.252	183.053	57.750
Vrouwen	215.217	20.251	163.941	31.026
Provincie Vlaams-Brabant				
Totaal	380.773	32.684	278.293	69.796
Mannen	224.135	16.699	164.918	42.518
Vrouwen	156.638	15.984	113.376	27.278
Provincie West-Vlaanderen				
Totaal	478.155	50.799	332.860	94.496
Mannen	274.717	31.070	183.414	60.232
Vrouwen	203.439	19.728	149.446	34.264
Waals Gewest				
Totaal	1.033.010	78.587	739.028	215.396
Mannen	589.671	49.704	408.436	131.531
Vrouwen	443.339	28.883	330.591	83.865
Provincie Waals-Brabant				
Totaal	107.998	8.552	79.242	20.204
Mannen	64.705	5.997	45.625	13.083
Vrouwen	43.293	2.555	33.617	7.121
Provincie Henegouwen				
Totaal	361.797	21.964	267.537	72.295
Mannen	204.522	14.300	145.614	44.607
Vrouwen	157.275	7.664	121.923	27.688
Provincie Luik				
Totaal	342.577	27.652	235.913	79.012
Mannen	198.473	16.152	136.268	46.053
Vrouwen	144.104	11.500	99.645	32.959
Provincie Luxemburg				
Totaal	75.644	7.169	53.519	14.955
Mannen	42.988	4.381	29.256	9.351
Vrouwen	32.656	2.788	24.263	5.604
Provincie Namen				
Totaal	144.995	13.250	102.816	28.929
Mannen	78.984	8.874	51.673	18.437
Vrouwen	66.011	4.376	51.143	10.492

**Provincie en gewest van de werkplaats, geslacht leeftijd en woonplaats
(vervolg)**

Werkplaats	Totaal	Van 15 tot 24 jaar	Van 25 tot 49 jaar	50 jaar en meer
Brussels Hoofdstedelijk Gewest				
Algemeen totaal				
Totaal	351.720	22.107	257.118	72.496
Mannen	192.115	12.748	139.947	39.421
Vrouwen	159.606	9.359	117.171	33.075
In het buitenland				
Totaal	5.593	275	4.592	726
Mannen	3.067	0	2.807	260
Vrouwen	2.526	275	1.785	466
België				
Totaal	346.127	21.831	252.526	71.769
Mannen	189.048	12.748	137.140	39.160
Vrouwen	157.080	9.084	115.387	32.609
Brussels Hoofdstedelijk Gewest				
Totaal	292.371	17.684	212.074	62.613
Mannen	150.116	10.526	107.456	32.134
Vrouwen	142.255	7.158	104.618	30.479
Vlaams Gewest				
Totaal	40.282	3.597	29.284	7.401
Mannen	29.833	2.221	21.874	5.737
Vrouwen	10.449	1.376	7.410	1.664
Provincie Antwerpen				
Totaal	5.275	0	3.971	1.304
Mannen	3.891	0	2.826	1.065
Vrouwen	1.385	0	1.145	240
Provincie Limburg				
Totaal	601	0	362	240
Mannen	0	0	0	0
Vrouwen	601	0	362	240
Provincie Oost-Vlaanderen				
Totaal	1.292	0	1.292	0
Mannen	998	0	998	0
Vrouwen	294	0	294	0
Provincie Vlaams-Brabant				
Totaal	32.768	3.597	23.313	5.857
Mannen	24.598	2.221	17.705	4.673
Vrouwen	8.169	1.376	5.609	1.185
Provincie West-Vlaanderen				
Totaal	346	0	346	0
Mannen	346	0	346	0
Vrouwen	0	0	0	0
Waals Gewest				
Totaal	13.474	550	11.169	1.755
Mannen	9.099	0	7.810	1.289
Vrouwen	4.375	550	3.359	466
Provincie Waals-Brabant				
Totaal	8.115	550	6.566	999
Mannen	5.381	0	4.849	532
Vrouwen	2.734	550	1.718	466
Provincie Henegouwen				
Totaal	3.109	0	2.625	484
Mannen	2.748	0	2.264	484
Vrouwen	362	0	362	0
Provincie Luik				
Totaal	646	0	646	0
Mannen	352	0	352	0
Vrouwen	294	0	294	0
Provincie Namen				
Totaal	1.603	0	1.331	272
Mannen	618	0	346	272
Vrouwen	985	0	985	0

**Provincie en gewest van de werkplaats, geslacht leeftijd en woonplaats
(vervolg)**

Werkplaats	Totaal	Van 15 tot 24 jaar	Van 25 tot 49 jaar	50 jaar en meer
Vlaams Gewest				
Algemeen totaal				
Totaal	2.503.336	228.191	1.799.447	475.698
Mannen	1.425.342	125.831	991.637	307.874
Vrouwen	1.077.994	102.361	807.809	167.824
In het buitenland				
Totaal	38.897	2.088	30.585	6.223
Mannen	22.178	737	16.916	4.525
Vrouwen	16.719	1.352	13.669	1.698
België				
Totaal	2.464.439	226.103	1.768.862	469.474
Mannen	1.403.164	125.094	974.722	303.349
Vrouwen	1.061.275	101.009	794.140	166.126
Brussels Hoofdstedelijk Gewest				
Totaal	229.424	10.651	170.636	48.137
Mannen	125.624	3.867	90.695	31.062
Vrouwen	103.800	6.785	79.941	17.075
Vlaams Gewest				
Totaal	2.207.427	213.456	1.576.974	416.997
Mannen	1.259.944	119.232	871.754	268.958
Vrouwen	947.483	94.225	705.220	148.039
Provincie Antwerpen				
Totaal	663.638	61.101	475.656	126.881
Mannen	381.924	33.088	263.798	85.038
Vrouwen	281.714	28.014	211.857	41.843
Provincie Limburg				
Totaal	276.078	31.018	197.867	47.193
Mannen	166.898	18.448	116.769	31.680
Vrouwen	109.180	12.569	81.097	15.514
Provincie Oost-Vlaanderen				
Totaal	476.612	44.139	343.913	88.560
Mannen	262.731	24.252	180.944	57.534
Vrouwen	213.881	19.887	162.968	31.026
Provincie Vlaams-Brabant				
Totaal	322.683	27.189	234.775	60.718
Mannen	181.427	13.163	132.938	35.326
Vrouwen	141.256	14.026	101.837	25.393
Provincie West-Vlaanderen				
Totaal	468.416	50.009	324.764	93.644
Mannen	266.964	30.280	177.304	59.380
Vrouwen	201.452	19.728	147.460	34.264
Waals Gewest				
Totaal	27.587	1.996	21.252	4.340
Mannen	17.596	1.996	12.272	3.328
Vrouwen	9.991	0	8.980	1.011
Provincie Waals-Brabant				
Totaal	10.626	567	8.386	1.673
Mannen	7.713	567	5.849	1.296
Vrouwen	2.914	0	2.537	377
Provincie Henegouwen				
Totaal	8.894	530	7.200	1.164
Mannen	4.706	530	3.389	787
Vrouwen	4.187	0	3.811	377
Provincie Luik				
Totaal	7.094	898	4.692	1.504
Mannen	4.653	898	2.509	1.246
Vrouwen	2.442	0	2.184	258
Provincie Luxemburg				
Totaal	448	0	448	0
Mannen	0	0	0	0
Vrouwen	448	0	448	0
Provincie Namen				
Totaal	525	0	525	0
Mannen	525	0	525	0
Vrouwen	0	0	0	0

**Provincie en gewest van de werkplaats, geslacht leeftijd en woonplaats
(vervolg en einde)**

Werkplaats	Totaal	Van 15 tot 24 jaar	Van 25 tot 49 jaar	50 jaar en meer
Waals Gewest				
Algemeen totaal				
Totaal	1.199.515	89.152	868.049	242.314
Mannen	695.419	54.612	491.872	148.934
Vrouwen	504.096	34.539	376.177	93.380
In het buitenland				
Totaal	39.564	3.010	32.090	4.464
Mannen	27.078	1.165	23.057	2.856
Vrouwen	12.486	1.845	9.033	1.608
België				
Totaal	1.159.951	86.142	835.959	237.850
Mannen	668.341	53.448	468.815	146.078
Vrouwen	491.610	32.694	367.144	91.772
Brussels Hoofdstedelijk Gewest				
Totaal	124.336	6.639	94.628	23.069
Mannen	72.601	3.224	54.785	14.592
Vrouwen	51.735	3.415	39.843	8.477
Vlaams Gewest				
Totaal	43.666	3.462	34.724	5.480
Mannen	32.764	2.516	25.676	4.573
Vrouwen	10.902	946	9.048	908
Provincie Antwerpen				
Totaal	4.451	411	2.849	1.192
Mannen	3.791	411	2.395	985
Vrouwen	660	0	453	207
Provincie Limburg				
Totaal	2.131	0	2.131	0
Mannen	2.131	0	2.131	0
Vrouwen	0	0	0	0
Provincie Oost-Vlaanderen				
Totaal	2.368	363	1.789	216
Mannen	1.326	0	1.110	216
Vrouwen	1.042	363	678	0
Provincie Vlaams-Brabant				
Totaal	25.323	1.897	20.205	3.220
Mannen	18.109	1.315	14.275	2.519
Vrouwen	7.213	582	5.930	701
Provincie West-Vlaanderen				
Totaal	9.394	790	7.751	853
Mannen	7.407	790	5.764	853
Vrouwen	1.987	0	1.987	0
Waals Gewest				
Totaal	991.949	76.041	706.607	209.301
Mannen	562.976	47.708	388.354	126.914
Vrouwen	428.973	28.333	318.253	82.387
Provincie Waals-Brabant				
Totaal	89.257	7.435	64.289	17.533
Mannen	51.611	5.430	34.927	11.255
Vrouwen	37.646	2.005	29.362	6.278
Provincie Henegouwen				
Totaal	349.794	21.434	257.712	70.647
Mannen	197.068	13.770	139.961	43.336
Vrouwen	152.726	7.664	117.751	27.312
Provincie Luik				
Totaal	334.836	26.754	230.574	77.508
Mannen	193.468	15.253	133.408	44.807
Vrouwen	141.368	11.500	97.167	32.701
Provincie Luxemburg				
Totaal	75.196	7.169	53.071	14.955
Mannen	42.988	4.381	29.256	9.351
Vrouwen	32.207	2.788	23.815	5.604
Provincie Namen				
Totaal	142.867	13.250	100.960	28.657
Mannen	77.841	8.874	50.802	18.165
Vrouwen	65.026	4.376	50.158	10.492

**Loontrekkenden (PWA en gelegenhedswerk uitgezonderd) : arbeidsstelsel
(voltijds/deeltijds en reden), leeftijd, geslacht en woonplaats**

Voltijds/deeltijds en reden	Totaal	Van 15 tot 24 jaar	Van 25 tot 49 jaar	50 jaar en meer
België				
Algemeen totaal				
Totaal	3.403.905	320.932	2.496.671	586.302
Mannen	1.912.661	182.961	1.366.756	362.944
Vrouwen	1.491.244	137.971	1.129.915	223.358
Voltijds werk				
Totaal	2.662.025	263.095	1.967.813	431.117
Mannen	1.793.138	162.946	1.308.483	321.709
Vrouwen	868.886	100.149	659.329	109.408
Totaal deeltijds werk				
Totaal	741.880	57.837	528.859	155.184
Mannen	119.523	20.015	58.273	41.235
Vrouwen	622.358	37.822	470.586	113.949
Reden voor deeltijds werk				
(Brug)pensioen en mag enkel deeltijds werken				
Totaal	9.522	0	1.940	7.582
Mannen	6.607	0	1.013	5.594
Vrouwen	2.915	0	927	1.988
Geen voltijds werk gevonden				
Totaal	143.984	26.730	102.418	14.836
Mannen	32.379	7.381	21.836	3.163
Vrouwen	111.605	19.349	80.582	11.674
Een andere deeltijdse betrekking vult de hoofdbetrekking aan				
Totaal	20.703	1.419	17.117	2.167
Mannen	5.362	0	4.802	560
Vrouwen	15.341	1.419	12.315	1.607
Combinatie opleiding - werk				
Totaal	17.906	12.420	4.972	513
Mannen	8.130	7.520	412	198
Vrouwen	9.776	4.900	4.561	315
Arbeidsongeschikt				
Totaal	27.286	992	16.094	10.199
Mannen	10.063	530	5.121	4.412
Vrouwen	17.223	462	10.973	5.788
Kinderopvang				
Totaal	172.567	295	164.988	7.284
Mannen	5.847	0	5.353	494
Vrouwen	166.719	295	159.634	6.790
Andere persoonlijke of familiale redenen				
Totaal	189.871	3.532	119.608	66.731
Mannen	23.299	795	7.915	14.590
Vrouwen	166.572	2.737	111.694	52.142
Geen voltijds werk gewenst				
Totaal	83.900	4.590	51.486	27.824
Mannen	9.904	527	3.225	6.152
Vrouwen	73.996	4.063	48.261	21.672
Andere redenen				
Totaal	76.141	7.859	50.235	18.047
Mannen	17.931	3.263	8.595	6.073
Vrouwen	58.210	4.596	41.639	11.974

**Loontrekkenden (PWA en gelegenhedswerk uitgezonderd) : arbeidsstelsel
(voltijds/deeltijds en reden), leeftijd, geslacht en woonplaats (vervolg)**
**Voltijds/deeltijds
en reden**

	Totaal	Van 15 tot 24 jaar	Van 25 tot 49 jaar	50 jaar en meer
Brussels Hoofdstedelijk Gewest				
Algemeen totaal				
Totaal	295.809	20.604	221.531	53.675
Mannen	157.093	11.796	116.933	28.364
Vrouwen	138.717	8.809	104.597	25.311
Voltijds werk				
Totaal	239.337	13.658	183.390	42.288
Mannen	141.367	7.881	107.948	25.538
Vrouwen	97.969	5.778	75.441	16.751
Totaal deeltijds werk				
Totaal	56.473	6.946	38.141	11.386
Mannen	15.725	3.915	8.985	2.826
Vrouwen	40.747	3.031	29.156	8.560
Reden voor deeltijds werk				
(Brug)pensioen en mag enkel deeltijds werken				
Totaal	1.068	0	572	496
Mannen	796	0	300	496
Vrouwen	271	0	271	0
Geen voltijds werk gevonden				
Totaal	18.489	2.635	14.183	1.672
Mannen	8.189	1.534	6.395	260
Vrouwen	10.300	1.100	7.788	1.411
Een andere deeltijdse betrekking vult de hoofdbetrekking aan				
Totaal	1.129	0	902	227
Mannen	313	0	313	0
Vrouwen	815	0	589	227
Combinatie opleiding - werk				
Totaal	3.153	2.629	524	0
Mannen	1.799	1.799	0	0
Vrouwen	1.354	830	524	0
Arbeidsongeschikt				
Totaal	2.137	0	912	1.225
Mannen	878	0	346	532
Vrouwen	1.259	0	566	693
Kinderopvang				
Totaal	7.209	0	6.730	479
Mannen	313	0	313	0
Vrouwen	6.895	0	6.416	479
Andere persoonlijke of familiale redenen				
Totaal	12.394	540	8.788	3.067
Mannen	1.098	265	313	521
Vrouwen	11.296	275	8.475	2.546
Geen voltijds werk gewenst				
Totaal	5.089	275	2.206	2.609
Mannen	793	0	0	793
Vrouwen	4.297	275	2.206	1.816
Andere redenen				
Totaal	5.806	868	3.326	1.612
Mannen	1.546	317	1.004	224
Vrouwen	4.260	550	2.322	1.388

**Loontrekkenden (PWA en gelegenhedswerk uitgezonderd) : arbeidsstelsel
(voltijds/deeltijds en reden), leeftijd, geslacht en woonplaats (vervolg)**
**Voltijds/deeltijds
en reden**

	Totaal	Van 15 tot 24 jaar	Van 25 tot 49 jaar	50 jaar en meer
Vlaams Gewest				
Algemeen totaal				
Totaal	2.103.657	215.603	1.533.914	354.140
Mannen	1.178.526	118.880	832.530	227.116
Vrouwen	925.132	96.723	701.385	127.024
Voltijds werk				
Totaal	1.626.089	181.573	1.191.383	253.134
Mannen	1.105.855	108.400	800.039	197.417
Vrouwen	520.234	73.173	391.344	55.717
Totaal deeltijds werk				
Totaal	477.568	34.030	342.532	101.006
Mannen	72.670	10.480	32.491	29.699
Vrouwen	404.898	23.550	310.041	71.307
Reden voor deeltijds werk				
(Brug)pensioen en mag enkel deeltijds werken				
Totaal	5.528	0	713	4.815
Mannen	4.481	0	713	3.768
Vrouwen	1.047	0	0	1.047
Geen voltijds werk gevonden				
Totaal	63.875	13.178	42.227	8.469
Mannen	11.273	2.309	7.693	1.270
Vrouwen	52.602	10.869	34.534	7.199
Een andere deeltijdse betrekking vult de hoofdbetrekking aan				
Totaal	13.534	1.271	11.499	764
Mannen	3.207	0	2.820	387
Vrouwen	10.327	1.271	8.679	377
Combinatie opleiding - werk				
Totaal	8.909	6.140	2.769	0
Mannen	4.467	4.055	412	0
Vrouwen	4.441	2.084	2.357	0
Arbeidsongeschikt				
Totaal	18.879	992	10.056	7.830
Mannen	7.187	530	2.976	3.681
Vrouwen	11.692	462	7.081	4.149
Kinderopvang				
Totaal	139.077	0	132.893	6.183
Mannen	5.534	0	5.040	494
Vrouwen	133.542	0	127.853	5.689
Andere persoonlijke of familiale redenen				
Totaal	113.359	2.291	69.421	41.648
Mannen	15.826	530	4.515	10.781
Vrouwen	97.533	1.761	64.905	30.867
Geen voltijds werk gewenst				
Totaal	60.829	4.147	36.783	19.899
Mannen	7.638	359	3.077	4.202
Vrouwen	53.191	3.788	33.706	15.697
Andere redenen				
Totaal	53.579	6.011	36.171	11.398
Mannen	13.058	2.696	5.246	5.116
Vrouwen	40.521	3.314	30.925	6.282

**Loontrekkenden (PWA en gelegenhedswerk uitgezonderd) : arbeidsstelsel
(voltijds/deeltijds en reden), leeftijd, geslacht en woonplaats (vervolg en einde)**

Voltijds/deeltijds en reden	Totaal	Van 15 tot 24 jaar	Van 25 tot 49 jaar	50 jaar en meer
Waals Gewest				
Algemeen totaal				
Totaal	1.004.438	84.725	741.226	178.487
Mannen	577.043	52.286	417.293	107.464
Vrouwen	427.395	32.440	323.933	71.023
Voltijds werk				
Totaal	796.599	67.864	593.040	135.695
Mannen	545.916	46.665	400.496	98.755
Vrouwen	250.683	21.198	192.544	36.940
Totaal deeltijds werk				
Totaal	207.840	16.861	148.186	42.792
Mannen	31.127	5.620	16.797	8.710
Vrouwen	176.713	11.241	131.389	34.082
Reden voor deeltijds werk				
(Brug)pensioen en mag enkel deeltijds werken				
Totaal	2.927	0	655	2.272
Mannen	1.331	0	0	1.331
Vrouwen	1.596	0	655	941
Geen voltijds werk gevonden				
Totaal	61.621	10.918	46.008	4.695
Mannen	12.917	3.537	7.748	1.632
Vrouwen	48.704	7.380	38.260	3.063
Een andere deeltijdse betrekking vult de hoofdbetrekking aan				
Totaal	6.041	148	4.716	1.177
Mannen	1.842	0	1.670	173
Vrouwen	4.198	148	3.047	1.004
Combinatie opleiding - werk				
Totaal	5.845	3.651	1.680	513
Mannen	1.864	1.666	0	198
Vrouwen	3.980	1.985	1.680	315
Arbeidsongeschikt				
Totaal	6.270	0	5.126	1.144
Mannen	1.998	0	1.800	198
Vrouwen	4.272	0	3.326	946
Kinderopvang				
Totaal	26.281	295	25.365	621
Mannen	0	0	0	0
Vrouwen	26.281	295	25.365	621
Andere persoonlijke of familiale redenen				
Totaal	64.117	701	41.400	22.017
Mannen	6.374	0	3.086	3.288
Vrouwen	57.743	701	38.313	18.729
Geen voltijds werk gewenst				
Totaal	17.982	168	12.498	5.316
Mannen	1.473	168	149	1.157
Vrouwen	16.509	0	12.350	4.159
Andere redenen				
Totaal	16.756	981	10.738	5.037
Mannen	3.328	249	2.345	733
Vrouwen	13.428	732	8.393	4.304

Loontrekkenden (PWA en gelegenschapswerk uitgezonderd) : arbeidsstelsel (voltijds/**België**

Sectie van de NACE

Arbeids- stelsel	Totaal activi- teiten	Primaire sector		Secundaire sector				Tertiaire	
		A en B	Totaal secun- daire sector	C	D	E	F	Totaal tertiaire sector	G
Algemeen totaal									
Totaal	3 403 905	18 310	905 320	4 157	678 048	26 887	196 227	2 480 276	400 090
Mannen	1 912 661	13 269	720 168	3 756	512 362	20 093	183 958	1 179 223	206 153
Vrouwen	1 491 244	5 040	185 151	401	165 687	6 794	12 269	1 301 052	193 937
<i>Voltijds</i>									
Totaal	2 662 025	14 419	831 511	4 157	615 596	25 866	185 891	1 816 095	290 356
Mannen	1 793 138	11 689	697 692	3 756	494 593	20 093	179 250	1 083 758	187 498
Vrouwen	868 886	2 730	133 819	401	121 004	5 773	6 641	732 337	102 858
<i>Deeltijds werk</i>									
Totaal	741 880	3 891	73 809	62 452	1 022	10 335	664 181	109 734	32 415
Mannen	119 523	1 580	22 477	17 769	0	4 708	95 466	18 655	13 765
Vrouwen	622 358	2 310	51 332	44 683	1 022	5 628	568 715	91 079	18 649

Totaal

Totaal	3 403 905	18 310	905 320	4 157	678 048	26 887	196 227	2 480 276	400 090
15 tot 24 j.	320 932	1 667	95 039	168	62 502	1 014	31 355	224 226	57 701
25 tot 49 j.	2 496 671	13 943	662 071	2 891	509 145	17 504	132 532	1 820 658	280 822
50 jaar en +	586 302	2 700	148 209	1 099	106 402	8 369	32 340	435 392	61 566

Voltijds

Totaal	2 662 025	14 419	831 511	4 157	615 596	25 866	185 891	1 816 095	290 356
15 tot 24 j.	263 095	1 667	90 438	168	58 937	1 014	30 319	170 990	41 327
25 tot 49 j.	1 967 813	10 464	616 470	2 891	469 777	16 482	127 320	1 340 879	208 304
50 jaar en +	431 117	2 288	124 603	1 099	86 882	8 369	28 253	304 226	40 725

Deeltijds werk

Totaal	741 880	3 891	73 809	62 452	1 022	10 335	664 181	109 734	32 415
15 tot 24 j.	57 837	0	4 601	3 565	0	1 036	53 236	16 374	7 248
25 tot 49 j.	528 859	3 479	45 601	39 367	1 022	5 212	479 779	72 519	22 137
50 jaar en +	155 184	412	23 607	19 520	0	4 087	131 166	20 841	3 029

deeltijds en reden), economische activiteit NACE, geslacht en woonplaats

Sectie van de NACE

sector

H	I	J	K	L	M	N	O	P en Q	Arbeids- stelsel
									Algemeen totaal
73 193	302 332	130 174	280 487	378 758	340 383	447 224	110 780	16 855	Totaal
37 854	244 049	66 486	152 033	218 588	108 633	89 880	50 041	5 508	Mannen
35 340	58 283	63 688	128 454	160 170	231 750	357 344	60 739	11 348	Vrouwen
									<i>Voltijds</i>
40 779	272 937	107 123	221 388	304 205	249 531	238 292	80 254	11 230	Totaal
24 089	232 358	65 557	141 156	207 356	97 010	75 848	47 379	5 508	Mannen
16 690	40 579	41 567	80 232	96 849	152 522	162 444	32 875	5 722	Vrouwen
									<i>Deeltijds werk</i>
29 395	23 051	59 099	74 553	90 852	208 932	30 526	5 625		Totaal
11 690	929	10 877	11 232	11 624	14 032	2 662	0		Mannen
17 704	22 122	48 222	63 322	79 228	194 900	27 864	5 625		Vrouwen
									Totaal
73 193	302 332	130 174	280 487	378 758	340 383	447 224	110 780	16 855	Totaal
15 083	21 752	7 439	27 506	22 673	22 149	38 409	10 880	633	15 tot 24 j.
50 205	231 831	100 370	215 736	270 170	243 395	340 284	75 984	11 860	25 tot 49 j.
7 905	48 749	22 365	37 244	85 916	74 839	68 530	23 916	4 362	50 jaar en +
									<i>Voltijds</i>
40 779	272 937	107 123	221 388	304 205	249 531	238 292	80 254	11 230	Totaal
7 835	19 821	6 697	22 669	19 721	17 458	26 851	7 977	633	15 tot 24 j.
28 068	209 949	81 792	172 438	217 175	181 157	177 417	56 303	8 275	25 tot 49 j.
4 876	43 167	18 634	26 281	67 308	50 916	34 023	15 975	2 322	50 jaar en +
									<i>Deeltijds werk</i>
29 395	23 051	59 099	74 553	90 852	208 932	30 526	5 625		Totaal
1 931	743	4 837	2 952	4 691	11 558	2 903	0		15 tot 24 j.
21 881	18 578	43 298	52 994	62 238	162 867	19 681	3 585		25 tot 49 j.
5 582	3 730	10 964	18 607	23 923	34 507	7 942	2 040		50 jaar en +

Loontrekkenden (PWA en gelegenschapswerk uitgezonderd) : arbeidsstelsel (voltijds/*Brussels Hoofdstedelijk Gewest*

Sectie van de NACE

Arbeids- stelsel	Totaal activi- teiten	Primaire sector		Secundaire sector				Tertiaire	
		A en B	Totaal secun- daire sector	C	D	E	F	Totaal tertiaire sector	G
Algemeen totaal									
Totaal	295 809	33 488	313	20 847	1 488	10 840	262 321	43 896	11 346
Mannen	157 093	24 004	313	13 514	926	9 251	133 089	26 501	6 238
Vrouwen	138 717	9 485	0	7 333	563	1 588	129 232	17 395	5 108
<i>Voltijds</i>									
Totaal	239 337	30 054	313	18 582	1 488	9 670	209 282	33 329	8 443
Mannen	141 367	21 896	313	12 336	926	8 321	119 471	22 842	4 755
Vrouwen	97 969	8 159	0	6 247	563	1 349	89 811	10 487	3 687
<i>Deeltijds werk</i>									
Totaal	56 473	3 434	2 265	1 169	53 039	10 567	2 903	1 631	2 785
Mannen	15 725	2 108	1 178	930	13 617	3 659	1 483	998	0
Vrouwen	40 747	1 326	1 087	240	39 421	6 908	1 421	633	2 785
Totaal									
Totaal	295 809	33 488	313	20 847	1 488	10 840	262 321	43 896	11 346
15 tot 24 j.	20 604	1 767	0	1 185	0	582	18 837	5 723	1 450
25 tot 49 j.	221 531	26 383	313	16 612	1 228	8 230	195 148	31 971	8 852
50 jaar en +	53 675	5 338	0	3 050	260	2 028	48 336	6 201	1 044
<i>Voltijds</i>									
Totaal	239 337	30 054	313	18 582	1 488	9 670	209 282	33 329	8 443
15 tot 24 j.	13 658	1 502	0	1 185	0	317	12 156	3 364	910
25 tot 49 j.	183 390	24 439	313	15 333	1 228	7 564	158 951	25 679	6 761
50 jaar en +	42 288	4 113	0	2 064	260	1 789	38 175	4 286	772
<i>Deeltijds werk</i>									
Totaal	56 473	3 434	2 265	1 169	53 039	10 567	2 903	1 631	2 785
15 tot 24 j.	6 946	265	0	265	6 681	2 359	540	0	275
25 tot 49 j.	38 141	1 944	1 279	665	36 197	6 292	2 092	1 631	2 271
50 jaar en +	11 386	1 225	986	240	10 161	1 916	272	0	240

deeltijds en reden), economische activiteit NACE, geslacht en woonplaats

Sectie van de NACE

sector

H	I	J	K	L	M	N	O	P en Q	Arbeids- stelsel
									Algemeen totaal
16 649	21 554	54 068	44 527	24 905	27 603	17 412	362		Totaal
12 343	12 399	29 909	25 261	7 502	4 644	8 292	0		Mannen
4 306	9 155	24 159	19 265	17 403	22 959	9 120	362		Vrouwen
									<i>Voltijds</i>
15 018	18 769	41 370	38 822	20 506	18 892	13 772	362		Totaal
11 345	12 399	26 605	23 513	6 607	4 059	7 345	0		Mannen
3 673	6 369	14 765	15 309	13 899	14 833	6 427	362		Vrouwen
									<i>Deeltijds werk</i>
12 698	5 704	4 399	8 711	3 640					Totaal
3 304	1 748	894	585	946					Mannen
9 395	3 956	3 504	8 126	2 693					Vrouwen
									Totaal
16 649	21 554	54 068	44 527	24 905	27 603	17 412	362		Totaal
1 502	910	3 629	1 725	1 100	825	1 973	0		15 tot 24 j.
13 180	16 466	40 178	32 118	19 226	20 501	12 294	362		25 tot 49 j.
1 967	4 178	10 262	10 684	4 578	6 277	3 145	0		50 jaar en +
									<i>Voltijds</i>
15 018	18 769	41 370	38 822	20 506	18 892	13 772	362		Totaal
1 502	635	1 544	1 407	825	825	1 143	0		15 tot 24 j.
11 549	14 196	31 877	28 376	16 023	14 166	9 963	362		25 tot 49 j.
1 967	3 938	7 949	9 039	3 657	3 900	2 666	0		50 jaar en +
									<i>Deeltijds werk</i>
12 698	5 704	4 399	8 711	3 640					Totaal
2 084	317	275	0	830					15 tot 24 j.
8 301	3 742	3 203	6 335	2 330					25 tot 49 j.
2 313	1 645	921	2 376	479					50 jaar en +

Loontrekkenden (PWA en gelegenschapswerk uitgezonderd) : arbeidsstelsel (voltijds/*Vlaams Gewest*

Sectie van de NACE

Arbeids- stelsel	Totaal activi- teiten	Primaire sector		Secundaire sector				Tertiaire	
		A en B	Totaal secun- daire sector	C	D	E	F	Totaal tertiaire sector	G
Algemeen totaal									
Totaal	2 103 657	14 320	630 731	827	492 111	13 824	123 969	1 458 606	239 853
Mannen	1 178 526	9 639	488 400	425	362 229	10 622	115 124	680 486	117 987
Vrouwen	925 132	4 681	142 330	401	129 881	3 203	8 845	778 121	121 866
<i>Voltijds</i>									
Totaal	1 626 089	10 867	573 917	827	443 877	12 803	116 411	1 041 305	179 248
Mannen	1 105 855	8 496	473 746	425	350 394	10 622	112 305	623 613	110 991
Vrouwen	520 234	2 371	100 171	401	93 482	2 181	4 106	417 692	68 257
<i>Deeltijds werk</i>									
Totaal	477 568	3 453	56 813	48 234	1 022	7 558	417 301	60 605	22 316
Mannen	72 670	1 143	14 655	11 835	0	2 820	56 873	6 996	9 225
Vrouwen	404 898	2 310	42 159	36 399	1 022	4 738	360 428	53 609	13 091

Totaal

Totaal	2 103 657	14 320	630 731	827	492 111	13 824	123 969	1 458 606	239 853
15 tot 24 j.	215 603	1 015	68 485	0	47 358	831	20 295	146 103	33 019
25 tot 49 j.	1 533 914	11 714	460 785	827	369 452	7 580	82 927	1 061 415	170 399
50 jaar en +	354 140	1 592	101 461	0	75 300	5 413	20 747	251 088	36 435
<i>Voltijds</i>									
Totaal	1 626 089	10 867	573 917	827	443 877	12 803	116 411	1 041 305	179 248
15 tot 24 j.	181 573	1 015	65 530	0	44 821	831	19 878	115 028	26 175
25 tot 49 j.	1 191 383	8 672	423 517	827	337 495	6 559	78 636	759 194	128 639
50 jaar en +	253 134	1 180	84 871	0	61 560	5 413	17 897	167 083	24 434
<i>Deeltijds werk</i>									
Totaal	477 568	3 453	56 813	48 234	1 022	7 558	417 301	60 605	22 316
15 tot 24 j.	34 030	0	2 955	2 537	0	418	31 075	6 844	5 857
25 tot 49 j.	342 532	3 041	37 269	31 957	1 022	4 290	302 222	41 760	14 740
50 jaar en +	101 006	412	16 590	13 740	0	2 850	84 005	12 001	1 720

deeltijds en reden), economische activiteit NACE, geslacht en woonplaats

Sectie van de NACE

sector

H	I	J	K	L	M	N	O	P en Q	Arbeids- stelsel
									Algemeen totaal
42 789	203 903	76 832	162 346	187 555	191 056	285 166	61 852	7 253	Totaal
20 537	161 685	37 220	86 842	108 783	60 491	58 441	25 759	2 740	Mannen
22 252	42 218	39 612	75 504	78 772	130 566	226 725	36 093	4 513	Vrouwen
									<i>Voltijds</i>
20 472	182 012	59 377	126 140	147 130	135 437	142 286	44 110	5 093	Totaal
11 312	154 078	36 291	80 795	102 686	51 706	47 975	25 040	2 740	Mannen
9 161	27 934	23 086	45 346	44 444	83 732	94 312	19 069	2 352	Vrouwen
									<i>Deeltijds werk</i>
21 891	17 455	36 206	40 425	55 619	142 880	17 742	2 161		Totaal
7 608	929	6 047	6 097	8 785	10 467	719	0		Mannen
14 284	16 526	30 159	34 329	46 834	132 413	17 023	2 161		Vrouwen
									Totaal
42 789	203 903	76 832	162 346	187 555	191 056	285 166	61 852	7 253	Totaal
9 544	16 871	4 642	19 871	13 970	15 058	26 890	6 238	0	15 tot 24 j.
27 922	155 535	57 280	125 073	133 247	132 284	213 867	41 183	4 627	25 tot 49 j.
5 322	31 498	14 910	17 402	40 338	43 714	44 410	14 431	2 627	50 jaar en +
									<i>Voltijds</i>
20 472	182 012	59 377	126 140	147 130	135 437	142 286	44 110	5 093	Totaal
3 687	14 940	4 175	17 474	12 174	12 729	19 144	4 532	0	15 tot 24 j.
13 182	140 006	43 444	97 648	105 022	94 284	103 889	29 722	3 358	25 tot 49 j.
3 603	27 066	11 759	11 019	29 934	28 424	19 253	9 856	1 735	50 jaar en +
									<i>Deeltijds werk</i>
21 891	17 455	36 206	40 425	55 619	142 880	17 742	2 161		Totaal
1 931	468	2 398	1 796	2 329	7 747	1 706	0		15 tot 24 j.
15 528	13 836	27 425	28 225	38 000	109 977	11 461	1 269		25 tot 49 j.
4 432	3 152	6 384	10 404	15 290	25 156	4 575	892		50 jaar en +

Loontrekkenden (PWA en gelegenschapswerk uitgezonderd) : arbeidsstelsel (voltijds/*Waals Gewest*

Sectie van de NACE

Arbeids- stelsel	Totaal activi- teiten	Primaire sector		Secundaire sector				Tertiaire	
		A en B	Totaal secun- daire sector	C	D	E	F	Totaal tertiaire sector	G
Algemeen totaal									
Totaal	1 004 438	3 989	241 101	3 018	165 090	11 574	61 418	759 348	116 341
Mannen	577 043	3 630	207 764	3 018	136 618	8 546	59 582	365 649	61 665
Vrouwen	427 395	359	33 337	0	28 472	3 029	1 836	393 699	54 676
<i>Voltijds</i>									
Totaal	796 599	3 552	227 539	3 018	153 137	11 574	59 810	565 508	77 778
Mannen	545 916	3 193	202 050	3 018	131 863	8 546	58 624	340 673	53 665
Vrouwen	250 683	359	25 489	0	21 275	3 029	1 186	224 834	24 114
<i>Deeltijds werk</i>									
Totaal	207 840	437	13 561	11 953	1 608	193 841	38 562	7 195	5 872
Mannen	31 127	437	5 714	4 756	958	24 976	8 000	3 057	3 085
Vrouwen	176 713	0	7 848	7 197	650	168 865	30 562	4 137	2 788

Totaal

Totaal	1 004 438	3 989	241 101	3 018	165 090	11 574	61 418	759 348	116 341
15 tot 24 j.	84 725	652	24 788	168	13 959	183	10 478	59 285	18 959
25 tot 49 j.	741 226	2 229	174 903	1 751	123 081	8 696	41 376	564 094	78 452
50 jaar en +	178 487	1 108	41 410	1 099	28 051	2 696	9 565	135 968	18 929

Voltijds

Totaal	796 599	3 552	227 539	3 018	153 137	11 574	59 810	565 508	77 778
15 tot 24 j.	67 864	652	23 406	168	12 931	183	10 124	43 806	11 789
25 tot 49 j.	593 040	1 792	168 514	1 751	116 949	8 696	41 119	422 734	53 985
50 jaar en +	135 695	1 108	35 619	1 099	23 257	2 696	8 567	98 968	12 005

Deeltijds werk

Totaal	207 840	437	13 561	11 953	1 608	193 841	38 562	7 195	5 872
15 tot 24 j.	16 861	0	1 382	1 028	354	15 480	7 171	852	0
25 tot 49 j.	148 186	437	6 388	6 131	257	141 361	24 467	5 306	4 722
50 jaar en +	42 792	0	5 792	4 794	998	37 000	6 924	1 038	1 150

deeltijds en reden), economische activiteit NACE, geslacht en woonplaats

Sectie van de NACE

sector

H	I	J	K	L	M	N	O	P en Q	Arbeids- stelsel
									Algemeen totaal
19 059	81 779	31 788	64 072	146 677	124 422	134 454	31 516	9 240	Totaal
11 079	70 021	16 866	35 282	84 544	40 641	26 794	15 990	2 767	Mannen
7 980	11 759	14 922	28 790	62 133	83 781	107 660	15 527	6 473	Vrouwen
									<i>Voltijds</i>
11 864	75 907	28 978	53 877	118 253	93 588	77 114	22 372	5 776	Totaal
8 022	66 936	16 866	33 756	81 157	38 697	23 814	14 993	2 767	Mannen
3 842	8 971	12 112	20 122	37 096	54 891	53 300	7 379	3 008	Vrouwen
									<i>Deeltijds werk</i>
2 810	10 195	28 424	30 834	57 340	9 144	3 465			Totaal
0	1 526	3 387	1 944	2 980	996	0			Mannen
2 810	8 668	25 037	28 890	54 360	8 148	3 465			Vrouwen
									Totaal
19 059	81 779	31 788	64 072	146 677	124 422	134 454	31 516	9 240	Totaal
4 090	3 379	1 887	4 007	6 979	5 990	10 694	2 669	633	15 tot 24 j.
13 431	63 116	26 624	50 486	104 804	91 885	105 917	22 508	6 872	25 tot 49 j.
1 538	15 284	3 276	9 580	34 894	26 547	17 844	6 340	1 736	50 jaar en +
									<i>Voltijds</i>
11 864	75 907	28 978	53 877	118 253	93 588	77 114	22 372	5 776	Totaal
3 238	3 379	1 887	3 651	6 140	3 904	6 883	2 302	633	15 tot 24 j.
8 125	58 394	24 153	42 913	83 778	70 850	59 362	16 618	4 556	25 tot 49 j.
501	14 134	2 937	7 313	28 335	18 834	10 869	3 453	587	50 jaar en +
									<i>Deeltijds werk</i>
2 810	10 195	28 424	30 834	57 340	9 144	3 465			Totaal
0	355	838	2 086	3 811	367	0			15 tot 24 j.
2 471	7 572	21 026	21 035	46 555	5 890	2 316			25 tot 49 j.
339	2 267	6 559	7 713	6 974	2 887	1 148			50 jaar en +

Behaald diploma, geslacht, leeftijd en woonplaats

Diploma	Totaal	Van 15 tot 24 jaar	Van 25 tot 49 jaar	50 jaar en meer
België				
Algemeen totaal				
Totaal	4.054.571	339.450	2.924.614	790.508
Mannen	2.312.875	193.191	1.623.456	496.229
Vrouwen	1.741.696	146.259	1.301.158	294.279
Lager onderwijs (of geen diploma)				
Totaal	393.044	14.258	237.085	141.701
Mannen	243.025	9.883	141.134	92.008
Vrouwen	150.019	4.375	95.950	49.693
Lager secundair				
Totaal	737.289	60.273	512.591	164.425
Mannen	477.314	42.428	330.686	104.200
Vrouwen	259.975	17.845	181.905	60.225
Hoger secundair				
Totaal	1.538.801	186.604	1.102.858	249.339
Mannen	881.883	107.629	624.388	149.866
Vrouwen	656.918	78.975	478.470	99.473
Hoger niet-universitair korte type				
Totaal	756.283	53.592	592.862	109.829
Mannen	309.415	19.075	239.730	50.611
Vrouwen	446.868	34.517	353.133	59.219
Hoger niet-universitair lange type				
Totaal	173.456	8.488	135.527	29.440
Mannen	110.165	5.291	81.987	22.887
Vrouwen	63.291	3.197	53.540	6.554
Universitair				
Totaal	455.698	16.235	343.690	95.773
Mannen	291.074	8.885	205.531	76.658
Vrouwen	164.625	7.351	138.159	19.115
Brussels Hoofdstedelijk Gewest				
Algemeen totaal				
Totaal	351.720	22.107	257.118	72.496
Mannen	192.115	12.748	139.947	39.421
Vrouwen	159.606	9.359	117.171	33.075
Lager onderwijs (of geen diploma)				
Totaal	38.823	2.131	25.239	11.453
Mannen	24.450	1.851	15.041	7.557
Vrouwen	14.373	280	10.197	3.896
Lager secundair				
Totaal	47.162	3.248	34.156	9.758
Mannen	28.629	2.698	20.562	5.369
Vrouwen	18.534	550	13.594	4.389
Hoger secundair				
Totaal	104.645	11.564	72.677	20.404
Mannen	53.841	6.611	38.999	8.230
Vrouwen	50.804	4.952	33.678	12.174
Hoger niet-universitair korte type				
Totaal	47.897	3.111	35.767	9.020
Mannen	17.989	635	14.233	3.122
Vrouwen	29.908	2.476	21.533	5.898
Hoger niet-universitair lange type				
Totaal	21.243	317	17.464	3.462
Mannen	11.606	317	9.428	1.861
Vrouwen	9.637	0	8.036	1.601
Universitair				
Totaal	91.950	1.735	71.816	18.399
Mannen	55.600	635	41.683	13.282
Vrouwen	36.351	1.100	30.133	5.118

Behaald diploma, geslacht, leeftijd en woonplaats (vervolg en einde)

Diploma	Totaal	Van 15 tot 24 jaar	Van 25 tot 49 jaar	50 jaar en meer
Vlaams Gewest				
Algemeen totaal				
Totaal	2.503.336	228.191	1.799.447	475.698
Mannen	1.425.342	125.831	991.637	307.874
Vrouwen	1.077.994	102.361	807.809	167.824
Lager onderwijs (of geen diploma)				
Totaal	239.104	6.896	144.648	87.559
Mannen	144.651	4.347	83.807	56.497
Vrouwen	94.453	2.549	60.841	31.062
Lager secundair				
Totaal	446.644	39.595	306.819	100.230
Mannen	292.144	27.162	197.343	67.638
Vrouwen	154.500	12.432	109.476	32.592
Hoger secundair				
Totaal	998.152	127.694	716.642	153.816
Mannen	565.134	72.457	398.020	94.656
Vrouwen	433.018	55.237	318.621	59.160
Hoger niet-universitair korte type				
Totaal	477.894	36.418	371.835	69.641
Mannen	199.980	12.195	152.578	35.207
Vrouwen	277.913	24.223	219.257	34.433
Hoger niet-universitair lange type				
Totaal	114.788	7.222	89.041	18.525
Mannen	76.604	4.539	56.971	15.094
Vrouwen	38.184	2.682	32.070	3.431
Universitair				
Totaal	226.754	10.366	170.462	45.926
Mannen	146.829	5.130	102.918	38.781
Vrouwen	79.925	5.236	67.544	7.146
Waals Gewest				
Algemeen totaal				
Totaal	1.199.515	89.152	868.049	242.314
Mannen	695.419	54.612	491.872	148.934
Vrouwen	504.096	34.539	376.177	93.380
Lager onderwijs (of geen diploma)				
Totaal	115.117	5.231	67.198	42.689
Mannen	73.924	3.685	42.286	27.954
Vrouwen	41.193	1.546	24.912	14.735
Lager secundair				
Totaal	243.482	17.430	171.615	54.437
Mannen	156.541	12.567	112.780	31.193
Vrouwen	86.942	4.863	58.835	23.244
Hoger secundair				
Totaal	436.004	47.346	313.540	75.118
Mannen	262.908	28.561	187.369	46.979
Vrouwen	173.096	18.786	126.171	28.140
Hoger niet-universitair korte type				
Totaal	230.492	14.062	185.261	31.169
Mannen	91.446	6.245	72.919	12.282
Vrouwen	139.047	7.817	112.342	18.887
Hoger niet-universitair lange type				
Totaal	37.425	949	29.023	7.454
Mannen	21.955	434	15.589	5.932
Vrouwen	15.470	514	13.434	1.522
Universitair				
Totaal	136.994	4.134	101.413	31.447
Mannen	88.646	3.120	60.930	24.596
Vrouwen	48.348	1.014	40.483	6.852

Tabellen

T3 – Werklozen IAB

Situatie voorafgaand aan het zoeken naar een betrekking, geslacht, leeftijd en

Situatie voorafgaand aan het zoeken	Totaal	Van 15 tot 24 jaar	Van 25 tot 49 jaar	50 jaar en meer
België				
Algemeen totaal				
Totaal	339.099	79.138	233.269	26.692
Mannen	185.929	48.386	120.814	16.729
Vrouwen	153.170	30.752	112.456	9.963
Had een betrekking				
Totaal	218.330	28.465	167.705	22.160
Mannen	128.986	19.375	94.277	15.333
Vrouwen	89.344	9.090	73.428	6.826
Was student, leerling				
Totaal	63.642	43.992	19.265	385
Mannen	36.790	27.770	9.020	0
Vrouwen	26.852	16.222	10.245	385
Hield zich met het huishouden bezig				
Totaal	19.840	3.045	15.089	1.707
Mannen	1.511	265	1.246	0
Vrouwen	18.329	2.780	13.842	1.707
Was arbeidsongeschikt				
Totaal	8.247	462	7.545	240
Mannen	4.184	0	4.184	0
Vrouwen	4.064	462	3.362	240
Andere situatie				
Totaal	29.040	3.174	23.665	2.201
Mannen	14.459	977	12.086	1.396
Vrouwen	14.582	2.197	11.579	806
Brussels Hoofdstedelijk Gewest				
Algemeen totaal				
Totaal	60.364	11.843	43.740	4.780
Mannen	37.482	8.252	25.648	3.582
Vrouwen	22.881	3.591	18.092	1.198
Had een betrekking				
Totaal	34.403	3.957	26.167	4.280
Mannen	23.325	2.856	17.147	3.322
Vrouwen	11.079	1.100	9.020	958
Was student, leerling				
Totaal	12.713	6.792	5.921	0
Mannen	8.588	5.131	3.457	0
Vrouwen	4.125	1.661	2.464	0
Hield zich met het huishouden bezig				
Totaal	5.506	1.095	4.411	0
Mannen	1.511	265	1.246	0
Vrouwen	3.995	830	3.165	0
Was arbeidsongeschikt				
Totaal	893	0	653	240
Mannen	0	0	0	0
Vrouwen	893	0	653	240
Andere situatie				
Totaal	6.849	0	6.588	260
Mannen	4.059	0	3.798	260
Vrouwen	2.790	0	2.790	0

woonplaats**Situatie voorafgaand
aan het zoeken**

	Totaal	Van 15 tot 24 jaar	Van 25 tot 49 jaar	50 jaar en meer
Vlaams Gewest				
Algemeen total				
Totaal	138.827	35.729	93.763	9.335
Mannen	74.283	21.443	46.538	6.302
Vrouwen	64.544	14.286	47.226	3.032
Had een betrekking				
Totaal	93.328	15.100	70.498	7.731
Mannen	53.180	10.904	36.335	5.941
Vrouwen	40.149	4.196	34.163	1.790
Was student, leerling				
Totaal	22.060	16.708	5.351	0
Mannen	13.350	9.563	3.787	0
Vrouwen	8.709	7.145	1.564	0
Hield zich met het huishouden bezig				
Totaal	7.628	918	5.889	822
Mannen	0	0	0	0
Vrouwen	7.628	918	5.889	822
Was arbeidsongeschikt				
Totaal	4.502	462	4.040	0
Mannen	2.653	0	2.653	0
Vrouwen	1.849	462	1.387	0
Andere situatie				
Totaal	11.309	2.541	7.986	782
Mannen	5.100	977	3.763	361
Vrouwen	6.209	1.564	4.223	421
Waals Gewest				
Algemeen total				
Totaal	139.909	31.565	95.766	12.578
Mannen	74.164	18.691	48.628	6.844
Vrouwen	65.745	12.874	47.138	5.733
Had een betrekking				
Totaal	90.598	9.408	71.041	10.149
Mannen	52.481	5.615	40.796	6.070
Vrouwen	38.117	3.793	30.245	4.079
Was student, leerling				
Totaal	28.869	20.492	7.993	385
Mannen	14.851	13.076	1.776	0
Vrouwen	14.018	7.416	6.217	385
Hield zich met het huishouden bezig				
Totaal	6.705	1.032	4.789	885
Mannen	0	0	0	0
Vrouwen	6.705	1.032	4.789	885
Was arbeidsongeschikt				
Totaal	2.853	0	2.853	0
Mannen	1.531	0	1.531	0
Vrouwen	1.322	0	1.322	0
Andere situatie				
Totaal	10.883	633	9.091	1.159
Mannen	5.300	0	4.525	775
Vrouwen	5.583	633	4.566	385

Behaald diploma, geslacht, leeftijd en woonplaats

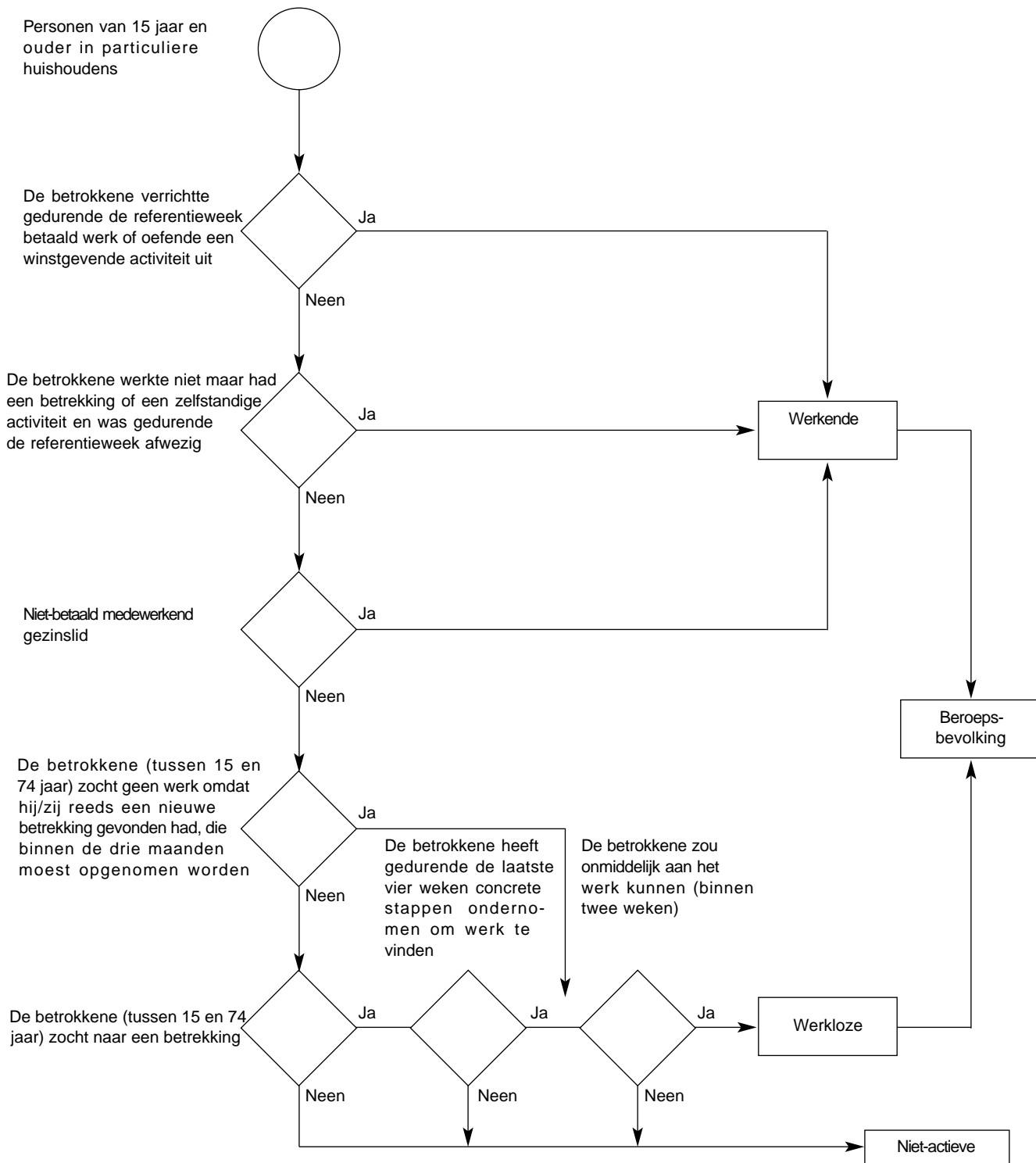
Diploma	Totaal	Van 15 tot 24 jaar	Van 25 tot 49 jaar	50 jaar en meer
België				
Algemeen totaal				
Totaal	340.952	79.540	234.720	26.692
Mannen	187.506	48.513	122.264	16.729
Vrouwen	153.445	31.027	112.456	9.963
Lager onderwijs (of geen diploma)				
Totaal	64.369	9.425	46.136	8.808
Mannen	44.236	6.991	32.422	4.823
Vrouwen	20.132	2.433	13.713	3.986
Lager secundair				
Totaal	87.183	23.253	59.929	4.002
Mannen	47.007	14.747	29.099	3.162
Vrouwen	40.176	8.506	30.830	840
Hoger secundair				
Totaal	134.461	41.674	84.898	7.888
Mannen	67.213	23.848	39.231	4.134
Vrouwen	67.248	17.826	45.668	3.754
Hoger niet-universitair korte type				
Totaal	28.721	3.459	23.436	1.825
Mannen	12.334	1.874	8.950	1.510
Vrouwen	16.386	1.585	14.486	315
Hoger niet-universitair lange type				
Totaal	4.743	0	4.007	736
Mannen	2.155	0	1.659	496
Vrouwen	2.588	0	2.348	240
Universitair				
Totaal	21.475	1.729	16.314	3.432
Mannen	14.560	1.052	10.904	2.604
Vrouwen	6.915	677	5.410	829
Brussels Hoofdstedelijk Gewest				
Algemeen totaal				
Totaal	60.939	12.119	44.041	4.780
Mannen	37.783	8.252	25.948	3.582
Vrouwen	23.156	3.866	18.092	1.198
Lager onderwijs (of geen diploma)				
Totaal	12.267	1.069	9.990	1.208
Mannen	8.444	794	6.682	968
Vrouwen	3.822	275	3.308	240
Lager secundair				
Totaal	15.928	5.421	10.268	240
Mannen	9.365	3.755	5.610	0
Vrouwen	6.563	1.665	4.658	240
Hoger secundair				
Totaal	20.106	5.036	13.798	1.272
Mannen	12.268	3.385	8.090	793
Vrouwen	7.838	1.651	5.709	479
Hoger niet-universitair korte type				
Totaal	3.349	0	3.089	260
Mannen	1.891	0	1.631	260
Vrouwen	1.458	0	1.458	0
Hoger niet-universitair lange type				
Totaal	2.409	0	1.673	736
Mannen	1.513	0	1.017	496
Vrouwen	896	0	656	240
Universitair				
Totaal	6.879	592	5.222	1.065
Mannen	4.300	317	2.918	1.065
Vrouwen	2.579	275	2.304	0

Behaald diploma, geslacht, leeftijd en woonplaats (vervolg en einde)

Diploma	Totaal	Van 15 tot 24 jaar	Van 25 tot 49 jaar	50 jaar en meer
Vlaams Gewest				
Algemeen totaal				
Totaal	138.827	35.729	93.763	9.335
Mannen	74.283	21.443	46.538	6.302
Vrouwen	64.544	14.286	47.226	3.032
Lager onderwijs (of geen diploma)				
Totaal	27.489	4.269	20.260	2.961
Mannen	18.400	3.391	12.790	2.219
Vrouwen	9.089	878	7.470	742
Lager secundair				
Totaal	35.097	8.635	24.094	2.367
Mannen	19.248	6.025	10.856	2.367
Vrouwen	15.849	2.611	13.238	0
Hoger secundair				
Totaal	53.635	21.086	29.432	3.117
Mannen	23.953	11.092	11.591	1.270
Vrouwen	29.681	9.994	17.840	1.847
Hoger niet-universitair korte type				
Totaal	10.482	770	9.266	445
Mannen	4.100	368	3.286	445
Vrouwen	6.382	402	5.980	0
Hoger niet-universitair lange type				
Totaal	1.367	0	1.367	0
Mannen	493	0	493	0
Vrouwen	874	0	874	0
Universitair				
Totaal	10.757	969	9.344	444
Mannen	8.089	567	7.521	0
Vrouwen	2.669	402	1.823	444
Waals Gewest				
Algemeen totaal				
Totaal	141.186	31.692	96.916	12.578
Mannen	75.441	18.818	49.779	6.844
Vrouwen	65.745	12.874	47.138	5.733
Lager onderwijs (of geen diploma)				
Totaal	24.613	4.087	15.886	4.640
Mannen	17.392	2.806	12.950	1.635
Vrouwen	7.220	1.280	2.936	3.005
Lager secundair				
Totaal	36.158	9.196	25.567	1.395
Mannen	18.394	4.966	12.633	795
Vrouwen	17.764	4.230	12.934	600
Hoger secundair				
Totaal	60.720	15.552	41.668	3.499
Mannen	30.992	9.371	19.550	2.071
Vrouwen	29.728	6.181	22.119	1.428
Hoger niet-universitair korte type				
Totaal	14.890	2.689	11.081	1.120
Mannen	6.343	1.506	4.032	804
Vrouwen	8.547	1.183	7.049	315
Hoger niet-universitair lange type				
Totaal	966	0	966	0
Mannen	149	0	149	0
Vrouwen	818	0	818	0
Universitair				
Totaal	3.839	168	1.747	1.924
Mannen	2.171	168	465	1.539
Vrouwen	1.668	0	1.283	385

Bijlagen

Bijlage 1 : Indeling van de beroepsbevolking volgens de steekproefenquête naar de arbeidskrachten van de Europese Gemeenschap (1)



**Bijlage 2.- LIJST VAN DE SECTIES EN AFDELINGEN VAN DE ACTIVITEITENNOMENCLATUUR NACE
(HERZIENE VERSIE) (*)**

<p>SECTIE A - LANDBOUW, JACHT EN BOSBOUW</p> <p>01 Landbouw, jacht en diensten in verband met deze activiteiten 02 Bosbouw en diensten in verband met de bosbouw</p> <p>SECTIE B - VISSERIJ</p> <p>05 Visserij en het kweken van vis en van schaal- en schelpdieren ; diensten in verband met de visserij</p> <p>SECTIE C - WINNING VAN DELFSTOFFEN</p> <p>10 Winning van steenkool, bruinkool en turf 11 Winning van aardolie en aardgas ; diensten in verband met de aardolie- en aardgaswinning, exclusief exploratie 12 Winning van uranium- en thoriumerts 13 Winning van metaalerts 14 Overige winning van delfstoffen</p> <p>SECTIE D - INDUSTRIE</p> <p>15 Vervaardiging van voedingsmiddelen en dranken 16 Vervaardiging van tabaksprodukten 17 Vervaardiging van textiel 18 Vervaardiging van kleding ; bereiden en verven van bont 19 Looien en bewerken van leer ; vervaardiging van koffers, tassen, zadel- en tuigmakerswerk en schoeisel 20 Houtindustrie en vervaardiging van artikelen van hout en van kurk, exclusief meubelen ; vervaardiging van artikelen van riet en van vlechtwerk 21 Vervaardiging van pulp, papier en papierwaren 22 Uitgeverijen, drukkerijen en reproductie van opgenomen media 23 Vervaardiging van cokes, geraffineerde aardolieprodukten en splijt- en kweekstoffen 24 Vervaardiging van chemische produkten 25 Vervaardiging van produkten van rubber of kunststof 26 Vervaardiging van overige niet-metaalhoudende minerale produkten 27 Vervaardiging van metalen in primaire vorm 28 Vervaardiging van produkten van metaal, exclusief machines en apparaten 29 Vervaardiging van machines, apparaten en werktuigen, n.e.g. 30 Vervaardiging van kantoormachines en computers 31 Vervaardiging van elektrische machines en apparaten, n.e.g. 32 Vervaardiging van audio-, video- en telecommunicatie-apparatuur en benodigdheden 33 Vervaardiging van medische apparatuur en instrumenten, van precisie- en optische instrumenten en van uurwerken 34 Vervaardiging van auto's, aanhangwagens en opleggers 35 Vervaardiging van overige transportmiddelen 36 Vervaardiging van meubelen ; industrie, n.e.g. 37 Recycling</p> <p>SECTIE E - DISTRIBUTIE VAN ELEKTRICITEIT, GAS EN WATER</p> <p>40 Distributie van elektriciteit, gas, stoom en warm water 41 Winning, zuivering en distributie van water</p> <p>SECTIE F - BOUWNIJVERHEID</p> <p>45 Bouwnijverheid</p> <p>SECTIE G - GROOT- EN KLEINHANDEL, REPARATIE VAN AUTO'S EN HUISHOUDELIJKE ARTIKELN</p> <p>50 Verkoop, onderhoud en reparatie van auto's en motorrijwielen ; kleinhandel in motorbrandstoffen 51 Groothandel en handelsbemiddeling, m.u.v. de handel in auto's en motorrijwielen 52 Kleinhandel, m.u.v. de kleinhandel in auto's en motorrijwielen ; reparatie van huishoudelijke artikelen</p>	<p>SECTIE H - HOTELS EN RESTAURANTS</p> <p>55 Hotels en restaurants</p> <p>SECTIE I - VERVOER, OPSLAG EN COMMUNICATIE</p> <p>60 Vervoer te land ; vervoer via pijpleidingen 61 Vervoer over water 62 Luchtvervoer 63 Vervoersondersteunende activiteiten ; reisbureaus 64 Post en telecommunicatie</p> <p>SECTIE J - FINANCIËLE INSTELLINGEN</p> <p>65 Financiële instellingen, exclusief het verzekeringswezen en pensioenfondsen 66 Verzekeringswezen en pensioenfondsen, exclusief verplichte sociale verzekeringen 67 Ondersteunende activiteiten in verband met financiële instellingen</p> <p>SECTIE K - EXPLOITATIE VAN EN HANDEL IN ONROEREND GOED, VERHUUR EN ZAKELIJKE DIENSTVERLENING</p> <p>70 Exploitatie van en handel in onroerend goed 71 Verhuur van machines en werktuigen zonder bedieningspersoneel en van overige roerende goederen 72 Activiteiten in verband met computers 73 Speur- en ontwikkelingswerk 74 Overige zakelijke dienstverlening</p> <p>SECTIE L - OPENBAAR BESTUUR EN DEFENSIE ; VERPLICHTE SOCIALE VERZEKERINGEN</p> <p>75 Openbaar bestuur en defensie ; verplichte sociale verzekeringen</p> <p>SECTIE M - ONDERWIJS</p> <p>80 Onderwijs</p> <p>SECTIE N - GEZONDHEIDSZORG EN MAATSCHAPPELIJKE DIENSTVERLENING</p> <p>85 Gezondheidszorg en maatschappelijke dienstverlening</p> <p>SECTIE O - OVERIGE GEMEENSCHAPSVOORZIENINGEN EN SOCIAAL-CULTURELE EN PERSOONLIJKE DIENSTEN</p> <p>90 Afvalwater- en afvalverzameling en -verwerking 91 Verenigingen n.e.g. 92 Cultuur, sport en recreatie 93 Overige diensten</p> <p>SECTIE P - PARTICULIERE HUISHOUDENS MET WERKNEMERS</p> <p>95 Particuliere huishoudens met werknemers</p> <p>SECTIE Q - EXTRATERRITORIALE ORGANISATIES EN LICHAMEN</p> <p>99 Extraterritoriale organisaties en lichamen</p>
	(*) Vanaf 1993

Informatie

Het Nationaal Instituut voor de Statistiek

Waar vindt u de informatie van het N.I.S.?

In vijf grote steden van het land heeft het publiek toegang tot:

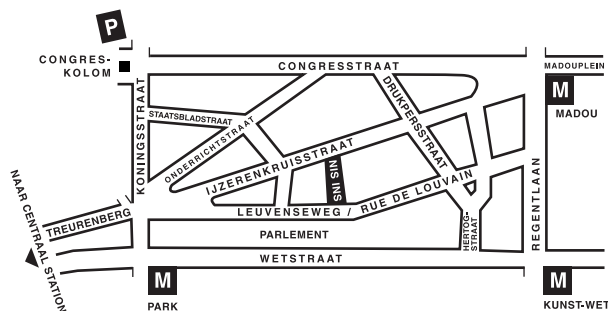
- ◇ Jaarboeken, gespecialiseerde publicaties en een selectie van diskettes en cd-rom's.
- ◇ Een leeszaal, waar men de publicaties van het N.I.S., andere ministeries en Belgische en internationale instellingen kan raadplegen.

Al onze bibliotheken zijn op werkdagen open van 9 tot 12 en van 13 tot 16 uur.

Brussel

Leuvenseweg 44, 1000 Brussel
tel. 02/548 63 65 – 02/548 63 66 fax 02/548 63 67
e-mail : info@statbel.mineco.fgov.be

Trein (B) : Centraal Station of station Congres
Metro (M) : lijn 1A en 1B, station Park of Kunst-Wet
lijn 2, station Kunst-Wet of Madou
Tram-Bus : 92, 93, 94 halte Park
65, 66 halte Drukpersstraat
29, 63 halte Congres
Parking (P) : Administratief Centrum (betaalparking)



Antwerpen

Italiëlei 124 - bus 85, 2000 Antwerpen
tel. 03/229 07 00 fax 03/233 28 30
e-mail : info.antwerpen@statbel.mineco.fgov.be

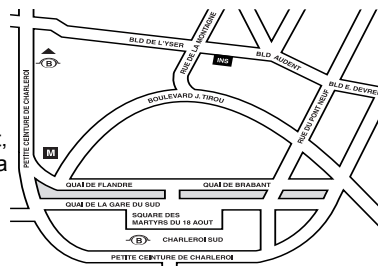
Trein (B) : Centraal Station
Metro (M) : halte Opera
Tram-Bus : vlakbij (Fr. Rooseveltplaats)



Charleroi

Tour Biarent, Bd Audent 14/5., 6000 Charleroi
tel. 071/ 27.44.14 fax 071/ 27.44.19
e-mail : info.charleroi@statbel.mineco.fgov.be

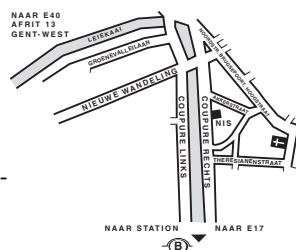
Trein (B) : Charleroi Sud, 20 min van het station (Place Buisset, Rue du Collège, place Charles II, bd Tirou, rue de la Montagne)
Bus : halte Tirou
Autoweg : kleine ring van Charleroi - uitrit Gare du Sud
Parking (P) : betaalparking tegenover het NIS



Gent

Coupure rechts 620, 9000 Gent
tel. 09/267.27.00 fax 09/267.27.29
e-mail : info.gent@statbel.mineco.fgov.be

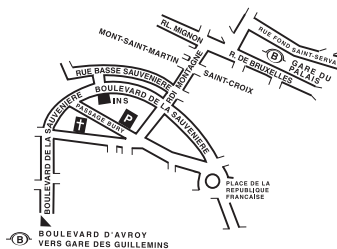
Trein (B) : Gent St.-Pieters
Tram-Bus : 40, 43 halte Theresianenstraat
Autoweg : gemakkelijk bereikbaar langs E40 (uitrit 13 - Gent-West/Drongen)
Parking (P) : op de "Coupure Rechts"



Luik

Bd de la Sauvenière 73-75, 4000 Luik
tel. 04/223 84 11 fax 04/222 49 94
e-mail : info.liege@statbel.mineco.fgov.be

Trein (B) : station Guillemins of Palais
Tram-Bus : (Guillemins) 1 et 4 halte Sauvenière
Parking (P) : Neujean (op 20 m - zelfde straatkant) Mercure (tegenover)



Het N.I.S. verspreidt tal van producten die de Belgische socio-economische realiteit in cijfers weergeven.

Al deze producten, opgenomen in onze catalogus, kunt u verkrijgen in onze regionale centra of bij onze dienst documentatie - verkoop in Brussel. Onze catalogus wordt u op eenvoudige aanvraag toegestuurd. (zie adressen hiernaast) .

Een keuze uit onze gegevens en de lijst van onze publicaties vindt u eveneens op onze website:
<http://statbel.fgov.be>

Samenleving : andere publicaties

Enquête naar de arbeidskrachten

Deze steekproefenquête bij de huishoudens beslaat de hele bevolking die op het nationale grondgebied woont. Zij biedt een grote waaier aan informatie over de arbeidskrachten in België volgens verschillende criteria: geslacht, leeftijd, woonplaats, burgerlijke stand, opleidingsniveau, arbeidssituatie, sector, functie, enz. De brochure verschaft ook een massa inlichtingen over deeltijds werk (en de redenen ervoor), uitzendarbeid, PWA-werk en studentencontracten.

Huishoudbudgetonderzoek

Het Huishoudbudgetonderzoek bepaalt het bestedingspatroon van de Belgische huishoudens. Elke maand worden door meer dan 350 huishoudens inkomsten en uitgaven opgetekend; het aantal huishoudens die in de loop van het referentiejaar zijn opgevolgd bedraagt ongeveer 4 000. De door deze huishoudens verstrekte gegevens worden geëxtrapoleerd naar de circa vier miljoen huishoudens die ons land rijk is. Deze statistieken zijn beschikbaar per gewest en voor het Rijk en leveren u informatie over het detail van de uitgaven per product en gebruikte dienst, uitgesplitst volgens de leeftijd van het gezinshoofd, het beroepsstatuut,... Deze gegevens zijn eveneens elektronisch beschikbaar.

Enkele andere publicaties

Algemene Publicaties

Regionaal Statistisch Jaarboek
Statistisch tijdschrift – *Maandelijks*
Weekbericht

Grondgebied en leefmilieu

Statistiek van de bodembezetting (diskette)
Overzicht milieustatistieken - *Jaarlijks*

Bevolking

Huishoudens en familiekernen – *Jaarlijks*
Totale bevolking op 1 januari - *Jaarlijks*
Sterftetafels - *Jaarlijks*

Economie en financiën

Verkoop van onroerende goederen – *Jaarlijks*

Landbouw

Land- en tuinbouw telling op 15 mei - *Jaarlijks*

Industrie

Industriële productie en bouwbedrijf -
maandelijks

Handel, diensten en vervoer

Maandelijkse vervoerstatistieken –
maandelijks
Binnenlandse handel - *jaarlijks*



FEDERALE OVERHEIDSDIENST
ECONOMIE, K.M.O.,
MIDDENSTAND & ENERGIE

Statistiek en
Economische Informatie

Eerste uitgave

Gedrukt door de
drukkerij van het NIS
B-1000 Brussel

februari 2004