

**Werkgelegenheid en werkloosheid**

**Enquête naar de arbeidskrachten**

Het Nationaal Instituut voor de Statistiek biedt onpartijdige informatie tegen een redelijke prijs.

De informatie wordt conform de wet verspreid, meer bepaald voor wat betreft de privacy.

De statistieken worden ingedeeld in acht domeinen:

Algemeen	Economie en financiën
Grondgebied en leefmilieu	Landbouw en vergelijkbare activiteiten
Bevolking	Industrie
Samenleving	Diensten, handel en vervoer

Alle rechten voorbehouden. Het vertalen, bewerken, reproduceren op welke wijze dan ook, inbegrepen fotografie en microfilm, is niet toegelaten, tenzij met schriftelijke machtiging vanwege het Nationaal Instituut voor de Statistiek.

Het citeren van korte uittreksels als toelichting of bewijsvoering in een artikel, een boekbespreking of een boek is evenwel toegestaan, mits de bron duidelijk en nauwkeurig wordt vermeld.

Verantwoordelijke uitgever: Hans D'Hondt



Statistiek en  
Economische Informatie

© 2004, NATIONAAL INSTITUUT VOOR DE STATISTIEK *uitgever*

B-1000 Brussel – 44 Leuvenseweg

**Werkgelegenheid en werkloosheid**

**Enquête naar de arbeidskrachten**

**2003**

1<sup>ste</sup> trimester

# Inhoudopgave

<b>Inleiding</b> .....	<b>1</b>
1. Waaron een enquête naar de arbeidskrachten ? .....	2
2. Organisatie en waarnemingsgebied van de enquête .....	3
3. Inhoud .....	4
4. Belangrijkste begrippen en definities .....	5
4.1. <i>Werkgelegenheid</i> .....	5
4.2. <i>IAB-werkloosheid</i> .....	6
4.3. <i>Inactieve bevolking</i> .....	6
4.4. <i>Activiteitsgraad, werkgelegenheidsgraad en werkloosheidsgraad</i> .....	6
5. Methodologie .....	7
5.1. <i>Steekproefplan</i> .....	7
5.2. <i>Correctiemethoden</i> .....	7
6. Precisie van de schattingen .....	7
6.1 <i>Betrouwbaarheidsintervallen</i> .....	8
6.2. <i>Berekeningsvoorbeeld</i> .....	9
7. De nomenclatuur van de economische activiteiten (NACE).....	10
<b>Bibliografie</b> .....	<b>11</b>
<b>Tabellen</b> .....	<b>13</b>
<i><b>Totale bevolking</b></i>	
T1.001 : Arbeidssituatie, geslacht, leeftijd en woonplaats .....	14
T1.002 : Evolutie van de arbeidssituatie sinds het voorgaande jaar, geslacht, leeftijd en woonplaats .....	16
T1.003 : Behaald diploma, geslacht, leeftijd en woonplaats.....	24
T1.004 : Werkgelegenheidsgraad, activiteitsgraad en werkloosheidsgraad volgens het geslacht, de leeftijd en woonplaats (bevolking tussen 15 en 64 jaar).....	26
<i><b>Actieve bevolking</b></i>	
T2.001 : Beroepsstatuut, geslacht, leeftijd en woonplaats .....	32
T2.007 : Provincie en gewest van de werkplaats, geslacht, leeftijd en woonplaats.....	36
T2.010 : Loontrekkenden : arbeidsstelsel (voltijds/deeltijds en reden), leeftijd, geslacht en woonplaats .....	40
T2.011 : Loontrekkenden : arbeidsstelsel (Voltijds/deeltijds en reden), economische activiteit NACE, geslacht of leeftijd en woonplaats.....	44
T2.017 : Behaald diploma, geslacht, leeftijd en woonplaats.....	52

***Werklozen IAB***

T3.001 : Situatie voorafgaand aan het zoeken naar een betrekking, geslacht, leeftijd en woonplaats .....	56
T3.005 : Behaald diploma, geslacht, leeftijd en woonplaats .....	58

<b>Bijlagen .....</b>	<b>61</b>
Bijlage 1 Indeling van de beroepsbevolking .....	62
Bijlage 2 Secties en afdelingen van de activiteiten nomenclatuur NACE .....	63



# **Inleiding**

# Inleiding

Deze publicatie bevat de belangrijkste resultaten van de enquête naar de arbeidskrachten (EAK) die het Nationaal Instituut voor de Statistiek in het eerste trimester 2003 heeft gehouden.

Deze steekproefenquête bij de huishoudens, die tussen 1983 en 1998 elke lente werd gehouden, werd doorlopend in januari 1999: de steekproef wordt voortaan gelijkmatig over het jaar gespreid. Bovendien werd de vragenlijst gewijzigd.

Het belangrijkste doel van de enquête is het opsplitsen van de bevolking op actieve leeftijd (15 jaar en ouder) in drie groepen (personen met betrekking, werklozen en inactieven), volgens de criteria van het International Arbeidsbureau (IAB) – ook gekend als International Labour Office (ILO)-, en het verstrekken van beschrijvende en verklarende gegevens over elk van deze categorieën.

In het eerste deel vindt men een algemene beschrijving van de enquête: doelstellingen, waarnemingsgebied en organisatie, inhoud van de vragenlijst, begrippen en definities, steekproefmethode, nauwkeurigheid en vergelijkbaarheid van de resultaten, gebruikte nomenclaturen.

Het tweede deel (dat uit drie secties bestaat, met betrekking tot de totale bevolking, de personen met een betrekking en de IAB-werklozen) stelt een aantal resultaten van de enquête van 2003 (eerste trimester) voor, volgens een waaier van socio-economische (studieniveau voor de gehele bevolking, economische activiteitssector van de werkenden, ...) en demografische (leeftijd, geslacht, gewest, ...) variabelen.

De indeling in de drie IAB-groepen, de NACE nomenclatuur zijn als bijlage te vinden.

\* \* \*

De resultaten van de enquête naar de arbeidskrachten (voorheen enquête naar de beroepsbevolking) worden sinds 1991 jaarlijks gepubliceerd in een speciaal nummer van de reeks "Sociale statistieken" (tot het editiejaar 2000) en vanaf 2001 binnen de reeks "Werkgelegenheid en werkloosheid".

## 1. Waarom een enquête naar de arbeidskrachten ?

De Belgische enquête naar de arbeidskrachten bij de huishoudens wordt ingericht in het kader van de communautaire steekproefenquêtes, gecoördineerd door het Bureau voor de Statistiek van de Europese Gemeenschappen (Eurostat), in samenwerking met de nationale instituten voor de statistiek.

Er zijn twee belangrijke redenen om dit soort enquêtes te houden.

**1.1.** Het opstellen van (zo goed mogelijk) **vergelijkbare statistieken** op het niveau van de Europese Unie of op wereldvlak, over de omvang, de structuur en de evolutie van de werkgelegenheid en de werkloosheid. Administratieve bestanden (voor België die van de RSZ, het RSVZ, de RVA, ...) die steunen op bijzondere nationale regelgevingen vormen hiervoor geen geschikte bron.

Het doel van een enquête als de EAK is nu net om werkgelegenheid, werkloosheid en inactiviteit te kunnen klasseren volgens de categorieën (definities, overeenkomsten, aanbevelingen) van het Internationaal Arbeids-



bureau (IAB), die ook gebruikt worden door Eurostat, en aldus een zekere vergelijkbaarheid te verzekeren. Bijvoorbeeld houdt het (internationale) begrip “IAB-werkloosheid”, zoals hierna gedefinieerd, geen verband met een eventuele vergoeding (in België door de RVA).

**1.2.** Naast de andere bronnen voor de statistieken van de werkgelegenheid en de werkloosheid (administratieve bestanden, enquêtes bij bedrijven of de algemene socio-economische enquêtes (de vroegere tienjaarlijkse volkstellingen) die met te grote tussenpozen gehouden worden om de snelle ontwikkelingen op de arbeidsmarkt goed de kunnen vatten) brengt de enquête een groot aantal **originale inlichtingen** die elders niet beschikbaar zijn.

De EAK biedt bijvoorbeeld een betere kennis van ...

- De deeltijdse arbeid en de motivering ervan (die vanzelfsprekend niet terug te vinden is in de administratieve bestanden);
- De arbeidsduur bij de loontrekkenden (eveneens afkomstig van de enquêtes bij de bedrijven) en de niet-loontrekkenden (de EAK vormt hiervoor de enige bron);
- De verschillende vormen van tijdelijke arbeid: PWA, interim, afgewisseld met een opleiding, studentencontract, ... ;
- Het zoeken van werknemers naar een andere baan, wat zowel op een kwantitatieve (verlangen om meer uren per week te werken) als een kwalitatieve (zoeken naar werk dat beter past bij de kwalificaties of naar betere werkomstandigheden) ondertewerkstelling kan wijzen: “tekort aan werkgelegenheid” of “ongeschikte werkgelegenheid”;
- Ontmoedigde werklozen (personen die zouden willen werken maar denken dat er voor hen geen werk beschikbaar is);
- De redenen waarom sommigen, hoewel ze werk zoeken, niet beschikbaar zijn om op korte termijn te beginnen werken, of, omgekeerd, zich bereid verklaren te werken maar geen werk zoeken;
- De opleidingen (school- of beroeps-, in of buiten het bedrijf);
- De geografische mobiliteit van de werknemers volgens bepaalde individuele kenmerken.

## **2. Organisatie en waarnemingsgebied van de enquête**

De enquête omvat de gehele bevolking in privé-huishoudens (uitgezonderd dus collectieve huishoudens zoals bejaardentehuizen, gevangenis, kazernes, kloosters, weeshuizen, ...), die op het nationale grondgebied wonen. Deze definitie omvat ook personen die wegens studie, verlof, ziekte, een zakenreis, ... gedurende korte tijd afwezig waren. Het huishouden (of gezin) wordt hier gedefinieerd als een enkelvoudige eenheid die ofwel bestaat uit een persoon die gewoonlijk alleen leeft, ofwel uit twee of meer personen, die, al dan niet door verwantschap aan elkaar verbonden, gewoonlijk in één en dezelfde woning verblijven en er samenleven.

De uitgelote personen zijn verplicht deel te nemen aan de enquête. Ze worden ingedeeld bij één van de groepen (heeft een betrekking, werkloos of niet-actief) op grond van informatie verkregen aan de hand van een vragenlijst die hoofdzakelijk betrekking heeft op hun activiteit in de loop van een gegeven referentieweek (sinds 1999 wordt de steekproef gelijkmatig over de 52 weken van het jaar / de 13 weken van het trimester gespreid).

In wezen gaat het om een enquête met een gestructureerd face-to-face interview, gebaseerd op een individuele vragenlijst (zie bijlage 4) die voornamelijk bestaat uit gesloten vragen, en een beperkt aantal open vragen die later gecodeerd worden op basis van specifieke nomenclaturen (beroepen, economische bedrijfstakken ...). De enquêteur neemt de antwoorden op volgens een strikte routing (“gestructureerde” vragenlijst).

In januari 1999 werd de vragenlijst gewijzigd ten opzichte van vroegere enquêtes: er werd voorrang gegeven aan objectieve informatie (zoals in vraag 1: *Heeft M<sub>i</sub> in de referentieweek betaalde arbeid verricht, ook al was dat maar één uur?*), terwijl het subjectief statuut (vraag 81) pas op het einde van het interview aan bod komt.

Daarnaast worden sinds 1999 personen tussen 15 en 64 jaar drie maanden na het eerste interview een tweede maal bevroegd, per post of telefonisch. Met deze tweede bevraging, die veel beknopter is, wil men de variaties op korte termijn van de werkgelegenheidsgraad en de werkloosheidsgraad bepalen.

### 3. Inhoud

De demografische achtergrond (geslacht, leeftijd, burgerlijke staat, verwantschap in het gezin, nationaliteit, duur van het verblijf en geboorteland indien het gaat om iemand met een buitenlandse nationaliteit) komt voor op een huishoudformulier met inlichtingen afkomstig uit het Rijksregister.

Elk lid van het huishouden van 15 jaar of ouder, wordt gevraagd de individuele vragenlijst (zie bijlage 4) te beantwoorden (in geval van afwezigheid mag een ouder lid van het huishouden de inlichtingen verstrekken).

De antwoorden leveren informatie over:

**3.1. De arbeidssituatie** gedurende de referentieweek (vragen 1 tot 6);

**3.2. De eerste werkkring:** beroepsstatuut, economische activiteit van de lokale vestiging en de onderneming, beroep, aantal werknemers in de lokale vestiging en in de onderneming, arbeidsplaats, anciënniteit, vast of tijdelijk werk (vragen 7 tot 15);

**3.3. De duur en de kenmerken van de werktijd:** onderscheid tussen voltijdse en deeltijdse arbeid, aantal werkelijk gepresteerde uren tijdens de referentieweek en aantal gewoonlijk gepresteerde uren, evenals de eventuele redenen voor het verschil (verlof, ziekte, variabel uurrooster, arbeidsconflict, overuren, ...), werk in een ploegenstelsel, avond- of nachtarbeid, werk op zaterdag of op zondag, thuiswerk (vragen 16 tot 25 & 33 tot 35);

**3.4. De eventuele tweede werkkring:** bestaan van een tweede betrekking, beroepsstatuut, economische activiteit van de vestiging, aantal werkelijk gepresteerde uren en gewoonlijk gepresteerde uren, vast of tijdelijk werk (vragen 26 tot 32);

**3.5. Het zoeken van een andere betrekking door de persoon met een betrekking:** redenen (vrees de huidige baan te zullen verliezen, kwantitatieve of kwalitatieve ondertewerkstelling), aard van het gezochte werk, methodes die in de referentiemaand<sup>1</sup> zijn toegepast om ander werk te vinden, duur van het zoeken naar ander werk, beschikbaarheid om binnen de twee weken van werk te veranderen, inschrijving bij een officieel arbeidsbureau (vragen 36 tot 48, 52 tot 54 & 62 tot 64);

**3.6. Het zoeken van een andere betrekking door de persoon zonder betrekking:** aard van het gezochte werk, methodes<sup>2</sup> die in de afgelopen vier weken zijn toegepast om werk te vinden, duur van het zoeken naar werk, beschikbaarheid binnen de twee weken, situatie onmiddellijk vóór het zoeken naar werk (of in afwachting van een nieuwe werkkring), inschrijving bij een officieel arbeidsbureau (vragen 42 tot 58);

**3.7. De situatie 1 jaar voor de enquête:** woonplaats, arbeidssituatie, beroepsstatuut, economische activiteit van de lokale vestiging waar de persoon werkte (vragen 59 en 65 tot 71);

**3.8. De vroegere werkervaring** van personen zonder betrekking: jaar waarin de betrokkene voor het laatst werkte, belangrijkste reden om de laatste betrekking of het laatste bedrijf te verlaten, beroepsstatuut in het laatste werk, economische activiteit van de vestiging waar de betrokkene zijn laatste werk uitoefende, uitgeoefend beroep op zijn laatste werk (vragen 60 en 61 & 67 tot 71);

---

<sup>1</sup> De referentiemaand bestaat uit de drie weken die voorafgaan aan de referentieweek, en de referentieweek zelf.

<sup>2</sup> Er worden meerdere antwoorden aanvaard (vraag 52); daarom liggen de totalen bij Tabel T3.003 hoger dan het aantal IAB-werklozen.

**3.9. Het onderwijs en de opleiding:** niveau van het hoogste diploma (onderwijs, naschoolse vorming of beroepsopleiding); evenals opleiding genoten in de afgelopen vier weken: kader (school, werkplaats), doel en duur ervan (vragen 72 tot 80);

**3.10. Het subjectief statuut**, waar de geïnterviewde uit verschillende situaties (“heeft een betrekking”, “leerling/student/in beroepsopleiding”, “huisvrouw/huisman”, “werkloze”, “gepensioneerde”, ... ) diegene kiest die hem/haar het best karakteriseert (onafhankelijk van de criteria van het IAB) (vraag 81);

**3.11. De inkomsten** (het antwoord op deze vragen is facultatief (vragen 82 tot 84).

Door de routing beantwoordt niemand alle 84 vragen.

## 4. Belangrijkste begrippen en definities

Zoals vermeld verschaft de EAK informatie over drie exhaustieve en onderscheiden groepen (**personen met een betrekking, IAB-werklozen en niet-actieven**), waarbij personen beneden de 15 jaar automatisch onder de economisch niet-actieven ingedeeld worden.

Zoals eveneens hoger vermeld, moeten er passende definities en overeenkomsten worden aangenomen om op internationaal vlak vergelijkbare (in tijd en ruimte) data over werkgelegenheid en werkloosheid te verkrijgen. Voor de EAK steunt men op de “Resolutie over de statistieken van de actieve bevolking, de werkgelegenheid, de werkloosheid en het tekort aan werkgelegenheid”, goedgekeurd door de dertiende Internationale Conferentie van Arbeidsstatistici (oktober 1982).

De belangrijkste definities :

### 4.1. Werkgelegenheid

Tot de “personen met een betrekking” (soms “werkenden” genoemd) behoren alle personen boven een bepaalde leeftijd (vastgelegd op 15 jaar sinds 1992) die gedurende de referentieweek tot een van de volgende categorieën behoorden:

#### a. “Werkenden in loondienst”:

**a1. “op het werk aanwezig”:** personen die gedurende de referentieperiode enig werk verrichtten (met of zonder formeel contract) voor loon of salaris, in geld of in natura;

**a2. “met een baan, maar niet op het werk aanwezig”:** personen die wel al in hun huidige werkkring hebben gewerkt, maar gedurende de referentieperiode tijdelijk niet op het werk aanwezig waren (omwille van ziekte, zwangerschapsverlof, vakantie, sociaal conflict, weersomstandigheden of andere redenen) en die een formele band met hun baan hebben.

(Leerlingen die een vergoeding in geld of in natura hebben ontvangen worden beschouwd als werkenden in loondienst)

#### b. “Zelfstandigen”:

**b1. “op het werk aanwezig”:** personen die gedurende de referentieperiode enig werk verrichtten voor winst of voor het gezinsinkomen, in geld of in natura (niet-betaalde meewerkende familieleden worden beschouwd als zelfstandigen);

**b2. “met een bedrijf, maar niet op het werk aanwezig”:** personen die gedurende de referentieweek een bedrijf hadden (dit kan een industriële onderneming, een handelsonderneming, een landbouwbedrijf of een dienstverlenend bedrijf zijn), maar tijdelijk niet op het werk aanwezig waren om een bepaalde reden.

In de praktijk wordt het begrip “werk verricht tijdens de referentieweek” geïnterpreteerd als werk gedurende ten minste één uur. Hierdoor worden zelfs werknemers met een erg deeltijdse baan bij de personen met een betrekking ingedeeld.

## 4.2. IAB-werkloosheid

Tot de werklozen in de zin van het IAB (actieve bevolking zonder betrekking) behoren alle personen boven de leeftijd van 15 jaar, die gedurende de referentieperiode:

- ⇒ “zonder werk” waren, d.w.z. geen werkende in loondienst of zelfstandige waren zoals hierboven bepaald;
- ⇒ “direct beschikbaar” waren voor werk in loondienst of als zelfstandige; voor de EAK betekent dit beschikbaar om een tijdens de referentieperiode gevonden betrekking op te nemen binnen de twee weken ;
- ⇒ “werk zochten”, d.w.z. in een recente periode specifieke stappen hadden ondernomen om werk in loondienst of als zelfstandige te zoeken (voor de EAK worden alleen de methodes opgenomen die tijdens de vier weken vóór de enquête werden gebruikt; personen die werk gevonden hadden (vóór of tijdens de referentieweek) dat later begint, worden gerangschikt onder de IAB-werklozen, ongeacht de ondernomen stappen tijdens de afgelopen vier weken.

In het kader van deze publicatie zal “werkloos” steeds “werkloos in de IAB-definitie” betekenen; we herhalen dat dit begrip los staat van een inschrijving bij een openbaar plaatsingsbureau (FOREM, ORBEM, VDAB).

Deze twee hierboven omschreven grote groepen (“werkenden” en “werklozen”, met anderen woorden de actieve bevolking, met of zonder betrekking) vormen samen, volgens de terminologie van het IAB, de “arbeidskrachten” of de “beroepsbevolking van het ogenblik”, gemeten over een korte referentieperiode (d.i. een week in de Eurostat-enquête).

In bijlage 1 vindt u een schematische weergave van de arbeidskrachten zoals gedefinieerd in de enquête.

## 4.3. Inactieve bevolking

De “inactieve bevolking” omvat alle personen die niet economisch actief waren in bovenvermelde zin, inclusief diegene jonger dan 15 jaar, namelijk: personen die zich uitsluitend met het huishouden bezig houden (vrouw of man aan de haard), die als vrijwilliger werken (bijvoorbeeld voor een humanitaire instelling), studenten en gepensioneerden (voor zover ze niet de minste vergoede activiteit uitoefenen). Deze definitie komt overeen met de optiek van de Nationale Rekeningen die onbezoldigde arbeid, thuis of elders, niet opnemen in de berekening van het Bruto Nationaal Product en is gericht op de coherentie van economische statistieken (nationale rekeningen) en sociale statistieken (arbeidsrekeningen).

In bepaalde tabellen in deze publicatie worden de inactieven echter opgesplitst in twee categorieën, naargelang ze zichzelf al dan niet als student beschouwen.

## 4.4. Activiteitsgraad, werkgelegenheidsgraad en werkloosheidsgraad

De activiteitsgraad geeft het aantal arbeidskrachten (werkenden en werklozen), m.a.w. de beroepsbevolking, in procenten van de bevolking tussen 15 en 64 jaar.

De werkgelegenheidsgraad (of tewerkstellingsgraad) geeft het aantal personen met een betrekking (werkenden) in procenten van de bevolking tussen 15 en 64 jaar.

De werkloosheidsgraad geeft het aantal werklozen in procenten van de arbeidskrachten (werkenden en werklozen in de zin van het IAB).

In deze publicatie worden deze percentages gegeven naar geslacht, leeftijd en burgerlijke staat (voor België en voor de gewesten).

## 5. Methodologie

De steekproeftrekking van huishoudens gaat de eigenlijke enquête vooraf (fase waarin informatie verzameld wordt). De enquête zelf wordt gevolgd door de extrapolatie naar de gehele bevolking van de antwoorden van de steekproef.

### 5.1 Steekproefplan

De enquête naar de arbeidskrachten is gebaseerd op een tweetrapssteekproef met stratificatie.

De totale steekproef omvat 11.960 huishoudens (11.229 huishoudens, hetzij 22.694 personen op de actieve leeftijd van 15 jaar en ouder, hebben effectief deelgenomen aan de enquête tijdens het eerste trimester 2003), hetgeen neerkomt op een gemiddelde steekproef fractie van ongeveer 1/377. De steekproef is gebaseerd op het Rijksregister van natuurlijke personen dat is afgeleid van de bevolkingsregisters van de gemeenten.

Het nationale grondgebied wordt ingedeeld in provincies (inclusief het Brussels Hoofdstedelijk Gewest), die 11 strata vormen.

De omvang van de steekproef in elk der provincies (strata) is evenredig aan de vierkantswortel van het aantal huishoudens die er gevestigd zijn; voor de minst bevolkte strata wordt de steekproef fractie echter verhoogd.

Binnen ieder stratum wordt een steekproef in twee trappen getrokken. De primaire eenheden (PE) bestaan uit statistische secties. Er zijn 6192 secties (hetzij een tiental per gemeente, met een gemiddelde oppervlakte van 5 km<sup>2</sup>) die uit sectoren bestaan (ter gelegenheid van de telling van 1971 afgebakend en sedertdien bijgewerkt), en overeenkomen met een stadsbuurt, of een dorp of gehucht op het platteland. Zij worden geselecteerd met een kans die benaderend evenredig is aan hun aantal huishoudens.

De secundaire steekprofeenheid is het huishouden. Uit elke primaire steekprofeenheid worden aselect 20 huishoudens getrokken volgens een procedure waarmee het gehele register van de desbetreffende primaire eenheid kan worden doorlopen; hierbij komen de reservehuishoudens, die enkel geënquêteerd worden naarmate de basishuishoudens niet konden deelnemen aan de EAK. De totale steekproef fractie (primaire en secundaire eenheden) is gelijk voor alle gemeenten van een zelfde stratum.

### 5.2 Correctiemethoden

De extrapolatie naar de totale bevolking en de correctie voor non-respons vinden plaats op basis van de personen. De populatie en de steekproef worden onderworpen aan een poststratificatie naar provincie, geslacht en leeftijd (klassen van 5 jaar, met één klasse voor personen van 75 jaar en ouder). Voor elk van deze categorieën wordt een wegingsfactor berekend met als teller de bevolking op 1.1.2003 zoals voorhanden in het Rijksregister van natuurlijke personen en als noemer het aantal bruikbare antwoorden uit de enquête. Op die manier kan het aantal individuen van 15 jaar en ouder, 8.553.145 personen, niet behept worden door een steekproeffout, hooguit door de evolutie van het Rijksregister in de loop van het eerste trimester 2003.

## 6. Precisie van de schattingen

Elke steekproefenquête brengt bepaalde soorten fouten (van zeer verscheiden aard of statuut) met zich mee op het gebied van de resultaten (of schattingen):

- steekproeffouten te wijten aan het toevallige karakter van de trekking (waarbij, door louter toeval, een mogelijk verschil optreedt tussen de resultaten van een steekproef en de resultaten van een volledige volkstelling),
- fouten te wijten aan het non-responsfenomeen (gezinnen die vaak verhuizen zullen minder waarschijnlijk geënquêteerd worden, wat de resultaten kan vertekenen),
- observatiefouten (technische fouten, coderingsfouten, verkeerde verklaringen van de respondent ...) die men eveneens kan vaststellen bij exhaustieve enquêtes (tellingen).

Er kan echter wel worden gesteld dat de resultaten van de Belgische steekproefenquête vrij juiste schattingen geven voor de voornaamste deelpopulaties (op het niveau van België en van de gewesten).

We stellen echter vast dat, naarmate men een gedetailleerdere classificatie van de resultaten (schattingen) nastreeft, de relatieve kans op toevallig fouten groter wordt: de schattingen van zeer geringe deelgroepen ondergaan dan dusdanige toevallige schommelingen dat ze uiteindelijk slechts een beperkte waarde hebben. In praktijk moet elke schatting met minder dan 10 000 individuen met grote voorzichtigheid geïnterpreteerd worden.

## 6.1 Betrouwbaarheidsintervallen

De enquête naar de arbeidskrachten vertrekt van een beperkte steekproef van de volwassen bevolking (15 jaar en ouder) van het Rijk (ongeveer 23.000 bevroegde individuen) en heeft tot doel informatie te verstrekken over de gehele bevolking. Zoals vermeld gebeurt de steekproeftrekking willekeurig, de resultaten van de steekproef zijn toevallig. Dit betekent met name dat twee steekproeven van dezelfde omvang, getrokken uit dezelfde bevolking, waarschijnlijk geen identieke resultaten zouden opleveren.

Met een waarde (aantal, gemiddelde, verhouding,...) die geraamd wordt uit de getrokken steekproef, kan men "limietwaarden" verbinden, die eveneens toevallig zijn. Deze bepalen een "betrouwbaarheidsinterval" (B.I.) rond een centrale waarde geschat door de steekproef. Dit betrouwbaarheidsinterval weerspiegelt het precisieniveau van de steekproef voor de geschatte waarde. Naarmate dit interval kleiner is, zal de waarde die afgeleid werd uit de steekproef als meer precies beschouwd worden. Betrouwbaarheidsintervallen hebben gewoonlijk een waarschijnlijkheid van 95 % en beslaan (ongeveer)  $\pm 2$  keer de standaardafwijking van de schatting ten opzichte van de centrale waarde. Dit betekent dat het bekomen betrouwbaarheidsinterval "op twee  $\sigma$ " 95 % "kans" heeft om de "werkelijke" waarde te bevatten van de onderzochte variabele (die betrekking heeft op de gehele bevolking en niet toevallig is).

Het is mogelijk om met een bepaalde betrouwbaarheid de precisie van de schattingen uit de enquête te bepalen door ze gelijk te stellen met een eenvoudige toevalsteekproef (als hadden alle individuen dezelfde kans om getrokken te worden, en alle getrokken individuen dezelfde kans om effectief aan de enquête deel te nemen).

In werkelijkheid hebben meerdere elementen van het steekproefplan een invloed op de precisie:

- de stratificatie per provincie (zie 5.1), die de precisie vergroot door een evenwichtige vertegenwoordiging van primaire eenheden, meer bepaald tussen meer of minder welvarende provincies;
- de poststratificatie naar provincie, leeftijd en geslacht van de respondenten, die de precisie eveneens gunstig beïnvloedt, aangezien ze de (toevallige of systematische) vertekening door verschillende proporties van respondenten (meer bepaald van 15 tot 64 jaar, vergeleken met de 65-plussers, die bijna allen inactief zijn) reduceert;
- de tweetrapssteekproef, waardoor de precisie verlaagt (clustereffect: een primaire eenheid is vaak homogeen op economisch vlak);
- de steekproef van huishoudens, waardoor ze ook verlaagt (clustereffect: het BIT-statuuut van een lid van eenzelfde huishouden is statistisch niet onafhankelijk);
- het fenomeen van de non-respons (dat te maken kan hebben met socio-economische kenmerken), dat een negatieve invloed heeft op de precisie;
- de oververtegenwoordiging van kleine provincies, waardoor de precisie stijgt ten nadele van de resultaten voor heel België.

Met verdergaande technieken kan aangetoond worden dat door deze vereenvoudigingen de precisie van de enquête lichtjes overschat wordt, met andere woorden dat de hieronder weergegeven betrouwbaarheidsintervallen best een beetje ruimer genomen worden.

## 6.2 Berekeningsvoorbeeld

Laten we de aantallen van tabel T.1.001 (mannen + vrouwen van 15 jaar en ouder) bekijken. De percentages werden berekend in verhouding tot een volwassen bevolking (15 jaar en ouder) van 8.553.145 personen.

De raming (extrapolatie) van 361.191 IAB-werklozen, namelijk  $p = 4,223\%$ , komt overeen met de 968 werklozen in onze steekproef met  $n = 22.694$  leden.

De standaardafwijking voor deze proportie  $p$  kan geschat worden door  $\sqrt{p(1-p)/n}$ , namelijk bijna  $0,134\%$ .

Het betrouwbaarheidsinterval (dat overeenkomt met  $\pm 2$  standaardafwijkingen) over  $p$  gaat van  $(4,223\% - 0,268\% =) 3,955\%$  tot  $(4,223\% + 0,268\% =) 4,491\%$ , wat we opnieuw kunnen converteren naar het aantal individuen. Het aantal IAB-werklozen (geschat op 361.191, m.a.w.  $4,223\%$  van 8.553.145) bevindt zich (zeer waarschijnlijk) tussen  $3,955\%$  van 8.553.145 (namelijk 338.277 individuen) en  $4,491\%$  van 8.553.145 (namelijk 384.121); deze marge van 45.844 personen tussen de onder- en de bovengrens herinnert de lezer er (indien nodig) aan dat de resultaten met veel omzichtigheid geïnterpreteerd moeten worden.

Deze redenering kan op alle aggregaten (deelverzamelingen van de bevolking) toegepast worden.

Het is vaak nuttig om een variatiecoëfficiënt (of relatieve standaardafwijking) in te voeren, namelijk de standaardafwijking op de geschatte proportie gedeeld door deze proportie (of nog de standaardafwijking op het geschatte aantal gedeeld door dit aantal). De variatiecoëfficiënt (V.C.) op de proportie (of op het aantal) werklozen is ongeveer  $0,064/3,905 = 1,63\%$ , hoger dus dan de V.C. op de proportie (of het aantal) actieven met een betrekking.

De tabel hieronder geeft voor België de betrouwbaarheidsintervallen voor de voornaamste categorieën; de percentages (afgerond tot 2 decimalen) hebben betrekking op de hele bevolking op actieve leeftijd (15 jaar en ouder).

Het is niet onze bedoeling om bij alle schattingen in alle tabellen betrouwbaarheidsintervallen te voegen.

Enkele benaderende formules (gebaseerd op de gemiddelde steekproefverhouding; die verschilt nochtans volgens provincie); “klein aantal” betekent dat geen rekening wordt gehouden met de factor  $1-p$  (dicht bij de eenheid) in de formules.

- België: de standaardafwijking voor een geraamd (gepubliceerd) klein aantal  $N$  bedraagt ongeveer  $\sqrt{365N}$ ; bijgevolg ligt de standaardafwijking bij een gepubliceerd aantal van 67.908 (dus 1% van de Belgische bevolking van 15 tot 64 jaar) voor een bepaalde categorie om en nabij 4 976 en is de variatiecoëfficiënt ongeveer  $7,3\%$ .
- Brussel: de standaardafwijking voor een geraamd (gepubliceerd) klein aantal  $N$  bedraagt ongeveer  $\sqrt{274N}$ ; bijgevolg ligt de standaardafwijking bij een gepubliceerd aantal van 6.544 (dus 1% van de Brusselse bevolking van 15 tot 64 jaar) voor een bepaalde categorie om en nabij 1 338 en is de variatiecoëfficiënt ongeveer  $20,5\%$ .
- Vlaanderen: de standaardafwijking voor een geraamd (gepubliceerd) klein aantal  $N$  bedraagt ongeveer  $\sqrt{443N}$ ; bijgevolg ligt de standaardafwijking bij een gepubliceerd aantal van 39.524 (dus 1% van de Vlaamse bevolking van 15 tot 64 jaar) voor een bepaalde categorie om en nabij 4 184 en is de variatiecoëfficiënt ongeveer  $10,6\%$ .
- Wallonië : de standaardafwijking voor een geraamd (gepubliceerd) klein aantal  $N$  bedraagt ongeveer  $\sqrt{299N}$ ; bijgevolg ligt de standaardafwijking bij een gepubliceerd aantal van 21 840 (dus 1% van de Waalse bevolking van 15 tot 64 jaar) voor een bepaalde categorie om en nabij 2 554 en is de variatiecoëfficiënt ongeveer  $11,7\%$ .

Ten slotte moet opgemerkt worden dat onze constructie van symmetrische betrouwbaarheidsintervallen niet toepasbaar is op heel kleine categorieën (minder dan 4 000 individuen).

---

## België

---

Categorie	Totaal	Met betrekking	IAB-werkloze	Student	Andere inactieve	
	15 j. en +	15 j. en +	15 j. en +	15 j. en +	15-64 jaar	65 jaar en +
Schatting N	8.553.145	4.027.511	361.191	794.376	1.628.741	1.741.326
Geschatte prop. p	100%	47,09%	4,22%	9,29%	19,04%	20,36%
Standaardafw. op p		0,33%	0,13%	0,20%	0,27%	0,25%
Interval op p		[46,43 47,75]	[3,96 4,48]	[8,89 9,69]	[18,50 19,58]	[19,86 20,86]
Variatiecoëfficiënt		0,70%	3,18%	2,12%	1,43%	1,24%

---

N.B. Gezien het kleine aantal actieve werkenden, werklozen en studenten onder de bejaarde bevolking (en dus de geringe absolute onzekerheid hiervoor), kan men bevestigen dat de schatting van 1.741.326 niet-actieven (studenten uitgezonderd) van 65 jaar en ouder betrouwbaarder is dan hierboven aangegeven, en dat het interval [19,86 20,86] verkleind zou kunnen worden. Dat geldt mutatis mutandis ook voor de Gewesten.

---

## 7. De nomenclatuur van de economische activiteiten

De “Nomenclatuur van de Economische Activiteiten in de Europese Gemeenschappen” (NACE Revisie 1) (NACE Rev.1), heeft, zoals elke classificatie van dat type, verschillende aggregatieniveaus ten behoeve van de vergelijkbaarheid. Zij bestaat uit 17 secties en 31 subsecties, die dan weer onderverdeeld zijn in 60 afdelingen. Deze laatste komen zowel voor in de NACE als in de Internationale Type-Classificatie van de Industrie (ITCI Rev.3), die op wereldvlak als basis wordt genomen. In vergelijking tot de ITCI werd de Europese nomenclatuur aangepast aan de Europese behoeften door de toevoeging van onderverdelingen in de rubrieken van de ITCI.

Daarenboven is de “NACE-BEL”, de Belgische nomenclatuur die werd opgesteld door het NIS en die is afgeleid van de NACE Rev.1, vergeleken met deze laatste, nog gedetailleerder om rekening te kunnen houden met specifieke nationale kenmerken.

Bijlage 2 geeft de twee belangrijkste niveaus van de NACE Rev.1 (“secties” en “subsecties”). Deze worden gebruikt bij de enquête naar de arbeidskrachten.



## **Bibliografie**

## Bibliografie

1. The European Union labour force survey. Methods and définitions. (Eurostat, Luxembourg, 2001)
2. Een handleiding voor de gebruiker van de communautaire enquête naar de arbeidskrachten. (Eurostat, Luxembourg, 1988)
3. Enquête naar de arbeidskrachten. Resultaten 2002. (Eurostat, Luxembourg, 2003)
4. Enquête sur les forces de travail. Principaux résultats 2002 UE et AELE (Eurostat, Statistiques en bref - Population et conditions sociales - Thème 3 – 15/2003)  
Labour Force Survey. Principal results 2000 (Eurostat, Statistics in focus – Population and social conditions – theme 3 – 10/2001)
5. Enquête naar de arbeidskrachten. Chronologische reeksen: 1983 - 1991. (Eurostat, Luxembourg, 1993)
6. Resolutie over de statistieken van de actieve bevolking, de werkgelegenheid, de werkloosheid en het tekort aan werkgelegenheid (“Resolution concerning statistics of the economically active population, employment, unemployment and underemployment” - “Résolution concernant les statistiques de la population active, de l’emploi, du chômage et du sous-emploi”), Dertiende Internationale Conferentie van Arbeidsstatistici (IAB, Genève, 1988)  
<http://www.ilo.org/public/french/bureau/stat/res/ecacpop.htm>
7. Resolutie betreffende de meting van het tekort aan werkgelegenheid en de ongeschikte werkgelegenheid (“Resolution concerning the measurement of underemployment and inadequate employment situations” - Résolution concernant la mesure du sous-emploi et des situations d’emploi inadéquat), Zestiende Internationale Conferentie van Arbeidsstatistici (IAB, Genève, 1998)  
<http://www.ilo.org/public/french/bureau/stat/res/underemp.htm>
8. Verordening (EG) nr. 577/98 van de Raad van 9 maart 1998 betreffende de organisatie van een steekproefenquête naar de arbeidskrachten in de Gemeenschap (Publicatieblad van de Europese Gemeenschappen L 077 van 14 maart 1998)  
[http://europa.eu.int/eur-lex/nl/lif/dat/1998/fr\\_398R0577.html](http://europa.eu.int/eur-lex/nl/lif/dat/1998/fr_398R0577.html)
9. Koninklijk Besluit van 10 januari 1999 betreffende de organisatie van een steekproefenquête naar de arbeidskrachten (Belgisch Staatsblad van 20 februari 1999)
10. Nomenclatuur van de economische activiteiten in de Europese Gemeenschap  
[http://europa.eu.int/eur-lex/fr/consleg/pdf/1990/fr\\_1990R3037\\_do\\_001.pdf](http://europa.eu.int/eur-lex/fr/consleg/pdf/1990/fr_1990R3037_do_001.pdf)
11. Activiteitsnomenclatuur “NACE-BEL” (met toelichtingen) (Ministerie van Economische Zaken, Nationaal Instituut voor de Statistiek, 1995)
12. Algemene Volks- en Woningtelling op 1 maart 1991 – Code van de beroepen (Ministerie van Economische Zaken, Nationaal Instituut voor de Statistiek, 1993)
13. International Standard Classification of Occupations (ISCO-88) – Classification internationale type des professions CITP-88 (Genève, IAB, 1991)  
<http://www.ilo.org/public/french/bureau/stat/class/isco.htm>
14. “De nieuwe enquête naar de arbeidskrachten van het Nationaal Instituut voor de Statistiek” in Trefpunt Economie 1999/9a ( Ministerie van Economische Zaken)
15. Website van het Nationaal Instituut voor de Statistiek: <http://statbel.fgov.be>

## **Tabellen**

### **T1 – Totale bevolking**

# Totale bevolking      Enquête naar de arbeidskrachten 2003 - Trimester 1

## Arbeidssituatie, geslacht, leeftijd en woonplaats

Arbeidssituatie	Totaal	Van 15 tot 24 jaar	Van 25 tot 49 jaar	50 jaar en meer
<b>België</b>				
<b>Algemeen totaal</b>				
<b>Totaal</b>	<b>10.355.841</b>	<b>1.250.438</b>	<b>3.745.494</b>	<b>3.557.210</b>
<b>Mannen</b>	<b>5.066.884</b>	<b>635.151</b>	<b>1.893.305</b>	<b>1.616.966</b>
<b>Vrouwen</b>	<b>5.288.957</b>	<b>615.288</b>	<b>1.852.189</b>	<b>1.940.244</b>
<b>Totaal (15 jaar en meer)</b>				
<b>Totaal</b>	<b>8.553.142</b>	<b>1.250.438</b>	<b>3.745.494</b>	<b>3.557.210</b>
<b>Mannen</b>	<b>4.145.421</b>	<b>635.151</b>	<b>1.893.305</b>	<b>1.616.966</b>
<b>Vrouwen</b>	<b>4.407.721</b>	<b>615.288</b>	<b>1.852.189</b>	<b>1.940.244</b>
Heeft een betrekking				
<b>Totaal</b>	<b>4.027.509</b>	<b>337.364</b>	<b>2.936.726</b>	<b>753.419</b>
<b>Mannen</b>	<b>2.284.156</b>	<b>181.682</b>	<b>1.630.364</b>	<b>472.110</b>
<b>Vrouwen</b>	<b>1.743.353</b>	<b>155.682</b>	<b>1.306.362</b>	<b>281.309</b>
Werkloos IAB				
<b>Totaal</b>	<b>361.191</b>	<b>88.816</b>	<b>240.780</b>	<b>31.595</b>
<b>Mannen</b>	<b>189.563</b>	<b>50.170</b>	<b>120.534</b>	<b>18.859</b>
<b>Vrouwen</b>	<b>171.628</b>	<b>38.647</b>	<b>120.246</b>	<b>12.736</b>
Student (15 jaar en meer)				
<b>Totaal</b>	<b>794.375</b>	<b>763.051</b>	<b>30.288</b>	<b>1.036</b>
<b>Mannen</b>	<b>399.596</b>	<b>382.281</b>	<b>17.117</b>	<b>198</b>
<b>Vrouwen</b>	<b>394.779</b>	<b>380.770</b>	<b>13.171</b>	<b>838</b>
Niet actief (15 tot 64 jaar)				
<b>Totaal</b>	<b>1.628.741</b>	<b>61.207</b>	<b>537.699</b>	<b>1.029.834</b>
<b>Mannen</b>	<b>561.866</b>	<b>21.018</b>	<b>125.290</b>	<b>415.558</b>
<b>Vrouwen</b>	<b>1.066.874</b>	<b>40.189</b>	<b>412.410</b>	<b>614.276</b>
Niet actief (65 jaar en meer)				
<b>Totaal</b>	<b>1.741.327</b>	-	-	<b>1.741.327</b>
<b>Mannen</b>	<b>710.240</b>	-	-	<b>710.240</b>
<b>Vrouwen</b>	<b>1.031.087</b>	-	-	<b>1.031.087</b>
<b>Niet actief (- 15 jaar)</b>				
<b>Totaal</b>	<b>1.802.699</b>	-	-	-
<b>Mannen</b>	<b>921.463</b>	-	-	-
<b>Vrouwen</b>	<b>881.236</b>	-	-	-
<b>Brussels Hoofdstedelijk Gewest</b>				
<b>Algemeen totaal</b>				
<b>Totaal</b>	<b>992.040</b>	<b>121.183</b>	<b>382.378</b>	<b>308.079</b>
<b>Mannen</b>	<b>476.691</b>	<b>59.365</b>	<b>193.284</b>	<b>131.646</b>
<b>Vrouwen</b>	<b>515.349</b>	<b>61.818</b>	<b>189.094</b>	<b>176.432</b>
<b>Totaal (15 jaar en meer)</b>				
<b>Totaal</b>	<b>811.640</b>	<b>121.183</b>	<b>382.378</b>	<b>308.079</b>
<b>Mannen</b>	<b>384.295</b>	<b>59.365</b>	<b>193.284</b>	<b>131.646</b>
<b>Vrouwen</b>	<b>427.344</b>	<b>61.818</b>	<b>189.094</b>	<b>176.432</b>
Heeft een betrekking				
<b>Totaal</b>	<b>352.984</b>	<b>24.585</b>	<b>249.303</b>	<b>79.096</b>
<b>Mannen</b>	<b>198.824</b>	<b>11.273</b>	<b>141.462</b>	<b>46.089</b>
<b>Vrouwen</b>	<b>154.160</b>	<b>13.313</b>	<b>107.841</b>	<b>33.007</b>
Werkloos IAB				
<b>Totaal</b>	<b>71.019</b>	<b>13.769</b>	<b>51.628</b>	<b>5.621</b>
<b>Mannen</b>	<b>39.169</b>	<b>9.278</b>	<b>27.253</b>	<b>2.638</b>
<b>Vrouwen</b>	<b>31.850</b>	<b>4.491</b>	<b>24.376</b>	<b>2.983</b>
Student (15 jaar en meer)				
<b>Totaal</b>	<b>82.543</b>	<b>71.851</b>	<b>10.255</b>	<b>436</b>
<b>Mannen</b>	<b>41.416</b>	<b>35.870</b>	<b>5.348</b>	<b>198</b>
<b>Vrouwen</b>	<b>41.126</b>	<b>35.982</b>	<b>4.907</b>	<b>238</b>
Niet actief (15 tot 64 jaar)				
<b>Totaal</b>	<b>153.957</b>	<b>10.977</b>	<b>71.191</b>	<b>71.788</b>
<b>Mannen</b>	<b>50.629</b>	<b>2.945</b>	<b>19.221</b>	<b>28.464</b>
<b>Vrouwen</b>	<b>103.327</b>	<b>8.032</b>	<b>51.971</b>	<b>43.324</b>
Niet actief (65 jaar en meer)				
<b>Totaal</b>	<b>151.138</b>	-	-	<b>151.138</b>
<b>Mannen</b>	<b>54.257</b>	-	-	<b>54.257</b>
<b>Vrouwen</b>	<b>96.881</b>	-	-	<b>96.881</b>
<b>Niet actief (- 15 jaar)</b>				
<b>Totaal</b>	<b>180.400</b>	-	-	-
<b>Mannen</b>	<b>92.396</b>	-	-	-
<b>Vrouwen</b>	<b>88.004</b>	-	-	-

Arbeidssituatie	Totaal	Van 15 tot 24 jaar	Van 25 tot 49 jaar	50 jaar en meer
<i>Vlaams Gewest</i>				
<b>Algemeen totaal</b>				
<b>Totaal</b>	<b>5.995.553</b>	<b>714.971</b>	<b>2.170.874</b>	<b>2.107.078</b>
<b>Mannen</b>	<b>2.956.560</b>	<b>364.705</b>	<b>1.101.550</b>	<b>978.054</b>
<b>Vrouwen</b>	<b>3.038.993</b>	<b>350.266</b>	<b>1.069.324</b>	<b>1.129.024</b>
<b>Totaal (15 jaar en meer)</b>				
<b>Totaal</b>	<b>4.992.923</b>	<b>714.971</b>	<b>2.170.874</b>	<b>2.107.078</b>
<b>Mannen</b>	<b>2.444.309</b>	<b>364.705</b>	<b>1.101.550</b>	<b>978.054</b>
<b>Vrouwen</b>	<b>2.548.614</b>	<b>350.266</b>	<b>1.069.324</b>	<b>1.129.024</b>
Heeft een betrekking				
<b>Totaal</b>	<b>2.474.301</b>	232.599	1.804.914	436.787
<b>Mannen</b>	<b>1.402.602</b>	125.740	996.443	280.419
<b>Vrouwen</b>	<b>1.071.698</b>	106.859	808.471	156.368
Werkloos IAB				
<b>Totaal</b>	<b>149.032</b>	37.958	94.670	16.404
<b>Mannen</b>	<b>77.035</b>	20.540	46.457	10.038
<b>Vrouwen</b>	<b>71.997</b>	17.419	48.213	6.366
Student (15 jaar en meer)				
<b>Totaal</b>	<b>440.371</b>	425.955	13.941	475
<b>Mannen</b>	<b>218.753</b>	211.641	7.111	0
<b>Vrouwen</b>	<b>221.619</b>	214.314	6.829	475
Niet actief (15 tot 64 jaar)				
<b>Totaal</b>	<b>899.004</b>	18.458	257.349	623.197
<b>Mannen</b>	<b>311.012</b>	6.784	51.539	252.689
<b>Vrouwen</b>	<b>587.993</b>	11.674	205.811	370.508
Niet actief (65 jaar en meer)				
<b>Totaal</b>	<b>1.030.215</b>	-	-	1.030.215
<b>Mannen</b>	<b>434.907</b>	-	-	434.907
<b>Vrouwen</b>	<b>595.307</b>	-	-	595.307
<b>Niet actief (- 15 jaar)</b>				
<b>Totaal</b>	<b>1.002.630</b>	-	-	-
<b>Mannen</b>	<b>512.251</b>	-	-	-
<b>Vrouwen</b>	<b>490.379</b>	-	-	-
<i>Waals Gewest</i>				
<b>Algemeen totaal</b>				
<b>Totaal</b>	<b>3.368.248</b>	<b>414.284</b>	<b>1.192.242</b>	<b>1.142.053</b>
<b>Mannen</b>	<b>1.633.633</b>	<b>211.080</b>	<b>598.471</b>	<b>507.266</b>
<b>Vrouwen</b>	<b>1.734.615</b>	<b>203.204</b>	<b>593.771</b>	<b>634.787</b>
<b>Totaal (15 jaar en meer)</b>				
<b>Totaal</b>	<b>2.748.579</b>	<b>414.284</b>	<b>1.192.242</b>	<b>1.142.053</b>
<b>Mannen</b>	<b>1.316.817</b>	<b>211.080</b>	<b>598.471</b>	<b>507.266</b>
<b>Vrouwen</b>	<b>1.431.762</b>	<b>203.204</b>	<b>593.771</b>	<b>634.787</b>
Heeft een betrekking				
<b>Totaal</b>	<b>1.200.224</b>	80.179	882.509	237.536
<b>Mannen</b>	<b>682.730</b>	44.669	492.459	145.602
<b>Vrouwen</b>	<b>517.494</b>	35.510	390.051	91.934
Werkloos IAB				
<b>Totaal</b>	<b>141.140</b>	37.089	94.482	9.570
<b>Mannen</b>	<b>73.360</b>	20.352	46.824	6.183
<b>Vrouwen</b>	<b>67.781</b>	16.736	47.657	3.387
Student (15 jaar en meer)				
<b>Totaal</b>	<b>271.461</b>	265.244	6.092	125
<b>Mannen</b>	<b>139.427</b>	134.770	4.657	0
<b>Vrouwen</b>	<b>132.034</b>	130.474	1.435	125
Niet actief (15 tot 64 jaar)				
<b>Totaal</b>	<b>575.780</b>	31.772	209.159	334.849
<b>Mannen</b>	<b>200.225</b>	11.289	54.531	134.406
<b>Vrouwen</b>	<b>375.555</b>	20.483	154.628	200.443
Niet actief (65 jaar en meer)				
<b>Totaal</b>	<b>559.974</b>	-	-	559.974
<b>Mannen</b>	<b>221.075</b>	-	-	221.075
<b>Vrouwen</b>	<b>338.898</b>	-	-	338.898
<b>Niet actief (- 15 jaar)</b>				
<b>Totaal</b>	<b>619.669</b>	-	-	-
<b>Mannen</b>	<b>316.816</b>	-	-	-
<b>Vrouwen</b>	<b>302.853</b>	-	-	-

## Evolutie van de arbeidssituatie sinds het voorgaande jaar, geslacht, leeftijd en

Situatie 1 jaar voor de enquête	Arbeidssituatie in het jaar van de enquête					
	Totaal			Heeft een betrekking		
	Totaal	Mannen	Vrouwen	Totaal	Mannen	Vrouwen
<b>België</b>						
<b>Algemeen totaal</b>						
<b>Totaal</b>	<b>8.553.142</b>	<b>4.145.421</b>	<b>4.407.721</b>	<b>4.027.509</b>	<b>2.284.156</b>	<b>1.743.353</b>
Van 15 tot 24 jaar	1.250.438	635.151	615.288	337.364	181.682	155.682
Van 25 tot 49 jaar	3.745.494	1.893.305	1.852.189	2.936.726	1.630.364	1.306.362
50 jaar en meer	3.557.210	1.616.966	1.940.244	753.419	472.110	281.309
Had dezelfde betrekking						
<b>Totaal</b>	<b>3.592.590</b>	<b>2.049.899</b>	<b>1.542.691</b>	<b>3.592.590</b>	<b>2.049.899</b>	<b>1.542.691</b>
Van 15 tot 24 jaar	203.154	108.165	94.989	203.154	108.165	94.989
Van 25 tot 49 jaar	2.665.118	1.488.256	1.176.862	2.665.118	1.488.256	1.176.862
50 jaar en meer	724.318	453.479	270.839	724.318	453.479	270.839
Oefende een andere betrekking uit						
<b>Totaal</b>	<b>455.776</b>	<b>261.853</b>	<b>193.923</b>	<b>208.420</b>	<b>128.679</b>	<b>79.742</b>
Van 15 tot 24 jaar	70.374	41.623	28.750	37.223	22.537	14.686
Van 25 tot 49 jaar	288.771	154.194	134.577	159.765	97.049	62.716
50 jaar en meer	96.631	66.036	30.595	11.432	9.093	2.339
Was student, leerling						
<b>Totaal</b>	<b>943.268</b>	<b>480.210</b>	<b>463.058</b>	<b>87.367</b>	<b>46.316</b>	<b>41.051</b>
Van 15 tot 24 jaar	893.189	452.089	441.100	75.640	40.791	34.849
Van 25 tot 49 jaar	46.400	27.198	19.202	11.727	5.525	6.202
50 jaar en meer	3.679	924	2.755	0	0	0
Hield zich met het huishouden bezig						
<b>Totaal</b>	<b>655.107</b>	<b>18.161</b>	<b>636.946</b>	<b>15.267</b>	<b>1.320</b>	<b>13.947</b>
Van 15 tot 24 jaar	12.758	1.566	11.192	1.384	221	1.162
Van 25 tot 49 jaar	259.360	9.455	249.905	11.930	809	11.122
50 jaar en meer	382.989	7.139	375.850	1.953	290	1.663
Was arbeidsongeschikt						
<b>Totaal</b>	<b>244.470</b>	<b>129.168</b>	<b>115.302</b>	<b>14.334</b>	<b>5.635</b>	<b>8.699</b>
Van 15 tot 24 jaar	6.110	3.297	2.813	759	337	422
Van 25 tot 49 jaar	118.881	54.263	64.618	9.725	4.181	5.543
50 jaar en meer	119.479	71.608	47.871	3.850	1.116	2.734
Was werkloos						
<b>Totaal</b>	<b>487.525</b>	<b>218.670</b>	<b>268.855</b>	<b>83.258</b>	<b>38.121</b>	<b>45.137</b>
Van 15 tot 24 jaar	54.674	22.831	31.843	17.475	9.013	8.462
Van 25 tot 49 jaar	273.502	114.491	159.010	60.830	26.219	34.611
50 jaar en meer	159.349	81.347	78.002	4.953	2.889	2.064
Was in brugpensioen						
<b>Totaal</b>	<b>149.126</b>	<b>122.434</b>	<b>26.691</b>	<b>1.652</b>	<b>1.652</b>	<b>0</b>
Van 25 tot 49 jaar	800	594	206	0	0	0
50 jaar en meer	148.326	121.840	26.485	1.652	1.652	0
Was gepensioneerd						
<b>Totaal</b>	<b>1.883.005</b>	<b>793.197</b>	<b>1.089.808</b>	<b>3.735</b>	<b>2.662</b>	<b>1.073</b>
Van 25 tot 49 jaar	17.829	8.408	9.421	356	356	0
50 jaar en meer	1.865.176	784.789	1.080.387	3.379	2.306	1.073
Andere situatie						
<b>Totaal</b>	<b>142.276</b>	<b>71.830</b>	<b>70.446</b>	<b>20.886</b>	<b>9.872</b>	<b>11.013</b>
Van 15 tot 24 jaar	10.179	5.580	4.600	1.729	617	1.111
Van 25 tot 49 jaar	74.834	36.447	38.387	17.276	7.970	9.306
50 jaar en meer	57.263	29.803	27.460	1.881	1.285	596

## woonplaats

## Arbeidssituatie in het jaar van de enquête

Werkloos IAB			Student/in opleiding			Andere			Situatie 1 jaar voor de enquête
Totaal	Mannen	Vrouwen	Totaal	Mannen	Vrouwen	Totaal	Mannen	Vrouwen	
<b>België</b>									
<b>Algemeen totaal</b>									
<b>361.191</b>	<b>189.563</b>	<b>171.628</b>	<b>794.375</b>	<b>399.596</b>	<b>394.779</b>	<b>3.370.067</b>	<b>1.272.106</b>	<b>2.097.961</b>	<b>Totaal</b>
88.816	50.170	38.647	763.051	382.281	380.770	61.207	21.018	40.189	Van 15 tot 24 jaar
240.780	120.534	120.246	30.288	17.117	13.171	537.699	125.290	412.410	Van 25 tot 49 jaar
31.595	18.859	12.736	1.036	198	838	2.771.161	1.125.798	1.645.363	50 jaar en meer
Had dezelfde betrekking									
0	0	0	0	0	0	0	0	0	<b>Totaal</b>
0	0	0	0	0	0	0	0	0	Van 15 tot 24 jaar
0	0	0	0	0	0	0	0	0	Van 25 tot 49 jaar
0	0	0	0	0	0	0	0	0	50 jaar en meer
Oefende een andere betrekking uit									
<b>108.386</b>	<b>64.016</b>	<b>44.370</b>	<b>5.879</b>	<b>2.449</b>	<b>3.431</b>	<b>133.090</b>	<b>66.709</b>	<b>66.381</b>	<b>Totaal</b>
22.931	15.677	7.254	1.864	786	1.078	8.356	2.623	5.733	Van 15 tot 24 jaar
76.355	42.323	34.032	4.016	1.663	2.352	48.635	13.158	35.477	Van 25 tot 49 jaar
9.100	6.016	3.084	0	0	0	76.099	50.927	25.172	50 jaar en meer
Was student, leerling									
<b>46.870</b>	<b>26.981</b>	<b>19.888</b>	<b>781.388</b>	<b>393.898</b>	<b>387.490</b>	<b>27.643</b>	<b>13.015</b>	<b>14.628</b>	<b>Totaal</b>
38.696	21.946	16.750	757.381	379.115	378.266	21.472	10.237	11.235	Van 15 tot 24 jaar
8.174	5.035	3.138	23.770	14.783	8.987	2.730	1.854	876	Van 25 tot 49 jaar
0	0	0	238	0	238	3.441	924	2.518	50 jaar en meer
Hield zich met het huishouden bezig									
<b>20.927</b>	<b>3.147</b>	<b>17.780</b>	<b>3.613</b>	<b>1.345</b>	<b>2.268</b>	<b>615.300</b>	<b>12.349</b>	<b>602.951</b>	<b>Totaal</b>
2.647	0	2.647	2.026	1.345	682	6.701	0	6.701	Van 15 tot 24 jaar
16.062	2.708	13.354	987	0	987	230.381	5.938	224.443	Van 25 tot 49 jaar
2.217	439	1.778	600	0	600	378.219	6.411	371.808	50 jaar en meer
Was arbeidsongeschikt									
<b>5.070</b>	<b>2.132</b>	<b>2.938</b>	<b>0</b>	<b>0</b>	<b>0</b>	<b>225.065</b>	<b>121.400</b>	<b>103.665</b>	<b>Totaal</b>
513	513	0	0	0	0	4.837	2.446	2.391	Van 15 tot 24 jaar
4.319	1.619	2.701	0	0	0	104.837	48.463	56.374	Van 25 tot 49 jaar
238	0	238	0	0	0	115.391	70.492	44.900	50 jaar en meer
Was werkloos									
<b>163.250</b>	<b>84.396</b>	<b>78.854</b>	<b>1.935</b>	<b>1.707</b>	<b>228</b>	<b>239.082</b>	<b>94.446</b>	<b>144.635</b>	<b>Totaal</b>
20.338	9.312	11.025	1.036	1.036	0	15.826	3.470	12.356	Van 15 tot 24 jaar
123.583	63.210	60.373	899	671	228	88.189	24.392	63.798	Van 25 tot 49 jaar
19.329	11.873	7.456	0	0	0	135.067	66.585	68.481	50 jaar en meer
Was in brugpensioen									
<b>206</b>	<b>0</b>	<b>206</b>	<b>0</b>	<b>0</b>	<b>0</b>	<b>147.268</b>	<b>120.783</b>	<b>26.485</b>	<b>Totaal</b>
206	0	206	0	0	0	594	594	0	Van 25 tot 49 jaar
0	0	0	0	0	0	146.674	120.189	26.485	50 jaar en meer
Was gepensioneerd									
<b>179</b>	<b>0</b>	<b>179</b>	<b>198</b>	<b>198</b>	<b>0</b>	<b>1.878.893</b>	<b>790.336</b>	<b>1.088.556</b>	<b>Totaal</b>
0	0	0	0	0	0	17.473	8.052	9.421	Van 25 tot 49 jaar
179	0	179	198	198	0	1.861.420	782.285	1.079.135	50 jaar en meer
Andere situatie									
<b>16.303</b>	<b>8.891</b>	<b>7.412</b>	<b>1.361</b>	<b>0</b>	<b>1.361</b>	<b>103.726</b>	<b>53.067</b>	<b>50.659</b>	<b>Totaal</b>
3.691	2.721	970	745	0	745	4.015	2.242	1.774	Van 15 tot 24 jaar
12.080	5.638	6.442	617	0	617	44.861	22.839	22.022	Van 25 tot 49 jaar
532	532	0	0	0	0	54.850	27.986	26.864	50 jaar en meer

**Evolutie van de arbeidssituatie sinds het voorgaande jaar, geslacht, leeftijd en**

Situatie 1 jaar voor de enquête	Arbeidssituatie in het jaar van de enquête					
	Totaal			Heeft een betrekking		
	Totaal	Mannen	Vrouwen	Totaal	Mannen	Vrouwen
<i>Brussels Hoofdstedelijk Gewest</i>						
<b>Algemeen totaal</b>						
<b>Totaal</b>	<b>811.640</b>	<b>384.295</b>	<b>427.344</b>	<b>352.984</b>	<b>198.824</b>	<b>154.160</b>
Van 15 tot 24 jaar	121.183	59.365	61.818	24.585	11.273	13.313
Van 25 tot 49 jaar	382.378	193.284	189.094	249.303	141.462	107.841
50 jaar en meer	308.079	131.646	176.432	79.096	46.089	33.007
Had dezelfde betrekking						
<b>Totaal</b>	<b>304.067</b>	<b>171.393</b>	<b>132.674</b>	<b>304.067</b>	<b>171.393</b>	<b>132.674</b>
Van 15 tot 24 jaar	13.982	4.584	9.398	13.982	4.584	9.398
Van 25 tot 49 jaar	215.186	123.535	91.651	215.186	123.535	91.651
50 jaar en meer	74.899	43.275	31.624	74.899	43.275	31.624
Oefende een andere betrekking uit						
<b>Totaal</b>	<b>48.011</b>	<b>26.382</b>	<b>21.629</b>	<b>18.351</b>	<b>10.461</b>	<b>7.891</b>
Van 15 tot 24 jaar	5.699	3.721	1.978	2.438	1.860	577
Van 25 tot 49 jaar	35.124	18.621	16.502	14.940	7.864	7.076
50 jaar en meer	7.188	4.040	3.148	974	737	238
Was student, leerling						
<b>Totaal</b>	<b>105.821</b>	<b>54.071</b>	<b>51.750</b>	<b>8.126</b>	<b>4.453</b>	<b>3.673</b>
Van 15 tot 24 jaar	91.524	47.349	44.176	6.599	3.839	2.760
Van 25 tot 49 jaar	12.791	6.332	6.459	1.527	614	913
50 jaar en meer	1.506	391	1.116	0	0	0
Hield zich met het huishouden bezig						
<b>Totaal</b>	<b>57.793</b>	<b>4.077</b>	<b>53.716</b>	<b>1.502</b>	<b>302</b>	<b>1.200</b>
Van 15 tot 24 jaar	3.090	0	3.090	0	0	0
Van 25 tot 49 jaar	35.218	2.845	32.372	1.502	302	1.200
50 jaar en meer	19.485	1.232	18.253	0	0	0
Was arbeidsongeschikt						
<b>Totaal</b>	<b>25.777</b>	<b>12.291</b>	<b>13.486</b>	<b>1.003</b>	<b>532</b>	<b>471</b>
Van 15 tot 24 jaar	289	0	289	0	0	0
Van 25 tot 49 jaar	15.300	6.228	9.072	240	0	240
50 jaar en meer	10.189	6.063	4.126	763	532	231
Was werkloos						
<b>Totaal</b>	<b>71.183</b>	<b>35.529</b>	<b>35.655</b>	<b>11.687</b>	<b>6.173</b>	<b>5.514</b>
Van 15 tot 24 jaar	3.754	1.734	2.021	661	372	289
Van 25 tot 49 jaar	50.731	24.997	25.734	10.309	5.541	4.768
50 jaar en meer	16.698	8.798	7.900	717	260	457
Was in brugpensioen						
<b>Totaal</b>	<b>11.016</b>	<b>6.717</b>	<b>4.299</b>	<b>0</b>	<b>0</b>	<b>0</b>
50 jaar en meer	11.016	6.717	4.299	0	0	0
Was gepensioneerd						
<b>Totaal</b>	<b>161.255</b>	<b>57.520</b>	<b>103.735</b>	<b>991</b>	<b>764</b>	<b>226</b>
Van 25 tot 49 jaar	777	262	515	0	0	0
50 jaar en meer	160.478	57.258	103.220	991	764	226
Andere situatie						
<b>Totaal</b>	<b>26.716</b>	<b>16.316</b>	<b>10.400</b>	<b>7.256</b>	<b>4.744</b>	<b>2.511</b>
Van 15 tot 24 jaar	2.845	1.979	866	906	617	289
Van 25 tot 49 jaar	17.252	10.464	6.788	5.598	3.606	1.992
50 jaar en meer	6.619	3.873	2.746	751	521	231



## woonplaats (vervolg)

Arbeidssituatie in het jaar van de enquête									Situatie 1 jaar voor de enquête
Werkloos IAB			Student/in opleiding			Andere			
Totaal	Mannen	Vrouwen	Totaal	Mannen	Vrouwen	Totaal	Mannen	Vrouwen	
<i>Brussels Hoofdstedelijk Gewest</i>									
<b>Algemeen totaal</b>									
<b>71.019</b>	<b>39.169</b>	<b>31.850</b>	<b>82.543</b>	<b>41.416</b>	<b>41.126</b>	<b>305.095</b>	<b>104.886</b>	<b>200.208</b>	<b>Totaal</b>
<b>13.769</b>	<b>9.278</b>	<b>4.491</b>	<b>71.851</b>	<b>35.870</b>	<b>35.982</b>	<b>10.977</b>	<b>2.945</b>	<b>8.032</b>	<b>Van 15 tot 24 jaar</b>
<b>51.628</b>	<b>27.253</b>	<b>24.376</b>	<b>10.255</b>	<b>5.348</b>	<b>4.907</b>	<b>71.191</b>	<b>19.221</b>	<b>51.971</b>	<b>Van 25 tot 49 jaar</b>
<b>5.621</b>	<b>2.638</b>	<b>2.983</b>	<b>436</b>	<b>198</b>	<b>238</b>	<b>222.926</b>	<b>82.721</b>	<b>140.206</b>	<b>50 jaar en meer</b>
Had dezelfde betrekking									
<b>0</b>	<b>0</b>	<b>0</b>	<b>0</b>	<b>0</b>	<b>0</b>	<b>0</b>	<b>0</b>	<b>0</b>	<b>Totaal</b>
0	0	0	0	0	0	0	0	0	Van 15 tot 24 jaar
0	0	0	0	0	0	0	0	0	Van 25 tot 49 jaar
0	0	0	0	0	0	0	0	0	50 jaar en meer
Oefende een andere betrekking uit									
<b>15.867</b>	<b>10.736</b>	<b>5.131</b>	<b>1.501</b>	<b>637</b>	<b>863</b>	<b>12.292</b>	<b>4.548</b>	<b>7.743</b>	<b>Totaal</b>
2.973	1.860	1.112	0	0	0	289	0	289	Van 15 tot 24 jaar
11.906	8.355	3.551	1.501	637	863	6.778	1.765	5.012	Van 25 tot 49 jaar
989	521	468	0	0	0	5.225	2.783	2.442	50 jaar en meer
Was student, leerling									
<b>9.952</b>	<b>6.020</b>	<b>3.932</b>	<b>79.367</b>	<b>39.910</b>	<b>39.457</b>	<b>8.376</b>	<b>3.688</b>	<b>4.688</b>	<b>Totaal</b>
7.208	4.694	2.513	71.274	35.870	35.404	6.444	2.945	3.498	Van 15 tot 24 jaar
2.744	1.325	1.419	7.855	4.040	3.815	664	352	312	Van 25 tot 49 jaar
0	0	0	238	0	238	1.269	391	878	50 jaar en meer
Hield zich met het huishouden bezig									
<b>7.329</b>	<b>614</b>	<b>6.715</b>	<b>289</b>	<b>0</b>	<b>289</b>	<b>48.673</b>	<b>3.161</b>	<b>45.513</b>	<b>Totaal</b>
289	0	289	289	0	289	2.513	0	2.513	Van 15 tot 24 jaar
6.327	614	5.713	0	0	0	27.388	1.929	25.459	Van 25 tot 49 jaar
713	0	713	0	0	0	18.772	1.232	17.541	50 jaar en meer
Was arbeidsongeschikt									
<b>808</b>	<b>570</b>	<b>238</b>	<b>0</b>	<b>0</b>	<b>0</b>	<b>23.966</b>	<b>11.188</b>	<b>12.778</b>	<b>Totaal</b>
0	0	0	0	0	0	289	0	289	Van 15 tot 24 jaar
570	570	0	0	0	0	14.489	5.657	8.831	Van 25 tot 49 jaar
238	0	238	0	0	0	9.188	5.531	3.658	50 jaar en meer
Was werkloos									
<b>29.741</b>	<b>15.936</b>	<b>13.805</b>	<b>899</b>	<b>671</b>	<b>228</b>	<b>28.856</b>	<b>12.748</b>	<b>16.108</b>	<b>Totaal</b>
1.939	1.362	577	0	0	0	1.155	0	1.155	Van 15 tot 24 jaar
24.832	12.989	11.843	899	671	228	14.691	5.796	8.895	Van 25 tot 49 jaar
2.970	1.585	1.385	0	0	0	13.011	6.952	6.058	50 jaar en meer
Was in bruggpensioen									
<b>0</b>	<b>0</b>	<b>0</b>	<b>0</b>	<b>0</b>	<b>0</b>	<b>11.016</b>	<b>6.717</b>	<b>4.299</b>	<b>Totaal</b>
0	0	0	0	0	0	11.016	6.717	4.299	50 jaar en meer
Was gepensioneerd									
<b>179</b>	<b>0</b>	<b>179</b>	<b>198</b>	<b>198</b>	<b>0</b>	<b>159.887</b>	<b>56.557</b>	<b>103.329</b>	<b>Totaal</b>
0	0	0	0	0	0	777	262	515	Van 25 tot 49 jaar
179	0	179	198	198	0	159.110	56.295	102.814	50 jaar en meer
Andere situatie									
<b>7.143</b>	<b>5.293</b>	<b>1.850</b>	<b>289</b>	<b>0</b>	<b>289</b>	<b>12.029</b>	<b>6.279</b>	<b>5.750</b>	<b>Totaal</b>
1.362	1.362	0	289	0	289	289	0	289	Van 15 tot 24 jaar
5.249	3.399	1.850	0	0	0	6.405	3.459	2.946	Van 25 tot 49 jaar
532	532	0	0	0	0	5.336	2.820	2.515	50 jaar en meer

## Evolutie van de arbeidssituatie sinds het voorgaande jaar, geslacht, leeftijd en

Situatie 1 jaar voor de enquête	Arbeidssituatie in het jaar van de enquête					
	Totaal			Heeft een betrekking		
	Totaal	Mannen	Vrouwen	Totaal	Mannen	Vrouwen
<i>Vlaams Gewest</i>						
<b>Algemeen totaal</b>						
<b>Totaal</b>	<b>4.992.923</b>	<b>2.444.309</b>	<b>2.548.614</b>	<b>2.474.301</b>	<b>1.402.602</b>	<b>1.071.698</b>
Van 15 tot 24 jaar	714.971	364.705	350.266	232.599	125.740	106.859
Van 25 tot 49 jaar	2.170.874	1.101.550	1.069.324	1.804.914	996.443	808.471
50 jaar en meer	2.107.078	978.054	1.129.024	436.787	280.419	156.368
Had dezelfde betrekking						
<b>Totaal</b>	<b>2.196.389</b>	<b>1.252.515</b>	<b>943.874</b>	<b>2.196.389</b>	<b>1.252.515</b>	<b>943.874</b>
Van 15 tot 24 jaar	137.159	74.551	62.609	137.159	74.551	62.609
Van 25 tot 49 jaar	1.639.933	908.202	731.732	1.639.933	908.202	731.732
50 jaar en meer	419.296	269.762	149.534	419.296	269.762	149.534
Oefende een andere betrekking uit						
<b>Totaal</b>	<b>301.042</b>	<b>177.528</b>	<b>123.514</b>	<b>147.088</b>	<b>92.859</b>	<b>54.230</b>
Van 15 tot 24 jaar	49.782	29.389	20.392	29.856	17.873	11.983
Van 25 tot 49 jaar	186.191	102.426	83.765	109.892	69.201	40.692
50 jaar en meer	65.069	45.713	19.356	7.340	5.785	1.556
Was student, leerling						
<b>Totaal</b>	<b>517.947</b>	<b>262.209</b>	<b>255.738</b>	<b>59.830</b>	<b>31.502</b>	<b>28.328</b>
Van 15 tot 24 jaar	497.993	250.720	247.273	54.758	28.634	26.124
Van 25 tot 49 jaar	18.758	11.062	7.696	5.072	2.868	2.205
50 jaar en meer	1.196	427	769	0	0	0
Hield zich met het huishouden bezig						
<b>Totaal</b>	<b>359.216</b>	<b>5.503</b>	<b>353.714</b>	<b>7.712</b>	<b>290</b>	<b>7.422</b>
Van 15 tot 24 jaar	3.348	503	2.845	488	0	488
Van 25 tot 49 jaar	133.640	2.653	130.987	5.885	0	5.885
50 jaar en meer	222.228	2.346	219.882	1.339	290	1.049
Was arbeidsongeschikt						
<b>Totaal</b>	<b>146.087</b>	<b>77.848</b>	<b>68.239</b>	<b>8.528</b>	<b>2.821</b>	<b>5.706</b>
Van 15 tot 24 jaar	4.226	2.434	1.792	759	337	422
Van 25 tot 49 jaar	66.884	31.370	35.514	5.429	2.131	3.297
50 jaar en meer	74.977	44.044	30.933	2.340	353	1.987
Was werkloos						
<b>Totaal</b>	<b>202.728</b>	<b>84.894</b>	<b>117.834</b>	<b>42.048</b>	<b>16.956</b>	<b>25.093</b>
Van 15 tot 24 jaar	21.498	6.605	14.893	9.117	4.345	4.773
Van 25 tot 49 jaar	94.996	34.577	60.419	30.186	11.072	19.114
50 jaar en meer	86.234	43.712	42.522	2.745	1.540	1.206
Was in brugpensioen						
<b>Totaal</b>	<b>91.245</b>	<b>79.612</b>	<b>11.633</b>	<b>384</b>	<b>384</b>	<b>0</b>
50 jaar en meer	91.245	79.612	11.633	384	384	0
Was gepensioneerd						
<b>Totaal</b>	<b>1.122.264</b>	<b>480.266</b>	<b>641.998</b>	<b>2.569</b>	<b>1.898</b>	<b>671</b>
Van 25 tot 49 jaar	7.807	4.781	3.026	356	356	0
50 jaar en meer	1.114.457	475.485	638.972	2.213	1.542	671
Andere situatie						
<b>Totaal</b>	<b>56.005</b>	<b>23.935</b>	<b>32.070</b>	<b>9.752</b>	<b>3.379</b>	<b>6.373</b>
Van 15 tot 24 jaar	965	503	462	462	0	462
Van 25 tot 49 jaar	22.665	6.479	16.185	8.160	2.614	5.546
50 jaar en meer	32.376	16.953	15.423	1.130	765	365

woonplaats (vervolg)

Arbeidssituatie in het jaar van de enquête									Situatie 1 jaar voor de enquête
Werkloos IAB			Student/in opleiding			Andere			
Totaal	Mannen	Vrouwen	Totaal	Mannen	Vrouwen	Totaal	Mannen	Vrouwen	
									<i>Vlaams Gewest</i>
									<b>Algemeen totaal</b>
<b>149.032</b>	<b>77.035</b>	<b>71.997</b>	<b>440.371</b>	<b>218.753</b>	<b>221.619</b>	<b>1.929.219</b>	<b>745.919</b>	<b>1.183.300</b>	<b>Totaal</b>
<b>37.958</b>	<b>20.540</b>	<b>17.419</b>	<b>425.955</b>	<b>211.641</b>	<b>214.314</b>	<b>18.458</b>	<b>6.784</b>	<b>11.674</b>	<b>Van 15 tot 24 jaar</b>
<b>94.670</b>	<b>46.457</b>	<b>48.213</b>	<b>13.941</b>	<b>7.111</b>	<b>6.829</b>	<b>257.349</b>	<b>51.539</b>	<b>205.811</b>	<b>Van 25 tot 49 jaar</b>
<b>16.404</b>	<b>10.038</b>	<b>6.366</b>	<b>475</b>	<b>0</b>	<b>475</b>	<b>1.653.412</b>	<b>687.596</b>	<b>965.816</b>	<b>50 jaar en meer</b>
									Had dezelfde betrekking
<b>0</b>	<b>0</b>	<b>0</b>	<b>0</b>	<b>0</b>	<b>0</b>	<b>0</b>	<b>0</b>	<b>0</b>	<b>Totaal</b>
0	0	0	0	0	0	0	0	0	Van 15 tot 24 jaar
0	0	0	0	0	0	0	0	0	Van 25 tot 49 jaar
0	0	0	0	0	0	0	0	0	50 jaar en meer
									Oefende een andere betrekking uit
<b>65.632</b>	<b>38.798</b>	<b>26.834</b>	<b>3.763</b>	<b>1.812</b>	<b>1.951</b>	<b>84.559</b>	<b>44.060</b>	<b>40.499</b>	<b>Totaal</b>
14.363	9.694	4.669	1.248	786	462	4.315	1.036	3.279	Van 15 tot 24 jaar
44.743	24.673	20.070	2.515	1.026	1.489	29.040	7.526	21.514	Van 25 tot 49 jaar
6.526	4.430	2.096	0	0	0	51.203	35.498	15.705	50 jaar en meer
									Was student, leerling
<b>17.028</b>	<b>11.120</b>	<b>5.908</b>	<b>434.532</b>	<b>215.956</b>	<b>218.576</b>	<b>6.557</b>	<b>3.630</b>	<b>2.926</b>	<b>Totaal</b>
14.478	9.012	5.466	423.723	209.871	213.852	5.034	3.203	1.831	Van 15 tot 24 jaar
2.550	2.109	441	10.809	6.085	4.723	326	0	326	Van 25 tot 49 jaar
0	0	0	0	0	0	1.196	427	769	50 jaar en meer
									Hield zich met het huishouden bezig
<b>3.969</b>	<b>390</b>	<b>3.579</b>	<b>978</b>	<b>503</b>	<b>475</b>	<b>346.557</b>	<b>4.319</b>	<b>342.238</b>	<b>Totaal</b>
1.169	0	1.169	503	503	0	1.188	0	1.188	Van 15 tot 24 jaar
2.458	390	2.067	0	0	0	125.297	2.263	123.035	Van 25 tot 49 jaar
342	0	342	475	0	475	220.071	2.057	218.015	50 jaar en meer
									Was arbeidsongeschikt
<b>2.804</b>	<b>1.065</b>	<b>1.739</b>	<b>0</b>	<b>0</b>	<b>0</b>	<b>134.755</b>	<b>73.962</b>	<b>60.794</b>	<b>Totaal</b>
513	513	0	0	0	0	2.953	1.583	1.370	Van 15 tot 24 jaar
2.290	551	1.739	0	0	0	59.165	28.688	30.477	Van 25 tot 49 jaar
0	0	0	0	0	0	72.637	43.691	28.946	50 jaar en meer
									Was werkloos
<b>57.475</b>	<b>25.159</b>	<b>32.317</b>	<b>481</b>	<b>481</b>	<b>0</b>	<b>102.723</b>	<b>42.298</b>	<b>60.425</b>	<b>Totaal</b>
6.932	817	6.115	481	481	0	4.967	962	4.006	Van 15 tot 24 jaar
41.008	18.734	22.274	0	0	0	23.802	4.772	19.031	Van 25 tot 49 jaar
9.535	5.608	3.928	0	0	0	73.954	36.565	37.389	50 jaar en meer
									Was in bruggpensioen
<b>0</b>	<b>0</b>	<b>0</b>	<b>0</b>	<b>0</b>	<b>0</b>	<b>90.861</b>	<b>79.229</b>	<b>11.633</b>	<b>Totaal</b>
0	0	0	0	0	0	90.861	79.229	11.633	50 jaar en meer
									Was gepensioneerd
<b>0</b>	<b>0</b>	<b>0</b>	<b>0</b>	<b>0</b>	<b>0</b>	<b>1.119.695</b>	<b>478.368</b>	<b>641.327</b>	<b>Totaal</b>
0	0	0	0	0	0	7.451	4.425	3.026	Van 25 tot 49 jaar
0	0	0	0	0	0	1.112.243	473.943	638.301	50 jaar en meer
									Andere situatie
<b>2.124</b>	<b>503</b>	<b>1.621</b>	<b>617</b>	<b>0</b>	<b>617</b>	<b>43.512</b>	<b>20.054</b>	<b>23.459</b>	<b>Totaal</b>
503	503	0	0	0	0	0	0	0	Van 15 tot 24 jaar
1.621	0	1.621	617	0	617	12.266	3.865	8.401	Van 25 tot 49 jaar
0	0	0	0	0	0	31.246	16.188	15.058	50 jaar en meer

**Evolutie van de arbeidssituatie sinds het voorgaande jaar, geslacht, leeftijd en**

Situatie 1 jaar voor de enquête	Arbeidssituatie in het jaar van de enquête					
	Totaal			Heeft een betrekking		
	Totaal	Mannen	Vrouwen	Totaal	Mannen	Vrouwen
<i>Waals Gewest</i>						
<b>Algemeen totaal</b>						
<b>Totaal</b>	<b>2.748.579</b>	<b>1.316.817</b>	<b>1.431.762</b>	<b>1.200.224</b>	<b>682.730</b>	<b>517.494</b>
Van 15 tot 24 jaar	414.284	211.080	203.204	80.179	44.669	35.510
Van 25 tot 49 jaar	1.192.242	598.471	593.771	882.509	492.459	390.051
50 jaar en meer	1.142.053	507.266	634.787	237.536	145.602	91.934
Had dezelfde betrekking						
<b>Totaal</b>	<b>1.092.134</b>	<b>625.991</b>	<b>466.142</b>	<b>1.092.134</b>	<b>625.991</b>	<b>466.142</b>
Van 15 tot 24 jaar	52.013	29.031	22.982	52.013	29.031	22.982
Van 25 tot 49 jaar	809.998	456.519	353.479	809.998	456.519	353.479
50 jaar en meer	230.122	140.441	89.681	230.122	140.441	89.681
Oefende een andere betrekking uit						
<b>Totaal</b>	<b>106.723</b>	<b>57.943</b>	<b>48.780</b>	<b>42.981</b>	<b>25.359</b>	<b>17.621</b>
Van 15 tot 24 jaar	14.893	8.513	6.380	4.929	2.803	2.126
Van 25 tot 49 jaar	67.456	33.147	34.310	34.933	19.984	14.949
50 jaar en meer	24.374	16.283	8.091	3.118	2.572	546
Was student, leerling						
<b>Totaal</b>	<b>319.500</b>	<b>163.930</b>	<b>155.570</b>	<b>19.410</b>	<b>10.360</b>	<b>9.050</b>
Van 15 tot 24 jaar	303.672	154.020	149.652	14.284	8.317	5.966
Van 25 tot 49 jaar	14.852	9.804	5.048	5.127	2.043	3.084
50 jaar en meer	977	106	870	0	0	0
Hield zich met het huishouden bezig						
<b>Totaal</b>	<b>238.098</b>	<b>8.581</b>	<b>229.517</b>	<b>6.053</b>	<b>728</b>	<b>5.325</b>
Van 15 tot 24 jaar	6.319	1.063	5.257	896	221	674
Van 25 tot 49 jaar	90.502	3.957	86.546	4.543	506	4.037
50 jaar en meer	141.276	3.562	137.714	614	0	614
Was arbeidsongeschikt						
<b>Totaal</b>	<b>72.606</b>	<b>39.029</b>	<b>33.577</b>	<b>4.803</b>	<b>2.281</b>	<b>2.522</b>
Van 15 tot 24 jaar	1.596	863	732	0	0	0
Van 25 tot 49 jaar	36.697	16.665	20.032	4.056	2.050	2.006
50 jaar en meer	34.313	21.501	12.812	748	231	516
Was werkloos						
<b>Totaal</b>	<b>213.613</b>	<b>98.247</b>	<b>115.366</b>	<b>29.523</b>	<b>14.992</b>	<b>14.531</b>
Van 15 tot 24 jaar	29.422	14.493	14.929	7.697	4.296	3.401
Van 25 tot 49 jaar	127.774	54.917	72.857	20.335	9.606	10.729
50 jaar en meer	56.416	28.837	27.579	1.491	1.089	402
Was in brugpensioen						
<b>Totaal</b>	<b>46.865</b>	<b>36.106</b>	<b>10.760</b>	<b>1.268</b>	<b>1.268</b>	<b>0</b>
Van 25 tot 49 jaar	800	594	206	0	0	0
50 jaar en meer	46.065	35.512	10.554	1.268	1.268	0
Was gepensioneerd						
<b>Totaal</b>	<b>599.486</b>	<b>255.411</b>	<b>344.075</b>	<b>175</b>	<b>0</b>	<b>175</b>
Van 25 tot 49 jaar	9.245	3.365	5.880	0	0	0
50 jaar en meer	590.242	252.046	338.195	175	0	175
Andere situatie						
<b>Totaal</b>	<b>59.555</b>	<b>31.579</b>	<b>27.976</b>	<b>3.878</b>	<b>1.750</b>	<b>2.128</b>
Van 15 tot 24 jaar	6.369	3.098	3.272	361	0	361
Van 25 tot 49 jaar	34.917	19.504	15.413	3.517	1.750	1.768
50 jaar en meer	18.268	8.977	9.291	0	0	0

woonplaats (vervolg en einde)

Arbeidssituatie in het jaar van de enquête									Situatie 1 jaar voor de enquête
Werkloos IAB			Student/in opleiding			Andere			
Totaal	Mannen	Vrouwen	Totaal	Mannen	Vrouwen	Totaal	Mannen	Vrouwen	
									<i>Waals Gewest</i>
									<b>Algemeen totaal</b>
<b>141.140</b>	<b>73.360</b>	<b>67.781</b>	<b>271.461</b>	<b>139.427</b>	<b>132.034</b>	<b>1.135.754</b>	<b>421.301</b>	<b>714.453</b>	<b>Totaal</b>
<b>37.089</b>	<b>20.352</b>	<b>16.736</b>	<b>265.244</b>	<b>134.770</b>	<b>130.474</b>	<b>31.772</b>	<b>11.289</b>	<b>20.483</b>	<b>Van 15 tot 24 jaar</b>
<b>94.482</b>	<b>46.824</b>	<b>47.657</b>	<b>6.092</b>	<b>4.657</b>	<b>1.435</b>	<b>209.159</b>	<b>54.531</b>	<b>154.628</b>	<b>Van 25 tot 49 jaar</b>
<b>9.570</b>	<b>6.183</b>	<b>3.387</b>	<b>125</b>	<b>0</b>	<b>125</b>	<b>894.823</b>	<b>355.481</b>	<b>539.341</b>	<b>50 jaar en meer</b>
									Had dezelfde betrekking
<b>0</b>	<b>0</b>	<b>0</b>	<b>0</b>	<b>0</b>	<b>0</b>	<b>0</b>	<b>0</b>	<b>0</b>	<b>Totaal</b>
0	0	0	0	0	0	0	0	0	Van 15 tot 24 jaar
0	0	0	0	0	0	0	0	0	Van 25 tot 49 jaar
0	0	0	0	0	0	0	0	0	50 jaar en meer
									Oefende een andere betrekking uit
<b>26.887</b>	<b>14.483</b>	<b>12.404</b>	<b>616</b>	<b>0</b>	<b>616</b>	<b>36.239</b>	<b>18.101</b>	<b>18.139</b>	<b>Totaal</b>
5.596	4.123	1.473	616	0	616	3.752	1.587	2.165	Van 15 tot 24 jaar
19.706	9.295	10.411	0	0	0	12.817	3.867	8.950	Van 25 tot 49 jaar
1.585	1.065	520	0	0	0	19.671	12.647	7.024	50 jaar en meer
									Was student, leerling
<b>19.890</b>	<b>9.841</b>	<b>10.048</b>	<b>267.489</b>	<b>138.031</b>	<b>129.458</b>	<b>12.711</b>	<b>5.697</b>	<b>7.014</b>	<b>Totaal</b>
17.010	8.240	8.770	262.383	133.374	129.010	9.994	4.089	5.906	Van 15 tot 24 jaar
2.880	1.602	1.278	5.105	4.657	448	1.740	1.502	238	Van 25 tot 49 jaar
0	0	0	0	0	0	977	106	870	50 jaar en meer
									Hield zich met het huishouden bezig
<b>9.629</b>	<b>2.143</b>	<b>7.486</b>	<b>2.346</b>	<b>841</b>	<b>1.504</b>	<b>220.070</b>	<b>4.869</b>	<b>215.201</b>	<b>Totaal</b>
1.190	0	1.190	1.234	841	393	3.000	0	3.000	Van 15 tot 24 jaar
7.277	1.704	5.573	987	0	987	77.695	1.746	75.949	Van 25 tot 49 jaar
1.162	439	723	125	0	125	139.375	3.123	136.252	50 jaar en meer
									Was arbeidsongeschikt
<b>1.459</b>	<b>497</b>	<b>962</b>	<b>0</b>	<b>0</b>	<b>0</b>	<b>66.344</b>	<b>36.251</b>	<b>30.093</b>	<b>Totaal</b>
0	0	0	0	0	0	1.596	863	732	Van 15 tot 24 jaar
1.459	497	962	0	0	0	31.183	14.118	17.065	Van 25 tot 49 jaar
0	0	0	0	0	0	33.566	21.270	12.296	50 jaar en meer
									Was werkloos
<b>76.034</b>	<b>43.300</b>	<b>32.733</b>	<b>555</b>	<b>555</b>	<b>0</b>	<b>107.502</b>	<b>39.400</b>	<b>68.102</b>	<b>Totaal</b>
11.467	7.134	4.333	555	555	0	9.704	2.508	7.196	Van 15 tot 24 jaar
57.744	31.487	26.256	0	0	0	49.696	13.824	35.872	Van 25 tot 49 jaar
6.823	4.679	2.144	0	0	0	48.102	23.068	25.034	50 jaar en meer
									Was in bruggpensioen
<b>206</b>	<b>0</b>	<b>206</b>	<b>0</b>	<b>0</b>	<b>0</b>	<b>45.391</b>	<b>34.838</b>	<b>10.554</b>	<b>Totaal</b>
206	0	206	0	0	0	594	594	0	Van 25 tot 49 jaar
0	0	0	0	0	0	44.797	34.244	10.554	50 jaar en meer
									Was gepensioneerd
<b>0</b>	<b>0</b>	<b>0</b>	<b>0</b>	<b>0</b>	<b>0</b>	<b>599.311</b>	<b>255.411</b>	<b>343.900</b>	<b>Totaal</b>
0	0	0	0	0	0	9.245	3.365	5.880	Van 25 tot 49 jaar
0	0	0	0	0	0	590.066	252.046	338.020	50 jaar en meer
									Andere situatie
<b>7.036</b>	<b>3.095</b>	<b>3.941</b>	<b>456</b>	<b>0</b>	<b>456</b>	<b>48.184</b>	<b>26.734</b>	<b>21.450</b>	<b>Totaal</b>
1.826	856	970	456	0	456	3.727	2.242	1.485	Van 15 tot 24 jaar
5.210	2.239	2.971	0	0	0	26.189	15.515	10.674	Van 25 tot 49 jaar
0	0	0	0	0	0	18.268	8.977	9.291	50 jaar en meer

# Totale bevolking Enquête naar de arbeidskrachten 2003 - Trimester 1

## Behaald diploma, geslacht, leeftijd en woonplaats

Diploma	Totaal	Van 15 tot 24 jaar	Van 25 tot 49 jaar	50 jaar en meer
<b>België</b>				
<b>Algemeen totaal</b>				
<b>Totaal</b>	<b>8.553.142</b>	<b>1.250.438</b>	<b>3.745.494</b>	<b>3.557.210</b>
<b>Mannen</b>	<b>4.145.421</b>	<b>635.151</b>	<b>1.893.305</b>	<b>1.616.966</b>
<b>Vrouwen</b>	<b>4.407.721</b>	<b>615.288</b>	<b>1.852.189</b>	<b>1.940.244</b>
Lager onderwijs (of geen diploma)				
<b>Totaal</b>	<b>2.166.507</b>	149.185	440.028	1.577.294
Mannen	916.796	88.057	218.715	610.024
Vrouwen	1.249.711	61.127	221.313	967.271
Lager secundair				
<b>Totaal</b>	<b>1.941.442</b>	443.949	743.239	754.254
Mannen	989.621	232.033	393.295	364.292
Vrouwen	951.821	211.916	349.943	389.961
Hoger secundair				
<b>Totaal</b>	<b>2.621.638</b>	534.989	1.376.147	710.502
Mannen	1.337.735	268.571	721.288	347.876
Vrouwen	1.283.903	266.418	654.859	362.626
Hoger niet-universitair korte type				
<b>Totaal</b>	<b>1.024.198</b>	82.646	663.155	278.398
Mannen	417.033	30.080	263.574	123.379
Vrouwen	607.165	52.566	399.580	155.019
Hoger niet-universitair lange type				
<b>Totaal</b>	<b>218.788</b>	12.885	139.133	66.770
Mannen	134.167	3.808	82.707	47.652
Vrouwen	84.621	9.078	56.425	19.118
Universitair				
<b>Totaal</b>	<b>580.569</b>	26.784	383.793	169.992
Mannen	350.069	12.601	213.724	123.743
Vrouwen	230.500	14.182	170.068	46.249
<i>Brussels Hoofdstedelijk Gewest</i>				
<b>Algemeen totaal</b>				
<b>Totaal</b>	<b>811.640</b>	<b>121.183</b>	<b>382.378</b>	<b>308.079</b>
<b>Mannen</b>	<b>384.295</b>	<b>59.365</b>	<b>193.284</b>	<b>131.646</b>
<b>Vrouwen</b>	<b>427.344</b>	<b>61.818</b>	<b>189.094</b>	<b>176.432</b>
Lager onderwijs (of geen diploma)				
<b>Totaal</b>	<b>187.226</b>	17.604	62.301	107.322
Mannen	83.184	9.587	30.801	42.796
Vrouwen	104.042	8.017	31.500	64.526
Lager secundair				
<b>Totaal</b>	<b>160.564</b>	40.287	61.734	58.543
Mannen	72.044	20.931	30.052	21.061
Vrouwen	88.520	19.355	31.682	37.482
Hoger secundair				
<b>Totaal</b>	<b>222.746</b>	49.882	103.197	69.668
Mannen	107.841	23.765	55.918	28.159
Vrouwen	114.905	26.117	47.279	41.509
Hoger niet-universitair korte type				
<b>Totaal</b>	<b>87.874</b>	7.593	53.542	26.738
Mannen	35.410	3.594	20.264	11.552
Vrouwen	52.463	3.999	33.278	15.186
Hoger niet-universitair lange type				
<b>Totaal</b>	<b>27.401</b>	866	19.038	7.497
Mannen	16.460	0	11.333	5.127
Vrouwen	10.941	866	7.705	2.370
Universitair				
<b>Totaal</b>	<b>125.829</b>	4.952	82.566	38.311
Mannen	69.356	1.488	44.916	22.952
Vrouwen	56.472	3.464	37.649	15.359

Diploma	Totaal	Van 15 tot 24 jaar	Van 25 tot 49 jaar	50 jaar en meer
<i>Vlaams Gewest</i>				
<b>Algemeen totaal</b>				
<b>Totaal</b>	<b>4.992.923</b>	<b>714.971</b>	<b>2.170.874</b>	<b>2.107.078</b>
<b>Mannen</b>	<b>2.444.309</b>	<b>364.705</b>	<b>1.101.550</b>	<b>978.054</b>
<b>Vrouwen</b>	<b>2.548.614</b>	<b>350.266</b>	<b>1.069.324</b>	<b>1.129.024</b>
Lager onderwijs (of geen diploma)				
<b>Totaal</b>	<b>1.249.775</b>	67.664	222.529	959.581
Mannen	<b>524.786</b>	38.358	109.552	376.877
Vrouwen	<b>724.989</b>	29.307	112.978	582.704
Lager secundair				
<b>Totaal</b>	<b>1.080.756</b>	247.368	411.796	421.592
Mannen	<b>568.361</b>	129.124	225.501	213.736
Vrouwen	<b>512.395</b>	118.245	186.295	207.855
Hoger secundair				
<b>Totaal</b>	<b>1.595.865</b>	319.066	849.566	427.232
Mannen	<b>812.555</b>	166.283	432.823	213.450
Vrouwen	<b>783.310</b>	152.783	416.744	213.783
Hoger niet-universitair korte type				
<b>Totaal</b>	<b>638.104</b>	54.825	408.506	174.774
Mannen	<b>266.596</b>	19.834	167.478	79.284
Vrouwen	<b>371.508</b>	34.991	241.028	95.489
Hoger niet-universitair lange type				
<b>Totaal</b>	<b>134.744</b>	10.883	82.092	41.768
Mannen	<b>87.387</b>	3.186	52.273	31.928
Vrouwen	<b>47.357</b>	7.698	29.819	9.841
Universitair				
<b>Totaal</b>	<b>293.680</b>	15.164	196.384	82.131
Mannen	<b>184.624</b>	7.921	113.923	62.779
Vrouwen	<b>109.056</b>	7.243	82.461	19.352
<i>Waals Gewest</i>				
<b>Algemeen totaal</b>				
<b>Totaal</b>	<b>2.748.579</b>	<b>414.284</b>	<b>1.192.242</b>	<b>1.142.053</b>
<b>Mannen</b>	<b>1.316.817</b>	<b>211.080</b>	<b>598.471</b>	<b>507.266</b>
<b>Vrouwen</b>	<b>1.431.762</b>	<b>203.204</b>	<b>593.771</b>	<b>634.787</b>
Lager onderwijs (of geen diploma)				
<b>Totaal</b>	<b>729.506</b>	63.916	155.198	510.392
Mannen	<b>308.826</b>	40.112	78.363	190.351
Vrouwen	<b>420.679</b>	23.804	76.835	320.040
Lager secundair				
<b>Totaal</b>	<b>700.122</b>	156.294	269.709	274.119
Mannen	<b>349.216</b>	81.978	137.742	129.495
Vrouwen	<b>350.906</b>	74.316	131.966	144.624
Hoger secundair				
<b>Totaal</b>	<b>803.027</b>	166.041	423.384	213.602
Mannen	<b>417.339</b>	78.524	232.548	106.267
Vrouwen	<b>385.688</b>	87.518	190.836	107.334
Hoger niet-universitair korte type				
<b>Totaal</b>	<b>298.221</b>	20.229	201.107	76.886
Mannen	<b>115.026</b>	6.652	75.832	32.542
Vrouwen	<b>183.195</b>	13.577	125.274	44.343
Hoger niet-universitair lange type				
<b>Totaal</b>	<b>56.643</b>	1.136	38.002	17.505
Mannen	<b>30.321</b>	622	19.101	10.597
Vrouwen	<b>26.323</b>	514	18.901	6.908
Universitair				
<b>Totaal</b>	<b>161.060</b>	6.667	104.843	49.550
Mannen	<b>96.089</b>	3.192	54.885	38.012
Vrouwen	<b>64.971</b>	3.475	49.958	11.538

# Totale bevolking      Enquête naar de arbeidskrachten 2003 - Trimester 1

## Werkgelegenheidsgraad, activiteitsgraad en werkloosheidsgraad volgens het geslacht, de leeftijd en de woonplaats (bevolking tussen 15 en 64 jaar)

	Totaal	Van 15 tot 24 jaar	Van 25 tot 49 jaar	Van 50 tot 64 jaar
<b>België</b>				
Beroepsbevolking				
<b>Totaal</b>	<b>4367.834</b>	<b>426.180</b>	<b>3177.506</b>	<b>764.147</b>
Mannen	2458.433	231.852	1750.898	475.683
Vrouwen	1909.401	194.328	1426.608	288.464
Totale bevolking				
<b>Totaal</b>	<b>6790.751</b>	<b>1250.438</b>	<b>3745.494</b>	<b>1794.819</b>
Mannen	3419.697	635.151	1893.305	891.241
Vrouwen	3371.054	615.288	1852.189	903.578
Activiteitsgraad				
<b>Totaal</b>	<b>64,3%</b>	<b>34,1%</b>	<b>84,8%</b>	<b>42,6%</b>
Mannen	71,9%	36,5%	92,5%	53,4%
Vrouwen	56,6%	31,6%	77,0%	31,9%
Werkende beroepsbevolking				
<b>Totaal</b>	<b>4007.019</b>	<b>337.364</b>	<b>2936.726</b>	<b>732.928</b>
Mannen	2268.870	181.682	1630.364	456.824
Vrouwen	1738.149	155.682	1306.362	276.105
Totale bevolking				
<b>Totaal</b>	<b>6790.751</b>	<b>1250.438</b>	<b>3745.494</b>	<b>1794.819</b>
Mannen	3419.697	635.151	1893.305	891.241
Vrouwen	3371.054	615.288	1852.189	903.578
Tewerkstellingsgraad				
<b>Totaal</b>	<b>59,0%</b>	<b>27,0%</b>	<b>78,4%</b>	<b>40,8%</b>
Mannen	66,4%	28,6%	86,1%	51,3%
Vrouwen	51,6%	25,3%	70,5%	30,6%
Werklozen (IAB)				
<b>Totaal</b>	<b>360.815</b>	<b>88.816</b>	<b>240.780</b>	<b>31.219</b>
Mannen	189.563	50.170	120.534	18.859
Vrouwen	171.252	38.647	120.246	12.360
Beroepsbevolking				
<b>Totaal</b>	<b>4367.834</b>	<b>426.180</b>	<b>3177.506</b>	<b>764.147</b>
Mannen	2458.433	231.852	1750.898	475.683
Vrouwen	1909.401	194.328	1426.608	288.464
Werkloosheidsgraad				
<b>Totaal</b>	<b>8,3%</b>	<b>20,8%</b>	<b>7,6%</b>	<b>4,1%</b>
Mannen	7,7%	21,6%	6,9%	4,0%
Vrouwen	9,0%	19,9%	8,4%	4,3%



**Werkgelegenheidsgraad, activiteitsgraad en werkloosheidsgraad volgens het geslacht, de leeftijd en de woonplats (bevolking tussen 15 en 64 jaar) - vervolg**

	Totaal	Van 15 tot 24 jaar	Van 25 tot 49 jaar	Van 50 tot 64 jaar
<i>Brussels Hoofdstedelijk Gewest</i>				
Beroepsbevolking				
<b>Totaal</b>	<b>418.073</b>	<b>38.355</b>	<b>300.931</b>	<b>78.787</b>
Mannen	233.191	20.551	168.715	43.926
Vrouwen	184.882	17.804	132.217	34.861
Totale bevolking				
<b>Totaal</b>	<b>654.374</b>	<b>121.183</b>	<b>382.378</b>	<b>150.813</b>
Mannen	325.039	59.365	193.284	72.390
Vrouwen	329.335	61.818	189.094	78.423
Activiteitsgraad				
<b>Totaal</b>	<b>63,9%</b>	<b>31,7%</b>	<b>78,7%</b>	<b>52,2%</b>
Mannen	71,7%	34,6%	87,3%	60,7%
Vrouwen	56,1%	28,8%	69,9%	44,5%
Werkende beroepsbevolking				
<b>Totaal</b>	<b>347.431</b>	<b>24.585</b>	<b>249.303</b>	<b>73.542</b>
Mannen	194.022	11.273	141.462	41.288
Vrouwen	153.408	13.313	107.841	32.255
Totale bevolking				
<b>Totaal</b>	<b>654.374</b>	<b>121.183</b>	<b>382.378</b>	<b>150.813</b>
Mannen	325.039	59.365	193.284	72.390
Vrouwen	329.335	61.818	189.094	78.423
Tewerkstellingsgraad				
<b>Totaal</b>	<b>53,1%</b>	<b>20,3%</b>	<b>65,2%</b>	<b>48,8%</b>
Mannen	59,7%	19,0%	73,2%	57,0%
Vrouwen	46,6%	21,5%	57,0%	41,1%
Werklozen (IAB)				
<b>Totaal</b>	<b>70.643</b>	<b>13.769</b>	<b>51.628</b>	<b>5.245</b>
Mannen	39.169	9.278	27.253	2.638
Vrouwen	31.474	4.491	24.376	2.607
Beroepsbevolking				
<b>Totaal</b>	<b>418.073</b>	<b>38.355</b>	<b>300.931</b>	<b>78.787</b>
Mannen	233.191	20.551	168.715	43.926
Vrouwen	184.882	17.804	132.217	34.861
Werkloosheidsgraad				
<b>Totaal</b>	<b>16,9%</b>	<b>35,9%</b>	<b>17,2%</b>	<b>6,7%</b>
Mannen	16,8%	45,2%	16,1%	6,0%
Vrouwen	17,0%	25,2%	18,4%	7,5%

# Totale bevolking      Enquête naar de arbeidskrachten 2003 - Trimester 1

## Werkgelegenheidsgraad, activiteitsgraad en werkloosheidsgraad volgens het geslacht, de leeftijd en de woonplats (bevolking tussen 15 en 64 jaar) - vervolg

	Totaal	Van 15 tot 24 jaar	Van 25 tot 49 jaar	Van 50 tot 64 jaar
<i>Vlaams Gewest</i>				
Beroepsbevolking				
<b>Totaal</b>	<b>2612.993</b>	<b>270.558</b>	<b>1899.584</b>	<b>442.851</b>
Mannen	1471.871	146.280	1042.900	282.691
Vrouwen	1141.122	124.278	856.684	160.160
Totale bevolking				
<b>Totaal</b>	<b>3952.368</b>	<b>714.971</b>	<b>2170.874</b>	<b>1066.523</b>
Mannen	2001.635	364.705	1101.550	535.380
Vrouwen	1950.733	350.266	1069.324	531.144
Activiteitsgraad				
<b>Totaal</b>	<b>66,1%</b>	<b>37,8%</b>	<b>87,5%</b>	<b>41,5%</b>
Mannen	73,5%	40,1%	94,7%	52,8%
Vrouwen	58,5%	35,5%	80,1%	30,2%
Werkende beroepsbevolking				
<b>Totaal</b>	<b>2463.961</b>	<b>232.599</b>	<b>1804.914</b>	<b>426.448</b>
Mannen	1394.836	125.740	996.443	272.653
Vrouwen	1069.125	106.859	808.471	153.794
Totale bevolking				
<b>Totaal</b>	<b>3952.368</b>	<b>714.971</b>	<b>2170.874</b>	<b>1066.523</b>
Mannen	2001.635	364.705	1101.550	535.380
Vrouwen	1950.733	350.266	1069.324	531.144
Tewerkstellingsgraad				
<b>Totaal</b>	<b>62,3%</b>	<b>32,5%</b>	<b>83,1%</b>	<b>40,0%</b>
Mannen	69,7%	34,5%	90,5%	50,9%
Vrouwen	54,8%	30,5%	75,6%	29,0%
Werklozen (IAB)				
<b>Totaal</b>	<b>149.032</b>	<b>37.958</b>	<b>94.670</b>	<b>16.404</b>
Mannen	77.035	20.540	46.457	10.038
Vrouwen	71.997	17.419	48.213	6.366
Beroepsbevolking				
<b>Totaal</b>	<b>2612.993</b>	<b>270.558</b>	<b>1899.584</b>	<b>442.851</b>
Mannen	1471.871	146.280	1042.900	282.691
Vrouwen	1141.122	124.278	856.684	160.160
Werkloosheidsgraad				
<b>Totaal</b>	<b>5,7%</b>	<b>14,0%</b>	<b>5,0%</b>	<b>3,7%</b>
Mannen	5,2%	14,0%	4,5%	3,6%
Vrouwen	6,3%	14,0%	5,6%	4,0%

**Werkgelegenheidsgraad, activiteitsgraad en werkloosheidsgraad volgens het geslacht, de leeftijd en de woonplaats (bevolking tussen 15 en 64 jaar) - vervolg en einde**

	Totaal	Van 15 tot 24 jaar	Van 25 tot 49 jaar	Van 50 tot 64 jaar
<i>Waals Gewest</i>				
Beroepsbevolking				
<b>Totaal</b>	<b>1336.768</b>	<b>117.268</b>	<b>976.991</b>	<b>242.509</b>
Mannen	753.371	65.021	539.283	149.066
Vrouwen	583.397	52.246	437.708	93.443
Totale bevolking				
<b>Totaal</b>	<b>2184.008</b>	<b>414.284</b>	<b>1192.242</b>	<b>577.482</b>
Mannen	1093.023	211.080	598.471	283.472
Vrouwen	1090.985	203.204	593.771	294.011
Activiteitsgraad				
<b>Totaal</b>	<b>61,2%</b>	<b>28,3%</b>	<b>82,0%</b>	<b>42,0%</b>
Mannen	68,9%	30,8%	90,1%	52,6%
Vrouwen	53,5%	25,7%	73,7%	31,8%
Werkende beroepsbevolking				
<b>Totaal</b>	<b>1195.627</b>	<b>80.179</b>	<b>882.509</b>	<b>232.939</b>
Mannen	680.011	44.669	492.459	142.883
Vrouwen	515.616	35.510	390.051	90.056
Totale bevolking				
<b>Totaal</b>	<b>2184.008</b>	<b>414.284</b>	<b>1192.242</b>	<b>577.482</b>
Mannen	1093.023	211.080	598.471	283.472
Vrouwen	1090.985	203.204	593.771	294.011
Tewerkstellingsgraad				
<b>Totaal</b>	<b>54,7%</b>	<b>19,4%</b>	<b>74,0%</b>	<b>40,3%</b>
Mannen	62,2%	21,2%	82,3%	50,4%
Vrouwen	47,3%	17,5%	65,7%	30,6%
Werklozen (IAB)				
<b>Totaal</b>	<b>141.140</b>	<b>37.089</b>	<b>94.482</b>	<b>9.570</b>
Mannen	73.360	20.352	46.824	6.183
Vrouwen	67.781	16.736	47.657	3.387
Beroepsbevolking				
<b>Totaal</b>	<b>1336.768</b>	<b>117.268</b>	<b>976.991</b>	<b>242.509</b>
Mannen	753.371	65.021	539.283	149.066
Vrouwen	583.397	52.246	437.708	93.443
Werkloosheidsgraad				
<b>Totaal</b>	<b>10,6%</b>	<b>31,6%</b>	<b>9,7%</b>	<b>4,0%</b>
Mannen	9,7%	31,3%	8,7%	4,2%
Vrouwen	11,6%	32,0%	10,9%	3,6%



## **Tabellen**

### **T2 – Actieve bevolking**

**Beroepsstatuut, geslacht, leeftijd en woonplaats**

<b>Beroepsstatuut</b>	<b>Totaal</b>	<b>Van 15 tot 24 jaar</b>	<b>Van 25 tot 49 jaar</b>	<b>50 jaar en meer</b>
<b>België</b>				
<b>Personen met een betrekking</b>				
<b>Algemeen totaal</b>				
<b>Totaal</b>	<b>4.027.509</b>	<b>337.364</b>	<b>2.936.726</b>	<b>753.419</b>
<b>Mannen</b>	<b>2.284.156</b>	<b>181.682</b>	<b>1.630.364</b>	<b>472.110</b>
<b>Vrouwen</b>	<b>1.743.353</b>	<b>155.682</b>	<b>1.306.362</b>	<b>281.309</b>
<b>Loontrekkende (Totaal)</b>				
<b>Totaal</b>	<b>3.437.608</b>	<b>325.482</b>	<b>2.518.953</b>	<b>593.173</b>
<b>Mannen</b>	<b>1.918.500</b>	<b>176.546</b>	<b>1.374.075</b>	<b>367.879</b>
<b>Vrouwen</b>	<b>1.519.108</b>	<b>148.936</b>	<b>1.144.878</b>	<b>225.294</b>
Arbeider private sector				
<b>Totaal</b>	<b>1.118.588</b>	<b>143.216</b>	<b>821.281</b>	<b>154.090</b>
Mannen	<b>822.775</b>	111.469	595.172	116.135
Vrouwen	<b>295.812</b>	31.747	226.109	37.956
Bediende private sector				
<b>Totaal</b>	<b>1.320.957</b>	<b>131.146</b>	<b>986.329</b>	<b>203.481</b>
Mannen	<b>615.182</b>	47.615	448.403	119.164
Vrouwen	<b>705.774</b>	83.532	537.926	84.317
Openbare sector				
<b>Totaal</b>	<b>998.064</b>	<b>51.119</b>	<b>711.343</b>	<b>235.602</b>
Mannen	<b>480.542</b>	17.462	330.499	132.580
Vrouwen	<b>517.522</b>	33.657	380.843	103.022
<b>Niet loontrekkende (totaal)</b>				
<b>Totaal</b>	<b>589.901</b>	<b>11.882</b>	<b>417.774</b>	<b>160.245</b>
<b>Mannen</b>	<b>365.656</b>	<b>5.136</b>	<b>256.289</b>	<b>104.231</b>
<b>Vrouwen</b>	<b>224.244</b>	<b>6.746</b>	<b>161.484</b>	<b>56.014</b>
Zelfstandige				
<b>Totaal</b>	<b>346.879</b>	<b>7.657</b>	<b>244.476</b>	<b>94.746</b>
Mannen	<b>224.787</b>	3.730	154.414	66.643
Vrouwen	<b>122.093</b>	3.927	90.062	28.103
Werkgever				
<b>Totaal</b>	<b>174.902</b>	<b>2.542</b>	<b>127.690</b>	<b>44.670</b>
Mannen	<b>129.336</b>	927	94.213	34.197
Vrouwen	<b>45.566</b>	1.616	33.478	10.473
Helper				
<b>Totaal</b>	<b>68.119</b>	<b>1.683</b>	<b>45.607</b>	<b>20.829</b>
Mannen	<b>11.533</b>	480	7.663	3.391
Vrouwen	<b>56.585</b>	1.203	37.944	17.438

**Beroepsstatuut, geslacht, leeftijd en woonplaats (vervolg)**

<b>Beroepsstatuut</b>	<b>Totaal</b>	<b>Van 15 tot 24 jaar</b>	<b>Van 25 tot 49 jaar</b>	<b>50 jaar en meer</b>
<b>Brussels Hoofdstedelijk Gewest</b>				
<b>Personen met een betrekking</b>				
<b>Algemeen totaal</b>				
<b>Totaal</b>	<b>352.984</b>	<b>24.585</b>	<b>249.303</b>	<b>79.096</b>
<b>Mannen</b>	<b>198.824</b>	<b>11.273</b>	<b>141.462</b>	<b>46.089</b>
<b>Vrouwen</b>	<b>154.160</b>	<b>13.313</b>	<b>107.841</b>	<b>33.007</b>
<b>Loontrekkende (Totaal)</b>				
<b>Totaal</b>	<b>295.136</b>	<b>23.264</b>	<b>211.367</b>	<b>60.506</b>
<b>Mannen</b>	<b>161.154</b>	<b>10.529</b>	<b>116.287</b>	<b>34.338</b>
<b>Vrouwen</b>	<b>133.982</b>	<b>12.735</b>	<b>95.079</b>	<b>26.168</b>
Arbeider private sector				
<b>Totaal</b>	<b>72.287</b>	<b>7.426</b>	<b>53.677</b>	<b>11.184</b>
Mannen	51.681	4.956	38.826	7.899
Vrouwen	20.606	2.471	14.851	3.284
Bediende private sector				
<b>Totaal</b>	<b>145.617</b>	<b>12.167</b>	<b>106.502</b>	<b>26.948</b>
Mannen	73.932	4.211	54.924	14.797
Vrouwen	71.685	7.955	51.578	12.152
Openbare sector				
<b>Totaal</b>	<b>77.232</b>	<b>3.671</b>	<b>51.187</b>	<b>22.374</b>
Mannen	35.541	1.362	22.537	11.642
Vrouwen	41.692	2.309	28.651	10.732
<b>Niet loontrekkende (totaal)</b>				
<b>Totaal</b>	<b>57.847</b>	<b>1.321</b>	<b>37.937</b>	<b>18.590</b>
<b>Mannen</b>	<b>37.670</b>	<b>744</b>	<b>25.175</b>	<b>11.751</b>
<b>Vrouwen</b>	<b>20.178</b>	<b>577</b>	<b>12.762</b>	<b>6.839</b>
Zelfstandige				
<b>Totaal</b>	<b>41.875</b>	<b>949</b>	<b>28.120</b>	<b>12.806</b>
Mannen	26.941	372	18.542	8.028
Vrouwen	14.934	577	9.579	4.778
Werkgever				
<b>Totaal</b>	<b>13.551</b>	<b>372</b>	<b>8.514</b>	<b>4.665</b>
Mannen	10.001	372	6.365	3.264
Vrouwen	3.550	0	2.149	1.400
Helper				
<b>Totaal</b>	<b>2.421</b>	<b>0</b>	<b>1.302</b>	<b>1.119</b>
Mannen	727	0	268	459
Vrouwen	1.694	0	1.034	661

**Beroepsstatuut, geslacht, leeftijd en woonplaats (vervolg)**

<b>Beroepsstatuut</b>	<b>Totaal</b>	<b>Van 15 tot 24 jaar</b>	<b>Van 25 tot 49 jaar</b>	<b>50 jaar en meer</b>
<b>Vlaams Gewest</b>				
<b>Personen met een betrekking</b>				
<b>Algemeen totaal</b>				
<b>Totaal</b>	<b>2.474.301</b>	<b>232.599</b>	<b>1.804.914</b>	<b>436.787</b>
<b>Mannen</b>	<b>1.402.602</b>	<b>125.740</b>	<b>996.443</b>	<b>280.419</b>
<b>Vrouwen</b>	<b>1.071.698</b>	<b>106.859</b>	<b>808.471</b>	<b>156.368</b>
<b>Loontrekkende (Totaal)</b>				
<b>Totaal</b>	<b>2.117.835</b>	<b>224.060</b>	<b>1.548.351</b>	<b>345.425</b>
<b>Mannen</b>	<b>1.185.168</b>	<b>122.334</b>	<b>842.093</b>	<b>220.741</b>
<b>Vrouwen</b>	<b>932.668</b>	<b>101.726</b>	<b>706.259</b>	<b>124.684</b>
Arbeider private sector				
<b>Totaal</b>	<b>734.806</b>	98.277	533.923	102.606
Mannen	<b>537.163</b>	78.206	380.454	78.503
Vrouwen	<b>197.643</b>	20.072	153.468	24.103
Bediende private sector				
<b>Totaal</b>	<b>807.293</b>	92.453	601.821	113.019
Mannen	<b>371.894</b>	33.213	270.554	68.127
Vrouwen	<b>435.399</b>	59.239	331.267	44.892
Openbare sector				
<b>Totaal</b>	<b>575.737</b>	33.330	412.608	129.799
Mannen	<b>276.110</b>	10.915	191.084	74.111
Vrouwen	<b>299.626</b>	22.415	221.523	55.688
<b>Niet loontrekkende (totaal)</b>				
<b>Totaal</b>	<b>356.465</b>	<b>8.540</b>	<b>256.563</b>	<b>91.363</b>
<b>Mannen</b>	<b>217.435</b>	<b>3.406</b>	<b>154.350</b>	<b>59.679</b>
<b>Vrouwen</b>	<b>139.030</b>	<b>5.134</b>	<b>102.212</b>	<b>31.684</b>
Zelfstandige				
<b>Totaal</b>	<b>200.056</b>	5.916	144.311	49.830
Mannen	<b>128.865</b>	2.926	89.830	36.110
Vrouwen	<b>71.191</b>	2.989	54.482	13.720
Werkgever				
<b>Totaal</b>	<b>109.413</b>	1.397	80.605	27.411
Mannen	<b>80.151</b>	0	59.339	20.812
Vrouwen	<b>29.262</b>	1.397	21.266	6.599
Helper				
<b>Totaal</b>	<b>46.996</b>	1.227	31.647	14.122
Mannen	<b>8.418</b>	480	5.182	2.757
Vrouwen	<b>38.577</b>	747	26.465	11.365



**Beroepsstatuut, geslacht, leeftijd en woonplaats (vervolg en einde)**

<b>Beroepsstatuut</b>	<b>Totaal</b>	<b>Van 15 tot 24 jaar</b>	<b>Van 25 tot 49 jaar</b>	<b>50 jaar en meer</b>
<b>Waals Gewest</b>				
<b>Personen met een betrekking</b>				
<b>Algemeen totaal</b>				
<b>Totaal</b>	<b>1.200.224</b>	<b>80.179</b>	<b>882.509</b>	<b>237.536</b>
<b>Mannen</b>	<b>682.730</b>	<b>44.669</b>	<b>492.459</b>	<b>145.602</b>
<b>Vrouwen</b>	<b>517.494</b>	<b>35.510</b>	<b>390.051</b>	<b>91.934</b>
<b>Loontrekkende (Totaal)</b>				
<b>Totaal</b>	<b>1.024.636</b>	<b>78.158</b>	<b>759.235</b>	<b>187.243</b>
<b>Mannen</b>	<b>572.178</b>	<b>43.683</b>	<b>415.695</b>	<b>112.800</b>
<b>Vrouwen</b>	<b>452.458</b>	<b>34.475</b>	<b>343.540</b>	<b>74.443</b>
Arbeider private sector				
<b>Totaal</b>	<b>311.494</b>	<b>37.513</b>	<b>233.681</b>	<b>40.300</b>
Mannen	<b>233.931</b>	28.308	175.891	29.732
Vrouwen	<b>77.563</b>	9.205	57.790	10.568
Bediende private sector				
<b>Totaal</b>	<b>368.047</b>	<b>26.527</b>	<b>278.006</b>	<b>63.514</b>
Mannen	<b>169.356</b>	10.190	122.925	36.241
Vrouwen	<b>198.691</b>	16.337	155.081	27.273
Openbare sector				
<b>Totaal</b>	<b>345.095</b>	<b>14.118</b>	<b>247.548</b>	<b>83.429</b>
Mannen	<b>168.891</b>	5.186	116.878	46.827
Vrouwen	<b>176.204</b>	8.933	130.670	36.602
<b>Niet loontrekkende (totaal)</b>				
<b>Totaal</b>	<b>175.588</b>	<b>2.021</b>	<b>123.274</b>	<b>50.293</b>
<b>Mannen</b>	<b>110.552</b>	<b>986</b>	<b>76.764</b>	<b>32.801</b>
<b>Vrouwen</b>	<b>65.036</b>	<b>1.035</b>	<b>46.510</b>	<b>17.491</b>
Zelfstandige				
<b>Totaal</b>	<b>104.948</b>	<b>792</b>	<b>72.044</b>	<b>32.111</b>
Mannen	<b>68.980</b>	432	46.043	22.506
Vrouwen	<b>35.968</b>	361	26.002	9.605
Werkgever				
<b>Totaal</b>	<b>51.938</b>	<b>773</b>	<b>38.571</b>	<b>12.594</b>
Mannen	<b>39.184</b>	555	28.509	10.120
Vrouwen	<b>12.755</b>	218	10.062	2.474
Helper				
<b>Totaal</b>	<b>18.702</b>	<b>456</b>	<b>12.659</b>	<b>5.588</b>
Mannen	<b>2.388</b>	0	2.213	176
Vrouwen	<b>16.314</b>	456	10.446	5.412

# Actieve bevolking Enquête naar de arbeidskrachten 2003 - Trimester 1

## Provincie en gewest van de werkplaats, geslacht leeftijd en woonplaats

Werkplaats	Totaal	Van 15 tot 24 jaar	Van 25 tot 49 jaar	50 jaar en meer
<b>België</b>				
<b>Algemeen totaal</b>				
Totaal	4.027.509	337.364	2.936.726	753.419
Mannen	2.234.156	181.682	1.630.364	472.110
Vrouwen	1.743.353	155.682	1.306.362	281.309
<b>In het buitenland</b>				
Totaal	78.532	5.515	59.066	13.951
Mannen	49.510	3.030	36.407	10.073
Vrouwen	29.022	2.485	22.659	3.879
<b>België</b>				
Totaal	3.948.977	331.849	2.877.660	739.467
Mannen	2.234.646	178.652	1.593.957	462.037
Vrouwen	1.714.331	153.197	1.283.704	277.430
<b>Brussels Hoofdstedelijk Gewest</b>				
Totaal	642.432	41.543	464.705	136.184
Mannen	356.066	18.199	256.465	81.402
Vrouwen	286.366	23.344	208.240	54.782
<b>Vlaams Gewest</b>				
Totaal	2.239.503	217.158	1.633.029	389.315
Mannen	1.278.451	119.300	909.014	250.137
Vrouwen	961.052	97.858	724.015	139.178
Provincie Antwerpen				
Totaal	680.308	76.124	487.883	116.300
Mannen	393.854	38.820	279.104	75.930
Vrouwen	286.454	37.305	208.779	40.370
Provincie Limburg				
Totaal	282.343	28.172	212.196	41.975
Mannen	166.269	15.931	122.110	28.228
Vrouwen	116.074	12.240	90.087	13.747
Provincie Oost-Vlaanderen				
Totaal	473.912	46.227	338.246	89.439
Mannen	267.009	25.916	184.524	56.569
Vrouwen	206.903	20.311	153.722	32.869
Provincie Vlaams-Brabant				
Totaal	366.389	30.668	269.137	66.584
Mannen	206.986	18.817	146.679	41.490
Vrouwen	159.403	11.851	122.458	25.094
Provincie West-Vlaanderen				
Totaal	436.550	35.967	325.567	75.017
Mannen	244.333	19.816	176.597	47.920
Vrouwen	192.218	16.151	148.970	27.097
<b>Waals Gewest</b>				
Totaal	1.067.042	73.148	779.926	213.968
Mannen	600.128	41.153	428.477	130.498
Vrouwen	466.914	31.995	351.449	83.470
Provincie Waals-Brabant				
Totaal	126.102	9.173	93.172	23.756
Mannen	75.289	5.716	55.156	14.417
Vrouwen	50.813	3.457	38.016	9.339
Provincie Henegouwen				
Totaal	382.133	23.463	282.906	75.765
Mannen	210.237	11.148	152.624	46.465
Vrouwen	171.896	12.315	130.282	29.300
Provincie Luik				
Totaal	338.934	24.151	241.946	72.837
Mannen	191.197	14.097	133.804	43.295
Vrouwen	147.737	10.054	108.142	29.542
Provincie Luxemburg				
Totaal	73.224	6.171	53.630	13.423
Mannen	40.553	3.482	28.332	8.739
Vrouwen	32.671	2.689	25.297	4.685
Provincie Namen				
Totaal	146.650	10.190	108.273	28.187
Mannen	82.853	6.709	58.561	17.583
Vrouwen	63.797	3.480	49.712	10.604

**Provincie en gewest van de werkplaats, geslacht leeftijd en woonplaats**  
**(vervolg)**

<b>Werkplaats</b>	<b>Totaal</b>	<b>Van 15 tot 24 jaar</b>	<b>Van 25 tot 49 jaar</b>	<b>50 jaar en meer</b>
<b>Brussels Hoofdstedelijk Gewest</b>				
<b>Algemeen totaal</b>				
<b>Totaal</b>	<b>352.984</b>	<b>24.585</b>	<b>249.303</b>	<b>79.096</b>
<b>Mannen</b>	<b>198.824</b>	<b>11.273</b>	<b>141.462</b>	<b>46.089</b>
<b>Vrouwen</b>	<b>154.160</b>	<b>13.313</b>	<b>107.841</b>	<b>33.007</b>
<b>In het buitenland</b>				
<b>Totaal</b>	<b>3.262</b>	<b>661</b>	<b>2.095</b>	<b>507</b>
<b>Mannen</b>	<b>2.372</b>	<b>372</b>	<b>1.493</b>	<b>507</b>
<b>Vrouwen</b>	<b>890</b>	<b>289</b>	<b>602</b>	<b>0</b>
<b>België</b>				
<b>Totaal</b>	<b>349.721</b>	<b>23.925</b>	<b>247.208</b>	<b>78.589</b>
<b>Mannen</b>	<b>196.452</b>	<b>10.901</b>	<b>139.969</b>	<b>45.582</b>
<b>Vrouwen</b>	<b>153.270</b>	<b>13.024</b>	<b>107.239</b>	<b>33.007</b>
<b>Brussels Hoofdstedelijk Gewest</b>				
<b>Totaal</b>	<b>299.929</b>	<b>20.826</b>	<b>211.325</b>	<b>67.778</b>
<b>Mannen</b>	<b>161.599</b>	<b>8.668</b>	<b>114.203</b>	<b>38.727</b>
<b>Vrouwen</b>	<b>138.330</b>	<b>12.158</b>	<b>97.122</b>	<b>29.050</b>
<b>Vlaams Gewest</b>				
<b>Totaal</b>	<b>28.919</b>	<b>1.982</b>	<b>21.721</b>	<b>5.215</b>
<b>Mannen</b>	<b>19.499</b>	<b>1.116</b>	<b>15.007</b>	<b>3.377</b>
<b>Vrouwen</b>	<b>9.419</b>	<b>866</b>	<b>6.714</b>	<b>1.839</b>
<b>Provincie Antwerpen</b>				
<b>Totaal</b>	<b>2.548</b>	<b>372</b>	<b>1.435</b>	<b>740</b>
<b>Mannen</b>	<b>1.499</b>	<b>372</b>	<b>855</b>	<b>272</b>
<b>Vrouwen</b>	<b>1.049</b>	<b>0</b>	<b>581</b>	<b>468</b>
<b>Provincie Limburg</b>				
<b>Totaal</b>	<b>671</b>	<b>0</b>	<b>671</b>	<b>0</b>
<b>Mannen</b>	<b>671</b>	<b>0</b>	<b>671</b>	<b>0</b>
<b>Vrouwen</b>	<b>0</b>	<b>0</b>	<b>0</b>	<b>0</b>
<b>Provincie Oost-Vlaanderen</b>				
<b>Totaal</b>	<b>563</b>	<b>0</b>	<b>302</b>	<b>260</b>
<b>Mannen</b>	<b>563</b>	<b>0</b>	<b>302</b>	<b>260</b>
<b>Vrouwen</b>	<b>0</b>	<b>0</b>	<b>0</b>	<b>0</b>
<b>Provincie Vlaams-Brabant</b>				
<b>Totaal</b>	<b>25.137</b>	<b>1.610</b>	<b>19.313</b>	<b>4.215</b>
<b>Mannen</b>	<b>16.767</b>	<b>744</b>	<b>13.179</b>	<b>2.844</b>
<b>Vrouwen</b>	<b>8.370</b>	<b>866</b>	<b>6.134</b>	<b>1.371</b>
<b>Waals Gewest</b>				
<b>Totaal</b>	<b>20.874</b>	<b>1.116</b>	<b>14.162</b>	<b>5.596</b>
<b>Mannen</b>	<b>15.353</b>	<b>1.116</b>	<b>10.759</b>	<b>3.478</b>
<b>Vrouwen</b>	<b>5.520</b>	<b>0</b>	<b>3.403</b>	<b>2.117</b>
<b>Provincie Waals-Brabant</b>				
<b>Totaal</b>	<b>12.227</b>	<b>744</b>	<b>7.941</b>	<b>3.541</b>
<b>Mannen</b>	<b>9.458</b>	<b>744</b>	<b>6.584</b>	<b>2.130</b>
<b>Vrouwen</b>	<b>2.769</b>	<b>0</b>	<b>1.357</b>	<b>1.412</b>
<b>Provincie Henegouwen</b>				
<b>Totaal</b>	<b>5.610</b>	<b>0</b>	<b>4.099</b>	<b>1.510</b>
<b>Mannen</b>	<b>3.771</b>	<b>0</b>	<b>2.967</b>	<b>804</b>
<b>Vrouwen</b>	<b>1.838</b>	<b>0</b>	<b>1.133</b>	<b>706</b>
<b>Provincie Luik</b>				
<b>Totaal</b>	<b>986</b>	<b>372</b>	<b>614</b>	<b>0</b>
<b>Mannen</b>	<b>674</b>	<b>372</b>	<b>302</b>	<b>0</b>
<b>Vrouwen</b>	<b>312</b>	<b>0</b>	<b>312</b>	<b>0</b>
<b>Provincie Namen</b>				
<b>Totaal</b>	<b>2.051</b>	<b>0</b>	<b>1.507</b>	<b>544</b>
<b>Mannen</b>	<b>1.450</b>	<b>0</b>	<b>905</b>	<b>544</b>
<b>Vrouwen</b>	<b>602</b>	<b>0</b>	<b>602</b>	<b>0</b>

# Actieve bevolking      Enquête naar de arbeidskrachten 2003 - Trimester 1

## Provincie en gewest van de werkplaats, geslacht leeftijd en woonplaats (vervolg)

Werkplaats	Totaal	Van 15 tot 24 jaar	Van 25 tot 49 jaar	50 jaar en meer
<b>Vlaams Gewest</b>				
<b>Algemeen totaal</b>				
Totaal	2.474.301	232.599	1.804.914	436.787
Mannen	1.402.602	125.740	996.443	280.419
Vrouwen	1.071.698	106.859	808.471	156.368
<b>In het buitenland</b>				
Totaal	38.552	2.192	28.217	8.143
Mannen	21.982	675	15.836	5.471
Vrouwen	16.570	1.518	12.381	2.672
<b>België</b>				
Totaal	2.435.749	230.407	1.776.697	428.645
Mannen	1.380.621	125.065	980.607	274.949
Vrouwen	1.055.128	105.342	796.090	153.696
<b>Brussels Hoofdstedelijk Gewest</b>				
Totaal	224.385	14.406	167.639	42.339
Mannen	123.829	5.897	91.163	26.769
Vrouwen	100.556	8.509	76.476	15.570
<b>Vlaams Gewest</b>				
Totaal	2.181.136	212.759	1.587.023	381.354
Mannen	1.235.153	115.927	873.934	245.292
Vrouwen	945.984	96.832	713.090	136.061
Provincie Antwerpen				
Totaal	674.725	75.752	483.832	115.141
Mannen	389.739	38.448	275.634	75.658
Vrouwen	284.986	37.305	208.198	39.483
Provincie Limburg				
Totaal	279.273	28.172	209.126	41.975
Mannen	163.610	15.931	119.451	28.228
Vrouwen	115.663	12.240	89.675	13.747
Provincie Oost-Vlaanderen				
Totaal	470.185	45.795	335.726	88.664
Mannen	263.776	25.484	182.497	55.795
Vrouwen	206.409	20.311	153.229	32.869
Provincie Vlaams-Brabant				
Totaal	325.175	27.505	237.114	60.557
Mannen	177.497	16.679	123.125	37.692
Vrouwen	147.678	10.825	113.989	22.865
Provincie West-Vlaanderen				
Totaal	431.778	35.535	321.226	75.017
Mannen	240.531	19.384	173.227	47.920
Vrouwen	191.247	16.151	147.999	27.097
<b>Waals Gewest</b>				
Totaal	30.227	3.242	22.034	4.952
Mannen	21.639	3.242	15.510	2.887
Vrouwen	8.588	0	6.524	2.064
Provincie Waals-Brabant				
Totaal	14.351	1.465	10.569	2.318
Mannen	10.315	1.465	6.934	1.917
Vrouwen	4.036	0	3.635	401
Provincie Henegouwen				
Totaal	8.703	1.440	5.995	1.268
Mannen	5.643	1.440	3.812	391
Vrouwen	3.060	0	2.184	876
Provincie Luik				
Totaal	5.941	337	4.238	1.366
Mannen	4.827	337	3.910	580
Vrouwen	1.114	0	327	787
Provincie Namen				
Totaal	1.232	0	1.232	0
Mannen	854	0	854	0
Vrouwen	378	0	378	0

**Provincie en gewest van de werkplaats, geslacht leeftijd en woonplaats**  
**(vervolg en einde)**

<b>Werkplaats</b>	<b>Totaal</b>	<b>Van 15 tot 24 jaar</b>	<b>Van 25 tot 49 jaar</b>	<b>50 jaar en meer</b>
<b>Waals Gewest</b>				
<b>Algemeen totaal</b>				
<b>Totaal</b>	<b>1.200.224</b>	<b>80.179</b>	<b>882.509</b>	<b>237.536</b>
<b>Mannen</b>	<b>682.730</b>	<b>44.669</b>	<b>492.459</b>	<b>145.602</b>
<b>Vrouwen</b>	<b>517.494</b>	<b>35.510</b>	<b>390.051</b>	<b>91.934</b>
<b>In het buitenland</b>				
<b>Totaal</b>	<b>36.717</b>	<b>2.661</b>	<b>28.754</b>	<b>5.302</b>
<b>Mannen</b>	<b>25.156</b>	<b>1.983</b>	<b>19.078</b>	<b>4.095</b>
<b>Vrouwen</b>	<b>11.561</b>	<b>678</b>	<b>9.676</b>	<b>1.207</b>
<b>België</b>				
<b>Totaal</b>	<b>1.163.507</b>	<b>77.518</b>	<b>853.755</b>	<b>232.234</b>
<b>Mannen</b>	<b>657.573</b>	<b>42.686</b>	<b>473.381</b>	<b>141.507</b>
<b>Vrouwen</b>	<b>505.934</b>	<b>34.832</b>	<b>380.375</b>	<b>90.727</b>
<b>Brussels Hoofdstedelijk Gewest</b>				
<b>Totaal</b>	<b>118.118</b>	<b>6.311</b>	<b>85.740</b>	<b>26.067</b>
<b>Mannen</b>	<b>70.638</b>	<b>3.634</b>	<b>51.099</b>	<b>15.906</b>
<b>Vrouwen</b>	<b>47.480</b>	<b>2.677</b>	<b>34.641</b>	<b>10.161</b>
<b>Vlaams Gewest</b>				
<b>Totaal</b>	<b>29.448</b>	<b>2.417</b>	<b>24.285</b>	<b>2.746</b>
<b>Mannen</b>	<b>23.799</b>	<b>2.257</b>	<b>20.074</b>	<b>1.469</b>
<b>Vrouwen</b>	<b>5.649</b>	<b>160</b>	<b>4.211</b>	<b>1.278</b>
Provincie Antwerpen				
<b>Totaal</b>	<b>3.035</b>	<b>0</b>	<b>2.616</b>	<b>419</b>
Mannen	2.616	0	2.616	0
Vrouwen	419	0	0	419
Provincie Limburg				
<b>Totaal</b>	<b>2.400</b>	<b>0</b>	<b>2.400</b>	<b>0</b>
Mannen	1.988	0	1.988	0
Vrouwen	411	0	411	0
Provincie Oost-Vlaanderen				
<b>Totaal</b>	<b>3.164</b>	<b>432</b>	<b>2.218</b>	<b>514</b>
Mannen	2.671	432	1.725	514
Vrouwen	493	0	493	0
Provincie Vlaams-Brabant				
<b>Totaal</b>	<b>16.077</b>	<b>1.554</b>	<b>12.711</b>	<b>1.812</b>
Mannen	12.723	1.393	10.375	954
Vrouwen	3.354	160	2.336	858
Provincie West-Vlaanderen				
<b>Totaal</b>	<b>4.772</b>	<b>432</b>	<b>4.341</b>	<b>0</b>
Mannen	3.802	432	3.370	0
Vrouwen	971	0	971	0
<b>Waals Gewest</b>				
<b>Totaal</b>	<b>1.015.941</b>	<b>68.790</b>	<b>743.730</b>	<b>203.421</b>
<b>Mannen</b>	<b>563.136</b>	<b>36.795</b>	<b>402.208</b>	<b>124.132</b>
<b>Vrouwen</b>	<b>452.805</b>	<b>31.995</b>	<b>341.522</b>	<b>79.289</b>
Provincie Waals-Brabant				
<b>Totaal</b>	<b>99.524</b>	<b>6.964</b>	<b>74.662</b>	<b>17.897</b>
Mannen	55.516	3.507	41.638	10.371
Vrouwen	44.008	3.457	33.024	7.527
Provincie Henegouwen				
<b>Totaal</b>	<b>367.821</b>	<b>22.023</b>	<b>272.811</b>	<b>72.987</b>
Mannen	200.823	9.709	145.845	45.269
Vrouwen	166.998	12.315	126.966	27.718
Provincie Luik				
<b>Totaal</b>	<b>332.007</b>	<b>23.442</b>	<b>237.094</b>	<b>71.471</b>
Mannen	185.695	13.388	129.592	42.716
Vrouwen	146.311	10.054	107.503	28.755
Provincie Luxemburg				
<b>Totaal</b>	<b>73.224</b>	<b>6.171</b>	<b>53.630</b>	<b>13.423</b>
Mannen	40.553	3.482	28.332	8.739
Vrouwen	32.671	2.689	25.297	4.685
Provincie Namen				
<b>Totaal</b>	<b>143.366</b>	<b>10.190</b>	<b>105.534</b>	<b>27.643</b>
Mannen	80.549	6.709	56.802	17.038
Vrouwen	62.817	3.480	48.732	10.604

**Loontrekkenden (PWA en gelegenhedswerk uitgezonderd) : arbeidsstelsel  
(voltijds/deeltijds en reden), leeftijd, geslacht en woonplaats**

<b>Voltijds/deeltijds en reden</b>	<b>Totaal</b>	<b>Van 15 tot 24 jaar</b>	<b>Van 25 tot 49 jaar</b>	<b>50 jaar en meer</b>
<b>België</b>				
<b>Algemeen totaal</b>				
<b>Totaal</b>	<b>3.401.745</b>	<b>324.573</b>	<b>2.491.267</b>	<b>585.905</b>
<b>Mannen</b>	<b>1.913.091</b>	<b>176.174</b>	<b>1.371.945</b>	<b>364.972</b>
<b>Vrouwen</b>	<b>1.488.654</b>	<b>148.400</b>	<b>1.119.321</b>	<b>220.933</b>
<b>Voltijds werk</b>				
<b>Totaal</b>	<b>2.660.347</b>	<b>257.229</b>	<b>1.958.726</b>	<b>444.392</b>
<b>Mannen</b>	<b>1.790.685</b>	<b>154.093</b>	<b>1.303.939</b>	<b>332.653</b>
<b>Vrouwen</b>	<b>869.662</b>	<b>103.136</b>	<b>654.788</b>	<b>111.738</b>
<b>Totaal deeltijds werk</b>				
<b>Totaal</b>	<b>741.399</b>	<b>67.344</b>	<b>532.541</b>	<b>141.514</b>
<b>Mannen</b>	<b>122.407</b>	<b>22.081</b>	<b>68.007</b>	<b>32.319</b>
<b>Vrouwen</b>	<b>618.992</b>	<b>45.264</b>	<b>464.534</b>	<b>109.195</b>
<b>Reden voor deeltijds werk</b>				
(Brug)pensioen en mag enkel deeltijds werken				
<b>Totaal</b>	<b>8.831</b>	<b>246</b>	<b>1.938</b>	<b>6.646</b>
Mannen	5.244	0	1.299	3.945
Vrouwen	3.587	246	640	2.701
Geen voltijds werk gevonden				
<b>Totaal</b>	<b>138.313</b>	<b>29.757</b>	<b>92.585</b>	<b>15.971</b>
Mannen	30.007	8.010	19.999	1.998
Vrouwen	108.306	21.747	72.586	13.973
Een andere deeltijdse betrekking vult de hoofdbetrekking aan				
<b>Totaal</b>	<b>19.694</b>	<b>2.946</b>	<b>14.643</b>	<b>2.105</b>
Mannen	8.746	1.088	6.184	1.473
Vrouwen	10.948	1.858	8.459	632
Combinatie opleiding - werk				
<b>Totaal</b>	<b>18.545</b>	<b>12.515</b>	<b>5.279</b>	<b>751</b>
Mannen	8.929	6.671	2.152	106
Vrouwen	9.616	5.844	3.127	645
Arbeidsongeschikt				
<b>Totaal</b>	<b>21.285</b>	<b>160</b>	<b>12.772</b>	<b>8.353</b>
Mannen	6.284	0	3.620	2.664
Vrouwen	15.001	160	9.152	5.689
Kinderopvang				
<b>Totaal</b>	<b>180.987</b>	<b>2.902</b>	<b>173.923</b>	<b>4.162</b>
Mannen	6.257	245	6.011	0
Vrouwen	174.731	2.657	167.911	4.162
Andere persoonlijke of familiale redenen				
<b>Totaal</b>	<b>197.291</b>	<b>2.269</b>	<b>139.255</b>	<b>55.767</b>
Mannen	24.931	572	12.687	11.672
Vrouwen	172.360	1.697	126.568	44.096
Geen voltijds werk gewenst				
<b>Totaal</b>	<b>81.614</b>	<b>7.585</b>	<b>44.983</b>	<b>29.046</b>
Mannen	12.608	1.964	6.168	4.476
Vrouwen	69.005	5.620	38.815	24.570
Andere redenen				
<b>Totaal</b>	<b>74.839</b>	<b>8.964</b>	<b>47.163</b>	<b>18.712</b>
Mannen	19.400	3.529	9.886	5.985
Vrouwen	55.439	5.435	37.278	12.727

**Loontrekkenden (PWA en gelegenhedswerk uitgezonderd) : arbeidsstelsel  
(voltijds/deeltijds en reden), leeftijd, geslacht en woonplaats (vervolg)**
**Voltijds/deeltijds  
en reden**

	Totaal	Van 15 tot 24 jaar	Van 25 tot 49 jaar	50 jaar en meer
<b>Brussels Hoofdstedelijk Gewest</b>				
<b>Algemeen totaal</b>				
Totaal	293.010	22.892	209.873	60.246
Mannen	160.522	10.157	116.287	34.078
Vrouwen	132.488	12.735	93.585	26.168
<b>Voltijds werk</b>				
Totaal	234.320	14.404	171.368	48.547
Mannen	143.485	7.188	104.818	31.479
Vrouwen	90.835	7.216	66.550	17.069
<b>Totaal deeltijds werk</b>				
Totaal	58.690	8.488	38.504	11.698
Mannen	17.037	2.969	11.469	2.599
Vrouwen	41.654	5.519	27.035	9.099
<b>Reden voor deeltijds werk</b>				
(Brug)pensioen en mag enkel deeltijds werken				
Totaal	1.791	246	815	729
Mannen	859	0	587	272
Vrouwen	932	246	228	457
Geen voltijds werk gevonden				
Totaal	16.494	2.391	12.189	1.914
Mannen	7.348	744	6.331	272
Vrouwen	9.147	1.647	5.857	1.642
Een andere deeltijdse betrekking vult de hoofdbetrekking aan				
Totaal	2.080	0	1.317	763
Mannen	794	0	262	532
Vrouwen	1.285	0	1.055	231
Combinatie opleiding - werk				
Totaal	4.799	2.434	2.135	231
Mannen	1.751	744	1.006	0
Vrouwen	3.049	1.690	1.129	231
Arbeidsongeschikt				
Totaal	1.542	0	1.542	0
Mannen	570	0	570	0
Vrouwen	972	0	972	0
Kinderopvang				
Totaal	9.311	534	8.539	238
Mannen	866	245	621	0
Vrouwen	8.444	289	7.918	238
Andere persoonlijke of familiale redenen				
Totaal	9.039	0	5.049	3.990
Mannen	579	0	319	260
Vrouwen	8.461	0	4.730	3.730
Geen voltijds werk gewenst				
Totaal	7.437	2.221	3.290	1.925
Mannen	1.988	863	605	521
Vrouwen	5.449	1.359	2.685	1.405
Andere redenen				
Totaal	6.197	661	3.628	1.909
Mannen	2.281	372	1.167	742
Vrouwen	3.916	289	2.460	1.167

**Loontrekkenden (PWA en gelegenhedswerk uitgezonderd) : arbeidsstelsel  
(voltijds/deeltijds en reden), leeftijd, geslacht en woonplaats (vervolg)**

<b>Voltijds/deeltijds en reden</b>	<b>Totaal</b>	<b>Van 15 tot 24 jaar</b>	<b>Van 25 tot 49 jaar</b>	<b>50 jaar en meer</b>
<b>Vlaams Gewest</b>				
<b>Algemeen totaal</b>				
<b>Totaal</b>	<b>2.096.416</b>	<b>223.523</b>	<b>1.532.636</b>	<b>340.257</b>
<b>Mannen</b>	<b>1.181.928</b>	<b>122.334</b>	<b>840.433</b>	<b>219.161</b>
<b>Vrouwen</b>	<b>914.488</b>	<b>101.189</b>	<b>692.202</b>	<b>121.096</b>
<b>Voltijds werk</b>				
<b>Totaal</b>	<b>1.626.658</b>	<b>185.091</b>	<b>1.192.441</b>	<b>249.126</b>
<b>Mannen</b>	<b>1.112.030</b>	<b>111.373</b>	<b>803.134</b>	<b>197.523</b>
<b>Vrouwen</b>	<b>514.628</b>	<b>73.719</b>	<b>389.307</b>	<b>51.602</b>
<b>Totaal deeltijds werk</b>				
<b>Totaal</b>	<b>469.758</b>	<b>38.432</b>	<b>340.194</b>	<b>91.131</b>
<b>Mannen</b>	<b>69.898</b>	<b>10.962</b>	<b>37.299</b>	<b>21.637</b>
<b>Vrouwen</b>	<b>399.859</b>	<b>27.471</b>	<b>302.895</b>	<b>69.494</b>
<b>Reden voor deeltijds werk</b>				
(Brug)pensioen en mag enkel deeltijds werken				
<b>Totaal</b>	<b>5.151</b>	<b>0</b>	<b>712</b>	<b>4.439</b>
Mannen	3.894	0	712	3.182
Vrouwen	1.257	0	0	1.257
Geen voltijds werk gevonden				
<b>Totaal</b>	<b>63.966</b>	<b>15.999</b>	<b>39.634</b>	<b>8.332</b>
Mannen	10.879	3.255	6.982	642
Vrouwen	53.086	12.744	32.653	7.690
Een andere deeltijdse betrekking vult de hoofdbetrekking aan				
<b>Totaal</b>	<b>12.485</b>	<b>2.102</b>	<b>9.226</b>	<b>1.158</b>
Mannen	5.371	867	3.748	757
Vrouwen	7.114	1.235	5.478	401
Combinatie opleiding - werk				
<b>Totaal</b>	<b>10.541</b>	<b>6.983</b>	<b>3.143</b>	<b>415</b>
Mannen	4.461	3.316	1.145	0
Vrouwen	6.080	3.667	1.998	415
Arbeidsongeschikt				
<b>Totaal</b>	<b>12.403</b>	<b>0</b>	<b>7.788</b>	<b>4.615</b>
Mannen	4.076	0	2.456	1.620
Vrouwen	8.327	0	5.332	2.995
Kinderopvang				
<b>Totaal</b>	<b>128.221</b>	<b>1.209</b>	<b>123.592</b>	<b>3.420</b>
Mannen	4.228	0	4.228	0
Vrouwen	123.993	1.209	119.364	3.420
Andere persoonlijke of familiale redenen				
<b>Totaal</b>	<b>123.242</b>	<b>1.860</b>	<b>88.434</b>	<b>32.948</b>
Mannen	15.859	448	7.145	8.266
Vrouwen	107.383	1.412	81.289	24.682
Geen voltijds werk gewenst				
<b>Totaal</b>	<b>56.844</b>	<b>3.867</b>	<b>30.904</b>	<b>22.074</b>
Mannen	7.908	897	4.074	2.937
Vrouwen	48.936	2.970	26.829	19.137
Andere redenen				
<b>Totaal</b>	<b>56.905</b>	<b>6.412</b>	<b>36.762</b>	<b>13.730</b>
Mannen	13.221	2.178	6.810	4.232
Vrouwen	43.684	4.234	29.952	9.498



**Loontrekkenden (PWA en gelegenhedswerk uitgezonderd) : arbeidsstelsel  
(voltijds/deeltijds en reden), leeftijd, geslacht en woonplaats (vervolg en einde)**

<b>Voltijds/deeltijds en reden</b>	<b>Totaal</b>	<b>Van 15 tot 24 jaar</b>	<b>Van 25 tot 49 jaar</b>	<b>50 jaar en meer</b>
<b>Waals Gewest</b>				
<b>Algemeen totaal</b>				
<b>Totaal</b>	<b>1.012.319</b>	<b>78.158</b>	<b>748.758</b>	<b>185.403</b>
<b>Mannen</b>	<b>570.641</b>	<b>43.683</b>	<b>415.225</b>	<b>111.734</b>
<b>Vrouwen</b>	<b>441.678</b>	<b>34.475</b>	<b>333.534</b>	<b>73.669</b>
<b>Voltijds werk</b>				
<b>Totaal</b>	<b>799.368</b>	<b>57.733</b>	<b>594.917</b>	<b>146.718</b>
<b>Mannen</b>	<b>535.170</b>	<b>35.532</b>	<b>395.986</b>	<b>103.651</b>
<b>Vrouwen</b>	<b>264.199</b>	<b>22.201</b>	<b>198.930</b>	<b>43.067</b>
<b>Totaal deeltijds werk</b>				
<b>Totaal</b>	<b>212.951</b>	<b>20.425</b>	<b>153.842</b>	<b>38.684</b>
<b>Mannen</b>	<b>35.472</b>	<b>8.151</b>	<b>19.238</b>	<b>8.083</b>
<b>Vrouwen</b>	<b>177.479</b>	<b>12.274</b>	<b>134.603</b>	<b>30.602</b>
<b>Reden voor deeltijds werk</b>				
(Brug)pensioen en mag enkel deeltijds werken				
<b>Totaal</b>	<b>1.889</b>	<b>0</b>	<b>411</b>	<b>1.478</b>
Mannen	491	0	0	491
Vrouwen	1.398	0	411	987
Geen voltijds werk gevonden				
<b>Totaal</b>	<b>57.853</b>	<b>11.366</b>	<b>40.762</b>	<b>5.725</b>
Mannen	11.780	4.010	6.686	1.083
Vrouwen	46.073	7.356	34.075	4.641
Een andere deeltijdse betrekking vult de hoofdbetrekking aan				
<b>Totaal</b>	<b>5.129</b>	<b>844</b>	<b>4.100</b>	<b>184</b>
Mannen	2.580	221	2.174	184
Vrouwen	2.549	623	1.926	0
Combinatie opleiding - werk				
<b>Totaal</b>	<b>3.205</b>	<b>3.099</b>	<b>0</b>	<b>106</b>
Mannen	2.717	2.611	0	106
Vrouwen	487	487	0	0
Arbeidsongeschikt				
<b>Totaal</b>	<b>7.340</b>	<b>160</b>	<b>3.442</b>	<b>3.738</b>
Mannen	1.638	0	594	1.044
Vrouwen	5.702	160	2.848	2.694
Kinderopvang				
<b>Totaal</b>	<b>43.456</b>	<b>1.159</b>	<b>41.792</b>	<b>505</b>
Mannen	1.162	0	1.162	0
Vrouwen	42.294	1.159	40.630	505
Andere persoonlijke of familiale redenen				
<b>Totaal</b>	<b>65.010</b>	<b>408</b>	<b>45.772</b>	<b>18.829</b>
Mannen	8.493	124	5.224	3.145
Vrouwen	56.517	285	40.548	15.684
Geen voltijds werk gewenst				
<b>Totaal</b>	<b>17.333</b>	<b>1.497</b>	<b>10.789</b>	<b>5.047</b>
Mannen	2.712	205	1.489	1.018
Vrouwen	14.621	1.292	9.300	4.029
Andere redenen				
<b>Totaal</b>	<b>11.737</b>	<b>1.891</b>	<b>6.773</b>	<b>3.073</b>
Mannen	3.899	979	1.908	1.011
Vrouwen	7.839	912	4.865	2.062

**Loontrekkenden (PWA en gelegenschapswerk uitgezonderd) : arbeidsstelsel (voltijds/****België**

		Sectie van de NACE							
		Primaire sector		Secundaire sector				Tertiaire	
Arbeidsstelsel	Totaal activiteiten	A en B	Totaal secundaire sector	C	D	E	F	Totaal tertiaire sector	G
<b>Algemeen totaal</b>									
<b>Totaal</b>	<b>3 401 745</b>	<b>25 341</b>	<b>899 511</b>	<b>4 765</b>	<b>658 284</b>	<b>35 248</b>	<b>201 214</b>	<b>2 476 893</b>	<b>397 874</b>
Mannen	1 913 091	18 244	715 488	4 765	492 487	29 926	188 310	1 179 360	196 273
Vrouwen	1 488 654	7 097	184 024	0	165 797	5 322	12 904	1 297 534	201 601
<i>Voltijds</i>									
<b>Totaal</b>	<b>2 660 347</b>	<b>18 838</b>	<b>830 266</b>	<b>4 326</b>	<b>604 451</b>	<b>33 450</b>	<b>188 038</b>	<b>1 811 243</b>	<b>277 369</b>
Mannen	1 790 685	15 692	691 087	4 326	476 571	29 926	180 263	1 083 906	178 528
Vrouwen	869 662	3 146	139 179	0	127 880	3 524	7 775	727 337	98 841
<i>Deeltijds werk</i>									
<b>Totaal</b>	<b>741 399</b>	<b>6 503</b>	<b>69 246</b>	<b>439</b>	<b>53 833</b>	<b>1 798</b>	<b>13 176</b>	<b>665 650</b>	<b>120 505</b>
Mannen	122 407	2 552	24 401	439	15 916	0	8 047	95 454	17 744
Vrouwen	618 992	3 951	44 844	0	37 917	1 798	5 129	570 196	102 761
<b>Totaal</b>									
<b>Totaal</b>	<b>3 401 745</b>	<b>25 341</b>	<b>899 511</b>	<b>4 765</b>	<b>658 284</b>	<b>35 248</b>	<b>201 214</b>	<b>2 476 893</b>	<b>397 874</b>
15 tot 24 j.	324 573	4 588	93 840	221	67 110	2 071	24 437	226 146	59 769
25 tot 49 j.	2 491 267	18 374	667 421	2 421	498 289	23 941	142 770	1 805 471	283 810
50 jaar en +	585 905	2 379	138 251	2 123	92 885	9 236	34 007	445 276	54 295
<i>Voltijds</i>									
<b>Totaal</b>	<b>2 660 347</b>	<b>18 838</b>	<b>830 266</b>	<b>4 326</b>	<b>604 451</b>	<b>33 450</b>	<b>188 038</b>	<b>1 811 243</b>	<b>277 369</b>
15 tot 24 j.	257 229	2 656	87 849	221	63 335	2 071	22 222	166 724	39 342
25 tot 49 j.	1 958 726	14 658	618 622	2 421	458 593	22 600	135 007	1 325 446	203 416
50 jaar en +	444 392	1 523	123 795	1 684	82 523	8 779	30 809	319 073	34 611
<i>Deeltijds werk</i>									
<b>Totaal</b>	<b>741 399</b>	<b>6 503</b>	<b>69 246</b>	<b>439</b>	<b>53 833</b>	<b>1 798</b>	<b>13 176</b>	<b>665 650</b>	<b>120 505</b>
15 tot 24 j.	67 344	1 931	5 991	0	3 775	0	2 216	59 422	20 427
25 tot 49 j.	532 541	3 716	48 800	0	39 696	1 341	7 763	480 025	80 394
50 jaar en +	141 514	855	14 455	439	10 362	457	3 197	126 203	19 683

## deeltijds en reden), economische activiteit NACE, geslacht en woonplaats

## Sectie van de NACE

## sector

H	I	J	K	L	M	N	O	P en Q	Arbeids- stelsel
									<b>Algemeen totaal</b>
<b>77 638</b>	<b>296 381</b>	<b>141 682</b>	<b>272 699</b>	<b>365 979</b>	<b>341 177</b>	<b>454 282</b>	<b>116 759</b>	<b>12 423</b>	<b>Totaal</b>
38 272	234 942	72 012	155 268	212 658	114 723	92 607	58 040	4 565	Mannen
39 366	61 439	69 671	117 430	153 321	226 453	361 674	58 719	7 858	Vrouwen
									<i>Voltijds</i>
<b>40 295</b>	<b>262 881</b>	<b>115 323</b>	<b>221 871</b>	<b>298 678</b>	<b>255 014</b>	<b>245 967</b>	<b>86 075</b>	<b>7 770</b>	<b>Totaal</b>
27 195	220 075	69 513	145 669	202 739	104 069	82 561	49 735	3 824	Mannen
13 100	42 806	45 810	76 202	95 939	150 946	163 406	36 340	3 947	Vrouwen
									<i>Deeltijds werk</i>
<b>37 343</b>	<b>33 500</b>	<b>26 360</b>	<b>50 828</b>	<b>67 301</b>	<b>86 162</b>	<b>208 315</b>	<b>30 684</b>	<b>4 653</b>	<b>Totaal</b>
11 077	14 867	2 499	9 600	9 919	10 655	10 046	8 305	741	Mannen
26 266	18 633	23 861	41 228	57 382	75 508	198 268	22 379	3 912	Vrouwen
									<b>Totaal</b>
77 638	296 381	141 682	272 699	365 979	341 177	454 282	116 759	12 423	<b>Totaal</b>
15 183	25 523	10 466	30 987	17 327	19 670	33 450	12 955	817	15 tot 24 j.
54 559	216 389	106 730	206 653	256 695	240 970	349 429	81 030	9 206	25 tot 49 j.
7 897	54 469	24 487	35 058	91 957	80 536	71 403	22 773	2 401	50 jaar en +
									<i>Voltijds</i>
40 295	262 881	115 323	221 871	298 678	255 014	245 967	86 075	7 770	<b>Totaal</b>
7 031	23 067	10 466	27 655	14 945	13 380	21 951	8 726	160	15 tot 24 j.
29 759	193 967	83 819	165 990	211 664	180 774	187 948	62 160	5 951	25 tot 49 j.
3 505	45 847	21 038	28 225	72 069	60 860	36 068	15 189	1 660	50 jaar en +
									<i>Deeltijds werk</i>
37 343	33 500	26 360	50 828	67 301	86 162	208 315	30 684	4 653	<b>Totaal</b>
8 152	2 456	0	3 332	2 382	6 289	11 498	4 230	656	15 tot 24 j.
24 800	22 423	22 911	40 663	45 030	60 196	161 481	18 870	3 255	25 tot 49 j.
4 392	8 622	3 449	6 833	19 888	19 677	35 335	7 584	741	50 jaar en +

**Loontrekkenden (PWA en gelegenschapswerk uitgezonderd) : arbeidsstelsel (voltijds/***Brussels Hoofdstedelijk Gewest*

Sectie van de NACE

Arbeidsstelsel	Totaal activiteiten	Primaire sector		Secundaire sector				Tertiaire	
		A en B	Totaal secundaire sector	C	D	E	F	Totaal tertiaire sector	G
<b>Algemeen totaal</b>									
<b>Totaal</b>	<b>293 010</b>	<b>620</b>	<b>34 646</b>	<b>19 014</b>	<b>1 322</b>	<b>14 310</b>	<b>257 744</b>	<b>36 562</b>	<b>11 176</b>
Mannen	160 522	620	25 569	13 508	579	11 482	134 333	19 900	6 943
Vrouwen	132 488	0	9 078	5 507	743	2 827	123 411	16 662	4 233
<i>Voltijds</i>									
<b>Totaal</b>	<b>234 320</b>	<b>620</b>	<b>30 868</b>	<b>17 282</b>	<b>1 036</b>	<b>12 550</b>	<b>202 832</b>	<b>27 719</b>	<b>6 261</b>
Mannen	143 485	620	23 725	12 354	579	10 792	119 140	17 791	4 532
Vrouwen	90 835	0	7 143	4 928	457	1 759	83 692	9 928	1 729
<i>Deeltijds werk</i>									
<b>Totaal</b>	<b>58 690</b>	<b>3 778</b>	<b>1 732</b>	<b>287</b>	<b>1 760</b>	<b>54 912</b>	<b>8 843</b>	<b>4 914</b>	<b>3 861</b>
Mannen	17 037	1 844	1 153	0	691	15 193	2 109	2 411	3 055
Vrouwen	41 654	1 934	579	287	1 069	39 719	6 734	2 504	806
<b>Totaal</b>									
<b>Totaal</b>	293 010	620	34 646	19 014	1 322	14 310	257 744	36 562	11 176
15 tot 24 j.	22 892	0	2 600	1 855	0	744	20 292	6 393	1 278
25 tot 49 j.	209 873	620	25 345	14 365	1 062	9 918	183 908	23 929	7 915
50 jaar en +	60 246	0	6 702	2 794	260	3 648	53 544	6 240	1 983
<i>Voltijds</i>									
<b>Totaal</b>	234 320	620	30 868	17 282	1 036	12 550	202 832	27 719	6 261
15 tot 24 j.	14 404	0	1 939	1 567	0	372	12 465	3 881	372
25 tot 49 j.	171 368	620	22 990	13 454	775	8 761	147 758	18 762	4 654
50 jaar en +	48 547	0	5 939	2 261	260	3 417	42 608	5 076	1 235
<i>Deeltijds werk</i>									
<b>Totaal</b>	58 690	3 778	1 732	287	1 760	54 912	8 843	4 914	3 861
15 tot 24 j.	8 488	661	289	0	372	7 827	2 512	906	949
25 tot 49 j.	38 504	2 355	911	287	1 157	36 149	5 167	3 261	2 379
50 jaar en +	11 698	763	532	0	231	10 936	1 164	747	532

## deeltijds en reden), economische activiteit NACE, geslacht en woonplaats

## Sectie van de NACE

## sector

H	I	J	K	L	M	N	O	P en Q	Arbeids- stelsel
<b>Algemeen totaal</b>									
<b>20 425</b>	<b>16 995</b>	<b>47 986</b>	<b>41 174</b>	<b>30 954</b>	<b>39 645</b>	<b>12 827</b>			<b>Totaal</b>
16 021	9 212	26 938	21 155	11 332	13 220	9 611			Mannen
4 404	7 783	21 048	20 019	19 621	26 425	3 216			Vrouwen
<i>Voltijds</i>									
<b>16 564</b>	<b>15 403</b>	<b>39 366</b>	<b>36 069</b>	<b>23 827</b>	<b>27 292</b>	<b>10 331</b>			<b>Totaal</b>
12 966	9 212	24 704	20 650	9 647	11 675	7 964			Mannen
3 598	6 190	14 662	15 420	14 179	15 617	2 367			Vrouwen
<i>Deeltijds werk</i>									
<b>1 593</b>	<b>8 620</b>	<b>5 105</b>	<b>7 127</b>	<b>12 353</b>	<b>2 496</b>				<b>Totaal</b>
0	2 234	506	1 685	1 545	1 647				Mannen
1 593	6 386	4 599	5 442	10 808	848				Vrouwen
<b>Totaal</b>									
20 425	16 995	47 986	41 174	30 954	39 645	12 827			<b>Totaal</b>
2 187	949	2 931	2 762	1 069	2 104	618			15 tot 24 j.
14 329	12 593	38 394	28 288	20 041	29 168	9 250			25 tot 49 j.
3 908	3 453	6 661	10 125	9 843	8 373	2 958			50 jaar en +
<i>Voltijds</i>									
16 564	15 403	39 366	36 069	23 827	27 292	10 331			<b>Totaal</b>
1 238	949	2 271	2 228	577	949	0			15 tot 24 j.
11 950	11 464	31 377	25 151	15 768	21 259	7 373			25 tot 49 j.
3 376	2 989	5 717	8 690	7 482	5 084	2 958			50 jaar en +
<i>Deeltijds werk</i>									
1 593	8 620	5 105	7 127	12 353	2 496				<b>Totaal</b>
0	661	534	492	1 155	618				15 tot 24 j.
1 129	7 016	3 137	4 274	7 910	1 877				25 tot 49 j.
464	943	1 434	2 361	3 289	0				50 jaar en +

**Loontrekkenden (PWA en gelegenschapswerk uitgezonderd) : arbeidsstelsel (voltijds/***Vlaams Gewest*

Sectie van de NACE

Arbeidsstelsel	Totaal activiteiten	Primaire sector		Secundaire sector				Tertiaire	
		A en B	Totaal secundaire sector	C	D	E	F	Totaal tertiaire sector	G
<b>Algemeen totaal</b>									
<b>Totaal</b>	<b>2 096 416</b>	<b>19 261</b>	<b>619 268</b>	<b>510</b>	<b>475 671</b>	<b>19 326</b>	<b>123 761</b>	<b>1 457 886</b>	<b>240 970</b>
Mannen	1 181 928	12 523	483 488	510	348 963	16 740	117 274	685 918	116 472
Vrouwen	914 488	6 739	135 781	0	126 708	2 586	6 487	771 968	124 498
<i>Voltijds</i>									
<b>Totaal</b>	<b>1 626 658</b>	<b>14 047</b>	<b>568 915</b>	<b>510</b>	<b>435 217</b>	<b>18 049</b>	<b>115 139</b>	<b>1 043 697</b>	<b>169 027</b>
Mannen	1 112 030	10 901	466 767	510	337 559	16 740	111 958	634 362	107 974
Vrouwen	514 628	3 146	102 148	0	97 658	1 308	3 182	409 335	61 052
<i>Deeltijds werk</i>									
<b>Totaal</b>	<b>469 758</b>	<b>5 215</b>	<b>50 353</b>	<b>40 454</b>	<b>1 277</b>	<b>8 622</b>	<b>414 189</b>	<b>71 944</b>	<b>21 300</b>
Mannen	69 898	1 622	16 721	11 404	0	5 317	51 556	8 498	4 201
Vrouwen	399 859	3 593	33 633	29 050	1 277	3 305	362 634	63 445	17 099

**Totaal**

<b>Totaal</b>	2 096 416	19 261	619 268	510	475 671	19 326	123 761	1 457 886	240 970
15 tot 24 j.	223 523	2 758	70 903	0	53 096	1 516	16 291	149 863	35 093
25 tot 49 j.	1 532 636	14 510	453 142	0	356 370	12 699	84 072	1 064 984	173 811
50 jaar en +	340 257	1 994	95 224	510	66 205	5 111	23 398	243 039	32 065

*Voltijds*

<b>Totaal</b>	1 626 658	14 047	568 915	510	435 217	18 049	115 139	1 043 697	169 027
15 tot 24 j.	185 091	1 449	66 898	0	50 253	1 516	15 129	116 745	23 574
25 tot 49 j.	1 192 441	11 335	418 269	0	327 172	11 879	79 218	762 838	125 512
50 jaar en +	249 126	1 263	83 748	510	57 792	4 654	20 793	164 115	19 940

*Deeltijds werk*

<b>Totaal</b>	469 758	5 215	50 353	40 454	1 277	8 622	414 189	71 944	21 300
15 tot 24 j.	38 432	1 309	4 005	2 842	0	1 163	33 118	11 519	3 911
25 tot 49 j.	340 194	3 175	34 873	29 199	820	4 854	302 147	48 299	14 294
50 jaar en +	91 131	731	11 476	8 413	457	2 605	78 925	12 125	3 095

## deeltijds en reden), economische activiteit NACE, geslacht en woonplaats

## Sectie van de NACE

## sector

H	I	J	K	L	M	N	O	P en Q	Arbeids- stelsel
									<b>Algemeen totaal</b>
<b>47 302</b>	<b>187 497</b>	<b>80 755</b>	<b>165 415</b>	<b>180 282</b>	<b>194 277</b>	<b>284 044</b>	<b>74 113</b>	<b>3 231</b>	<b>Totaal</b>
20 565	144 585	39 810	94 680	114 132	63 745	54 520	36 134	1 274	Mannen
26 737	42 912	40 944	70 736	66 150	130 533	229 524	37 979	1 957	Vrouwen
									<i>Voltijds</i>
<b>26 003</b>	<b>165 699</b>	<b>64 440</b>	<b>134 571</b>	<b>150 846</b>	<b>136 703</b>	<b>140 090</b>	<b>54 015</b>	<b>2 304</b>	<b>Totaal</b>
16 364	135 317	38 982	89 259	109 435	57 983	47 375	30 909	764	Mannen
9 638	30 382	25 458	45 312	41 411	78 719	92 715	23 107	1 540	Vrouwen
									<i>Deeltijds werk</i>
<b>21 798</b>	<b>16 315</b>	<b>30 845</b>	<b>29 436</b>	<b>57 575</b>	<b>143 954</b>	<b>20 097</b>	<b>927</b>		<b>Totaal</b>
9 268	829	5 421	4 697	5 762	7 145	5 225	510		Mannen
12 530	15 486	25 424	24 738	51 813	136 809	14 872	417		Vrouwen
									<b>Totaal</b>
47 302	187 497	80 755	165 415	180 282	194 277	284 044	74 113	3 231	<b>Totaal</b>
9 296	17 274	8 135	24 259	10 912	12 334	22 184	10 376	0	15 tot 24 j.
33 008	137 774	62 039	124 885	124 048	138 106	218 979	50 360	1 975	25 tot 49 j.
4 998	32 449	10 581	16 271	45 322	43 838	42 881	13 377	1 256	50 jaar en +
									<i>Voltijds</i>
26 003	165 699	64 440	134 571	150 846	136 703	140 090	54 015	2 304	<b>Totaal</b>
5 385	16 405	8 135	22 302	9 644	7 979	15 821	7 499	0	15 tot 24 j.
18 714	123 369	47 411	98 434	106 416	98 733	104 631	38 061	1 557	25 tot 49 j.
1 903	25 925	8 894	13 834	34 787	29 991	19 638	8 456	746	50 jaar en +
									<i>Deeltijds werk</i>
21 798	16 315	30 845	29 436	57 575	143 954	20 097	927		<b>Totaal</b>
868	0	1 956	1 268	4 355	6 363	2 877	0		15 tot 24 j.
14 406	14 628	26 451	17 632	39 373	114 348	12 299	417		25 tot 49 j.
6 524	1 687	2 437	10 535	13 847	23 243	4 921	510		50 jaar en +

**Loontrekkenden (PWA en gelegenschapswerk uitgezonderd) : arbeidsstelsel (voltijds/***Waals Gewest*

		Sectie van de NACE							
		Primaire sector		Secundaire sector				Tertiaire	
Arbeidsstelsel	Totaal activiteiten	A en B	Totaal secundaire sector	C	D	E	F	Totaal tertiaire sector	G
<b>Algemeen totaal</b>									
<b>Totaal</b>	<b>1 012 319</b>	<b>5 459</b>	<b>245 597</b>	<b>4 255</b>	<b>163 598</b>	<b>14 600</b>	<b>63 143</b>	<b>761 263</b>	<b>120 342</b>
Mannen	570 641	5 101	206 431	4 255	130 016	12 607	59 553	359 109	59 900
Vrouwen	441 678	358	39 165	0	33 582	1 993	3 590	402 154	60 442
<i>Voltijds</i>									
<b>Totaal</b>	<b>799 368</b>	<b>4 171</b>	<b>230 483</b>	<b>3 816</b>	<b>151 952</b>	<b>14 366</b>	<b>60 349</b>	<b>564 714</b>	<b>80 624</b>
Mannen	535 170	4 171	200 595	3 816	126 658	12 607	57 514	330 404	52 764
Vrouwen	264 199	0	29 888	0	25 295	1 759	2 835	234 311	27 860
<i>Deeltijds werk</i>									
<b>Totaal</b>	<b>212 951</b>	<b>1 288</b>	<b>15 114</b>	<b>439</b>	<b>11 646</b>	<b>235</b>	<b>2 794</b>	<b>196 549</b>	<b>39 718</b>
Mannen	35 472	930	5 836	439	3 359	0	2 039	28 705	7 137
Vrouwen	177 479	358	9 277	0	8 287	235	755	167 844	32 582

**Totaal**

<b>Totaal</b>	1 012 319	5 459	245 597	4 255	163 598	14 600	63 143	761 263	120 342
15 tot 24 j.	78 158	1 830	20 337	221	12 159	555	7 402	55 991	18 283
25 tot 49 j.	748 758	3 244	188 935	2 421	127 554	10 181	48 780	556 579	86 070
50 jaar en +	185 403	385	36 325	1 613	23 886	3 865	6 961	148 693	15 989

*Voltijds*

<b>Totaal</b>	799 368	4 171	230 483	3 816	151 952	14 366	60 349	564 714	80 624
15 tot 24 j.	57 733	1 208	19 012	221	11 515	555	6 721	37 514	11 887
25 tot 49 j.	594 917	2 703	177 363	2 421	117 967	9 946	47 028	414 851	59 142
50 jaar en +	146 718	260	34 108	1 174	22 470	3 865	6 600	112 350	9 596

*Deeltijds werk*

<b>Totaal</b>	212 951	1 288	15 114	439	11 646	235	2 794	196 549	39 718
15 tot 24 j.	20 425	622	1 325	0	644	0	681	18 477	6 396
25 tot 49 j.	153 842	541	11 572	0	9 586	235	1 751	141 728	26 928
50 jaar en +	38 684	125	2 216	439	1 416	0	362	36 343	6 394



## deeltijds en reden), economische activiteit NACE, geslacht en woonplaats

## Sectie van de NACE

## sector

H	I	J	K	L	M	N	O	P en Q	Arbeids- stelsel
									<b>Algemeen totaal</b>
<b>19 160</b>	<b>88 459</b>	<b>43 932</b>	<b>59 298</b>	<b>144 523</b>	<b>115 945</b>	<b>130 593</b>	<b>29 819</b>	<b>9 192</b>	<b>Totaal</b>
10 763	74 336	22 989	33 651	77 370	39 646	24 867	12 295	3 291	Mannen
8 397	14 123	20 943	25 646	67 152	76 300	105 726	17 524	5 901	Vrouwen
									<i>Voltijds</i>
<b>8 031</b>	<b>80 618</b>	<b>35 480</b>	<b>47 935</b>	<b>111 763</b>	<b>94 485</b>	<b>78 585</b>	<b>21 728</b>	<b>5 467</b>	<b>Totaal</b>
6 298	71 792	21 319	31 706	72 654	36 438	23 511	10 863	3 060	Mannen
1 733	8 826	14 162	16 228	39 109	58 047	55 074	10 866	2 407	Vrouwen
									<i>Deeltijds werk</i>
<b>11 129</b>	<b>7 841</b>	<b>8 452</b>	<b>11 363</b>	<b>32 760</b>	<b>21 461</b>	<b>52 008</b>	<b>8 091</b>	<b>3 726</b>	<b>Totaal</b>
4 465	2 544	1 670	1 945	4 716	3 208	1 356	1 432	231	Mannen
6 664	5 297	6 782	9 418	28 044	18 253	50 652	6 659	3 494	Vrouwen
									<b>Totaal</b>
19 160	88 459	43 932	59 298	144 523	115 945	130 593	29 819	9 192	<b>Totaal</b>
4 608	6 062	1 381	3 797	3 653	6 267	9 162	1 961	817	15 tot 24 j.
13 636	64 286	32 099	43 375	104 359	82 823	101 281	21 420	7 231	25 tot 49 j.
916	18 111	10 452	12 126	36 511	26 855	20 149	6 438	1 145	50 jaar en +
									<i>Voltijds</i>
8 031	80 618	35 480	47 935	111 763	94 485	78 585	21 728	5 467	<b>Totaal</b>
1 273	5 424	1 381	3 082	3 074	4 824	5 181	1 227	160	15 tot 24 j.
6 391	58 648	24 944	36 179	80 097	66 274	62 058	16 726	4 393	25 tot 49 j.
366	16 546	9 155	8 674	28 592	23 387	11 346	3 776	913	50 jaar en +
									<i>Deeltijds werk</i>
11 129	7 841	8 452	11 363	32 760	21 461	52 008	8 091	3 726	<b>Totaal</b>
3 335	638	0	715	580	1 443	3 981	734	656	15 tot 24 j.
7 245	5 638	7 155	7 196	24 261	16 549	39 224	4 694	2 838	25 tot 49 j.
549	1 565	1 297	3 452	7 919	3 469	8 804	2 663	231	50 jaar en +

**Behaald diploma, geslacht, leeftijd en woonplaats**

<b>Diploma</b>	<b>Totaal</b>	<b>Van 15 tot 24 jaar</b>	<b>Van 25 tot 49 jaar</b>	<b>50 jaar en meer</b>
<b>België</b>				
<b>Algemeen totaal</b>				
<b>Totaal</b>	<b>4027.509</b>	<b>337.364</b>	<b>2936.726</b>	<b>753.419</b>
<b>Mannen</b>	<b>2284.156</b>	<b>181.682</b>	<b>1630.364</b>	<b>472.110</b>
<b>Vrouwen</b>	<b>1743.353</b>	<b>155.682</b>	<b>1306.362</b>	<b>281.309</b>
Lager onderwijs (of geen diploma)				
<b>Totaal</b>	<b>376.022</b>	<b>13.799</b>	<b>229.021</b>	<b>133.202</b>
Mannen	233.578	8.519	142.783	82.276
Vrouwen	142.443	5.280	86.238	50.926
Lager secundair				
<b>Totaal</b>	<b>763.399</b>	<b>62.567</b>	<b>533.058</b>	<b>167.773</b>
Mannen	473.083	40.999	321.543	110.541
Vrouwen	290.316	21.568	211.515	57.232
Hoger secundair				
<b>Totaal</b>	<b>1494.357</b>	<b>175.433</b>	<b>1107.172</b>	<b>211.753</b>
Mannen	872.119	99.947	644.842	127.330
Vrouwen	622.239	75.486	462.330	84.423
Hoger niet-universitair korte type				
<b>Totaal</b>	<b>772.103</b>	<b>60.966</b>	<b>600.304</b>	<b>110.832</b>
Mannen	327.776	21.806	247.705	58.265
Vrouwen	444.327	39.160	352.600	52.568
Hoger niet-universitair lange type				
<b>Totaal</b>	<b>171.617</b>	<b>9.887</b>	<b>124.473</b>	<b>37.257</b>
Mannen	105.736	3.295	75.889	26.553
Vrouwen	65.881	6.592	48.584	10.705
Universitair				
<b>Totaal</b>	<b>450.011</b>	<b>14.712</b>	<b>342.698</b>	<b>92.601</b>
Mannen	271.864	7.117	197.602	67.146
Vrouwen	178.147	7.596	145.096	25.456
<b>Brussels Hoofdstedelijk Gewest</b>				
<b>Algemeen totaal</b>				
<b>Totaal</b>	<b>352.984</b>	<b>24.585</b>	<b>249.303</b>	<b>79.096</b>
<b>Mannen</b>	<b>198.824</b>	<b>11.273</b>	<b>141.462</b>	<b>46.089</b>
<b>Vrouwen</b>	<b>154.160</b>	<b>13.313</b>	<b>107.841</b>	<b>33.007</b>
Lager onderwijs (of geen diploma)				
<b>Totaal</b>	<b>37.894</b>	<b>1.236</b>	<b>27.099</b>	<b>9.560</b>
Mannen	26.017	.990	18.851	6.176
Vrouwen	11.878	.246	8.248	3.383
Lager secundair				
<b>Totaal</b>	<b>48.301</b>	<b>4.737</b>	<b>32.837</b>	<b>10.726</b>
Mannen	29.055	2.351	20.197	6.507
Vrouwen	19.246	2.386	12.640	4.219
Hoger secundair				
<b>Totaal</b>	<b>92.264</b>	<b>11.349</b>	<b>63.280</b>	<b>17.636</b>
Mannen	53.216	4.710	38.374	10.132
Vrouwen	39.048	6.639	24.905	7.504
Hoger niet-universitair korte type				
<b>Totaal</b>	<b>63.219</b>	<b>4.498</b>	<b>44.335</b>	<b>14.386</b>
Mannen	26.178	2.478	17.040	6.660
Vrouwen	37.041	2.021	27.295	7.726
Hoger niet-universitair lange type				
<b>Totaal</b>	<b>18.723</b>	<b>.289</b>	<b>15.431</b>	<b>3.003</b>
Mannen	10.775	.0	9.170	1.605
Vrouwen	7.948	.289	6.261	1.397
Universitair				
<b>Totaal</b>	<b>92.582</b>	<b>2.476</b>	<b>66.321</b>	<b>23.785</b>
Mannen	53.582	.744	37.830	15.008
Vrouwen	39.000	1.732	28.491	8.777

**Behaald diploma, geslacht, leeftijd en woonplaats (vervolg en einde)**

<b>Diploma</b>	<b>Totaal</b>	<b>Van 15 tot 24 jaar</b>	<b>Van 25 tot 49 jaar</b>	<b>50 jaar en meer</b>
<b>Vlaams Gewest</b>				
<b>Algemeen totaal</b>				
<b>Totaal</b>	<b>2474.301</b>	<b>232.599</b>	<b>1804.914</b>	<b>436.787</b>
<b>Mannen</b>	<b>1402.602</b>	<b>125.740</b>	<b>996.443</b>	<b>280.419</b>
<b>Vrouwen</b>	<b>1071.698</b>	<b>106.859</b>	<b>808.471</b>	<b>156.368</b>
Lager onderwijs (of geen diploma)				
<b>Totaal</b>	<b>223.297</b>	<b>8.372</b>	<b>129.637</b>	<b>85.288</b>
Mannen	135.769	4.903	76.868	53.998
Vrouwen	87.528	3.469	52.769	31.290
Lager secundair				
<b>Totaal</b>	<b>461.556</b>	<b>34.104</b>	<b>329.399</b>	<b>98.053</b>
Mannen	289.178	22.501	198.621	68.056
Vrouwen	172.378	11.603	130.778	29.997
Hoger secundair				
<b>Totaal</b>	<b>960.438</b>	<b>127.762</b>	<b>710.840</b>	<b>121.836</b>
Mannen	550.696	74.421	404.203	72.072
Vrouwen	409.743	53.341	306.637	49.765
Hoger niet-universitair korte type				
<b>Totaal</b>	<b>492.888</b>	<b>44.626</b>	<b>379.442</b>	<b>68.820</b>
Mannen	214.019	16.202	159.779	38.039
Vrouwen	278.869	28.425	219.664	30.781
Hoger niet-universitair lange type				
<b>Totaal</b>	<b>107.181</b>	<b>8.462</b>	<b>76.524</b>	<b>22.195</b>
Mannen	70.262	2.672	49.662	17.928
Vrouwen	36.919	5.789	26.862	4.267
Universitair				
<b>Totaal</b>	<b>228.940</b>	<b>9.273</b>	<b>179.071</b>	<b>40.596</b>
Mannen	142.678	5.041	107.309	30.328
Vrouwen	86.262	4.232	71.762	10.268
<b>Waals Gewest</b>				
<b>Algemeen totaal</b>				
<b>Totaal</b>	<b>1200.224</b>	<b>80.179</b>	<b>882.509</b>	<b>237.536</b>
<b>Mannen</b>	<b>682.730</b>	<b>44.669</b>	<b>492.459</b>	<b>145.602</b>
<b>Vrouwen</b>	<b>517.494</b>	<b>35.510</b>	<b>390.051</b>	<b>91.934</b>
Lager onderwijs (of geen diploma)				
<b>Totaal</b>	<b>114.831</b>	<b>4.191</b>	<b>72.286</b>	<b>38.354</b>
Mannen	71.793	2.626	47.065	22.102
Vrouwen	43.038	1.565	25.221	16.252
Lager secundair				
<b>Totaal</b>	<b>253.542</b>	<b>23.725</b>	<b>170.822</b>	<b>58.995</b>
Mannen	154.850	16.147	102.724	35.979
Vrouwen	98.692	7.579	68.098	23.016
Hoger secundair				
<b>Totaal</b>	<b>441.654</b>	<b>36.321</b>	<b>333.052</b>	<b>72.281</b>
Mannen	268.207	20.816	202.265	45.126
Vrouwen	173.448	15.505	130.787	27.155
Hoger niet-universitair korte type				
<b>Totaal</b>	<b>215.995</b>	<b>11.842</b>	<b>176.527</b>	<b>27.627</b>
Mannen	87.579	3.127	70.886	13.566
Vrouwen	128.417	8.715	105.641	14.061
Hoger niet-universitair lange type				
<b>Totaal</b>	<b>45.713</b>	<b>1.136</b>	<b>32.517</b>	<b>12.059</b>
Mannen	24.698	.622	17.057	7.019
Vrouwen	21.014	.514	15.460	5.040
Universitair				
<b>Totaal</b>	<b>128.489</b>	<b>2.963</b>	<b>97.306</b>	<b>28.220</b>
Mannen	75.604	1.331	52.463	21.810
Vrouwen	52.885	1.632	44.843	6.411



## **Tabellen**

### **T3 – Werklozen IAB**

**Situatie voorafgaand aan het zoeken naar een betrekking, geslacht, leeftijd en**

<b>Situatie voorafgaand aan het zoeken</b>	<b>Totaal</b>	<b>Van 15 tot 24 jaar</b>	<b>Van 25 tot 49 jaar</b>	<b>50 jaar en meer</b>
<b>België</b>				
<b>Algemeen totaal</b>				
<b>Totaal</b>	<b>359.895</b>	<b>87.888</b>	<b>240.578</b>	<b>31.429</b>
<b>Mannen</b>	<b>188.267</b>	<b>49.242</b>	<b>120.332</b>	<b>18.694</b>
<b>Vrouwen</b>	<b>171.628</b>	<b>38.647</b>	<b>120.246</b>	<b>12.736</b>
Had een betrekking				
<b>Totaal</b>	<b>229.042</b>	<b>29.738</b>	<b>172.276</b>	<b>27.027</b>
Mannen	130.565	18.501	95.912	16.152
Vrouwen	98.477	11.237	76.364	10.876
Was student, leerling				
<b>Totaal</b>	<b>72.625</b>	<b>49.444</b>	<b>23.181</b>	<b>0</b>
Mannen	36.599	26.808	9.791	0
Vrouwen	36.026	22.636	13.390	0
Hield zich met het huishouden bezig				
<b>Totaal</b>	<b>21.134</b>	<b>2.219</b>	<b>17.091</b>	<b>1.823</b>
Mannen	1.430	0	991	439
Vrouwen	19.704	2.219	16.100	1.385
Was arbeidsongeschikt				
<b>Totaal</b>	<b>6.110</b>	<b>851</b>	<b>4.598</b>	<b>662</b>
Mannen	3.016	851	1.741	424
Vrouwen	3.094	0	2.857	238
Andere situatie				
<b>Totaal</b>	<b>30.985</b>	<b>5.635</b>	<b>23.433</b>	<b>1.917</b>
Mannen	16.658	3.081	11.897	1.679
Vrouwen	14.327	2.554	11.535	238
<b>Brussels Hoofdstedelijk Gewest</b>				
<b>Algemeen totaal</b>				
<b>Totaal</b>	<b>71.019</b>	<b>13.769</b>	<b>51.628</b>	<b>5.621</b>
<b>Mannen</b>	<b>39.169</b>	<b>9.278</b>	<b>27.253</b>	<b>2.638</b>
<b>Vrouwen</b>	<b>31.850</b>	<b>4.491</b>	<b>24.376</b>	<b>2.983</b>
Had een betrekking				
<b>Totaal</b>	<b>39.750</b>	<b>4.749</b>	<b>30.839</b>	<b>4.161</b>
Mannen	25.795	3.349	20.080	2.366
Vrouwen	13.955	1.401	10.759	1.795
Was student, leerling				
<b>Totaal</b>	<b>15.053</b>	<b>7.453</b>	<b>7.600</b>	<b>0</b>
Mannen	8.144	4.940	3.204	0
Vrouwen	6.909	2.513	4.396	0
Hield zich met het huishouden bezig				
<b>Totaal</b>	<b>6.534</b>	<b>0</b>	<b>5.821</b>	<b>713</b>
Mannen	0	0	0	0
Vrouwen	6.534	0	5.821	713
Was arbeidsongeschikt				
<b>Totaal</b>	<b>1.117</b>	<b>0</b>	<b>879</b>	<b>238</b>
Mannen	302	0	302	0
Vrouwen	814	0	577	238
Andere situatie				
<b>Totaal</b>	<b>8.565</b>	<b>1.567</b>	<b>6.488</b>	<b>510</b>
Mannen	4.928	990	3.666	272
Vrouwen	3.637	577	2.822	238

## woonplaats

Situatie voorafgaand  
aan het zoeken

	Totaal	Van 15 tot 24 jaar	Van 25 tot 49 jaar	50 jaar en meer
<b>Vlaams Gewest</b>				
<b>Algemeen total</b>				
<b>Totaal</b>	<b>148.104</b>	<b>37.030</b>	<b>94.670</b>	<b>16.404</b>
<b>Mannen</b>	<b>76.106</b>	<b>19.611</b>	<b>46.457</b>	<b>10.038</b>
<b>Vrouwen</b>	<b>71.997</b>	<b>17.419</b>	<b>48.213</b>	<b>6.366</b>
Had een betrekking				
<b>Totaal</b>	<b>107.620</b>	<b>15.923</b>	<b>77.183</b>	<b>14.514</b>
Mannen	58.689	9.481	40.388	8.820
Vrouwen	48.930	6.441	36.795	5.694
Was student, leerling				
<b>Totaal</b>	<b>20.154</b>	<b>16.364</b>	<b>3.790</b>	<b>0</b>
Mannen	10.413	8.766	1.647	0
Vrouwen	9.741	7.598	2.143	0
Hield zich met het huishouden bezig				
<b>Totaal</b>	<b>5.468</b>	<b>1.705</b>	<b>3.091</b>	<b>672</b>
Mannen	493	0	493	0
Vrouwen	4.975	1.705	2.599	672
Was arbeidsongeschikt				
<b>Totaal</b>	<b>3.594</b>	<b>851</b>	<b>2.744</b>	<b>0</b>
Mannen	1.792	851	942	0
Vrouwen	1.802	0	1.802	0
Andere situatie				
<b>Totaal</b>	<b>11.267</b>	<b>2.187</b>	<b>7.862</b>	<b>1.218</b>
Mannen	4.719	513	2.987	1.218
Vrouwen	6.549	1.674	4.874	0
<b>Waals Gewest</b>				
<b>Algemeen total</b>				
<b>Totaal</b>	<b>140.773</b>	<b>37.089</b>	<b>94.280</b>	<b>9.405</b>
<b>Mannen</b>	<b>72.992</b>	<b>20.352</b>	<b>46.623</b>	<b>6.017</b>
<b>Vrouwen</b>	<b>67.781</b>	<b>16.736</b>	<b>47.657</b>	<b>3.387</b>
Had een betrekking				
<b>Totaal</b>	<b>81.672</b>	<b>9.066</b>	<b>64.253</b>	<b>8.353</b>
Mannen	46.081	5.671	35.444	4.966
Vrouwen	35.592	3.395	28.810	3.387
Was student, leerling				
<b>Totaal</b>	<b>37.418</b>	<b>25.627</b>	<b>11.791</b>	<b>0</b>
Mannen	18.041	13.103	4.939	0
Vrouwen	19.376	12.525	6.852	0
Hield zich met het huishouden bezig				
<b>Totaal</b>	<b>9.131</b>	<b>514</b>	<b>8.178</b>	<b>439</b>
Mannen	937	0	499	439
Vrouwen	8.194	514	7.680	0
Was arbeidsongeschikt				
<b>Totaal</b>	<b>1.399</b>	<b>0</b>	<b>975</b>	<b>424</b>
Mannen	921	0	497	424
Vrouwen	478	0	478	0
Andere situatie				
<b>Totaal</b>	<b>11.153</b>	<b>1.881</b>	<b>9.083</b>	<b>189</b>
Mannen	7.012	1.579	5.244	189
Vrouwen	4.141	302	3.839	0

**Behaald diploma, geslacht, leeftijd en woonplaats**

<b>Diploma</b>	<b>Totaal</b>	<b>Van 15 tot 24 jaar</b>	<b>Van 25 tot 49 jaar</b>	<b>50 jaar en meer</b>
<b>België</b>				
<b>Algemeen totaal</b>				
<b>Totaal</b>	<b>361.191</b>	<b>88.816</b>	<b>240.780</b>	<b>31.595</b>
<b>Mannen</b>	<b>189.563</b>	<b>50.170</b>	<b>120.534</b>	<b>18.859</b>
<b>Vrouwen</b>	<b>171.628</b>	<b>38.647</b>	<b>120.246</b>	<b>12.736</b>
Lager onderwijs (of geen diploma)				
<b>Totaal</b>	<b>64.999</b>	<b>8.511</b>	<b>45.899</b>	<b>10.589</b>
Mannen	36.742	5.680	24.683	6.379
Vrouwen	28.257	2.830	21.217	4.210
Lager secundair				
<b>Totaal</b>	<b>97.757</b>	<b>25.321</b>	<b>66.284</b>	<b>6.152</b>
Mannen	57.317	17.310	36.607	3.400
Vrouwen	40.440	8.011	29.677	2.752
Hoger secundair				
<b>Totaal</b>	<b>135.351</b>	<b>42.469</b>	<b>82.949</b>	<b>9.932</b>
Mannen	65.552	22.289	36.977	6.286
Vrouwen	69.799	20.180	45.972	3.647
Hoger niet-universitair korte type				
<b>Totaal</b>	<b>32.686</b>	<b>7.952</b>	<b>22.877</b>	<b>1.857</b>
Mannen	13.261	2.909	9.291	1.060
Vrouwen	19.425	5.043	13.586	797
Hoger niet-universitair lange type				
<b>Totaal</b>	<b>6.661</b>	<b>513</b>	<b>5.100</b>	<b>1.048</b>
Mannen	4.310	513	3.442	354
Vrouwen	2.351	0	1.658	694
Universitair				
<b>Totaal</b>	<b>23.738</b>	<b>4.050</b>	<b>17.671</b>	<b>2.017</b>
Mannen	12.382	1.468	9.534	1.381
Vrouwen	11.356	2.583	8.137	636
<b>Brussels Hoofdstedelijk Gewest</b>				
<b>Algemeen totaal</b>				
<b>Totaal</b>	<b>71.019</b>	<b>13.769</b>	<b>51.628</b>	<b>5.621</b>
<b>Mannen</b>	<b>39.169</b>	<b>9.278</b>	<b>27.253</b>	<b>2.638</b>
<b>Vrouwen</b>	<b>31.850</b>	<b>4.491</b>	<b>24.376</b>	<b>2.983</b>
Lager onderwijs (of geen diploma)				
<b>Totaal</b>	<b>12.613</b>	<b>1.771</b>	<b>9.197</b>	<b>1.645</b>
Mannen	5.264	990	4.014	260
Vrouwen	7.349	781	5.183	1.385
Lager secundair				
<b>Totaal</b>	<b>20.554</b>	<b>5.153</b>	<b>14.653</b>	<b>747</b>
Mannen	11.998	4.576	7.150	272
Vrouwen	8.556	577	7.503	475
Hoger secundair				
<b>Totaal</b>	<b>21.816</b>	<b>4.658</b>	<b>15.197</b>	<b>1.961</b>
Mannen	13.358	2.969	9.076	1.313
Vrouwen	8.458	1.690	6.121	648
Hoger niet-universitair korte type				
<b>Totaal</b>	<b>5.588</b>	<b>1.321</b>	<b>4.006</b>	<b>260</b>
Mannen	2.993	744	1.989	260
Vrouwen	2.594	577	2.017	0
Hoger niet-universitair lange type				
<b>Totaal</b>	<b>1.457</b>	<b>0</b>	<b>1.457</b>	<b>0</b>
Mannen	905	0	905	0
Vrouwen	552	0	552	0
Universitair				
<b>Totaal</b>	<b>8.992</b>	<b>866</b>	<b>7.118</b>	<b>1.008</b>
Mannen	4.651	0	4.118	532
Vrouwen	4.341	866	3.000	475



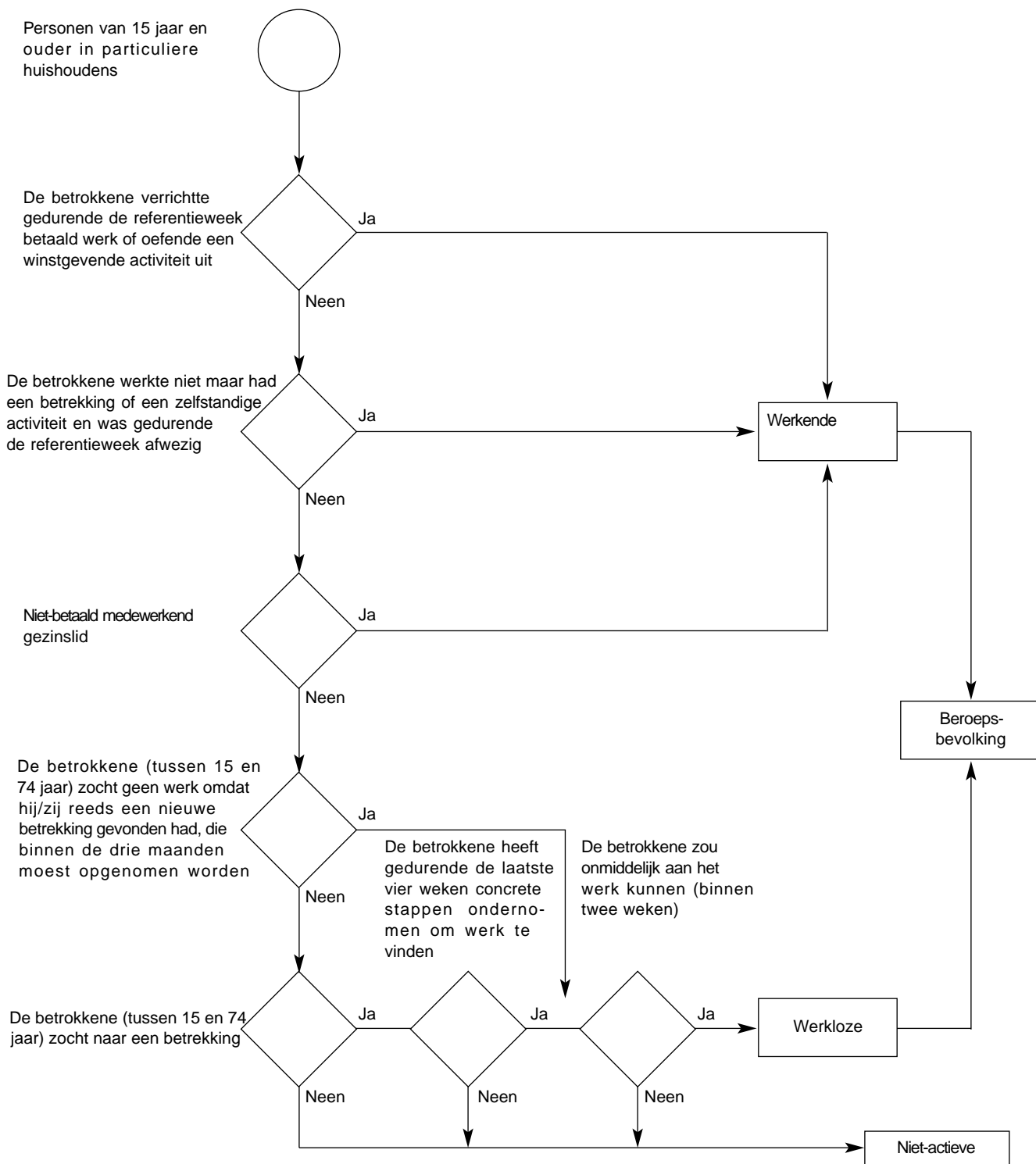
**Behaald diploma, geslacht, leeftijd en woonplaats (vervolg en einde)**

<b>Diploma</b>	<b>Totaal</b>	<b>Van 15 tot 24 jaar</b>	<b>Van 25 tot 49 jaar</b>	<b>50 jaar en meer</b>
<b>Vlaams Gewest</b>				
<b>Algemeen totaal</b>				
<b>Totaal</b>	<b>149.032</b>	<b>37.958</b>	<b>94.670</b>	<b>16.404</b>
<b>Mannen</b>	<b>77.035</b>	<b>20.540</b>	<b>46.457</b>	<b>10.038</b>
<b>Vrouwen</b>	<b>71.997</b>	<b>17.419</b>	<b>48.213</b>	<b>6.366</b>
Lager onderwijs (of geen diploma)				
<b>Totaal</b>	<b>26.597</b>	<b>3.265</b>	<b>19.097</b>	<b>4.235</b>
Mannen	16.147	1.999	11.923	2.225
Vrouwen	10.450	1.266	7.174	2.010
Lager secundair				
<b>Totaal</b>	<b>34.476</b>	<b>9.231</b>	<b>20.624</b>	<b>4.621</b>
Mannen	19.375	5.674	10.997	2.704
Vrouwen	15.101	3.556	9.628	1.917
Hoger secundair				
<b>Totaal</b>	<b>63.403</b>	<b>19.659</b>	<b>38.606</b>	<b>5.139</b>
Mannen	27.680	10.051	13.978	3.651
Vrouwen	35.723	9.608	24.628	1.488
Hoger niet-universitair korte type				
<b>Totaal</b>	<b>12.143</b>	<b>3.296</b>	<b>7.728</b>	<b>1.119</b>
Mannen	5.563	1.266	3.654	644
Vrouwen	6.580	2.031	4.074	475
Hoger niet-universitair lange type				
<b>Totaal</b>	<b>3.621</b>	<b>513</b>	<b>2.278</b>	<b>829</b>
Mannen	2.589	513	1.722	354
Vrouwen	1.032	0	557	475
Universitair				
<b>Totaal</b>	<b>8.790</b>	<b>1.994</b>	<b>6.336</b>	<b>460</b>
Mannen	5.680	1.036	4.184	460
Vrouwen	3.110	958	2.152	0
<b>Waals Gewest</b>				
<b>Algemeen totaal</b>				
<b>Totaal</b>	<b>141.140</b>	<b>37.089</b>	<b>94.482</b>	<b>9.570</b>
<b>Mannen</b>	<b>73.360</b>	<b>20.352</b>	<b>46.824</b>	<b>6.183</b>
<b>Vrouwen</b>	<b>67.781</b>	<b>16.736</b>	<b>47.657</b>	<b>3.387</b>
Lager onderwijs (of geen diploma)				
<b>Totaal</b>	<b>25.789</b>	<b>3.475</b>	<b>17.605</b>	<b>4.709</b>
Mannen	15.331	2.691	8.746	3.894
Vrouwen	10.458	783	8.859	815
Lager secundair				
<b>Totaal</b>	<b>42.727</b>	<b>10.937</b>	<b>31.006</b>	<b>784</b>
Mannen	25.944	7.060	18.461	424
Vrouwen	16.783	3.877	12.546	360
Hoger secundair				
<b>Totaal</b>	<b>50.132</b>	<b>18.153</b>	<b>29.147</b>	<b>2.833</b>
Mannen	24.514	9.270	13.923	1.321
Vrouwen	25.618	8.883	15.223	1.512
Hoger niet-universitair korte type				
<b>Totaal</b>	<b>14.955</b>	<b>3.335</b>	<b>11.143</b>	<b>478</b>
Mannen	4.704	900	3.648	156
Vrouwen	10.251	2.435	7.494	322
Hoger niet-universitair lange type				
<b>Totaal</b>	<b>1.582</b>	<b>0</b>	<b>1.364</b>	<b>218</b>
Mannen	815	0	815	0
Vrouwen	767	0	549	218
Universitair				
<b>Totaal</b>	<b>5.956</b>	<b>1.190</b>	<b>4.216</b>	<b>549</b>
Mannen	2.051	432	1.231	388
Vrouwen	3.905	758	2.986	161



## **Bijlagen**

# Bijlage 1 : Indeling van de beroepsbevolking volgens de steekproefenquête naar de arbeidskrachten van de Europese Gemeenschap (1)



**Bijlage 3.- LIJST VAN DE SECTIES EN AFDELINGEN VAN DE ACTIVITEITENNOMENCLATUUR NACE  
(HERZIENE VERSIE) (\*)**

<p><b>SECTIE A - LANDBOUW, JACHT EN BOSBOUW</b></p> <p>01 Landbouw, jacht en diensten in verband met deze activiteiten 02 Bosbouw en diensten in verband met de bosbouw</p> <p><b>SECTIE B - VISSERIJ</b></p> <p>05 Visserij en het kweken van vis en van schaal- en schelpdieren ; diensten in verband met de visserij</p> <p><b>SECTIE C - WINNING VAN DELFSTOFFEN</b></p> <p>10 Winning van steenkool, bruinkool en turf 11 Winning van aardolie en aardgas ; diensten in verband met de aardolie- en aardgaswinning, exclusief exploratie 12 Winning van uranium- en thoriumerts 13 Winning van metaalerts 14 Overige winning van delfstoffen</p> <p><b>SECTIE D - INDUSTRIE</b></p> <p>15 Vervaardiging van voedingsmiddelen en dranken 16 Vervaardiging van tabaksprodukten 17 Vervaardiging van textiel 18 Vervaardiging van kleding ; bereiden en verven van bont 19 Looien en bewerken van leer ; vervaardiging van koffers, tassen, zadel- en tuigmakerswerk en schoeisel 20 Houtindustrie en vervaardiging van artikelen van hout en van kurk, exclusief meubelen ; vervaardiging van artikelen van riet en van vlechtwerk 21 Vervaardiging van pulp, papier en papierwaren 22 Uitgeverijen, drukkerijen en reproductie van opgenomen media 23 Vervaardiging van cokes, geraffineerde aardolieprodukten en splijt- en kweekstoffen 24 Vervaardiging van chemische produkten 25 Vervaardiging van produkten van rubber of kunststof 26 Vervaardiging van overige niet-metaalhoudende minerale produkten 27 Vervaardiging van metalen in primaire vorm 28 Vervaardiging van produkten van metaal, exclusief machines en apparaten 29 Vervaardiging van machines, apparaten en werktuigen, n.e.g. 30 Vervaardiging van kantoormachines en computers 31 Vervaardiging van elektrische machines en apparaten, n.e.g. 32 Vervaardiging van audio-, video- en telecommunicatie-apparatuur en benodigdheden 33 Vervaardiging van medische apparatuur en instrumenten, van precisie- en optische instrumenten en van uurwerken 34 Vervaardiging van auto's, aanhangwagens en opleggers 35 Vervaardiging van overige transportmiddelen 36 Vervaardiging van meubelen ; industrie, n.e.g. 37 Recycling</p> <p><b>SECTIE E - DISTRIBUTIE VAN ELEKTRICITEIT, GAS EN WATER</b></p> <p>40 Distributie van elektriciteit, gas, stoom en warm water 41 Winning, zuivering en distributie van water</p> <p><b>SECTIE F - BOUWNIJVERHEID</b></p> <p>45 Bouwnijverheid</p> <p><b>SECTIE G - GROOT- EN KLEINHANDEL, REPARATIE VAN AUTO'S EN HUISHOUDELIJKE ARTIKELN</b></p> <p>50 Verkoop, onderhoud en reparatie van auto's en motorrijwielen ; kleinhandel in motorbrandstoffen 51 Groothandel en handelsbemiddeling, m.u.v. de handel in auto's en motorrijwielen 52 Kleinhandel, m.u.v. de kleinhandel in auto's en motorrijwielen ; reparatie van huishoudelijke artikelen</p>	<p><b>SECTIE H - HOTELS EN RESTAURANTS</b></p> <p>55 Hotels en restaurants</p> <p><b>SECTIE I - VERVOER, OPSLAG EN COMMUNICATIE</b></p> <p>60 Vervoer te land ; vervoer via pijpleidingen 61 Vervoer over water 62 Luchtvervoer 63 Vervoersondersteunende activiteiten ; reisbureaus 64 Post en telecommunicatie</p> <p><b>SECTIE J - FINANCIËLE INSTELLINGEN</b></p> <p>65 Financiële instellingen, exclusief het verzekeringswezen en pensioenfondsen 66 Verzekeringswezen en pensioenfondsen, exclusief verplichte sociale verzekeringen 67 Ondersteunende activiteiten in verband met financiële instellingen</p> <p><b>SECTIE K - EXPLOITATIE VAN EN HANDEL IN ONROEREND GOED, VERHUUR EN ZAKELIJKE DIENSTVERLENING</b></p> <p>70 Exploitatie van en handel in onroerend goed 71 Verhuur van machines en werktuigen zonder bedieningspersoneel en van overige roerende goederen 72 Activiteiten in verband met computers 73 Speur- en ontwikkelingswerk 74 Overige zakelijke dienstverlening</p> <p><b>SECTIE L - OPENBAAR BESTUUR EN DEFENSIE ; VERPLICHTE SOCIALE VERZEKERINGEN</b></p> <p>75 Openbaar bestuur en defensie ; verplichte sociale verzekeringen</p> <p><b>SECTIE M - ONDERWIJS</b></p> <p>80 Onderwijs</p> <p><b>SECTIE N - GEZONDHEIDSZORG EN MAATSCHAPPELIJKE DIENSTVERLENING</b></p> <p>85 Gezondheidszorg en maatschappelijke dienstverlening</p> <p><b>SECTIE O - OVERIGE GEMEENSCHAPSVOORZIENINGEN EN SOCIAAL-CULTURELE EN PERSOONLIJKE DIENSTEN</b></p> <p>90 Afvalwater- en afvalverzameling en -verwerking 91 Verenigingen n.e.g. 92 Cultuur, sport en recreatie 93 Overige diensten</p> <p><b>SECTIE P - PARTICULIERE HUISHOUDENS MET WERKNEMERS</b></p> <p>95 Particuliere huishoudens met werknemers</p> <p><b>SECTIE Q - EXTRATERRITORIALE ORGANISATIES EN LICHAMEN</b></p> <p>99 Extraterritoriale organisaties en lichamen</p>
	(*) Vanaf 1993



**Informatie**

# Het Nationaal Instituut voor de Statistiek

## Waar vindt u de informatie van het N.I.S.?

In vijf grote steden van het land heeft het publiek toegang tot:

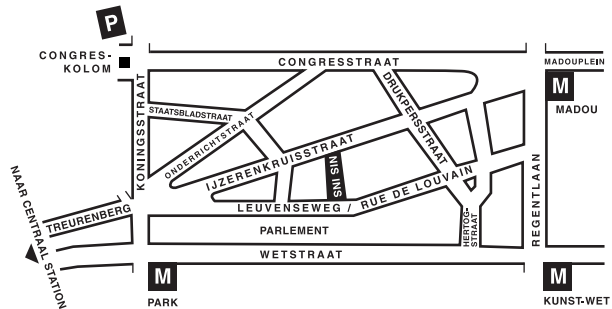
- ◇ Jaarboeken, gespecialiseerde publicaties en een selectie van diskettes en cd-rom's.
- ◇ Een leeszaal, waar men de publicaties van het N.I.S., andere ministeries en Belgische en internationale instellingen kan raadplegen.

Al onze bibliotheken zijn op werkdagen open van 9 tot 12 en van 13 tot 16 uur.

## Brussel

Leuvenseweg 44, 1000 Brussel  
tel. 02/548 63 65 – 02/548 63 66 fax 02/548 63 67  
e-mail : [info@statbel.mineco.fgov.be](mailto:info@statbel.mineco.fgov.be)

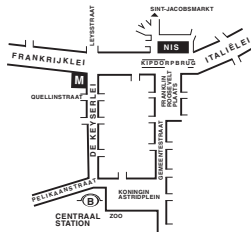
Trein (B) : Centraal Station of station Congres  
Metro (M) : lijn 1A en 1B, station Park of Kunst-Wet  
lijn 2, station Kunst-Wet of Madou  
Tram-Bus : 92, 93, 94 halte Park  
65, 66 halte Drukpersstraat  
29, 63 halte Congres  
Parking (P) : Administratief Centrum (betaalparking)



## Antwerpen

Italiëlei 124 - bus 85, 2000 Antwerpen  
tel. 03/229 07 00 fax 03/233 28 30  
e-mail : [info.antwerpen@statbel.mineco.fgov.be](mailto:info.antwerpen@statbel.mineco.fgov.be)

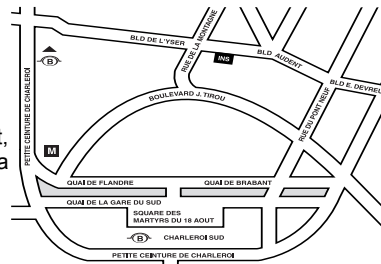
Trein (B) : Centraal Station  
Metro (M) : halte Opera  
Tram-Bus : vlakbij (Fr. Rooseveltplaats)



## Charleroi

Tour Biarent, Bd Audent 14/5., 6000 Charleroi  
tel. 071/ 27.44.14 fax 071/ 27.44.19  
e-mail : [info.charleroi@statbel.mineco.fgov.be](mailto:info.charleroi@statbel.mineco.fgov.be)

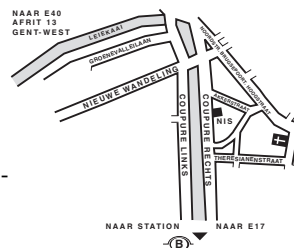
Trein (B) : Charleroi Sud, 20 min van het station (Place Buisset, Rue du Collège, place Charles II, bd Tirou, rue de la Montagne)  
Bus : halte Tirou  
Autoweg : kleine ring van Charleroi - uitrit Gare du Sud  
Parking (P) : betaalparking tegenover het NIS



## Gent

Coupure rechts 620, 9000 Gent  
tel. 09/267.27.00 fax 09/267.27.29  
e-mail : [info.gent@statbel.mineco.fgov.be](mailto:info.gent@statbel.mineco.fgov.be)

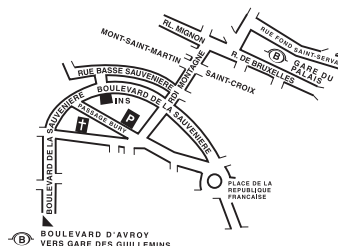
Trein (B) : Gent St.-Pieters  
Tram-Bus : 40, 43 halte Theresianenstraat  
Autoweg : gemakkelijk bereikbaar langs E40 (uitrit 13 - Gent-West/Drongen)  
Parking (P) : op de "Coupure Rechts"



## Luik

Bd de la Sauvenière 73-75, 4000 Luik  
tel. 04/223 84 11 fax 04/222 49 94  
e-mail : [info.liege@statbel.mineco.fgov.be](mailto:info.liege@statbel.mineco.fgov.be)

Trein (B) : station Guillemins of Palais  
Tram-Bus : (Guillemins) 1 et 4 halte Sauvenière  
Parking (P) : Neujean (op 20 m - zelfde straatkant)  
Mercure (tegenover)





Het N.I.S. verspreidt tal van producten die de Belgische socio-economische realiteit in cijfers weergeven.

Al deze producten, opgenomen in onze catalogus, kunt u verkrijgen in onze regionale centra of bij onze dienst documentatie - verkoop in Brussel. Onze catalogus wordt u op eenvoudige aanvraag toegestuurd. (zie adressen hiernaast) .

Een keuze uit onze gegevens en de lijst van onze publicaties vindt u eveneens op onze website:  
<http://statbel.fgov.be>

## Samenleving : andere publicaties

### *Enquête naar de arbeidskrachten*

Deze steekproefenquête bij de huishoudens beslaat de hele bevolking die op het nationale grondgebied woont. Zij biedt een grote waaier aan informatie over de arbeidskrachten in België volgens verschillende criteria: geslacht, leeftijd, woonplaats, burgerlijke stand, opleidingsniveau, arbeidssituatie, sector, functie, enz. De brochure verschaft ook een massa inlichtingen over deeltijds werk (en de redenen ervoor), uitzendarbeid, PWA-werk en studentencontracten.

### *Huishoudbudgetonderzoek*

Het Huishoudbudgetonderzoek bepaalt het bestedingspatroon van de Belgische huishoudens. Elke maand worden door meer dan 350 huishoudens inkomsten en uitgaven opgetekend; het aantal huishoudens die in de loop van het referentiejaar zijn opgevolgd bedraagt ongeveer 4 000. De door deze huishoudens verstrekte gegevens worden geëxtrapoleerd naar de circa vier miljoen huishoudens die ons land rijk is. Deze statistieken zijn beschikbaar per gewest en voor het Rijk en leveren u informatie over het detail van de uitgaven per product en gebruikte dienst, uitgesplitst volgens de leeftijd van het gezinshoofd, het beroepsstatuut,... Deze gegevens zijn eveneens elektronisch beschikbaar.

## Enkele andere publicaties

### *Algemene Publicaties*

Regionaal Statistisch Jaarboek  
Statistisch tijdschrift – *Maandelijks*  
Weekbericht

### *Grondgebied en leefmilieu*

Statistiek van de bodembezetting (diskette)  
Overzicht milieustatistieken - *Jaarlijks*

### *Bevolking*

Huishoudens en familiekernen – *Jaarlijks*  
Totale bevolking op 1 januari - *Jaarlijks*  
Sterftetafels - *Jaarlijks*

### *Economie en financiën*

Verkoop van onroerende goederen – *Jaarlijks*

### *Landbouw*

Land- en tuinbouwtelling op 15 mei - *Jaarlijks*

### *Industrie*

Industriële productie en bouwbedrijf -  
*maandelijks*

### *Handel, diensten en vervoer*

Maandelijkse vervoerstatistieken –  
*maandelijks*  
Binnenlandse handel - *jaarlijks*



FEDERALE OVERHEIDSDIENST  
ECONOMIE, K.M.O.,  
MIDDENSTAND & ENERGIE

Statistiek en  
Economische Informatie

**Eerste uitgave**

Gedrukt door de  
drukkerij van het NIS  
B-1000 Brussel

Januari 2004