

Emploi et chômage
Enquête sur les forces de travail

La Direction générale Statistique et Information économique propose des informations statistiques impartiales. Les informations sont diffusées conformément à la loi, notamment pour ce qui concerne leur confidentialité.

Nous classons les statistiques en huit domaines :

- Généralités
- Territoire et environnement
- Population
- Société
- Économie et finances
- Agriculture et activités assimilées
- Industrie
- Services, commerce et transports

Tous droits de traduction, d'adaptation, de reproduction par tous procédés, y compris la photographie et le microfilm sont soumis à autorisation préalable de la Direction générale Statistique et Information économique. Toutefois, la citation de courts extraits, à titre explicatif ou justificatif, dans un article, un compte-rendu ou un livre, est autorisée moyennant indication claire et précise de la source.

Éditeur responsable : R. MASSANT

© 2005, **DIRECTION GENERALE STATISTIQUE ET INFORMATION ECONOMIQUE** | éditeur
B-1000 Bruxelles – 44 rue de Louvain

Emploi et chômage

Enquête sur les forces de travail

2004

1^{er} trimestre

Sommaire

Introduction	1
1. Pourquoi une enquête sur les forces de travail ?.....	2
2. Organisation et champ de l'enquête	3
3. Contenu	4
4. Principaux concepts et définitions	5
4.1. <i>Emploi</i>	5
4.2. <i>Chômage BIT</i>	6
4.3. <i>Population inactive</i>	6
4.4. <i>Taux d'activité, d'emploi et de chômage</i>	6
5. La nomenclature des activités économiques (NACE)	7
Bibliographie	9
Tableaux	11
<i>Population totale</i>	
T1.001 : Situation au regard de l'activité, sexe, âge et résidence.....	12
T1.002 : Evolution de la situation au regard de l'activité un an avant l'enquête, sexe, âge et région de résidence.....	14
T1.003 : Diplôme obtenu, sexe, âge et région de résidence.....	22
T1.004 : Taux d'emploi, taux d'activité et taux de chômage selon le sexe, l'âge et la région de résidence (population de 15 à 64 ans)	24
<i>Population active</i>	
T2.001 : Statut professionnel, sexe, âge et région de résidence	30
T2.007 : Province et région du lieu de travail, sexe, âge, région de résidence.....	34
T2.010 : Emploi salarié : régime de travail (temps complet/temps partiel et motif), âge, sexe et résidence	38
T2.011 : Emploi salarié : régime de travail (temps complet/temps partiel), activité économique NACE, sexe ou âge et résidence.....	42
T2.017 : Diplôme obtenu, sexe, âge et région de résidence	50
<i>Chômeurs BIT</i>	
T3.001 : Situation antérieure à la recherche d'un emploi, sexe, âge et région de résidence	54
T3.005 : Diplôme obtenu, sexe, âge et région de résidence.....	56
Annexes	59
Annexe 1 Classification de la population active	60
Annexe 2 Sections et divisions de la nomenclature des activités économiques NACE	61

Introduction

Introduction

La présente publication contient les principaux résultats de l'enquête sur les forces de travail (EFT) réalisée par l'Institut national de Statistique durant le premier trimestre 2004.

Cette enquête par sondage auprès des ménages, menée chaque printemps entre 1983 et 1998, est devenue continue en janvier 1999 : l'échantillon est désormais réparti uniformément sur l'année. Par ailleurs, le questionnaire a été modifié.

Le but principal de l'enquête est de ventiler la population en âge de travailler (15 ans et plus) en trois groupes (*personnes ayant un emploi, chômeurs et inactifs*), conformément aux critères du Bureau international du Travail (BIT), et de fournir des données descriptives et explicatives sur chacune de ces catégories.

La première partie donne une description générale de l'enquête : objectifs, champ d'application et organisation, contenu du questionnaire, concepts et définitions, méthode d'échantillonnage, précision et comparabilité des résultats, nomenclatures utilisées.

La seconde partie, divisée en trois sections (la première relative à la population totale; les deux autres portant sur la population ayant un emploi et les chômeurs BIT), présente un certain nombre de résultats de l'enquête 2003 (deuxième trimestre), selon un éventail de variables socio-économiques (niveau d'études pour la population adulte, secteur d'activité économique pour les travailleurs, ...) et démographiques (âge, sexe, région, ...).

La caractérisation des trois groupes BIT et la nomenclature NACE figurent en annexes.

* * *

Les résultats de l'enquête sur les forces de travail font l'objet, depuis 1991, d'une publication annuelle spécifique dans la série "Statistiques sociales" jusque 2000 (année d'édition), ensuite dans la série "Emploi et chômage".

1. Pourquoi une enquête sur les forces de travail ?

L'enquête belge sur les forces de travail est menée auprès d'un échantillon de ménages. Elle s'inscrit dans le cadre des enquêtes communautaires coordonnées par l'Office statistique des Communautés européennes (Eurostat) et réalisées par les Instituts nationaux de statistique.

L'organisation de ce type d'enquête se justifie pour deux raisons principales.

1.1. L'établissement de **statistiques comparables** (autant que faire se peut) au niveau européen, voire mondial, sur le volume, la structure et l'évolution de l'emploi et du chômage. Les fichiers administratifs (pour la Belgique, ceux de l'ONSS, de l'INASTI, de l'ONEM, ...), qui découlent de réglementations nationales particulières, ne constituent pas une source adéquate.

Le but d'une enquête telle que l'EFT est précisément de permettre le classement entre emploi, chômage, inactivité en référence aux catégories (définitions, conventions, recommandations) du Bureau international du travail (BIT) sur lesquelles s'aligne Eurostat, et d'assurer une certaine comparabilité.

Ainsi, la notion (internationale) de “chômage BIT” définie ci-après est indépendante d’une éventuelle indemnisation (par l’ONEM, en Belgique)

1.2. En complément des autres sources régulières en matière de statistiques de l’emploi et du chômage (fichiers administratifs, enquêtes auprès des entreprises, ou enquêtes socio-économiques générales (ex-recensements décennaux) dont la périodicité ne permet pas de suivre les évolutions rapides du marché du travail), l’enquête apporte un grand nombre **d’informations originales**, non disponibles par ailleurs.

Citons, à titre d’exemples, une meilleure connaissance ...

- du travail à temps partiel et de ses motivations (lesquelles ne se trouvent évidemment pas dans les fichiers administratifs);
- de la durée du travail chez les salariés (fournie également par les enquêtes auprès des entreprises) et les non-salariés (pour lesquels l’EFT constitue l’unique source);
- des différentes formes de travail temporaire (ALE, intérim, en alternance avec une formation, contrats d’étudiants, ...);
- de la recherche par certains travailleurs d’un autre emploi, ce qui peut indiquer une situation de sous-emploi quantitatif (désir de travailler plus d’heures hebdomadaires) ou qualitatif (recherche d’un emploi plus en rapport avec les qualifications ou de meilleures conditions de travail);
- des chômeurs découragés (personnes qui souhaiteraient travailler mais estiment qu’aucun emploi n’est disponible);
- des raisons pour lesquelles certains, bien que cherchant un emploi, ne seraient pas disponibles pour commencer à travailler à bref délai, ou, au contraire, se déclarent disposés à travailler mais ne cherchent pas d’emploi;
- des formations (générales ou professionnelles, en ou hors entreprises);
- de la mobilité géographique des travailleurs selon certaines caractéristiques individuelles.

2. Organisation et champ de l’enquête

L’enquête couvre l’ensemble de la population des ménages privés (excluant donc les ménages collectifs tels les maisons de retraite, prisons, casernes, couvents, orphelinats,...) qui résident sur le territoire national, y compris les personnes qui, pour des raisons d’études, de congés, de maladie, de mission... se sont éloignées du domicile pour de courtes périodes de temps. Le ménage est ici défini comme une unité constituée, soit par une personne vivant habituellement seule, soit par deux ou plusieurs personnes qui, unies ou non par des liens de famille, occupent habituellement un même logement et y vivent en commun.

Les personnes tirées au sort sont tenues de participer à l’enquête. Elles sont classées dans l’un des groupes (a un emploi, chômeur ou inactif), sur la base d’informations obtenues à l’aide d’un questionnaire portant principalement sur leur activité au cours d’une **semaine de référence** donnée (depuis 1999, l’échantillon est uniformément réparti sur les 52 semaines de l’année/les 13 semaines du trimestre).

Il s’agit, pour l’essentiel, d’une enquête par entretien structuré en face-à-face basé sur un questionnaire individuel principalement composé de questions fermées, et d’un nombre limité de questions ouvertes faisant l’objet d’un codage ultérieur sur la base de nomenclatures spécifiques (professions, branches d’activité économique ...). L’enregistrement des réponses est réalisé par l’enquêteur selon un cheminement strict (questionnaire “structuré”). En janvier 1999, le questionnaire a été modifié par rapport aux enquêtes antérieures : priorité a été donnée aux informations objectives (telles celles fournies par la question 1 : *M_ a-t-il/elle, au cours de la semaine de référence, effectué un travail rémunéré, même si ce n’est que pour une heure ?*), alors que le statut subjectif (question 81) n’arrive qu’en fin d’interview.

En outre, depuis 1999, les personnes de 15 à 64 ans sont à nouveau interrogées, trois mois après la première interview, par voie postale ou téléphonique. L'objectif de cette seconde interrogation, beaucoup plus succincte, est de déterminer les variations à court terme des taux d'emploi et de chômage.

3. Contenu

Le **contexte démographique** (sexe, âge, état civil, liens familiaux au sein du ménage, nationalité, nombre d'années de résidence et pays de naissance s'il agit d'une personne de nationalité étrangère) figure sur un formulaire de ménage, qui reprend les informations issues du Registre national.

Chaque membre du ménage âgé de 15 ans et plus est invité à répondre au questionnaire individuel, repris en annexe 4 (en cas d'absence, une autre personne du ménage peut donner les renseignements). Les réponses apportent des informations sur :

3.1. la situation au regard de l'emploi, au cours de la semaine de référence (questions 1 à 6);

3.2. l'emploi principal : le statut professionnel, l'activité économique de l'unité locale de travail (l'établissement) et de l'entreprise, la profession, le nombre de personnes travaillant dans l'unité locale de travail et dans l'entreprise, le lieu de travail, l'ancienneté dans l'emploi, la permanence de l'emploi (questions 7 à 15);

3.3. la durée et les caractéristiques du temps de travail : la distinction entre temps plein et temps partiel, le nombre d'heures effectivement prestées durant la semaine de référence et le nombre d'heures habituellement prestées, ainsi que la raison éventuelle pour laquelle ces nombres diffèrent (vacances, maladie, horaire flexible, conflit du travail, heures supplémentaires, ...), le travail posté, le travail du soir ou de nuit, le travail le samedi ou le dimanche, le travail à domicile (questions 16 à 25 & 33 à 35);

3.4. la deuxième activité éventuelle : l'existence d'un emploi secondaire, le statut professionnel, l'activité économique de l'unité locale, le nombre d'heures effectivement prestées et habituellement prestées, la permanence de l'emploi (questions 26 à 32);

3.5. la recherche d'un autre emploi par la personne employée : le motif (crainte de perdre l'emploi actuel, situation de sous-emploi quantitatif ou qualitatif), le type d'emploi recherché, les méthodes utilisées au cours du mois de référence¹ afin de trouver un autre emploi, la durée de la recherche d'un autre emploi, la disponibilité pour changer de travail dans un délai de deux semaines, l'inscription auprès d'un bureau officiel de placement (questions 36 à 48, 52 à 54 & 62 à 64);

3.6. la recherche d'un emploi par la personne sans emploi : le type d'emploi recherché, les méthodes utilisées² au cours du mois de référence afin de trouver un emploi, la durée de la recherche d'un emploi, la disponibilité pour le travail dans un délai de deux semaines, la situation de la personne immédiatement avant qu'elle ne commence à chercher un emploi (ou dans l'attente que ce nouvel emploi commence), l'inscription auprès d'un bureau officiel de placement (questions 42 à 58);

3.7. la situation un an avant l'enquête : le lieu de résidence, la situation au regard de l'emploi, le statut professionnel, l'activité économique de l'unité locale où la personne travaillait (questions 59 et 65 à 71);

3.8. l'expérience professionnelle précédente des personnes sans emploi : l'année où la personne a travaillé pour la dernière fois, la principale raison pour avoir quitté le dernier emploi ou la dernière entreprise, le statut professionnel dans le dernier emploi, l'activité économique de l'unité locale où la personne a eu son dernier emploi, la profession exercée dans le dernier emploi (questions 60 et 61 & 67 à 71);

¹ Le mois de référence se compose des trois semaines précédant la semaine de référence et de celle-ci

²Le répondant peut indiquer plusieurs modalités (question 52) ; c'est pourquoi les totaux du tableau T3.003 sont supérieurs au nombre de chômeurs BIT.

3.9. la formation et l'enseignement : le niveau du diplôme (d'enseignement, de formation postsecondaire ou de formation professionnelle) le plus élevé; ainsi que la formation reçue au cours du mois de référence, son cadre (école, lieu de travail), son objet, et sa durée (questions 72 à 80);

3.10. le statut subjectif, où l'interviewé choisit parmi différentes situations ("exerce un emploi", "élève/étudiant/en formation", "homme/femme au foyer", "chômeur", "pensionné", ...) celle qui le caractérise le mieux (indépendamment des critères du *BIT ci-après*) (question 81);

3.11. les revenus (la réponse à ces questions est facultative) (questions 82 à 84).

Bien entendu, le cheminement est tel que personne ne répond à chacune des 84 questions.

4. Concepts de base et définitions

Rappelons que l'EFT fournit des informations sur les trois groupes exhaustifs et distincts (**personnes ayant un emploi, chômeurs BIT et inactifs**), les individus de moins de 15 ans étant classés d'office comme économiquement inactifs.

Ainsi qu'il est signalé plus haut, la comparabilité (dans le temps et dans l'espace), au niveau international, des informations relatives à l'emploi et au chômage suppose l'adoption de définitions et conventions stables. L'EFT se base sur la "Résolution concernant les statistiques de la population active, de l'emploi, du chômage et du sous-emploi", adoptée par la treizième Conférence internationale des statisticiens du travail (octobre 1982).

Les définitions essentielles sont reprises ci-après.

4.1. Emploi

Les personnes ayant un emploi (parfois nommés "actifs occupés" ou encore "travailleurs") comprennent toutes celles qui ont atteint un âge spécifié (fixé à 15 ans depuis 1992) et qui se trouvaient, durant la semaine de référence, dans une des catégories suivantes :

a. "Emploi salarié" :

a1. "personnes au travail" : personnes qui, durant la période de référence, ont effectué un travail (avec ou sans contrat formel) moyennant un salaire ou un traitement en espèces ou en nature;

a2. "personnes qui ont un emploi mais ne sont pas au travail" : personnes qui, ayant déjà travaillé dans leur emploi actuel, en étaient absentes durant la période de référence (pour cause de vacances, maladie, maternité, conflit social, intempéries ou autre) et avaient un lien formel avec leur emploi.

(Les apprentis qui ont reçu une rétribution en espèces ou en nature sont considérés comme travailleurs salariés)

b. "Emploi non salarié" :

b1. "personnes au travail" : personnes qui, durant la période de référence, ont effectué un travail en vue d'un bénéfice ou d'un gain familial, en espèces ou en nature (les aidants familiaux non rémunérés sont considérés comme travailleurs non salariés);

b2. "personnes ayant une entreprise mais n'étant pas au travail" : personnes qui, durant la semaine de référence, avaient une entreprise (industrielle, commerciale, agricole ou de services), mais n'étaient temporairement pas au travail pour toute raison spécifique.

Dans la pratique, on interprète la notion de "travail effectué au cours de la période de référence" comme un travail d'une durée d'une heure au moins. On entend par là que même un travailleur à temps très partiel est censé avoir un emploi.

4.2. Chômage BIT

Les chômeurs au sens du BIT (“actifs inoccupés”) comprennent toutes les personnes ayant atteint l’âge de 15 ans, qui au cours de la période de référence étaient à la fois :

- ⇒ “sans travail”, c’est-à-dire n’étaient pourvues ni d’un emploi salarié ni d’un emploi non salarié, comme défini ci-avant;
- ⇒ “disponibles pour travailler” dans un emploi salarié ou non salarié; ceci signifie, dans le cadre de l’EFT, que si un travail était trouvé dans la semaine de référence considérée, la personne serait capable de commencer à travailler dans un délai de deux semaines;
- ⇒ “à la recherche d’un emploi”, c’est-à-dire qui avaient pris des dispositions spécifiques au cours d’une période récente spécifiée pour chercher un emploi salarié ou un emploi non salarié (dans le cadre de l’EFT, seules les méthodes actives utilisées au cours des quatre dernières semaines précédant l’entretien sont enregistrées; les personnes ayant déjà trouvé un emploi (avant ou durant la semaine de référence) qui commenceront ultérieurement sont rangées parmi les chômeurs BIT, indépendamment des démarches entreprises au cours des quatre dernières semaines).

Dans le cadre de cette publication, “chômeur” signifiera toujours “chômeur au sens du BIT”, rappelons que ce statut ne dépend pas d’une inscription auprès d’un bureau officiel de placement (FOREM, ORBEM, VDAB)

A noter que les personnes sans emploi qui ont trouvé un emploi qui commencera dans les trois mois et qui sont disponibles pour occuper cet emploi dans les deux semaines sont également reprises, par convention, dans le chômage BIT.

Les deux grands groupes décrits ci-avant (travailleurs et chômeurs, autrement dit l’ensemble des actifs, occupés ou non) constituent les “forces de travail” ou “population active du moment”, mesurée par rapport à une courte période de référence (la semaine, dans le cas des enquêtes Eurostat).

On trouvera en annexe 1 la représentation schématique des forces de travail telles que définies dans l’enquête.

4.3. Population inactive

La “population inactive” comprend toutes les personnes, y compris celles âgées de moins de 15 ans, qui n’étaient pas économiquement actives comme défini précédemment, notamment : celles s’occupant exclusivement de leur ménage (homme ou femme au foyer), les travailleurs bénévoles (pour une institution humanitaire par exemple), les étudiants et les pensionnés (pour autant qu’ils n’exercent pas la moindre activité rémunérée). Cette définition est en accord avec l’optique des Comptes nationaux, qui ne prennent pas en considération le travail non rémunéré, domestique ou autre, dans le calcul du produit national brut, et vise à une cohérence entre statistiques économiques (Comptes nationaux) et statistiques sociales (Comptes de l’emploi).

Toutefois, dans certains tableaux de la publication, les personnes inactives seront divisées en deux catégories, selon qu’elles se déclarent comme étudiantes ou non.

4.4. Taux d’activité, d’emploi et de chômage

Les taux d’activité représentent les “forces de travail” (personnes actives occupées et personnes en chômage) en pourcentages de la population de 15 à 64 ans.

Les taux d’emploi (ou taux d’occupation) représentent les personnes en emploi (actives occupées) en pourcentages de la population de 15 à 64 ans.

Les taux de chômage représentent les chômeurs en pourcentage des forces de travail (actifs occupés et chômeurs au sens du BIT).

Dans la présente publication, ces taux sont établis par sexe, âge et niveau d’études (pour la Belgique et les régions).

5. La nomenclature des activités économiques

La “Nomenclature d’Activités économiques dans la Communauté Européenne” (NACE révision 1) présente, comme toute classification du genre, et en fonction des besoins de comparabilité, différents niveaux d’agrégation. Elle est constituée de 17 sections subdivisées en 31 sous-sections, elles-mêmes réparties en 60 divisions. Ces dernières sont communes à la NACE et à la “Classification internationale type de l’industrie” (CITI rév.3) qui est la norme mondiale en la matière. Par rapport à la CITI, la nomenclature européenne a été adaptée aux besoins européens par l’apport de subdivisions opérées dans les rubriques de la CITI.

Par ailleurs la “NACE-bel” qui est la nomenclature belge établie par l’INS et dérivée de la NACE Rév.1 donne, comparée à cette dernière, un niveau de détail plus élaboré pour tenir compte des spécificités nationales.

L’annexe 1 présente les deux principaux niveaux de la NACE Rév.1 (“sections” et “sous-sections”) retenus dans l’enquête sur les forces de travail.

5.1. La nomenclature des professions

La Classification internationale type des professions (en anglais: International Standard Classification of Occupations - ISCO), révisée (CITP-88), représente un “système de classement et d’agrégation des données d’informations relatives aux professions qui permettent de recueillir les recensements de population et les enquêtes statistiques” [BIT]. Elle se veut “un instrument propre à mettre en perspective internationale des données nationales sur les professions” ce qui implique un mode d’agrégation des divers groupes de professions qui puisse s’appliquer aux forces de travail des différents pays.

Par rapport à l’ancienne version de la CITP (contenu professionnel jugé dépassé, groupes de professions trop hétérogènes ou non suffisamment différenciés par “compétence”), les critères principaux, utilisés pour définir le système des “grands groupes” (au nombre de 10), “sous-grands groupes” (28), “sous-groupes” (113) et “groupes de base” (377) sont le “niveau de qualification” (défini par référence à la classification internationale de l’éducation ou des niveaux de l’enseignement) et la “spécialisation des qualifications” (défini par rapport aux différentes disciplines, aux procédés de fabrication, à l’équipement utilisé, aux services fournis etc.). Dans le cadre des enquêtes communautaires Eurostat sur les forces de travail, c’est une version allégée de la CITP-88, mieux adaptée aux besoins de la Communauté, qui est retenue (“CITP-COM”).

Il est à noter que, conformément à la résolution du BIT relative à cette classification, la nomenclature nationale des professions établie par l’INS dans le cadre du recensement de la population 1991 prévoit une grille de conversion à la nomenclature internationale.

L’annexe 2 présente le détail des “grands groupes” et “sous-grands groupes” de la CITP 88 -COM.

5.2 La nomenclature des activités économiques

La “Nomenclature d’Activités économiques dans la Communauté Européenne” (NACE révision 1) présente, comme toute classification du genre, et en fonction des besoins de comparabilité, différents niveaux d’agrégation. Elle est constituée de 17 sections subdivisées en 31 sous-sections, elles-mêmes réparties en 60 divisions. Ces dernières sont communes à la NACE et à la “Classification internationale type de l’industrie” (CITI rév.3) qui est la norme mondiale en la matière. Par rapport à la CITI, la nomenclature européenne a été adaptée aux besoins européens par l’apport de subdivisions opérées dans les rubriques de la CITI.

Par ailleurs la “NACE-bel” qui est la nomenclature belge établie par l’INS et dérivée de la NACE-rév.1 donne, comparée à cette dernière, un niveau de détail plus élaboré pour tenir compte des spécificités nationales.

L’annexe 3 présente les deux principaux niveaux de la NACE rév.1 (“sections” et “sous-sections”) retenus dans l’enquête sur les forces de travail.

Des informations complémentaires relatives à la méthodologie (plan de sondage, méthodes d’ajustement, etc...) figurent dans les publications annuelles, également disponibles sur le site internet.

Bibliographie

Bibliographie

1. The European Union labour force survey. Methods and définitions. (Eurostat, Luxembourg, 2001)
2. Enquête communautaire sur les forces de travail. Guide de l'utilisateur. (Eurostat, Luxembourg, 1988)
3. Enquête sur les forces de travail. Résultats 2002. (Eurostat, Luxembourg, 2003)
4. Enquête sur les forces de travail. Principaux résultats 2002 UE et AELE (Eurostat, Statistiques en bref - Population et conditions sociales Thème 3 – 15/2003)
5. Enquête sur les forces de travail. Séries chronologiques : 1983 - 1991. (Eurostat, Luxembourg, 1993)
6. Résolution concernant les statistiques de la population active, de l'emploi, du chômage et du sous-emploi, treizième Conférence internationale des statisticiens du travail (octobre 1982) in "Recommandations internationales en vigueur sur les statistiques du travail. " (BIT, Genève, édition 1988) <http://www.ilo.org/public/french/bureau/stat/res/ecacpop.htm>
7. La mesure du sous-emploi et des situations d'emploi inadéquat (Seizième Conférence internationale des statisticiens du travail) (BIT, Genève, octobre 1998) <http://www.ilo.org/public/french/bureau/stat/res/underemp.htm>
8. Règlement (CEE) No 577/98 du Conseil du 9 mars 1998 relatif à l'organisation d'une enquête par sondage sur les forces de travail dans la Communauté (Journal officiel des Communautés européennes L 077 du 14 mars 1998) http://europa.eu.int/eur-lex/nl/lif/dat/1998/fr_398R0577.html
9. Arrêté royal du 10 janvier 1999 relatif à l'organisation d'une enquête par sondage sur les forces de travail (Moniteur belge du 20 février 1999)
10. Nomenclature d'Activités économiques dans la Communauté Européenne http://europa.eu.int/eur-lex/fr/consleg/pdf/1990/fr_1990R3037_do_001.pdf
11. Nomenclature d'activités "NACE-BEL" (avec notes explicatives) (Ministère des Affaires économiques, Institut national de Statistique, 1995)
12. Recensement de la Population et des logements au 1er mars 1991 - Code des professions. (Ministère des Affaires économiques, Institut national de Statistique, 1993)
13. Classification internationale type des professions CITP-88. (Genève, Bureau international du Travail, 1991) <http://www.ilo.org/public/french/bureau/stat/class/isco.htm>
14. "La nouvelle enquête sur les forces de travail de l'Institut national de Statistique" in Carrefour de l'Economie 1999/9A (Ministère des Affaires Economiques)
15. Site INTERNET de l'Institut national de Statistique <http://statbel.fgov.be>

Tableaux

T1 – Population totale

Situation au regard de l'activité, sexe, âge et région de résidence

Situation au regard de l'activité	Total	De 15 à 24 ans	De 25 à 49 ans	50 ans et plus
Belgique				
Total général				
Total	10.396.113	1.255.956	3.741.011	3.601.681
Hommes	5.087.054	637.671	1.889.327	1.641.452
Femmes	5.309.059	618.285	1.851.684	1.960.229
Total (15 ans et plus)				
Total	8.598.648	1.255.956	3.741.011	3.601.681
Hommes	4.168.450	637.671	1.889.327	1.641.452
Femmes	4.430.198	618.285	1.851.684	1.960.229
A un emploi				
Total	4.111.226	352.898	2.946.862	811.466
Hommes	2.338.496	188.152	1.648.447	501.896
Femmes	1.772.730	164.746	1.298.415	309.570
Chômeur BIT				
Total	389.663	86.114	260.000	43.550
Hommes	200.231	47.797	130.902	21.532
Femmes	189.432	38.317	129.098	22.018
Etudiant, élève (15 ans et +)				
Total	782.752	759.636	22.530	585
Hommes	391.755	380.302	11.030	424
Femmes	390.997	379.334	11.501	162
Non actif (15 à 64 ans)				
Total	1.563.848	57.308	511.619	994.921
Hommes	519.333	21.420	98.949	398.965
Femmes	1.044.515	35.888	412.670	595.956
Non actif (65 ans et +)				
Total	1.751.159	-	-	1.751.159
Hommes	718.635	-	-	718.635
Femmes	1.032.524	-	-	1.032.524
Non actif (- 15 ans)				
Total	1.797.465	-	-	-
Hommes	918.604	-	-	-
Femmes	878.862	-	-	-
Région de Bruxelles-Capitale				
Total général				
Total	999.878	122.146	386.453	308.940
Hommes	480.314	59.791	195.012	132.338
Femmes	519.564	62.354	191.441	176.602
Total (15 ans et plus)				
Total	817.539	122.146	386.453	308.940
Hommes	387.141	59.791	195.012	132.338
Femmes	430.398	62.354	191.441	176.602
A un emploi				
Total	358.131	24.641	264.527	68.964
Hommes	197.519	11.879	146.430	39.210
Femmes	160.612	12.762	118.097	29.754
Chômeur BIT				
Total	67.809	12.820	46.517	8.472
Hommes	37.220	6.116	25.714	5.390
Femmes	30.589	6.703	20.803	3.083
Etudiant, élève (15 ans et +)				
Total	82.224	74.834	7.390	0
Hommes	41.617	37.681	3.936	0
Femmes	40.607	37.153	3.454	0
Non actif (15 à 64 ans)				
Total	154.616	9.851	68.020	76.745
Hommes	52.446	4.115	18.932	29.399
Femmes	102.171	5.736	49.088	47.346
Non actif (65 ans et +)				
Total	154.759	-	-	154.759
Hommes	58.340	-	-	58.340
Femmes	96.419	-	-	96.419
Non actif (- 15 ans)				
Total	182.339	-	-	-
Hommes	93.172	-	-	-
Femmes	89.166	-	-	-

Situation au regard de l'activité	Total	De 15 à 24 ans	De 25 à 49 ans	50 ans et plus
<i>Région flamande</i>				
Total général				
Total	6.016.005	713.969	2.166.646	2.136.827
Hommes	2.966.622	364.074	1.098.229	994.045
Femmes	3.049.383	349.895	1.068.417	1.142.782
Total (15 ans et plus)				
Total	5.017.441	713.969	2.166.646	2.136.827
Hommes	2.456.348	364.074	1.098.229	994.045
Femmes	2.561.094	349.895	1.068.417	1.142.782
A un emploi				
Total	2.555.962	239.405	1.823.833	492.724
Hommes	1.444.613	127.631	1.005.677	311.306
Femmes	1.111.349	111.774	818.156	181.418
Chômeur BIT				
Total	151.929	29.915	99.886	22.129
Hommes	70.546	15.064	47.648	7.834
Femmes	81.384	14.851	52.237	14.295
Etudiant, élève (15 ans et +)				
Total	429.627	420.664	8.540	424
Hommes	215.861	212.139	3.298	424
Femmes	213.766	208.525	5.241	0
Non actif (15 à 64 ans)				
Total	841.323	23.985	234.388	582.951
Hommes	283.451	9.241	41.605	232.605
Femmes	557.872	14.744	192.782	350.346
Non actif (65 ans et +)				
Total	1.038.599	-	-	1.038.599
Hommes	441.877	-	-	441.877
Femmes	596.723	-	-	596.723
Non actif (- 15 ans)				
Total	998.563	-	-	-
Hommes	510.274	-	-	-
Femmes	488.289	-	-	-
<i>Région wallonne</i>				
Total général				
Total	3.380.231	419.841	1.187.912	1.155.914
Hommes	1.640.118	213.805	596.086	515.069
Femmes	1.740.113	206.036	591.825	640.846
Total (15 ans et plus)				
Total	2.763.667	419.841	1.187.912	1.155.914
Hommes	1.324.961	213.805	596.086	515.069
Femmes	1.438.707	206.036	591.825	640.846
A un emploi				
Total	1.197.132	88.852	858.502	249.778
Hommes	696.363	48.643	496.340	151.380
Femmes	500.769	40.209	362.162	98.398
Chômeur BIT				
Total	169.925	43.379	113.598	12.949
Hommes	92.465	26.617	57.540	8.309
Femmes	77.460	16.762	56.058	4.640
Etudiant, élève (15 ans et +)				
Total	270.900	264.137	6.601	162
Hommes	134.277	130.481	3.796	0
Femmes	136.623	133.657	2.805	162
Non actif (15 à 64 ans)				
Total	567.908	23.472	209.211	335.225
Hommes	183.437	8.065	38.411	136.961
Femmes	384.472	15.408	170.800	198.264
Non actif (65 ans et +)				
Total	557.801	-	-	557.801
Hommes	218.418	-	-	218.418
Femmes	339.382	-	-	339.382
Non actif (- 15 ans)				
Total	616.564	-	-	-
Hommes	315.158	-	-	-
Femmes	301.406	-	-	-

Evolution de la situation au regard de l'activité un an avant l'enquête, sexe, âge et région

Situation 1 an avant l'enquête	Situation lors de l'année de l'enquête					
	Total			A un emploi		
	Total	Hommes	Femmes	Total	Hommes	Femmes
Belgique						
Total général						
Total	8.598.648	4.168.450	4.430.198	4.111.226	2.338.496	1.772.730
De 15 à 24 ans	1.255.956	637.671	618.285	352.898	188.152	164.746
De 25 à 49 ans	3.741.011	1.889.327	1.851.684	2.946.862	1.648.447	1.298.415
50 ans et plus	3.601.681	1.641.452	1.960.229	811.466	501.896	309.570
Avait le même emploi						
Total	3.663.166	2.101.899	1.561.267	3.663.166	2.101.899	1.561.267
De 15 à 24 ans	196.429	108.050	88.379	196.429	108.050	88.379
De 25 à 49 ans	2.683.308	1.507.921	1.175.386	2.683.308	1.507.921	1.175.386
50 ans et plus	783.430	485.927	297.502	783.430	485.927	297.502
Exerçait un autre emploi						
Total	444.094	246.941	197.153	205.490	125.492	79.998
De 15 à 24 ans	74.639	40.671	33.968	46.696	25.583	21.113
De 25 à 49 ans	291.692	156.787	134.906	148.733	92.776	55.957
50 ans et plus	77.763	49.483	28.280	10.061	7.132	2.929
Etait étudiant, élève						
Total	951.344	480.490	470.854	104.708	50.520	54.188
De 15 à 24 ans	893.996	447.772	446.224	89.921	43.521	46.400
De 25 à 49 ans	42.601	24.440	18.162	14.787	6.999	7.788
50 ans et plus	14.746	8.278	6.468	0	0	0
S'occupait de son foyer						
Total	662.244	16.912	645.331	12.592	683	11.909
De 15 à 24 ans	18.097	1.871	16.226	732	232	500
De 25 à 49 ans	254.917	8.113	246.804	10.771	451	10.320
50 ans et plus	389.229	6.929	382.301	1.089	0	1.089
Etait en incapacité de travail						
Total	227.119	121.295	105.824	16.311	7.849	8.462
De 15 à 24 ans	6.889	5.445	1.444	257	257	0
De 25 à 49 ans	103.405	45.585	57.821	12.198	6.168	6.030
50 ans et plus	116.825	70.265	46.559	3.856	1.423	2.433
Etait en chômage						
Total	512.889	219.251	293.638	83.874	39.361	44.513
De 15 à 24 ans	53.728	25.659	28.069	16.876	8.932	7.944
De 25 à 49 ans	286.564	113.891	172.674	59.474	26.653	32.821
50 ans et plus	172.596	79.701	92.896	7.524	3.776	3.748
Etait prépensionné						
Total	137.137	110.322	26.815	421	0	421
De 25 à 49 ans	1.248	695	552	0	0	0
50 ans et plus	135.889	109.626	26.263	421	0	421
Etait pensionné						
Total	1.865.078	812.472	1.052.606	3.523	2.837	686
De 25 à 49 ans	11.770	5.351	6.420	175	0	175
50 ans et plus	1.853.308	807.122	1.046.186	3.348	2.837	510
Autre situation						
Total	135.577	58.868	76.710	21.141	9.856	11.286
De 15 à 24 ans	12.178	8.203	3.975	1.987	1.577	410
De 25 à 49 ans	65.505	26.545	38.959	17.416	7.479	9.937
50 ans et plus	57.895	24.120	33.775	1.738	799	938

de résidence

Situation lors de l'année de l'enquête

Chômeur BIT			Étudiant			Autre			Situation 1 an avant l'enquête
Total	Hommes	Femmes	Total	Hommes	Femmes	Total	Hommes	Femmes	
Belgique									
Total général									
389.663	200.231	189.432	782.752	391.755	390.997	3.315.007	1.237.968	2.077.039	Total
86.114	47.797	38.317	759.636	380.302	379.334	57.308	21.420	35.888	De 15 à 24 ans
260.000	130.902	129.098	22.530	11.030	11.501	511.619	98.949	412.670	De 25 à 49 ans
43.550	21.532	22.018	585	424	162	2.746.080	1.117.600	1.628.480	50 ans et plus
Avait le même emploi									
0	0	0	0	0	0	0	0	0	Total
0	0	0	0	0	0	0	0	0	De 15 à 24 ans
0	0	0	0	0	0	0	0	0	De 25 à 49 ans
0	0	0	0	0	0	0	0	0	50 ans et plus
Exerçait un autre emploi									
119.858	66.397	53.461	3.448	1.512	1.936	115.298	53.540	61.758	Total
21.650	13.351	8.299	861	511	349	5.432	1.225	4.207	De 15 à 24 ans
89.323	49.531	39.793	2.588	1.001	1.586	51.048	13.478	37.570	De 25 à 49 ans
8.884	3.514	5.370	0	0	0	58.818	38.836	19.981	50 ans et plus
Était étudiant, élève									
41.058	24.482	16.576	772.628	388.599	384.028	32.950	16.889	16.061	Total
32.763	18.633	14.130	755.621	378.147	377.474	15.691	7.471	8.220	De 15 à 24 ans
8.063	5.617	2.446	16.583	10.028	6.554	3.169	1.796	1.373	De 25 à 49 ans
233	233	0	424	424	0	14.090	7.622	6.468	50 ans et plus
S'occupait de son foyer									
17.855	3.326	14.529	2.787	186	2.601	629.010	12.718	616.292	Total
3.581	1.453	2.128	874	186	688	12.911	0	12.911	De 15 à 24 ans
13.406	1.670	11.736	1.751	0	1.751	228.989	5.992	222.996	De 25 à 49 ans
868	203	665	162	0	162	387.110	6.725	380.385	50 ans et plus
Était en incapacité de travail									
6.332	3.155	3.177	599	485	114	203.877	109.807	94.071	Total
0	0	0	599	485	114	6.033	4.703	1.330	De 15 à 24 ans
5.274	2.497	2.777	0	0	0	85.933	36.920	49.014	De 25 à 49 ans
1.058	658	400	0	0	0	111.911	68.184	43.727	50 ans et plus
Était en chômage									
185.589	93.046	92.543	1.858	487	1.371	241.568	86.357	155.211	Total
23.559	11.320	12.239	729	487	242	12.564	4.920	7.644	De 15 à 24 ans
132.166	65.850	66.316	1.129	0	1.129	93.795	21.388	72.408	De 25 à 49 ans
29.863	15.875	13.988	0	0	0	135.209	60.049	75.160	50 ans et plus
Était prépensionné									
742	0	742	0	0	0	135.974	110.322	25.652	Total
377	0	377	0	0	0	871	695	175	De 25 à 49 ans
365	0	365	0	0	0	135.103	109.626	25.477	50 ans et plus
Était pensionné									
193	193	0	0	0	0	1.861.362	809.442	1.051.920	Total
0	0	0	0	0	0	11.595	5.351	6.245	De 25 à 49 ans
193	193	0	0	0	0	1.849.767	804.092	1.045.675	50 ans et plus
Autre situation									
18.036	9.633	8.403	1.431	485	947	94.968	38.894	56.074	Total
4.561	3.040	1.521	952	485	467	4.677	3.101	1.576	De 15 à 24 ans
11.391	5.738	5.653	479	0	479	36.219	13.328	22.890	De 25 à 49 ans
2.085	855	1.229	0	0	0	54.072	22.465	31.607	50 ans et plus

Evolution de la situation au regard de l'activité un an avant l'enquête, sexe, âge et région

Situation 1 an avant l'enquête	Situation lors de l'année de l'enquête					
	Total			A un emploi		
	Total	Hommes	Femmes	Total	Hommes	Femmes
<i>Région de Bruxelles-Capitale</i>						
Total général						
Total	817.539	387.141	430.398	358.131	197.519	160.612
De 15 à 24 ans	122.146	59.791	62.354	24.641	11.879	12.762
De 25 à 49 ans	386.453	195.012	191.441	264.527	146.430	118.097
50 ans et plus	308.940	132.338	176.602	68.964	39.210	29.754
Avait le même emploi						
Total	307.850	172.456	135.394	307.850	172.456	135.394
De 15 à 24 ans	11.739	6.421	5.318	11.739	6.421	5.318
De 25 à 49 ans	229.494	127.483	102.011	229.494	127.483	102.011
50 ans et plus	66.617	38.552	28.065	66.617	38.552	28.065
Exerçait un autre emploi						
Total	50.337	25.774	24.564	18.316	9.228	9.088
De 15 à 24 ans	4.909	1.782	3.126	1.898	464	1.434
De 25 à 49 ans	36.743	18.237	18.505	15.546	8.299	7.247
50 ans et plus	8.686	5.754	2.932	872	466	407
Etait étudiant, élève						
Total	107.126	56.151	50.975	12.691	5.696	6.995
De 15 à 24 ans	91.828	47.021	44.807	8.152	3.833	4.318
De 25 à 49 ans	13.743	8.079	5.663	4.539	1.862	2.677
50 ans et plus	1.555	1.050	505	0	0	0
S'occupait de son foyer						
Total	61.738	3.497	58.241	1.917	550	1.368
De 15 à 24 ans	3.090	464	2.626	232	232	0
De 25 à 49 ans	33.423	2.335	31.089	1.279	318	961
50 ans et plus	25.224	698	24.526	407	0	407
Etait en incapacité de travail						
Total	25.930	13.566	12.364	839	839	0
De 15 à 24 ans	1.594	659	935	0	0	0
De 25 à 49 ans	12.542	6.457	6.085	839	839	0
50 ans et plus	11.795	6.450	5.345	0	0	0
Etait en chômage						
Total	76.518	40.565	35.953	12.682	6.845	5.836
De 15 à 24 ans	7.339	2.747	4.592	2.620	928	1.692
De 25 à 49 ans	47.385	25.223	22.162	9.609	5.918	3.692
50 ans et plus	21.793	12.595	9.198	452	0	452
Etait prépensionné						
Total	7.993	5.782	2.210	0	0	0
50 ans et plus	7.993	5.782	2.210	0	0	0
Etait pensionné						
Total	155.930	59.922	96.007	412	193	219
50 ans et plus	155.930	59.922	96.007	412	193	219
Autre situation						
Total	24.118	9.429	14.689	3.425	1.712	1.713
De 15 à 24 ans	1.647	696	951	0	0	0
De 25 à 49 ans	13.124	7.198	5.926	3.221	1.712	1.509
50 ans et plus	9.348	1.535	7.812	203	0	203

de résidence (suite)

Situation lors de l'année de l'enquête									Situation 1 an avant l'enquête
Chômeur BIT			Étudiant			Autre			
Total	Hommes	Femmes	Total	Hommes	Femmes	Total	Hommes	Femmes	
<i>Région de Bruxelles-Capitale</i>									
Total général									
67.809	37.220	30.589	82.224	41.617	40.607	309.375	110.785	198.590	Total
12.820	6.116	6.703	74.834	37.681	37.153	9.851	4.115	5.736	De 15 à 24 ans
46.517	25.714	20.803	7.390	3.936	3.454	68.020	18.932	49.088	De 25 à 49 ans
8.472	5.390	3.083	0	0	0	231.504	87.738	143.766	50 ans et plus
Avait le même emploi									
0	0	0	0	0	0	0	0	0	Total
0	0	0	0	0	0	0	0	0	De 15 à 24 ans
0	0	0	0	0	0	0	0	0	De 25 à 49 ans
0	0	0	0	0	0	0	0	0	50 ans et plus
Exerçait un autre emploi									
15.556	7.718	7.838	0	0	0	16.465	8.827	7.638	Total
2.295	1.087	1.209	0	0	0	715	232	483	De 15 à 24 ans
12.373	6.399	5.973	0	0	0	8.824	3.540	5.285	De 25 à 49 ans
889	233	656	0	0	0	6.925	5.056	1.870	50 ans et plus
Était étudiant, élève									
7.281	4.153	3.128	80.288	41.617	38.671	6.866	4.685	2.181	Total
5.583	2.747	2.836	73.658	37.681	35.977	4.435	2.759	1.676	De 15 à 24 ans
1.466	1.174	292	6.630	3.936	2.695	1.108	1.108	0	De 25 à 49 ans
233	233	0	0	0	0	1.323	817	505	50 ans et plus
S'occupait de son foyer									
4.376	1.066	3.310	993	0	993	54.452	1.881	52.570	Total
474	232	242	467	0	467	1.918	0	1.918	De 15 à 24 ans
3.699	834	2.865	526	0	526	27.920	1.183	26.737	De 25 à 49 ans
203	0	203	0	0	0	24.614	698	23.916	50 ans et plus
Était en incapacité de travail									
1.619	833	785	0	0	0	23.472	11.893	11.579	Total
0	0	0	0	0	0	1.594	659	935	De 15 à 24 ans
1.346	561	785	0	0	0	10.356	5.057	5.300	De 25 à 49 ans
272	272	0	0	0	0	11.522	6.177	5.345	50 ans et plus
Était en chômage									
33.449	20.364	13.086	475	0	475	29.911	13.356	16.556	Total
3.762	1.587	2.175	242	0	242	715	232	483	De 15 à 24 ans
23.457	14.318	9.139	234	0	234	14.085	4.987	9.097	De 25 à 49 ans
6.230	4.459	1.771	0	0	0	15.111	8.136	6.975	50 ans et plus
Était prépensionné									
0	0	0	0	0	0	7.993	5.782	2.210	Total
0	0	0	0	0	0	7.993	5.782	2.210	50 ans et plus
Était pensionné									
193	193	0	0	0	0	155.324	59.536	95.789	Total
193	193	0	0	0	0	155.324	59.536	95.789	50 ans et plus
Autre situation									
5.334	2.892	2.442	467	0	467	14.892	4.825	10.067	Total
706	464	242	467	0	467	474	232	242	De 15 à 24 ans
4.176	2.428	1.748	0	0	0	5.726	3.058	2.669	De 25 à 49 ans
452	0	452	0	0	0	8.692	1.535	7.157	50 ans et plus

Evolution de la situation au regard de l'activité un an avant l'enquête, sexe, âge et région

Situation 1 an avant l'enquête	Situation lors de l'année de l'enquête					
	Total			A un emploi		
	Total	Hommes	Femmes	Total	Hommes	Femmes
<i>Région flamande</i>						
Total général						
Total	5.017.441	2.456.348	2.561.094	2.555.962	1.444.613	1.111.349
De 15 à 24 ans	713.969	364.074	349.895	239.405	127.631	111.774
De 25 à 49 ans	2.166.646	1.098.229	1.068.417	1.823.833	1.005.677	818.156
50 ans et plus	2.136.827	994.045	1.142.782	492.724	311.306	181.418
Avait le même emploi						
Total	2.282.883	1.299.070	983.813	2.282.883	1.299.070	983.813
De 15 à 24 ans	139.291	74.576	64.715	139.291	74.576	64.715
De 25 à 49 ans	1.668.054	924.080	743.974	1.668.054	924.080	743.974
50 ans et plus	475.538	300.414	175.124	475.538	300.414	175.124
Exerçait un autre emploi						
Total	271.702	151.244	120.458	142.259	86.670	55.590
De 15 à 24 ans	50.894	27.183	23.711	37.671	20.481	17.190
De 25 à 49 ans	173.350	93.544	79.807	97.107	60.629	36.478
50 ans et plus	47.458	30.518	16.940	7.482	5.560	1.922
Etait étudiant, élève						
Total	512.123	257.766	254.357	60.311	29.889	30.421
De 15 à 24 ans	488.125	245.339	242.786	52.656	26.490	26.166
De 25 à 49 ans	16.614	8.161	8.453	7.655	3.399	4.255
50 ans et plus	7.384	4.266	3.118	0	0	0
S'occupait de son foyer						
Total	355.909	5.636	350.272	8.206	0	8.206
De 15 à 24 ans	8.625	0	8.625	352	0	352
De 25 à 49 ans	122.653	2.413	120.240	7.171	0	7.171
50 ans et plus	224.631	3.224	221.407	682	0	682
Etait en incapacité de travail						
Total	128.702	66.642	62.060	9.645	4.480	5.165
De 15 à 24 ans	3.959	3.959	0	0	0	0
De 25 à 49 ans	61.079	24.378	36.701	7.995	4.029	3.966
50 ans et plus	63.664	38.304	25.360	1.650	450	1.200
Etait en chômage						
Total	206.725	81.732	124.993	37.035	16.736	20.300
De 15 à 24 ans	19.439	9.381	10.058	8.377	5.025	3.352
De 25 à 49 ans	94.909	35.292	59.617	25.500	9.596	15.904
50 ans et plus	92.376	37.059	55.318	3.158	2.115	1.044
Etait prépensionné						
Total	86.344	73.448	12.896	421	0	421
De 25 à 49 ans	569	569	0	0	0	0
50 ans et plus	85.775	72.879	12.896	421	0	421
Etait pensionné						
Total	1.116.423	497.635	618.788	2.742	2.451	292
De 25 à 49 ans	4.309	2.556	1.754	0	0	0
50 ans et plus	1.112.114	495.080	617.034	2.742	2.451	292
Autre situation						
Total	56.631	23.175	33.456	12.461	5.319	7.142
De 15 à 24 ans	3.637	3.637	0	1.059	1.059	0
De 25 à 49 ans	25.108	7.236	17.872	10.351	3.944	6.407
50 ans et plus	27.886	12.302	15.584	1.051	316	735

de résidence (suite)

Situation lors de l'année de l'enquête									Situation 1 an avant l'enquête
Chômeur BIT			Étudiant			Autre			
Total	Hommes	Femmes	Total	Hommes	Femmes	Total	Hommes	Femmes	
<i>Région flamande</i>									
Total général									
151.929	70.546	81.384	429.627	215.861	213.766	1.879.923	725.328	1.154.595	Total
29.915	15.064	14.851	420.664	212.139	208.525	23.985	9.241	14.744	De 15 à 24 ans
99.886	47.648	52.237	8.540	3.298	5.241	234.388	41.605	192.782	De 25 à 49 ans
22.129	7.834	14.295	424	424	0	1.621.550	674.482	947.068	50 ans et plus
Avait le même emploi									
0	0	0	0	0	0	0	0	0	Total
0	0	0	0	0	0	0	0	0	De 15 à 24 ans
0	0	0	0	0	0	0	0	0	De 25 à 49 ans
0	0	0	0	0	0	0	0	0	50 ans et plus
Exerçait un autre emploi									
60.850	33.293	27.557	3.054	1.301	1.753	65.539	29.981	35.558	Total
9.500	5.721	3.779	861	511	349	2.862	470	2.393	De 15 à 24 ans
45.693	24.960	20.733	2.194	790	1.404	28.357	7.165	21.192	De 25 à 49 ans
5.657	2.612	3.045	0	0	0	34.319	22.346	11.974	50 ans et plus
Était étudiant, élève									
14.782	8.466	6.316	423.031	213.103	209.928	13.999	6.308	7.691	Total
11.708	6.694	5.014	418.347	210.171	208.176	5.414	1.983	3.430	De 15 à 24 ans
3.074	1.771	1.302	4.260	2.508	1.752	1.625	483	1.143	De 25 à 49 ans
0	0	0	424	424	0	6.960	3.842	3.118	50 ans et plus
S'occupait de son foyer									
6.354	0	6.354	849	0	849	340.500	5.636	334.864	Total
1.325	0	1.325	0	0	0	6.947	0	6.947	De 15 à 24 ans
4.653	0	4.653	849	0	849	109.979	2.413	107.567	De 25 à 49 ans
375	0	375	0	0	0	223.574	3.224	220.350	50 ans et plus
Était en incapacité de travail									
2.609	1.269	1.340	485	485	0	115.963	60.408	55.555	Total
0	0	0	485	485	0	3.474	3.474	0	De 15 à 24 ans
1.824	884	940	0	0	0	51.260	19.465	31.794	De 25 à 49 ans
785	386	400	0	0	0	61.229	37.469	23.760	50 ans et plus
Était en chômage									
63.137	26.133	37.004	1.245	487	757	105.308	38.376	66.932	Total
6.807	2.074	4.733	487	487	0	3.768	1.795	1.973	De 15 à 24 ans
42.218	19.657	22.561	757	0	757	26.434	6.040	20.395	De 25 à 49 ans
14.112	4.402	9.710	0	0	0	75.106	30.541	44.564	50 ans et plus
Était prépensionné									
365	0	365	0	0	0	85.558	73.448	12.110	Total
0	0	0	0	0	0	569	569	0	De 25 à 49 ans
365	0	365	0	0	0	84.989	72.879	12.110	50 ans et plus
Était pensionné									
0	0	0	0	0	0	1.113.681	495.185	618.496	Total
0	0	0	0	0	0	4.309	2.556	1.754	De 25 à 49 ans
0	0	0	0	0	0	1.109.371	492.629	616.743	50 ans et plus
Autre situation									
3.832	1.385	2.447	964	485	479	39.375	15.986	23.388	Total
574	574	0	485	485	0	1.519	1.519	0	De 15 à 24 ans
2.424	377	2.047	479	0	479	11.854	2.916	8.939	De 25 à 49 ans
834	434	400	0	0	0	26.002	11.552	14.450	50 ans et plus

Evolution de la situation au regard de l'activité un an avant l'enquête, sexe, âge et région

Situation 1 an avant l'enquête	Situation lors de l'année de l'enquête					
	Total			A un emploi		
	Total	Hommes	Femmes	Total	Hommes	Femmes
<i>Région wallonne</i>						
Total général						
Total	2.763.667	1.324.961	1.438.707	1.197.132	696.363	500.769
De 15 à 24 ans	419.841	213.805	206.036	88.852	48.643	40.209
De 25 à 49 ans	1.187.912	596.086	591.825	858.502	496.340	362.162
50 ans et plus	1.155.914	515.069	640.846	249.778	151.380	98.398
Avait le même emploi						
Total	1.072.433	630.373	442.060	1.072.433	630.373	442.060
De 15 à 24 ans	45.399	27.053	18.346	45.399	27.053	18.346
De 25 à 49 ans	785.759	456.358	329.401	785.759	456.358	329.401
50 ans et plus	241.275	146.962	94.313	241.275	146.962	94.313
Exerçait un autre emploi						
Total	122.055	69.923	52.131	44.915	29.594	15.320
De 15 à 24 ans	18.836	11.706	7.130	7.127	4.639	2.489
De 25 à 49 ans	81.599	45.006	36.593	36.080	23.849	12.231
50 ans et plus	21.619	13.211	8.408	1.707	1.107	600
Etait étudiant, élève						
Total	332.095	166.573	165.522	31.707	14.935	16.772
De 15 à 24 ans	314.044	155.412	158.632	29.113	13.198	15.916
De 25 à 49 ans	12.245	8.199	4.046	2.594	1.737	856
50 ans et plus	5.807	2.963	2.844	0	0	0
S'occupait de son foyer						
Total	244.597	7.779	236.818	2.469	133	2.336
De 15 à 24 ans	6.382	1.407	4.975	148	0	148
De 25 à 49 ans	98.840	3.365	95.475	2.321	133	2.188
50 ans et plus	139.374	3.007	136.368	0	0	0
Etait en incapacité de travail						
Total	72.487	41.088	31.399	5.827	2.530	3.297
De 15 à 24 ans	1.336	827	510	257	257	0
De 25 à 49 ans	29.785	14.750	15.035	3.364	1.300	2.064
50 ans et plus	41.366	25.511	15.855	2.206	973	1.233
Etait en chômage						
Total	229.647	96.955	132.692	34.157	15.780	18.377
De 15 à 24 ans	26.950	13.532	13.418	5.879	2.979	2.900
De 25 à 49 ans	144.270	53.376	90.895	24.364	11.139	13.225
50 ans et plus	58.427	30.047	28.380	3.913	1.661	2.252
Etait prépensionné						
Total	42.800	31.091	11.709	0	0	0
De 25 à 49 ans	679	126	552	0	0	0
50 ans et plus	42.122	30.965	11.157	0	0	0
Etait pensionné						
Total	592.725	254.915	337.810	369	193	175
De 25 à 49 ans	7.461	2.795	4.666	175	0	175
50 ans et plus	585.264	252.120	333.144	193	193	0
Autre situation						
Total	54.828	26.264	28.564	5.256	2.825	2.431
De 15 à 24 ans	6.894	3.870	3.025	928	518	410
De 25 à 49 ans	27.273	12.111	15.162	3.844	1.823	2.021
50 ans et plus	20.661	10.283	10.378	484	484	0

de résidence (suite et fin)

Situation lors de l'année de l'enquête									Situation 1 an avant l'enquête
Chômeur BIT			Étudiant			Autre			
Total	Hommes	Femmes	Total	Hommes	Femmes	Total	Hommes	Femmes	
<i>Région wallonne</i>									
Total général									
169.925	92.465	77.460	270.900	134.277	136.623	1.125.709	401.855	723.854	Total
43.379	26.617	16.762	264.137	130.481	133.657	23.472	8.065	15.408	De 15 à 24 ans
113.598	57.540	56.058	6.601	3.796	2.805	209.211	38.411	170.800	De 25 à 49 ans
12.949	8.309	4.640	162	0	162	893.026	355.380	537.646	50 ans et plus
Avait le même emploi									
0	0	0	0	0	0	0	0	0	Total
0	0	0	0	0	0	0	0	0	De 15 à 24 ans
0	0	0	0	0	0	0	0	0	De 25 à 49 ans
0	0	0	0	0	0	0	0	0	50 ans et plus
Exerçait un autre emploi									
43.452	25.385	18.066	394	211	183	33.294	14.732	18.562	Total
9.855	6.544	3.311	0	0	0	1.854	524	1.331	De 15 à 24 ans
31.258	18.172	13.086	394	211	183	13.867	2.774	11.093	De 25 à 49 ans
2.339	670	1.669	0	0	0	17.573	11.435	6.138	50 ans et plus
Était étudiant, élève									
18.995	11.863	7.132	269.309	133.879	135.429	12.084	5.896	6.189	Total
15.472	9.191	6.280	263.617	130.295	133.322	5.842	2.728	3.114	De 15 à 24 ans
3.524	2.671	852	5.692	3.585	2.107	436	205	230	De 25 à 49 ans
0	0	0	0	0	0	5.807	2.963	2.844	50 ans et plus
S'occupait de son foyer									
7.125	2.260	4.865	945	186	759	234.058	5.200	228.858	Total
1.782	1.221	561	407	186	221	4.046	0	4.046	De 15 à 24 ans
5.054	836	4.218	377	0	377	91.089	2.397	88.693	De 25 à 49 ans
290	203	86	162	0	162	138.923	2.803	136.119	50 ans et plus
Était en incapacité de travail									
2.103	1.052	1.051	114	0	114	64.442	37.505	26.937	Total
0	0	0	114	0	114	965	570	395	De 15 à 24 ans
2.103	1.052	1.051	0	0	0	24.317	12.398	11.919	De 25 à 49 ans
0	0	0	0	0	0	39.160	24.538	14.622	50 ans et plus
Était en chômage									
89.003	46.549	42.453	138	0	138	106.349	34.626	71.723	Total
12.990	7.659	5.331	0	0	0	8.080	2.893	5.187	De 15 à 24 ans
66.491	31.875	34.616	138	0	138	53.276	10.361	42.916	De 25 à 49 ans
9.521	7.014	2.507	0	0	0	44.992	21.371	23.621	50 ans et plus
Était prépensionné									
377	0	377	0	0	0	42.423	31.091	11.332	Total
377	0	377	0	0	0	302	126	175	De 25 à 49 ans
0	0	0	0	0	0	42.122	30.965	11.157	50 ans et plus
Était pensionné									
0	0	0	0	0	0	592.357	254.722	337.635	Total
0	0	0	0	0	0	7.286	2.795	4.491	De 25 à 49 ans
0	0	0	0	0	0	585.071	251.927	333.144	50 ans et plus
Autre situation									
8.871	5.356	3.515	0	0	0	40.702	18.083	22.619	Total
3.281	2.002	1.280	0	0	0	2.685	1.350	1.335	De 15 à 24 ans
4.791	2.933	1.858	0	0	0	18.638	7.355	11.283	De 25 à 49 ans
799	421	377	0	0	0	19.379	9.378	10.001	50 ans et plus

Diplôme obtenu, sexe, âge et région de résidence

Diplôme	Total	De 15 à 24 ans	De 25 à 49 ans	50 ans et plus
Belgique				
Total général				
Total	8.598.648	1.255.956	3.741.011	3.601.681
Hommes	4.168.450	637.671	1.889.327	1.641.452
Femmes	4.430.198	618.285	1.851.684	1.960.229
Primaire ou sans diplôme				
Total	2.062.015	154.084	413.912	1.494.018
Hommes	878.993	84.887	204.670	589.436
Femmes	1.183.021	69.198	209.242	904.582
Secondaire inférieur				
Total	1.894.375	439.775	669.147	785.453
Hommes	941.674	228.681	370.444	342.549
Femmes	952.701	211.094	298.703	442.904
Secondaire supérieur				
Total	2.642.700	530.399	1.351.553	760.749
Hommes	1.366.773	275.457	700.183	391.133
Femmes	1.275.927	254.942	651.370	369.615
Sup. non univ. type court				
Total	1.104.209	87.127	709.837	307.244
Hommes	438.918	28.425	273.905	136.588
Femmes	665.291	58.702	435.932	170.657
Sup. non univ. type long				
Total	222.962	9.782	155.777	57.404
Hommes	135.919	4.753	93.850	37.316
Femmes	87.043	5.029	61.926	20.088
Universitaire				
Total	672.387	34.789	440.785	196.813
Hommes	406.172	15.468	246.275	144.429
Femmes	266.215	19.321	194.510	52.384
Région de Bruxelles-Capitale				
Total général				
Total	817.539	122.146	386.453	308.940
Hommes	387.141	59.791	195.012	132.338
Femmes	430.398	62.354	191.441	176.602
Primaire ou sans diplôme				
Total	194.177	20.102	64.462	109.613
Hommes	79.791	9.598	33.971	36.222
Femmes	114.386	10.504	30.491	73.390
Secondaire inférieur				
Total	163.866	45.831	62.307	55.729
Hommes	78.713	25.386	30.571	22.756
Femmes	85.153	20.445	31.735	32.973
Secondaire supérieur				
Total	209.709	46.283	94.347	69.080
Hommes	102.432	20.437	49.432	32.563
Femmes	107.277	25.846	44.914	36.517
Sup. non univ. type court				
Total	90.434	4.776	55.533	30.126
Hommes	35.175	1.392	22.275	11.508
Femmes	55.259	3.384	33.257	18.617
Sup. non univ. type long				
Total	24.916	1.626	18.505	4.786
Hommes	15.376	659	11.450	3.267
Femmes	9.540	967	7.055	1.518
Universitaire				
Total	134.436	3.528	91.301	39.607
Hommes	75.654	2.320	47.313	26.022
Femmes	58.782	1.209	43.988	13.586

Diplôme	Total	De 15 à 24 ans	De 25 à 49 ans	50 ans et plus
<i>Région flamande</i>				
Total général				
Total	5.017.441	713.969	2.166.646	2.136.827
Hommes	2.456.348	364.074	1.098.229	994.045
Femmes	2.561.094	349.895	1.068.417	1.142.782
Primaire ou sans diplôme				
Total	1.152.379	56.171	196.161	900.048
Hommes	483.375	32.399	91.589	359.387
Femmes	669.004	23.771	104.572	540.661
Secondaire inférieur				
Total	1.075.939	252.924	358.579	464.435
Hommes	556.992	130.212	208.990	217.790
Femmes	518.946	122.712	149.589	246.646
Secondaire supérieur				
Total	1.612.578	315.758	835.270	461.550
Hommes	835.460	167.637	431.395	236.428
Femmes	777.118	148.121	403.874	225.123
Sup. non univ. type court				
Total	682.368	59.853	439.606	182.908
Hommes	272.478	19.164	170.123	83.192
Femmes	409.889	40.689	269.483	99.717
Sup. non univ. type long				
Total	144.799	5.625	108.705	30.469
Hommes	95.834	2.684	68.907	24.243
Femmes	48.966	2.941	39.798	6.227
Universitaire				
Total	349.378	23.638	228.325	97.416
Hommes	212.208	11.977	127.224	73.006
Femmes	137.171	11.661	101.100	24.410
<i>Région wallonne</i>				
Total général				
Total	2.763.667	419.841	1.187.912	1.155.914
Hommes	1.324.961	213.805	596.086	515.069
Femmes	1.438.707	206.036	591.825	640.846
Primaire ou sans diplôme				
Total	715.458	77.811	153.289	484.358
Hommes	315.826	42.889	79.110	193.827
Femmes	399.631	34.922	74.179	290.531
Secondaire inférieur				
Total	654.570	141.020	248.261	265.288
Hommes	305.969	73.083	130.883	102.003
Femmes	348.601	67.937	117.379	163.285
Secondaire supérieur				
Total	820.414	168.358	421.937	230.119
Hommes	428.881	87.383	219.355	122.143
Femmes	391.532	80.975	202.582	107.976
Sup. non univ. type court				
Total	331.408	22.499	214.698	94.210
Hommes	131.264	7.870	81.507	41.887
Femmes	200.143	14.629	133.191	52.323
Sup. non univ. type long				
Total	53.246	2.530	28.567	22.149
Hommes	24.709	1.409	13.494	9.806
Femmes	28.537	1.121	15.073	12.343
Universitaire				
Total	188.572	7.623	121.159	59.790
Hommes	118.310	1.171	71.738	45.401
Femmes	70.262	6.452	49.422	14.388

Taux d'emploi, taux d'activité et taux de chômage selon le sexe, l'âge et la région de résidence (population de 15 à 64 ans)

	Total	De 15 à 24 ans	De 25 à 49 ans	De 50 à 64 ans
Belgique				
Population active				
Total	4.472.061	439.012	3.206.862	826.187
Hommes	2.521.416	235.949	1.779.349	506.117
Femmes	1.950.645	203.062	1.427.513	320.070
Population totale				
Total	6.818.660	1.255.956	3.741.011	1.821.694
Hommes	3.432.504	637.671	1.889.327	905.506
Femmes	3.386.156	618.285	1.851.684	916.188
Taux d'activité				
Total	65,6%	35,0%	85,7%	45,4%
Hommes	73,5%	37,0%	94,2%	55,9%
Femmes	57,6%	32,8%	77,1%	34,9%
Population ayant un emploi				
Total	4.082.590	352.898	2.946.862	782.830
Hommes	2.321.378	188.152	1.648.447	484.778
Femmes	1.761.213	164.746	1.298.415	298.052
Population totale				
Total	6.818.660	1.255.956	3.741.011	1.821.694
Hommes	3.432.504	637.671	1.889.327	905.506
Femmes	3.386.156	618.285	1.851.684	916.188
Taux d'emploi				
Total	59,9%	28,1%	78,8%	43,0%
Hommes	67,6%	29,5%	87,3%	53,5%
Femmes	52,0%	26,7%	70,1%	32,5%
Chômeurs BIT				
Total	389.470	86.114	260.000	43.357
Hommes	200.038	47.797	130.902	21.339
Femmes	189.432	38.317	129.098	22.018
Population active				
Total	4.472.061	439.012	3.206.862	826.187
Hommes	2.521.416	235.949	1.779.349	506.117
Femmes	1.950.645	203.062	1.427.513	320.070
Taux de chômage				
Total	8,7%	19,6%	8,1%	5,3%
Hommes	7,9%	20,3%	7,4%	4,2%
Femmes	9,7%	18,9%	9,0%	6,9%

Taux d'emploi, taux d'activité et taux de chômage selon le sexe, l'âge et la région de résidence (population de 15 à 64 ans) - suite

	Total	De 15 à 24 ans	De 25 à 49 ans	De 50 à 64 ans
<i>Région de Bruxelles-Capitale</i>				
Population active				
Total	424.318	37.460	311.044	75.814
Hommes	233.774	17.995	172.144	43.634
Femmes	190.544	19.465	138.899	32.180
Population totale				
Total	661.158	122.146	386.453	152.559
Hommes	327.836	59.791	195.012	73.033
Femmes	333.322	62.354	191.441	79.526
Taux d'activité				
Total	64,2%	30,7%	80,5%	49,7%
Hommes	71,3%	30,1%	88,3%	59,8%
Femmes	57,2%	31,2%	72,6%	40,5%
Population ayant un emploi				
Total	356.702	24.641	264.527	67.535
Hommes	196.747	11.879	146.430	38.438
Femmes	159.956	12.762	118.097	29.097
Population totale				
Total	661.158	122.146	386.453	152.559
Hommes	327.836	59.791	195.012	73.033
Femmes	333.322	62.354	191.441	79.526
Taux d'emploi				
Total	54,0%	20,2%	68,5%	44,3%
Hommes	60,0%	19,9%	75,1%	52,6%
Femmes	48,0%	20,5%	61,7%	36,6%
Chômeurs BIT				
Total	67.616	12.820	46.517	8.279
Hommes	37.027	6.116	25.714	5.197
Femmes	30.589	6.703	20.803	3.083
Population active				
Total	424.318	37.460	311.044	75.814
Hommes	233.774	17.995	172.144	43.634
Femmes	190.544	19.465	138.899	32.180
Taux de chômage				
Total	15,9%	34,2%	15,0%	10,9%
Hommes	15,8%	34,0%	14,9%	11,9%
Femmes	16,1%	34,4%	15,0%	9,6%

Taux d'emploi, taux d'activité et taux de chômage selon le sexe, l'âge et la région de résidence (population de 15 à 64 ans) - suite

	Total	De 15 à 24 ans	De 25 à 49 ans	De 50 à 64 ans
<i>Région flamande</i>				
Population active				
Total	2.689.570	269.320	1.923.718	496.531
Hommes	1.505.633	142.694	1.053.325	309.613
Femmes	1.183.937	126.626	870.393	186.918
Population totale				
Total	3.960.521	713.969	2.166.646	1.079.906
Hommes	2.004.945	364.074	1.098.229	542.642
Femmes	1.955.576	349.895	1.068.417	537.264
Taux d'activité				
Total	67,9%	37,7%	88,8%	46,0%
Hommes	75,1%	39,2%	95,9%	57,1%
Femmes	60,5%	36,2%	81,5%	34,8%
Population ayant un emploi				
Total	2.537.640	239.405	1.823.833	474.402
Hommes	1.435.087	127.631	1.005.677	301.779
Femmes	1.102.553	111.774	818.156	172.623
Population totale				
Total	3.960.521	713.969	2.166.646	1.079.906
Hommes	2.004.945	364.074	1.098.229	542.642
Femmes	1.955.576	349.895	1.068.417	537.264
Taux d'emploi				
Total	64,1%	33,5%	84,2%	43,9%
Hommes	71,6%	35,1%	91,6%	55,6%
Femmes	56,4%	32,0%	76,6%	32,1%
Chômeurs BIT				
Total	151.929	29.915	99.886	22.129
Hommes	70.546	15.064	47.648	7.834
Femmes	81.384	14.851	52.237	14.295
Population active				
Total	2.689.570	269.320	1.923.718	496.531
Hommes	1.505.633	142.694	1.053.325	309.613
Femmes	1.183.937	126.626	870.393	186.918
Taux de chômage				
Total	5,7%	11,1%	5,2%	4,5%
Hommes	4,7%	10,6%	4,5%	2,5%
Femmes	6,9%	11,7%	6,0%	7,7%

Taux d'emploi, taux d'activité et taux de chômage selon le sexe, l'âge et la région de résidence (population de 15 à 64 ans) - suite et fin

	Total	De 15 à 24 ans	De 25 à 49 ans	De 50 à 64 ans
<i>Région wallonne</i>				
Population active				
Total	1.358.173	132.231	972.100	253.842
Hommes	782.009	75.260	553.880	152.870
Femmes	576.163	56.971	418.220	100.972
Population totale				
Total	2.196.982	419.841	1.187.912	589.229
Hommes	1.099.723	213.805	596.086	289.831
Femmes	1.097.259	206.036	591.825	299.398
Taux d'activité				
Total	61,8%	31,5%	81,8%	43,1%
Hommes	71,1%	35,2%	92,9%	52,7%
Femmes	52,5%	27,7%	70,7%	33,7%
Population ayant un emploi				
Total	1.188.247	88.852	858.502	240.893
Hommes	689.544	48.643	496.340	144.561
Femmes	498.703	40.209	362.162	96.332
Population totale				
Total	2.196.982	419.841	1.187.912	589.229
Hommes	1.099.723	213.805	596.086	289.831
Femmes	1.097.259	206.036	591.825	299.398
Taux d'emploi				
Total	54,1%	21,2%	72,3%	40,9%
Hommes	62,7%	22,8%	83,3%	49,9%
Femmes	45,5%	19,5%	61,2%	32,2%
Chômeurs BIT				
Total	169.925	43.379	113.598	12.949
Hommes	92.465	26.617	57.540	8.309
Femmes	77.460	16.762	56.058	4.640
Population active				
Total	1.358.173	132.231	972.100	253.842
Hommes	782.009	75.260	553.880	152.870
Femmes	576.163	56.971	418.220	100.972
Taux de chômage				
Total	12,5%	32,8%	11,7%	5,1%
Hommes	11,8%	35,4%	10,4%	5,4%
Femmes	13,4%	29,4%	13,4%	4,6%

Tableaux

T2 – Population en emploi

Statut professionnel, sexe, âge et région de résidence

Statut professionnel	Total	De 15 à 24 ans	De 25 à 49 ans	50 ans et plus
Belgique				
Population ayant un emploi				
Total général				
Total	4.111.226	352.898	2.946.862	811.466
Hommes	2.338.496	188.152	1.648.447	501.896
Femmes	1.772.730	164.746	1.298.415	309.570
Total des salariés				
Total	3.482.534	333.188	2.532.584	616.762
Hommes	1.926.088	174.157	1.373.613	378.318
Femmes	1.556.446	159.031	1.158.972	238.443
Ouvrier secteur privé				
Total	1.045.738	146.493	735.897	163.348
Hommes	772.590	111.078	538.514	122.998
Femmes	273.148	35.415	197.383	40.350
Employé secteur privé				
Total	1.393.785	122.636	1.056.998	214.151
Hommes	670.110	37.885	510.723	121.502
Femmes	723.674	84.750	546.275	92.649
Secteur public				
Total	1.043.011	64.060	739.690	239.262
Hommes	483.388	25.194	324.376	133.818
Femmes	559.624	38.866	415.314	105.444
Total des non salariés				
Total	628.692	19.710	414.278	194.704
Hommes	412.408	13.995	274.835	123.578
Femmes	216.284	5.715	139.443	71.126
Indépendant				
Total	356.157	13.065	238.939	104.153
Hommes	245.844	9.169	164.904	71.770
Femmes	110.313	3.896	74.035	32.383
Employeur				
Total	194.881	4.083	133.454	57.345
Hommes	156.122	3.142	105.508	47.472
Femmes	38.759	940	27.946	9.873
Aidant familial				
Total	77.654	2.562	41.885	33.206
Hommes	10.442	1.684	4.422	4.335
Femmes	67.212	878	37.463	28.871

Statut professionnel, sexe, âge et région de résidence (suite)

Statut professionnel	Total	De 15 à 24 ans	De 25 à 49 ans	50 ans et plus
Région de Bruxelles-Capitale				
Population ayant un emploi				
Total général				
Total	358.131	24.641	264.527	68.964
Hommes	197.519	11.879	146.430	39.210
Femmes	160.612	12.762	118.097	29.754
Total des salariés				
Total	306.878	23.007	227.690	56.181
Hommes	161.751	10.487	120.848	30.416
Femmes	145.127	12.520	106.842	25.764
Ouvrier secteur privé				
Total	71.115	7.116	54.179	9.820
Hommes	49.623	4.957	37.726	6.941
Femmes	21.492	2.159	16.454	2.879
Employé secteur privé				
Total	156.721	12.622	118.689	25.409
Hommes	74.563	3.711	58.174	12.678
Femmes	82.158	8.911	60.516	12.732
Secteur public				
Total	79.042	3.269	54.821	20.951
Hommes	37.566	1.819	24.949	10.798
Femmes	41.476	1.450	29.872	10.153
Total des non salariés				
Total	51.254	1.633	36.837	12.783
Hommes	35.768	1.392	25.582	8.794
Femmes	15.486	242	11.255	3.989
Indépendant				
Total	33.934	938	23.250	9.746
Hommes	23.745	696	16.614	6.435
Femmes	10.189	242	6.636	3.311
Employeur				
Total	13.186	696	10.131	2.358
Hommes	11.206	696	8.151	2.358
Femmes	1.980	0	1.980	0
Aidant familial				
Total	4.134	0	3.455	678
Hommes	817	0	817	0
Femmes	3.317	0	2.638	678

Statut professionnel, sexe, âge et région de résidence (suite)

Statut professionnel	Total	De 15 à 24 ans	De 25 à 49 ans	50 ans et plus
Région flamande				
Population ayant un emploi				
Total général				
Total	2.555.962	239.405	1.823.833	492.724
Hommes	1.444.613	127.631	1.005.677	311.306
Femmes	1.111.349	111.774	818.156	181.418
Total des salariés				
Total	2.145.484	226.565	1.554.471	364.448
Hommes	1.178.155	118.440	829.942	229.774
Femmes	967.329	108.125	724.530	134.674
Ouvrier secteur privé				
Total	683.798	103.337	472.093	108.368
Hommes	499.684	79.272	337.372	83.040
Femmes	184.114	24.065	134.721	25.328
Employé secteur privé				
Total	849.215	80.010	648.836	120.369
Hommes	409.499	25.089	312.842	71.568
Femmes	439.716	54.921	335.994	48.801
Secteur public				
Total	612.472	43.218	433.543	135.711
Hommes	268.973	14.079	179.727	75.166
Femmes	343.499	29.139	253.815	60.545
Total des non salariés				
Total	410.477	12.840	269.361	128.276
Hommes	266.458	9.191	175.735	81.532
Femmes	144.019	3.649	93.626	46.744
Indépendant				
Total	213.377	7.720	145.685	59.972
Hommes	149.902	5.889	101.258	42.755
Femmes	63.475	1.831	44.427	17.217
Employeur				
Total	137.822	3.387	92.321	42.114
Hommes	109.192	2.446	71.490	35.256
Femmes	28.630	940	20.831	6.859
Aidant familial				
Total	59.278	1.733	31.355	26.189
Hommes	7.363	855	2.988	3.521
Femmes	51.915	878	28.368	22.669

Statut professionnel, sexe, âge et région de résidence (suite et fin)

Statut professionnel	Total	De 15 à 24 ans	De 25 à 49 ans	50 ans et plus
Région wallonne				
Population ayant un emploi				
Total général				
Total	1.197.132	88.852	858.502	249.778
Hommes	696.363	48.643	496.340	151.380
Femmes	500.769	40.209	362.162	98.398
Total des salariés				
Total	1.030.171	83.616	750.423	196.133
Hommes	586.181	45.230	422.823	118.128
Femmes	443.990	38.385	327.599	78.005
Ouvrier secteur privé				
Total	290.825	36.040	209.625	45.160
Hommes	223.283	26.850	163.416	33.018
Femmes	67.541	9.190	46.208	12.143
Employé secteur privé				
Total	387.849	30.004	289.472	68.373
Hommes	186.049	9.085	139.707	37.256
Femmes	201.800	20.918	149.765	31.117
Secteur public				
Total	351.498	17.572	251.326	82.600
Hommes	176.849	9.295	119.700	47.854
Femmes	174.649	8.277	131.626	34.746
Total des non salariés				
Total	166.961	5.237	108.079	53.645
Hommes	110.182	3.413	73.517	33.252
Femmes	56.779	1.824	34.562	20.393
Indépendant				
Total	108.846	4.407	70.004	34.435
Hommes	72.196	2.584	47.033	22.580
Femmes	36.650	1.824	22.971	11.855
Employeur				
Total	43.873	0	31.001	12.872
Hommes	35.725	0	25.867	9.858
Femmes	8.149	0	5.134	3.014
Aidant familial				
Total	14.242	829	7.074	6.338
Hommes	2.261	829	618	815
Femmes	11.980	0	6.457	5.524

Province et région du lieu de travail, sexe, âge et région de résidence

Lieu de travail	Total	De 15 à 24 ans	De 25 à 49 ans	50 ans et plus
Belgique				
Total général				
Total	4.111.226	352.898	2.946.862	811.466
Hommes	2.338.496	188.152	1.648.447	501.896
Femmes	1.772.730	164.746	1.298.415	309.570
A l'étranger				
Total	92.983	10.156	66.398	16.429
Hommes	63.016	5.619	44.521	12.876
Femmes	29.966	4.537	21.876	3.553
Belgique				
Total	4.018.243	342.742	2.880.464	795.037
Hommes	2.275.480	182.533	1.603.926	489.020
Femmes	1.742.764	160.209	1.276.538	306.017
Région de Bruxelles-Capitale				
Total	659.873	45.416	477.036	137.421
Hommes	366.064	20.292	263.331	82.442
Femmes	293.809	25.124	213.705	54.980
Région flamande				
Total	2.324.150	222.412	1.667.277	434.462
Hommes	1.323.929	121.834	928.252	273.843
Femmes	1.000.221	100.578	739.025	160.619
Province d'Anvers				
Total	686.357	70.934	493.303	122.119
Hommes	400.549	39.972	276.421	84.156
Femmes	285.807	30.962	216.883	37.963
Province de Limbourg				
Total	283.122	28.529	206.111	48.482
Hommes	168.066	18.829	116.358	32.879
Femmes	115.055	9.699	89.753	15.603
Province de Flandre orientale				
Total	504.622	45.740	355.606	103.277
Hommes	273.320	20.194	194.420	58.706
Femmes	231.302	25.546	161.186	44.570
Province de Brabant flamand				
Total	386.605	35.431	277.847	73.328
Hommes	222.844	18.387	160.577	43.880
Femmes	163.762	17.044	117.270	29.448
Province de Flandre occidentale				
Total	463.444	41.778	334.409	87.257
Hommes	259.149	24.451	180.476	54.222
Femmes	204.295	17.327	153.933	33.035
Région wallonne				
Total	1.034.220	74.915	736.152	223.154
Hommes	585.487	40.408	412.343	132.736
Femmes	448.733	34.507	323.808	90.418
Province de Brabant wallon				
Total	110.299	5.672	82.509	22.118
Hommes	61.857	3.765	45.433	12.659
Femmes	48.442	1.907	37.077	9.459
Province de Hainaut				
Total	368.034	26.698	258.998	82.338
Hommes	210.137	11.105	150.989	48.043
Femmes	157.897	15.593	108.010	34.295
Province de Liège				
Total	341.888	23.084	245.680	73.124
Hommes	193.939	13.506	135.746	44.688
Femmes	147.949	9.579	109.935	28.436
Province de Luxembourg				
Total	77.024	8.457	52.479	16.089
Hommes	45.099	5.594	29.111	10.394
Femmes	31.925	2.863	23.368	5.695
Province de Namur				
Total	136.974	11.004	96.485	29.486
Hommes	74.455	6.437	51.066	16.952
Femmes	62.519	4.566	45.419	12.534

Province et région du lieu de travail, sexe, âge et région de résidence (suite)

Lieu de travail	Total	De 15 à 24 ans	De 25 à 49 ans	50 ans et plus
Région de Bruxelles-Capitale				
Total général				
Total	358.131	24.641	264.527	68.964
Hommes	197.519	11.879	146.430	39.210
Femmes	160.612	12.762	118.097	29.754
A l'étranger				
Total	5.834	1.170	3.619	1.046
Hommes	3.982	928	2.009	1.046
Femmes	1.852	242	1.610	0
Belgique				
Total	352.297	23.471	260.908	67.918
Hommes	193.537	10.951	144.422	38.165
Femmes	158.760	12.520	116.486	29.754
Région de Bruxelles-Capitale				
Total	302.102	20.388	221.462	60.252
Hommes	157.015	9.559	114.062	33.394
Femmes	145.087	10.828	107.400	26.859
Région flamande				
Total	34.814	2.842	27.604	4.368
Hommes	24.981	1.392	20.835	2.754
Femmes	9.832	1.450	6.769	1.614
Province d'Anvers				
Total	4.155	715	2.958	482
Hommes	2.447	232	1.982	233
Femmes	1.708	483	976	249
Province de Limbourg				
Total	582	0	582	0
Hommes	582	0	582	0
Femmes	0	0	0	0
Province de Flandre orientale				
Total	529	242	287	0
Hommes	287	0	287	0
Femmes	242	242	0	0
Province de Brabant flamand				
Total	29.230	1.885	23.459	3.886
Hommes	21.347	1.160	17.666	2.522
Femmes	7.883	725	5.793	1.364
Province de Flandre occidentale				
Total	318	0	318	0
Hommes	318	0	318	0
Femmes	0	0	0	0
Région wallonne				
Total	15.381	242	11.842	3.298
Hommes	11.540	0	9.524	2.016
Femmes	3.841	242	2.318	1.281
Province de Brabant wallon				
Total	9.109	0	6.752	2.356
Hommes	6.755	0	5.477	1.278
Femmes	2.354	0	1.276	1.078
Province de Hainaut				
Total	3.742	0	3.509	233
Hommes	3.234	0	3.001	233
Femmes	508	0	508	0
Province de Liège				
Total	475	0	243	233
Hommes	475	0	243	233
Femmes	0	0	0	0
Province de Namur				
Total	2.055	242	1.337	476
Hommes	1.076	0	804	272
Femmes	979	242	534	203

Province et région du lieu de travail, sexe, âge et région de résidence (suite)

Lieu de travail	Total	De 15 à 24 ans	De 25 à 49 ans	50 ans et plus
Région flamande				
Total général				
Total	2.555.962	239.405	1.823.833	492.724
Hommes	1.444.613	127.631	1.005.677	311.306
Femmes	1.111.349	111.774	818.156	181.418
A l'étranger				
Total	47.671	4.993	31.681	10.996
Hommes	30.760	2.032	19.691	9.036
Femmes	16.911	2.961	11.990	1.960
Belgique				
Total	2.508.291	234.412	1.792.152	481.728
Hommes	1.413.854	125.598	985.986	302.269
Femmes	1.094.437	108.814	806.166	179.458
Région de Bruxelles-Capitale				
Total	237.386	15.241	170.599	51.546
Hommes	131.058	5.142	94.520	31.396
Femmes	106.328	10.099	76.080	20.150
Région flamande				
Total	2.252.414	218.324	1.608.934	425.157
Hommes	1.270.540	119.609	883.720	267.212
Femmes	981.874	98.715	725.214	157.945
Province d'Anvers				
Total	677.607	70.219	486.081	121.306
Hommes	393.669	39.740	270.336	83.593
Femmes	283.937	30.479	215.745	37.714
Province de Limbourg				
Total	279.785	28.272	203.963	47.551
Hommes	165.114	18.572	114.594	31.948
Femmes	114.672	9.699	89.369	15.603
Province de Flandre orientale				
Total	500.057	45.080	353.234	101.744
Hommes	269.849	19.776	192.453	57.621
Femmes	230.208	25.304	160.781	44.123
Province de Brabant flamand				
Total	337.750	33.388	237.063	67.298
Hommes	186.301	17.069	129.403	39.829
Femmes	151.449	16.319	107.660	27.470
Province de Flandre occidentale				
Total	457.215	41.365	328.593	87.257
Hommes	255.607	24.451	176.934	54.222
Femmes	201.609	16.914	151.659	33.035
Région wallonne				
Total	18.490	847	12.619	5.024
Hommes	12.256	847	7.747	3.661
Femmes	6.235	0	4.872	1.363
Province de Brabant wallon				
Total	6.527	0	5.045	1.482
Hommes	4.075	0	2.938	1.137
Femmes	2.452	0	2.107	345
Province de Hainaut				
Total	6.439	485	3.094	2.860
Hommes	4.969	485	1.960	2.525
Femmes	1.470	0	1.134	335
Province de Liège				
Total	5.117	363	4.073	682
Hommes	3.211	363	2.849	0
Femmes	1.906	0	1.224	682
Province de Namur				
Total	407	0	407	0
Hommes	0	0	0	0
Femmes	407	0	407	0

Province et région du lieu de travail, sexe, âge et région de résidence (suite et fin)

Lieu de travail	Total	De 15 à 24 ans	De 25 à 49 ans	50 ans et plus
Région wallonne				
Total général				
Total	1.197.132	88.852	858.502	249.778
Hommes	696.363	48.643	496.340	151.380
Femmes	500.769	40.209	362.162	98.398
A l'étranger				
Total	39.478	3.993	31.097	4.387
Hommes	28.274	2.659	22.822	2.794
Femmes	11.203	1.334	8.276	1.593
Belgique				
Total	1.157.655	84.859	827.404	245.391
Hommes	668.089	45.984	473.518	148.586
Femmes	489.566	38.875	353.886	96.805
Région de Bruxelles-Capitale				
Total	120.384	9.788	84.974	25.623
Hommes	77.991	5.591	54.749	17.652
Femmes	42.393	4.197	30.226	7.971
Région flamande				
Total	36.922	1.246	30.739	4.937
Hommes	28.407	833	23.697	3.877
Femmes	8.515	413	7.042	1.060
Province d'Anvers				
Total	4.595	0	4.264	331
Hommes	4.433	0	4.102	331
Femmes	162	0	162	0
Province de Limbourg				
Total	2.754	257	1.566	931
Hommes	2.370	257	1.183	931
Femmes	384	0	384	0
Province de Flandre orientale				
Total	4.036	418	2.085	1.533
Hommes	3.184	418	1.680	1.085
Femmes	852	0	405	447
Province de Brabant flamand				
Total	19.626	158	17.325	2.143
Hommes	15.195	158	13.507	1.530
Femmes	4.430	0	3.817	613
Province de Flandre occidentale				
Total	5.911	413	5.498	0
Hommes	3.225	0	3.225	0
Femmes	2.686	413	2.274	0
Région wallonne				
Total	1.000.349	73.826	711.691	214.832
Hommes	561.691	39.560	395.073	127.058
Femmes	438.658	34.265	316.619	87.774
Province de Brabant wallon				
Total	94.663	5.672	70.712	18.279
Hommes	51.027	3.765	37.018	10.244
Femmes	43.636	1.907	33.694	8.035
Province de Hainaut				
Total	357.853	26.213	252.395	79.245
Hommes	201.934	10.620	146.028	45.286
Femmes	155.919	15.593	106.367	33.959
Province de Liège				
Total	336.295	22.722	241.365	72.209
Hommes	190.252	13.143	132.654	44.455
Femmes	146.043	9.579	108.711	27.754
Province de Luxembourg				
Total	77.024	8.457	52.479	16.089
Hommes	45.099	5.594	29.111	10.394
Femmes	31.925	2.863	23.368	5.695
Province de Namur				
Total	134.512	10.762	94.741	29.010
Hommes	73.379	6.437	50.262	16.679
Femmes	61.134	4.325	44.478	12.331

Emploi salarié (hormis ALE et travail occasionnel) : régime de travail (temps plein /temps partiel), âge , sexe et région de résidence
**Temps complet
et motifs du
temps partiel**

	Total	De 15 à 24 ans	De 25 à 49 ans	50 ans et plus
Belgique				
Total général				
Total	3.447.628	332.247	2.505.467	609.913
Hommes	1.918.693	173.925	1.368.876	375.892
Femmes	1.528.934	158.322	1.136.591	234.021
Temps complet				
Total	2.662.997	264.547	1.950.834	447.615
Hommes	1.789.464	153.103	1.305.708	330.653
Femmes	873.532	111.444	645.126	116.962
Total temps partiel				
Total	784.631	67.700	554.633	162.298
Hommes	129.229	20.822	63.168	45.239
Femmes	655.402	46.878	491.465	117.059

Motifs du temps partiel

(Pré)pensionné(e) et ne peut travailler qu'à temps partiel

Total	11.215	195	3.603	7.417
Hommes	4.788	195	647	3.946
Femmes	6.427	0	2.956	3.471

Pas trouvé d'emploi à temps complet

Total	160.756	31.849	106.016	22.891
Hommes	36.709	7.885	24.380	4.444
Femmes	124.047	23.965	81.636	18.447

Complète un autre emploi à temps partiel

Total	16.571	963	14.355	1.253
Hommes	7.057	0	6.304	753
Femmes	9.514	963	8.052	499

Combinaison formation - emploi

Total	16.098	12.555	2.176	1.366
Hommes	7.193	6.347	847	0
Femmes	8.904	6.209	1.329	1.366

Incapacité de travail

Total	22.676	0	16.847	5.829
Hommes	6.602	0	4.357	2.245
Femmes	16.074	0	12.490	3.583

Garde des enfants

Total	190.488	2.932	182.789	4.767
Hommes	3.338	0	3.338	0
Femmes	187.150	2.932	179.451	4.767

Autres raisons personnelles ou familiales

Total	191.208	4.715	123.473	63.019
Hommes	30.357	907	12.187	17.264
Femmes	160.850	3.809	111.287	45.755

Emploi à temps complet non souhaité

Total	85.813	4.507	49.259	32.046
Hommes	12.464	390	4.018	8.057
Femmes	73.349	4.117	45.242	23.990

Autres raisons

Total	89.806	9.983	56.114	23.710
Hommes	20.721	5.099	7.092	8.530
Femmes	69.086	4.884	49.022	15.180

Emploi salarié (hormis ALE et travail occasionnel) : régime de travail (temps plein /temps partiel), âge , sexe et région de résidence (suite)**Temps complet
et motifs du
temps partiel**

	Total	De 15 à 24 ans	De 25 à 49 ans	50 ans et plus
--	-------	----------------	----------------	----------------

Région de Bruxelles-Capitale**Total général**

Total	302.932	22.066	224.888	55.977
Hommes	160.671	10.255	120.000	30.416
Femmes	142.261	11.811	104.889	25.561

Temps complet

Total	246.383	14.658	183.517	48.209
Hommes	145.524	7.422	109.235	28.866
Femmes	100.859	7.235	74.282	19.342

Total temps partiel

Total	56.548	7.409	41.371	7.769
Hommes	15.147	2.833	10.764	1.550
Femmes	41.401	4.576	30.607	6.218

Motifs du temps partiel

(Pré)pensionné(e) et ne peut travailler qu'à temps partiel

Total	1.500	195	476	828
Hommes	1.017	195	243	579
Femmes	483	0	234	249

Pas trouvé d'emploi à temps complet

Total	20.034	3.355	15.617	1.063
Hommes	7.055	696	6.360	0
Femmes	12.978	2.659	9.257	1.063

Complète un autre emploi à temps partiel

Total	1.594	0	1.594	0
Hommes	516	0	516	0
Femmes	1.077	0	1.077	0

Combinaison formation - emploi

Total	2.219	1.945	274	0
Hommes	1.751	1.477	274	0
Femmes	467	467	0	0

Incapacité de travail

Total	993	0	993	0
Hommes	243	0	243	0
Femmes	750	0	750	0

Garde des enfants

Total	9.144	0	8.534	610
Hommes	538	0	538	0
Femmes	8.605	0	7.995	610

Autres raisons personnelles ou familiales

Total	10.948	483	8.815	1.650
Hommes	2.208	0	1.470	738
Femmes	8.740	483	7.345	912

Emploi à temps complet non souhaité

Total	3.693	474	1.170	2.050
Hommes	465	232	0	233
Femmes	3.229	242	1.170	1.817

Autres raisons

Total	6.424	957	3.899	1.568
Hommes	1.353	232	1.121	0
Femmes	5.071	725	2.778	1.568

Emploi salarié (hormis ALE et travail occasionnel) : régime de travail (temps plein /temps partiel), âge , sexe et région de résidence (suite)
**Temps complet
et motifs du
temps partiel**

	Total	De 15 à 24 ans	De 25 à 49 ans	50 ans et plus
Région flamande				
Total général				
Total	2.127.692	226.565	1.540.678	360.449
Hommes	1.174.999	118.440	828.024	228.535
Femmes	952.693	108.125	712.654	131.914
Temps complet				
Total	1.622.504	187.320	1.181.144	254.039
Hommes	1.097.379	107.218	794.010	196.152
Femmes	525.125	80.102	387.135	57.887
Total temps partiel				
Total	505.188	39.245	359.533	106.410
Hommes	77.619	11.222	34.014	32.383
Femmes	427.569	28.023	325.519	74.026
Motifs du temps partiel				
(Pré)pensionné(e) et ne peut travailler qu'à temps partiel				
Total	4.156	0	874	3.282
Hommes	2.166	0	0	2.166
Femmes	1.991	0	874	1.117
Pas trouvé d'emploi à temps complet				
Total	76.259	18.313	46.751	11.195
Hommes	16.757	4.745	9.993	2.019
Femmes	59.502	13.568	36.757	9.177
Complète un autre emploi à temps partiel				
Total	9.453	831	7.889	732
Hommes	4.355	0	3.905	450
Femmes	5.098	831	3.984	282
Combinaison formation - emploi				
Total	8.393	6.785	842	766
Hommes	3.222	3.222	0	0
Femmes	5.171	3.563	842	766
Incapacité de travail				
Total	18.430	0	14.465	3.965
Hommes	6.201	0	4.114	2.086
Femmes	12.230	0	10.351	1.879
Garde des enfants				
Total	137.192	1.912	132.030	3.250
Hommes	1.660	0	1.660	0
Femmes	135.532	1.912	130.370	3.250
Autres raisons personnelles ou familiales				
Total	119.336	2.705	74.187	42.444
Hommes	19.508	733	6.576	12.200
Femmes	99.828	1.973	67.611	30.245
Emploi à temps complet non souhaité				
Total	65.243	3.331	37.976	23.935
Hommes	9.426	0	3.016	6.410
Femmes	55.817	3.331	34.960	17.525
Autres raisons				
Total	66.724	5.367	44.519	16.839
Hommes	14.324	2.522	4.749	7.053
Femmes	52.400	2.845	39.770	9.786

Emploi salarié (hormis ALE et travail occasionnel) : régime de travail (temps plein /temps partiel), âge , sexe et région de résidence (suite et fin)
**Temps complet
et motifs du
temps partiel**

	Total	De 15 à 24 ans	De 25 à 49 ans	50 ans et plus
Région wallonne				
Total général				
Total	1.017.004	83.616	739.901	193.487
Hommes	583.024	45.230	420.853	116.940
Femmes	433.980	38.385	319.049	76.547
Temps complet				
Total	794.110	62.570	586.173	145.367
Hommes	546.561	38.463	402.463	105.635
Femmes	247.549	24.107	183.710	39.732
Total temps partiel				
Total	222.895	21.046	153.729	48.120
Hommes	36.463	6.767	18.390	11.305
Femmes	186.432	14.279	135.339	36.814
Motifs du temps partiel				
(Pré)pensionné(e) et ne peut travailler qu'à temps partiel				
Total	5.559	0	2.253	3.306
Hommes	1.605	0	404	1.201
Femmes	3.954	0	1.848	2.105
Pas trouvé d'emploi à temps complet				
Total	64.463	10.182	43.649	10.633
Hommes	12.896	2.443	8.028	2.425
Femmes	51.567	7.738	35.621	8.208
Complète un autre emploi à temps partiel				
Total	5.525	132	4.873	520
Hommes	2.186	0	1.883	303
Femmes	3.339	132	2.990	217
Combinaison formation - emploi				
Total	5.486	3.826	1.060	600
Hommes	2.220	1.647	573	0
Femmes	3.266	2.178	487	600
Incapacité de travail				
Total	3.253	0	1.389	1.864
Hommes	159	0	0	159
Femmes	3.094	0	1.389	1.705
Garde des enfants				
Total	44.151	1.020	42.225	907
Hommes	1.139	0	1.139	0
Femmes	43.012	1.020	41.086	907
Autres raisons personnelles ou familiales				
Total	60.923	1.526	40.472	18.925
Hommes	8.641	174	4.140	4.327
Femmes	52.282	1.352	36.331	14.599
Emploi à temps complet non souhaité				
Total	16.876	702	10.113	6.061
Hommes	2.573	158	1.001	1.414
Femmes	14.303	544	9.111	4.647
Autres raisons				
Total	16.658	3.659	7.696	5.303
Hommes	5.044	2.345	1.222	1.477
Femmes	11.614	1.314	6.474	3.826

Emploi salarié (hormis ALE et travail occasionnel) : régime de travail (temps plein / Belgique

Total									
	Ensemble des activités	Secteur primaire	Total secteur secondaire	C	D	E	F	Total secteur tertiaire	G
Total	3.447.628	18.500	906.880	9.050	657.644	37.980	202.206	2.522.248	402.814
Hommes	1.918.693	15.198	720.960	7.539	493.173	31.142	189.107	1.182.535	197.240
Femmes	1.528.934	3.302	185.920	1.512	164.471	6.838	13.099	1.339.713	205.574
<i>Temps complet</i>									
	Ensemble des activités	Secteur primaire	Total secteur secondaire	C	D	E	F	Total secteur tertiaire	G
Total	2.662.997	14.920	821.074	7.453	588.834	35.220	189.567	1.827.002	282.765
Hommes	1.789.464	14.101	691.441	7.128	471.722	30.885	181.706	1.083.922	186.102
Femmes	873.532	820	129.633	324	117.112	4.335	7.861	743.080	96.662
<i>Temps partiel</i>									
	Ensemble des activités	Secteur primaire	Total secteur secondaire	C	D	E	F	Total secteur tertiaire	G
Total	784.631	3.579	85.807	1.597	68.810	2.760	12.639	695.245	120.049
Hommes	129.229	1.097	29.519	410	21.451	257	7.401	98.613	11.138
Femmes	655.402	2.482	56.287	1.187	47.359	2.503	5.238	596.633	108.911
Total									
	Ensemble des activités	Secteur primaire	Total secteur secondaire	C	D	E	F	Total secteur tertiaire	G
Total	3.447.628	18.500	906.880	9.050	657.644	37.980	202.206	2.522.248	402.814
15 à 24 ans	332.247	2.568	103.055	348	72.238	3.603	26.866	226.624	62.253
25 à 49 ans	2.505.467	13.309	653.970	6.165	477.226	26.947	143.632	1.838.188	283.279
50 ans et +	609.913	2.623	149.855	2.537	108.180	7.430	31.708	457.436	57.282
<i>Temps complet</i>									
	Ensemble des activités	Secteur primaire	Total secteur secondaire	C	D	E	F	Total secteur tertiaire	G
Total	2.662.997	14.920	821.074	7.453	588.834	35.220	189.567	1.827.002	282.765
15 à 24 ans	264.547	2.037	96.797	348	68.690	3.346	24.413	165.714	40.271
25 à 49 ans	1.950.834	10.261	600.227	5.378	433.531	24.790	136.528	1.340.346	203.797
50 ans et +	447.615	2.623	124.050	1.727	86.613	7.084	28.625	320.943	38.696
<i>Temps partiel</i>									
	Ensemble des activités	Secteur primaire	Total secteur secondaire	C	D	E	F	Total secteur tertiaire	G
Total	784.631	3.579	85.807	1.597	68.810	2.760	12.639	695.245	120.049
15 à 24 ans	67.700	532	6.258	0	3.548	257	2.453	60.910	21.982
25 à 49 ans	554.633	3.048	53.743	787	43.695	2.157	7.104	497.842	79.482
50 ans et +	162.298	0	25.805	810	21.567	345	3.082	136.493	18.586

temps partiel), activité économique NACE, sexe ou âge et région de résidence

Total									
H	I	J	K	L	M	N	O	P et Q	
77.744	304.925	146.416	289.983	394.829	365.685	410.052	107.505	22.295	Total
39.404	238.002	71.231	152.578	222.526	118.127	77.929	57.478	8.021	Hommes
38.340	66.924	75.185	137.405	172.303	247.558	332.123	50.028	14.274	Femmes
<i>Temps complet</i>									
H	I	J	K	L	M	N	O	P et Q	
40.430	267.554	118.731	234.408	326.222	266.368	203.110	74.314	13.101	Total
27.945	221.373	69.166	141.762	211.635	104.516	64.788	49.365	7.271	Hommes
12.485	46.182	49.565	92.646	114.586	161.852	138.322	24.950	5.830	Femmes
<i>Temps partiel</i>									
H	I	J	K	L	M	N	O	P et Q	
37.315	37.371	27.686	55.575	68.607	99.317	206.941	33.191	9.193	Total
11.459	16.629	2.065	10.816	10.890	13.611	13.141	8.113	749	Hommes
25.855	20.742	25.620	44.759	57.717	85.706	193.801	25.078	8.444	Femmes
Total									
H	I	J	K	L	M	N	O	P et Q	
77.744	304.925	146.416	289.983	394.829	365.685	410.052	107.505	22.295	Total
14.808	20.780	6.018	27.794	21.568	25.234	33.581	13.917	672	15 à 24 ans
55.546	219.437	111.173	222.655	278.178	263.063	313.658	74.567	16.632	25 à 49 ans
7.390	64.708	29.225	39.535	95.083	77.387	62.813	19.021	4.991	50 ans et +
<i>Temps complet</i>									
H	I	J	K	L	M	N	O	P et Q	
40.430	267.554	118.731	234.408	326.222	266.368	203.110	74.314	13.101	Total
7.090	19.584	5.665	25.152	19.682	17.508	23.882	6.731	148	15 à 24 ans
30.216	195.318	89.072	182.663	229.277	189.892	153.170	57.441	9.499	25 à 49 ans
3.124	52.652	23.993	26.592	77.263	58.968	26.058	10.143	3.454	50 ans et +
<i>Temps partiel</i>									
H	I	J	K	L	M	N	O	P et Q	
37.315	37.371	27.686	55.575	68.607	99.317	206.941	33.191	9.193	Total
7.718	1.196	352	2.642	1.887	7.726	9.699	7.186	524	15 à 24 ans
25.330	24.119	22.101	39.991	48.901	73.171	160.488	17.126	7.132	25 à 49 ans
4.266	12.056	5.232	12.942	17.820	18.420	36.755	8.878	1.538	50 ans et +

Emploi salarié (hormis ALE et travail occasionnel) : régime de travail (temps plein / Région de Bruxelles-Capitale

Total									
	Ensemble des activités	Total secteur secon - daire	C	D	E	F	Total secteur tertiaire	G	H
Total	302.932	31.644	243	18.473	2.887	10.041	271.288	39.418	14.990
Hommes	160.671	25.244	243	13.059	2.595	9.347	135.427	21.723	9.130
Femmes	142.261	6.400	0	5.414	292	694	135.860	17.696	5.860

Temps complet

	Ensemble des activités	Total secteur secon - daire	C	D	E	F	Total secteur tertiaire	G	H
Total	246.383	28.948	243	16.806	2.887	9.013	217.435	29.648	9.944
Hommes	145.524	23.756	243	12.358	2.595	8.560	121.768	19.136	7.551
Femmes	100.859	5.192	0	4.448	292	452	95.667	10.512	2.393

Temps partiel

	Ensemble des activités	Total secteur secon - daire	D	F	Total secteur tertiaire	G	H	I	J
Total	56.548	2.696	1.668	1.029	53.852	9.771	5.046	1.685	2.342
Hommes	15.147	1.488	701	787	13.659	2.587	1.579	811	233
Femmes	41.401	1.208	966	242	40.193	7.184	3.467	874	2.109

Total

	Ensemble des activités	Total secteur secon - daire	C	D	E	F	Total secteur tertiaire	G	H
Total	302.932	31.644	243	18.473	2.887	10.041	271.288	39.418	14.990
15 à 24 ans	22.066	2.498	0	1.375	232	891	19.569	5.912	1.616
25 à 49 ans	224.888	23.284	243	13.397	2.150	7.494	201.605	26.168	12.704
50 ans et +	55.977	5.863	0	3.702	505	1.656	50.114	7.338	669

Temps complet

	Ensemble des activités	Total secteur secon - daire	C	D	E	F	Total secteur tertiaire	G	H
Total	246.383	28.948	243	16.806	2.887	9.013	217.435	29.648	9.944
15 à 24 ans	14.658	1.875	0	947	232	696	12.782	2.604	706
25 à 49 ans	183.517	21.459	243	12.406	2.150	6.661	162.058	21.788	8.773
50 ans et +	48.209	5.614	0	3.453	505	1.656	42.595	5.256	466

Temps partiel

	Ensemble des activités	Total secteur secon - daire	D	F	Total secteur tertiaire	G	H	I	J
Total	56.548	2.696	1.668	1.029	53.852	9.771	5.046	1.685	2.342
15 à 24 ans	7.409	623	427	195	6.786	3.308	911	0	0
25 à 49 ans	41.371	1.825	991	833	39.547	4.380	3.932	1.006	1.860
50 ans et +	7.769	249	249	0	7.519	2.082	203	679	482

temps partiel), activité économique NACE, sexe ou âge et région de résidence

Total								
I	J	K	L	M	N	O	P et Q	
23.450	17.395	59.782	46.637	26.457	25.999	14.396	2.765	Total
18.191	7.934	33.608	21.919	8.371	6.289	7.494	770	Hommes
5.259	9.461	26.174	24.718	18.086	19.711	6.902	1.995	Femmes
<i>Temps complet</i>								
I	J	K	L	M	N	O	P et Q	
21.765	15.053	49.161	42.661	18.720	17.114	10.840	2.531	Total
17.380	7.701	29.431	21.687	6.858	5.783	5.473	770	Hommes
4.385	7.351	19.730	20.974	11.861	11.331	5.368	1.761	Femmes
<i>Temps partiel</i>								
K	L	M	N	O	P et Q			
10.621	3.976	7.738	8.886	3.555	234			Total
4.177	232	1.513	506	2.021	0			Hommes
6.444	3.744	6.224	8.380	1.534	234			Femmes
Total								
I	J	K	L	M	N	O	P et Q	
23.450	17.395	59.782	46.637	26.457	25.999	14.396	2.765	Total
3.064	242	3.723	1.179	715	1.924	1.192	0	15 à 24 ans
16.621	13.102	48.328	33.567	17.940	19.304	11.610	2.259	25 à 49 ans
3.765	4.051	7.730	11.890	7.801	4.771	1.593	505	50 ans et +
<i>Temps complet</i>								
I	J	K	L	M	N	O	P et Q	
21.765	15.053	49.161	42.661	18.720	17.114	10.840	2.531	Total
3.064	242	3.054	947	715	483	967	0	15 à 24 ans
15.615	11.242	40.131	30.230	11.708	12.266	8.281	2.026	25 à 49 ans
3.086	3.569	5.975	11.484	6.297	4.364	1.593	505	50 ans et +
<i>Temps partiel</i>								
K	L	M	N	O	P et Q			
10.621	3.976	7.738	8.886	3.555	234			Total
669	232	0	1.441	226	0			15 à 24 ans
8.197	3.337	6.233	7.038	3.330	234			25 à 49 ans
1.755	407	1.505	407	0	0			50 ans et +

Emploi salarié (hormis ALE et travail occasionnel) : régime de travail (temps plein / Région flamande

Total									
	Ensemble des activités	Secteur primaire	Total secteur secondaire	C	D	E	F	Total secteur tertiaire	G
Total	2.127.692	13.972	637.969	1.089	490.680	21.566	124.634	1.475.751	242.032
Hommes	1.174.999	11.301	495.969	1.089	363.498	16.926	114.456	667.729	114.885
Femmes	952.693	2.671	142.000	0	127.182	4.639	10.179	808.022	127.146
<i>Temps complet</i>									
	Ensemble des activités	Secteur primaire	Total secteur secondaire	C	D	E	F	Total secteur tertiaire	G
Total	1.622.504	11.139	571.259	678	437.167	19.063	114.351	1.040.106	172.096
Hommes	1.097.379	10.434	473.543	678	347.652	16.926	108.287	613.401	109.107
Femmes	525.125	705	97.716	0	89.515	2.137	6.064	426.704	62.989
<i>Temps partiel</i>									
	Ensemble des activités	Secteur primaire	Total secteur secondaire	C	D	E	F	Total secteur tertiaire	G
Total	505.188	2.833	66.710	410	53.513	2.503	10.284	435.645	69.935
Hommes	77.619	867	22.425	410	15.847	0	6.168	54.327	5.778
Femmes	427.569	1.967	44.284	0	37.666	2.503	4.115	381.318	64.157
Total									
	Ensemble des activités	Secteur primaire	Total secteur secondaire	C	D	E	F	Total secteur tertiaire	G
Total	2.127.692	13.972	637.969	1.089	490.680	21.566	124.634	1.475.751	242.032
15 à 24 ans	226.565	1.142	75.975	0	54.558	2.358	19.059	149.449	37.980
25 à 49 ans	1.540.678	10.401	461.440	761	355.615	16.605	88.460	1.068.836	169.697
50 ans et +	360.449	2.429	100.554	328	80.508	2.603	17.116	257.465	34.355
<i>Temps complet</i>									
	Ensemble des activités	Secteur primaire	Total secteur secondaire	C	D	E	F	Total secteur tertiaire	G
Total	1.622.504	11.139	571.259	678	437.167	19.063	114.351	1.040.106	172.096
15 à 24 ans	187.320	742	71.868	0	52.264	2.358	17.247	114.710	26.686
25 à 49 ans	1.181.144	7.968	419.405	351	321.536	14.447	83.071	753.772	121.691
50 ans et +	254.039	2.429	79.986	328	63.367	2.258	14.034	171.624	23.719
<i>Temps partiel</i>									
	Ensemble des activités	Secteur primaire	Total secteur secondaire	C	D	E	F	Total secteur tertiaire	G
Total	505.188	2.833	66.710	410	53.513	2.503	10.284	435.645	69.935
15 à 24 ans	39.245	400	4.106	0	2.294	0	1.812	34.739	11.294
25 à 49 ans	359.533	2.433	42.035	410	34.078	2.157	5.389	315.065	48.006
50 ans et +	106.410	0	20.568	0	17.141	345	3.082	85.841	10.636

temps partiel), activité économique NACE, sexe ou âge et région de résidence

Total									
H	I	J	K	L	M	N	O	P et Q	
43.052	194.557	87.510	165.620	197.172	216.229	263.571	56.292	9.716	Total
19.872	147.892	44.730	82.534	110.391	70.755	45.076	28.831	2.761	Hommes
23.180	46.665	42.780	83.086	86.781	145.473	218.495	27.460	6.955	Femmes
<i>Temps complet</i>									
H	I	J	K	L	M	N	O	P et Q	
20.801	168.497	66.783	134.293	158.692	157.550	117.690	38.062	5.641	Total
13.816	137.270	43.440	77.680	105.235	62.525	36.192	25.377	2.761	Hommes
6.985	31.228	23.343	56.612	53.458	95.026	81.499	12.686	2.879	Femmes
<i>Temps partiel</i>									
H	I	J	K	L	M	N	O	P et Q	
22.251	26.059	20.727	31.328	38.480	58.678	145.881	18.229	4.076	Total
6.057	10.622	1.290	4.854	5.156	8.231	8.884	3.454	0	Hommes
16.195	15.437	19.437	26.474	33.323	50.447	136.996	14.775	4.076	Femmes
Total									
H	I	J	K	L	M	N	O	P et Q	
43.052	194.557	87.510	165.620	197.172	216.229	263.571	56.292	9.716	Total
10.397	15.185	3.401	21.242	10.592	18.520	23.757	8.375	0	15 à 24 ans
27.997	141.187	66.366	124.617	138.121	157.156	198.684	37.421	7.590	25 à 49 ans
4.658	38.185	17.743	19.761	48.459	40.553	41.130	10.495	2.127	50 ans et +
<i>Temps complet</i>									
H	I	J	K	L	M	N	O	P et Q	
20.801	168.497	66.783	134.293	158.692	157.550	117.690	38.062	5.641	Total
5.364	14.822	3.049	19.269	9.929	12.448	18.987	4.156	0	15 à 24 ans
13.378	124.252	49.384	102.072	111.601	113.643	84.445	28.702	4.604	25 à 49 ans
2.059	29.424	14.350	12.951	37.163	31.459	14.258	5.204	1.036	50 ans et +
<i>Temps partiel</i>									
H	I	J	K	L	M	N	O	P et Q	
22.251	26.059	20.727	31.328	38.480	58.678	145.881	18.229	4.076	Total
5.033	363	352	1.973	664	6.071	4.770	4.219	0	15 à 24 ans
14.619	16.935	16.983	22.545	26.520	43.514	114.239	8.719	2.985	25 à 49 ans
2.599	8.761	3.393	6.810	11.296	9.093	26.871	5.291	1.090	50 ans et +

Emploi salarié (hormis ALE et travail occasionnel) : régime de travail (temps plein / Région wallonne

Total									
	Ensemble des activités	Secteur primaire	Total secteur secondaire	C	D	E	F	Total secteur tertiaire	G
Total	1.017.004	4.527	237.267	7.719	148.491	13.528	67.530	775.209	121.364
Hommes	583.024	3.897	199.748	6.207	116.615	11.621	65.304	379.379	60.633
Femmes	433.980	631	37.520	1.512	31.875	1.907	2.226	395.830	60.732
<i>Temps complet</i>									
	Ensemble des activités	Secteur primaire	Total secteur secondaire	C	D	E	F	Total secteur tertiaire	G
Total	794.110	3.782	220.867	6.532	134.861	13.271	66.203	569.461	81.021
Hommes	546.561	3.666	194.142	6.207	111.712	11.364	64.859	348.753	57.860
Femmes	247.549	115	26.725	324	23.149	1.907	1.345	220.709	23.161
<i>Temps partiel</i>									
	Ensemble des activités	Secteur primaire	Total secteur secondaire	C	D	E	F	Total secteur tertiaire	G
Total	222.895	746	16.401	1.187	13.630	257	1.327	205.748	40.343
Hommes	36.463	231	5.606	0	4.903	257	446	30.626	2.773
Femmes	186.432	515	10.795	1.187	8.726	0	881	175.122	37.570
Total									
	Ensemble des activités	Secteur primaire	Total secteur secondaire	C	D	E	F	Total secteur tertiaire	G
Total	1.017.004	4.527	237.267	7.719	148.491	13.528	67.530	775.209	121.364
15 à 24 ans	83.616	1.427	24.583	348	16.305	1.013	6.917	57.606	18.361
25 à 49 ans	739.901	2.908	169.247	5.161	108.215	8.193	47.678	567.747	87.414
50 ans et +	193.487	193	43.438	2.210	23.971	4.322	12.936	149.856	15.589
<i>Temps complet</i>									
	Ensemble des activités	Secteur primaire	Total secteur secondaire	C	D	E	F	Total secteur tertiaire	G
Total	794.110	3.782	220.867	6.532	134.861	13.271	66.203	569.461	81.021
15 à 24 ans	62.570	1.295	23.054	348	15.478	756	6.471	38.221	10.982
25 à 49 ans	586.173	2.293	159.363	4.785	99.589	8.193	46.797	424.516	60.318
50 ans et +	145.367	193	38.450	1.399	19.793	4.322	12.936	106.724	9.721
<i>Temps partiel</i>									
	Ensemble des activités	Secteur primaire	Total secteur secondaire	C	D	E	F	Total secteur tertiaire	G
Total	222.895	746	16.401	1.187	13.630	257	1.327	205.748	40.343
15 à 24 ans	21.046	132	1.529	0	827	257	446	19.385	7.379
25 à 49 ans	153.729	614	9.884	377	8.626	0	881	143.231	27.096
50 ans et +	48.120	0	4.988	810	4.178	0	0	43.132	5.868

temps partiel), activité économique NACE, sexe ou âge et région de résidence

Total									
H	I	J	K	L	M	N	O	P et Q	
19.702	86.919	41.511	64.581	151.020	122.999	120.481	36.818	9.814	Total
10.402	71.919	18.567	36.436	90.216	39.000	26.564	21.153	4.489	Hommes
9.300	14.999	22.944	28.145	60.804	83.999	93.917	15.666	5.324	Femmes
<i>Temps complet</i>									
H	I	J	K	L	M	N	O	P et Q	
9.685	77.292	36.895	50.954	124.868	90.098	68.306	25.412	4.930	Total
6.579	66.723	18.024	34.651	84.714	35.133	22.814	18.515	3.740	Hommes
3.106	10.569	18.871	16.303	40.155	54.965	45.492	6.897	1.189	Femmes
<i>Temps partiel</i>									
H	I	J	K	L	M	N	O	P et Q	
10.017	9.626	4.616	13.627	26.152	32.901	52.175	11.407	4.884	Total
3.823	5.196	543	1.785	5.502	3.867	3.750	2.638	749	Hommes
6.194	4.431	4.073	11.842	20.650	29.034	48.424	8.769	4.135	Femmes
Total									
H	I	J	K	L	M	N	O	P et Q	
19.702	86.919	41.511	64.581	151.020	122.999	120.481	36.818	9.814	Total
2.794	2.531	2.375	2.829	9.797	5.999	7.899	4.349	672	15 à 24 ans
14.845	61.629	31.705	49.709	106.490	87.967	95.670	25.536	6.783	25 à 49 ans
2.063	22.758	7.431	12.043	34.733	29.033	16.912	6.934	2.359	50 ans et +
<i>Temps complet</i>									
H	I	J	K	L	M	N	O	P et Q	
9.685	77.292	36.895	50.954	124.868	90.098	68.306	25.412	4.930	Total
1.020	1.698	2.375	2.829	8.806	4.344	4.412	1.608	148	15 à 24 ans
8.065	55.451	28.447	40.460	87.446	64.542	56.460	20.458	2.869	25 à 49 ans
600	20.143	6.074	7.666	28.616	21.211	7.435	3.346	1.912	50 ans et +
<i>Temps partiel</i>									
H	I	J	K	L	M	N	O	P et Q	
10.017	9.626	4.616	13.627	26.152	32.901	52.175	11.407	4.884	Total
1.775	833	0	0	991	1.654	3.488	2.741	524	15 à 24 ans
6.780	6.178	3.258	9.249	19.044	23.425	39.210	5.078	3.913	25 à 49 ans
1.463	2.615	1.358	4.377	6.117	7.822	9.477	3.587	447	50 ans et +

Diplôme obtenu, sexe, âge et région de résidence

Diplôme	Total	De 15 à 24 ans	De 25 à 49 ans	50 ans et plus
Belgique				
Total général				
Total	4.111.226	352.898	2.946.862	811.466
Hommes	2.338.496	188.152	1.648.447	501.896
Femmes	1.772.730	164.746	1.298.415	309.570
Primaire ou sans diplôme				
Total	358.688	14.285	209.109	135.294
Hommes	227.559	8.546	134.493	84.521
Femmes	131.129	5.739	74.617	50.773
Secondaire inférieur				
Total	705.584	55.083	479.207	171.294
Hommes	457.572	37.969	310.843	108.761
Femmes	248.012	17.115	168.364	62.534
Secondaire supérieur				
Total	1.534.118	189.695	1.084.848	259.575
Hommes	894.877	112.034	629.011	153.832
Femmes	639.241	77.661	455.837	105.743
Sup. non univ. type court				
Total	824.616	67.376	634.895	122.345
Hommes	336.531	17.901	256.293	62.337
Femmes	488.085	49.475	378.602	60.008
Sup. non univ. type long				
Total	170.355	6.379	141.614	22.362
Hommes	108.498	2.679	88.725	17.094
Femmes	61.858	3.700	52.889	5.268
Universitaire				
Total	517.864	20.080	397.188	100.596
Hommes	313.459	9.023	229.084	75.352
Femmes	204.405	11.057	168.105	25.244
Région de Bruxelles-Capitale				
Total général				
Total	358.131	24.641	264.527	68.964
Hommes	197.519	11.879	146.430	39.210
Femmes	160.612	12.762	118.097	29.754
Primaire ou sans diplôme				
Total	37.989	1.573	27.159	9.256
Hommes	24.186	623	18.025	5.539
Femmes	13.803	951	9.134	3.718
Secondaire inférieur				
Total	50.850	5.293	35.195	10.361
Hommes	29.270	3.602	19.927	5.742
Femmes	21.580	1.692	15.269	4.619
Secondaire supérieur				
Total	92.503	12.515	62.792	17.197
Hommes	52.581	6.263	37.120	9.199
Femmes	39.922	6.252	25.672	7.998
Sup. non univ. type court				
Total	60.279	3.132	45.690	11.457
Hommes	23.610	232	18.383	4.995
Femmes	36.670	2.901	27.307	6.462
Sup. non univ. type long				
Total	19.812	1.199	15.812	2.801
Hommes	12.559	232	10.385	1.942
Femmes	7.253	967	5.427	859
Universitaire				
Total	96.699	928	77.879	17.892
Hommes	55.313	928	42.590	11.795
Femmes	41.386	0	35.289	6.097

Diplôme obtenu, sexe, âge et région de résidence (suite et fin)

Diplôme	Total	De 15 à 24 ans	De 25 à 49 ans	50 ans et plus
Région flamande				
Total général				
Total	2.555.962	239.405	1.823.833	492.724
Hommes	1.444.613	127.631	1.005.677	311.306
Femmes	1.111.349	111.774	818.156	181.418
Primaire ou sans diplôme				
Total	212.102	8.171	115.450	88.482
Hommes	127.909	4.854	67.129	55.926
Femmes	84.193	3.317	48.321	32.555
Secondaire inférieur				
Total	421.675	34.731	280.959	105.985
Hommes	279.829	22.626	187.211	69.992
Femmes	141.846	12.105	93.747	35.993
Secondaire supérieur				
Total	1.006.231	128.991	718.468	158.772
Hommes	576.513	77.648	403.590	95.276
Femmes	429.718	51.344	314.878	63.496
Sup. non univ. type court				
Total	522.877	49.878	401.491	71.508
Hommes	212.845	13.655	162.045	37.144
Femmes	310.033	36.223	239.445	34.364
Sup. non univ. type long				
Total	115.662	3.790	99.392	12.480
Hommes	77.956	1.766	65.626	10.564
Femmes	37.706	2.024	33.766	1.916
Universitaire				
Total	277.414	13.843	208.074	55.497
Hommes	169.561	7.082	120.076	42.404
Femmes	107.853	6.761	87.998	13.094
Région wallonne				
Total général				
Total	1.197.132	88.852	858.502	249.778
Hommes	696.363	48.643	496.340	151.380
Femmes	500.769	40.209	362.162	98.398
Primaire ou sans diplôme				
Total	108.597	4.540	66.501	37.556
Hommes	75.464	3.069	49.339	23.056
Femmes	33.133	1.471	17.162	14.500
Secondaire inférieur				
Total	233.060	15.059	163.053	54.949
Hommes	148.473	11.741	103.705	33.027
Femmes	84.587	3.318	59.348	21.921
Secondaire supérieur				
Total	435.384	48.189	303.588	83.607
Hommes	265.782	28.124	188.301	49.358
Femmes	169.602	20.065	115.287	34.250
Sup. non univ. type court				
Total	241.459	14.365	187.715	39.379
Hommes	100.077	4.014	75.865	20.198
Femmes	141.383	10.351	111.850	19.181
Sup. non univ. type long				
Total	34.882	1.390	26.410	7.081
Hommes	17.983	682	12.714	4.588
Femmes	16.899	709	13.697	2.493
Universitaire				
Total	143.750	5.309	111.235	27.206
Hommes	88.584	1.013	66.417	21.153
Femmes	55.166	4.295	44.818	6.053

Tableaux
T3 – Chômeurs BIT

Situation antérieure à la recherche d'un emploi, sexe, âge et région de résidence

Situation avant la recherche d'emploi	Total	De 15 à 24 ans	De 25 à 49 ans	50 ans et plus
Belgique				
Total général				
Total	388.629	85.984	259.095	43.550
Hommes	200.101	47.667	130.902	21.532
Femmes	188.528	38.317	128.194	22.018
Avait un emploi				
Total	263.343	32.375	195.053	35.915
Hommes	141.851	20.234	103.780	17.837
Femmes	121.492	12.141	91.273	18.078
Etait étudiant, élève				
Total	63.653	43.937	19.484	233
Hommes	35.704	24.965	10.506	233
Femmes	27.949	18.971	8.978	0
S'occupait de son foyer				
Total	23.561	3.989	18.819	753
Hommes	2.707	232	2.476	0
Femmes	20.854	3.757	16.344	753
Etait en incapacité de travail				
Total	9.931	479	6.961	2.491
Hommes	5.145	0	4.077	1.068
Femmes	4.786	479	2.884	1.423
Autre situation				
Total	28.142	5.203	18.779	4.159
Hommes	14.694	2.236	10.064	2.395
Femmes	13.448	2.968	8.715	1.764
Région de Bruxelles-Capitale				
Total général				
Total	67.809	12.820	46.517	8.472
Hommes	37.220	6.116	25.714	5.390
Femmes	30.589	6.703	20.803	3.083
Avait un emploi				
Total	47.599	5.369	35.380	6.850
Hommes	28.109	2.710	21.133	4.266
Femmes	19.490	2.659	14.247	2.585
Etait étudiant, élève				
Total	10.245	6.493	3.518	233
Hommes	5.524	3.174	2.117	233
Femmes	4.720	3.319	1.401	0
S'occupait de son foyer				
Total	5.393	474	4.920	0
Hommes	792	232	560	0
Femmes	4.601	242	4.359	0
Etait en incapacité de travail				
Total	1.299	0	817	482
Hommes	507	0	274	233
Femmes	793	0	544	249
Autre situation				
Total	3.272	483	1.881	908
Hommes	2.288	0	1.629	659
Femmes	984	483	252	249

Situation antérieure à la recherche d'un emploi, sexe, âge et région de résidence
- suite et fin

Situation avant la recherche d'emploi	Total	De 15 à 24 ans	De 25 à 49 ans	50 ans et plus
Région flamande				
Total général				
Total	151.141	29.915	99.097	22.129
Hommes	70.546	15.064	47.648	7.834
Femmes	80.595	14.851	51.449	14.295
Avait un emploi				
Total	106.493	13.296	75.820	17.377
Hommes	53.948	8.587	39.215	6.146
Femmes	52.545	4.709	36.605	11.231
Etait étudiant, élève				
Total	18.389	13.234	5.154	0
Hommes	9.616	6.477	3.140	0
Femmes	8.772	6.758	2.015	0
S'occupait de son foyer				
Total	9.003	1.819	6.809	375
Hommes	0	0	0	0
Femmes	9.003	1.819	6.809	375
Etait en incapacité de travail				
Total	5.635	479	3.146	2.009
Hommes	2.524	0	1.688	836
Femmes	3.111	479	1.458	1.174
Autre situation				
Total	11.621	1.086	8.168	2.367
Hommes	4.458	0	3.606	852
Femmes	7.164	1.086	4.562	1.515
Région wallonne				
Total général				
Total	169.680	43.249	113.482	12.949
Hommes	92.336	26.487	57.540	8.309
Femmes	77.344	16.762	55.942	4.640
Avait un emploi				
Total	109.250	13.710	83.853	11.687
Hommes	59.794	8.937	43.432	7.425
Femmes	49.456	4.773	40.421	4.262
Etait étudiant, élève				
Total	35.019	24.209	10.811	0
Hommes	20.563	15.314	5.249	0
Femmes	14.456	8.894	5.562	0
S'occupait de son foyer				
Total	9.165	1.697	7.091	377
Hommes	1.915	0	1.915	0
Femmes	7.249	1.697	5.175	377
Etait en incapacité de travail				
Total	2.997	0	2.997	0
Hommes	2.115	0	2.115	0
Femmes	882	0	882	0
Autre situation				
Total	13.248	3.634	8.730	884
Hommes	7.948	2.236	4.829	884
Femmes	5.300	1.398	3.901	0

Diplôme obtenu, sexe, âge et région de résidence

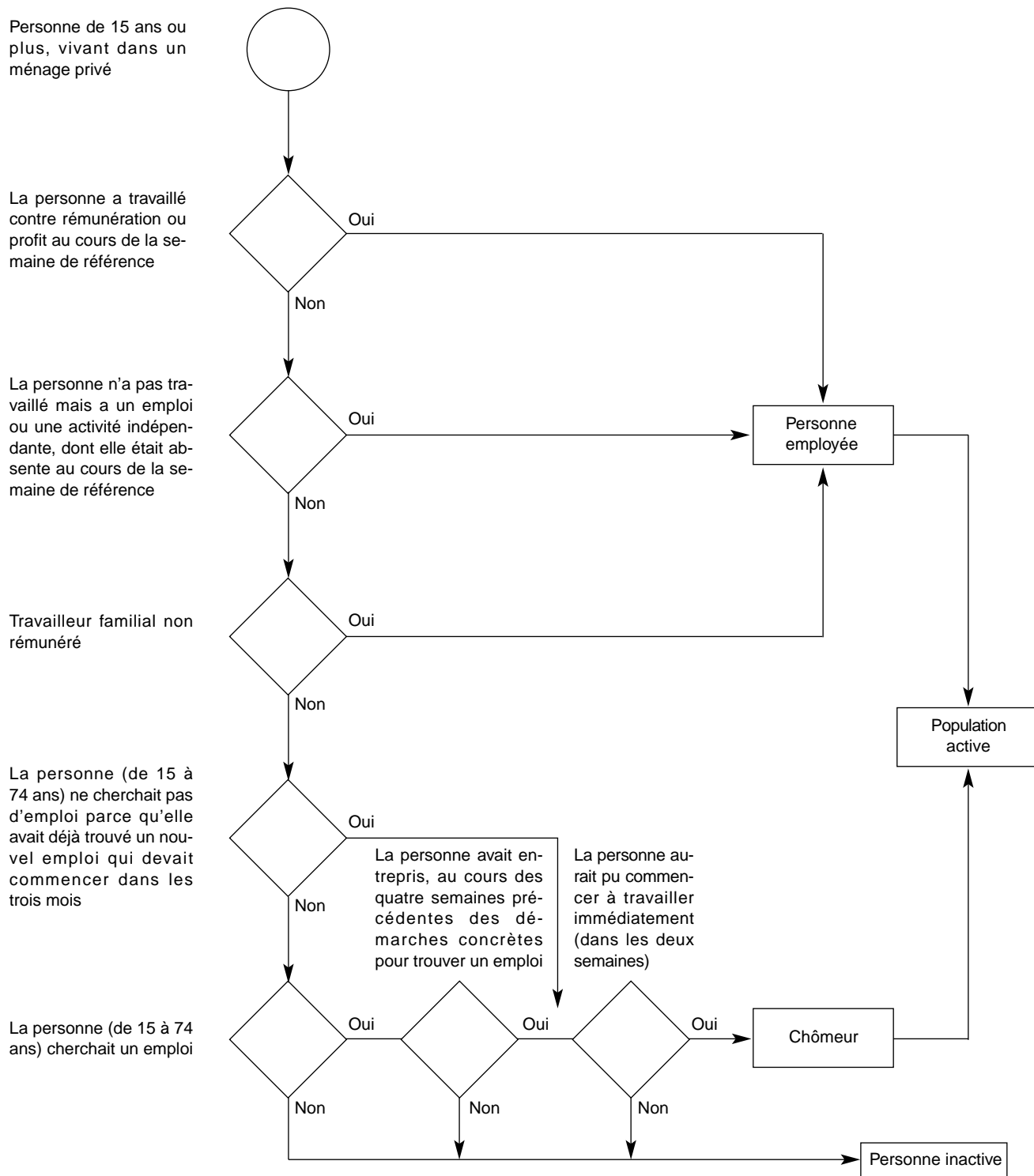
Diplôme	Total	De 15 à 24 ans	De 25 à 49 ans	50 ans et plus
Belgique				
Total général				
Total	389.663	86.114	260.000	43.550
Hommes	200.231	47.797	130.902	21.532
Femmes	189.432	38.317	129.098	22.018
Primaire ou sans diplôme				
Total	70.642	6.315	50.834	13.492
Hommes	43.881	5.014	32.826	6.041
Femmes	26.760	1.301	18.008	7.451
Secondaire inférieur				
Total	95.722	23.536	65.752	6.434
Hommes	50.586	13.092	34.426	3.068
Femmes	45.137	10.444	31.326	3.367
Secondaire supérieur				
Total	154.377	48.123	94.492	11.762
Hommes	71.201	26.013	39.217	5.971
Femmes	83.176	22.110	55.276	5.791
Sup. non univ. type court				
Total	40.133	6.300	26.737	7.097
Hommes	17.488	3.056	12.006	2.426
Femmes	22.646	3.243	14.731	4.671
Sup. non univ. type long				
Total	5.437	0	4.307	1.130
Hommes	3.578	0	2.601	977
Femmes	1.859	0	1.706	153
Universitaire				
Total	23.352	1.840	17.877	3.634
Hommes	13.497	622	9.826	3.050
Femmes	9.855	1.219	8.052	584
Région de Bruxelles-Capitale				
Total général				
Total	67.809	12.820	46.517	8.472
Hommes	37.220	6.116	25.714	5.390
Femmes	30.589	6.703	20.803	3.083
Primaire ou sans diplôme				
Total	14.757	693	11.183	2.882
Hommes	10.239	0	8.263	1.977
Femmes	4.518	693	2.920	905
Secondaire inférieur				
Total	16.947	4.353	10.582	2.013
Hommes	9.482	2.210	6.074	1.199
Femmes	7.465	2.143	4.508	813
Secondaire supérieur				
Total	23.143	6.604	15.052	1.486
Hommes	10.851	2.979	6.589	1.283
Femmes	12.292	3.626	8.463	203
Sup. non univ. type court				
Total	5.571	464	3.689	1.417
Hommes	2.946	464	1.977	505
Femmes	2.625	0	1.713	912
Sup. non univ. type long				
Total	1.288	0	1.055	233
Hommes	1.054	0	822	233
Femmes	234	0	234	0
Universitaire				
Total	6.102	706	4.955	442
Hommes	2.647	464	1.990	193
Femmes	3.455	242	2.965	249

Diplôme obtenu, sexe, âge et région de résidence (suite et fin)

Diplôme	Total	De 15 à 24 ans	De 25 à 49 ans	50 ans et plus
Région flamande				
Total général				
Total	151.929	29.915	99.886	22.129
Hommes	70.546	15.064	47.648	7.834
Femmes	81.384	14.851	52.237	14.295
Primaire ou sans diplôme				
Total	23.644	2.172	14.932	6.539
Hommes	11.867	1.678	9.089	1.100
Femmes	11.777	494	5.844	5.439
Secondaire inférieur				
Total	31.554	5.129	23.013	3.412
Hommes	13.993	1.962	10.834	1.197
Femmes	17.561	3.167	12.179	2.215
Secondaire supérieur				
Total	65.040	19.726	38.706	6.608
Hommes	29.732	10.912	15.920	2.900
Femmes	35.309	8.815	22.786	3.708
Sup. non univ. type court				
Total	16.861	2.059	11.820	2.982
Hommes	6.686	511	5.790	386
Femmes	10.174	1.547	6.030	2.597
Sup. non univ. type long				
Total	2.943	0	2.557	386
Hommes	1.742	0	1.357	386
Femmes	1.200	0	1.200	0
Universitaire				
Total	11.888	829	8.857	2.202
Hommes	6.526	0	4.659	1.866
Femmes	5.362	829	4.198	335
Région wallonne				
Total général				
Total	169.925	43.379	113.598	12.949
Hommes	92.465	26.617	57.540	8.309
Femmes	77.460	16.762	56.058	4.640
Primaire ou sans diplôme				
Total	32.240	3.450	24.719	4.072
Hommes	21.775	3.336	15.475	2.965
Femmes	10.465	114	9.244	1.107
Secondaire inférieur				
Total	47.220	14.054	32.157	1.010
Hommes	27.110	8.919	17.519	672
Femmes	20.110	5.134	14.638	338
Secondaire supérieur				
Total	66.194	21.792	40.734	3.668
Hommes	30.618	12.122	16.707	1.789
Femmes	35.576	9.670	24.027	1.879
Sup. non univ. type court				
Total	17.702	3.777	11.228	2.697
Hommes	7.856	2.081	4.240	1.535
Femmes	9.846	1.696	6.988	1.162
Sup. non univ. type long				
Total	1.207	0	695	512
Hommes	782	0	423	359
Femmes	425	0	272	153
Universitaire				
Total	5.362	306	4.065	990
Hommes	4.324	158	3.176	990
Femmes	1.037	148	889	0

Annexes

Annexe 1 : Classification de la population active dans l'enquête par sondage sur les forces de travail dans l'Union européenne (1)



**Annexe 2.- LISTE DES SECTIONS ET DIVISIONS DE LA NOMENCLATURE DES ACTIVITES
(VERSION REVISEE) (*)**

<p>SECTION A - AGRICULTURE, CHASSE ET SYLVICULTURE</p> <p>01 Agriculture, chasse et activités des services annexes 02 Sylviculture, exploitation forestière et activités des services</p>	<p>SECTION H - HOTELS ET RESTAURANTS</p> <p>55 Hôtels et restaurants</p>
<p>SECTION B - PECHE</p> <p>05 Pêche, pisciculture et aquaculture ; activités des services annexes à la pêche</p>	<p>SECTION I - TRANSPORTS, ENTREPOSAGE ET COMMUNICATIONS</p> <p>60 Transports terrestres et par conduites 61 Transports par eau 62 Transports aériens 63 Activités annexés et auxiliaires des transports ; activités d'agences de voyage 64 Postes et télécommunications</p>
<p>SECTION C - ACTIVITES EXTRACTIVES</p> <p>10 Extraction de houille, de lignite et de tourbe 11 Extraction de pétrole brut et de gaz naturel ; activités de services annexes à l'extraction de pétrole et de gaz, sauf la prospection 12 Extraction de minerais d'uranium et de thorium 13 Extraction de minerais métalliques 14 Autres industries extractives</p>	<p>SECTION J - INTERMEDIATION FINANCIERE</p> <p>65 Intermédiation financière, sauf activités d'assurances et de caisses de retraite 66 Activités des assurances et de caisses de retraite, sauf sécurité sociale obligatoire 67 Activités auxiliaires de l'intermédiation financière</p>
<p>SECTION D - INDUSTRIE MANUFACTURIERE</p> <p>15 Industrie des produits alimentaires et des boissons 16 Industrie du tabac 17 Industrie textile 18 Fabrication de l'habillement et des fourrures 19 Apprêt et tannage des cuirs ; fabrication d'articles de voyage et de maroquinerie ; fabrication d'articles de sellerie et de bourrellerie ; fabrication de chaussures 20 Production de bois et d'articles en bois et en liège, sauf fabrication de meubles ; fabrication d'articles de vannerie et de sparterie 21 Fabrication de pâte à papier, et d'articles en papier et en carton 22 Edition, imprimerie et reproduction de supports enregistrés 23 Raffinage de pétrole ; cokéfaction ; traitement des combustibles nucléaires 24 Industrie chimique 25 Industrie du caoutchouc et des plastiques 26 Fabrication d'autres produits minéraux non métalliques 27 Métallurgie 28 Travail des métaux 29 Fabrication de machines et d'équipements n.c.a. 30 Fabrication de machines de bureau, de machines comptables et de matériel de traitement de l'information 31 Fabrication de machines et appareils électriques n.c.a. 32 Fabrication d'équipements et appareils de radio, télévision et communication 33 Fabrication d'instruments médicaux, de précision, d'optique et d'horlogerie 34 Construction de véhicules automobiles, de remorques et de semi-remorques 35 Fabrication d'autres matériels de transport 36 Fabrication de meubles ; industries diverses n.c.a. 37 Récupération</p>	<p>SECTION K - IMMOBILIER, LOCATIONS ET ACTIVITES DE SERVICE AUX ENTREPRISES</p> <p>70 Activités immobilières 71 Location de machines et d'équipements sans opérateur et de biens personnels et domestiques 72 Activités informatiques et activités connexes 73 Recherche-développement 74 Autres activités de services fournis principalement aux entreprises</p>
<p>SECTION E - PRODUCTION ET DISTRIBUTION D'ELECTRICITE, DE GAZ ET D'EAU</p> <p>40 Production et distribution d'électricité, de gaz, de vapeur et d'eau chaude 41 Captage, épuration et distribution d'eau</p>	<p>SECTION L - ADMINISTRATION PUBLIQUE ET DEFENSE ; SECURITE SOCIALE OBLIGATOIRE</p> <p>75 Administration publique et défense ; sécurité sociale obligatoire</p>
<p>SECTION F - CONSTRUCTION</p> <p>45 Construction</p>	<p>SECTION M - EDUCATION</p> <p>80 Education</p>
<p>SECTION G - COMMERCE DE GROS ET DE DETAIL ; REPARATIONS AUTOMOBILES ET DOMESTIQUES</p> <p>50 Commerce automobiles 51 Commerce de gros et intermédiaires du commerce, sauf de véhicules automobiles et de motocycles 52 Commerce de détail, sauf de véhicules automobiles et de motocycles ; réparation d'articles personnels et domestiques</p>	<p>SECTION N - SANTE ET ACTION SOCIALE</p> <p>85 Santé et action sociale</p>
	<p>SECTION O - AUTRES ACTIVITES DE SERVICES COLLECTIFS, SOCIAUX ET PERSONNELS</p> <p>90 Assainissement et enlèvement des ordures ; voirie et activités similaires 91 Activités associatives diverses n.c.a. 92 Activités récréatives, culturelles et sportives 93 Autres activités de services</p>
	<p>SECTION P - MENAGES EMPLOYANT DU PERSONNEL DOMESTIQUE</p> <p>95 Ménages employant du personnel domestique</p>
	<p>SECTION Q - ORGANISMES EXTRA-TERRITORIAUX</p> <p>99 Organismes extra-territoriaux</p>
	<p>(*) D'application à partir de l'année 1993</p>

Informations

La Direction générale Statistique et Information économique relève du SPF Economie, PME, Classes moyennes et Energie. Une de nos missions est de répondre aux besoins des autorités, des entreprises et des citoyens par une information chiffrée sur la situation réelle du pays dans différents domaines d'actualité

Où trouver l'information statistique et économique?

Sur nos sites Internet <http://statbel.fgov.be> (statistiques) et <http://mineco.fgov.be> (économie)

Dans cinq grandes villes du pays, la Direction générale Statistique et Information économique met à la disposition du public :

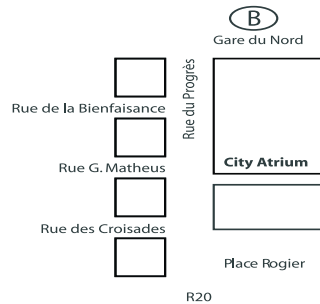
- ◇ Des annuaires et des publications spécialisées ainsi qu'une sélection de disquettes et de cédéroms.
- ◇ Une salle de lecture où il est possible de consulter nos publications, ainsi que celles d'autres ministères ou d'institutions belges et internationales.

Toutes nos bibliothèques sont accessibles les jours ouvrables de 8h30 à 16h30 (Bxl) ou de 9h à 12h et de 13h à 16h (autres).

Bruxelles City Atrium C

Rue du Progrès 50, 1210 Bruxelles
 tél. 02/277.55.03 – 02/277.55.04 fax 02/277.55.19
 e-mail : info@statbel.mineco.fgov.be

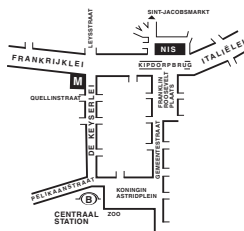
Train (B) : Gare du Nord
 Métro (M) : ligne 2, station Rogier
 Trams : 3, 52, 55, 56, 81, 90
 arrêts Rogier ou Nord
 Bus STIB : 38, 58, 61
 arrêts Rogier ou Nord
 Bus De Lijn : 318, 351, 358, 410, 526, 554
 arrêt Nord



Anvers

Italiëlei 124 - bus 85, 2000 Antwerpen
 tél. 03/229.07.00 fax 03/233.28.30
 e-mail : info.antwerpen@statbel.mineco.fgov.be

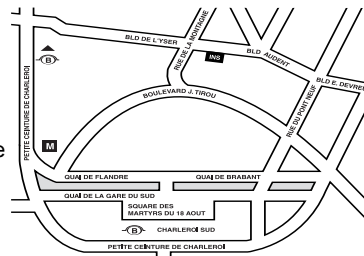
Train (B) : Centraal Station
 Métro (M) : arrêt Opera
 Tram-Bus : accès facile (Fr. Rooseveltplaats)



Charleroi

Tour Biarent, Bd Audent 14/5, 6000 Charleroi
 tél. 071/27.44.14 fax 071/27.44.19
 e-mail : info.charleroi@statbel.mineco.fgov.be

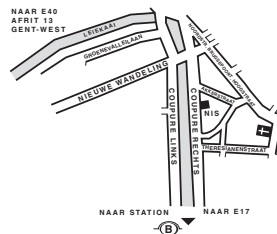
Train (B) : Charleroi Sud, 20 min depuis la gare (Place Buisset, Rue du Collège, Place Charles II, Boulevard Tirou, rue de la Montagne)
 Bus : arrêt Tirou
 Autoroute : petite ceinture de Charleroi - sortie Gare du Sud
 Parking (P) : payant face à l'INS



Gand

Coupure rechts 620, 9000 Gent
 tél. 09/267.27.00 fax 09/267.27.29
 e-mail : info.gent@statbel.mineco.fgov.be

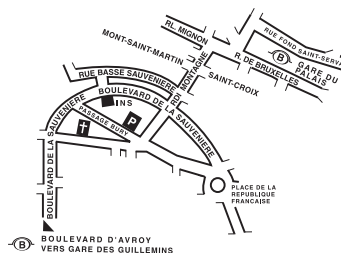
Train (B) : Gent St. Pieters
 Tram-Bus : 40, 43 arrêt Theresianenstraat
 Autoroute : accès aisé par autoroute E40 (sortie N° 13 - Gent - West/Drongen)
 Parking (P) : au long de la "Coupure Rechts"



Liège

Bd de la Sauvenière 73-75, 4000 Liège
 tél. 04/223.84.11 fax 04/222.49.94
 e-mail : info.liege@statbel.mineco.fgov.be

Train (B) : Gare des Guillemins ou Gare du Palais
 Tram-Bus : (Guillemins) 1 et 4 arrêt Sauvenière
 Parking (P) : Neujean (à 20 m - même trottoir)
 Mercure (en face)



Nous diffusons de nombreux produits qui donnent une image chiffrée de la réalité socio-économique belge. Ces produits, repris dans notre catalogue, sont disponibles auprès de nos centres régionaux ou auprès de notre service de Documentation - vente de Bruxelles. Notre catalogue vous sera envoyé sur simple demande. (voir adresses ci-contre).

Vous trouverez également un extrait de nos données, ainsi que la liste de nos publications sur notre site Internet : <http://statbel.fgov.be>

Société : autres publications

Enquête sur les forces de travail (brochure annuelle)

Cette enquête par sondage auprès des ménages couvre toute la population qui réside sur le territoire national. Elle offre un éventail important d'informations sur la situation de la main-d'œuvre en Belgique selon différents critères : sexe, âge, lieu de résidence, état civil, niveau d'instruction, situation au regard de l'activité, secteur, fonction, etc. La brochure fournit aussi une mine de renseignements sur le travail à temps partiel (et les motifs y afférents), le travail intérimaire, le travail ALE et les contrats d'étudiants.

Enquête sur le budget des ménages

L'Enquête sur le budget des ménages mesure la structure des dépenses des ménages belges. Chaque mois, un peu plus de 350 ménages ont noté leurs revenus et dépenses, ce qui porte à environ 4 000 le nombre de ménages suivis pendant l'année de référence. Ces données fournies par l'enquête sont extrapolées aux quatre millions de ménages environ que compte notre pays. Ces statistiques sont disponibles par région et pour le Royaume et vous informent sur le détail des dépenses par produit ou service utilisé, en fonction de différents critères comme l'âge du chef de ménage, le statut professionnel, ... Ces données sont également disponibles sur fichier informatique.

Quelques autres publications

Publications générales

Annuaire de statistiques régionales
Bulletin de statistique – *Mensuelle*
Communiqué hebdomadaire

Territoire et environnement

Statistique de l'occupation du sol (**disquette**)
Aperçu Environnement - *Annuelle*

Population

Ménages et noyaux familiaux - *Annuelle*
Population totale au 1er janvier - *Annuelle*

Économie et finances

Vente de biens immobiliers – *Annuelle*

Agriculture

Recensement agricole et horticole au 15 mai –
Annuelle

Industrie

Production industrielle et construction -
Mensuelle

Commerce, services et transports

Statistiques mensuelles du transport -
Mensuelle

Commerce intérieur - *Annuelle*



Statistique et
Information économique

Achevé d'imprimer
par l'imprimerie de la DGSIE
B-1000 Bruxelles

Juin 2005