

Emploi et chômage
Enquête sur les forces de travail

L'Institut national de statistique propose des informations impartiales.

Les informations sont diffusées conformément à la loi, notamment pour ce qui concerne leur confidentialité.

Nous classons les statistiques en huit domaines :

Généralités	Économie et finances
Territoire et environnement	Agriculture et activités assimilées
Population	Industrie
Société	Services, commerce et transports

Tous droits de traduction, d'adaptation, de reproduction par tous procédés, y compris la photographie et le microfilm sont soumis à autorisation préalable de l'Institut national de statistique.

Toutefois, la citation de courts extraits, à titre explicatif ou justificatif, dans un article, un compte-rendu ou un livre, est autorisée moyennant indication claire et précise de la source.

Éditeur responsable : Hans D'Hondt



Statistique et
Information économique

©2004, INSTITUT NATIONAL DE STATISTIQUE *éditeur*

B-1000 Bruxelles – 44 rue de Louvain

Emploi et chômage

Enquête sur les forces de travail

2003

3^{ème} trimestre

Sommaire

Introduction	1
1. Pourquoi une enquête sur les forces de travail ?.....	2
2. Organisation et champ de l'enquête	3
3. Contenu	4
4. Principaux concepts et définitions	5
4.1. <i>Emploi</i>	5
4.2. <i>Chômage BIT</i>	6
4.3. <i>Population inactive</i>	6
4.4. <i>Taux d'activité, d'emploi et de chômage</i>	6
5. Méthodologie	7
5.1. <i>Plan de sondage</i>	7
5.2. <i>Méthodes d'ajustement</i>	7
6. Précision des estimations	7
6.1. <i>Intervalle de confiance</i>	8
6.2. <i>Exemple de calcul</i>	9
7. La nomenclature des activités économiques (NACE)	10
Bibliographie	11
Tableaux	13
<i>Population totale</i>	
T1.001 : Situation au regard de l'activité, sexe, âge et résidence.....	14
T1.002 : Evolution de la situation au regard de l'activité un an avant l'enquête, sexe, âge et région de résidence.....	16
T1.003 : Diplôme obtenu, sexe, âge et région de résidence.....	24
T1.004 : Taux d'emploi, taux d'activité et taux de chômage selon le sexe, l'âge et la région de résidence (population de 15 à 64 ans)	26
<i>Population active</i>	
T2.001 : Statut professionnel, sexe, âge et région de résidence	32
T2.007 : Province et région du lieu de travail, sexe, âge, région de résidence.....	36
T2.010 : Emploi salarié : régime de travail (temps complet/temps partiel et motif), âge, sexe et résidence	40
T2.011 : Emploi salarié : régime de travail (temps complet/temps partiel), activité économique NACE, sexe ou âge et résidence.....	44
T2.017 : Diplôme obtenu, sexe, âge et région de résidence.....	52

Chômeurs BIT

T3.001 : Situation antérieure à la recherche d'un emploi, sexe, âge et région de résidence	56
T3.005 : Diplôme obtenu, sexe, âge et région de résidence.....	58

Annexes 61

Annexe 1 Classification de la population active	62
Annexe 2 Sections et divisions de la nomenclature des activités économiques NACE	63

Introduction

Introduction

La présente publication contient les principaux résultats de l'enquête sur les forces de travail (EFT) réalisée par l'Institut national de Statistique durant le troisième trimestre 2003.

Cette enquête par sondage auprès des ménages, menée chaque printemps entre 1983 et 1998, est devenue continue en janvier 1999 : l'échantillon est désormais réparti uniformément sur l'année. Par ailleurs, le questionnaire a été modifié.

Le but principal de l'enquête est de ventiler la population en âge de travailler (15 ans et plus) en trois groupes (*personnes ayant un emploi, chômeurs et inactifs*), conformément aux critères du Bureau international du Travail (BIT), et de fournir des données descriptives et explicatives sur chacune de ces catégories.

La première partie donne une description générale de l'enquête : objectifs, champ d'application et organisation, contenu du questionnaire, concepts et définitions, méthode d'échantillonnage, précision et comparabilité des résultats, nomenclatures utilisées.

La seconde partie, divisée en trois sections (la première relative à la population totale; les deux autres portant sur la population ayant un emploi et les chômeurs BIT), présente un certain nombre de résultats de l'enquête 2003 (troisième trimestre), selon un éventail de variables socio-économiques (niveau d'études pour la population adulte, secteur d'activité économique pour les travailleurs, ...) et démographiques (âge, sexe, région, ...).

La caractérisation des trois groupes BIT et la nomenclature NACE figurent en annexes.

* * *

Les résultats de l'enquête sur les forces de travail font l'objet, depuis 1991, d'une publication annuelle spécifique dans la série "Statistiques sociales" jusque 2000 (année d'édition), ensuite dans la série "Emploi et chômage".

1. Pourquoi une enquête sur les forces de travail ?

L'enquête belge sur les forces de travail est menée auprès d'un échantillon de ménages. Elle s'inscrit dans le cadre des enquêtes communautaires coordonnées par l'Office statistique des Communautés européennes (Eurostat) et réalisées par les Instituts nationaux de statistique.

L'organisation de ce type d'enquête se justifie pour deux raisons principales.

1.1. L'établissement de **statistiques comparables** (autant que faire se peut) au niveau européen, voire mondial, sur le volume, la structure et l'évolution de l'emploi et du chômage. Les fichiers administratifs (pour la Belgique, ceux de l'ONSS, de l'INASTI, de l'ONEM, ...), qui découlent de réglementations nationales particulières, ne constituent pas une source adéquate.

Le but d'une enquête telle que l'EFT est précisément de permettre le classement entre emploi, chômage, inactivité en référence aux catégories (définitions, conventions, recommandations) du Bureau international du travail (BIT) sur lesquelles s'aligne Eurostat, et d'assurer une certaine comparabilité.

Ainsi, la notion (internationale) de “chômage BIT” définie ci-après est indépendante d’une éventuelle indemnisation (par l’ONEM, en Belgique)

1.2. En complément des autres sources régulières en matière de statistiques de l’emploi et du chômage (fichiers administratifs, enquêtes auprès des entreprises, ou enquêtes socio-économiques générales (ex-recensements décennaux) dont la périodicité ne permet pas de suivre les évolutions rapides du marché du travail), l’enquête apporte un grand nombre **d’informations originales**, non disponibles par ailleurs.

Citons, à titre d’exemples, une meilleure connaissance ...

- du travail à temps partiel et de ses motivations (lesquelles ne se trouvent évidemment pas dans les fichiers administratifs);
- de la durée du travail chez les salariés (fournie également par les enquêtes auprès des entreprises) et les non-salariés (pour lesquels l’EFT constitue l’unique source);
- des différentes formes de travail temporaire (ALE, intérim, en alternance avec une formation, contrats d’étudiants, ...);
- de la recherche par certains travailleurs d’un autre emploi, ce qui peut indiquer une situation de sous-emploi quantitatif (desir de travailler plus d’heures hebdomadaires) ou qualitatif (recherche d’un emploi plus en rapport avec les qualifications ou de meilleures conditions de travail);
- des chômeurs découragés (personnes qui souhaiteraient travailler mais estiment qu’aucun emploi n’est disponible);
- des raisons pour lesquelles certains, bien que cherchant un emploi, ne seraient pas disponibles pour commencer à travailler à bref délai, ou, au contraire, se déclarent disposés à travailler mais ne cherchent pas d’emploi;
- des formations (générales ou professionnelles, en ou hors entreprises);
- de la mobilité géographique des travailleurs selon certaines caractéristiques individuelles.

2. Organisation et champ de l’enquête

L’enquête couvre l’ensemble de la population des ménages privés (excluant donc les ménages collectifs tels les maisons de retraite, prisons, casernes, couvents, orphelinats,...) qui résident sur le territoire national, y compris les personnes qui, pour des raisons d’études, de congés, de maladie, de mission... se sont éloignées du domicile pour de courtes périodes de temps. Le ménage est ici défini comme une unité constituée, soit par une personne vivant habituellement seule, soit par deux ou plusieurs personnes qui, unies ou non par des liens de famille, occupent habituellement un même logement et y vivent en commun.

Les personnes tirées au sort sont tenues de participer à l’enquête. Elles sont classées dans l’un des groupes (a un emploi, chômeur ou inactif), sur la base d’informations obtenues à l’aide d’un questionnaire portant principalement sur leur activité au cours d’une **semaine de référence** donnée (depuis 1999, l’échantillon est uniformément réparti sur les 52 semaines de l’année/les 13 semaines du trimestre).

Il s’agit, pour l’essentiel, d’une enquête par entretien structuré en face-à-face basé sur un questionnaire individuel principalement composé de questions fermées, et d’un nombre limité de questions ouvertes faisant l’objet d’un codage ultérieur sur la base de nomenclatures spécifiques (professions, branches d’activité économique ...). L’enregistrement des réponses est réalisé par l’enquêteur selon un cheminement strict (questionnaire “structuré”). En janvier 1999, le questionnaire a été modifié par rapport aux enquêtes antérieures : priorité a été donnée aux informations objectives (telles celles fournies par la question 1 : *M_ a-t-il/elle, au cours de la semaine de*

référence, effectué un travail rémunéré, même si ce n'est que pour une heure ?), alors que le statut subjectif (question 81) n'arrive qu'en fin d'interview.

En outre, depuis 1999, les personnes de 15 à 64 ans sont à nouveau interrogées, trois mois après la première interview, par voie postale ou téléphonique. L'objectif de cette seconde interrogation, beaucoup plus succincte, est de déterminer les variations à court terme des taux d'emploi et de chômage.

3. Contenu

Le **contexte démographique** (sexe, âge, état civil, liens familiaux au sein du ménage, nationalité, nombre d'années de résidence et pays de naissance s'il agit d'une personne de nationalité étrangère) figure sur un formulaire de ménage, qui reprend les informations issues du Registre national.

Chaque membre du ménage âgé de 15 ans et plus est invité à répondre au questionnaire individuel, repris en annexe 4 (en cas d'absence, une autre personne du ménage peut donner les renseignements). Les réponses apportent des informations sur :

3.1. la situation au regard de l'emploi, au cours de la semaine de référence (questions 1 à 6);

3.2. l'emploi principal : le statut professionnel, l'activité économique de l'unité locale de travail (l'établissement) et de l'entreprise, la profession, le nombre de personnes travaillant dans l'unité locale de travail et dans l'entreprise, le lieu de travail, l'ancienneté dans l'emploi, la permanence de l'emploi (questions 7 à 15);

3.3. la durée et les caractéristiques du temps de travail : la distinction entre temps plein et temps partiel, le nombre d'heures effectivement prestées durant la semaine de référence et le nombre d'heures habituellement prestées, ainsi que la raison éventuelle pour laquelle ces nombres diffèrent (vacances, maladie, horaire flexible, conflit du travail, heures supplémentaires, ...), le travail posté, le travail du soir ou de nuit, le travail le samedi ou le dimanche, le travail à domicile (questions 16 à 25 & 33 à 35);

3.4. la deuxième activité éventuelle : l'existence d'un emploi secondaire, le statut professionnel, l'activité économique de l'unité locale, le nombre d'heures effectivement prestées et habituellement prestées, la permanence de l'emploi (questions 26 à 32);

3.5. la recherche d'un autre emploi par la personne employée : le motif (crainte de perdre l'emploi actuel, situation de sous-emploi quantitatif ou qualitatif), le type d'emploi recherché, les méthodes utilisées au cours du mois de référence¹ afin de trouver un autre emploi, la durée de la recherche d'un autre emploi, la disponibilité pour changer de travail dans un délai de deux semaines, l'inscription auprès d'un bureau officiel de placement (questions 36 à 48, 52 à 54 & 62 à 64);

3.6. la recherche d'un emploi par la personne sans emploi : le type d'emploi recherché, les méthodes utilisées² au cours du mois de référence afin de trouver un emploi, la durée de la recherche d'un emploi, la disponibilité pour le travail dans un délai de deux semaines, la situation de la personne immédiatement avant qu'elle ne commence à chercher un emploi (ou dans l'attente que ce nouvel emploi commence), l'inscription auprès d'un bureau officiel de placement (questions 42 à 58);

3.7. la situation un an avant l'enquête : le lieu de résidence, la situation au regard de l'emploi, le statut professionnel, l'activité économique de l'unité locale où la personne travaillait (questions 59 et 65 à 71);

3.8. l'expérience professionnelle précédente des personnes sans emploi : l'année où la personne a travaillé pour la dernière fois, la principale raison pour avoir quitté le dernier emploi ou la dernière entreprise, le statut

¹ Le mois de référence se compose des trois semaines précédant la semaine de référence et de celle-ci

²Le répondant peut indiquer plusieurs modalités (question 52) ; c'est pourquoi les totaux du tableau T3.003 sont supérieurs au nombre de chômeurs BIT.

professionnel dans le dernier emploi, l'activité économique de l'unité locale où la personne a eu son dernier emploi, la profession exercée dans le dernier emploi (questions 60 et 61 & 67 à 71);

3.9. la formation et l'enseignement : le niveau du diplôme (d'enseignement, de formation postsecondaire ou de formation professionnelle) le plus élevé; ainsi que la formation reçue au cours du mois de référence, son cadre (école, lieu de travail), son objet, et sa durée (questions 72 à 80);

3.10. le statut subjectif, où l'interviewé choisit parmi différentes situations ("exerce un emploi", "élève/étudiant/en formation", "homme/femme au foyer", "chômeur", "pensionné", ...) celle qui le caractérise le mieux (indépendamment des critères du *BIT ci-après*) (question 81);

3.11. les revenus (la réponse à ces questions est facultative) (questions 82 à 84).

Bien entendu, le cheminement est tel que personne ne répond à chacune des 84 questions.

4. Concepts de base et définitions

Rappelons que l'EFT fournit des informations sur les trois groupes exhaustifs et distincts (**personnes ayant un emploi, chômeurs BIT et inactifs**), les individus de moins de 15 ans étant classés d'office comme économiquement inactifs.

Ainsi qu'il est signalé plus haut, la comparabilité (dans le temps et dans l'espace), au niveau international, des informations relatives à l'emploi et au chômage suppose l'adoption de définitions et conventions stables. L'EFT se base sur la "Résolution concernant les statistiques de la population active, de l'emploi, du chômage et du sous-emploi", adoptée par la treizième Conférence internationale des statisticiens du travail (octobre 1982).

Les définitions essentielles sont reprises ci-après.

4.1. Emploi

Les personnes ayant un emploi (parfois nommés "actifs occupés" ou encore "travailleurs") comprennent toutes celles qui ont atteint un âge spécifié (fixé à 15 ans depuis 1992) et qui se trouvaient, durant la semaine de référence, dans une des catégories suivantes :

a. "Emploi salarié" :

a1. "personnes au travail" : personnes qui, durant la période de référence, ont effectué un travail (avec ou sans contrat formel) moyennant un salaire ou un traitement en espèces ou en nature;

a2. "personnes qui ont un emploi mais ne sont pas au travail" : personnes qui, ayant déjà travaillé dans leur emploi actuel, en étaient absentes durant la période de référence (pour cause de vacances, maladie, maternité, conflit social, intempéries ou autre) et avaient un lien formel avec leur emploi.

(Les apprentis qui ont reçu une rétribution en espèces ou en nature sont considérés comme travailleurs salariés)

b. "Emploi non salarié" :

b1. "personnes au travail" : personnes qui, durant la période de référence, ont effectué un travail en vue d'un bénéfice ou d'un gain familial, en espèces ou en nature (les aidants familiaux non rémunérés sont considérés comme travailleurs non salariés);

b2. "personnes ayant une entreprise mais n'étant pas au travail" : personnes qui, durant la semaine de référence, avaient une entreprise (industrielle, commerciale, agricole ou de services), mais n'étaient temporairement pas au travail pour toute raison spécifique.

Dans la pratique, on interprète la notion de “travail effectué au cours de la période de référence” comme un travail d’une durée d’une heure au moins. On entend par là que même un travailleur à temps très partiel est censé avoir un emploi.

4.2. Chômage BIT

Les chômeurs au sens du BIT (“actifs inoccupés”) comprennent toutes les personnes ayant atteint l’âge de 15 ans, qui au cours de la période de référence étaient à la fois :

- ⇒ “sans travail”, c’est-à-dire n’étaient pourvues ni d’un emploi salarié ni d’un emploi non salarié, comme défini ci-avant;
- ⇒ “disponibles pour travailler” dans un emploi salarié ou non salarié; ceci signifie, dans le cadre de l’EFT, que si un travail était trouvé dans la semaine de référence considérée, la personne serait capable de commencer à travailler dans un délai de deux semaines;
- ⇒ “à la recherche d’un emploi”, c’est-à-dire qui avaient pris des dispositions spécifiques au cours d’une période récente spécifiée pour chercher un emploi salarié ou un emploi non salarié (dans le cadre de l’EFT, seules les méthodes actives utilisées au cours des quatre dernières semaines précédant l’entretien sont enregistrées; les personnes ayant déjà trouvé un emploi (avant ou durant la semaine de référence) qui commencent ultérieurement sont rangées parmi les chômeurs BIT, indépendamment des démarches entreprises au cours des quatre dernières semaines).

Dans le cadre de cette publication, “chômeur” signifiera toujours “chômeur au sens du BIT”, rappelons que ce statut ne dépend pas d’une inscription auprès d’un bureau officiel de placement (FOREM, ORBEM, VDAB)

A noter que les personnes sans emploi qui ont trouvé un emploi qui commencera dans les trois mois et qui sont disponibles pour occuper cet emploi dans les deux semaines sont également reprises, par convention, dans le chômage BIT.

Les deux grands groupes décrits ci-avant (travailleurs et chômeurs, autrement dit l’ensemble des actifs, occupés ou non) constituent les “forces de travail” ou “population active du moment”, mesurée par rapport à une courte période de référence (la semaine, dans le cas des enquêtes Eurostat).

On trouvera en annexe 1 la représentation schématique des forces de travail telles que définies dans l’enquête.

4.3. Population inactive

La “population inactive” comprend toutes les personnes, y compris celles âgées de moins de 15 ans, qui n’étaient pas économiquement actives comme défini précédemment, notamment : celles s’occupant exclusivement de leur ménage (homme ou femme au foyer), les travailleurs bénévoles (pour une institution humanitaire par exemple), les étudiants et les pensionnés (pour autant qu’ils n’exercent pas la moindre activité rémunérée). Cette définition est en accord avec l’optique des Comptes nationaux, qui ne prennent pas en considération le travail non rémunéré, domestique ou autre, dans le calcul du produit national brut, et vise à une cohérence entre statistiques économiques (Comptes nationaux) et statistiques sociales (Comptes de l’emploi).

Toutefois, dans certains tableaux de la publication, les personnes inactives seront divisées en deux catégories, selon qu’elles se déclarent comme étudiantes ou non.

4.4. Taux d’activité, d’emploi et de chômage

Les taux d’activité représentent les “forces de travail” (personnes actives occupées et personnes en chômage) en pourcentages de la population de 15 à 64 ans.

Les taux d’emploi (ou taux d’occupation) représentent les personnes en emploi (actives occupées) en pourcentages de la population de 15 à 64 ans.

Les taux de chômage représentent les chômeurs en pourcentage des forces de travail (actifs occupés et chômeurs au sens du BIT).

Dans la présente publication, ces taux sont établis par sexe, âge et niveau d'études (pour la Belgique et les régions).

5. Méthodologie

Le tirage au sort d'un échantillon de ménages précède l'enquête proprement dite (phase de collecte des informations), elle-même suivie de l'extrapolation à la population totale des réponses de l'échantillon.

5.1. Plan de sondage

L'enquête continue sur les forces de travail est basée sur un plan de sondage stratifié à deux degrés. La taille totale de l'échantillon du troisième trimestre 2003 est de 11.960 ménages (11.234 ménages, soit 22.762 personnes d'âge actif de 15 ans et plus, ont effectivement participé à l'enquête) ce qui représente un taux de sondage moyen de 1/377 environ. La base de sondage est le Registre national des personnes physiques, dérivé des registres de population des communes.

Le territoire national est divisé en provinces (en y assimilant la Région de Bruxelles-Capitale) qui forment 11 strates.

L'échantillon de chaque province est proportionnel à la racine carrée du nombre de ménages qui y résident; le taux d'échantillonnage des strates les moins peuplées est toutefois renforcé.

Au sein de chaque strate, un sondage à deux degrés est réalisé. Les unités primaires (U.P.) sont constituées des sections statistiques. Les sections, qui regroupent des secteurs (définis à l'occasion du recensement de 1971 et actualisés depuis lors), sont au nombre de 6192 (soit une dizaine par commune, avec une superficie moyenne de 5 km²) et correspondent à un quartier urbain, ou à un village ou hameau en zone rurale. Elles sont sélectionnées avec une probabilité proportionnelle au nombre de leurs ménages.

L'unité d'échantillonnage secondaire est le ménage. A l'intérieur de chaque unité primaire on tire 20 ménages choisis aléatoirement selon un procédé assurant le balayage de tout le registre de l'U.P. prise en considération; auxquels s'ajoutent des ménages de réserve, interrogés seulement si l'un ou l'autre ménage initialement sélectionné n'a pu participer à l'enquête. Le taux de sondage global (unités primaires et secondaires) est identique pour toutes les communes d'une même strate.

5.2. Méthodes d'ajustement

L'extrapolation à l'univers, incluant les ajustements pour non-réponses, est effectuée sur la base des personnes. La population et l'échantillon font l'objet d'une stratification a posteriori suivant la province, le sexe et l'âge (classes de 5 ans, en regroupant les personnes de 75 ans et plus). Dans chacune des catégories est calculé un coefficient de pondération qui fait intervenir au numérateur la population au 1.1.2003, issue du Registre national des personnes physiques, et au dénominateur le nombre de réponses utilisables de l'enquête. Ainsi, le nombre de 8.553.145 individus de 15 ans et plus n'est entaché d'aucune erreur de sondage, tout au plus de l'évolution du Registre national au cours des trois premiers trimestres 2003.

6. Précision des estimations

Toute enquête par sondage entraîne certains types d'erreurs (de nature ou de statut très différents) au niveau des résultats (ou estimations) :

- les erreurs d'échantillonnage dues à l'aléa du tirage (qui entraîne une différence probable, due au seul hasard, entre les résultats d'un sondage et ceux d'un dénombrement complet de la population),

- les erreurs dues au phénomène de la non-réponse (ainsi, les ménages qui déménagent souvent ont une plus faible probabilité d'être interrogés, ce qui peut biaiser les estimations)
- les erreurs d'observation (erreurs techniques, de codage, de déclaration du répondant ...) qu'on rencontrerait aussi dans les enquêtes exhaustives (recensement).

On peut cependant considérer que les résultats obtenus à partir de l'échantillon de l'enquête belge fournissent des estimations relativement précises des principaux ensembles (au niveau de la Belgique et des régions).

Toutefois, plus on souhaite détailler la classification des résultats (estimations) plus l'erreur aléatoire relative risque d'être grande : les estimations de sous-groupes trop restreints subissent alors de telles fluctuations aléatoires qu'elles apparaissent, de ce fait, de valeur limitée. En pratique, toute estimation inférieure à 10.000 individus sera interprétée avec grande prudence.

6.1. Intervalles de confiance

A partir d'un échantillon restreint de la population adulte (15 ans et plus) du Royaume (près de 23.000 individus interrogés) l'enquête sur les forces de travail a pour ambition de fournir des informations sur l'ensemble de cette population. Rappelons que, l'échantillon étant tiré au hasard, les résultats fournis par le sondage sont aléatoires. Ceci signifie notamment que deux échantillons de même taille, tirés dans la même population, ne fourniraient vraisemblablement pas des résultats identiques.

A une valeur (effectif, moyenne, proportion,...) estimée à partir de l'échantillon tiré, on peut associer des "valeurs limites", aléatoires elles aussi, qui déterminent un "intervalle de confiance" (I.C.) d'une valeur centrale estimée par le sondage. Cet intervalle de confiance reflète le niveau de précision associé au sondage pour la valeur estimée. Plus cet intervalle est restreint, plus la valeur déduite du sondage sera considérée comme précise. Les intervalles de confiance sont classiquement donnés à 95% de probabilité et s'étendent (approximativement) de ± 2 fois l'écart type de l'estimation par rapport à la valeur centrale. Cela veut dire que l'intervalle de confiance "à deux σ " obtenu a 95 "chances" sur 100 de contenir la "vraie" valeur de la variable étudiée (qui correspond à l'ensemble de la population et n'est pas aléatoire).

Il est possible d'estimer avec une certaine fiabilité la précision des estimations fournies par l'enquête, en l'assimilant à un sondage aléatoire simple (comme si tous les individus avaient la même probabilité d'être tirés, et tous les individus tirés de prendre effectivement part à l'enquête). En réalité, plusieurs éléments du plan de sondage interviennent :

- la stratification provinciale (cf. 5.1), qui augmente la précision en assurant une représentation équilibrée des unités primaires, en particulier entre provinces plus ou moins prospères;
- la post-stratification par province, âge et sexe des répondants, également favorable à la précision puisque les distorsions que peuvent occasionner des proportions différentes (aléatoirement ou systématiquement) de répondants (notamment de 15 à 64 ans, comparé aux 65 ans et plus, presque tous inactifs), sont ainsi réduits;
- le sondage à deux degrés, qui diminue la précision (effet de grappe: une unité primaire est souvent homogène sur le plan économique);
- le sondage de ménages, qui la diminue aussi (effet de grappe: le statut BIT de membre d'un même ménage n'est pas statistiquement indépendant);
- le phénomène de non-réponse (pouvant être lié à des caractéristiques socio-économiques), qui nuit à la précision
- la sur-représentation des petites provinces, de nature à y augmenter la précision au détriment des résultats pour l'ensemble de la Belgique.

Des techniques plus élaborées indiquent que ces simplifications tendent à sur-estimer légèrement la précision de l'enquête, autrement dit que les intervalles de confiance ci-dessous devraient être quelque peu élargis.

6.2. Exemple de calcul

Examinons les effectifs du tableau T.1.001 (hommes + femmes de 15 ans et plus). Les pourcentages sont calculés par rapport à la population adulte de 8.553.145 personnes.

Notre estimation (extrapolation) de 371.144 chômeurs BIT, soit $p = 4,339\%$, résulte du comptage de 976 individus en chômage dans notre échantillon de taille $n = 22.762$.

L'écart type sur cette proportion p peut être estimé par $\sqrt{p(1-p)/n}$, soit environ $0,135\%$.

L'intervalle de confiance (correspondant à ± 2 écarts type) sur p s'étend de $(4,339 - 0,270 =) 4,069\%$ à $(4,339 + 0,270 =) 4,609\%$, que nous pouvons à nouveau convertir en nombre d'individus. Le nombre de personnes en chômage BIT (estimé par 371.144, c'est-à-dire $4,339\%$ de 8.553.145, se situe (très vraisemblablement) entre $4,069\%$ de 8.553.145 (soit 348.027 individus) et $4,609\%$ de 8.553.145 (soit 394.214); cette marge de 46.187 personnes entre les bornes inférieure et supérieure rappellera (si besoin en est) au lecteur d'interpréter les résultats avec beaucoup de circonspection.

Ce raisonnement peut être appliqué à tout agrégat (sous-ensemble de la population).

La publication annuelle portant sur les résultats de l'année 2003 reprendra davantage d'informations (aux niveaux pays et régions) en la matière.

7. La nomenclature des activités économiques

La "Nomenclature d'Activités économiques dans la Communauté Européenne" (NACE révision 1) présente, comme toute classification du genre, et en fonction des besoins de comparabilité, différents niveaux d'agrégation. Elle est constituée de 17 sections subdivisées en 31 sous-sections, elles-mêmes réparties en 60 divisions. Ces dernières sont communes à la NACE et à la "Classification internationale type de l'industrie" (CITI rév.3) qui est la norme mondiale en la matière. Par rapport à la CITI, la nomenclature européenne a été adaptée aux besoins européens par l'apport de subdivisions opérées dans les rubriques de la CITI.

Par ailleurs la "NACE-bel" qui est la nomenclature belge établie par l'INS et dérivée de la NACE Rév.1 donne, comparée à cette dernière, un niveau de détail plus élaboré pour tenir compte des spécificités nationales.

L'annexe 1 présente les deux principaux niveaux de la NACE Rév.1 ("sections" et "sous-sections") retenus dans l'enquête sur les forces de travail.

Bibliographie

Bibliographie

1. The European Union labour force survey. Methods and définitions. (Eurostat, Luxembourg, 2001)
2. Enquête communautaire sur les forces de travail. Guide de l'utilisateur. (Eurostat, Luxembourg, 1988)
3. Enquête sur les forces de travail. Résultats 2002. (Eurostat, Luxembourg, 2003)
4. Enquête sur les forces de travail. Principaux résultats 2002 UE et AELE (Eurostat, Statistiques en bref - Population et conditions sociales Thème 3 – 15/2003)
5. Enquête sur les forces de travail. Séries chronologiques : 1983 - 1991. (Eurostat, Luxembourg, 1993)
6. Résolution concernant les statistiques de la population active, de l'emploi, du chômage et du sous-emploi, treizième Conférence internationale des statisticiens du travail (octobre 1982) *in* "Recommandations internationales en vigueur sur les statistiques du travail. " (BIT, Genève, édition 1988) <http://www.ilo.org/public/french/bureau/stat/res/ecacpop.htm>
7. La mesure du sous-emploi et des situations d'emploi inadéquat (Seizième Conférence internationale des statisticiens du travail) (BIT, Genève, octobre 1998) <http://www.ilo.org/public/french/bureau/stat/res/underemp.htm>
8. Règlement (CEE) No 577/98 du Conseil du 9 mars 1998 relatif à l'organisation d'une enquête par sondage sur les forces de travail dans la Communauté (Journal officiel des Communautés européennes L 077 du 14 mars 1998) http://europa.eu.int/eur-lex/nl/lif/dat/1998/fr_398R0577.html
9. Arrêté royal du 10 janvier 1999 relatif à l'organisation d'une enquête par sondage sur les forces de travail (Moniteur belge du 20 février 1999)
10. Nomenclature d'Activités économiques dans la Communauté Européenne http://europa.eu.int/eur-lex/fr/consleg/pdf/1990/fr_1990R3037_do_001.pdf
11. Nomenclature d'activités "NACE-BEL" (avec notes explicatives) (Ministère des Affaires économiques, Institut national de Statistique, 1995)
12. Recensement de la Population et des logements au 1er mars 1991 - Code des professions. (Ministère des Affaires économiques, Institut national de Statistique, 1993)
13. Classification internationale type des professions CITP-88. (Genève, Bureau international du Travail, 1991) <http://www.ilo.org/public/french/bureau/stat/class/isco.htm>
14. "La nouvelle enquête sur les forces de travail de l'Institut national de Statistique" *in* Carrefour de l'Economie 1999/9A (Ministère des Affaires Economiques)
15. Site INTERNET de l'Institut national de Statistique <http://statbel.fgov.be>

Tableaux

T1 – Population totale

Population totale Enquête sur les forces de travail 2003 - Trimestre 3

Situation au regard de l'activité, sexe, âge et région de résidence

Situation au regard de l'activité	Total	De 15 à 24 ans	De 25 à 49 ans	50 ans et plus
Belgique				
Total général				
Total	10.355.846	1.250.440	3.745.491	3.557.216
Hommes	5.066.888	635.152	1.893.303	1.616.972
Femmes	5.288.958	615.288	1.852.187	1.940.244
Total (15 ans et plus)				
Total	8.553.147	1.250.440	3.745.491	3.557.216
Hommes	4.145.427	635.152	1.893.303	1.616.972
Femmes	4.407.719	615.288	1.852.187	1.940.244
A un emploi				
Total	4.074.158	339.074	2.939.877	795.208
Hommes	2.330.610	191.612	1.635.375	503.623
Femmes	1.743.549	147.461	1.304.502	291.585
Chômeur BIT				
Total	370.701	110.188	231.294	29.218
Hommes	191.467	56.826	118.001	16.640
Femmes	179.234	53.362	113.293	12.578
Etudiant, élève (15 ans et +)				
Total	755.025	729.863	25.162	0
Hommes	371.572	357.946	13.626	0
Femmes	383.453	371.917	11.536	0
Non actif (15 à 64 ans)				
Total	1.614.116	71.315	549.157	993.643
Hommes	543.167	28.768	126.301	388.097
Femmes	1.070.949	42.547	422.856	605.546
Non actif (65 ans et +)				
Total	1.739.147	-	-	1.739.147
Hommes	708.612	-	-	708.612
Femmes	1.030.535	-	-	1.030.535
Non actif (- 15 ans)				
Total	1.802.700	-	-	-
Hommes	921.461	-	-	-
Femmes	881.239	-	-	-
Région de Bruxelles-Capitale				
Total général				
Total	992.041	121.183	382.379	308.078
Hommes	476.692	59.365	193.284	131.647
Femmes	515.349	61.818	189.094	176.431
Total (15 ans et plus)				
Total	811.639	121.183	382.379	308.078
Hommes	384.296	59.365	193.284	131.647
Femmes	427.343	61.818	189.094	176.431
A un emploi				
Total	354.152	21.326	261.393	71.432
Hommes	193.628	11.450	142.752	39.426
Femmes	160.524	9.876	118.642	32.006
Chômeur BIT				
Total	56.725	10.959	40.083	5.683
Hommes	30.424	5.404	21.508	3.513
Femmes	26.301	5.556	18.575	2.170
Etudiant, élève (15 ans et +)				
Total	82.971	76.355	6.616	0
Hommes	40.566	36.592	3.973	0
Femmes	42.406	39.763	2.643	0
Non actif (15 à 64 ans)				
Total	163.426	12.542	74.286	76.597
Hommes	62.586	5.919	25.052	31.615
Femmes	100.840	6.623	49.235	44.982
Non actif (65 ans et +)				
Total	154.366	-	-	154.366
Hommes	57.093	-	-	57.093
Femmes	97.273	-	-	97.273
Non actif (- 15 ans)				
Total	180.401	-	-	-
Hommes	92.395	-	-	-
Femmes	88.006	-	-	-

Situation au regard de l'activité	Total	De 15 à 24 ans	De 25 à 49 ans	50 ans et plus
<i>Région flamande</i>				
Total général				
Total	5.995.556	714.974	2.170.871	2.107.083
Hommes	2.956.561	364.707	1.101.548	978.056
Femmes	3.038.995	350.267	1.069.323	1.129.026
Total (15 ans et plus)				
Total	4.992.927	714.974	2.170.871	2.107.083
Hommes	2.444.311	364.707	1.101.548	978.056
Femmes	2.548.616	350.267	1.069.323	1.129.026
A un emploi				
Total	2.488.127	225.053	1.796.876	466.198
Hommes	1.421.705	126.303	994.731	300.671
Femmes	1.066.422	98.750	802.145	165.527
Chômeur BIT				
Total	160.172	53.806	91.304	15.062
Hommes	83.052	27.464	48.192	7.396
Femmes	77.120	26.342	43.112	7.666
Etudiant, élève (15 ans et +)				
Total	417.319	406.387	10.932	0
Hommes	207.804	200.949	6.855	0
Femmes	209.515	205.438	4.077	0
Non actif (15 à 64 ans)				
Total	899.152	29.728	271.759	597.665
Hommes	297.474	9.991	51.770	235.713
Femmes	601.678	19.737	219.989	361.952
Non actif (65 ans et +)				
Total	1.028.158	-	-	1.028.158
Hommes	434.277	-	-	434.277
Femmes	593.881	-	-	593.881
Non actif (- 15 ans)				
Total	1.002.629	-	-	-
Hommes	512.250	-	-	-
Femmes	490.379	-	-	-
<i>Région wallonne</i>				
Total général				
Total	3.368.249	414.283	1.192.241	1.142.055
Hommes	1.633.636	211.080	598.471	507.269
Femmes	1.734.613	203.203	593.770	634.786
Total (15 ans et plus)				
Total	2.748.580	414.283	1.192.241	1.142.055
Hommes	1.316.820	211.080	598.471	507.269
Femmes	1.431.760	203.203	593.770	634.786
A un emploi				
Total	1.231.880	92.694	881.608	257.577
Hommes	715.277	53.859	497.893	163.525
Femmes	516.602	38.835	383.715	94.052
Chômeur BIT				
Total	153.804	45.424	99.907	8.473
Hommes	77.991	23.959	48.301	5.732
Femmes	75.812	21.465	51.606	2.741
Etudiant, élève (15 ans et +)				
Total	254.734	247.120	7.614	0
Hommes	123.202	120.404	2.798	0
Femmes	131.533	126.716	4.816	0
Non actif (15 à 64 ans)				
Total	551.539	29.045	203.112	319.382
Hommes	183.107	12.858	49.480	120.769
Femmes	368.432	16.187	153.632	198.612
Non actif (65 ans et +)				
Total	556.623	-	-	556.623
Hommes	217.242	-	-	217.242
Femmes	339.381	-	-	339.381
Non actif (- 15 ans)				
Total	619.670	-	-	-
Hommes	316.816	-	-	-
Femmes	302.854	-	-	-

Population totale Enquête sur les forces de travail 2003 - Trimestre 3

Evolution de la situation au regard de l'activité un an avant l'enquête, sexe, âge et région

Situation 1 an avant l'enquête	Situation lors de l'année de l'enquête					
	Total			A un emploi		
	Total	Hommes	Femmes	Total	Hommes	Femmes
Belgique						
Total général						
Total	8.553.147	4.145.427	4.407.719	4.074.158	2.330.610	1.743.549
De 15 à 24 ans	1.250.440	635.152	615.288	339.074	191.612	147.461
De 25 à 49 ans	3.745.491	1.893.303	1.852.187	2.939.877	1.635.375	1.304.502
50 ans et plus	3.557.216	1.616.972	1.940.244	795.208	503.623	291.585
Avait le même emploi						
Total	3.638.627	2.094.345	1.544.283	3.638.369	2.094.087	1.544.283
De 15 à 24 ans	188.771	113.427	75.344	188.771	113.427	75.344
De 25 à 49 ans	2.680.919	1.493.534	1.187.385	2.680.661	1.493.275	1.187.385
50 ans et plus	768.937	487.384	281.554	768.937	487.384	281.554
Exerçait un autre emploi						
Total	422.599	236.044	186.556	202.178	123.081	79.097
De 15 à 24 ans	69.014	36.868	32.147	38.746	23.632	15.114
De 25 à 49 ans	280.993	153.024	127.970	153.510	92.701	60.809
50 ans et plus	72.592	46.153	26.439	9.922	6.748	3.174
Etait étudiant, élève						
Total	952.278	475.269	477.010	100.226	49.242	50.984
De 15 à 24 ans	895.909	444.078	451.831	83.943	41.101	42.842
De 25 à 49 ans	50.849	28.021	22.828	16.077	8.142	7.935
50 ans et plus	5.521	3.170	2.351	207	0	207
S'occupait de son foyer						
Total	664.763	12.021	652.742	9.054	1.078	7.976
De 15 à 24 ans	13.867	1.688	12.179	267	0	267
De 25 à 49 ans	257.688	7.589	250.100	8.604	1.078	7.526
50 ans et plus	393.208	2.744	390.464	183	0	183
Etait en incapacité de travail						
Total	232.861	120.304	112.558	13.754	6.051	7.703
De 15 à 24 ans	5.927	1.667	4.260	1.914	161	1.753
De 25 à 49 ans	107.421	50.264	57.157	7.118	3.785	3.332
50 ans et plus	119.513	68.372	51.141	4.723	2.105	2.617
Etait en chômage						
Total	497.216	225.717	271.499	85.526	42.920	42.606
De 15 à 24 ans	61.057	28.883	32.174	20.834	11.135	9.700
De 25 à 49 ans	276.470	118.122	158.348	59.050	28.595	30.455
50 ans et plus	159.689	78.713	80.977	5.642	3.191	2.451
Etait prépensionné						
Total	136.808	107.428	29.380	0	0	0
De 25 à 49 ans	1.430	629	801	0	0	0
50 ans et plus	135.378	106.799	28.579	0	0	0
Etait pensionné						
Total	1.865.182	807.973	1.057.209	3.538	3.358	181
De 25 à 49 ans	18.043	9.005	9.037	525	344	181
50 ans et plus	1.847.139	798.968	1.048.171	3.013	3.013	0
Autre situation						
Total	142.811	66.328	76.484	21.512	10.793	10.719
De 15 à 24 ans	15.894	8.541	7.353	4.599	2.157	2.442
De 25 à 49 ans	71.678	33.117	38.561	14.333	7.454	6.878
50 ans et plus	55.239	24.670	30.569	2.580	1.181	1.399

de résidence

Situation lors de l'année de l'enquête

Chômeur BIT			Étudiant			Autre			Situation 1 an avant l'enquête
Total	Hommes	Femmes	Total	Hommes	Femmes	Total	Hommes	Femmes	
Belgique									
Total général									
370.701	191.467	179.234	755.025	371.572	383.453	3.353.263	1.251.779	2.101.484	Total
110.188	56.826	53.362	729.863	357.946	371.917	71.315	28.768	42.547	De 15 à 24 ans
231.294	118.001	113.293	25.162	13.626	11.536	549.157	126.301	422.856	De 25 à 49 ans
29.218	16.640	12.578	0	0	0	2.732.791	1.096.710	1.636.081	50 ans et plus
Avait le même emploi									
0	0	0	0	0	0	258	258	0	Total
0	0	0	0	0	0	0	0	0	De 15 à 24 ans
0	0	0	0	0	0	258	258	0	De 25 à 49 ans
0	0	0	0	0	0	0	0	0	50 ans et plus
Exerçait un autre emploi									
104.133	63.083	41.050	2.355	560	1.795	113.934	49.320	64.614	Total
19.085	11.219	7.866	1.228	0	1.228	9.956	2.017	7.939	De 15 à 24 ans
78.456	46.359	32.097	1.127	560	567	47.901	13.404	34.496	De 25 à 49 ans
6.592	5.506	1.087	0	0	0	56.077	33.899	22.179	50 ans et plus
Était étudiant, élève									
64.988	33.848	31.141	748.622	369.578	379.045	38.441	22.601	15.840	Total
56.774	28.167	28.607	726.387	356.806	369.581	28.804	18.004	10.801	De 15 à 24 ans
8.214	5.680	2.534	22.235	12.771	9.464	4.323	1.428	2.895	De 25 à 49 ans
0	0	0	0	0	0	5.314	3.170	2.144	50 ans et plus
S'occupait de son foyer									
12.844	1.860	10.984	3.033	770	2.264	639.831	8.313	631.519	Total
984	522	462	1.583	475	1.108	11.033	691	10.342	De 15 à 24 ans
10.715	1.338	9.377	1.451	295	1.156	236.918	4.878	232.040	De 25 à 49 ans
1.144	0	1.144	0	0	0	391.880	2.744	389.136	50 ans et plus
Était en incapacité de travail									
6.917	4.433	2.484	0	0	0	212.190	109.820	102.370	Total
467	0	467	0	0	0	3.547	1.506	2.040	De 15 à 24 ans
5.851	3.834	2.018	0	0	0	94.452	42.645	51.807	De 25 à 49 ans
599	599	0	0	0	0	114.191	65.668	48.523	50 ans et plus
Était en chômage									
160.836	76.442	84.394	399	399	0	250.455	105.956	144.499	Total
27.065	13.806	13.259	399	399	0	12.759	3.543	9.216	De 15 à 24 ans
114.626	53.605	61.021	0	0	0	102.793	35.921	66.872	De 25 à 49 ans
19.145	9.030	10.115	0	0	0	134.903	66.492	68.411	50 ans et plus
Était prépensionné									
403	403	0	0	0	0	136.405	107.025	29.380	Total
0	0	0	0	0	0	1.430	629	801	De 25 à 49 ans
403	403	0	0	0	0	134.975	106.396	28.579	50 ans et plus
Était pensionné									
963	963	0	0	0	0	1.860.681	803.653	1.057.028	Total
509	509	0	0	0	0	17.009	8.152	8.857	De 25 à 49 ans
454	454	0	0	0	0	1.843.672	795.501	1.048.171	50 ans et plus
Autre situation									
19.616	10.437	9.180	615	265	350	101.068	44.833	56.235	Total
5.813	3.112	2.701	265	265	0	5.217	3.007	2.210	De 15 à 24 ans
12.922	6.676	6.246	350	0	350	44.074	18.987	25.087	De 25 à 49 ans
881	649	232	0	0	0	51.778	22.840	28.938	50 ans et plus

Population totale Enquête sur les forces de travail 2003 - Trimestre 3

Evolution de la situation au regard de l'activité un an avant l'enquête, sexe, âge et région

Situation 1 an avant l'enquête	Situation lors de l'année de l'enquête					
	Total			A un emploi		
	Total	Hommes	Femmes	Total	Hommes	Femmes
<i>Région de Bruxelles-Capitale</i>						
Total général						
Total	811.639	384.296	427.343	354.152	193.628	160.524
De 15 à 24 ans	121.183	59.365	61.818	21.326	11.450	9.876
De 25 à 49 ans	382.379	193.284	189.094	261.393	142.752	118.642
50 ans et plus	308.078	131.647	176.431	71.432	39.426	32.006
Avait le même emploi						
Total	309.545	169.296	140.250	309.545	169.296	140.250
De 15 à 24 ans	10.265	5.516	4.750	10.265	5.516	4.750
De 25 à 49 ans	229.760	125.570	104.190	229.760	125.570	104.190
50 ans et plus	69.520	38.210	31.309	69.520	38.210	31.309
Exerçait un autre emploi						
Total	50.432	25.805	24.627	18.133	9.029	9.104
De 15 à 24 ans	4.686	1.271	3.416	1.806	1.005	800
De 25 à 49 ans	38.143	19.757	18.386	15.590	7.751	7.839
50 ans et plus	7.603	4.778	2.825	737	273	464
Etait étudiant, élève						
Total	103.025	51.513	51.512	8.629	4.667	3.962
De 15 à 24 ans	90.388	43.782	46.606	6.064	3.072	2.992
De 25 à 49 ans	11.751	7.284	4.468	2.565	1.596	969
50 ans et plus	886	447	438	0	0	0
S'occupait de son foyer						
Total	54.785	5.251	49.534	1.990	641	1.349
De 15 à 24 ans	4.102	1.005	3.097	267	0	267
De 25 à 49 ans	32.479	3.729	28.750	1.723	641	1.082
50 ans et plus	18.204	517	17.687	0	0	0
Etait en incapacité de travail						
Total	26.035	12.549	13.487	1.506	496	1.010
De 15 à 24 ans	532	265	267	267	0	267
De 25 à 49 ans	12.555	5.614	6.941	743	0	743
50 ans et plus	12.948	6.669	6.279	496	496	0
Etait en chômage						
Total	67.873	38.138	29.736	9.794	6.059	3.735
De 15 à 24 ans	7.222	4.873	2.349	1.859	1.592	267
De 25 à 49 ans	39.527	21.214	18.312	7.480	4.244	3.236
50 ans et plus	21.125	12.050	9.075	455	223	232
Etait prépensionné						
Total	9.362	6.174	3.188	0	0	0
De 25 à 49 ans	248	0	248	0	0	0
50 ans et plus	9.114	6.174	2.940	0	0	0
Etait pensionné						
Total	160.450	59.170	101.280	224	224	0
De 25 à 49 ans	526	279	248	0	0	0
50 ans et plus	159.924	58.891	101.033	224	224	0
Autre situation						
Total	30.131	16.401	13.730	4.330	3.215	1.115
De 15 à 24 ans	3.987	2.653	1.334	799	265	534
De 25 à 49 ans	17.389	9.838	7.552	3.531	2.950	582
50 ans et plus	8.755	3.910	4.845	0	0	0

de résidence (suite)

Situation lors de l'année de l'enquête									Situation 1 an avant l'enquête
Chômeur BIT			Étudiant			Autre			
Total	Hommes	Femmes	Total	Hommes	Femmes	Total	Hommes	Femmes	
<i>Région de Bruxelles-Capitale</i>									
Total général									
56.725	30.424	26.301	82.971	40.566	42.406	317.791	119.679	198.112	Total
10.959	5.404	5.556	76.355	36.592	39.763	12.542	5.919	6.623	De 15 à 24 ans
40.083	21.508	18.575	6.616	3.973	2.643	74.286	25.052	49.235	De 25 à 49 ans
5.683	3.513	2.170	0	0	0	230.963	88.708	142.255	50 ans et plus
Avait le même emploi									
0	0	0	0	0	0	0	0	0	Total
0	0	0	0	0	0	0	0	0	De 15 à 24 ans
0	0	0	0	0	0	0	0	0	De 25 à 49 ans
0	0	0	0	0	0	0	0	0	50 ans et plus
Exerçait un autre emploi									
16.974	9.278	7.697	0	0	0	15.325	7.498	7.826	Total
2.347	265	2.082	0	0	0	534	0	534	De 15 à 24 ans
13.136	8.000	5.136	0	0	0	9.416	4.006	5.411	De 25 à 49 ans
1.491	1.012	479	0	0	0	5.375	3.493	1.882	50 ans et plus
Était étudiant, élève									
6.477	3.451	3.026	80.836	39.531	41.305	7.083	3.863	3.220	Total
4.473	2.067	2.407	75.134	35.852	39.282	4.717	2.791	1.925	De 15 à 24 ans
2.004	1.385	619	5.702	3.679	2.023	1.481	625	856	De 25 à 49 ans
0	0	0	0	0	0	886	447	438	50 ans et plus
S'occupait de son foyer									
2.563	279	2.284	1.520	770	751	48.712	3.562	45.150	Total
0	0	0	956	475	481	2.879	531	2.349	De 15 à 24 ans
2.331	279	2.052	564	295	270	27.861	2.515	25.346	De 25 à 49 ans
232	0	232	0	0	0	17.972	517	17.455	50 ans et plus
Était en incapacité de travail									
839	569	270	0	0	0	23.691	11.484	12.207	Total
0	0	0	0	0	0	265	265	0	De 15 à 24 ans
616	346	270	0	0	0	11.196	5.268	5.928	De 25 à 49 ans
223	223	0	0	0	0	12.229	5.950	6.279	50 ans et plus
Était en chômage									
23.251	13.917	9.334	0	0	0	34.828	18.161	16.667	Total
2.543	2.276	267	0	0	0	2.820	1.005	1.815	De 15 à 24 ans
17.477	9.637	7.840	0	0	0	14.570	7.333	7.237	De 25 à 49 ans
3.232	2.004	1.228	0	0	0	17.438	9.823	7.615	50 ans et plus
Était pré-pensionné									
0	0	0	0	0	0	9.362	6.174	3.188	Total
0	0	0	0	0	0	248	0	248	De 25 à 49 ans
0	0	0	0	0	0	9.114	6.174	2.940	50 ans et plus
Était pensionné									
0	0	0	0	0	0	160.226	58.946	101.280	Total
0	0	0	0	0	0	526	279	248	De 25 à 49 ans
0	0	0	0	0	0	159.700	58.667	101.033	50 ans et plus
Autre situation									
6.621	2.930	3.691	615	265	350	18.565	9.991	8.574	Total
1.596	796	800	265	265	0	1.327	1.327	0	De 15 à 24 ans
4.520	1.861	2.659	350	0	350	8.988	5.027	3.961	De 25 à 49 ans
505	273	232	0	0	0	8.250	3.637	4.613	50 ans et plus

Population totale Enquête sur les forces de travail 2003 - Trimestre 3

Evolution de la situation au regard de l'activité un an avant l'enquête, sexe, âge et région

Situation 1 an avant l'enquête	Situation lors de l'année de l'enquête					
	Total			A un emploi		
	Total	Hommes	Femmes	Total	Hommes	Femmes
<i>Région flamande</i>						
Total général						
Total	4.992.927	2.444.311	2.548.616	2.488.127	1.421.705	1.066.422
De 15 à 24 ans	714.974	364.707	350.267	225.053	126.303	98.750
De 25 à 49 ans	2.170.871	1.101.548	1.069.323	1.796.876	994.731	802.145
50 ans et plus	2.107.083	978.056	1.129.026	466.198	300.671	165.527
Avait le même emploi						
Total	2.220.795	1.275.221	945.574	2.220.795	1.275.221	945.574
De 15 à 24 ans	126.066	74.143	51.923	126.066	74.143	51.923
De 25 à 49 ans	1.643.618	909.836	733.781	1.643.618	909.836	733.781
50 ans et plus	451.112	291.242	159.869	451.112	291.242	159.869
Exerçait un autre emploi						
Total	260.041	143.737	116.304	136.832	85.841	50.991
De 15 à 24 ans	50.959	28.479	22.481	29.605	18.739	10.866
De 25 à 49 ans	168.635	90.117	78.518	100.982	62.706	38.276
50 ans et plus	40.447	25.141	15.306	6.245	4.396	1.849
Etait étudiant, élève						
Total	521.855	261.017	260.839	61.517	29.560	31.957
De 15 à 24 ans	495.390	246.368	249.022	52.444	25.785	26.659
De 25 à 49 ans	24.167	13.273	10.894	9.073	3.775	5.297
50 ans et plus	2.299	1.376	923	0	0	0
S'occupait de son foyer						
Total	377.572	1.991	375.580	4.323	0	4.323
De 15 à 24 ans	5.731	522	5.208	0	0	0
De 25 à 49 ans	132.079	400	131.679	4.323	0	4.323
50 ans et plus	239.762	1.069	238.693	0	0	0
Etait en incapacité de travail						
Total	139.380	71.347	68.033	7.282	2.680	4.603
De 15 à 24 ans	3.524	0	3.524	1.487	0	1.487
De 25 à 49 ans	65.187	27.867	37.319	3.712	2.319	1.392
50 ans et plus	70.670	43.479	27.190	2.084	360	1.724
Etait en chômage						
Total	225.362	98.948	126.414	47.280	23.097	24.183
De 15 à 24 ans	29.656	12.465	17.191	13.004	6.107	6.897
De 25 à 49 ans	107.673	47.239	60.434	30.126	14.925	15.201
50 ans et plus	88.033	39.243	48.790	4.150	2.065	2.085
Etait prépensionné						
Total	88.347	73.182	15.164	0	0	0
De 25 à 49 ans	423	0	423	0	0	0
50 ans et plus	87.924	73.182	14.741	0	0	0
Etait pensionné						
Total	1.110.638	495.090	615.548	2.174	2.174	0
De 25 à 49 ans	9.602	3.964	5.639	344	344	0
50 ans et plus	1.101.036	491.127	609.909	1.830	1.830	0
Autre situation						
Total	48.937	23.778	25.159	7.923	3.131	4.792
De 15 à 24 ans	3.648	2.730	918	2.448	1.529	918
De 25 à 49 ans	19.487	8.851	10.636	4.698	824	3.874
50 ans et plus	25.802	12.197	13.605	778	778	0

de résidence (suite)

Situation lors de l'année de l'enquête									Situation 1 an avant l'enquête
Chômeur BIT			Étudiant			Autre			
Total	Hommes	Femmes	Total	Hommes	Femmes	Total	Hommes	Femmes	
<i>Région flamande</i>									
Total général									
160.172	83.052	77.120	417.319	207.804	209.515	1.927.310	731.750	1.195.559	Total
53.806	27.464	26.342	406.387	200.949	205.438	29.728	9.991	19.737	De 15 à 24 ans
91.304	48.192	43.112	10.932	6.855	4.077	271.759	51.770	219.989	De 25 à 49 ans
15.062	7.396	7.666	0	0	0	1.625.823	669.990	955.833	50 ans et plus
Avait le même emploi									
0	0	0	0	0	0	0	0	0	Total
0	0	0	0	0	0	0	0	0	De 15 à 24 ans
0	0	0	0	0	0	0	0	0	De 25 à 49 ans
0	0	0	0	0	0	0	0	0	50 ans et plus
Exerçait un autre emploi									
54.337	33.366	20.971	2.355	560	1.795	66.517	23.970	42.547	Total
12.806	8.408	4.399	1.228	0	1.228	7.320	1.332	5.988	De 15 à 24 ans
38.434	22.263	16.171	1.127	560	567	28.092	4.588	23.504	De 25 à 49 ans
3.097	2.695	402	0	0	0	31.105	18.050	13.055	50 ans et plus
Était étudiant, élève									
33.615	17.190	16.424	414.129	206.845	207.284	12.595	7.421	5.174	Total
29.065	13.988	15.077	404.760	200.550	204.210	9.122	6.046	3.076	De 15 à 24 ans
4.550	3.202	1.347	9.369	6.295	3.074	1.175	0	1.175	De 25 à 49 ans
0	0	0	0	0	0	2.299	1.376	923	50 ans et plus
S'occupait de son foyer									
3.049	522	2.527	436	0	436	369.763	1.469	368.294	Total
984	522	462	0	0	0	4.746	0	4.746	De 15 à 24 ans
1.664	0	1.664	436	0	436	125.656	400	125.257	De 25 à 49 ans
402	0	402	0	0	0	239.360	1.069	238.291	50 ans et plus
Était en incapacité de travail									
1.950	1.047	903	0	0	0	130.148	67.621	62.528	Total
467	0	467	0	0	0	1.571	0	1.571	De 15 à 24 ans
1.483	1.047	436	0	0	0	59.992	24.501	35.491	De 25 à 49 ans
0	0	0	0	0	0	68.586	43.119	25.466	50 ans et plus
Était en chômage									
64.017	27.723	36.294	399	399	0	113.665	47.728	65.937	Total
10.000	4.062	5.937	399	399	0	6.253	1.896	4.357	De 15 à 24 ans
42.857	19.363	23.494	0	0	0	34.690	12.952	21.739	De 25 à 49 ans
11.161	4.298	6.863	0	0	0	72.722	32.880	39.842	50 ans et plus
Était prépensionné									
403	403	0	0	0	0	87.944	72.780	15.164	Total
0	0	0	0	0	0	423	0	423	De 25 à 49 ans
403	403	0	0	0	0	87.521	72.780	14.741	50 ans et plus
Était pensionné									
0	0	0	0	0	0	1.108.464	492.916	615.548	Total
0	0	0	0	0	0	9.258	3.619	5.639	De 25 à 49 ans
0	0	0	0	0	0	1.099.206	489.297	609.909	50 ans et plus
Autre situation									
2.801	2.801	0	0	0	0	38.213	17.846	20.367	Total
483	483	0	0	0	0	717	717	0	De 15 à 24 ans
2.318	2.318	0	0	0	0	12.472	5.709	6.762	De 25 à 49 ans
0	0	0	0	0	0	25.024	11.419	13.605	50 ans et plus

Population totale Enquête sur les forces de travail 2003 - Trimestre 3

Evolution de la situation au regard de l'activité un an avant l'enquête, sexe, âge et région

Situation 1 an avant l'enquête	Situation lors de l'année de l'enquête					
	Total			A un emploi		
	Total	Hommes	Femmes	Total	Hommes	Femmes
<i>Région wallonne</i>						
Total général						
Total	2.748.580	1.316.820	1.431.760	1.231.880	715.277	516.602
De 15 à 24 ans	414.283	211.080	203.203	92.694	53.859	38.835
De 25 à 49 ans	1.192.241	598.471	593.770	881.608	497.893	383.715
50 ans et plus	1.142.055	507.269	634.786	257.577	163.525	94.052
Avait le même emploi						
Total	1.108.287	649.828	458.459	1.108.029	649.570	458.459
De 15 à 24 ans	52.440	33.769	18.671	52.440	33.769	18.671
De 25 à 49 ans	807.541	458.127	349.413	807.283	457.869	349.413
50 ans et plus	248.306	157.931	90.375	248.306	157.931	90.375
Exerçait un autre emploi						
Total	112.126	66.502	45.625	47.213	28.211	19.002
De 15 à 24 ans	13.368	7.118	6.250	7.335	3.888	3.447
De 25 à 49 ans	74.216	43.150	31.066	36.937	22.243	14.694
50 ans et plus	24.542	16.234	8.309	2.941	2.080	861
Etait étudiant, élève						
Total	327.398	162.739	164.659	30.081	15.015	15.066
De 15 à 24 ans	310.131	153.928	156.203	25.435	12.244	13.190
De 25 à 49 ans	14.931	7.465	7.466	4.439	2.771	1.669
50 ans et plus	2.337	1.347	990	207	0	207
S'occupait de son foyer						
Total	232.407	4.778	227.628	2.741	437	2.304
De 15 à 24 ans	4.034	161	3.874	0	0	0
De 25 à 49 ans	93.130	3.460	89.671	2.558	437	2.121
50 ans et plus	135.242	1.158	134.084	183	0	183
Etait en incapacité de travail						
Total	67.445	36.408	31.038	4.966	2.876	2.090
De 15 à 24 ans	1.871	1.402	470	161	161	0
De 25 à 49 ans	29.679	16.783	12.896	2.663	1.466	1.197
50 ans et plus	35.895	18.224	17.672	2.143	1.249	894
Etait en chômage						
Total	203.981	88.632	115.349	28.452	13.764	14.688
De 15 à 24 ans	24.180	11.545	12.635	5.972	3.435	2.536
De 25 à 49 ans	129.270	49.668	79.602	21.444	9.426	12.018
50 ans et plus	50.531	27.419	23.112	1.036	902	134
Etait prépensionné						
Total	39.099	28.071	11.028	0	0	0
De 25 à 49 ans	759	629	130	0	0	0
50 ans et plus	38.340	27.442	10.897	0	0	0
Etait pensionné						
Total	594.094	253.713	340.380	1.140	959	181
De 25 à 49 ans	7.914	4.763	3.151	181	0	181
50 ans et plus	586.180	248.950	337.229	959	959	0
Autre situation						
Total	63.743	26.149	37.594	9.258	4.446	4.812
De 15 à 24 ans	8.259	3.158	5.101	1.352	362	990
De 25 à 49 ans	34.802	14.428	20.374	6.104	3.681	2.423
50 ans et plus	20.682	8.563	12.119	1.802	403	1.399

de résidence (suite et fin)

Situation lors de l'année de l'enquête									Situation 1 an avant l'enquête
Chômeur BIT			Étudiant			Autre			
Total	Hommes	Femmes	Total	Hommes	Femmes	Total	Hommes	Femmes	
<i>Région wallonne</i>									
Total général									
153.804	77.991	75.812	254.734	123.202	131.533	1.108.162	400.350	707.813	Total
45.424	23.959	21.465	247.120	120.404	126.716	29.045	12.858	16.187	De 15 à 24 ans
99.907	48.301	51.606	7.614	2.798	4.816	203.112	49.480	153.632	De 25 à 49 ans
8.473	5.732	2.741	0	0	0	876.005	338.012	537.993	50 ans et plus
Avait le même emploi									
0	0	0	0	0	0	258	258	0	Total
0	0	0	0	0	0	0	0	0	De 15 à 24 ans
0	0	0	0	0	0	258	258	0	De 25 à 49 ans
0	0	0	0	0	0	0	0	0	50 ans et plus
Exerçait un autre emploi									
32.822	20.439	12.382	0	0	0	32.092	17.852	14.240	Total
3.931	2.546	1.386	0	0	0	2.103	685	1.417	De 15 à 24 ans
26.886	16.096	10.790	0	0	0	10.392	4.810	5.582	De 25 à 49 ans
2.005	1.798	207	0	0	0	19.597	12.356	7.241	50 ans et plus
Était étudiant, élève									
24.897	13.206	11.691	253.658	123.202	130.456	18.763	11.316	7.447	Total
23.237	12.113	11.124	246.494	120.404	126.090	14.966	9.166	5.800	De 15 à 24 ans
1.660	1.093	567	7.164	2.798	4.366	1.667	803	864	De 25 à 49 ans
0	0	0	0	0	0	2.130	1.347	783	50 ans et plus
S'occupait de son foyer									
7.232	1.059	6.173	1.077	0	1.077	221.356	3.282	218.074	Total
0	0	0	627	0	627	3.407	161	3.247	De 15 à 24 ans
6.721	1.059	5.662	450	0	450	83.401	1.963	81.438	De 25 à 49 ans
511	0	511	0	0	0	134.548	1.158	133.390	50 ans et plus
Était en incapacité de travail									
4.129	2.817	1.312	0	0	0	58.351	30.715	27.635	Total
0	0	0	0	0	0	1.711	1.241	470	De 15 à 24 ans
3.753	2.441	1.312	0	0	0	23.263	12.876	10.387	De 25 à 49 ans
376	376	0	0	0	0	33.376	16.598	16.778	50 ans et plus
Était en chômage									
73.567	34.801	38.766	0	0	0	101.961	40.067	61.895	Total
14.522	7.468	7.055	0	0	0	3.686	642	3.044	De 15 à 24 ans
54.293	24.605	29.688	0	0	0	53.533	15.636	37.897	De 25 à 49 ans
4.752	2.728	2.024	0	0	0	44.743	23.788	20.954	50 ans et plus
Était prépensionné									
0	0	0	0	0	0	39.099	28.071	11.028	Total
0	0	0	0	0	0	759	629	130	De 25 à 49 ans
0	0	0	0	0	0	38.340	27.442	10.897	50 ans et plus
Était pensionné									
963	963	0	0	0	0	591.991	251.792	340.200	Total
509	509	0	0	0	0	7.224	4.254	2.970	De 25 à 49 ans
454	454	0	0	0	0	584.767	247.538	337.229	50 ans et plus
Autre situation									
10.194	4.706	5.488	0	0	0	44.291	16.997	27.294	Total
3.734	1.833	1.901	0	0	0	3.173	963	2.210	De 15 à 24 ans
6.084	2.497	3.587	0	0	0	22.614	8.250	14.364	De 25 à 49 ans
376	376	0	0	0	0	18.504	7.784	10.720	50 ans et plus

Population totale Enquête sur les forces de travail 2003 - Trimestre 3

Diplôme obtenu, sexe, âge et région de résidence

Diplôme	Total	De 15 à 24 ans	De 25 à 49 ans	50 ans et plus
Belgique				
Total général				
Total	8.553.147	1.250.440	3.745.491	3.557.216
Hommes	4.145.427	635.152	1.893.303	1.616.972
Femmes	4.407.719	615.288	1.852.187	1.940.244
Primaire ou sans diplôme				
Total	2.037.281	127.273	428.245	1.481.764
Hommes	853.893	69.870	212.524	571.498
Femmes	1.183.388	57.402	215.720	910.265
Secondaire inférieur				
Total	1.880.759	414.058	692.937	773.765
Hommes	958.935	228.921	379.387	350.626
Femmes	921.824	185.137	313.550	423.138
Secondaire supérieur				
Total	2.654.415	560.649	1.362.260	731.507
Hommes	1.365.200	278.541	702.958	383.701
Femmes	1.289.215	282.108	659.301	347.806
Sup. non univ. type court				
Total	1.077.500	92.587	675.935	308.978
Hommes	422.523	34.572	269.076	118.876
Femmes	654.977	58.015	406.859	190.103
Sup. non univ. type long				
Total	252.904	16.211	170.721	65.972
Hommes	142.855	5.268	92.867	44.720
Femmes	110.049	10.943	77.854	21.252
Universitaire				
Total	650.287	39.664	415.393	195.230
Hommes	402.021	17.980	236.490	147.551
Femmes	248.266	21.684	178.903	47.680
 <i>Région de Bruxelles-Capitale</i>				
Total général				
Total	811.639	121.183	382.379	308.078
Hommes	384.296	59.365	193.284	131.647
Femmes	427.343	61.818	189.094	176.431
Primaire ou sans diplôme				
Total	201.470	17.092	61.728	122.650
Hommes	77.521	8.150	30.782	38.589
Femmes	123.949	8.942	30.946	84.062
Secondaire inférieur				
Total	147.388	42.709	48.629	56.050
Hommes	70.596	23.319	23.173	24.104
Femmes	76.793	19.391	25.456	31.946
Secondaire supérieur				
Total	213.179	51.534	100.870	60.775
Hommes	106.728	23.651	51.548	31.529
Femmes	106.452	27.883	49.323	29.246
Sup. non univ. type court				
Total	93.931	4.792	63.570	25.569
Hommes	37.248	1.857	28.173	7.217
Femmes	56.682	2.935	35.397	18.351
Sup. non univ. type long				
Total	28.113	799	21.102	6.212
Hommes	17.207	265	12.597	4.345
Femmes	10.906	534	8.505	1.868
Universitaire				
Total	127.558	4.257	86.480	36.821
Hommes	74.998	2.123	47.012	25.863
Femmes	52.561	2.134	39.468	10.958

Diplôme	Total	De 15 à 24 ans	De 25 à 49 ans	50 ans et plus
<i>Région flamande</i>				
Total général				
Total	4.992.927	714.974	2.170.871	2.107.083
Hommes	2.444.311	364.707	1.101.548	978.056
Femmes	2.548.616	350.267	1.069.323	1.129.026
Primaire ou sans diplôme				
Total	1.200.646	51.176	228.214	921.255
Hommes	507.877	26.133	112.383	369.361
Femmes	692.769	25.044	115.831	551.894
Secondaire inférieur				
Total	1.091.971	235.937	405.385	450.648
Hommes	569.335	130.339	226.283	212.712
Femmes	522.636	105.598	179.102	237.936
Secondaire supérieur				
Total	1.580.198	333.807	812.268	434.123
Hommes	823.790	172.241	422.431	229.118
Femmes	756.408	161.566	389.837	205.004
Sup. non univ. type court				
Total	649.295	59.134	413.331	176.830
Hommes	256.510	21.341	160.612	74.557
Femmes	392.785	37.793	252.718	102.274
Sup. non univ. type long				
Total	157.076	12.213	106.046	38.816
Hommes	90.445	3.796	60.515	26.134
Femmes	66.631	8.417	45.531	12.682
Universitaire				
Total	313.742	22.705	205.626	85.411
Hommes	196.355	10.857	119.323	66.175
Femmes	117.387	11.848	86.303	19.236
<i>Région wallonne</i>				
Total général				
Total	2.748.580	414.283	1.192.241	1.142.055
Hommes	1.316.820	211.080	598.471	507.269
Femmes	1.431.760	203.203	593.770	634.786
Primaire ou sans diplôme				
Total	635.165	59.004	138.303	437.858
Hommes	268.496	35.587	69.360	163.549
Femmes	366.670	23.417	68.943	274.309
Secondaire inférieur				
Total	641.399	135.411	238.922	267.066
Hommes	319.004	75.263	129.931	113.810
Femmes	322.395	60.148	108.991	153.256
Secondaire supérieur				
Total	861.038	175.307	449.121	236.609
Hommes	434.683	82.649	228.980	123.054
Femmes	426.355	92.659	220.141	113.555
Sup. non univ. type court				
Total	334.275	28.661	199.035	106.579
Hommes	128.766	11.374	80.290	37.101
Femmes	205.509	17.287	118.744	69.478
Sup. non univ. type long				
Total	67.715	3.199	43.573	20.943
Hommes	35.203	1.207	19.755	14.242
Femmes	32.511	1.992	23.818	6.702
Universitaire				
Total	208.987	12.702	123.286	72.998
Hommes	130.668	5.000	70.155	55.513
Femmes	78.319	7.701	53.132	17.486

Taux d'emploi, taux d'activité et taux de chômage selon le sexe, l'âge et la région de résidence (population de 15 à 64 ans)

	Total	De 15 à 24 ans	De 25 à 49 ans	De 50 à 64 ans
Belgique				
Population active				
Total	4.421.611	449.262	3.171.171	801.178
Hommes	2.504.962	248.438	1.753.376	503.148
Femmes	1.916.649	200.824	1.417.795	298.030
Population totale				
Total	6.790.752	1.250.440	3.745.491	1.794.821
Hommes	3.419.701	635.152	1.893.303	891.245
Femmes	3.371.051	615.288	1.852.187	903.576
Taux d'activité				
Total	65,1%	35,9%	84,7%	44,6%
Hommes	73,3%	39,1%	92,6%	56,5%
Femmes	56,9%	32,6%	76,6%	33,0%
Population ayant un emploi				
Total	4.051.364	339.074	2.939.877	772.414
Hommes	2.313.949	191.612	1.635.375	486.962
Femmes	1.737.416	147.461	1.304.502	285.452
Population totale				
Total	6.790.752	1.250.440	3.745.491	1.794.821
Hommes	3.419.701	635.152	1.893.303	891.245
Femmes	3.371.051	615.288	1.852.187	903.576
Taux d'emploi				
Total	59,7%	27,1%	78,5%	43,0%
Hommes	67,7%	30,2%	86,4%	54,6%
Femmes	51,5%	24,0%	70,4%	31,6%
Chômeurs BIT				
Total	370.247	110.188	231.294	28.764
Hommes	191.014	56.826	118.001	16.186
Femmes	179.234	53.362	113.293	12.578
Population active				
Total	4.421.611	449.262	3.171.171	801.178
Hommes	2.504.962	248.438	1.753.376	503.148
Femmes	1.916.649	200.824	1.417.795	298.030
Taux de chômage				
Total	8,4%	24,5%	7,3%	3,6%
Hommes	7,6%	22,9%	6,7%	3,2%
Femmes	9,4%	26,6%	8,0%	4,2%

Taux d'emploi, taux d'activité et taux de chômage selon le sexe, l'âge et la région de résidence (population de 15 à 64 ans) - suite

	Total	De 15 à 24 ans	De 25 à 49 ans	De 50 à 64 ans
<i>Région de Bruxelles-Capitale</i>				
Population active				
Total	407.977	32.286	301.477	74.215
Hommes	221.888	16.853	164.259	40.775
Femmes	186.089	15.432	137.217	33.440
Population totale				
Total	654.373	121.183	382.379	150.812
Hommes	325.039	59.365	193.284	72.390
Femmes	329.335	61.818	189.094	78.422
Taux d'activité				
Total	62,4%	26,6%	78,8%	49,2%
Hommes	68,3%	28,4%	85,0%	56,3%
Femmes	56,5%	25,0%	72,6%	42,6%
Population ayant un emploi				
Total	351.252	21.326	261.393	68.532
Hommes	191.464	11.450	142.752	37.262
Femmes	159.788	9.876	118.642	31.270
Population totale				
Total	654.373	121.183	382.379	150.812
Hommes	325.039	59.365	193.284	72.390
Femmes	329.335	61.818	189.094	78.422
Taux d'emploi				
Total	53,7%	17,6%	68,4%	45,4%
Hommes	58,9%	19,3%	73,9%	51,5%
Femmes	48,5%	16,0%	62,7%	39,9%
Chômeurs BIT				
Total	56.725	10.959	40.083	5.683
Hommes	30.424	5.404	21.508	3.513
Femmes	26.301	5.556	18.575	2.170
Population active				
Total	407.977	32.286	301.477	74.215
Hommes	221.888	16.853	164.259	40.775
Femmes	186.089	15.432	137.217	33.440
Taux de chômage				
Total	13,9%	33,9%	13,3%	7,7%
Hommes	13,7%	32,1%	13,1%	8,6%
Femmes	14,1%	36,0%	13,5%	6,5%

Taux d'emploi, taux d'activité et taux de chômage selon le sexe, l'âge et la région de résidence (population de 15 à 64 ans) - suite

	Total	De 15 à 24 ans	De 25 à 49 ans	De 50 à 64 ans
<i>Région flamande</i>				
Population active				
Total	2.635.899	278.859	1.888.180	468.861
Hommes	1.496.358	153.767	1.042.923	299.669
Femmes	1.139.541	125.092	845.257	169.192
Population totale				
Total	3.952.370	714.974	2.170.871	1.066.525
Hommes	2.001.637	364.707	1.101.548	535.382
Femmes	1.950.733	350.267	1.069.323	531.144
Taux d'activité				
Total	66,7%	39,0%	87,0%	44,0%
Hommes	74,8%	42,2%	94,7%	56,0%
Femmes	58,4%	35,7%	79,1%	31,9%
Population ayant un emploi				
Total	2.475.728	225.053	1.796.876	453.799
Hommes	1.413.307	126.303	994.731	292.273
Femmes	1.062.421	98.750	802.145	161.526
Population totale				
Total	3.952.370	714.974	2.170.871	1.066.525
Hommes	2.001.637	364.707	1.101.548	535.382
Femmes	1.950.733	350.267	1.069.323	531.144
Taux d'emploi				
Total	62,6%	31,5%	82,8%	42,6%
Hommes	70,6%	34,6%	90,3%	54,6%
Femmes	54,5%	28,2%	75,0%	30,4%
Chômeurs BIT				
Total	160.172	53.806	91.304	15.062
Hommes	83.052	27.464	48.192	7.396
Femmes	77.120	26.342	43.112	7.666
Population active				
Total	2.635.899	278.859	1.888.180	468.861
Hommes	1.496.358	153.767	1.042.923	299.669
Femmes	1.139.541	125.092	845.257	169.192
Taux de chômage				
Total	6,1%	19,3%	4,8%	3,2%
Hommes	5,6%	17,9%	4,6%	2,5%
Femmes	6,8%	21,1%	5,1%	4,5%

Taux d'emploi, taux d'activité et taux de chômage selon le sexe, l'âge et la région de résidence (population de 15 à 64 ans) - suite et fin

	Total	De 15 à 24 ans	De 25 à 49 ans	De 50 à 64 ans
<i>Région wallonne</i>				
Population active				
Total	1.377.735	138.118	981.515	258.102
Hommes	786.716	77.818	546.194	162.705
Femmes	591.019	60.300	435.321	95.398
Population totale				
Total	2.184.008	414.283	1.192.241	577.484
Hommes	1.093.025	211.080	598.471	283.474
Femmes	1.090.983	203.203	593.770	294.010
Taux d'activité				
Total	63,1%	33,3%	82,3%	44,7%
Hommes	72,0%	36,9%	91,3%	57,4%
Femmes	54,2%	29,7%	73,3%	32,5%
Population ayant un emploi				
Total	1.224.385	92.694	881.608	250.083
Hommes	709.179	53.859	497.893	157.426
Femmes	515.207	38.835	383.715	92.657
Population totale				
Total	2.184.008	414.283	1.192.241	577.484
Hommes	1.093.025	211.080	598.471	283.474
Femmes	1.090.983	203.203	593.770	294.010
Taux d'emploi				
Total	56,1%	22,4%	74,0%	43,3%
Hommes	64,9%	25,5%	83,2%	55,5%
Femmes	47,2%	19,1%	64,6%	31,5%
Chômeurs BIT				
Total	153.350	45.424	99.907	8.019
Hommes	77.538	23.959	48.301	5.278
Femmes	75.812	21.465	51.606	2.741
Population active				
Total	1.377.735	138.118	981.515	258.102
Hommes	786.716	77.818	546.194	162.705
Femmes	591.019	60.300	435.321	95.398
Taux de chômage				
Total	11,1%	32,9%	10,2%	3,1%
Hommes	9,9%	30,8%	8,8%	3,2%
Femmes	12,8%	35,6%	11,9%	2,9%

Tableaux

T2 – Population en emploi

Population en emploi Enq. sur les forces de travail 2003 - Trimestre 3

Statut professionnel, sexe, âge et région de résidence

Statut professionnel	Total	De 15 à 24 ans	De 25 à 49 ans	50 ans et plus
Belgique				
Population ayant un emploi				
Total général				
Total	4.074.158	339.074	2.939.877	795.208
Hommes	2.330.610	191.612	1.635.375	503.623
Femmes	1.743.549	147.461	1.304.502	291.585
Total des salariés				
Total	3.486.131	321.703	2.554.602	609.825
Hommes	1.951.627	182.482	1.392.561	376.584
Femmes	1.534.504	139.222	1.162.041	233.241
Ouvrier secteur privé				
Total	1.103.921	148.745	785.607	169.570
Hommes	808.377	112.435	570.818	125.124
Femmes	295.544	36.310	214.789	44.446
Employé secteur privé				
Total	1.352.540	123.413	1.032.986	196.142
Hommes	644.132	50.109	477.592	116.431
Femmes	708.409	73.304	555.394	79.710
Secteur public				
Total	1.029.669	49.546	736.009	244.114
Hommes	499.118	19.938	344.151	135.029
Femmes	530.551	29.608	391.858	109.085
Total des non salariés				
Total	588.028	17.370	385.275	185.382
Hommes	378.983	9.130	242.814	127.038
Femmes	209.045	8.240	142.461	58.344
Indépendant				
Total	365.646	11.460	242.790	111.396
Hommes	240.285	6.470	150.784	83.030
Femmes	125.361	4.990	92.005	28.365
Employeur				
Total	162.849	2.433	110.261	50.155
Hommes	126.789	1.583	84.038	41.169
Femmes	36.060	850	26.223	8.987
Aidant familial				
Total	59.533	3.477	32.224	23.832
Hommes	11.909	1.078	7.992	2.839
Femmes	47.624	2.399	24.232	20.992

Statut professionnel, sexe, âge et région de résidence (suite)

Statut professionnel	Total	De 15 à 24 ans	De 25 à 49 ans	50 ans et plus
Région de Bruxelles-Capitale				
Population ayant un emploi				
Total général				
Total	354.152	21.326	261.393	71.432
Hommes	193.628	11.450	142.752	39.426
Femmes	160.524	9.876	118.642	32.006
Total des salariés				
Total	301.091	20.262	227.981	52.848
Hommes	156.222	10.919	117.557	27.746
Femmes	144.868	9.343	110.424	25.101
Ouvrier secteur privé				
Total	72.711	7.175	55.019	10.516
Hommes	48.433	3.812	38.802	5.819
Femmes	24.278	3.364	16.217	4.698
Employé secteur privé				
Total	143.752	8.889	114.023	20.840
Hommes	70.235	4.510	53.508	12.216
Femmes	73.517	4.379	60.515	8.624
Secteur public				
Total	84.628	4.198	58.939	21.492
Hommes	37.555	2.597	25.246	9.712
Femmes	47.073	1.601	33.693	11.780
Total des non salariés				
Total	53.061	1.064	33.412	18.584
Hommes	37.405	531	25.195	11.680
Femmes	15.656	534	8.217	6.905
Indépendant				
Total	38.679	532	25.420	12.727
Hommes	27.134	265	19.486	7.383
Femmes	11.545	267	5.934	5.344
Employeur				
Total	12.995	265	7.745	4.985
Hommes	10.271	265	5.709	4.297
Femmes	2.724	0	2.035	688
Aidant familial				
Total	1.387	267	248	872
Hommes	0	0	0	0
Femmes	1.387	267	248	872

Statut professionnel, sexe, âge et région de résidence (suite)

Statut professionnel	Total	De 15 à 24 ans	De 25 à 49 ans	50 ans et plus
Région flamande				
Population ayant un emploi				
Total général				
Total	2.488.127	225.053	1.796.876	466.198
Hommes	1.421.705	126.303	994.731	300.671
Femmes	1.066.422	98.750	802.145	165.527
Total des salariés				
Total	2.129.966	216.102	1.556.063	357.801
Hommes	1.194.546	121.265	847.865	225.416
Femmes	935.420	94.837	708.198	132.385
Ouvrier secteur privé				
Total	731.462	100.594	519.255	111.613
Hommes	529.873	77.271	370.158	82.444
Femmes	201.590	23.323	149.098	29.169
Employé secteur privé				
Total	823.647	85.053	623.962	114.631
Hommes	388.824	32.897	287.051	68.876
Femmes	434.823	52.157	336.911	45.756
Secteur public				
Total	574.857	30.455	412.845	131.557
Hommes	275.850	11.097	190.656	74.097
Femmes	299.007	19.358	222.189	57.460
Total des non salariés				
Total	358.161	8.951	240.813	108.397
Hommes	227.158	5.038	146.866	75.255
Femmes	131.003	3.913	93.947	33.142
Indépendant				
Total	214.327	6.592	143.682	64.053
Hommes	141.860	4.391	87.310	50.158
Femmes	72.468	2.201	56.372	13.894
Employeur				
Total	103.361	1.058	72.361	29.942
Hommes	78.268	647	53.620	24.001
Femmes	25.093	412	18.741	5.940
Aidant familial				
Total	40.472	1.300	24.769	14.403
Hommes	7.031	0	5.935	1.095
Femmes	33.442	1.300	18.834	13.307

Statut professionnel, sexe, âge et région de résidence (suite et fin)

Statut professionnel	Total	De 15 à 24 ans	De 25 à 49 ans	50 ans et plus
Région wallonne				
Population ayant un emploi				
Total général				
Total	1.231.880	92.694	881.608	257.577
Hommes	715.277	53.859	497.893	163.525
Femmes	516.602	38.835	383.715	94.052
Total des salariés				
Total	1.055.074	85.339	770.558	199.176
Hommes	600.858	50.297	427.139	123.422
Femmes	454.215	35.042	343.419	75.755
Ouvrier secteur privé				
Total	299.749	40.976	211.333	47.440
Hommes	230.072	31.352	161.858	36.861
Femmes	69.677	9.624	49.474	10.579
Employé secteur privé				
Total	385.141	29.470	295.000	60.671
Hommes	185.073	12.702	137.032	35.340
Femmes	200.068	16.769	157.969	25.331
Secteur public				
Total	370.184	14.893	264.225	91.065
Hommes	185.713	6.244	128.249	51.221
Femmes	184.470	8.649	135.976	39.845
Total des non salariés				
Total	176.806	7.355	111.050	58.401
Hommes	114.419	3.562	70.753	40.104
Femmes	62.387	3.793	40.296	18.298
Indépendant				
Total	112.639	4.336	73.687	34.615
Hommes	71.290	1.814	43.988	25.489
Femmes	41.348	2.522	29.699	9.127
Employeur				
Total	46.494	1.109	30.156	15.229
Hommes	38.250	671	24.709	12.871
Femmes	8.243	438	5.447	2.358
Aidant familial				
Total	17.674	1.910	7.207	8.557
Hommes	4.878	1.078	2.056	1.744
Femmes	12.795	832	5.150	6.813

Population en emploi Enq. sur les forces de travail 2003 - Trimestre 3

Province et région du lieu de travail, sexe, âge et région de résidence

Lieu de travail	Total	De 15 à 24 ans	De 25 à 49 ans	50 ans et plus
Belgique				
Total général				
Total	4.074.158	339.074	2.939.877	795.208
Hommes	2.330.610	191.612	1.635.375	503.623
Femmes	1.743.549	147.461	1.304.502	291.585
A l'étranger				
Total	86.671	10.363	59.559	16.749
Hommes	58.201	4.843	39.623	13.735
Femmes	28.471	5.521	19.936	3.014
Belgique				
Total	3.987.487	328.710	2.880.318	778.459
Hommes	2.272.409	186.769	1.595.752	489.887
Femmes	1.715.078	141.941	1.284.566	288.571
Région de Bruxelles-Capitale				
Total	660.556	41.254	483.244	136.058
Hommes	377.273	19.936	274.275	83.061
Femmes	283.283	21.317	208.969	52.997
Région flamande				
Total	2.271.688	206.806	1.645.827	419.055
Hommes	1.301.987	118.260	913.226	270.502
Femmes	969.700	88.546	732.601	148.554
Province d'Anvers				
Total	673.013	53.852	495.452	123.709
Hommes	393.655	32.890	278.324	82.441
Femmes	279.359	20.962	217.129	41.268
Province de Limbourg				
Total	294.424	30.648	210.429	53.347
Hommes	174.362	16.059	123.218	35.085
Femmes	120.063	14.589	87.212	18.262
Province de Flandre orientale				
Total	483.048	52.184	346.530	84.334
Hommes	270.168	29.524	184.929	55.716
Femmes	212.880	22.660	161.602	28.619
Province de Brabant flamand				
Total	377.263	24.156	276.979	76.129
Hommes	215.347	13.897	153.358	48.092
Femmes	161.916	10.258	123.621	28.037
Province de Flandre occidentale				
Total	443.939	45.967	316.436	81.536
Hommes	248.456	25.890	173.398	49.168
Femmes	195.483	20.077	143.038	32.368
Région wallonne				
Total	1.055.243	80.651	751.247	223.346
Hommes	593.149	48.573	408.251	136.324
Femmes	462.095	32.078	342.996	87.021
Province de Brabant wallon				
Total	109.458	9.775	75.889	23.795
Hommes	59.517	6.432	39.196	13.889
Femmes	49.942	3.343	36.693	9.906
Province de Hainaut				
Total	364.466	25.105	267.175	72.186
Hommes	202.838	13.693	143.267	45.877
Femmes	161.628	11.412	123.908	26.309
Province de Liège				
Total	358.563	25.821	253.210	79.533
Hommes	203.324	15.142	139.699	48.482
Femmes	155.240	10.678	113.510	31.051
Province de Luxembourg				
Total	70.473	7.849	47.163	15.461
Hommes	39.849	4.874	25.690	9.285
Femmes	30.624	2.975	21.473	6.176
Province de Namur				
Total	152.283	12.102	107.810	32.371
Hommes	87.622	8.432	60.399	18.791
Femmes	64.662	3.670	47.411	13.580

Province et région du lieu de travail, sexe, âge et région de résidence (suite)

Lieu de travail	Total	De 15 à 24 ans	De 25 à 49 ans	50 ans et plus
Région de Bruxelles-Capitale				
Total général				
Total	354.152	21.326	261.393	71.432
Hommes	193.628	11.450	142.752	39.426
Femmes	160.524	9.876	118.642	32.006
A l'étranger				
Total	3.393	209	2.161	1.023
Hommes	2.885	209	1.907	769
Femmes	508	0	253	254
Belgique				
Total	350.759	21.117	259.233	70.409
Hommes	190.742	11.241	140.844	38.658
Femmes	160.016	9.876	118.389	31.751
Région de Bruxelles-Capitale				
Total	302.309	18.462	221.457	62.390
Hommes	159.881	8.853	117.546	33.483
Femmes	142.428	9.610	103.911	28.907
Région flamande				
Total	32.962	1.593	26.481	4.888
Hommes	21.794	1.327	17.226	3.241
Femmes	11.169	267	9.255	1.647
Province d'Anvers				
Total	4.128	265	3.073	789
Hommes	2.615	265	1.560	789
Femmes	1.513	0	1.513	0
Province de Limbourg				
Total	346	0	346	0
Hommes	346	0	346	0
Femmes	0	0	0	0
Province de Flandre orientale				
Total	1.027	0	1.027	0
Hommes	1.027	0	1.027	0
Femmes	0	0	0	0
Province de Brabant flamand				
Total	27.462	1.328	22.035	4.098
Hommes	17.806	1.061	14.293	2.451
Femmes	9.656	267	7.742	1.647
Région wallonne				
Total	15.487	1.061	11.295	3.131
Hommes	9.067	1.061	6.072	1.934
Femmes	6.420	0	5.222	1.197
Province de Brabant wallon				
Total	8.918	265	7.001	1.652
Hommes	5.239	265	3.808	1.165
Femmes	3.679	0	3.193	487
Province de Hainaut				
Total	4.856	531	3.373	952
Hommes	2.968	531	1.941	496
Femmes	1.888	0	1.432	456
Province de Liège				
Total	615	265	350	0
Hommes	265	265	0	0
Femmes	350	0	350	0
Province de Namur				
Total	1.098	0	571	527
Hommes	596	0	323	273
Femmes	502	0	248	254

Population en emploi Enq. sur les forces de travail 2003 - Trimestre 3

Province et région du lieu de travail, sexe, âge et région de résidence (suite)

Lieu de travail	Total	De 15 à 24 ans	De 25 à 49 ans	50 ans et plus
Région flamande				
Total général				
Total	2.488.127	225.053	1.796.876	466.198
Hommes	1.421.705	126.303	994.731	300.671
Femmes	1.066.422	98.750	802.145	165.527
A l'étranger				
Total	44.337	6.608	28.112	9.616
Hommes	28.170	2.505	18.224	7.441
Femmes	16.167	4.104	9.888	2.175
Belgique				
Total	2.443.790	218.445	1.768.764	456.582
Hommes	1.393.534	123.798	976.506	293.230
Femmes	1.050.256	94.646	792.257	163.352
Région de Bruxelles-Capitale				
Total	224.837	13.902	166.572	44.363
Hommes	134.070	7.014	98.962	28.093
Femmes	90.767	6.888	67.609	16.270
Région flamande				
Total	2.201.045	202.672	1.588.724	409.649
Hommes	1.249.634	115.820	870.846	262.968
Femmes	951.410	86.852	717.878	146.681
Province d'Anvers				
Total	664.590	53.587	488.873	122.130
Hommes	386.744	32.625	273.257	80.862
Femmes	277.846	20.962	215.616	41.268
Province de Limbourg				
Total	290.933	29.694	208.141	53.098
Hommes	171.824	16.059	120.930	34.836
Femmes	119.109	13.635	87.212	18.262
Province de Flandre orientale				
Total	478.956	52.184	342.688	84.085
Hommes	266.076	29.524	181.086	55.466
Femmes	212.880	22.660	161.602	28.619
Province de Brabant flamand				
Total	329.629	22.354	238.177	69.098
Hommes	181.749	12.836	126.113	42.800
Femmes	147.880	9.518	112.064	26.298
Province de Flandre occidentale				
Total	436.936	44.854	310.845	81.238
Hommes	243.241	24.777	169.460	49.004
Femmes	193.695	20.077	141.385	32.234
Région wallonne				
Total	17.909	1.870	13.468	2.570
Hommes	9.831	964	6.698	2.169
Femmes	8.078	907	6.770	402
Province de Brabant wallon				
Total	5.549	440	4.627	482
Hommes	1.384	0	902	482
Femmes	4.165	440	3.725	0
Province de Hainaut				
Total	8.214	964	5.565	1.685
Hommes	6.061	964	3.814	1.284
Femmes	2.153	0	1.751	402
Province de Liège				
Total	2.146	467	1.679	0
Hommes	994	0	994	0
Femmes	1.152	467	685	0
Province de Namur				
Total	2.000	0	1.597	403
Hommes	1.392	0	989	403
Femmes	609	0	609	0

Province et région du lieu de travail, sexe, âge et région de résidence (suite et fin)

Lieu de travail	Total	De 15 à 24 ans	De 25 à 49 ans	50 ans et plus
Région wallonne				
Total général				
Total	1.231.880	92.694	881.608	257.577
Hommes	715.277	53.859	497.893	163.525
Femmes	516.602	38.835	383.715	94.052
A l'étranger				
Total	38.941	3.546	29.286	6.109
Hommes	27.145	2.129	19.491	5.525
Femmes	11.796	1.417	9.795	584
Belgique				
Total	1.192.938	89.149	852.322	251.468
Hommes	688.132	51.730	478.402	158.000
Femmes	504.806	37.418	373.920	93.468
Région de Bruxelles-Capitale				
Total	133.410	8.889	95.216	29.305
Hommes	83.322	4.070	57.767	21.485
Femmes	50.088	4.820	37.449	7.820
Région flamande				
Total	37.681	2.540	30.622	4.519
Hommes	30.560	1.113	25.154	4.293
Femmes	7.121	1.427	5.468	226
Province d'Anvers				
Total	4.296	0	3.506	789
Hommes	4.296	0	3.506	789
Femmes	0	0	0	0
Province de Limbourg				
Total	3.145	954	1.942	249
Hommes	2.191	0	1.942	249
Femmes	954	954	0	0
Province de Flandre orientale				
Total	3.065	0	2.816	249
Hommes	3.065	0	2.816	249
Femmes	0	0	0	0
Province de Brabant flamand				
Total	20.172	473	16.767	2.932
Hommes	15.792	0	12.952	2.840
Femmes	4.380	473	3.815	92
Province de Flandre occidentale				
Total	7.003	1.113	5.592	298
Hommes	5.215	1.113	3.938	164
Femmes	1.787	0	1.653	134
Région wallonne				
Total	1.021.848	77.719	726.484	217.645
Hommes	574.251	46.548	395.481	132.222
Femmes	447.597	31.171	331.003	85.422
Province de Brabant wallon				
Total	94.992	9.070	64.261	21.661
Hommes	52.895	6.167	34.486	12.241
Femmes	42.097	2.903	29.775	9.419
Province de Hainaut				
Total	351.396	23.610	258.237	69.549
Hommes	193.809	12.199	137.513	44.098
Femmes	157.587	11.412	120.724	25.451
Province de Liège				
Total	355.802	25.089	251.181	79.533
Hommes	202.065	14.877	138.705	48.482
Femmes	153.738	10.212	112.476	31.051
Province de Luxembourg				
Total	70.473	7.849	47.163	15.461
Hommes	39.849	4.874	25.690	9.285
Femmes	30.624	2.975	21.473	6.176
Province de Namur				
Total	149.185	12.102	105.642	31.441
Hommes	85.634	8.432	59.087	18.115
Femmes	63.551	3.670	46.555	13.326

Emploi salarié (hormis ALE et travail occasionnel) : régime de travail (temps plein /temps partiel), âge , sexe et région de résidence
**Temps complet
et motifs du
temps partiel**

	Total	De 15 à 24 ans	De 25 à 49 ans	50 ans et plus
Belgique				
Total général				
Total	3.452.354	320.424	2.528.802	603.127
Hommes	1.946.437	182.296	1.390.078	374.063
Femmes	1.505.917	138.128	1.138.724	229.064
Temps complet				
Total	2.721.660	256.468	2.014.827	450.364
Hommes	1.822.382	160.315	1.328.094	333.973
Femmes	899.278	96.154	686.734	116.391
Total temps partiel				
Total	730.694	63.956	513.975	152.763
Hommes	124.055	21.982	61.985	40.089
Femmes	606.638	41.975	451.990	112.674
Motifs du temps partiel				
(Pré)pensionné(e) et ne peut travailler qu'à temps partiel				
Total	9.541	198	3.960	5.384
Hommes	3.851	0	1.208	2.643
Femmes	5.690	198	2.751	2.741
Pas trouvé d'emploi à temps complet				
Total	143.404	29.310	98.357	15.738
Hommes	34.766	10.179	19.956	4.631
Femmes	108.638	19.131	78.401	11.107
Complète un autre emploi à temps partiel				
Total	20.039	663	16.615	2.761
Hommes	7.482	0	5.858	1.624
Femmes	12.556	663	10.757	1.136
Combinaison formation - emploi				
Total	15.182	10.693	3.825	664
Hommes	8.987	6.913	2.074	0
Femmes	6.195	3.781	1.751	664
Incapacité de travail				
Total	15.856	773	8.605	6.478
Hommes	4.594	0	2.030	2.564
Femmes	11.262	773	6.575	3.914
Garde des enfants				
Total	177.355	3.061	166.669	7.625
Hommes	4.701	232	4.469	0
Femmes	172.654	2.829	162.200	7.625
Autres raisons personnelles ou familiales				
Total	175.399	1.994	114.712	58.693
Hommes	27.102	161	13.175	13.767
Femmes	148.297	1.834	101.537	44.926
Emploi à temps complet non souhaité				
Total	93.232	7.222	51.891	34.119
Hommes	14.571	1.240	5.434	7.897
Femmes	78.661	5.983	46.457	26.222
Autres raisons				
Total	80.685	10.041	49.342	21.302
Hommes	18.001	3.257	7.781	6.964
Femmes	62.684	6.784	41.561	14.339

Emploi salarié (hormis ALE et travail occasionnel) : régime de travail (temps plein /temps partiel), âge , sexe et région de résidence (suite)
**Temps complet
et motifs du
temps partiel**

	Total	De 15 à 24 ans	De 25 à 49 ans	50 ans et plus
--	-------	----------------	----------------	----------------

Région de Bruxelles-Capitale
Total général

Total	298.950	20.262	226.367	52.320
Hommes	155.671	10.919	117.278	27.474
Femmes	143.279	9.343	109.089	24.847

Temps complet

Total	242.915	13.985	186.512	42.418
Hommes	142.391	7.791	109.696	24.903
Femmes	100.525	6.194	76.816	17.515

Total temps partiel

Total	56.034	6.277	39.855	9.903
Hommes	13.281	3.128	7.582	2.571
Femmes	42.754	3.149	32.273	7.332

Motifs du temps partiel

(Pré)pensionné(e) et ne peut travailler qu'à temps partiel

Total	1.344	0	662	682
Hommes	244	0	0	244
Femmes	1.100	0	662	438

Pas trouvé d'emploi à temps complet

Total	17.125	2.923	13.001	1.201
Hommes	6.452	2.123	4.057	273
Femmes	10.673	800	8.944	928

Complète un autre emploi à temps partiel

Total	3.698	0	2.726	972
Hommes	1.620	0	880	740
Femmes	2.078	0	1.845	232

Combinaison formation - emploi

Total	2.327	1.279	1.048	0
Hommes	1.229	531	698	0
Femmes	1.098	748	350	0

Incapacité de travail

Total	536	267	270	0
Hommes	0	0	0	0
Femmes	536	267	270	0

Garde des enfants

Total	11.488	534	10.214	741
Hommes	279	0	279	0
Femmes	11.210	534	9.935	741

Autres raisons personnelles ou familiales

Total	9.569	267	6.136	3.167
Hommes	2.363	0	1.322	1.042
Femmes	7.206	267	4.814	2.126

Emploi à temps complet non souhaité

Total	4.328	0	3.123	1.205
Hommes	0	0	0	0
Femmes	4.328	0	3.123	1.205

Autres raisons

Total	5.619	1.008	2.677	1.934
Hommes	1.094	475	346	273
Femmes	4.525	534	2.331	1.661

Emploi salarié (hormis ALE et travail occasionnel) : régime de travail (temps plein /temps partiel), âge , sexe et région de résidence (suite)
**Temps complet
et motifs du
temps partiel**

	Total	De 15 à 24 ans	De 25 à 49 ans	50 ans et plus
Région flamande				
Total général				
Total	2.110.752	215.167	1.542.491	353.095
Hommes	1.192.735	121.265	847.414	224.056
Femmes	918.018	93.901	695.077	129.039
Temps complet				
Total	1.652.349	177.668	1.219.617	255.063
Hommes	1.118.031	110.636	811.283	196.112
Femmes	534.317	67.032	408.334	58.951
Total temps partiel				
Total	458.404	37.498	322.874	98.031
Hommes	74.704	10.629	36.131	27.944
Femmes	383.700	26.869	286.744	70.088
Motifs du temps partiel				
(Pré)pensionné(e) et ne peut travailler qu'à temps partiel				
Total	4.143	0	688	3.455
Hommes	2.788	0	688	2.100
Femmes	1.354	0	0	1.354
Pas trouvé d'emploi à temps complet				
Total	62.426	15.897	40.224	6.305
Hommes	16.879	4.319	10.074	2.485
Femmes	45.547	11.577	30.150	3.820
Complète un autre emploi à temps partiel				
Total	13.826	507	11.794	1.525
Hommes	4.635	0	3.905	731
Femmes	9.190	507	7.889	795
Combinaison formation - emploi				
Total	7.090	4.349	2.077	664
Hommes	3.632	2.448	1.184	0
Femmes	3.457	1.901	893	664
Incapacité de travail				
Total	11.973	507	7.475	3.991
Hommes	2.464	0	1.293	1.171
Femmes	9.509	507	6.183	2.820
Garde des enfants				
Total	127.275	2.139	121.122	4.014
Hommes	4.026	0	4.026	0
Femmes	123.249	2.139	117.096	4.014
Autres raisons personnelles ou familiales				
Total	104.785	462	66.117	38.207
Hommes	15.695	0	6.248	9.447
Femmes	89.090	462	59.869	28.759
Emploi à temps complet non souhaité				
Total	68.835	5.112	37.854	25.869
Hommes	11.424	1.240	3.555	6.629
Femmes	57.411	3.872	34.299	19.240
Autres raisons				
Total	58.051	8.526	35.523	14.002
Hommes	13.160	2.622	5.158	5.380
Femmes	44.891	5.904	30.365	8.622

Emploi salarié (hormis ALE et travail occasionnel) : régime de travail (temps plein /temps partiel), âge , sexe et région de résidence (suite et fin)
**Temps complet
et motifs du
temps partiel**

	Total	De 15 à 24 ans	De 25 à 49 ans	50 ans et plus
Région wallonne				
Total général				
Total	1.042.652	84.996	759.944	197.712
Hommes	598.031	50.111	425.386	122.533
Femmes	444.621	34.884	334.558	75.179
Temps complet				
Total	826.396	64.815	608.698	152.883
Hommes	561.960	41.887	407.115	112.958
Femmes	264.436	22.927	201.584	39.925
Total temps partiel				
Total	216.255	20.181	151.245	44.829
Hommes	36.071	8.224	18.272	9.575
Femmes	180.184	11.957	132.974	35.254
Motifs du temps partiel				
(Pré)pensionné(e) et ne peut travailler qu'à temps partiel				
Total	4.055	198	2.610	1.247
Hommes	819	0	520	299
Femmes	3.235	198	2.090	948
Pas trouvé d'emploi à temps complet				
Total	63.852	10.490	45.131	8.231
Hommes	11.434	3.737	5.825	1.873
Femmes	52.418	6.753	39.307	6.358
Complète un autre emploi à temps partiel				
Total	2.516	157	2.095	264
Hommes	1.227	0	1.073	154
Femmes	1.289	157	1.022	110
Combinaison formation - emploi				
Total	5.766	5.066	700	0
Hommes	4.126	3.934	192	0
Femmes	1.640	1.132	508	0
Incapacité de travail				
Total	3.347	0	860	2.487
Hommes	2.130	0	737	1.393
Femmes	1.217	0	122	1.095
Garde des enfants				
Total	38.592	389	35.334	2.869
Hommes	396	232	164	0
Femmes	38.195	157	35.170	2.869
Autres raisons personnelles ou familiales				
Total	61.044	1.266	42.459	17.319
Hommes	9.044	161	5.606	3.278
Femmes	52.000	1.105	36.854	14.042
Emploi à temps complet non souhaité				
Total	20.070	2.110	10.914	7.045
Hommes	3.147	0	1.879	1.268
Femmes	16.922	2.110	9.035	5.777
Autres raisons				
Total	17.015	507	11.142	5.366
Hommes	3.748	161	2.276	1.311
Femmes	13.267	346	8.866	4.055

Population en emploi Enq. sur les forces de travail 2003 - Trimestre 3

Emploi salarié (hormis ALE et travail occasionnel) : régime de travail (temps plein /

Belgique

		Section de la NACE							
		Secteur primaire		Secteur secondaire				Secteur tertiaire	
Régime de travail habituel	Ensemble des activités	A et B	Total secteur secondaire	C	D	E	F	Total secteur tertiaire	G
Total									
Total	3.452.354	21.945	911.756	6.781	666.488	31.455	207.031	2.518.654	402.408
Hommes	1.946.437	16.866	729.114	5.726	502.422	25.062	195.904	1.200.457	206.818
Femmes	1.505.917	5.078	182.642	1.056	164.066	6.393	11.127	1.318.197	195.590
<i>Temps complet</i>									
Total	2.721.660	19.513	834.691	6.295	601.044	29.882	197.469	1.867.456	289.714
Hommes	1.822.382	16.113	702.799	5.726	482.372	24.648	190.054	1.103.469	190.542
Femmes	899.278	3.400	131.892	570	118.672	5.235	7.415	763.987	99.172
<i>Temps partiel</i>									
Total	730.694	2.431	77.065	486	65.445	1.573	9.562	651.198	112.693
Hommes	124.055	753	26.315	0	20.050	414	5.850	96.987	16.276
Femmes	606.638	1.678	50.750	486	45.394	1.158	3.712	554.210	96.417
Total									
Total	3.452.354	21.945	911.756	6.781	666.488	31.455	207.031	2.518.654	402.408
15 à 24 ans	320.424	3.977	98.775	404	65.918	2.943	29.510	217.672	55.770
25 à 49 ans	2.528.802	14.812	672.409	5.799	499.699	22.078	144.833	1.841.580	293.722
50 ans et +	603.127	3.155	140.571	578	100.872	6.434	32.688	459.401	52.916
<i>Temps complet</i>									
Total	2.721.660	19.513	834.691	6.295	601.044	29.882	197.469	1.867.456	289.714
15 à 24 ans	256.468	3.745	92.697	404	62.719	2.943	26.630	160.026	39.883
25 à 49 ans	2.014.827	12.924	621.250	5.313	455.094	20.920	139.923	1.380.653	213.450
50 ans et +	450.364	2.844	120.744	578	83.231	6.019	30.915	326.777	36.382
<i>Temps partiel</i>									
Total	730.694	2.431	77.065	486	65.445	1.573	9.562	651.198	112.693
15 à 24 ans	63.956	232	6.078	0	3.199	0	2.879	57.646	15.887
25 à 49 ans	513.975	1.888	51.159	486	44.605	1.158	4.910	460.928	80.272
50 ans et +	152.763	311	19.828	0	17.640	414	1.773	132.624	16.534

Enq. sur les forces de travail 2003 - Trimestre 3 Population en emploi temps partiel), activité économique NACE, sexe ou âge et région de résidence

Section de la NACE

tertiaire

H	I	J	K	L	M	N	O	P et Q	Régime de travail habituel
									Total
84.166	289.682	138.108	270.312	392.549	363.481	436.664	126.791	14.493	Total
40.057	230.711	69.410	145.826	223.871	121.312	91.200	65.400	5.852	Hommes
44.109	58.971	68.698	124.485	168.678	242.169	345.464	61.392	8.641	Femmes
									<i>Temps complet</i>
44.145	264.079	114.065	218.745	320.521	270.079	240.157	98.025	7.926	Total
27.938	219.883	67.250	135.893	212.601	107.284	77.171	59.702	5.205	Hommes
16.207	44.196	46.815	82.852	107.920	162.795	162.986	38.323	2.721	Femmes
									<i>Temps partiel</i>
40.021	25.604	24.043	51.567	72.028	93.402	196.507	28.767	6.567	Total
12.118	10.828	2.161	9.934	11.270	14.028	14.029	5.697	647	Hommes
27.902	14.776	21.883	41.633	60.758	79.374	182.478	23.069	5.920	Femmes
									Total
84.166	289.682	138.108	270.312	392.549	363.481	436.664	126.791	14.493	Total
21.739	17.460	7.362	30.158	19.904	18.282	31.385	14.717	895	15 à 24 ans
53.881	214.695	106.616	201.492	281.256	257.845	332.328	91.009	8.737	25 à 49 ans
8.546	57.526	24.131	38.662	91.389	87.354	72.951	21.066	4.860	50 ans et +
									<i>Temps complet</i>
44.145	264.079	114.065	218.745	320.521	270.079	240.157	98.025	7.926	Total
9.986	15.149	6.385	24.862	16.365	12.110	23.559	11.571	157	15 à 24 ans
30.623	197.686	87.508	166.527	234.327	192.254	182.008	71.869	4.401	25 à 49 ans
3.537	51.243	20.172	27.356	69.829	65.716	34.590	14.585	3.368	50 ans et +
									<i>Temps partiel</i>
40.021	25.604	24.043	51.567	72.028	93.402	196.507	28.767	6.567	Total
11.753	2.311	976	5.296	3.539	6.172	7.826	3.145	739	15 à 24 ans
23.258	17.009	19.108	34.965	46.929	65.591	150.319	19.140	4.336	25 à 49 ans
5.010	6.283	3.959	11.306	21.560	21.638	38.361	6.481	1.492	50 ans et +

Population en emploi Enq. sur les forces de travail 2003 - Trimestre 3

Emploi salarié (hormis ALE et travail occasionnel) : régime de travail (temps plein /*Région de Bruxelles-Capitale*

Section de la NACE

Régime de travail habituel	Ensemble des activités	Secteur primaire		Secteur secondaire				Secteur tertiaire	
		A et B	Total secteur secondaire	C	D	E	F	Total secteur tertiaire	G
Total									
Total	298.950	270	29.031	702	18.736	952	8.642	269.649	35.300
Hommes	155.671	0	20.896	352	12.695	602	7.247	134.775	21.437
Femmes	143.279	270	8.135	350	6.041	350	1.395	134.874	13.862
<i>Temps complet</i>									
Total	242.915	27.954	702	17.659	952	8.642	214.961	27.334	11.819
Hommes	142.391	20.896	352	12.695	602	7.247	121.495	18.951	9.352
Femmes	100.525	7.058	350	4.964	350	1.395	93.466	8.383	2.467
<i>Temps partiel</i>									
Total	56.034	270	1.077	1.077	54.688	7.966	4.699	3.013	725
Hommes	13.281	0	0	0	13.281	2.487	2.068	1.509	223
Femmes	42.754	270	1.077	1.077	41.407	5.479	2.631	1.504	502
Total									
Total	298.950	270	29.031	702	18.736	952	8.642	269.649	35.300
15 à 24 ans	20.262	0	1.330	0	1.064	0	265	18.933	2.340
25 à 49 ans	226.367	270	24.442	702	15.434	952	7.355	201.655	29.387
50 ans et +	52.320	0	3.259	0	2.238	0	1.022	49.061	3.573
<i>Temps complet</i>									
Total	242.915	27.954	702	17.659	952	8.642	214.961	27.334	11.819
15 à 24 ans	13.985	1.330	0	1.064	0	265	12.656	1.277	1.215
25 à 49 ans	186.512	23.365	702	14.357	952	7.355	163.147	22.484	9.330
50 ans et +	42.418	3.259	0	2.238	0	1.022	39.158	3.573	1.274
<i>Temps partiel</i>									
Total	56.034	270	1.077	1.077	54.688	7.966	4.699	3.013	725
15 à 24 ans	6.277	0	0	0	6.277	1.063	1.273	534	0
25 à 49 ans	39.855	270	1.077	1.077	38.508	6.903	2.545	1.742	270
50 ans et +	9.903	0	0	0	9.903	0	880	737	455

Enq. sur les forces de travail 2003 - Trimestre 3 Population en emploi temps partiel), activité économique NACE, sexe ou âge et région de résidence

Section de la NACE

tertiaire

H	I	J	K	L	M	N	O	P et Q	Régime de travail habituel
Total									
16.518	23.114	16.538	51.485	45.393	29.035	36.815	15.452		Total
11.420	15.935	10.864	26.679	21.087	10.963	9.572	6.817		Hommes
5.097	7.179	5.674	24.806	24.306	18.072	27.243	8.635		Femmes
<i>Temps complet</i>									
20.101	15.813	40.898	39.584	22.631	25.384	11.397			Total
14.426	10.641	24.237	19.997	9.247	8.423	6.221			Hommes
5.675	5.172	16.661	19.587	13.384	16.962	5.176			Femmes
<i>Temps partiel</i>									
10.587	5.808	6.405	11.431	4.055					Total
2.442	1.090	1.716	1.150	596					Hommes
8.145	4.719	4.688	10.281	3.459					Femmes
Total									
16.518	23.114	16.538	51.485	45.393	29.035	36.815	15.452		Total
2.488	1.862	532	3.941	2.130	1.598	1.811	2.232		15 à 24 ans
11.876	17.752	12.537	38.497	31.468	20.243	29.108	10.789		25 à 49 ans
2.154	3.501	3.469	9.048	11.795	7.195	5.896	2.431		50 ans et +
<i>Temps complet</i>									
20.101	15.813	40.898	39.584	22.631	25.384	11.397			Total
1.328	532	1.811	1.598	1.598	1.280	2.017			15 à 24 ans
16.009	12.267	32.214	27.425	15.289	20.449	7.679			25 à 49 ans
2.764	3.014	6.873	10.561	5.744	3.655	1.701			50 ans et +
<i>Temps partiel</i>									
10.587	5.808	6.405	11.431	4.055					Total
2.130	532	0	531	215					15 à 24 ans
6.282	4.042	4.954	8.659	3.110					25 à 49 ans
2.174	1.234	1.450	2.241	730					50 ans et +

Population en emploi Enq. sur les forces de travail 2003 - Trimestre 3

Emploi salarié (hormis ALE et travail occasionnel) : régime de travail (temps plein /

Région flamande

		Section de la NACE							
		Secteur primaire		Secteur secondaire				Secteur tertiaire	
Régime de travail habituel	Ensemble des activités	A et B	Total secteur secondaire	C	D	E	F	Total secteur tertiaire	G
Total									
Total	2.110.752	18.125	626.558	420	478.668	14.105	133.366	1.466.069	243.057
Hommes	1.192.735	13.712	491.965	420	353.558	11.853	126.135	687.058	121.470
Femmes	918.018	4.414	134.593	0	125.111	2.251	7.231	779.011	121.587
<i>Temps complet</i>									
Total	1.652.349	16.196	569.313	420	426.582	13.193	129.119	1.066.839	181.826
Hommes	1.118.031	13.191	472.446	420	336.751	11.853	123.422	632.395	114.516
Femmes	534.317	3.005	96.868	0	89.831	1.340	5.697	434.445	67.309
<i>Temps partiel</i>									
Total	458.404	1.930	57.245	52.086	912	4.247	399.230	61.231	25.338
Hommes	74.704	521	19.520	16.806	0	2.713	54.663	6.954	7.199
Femmes	383.700	1.408	37.725	35.280	912	1.534	344.567	54.278	18.139
Total									
Total	2.110.752	18.125	626.558	420	478.668	14.105	133.366	1.466.069	243.057
15 à 24 ans	215.167	2.955	72.406	0	50.336	2.430	19.640	139.806	35.474
25 à 49 ans	1.542.491	12.393	458.546	420	358.919	8.796	90.411	1.071.553	174.911
50 ans et +	353.095	2.778	95.606	0	69.413	2.878	23.315	254.711	32.672
<i>Temps complet</i>									
Total	1.652.349	16.196	569.313	420	426.582	13.193	129.119	1.066.839	181.826
15 à 24 ans	177.668	2.955	69.101	0	48.041	2.430	18.629	105.613	27.992
25 à 49 ans	1.219.617	10.774	421.109	420	324.272	7.884	88.533	787.733	130.310
50 ans et +	255.063	2.467	79.104	0	54.269	2.878	21.957	173.493	23.524
<i>Temps partiel</i>									
Total	458.404	1.930	57.245	52.086	912	4.247	399.230	61.231	25.338
15 à 24 ans	37.498	0	3.306	2.295	0	1.011	34.193	7.482	8.303
25 à 49 ans	322.874	1.618	37.436	34.647	912	1.878	283.820	44.601	13.983
50 ans et +	98.031	311	16.503	15.144	0	1.358	81.217	9.148	3.052

Enq. sur les forces de travail 2003 - Trimestre 3 Population en emploi temps partiel), activité économique NACE, sexe ou âge et région de résidence

Section de la NACE

tertiaire

H	I	J	K	L	M	N	O	P et Q	Régime de travail habituel
									Total
47.597	184.922	86.334	160.221	196.011	199.026	264.231	77.752	6.917	Total
19.960	144.275	42.594	84.318	113.894	63.419	53.239	39.757	4.133	Hommes
27.637	40.647	43.740	75.904	82.117	135.607	210.993	37.995	2.784	Femmes
									<i>Temps complet</i>
22.259	167.909	70.360	130.538	152.259	143.985	134.320	58.414	4.969	Total
12.761	137.660	40.943	77.992	106.222	56.505	45.596	36.067	4.133	Hommes
9.498	30.249	29.418	52.546	46.037	87.480	88.723	22.347	836	Femmes
									<i>Temps partiel</i>
17.013	15.974	29.683	43.752	55.041	129.912	19.338	1.948		Total
6.615	1.651	6.326	7.672	6.915	7.643	3.690	0		Hommes
10.398	14.323	23.358	36.080	48.126	122.269	15.648	1.948		Femmes
									Total
47.597	184.922	86.334	160.221	196.011	199.026	264.231	77.752	6.917	Total
14.506	11.256	4.542	22.001	10.656	12.779	18.873	9.212	507	15 à 24 ans
28.689	137.061	67.772	120.244	143.337	138.005	202.604	55.814	3.116	25 à 49 ans
4.403	36.604	14.020	17.976	42.018	48.242	42.754	12.727	3.295	50 ans et +
									<i>Temps complet</i>
22.259	167.909	70.360	130.538	152.259	143.985	134.320	58.414	4.969	Total
6.203	10.298	4.075	19.007	8.914	7.837	14.054	7.232	0	15 à 24 ans
14.706	124.741	55.132	98.252	115.744	101.325	101.878	43.255	2.391	25 à 49 ans
1.351	32.870	11.153	13.280	27.600	34.823	18.388	7.927	2.578	50 ans et +
									<i>Temps partiel</i>
17.013	15.974	29.683	43.752	55.041	129.912	19.338	1.948		Total
959	467	2.994	1.742	4.941	4.818	1.980	507		15 à 24 ans
12.320	12.640	21.992	27.593	36.681	100.727	12.559	724		25 à 49 ans
3.734	2.867	4.697	14.418	13.419	24.367	4.799	717		50 ans et +

Population en emploi Enq. sur les forces de travail 2003 - Trimestre 3

Emploi salarié (hormis ALE et travail occasionnel) : régime de travail (temps plein /*Région wallonne*

		Section de la NACE							
		Secteur primaire		Secteur secondaire				Secteur tertiaire	
Régime de travail habituel	Ensemble des activités	A et B	Total secteur secondaire	C	D	E	F	Total secteur tertiaire	G
Total									
Total	1.042.652	3.550	256.166	5.660	169.084	16.399	65.024	782.936	124.051
Hommes	598.031	3.155	216.252	4.954	136.169	12.607	62.522	378.624	63.911
Femmes	444.621	395	39.914	706	32.915	3.792	2.502	404.312	60.141
<i>Temps complet</i>									
Total	826.396	3.317	237.423	5.174	156.802	15.738	59.709	585.656	80.555
Hommes	561.960	2.922	209.457	4.954	132.925	12.193	59.386	349.580	57.075
Femmes	264.436	395	27.966	220	23.877	3.545	323	236.076	23.480
<i>Temps partiel</i>									
Total	216.255	232	18.743	486	12.282	661	5.315	197.280	43.496
Hommes	36.071	232	6.795	0	3.244	414	3.137	29.044	6.835
Femmes	180.184	0	11.948	486	9.038	246	2.178	168.236	36.661
Total									
Total	1.042.652	3.550	256.166	5.660	169.084	16.399	65.024	782.936	124.051
15 à 24 ans	84.996	1.023	25.039	404	14.518	513	9.604	58.934	17.956
25 à 49 ans	759.944	2.150	189.422	4.678	125.346	12.330	47.068	568.372	89.424
50 ans et +	197.712	377	41.705	578	29.220	3.556	8.352	155.630	16.671
<i>Temps complet</i>									
Total	826.396	3.317	237.423	5.174	156.802	15.738	59.709	585.656	80.555
15 à 24 ans	64.815	790	22.267	404	13.614	513	7.736	41.757	10.614
25 à 49 ans	608.698	2.150	176.776	4.192	116.464	12.084	44.035	429.773	60.656
50 ans et +	152.883	377	38.380	578	26.724	3.141	7.937	114.126	9.285
<i>Temps partiel</i>									
Total	216.255	232	18.743	486	12.282	661	5.315	197.280	43.496
15 à 24 ans	20.181	232	2.772	0	904	0	1.869	17.176	7.343
25 à 49 ans	151.245	0	12.646	486	8.882	246	3.032	138.600	28.767
50 ans et +	44.829	0	3.325	0	2.496	414	414	41.504	7.386

Enq. sur les forces de travail 2003 - Trimestre 3 Population en emploi temps partiel), activité économique NACE, sexe ou âge et région de résidence

Section de la NACE

tertiaire

H	I	J	K	L	M	N	O	P et Q	Régime de travail habituel
									Total
20.051	81.647	35.236	58.605	151.145	135.419	135.617	33.588	7.576	Total
8.676	70.501	15.953	34.829	88.890	46.929	28.389	18.826	1.719	Hommes
11.374	11.145	19.284	23.776	62.255	88.490	107.228	14.761	5.857	Femmes
									<i>Temps complet</i>
10.067	76.069	27.892	47.308	128.678	103.463	80.453	28.214	2.957	Total
5.825	67.797	15.666	33.663	86.381	41.533	23.152	17.415	1.073	Hommes
4.242	8.272	12.225	13.645	42.297	61.930	57.301	10.799	1.885	Femmes
									<i>Temps partiel</i>
9.983	5.578	7.345	11.297	22.467	31.956	55.164	5.374	4.619	Total
2.851	2.704	286	1.166	2.509	5.397	5.237	1.412	647	Hommes
7.132	2.874	7.058	10.131	19.959	26.559	49.927	3.962	3.973	Femmes
									Total
20.051	81.647	35.236	58.605	151.145	135.419	135.617	33.588	7.576	Total
4.745	4.342	2.288	4.216	7.118	3.906	10.702	3.273	389	15 à 24 ans
13.316	59.882	26.307	42.752	106.451	99.597	100.615	24.406	5.622	25 à 49 ans
1.990	17.422	6.642	11.638	37.576	31.917	24.300	5.908	1.566	50 ans et +
									<i>Temps complet</i>
10.067	76.069	27.892	47.308	128.678	103.463	80.453	28.214	2.957	Total
2.568	3.523	1.778	4.044	5.854	2.675	8.224	2.322	157	15 à 24 ans
6.587	56.936	20.108	36.062	91.157	75.640	59.681	20.935	2.010	25 à 49 ans
912	15.610	6.005	7.203	31.667	25.148	12.547	4.957	791	50 ans et +
									<i>Temps partiel</i>
9.983	5.578	7.345	11.297	22.467	31.956	55.164	5.374	4.619	Total
2.177	819	510	172	1.264	1.231	2.477	951	232	15 à 24 ans
6.729	2.946	6.199	6.690	15.294	23.956	40.934	3.472	3.612	25 à 49 ans
1.077	1.812	636	4.435	5.909	6.769	11.753	951	775	50 ans et +

Population en emploi Enq. sur les forces de travail 2003 - Trimestre 3

Diplôme obtenu, sexe, âge et région de résidence

Diplôme	Total	De 15 à 24 ans	De 25 à 49 ans	50 ans et plus
Belgique				
Total général				
Total	4.074.158	339.074	2.939.877	795.208
Hommes	2.330.610	191.612	1.635.375	503.623
Femmes	1.743.549	147.461	1.304.502	291.585
Primaire ou sans diplôme				
Total	358.373	17.862	215.838	124.673
Hommes	230.857	11.124	135.008	84.725
Femmes	127.516	6.739	80.830	39.947
Secondaire inférieur				
Total	735.100	66.754	495.066	173.279
Hommes	478.001	45.664	321.587	110.749
Femmes	257.099	21.090	173.479	62.530
Secondaire supérieur				
Total	1.504.239	174.951	1.096.276	233.013
Hommes	877.015	105.686	624.936	146.393
Femmes	627.224	69.265	471.340	86.620
Sup. non univ. type court				
Total	786.706	53.676	607.440	125.591
Hommes	327.281	19.066	249.536	58.680
Femmes	459.426	34.610	357.904	66.911
Sup. non univ. type long				
Total	195.695	8.464	155.978	31.253
Hommes	113.521	2.706	88.258	22.557
Femmes	82.174	5.758	67.719	8.697
Universitaire				
Total	494.045	17.366	369.280	107.399
Hommes	303.936	7.366	216.050	80.519
Femmes	190.110	10.000	153.230	26.880
Région de Bruxelles-Capitale				
Total général				
Total	354.152	21.326	261.393	71.432
Hommes	193.628	11.450	142.752	39.426
Femmes	160.524	9.876	118.642	32.006
Primaire ou sans diplôme				
Total	38.119	1.546	25.402	11.172
Hommes	21.651	531	15.116	6.004
Femmes	16.469	1.015	10.286	5.168
Secondaire inférieur				
Total	44.578	5.733	26.919	11.926
Hommes	24.054	3.756	13.804	6.495
Femmes	20.524	1.978	13.115	5.431
Secondaire supérieur				
Total	92.207	9.789	65.623	16.795
Hommes	51.639	5.306	36.634	9.698
Femmes	40.568	4.483	28.989	7.097
Sup. non univ. type court				
Total	63.619	2.395	53.188	8.035
Hommes	28.029	1.061	24.934	2.033
Femmes	35.590	1.334	28.254	6.002
Sup. non univ. type long				
Total	21.959	534	17.712	3.713
Hommes	13.578	0	11.280	2.298
Femmes	8.381	534	6.432	1.415
Universitaire				
Total	93.670	1.330	72.550	19.791
Hommes	54.677	796	40.984	12.897
Femmes	38.993	534	31.566	6.894

Diplôme obtenu, sexe, âge et région de résidence (suite et fin)

Diplôme	Total	De 15 à 24 ans	De 25 à 49 ans	50 ans et plus
Région flamande				
Total général				
Total	2.488.127	225.053	1.796.876	466.198
Hommes	1.421.705	126.303	994.731	300.671
Femmes	1.066.422	98.750	802.145	165.527
Primaire ou sans diplôme				
Total	214.826	9.216	128.094	77.516
Hommes	137.711	5.623	78.269	53.819
Femmes	77.115	3.593	49.825	23.698
Secondaire inférieur				
Total	467.497	41.371	318.564	107.562
Hommes	305.168	28.705	208.165	68.299
Femmes	162.329	12.666	110.399	39.264
Secondaire supérieur				
Total	949.742	121.902	689.293	138.547
Hommes	550.688	73.526	389.881	87.281
Femmes	399.054	48.375	299.412	51.266
Sup. non univ. type court				
Total	489.515	36.397	378.058	75.060
Hommes	202.050	11.709	150.861	39.481
Femmes	287.465	24.688	227.197	35.579
Sup. non univ. type long				
Total	121.716	6.467	97.780	17.470
Hommes	72.573	2.196	57.223	13.154
Femmes	49.144	4.271	40.558	4.315
Universitaire				
Total	244.831	9.701	185.087	50.043
Hommes	153.515	4.544	110.333	38.638
Femmes	91.316	5.157	74.754	11.405
Région wallonne				
Total général				
Total	1.231.880	92.694	881.608	257.577
Hommes	715.277	53.859	497.893	163.525
Femmes	516.602	38.835	383.715	94.052
Primaire ou sans diplôme				
Total	105.428	7.101	62.343	35.984
Hommes	71.495	4.970	41.623	24.902
Femmes	33.932	2.131	20.720	11.082
Secondaire inférieur				
Total	223.025	19.650	149.583	53.792
Hommes	148.779	13.204	99.619	35.956
Femmes	74.247	6.446	49.964	17.836
Secondaire supérieur				
Total	462.290	43.260	341.360	77.671
Hommes	274.688	26.854	198.421	49.414
Femmes	187.602	16.406	142.939	28.257
Sup. non univ. type court				
Total	233.573	14.884	176.193	42.496
Hommes	97.202	6.295	73.741	17.166
Femmes	136.371	8.588	102.453	25.330
Sup. non univ. type long				
Total	52.020	1.464	40.485	10.071
Hommes	27.370	510	19.755	7.105
Femmes	24.650	954	20.730	2.966
Universitaire				
Total	155.544	6.336	111.644	37.564
Hommes	95.743	2.026	64.734	28.983
Femmes	59.800	4.310	46.910	8.581

Tableaux
T3 – Chômeurs BIT

Situation antérieure à la recherche d'un emploi, sexe, âge et région de résidence

Situation avant la recherche d'emploi	Total	De 15 à 24 ans	De 25 à 49 ans	50 ans et plus
Belgique				
Total général				
Total	368.583	109.712	230.450	28.421
Hommes	191.467	56.826	118.001	16.640
Femmes	177.115	52.885	112.449	11.781
Avait un emploi				
Total	220.985	30.876	167.139	22.970
Hommes	125.839	17.163	94.597	14.078
Femmes	95.146	13.713	72.541	8.892
Etait étudiant, élève				
Total	94.092	75.007	18.642	444
Hommes	46.785	38.016	8.769	0
Femmes	47.307	36.990	9.873	444
S'occupait de son foyer				
Total	18.990	462	17.193	1.335
Hommes	1.621	0	1.621	0
Femmes	17.369	462	15.572	1.335
Etait en incapacité de travail				
Total	5.663	467	4.100	1.096
Hommes	3.184	0	2.312	872
Femmes	2.479	467	1.788	224
Autre situation				
Total	28.853	2.900	23.376	2.576
Hommes	14.039	1.647	10.702	1.690
Femmes	14.814	1.254	12.674	887
Région de Bruxelles-Capitale				
Total général				
Total	56.725	10.959	40.083	5.683
Hommes	30.424	5.404	21.508	3.513
Femmes	26.301	5.556	18.575	2.170
Avait un emploi				
Total	37.924	4.207	29.218	4.499
Hommes	22.246	1.592	17.637	3.017
Femmes	15.678	2.616	11.581	1.482
Etait étudiant, élève				
Total	9.609	6.277	3.332	0
Hommes	5.000	3.337	1.663	0
Femmes	4.609	2.940	1.669	0
S'occupait de son foyer				
Total	3.240	0	3.240	0
Hommes	295	0	295	0
Femmes	2.945	0	2.945	0
Etait en incapacité de travail				
Total	989	0	270	720
Hommes	496	0	0	496
Femmes	494	0	270	224
Autre situation				
Total	4.962	475	4.023	464
Hommes	2.387	475	1.912	0
Femmes	2.575	0	2.111	464

Situation antérieure à la recherche d'un emploi, sexe, âge et région de résidence
- suite et fin

Situation avant la recherche d'emploi	Total	De 15 à 24 ans	De 25 à 49 ans	50 ans et plus
Région flamande				
Total général				
Total	158.875	53.806	90.460	14.610
Hommes	83.052	27.464	48.192	7.396
Femmes	75.823	26.342	42.267	7.214
Avait un emploi				
Total	100.015	20.489	67.014	12.512
Hommes	56.870	11.998	37.883	6.988
Femmes	43.146	8.491	29.131	5.524
Etait étudiant, élève				
Total	39.455	30.731	8.280	444
Hommes	19.003	14.586	4.418	0
Femmes	20.452	16.146	3.862	444
S'occupait de son foyer				
Total	4.971	462	3.685	824
Hommes	494	0	494	0
Femmes	4.477	462	3.191	824
Etait en incapacité de travail				
Total	2.314	467	1.847	0
Hommes	1.411	0	1.411	0
Femmes	903	467	436	0
Autre situation				
Total	12.119	1.656	9.633	830
Hommes	5.273	880	3.986	407
Femmes	6.846	777	5.646	423
Région wallonne				
Total général				
Total	152.982	44.947	99.907	8.129
Hommes	77.991	23.959	48.301	5.732
Femmes	74.991	20.988	51.606	2.397
Avait un emploi				
Total	83.045	6.179	70.907	5.959
Hommes	46.723	3.573	39.077	4.073
Femmes	36.322	2.607	31.829	1.886
Etait étudiant, élève				
Total	45.027	37.998	7.029	0
Hommes	22.781	20.094	2.688	0
Femmes	22.246	17.904	4.342	0
S'occupait de son foyer				
Total	10.778	0	10.267	511
Hommes	831	0	831	0
Femmes	9.947	0	9.436	511
Etait en incapacité de travail				
Total	2.359	0	1.983	376
Hommes	1.277	0	901	376
Femmes	1.083	0	1.083	0
Autre situation				
Total	11.772	769	9.720	1.282
Hommes	6.379	292	4.804	1.282
Femmes	5.393	477	4.917	0

Diplôme obtenu, sexe, âge et région de résidence

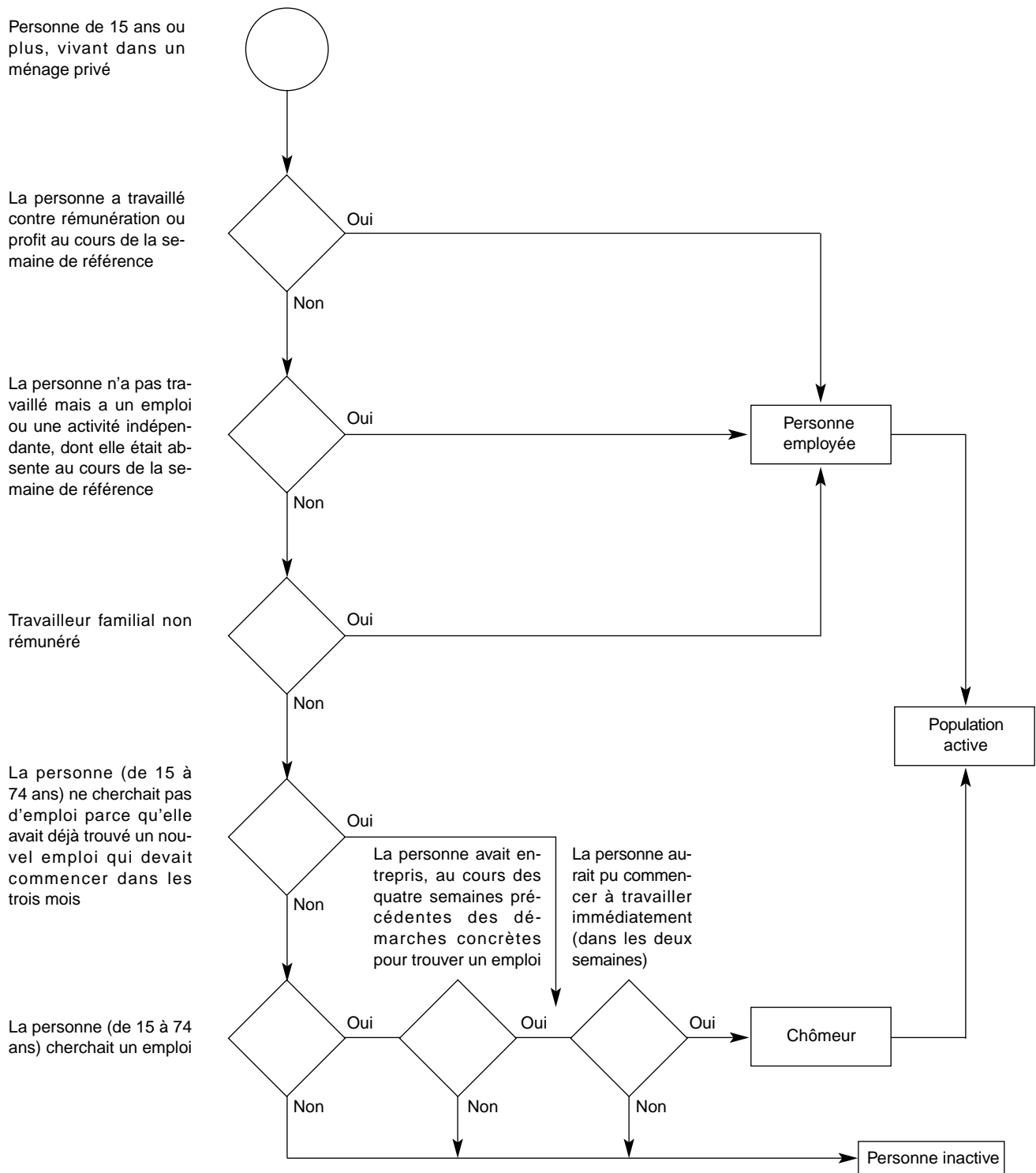
Diplôme	Total	De 15 à 24 ans	De 25 à 49 ans	50 ans et plus
Belgique				
Total général				
Total	370.701	110.188	231.294	29.218
Hommes	191.467	56.826	118.001	16.640
Femmes	179.234	53.362	113.293	12.578
Primaire ou sans diplôme				
Total	58.961	7.689	43.134	8.138
Hommes	38.214	5.135	28.700	4.378
Femmes	20.747	2.554	14.434	3.760
Secondaire inférieur				
Total	81.657	22.440	54.513	4.704
Hommes	45.257	13.902	28.743	2.611
Femmes	36.400	8.538	25.770	2.093
Secondaire supérieur				
Total	144.856	49.484	84.973	10.399
Hommes	69.278	26.800	36.168	6.309
Femmes	75.578	22.684	48.805	4.089
Sup. non univ. type court				
Total	47.010	21.373	23.129	2.508
Hommes	19.764	7.775	11.158	832
Femmes	27.246	13.598	11.971	1.676
Sup. non univ. type long				
Total	14.718	4.005	8.979	1.733
Hommes	6.411	1.746	3.702	963
Femmes	8.307	2.259	5.277	771
Universitaire				
Total	23.498	5.197	16.566	1.735
Hommes	12.543	1.467	9.529	1.547
Femmes	10.955	3.730	7.037	189
Région de Bruxelles-Capitale				
Total général				
Total	56.725	10.959	40.083	5.683
Hommes	30.424	5.404	21.508	3.513
Femmes	26.301	5.556	18.575	2.170
Primaire ou sans diplôme				
Total	12.132	1.429	9.195	1.508
Hommes	8.150	1.215	6.146	789
Femmes	3.981	215	3.048	719
Secondaire inférieur				
Total	10.472	1.917	8.100	455
Hommes	5.519	740	4.556	223
Femmes	4.953	1.177	3.544	232
Secondaire supérieur				
Total	20.529	5.747	13.009	1.774
Hommes	10.033	3.184	5.584	1.265
Femmes	10.497	2.563	7.425	509
Sup. non univ. type court				
Total	4.901	800	3.167	934
Hommes	1.857	0	1.634	223
Femmes	3.044	800	1.534	711
Sup. non univ. type long				
Total	2.412	0	2.189	223
Hommes	1.539	0	1.316	223
Femmes	872	0	872	0
Universitaire				
Total	6.279	1.066	4.424	789
Hommes	3.326	265	2.271	789
Femmes	2.953	800	2.153	0

Diplôme obtenu, sexe, âge et région de résidence (suite et fin)

Diplôme	Total	De 15 à 24 ans	De 25 à 49 ans	50 ans et plus
Région flamande				
Total général				
Total	160.172	53.806	91.304	15.062
Hommes	83.052	27.464	48.192	7.396
Femmes	77.120	26.342	43.112	7.666
Primaire ou sans diplôme				
Total	28.143	3.242	19.466	5.435
Hommes	16.103	1.373	12.336	2.394
Femmes	12.041	1.869	7.131	3.041
Secondaire inférieur				
Total	30.800	10.822	17.198	2.780
Hommes	15.905	5.746	8.655	1.504
Femmes	14.895	5.076	8.542	1.276
Secondaire supérieur				
Total	60.527	24.506	31.144	4.876
Hommes	31.710	14.183	14.774	2.753
Femmes	28.817	10.323	16.371	2.123
Sup. non univ. type court				
Total	23.461	11.415	10.763	1.284
Hommes	10.258	4.480	5.319	459
Femmes	13.202	6.935	5.444	824
Sup. non univ. type long				
Total	8.599	2.503	5.409	688
Hommes	3.954	1.282	2.386	286
Femmes	4.645	1.221	3.023	402
Universitaire				
Total	8.642	1.317	7.324	0
Hommes	5.122	399	4.723	0
Femmes	3.519	918	2.601	0
Région wallonne				
Total général				
Total	153.804	45.424	99.907	8.473
Hommes	77.991	23.959	48.301	5.732
Femmes	75.812	21.465	51.606	2.741
Primaire ou sans diplôme				
Total	18.686	3.018	14.473	1.195
Hommes	13.961	2.548	10.218	1.195
Femmes	4.725	470	4.255	0
Secondaire inférieur				
Total	40.385	9.701	29.215	1.469
Hommes	23.833	7.416	15.532	885
Femmes	16.553	2.285	13.684	584
Secondaire supérieur				
Total	63.800	19.231	40.820	3.749
Hommes	27.536	9.433	15.810	2.292
Femmes	36.264	9.797	25.010	1.457
Sup. non univ. type court				
Total	18.648	9.158	9.199	291
Hommes	7.649	3.295	4.205	149
Femmes	10.999	5.863	4.994	142
Sup. non univ. type long				
Total	3.707	1.502	1.382	823
Hommes	918	464	0	454
Femmes	2.789	1.038	1.382	369
Universitaire				
Total	8.577	2.814	4.818	946
Hommes	4.095	802	2.535	757
Femmes	4.483	2.011	2.283	189

Annexes

Annexe 1 : Classification de la population active dans l'enquête par sondage sur les forces de travail dans l'Union européenne (1)



63
**Annexe 2.- LISTE DES SECTIONS ET DIVISIONS DE LA NOMENCLATURE DES ACTIVITES
 (VERSION REVISEE) (*)**

SECTION A - AGRICULTURE, CHASSE ET SYLVICULTURE	SECTION H - HOTELS ET RESTAURANTS
01 Agriculture, chasse et activités des services annexes 02 Sylviculture, exploitation forestière et activités des services	55 Hôtels et restaurants
SECTION B - PECHE	SECTION I - TRANSPORTS, ENTREPOSAGE ET COMMUNICATIONS
05 Pêche, pisciculture et aquaculture ; activités des services annexes à la pêche	60 Transports terrestres et par conduites 61 Transports par eau 62 Transports aériens 63 Activités annexés et auxiliaires des transports ; activités d'agences de voyage 64 Postes et télécommunications
SECTION C - ACTIVITES EXTRACTIVES	SECTION J - INTERMEDIATION FINANCIERE
10 Extraction de houille, de lignite et de tourbe 11 Extraction de pétrole brut et de gaz naturel ; activités de services annexes à l'extraction de pétrole et de gaz, sauf la prospection 12 Extraction de minerais d'uranium et de thorium 13 Extraction de minerais métalliques 14 Autres industries extractives	65 Intermédiation financière, sauf activités d'assurances et de caisses de retraite 66 Activités des assurances et de caisses de retraite, sauf sécurité sociale obligatoire 67 Activités auxiliaires de l'intermédiation financière
SECTION D - INDUSTRIE MANUFACTURIERE	SECTION K - IMMOBILIER, LOCATIONS ET ACTIVITES DE SERVICE AUX ENTREPRISES
15 Industrie des produits alimentaires et des boissons 16 Industrie du tabac 17 Industrie textile 18 Fabrication de l'habillement et des fourrures 19 Apprêt et tannage des cuirs ; fabrication d'articles de voyage et de maroquinerie ; fabrication d'articles de sellerie et de bourrellerie ; fabrication de chaussures 20 Production de bois et d'articles en bois et en liège, sauf fabrication de meubles ; fabrication d'articles de vannerie et de sparterie 21 Fabrication de pâte à papier, et d'articles en papier et en carton 22 Edition, imprimerie et reproduction de supports enregistrés 23 Raffinage de pétrole ; cokéfaction ; traitement des combustibles nucléaires 24 Industrie chimique 25 Industrie du caoutchouc et des plastiques 26 Fabrication d'autres produits minéraux non métalliques 27 Métallurgie 28 Travail des métaux 29 Fabrication de machines et d'équipements n.c.a. 30 Fabrication de machines de bureau, de machines comptables et de matériel de traitement de l'information 31 Fabrication de machines et appareils électriques n.c.a. 32 Fabrication d'équipements et appareils de radio, télévision et communication 33 Fabrication d'instruments médicaux, de précision, d'optique et d'horlogerie 34 Construction de véhicules automobiles, de remorques et de semi-remorques 35 Fabrication d'autres matériels de transport 36 Fabrication de meubles ; industries diverses n.c.a. 37 Récupération	70 Activités immobilières 71 Location de machines et d'équipements sans opérateur et de biens personnels et domestiques 72 Activités informatiques et activités connexes 73 Recherche-développement 74 Autres activités de services fournis principalement aux entreprises
SECTION E - PRODUCTION ET DISTRIBUTION D'ELECTRICITE, DE GAZ ET D'EAU	SECTION L - ADMINISTRATION PUBLIQUE ET DEFENSE ; SECURITE SOCIALE OBLIGATOIRE
40 Production et distribution d'électricité, de gaz, de vapeur et d'eau chaude 41 Captage, épuration et distribution d'eau	75 Administration publique et défense ; sécurité sociale obligatoire
SECTION F - CONSTRUCTION	SECTION M - EDUCATION
45 Construction	80 Education
SECTION G - COMMERCE DE GROS ET DE DETAIL ; REPARATIONS AUTOMOBILES ET DOMESTIQUES	SECTION N - SANTE ET ACTION SOCIALE
50 Commerce automobiles 51 Commerce de gros et intermédiaires du commerce, sauf de véhicules automobiles et de motocycles 52 Commerce de détail, sauf de véhicules automobiles et de motocycles ; réparation d'articles personnels et domestiques	85 Santé et action sociale
	SECTION O - AUTRES ACTIVITES DE SERVICES COLLECTIFS, SOCIAUX ET PERSONNELS
	90 Assainissement et enlèvement des ordures ; voirie et activités similaires 91 Activités associatives diverses n.c.a. 92 Activités récréatives, culturelles et sportives 93 Autres activités de services
	SECTION P - MENAGES EMPLOYANT DU PERSONNEL DOMESTIQUE
	95 Ménages employant du personnel domestique
	SECTION Q - ORGANISMES EXTRA-TERRITORIAUX
	99 Organismes extra-territoriaux
	(*) D'application à partir de l'année 1993

Informations

L'Institut national de statistique

Où trouver l'information de l'INS ?

Dans cinq grandes villes du pays, l'INS met à la disposition du public :

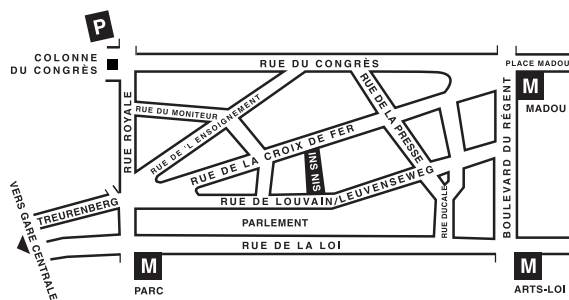
- ◇ Des annuaires et des publications spécialisées ainsi qu'une sélection de disquettes et de cédéroms.
- ◇ Une salle de lecture où il est possible de consulter les publications de l'INS, d'autres ministères ou d'institutions belges et internationales.

Toutes nos bibliothèques sont accessibles les jours ouvrables de 9h à 12h et de 13h à 16h.

Bruxelles

Rue de Louvain 44, 1000 Bruxelles
 tél. 02/548.63.65 – 02/548.63.66 fax 02/548.63.67
 e-mail : info@statbel.mineco.fgov.be

Train (B) : Gare Centrale ou Congrès
 Métro (M) : ligne 1A et 1B, station Parc ou Arts-Loi
 ligne 2, station Arts-Loi ou Madou
 Tram-Bus : 92, 93, 94 arrêt Parc
 65, 66 arrêt Presse
 29, 63 arrêt Congrès
 Parking (P) : Cité administrative (payant)



Anvers

Italiëlei 124 - bus 85, 2000 Antwerpen
 tél. 03/229.07.00 fax 03/233.28.30
 e-mail : info.antwerpen@statbel.mineco.fgov.be

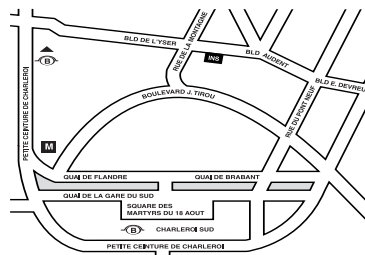
Train (B) : Centraal Station
 Métro (M) : arrêt Opera
 Tram-Bus : accès facile (Fr. Rooseveltplaats)



Charleroi

Tour Biarent, Bd Audent 14/5, 6000 Charleroi
 tél. 071/27.44.14 fax 071/27.44.19
 e-mail : info.charleroi@statbel.mineco.fgov.be

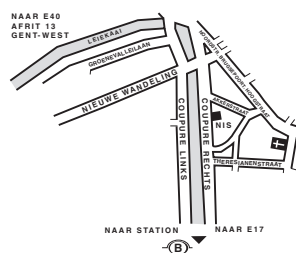
Train (B) : Charleroi Sud, 20 min depuis la gare (Place Buisset, Rue du Collège, place Charles II, bd Tirou, rue de la Montagne)
 Bus : arrêt Tirou
 Autoroute : petite ceinture de Charleroi - sortie Gare du Sud
 Parking (P) : payant face à l'INS



Gand

Coupure rechts 620, 9000 Gent
 tél. 09/267.27.00 fax 09/267.27.29
 e-mail : info.gent@statbel.mineco.fgov.be

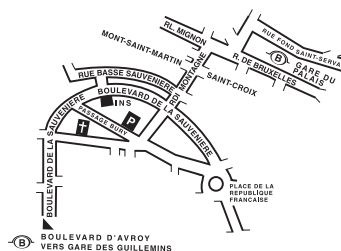
Train (B) : Gent St. Pieters
 Tram-Bus : 40, 43 arrêt Theresianenstraat
 Autoroute : accès aisé par autoroute E40 (sortie N° 13 - Gent - West/Drongen)
 Parking (P) : au long de la "Coupure Rechts"



Liège

Bd de la Sauvenière 73-75, 4000 Liège
 tél. 04/223.84.11 fax 04/222.49.94
 e-mail : info.liege@statbel.mineco.fgov.be

Train (B) : Gare des Guillemins ou Gare du Palais
 Tram-Bus : (Guillemins) 1 et 4 arrêt Sauvenière
 Parking (P) : Neujean (à 20 m - même trottoir)
 Mercure (en face)



L'INS diffuse de nombreux produits qui donnent une image chiffrée de la réalité socio-économique belge.

Ces produits, repris dans notre catalogue, sont disponibles auprès de nos centres régionaux ou auprès de notre service de Documentation - vente de Bruxelles. Notre catalogue vous sera envoyé sur simple demande. (voir adresses ci-contre).

Vous trouverez également un extrait de nos données, ainsi que la liste de nos publications sur notre site Internet : <http://statbel.fgov.be>

Société : autres publications

Enquête sur les forces de travail (brochure annuelle)

Cette enquête par sondage auprès des ménages couvre toute la population qui réside sur le territoire national. Elle offre un éventail important d'informations sur la situation de la main-d'œuvre en Belgique selon différents critères : sexe, âge, lieu de résidence, état civil, niveau d'instruction, situation au regard de l'activité, secteur, fonction, etc. La brochure fournit aussi une mine de renseignements sur le travail à temps partiel (et les motifs y afférents), le travail intérimaire, le travail ALE et les contrats d'étudiants.

Enquête sur le budget des ménages

L'Enquête sur le budget des ménages mesure la structure des dépenses des ménages belges. Chaque mois, un peu plus de 350 ménages ont noté leurs revenus et dépenses, ce qui porte à environ 4 000 le nombre de ménages suivis pendant l'année de référence. Ces données fournies par l'enquête sont extrapolées aux quatre millions de ménages environ que compte notre pays. Ces statistiques sont disponibles par région et pour le Royaume et vous informent sur le détail des dépenses par produit ou service utilisé, en fonction de différents critères comme l'âge du chef de ménage, le statut professionnel, ... Ces données sont également disponibles sur fichier informatique.

Quelques autres publications

Publications générales

Annuaire de statistiques régionales
Bulletin de statistique – *Mensuelle*
Communiqué hebdomadaire

Territoire et environnement

Statistique de l'occupation du sol (*disquette*)
Aperçu Environnement - *Annuelle*

Population

Ménages et noyaux familiaux - *Annuelle*
Population totale au 1er janvier - *Annuelle*

Économie et finances

Vente de biens immobiliers – *Annuelle*

Agriculture

Recensement agricole et horticole au 15 mai –
Annuelle

Industrie

Production industrielle et construction -
Mensuelle

Commerce, services et transports

Statistiques mensuelles du transport -
Mensuelle
Commerce intérieur - *Annuelle*



Statistique et
Information économique

Achevé d'imprimer
par l'imprimerie de l'INS
B-1000 Bruxelles

Mars 2004