

Grondgebied en milieu

Overzicht van de milieustatistieken

De Algemene Directie Statistiek en Economische Informatie biedt onpartijdige statistische informatie. De informatie wordt conform de wet verspreid, meer bepaald voor wat betreft de privacy.

De statistieken worden ingedeeld in acht domeinen:

- Algemeen
- Grondgebied en leefmilieu
- Bevolking
- Samenleving
- Economie en financiën
- Landbouw en vergelijkbare activiteiten
- Industrie
- Diensten, handel en vervoer

Alle rechten voorbehouden. Het vertalen, bewerken, reproduceren op welke wijze dan ook, inbegrepen fotografie en microfilm, is niet toegelaten, tenzij met schriftelijke machtiging vanwege de Algemene Directie Statistiek en Economische Informatie. Het citeren van korte uittreksels als toelichting of bewijsvoering in een artikel, een boekbespreking of een boek is evenwel toegestaan, mits de bron duidelijk en nauwkeurig wordt vermeld.

Verantwoordelijke uitgever: A. VERNONNEN

© 2008, FOD ECONOMIE

ALGEMENE DIRECTIE STATISTIEK EN ECONOMISCHE INFORMATIE | uitgever

B-1000 Brussel – Leuvenseweg 44

Grondgebied en milieu

Overzicht van de milieustatistieken

Inhoudsopgave

Lucht

- Luchtvervuiling (uitstoot van verontreinigende stoffen in de lucht)2
- Luchtkwaliteit (concentraties van verontreinigende stoffen in de lucht, ozondagen)5

Water

- Beschikbaarheid van water.....8
- Kwaliteit van het zwembadwater14
- Kwaliteit van het rivierwater16

Afval

- Afval van de Belgische landbouw22
- Productie, samenstelling, eliminatie en recyclage van afval24
- Radioactieve afval28

Effect van de vervuiling op het leefmilieu

- Radioactieve neerslag in België32
- Toestand van de bossen.....34
- Biodiversiteit.....36

Landschap

- Bodemgebruik en urbanisatie38

Klimaat

- Hoeveelheid neerslag.....52
- Gemiddelde temperatuur 54

Economische activiteiten

- Biologische landbouw58
- Economische statistieken betreffende de ondernemingen in de milieu-sector
 - o Goederen en diensten.....62
- Evolutie van de uitgaven van de overheid voor milieubescherming66
- Huishoudbudgetonderzoek.....72

Duurzame ontwikkeling

- De Index voor Duurzame Economisch Welvaart.....76

Milieurecht

- Aantal misdrijven geregistreerd in België78

Veel socio-economische statistieken zijn belangrijk voor het milieu (bevolkingsdichtheid, industriële productie van vervuilende producten, consumptie van de huishoudens, landbouw-, vervoer-, energiestatistieken enz.). Hier zijn enkel statistieken opgenomen die specifiek over het milieu gaan.

Lucht

Luchtverontreiniging in België

Uitstoot in de lucht van SO₂ (in 1 000 t)

	Totaal	Wegverkeer	Energetisch sector	Industriële verbranding	Andere verbranding	Industriële processen	Andere
1980	828	17	522
1982	694	12	361
1983	560	12	257
1985	400	15	125	122	64	73	1
1986	377	..	115
1987	367	..	113
1988	354	..	109
1989	325	..	94
1990	388	14	143	95	89	39	9
1991	390	12	141	97	94	38	8
1992	383	12	138	98	94	33	8
1993	357	12	131	92	93	27	2
1994	311	13	122	69	82	24	1
1995	266	13	120	58	47	26	2
1996	242	7	113	51	43	27	2
1997	197	6	107	45	38	0	1
1998	181	5	95	43	37	0	2
1999	167	5	62	40	35	24	1
2000	177	4	60	45	38	25	5
2001	175	3	55	51	39	24	3
2002	162	1	54	40	37	28	1
2003	159	1	57	37	39	26	0
2004	162	1	61	38	37	24	1
2005	152	1	54	37	37	22	1

Uitstoot in de lucht van NO_x (in 1 000 t)

	Totaal	Wegverkeer	Energetisch sector	Industriële verbranding	Andere verbranding	Industriële processen	Andere
1980	442	..	106
1985	325	188	47	40	20	29	1
1990	360	159	71	46	49	30	5
1991	366	164	72	46	51	29	4
1992	358	162	69	45	50	28	4
1993	350	156	69	48	50	24	3
1994	347	151	70	51	48	26	1
1995	343	143	67	56	48	26	3
1996	299	134	60	54	46	0	4
1997	283	125	55	55	43	0	4
1998	283	118	57	54	43	7	3
1999	259	114	42	52	42	6	3
2000	285	106	52	51	48	26	3
2001	272	101	45	50	49	24	3
2002	256	96	39	51	48	22	1
2003	254	91	42	48	50	21	1
2004	257	87	44	48	49	26	2
2005	247	80	42	48	49	26	2

Luchtverontreiniging in België

Uitstoot in de lucht van zwevend stof <2,5 um (in 1 000 t)

	Totaal	Wegverkeer	Energetisch sector	Industriële verbranding	Andere verbranding	Industriële processen	Andere
2000	31	7	2	2	7	13	0
2001	29	7	2	2	7	11	0
2002	28	6	2	2	7	11	0
2003	26	6	2	2	7	10	0
2004	27	5	2	3	6	11	0
2005	25	5	2	3	6	10	0

Bron : FOD ECONOMIE - Algemene Directie Statistiek en Economische Informatie op basis van CLRTAP en FOD mobiliteit (wegverkeer)

Uitstoot in de lucht van CO (in 1 000 t)

	Totaal	Wegverkeer	Energetisch sector	Industriële verbranding	Andere verbranding	Industriële processen	Andere
1970	1 270	548	11	282	100	324	5
1980	1 648	716	4	376	115	432	5
1990	1 249	542	5	271	103	311	16
1991	1 231	539	5	250	112	305	20
1992	1 218	516	5	233	115	329	20
1993	1 149	490	7	370	114	148	20
1994	1 081	471	29	324	103	153	2
1995	1 068	446	8	325	101	170	17
1996	996	414	30	303	109	136	3
1997	820	383	10	332	94	0	2
1998	787	352	8	333	91	0	2
1999	800	329	7	304	89	71	1
2000	944	293	8	396	90	151	5
2001	887	272	7	368	96	138	6
2002	879	251	29	383	82	132	1
2003	840	228	12	380	86	132	1
2004	804	210	9	387	87	110	1
2005	767	179	10	382	85	109	1

Bron : FOD ECONOMIE - Algemene Directie Statistiek en Economische Informatie op basis van CLRTAP en FOD mobiliteit (wegverkeer) (1990) en trends uit Hecq, 1998 (wegverkeer 1980-1990), en Hecq & Kayser, 1985

Uitstoot in de lucht van NMVOS (in 1 000 t)

	Totaal	Wegverkeer	Energetisch sector	Industriële verbranding	Andere verbranding	Industriële processen	Oplossmid-delen en andere
1990	261	99	2	4	13	40	104
1991	254	101	2	3	14	35	98
1992	250	98	2	3	15	35	97
1993	243	92	2	3	14	34	97
1994	227	88	2	3	13	33	87
1995	219	83	2	4	13	31	87
1996	208	75	2	2	13	33	83
1997	..	67	2	2	12	..	81
1998	164	60	2	2	12	10	79
1999	172	53	2	2	11	27	77
2000	160	46	2	3	11	24	74
2001	155	41	2	3	12	24	73
2002	146	37	2	4	10	24	69
2003	138	33	2	4	11	22	66
2004	129	30	2	3	11	22	61
2005	124	26	2	3	11	21	61

Bron : FOD ECONOMIE - Algemene Directie Statistiek en Economische Informatie op basis van CLRTAP en FOD mobiliteit (wegverkeer)

Luchtverontreiniging in België

Uitstoot in de lucht

Eenheid	NMVOs	CH ₄	CO ₂	CO	N ₂ O ^(*)	NH ₃	OAS**	BKG***
	1000 t	1000 t	10 ⁶ t	1000 t	1000 t	1000 t	t CFC11eq	Mt CO ₂ eq.
1979	134	1 701	53
1980	126	1 648	51	89
1981	115	1 488	48
1982	106	1 360	45
1983	99	1 324	39
1984	100	1 317	39
1985	99	1 257	35	89
1986	99	1 280	34
1987	100	1 343	35
1988	102	1 286	37
1989	104	1 254
1990	261	515	105	1 249	42	112	..	146
1991	254	510	110	1 231	42	117	..	149
1992	250	508	110	1 218	40	117	..	147
1993	243	505	107	1 149	41	119	..	146
1994	227	504	111	1 081	43	118	..	151
1995	219	505	112	1 068	44	103	1576	152
1996	208	493	118	996	46	99	..	156
1997	819	484	118	820	45	99	..	148
1998	164	476	115	787	46	102	..	153
1999	172	465	111	800	42	100	..	147
2000	160	451	116	944	41	87	..	148
2001	155	426	115	887	41	84	..	147
2002	146	402	109	879	41	82	623	145
2003	138	385	115	840	..	79	..	148
2004	129	379	117	804	..	76	..	148
2005	124	373	113	767	..	74	..	144
2006	111

Bron : EMEP (<http://www.emep.int>); CLRTAP, *Hecq & al. (1990) voor trends 1979-1988; FOD ECONOMIE - Algemene Directie Statistiek en Economische Informatie voor (energetische) CO₂; **Econotec voor Ozonafbrekende stoffen; *** UNFCCC for broeikasgassen

Uitstoot in de lucht van zware metalen (in t)

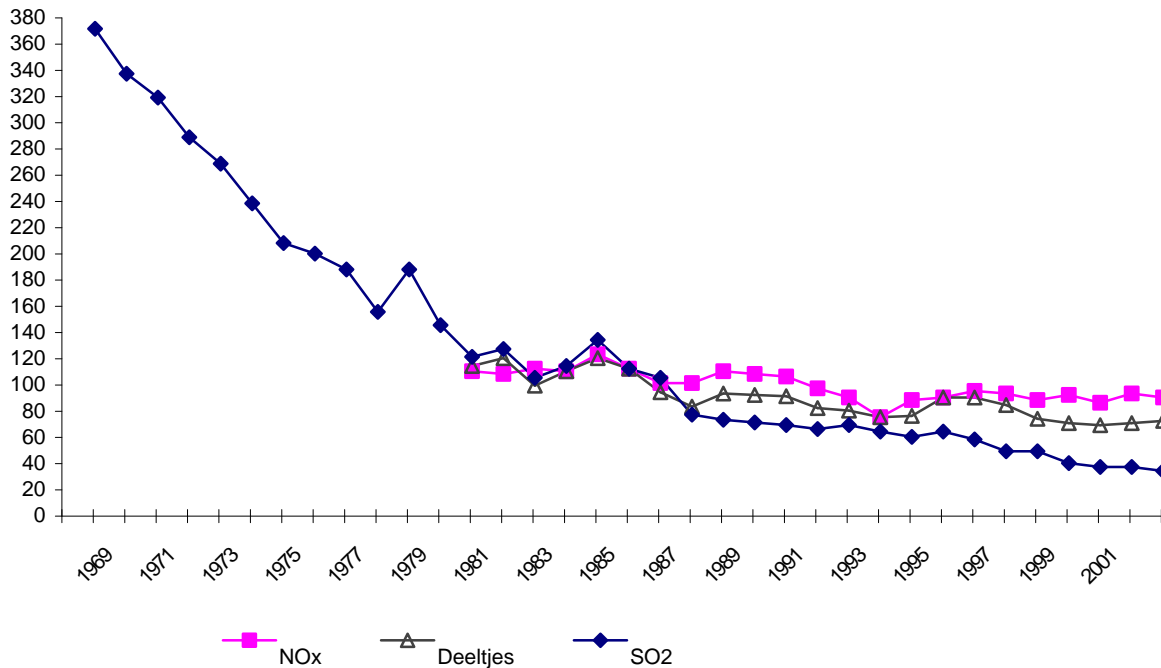
	Pb	Hg	Cd	As	Cr	Cu	Ni	Se	Zn
1985	1743	13	14	154
1990	716	9	10	10	54	55	106	21	370
1994	325	6	4	5	27	46	53	23	242
1995	336	5	6	6	48	56	47	19	287
1996	297	6	5	5	32	33	58	8	220
1997	285	3	5	5	25	30	46	10	177
1998	..	3	3	5	22	..	68	10	186
1999	..	2	3	4	4	..	66	6	171
2000	243	2	3	4	25	95	53	4	167

Bron : EMEP (<http://www.emep.int>), FOD ECONOMIE - Algemene Directie Statistiek en Economische Informatie en DWTC (1985 en 2000)

Gemiddelde concentraties van stoffen in de lucht (1985 = 100)

	SO ₂	NO _x	Deeltjes
1980	109	98	102
1985	100	100	100
1986	93	89	82
1987	65	89	71
1988	61	98	81
1989	59	96	80
1990	57	94	79
1991	54	85	70
1992	57	78	68
1993	52	63	63
1994	48	76	64
1995	52	78	78
1996	46	83	78
1997	37	81	72
1998	37	76	62
1999	28	80	59
2000	25	74	57
2001	25	81	59
2002	22	78	60

Evolutie van gemiddelde concentraties in de lucht van SO₂, NO₂ en deeltjes in België (1985 = 100)



Luchtkwaliteit

Ozonconcentraties in de lucht (1979-2007)

	Ozonoverlast voor de bossen (1) ($\mu\text{g}/\text{m}^3 \cdot \text{uur}$)	Ozonoverlast voor de gewassen (2) ($\mu\text{g}/\text{m}^3 \cdot \text{uur}$)	Ozonoverlast voor de volks- gezondheid (3) ($\mu\text{g}/\text{m}^3 \cdot \text{uur}$)	Aantal dagen met invloed op de gezondheid (4) (8-uur > $120 \mu\text{g}/\text{m}^3$)	Aantal ozondagen (5) (1-uur > $180 \mu\text{g}/\text{m}^3$)	Aantal bevolking- alert-dagen (6) (1-uur > $>360 (240) \mu\text{g}/\text{m}^3$)
1979	23	9	1
1980	15	4	0
1984	51	31	2
1985	23	10	1
1986	27	6	0
1987	9 121	5 008	1 372	28	13	0
1988	8 711	3 155	881	23	3	0
1989	28 263	21 131	6 586	68	28	0
1990	28 565	19 562	9 560	70	33	2 (10)
1991	10 178	5 024	1 038	29	9	0
1992	14 159	10 679	2 827	37	9	0
1993	13 598	10 271	2 495	31	8	0
1994	23 045	19 268	5 283	52	20	0
1995	25 691	16 356	8 049	54	32	0
1996	18 843	11 254	2 720	43	12	0
1997	21 577	9 215	4 207	47	16	0
1998	14 972	9 545	2 589	31	8	0 (1)
1999	27 049	13 637	3 522	57	13	0 (0)
2000	12 831	6 488	849	24	6	0 (0)
2001	22 281	12 801	3 873	41	15	0 (1)
2002	16 440	7 422	1 328	30	3	0 (1)
2003	41 895	15 886	9 136	83	22	0 (7)
2004	21 349	7 200	2 459	39	11	0 (0)
2005	21 049	11 269	3 019	37	12	0 (1)
2006	30 520	22 210	6 680	52	17	(2)
2007	11 992 *	5 899 *	1 043 *	29	2	0 (0)

(1) Geaccumuleerde overschrijding van de uurgemiddelde ozonconcentraties groter dan $80 \mu\text{g}/\text{m}^3$ (per dag beperkt tot de tijdsspanne van 8 tot 20 u MET), geaccumuleerd tijdens de zomer (april tot september)

(2) Geaccumuleerde overschrijding van de uurgemiddelde ozonconcentraties groter dan $80 \mu\text{g}/\text{m}^3$ (per dag beperkt tot de tijdsspanne van 8 tot 20 u MET), geaccumuleerd tijdens het groeiseizoen (mei, juni en juli)

(3) Geaccumuleerde overschrijding van de maximum 8-uursgemiddelde concentratie groter dan $120 \mu\text{g}/\text{m}^3$

(4) "Dag met invloed op de gezondheid : dag waarop ten minste 1 keer $120 \mu\text{g}/\text{m}^3$ ozon voor het gemiddelde over acht uur wordt overschreden"

(5) "Ozon-dag" : dag waarop de EU-drempelwaarde voor het informeren van de bevolking, i.e. 1-uur $>180 \mu\text{g}/\text{m}^3$, ten minste 1 keer wordt overschreden

(6) "Bevolking-alert-dag" : dag waarop de EU-drempelwaarde voor het informeren van de bevolking, i.e. 1-uur $>360 \mu\text{g}/\text{m}^3$ ($>240 \mu\text{g}/\text{m}^3$ na 9/9/2003), ten minste 1 keer wordt overschreden

* tijdelijk, tot en met 31/8/2007 voor de ozonoverlast

Water

Beschikbaarheid van water

Zoetwaterbronnen in België (miljoen m³/jaar)

	Langetermijn- gemiddelde ⁵	1995	2000	2001	2002	2003	2004	2005
Totale beschikbare bronnen (c + d)	20565	21569	25215	29994	26096	12915		
Neerslag (a)	28231	28299	31682	34133	33599	22508	27228	
Reële evapotranspiratie (b)	16055	16314	17035	16957	17338	15189	15992	
Interne waterbronnen (c = a - b)	12176	11985	14646	17176	16261	7319	11236	
Instroom vanuit buurlanden ² (d)	8388	9584	10569	12819	9835	5597		
Uitstroom naar buurlanden ³ en Noordzee	16302	18290	18902	22831	21259	12495	10675	10290
Water beschikbaar voor grondwatervoeding ⁴	5800							

Bron : FOD ECONOMIE - ALGEMENE DIRECTIE STATISTIEK EN ECONOMISCHE INFORMATIE

op basis van KMI, VMM, DGRNE, BIM

¹ Schatting op basis van Turc (1955)

² Frankrijk en Nederland (rivieren)

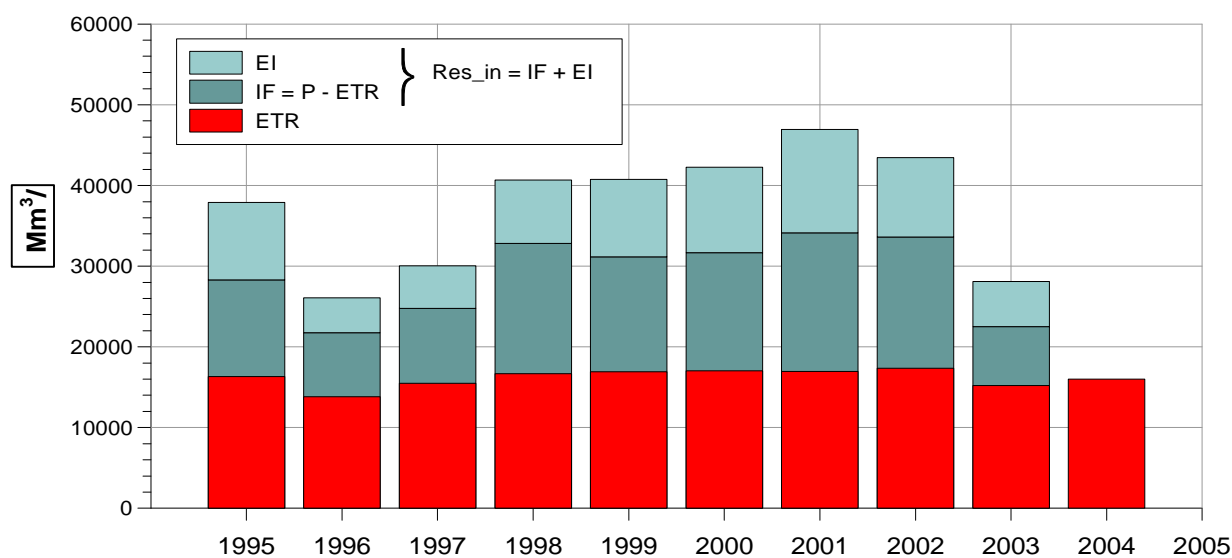
³ Nederland, Frankrijk, Luxemburg, Duitsland (rivieren)

⁴ Grove schatting op basis van Meyus *et al.* (2004), Dautrebande *et al.* (2004)

De diepe afgesloten watervoerende lagen krijgen veel minder voeding dan de ondiepe watervoerende lagen

⁵ Gemiddelde over 15 jaar van 1990 tot 2004

Evolutie van de zoetwaterbronnen



Legende:

LTAA: Langetermijn-gemiddelde

P: Neerslag

ETR: Reële evapotranspiratie

EI: Instroom vanuit buurlanden

IF: Interne waterbronnen = P-ETR

Res_in: Hernieuwbare zoetwaterbronnen = IF + EI

Indicatoren voor beschikbaarheid van water en watergebruik

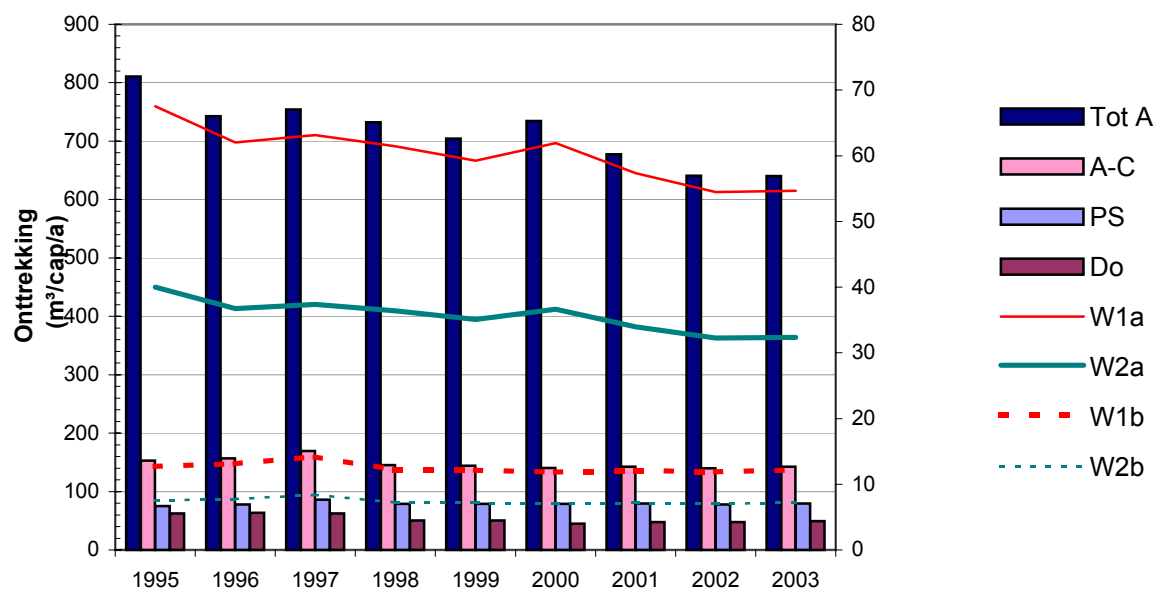
	1995	2000	2001	2002	2003
Hoeveelheid water onttrokken per inwoner (m³/cap/a):					
Totaal onttrokken water	811	734	677	641	640
Totaal onttrokken water uitgezonderd koelwater	153	141	143	140	143
Openbaar distributienet	75,26	78,87	79,38	77,56	79,71
Watergebruik per inwoner (l/cap/d):					
Huishoudelijke sector ¹	171	124	130	131	135
Percentage onttrokken waterin verhouding tot:					
Interne waterbronnen ²	68%	62%	57%	54%	55%
Totale beschikbare bronnen ²	40%	37%	34%	32%	32%
Interne waterbronnen ² (onttrekking exclusief koelwater)	13%	12%	12%	12%	12%
Totale beschikbare bronnen ² (onttrekking exclusief koelwater)	8%	7%	7%	7%	7%

Bron : FOD ECONOMIE - ALGEMENE DIRECTIE STATISTIEK EN ECONOMISCHE INFORMATIE
op basis van VMM, DGRNE, BIM

¹ De huishoudelijke sector omvat de tertiaire sector en de huishoudens

² Interne bronnen en totale beschikbare bronnen: langetermijn gemiddelde, zie tabel over beschikbaarheid van water

Indicatoren voor beschikbaarheid van water en watergebruik



Wateronttrekkingen en watergebruik

Zoetwateronttrekking per bron (miljoen m³/jaar)

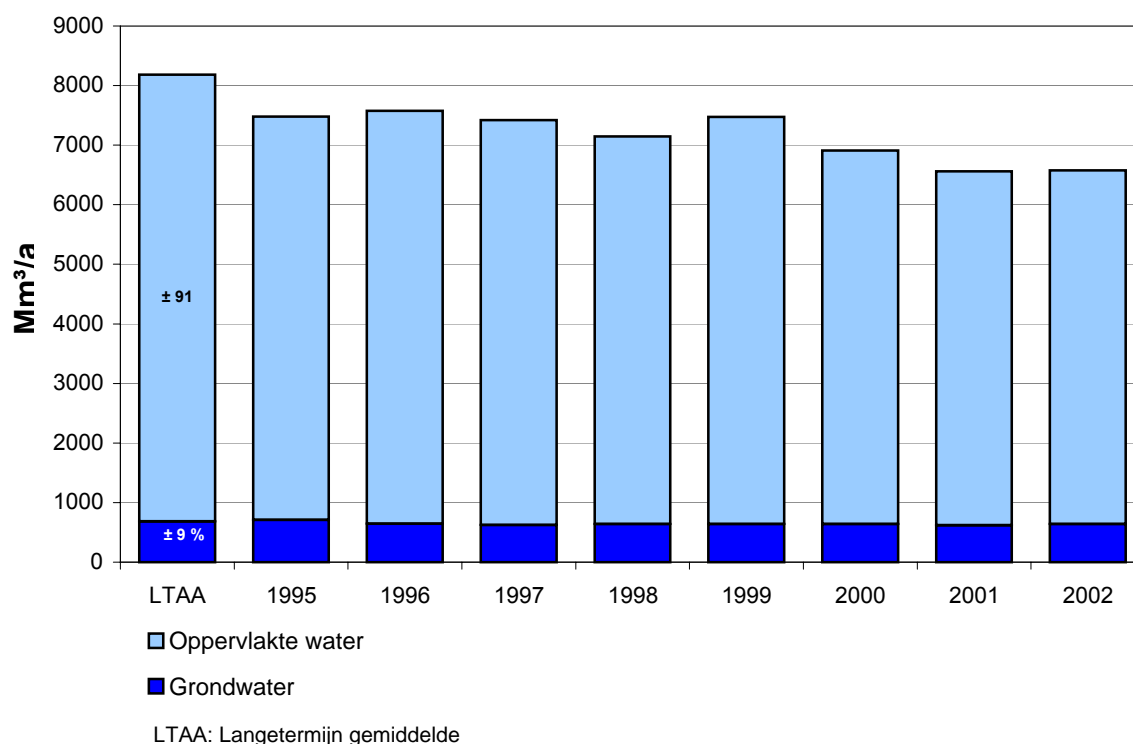
	Langetermijn gemiddelde	1995	2000	2001	2002	2003
Totaal onttrekking	7329	8221	7538	6982	6633	6654
Oppervlakte water ¹	(± 91 %)	7500	6833	6267	5940	5936
Grondwater	(± 9 %)	685	640	640	619	640
Oppervlakte water of grondwater		37	65	75	75	78

Bron : FOD ECONOMIE - ALGEMENE DIRECTIE STATISTIEK EN ECONOMISCHE INFORMATIE

op basis van VMM, DGRNE, BIM

¹ Het hemelwater wordt niet meegerekend maar geschat op 1% van de totale onttrekkingen

Evolutie van de Zoetwateronttrekking per bron



Wateronttrekkingen en watergebruik

Zoetwateronttrekking per sector (miljoen m³/jaar)

	Langetermijn gemiddelde	1995	2000	2001	2002	2003
Totaal onttrekking¹	7329	8221	7538	6982	6633	6654
Drinkwatermaatschappij	(± 11 %)	763	810	818	803	829
Landbouw	(< 1 %)	13	36	37	38	39
Industrie	(± 84 %)	7071	6482	5874	5537	5519
<i>waarvan koelwater²</i>	(± 79 %)	6672	6095	5513	5188	5170
Huishoudelijke sector ³	(± 4 %)	374	211	253	255	268
Oppervlaktewater onttrekking	6608	7500	6833	6267	5940	5936
Drinkwatermaatschappij	(± 4 %)	215	247	246	248	250
Landbouw	(< 1 %)	3	3	3	3	3
Industrie	(± 92 %)	6939	6390	5788	5453	5434
<i>waarvan koelwater²</i>	(± 88 %)	6624	6085	5504	5181	5161
Huishoudelijke sector ³	(± 4 %)	343	193	230	235	248
Grondwater onttrekking	649	685	640	640	619	640
Drinkwatermaatschappij	(± 76 %)	512	497	502	484	505
Landbouw	(± 4 %)	9	32	34	35	35
Industrie	(± 15 %)	132	92	86	84	85
<i>waarvan koelwater²</i>	(± 3 %)	49	10	9	8	10
Huishoudelijke sector ³	(± 5 %)	31	19	18	15	15

Bron : FOD ECONOMIE - ALGEMENE DIRECTIE STATISTIEK EN ECONOMISCHE INFORMATIE

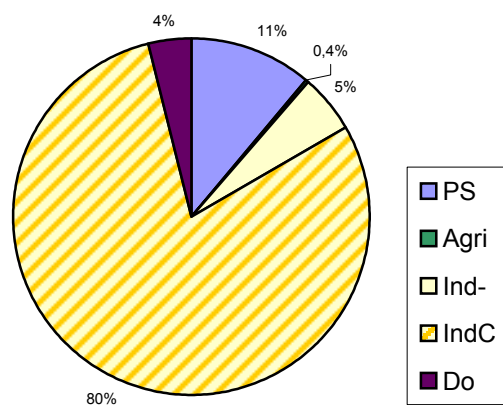
op basis van VMM, DGRNE, BIM

¹ De totale onttrekkingen zijn lichtjes hoger dan de som van de onttrekkingen van oppervlaktewater en grondwater (< 1%) omdat een kleine hoeveelheid water van onbekende bron is.

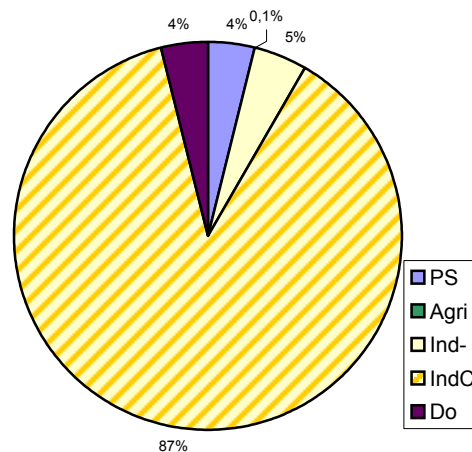
² Het koelwater wordt grotendeels weer in het oppervlaktewater geloosd

³ De huishoudelijke sector bevat de tertiaire sector en de huishoudens

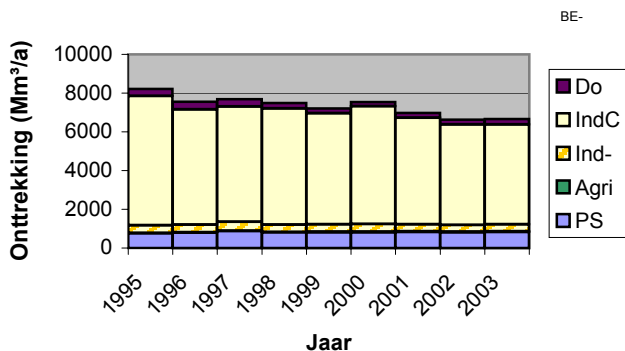
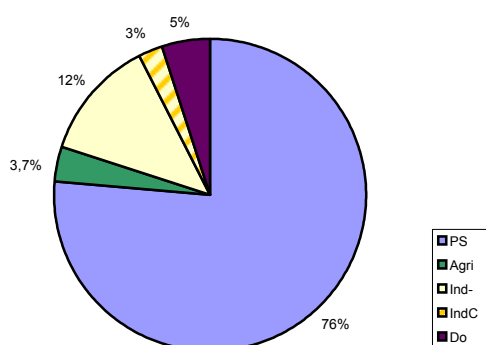
Totaal onttrekking



Oppervlaktewater onttrekking



Grondwater onttrekking



BE-

Wateronttrekkingen en watergebruik

Openbaar distributie van drinkwater in België (miljoen m³/jaar)

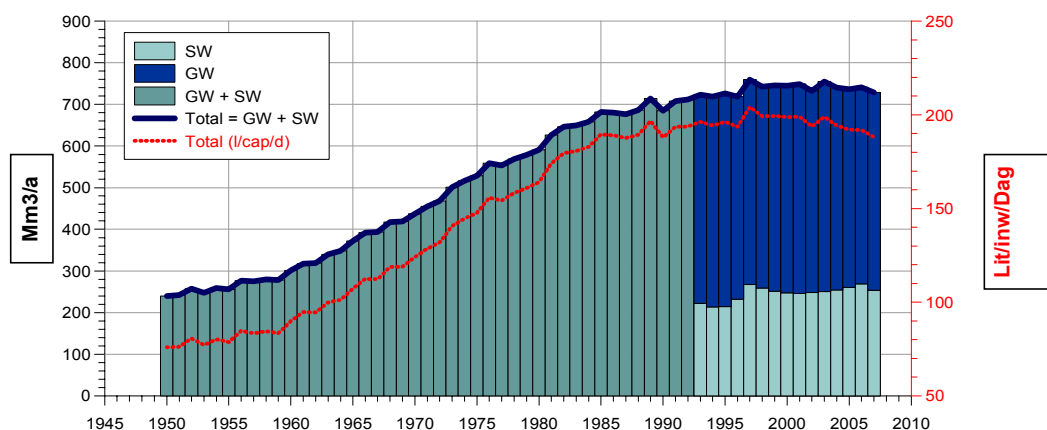
	Water beschikbaar voor distributie	Grondwater onttrekking	Oppervlakte water behandeling	Verlies ¹	Netto invoer vanuit andere sectoren ²	Aantal aansluitingen in gebruik (x 1000)
	(a+b+c+d)	(a)		(c)	(d)	
1993	665	501	222	- 92	33	3 311
1994	659	505	214	- 95	36	3 205
1995	663	512	215	- 100	37	3 409
1996	703	487	232	- 90	74	3 547
1997	784	492	268	- 90	115	3 868
1998	718	483	259	- 87	62	3 971
1999	722	494	251	- 89	65	3 991
2000	722	497	247	- 87	65	4 034
2001	728	502	246	- 90	70	4 086
2002	715	484	248	- 88	71	4 123
2003	738	505	250	- 90	74	4 154
2004	722	486	254	- 91	73	4 168
2005	720	476	261	- 91	74	4 232
2006	712	472	269	- 95	66	4 291
2007	707	475	254	- 93	71	4 326

Bron : FOD ECONOMIE - ALGEMENE DIRECTIE STATISTIEK EN ECONOMISCHE INFORMATIE

¹ waterverlies op het distributienet

² verschil tussen de water hoeveelheden gekregen en de water hoeveelheden geleverd aan andere bedrijven

Evolutie van de openbaar distributie van drinkwater in België



SW : Oppervlakte water
 GW : Grondwater

Wateronttrekkingen en watergebruik

Zoetwatergebruik per sector (miljoen m³/jaar)

	langetermijn-gemiddelde	1995	2000	2001	2002	2003
Totaal watergebruik¹	7122	7974	7860	6674	6433	6372
Landbouw	(< 1%)					52
Industrie	(± 91 %)	7252	6922	6078	5826	5750
<i>waarvan koelwater²</i>	(± 78 %)	6584	6007	5430	5173	4918
Huishoudelijke sector ³	(± 8%)	633	463	491	495	514

Bron : FOD ECONOMIE - ALGEMENE DIRECTIE STATISTIEK EN ECONOMISCHE INFORMATIE

op basis van VMM, DGRNE, BIM

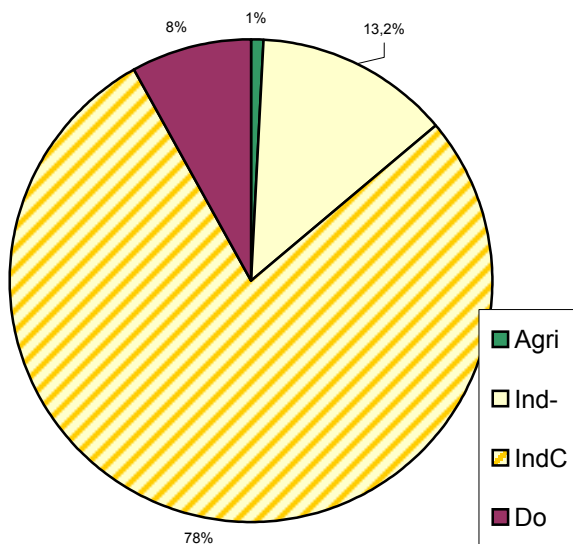
¹ Het totale watergebruik is lager dan de totale wateronttrekking omwille van 1) verlies 2) het feit dat de informatie over het gebruik gebaseerd is op de heffing die niet het volledige gebruik dekt

² Het koelwater wordt grotendeels weer in het oppervlaktewater geloosd

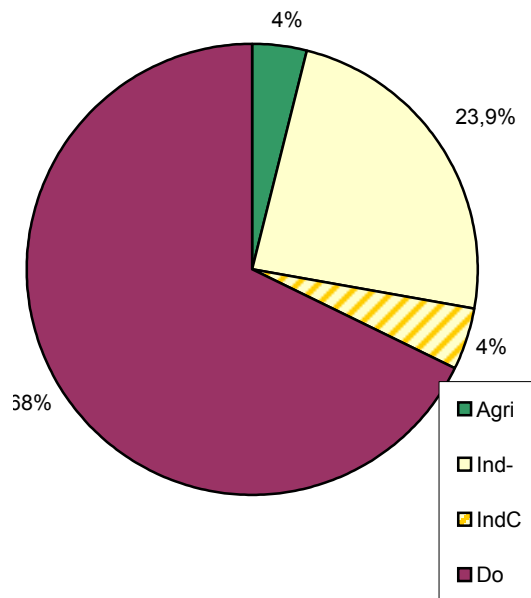
³ De huishoudelijke sector omvat de tertiaire sector en de huishoudens

⁴ Het totaal watergebruik per type van waterwinning is lichtjes hoger dan de som van gebruik van de voorgestelde voornaamste sectoren

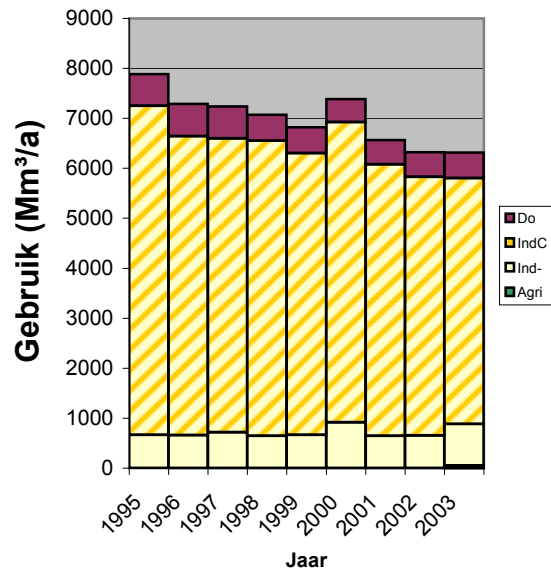
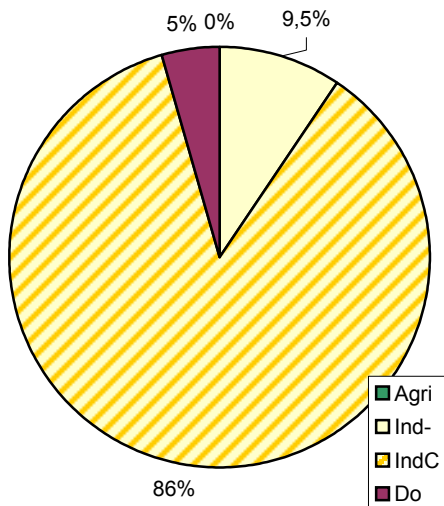
Totaal watergebruik



Openbaar distributienet



Eigen waterwinning



Kwaliteit van het zwemwater in België

Badzones aan de kust

		1990	1995	2000	2002	2003	2004	2005	2006	2007
Totaal aantal gemeten badzones	nb	39	39	39	39	39	39	40	40	40
Voldoet aan de strikte kwaliteitsnormen (1)	%	59	13	15	18	15	26	18	23	50
Voldoet aan de verplichte normen (2)	%	31	82	85	77	85	72	78	73	48
Onvoldoende bemonsterd	%	0	3	0	0	0	0	0	0	0
Voldoet niet aan de normen	%	10	3	0	5	0	3	5	5	3
Zwemverbod	%	0	0	0	0	0	0	0	0	0

(zoet water)

		1990	1995	2000	2002	2003	2004	2005	2006	2007
Totaal aantal gemeten badzones	nb	86	87	51	53	70	72	73	75	75
Voldoet aan de strikte kwaliteitsnormen (1)	%	5	33	43	55	47	40	48	44	44
Voldoet aan de verplichte normen (2)	%	91	8	47	40	37	33	37	40	36
Onvoldoende bemonsterd	%	0	5	0	0	0	0	0	0	0
Voldoet niet aan de normen	%	3	54	8	6	16	18	8	5	19
Zwemverbod	%	0	0	2	0	0	8	7	11	1

Relevante parameters :

totaal gehalte colibacteriën, gehalte fecale colibacteriën, minerale olie, oppervlakte actieve stoffen, fenolen

(1) Voldoet aan de aanbevolen strikte waarden voor de eerste twee parameters (microbiologische parameters) en aan de minimum kwaliteitsnormen voor de overige drie parameters (fysisch-chemische parameters)

(2) Voldoet aan de minimum kwaliteitsnormen voor alle parameters, maar niet aan de aanbevolen striktere waarden

*Zwemwater :

zone's waarin het baden door de bevoegde instanties uitdrukkelijk is toegestaan, zone's waar het niet verboden is om te baden en door een groot aantal baders gebruikt wordt (dikwijls commercieel uitgebate zone's)

Kwaliteit van het rivierwater

Gemiddelde jaarlijkse concentratie

Scheldebekken *

	Zuurstof opgelost (mgO ₂ /liter)		Biochemisch zuurstofverbruik (mgO ₂ /liter)		Totale concentratie nitraten (mgNO ₃ /liter)		Fosfor totaal (mgP/liter)		Totale concentratie ammonium (mgN/liter)	
	boven- loop	beneden- loop	boven- loop	beneden- loop	boven- loop	beneden- loop	boven- loop	beneden- loop	boven- loop	beneden- loop
	1970		6,2		4,0		13,29			
1975		1,3		8,2		7,36		1,1		
1980		1,9		5,0		18,47		0,6		
1985		3,3		3,0		17,32		0,9		
1989		3,8		2,3		5,06		0,6		
1994	7,4	5,5	2,9	-	5,23	4,59	2,280	0,4	4,230	0,88
1995	7,4	5,8	3,9	-	5,79	4,53	0,883	0,4	3,210	0,73
1996	7,4	6,9	5,7	11,0	10,21	3,05	0,797	0,7	4,425	1,06
1997	6,4	6,8	4,3	6,1	10,43	4,17	0,981	1,1	4,925	0,80
1998			4,1		9,19		0,675		2,981	
1999	6,5	5,8	4,0		8,58		0,619		1,907	
2000	6,4	6,4	3,8		12,94		0,589		1,942	
2001	7,2	5,3	3,0		10,34		0,487		1,391	
2002	7,0	6,4	3,1	3,3	9,50	4,7	N 0,464	0,6	1,466	0,63
2003	6,9	7,7	3,6	3,5	9,59	4,0	N 0,518	0,5	1,820	0,67
2004	6,1	8,0	3,7	4,0	9,80	5,2	N 0,661	0,9	2,682	0,37
2005	6,0	9,5	3,4	5,0	8,39	4,8	N 0,669	0,5	3,105	0,47
2006	6,6	7,9		2,4		4,22		0,610		0,40
2007		8,1		2,2		4,31		0,390		0,20

	Totale concentratie lood (µgPb/liter)		Totale concentratie cadmium (µgCd/liter)		Totale concentratie chrom (µgCr/liter)		Totale concentratie koper (µgCu/liter)		Fecale coli (/100ml)	
	boven- loop	beneden- loop	boven- loop	beneden- loop	boven- loop	beneden- loop	boven- loop	beneden- loop	boven- loop	beneden- loop
	1975		204		1,5		15,6		15,5	
1980		25		5,8		26,1		24,4		
1985		6		1,22		3,6		10,9		
1989		6		0,82		6,7		9,3		
1994	8		0,7	1	2,4		12,6	33,0		
1995	5	6	0,2	1	2,0	10	7,1	15,0	39850	
1996	8	13	0,3	1	2,8	11	16,2	12,0	93308	
1997	8	12	0,3	1	2,4	10	9,8	12,0	49615	
1998	7				1,7				96992	
1999	16				2,6				22462	
2000	14		<1		2,7		10,8		73923	
2001	13		0,5		2,7		8,1		41250	4689
2002	10	13,1	0,5	0,8	1,8	9,8	6,2	9,6	60000	9800
2003	12	6,4	0,4	0,3	2,2	5,0	7,0	5,8	66200	3349
2004	13	17,0	0,5	0,9	2,0	15,0	7,9	14,9	42833	2710
2005	10	19,0	0,4	0,7	2,1	15,0	7,6	12,6	25692	5450
2006		3,9		0,3		7,25		11,030		3229
2007		6,81		0,38		6,68		7,54		2541

Niet te overschrijden norm (a)

50 µg/liter

5 µg/liter

50 µg/liter

50 µg/liter

* : metingen aan de grenzen; aan de bovenloop in het meetstation Bléharies, aan de benedenloop in het meetstation Doel tot 1997 en Antwerpen (station n° 153900) vanaf 2001

a) Richtlijn 75/440/EEG van 16 juni 1975, verbeterd door de richtlijn van de Raad van 9 oktober 1980

Bronnen : MRW-DGRNE-DE-Direction des Eaux de Surface (databanken AQUAPHYC en AQUAPOL) voor Bléharies, VMM voor Doel en EU 1992 voor jaren 80.

Gemiddelde jaarlijkse concentratie

Maasbekken *

	Zuurstof opgelost (mgO ₂ /liter)		Biochemisch zuurstof vraag (mgO ₂ /liter)		Totale concentratie nitraten (mgNO ₃ /liter)		Fosfor Totaal (mgP/liter)		Totale concentratie ammonium (mgN/liter)	
	boven- loop	beneden- loop	boven- loop	beneden- loop	boven- loop	beneden- loop	boven- loop	beneden- loop	boven- loop	beneden- loop
1970	8,2		4,4		7,97					
1975	10,8		6,6		7,81		1,230			
1980	10,6		4,2		9,65		0,220			
1985	10,4		8,0		13,82		0,350			
1989	11,7	9,82	4,4	3,83	1,76		0,180	0,760		0,32
1994	10,2	10,9	<2	3,0	** 2,57	3,1	1,56	0,59	0,07	0,22
1995	10,4	9,9	<2	2,3	** 2,58	3,7	0,34	0,31	0,03	0,43
1996	11,0	9,2	2,5	3,7	** 2,00	4,7	0,15	0,44	0,05	0,70
1997	11,0	9,5	<2	2,3	** 2,41	4,0	0,10	0,42	0,06	0,45
1998		9,2	2,1	3,9	2,58	3,9	0,12	0,47	0,04	0,30
1999	11,0	** 9,8	<2	4,3	2,43	4,0	0,09	0,51	0,03	0,34
2000	11,4	** 9,2	<2	3,1	2,44	3,7	0,08	0,47	<0.04	0,21
2001	10,9	** 8,5	<2	2,8	2,37	3,6	0,07	0,49	0,04	0,33
2002	10,8	** 9,8	2,46	3,8	2,43	3,6	0,07	0,48	0,04	0,56
2003	11,4	** 11,0	2,5	4,1	2,09	3,6	0,06	0,56	0,04	0,59
2004	10,9	** 9,3	2,0545	4,1	2,58	3,6	0,08	0,52	0,06	0,30
2005	10,7	** 9,9	2,28333	2,5	2,78	3,5	0,10	0,51	0,08	0,30
2006	10,7	** 9,9		3,1		3,7		0,45		0,30
2007		10.31		2,0		3,6		0,3		0,17

	Totale concentratie lood (µgPb/liter)		Totale concentratie cadmium (µgCd/liter)		Totale concentratie chrom (µgCr/liter)		Totale concentratie koper (µgCu/liter)		Fecale coli (/100ml)	
	boven- loop	beneden- loop	boven- loop	beneden- loop	boven- loop	beneden- loop	boven- loop	beneden- loop	boven- loop	beneden- loop
1975	1,4		0,8		1,2		4,7			
1980	4,0		0,3		1,2		7,0			
1985	9,1		0,2		0,4		19,0			
1989	4,1	30,0	0,2	2,56	1,4		6,9	20,0		
1994	4,0	30,0	<0,1	2,50	<1	1,5	2,7			
1995	1,6	13,7	<0,1	1,00	<1	4,2	1,7	3,4		
1996	3,9	9,8	<0,1	0,50	<1	8,8	1,8	8,4		
1997	2,6	6,1	<0,1	0,37	<1	6,0	1,8	9,7		
1998		22,8		0,39		6,6		6,2	21000	
1999		20,8		0,27		5,2	3,0	6,2	8792	20046
2000	3,4	11,9	<0.1	0,99	1,2	5,0	3,7	8,4	8185	18877
2001	2,9	8,9	<0.1	0,94	1,3	4,2	3,5	5,7	12808	17554
2002	2,4	13,6	<0.1	0,58	1,3	2,9	3,0	5,8	9785	34231
2003	1,8	7,2	<0.1	0,32	<1	2,5	2,5	4,4	8592	15246
2004	2,1	18,1	<0.1	0,24	1,4	2,3	3,0	6,3	6900	25575
2005	-0,4	2,7		0,35	<1	2,3	3,0	4,1	7192	32058
2006		2,8		2,88		6,0		7,4		78231
2007		3,14		0,24		1,84		10,9		45762

Niet te overschrijden norm (a)

50 µg/liter

5 µg/liter

50 µg/liter

50 µg/liter

* : metingen aan de grenzen; aan de bovenloop in het meetstation Heer-Agimont of **Hastière, aan de benedenloop in het meetstation Ophoven (122050)of ** Eisdens (122800).

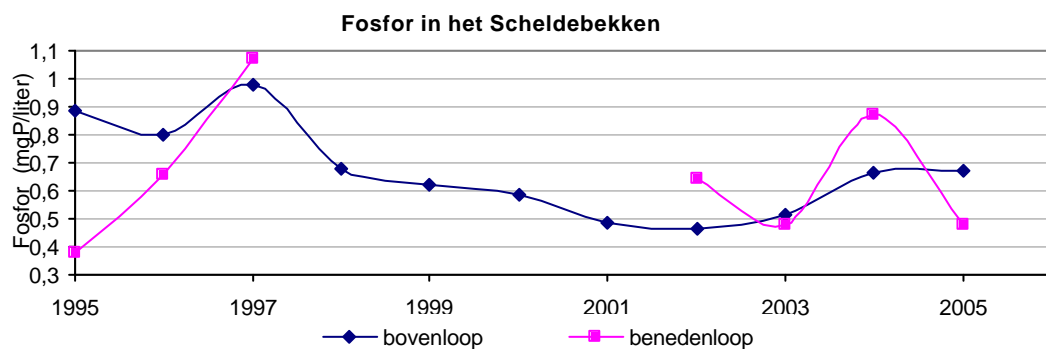
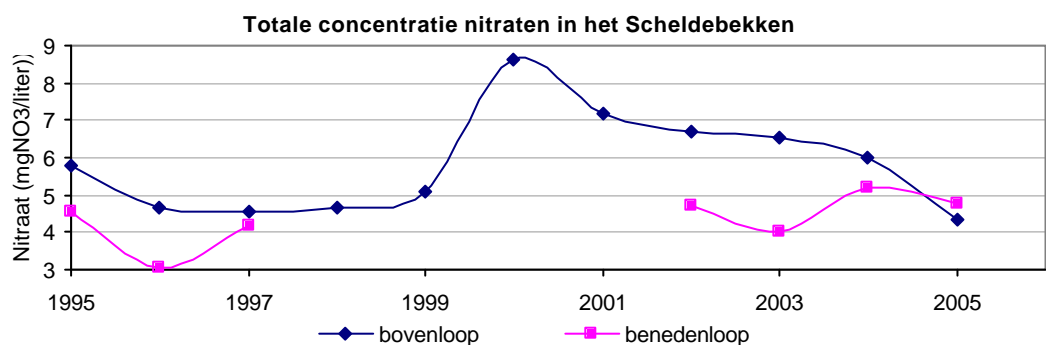
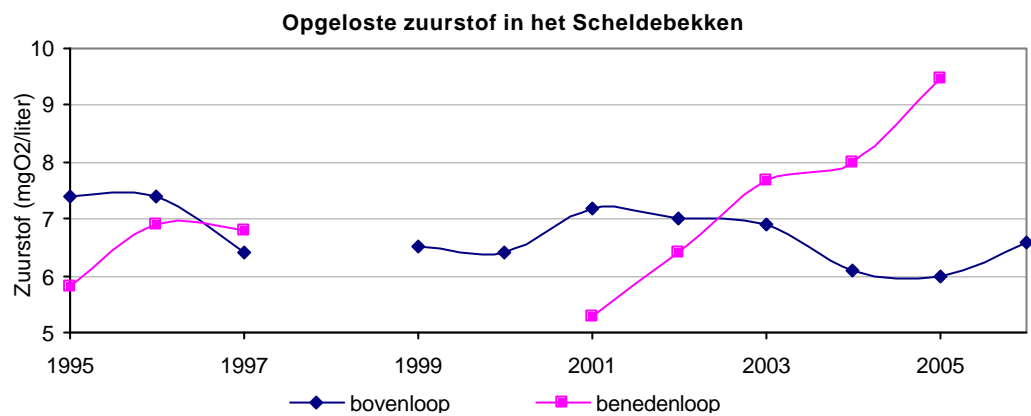
a) Richtlijn 75/440/EEG van 16 juni 1975, verbeterd door de richtlijn van de Raad van 9 oktober 1980

Bronnen: MRW-DGRNE-DE-Direction des Eaux de Surface (databank AQUAPHYC) en VMM

Kwaliteit van het rivierwater

Gemiddelde jaarlijkse concentratie

Scheldebekken *



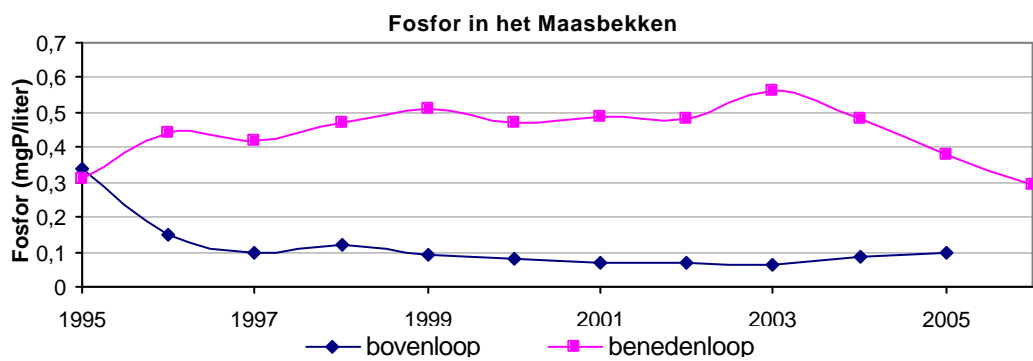
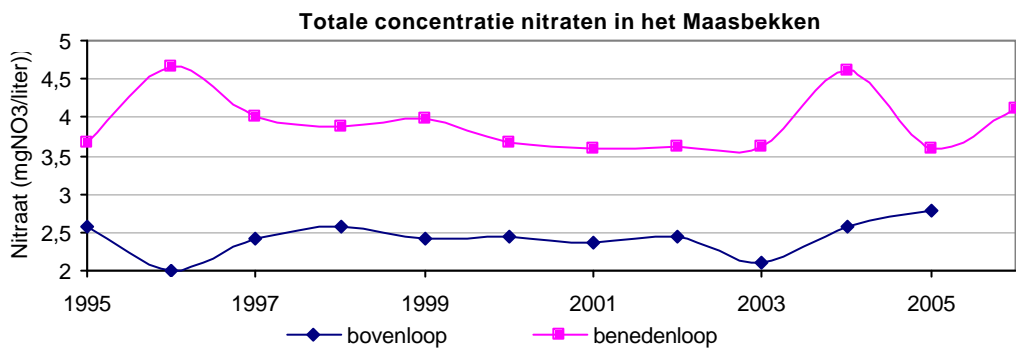
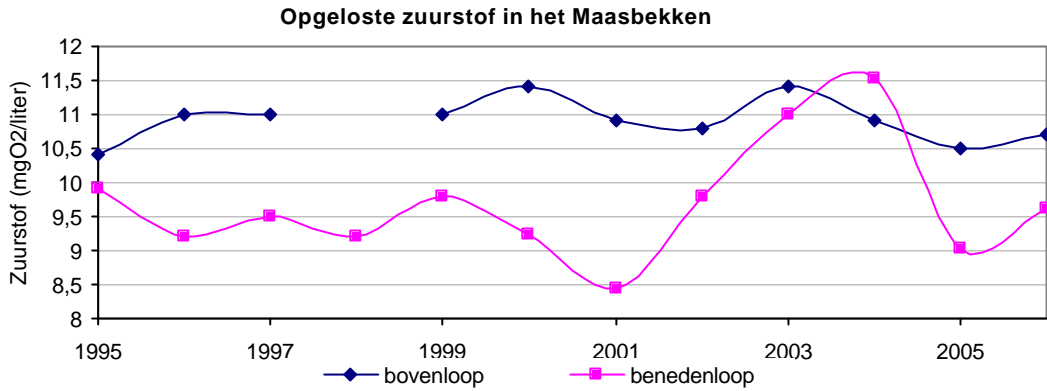
* : metingen aan de grenzen; aan de bovenloop in het meetstation Bléharies, aan de benedenloop in het meetstation Doel tot 1997 en Antwerpen (station n° 153900) vanaf 2001

a) Richtlijn 75/440/EEG van 16 juni 1975, verbeterd door de richtlijn van de Raad van 9 oktober 1980

Bronnen : MRW-DGRNE-DE-Direction des Eaux de Surface (databanken AQUAPHYC en AQUAPOL) voor Bléharies, VMM voor Doel en EU 1992 voor jaren 80.

Gemiddelde jaarlijkse concentratie

Maasbekken *



* : metingen aan de grenzen; aan de bovenloop in het meetstation Heer-Agimont of **Hastière, aan de benedenloop in het meetstation Ophoven (122050) of ** Eisdén (122800).

a) Richtlijn 75/440/EEG van 16 juni 1975, verbeterd door de richtlijn van de Raad van 9 oktober 1980

Bronnen: MRW-DGRNE-DE-Direction des Eaux de Surface (databank AQUAPHYC) en VMM

Afval

Afval

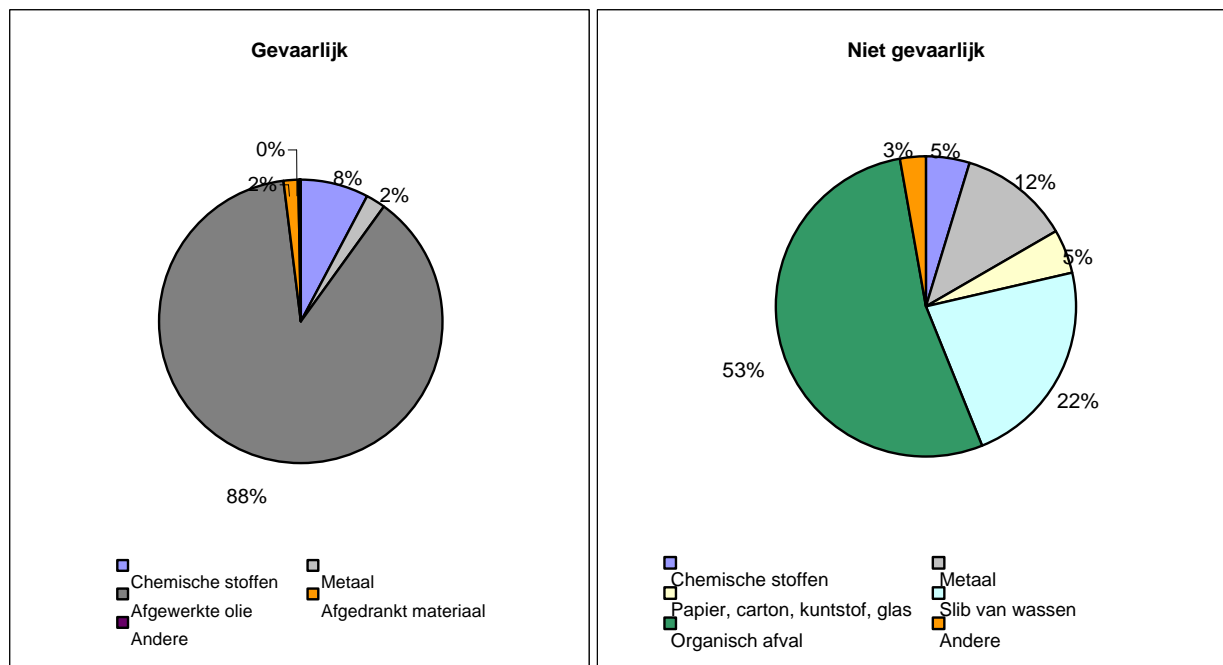
Afval van de Belgische landbouw: productie 2004 (in tons)

	Niet gevaarlijk	Gevaarlijk	Totaal
Slib van wassen en schoonmaken	360 977	--	360 977
Dierlijke feces, urine en mest (inclusief gebruikt stro), afvalwater, gescheiden ingezameld en elders verwerkt	637	*	637
Afval van dierlijke weefsels	226 613	--	226 613
Afval van plantaardige weefsels	125 017	--	125 017
Gemengd dierlijk en plantaardig afval (uitgezonderd gier en mest)	41 915	--	41 915
Snoeihout, ...	33 512	--	33 512
Agrochemisch afval	39 196	1 273	40 469
Metaalafval	192 703	372	193 075
Glas	8 489	--	8 489
Kunststof	22 428	--	22 428
Papier en karton	44 674	--	44 674
Afgewerkte minerale olie	--	14 275	14 275
Afgedankt materiaal (machines, tractor, oliefilter, batterij, ...)	13 643	270	13 913
Bouw- en sloopafval	19 944	15	19 959
Gemengde en ongedifferentieerde materialen	12 751	31	12 782
Totaal	1142 499	16 236	1158 736

-- = niet relevant

* Geëlimineerde mest (data VLM voor jaar 2003). Gebruikte mest is geen afval.

Afval van de belgische landbouw: samenstelling 2004



Bron: Algemene Directie Statistiek en Economische Informatie (pilootenquête).

Landbouw: resultaat van de pilootenquête (2004)

	Ja		Neen
	%		%
Werd afval reeds gemeld aan de afvaladministratie (OVAM of OWD) voor het referentiejaar 2004)?	4		51
Houdt u een afvalstoffenregister bij?	2		98
Gebruikt u secundaire grondstoffen van andere ondernemingen als meststof of als bodemverbeterend middel?	29		71
Wat doet u met uw afvalstoffen?			
Alle afval wordt extern verwerkt of verwijderd	35		
Een deel van het afval wordt extern verwerkt of verwijderd	55	*	
Alle afval wordt intern verwerkt of verwijderd	11	*	
Afvalstoffen die extern worden verwerkt/verwijderd, gaan naar een gemeente of intercommunale	62		38
Afvalstoffen die extern worden verwerkt/verwijderd, gaan naar een private afvalverwerker	19		81
Afvalstoffen die extern worden verwerkt/verwijderd, gaan naar andere exploitaties	5		95
Afvalstoffen die extern worden verwerkt/verwijderd, gaan naar (andere)	12		88
Afvalstoffen die intern worden verwerkt/verwijderd, worden verbrand	9		91
Afvalstoffen die intern worden verwerkt/verwijderd, worden hergebruikt in de productie	31	*	69
Afvalstoffen die intern worden verwerkt/verwijderd, worden gestort op het bedrijfsterrein	2		98
Afvalstoffen die intern worden verwerkt/verwijderd, worden (andere)	8		92
U bekomt gewichten van geproduceerde afvalstoffen met behulp van facturen van afhalers en verwerkers	16		84
U bekomt gewichten van geproduceerde afvalstoffen met behulp van berekeningen	17		83
U bekomt gewichten van geproduceerde afvalstoffen met behulp van interne gegevens, bv. Weging	10		90
U bekomt gewichten van geproduceerde afvalstoffen met behulp van emissiefactoren (bv. Ratio afval/productie)	5		95
Zou u deze vragenlijst in de toekomst graag ontvangen?			
Vóór het opgegeven referentiejaar	71		
Na het opgegeven referentiejaar	29		
Zou u deze vragenlijst in de toekomst graag			
Elektronisch ontvangen en invullen	7		
Per post ontvangen en invullen	84		
Met de hulp van een enquêteur	8		
Hebt u onze webpagina www.statbel.fgov.be/waste geraadpleegd?	6		94
Wenst u deze enquête ?			
jaarlijks in te vullen	2		
enkel in te vullen als u geselecteerd werd via onze steekproef	98		

Bron: Algemene Directie Statistiek en Economische Informatie (pilootenquête).

Zie methodologie op: <http://statbel.fgov.be/pub/d0/p009n010.pdf>

* de vragenlijst vermeldde dierlijke mest als afval, vanwaar deze antwoorden.

Gemeentelijk afval: productie en verwerking (in 1 000 ton)

	Productie van gemeentelijk afval	Verwerking van gemeentelijk afval		
		Totaal verbranding	storten ^(a)	Andere ^{(a),(b)}
1995	4 585	1 650	2 004	932
1996	4 571	1 545	1 913	1 113
1997	4 750	1 816	1 249	1 685
1998	4 689	1 668	1 026	1 995
1999	4 754	1 536	933	2 284
2000	4 856	1 598	748	2 510
2001	4 795	1 643	559	2 593
2002	4 860	1 621	518	2 720
2003	4 668	1 566	458	2 644
2004	4 926	1 593	413	2 920
2005	4 977	1 676	387	2 914
2006	4 997	1 628	252	3 117

Gemeentelijk afval: productie en verwerking (kg/inwoner ^(c))

	Productie van gemeentelijk afval	Verwerking van gemeentelijk afval		
		Totaal verbranding	storten ^(a)	Andere ^{(a),(b)}
1995	453	163	198	92
1996	451	152	189	110
1997	467	179	123	166
1998	460	164	101	196
1999	465	150	91	224
2000	474	156	73	245
2001	467	160	54	253
2002	471	157	50	264
2003	451	151	44	255
2004	474	153	40	281
2005	476	160	37	279
2006	475	155	24	297

(a) met inbegrip van verbrandingsresiduen (assen, slakken, ...)

(b) met inbegrip van recycleren, composteren en andere verwerkingsmethoden

(c) aantal inwoners op 1 januari

Productie van verpakkingsafval (ton)

	1998	2000	2001	2002	2003	2004	2005
TOTAAL	1.426.360	1.496.290	1.423.542	1.490.200	1.623.591	1.631.905	1.659.443
Glas	334.690	334.090	330.001	323.000	419.449	395.889	388.278
Kunststof	217.640	243.790	239.839	258.000	278.068	281.465	290.248
Papier/karton	539.750	516.120	520.550	568.500	592.978	614.385	636.671
Metalen	137.370	140.110	138.147	138.200	141.328	137.244	135.963
hout	142.000	211.700	157.564	166.200	175.582	187.081	191.853
Composieten en andere	54.910	50.480	37.441	36.300	16.186	15.841	16.430

Recyclage (ton)

	1998	2000	2001	2002	2003	2004	2005
TOTAAL	906.380	935.270	1.014.520	1.045.685	1.199.207	1.246.432	1.274.705
Glas	221.010	266.130	281.405	299.619	403.622	386.119	387.890
Kunststof	57.030	62.140	68.354	75.996	90.496	102.726	110.510
Papier/karton	448.580	423.970	446.734	445.430	469.430	512.412	530.075
Metalen	90.530	98.430	111.539	119.063	130.894	124.922	120.390
hout	75.000	71.960	93.757	91.944	104.530	119.976	125.462
Composieten en andere	14.230	12.640	12.731	13.633	235	277	378

Recyclage (%)

	1998	2000	2001	2002	2003	2004	2005
TOTAAL	64%	63%	71%	70%	74%	76%	77%
Glas	66%	80%	85%	93%	96%	98%	100%
Kunststof	26%	25%	28%	29%	33%	36%	38%
Papier/karton	83%	82%	86%	78%	79%	83%	83%
Metalen	66%	70%	81%	86%	93%	91%	89%
hout	53%	34%	60%	55%	60%	64%	65%
Composieten en andere	26%	25%	34%	38%	1%	2%	2%

Gebruikt voor energieproductie (ton)

	1998	2000	2001	2002	2003	2004	2005
TOTAAL	133.610	126.100	241.749	303.591	285.704	266.178	264.477
Glas	0	0	0	0	0	0	0
Kunststof	52.820	86.950	117.719	129.869	142.929	136.728	134.764
Papier/karton	57.800	12.610	50.623	84.663	63.133	53.561	54.264
Metalen	0	0	0	0	0	0	0
hout	4.400	17.890	57.470	74.256	71.052	67.105	66.391
Composieten en andere	18.590	8.650	15.937	14.803	8.590	8.784	9.058

Bron: volgens Europese Gemeenschap (<http://europa.eu.int/comm/environment/waste>)

Aantal percelen bestemd voor afvalverwerking en hun totale oppervlakte

	België				Vlaams Gewest			
	Aantal percelen	Oppervlakte			Aantal percelen	Oppervlakte		
		ha	a	ca		ha	a	ca
1980	47	45	9	65	32	40	62	15
1985	76	128	21	19	44	106	52	12
1990	82	172	70	6	59	146	46	38
1991	86	174	10	20	61	147	86	25
1992	102	180	58	50	69	150	53	43
1993	124	231	51	32	81	193	41	24
1994	148	246	3	48	91	201	63	66
1995	193	290	57	20	113	238	89	24
1996	231	317	56	61	131	257	76	4
1997	338	383	46	22	206	125	48	30
1998	420	463	87	62	260	374	61	23
1999	460	518	84	94	285	422	73	15
2000	504	594	37	35	316	465	51	9
2001	524	644	59	57	329	500	21	97
2002	543	663	47	18	340	502	68	54
2003	559	696	41	28	352	513	89	55
2004	576	710	45	60	361	523	72	88
2005	584	726	31	9	368	539	62	62
2006	595	752	7	22	372	545	36	14
2007	609	778	47	34	382	567	40	25

per gewest

Brussels
Hoofdstedeli
jk Gewest

Aantal percelen	Oppervlakte			Aantal percelen	Oppervlakte			
	ha	a	ca		ha	a	ca	
3	1	37	89	12	3	9	61	1980
2	1	22	77	30	20	46	30	1985
3	3	26	6	20	22	97	62	1990
3	3	26	6	22	22	97	89	1991
2	2	3	29	31	28	1	78	1992
3	3	26	6	40	34	84	2	1993
3	3	26	6	54	41	13	76	1994
4	3	26	6	76	48	41	90	1995
5	3	26	6	95	55	154	51	1996
7	4	57	56	125	75	79	93	1997
8	4	57	56	152	84	68	83	1998
8	4	57	56	167	91	54	23	1999
10	7	51	2	178	121	35	24	2000
9	7	6	93	187	137	30	67	2001
10	9	32	2	193	151	46	62	2002
10	7	6	93	197	175	44	80	2003
10	7	6	93	205	179	65	79	2004
10	7	6	93	206	179	61	54	2005
11	7	40	22	212	199	30	86	2006
11	7	40	22	225	207	110	109	2007

Radioactief afval

Verwerking van radioactief afval

Hoeveelheid verwerkt afval

Type afval	Type van verwerking	Eenheid	1994	1995
Brandbaar laagactief afval	Verbranding	t	195	183
Niet-brandbaar laagactief afval	Verkleinen en verpakken	m ³	156	79
Niet-brandbaar laagactief afval	Supercompactie	m ³	499	769
Alfaverdacht vast afval	Verkleinen en herverpakken	m ³	501	152
Handschoendozen	Verkleinen en herverpakken	stuks	31	15
Middelactief en alfabesmet afvalwater	Concentreren door indampen	m ³	5	7
Brandbare vloeistoffen	Verbranding	t	58	37
Condensaten	Gecontroleerde lozing	m ³	13 419	17 780
Verdacht afvalwater	Conventionele behandeling	m ³	44 229	26 135
Laagactief afvalwater	Flocculatie	m ³	6 526	7 160
Gezuiverd afvalwater	Gecontroleerde lozing	m ³	63 615	52 801

Conditionering van radioactief afval

Hoeveelheid geproduceerd eindproduct

Type afval	Type conditionering	Eenheid	1994	1995
Verwerkt laagactief vast afval	Cementering	m ³	483,2	717,4
Slib uit de waterbehandeling	Bituminering	m ³	36,4	52,8
Middelactief vast afval	Cementering	m ³	18,2	10,0
Middelactief vast afval	Bituminering	m ³		0
Concentraat uit indamping	Bituminering	m ³		0
Hoogactief vast afval	Cementering	m ³	0	8,6

Evolutie van de stock van radioactief geconditioneerd afval opgeslagen in België

Hoeveelheid op het eind van het jaar (m³)

	1990	1994	1995
Categorie A- of laagactief afval	5 565	8 266	9 129
Categorie B- of middelactief afval	3 124	3 362	3 456
Categorie C- of hoogactief afval	173	195	201

* Vóór 1983 werden 15 000 m³ geconditioneerd afval in Noord-Atlantica gedumpt (bron: JRC). Eind 2004, waren 5% van de vatten van categorie A niet in overeenstemming (bron: Niras).

Categorie A- of laagactief afval

Deze categorie omvat hoofdzakelijk bèta- en gammastralers met een lage stralingsintensiteit en een halveringstijd van minder dan 30 jaar. Soms bevat dit afval ook zeer kleine hoeveelheden langlevende stoffen (alfastralers). Dit afval wordt voortgebracht bij de opwekking van elektriciteit in kerncentrales en bij het gebruiken of vervaardigen van radionucliden.

Categorie B- of middelactief afval

Deze categorie omvat vooral afval dat besmet is met alfastralers die meestal een halveringstijd hebben van meer dan 30 jaar. In dit afval zitten bovendien middelgrote hoeveelheden bèta- en gammastralers. Het merendeel van dit afval wordt geproduceerd bij de fabricage van kernbrandstof, bij onderzoek op bestraalde kernbrandstof en bij de opwerking ervan.

Categorie C- of hoogactief afval

Dit afval bevat aanzienlijke hoeveelheden bèta- en gammastralende stoffen met een korte tot middellange halveringstijd en alfastralers met een lange halveringstijd. Dit afval is voornamelijk afkomstig van onderzoek op en opwerking van bestraalde kernbrandstof. Dit afval geeft warmte af.

Bron: Belgoproces (Jaarverslagen)

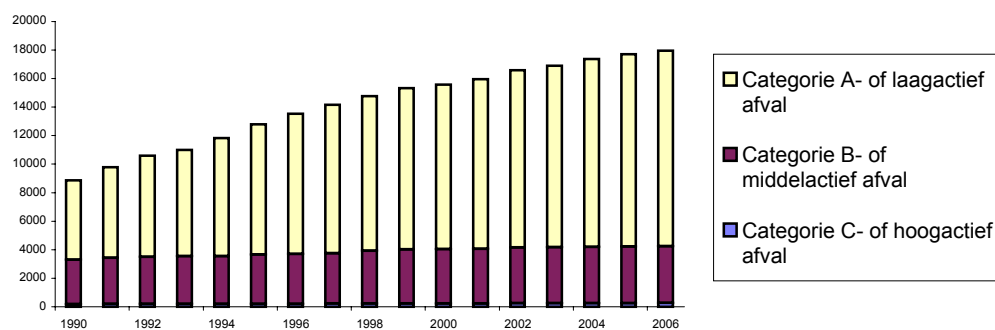
<http://www.belgoproces.be>

Radioactief afval

1997	1998	1999	2000	2001	2002	2003	2004	2005	2006
133	114	128	120	135	151	198	180	158	131
22	91	67	67	63	95	39	89	62	71
578	812	561	294	525	749	383	530	538	569
484	209	586	204	91	0	113,7	0	0	0
87	56	74	23	15	18	9	15	8	11
6 853	4 077	1 494	2 085						
15 357	17 175	19 888	21 087	23 227	22 354	27 670	19 982	22 027	17 680
3 522	3 792	4 772	3 769	4 265	2 841	2 478	3 574	2 586	2 340
26 333	23 985	26 392	26 504	27 829	25 515	30 119	23 215	25 153	19 961

1997	1998	1999	2000	2001	2002	2003	2004	2005	2006
327,2	387,2	315,6	165,6	312	410,4	187,6	282	245,2	268,4
48,0	38,0	34,4	25,6	0	0	0	15,6	0	0
7,6	3,2	6,0	10,6	10,8	0,0	0,0	0,0	4,8	36
0	3,5	0,2	0	0	0	0	0	0	0
0	95,7	70,2	0	0	0	0	0	0	0
6,9	0	0	0	13,4	0	0	0	0	0

1997	1998	1999	2000	2001	2002	2003	2004	2005	2006
10 410	10 845	11 293	11 543	11 892	12 439	12 730	13 168	13 495	13 708
3 538	3 715	3 812	3 818	3 832	3 907	3 941	3 959	3 966	3 976
215	215	215	224	228	236	240	245	253	266



Radioactief afval

Ophaling en transport van radioactief afval

Ophaling:	Eenheid	1999	2000	2001	2002	2003	2004	2005	2006
Courant geproduceerd niet-geconditioneerd afval:									
Brandbaar vast β - γ -afval	t	118	98	87	117	70	137	100	
Onbrandbaar vast β - γ -afval	m ³	362	247	157	633	306	386	266	
Brandbaar vloeibaar afval	m ³	55	11	10	7	6	4	6	
Vast alfaverdacht afval	m ³	180	60	60	61	44	21	25	
Vast alfabesmet afval	m ³	22	39	45	27	22	22	21	
Effluenten	m ³	7 984	4 457	2 813	4 394	4 551	6209	2720	
Speciaal afval:									
Allerlei speciaal afval (1)	m ³	115	80	21	18	46	40	45	
Radium naalden	g					0,03 m ³	2	0,8	
						6,93 m ³			
Metaal	kg					(2775 st.)	6029	287	
		3	3	3,09	5,84	3,966			
Vervallen bronnen (2)	m ³ (stuk)					(229)	(235)	(65)	
		5	5	6,52	9,52	11,12			
Rookdetectoren	m ³ (stuk)				(13859)	(12949)	(3609)	(387)	
Bronnen Ionische Rookdetectoren	m ³ (stuk)							(7935)	
Geconditioneerd afval:									
< 0,5 mSv/h op < 1 meter	m ³	50	64	54	151	32	156	79,2	
> 0,5 mSv/h op 1 meter	m ³			0,4	76	46	26	9,2	
Radiumhoudend afval	m ³	1,2	2				-	(109,2)*	
Verglazend afval			10 m ³	4,2 m ³	8,4 m ³	28 st.	28 st.	56 st.	
Aantal transporten (3):									
Geconditioneerd afval	aantal	7	10	7	37	18	26	12	
Niet-geconditioneerd afval	aantal	277	219	241	269	274	281	236	

(1) Middelaetieve vloeistoffen en middelactief vast afval, alfabesmette vloeistoffen, Ra/Th-besmet vast afval, handschoenkasten

(2) Allerhande vervallen bronnen, inclusief Ra-naalden

(3) Uitgezonderd transporten op site of tussen Doel en Dessel

* Dit was een transport vanuit Belgoprocess (site 2) naar gebouw 155

Productie van bestraald splijtstofafval (ton zwaar metaal)

	België	Nederland	Frankrijk
1982	44	16	375
1985	97	12	300
1990	120	17	1120
1991	120	15	1200
1992	102	15	1050
1993	95	15	1150
1994	99	14	1190
1995	121	14	1200
1996	123	14	1264
1997	80	12	1130
1998	165	12	1165
1999	78	12	1141
2000	132	12	1141
2001	137	12	1146
2002	108	12	1135
2005	120	12	1100

Effect van de vervuiling op het leefmilieu

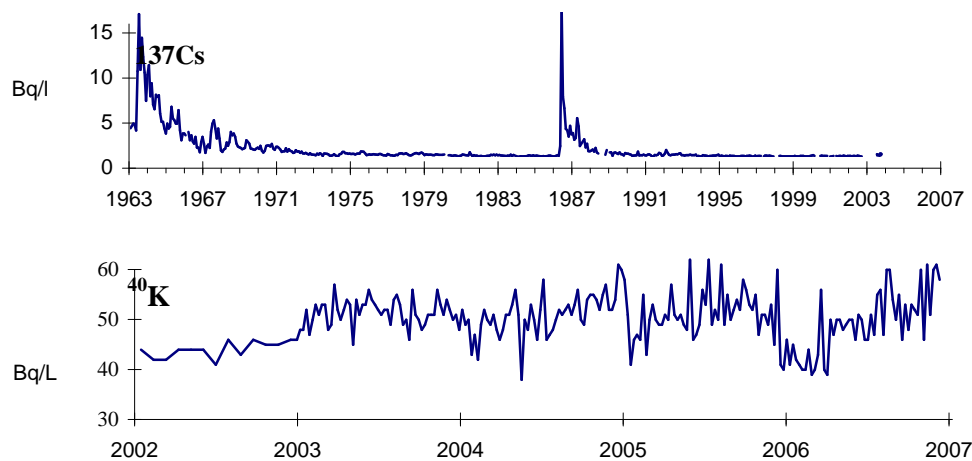
Radioactieve neerslag in België

^{137}Cs , ^{90}Sr , ^{40}K en ^{131}I in koemelk

Jaarlijks gemiddelde (op basis van wekelijkse à maandelijkse metingen op een boerderij te Dessel)

	Cs-137 (Bq/L) Dessel	Sr-90 (Bq/L) Dessel	K-40 (Bq/L) Dessel	I-131(Bq/L) Dessel
1965	3,59	0,74		
1970	1,00	0,24		
1975	0,37	0,20		
1980	0,15	0,22		
1985	0,09	0,13		
1990	0,24	0,16		
1995	0,09			
2000	< 0,09			
2001	< 0,08			
2002	< 0,07		40,83	< 0,45
2003	< 0,26	< 0,08	48,29	< 0,39
2004	< 0,3	< 0,06	47,58	< 0,38
2005	< 0,3	< 0,06	48,83	< 0,41
2006	< 0,3	< 0,06	45,94	< 0,39

^{137}Cs en ^{40}K in koemelk



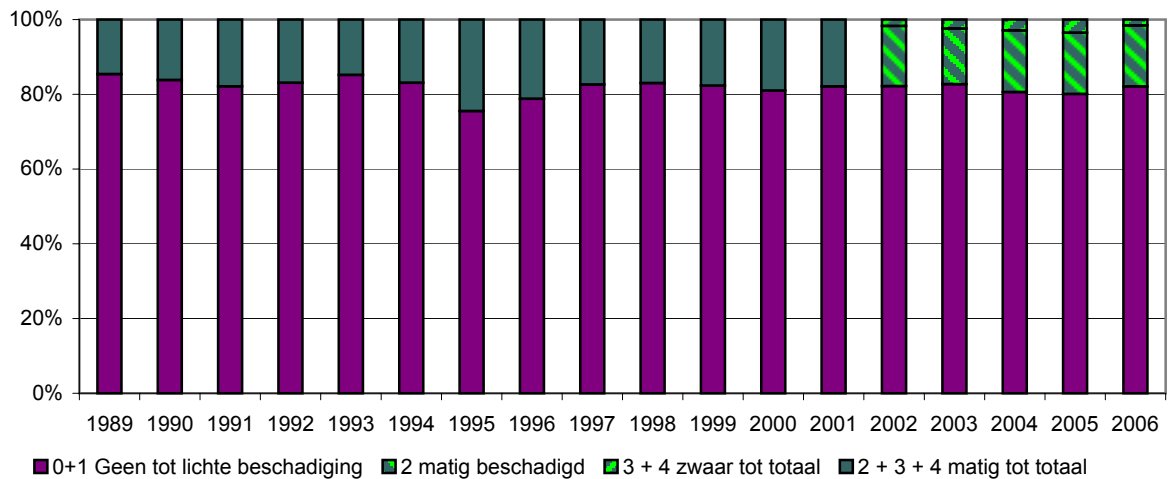
Bron : SCK (<http://www.sckcen.be>), berekeningen NIS

Toestand van de bossen

Percentage ontbladerde bomen in België

Ontbladerings-klasse	% ontbladering	Graad	2003	2004	2005	2006
			% ontbladerde bomen	% ontbladerde bomen	% ontbladerde bomen	% ontbladerde bomen
0	tot 10%	geen	40,7	38,2	38,4	33,1
1	>10 t/m 25%	licht beschadigd	42,0	42,4	41,7	49,0
2	>25 t/m 60%	matig beschadigd	14,9	16,5	16,4	16,3
3	>60 tot <100%	zwaar beschadigd				
4	100%	dode bomen				
3 + 4		zwaar tot totaal	2,4	2,9	3,5	1,6
2 + 3 + 4		matig tot totaal	17,3	19,4	19,9	17,9

België - Percentage ontbladerde bomen per ontbladeringsklasse



Toestand van de Belgische bossen in vergelijking met de buurlanden

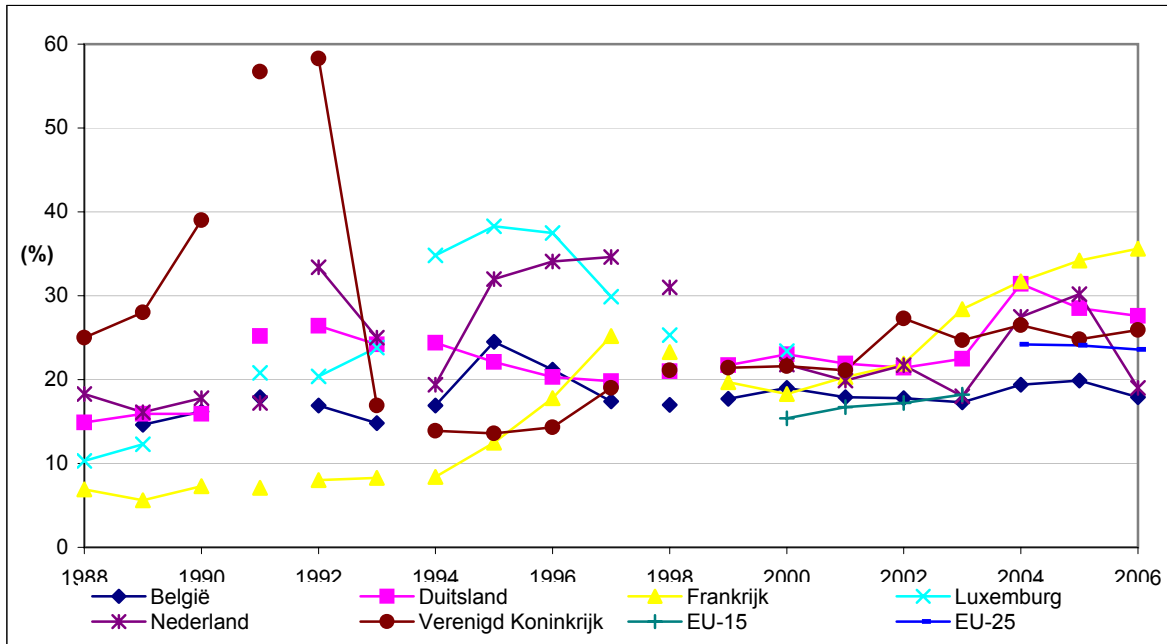
Alle soorten bos

		2005		
		% ontbladerde bomen		
	Aantal onderzochte bomen	0* geen	1* licht beschadigd	2+3+4 matig tot totaal
België	3 126	38,4	41,7	19,9
Buurlanden				
Duitsland	13 630	29,1	42,4	28,5
Frankrijk	10 219	30,5	35,3	34,2
Luxemburg				
Nederland	229	55,2	14,6	30,2
Verenigd Koninkrijk	8 280	29,1	46,1	24,8
EU-25	116 109	32,0	43,9	24,1
		2006		
		% ontbladerde bomen		
	Aantal onderzochte bomen	0* geen	1* licht beschadigd	2+3+4 matig tot totaal
België	2 841	33,1	49,0	17,9
Buurlanden				
Duitsland	10 327	31,8	40,6	27,6
Frankrijk	9 950	28,5	35,9	35,6
Luxemburg		no survey in 2005		
Nederland	230	64,0	17,0	19,0
Verenigd Koninkrijk	8184	26,1	48,0	25,9
EU-25	109085	33,4	43,0	23,6

Bron : <http://www.icp-forests.org>; Ontbladeringsklassen volgens de classificatie van de EEG / VN en de EC (DG VI - opgesteld door BFH)

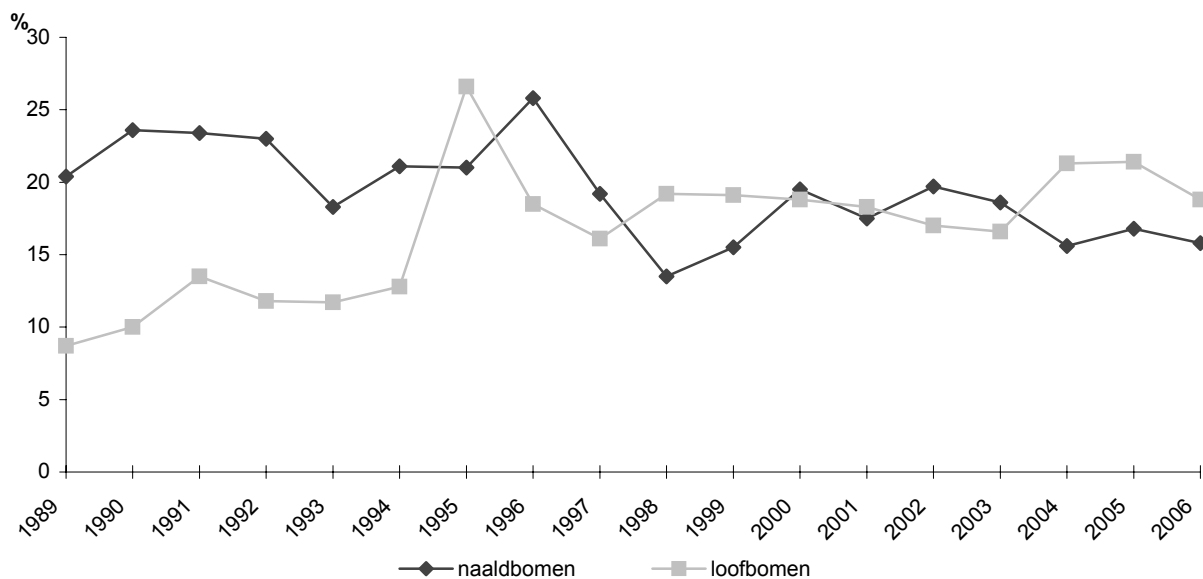
Evolutie van de ontbladering in België en in de buurlanden (%)*

	1990	1995	1997	1998	1999	2000	2001	2002	2003	2004	2005	2006
België	16,2	24,5	17,4	17,0	17,7	19,0	17,9	17,8	17,3	19,4	19,9	17,9
Duitsland	15,9	22,1	19,8	21,0	21,7	23	21,9	21,4	22,5	31,4	28,5	27,6
Frankrijk	7,3	12,5	25,2	23,3	19,7	18,3	20,3	21,9	28,4	31,7	34,2	35,6
Luxemburg	-	38,3	29,9	25,3	-	23,4	-	-	-	-	-	-
Nederland	17,8	32,0	34,6	31,0	-	21,8	19,9	21,7	18	27,5	30,2	19
Koninkrijk	39,0	13,6	19,0	21,1	21,4	21,6	21,1	27,3	24,7	26,5	24,8	25,9
EU-15						15,4	16,7	17,2	18,2			
EU-25										24,2	24,1	23,6



België : evolutie van de ontbladering per soort* (%)

	1990	1995	1997	1998	1999	2000	2001	2002	2003	2004	2005	2006
naaldbomen	23,6	21,0	19,2	13,5	15,5	19,5	17,5	19,7	18,6	15,6	16,8	15,8
loofbomen	10,0	26,6	16,1	19,2	19,1	18,8	18,3	17,0	16,6	21,3	21,4	18,8



*Matige tot totale ontbladering: grootte klasse 2+3+4

Bron : <http://www.icp-forests.org>; Ontbladeringsklassen volgens de classificatie van de EEG / VN en de EC (DG VI - opgesteld door BFH)

Biodiversiteit - België en buurlanden (laatst beschikbaar jaar)

	Brussel	Vlaanderen	Wallonie	België	Nederland	Duitsland	Frankrijk	Verenigd Koninkrijk
Zoogdieren								
gekende soorten (aantal)	35	45	49	64	59	79	112	42
percentage bedreigde soorten (a)	51%	29%	29%	36%	19%	42%	21%	10%
Vogels								
regelmatige broedende soorten	74	155	139	171	204	238	365	221
percentage bedreigde soorten (a)	36%	26%	27%	25%	22%	27%	20%	15%
Reptielen								
gekende soorten (aantal)	2	4	7	7	7	14	37	7
percentage bedreigde soorten (a)	100%	50%	71%	71%	86%	79%	16%	43%
Amfibieën								
gekende soorten (aantal)	6	13	12	15	16	21	35	14
percentage bedreigde soorten (a)	100%	31%	58%	60%	56%	62%	31%	
Vissen								
gekende soorten (aantal)		42	32	128	95	268	420	54
percentage bedreigde soorten (a)		19%	63%	23%	22%	31%	9%	11%
Libellen								
gekende soorten (aantal)		49	63	64				
percentage bedreigde soorten (a)		41%	43%	48%				
Dagvlinders								
gekende soorten (aantal)		48	86	91				
percentage bedreigde soorten (a)		46%	60%	60%				
Hogere planten								
gekende soorten (aantal)	580	1 108	1 322	1 460	1 490	2 954	4 900	2 230
percentage bedreigde soorten (a)	22%	20%	34%	29%	22%	27%	8%	9%
Gekende mosses (aantal)	223	469	521	521	518	1 067	2 000	>1000
Gekende korstmossen (aantal)	36	288	827	838	662	1 509	3 000	1 700
Gekende padestoelen (aantal)	912	509		2 905	2 475	5 244	7 500	20 000
Gekende algen (aantal)				4 400		2 621	4 500	20 000

Nota: uitgestorven soorten en soorten waarvan de toestand niet onderzocht werd of onbekend is zijn niet inbegrepen.

(a) Sterk bedreigde ("zeer grote kans op uitsterven in het wild in de zeer nabije toekomst"), bedreigde ("grote kans op uitsterven in het wild in de nabije toekomst") en kwetsbare ("grote kans op uitsterven in het wild op middenlange termijn") soorten. Niet-inheemse (ingevoerde of doortrekkende) soorten, uitgestorven soorten en soorten waarvan de toestand niet onderzocht werd of onbekend is zijn niet inbegrepen.

Bron: FOD ECONOMIE - Algemene Directie Statistiek en Economische Informatie, op basis van OESO, World Resources Institute, Direction générale des ressources naturelles et de l'environnement - Centre Scientifique de Gembloux, Instituut voor Natuurbehoud, Brussels Instituut voor Milieubeheer, Koninklijk Belgisch Instituut voor Natuurwetenschappen en Nationale Plantentuin van België.

Landschap

Bodemgebruik

Bodemgebruik in km² België

	1834	1980	1985	1990	1995	2000
1-7 Totale oppervlakte	29 455,93	30 518,71	30 518,01	30 527,92	30 527,92	30 527,92
1-6 Grondoppervlakte	29 455,93	30 268,71	30 268,01	30 277,92	30 277,92	30 277,92
1 <i>Totale landbouwgronden</i>		19 091,71	18 704,29	18 301,25	17 947,68	17 653,12
1.1 Akkerland	15 087,16	7 351,04	7 333,95	7 599,28	8 509,56	8 630,85
1.2 Permanente teeltgronden	616,38	150,38	147,62	171,38	209,38	222,89
1.3 Permanente weiden en grasland	3 468,46	6 663,80	6 401,61	5 786,26	4 952,53	5 069,46
1.4 Andere landbouwgronden, n.e.g. ⁽¹⁾		4 926,49	4 821,11	4 744,33	4 276,22	3 729,92
2 <i>Bossen en andere beboste gronden</i>	5 414,47	6 095,59	6 096,14	6 097,44	6 083,45	6 071,92
3 <i>Bebouwde gronden en aanverwante terreinen</i> ⁽²⁾	1 131,27	4 343,73	4 645,30	4 979,59	5 335,73	5 639,86
3.1 Woongebied		1 526,20	1 582,31	1 790,73	2 010,47	2 220,95
3.2 Nijverheidsgebouwen en -terreinen (andere dan 3.3. hieronder)		341,80	374,32	412,81	465,98	506,34
3.3 Steengroeven, putten, mijnen, enz.		47,21	44,17	40,49	43,65	37,13
3.4 Handelsgebouwen en -terreinen		44,16	99,95	114,81	131,51	142,10
3.5 Openbare gebouwen en terreinen behalve vervoer-, telecommunicatie- en technische voorzieningen		111,09	161,21	176,50	192,78	200,90
3.6 Terreinen voor gemengd gebruik		112,87	134,28	134,04	136,52	135,84
3.7 Terreinen voor vervoer en telecommunicatie ⁽³⁾	873,80	1 708,82	1 821,73	1 888,76	1 916,80	1 941,87
3.8 Terreinen voor technische voorzieningen		7,34	11,92	14,12	17,37	22,44
3.9 Recreatiegebied en andere open ruimte	56,69	444,24	415,41	407,33	420,65	432,29
4-5-6 <i>Andere n.e.g.</i> ⁽⁴⁾		737,68	822,28	899,64	911,05	913,02
7 <i>Wateroppervlaktes</i> ⁽⁵⁾		250,00	250,00	250,00	250,00	250,00

1) inbegrepen een beperkte oppervlakte bosgrond in de landbouwbedrijven en landbouwgrond die niet werd opgenomen in de landbouwtelling omdat er geen productie voor de verkoop plaats vindt.

2) behalve verspreide landbouwgebouwen.

3) inbegrepen een gedeelte van de waterlopen

4) vennen, heiden, moerassen, woeste gronden, rotsen, stranden en duinen

5) schatting van de OESO

Bron : FOD Economie - Algemene Directie Statistiek en Economische Informatie en het Ministerie van Financiën (Kadaster).

Berekeningen FOD Economie - Algemene Directie Statistiek en Economische Informatie volgens de definities van OESO/Eurostat

2001	2002	2003	2004	2005	2006	2007		
30 527,92	30 527,93	30 527,93	30 527,93	30 527,93	30 527,93	30 527,93	Totale oppervlakte	1-7
30 277,92	30 277,93	30 277,93	30 277,93	30 277,93	30 277,93	30 277,93	Grondoppervlakte	1-6
17 599,45	17 559,35	17 510,91	17 471,30	17 434,00	17 392,89	17 352,32	<i>Totale landbouwgronden</i>	1
8 448,93	8 321,50	8 342,04	8 390,57	8 420,25	8 407,27	ND (*)	Akkerland	1.1
226,05	229,69	231,57	233,25	229,68	222,48	ND (*)	Permanente teeltgronden	1.2
5 210,61	5 360,11	5 355,88	5 299,51	5 190,96	5 173,06	ND (*)	Permanente weiden en grasland	1.3
3 713,86	3 648,05	3 581,42	3 547,97	3 593,11	3 590,08	ND (*)	Andere landbouwgronden, n.e.g. ⁽¹⁾	1.4
6 070,29	6 070,13	6 068,35	6 065,36	6 063,81	6 061,57	6 058,99	<i>Bossen en andere beboste gronden</i>	2.1
5 694,84	5 738,70	5 789,25	5 829,64	5 868,09	5 911,84	5 958,41	<i>Bebouwde gronden en aanverwante terreinen ⁽²⁾</i>	3
2 258,55	2 288,93	2 321,88	2 351,12	2 378,75	2 409,36	2 439,48	Woongebied	3.1
513,58	519,82	523,51	528,21	531,16	534,16	539,07	Nijverheidsgebouwen en -terreinen (andere dan 3.3. hieronder)	3.2
37,39	36,81	36,70	36,90	36,80	37,52	36,70	Steengroeven, putten, mijnen, enz.	3.3
143,18	144,77	145,89	146,83	146,95	148,02	148,17	Handelsgebouwen en -terreinen	3.4
201,17	201,48	202,67	202,41	204,00	204,99	205,68	Openbare gebouwen en terreinen behalve vervoer-, telecommunicatie- en technische voorzieningen	3.5
135,37	135,29	134,57	134,87	134,41	136,01	136,63	Terreinen voor gemengd gebruik	3.6
1 945,67	1 949,81	1 956,82	1 962,72	1 966,98	1 971,01	1 975,69	Terreinen voor vervoer en telecommunicatie ⁽³⁾	3.7
23,47	23,96	26,63	24,94	25,36	25,89	26,22	Terreinen voor technische voorzieningen	3.8
436,46	437,83	440,57	441,65	443,68	444,88	450,76	ruimte	3.9
913,34	909,75	909,42	911,62	912,02	911,63	908,21	<i>Andere n.e.g. ⁽⁴⁾</i>	4-5-6
250,00	250,00	250,00	250,00	250,00	250,00	250,00	<i>Wateroppervlaktes ⁽⁵⁾</i>	7

Bodemgebruik

Bodemgebruik in km² - per gewest Brussels Hoofdstedelijk Gewest

	1980	1985	1990	1995	2000	2001	2002
1-7 Totale oppervlakte	161,78	161,38	161,38	161,38	161,38	161,38	161,38
1 <i>Totale landbouwgronden</i>	23,84	19,96	16,91	14,96	13,90	13,60	13,41
3 <i>Bebouwde gronden en aanverwante terreinen (2)</i>	116,95	119,60	121,59	123,78	124,83	125,14	125,39
3.1 Woongebied	41,30	38,91	40,27	41,56	43,14	43,41	43,68
3.2 Nijverheidsgebouwen en -terreinen (andere dan 3.3. hieronder)	8,39	9,18	9,38	9,23	8,98	8,94	8,93
3.3 Steengroeven, putten, mijnen, enz.	0,22	0,15	0,08	0,08	0,08	0,08	0,08
3.4 Handelsgebouwen en -terreinen	2,61	6,58	6,96	7,64	7,92	7,95	7,93
3.5 Openbare gebouwen en terreinen behalve vervoer-, telecommunicatie- en technische voorzieningen	7,54	9,41	9,91	10,03	10,21	10,16	10,20
3.6 Terreinen voor gemengd gebruik	0,54	0,87	0,75	0,74	0,75	0,74	0,77
3.7 Terreinen voor vervoer en telecommunicatie ⁽³⁾	33,56	34,32	34,71	35,21	34,94	34,98	35,01
3.8 Terreinen voor technische voorzieningen	0,10	0,10	0,12	0,13	0,25	0,26	0,28
3.9 Recreatiegebied en andere open ruimte	22,69	20,08	19,41	19,16	18,56	18,62	18,51
2-4-5 <i>Andere n.e.g.</i> ⁽⁴⁾ 6-7	20,99	21,82	22,88	22,64	22,65	22,65	22,65

2) behalve verspreide landbouwgebouwen.

3) inbegrepen een gedeelte van de waterlopen

4) bossen en andere beboste gronden, vennen, heiden, moerassen, woeste gronden, rotsen, stranden en duinen, wateroppervlaktes

Bron : FOD Economie - Algemene Directie Statistiek en Economische Informatie en het Ministerie van Financiën (Kadaster).

Berekeningen FOD Economie - Algemene Directie Statistiek en Economische Informatie volgens de definities van OESO/Eurostat

Brussels Hoofdstedelijk Gewest

2003	2004	2005	2006	2007		
161,38	161,38	161,38	161,38	161,38	Totale oppervlakte	1-7
13,26	13,02	12,98	12,84	12,70	<i>Totale landbouwgronden</i>	1
125,62	125,84	125,92	126,08	126,26	⁽²⁾ <i>Bebouwde gronden en aanverwante terreinen</i>	3
43,93	44,32	44,64	45,13	45,49	Woongebied	3.1
8,88	8,76	8,68	8,50	8,49	Nijverheidsgebouwen en -terreinen (andere dan 3.3. hieronder)	3.2
0,08	0,08	0,08	0,08	0,08	Steengroeven, putten, mijnen, enz.	3.3
7,97	7,98	7,94	7,90	7,85	Handelsgebouwen en -terreinen	3.4
10,20	10,17	10,20	10,13	10,18	Openbare gebouwen en terreinen behalve vervoer-, telecommunicatie- en technische voorzieningen	3.5
0,77	0,86	0,83	0,82	0,81	Terreinen voor gemengd gebruik	3.6
35,01	35,00	34,95	34,96	34,89	⁽³⁾ Terreinen voor vervoer en telecommunicatie	3.7
0,31	0,26	0,26	0,26	0,25	Terreinen voor technische voorzieningen	3.8
18,47	18,41	18,35	18,30	18,21	Recreatiegebied en andere open ruimte	3.9
22,51	22,52	22,48	22,46	22,43	⁽⁴⁾ <i>Andere n.e.g.</i>	2-4-5 6-7

Bodemgebruik

Bodemgebruik in km² - per gewest Vlaams Gewest

	1980	1985	1990	1995	2000	2001
1-7 Totale oppervlakte	13 511,43	13 512,34	13 522,25	13 522,25	13 522,25	13 522,25
1 <i>Totale landbouwgronden</i>	9 335,60	9 117,21	8 865,84	8 645,98	8 473,90	8 444,45
3 <i>Bebouwde gronden en aanverwante terreinen (2)</i>	2 469,04	2 649,36	2 876,26	3 111,36	3 303,69	3 335,62
3.1 Woongebied	924,95	962,01	1 104,06	1 253,39	1 385,67	1 407,16
3.2 Nijverheidsgebouwen en -terreinen (andere dan 3.3. hieronder)	218,59	243,34	275,06	317,30	347,64	353,07
3.3 Steengroeven, putten, mijnen, enz.	18,33	18,67	18,73	19,16	14,81	14,64
3.4 Handelsgebouwen en -terreinen	27,32	61,07	71,64	81,79	88,60	89,24
3.5 Openbare gebouwen en terreinen behalve vervoer-, telecommunicatie- en technische voorzieningen	66,31	98,05	106,94	116,17	121,12	121,25
3.6 Terreinen voor gemengd gebruik	69,42	61,87	61,74	64,42	63,10	63,10
3.7 Terreinen voor vervoer en telecommunicatie ⁽³⁾	876,54	949,30	991,45	1 011,98	1 029,88	1 032,72
3.8 Terreinen voor technische voorzieningen	4,94	8,10	9,62	11,75	15,43	16,13
3.9 Recreatiegebied en andere open ruimte	262,64	246,95	237,02	235,40	237,44	238,31
2-4-5 <i>Andere n.e.g.</i> ⁽⁴⁾	1 706,79	1 745,77	1 780,15	1 764,91	1 744,66	1 742,18
6-7						

Bodemgebruik in km² - per gewest Waals Gewest

	1980	1985	1990	1995	2000	2001
1-7 Totale oppervlakte	16 845,49	16 844,28	16 844,29	16 844,29	16 844,29	16 844,29
1 <i>Totale landbouwgronden</i>	9 732,27	9 567,13	9 419,50	9 286,74	9 165,32	9 141,40
3 <i>Bebouwde gronden en aanverwante terreinen (2)</i>	1 757,74	1 876,34	1 981,74	2 100,59	2 211,34	2 234,08
3.1 Woongebied	559,95	581,39	646,40	715,52	792,14	807,98
3.2 Nijverheidsgebouwen en -terreinen (andere dan 3.3. hieronder)	114,82	121,80	128,37	139,45	149,72	151,57
3.3 Steengroeven, putten, mijnen, enz.	28,66	25,35	21,68	24,41	22,24	22,67
3.4 Handelsgebouwen en -terreinen	14,23	32,30	36,21	42,08	45,58	45,99
3.5 Openbare gebouwen en terreinen behalve vervoer-, telecommunicatie- en technische voorzieningen	37,24	53,75	59,65	66,58	69,57	69,76
3.6 Terreinen voor gemengd gebruik	42,91	71,54	71,55	71,36	71,99	71,53
3.7 Terreinen voor vervoer en telecommunicatie ⁽³⁾	798,72	838,11	862,60	869,61	877,05	877,97
3.8 Terreinen voor technische voorzieningen	2,30	3,72	4,38	5,49	6,76	7,08
3.9 Recreatiegebied en andere open ruimte	158,91	148,38	150,90	166,09	176,29	179,53
2-4-5 <i>Andere n.e.g.</i> ⁽⁴⁾	5 355,48	5 400,81	5 443,05	5 456,96	5 467,63	5 468,81
6-7						

2) behalve verspreide landbouwgebouwen.

3) inbegrepen een gedeelte van de waterlopen

4) bossen en andere beboste gronden, vennen, heiden, moerassen, woeste gronden, rotsen, stranden en duinen, wateroppervlaktes

Bron : FOD Economie - Algemene Directie Statistiek en Economische Informatie en het Ministerie van Financiën (Kadaster).

Berekeningen FOD Economie - Algemene Directie Statistiek en Economische Informatie volgens de definities van OESO/Eurostat

Vlaams Gewest

2002	2003	2004	2005	2006	2007		
13 522,25	13 522,25	13 522,25	13 522,25	13 522,25	13 522,25	Totale oppervlakte	1-7
8 422,49	8 392,31	8 369,26	8 346,82	8 321,87	8 298,47	<i>Totale landbouwgronden</i>	1
3 361,94	3 392,65	3 416,10	3 439,37	3 464,37	3 493,68	⁽²⁾ <i>Bebouwde gronden en aanverwante terreinen</i>	3
1 424,42	1 444,05	1 460,43	1 476,25	1 494,13	1 512,39	Woongebied	3.1
357,38	359,29	362,61	364,51	366,06	370,22	Nijverheidsgebouwen en -terreinen (andere dan 3.3. hieronder)	3.2
14,12	14,31	14,31	14,31	14,31	14,42	Steengroeven, putten, mijnen, enz.	3.3
89,94	90,40	90,91	90,79	91,09	91,14	Handelsgebouwen en - terreinen	3.4
121,50	122,53	123,28	124,29	125,17	125,66	Openbare gebouwen en terreinen behalve vervoer-, telecommunicatie- en technische voorzieningen	3.5
63,42	63,32	63,05	63,05	64,55	64,85	Terreinen voor gemengd gebruik	3.6
1 035,92	1 041,29	1 044,00	1 046,83	1 049,95	1 051,64	⁽³⁾ Terreinen voor vervoer en telecommunicatie	3.7
16,37	17,56	16,99	17,33	16,68	17,74	Terreinen voor technische voorzieningen	3.8
238,87	239,89	240,51	242,00	242,43	245,62	Recreatiegebied en andere open ruimte	3.9
1 737,82	1 737,29	1 736,89	1 736,06	1 736,01	1 730,11	⁽⁴⁾ <i>Andere n.e.g.</i>	2-4-5 6-7

Waals Gewest

2002	2003	2004	2005	2006	2007		
16 844,29	16 844,29	16 844,29	16 844,29	16 844,29	16 844,29	Totale oppervlakte	1-7
9 123,46	9 105,35	9 089,02	9 074,20	9 058,17	9 041,16	<i>Totale landbouwgronden</i>	1
2 251,37	2 270,98	2 287,70	2 302,80	2 320,00	2 338,47	⁽²⁾ <i>Bebouwde gronden en aanverwante terreinen</i>	3
820,83	833,90	846,37	857,87	870,09	881,61	Woongebied	3.1
153,51	155,34	156,84	157,97	159,61	160,35	Nijverheidsgebouwen en -terreinen (andere dan 3.3. hieronder)	3.2
22,61	22,31	22,50	22,41	23,12	22,21	Steengroeven, putten, mijnen, enz.	3.3
46,90	47,52	47,94	48,21	49,03	49,18	Handelsgebouwen en - terreinen	3.4
69,78	69,94	68,95	69,51	69,69	69,84	Openbare gebouwen en terreinen behalve vervoer-, telecommunicatie- en technische voorzieningen	3.5
71,10	70,48	70,96	70,53	70,64	70,97	Terreinen voor gemengd gebruik	3.6
878,88	880,53	883,71	885,20	886,10	889,16	⁽³⁾ Terreinen voor vervoer en telecommunicatie	3.7
7,31	8,76	7,70	7,77	7,57	8,23	Terreinen voor technische voorzieningen	3.8
180,45	182,20	182,73	183,33	184,16	186,93	Recreatiegebied en andere open ruimte	3.9
5 469,46	5 467,97	5 467,56	5 467,29	5 466,11	5 464,66	⁽⁴⁾ <i>Andere n.e.g.</i>	2-4-5 6-7

Bodemgebruik

Relatieve cijfers

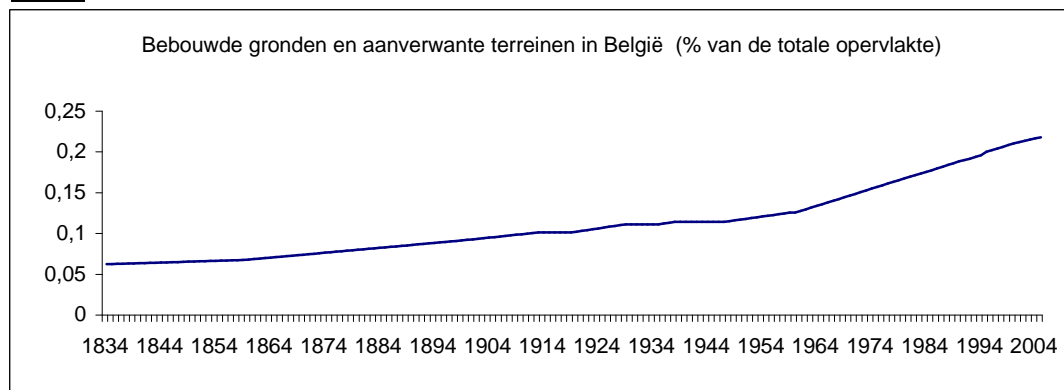
België en gewesten (2007)

		Procent van de totale oppervlakte			
		België	Vlaams Gewest	Waals Gewest	Brussels Hoofdstedelijk Gewest
1-7	Totale oppervlakte	100%	100%	100%	100%
1	Totale landbouwgronden	57%	61%	54%	8%
3	Bebouwde gronden en aanverwante terreinen (2)	20%	26%	14%	78%
3.1	Woongebied	8%	11%	5%	28%
3.2	Nijverheidsgebouwen en -terreinen (andere dan 3.3. hieronder)	2%	3%	1%	5%
3.3	Steengroeven, putten, mijnen, enz.	0%	0%	0%	0%
3.4	Handelsgebouwen en -terreinen	0%	1%	0%	5%
3.5	Openbare gebouwen en terreinen behalve vervoer-, telecommunicatie- en technische voorzieningen	1%	1%	0%	6%
3.6	Terreinen voor gemengd gebruik	0%	0%	0%	1%
3.7	Terreinen voor vervoer en telecommunicatie (3)	6%	8%	5%	22%
3.8	Terreinen voor technische voorzieningen	0%	0%	0%	0%
3.9	Recreatiegebied en andere open ruimte	1%	2%	1%	11%
4-5-6	Andere n.e.g. (4)	24%	13%	32%	14%

2) behalve verspreide landbouwgebouwen.

3) inbegrepen een gedeelte van de waterlopen

4) bossen en andere beboste gronden, vennen, heiden, moerassen, woeste gronden, rotsen, stranden en duinen, wateroppervlaktes



Bron : FOD Economie - Algemene Directie Statistiek en Economische Informatie en het Ministerie van Financiën (Kadaster).

Berekeningen FOD Economie - Algemene Directie Statistiek en Economische Informatie volgens de definities van OESO/Euro

Relatieve cijfers en tienjaarlijkse evolutie België

	Procent van de totale oppervlakte			Evolutie	
	1980	1990	2000	1990/1980	2006/1996
1-7 Totale oppervlakte	100%	100%	100%	+0%	+0%
1-6 Grondoppervlakte	99%	99%	99%	+0%	+0%
<i>1 Totale landbouwgronden</i>	63%	60%	58%	-4%	-3%
1.1 Akkerland	24%	25%	28%	+3%	+0%
1.2 Permanente teeltgronden	0%	1%	1%	+14%	+6%
1.3 Permanente weiden en grasland	22%	19%	17%	-13%	+1%
1.4 Andere landbouwgronden, n.e.g. ⁽¹⁾	16%	16%	12%	-4%	-13%
<i>2 Bossen en andere beboste gronden</i>	20%	20%	20%	+0%	-0%
<i>3 Bebouwde gronden en aanverwante terreinen (2)</i>	14%	16%	18%	+15%	+10%
3.1 Woongebied	5%	6%	7%	+17%	+17%
3.2 Nijverheidsgebouwen en -terreinen (andere dan 3.3. hieronder)	1%	1%	2%	+21%	+13%
3.3 Steengroeven, putten, mijnen, enz.	0%	0%	0%	-14%	-9%
3.4 Handelsgebouwen en -terreinen	0%	0%	0%	+160%	+11%
3.5 Openbare gebouwen en terreinen behalve vervoer-, telecommunicatie- en technische voorzieningen	0%	1%	1%	+59%	+6%
3.6 Terreinen voor gemengd gebruik	0%	0%	0%	+19%	-0%
3.7 Terreinen voor vervoer en telecommunicatie ⁽³⁾	6%	6%	6%	+11%	+3%
3.8 Terreinen voor technische voorzieningen	0%	0%	0%	+92%	+44%
3.9 Recreatiegebied en andere open ruimte	1%	1%	1%	-8%	+5%
<i>4-5-6 Andere n.e.g. ⁽⁴⁾</i>	2%	3%	3%	+22%	-0%
<i>7 Wateroppervlaktes ⁽⁵⁾</i>	1%	1%	1%	+0%	+0%

1) inbegrepen een beperkte oppervlakte bosgrond in de landbouwbedrijven en landbouwgrond die niet werd opgenomen in de landbouwtelling omdat er geen productie voor de verkoop plaats vindt.

2) behalve verspreide landbouwgebouwen.

3) inbegrepen een gedeelte van de waterlopen

4) vennen, heiden, moerassen, woeste gronden, rotsen, stranden en duinen

5) schatting van de OESO

Bron : FOD Economie - Algemene Directie Statistiek en Economische Informatie en het Ministerie van Financiën (Kadaster).

Berekeningen FOD Economie - Algemene Directie Statistiek en Economische Informatie volgens de definities van OESO/Eurostat

Bodemgebruik (ha) per arrondissement in 2005

	Landbouw- gronden	Bossen	Bebouwde gronden en aanverwante terreinen	Woongebied	Nijverheids- gebouwen en terreinen	Steengroev en, putten, mijnen, enz.	Handelsgebo uwen en - terreinen
België	1.743.399,84	606.381,39	585.005,45	237.875,43	53.116,14	3.679,90	14.694,76
<i>Brussels Hfst Gewest</i>	1.298,04	1.839,44	12.578,77	4.463,77	868,34	8,02	794,41
<i>Arr. Brussels Hfst Gewest</i>	1.298,04	1.839,44	12.578,77	4.463,77	868,34	8,02	794,41
<i>Vlaams Gewest</i>	834.682,14	108.058,97	342.625,62	147.624,85	36.450,57	1.431,11	9.079,32
Prov. Antwerpen	141.156,78	33.976,10	89.702,17	35.551,15	10.843,72	92,23	2.207,35
<i>Arr. Antwerpen</i>	37.857,00	9.857,60	43.382,73	15.111,92	6.245,11	6,66	939,26
<i>Arr. Mechelen</i>	29.053,31	3.826,19	15.661,48	7.297,54	1.656,38	2,28	532,85
<i>Arr. Turnhout</i>	74.246,47	20.292,31	30.657,97	13.141,69	2.942,23	83,29	735,23
Prov. Limburg	128.615,00	30.833,07	58.839,81	23.573,86	6.311,28	927,08	1.310,44
<i>Arr. Hasselt</i>	45.017,29	10.722,02	26.153,27	11.140,15	3.296,85	39,26	646,76
<i>Arr. Maaseik</i>	41.246,27	14.722,03	20.755,88	7.067,99	2.201,27	649,88	378,97
<i>Arr. Tongeren</i>	42.351,43	5.389,02	11.930,66	5.365,72	813,16	237,94	284,71
Prov. Oost-Vlaanderen	199.392,97	14.898,24	74.961,74	33.895,19	8.143,94	94,14	1.995,70
<i>Arr. Aalst</i>	31.645,89	2.829,88	11.661,99	6.666,31	859,83	0,00	361,15
<i>Arr. Dendermonde</i>	21.232,94	2.072,21	9.571,04	4.553,60	899,91	0,46	261,73
<i>Arr. Eeklo</i>	26.603,73	1.043,39	5.085,92	2.131,78	386,52	3,71	135,33
<i>Arr. Gent</i>	59.492,60	4.795,48	27.440,44	11.510,57	3.317,97	47,49	724,83
<i>Arr. Oudenaarde</i>	31.287,55	2.190,56	7.781,85	4.023,61	732,22	0,00	223,04
<i>Arr. Sint-Niklaas</i>	29.130,25	1.966,71	13.420,51	5.009,32	1.947,49	42,48	289,61
Prov. Vlaams Brabant	129.392,54	21.508,47	54.413,84	28.138,04	3.505,57	189,09	1.516,36
<i>Arr. Halle-Vilvoorde</i>	56.500,67	7.308,68	28.237,63	14.044,98	2.255,32	129,94	846,27
<i>Arr. Leuven</i>	72.891,87	14.199,79	26.176,22	14.093,07	1.250,25	59,15	670,09
Prov. West-Vlaanderen	236.124,85	6.843,09	64.708,07	26.466,61	7.646,06	128,56	2.049,46
<i>Arr. Brugge</i>	44.679,97	3.248,17	16.295,49	6.135,58	1.606,76	49,07	445,54
<i>Arr. Diksmuide</i>	31.815,66	497,10	3.499,29	1.473,07	301,83	24,87	102,76
<i>Arr. Ieper</i>	46.852,14	1.161,78	6.667,95	2.624,30	682,91	0,00	259,04
<i>Arr. Kortrijk</i>	25.070,66	430,15	14.020,46	6.122,89	2.222,44	18,24	489,74
<i>Arr. Oostende</i>	20.924,04	356,40	6.866,65	2.350,49	489,77	8,93	182,94
<i>Arr. Roeselare</i>	19.235,89	188,60	7.386,96	3.558,23	1.116,25	0,00	296,78
<i>Arr. Tielt</i>	25.986,48	743,40	5.981,92	2.821,01	1.017,31	22,59	163,29
<i>Arr. Veurne</i>	21.560,02	217,49	3.989,35	1.381,04	208,79	4,87	109,37
<i>Waals Gewest</i>	907.419,65	496.482,98	229.801,05	85.786,81	15.797,22	2.240,77	4.821,03
Prov. Waals Brabant	74.097,54	9.796,06	23.015,53	11.529,44	1.261,47	99,20	453,66
<i>Arr. Nijvel</i>	74.097,54	9.796,06	23.015,53	11.529,44	1.261,47	99,20	453,66

Bodemgebruik (ha) per arrondissement in 2005

	Openbare gebouwen en terreinen (a)	Terreinen voor gemengd gebruik	Terreinen voor vervoer en tele- communicatie	Terreinen voor technische voorzieningen	Recreatiegebie d en andere open ruimte	Andere	Totale oppervlakte
België	20.400,04	13.441,49	196.905,54	519,84	44.372,31	118.005,88	3.052.792,55
<i>Brussels Hfst Gewest</i>	1.019,95	82,79	3.495,07	11,82	1.834,60	421,98	16.138,23
<i>Arr. Brussels Hfst Gewest</i>	1.019,95	82,79	3.495,07	11,82	1.834,60	421,98	16.138,23
<i>Vlaams Gewest</i>	12.429,47	6.305,41	104.771,00	332,73	24.201,16	66.858,36	1.352.225,10
Prov. Antwerpen	3.286,06	2.714,92	27.339,40	80,05	7.587,29	21.903,62	286.738,67
<i>Arr. Antwerpen</i>	1.767,46	2.213,89	13.328,09	30,52	3.739,81	8.934,04	100.031,36
<i>Arr. Mechelen</i>	477,22	133,46	4.537,54	15,71	1.008,51	2.480,55	51.021,54
<i>Arr. Turnhout</i>	1.041,38	367,58	9.473,77	33,82	2.838,97	10.489,03	135.685,77
Prov. Limburg	2.870,71	2.713,24	17.291,25	76,74	3.765,21	23.926,37	242.214,24
<i>Arr. Hasselt</i>	1.452,09	206,73	7.627,75	21,01	1.722,65	8.722,75	90.615,33
<i>Arr. Maaseik</i>	1.058,63	2.387,96	5.661,97	40,81	1.308,41	11.718,58	88.442,76
<i>Arr. Tongeren</i>	359,99	118,55	4.001,53	14,92	734,14	3.485,04	63.156,15
Prov. Oost-Vlaanderen	2.223,32	206,71	23.721,90	83,66	4.597,20	8.970,93	298.223,89
<i>Arr. Aalst</i>	324,96	27,01	2.750,27	7,00	665,46	754,07	46.891,83
<i>Arr. Dendermonde</i>	254,09	19,71	3.010,23	8,49	562,81	1.370,80	34.246,99
<i>Arr. Eeklo</i>	151,87	4,18	2.079,03	2,24	191,25	649,46	33.382,51
<i>Arr. Gent</i>	975,42	94,60	8.938,97	28,18	1.802,42	2.633,97	94.362,49
<i>Arr. Oudenaarde</i>	176,29	17,60	2.244,89	7,64	356,56	620,11	41.880,06
<i>Arr. Sint-Niklaas</i>	340,70	43,61	4.698,50	30,11	1.018,69	2.942,53	47.460,01
Prov. Vlaams Brabant	1.845,39	413,67	14.701,58	42,65	4.061,48	5.299,73	210.614,58
<i>Arr. Halle-Vilvoorde</i>	884,24	119,16	7.899,64	23,61	2.034,48	2.245,59	94.292,57
<i>Arr. Leuven</i>	961,15	294,51	6.801,95	19,04	2.027,00	3.054,13	116.322,01
Prov. West-Vlaanderen	2.203,99	256,87	21.716,88	49,64	4.189,99	6.757,71	314.433,72
<i>Arr. Brugge</i>	638,09	57,86	6.280,91	11,46	1.070,23	1.905,80	66.129,44
<i>Arr. Diksmuide</i>	88,14	1,71	1.342,28	2,35	162,29	429,91	36.241,96
<i>Arr. Ieper</i>	274,35	26,41	2.355,82	3,43	441,68	279,90	54.961,78
<i>Arr. Kortrijk</i>	444,94	49,37	3.934,82	14,81	723,21	765,39	40.286,65
<i>Arr. Oostende</i>	196,75	53,16	2.678,08	5,83	900,71	1.012,65	29.159,73
<i>Arr. Roeselare</i>	222,37	7,88	1.831,03	5,89	348,52	342,68	27.154,13
<i>Arr. Tielt</i>	109,62	12,38	1.620,32	3,28	212,12	267,21	32.979,00
<i>Arr. Veurne</i>	229,72	48,11	1.673,62	2,58	331,24	1.754,18	27.521,04
<i>Waals Gewest</i>	6.950,62	7.053,30	88.639,46	175,29	18.336,56	50.725,54	1.684.429,22
Prov. Waals Brabant	763,21	527,67	5.894,96	16,56	2.469,37	2.146,73	109.055,87
<i>Arr. Nijvel</i>	763,21	527,67	5.894,96	16,56	2.469,37	2.146,73	109.055,87

Bodemgebruik (ha) per arrondissement in 2005

	Landbouw- gronden	Bossen	Bebouwde gronden en aanverwante terreinen	Woongebied	Nijverheids- gebouwen en terreinen	Steengroev en, putten, mijnen, enz.	Handelsgebo uwen en - terreinen
Prov. Henegouwen	249.775,28	48.617,05	67.975,93	28.292,94	6.388,75	747,62	1.708,55
<i>Arr. Aat</i>	<i>36.718,63</i>	<i>4.995,66</i>	<i>6.220,66</i>	<i>2.701,23</i>	<i>342,18</i>	<i>14,68</i>	<i>150,79</i>
<i>Arr. Charleroi</i>	<i>30.807,59</i>	<i>4.346,62</i>	<i>17.063,83</i>	<i>7.067,47</i>	<i>2.014,96</i>	<i>81,18</i>	<i>466,38</i>
<i>Arr. Bergen</i>	<i>36.236,07</i>	<i>6.648,22</i>	<i>12.611,94</i>	<i>5.343,37</i>	<i>1.199,44</i>	<i>216,83</i>	<i>350,43</i>
<i>Arr. Moeskroen</i>	<i>6.762,23</i>	<i>193,04</i>	<i>2.948,22</i>	<i>1.196,74</i>	<i>512,61</i>	<i>0,00</i>	<i>123,49</i>
<i>Arr. Zinnik</i>	<i>37.025,09</i>	<i>3.557,53</i>	<i>9.283,76</i>	<i>4.038,05</i>	<i>936,59</i>	<i>181,77</i>	<i>232,58</i>
<i>Arr. Thuin</i>	<i>57.278,92</i>	<i>24.814,48</i>	<i>9.266,31</i>	<i>3.901,76</i>	<i>368,31</i>	<i>35,48</i>	<i>179,02</i>
<i>Arr. Doornik</i>	<i>44.946,75</i>	<i>4.061,49</i>	<i>10.581,22</i>	<i>4.044,32</i>	<i>1.014,67</i>	<i>217,68</i>	<i>205,86</i>
Prov. Luik	198.784,27	109.973,50	63.070,90	22.486,18	4.720,27	575,15	1.382,75
<i>Arr. Hoei</i>	<i>40.637,80</i>	<i>14.877,32</i>	<i>9.112,64</i>	<i>3.728,59</i>	<i>615,16</i>	<i>171,22</i>	<i>138,25</i>
<i>Arr. Luik</i>	<i>38.507,67</i>	<i>12.843,30</i>	<i>25.677,83</i>	<i>9.891,50</i>	<i>2.386,56</i>	<i>282,09</i>	<i>758,14</i>
<i>Arr. Verviers</i>	<i>87.075,29</i>	<i>81.515,16</i>	<i>22.882,29</i>	<i>6.420,14</i>	<i>1.383,57</i>	<i>53,16</i>	<i>381,74</i>
<i>Arr. Borgworm</i>	<i>32.563,50</i>	<i>737,72</i>	<i>5.398,14</i>	<i>2.445,94</i>	<i>334,98</i>	<i>68,69</i>	<i>104,62</i>
Prov. Luxemburg	189.630,37	206.503,81	34.973,47	8.516,39	1.461,27	234,25	544,03
<i>Arr. Aarlen</i>	<i>15.832,21</i>	<i>9.841,90</i>	<i>4.888,67</i>	<i>1.413,64</i>	<i>254,73</i>	<i>19,85</i>	<i>112,77</i>
<i>Arr. Bastenaken</i>	<i>53.984,19</i>	<i>40.523,26</i>	<i>6.545,32</i>	<i>1.540,93</i>	<i>272,22</i>	<i>29,27</i>	<i>83,77</i>
<i>Arr. Marche-en-famenne</i>	<i>38.640,56</i>	<i>46.282,93</i>	<i>8.584,21</i>	<i>2.094,15</i>	<i>313,54</i>	<i>65,85</i>	<i>136,58</i>
<i>Arr. Neufchâteau</i>	<i>50.984,89</i>	<i>70.992,72</i>	<i>9.240,60</i>	<i>1.930,17</i>	<i>326,61</i>	<i>46,19</i>	<i>139,13</i>
<i>arr. Virton</i>	<i>30.188,51</i>	<i>38.862,99</i>	<i>5.714,67</i>	<i>1.537,50</i>	<i>294,16</i>	<i>73,09</i>	<i>71,78</i>
Prov. Namen	195.132,20	121.592,56	40.765,23	14.961,86	1.965,46	584,56	732,04
<i>Arr. Dinant</i>	<i>76.708,48</i>	<i>65.241,51</i>	<i>13.710,09</i>	<i>3.693,96</i>	<i>420,01</i>	<i>186,72</i>	<i>181,24</i>
<i>Arr. Namen</i>	<i>74.548,14</i>	<i>19.280,35</i>	<i>20.265,20</i>	<i>9.367,33</i>	<i>1.330,65</i>	<i>275,16</i>	<i>468,66</i>
<i>Arr. Philippeville</i>	<i>43.875,58</i>	<i>37.070,70</i>	<i>6.789,94</i>	<i>1.900,57</i>	<i>214,80</i>	<i>122,68</i>	<i>82,14</i>

(a) behalve vervoer-, tele-communicatie- en technische voorzieningen

Berekeningen FOD Economie Algemene Directie Statistiek en Economische Informatie volgens de definities van OESO/Eurostat

Bodemgebruik (ha) per arrondissement in 2005

	Openbare gebouwen en terreinen (a)	Terreinen voor gemengd gebruik	Terreinen voor vervoer en tele- communicatie	Terreinen voor technische voorzieningen	Recreatiegebie d en andere open ruimte	Andere	Totale oppervlakte
Prov. Henegouwen	2.125,51	371,65	23.925,05	63,19	4.352,67	12.200,52	378.568,78
<i>Arr. Aat</i>	<i>119,56</i>	<i>26,44</i>	<i>2.511,31</i>	<i>3,80</i>	<i>350,67</i>	<i>802,47</i>	<i>48.737,41</i>
<i>Arr. Charleroi</i>	<i>568,59</i>	<i>73,46</i>	<i>5.611,84</i>	<i>17,68</i>	<i>1.162,28</i>	<i>3.237,38</i>	<i>55.455,42</i>
<i>Arr. Bergen</i>	<i>498,47</i>	<i>78,78</i>	<i>4.066,76</i>	<i>16,27</i>	<i>841,59</i>	<i>2.902,45</i>	<i>58.398,68</i>
<i>Arr. Moeskroen</i>	<i>126,94</i>	<i>5,33</i>	<i>781,30</i>	<i>2,84</i>	<i>198,97</i>	<i>213,68</i>	<i>10.117,17</i>
<i>Arr. Zinnik</i>	<i>250,69</i>	<i>29,16</i>	<i>3.048,61</i>	<i>10,47</i>	<i>555,83</i>	<i>1.869,22</i>	<i>51.735,60</i>
<i>Arr. Thuin</i>	<i>227,43</i>	<i>49,31</i>	<i>3.852,30</i>	<i>6,43</i>	<i>646,28</i>	<i>2.012,28</i>	<i>93.371,99</i>
<i>Arr. Doornik</i>	<i>333,83</i>	<i>109,16</i>	<i>4.052,93</i>	<i>5,71</i>	<i>597,06</i>	<i>1.163,04</i>	<i>60.752,50</i>
Prov. Luik	1.978,91	2.578,86	24.242,97	49,47	5.056,33	14.402,54	386.231,21
<i>Arr. Hoei</i>	<i>291,48</i>	<i>96,66</i>	<i>3.414,39</i>	<i>7,78</i>	<i>649,11</i>	<i>1.308,41</i>	<i>65.936,16</i>
<i>Arr. Luik</i>	<i>1.061,13</i>	<i>209,70</i>	<i>8.500,91</i>	<i>27,23</i>	<i>2.560,57</i>	<i>2.657,91</i>	<i>79.686,71</i>
<i>Arr. Verviers</i>	<i>510,84</i>	<i>2.232,88</i>	<i>10.375,89</i>	<i>11,23</i>	<i>1.512,85</i>	<i>10.149,45</i>	<i>201.622,20</i>
<i>Arr. Borgworm</i>	<i>115,45</i>	<i>39,62</i>	<i>1.951,78</i>	<i>3,24</i>	<i>333,81</i>	<i>286,77</i>	<i>38.986,13</i>
Prov. Luxemburg	999,01	2.535,34	17.946,75	21,92	2.714,51	12.864,86	443.972,50
<i>Arr. Aarlen</i>	<i>207,09</i>	<i>960,32</i>	<i>1.694,57</i>	<i>4,36</i>	<i>221,34</i>	<i>1.164,80</i>	<i>31.727,58</i>
<i>Arr. Bastenaken</i>	<i>282,62</i>	<i>73,66</i>	<i>3.843,32</i>	<i>4,46</i>	<i>415,08</i>	<i>3.247,18</i>	<i>104.299,95</i>
<i>Arr. Marche-en-famenne</i>	<i>189,90</i>	<i>1.090,91</i>	<i>3.565,55</i>	<i>2,21</i>	<i>1.125,51</i>	<i>1.861,67</i>	<i>95.369,37</i>
<i>Arr. Neufchâteau</i>	<i>192,26</i>	<i>78,95</i>	<i>5.857,37</i>	<i>6,14</i>	<i>663,78</i>	<i>4.238,89</i>	<i>135.457,10</i>
<i>arr. Virton</i>	<i>127,15</i>	<i>331,51</i>	<i>2.985,93</i>	<i>4,75</i>	<i>288,80</i>	<i>2.352,32</i>	<i>77.118,50</i>
Prov. Namen	1.083,97	1.039,77	16.629,74	24,14	3.743,68	9.110,88	366.600,86
<i>Arr. Dinant</i>	<i>354,03</i>	<i>616,10</i>	<i>6.644,11</i>	<i>7,12</i>	<i>1.606,81</i>	<i>3.581,93</i>	<i>159.242,00</i>
<i>Arr. Namen</i>	<i>553,66</i>	<i>167,18</i>	<i>6.687,54</i>	<i>11,89</i>	<i>1.403,12</i>	<i>2.390,98</i>	<i>116.484,66</i>
<i>Arr. Philippeville</i>	<i>176,29</i>	<i>256,49</i>	<i>3.298,09</i>	<i>5,13</i>	<i>733,75</i>	<i>3.137,97</i>	<i>90.874,20</i>

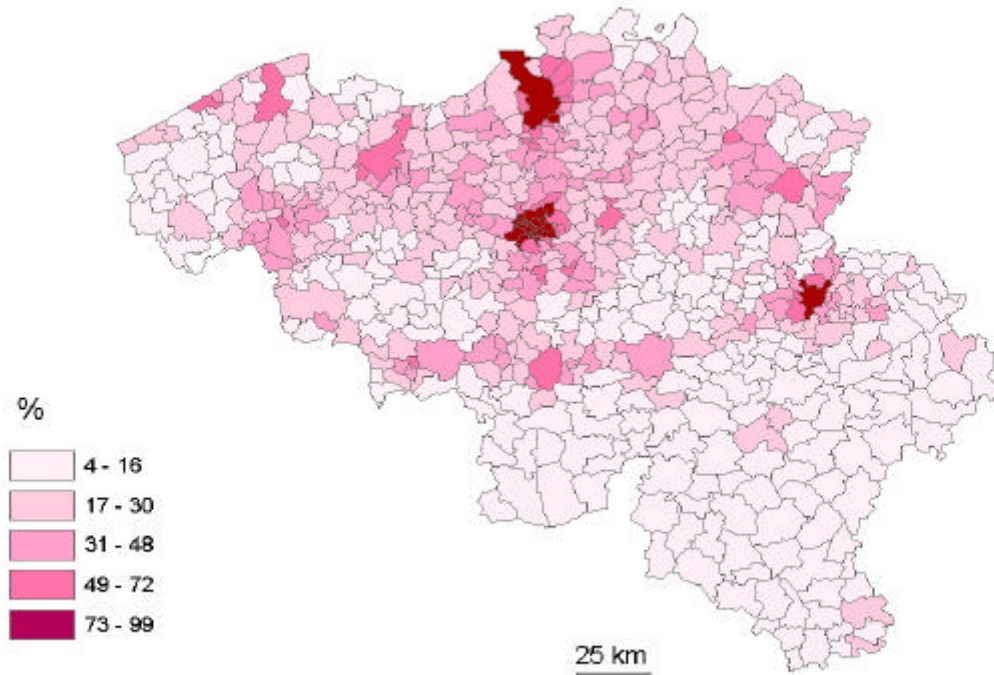
(a) behalve vervoer-, tele-commun

Berekeningen FOD Economie Alge

Bodemgebruik

Bebouwde gronden en aanverwante terreinen 2005

Bebouwde gronden en aanverwante terreinen in 2005



Bron : FOD Economie, op basis van kadastrale gegevens en volgens OESO definities

Klimaat

Klimaat

Hoeveelheid neerslag (in mm of l/m²) te Ukkel 1833 - 2007

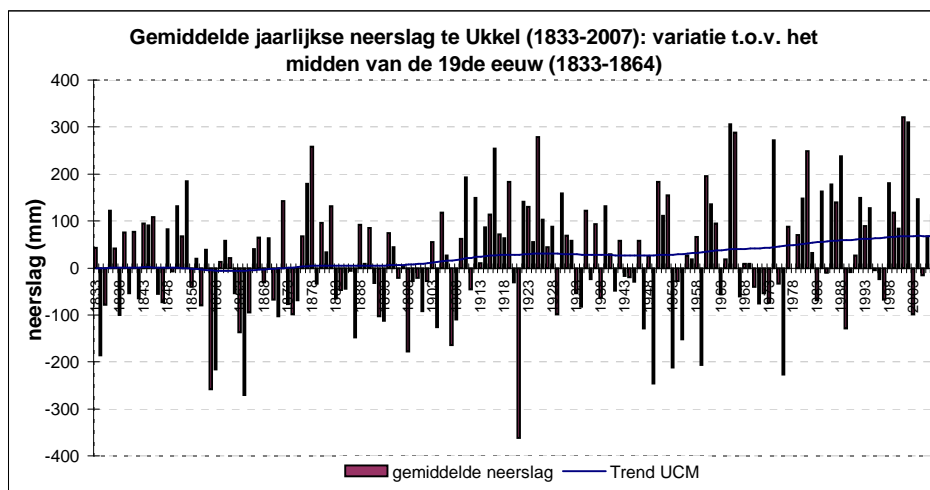
Maandelijkse, seizoens- en jaarcijfers (jaarcijfers = Jan tot Dec)

jaar	januari	februari	maart	april	mei	juni	juli	augustus	september	oktober
1833	15,5	81,5	31,8	86,1	1,4	50,4	90,2	46,3	93,5	65,7
1840	87,3	31,1	30,3	14,1	76,4	67,1	80,8	56,4	105,7	73,9
1850	77,0	70,7	45,0	54,9	36,3	52,0	110,8	197,4	61,9	52,9
1860	67,0	64,1	92,1	59,9	62,1	64,6	77,2	95,0	71,9	81,7
1870	38,4	20,8	53,5	16,2	44,4	36,1	64,7	121,5	60,7	114,2
1880	9,6	66,5	26,7	43,6	17,3	98,4	82,2	104,2	79,2	126,0
1890	95,8	5,4	51,0	80,3	65,8	42,1	87,4	140,9	54,8	105,0
1900	88,0	66,6	18,7	40,7	52,5	62,3	71,6	70,4	42,7	74,9
1910	73,1	115,4	41,9	55,2	95,9	61,9	144,9	54,2	67,8	53,5
1920	118,8	31,4	28,3	102,6	76,4	48,4	125,4	51,7	50,2	14,7
1930	48,9	29,2	30,3	58,6	115,5	40,1	170,5	71,0	95,1	78,9
1940	41,8	51,3	93,1	75,6	42,2	25,8	85,3	41,2	51,4	26,5
1950	59,4	103,2	20,3	80,2	92,2	66,4	107,9	78,4	94,3	28,2
1960	69,3	41,4	56,3	34,3	39,4	68,0	136,2	91,7	116,0	106,7
1970	42,4	104,6	60,7	92,3	33,2	24,8	69,2	69,7	69,8	73,4
1980	51,5	55,8	104,9	46,3	67,2	101,4	177,3	69,7	15,6	91,3
1990	67,7	111,5	29,4	62,3	19,0	95,5	30,4	44,3	56,5	80,0
2000	45,7	81,9	56,8	65,1	86,2	35,1	133,8	34,5	69,9	98,3
2001	83,6	83,5	112,3	134,3	30,0	44,5	120,1	43,4	199,4	68,1
2002	71,3	167,8	66,3	41,9	57,2	72,3	96,5	172,1	25,8	105,1
2003	101,7	29,1	34,6	46,7	82,0	34,4	72,7	44,4	31,0	64,0
2004	153,8	48,8	25,0	37,2	40,8	78,4	112,4	122,7	82,9	67,6
2005	45,0	81,0	39,0	46,0	60,0	54,0	124,0	70,0	74,0	47,0
2006	18,7	83,1	65,3	46,0	115,6	25,8	48,1	202,3	9,2	56,3
2007	82,3	95,4	62,6	0	103,4	99,2	96,7	56,9	57,6	65,2
Gemiddelde	65	55	58	54	61	67	78	74	65	72
Maximum	154	168	138	134	146	174	197	231	199	227
Minimum	3	5	4	0	1	12	3	10	2	5
Meeste neerslag in	2004	2002	2008	2001	1965	1839	1942	1996	2001	1932
Minste neerslag in	1997	1890	1993	2007	1833	1976	1885	1983	1895	1975

bron: KMI; berekeningen FOD ECONOMIE - Algemene Directie Statistiek en Economische Informatie

Hoeveelheid neerslag (in mm of l/m²) te Ukkel 1833 - 2007

november	december	winter	lente	zomer	herfst	jaartotaal
89,1	159,3	97	119	187	248	811
83,5	6,8	198	121	204	263	713
64,8	75,3	239	136	360	180	899
42,4	47,8	204	214	237	196	826
62,7	67,6	135	114	222	238	701
77,0	132,9	122	88	285	282	864
108,6	16,3	148	197	270	268	853
39,1	119,4	225	112	204	157	747
111,5	85,2	312	193	261	233	961
28,6	61,3	309	207	226	94	738
145,4	42,6	194	204	282	319	926
160,9	102,6	131	211	152	239	798
123,6	96,8	236	193	253	246	951
120,5	83,0	182	130	296	343	963
62,1	25,1	186	186	164	205	727
48,9	85,9	224	218	348	156	916
66,1	96,7	269	111	170	203	759
86,7	58,2	300	208	203	255	852
99,8	69,5	225	277	208	367	1089
92,2	109,3	309	165	341	223	1078
64,5	64,5	240	163	152	160	670
78,4	65,7	267	103	314	229	914
61,0	51,0	192	145	248	182	752
71,6	93,0	153	227	276	137	835
71,7	89,2	270,7	166	252,8	195	880,2
		195,3	240,2			
71	72	191	174	219	208	791
175	172	366	300	365	412	1089
11	7	63	38	43	76	406
1991	1999	1995	1965	1992	1974	2001
1853	1840	1964	1893	1921	1953	1921



Klimaat

Gemiddelde temperatuur (°C) te Ukkel 1833 - 2007

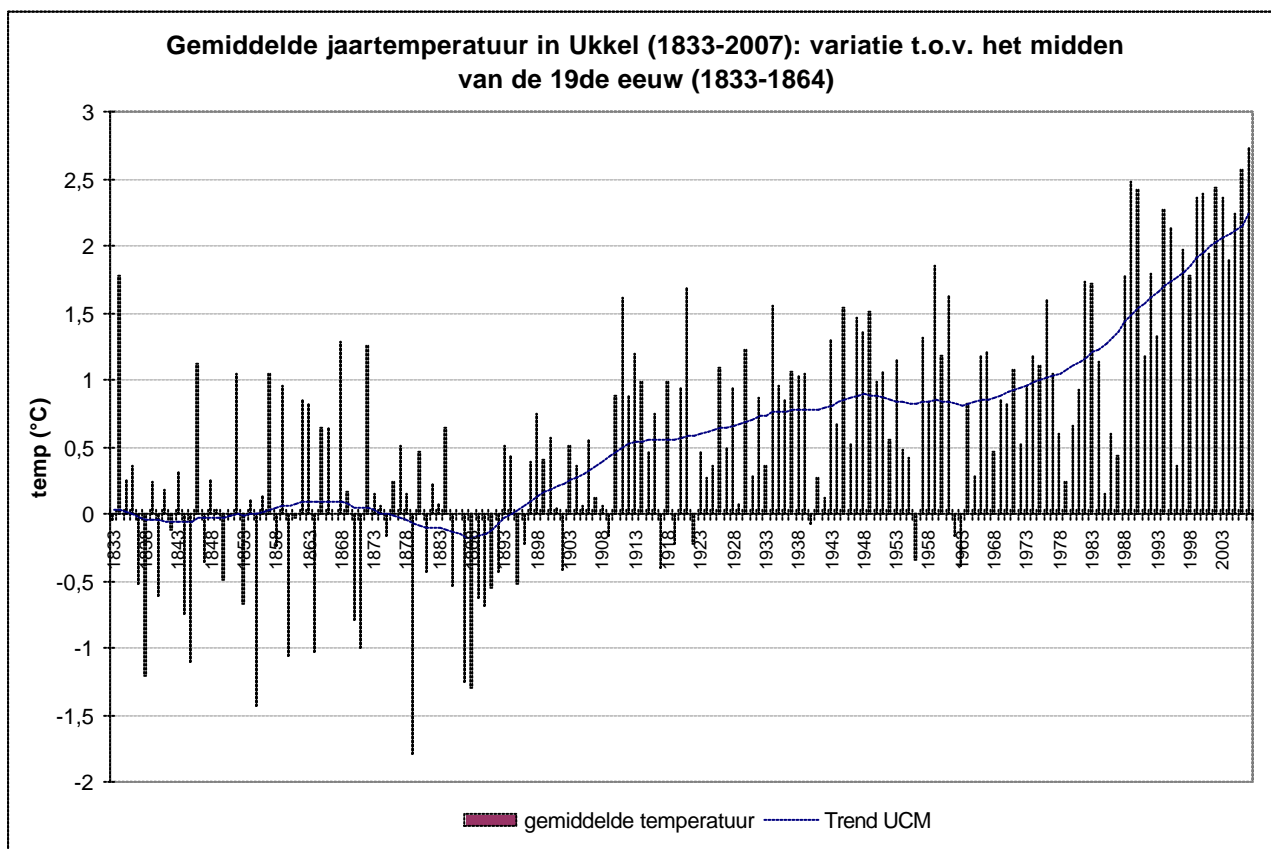
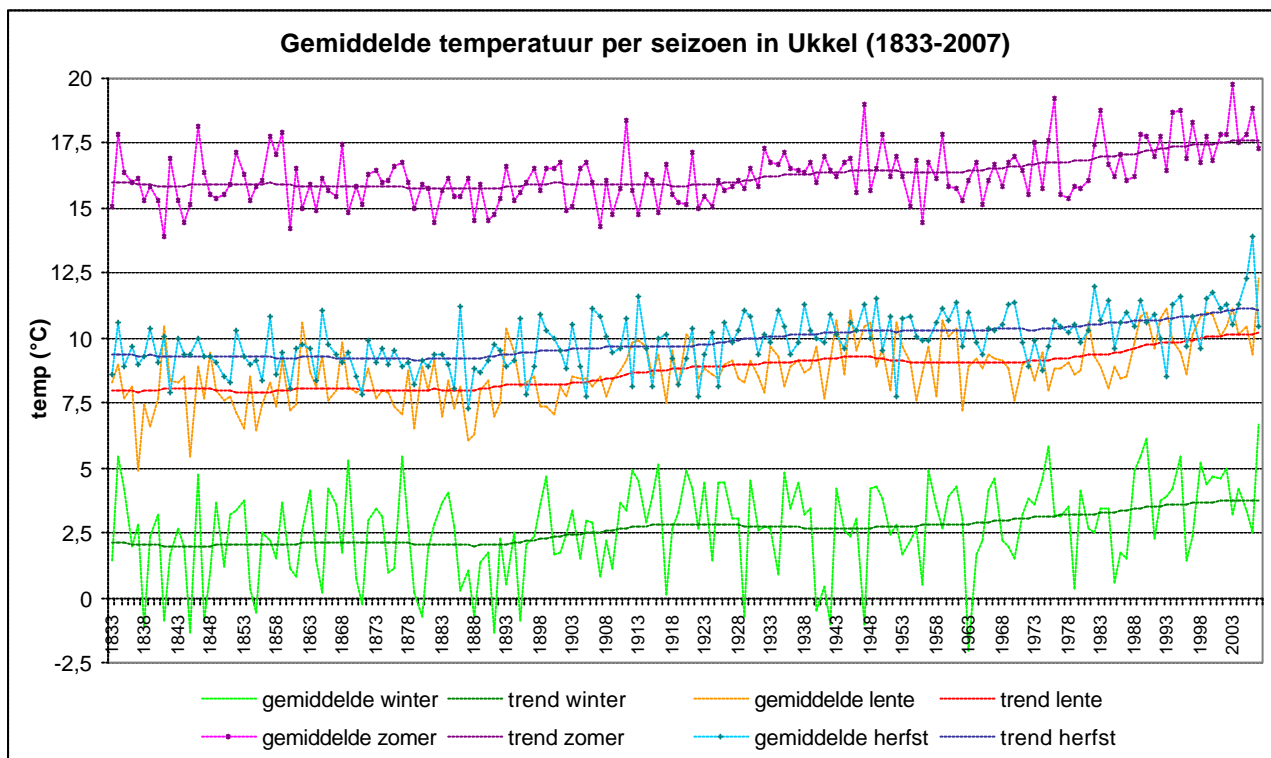
Maandelijke, seizoens- en jaarcijfers

jaar	januari	februari	maart	april	mei	juni	juli	augustus	september
1833	-2,5	5,4	2,2	7,7	14,9	16,0	15,7	13,6	12,0
1840	2,7	2,4	1,7	9,3	12,1	15,0	14,6	16,2	12,7
1850	-3,0	4,9	2,7	9,4	10,7	15,4	15,9	15,2	11,8
1860	3,8	-0,2	3,0	6,1	12,5	13,9	14,4	14,3	12,2
1870	2,0	-1,0	3,4	8,6	11,6	14,6	17,7	15,3	12,2
1880	-1,1	4,5	6,7	8,6	11,3	13,7	16,5	17,6	14,7
1890	4,7	0,7	5,4	6,8	13,0	13,5	14,7	15,5	14,1
1900	3,5	2,6	3,0	7,4	10,8	15,6	18,5	15,6	14,1
1910	3,3	4,2	6,0	8,0	12,3	16,4	15,0	16,0	13,8
1920	4,3	6,1	7,9	9,3	13,3	15,3	15,9	14,3	13,7
1930	5,6	2,1	6,1	9,5	11,7	17,5	15,4	16,8	14,3
1940	-4,2	1,4	6,2	9,3	13,6	16,9	15,6	15,5	13,4
1950	1,5	6,1	7,1	8,0	13,6	18,1	17,9	17,5	13,1
1960	2,8	4,0	6,9	9,2	14,0	16,4	15,0	16,2	13,7
1965	2,7	1,6	5,8	8,3	12,3	15,1	14,4	15,9	13,3
1970	2,9	2,1	3,4	6,2	13,2	17,9	15,9	17,1	15,2
1975	6,3	4,2	4,7	7,8	11,4	15,1	18,2	19,6	15,1
1980	0,9	5,9	5,4	8,4	12,5	14,7	15,3	17,4	15,8
1985	-2,8	0,2	4,2	9,0	13,6	14,4	18,0	16,3	15,0
1990	5,2	7,9	8,7	8,9	15,3	15,4	18,1	19,7	13,0
1995	4,0	6,8	5,7	9,1	13,6	15,0	20,9	20,4	14,0
2000	4,0	5,9	7,1	10,5	15,1	16,8	15,3	18,4	16,1
2001	3,4	4,8	6,5	8,5	15,1	15,7	18,7	19,2	12,9
2002	4,6	7,1	7,8	9,9	13,6	17,1	17,8	18,6	14,7
2003	2,3	2,8	8,8	10,7	13,9	19,3	19,5	20,4	15,3
2004	3,2	5,0	6,6	11,1	12,8	16,3	17,4	18,9	15,8
2005	4,7	2,4	7,2	10,7	13,4	18,3	18,4	16,8	16,6
2006	1,7	2,3	4,5	9,3	14,2	17,3	23,0	16,3	18,4
2007	7,2	6,8	8,0	14,3	14,6	17,5	17,2	17,2	14,1
Gemiddelde	2,1	2,9	5,3	8,5	12,4	15,3	16,8	16,7	14,1
Maximum	7,2	7,9	9,5	14,3	16,4	19,3	23,0	21,2	18,4
Minimum	-6,3	-6,1	-1,6	4,3	8,5	11,5	13,4	13,6	10,7
Hoogste temp in jaar	2007	1990	1957	2007	2008	2003	2006	1997	2006
Laagste temp in jaar	1838	1956	1845	1837	1902	1923	1841	1833	1912

bron: KMI; berekeningen FOD ECONOMIE - Algemene Directie Statistiek en Economische Informatie

Gemiddelde temperatuur (°C) te Ukkel 1833 - 2007

oktober	november	december	winter	lente	zomer	herfst	jaargemiddelde
9,2	4,7	5,9	1,5	8,3	15,1	8,6	8,7
7,6	6,9	-3,1	3,2	7,7	15,3	9,1	8,2
6,8	6,9	2,8	1,2	7,6	15,5	8,5	8,3
9,3	2,7	0,7	1,1	7,2	14,2	8,1	7,7
8,6	4,8	-1,8	0,8	7,9	15,9	8,5	8,0
8,1	4,6	5,8	-0,7	8,9	15,9	9,1	9,3
8,6	4,7	-4,6	1,7	8,4	14,6	9,1	8,1
9,6	6,3	5,3	1,6	7,1	16,6	10,0	9,4
11,2	3,8	5,9	3,7	8,8	15,8	9,6	9,7
9,9	4,1	2,6	4,9	10,2	15,2	9,2	9,7
10,6	7,6	2,9	4,5	9,1	16,6	10,8	10,0
9,4	7,1	0,3	-0,5	9,7	16,0	10,0	8,7
9,4	6,1	-1,2	3,8	9,6	17,8	9,5	9,8
10,6	7,7	3,0	3,9	10,0	15,9	10,7	10,0
10,9	3,9	4,7	2,2	8,8	15,1	9,4	9,1
10,7	8,3	2,3	1,5	7,6	17,0	11,4	9,6
8,8	5,1	2,4	5,8	8,0	17,6	9,7	9,9
9,1	4,7	3,2	4,1	8,8	15,8	9,9	9,4
10,9	2,8	5,7	0,6	8,9	16,2	9,6	8,9
12,6	6,2	3,5	6,1	11,0	17,7	10,6	11,2
13,7	7,1	0,8	5,4	9,5	18,8	11,6	10,9
11,3	7,9	5,6	4,7	10,9	16,8	11,8	11,2
14,4	6,2	3,3	4,6	10,0	17,9	11,2	10,7
10,5	8,6	4,4	5,0	10,4	17,8	11,3	11,2
7,9	8,3	4,5	3,2	11,1	19,7	10,5	11,1
11,7	6,4	2,9	4,2	10,2	17,5	11,3	10,7
14,1	6,1	3,5	3,3	10,4	17,8	12,3	11,0
14,2	9,1	5,9	2,5	9,3	18,9	13,9	11,4
10,4	6,8	4,1	6,6	12,3	17,3	10,4	11,5
			5,6	10,7			
9,9	5,6	2,9	2,6	8,7	16,3	9,9	9,4
14,4	10,4	7,5	6,6	12,3	19,7	13,9	11,5
5,7	0,9	-5,6	-2,0	4,9	13,9	7,3	7,0
2001	1994	1934	2007	2007	2003	2006	2007
1881	1858	1879	1963	1837	1841	1887	1879



Economische activiteiten

Biologische landbouw

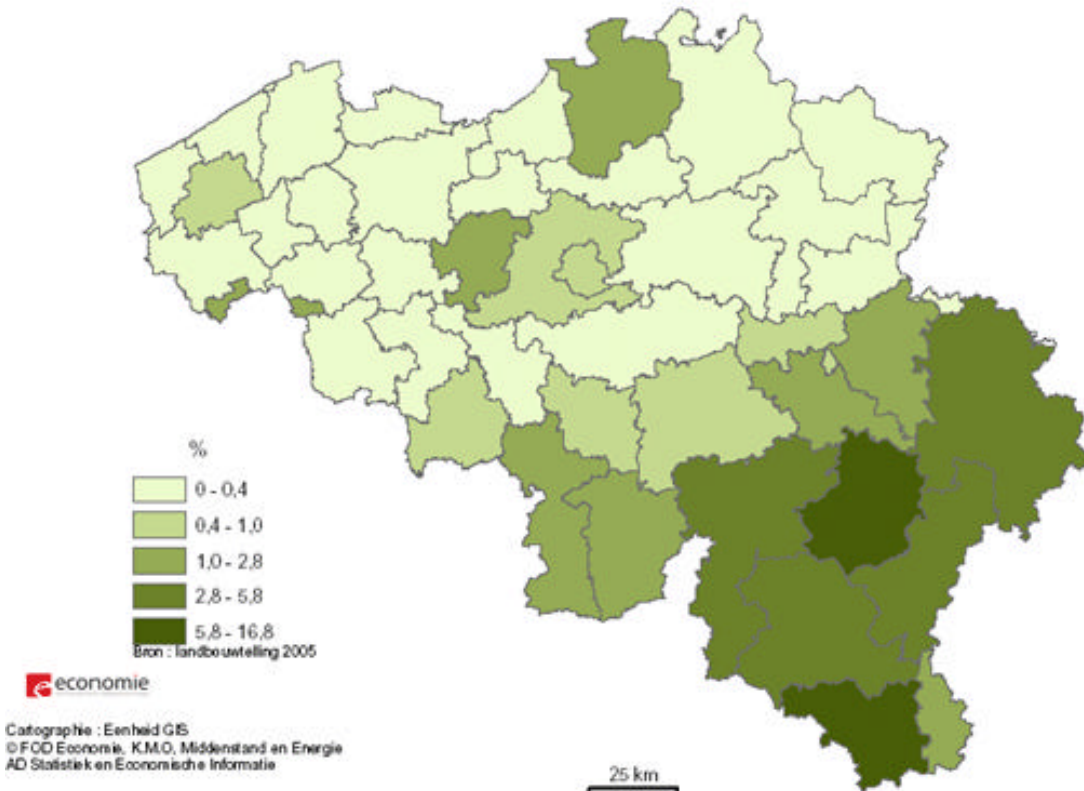
	België	Brussels Gewest	Vlaams Gewest	Vlaams Brabant
Biologische bedrijven (of bezig met omschakeling ernaar) met landbouwproductie: 2005	835	1	202	41
Biologische bedrijven (of bezig met omschakeling ernaar) met landbouwproductie: 2003	828	1	207	35
Bedrijven met landbouwproductie: 2005	60277	20	34208	4302
Bedrijven met landbouwproductie: 2003	64313	22	36370	4695
% landbouwbedrijven actief in de biolandbouw: 2005	1,39%	5,00%	0,59%	0,95%
% landbouwbedrijven actief in de biolandbouw: 2003	1,29%	4,55%	0,57%	0,75%
Oppervlakte per biologische geteelde soort in 2005 (in are)				
Totaal arbeidskrachten	1360,395		516,768	101,622
Oppervlakte cultuurgrond	4.178.309		372.177	71.516
Granen voor de korrel	685.197		62.468	15.182
Nijverheidsgewassen	157.154		10.061	1.542
Aardappelen	59.582		11.838	1.603
Peulvruchten droog geoost	43.394		1.289	0
Voedergewassen	502.723		95.086	10.951
Groenten in openlucht (niet-doorlevende fruitteelt inbegrepen)	71.587		25.139	4.695
Sierteelt in openlucht	363		367	4
Braakland	73.796		4.077	1.030
Teelt vaste planten	40.829		30.045	11.608
Boomgaarden	30.132		20.082	11.400
Oppervlakte bedekt met blijvend grasland	2.539.865		129.031	24.177
Teelten in serres	2.622		2.551	713
Oppervlakte/bedrijf : biologische bedrijven (of bezig met omschakeling ernaar)	5.004		1.842	1.744
Oppervlakte/bedrijf : niet-biologische bedrijven	2.666	1.752	1.830	2.030
Productie van biologisch gekweekt vee in 2005				
Totaal aantal runderen	57.904		4.492	721
Runderen >= 2 jaar-vrouwelijke-melkkoeien	12.057		1.552	280
Runderen >= 2 jaar-vrouwelijke-zoogkoeien	13.718		565	96
A200000-Totaal aantal varkens	21.111		6.232	413
Totaal aantal pluimvee	653.688		111.907	8747
Leghennen en poeljen	129.247		63.759	8640
Vleeskippen	505.331		37.231	35
Runderen/bedrijf: biologische bedrijven (of bezig met omschakeling ernaar) met runderen				60,1
Runderen/bedrijf: niet biologische bedrijven met runderen				63,1
Varkens/bedrijf: biologische bedrijven (of bezig met omschakeling ernaar) met varkens				103,3
Varkens/bedrijf: niet biologische bedrijven met varkens				501,9
Pluimvee/bedrijf: biologische bedrijven (of bezig met omschakeling ernaar) met pluimvee				31,3
Pluimvee/bedrijf: niet biologische bedrijven met pluimvee				449,4

Bron: FOD ECONOMIE - Algemene Directie Statistiek en Economische Informatie, landbouw telling

Biologische landbouw

Provincie van de bedrijfs-zetel					Provincie van de bedrijfs-zetel				
Antwerpen	West-Vlaanderen	Oost-Vlaanderen	Limburg	Waals Gewest	Waals Brabant	Henegouwen	Luik	Namen	Luxemburg
35	46	60	20	411	7	53	121	82	148
36	62	51	23	398	6	51	124	77	140
5407	11113	8939	4447	16698	1284	5126	4269	2994	3025
5832	11613	9493	4737	17944	1357	5487	4643	3207	3250
0,65%	0,41%	0,67%	0,45%	2,46%	0,55%	1,03%	2,83%	2,74%	4,89%
0,62%	0,53%	0,54%	0,49%	2,22%	0,44%	0,93%	2,67%	2,40%	4,31%
100,648	92,278	135,587	86,633	564,64	7,669	96,815	158,66	117,465	184,031
65.547	70.499	116.505	48.110	2.404.709	33.194	227.907	601.387	610.451	931.770
3.941	11.264	24.444	7.637	359.986	13.716	61.166	74.237	128.806	82.061
0	3.354	4.790	375	75.160	5.223	15.467	16.701	36.084	1.685
997	4.330	3.670	1.238	25.491	2.084	14.451	3.766	3.555	1.635
490	184	374	241	21.305	438	7.680	1.287	11.395	505
12.959	20.535	40.601	10.040	274.388	2.461	39.676	31.936	70.127	130.188
2.395	12.410	2.885	2.754	25.579	2.531	3.496	10.571	8.966	15
12	26	325	0	0	0	0	0	0	0
263	677	1.242	865	36.318	1.702	7.572	6.613	18.544	1.887
1.038	2.697	3.904	10.798	11.717	16	954	2.845	6.860	1.042
916	1.730	3.209	2.827	10.806	0	949	2.835	6.860	162
42.535	14.696	33.548	14.075	1.573.861	4.988	77.008	453.202	325.952	712.711
782	303	671	82	398	0	349	37	0	12
1.873	1.533	1.942	2.406	5.851	4.742	4.300	4.970	7.445	6.296
1.662	1.906	1.700	1.912	4.381	4.917	4.259	3.588	5.301	4.567
460	827	2015	469	34.689	73	2805	9164	7402	15245
175	282	717	98	6.173	0	701	3098	813	1561
60	108	177	124	9.003	37	580	1339	2290	4757
749	2790	2268	12	9.982	0	656	3032	1622	4672
29849	5345	50525	17441	312.698	4344	44640	82662	106184	74868
29709	864	11291	13255	41.751	18	14585	3131	14643	9374
60	4460	31226	1450	266.760	4320	29210	79170	88675	65385
38,3	51,7	77,5	58,6		18,3	80,1	85,6	113,9	121,0
113,3	69,9	62,1	75,1		93,6	95,8	85,9	121,7	139,0
93,6	465,0	378,0	12,0			82,0	151,6	270,3	203,1
1165,4	912,5	818,9	797,4		346,0	481,1	333,2	321,1	210,3
38,0	0,0	1025,2	0,0			663,5	261,3	1616,0	616,8
869,2	817,9	594,1	423,2		162,1	766,0	150,7	491,4	665,8

Deel van de landbouwoppervlakte met biologische culturen



Economische statistieken - Goederen en diensten

Economische statistieken betreffende de ondernemingen in de milieu-sector Goederen en diensten (1995-2006)

		(*)							(a)
	Eenheid	1995	2000	2001	2002	2003	2004	2005	2006
Totaal milieu-sector (NACE 37+51.57+90)									
Oprichtingen van ondernemingen die BTW-plichtig zijn	aantal	154	100	99	112	92	131	117	108
Schrappingen van ondernemingen die BTW-plichtig zijn	aantal	152	118	135	126	107	103	108	97
Actieve BTW-plichtigen (op 31 december)	aantal	1.995	2.089	2.074	2.069	2.059	2.079	2.087	2.055
Aantal werkzame personen (jaargemiddelde)	aantal		14.682	15.545	n.b.	18.443	14.580	15.767	
Omzet	mln EUR		3.856	4.337	n.b.	4.351	4.228	4.488	
Toegevoegde waarde tegen factorkosten	mln EUR		1.068	1.174	n.b.	1.388	1.373	1.372	
Personeelskosten	mln EUR		461	523	n.b.	650	595	634	
Bruto materiële investeringen	mln EUR		687	704	n.b.	n.b.	339	n.b.	
Recuperatie van recycleerbaar metaalafval (NACE 37.10)									
Oprichtingen van ondernemingen die BTW-plichtig zijn	aantal	21	14	9	12	16	22	27	27
Schrappingen van ondernemingen die BTW-plichtig zijn	aantal	12	12	13	15	3	9	3	8
Actieve BTW-plichtigen (op 31 december)	aantal	133	191	184	190	198	198	224	232
Aantal werkzame personen (jaargemiddelde)	aantal		1.293	1.258	n.b.	1.367	1.340	1.613	
Omzet	mln EUR		764	802	n.b.	834	1.142	1.239	
Toegevoegde waarde tegen factorkosten	mln EUR		100	90	n.b.	104	126	139	
Personeelskosten	mln EUR		38	42	n.b.	47	46	57	
Bruto materiële investeringen	mln EUR		36	36	n.b.	n.b.	27	n.b.	
Recuperatie van overige recycleerbaar afval (NACE 37.20)									
Oprichtingen van ondernemingen die BTW-plichtig zijn	aantal	17	12	18	17	12	21	24	15
Schrappingen van ondernemingen die BTW-plichtig zijn	aantal	11	16	15	15	23	15	14	10
Actieve BTW-plichtigen (op 31 december)	aantal	269	314	323	317	310	315	319	315
Aantal werkzame personen (jaargemiddelde)	aantal		2.599	2.558	n.b.	2.510	2.313	2.490	
Omzet	mln EUR		616	636	n.b.	660	768	916	
Toegevoegde waarde tegen factorkosten	mln EUR		152	147	n.b.	148	162	199	
Personeelskosten	mln EUR		68	69	n.b.	67	70	78	
Bruto materiële investeringen	mln EUR		61	43	n.b.	n.b.	36	n.b.	

n.b.: niet beschikbaar

(*) vóór 1999 wordt de conversie 40,3399 BEF/1 euro gebruikt

(a) voorlopige cijfers

De NACE-codes (activiteiten) opgenomen in deze tabel worden voorgesteld door de OESO als second best : zijn omvatten niet volledig en uitsluitend de ICT-sectoren

Bron: FOD Economie- Algemene Directie Statistiek en Economische Informatie (ADSEI)

Naar de ondernemingsdatabank DBRIS, de Kruispuntbank van Ondernemingen (KBO) en de jaarlijkse Structuurenquête bij de ondernemingen

**Economische statistieken betreffende de ondernemingen in de milieu-sector
Goederen en diensten (1995-2006)**

	Eenheid	(*)							(a)
		1995	2000	2001	2002	2003	2004	2005	2006
Groothandel in afval en schroot (NACE 51.57)									
Oprichtingen van ondernemingen die BTW-plichtig zijn	aantal	71	29	28	36	17	39	30	18
Schrappingen van ondernemingen die BTW-plichtig zijn	aantal	121	66	78	67	53	52	59	47
Actieve BTW-plichtigen (op 31 december)	aantal	1.325	1.007	969	952	904	903	871	827
Aantal werkzame personen (jaargemiddelde)	aantal		1.458	1.830	n.b.	1.475	1.636	1.900	
Omzet	mln EUR		603	628	n.b.	469	625	700	
Toegevoegde waarde tegen factorkosten	mln EUR		58	55	n.b.	74	80	104	
Personeelskosten	mln EUR		25	28	n.b.	31	29	40	
Bruto materiële investeringen	mln EUR		97	21	n.b.	59	19	28	
Afvalwater- en afvalverzameling; straatreiniging (NACE 90.00)									
Oprichtingen van ondernemingen die BTW-plichtig zijn	aantal	45	45	44	47	47	49	36	48
Schrappingen van ondernemingen die BTW-plichtig zijn	aantal	8	24	29	29	28	27	32	32
Actieve BTW-plichtigen (op 31 december)	aantal	268	577	598	610	647	663	673	681
Aantal werkzame personen (jaargemiddelde)	aantal		9.332	9.899	n.b.	13.091	10.927	11.664	
Omzet	mln EUR		1.873	2.271	n.b.	2.387	2.318	2.333	
Toegevoegde waarde tegen factorkosten	mln EUR		759	882	n.b.	1.063	1.086	1.034	
Personeelskosten	mln EUR		330	383	n.b.	505	478	498	
Bruto materiële investeringen	mln EUR		494	604	n.b.	416	276	193	

n.b.: niet beschikbaar

(*) vóór 1999 wordt de conversie 40,3399 BEF/1 euro gebruikt

(a) voorlopige cijfers

De NACE-codes (activiteiten) opgenomen in deze tabel worden voorgesteld door de OESO als second best : zijn omvatten niet volledig en uitsluitend de ICT-sectoren

Bron: FOD Economie- Algemene Directie Statistiek en Economische Informatie (ADSEI)

Naar de ondernemingsdatabank DBRIS, de Kruispuntbank van Ondernemingen (KBO) en de jaarlijkse Structuurenquête bij de ondernemingen

Economische statistieken - Goederen en diensten

Economische statistieken betreffende de ondernemingen in de milieusector

Goederen en diensten (1995-2006)

	Eenheid	(*)						(a)	
		1995	2000	2001	2002	2003	2004	2005	2006
Afvalwater- en afvalverzameling; straatreiniging (NACE 90)									
Oprichtingen van ondernemingen die BTW-plichtig zijn	aantal	45	45	44	47	47	49	36	48
Schrappingen van ondernemingen die BTW-plichtig zijn	aantal	8	24	29	29	28	27	32	32
Actieve BTW-plichtigen (op 31 december)	aantal	268	577	598	610	647	663	673	681
Aantal werkzame personen (jaargemiddelde)	aantal		9.332	9.899			10.927	11.664	
Omzet	mln EUR		1.873	2.271			2.318	2.333	
Toegevoegde waarde tegen factorkosten	mln EUR		759	882			1.086	1.034	
Personeelskosten	mln EUR		330	383			478	498	
Bruto materiële investeringen	mln EUR		494	604			276	193	
Afvalwaterinzameling en -behandeling (NACE 90.01)									
Oprichtingen van ondernemingen die BTW-plichtig zijn	aantal	45				16	24	11	19
Schrappingen van ondernemingen die BTW-plichtig zijn	aantal	8				12	8	13	11
Actieve BTW-plichtigen (op 31 december)	aantal	268				197	212	212	222
Aantal werkzame personen (jaargemiddelde)	aantal						2.984	2.269	
Omzet	mln EUR						797	655	
Toegevoegde waarde tegen factorkosten	mln EUR						418	314	
Personeelskosten	mln EUR						125	99	
Bruto materiële investeringen	mln EUR						68	48	
Afvalinzameling en -verwerking (NACE 90.02)									
Oprichtingen van ondernemingen die BTW-plichtig zijn	aantal	45				24	17	16	18
Schrappingen van ondernemingen die BTW-plichtig zijn	aantal	8				16	19	17	18
Actieve BTW-plichtigen (op 31 december)	aantal	268				420	413	414	405
Aantal werkzame personen (jaargemiddelde)	aantal						7.865	9.281	
Omzet	mln EUR						1.514	1.667	
Toegevoegde waarde tegen factorkosten	mln EUR						664	715	
Personeelskosten	mln EUR						351	396	
Bruto materiële investeringen	mln EUR						206	132	
Straatreiniging, sanering en dergelijke activiteiten (NACE 90.03)									
Oprichtingen van ondernemingen die BTW-plichtig zijn	aantal	45				7	8	9	11
Schrappingen van ondernemingen die BTW-plichtig zijn	aantal	8				0	0	2	3
Actieve BTW-plichtigen (op 31 december)	aantal	268				30	38	47	54
Aantal werkzame personen (jaargemiddelde)	aantal						78	114	
Omzet	mln EUR						6	12	
Toegevoegde waarde tegen factorkosten	mln EUR						4	5	
Personeelskosten	mln EUR						2	3	
Bruto materiële investeringen	mln EUR						1	13	

n.b.: niet beschikbaar

(*) vóór 1999 wordt de conversie 40,3399 BEF/1 euro gebruikt

(a) voorlopige cijfers

De NACE-codes (activiteiten) opgenomen in deze tabel worden voorgesteld door de OESO als second best : zijn omvatten niet volledig en uitsluitend de ICT-sectoren

Uitgaven voor milieu bescherming

Totale uitgaven* van de industrie voor milieubescherming 2005 (1000 euros)

Nace 2 Sector	Totaal	Milieudomein				
		Lucht	Water	Afval	Bodem	Overige
14-41 14-41 Industrie	1.440.364	225.891	345.708	551.162	86.929	230.675
		16%	24%	38%	6%	16%
14 Overige winning van delfstoffen	1.234	...	244	1.853
15 Vervaardiging van voedingsmiddelen en dranken	166.137	12.058	48.284	83.257	9.287	13.252
16 Vervaardiging van tabaksproducten	...	41	65	...	105	958
17 Vervaardiging van textiel	54.949	2.724	7.527	40.272	1.478	2.948
18 Vervaardiging van kleding en bonnijverheid	...	0	58	...	3.605	1.041
19 Leernijverheid en vervaardiging van schoeisel	...	0	237	...	0	534
20 Houtindustrie en vervaardiging van artikelen van hout, kurk, riet en vlechtwerk	9.252	1.194	956	3.400	2.020	1.682
21 Papier- en kartonnijverheid	29.317	2.938	11.195	12.301	513	2.371
22 Uitgeverijen, drukkerijen en reproductie van opgenomen	26.257	272	914	22.744	503	1.823
23 Vervaardiging van cokes, geraffineerde aardolieproducten en splijt- en kweekstoffen	117.500	15.215	14.106	72.985	10.068	5.127
24 Chemische nijverheid	445.956	67.424	152.818	157.141	25.226	43.347
25 Rubber- en kunststofnijverheid	27.464	1.750	1.199	18.272	2.023	4.220
26 Vervaardiging van overige niet-metaalhoudende minerale producten	51.029	16.759	7.498	19.772	1.476	5.524
27 Metallurgie	120.533	37.659	27.192	42.509	5.403	7.770
28 Vervaardiging van producten van metaal	33.363	3.983	6.269	14.862	3.152	5.097
29 Vervaardiging van machines, apparaten en werktuigen	21.696	2.725	2.259	13.597	806	2.308
30 Vervaardiging van kantoormachines en computers	...	0	0	...	1	1
31 Vervaardiging van elektrische machines en apparaten	8.891	863	1.606	3.459	1.205	1.757
32 Vervaardiging van audio-, video- en telecommunicatieapparatuur	6.444	673	683	2.211	672	2.205
33 Vervaardiging van medische apparatuur, van precisie- en optische instrumenten en van uurwerken	1.050	40	2	731	13	263
34 Vervaardiging en assemblage van auto's, aanhangwagens en opleggers	42.137	1.710	7.575	13.019	2.803	17.030
35 Vervaardiging van overige transportmiddelen	10.160	584	942	4.112	626	3.895
36 Vervaardiging van meubels; overige industrie	12.329	2.096	1.764	6.089	777	1.603
37 Recuperatie van recycleerbaar afval	3.390	53	59	2.271	61	946
40 Productie en distributie van elektriciteit, gas, stoom en warm water	...	53.341	31.219	...	10.312	88.745
41 Winning, zuivering en distributie van water	42.033	0	20.045	3.167	4.550	14.271
45-93 Overige sectoren	131.513

... = confidentieel

* totaal investeringen en lopende uitgaven

Bron (verplichte melding): FOD ECONOMIE - Algemene Directie Statistiek en Economische Informatie

Uitgaven voor milieu bescherming

Totaal investeringen m.b.t. milieubescherming ** 2005 (1000 euros)

Nace 2 Sector	Totaal	Milieudomein				
		Lucht	Water	Afval	Bodem	Overige
14-41 14-41 Industrie	230.326	123.349	36.000	27.794	25.772	17.411
		54%	16%	12%	11%	8%
14 Overige winning van delfstoffen	664	...	21	0
15 Vervaardiging van voedingsmiddelen en dranken	22.233	9.372	9.196	1.178	598	1.888
16 Vervaardiging van tabaksproducten	...	31	55	...	85	184
17 Vervaardiging van textiel	698	260	351	4	18	65
18 Vervaardiging van kleding en bontnijverheid	...	0	0	...	0	0
19 Leernijverheid en vervaardiging van schoeisel	...	0	5	...	0	0
20 Houtindustrie en vervaardiging van artikelen van hout, kurk, riet en vlechtwerk	886	367	230	252	23	13
21 Papier- en kartonnijverheid	2.906	1.109	466	702	26	604
22 Uitgeverijen, drukkerijen en reproductie van opgenomen media	465	178	0	287	0	0
23 Vervaardiging van cokes, geraffineerde aardolieproducten en splijt- en kweekstoffen	10.180	7.036	240	248	2.379	277
24 Chemische nijverheid	67.152	24.297	17.189	7.831	13.432	4.403
25 Rubber- en kunststofnijverheid	4.597	645	38	3.220	527	168
26 Vervaardiging van overige niet-metaalhoudende minerale producten	12.895	9.546	875	720	325	1.430
27 Metallurgie	26.406	13.168	2.846	5.130	2.593	2.670
28 Vervaardiging van producten van metaal	1.606	471	636	329	169	0
29 Vervaardiging van machines, apparaten en werktuigen	3.411	2.083	235	703	302	87
30 Vervaardiging van kantoor machines en computers	...	0	0	...	0	0
31 Vervaardiging van elektrische machines en apparaten	1.271	459	150	386	250	26
32 Vervaardiging van audio-, video- en telecommunicatieapparatuur	343	116	0	37	0	189
33 Vervaardiging van medische apparatuur, van precisie- en optische instrumenten en van uurwerken	40	40	0	0	0	0
34 Vervaardiging en assemblage van auto's, aanhangwagens en opleggers	4.259	176	959	2.239	410	474
35 Vervaardiging van overige transportmiddelen	1.155	154	100	305	117	478
36 Vervaardiging van meubels; overige industrie	259	47	75	94	6	37
37 Recuperatie van recycleerbaar afval	0	0	0	0	0	0
40 Productie en distributie van elektriciteit, gas, stoom en warm water	...	53.285	1.690	...	4.491	4.417
41 Wining, zuivering en distributie van water	1.553	0	0	1.553	0	0
45-93 Overige sectoren	10.815

... = confidentieel

** Totaal investeringen ter behandeling en ter voorkoming van milieuhinder

Bron (verplichte melding): FOD ECONOMIE - Algemene Directie Statistiek en Economische Informatie

Uitgaven voor milieu bescherming

Investerings ter behandeling van milieuhinder "end-of-pipe" 2005 (1000 euros)

Nace 2 Sector	Totaal	Milieudomein				
		Lucht	Water	Afval	Bodem	Overige
14-41 14-41 Industrie	95.873	35.086	21.045	16.577	15.186	7.978
		37%	22%	17%	16%	8%
14 Overige winning van delfstoffen	664	...	21	0
15 Vervaardiging van voedingsmiddelen en dranken	10.506	4.907	4.698	712	140	48
16 Vervaardiging van tabaksproducten	...	6	18	...	35	59
17 Vervaardiging van textiel	221	0	142	1	12	65
18 Vervaardiging van kleding en bontnijverheid	...	0	0	...	0	0
19 Leernijverheid en vervaardiging van schoeisel	...	0	5	...	0	0
20 Houtindustrie en vervaardiging van artikelen van hout, kurk, riet en vlechtwerk	441	173	208	28	19	13
21 Papier- en kartonnijverheid	623	57	200	9	11	345
22 Uitgeverijen, drukkerijen en reproductie van opgenomen media	9	0	0	9	0	0
23 Vervaardiging van cokes, geraffineerde aardolieproducten en splijt- en kweekstoffen	478	32	50	178	218	0
24 Chemische nijverheid	42.124	17.350	9.185	3.299	8.750	3.539
25 Rubber- en kunststofnijverheid	3.210	42	3	2.988	102	76
26 Vervaardiging van overige niet-metaalhoudende minerale producten	10.525	8.658	561	409	173	723
27 Metallurgie	10.098	1.228	2.460	2.109	1.702	2.599
28 Vervaardiging van producten van metaal	560	27	318	215	0	0
29 Vervaardiging van machines, apparaten en werktuigen	1.377	743	159	378	60	36
30 Vervaardiging van kantoorcomputers en computers	...	0	0	...	0	0
31 Vervaardiging van elektrische machines en apparaten	1.245	459	150	386	250	0
32 Vervaardiging van audio-, video- en telecommunicatieapparatuur	37	0	0	37	0	0
33 Vervaardiging van medische apparatuur, van precisie- en optische instrumenten en van uurwerken	21	21	0	0	0	0
34 Vervaardiging en assemblage van auto's, aanhangwagens en opleggers	3.772	55	717	2.182	343	474
35 Vervaardiging van overige transportmiddelen	402	95	91	216	0	0
36 Vervaardiging van meubels; overige industrie	166	4	72	86	3	0
37 Recuperatie van recycleerbaar afval	0	0	0	0	0	0
40 Productie en distributie van elektriciteit, gas, stoom en warm water	...	926	1.343	...	3.346	0
41 Wining, zuivering en distributie van water	1.530	0	0	1.530	0	0
45-93 Overige sectoren	1.339

... = confidentieel

Bron (verplichte melding): FOD ECONOMIE - Algemene Directie Statistiek en Economische Informatie

Investerings ter voorkoming** van milieuhinder 2005 (1000 euros)

Nace 2 Sector	Totaal	Milieudomein				
		Lucht	Water	Afval	Bodem	Overige
14-41 14-41 Industrie	134.454	88.263	14.955	11.217	10.586	9.433
14 Overige winning van delfstoffen	...	66%	11%	8%	8%	7%
15 Vervaardiging van voedingsmiddelen en dranken	11.727	4.465	4.498	466	458	1.840
16 Vervaardiging van tabaksproducten	...	25	37	...	50	125
17 Vervaardiging van textiel	477	260	209	3	5	0
18 Vervaardiging van kleding en bontnijverheid	...	0	0	...	0	0
19 Leernijverheid en vervaardiging van schoeisel	...	0	0	...	0	0
20 Houtindustrie en vervaardiging van artikelen van hout, kurk, riet en vlechtwerk	444	194	22	224	4	0
21 Papier- en kartonnijverheid	2.284	1.052	265	693	15	259
22 Uitgeverijen, drukkerijen en reproductie van opgenomen media	456	178	0	278	0	0
23 Vervaardiging van cokes, geraffineerde aardolieproducten en splijt- en kweekstoffen	9.702	7.004	190	70	2.161	277
24 Chemische nijverheid	25.028	6.947	8.004	4.531	4.681	864
25 Rubber- en kunststofnijverheid	1.386	603	35	232	425	92
26 Vervaardiging van overige niet-metaalhoudende minerale producten	2.370	887	314	310	152	707
27 Metallurgie	16.309	11.940	386	3.021	891	71
28 Vervaardiging van producten van metaal	1.045	445	317	114	169	0
29 Vervaardiging van machines, apparaten en werktuigen	2.034	1.340	75	326	242	51
30 Vervaardiging van kantoormachines en computers	...	0	0	E	0	0
31 Vervaardiging van elektrische machines en apparaten	26	0	0	0	0	26
32 Vervaardiging van audio-, video- en telecommunicatieapparatuur	305	116	0	0	0	189
33 Vervaardiging van medische apparatuur, van precisie- en optische instrumenten en van uurwerken	19	19	0	0	0	0
34 Vervaardiging en assemblage van auto's, aanhangwagens en opleggers	487	121	242	57	66	0
35 Vervaardiging van overige transportmiddelen	753	59	9	89	117	478
36 Vervaardiging van meubels; overige industrie	93	43	3	8	3	37
37 Recuperatie van recycleerbaar afval	0	0	0	0	0	0
40 Productie en distributie van elektriciteit, gas, stoom en warm water	...	52.360	348	...	1.145	4.417
41 Winning, zuivering en distributie van water	23	0	0	23	0	0
45-93 Overige sectoren	9.475

... = confidentieel

** meerkosten in vergelijking met een "standard" technologie

Bron (verplichte melding): FOD ECONOMIE - Algemene Directie Statistiek en Economische Informatie

Uitgaven voor milieu bescherming

Lopende uitgaven voor milieubescherming 2005 (1000 euros)

Nace 2 Sector	Totaal	Milieudomein				
		Lucht	Water	Afval	Bodem	Overige
14-41 14-41 Industrie	1.210.038	102.541	309.708	523.368	61.157	213.264
		8%	26%	43%	5%	18%
14 Overige winning van delfstoffen	570	...	223	1.853
15 Vervaardiging van voedingsmiddelen en dranken	143.904	2.685	39.088	82.079	8.689	11.364
16 Vervaardiging van tabaksproducten	...	10	9	...	19	775
17 Vervaardiging van textiel	54.252	2.464	7.176	40.268	1.460	2.883
18 Vervaardiging van kleding en bontnijverheid	...	0	58	...	3.605	1.041
19 Leernijverheid en vervaardiging van schoeisel	...	0	232	...	0	534
20 Houtindustrie en vervaardiging van artikelen van hout, kurk, riet en vlechtwerk	8.366	827	726	3.147	1.997	1.669
21 Papier- en kartonnijverheid	26.411	1.830	10.729	11.599	486	1.767
22 Uitgeverijen, drukkerijen en reproductie van opgenomen media	25.792	95	914	22.457	503	1.823
23 Vervaardiging van cokes, geraffineerde aardolieproducten en splijt- en kweekstoffen	107.320	8.179	13.866	72.737	7.688	4.850
24 Chemische nijverheid	378.804	43.126	135.629	149.310	11.794	38.944
25 Rubber- en kunststofnijverheid	22.868	1.105	1.161	15.052	1.497	4.052
26 Vervaardiging van overige niet-metaalhoudende minerale producten	38.134	7.214	6.623	19.052	1.151	4.095
27 Metallurgie	94.127	24.490	24.346	37.379	2.811	5.100
28 Vervaardiging van producten van metaal	31.757	3.511	5.633	14.532	2.983	5.097
29 Vervaardiging van machines, apparaten en werktuigen	18.285	642	2.025	12.893	505	2.221
30 Vervaardiging van kantoormachines en computers	...	0	0	...	1	1
31 Vervaardiging van elektrische machines en apparaten	7.620	405	1.456	3.073	955	1.731
32 Vervaardiging van audio-, video- en telecommunicatieapparatuur	6.101	557	683	2.174	672	2.016
33 Vervaardiging van medische apparatuur, van precisie- en optische instrumenten en van uurwerken	1.010	0	2	731	13	263
34 Vervaardiging en assemblage van auto's, aanhangwagens en opleggers	37.878	1.534	6.616	10.780	2.393	16.555
35 Vervaardiging van overige transportmiddelen	9.005	429	842	3.807	509	3.417
36 Vervaardiging van meubels; overige industrie	12.070	2.050	1.689	5.995	771	1.566
37 Recuperatie van recycleerbaar afval	3.390	53	59	2.271	61	946
40 Productie en distributie van elektriciteit, gas, stoom en warm water	...	55	29.528	...	5.821	84.328
41 Winning, zuivering en distributie van water	40.480	0	20.045	1.614	4.550	14.271
45-93 Overige sectoren	120.698

... = confidentieel

Bron (verplichte melding): FOD ECONOMIE - Algemene Directie Statistiek en Economische Informatie

Uitgaven voor milieu bescherming

Evolutie van de uitgaven van de overheid voor milieubescherming (miljoen EUR)

	Federale overheid	Gemeenschappen en gewesten	Lagere overheid	Geconsolideerd totaal (a)
1990	-	288,7	603,6	807,0
1991	-	358,5	626,3	894,4
1992	-	506,7	669	1085,3
1993	-	674,3	731,1	1299,9
1994	-	768,6	755,4	1406,8
1995	-	817,4	799,6	1494,8
1996	43,8	777,9	717,1	1475,2
1997	37,9	799,9	742,9	1548,4
1998	65,0	726,9	836	1597,3
1999	65,1	807,7	877,1	1706,7
2000	149,1	917,7	946,8	1973,2
2001	43,8	1189,3	936,7	2021,7
2002	45,6	1179,0	953,5	2039,8
2003	42,9	1074,3	906,6	1915,0
2004	88,9	1182,0	944,8	2057,5
2005	78,1	814,0	1018,5	1789,3

Bron: INR

(a) Het geconsolideerd totaal stemt niet overeen met de uitgaven door de subsectoren aangezien in dit totaal de inkomens- en kapitaaloverdrachten tussen de federale overheid, de gemeenschappen en gewesten en de lagere overheid niet worden opgenomen.

Evolutie van enkele uitgaven van de overheid

	Investerings (a)	Geconsolideerde kapitaal- overdrachten	Beloning van werknemers	Subsidies
1990	177,2	91,3	154,6	50,2
1991	159,9	93,2	201,7	63,1
1992	277,5	106,6	215,0	72,8
1993	383,6	138,0	230,4	84,9
1994	401,4	150,6	249,1	93,8
1995	464,0	100,4	258,6	161,8
1996	350,9	128,7	263,7	187,0
1997	383,8	135,1	284,2	200,2
1998	423,2	49,7	312,1	224,0
1999	482,4	40,5	332,0	220,6
2000	529,9	123,0	350,4	227,1
2001	528,3	110,2	397,4	244,3
2002	518,0	67,6	412,4	295,6
2003	482,3	51,3	424,4	268,0
2004	529,6	40,3	422,4	358,5
2005	417,4	44,3	412,0	341,4

Totaal van de uitgaven van de federale overheid, de gewesten en de gemeenschappen.

(a) Investerings (bruto) + saldo aan- en verkopen van niet-geproduceerde niet-financiële activa.

Bron: INR

Huishoudbudgetonderzoek

Uitgaven per kwartaalinkomen (EUR per gezin en per jaar)

Rijk

	Kwartaal 1	Kwartaal 2	Kwartaal 3	Kwartaal 4
Kosten voor de afvoer en ophaling van huisvuil				
1999	21,62	18,62	27,96	30,04
2000	18,07	12,87	26,82	32,57
2001	12,65	18,15	20,34	18,38
2002	7,43	18,59	22,05	35,19
2003	na	na	na	na
Huisvuilzakken				
1999	6,17	9,02	9,25	12,15
2000	5,83	9,15	12,57	10,78
2001	7,07	9,36	10,38	10,61
2002	6,87	6,69	10,47	14,25
2003	4,60	3,65	4,71	7,38
2004	2,51	3,89	4,46	6,22
2005	2,34	3,08	3,84	5,39
Kosten voor aankoop van gemeentelijke vuilniszakken of vignetten om op de zak te kleven				
2003	10,25	13,87	18,31	20,68
2004	14,80	18,10	24,98	34,73
2005	12,86	17,59	22,73	31,30
Taksen op vuilnis en afval				
1999	19,93	16,15	13,66	12,26
2000	18,57	18,05	18,77	14,97
2001	22,68	26,34	30,45	18,38
2002	13,69	23,53	27,21	18,81
2003	27,15	45,51	36,13	36,22
2004	24,10	22,60	28,45	27,56
2005	16,56	33,26	28,33	27,60
Kosten voor de ophaling van afvalcontainers met een elektronische chip (vb. groencontainers)				
2003	0,00	0,05	0,66	1,68
2004	0,00	0,00	0,00	0,16
2005	2,13	1,64	0,54	6,45
Andere betalingswijze voor de ophaling van afval (recupel inbegrepen)				
2003	0,00	0,05	0,66	1,68
2004	1,44	1,43	1,91	2,56
2005	2,04	2,40	1,13	3,30
Rioleringstaksen				
1999	2,77	3,97	2,91	6,88
2000	2,58	4,44	3,99	8,40
2001	7,00	8,79	7,22	3,71
2002	2,08	3,69	4,58	1,87
2003	3,54	7,27	6,46	2,31
2004	4,34	3,00	5,83	4,37
2005	2,20	2,67	3,32	2,58

Gemiddelde uitgave per gezin en per jaar in EUR

Bron : FOD ECONOMIE - Algemene Directie Statistiek en Economische Informatie, Huishoudbudgetonderzoek

Huishoudbudgetonderzoek

Uitgaven per kwartaalinkomen (EUR per gezin en per jaar)

Rijk

		Kwartaal 1	Kwartaal 2	Kwartaal 3	Kwartaal 4
Taksen voor waterzuivering					
	1999	2,02	15,55	16,06	21,12
	2000	1,88	17,38	22,06	25,81
	2001	4,71	4,53	11,27	12,43
	2002	4,58	8,14	4,74	8,37
	2003	1,79	9,30	8,69	5,95
	2004	6,18	6,08	13,87	11,84
	2005	5,53	5,70	13,08	8,84
Taksen op huisdieren					
	1999	0,00	0,00	0,13	0,55
	2000	0,00	0,00	0,17	0,67
	2001	0,10	0,00	1,48	0,00
	2002	na	na	na	na
	2003	0,00	0,04	0,72	0,00
Totaal in verband met huishoudelijk afval					
	1999	47,71	43,79	50,87	54,45
	2000	42,46	40,06	58,16	58,33
	2001	42,40	53,85	61,17	47,37
	2002	27,99	48,81	59,73	68,25
	2003	42,00	63,13	60,47	67,65
	2004	42,85	46,02	59,80	71,23
	2005	35,93	57,98	56,56	74,05
Totaal in verband met riolering en waterzuivering					
	1999	4,79	19,53	18,97	28,00
	2000	4,46	21,81	26,05	34,21
	2001	11,71	13,32	18,49	16,14
	2002	6,66	11,83	9,32	10,24
	2003	5,33	16,58	15,15	8,26
	2004	10,51	9,09	19,70	16,21
	2005	7,72	8,37	16,40	11,42
Carpooling					
	1999	5,40	1,51	0,74	3,59
	2000	0,72	0,27	0,69	6,87
	2001	2,80	0,61	0,93	2,36
	2002	0,39	0,15	1,44	168,59
	2003	2,73	1,91	3,19	3,21
	2004	1,78	2,83	1,41	19,09
	2005	1,17	2,04	1,06	0,10
Staangelden, parking, ...					
	1999	4,96	7,46	15,54	30,69
	2000	5,53	9,92	16,36	40,95
	2001	3,59	7,55	17,00	31,54
	2002	4,74	10,42	24,32	40,07
	2003	4,16	13,23	26,10	37,53
	2004	5,21	14,42	27,73	59,91
	2005	15,00	16,77	31,92	52,76

Gemiddelde uitgave per gezin en per jaar in EUR

Bron : FOD ECONOMIE - Algemene Directie Statistiek en Economische Informatie, Huishoudbudgetonderzoek

Huishoudbudgetonderzoek

Uitgaven per kwartaalinkomen (EUR per gezin en per jaar)

Rijk

Rijk					
Verkeerstaks auto's					
	1999	88,87	154,98	218,64	345,17
	2000	83,61	139,96	244,77	338,75
	2001	67,91	182,13	196,68	276,51
	2002	94,95	156,59	222,60	261,84
	2003	149,46	180,86	222,83	404,28
	2004	101,41	204,83	192,36	264,84
	2005	122,05	174,83	238,20	352,66
Belasting op in vervoerstelling auto					
	1999	3,52	2,48	29,82	3,20
	2000	2,75	8,38	4,96	18,64
	2001	0,47	1,62	7,09	3,74
	2002	0,07	3,94	21,95	21,08
	2003	1,70	6,79	2,66	2,12
	2004	2,75	5,24	13,50	2,71
	2005	9,28	8,10	45,65	30,59
Verkeerstaks motorrijwielen					
	1999	0,00	0,22	0,79	2,35
	2000	0,79	1,41	0,00	0,79
	2001	0,38	0,00	0,60	0,91
	2002	0,00	0,35	1,80	1,87
	2003	0,00	1,67	0,00	1,12
	2004	0,61	1,31	0,54	6,18
	2005	0,00	0,80	0,00	3,44
Verkeerstaks caravans, mobilhome					
	1999	0,00	0,55	3,50	1,09
	2000	0,00	0,00	1,29	4,39
	2001	1,21	4,66	2,43	5,83
	2002	0,00	1,11	1,18	1,12
	2003	0,44	0,66	0,00	2,65
	2004	0,00	1,75	0,71	1,25
	2005	0,00	1,34	0,43	0,78
Verkeerstaks andere voertuigen					
	1999	0,00	0,00	0,27	0,15
	2000	0,00	0,00	3,94	0,25
	2001	0,00	0,18	1,08	0,00
	2002	0,00	0,00	3,39	0,43
	2003	15,46	0,00	0,00	0,00
	2004	0,00	0,00	0,08	1,61
	2005	0,00	0,00	0,00	0,84
Totaal in verband met individueel vervoer					
	1999	102,75	167,20	269,31	386,24
	2000	93,41	159,94	272,01	410,64
	2001	76,36	196,75	225,81	320,89
	2002	100,15	172,56	276,68	495,01
	2003	173,96	205,11	254,79	450,89
	2004	111,76	230,39	236,32	355,58
	2005	147,49	203,89	317,26	441,18
Aantal huishoudens					
	1999	1.054.847,00	1.054.847,00	1.054.847,00	1.054.847,00
	2000	1.064.552,84	1.064.937,33	1.064.745,89	1.065.621,96
	2001	1.067.075,50	1.067.075,50	1.067.075,50	1.067.075,50
	2002				
	2003				
	2004	1.017.149,50	1.017.149,50	1.017.149,50	1.017.149,50
	2005				
Beschikbaar inkomen					
	1999	12.214,80	20.954,14	31.913,54	63.215,95
	2000	12.599,88	21.668,47	32.452,01	63.940,89
	2001	13.033,85	22.490,88	33.578,29	58.937,97
	2002	11.014,40	19.607,12	31.423,43	74.611,40
	2003	15.624	25.707	36.231	58.509
	2004	15.567,78	26.065,12	38.723,35	60.281,91
	2005	36.207,66	32.874,36	38.182,63	33.911,70

Gemiddelde uitgave per gezin en per jaar in EUR

Bron : FOD ECONOMIE - Algemene Directie Statistiek en Economische Informatie, Huishoudbudgetonderzoek

Duurzame ontwikkeling

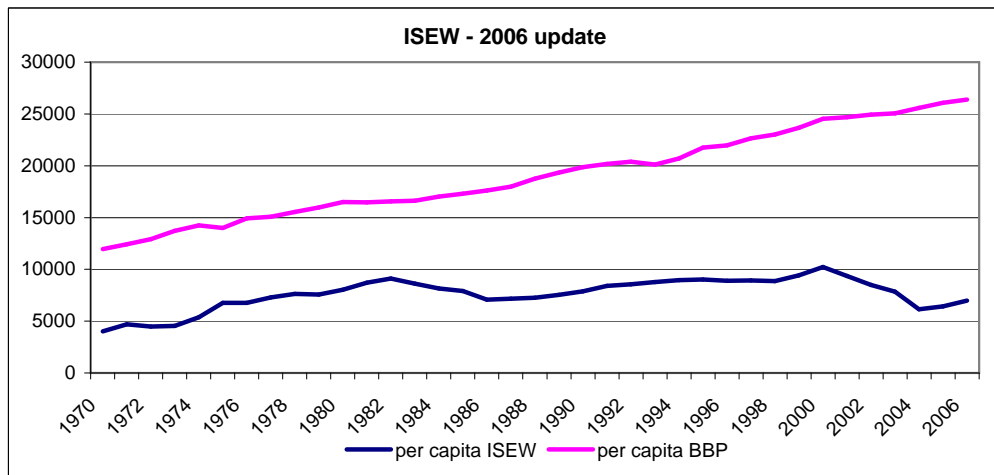
Duurzame ontwikkeling

De Index voor Duurzame Economisch Welvaart (ISEW) voor België, 1970-2006 (2000euro/inwoner)

		1970	1980	1990	2000	2003	2004	2005	2006
Totaal ISEW		4001	8041	7884	10240	7862	6153	6440	6971
Waarvan									
Consumptieve bestedingen van de gezinnen	+	6197	9019	10781	13013	13178	13333	13471	13600
	-	1036	1324	1354	1660	2141	2579	2385	2523
Welvaartsverliezen door inkomensongelijkheid									
Waarde van huishoudelijke arbeid	+	2961	4030	4920	5047	5171	5208	5238	5263
Defensieve private uitgaven	-	332	507	613	840	865	898	896	912
Niet-defensieve overheidsuitgaven	+	536	1031	1105	1411	1556	1611	1648	1605
Kapitaaladaptaties	+	108	1650	284	2840	1050	-419	-507	233
Directe kosten van milieudegradatie	-	1517	1173	739	546	489	481	461	449
Kosten van milieudegradatie op lange termijn	-	1279	2166	3054	3716	3894	3950	3998	4043
Depreciatie van natuurlijk kapitaal	-	1637	2519	3446	5309	5703	5673	5671	5804

bron: MOSI-VUB (http://www.vub.ac.be/infvoor/onderzoekers/research/team.php?team_code=MOSI)

Meer info: http://statbel.fgov.be/studies/ac669_en.pdf



Milieurecht

Milieurecht

Aantal misdrijven geregistreerd in België

	2000	2001	2002	2003	2004	2005	2006
Milieudelicten totaal	16008	14184	16353	17566	17349	16245	14040
Algemene preventie milieudelicten	366	356	363	333	242	228	199
Totaal afval	7885	6987	8485	8904	9448	9151	7775
Sluikstorten	6348	5644	6381	6819	7557	7338	6184
Andere misdrijven inzake afvalstoffen	857	761	1322	1022	842	794	607
Afvalverbranding	680	581	733	966	906	788	739
Afvalvervoer		1	49	97	143	231	245
Totaal geluidshinder	1631	1165	1049	1296	1219	1080	1035
Muziek	1077	748	685	1044	995	880	844
Andere geluidshinder	314	259	144	55	43	11	1
Industrie	172	106	126	121	110	115	126
Voertuigen	59	47	81	58	60	60	46
Huishoudtoestellen	9	5	13	18	11	14	18
Totaal water	813	774	808	647	596	591	511
Oppervlaktewater	561	544	559	463	429	453	403
Grondwater	111	79	108	103	79	86	62
Andere misdrijven inzake water	72	76	71	30	50	16	12
Lozingsvergunning	43	45	42	29	25	30	25
Drinkwater	7	9	10	2	6	2	8
Waterzones met speciale bescherming	11	6	11	10	7	3	1
Bescherming van het zeewater	8	15	7	10		1	
Totaal overige delicten in verband met het leefmilieu	3541	3276	3829	4537	4113	3738	3352
Luchtverontreiniging	371	238	268	340	247	232	186
Vellen van hoogstammige bomen	59	52	100	87	78	96	110
Misdrijven inzake de regels van stedenbouw en ruimtelijke ordening	3111	2986	3420	4059	3727	3338	3012
Misdrijven inzake nuclaire stoffen			7	3	6	2	8
Misdrijven met vuurwerk			34	48	55	70	36
Andere misdrijven inzake milieu	1772	1626	1819	1849	1731	1457	1168
Andere misdrijfcategorieën die aanleunen bij milieudelicten	8545	8354	8486	10048	10162	8774	9457
Misdrijven inzake natuurbehoud	431	294	291	437	275	365	206
Nachtlawaaï	4121	3748	3663	4580	5025	3179	4168
Misdrijven inzake preventie van brand, ontploffing en ongevallen.	81	103	75	64	77	80	73
Opzettelijke brandstichting	3912	4209	4457	4967	4785	5150	5010

Nota : De cijfers hebben betrekking op de misdrijven waarvoor een proces-verbaal werd opgesteld (zowel voltooide misdrijven als pogingen) en zijn afkomstig uit de gegevensbanken GICS-PCS (Geïntegreerde Interpolitiële Criminaliteitsstatistieken / Politiële Criminaliteitsstatistieken), de Algemene Nationale Gegevensbank (ANG) en ISLP-Archief.

Bron (verplichte vermelding): Federale Politie (<http://www.poldoc.be/>)

Informatie

De Algemene Directie Statistiek en Economische Informatie maakt deel uit van de Federale Overheidsdienst Economie, KMO, Middenstand en Energie. We hebben de opdracht om aan de informatiebehoefte van zowel overheid, bedrijfsweld als burgers te voldoen, en dit door hen allerlei actuele cijfers over de toestand van het land aan te bieden.

Waar vindt u de statistische en economische informatie ?

Op onze websites <http://statbel.fgov.be> (statistieken) en <http://economie.fgov.be> (economie)

In vijf grote steden van het land heeft het publiek toegang tot :

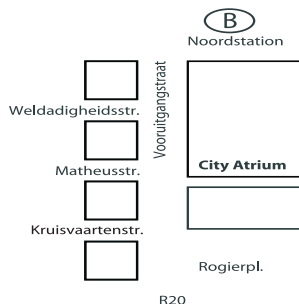
- ◇ Jaarboeken, gespecialiseerde publicaties en een selectie van diskettes en cd-rom's.
- ◇ Een leeszaal, waar men onze publicaties maar ook statistische publicaties van andere ministeries en Belgische en internationale instellingen kan raadplegen.

Al onze bibliotheken zijn op werkdagen open van 8u30 tot 16u30 (Brussel) en van 9 tot 12 en van 13 tot 16 uur (andere).

Brussel City Atrium C

Vooruitgangstraat 50, 1210 Brussel
tel. 02/277.55.03 – 02/277.55.04 fax 02/277.55.19
e-mail : info@economie.fgov.be

Trein (B) : Noord station
Metro (M) : lijn 2, station Rogier
Trams : 3, 52, 55, 56, 81, 90
halte Rogier of Noord
Bus STIB : 38, 58, 61
halte Rogier of Noord
Bus De Lijn : 318, 351, 358, 410, 526, 554
halte Noord



Antwerpen

Italiëlei 124 - bus 85, 2000 Antwerpen
tel. 03/229 07 00 fax 03/233 28 30
e-mail : info.antwerpen@economie.fgov.be

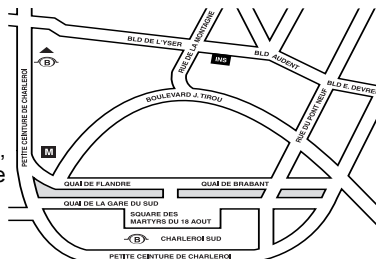
Trein (B) : Centraal Station
Metro (M) : halte Opera
Tram-Bus : vlakbij (Fr. Rooseveltplaats)



Charleroi

Tour Biarent, Bd Audent 14/5., 6000 Charleroi
tel. 02/ 277.80.37 fax 02/ 277.57.03
e-mail : info.charleroi@economie.fgov.be

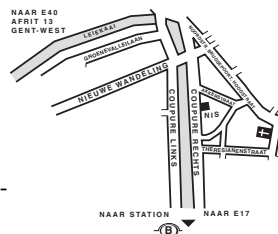
Trein (B) : Charleroi Sud, 20 min van het station (Place Buisset, Rue du Collège, Place Charles II, Boulevard Tirou, Rue de la Montagne)
Bus : halte Tirou
Autoweg : kleine ring van Charleroi - uitrit Gare du Sud



Gent

Gaston Crommenlaan 6 bus 0901,9050 Gent
tel. 02/277 86 96 fax 02/277 54 06
e-mail : info.gent@economie.fgov.be

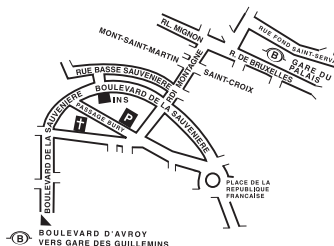
Trein (B) : Gent St.-Pieters
Tram-Bus : 40, 43 halte Theresianenstraat
Autoweg : gemakkelijk bereikbaar langs E40 (uitrit 13 - Gent-West/Drongen)



Luik

Bd de la Sauvenière 73-75, 4000 Luik
tel. 02/277 55 78 fax 04/222 49 94
e-mail : info.liege@economie.fgov.be

Trein (B) : station Guillemins of Palais
Tram-Bus : (Guillemins) 1 en 4 halte Sauvenière
Parking (P) : Neujean (op 20 m - zelfde straatkant)
Mercure (tegenover)



We verspreiden tal van producten die de Belgische socio-economische realiteit in cijfers weergeven. Al deze producten, opgenomen in onze catalogus, kunt u verkrijgen in onze regionale centra of bij onze dienst documentatie - verkoop in Brussel. Onze catalogus wordt u op eenvoudige aanvraag toegestuurd. (zie adressen hiernaast) .

Een keuze uit onze gegevens en de lijst van onze publicaties vindt u eveneens op onze website:

<http://statbel.fgov.be>

Andere publicatie met betrekking over het milieu

Working papers :

Dépenses environnementales des entreprises en Belgique

Les dépenses courantes de protection de l'environnement par les industries en Belgique

Environmental expenditures by the Belgian industries in 2002

Pilot study on statistics on waste in agriculture, fishing and forestry

Enkele andere publicaties

Algemene Publicaties

Weekbericht - Internet
Statistisch tijdschrift – *Internet*

Grondgebied en leefmilieu

Statistiek van de bodembezetting (diskette)

Bevolking

Huishoudens en familiekernen – *Jaarlijks*
Totale bevolking op 1 januari - *Jaarlijks*

Samenleving

Verkeersongevallen – *Jaarlijks*
Huishoudbudgetenquête – *Jaarlijks*

Economie en financiën

Verkoop van onroerende goederen – *Jaarlijks*

Landbouw

Land- en tuinbouwtelling op 15 mei - *Jaarlijks*

Industrie

Industriële productie en bouwbedrijf -
maandelijks

Handel, diensten en vervoer

Compendium Informatiemaatschappij -
Jaarlijks

Binnenlandse handel - *Jaarlijks*



Gedrukt door de
drukkerij van de
Algemene Directie Statistiek
en Economische Informatie
B-1000 Brussel

Augustus 2008