

Territoire et environnement

**Aperçu des statistiques
de l'environnement**

La Direction générale Statistique et Information économique propose des informations statistiques impartiales. Les informations sont diffusées conformément à la loi, notamment pour ce qui concerne leur confidentialité.

Nous classons les statistiques en huit domaines :

- Généralités
- Territoire et environnement
- Population
- Société
- Économie et finances
- Agriculture et activités assimilées
- Industrie
- Services, commerce et transports

Tous droits de traduction, d'adaptation, de reproduction par tous procédés, y compris la photographie et le microfilm sont soumis à autorisation préalable de la Direction générale Statistique et Information économique. Toutefois, la citation de courts extraits, à titre explicatif ou justificatif, dans un article, un compte-rendu ou un livre, est autorisée moyennant indication claire et précise de la source.

Éditeur responsable : A. VERNONNEN

© 2008, **SPF ECONOMIE**

DIRECTION GENERALE STATISTIQUE ET INFORMATION ECONOMIQUE | éditeur

B-1000 Bruxelles – 44 rue de Louvain

Territoire et environnement

**Aperçu des statistiques
de l'environnement**

Sommaire

Air

- Pollution de l'air (émissions atmosphériques de divers polluants)2
- Qualité de l'air (concentration de divers polluants dans l'air, jours de dépassement des seuils pour l'ozone)5

Eau

- Prélèvements et utilisations de l'eau8
- Qualité des eaux de baignade 14
- Qualité de l'eau (eaux de rivières) 16

Déchets

- Déchets de l'agriculture belge 22
- Production, composition, élimination et recyclage des déchets24
- Déchets nucléaires.....28

Impacts de la pollution sur l'environnement

- Retombées radioactives 32
- État des forêts 34
- Diversité biologique 36

Paysages

- Utilisation des sols et urbanisation.....38

Climat

- Quantité de précipitations52
- Température moyenne.....54

Activités économiques

- Agriculture biologique 58
- Statistiques économiques relatives aux entreprises dans le secteur environnemental
 - o Biens et services..... 62
- Dépenses de protection de l'environnement 66
- Budgets de ménages 72

Développement durable

- L'indice de bien être économique durable 76

Droit de l'environnement

- Infractions contre l'environnement 78

Beaucoup de statistiques socio-économiques sont importantes pour l'environnement (densité de la population, production industrielle de produits polluants, consommation des ménages, statistiques agricoles, des transports, de l'énergie etc ...). Seules sont reprises ici les statistiques traitant spécifiquement de l'environnement.

Air

Pollution de l'air en Belgique

Émissions atmosphériques de SO₂ (en 1 000 t)

	Total	Routier	Secteur énergétique	Combustion industrielle	Autres combustion	Procédés industriels	Divers
1980	828	17	522
1982	694	12	361
1983	560	12	257
1985	400	15	125	122	64	73	1
1986	377	..	115
1987	367	..	113
1988	354	..	109
1989	325	..	94
1990	388	14	143	95	89	39	9
1991	390	12	141	97	94	38	8
1992	383	12	138	98	94	33	8
1993	357	12	131	92	93	27	2
1994	311	13	122	69	82	24	1
1995	266	13	120	58	47	26	2
1996	242	7	113	51	43	27	2
1997	197	6	107	45	38	0	1
1998	181	5	95	43	37	0	2
1999	167	5	62	40	35	24	1
2000	177	4	60	45	38	25	5
2001	175	3	55	51	39	24	3
2002	162	1	54	40	37	28	1
2003	159	1	57	37	39	26	0
2004	162	1	61	38	37	24	1
2005	152	1	54	37	37	22	1

Émissions atmosphériques de NO_x (en 1 000 t)

	Total	Routier	Secteur énergétique	Combustion industrielle	Autres combustion	Procédés industriels	Divers
1980	442	..	106
1985	325	188	47	40	20	29	1
1990	360	159	71	46	49	30	5
1991	366	164	72	46	51	29	4
1992	358	162	69	45	50	28	4
1993	350	156	69	48	50	24	3
1994	347	151	70	51	48	26	1
1995	343	143	67	56	48	26	3
1996	299	134	60	54	46	0	4
1997	283	125	55	55	43	0	4
1998	283	118	57	54	43	7	3
1999	259	114	42	52	42	6	3
2000	285	106	52	51	48	26	3
2001	272	101	45	50	49	24	3
2002	256	96	39	51	48	22	1
2003	254	91	42	48	50	21	1
2004	257	87	44	48	49	26	2
2005	247	80	42	48	49	26	2

Émissions atmosphériques de particules fines <2,5 microns (en 1 000 t)

	Total	Routier	Secteur énergétique	Combustion industrielle	Autres combustion	Procédés industriels	Divers
2000	31	7	2	2	7	13	0
2001	29	7	2	2	7	11	0
2002	28	6	2	2	7	11	0
2003	26	6	2	2	7	10	0
2004	27	5	2	3	6	11	0
2005	25	5	2	3	6	10	0

Source : SPF ECONOMIE - DIRECTION GENERALE STATISTIQUE ET INFORMATION ECONOMIQUE
sur base de CLRTAP et SPF mobilité (routier)

Émissions atmosphériques de CO (en 1 000 t)

	Total	Transport	Secteur énergétique	Combustion industrielle	Autres combustion	Procédés industriels	Divers
1970	1 270	548	11	282	100	324	5
1980	1 648	716	4	376	115	432	5
1990	1 249	542	5	271	103	311	16
1991	1 231	539	5	250	112	305	20
1992	1 218	516	5	233	115	329	20
1993	1 149	490	7	370	114	148	20
1994	1 081	471	29	324	103	153	2
1995	1 068	446	8	325	101	170	17
1996	996	414	30	303	109	136	3
1997	820	383	10	332	94	0	2
1998	787	352	8	333	91	0	2
1999	800	329	7	304	89	71	1
2000	944	293	8	396	90	151	5
2001	887	272	7	368	96	138	6
2002	879	251	29	383	82	132	1
2003	840	228	12	380	86	132	1
2004	804	210	9	387	87	110	1
2005	767	179	10	382	85	109	1

Source : Estimations SPF ECONOMIE - DIRECTION GENERALE STATISTIQUE ET INFORMATION ECONOMIQUE
sur base de CLRTAP (1990-), tendances de Hecq, 1998 (routier 1980-1990), Hecq & Kayser, 1985

Émissions atmosphériques de COVNM (en 1 000 t)

	Total	Routier	Secteur énergétique	Combustion industrielle	Autres combustion	Procédés industriels	Solvants et divers
1990	261	99	2	4	13	40	104
1991	254	101	2	3	14	35	98
1992	250	98	2	3	15	35	97
1993	243	92	2	3	14	34	97
1994	227	88	2	3	13	33	87
1995	219	83	2	4	13	31	87
1996	208	75	2	2	13	33	83
1997	..	67	2	2	12	..	81
1998	164	60	2	2	12	10	79
1999	172	53	2	2	11	27	77
2000	160	46	2	3	11	24	74
2001	155	41	2	3	12	24	73
2002	146	37	2	4	10	24	69
2003	138	33	2	4	11	22	66
2004	129	30	2	3	11	22	61
2005	124	26	2	3	11	21	61

Source : SPF ECONOMIE - DIRECTION GENERALE STATISTIQUE ET INFORMATION ECONOMIQUE
sur base de CLRTAP et SPF mobilité (routier)

Pollution de l'air en Belgique

Émissions atmosphériques

Unité	NMVOS	CH ₄	CO ₂	CO	N ₂ O *	NH ₃	SACO**	GES***
	1000 t	1000 t	10 ⁶ t	1000 t	1000 t	1000 t	t CFC11eq	Mt CO ₂ eq.
1979	134	1 701	53
1980	126	1 648	51	89
1981	115	1 488	48
1982	106	1 360	45
1983	99	1 324	39
1984	100	1 317	39
1985	99	1 257	35	89
1986	99	1 280	34
1987	100	1 343	35
1988	102	1 286	37
1989	104	1 254
1990	261	515	105	1 249	42	112	..	146
1991	254	510	110	1 231	42	117	..	149
1992	250	508	110	1 218	40	117	..	147
1993	243	505	107	1 149	41	119	..	146
1994	227	504	111	1 081	43	118	..	151
1995	219	505	112	1 068	44	103	1 576	152
1996	208	493	118	996	46	99	..	156
1997	819	484	118	820	45	99	..	148
1998	164	476	115	787	46	102	..	153
1999	172	465	111	800	42	100	..	147
2000	160	451	116	944	41	87	..	148
2001	155	426	115	887	41	84	..	147
2002	146	402	109	879	41	82	623	145
2003	138	385	115	840	..	79	..	148
2004	129	379	117	804	..	76	..	148
2005	124	373	113	767	..	74	..	144
2006	111

Source : EMEP (<http://www.emep.int>), CLRTAP, *Hecq & al. (1990) pour tendance 1979-1988; SPF économie pour le CO₂ (énergétique), **Econotec pour les Substances Appauvrissant la Couche d'Ozone; ***UNFCCC pour le bilan des gaz à effet de serre

Émissions atmosphériques de métaux lourds (en t)

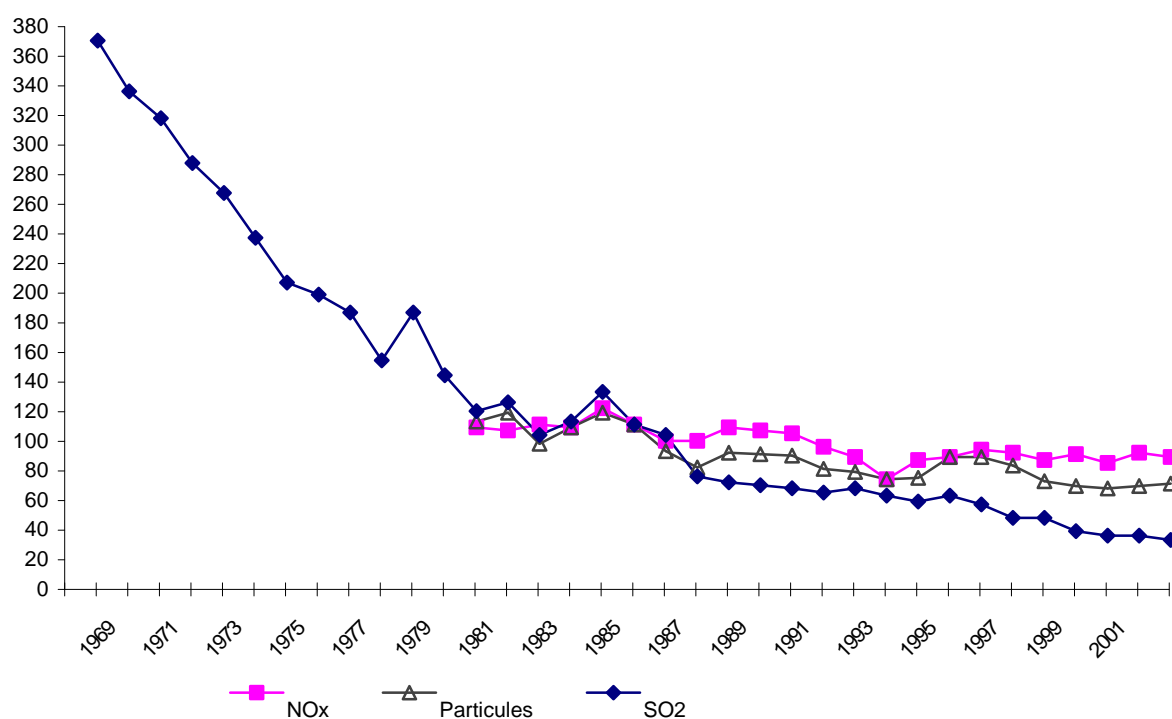
	Pb	Hg	Cd	As	Cr	Cu	Ni	Se	Zn
1985	1743	13	14	154
1990	716	9	10	10	54	55	106	21	370
1994	325	6	4	5	27	46	53	23	242
1995	336	5	6	6	48	56	47	19	287
1996	297	6	5	5	32	33	58	8	220
1997	285	3	5	5	25	30	46	10	177
1998	..	3	3	5	22	..	68	10	186
1999	..	2	3	4	4	..	66	6	171
2000	243	2	3	4	25	95	53	4	167

Source : EMEP (<http://www.emep.int>), EEA, SPF ECONOMIE - DIRECTION GENERALE STATISTIQUE ET INFORMATION ECONOMIQUE et SSTC (1985 et 2000)

Concentration moyenne de polluants dans l'air (1985 = 100)

	SO ₂	NO _x	Particules
1980	109	98	102
1985	100	100	100
1986	93	89	82
1987	65	89	71
1988	61	98	81
1989	59	96	80
1990	57	94	79
1991	54	85	70
1992	57	78	68
1993	52	63	63
1994	48	76	64
1995	52	78	78
1996	46	83	78
1997	37	81	72
1998	37	76	62
1999	28	80	59
2000	25	74	57
2001	25	81	59
2002	22	78	60

Évolution des concentrations moyennes atmosphériques de SO₂, NO₂ et particules en Belgique (1985 = 100)



Qualité de l'air

Concentrations d'ozone dans l'air (1979-2007)

	Surcharge d'ozone pour les forêts (1) ($\mu\text{g}/\text{m}^3 \cdot \text{heure}$)	Surcharge d'ozone pour les cultures (2) ($\mu\text{g}/\text{m}^3 \cdot \text{heure}$)	Surcharge d'ozone pour la santé publique (3) ($\mu\text{g}/\text{m}^3 \cdot \text{heure}$)	Nombre de jours avec effet sur la santé (4) (8-heure >120 $\mu\text{g}/\text{m}^3$)	Nombre de jours d'ozone (5) (1-heure >180 $\mu\text{g}/\text{m}^3$)	Nombre de jours d'alerte de la population (6) 1-heure >360 (240) $\mu\text{g}/\text{m}^3$
1979	23	9	1
1980	15	4	0
1984	51	31	2
1985	23	10	1
1986	27	6	0
1987	9 121	5 008	1 372	28	13	0
1988	8 711	3 155	881	23	3	0
1989	28 263	21 131	6 586	68	28	0
1990	28 565	19 562	9 560	70	33	2 (10)
1991	10 178	5 024	1 038	29	9	0
1992	14 159	10 679	2 827	37	9	0
1993	13 598	10 271	2 495	31	8	0
1994	23 045	19 268	5 283	52	20	0
1995	25 691	16 356	8 049	54	32	0
1996	18 843	11 254	2 720	43	12	0
1997	21 577	9 215	4 207	47	16	0
1998	14 972	9 545	2 589	31	8	0 (1)
1999	27 049	13 637	3 522	57	13	0 (0)
2000	12 831	6 488	849	24	6	0 (0)
2001	22 281	12 801	3 873	41	15	0 (1)
2002	16 440	7 422	1 328	30	3	0 (1)
2003	41 895	15 886	9 136	83	22	0 (7)
2004	21 349	7 200	2 459	39	11	0 (0)
2005	21 049	11 269	3 019	37	12	0 (1)
2006	30 520	22 210	6 680	52	17	(2)
2007	11 992 *	5 899 *	1 043 *	29	2	0 (0)

(1) Dépassement accumulé de concentrations en ozone de plus de 80 microgrammes par mètre cube en moyenne horaire (par jour, limité à la période 8-20h HEC), accumulé durant l'été (avril à septembre)

(2) Dépassement accumulé de concentrations en ozone de plus de 80 microgrammes par mètre cube en moyenne horaire (par jour, limité à la période 8-20h HEC), accumulé durant la saison de croissance (mai, juin et juillet)

(3) Dépassement accumulé d'une concentration quotidienne de plus de 120 microgrammes par mètre cube en moyenne maximale sur 8 heures

(4) "Jour avec effet sur la santé" : jour avec au moins 1 dépassement du seuil de 120 $\mu\text{g}/\text{m}^3$ d'ozone pour la moyenne journalière sur huit heures

(5) "Jour d'ozone" : jour avec au moins 1 dépassement du seuil UE d'information de la population, c.-à-d. 1 heure > 180 $\mu\text{g}/\text{m}^3$

(6) "Jour d'alerte de la population" : jour avec au moins 1 dépassement du seuil UE d'information de la population, c.-à-d. 1 heure > 360 $\mu\text{g}/\text{m}^3$ avant le 9 septembre 2003 (1 heure > 240 $\mu\text{g}/\text{m}^3$ à partir du 9 septembre 2003)

* Temporaire au 31/8/2007 pour les surcharges.

Eau

Ressources en eau

Ressources en eau douce de la Belgique (millions de m³/an)

	LTAA = moyenne à long terme ⁵							
	1995	2000	2001	2002	2003	2004	2005	
Ressources totales (c + d)	20565	21569	25215	29994	26096	12915		
Précipitation (a)	28231	28299	31682	34133	33599	22508	27228	
Évapotranspiration réelle (b)	16055	16314	17035	16957	17338	15189	15992	
Apport net (c = a - b)	12176	11985	14646	17176	16261	7319	11236	
Eau venant des territoires voisins ² (d)	8388	9584	10569	12819	9835	5597		
Évacuation vers la mer du Nord et territoires voisins ³	16302	18290	18902	22831	21259	12495	10675	10290
Eau disponible pour la recharge souterraine ⁴	5800							

Source : SPF ECONOMIE - DIRECTION GENERALE STATISTIQUE ET INFORMATION ECONOMIQUE

sur base de IRM, VMM, DGRNE, IBGE

¹ Estimation sur base de Turc (1955)

² France et Pays-Bas (rivières)

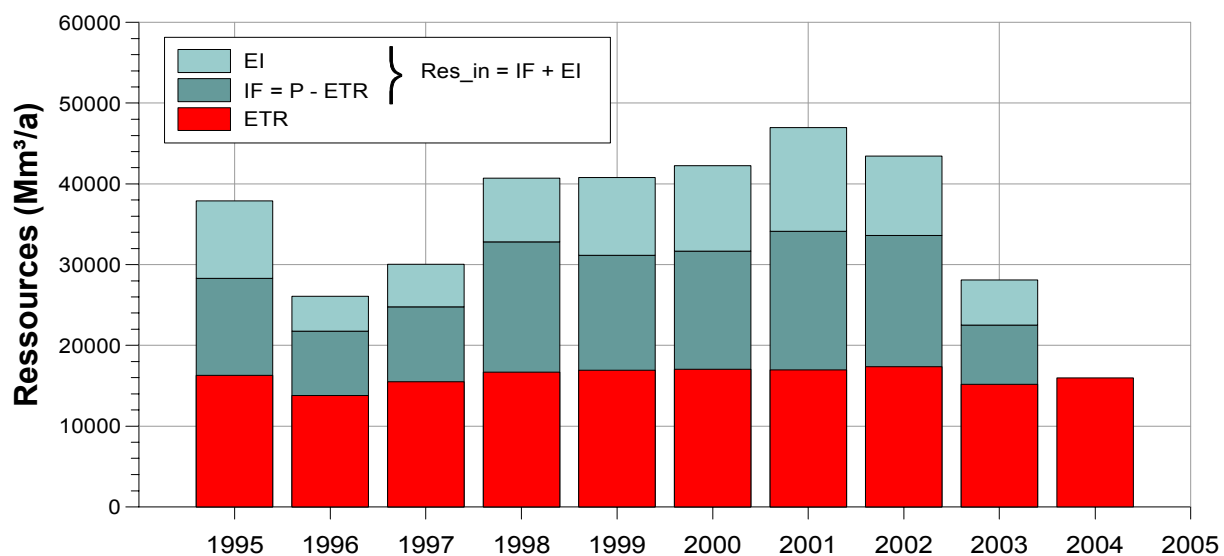
³ Pays-Bas, France, Luxembourg, Allemagne (rivières)

⁴ Grossière approximation sur base de Meyus *et al.* (2004), Dautrebande *et al.* (2004)

Il faut noter que les nappes profondes confinées reçoivent beaucoup moins d'eau que les nappes superficielles !

⁵ Moyenne sur 15 ans de 1990 à 2004

Evolution des ressources en eau



Légende:

LTAA: Moyenne à long terme

P: Précipitation

ETR: Evapotranspiration réelle

EI: Eau venant des territoires voisins

IF: Apport net = P-ETR

Res_in: Ressources en eau douce renouvelable
= IF + EI

Indicateurs d'utilisation des ressources en eau

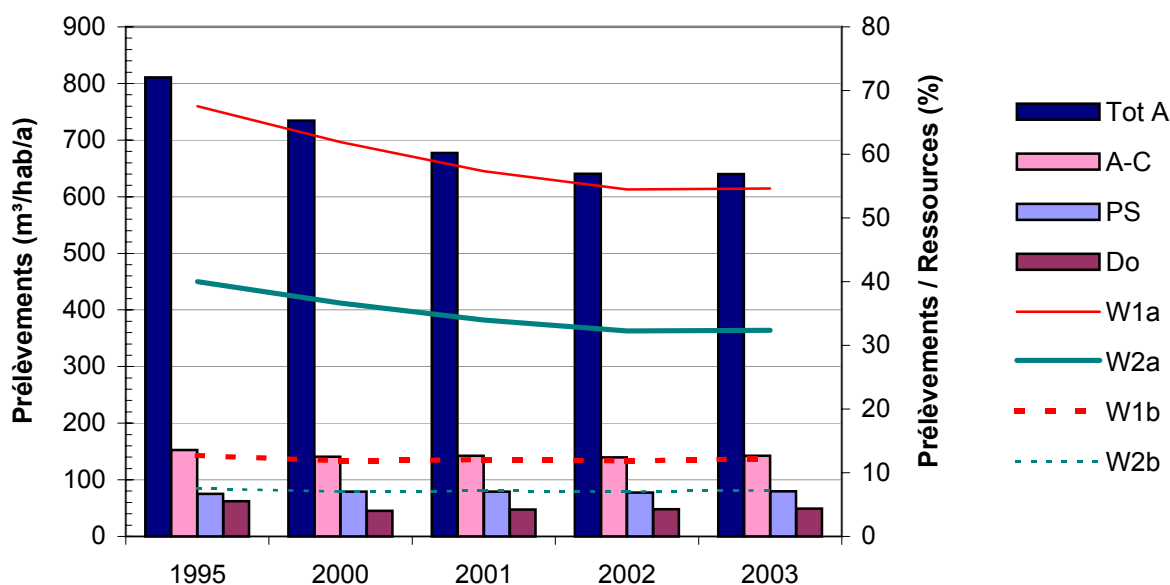
	1995	2000	2001	2002	2003
Quantité d'eau prélevée par habitant (m³/cap/a):					
Ensemble des prélèvements (A)	811	734	677	641	640
Ensemble des prélèvements sans l'eau de refroidissement (A-C)	153	141	143	140	143
Approvisionnement public (PS)	75,26	78,87	79,38	77,56	79,71
Utilisation de l'eau (l/hab/j):					
Secteur domestique ¹ (Do)	171	124	130	131	135
Pourcentage de l'eau prélevée par rapport à:					
Apport net ² (W1a = A / EI)	68%	62%	57%	54%	55%
Ressources totales ² (W2a = A / RES_In)	40%	37%	34%	32%	32%
Apport net ² (prélèvements excluant l'eau de refroidissement) (W2a = (A-C) / EI)	13%	12%	12%	12%	12%
Ressources totales ² (prélèvements sans l'eau de refroidissement) (W2b = (A-C) / Res_in)	8%	7%	7%	7%	7%

Source : SPF ECONOMIE - DIRECTION GENERALE STATISTIQUE ET INFORMATION ECONOMIQUE
sur base de VMM, DGRNE, IBGE

¹ Le secteur domestique comprend le secteur tertiaire et les ménages

² Apport net et ressources totales: moyennes à long terme, voir tableau sur les ressources

Indicateurs d'utilisation des ressources en eau



Légendes (voir tableau ci-dessus)

Prélèvements et utilisations de l'eau

Prélèvements d'eau douce par source (millions de m³/an)

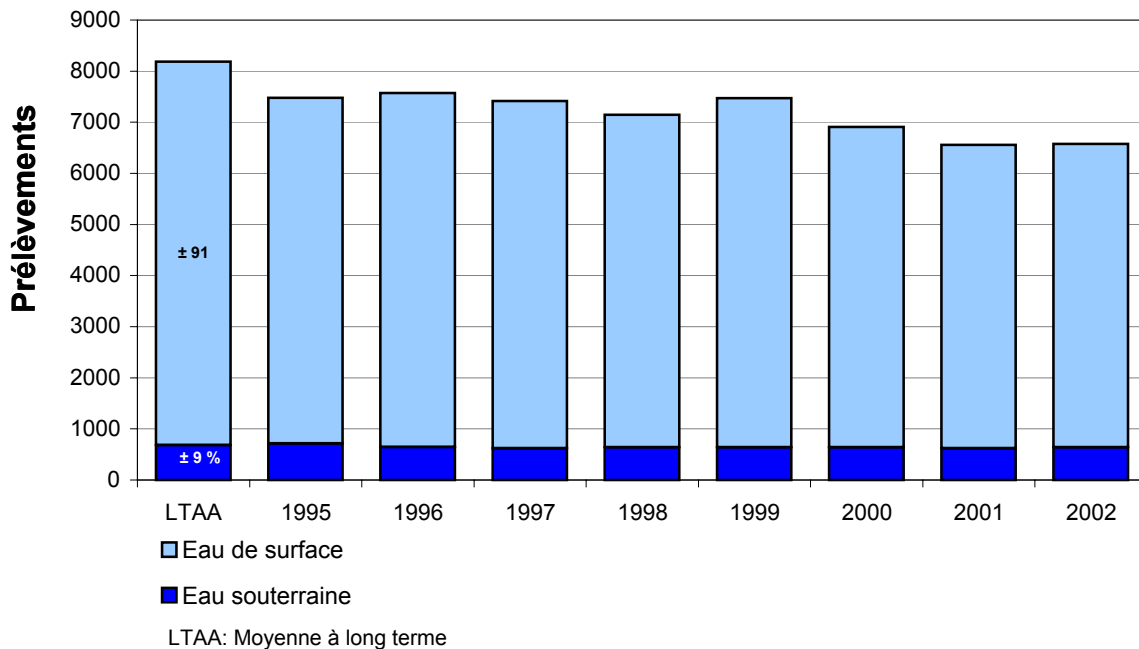
	Moyenne à long terme	1995	2000	2001	2002	2003
Prélèvements totaux	7329	8221	7538	6982	6633	6654
Eau de surface ¹	(± 91 %)	7500	6833	6267	5940	5936
Eau souterraine	(± 9 %)	685	640	640	619	640
Eau de surface/souterraine		37	65	75	75	78

Source : SPF ECONOMIE - DIRECTION GENERALE STATISTIQUE ET INFORMATION ECONOMIQUE

d'après VMM, DGRNE, IBGE

¹ L'eau de pluie n'est pas incluse mais estimée à 1% des prélèvements totaux

Evolution des prélèvements selon leur source



Prélèvements et utilisations de l'eau

Prélèvements d'eau douce par secteur (millions de m³/an)

	Moyenne à long terme	1995	2000	2001	2002	2003
Prélèvements totaux¹	7329	8221	7538	6982	6633	6654
Distribution publique	(± 11 %)	763	810	818	803	829
Agriculture	(< 1 %)	13	36	37	38	39
Industrie	(± 84 %)	7071	6482	5874	5537	5519
<i>dont refroidissement²</i>	(± 79 %)	6672	6095	5513	5188	5170
Secteur domestique ³	(± 4 %)	374	211	253	255	268
Prélèvements d'eau de surface	6608	7500	6833	6267	5940	5936
Distribution publique	(± 4 %)	215	247	246	248	250
Agriculture	(< 1 %)	3	3	3	3	3
Industrie	(± 92 %)	6939	6390	5788	5453	5434
<i>dont refroidissement²</i>	(± 88 %)	6624	6085	5504	5181	5161
Secteur domestique ³	(± 4 %)	343	193	230	235	248
Prélèvements d'eau souterraine	649	685	640	640	619	640
Distribution publique	(± 76 %)	512	497	502	484	505
Agriculture	(± 4 %)	9	32	34	35	35
Industrie	(± 15 %)	132	92	86	84	85
<i>dont refroidissement²</i>	(± 3 %)	49	10	9	8	10
Secteur domestique ³	(± 5 %)	31	19	18	15	15

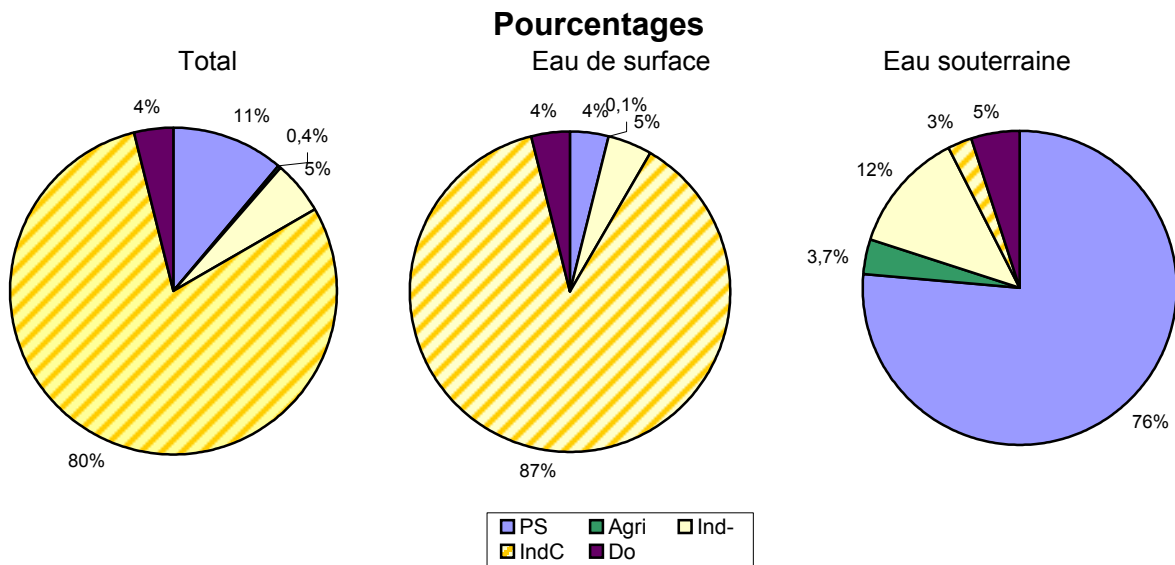
Source : SPF ECONOMIE - DIRECTION GENERALE STATISTIQUE ET INFORMATION ECONOMIQUE

d'après VMM, DGRNE, IBGE

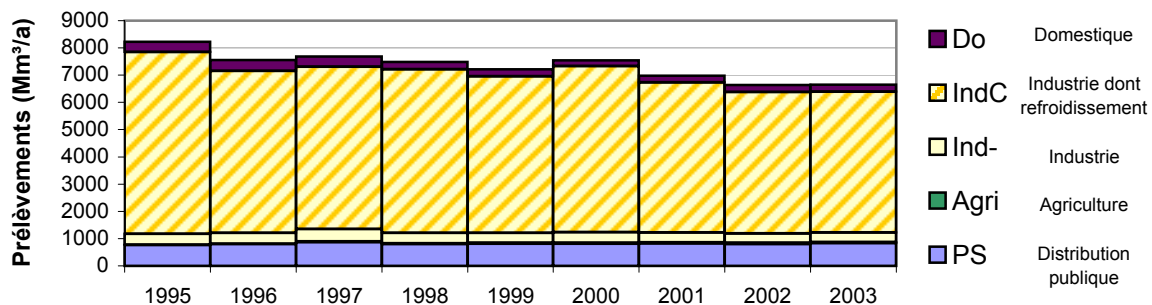
¹ Les prélèvements totaux sont légèrement supérieurs à la somme des prélèvements d'eau de surface et d'eau souterraine (< 1%) car une petite quantité d'eau est de source inconnue

² L'eau de refroidissement est en majeure partie rejetée en surface

³ Le secteur domestique comprend le secteur tertiaire et les ménages



Evolution des prélèvements



Prélèvements et utilisations de l'eau

Distribution de l'eau potable par le réseau public (millions de m³/an)

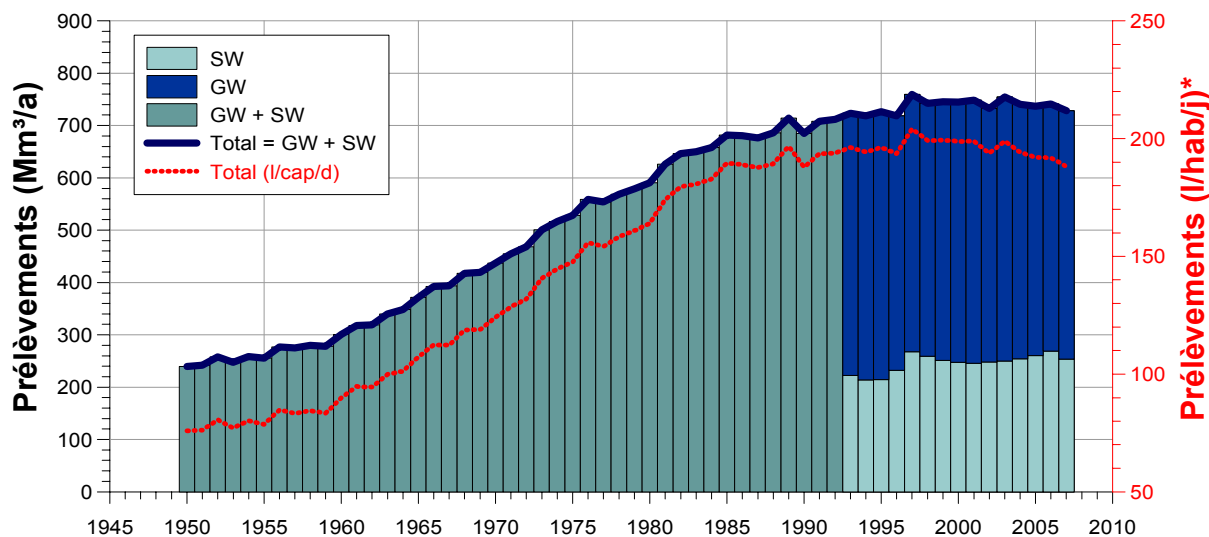
	Volume d'eau disponible pour la distribution dont					Nombre de raccords en service (x 1000)
	Eau disponible sur le réseau	Eau souterraine captée	Eau de surface traitée	Pertes ¹	Importation nette d'autres secteurs ²	
	(a+b+c+d)	(a)	(b)	(c)	(d)	
1993	665	501	222	- 92	33	3 311
1994	659	505	214	- 95	36	3 205
1995	663	512	215	- 100	37	3 409
1996	703	487	232	- 90	74	3 547
1997	784	492	268	- 90	115	3 868
1998	718	483	259	- 87	62	3 971
1999	722	494	251	- 89	65	3 991
2000	722	497	247	- 87	65	4 034
2001	728	502	246	- 90	70	4 086
2002	715	484	248	- 88	71	4 123
2003	738	505	250	- 90	74	4 154
2004	722	486	254	- 91	73	4 168
2005	720	476	261	- 91	74	4 232
2006	712	472	269	- 95	66	4 291
2007	707	475	254	- 93	71	4 326

Source: SPF ECONOMIE - DIRECTION GENERALE STATISTIQUE ET INFORMATION ECONOMIQUE

¹ pertes sur le réseau.

² différence en les volumes reçus et les volumes transférés à d'autres sociétés

Evolution de la distribution publique de l'eau durant le dernier demi-siècle



SW: Eau de surface

GW: Eau souterraine

*: les prélèvements concernent tous les secteurs

Prélèvements et utilisations de l'eau

Utilisation d'eau douce par secteur (millions de m³/an)

	Moyenne à long terme	1995	2000	2001	2002	2003
Total de l'eau utilisée¹	7122	7974	7860	6674	6433	6372
Agriculture	(< 1%)					52
Industrie	(± 91 %)	7252	6922	6078	5826	5750
<i>dont refroidissement²</i>	(± 78 %)	6584	6007	5430	5173	4918
Secteur domestique ³	(± 8%)	633	463	491	495	514

Source : SPF ECONOMIE - DIRECTION GENERALE STATISTIQUE ET INFORMATION ECONOMIQUE

d'après VMM, DGRNE, IBGE

¹ Le total de l'eau utilisée est inférieur à celui de l'eau prélevée du fait 1) de perte 2) que l'information est issue de base de données relatives à la taxation de l'eau ne s'appliquant pas à l'ensemble des utilisations.

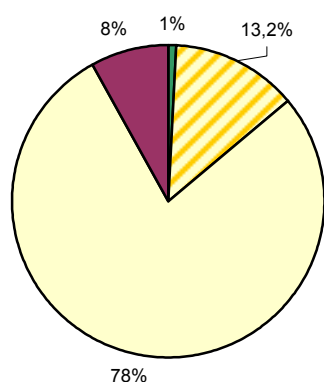
² L'eau de refroidissement est en majeure partie rejetée en surface

³ Le secteur domestique comprend le secteur tertiaire et les ménages

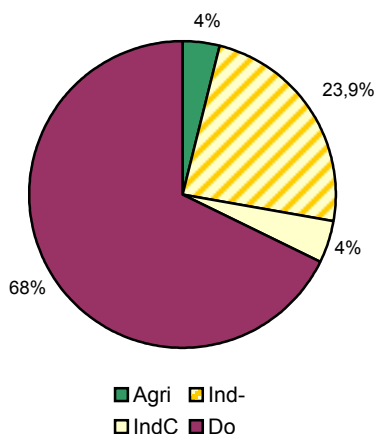
⁴ Le total de l'eau utilisée par type d'approvisionnement est légèrement supérieur à la somme des secteurs majeurs présentés

Pourcentages des prélèvements

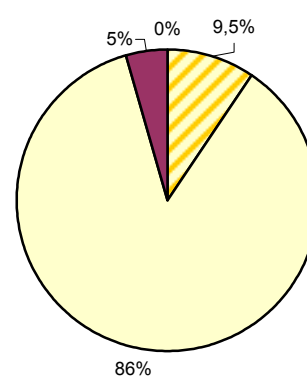
Total de l'eau utilisée



Approvisionnement public (6%)

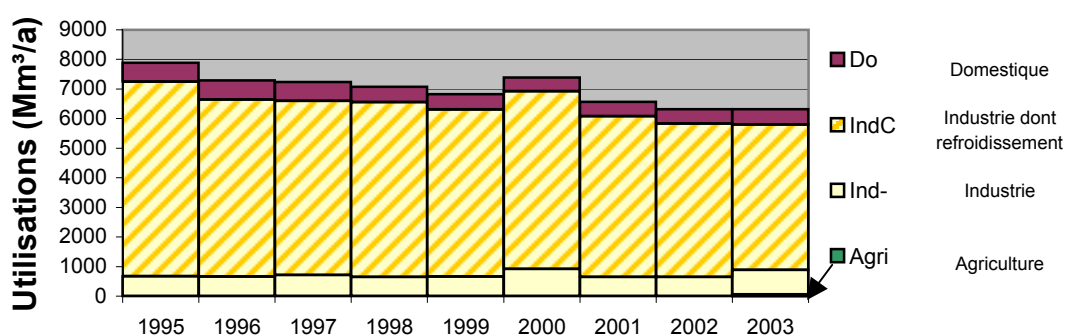


Auto-approvisionnement (94 %)



■ Agri ■ Ind-
□ IndC ■ Do

Evolution des prélèvements



Qualité des eaux de baignade en Belgique

Plages côtières

		1990	1995	2000	2002	2003	2004	2005	2006	2007
Nombre total de stations comptabilisées	nb	39	39	39	39	39	39	40	40	40
Conformes aux normes les plus strictes (1)	%	59	13	15	18	15	26	18	23	50
Conformes aux normes impératives (2)	%	31	82	85	77	85	72	78	73	48
Insuffisamment échantillonnées	%	0	3	0	0	0	0	0	0	0
Non conformes	%	10	3	0	5	0	3	5	5	3
Interdites	%	0	0	0	0	0	0	0	0	0

Plages intérieures

		1990	1995	2000	2002	2003	2004	2005	2006	2007
Nombre total de stations comptabilisées	nb	86	87	51	53	70	72	73	75	75
Conformes aux normes les plus strictes (1)	%	5	33	43	55	47	40	48	44	44
Conformes aux normes impératives (2)	%	91	8	47	40	37	33	37	40	36
Insuffisamment échantillonnées	%	0	5	0	0	0	0	0	0	0
Non conformes	%	3	54	8	6	16	18	8	5	19
Interdites	%	0	0	2	0	0	8	7	11	1

Paramètres considérés :

Coliformes totaux, coliformes fécaux, huiles minérales, substances tensioactives et phénols.

(1) Conformité avec les normes guides (les plus strictes) pour les deux premiers paramètres (microbiologiques) et avec les normes impératives pour les 3 autres paramètres (physico-chimiques)

(2) Conformité avec les normes impératives (minimales) pour l'ensemble des paramètres, mais pas avec les normes les plus strictes

* Eaux de baignade :

stations où la baignade est expressément autorisée par les autorités compétentes, ou stations où elle n'est pas interdite et est pratiquée par un nombre important de baigneurs (le plus souvent stations exploitées commercialement)

Qualité des eaux de rivières

Concentrations annuelles moyennes

Bassin de l'Escaut*

	Oxygène dissous (mgO ₂ /litre)		Demande Biochimique en Oxygène (mgO ₂ /litre)		Concentration totale de nitrates (mgNO ₃ /litre)		Phosphore total (mgP/litre)		Concentration totale d'ammonium (mgN/litre)	
	amont	aval	amont	aval	amont	aval	amont	aval	amont	aval
1970		6,2		4,0		13,29				
1975		1,3		8,2		7,36		1,060		
1980		1,9		5,0		18,47		0,550		
1985		3,3		3,0		17,32		0,870		
1989		3,8		2,3		5,06		0,620		
1994	7,4	5,5	2,9	-	5,23	4,59	2,280	0,4	4,230	0,883
1995	7,4	5,8	3,9	-	5,79	4,53	0,883	0,4	3,210	0,725
1996	7,4	6,9	5,7	11,0	10,21	3,05	0,797	0,7	4,425	1,058
1997	6,4	6,8	4,3	6,1	10,43	4,17	0,981	1,1	4,925	0,804
1998			4,1		9,19		0,675		2,981	
1999	6,5	5,8	4,0		8,58		0,619		1,907	
2000	6,4	6,4	3,8		12,94		0,589		1,942	
2001	7,2	5,3	3,0		10,34		0,487		1,391	
2002	7,0	6,4	3,1	3,3	9,50	4,7	N 0,464	0,6	1,466	0,6
2003	6,9	7,7	3,6	3,5	9,59	4,0	N 0,518	0,5	1,820	0,7
2004	6,1	8,0	3,7	4,0	9,80	5,2	N 0,661	0,9	2,682	0,4
2005	6,0	9,5	3,4	5,0	8,39	4,8	N 0,669	0,5	3,105	0,5
2006	6,6	7,9		2,4		4,22		0,610		0,400
2007		8,1		2,2		4,31		0,390		0,200

	Concentration totale de plomb (µgPb/litre)		Concentration totale de cadmium (µgCd/litre)		Concentration totale de chrome (µgCr/litre)		Concentration totale de cuivre (µgCu/litre)		Coliformes totaux (/100 ml)	
	amont	aval	amont	aval	amont	aval	amont	aval	amont	aval
1975		204		1,5		15,6		15,5		
1980		25		5,8		26,1		24,4		
1985		6		1,22		3,6		10,9		
1987		12		1,09		17,3		53,3		
1988		11		0,86		15,9		10,7		
1989		6		0,82		6,7		9,3		
1994	8		0,7	1	2,4		12,6	33,0		
1995	5	6	0,2	1	2,0	10	7,1	15,0	39850	
1996	8	13	0,3	1	2,8	11	16,2	12,0	93308	
1997	8	12	0,3	1	2,4	10	9,8	12,0	49615	
1998	7				1,7				96992	
1999	16				2,6				22462	
2000	14		<1		2,7		10,8		73923	
2001	13		0,5		2,7		8,1		41250	4688,9
2002	10	13,1	0,5	0,8	1,8	9,8	6,2	9,6	60000	9800,0
2003	12	6,4	0,4	0,3	2,2	5,0	7,0	5,8	66200	3349,2
2004	13	17,0	0,5	0,9	2,0	15,0	7,9	14,9	42833	2710,0
2005	10	19,0	0,4	0,7	2,1	15,0	7,6	12,6	25692	5450,0
2006		3,9		0,3		7,25		11,030		3229,2
2007		6,81		0,38		6,68		7,54		2540,9

Normes à ne pas dépasser (a)

50 µg/litre

5 µg/litre

50 µg/litre

50 µg/litre

* : mesures prises aux frontières; en amont à la station de Bléharies, en aval à la station de Doel jusqu'en 1997 et Anvers (station 153900) à partir de 2001

a) Directive 75/440/EEC du 16 juin 1975, amendée par la Directive du Conseil du 9 octobre 1980

Sources: MRW-DGRNE-DE-Direction des Eaux de Surface (bases de données AQUAPHYC et AQUAPOL) pour Bléharies, VMM pour Doel et EU 1992 pour les années 80

Concentrations annuelles moyennes
Bassin de la Meuse*

	Oxygène dissous (mgO ₂ /litre)		Demande Biochimique en Oxygène (mgO ₂ /litre)		Concentration totale de nitrates (mgNO ₃ /litre)		Phosphore total (mgP/litre)		Concentration totale d'azote ammoniacal (mgN/litre)	
	amont	aval	amont	aval	amont	aval	amont	aval	amont	aval
	1970	8,2		4,4		7,97				
1975	10,8		6,6		7,81		1,230			
1980	10,6		4,2		9,65		0,220			
1985	10,4		8,0		13,82		0,350			
1989	11,7	9,82	4,4	3,83	1,76		0,180	0,760		0,320
1994	10,2	10,9	<2	3,0	** 2,57	3,1	1,56	0,59	0,07	0,22
1995	10,4	9,9	<2	2,3	** 2,58	3,7	0,34	0,31	0,03	0,43
1996	11,0	9,2	2,5	3,7	** 2,00	4,7	0,15	0,44	0,05	0,70
1997	11,0	9,5	<2	2,3	** 2,41	4,0	0,10	0,42	0,06	0,45
1998		9,2	2,1	3,9	2,58	3,9	0,12	0,47	0,04	0,30
1999	11,0	** 9,8	<2	4,3	2,43	4,0	0,09	0,51	0,03	0,34
2000	11,4	** 9,2	<2	3,1	2,44	3,7	0,08	0,47	<0,04	0,21
2001	10,9	** 8,5	<2	2,8	2,37	3,6	0,07	0,49	0,04	0,33
2002	10,8	** 9,8	2,46	3,8	2,43	3,6	0,07	0,48	0,04	0,56
2003	11,4	** 11,0	2,5	4,1	2,09	3,6	0,06	0,56	0,04	0,59
2004	10,9	** 9,3	2,0545	4,1	2,58	3,6	0,08	0,52	0,06	0,30
2005	10,7	** 9,9	2,28333	2,5	2,78	3,5	0,10	0,51	0,08	0,30
2006	10,7	** 9,9		3,1		3,7		0,45		0,30
2007		10,31		2,0		3,6		0,3		0,17

	Concentration totale de plomb (µgPb/litre)		Concentration totale de cadmium (µgCd/litre)		Concentration totale de chrome (µgCr/litre)		Concentration totale de cuivre (µgCu/litre)		Coliformes totaux (/100 ml)	
	amont	aval	amont	aval	amont	aval	amont	aval	amont	aval
	1975	1,4		0,8		1,2		4,7		
1980	4,0		0,3		1,2		7,0			
1985	9,1		0,2		0,4		19,0			
1989	4,1	30,0	0,2	2,56	1,4		6,9	20,0		
1994	4,0	30,0	<0,1	2,50	<1	1,5	2,7			
1995	1,6	13,7	<0,1	1,00	<1	4,2	1,7	3,4		
1996	3,9	9,8	<0,1	0,50	<1	8,8	1,8	8,4		
1997	2,6	6,1	<0,1	0,37	<1	6,0	1,8	9,7		
1998		22,8		0,39		6,6		6,2	21000	
1999		20,8		0,27		5,2	3,0	6,2	8792	20046
2000	3,4	11,9	<0,1	0,99	1,2	5,0	3,7	8,4	8185	18877
2001	2,9	8,9	<0,1	0,94	1,3	4,2	3,5	5,7	12808	17554
2002	2,4	13,6	<0,1	0,58	1,3	2,9	3,0	5,8	9785	34231
2003	1,8	7,2	<0,1	0,32	<1	2,5	2,5	4,4	8592	15246
2004	2,1	18,1	<0,1	0,24	1,4	2,3	3,0	6,3	6900	25575
2005	-0,4	2,7		0,35	<1	2,3	3,0	4,1	7192	32058
2006		2,8		2,88		6,0		7,4		78231
2007		3,14		0,24		1,84		10,9		45762

Normes à ne pas dépasser (a)

50 µg/litre

5 µg/litre

50 µg/litre

50 µg/litre

* : mesures prises aux frontières; en amont à la station de Heer-Agimont ou ** Hastière, en aval à la station de Ophoven (122050) ou ** Eisdien (122800)

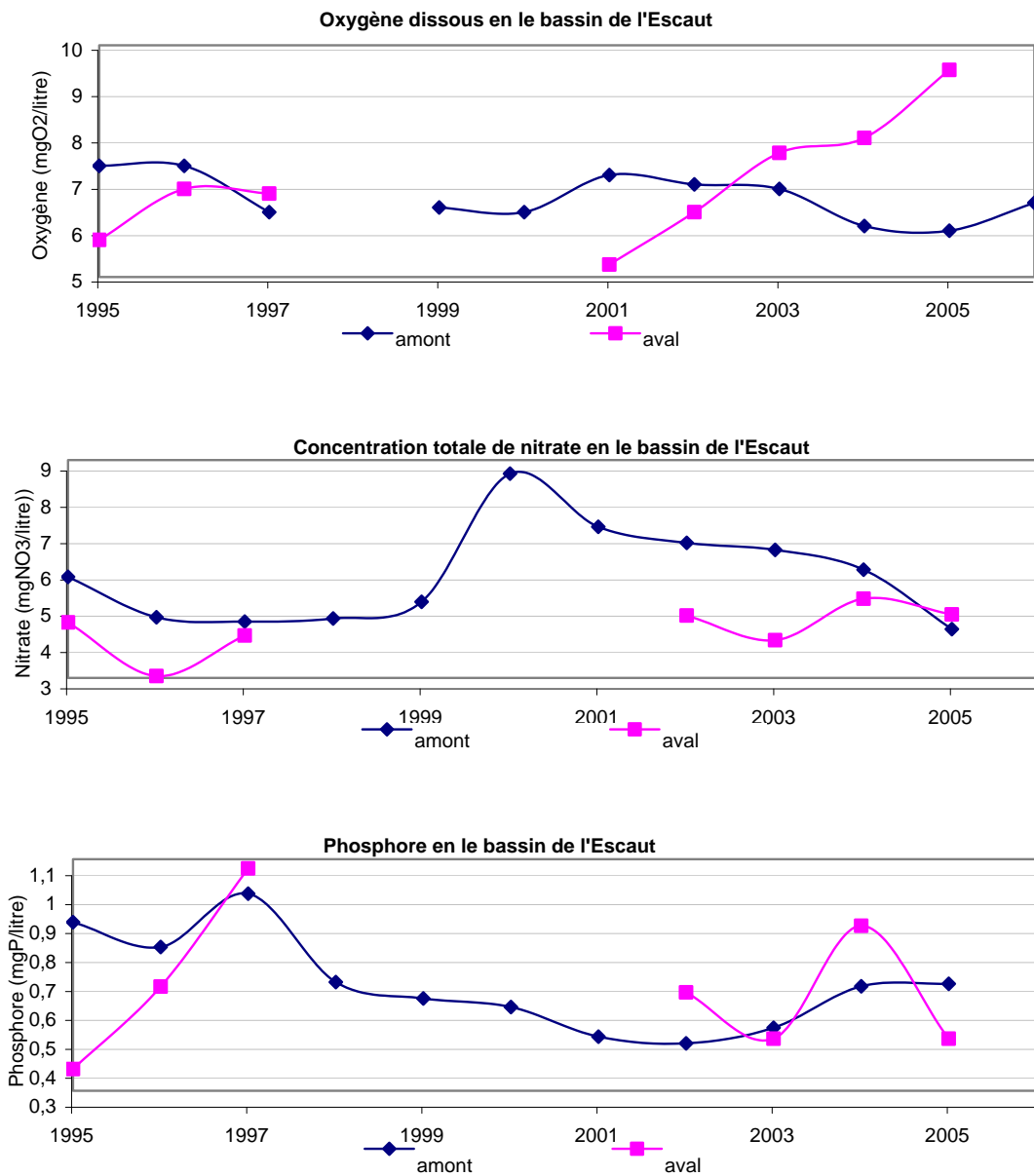
a) Directive 75/440/EEC du 16 juin 1975, amendée par la Directive du Conseil du 9 octobre 1980

Source: MRW-DGRNE-DE-Direction des Eaux de Surface (databank AQUAPHYC) et VMM

Qualité des eaux de rivières

Concentrations annuelles moyennes

Bassin de l'Escaut*



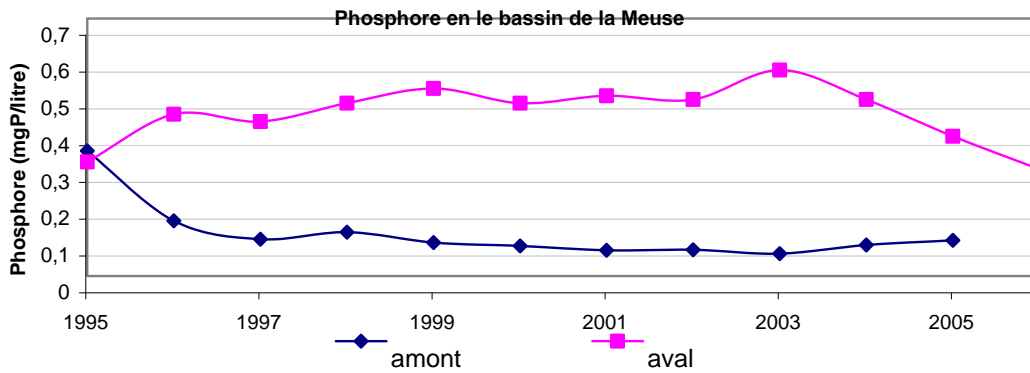
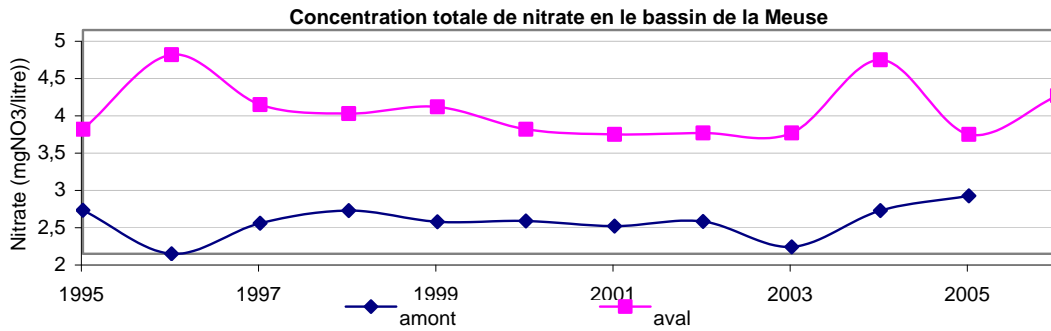
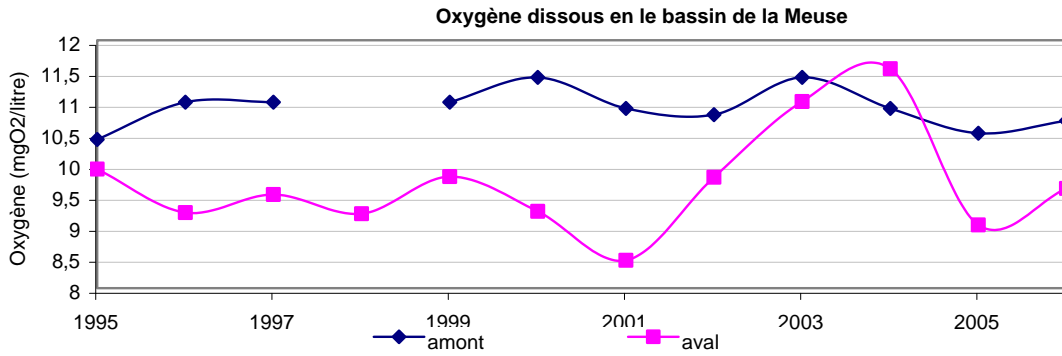
* : mesures prises aux frontières; en amont à la station de Bléharies, en aval à la station de Doel jusqu'en 1997 et Anvers (station 153900) à partir de 2001

a) Directive 75/440/EEC du 16 juin 1975, amendée par la Directive du Conseil du 9 octobre 1980

Sources: MRW-DGRNE-DE-Direction des Eaux de Surface (bases de données AQUAPHYC et AQUAPOL) pour Bléharies, VMM pour Doel et EU 1992 pour les années 80

Concentrations annuelles moyennes

Bassin de la Meuse*



* : mesures prises aux frontières; en amont à la station de Heer-Agimont ou ** Hastière, en aval à la station de Ophoven (122050) ou ** Eisden (122800)

a) Directive 75/440/EEC du 16 juin 1975, amendée par la Directive du Conseil du 9 octobre 1980

Source: MRW-DGRNE-DE-Direction des Eaux de Surface (databank AQUAPHYC) et VMM

Déchets

Déchets

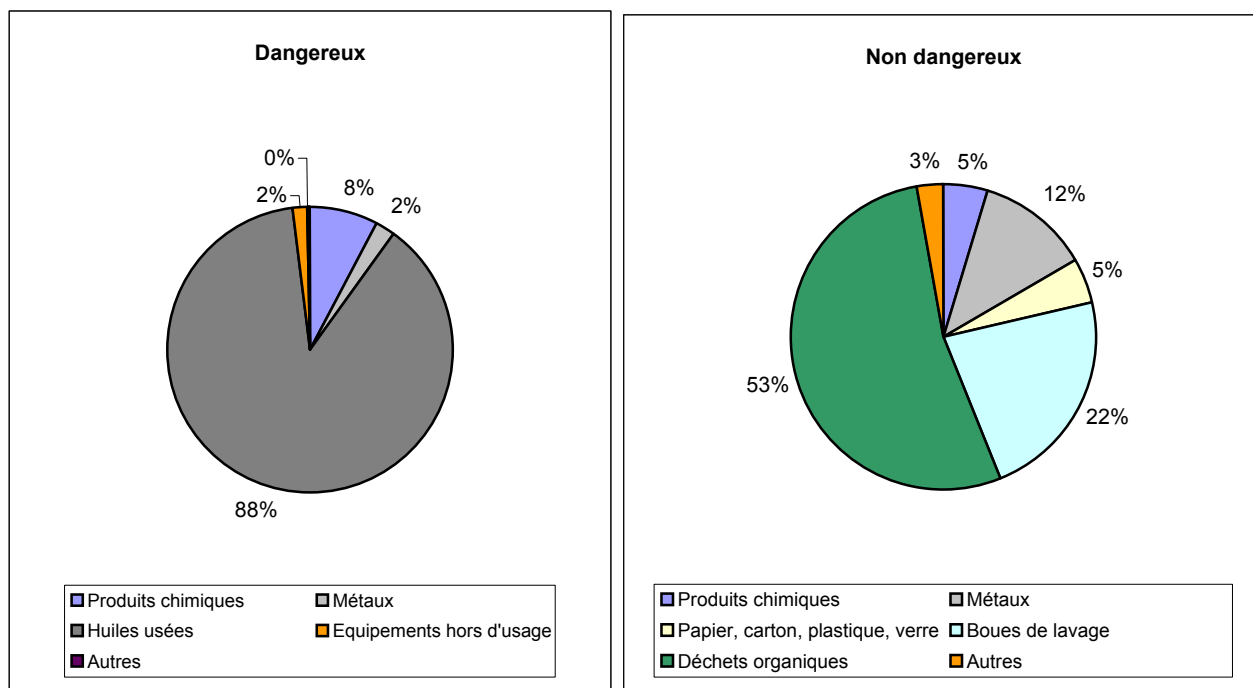
Déchets de l'agriculture belge: production 2004 (en tonnes)

	Non dangereux	Dangereux	Total
Boues provenant du lavage et du nettoyage	360 977	--	360 977
Fèces, urine et fumier (y compris paille souillée), effluents, collectés séparément et traités hors site	637	*	637
Déchets de tissus animaux	226 613	--	226 613
Déchets de tissus végétaux	125 017	--	125 017
Déchets animaux et végétaux en mélange (sauf lisiers et fumiers)	41 915	--	41 915
Branchages etc.	33 512	--	33 512
Déchets agrochimiques	39 196	1 273	40 469
Déchets métalliques	192 703	372	193 075
Verre	8 489	--	8 489
Plastique	22 428	--	22 428
Papiers et cartons	44 674	--	44 674
Huiles minérales usées	--	14 275	14 275
Equipements hors d'usage (machines, tracteur, filtre à huile, batterie ...)	13 643	270	13 913
Déchets de construction et de démolition	19 944	15	19 959
Matériaux mélangés et indifférenciés	12 751	31	12 782
Total	1142 499	16 236	1158 736

-- = pas d'application

* Excès de lisiers traités (données VLM pour l'année 2003). Les lisiers utilisés comme engrais ne sont pas considérés comme déchets

Déchets de l'agriculture belge: composition 2004



Source : SPF ECONOMIE - DIRECTION GENERALE STATISTIQUE ET INFORMATION ECONOMIQUE (enquête pilote)

Résultats de l'enquête pilote auprès des agriculteurs (2004)

	Oui %		Non %
Vos déchets dangereux ont-ils été déclarés à l'administration des Déchets (OWD/OVAM) à l'occasion de la déclaration semestrielle	4		51
Tenez-vous à jour un registre de déchets?	2		98
Utilisez-vous des matières secondaires d'autres entreprises comme engrais ou comme moyen d'améliorer le sol?	29		71
Que faites-vous de vos déchets ?			
Tous les déchets sont traités ou éliminés en externe	35		
Une partie des déchets sont traités ou éliminés en interne	55	*	
Tous les déchets sont traités ou éliminés en interne	11	*	
Les déchets traités ou éliminés en externe, sont pris en charge par une commune ou une intercommunale	62		38
Les déchets traités ou éliminés en externe, sont pris en charge par une entreprise privée de gestion des déchets	19		81
Les déchets traités ou éliminés en externe, sont pris en charge par d'autres exploitations	5		95
Les déchets traités ou éliminés en externe, sont pris en charge par (autres)	12		88
Les déchets traités ou éliminés en interne sont incinérés	9		91
Les déchets traités ou éliminés en interne sont réutilisés dans la production	31	*	69
Les déchets traités ou éliminés en interne sont mis en décharge sur le site de l'entreprise	2		98
Les déchets traités ou éliminés en interne sont (autre)	8		92
Vous obtenez les poids des déchets produits en utilisant les factures des collecteurs et des usines de traitement de déchets	16		84
Vous obtenez les poids des déchets produits en utilisant des méthodes de calcul	17		83
Vous obtenez les poids des déchets produits en utilisant des données obtenues en interne, p.ex. par pesage	10		90
Vous obtenez les poids des déchets produits en utilisant des facteurs d'émission (ex: rapport déchets/production)	5		95
A l'avenir, aimeriez-vous recevoir ce formulaire			
dès avant l'année de référence indiquée	71		
après l'année de référence (situation actuelle)	29		
A l'avenir, aimeriez-vous recevoir et remplir le présent questionnaire			
par voie électronique	7		
par la poste	84		
à l'aide d'un enquêteur	8		
Avez-vous consulté notre page web http://statbel.fgov.be/waste ?	6		94
Souhaitez-vous remplir la présente enquête			
annuellement	2		
seulement si vous êtes sélectionné pour notre échantillon	98		

Source : SPF ECONOMIE - DIRECTION GENERALE STATISTIQUE ET INFORMATION ECONOMIQUE (enquête pilote)

[Voir rapport méthodologique sur: http://statbel.fgov.be/pub/d0/p009n010.pdf](http://statbel.fgov.be/pub/d0/p009n010.pdf)

* le questionnaire mentionnait les lisiers et fumiers comme "déchets", d'où cette proportion de réponses

Déchets

Déchets municipaux: production et élimination (en 1 000 tonnes)

	Production des déchets municipaux	Élimination des déchets municipaux		
		Total incinération	Décharge ^(a)	Autres ^{(a), (b)}
1995	4 585	1 650	2 004	932
1996	4 571	1 545	1 913	1 113
1997	4 750	1 816	1 249	1 685
1998	4 689	1 668	1 026	1 995
1999	4 754	1 536	933	2 284
2000	4 856	1 598	748	2 510
2001	4 795	1 643	559	2 593
2002	4 860	1 621	518	2 720
2003	4 668	1 566	458	2 644
2004	4 926	1 593	413	2 920
2005	4 977	1 676	387	2 914
2006	4 997	1 628	252	3 117

Déchets municipaux: production et élimination (en kg/habitant ^(c))

	Production des déchets municipaux	Élimination des déchets municipaux		
		Total incinération	Décharge ^(a)	Autres ^{(a), (b)}
1995	453	163	198	92
1996	451	152	189	110
1997	467	179	123	166
1998	460	164	101	196
1999	465	150	91	224
2000	474	156	73	245
2001	467	160	54	253
2002	471	157	50	264
2003	451	151	44	255
2004	474	153	40	281
2005	476	160	37	279
2006	475	155	24	297

(a) y compris scories d'incinération (cendres, scories,...)

(b) y compris recyclage, compostage et autre méthodes de traitement

(c) population au 1 janvier

Génération de déchets d'emballages (tonnes)

<i>Matière</i>	1998	2000	2001	2002	2003	2004	2005
TOTAL	1.426.360	1.496.290	1.423.542	1.490.200	1.623.591	1.631.905	1.659.443
Verre	334.690	334.090	330.001	323.000	419.449	395.889	388.278
Plastique	217.640	243.790	239.839	258.000	278.068	281.465	290.248
Papier/carton normal	539.750	516.120	520.550	568.500	592.978	614.385	636.671
Métaux	137.370	140.110	138.147	138.200	141.328	137.244	135.963
Bois	142.000	211.700	157.564	166.200	175.582	187.081	191.853
Composites et autres	54.910	50.480	37.441	36.300	16.186	15.841	16.430

Recyclage (tonnes)

<i>Matière</i>	1998	2000	2001	2002	2003	2004	2005
TOTAL	906.380	935.270	1.014.520	1.045.685	1.199.207	1.246.432	1.274.705
Verre	221.010	266.130	281.405	299.619	403.622	386.119	387.890
Plastique	57.030	62.140	68.354	75.996	90.496	102.726	110.510
Papier/carton normal	448.580	423.970	446.734	445.430	469.430	512.412	530.075
Métaux	90.530	98.430	111.539	119.063	130.894	124.922	120.390
Bois	75.000	71.960	93.757	91.944	104.530	119.976	125.462
Composites et autres	14.230	12.640	12.731	13.633	235	277	378

Recyclage (%)

<i>Matière</i>	1998	2000	2001	2002	2003	2004	2005
TOTAL	64%	63%	71%	70%	74%	76%	77%
Verre	66%	80%	85%	93%	96%	98%	100%
Plastique	26%	25%	28%	29%	33%	36%	38%
Papier/carton normal	83%	82%	86%	78%	79%	83%	83%
Métaux	66%	70%	81%	86%	93%	91%	89%
Bois	53%	34%	60%	55%	60%	64%	65%
Composites et autres	26%	25%	34%	38%	1%	2%	2%

Quantité utilisée pour la production d'énergie (tonnes)

<i>Matière</i>	1998	2000	2001	2002	2003	2004	2005
TOTAL	133.610	126.100	241.749	303.591	285.704	266.178	264.477
Verre	0	0	0	0	0	0	0
Plastique	52.820	86.950	117.719	129.869	142.929	136.728	134.764
Papier/carton normal	57.800	12.610	50.623	84.663	63.133	53.561	54.264
Métaux	0	0	0	0	0	0	0
Bois	4.400	17.890	57.470	74.256	71.052	67.105	66.391
Composites et autres	18.590	8.650	15.937	14.803	8.590	8.784	9.058

Source: d'après European Commission (<http://europa.eu.int/comm/environment/waste>)

Déchets

Nombre de parcelles affectées au traitement des immondices et superficie

	Le Royaume				Région flamande			
	Nombre de parcelles	Superficie			Nombre de parcelles	Superficie		
		ha	a	ca		ha	a	ca
1980	47	45	9	65	32	40	62	15
1985	76	128	21	19	44	106	52	12
1990	82	172	70	6	59	146	46	38
1991	86	174	10	20	61	147	86	25
1992	102	180	58	50	69	150	53	43
1993	124	231	51	32	81	193	41	24
1994	148	246	3	48	91	201	63	66
1995	193	290	57	20	113	238	89	24
1996	231	317	56	61	131	257	76	4
1997	338	383	46	22	206	125	48	30
1998	420	463	87	62	260	374	61	23
1999	460	518	84	94	285	422	73	15
2000	504	594	37	35	316	465	51	9
2001	525	644	59	57	329	500	21	97
2002	543	663	47	18	340	502	68	54
2003	559	696	41	28	352	513	89	55
2004	576	710	45	60	361	523	72	88
2005	584	726	31	9	368	539	62	62
2006	595	752	7	22	372	545	36	14
2007	609	778	47	34	382	567	40	25

totale par région

Région de Bruxelles-Capitale				Région wallonne				
Nombre de parcelles	Superficie			Nombre de parcelles	Superficie			
	ha	a	ca		ha	a	ca	
3	1	37	89	12	3	9	61	1980
2	1	22	77	30	20	46	30	1985
3	3	26	6	20	22	97	62	1990
3	3	26	6	22	22	97	89	1991
2	2	3	29	31	28	1	78	1992
3	3	26	6	40	34	84	2	1993
3	3	26	6	54	41	13	76	1994
4	3	26	6	76	48	41	90	1995
5	3	26	6	95	55	154	51	1996
7	4	57	56	125	75	79	93	1997
8	4	57	56	152	84	68	83	1998
8	4	57	56	167	91	54	23	1999
10	7	51	2	178	121	35	24	2000
9	7	6	93	187	137	30	67	2001
10	9	32	2	193	151	46	62	2002
10	7	6	93	197	175	44	80	2003
10	7	6	93	205	179	65	79	2004
10	7	6	93	206	179	61	54	2005
11	7	40	22	212	199	30	86	2006
11	7	40	22	225	207	110	109	2007

Déchets nucléaires

Traitement des déchets radioactifs

Quantité de déchets traités

Type de déchet	Type de traitement	Unité	1994	1995
Déchets solides combustibles de faible activité	Incinération	t	195	183
Déchets solides non combustibles de faible activité	Compactage et réemballage	m ³	156	79
Déchets solides non combustibles de faible activité	Supercompactage	m ³	499	769
Déchets solides suspects alpha	Compactage et réemballage	m ³	501	152
Boîtes de gants	Compactage et réemballage	boîtes	31	15
Liquides de moyenne activité et contaminés alpha	Concentration par évaporation	m ³	5	7
Liquides combustibles	Incinération	t	58	37
Condensés	Décharge contrôlée	m ³	13 419	17 780
Eau usée suspecte	Traitement conventionnel	m ³	44 229	26 135
Eau usée de basse activité	Floculation	m ³	6 526	7 160
Eau usée purifiée	Décharge contrôlée	m ³	63 615	52 801

Conditionnement de déchets

Quantité de produit final produit

Type de déchet	Type de conditionnement	Unité	1994	1995
Déchets solides traités de faible activité	Cimentage	m ³	483,2	717,4
Effluents du traitement des eaux	Bitumage	m ³	36,4	52,8
Déchets solides de moyenne activité	Cimentage	m ³	18,2	10,0
Déchets solides de moyenne activité	Bitumage	m ³		0
Concentrés d'évaporation	Bitumage	m ³		0
Déchets solides de haute activité	Cimentage	m ³	0	8,6

Évolution du stock de déchets nucléaires conditionnés, entreposés en Belgique

Volume en fin d'année (m³)

	1990	1994	1995
Catégorie A - ou déchets de faible activité	5 565	8 266	9 129
Catégorie B - ou déchets de moyenne activité	3 124	3 362	3 456
Catégorie C - ou déchets de haute activité	173	195	201

* Avant 1983, 15 000 m³ de déchets belges conditionnés A et B ont été déchargés dans l'Atlantique Nord (Source: JRC). Fin 2004, 5% des fûts n'étaient pas conformes (source: Ondraf)

Catégorie A - ou déchets de faible activité

Cette catégorie comprend les émetteurs de rayons bêta et gamma à faible intensité de rayonnement et dont le temps de demi-vie est inférieur à 30 ans. Parfois, ces déchets contiennent aussi de très faibles quantités de matières à vie longue (émetteurs de rayons alpha). Ces déchets proviennent de la production d'électricité dans les centrales nucléaires et de l'utilisation ou de la fabrication de radionucléides.

Catégorie B - ou déchets de moyenne activité

Cette catégorie comprend surtout des déchets qui ont été contaminés par des rayons alpha et dont le temps de demi-vie est généralement supérieur à 30 ans. Ces déchets comportent en outre des quantités moyennement grandes d'émetteurs de rayons bêta et gamma. La majeure partie de ces déchets est produite lors de la fabrication des combustibles nucléaires, des recherches menées sur les combustibles nucléaires irradiés et de leur retraitement.

Catégorie C - ou déchets de haute activité

Ces déchets comportent des quantités considérables de matières à rayonnement bêta et gamma dont le temps de demi-vie est court voire moyen, ainsi que des émetteurs de rayons alpha à vie longue. Ces déchets proviennent essentiellement de la recherche sur les combustibles nucléaires irradiés et de leur retraitement. Ces déchets émettent de la chaleur.

Source: Belgoprocess (Rapports annuels)

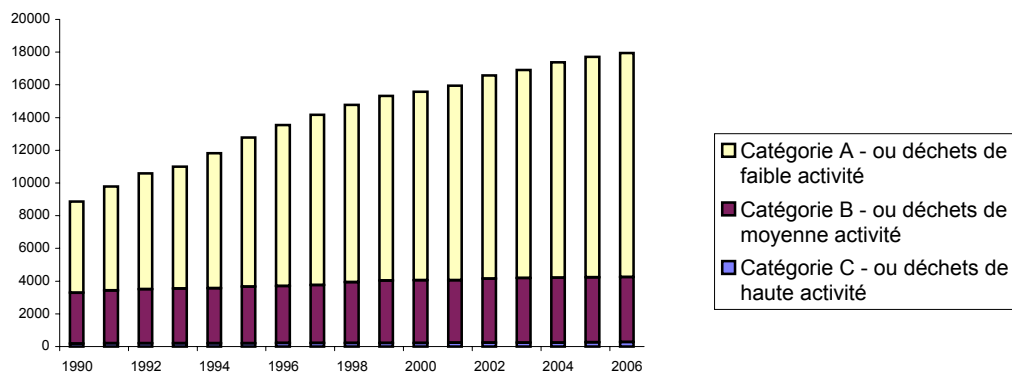
<http://www.belgoprocess.be>

Déchets nucléaires

1997	1998	1999	2000	2001	2002	2003	2004	2005	2006
133	114	128	120	135	151	198	180	158	131
22	91	67	67	63	95	39	89	62	71
578	812	561	294	525	749	383	530	538	569
484	209	586	204	91	0	113,7	0	0	0
87	56	74	23	15	18	9	15	8	11
6 853	4 077	1 494	2 085						
15 357	17 175	19 888	21 087	23 227	22 354	27 670	19 982	22 027	17 680
3 522	3 792	4 772	3 769	4 265	2 841	2 478	3 574	2 586	2 340
26 333	23 985	26 392	26 504	27 829	25 515	30 119	23 215	25 153	19 961

1997	1998	1999	2000	2001	2002	2003	2004	2005	2006
327,2	387,2	315,6	165,6	312	410,4	187,6	282	245,2	268,4
48,0	38,0	34,4	25,6	0	0	0	15,6	0	0
7,6	3,2	6,0	10,6	10,8	0,0	0,0	0,0	4,8	36
0	3,5	0,2	0	0	0	0	0	0	0
0	95,7	70,2	0	0	0	0	0	0	0
6,9	0	0	0	13,4	0	0	0	0	0

1997	1998	1999	2000	2001	2002	2003	2004	2005	2006
10 410	10 845	11 293	11 543	11 892	12 439	12 730	13 168	13 495	13 708
3 538	3 715	3 812	3 818	3 832	3 907	3 941	3 959	3 966	3 976
215	215	215	224	228	236	240	245	253	266



Déchets nucléaires

Enlèvement et transport de déchets radioactifs

Enlèvement:	Unité	1999	2000	2001	2002	2003	2004	2005
Déchets non conditionnés de production courante:								
Déchets solides combustibles β - γ	t	118	98	87	117	70	137	100
Déchets solides non combustibles β - γ	m ³	362	247	157	633	306	386	266
Déchets liquides combustibles	m ³	55	11	10	7	6	4	6
Déchets solides suspects alpha	m ³	180	60	60	61	44	21	25
Déchets solides contaminés alpha	m ³	22	39	45	27	22	22	21
Effluents	m ³	7 984	4 457	2 813	4 394	4 551	6 209	2720
Déchets spéciaux:								
Déchets spéciaux divers (1)	m ³	115	80	21	18	46	40	45
Aiguilles de radium	g					0,03 m ³	2	0,8
						6,93 m ³		
Déchets métalliques	kg					(2775 pc)	6029	287
	m ³	3	3	3,09	5,84	3,966		
Sources décruées (2)	(pièces)					(229)	(235)	(65)
Détecteurs de fumée	m ³	5	5	6,52	9,52	11,12		
	(pièces)				(13859)	(12949)	(3609)	(387)
Sources Détecteurs de fumée	m ³							(7935)
	(pièces)							
Déchets conditionnés								
< 0,5 mSv/h à < 1 mètre	m ³	50	64	54	151	32	156	79,2
> 0,5 mSv/h à 1 mètre	m ³			0,4	76	46	26	9,2
Déchets radifères	m ³	1,2	2				-	(109,2)*
Déchets vitrifiés			10 m ³	4,2 m ³	8,4 m ³	28 colis	28 colis	56 colis
Nombre de transports (3):								
Déchets conditionnés	nombre	7	10	7	37	18	26	12
Déchets non conditionnés	nombre	277	219	241	269	274	281	236

(1) Déchets liquides et solides moyennement actifs, déchets liquides contaminés alpha, déchets solides contaminés Ra/Th, boîtes à gants.

(2) Tous types de sources décruées (y compris les crayons au Ra jusqu'en 2002)

(3) Transports sur site ou entre Doel et Dessel non compris

* Transport de Belgoproces (site 2) jusqu'au bâtiment 155

Déchets de combustible irradié produits (tonnes de métal lourd)

	Belgique	Pays-Bas	France
1982	44	16	375
1985	97	12	300
1990	120	17	1120
1991	120	15	1200
1992	102	15	1050
1993	95	15	1150
1994	99	14	1190
1995	121	14	1200
1996	123	14	1264
1997	80	12	1130
1998	165	12	1165
1999	78	12	1141
2000	132	12	1141
2001	137	12	1146
2002	108	12	1135
2005	120	12	1100

Source: ondraf, rapport annuel, et OCDE-AEN
<http://www.nirond.be>

Impacts de la pollution sur l'environnement

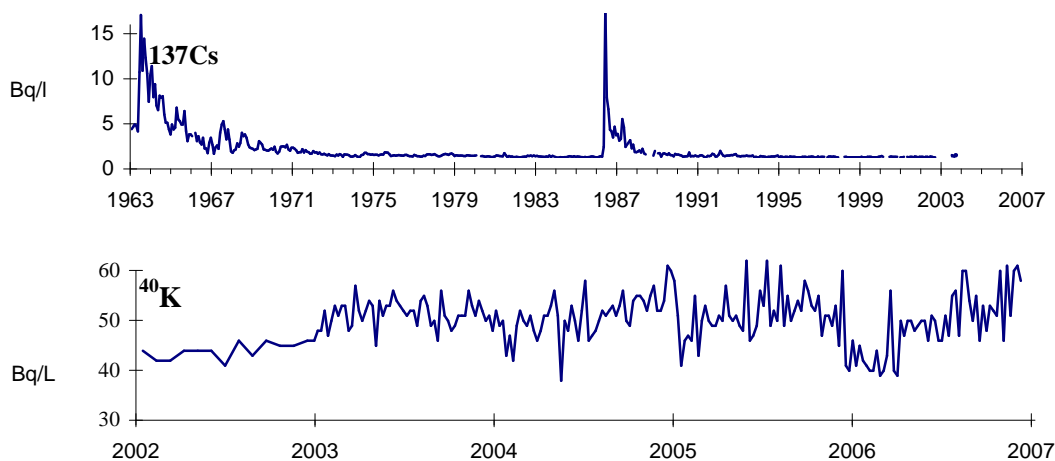
Retombées radioactives en Belgique

^{137}Cs , ^{90}Sr , ^{40}K et ^{131}I dans le lait de vache

Moyennes annuelles (sur base de mesures hebdomadaires à mensuelles dans une ferme de Dessel)

	Cs-137 (Bq/L) Dessel	Sr-90 (Bq/L) Dessel	K-40 (Bq/L) Dessel	I-131(Bq/L) Dessel
1965	3,59	0,74		
1970	1,00	0,24		
1975	0,37	0,20		
1980	0,15	0,22		
1985	0,09	0,13		
1990	0,24	0,16		
1995	0,09			
2000	< 0,09			
2001	< 0,08			
2002	< 0,07		40,83	< 0,45
2003	< 0,26	< 0,08	48,29	< 0,39
2004	< 0,3	< 0,06	47,58	< 0,38
2005	< 0,3	< 0,06	48,83	< 0,41
2006	< 0,3	< 0,06	45,94	< 0,39

^{137}CS et ^{40}K dans le lait de vache



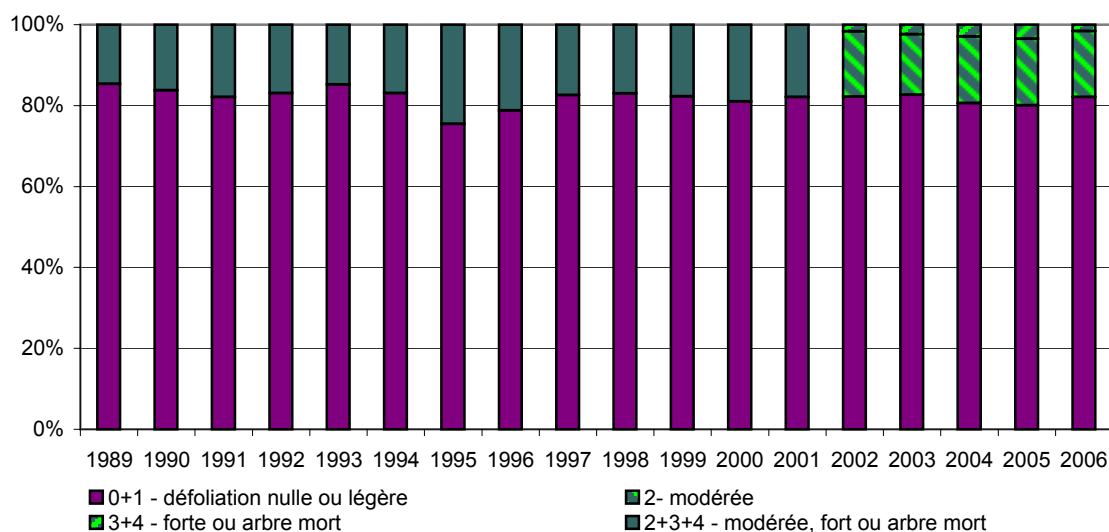
Source : CEN (<http://www.sckcen.be>), calculs INS

État des forêts

Pourcentage d'arbres défoliés en Belgique

Classe	% de défoliation	Degré	2003	2004	2005	2006
			% d'arbres défoliés	% d'arbres défoliés	% d'arbres défoliés	% d'arbres défoliés
0	jusqu'à 10%	nul	40,7	38,2	38,4	33,1
1	>10 à 25%	léger	42,0	42,4	41,7	49,0
2	>25 à 60%	modéré	14,9	16,5	16,4	16,3
3	>60 à <100%	fort				
4	100%	arbre mort				
3 + 4		forte à totale	2,4	2,9	3,5	1,6
2 + 3 + 4		modérée à totale	17,3	19,4	19,9	17,9

Belgique - Pourcentage d'arbres défoliés par classe de défoliation



État des forêts Belges: en comparaison avec les pays limitrophes

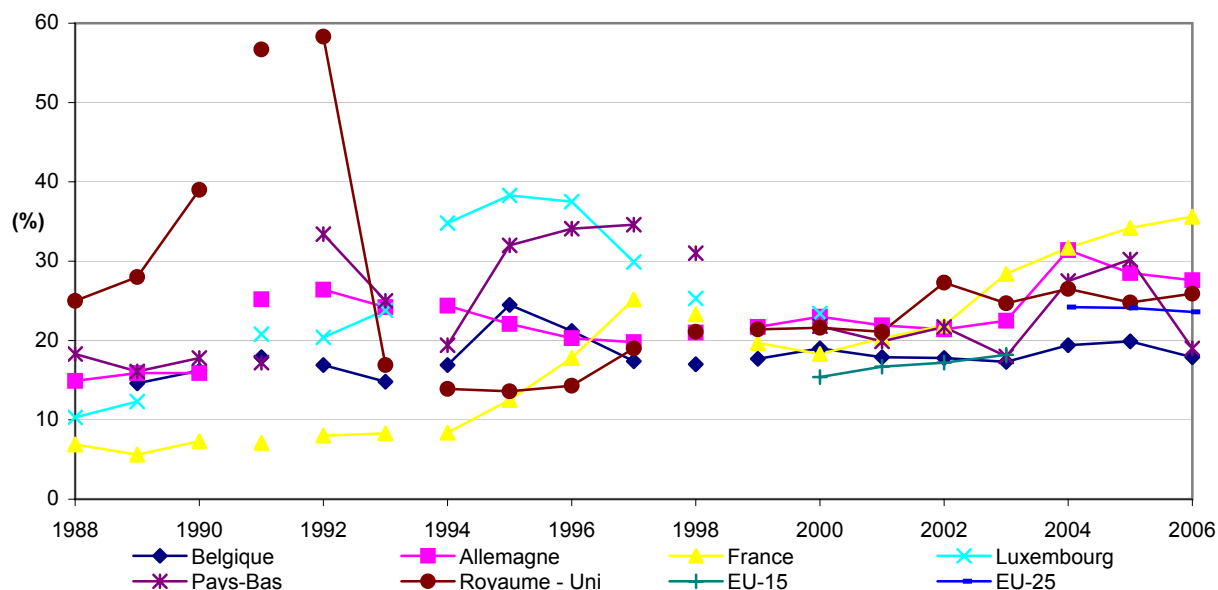
toutes essences confondues

		2005			
		% d'arbres défoliés			
Nombre d'arbres échantillonnés		0* nulle	1* légère	2+3+4 modérée à totale	
Belgique	3 126	38,4	41,7	19,9	
Pays limitrophes					
Allemagne	13 630	29,1	42,4	28,5	
France	10 219	30,5	35,3	34,2	
Luxembourg					
Pays-Bas	229	55,2	14,6	30,2	
Royaume -Uni	8 280	29,1	46,1	24,8	
EU-25	116 109	32,0	43,9	24,1	
		2006			
		% d'arbres défoliés			
Nombre d'arbres échantillonnés		0* nulle	1* légère	2+3+4 modérée à totale	
Belgique	2 841	33,1	49,0	17,9	
Pays limitrophes					
Allemagne	10 327	31,8	40,6	27,6	
France	9 950	28,5	35,9	35,6	
Luxembourg		no survey in 2005			
Pays-Bas	230	64,0	17,0	19,0	
Royaume -Uni	8184	26,1	48,0	25,9	
EU-25	109085	33,4	43,0	23,6	

Source : <http://www.icp-forests.org>; Classes de défoliation selon la classification de la CEE / Nu et de l'UE (DG VI - élaboré par BFH)

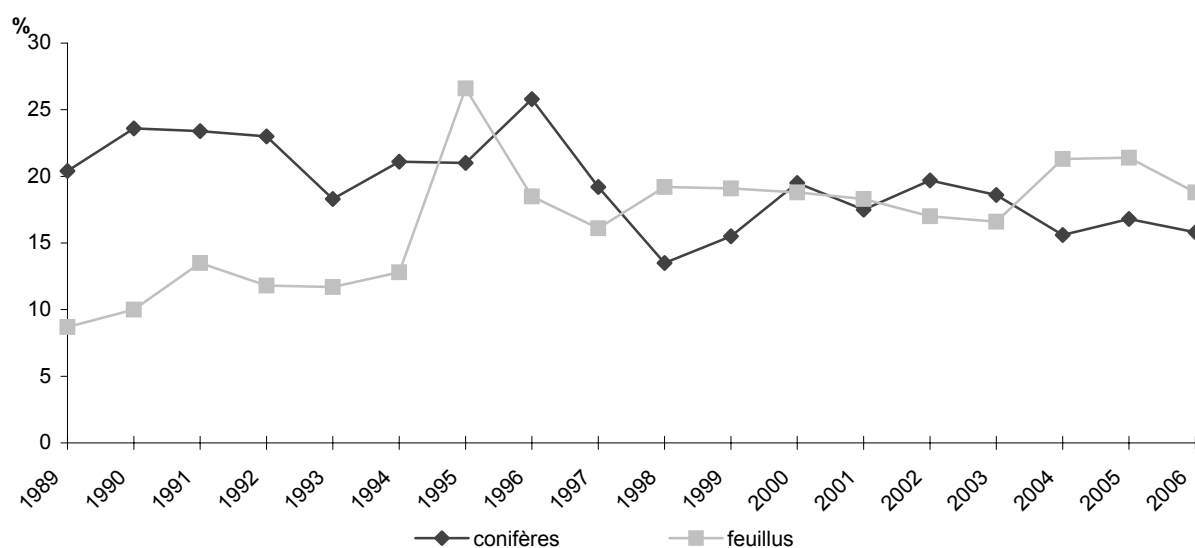
Évolution de la défoliation en Belgique et dans les pays voisins (%)*

	1990	1995	1997	1998	1999	2000	2001	2002	2003	2004	2005	2006
Belgique	16,2	24,5	17,4	17,0	17,7	19,0	17,9	17,8	17,3	19,4	19,9	17,9
Allemagne	15,9	22,1	19,8	21,0	21,7	23,0	21,9	21,4	22,5	31,4	28,5	27,6
France	7,3	12,5	25,2	23,3	19,7	18,3	20,3	21,9	28,4	31,7	34,2	35,6
Luxembourg	-	38,3	29,9	25,3	-	23,4	-	-	-	-	-	-
Pays-Bas	17,8	32,0	34,6	31,0	-	21,8	19,9	21,7	18,0	27,5	30,2	19,0
Royaume - Uni	39,0	13,6	19,0	21,1	21,4	21,6	21,1	27,3	24,7	26,5	24,8	25,9
EU-15						15,4	16,7	17,2	18,2			
EU-25										24,2	24,1	23,6



Belgique: évolution de la défoliation par essence (%)*

	1990	1995	1997	1998	1999	2000	2001	2002	2003	2004	2005	2006
conifères	23,6	21,0	19,2	13,5	15,5	19,5	17,5	19,7	18,6	15,6	16,8	15,8
feuillus	10,0	26,6	16,1	19,2	19,1	18,8	18,3	17,0	16,6	21,3	21,4	18,8



* défoliation modérée à totale: classes 2+3+4

Source : <http://www.icp-forests.org>; Classes de défoliation selon la classification de la CEE / Nu et de l'UE (DG VI - élaboré par BFH)

Diversité biologique - Belgique et pays voisins (dernière année disponible)

	Bruxelles	Flandre	Wallonie	Belgique	Pays-Bas	Allemagne	France	Royaume- Uni
Mammifères								
espèces connues (nombre)	35	45	50	65	64	79	123	64
pourcentage d'espèces menacées (a)	51%	29%	28%	35%	16%	42%	20%	22%
Oiseaux								
espèces couveuses régulières (nb)	74	155	143	171	172	240	366	544
pourcentage d'espèces menacées (a)	36%	26%	29%	26%	26%	29%	14%	6%
Reptiles								
espèces connues (nombre)	3	5	7	7	7	14	36	7
pourcentage d'espèces menacées (a)	100%	60%	71%	71%	86%	79%	17%	43%
Amphibiens								
espèces connues (nombre)	7	13	12	15	16	21	38	14
pourcentage d'espèces menacées (a)	100%	31%	58%	60%	56%	57%	29%	
Poissons								
espèces connues (nombre)		42	33	128	45	268	416	54
pourcentage d'espèces menacées (a)		19%	61%	23%	31%	31%	7%	11%
Libellules								
espèces connues (nombre)		49	63	64				
pourcentage d'espèces menacées (a)		41%	43%	48%				
Papillons diurnes								
espèces connues (nombre)		48	86	91				
pourcentage d'espèces menacées (a)		46%	60%	60%				
Plantes supérieures								
espèces connues (nombre)	580	1 108	1 429	1 460	1 490	3 001	6 067	2 230
pourcentage d'espèces menacées (a)	22%	20%	32%	29%	22%	27%	6%	9%
Mousses (nb d'esp. connues)	223	469		557	518	1 067	2 000	>1000
Lychens (nb d'esp. connues)	36	288	180	984	662	1 509	3 000	1 700
Champignons (nb d'esp. c.)	912	509		3 150	2 475	5 244	7 500	20 000
Algues (nb d'esp. connues)				4 400		2 621	4 500	20 000

Note: Le total des espèces connues exclut les espèces non indigènes (importées ou de passage) et les espèces éteintes.

(a) Espèces gravement menacées d'extinction ("très grand risque d'extinction à l'état sauvage dans un avenir très proche"), menacées d'extinction ("grand risque d'extinction à l'état sauvage dans un avenir proche") et vulnérables ("grand risque d'extinction à l'état sauvage à moyen terme"). Les espèces insuffisamment documentées ou non évaluées ne sont pas reprises au nominateur.

Source : SPF ECONOMIE - DIRECTION GENERALE STATISTIQUE ET INFORMATION ECONOMIQUE d'après OCDE, World Resources Institute, Direction générale des ressources naturelles et de l'environnement - Centre Scientifique de Gembloux, Instituut voor Natuurbehoud, Institut Bruxellois de Gestion de l'Environnement, Institut royal des Sciences naturelles de Belgique et Jardin Botanique National de Belgique.

Paysages

Utilisation du sol

Utilisation du sol en km²

Belgique

	1834	1980	1985	1990	1995	2000	2001
1-7 Superficie totale	29 455,93	30 518,71	30 518,01	30 527,92	30 527,92	30 527,92	30 527,92
1-6 Superficie des sols	29 455,93	30 268,71	30 268,01	30 277,92	30 277,92	30 277,92	30 277,92
1 Terres agricoles totales		19 091,71	18 704,29	18 301,25	17 947,68	17 653,12	17 599,45
1.1 Terres labourables	15 087,16	7 351,04	7 333,95	7 599,28	8 509,56	8 630,85	8 448,93
1.2 Terres consacrées à des cultures permanentes	616,38	150,38	147,62	171,38	209,38	222,89	226,05
1.3 Terres consacrées aux prairies et pâturages permanents	3 468,46	6 663,80	6 401,61	5 786,26	4 952,53	5 069,46	5 210,61
1.4 Autres terres agricoles, n.d.a. ⁽¹⁾		4 926,49	4 821,11	4 744,33	4 276,22	3 729,92	3 713,86
2 Forêts et autres terrains boisés	5 414,47	6 095,59	6 096,14	6 097,44	6 083,45	6 071,92	6 070,29
3 Terrains bâtis et terrains connexes ⁽²⁾	1 131,27	4 343,73	4 645,30	4 979,59	5 335,73	5 639,86	5 694,84
3.1 Terrains résidentiels		1 526,20	1 582,31	1 790,73	2 010,47	2 220,95	2 258,55
3.2 Terrains industriels (autres que 3.3. ci-dessous)		341,80	374,32	412,81	465,98	506,34	513,58
3.3 Terrains utilisés pour les carrières, puits, mines, etc.		47,21	44,17	40,49	43,65	37,13	37,39
3.4 Terrains commerciaux		44,16	99,95	114,81	131,51	142,10	143,18
3.5 Terrains utilisés pour des services publics, excepté les infrastructures de transport, de communication et techniques		111,09	161,21	176,50	192,78	200,90	201,17
3.6 Terrains à usage mixte		112,87	134,28	134,04	136,52	135,84	135,37
3.7 Terrains utilisés pour les transports et les communications ⁽³⁾	873,80	1 708,82	1 821,73	1 888,76	1 916,80	1 941,87	1 945,67
3.8 Terrains occupés par les infrastructures techniques		7,34	11,92	14,12	17,37	22,44	23,47
3.9 Terrains à usage de loisirs et autres espaces ouverts	56,69	444,24	415,41	407,33	420,65	432,29	436,46
4-5-6 Divers n.d.a. ⁽⁴⁾		737,68	822,28	899,64	911,05	913,02	913,34
7 Eaux ⁽⁵⁾		250,00	250,00	250,00	250,00	250,00	250,00

1) comprenant une surface limitée de terres boisées sur les exploitations agricoles et des terres non reprises dans le Recensement agricole parce que ne produisant pas en vue de la vente

2) excepté les bâtiments agricoles dispersés

3) comprenant une partie des cours d'eaux

4) fagnes, landes, marais, terres vaines et vagues, rochers, plages, dunes

5) estimation de l'OCDE

Source : SPF ECONOMIE - DIRECTION GENERALE STATISTIQUE ET INFORMATION ECONOMIQUE et Ministère des Finances (cadastre).

Calculs SPF ECONOMIE - DIRECTION GENERALE STATISTIQUE ET INFORMATION ECONOMIQUE suivant les définitions OCDE/Eurostat

Utilisation du sol

2002	2003	2004	2005	2006	2007		
30 527,93	30 527,93	30 527,93	30 527,93	30 527,93	30 527,93		Superficie totale 1-7
30 277,93	30 277,93	30 277,93	30 277,93	30 277,93	30 277,93		Superficie des sols 1-6
17 559,35	17 510,91	17 471,30	17 434,00	17 392,89	17 352,32		<i>Terres agricoles totales</i> 1
8 321,50	8 342,04	8 390,57	8 420,25	8 407,27	ND (*)		Terres labourables 1.1
229,69	231,57	233,25	229,68	222,48	ND (*)		Terres consacrées à des cultures permanentes 1.2
5 360,11	5 355,88	5 299,51	5 190,96	5 173,06	ND (*)		Terres consacrées aux prairies et pâturages permanents 1.3
3 648,05	3 581,42	3 547,97	3 593,11	3 590,08	ND (*)		⁽¹⁾ Autres terres agricoles, n.d.a. 1.4
6 070,13	6 068,35	6 065,36	6 063,81	6 061,57	6 058,99		<i>Forêts et autres terrains boisés</i> 2.1
5 738,70	5 789,25	5 829,64	5 868,09	5 911,84	5 958,41		⁽²⁾ <i>Terrains bâtis et terrains connexes</i> 3
2 288,93	2 321,88	2 351,12	2 378,75	2 409,36	2 439,48		Terrains résidentiels 3.1
519,82	523,51	528,21	531,16	534,16	539,07		Terrains industriels (autres que 3.3. ci-dessous) 3.2
36,81	36,70	36,90	36,80	37,52	36,70		Terrains utilisés pour les carrières, puits, mines, etc. 3.3
144,77	145,89	146,83	146,95	148,02	148,17		Terrains commerciaux 3.4
201,48	202,67	202,41	204,00	204,99	205,68		Terrains utilisés pour des services publics, excepté les infrastructures de transport, de communication et techniques 3.5
135,29	134,57	134,87	134,41	136,01	136,63		Terrains à usage mixte 3.6
1 949,81	1 956,82	1 962,72	1 966,98	1 971,01	1 975,69		⁽³⁾ Terrains utilisés pour les transports et les communications 3.7
23,96	26,63	24,94	25,36	25,89	26,22		Terrains occupés par les infrastructures techniques 3.8
437,83	440,57	441,65	443,68	444,88	450,76		Terrains à usage de loisirs et autres espaces ouverts 3.9
909,75	909,42	911,62	912,02	911,63	908,21		⁽⁴⁾ <i>Divers n.d.a.</i> 4-5-6
250,00	250,00	250,00	250,00	250,00	250,00		⁽⁵⁾ <i>Eaux</i> 7

Utilisation du sol

Utilisation du sol en km² - par région

Région de Bruxelles-Capitale

	1980	1985	1990	1995	2000	2001	2002
1-7 Superficie totale	161,78	161,38	161,38	161,38	161,38	161,38	161,38
1 Terres agricoles totales	23,84	19,96	16,91	14,96	13,90	13,60	13,41
3 Terrains bâtis et terrains connexes ⁽²⁾	116,95	119,60	121,59	123,78	124,83	125,14	125,39
3.1 Terrains résidentiels	41,30	38,91	40,27	41,56	43,14	43,41	43,68
3.2 Terrains industriel (autres que 3.3. ci-dessous)	8,39	9,18	9,38	9,23	8,98	8,94	8,93
3.3 Terrains utilisés pour les carrières, puits, mines, etc.	0,22	0,15	0,08	0,08	0,08	0,08	0,08
3.4 Terrains commerciaux	2,61	6,58	6,96	7,64	7,92	7,95	7,93
3.5 Terrains utilisés pour des services publics, excepté les infrastructures de transport, de communication et techniques	7,54	9,41	9,91	10,03	10,21	10,16	10,20
3.6 Terrains à usage mixte	0,54	0,87	0,75	0,74	0,75	0,74	0,77
3.7 Terrains utilisés pour les transports et les communications ⁽³⁾	33,56	34,32	34,71	35,21	34,94	34,98	35,01
3.8 Terrains occupés par les infrastructures techniques	0,10	0,10	0,12	0,13	0,25	0,26	0,28
3.9 Terrains à usage de loisirs et autres espaces ouverts	22,69	20,08	19,41	19,16	18,56	18,62	18,51
2-4-5 Divers n.d.a. ⁽⁴⁾	20,99	21,82	22,88	22,64	22,65	22,65	22,65
6-7							

2) excepté les bâtiments agricoles dispersés

3) comprenant une partie des cours d'eaux

4) forêts et autres terrains boisés, fagnes, landes, marais, terres vaines et vagues, rochers, plages, dunes, eaux.

Source : SPF ECONOMIE - DIRECTION GENERALE STATISTIQUE ET INFORMATION ECONOMIQUE et Ministère des Finances (cadastre).

Calculs SPF ECONOMIE - DIRECTION GENERALE STATISTIQUE ET INFORMATION ECONOMIQUE suivant les définitions OCDE/Eurostat

Utilisation du sol

Région de Bruxelles-Capitale

2003	2004	2005	2006	2007		
161,38	161,38	161,38	161,38	161,38	Superficie totale	1-7
13,26	13,02	12,98	12,84	12,70	<i>Terres agricoles totales</i>	1
125,62	125,84	125,92	126,08	126,26	⁽²⁾ <i>Terrains bâtis et terrains connexes</i>	3
43,93	44,32	44,64	45,13	45,49	Terrains résidentiels	3.1
8,88	8,76	8,68	8,50	8,49	Terrains industriels (autres que 3.3. ci-dessous)	3.2
0,08	0,08	0,08	0,08	0,08	Terrains utilisés pour les carrières, puits, mines, etc.	3.3
7,97	7,98	7,94	7,90	7,85	Terrains commerciaux	3.4
10,20	10,17	10,20	10,13	10,18	Terrains utilisés pour des services publics, excepté les infrastructures de transport, de communication et techniques	3.5
0,77	0,86	0,83	0,82	0,81	Terrains à usage mixte	3.6
35,01	35,00	34,95	34,96	34,89	⁽³⁾ Terrains utilisés pour les transports et les communications	3.7
0,31	0,26	0,26	0,26	0,25	Terrains occupés par les infrastructures techniques	3.8
18,47	18,41	18,35	18,30	18,21	Terrains à usage de loisirs et autres espaces ouverts	3.9
22,51	22,52	22,48	22,46	22,43	⁽⁴⁾ <i>Divers n.d.a.</i>	2-4-5 6-7

Utilisation du sol

Utilisation du sol en km² - par région

Région flamande

	1980	1985	1990	1995	2000	2001
1-7 Superficie totale	13 511,43	13 512,34	13 522,25	13 522,25	13 522,25	13 522,25
1 Terres agricoles totales suivant cadastre	9 335,60	9 117,21	8 865,84	8 645,98	8 473,90	8 444,45
3 Terrains bâtis et terrains connexes ⁽²⁾	2 469,04	2 649,36	2 876,26	3 111,36	3 303,69	3 335,62
3.1 Terrains résidentiels	924,95	962,01	1 104,06	1 253,39	1 385,67	1 407,16
3.2 Terrains industriel (autres que 3.3. ci-dessous)	218,59	243,34	275,06	317,30	347,64	353,07
3.3 Terrains utilisés pour les carrières, puits, mines, etc.	18,33	18,67	18,73	19,16	14,81	14,64
3.4 Terrains commerciaux	27,32	61,07	71,64	81,79	88,60	89,24
3.5 Terrains utilisés pour des services publics, excepté les infrastructures de transport, de communication et techniques	66,31	98,05	106,94	116,17	121,12	121,25
3.6 Terrains à usage mixte	69,42	61,87	61,74	64,42	63,10	63,10
3.7 Terrains utilisés pour les transports et les communications ⁽³⁾	876,54	949,30	991,45	1 011,98	1 029,88	1 032,72
3.8 Terrains occupés par les infrastructures techniques	4,94	8,10	9,62	11,75	15,43	16,13
3.9 Terrains à usage de loisirs et autres espaces ouverts	262,64	246,95	237,02	235,40	237,44	238,31
2-4-5 Divers n.d.a. ⁽⁴⁾	1 706,79	1 745,77	1 780,15	1 764,91	1 744,66	1 742,18
6-7						

Utilisation du sol en km² - par région

Région wallonne

	1980	1985	1990	1995	2000	2001
1-7 Superficie totale	16 845,49	16 844,28	16 844,29	16 844,29	16 844,29	16 844,29
1 Terres agricoles totales	9 732,27	9 567,13	9 419,50	9 286,74	9 165,32	9 141,40
3 Terrains bâtis et terrains connexes ⁽²⁾	1 757,74	1 876,34	1 981,74	2 100,59	2 211,34	2 234,08
3.1 Terrains résidentiels	559,95	581,39	646,40	715,52	792,14	807,98
3.2 Terrains industriel (autres que 3.3. ci-dessous)	114,82	121,80	128,37	139,45	149,72	151,57
3.3 Terrains utilisés pour les carrières, puits, mines, etc.	28,66	25,35	21,68	24,41	22,24	22,67
3.4 Terrains commerciaux	14,23	32,30	36,21	42,08	45,58	45,99
3.5 Terrains utilisés pour des services publics, excepté les infrastructures de transport, de communication et techniques	37,24	53,75	59,65	66,58	69,57	69,76
3.6 Terrains à usage mixte	42,91	71,54	71,55	71,36	71,99	71,53
3.7 Terrains utilisés pour les transports et les communications ⁽³⁾	798,72	838,11	862,60	869,61	877,05	877,97
3.8 Terrains occupés par les infrastructures techniques	2,30	3,72	4,38	5,49	6,76	7,08
3.9 Terrains à usage de loisirs et autres espaces ouverts	158,91	148,38	150,90	166,09	176,29	179,53
2-4-5 Divers n.d.a. ⁽⁴⁾	5 355,48	5 400,81	5 443,05	5 456,96	5 467,63	5 468,81
6-7						

2) excepté les bâtiments agricoles dispersés

3) comprenant une partie des cours d'eaux

4) forêts et autres terrains boisés, fagnes, landes, marais, terres vaines et vagues, rochers, plages, dunes, eaux.

Source : SPF ECONOMIE - DIRECTION GENERALE STATISTIQUE ET INFORMATION ECONOMIQUE et Ministère des Finances (cadastre).

Calculs SPF ECONOMIE - DIRECTION GENERALE STATISTIQUE ET INFORMATION ECONOMIQUE suivant les définitions OCDE/Eurostat

Utilisation du sol

Région flamande

2002	2003	2004	2005	2006	2007		
13 522,25	13 522,25	13 522,25	13 522,25	13 522,25	13 522,25		Superficie totale 1-7
8 422,49	8 392,31	8 369,26	8 346,82	8 321,87	8 298,47	<i>Terres agricoles totales suivant cadastre</i>	1
3 361,94	3 392,65	3 416,10	3 439,37	3 464,37	3 493,68	⁽²⁾ <i>Terrains bâtis et terrains connexes</i>	3
1 424,42	1 444,05	1 460,43	1 476,25	1 494,13	1 512,39	Terrains résidentiels	3.1
357,38	359,29	362,61	364,51	366,06	370,22	Terrains industriels (autres que 3.3. ci-dessous)	3.2
14,12	14,31	14,31	14,31	14,31	14,42	Terrains utilisés pour les carrières, puits, mines, etc.	3.3
89,94	90,40	90,91	90,79	91,09	91,14	Terrains commerciaux	3.4
121,50	122,53	123,28	124,29	125,17	125,66	Terrains utilisés pour des services publics, excepté les infrastructures de transport, de communication et techniques	3.5
63,42	63,32	63,05	63,05	64,55	64,85	Terrains à usage mixte	3.6
1 035,92	1 041,29	1 044,00	1 046,83	1 049,95	1 051,64	⁽³⁾ Terrains utilisés pour les transports et les communications	3.7
16,37	17,56	16,99	17,33	16,68	17,74	Terrains occupés par les infrastructures techniques	3.8
238,87	239,89	240,51	242,00	242,43	245,62	Terrains à usage de loisirs et autres espaces ouverts	3.9
1 737,82	1 737,29	1 736,89	1 736,06	1 736,01	1 730,11	⁽⁴⁾ <i>Divers n.d.a.</i>	2-4-5 6-7

Région wallonne

2002	2003	2004	2005	2006	2007		
16 844,29	16 844,29	16 844,29	16 844,29	16 844,29	16 844,29		Superficie totale 1-7
9 123,46	9 105,35	9 089,02	9 074,20	9 058,17	9 041,16	<i>Terres agricoles totales</i>	1
2 251,37	2 270,98	2 287,70	2 302,80	2 320,00	2 338,47	⁽²⁾ <i>Terrains bâtis et terrains connexes</i>	3
820,83	833,90	846,37	857,87	870,09	881,61	Terrains résidentiels	3.1
153,51	155,34	156,84	157,97	159,61	160,35	Terrains industriels (autres que 3.3. ci-dessous)	3.2
22,61	22,31	22,50	22,41	23,12	22,21	Terrains utilisés pour les carrières, puits, mines, etc.	3.3
46,90	47,52	47,94	48,21	49,03	49,18	Terrains commerciaux	3.4
69,78	69,94	68,95	69,51	69,69	69,84	Terrains utilisés pour des services publics, excepté les infrastructures de transport, de communication et techniques	3.5
71,10	70,48	70,96	70,53	70,64	70,97	Terrains à usage mixte	3.6
878,88	880,53	883,71	885,20	886,10	889,16	⁽³⁾ Terrains utilisés pour les transports et les communications	3.7
7,31	8,76	7,70	7,77	7,57	8,23	Terrains occupés par les infrastructures techniques	3.8
180,45	182,20	182,73	183,33	184,16	186,93	Terrains à usage de loisirs et autres espaces ouverts	3.9
5 469,46	5 467,97	5 467,56	5 467,29	5 466,11	5 464,66	⁽⁴⁾ <i>Divers n.d.a.</i>	2-4-5 6-7

Utilisation du sol

Chiffres relatifs

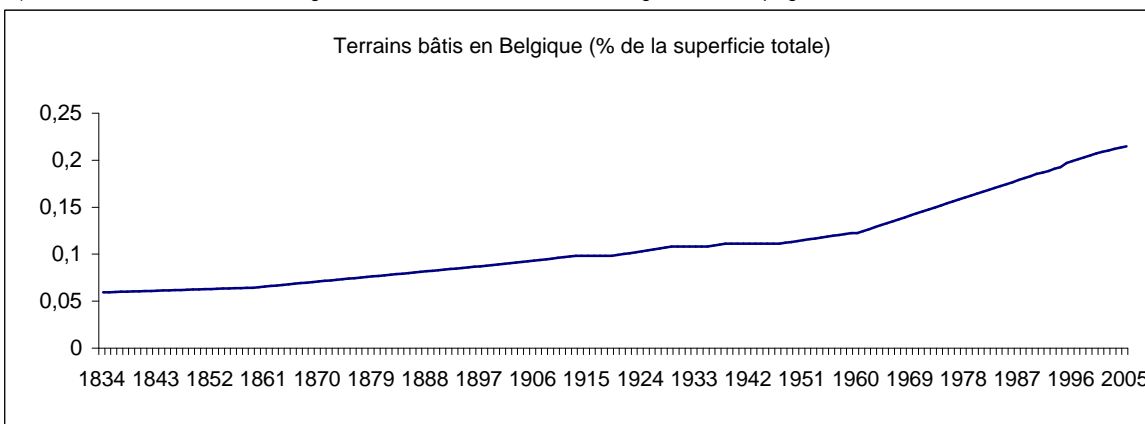
Belgique et régions (2007)

		Pourcentage de superficie totale			
		Belgique	Région flamande	Région wallonne	Région de Bruxelles-Capitale
1-7	Superficie totale	100%	100%	100%	100%
1	Terres agricoles totales	57%	61%	54%	8%
3	Terrains bâtis et terrains connexes ⁽²⁾	20%	26%	14%	78%
3.1	Terrains résidentiels	8%	11%	5%	28%
3.2	Terrains industriels (autres que 3.3. ci-dessous)	2%	3%	1%	5%
3.3	Terrains utilisés pour les carrières, puits, mines, etc.	0%	0%	0%	0%
3.4	Terrains commerciaux	0%	1%	0%	5%
3.5	Terrains utilisés pour des services publics, excepté les infrastructures de transport, de communication et techniques	1%	1%	0%	6%
3.6	Terrains à usage mixte	0%	0%	0%	1%
3.7	Terrains utilisés pour les transports et les communications ⁽³⁾	6%	8%	5%	22%
3.8	Terrains occupés par les infrastructures techniques	0%	0%	0%	0%
3.9	Terrains à usage de loisirs et autres espaces ouverts	1%	2%	1%	11%
4-5-6	Divers n.d.a. ⁽⁴⁾	24%	13%	32%	14%

2) excepté les bâtiments agricoles dispersés

3) comprenant une partie des cours d'eaux

4) forêts et autres terrains boisés, fagnes, landes, marais, terres vaines et vagues, rochers, plages, dunes, eaux.



Source : SPF ECONOMIE - DIRECTION GENERALE STATISTIQUE ET INFORMATION ECONOMIQUE et Ministère des Finances (cadastre).
Calculs SPF ECONOMIE - DIRECTION GENERALE STATISTIQUE ET INFORMATION ECONOMIQUE suivant les définitions OCDE/Eurostat

Chiffres relatifs et évolution décennale

Belgique

	Pourcentage de superficie totale			Evolution	
	1980	1990	2000	1990/1980	2006/1996
1-7 Superficie totale	100%	100%	100%	+0%	+0%
1-6 Superficie des sols	99%	99%	99%	+0%	+0%
1 Terres agricoles totales	63%	60%	58%	-4%	-3%
1.1 Terres labourables	24%	25%	28%	+3%	+0%
1.2 Terres consacrées à des cultures permanentes	0%	1%	1%	+14%	+6%
1.3 Terres consacrées aux prairies et pâturages permanents	22%	19%	17%	-13%	+1%
1.4 Autres terres agricoles, n.d.a. ⁽¹⁾	16%	16%	12%	-4%	-13%
2 Forêts et autres terrains boisés	20%	20%	20%	+0%	-0%
3 Terrains bâtis et terrains connexes ⁽²⁾	14%	16%	18%	+15%	+10%
3.1 Terrains résidentiels	5%	6%	7%	+17%	+17%
3.2 Terrains industriels (autres que 3.3. ci-dessous)	1%	1%	2%	+21%	+13%
3.3 Terrains utilisés pour les carrières, puits, mines, etc.	0%	0%	0%	-14%	-9%
3.4 Terrains commerciaux	0%	0%	0%	+160%	+11%
3.5 Terrains utilisés pour des services publics, excepté les infrastructures de transport, de communication et techniques	0%	1%	1%	+59%	+6%
3.6 Terrains à usage mixte	0%	0%	0%	+19%	-0%
3.7 Terrains utilisés pour les transports et les communications ⁽³⁾	6%	6%	6%	+11%	+3%
3.8 Terrains occupés par les infrastructures techniques	0%	0%	0%	+92%	+44%
3.9 Terrains à usage de loisirs et autres espaces ouverts	1%	1%	1%	-8%	+5%
4-5-6 Divers n.d.a. ⁽⁴⁾	2%	3%	3%	+22%	-0%
7 Eaux ⁽⁵⁾	1%	1%	1%	+0%	+0%

1) comprenant une surface limitée de terres boisées sur les exploitations agricoles et des terres non reprises dans le Recensement agricole parce que ne produisant pas en vue de la vente

2) excepté les bâtiments agricoles dispersés

3) comprenant une partie des cours d'eaux

4) fagnes, landes, marais, terres vaines et vagues, rochers, plages, dunes

5) estimation de l'OCDE

Source : SPF ECONOMIE - DIRECTION GENERALE STATISTIQUE ET INFORMATION ECONOMIQUE et Ministère des Finances (cadastre).

Calculs SPF ECONOMIE - DIRECTION GENERALE STATISTIQUE ET INFORMATION ECONOMIQUE suivant les définitions OCDE/Eurostat

Utilisation du sol

Utilisation du sol par arrondissements en 2005 (ha)

	Surface agricole	Bois	Terrains bâtis et terrains connexes	Terrains résidentiels	Terrains industriels	Terrains utilisés pour les carrières, puits, mines, etc.	Terrains commerciaux	Terrains utilisés pour des services publics (a)
Belgique	1.743.399,84	606.381,39	585.005,4	237.875,4	53.116,1	3.679,9	14.694,8	20.400,0
<i>Région Bruxelles-Capitale</i>	1.298,04	1.839,44	12.578,77	4.463,77	868,34	8,02	794,41	1.019,95
<i>arr. de Bruxelles-Capitale</i>	1.298,04	1.839,44	12.578,77	4.463,77	868,34	8,02	794,41	1.019,95
<i>Région flamande</i>	834.682,14	108.058,97	342.625,62	147.624,85	36.450,57	1.431,11	9.079,32	12.429,47
Prov. Anvers	141.156,78	33.976,10	89.702,17	35.551,15	10.843,72	92,23	2.207,35	3.286,06
<i>Arr. Anvers</i>	37.857,00	9.857,60	43.382,73	15.111,92	6.245,11	6,66	939,26	1.767,46
<i>Arr. Malines</i>	29.053,31	3.826,19	15.661,48	7.297,54	1.656,38	2,28	532,85	477,22
<i>Arr. Turnhout</i>	74.246,47	20.292,31	30.657,97	13.141,69	2.942,23	83,29	735,23	1.041,38
Prov. Limbourg	128.615,00	30.833,07	58.839,81	23.573,86	6.311,28	927,08	1.310,44	2.870,71
<i>Arr. Hasselt</i>	45.017,29	10.722,02	26.153,27	11.140,15	3.296,85	39,26	646,76	1.452,09
<i>Arr. Maaseik</i>	41.246,27	14.722,03	20.755,88	7.067,99	2.201,27	649,88	378,97	1.058,63
<i>Arr. Tongres</i>	42.351,43	5.389,02	11.930,66	5.365,72	813,16	237,94	284,71	359,99
Prov. Flandre orientale	199.392,97	14.898,24	74.961,74	33.895,19	8.143,94	94,14	1.995,70	2.223,32
<i>Arr. Alost</i>	31.645,89	2.829,88	11.661,99	6.666,31	859,83	0,00	361,15	324,96
<i>Arr. Termonde</i>	21.232,94	2.072,21	9.571,04	4.553,60	899,91	0,46	261,73	254,09
<i>Arr. Eeklo</i>	26.603,73	1.043,39	5.085,92	2.131,78	386,52	3,71	135,33	151,87
<i>Arr. Gand</i>	59.492,60	4.795,48	27.440,44	11.510,57	3.317,97	47,49	724,83	975,42
<i>Arr. Audenarde</i>	31.287,55	2.190,56	7.781,85	4.023,61	732,22	0,00	223,04	176,29
<i>Arr. St-Nicolas</i>	29.130,25	1.966,71	13.420,51	5.009,32	1.947,49	42,48	289,61	340,70
Prov. Brabant flamand	129.392,54	21.508,47	54.413,84	28.138,04	3.505,57	189,09	1.516,36	1.845,39
<i>Arr. Hal-Vilvorde</i>	56.500,67	7.308,68	28.237,63	14.044,98	2.255,32	129,94	846,27	884,24
<i>Arr. Louvain</i>	72.891,87	14.199,79	26.176,22	14.093,07	1.250,25	59,15	670,09	961,15
Prov. Flandre occidentale	236.124,85	6.843,09	64.708,07	26.466,61	7.646,06	128,56	2.049,46	2.203,99
<i>Arr. Bruges</i>	44.679,97	3.248,17	16.295,49	6.135,58	1.606,76	49,07	445,54	638,09
<i>Arr. Dixmude</i>	31.815,66	497,10	3.499,29	1.473,07	301,83	24,87	102,76	88,14
<i>Arr. Ypres</i>	46.852,14	1.161,78	6.667,95	2.624,30	682,91	0,00	259,04	274,35
<i>Arr. Courtrai</i>	25.070,66	430,15	14.020,46	6.122,89	2.222,44	18,24	489,74	444,94
<i>Arr. Ostende</i>	20.924,04	356,40	6.866,65	2.350,49	489,77	8,93	182,94	196,75
<i>Arr. Roulers</i>	19.235,89	188,60	7.386,96	3.558,23	1.116,25	0,00	296,78	222,37
<i>Arr. Tielt</i>	25.986,48	743,40	5.981,92	2.821,01	1.017,31	22,59	163,29	109,62
<i>Arr. Furnes</i>	21.560,02	217,49	3.989,35	1.381,04	208,79	4,87	109,37	229,72

Utilisation du sol

Terrains à usage mixte	Terrains utilisés pour les transports et les communications	Terrains occupés par les infrastructures techniques	Terrains à usage de loisirs et autres espaces ouverts	Divers	Surface totale	
13.441,5	196.905,5	519,8	44.372,3	118.005,9	3.052.792,5	Belgique
82,79	3.495,07	11,82	1.834,60	421,98	16.138,23	<i>Région Bruxelles-Capitale</i>
82,79	3.495,07	11,82	1.834,60	421,98	16.138,23	<i>arr. de Bruxelles-Capitale</i>
6.305,41	104.771,00	332,73	24.201,16	66.858,36	1.352.225,10	<i>Région flamande</i>
2.714,92	27.339,40	80,05	7.587,29	21.903,62	286.738,67	Prov. Anvers
2.213,89	13.328,09	30,52	3.739,81	8.934,04	100.031,36	<i>Arr. Anvers</i>
133,46	4.537,54	15,71	1.008,51	2.480,55	51.021,54	<i>Arr. Malines</i>
367,58	9.473,77	33,82	2.838,97	10.489,03	135.685,77	<i>Arr. Turnhout</i>
2.713,24	17.291,25	76,74	3.765,21	23.926,37	242.214,24	Prov. Limbourg
206,73	7.627,75	21,01	1.722,65	8.722,75	90.615,33	<i>Arr. Hasselt</i>
2.387,96	5.661,97	40,81	1.308,41	11.718,58	88.442,76	<i>Arr. Maaseik</i>
118,55	4.001,53	14,92	734,14	3.485,04	63.156,15	<i>Arr. Tongres</i>
206,71	23.721,90	83,66	4.597,20	8.970,93	298.223,89	Prov. Flandre orientale
27,01	2.750,27	7,00	665,46	754,07	46.891,83	<i>Arr. Alost</i>
19,71	3.010,23	8,49	562,81	1.370,80	34.246,99	<i>Arr. Termonde</i>
4,18	2.079,03	2,24	191,25	649,46	33.382,51	<i>Arr. Eeklo</i>
94,60	8.938,97	28,18	1.802,42	2.633,97	94.362,49	<i>Arr. Gand</i>
17,60	2.244,89	7,64	356,56	620,11	41.880,06	<i>Arr. Audenarde</i>
43,61	4.698,50	30,11	1.018,69	2.942,53	47.460,01	<i>Arr. St-Nicolas</i>
413,67	14.701,58	42,65	4.061,48	5.299,73	210.614,58	Prov. Brabant flamand
119,16	7.899,64	23,61	2.034,48	2.245,59	94.292,57	<i>Arr. Hal-Vilvorde</i>
294,51	6.801,95	19,04	2.027,00	3.054,13	116.322,01	<i>Arr. Louvain</i>
256,87	21.716,88	49,64	4.189,99	6.757,71	314.433,72	Prov. Flandre occidentale
57,86	6.280,91	11,46	1.070,23	1.905,80	66.129,44	<i>Arr. Bruges</i>
1,71	1.342,28	2,35	162,29	429,91	36.241,96	<i>Arr. Dixmude</i>
26,41	2.355,82	3,43	441,68	279,90	54.961,78	<i>Arr. Ypres</i>
49,37	3.934,82	14,81	723,21	765,39	40.286,65	<i>Arr. Courtrai</i>
53,16	2.678,08	5,83	900,71	1.012,65	29.159,73	<i>Arr. Ostende</i>
7,88	1.831,03	5,89	348,52	342,68	27.154,13	<i>Arr. Roulers</i>
12,38	1.620,32	3,28	212,12	267,21	32.979,00	<i>Arr. Tielt</i>
48,11	1.673,62	2,58	331,24	1.754,18	27.521,04	<i>Arr. Furnes</i>

Utilisation du sol

Utilisation du sol par arrondissements en 2005 (ha)

	Surface agricole	Bois	Terrains bâtis et terrains connexes	Terrains résidentiels	Terrains industriels	Terrains utilisés pour les carrières, puits, mines, etc.	Terrains commerciaux	Terrains utilisés pour des services publics (a)
<i>Région wallonne</i>	907.419,65	496.482,98	229.801,05	85.786,81	15.797,22	2.240,77	4.821,03	6.950,62
Prov. Brabant wallon	74.097,54	9.796,06	23.015,53	11.529,44	1.261,47	99,20	453,66	763,21
<i>Arr. Nivelles</i>	74.097,54	9.796,06	23.015,53	11.529,44	1.261,47	99,20	453,66	763,21
Prov. Hainaut	249.775,28	48.617,05	67.975,93	28.292,94	6.388,75	747,62	1.708,55	2.125,51
<i>Arr. Ath</i>	36.718,63	4.995,66	6.220,66	2.701,23	342,18	14,68	150,79	119,56
<i>Arr. Charleroi</i>	30.807,59	4.346,62	17.063,83	7.067,47	2.014,96	81,18	466,38	568,59
<i>Arr. Mons</i>	36.236,07	6.648,22	12.611,94	5.343,37	1.199,44	216,83	350,43	498,47
<i>Arr. Mouscron</i>	6.762,23	193,04	2.948,22	1.196,74	512,61	0,00	123,49	126,94
<i>Arr. Soignies</i>	37.025,09	3.557,53	9.283,76	4.038,05	936,59	181,77	232,58	250,69
<i>Arr. Thuin</i>	57.278,92	24.814,48	9.266,31	3.901,76	368,31	35,48	179,02	227,43
<i>Arr. Tournai</i>	44.946,75	4.061,49	10.581,22	4.044,32	1.014,67	217,68	205,86	333,83
Prov. Liège	198.784,27	109.973,50	63.070,90	22.486,18	4.720,27	575,15	1.382,75	1.978,91
<i>Arr. Huy</i>	40.637,80	14.877,32	9.112,64	3.728,59	615,16	171,22	138,25	291,48
<i>Arr. Liège</i>	38.507,67	12.843,30	25.677,83	9.891,50	2.386,56	282,09	758,14	1.061,13
<i>Arr. Verviers</i>	87.075,29	81.515,16	22.882,29	6.420,14	1.383,57	53,16	381,74	510,84
<i>Arr. Waremme</i>	32.563,50	737,72	5.398,14	2.445,94	334,98	68,69	104,62	115,45
Prov. Luxembourg	189.630,37	206.503,81	34.973,47	8.516,39	1.461,27	234,25	544,03	999,01
<i>Arr. Arlon</i>	15.832,21	9.841,90	4.888,67	1.413,64	254,73	19,85	112,77	207,09
<i>Arr. Bastogne</i>	53.984,19	40.523,26	6.545,32	1.540,93	272,22	29,27	83,77	282,62
<i>Arr. Marche-en-Famenne</i>	38.640,56	46.282,93	8.584,21	2.094,15	313,54	65,85	136,58	189,90
<i>Arr. Neufchâteau</i>	50.984,89	70.992,72	9.240,60	1.930,17	326,61	46,19	139,13	192,26
<i>Arr. Virton</i>	30.188,51	38.862,99	5.714,67	1.537,50	294,16	73,09	71,78	127,15
Prov. Namur	195.132,20	121.592,56	40.765,23	14.961,86	1.965,46	584,56	732,04	1.083,97
<i>Arr. Dinant</i>	76.708,48	65.241,51	13.710,09	3.693,96	420,01	186,72	181,24	354,03
<i>Arr. Namur</i>	74.548,14	19.280,35	20.265,20	9.367,33	1.330,65	275,16	468,66	553,66
<i>Arr. Philippeville</i>	43.875,58	37.070,70	6.789,94	1.900,57	214,80	122,68	82,14	176,29

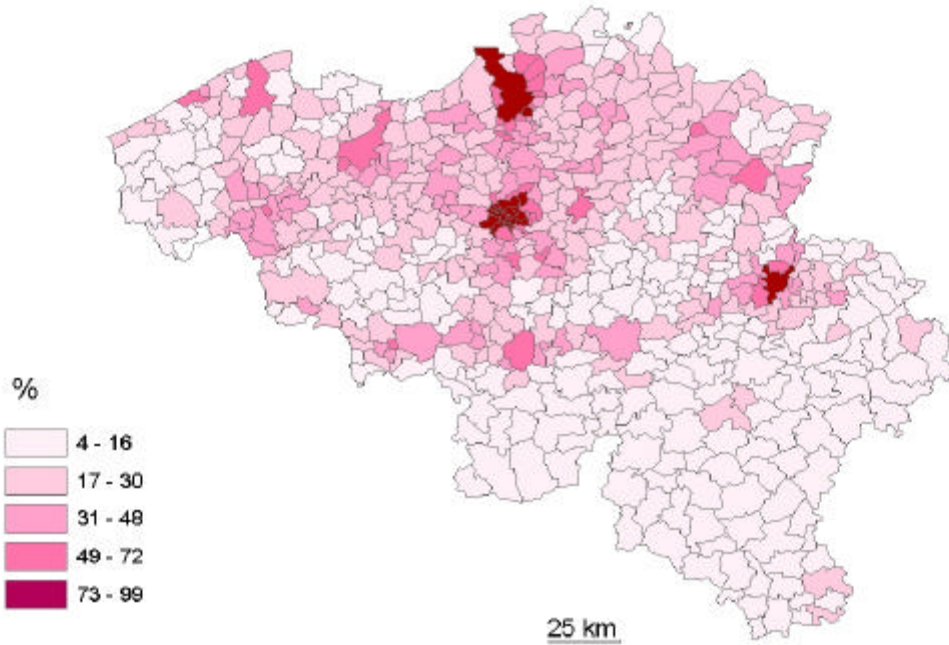
(a) excepté les infrastructures de transport, de communication et techniques

Calculs SPF Economie Direction générale Statistique et Information économique suivant les définitions OCDE/Eurostat

Utilisation du sol

Terrains à usage mixte	Terrains utilisés pour les transports et les communications	Terrains occupés par les infrastructures techniques	Terrains à usage de loisirs et autres espaces ouverts	Divers	Surface totale	
7.053,30	88.639,46	175,29	18.336,56	50.725,54	1.684.429,22	Région wallonne
527,67	5.894,96	16,56	2.469,37	2.146,73	109.055,87	Prov. Brabant wallon
527,67	5.894,96	16,56	2.469,37	2.146,73	109.055,87	Arr. Nivelles
371,65	23.925,05	63,19	4.352,67	12.200,52	378.568,78	Prov. Hainaut
26,44	2.511,31	3,80	350,67	802,47	48.737,41	Arr. Ath
73,46	5.611,84	17,68	1.162,28	3.237,38	55.455,42	Arr. Charleroi
78,78	4.066,76	16,27	841,59	2.902,45	58.398,68	Arr. Mons
5,33	781,30	2,84	198,97	213,68	10.117,17	Arr. Mouscron
29,16	3.048,61	10,47	555,83	1.869,22	51.735,60	Arr. Soignies
49,31	3.852,30	6,43	646,28	2.012,28	93.371,99	Arr. Thuin
109,16	4.052,93	5,71	597,06	1.163,04	60.752,50	Arr. Tournai
2.578,86	24.242,97	49,47	5.056,33	14.402,54	386.231,21	Prov. Liège
96,66	3.414,39	7,78	649,11	1.308,41	65.936,16	Arr. Huy
209,70	8.500,91	27,23	2.560,57	2.657,91	79.686,71	Arr. Liège
2.232,88	10.375,89	11,23	1.512,85	10.149,45	201.622,20	Arr. Verviers
39,62	1.951,78	3,24	333,81	286,77	38.986,13	Arr. Waremme
2.535,34	17.946,75	21,92	2.714,51	12.864,86	443.972,50	Prov. Luxembourg
960,32	1.694,57	4,36	221,34	1.164,80	31.727,58	Arr. Arlon
73,66	3.843,32	4,46	415,08	3.247,18	104.299,95	Arr. Bastogne
1.090,91	3.565,55	2,21	1.125,51	1.861,67	95.369,37	Arr. Marche-en-Famenne
78,95	5.857,37	6,14	663,78	4.238,89	135.457,10	Arr. Neufchâteau
331,51	2.985,93	4,75	288,80	2.352,32	77.118,50	Arr. Virton
1.039,77	16.629,74	24,14	3.743,68	9.110,88	366.600,86	Prov. Namur
616,10	6.644,11	7,12	1.606,81	3.581,93	159.242,00	Arr. Dinant
167,18	6.687,54	11,89	1.403,12	2.390,98	116.484,66	Arr. Namur
256,49	3.298,09	5,13	733,75	3.137,97	90.874,20	Arr. Philippeville

Terrains bâtis et terrains connexes en 2005



Source : SPF Economie, sur base des données cadastrales et suivant les définitions de l'OCDE

Climat

Climat

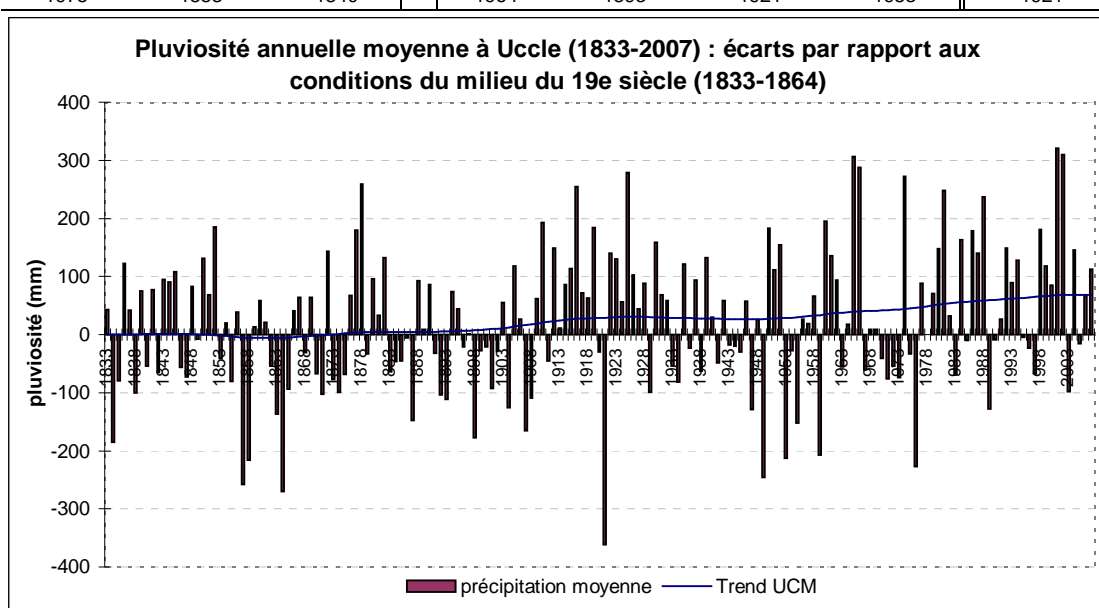
Quantité de précipitations (en mm ou l/m2) à Uccle 1833 - 2007

Valeurs mensuelles, saisonnières et annuelle (AN = Jan à Dec ; An_clim = Dec à Nov)									
année	janvier	février	mars	avril	mai	juin	juillet	août	septembre
1833	15,5	81,5	31,8	86,1	1,4	50,4	90,2	46,3	93,5
1840	87,3	31,1	30,3	14,1	76,4	67,1	80,8	56,4	105,7
1850	77,0	70,7	45,0	54,9	36,3	52,0	110,8	197,4	61,9
1860	67,0	64,1	92,1	59,9	62,1	64,6	77,2	95,0	71,9
1870	38,4	20,8	53,5	16,2	44,4	36,1	64,7	121,5	60,7
1880	9,6	66,5	26,7	43,6	17,3	98,4	82,2	104,2	79,2
1890	95,8	5,4	51,0	80,3	65,8	42,1	87,4	140,9	54,8
1900	88,0	66,6	18,7	40,7	52,5	62,3	71,6	70,4	42,7
1910	73,1	115,4	41,9	55,2	95,9	61,9	144,9	54,2	67,8
1920	118,8	31,4	28,3	102,6	76,4	48,4	125,4	51,7	50,2
1930	48,9	29,2	30,3	58,6	115,5	40,1	170,5	71,0	95,1
1940	41,8	51,3	93,1	75,6	42,2	25,8	85,3	41,2	51,4
1950	59,4	103,2	20,3	80,2	92,2	66,4	107,9	78,4	94,3
1960	69,3	41,4	56,3	34,3	39,4	68,0	136,2	91,7	116,0
1970	42,4	104,6	60,7	92,3	33,2	24,8	69,2	69,7	69,8
1980	51,5	55,8	104,9	46,3	67,2	101,4	177,3	69,7	15,6
1990	67,7	111,5	29,4	62,3	19,0	95,5	30,4	44,3	56,5
2000	45,7	81,9	56,8	65,1	86,2	35,1	133,8	34,5	69,9
2001	83,6	83,5	112,3	134,3	30,0	44,5	120,1	43,4	199,4
2002	71,3	167,8	66,3	41,9	57,2	72,3	96,5	172,1	25,8
2003	101,7	29,1	34,6	46,7	82,0	34,4	72,7	44,4	31,0
2004	153,8	48,8	25,0	37,2	40,8	78,4	112,4	122,7	82,9
2005	45,0	81,0	39,0	46,0	60,0	54,0	124,0	70,0	74,0
2006	18,7	83,1	65,3	46,0	115,6	25,8	48,1	202,3	9,2
2007	82,3	95,4	62,6	0	103,4	99,2	96,7	56,9	57,6
Moyen	65	55	58	54	61	67	78	74	65
Maximum	154	168	138	134	146	174	197	231	199
Minimum	3	5	4	0	1	12	3	10	2
Max précipitation en	2004	2002	2008	2001	1965	1839	1942	1996	2001
Min précipitation en	1997	1890	1993	2007	1833	1976	1885	1983	1895

Source: IRM - calculs: SPF ECONOMIE - DIRECTION GENERALE STATISTIQUE ET INFORMATION ECONOMIQUE

Quantité de précipitations (en mm ou l/m2) à Uccle 1833 - 2007

octobre	novembre	décembre	hiver	printemps	été	automne	totale annuelle
65,7	89,1	159,3	97	119	187	248	811
73,9	83,5	6,8	198	121	204	263	713
52,9	64,8	75,3	239	136	360	180	899
81,7	42,4	47,8	204	214	237	196	826
114,2	62,7	67,6	135	114	222	238	701
126,0	77,0	132,9	122	88	285	282	864
105,0	108,6	16,3	148	197	270	268	853
74,9	39,1	119,4	225	112	204	157	747
53,5	111,5	85,2	312	193	261	233	961
14,7	28,6	61,3	309	207	226	94	738
78,9	145,4	42,6	194	204	282	319	926
26,5	160,9	102,6	131	211	152	239	798
28,2	123,6	96,8	236	193	253	246	951
106,7	120,5	83,0	182	130	296	343	963
73,4	62,1	25,1	186	186	164	205	727
91,3	48,9	85,9	224	218	348	156	916
80,0	66,1	96,7	269	111	170	203	759
98,3	86,7	58,2	300	208	203	255	852
68,1	99,8	69,5	225	277	208	367	1089
105,1	92,2	109,3	309	165	341	223	1078
64,0	64,5	64,5	240	163	152	160	670
67,6	78,4	65,7	267	103	314	229	914
47,0	61,0	51,0	192	145	248	182	752
56,3	71,6	93,0	153	227	276	137	835
65,2	71,7	89,2	270,7 195,3	166	252,8	195	880,2
72	71	72	191	173	219	208	791
227	175	172	366	300	365	412	1089
5	11	7	63	38	43	76	406
1932	1991	1999	1995	1965	1992	1974	2001
1975	1853	1840	1964	1893	1921	1953	1921



Climat

Température moyenne (°C) à Uccle 1833 - 2007

Valeurs mensuelles, saisonnières et annuelle

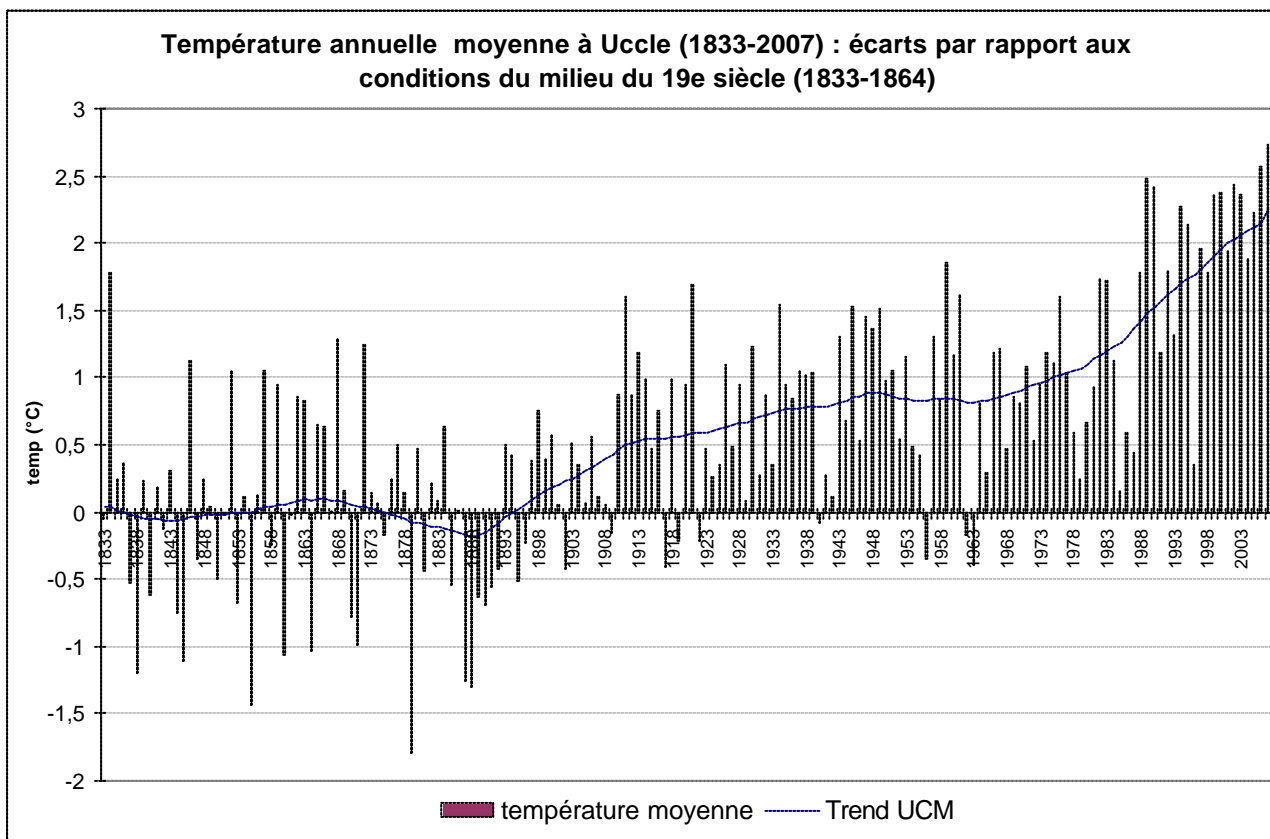
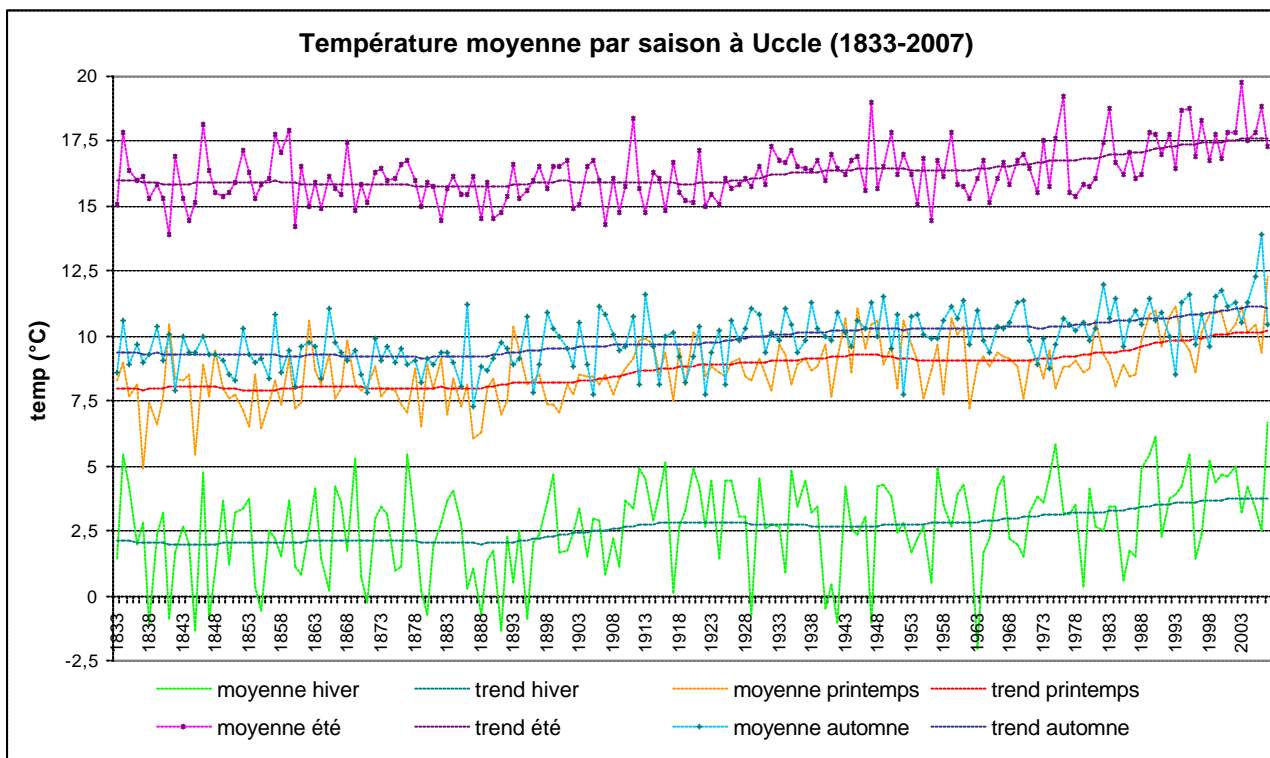
année	janvier	février	mars	avril	mai	juin	juillet	août	septembre
1833	-2,5	5,4	2,2	7,7	14,9	16,0	15,7	13,6	12,0
1840	2,7	2,4	1,7	9,3	12,1	15,0	14,6	16,2	12,7
1850	-3,0	4,9	2,7	9,4	10,7	15,4	15,9	15,2	11,8
1860	3,8	-0,2	3,0	6,1	12,5	13,9	14,4	14,3	12,2
1870	2,0	-1,0	3,4	8,6	11,6	14,6	17,7	15,3	12,2
1880	-1,1	4,5	6,7	8,6	11,3	13,7	16,5	17,6	14,7
1890	4,7	0,7	5,4	6,8	13,0	13,5	14,7	15,5	14,1
1900	3,5	2,6	3,0	7,4	10,8	15,6	18,5	15,6	14,1
1910	3,3	4,2	6,0	8,0	12,3	16,4	15,0	16,0	13,8
1920	4,3	6,1	7,9	9,3	13,3	15,3	15,9	14,3	13,7
1930	5,6	2,1	6,1	9,5	11,7	17,5	15,4	16,8	14,3
1940	-4,2	1,4	6,2	9,3	13,6	16,9	15,6	15,5	13,4
1950	1,5	6,1	7,1	8,0	13,6	18,1	17,9	17,5	13,1
1960	2,8	4,0	6,9	9,2	14,0	16,4	15,0	16,2	13,7
1965	2,7	1,6	5,8	8,3	12,3	15,1	14,4	15,9	13,3
1970	2,9	2,1	3,4	6,2	13,2	17,9	15,9	17,1	15,2
1975	6,3	4,2	4,7	7,8	11,4	15,1	18,2	19,6	15,1
1980	0,9	5,9	5,4	8,4	12,5	14,7	15,3	17,4	15,8
1985	-2,8	0,2	4,2	9,0	13,6	14,4	18,0	16,3	15,0
1990	5,2	7,9	8,7	8,9	15,3	15,4	18,1	19,7	13,0
1995	4,0	6,8	5,7	9,1	13,6	15,0	20,9	20,4	14,0
2000	4,0	5,9	7,1	10,5	15,1	16,8	15,3	18,4	16,1
2001	3,4	4,8	6,5	8,5	15,1	15,7	18,7	19,2	12,9
2002	4,6	7,1	7,8	9,9	13,6	17,1	17,8	18,6	14,7
2003	2,3	2,8	8,8	10,7	13,9	19,3	19,5	20,4	15,3
2004	3,2	5,0	6,6	11,1	12,8	16,3	17,4	18,9	15,8
2005	4,7	2,4	7,2	10,7	13,4	18,3	18,4	16,8	16,6
2006	1,7	2,3	4,5	9,3	14,2	17,3	23,0	16,3	18,4
2007	7,2	6,8	8,0	14,3	14,6	17,5	17,2	17,2	14,1
Moyen	2,1	2,9	5,3	8,5	12,4	15,3	16,8	16,7	14,1
Maximum	7,2	7,9	9,5	14,3	16,4	19,3	23,0	21,2	18,4
Minimum	-6,3	-6,1	-1,6	4,3	8,5	11,5	13,4	13,6	10,7
Max température en	2007	1990	1957	2007	2008	2003	2006	1997	2006
Min température en	1838	1956	1845	1837	1902	1923	1841	1833	1912

Source: IRM - calculs: SPF ECONOMIE - DIRECTION GENERALE STATISTIQUE ET INFORMATION ECONOMIQUE

Température moyenne (°C) à Uccle 1833 - 2006

octobre	novembre	décembre	hiver	printemps	été	automne	moyenne annuelle
9,2	4,7	5,9	1,5	8,3	15,1	8,6	8,7
7,6	6,9	-3,1	3,2	7,7	15,3	9,1	8,2
6,8	6,9	2,8	1,2	7,6	15,5	8,5	8,3
9,3	2,7	0,7	1,1	7,2	14,2	8,1	7,7
8,6	4,8	-1,8	0,8	7,9	15,9	8,5	8,0
8,1	4,6	5,8	-0,7	8,9	15,9	9,1	9,3
8,6	4,7	-4,6	1,7	8,4	14,6	9,1	8,1
9,6	6,3	5,3	1,6	7,1	16,6	10,0	9,4
11,2	3,8	5,9	3,7	8,8	15,8	9,6	9,7
9,9	4,1	2,6	4,9	10,2	15,2	9,2	9,7
10,6	7,6	2,9	4,5	9,1	16,6	10,8	10,0
9,4	7,1	0,3	-0,5	9,7	16,0	10,0	8,7
9,4	6,1	-1,2	3,8	9,6	17,8	9,5	9,8
10,6	7,7	3,0	3,9	10,0	15,9	10,7	10,0
10,9	3,9	4,7	2,2	8,8	15,1	9,4	9,1
10,7	8,3	2,3	1,5	7,6	17,0	11,4	9,6
8,8	5,1	2,4	5,8	8,0	17,6	9,7	9,9
9,1	4,7	3,2	4,1	8,8	15,8	9,9	9,4
10,9	2,8	5,7	0,6	8,9	16,2	9,6	8,9
12,6	6,2	3,5	6,1	11,0	17,7	10,6	11,2
13,7	7,1	0,8	5,4	9,5	18,8	11,6	10,9
11,3	7,9	5,6	4,7	10,9	16,8	11,8	11,2
14,4	6,2	3,3	4,6	10,0	17,9	11,2	10,7
10,5	8,6	4,4	5,0	10,4	17,8	11,3	11,2
7,9	8,3	4,5	3,2	11,1	19,7	10,5	11,1
11,7	6,4	2,9	4,2	10,2	17,5	11,3	10,7
14,1	6,1	3,5	3,3	10,4	17,8	12,3	11,0
14,2	9,1	5,9	2,5	9,3	18,9	13,9	11,4
10,4	6,8	4,1	6,6	12,3	17,3	10,4	11,5
			5,6	10,7			
9,9	5,6	2,9	2,6	8,7	16,3	9,9	9,4
14,4	10,4	7,5	6,6	12,3	19,7	13,9	11,5
5,7	0,9	-5,6	-2,0	4,9	13,9	7,3	7,0
2001	1994	1934	2007	2007	2003	2006	2007
1881	1858	1879	1963	1837	1841	1887	1879

Température à Uccle



Activités économiques

Agriculture Biologique

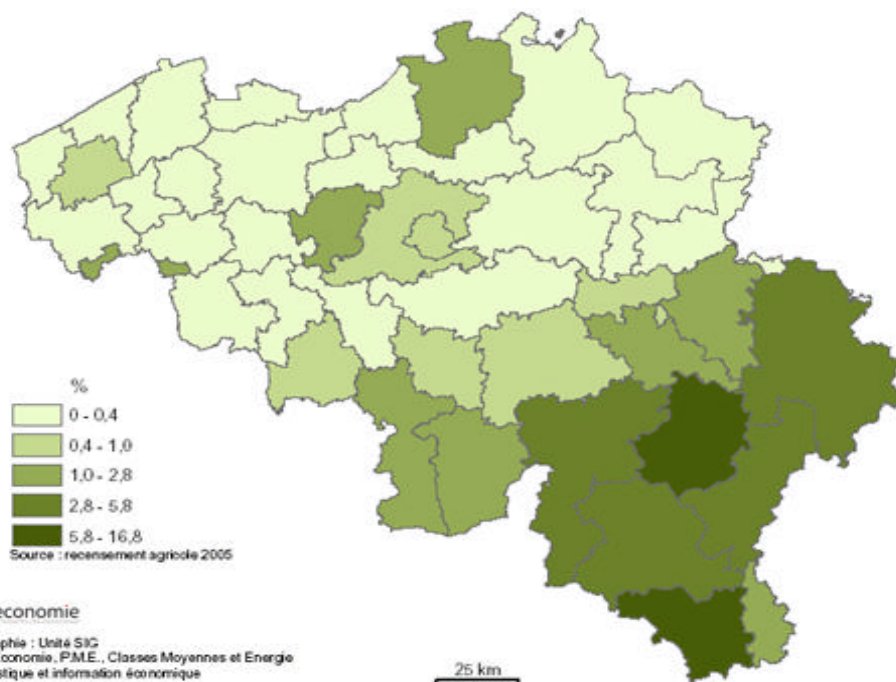
	Belgique	Région Bruxelles- Capitale	Région flamande	Brabant flamand	Anvers
Exploitations bio ou en conversion avec une production agricole : 2005	835	1	202	41	35
Exploitations bio ou en conversion avec une production agricole : 2003	828	1	207	35	36
Exploitations non bio avec une production agricole : 2005	60277	20	34208	4302	5407
Exploitations non bio avec une production agricole : 2003	64313	22	36370	4695	5832
% exploitations bio en 2005	1,39%	5,00%	0,59%	0,95%	0,65%
% exploitations bio en 2003	1,29%	4,55%	0,57%	0,75%	0,62%
Superficie en bio en 2005 (ares)					
Main d'oeuvre totale	1360,395		516,768	101,622	100,648
Superficie agricole utilisée	4.178.309		372.177	71.516	65.547
Céréales pour le grain	685.197		62.468	15.182	3.941
Cultures industrielles	157.154		10.061	1.542	0
Pommes de terre	59.582		11.838	1.603	997
Légumineuses récoltées en grains secs	43.394		1.289	0	490
Fourrages des terres arables	502.723		95.086	10.951	12.959
Légumes en plein air (y c. cultures fruitières non permanentes)	71.587		25.139	4.695	2.395
Cultures ornementales en plein air	363		367	4	12
Jachères	73.796		4.077	1.030	263
Cultures permanentes	40.829		30.045	11.608	1.038
Vergers	30.132		20.082	11.400	916
Superficie toujours couverte d'herbe	2.539.865		129.031	24.177	42.535
Cultures sous serres	2.622		2.551	713	782
Superficie/exploitation : exploitations bio ou en conversion	5.004		1.842	1.744	1.873
Superficie/exploitation : exploitations non bio	2.666	1.752	1.830	2.030	1.662
Cheptel en bio en 2005					
Nombre total de bovins	57.904		4.492	721	460
Bovins >= 2 ans-femelles-vaches-laitières	12.057		1.552	280	175
Bovins >= 2 ans-femelles-vaches-allaitantes	13.718		565	96	60
Nombre total de porcins	21.111		6.232	413	749
Nombre total de volailles	653.688		111.907	8747	29849
Poules et poulettes	129.247		63.759	8640	29709
Poulets de chair	505.331		37.231	35	60
Bovins/exploitation : exploitations bio ou en conversion avec bovins				60,1	38,3
Bovins/exploitation : exploitations non bio avec bovins				63,1	113,3
Porcins/exploitation : exploitations bio ou en conversion avec porcins				103,3	93,6
Porcins/exploitation : exploitations non bio avec porcins				501,9	1165,4
Volailles/exploitation : exploitations bio ou en conversion avec volailles				31,3	38,0
Volailles/exploitation : exploitations non bio avec volailles				449,4	869,2

Source: SPF ECONOMIE - DIRECTION GENERALE STATISTIQUE ET INFORMATION ECONOMIQUE, recensement agricole

Agriculture Biologique

Province du siège				Province du siège				
Flandre occidentale	Flandre orientale	Limbourg	Région wallonne	Brabant wallon	Hainaut	Liège	Namur	Luxembourg
46	60	20	411	7	53	121	82	148
62	51	23	398	6	51	124	77	140
11113	8939	4447	16698	1284	5126	4269	2994	3025
11613	9493	4737	17944	1357	5487	4643	3207	3250
0,41%	0,67%	0,45%	2,46%	0,55%	1,03%	2,83%	2,74%	4,89%
0,53%	0,54%	0,49%	2,22%	0,44%	0,93%	2,67%	2,40%	4,31%
92,278	135,587	86,633	564,64	7,669	96,815	158,66	117,465	184,031
70.499	116.505	48.110	2.404.709	33.194	227.907	601.387	610.451	931.770
11.264	24.444	7.637	359.986	13.716	61.166	74.237	128.806	82.061
3.354	4.790	375	75.160	5.223	15.467	16.701	36.084	1.685
4.330	3.670	1.238	25.491	2.084	14.451	3.766	3.555	1.635
184	374	241	21.305	438	7.680	1.287	11.395	505
20.535	40.601	10.040	274.388	2.461	39.676	31.936	70.127	130.188
12.410	2.885	2.754	25.579	2.531	3.496	10.571	8.966	15
26	325	0	0	0	0	0	0	0
677	1.242	865	36.318	1.702	7.572	6.613	18.544	1.887
2.697	3.904	10.798	11.717	16	954	2.845	6.860	1.042
1.730	3.209	2.827	10.806	0	949	2.835	6.860	162
14.696	33.548	14.075	1.573.861	4.988	77.008	453.202	325.952	712.711
303	671	82	398	0	349	37	0	12
1.533	1.942	2.406	5.851	4.742	4.300	4.970	7.445	6.296
1.906	1.700	1.912	4.381	4.917	4.259	3.588	5.301	4.567
827	2015	469	34.689	73	2805	9164	7402	15245
282	717	98	6.173	0	701	3098	813	1561
108	177	124	9.003	37	580	1339	2290	4757
2790	2268	12	9.982	0	656	3032	1622	4672
5345	50525	17441	312.698	4344	44640	82662	106184	74868
864	11291	13255	41.751	18	14585	3131	14643	9374
4460	31226	1450	266.760	4320	29210	79170	88675	65385
51,7	77,5	58,6		18,3	80,1	85,6	113,9	121,0
69,9	62,1	75,1		93,6	95,8	85,9	121,7	139,0
465,0	378,0	12,0			82,0	151,6	270,3	203,1
912,5	818,9	797,4		346,0	481,1	333,2	321,1	210,3
0,0	1025,2	0,0			663,5	261,3	1616,0	616,8
817,9	594,1	423,2		162,1	766,0	150,7	491,4	665,8

Part de la superficie agricole cultivée en bio



Statistiques économiques - Biens et services

Statistiques économiques relatives aux entreprises dans le secteur environnemental. Biens et services (1995-2006)

	Unité	(*)							(a)
		1995	2000	2001	2002	2003	2004	2005	2006
Total du secteur environnemental (NACE 37+51.57+90)									
Créations d'entreprises assujetties à la TVA	nombre	154	100	99	112	92	131	117	108
Cessations d'entreprises assujetties à la TVA	nombre	152	118	135	126	107	103	108	97
Assujettis TVA actifs (au 31 décembre)	nombre	1.995	2.089	2.074	2.069	2.059	2.079	2.087	2.055
Nombre de personnes occupées (moyenne annuelle)	nombre		14.682	15.545	n.b.	18.443	16.216	15.767	
Chiffre d'affaires	mIn EUR		3.856	4.337	n.b.	4.351	4.852	4.488	
Valeur ajoutée au coût des facteurs	mIn EUR		1.068	1.174	n.b.	1.388	1.453	1.372	
Dépenses en personnel	mIn EUR		461	523	n.b.	650	624	634	
Investissements bruts en biens corporels	mIn EUR		687	704	n.b.	n.b.	358	n.b.	
Récupération de matières métalliques recyclables (NACE 37.10)									
Créations d'entreprises assujetties à la TVA	nombre	21	14	9	12	16	22	27	27
Cessations d'entreprises assujetties à la TVA	nombre	12	12	13	15	3	9	3	8
Assujettis TVA actifs (au 31 décembre)	nombre	133	191	184	190	198	198	224	232
Nombre de personnes occupées (moyenne annuelle)	nombre		1.293	1.258	n.b.	1.367	1.340	1.613	
Chiffre d'affaires	mIn EUR		764	802	n.b.	834	1.142	1.239	
Valeur ajoutée au coût des facteurs	mIn EUR		100	90	n.b.	104	126	139	
Dépenses en personnel	mIn EUR		38	42	n.b.	47	46	57	
Investissements bruts en biens corporels	mIn EUR		36	36	n.b.	n.b.	27	n.b.	
Récupération de matières non métalliques recyclables (NACE 37.20)									
Créations d'entreprises assujetties à la TVA	nombre	17	12	18	17	12	21	24	15
Cessations d'entreprises assujetties à la TVA	nombre	11	16	15	15	23	15	14	10
Assujettis TVA actifs (au 31 décembre)	nombre	269	314	323	317	310	315	319	315
Nombre de personnes occupées (moyenne annuelle)	nombre		2.599	2.558	n.b.	2.510	2.313	2.490	
Chiffre d'affaires	mIn EUR		616	636	n.b.	660	768	916	
Valeur ajoutée au coût des facteurs	mIn EUR		152	147	n.b.	148	162	199	
Dépenses en personnel	mIn EUR		68	69	n.b.	67	70	78	
Investissements bruts en biens corporels	mIn EUR		61	43	n.b.	n.b.	36	n.b.	

(*) Avant 1999 la conversion utilisée est de 40,3399 BEF/1 euro

(a) résultats provisoires

n.d. : non disponible

Les codes NACE (activités) repris dans ce tableau sont proposés comme "second best" : Ils ne couvrent pas uniquement et entièrement les secteurs environnementaux

Source : SPF ECONOMIE - DIRECTION GENERALE STATISTIQUE ET INFORMATION ECONOMIQUE (DGSIE)

Répertoire d'entreprises DBRIS et Enquête annuelle sur la structure des entreprises

Statistiques économiques relatives aux entreprises dans le secteur environnemental. Biens et services (1995-2006)

	Unité	(*)							(a)
		1995	2000	2001	2002	2003	2004	2005	2006
Commerce de gros de déchets et débris (NACE 51.57)									
Créations d'entreprises assujetties à la TVA	nombre	71	29	28	36	17	39	30	18
Cessations d'entreprises assujetties à la TVA	nombre	121	66	78	67	53	52	59	47
Assujettis TVA actifs (au 31 décembre)	nombre	1.325	1.007	969	952	904	903	871	827
Nombre de personnes occupées (moyenne annuelle)	nombre		1.458	1.830	n.b.	1.475	1.636	1.900	
Chiffre d'affaires	mIn EUR		603	628	n.b.	469	625	700	
Valeur ajoutée au coût des facteurs	mIn EUR		58	55	n.b.	74	80	104	
Dépenses en personnel	mIn EUR		25	28	n.b.	31	29	40	
Investissements bruts en biens corporels	mIn EUR		97	21	n.b.	59	19	28	
Assainissement, voirie et gestion des déchets (NACE 90.00)									
Créations d'entreprises assujetties à la TVA	nombre	45	45	44	47	47	49	36	48
Cessations d'entreprises assujetties à la TVA	nombre	8	24	29	29	28	27	32	32
Assujettis TVA actifs (au 31 décembre)	nombre	268	577	598	610	647	663	673	681
Nombre de personnes occupées (moyenne annuelle)	nombre		9.332	9.899	n.b.	13.091	10.927	11.664	
Chiffre d'affaires	mIn EUR		1.873	2.271	n.b.	2.387	2.318	2.333	
Valeur ajoutée au coût des facteurs	mIn EUR		759	882	n.b.	1.063	1.086	1.034	
Dépenses en personnel	mIn EUR		330	383	n.b.	505	478	498	
Investissements bruts en biens corporels	mIn EUR		494	604	n.b.	416	276	193	

(*) Avant 1999 la conversion utilisée est de 40,3399 BEF/1 euro

(a) résultats provisoires

n.d. : non disponible

Les codes NACE (activités) repris dans ce tableau sont proposés comme "second best" : Ils ne couvrent pas uniquement et entièrement les secteurs environnementaux

Source : SPF ECONOMIE - DIRECTION GENERALE STATISTIQUE ET INFORMATION ECONOMIQUE (DGSIE)

Répertoire d'entreprises DBRIS et Enquête annuelle sur la structure des entreprises

Statistiques économiques - Biens et services

Statistiques économiques relatives aux entreprises dans le secteur environnemental - Biens et services (1995-2006)

	Unité	(*)							(a)
		1995	2000	2001	2002	2003	2004	2005	2006
Assainissement, voirie et gestion des déchets (NACE 90.00)									
Créations d'entreprises assujetties à la TVA	nombre	45	45	44	47	47	49	36	48
Cessations d'entreprises assujetties à la TVA	nombre	8	24	29	29	28	27	32	32
Assujettis TVA actifs (au 31 décembre)	nombre	268	577	598	610	647	663	673	681
Nombre de personnes occupées (moyenne annuelle)	nombre		9.332	9.899	n.d.	n.d.	10.927	11664	
Chiffre d'affaires	mIn EUR		1.873	2.271	n.d.	n.d.	2.318	2333	
Valeur ajoutée au coût des facteurs	mIn EUR		759	882	n.d.	n.d.	1.086	1034	
Dépenses en personnel	mIn EUR		330	383	n.d.	n.d.	478	498	
Investissements bruts en biens corporels	mIn EUR		494	604	n.d.	n.d.	276	193	
Collecte et traitement des eaux usées (NACE 90.01)									
Créations d'entreprises assujetties à la TVA	nombre	45	n.d.	n.d.	n.d.	16	24	11	19
Cessations d'entreprises assujetties à la TVA	nombre	8	n.d.	n.d.	n.d.	12	8	13	11
Assujettis TVA actifs (au 31 décembre)	nombre	268	n.d.	n.d.	n.d.	197	212	212	222
Nombre de personnes occupées (moyenne annuelle)	nombre	n.d.	n.d.	n.d.	n.d.	n.d.	2.984	2269	
Chiffre d'affaires	mIn EUR	n.d.	n.d.	n.d.	n.d.	n.d.	797	655	
Valeur ajoutée au coût des facteurs	mIn EUR	n.d.	n.d.	n.d.	n.d.	n.d.	418	314	
Dépenses en personnel	mIn EUR	n.d.	n.d.	n.d.	n.d.	n.d.	125	99	
Investissements bruts en biens corporels	mIn EUR	n.d.	n.d.	n.d.	n.d.	n.d.	68	48	
Collecte et traitement des autres déchets (NACE 90.02)									
Créations d'entreprises assujetties à la TVA	nombre	45	n.d.	n.d.	n.d.	24	17	16	18
Cessations d'entreprises assujetties à la TVA	nombre	8	n.d.	n.d.	n.d.	16	19	17	18
Assujettis TVA actifs (au 31 décembre)	nombre	268	n.d.	n.d.	n.d.	420	413	414	405
Nombre de personnes occupées (moyenne annuelle)	nombre	n.d.	n.d.	n.d.	n.d.	n.d.	7.865	9281	
Chiffre d'affaires	mIn EUR	n.d.	n.d.	n.d.	n.d.	n.d.	1.514	1667	
Valeur ajoutée au coût des facteurs	mIn EUR	n.d.	n.d.	n.d.	n.d.	n.d.	664	715	
Dépenses en personnel	mIn EUR	n.d.	n.d.	n.d.	n.d.	n.d.	351	396	
Investissements bruts en biens corporels	mIn EUR	n.d.	n.d.	n.d.	n.d.	n.d.	206	132	
Nettoyage de la voirie, dépollution et activités similaires (NACE 90.03)									
Créations d'entreprises assujetties à la TVA	nombre	45	n.d.	n.d.	n.d.	7	8	9	11
Cessations d'entreprises assujetties à la TVA	nombre	8	n.d.	n.d.	n.d.	0	0	2	3
Assujettis TVA actifs (au 31 décembre)	nombre	268	n.d.	n.d.	n.d.	30	38	47	54
Nombre de personnes occupées (moyenne annuelle)	nombre	n.d.	n.d.	n.d.	n.d.	n.d.	78	114	
Chiffre d'affaires	mIn EUR	n.d.	n.d.	n.d.	n.d.	n.d.	6	12	
Valeur ajoutée au coût des facteurs	mIn EUR	n.d.	n.d.	n.d.	n.d.	n.d.	4	5	
Dépenses en personnel	mIn EUR	n.d.	n.d.	n.d.	n.d.	n.d.	2	3	
Investissements bruts en biens corporels	mIn EUR	n.d.	n.d.	n.d.	n.d.	n.d.	1	13	

(*) Avant 1999 la conversion utilisée est de 40,3399 BEF/1 euro

(a) résultats provisoires

n.d. : non disponible

Les codes NACE (activités) repris dans ce tableau sont proposés comme "second best" : ils ne couvrent pas uniquement et entièrement les secteurs environnementaux

Dépenses de protection de l'environnement

Dépenses totales* des industries pour la protection de l'environnement en 2005 (milliers d'euro)

Secteur (NACE 2 digits)	Domaine couvert par les dépenses					
	Total	Air	Eau	Déchets	Sol	Divers
14-41 Total industrie	1.440.364	225.891	345.708	551.162	86.929	230.675
		16%	24%	38%	6%	16%
14 Autres industries extractives	1.234	...	244	1.853
15 Industries alimentaires	166.137	12.058	48.284	83.257	9.287	13.252
16 Industrie du tabac	...	41	65	...	105	958
17 Industrie textile	54.949	2.724	7.527	40.272	1.478	2.948
18 Industrie de l'habillement et des fourrures	...	0	58	...	3.605	1.041
19 Industrie du cuir et de la chaussure	...	0	237	...	0	534
20 Travail du bois et fabrication d'articles en bois, liège, vannerie ou sparterie, à l'exclusion des meubles	9.252	1.194	956	3.400	2.020	1.682
21 Fabrication de pâte à papier, de papier et d'articles en papier	29.317	2.938	11.195	12.301	513	2.371
22 Edition, imprimerie, reproduction	26.257	272	914	22.744	503	1.823
23 Cokéfaction, raffinage et industries nucléaires	117.500	15.215	14.106	72.985	10.068	5.127
24 Fabrication de produits chimiques	445.956	67.424	152.818	157.141	25.226	43.347
25 Fabrication de produits en caoutchouc et en matières plastiques	27.464	1.750	1.199	18.272	2.023	4.220
26 Fabrication d'autres produits minéraux non métalliques	51.029	16.759	7.498	19.772	1.476	5.524
27 Métallurgie	120.533	37.659	27.192	42.509	5.403	7.770
28 Travail des métaux	33.363	3.983	6.269	14.862	3.152	5.097
29 Fabrication de machines et équipements	21.696	2.725	2.259	13.597	806	2.308
30 Fabrication de machines de bureau et de matériel informatique	...	0	0	...	1	1
31 Fabrication de machines et appareils électriques	8.891	863	1.606	3.459	1.205	1.757
32 Fabrication d'équipements de radio, télévision et communication	6.444	673	683	2.211	672	2.205
33 Fabrication d'instruments médicaux, de précision, d'optique et d'horlogerie	1.050	40	2	731	13	263
34 Construction et assemblage de véhicules automobiles, de remorques et semi-remorques	42.137	1.710	7.575	13.019	2.803	17.030
35 Fabrication d'autres matériels de transport	10.160	584	942	4.112	626	3.895
36 Fabrication de meubles; industries diverses	12.329	2.096	1.764	6.089	777	1.603
37 Récupération	3.390	53	59	2.271	61	946
40 Production et distribution d'électricité, de gaz, de vapeur et d'eau chaude	...	53.341	31.219	...	10.312	88.745
41 Captage, épuration et distribution d'eau	42.033	0	20.045	3.167	4.550	14.271
45-93 construction et services	131.513

... = confidentiel

* total investissements et dépenses courantes

Source (mention obligatoire): SPF ECONOMIE - DIRECTION GENERALE STATISTIQUE ET INFORMATION ECONOMIQUE

Dépenses de protection de l'environnement

Total des investissements** pour la protection de l'environnement en 2005 (milliers d'euro)

Nace 2	Secteur	Total	Domaine couvert par les dépenses				
			Air	Eau	Déchets	Sol	Divers
14-41	Total industrie	230.326	123.349	36.000	27.794	25.772	17.411
			54%	16%	12%	11%	8%
14	Autres industries extractives	664	...	21	0
15	Industries alimentaires	22.233	9.372	9.196	1.178	598	1.888
16	Industrie du tabac	...	31	55	...	85	184
17	Industrie textile	698	260	351	4	18	65
18	Industrie de l'habillement et des fourrures	...	0	0	...	0	0
19	Industrie du cuir et de la chaussure	...	0	5	...	0	0
20	Travail du bois et fabrication d'articles en bois, liège, vannerie ou sparterie, à l'exclusion des meubles Fabrication de pâte à papier, de papier et d'articles en papier	886	367	230	252	23	13
21		2.906	1.109	466	702	26	604
22	Edition, imprimerie, reproduction	465	178	0	287	0	0
23	Cokéfaction, raffinage et industries nucléaires	10.180	7.036	240	248	2.379	277
24	Fabrication de produits chimiques	67.152	24.297	17.189	7.831	13.432	4.403
25	Fabrication de produits en caoutchouc et en matières plastiques	4.597	645	38	3.220	527	168
26	Fabrication d'autres produits minéraux non métalliques	12.895	9.546	875	720	325	1.430
27	Métallurgie	26.406	13.168	2.846	5.130	2.593	2.670
28	Travail des métaux	1.606	471	636	329	169	0
29	Fabrication de machines et équipements	3.411	2.083	235	703	302	87
30	Fabrication de machines de bureau et de matériel informatique	...	0	0	...	0	0
31	Fabrication de machines et appareils électriques Fabrication d'équipements de radio, télévision et communication	1.271	459	150	386	250	26
32		343	116	0	37	0	189
33	Fabrication d'instruments médicaux, de précision, d'optique et d'horlogerie Construction et assemblage de véhicules automobiles, de remorques et semi-remorques	40	40	0	0	0	0
34		4.259	176	959	2.239	410	474
35	Fabrication d'autres matériels de transport	1.155	154	100	305	117	478
36	Fabrication de meubles; industries diverses	259	47	75	94	6	37
37	Récupération	0	0	0	0	0	0
40	Production et distribution d'électricité, de gaz, de vapeur et d'eau chaude	...	53.285	1.690	...	4.491	4.417
41	Captage, épuration et distribution d'eau	1.553	0	0	1.553	0	0
45-93	Autres secteurs	10.815

... = confidentiel

** Totals des investissements "end-of-pipe" et intégrés

Source (mention obligatoire): SPF ECONOMIE - DIRECTION GENERALE STATISTIQUE ET INFORMATION ECONOMIQUE

Dépenses de protection de l'environnement

Investissements "end of pipe" pour la protection de l'environnement en 2005 (milliers d'euro)

Nace 2 Secteur	Total	Domaine couvert par les dépenses				
		Air	Eau	Déchets	Sol	Divers
14-41 Total industrie	95.873	35.086	21.045	16.577	15.186	7.978
		37%	22%	17%	16%	8%
14 Autres industries extractives	664	...	21	0
15 Industries alimentaires	10.506	4.907	4.698	712	140	48
16 Industrie du tabac	...	6	18	...	35	59
17 Industrie textile	221	0	142	1	12	65
18 Industrie de l'habillement et des fourrures	...	0	0	...	0	0
19 Industrie du cuir et de la chaussure	...	0	5	...	0	0
20 Travail du bois et fabrication d'articles en bois, liège, vannerie ou sparterie, à l'exclusion des meubles	441	173	208	28	19	13
21 Fabrication de pâte à papier, de papier et d'articles en papier	623	57	200	9	11	345
22 Edition, imprimerie, reproduction	9	0	0	9	0	0
23 Cokéfaction, raffinage et industries nucléaires	478	32	50	178	218	0
24 Fabrication de produits chimiques	42.124	17.350	9.185	3.299	8.750	3.539
25 Fabrication de produits en caoutchouc et en matières plastiques	3.210	42	3	2.988	102	76
26 Fabrication d'autres produits minéraux non métalliques	10.525	8.658	561	409	173	723
27 Métallurgie	10.098	1.228	2.460	2.109	1.702	2.599
28 Travail des métaux	560	27	318	215	0	0
29 Fabrication de machines et équipements	1.377	743	159	378	60	36
30 Fabrication de machines de bureau et de matériel informatique	...	0	0	...	0	0
31 Fabrication de machines et appareils électriques	1.245	459	150	386	250	0
32 Fabrication d'équipements de radio, télévision et communication	37	0	0	37	0	0
33 Fabrication d'instruments médicaux, de précision, d'optique et d'horlogerie	21	21	0	0	0	0
34 Construction et assemblage de véhicules automobiles, de remorques et semi-remorques	3.772	55	717	2.182	343	474
35 Fabrication d'autres matériels de transport	402	95	91	216	0	0
36 Fabrication de meubles; industries diverses	166	4	72	86	3	0
37 Récupération	0	0	0	0	0	0
40 Production et distribution d'électricité, de gaz, de vapeur et d'eau chaude	...	926	1.343	...	3.346	0
41 Captage, épuration et distribution d'eau	1.530	0	0	1.530	0	0
45-93 Autres secteurs	1.339

... = confidentiel

Source (mention obligatoire): SPF ECONOMIE - DIRECTION GENERALE STATISTIQUE ET INFORMATION ECONOMIQUE

Dépenses de protection de l'environnement

Investissements intégrés** destinés à prévenir la pollution de l'environnement en 2005 (milliers d'euro)

Nace 2	Secteur	Total	Domaine couvert par les dépenses				
			Air	Eau	Déchets	Sol	Divers
14-41	Total industrie	134.454	88.263	14.955	11.217	10.586	9.433
			66%	11%	8%	8%	7%
14	Autres industries extractives	0	...	0	0
15	Industries alimentaires	11.727	4.465	4.498	466	458	1.840
16	Industrie du tabac	...	25	37	...	50	125
17	Industrie textile	477	260	209	3	5	0
18	Industrie de l'habillement et des fourrures	...	0	0	...	0	0
19	Industrie du cuir et de la chaussure	...	0	0	...	0	0
	Travail du bois et fabrication d'articles en bois, liège, vannerie ou sparterie, à l'exclusion des meubles	444	194	22	224	4	0
20	Fabrication de pâte à papier, de papier et d'articles en papier	2.284	1.052	265	693	15	259
21	Edition, imprimerie, reproduction	456	178	0	278	0	0
22	Cokéfaction, raffinage et industries nucléaires	9.702	7.004	190	70	2.161	277
23	Fabrication de produits chimiques	25.028	6.947	8.004	4.531	4.681	864
24	Fabrication de produits en caoutchouc et en matières plastiques	1.386	603	35	232	425	92
25	Fabrication d'autres produits minéraux non métalliques	2.370	887	314	310	152	707
26	Métallurgie	16.309	11.940	386	3.021	891	71
27	Travail des métaux	1.045	445	317	114	169	0
28	Fabrication de machines et équipements	2.034	1.340	75	326	242	51
29	Fabrication de machines de bureau et de matériel informatique	...	0	0	E	0	0
30	Fabrication de machines et appareils électriques	26	0	0	0	0	26
31	Fabrication d'équipements de radio, télévision et communication	305	116	0	0	0	189
32	Fabrication d'instruments médicaux, de précision, d'optique et d'horlogerie	19	19	0	0	0	0
33	Construction et assemblage de véhicules automobiles, de remorques et semi-remorques	487	121	242	57	66	0
34	Fabrication d'autres matériels de transport	753	59	9	89	117	478
35	Fabrication de meubles; industries diverses	93	43	3	8	3	37
36	Récupération	0	0	0	0	0	0
37	Production et distribution d'électricité, de gaz, de vapeur et d'eau chaude	...	52.360	348	...	1.145	4.417
40	Captage, épuration et distribution d'eau	23	0	0	23	0	0
41							
45-93	Autres secteurs	9.475

... = confidentiel

** Coût additionnel de la technologie "propre" par rapport à la technologie "standard".

Source (mention obligatoire): SPF ECONOMIE - DIRECTION GENERALE STATISTIQUE ET INFORMATION ECONOMIQUE

Dépenses de protection de l'environnement

Dépenses courantes pour la protection de l'environnement en 2005 (milliers d'euro)

Nace 2 Secteur	Total	Domaine couvert par les dépenses				
		Air	Eau	Déchets	Sol	Divers
14-41 Total industrie	1.210.038	102.541	309.708	523.368	61.157	213.264
		8%	26%	43%	5%	18%
14 Autres industries extractives	570	...	223	1.853
15 Industries alimentaires	143.904	2.685	39.088	82.079	8.689	11.364
16 Industrie du tabac	...	10	9	...	19	775
17 Industrie textile	54.252	2.464	7.176	40.268	1.460	2.883
18 Industrie de l'habillement et des fourrures	...	0	58	...	3.605	1.041
19 Industrie du cuir et de la chaussure	...	0	232	...	0	534
20 Travail du bois et fabrication d'articles en bois, liège, vannerie ou sparterie, à l'exclusion des meubles	8.366	827	726	3.147	1.997	1.669
21 Fabrication de pâte à papier, de papier et d'articles en papier	26.411	1.830	10.729	11.599	486	1.767
22 Edition, imprimerie, reproduction	25.792	95	914	22.457	503	1.823
23 Cokéfaction, raffinage et industries nucléaires	107.320	8.179	13.866	72.737	7.688	4.850
24 Fabrication de produits chimiques	378.804	43.126	135.629	149.310	11.794	38.944
25 Fabrication de produits en caoutchouc et en matières	22.868	1.105	1.161	15.052	1.497	4.052
26 Fabrication d'autres produits minéraux non métalliques	38.134	7.214	6.623	19.052	1.151	4.095
27 Métallurgie	94.127	24.490	24.346	37.379	2.811	5.100
28 Travail des métaux	31.757	3.511	5.633	14.532	2.983	5.097
29 Fabrication de machines et équipements	18.285	642	2.025	12.893	505	2.221
30 Fabrication de machines de bureau et de matériel informatique	...	0	0	...	1	1
31 Fabrication de machines et appareils électriques	7.620	405	1.456	3.073	955	1.731
32 Fabrication d'équipements de radio, télévision et communication	6.101	557	683	2.174	672	2.016
33 Fabrication d'instruments médicaux, de précision, d'optique et d'horlogerie	1.010	0	2	731	13	263
34 Construction et assemblage de véhicules automobiles, de remorques et semi-remorques	37.878	1.534	6.616	10.780	2.393	16.555
35 Fabrication d'autres matériels de transport	9.005	429	842	3.807	509	3.417
36 Fabrication de meubles; industries diverses	12.070	2.050	1.689	5.995	771	1.566
37 Récupération	3.390	53	59	2.271	61	946
40 Production et distribution d'électricité, de gaz, de vapeur et d'eau chaude	...	55	29.528	...	5.821	84.328
41 Captage, épuration et distribution d'eau	40.480	0	20.045	1.614	4.550	14.271
45-93 Autres secteurs	120.698

... = confidentiel

Source (mention obligatoire): SPF ECONOMIE - DIRECTION GENERALE STATISTIQUE ET INFORMATION ECONOMIQUE

Dépenses de protection de l'environnement

Évolution des dépenses des administrations publiques pour la protection de l'environnement (en millions d'EUR)

	Fédéral	Communautés et régions	Administrations locales	Total consolidé (a)
1990	-	288,7	603,6	807,0
1991	-	358,5	626,3	894,4
1992	-	506,7	669	1085,3
1993	-	674,3	731,1	1299,9
1994	-	768,6	755,4	1406,8
1995	-	817,4	799,6	1494,8
1996	43,8	777,9	717,1	1475,2
1997	37,9	799,9	742,9	1548,4
1998	65,0	726,9	836	1597,3
1999	65,1	807,7	877,1	1706,7
2000	149,1	917,7	946,8	1973,2
2001	43,8	1189,3	936,7	2021,7
2002	45,6	1179,0	953,5	2039,8
2003	42,9	1074,3	906,6	1915,0
2004	88,9	1182,0	944,8	2057,5
2005	78,1	814,0	1018,5	1789,3

(a) Le total consolidé ne correspond pas aux dépenses des sous-secteurs étant donné que ce total n'intègre pas les transferts de recettes et de capital entre le pouvoir fédéral, les communautés, les régions et les administrations subordonnées.

Source: ICN

Evolution de quelques types de dépenses des administrations publiques

	Investissements (a)	Transferts en capital (consolidés)	Rémunération des salariés	Subventions
1990	177,2	91,3	154,6	50,2
1991	159,9	93,2	201,7	63,1
1992	277,5	106,6	215,0	72,8
1993	383,6	138,0	230,4	84,9
1994	401,4	150,6	249,1	93,8
1995	464,0	100,4	258,6	161,8
1996	350,9	128,7	263,7	187,0
1997	383,8	135,1	284,2	200,2
1998	423,2	49,7	312,1	224,0
1999	482,4	40,5	332,0	220,6
2000	529,9	123,0	350,4	227,1
2001	528,3	110,2	397,4	244,3
2002	518,0	67,6	412,4	295,6
2003	482,3	51,3	424,4	268,0
2004	529,6	40,3	422,4	358,5
2005	417,4	44,3	412,0	341,4

Administrations publiques : pouvoir fédéral, communautés et régions.

(a) Formation brute de capital fixe + acquisitions moins cessions d'actifs non financiers non produits.

Source: ICN

Budgets des ménages

Dépenses par quartile de revenu (EUR par famille et par an)

Royaume

		Quartile 1	Quartile 2	Quartile 3	Quartile 4
Ramassage d'ordures					
	1999	21,62	18,62	27,96	30,04
	2000	18,07	12,87	26,82	32,57
	2001	12,65	18,15	20,34	18,38
	2002	7,43	18,59	22,05	35,19
	2003	na	na	na	na
Sacs poubelles					
	1999	6,17	9,02	9,25	12,15
	2000	5,83	9,15	12,57	10,78
	2001	7,07	9,36	10,38	10,61
	2002	6,87	6,69	10,47	14,25
	2003	4,60	3,65	4,71	7,38
	2004	2,51	3,89	4,46	6,22
	2005	2,34	3,08	3,84	5,39
Achats de sacs poubelles communaux ou de vignettes					
	2003	10,25	13,87	18,31	20,68
	2004	14,80	18,10	24,98	34,73
	2005	12,86	17,59	22,73	31,30
Taxes sur les immondices					
	1999	19,93	16,15	13,66	12,26
	2000	18,57	18,05	18,77	14,97
	2001	22,68	26,34	30,45	18,38
	2002	13,69	23,53	27,21	18,81
	2003	27,15	45,51	36,13	36,22
	2004	24,10	22,60	28,45	27,56
	2005	16,56	33,26	28,33	27,60
Enlèvement des immondices par container à puce					
	2003	0,00	0,05	0,66	1,68
	2004	0,00	0,00	0,00	0,16
	2005	2,13	1,64	0,54	6,45
Autre système de paiement ramassage des immondices (inclut taxe recyclage appareils électroménagers)					
	2003	0,00	0,05	0,66	1,68
	2004	1,44	1,43	1,91	2,56
	2005	2,04	2,40	1,13	3,30
Taxes sur les égouts					
	1999	2,77	3,97	2,91	6,88
	2000	2,58	4,44	3,99	8,40
	2001	7,00	8,79	7,22	3,71
	2002	2,08	3,69	4,58	1,87
	2003	3,54	7,27	6,46	2,31
	2004	4,34	3,00	5,83	4,37
	2005	2,20	2,67	3,32	2,58
Taxes pour la purification de l'eau					
	1999	2,02	15,55	16,06	21,12
	2000	1,88	17,38	22,06	25,81
	2001	4,71	4,53	11,27	12,43
	2002	4,58	8,14	4,74	8,37
	2003	1,79	9,30	8,69	5,95
	2004	6,18	6,08	13,87	11,84
	2005	5,53	5,70	13,08	8,84

Budgets des ménages

Dépenses par quartile de revenu (EUR par famille et par an)

Royaume

		Quartile 1	Quartile 2	Quartile 3	Quartile 4
Taxes sur des animaux d'agrément					
	1999	0,00	0,00	0,13	0,55
	2000	0,00	0,00	0,17	0,67
	2001	0,10	0,00	1,48	0,00
	2002	na	na	na	na
	2003	0,00	0,04	0,72	0,00
Total lié aux déchets domestiques					
	1999	47,71	43,79	50,87	54,45
	2000	42,46	40,06	58,16	58,33
	2001	42,40	53,85	61,17	47,37
	2002	27,99	48,81	59,73	68,25
	2003	42,00	63,13	60,47	67,65
	2004	42,85	46,02	59,80	71,23
	2005	35,93	57,98	56,56	74,05
Total eaux usées et purification de l'eau					
	1999	4,79	19,53	18,97	28,00
	2000	4,46	21,81	26,05	34,21
	2001	11,71	13,32	18,49	16,14
	2002	6,66	11,83	9,32	10,24
	2003	5,33	16,58	15,15	8,26
	2004	10,51	9,09	19,70	16,21
	2005	7,72	8,37	16,40	11,42
Carpooling					
	1999	5,40	1,51	0,74	3,59
	2000	0,72	0,27	0,69	6,87
	2001	2,80	0,61	0,93	2,36
	2002	0,39	0,15	1,44	168,59
	2003	2,73	1,91	3,19	3,21
	2004	1,78	2,83	1,41	19,09
	2005	1,17	2,04	1,06	0,10
Frais de stationnement, parking					
	1999	4,96	7,46	15,54	30,69
	2000	5,53	9,92	16,36	40,95
	2001	3,59	7,55	17,00	31,54
	2002	4,74	10,42	24,32	40,07
	2003	4,16	13,23	26,10	37,53
	2004	5,21	14,42	27,73	59,91
	2005	15,00	16,77	31,92	52,76
Taxes de circulation autos					
	1999	88,87	154,98	218,64	345,17
	2000	83,61	139,96	244,77	338,75
	2001	67,91	182,13	196,68	276,51
	2002	94,95	156,59	222,60	261,84
	2003	149,46	180,86	222,83	404,28
	2004	101,41	204,83	192,36	264,84
	2005	122,05	174,83	238,20	352,66
Taxe de mise en circulation voiture					
	1999	3,52	2,48	29,82	3,20
	2000	2,75	8,38	4,96	18,64
	2001	0,47	1,62	7,09	3,74
	2002	0,07	3,94	21,95	21,08
	2003	1,70	6,79	2,66	2,12
	2004	2,75	5,24	13,50	2,71
	2005	9,28	8,10	45,65	30,59
Taxe de circulation motos, vélomoteurs					

Budgets des ménages

Dépenses par quartile de revenu (EUR par famille et par an)

Royaume

	Quartile 1	Quartile 2	Quartile 3	Quartile 4
1999	0,00	0,22	0,79	2,35
2000	0,79	1,41	0,00	0,79
2001	0,38	0,00	0,60	0,91
2002	0,00	0,35	1,80	1,87
2003	0,00	1,67	0,00	1,12
2004	0,61	1,31	0,54	6,18
2005	0,00	0,80	0,00	3,44
Taxe de circulation caravanes, mobilhomes				
1999	0,00	0,55	3,50	1,09
2000	0,00	0,00	1,29	4,39
2001	1,21	4,66	2,43	5,83
2002	0,00	1,11	1,18	1,12
2003	0,44	0,66	0,00	2,65
2004	0,00	1,75	0,71	1,25
2005	0,00	1,34	0,43	0,78
Taxes de circulation autres véhicules				
1999	0,00	0,00	0,27	0,15
2000	0,00	0,00	3,94	0,25
2001	0,00	0,18	1,08	0,00
2002	0,00	0,00	3,39	0,43
2003	15,46	0,00	0,00	0,00
2004	0,00	0,00	0,08	1,61
2005	0,00	0,00	0,00	0,84
Total lié au transport individuel				
1999	102,75	167,20	269,31	386,24
2000	93,41	159,94	272,01	410,64
2001	76,36	196,75	225,81	320,89
2002	100,15	172,56	276,68	495,01
2003	173,96	205,11	254,79	450,89
2004	111,76	230,39	236,32	355,58
2005	147,49	203,89	317,26	441,18
Nombre de ménages				
1999	1.054.847,00	1.054.847,00	1.054.847,00	1.054.847,00
2000	1.064.552,84	1.064.937,33	1.064.745,89	1.065.621,96
2001	1.067.075,50	1.067.075,50	1.067.075,50	1.067.075,50
2002				
2003				
2004	1.017.149,50	1.017.149,50	1.017.149,50	1.017.149,50
2005				
Revenus disponibles				
1999	12.214,80	20.954,14	31.913,54	63.215,95
2000	12.599,88	21.668,47	32.452,01	63.940,89
2001	13.033,85	22.490,88	33.578,29	58.937,97
2002	11.014,40	19.607,12	31.423,43	74.611,40
2003	15.624	25.707	36.231	58.509
2004	15.567,78	26.065,12	38.723,35	60.281,91
2005	36.207,66	32.874,36	38.182,63	33.911,70

Dépense moyenne par famille et par année en EUR.

Source : SPF ECONOMIE - DIRECTION GENERALE STATISTIQUE ET INFORMATION ECONOMIQUE, Enquête sur les budgets des ménages.

Développement durable

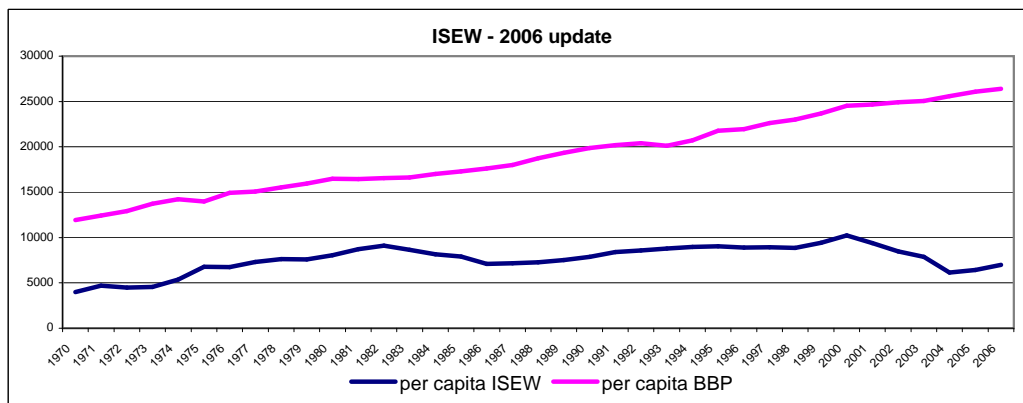
Développement durable

L'indice de bien être économique durable (ISEW) pour la Belgique, 1970-2006 (eur2000/habitant)

		1970	1980	1990	2000	2003	2004	2005	2006
Total ISEW		4001	8041	7884	10240	7862	6153	6440	6971
Dont									
	+	6197	9019	10781	13013	13178	13333	13471	13600
Dépenses de consommation des ménages									
Perte de bien-être due aux inégalités	-	1036	1324	1354	1660	2141	2579	2385	2523
Valeur du travail ménager	+	2961	4030	4920	5047	5171	5208	5238	5263
Dépenses privées défensives	-	332	507	613	840	865	898	896	912
Dépenses non défensives de l'Etat	+	536	1031	1105	1411	1556	1611	1648	1605
Ajustements de capital	+	108	1650	284	2840	1050	-419	-507	233
Coûts directs des dégradations environnementales	-	1517	1173	739	546	489	481	461	449
Coût des dégradations environnementales à long terme	-	1279	2166	3054	3716	3894	3950	3998	4043
Dépréciation du capital naturel	-	1637	2519	3446	5309	5703	5673	5671	5804

Source: MOSI-VUB (http://www.vub.ac.be/infovoor/onderzoekers/research/team.php?team_code=MOSI)

Pour en savoir plus: http://statbel.fgov.be/studies/ac669_en.pdf



Droit de l'environnement

Droit de l'environnement

Nombre d'infractions enregistrées en Belgique

	2000	2001	2002	2003	2004	2005	2006
Total délits environnementaux	16008	14184	16353	17566	17349	16245	14040
Infractions générales contre l'environnement	366	356	363	333	242	228	199
Total déchets	7885	6987	8485	8904	9448	9151	7775
Dépôts clandestins	6348	5644	6381	6819	7557	7338	6184
Autres infractions concernant des déchets	857	761	1322	1022	842	794	607
Incinération en plein air	680	581	733	966	906	788	739
Élimination des déchets		1	49	97	143	231	245
Total nuisances sonores	1631	1165	1049	1296	1219	1080	1035
Musique	1077	748	685	1044	995	880	844
Nuisances sonores: autres	314	259	144	55	43	11	1
Industrie	172	106	126	121	110	115	126
Véhicules	59	47	81	58	60	60	46
Appareils ménagers	9	5	13	18	11	14	18
Total eau	813	774	808	647	596	591	511
Eaux de surface	561	544	559	463	429	453	403
Eaux souterraines	111	79	108	103	79	86	62
Eau: autres formes	72	76	71	30	50	16	12
Autorisations de versage	43	45	42	29	25	30	25
Eau potabilisables	7	9	10	2	6	2	8
Zone de protection spéciale	11	6	11	10	7	3	1
Eau de mer	8	15	7	10		1	
Total autre délits environnementaux	3541	3276	3829	4537	4113	3738	3352
Pollution atmosphérique	371	238	268	340	247	232	186
Abattre des grandes arbres	59	52	100	87	78	96	110
Infractions relatives aux règles d'aménagement du territoire	3111	2986	3420	4059	3727	3338	3012
Infractions relatives à produits nucléaires			7	3	6	2	8
Délits avec feux d'artifice			34	48	55	70	36
Autres infractions en matière d'environnement	1772	1626	1819	1849	1731	1457	1168
	8545	8354	8486	10048	10162	8774	9457
Conservation de la nature	431	294	291	437	275	365	206
tapage nocturne	4121	3748	3663	4580	5025	3179	4168
Infractions relatives à la prévention des incendies, explosions et accidents	81	103	75	64	77	80	73
Incendie volontaire	3912	4209	4457	4967	4785	5150	5010

Note: Les chiffres concernent la criminalité enregistrée (les infractions pour lesquelles un procès-verbal a été dressé, soit les infractions accomplies et les tentatives) et proviennent de la base de données SCII-SPC (Statistiques de Criminalité Interpolicières Intégrées - Statistiques Policières de Criminalité), des archives ISLP et de la BNG (Banque de données Nationale).

Source (mention obligatoire) : Police Fédérale (<http://www.poldoc.be/>)

Informations

La Direction générale Statistique et Information économique relève du SPF Economie, PME, Classes moyennes et Energie. Une de nos missions est de répondre aux besoins des autorités, des entreprises et des citoyens par une information chiffrée sur la situation réelle du pays dans différents domaines d'actualité

Où trouver l'information statistique et économique?

Sur nos sites Internet <http://statbel.fgov.be> (statistiques) et <http://economie.fgov.be> (économie)

Dans cinq grandes villes du pays, la Direction générale Statistique et Information économique met à la disposition du public :

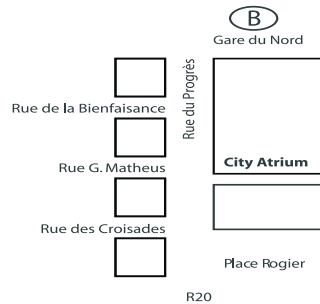
- ◇ Des annuaires et des publications spécialisées ainsi qu'une sélection de disquettes et de cédéroms.
- ◇ Une salle de lecture où il est possible de consulter nos publications, ainsi que celles d'autres ministères ou d'institutions belges et internationales.

Toutes nos bibliothèques sont accessibles les jours ouvrables de 8h30 à 16h30 (Bxl) ou de 9h à 12h et de 13h à 16h (autres).

Bruxelles City Atrium C

Rue du Progrès 50, 1210 Bruxelles
 tél. 02/277.55.03 – 02/277.55.04 fax 02/277.55.19
 e-mail : info@economie.fgov.be

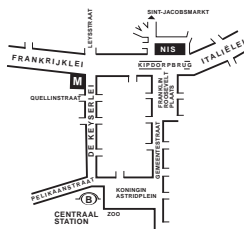
Train (B) : Gare du Nord
 Métro (M) : ligne 2, station Rogier
 Trams : 3, 52, 55, 56, 81, 90
 arrêts Rogier ou Nord
 Bus STIB : 38, 58, 61
 arrêts Rogier ou Nord
 Bus De Lijn : 318, 351, 358, 410, 526, 554
 arrêt Nord



Anvers

Italiëlei 124 - bus 85, 2000 Antwerpen
 tél. 03/229.07.00 fax 03/233.28.30
 e-mail : info.antwerpen@economie.fgov.be

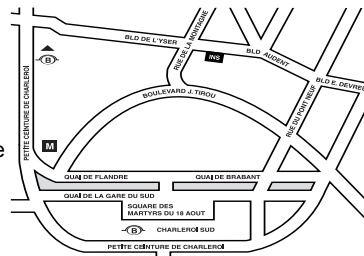
Train (B) : Centraal Station
 Métro (M) : arrêt Opera
 Tram-Bus : accès facile (Fr. Rooseveltplaats)



Charleroi

Tour Biarent, Bd Audent 14/5, 6000 Charleroi
 tél. 02/277.80.37 fax 02/277.57.03
 e-mail : info.charleroi@economie.fgov.be

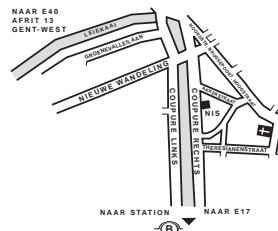
Train (B) : Charleroi Sud, 20 min depuis la gare (Place Buisset, Rue du Collège, Place Charles II, Boulevard Tirou, rue de la Montagne)
 Bus : arrêt Tirou
 Autoroute : petite ceinture de Charleroi - sortie Gare du Sud



Gand

Gaston Crommenlaan 6 bus 0901,9050 Gent
 tél. 02/277 86 96 fax 02/277 54 06
 e-mail : info.gent@economie.fgov.be

Train (B): Gent St. Pieters
 Tram-Bus : 40, 43 arrêt Theresianenstraat
 Autoroute: accès aisé par autoroute E40 (sortie N° 13 - Gent - West/Drongen)



Liège

Bd de la Sauvenière 73-75, 4000 Liège
 tél. 02/277.55.78 fax 04/222.49.94
 e-mail : info.liege@economie.fgov.be

Train (B): Gare des Guillemins ou Gare du Palais
 Tram-Bus : (Guillemins) 1 et 4 arrêt Sauvenière
 Parking (P): Neujean (à 20 m - même trottoir)
 Mercure (en face)



Nous diffusons de nombreux produits qui donnent une image chiffrée de la réalité socio-économique belge.

Ces produits, repris dans notre catalogue, sont disponibles auprès de nos centres régionaux ou auprès de notre service de Documentation - vente de Bruxelles. Notre catalogue vous sera envoyé sur simple demande. (voir adresses ci-contre).

Vous trouverez également un extrait de nos données, ainsi que la liste de nos publications sur notre site Internet : <http://statbel.fgov.be>

Autre publication ayant trait à l'environnement

Working papers :

Dépenses environnementales des entreprises en Belgique

Les dépenses courantes de protection de l'environnement par les industries en Belgique

Environmental expenditures by the Belgian industries in 2002

Pilot study on statistics on waste in agriculture, fishing and forestry

Publications générales

Publications générales

Communiqué hebdomadaire – Internet
Bulletin de statistique – Internet

Territoire et environnement

Statistique de l'occupation du sol (**disquette**)

Population

Ménages et noyaux familiaux - *Annuelle*
Population totale au 1er janvier - *Annuelle*

Société

Accidents de la circulation – *Annuelle*
Enquête sur les budgets des ménages -
Annuelle

Économie et finances

Ventes de biens immobiliers – *Annuelle*

Agriculture

Recensement agricole et horticole au 15 mai –
Annuelle

Industrie

Production industrielle et construction -
Mensuelle

Commerce, services et transports

Commerce intérieur – *Annuelle*
Compendium Société de l'information -
Annuelle



Achévé d'imprimer
par l'imprimerie de la
Direction générale Statistique
et Information économique
B-1000 Bruxelles

Août 2008