

I. ECONOMIE EN FINANCIEN

*Conjunctuurindicatoren*

Kalender voor het uitbrengen van de indicatoren .....	5
Afzetprijnsindexen (basis 2000 = 100) - Mei 2012 .....	6
Indexen van de loonmassa - 1 <sup>ste</sup> trimester 2012 .....	8
Indexen van de gewerkte uren (basis 2000 = 100) - 1 <sup>ste</sup> trimester 2012 .....	10
Indexcijfers van de consumptieprijzen - Mei 2012 .....	12

In deze publicatie vindt u **de recentste statistieken** van de volgende domeinen: leefmilieu, bevolking, samenleving, economie en financiën, landbouw, industrie, diensten, handel en vervoer.  
Daarnaast biedt onze website <http://statbel.fgov.be> een selectie van statistieken, die dagelijks worden bijgewerkt.

#### CONVENTIONELE TEKENS

Gegevens ontbreken	..
0 of minder dan de helft van de gebruikte eenheid	-
Voorlopige cijfers	(*)
De komma wordt gebruikt om de eenheden te scheiden van de decimalen	

**Verantwoordelijke uitgever : A. VERSONNEN**

#### **Auteursrecht voorbehouden**

Het reproduceren van de inhoud van deze publicatie is niet toegestaan, noch geheel, noch gedeeltelijk, noch in de oorspronkelijke, noch in bewerkte vorm, tenzij met schriftelijke machtiging vanwege de Algemene Directie Statistiek en Economische Informatie.

Het gebruiken van de inhoud van deze publicatie als toelichting of bewijsvoering in een artikel, een boekbespreking of een boek is toegestaan, mits duidelijke en nauwkeurige bronvermelding.

**Economie en financiën**  
*Conjunctuurindicatoren*



# Kalender voor het uitbrengen van de indicatoren

De indicatoren zijn beschikbaar op de aangeduide dag om 0 uur op onze website <http://statbel.fgov.be>

Beschikbaar vanaf	Indicator	Referentieperiode	Frequentie
<b>Juni 2012</b>			
28	Geharmoniseerde consumptieprijsindex	juni 2012	maandelijks
29	Indexen van de nieuwe orders	april 2012	maandelijks
<b>Juli 2012</b>			
16	Faillissementsstatistieken	juni 2012	maandelijks
20	Kleinhandelsindexen	mei 2012	maandelijks
24	Productie-indexen	mei 2012	maandelijks
25	Afzetprijsindexen	juin 2012	maandelijks
31	Geharmoniseerde consumptieprijsindex	juli 2012	maandelijks
31	Indexen van de nieuwe orders	mei 2012	maandelijks
<b>Augustus 2012</b>			
16	Faillissementsstatistieken	juli 2012	maandelijks
20	Indexen van de uurlonen	juni 2012	maandelijks
24	Productie-indexen	juni 2012	maandelijks
24	Afzetprijsindexen	juli 2012	maandelijks
29	Indice des salaires horaires	3de trimester 2012	trimester
30	Geharmoniseerde consumptieprijsindex	augustus 2012	maandelijks
31	Indexen van de nieuwe orders	juni 2012	maandelijks
<b>September 2012</b>			
14	Index van werknemers en werkzame personen	2de trimester 2012	trimester
17	Faillissementsstatistieken	augustus 2012	maandelijks
20	Kleinhandelsindexen	juli 2012	maandelijks
21	Indexen van gewerkte uren	2de trimester 2012	trimester
24	Productie-indexen	juli 2012	maandelijks
25	Afzetprijsindexen	augustus 2012	maandelijks
27	Geharmoniseerde consumptieprijsindex	september 2012	maandelijks
28	Indexen van de nieuwe orders	juli 2012	maandelijks
<b>Oktober 2012</b>			
16	Faillissementsstatistieken	september 2012	maandelijks
19	Kleinhandelsindexen	augustus 2012	maandelijks
24	Productie-indexen	augustus 2012	maandelijks
25	Afzetprijsindexen	september 2012	maandelijks
30	Geharmoniseerde consumptieprijsindex	oktober 2012	maandelijks
31	Indexen van de nieuwe orders	augustus 2012	maandelijks
<b>November 2012</b>			
19	Faillissementsstatistieken	oktober 2012	maandelijks
20	Kleinhandelsindexen	september 2012	maandelijks
23	Productie-indexen	oktober 2012	maandelijks
23	Afzetprijsindexen	september 2012	maandelijks
29	Geharmoniseerde consumptieprijsindex	november 2012	maandelijks
30	Indexen van de nieuwe orders	september 2012	maandelijks
<b>december 2012</b>			
4	Indexen van de uurlonen	4de trimester 2012	trimester
14	Index van werknemers en werkzame personen	3de trimester 2012	trimester
17	Faillissementsstatistieken	september 2012	maandelijks
20	Kleinhandelsindexen	oktober 2012	maandelijks
21	Indexen van gewerkte uren	3de trimester 2012	trimester
21	Geharmoniseerde consumptieprijsindex	december 2012	maandelijks
21	Afzetprijsindexen	november 2012	maandelijks
21	Productie-indexen	oktober 2012	maandelijks

Deze kalender kan op aanvraag ook afzonderlijk verkregen worden.  
(Tel. 02/277.55.04 - Fax. 02/277.55.19)

## Conjunctuurindicatoren – Persbericht

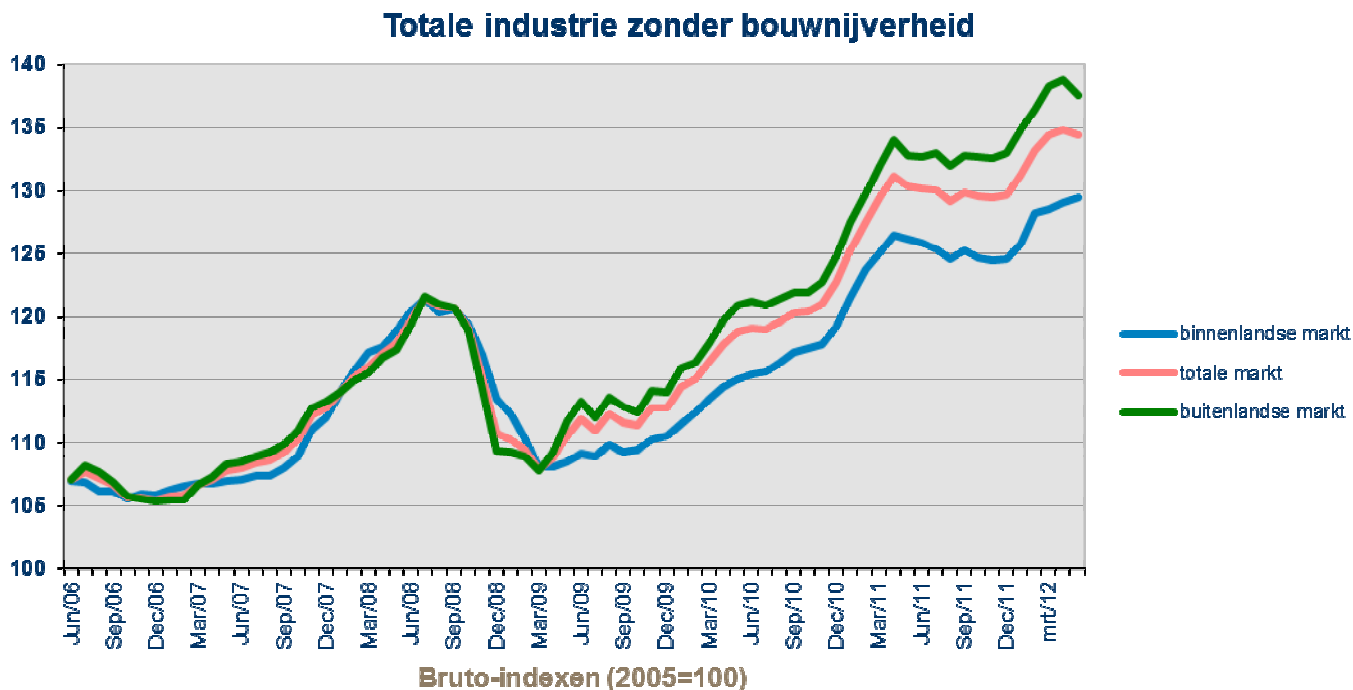
---

### Mei 2012 : Afzetprijnsindex -0,3%

In mei 2012, vergeleken met de voorgaande maand, is de **afzetprijnsindex voor de totale industrie zonder bouw** gedaald met 0,3%. Een uitsplitsing van dat cijfer tussen energie en de rest, geeft een daling van 2,8% voor energie en een stijging van 0,2% voor de totale industrie zonder energie. Een verdere opsplitsing van de totale industrie zonder energie geeft +0,4% voor intermediaire goederen zonder energie, +0,4% voor investeringsgoederen, +0,2% voor duurzame consumptiegoederen en -0,3% voor niet-duurzame consumptiegoederen.

Als de algemene afzetprijnsindex uitgesplitst wordt naargelang de bestemming, dan zien we een stijging van 0,3% op de binnenlandse markt en een daling van 0,9% op de buitenlandse markt.

In vergelijking met mei van het voorgaande jaar, is de afzetprijs van de totale industrie zonder bouw gestegen met 3,1%. De afzetprijzen voor de Belgische markt stegen met 2,5%, voor de buitenlandse markt was er een stijging met 3,6%.



# Conjunctuurindicatoren – Persbericht

---

<b>Totale markt</b>													
	jan	feb	mrt	apr	mei	jun	jul	aug	sep	okt	nov	dec	Jaargem.
<b>2010</b>	114,4	115,0	116,4	117,8	118,8	119,1	119,0	119,6	120,3	120,4	121,0	122,8	<b>118,7</b>
<b>2011</b>	125,3	127,6	129,4	131,2	130,4	130,1	130,1	129,2	129,9	129,6	129,4	129,7	<b>129,3</b>
<b>2012</b>	131,2	133,3	134,4	134,9	134,4								<b>133,6</b>

<b>Binnenlandse markt</b>													
	jan	feb	mrt	apr	mei	jun	jul	aug	sep	okt	nov	dec	Jaargem.
<b>2010</b>	111,5	112,4	113,6	114,4	115,1	115,5	115,6	116,3	117,2	117,4	117,8	119,2	<b>115,5</b>
<b>2011</b>	121,5	123,8	125,1	126,5	126,2	125,9	125,4	124,6	125,3	124,7	124,5	124,6	<b>124,8</b>
<b>2012</b>	125,8	128,3	128,6	129,0	129,4								<b>128,2</b>

<b>Buitenlandse markt</b>													
	jan	feb	mrt	apr	mei	jun	jul	aug	sep	okt	nov	dec	Jaargem.
<b>2010</b>	116,0	116,4	117,9	119,8	121,0	121,3	121,0	121,5	121,9	121,9	122,7	124,8	<b>120,5</b>
<b>2011</b>	127,5	129,7	132,0	134,0	132,8	132,7	133,1	132,0	132,8	132,7	132,6	133,0	<b>132,1</b>
<b>2012</b>	134,9	136,4	138,3	138,8	137,6								<b>137,2</b>

Bruto-indexen (2005=100) Totale industrie zonder bouwnijverheid  
Prijswontwikkeling van de afgezette productie

Meer informatie over de conjunctuur !

⇒ Bekijk ook, voor een totaalbeeld van de Belgische en Europese conjunctuur, de tweetalige conjunctuurportaal op het internet :

<http://statbel.fgov.be/indicators>

⇒ Alle methodologische toelichtingen bij de cijfers kunt U bij de Eenheid Conjunctuur vragen.

⇒ Het is mogelijk om gegevens over de afzetprijzen meer uitgesplitst (per subsector, per gewest) of verder bewerkt (vb. seizoengezuiverd) toegestuurd te krijgen, eenmalig of maandelijks (per abonnement).

⇒ Naast de afzetprijzen beschikken we over vele andere conjunctuurgegevens : werknemers, nieuwe orders, loonmassa, gewerkte uren, omzet, materiaalkosten, afzetprijzen, bouwvergunningen, .....

## Bronvermelding

Algemene Directie Statistiek en Economische Informatie

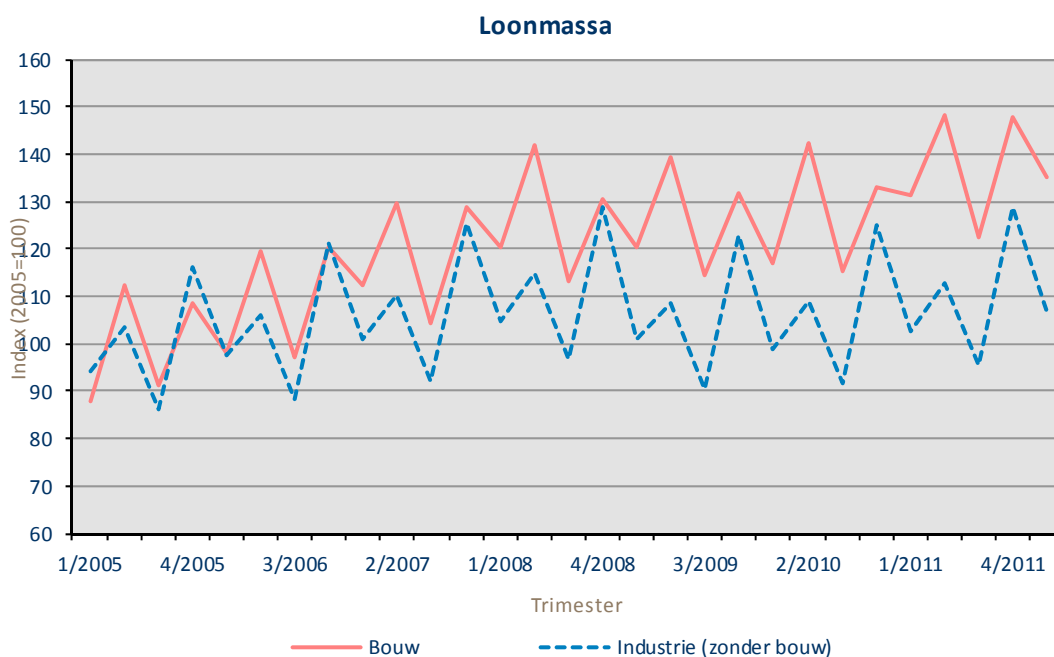
---

## Indexen van de loonmassa (nace rev.2) 1e trimester 2012 <sup>1</sup>

De **bruto- index van de loonmassa in de industrie zonder de bouwnijverheid** bedroeg in het eerste trimester 2012 106,9 (2005 = 100). Dit is een stijging van 4,0% ten opzichte van het eerste trimester 2011.

In de **bouwnijverheid** bedroeg de bruto- index van de loonmassa 135,1 (2005 = 100) in het eerste trimester 2012. Dit is een stijging van 2,7% ten opzichte van het eerste trimester 2011.

De resultaten werden berekend op basis van RSZ-gegevens



**N.B.:** Vanaf 2009 worden de indexen berekend in nace rev.2. De indexen van 2000 tot 2008 werden herberekend naar nace rev.2, waardoor er lichte wijzigingen kunnen zijn tegenover de indexen gebaseerd op nace rev.1.

Bezoek onze website <http://statbel.fgov.be> voor meer informatie over:

Nace rev.2 (en nace rev.1): <http://statbel.fgov.be/nl/statistieken/gegevensinzameling/nomenclaturen/nacebel/index.jsp>

Loonmassa: <http://statbel.fgov.be/nl/statistieken/cijfers/economie/indicatoren/loonmassa/index.jsp>

Overzicht conjunctuurindicatoren: <http://statbel.fgov.be/nl/statistieken/cijfers/economie/indicatoren/index.jsp>

---

<sup>1</sup> Cijfers voor het eerste trimester 2012 zijn voorlopig





## Conjunctuurindicatoren – Persbericht

---

### *Indexen van gewerkte uren 1e trimester 2012<sup>1</sup>*

De werkdagegezuiverde index van het aantal gewerkte uren in de industrie zonder de bouwnijverheid vertoont in het eerste trimester 2012 een stijging van 6,6% ten opzichte van het vierde trimester 2011 en een stijging van 3,3% ten opzichte van het eerste trimester 2011.

In de **bouwnijverheid** vertoont de werkdagegezuiverde index een daling van 0,6% ten opzichte van het vierde trimester 2011 en een daling van 0,3% ten opzichte van het eerste trimester 2011.

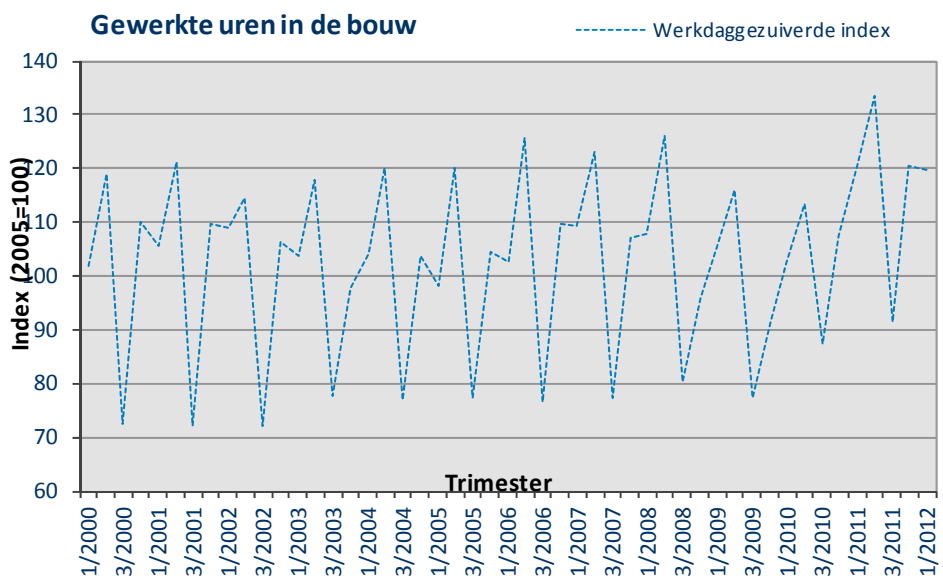
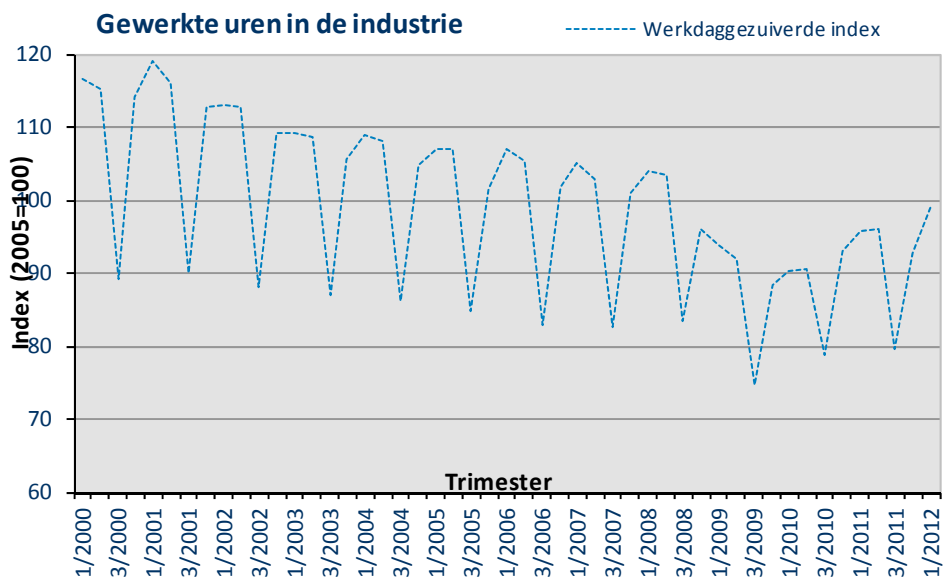
De resultaten werden berekend op basis van RSZ- gegevens.

#### Werkdagegezuiverde index (2005=100)

	1e trim	2e trim	3e trim	4e trim	Jaargem.
<b>Industrie (zonder bouw)</b>					
2009	94,0	91,8	74,6	88,5	87,2
2010	90,1	90,6	78,6	93,0	88,1
2011	95,8	95,9	79,5	92,8	91,0
2012	98,9				
<b>Bouw</b>					
2009	105,4	116,1	77,5	91,5	97,6
2010	102,4	113,4	87,4	107,6	102,7
2011	119,9	133,6	91,3	120,3	116,3
2012	119,6				

---

<sup>1</sup> Cijfers voor het eerste trimester 2012 zijn voorlopig



# Conjunctuurindicatoren

## INDEXCIJFERS VAN DE CONSUMTIEPRIJZEN

	Algemeen indexcijfer			Gezondheidsindex		Voeding- middelen (1)	Niet- voeding- middelen	Diensten	Huur
	Base								
	2004=100	1996=100	1988=100	2004=100	1996=100				
	<b>Basis: 1981 = 100</b>								
1988	70,84	81,40	99,91	-	-	133,88	131,91	138,59	145,85
1989	73,03	83,93	103,01	-	-	138,07	136,37	142,14	151,24
1990	75,55	86,82	106,56	-	-	143,18	141,17	146,69	156,08
	<b>Basis: 1988 = 100</b>								
1991	77,98	89,62	109,99	-	-	108,88	110,20	110,46	109,49
1992	79,87	91,79	112,66	-	-	108,75	111,86	115,07	115,93
1993	82,07	94,32	115,76	-	-	107,89	115,20	119,45	122,05
1994	84,03	96,56	118,51	85,11	96,83	109,82	117,57	122,52	127,61
1995	85,26	97,98	120,25	86,44	98,34	111,15	118,52	124,99	131,29
1996	87,02	100,00	122,73	87,87	99,97	111,85	121,34	127,92	134,54
1997	88,43	101,63	124,73	89,03	101,29	114,31	123,16	129,81	136,80
	<b>Basis : 1996 = 100</b>								
1998	89,27	102,60	125,92	90,16	102,58	104,08	101,04	103,85	102,87
1999	90,27	103,75	127,33	91,02	103,54	104,29	102,30	105,48	104,34
2000	92,57	106,39	130,57	92,73	105,49	105,19	106,26	107,60	105,85
2001	94,86	109,02	133,80	95,27	108,38	109,64	108,08	110,24	107,87
2002	96,42	110,81	136,00	96,97	110,32	112,05	108,72	113,18	110,52
2003	97,95	112,57	138,16	98,38	111,92	114,33	110,01	115,16	112,97
2004	100,00	114,93	141,06	99,98	113,74	116,09	112,46	117,88	115,10
2005	102,79	118,13	144,98	102,15	116,21	118,33	116,51	120,65	117,39
	<b>Basis : 2004 = 100</b>								
2006	104,63	120,25	147,58	103,95	118,26	104,19	105,21	103,85	105,56
2007	106,53	122,44	150,27	105,79	120,35	107,96	106,28	105,82	107,44
2008	111,32	127,94	157,01	110,26	125,44	114,25	112,60	107,94	109,48
2009	111,26	127,87	156,93	110,90	126,18	115,46	109,54	111,02	111,68
2010	113,69	130,67	160,36	112,76	128,29	117,23	113,01	112,60	112,92
2011	117,71	135,28	166,03	116,21	132,21	120,08	118,95	115,11	114,13

(1) Dranken inbegrepen.

Thematische directie economie - Tel: 02/ 277.51.11 - E-mail: ind@economie.fgov.be.

Bron: Thematische directie economie, FOD Economie, K.M.O., Middenstand en Energie.

# Conjunctuurindicatoren

## INDEXCIJFERS VAN DE CONSUMTIEPRIJZEN

	Algemeen indexcijfer			Gezondheidsindex		Voeding- middelen (1)	Niet- voeding- middelen	Diensten	Huur
	Base								
	2004=100	1996=100	1988=100	2004=100	1996=100				
<b>Basis : 2004 = 100</b>									
<b>2009</b>									
Januari	111,36	127,99	157,07	111,45	126,80	116,46	110,58	109,38	110,79
Februari	111,74	128,42	157,61	111,75	127,14	116,37	110,57	110,67	110,91
Maart	111,10	127,69	156,71	111,07	126,36	116,20	109,29	110,49	111,21
April	111,33	127,95	157,03	111,17	126,48	116,50	109,58	110,59	111,44
Mei	111,25	127,86	156,92	110,96	126,24	116,38	109,34	110,73	111,52
Juni	111,04	127,62	156,62	110,50	125,72	115,44	108,93	111,18	111,85
Juli	110,97	127,54	156,52	110,48	125,69	114,96	108,54	111,76	112,03
Augustus	111,31	127,93	157,00	110,66	125,90	114,48	109,61	111,66	111,90
September	111,02	127,60	156,59	110,46	125,67	114,30	109,10	111,53	112,15
Oktober	111,07	127,65	156,66	110,64	125,88	114,66	109,05	111,53	112,15
November	111,36	127,99	157,07	110,75	126,00	114,97	109,87	111,09	112,09
December	111,54	128,19	157,33	110,96	126,24	114,79	110,02	111,57	112,13
<b>Basis : 2004 = 100</b>									
<b>2010</b>									
Januari	112,05	128,78	158,05	111,36	126,69	116,16	110,86	111,12	112,45
Februari	112,52	129,32	158,71	111,90	127,31	116,52	111,14	111,98	112,50
Maart	112,94	129,80	159,30	112,11	127,55	117,14	112,01	111,66	112,72
April	113,33	130,25	159,85	112,34	127,81	117,27	112,71	111,85	112,72
Mei	113,78	130,77	160,49	112,72	128,24	117,58	113,37	112,17	112,83
Juli	113,82	130,81	160,54	112,86	128,40	117,08	112,80	113,41	112,98
Augustus	113,89	130,89	160,64	112,94	128,49	117,06	113,03	113,33	113,07
September	114,25	131,31	161,15	113,29	128,89	117,55	113,65	113,25	113,10
Oktober	114,41	131,49	161,38	113,46	129,08	117,61	113,92	113,36	113,16
November	114,55	131,65	161,57	113,55	129,19	117,74	114,24	113,24	113,20
December	115,00	132,17	162,21	113,84	129,52	117,87	115,26	113,16	113,30
<b>Basis : 2004 = 100</b>									
<b>2011</b>									
Januari	115,66	132,93	163,14	114,38	130,13	118,59	115,85	113,98	113,48
Februari	116,33	133,70	164,08	115,05	130,89	119,09	116,81	114,42	113,67
Maart	116,91	134,36	164,90	115,39	131,28	118,93	117,94	114,74	113,81
April	117,20	134,70	165,31	115,57	131,48	119,62	118,35	114,63	113,94
Mei	117,59	135,15	165,86	115,98	131,95	120,09	118,99	114,67	114,13
Juni	117,95	135,56	166,37	116,43	132,46	120,38	119,37	115,08	114,19
Juli	118,09	135,72	166,57	116,61	132,67	120,49	119,20	115,72	114,21
Augustus	117,99	135,61	166,42	116,49	132,53	120,02	119,26	115,61	114,21
September	118,31	135,97	166,88	116,73	132,80	120,17	120,10	115,30	114,35
Oktober	118,49	136,18	167,13	116,96	133,07	120,58	120,16	115,53	114,54
November	118,96	136,72	167,79	117,40	133,57	121,54	120,70	115,69	114,51
December	119,01	136,78	167,86	117,52	133,70	121,51	120,68	115,89	114,53

(1) Dranken inbegrepen.

Thematische directie economie - Tel: 02/ 277.51.11 - E-mail: ind@economie.fgov.be.

Bron: Thematische directie economie, FOD Economie, K.M.O., Middenstand en Energie.

# Conjunctuurindicatoren

## INDEXCIJFERS VAN DE CONSUMTIEPRIJZEN

	Algemeen indexcijfer			Gezondheidsindex		Voeding- middelen (1)	Niet- voeding- middelen	Diensten	Huur
	Base								
	2004=100	1996=100	1988=100	2004=100	1996=100				
<b>Basis : 2004 = 100</b>									
<b>2012</b>									
Januari	119,88	137,78	169,09	118,25	134,53	121,81	121,48	117,32	114,95
Februari	120,59	138,59	170,09	118,97	135,35	122,85	122,16	117,91	115,42
Maart	120,85	138,89	170,46	119,01	135,40	122,97	122,65	117,98	115,42
April	120,93	138,98	170,57	118,99	135,37	122,96	122,83	117,94	115,60
Mei	120,89	138,94	170,52	119,15	135,56	123,40	122,15	118,46	115,90

(1) Dranken inbegrepen.

Thematische directie economie - Tel: 02/ 277.51.11 - E-mail: ind@economie.fgov.be.

Bron: Thematische directie economie, FOD Economie, K.M.O., Middenstand en Energie.



#### **Statistische domeinen**

- Algemeen
- Grondgebied en leefmilieu
- Bevolking
- Samenleving
- Economie en financiën
- Landbouw en aanverwante activiteiten
- Industrie
- Diensten, handel en vervoer

**Algemene Directie Statistiek en Economische Informatie**  
**FOD Economie**  
B-1000 Brussel  
tel. 02/277.55.03  
fax 02/277.55.19

ISSN 0771 - 0410

<http://statbel.fgov.be> - <http://www.economie.fgov.be>  
info@economie.fgov.be