

I. ECONOMIE EN FINANCIEN

*Conjunctuurindicatoren*

Kalender voor het uitbrengen van de indicatoren .....	5
Afzetprijnsindexen (basis 2000 = 100) - Februari 2011 .....	6
Indexen van de nieuwe orders - Februari 2011 .....	8
Faillissementen - Maart 2011 .....	10

In deze publicatie vindt u **de recentste statistieken** van de volgende domeinen: leefmilieu, bevolking, samenleving, economie en financiën, landbouw, industrie, diensten, handel en vervoer.

Daarnaast biedt onze website <http://statbel.fgov.be> een selectie van statistieken, die dagelijks worden bijgewerkt.

**Publicaties bestelt u door storting op postrekening nr. 679-2005886-23 van de Algemene Directie Statistiek en Economische Informatie**

**Voor meer informatie :**  
Algemene directie Statistiek  
en Economische Informatie  
Vooruitgangstraat, 50 - 1210 Brussel  
Tel. : 02/277.55.03 - Fax: 02/277.55.19

**LUIK**

Bd de la Sauvenière, 73-75 - 4000 Liège  
Tel: 02/277.55.78  
Fax: 04/222.49.94

**GENT**

Gaston Crommenlaan, 6 bus 0901 - 9050 Gent  
Tel: 02/277.86.96  
Fax: 02/277.54.06

**CHARLEROI**

Tour Biarent, Bd Audent 14/5 - 6000 Charleroi  
Tel: 02/277.80.37  
Fax: 02/277.57.03

**ANTWERPEN**

Italiëlei 124, Bus 85 -2000 Antwerpen  
Tel: 03/229.07.00  
Fax: 03/233.28.30

**CONVENTIONELE TEKENS**

Gegevens ontbreken	..
0 of minder dan de helft van de gebruikte eenheid	-
Voorlopige cijfers	(*)
De komma wordt gebruikt om de eenheden te scheiden van de decimalen	

**Verantwoordelijke uitgever : A. Versonnen**

**Auteursrecht voorbehouden**

Het reproduceren van de inhoud van deze publicatie is niet toegestaan, noch geheel, noch gedeeltelijk, noch in de oorspronkelijke, noch in bewerkte vorm, tenzij met schriftelijke machtiging vanwege de Algemene Directie Statistiek en Economische Informatie.

Het gebruiken van de inhoud van deze publicatie als toelichting of bewijsvoering in een artikel, een boekbespreking of een boek is toegestaan, mits duidelijke en nauwkeurige bronvermelding.

**Economie en financiën**  
*Conjunctuurindicatoren*



## Kalender voor het uitbrengen van de indicatoren

De indicatoren zijn beschikbaar op de aangeduide dag om 0 uur op onze website <http://statbel.fgov.be>

Beschikbaar vanaf	Indicator	Referentieperiode	Frequentie
<b>Mei 2011</b>			
12	Kleinhandelsindexen	februari 2011	maandelijks
12	Afzetprijnsindexen	maart 2011	maandelijks
12	Faillissementsstatistieken	april 2011	maandelijks
23	Kleinhandelsindexen	maart 2011	maandelijks
25	Productie-indexen	maart 2011	maandelijks
26	Afzetprijnsindexen	april 2011	maandelijks
26	Indexen van de nieuwe orders	maart 2011	maandelijks
30	Consumptieprijnsindex	april 2011	maandelijks
<b>Juni 2011</b>			
16	Faillissementsstatistieken	mei 2011	maandelijks
21	Kleinhandelsindexen	april 2011	maandelijks
23	Indices des heures travaillées	januari 2011	maandelijks
23	Afzetprijnsindexen	mei 2011	maandelijks
24	Productie-indexen	april 2011	maandelijks
27	Consumptieprijnsindex	mei 2011	maandelijks
27	Indexen van de nieuwe orders	april 2011	maandelijks
<b>Juli 2011</b>			
7	Consumptieprijnsindex	juni 2011	maandelijks
14	Faillissementsstatistieken	juni 2011	maandelijks
25	Kleinhandelsindexen	mei 2011	maandelijks
25	Afzetprijnsindexen	juni 2011	maandelijks
25	Productie-indexen	mei 2011	maandelijks
27	Indexen van de nieuwe orders	mei 2011	maandelijks
<b>Augustus 2011</b>			
3	Consumptieprijnsindex	juli 2011	maandelijks
11	Faillissementsstatistieken	juli 2011	maandelijks
23	Kleinhandelsindexen	juni 2001	maandelijks
25	Afzetprijnsindexen	juli 2011	maandelijks
25	Productie-indexen	juni 2001	maandelijks
29	Indexen van de nieuwe orders	juni 2001	maandelijks

Deze kalender kan op aanvraag ook afzonderlijk verkregen worden.  
(Tel. 02/277.55.04 - Fax. 02/277.55.19)

### *Februari 2011 :Inflatie producentenprijzen stijgt tot 11%*

In februari 2011, vergeleken met de voorgaande maand, is **de afzetprijsindex voor de totale industrie zonder bouw** gestegen met 1,8%. Een uitsplitsing van dat cijfer tussen energie en de rest, geeft een stijging van 3,1% voor energie en een stijging van 1,1% voor de totale industrie zonder energie. Een verdere opsplitsing van de totale industrie zonder energie geeft +1,8% voor intermediaire goederen zonder energie, +0,4% voor investeringsgoederen, +0,6% voor duurzame consumptiegoederen en +0,6% voor niet-duurzame consumptiegoederen.

Als de algemene afzetprijsindex uitgesplitst wordt naargelang de bestemming, dan zien we een stijging met 1,9% op de binnenlandse markt en een stijging met 1,7% op de buitenlandse markt.

**In vergelijking met februari van het voorgaande jaar, is de afzetprijsindex van de totale industrie zonder bouw gestegen met 11,0%.** De afzetprijzen voor de Belgische markt stegen met 10,2%, voor de buitenlandse markt was er een stijging met 11,5%.

De grootste prijsstijgingen worden genoteerd bij metallurgie en producten van metaal (+19,3%), energie (+17,5%), chemie (+13,3%), houtindustrie (+10,0%) en voeding (+8,8%). Intermediaire goederen ondergaan een stijging van 13,6%, consumptiegoederen stijgen 4,1%.

\*  
\* \*

*Bronvermelding: FOD Economie – Algemene Directie Statistiek*

**Op de volgende bladzijde vindt U de bijhorende tabellen en grafieken.**

[Meer informatie over de conjunctuur !](#)

⇒ Bekijk ook, voor een totaalbeeld van de Belgische en Europese conjunctuur, de viertalige [conjunctuurportalsite](#) op het internet :

**<http://statbel.fgov.be/indicators>**

⇒ Alle [methodologische toelichtingen](#) bij de cijfers kunt U bij de Eenheid Conjunctuur vragen.

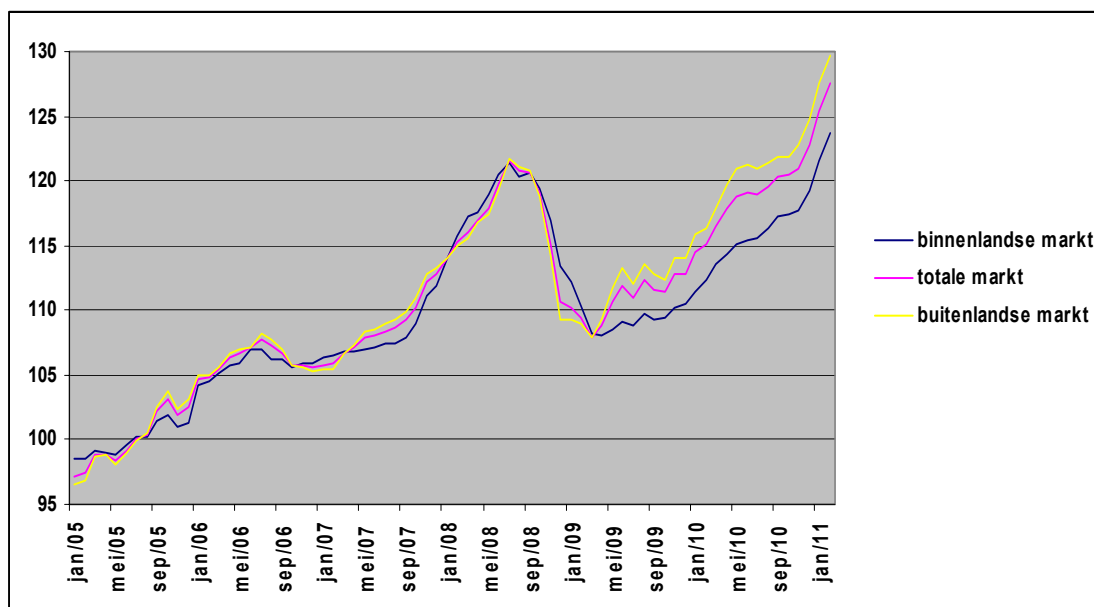
⇒ Naast de afzetprijsindexen beschikken we over [vele andere conjunctuurgegevens](#) : werknemers, nieuwe orders, loonmassa, gewerkte uren, omzet, materiaalkosten, afzetprijzen, bouwvergunningen, .....

# Conjunctuurindicatoren – Persbericht

**Bruto-indexen  
(2005=100)**  
Totale industrie  
zonder  
bouwnijverheid  
*Prijswontwikkeling van  
de afgezette  
productie*

Totale markt													
	jan	feb	mrt	apr	mei	jun	jul	aug	sep	okt	nov	dec	Jaargem.
2009	110,3	109,4	107,9	108,8	110,6	111,8	110,9	112,3	111,6	111,4	112,8	112,8	110,9
2010	114,4	115,0	116,4	117,8	118,8	119,1	119,0	119,6	120,3	120,4	121,0	122,8	118,7
2011	125,3	127,6											
Binnenlandse markt													
	jan	feb	mrt	apr	mei	jun	jul	aug	sep	okt	nov	dec	Jaargem.
2009	112,3	110,3	108,2	108,1	108,6	109,1	108,9	109,8	109,2	109,5	110,3	110,5	109,6
2010	111,5	112,4	113,6	114,4	115,1	115,5	115,6	116,3	117,2	117,4	117,8	119,2	115,5
2011	121,5	123,8											
Buitenlandse markt													
	jan	feb	mrt	apr	mei	jun	jul	aug	sep	okt	nov	dec	Jaargem.
2009	109,2	108,9	107,8	109,2	111,7	113,3	112,0	113,6	112,9	112,4	114,1	114,0	111,6
2010	116,0	116,4	117,9	119,8	121,0	121,3	121,0	121,5	121,9	121,9	122,7	124,8	120,5
2011	127,5	129,7											

**Bruto-indexen  
(2005=100)**  
Totale industrie  
zonder  
bouwnijverheid



# Conjunctuurindicatoren – Persbericht

## Index van de nieuwe orders van februari 2011

De trend <sup>1</sup> van de nieuwe orders in de industrie met productie op basis van orders vertoont in februari 2011 een stijging van 0,8% ten opzichte van januari 2011 en een stijging van 23,3% ten opzichte van februari 2010.

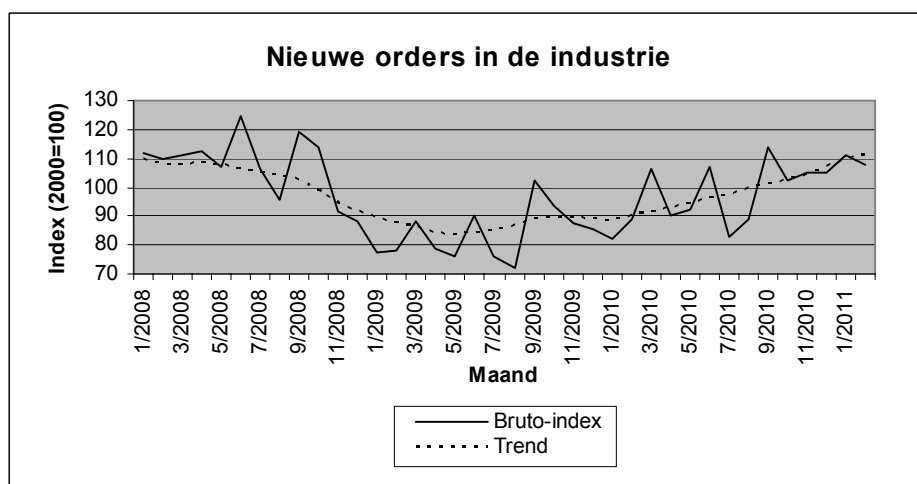
De resultaten werden berekend op basis van de PRODCOM-enquête.

### Bruto- indexen (2000=100)

	Jan	Feb	Maart	April	Mei	Juni	Juli	Aug	Sept	Okt	Nov	Dec	Jaargem.
<b>Industrie (zonder bouw)</b>													
2008	111,7	109,9	111,1	112,3	107,4	124,8	106,4	95,3	119,4	113,5	91,4	88,2	107,6
2009	77,7	77,8	88,4	79,1	76,4	90,0	76,2	72,1	102,1	93,6	87,4	85,4	83,8
2010	82,0	89,0	106,7	90,3	92,4	106,8	82,6	89,1	113,8	102,1	104,9	104,8	97,0
2011	111,1	107,7											

### Trend (2000=100)

	Jan	Feb	Maart	April	Mei	Juni	Juli	Aug	Sept	Okt	Nov	Dec	Jaargem.
<b>Industrie (zonder bouw)</b>													
2008	109,9	108,0	107,5	108,1	107,5	106,1	105,2	104,4	102,7	99,0	94,5	91,4	103,7
2009	89,5	87,8	86,2	84,4	83,7	84,3	85,2	86,7	88,8	89,5	89,3	88,7	87,0
2010	88,4	89,9	91,7	92,8	94,4	96,0	97,2	99,6	101,3	102,1	104,1	107,4	97,1
2011	110,0	110,9											



Bezoek onze website <http://statbel.fgov.be> voor meer informatie over:

Nieuwe orders : [http://statbel.fgov.be/nl/statistieken/cijfers/economie/indicatoren/nieuwe\\_orders/index.jsp](http://statbel.fgov.be/nl/statistieken/cijfers/economie/indicatoren/nieuwe_orders/index.jsp)

Prodcomenquête: <http://statbel.fgov.be/nl/statistieken/gegevensinzameling/enquetes/prodcom/index.jsp>

Overzicht conjunctuurindicatoren: <http://statbel.fgov.be/nl/statistieken/cijfers/economie/indicatoren/index.jsp>

<sup>1</sup>Trend: resultaat na uitschakeling van seizoen- en toevallige schommelingen





## Conjunctuurindicatoren – Persbericht

---

### **België :Maart 2011 : 1.001 faillissementen (+2,4%)**

Gedurende de maand maart 2011 gingen in België in totaal 1.001 bedrijven failliet, een stijging van 2,4% in vergelijking met maart 2010. Het aantal faillissementen gedurende de laatste drie maanden bedraagt 2.632, dat betekent een stijging met 2,0% tegenover dezelfde periode vorig jaar.

Gedurende de laatste drie maanden, vergeleken met dezelfde periode vorig jaar, daalt het aantal failliete ondernemingen in de industrie met 10,2%, in de bouwnijverheid was er een stijging met 5,2%; de handel kende een daling van 3,5% en in de horeca waren er 10,0% meer faillissementen. Het aantal faillissementen in het transport en de andere diensten nam toe met 9,8%.

Op gewestelijk niveau is er voor dezelfde periode van drie maanden een daling met 2,3% in Vlaanderen, in Wallonië stijgen de faillissementen met 7,0% en Brussel kent een toename met 6,5%.

Het verlies aan arbeidsplaatsen ten gevolge van faillissementen bedraagt 2.471; 1.499 voltijdse werknemers verloren hun job, 640 deeltijdse werknemers en 332 loontrekkende werkgevers.

\*  
\* \*

**Bronvermelding: FOD Economie – Algemene Directie Statistiek**

**Op de volgende bladzijden vindt U de bijhorende tabellen en grafieken.**

[Meer informatie over de conjunctuur !](#)

⇒ Bekijk ook, voor een totaalbeeld van de Belgische en Europese conjunctuur, de viertalige [conjunctuurportalsite](#) op het internet :

<http://statbel.fgov.be/indicators>

⇒ Alle [methodologische toelichtingen](#) bij de cijfers kunt U bij de Eenheid faillissementen vragen.

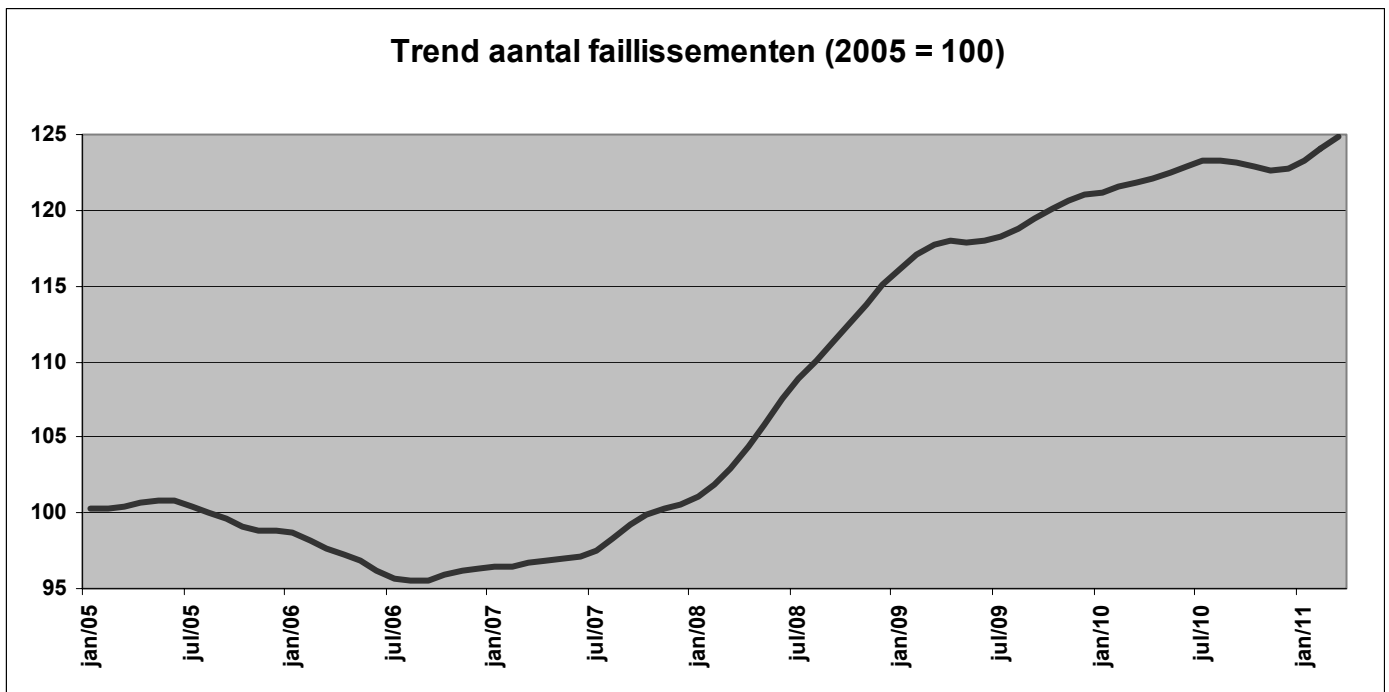
⇒ Het is mogelijk om gegevens over de faillissementen [meer uitgesplitst](#) (per subsector, per gewest) of [verder bewerkt](#) (vb. seizoengezuiverd) toegestuurd te krijgen, eenmalig of maandelijks (per abonnement).

⇒ Naast de faillissementsgegevens beschikken we over [vele andere conjunctuurgegevens](#) : werknemers, nieuwe orders, loonmassa, gewerkte uren, omzet, materiaalkosten, afzetprijzen, bouwvergunningen, productie.....

---

# Conjunctuurindicatoren – Persbericht

maandelijkse faillissementen	2010												2011			M	=	
	J	F	M	A	M	J	J	A	S	O	N	D	J	F				
<b>Totaal</b>	811	792	978	773	796	946	594	438	1023	868	791	760	779	852	1001	=	100,0%	
<b>Volgens activiteit</b>																		
Landbouw en visserij	10	9	13	6	3	11	4	4	14	7	5	8	7	5	8	=	0,8%	
Industrie, energie en winning van delfstoffen	53	67	49	43	33	58	35	39	54	50	42	45	42	51	59	=	5,9%	
Bouwnijverheid	121	125	161	121	145	147	85	65	169	143	127	151	142	129	157	=	15,7%	
Handel	218	228	274	212	233	247	183	124	276	234	218	202	199	217	279	=	27,9%	
Horeca	152	137	183	141	134	187	124	77	188	181	158	126	145	185	189	=	18,9%	
Transport en andere diensten	243	220	282	236	248	289	163	129	322	253	241	227	244	265	309	=	30,9%	
Niet-gedefinieerde activiteit	14	6	16	14	0	7	0	0	0	0	0	1	0	0	0	=	0,0%	
<b>Volgens Gewest</b>																		
Brussel hoofdstedelijk	183	122	169	109	155	206	125	99	211	205	188	143	161	181	163	=	16,3%	
Vlaanderen	415	432	530	458	379	481	302	216	510	417	369	409	373	425	548	=	54,7%	
Wallonië	213	238	279	206	262	259	167	123	302	246	234	208	245	246	290	=	29,0%	
<b>Volgens juridische vorm</b>																		
Zelfstandigen	127	168	205	187	144	175	101	97	187	182	140	120	162	170	184	=	18,4%	
N.V.	116	121	137	95	130	150	106	52	132	117	115	117	99	114	132	=	13,2%	
B.V.B.A.	533	468	587	456	482	577	363	273	653	522	508	493	479	534	628	=	62,7%	
C.V.	30	26	41	24	32	34	17	10	37	31	23	22	24	27	47	=	4,7%	
Andere	5	9	8	11	8	10	7	6	14	16	5	8	15	7	10	=	1,0%	



#### **Statistische domeinen**

- Algemeen
- Grondgebied en leefmilieu
- Bevolking
- Samenleving
- Economie en financiën
- Landbouw en aanverwante activiteiten
- Industrie
- Diensten, handel en vervoer

**Algemene Directie Statistiek en Economische Informatie**  
**FOD Economie**  
B-1000 Brussel  
tel. 02/277.55.03  
fax 02/277.55.19

ISSN 0771 - 0410

<http://statbel.fgov.be> - <http://www.economie.fgov.be>  
info@economie.fgov.be