

I. ECONOMIE EN FINANCIEN

Conjunctuurindicatoren

Kalender voor het uitbrengen van de indicatoren	5
Productie-indexen (basis 2000 = 100) - December 2010	6
Omzetindexen (PRODCOM) - November 2010	8
Indexcijfers van de consumptieprijzen - januari 2011	10

II. INDUSTRIE EN BOUWNIJVERHEID

Industrie

Maandstatistiek van de industrie (PRODCOM) - November 2010	13
--	----

In deze publicatie vindt u **de recentste statistieken** van de volgende domeinen: leefmilieu, bevolking, samenleving, economie en financiën, landbouw, industrie, diensten, handel en vervoer.

Daarnaast biedt onze website <http://statbel.fgov.be> een selectie van statistieken, die dagelijks worden bijgewerkt.

Publicaties bestelt u door storting op postrekening nr. 679-2005886-23 van de Algemene Directie Statistiek en Economische Informatie

Voor meer informatie :
Algemene directie Statistiek
en Economische Informatie
Vooruitgangstraat, 50 - 1210 Brussel
Tel. : 02/277.55.03 - Fax: 02/277.55.19

LUIK

Bd de la Sauvenière, 73-75 - 4000 Liège
Tel: 02/277.55.78
Fax: 04/222.49.94

GENT

Gaston Crommenlaan, 6 bus 0901 - 9050 Gent
Tel: 02/277.86.96
Fax: 02/277.54.06

CHARLEROI

Tour Biarent, Bd Audent 14/5 - 6000 Charleroi
Tel: 02/277.80.37
Fax: 02/277.57.03

ANTWERPEN

Italiëlei 124, Bus 85 -2000 Antwerpen
Tel: 03/229.07.00
Fax: 03/233.28.30

CONVENTIONELE TEKENS

Gegevens ontbreken	..
0 of minder dan de helft van de gebruikte eenheid	-
Voorlopige cijfers	(*)
De komma wordt gebruikt om de eenheden te scheiden van de decimalen	

Verantwoordelijke uitgever : A. Versonnen

Auteursrecht voorbehouden

Het reproduceren van de inhoud van deze publicatie is niet toegestaan, noch geheel, noch gedeeltelijk, noch in de oorspronkelijke, noch in bewerkte vorm, tenzij met schriftelijke machtiging vanwege de Algemene Directie Statistiek en Economische Informatie.

Het gebruiken van de inhoud van deze publicatie als toelichting of bewijsvoering in een artikel, een boekbespreking of een boek is toegestaan, mits duidelijke en nauwkeurige bronvermelding.

Economie en financiën
Conjunctuurindicatoren

Kalender voor het uitbrengen van de indicatoren

De indicatoren zijn beschikbaar op de aangeduide dag om 0 uur op onze website <http://statbel.fgov.be>

Beschikbaar vanaf	Indicator	Referentieperiode	Frequentie
Februari 2011			
10	Faillissementsstatistieken	december 2010	maandelijks

Deze kalender kan op aanvraag ook afzonderlijk verkregen worden.

(Tel. 02/277.55.04 - Fax. 02/277.55.19)

Conjunctuurindicatoren – Persbericht

December 2010 : Industriële productieprijsindex +1,5%*

In december 2010, vergeleken met de voorgaande maand, is **de afzetprijsindex voor de totale industrie zonder bouw** gestegen met 1,5%. Een uitsplitsing van dat cijfer tussen energie en de rest, geeft een stijging van 5,1% voor energie en een stijging van 0,3% voor de totale industrie zonder energie. Een verdere opsplitsing van de totale industrie zonder energie geeft +0,4% voor intermediaire goederen zonder energie, +0,2% voor investeringsgoederen, +0,0% voor duurzame consumptiegoederen en +0,3% voor niet-duurzame consumptiegoederen.

Als de algemene afzetprijsindex uitgesplitst wordt naargelang de bestemming, dan zien we een stijging met 1,2% op de binnenlandse markt en een stijging met 1,7% op de buitenlandse markt.

In vergelijking met december van het voorgaande jaar, is de afzetprijs van de totale industrie zonder bouw gestegen met 8,9%. De afzetprijzen voor de Belgische markt stegen met 7,8%, voor de buitenlandse markt was er een stijging met 9,5%.

De energieprijzen stegen vorig jaar met 17,5%; de inflatie van industrie zonder energie bedraagt 5,6% op jaarbasis.

*
* *

Bronvermelding: FOD Economie – Algemene Directie Statistiek

Op de volgende bladzijde vindt U de bijhorende tabellen en grafieken.

[Meer informatie over de conjunctuur !](#)

⇒ Bekijk ook, voor een totaalbeeld van de Belgische en Europese conjunctuur, de viertalige [conjunctuurportalsite](#) op het internet :

<http://statbel.fgov.be/indicators>

⇒ Alle [methodologische toelichtingen](#) bij de cijfers kunt U bij de Eenheid Conjunctuur vragen.

⇒ Naast de afzetprijsindexen beschikken we over [vele andere conjunctuurgegevens](#) : werknemers, nieuwe orders, loonmassa, gewerkte uren, omzet, materiaalkosten, afzetprijzen, bouwvergunningen,

Conjunctuurindicatoren – Persbericht

**Bruto-indexen
(2005=100)**
Totale industrie
zonder
bouwnijverheid
*Prijswontwikkeling
van de afgezette
productie*

Totale markt

	jan	feb	mrt	apr	mei	jun	jul	aug	sep	okt	nov	dec	Jaargem.
2008	114,1	115,2	116,1	117,0	117,9	119,7	121,6	120,8	120,7	119,1	115,2	110,7	117,3
2009	110,3	109,4	107,9	108,8	110,6	111,8	110,9	112,3	111,6	111,4	112,8	112,8	110,9
2010	114,4	115,0	116,4	117,8	118,8	119,1	119,0	119,6	120,3	120,4	121,0	122,8	118,7

Binnenlandse markt

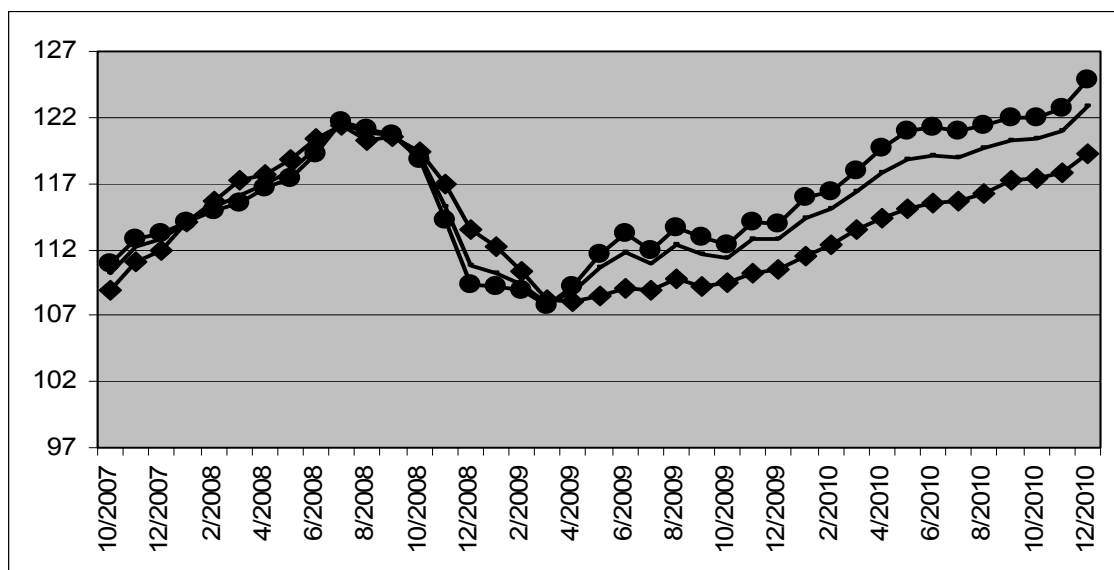
	jan	feb	mrt	apr	mei	jun	jul	aug	sep	okt	nov	dec	Jaargem.
2008	114,1	115,7	117,2	117,6	118,9	120,5	121,5	120,3	120,6	119,4	117,0	113,5	118,0
2009	112,3	110,3	108,2	108,1	108,6	109,1	108,9	109,8	109,2	109,5	110,3	110,5	109,6
2010	111,5	112,4	113,6	114,4	115,1	115,5	115,6	116,3	117,2	117,4	117,8	119,2	115,5

Buitenlandse markt

	jan	feb	mrt	apr	mei	jun	jul	aug	sep	okt	nov	dec	Jaargem.
2008	114,1	114,9	115,5	116,7	117,4	119,3	121,6	121,1	120,7	118,9	114,2	109,3	117,0
2009	109,2	108,9	107,8	109,2	111,7	113,3	112,0	113,6	112,9	112,4	114,1	114,0	111,6
2010	116,0	116,4	117,9	119,8	121,0	121,3	121,0	121,5	121,9	121,9	122,7	124,8	120,5

**Bruto-indexen
(2005=100)**
Totale industrie
zonder
bouwnijverheid

Totale markt
—
Binnenlandse markt
◆
Buitenlandse markt
●



Conjunctuurindicatoren – persbericht

Omzetindex van november 2010

De trend ¹ van de omzet van de winning van delfstoffen en de industrie vertoont in november 2010 een stijging van 1,7% ten opzichte van oktober 2010 en een stijging van 14,6% ten opzichte van november 2009.

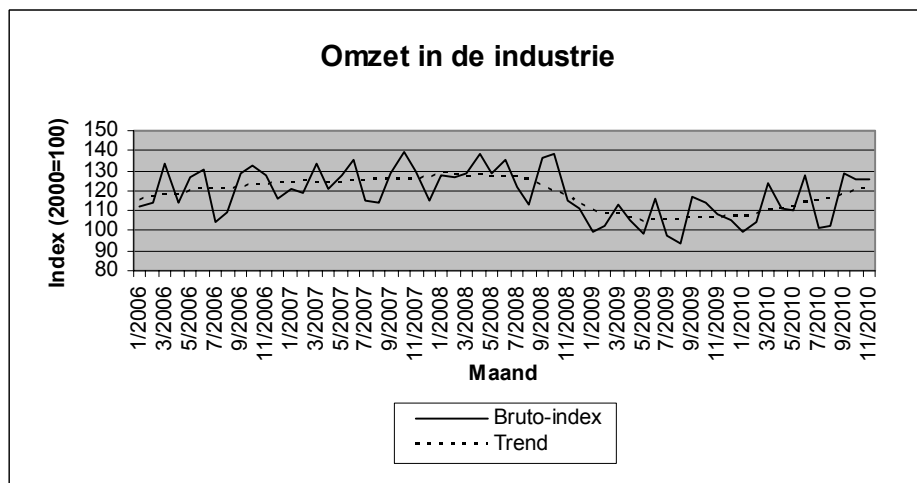
De resultaten werden berekend op basis van de PRODCOM-enquête.

Bruto- indexen (2000=100)

	Jan	Feb	Maart	April	Mei	Juni	Juli	Aug	Sept	Okt	Nov	Dec	Jaargem.
2007	120,9	118,6	133,1	121,1	127,6	135,4	114,9	114,3	128,9	138,9	129,4	115,0	124,8
2008	128,0	127,0	128,8	137,9	128,4	135,9	122,2	113,1	136,2	138,0	115,2	111,0	126,8
2009	99,2	102,4	112,7	105,5	98,3	116,4	97,4	93,3	117,4	114,5	108,3	105,2	105,9
2010	99,4	104,2	123,4	110,9	110,0	127,8	101,2	102,8	128,5	125,6	125,8		

Trend (2000=100)

	Jan	Feb	Maart	April	Mei	Juni	Juli	Aug	Sept	Okt	Nov	Dec	Jaargem.
2007	124,1	124,4	123,8	123,3	123,9	124,6	125,2	125,5	125,5	125,6	125,6	126,5	124,8
2008	128,2	127,9	127,0	127,2	126,8	126,4	127,1	125,8	122,8	120,1	117,0	113,4	124,1
2009	109,8	108,1	107,7	106,3	104,8	104,9	105,5	105,6	105,8	105,8	106,2	107,1	106,5
2010	107,7	108,4	109,9	110,9	112,2	114,3	115,1	115,9	117,7	119,7	121,7		



Bezoek onze website <http://statbel.fgov.be> voor meer informatie over:

Omzet in de industrie : http://statbel.fgov.be/nl/statistieken/cijfers/economie/indicatoren/omzet_industrie/index.jsp

Prodcomenquête: <http://statbel.fgov.be/nl/statistieken/gegevensinzameling/enquetes/prodcom/index.jsp>

Overzicht conjunctuurindicatoren: <http://statbel.fgov.be/nl/statistieken/cijfers/economie/indicatoren/index.jsp>

¹ Trend: resultaat na uitschakeling van seizoen- en toevallige schommelingen

Conjunctuurindicatoren

INDEXCIJFERS VAN DE CONSUMTIEPRIJZEN

	Algemeen indexcijfer			Gezondheidsindex		Voeding- middelen (1)	Niet- voeding- middelen	Diensten	Huur
	Base								
	2004=100	1996=100	1988=100	2004=100	1996=100				
Basis: 1981 = 100									
1988	70,84	81,40	99,91	-	-	133,88	131,91	138,59	145,85
1989	73,03	83,93	103,01	-	-	138,07	136,37	142,14	151,24
1990	75,55	86,82	106,56	-	-	143,18	141,17	146,69	156,08
Basis: 1988 = 100									
1991	77,98	89,62	109,99	-	-	108,88	110,20	110,46	109,49
1992	79,87	91,79	112,66	-	-	108,75	111,86	115,07	115,93
1993	82,07	94,32	115,76	-	-	107,89	115,20	119,45	122,05
1994	84,03	96,56	118,51	85,11	96,83	109,82	117,57	122,52	127,61
1995	85,26	97,98	120,25	86,44	98,34	111,15	118,52	124,99	131,29
1996	87,02	100,00	122,73	87,87	99,97	111,85	121,34	127,92	134,54
1997	88,43	101,63	124,73	89,03	101,29	114,31	123,16	129,81	136,80
Basis : 1996 = 100									
1998	89,27	102,60	125,92	90,16	102,58	104,08	101,04	103,85	102,87
1999	90,27	103,75	127,33	91,02	103,54	104,29	102,30	105,48	104,34
2000	92,57	106,39	130,57	92,73	105,49	105,19	106,26	107,60	105,85
2001	94,86	109,02	133,80	95,27	108,38	109,64	108,08	110,24	107,87
2002	96,42	110,81	136,00	96,97	110,32	112,05	108,72	113,18	110,52
2003	97,95	112,57	138,16	98,38	111,92	114,33	110,01	115,16	112,97
2004	100,00	114,93	141,06	99,98	113,74	116,09	112,46	117,88	115,10
2005	102,79	118,13	144,98	102,15	116,21	118,33	116,51	120,65	117,39
Basis : 2004 = 100									
2006	104,63	120,25	147,58	103,95	118,26	104,19	105,21	103,85	105,56
2007	106,53	122,44	150,27	105,79	120,35	107,96	106,28	105,82	107,44
2008	111,32	127,94	157,01	110,26	125,44	114,25	112,60	107,94	109,48
2009	111,26	127,87	156,93	110,90	126,18	115,46	109,54	111,02	111,68
2010	113,69	130,67	160,36	112,76	128,29	117,23	113,01	112,60	112,92
Basis : 2004 = 100									
2010									
Januari	112,05	128,78	158,05	111,36	126,69	116,16	110,86	111,12	112,45
Februari	112,52	129,32	158,71	111,90	127,31	116,52	111,14	111,98	112,50
Maart	112,94	129,80	159,30	112,11	127,55	117,14	112,01	111,66	112,72
April	113,33	130,25	159,85	112,34	127,81	117,27	112,71	111,85	112,72
Mei	113,78	130,77	160,49	112,72	128,24	117,58	113,37	112,17	112,83
juni	113,77	130,76	160,47	112,74	128,26	117,21	113,14	112,66	112,95
Juli	113,82	130,81	160,54	112,86	128,40	117,08	112,80	113,41	112,98
Augustus	113,89	130,89	160,64	112,94	128,49	117,06	113,03	113,33	113,07
September	114,25	131,31	161,15	113,29	128,89	117,55	113,65	113,25	113,10
Oktober	114,41	131,49	161,38	113,46	129,08	117,61	113,92	113,36	113,16
November	114,55	131,65	161,57	113,55	129,19	117,74	114,24	113,24	113,20
December	115,00	132,17	162,21	113,84	129,52	117,87	115,26	113,16	113,30
2011									
Januari	115,66	132,93	163,14	114,38	130,13	118,59	115,85	113,98	113,48

(1) Dranken inbegrepen.

Thematische directie economie - Tel: 02/ 277.51.11 - E-mail: ind@economie.fgov.be.

Bron: Thematische directie economie, FOD Economie, K.M.O., Middenstand en Energie.

Industrie en bouwnijverheid

Industrie

PRODCOM – Inleiding per activiteit

Inleiding

1 januari 1994 betekent een keerpunt in de opstelling van maandstatistieken van de industriële productie. Tot 1993 bestond voor de meeste sectoren een specifieke maandstatistiek. De gebruikte goederennomenclatuur was een empirisch ontworpen productenlijst per bedrijfstak.

Sinds het tot stand komen van de interne markt op 1 januari '93 is de behoefte aan internationaal vergelijkbare resultaten toegenomen. Men wil de gegevens over productie kunnen koppelen aan die over de buitenlandse handel. Dit leidde tot de PRODCOM-enquête.

De meeste industriële ondernemingen met 20 of meer personeelsleden of met een jaaromzet van 3 500 000 EUR, en sommige andere ondernemingen met een industriële nevenactiviteit waar tenminste 20 personen werken, zijn onderworpen aan Prodcom, vanaf januari 2008.

Om uiteenlopende redenen worden de statistieken van enkele sectoren (energie, recuperatie, waterdistributie, slachthuizen, zuivel, ijzer en staal) nog ingezameld volgens het oude systeem.

De nieuwe nomenclatuur voor de productiestatistieken, de Prodcom-lijst, bevat ongeveer 5.700 industriële producten, hoofdzakelijk goederen, maar ook een aantal industriële diensten. Elke rubriek van de Prodcom-lijst wordt aangeduid door een code van acht cijfers. De eerste vier cijfers komen overeen met een klasse van de NACE-rev. 2. Aldus wordt een overeenstemming gerealiseerd tussen producten en activiteiten. Bovendien bestaan de rubrieken van de Prodcom-lijst uit artikelen of groepen artikelen van de gecombineerde nomenclatuur.

Er wordt geënquêteerd op het niveau van de lokale eenheid. Indien in één lokale eenheid meerdere activiteiten worden uitgeoefend, vult men één aangifte in per activiteit, t.t.z. per afdeling (2 cijfers) van de NACE-rev. 2. Naast gegevens betreffende de waarde van de productie volgens de hoofdactiviteit (hoeveelheid en waarde van de leveringen), zijn er ook gegevens betreffende tewerkstelling en arbeidsvolume.

In deze tabel is de waarde van de productie van een vestiging gerangschikt in één code op vier cijfers van de NACE-rev.2. Deze code duidt de hoofdactiviteit van de vestiging aan.

Ter verduidelijking volgt een voorbeeld:

Gegeven een vestiging X die twee producten A (code 17.20.31.59) en B (code 17.30.30.30) produceert met als respectievelijke waarde 60 000 EUR en 40 000 EUR. Deze producten behoren tot twee verschillende klassen van de NACE-rev.2 (d.w.z. de eerste vier cijfers van de Prodcom-code van A en B verschillen). Vestiging X krijgt als hoofdactiviteit de eerste vier cijfers van product A nl. 17.20 (met het grootste aandeel in de waarde van de productie van vestiging X).

In de tabel wordt de volledige waarde van de productie van vestiging X, 100 000 EUR, opgenomen in de activiteitscode 17.2 (drie cijfers).

De resultaten zijn nog voorlopig, omdat er nog steeds een kleine non-respons is.

De belangrijke verschillen die worden vastgesteld voor bepaalde sectoren tussen december van een bepaald jaar en januari van het volgend jaar, zijn gedeeltelijk te wijten aan de jaarlijkse bijwerking van het Prodcom-aangeversbestand.

PRODCOM - Bestellingen

Waarde van de bestellingen voor bepaalde bedrijfstakken volgens

NACE code	Activiteit	Bestelling	2009	2010				
				Januari	Februari	Maart	April	Mei
1F	Vervaardiging van textiel (1F= 13 behalve textielveredeling)	Totaal	3 023 254	248 350	264 159	294 260	273 599	263 863
		Waarvan voor het buitenland	2 468 049	203 326	217 903	240 890	223 630	217 061
14	Vervaardiging van kleding	Totaal	134 616	12 610	16 101	16 770	10 620	9 811
		Waarvan voor het buitenland	62 292	5 880	7 475	7 934	5 154	4 892
17	Vervaardiging van papier en papierwaren	Totaal	3 196 798	265 038	258 784	296 077	287 426	262 882
		Waarvan voor het buitenland	1 935 541	157 290	156 343	177 764	178 083	158 744
20	Vervaardiging van chemische producten	Totaal	24 082 826	2 159 374	2 238 879	2 574 180	2 446 315	2 536 207
		Waarvan voor het buitenland	18 876 580	1 711 330	1 765 435	2 078 859	1 937 918	2 043 909
21	Vervaardiging van farmaceutische grondstoffen en producten	Totaal	5 764 715	528 865	648 247	647 125	473 103	483 560
		Waarvan voor het buitenland	5 201 309	489 157	621 472	614 031	447 608	459 972
24	Vervaardiging van metalen in primaire vorm	Totaal	11 815 760	1 134 556	1 110 825	1 424 683	1 200 839	1 212 017
		Waarvan voor het buitenland	10 137 240	973 910	957 806	1 222 752	979 126	974 969
2E	Vervaardiging van produkten van metaal (2E=25 m.u.v. oppervlaktebehandeling en en bekleding van metaal)	Totaal	4 714 945	361 254	397 508	514 346	436 586	427 742
		Waarvan voor het buitenland	2 265 435	185 751	191 456	282 519	205 833	192 299
26	Vervaardiging van informaticaproducten en van elektronische en optische producten	Totaal	2 020 102	152 310	179 946	269 269	180 268	190 466
		Waarvan voor het buitenland	1 652 835	122 558	152 162	177 314	149 587	158 143
27	Vervaardiging van elektrische apparatuur	Totaal	3 112 895	315 571	285 687	283 529	285 051	268 699
		Waarvan voor het buitenland	2 100 553	242 517	188 277	177 111	180 764	169 457
28	Vervaardiging van machines, apparaten en werktuigen, n.e.g.	Totaal	6 185 487	525 686	592 418	649 364	559 851	568 533
		Waarvan voor het buitenland	5 289 360	448 323	512 229	554 264	476 980	484 789
29	Vervaardiging van auto's, aanhangwagens en opleggers	Totaal	11 614 991	954 690	1 048 624	1 377 755	1 121 531	1 171 226
		Waarvan voor het buitenland	9 516 941	778 969	859 587	1 093 174	913 550	969 754
30	Vervaardiging van andere transportmiddelen	Totaal	1 008 521	75 739	66 860	92 751	95 932	94 442
		Waarvan voor het buitenland	832 908	59 389	52 011	74 943	79 300	79 655
33	Reparatie en installatie van machines en apparaten	Totaal	3 752 727	263 649	296 771	310 216	298 474	313 552
		Waarvan voor het buitenland	1 177 948	60 597	104 746	69 841	74 588	88 226

PRODCOM - Bestellingen

de hoofdactiviteit van de vestiging (voorlopige cijfers in 1 000 €)

						NACE
Juni	Juli	Augustus	September	Oktober	November	code
291 362	236 381	235 405	302 842	295 573	280 671	1F
226 801	192 691	190 283	245 848	239 991	227 118	
13 913	12 602	14 719	15 052	11 402	9 189	14
7 304	6 746	7 780	8 050	5 867	4 790	
298 345	275 624	266 840	295 493	290 771	267 834	17
177 262	173 621	157 582	175 617	173 530	157 335	
2 683 781	2 553 728	2 425 412	2 733 031	2 581 667	2 498 016	20
2 154 721	2 048 940	1 942 710	2 114 060	2 064 324	2 014 482	
664 347	589 034	607 440	594 776	547 333	547 172	21
631 593	561 217	581 926	557 626	519 939	523 233	
1 401 227	1 113 905	1 196 632	1 556 404	1 399 333	1 545 066	24
1 149 984	901 479	983 830	1 300 402	1 178 808	1 333 284	
561 252	348 428	429 648	417 779	433 667	520 217	2E
293 397	203 740	223 396	198 883	204 360	315 352	
250 449	179 303	163 219	211 526	194 319	172 677	26
217 587	154 929	132 106	171 666	158 350	141 297	
301 303	239 607	240 657	282 612	291 046	269 397	27
178 923	163 781	148 319	182 197	195 913	174 218	
601 479	472 729	545 051	628 428	585 482	596 393	28
511 131	400 277	466 709	541 832	500 906	510 103	
1 357 707	760 341	1 061 107	1 513 290	1 393 906	1 444 414	29
1 161 803	642 900	892 047	1 237 035	1 150 678	1 200 455	
86 986	64 032	51 762	98 206	325 320	134 469	30
70 918	49 701	42 962	86 657	..	123 265	
357 088	287 339	305 874	576 631	271 491	282 917	33
121 987	108 501	59 180	..	67 737	95 678	

Statistische domeinen

- Algemeen
- Grondgebied en leefmilieu
- Bevolking
- Samenleving
- Economie en financiën
- Landbouw en aanverwante activiteiten
- Industrie
- Diensten, handel en vervoer

Algemene Directie Statistiek en Economische Informatie
FOD Economie
B-1000 Brussel
tel. 02/277.55.03
fax 02/277.55.19

ISSN 0771 - 0410

<http://statbel.fgov.be> - <http://www.economie.fgov.be>
info@economie.fgov.be