

I. ECONOMIE EN FINANCIEN

Conjunctuurindicatoren

Kalender voor het uitbrengen van de indicatoren	5
Productie-indexen (basis 2000 = 100) - Augustus 2010	6
Indexen van de nieuwe orders - Juli 2010	8
Omzetindexen (PRODCOM) - Juli 2010	10
Indexcijfers van de consumptieprijzen - September 2010	11

In deze publicatie vindt u **de recentste statistieken** van de volgende domeinen: leefmilieu, bevolking, samenleving, economie en financiën, landbouw, industrie, diensten, handel en vervoer.

Daarnaast biedt onze website <http://statbel.fgov.be> een selectie van statistieken, die dagelijks worden bijgewerkt.

Publicaties bestelt u door storting op postrekening nr. 679-2005886-23 van de Algemene Directie Statistiek en Economische Informatie

Voor meer informatie :
Algemene directie Statistiek
en Economische Informatie
Vooruitgangstraat, 50 - 1210 Brussel
Tel. : 02/277.55.03 - Fax: 02/277.55.19

LUIK

Bd de la Sauvenière, 73-75 - 4000 Liège
Tel: 02/277.55.78
Fax: 04/222.49.94

GENT

Gaston Crommenlaan, 6 bus 0901 - 9050 Gent
Tel: 02/277.86.96
Fax: 02/277.54.06

CHARLEROI

Tour Biarent, Bd Audent 14/5 - 6000 Charleroi
Tel: 02/277.80.37
Fax: 02/277.57.03

ANTWERPEN

Italiëlei 124, Bus 85 -2000 Antwerpen
Tel: 03/229.07.00
Fax: 03/233.28.30

CONVENTIONELE TEKENS

Gegevens ontbreken	..
0 of minder dan de helft van de gebruikte eenheid	-
Voorlopige cijfers	(*)
De komma wordt gebruikt om de eenheden te scheiden van de decimalen	

Verantwoordelijke uitgever : A. Versonnen

Auteursrecht voorbehouden

Het reproduceren van de inhoud van deze publicatie is niet toegestaan, noch geheel, noch gedeeltelijk, noch in de oorspronkelijke, noch in bewerkte vorm, tenzij met schriftelijke machtiging vanwege de Algemene Directie Statistiek en Economische Informatie.

Het gebruiken van de inhoud van deze publicatie als toelichting of bewijsvoering in een artikel, een boekbespreking of een boek is toegestaan, mits duidelijke en nauwkeurige bronvermelding.

Economie en financiën
Conjunctuurindicatoren

Kalender voor het uitbrengen van de indicatoren

De indicatoren zijn beschikbaar op de aangeduide dag om 0 uur op onze website <http://statbel.fgov.be>

Beschikbaar vanaf	Indicator	Referentieperiode	Frequentie
Oktober 2010			
13	Kleinhandelsindexen	juli 2010	maandelijks
14	Faillissementsstatistieken	september 2010	maandelijks
23	Kleinhandelsindexen	augustus 2010	maandelijks
28	Consumptieprijsindex	oktober 2010	maandelijks
29	Productie-indexen	augustus 2010	maandelijks
31	Afzetprijsindexen	september 2010	maandelijks
November 2010			
4	Indexen van de nieuwe orders	augustus 2010	maandelijks
18	Faillissementsstatistieken	oktober 2010	maandelijks
23	Kleinhandelsindexen	september 2010	maandelijks
29	Afzetprijsindexen	oktober 2010	maandelijks
29	Consumptieprijsindex	november 2010	maandelijks
30	Productie-indexen	september 2010	maandelijks
December 2010			
4	Indexen van de uurlonen	oktober 2010	maandelijks
6	Indexen van de nieuwe orders	september 2010	maandelijks
16	Faillissementsstatistieken	november 2010	maandelijks
23	Afzetprijsindexen	november 2010	maandelijks
23	Consumptieprijsindex	december 2010	maandelijks

Deze kalender kan op aanvraag ook afzonderlijk verkregen worden.

(Tel. 02/277.55.04 - Fax. 02/277.55.19)

Conjunctuurindicatoren – Persbericht

Augustus 2010 : Industriële productieprijnsindex +0,5%*

In augustus 2010, vergeleken met de voorgaande maand, is **de industriële productieprijnsindex voor de totale industrie zonder bouw** gestegen met 0,5%. Een uitsplitsing van dat cijfer tussen energie en de rest, geeft een stijging van 0,5% voor energie en een stijging van 0,5% voor de totale industrie zonder energie. Een verdere opsplitsing van de totale industrie zonder energie geeft +0,7% voor intermediaire goederen zonder energie, +0,6% voor investeringsgoederen, +0,1% voor duurzame consumptiegoederen en +0,1% voor niet-duurzame consumptiegoederen.

Als de algemene industriële productieprijnsindex uitgesplitst wordt naargelang de bestemming, dan zien we een stijging met 0,6% op de binnenlandse markt en een stijging met 0,4% op de buitenlandse markt. In vergelijking met augustus van het voorgaande jaar, is de afzetprijs van de totale industrie zonder bouw gestegen met 6,5%. De prijzen voor de Belgische markt stegen met 5,9%, voor de buitenlandse markt was er een stijging met 6,9%.

Op jaarbasis noteren we de sterkste inflatie in de sector metalen in primaire vormen: +19,1%. Opvallend tenslotte is de stijging van de prijzen van voedingsmiddelen de voorbije maanden, +3,2% sinds maart 2010.

*
* *

Bronvermelding: FOD Economie – Algemene Directie Statistiek

Meer informatie over de conjunctuur !

⇒ Bekijk ook, voor een totaalbeeld van de Belgische en Europese conjunctuur, de viertalige conjunctuurportalsite op het internet :

<http://statbel.fgov.be/indicators>

⇒ Alle methodologische toelichtingen bij de cijfers kunt U bij de Eenheid Conjunctuur vragen.

⇒ Het is mogelijk om gegevens over de afzetprijzen meer uitgesplitst (per subsector, per gewest) of verder bewerkt (vb. seizoengezuiverd) toegestuurd te krijgen, eenmalig of maandelijks (per abonnement).

⇒ Naast de afzetprijnsindexen beschikken we over vele andere conjunctuurgegevens : werknemers, nieuwe orders, loonmassa, gewerkte uren, omzet, materiaalkosten, afzetprijzen, bouwvergunningen,

Conjunctuurindicatoren – Persbericht

**Bruto-indexen
(2005=100)**
Totale industrie
zonder
bouwnijverheid
*Prijswontwikkeling
van de afgezette
productie*

Totale markt

	jan	feb	mrt	apr	mei	jun	jul	aug	sep	okt	nov	dec	Jaargem.
2008	114,1	115,2	116,1	117,0	117,9	119,7	121,6	120,8	120,7	119,1	115,2	110,7	117,3
2009	110,3	109,4	107,9	108,8	110,6	111,8	110,9	112,3	111,6	111,4	112,8	112,8	110,9
2010	114,4	115,0	116,4	117,8	118,8	119,1	119,0	119,6					

Binnenlandse markt

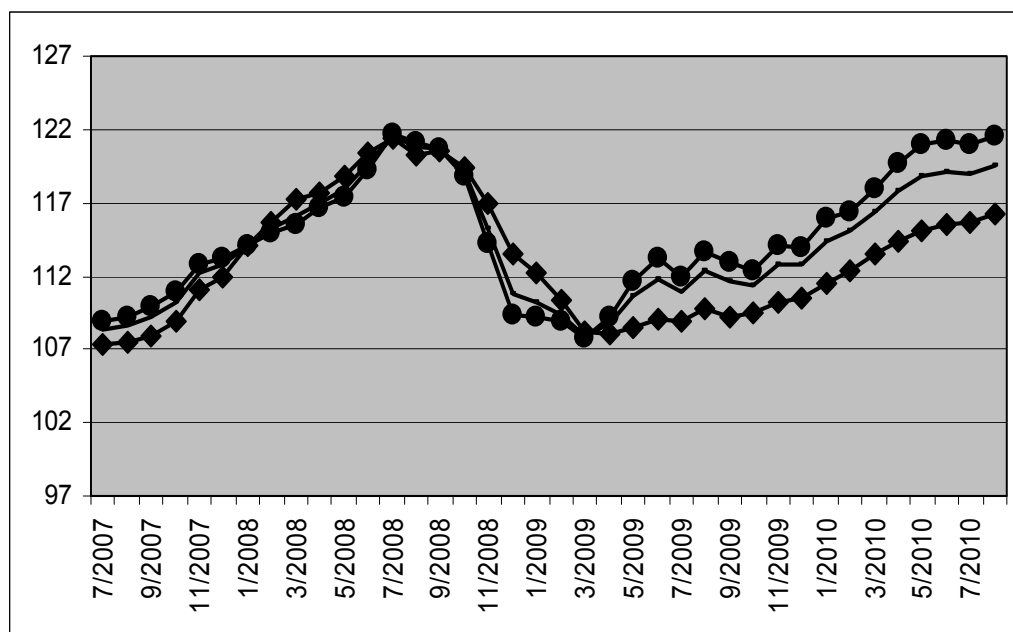
	jan	feb	mrt	apr	mei	jun	jul	aug	sep	okt	nov	dec	Jaargem.
2008	114,1	115,7	117,2	117,6	118,9	120,5	121,5	120,3	120,6	119,4	117,0	113,5	118,0
2009	112,3	110,3	108,2	108,1	108,6	109,1	108,9	109,8	109,2	109,5	110,3	110,5	109,6
2010	111,5	112,4	113,6	114,4	115,1	115,5	115,6	116,3					

Buitenlandse markt

	jan	feb	mrt	apr	mei	jun	jul	aug	sep	okt	nov	dec	Jaargem.
2008	114,1	114,9	115,5	116,7	117,4	119,3	121,6	121,1	120,7	118,9	114,2	109,3	117,0
2009	109,2	108,9	107,8	109,2	111,7	113,3	112,0	113,6	112,9	112,4	114,1	114,0	111,6
2010	116,0	116,4	117,9	119,8	121,0	121,3	121,0	121,5					

**Bruto-indexen
(2005=100)**
Totale industrie
zonder
bouwnijverheid

Totale markt
—
Binnenlandse markt
◆
Buitenlandse markt
●



Conjunctuurindicatoren – Persbericht

Index van de nieuwe orders van juli 2010

De trend ¹ van de nieuwe orders in de industrie met productie op basis van orders vertoont in juli 2010 een daling van 0,7% ten opzichte van juni 2010 en een stijging van 11,6% ten opzichte van juli 2009.

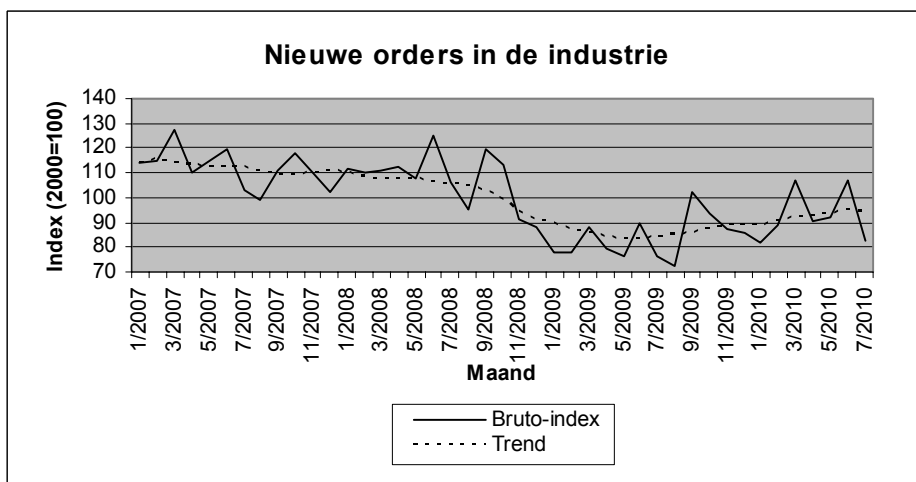
De resultaten werden berekend op basis van de PRODCOM-enquête.

Bruto- indexen (2000=100)

	Jan	Feb	Maart	April	Mei	Juni	Juli	Aug	Sept	Okt	Nov	Dec	Jaargem.
Industrie (zonder bouw)													
2007	114,4	114,7	127,4	110,2	115,2	119,4	103,1	98,9	110,8	117,9	110,4	102,3	112,1
2008	111,7	109,9	111,1	112,3	107,4	124,8	106,4	95,3	119,4	113,5	91,4	88,2	107,6
2009	77,7	77,8	88,4	79,1	76,4	90,0	76,2	72,1	102,1	93,6	87,4	85,4	83,8
2010	82,0	89,0	106,7	90,3	92,4	106,8	82,6						

Trend (2000=100)

	Jan	Feb	Maart	April	Mei	Juni	Juli	Aug	Sept	Okt	Nov	Dec	Jaargem.
Industrie (zonder bouw)													
2007	114,4	115,5	114,4	113,1	112,5	112,4	112,3	111,1	109,5	109,0	109,8	110,7	112,1
2008	110,1	108,2	107,5	108,1	107,4	106,1	105,4	105,0	103,4	99,4	94,6	91,6	103,9
2009	89,5	87,7	85,9	84,0	83,2	83,8	84,4	84,9	85,9	87,5	88,7	88,6	86,2
2010	88,6	90,1	91,7	92,6	93,9	94,8	94,1						



Bezoek onze website <http://statbel.fgov.be> voor meer informatie over:

Nieuwe orders : http://statbel.fgov.be/nl/statistieken/cijfers/economie/indicatoren/nieuwe_orders/index.jsp

Prodcomenquête: <http://statbel.fgov.be/nl/statistieken/gegevensinzameling/enquetes/prodcom/index.jsp>

Overzicht conjunctuurindicatoren: <http://statbel.fgov.be/nl/statistieken/cijfers/economie/indicatoren/index.jsp>

¹Trend: resultaat na uitschakeling van seizoen- en toevallige schommelingen

Conjunctuurindicatoren – persbericht

Omzetindex van juli 2010

De trend¹ van de omzet van de winning van delfstoffen en de industrie vertoont in juli 2010 een stijging van 0,2% ten opzichte van juni 2010 en een stijging van 7,3% ten opzichte van juli 2009.

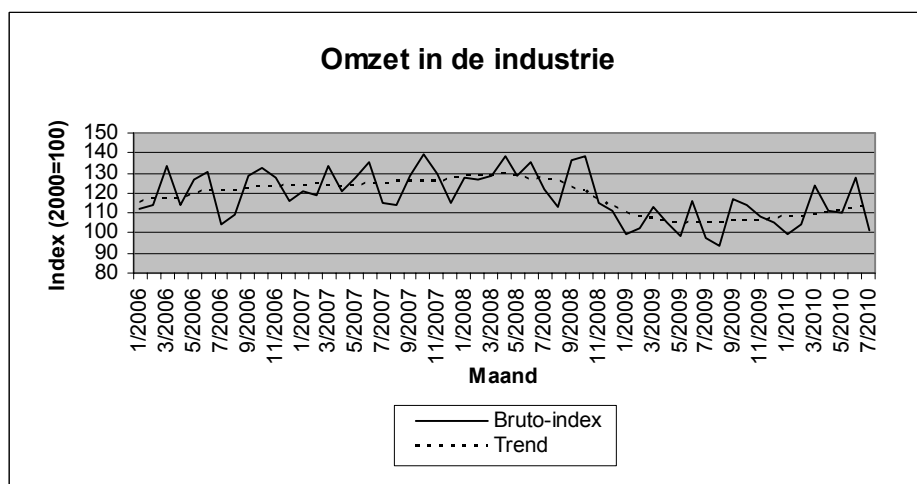
De resultaten werden berekend op basis van de PRODCOM-enquête.

Bruto- indexen (2000=100)

	Jan	Feb	Maart	April	Mei	Juni	Juli	Aug	Sept	Okt	Nov	Dec	Jaargem.
2007	120,9	118,6	133,1	121,1	127,6	135,4	114,9	114,3	128,9	138,9	129,4	115,0	124,8
2008	128,0	127,0	128,8	137,9	128,4	135,9	122,2	113,1	136,2	138,0	115,2	111,0	126,8
2009	99,2	102,4	112,7	105,5	98,3	116,4	97,4	93,3	117,4	114,5	108,3	105,2	105,9
2010	99,4	104,2	123,4	110,9	110,0	127,8	101,2						

Trend (2000=100)

	Jan	Feb	Maart	April	Mei	Juni	Juli	Aug	Sept	Okt	Nov	Dec	Jaargem.
2007	124,1	124,4	123,6	122,9	123,7	124,6	125,2	125,5	125,6	125,8	125,9	126,9	124,8
2008	128,7	128,2	128,4	129,9	128,2	126,7	127,5	126,1	123,1	120,4	117,2	113,5	124,8
2009	109,9	108,2	107,6	105,9	104,6	104,8	105,4	105,6	105,9	106,0	106,4	107,3	106,5
2010	107,9	108,4	109,6	110,2	111,2	112,9	113,1						



Bezoek onze website <http://statbel.fgov.be> voor meer informatie over:

Omzet in de industrie : http://statbel.fgov.be/nl/statistieken/cijfers/economie/indicatoren/omzet_industrie/index.jsp

Prodcomenquête: <http://statbel.fgov.be/nl/statistieken/gegevensinzameling/enquetes/prodcom/index.jsp>

Overzicht conjunctuurindicatoren: <http://statbel.fgov.be/nl/statistieken/cijfers/economie/indicatoren/index.jsp>

¹ Trend: resultaat na uitschakeling van seizoen- en toevallige schommelingen

Conjunctuurindicatoren

INDEXCIJFERS VAN DE CONSUMTIEPRIJZEN

	Algemeen indexcijfer			Gezondheidsindex		Voeding- middelen (1)	Niet- voeding- middelen	Diensten	Huur
	Base								
	2004=100	1996=100	1988=100	2004=100	1996=100				
Basis: 1981 = 100									
1988	70,84	81,40	99,91	-	-	133,88	131,91	138,59	145,85
1989	73,03	83,93	103,01	-	-	138,07	136,37	142,14	151,24
1990	75,55	86,82	106,56	-	-	143,18	141,17	146,69	156,08
Basis: 1988 = 100									
1991	77,98	89,62	109,99	-	-	108,88	110,20	110,46	109,49
1992	79,87	91,79	112,66	-	-	108,75	111,86	115,07	115,93
1993	82,07	94,32	115,76	-	-	107,89	115,20	119,45	122,05
1994	84,03	96,56	118,51	85,11	96,83	109,82	117,57	122,52	127,61
1995	85,26	97,98	120,25	86,44	98,34	111,15	118,52	124,99	131,29
1996	87,02	100,00	122,73	87,87	99,97	111,85	121,34	127,92	134,54
1997	88,43	101,63	124,73	89,03	101,29	114,31	123,16	129,81	136,80
Basis : 1996 = 100									
1998	89,27	102,60	125,92	90,16	102,58	104,08	101,04	103,85	102,87
1999	90,27	103,75	127,33	91,02	103,54	104,29	102,30	105,48	104,34
2000	92,57	106,39	130,57	92,73	105,49	105,19	106,26	107,60	105,85
2001	94,86	109,02	133,80	95,27	108,38	109,64	108,08	110,24	107,87
2002	96,42	110,81	136,00	96,97	110,32	112,05	108,72	113,18	110,52
2003	97,95	112,57	138,16	98,38	111,92	114,33	110,01	115,16	112,97
2004	100,00	114,93	141,06	99,98	113,74	116,09	112,46	117,88	115,10
2005	102,79	118,13	144,98	102,15	116,21	118,33	116,51	120,65	117,39
Basis : 2004 = 100									
2006	104,63	120,25	147,58	103,95	118,26	104,19	105,21	103,85	105,56
2007	106,53	122,44	150,27	105,79	120,35	107,96	106,28	105,82	107,44
2008	111,32	127,94	157,01	110,26	125,44	114,25	112,60	107,94	109,48
2009	111,26	127,87	156,93	110,90	126,18	115,46	109,54	111,02	111,68
Basis : 2004 = 100									
2009									
September	111,02	127,60	156,59	110,46	125,67	114,30	109,10	111,53	112,15
Oktober	111,07	127,65	156,66	110,64	125,88	114,66	109,05	111,53	112,15
November	111,36	127,99	157,07	110,75	126,00	114,97	109,87	111,09	112,09
December	111,54	128,19	157,33	110,96	126,24	114,79	110,02	111,57	112,13
2010									
Januari	112,05	128,78	158,05	111,36	126,69	116,16	110,86	111,12	112,45
Februari	112,52	129,32	158,71	111,90	127,31	116,52	111,14	111,98	112,50
Maart	112,94	129,80	159,30	112,11	127,55	117,14	112,01	111,66	112,72
April	113,33	130,25	159,85	112,34	127,81	117,27	112,71	111,85	112,72
Mei	113,78	130,77	160,49	112,72	128,24	117,58	113,37	112,17	112,83
juni	113,77	130,76	160,47	112,74	128,26	117,21	113,14	112,66	112,95
Juli	113,82	130,81	160,54	112,86	128,40	117,08	112,80	113,41	112,98
Augustus	113,89	130,89	160,64	112,94	128,49	117,06	113,03	113,33	113,07
September	114,25	131,31	161,15	113,29	128,89	117,55	113,65	113,25	113,10

(1) Dranken inbegrepen.

Thematische directie economie - Tel: 02/ 277.51.11 - E-mail: ind@economie.fgov.be.

Bron: Thematische directie economie, FOD Economie, K.M.O., Middenstand en Energie.

Statistische domeinen

- Algemeen
- Grondgebied en leefmilieu
- Bevolking
- Samenleving
- Economie en financiën
- Landbouw en aanverwante activiteiten
- Industrie
- Diensten, handel en vervoer

Algemene Directie Statistiek en Economische Informatie
FOD Economie
B-1000 Brussel
tel. 02/277.55.03
fax 02/277.55.19

ISSN 0771 - 0410

<http://statbel.fgov.be> - <http://www.economie.fgov.be>
info@economie.fgov.be